



# Husdyrtilladelse § 16 b med BAT i husdyrbrugloven

20. juni 2023

Dærupvej 72, 5620 Glamsbjerg



**ASSENS**  
KOMMUNE



Ejendommen på Dærupvej 72, 5620 Glamsbjerg (luftfoto 2021)

<b>Emne</b>	<b>Data</b>
<b>Ansøger</b>	Michael Rasmussen, Stimosen 20, 5620 Glamsbjerg
<b>Husdyrbrugets navn og adresse</b>	Pilekærgård, Dærupvej 72, 5620 Glamsbjerg
<b>Matrikelnummer og ejerlav</b>	6a Dærup By, Flemløse
<b>Virksomhedens art</b>	014610 Avl af smågrise
<b>Tilladelsesbetegnelse</b>	§ 16 b i Lov om husdyrbrug og anvendelse af gødning m.v. Lovbekendtgørelse nr. 520 af 1. maj 2019.
<b>CHR-nummer</b>	99496
<b>CVR/P</b>	26161916/1002154154
<b>Kontaktperson</b>	Michael Rasmussen, tlf. 4027 1153, e-mail: michael@stokkevadgaard.dk
<b>Rådgiver/konsulent</b>	Piil Krogsgaard, VKST f.m.b.a., tlf. 4040 5523, e-mail: pkr@vkst.dk
<b>Tilladelsesmyndighed</b>	Assens Kommune, (By, Land & Kultur), Miljø & Natur, Rådhus Allé 5, 5610 Assens, assens@assens.dk
<b>Sags ID</b>	Acadre sagsnr. 23/3299
<b>Miljømedarbejder</b>	Jeppe Borre Holm, tlf. 6474 7036, e-mail: jboho@assens.dk
<b>Husdyrgodkendelse.dk</b>	Version 6.2 Skema nr. 238124

## Indholdsfortegnelse

<b>1.</b>	<b><u>INDLEDNING .....</u></b>	<b><u>5</u></b>
<b>2</b>	<b><u>AFGØRELSE: § 16 B HUSDYRTILLADELSE MED BAT.....</u></b>	<b><u>6</u></b>
<b>3</b>	<b><u>VILKÅR FOR TILLADELSE.....</u></b>	<b><u>7</u></b>
<b>3.1</b>	<b>PRODUKTIONSAREAL .....</b>	<b>7</b>
<b>3.2</b>	<b>MANAGEMENT .....</b>	<b>7</b>
<b>3.3</b>	<b>LUGT.....</b>	<b>7</b>
<b>3.4</b>	<b>STØJ .....</b>	<b>7</b>
<b>3.5</b>	<b>SKADEDYRSBEKÆMPELSE .....</b>	<b>8</b>
<b>3.6</b>	<b>AFFALD .....</b>	<b>8</b>
<b>3.7</b>	<b>OPHØR.....</b>	<b>9</b>
<b>4.</b>	<b><u>OFFENTLIGGØRELSE.....</u></b>	<b><u>9</u></b>
<b>5.</b>	<b><u>KLAGEVEJLEDNING .....</u></b>	<b><u>9</u></b>
<b>6.</b>	<b><u>BILAG.....</u></b>	<b><u>10</u></b>
<b>7.</b>	<b><u>MEDDELELSE OM AFGØRELSE SENDES TIL.....</u></b>	<b><u>11</u></b>
<b>8.</b>	<b><u>MILJØVURDERING AF ANSØGNING OM § 16 B MED BAT</u></b>	
	<b><u>HUSDYRTILLADELSE .....</u></b>	<b><u>13</u></b>
<b>8.1</b>	<b>FORMÅL .....</b>	<b>13</b>
<b>8.2</b>	<b>BASISOPLYSNINGER .....</b>	<b>14</b>
<b>8.3</b>	<b>ERHVERVSMÆSSIG NØDVENDIGHED .....</b>	<b>14</b>
<b>8.4</b>	<b>STALDE OG PRODUKTIONER – PRODUKTIONSAREAL .....</b>	<b>15</b>
<b>8.5</b>	<b>LANDSKABELIGE VÆRDIER OG AFSTANDE .....</b>	<b>15</b>
8.5.1	LANDSKAB OG PLANFORHOLD.....	15
8.5.2	FASTE AFSTANDSKRAV EFTER §§ 6 OG 8.....	16
<b>8.6</b>	<b>AMMONIAKEMISSION .....</b>	<b>18</b>
<b>8.7</b>	<b>BAT (BEDSTE TILGÆNGELIGE TEKNIK) .....</b>	<b>18</b>
<b>8.8</b>	<b>NATUROMRÅDER, FREDNINGER OG BILAG IV-ARTER.....</b>	<b>18</b>
<b>8.6</b>	<b>JORD, GRUNDVAND OG OVERFLADEVAND .....</b>	<b>22</b>
8.6.1	SPILDEVAND (RETVAND) .....	22
8.6.2	OPBEVARING AF HUSDYRGØDNING.....	23
<b>8.7</b>	<b>NABOPÅVIRKNING.....</b>	<b>23</b>
8.7.1	LUGT.....	23
8.7.2	STØJ.....	26



8.7.3	RYSTELSER .....	26
8.7.4	STØV .....	27
8.7.5	SKADEDYR .....	27
8.7.6	TRANSPORT .....	27
8.7.7	LYS .....	27
8.7.8	UHYGIEJNISKE FORHOLD.....	28
8.7.9	AFFALDSPRODUKTION .....	28
<b>8.8</b>	<b>OPHØR.....</b>	<b>28</b>
<b>8.9</b>	<b>SAMMENFATNING.....</b>	<b>28</b>
<b>8.10</b>	<b>OFFENTLIGHED/NABOORIENTERING.....</b>	<b>29</b>

## 1. Indledning

Michael Rasmussen har ansøgt om husdyrtilladelse til husdyrbruget på landbrugsejendommen på Dærupvej 72, 5620 Glamsbjerg. Ansøgningen er indsendt til Assens Kommune mandag den 27. februar 2023 via det digitale ansøgningssystem, husdyrgodkendelse.dk.

Det betyder, at ansøgningen skal behandles efter bestemmelserne i lovbekendtgørelse nr. 520 af 1. maj 2019 om husdyrbrug og anvendelse af gødning m.v., og det er denne lov, der henvises til i behandlingen af denne ansøgning, når der efterfølgende henvises til husdyrbrugloven.

På husdyrbruget er der i 1993 meddelt en forhåndsvurdering, hvor der må produceres 100 søer, 3.050 smågrise og 1.000 slagtesvin pr. år, svarende til 63,02 dyreenheder (DE). Forhåndsvurderingen blev meddelt til produktion i de samme staldbygninger som er der i dag. Med den ændrede husdyrregulering der trådte i kraft 1. august 2017 vurderes ændringer og udvidelser på husdyrbrug ikke længere ved antal dyr og dyreenheder, men på produktionsareal<sup>1</sup>.

I forbindelse med ansøgningen startede ansøger med, at søge om tilladelse til samtlige staldbygninger på Dærupvej 72, heriblandt tre staldbygninger som har stået tomme i en længere årrække, og som blev betegnet som "nye" staldbygninger rent godkendelsesmæssigt. Her blev der søgt om tilladelse til et samlet produktionsareal på 698 m<sup>2</sup> i seks staldbygninger. Ansøger har på et senere tidspunkt i ansøgningsprocessen ændret ansøgningen, så disse tre "nye" staldbygninger ikke længere var en del af ansøgningen, og produktionsarealet blev reduceret til 395 m<sup>2</sup> i tre staldbygninger, hvor der altid har været dyr i.

Der søges nu om, at få husdyrtilladelse til de staldbygninger der allerede er i anvendelse i dag, med et samlet produktionsareal på i alt 395 m<sup>2</sup>, til flexgruppe mellem smågrise og slagtesvin, på delvist spaltegulv, 50-75% fast gulv og fulldrænet gulv. Der bygges ikke nogle nye stalde eller andre driftsmæssige bygninger med det ansøgte. De tre staldbygninger som er placeret nord for ejendommen har stået tomme i en længere årrække og skal fortsat stå tomme. Disse staldbygninger er ikke en del af denne tilladelse. Det er udelukkende stald 1, 2 og 3 som indgår i tilladelsen.

Der skal ifølge husdyrgodkendelsesbekendtgørelsen<sup>2</sup> § 39, stk. 2 foretages en samlet vurdering af alle etableringer, udvidelser eller ændringer foretaget på husdyrbruget inden for en 8-årig periode. Grunden til denne regel er for at imødekomme den eventuelle effekt af indtil flere mindre udvidelser, som hver især ikke betyder noget i forhold til miljøbeskyttelsen, men som samlet set kan være en væsentlig belastning.

Husdyrtilladelsen omfatter hele husdyrbruget på Dærupvej 72, 5620 Glamsbjerg, hvor det ansøgte dyrehold opstaldes.

Dyreholdet er omfattet af § 16 b i husdyrbrugloven, da produktionsarealet er på over 100 m<sup>2</sup>, og dyreholdet på ejendommen samlet set giver anledning til en ammoniakfordampning

---

<sup>1</sup> Produktionsarealet er det areal i fast placerede husdyranlæg, hvorpå dyrene kan opholde sig og har mulighed for at afsætte gødning.

<sup>2</sup> Bekendtgørelse nr. 443 af 26. april 2023 om godkendelse og tilladelse m.v. af husdyrbrug

på under 3.500 kg N pr. år. Husdyrbruget er ikke et IE-husdyrbrug jf. § 16 a, stk. 2. Husdyrbruget er omfattet af BAT<sup>3</sup>-krav, da den samlede ammoniakfordampningen er på mere end 750 kg N pr. år jf. § 27 stk. 2.

Det er oplysningerne og beskrivelsen i ansøgningsmaterialet og vurderingen, der er beskrevet i den efterfølgende redegørelse, som danner grundlaget for meddelelse af husdyrtilladelsen.

Assens Kommune har vurderet, at der kan meddeles tilladelse til det ansøgte produktionsareal i henhold til de gældende regler i husdyrbrugloven med tilhørende bekendtgørelser og vejledninger fra Miljøstyrelsen.

Tilladelsen indeholder konkrete individuelle vilkår for landbrugets indretning og drift. Vilkårene skal medvirke til at sikre:

- at husdyrbruget drives og indrettes i overensstemmelse med ansøgningsmaterialet og miljøredegørelsen
- at kravet om reduktion af ammoniaktab fra stald og lager overholdes
- at yderligere miljøkrav fastsat på grundlag af kommunens vurdering af ansøgningsmaterialet overholdes
- at nedsætte risikoen for, at der forekommer forurening eller gener ud over de forventede ifølge miljøvurderingen.

## **2 Afgørelse: § 16 b husdyrtilladelse med BAT**

Assens Kommune tillader hermed et produktionsareal (eksisterende) på i alt 395 m<sup>2</sup> på landbrugsejendommen med matr. nr. 6a Dærup By, Flemløse, beliggende på Dærupvej 72, 5620 Glamsbjerg.

Husdyrtilladelsen meddeles under forudsætning af, at gældende regler på området og nedenstående vilkår overholdes. Tilladelsen omfatter de aktiviteter for husdyrbruget med CVR nr. 2616 1916, som hører til Dærupvej 72, 5620 Glamsbjerg.

Husdyrtilladelsen meddeles ifølge bestemmelserne i § 16 b i husdyrbrugloven og bekendtgørelse nr. 443 af 26. april 2023 om godkendelse og tilladelse m.v. af husdyrbrug (husdyrgodkendelsesbekendtgørelsen).

Med denne afgørelse ophæves alle andre tidligere anmeldelser, miljøtilladelser og miljøgodkendelser.

Forudsætningerne for tilladelsen findes i den fremsendte ansøgning gennem husdyrgodkendelse.dk med skema-nummer 238124 og tilhørende bilag. Tilladelsen meddeles med følgende vilkår:

---

<sup>3</sup> Bedste tilgængelige teknik

### 3 Vilkår for tilladelse

#### 3.1 Produktionsareal

Staldnavn	Dyrehold	Staldsystem	Produktionsareal, m <sup>2</sup>
Stald 1	Flexgruppe: slagtesvin og smågrise	Fulldrænet gulv (kummer under hele arealet)	139 m <sup>2</sup>
Stald 2	Flexgruppe: slagtesvin og smågrise	Fulldrænet gulv (kummer under hele arealet)	144 m <sup>2</sup>
Stald 3	Flexgruppe: slagtesvin og smågrise	Delvist spaltegulv, 50-75% fast gulv	42 m <sup>2</sup>
	Flexgruppe: slagtesvin og smågrise	Fulldrænet gulv (kummer under hele arealet)	70 m <sup>2</sup>

I alt må det samlede produktionsareal maksimalt være på **395 m<sup>2</sup>**.

#### 3.2 Management

- 3.2.1 Landbruget skal placeres, indrettes og drives i overensstemmelse med de oplysninger, der fremgår af ansøgningsmaterialet med de ændringer, der fremgår af tilladelsens vilkår.
- 3.2.2 Bedriften skal til enhver tid leve op til gældende regler i love og bekendtgørelser – også selvom disse regler eventuelt måtte være skærpede i forhold til denne tilladelse.
- 3.2.3 Der skal til stadighed tilstræbes en god staldhygiejne, herunder sikres, at lejer holdes tørre, og at staldene holdes rene.

#### 3.3 Lugt

- 3.3.1 Hvis der er slagtesvin i staldbygningerne skal gyllen i gyllekanalerne udsluses mindst hver 7. dag i stald 1, 2 og 3.
- 3.3.2 Udslusningen skal foretages mellem kl. 8 og 16 og må ikke foretages på lørdage eller søn- og helligedage.
- 3.3.3 Der skal føres logbog over at hyppigheden af udslusningen udføres i overensstemmelse med vilkår 3.3.1. registreringerne skal opbevares på husdyrbruget i mindst fem år og forvises tilsynsmyndigheden på forlangende.
- 3.3.4 Der skal installeres miljökryds i alle afkast i stald 1, 2 og 3.
- 3.3.5 Inden for et år efter den meddelte tilladelse, skal der installeres miljökryds i ventilationsanlægget i stald 1, 2 og 3.

#### 3.4 Støj

- 3.4.1 Husdyrbrugets samlede støjbidrag, angivet som det ækvivalente, korrigerede støjniveau i dB(A) i punkter 1,5 meter over terræn, målt eller beregnet ved nærmeste beboelses opholdsareal, må ikke overskride følgende værdier:



<b>Mandag-fredag</b> Kl. 7-18 (8 timer)	<b>Alle dage</b> Kl. 18-22 (1 time)	<b>Alle dage</b> Kl. 22-7 (1/2 time)	<b>Alle dage</b> Kl. 22-7 Maksimalværdi
<b>Lørdag</b> Kl. 7-14 (7 timer)	<b>Lørdag</b> Kl. 14-18 (4 timer)		
	<b>Søn- helligdage</b> Kl. 7-14 (8 timer)		
<b>55 dB(A)</b>	<b>45 dB(A)</b>	<b>40 dB(A)</b>	<b>55 dB(A)</b>

Tallene i parenteserne angiver midlingstiden inden for den pågældende periode.

- 3.4.2 Støjbelastningen er det ækvivalente, korrigerede støjniveau i dB(A) målt eller beregnet i punkter 1,5 meter, over terræn. Referencetiden er det mest støjbelastede tidsrum i perioden. Støjens maksimalværdi må om natten ikke overstige 55 dB(A) ved boliger.

Støjvilkår for landbrugsbedriften omfatter al støj fra virksomheden, dvs. også støj fra andet end faste tekniske installationer. Vilkår om støj skal derfor gælde al støj fra landbrugsdrift, men kun støjen fra landbrugsdriften på ejendommens bygningsparcel, dvs. ikke støj fra f.eks. markdriften.

- 3.4.3 Hvis kommunen finder det nødvendigt, skal ejer for egen regning lade udføre støjmålinger og/eller – beregninger af støjen fra husdyrbruget for at dokumentere, at støjgrænserne i vilkår 3.3.1 er overholdt. Hvis grænserne konstateres overholdt, kan der højst pålægges ejer at få foretaget én støjmåling og eller – beregning om året. Målingerne/beregningerne skal udføres og rapporteres som ”Miljømåling – ekstern støj” af en enhed, som er optaget på Miljøstyrelsens liste over godkendte laboratorier. Virksomhedens støj skal dokumenteres ved måling eller efter gældende vejledninger fra Miljøstyrelsen, pt. Nr. 6/1987 om Måling af ekstern støj og nr. 5/1993 om Beregning af ekstern støj fra virksomheder. Målingerne/beregningerne skal foretages på/for de mest støjbelastede områder uden for virksomhedens grund og under de mest støjbelastede driftsforhold – eller efter anden aftale med kommunen.
- 3.4.4 Motorerne i ventilationsanlægget i stald 1, 2 og 3 skal renoveres, så der indsættes nye støjsvage EC-motorer.
- 3.4.5 Motorerne i ventilationsanlægget i stald 1, 2 og 3, skal være installeret inden for et år, efter den meddelte husdyrtilladelse.

### 3.5 Skadedyrsbekæmpelse

- 3.5.1 Skal ske efter de nyeste anbefalinger fra Statens Skadedyrlaboratorie. På husdyrbruget skal der foretages effektiv fluebekæmpelse i overensstemmelse med de af Aarhus Universitet, Institut for Agroøkologi, fastsatte retningslinjer herom.

### 3.6 Affald

- 3.6.1 Husdyrbruget skal til en hver tid overholde Assens Kommunes regulativ for erhvervsaffald.



### 3.7 Ophør

- 3.7.1 Ved husdyrbrugets ophør fjernes tilbageværende husdyrgødning, ejendommen ryddes for affald, døde dyr, spildevand, foder mv.
- 3.7.2 Ejendommens bygninger skal rengøres.

## 4. Offentliggørelse

Husdyrtilladelsen offentliggøres på Assens Kommunes hjemmeside, assens.dk tirsdag den 20. juni 2023.

## 5. Klagevejledning

**Frist for at indgive klage** § 79.

Hvis du ønsker at klage over denne afgørelse kan du klage til Miljø- og Fødevareklagenævnet. Klagen skal indgives inden **tirsdag den 18. juli 2023**.

### Hvordan klager du?

Du klager via Klageportalen, som du finder via [www.naevneneshus.dk](http://www.naevneneshus.dk), [www.borger.dk](http://www.borger.dk) eller [www.virk.dk](http://www.virk.dk). Du logger på Klageportalen med NEM-ID eller MitID. En klage er indgivet når den er tilgængelig for Assens Kommune via Klageportalen. Se i øvrigt <https://naevneneshus.dk/start-din-klage/miljoe-og-foedevareklagenaevnet/>.

### Klagegebyr

Når du klager, skal du betale et gebyr på 900 kr. for borgere og 1.800 kr. for virksomheder, organisationer og offentlige myndigheder. Du modtager en opkrævning på gebyret fra Miljø- og Fødevareklagenævnet. Miljø- og Fødevareklagenævnet modtager ikke kontanter. Miljø- og Fødevareklagenævnet påbegynder behandlingen af klagen, når gebyret er modtaget. Betales gebyret ikke på den anviste måde og inden for den fastsatte frist på 14 dage, afvises klagen fra behandling. Se i øvrigt <https://naevneneshus.dk/start-din-klage/miljoe-og-foedevareklagenaevnet/>.

Miljø- og Fødevareklagenævnet afviser din klage, hvis du sender den uden om Klageportalen, medmindre du forinden er blevet fritaget for brug af Klageportalen. Hvis du ønsker at blive fritaget for at bruge Klageportalen, skal du sende en begrundet anmodning til Assens Kommune. Assens Kommune videresender herefter din anmodning til nævnet, som træffer afgørelse om, hvorvidt du kan fritages.

### Hvem kan klage? § 84-87

Adressaten for afgørelsen, enhver, som har en individuel, væsentlig interesse i sagen, offentlige myndigheder, lokale foreninger og organisationer, som har en væsentlig interesse i afgørelsen, samt landsdækkende foreninger og organisationer, der som hovedformål har at beskytte natur og miljø eller varetager væsentlige rekreative interesser. Miljø- og Fødevareklagenævnet kan kræve dokumentation for foreningers og organisationers klageberettigelse.

### Virkning af at der klages § 81

En klage over en godkendelse eller tilladelse efter §§ 16a eller 16b eller dispensation efter § 9 har ikke opsættende virkning, medmindre afgørelsen indebærer opførelse af bebyggelse uden tilknytning til ejendommen hidtidige bebyggelsesareal. Det betyder, at godkendelsen, tilladelsen eller dispensationen kan udnyttes, inden klagen

er afgjort. Udnyttelsen sker dog for egen regning og risiko, da Miljø- og Fødevareklagenævnet kan ændre afgørelsen.

**Indbringelse for domstolene § 90**

Du kan indbringe Miljø- og Fødevareklagenævnets afgørelser for domstolene. En sådan retssag skal være anlagt inden 6 måneder efter datoen for klagenævnets afgørelse. Uanset om du anlægger retssag, er du forpligtet til at rette dig efter Miljø- og Fødevareklagenævnets afgørelse, indtil domstolen måtte bestemme noget andet.

Jeppe Borre Holm  
Miljømedarbejder, Jordbrugsteknolog

## **6. Bilag**

- Bilag 1: Ansøgningsskema nr. 238124
- Bilag 2: Miljøansøgning
- Bilag 3: Situationsplan
- Bilag 4: Forhåndsvurdering 1993, Dærupvej 72, 5620 Glamsbjerg

## 7. Meddelelse om afgørelse sendes til

Adresse	Post.nr	By	Attention
Damsbovej 45A	7000	Fredericia	Ejer Dærupvej 50 (5620)
Dærup Grave 1	5620	Glamsbjerg	
Dærup Grave 6	5620	Glamsbjerg	Ejer Dærupvej 52 (5620)
Dærupvej 49	5620	Glamsbjerg	
Dærupvej 50	5620	Glamsbjerg	
Dærupvej 52	5620	Glamsbjerg	
Dærupvej 53	5620	Glamsbjerg	
Dærupvej 54	5620	Glamsbjerg	
Dærupvej 56	5620	Glamsbjerg	
Dærupvej 60	5620	Glamsbjerg	
Dærupvej 63	5620	Glamsbjerg	
Dærupvej 65	5620	Glamsbjerg	
Dærupvej 66	5620	Glamsbjerg	
Dærupvej 72	5620	Glamsbjerg	
Dærupvej 73	5620	Glamsbjerg	
Dærupvej 82	5620	Glamsbjerg	
Dærupvej 83	5620	Glamsbjerg	
Dærupvej 84	5620	Glamsbjerg	
Dærupvej 92	5620	Glamsbjerg	
Gravene 13	5620	Glamsbjerg	Ejer Dærupvej 56 (5620)



<b>Kirke Søbyvej 11</b>	<b>5620</b>	<b>Glamsbjerg</b>	<b>Ejer Dærupvej 75</b> <b>(5620)</b>
-------------------------	-------------	-------------------	--

<b>Organisation</b>	<b>Adresse</b>	<b>Post nr.</b>	<b>E-mail adresse</b>
Styrelsen for Patientsikkerhed, Tilsyn og Rådgivning Syd	Nytorv 2, 1. sal	6000 Kolding	TRsyd@stps.dk
Danmarks Naturfredningsforening	Masnedøgade 20	2100 Kbh. Ø	dn@dn.dk
Friluftsrådet, sekretariatet	Scandiagade 13	2450 Kbh. SV	sydfyn@friluftsradet.dk
Rådet for Grøn Omstilling	Kompagnistræde 22, 3. sal	1208 Kbh. K	info@rgo.dk
Miljøstyrelsen	Tolderlundsvej 5	5000 Odense C	mst@mst.dk
Danmarks Sportsfiskerforbund	Skyttevej 5	7182 Bredsten	post@sportsfiskerforbundet.dk
Danmarks Fiskeriforening	Nordensvej 3	7000 Fredericia	mail@dkfisk.dk
Dansk Ornitologisk Forening	Vesterbrogade 140	1620 Kbh. V	dof@dof.dk
GreenPeace Danmark	Njalsgade 21 G	2300 Kbh.	Info.dk@greenpeace.org

## 8. Miljøvurdering af ansøgning om § 16 b med BAT Husdyrtilladelse

### 8.1 Formål

I det følgende skal det vurderes, om ansøgningen om husdyrtilladelse til husdyrbruget på Dærupvej 72, 5620 Glamsbjerg kan indebære væsentlige virkning på miljøet, herunder i forhold til omgivelsernes sårbarhed og kvalitet, i forhold til navnlig

- 1) landskabelige værdier,
- 2) natur med dens bestand af vilde planter og dyr og deres levesteder, herunder områder, der er beskyttet mod tilstandsændringer eller fredet, udpeget som internationalt naturbeskyttelsesområde eller udpeget som særlig sårbart over for næringsstofpåvirkning,
- 3) jord, grundvand og overfladevand, og
- 4) lugt, støj-, rystelses-, støv-, flue-, transport- og lysgener, uhygiejniske forhold, affaldsproduktion m.v.

Under vurderingen skal inddrages alle etableringer, udvidelser og ændringer af husdyrbruget, der er godkendt, tilladt eller afgjort efter anmeldelse inden for de seneste 8 år.

Desuden skal Assens Kommune ved ny bebyggelse vurdere om byggeriet er erhvervsmæssigt nødvendigt for ejendommens drift som landbrugsejendom.

Vurderingsgrundlaget er oplysningerne afgivet ved indsendelse af det digitale ansøgningsskema med nr. 238124 via husdyrgodkendelse.dk, som kommunen modtog mandag den 27. februar 2023.

Bestemmelserne til vurdering af ansøgningen er fastsat i husdyrgodkendelsesbekendtgørelsens<sup>4</sup> kapitel 14. Husdyrbruget er omfattet af bestemmelserne i lovens § 16 b, da produktionsarealet er på over 100 m<sup>2</sup> og dyreholdet på ejendommen samlet set giver anledning til en ammoniakfordampning på under 3.500 kg N pr. år, og husdyrbruget ikke er et IE-husdyrbrug jf. § 16 a, stk. 2. Husdyrbruget har en ammoniakemission på mere end 750 kg N pr. år og er derfor omfattet af BAT-krav jf. § 27 stk. 2 i husdyrbrugloven.

I forbindelse med miljøvurderingen skal det ligeledes afgøres, hvorvidt det er nødvendigt at fastsætte konkrete individuelle vilkår, dels til sikring af at oplysningerne i ansøgningen fastholdes og dels til sikring af, at landbruget kan drives uden at medføre større forurening og gener end forventeligt, og som kan accepteres inden for rammerne af den gældende lovgivning.

---

<sup>4</sup> Bekendtgørelse nr. 443 af 26. april 2023 om godkendelse og tilladelse m.v. af husdyrbrug.

## **8.2** *Basisoplysninger*

Ansøger er Michael Rasmussen, Stimosen 20, 5620 Glamsbjerg.

Ifølge oplysninger fra CVR (Centrale Virksomheds Register) drives landbruget som en enkeltmandsvirksomhed. Startdato for virksomheden oplyses at være den 1. juli 2001. Adresse for CVR nr. 2616 1916 oplyses som: Stimosen 20, 5620 Glamsbjerg. Hovedbranchen er noteret med koden 014610 Avl af smågrise.

Ifølge CHR er Michael Rasmussen ejer og bruger af besætningen, med CHR nr. 99496 på Dærupvej 72, 5620 Glamsbjerg.

## **8.3** *Erhvervsmæssig nødvendighed*

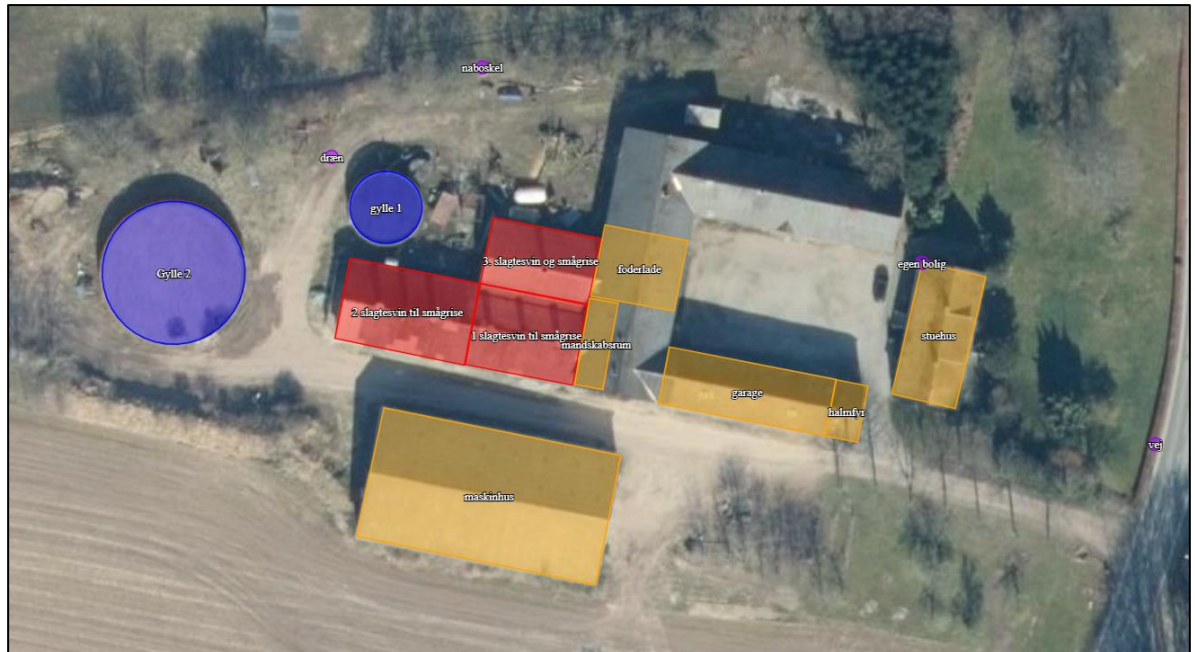
Ifølge § 39, stk. 3 skal kommunen ved ny bebyggelse vurdere om det ansøgte byggeri er erhvervsmæssigt nødvendigt for ejendommens drift som landbrugsejendom.

Dette er ikke relevant i denne sag, da der er søgt om tilladelse til det eksisterende produktionsareal og der ikke bygges nogle nye stalde eller andre driftsmæssige bygninger. Driften vil fremadrettet være den samme som den altid har været.

Det er derfor Assens kommunes vurdering at det ansøgte er erhvervsmæssigt nødvendigt for ejendommen som landbrugsejendom.

## 8.4 Stalde og produktioner – produktionsareal

Der er søgt om husdyrtilladelse til det eksisterende produktionsareal på Dærupvej 72, 5620 Glamsbjerg.



Figur 1: Oversigt over produktionsarealet på Dærupvej 72, 5620 Glamsbjerg.

Det eksisterende produktionsareal er på i alt 395 m<sup>2</sup> fordelt på 3 stalde (se figur 1 ovenfor). Dyretypen for bedriften er slagtesvin og smågrise, hvor der kan varieres mellem disse to dyretyper i produktionen. Produktionsarealet er indrettet med fuld-drænet gulv med kummer under hele arealet og delvist spaltegulv, 50-75% fast gulv.

## 8.5 Landskabelige værdier og afstande

### 8.5.1 Landskab og planforhold

Dærupvej 72 ligger ikke i et område, der er udpeget, som et særligt værdifuldt landskab eller udpeget som et større sammenhængende jf. Kommuneplan 2021 - 2033. Husdyrbruget ligger i et område som er kortlagt, som et særligt værdifuldt landbrugsområde. Ifølge kommuneplanen 2021-2033 står der, at i følge planloven skal kommunerne udpege og sikre særligt værdifulde landbrugsområder (SVL) samt beliggenheden af arealer til lokalisering af driftsbygninger og driftsanlæg på store husdyrbrug.

Ifølge Kommuneplanen ligger staldanlægget på Dærupvej 72 i et område hvor landskabstypen er karakteriseret, som hovedgårdspræget landskaber jf. Assens Kommunes landskabsanalyse.

I Kommuneplan 2021– 2033 står der, at i de hovedgårdsprægede landskaber skal landskabets store skala bevares. Der skal lægges vægt på, at de karakteristiske hovedgårdselementer og -strukturer bevares, herunder store marker, enge, store

skove, alléer langs vejene og bebyggelse præget af store hovedgårde og små arbejderboliger langs vejene.

Der bygges ikke nogle nye stalde eller andre driftsmæssige bygninger med det ansøgte, derfor påvirkes det landskabelige ikke med det ansøgte.

Dærupvej 72 ligger i landzone og nærmeste byzone er ved Glamsbjerg ca. 1.090 m øst for staldanlægget. Ifølge Kommuneplan 2021 – 2033 er nærmeste kommuneplanlagte område nr. 5.2.E.5 Kastanievej i Glamsbjerg øst for ejendommen i en afstand på ca. 1.090 m, hvor zonestatus er by- og landzone og fremtidig zone er byzone.

#### *Beskyttelseslinjer*

Det eksisterende staldanlæg på Dærupvej 72 er ikke i strid med beskyttelseslinjerne: diger/kirke/å/sø/strand/skov.

Assens Kommune vurderer på baggrund af ovenstående, at det ansøgte, ikke er i strid med de landskabelige værdier eller planforhold, da der ikke bygges nogle nye stalde eller andre driftsmæssige bygninger.

### **8.5.2 Faste afstandskrav efter §§ 6 og 8<sup>5</sup>**

Der er et fast afstandskrav på 50 meter ifølge § 6 til byzone, sommerhusområder og lokalplaner, samt nabobeboelse ved etablering/udvidelse/ændring af husdyranlæg og gødnings- og ensilageopbevaringsanlæg. Kravet er overholdt for det eksisterende staldanlæg, og der bygges ikke nyt med det ansøgte.

Etablering af husdyranlæg, gødnings- og ensilageopbevaringsanlæg på husdyrbrug og udvidelse eller ændringer heraf, der medfører forøget forurening, er ikke tilladt inden for følgende afstand jf. § 8 i husdyrbrugloven:

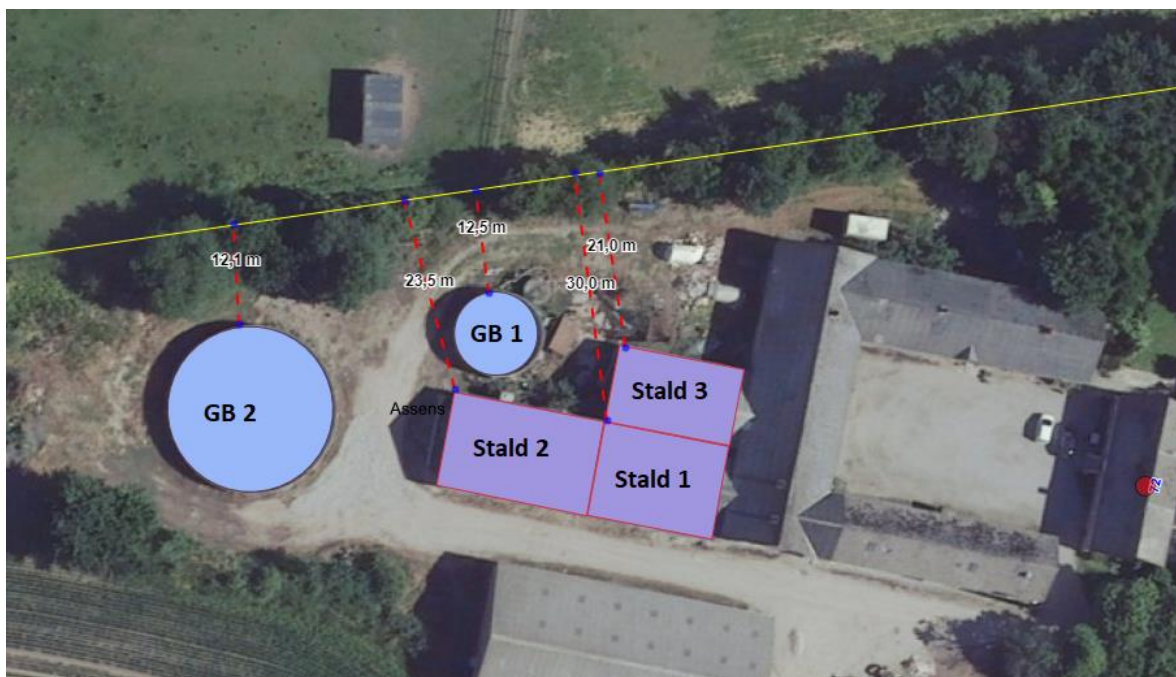
1. 25 m til vandforsyningsanlæg, der ikke er almen vandforsyning
2. 50 m til vandforsyningsanlæg til almen vandforsyning
3. 15 m til vandløb (herunder dræn) og søer
4. 15 m til offentlig vej og privat fællesvej
5. 25 m til levnedsmiddelvirksomhed
6. 15 m til beboelse på samme ejendom
7. 30 m til naboskel

Alle staldbygninger og gødningslagre overholder alle afstandskrav, på nær afstandskravet til naboskel på 30 meter. Det eneste staldanlæg, der overholder nugældende afstandskrav til naboskel, er stald 1. Det skal bemærkes, at afstandskravet på de 30 meter til naboskel blev indført ved bekendtgørelsesændring i 2004, hvor kravet tidligere var 15 meter. Staldanlæggenes og gødningslagrenes afstand til naboskel varierer med en afstand mellem 12 m – 23,6 m – se figur 2. Ansøger har derfor søgt om dispensation til, at det eksisterende staldanlæg og gødningslagre kan fravige afstandskravene til naboskel.

---

<sup>5</sup> Lovbekendtgørelse nr. 520 af 1. maj 2019 om husdyrbrug og anvendelse af gødning m.v.





Figur 2: Oversigt over staldbygningernes og gødningslagrenes afstand til naboskel.

Hvis det ansøgte staldanlæg ikke overholder afstandskravet til naboskel på 30 meter, skal der på normalvis laves en nabohøring af ejeren af nabomatriklen, hvor afstandskravet ikke kan overholdes. Dette er dog kun en procedure, der skal følges, hvis der er tale om nybyggeri, eller f.eks. hvis ansøger ønsker at etablere et dyrehold i en bygning, der ikke er registreret i BBR med koden 211 – 214 for bygninger, der anvendes som stalde til erhvervsmæssigt dyrehold.

Assens Kommune henviser til Miljø- og Fødevarerklagenævnets (MFK) afgørelse nr. 18/04786<sup>6</sup>, hvor MFK træffer afgørelse om, at afstandskravet i husdyrbruglovens § 8, stk. 1, nr. 7, kun gælder ifølge bestemmelsernes ordlyd, i forbindelse med etableringer, dvs. nybyggeri, og ikke i forhold til eksisterende anlæg. Dette indebærer blandt andet, at bestående anlæg kan repareres, og i et vist omfang renoveres, uden at anlægget dermed omfattes af bestemmelserne.

Det er Assens kommunes vurdering at de eksisterende staldbygninger ikke kræver en dispensation til fravigelse af afstandskravet til naboskel, da:

- Staldbygningerne er eksisterende, og der ikke er tale om nybyggeri,
- De eksisterende staldbygninger er registreret i BBR med koden 211 som værende til brug for "stald til svin",
- De eksisterende staldbygninger er jf. oplysningerne i BBR opført i henholdsvis: Stald 2 (1978), stald 3 (1997), GB 1 (1989) og GB 2 (1993). Det er Assens Kommunes vurdering, at daværende Glamsbjerg Kommune har meddelt de nødvendige tilladelser og evt. dispensationer, da der dengang blev søgt om tilladelse til opførelse af bygningerne.

<sup>6</sup> Direkte link til Miljø- og Fødevarerklagenævnets afgørelse nr. 18/04786: <https://mfkn.naevneneshus.dk/afgoerelse/3d95df72-d35b-43e2-a772-f40da122baf3?highlight=18%2F04786>

## **8.6** *Ammoniakemission*

I det digitale ansøgningsskema (nr. 238124) fra husdyrgodkendelse.dk ses i afsnit 4.1, at den samlede ammoniakemission fra husdyrbruget er på 1.026,0 kg N pr. år i ansøgt drift, nudrift og 8 års drift. Dermed vil ikke være nogen merbelastning af ammoniakemission fra husdyrbruget med det ansøgte.

Af afsnit 4.3.2 fremgår det, at der ikke er nogen fast husdyrgødning fra produktionen, men alene flydende husdyrgødning. Husdyrgødningen opbevares i to gyllebeholdere på ejendommen.

## **8.7** *BAT (Bedste Tilgængelige Teknik)*

I det digitale ansøgningsskema (nr. 238124) fra husdyrgodkendelse.dk ses i afsnit 5, at det samlede BAT krav er på 1.026 kg N pr. år, som er lig den faktiske ammoniakemission fra staldanlægget jf. afsnit 8.6 ovenfor.

Assens Kommune kan derfor konstatere, at BAT-kravet er overholdt med det ansøgte.

## **8.8** *Naturområder, fredninger og bilag IV-arter*

De opgivne oplysninger i ansøgningen om ruhed og kumulation, der er anvendt til beregning af ammoniakdepositionen, er korrekte.

### *Kategori 1-natur*

Kategori 1-natur er Natura 2000-naturtyper, som omfattes af husdyrbruglovens § 7, stk. 1, nr. 1. Det er de ammoniakfølsomme Natura-2000 naturtyper, som indgår i udpegningsgrundlaget for området som Naturstyrelsen har kortlagt i forbindelse med Natur 2000-planlægningen.

Internationale naturbeskyttelsesområder er fællesbetegnelse for de habitatområder og fuglebeskyttelsesområder (kaldet Natur 2000-områder), som er udpeget til opfyldelse af EU's habitat- og fuglebeskyttelsesområdet, samt Ramsarområder. De danske Ramsarområder ligger alle inden for de udpegede fuglebeskyttelsesområder og beskyttes som disse.

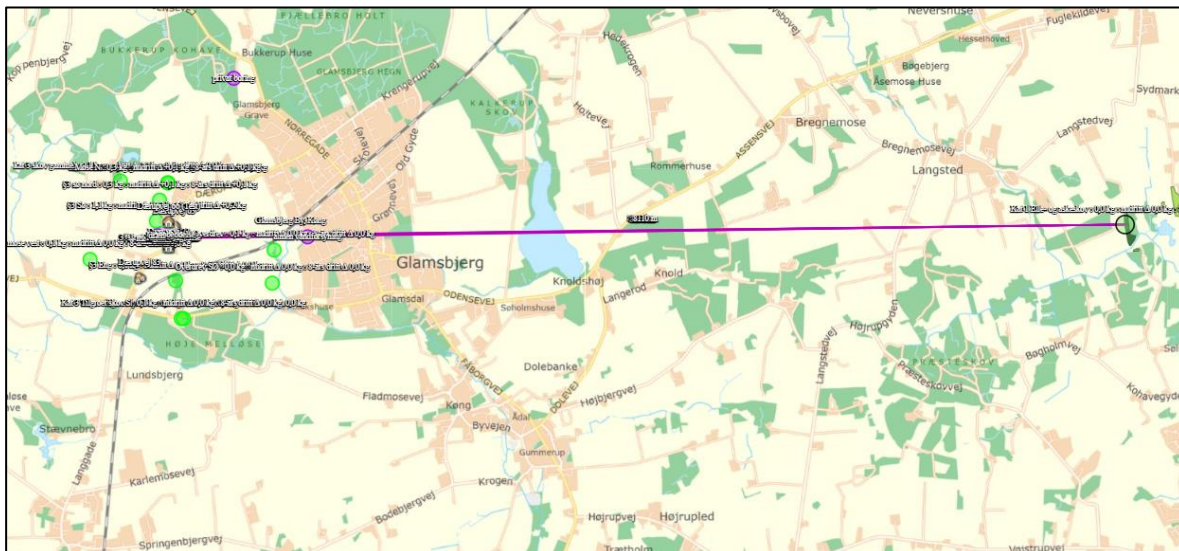
En del ammoniakfølsomme Natur 2000-sønaturtyper er endnu ikke kortlagt. Her skal kommunen vurdere den eventuelle påvirkning.

Når disse naturtyper er kortlagt, vil de automatisk blive omfattet af husdyrbruglovens § 7, stk. 1, nr. 1.

Kortlagte naturtyper kan ses på Danmarks Miljøportal.

Kategori 1-natur omfatter desuden heder og overdrev inden for de internationale naturbeskyttelsesområder, som er beskyttet efter naturbeskyttelseslovens § 3. I det omfang disse naturtyper grænser op til hinanden eller ligger i en mosaik, beregnes størrelsen ud fra det samlede areal i overensstemmelse med reglerne i naturbeskyttelsesloven § 3 (naturbeskyttelseslovens såkaldte mosaikregel).

Ifølge Danmarks Miljøportals kortværk over registrerede naturarealer ligger nærmeste kategori 1-naturområder ca. 8,1 km øst for staldanlægget og er af naturtype elle- og askeskov – se figur 3.



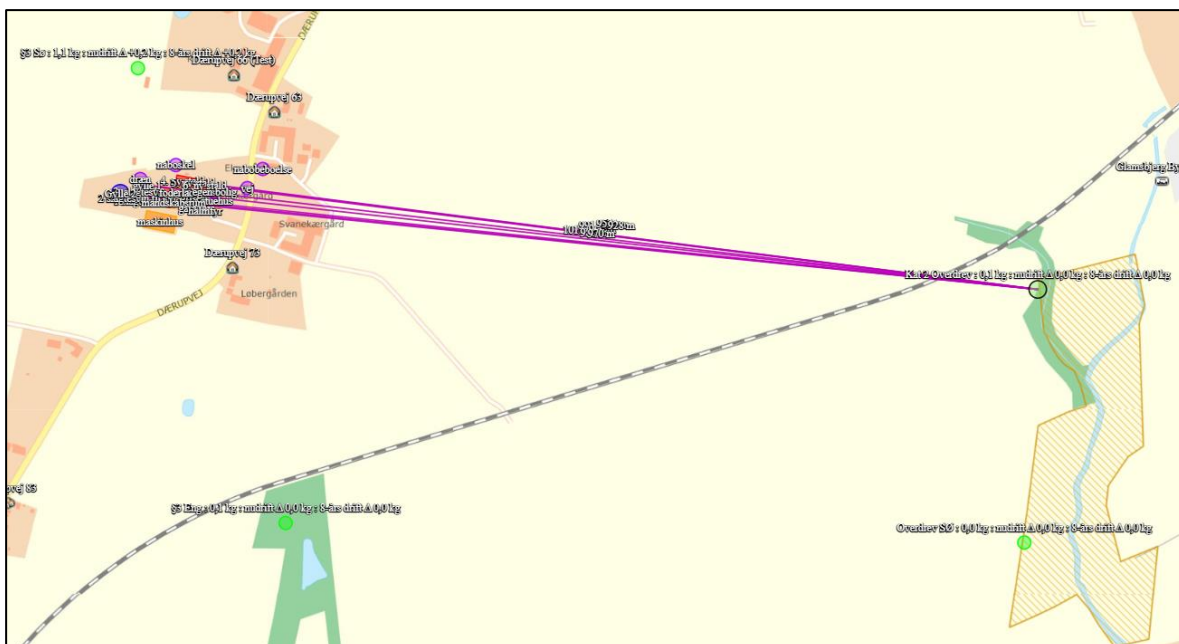
Figur 3: Placering af staldanlægget på Dærupvej 72 i forhold til nærmeste kategori 1-natur område (fra husdyrgodkendelse.dk).

### *Kategori 2-natur*

Kategori 2-natur er nærmere bestemte ammoniakfølsomme naturtyper (beskyttet efter § 7 i husdyrbrugloven), der ligger uden for internationale naturbeskyttelsesområder. Det drejer sig om:

- Højmoser,
- Lobeliesøer,
- Heder der er større end 10 ha, og som er omfattet af naturbeskyttelseslovens § 3, og
- Overdrev der er større end 2,5 ha, og som er omfattet af naturbeskyttelseslovens § 3. Det er dog kun heder og overdrev, der i sig selv er større end de nævnte størrelser, der er kategori 2-natur.

Ifølge Danmarks Miljøportals kortværk over registrerede naturarealer ligger nærmeste kategori 2-naturområde ca. 950 m øst for staldanlægget og er et overdrev – se figur 4.



Figur 4: Placering af staldanlægget på Dærupvej 72 i forhold til nærmeste kategori 2-natur område (fra husdyrgodkendelse.dk).

#### *Overholdelse af krav til kategori 1- og 2-natur*

Beregningerne i husdyrgodkendelse.dk viser, at total depositionen er på 0,0 kg N pr. ha pr. år for kategori 1-naturområdet og 0,1 kg N pr. ha pr. år for kategori 2-naturområdet. Dette er under det strengeste krav på 0,2 kg N pr. ha pr. år i totaldeposition for kategori 1-natur og 1,0 kg N pr. ha pr. år i totaldeposition for kategori 2-natur jf. § 26 og § 27 husdyrgodkendelsesbekendtgørelsen.

#### *Kategori 3-natur*

Kategori 3-natur er ammoniakfølsomme naturområder, som ikke er kategori 1- eller 2-natur, og som er hede, mose eller overdrev omfattet af naturbeskyttelseslovens § 3 eller som er ammoniakfølsom skov.

Det er kun heder, overdrev og moser, der i sig selv opfylder kriterierne efter naturbeskyttelseslovens § 3, der er kategori 3-natur.

Beskyttelsesniveauet for kategori 3-natur omfatter ikke som for kategori 1- og 2-natur et generelt krav til den maksimale ammoniakdeposition. Beskyttelsesniveauet fastlægger, at kommunen på baggrund af en konkret viden kan stille krav om en maksimal merdeposition på 1,0 kg N pr. ha pr. år, hvis en kategori 3-natur har en særlig regional eller lokal naturinteresse. Beskyttelsesniveauet udelukker ikke, at kommunen kan tillade en større merdeposition på sådanne områder, men udelukker derimod, at der kan stilles et mere skærpet krav end 1,0 kg N pr. ha pr. år for disse områder jf. § 29 i husdyrgodkendelsesbekendtgørelsen.

Enge og søer er ikke omfattet af definitionen på kategori 3-natur, men når de er beskyttet af naturbeskyttelsesloven § 3, gælder det, at der ikke må ske en tilstandsæn-

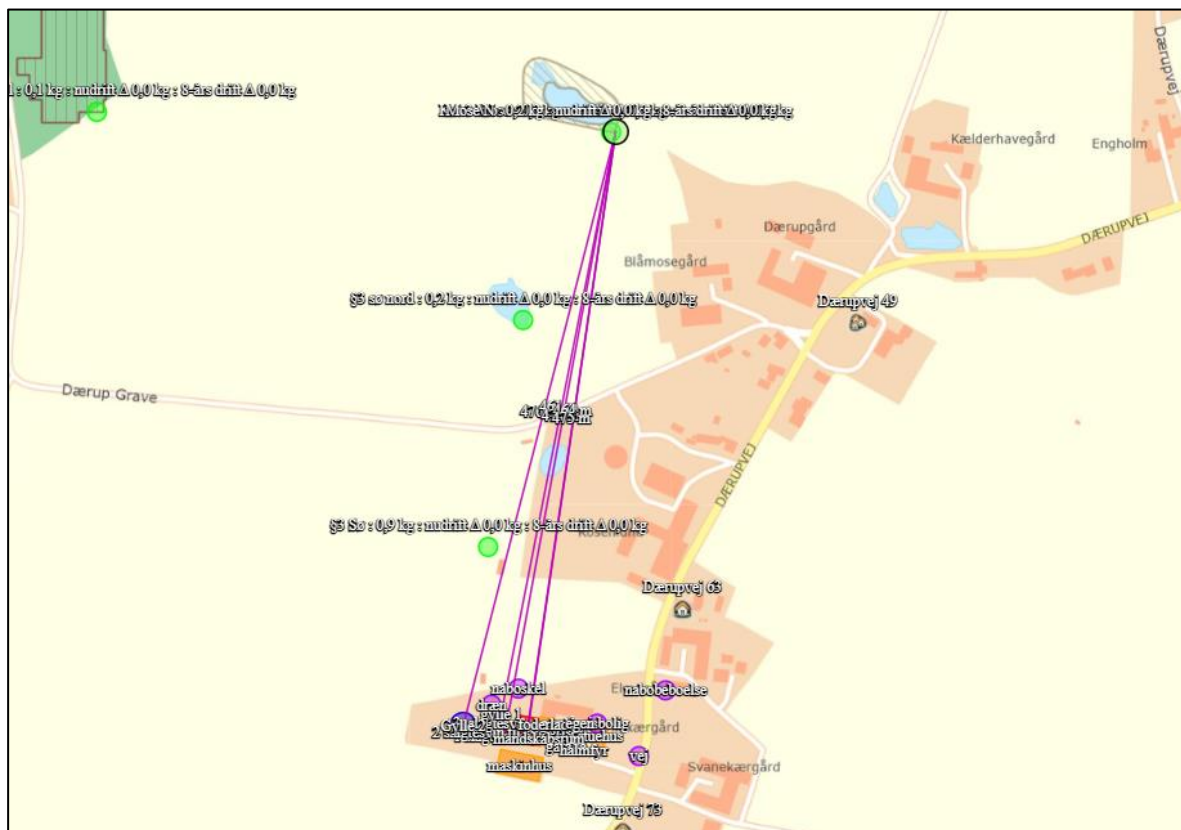


dring, og kommunen er i forbindelse med behandling af en ansøgning om godkendelse/tilladelse til husdyrbrug forpligtiget til, at vurderer om der er risiko for tilstandsændring i de omkringliggende § 3 naturbeskyttede områder.

Der ligger tre § 3 beskyttet naturområder i nærheden af det eksisterende staldanlæg, som ifølge beregningerne i husdyrgodkendelse.dk ikke får en meremission af ammoniak. Det er derfor Assens Kommunes vurdering, at der ikke er risiko for at der vil ske tilstandsændringer i de tre § 3 beskyttet naturområder, da der ikke er noget meremissionen.

Beregningerne i husdyrgodkendelse.dk (skema nr. 238124) viser, at der er fire kategori 3-naturområder som er beliggende tæt på husdyrbruget. Kategori 3-naturområderne består af to moser og to ammoniakfølsomme skove. Der er ingen af kategori 3-naturområderne som får en merdeposition.

Ifølge Danmarks Miljøportals kortværk over registrerede naturarealer ligger nærmest kategori 3-naturområde ca. 460 meter nord for staldanlægget og er registeret som en mose – se figur 5.



Figur 5: Placering af staldanlægget på Dærupvej 72 i forhold til nærmeste kategori 3-natur område (fra husdyrgodkendelse.dk).

Assens Kommune vurderer ud fra ovenstående, at kravene i § 26, § 27 og § 29 til henholdsvis totaldeposition og merdeposition af ammoniak i naturområderne omkring staldanlægget på Dærupvej 72 er overholdt med det ansøgte.

### *Fredninger*

Der er et beskyttet jord- og stendige vest for staldanlægget. Denne fredning bliver ikke påvirket af det ansøgte. Der er ingen andre fredede områder i nærheden af staldanlægget på Dærupvej 72, som vil blive påvirket af det ansøgte.

### *Bilag IV-arter*

På habitatdirektivets bilag IV er der opført et antal dyre- og plantearter, der er beskrevet som værende af betydning for EU-fællesskabet. I Danmark er der ca. 40 bilag IV-arter, blandt andet er der flagermus, markfirben og stor vandsalamander. Arterne kræver streng beskyttelse, hvorfor deres naturlige udbredelsesområder skal sikres mod forringelser. Dyrene må for eksempel ikke fanges ind, deres æg må ikke indsamles, og deres yngle- og rasteområde må ikke ødelægges.

Denne beskyttelsespligt gælder også i forbindelse med kommunens meddelelse af tilladelse og/eller godkendelse jf. reglerne i husdyrloven. Kommunen skal vurdere og sikre, at en gennemførelse af det ansøgte ikke medfører ødelæggelse eller beskadigelse af arternes yngle- eller rasteområder.

Assens Kommune har ikke kendskab til konkrete tilholdssteder/lokaliteter, der i denne sag kan være omfattet af bilag IV-arters yngle eller rasteområder. Dette er ikke ensbetydende med, at disse lokaliteter ikke findes i området – bilag IV-arter kan i øvrigt også vandre ind og ud af lokale områder.

I områdets vandhuller, krat og skovbryn er det sandsynligt, at der lever padder, f.eks. løvfrø og salamander.

For begge gælder, at de yngler i lysåbne vegetationsrige vandhuller, som oftest også er beskyttet af § 3 i naturbeskyttelsesloven. I forbindelse med denne sag sker der ikke ændret fysisk påvirkning af disse naturområder.

På baggrund af de afgivne oplysninger i ansøgningen, hvor der ikke forekommer øget emission, er det Assens Kommunes helt klare vurdering, at en gennemførelse heraf ikke vil medføre ødelæggelse eller beskadigelse af eventuelle yngle- og rasteområder. Det vurderes derfor ikke at være behov for meddelelse af særlige vilkår i denne forbindelse.

## **8.6** *Jord, grundvand og overfladevand*

Et husdyrbrug kan påvirke jord, grundvand og overfladevand ved afledning af spildevand fra befæstede arealer, tagflader mv., samt ved opbevaring af husdyrgødning.

### **8.6.1 Spildevand (restvand)**

Spildevand består af vaskevand fra staldanlægget og føres til gylletankene. Overfladvand og tagvand afledes diffust. Der sker ingen ændringer med det ansøgte.

### 8.6.2 Opbevaring af husdyrgødning

Husdyrgødningen fra den ansøgte produktion opbevares i ejendommens to gyllebeholdere med i alt 1.683 m<sup>3</sup> kapacitet – Se nedstående tabeloversigt.

Beholder	Kapacitet	Overfladeareal	Overdækning
Beholder 1	325 m <sup>3</sup>	m <sup>2</sup>	Flydelag
Beholder 2	1.250 m <sup>3</sup>	m <sup>2</sup>	Flydelag
Gyllekanaler	100 m <sup>3</sup>	-	-
Fortank	8 m <sup>3</sup>	-	-
I alt	<b>1.683 m<sup>3</sup></b>	-	-

Ansøger har regnet på husdyrbrugets opbevaringskapacitet, hvor der er påvist at husdyrbruget kan opfylde kravet om mindst 9 måneders tilførsel. Assens Kommune har verificeret beregningerne og er kommet frem til samme resultat – se bilag 3 ”miljøansøgning” s. 8 for beregningerne om opbevaringskapacitet.

## 8.7 Nabopåvirkning

Stald- og gødningsanlæg på husdyrbrug kan give anledning til gener inden for følgende områder:

- lugt
- støj
- rystelser
- støv
- fluer
- transporter
- lys
- uhygiejniske forhold
- affaldsproduktion

### 8.7.1 Lugt

Den primære kilde til lugt fra dyrehold er staldluftventilation. Der foreligger kun systematiske og anvendelige oplysninger til anvendelse i konkret sagsbehandling om lugtemissionen fra staldanlæg. Vurderingen af lugt i forhold til omboende vurderes derfor udelukkende ud fra staldanlæg til dyrehold. Lugtgener fra opbevaringsanlæg og lugtgener ved udbringning indgår således ikke i lugtberegningerne og håndteres derfor primært ved hjælp af generelle regler og konkrete vurderinger, f.eks. i forbindelse med omrøring og udbringning. Opbevaringsanlæg placeres normalt i tilknytning til staldanlæggene og vil derfor også normalt være placeret i tilstrækkelig afstand fra omboende. Ved placering af opbevaringsanlæg i stor afstand fra staldanlæg, bør man være ekstra opmærksom på, at de ikke placeres uhensigtsmæssigt i forhold til omboende.

Mange forhold kan influere på lugtemission fra stalden. Ud over produktionsareal og dyretype er det f.eks. staldindretning, ventilationsanlæggets udformning og styring, strøelse, gødningshåndtering, fodring, drikkevandssystem, overbrusningsanlæg samt hygiejne i stalden. Management med henblik på at sikre en veldefineret gødeadfærd er især vigtig, da lugten først og fremmest stammer fra gødningen. Er-

faringsmæssigt er disse forhold meget vanskelige at forudsige og håndtere i godkendelsessituationen.

Princippet for lugtberegningen er derfor, at man ud fra oplysninger om dyreart, staldsystem og produktionsareal beregner den nødvendige geneafstand, som er den afstand der minimum skal være fra kilden før det vurderes, at genekriterierne kan overholdes. Genekriterierne er et udtryk for, hvor meget lugt omboende i forskellige typer beboelsesområder må udsættes for, før det kan betegnes som værende ”væsentlige lugtgener”.

Geneafstanden skal beregnes efter både Miljøstyrelsens lugtmodel og efter FMK-modellen, og beregningen baseres på følgende elementer:

- Produktionsarealer i m<sup>2</sup>
- Emissionsfaktorer for forskellige dyregrupper
- Effekt af lugtreducerende miljøteknologi
- En spredningsmodel
- Genekriterier svarende til forskellige områders lugtfølsomhed

Det digitale ansøgningssystem, husdyrgodkendelse.dk, foretager lugtemissions- og lugtgeneberegninger både efter Miljøstyrelsens lugtvejledning og FMK-modellen. Det resultat systemet viser ved endt beregning, er resultatet efter den beregningsmodel, der giver den længste geneafstand til omboende, så genekriterierne overholdes uanset modelvalg.

Beregningen af lugt fra husdyrbruget foretages med andre parametre end dem, som normalt anvendes i forbindelse med miljøvurderingen. Dette skyldes, at lugtemissionen ikke beregnes som et gennemsnit i løbet af året, men beregnes ud fra perioder med spidsbelastning.

Naboejendomme, der enten ejes af ansøger, eller er registreret med landbrugspligt, medtages ikke, når der skal foretages lugtvurdering jf. reglerne om det generelle beskyttelsesniveau.

I høringsperioden, til det ansøgte projekt, hvor der blev søgt om tilladelse til samtlige seks staldbygninger, kom der to bemærkning omhandlende fremtidig lugtgener, samt nuværende periodevist lugtgener fra husdyrbruget. Den ene bemærkning indkom telefonisk den 17. marts 2023, fra ejeren af Dærupvej 66, 5620 Glamsbjerg. Den anden bemærkning indkom skriftligt den 30. marts 2023. Begge ejendomme er registreret som ejendomme med landbrugspligt og medtages derfor ikke, når der skal lugtvurderes i forbindelse med en husdyrtilladelse.

Assens Kommune oplyste begge ejere, at husdyrbruget på Dærupvej 72 overholder lugtkravene med det ansøgte. Ifølge Assens Kommunes journalsystem har der ikke tidligere været klaget over lugtgener fra husdyrbruget på Dærupvej 72. Assens Kommune har i forbindelse med udarbejdelsen af husdyrtilladelsen været på to besigtigelser ved Dærupvej 72 og nærområdet for, at vurdere de nuværende lugtgener. Det er Assens Kommunes vurdering, at husdyrbruget på nuværende tidspunkt ikke giver anledning til væsentlige lugtgener.



Efter modtagelsen af bemærkningerne fra naboerne, fik ansøger en orientering om bemærkningernes indhold. Ansøger besluttede efterfølgende, at ændre ansøgningen, så der kun blev søgt om tilladelse til stald 1, 2 og 3 med et samlet produktionsareal på 395 m<sup>2</sup>. De omboende blev efterfølgende orienteret om den nye ændret ansøgning. Assens Kommune har ikke efterfølgende modtaget nogen henvendelser eller bemærkninger fra de omboende ang. lugtgener fra husdyrbruget.

### **Hyppig gylleudslusning som lugtreducerende tiltag**

Ud fra ansøgningsskemaets lugtberegninger kan ansøger påvise, at han overholder lugtgenekriterierne med det ansøgte. Jf. husdyrgodkendelsesbekendtgørelsen §§ 34-38 er ansøger er pålagt at udføre hyppig gylleudslusning i alle staldbygninger, hvis der går slagtesvin i dem. Denne teknologi er godkendt til at reducere lugtniveauet med 20 % i slagtesvinestalde der har fulldrænede gulve. Der indføres derfor hyppig gylleudslusning, hvis der er slagtesvin i stald 1, 2 og i de 70 m<sup>2</sup> produktionsareal i stald 3 hvor der er fulldrænet gulv. Effekten af hyppig gylleudslusning fra stalde med delvist fast gulv er ikke godkendt som miljøteknologi, men udføres alligevel i de resterende 42 m<sup>2</sup> i stald 3.

Ansøger er ikke pålagt krav om, at han skal benytte nogle lugtreducerende miljøteknologier, da han overholder lugtkravet med det ansøgte. Stald 1, 2 og 62,5 % af staldsystemet i stald 3 har et gulvsystem, som er dimensioneret til, at kunne udnytte hyppig gylleudslusning, som reducerer lugtniveauet fra disse tre staldanlæg med 20 % jf. Miljøstyrelsens teknologiliste.

Hvis der er smågrise i staldbygningerne er ansøger ikke pålagt, at udføre hyppig gylleudslusning, da der ikke er dokumenteret nogen lugtreducerende effekt for smågrise. Desuden er der mindre lugt fra smågrise jf. husdyrgodkendelsesbekendtgørelsen bilag 3, pkt. b.

### **Miljøkryds som lugtreducerende tiltag**

Ansøger oplyser i miljøansøgningen at han installerer miljøkryds i samtlige afkast, som et yderligere tiltag for at reducere lugtgener fra staldanlægget til naboerne. Miljøkryds øger afgangshastigheden for ventilationsluften og sender luften højere op, hvor den opblandes med rent lugt. Hermed reduceres lugtpåvirkningen af naboerne. Dette er også et frivilligt tiltag, da ansøger overholder alle kravene til lugtgener.

Det er Assens Kommunes vurdering, at husdyrbruget på Dærupvej 72 overholder lugtkriterierne i forbindelse med det ansøgte.

I ansøgningsskema nr. 238124 ses af lugtgeneberegningen i afsnit 6.1, at alle genekriterierne (korrigeret geneafstand) er overholdt med det ansøgte – se tabel nedenfor.

	<b>Genekriterier i meter</b> (korrigeret geneaf- stand)	<b>Ansøgt i meter</b> (Vægtet gennemsnitsaf- stand)
<b>Enkelt bolig</b> (Dærupvej 73) Lugtmodel: FMK- modellen	67,4	112,2
<b>Enkelt bolig</b> (Dærupvej 63) Lugtmode: Ny	77,9	158,7
<b>Samlet bebyggelse</b> (Dærupvej 83)	119,8	376,8
<b>Byzone</b> (Glamsbjerg By, Køng)	213,1	1.107,8

På baggrund af ovenstående kan Assens Kommune konstatere, at lugtkravene ifølge husdyrgodkendelsesbekendtgørelsens § 31 er overholdt. Der indsættes vilkår om hyppig gylleudslusning i alle staldafsnit og vilkår om at der skal installeres miljøkryds i alle ventilationsanlæg, efter ansøgers eget initiativ for, at reducere lugtniveauet.

### 8.7.2 Støj

Husdyrbruget oplyser, at de væsentlige støjkilder er transporter til og fra husdyrbruget med gødning, foder og dyr. Transporterne foregår primært i dagtimerne, men kan til tider forgå i aften- nattetimerne. I højsæson for høst og gylleudbringning, kan der køres uden for normal arbejdstid - Se bilag 2 "Miljøansøgning" s. 19. Det fremgår i ansøgningsmaterialet at ventilationssystemet renoveres og der indsættes ny styring og nye støjsvage EC-motorer.

Assens Kommune modtog onsdag den 7. juni 2023 bemærkninger fra Dærupvej 66. Bemærkningerne omhandlede bl.a. støj fra ventilationsanlægget. Assens Kommune oplyste ejerne af Dærupvej 66 at ansøger renovere ventilationsanlægget, hvor der installeres nye støjsvage EC-motorer i ventilationsanlægget. Assens Kommune har aldrig modtaget nogen støjklager på husdyrbruget på Dærupvej 72.

Assens Kommune vurderer, at med de nævnte støjkilder kan Miljøstyrelsens vejledende støjgrænser<sup>7</sup> overholdes, men stiller som standardvilkår krav om at Miljøstyrelsen vejledende grænser overholdes.

Assens Kommune indsætter vilkår om, at motorerne i ventilationsanlægget skal renoveres til det der er redegjort for i ansøgningen.

### 8.7.3 Rystelser

Der er ingen maskintyper beskrevet i ansøgning, der giver vibrationer.

Assens Kommune vurderer, at der ikke vil opstå væsentlige gener i form af rystelser hos omboende fra husdyrbruget.

<sup>7</sup> <http://mst.dk/luft-stoej/stoej/stoejgraenser/graensevaerdier-virksomheder/>

#### **8.7.4 Støv**

Husdyrbruget oplyser at støv forekommer fra interne transportere, dyr samt udluftning - Se bilag 2 "Miljøansøgning" s. 20 for beskrivelse.

Assens Kommune vurderer, at de nævnte støvkilder ikke bliver til væsentlig gene for omboende.

#### **8.7.5 Skadedyr**

Der kan forekomme fluer og andre skadedyr fra husdyrbrug. Hvis det vurderes at der er en væsentlig forekomst af fluer, behandles der mod dette. Husdyrbruget anvender skadedyrsbekæmper til rotter – Se bilag 2 "Miljøansøgning" s. 20 for beskrivelse.

Der har ikke tidligere været klaget til kommunen over fluegener fra ejendommen.

Assens Kommune stiller ikke skærpede vilkår til dette, men stiller som standardvilkår krav om at retningslinjerne følges.

#### **8.7.6 Transport**

Det er primært transportere til og fra ejendommen, som vurderes ved husdyrtilladelse, da færdsel på offentlig vej reguleres af politiet, og henhører under færdselsloven og øvrige bestemmelser, der er fastsat af Justitsministeriet. Kommunen skal i helt særlige tilfælde vurdere, om det ansøgte, kan give væsentlige gener for naboerne langs transportvejene for transporterne af husdyrproduktionens rå- og hjælpestoffer og produkter. Særlige tilfælde kan bl.a. være ved etablering af husdyrbrug eller hvis transporterne primært sker igennem en byzone.

Belastning af det lokale vejnet reguleres ikke af husdyrbrugloven, men af den relevante vejlovgivning og afgøres af de relevante vejmyndigheder.

Antallet af transportere til og fra ejendommen forøges med 4 stk. transportere om året. Det er på den baggrund Assens Kommunes vurdering at der ikke vil være en mærkværdig forøget transport for de omboende – Se bilag 2 "miljøansøgning" s. 21 for beskrivelse.

På den baggrund vurderer Assens Kommune, at transporterne til og fra ejendommen ikke vil give anledning til en øget nabopåvirkning med det ansøgte.

#### **8.7.7 Lys**

Belysning fra husdyrbruget kan genere de omkringboende, og hvis der er direkte lyspåvirkning af naboer, bør dette søges begrænset gennem indretning og driftsvilkår.

Husdyrbruget oplyser, at der er installeret lys ved udleveringsrum, som vil være tændt når der sker ind- og udlevering af dyr. Dette styres manuelt. Lyset i staldbygningerne vil være slukket om natten og styres med timer - Se bilag 2 "Miljøansøgning" s. 20.

Assens Kommune er enig i vurderingen.

### 8.7.8 Uhygiejniske forhold

Assens Kommune har ikke ved de regelmæssige miljøtilsyn på ejendommen konstateret uhygiejniske forhold på ejendommen, og har heller ikke modtaget klager over det.

### 8.7.9 Affaldsproduktion

Ved de regelmæssige miljøtilsyn på ejendommen bliver håndteringen af affald gennemgået jf. de generelle bestemmelser, samt det til enhver tid gældende affaldsregulativ i Assens Kommune. Håndteringen af affald omhandler både indretning af oplagene og bortskaffelse.

*Assens Kommunes affaldsregulativ:*

Brændbart og farligt affald (<200 kg pr. år), som lysstofrør, varmepærer, sprayflasker, pesticidrester og oliefiltere kan afleveres på kommunens genbrugspladser, når landbruget er tilmeldt én af ordningerne for genbrugspladserne, som administreres af Assens Forsyning.

Farligt affald (>200 kg pr. år) og klinisk risikoaffald, som medicinrester, medicinflasker og kanyler skal bortskaffes via den kommunale ordning, der administreres af Assens Forsyning. Det er Stena Recycling, der afhenter og håndterer affaldet. Tilmelding sker hos Assens Forsyning. Hvis man ønsker at indgå en aftale med en anden virksomhed end Stena, så skal man søge en dispensation hos Assens Kommune, for at blive fritaget for den kommunale ordning. Ansøgningen skal indeholde dokumentation for, at virksomheden er godkendt til at modtage farligt affald og klinisk risikoaffald.

Ansøger skal på lige fod med andre erhvervsvirksomheder overholde de generelle regler for opbevaring og bortskaffelse affald, herunder de fastsatte i krav i "Erhvervsaffaldsregulativet for Assens Kommune". Det betyder, at landbruget skal være tilmeldt mindst én af affaldsordninger for farligt affald eller have søgt om dispensation herfra.

Der indsættes standartvilkår om affaldshåndtering i afgørelsen.

### 8.8 Ophør

Ved eventuelt ophør af produktionen skal ansøger tage kontakt til kommunen med henblik på en miljømæssig korrekt afvikling. Der vil blive stillet vilkår om tømning og rengøring af såvel staldbygninger, oplagspladser som gyllebeholdere. Dette er en skærkelse i forhold til husdyrgodkendelsesbekendtgørelsen, hvor der ellers kun bliver stillet krav ved ophør til IE-brug. Assens Kommune ønsker, at alle landbrug i kommunen efterlever kravene ved ophør, og derfor er det et standard vilkår i alle husdyrtilladelser.

### 8.9 Sammenfatning

Der er søgt om tilladelse til en smågrise- og slagtesvineproduktion med et samlet produktionsareal på 395 m<sup>2</sup>. Der bygges ikke nogle nye stalde eller andre driftsmæssige bygninger med det ansøgte. De staldbygninger som er placeret nord for ejendommen har stået tomme i en længere årrække og skal fortsat stå tomme. Disse

staldbygninger er ikke en del af denne tilladelse. Det er udelukkende stald 1, 2 og 3 som indgår i tilladelsen.

Det er kommunens vurdering, at det ansøgte overholder de gældende miljøregler og kan gennemføres som beskrevet i ansøgningen og denne redegørelse. I tilladelsen skal der fastsættes vilkår, som ophøjer de afgivne oplysninger sammen med vurderingen i denne redegørelse til speciel lov for landbruget på Dærupvej 72, 5620 Glamsbjerg. Disse vilkår vil sammen med kravene i den generelle miljølovgivning blive det nye reguleringsværktøj for anlæggelse og drift af landbruget.

### **8.10 Offentlighed/Naboorientering**

Ansøger indsendte ansøgning om husdyrtilladelse den 27. februar 2023 til Assens Kommune, hvor der blev søgt om husdyrtilladelse til seks stalde. Tre af stalderne har altid været i anvendelse, hvor de resterende tre stalde har stået tomme i en længere årrække, men ansøger ønskede at anvende alle seks stalde til husdyrproduktion. Der er foretaget naboorientering om ansøgning i konsekvensområdet (beregnet i husdyrgodkendelse.dk) jf. § 56 i husdyrbrugloven, ved brev den 16. marts 2023 og to uger frem. I denne periode kom der to bemærkning fra ejeren af Dærupvej 66 og ejeren af Dærupvej 65, omhandlende lugt og algevækst. Bemærkningerne omhandlende lugt er indarbejdet i afgørelsens miljøvurdering under lugt-afsnittet. Bemærkningen omhandlende algevækst er ikke et miljøtema der er nævnt i husdyrbrugloven eller husdyrgodkendelsesbekendtgørelsen, og kan derfor ikke vurderes eller behandles i forbindelse med en husdyrtilladelse.

Ansøger valgte den 31. maj 2023 at ansøge om et nyt og mindre omfattende projekt, hvor der blev søgt om tilladelse til kun, at anvende tre stalde i stedet for alle seks stalde. Der blev søgt om tilladelse til anvendelse af de tre stalde, som allerede er i anvendelse, og de resterende stalde som har stået tomme skal fortsat stå tomme. Miljøbelastning er med den nye ansøgning derfor den samme, som den altid har været. I den nye ansøgning bliver der anvendt hyppig gylleudslusning og miljøkryds i afkast, som lugt reducerende tiltag. Motorerne i ventilationsanlægget udskiftes til nogle mere støjsvage, derfor vil lugtniveauet og støjbelastningen være reduceret med den nye ansøgning. Assens Kommune orienterede alle de omboende om den nye ansøgning den 1. juni 2023. Onsdag den 7. juni kom der bemærkninger fra Dærupvej 66, omhandlende bl.a. støjgener fra husdyrbrugets ventilationsanlæg. Disse bemærkninger er indarbejdet i husdyrtilladelsens støj-afsnit.

Husdyrtilladelsen bliver offentliggjort på Assens Kommunes hjemmeside tirsdag den 20. juni 2023. Der bliver sendt orienteringsbrev til omboende, øvrige myndigheder og interesseorganisationer via digitalpost.

Jeppe Borre Holm  
Miljømedarbejder, Jordbrugsteknolog

