



Mariagerfjord  
KOMMUNE

# Miljøgodkendelse af husdyrproduktionen på ejendommen Troldeposevej 23, 9620 Ålestrup 12.08.2016



Virksomheden:

Beliggenheds adresse: Troldeposevej 23, 9620 Ålestrup

Ejer: af ejendommen og ansøger: Palle Eriksen

Ejer: af dyreholdet: Palle Eriksen

CVR nr. 26700981

CHR nr. 98966

## Stamblad:

Virksomhedens ejer/kontaktperson	Palle Eriksen
Virksomhedens adresse	Troldemosevej 23, 9620 Ålestrup
Virksomhedens matrikelnumre	2i og 2k Korsø By, Simested
Kommune	Mariagerfjord Kommune
CVR-nr. - CHR-nr.	CVR nr. 26700981, CHR nr. 98966
Ejendomsnummer	8460022735
Betegnelse	§ 12
Journal nr.	09.17.18-P19-8-16

## Læsevejledning

Denne miljøgodkendelse består af 4 kapitler samt relevante bilag.

Første kapitel indeholder en beskrivelse af de generelle forhold for miljøgodkendelsen, herunder bl.a. gyldighed og klagevejledning.

Andet kapitel indeholder vilkår for miljøgodkendelsen. Her beskrives vilkår for diverse drifts- og forvaltningsmæssige forhold, som skal overholdes for at miljøgodkendelsen kan godkendes af myndigheden.

Tredje kapitel indeholder Mariagerfjord Kommunes vurdering af de miljømæssige forhold i forhold til husdyrbruget der godkendes, ud fra gældende lovgivning m.m.

Fjerde kapitel indeholder en samlet vurdering af det godkendte projekt.

Bilagene indeholder bl.a. kort og planer over bygninger og arealer, beredskabsplan m.m.

# INDHOLDSFORTEGNELSE:

<b>STAMBLAD:</b> .....	<b>2</b>
<b>1. GENERELLE FORHOLD TIL MILJØGODKENDELSE</b> .....	<b>5</b>
1.1 IKKE TEKNISK RESUMÉ .....	5
1.2 GODKENDELSE .....	6
1.3 GYLDIGHED .....	6
1.4 GENERELT .....	7
1.5 KLAGEVEJLEDNING .....	7
1.6 OFFENTLIGGØRELSE .....	9
<b>2. VILKÅR FOR MILJØGODKENDELSEN</b> .....	<b>11</b>
2.1 GENERELT .....	11
2.2 UHELD OG RISICI .....	12
2.3 ÅRSPRODUKTION .....	12
2.4 FODRING.....	12
2.5 VENTILATION .....	13
2.6 OPBEVARING AF HUSDYRGØDNING.....	13
2.7 HÅNDBLING AF HUSDYRGØDNING .....	13
2.8 TRANSPORT .....	14
2.10 LUGT .....	14
2.11 SPILDEVAND .....	14
2.12 STØJ .....	14
2.13 SKADEDYR .....	15
2.14 STØV .....	15
2.15 LYS.....	15
2.17 AFFALD .....	15
2.20 ENERGI M.M.....	16
2.21 TILSYN, KONTROL OG EGENKONTROL.....	16
3.1 KORT RESUMÉ .....	18
3.2 ANLÆGGET OG EJENDOMMEN .....	18
3.2.1 Bygninger.....	18
3.2.2 Afstandskrav .....	18
3.2.3 Beskyttelseslinier og landskabelige hensyn .....	19
3.2.4 Energi og vand.....	20
3.2.5 Affald.....	21
3.2.6 Spildevand.....	21
3.2.7 Transport .....	22
3.2.8 Støjkluder.....	23
3.2.9 Støv .....	23
3.2.10 Risici og afværgeforanstaltninger.....	23
3.2.11 Skadedyr .....	23
3.2.12 Olie og kemikalier.....	24
3.2.13 Lysforhold.....	24
3.2.14 Lugt.....	24
3.3 PRODUKTIONEN .....	25
3.3.1 Foder.....	25
3.3.2 Husdyrgødning produktion og opbevaring .....	25
3.4 BEDST TILGÆNGELIGE TEKNIK (BAT) .....	25
3.4.1 Vurdering af bedriftens ammoniakemission i forhold til BAT .....	26
3.4.2 Management .....	28
3.4.3 Foder.....	29
3.4.4 Staldindretning.....	29
3.4.5 Forbrug af vand og energi.....	29
3.4.6 Opbevaring af husdyrgødning .....	30
3.4.1 Fravalg af staldteknologi.....	31
3.4.9 Samlet vurdering.....	31

3.5 UNDERSØGTE ALTERNATIVER .....	32
3.6 OPHØR AF HUSDYRBRUGET .....	32
I FORBINDELSE MED ET EVENTUELT OPHØR AF HUSDYRPRODUKTIONEN VIL STALDE, GYLLEKANALER, KORNSILO OG HALMLÆNGE BLIVE TØMT OG RENGJORT. DESUDEN VIL EJENDOMMEN BYGNINGER BLIVE VEDLIGEHOLDT ELLER EVT. VIL DRIFTSBYGNINGERNE BLIVE FJERNET, SÅLEDES AT EJENDOMMEN IKKE FORFALDER. ENDVIDERE VIL GYLLEBEHOLDEREN, SOM OPFØRES I FORBINDELSE MED UDVIDELSEN BLIVE FJERNET, NÅR DEN IKKE LÆNGERE ANVENDES TIL JORDBRUGSMÆSSIGE FORMÅL, MEDMINDRE ANDET AFTALES MED KOMMUNEN. ....	32
3.7 EGENKONTROL .....	32
3.8 NATUR OG VAND .....	33
3.8.1 Ammoniak .....	33
<b>4. SAMLET VURDERING .....</b>	<b>35</b>
<b>BILAG 1: OVERSIGTSKORT .....</b>	<b>36</b>
<b>BILAG 2: VIBORG KOMMUNES HØRINGSSVAR.....</b>	<b>37</b>
<b>BILAG 3: HUSDYRBRUGETS BELIGGENHED .....</b>	<b>38</b>
<b>BILAG 4: ANSØGNING OM DISPENSATION FOR AFSTANDSKRAV TIL BEBOELSE PÅ SAMME EJENDOM JF. § 8 I LOV OM MILJØGODKENDELSE M.V. AF HUSDYRBRUG.....</b>	<b>39</b>
<b>DISPENSATIONSANSØGNING I FORBINDELSE MED ANSØGNING OM MILJØGODKENDELSE ...</b>	<b>39</b>
<b>BILAG 5: FORUDSÆTNINGER FOR FODERKORREKTIONEN VEDR. RÅPROTEIN .....</b>	<b>40</b>
<b>BILAG 6. FORUDSÆTNINGER FOR FODERKORREKTIONEN VEDR. FOSFOR .....</b>	<b>41</b>
<b>BILAG 7. BESKYTTET NATUR OG NATURA200 OMRÅDER.....</b>	<b>42</b>
<b>BILAG 8. NATURA 2000-OMRÅDE NR. 30 OMFATTER EF-HABITATOMRÅDE NR. OG EF-FUGLEBESKYTTELSESOMRÅDER NR. 14 OG 24 .....</b>	<b>43</b>
<b>BILAG 9. BEREDSKABSPLAN .....</b>	<b>45</b>

# 1. Generelle forhold til miljøgodkendelse

## 1.1 Ikke teknisk resumé

Palle Eriksen har søgt Mariagerfjord Kommune om godkendelse til at udvide husdyrbruget beliggende på Troldmosevej 23, 9620 Ålestrup, jf. § 12 i "Lov om miljøgodkendelse mv. af husdyrbrug" (lov nr. 1572 af 20. december 2006).

Ansøgningen er modtaget via det digitale ansøgningssystem [www.husdyrgodkendelse.dk](http://www.husdyrgodkendelse.dk). Beregninger af anlæggets miljøpåvirkninger er foretaget i dette system.

Mariagerfjord Kommune har foretaget vurderingen på baggrund af det indsendte ansøgningsskema nr. 84956 version 4.

### Baggrund

Palle Eriksen søgte den 23. maj 2016 Mariagerfjord Kommune om godkendelse til at udvide husdyrbruget beliggende på Troldmosevej 23, 9620 Ålestrup.

### Produktionsændring/udvidelse

Palle Eriksen ønsker at udvide sin slagtesvinsproduktion fra 165,31 DE til 304,25 DE. Produktionen vil efter udvidelsen bestå af 11.200 slagtesvin.

Husdyrholdets sammensætning:	Nudrift		Ansøgt	
	Antal	DE	Antal	DE
Slagtesvin	7000	165,31*	11.200	304,25**

\* vægtinterval 31-102 kg

\*\* vægtinterval 31-110 kg

### Anlægsændringer

I forbindelse med udvidelsen skal der opføres en ny slagtesvinsstald, samt en ny gylletank. Derudover renoveres en af staldene (Se evt. situationsplanen på bilag 1.)

### Lugt

Geneafstanden for husdyrbruget er beregnet til hhv. 287 m (ukorrigeret geneafstand) for enkelt bolig, 583 m (ukorrigeret geneafstand) for samlet bebyggelse og 760 m (ukorrigeret geneafstand) for byzone m.v.. De faktiske afstande fra lugtcentrum til henholdsvis enkelt bolig, samlet bebyggelse og byzone er minimum hhv. 503 m, 2.618 m og 2.491 m, hvilket betyder, at lugtgenekriteriet er overholdt.

### Dyretryk og udbringningsarealer

Al husdyrgødningen aftages af Sofiesmindevej 51, 9620 Ålestrup. Sofiesmindevej 51 er beliggende i Viborg Kommune. Viborg Kommune oplyser i hørings svar at husdyrbruget på Sofiesmindevej er Miljøgodkendt i 2010 til at modtage 205,46 DE fra andre anlæg på bedriften, der er efterfølgende anmeldt yderligere 90 ha, således at de må modtage 331 DE.

### BAT

Der er beregnet et BAT-emissionskrav for emissionen af hhv. ammoniak og fosfor fra husdyrbruget på hhv. 4.039 kg N/år og 6.785 kg P ab lager.

Ved at lave fodertiltag har husdyrbruget sænke emissionen af såvel ammoniak og fosfor, og har opnået emissioner, som ligger under BAT kravene. (3199 kg N/år og 6.261 kg P ab lager).

### **Ammoniak**

Miljøgodkendelsen omfatter alene en godkendelse af anlægget. Projektet medfører en ammoniakemission fra stald og lager på ca. 3199 kg N/år fra den samlede bedrift, hvilket er en stigning på ca. 200 kg N/år i forhold til nudriften.

Anlægget ligger ca. 1,7 km nordvest for nærmeste Natura 2000-område nr. 30. Lovns Bredning, Hjarbæk Fjord og Skals, Simested og Nørre Ådal, samt Skravad Bæk. Der er lavet en vurdering af påvirkningen på de arter og naturtyper, der udgør udpegningsgrundlaget for Natura 2000-området.

I nærheden af anlægget og udbringningsarealerne ligger der natur beskyttet efter naturbeskyttelseslovens § 3. Mariagerfjord Kommune vurderer, at miljøgodkendelsen ikke giver anledning til, at stille vilkår i forhold til natur beskyttet efter naturbeskyttelseslovens § 3.

## **1.2 Godkendelse**

Mariagerfjord Kommune meddeler hermed miljøgodkendelse af husdyrbruget på ejendommen beliggende på adressen Troldeposevej 23, 9620 Aalestrup. Afgørelsen meddeles i medfør af Lov om miljøgodkendelse m.v. af husdyrbrug og på de angivne vilkår.

**Der skal gøres opmærksom på, at miljøgodkendelsen ikke fritager fra krav om tilladelse, godkendelse eller dispensation efter anden lovgivning.**

Miljøgodkendelsen gælder hele husdyrbruget, og omfatter 11.200 slagtesvin (31-110 kg). Endvidere omfatter miljøgodkendelsen opførelse af en ny slagtesvinstald og opførelse af en ny gylletank. Der indgår ikke udbringningsarealer i miljøgodkendelsen.

Afgørelsen om miljøgodkendelse meddeles på baggrund af, at Mariagerfjord Kommune vurderer, at ansøger har truffet de nødvendige foranstaltninger for at forebygge og begrænse forurening ved anvendelse af bedst tilgængelige teknik, og at husdyrbruget i øvrigt kan drives på stedet uden at påvirke omgivelserne på en måde, som er uforenelig med hensynet til naboer, landskab, natur og miljø.

Husdyrbruget skal indrettes og drives som beskrevet i ansøgningen og supplerende oplysninger, indkommet til Mariagerfjord Kommune i forbindelse med sagsbehandlingen, med mindre vilkårene i denne miljøgodkendelse og generel lovgivning stiller skærpede krav.

## **1.3 Gyldighed**

Miljøgodkendelsen bortfalder, såfremt den ikke er udnyttet inden 2 år fra denne afgørelses meddelelse. Med "udnyttet" menes, at når bygge- og anlægsarbejderne er iværksat inden fristens udløb, og dette arbejder fortsættes i et rimeligt tempo.

Hvis miljøgodkendelsen ikke har været helt eller delvis udnyttet i 3 på hinanden følgende år, bortfalder den del af godkendelsen, som ikke har været udnyttet i de seneste 3 år.

Det skal bemærkes at der med denne godkendelse gives tilladelse til at der afsættes husdyrgødning til Sofiesmindevej 51, som til dels afsætter husdyrgødningen til et biogasanlæg, der ikke er opført ved godkendelsesdatoen. Godkendelsen kan dog ikke udnyttes før biogasanlægget lovligt kan modtage husdyrgødningen. Yderligere skal det gøres klart at jf.

ovenstående vedrørende udnyttelsesfrister, kan godkendelsen forældes, hvis godkendelsen ikke er udnyttet som beskrevet. Hvis husdyrgødningen mod forventning ikke kan afsættes til biogasanlægget, må der anskaffes udbringningsarealer eller anden mulighed for afsætning. Der skal i så fald ansøges om tillæg til denne godkendelse.

Husdyrbrugets miljøgodkendelse skal, jf. § 17 i Bekendtgørelse om tilladelse og godkendelse m.v. af husdyrbrug regelmæssigt og mindst hvert 10. år tages op til revurdering. Den første revurdering skal dog foretages, når der er forløbet 8 år. Første revurdering er planlagt påbegyndt i 2024.

Denne godkendelse omfatter kun forhold, der reguleres i henhold til miljøbeskyttelsesloven og husdyrloven med tilhørende bekendtgørelser. Øvrige tilladelser efter andre lovgivninger skal indhentes særskilt, f.eks. byggeloven, naturbeskyttelsesloven, brandloven og arbejdsmiljøloven.

Hvor intet andet er angivet, er godkendelsens vilkår gældende fra det tidspunkt hvor en udnyttelse af godkendelsen påbegynder.

## 1.4 Generelt

Miljøgodkendelsen tager udgangspunkt i gældende lov og vejledninger vedrørende husdyrbrug og indeholder vilkår for husdyrbrugets indretning, drift og kontrol. Vilkårene er stillet på baggrund af de oplysninger, der fremgår af ansøgningsmaterialet samt det supplerende materiale, der er fremkommet under sagsbehandlingen.

Miljøgodkendelsen indeholder en vilkårsdel samt en del med miljøredegørelse og miljøvurdering. I miljøvurderingen gøres der rede for konsekvenserne af det ansøgte projekt ved vurdering af påvirkningen for omkringboende og miljøet i bred forstand herunder bl.a. natur og landskab.

Mariagerfjord Kommune har udarbejdet miljøgodkendelsen under hensyntagen til gældende kommuneplan.

Ansøgningen er en § 12 ansøgning og har været igennem en foroffentlighedsperiode fra 31. maj. 2016 til 21. juni 2016. Der er ikke indkom ingen kommentarer i perioden, dog har Danmarks Naturfredningsforening generelt ytret ønske om at modtage udkast til miljøgodkendelser til kommentering

Udkastet til miljøgodkendelsen har været i 6 ugers høring hos ansøger, konsulent, naboer m.m. fra 27. juni til 9. august 2016.

Herudover har sagen har været sendt i høring i Viborg Kommune, idet ejendommen Trollosevej 23, 9620 Ålestrup er beliggende mindre end 1000 m fra Viborg Kommune. Viborg Kommunes udtalelse er vedhæftet som bilag 2.

## 1.5 Klagevejledning

I henhold til Lov om miljøgodkendelse m.v. af husdyrbrug kapitel 7, kan der klages over miljøgodkendelsen af ansøgeren, Miljøministeriet samt enhver, der må antages at have en individuel væsentlig interesse i sagens udfald. Der kan desuden klages af visse myndigheder og organisationer, der er angivet i lovens § 85-87.

Udnyttelse af miljøgodkendelse i klageperioden og imens eventuel klage behandles sker på eget ansvar. Ved klage kan Natur- og Miljøklagenævnet bestemme, at klagen har opsættende virkning på udnyttelsen.

Enhver med retlig interesse i sagens udfald kan klage over denne afgørelse, efter husdyrbrugslovens regler.

En eventuel klage indsendes via Natur- og Miljøklagenævnets klageportal. Adgangen til klageportalen finder du enten via borger.dk eller virk.dk.

Klagefristen er 4 uger og udløber **fredag den 9. september 2016 kl. 23.59**. En eventuel klage skal være modtaget senest dette tidspunkt.

Det er en betingelse for Natur- og Miljøklagenævnets behandling af en klage, at klager indbetaler et gebyr på 500 kr. Du betaler gebyret med et betalingskort, når du har tastet din klage ind i Klageportalen. Klagen bliver første sendt videre, når gebyret er betalt, og du har endeligt godkendt din klage.

Vejledning om klagereglerne kan findes på Natur- og Miljøklagenævnets hjemmeside [www.nmkn.dk](http://www.nmkn.dk).

Gebyret tilbagebetales, hvis

1. klagesagen fører til, at den påklagede afgørelse ændres eller ophæves,
2. klageren får helt eller delvis medhold i klagen, eller
3. klagen afvises som følge af overskredet klagefrist, manglende klageberettigelse eller fordi klagen ikke er omfattet af Natur- og Miljøklagenævnets kompetence.  
Det bemærkes, at hvis den eneste ændring af den påklagede afgørelse er forlængelse af frist for efterkommelse af afgørelse som følge af den tid, der er medgået til at behandle sagen i klagenævnet, tilbagebetales gebyret dog ikke.
4. der er indledt forhandlinger med afgørelsens adressat og/eller førsteinstansen om projektilpasninger, og disse forhandlinger fører til, at klager trækker sin klage tilbage, eller
5. klager i øvrigt trækker sin klage tilbage, før Natur- og Miljøklagenævnet har truffet afgørelse i sagen.

Gebyret tilbagebetales dog ikke, hvis nævnet vurderer, at der er forhold, der taler imod at tilbagebetale gebyret, f.eks. hvis klagen trækkes tilbage meget sent, herunder efter at klager har haft et afgørelsesudkast i partshøring.

Ansøgeren vil få besked, hvis andre klager over afgørelsen.

Søgsmål til prøvelse af afgørelser om forhold, der er omfattet af denne lov, skal være anlagt inden 6 måneder efter, at afgørelsen er offentliggjort.



## 1.6 Offentliggørelse

Miljøgodkendelsen vil blive offentliggjort fredag den 12.08.2016 ved annoncering på Mariagerfjord Kommunes hjemmeside. Der vil være en kort henvisning til annonceringen i ugeavisen den 16. august 2016.

### Mariagerfjord Kommune



**Malene Berg Houbak**  
**Miljømedarbejder**

#### **Kopi af udkast til miljøgodkendelsen er sendt til:**

- Konsulent: Anne Kirkegaard, LMO, e-mail: aki@lmo.dk
- Danmarks Naturfredningsforening, Mariagerfjords husdyrgruppe, e-mail: dnmariagerfjord-sager@dn-mariagerfjord.dk
- Naboer:
  - Ralph Christensen, Troldemosevej 53,
  - Jørn Ole Bach, Kistemosevej 33, 9620 Aalestrup
  - Eurowind project A/S Mariagervej 58 b, 9500 Hobro ejer af Kistemosevej 40 og Troldemosevej 55
  - Hessel Jan Oosterhos, Veggerbyvej 70 ejer af Troldemosevej 24 og 69
  - Tommy Søvind Rasmussen (Tingvej 4, 9500 Hobro) ejer af Troldemosevej 63
  - Bjarne Skjoldmose Thomsen Troldemosevej 76
  - Peter Cæsar Bak, troldemosevej 38

#### **Kopi af miljøgodkendelsen er sendt til:**

- Konsulent: Anne Kirkegaard, LMO, e-mail: aki@lmo.dk
  - Naboer:
    - Ralph Christensen, Troldemosevej 53,
    - Jørn Ole Bach, Kistemosevej 33, 9620 Aalestrup
    - Eurowind project A/S Mariagervej 58 b, 9500 Hobro ejer af Kistemosevej 40 og Troldemosevej 55
    - Hessel Jan Oosterhos, Veggerbyvej 70 ejer af Troldemosevej 24 og 69
    - Tommy Søvind Rasmussen (Tingvej 4, 9500 Hobro) ejer af Troldemosevej 63
    - Bjarne Skjoldmose Thomsen Troldemosevej 76
    - Peter Cæsar Bak, troldemosevej 38
- Naturstyrelsen Aalborg, Niels Bohrs Vej 30, 9220 Aalborg Ø, nst@nst.dk.
- Sundhedsstyrelsen, Embedslægerne, senord@sst.dk
- Arbejderbevægelsens Erhvervsråd, Reventlowsgade 14, 1, 1651 København V, ae@ae.dk
- Forbrugerrådet, Fiolstræde 17, 3, Postboks 2188, 1017 København K, fbr@fbr.dk
- Danmarks Fiskeriforening, Nordensvej 3, Taulov, 7000 Fredericia, mail@dkfisk.dk
- Ferskvandsfiskeriforeningen for Danmark, Vormstrupvej 2, 7540 Haderup, nb@ferskvandsfiskeriforeningen.dk
- Danmarks Sportsfiskerforbund, Skyttevej 4, 7182 Bredsten, lbt@sportsfiskerforbundet.dk.

- Det Økologiske Råd, Blegdamsvej 4B, 2200 København N, husdyr@ecocouncil.dk
- Dansk Ornitologisk Forening, Vesterbrogade 140, 1620 København, natur@dof.dk.
- Dansk Ornitologisk Forening, Nordjyllands lokalafdeling, mariagerfjord@dof.dk.
- Danmarks Naturfredningsforening, dnmariagerfjord-sager@dn.dk
- Friluftsrådet i Nordjylland, v/Børge Poulsen, himmerland-aalborg@friluftsradet.dk

## 2. Vilkår for miljøgodkendelsen

Husdyrbruget skal til enhver tid leve op til gældende regler i love og bekendtgørelser gældende for erhvervsmæssigt husdyrhold – også selvom disse regler eventuelt måtte være skærpede i forhold til denne godkendelse.

Miljøgodkendelsen meddeles på de nedenstående vilkår.

### 2.1 Generelt

- 1) Godkendelsen omfatter samtlige landbrugsmæssige aktiviteter (anlæg og dyrehold CHR nr. 98966 på Troldeposevej 23, 9620 Ålestrup (Husdyrbrugets beliggenhed fremgår af bilag 3).
- 2) Virksomheden skal placeres, indrettes og drives i overensstemmelse med de oplysninger, der fremgår af ansøgningen og med de ændringer der fremgår af godkendelsens vilkår.
- 3) Al husdyrgødningen skal afsættes til Sofiesmindevej 51, 9650 Ålestrup.
- 4) Godkendelsen gælder kun for det ansøgte. Der må ikke ske udvidelse eller ændring i dyreholdet, herunder stalde, gødningsopbevaringsanlæg, udbringningsarealer og lignende, før ændringen er godkendt af Mariagerfjord Kommune.
- 5) Godkendelsen bortfalder, hvis den ikke er udnyttet senest 2 år efter, at denne er meddelt. Med "udnyttet" menes, at når bygge- og anlægsarbejderne er iværksat inden fristens udløb, og dette arbejder fortsættes i et rimeligt tempo. Derefter gives yderligere 3 år til at fuldende udvidelsen af dyreholdet til den ansøgte produktion på 304,24 DE.
- 6) Bedriften skal underrette tilsynsmyndigheden:
  - om besætningens/produktionens størrelse den 12.08.2018.
  - når besætningen er nået op på 304,25 DE
- 7) Ved ophør af bedriften skal nedenstående forureningsbegrænsende foranstaltninger udføres. For så vidt bygningerne ikke længere har brugsmæssig værdi nedrives disse af autoriseret nedbrydningsfirma og byggematerialer bortskaffes efter reglerne i affaldsregulativet. Mariagerfjord Kommune kontaktes før ophør.
  - Gyllebeholder, fortank med rørsystemer, gyllekanaler/kummer m.v. skal tømmes og rengøres.
  - Hvis gyllebeholderen ikke skal anvendes, tages den ud af drift som beskrevet i 10-års beholderkontrollen
  - Alle staldafsnit skal tømmes for husdyrgødning, der bortskaffes efter regler om udbringning af husdyrgødning.
  - foderbeholdere tømmes
  - Alle olietanke skal tømmes.

- Restkemikalier, medicinaffald m.v. skal bortskaffes i henhold til Mariagerfjord Kommunes affaldsregulativer.
- Staldbygninger samt foder- og gødningsopbevaringsanlæg der ikke længere anvendes, skal vedligeholdes så de ikke henstår i forfald efter de gældende regler og definitioner i byggeloven, eller skal alternativt nedrives.

## 2.2 Uheld og risici

- 8) Ved driftsuheld, hvor der opstår risiko for forurening af miljøet, er der pligt til øjeblikkeligt at anmelde dette til:

- Alarmcentralen, tlf.: 112.

og efterfølgende straks at underrette:

- Tilsynsmyndigheden, Mariagerfjord Kommune, tlf.: 97 11 30 00.

En skriftlig redegørelse for hændelsen skal være kommunen i hænde senest en uge efter hændelsens indtræden. Det skal af redegørelsen fremgå, hvilke tiltag der er, eller påregnes iværksat for at hindre tilsvarende fremtidig forureningshændelser. Til de unormale driftssituationer henregnes i denne forbindelse udslip, svigt og momentane standsninger.

Ved driftsforstyrrelser og uheld har den driftsansvarlige pligt til at følge beredskabsplanen og træffe de fornødne foranstaltninger, for at afværge følgerne af uheldet bedst muligt. Ved anvendelse af udenlandsk arbejdskraft skal personalet have udleveret en oversat udgave af beredskabsplanen og vilkårene for denne godkendelse.

- 9) Der skal forefindes en opdateret beredskabsplan på husdyrbruget, som fortæller, hvornår og hvordan der skal reageres ved uheld, som kan medføre konsekvenser for det eksterne miljø. Planen skal være tilgængelig og synlig for ejendommens ansatte og øvrige der færdes på bedriften.

## 2.3 Årsproduktion

- 10) Ejendommen har tilladelse til 11.200 slagtesvin (31-110 kg), 2.550 stipladser svarende til 304,25 DE.
- 11) Den godkendte husdyrproduktion skal være jævnt fordelt over året.

## 2.4 Fodring

- 12) Den totale mængde N ab dyr pr. år beregnet som N ab dyr pr. slagtesvin x det årlige antal producerede slagtesvin må maksimalt udgøre **24.995kg N pr. år**, jf. bilag 5.
- 13) Den totale mængde P ab dyr pr. år beregnet som P ab dyr pr. slagtesvin x det årlige antal producerede slagtesvin må maksimalt udgøre **6.261 kg P pr. år**, jf. bilag 6.
- 14) En gang pr. planperiode gennemføres en beregning af den samlede årlige produktion af N og P ab dyr for slagtesvin – ud fra data fra effektivitetskontrollen og formlerne i bilag 5 og 6.

- 15) Som dokumentation skal der gennemføres effektivitetskontrol (E-kontrol) i hele besætningen med opgørelse af
  - a. antal producerede dyr
  - b. gennemsnitlige vægtintervaller (indgangs-, og afgangsvægt/slagtevægt)
  - c. foderforbrug pr. kg tilvækst
  - d. det gennemsnitlige indhold af råprotein pr. FESv i foderblandingerne
  - e. det gennemsnitlige indhold af fosfor pr. FESv i foderblandingerne
- 16) Der skal mindst en gang om året udarbejdes en blandeforskrift for foder, såfremt der anvendes hjemmeblandet foder.
- 17) Logbogen/produktionskontrollen, indlægssedler samt eventuelle blandeforskrifter skal opbevares på husdyrbruget i mindst fem år og forevises på tilsynsmyndighedens forlangende.

## 2.5 Ventilation

- 18) Ventilationsanlægget skal løbende renholdes og vedligeholdes og minimum 1. gang årligt serviceres af et autoriseret firma.

## 2.6 Opbevaring af husdyrgødning

- 19) Gyllebeholderne skal have overdækning i form af naturligt flydelag eller lignende, som skal kontrolleres og opretholdes efter de til enhver tid gældende regler herom. Umiddelbart efter udkørsel af gylle fra gyllebeholder med flydelag, skal åben gylleoverflade dækkes af et betydeligt lag halm, indtil flydelaget er dannet efter 1-2 uger
- 20) Gyllebeholdere må ikke være udstyret med spjæld eller lignende forbindelse til fortank, hvis beholderens højeste niveau er højere end fortankens højeste niveau

## 2.7 Håndtering af husdyrgødning

- 21) Håndtering af gylle skal foregå under opsyn, og eventuelt spild skal straks opsamles.
- 22) Udbringning af husdyrgødning må ikke ske nærmere end 200 m fra naboer på lør-, søn- og helligdage af hensyn til de omkringboende.
- 23) Ved hver gylletank, hvor der forekommer påfyldning af gyllevogn, skal der anlægges en tankplads, således at spild kan opsamles. Pladsen skal mindst have en tæthed og faldforhold svarende til kravene til møddingpladser i overensstemmelse med Landbrugets Byggeblad for møddingplads. Afløbet/pumpebrønden skal dimensioneres således at også et større spild kan opsamles. Såfremt påfyldningen af gylle sker med selvvlæsende fyldetårn eller tilsvarende metode til at undgå spild, kan husdyrbruget vælge ikke at etablere tankpladsen.

## 2.8 Transport

- 24) Transport af dyr og foder til og fra ejendommen skal ske således, at tilsynsmyndighed vurderer, at der tages størst mulig hensyn til omgivelserne.
- 25) Transport af dyr til og fra ejendommen skal fortrinsvist ske mandag til fredag i tidsrummet kl. 07-22
- 26) Transport af foder til og fra ejendommen må kun ske på hverdage mellem 6-22. Undtaget herfra er nødvendigt høst af korn til modenhed og ensileringsarbejde i forbindelse med høst.

## 2.10 Lugt

- 27) Lugtgener hos naboer skal minimeres ved:
  - a. hovedsageligt at sprede husdyrgødning om dagen, hvor der er en sandsynlighed for, at naboerne ikke er hjemme, samt undgå weekender og helligdage
  - b. at tage hensyn til vindretningen i forhold til naboerne
- 28) Lugtbidraget fra staldene skal sikres begrænset ved en god og hensigtsmæssig staldhygiejne og rengøring af samtlige staldafsnit for foder- og gødningsrester.
- 29) Såfremt der efter kommunens vurdering opstår væsentlige lugtgener, der vurderes at være væsentlig større end grundlaget for miljøvurderingen, kan kommunen meddele påbud om, at der skal indgives og gennemføres projekt for afhjælpende foranstaltninger

## 2.11 Spildevand

- 30) Al vask af maskiner og redskaber, skal foregå på en støbt, fast plads hvor bortledning af spildevandet sker til en opsamlingsbeholder. Udbringning skal ske jf. husdyrgødningsbekendtgørelsens regler for udbringning.
- 31) Hvis der er afløb, eller der etableres afløb, fra kørefaste arealer omkring staldbygninger, gødningsopbevaringsanlæg og lign. med transport af husdyrgødning, hvor der kan forekomme spild af gødning, foder el. lign., skal disse føres gennem tætte og lukkede ledninger med afløb til gyllesystemet, eller anden tæt opsamlingsbeholder der er godkendt til formålet.
- 32) Øvrigt overfladevand, herunder tagvand, som udledes til faskine eller vandløb, skal overholde gældende afstandskrav og må ikke give anledning til gener for de omkringboende eller til forurening eller negativ påvirkning af recipienten.

## 2.12 Støj

- 33) Virksomhedens samlede støjbidrag, angivet som det ækvivalente, korrigerede støjniiveau i dB(A) i punkter 1,5 meter over terræn, målt eller beregnet ved nærmeste beboelses opholdsareal, må ikke overskride følgende værdier:

Mandag-fredag kl. 7-18 Lørdag kl. 7-14	Mandag-fredag kl. 18-22 Lørdag kl. 14-22 Søn- og helligdag Kl. 7-22	Mandag-fredag kl. 22-7 Lørdag kl. 22-7 Søn- og helligdag kl. 7-22
55 dB(A)	45 dB(A)	40 dB(A)

*Støjvilkårene for landbrugsdrift omfatter al støj fra virksomheden, dvs. også støj fra andet end faste, tekniske installationer. Vilkår om støj skal derfor gælde al støj fra landbrugsdrift, men kun støjen fra landbrugsdriften på ejendommens bygningsparcel, dvs. ikke støj fra f.eks. markdriften.*

- 34) Husdyrbruget skal, for egen regning, dokumentere, at støjvilkår overholdes, hvis tilsynsmyndigheden finder det påkrævet. Kravet om dokumentation af støjforholdene kan højst fremsættes en gang årligt, medmindre den seneste kontrol viser, at støjvilkår ikke kan overholdes. Støjmålinger skal udføres som beskrevet i Miljøstyrelsens til enhver tid gældende støjvejledninger og foretages i punkter som forinden aftales med tilsynsmyndigheden. Støjmåling skal udføres af et akkrediteret firma.
- 35) Viser kontrolmålingen en overskridelse af de fastsatte støjgrænser, kan tilsynsmyndigheden kræve, at der iværksættes støjreducerende tiltag.

## 2.13 Skadedyr

- 36) Der skal på ejendommen foretages effektiv fluebekæmpelse - som minimum i overensstemmelse med de nyeste retningslinier fra Aarhus Universitet, Institut for Agroøkologi.
- 37) Opbevaring af foder skal ske på en sådan måde, at der ikke opstår risiko for tilhold af skadedyr (rotter m.v.). Ved konstatering eller mistanke om rotter eller andre skadedyr skal der ske underretning til autoriseret firma jf. gældende retningslinier.
- 38) Ejendommen skal sikres og renholdes således, at rotters levemuligheder på ejendommene begrænses mest muligt.

## 2.14 Støv

- 39) Driften må ikke medføre støvgener uden for ejendommens eget areal, som af tilsynsmyndighed skønnes at være væsentlige.
- 40) Fodersiloer skal indrettes således, at støvgener i forbindelse med indblæsning af foder undgås, f.eks. med melcykloner eller anden støvbegrænsende foranstaltning.

## 2.15 Lys

- 41) Driften må ikke medføre væsentlige lysgener for omboende.
- 42) Såfremt tilsynsmyndigheden vurderer, at bedriften giver anledning til lysgener, skal bedriften lade udarbejde en handlingsplan og derefter gennemføre denne. Handlingsplanen skal godkendes af tilsynsmyndigheden.

## 2.17 Affald

- 43) Indtil selvdøde og aflivede dyr er blevet afhentet, skal de opbevares på en skyggefuld afhentningsplads i tilknytning til den pågældende besætning. Dyrene skal placeres på et underlag, så de er hævet i en passende afstand fra jorden og skal opbevares i lukket kasse, container (større dyr under kadaverkappe) eller lignende. Hvor det er nød-

vendigt, sikres afhentningspladsen mod ådselædende dyr. Afhentningsstedet skal ligge i en passende afstand fra produktionsbygninger og offentlig vej. Afhentningsstedet skal ligge ved fast tilkørselsvej og være tilgængelig for opsamlingsmateriellet. I tilfælde hvor dyrene er overdækkede, skal dette ske med en fast overdækning.

- 44) Dyrene skal tilmeldes afhentning hurtigst muligt og senest 24 timer efter konstatering af dødsfald. Afhentning af dyr opbevaret i container kan afvente, indtil denne er fuld. Dog skal tilmelding til afhentning ske senest 5 dage efter, at påfyldning af containeren er påbegyndt. Afhentning af dyr opbevaret på køl kan afvente, indtil containeren er fuld. Dog skal tilmelding til afhentning ske, så containeren afhentes senest 3 uger efter, at påfyldningen af containeren er påbegyndt.

## 2.20 Energi m.m.

- 45) Ved fremtidige ændringer i produktionsprocesser eller råvarer, hjælpestoffer og produkter, skal der tages højde for mulig forureningsbegrænsning på basis af principper om bedst tilgængelig teknik.
- 46) Der skal på bedriften foretages et energieftersyn af et energiselskab eller konsulent, hvor de energiforbrugende processer i virksomheden gennemgås. Der skal udarbejdes en rapport som indeholder resultater og evt. konkrete energispareforslag. Rapporten skal være til rådighed for tilsynsmyndigheden
- 47) Bedriftens forbrug af energi og vand skal registreres. Registreringerne skal kunne fremvises på forlangende samt ved tilsyn.
- 48) Anlæg, der er særligt energiforbrugende, skal løbende kontrolleres og vedligeholdes.

## 2.21 Tilsyn, kontrol og egenkontrol

- 49) På tilsynsmyndighedens forlangende skal virksomheden dokumentere overholdelse af denne godkendelses vilkår.
- 50) Der skal til enhver tid foreligge dokumentation for, at affaldet bortskaffes miljømæssigt forsvarligt.
- 51) Til dokumentation for, at produktionen ligger indenfor godkendelsens rammer skal der i forbindelse med tilsyn og på forlangende fremvises:
- Husdyrindberetning
  - Slagteriefregning
  - Forpagtningsaftaler
  - Bilag for anvendte fodermængder
  - Kvitteringer for afhentning af affald
  - Regnskabsbilag fra destruktionsanlæg for døde dyr
- 52) De fremviste bilag skal uanset evt. driftsmæssig fællesskab med andre produktionsanlæg særskilt og på tydelig vis kunne dokumentere produktionens størrelse samt håndteringen og anvendelsen af husdyrgødning og affald mv. fra nærværende produktionsanlæg og i det hele taget kunne dokumentere, at husdyrbruget drives i overensstemmelse med godkendelsen.
- 53) Efter tilsynsmyndighedens anmodning skal der forevises dokumentation for at de forhold i ansøgningen, der ligger til grund for den beregnede ammoniakemission og -deposition, nitratudvaskning til overflade- og grundvand, lugt og fosforoverskud, er overholdt.



- 54) Der skal ske løbende uddannelse af bedriftspersonalet.
- 55) Der skal ved tilsyn fremvises dokumentation for at vilkår om foderkorrektion er overholdt.

### 3. Miljøreddegørelse og vurdering

Mariagerfjord Kommune har vurderet de miljømæssige forhold ved husdyrproduktionen på Troldmosevej 23, 9620 Ålestrup. Vurderingen er foretaget i medfør af Bekendtgørelse om tilladelse og godkendelse m.v. af husdyrbrug, bek. nr. 44 af 11. januar 2016. På baggrund af nærværende miljøteknisk beskrivelse har Mariagerfjord Kommune besluttet at meddele godkendelse til produktion af 11.200 slagtesvin svarende til 304,25 DE på ejendommen.

Oplysninger om husdyrbrugets indretning og drift stammer fra ansøgningen om miljøgodkendelse (skem.nr. 84956) samt fra supplerende oplysninger indhentet efter modtagelsen af ansøgningen.

#### 3.1 Kort resumé

Husdyrbruget ligger på ejendommen matr. nr. 2k Korsø By, Siemested, beliggende på adressen Troldmosevej 23, 9620 Årslev.

Palle Eriksen søger om at udvide sin svineproduktion fra 7.000 (31-102 kg) til 11.200 (31-110 kg) slagtesvin, svarende til en udvidelse fra 165,31 dyreenheder til 304,25 dyreenheder. I forbindelse med udvidelsen skal der opføres en ny slagtesvinestald og en ny gyllebeholder, derudover skal en eksisterende slagtesvinestald renoveres.

Husdyrbruget afsætter al husdyrgødningen til husdyrbruget på Sofiesmindevej 51, 9620 Årslev som er i samdrift med Troldmosevej 23, 9620 Årslev.

#### 3.2 Anlægget og ejendommen

##### 3.2.1 Bygninger

Bedriften er beliggende på Troldmosevej 23, 9620 Ålestrup. En detaljeret anlægstegning samt en beskrivelse af de enkelte bygningsafsnit fremgår af bilag 1.

I forbindelse med udvidelsen opføres der en ny slagtesvinestald, Slagtesvinsstalden er drænet gulv og delvis spaltegulv (33/ 67 %). Den nye slagtesvinsstald etableres med delvis spaltegulv med et vakuumsystem til hyppig fjernelse af gylle. Derudover renoveres stald 1 se bilag 1.

Alle staldanlæg er med ventilationsanlæg.

På ejendommen findes en gylletank og der etableres en ny gylletank i forbindelse med udvidelsen. Opbevaringskapacitet er på henholdsvis 1.600 tons og 3000 tons. Gyllebeholdere er med tæt flydelag.

##### 3.2.2 Afstandskrav

Afstand fra husdyrbruget (inkl. nyetableringer):

	Krav	Faktisk afstand
Eksisterende/fremtidig byzone eller sommerhusområde	>50(300) m	ca. 4.800 m
Område i landzone der i lokalplan er udlagt til boligformål, blandet bolig og erhvervsformål eller til offentlige formål med henblik på beboelse, institutioner, rekreative formål og lignende	>50(300) m	ca. 2.500 m
Beboelse på ejendom uden landbrugspligt, beliggende i samlet bebyggelse i landzonen	> (300) m	ca. 2.600 m
Nabobeboelse	> 50 m	ca. 500 m

Afstand fra nyetablerede stalde og lign. samt gødningsopbevaringsanlæg (se også bilag 1):

	Krav	Faktisk afstand
Ikke-almene vandforsyningsanlæg	> 25 m	47
Almene vandforsyningsanlæg	> 50 m	ca. 1.300 m
Vandløb (herunder dræn) og søer	> 15 m	ca. 150 m
Offentlig vej og privat fællesvej	> 15 m	ca. 650 m
Levnedsmiddelvirksomhed	> 25 m	> 25 m
Beboelse på samme ejendom	> 15 m	Ca. 11 m
Naboskel	> 30 m	Ca. 150 m

**Mariagerfjord Kommune vurderer**, de generelle afstandskrav i §§ 6, 8 og 20 i Lov om miljøgodkendelse m.v. af husdyrbrug er overholdt med undtagelse af kravet om en afstand på minimum 15 m til beboelse på egen ejendom.

Afstanden fra den projekterede staldbygning til beboelse på egen ejendom er 11 m. Mariagerfjord Kommune vælger at dispensere fra afstandskravet til bolig på ejendommen. Dispensationen gives ud fra en vurdering af, at ejendommen som helhed, med den valgte placering af den nyprojekterede stald, i højere grad vil fremstå som en samlet enhed. Alternative placeringer af nyetableringen kunne være i forlængelse af en af de to eksisterende bygninger der vender mod øst, ulempen ved dette er at adgangen til siloerne besværliggøres. Derudover vil tilbygningen komme ud på marken øst for anlægget. Ansøgning om dispensation er vedlagt som bilag 3.

### 3.2.3 Beskyttelseslinier og landskabelige hensyn

Der er tale om en eksisterende svinebedrift, som er beliggende i det åbne land i et område med spredt bebyggelse.

I forbindelse med udvidelsen skal der opføres en ny stald til slagtesvin, og en ny gylletank. Slagtesvin stalden skal opføres mellem eksisterende bygninger, så der stilles ikke vilkår om skærmende beplantning. Der er ikke udsyn til ny gylletank fra vej eller omboende.

Opførelse af stald og gyllebeholder skal ske i tilknytning til det eksisterende byggeri.

Husdyrbruget ligger uden for sårbare eller beskyttede områder (Natura2000-områder, særlige naturområder, særligt værdifulde landskaber eller større uforstyrrede landskaber, værdifulde geologiske områder, værdifulde kulturmiljøer herunder beskyttelse af kirkernes fremtræden, kystnærhedszonen, områder udpeget til fritidsformål, fredede områder, beskyttede naturtyper og beskyttede diger), og det ansøgte byggeri (stald og gyllebeholder) skal ikke i øvrigt opføres inden for bygge- eller beskyttelseslinier (sø-beskyttelseslinie, å-beskyttelseslinie, skovbyggelinie, strandbeskyttelseslinie, kirkebyggelinie, fortidsmindebeskyttelseslinie). Husdyrbruget ligger indenfor økologisk forbindelse, lavbundsareal og skovrejsningsområde. Nyetablering opføres dog ikke på lavbundsareal.

#### Særligt naturområde og økologisk forbindelse

Retningslinjen om særlige naturområder tjener til opfyldelse af målsætningerne for de særlige naturområder. Det er ikke hensigten med retningslinjen at gribe ind i den eksisterende arealanvendelse og tilstand, men derimod at give mulighed for at styrke udviklingen i de særlige naturområder til gavn for de prioriterede beskyttelseshensyn. Særligt betyder retningslinjen, at der ikke må etableres nye råstofgrave, veje, golfbaner og lignende, hvis det medfører indgreb i de interesser, der ligger til grund for udpegningen.

De økologiske forbindelser skal sikre, at bestande af planter og dyr kan spredes i landskabet og udveksle tilstrækkeligt med individer og gener til at fastholde en sund udvikling. Samtidig skal forbindelserne gøre det muligt for plante- og dyrearter at spredes til de nye

levesteder, der skabes i landskabet. Det gælder eksempelvis nye vandhuller, vådområder, skovrejsning og læhegn.

De økologiske forbindelser er forskellige med hensyn til naturtyper og arter, men de rummer alle en koncentration af værdifuld natur som beskyttede naturtyper og skove. I forvaltningen af de økologiske forbindelser er det vigtigt at vurdere, om en påtænkt ændring i arealanvendelsen eller tilstanden er forenelig med de naturtyper og arter, forbindelsen skal sikre.

### **Skovrejsningsområde**

Skovrejsning skal bidrage til grundvandsbeskyttelse, til borgernes adgang til rekreative områder og til skabelsen af gode levesteder for dyre og plantelivet. Udpegningen af skovrejsningsområder sker i områder, hvor rejsning af ny skov særligt skal fremmes. Skovrejsningsområderne har ikke karakter af arealreservationer. Før der er sket tilplantning, er udpegningen af et skovrejsningsområde således ikke i sig selv en hindring for, at området i stedet anvendes til for eksempel jordbrugsområde.

### **Lavbundsareal**

Ejendommen er beliggende inden for et område, som i kommuneplanen er udpeget som lavbundsareal. Området er dog ikke udpeget som "lavbundsområde, der kan genoprettes til vådområde". Lavbundsområder, som er udpeget til "lavbundsområder, der kan genoprettes til vådområder" skal friholdes for byggeri, anlæg, diger med videre.

**Mariagerfjord Kommune vurderer**, at opførelsen af en ny svinestald samt en ny gyllebeholder ikke vil være i modstrid med hensigten med retningslinjerne i Kommuneplanen 2013-2025, vedrørende skovrejsning (retningslinje 2.12.1) og økologisk forbindelser (retningslinje 2.14.5).

Ejendommen Troldemosevej 23 er ikke beliggende inden for lavbundsområde der kan genoprettes til vådområde (retningslinje 2.13.2). Derfor vurderer Mariagerfjord Kommune, at det ikke er problematisk at opføre bygninger på den anmeldte placering.

Husdyrbruget er beliggende uden for øvrig sårbar eller beskyttede områder, og bygge- og beskyttelseslinjer er overholdt, og det vurderes at udvidelsen i øvrigt ikke vil påvirke de landskabelige værdier væsentligt.

## **3.2.4 Energi og vand**

Der vil efter udvidelse af bedriften være følgende årlige forbrug af energi og el:

	<b>Før udvidelsen</b>	<b>Efter udvidelsen</b>
El (kWh)	100.000 kWh	125.000 kWh
Olie (l)	2000 l	2000 l
Drikkevand (m <sup>3</sup> )	5.800 m <sup>3</sup>	7.000 m <sup>3</sup>
Vaskevand til stalde (m <sup>3</sup> )	250 m <sup>3</sup>	300 m <sup>3</sup>

### **Energi**

Der anvendes olie til opvarmning af staldene, og der anvendes energi til ventilationsanlæg i samtlige stalde og til korntørring.

Der bruges energisparepære/lysstofrør hvor det er muligt. Lyset tændes automatisk når der fodres og slukkes derefter.

For at følge udviklingen i energiforbruget, samt at optimere dette, bliver dette registreret hvert år.

## Vand

Staldene vaskes med højtryksrensere med koldt/varmt vand. Vask med højtryksrensere er vandbesparende.

Bedriftens drikkevandsinstallationer rengøres og efterses jævnligt med henblik på at undgå spild.

Vandforbruget registreres.

Bedriftens drikkevandsinstallationer rengøres og efterses jævnligt med henblik på at undgå spild. Eventuelle lækager identificeres og repareres hurtigst muligt.

Der er et relæ, der afbryder vandforsyningen, hvis denne bliver for stor.

**Mariagerfjord Kommune vurderer**, at energi- og vandforbrug er minimeret, men at der i fremtiden kan være muligheder for yderligere at minimere vandspild og forbruget af energi. For at sikre en optimal fokus på vand- og energiforbrug, stilles der vilkår jf. kapitel 2.

## 3.2.5 Affald

Der er i ansøgningsmaterialet oplyst følgende om opbevaring og håndtering af affald:

Type	Opbevaring	Bortskaffelse
Fast affald	600 l container	Affald bortskaffes i henhold til kommunens affaldsregulativ. Tømmes af affaldsfirma, Søren Sørensen
Jern		Godkendt modtager af jern
Affald fra veterinære lægemidler	Brugte kanyler opbevares i kanylebok	Medicinrester og tom emballage leveres til Kommunens modtagelsesordning for farligt affald
Døde dyr	Under kadaverkappe nær ejendommen	Afhentes af DAKA

Hovedparten af affaldet opbevares på Sofiesmindevej 51, deriblandt alle kemikalier og pesticider, olieskift foretages ligeledes på Sofiesmindevej 51.

Døde slagtesvin opbevares nær ejendommen under kadaverkappe til de afhentes. Det sikres at de døde dyr ligger ikke til gene for naboer eller forbipasserende.

**Mariagerfjord Kommune vurderer**, at de miljømæssige krav til affaldshåndtering er opfyldt.

For at sikre håndtering af ejendommens affald er der bl.a. stillet vilkår til opbevaring og afhentning af døde dyr.

## 3.2.6 Spildevand

Vand fra vask af stalde bliver ledt til gyllebeholder. Vaskevand forøges fra 250 m<sup>3</sup> til 300 m<sup>3</sup> efter udvidelsen. Tagvand ledes til vejdræn, der er ikke toilet i driftsbygningerne.

**Mariagerfjord Kommune vurderer**, at spildevand håndteres og udledes hensigtsmæssigt. For at sikre færrest mulige gener fra ejendommens spildevand er der stillet vilkår jf. kapitel 2. Der er bl.a. stillet vilkår om, at afløb fra stald og kørefaste arealer omkring staldbygninger, gødningsopbevaringsanlæg og lign. med transport af husdyrgødning, skal føres gennem tætte og lukkede ledninger med afløb til gyllesystemet, eller anden tæt opsamlingsbeholder, der er godkendt til formålet. Der er også stillet vilkår om, at øvrigt overfladevand, herunder tagvand, som udledes til faskine eller vandløb, skal overholde gældende afstandskrav og ikke må anledning til gener for de omkringboende eller til forurening af recipienten.

### 3.2.7 Transport

Transport til og fra husdyrbruget foregår i forbindelse med levering af foder, transport af husdyrgødning, egne afgrøder og levende/døde dyr.

Al husdyrgødning modtages af Sofiesmindevej 51, men på Troldemosevej 23 opbevares husdyrgødningen i eksisterende gylletank og nyetableret gylletank. Husdyrgødningen transporteres derfor fra Troldemosevej 23, og bidrager derfor til den samlede transport til og fra ejendommen.

Transporter til og fra ejendommen	Kapacitet pr. transport	Tidsrum for transporterne	Antal transporter pr. år	
			Før udvidelse	Efter udvidelse
Levende dyr		I morgen timerne	70	70
Døde dyr		I morgentimerne	52*	52
Indkøbte foderstoffer/mineraler		Normal arbejdstid	18	18
Eget korn / afgrøder			**	**
Gylle	25 m <sup>3</sup>	I hverdagene	175	250

\*efter behov, ca. 1 gange ugentligt

\*\* korn køres i perioden august til september

Ejendommen er ikke beliggende i et tæt beboet område, når skole eller by, gyllen transporteres udelukkende til omkringliggende marker, der køres ikke på offentlig vej.

For så vidt angår sæsonprægede aktiviteter som eks. gødningsudbringning og høst, tilstræbes at aktiviteterne foregår med høj intensitet, således at aktiviteten samlet set berører så få antal dage som muligt.

For så vidt angår sæsonprægede aktiviteter som eks. gødningsudbringning og høst, tilstræbes at aktiviteterne foregår med høj intensitet, således at aktiviteten samlet set berører så få antal dage som muligt.

**Mariagerfjord Kommune vurderer** herefter, at transport til og fra ejendommen ikke vil medføre væsentlige gener for de omkringboende.

For at sikre færrest mulige gener fra transporten til og fra ejendommen er der stillet vilkår jf. kapitel 2.

### 3.2.8 Støjklider

På ejendommen er der flere støjklider, disse består foruden transporter primært af:

- Ventilationsanlæg: 24 t./døgn
- Kompressorer: 1/2 t./døgn
- Korntørring: 9-19 i juli/aug./sep. ved behov
- Højtryksrensere: 4 t./uge
- Kornmølle: 6 t./døgn
- Foderanlæg: 1/2 x 6 t./døgn

Tiltag mod støjklider:

Støjkliderne er placeret i lukkede bygninger.

Det forsøges så vidt muligt, at holde støjperioden inden for normal arbejdstid.

**Mariagerfjord Kommune vurderer**, at det daglige støjniveau er lavt, og på baggrund af, at der er langt til nærmeste nabo, vurderes det, at udvidelsen ikke vil medføre væsentlige støjgener. Der er stillet vilkår Jf. Kapitel 2 om, at husdyrbruget, for egen regning, skal dokumentere, at støjvilkår overholdes, hvis tilsynsmyndigheden finder det påkrævet samt at tilsynsmyndigheden kan kræve, at der iværksættes støjreducerende tiltag, hvis kontrolmålingen viser en overskridelse af de fastsatte støjgrænser.

### 3.2.9 Støv

Der kan forekomme ophvirvling af støv i forbindelse med transporter, håndtering af foder og herunder påfyldning af fodersiloer.

**Mariagerfjord Kommune vurderer** ikke, at der vil forekomme støvgener fra ejendommen på grund af ejendommens placering i et tyndt befolket område, og den forholdsvis store afstand til den nærmeste enkeltbolig.

For at sikre færrest mulige støvgener er der stillet vilkår jf. kapitel 2.

### 3.2.10 Risici og afværgeforanstaltninger

Det vurderes, at de væsentligste risici er opbevaring og håndtering af gylle og olieprodukter. Gyllen pumpes under permanent overvågning mellem gyllebeholdere og vogn, og med udstyr med tilbageløb, ved påfyldning af gyllevogn anvendes udstyr med tilbageløb. Olietanken er placeret så påkørsel minimeres. Staldanlæg og gyllebeholdere er placeret langt fra vandmiljø og ikke på skrånende terræn.

Herudover kan der ske uheld ved strømsvigt og brand. Der findes en nødstrømsgenerator i laden, og der findes brandslukkere flere steder på ejendommen. Placeringen kan ses i beredskabsplanen (bilag 9).

#### **Mariagerfjord Kommunes vurdering:**

På baggrund af ovenstående og sammen med de stillede vilkår jf. kapitel 2, vurderes det, at ejendommen drives miljømæssigt forsvarligt i forhold til håndtering af uheld og afværgeforanstaltninger.

### 3.2.11 Skadedyr

Biologisk fluebekæmpelse foretages efter anvisninger fra Århus Universitets skadedyrslaboratorium. Der anvendes Rovfluer.

Bekæmpelse af rotter foretages efter anvisninger fra Århus Universitets skadedyrslaboratorium. Desuden følges de forbyggende foranstaltninger, som er fastlagt i Bekendtgørelse om bekæmpelse af rotter mv. (Bek. nr. 611 af 23. juni 2001). Ejendommen tilses af Scankill 4 gange/år, derudover kontaktes kommunen hvis der opstår problemer med rotter på ejendommen.

**Mariagerfjord Kommune vurderer**, at ejendommens skadedyrsbekæmpelse er tilfredsstillende. Der er stillet vilkår jf. kapitel 2.

### 3.2.12 Olie og kemikalier

Pesticider opbevares ikke på ejendommen, da jordbehandling foregår med udgangspunkt fra anden ejendom.

Der er ingen opbevaring af spildolie.

Placering af olietank med fyringsolie er vist på situationsplanen (bilag 1)

**Mariagerfjord Kommune vurderer**, at opbevaring af olie foregår miljømæssigt forsvarligt. Der er stillet vilkår jf. kapitel 2.

### 3.2.13 Lysforhold

Der er/bliver ikke opsat lamper på facader eller udenfor bygninger og anlæg, der kan give anledning til lysgener for naboer eller trafik.

**Mariagerfjord Kommune vurderer**, at afstanden fra produktionsanlæg til nærmeste nabo er tilstrækkelig stor til, at lyset ikke vil være generende for omkringboende. Kommunen har dog, for at imødegå problemer med lysgener, stillet vilkår JF. kapitel 2.

### 3.2.14 Lugt

Der kan forekomme lugtemission fra produktionen fra selve staldanlægget ved udmugning og rensning af staldanlæg og ved udbringning på marker. For at mindske risikoen for lugt foretages jævnligt rengøring i og omkring siloer og bygninger, og anlægget forventes ikke at give anledning til lugtgener ud over, hvad der er normalt for denne type af animalsk produktion.

Nærmeste enkelt bolig er beliggende i en afstand på ca. 503 m vest for ejendommen. Den korrigerede lugtgenestand er beregnet til 287 m, hvilket betyder, at genekriteriet er overholdt.

De faktuelle afstande til hhv. byzone og samlet bebyggelse er minimum 2.491 m og 2.618 m. Genestandene for husdyrbruget er beregnet til 583 m for samlet bebyggelse og 760 m for byzone, hvilket betyder at genekriteriet ligeledes er overholdt her.

**Mariagerfjord Kommune vurderer** herefter, at der ikke vil være væsentlige lugtmæssige gener ved driften og udvidelsen, dog fastsættes der vilkår jf. kapitel 2 om, at såfremt der efter kommunens vurdering opstår væsentlige lugtgener, der vurderes at være væsentlig større end grundlaget for miljøvurderingen, kan kommunen meddele påbud om, at der skal indgives og gennemføres projekt for afhjælpende foranstaltninger. Der er desuden stillet vilkår om begrænsning af lugtgener.



### 3.3 Produktionen

Der er ansøgt om følgende udvidelse af produktionen:

<u>Husdyrholdets sammensætning:</u>	Nudrift		Ansøgt	
	Antal	DE	Antal	DE
Slagtesvin (31-102 kg)	7.000	165,31		
Slagtesvin (31-110 kg)			11.200	304,25
I alt			11.200	304,25

Der er stillet vilkår jf. kapitel 2, om at den godkendte husdyrproduktion skal være jævnt fordelt over året.

#### 3.3.1 Foder

Der anvendes fasefodring på bedriften, for at opnå en bedre udnyttelse af foderet.

Ved fasefodring anvendes flere blandinger for bedre, at ramme grisenes aktuelle behov for næringsstoffer i en bestemt periode. Fasefodring til slagtesvin vil sige, at der anvendes to eller flere blandinger i slagtesvineperioden.

Foder består af korn, sojaskrå og mineraler, dette indkøbes fra foderstofvirksomhed og korn leveres fra omkringliggende marker. Foderet fra foderstofvirksomheder leveres ca. en gang om måneden. Korn og sojaskrå opbevares i siloer (se situationsplanen på bilag 1), mens mineraler opbevares i foderladen.

Fodring er benyttet som virkemiddel for at mindske ammoniak emissionen fra husdyrproduktionen. Der er derfor vilkår til kg P ab dyr pr år og kg N ab dyr pr år.

**Mariagerfjord Kommune vurderer**, at foder håndteres forsvarligt. Der er bl.a. stillet vilkår om, at foder opbevares på en sådan måde, at der ikke opstår risiko for tilhold af skadedyr samt vilkår om, at fodersiloer skal indrettes således, at støvgener i forbindelse med indblæsning af foder undgås.

#### 3.3.2 Husdyrgødning produktion og opbevaring

Husdyrgødningen fra ejendommen består udelukkende af gylle. Den samlede årlige produktion af gylle er 304,25 DE. Gyllen afsættes til Sofiesmindevej 51, og kapacitets beregninger foretages derfor ikke i denne godkendelse. Husdyrgødningen fra ejendommen opbevares i to gylletanke med kapacitet på 1600 og 3000 tons.

Gyllen opbevares i stabile beholdere, som tømmes hvert år og inspiceres.

**Mariagerfjord Kommune vurderer**, at husdyrgødningen med de stillede vilkår opbevares og håndteres miljømæssigt forsvarligt.

### 3.4 Bedst tilgængelige teknik (BAT)

I nedenstående afsnit har kommunen vurderet, hvilke krav bedriften skal opfylde inden for de enkelte områder for at leve op til BAT, inklusiv ansøgers redegørelse (*i kursiv*). Afsnit 3.4.1 indeholder en vurdering af, hvilken ammoniakemissionsgrænse, Mariagerfjord Kommune finder, at det er rimeligt at stille krav om i forhold til anvendelse af BAT samt en vurdering af, om ansøger lever op til dette.

### 3.4.1 Vurdering af bedriftens ammoniakemission i forhold til BAT

#### Ammoniak

Husdyrbrug giver anledning til tab af kvælstof ved fordampning af ammoniak. Dette tab kan modvirkes i flere led af produktionen ved hjælp af flere forskellige teknikker og teknologier.

De teknikker og teknologier, der kan begrænse ammoniakfordampningen fra anlægget, består af metoder, der begrænser dyrenes udskillelse af kvælstof gennem fodringsoptimering, metoder, der begrænser tabet af ammoniak fra husdyrgødningen under transport og lagring, samt metoder, der opsamler ammoniak fra luften ved rensning.

Det er muligt at kombinere disse teknikker og teknologier på flere måder, og effekten af en bestemt teknik eller teknologi, vil derfor afhænge af, hvilke andre teknikker og teknologier der anvendes i andre led af produktionen. Hertil kommer, at det er en del af princippet om anvendelse af BAT, at kommunalbestyrelsen ikke stille krav om anvendelse af en bestemt teknik – dette valg skal ansøgeren selv træffe. Derimod fastlægger kommunalbestyrelsen emissionsgrænseværdier for anlægget ud fra et konkret skøn, som er opnåelige ved anvendelse af BAT.

En vurdering af hvilket emissionsniveau, der kan betragtes som opnåeligt ved anvendelse af BAT, bør indeholde en samlet vurdering af det teknisk og økonomisk mulige for anlægget som helhed. Her differentieres mellem eksisterende stald og nybyggeri eller gennemgribende renovering af eksisterende stald, i forhold til forskellige proportionalitetsbetragtninger.

#### Fosfor

Ved udbringning af husdyrgødning svarende til harmonikravet for kvælstof vil fosfortilførslen til udbringningsarealerne for flere husdyrtyper overstige afgrødernes behov, som ligger på 20-25 kg P/ha. Ved en fortsat ophobning af fosfor i landbrugsjorden er der risiko for, at fosforbidraget fra landbrugsjorden til vandmiljøet kan øges.

De teknikker og teknologier, der er rettet mod at reducere tilførslen af fosfor til udbringningsarealerne omfatter enten fodringsteknikker, der mindsker husdyrgødningens indhold af fosfor, eller separeringsteknikker, der medfører, at den mest fosforholdige del af husdyrgødningen kan afsættes til udbringning på andre arealer eller til forbrænding eller afgasning i biogasanlæg. Muligheden for afsætning kan på nuværende tidspunkt ikke forudsættes at være til stede for alle producenter. Alene af denne grund er teknikken ikke relevant ved fastlæggelse af branchespecifikke emissionsgrænseværdier.

Miljøstyrelsen har derfor baseret emissionsgrænseværdien for fosfor på en enkelt fosforreducerende teknik, som omfatter optimering af fosforudnyttelsen hos slagtesvin. Anvendelsen af denne teknik vurderes at være omkostningsneutral.

#### Vejledende BAT-standardvilkår

En vurdering af hvilket emissionsniveau, der kan betragtes som opnåeligt ved anvendelse af BAT, bør indeholde en samlet vurdering af det teknisk og økonomisk mulige for anlægget som helhed. Her differentieres mellem eksisterende stald og nybyggeri eller gennemgribende renovering af eksisterende stald, i forhold til forskellige proportionalitetsbetragtninger.

32

Miljøstyrelsen har udarbejdet vejledende BAT-standardvilkår indeholdende vejledende emissionsgrænseværdier for relevante forureningsparametre, som er opnåelige ved anvendelse af BAT. Miljøstyrelsen har for hver enkelt dyretype foretaget en undersøgelse af, hvilke teknikker og teknologier, der inden for områderne foder, staldindretning, opbevaring af husdyrgødning og udbringning af husdyrgødning kan bidrage til at begrænse forureningen fra husdyrbrug. Herefter har Miljøstyrelsen vurderet, hvilken kombination af teknikker og teknologier, der efter en nærmere række kriterier, kan betegnes som værende BAT. Indtil videre er emissionsgrænseværdierne kun af vejledende karakter. Det betyder, at det fortsat er kommunalbestyrelsens ansvar at sikre, at der bliver foretaget en vurdering af, hvorvidt ansøger har truffet de nødvendige foranstaltninger til at forebygge og begrænse

forureningen ved anvendelse af BAT, og i den forbindelse fastsætter nødvendige og relevante vilkår herom i den enkelte miljøgodkendelse.

I den konkrete sag har Mariagerfjord Kommune ikke fundet anledning til at fravige Miljøstyrelsens vejledning i forbindelse med emissionsgrænseværdier for relevante forureningsparametre, og Mariagerfjord Kommune har foretaget sin vurdering af, hvorvidt husdyrbruget lever op til anvendelse af BAT, mht. emission af ammoniak og fosfor, på baggrund af de vejledende emissionsgrænseværdier for ammoniak og fosfor.

### **Fastlæggelse af den samlede emissionsgrænseværdi for anlægget – Troldemosevej 23**

Der er, i den konkrete sag der vedrører slagtesvinsproduktion, taget udgangspunkt i Miljøstyrelsens vejledende emissionsgrænseværdier for konventionel produktion af slagtesvin på gyllebaserede staldsystemer.

I den konkrete sag Troldemosevej 23, 9620 Ålestrup, er der tale om en udvidelse af slagtesvinsproduktionen dels i eksisterende anlæg, som er med drænet og delvis spaltegul, samt ved opførelsen af ny slagtesvinsstald med delvis spaltetgulv med et vakuumsystem til hyppig fjernelse af gylle. Derudover renoveres stald 1.

For det ansøgte anlæg er emissionsgrænseværdierne for de gyllebaserede staldsystemer beregnet med udgangspunkt i Miljøstyrelsens vejledning<sup>1</sup>, hvor der er taget højde for økonomisk proportionalitet for konventionel produktion.

Nedenstående tabel viser den opnåelige emissionsgrænsen for konventionel produktion ved anvendelse af BAT i den konkrete sag.

Ansøgt dyrehold	Antal DE	Ny-etablering	Emission opnåelig ved anvendelse af BAT, Kg NH <sub>3</sub> -N pr. årsdyr	Samlet ammoniak-emission, Kg NH <sub>3</sub> -N
3680 Slagtesvin drænet gulv + spaltes (33/67)(stald 1)	99,97	Nej	1,06*x0,30	1173,51
3680 Slagtesvin drænet gulv + spaltes (33/67) (stald 2)	99,97	Nej	1,06*x0,40	1564,69
640 Slagtesvin (stald 3)	33,36	Nej	1,06*x0,40	272,12
3200 Slagtesvin (ny stald)	86,93	Ja	1,06*x0,30	1020,45
<b>Dyreenheder i alt</b>	<b>304,25</b>			
<b>BAT-emissionsniveau, total</b>				<b>4029</b>

\* MST BAT-krav for dyretypen, korrigeret for vægtgrænser

#### Fosfor:

Ansøgt dyrehold	Antal DE	Emission opnåelig ved anvendelse af BAT, kg P/DE ab lager	Samlet fosforemission, kg P ab lager
Slagtesvin (drænet gulv eller delvist fast gulv)	304,25	22,3	6.785
<b>Samlet emissionsniveau</b>			<b>6.785</b>

Baseret på Miljøstyrelsens vejledende emissionsgrænseværdier

<sup>1</sup> Vejledende emissionsgrænseværdier opnåelige ved anvendelse af den bedste tilgængelige teknik (BAT). Husdyrbrug med konventionel produktion af slagtesvin (gyllebaserede staldsystemer) – omfattet af husdyrgodkendelseslovens § 11 og § 12. Miljøministeriet, Miljøstyrelsen maj 2011.

### **Vurdering af ammoniak- og fosforemissionen mht. BAT for Troldemosevej 23**

Som det ses af ovenstående tabel, bliver den samlede årlige ammoniakemission, som er opnåelig ved anvendelse af BAT på anlægget, beregnet til 4.031 kg NH<sub>3</sub>-N pr år. I ansøgningen er den samlede emission fra anlægget beregnet til 3.199 kg NH<sub>3</sub>-N pr år. Den samlede fosforemission, som er opnåelig ved anvendelse af BAT, bliver beregnet til 6.785 kg P ab lager. I ansøgningen er den samlede emission af fosfor ab lager for produktionen beregnet til 6.261 kg P ab lager.

Mariagerfjord Kommune vurderer samlet, at husdyrbruget lever op til BAT mht. ammoniak- og fosforemission, bl.a. ud fra en økonomisk proportionalitetsbetragtning jf. Miljøstyrelsens vejledende emissionsgrænseværdier. Emissionsgrænseværdien for hhv. ammoniak og fosfor og dermed BAT-kravet for miljøgodkendelsen for Troldemosevej 23, er 4.031 kg NH<sub>3</sub>-N pr år og 6.785 kg P ab lager, jf. Miljøstyrelsens vejledning og Mariagerfjord Kommunes vurdering.

## **3.4.2 Management**

### **BAT-Krav**

Godt landmandsskab eller et andet management system, der indeholder følgende elementer:

- Træning og uddannelse af medarbejdere
- Registrering af vand og energiforbrug, kreaturfoder og affaldsdannelse, samt anvendelsen af handelsgødning og husdyrgødning
- Gødningsplaner
- Beredskabsplan
- Sikring af at bygninger og udstyr er i driftsklar stand, samt at faciliteterne holdes rene
- Korrekt planlægning af aktiviteter på anlægget, såsom levering af materialer og fjernelse af produkter og spild

### **BAT-redegørelse:**

#### **Management**

*Den daglige drift af ejendommen drives efter princippet et godt landmandsskab, og ansvarlig driftsledelse, således at anlægget giver mindst mulig miljøbelastning og færrest gener for omgivelserne.*

*Markdriften søges tilrettelagt således, at udvaskningen af næringsstoffer minimeres og overfladisk afstrømning undgås, markdriften er godkendt i Viborg Kommunes miljøgodkendelse af Sofiesmindevej 51, 9620 Aalestrup.*

*Der er tilknyttet en række fagkonsulenter, der med faste intervaller gennemgår bedriften. Der er fast dyrlægeaftale. Fodersammensætningen og foderstrategi evalueres og tilpasses løbende nyeste viden. Der tages videst muligt hensyn til naboer ved udspreddning af gylle. Alle svin tilses minimum 1 gang dagligt.*

*Ansatte har modtaget instruktion og vejledning om lovgivning vedrørende beskyttelse af svin.*

*Dyrevelfærdsmæssige forhold i besætningen bliver håndteret i overensstemmelse med dansk lovgivning præciseret i "Egenkontrolprogram for dyrevelfærd".*

**Mariagerfjord Kommune vurderer**, med ovenstående redegørelse og de stillede vilkår, at bedriften lever op til BAT for management. Der er stillet vilkår jf. kapitel 2 til bl.a. kontrol og egenkontrol inden for flere af punkterne. Der er udarbejdet beredskabsplan for ejendommen (bilag 9).

### 3.4.3 Foder

#### **BAT-Krav**

- Styring af næringsstofindholdet i foderet
- Udfærdige foderplan

#### **BAT-redegørelse:**

##### **Foder**

*Alle dyr vil blive fasefodret, med minimum to faser. Ved fasefodring anvendes der forskellige foderblandinger gennem dyrets vækstfaser, der er tilpasset dyrets behov for næring.*

*Fasefodring giver derfor mulighed for at foderet kan udnyttes optimalt. Det er derfor muligt at reducere indholdet af råprotein i fodret ved fasefodring. Det vurderes, at fasefodring af slagtesvin vil medføre et stabilt lavere indhold af gram råprotein pr. foderenhed (FE), hvorfor foderoptimering er valgt som ammoniakreducerende teknologi for denne dyregruppe.*

*1) Der fodertilpasses med 2,62 FE/kg tilvækst og 138,0 g. råprotein.*

*2) Fosfor indholdet reduceres ved at der tildeles færre FE/kg tilvækst*

**Mariagerfjord Kommune vurderer**, at bedriften lever op til anvendelse af BAT for foder. Der er stillet vilkår til de valgte fodertilpasninger.

### 3.4.4 Staldindretning

Udvidelsen og ændringen af dyreholdet sker i eksisterende byggeri og en nyetableret stald. Stald nr. 1 renoveres, men der er ingen planer om renovering af øvrig staldanlæg inden for den 8 årige periode, hvorefter kommunalbestyrelsen skal foretage den første regelmæssige revurdering af det miljøgodkendte. Årsagen hertil er, at staldene er relativt nye og velfungerende.

De eksisterende stalde er indrettet med drænet gulv og delvis spalter(33/67%). Den nye slagtesvinestald etableres med samme gulvsystem, der er/bliver etableret vakuumsystem i alle staldene. Et vakuumsystem sikre ofte fjernelse af gødningen.

#### **BAT-redegørelse:**

##### **Staldindretning**

*Ændringen af dyreholdet sker i eksisterende staldanlæg, samt i nyetableret stald. Gulvtypen er drænet gulv og delvis spaltegulv. Delvis spaltegulv er defineret som BAT. Drænet gulv er ikke defineret som BAT, men ved fodringstiltag og hyppig udslusning reduceres miljøbelastningen fra dette gulv.*

*Der er mekanisk ventilation i alle staldafsnit. Ventilationen reguleres af temperaturen og rengøres efter hvert hold grise. Rengøringen reducerer både energiforbruget og lugt fra anlægget.*

**Mariagerfjord Kommune vurderer**, at bedriften lever op til BAT for staldindretning for eksisterende anlæg. Mariagerfjord Kommune har vurderet, at ammoniakemissionen på 3.199 kg N/år lever op til niveauet for BAT.

### 3.4.5 Forbrug af vand og energi

#### **Vedr. energiforbrug:**

##### **BAT-Krav**

- Dokumentation for udført energitjek/tilsyn
- Isolering af opvarmede bygninger
- Anvendelse af naturlig ventilation i videst muligt omfang
- Installation af energibesparende belysning

## **Vedr. forbrug af vand:**

### **BAT-Krav**

- Rengøring af stalde og udstyr med højtryksrensere efter hver produktionscyklus eller batch
- Jævnlig kalibrering af drikkevandinstallationerne med henblik på at forebygge spild
- Registrering af vandforbruget
- Identifikation og reparation af eventuelle lækager

### **BAT-redegørelse**

#### **Forbrug af vand og energi**

##### **Vand**

*Vandforbruget minimeres ved at der bruges drikkenipler over fodertruget. Dermed opsamles det vand, der spildes og der anvendes kun præcis det drikkevand grisene tapper. For ikke at bruge mere vand end nødvendigt og samtidig få en effektiv rengøring, anvendes højtryksrensere, når staldene rengøres. Vandforbruget kontrolleres løbende, ca. én gang hver måned. Staldene kontrolleres dagligt og der udføres små reparationer med det samme eller tilkaldes service, hvis der er behov for det.*

##### **Energi**

*Der anvendes lysstofrør/energisparepære i staldene. Lyset i staldene tænder automatisk ved fodring og slukkes efterfølgende.*

*Mellem hvert hold grise rengøres staldene og herunder også ventilationen. Ventilationen er temperaturstyret, således der kun ventileres, når der er behov. Dermed opnås optimal temperatur i stalden og samtidig bruges ikke mere energi end nødvendigt.*

*Alle staldene er isolerede.*

**Mariagerfjord Kommune vurderer**, med ovenstående redegørelse og de stillede vilkår, at bedriften lever op til BAT vedr. energi- og vandforbrug. Der er bl.a. stillet vilkår jf. kapitel 2 om, at der på bedriften skal foretages et energieftersyn af et energiselskab eller konsulent, hvor de energiforbrugende processer i virksomheden gennemgås. Der skal udarbejdes en rapport, som indeholder resultater og evt. konkrete energispareforslag. Rapporten skal fremvises ved tilsyn. Der er også stillet vilkår om, at bedriftens forbrug af energi og vand skal registreres. Registreringerne skal kunne fremvises på forlangende samt ved tilsyn.

## **3.4.6 Opbevaring af husdyrgødning**

### **BAT-Krav**

Opbevaring af gylle i cement- eller ståltank:

- Tanken skal tømmes jævnligt af hensyn til inspektion og vedligeholdelse – helst 1 gang årligt

Gylletanken skal overdækkes med:

- Et naturligt flydelag eller lignende

### **BAT-redegørelse:**

#### **Opbevaring/behandling**

*Husdyrgødning opbevares på følgende vis:*

*Gylle:*

- *Beholderen er opført af bestandige og for fugtighed vanskeligt gennemtrængelige materialer. Beholderen er dimensioneret i forhold til kapaciteten, således at den kan modstå påvirkninger i forbindelse med omrøring, overdækning og tømning.*
- *Der er velfungerende flydelag på beholderne. Flydelaget udgøres af halm. Der føres lovpligtig logbog for beholdere med flydende husdyrgødning jf. de beskrevne regler i vejledning "Logbog for beholdere med flydende husdyrgødning" med tilhørende skemaer. Herved sikres en løbende kontrol med om flydelaget opfylder kravene.*

Gyllen omrøres kun forud for udkørsel af gylle. Det sikres endvidere, at der senest 14 dage efter omrøring/udbringning er genetableret flydelag

#### Fravalg af overdækning på gyllebeholdere

Der er fravalgt overdækning på nye og eksisterende gyllebeholdere, idet det aldrig har været et problem at etablere et godt og tæt naturligt flydelag. Ved overdækning vurderes ammoniakfordampningen at kunne reduceres med ca. 1 % i forhold til et naturligt flydelag. I projektet er det i stedet valgt at investere i anden teknologi der giver en større miljøgevinst for samme investering.

**Mariagerfjord Kommune vurderer**, med ovenstående redegørelse og de stillede vilkår, at bedriften lever op til BAT vedr. opbevaring af husdyrgødning. Der er for denne ejendom stillet vilkår om, at pumpning, omrøring og udkørsel ikke må foretages på lørdage, søndage samt helligdage. Vilkåret er stillet med henblik på at varetage hensynet til og begrænse generne for beboere på ejendomme uden landbrugspligt. Mariagerfjord Kommune vurderer ikke, at vilkåret belaster husdyrbruget i en grad, der er økonomisk eller praktisk uproportionalt stor set i forhold til det hensyn, vilkåret varetager.

### **3.4.1 Fravalg af staldteknologi**

I BREF står der, at følgende staldsystemer er BAT:

- et fuldspaltet gulv med et vakuumsystem til hyppig fjernelse af gylle,
- et delvist spaltet gulv med reducerede gødningskanaler med hældende vægge og et vakuumsystem
- et delvist spaltet gulv med et centralkonvekst fast gulv eller et hældende fast gulv foran stien, en gødningsrende med hældende sidevægge og en hældende gødningsbeholder
- svovlsyrebehandling af gylle (ca. 70 % ammoniakreduktion)

Ifølge Dansk Svineproduktion er de 2 sidstnævnte staldtyper hollandske typer, som ikke har fundet udbredelse herhjemme.

Der bliver etableret vakuumsystem til håndtering af gylle i de nye stalde. Hvor ofte "hyppig fjernelse" er, er ikke nærmere defineret i BREF. I staldene udsluses gyllen ca. hver 2. uge.

Endvidere findes der 3 BAT-byggeblade:

- Delvist spaltegulv ved 1/3 spaltegulvsareal
- Delvist spaltegulv med skraber og køling af kanalbund
- Luftvasker med syre, rensning af 60 procent afgangsluft

Luftvaskeren med syre er så dyr at etablere, at det vurderes ikke at være proportionalt med miljøgevinsten. Desuden må det vurderes, at der ikke umiddelbart er problemer med ammoniakdepositionen i området, der bliver 1,8 km fra de nye stalde til nærmeste § 7 areal og 1,6 km til nærmeste natura 2000 (Lovns Bredning, Hjarbæk Fjord og Skals, Simsted og Nørre Ådal, Skravad Bæk). Derudover nedsættes ammoniakfordampningen fra anlægget ved brug af foderkorrektioner hos slagtesvinene.

Svovlsyrebehandling er fravalgt da en del af gyllen køres til biogas. Biogasanlæg fungerer ikke med syrebehandlet gylle, bl.a. derfor er denne teknologi fravalgt.

**Mariagerfjord Kommune vurderer**, at husdyrbruget har redegjort tilstrækkeligt for fravalg af teknologier

### **3.4.9 Samlet vurdering**

Mariagerfjord Kommune vurderer, at husdyrbruget lever op til anvendelse af BAT inden for de forskellige områder management, foder, forbrug af vand og energi, opbevaring og udbringning af husdyrgødning samt staldindretning. Endvidere vurderes det, at husdyrbruget har argumenteret tilfredsstillende for fravalg af forskellige teknologier. Mariagerfjord Kom-

mune vurderer i øvrigt, at husdyrbruget lever op til anvendelse af BAT i forhold til husdyrbrugets emission af ammoniak og fosfor. Mariagerfjord Kommune vurderer på den baggrund, at husdyrbruget har truffet de nødvendige foranstaltninger for at forebygge og begrænse forurening ved at anvende bedst tilgængelig teknik.

### 3.5 Undersøgte alternativer

Formålet med den ansøgte udvidelse er at skabe en rentabel produktion på bedriften. 0-alternativet til udvidelsen er lig med den eksisterende produktion. I alle virksomheder er der løbende krav til at tilpasse og optimere driften efter markedsforholdene. Inden for landbrugerhvervet er det en realitet, at landmanden står over for faldende afregningspriser i forhold til inflationen samtidigt med, at omkostningerne stiger. Der skal således produceres et stadig stigende antal enheder for at overleve økonomisk. Derfor vil det være uundgåeligt, at produktionen løbende skal optimeres og udvides.

Hvis produktionen ikke optimeres, smuldrer det økonomiske grundlag for virksomheden. Et konstant produktionsniveau er reelt en begyndende afvikling af produktionen med de personlige, samfundsmæssige og landskabelige konsekvenser, det giver.

Det er muligt at placere den nye slagtesvinestald andre steder end den valgte. Med den valgte placering sikres adgangen til siloerne.

**Mariagerfjord kommune vurderer**, at ansøger har redegjort tilfredsstillende for undersøgte alternativer. De undersøgte alternativer vurderes ikke som værende bedre end det ansøgte projekt.

### 3.6 Ophør af husdyrbruget

I forbindelse med et eventuelt ophør af husdyrproduktionen vil stalde, gyllekanaler, kornsilos og halmlænge blive tømt og rengjort. Desuden vil ejendommen bygninger blive vedligeholdt eller evt. vil driftsbygningerne blive fjernet, således at ejendommen ikke forfalder. Endvidere vil gyllebeholderen, som opføres i forbindelse med udvidelsen blive fjernet, når den ikke længere anvendes til jordbrugsmæssige formål, medmindre andet aftales med kommunen.

**Mariagerfjord kommune vurderer**, med de stillede vilkår, at der er truffet de fornødne foranstaltninger ved ophør af husdyrbruget for at undgå forureningsfare og for at bringe stedet tilbage i tilfredsstillende stand. Der er stillet vilkår, der beskriver, hvordan stedet bringes tilbage i tilfredsstillende stand herunder fastsættes, at for så vidt bygningerne ikke længere har brugsmæssig værdi, nedrives disse af autoriseret nedbrydningsfirma og byggematerialer bortskaffes efter reglerne i affaldsregulativet.

### 3.7 Egenkontrol

#### **Støj**

Der er stillet vilkår om, at virksomheden, for egen regning, skal dokumentere, at støjvilkår overholdes, hvis tilsynsmyndigheden finder det påkrævet.

#### **Lugt**

Der er tilsvarende stillet vilkår om, at kommunen kan meddele påbud om, at der skal indgives og gennemføres projekt for afhjælpende foranstaltninger, såfremt der efter kommunens vurdering opstår væsentlige lugtgener, der vurderes at være væsentlig større end grundlaget for miljøvurderingen.

#### **Lys**

Såfremt tilsynsmyndigheden vurderer, at bedriften giver anledning til lysgener, skal bedriften lade udarbejde en handlingsplan og derefter gennemføre denne. Handlingsplanen skal godkendes af tilsynsmyndigheden.



## Foder

Som dokumentation for, at vilkår om foderkorrektion, er overholdt, er der stillet vilkår om, at der en gang pr. planperiode skal gennemføres en beregning af den samlede årlige produktion af N og P af dyr for slagtesvin, og at der som dokumentation skal gennemføres effektivitetskontrol (E-kontrol) i hele besætningen. Logbogen/produktionskontrollen, indlægsedler samt eventuelle blandeforskrifter skal opbevares på husdyrbruget i mindst fem år og forevises på tilsynsmyndighedens forlangende.

## Energi- og vandforbrug

For at følge udviklingen i energi- og vandforbruget, samt at optimere dette, registreres dette hvert år. Anlæg der er særligt energiforbrugende, f.eks. ventilationsanlæg, skal løbende kontrolleres og vedligeholdes.

**Mariagerfjord Kommune vurderer**, sammen med de stillede vilkår i kapitel 2 at kravene til egenkontrol er opfyldt.

## 3.8 Natur og vand

Mariagerfjord Kommune har vurderet om produktionen på Troldemosevej 23 har effekt på naturtilstanden i området. Vurderingen er foretaget på baggrund af beregninger udført i det lovbealede elektroniske ansøgningsskema om miljøgodkendelse jf. Lov nr. 1572 af 20. december 2006 om miljøgodkendelse m.v. af husdyrbrug.

### 3.8.1 Ammoniak

#### Ammoniak fra staldanlæg

Projektet vil medføre en beregnet totalemission fra stald og lager på ca. 3199 kg N/år, hvilket svarer til en meremission på ca. 200 kg N/år.

*Vurdering af påvirkninger på naturområder jf. godkendelsesbekendtgørelsens bilag 3.*  
Beskyttelsesniveauet for ammoniak fremgår af nedenstående tabel

Naturtyper	Fastsat beskyttelsesniveau
Kategori 1. § 7 stk. 1, nr. 1	Max. totaldeposition afhængig af antal husdyrbrug i nærheden*): 0,2 kg N/ha/år ved > 1 husdyrbrug 0,4 kg N/ha/år ved 1 husdyrbrug 0,7 kg N/ha ved 0 husdyrbrug.
Kategori 2. § 7 stk. 1, nr. 2	Max. totaldeposition på 1,0 kg N/ha pr. år.
Kategori 3. Heder, moser og overdrev, som er beskyttet af naturbeskyttelseslovens § 3, og ammoniakfølsomme skove.	Max. merdeposition på 1,0 kg N/ha pr. år. Kommunen kan tillade en merdeposition, der er større end 1,0 kg N/ha pr. år, men ikke stille krav om mindre merdeposition end 1,0 kg N/ha pr. år.

\*)I den konkrete sag er der 0 husdyrbrug. Den maksimale totaldeposition er derved 0,7 kg N/ha/år.

Mariagerfjord Kommune har derfor foretaget en konkret vurdering af påvirkningen fra produktionen på Troldemosevej 23 til nærliggende følsomme naturområder. Konkret er der foretaget en beregning i 4 naturpunkter. Naturarealernes beliggenhed kan ses på bilag 7 og beregningerne kan ses i skemaet herunder.

<b>Punkt nr.</b>	<b>Naturtype</b>	<b>Kategori</b>	<b>Totaldeposition (kg N/ha/år)</b>	<b>Merbelastning (kg N/ha/år)</b>	<b>Beskyttelsesniveau (kg N/ha/år)</b>
1	Sø	3	1,5	0,2	1,0 Mer
2	Mose	3	1,8	0,0	1,0 Mer
3	Mose	3	0,2	0,0	1,0 Mer
4	Eng	3	0,1	0,0	1,0 Mer

#### *Kategori 1-natur*

Kategori 1-natur omfatter de ammoniakfølsomme Natura 2000-naturtyper, som indgår i udpegningsgrundlaget, se bilag 8I, for Natura 2000-områderne. De er kortlagte af Naturstyrelsen i forbindelse med Natura 2000-planlægningen.

Nærmeste kategori 1-natur er et overdrev beliggende i Natura 2000-område nr. 30. Der er ikke beregnet en ammoniakdeposition fra anlægget på overdrevet, da naturpunkt 4, som ligger tættere på anlægget, blot modtager 0,1 kg N/ha/år i området, og det er rimeligt at antage at beskyttelsesniveauet dermed er overholdt.

#### *Kategori 2-natur*

Kategori 2-natur (naturpunkt nr. 2) udgøres af ammoniakfølsomme områder udenfor Natura 2000-områder, nærmere bestemt højmoser, lobeliesøer samt heder større end 10 ha, som er omfattet af naturbeskyttelseslovens § 3, og overdrev større end 2,5 ha, som er omfattet af naturbeskyttelseslovens § 3. Der er ikke beregnet deposition i kategori 2-natur pga den beskedne beregnede deposition i de nærmere beliggende kategori 3-arealer

#### *Kategori 3-natur*

Kategori 3-natur (naturpunkt nr. 1-4) udgøres af øvrige ammoniakfølsomme § 3-arealer, som heder, moser og overdrev, samt ammoniakfølsomme skove. Nærmeste forekomst er en sø. Længere væk, men i mere udsat vindretning er der beregnet deposition i moser og eng Merdeposition fra anlægget er beregnet til 0,2-0,0 kg N/ha/år. Beskyttelsesniveauet er dermed overholdt.

*Staldanlæg i relation til arter på udpegningsgrundlaget for natura 2000-område nr. 30, Lovns Bredning, Hjarbæk Fjord og Skals, Simsted og Nørre Ådal, samt Skravad Bæk.* Det er Mariagerfjord Kommunes opfattelse, at hvis ansøgningen ikke er i modstrid med bevaringsmålsætningen for naturtyperne, kan det sikres, at arterne ikke påvirkes i modstrid med ønsket om gunstig bevaringsstatus for disse. Da naturtyper i kategori 1 ikke påvirkes over beskyttelsesniveauet, vurderes det, at der ikke er problemer i forhold til arter på udpegningsgrundlaget. Udpegningsgrundlaget fremgår af bilag 8.

#### *Staldanlæg i relation til Bilag IV-arter*

Der er ingen registrerede bestande af Bilag IV-arter, eller potentielle levesteder i nærheden af staldanlægget.

#### *Konklusion – anlægget*

Det er kommunens samlede vurdering med baggrund i miljøstyrelsens vejledning, at den ansøgte drift, med de hertil stillede vilkår, er foreneligt med husdyrgodkendelsesbekendtgørelsen, habitatdirektivforpligtelsen som denne er defineret i miljøstyrelsens vejledning.

## 4. Samlet vurdering

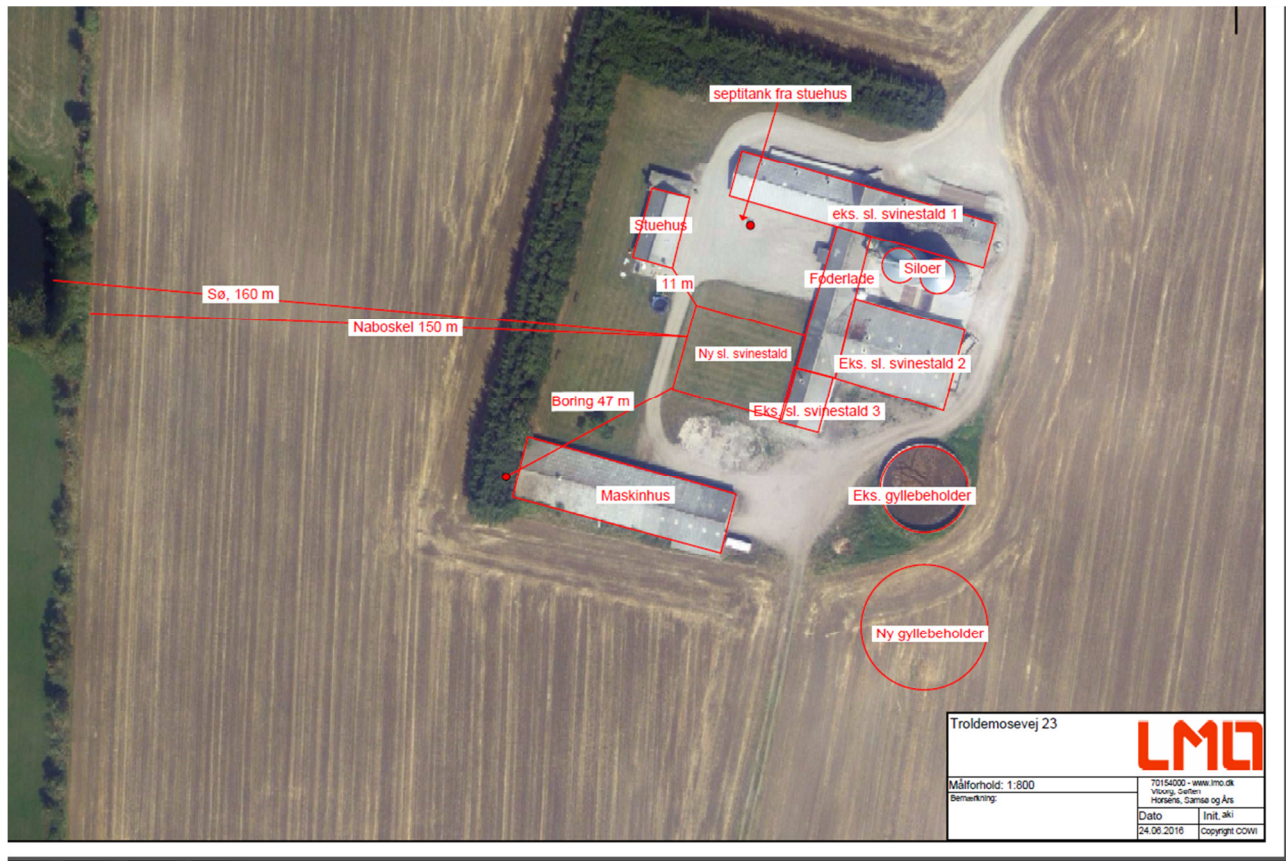
På baggrund af ansøgningsmaterialet samt Kommunens registreringer af områdets naturforhold har Kommunen vurderet, at miljøgodkendelsen, med de pågældende vilkår for anvendelse og drift af udspretningsarealerne, ikke vil medføre en væsentlig virkning på miljøet.

Mariagerfjord Kommune vurderer:

**at** udvidelse af husdyrbruget kan godkendes, idet udvidelsen ikke vil medføre en væsentlig genepåvirkning af naboer, naturområder omfattet af § 7 i loven, Natura 2000 områder overbelastet med fosfor (Limfjorden og Mariager Fjord), kvælstofsårbare Natura 2000-områder (Limfjorden og Mariager Fjord), samt landskabelige værdier og kulturmiljøer. Endvidere er det vurderet, at ændringen og udvidelsen ikke vil medføre en væsentlig påvirkning af § 3-områder eller andre naturområder, som er beskyttet mod tilstandsændring. Endvidere er det vurderet, at udvidelsen/ændringen ikke vil medføre væsentlige ændringer i arealer, som er udpeget som internationalt naturbeskyttelsesområde eller er særlig sårbar overfor næringsstofpåvirkning. Endeligt er det vurderet, at de ovennævnte naturområders bestande af vilde planter og dyr samt deres levesteder ikke vil påvirkes væsentligt af det ansøgte projekt.

**at** der anvendes bedst tilgængelig teknik, til at forebygge og begrænse eventuel forurening.

# Bilag 1: Oversigtskort



## Bilag 2: Viborg Kommunes hørings svar

Vi har modtaget jeres anmodning om en § 45 udtalelse i forbindelse med udarbejdelse af en § 12 godkendelse for ejendommen Troldeposevej 23, Ålestrup. Ejendommen afsætter alt sit husdyrgødning til ejers anden bedrift, nemlig Sofiesmindevej 51, Ålestrup.

Sofiesmindevej 51 blev miljøgodkendt af Viborg Kommune den 30. juni 2010 efter husdyrbrugslovens § 12. I miljøgodkendelsen blev bl.a. stillet følgende vilkår:

37. Der må kun udbringes husdyrgødning på de ansøgte 392,32 ha udbringningsarealer, jf. bilag 4.

38. Der må maksimalt modtages 205,46 DE svinegylle fra andre anlæg på bedriften.

39. Der skal foreligge dokumentation for, at gylle svarende til det antal dyreenheder der udspreddes på ejendommen på Sofiesmindevej 51, ud over 387,03 DE, skal fraføres i overensstemmelse med nedenstående:

- Gylle svarende til maksimalt 162 DE svinegylle skal fraføres og udspreddes på miljøgodkendte aftalearealer.

- Gylle svarende til 97 DE svinegylle skal fraføres og modtages af Nørager Biogasanlæg, Grynderupvej 31, 9610 Nørager.

Som det fremgår, er det i miljøgodkendelsen fastsat, at der maksimalt må modtages 205,46 DE svinegylle fra andre anlæg på bedriften. Imidlertid har Sofiesmindevej 51 i 2013 anmeldt ca. 90 ha nye udbringningsarealer. Viborg Kommune har godkendt anvendelse af disse arealer (med vilkår). Vi opfatter derfor sagen således, at der ud over de 205,46 DE kan modtages yderligere ca. 126 DE – eller samlet ca. 331 DE. Dette under forudsætning af, at de øvrige nævnte vilkår overholdes.

Har du spørgsmål til ovennævnte, er du velkommen til at kontakte mig.

Med venlig hilsen

Finn Larsen  
Civilingeniør  
Med venlig hilsen

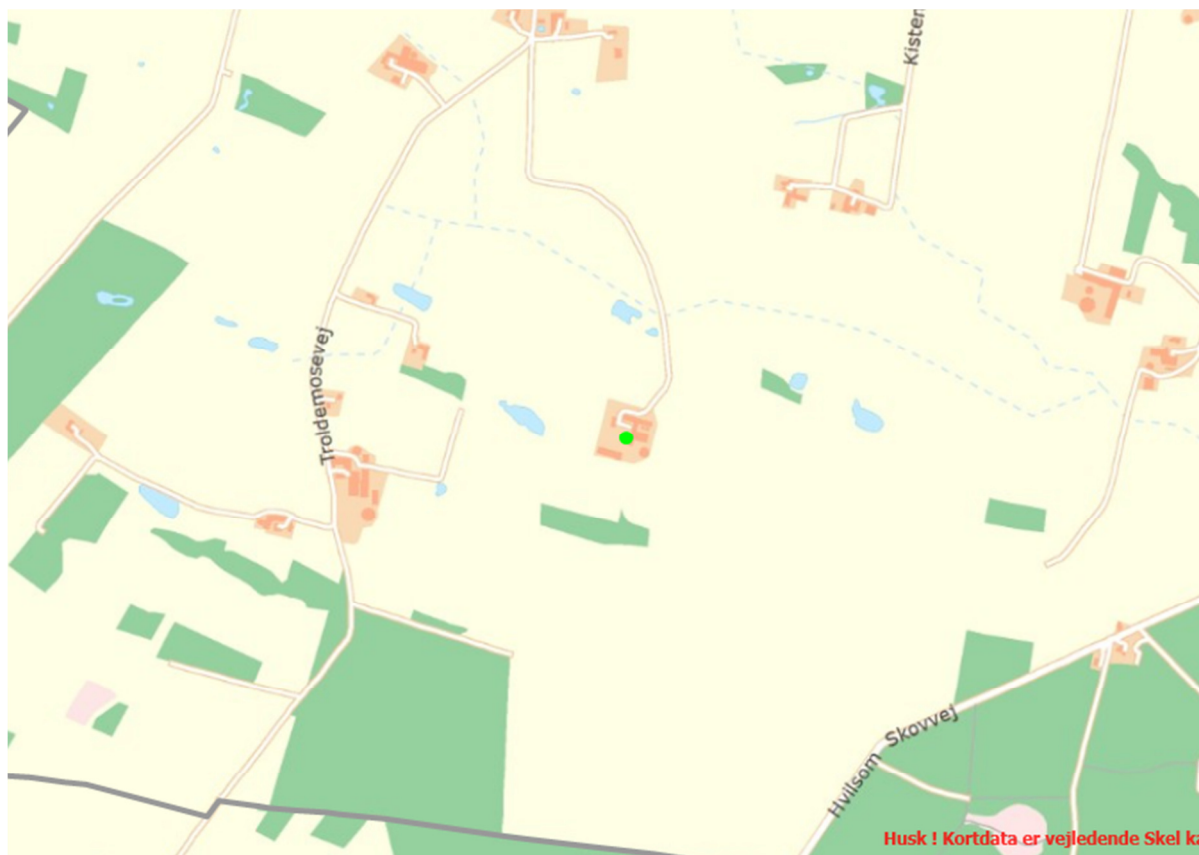
**Finn Larsen**  
Civilingeniør



**VIBORG**  
KOMMUNE

Viborg Kommune  
Teknik & Miljø  
Byggeri og Miljø  
Prinsens Alle 5  
8800 Viborg  
Direkte tlf.: 87 87 56 19

### Bilag 3: Husdyrbrugets beliggenhed



## **Bilag 4: Ansøgning om dispensation for afstandskrav til beboelse på samme ejendom jf. § 8 i Lov om miljøgodkendelse m.v. af husdyrbrug.**

Mariagerfjord Kommune  
Nordre Kajgade 1  
9500 Hobro

Viborg  
Direkte tlf.  
Mobil  
Mail

23. maj 2016  
8728 2613  
2963 4004  
aki@lmo.dk

## **Dispensationsansøgning i forbindelse med ansøgning om miljøgodkendelse**

På vegne af ansøger Palle Eriksen Sofiesmindevej 51 9620 Ålestrup fremsendes hermed dispensationsansøgning i forbindelse med udvidelse af husdyrproduktionen.

I forbindelse udvidelsen af svinebesætningen på Troldemosevej 23 9620 Ålestrup, søges der om dispensation for afstandskrav til beboelse på samme ejendom jf. § 8 i Lov om miljøgodkendelse m.v. af husdyrbrug.

I forbindelse med udvidelsen, bliver der bygget nye slagtesvinestalde.

### ***Begrundelse for ansøgning om dispensation***

Ejer af bedriften på Troldemosevej ønsker, at udvide sin slagtesvineproduktion og i den forbindelse bygge ny stald. Den mest hensigtsmæssige placering af den nye bygning gør, at afstandskravet til stuehuset ikke kan overholdes og der søges derfor om dispensation herfor.

Den afstand der søges dispensation for er:

<b>Reel afstand</b>	<b>Afstandskrav</b>	<b>Difference</b>
11 meter	15 meter	4 meter

Det har været ansøgers ønske, at den ny stald skulle placeres i tilknytning til eksisterende bygge-ri så vidt det var muligt, hvilket er i tråd med hovedreglen i planloven.

Der har også været overvejelser om byggeriets udformning og placering. Der har været overvejelser om den nye stald skulle placeres øst eller vest for eksisterende bygninger. Hvis den skulle placeres som en tilbygning til en af de to eksisterende bygninger der vender mod øst vil adgangen til siloerne besværliggøres. Derudover vil tilbygningen komme ud på marken øst for anlægget. Ved at placere bygningen på vestsiden (som indtegnet i husdyrgodkendelse.dk) vil ejendommen fremstå mere symmetrisk, samt arealet udnyttes.

Med den valgte placering vil de daglige arbejdsgange rationaliseres, da der vil være 4 bygninger der går ud fra foderladen i midten af anlægget (bygningen nord/syd).

Venlig hilsen

Anne Kirkegaard  
Miljøkonsulent

## Bilag 5: Forudsætninger for foderkorrektionen vedr. råprotein

### Formel

$$N \text{ ab dyr pr slagtesvin} = (((\text{afgangsvægt} - \text{indgangsvægt}) \times \text{FEsv pr. kg tilvækst} \times \text{gram råprotein pr. FEsv}/6250) - ((\text{afgangsvægt} - \text{indgangsvægt}) \times 0,0296 \text{ kg N pr. kg tilvækst}))$$

hvor afgangsvægt = slagtevægt x 1,31.

### Forudsætninger

Den maksimale mængde N ab dyr i alt fra den godkendte produktion af smågrise er beregnet ud fra forudsætninger i nedenstående tabel.

Faktor	Værdi
Antal producerede slagtesvin (stk.) (Ansøgt i IT-ansøgningen)	11.200
Indgangsvægt (kg) (Normtal fra IT-ansøgningen)	31
Afgangsvægt (kg) (Normtal fra IT-ansøgningen)	110
FEsv pr. kg tilvækst	2,62
Gram råprotein pr. FEsv (Ansøgt i IT-ansøgningen)	138

### Beregning af kg N ab dyr pr år for Troldemosevej 23

11.200 slagtesvin, 2,62 FEsv pr. kg tilvækst, 138 gram råprotein pr. FEsv, indgangsvægt 31 kg, afgangsvægt 110 kg

= 2,2317184 kg N ab dyr pr. slagtesvin x 11.200 slagtesvin

**= 24.995 kg N ab dyr pr. år**

De ovennævnte forudsætninger er ikke bindende, der er fleksibilitet med hensyn til de oplyste forskellige faktorer, så længe den totale mængde N ab dyr pr år for den godkendte produktion af slagtesvin er **mindre end 24.995 kg N pr. år**, jf. vilkår i kapitel 2.



## Bilag 6. Forudsætninger for foderkorrektionen vedr. fosfor

### Formel

$P \text{ ab dyr pr slagtesvin} = ((\text{afgangsvægt} - \text{indgangsvægt}) \times \text{FEsv pr. kg tilvækst} \times \text{gram fosfor pr. FEsv}/1000) - ((\text{afgangsvægt} - \text{indgangsvægt}) \times 0,0055 \text{ kg P pr kg tilvækst}).$

### Forudsætninger

Den maksimale mængde P ab dyr i alt fra den godkendte produktion af smågrise er beregnet ud fra forudsætninger i nedenstående tabel.

Faktor	Værdi
Antal producerede slagtesvin (stk.) (Ansøgt i IT-ansøgningen)	11.200
Indgangsvægt (kg) (Normtal fra IT-ansøgningen)	31
Afgangsvægt (kg) (Normtal fra IT-ansøgningen)	110
FEsv pr. kg tilvækst (Ansøgt i IT-ansøgning)	2,62
Gram fosfor pr. FEsv (Normtal fra IT-ansøgningen)	4,80

### Beregning af kg P ab dyr pr år for Troldemosevej 23

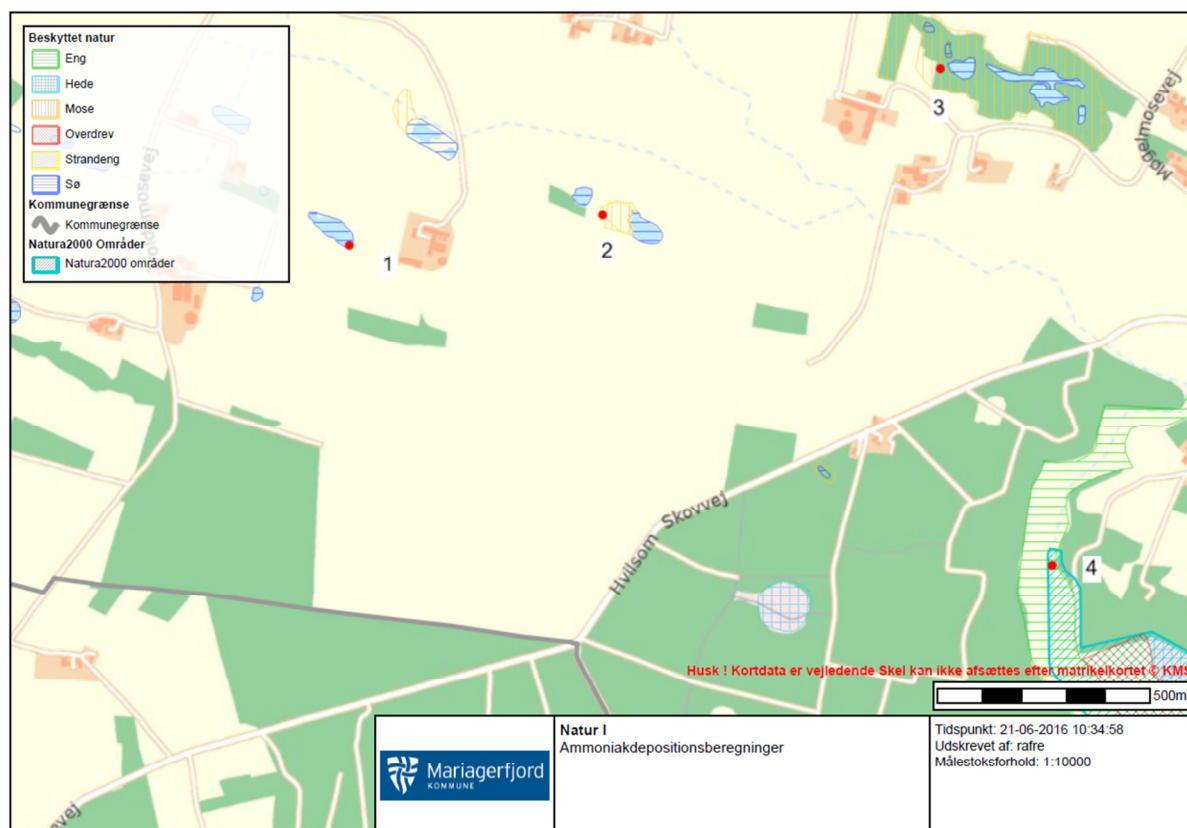
11.200 slagtesvin, 2,62 FEsv pr. kg tilvækst, 4,80 gram fosfor pr. FEsv, indgangsvægt 31 kg, udgangsvægt 110 kg

= 0,559004 kg P ab dyr pr. slagtesvin x 11.200 slagtesvin

≡ 6.261 kg P ab dyr pr. år

De ovennævnte forudsætninger er ikke bindende, der er fleksibilitet med hensyn til de oplyste forskellige faktorer, så længe den totale mængde N ab dyr pr år for den godkendte produktion af søer er **mindre end 6.261 kg P pr. år**, jf. vilkår i kapitel 2.

## Bilag 7. Beskyttet natur og Natura200 områder



**Bilag 8. Natura 2000-område nr. 30 omfatter EF-Habitatområde nr. og EF-Fuglebeskyttelsesområder nr. 14 og 24**

Udpegningsgrundlag for: Habitatområde nr. 30 Lovns Bredning, Hjarbæk Fjord og Skals Ådal

- 1013 Kildevælds-vindelsnegl (*Vertigo geyeri*)
  - 1037 Grøn kølleguldsmed (*Ophiogomphus cecilia*)
  - 1042 Stor kær guldsmed (*Leucorrhina pectoralis*)
  - 1096 Bæk lampret (*Lampetra planeri*)
  - 1099 Flod lampret (*Lampetra fluviatilis*)
  - 1103 Stavsild (*Alosa fallax*)
  - 1166 Stor vandsalamander (*Triturus cristatus cristatus*)
  - 1318 Damflagermus (*Myotis dasycneme*)
  - 1355 Odder (*Lutra lutra*)
  - 1365 Spættet sæl (*Phoca vitulina*)
  - 1393 Blank seglmos (*Drepanocladus vernicosus*)
  - 1528 Gul stenbræk (*Saxifraga hirculus*)
  - 1140 Mudder- og sandflader blottet ved ebbe
  - 1150 \* Kystlaguner og strandsøer
  - 1160 Større lavvandede bugter og vige
  - 1210 Enårig vegetation på stenede strandvolde
  - 1220 Flerårig vegetation på stenede strande
  - 1230 Klinter eller klipper ved kysten
  - 1310 Vegetation af kveller eller andre enårige strandplanter, der koloniserer mudder og sand
  - 1330 Strandenge
  - 2140 \* Kystklitter med dværgbuskvegetation (klithede)
  - 3130 Ret næringsfattige søer og vandhuller med små amfibiske planter ved bredden
  - 3140 Kalkrige søer og vandhuller med kransnålalger
  - 3150 Næringsrige søer og vandhuller med flydeplanter eller store vandaks
  - 3160 Brunvandede søer og vandhuller
  - 3260 Vandløb med vandplanter
  - 4010 Våde dværgbusksamfund med klokkelyng
  - 4030 Tørre dværgbusksamfund (heder)
  - 5130 Enekrat på heder, overdrev eller skrænter
  - 6120 \* Meget tør overdrevs- eller skræntvegetation på kalkholdigt sand
  - 6210 Overdrev og krat på mere eller mindre kalkholdig bund (\* vigtige orkidélokalteter)
  - 6230 \* Artsrige overdrev eller græsheder på mere eller mindre sur bund
  - 6410 Tidvis våde enge på mager eller kalkrig bund, ofte med blåtop
  - 6430 Bræmmer med høje urter langs vandløb eller skyggende skovbryn
  - 7120 Nedbrudte højmoser med mulighed for naturlig gendannelse
  - 7140 Hængesæk og andre kær samfund dannet flydende i vand
  - 7150 Plantesamfund med næbfrø, soldug eller ulvefod på vådt sand eller blottet tørv
  - 7220 \* Kilder og væld med kalkholdigt (hårdt) vand
  - 7230 Rigkær
  - 9110 Bøgeskove på morbund uden kristtorn
  - 9130 Bøgeskove på muldbund
  - 9160 Egeskove og blandskove på mere eller mindre rig jordbund
  - 9190 Stilkegeskove og -krat på mager sur bund
  - 91D0 \* Skovbevoksede tørvemoser
  - 91E0 \* Elle- og askeskove ved vandløb, søer og væld
- Udpegningsgrundlag for: Fuglebeskyttelsesområde nr. 14 Lovns Bredning

Sangsvane  
Hvinand  
Toppet skallesluger  
Stor skallesluger

Udpegningsgrundlag for: Fuglebeskyttelsesområde nr. 24 Hjarbæk Fjord  
Rørdrum  
Sangsvane  
Engsnarre  
Klyde  
Hjejle  
Taffeland  
Troidand  
Hvinand  
Blishøne

**Beredskabsplan  
For  
Troldemosevej 23  
9620 Ålestrup**

# Indholdsfortegnelse

	Side
TELEFONNUMRE	3
BRAND- OG EVAKUERING	4
OVERLØB AF GYLLE	5
KEMIKALIE- OG OLIESPILD	6
STOPHANER /HOVEDAFBRYDERE	7
STRØMSVIGT	8
TRANSPORT AF BEKÆMPELSESMIDLER.	9

Denne beredskabsplan er udarbejdet som en del af ejendommens miljøgodkendelse med det Formål, at stoppe og begrænse evt. uheld med konsekvenser for det omgivne miljø.

Planens indhold skal være kendt af gårdens ansatte mm. og udleveres til evt. indsatsleder/miljømyndighed i forbindelse med uheld, forureninger, brand, ol.

Beredskabsplanen revideres/kontrolleres mindst 1 gang om året og skal være let tilgængelig og synlig.

Beredskabsplanen findes i mappe i forrum.

Kopi af beredskabsplanen findes i mappe på Sofiesmindevej 51 9620 Ålestrup.

Kort materialevedlagt.

Bagerst er der et oversigtskort over ejendommen mm. med angivelse af:

- Mark- og drikkevandsboringer/brønde
- Kemikalielager (f.eks. bekæmpelsesmidler, handelsgødning, svovlsyre til forsuring)
- Dieseltanke og olietanke (overjordiske og nedgravede)
- Slukningsmateriel og åndedrætsværn
- Afbrydere til diverse pumper, anlæg, strømafbryder m.v.
- Flugtveje for dyr/ frigørelse mm.

Husk

Ved store uheld ring altid 1-1-2, ved mindre uheld ring altid til miljømyndighederne. Er man i tvivl

ring 1-1-2.

Efter brand mm. tag kontakt med miljømyndighederne med hensyn til genopbygning af stald mm.

## TELEFONNUMRE

Miljømyndighed	kontaktes på telefon	<b>97 11 30 00</b>	<u>dag</u> eller nat
Falck	kontaktes på telefon	<b>70 10 20 30</b>	<u>dag</u> eller <u>nat</u>
Brandvæsen	kontaktes på telefon	<b>112</b>	dag eller nat

Lægevagt	kontaktes på telefon	<b>70 11 31 31</b>	<u>dag</u> eller <u>nat</u>
Tandlægevagt	kontaktes på telefon	<b>40 51 51 62</b>	dag eller nat
Landbocenteret	kontaktes på telefon	<b>87 28 22 00</b>	<u>dag</u> eller nat
Dyrlæge	kontaktes på telefon	<b>98 56 60 65</b>	dag eller nat
Foderstofforretning	kontaktes på telefon	<b>96 98 83 81</b>	dag eller nat
Elektriker	kontaktes på telefon	<b>98 54 81 15</b>	dag eller nat
Smeden	kontaktes på telefon	<b>98 65 12 11</b>	dag eller nat
VVS	kontaktes på telefon	<b>98 65 12 11</b>	dag eller nat
Ventilationsfirma	kontaktes på telefon	<b>97 11 97 55</b>	dag eller nat

## **BRAND- OG EVAKUERINGSINSTRUKS**

Ved brand der ikke kan slukkes ved egen hjælp.

Tilkald brandvæsenet - RING 112 - oplys:

Navn, adressen og telefonnummer der ringes fra

Hvad er der sket og at det er en gårdbrand

Er der tilskadekomne - hvor mange –

Er dyrene kommet ud – art og antal der evt. er fanget

Kontakt ejeren, Palle Eriksen på tlf. 40 37 76 19



Iværksæt rednings- og slukningsarbejde hvis det er muligt og forsvarligt, herunder fjernelse og evakuering af dyr, olie, trykflasker, gødning og kemikalier

Placering af slukningsmateriel er angivet på oversigtskortet.

Hvis det ikke er muligt at slukke branden - forsøg at begrænse den ved lukning af døre og vinduer

Modtag brandvæsenet og udlever denne mappe sammen med kortmaterialet  
oplys endvidere:

Evt. tilskadekomne eller dyr der ikke er reddet i sikkerhed  
Hvor det brænder  
Brandens omfang  
Hvor der er adgangsveje

På ejendommen findes der følgende materiel, som evt. kan anvendes for at afhjælpe situationen:

Pulverslukkere jf. tegning  
Vandslanger  
Nødåbninger/flugtveje dyr

## **OVERLØB AF GYLLE INSTRUKS**

Ved større overløb af gylle eller ved brud på gylletanken - RING 112

oplys:

Navn, adressen og telefonnummer der ringes fra  
Hvad der er sket og hvor meget der er løbet ud  
Om der er risiko for forurening af vandløb, eller drikkevandsboring

Ved mindre spild kontaktes kun miljømyndighederne

Kontakt ejeren, Palle Eriksen på tlf. 40 37 76 19

Kontakt miljømyndighederne ved tlf.

Opdæmningen kan evt. foretages med jord, halmballer ol. afhængig af mængden af gylle. Gylle vil samles i nærliggende lavning uden dræn, hvorfra det vil kunne opsuges.

Medhjælp/fodermester      Bo Høgh på tlf. 25 32 01 16  
Niels Henrik tlf. 51 86 23 87

Modtag brandvæsenet/miljømyndighederne og udlever denne mappe med sammen med kortmaterialet

På ejendommen findes der følgende materiel, som evt. kan anvendes for at afhjælpe situationen:

Rendegraver i maskinhal  
Bigballer i maskinhal

## **KEMIKALIE- OG OLIESPILD INSTRUKS**

Ved større overløb af mælk, kemikalier og olie - RING 112 – oplys:

Navn, adressen og telefonnummer der ringes fra  
Hvad der er sket, hvad og hvor meget der er løbet ud  
Om der er risiko for forurening af vandløb, drikkevand

Ved mindre spild kontaktes kun miljømyndighederne

Kontakt ejeren, Palle Eriksen på tlf. 40 37 76 19

Kontakt miljømyndighederne ved tlf. 9711 3661

Opdæmningen kan evt. foretages med jord, halmballer ol.  
Der er ingen relevante dræn.

Medhjælp/fodermester    Bo Høgh på tlf. 25 32 01 16  
Niels Henrik tlf. 51 86 23 87

Modtag brandvæsenet/miljømyndighederne og udlever denne mappe med sammen med kortmaterialet

## **STOPHANER / HOVEDAFBRYDERE**

Afbrydere til diverse pumper, anlæg, strømafbryder m.v. skal ligeledes noteres på kortet over ejendommen.

Vand, se kort

Hovedhane sidder ved øst for stuehus.

Elektricitet, se kort

Hovedafbryder sidder ved: Nordgavl stuehus.

El-tavle sidder i foderlade.

Der bruges automatsikringer.

## **STRØMSVIGT INSTRUKS**

Vurder om dyr vil lide under træk fra nødopluk eller varme.

Tjek alle stalde og se, om nødoplukket er åben.

Begræns trækgener og varmeudvikling (overbrusning).

Kontroller at der ikke sker forurening som følge af manglende strøm til pumper ol.

Ved strømsvigt på over ca. 2 timer, vil nødgenerator blive anvendt.

Ved strømsvigt er der alarmsystem der ringer til alarmcentralen. Kan evt. kontaktes på 70 22 77 06

