



§ 16a Miljøgodkendelse

Lovbek. nr. 256 af 21/3 2017 om husdyrbrug og anvendelse af gødning m.v.

**Kvægbruget Thorupholmevej
250, 9690 Fjerritslev**

Tilladelsesdato / offentliggørelse: 20.6.2019



**JAMMERBUGT
KOMMUNE**

Indholdsfortegnelse

Ejer og driftsforhold	3
Miljøtilladelsen omfatter.....	3
Baggrunden for godkendelsen:	3
Miljøgodkendelse efter Husdyrloven	4
Andre tilladelser.....	4
Dispensationer	4
VILKÅR.....	5
Beskrivelse og vurdering af husdyrbruget	11
Husdyranlægget	11
Lokalisering, landskab og planforhold	15
Faste afstandskrav	15
Dispensation:	15
Landskab og planforhold	15
Miljøkonsekvensrapport	16
Andre tilladelser.....	16
Gyldighed og retsbeskyttelse	16
Tidligere tilladelser	17
Husdyrbrugets ophør.....	17
Offentlighed og høring.....	17
Klage og søgsmål vejledning	18
Bilag 1: Miljøkonsekvensrapport	20
Bilag 2: Situationsplan/Anlægstegning.....	28
Bilag 3: Opgørelse af produktionsarealer.....	29
Bilag 4: Placering af fritliggende gyllebeholder	32
Bilag 5: Lokalisering	33

Ejer og driftsforhold

Dato:	20.6.2019
Virksomhedens navn:	Riskjærsgaard
CVR nr.:	27579698
Matr. nr. og Ejerlav:	9 Holme By, V. Thorup
Adresse:	Thorupholmevej 250, 9690 Fjerritslev
Virksomheds ejer:	Lars Larsen
Ansøger:	LandboNord v/Karoline Holst
Ansøgningsskema nr.:	203202 Version nr.: 2
Tilsynsmyndighed:	Jammerbugt Kommune
Udarbejdet af:	Bettina Brøndum Andersen

Miljøtilladelsen omfatter

Etableringen sker på adressen Thorupholmevej 250, 9690 Fjerritslev.

Husdyrtype:

Godkendelsen omfatter en fleksibel kvægproduktion.

Produktionsareal:

Der godkendes følgende:

Nye staldafsnit:

- 303 m² produktionsareal til kalve (under 6 mdr.) på dybstrøelse, hvoraf de 105 m² er udvidelse og de 198 m² er eksisterende.
- 990 m² produktionsareal til malkekøer, kvier og stude med fast drænet gulv med skraber og ajlefløb.

Eksisterende staldafsnit:

- 1032 m² produktionsareal til malkekøer, kvier og stude, sengestald med fast gulv
- 82 m² produktionsareal til malkekøer, kvier og stude, sengestald med spalter (kanal, bagskyl eller ringkanal)
- 946 m² produktionsareal til malkekøer, kvier og stude på dybstrøelse
- 214 m² produktionsareal til malkekøer, kvier og stude i sengestald med fast gulv.

Byggeri:

Tilbygning af kostald på 1225 m² hvoraf produktionsarealet er på 990 m² og etablering af 105 m² nye produktionsarealer til kalvehytter, samt opførelse af en fritliggende gyllebeholder på 4000 m³.

Baggrunden for godkendelsen:

Lars Larsen, Thorupholmevej 250, 9690 Fjerritslev har ansøgt Jammerbugt Kommune om en miljøgodkendelse efter husdyrlovens § 16 a. Sagen er indsendt den 14. marts 2018 gennem det digitale ansøgningssystem www.husdyrgodkendelse.dk, skema nr. 203202 med supplerende bilag. Beregninger af anlæggets miljøpåvirkninger er foretaget i dette system. Der er med ansøgningen indsendt miljøkonsekvensrapport. Denne rapport er vedlagt, som bilag til denne afgørelse.

Den ansøgte husdyrproduktion overholder husdyrbrugslovens beskyttelsesniveau for lugt, og vi vurderer, at ændringen kan gennemføres uden væsentlige gener for naboerne.

Produktionen overholder ligeledes husdyrbrugslovens beskyttelsesniveau for ammoniak, og vi vurderer, at driften af husdyrbruget ikke vil forringe naturens tilstand i området. Vi vurderer desuden, at kvægbrugets indretning og drift er baseret på tidssvarende og miljøvenlig teknik, kaldet BAT (bedste anvendelige teknik). Vi vurderer samlet set, at det ansøgte husdyrbrug - med de vilkår, der er stillet - ikke vil medføre væsentlige miljømæssige påvirkninger, og at det kan drives på en måde, som er forenelig med hensynet til omgivelserne.

Miljøgodkendelse efter Husdyrloven

På grundlag af de i sagen foreliggende oplysninger meddeler Jammerbugt Kommune hermed miljøgodkendelse til etablering af kalvehytter, tilbygning til eksisterende kostald og en fritliggende gyllebeholder på følgende vilkår. Tilladelsen er meddelt i medfør af lov om husdyrbrug og anvendelse af gødning m.v. af husdyrbrug § 16a (lovbekendtgørelse nr. 256 af 21. marts 2017).

Virksomheden må ikke udvides eller ændres bygningsmæssigt eller driftsmæssigt på en sådan måde, at det indebærer forøget forurening, før udvidelse eller ændringen er godkendt af Jammerbugt Kommune.

Det skal endvidere bemærkes, at virksomheden er omfattet af Miljøbeskyttelseslovens §§ 41 og 42. Her kan tilsynsmyndigheden påbyde afhjælpende foranstaltninger, såfremt virksomhedens drift medfører væsentlig mere forurening, herunder affaldsfrembringelse, end nødvendigt ved anvendelse af den til enhver tid værende mindst forurenende teknologi eller bedst mulige rensning. Kan ulemperne ikke afhjælpes, kan tilsynsmyndigheden nedlægge forbud mod drift af virksomheden eller aktiviteten.

Andre tilladelser

Eventuelle andre nødvendige tilladelser, herunder byggetilladelse, er ikke omfattet af denne miljøtilladelse. Disse skal søges særskilt.

Dispensationer

Med denne godkendelse giver Jammerbugt Kommune følgende dispensationer:

- Den nye gyllebeholder kan opføres indtil 25 m fra naboskel jf. vilkår 7
- Den nye gyllebeholder kan opføres indtil 20 m fra vandløb jf. vilkår 8

VILKÅR

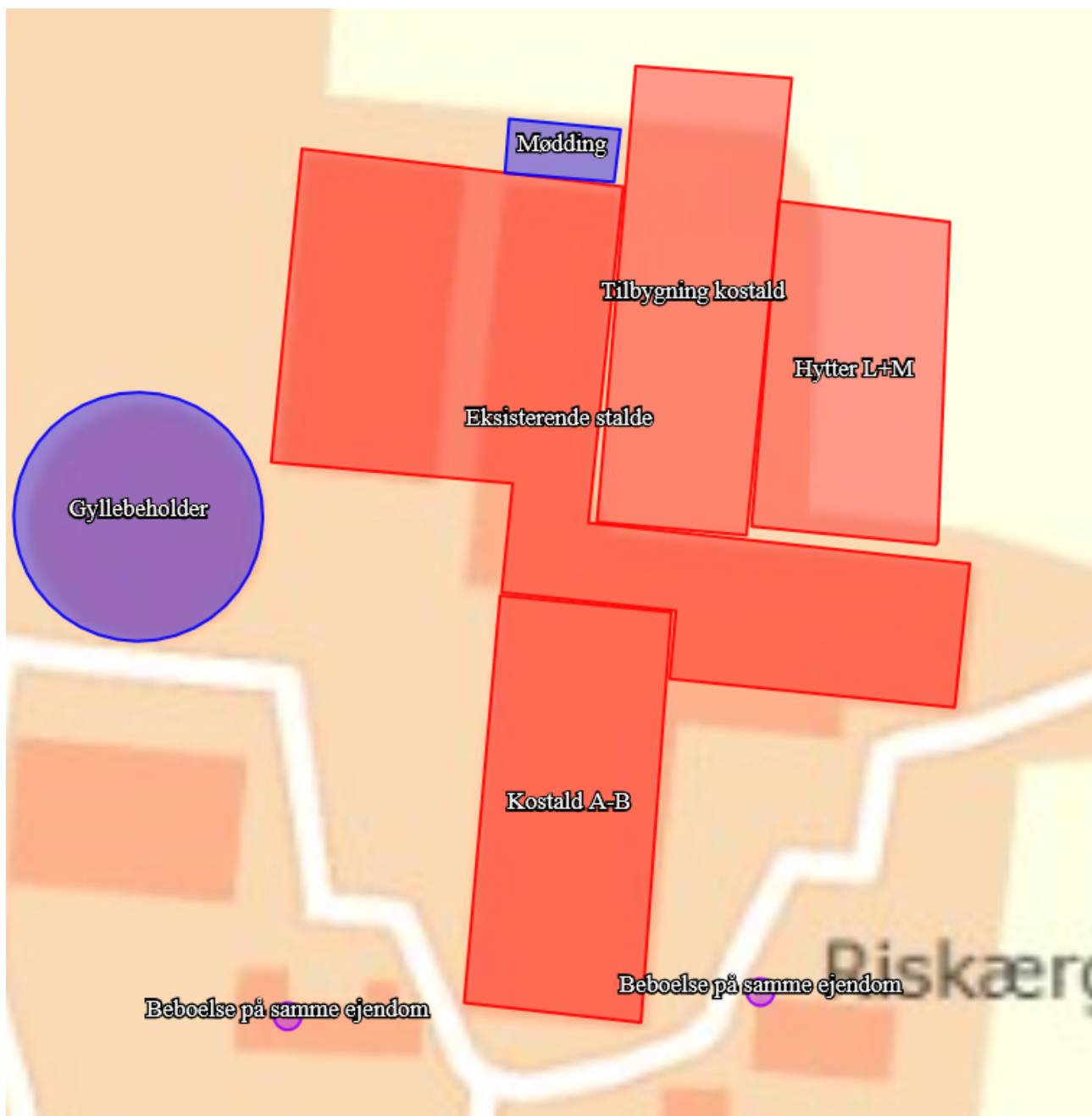
1. Stalde og staldafsnit skal indrettes og anvendes som anført i skemaet:

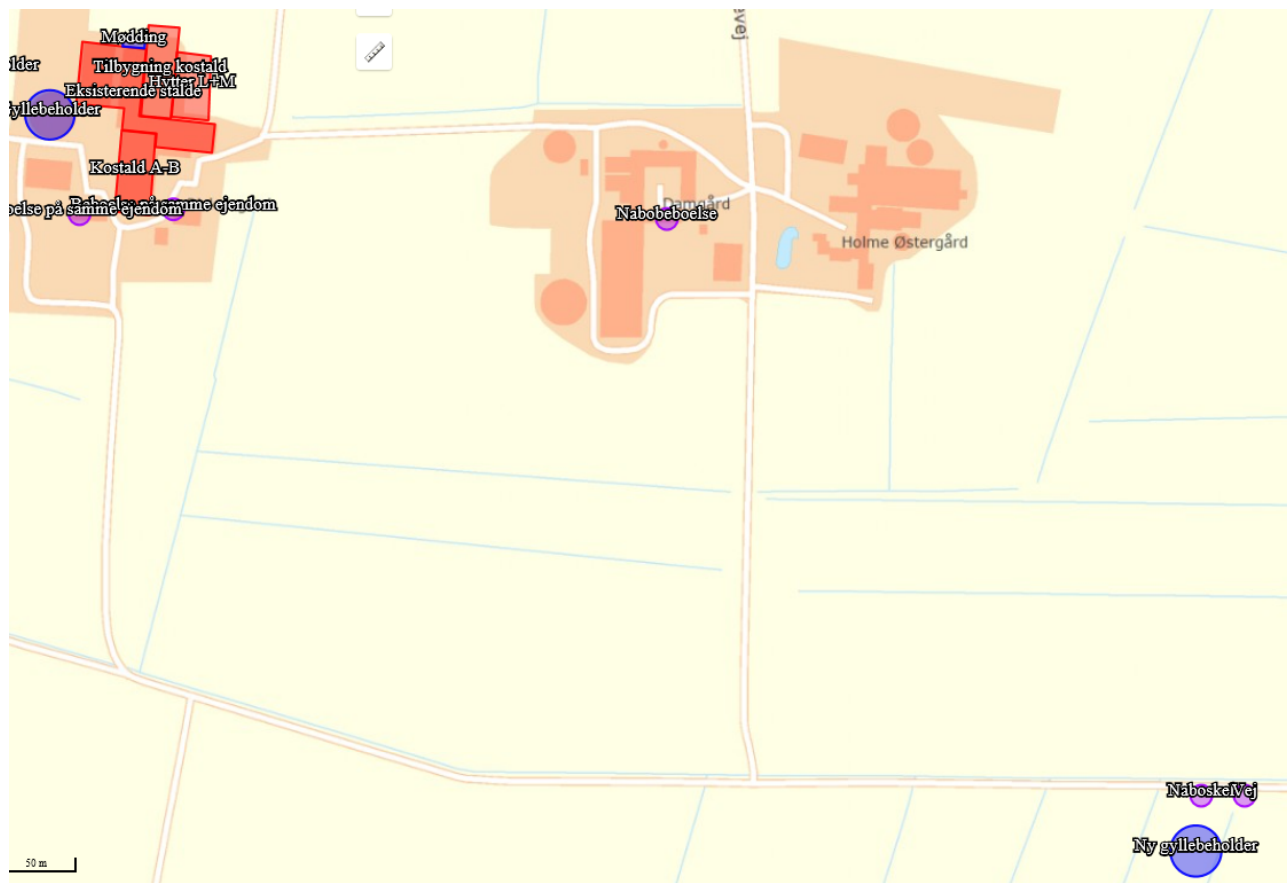
<input type="checkbox"/> Staldafsnit benyttes ikke i ansøgt drift	Kostald A-B	Kildehøjde: 6 m	Ventilation: Blandet ventilation	Størrelse: 1251 m ²	▼
Oversigt over dyretyper og produktionsarealer					
(#43751) Malkekøer, kvier og stude. Sengestald med fast gulv					
BAT-forudsætning: Eksisterende staldafsnit, BAT-krav fastsa...		Antal måneder på græs: 0	Miljøteknologi: Ingen	Udgør: 1032 m ²	▼
Samlet produktionsareal udgør		82.5 %		1032 m²	
<input type="checkbox"/> Staldafsnit benyttes ikke i ansøgt drift	Hytter L+M	Kildehøjde: 3 m	Ventilation: Blandet ventilation	Størrelse: 1016 m ²	▼
Oversigt over dyretyper og produktionsarealer					
(#43755) Kalve, (under 6 mdr.). Dybstrøelse					
BAT-forudsætning: Eksisterende staldafsnit, BAT-krav fastsa...		Antal måneder på græs: 0	Miljøteknologi: Ingen	Udgør: 303 m ²	▼
Samlet produktionsareal udgør		29.8 %		303 m²	
<input type="checkbox"/> Staldafsnit benyttes ikke i ansøgt drift	Eksisterende stalde	Kildehøjde: 6 m	Ventilation: Blandet ventilation	Størrelse: 2756 m ²	▼
Oversigt over dyretyper og produktionsarealer					
(#49386) Malkekøer, kvier og stude. Sengestald med spalter (kanal, bagskyl eller ringkanal)					
BAT-forudsætning: Eksisterende staldafsnit, BAT-krav fastsa...		Antal måneder på græs: 0	Miljøteknologi: Ingen	Udgør: 82 m ²	▼
(#43761) Malkekøer, kvier og stude. Dybstrøelse					
BAT-forudsætning: Eksisterende staldafsnit, BAT-krav fastsa...		Antal måneder på græs: 0	Miljøteknologi: Ingen	Udgør: 946 m ²	▼
(#43757) Malkekøer, kvier og stude. Sengestald med fast gulv					
BAT-forudsætning: Eksisterende staldafsnit, BAT-krav fastsa...		Antal måneder på græs: 0	Miljøteknologi: Ingen	Udgør: 214 m ²	▼
Samlet produktionsareal udgør		45.1 %		1242 m²	
<input type="checkbox"/> Staldafsnit benyttes ikke i ansøgt drift	Tilbygning kostald	Kildehøjde: 6 m	Ventilation: Blandet ventilation	Størrelse: 1225 m ²	▼
Oversigt over dyretyper og produktionsarealer					
(#133833) Malkekøer, kvier og stude. Fast drænet gulv med skraber og ajlefløb					
BAT-forudsætning: Nyt (inkl. renoveret) staldafsnit		Antal måneder på græs: 0	Miljøteknologi: Ingen	Udgør: 990 m ²	▼
Samlet produktionsareal udgør		80.8 %		990 m²	

2. Gødningsopbevaringsanlæg skal indrettes og anvendes som anført i skemaet:

<input type="checkbox"/> Lager benyttes ikke i ansøgt drift 	Mødding	Gødningstype: Fast	Overfladeareal: 103 m²	▼
Oversigt over gødningsandele  				
Gødningsandel		Gødningstype: Kvæg, heste, får og geder	Udgør: 100 m²	▼
Samlet areal af gødningsandele udgør		97.1 %	100 m²	
<input type="checkbox"/> Lager benyttes ikke i ansøgt drift 	Gyllebeholder	Gødningstype: Flydende	Overfladeareal: 846 m²	▼
Oversigt over miljøteknologi  				
<input type="checkbox"/> Lager benyttes ikke i ansøgt drift 	Ny gyllebeholder	Gødningstype: Flydende	Overfladeareal: 905 m²	▼
Oversigt over miljøteknologi  				

Oversigt over staldafsnit og gødningsopbevaringsanlæg:





3. De vilkår der vedrører driften, skal være kendt af de ansatte, der er beskæftiget med den pågældende del af driften

Godkendelsens gyldighed

4. Tilladelsen bortfalder, såfremt den ikke er udnyttet senest 6 år efter tilladelsen er givet (20.6.2025). Med "udnyttet" menes, at det ansøgte byggeri skal være taget i brug og færdigmeldt til kommunen.

Husdyrbrugets ophør

5. Ophører driften af det erhvervsmæssige dyrehold skal dette meddeles til Jammerbugt Kommune.
6. Ved husdyrbrugets ophør fjernes tilbageværende husdyrgødning, ejendommen ryddes for affald, døde dyr, spildevand, foder mv.

Lokalisering

DISPENSATIONSSAGER

Faste afstandskrav

7. Den nye fritliggende gyllebeholder kan opføres indtil 25 m fra naboskel.
8. Den nye fritliggende gyllebeholder kan opføres indtil 20 m fra vandløb

Forhøjet grundvand:

9. "Den nye fritliggende gyllebeholder skal forsynes med et omfangsdræn for at modstå et ydre vandtryk "

Landskab og planforhold

10. Gyllebeholderen skal opføres og fremstå som oplyst i ansøgningen.
11. Gyllebeholderen skal visuelt afskærmes med stedsegrøn beplantning, bestående af mindst 3 rækker træer og buske indenfor et 5 m bredt beplantningsbælte senest et halvt år efter opførelse af gyllebeholderen.
12. Gyllebeholderen skal nedtages og fjernes, når den ikke længere er nødvendig for landbrugsejendommens drift.
13. Vende og læsseplads skal anlægges og stedse fremstå med fast belægning (stabilgrus) og må ikke anvendes til oplag.

Gener

Lugt

14. Driften af husdyrbruget må ikke give anledning til lugtgener, der af tilsynsmyndigheden anses for at være væsentlige.

Støj

15. Den eksterne støjbelastning fra landbrugsdriften på ejendommens bygningsparcel, herunder fra stalden og gyllebeholderen, må i intet punkt - målt på nærmeste naboejendom med tilhørende udendørs arealer i tilknytning til boligen - overstige nedenstående værdier. De angivne værdier for støjbelastningen er de ækvivalente, korrigerede lyd niveauer i dB(A).

Dag	Kl.	Reference	dB(A)
Mandag-Fredag	07-18	8 timer	55
Lørdag	07-14	8 timer	55
Lørdag	14-18	8 timer	45
Søn- og helligdage	07-18	8 timer	45
Alle dage	18-22	1 timer	45
Alle dage	22-07	0,5 timer	40
Spidsværdi	22-07	-	55

16. Hvis kommunen finder det nødvendigt, skal ejer for egen regning lade udføre støjmålinger og/eller -beregninger af støjen fra husdyrbruget for at dokumentere, at støjgrænserne i ovenstående vilkår er overholdt. Hvis grænserne konstateres overholdt, kan der højst pålægges ejer at få foretaget én støjmåling og eller -beregning om året. Målingerne/beregningerne skal udføres og rapporteres som "Miljømåling – ekstern støj" af en enhed, som er optaget på Miljøstyrelsens liste over godkendte laboratorier. Virksomhedens støj skal dokumenteres ved måling eller efter gældende vejledninger fra Miljøstyrelsen, pt. Nr. 6/1984 om Måling af ekstern støj og nr. 5/1993 om Beregning af ekstern støj fra virksomheder. Målingerne/beregningerne skal foretages på/for de mest støjbelastede områder udenfor virksomhedens grund og under de mest støjbelastede driftsforhold - eller efter anden aftale med kommunen.

Fluer og skadedyr

17. Der skal foretages en effektiv fluebekæmpelse i overensstemmelse med de af Aarhus Universitet, Institut for Agro økologi, fastsatte retningslinjer herom.

Forurening

Affald og miljøfarlige stoffer

18. Affald skal opbevares og bortskaffes efter kommunens regulativer.

19. Affald skal placeres i egnede beholdere og beskyttet mod vejrlig. Farligt affald skal tillige placeres på en oplagsplads med tæt belægning uden afløb. Oplagspladsen skal være indrettet således, at spild kan holdes inden for et afgrænset område og uden mulighed for afløb til jord, grundvand, overfladevand og kloak. Området skal kunne rumme indholdet af den største opbevaringsenhed i området.

20. Olie og spildolie skal opbevares indendørs på spildbakke, som kan rumme indholdet af den største oliebeholder på bakken.

Ammoniaktab

21. I eksisterende Kostald A-B med produktionsareal "sengestald med fast gulv" skal der i gangarealet være skraber. Der skal hver dag foretages skrabninger hver anden time. Skraberer skal være forsynet med timer.

22. Skraberer skal vedligeholdes i overensstemmelse med producentens vejledning. Vejledningen skal opbevares på husdyrbruget.

23. Enhver form for driftsstop af skraberer skal noteres i logbog med angivelse af årsag og varighed. Logbog, servicefaktura eller lignende, der dokumenterer, at skraberer er i drift og vedligeholdes, skal opbevares på husdyrbruget i mindst fem år og forevises på kommunens forlangende.

Tilsyn, kontrol og egenkontrol

24. På tilsynsmyndighedens forlangende skal virksomheden dokumentere overholdelse af denne godkendelses vilkår.

Beskrivelse og vurdering af husdyrbruget

Husdyranlægget

Ansøgningen omfatter etablering af en fritliggende gyllebeholder på 4000 m³, 105 m² ekstra kalvehytter samt en tilbygning til eksisterende kostald på 1225 m².

Eksisterende gyllelagre forbliver uændret og der ændres ikke på de øvrige produktionsarealers størrelse i de eksisterende stalde.

Godkendelsen omfatter en fleksibel kvægproduktion.

Produktionsareal:

Der godkendes følgende:

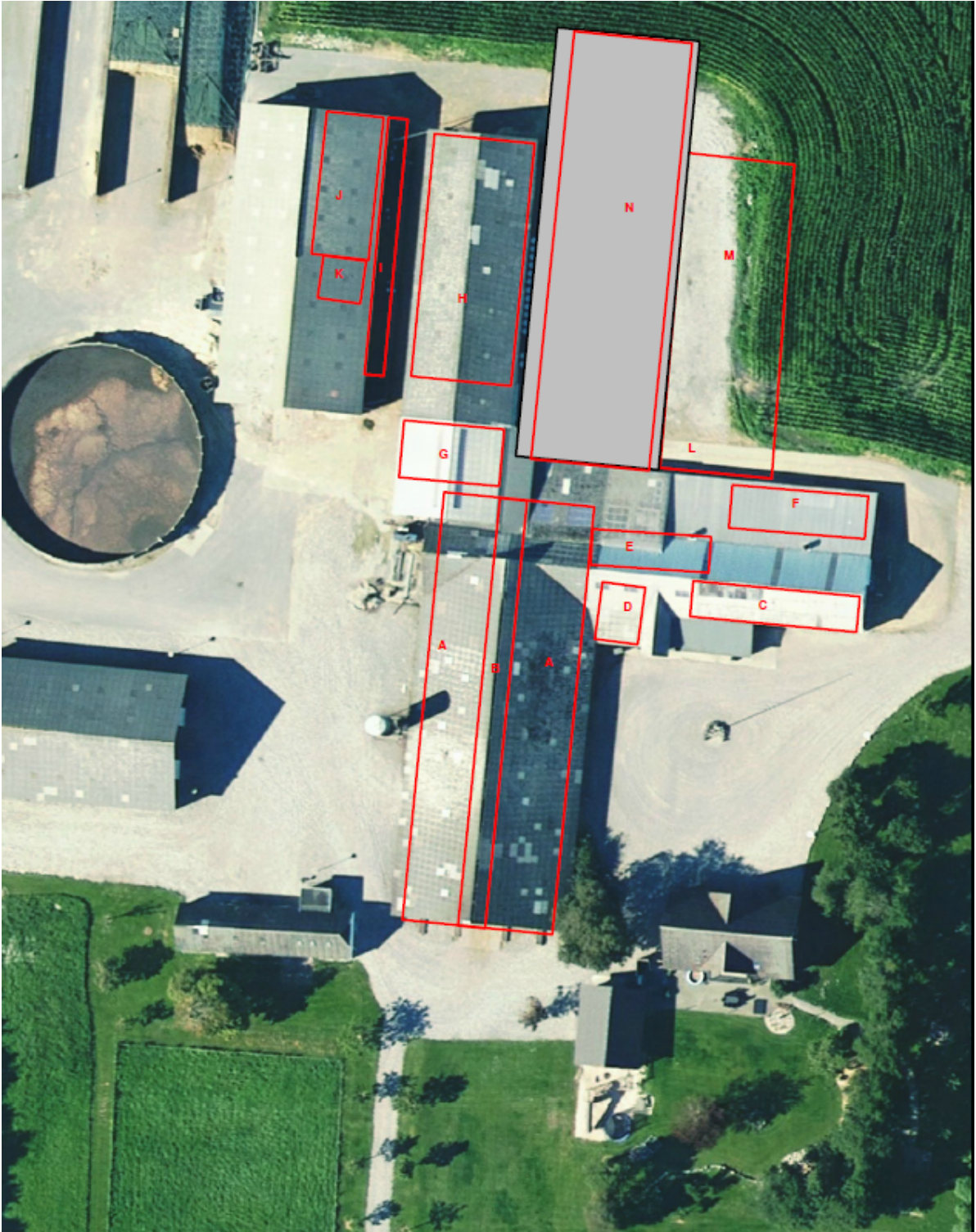
Nye staldafsnit:

- Nye kalvehytter på støbt plads med 1016 m², hvoraf de 198 m² er det eksisterende produktionsareal og det nye produktionsareal er på 105 m². Det samlede produktionsareal til kalvehytter udgør dermed 303 m².
- Tilbygning til kostald på 1225 m² til malkekøer, kvier og stude, heraf udgør produktionsarealet 825 m² med fast drænet gulv med skraber og ajlefløb.

Eksisterende staldafsnit:

- Eksisterende Kostald A-B til malkekøer, kvier og stude har en størrelse på 1251 m², heraf udgør produktionsarealet 1032 m² sengestald med fast gulv.
- Eksisterende stalde til malkekøer, kvier og stude på 2756 m² heraf udgør
 - 82 m² produktionsareal til malkekøer, kvier og stude, sengestald med spalter (kanal, bagskyl eller ringkanal)
 - 946 m² produktionsareal til malkekøer, kvier og stude på dybstrøelse
 - 214 m² produktionsareal til malkekøer, kvier og stude i sengestald med fast gulv.

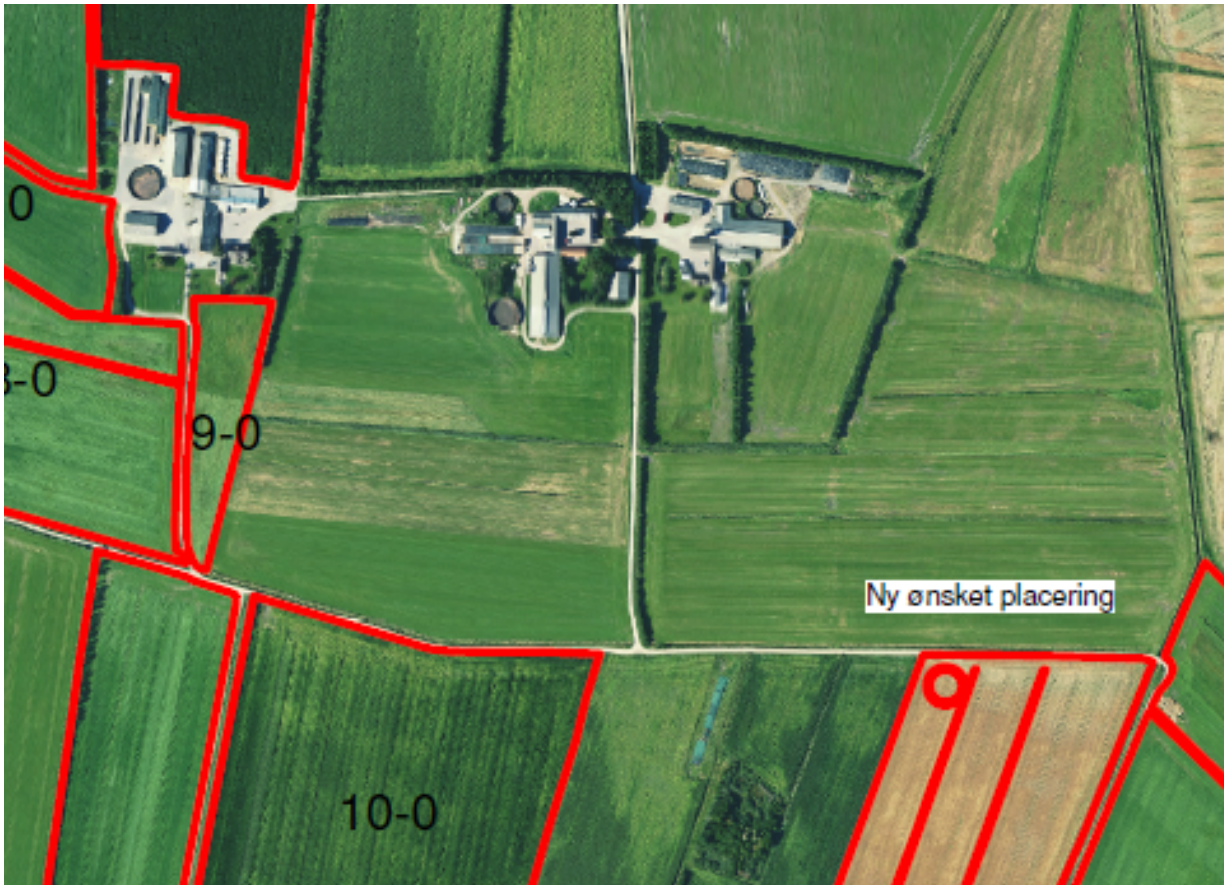
Oversigt over produktionsarealer:

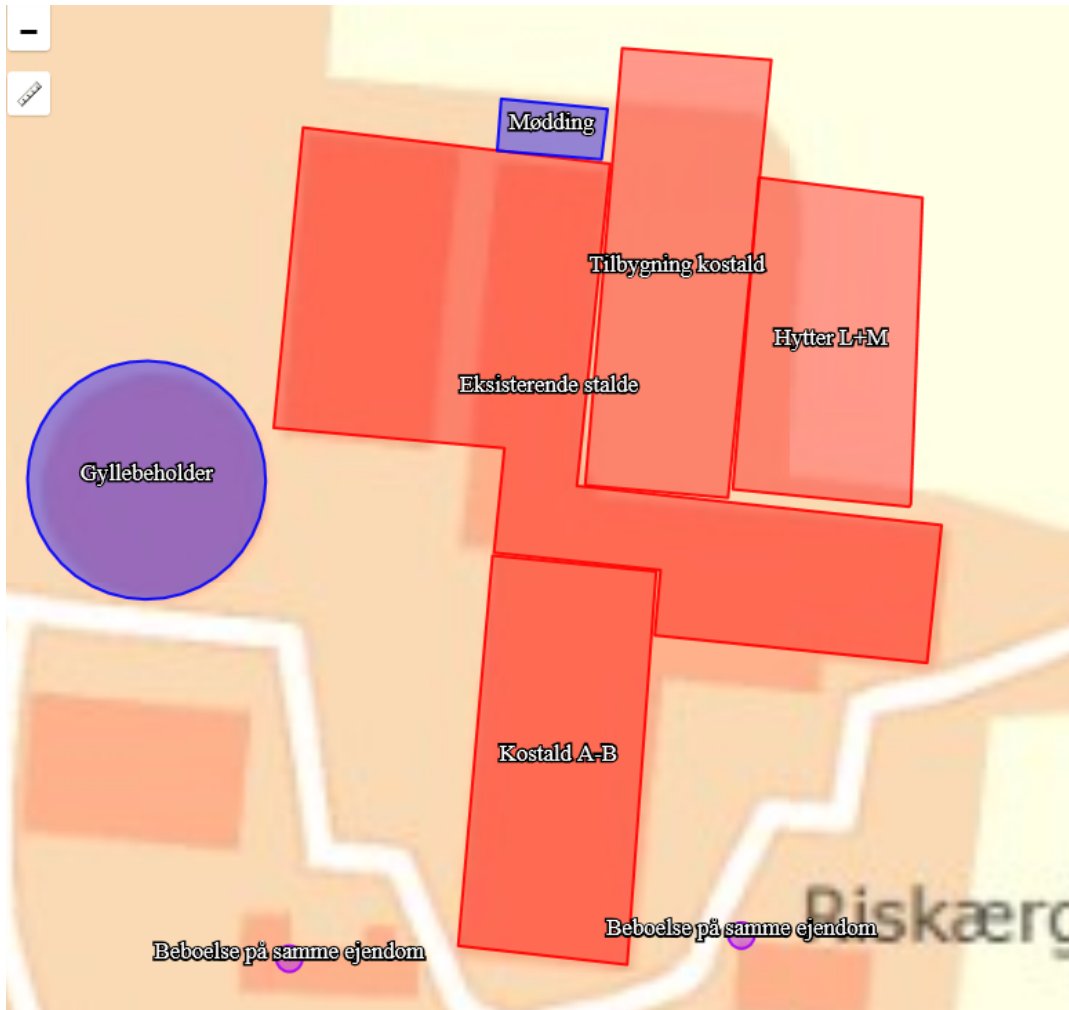


Husdyrgødning:

Der godkendes følgende:

På ejendommen er der en eksisterende møddingsplads med et overflade areal på 100 m² og en gyllebeholder på 2980 m³ med et overfladeareal på 846 m². Der opføres en ny fritliggende gyllebeholder på 4000 m³ med et overfladeareal på 905 m².





Lokalisering, landskab og planforhold

Faste afstandskrav

Dispensation:

Den fritliggende gyllebeholder overholder ikke afstandskravet i henhold til § 6 i Bekendtgørelse om erhvervsmæssigt dyrehold, husdyrgødning, ensilage m.v. til naboskel på 30 m til naboareal og afstand til vandløb på 100 m.

Jammerbugt Kommune giver hermed dispensation fra afstandskravet, således at afstanden fra gyllebeholderen til naboskel er 25 m og til vandløb er den 20 m.

Afstandskrav i henhold til § 8 i Lov om husdyrbrug og anvendelse af gødning m.v.

Afstandsforhold	Afstandskrav husdyrloven
Fælles vandindvindingsanlæg	> 50meter
Enkelt vandindvindingsanlæg	>25 meter
Sø/vandløb	> 15 meter
Offentlig vej, privat fællesvej	>15 meter
Levnedsmiddelvirksomhed	> 25 meter
Naboskel	> 30 meter
Beboelse på samme ejendom	> 15 meter

Ved etablering af gødningsopbevaringsanlæg til flydende husdyrgødning på husdyrbrug skal der desuden være mindst 100 m til åbne vandløb og til søer med et areal, der er større end 100 m².

Begrundelsen for at meddele dispensation for afstandskrav til fritliggende gyllebeholder er følgende:

Antallet af transporter mindskes væsentlig fra ejendommen til arealerne beliggende syd for ejendommen, idet maskinstation pumper gyllen fra ejendommen i slange ud i den nye gyllebeholder. Fra den fritliggende gyllebeholderen kan der dermed køres direkte ud på markerne.

Landskab og planforhold

Vurdering i forhold til etablering af kalvehytter

Der er tale om opførelse af nye kalvehytter på landbrugsejendommen matr.nr. 9 Holme By, V. Torup.

Det fremgår af kortbilag (Anlægstegning) at kalvehytterne placeres umiddelbar vest for eksisterende bygning til "opdræt og lade".

Jammerbugt Kommune vurderer, at opførelse af kalvehytter er nødvendige for landbrugets drift og kan opføres landzonevurdering, idet hytterne placeres inden for 20 m fra eksisterende bebyggelse.

Vurdering i forhold til tilbygning til kostald

Der er tale om tilbygning til kostald på landbrugsejendommen matr.nr. 9 Holme By, V. Torup.

Jammerbugt Kommune vurderer, at tilbygningen er nødvendige for landbrugets drift og kan opføres uden landzonevurdering, idet tilbygningen placeres i forlængelse af eksisterende kostald og dermed inden for 20 m fra eksisterende bebyggelse.

Vurdering i forhold til fritliggende gyllebeholder

Der er tale om opførelse af en ca. 4000 m³ gyllebeholder i en højde af ca. 4 m over terræn. Gyllebeholderen opføres på matr.nr. 6 b Holme By, V. Torup men i en afstand af ca. 500 m (lige linje) sydøst for landbrugsejendommens bebyggelse – umiddelbart syd adgangsvejen til landbrugsejendommen.

For gyllebeholdere skal der meddeles tilladelse til en af hensyn til markdriften ønsket placering, medmindre væsentlige hensyn til landskab, natur og miljø samt naboer afgørende taler imod placeringen. En tilladelse skal være betinget af, at gyllebeholderen afskærms med beplantning, og at gyllebeholderen skal fjernes, når den ikke længere er nødvendig for driften. Jf. vilkår 11 og 12.

Jammerbugt Kommune vurderer, at opførelse af gyllebeholderen er nødvendig for landbrugets drift.

Idet gyllebeholderen er nødvendig for landbrugets drift, kræves der ikke dispensation fra skovbyggelinjen (Naturbeskyttelseslovens § 17) og den er beliggende i et område, hvor skovrejsning er uønsket.

Ejendommen ligger ikke i habitatområde. Ejendommen ligger i Landbrugsområde 2 iflg. Helhedsplan 17 – og passer fint med kommunens kortlægning af landskabskarakterområde.

Etableringen vil ikke forringe de landskabelige-, kulturhistoriske-, naturmæssige, geologiske-, eller rekreative værdier i området.

Det vurderes endvidere, at de stillede vilkår ved bedriftens ophør, er tilstrækkelige i forhold til at undgå forureningsfare og for at bringe stedet tilbage i tilfredsstillende miljømæssig stand herunder hensyn til varetagelse af landskabelige hensyn.

Miljøkonsekvensrapport

I miljøkonsekvensrapporten (bilag 1) er anlæggets indretning og drift vurderet og beskrevet. Miljøkonsekvensrapporten er udarbejdet af ansøgers konsulent og kommunen har gennemgået og vurderet rapporten og fundet den fyldestgørende.

Andre tilladelser

Eventuelle andre nødvendige tilladelser, herunder byggetilladelse, er ikke omfattet af denne miljøgodkendelse. Nybyggeri og ændring af eksisterende stalde kræver en særskilt byggetilladelse.

Gyldighed og retsbeskyttelse

Godkendelsen bortfalder, såfremt den ikke er udnyttet senest 6 år efter godkendelsen er givet. Med "udnyttet" menes, at det ansøgte byggeri skal være taget i brug og færdigmeldt til kommunen.

Med denne miljøgodkendelse følger 8 års retsbeskyttelse. Retsbeskyttelsens udløber i 2027.

Tidligere tilladelser

Ejendommen har en § 12 miljøgodkendelse af 19. januar 2016 som er givet efter husdyrloven, lovbekendtgørelse nr. 868 af 3. juli 2015.

Husdyrbrugets ophør

Ved virksomhedens eventuelle ophør, vil stalde blive rengjort og gyllekummerne tømte. Hvis bygningerne skal anvendes til andet formål, vil inventar og tekniske anlæg blive fjernet, og bygningerne tilpasset det nye formål. Hvis gyllebeholdere ikke skal anvendes efter ophør, vil de blive taget ud af drift i henhold til reglerne beskrevet i bekendtgørelse om kontrol af beholdere til opbevaring af flydende husdyrgødning og ensilagesaft.

Der er stillet vilkår om at den fritliggende gyllebeholderen skal nedtages og fjernes, når den ikke længere er nødvendig for landbrugsejendommens drift.

Det er desuden fastsat i vilkår, at der skal træffes de nødvendige foranstaltninger ved ophør af driften for at undgå forureningsfare og for at bringe stedet tilbage til en tilfredsstillende stand.

Desuden er det fastsat i vilkår, at ophører driften af erhvervsmæssigt dyrehold skal dette meddeles til Jammerbugt Kommune.

Offentlighed og høring

Udkast til miljøtilladelse blev den 4.4.2019 udsendt til høring hos ansøger selv, ansøgers konsulent, naboer og skønnede parter. Der var frist til afgivelse af bemærkninger på 30 dage frem til og med den 4.5.2019.

Ansøgningen blev offentliggjort den 20.4.2018. Der var frist til afgivelse af bemærkninger på 2 uger. Der indkom ingen bemærkninger til ansøgningen.

Vejledende konsekvenszone er ifølge husdyrgodkendelse.dk beregnet til 427 m.

Der indkom ingen bemærkninger til udkastet.

Kopi af udkast til denne afgørelse er sendt til:

Ejer Lars Larsen, Thorupholmevej 250, 9690 Fjerritslev
Konsulent Karoline Holst via e-mail: kho@landbonord.dk
Naboer

- Thorupholmevej 264, 9690 Fjerritslev
- Thorupholmevej 266, 9690 Fjerritslev

Parter

- Gøttrupholmevej 53, 9690 Fjerritslev

Kopi af denne afgørelse er sendt til:

- Ejer Lars Larsen, Thorupholmevej 250, 9690 Fjerritslev
- konsulent Karoline Holst via e-mail: kho@landbonord.dk
- Sundhedsstyrelsen: Embedslægeinstitutionen Nord – e-mail: senord@sst.dk
- Danmarks Fiskeriforening, H.C. Andersens Boulevard 37, 1553 København V – e-mail: mail@dkfisk.dk.
- Ferskvandsfiskeriforeningen for Danmark, Kirkedalsvej 4, Vedslet, 9732 Hovedgård – e-mail: nb@ferskvandsfiskeriforeningen.dk.

- Arbejderbevægelsens Erhvervsråd, Reventlowsgade 14,1, 1651 København V e-mail: ae@ae.dk.
- Det Økologiske Råd, Blegdamsvej 4B, 2200 København N – e-mail: husdyr@ecocouncil.dk
- Danmarks Naturfredningsforening, Masnedøgade 20, 2100 København Ø – e-mail: dnjammerbugt-sager@dn.dk
- Danmarks Sportsfiskerforbund – e-mail: lbt@sportsfiskerforbundet.dk.
- Dansk Ornitologisk Forening, Vesterbrogade 140, 1620 Kbh. V – e-mail: natur@dof.dk

Miljøtilladelsen offentliggøres ved annoncering på Digital Miljø Administration (<https://dma.mst.dk/>) og til orientering i ugeavisen.

Klage og søgsmål vejledning

Denne afgørelse kan påklages til Miljø- og Fødevareklagenævnet af:

- Ansøger
- Enhver, der har individuel, væsentlig interesse i sagens udfald
- Sundhedsstyrelsen
- Lokale foreninger og organisationer, der har beskyttelse af natur og miljø samt rekreative interesser som hovedformål, og som har meddelt kommunalbestyrelsen, at de ønsker underretning om afgørelsen
- Landsdækkende foreninger og organisationer i det omfang, de har klageret over den konkrete afgørelse, jævnfør Miljøbeskyttelseslovens §§ 99 og 100.

Hvis du ønsker at klage over denne afgørelse, kan du klage til Miljø- og Fødevareklagenævnet. Du klager via Klageportalen, som ligger på www.borger.dk og www.virk.dk. Du logger på www.borger.dk eller www.virk.dk, ligesom du plejer, typisk med NEM-ID. Klagen sendes gennem Klageportalen til den myndighed, der har truffet afgørelsen.

En klage er indgivet, når den er tilgængelig for Jammerbugt kommune i Klageportalen. Når du klager, skal du betale et gebyr på kr. 900 for privatpersoner og 1.800 for virksomheder og organisationer. Du betaler gebyret med betalingskort i Klageportalen.

Miljø- og Fødevareklagenævnet skal som udgangspunkt afvise en klage, der kommer uden om Klageportalen, hvis der ikke er særlige grunde til det. Hvis du ønsker at blive fritaget for at bruge Klageportalen, skal du sende en begrundet anmodning til den myndighed, der har truffet afgørelse i sagen. Myndigheden videresender herefter anmodningen til Miljø- og Fødevareklagenævnet, som træffer afgørelse om, hvorvidt din anmodning kan imødekommes.

Klager skal være modtaget senest 4 uger efter afgørelsen er meddelt og offentliggjort på Digital Miljø Administration (<https://dma.mst.dk/>), hvilket vil sige den 18.7.2019. Virksomheden informeres om eventuelle klager, når klagefristen er udløbet.

Eventuelle klager har opsættende virkning for så vidt angår retten til at udnytte tilladelsen, med mindre Miljø- og Fødevareklagenævnet bestemmer andet i henhold til Miljøbeskyttelseslovens § 96.

Denne afgørelse kan i henhold til miljøbeskyttelseslovens § 101 indbringes for domstolene indtil 6 måneder fra den dato, hvor afgørelsen er meddelt, eller hvis sagen påklages, inden 6 måneder efter, at den endelige administrative afgørelse foreligger.



LandboNord

Miljøkonsekvensrapport, Thorupholmevej 250

Oplysninger om ansøger

Ansøger:	Lars Larsen	Konsulent:	Karoline Holst
Tlf.:	2565 9477	Tlf.:	9624 2571
E-mail:	riskjaergaard@hotmail.com	E-mail:	kho@landbonord.dk
CVR:	Thorupholmevej 250	Dato + versionsnr.:	22/3 2019
Sagsadresse:	203202		Version 3
SkemaID:	16a		
Ansøgningstype:			

Ikke teknisk resume

Ansøgningen omfatter etablering af en fritliggende gyllebeholder, 105 m² ekstra kalvehytter samt en tilbygning til kostalden på 20 x 60 m.

Tilbygningen giver mulighed for at opsætte yderligere en malkerobot og derved forøge besætningen med ca. 70 køer.

I ansøgningen er der lavet tekniske beregninger på hhv. ammoniakbelastning på nærliggende naturområder og lugtgeneafstande til nærmeste nabo, samlede bebyggelse og byzone.

Det har ikke været nødvendigt at lave tekniske tiltag til lugtreduktion ift. at kunne overholde lugtkravene. Ansøger tilsligter en god staldhygiejne for ad den vej at reducere lugtemissionen fra ejendommen.

Det er ansøgers vurdering, at godkendelsen af dyreholdet kan gennemføres uden uacceptable påvirkning af natur og omkringboende.

Opførelsen af gyllebeholderen vil formindske antallet af transporter på ejendommen, da gyllen bliver pumpet ud til den ved hjælp af en mobil pumpe.

Beskrivelse af det ansøgte

Nedenstående beskrivelse omfatter særkender ved ansøgningen, det ansøgtes placering og det ansøgtes væsentligste påvirkninger på miljøet.

Ansøgningen omfatter en beskeden udvidelse af produktionsarealet på Thorupholmevej 250, i form af etablering af flere kalvehytter, tilbygning til kostalden samt etablering af en fritliggende gyllebeholder på 4.000 m³. Der er redegjort for udvidelsen omfang på medsendte bilag 2. Tilbygningen til kostalden etableres i forbindelse med den eksisterende bygningsmasse og i samme stil som de eksisterende bygninger.

Gyllebeholderen ønskes etableret på ejendommens arealer syd for bedriften. En placering her vil minimere afstanden, der skal køres med gylle fra beholder til udbringningsarealer. Flytning af gylle fra bedriften til den nye beholder, vil ske med en mobil slange.

Gyllebeholderen etableres med omfangsdræn.

Ansøgningen, skema ID 203202, indeholder beskrivelse af ansøgt drift, nudrift og 8-års drift på ejendommen og produktionsarealerne. Der er på medsendte bilag 2, 2a og 2b. angivet produktionsareal i hhv. ansøgt, nudrift og 8-års drift.

Der er ingen bi-aktiviteter på ejendommen.

Landskab, geologi og kulturmiljø

Den ansøgte produktion vil ikke ændre udtryk i forhold til landskab, geologi og kulturmiljø, da etableringen af tilbygningen til stalden sker i sammenhæng med de eksisterende stalde.

Farve og arkitektonisk udtryk

Den nye gyllebeholder vil blive opført i en højde på ikke over 4 m over jordoverfladen.

Bygge- og beskyttelseslinjer

Der er ingen konflikter med bygge- og beskyttelseslinjer af nogen art.

Kommunale udpegninger

Der er ingen landskabelige, kulturhistoriske eller geologiske udpegninger på arealet, hvor den nye gyllebeholder eller tilbygningen til kostalden skal opføres. Eneste kommunale udpegnings er, at området er udpeget til store husdyrbrug.

Grundvand

Området ligger udenfor grundvandsinteresser.

Overfladevand

Tagvand fra stalde, øvrige produktionsbygninger samt stuehus ledes til terræn.

Generelle afstandskrav

Jf. udpegninger i it ansøgningen er afstandskrav i henhold til §8 i Lov om miljøgodkendelse m.v. af husdyrbrug overholdt.





Ammoniak og påvirkning af natur og Natura 2000-områder

Udvidelse af staldanlægget er i ansøgningen, skema ID 203202, vurderet ift. ammoniakemission fra staldanlægget og påvirkningen fra denne på nærliggende naturområder og nærmeste Natura 2000-område.



Det er vurderet, at merbelastningen på nærliggende naturområder ikke kan medføre nogen tilstandsændring af naturområder. I alle tilfælde er merbelastningen beregnet til under 1 kg N/ha/år. På Natura 2000-området er der beregnet en totalbelastning på 0,2 kg N/ha/år. Det er vurderet, at dette ikke kan medføre nogen negativ påvirkning af Natura 2000-området ift. opnåelse af målsætningen for området.

Habitatdirektivets bilag IV-arter og andre arter

Udvidelsen medfører en marginal forøgelse i udledningen af ammoniak fra anlægget. Med udgangspunkt i beregninger af ekstra tilførsel af atmosfærisk båret ammoniak fra anlægget til beskyttede naturområder i området, er det vurderet at ingen beskyttede naturområder modtager så meget ammoniak, at naturtilstanden bliver påvirket negativt i forhold til deres nuværende tilstand. Der er ikke fundet konkrete registreringer af bilag 4 arter indenfor 1 kg konsekvenszone for ammoniak. Projektet vil medføre en forøgelse af antallet af transporter til anlægget og dermed ændre støjbilledet. Det vurderer derfor, at der ikke vil være væsentlige påvirkninger af yngle- eller rastepladser for bilag 4arter.

Rekreative og kulturhistoriske interesser

Der er ingen fredninger, beskyttede jord- eller stendiger eller fortidsminder registreret i eller umiddelbart omkring projektområdet.

Trafik og transport

Adgangsvejen til ejendommen sker af Alvejen og Thorupholmevej.

Den nye gyllebeholder vil mindske antallet af transporter fra ejendommen til arealerne beliggende syd for ejendommen, idet gyllen pumpes ud i den nye gyllebeholder.

Den interne transport på ejendommen er indrettet, så den giver minimum gene for naboer. Hovedparten af arealerne ligger tæt på ejendommen og der er begrænset transport af mindre offentlige veje.

Gylletransporter og transporter med markafgrøder er sæsonbetonet, mens øvrig transport med dyr og foder er jævnt fordelt over hele året.

Det vurderes samlet set, at vejnettet omkring ejendommen uden væsentlige problemer for den øvrige trafik vil kunne afvikle transporterne i forbindelse med landbruget.

Lugt og påvirkning af nærmeste omkringboende

Staldanlægget er tilsvarende vurderet ift. lugtemission og lugtgeneafstande til nærmeste nabo, samlet bebyggelse og byzone.



Samlet resultat af lugtberegning ? i

Bebyggelse	Kumulation	Model	Ukorrigeret geneafstand (m)	Korrigeret geneafstand (m)	Vægtet gennemsnitsafstand (m)	Genekriterie overholdt
Thorupholmevej 194	0	FMK	105,2	105,2	694	Ja
Thorupholmevej 1	0	NY	270,6	270,6	2422,5	Ja
Klim By, Klim	0	NY	408,8	408,8	4029,1	Ja

Forklaring til samlet resultat af lugtberegning
 * Geneafstanden fra NY modellen er 0, selvom der er en faktisk lugt fra staldgruppen. Dette skyldes at lugten er for lav til at lugtspredningen kan beregnes.

Konsekvenszone: 427 m

Beregningerne i skema ID 203202 viser, at alle lugtgenafstandskrav er overholdt til alle typer af områder. Det vurderes dermed, at udvidelsen ikke kan medføre nogen uacceptabel påvirkning af omkringboende ift. lugtpåvirkning.

Støj og støv

De normale støjkilder på ejendommen vil være højtryksrenser, foderanlæg, gyllepumper, den daglige brug af traktorer samt transporter til og fra ejendommen.

Indblæsning af foder kan ligeledes give anledning til støj, ligesom der må påregnes støj, når dyrene flyttes mellem staldafsnittene og ved transport af kvier til og fra ejendommen.

Brugen af traktorer i det daglige vil normalt begrænse sig til dagtimerne, dog må der påregnes sæsonbestemt markarbejde ud over dette.

Transporter på ejendommen samt til og fra ejendommen vil i nogen grad være sæsonbestemt i forbindelse med forårsarbejdet samt efterårets høstarbejde i marken.

Gyllepumper kører ca. 1 gang om ugen.

De væsentligste støvkilder på ejendommen er håndtering af halm til strøelse samt håndtering af foder.

Det vurderes at støj- og støvkilder ikke vil kunne påvirke nærmeste naboer i væsentligt grad.

Jord

I projektområdet er der ikke udlagt råstofgraveområde eller råstofinteresseområde.

Uheld og risici

De største miljømæssige risici på en landbrugsejendom er er utilsigtet udslip af kemikalier og udslip af gylle.

Ved pumpning af gylle er der altid overvågning. Der er generator, der kan anvendes ved strømsvigt.

Der henvises desuden til afsnittet om management og egenkontrol, samt beredskabsplan (bilag 4).

Den nye gyllebeholder er etableret med omfangsdræn og alarm.

De omkringliggende grøfter er rørlagt, så der ikke er risiko for overløb til disse.

Affald

Affald der fremkommer ved anlæggets drift vil blive opbevaret og bortskaffet i henhold til de til enhver tid gældende regler.

Døde dyr

Døde dyr opbevares og afhentes af DAKA jf. regler om afhentning af dyr i bekendtgørelse om opbevaring af døde dyr.

Afhentningsplads er angivet på bilag 2.

Skadedyr

Skadedyr bekæmpes generelt i henhold til Statens Skadedyrsbekæmpelse samt kommunens anvisninger. Rotter bekæmpes i samarbejde med kommunen. Der anvendes Neporex (eller tilsvarende middel) som larvemiddel til bekæmpelse af fluelarver ved kalvene. Dette hindrer flueproblemer.

Befolkning og menneskers sundhed

Befolkningen påvirkes mest direkte af trafikale gener og lugt, jf. tidlige afsnit herover.

Der udledes ikke sundhedsskadelige stoffer som f.eks. tungmetaller eller dioxin, der ville kunne give anledning til en negativ påvirkning af sundheden.

Det vurderes, at der med de beskrevne tiltag og hensyn er taget tilstrækkeligt hensyn til befolkningen og at udvidelsen ikke vil medføre nogen uacceptabel påvirkning.

Reduktion af miljøpåvirkning og afværgeforanstaltninger

Herunder beskrives ansøgers valg til reduktion af miljøpåvirkninger og anvendte afværgeforanstaltninger.

Støj

Ventilationsanlæg vedligeholdes og rengøres efter behov for at reducere støjpåvirkningen. Flytning af dyr planlægges hvis muligt til at ske indenfor alm. arbejdstid. Brugen af andet maskinel forsøges ligeledes henlagt til dagtimerne – dog med forbehold for, at der i særlige spidsbelastningsperioder (såning og høst) er brug for at kunne anvende maskinel udover det tidsrum.

Lugt

Lugtemissionen fra staldanlægget søges reduceret ved kontinuert at fastholde en god staldhygiejne og anvende god management i staldene.

Ammoniak

Der er en beskeden forøgelse af ammoniak emissionen ved udvidelsen da den nye kostald etableres med fast drænet gulv.

På gylletankene uden overdækning sørger ansøger til stadighed for, at der er et velfungerende flydelag på gylletankene.

Beskyttelse af jord og grundvand

Der er udarbejdet en beredskabsplan for ejendommen, som definerer hvilke handlinger, der skal ske i tilfælde af uheld og spild på ejendommen.

Undersøgte alternativer

Alternativet til det ansøgte projekt vil være at etablere gylletanken i sammenhæng med det eksisterende staldanlæg. Den ansøgte fritliggende placering vil give væsentlig mindre trafik ad den privat fællesvej. Den nye placering ønskes, da den giver væsentlig mindre tidsforbrug til ved udspreddning af gylle på bedriftens sydligste arealer.

BAT – Bedst anvendelig teknologi

I ansøgningen redegøres der for brugen af BAT for følgende 6 områder:

Staldindretning

Foder

Opbevaring/behandling af husdyrgødning

Forbrug af vand og energi samt management.

Anvendte teknologier og evt. fravalg af oplagte teknologier.

I ansøgningen er der under de enkelte områder redegjort for ansøgers valg af teknik og evt. fravalg af oplagte teknikker.

Der tages i redegørelsen udgangspunkt i EU-kommissionens referencedokument om BAT for intensiv svine og fjerkræhold samt BAT-blade og teknologibeskrivelser fra Miljøstyrelsen.

For IE-brug redegøres der i øvrigt for overvejelser over alternative teknologier.

Staldindretning og BAT

Staldsystemer i ansøgt situation fremgår af IT-ansøgningen. Herunder beskrives krav til BAT på ammoniak og fosfor.

Redegørelse for anvendelse af BAT ammoniak

Det samlede vejledende ammoniaktab pr. år opnåeligt for hele anlægget ved anvendelsen af BAT bliver 4.703 kgN/år, og det faktiske ammoniaktab fra hele anlægget ved anvendelsen af BAT bliver 4.703 kgN/år. BAT-kravet er dermed overholdt.

Samlet konklusion

Med udgangspunkt i ovenstående beregninger konkluderer ansøger, at tiltag udover de allerede anvendte i ansøgningen ikke vil være økonomiske proportionale i forhold til den miljøeffekt der opnås.

Det vurderes derfor, at BAT-niveauet for denne ejendom overholdes.

Foder, foderopbevaring og fodringstrategi og BAT

Bedriftens eget grovfoder er basis i foderrationen og der suppleres med indkøbt kraftfoder, korn, mineraler, vitaminer m.m. Der tages analyser af alt grovfoder, således at foderplanen kan optimeres efter bl.a. energi- og proteinindhold. Der udarbejdes foderplan i samarbejde med kvægkonsulent. Fodersammensætning og fodringsstrategi evalueres og tilpasses løbende og der udarbejdes EndagesFoderKontrol (EFK).

Køerne fodres med en fuldfoderblanding. Ungdyr fodres ligeledes med en fuldfoderblanding baseret på grovfoder (græs, majs, halm etc.), mens småkalve tildeles mælk og korn/kraftfoder.

Redegørelse for anvendelse af BAT

Med henblik på at reducere dyrenes N-udskillelse er det BAT at tilpasse foderet til dyrenes behov i de forskellige produktionsfaser (fasefodring), at optimere foderet på baggrund af fordøjelige/disponible næringsstoffer samt at tilsætte foderet aminosyrer. Derudover nævnes det, at visse fodertilsetninger, herunder enzymer, kan forøge fodereffektiviteten.

BREF-dokumentet omhandler alene slagtesvin og fjerkræ og ikke kvæg og lign. Idet koen er en drøvtygger, kan de forhold der er nævnt i BREF-dokumentet ikke ukritisk overføres til en kvægproduktion. Således er det f.eks. ikke muligt at anvende fytase eller syntetiske aminosyrer. I de senere år har der imidlertid været øget forsknings- og rådgivningsmæssig fokus på fosfor og fordringsnormen for fosfor er reduceret. Gennem foderplanlægningen er der ligeledes fokus på indholdet af såvel fosfor som protein i foderblandingen.

Samlet konklusion

Sammenholdes ansøgers valg af fodringsteknik med BREF-dokumentet, vurderes det at det ansøgte projekt lever op til BAT.

Opbevaring og behandling af husdyrgødning og BAT

Husdyrgødningen oplagres i ejendommens eksisterende og nye gylletank. Der er redegjort på oplagring i IT-ansøgning, skema ID 203202 og lagre er indtegnet på anlægstegningen (bilag 2).

På alle gylletanke, hvor der ikke er etableret overdækning, laves der naturligt flydelag eller flydelag med snittet halm eller tilsvarende og der føres logbog.

Alle tanke opfylder Husdyrgødningsbekendtgørelsens skærpede krav til pumper etc. Der udføres 10-års beholderkontrol af godkendt firma. Tankene tømmes normalt 1 gang årligt med henblik på inspektion.

Der foretages ikke behandling (separation, beluftning, biologisk behandling, forsuring, kompostering eller lign.) af husdyrgødningen på anlægget. Der er tilstrækkeligt areal til rådighed i nærområdet til at det ikke er nødvendigt at fjerne en del af husdyrgødningen.

Redegørelse for anvendelse af BAT

Jf. BREF er det BAT at opbevare gylle i en stabil beholder, der kan modstå mekaniske, termiske og kemiske påvirkninger. Beholderens bund og vægge skal være tætte og korrosionsbeskyttede. Beholderens skal tømmes jævnligt af hensyn til eftersyn og vedligeholdelse – normalt 1 gang årligt. Der omrøres kun i gyllen umiddelbart før tømning af beholderen. Det er endvidere BAT at overdække beholderen med fast låg eller med et naturligt flydelag eller et flydelag, der etableres med snittet halm eller tilsvarende.

Jf. BREF kan det være BAT at behandle husdyrgødning på bedriften med visse betingelser. Disse betingelser vedrører landbrugsareal til rådighed, overskud af eller efterspørgsel på lokale næringsstoffer, teknisk assistance, markedsmuligheder for produktion af grøn energi samt lokale regler. Er der f.eks. et overskud af næringsstoffer i området og manglede arealer til at udbringe husdyrgødningen så kan det være BAT at foretage separation af husdyrgødningen.

Samlet konklusion

Sammenholdes ansøgers foranstaltninger vedr. opbevaring og behandling af husdyrgødning, med BREF-dokumentet vurderes det at det ansøgte projekt lever op til BAT.

Energi- og resurseforbrug og BAT

Forbrug af energi og vand			
Ressource	Nudrift	Ansøgt	Opbevaring (tanktype, bygning, indretning)
Dieselolie til traktorer m.v.	22.000 l	22.000 l	I maskinhus
Elforbrug til lys, opvarmning m.v.	240.000 kWh	300.000 kWh	

Drikkevand og vaskevand (drift)	10.000 m ³	13.500 m ³	
---------------------------------	-----------------------	-----------------------	--

Ansøger tilsigter løbende at reducere både energi- og andet resurseforbrug på ejendommen for at reducere miljøpåvirkning og forbedre det økonomiske indtjeningsgrundlag. Der er naturlig ventilation i alle staldbygninger. Der er etableret varmegenvinding i forbindelse med mælkekøling. Varmen anvendes til brugsvand i malkerobotterne. I staldene er der vågelys med få armaturer om natten. Tilbygningen til stalden etableres med LED lys.

I takt med, at belysningen udskiftes i eksisterende stalde vil der blive opsat lavenergi-belysning. Der foretages jævnlig kalibrering af drikkevandsinstallationer med henblik på at undgå unødigt spild. Lækager identificeres og reparerer.

Redegørelse for anvendelse af BAT

Miljøstyrelsen har ikke opstillet egentlige branchespecifikke krav til energiforbrug og andet resurseforbrug i forbindelse med fastlæggelsen af de vejledende BAT-standardvilkår, idet forbruget vil afhænge af de driftsmæssige forhold på den enkelte ejendom.

I henhold til BREF er det med henblik på at reducere energiforbruget BAT at anvende naturlig ventilation. Når der anvendes mekanisk ventilation er det BAT at optimere udformningen af ventilationssystemet samt at undgå modstand gennem hyppig eftersyn og rengøring af ventilationssystemet. Det er desuden BAT at anvende lavenergibelysning. I henhold til BREF er det med henblik på at reducere vandforbruget BAT at rengøre stald og inventar med højtryksrensere efter hver produktionscyklus, at foretage regelmæssig kalibrering af drikkevandsanlæg for at undgå spild, at registrere vandforbrug samt at finde og reparere evt. lækager.

Samlet konklusion

Sammenholdes ansøgers tiltag med henblik på reduktion af energiforbruget med BREF-dokumentet vurderes det, at det ansøgte projekt lever op til BAT. For så vidt angår energibesparende belysning er det dog først i takt med udskiftning af belysningen at den fulde energibesparende effekt opnås. I forbindelse med kommende investeringer vil muligheder for vandbesparelser endvidere indgå i overvejelserne.

Generel management

Herunder beskrives ansøgers tilgang til management på ejendommen ift. produktionen:

Der er tilknyttet en række fagkonsulenter, der gennemgår bedriften med ejer og medarbejdere efter behov.

Bedriften har fast dyrlægeaftale.

Fodersammensætning og fodringsstrategi evalueres og tilpasses løbende, således at nyeste viden anvendes.

Der føres medicinjournal og logbog for gylletanke.

Gylletanke bliver kontrolleret hvert 10. år af autoriseret kontrollant.

Køletanken tæthedsprøves hvert år af et autoriseret kølefirma.

Der er lavet beredskabsplan således at evt. uheld kan stoppes og konsekvensen for det omgivende miljø begrænses mest muligt (se bilag 4).

Malkerobotterne er tilkøbt alarmanlæg.

Der leveres mælk til Arla og produktionen er dermed omfattet af kvalitetsprogrammet Arlagården, der stiller en række krav til de daglige rutiner på ejendommen.

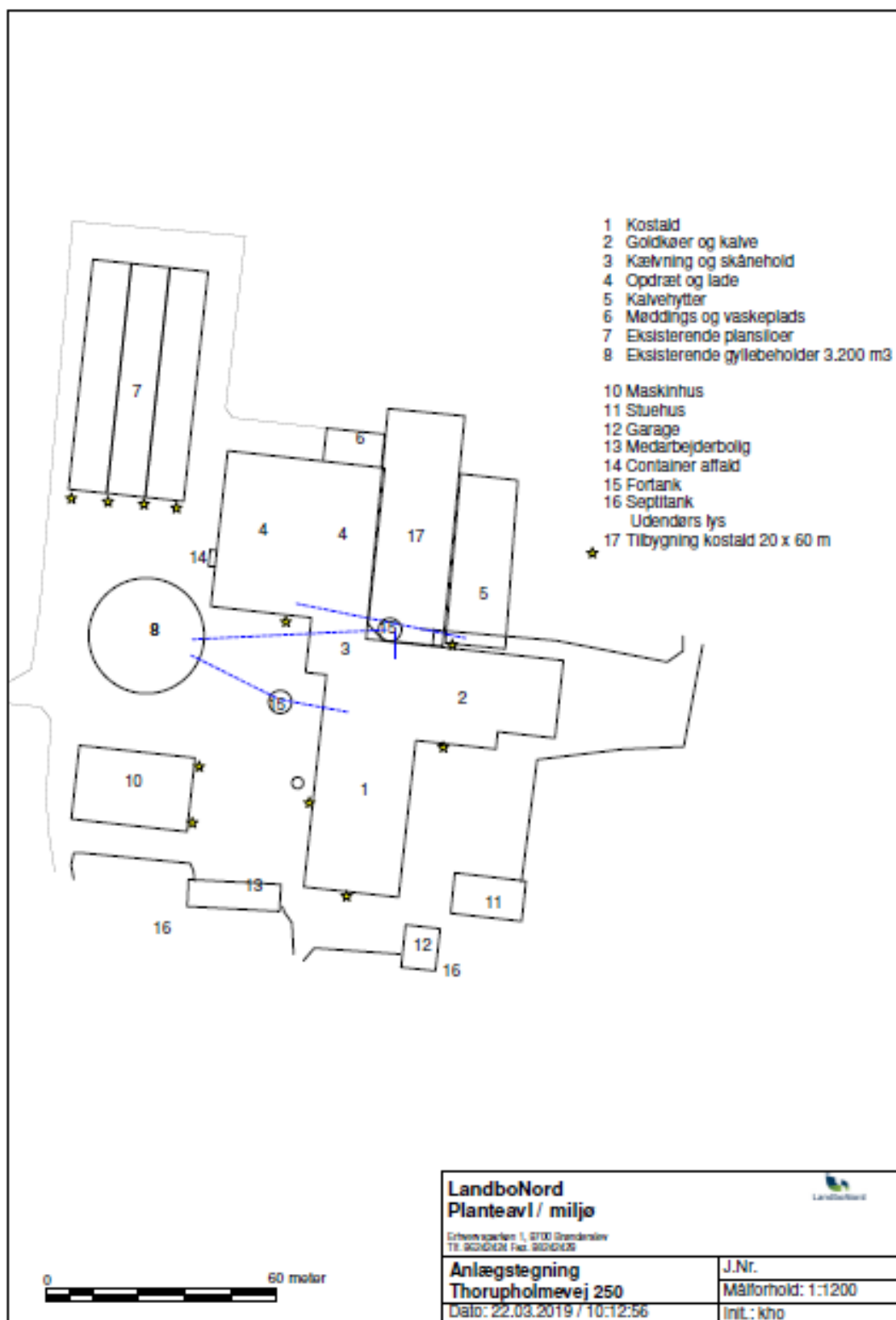
BAT vedr. management og egenkontrol

I henhold til BREF (2003) er det BAT at uddanne bedriftens personale, at registrere energi- og ressourceforbrug samt forbrug og anvendelse af handels- og husdyrgødning. Endvidere at have procedurer for at sikre ren- og vedligeholdelse af bygninger og inventar, at planlægge gødning af markerne korrekt samt at have nødfremgangsmåde ved evt. uheld. Miljøstyrelsen har ikke opstillet egentlige branchespecifikke krav til management i forbindelse med fastlæggelsen af de vejledende BAT-standardvilkår, da management vil afhænge af de driftsmæssige forhold på den enkelte ejendom.

Samlet konklusion

Sammenholdes ansøgers redegørelse for management og egenkontrol med BREF-dokumentet vurderes det, at det ansøgte projekt lever op til BAT.

Bilag 2: Situationsplan/Anlægstegning



Bilag 3: Opgørelse af produktionsarealer



LandboNord

Nedenstående tabel giver et overblik over ejendommens bygninger og de tilhørende produktionsarealer.

Den omtrentlige placering af de benævnte arealer er skitseret på vedlagte oversigt over bygningerne.

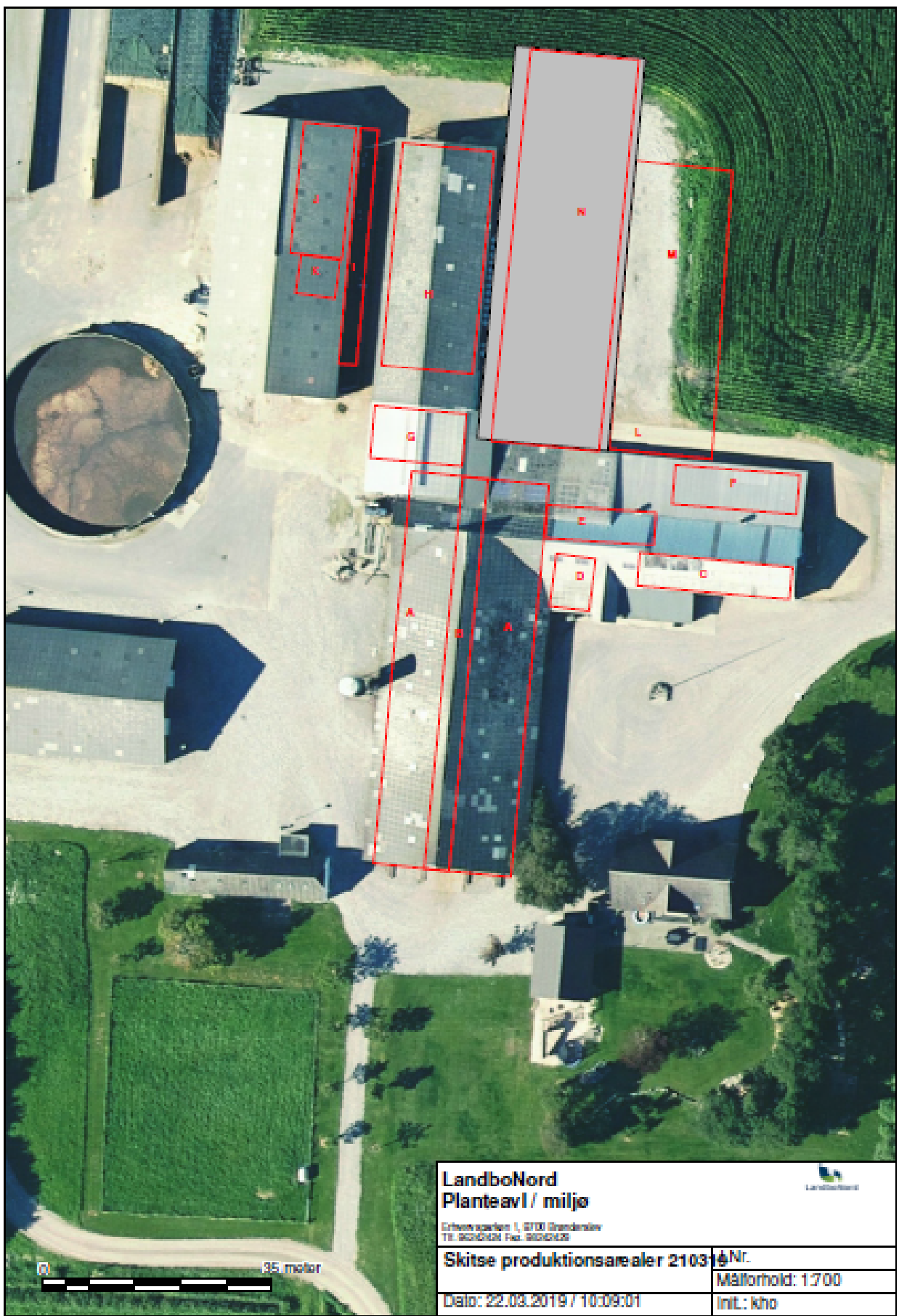
Kostald	Ansøgt	Nudrift	8 års drift	
	m ²	m ²	m ²	
Malkekøer og kvier Sengestald med fast gulv A - B	1.032	1.032	1.032	A: 60 x 21 = 1260 B (foderbord): 3,8 x 60 = 228
I alt	1.032	1.032	1.032	

Eksisterende stalde	Ansøgt	Nudrift	8 års drift	
	m ²	m ²	m ²	
Malkekøer og kvier Sengestald med fast gulv C	116,5	116,5	116,5	C: 23,3 x 5 = 116,5
Malkekøer og kvier - sygeboks Dybstrøelse D	48	48	48	D: 8 x 6 = 48
Malkekøer og kvier - opsamlingsplads robotter Sengestald med spalter E	82,5	82,5	82,5	E: 16,5 x 5 = 82,5
Malkekøer og kvier - kælvningsbokse Dybstrøelse F	114	114	114	F: 19 x 6 = 114
Malkekøer og kvier - skånehold Dybstrøelse G	112	112	112	G: 8 x 14 = 112
Malkekøer og kvier Dybstrøelse H	476	476	476	H: 14 x 34 = 476
Malkekøer og kvier - areal ved foderbord	97	97	97	I: 36 x 2,7 = 97,2

Sengestald med fast gulv I				
Malkekøer og kvier Dybstrøelse J+K	196	196	196	J: $20 \times 8 = 160$ K: $6 \times 6 = 36$
I alt	1242	1242	1242	

Kalvehytter	Ansøgt	Nudrift	8 års drift	
	m ²	m ²	m ²	
Småkalve Dybstrøelse L: 25 enkelthytter M: 10 CN Agro hytter	303	197,6		L : $25 \times 3,5 \times 1,2 = 105$ M: $10 \times 5,2 \times 3,8 = 197,6$
I alt	303	197,6		

Tilbygning kostald	Ansøgt	Nudrift	8 års drift	
	m ²	m ²	m ²	
Malkekøer og kvier Sengestald med fast drænet gulv	990			N: $16,5 \times 60 = 990$
I alt	990			



Bilag 4: Placering af fritliggende gyllebeholder



Bilag 5: Lokalisering

