

**Plan, Byg og Miljø**  
**6. november 2020**

---

## **Tillæg til husdyrgodkendelse § 16 a stk. 4, IE-brug**

**Husdyrbruget på Sæbyvej 60, 4291 Ruds Vedby**

**Miljøgodkendelse er givet til:**  
**CVR-nummer: 24245543**  
**Jarlfonden**  
**Sæbyvej 60**  
**4291 Ruds Vedby**

**Annonceringsdato: 6. november 2020**



---

**PLAN, BYG OG MILJØ**



**KALUNDBORG**  
KOMMUNE

## Miljøgodkendelse

Kalundborg Kommune giver tillæg til miljøgodkendelse til husdyrbruget på Sæbyvej 60, 4291 Ruds Vedby.

Tillægsgodkendelsen gives på vilkår til husdyrbrugets indretning og drift. Vilkårene er stillet på baggrund af de oplysninger der er givet i forbindelse med ansøgningen, miljøkonsekvensrapporten, samt gældende vejledninger og oplysninger der er fremkommet under sagsbehandlingen.

Med tillægget udgår/ændres vilkår nr. 1, 2, 3 og 5 i den oprindelige godkendelse og der stilles nye vilkår.

Husdyrbruget er et IE-brug, og er dermed omfattet af VVM-direktivets krav om miljøkonsekvensvurdering. I forbindelse med ansøgningen er der indsendt en miljøkonsekvensrapport, der beskriver og vurderer husdyrbrugets mulige virkninger på miljøet.

Kalundborg Kommune finder, at husdyrbruget på Sæbyvej 60 kan drives på en miljømæssig forsvarlig måde uden væsentlig påvirkning af det omkringliggende miljø.

### Baggrund

Husdyrbruget fik d. 19. september 2019 en godkendelse efter husdyrbruglovens § 16 a til det samlede husdyrbrug inklusiv en udvidelse af husdyrbruget med en ny smågrisestald og opførelse af en ny gyllebeholder. Godkendelsen er udnyttet.

Der søges nu om tillægsgodkendelse til udvidelse af husdyrbruget efter § 16 a stk. 4 i husdyrbrugloven<sup>1</sup>. I forbindelse med tillægsgodkendelsen udvides husdyrbrugets anlæg med en ny gyllebeholder på 3.000 m<sup>3</sup>. Samtidig nedlægges 2 eksisterende beholdere på hver 800 m<sup>3</sup>.

Tillægsgodkendelsen gives efter husdyrbrugloven til opførelse af den ny gyllebeholder. Der ændres ikke på husdyrbrugets produktionsarealer, dyretyper eller staldsystemer i forbindelse med tillægsgodkendelsen, og der indføres ikke ny miljøteknologi.

Husdyrbrugets grunddata fremgår af tabel 1.

**Tabel 1:** Husdyrbrugets grunddata.

Bedriftens adresse	Sæbyvej 60, 4291 Ruds Vedby
Ejendomsnummer	3260016572
Matrikelnumre	10a Halleby Ore By, Buerup m.fl.
Listebetegnelse	§ 16a – anlæg til søer og smågrise, IE-brug
CVR-nummer	24245543
CHR-nummer	12500
Kontaktperson	Frank Thulsted, ft@frihedslund.dk

<sup>1</sup> Lovbek. nr. 1020 om husdyrbrug og anvendelse af gødning m.v. af 6. juli 2018

## Vilkår for Tillægsgodkendelsen

Husdyrbruget skal placeres, indrettes og drives i overensstemmelse med de oplysninger, der fremgår af den miljøtekniske beskrivelse og vurdering. Husdyrbruget skal leve op til generel gældende lovgivning samt nedenstående vilkår:

### Varetagelse af de landskabelige værdier

1. Der kan etableres en ny gyllebeholder med en kapacitet på 3.000 m<sup>3</sup> og et overfladeareal på maksimalt 707 m<sup>2</sup>. Gyllebeholderen skal placeres i umiddelbar tilknytning til samt lige vest for de 2 eksisterende beholdere jf. bilag 1.
2. Senest den 31. december året efter etableringen af gyllebeholderen skal der etableres beplantning til afskærmning i form af løvtræarter og buske, der er naturligt hjemmehørende i området.
3. Beplantningen skal etableres i forlængelse af eksisterende beplantning syd for beholderen samt vest for beholderen, i henhold til bilag 1.
4. Beplantningen, der nu omslutter alle 3 gyllebeholdere, skal fremstå som et samlet beplantningsbælte og skal vedligeholdes i fornødent omfang, herunder ved eventuel gentilplantning.

### Indretning og drift

5. De eksisterende 2 gyllebeholdere på hver 800 m<sup>3</sup>, der er placeret lige nord for den østligste smågrisestald, skal nedlægges inden den nye gyllebeholder i marken tages i brug.
6. Anlæggets opbevaringsanlæg skal indrettes i overensstemmelse med skemaet:

Lager	Overfladeareal	Kapacitet	Type oplag	Teknologi
Gyllebeholder 1	875 m <sup>2</sup>	3.300 m <sup>3</sup>	Standard	Ingen
Gyllebeholder 4 (Mark)	465 m <sup>2</sup>	2.000 m <sup>3</sup>	Standard	Ingen
Gyllebeholder 5 (Mark)	708 m <sup>2</sup>	3.000 m <sup>3</sup>	Standard	Ingen
Gyllebeholder 6 (Mark)	707 m <sup>2</sup>	3.000 m <sup>3</sup>	Standard	Ingen
Gyllekanaler og fortanke	-	790 m <sup>3</sup>	Standard	Ingen
Møddingplads	508 m <sup>2</sup>	-	Svin dybstrøelse	Standard overdækning

## **Øvrige bestemmelser**

En godkendelse efter § 16a bortfalder, hvis den ikke er udnyttet, inden 6 år efter at tilladelsen er meddelt. Hvis en del af godkendelsen ikke er udnyttet, bortfalder godkendelsen for denne del.

Hvis en godkendelse efter § 16a, der er udnyttet, efterfølgende ikke har været helt eller delvis udnyttet i 3 på hinanden følgende år, bortfalder den del af godkendelsen, der ikke har været udnyttet i de seneste 3 år. Udnyttelse anses her for at foreligge, når mindst 25 pct. af det tilladte produktionsareal udnyttes driftsmæssigt. Med driftsmæssig udnyttelse forstås, at der på det pågældende produktionsareal mindst produceres 50 pct. af det mulige inden for rammerne af dyrevelfærdskrav eller andre relevante krav.

Bedriften skal til enhver tid leve op til gældende regler i love og bekendtgørelser også hvis disse regler måtte være skærpende i forhold til denne godkendelse.

Husdyrbruget er omfattet af § 39 i husdyrbrugloven. Efter denne paragraf kan tilsynsmyndigheden påbyde afhjælpende foranstaltninger, hvis virksomhedens drift medfører væsentlig forurening eller uhygiejniske forhold.

Der gøres desuden opmærksom på husdyrbruglovens § 52. Heraf fremgår, at den ansvarlige for forhold eller indretninger, der kan give anledning til forurening, straks skal underrette tilsynsmyndigheden, såfremt driftsforstyrrelser eller uheld medfører væsentlig forurening eller indebærer fare herfor.

Afgørelsen er ikke afhængig af ejendommens ejerforhold, og en eventuel anden ejer er forpligtet af afgørelsen.

Kommunen skal endvidere gøre opmærksom på, at det er ansøgers ansvar at indhente eventuelle dispensationer og tilladelser efter anden lovgivning.

## **Miljøledelse**

Kalundborg Kommune gør i forbindelse med godkendelsen opmærksom på husdyrgodkendelsesbekendtgørelsens § 43, hvor det fremgår, at et IE-husdyrbrug skal have et miljøledelsessystem, der opfylder følgende betingelser:

- Der skal formuleres en miljøpolitik med afsæt i husdyrbrugets miljøforhold.
- Der skal fastsættes miljømål.
- Der skal udarbejdes en handlingsplan for det eller de fastsatte miljømål.
- Miljøarbejdet skal minimum 1 gang årligt evalueres og om nødvendigt skal der foretages justeringer af mål og handlingsplaner.
- Miljøledelsessystemet skal minimum 1 gang årligt gennemgås.

Ved tilsyn skal husdyrbruget kunne dokumentere, at der gennemføres og overholdes et miljøledelsessystem i overensstemmelse med de kravene listet ovenfor. Dokumentationen skal opbevares i 5 år og kunne forevises på forlangende i forbindelse med tilsyn.

Miljøledelsessystem skal indføres fra det tidspunkt, hvor IE-husdyrbruget får en godkendelse efter § 16 a.

## **Retsbeskyttelse**

Vilkårene i godkendelsen er omfattet af 8 års retsbeskyttelse, jf. husdyrbruglovens § 40. Det betyder, at tilsynsmyndigheden som udgangspunkt ikke kan stille nye krav til driften før der er forløbet 8 år med mindre:

- 1)** der er fremkommet nye oplysninger om forureningens skadelige virkning,
- 2)** forureningen medfører miljømæssige skadevirkninger, der ikke kunne forudses ved godkendelsens meddelelse,
- 3)** forureningen i øvrigt går ud over det, som blev lagt til grund ved godkendelsens meddelelse,
- 4)** væsentlige ændringer i den bedste tilgængelige teknik skaber mulighed for en betydelig nedbringelse af emissionerne, uden at det medfører uforholdsmæssigt store omkostninger,
- 5)** det af hensyn til driftssikkerheden i forbindelse med processen eller aktiviteten er påkrævet, at der anvendes andre teknikker.

## **Klagevejledning**

Afgørelser efter husdyrbrugloven kan påklages til Miljø- og Fødevareklagenævnet, jf. husdyrbruglovens § 76, stk. 1. Klagefristen er 4 uger fra afgørelsen offentliggøres, jf. § 79, stk. 1.

Klager skal indgives via Miljø- og Fødevareklagenævnets Klageportal. Du finder vejledning og link til Klageportalen her: [www.nmkn.dk/klage/hvordan-klager-du](http://www.nmkn.dk/klage/hvordan-klager-du)

På ovenstående hjemmeside findes også information om, hvordan du kan anmode om at blive undtaget fra brug af Klageportalen og hvordan processen så forløber.

I alle sager, der kan indbringes for Miljø- og Fødevareklagenævnet, opkræves som udgangspunkt gebyr for at klage. Gebyrets størrelse differentieres, alt efter om klager er en borger eller en virksomhed/organisation. Privatpersoner skal således betale et gebyr på 900 kr. Dette gælder også for en anmodning om genoptagelse. Virksomheder og organisationer skal betale det dobbelte beløb på i alt 1.800 kr. for behandling af eller genoptagelse af en klage. Gebyret indbetales ved oprettelsen af klagen på Klageportalen og behandlingen af klagen begynder ikke før gebyret er indbetalt. Pengene refunderes, hvis der du får medhold i klagen. Vejledning om gebyrordningen kan findes på Miljø- og Fødevareklagenævnets hjemmeside [www.nmkn.dk](http://www.nmkn.dk)

Afgørelsen vil blive offentliggjort på Kalundborg Kommunes hjemmeside den 6. november 2020. Klagefristen er senest den 4. december 2020.

Det skal bemærkes, at et projekt godt kan igangsættes, selvom der klages over afgørelsen, med mindre Natur- og Miljøklagenævnet tillægger klagen opsættende virkning for projektet. Udnyttelse af en påklaget afgørelse sker på ansøgers egen regning og risiko da Miljø- og Fødevareklagenævnet efterfølgende kan ændre eller ophæve en tilladelse, godkendelse eller dispensation efter loven.

Hvis afgørelsen ønskes prøvet ved en domstol, skal sagen være anlagt inden 6 måneder efter endelig afgørelse, jf. husdyrlovens § 90. Fristen regnes fra annonceringsdatoen.

Sagsbehandler på tillægsgodkendelsen

Pernille Mixen Weber/FRWE

Agronom

Direkte 59 53 52 38

[pernille\\_weber@kalundborg.dk](mailto:pernille_weber@kalundborg.dk)

**Vedlagt er:**

Miljøteknisk beskrivelse og vurdering

Ansøgers miljøkonsekvensrapport

**Afgørelsen er sendt til følgende:**

VKST, Att. Heidi Ledskov, E-mail: [hsl@vkst.dk](mailto:hsl@vkst.dk)

Sundhedsstyrelsen, Embedslægeinstitutionen Sjælland, E-mail: [seost@sst.dk](mailto:seost@sst.dk)

Danmarks Naturfredningsforening, E-mail: [dn@dn.dk](mailto:dn@dn.dk)

Danmarks Naturfredningsforening, Kalundborg afdeling, E-mail: [dnkalundborg-sager@dn.dk](mailto:dnkalundborg-sager@dn.dk)

Friluftsrådet, E-mail: [kreds14@friluftsradet.dk](mailto:kreds14@friluftsradet.dk)

Danmarks Sportsfiskerforbund, E-mail: [post@sportsfiskerforbundet.dk](mailto:post@sportsfiskerforbundet.dk)

og [lbt@sportsfiskerforbundet.dk](mailto:lbt@sportsfiskerforbundet.dk)

Lokalafdelingen af Danmarks Sportsfiskerforbund, E-mail: [knud.lis@mail.dk](mailto:knud.lis@mail.dk)

Dansk Ornitologisk Forening, E-mail: [natur@dof.dk](mailto:natur@dof.dk)

Lokalafdelingen af Dansk Ornitologisk Forening, E-mail: [kalundborg@dof.dk](mailto:kalundborg@dof.dk)

Det Økologiske Råd, E-mail: [husdyr@ecocouncil.dk](mailto:husdyr@ecocouncil.dk)

Arbejderbevægelsens Erhvervsråd, E-mail: [ae@aeraadet.dk](mailto:ae@aeraadet.dk)

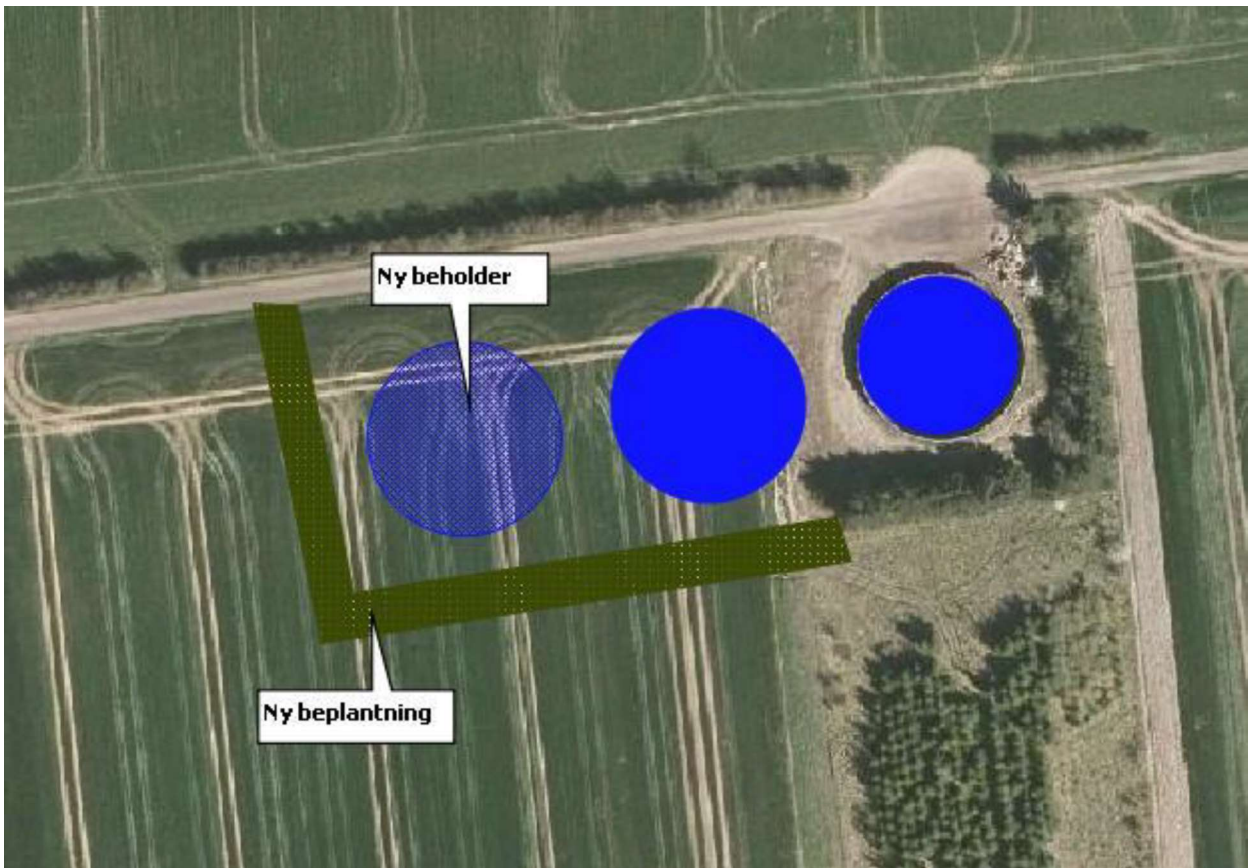
Ferskvandsfiskeriforeningen for Danmark, E-mail: [nb@ferskvandsfiskeriforeningen.dk](mailto:nb@ferskvandsfiskeriforeningen.dk)

Danmarks Fiskeriforening, E-mail: [mail@dkfisk.dk](mailto:mail@dkfisk.dk)

Bilagsliste:

Bilag 1: Placering af ny gyllebeholder og beplantning

## Bilag 1. Placering af ny gyllebeholder og beplantning



---

## **Miljøteknisk beskrivelse og vurdering**

Tillæg til husdyrgodkendelse til husdyrbruget på Sæbyvej 60, 4291 Ruds Vedby





## Resumé

Tillægsgodkendelsen indeholder vilkår for virksomhedens drift, indretning og kontrol. Vilkårene er stillet på baggrund af de oplysninger, der er givet i forbindelse med ansøgningen, samt gældende vejledninger og oplysninger der er fremkommet under sagsbehandlingen.

Kalundborg Kommune finder, at husdyrbruget på Sæbyvej 60, 4291 Ruds Vedby kan drives på en miljømæssig forsvarlig måde.

### Beskrivelse af projekt

Husdyrbruget fik d. 19. september 2019 en godkendelse efter husdyrbruglovens § 16 a til det samlede husdyrbrug inklusiv en udvidelse af husdyrbruget med en ny smågrisestald og opførelse af en ny gyllebeholder. Godkendelsen er udnyttet.

Der søges nu om tillægsgodkendelse til ændring af husdyrbruget efter § 16 a stk. 4 i husdyrbrugloven<sup>1</sup>. I forbindelse med tillægsgodkendelsen udvides husdyrbrugets anlæg med en ny gyllebeholder på 3.000 m<sup>3</sup>. Samtidig nedlægges 2 eksisterende gyllebeholdere på hver 800 m<sup>3</sup>.

Tillægsgodkendelsen gives efter husdyrbrugloven til opførelse af den ny gyllebeholder. Der ændres ikke på husdyrbrugets produktionsarealer, dyretyper eller staldsystemer i forbindelse med tillægsgodkendelsen, og der indføres ikke ny miljøteknologi.

### Påvirkning af omgivelserne

Der er i forbindelse med tillægsgodkendelsen redegjort for, at husdyrbruget lever op til husdyrbruglovens krav til BAT og påvirkning af omgivelserne, herunder lugtpåvirkning af naboer og ammoniakemission.

Derudover vurderer kommunen, at ændringen af husdyrbruget ikke medfører væsentlige påvirkninger af omgivelserne i forhold til transport, lys, støj, støv, skadedyr, affald mv.

---

<sup>1</sup> Lovbek. nr. 1020 om husdyrbrug og anvendelse af gødning m.v. af 6. juli 2018

## Indholdsfortegnelse

1 Indledning og lovgrundlag .....	4
2 Husdyrbrugets lokalisering og planforhold .....	4
2.1 Ejendommens planforhold .....	4
2.2 Varetagelse af de landskabelige værdier .....	6
3 Husdyrbrugets anlæg .....	9
3.1 Produktionsareal, staldsystem og dyretyper.....	9
3.2 Fastsættelse af BAT-niveau for husdyrbrugets anlæg.....	11
3.2.1 Beregning af BAT-emissionsniveau.....	12
4 Påvirkning af jord, grundvand og overfladevand .....	12
4.1 Gødningsproduktion og -håndtering.....	12
5 Forurening og gener fra husdyrbrugets anlæg .....	13
5.1 Påvirkning af natur .....	14
5.2 Lugt .....	16
6 Alternative muligheder .....	16
7 Offentlighedsfaser.....	16
7.1 Inddragelse af offentligheden .....	17
7.2 Høring .....	17
8 Bilagsoversigt.....	17

## 1 Indledning og lovgrundlag

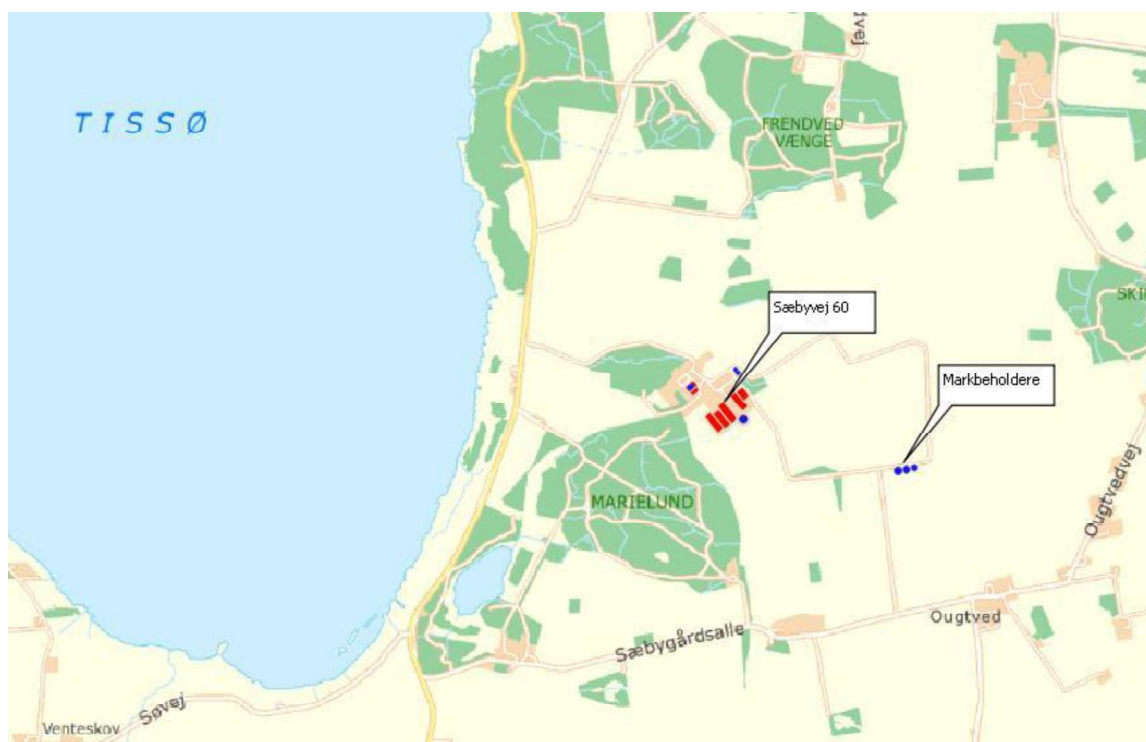
Det ansøgte kræver godkendelse efter husdyrbruglovens § 16 a, stk. 4, da der søges om udvidelse af opbevaringsanlæg på et husdyrbrug, der er godkendt efter husdyrbruglovens § 16 a stk. 1 nr. 2.

I de følgende afsnit gennemgås de forhold, der påvirkes af den ansøgte ændring, og kommunen stiller de nødvendige vilkår. De forhold, der ikke berøres af ændringen, og hvor der således ikke sker ændringer i forhold til den oprindelige godkendelse gennemgås og vurderes ikke som en del af denne tillægsgodkendelse.

Der er i ansøgningsmaterialet ikke oplyst nogen godkendelsespligtige biaktiviteter på husdyrbruget.

## 2 Husdyrbrugets lokalisering og planforhold

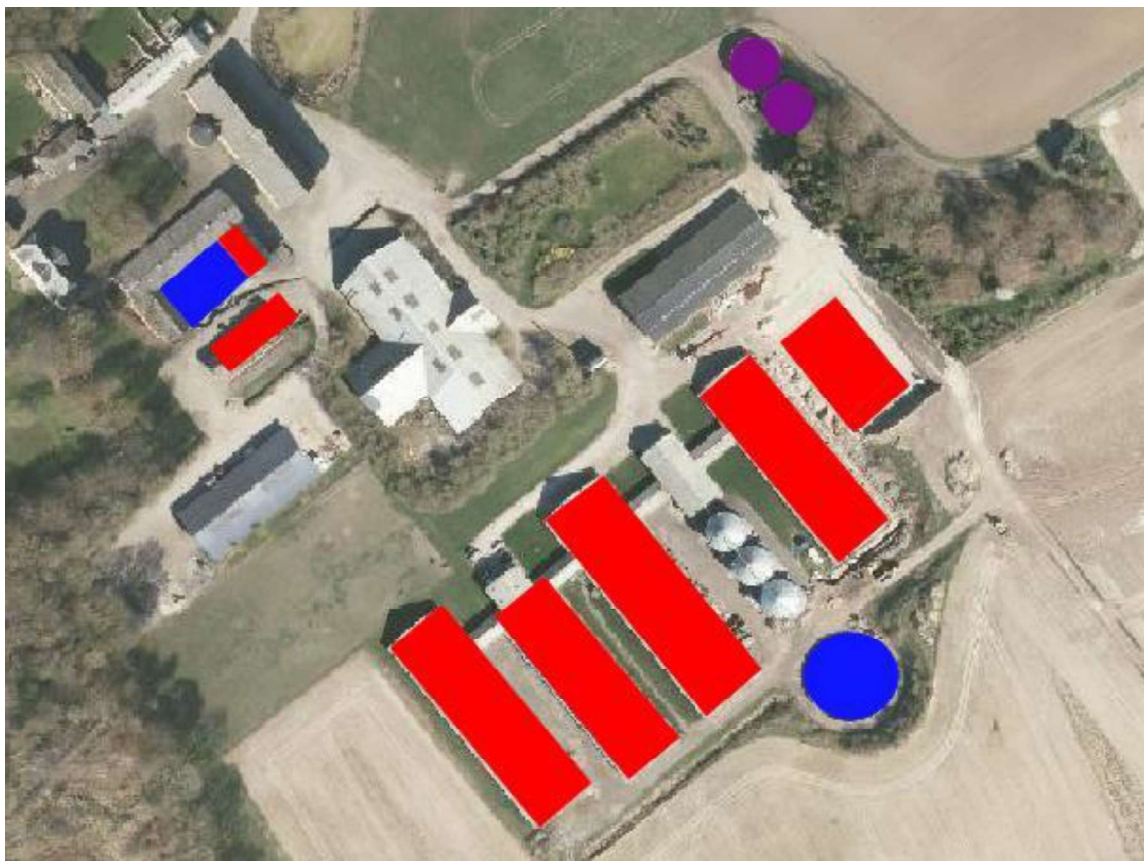
Husdyrbrugets anlæg ligger ca. 3 km. nordvest for Ruds Vedby og ca. 1 km øst for Tissø, jævnfør oversigtskortet i figur 1, hvor lokaliseringen af ejendommens anlæg er markeret. Der er placeret 2 gyllebeholdere på marken ca. 1 km øst for ejendommen. Ved siden af disse 2 beholdere opføres en ny gyllebeholder på 3.000 m<sup>3</sup>. Samtidig nedlægges 2 eksisterende gyllebeholdere på hver 800 m<sup>3</sup>, der er placeret i tilknytning til anlægget.



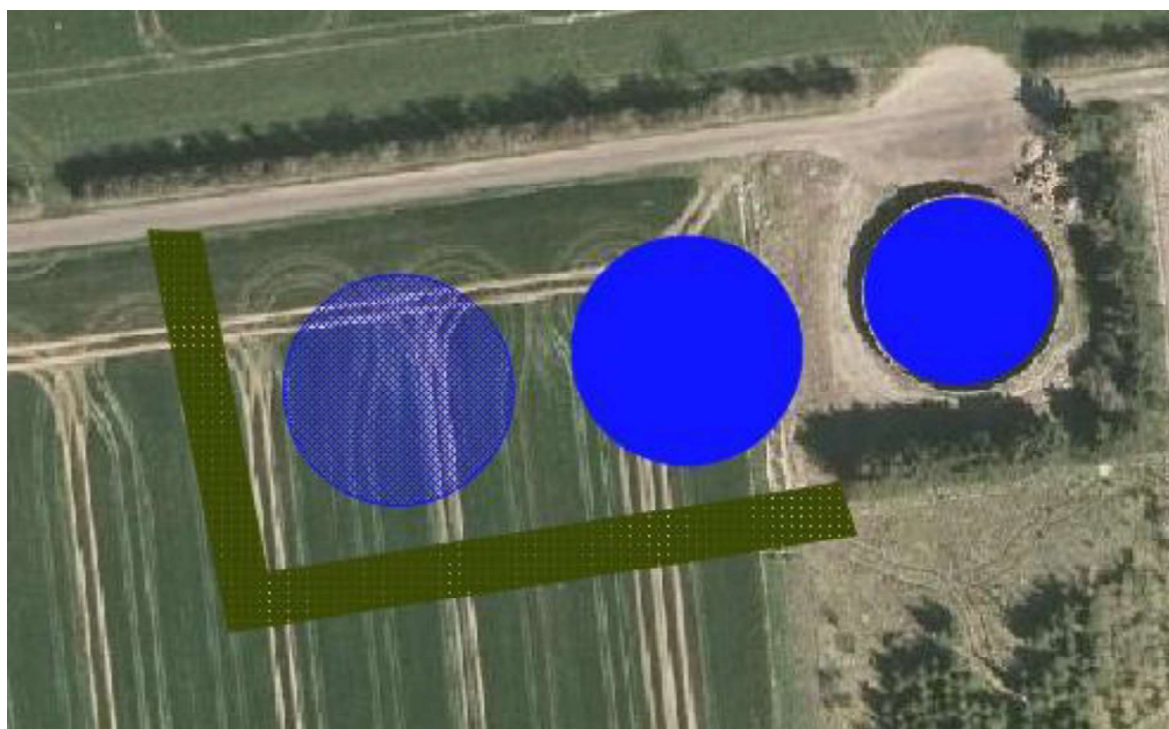
**Figur 1:** Lokalisering af husdyrbrugets anlæg med angivelse af beholdere på marken.

### 2.1 Ejendommens planforhold

Der nedrives 2 eksisterende gyllebeholdere ved staldanlægget, og der opføres en ny gyllebeholder i marken, se figur 2 og 3. Der opføres ikke nye staldbygninger og der sker ingen ændringer i husdyrbrugets produktionsareal, staldsystemer, dyrehold eller driftsforhold.



**Figur 2:** Oversigtstegning over husdyrbrugets bygninger. Stalde er markeret med rød mens opbevaringsanlæg er markeret med blå/grøn. Beholdere markeret med lilla nedrives.



**Figur 3:** Oversigt over gyllebeholdere i marken. Ny beholder er skraveret, grøn markering angiver ny beplantning.

Anlæggets placering i forhold til de i husdyrbruglovens kapitel 2 listede afstandskrav er angivet i tabel 1. For nærmere beskrivelse og vurdering af husdyrbrugets anlæg henvises til kapitel 3.

**Tabel 1:** Afstande fra anlæg til de i kapitel 2 listede afstandskrav.

	Afstand fra anlægget*	Afstandskrav jævnfør kapitel 2 i husdyrbrugloven
Nabobeboelse	> 50 meter	50 meter
Byzone/område udlagt til boligformål	> 1.200 meter	50 meter
Ikke almene vandforsyningsanlæg	> 25 meter	25 meter
Almene Vandforsyningsanlæg	> 50 meter	50 meter
Vandløb, dræn og søer	> 15 meter	15 meter
Offentlig vej og privat fællesvej	> 15 meter	15 meter
Levnedsmiddelvirksomhed	> 25 meter	25 meter
Beboelse på samme ejendom	> 15 meter	15 meter
Naboskel	> 30 meter	30 meter

\* Afstandskravene gælder kun ved etableringer, eller ved udvidelser og ændringer der medfører forøget forurening.

### **Vurdering og vilkår**

*Anlægget overholder alle husdyrbruglovens fastsatte afstandskrav.*

*Kommunen vurderer i afsnit 2.2 projektets påvirkning af de landskabelige forhold og værdier.*

### **2.2 Varetagelse af de landskabelige værdier**

Den nye gyllebeholder placeres ved siden af de 2 eksisterende markbeholdere. Der er plantet buske og træer omkring de eksisterende beholdere. For at afskærme den nye beholder etableres beplantning i forlængelse af den eksisterende beplantning syd for beholderen samt på vestsiden af beholderen, jf. figur 3

Ejendommen har ingen nære naboer, og der er ca. 1 km til nærmeste beboelseshus. I forhold til indsigt til ejendommen, så er ejendommen beliggende i umiddelbar tilknytning til et væsentligt skovområde og mindre træbeplantning, som medvirker til at afskærme den ansøgte beholder i forhold til det åbne land. Det vurderes derfor, at det ansøgte ikke vil være synligt for naboer.

Beliggenheden af det ansøgte i forhold til det omgivende landskab fremgår af figur 4.



**Figur 4:** Anlæggets beliggenhed i forhold til omgivelserne. Her ift. omkringliggende matrikler

Ifølge Kalundborg Kommuneplan 2017-2028 gælder bl.a. følgende for det ansøgte område:

**6.6.1** Det åbne land er primært forbeholdt jordbrugserhvervene og friholdes som hovedregel for anden anvendelse. Etablering af byggeri og anlæg samt ændringer i arealanvendelsen skal foregå under hensyntagen til landskabets karaktergivende træk og oplevelsesmuligheder, herunder skala, visuelle sammenhænge samt eksisterende bevoksnings- og bebyggelsesstrukturer. Vurderingen skal tage udgangspunkt i de specifikke landskabskarakterområder.

Ejendommen er beliggende i landskabskarakterområde Hovedgårdslandskab. Det er karakteriseret ved at være et: storbakked landskab som falder brat mod Tissø. Karakterområdet udgøres af 5 hovedgårde, hvilket afspejles i skov omkring hovedgårdene, lange alléer, samt store markflader og bygningskomplekser.

Følgende aktiviteter kan påvirke karakterområdets integritet og oplevelsesværdi negativt:

- Tilplantning af det åbne herregårdslandskab, her under opdeling af store markflader
- Fjernelse af alléer
- Opførelse af tekniske anlæg, som ikke harmonerer med eller slører de historiske strukturer i og omkring herregårdene
- Om-, til- og nybyggeri af og ved gårde og huse, der ikke harmonerer med de respektive hovedgårdsanlæg og de tilhørende arbejderboliger
- Beplantning, bebyggelse eller anlæg der hindrer udsigterne over Tissø
- Fjernelse og manglende vedligehold af stendiger
- Bebyggelse eller beplantning der skæmmer udsigten fra de andre karakterområder der omgiver Tissø

**6.6.2 SÆRLIGT VÆRDIFULDE LANDSKABER** udgør karakteristiske og oplevelsesrige landskaber af høj kvalitet

**6.6.3 I SÆRLIGT VÆRDIFULDE LANDSKABER** kan der kun opføres ikke erhvervsmæssigt nødvendigt byggeri eller ske ændringer i arealanvendelsen, såfremt det ikke påvirker landskabets karakter og oplevelsesmuligheder negativt og under hensyn til det enkelte karakterområdes nøglekarakteristika og tilhørende anbefalinger.

Ejendommen er endvidere omfattet af en udpegning som **Værdifuldt Kulturmiljø**. Den lille hovedgård Frihedslund er oprettet som avlsgård under Sæbygård omkring 1790 og solgt fra i 1797. Det harmoniske hovedgårdsanlæg udgøres af hovedbygning og avlsgård i gule sten omkring en smukt brolagt gårdsplads omkring et plæneparti med store træer. Hovedbygningen er i ét stokværk over en høj kælder med gennemgående frontspids. Området er præget af mange års hovedgårdsdrift med store marker, diger og levende hegn samt små landarbejderboliger. Tissøs store åbne søflade præger landskabet.

Følgende aktiviteter kan påvirke kulturmiljøets integritet og oplevelsesværdi negativt:

- Nedrivning eller om-, til- og nybyggeri af og ved gårde og huse, der ikke er i harmoni med den eksisterende bebyggelse
- Tilplantning eller tilgroning af marker samt fjernelse af diger og levende hegn

### **Vurdering og vilkår**

*Gyllebeholderen placeres i marken af hensyn til markdriften og placeres ved siden af de eksisterende 2 markbeholdere. Der er afskærmende beplantning omkring de eksisterende beholdere, der bevirker, at beholderne ikke fremstår dominerende i landskabet. Ansøger har beskrevet, at den eksisterende beplantning udvides, så den også afskærmer den nye beholder.*

*Kommunen vurderer, at det er væsentligt, at der etableres afskærmende beplantning omkring den nye beholder. Følgende vilkår stilles:*

- *Der kan etableres en ny gyllebeholder med en kapacitet på 3.000 m<sup>3</sup> og et overfladeareal på maksimalt 707 m<sup>2</sup>. Gyllebeholderen skal placeres i umiddelbar tilknytning til samt lige vest for de 2 eksisterende beholdere jf. bilag 1.*
- *Senest den 31. december året efter etableringen af gyllebeholderen skal der etableres beplantning til afskærmning i form af løvtræarter og buske, der er naturligt hjemmehørende i området.*
- *Beplantningen skal etableres i forlængelse af eksisterende beplantning syd for beholderen samt vest for beholderen, i henhold til bilag 1.*
- *Beplantningen, der nu omslutter alle 3 gyllebeholdere, skal fremstå som et samlet beplantningsbælte og skal vedligeholdes i fornødent omfang, herunder ved eventuel gentilplantning.*

**6.8.1 SÆRLIGT VÆRDIFULDE LANDBRUGSOMRÅDER** er områder, der fortrinsvis skal anvendes til jordbrugsdrift, da de har en høj dyrkningsværdi.

**6.8.2** Arealer til jordbrugsdrift skal i størst muligt omfang friholdes for andre aktiviteter. Ved inddragelse af jordbrugsarealer til ikke-jordbrugsmæssige formål bør arealforbruget begrænses mest muligt, især inden for de SÆRLIGT VÆRDIFULDE LANDBRUGSOMRÅDER.

## **Vurdering**

*Kommunen vurderer, at det ikke er i strid med udpegningen, at der udtages et mindre stykke markjord til etablering af den nye gyllebeholder. Gyllebeholderen placeres i marken, af hensyn til markdriften.*

*Konkret vurderes den ansøgte gyllebeholder at kunne opføres uden at have nogen negativ påvirkning af landskab og kulturmiljø eller være til gene for naboer.*

*Kommunen har i sin behandling af den konkrete sag lagt vægt på:*

- *at det ansøgte ikke vurderes at være i strid med retningslinjerne i Kalundborg Kommuneplan 2017-2028.*
- *at det ansøgte vurderes at være af underordnet betydning for naboerne.*
- *at der, ved denne tilladelse, ikke tilsidesættes hensyn, som planloven skal varetage.*

## **3 Husdyrbrugets anlæg**

Dette kapitel omhandler husdyrbrugets indretning og drift, samt en beskrivelse af husdyrbrugets påvirkning af det omkringliggende miljø. Indledningsvis beskrives husdyrbrugets indretning, hvorefter husdyrbrugets BAT-niveau fastsættes, herunder emissionsniveau for ammoniak.

### **3.1 Produktionsareal, staldsystem og dyretyper**

Staldanlægget er indrettet til produktion af søer og smågrise med et godkendt produktionsareal på 6.985 m<sup>2</sup>, plus 55 m<sup>2</sup> produktionsareal til hestebokse.

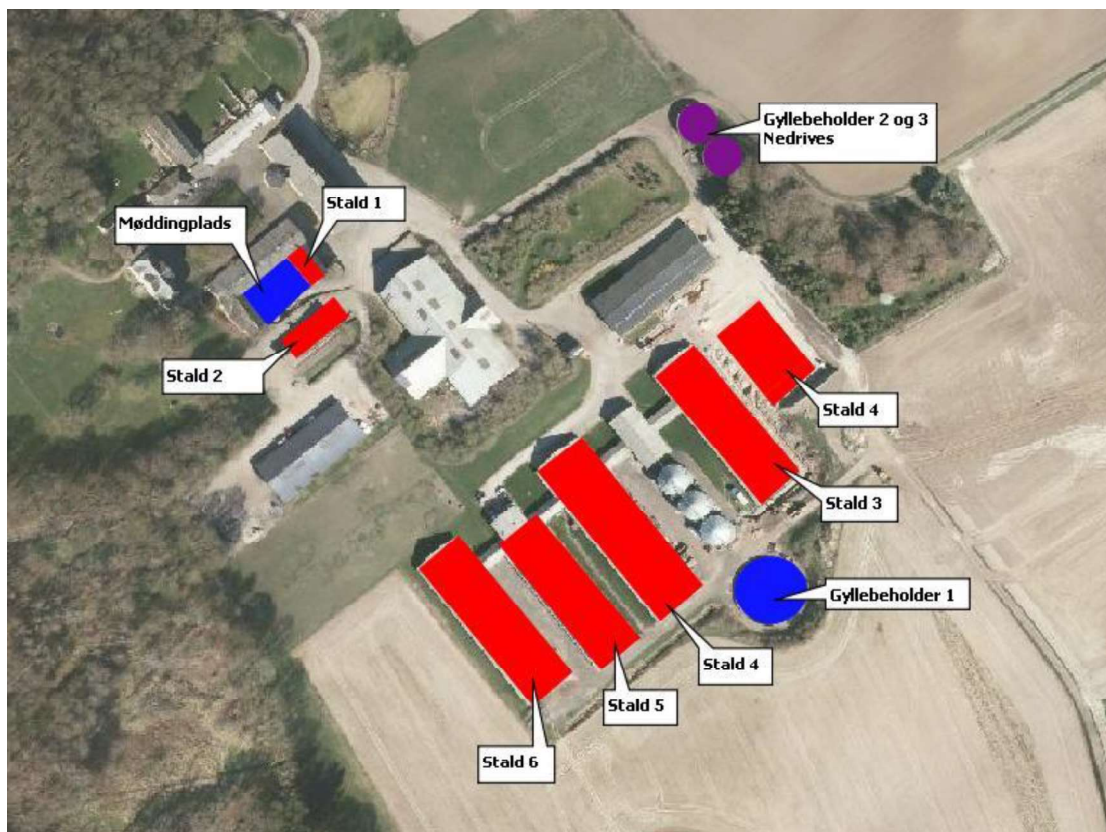
Der opføres ikke nye staldbygninger og der ændres ikke i indretning af stalde eller driftsforhold.

Tillægsgodkendelsen gives til opførelse af en ny gyllebeholder på 3.000 m<sup>3</sup> placeret ca. 1 km øst for staldanlægget. I forbindelse med tillægsgodkendelsen nedrives 2 eksisterende gyllebeholdere, der er placeret i tilknytning til staldanlægget.

I tillægsgodkendelsen indgår en vurdering af det samlede husdyrbrugs påvirkning af omgivelserne, herunder ammoniakpåvirkning af naturområder samt lugtpåvirkning af omkringboende. Der er ikke anvendt miljøteknologi til begrænsning af ammoniak- eller lugtemissioner fra anlægget.

Husdyrbrugets produktionsarealer og opbevaringsanlæg fremgår af figur 5 og 6.





**Figur 5:** Oversigtstegning over husdyrbrugets produktionsarealer og opbevaringsanlæg. Gyllebeholdere i marken er ikke med på oversigten, men ses på figur 7.



**Figur 6.** Oversigt over husdyrbrugets anlæg inkl. gyllebeholdere i marken.

En oversigt over husdyrbrugets opbevaringsanlæg er angivet i tabel 2:

**Tabel 2:** Husdyrbrugets opbevaringsanlæg.

Lager	Overfladeareal	Kapacitet	Type oplag	Teknologi
Gyllebeholder 1	875 m <sup>2</sup>	3.300 m <sup>3</sup>	Standard	Ingen
Gyllebeholder 2#	268 m <sup>2</sup>	800 m <sup>3</sup>	Standard	Ingen
Gyllebeholder 3#	277 m <sup>2</sup>	800 m <sup>3</sup>	Standard	Ingen
Gyllebeholder 4 (Mark)*	465 m <sup>2</sup>	2.000 m <sup>3</sup>	Standard	Ingen
Gyllebeholder 5 (Mark)*	708 m <sup>2</sup>	3.000 m <sup>3</sup>	Standard	Ingen
Gyllebeholder 6 (Mark)*	707 m <sup>2</sup>	3.000 m <sup>3</sup>	Standard	Ingen
Gyllekanaler og fortanke	-	790 m <sup>3</sup>	Standard	Ingen
Møddingplads	508 m <sup>2</sup>	-	Svin dybstrøelse	Standard overdækning

# nedlægges

\* ikke med på figur 5, men fremgår af figur 6.

### Vurdering og vilkår

Kommunen finder det væsentligt, at anlægget indrettes og drives i overensstemmelse med de oplysninger der er angivet i ansøgningsmaterialet, da disse oplysninger ligger til grund for kommunens beregninger og vurderinger (natur, lugt mv.). Kommunen har i den oprindelige godkendelse stillet vilkår til størrelse, placering og indretning af produktionssystemerne i de enkelte staldafsnit. I forbindelse med dette tillæg ændres der ikke på disse forhold, og kommunen har ikke fundet anledning til at stille yderligere vilkår til indretning og drift af staldanlægget.

Der opføres en ny gyllebeholder i marken og der nedlægges 2 eksisterende gyllebeholdere. Kommunen finder det væsentligt, at de 2 eksisterende gyllebeholdere nedlægges før den nye gyllebeholder opføres, da det er en forudsætning for de beregninger, der ligger til grund for tillægsgodkendelsen. Kommunen stiller derfor vilkår om, at de 2 gyllebeholdere ved anlægget skal nedlægges, før den nye gyllebeholder tages i brug.

Følgende vilkår vil blive fastsat i godkendelsen:

- De eksisterende 2 gyllebeholdere på hver 800 m<sup>3</sup>, der er placeret lige nord for den østligste smågrisestald, skal nedlægges inden den nye gyllebeholder i marken tages i brug.
- Anlæggets opbevaringsanlæg skal indrettes i overensstemmelse med skemaet:

Lager	Overfladeareal	Kapacitet	Type oplag	Teknologi
Gyllebeholder 1	875 m <sup>2</sup>	3.300 m <sup>3</sup>	Standard	Ingen
Gyllebeholder 4 (Mark)	465 m <sup>2</sup>	2.000 m <sup>3</sup>	Standard	Ingen
Gyllebeholder 5 (Mark)	708 m <sup>2</sup>	3.000 m <sup>3</sup>	Standard	Ingen
Gyllebeholder 6 (Mark)	707 m <sup>2</sup>	3.000 m <sup>3</sup>	Standard	Ingen
Gyllekanaler og fortanke	-	790 m <sup>3</sup>	Standard	Ingen
Møddingplads	508 m <sup>2</sup>	-	Svin dybstrøelse	Standard overdækning

### 3.2 Fastsættelse af BAT-niveau for husdyrbrugets anlæg

I forbindelse med ansøgning om miljøgodkendelse skal der foreligge en redegørelse for husdyrbrugets anvendelse af de bedste teknikker (BAT). I 2019 fastlagde kommunen anlæggets BAT-niveau, da husdyrbruget fik en godkendelse efter husdyrbrugloven. Med tillægsgodkendelsen skal der fastsættes et nyt BAT-niveau, da der ændres i husdyrbrugets opbevaringsanlæg.

### **3.2.1 Beregning af BAT-emissionsniveau**

Der er i forbindelse med ansøgningen redegjort for, at anlæggets emissionsniveau for ammoniak lever op til de beregnede proportionelle emissionsgrænser, der fremgår af Miljøstyrelsens standardvilkår.

#### **Vurdering og vilkår**

*Anlæggets beregnede BAT-emissionsniveau for ammoniak er foretaget i husdyransøgningssystemet i henhold til Miljøstyrelsen vejledende grænseværdier. Kommunen vurderer, at der på den pågældende ejendom ikke er forhold, der gør, at Miljøstyrelsens vejledende BAT-emissionskrav for nye og eksisterende stalde skal fraviges. Anlæggets vejledende BAT-emissionskrav for ammoniak er beregnet til 8.638 kg N/år, mens anlæggets faktiske ammoniaktab er beregnet til 8.638 kg N/år. Det vurderes dermed, at anlægget lever op til BAT-emissionskravet.*

*Der er i den oprindelige godkendelse redegjort for husdyrbrugets anvendelse af BAT for en række parametre. Dette tillæg ændrer ikke på disse forhold.*

## **4 Påvirkning af jord, grundvand og overfladevand**

I dette afsnit vurderes husdyrbrugets evt. påvirkning af jord, grundvand og overfladevand.

Husdyrbruget ligger ikke i et indvindingsopland og ligger i et område med almindelige drikkevandsinteresser (OD), men uden for områder med indsatsområder og nitratfølsomme indvindingsområder.

Nærmeste vandboring ligger mere end 1.300 meter fra anlægget.

Husdyrbruget er ikke kortlagt iht. jordforureningsloven.

Overfladevand fra tage og befæstede arealer nedsives.

#### **Vurdering og vilkår**

*Kommunen vurderer, at de forhold, der vil kunne påvirke jord og grundvand, er oplag/håndtering af husdyrgødning, spildevand og olie/kemikalier. Der ændres ikke på husdyrbrugets håndtering af spildevand samt opbevaring og anvendelse af olie og kemikalier i forbindelse med tillægget. Derfor har kommunen i det nedenstående kun vurderet husdyrbrugets gødningsproduktion og -opbevaring.*

### **4.1 Gødningsproduktion og -håndtering**

Husdyrbrugets gødningsproduktion består af gylle fra søer og smågrise, samt dybstrøelse fra søer og heste. Gødningen er opgjort i tabel 4. Den producerede gødningsmængde er beregnet ud fra de seneste normtal. Gødningsberegningen sker ud fra antallet af dyr i de enkelte grupper. Ansøger har i forbindelse med ansøgningen foretaget en beregning af gødningsproduktionen ud fra en forventet fordeling af antal dyr i de forskellige staldafsnit og på baggrund af de produktionsarealer, der er meldt ind. I beregningen er det forudsat, at søerne, når de ikke er i farestalden, opholder sig 20 % af tiden i løbestalden og 80 % af tiden i drægtighedsstalden.

I beregningen antages det, at 1 ton produceret gylle svarer til 1 m<sup>3</sup>, og at 1 ton dybstrøelse svarer til 1,7 m<sup>3</sup>.

**Tabel 4:** Husdyrbrugets gødningsproduktion opgjort i ton pr. år.

Dyreart	Antal	Gødningstype	Norm	Gødningsmængde	
				Gylle	Dybstrøelse
Søer - farestald	1.100	Gylle	1,68	1.848	-
Søer - løbestald	220	Gylle + dybstrøelse	2,17 og 0,67	478	147
Søer - drægtighedsstald	880	Gylle	4,67	4.110	-
Smågrise	44.000	Gylle	0,132	5.808	-
Polte (45-110)	500	Gylle	0,462	231	-
Heste	7	Dybstrøelse	4,13	-	29
<b>Samlet mængde, t/år</b>				<b>12.475</b>	<b>176</b>
<b>Samlet mængde, m<sup>3</sup>/år</b>				<b>12.475</b>	<b>300</b>

Husdyrbrugets opbevaringsanlæg til flydende husdyrgødning fremgår af tabel 5.

**Tabel 5:** Oversigt over husdyrbrugets opbevaringsanlæg til flydende husdyrgødning

Lager	Overdækning	Kapacitet
Gyllebeholder 1	Flydelag	3.300 m <sup>3</sup>
Gyllebeholder 4 (Mark)	Flydelag	2.000 m <sup>3</sup>
Gyllebeholder 5 (Mark)	Flydelag	3.000 m <sup>3</sup>
Gyllebeholder 6 (Mark)	Flydelag	3.000 m <sup>3</sup>
Gyllekanaler og fortanke	-	790 m <sup>3</sup>
<b>Samlet opbevaringskapacitet</b>		<b>12.090 m<sup>3</sup></b>

Opbevaringskapaciteten for flydende husdyrgødning beregnes til  $((12.090/12.475) \cdot 12 \text{ mdr.}) = 11,6 \text{ mdr.}$

Med den nye gyllebeholder er der tilstrækkelig opbevaringskapacitet til den producerede flydende gødning på ejendommen, jf. reglerne i husdyrgødningsbekendtgørelsen.

Der vil blive produceret ca. 176 ton dybstrøelse, svarende til ca. 300 m<sup>3</sup>/år. En stor del køres direkte ud. Resten lægges i markstak.

### **Vurdering og vilkår**

*Det fremgår af husdyrgødningsbekendtgørelsen, at der på husdyrbrug som udgangspunkt skal være opbevaringskapacitet til minimum 9 måneders gødningsproduktion. Med den nye gyllebeholder efterleves dette krav.*

*Den producerede dybstrøelse bringes så vidt muligt direkte ud, ellers lægges den på møddingsplads eller i markstak.*

*Det er kommunens vurdering, at husdyrgødning ikke medfører en væsentlig indvirkning på jord, grundvand eller overfladevand, hvis det håndteres efter reglerne i husdyrgødningsbekendtgørelsen. Det vurderes at være tilfældet med den konkrete indretning og drift og kommunen finder ikke anledning til at stille yderligere vilkår til gødningshåndteringen.*

### **5 Forurening og gener fra husdyrbrugets anlæg**

I dette afsnit gennemgås den forurening der vil være i forbindelse med ændringen af husdyrbrugets anlæg. I den oprindelige godkendelse er der foretaget vurdering af alle forhold vedrørende forurening og gener fra husdyrbruget, herunder transportforhold og gener fra støv, støj, lys og skadedyr. Da der ikke sker ændring i produktionen og indretning af staldene, og

der ikke ændres i driften, er det kommunens vurdering, at disse forhold ikke ændres i forbindelse med tillægsgodkendelsen. Nedenstående har kommunen derfor kun foretaget vurdering af husdyrbrugets påvirkning af natur samt lugtpåvirkning fra husdyrbruget.

### **5.1 Påvirkning af natur**

Anlæggets ammoniakemission skal vurderes i forhold til påvirkning af de omkringliggende naturområder. Det fremgår af godkendelsesbekendtgørelsen, at beskyttelsesniveauet for ammoniakfølsomme naturområder inddeles i 3 kategorier. Kategori 1: Udpegede naturområder i internationale naturbeskyttelsesområder, kategori 2: Naturområder uden for internationale naturbeskyttelsesområder omfattet af husdyrbrugslovens § 7 og kategori 3: øvrige ammoniakfølsomme naturområder.

Anlægget ligger ca. 560 m nordøst for nærmeste Natura 2000 område, hvor det nærmeste kategori 1 habitatnaturområde også findes.

Der ligger ikke kategori 2 naturområder i nærheden af anlægget. Nærmeste kategori 2 område ligger ca. 7 km nordøst for anlægget.

Inden for en afstand af 1.000 meter fra anlægget ligger der flere kategori 3 naturområder herunder 4 områder med potentiel ammoniakfølsom skov og 3 moser.

Derudover ligger der inden for 1.000 meter af husdyrbruget 2 enge og 14 søer, som er beskyttet efter naturbeskyttelseslovens § 3.

I ansøgningssystemet er der foretaget ammoniakdepositionsberegninger til kategori 1 habitatnaturområdet samt de nærmest liggende kategori 3 naturområder.

Husdyrbrugets placering i forhold til omkringliggende naturområder fremgår af bilag 2.

### **Vurdering og vilkår**

*Jf. godkendelsesbekendtgørelsens § 30 stk. 2 skal kommunen inddrage alle etableringer, udvidelser og ændringer af husdyrbruget, der er godkendt, tilladt eller afgjort efter anmeldelse inden for de seneste 8 år før kommunalbestyrelsens afgørelse.*

*Husdyrbrugets ammoniakemission er med det seneste husdyransøgningsskema beregnet til 8.573 kg N/år. En del af husdyrbrugets ammoniaktab afsættes i nærheden af anlægget mens resten bidrager til baggrundsbelastningen. Ifølge Danmarks Miljøundersøgelser vil hovedparten af den lokale ammoniakdeposition ske inden for 1.000 meter af kilden, hvorfor kommunen primært vurderer påvirkningen af naturområder inden for en afstand af 1.000 meter fra anlægget.*

*For søer og vandløb spiller afsætning fra luften generelt en ringe rolle, primært fordi søer og vandløb ofte har en lille overflade og en mindre ruhed. Derudover modtager de ofte betydelige mængder kvælstof fra overfladeafstrømning, dræn og direkte udløb. Dette er specielt tilfældet for søer, der ligger i et landbrugsområde. Trods den ufuldstændige dækning af kommunens naturområder, kan flertallet af de mere følsomme lokaliteter med forekomst af f.eks. orkidéer antages at være undersøgt i noget omfang. Kalundborg Kommune har ikke kendskab til, at der er særligt sårbare søer/vandhuller i området og vurderer derfor, at de omkringliggende søer og vandhuller ikke bliver væsentligt påvirket af ammoniakemissionen fra ejendommens anlæg.*

Ammoniakdepositionen er beregnet til habitatnaturområdet 560 meter væk fra husdyrbruget, samt til de nærmeste relevante § 3 naturlokaliteter i nærheden af ejendommens anlæg. Naturpunkternes placering i forhold til anlægget kan ses på bilag 2 og beregningsresultatet fremgår af tabel 6.

**Tabel 6:** Beregning af depositionen af ammoniak på naturområder i nærheden af anlægget.

Naturnr.	Kategori	Naturtype	Afstand fra anlæg	Deposition i kg N/ha/år	
				Merdep.	Totaldep.
1	1	Bøgeskov på muld	Ca. 560 meter	0,0	0,7
2	1	Elle- og Askeskov	Ca. 1.000 meter	0,0	0,3
3	3	Skov vest	Ca. 96 meter	0,6	8,3
4	3	Skov nord	Ca. 450 meter	0,1	1,5
5	3	Mose syd	Ca. 140 meter	0,5	4,4

#### Kategori 1 naturområder

Det fremgår af beregningen i ansøgningen, at totalbelastningen i det nærmeste kategori 1 naturpunkt beregnes til 0,7 kg N/ha/år, mens totalbelastningen er 0,3 kg N/ha/år i det andet kategori 1 naturpunkt, der er foretaget beregning til. Da der ikke er kumulation fra andre husdyrbrug overholdes kravene til maksimal totalbelastning, og det er kommunens vurdering, at der ikke sker en væsentlig påvirkning af kategori 1-naturområder som følge af projektet.

#### Kategori 2 naturområder

Der ligger ikke kategori 2 naturområder i nærheden, kommunen vurderer derfor, at projektet ikke medfører ammoniakpåvirkning af kategori 2 naturområder

#### Kategori 3 naturområder

Jf. godkendelsesbekendtgørelsens § 29 kan der stilles krav til en merbelastning på ned til 1 kg N/ha/år til øvrige sårbare § 3-naturområder – kategori 3 natur. Natur- og Miljøklagenævnet har tidligere udtalt, at merbelastninger på naturområder mindre end 1 kg N/ha/år efter den tilgængelige viden ikke vil medføre, at der sker en tilstandsændring, uanset hvilken tilførsel der sker samlet set til naturområdet.

Kalundborg Kommune har beregnet, at der ikke sker merbelastning på mere end 0,6 kg N/ha/år til de nærmest beliggende skove, der er kategori 3 natur. Til den nærmeste mose sker der en merdeposition på 0,5 kg N/ha/år. Da merdepositionen er mindre end 1 kg N/ha/år til områderne, er det kommunens vurdering, at udvidelsen af husdyrbruget ikke vil medføre en væsentlig ammoniakpåvirkning af omkringliggende kategori 3 naturområder.

#### Påvirkning af naturområder med bilag IV-arter

Af de bilag IV-arter, der huses i Kalundborg Kommune, er det konkrete udvidelsesprojekt kun relevant i forhold til bevaringsstatus for markfirben, spidssnudet frø og stor vandsalamander. De resterende fire arter (klokkefrø, løgfrø, strandtudse, grønbroget tudse), der huses i kommunen, vurderes ud fra deres geografiske udbredelse i kommunen ikke at berøres af udvidelsen. Kommunen har ikke tilstrækkeligt detaljerede og opdaterede registreringer af markfirben, stor vandsalamander og spidssnudet frø til at kunne udelukke deres tilstedeværelse ved ejendommens anlæg eller arealer. Tværtimod vil de vidt udbredte arter formentligt være tilstede på gunstige lokaliteter. For padderne først og fremmest ved søer og søbredder, men også på fugtige steder i skove og beplantninger og for markfirben f.eks. på sandede soleksponerede markkanter og diger.

*Siden der er tale om en fortsættelse af landbrugsdriften på eksisterende markarealer, vil de arter, der færdes nær landbruget allerede være underlagt de betingelser, som almindelig landbrugsdrift medfører, herunder jordbehandling, gødskning og marksprøjtning. Den merbelastning som udvidelsen måtte give, vil derfor ikke i sig selv medføre en væsentlig forandring i arternes nærmiljø. Bevaringsstatus for arterne må derfor betragtes som værende uændret ved gennemførelse af udvidelsesprojektet.*

*Gruppen af bilag-IV pattedyr (9 arter af flagermus, odder og marsvin) kan ikke siges at blive påvirket af projektet, men snarere af landbrugets arealanvendelse generelt. Landbruget generelle udvaskningsmæssige bidrag til forringelse af havmiljøets tilstand påvirker marsvinet. I denne sammenhæng kan bidraget fra indeværende projekt, dog ikke i sig selv få en væsentlig betydning for marsvinets bevaringsstatus.*

## **5.2 Lugt**

Husdyrbrugets lugtmission beregnes i lugtenheder ud fra dyretype, staldsystem og m<sup>2</sup>. Der ændres ikke i disse parametre som følge af tillægsgodkendelsen, dermed sker der heller ingen ændring i lugtmissionen fra husdyrbruget.

### **Vurdering og vilkår**

*Med tillægsgodkendelsen sker der udelukkende ændringer i husdyrbrugets opbevaringsanlæg, og der beregnes ikke lugtmissionsbidrag fra gødningsopbevaringsanlæg. I forbindelse med tillægsgodkendelsen sker der ingen ændringer i staldenes indretning og driftsforhold, og der sker dermed ingen ændringer i lugtmissionen fra husdyrbruget.*

*Kalundborg kommune har i den oprindelige godkendelse stillet vilkår om, at der ved væsentlige lugtgener fra husdyrbruget kan meddeles påbud om afhjælpende foranstaltninger. Tillægsgodkendelsen giver ikke anledning til at stille yderligere vilkår i forhold til lugt.*

## **6 Alternative muligheder**

Der er ikke angivet alternativer til det ansøgte. De 2 gyllebeholdere, der skal nedlægges, er begge ældre ståltanke. Ansøger oplyser, at de 2 tanke ikke længere lever op til kravene i husdyrgødningsbekendtgørelsen. Når de 2 beholdere nedlægges, mangler der opbevaringskapacitet på ejendommen og der ansøges derfor om at opføre en ny gyllebeholder.

Da BAT-kravet overholdes med det valgte staldsystem, vil der ikke blive installeret miljøteknologi i staldene som f.eks. gyllekøling, gylleforsuring eller luftrensning. Der er i øvrigt store investerings- og driftsomkostninger forbundet med disse teknologier.

### **Vurdering og vilkår**

*Kalundborg kommune har ikke vurderet andre alternativer end det ansøgte. Kommunen vurderer, at den ønskede placering af den nye gyllebeholder, vil være den mest hensigtsmæssige i forhold til anlægget som helhed, både ud fra en landskabelig så vel som driftsmæssig betragtning.*

## **7 Offentlighedsfaser**

I sager om etablering, ændring eller udvidelse af husdyrbrug efter husdyrbruglovens § 16a, der medfører væsentligt virkning på miljøet, må godkendelsesmyndigheden ikke træffe afgørelse før offentligheden har haft mulighed for at bidrage med bemærkninger til sagsbehandlingen, jf. husdyrbruglovens § 55.

## 7.1 Inddragelse af offentligheden

Den 16. juli 2020 annoncerede Kalundborg Kommune den ønskede udvidelse på Kommunens hjemmeside. Annonceteksten gengives herunder:

### Husdyrproduktionen på Sæbyvej 60 – ny gyllebeholder

#### Inddragelse af offentligheden i forbindelse med ansøgning om ændring på husdyrbruget på Sæbyvej 60, 4291 Ruds Vedby

Husdyrbruget er d. 19. september 2019 blevet godkendt efter husdyrbruglovens § 16 a, hvor det samlede husdyrbrug er godkendt efter produktionsarealets størrelse, staldtype og dyrearten i staldene.

Nu ønskes det, at der kan opføres en ny gyllebeholder på 3.000 m<sup>3</sup> til markdriften. Samtidig nedlægges 2 mindre gyllebeholdere på hver 800 m<sup>3</sup> på ejendommen. Der sker ingen udvidelse eller ændring af staldanlæg eller dyrehold.

Projektet er omfattet af en procedure med vurdering af virkningerne på miljøet og kan således ikke gennemføres før Kalundborg Kommune har udarbejdet en miljøgodkendelse for husdyrbruget.

Du kan bidrage med dine bemærkninger

Kalundborg Kommune vil med denne annoncering indkalde idéer og forslag til det ansøgte projekt. I annonceringsperioden frem til den 29. juli 2020 kan alle indsende ideer, bemærkninger eller spørgsmål til projektet, og/eller ønsker om at få tilsendt et udkast til miljøgodkendelsen.

Idéer, bemærkninger og spørgsmål kan sendes til Kalundborg Kommune, Plan, Byg og Miljø, Holbækvej 141B, 4400 Kalundborg eller på e-mail: [dto@kalundborg.dk](mailto:dto@kalundborg.dk)

Når et udkast til miljøgodkendelse foreligger, sendes det i høring hos naboer, berørte parter og andre der har anmodet om det i 4 uger.

Ansøgningsmaterialet vil være tilgængeligt på linket nedenfor. Derudover kan ansøgningsmaterialet bestilles telefonisk ved kontakt til nedenstående.

Ansøgningsmateriale

Bilag til ansøgning

Yderligere oplysninger kan fås ved henvendelse til Kalundborg Kommune, Plan, Byg og Miljø på Tlf: 59 53 52 38. Email: [dto@kalundborg.dk](mailto:dto@kalundborg.dk).

Kalundborg Kommune har ikke modtaget bemærkninger i forbindelse med forannonceringen.

## 7.2 Høring

I perioden fra den 29. september til den 2. november foretog Kalundborg Kommune høring af ansøger, matrikulære naboer samt beboere indenfor lugtkonsekvenszonen. Lugtkonsekvenszonen er beregnet til 1.081 meter fra anlægget.

Kommunen har ikke modtaget nogle bemærkninger i høringsperioden.

## 8 Bilagsoversigt

Bilag 1: Placering af ny gyllebeholder og afskærmende beplantning

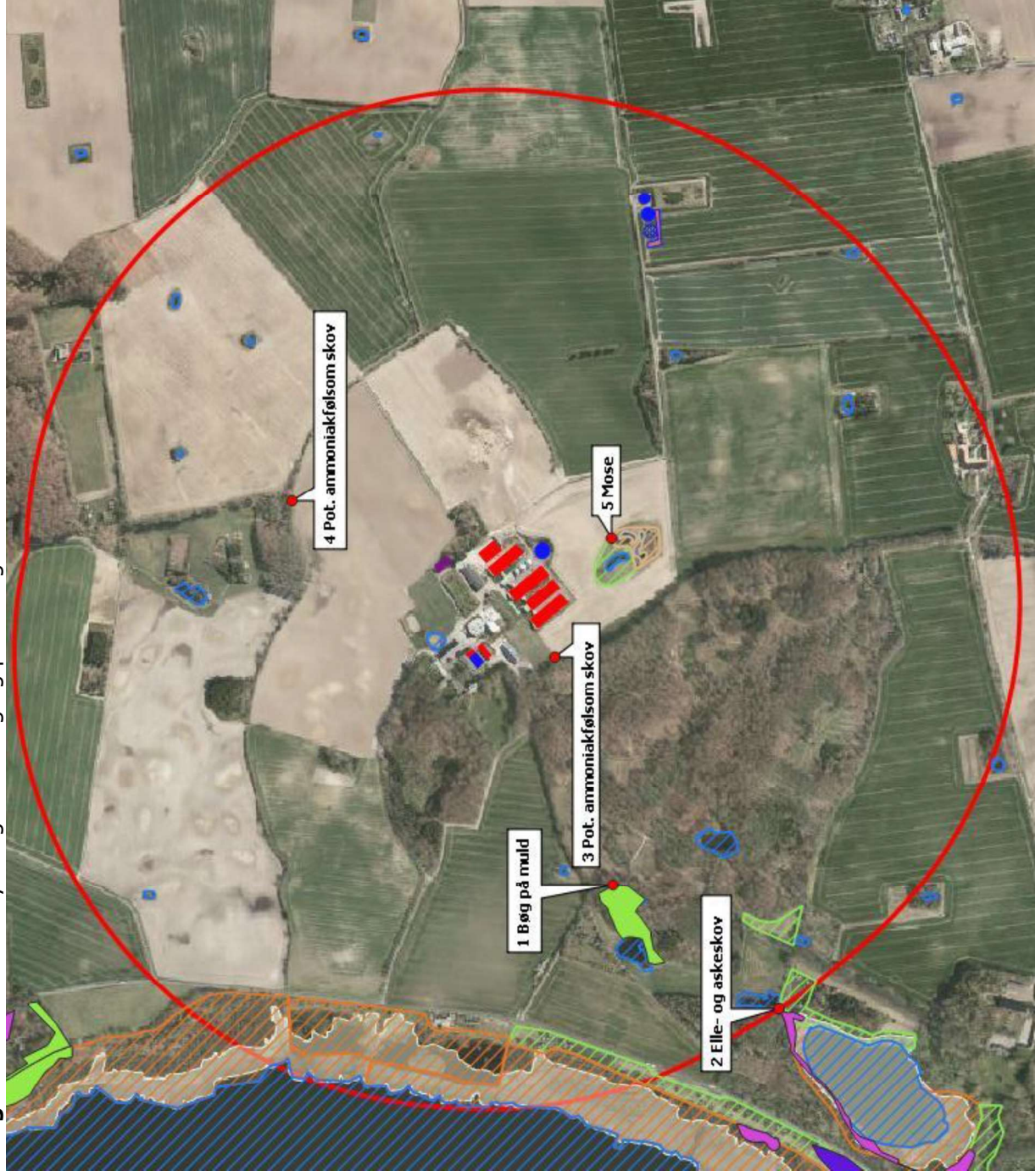
Bilag 2: Kort over husdyrbrugets anlæg og placering i forhold til naturområder



**Bilag 1:** Placering af ny gyllebeholder og afskærmende beplantning.



**Bilag 2:** Kort over husdyrbrugets anlæg og placering i forhold til naturområder



**Ansøgning om tillæg til miljøgodkendelse efter  
Husdyrgodkendelseslovens § 16a, stk. 4**



**Opførelse af ny gyllebeholder på  
Frihedslund Læregård  
Sæbyvej 60  
4291 Ruds Vedby**

**1. udgave juli 2020**

<b>A.</b>	<b>Oplysninger om ansøger og ejerforhold</b> .....	3
<b>B.</b>	<b>Oplysning om husdyrbruget og det ansøgte</b> .....	3
	Indretning af staldene.....	3
	Ændringer i forbindelse med projektet .....	3
	Gødningsproduktion og opbevaringskapacitet .....	3
	Lokalisering .....	4
	Faste afstandskrav .....	5
	Ammoniakfordampning .....	5
	Lugtemission og nabogener .....	6
	Transporter .....	7
	Støv, støj, skadedyr og fluer.....	7
	Energiforbrug .....	8
	Vandforbrug .....	8
	Spildevand .....	8
	Affald og kemikalier.....	8
	Driftsforstyrrelser og uheld.....	9
	Driftsforstyrrelser og uheld.....	10
<b>C1.</b>	<b>Oplysninger om ejendommen</b> .....	10
	Husdyrbrugets ophør .....	10
	BAT staldteknologi.....	12
	Alternativer til teknologi, teknik og foranstaltninger.....	12
<b>D.</b>	<b>Miljøkonsekvensrapport</b> .....	13
	Beskrivelse af det ansøgte.....	13
	1 a. ....	13
	1b. ....	13
	1c. ....	13
	1d. ....	14
	Ikke teknisk resume .....	14

## Resume

Frihedslund Læregård ønsker at opføre en ny gyllebeholder på 3.000 m<sup>3</sup> på ejendommen. Den nuværende produktion på ca. 1.100 søer og ca. 44.000 smågrise ændres ikke. 2 ældre gyllebeholdere (ståltanke) på hver 800 m<sup>3</sup> nedlægges.

Ejendommen har en § 16a miljøgodkendelse fra september 2019, og den lovlige produktion er i dag et produktionsareal på 6.985 med so- og smågriseproduktion og 55 m<sup>2</sup> med hestebokse.

Nedenfor findes de væsentligste oplysninger omkring driften på ejendommen. Der er lagt vægt på de ændringer, der sker i forhold til den nuværende drift.

Som det fremgår er alle afskæringskriterier i husdyrgodkendelseslovgivningen overholdt og produktionen drives på stedet med størst mulig hensyntagen til natur, naboer og omgivelser.

## A. Oplysninger om ansøger og ejerforhold

Oplysninger om bedriften og ejerforhold fremgår af IT-ansøgningssystemet.

## B. Oplysning om husdyrbruget og det ansøgte

### Indretning af staldene

I de eksisterende stalde er der delvist spaltegulv.

Staldene har et samlet produktionsareal på 7.040 m<sup>2</sup> (heraf 55 m<sup>2</sup> hestebokse), gyllebeholderne har en samlet overflade på ca. 3.300 m<sup>2</sup> og møddingspladsen ca. 508 m<sup>2</sup>.

### Ændringer i forbindelse med projektet

Der vil blive opført en ny gyllebeholder på 3.000 m<sup>3</sup> sydøst for ejendommens bygnings sæt, hvor der i forvejen ligger 2 gyllebeholdere. Desuden vil 2 eksisterende gyllebeholdere på hver 800 m<sup>3</sup>, som ligger i tilknytning til ejendommens bygninger, blive nedlagt.

### Gødningsproduktion og opbevaringskapacitet

Der er i tilknytning til staldene og øvrige driftsbygninger 3 eksisterende gyllebeholdere på hhv. 3.300 m<sup>3</sup>, 800 m<sup>3</sup> og 800 m<sup>3</sup>. Den store beholder er opført i grå betonelementer og ligger ca. 2-2,5 m over terræn. De 2 små beholdere er ståltanke, og det er disse, som nedlægges. Derudover er placeret 2 fritliggende gyllebeholdere i beton sydøst for staldene og det er i tilknytning til disse at den nye beholder (i beton) ønskes opført.

Oversigt over husdyrbrugets opbevaringsanlæg:

Beholder	Type	Overdækning	Kapacitet, m <sup>3</sup>
Gyllebeholder 1	Betonbeholder	Flydelag	3.300
Gyllebeholder 2 - nedlægges	Betonbeholder	Flydelag	800
Gyllebeholder 3 - nedlægges	Betonbeholder	Flydelag	800
Gyllebeholder 4	Betonbeholder	Flydelag	2.000

Nyere gyllebeholder	Betonbeholder	Flydelag	3.000
Ny gyllebeholder 2020	Betonbeholder	Flydelag	3.000
Gyllekanaler + forbeholdere	Beton	-	Ca. 800
Samlet kapacitet			12.100

Farestald: 1.100 søer x 1,68 t/so = 1.848 t  
Løbestald: 1.100 søer x (0,2 x 2,17 t/so) = 478 t  
Drægtighedsstald: 1.100 søer x (0,8 x 4,67 t/so) = 4.110 t  
Polte: 500 polte x 0,462 t/polt = 231 t  
Smågrisestalde: 44.000 smågrise x 0,132 t/gris = 5.808 t  
**I alt: 12.475 t, svarende til 1.040 t/mdr.**

#### Dybstrøelse:

Løbestald: 1.100 søer x (0,2 x 0,67 t/so) = 147 t  
Hestestald: 7 heste x 4,13 = 29 t  
I alt: 167 t/år, svarende til 300 m<sup>3</sup>/år. En del af dybstrøelsen lægges i markstak og den resterende del køres direkte ud.

I ovenstående beregning er det forudsat, at søerne, når de ikke er i farestalden, opholder sig 20 % af tiden i løbestalden og 80 % af tiden i drægtighedsstalden. Det betyder at der på ejendommen fremover er ca. 11,6 mdr. kapacitet.

#### Lokalisering

Husdyrbrugets anlæg er beliggende øst for Tissø i Kalundborg Kommune, ca. 3 km nordøst for Ruds Vedby, i åbent landbrugsområde med god afstand til naboer.



Der er ikke beskyttelseslinier eller byggelinier, der påvirker det ønskede byggeri.

Den nye gyllebeholder opføres i samme farver, materialer og dimensioner som den eksisterende beholder på 3.000 m<sup>3</sup> (opført i efteråret 2019). Den ønskes placeret umiddelbart vest for de eksisterende beholdere, og der vil blive etableret beplantning omkring den nye beholder mod syd og vest, hvilket bevirker at beholderen vurderes ikke at ændre det omkringliggende landskab væsentligt. Nabobeboelser er desuden beliggende langt fra ejendommen.

## Faste afstandskrav

Bedriften overholder nedenstående afstandskrav:

- Ikke almene vandforsyningsanlæg (25 m)
- Almene vandforsyningsanlæg (50 m)
- Vandløb (herunder dræn) og søer (15 m)
- Levnedsmiddelvirksomhed (25 m)
- Beboelse på samme ejendom (15 m)
- Naboskel (30 m)
- Eksisterende eller ifølge kommuneplanens rammedel fremtidigt byzone- eller sommerhusområde (50 m)

## Ammoniakfordampning

I ansøgningssystemet regnes der på forøgelse af ammoniakfordampning over en 8 års periode.

Ammoniakfordampningen og BAT-emissionskrav udregnes i det digitale ansøgningssystem, hvor det ses at BAT-kravet er overholdt.

### 4. Ammoniakemission

#### 4.1 Samlet ammoniakemission fra husdyrbruget (stald og lager)

Drifttype:	Ammoniakemission fra staldafsnit (kg NH <sub>3</sub> -N/år)	Ammoniakemission fra lagre (kg NH <sub>3</sub> -N/år)	Ammoniakemission fra husdyrbruget (kg NH <sub>3</sub> -N/år)
Ansøgt drift	6671,8	1965,8	8637,6
Nudrift	6671,8	1900,9	8572,7
8 års-drift	5756,1	1617,6	7373,7

Der er flere naturområder omkring Frihedslund. Størst merbelastning er der på en kategori 3 skov, som merbelastes med 0,6 kg N fra produktionen. Der er dog ingen merbelastning på mere end 1 kg N/år på nogen naturområder. Desuden er der ikke andre husdyrejendomme i nærheden, der giver anledning til kumulation på naturområderne. Der er oprettet andre naturpunkter i IT-ansøgningssystemet bl.a. til en potentielt ammoniakfølsom skov og eng, mose, sø, og her viser beregningerne ligeledes, at der ikke er nogen mærkbar påvirkning fra den ansøgte produktion.

### Samlet resultat af ammoniakberegninger

Samlet emission: **8637,6** (kg NH<sub>3</sub>-N/år)

Meremission (8 års-drift): **1263,8** (kg NH<sub>3</sub>-N/år)

Meremission (nudrift): **64,9** (kg NH<sub>3</sub>-N/år)





### Oversigt af naturpunkter

Navn:	Kategori:	Opretter:	Kumulation:	Ruhed natur:	Merdeposition (kg N/ha/år):		Totaldeposition (kg N/ha/år):
					8-års drift	Nudrift:	
Kat. 2 Overdrev	Kategori 2	Ansøger	0	Bn	0,0	0,0	0,0
Elle- og Askeskov	Kategori 1	Ansøger	0	S	0,0	0,0	0,3
Skov, nord	Kategori 3	Ansøger	0	S	0,1	-0,1	1,5
Tissø, Ramsar, mm	Kategori 1	Ansøger	0	V	0,0	0,0	0,3
Mose syd	Kategori 3	Ansøger	0	Mk	0,5	0,0	4,5
Sø syd	Kategori 3	Ansøger	0	V	0,2	0,0	2,7
Eng syd	Kategori 3	Ansøger	0	Bn	0,4	0,0	4,1
Skov, vest	Kategori 3	Ansøger	0	S	0,6	0,0	6,4

### Lugtmission og nabogener

Lugtgenerne fra den ansøgte produktion beregnes til 287 m for nabo; 584 m til samlet bebyggelse og 818 m til byzone. Der er konkret 848 m til nabo på Sæbyvej 54. Der er 1.946 m til samlet bebyggelse ved Kalundborgvej 59 og endelig ca. 1.993 m til byzone ved Sæby.

### Samlet resultat af lugtberegning

Bebyggelse	Kumulation	Model	Ukorrigeret geneafstand (m)	Korrigeret geneafstand (m)	Vægtet gennemsnitsafstand (m)	Genekriterie overholdt
 Sæbyvej 43	0	NY	288,1	288,1	981,8	Ja
 Sæbyvej 54	0	NY	286,9	286,9	847,5	Ja
 Kalundborgvej 59	0	NY	648,5	583,7	1945,5	Ja
 Sæbygård Hgd., Sæby	0	NY	860,7	817,7	1993	Ja

Den ansøgte udvidelse overholder således samtlige lugtgenekriterier.



## Transporter

Eksterne transporter kommer sydfra via Slagelse og Høng.

Med ændringen forventes ikke et øget antal transporter til og fra ejendommen, da produktionen ikke udvides i forbindelse med etablering af en ny gyllebeholder. Da der er langt til naboer forventes ingen støv eller støjgener i forbindelse med transporterne. Der kan undtagelsesvis forekomme transporter på alle tider af døgnet, men så vidt muligt planlægges transport inden for normal arbejdstid.

Tidsrummet for udkørsel med husdyrgødning planlægges normalt at foregå i hverdagene, og vil hovedsageligt foregå om foråret og om efteråret.

Den ønskede etablering af en ny gyllebeholder giver samlet set ikke anledning til et øget antal transporter, da produktionen ikke øges. Ca. 450 gylletransporter/år (30 tons gyllevogn), døde dyr ca. 2 gange/uge, korn i høst (maks. 150 læs), foder (minerale, tilskudsfoder mv) 1 gang/uge, flytning af smågrise 1 gang/uge, levering af polte 4 gange/år, udlevering af slagtesøer 1 gang/uge, levering af halm 4 gange/år.

Det vurderes at omkringboende ikke vil blive generet af rystelser/vibrationer, da der er god afstand til naboerne, og da beboelserne ikke ligger tæt på vejen.

## Støv, støj, skadedyr og fluer

Eneste ændring er en ny gyllebeholder, og derfor forventes ikke et øget støv- og støjniveau, hverken inden for eller uden for ejendommens grænser, da håndtering af foder foregår indendørs i foderlade.

Fluer bekæmpes efter gældende regler, og der er ikke et generelt flueproblem på ejendommen i dag, hvilket det heller ikke forventes at komme i fremtiden.

Problemer med støv kan hovedsageligt opstå ved håndtering af foder. Foderhåndteringen foregår dog kun indendørs.

Støj fra staldanlægget vil kunne forekomme fra dyr og staldmekanik samt interne og eksterne transporter til og fra ejendommen. Der vil være begrænset støj fra dyr og foderanlæg uden for bygningerne.

Herunder

- Spidsbelastning af støj i forbindelse med ind- og udlevering af grise.
- Almindelig støj fra den daglige pasning af grisene.

Type	Placering	Driftstid	Tiltag til begrænsning af støj
Ventilationsanlæg	I tagflade	Hele døgnet	*Efterses og renses
Stalde og dyr	I staldene	Ca. kl. 7 til 16 alle dage	*begrænset støj uden for bygning
Foderanlæg	Foder placeret i siloer udendørs	Ca. 7 til 16 alle dage, men det hele foregår indendørs	*kan ikke høres uden for bygningen
Kørsel med maskiner	Lastbil med gylle fra ejendom til	I højsæsonerne – hele døgnet	* Der tages hensyn til naboer i forbindelse

	udspredningsarealerne.		med gylleudbringning
--	------------------------	--	----------------------

\* Generelt forventes støjen fra anlægget at være mindre end miljøstyrelsens angivelser (55 dag/ 45 aften / 40 nat dbA).

Foder opbevares i siloer, hvor det ikke er muligt for skadedyr at komme ind. Foderladen rengøres jævnligt.

Regelmæssig rengøring af stalde og opbevaringsanlæg til foder vil være med til at begrænse gener fra skadedyr.

Der sørges for at der ikke er uhygiejniske forhold ved de døde dyr, som opbevares overdækket.

Fluer bekæmpes med produktet aquapy.

Bekæmpelse af rotter foregår via fast aftale med Anticimix.

## Lys

Der er belysning ved udleveringsrampen, som er tændt kortvarigt, når der læsses grise. Derudover er der orienteringsbelysning flere steder på ejendommen, som er tændt efter behov. Alt lys er manuelt, og tændes kun efter behov. Der er stor afstand til naboerne, så lys vurderes ikke at give anledning til gener for omkringboende. Det vurderes på baggrund af ovenstående, at der samlet set ikke vil være lysgener fra ejendommen.

## Energiforbrug

Det ansøgte forventes ikke at øge energiforbruget ift. det nuværende elforbrug på ca. 580.000 kWh.

Der er ved at blive skiftet til LED-belysning på ejendommen, hvilket forventes at nedbringe elforbruget.

## Vandforbrug

Det samlede vandforbrug på ejendommen forventes ikke at stige lidt ift. det nuværende forbrug på ca. 14.500 m<sup>3</sup> årligt.

## Spildevand

	Før	Efter	Ledes til
Drikkevandsspild og vaskevand fra stalde	Ca. 750 m <sup>3</sup>	Ca. 750 m <sup>3</sup>	Gyllebeholdere

Drikkevandsspild og vaskevand fra stalde tilledes gyllebeholderne og er medregnet i norm for gyllemængde.

Spildevand fra stuehus og staldtoilet/bad i stald føres via bundfældningstank til godkendt nedsivningsanlæg.

## Affald og kemikalier

Døde søer opbevares overdækket med kadaverkappe på fast areal og afhentes ca. 2 gange ugentligt eller efter behov. Døde smågrise opbevares i kølecontainer og afhentes hver uge eller efter behov. Døde dyr afhentes af DAKA og normal indenfor 24 timer efter anmeldelse, hvis ikke det er op til weekend eller helligdag. Afhentningstidspunktet vil som regel være inden for en normal arbejdsdag.

For øvrigt affald gælder, at det sorteres og køres på genbrugsplads.

#### Fast affald

Type	Nu drift	Ansøgt	Opbevaring	Bortskaffelse
Papir, pap, EAK kode 15 01 01, Plastik EAK kode 02 01 04	Ca. 1.500 kg	Ca. 1.500 kg	I container	Dagrenovation eller kommunal genbrugsplads, container tømmes ugentlig
Tomme spraydåser EAK kode 16 05 04	Ca. 150 kg	Ca. 150 kg	I foderladen	Kommunal genbrugsplads
Jern	1.000	1.000		Jernhandler

#### Beskrivelse af kemikalier generelt

Type	Nu drift	Ansøgt	Opbevaring	Bortskaffelse
Emballage fra sprøjtemidler EAK kode 0020108	200	200		Dagrenovation
Sprøjtemiddelrester EAK kode 20 01 19	0	0		
Spildolie EAK kode 20 01 26	400	400	Tønde	DOG
Veterinært affald (kanyler, tomme medicinflasker) EAK kode 18 01 03	Ca. 30 kg	Ca. 50 kg	I kanyleboks i foderlade	Kommunal genbrugsplads

#### Veterinærartikler og kemikalier

Medicin opbevares i køleskab.

Desinfektion til stalde: kalk og stalosan.

#### Olie og kemikalier

Der er ingen nedgravede olietanke på ejendommen.

Spildolie opbevares i maskinhus.

Der er 3 dieseltanke på hhv. 5.900 l., 2.500 l. og 2.000 l.

## **Driftsforstyrrelser og uheld**

#### Beskrivelse af risici

- Uheld med gylleudslip.
- Der vil kunne forekomme strømsvigt i staldanlægget.
- Der vil kunne forekomme fejl i foderblandingerne.
- Uheld med olie.

#### Beskrivelse af mulige uheld

- Lækage på pumperør.
- Strømsvigt slukker ventilation.

#### Beskrivelse af gener i forbindelse med uheld

- Ved et gylleudslip kan der ske forurening til vandmiljøet.

- Ved et strømsvigt vil den mekaniske ventilation slukkes. Umiddelbart kan det give øget lugt og ammoniakfordampning fra staldene.
- Fejl i foderblandinger vil kunne give overdoseringer af næringsstoffer til gene for både dyr og miljø.
- Uheld med olie og kemikalier vil kunne forurene miljøet.

#### Beskrivelse af risikominimering

- Pumpning af gylle vil altid være under opsyn.
- Gyllebeholdere tømmes ca. 1 gang årligt og tjekkes for revner mv.
- Der udføres 10 års gyllebeholder kontrol.
- Ved strømsvigt er der automatisk opkald til flere mobiltelefoner.
- Olietanke er godkendte og kontrolleres jævnligt.
- Der er udarbejdet en beredskabsplan for ejendommen, og denne skal følges.
- Ved uheld med gylle eller olie-/kemikalier kontaktes den lokale miljøvagt og der vælges de bedste oprydning-/forebyggelsesforanstaltninger, således at gene og risiko for forurening bliver mindst mulige (f.eks. opdæmning med halmballer, jord el. lign.).
- Alle medarbejdere er udstyret med en mobiltelefon, ved et evt. uheld der kan have miljømæssige konsekvenser kontaktes kommunens miljøvagt, eller der ringes 112.

#### Beskrivelse af egenkontrol

Forslag til egenkontrol- følgende punkter anført til egenkontrollen på husdyrbruget.

- Eventuelle produktionsrapporter (P-kontrol) gemmes i 5 år.
- Eventuelle opgørelser over foderforbrug (E-kontrol) gemmes i 5 år.
- Dyrlægerapporter opbevares og gemmes 5 år.
- Registrering af udbringning af husdyrgødning mv. på grundlag af lovgivning omkring planteproduktion gemmes i 5 år.
- Der føres jævnligt tilsyn med diverse funktioner af stald, ventilationsanlæg samt med foderanlæg og -stationer.
- Gyllebeholdere og -rør efterses jævnligt, og vil som minimum blive kontrolleret i forbindelse med beholderkontrollen hvert 10. år.

### **Driftsforstyrrelser og uheld**

Der er udarbejdet en beredskabsplan for ejendommen.

## **C1. Oplysninger om ejendommen**

### **Husdyrbrugets ophør**

Hvis ejendommen imod al forventning inden for den nærmeste årrække skal nedlukkes, vil gyllebeholdere blive tømt, og foderrester vil blive fjernet. Oprydningen vil foregå i overensstemmelse med gældende lovgivning. Såfremt besætningen bliver ramt af en sygdom der af veterinærmyndighederne kræver karantæne eller nødslagtning af dyrene, vil det foregå i overensstemmelse med gældende lovgivning på området.

### **Management og BAT**

- Ejendommen drives efter princippet "godt landmandskab".
- Bedriftens evt. medarbejdere bliver løbende uddannet gennem kurser, efteruddannelse og deltagelse i erfa-grupper.
- Medarbejderne vil blive orienteret om ejendommens miljøgodkendelse og være bekendt med vilkårene i miljøgodkendelsen.

- Affald bortskaffes så vidt muligt til genbrug. Ikke genbrugbart affald køres i deponi på den lokale genbrugsplads.
- Rengøring i og omkring ejendommen foretages jævnlig for at undgå uhygiejniske forhold og for at nedsætte risikoen for tilhold af eventuelle skadedyr, samt for at mindske risikoen for lugtgener for omkringboende.
- Vand- og energiforbrug opgøres årligt i forbindelse med ejendommens regnskab.
- I ejendommens effektivitetskontroller registreres desuden foderforbrug, produktionsresultater og lign.
- Der er udarbejdet en beredskabsplan, der beskriver forholdsregler i forbindelse med uheld med kemikalier og gylle, brand mv.

#### BAT opbevaring og udbringning af husdyrgødning

Det er BAT af sikre tilstrækkelig opbevaringskapacitet og at udbringe gødning i henhold til Husdyrgødningsbekendtgørelsen.

Det er BAT for opbevaring af gylle at gyllebeholderne efterlever kravene i BREF-dokumentet. Dvs. at beholderne er faste tanke, der kan modstå mekaniske, termiske og kemiske påvirkninger. Sider og bunde er tætte og korrosionsbeskyttede. Tankene tømmer ca. 1 gang årligt for inspektion og evt. reparationer. Opbevaring af svinegylle i gylletank, opfattes som BAT. Der er fastsat en lang række lovregulerede forhold der er med til at sikre lav ammoniakfordampning, og sikre lækager. Disse regler indebærer bl.a. 10-års beholderkontrol.

#### BAT ammoniak

Husdyrbrugets tab af ammoniak til omgivelserne beregnes som summen af emissionen fra stalde og opbevaringsanlæg. Beregningen af emissionen baseres på oplysninger om husdyrholdet, staldanlæg samt opbevaring af husdyrgødning.

Ammoniakemissionen beregnes i it-systemet, hvor der også udføres en beregning af den maksimale tilladte emission, som er opnåelig ved anvendelse af den bedste tilgængelige teknik (BAT beregning).

#### BAT emissionskrav for ammoniak

Da BAT-kravet er overholdt for de eksisterende stalde og alle gyllebeholdere, er der ikke behov for at undersøge andre tiltag for at reducere ammoniakfordampningen.

#### Vandteknologi på anlæg (BAT)

Ifølge BREF der vedrører fjerkræ og svineproduktion, anvendes der BAT når der er anvendes højtryksrensning til vask af stalde, og når drikkenipler er placeret over trug.

- Der foretages højtryksvask af stalde mellem hvert hold af grise.
- Drikkenipler placeres over fodertrug, så spild undgås.
- Stalde sættes i blød inden vask, hvilket nedsætter forbruget af vand.
- Drikkevandsnipler mm efterses og udskiftes når det skønnes nødvendigt.
- Vandforbruget registreres og monitoreres løbende for at forebygge spild og for at sikre at ødelagte vandrør opdages.

#### Energiteknologi på ejendommen (BAT)

Ifølge referencedokumentet for bedste tilgængelige teknikker (BREF), der vedrører fjerkræ og svineproduktion, anvendes der BAT, når der er etableret (delvis) lavenergibelysning, eftersyn og rengøring af ventilatorer, temperaturstyring, der sikrer temperaturkontrol, og minimumsventilation i perioder, hvor der ikke er behov for ret stor ventilation.

- Der sørges for jævnlig inspektion og rengøring af ventilationskanaler og ventilatorer.
- Der sørges for, at unødigt belysning og andet energispild undgås.

- Der vil ved den normale daglige drift ikke være arbejdsprojektør på ejendommen.

#### BAT staldteknologi

Stalde er indrettet med delvist fast gulv og spalter i gødearealet, hvilket er BAT.

Dyrevelfærdskravene til rode- og beskæftigelsesmateriale opfyldes i overensstemmelse med lovkraft med træklodser.

Dyrene fodres efter deres behov. Dette giver en målrettet fodringsstrategi til de enkelte grupper. Når det enkelte dyr bliver fodret efter dets behov, giver det en mindre udskillelse af N og P i gødningen. Dette sammenholdt med god management og en god hygiejne i staldene, vil det kunne begrænse lugt og ammoniak.

Drikkenipler tjekkes ofte og udskiftes, hvis de drypper.

Renholdelse og vedligeholdelse af ventilation og foderanlæg vil holde energiniveauet på et acceptabelt niveau.

#### BAT foder

Der er meget fokus på fodring, idet fodringen er essentiel for dyrenes tilvækst og trivsel.

I forbindelse med effektivitetskontrol og optimering af produktionen bliver ejendommens foderforbrug nøje gennemgået, således at fodereffektiviteten optimeres, samtidig med at der tages hensyn til prisudvikling på foder. Som udgangspunkt vil der blive anvendt foder med optimeret indhold af råprotein og fosfor.

- Foderplaner udarbejdes i samarbejde med foderkonsulent, og det sikres, at der anvendes den for ejendommen bedste viden inden for svinefodring.
- Mindst 1 gang årligt gennemgås foderplaner for optimeringer, fejl, mm. Herefter justeres foderplanerne løbende.
- Foderet indeholder et fosfor- og råproteinindhold inden for de vejledende niveauer.

## **Alternativer til teknologi, teknik og foranstaltninger**

Da det ansøgte udelukkende omfatter en ny gyllebeholder, og da BAT-kravet i de eksisterende stalde overholdes udelukkende med det valgte staldsystem, vil der ikke blive installeret miljøteknologi i staldene som fx gyllekøling, gylleforsuring eller luftrensning. Der er i øvrigt store investerings- og driftsomkostninger forbundet med disse teknologier.

## D. Miljøkonsekvensrapport

### Beskrivelse af det ansøgte

#### 1 a.

Der er søgt om opførelse af en ny gyllebeholder på 3.000 m<sup>3</sup> med et overfladeareal på ca. 707 m<sup>2</sup>.

De eksisterende bygninger, anlæg og den nye beholder overholder alle afstandskrav, og ligger ikke indenfor bygge-, beskyttelseslinier og fredninger.

Husdyrbrugets anlæg ligger øst for Tissø og nordvest for Ruds Vedby i Kalundborg Kommune.

Anlægget ligger i et kuperet landskabsområde.

For at tilgodese de landskabelige værdier og for at sikre, at ejendommen og øvrige anlæg ikke fremtræder for markant i landskabet, vil den nye gyllebeholder blive etableret i umiddelbar nærhed af de eksisterende gyllebeholdere og i samme materialer, farver og dimensioner. Desuden vil der blive etableret afskærmende beplantning omkring den nye beholder.

**Det er vurderingen at den ønskede udvidelse af ejendommens dyrehold og den fortsatte drift af bedriften ikke vil påvirke landskabelige værdier eller er i konflikt med kommuneplaner.**

#### 1b.

Der er ikke nærhed til andre husdyrbrug. Derfor er der i beregning af lugtpåvirkning af naboer og ammoniakdeposition på natur ikke regnet med kumulation.

Lugtgenekriterierne i forhold til byzone, samlet bebyggelse og nærmeste enkeltliggende bolig overholdes.

Der er i ansøgningssystemet foretaget beregning af husdyrbrugets påvirkning af relevante naturområder med ammoniak. Anlæggets påvirkning af naturområder ligger under de generelle afskæringskriterier både for totaldeposition og merbelastning.

Stalde og gyllebeholdere er etableret efter gældende forskrifter, som bl.a. fremgår af husdyrgødningsbekendtgørelsen og byggelovgivningen. Der foretages beholderkontrol hvert 10. år.

**Bedriften overholder de fastsatte genekriterier for hhv. lugt og ammoniak, der er fastlagt i lovgivningen. Det vurderes at den ønskede nye gyllebeholder ikke vil have væsentlige skadelige indvirkninger på miljøet.**

#### 1c.

På ejendommen er management en væsentlig del af de foranstaltninger, der reducerer og er med til at man undgår væsentlige skadelige virkninger på miljøet.

Management der kan begrænse skadelige påvirkninger af miljøet omfatter korrekt håndtering af affald, rengøring i og omkring staldene, kontrol af el- og vandforbrug. Derudover er korrekt

håndtering af gyllebeholdere, samt korrekt håndtering af gyllen ved udbringning væsentlige forudsætninger for at undgå skadelige virkninger på miljøet.

Ejendommens beredskabsplan har også stor betydning for at kunne håndtere uheld og dermed reducere negative effekter.

**Det vurderes at ansøger med de anførte tiltag har forebygget og begrænset væsentlige skadelige indvirkninger på miljøet.**

#### **1d.**

Tillægget til miljøgodkendelsen gør det muligt at etablere en ny gyllebeholder og øge opbevaringskapaciteten på ejendommen. Der er 2 gamle beholdere (ståltanke), der nedlægges, da de ikke længere kan godkendes. Der nedlægges 1.600 m<sup>3</sup> kapacitet og etableres 3.000 m<sup>3</sup> ny kapacitet. Derudover vil der fortsat være stordriftsfordele mht. management, foder m.v.

**Det vurderes at der ikke er egentlige alternativer til den ønskede godkendelse, da der ikke vil være økonomi i at opføre en gyllebeholder på en anden ejendom.**

### **Ikke teknisk resume**

Frihedslund Læregård ejes af Jarlfonden og har Frank Thulsted som driftsleder. Husdyrproduktionen på ejendommen består af ca. 1.100 søer med ca. 44.000 smågrise til ca. 30 kg.

Ejendommens lovlige husdyrbrug er fastlagt ud fra den eksisterende §16a-miljøgodkendelse fra september 2019. Det lovlige dyrehold må produceres på ca. 7.000 m<sup>2</sup> produktionsareal. Dertil kommer gyllebeholderne med et overfladeareal på ca. 3.300 m<sup>2</sup> samt en møddingsplads på ca. 508 m<sup>2</sup>.

Der ønskes etableret en ny gyllebeholder. Der søges derfor om tillæg jf. § 16a, stk. 4, da det ansøgte omhandler en opførelse af en gyllebeholder uden tilknytning til det primære bygningssæt, og dette kræver et tillæg til den eksisterende miljøgodkendelse.

#### Ændringer i forbindelse med projektet

Der ønskes opført en ny gyllebeholder på 3.000 m<sup>3</sup>. 2 gl. tanke (på hver 800 m<sup>3</sup>) nedlægges, da de ikke længere kan godkendes.

#### Håndtering af husdyrgødning

Husdyrgødningen fra produktionen er gylle. Gyllen opbevares i 5 eksisterende gyllebeholdere. 3 af gyllebeholderne ligger i forbindelse med produktionsanlægget (hvoraf de 2 små nedlægges) og de sidste 2 ligger ca. 750 m sydøst for ejendommen. Den nye gyllebeholder på 3.000 m<sup>3</sup> ønskes placeret ved siden af de eksisterende fritliggende gyllebeholdere.

#### Lugt

Lugtgenen fra den ansøgte produktion beregnes til 287 m for nabo; 584 m til samlet bebyggelse og 818 m til byzone. Der er konkret 848 m til nabo på Sæbyvej 54. Der er 1.946 m til samlet bebyggelse ved Kalundborgvej 59 og endelig 1.993 m til byzone ved Sæby.



På baggrund af ovenstående overholdes lugtgenekriterierne i forhold til byzone, samlet bebyggelse og nærmeste nabo.

#### Påvirkning af naturområder

Der ligger flere naturområder i nærområdet (se ansøgningen). Nærmeste kat. 1 natur (ved Tissø) ligger ca. 580 m fra anlægget. Der er ca. 7 km til kat. 2 natur. Nærmeste kat. 3 naturområde ligger ca. 90 m fra staldanlægget.

Der er en totaldeposition på 0,3 kg N til nærmeste kat. 1 naturområde.

Der er en totaldeposition på 0,0 kg N til nærmeste kat. 2 naturområde.

De generelle afskæringskriterier for totalbelastning/merbelastning i forhold til 8-års drift overholdes for alle naturområder.

#### Befolkningen og menneskers sundhed

Staldanlægget er etableret med ventilation, som vedligeholdes efter producentens anvisninger. Det betyder at ammoniakkoncentrationen i stalden er væsentligt reduceret, hvilket har betydning både for dyrenes og staldpersonalets sundhed.

Ejendommen holdes ryddelig og rengjort for at hindre uhygiejniske forhold.

Besætningen efterlever alle gældende regler for veterinær status og sundhed og i tilfælde af sygdomsudbrud vil dette blive håndteret efter gældende forskrifter. Den daglige drift har ingen betydning for omkringboendes sundhed, men man vil i den daglige drift søge at minimere genepåvirkninger.

Risikoen ved MRSA eller antibiotikaresistens håndteres af generelle veterinærregler.

#### Påvirkning af jordarealer og jordbund, vand, luft og klima

Der vurderes ikke at være særlige forhold omkring arealer og jordbund der indikerer, at husdyrbruget udgør en risiko for påvirkning af disse.

Det vurderes at produktionen ikke udgør en risiko for skadelig virkning på overfladevand, bl.a. fordi der udvises forsigtighed ved håndtering af gylle og der er udarbejdet en beredskabsplan med instrukser for håndtering af ulykker med gylle, olie, kemikalier mv.

Det vurderes at produktionen ikke udgør en risiko for luft og klima, da der anvendes de miljømæssigt bedst mulige staldsystemer. Desuden vedligeholdes ventilationer i henhold til producentens anvisninger.

#### Materielle goder, kulturarv og landskabet

Det vurderes at projektet ikke udgør en risiko for påvirkning af materielle goder og kulturarv.

Som tidligere nævnt vil den nye gyllebeholder vil blive placeret i tilknytning til de eksisterende beholdere, som ligger ca. 750 m sydøst for ejendommen, og der vil blive etableret

afskærmende beplantning syd og vest for den nye beholder. På baggrund heraf vurderes det at landskabet ikke vil blive påvirket i negativ retning.

#### Samspil mellem to eller flere af ovenstående

Det vurderes at evt. samspil mellem flere af ovenstående faktorer ikke vil give anledning til væsentlige påvirkninger og forurening.

#### Sårbarhed

Det vurderes at ejendommens beredskabsplan, indretning og daglige drift mindsker risici for større ulykker og katastrofer.

#### BAT

Husdyrbruget overholder BAT-kravet til ammoniak. BAT står for Bedst Anvendelige Teknologi, og det er et krav i en miljøgodkendelse, at husdyrbruget anvender den Bedst Anvendelige

Teknologi for at reducere forureningen fra husdyrbruget mest muligt under hensyntagen til det økonomisk mulige. BAT-kravet er overholdt med de eksisterende stalde.

Der anvendes desuden BAT ift. udbringning af husdyrgødning, da der er minimum 9 mdr. opbevaringskapacitet i gyllebeholdere på ejendommen og husdyrgødningen udbringes miljømæssigt optimalt, når planternes optagelse af næringsstoffer er optimalt.

Ift. vandforbrug reduceres vandspild mest muligt ved at placere drikkepipler over trug, samt når staldene sættes i blød inden vask med højtryksrensere. Desuden efterses drikkevandspipler jævnligt og udskiftes, når det skønnes nødvendigt. Vandforbruget registreres og monitoreres løbende for at forebygge yderligere spild og for at sikre at ødelagte vandrør opdages.

Ift. elforbrug reduceres forbruget mest muligt, når unødigt belysning undgås, der er etableret (delvis) lavenergibelysning, eftersyn og rengøring af ventilatorer, temperaturstyring, der sikrer temperaturkontrol, og minimumsventilation i perioder, hvor der ikke er behov for ret stor ventilation. Der sørges desuden for jævnlig inspektion og rengøring af ventilationskanaler og ventilatorer.

Alle stalde er indrettet med delvist fast gulv, der reducerer ammoniakfordampningen. Desuden holdes fokus på en effektiv fodring, så dyrene udnytter foderet optimalt, og spild holdes på et minimum.

#### Alternativer

Da BAT-kravet er overholdt i de eksisterende stalde, vil der ikke blive installeret miljøteknologi i form af fx gyllekøling, luftrensning eller forsuring på ejendommen.

Der er i øvrigt store investerings- og driftsomkostninger forbundet med disse teknologier.

Tillægget til miljøgodkendelsen gør det muligt at opføre en ny gyllebeholder og på den måde øge opbevaringskapaciteten på ejendommen, så gyllen kan udbringes, når det er optimalt ift. markdriften. Derudover vil der stadig være stordriftsfordele mht. management, foder m.v.

#### Forhold der kan reducere miljøpåvirkning

Der vil blive udvist omtanke i det daglige arbejde.

Derudover er der udarbejdet en beredskabsplan for ejendommen.

**Samlet set vurderes det, at det ansøgte projekt ikke vil medføre væsentlige miljømæssige påvirkninger, og at husdyrbruget i øvrigt kan drives på stedet på en måde, der er foreneligt med hensynet til omgivelserne.**

**Det vurderes endvidere, at projektet ikke vil forringe tilstanden af beskyttede naturtyper og arter, herunder habitatdirektivets bilag IV-arter såvel i som udenfor Natura 2000 områder.**

#### Grænseoverskridende virkninger

Husdyrbruget ligger langt fra den danske grænse, og en vurdering af indvirkning på miljøet i en anden stat finder ansøger ikke relevant.

#### Miljøledelse

Da husdyrbruget udleder mere end 3.500 kg N/år, er det et §16a husdyrbrug, og da det tillige er et IE-brug med mere end 750 stipladser til søer, er der krav om miljøledelse på bedriften. Miljøledelse skal indføres senest, når miljøgodkendelsen meddeles. Dokumentation for at der

er indført miljøledelse skal kunne fremvises, når kommunen efterfølgende kommer på miljøtilsyn på ejendommen. Ansøger er opmærksom på dette, og miljøledelsessystemet er allerede indført, da ejendommen fik en §16a-miljøgodkendelse i september 2019, hvor miljøledelse også var et krav. Miljøledelsessystemet er en del af miljømappen.

Denne miljøkonsekvensrapport er udarbejdet af miljøkonsulent Heidi Ledskov, ansat i rådgivningsvirksomheden VKST, uddannet agronom med mere end 10 års erfaring med udarbejdelse af miljøansøgninger til husdyrbrug, samt 6 års erfaring som miljøsagsbehandler i en kommune.

Miljø- og arbejdsmiljøkonsulent Heidi Ledskov  
[hsl@vkst.dk](mailto:hsl@vkst.dk)  
tlf.: 51 48 90 81

Rådgivningsvirksomheden VKST, CVR: 35448020  
Fulbyvej 15, 4180 Sorø, [www.vkst.dk](http://www.vkst.dk)

