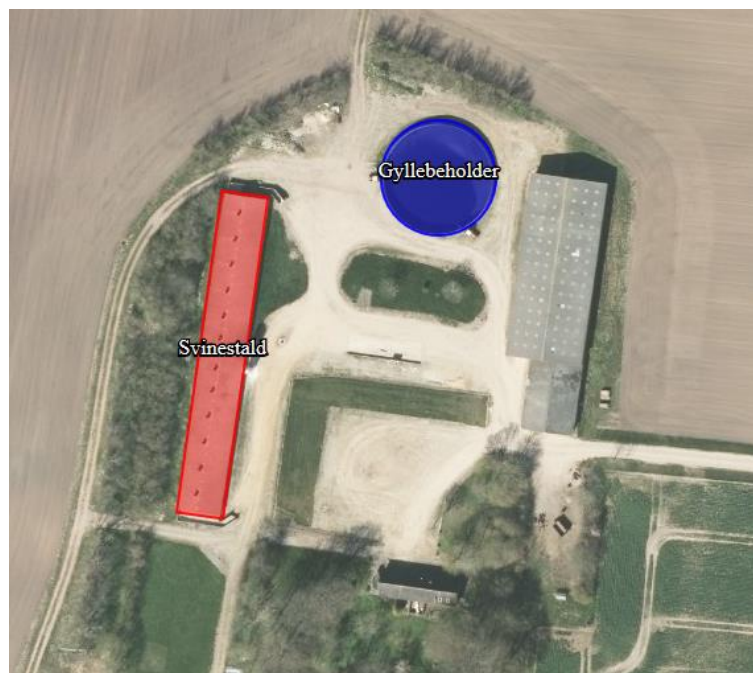


**Revurdering af miljøgodkendelsen
for svinebruget
Slejtrupgård
Aakjærvej 34
7870 Roslev**



Revurdering af vilkårene i svinemiljøgodkendelse fra den 24. oktober 2007.

Meddelt den 20. december 2021



1. Oplysninger om ansøger og ejerforhold

Bedrift:

Adresse:	Aakjærvej 34, 7870 Roslev
Ejendomsnummer	7790145596
Matr. nr.:	2a, Nørgård Hgd., Grinderslev
CVR-nummer:	18962632

Husdyrgodkendelse.dk

IT-skema nr:	230503
IE-brug	Ja > 2.000 stipladser til slagtesvin Der er anmeldt en skift i dyretype til 1.908 stipladser. Husdyrbruget er omfattet af IE-direktivet, indtil den omfattes af en ny miljøgodkendelse.

Vigtige datoer:

Skive Kommune indledte revurderingen	1. december 2021
Offentliggøre, at landbruget skal revurderes	12. november 2021
Revurderingen blev meddelt/annonceret	20. december 2021
Klagefristen udløb	17. januar 2022
Revurdering skal ske næste gang	2032



2. Indholdsfortegnelse

1. OPLYSNINGER OM ANSØGER OG EJERFORHOLD	1
2. INDHOLDSFORTEGNELSE.....	2
3. RESUMÉ OG SAMLET VURDERING	3
REVURDERING	3
INDLEDNING	3
4. AFGØRELSE.....	4
5. RETSGRUNDLAGET.....	5
REVURDERING	5
HABITATFORPLIGTELSER	5
GODKENDELSESBEKENDTGØRELSENS BESKYTTELSESNIVEAU	5
6. OFFENTLIGHED.....	5
7. NYE VILKÅR.....	6
8. REVURDERING AF EKSISTERENDE VILKÅR	6
VILKÅR FRA MILJØGODKENDELSEN	6
9. VILKÅR, DER OPHÆVES, OG DERFOR IKKE LÆNGERE ER GYLDIGE.....	13
10. STALDANLÆG OG GØDNINGSANLÆG	14
11. INDRETNING OG DRIFT	14
12. PÅVIRKNING AF NATUR.....	15
TOTALDEPOSITIONSKRAV FOR AMMONIAK:	15
13. GENNEMGANG AF BAT	16
BAT I REVURDERINGER	16
MANAGEMENT	16
FODRINGSSTRATEGIER	18
STALDSYSTEMER.....	18
STØVEMISSIONER FRA STALDANLÆG	18
AMMONIAKEMISSION	18
LUGT.....	19
14. FORBRUG AF ENERGI.....	19
15. FORBRUG AF VAND	19
16. OPBEVARING AF HUSDYRGØDNING.....	19
17. AFFALD.....	20
18. OPHØR.....	20
19. SAMLET KONKLUSION	20
20. KLAGEVEJLEDNING OG UNDERRETNING.....	20
UNDERRETNING OM GODKENDELSEN.....	20
21. BILAG OVERSIGT	21
BILAG 1: LOVGIVNING OG VEJLEDNING	22
BILAG 2: OVERSIGTSKORT MED NUVÆRENDE STALDE FOR AAKJÆRSVEJ 34, ROSLEV	23



3. Resumé og samlet vurdering

Husdyrbruget ligger på Aakjærsvvej 34, 7870 Roslev. Skive Kommune har meddelt kapitel 5 miljøgodkendelse til 8.400 slagtesvin 31 – 105 kg. Godkendelsen er meddelt i medfør af miljøbeskyttelsesloven den 24. oktober 2021. Den 14. oktober 2014 blev der meddelt et skift i dyretype til 21.000 smågrise 18,2 – 40 kg og 3.150 slagtesvin 40 – 109 kg. Antallet af stipladser til slagtesvin blev reduceret til 1.908.

Revurdering

Godkendelser til IE-husdyrbrug skal regelmæssigt og mindst hvert 10. år revurderes, og de skal vurderes i forhold til ny teknologi og særlige naturområder. Den første regelmæssige revurdering skal dog ske 8 år efter, at husdyrbruget blev godkendt første gang. Husdyrbruget skal ligeledes revurderes, når der er offentliggjort en BAT-konklusion.

Der er offentliggjort en BAT-konklusion i februar 2017. Den er implementeret i godkendelser meddelt efter § 16 a. Godkendelsen til Aakjærsvvej 34, 7870 Roslev er meddelt efter kapitel 5 i miljøbeskyttelsesloven den 24. oktober 2007, og derfor skal godkendelsen revurderes nu. Antallet af stipladser er reduceret til < 2.000, men retsgrundlaget for miljøgodkendelsen er IE-direktivet, og derfor er miljøgodkendelsen stadig omfattet af revurderingspligten.

Indledning

Skive Kommune har udarbejdet et oplæg til revurderingen. Oplægget er sendt til ejer af husdyrbruget og ejendommen med mulighed for at komme med input. Oplægget er sendt den 1. december 2021.

Skive Kommune skal i forbindelse med revurdering sikre, at kravet om BAT (Bedst Tilgængelig Teknologi) er opfyldt, ammoniakdeposition til kategori 1 og 2 natur, udnyttelse af energi, vand og råvarer er mest effektivt, iagttagelse af affaldshirakiet, vedligeholdelse, og vi skal sikre, at risikoen for uheld minimeres.

Nogle vilkår/dele af vilkår i miljøgodkendelsen er blevet overflødige eller uaktuelle af anden grund, og de bortfalder. Denne revurdering er lavet sådan, at den indeholder samtlige vilkår, som gælder fremover. Eksisterende vilkår, som blot er overført til denne revurdering, kan ikke påklages.

Skive Kommune vurderer, at der ikke skal stilles nye vilkår (påbud) i forbindelse med denne revurdering.

Du skal være opmærksom på, at kravene i husdyrgødningsbekendtgørelsen, husdyrgodkendelsesbekendtgørelsen og andre relevante bekendtgørelser, love, regulativer med mere også skal overholdes.

Der er ikke foretaget ændringer af bygninger, som vedrører husdyrholdet.



4. Afgørelse

Skive Kommune meddeler hermed revurderet miljøgodkendelse til svinebruget på ejendommen Aakjærvej 34, 7870 Roslev med de forudsætninger, der fremgår af revurderingen.

Oplæg med udkastet til revurderingen sendes i høring hos ejer. Skive Kommune meddeler i forlængelse heraf, at der ikke skal meddeles påbud om vilkårsændringer i henhold til Husdyrlovens §§ 39 og 41.

Revurderingen er foretaget efter Lov om miljøgodkendelse m.v. af husdyrbrug samt tilhørende bekendtgørelse.

Næste regelmæssige revurdering skal foretages senest 10 år efter denne revurdering, dvs. senest i 2031; dog skal revurdering også ske, hvis det er nødvendigt for at opfylde EU-retslige krav. Husdyrbrugets produktionsomfang (mere end 2.000 stipladser til slagtesvin) gør, at husdyrbruget er et IE-landbrug. Det kan derfor være, at der skal foretages revurdering tidligere i forbindelse med kommende BAT-krav jf. EU BAT-referencedokumenter (BREF).



5. Retsgrundlaget

Revurdering

Revurdering sker i henhold til § 41 i Lovbekendtgørelse nr. 520 af 1. maj 2019 af lov om miljøgodkendelse m.v. af husdyrbrug (Husdyrloven) og § 39 i bekendtgørelse nr. 2256 af 29. december 2020 om tilladelse og godkendelse mv. af husdyrbrug (husdyrgodkendelsesbekendtgørelsen).

Af Husdyrlovens § 40, stk. 2, fremgår, at påbud eller forbud mod fortsat drift skal meddeles, hvis

- 1) der er fremkommet nye oplysninger om forureningens skadelige virkning,
- 2) forureningen medfører miljømæssige skadevirkninger, der ikke kunne forudses ved godkendelsens meddelelse,
- 3) forureningen i øvrigt går ud over det, som blev lagt til grund ved godkendelsens meddelelse,
- 4) væsentlige ændringer i den bedste tilgængelige teknik skaber mulighed for en betydelig nedbringelse af emissionerne, eller
- 5) det af hensyn til driftssikkerheden i forbindelse med processen eller aktiviteten er påkrævet, at der anvendes andre teknikker.

Et af de væsentligste formål med den regelmæssige revurdering er at sikre, at husdyrbrugets indretning og drift fortsat er baseret på anvendelse af bedste tilgængelige teknik (BAT). Overholdelsen af kravet om anvendelse af BAT skal sikre, at forurening fra husdyrbruget til stadighed begrænses mest muligt.

En revurderingsafgørelse er ikke en ny godkendelse. Derfor giver revurderingen ikke tilladelse til at udvide eller ændre dyreholdet eller bygningerne på ejendommen.

Afgørelsen, om at vi ikke meddeler påbud, meddeles efter Husdyrlovens § 39, jf. § 40 stk. 3, jf. § 43 a stk. 3.

Af Husdyrlovens § 40, stk. 3, fremgår, at påbud eller forbud mod fortsat drift skal meddeles, hvis det er nødvendigt for at overholde EU-retslige krav.

Habitatforpligtelser

Når et husdyrbrug bliver revurderet, så er der ingen ændringer. Derfor skal Skive Kommune ikke vurdere husdyrbruget efter habitatbekendtgørelsen.

Godkendelsesbekendtgørelsens beskyttelsesniveau

Beskyttelsesniveauet for lugt i Bilag 3 i godkendelsesbekendtgørelsen skal husdyrbrug kun overholde, når de får en godkendelse eller en tilladelse. Derfor vurderer vi ikke på lugt i forhold til Bilag 3. Der vurderes på ammoniak i forhold til eksisterende stalde, og der er krav til, at totaldepositionen for kategori-1 og -2 natur overholdes.

Miljøstyrelsens vejledning skriver: "Ved en revurdering, hvor husdyrbruget ikke har foretaget godkendelsespligtige ændringer eller udvidelser, skal husdyrbruget leve op til et krav, der er baseret på bedste tilgængelige teknik (BAT-kravet) for den pågældende type husdyrbrug på tidspunktet for revurderingen, også selvom dette krav er forskellig fra totaldepositionskravet for den pågældende naturtype (kategori 1-, henholdsvis kategori 2-natur). Som for godkendelser vil BAT-kravet kunne indebære, at krav til totalemissionen kan være skærpet set i forhold til totaldepositionskravet fastlagt i bekendtgørelse. Dette er i harmoni med den almindelige praksis ved revurderinger, hvor bl.a. vilkår om BAT inddrages i respekt for de almindelige forvaltningsretlige principper, herunder proportionalitetsprincippet. Uanset niveauet for BAT vil totaldepositionskravet skulle være opfyldt efter en frist, som fastlægges konkret ved revurderingen i den enkelte sag."

6. Offentlighed

Skive Kommune indledte revurderingen ved at oplyse om det på kommunens hjemmeside. Naboer og andre interesserede kunne komme med bemærkninger om svinebruget, og de kunne give besked om, at de ville have et udkast til revurderingen tilsendt, inden kommunen meddeler den endelige revurdering.



Offentliggørelsen fandt sted den 12. november 2021 på Skive Kommunes hjemmeside med frist til den 26. november 2021 til at fremsende bemærkninger. Der indkom ingen bemærkninger til husdyrbruget, og ingen har ønsket at få tilsendt et udkast til revurdering.

7. Nye Vilkår

Skive Kommune vurderer, at der ikke skal stilles nye vilkår i denne revurdering.

8. Revurdering af eksisterende vilkår

Gennemgang af vilkår, der enten ophæves eller stadig er gældende.

Vilkår fra miljøgodkendelsen

Vilkår fra miljøgodkendelse til Generelle forhold **Vilkår 3, 7 og 8 ophæves ved denne revurdering**

1. Godkendelsen omfatter samtlige landbrugsmæssige aktiviteter på ejendommen Aakjærvej 34, 7870 Roslev, som sker under det i godkendelsens side 2 anførte CVR nr.

(CVR-nr. er efterfølgende ændret, da ejendommen er solgt.)
2. Vilkårene i denne godkendelse skal, hvis andet ikke er anført, være opfyldt fra den dato, hvor godkendelsen træder i kraft. Godkendelsen bortfalder såfremt det erhvervsmæssige dyrehold på ejendommen afvikles.
3. Bedriften skal overholde den til enhver tid gældende lovgivning.
4. Et eksemplar af godkendelsen skal til enhver tid være tilgængeligt på virksomheden. Eventuelt driftspersonale skal være orienteret om godkendelsens indhold.
5. På ejendommen skal der altid forefindes en detaljeret indsatsplan, der beskriver, hvorledes omfanget af et eventuelt gylleudslip på Aakjærvej 34 kan begrænses. Indsatsplanen skal placeres således, at alle ansatte på ejendommen har fri adgang til den. Se bilag 6.
6. Virksomheden skal indrettes og drives, så spild og andet ukontrolleret udslip af gylle og andre forurenende stoffer forhindres eller forebygges, og sådan at skadernes omfang begrænses, hvis der alligevel sker uheld.
7. Uheld, herunder svigt af forureningsbegrænsende foranstaltninger, der medfører forurening af omgivelserne, skal straks udbedres og anmeldes til tilsynsmyndigheden/-beredskabet.
8. Virksomheden må ikke foretage udvidelser eller ændringer, hverken bygnings- eller driftsmæssigt, før udvidelsen eller ændringen er godkendt af Skive Kommune.
9. Ved virksomhedens overdragelse eller ved ophør af virksomhedens aktiviteter skal tilsynsmyndigheden straks orienteres.
10. Ved virksomhedens ophør skal der udføres følgende forureningsbegrænsende foranstaltninger:
 - a. Gyllebeholder, fortank med rørsystemer, gyllekanaler/kummer m.v. skal tømmes og rengøres.
 - b. Alle staldafsnit skal tømmes for husdyrgødning, der bortskaffes efter regler om udbringning af husdyrgødning.
 - c. Alle olietanke skal tømmes.
 - d. Restkemikalier, olieaffald, medicinaffald m.v. skal bortskaffes i henhold til Skive Kommunes affaldsregulativer

Vilkår fra miljøgodkendelsen til animalsk produktion **Vilkår 13 ophæves ved denne revurdering**

11. Husdyrproduktionen pr. år må på intet tidspunkt overskride:

8.400 slagtesvin i vægtintervallet fra 31 – 105 kg. Denne tilvækst/produktion kan placeres inden for vægtintervallet 20 – 115 kg med et varierende antal leverede svin. Se eksempler i nedenstående Tabel 1:

Tabel 1: Antal prod. svin pr. år ved 250 DE inden for vægtintervallet 20 – 120 kg.

Antal svin prod./år	Indsættelses vægt kg	Afgangsvægt kg	Dyr pr. DE	Antal DE
8.800	35	104,2	35,20	249,98
8.400	31,2	105	33,60	250,00
7.335	20	108	29,35	249,91
6.880	25	115	27,53	249,89

(Vilkår 11 er efterfølgende ændret i forbindelse med en skift i dyretype fra 2014. Dyreholdet blev ændret til: 21.000 smågrise (18,2 – 40 kg) og 3.150 slagtesvin (40 – 109 kg).)

12. Der må maksimalt produceres slagtesvin på 2.470 stipladser, som angivet i bilag 2 og 2a.

(Vilkår 12 er efterfølgende ændret til 1.908 stipladser til slagtesvin.)

13. Ovenstående dyrehold svarer totalt set til 250 DE, beregnet i henhold til "Bekendtgørelse om husdyrbrug og dyrehold for mere end 3 dyreenheder, husdyrgødning, ensilage m.v." (BEK nr. 1695 af 19. december 2006).

14. Almindelige sæsonudsving inden for den tilladte størrelse af dyreholdet samt tilpasninger pga. sanering og lignende accepteres.

15. I forbindelse med landbrugstilsyn skal dokumentation for produktion af slagtesvin, dækkende de sidste 3 års produktion, ligge til rådighed for tilsynsmyndigheden. Vægtintervaller og antal producerede dyr skal som minimum kunne fremvises.

16. Enhver ændring af dyreholdet, der medfører forøget forurening, skal anmeldes til Skive Kommune.

Vilkår fra miljøgodkendelsen om støj.

17. Virksomhedens samlede støjemission, angivet som det ækvivalente, korrigerede lydtryksniveau målt i dB(A), må på intet tidspunkt ved de nærmest liggende enkeltboliger overskride følgende værdier:



Tabel 2: Grænseværdier for støj.

Områdetype	Dagperiode	Aftenperiode	Natperiode
	Mandag-fredag kl. 06.00-18.00 Lørdag kl. 06.00-14.00	Mandag-fredag kl. 18.00-22.00 Lørdag kl. 14.00-22.00 Søn- & helligdage kl. 06.00-22.00	Alle dage kl. 22.00-06.00
Områder for blandet bolig- og erhvervs-bebyggelse	55 dB(A)	45 dB(A)	40 dB(A)

- Grænseværdierne skal overholdes i de mest støjbelastende otte timer i dagperioden, den mest støjbelastende time i aftenperioden og den mest støjbelastende ½ time i natperioden.
- De anførte grænseværdier for støjbidraget regnes overholdt, hvis de ikke overskrides af en måling/beregning der er midlet over en periode, som afhænger af tidspunktet på døgnet således:
 - For dagperioden, kl. 06 – 18 alle dage, er måleperioden det mest støjbelastende samlede tidsrum på 8 timer.
 - For aftenperioden, kl. 18 – 22 alle dage, er måleperioden det mest støjbelastende samlede tidsrum på 1 time.
 - For dagperioden, kl. 22 – 06 alle dage, er måleperioden det mest støjbelastende samlede tidsrum på ½ time.
 - Markarbejde med traktorer og landbrugsmaskiner er ikke omfattet af ovennævnte støjgrænser.

Virksomhedens støjbidrag til et maksimalniveau i natperioden må ikke overskride 55 dB(A).

Markarbejde med traktorer og landbrugsmaskiner er ikke omfattet af ovennævnte støjgrænser.

18. Transport til og fra ejendommen Aakjærvej 34 ad grus-, og markveje skal ske hensynsfuldt, således at unødige gener for omgivelserne i form af støv, støj og vibrationer undgås.
19. I forbindelse med høst kan grænseværdien om aftenen og om natten forhøjes med 5 dB(A), dog i højst 6 uger i alt.
20. Tilsynsmyndigheden kan stille krav om, at virksomheden for egen regning dokumenterer, at de stillede støjkrav er overholdt, såfremt tilsynsmyndigheden vurderer, at støjgrænsen er overskredet. Se bilag 4 for kontrol af støjgrænser.

Vilkår fra miljøgodkendelsen om luft/lugt. Vilkår 25, 26, 27 og 28 ophæves ved denne revurdering

21. Landbrugsdriften må uden for ejendommens areal ikke give anledning til lugt- og støvgener, som af tilsynsmyndigheden vurderes til at være væsentlige.
22. Tilsynsmyndigheden kan kræve, at virksomheden foretager undersøgelser af lugtkilder og/eller udfører lugtreducerende tiltag, hvis det skønnes at eventuelle klager over lugt fra virksomheden er velbegrundede. Hvis der fortsat er væsentlige gener kan tilsynsmyndigheden kræve, at der udtages en måling af lugt. Målingerne udføres efter gældende retningslinier. Udgifter i forbindelse med undersøgelse, måling og afhjælpning afholdes af virksomheden.
23. Opbevaring og håndtering af virksomhedens foder/råvarer, bygningers og siloers konstruktion samt virksomhedens drift i øvrigt må ikke give anledning til støv- og lugtgener, der efter tilsynsmyndighedens vurdering medfører gener for omgivelserne.



24. Udendørs arealer skal renholdes for at forhindre støvflugt og begrænse lugtgener. Rengøringen skal udføres på en sådan måde, at den ikke giver anledning til støvgener i omgivelserne eller til forurening af afløb og lign.
25. Udbringning af husdyrgødning nærmere end 200 m fra byzone og samlet bebyggelse må ikke ske på lør-, søn- og helligdage.
26. Udbringning af gylle nærmere end 200 meter fra byzone skal enten ske ved nedfældning eller slangeudlægning og efterfølgende nedmuldning inden for 6 timer.
27. Ved udbringning af dybstrøelse nærmere end 200 meter fra byzone skal der ske nedmuldning inden for 6 timer efter udbringning.
28. Virksomheden skal respektere mærkedage, som er anmeldt til virksomheden senest 2 uger inden mærkedagen og undgå at skabe unødige gener i form af eksempelvis gylleudbringning eller særligt støvende eller støjende markarbejde.
29. Ventilationsanlæggene skal jævnligt og mindst en gang årligt efterses og rengøres.
30. I stier med dybstrøelse skal der anvendes strøelse i en mængde og med en hyppighed, der sikrer tørre overflader i stierne og tørre liggearealer for dyrene.
31. Alle gang- og opholdsarealer i ejendommens stalde skal holdes rene og tørre.
32. Samtlige stier og/eller staldafsnit med fuldspalter skal rengøres effektivt for foder- og gødningsrester efter hvert hold slagtesvin.

Vilkår fra miljøgodkendelsen om affald/ råvarer **Vilkår 43, 45 og 46 ophæves ved denne revurdering**

33. Arealerne omkring bygninger og tilkørselsveje skal holdes ryddelige og fri for affald, foderrester, gødning m.v.
34. Døde dyr skal opbevares så der ikke sker forurening af jord, grundvand og overfladevand. Desuden skal opbevaringen ske så der ikke opstår uhygiejniske forhold.
35. Fluebekæmpelse skal ske i overensstemmelse med retningslinjerne fra Statens Skadedyrlaboratorium.
36. Opbevaring af foder skal ske på en sådan måde, at der ikke opstår risiko for tilhold af skadedyr (rotter m.v.).
37. Bekæmpelsen af skadedyr skal foretages på tilsynsmyndighedens forlangende.
38. Medicin skal opbevares adskilt fra fødevarer i et aflåst skab, således det er utilgængeligt for dyr og børn.
39. Kemikalier, herunder sprøjtemidler, må ikke opbevares i nærheden af levnedsmidler, foderstoffer, medicin eller lignende.
40. Kemikalier, herunder sprøjtemidler, skal opbevares i aflåst rum eller skab med fast bund, som er uigennemtrængelig for væske. Oplagspladsen skal være under tag og uden afløb. Den skal være indrettet således, at lækage eller spild kan opsamles. Opsamlingskapaciteten skal svare til volumen på den største beholder.
Til opsamling af spild kan f.eks. bruges en spildbakke.



41. Farligt affald (råvare-, olie- og kemikalieaffald) skal opbevares i egnede beholdere med tætsluttende låg uanset mængde. Oplagspladsen skal være under tag og uden afløb. Den skal være indrettet således, at lækage eller spild kan opsamles. Opsamlingskapaciteten skal svare til volumen på den største beholder. Til opsamling af spild kan f.eks. bruges en spildbakke. Der må ikke være risiko for opsamling af slagregn eller sne. Beholderne skal være beregnet til formålet og være tydelig mærket med angivelse af indhold.
42. Anden opbevaring, der som udgangspunkt opfylder ovennævnte krav, kan anvendes ved forudgående godkendelse af tilsynsmyndigheden.
43. Klinisk affald (kanyler/sprøjter/skalpelknive og lign.) skal opsamles og opbevares i specialbeholder.
44. Tomme kemikaliedunke, herunder også beholdere til sprøjtemidler, rengøres og opbevares i kemikalierum inden bortskaffelse.
45. Enhver bortskaffelse af affald skal ske efter de til enhver tid gældende affaldsregulativer udarbejdet af Skive Kommune.
46. Der må ikke foretages afbrænding af affalds- eller spildprodukter på virksomheden.

Vilkår fra miljøgodkendelsen om jord og grundvand **Vilkår 53 og 58 ophæves ved denne revurdering**

47. Rengøring af marksprøjter og vask af maskiner og lastbiler skal foregå på befæstet plads med afløb til gyllebeholder eller anden opsamlingsbeholder, som tømmes i gyllebeholder. Spildevandet skal spredes på mark. Vaskepladser skal etableres i overensstemmelse med Landbrugets Byggeblad for "Udenoms faciliteter. Ramper, pladser og veje", nr. 103.11-03, revideret 14.3.2007, eller nyeste version heraf. Såfremt der etableres sandfang og olieudskiller ved vaskepladsen, så skal disse tømmes i overensstemmelse med Skive Kommunes anvisninger.
48. Ved påfyldning af vand på sprøjte skal det sikres, at der ikke kan ske tilbageløb til vandforsyningsanlæg. Der skal minimum være 20 cm luft mellem vandtilløb og sprøjtebeholderen. Påfyldning af sprøjte skal foregå på befæstet plads med mulighed for opsamling af eventuelt spild og skal ske under konstant overvågning.
49. Pumpning af gylle fra gyllebeholdere skal ske under konstant overvågning.
50. Påfyldning af gylle fra gyllebeholderne til gyllevogn skal foregå ved at gyllen suges til gyllevognen via et lukket system, således at der ikke sker spild.

Alternativt skal påfyldning fra gyllebeholder til gyllevogn ske på en befæstet påfyldningsplads med afløb til gyllebeholder. Påfyldningspladsen skal etableres i overensstemmelse med Landbrugets Byggeblad for "Udenoms faciliteter. Ramper, pladser og veje", nr. 103.11-03, revideret 14.3.2007, eller nyeste version heraf.
51. Markstak til dybstrøelse skal anbringes minimum 300 meter fra beboelse. Markstakke skal etableres i overensstemmelse med retningslinjerne i Vejledning fra Miljøstyrelsen nr. 7, 1993. Endvidere skal der etableres en bund, som består af halm eller andet materiale, som sikrer, at der ikke sker nedsivning til jordoverfladen.
52. Sanitært spildevand fra beboelser og evt. mandskabsrum skal ledes til særskilt spildevandsanlæg. Spildevandsanlægget skal være godkendt af Skive Kommune.
53. Vand fra vask af stalde betragtes som flydende husdyrgødning og skal tilledes gyllebeholder.
54. Alt overfladevand fra befæstede arealer skal bortledes via dræn eller nedsives, således at bortledningen ikke medfører forringelse af recipientens vandkvalitet.



55. Ved påfyldning af dieselolie skal dette foregå, så eventuelt spild kan observeres og opsamles med kattegrus eller andet olieabsorberende materiale. Påfyldning af dieselolie skal ske under konstant overvågning.
56. Virksomheden skal straks kontakte Skive Kommune, hvis det bliver konstateret, eller der opstår mistanke om, at en olietank er utæt.
57. Der må ikke være væsentlige synlige tæring af olietank, rørsystem eller understøtningen af tanken. Der må ikke være en åbenbar risiko for, at der kan ske forurening af jord, grundvand eller overfladevand.
58. For nedgravede tanke samt overjordiske tanke anskaffet før 1. september 2005 gælder vilkårene i den til enhver tid gældende olietankbekendtgørelse. Derimod skal overjordiske olietanke anskaffet efter 1. september 2005 registreres og indføres i denne godkendelse samt reguleres efter de stillede vilkår i bilag 8 og 9.

Vilkår fra miljøgodkendelsen om næringsstoffer/tab af næringsstoffer **Vilkår 61 - 64 ophæves ved denne revurdering**

59. Opbevaring og håndtering af gylle på ejendommen skal ske på en sikker måde og uden risiko for jordforurening. Efter husdyrgødningsbekendtgørelsen (BEK. nr. 1695 af 19. december 2006) skal beholdere til flydende husdyrgødning være forsynet med fast overdækning. Alternativt kan flydelag anvendes mod, at flydelaget holdes tæt og løbende journaliseres jf. pkt. 65 – driftskontrol.
60. Der skal altid sikres, at der er opbevaringskapacitet til husdyrgødning på minimum 9 måneder.
61. Alle ændringer i udbringningsarealer, herunder også overførselsaftaler, skal meddeles Skive Kommune inden arealerne tages i brug.
62. Nitratoverskuddet må ikke overstige 40 mg/liter nydannet grundvand på ejede eller forpagtede arealer beliggende i områder med særlig drikkevandsinteresser (OSD). Dette gælder det samlede nitratoverskud fra tilført animalsk og mineralsk gødning.
63. Nitratoverskuddet må ikke overstige 50 mg/liter nydannet grundvand på ejede eller forpagtede arealer beliggende i områder med drikkevandsinteresser (OD). Dette gælder det samlede nitratoverskud fra tilført animalsk og mineralsk gødning.
64. Enzymet fytase skal anvendes i besætningen i en mængde, som er økonomisk og miljømæssigt forsvarligt.

Udgangspunktet for dosering er 100 % ved pelleteret foder (indkøbt færdigfoder) og 60 % ved melfoder (hjemmeblandet foder).

Vilkår fra miljøgodkendelsen om driftskontrol **Vilkår 65 punkt b, f, g og k ophæves ved denne revurdering**

65. Virksomheden skal løbende registrere følgende:
 - a. Opgørelse én gang årligt pr. 1. januar eller planåret over husdyrproduktionen (jf. vilkår 13). Opgørelsen kan være den pågældende del af gødningsregnskabet og/eller effektivitetskontrol.
 - b. Opgørelse én gang årligt pr. 1. januar eller planåret over ejendommens samlede harmoniareal (ejet jord, forpagtet jord og overførselsaftaler).
 - c. Opgørelse én gang årligt pr. 1. januar eller planåret over ejendommens samlede elforbrug.
 - d. Opgørelse én gang årligt pr. 1. januar eller planåret over ejendommens samlede olieforbrug (dieselolie, fyringsolie, smøreolie o.a.).
 - e. Opgørelse én gang årligt pr. 1. januar eller planåret over ejendommens samlede vandforbrug.



- f. Dokumentation for overholdelse af vilkår 62 og 63. Dokumentationen skal indeholde en beregning af nitratudvaskningen ud fra sædskiftet på ejede og forpagtede udbringningsarealer i OSD- og OD-områder. Eventuelle virkemidler der tages i brug for at opfylde vilkårene skal endvidere beskrives. Dokumentation skal til enhver tid kunne forevises tilsynsmyndigheden ved forlangende.
 - g. Dokumentation for anvendelse af fytase via foderoptimeringer og/eller foderkontrakter, jf. vilkår 64.
 - h. Bortskaffelse af affald og farligt affald. Der noteres typer, mængder, transportørfirma og modtagefirma.
 - i. Afhentning af døde dyr til destruktionsanstalt.
 - j. Uheld, der medfører forurening af jord eller vandløb.
 - k. Logbog til egenkontrol af flydelag.
66. Registreringerne skal opbevares på virksomheden i minimum fem år og skal fremvises til tilsynsmyndigheden, såfremt der anmodes herom.

Vilkår fra miljøgodkendelsen om renere teknologi

67. Virksomheden skal indføre renere teknologi i form af ændrede råvarer, nyt materiel, nye metoder eller besparelser på materialer og ressourcer, som kan nedsætte miljøbelastningen fra ejendommen.
68. Landbruget skal ved landbrugstilsyn redegøre for muligheden for at indføre renere teknologi i form af ændrede råvarer, nye metoder eller besparelser på materialer og ressourcer, som kan nedsætte miljøbelastningen fra ejendommen.

Redegørelsen skal have særligt fokus på nedenstående punkter:

- a. Reduktion af nitratudvaskning til grundvand i Områder med Særlig Drikkevandsinteresser
- b. Reduktion af el-, vand- og olieforbruget.



9. Vilkår, der ophæves, og derfor ikke længere er gyldige

Vilkår 3, 7 og 8 i miljøgodkendelsen ophæves: Disse vilkår er generel lovgivning om drift og ændringer.

Vilkår 13 i miljøgodkendelsen ophæves. Dette vilkår vedrører omregning til DE, som ikke længere er gældende.

Vilkår 25 - 28 ophæves: Disse vilkår vedrører udspretningsarealer. Ved ændringen af husdyrloven i 2017 udgik udspretningsarealerne af godkendelserne og blev omfattet af den generelle lovgivning.

Vilkår 43, 45 og 46 ophæves: Disse vilkår er generel lovgivning om affald.

Vilkår 53 og 58 ophæves: Disse vilkår er generel lovgivning om vaskevand og olietanke.

Vilkår 61 - 63 ophæves: Disse vilkår vedrører udspretningsarealer. Ved ændringen af husdyrloven i 2017 udgik udspretningsarealerne af godkendelserne og blev omfattet af den generelle lovgivning.

Vilkår 64 ophæves: Dette vilkår vedrører foder. Når IE-brug revurderes, træder § 42 - 44, § 46 og § 48 i bekendtgørelse om miljøgodkendelse af husdyrbrug m.v. i kraft.

Vilkår 65 punkt b, f, g og k vedrørende egenkontrol ophæves.

10. Staldanlæg og gødningsanlæg

I BBR er der følgende bygninger:



Bygning 1 – stuehus – Opført i 1870 – senest ombygget/ændret i 1976

Bygning 4 – maskinhus – opført i 2002.

Bygning 5 – svinestald – opført 1999.

Tek 46 – gyllebeholder – opført 1998.

I godkendelsen var der yderligere 3 stalde. Disse er efterfølgende blevet fjernet, så der kun produceres grise i bygning 5.

I revurderingen er der regnet med 1.393 m² produktionsareal, hvilket svarer til 100 % af staldens arealer. Der er mekanisk ventilation med afkast i kip.

Der er gyllekummer under hele produktionsarealet, og derved er gulvtypen - drænet gulv og spalter.

Der er en gyllebeholder på ejendommen.

	Størrelse (m ³)	Overdækning	Etablering	kontrol	Risikoområde	< 100 meter til sø eller vandløb
Tank 1 (tek 46)	4.750	Flydelag	1998	2018	nej	nej

Gyllebeholderen ligger 300 meter fra vandløbet Lyby-Grønning Skelgrøft. Nærmeste registrerede dræn ligger 200 meter nordøst for beholderen.

Skive Kommune vurderer, at der ikke er foretaget godkendelsespligtige ændringer eller udvidelser af produktionsarealet i forhold til det der blev miljøgodkendt i 2007.

11. Indretning og drift

Der er ingen interne transportere med dyr og foder. Foderet er færdigkøbt.



Gyllen afhentes af Rybjerg Biogas. Herfra leveres den gylle retur, der skal anvendes på arealerne i nærområdet. Maskinhus, gyllebeholder og arealerne er samlet forpagtet til ekstern drift.

Vaskevand fra staldene opsamles og opbevares i gyllebeholdere indtil udbringning på marker. Dette er medregnet i normerne for gylleproduktionen.

Svinestierne sættes i blød før vask og rengøres med højtryksrensere. Dette reducerer vandmængderne. Drikkesystemet er dels nipler og dels drikkekopper. Efterhånden som inventaret udskiftes, så vil niplerne udskiftes til drikkekopper.

Der er en vaskeplads med afløb til fortank. Dette reducerer risikoen for forurening af overfladevand med spildevand.

Vaskevand og gylle ledes fra staldene til gyllebeholder/fortank i tætte rør i henhold til reglerne i husdyrgødningsbekendtgørelsen. Derved reduceres risikoen for uheld, og transport af husdyrgødning minimeres.

Gyllebeholderen er omfattet af 10-årige beholderkontrol. Der er vilkår til, at alt gyllehåndtering skal foregå under overvågning. Derved minimeres risikoen for forurening af overfladevand med husdyrgødning.

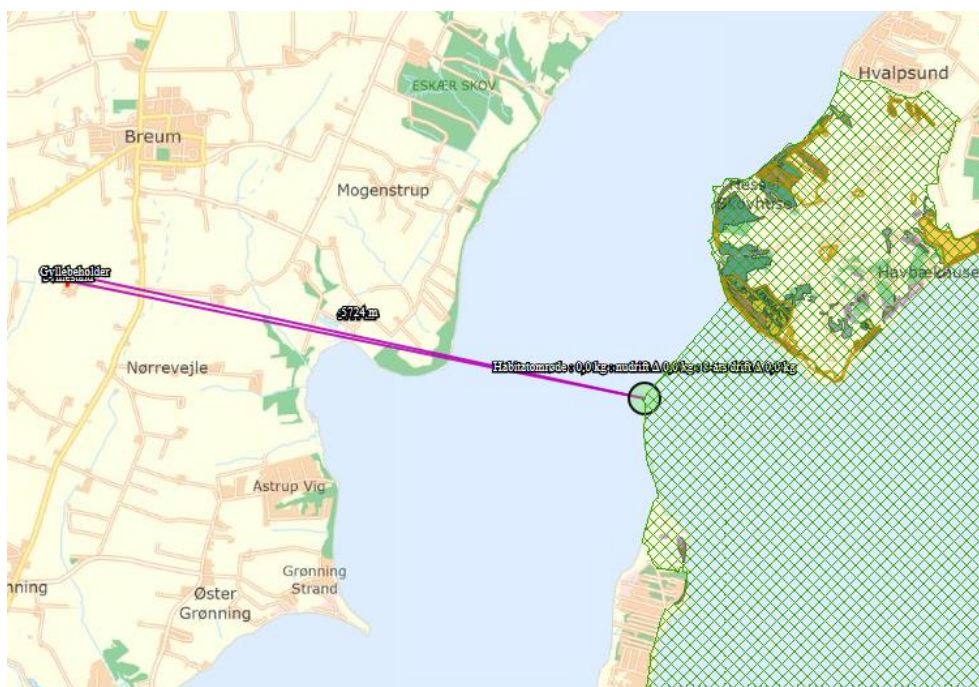
12. Påvirkning af natur

Jævnfør § 39 stk. 7 i Husdyrgødningsbekendtgørelsen skal totaldepositionen for ammoniak fra stald og lager fra hele husdyrbruget til det nærmeste kategori 1 og 2-natur, indenfor en nærmere fastsat frist, overholde kravet om henholdsvis 0,2, 0,4, 0,7 kg N/ha/år og maksimum 1,0 kg N/ha pr. år ved revurderinger.

Totaldepositionskrav for ammoniak:

Kategori 1 - natur

Der er lavet beregninger til et kategori 1-naturområde. Nærmeste område er habitatområdet "Lovns Bredning, Hjarbæk Fjord og Skals, Simsted og Nørre Ådal, Skravad Bæk". Området ligger cirka 6 km øst for husdyrbruget. Der er beregnet ammoniakdeposition til 1 punkt i habitat-området, nærmest husdyrbruget.





Totaldepositionen er beregnet til 0,0 kg N/ha/år. Der er ikke vurderet på kumulation med andre husdyrbrug, da totaldepositionen allerede overholder kravet på 0,2 kg N/ha/år, hvis der er kumulation med 2 eller flere husdyrbrug.

Kategori 2 - natur

Der er beregnet totaldeposition til et område med overdrev ved Astrup Vig, ca. 2 km sydøst for svinebruget. Totaldepositionen til området er beregnet til 0,0 kg N/ha/år.

Skive Kommune vurderer, at kravet til total deposition af ammoniak på de nærmeste kategori 1-/2-natur allerede er overholdt. Beregningerne er foretaget med 100% produktionsareal og dermed worst-case. Der er vilkår til dyreholdet. Derfor stiller vi ikke yderligere vilkår i revurderingen.

13. Gennemgang af BAT

BAT i revurderinger

Et af formålene med den regelmæssige revurdering er, at det løbende sikres, at husdyrbrugets indretning og drift fortsat er baseret på anvendelse af bedste tilgængelige teknik (BAT). Det fremgår af husdyrlovens § 40 stk. 2, at der skal meddeles påbud, hvis væsentlige ændringer i den bedste tilgængelige teknik skaber mulighed for en betydelig nedbringelse af emissionerne, uden at det medfører uforholdsmæssigt store omkostninger.

Miljøstyrelsens vejledende emissionsgrænseværdier skal indgå som et vurderingselement, når kommunalbestyrelsen skal vurdere, om der er sket ændringer i BAT, som kan begrunde, at der meddeles påbud. Dette gælder både de situationer, hvor kommunalbestyrelsen har pligt til at meddele påbud (husdyrlovens § 40, stk. 2, nr. 4 nævnte tilfælde) og de situationer, hvor kommunalbestyrelsen kan meddele påbud på grund af ændringer i BAT. Særligt i sidstnævnte situation skal kommunalbestyrelsen også inddrage proportionalitetsprincippet, som tilsiger, at der skal være et rimeligt forhold mellem den miljøeffekt, som kan opnås på grund af ændringer i BAT og de økonomiske omkostninger, som dette medfører.

Teknologier til begrænsning af ammoniakfordampning og lugtpåvirkning m.v. samt til bedre udnyttelse af næringsstofferne i husdyrgødningen er i stadig udvikling.

Redegørelsen omfatter bl.a. følgende områder:

- Management (miljøledelse, oplæring af personale, regelmæssig kontrol, reparation og vedligeholdelse og beredskabsplan)
- Fodringsstrategier
- Staldsystemer
- Forbrug af vand og energi
- Opbevaring af husdyrgødning

Ved Skive Kommunes vurdering i relation til BAT, indgår Miljøstyrelsens Teknologiblade oversigt, Miljøstyrelsens digitale husdyrvejledning samt kravene i EU-kommissionens BAT-konklusion om BAT for intensivt hold af svin og fjerkræ ((EU) 2017/302 af 15. februar 2017).

Husdyrgodkendelsesbekendtgørelsen indeholder krav til IE-brug. Disse krav sikrer, at IE-brugene overholder IE-direktivet. Nedenfor gennemgås kravene til IE-brugene.

Management

Miljøledelse

Husdyrbruget skal have miljøledelse i henhold til bekendtgørelsen. Det betyder, at der skal formuleres en miljøpolitik og fastsættes miljømål. Derudover skal der laves en handleplan for at nå det eller de fastsatte miljømål, og minimum 1 gang årligt skal miljøarbejdet evalueres, og systemet skal gennemgås.

Oplæring af personale

Den ansvarlige for husdyrbruget skal udarbejde oplæringsmateriale og oplære personalet i følgende:

- Relevant lovgivning.



- Transport og udbringning af husdyrgødning.
- Planlægning af aktiviteter.
- Beredskabsplanlægning og -styring.
- Reparation og vedligeholdelse af udstyr.

Oplæringsmaterialet skal løbende opdateres, og det skal være tilgængeligt for personalet og kunne fremvises for tilsynsmyndigheden på forlangende.

Regelmæssig kontrol, reparation, vedligeholdelse og beredskab

Der skal udarbejdes og følges en plan for kontrol, reparation og vedligeholdelse af husdyrbruget, inklusiv materiel. Planen skal laves med henblik på at forebygge uheld og have et beredskab for håndtering af uventede emissioner og hændelser.

Planen for regelmæssig kontrol, reparation og vedligeholdelse skal minimum omfatte:

- Gyllebeholdere (for tegn på skader, nedbrydning eller utætheder).
- Gyllepumper, -miksere, -separatorer og -spredere.
- Forsyningssystemer til vand og foder.
- Varme-, køle- og ventilationssystemer samt temperaturfølere.
- Siloer og transportudstyr (f.eks. ventiler og rør).
- Udstyr til drikkevand
- Maskiner til udbringning af husdyrgødning samt doseringsmekanisme- eller dyse

Beredskabsplanen skal som minimum omfatte:

- En plan over husdyrbruget med angivelse af drænsystemer og vandkilder og spildevandskilder.
- Handlingsplaner for håndtering af visse potentielle hændelser (f.eks. brande, utætte eller kollapsede gyllebeholdere, ukontrolleret afstrømning fra møddinger og olieudslip).
- Tilgængeligt udstyr til håndtering af forureningsulykker (f.eks. udstyr til tilstopning af drænrør og opdæmning af grøfter samt oliesug, absorberingsmåtter eller ruller til olieudslip).

Hændelser eller uheld

Hvis der sker hændelser eller uheld på husdyrbruget, som påvirker miljø væsentligt, så skal Skive Kommune have besked. Det skal samtidig beskrives, hvilke tiltag der er sket for at begrænse miljøpåvirkningen fra hændelsen eller uheldet.

Manglende overholdelse af vilkår

Hvis der er vilkår i godkendelsen, som der ikke kan overholdes i en kortere eller længere periode, så skal Skive Kommune have besked. Der skal samtidig redegøres for, hvilke tiltag som husdyrbruget foretager, for at vilkårene igen kan overholdes.

Årlig indberetning

Hvert år skal der indberettes egenkontrol til Skive Kommune. Egenkontrollen skal indsendes senest den 31. december og indeholde dokumentationen for det foregående kalenderår. Dog kan indsendelse undgås, hvis husdyrbruget har haft et tilsyn, hvor egenkontrollen er gennemgået i det seneste kalenderår.

- Egenkontrollen skal indeholde:
- Logbøger for eventuel miljøteknologi på ejendommen.
- Dokumentation for miljøledelsessystemet.
- Logbøger over gennemførte kontroller, reparationer, vedligeholdelser og beredskab.
- Dokumentation for overholdelse af fodringskravene.

Skive Kommunes vurdering af management

Skive Kommune vurderer, at det er muligt for husdyrbruget at overholde reglerne for management i husdyrgodkendelsesbekendtgørelsen. Det vurderes ligeledes, at BAT for management er overholdt med ovenstående, og der ikke skal stilles nye vilkår.



Fodringsstrategier

Husdyrbrugets udskillelse af kvælstof skal reduceres enten ved at anvende fasefodring tilpasset dyrenes behov i produktionsperioden, reducere indholdet af råprotein ved hjælp af en god aminosyrebalance eller bruge et eller flere fodertilsætningsstoffer, der nedsætter den samlede mængde kvælstof, der udskilles. Husdyrbruget kan anvende en kombination af de nævnte teknikker.

Husdyrbrugets udskillelse af fosfor skal reduceres enten ved at anvende fasefodring tilpasset dyrenes behov i produktionsperioden, eller bruge et eller flere fodertilsætningsstoffer, der nedsætter den samlede mængde fosfor, der udskilles. Husdyrbruget kan anvende en kombination af de nævnte teknikker.

Ejer oplyser, at der på nuværende tidspunkt anvendes fytase i foderet. Dette reducerer fosfor i gødningen. Derudover anvendes fasefodring.

Det skal kunne dokumenteres, at der fodres som ovenfor nævnt eller at bekendtgørelsens krav til IE-brug overholdes på anden måde. Dokumentationen skal opbevares i 5 år og kunne forevises på forlangende i forbindelse med tilsyn.

Skive Kommunes vurdering af fodringsstrategier

Skive Kommune vurderer, at vilkårene i miljøgodkendelsen til foder nu er omfattet af den generelle lovgivning til IE-brug i bekendtgørelsen. Derfor ophæver Skive Kommune fodervilkårene i godkendelsen.

Ved at dokumentere de generelle krav til foder, så vurderer Skive Kommune, at BAT til foder er overholdt, og at der ikke skal stilles nye vilkår til foder i denne revurdering.

Staldsystemer

Stalden er dels indrettet med drænet gulv og spalter. Da stalden pt ikke skal renoveres, så vurderer Skive Kommune, at BAT for stalden er overholdt. Når der skal foretages en gennemgribende renovering i stalden, så vil det være en godkendelsespligtig ændring, og den renoverede stalde skal leve op til BAT på dette tidspunkt.

Skive Kommunes vurdering af staldsystemer

Skive Kommune vurderer, at staldsystemet er indrettet til smågrise og slagtesvin. Det er indrettet efter bedst tilgængelige viden på etableringstidspunktet. Ved gennemgribende renoveringer, vil staldsystemerne blive ændret til at opfylde krav om bedste tilgængelige staldteknologi. Dette vil være godkendelsespligtige ændringer, og derved vil de blive vurderet igen.

Støvemissioner fra staldanlæg

Der er ingen nabobeboelser i nærheden af svinebruget. I miljøgodkendelsen er der vilkår til, at opbevaring og håndtering af foder/råvarer ikke må give anledning til støvgener. Der er ligeledes vilkår til, at udendørsarealet skal renholdes, så der ikke opstår støvflugt.

Der er et generelt krav til, at støv skal bindes i staldene, eller at luften skal behandles i et luftreanseanlæg.

Skive Kommune vurderer, at disse vilkår og den generelle beskyttelse sikrer, at der ikke opstår uheld med støvgener til følge.

Ammoniakemission

For eksisterende stalde til slagtesvin, der er etableret før 2017, er BAT-kravet lig med den faktiske emission i henhold til Bilag 3 i godkendelsesbekendtgørelsen. Hvis der er vilkår til teknik til ammoniakreduktion i den eksisterende godkendelse, så vil det være den faktiske emission minus reduktionen fra teknikken, der er BAT-niveauet. På Aakjærvej 34, er der ikke vilkår til teknik i staldene. Der er ikke kommet ny BAT-teknologi siden godkendelsen blev meddelt i 2007, som vurderes at være proportionel at indføre.

BAT-kravet og den faktiske ammoniakudledning er 3.586 kg NH₃-N/år med 100 % produktionsareal i stalden. Skive Kommune stiller derfor ikke nye vilkår til ammoniakreduktion i stalden i denne revurdering.



Samlet BAT beregning ? i			
	Stalde	Lagre	Total
Samlet BAT krav (kg NH ₃ -N /år)	3204	382	3586
Faktisk emission (kg NH ₃ -N /år)	3204	382	3586
Forskel (kg NH ₃ -N /år)	-	-	0
Vejledende BAT Overholdt?	-	-	Ja

Lugt

Skive Kommune har ikke modtaget klager over lugt fra husdyrbruget. Der har ikke på tilsyn været anledning til bemærkninger om manglende renholdelse eller lignende. Der er ikke kommet nye BAT-teknologier til reduktion af lugt fra svinebrug, siden godkendelsen blev meddelt.

Godkendelsen er meddelt uden vilkår til reduktion af lugt. Der er vilkår til renholdelse på ejendommen, som er en forudsætning for lugtberegningerne.

Skive Kommune vurderer, at der ikke er foretaget godkendelsespligtige ændringer i staldene. Det vurderes derfor, at stalddypen overholder BAT, indtil de skal gennemgribende renoveres. Der vurderes ikke at være en væsentlig forurening med lugt, eller at lugten går ud over, hvad der blev lagt til grund ved godkendelsens meddelelse. Derfor stilles ingen nye vilkår til lugt.

14. Forbrug af energi

Husdyrbruget er forpligtet til at anvende energieffektiv belysning i overensstemmelse med reglerne i det til enhver tid gældende bygningsreglement. Dette krav gælder ved ændring eller udskiftning af eksisterende belysningssystem eller belysningsanlæg.

Fakturaer for udskiftning skal gemmes i fem år og kunne forevises på forlangende i forbindelse med tilsyn.

Der er fokus på at installere energibesparende belysning. Lysarmaturer er udskiftet i en del af stalden til LED.

Når der skal ske renovering af lys og ventilation, vil energiforbrug være en del af beslutningsgrundlaget for nyindkøb. Skive Kommune vurderer, at der er fokus på minimering af elforbruget på svinebruget. Dette vil blive yderligere styrket ved den fremtidige miljøledelse, og ved anvendelse af energieffektiv belysning, der skal være på svinebruget i forhold til generel lovgivning. Det er derfor ikke relevant at stille yderligere vilkår til energibesparelser på svinebruget.

15. Forbrug af vand

Der skal fremover være miljøledelse på svinebruget. Vandforbrug kan være en del af miljøledelsen. Derudover er der et generelt krav til IE-brug, at de skal have en plan for vedligeholdelse af udstyr til drikkevand, og forsyningssystemer til vand og foder. Svinebruget skal dokumentere, at planen følges.

Vand er optimeret med drikkekopper i en del af stalden og ved iblødsætning inden vask.

Skive Kommune vurderer derfor, at driften af husdyrbruget er tilrettelagt så vandforbruget minimeres, og det ikke er relevant at stille vilkår til vandforbruget.

16. Opbevaring af husdyrgødning

Gødningen opbevares i en gyllebeholder ved ejendommen.

Beholderen er omfattet af 10-årig beholderkontrol.



Der er ingen vandløb eller søer i nærheden af gyllebeholderen. Skive Kommune vurderer, at det ikke er relevant at stille vilkår til volde eller lignende, da afstanden er 300 meter og faldet er < 6 grader.

Reglerne i husdyrgødningsbekendtgørelsen sikrer, at gødningen opbevares, så ammoniak og lugt reduceres. Skive Kommune vurderer, at reglerne er tilstrækkelige til at overholde BAT på gødningsopbevaring, så der ikke stilles nye vilkår i revurderingen.

17. Affald

Husdyrbruget sorterer og afleverer affald i henhold til Skive Kommunes affaldsregulativ.

Derudover kan affald være en del af miljøledelse, som svinebruget skal implementere nu. Skive Kommune vurderer, at miljøledelsen sikrer, at affaldshirakiet er iagttaget.

18. Ophør

På Aakjærvej 34 er antallet af stipladser til slagtesvin reduceret. Der er vurderet på jordforurening i forbindelse med ophør.

Der er vilkår i godkendelsen til, hvordan gyllebeholdere, stalde og lignende skal tømmes og rengøres, hvis svineproduktionen på ejendommen helt ophører. Affald skal bortskaffes i henhold til regulativet.

Skive Kommune vurderer, at husdyrbruget er sikret mod forurening ved ophør.

19. Samlet konklusion

Skive Kommune vurderer, at husdyrbrugets miljøgodkendelse er blevet ajourført i lyset af den teknologiske udvikling, og at driften på husdyrbruget kan videreføres uden væsentlige gener ved overholdelse af de eksisterende vilkår.

20. Klagevejledning og underretning

Hvis du ønsker at klage over den revurderede godkendelse (over at der ikke meddeles nye vilkår) kan du klage til Miljø- og Fødevareklagenævnet. Klagen skal indgives inden 17. januar 2022.

Du klager via Klageportalen, som du finder via naevneneshus.dk, www.borger.dk eller www.virk.dk. Du logger på Klageportalen med NEM-ID. En klage er indgivet, når den er tilgængelig for Skive Kommune via Klageportalen. Når du klager, skal du betale et gebyr på 900,- kr. for borgere og 1.800,- kr. for virksomheder, organisationer og offentlige myndigheder.

I Klageportalen sendes din klage automatisk først til Skive Kommune. Hvis Skive Kommune fastholder afgørelsen, sender Skive Kommune klagen videre til behandling i nævnet via Klageportalen. Du får besked om videresendelsen.

Miljø- og Fødevareklagenævnet afviser din klage, hvis du sender den uden om klageportalen, medmindre du er blevet fritaget for brug af klageportalen. Hvis du ønsker at blive fritaget for at bruge klageportalen, skal du sende en begrundet anmodning via mail til Miljø- og Fødevareklagenævnet. Nævnet afgør herefter, om du kan fritages for at bruge klageportalen. Se betingelserne for at blive fritaget på naevneneshus.dk

Du kan få afgørelsen prøvet ved domstolene. Det skal ske senest 6 måneder efter, afgørelsen er meddelt.

Underretning om godkendelsen

Underretning om revurderingen er sendt til:

- Kulturarvsstyrelsen
- Museum Salling
- Embedslægeinstitutionen Midtjylland
- Danmarks Fiskeriforening



- Ferskvandsfiskeriforeningen
- Forbrugerrådet
- Arbejderbevægelsens Erhvervsråd
- Danmarks Naturfredningsforening
- Danmarks Sportsfiskerforbund
- Det Økologiske Råd
- Friluftsrådet
- Dansk Ornitologisk Forening

Revurderingen er udarbejdet af:

Skive Kommune
Teknisk Forvaltning
Postboks 509
Rådhuspladsen 2
7800 Skive

Sagsbehandler: Kirsten Brødbæk
Kvalitetskontrol: Marianne Dyhrberg

Med venlig hilsen

Kirsten Brødbæk
Miljøtekniker

21. Bilag oversigt

Bilag 1: Lovgivning og vejledning

Bilag 2: Oversigtskort med nuværende stalde for Aakjærvej 34, Roslev



Bilag 1: Lovgivning og vejledning

Revurderingens vilkår er vurderet med baggrund i kommunens vurderinger og i følgende af Miljøstyrelsens bekendtgørelser, vejledninger og orienteringer:

- Vejledning nr. 2/2001 Luftvejledningen
- Vejledning nr. 5/1984 Ekstern støj fra virksomheder
- Vejledning nr. 6/1984 Måling af ekstern støj fra virksomheder
- Vejledning nr. 34/2019 om kontrol af gyllebeholdere
- Vejledning nr. 31/2019 til bkg. om påfyldning og vask af sprøjter til udbringning af bekæmpelsesmidler
- Wiki-vejledningen – Miljøstyrelsens vejledning om godkendelse af husdyrbrug
- Vejledning nr. 6/2005 om håndhævelse af Miljøbeskyttelsesloven
- Faglig rapport vedrørende en ny lugtvejledning for husdyrbrug (dec. 2006)
- Vejledende retningslinjer for vurdering af lugt og begrænsning af gener fra stalde udgivet af FMK

Udover vilkårene i godkendelsen er husdyrbruget underlagt bestemmelserne i gældende love og bekendtgørelser.

Udover Lov om husdyrbrug og anvendelse af gødning m.v. (lovbekendtgørelse nr. 520 af 1. maj 2019), kan bl.a. følgende af de heraf afledte bekendtgørelser, regulativer og forskrifter være relevante for husdyrbruget:

- Bek. nr. 2256 af 29. december 2020 om godkendelse og tilladelse m.v. af husdyrbrug.
- Bek. nr. 2159 af 9. december 2020 om affald.
- Bek. nr. 1451 af 21. juli 2021 om miljøregulering af dyrehold og om opbevaring af gødning.
- Bek. nr. 1551 af 2. juli 2021 om anvendelse af gødning.
- Bek. nr. 1536 af 9. december 2019 om miljøtilsyn.
- Bek. nr. 844 af 23. juni 2017 om miljøregulering af visse aktiviteter.
- Bek. nr. 1322 af 14. december 2012 om kontrol af beholdere til opbevaring af flydende husdyrgødning og ensilagesaft.
- Bek. nr. 2280 af 29. december 2020 om uddannelse og autorisation i forbindelse med køb, overdragelse og professionel anvendelse af bekæmpelsesmidler.
- Bek. nr. 2281 af 29. december 2020 om bekæmpelsesmidler.
- Bek. nr. 1401 af 26. november 2018 om påfyldning og vask m.v. af sprøjter til udbringning af plantebeskyttelsesmidler.
- Bek. nr. 1257 af 27. november 2019 om indretning, etablering og drift af olietanke, rørsystemer og pipelines.
- Skive Kommunes regulativ for erhvervsaffald.

Der kan i fremtiden vedtages nye bestemmelser, som vil kunne medføre andre regler for husdyrbrugets aktiviteter.



Bilag 2: Oversigtskort med nuværende stalde for Aakjærsvej 34, Roslev

