

# MILJØTILLADELSE til kvægbruget

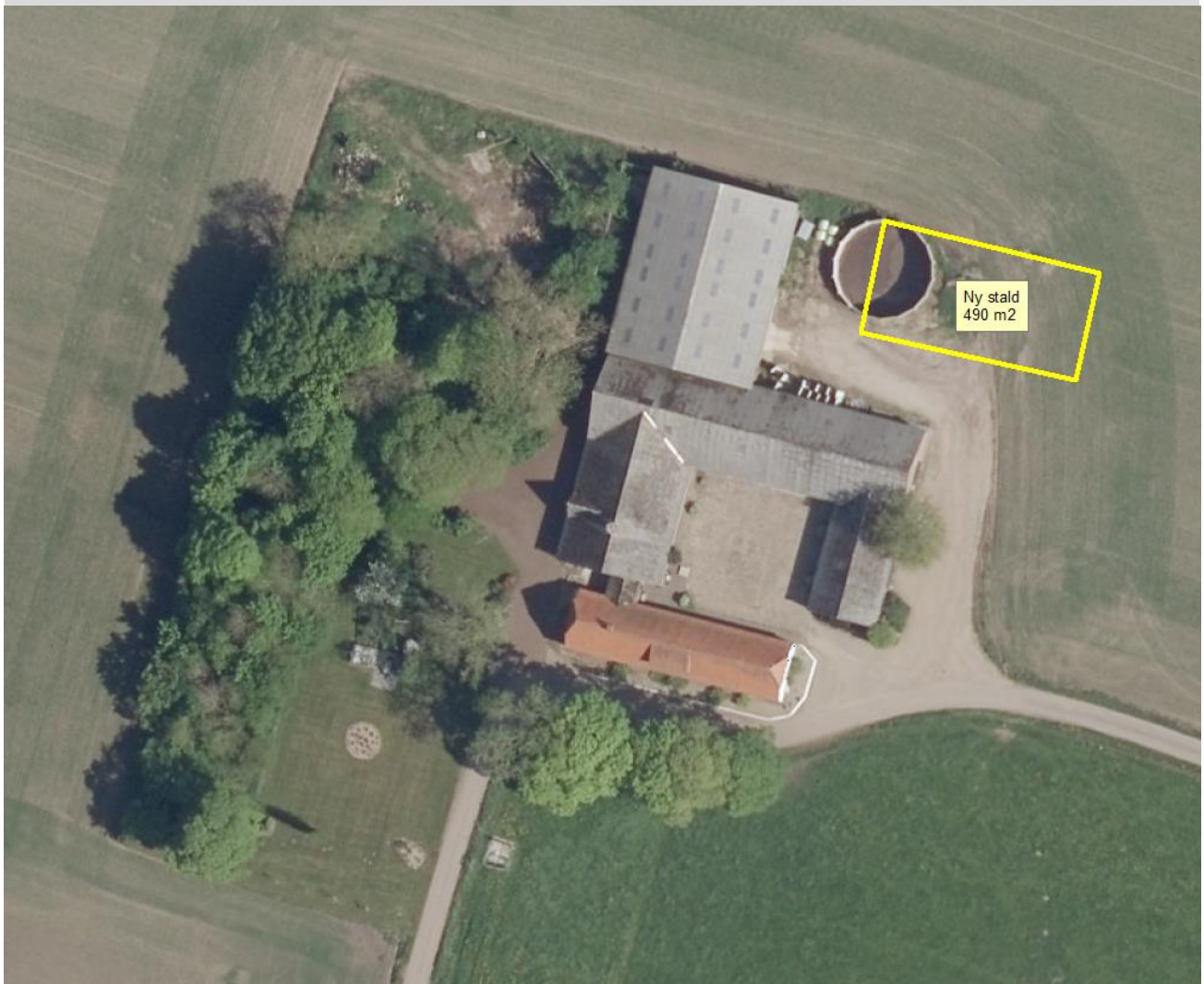
beliggende  
Avtrupvej 8,  
6818 Årre

I henhold til 16b i Bekendtgørelse af lov nr. 520 af  
1. maj 2019  
om husdyrbrug og anvendelse af gødning m.v.

Varde  
Kommune



**Godkendt 30. juli 2019**



**Postadresse:**

Varde Kommune  
Bytoften 2, 6800 Varde

**Udarbejdet af:**

Sagsbehandler: Jørgen Enevoldsen  
Direkte tlf. 7994 7150  
E-mail: [jene@varde.dk](mailto:jene@varde.dk)

**VARDE KOMMUNE**

Erhvervscenteret - Landbrug  
Teknik og Miljø  
Bytoften 2  
6800 Varde

[www.vardekommune.dk](http://www.vardekommune.dk)  
[vardekommune@varde.dk](mailto:vardekommune@varde.dk)

**Doknr. 103218-19**

**Sagsnr. 19-8142**

# Indholdsfortegnelse:

<b>1</b>	<b>INDLEDNING</b> .....	<b>5</b>
<b>2</b>	<b>BAGGRUND FOR MILJØTILLADELSE</b> .....	<b>6</b>
2.1	DATABLAD.....	6
2.2	BAGGRUND OG HISTORIK.....	6
<b>3</b>	<b>TILLADELSE</b> .....	<b>7</b>
3.1	BESKRIVELSE AF PROJEKTET.....	7
3.2	DISPENSATIONER.....	7
3.3	SUPPLERENDE OPLYSNINGER.....	7
3.4	FORUDSÆTNINGER.....	7
<b>4</b>	<b>VILKÅR FOR MILJØTILLADELSEN</b> .....	<b>8</b>
4.1	PRODUKTIONSAREALER OG OPBEVARINGSLAGRE.....	8
4.2	DRIFT OG INDRETNING.....	8
4.3	LANDSKABSINTERESSER.....	8
4.4	LUGT.....	8
4.5	STØJ OG VIBRATIONER.....	8
4.6	STØV.....	9
4.7	SKADEDYR.....	9
4.8	SPILDEVAND, OVERFLADEVAND OG RESTVAND.....	9
4.9	OPLAG AF OLIE, PESTICIDER OG ØVRIGE KEMIKALIER.....	9
4.10	LYS.....	9
4.11	UHELD OG RISICI.....	10
4.12	OPHØR.....	10
<b>5</b>	<b>KLAGEVEJLEDNING</b> .....	<b>11</b>
<b>6</b>	<b>OFFENTLIGGØRELSE</b> .....	<b>12</b>
<b>7</b>	<b>MILJØTEKNISK BESKRIVELSE OG VURDERING</b> .....	<b>13</b>
7.1	BELIGGENHED.....	13
7.2	AFSTANDSKRAV.....	14
7.3	LANDSKAB OG KULTURMILJØ.....	15
7.4	SAMDRIFT.....	17
7.5	BIAKTIVITETER.....	17
7.6	INDRETNING.....	17
7.7	PRODUKTIONSAREALERS STØRRELSE.....	18
7.8	FORBRUG AF VAND OG ENERGI.....	18
7.9	AFFALD.....	18
7.10	OPLAG AF DIESEL- OG FYRINGSOLIE.....	19
7.11	HUSDYRGØDNING - PRODUKTION, OPBEVARING OG UDBRINGNING.....	20
7.12	ENSILAGE- OG FODEROPBEVARING.....	20
7.13	LUGT.....	21
7.14	STØJ OG RYSTELSER.....	22
7.15	STØV.....	22
7.16	SKADEDYR.....	23
7.17	DØDE DYR.....	23
7.18	LYS.....	23
7.19	TRANSPORT.....	23
7.20	SPILDEVAND.....	24
7.21	DRIFTSFORSTYRRELSER ELLER UHELD.....	24
7.22	BESKYTTEDE NATUROMRÅDER OMKRING HUSDYRBRUGET - AMMONIAK.....	25
7.23	PÅVIRKNING AF "BILAG IV ARTER".....	29
<b>8</b>	<b>EGENKONTROL</b> .....	<b>30</b>

<b>9</b>	<b>NABO- / PARTSHØRING</b> .....	<b>30</b>
<b>10</b>	<b>SAMLET VURDERING</b> .....	<b>30</b>

# 1 Indledning

Denne miljøtilladelse fastlægger de vilkår, der skal gælde for etablering af kvæghold på Avtrupvej 8, 6818 Årre i Varde Kommune. Vilkårene sikrer, at etablering af kvægholdet kan ske uden at påvirke miljøet væsentligt.

Miljøet skal i denne sammenhæng forstås som omgivelserne i bred forstand, herunder befolkning, flora og fauna, vandmiljø, landskab og kulturhistorie samt ressourceforbrug.

I forbindelse med udarbejdelse af miljøtilladelsen, har Varde Kommune udarbejdet en miljøteknisk beskrivelse og vurdering af det ansøgte projekt. Denne danner baggrund for afgørelsen, herunder de stillede vilkår, som fremgår af afsnit 4.

Udkast til afgørelse har ikke været sendt i parts/nabohøring i 14 dage, da det efter Varde Kommunes vurdering er af underordnet betydning for naboerne.

Copyright på kort: Grundkort – Varde kommune, Matrikelkort – GST, Luftfoto – Cowi.

## 2 Baggrund for miljøtilladelse

### 2.1 Datablad

Ejer / Ansøger:	Jens Schmidt Holding ApS, Avtrupvej 8, 6818 Årre, tlf. 6154 1131, mail: j-s-soerensen@hotmail.com
Kontaktperson:	Samme
Husdyrbrugets navn og adresse:	Avtrupvej 8, 6818 Årre
Ejerlav og matrikel nr.:	Avtrup By, Fåborg, 1a m.fl.
Virksomhedens art:	Kvægbrug
Ejendomsnummer:	5730113970
CHR-nummer:	43471
CVR-nummer:	29822719
Konsulent:	Lisbeth Tønning, SAGRO, tlf. 2019 4809, mail: lit@sagro.dk
Tilsynsmyndighed:	Varde Kommune
Er husdyrbruget et IE-brug:	Nej
Ansøgning:	Skema nr. 212340, version 3, indsendt den 30. juli 2019
Udkast i nabohøring:	Udkast har ikke været sendt i nabohøring.
Godkendelsesdato:	30. juli 2019

### 2.2 Baggrund og historik

Der har tidligere været en kvægbesætning på Avtrupvej 8, men dyreholdet har været helt ophørt gennem flere år.

Ansøger har nu søgt om miljøtilladelse på baggrund af et ønske om at genetablere en kvægbesætning på husdyrbruget. Der er derfor ingen nudrift, og ingen 8-års drift i ansøgningen.

Da der er etableret en besætningen af en vis størrelse, og da der har været opstaldet dyr i bygning 3, er der tale om en lovliggørelse.

Ansøgningen er modtaget af Varde Kommune den 26. juni 2019.

I forbindelse med sagsbehandlingen er der indhentet supplerende oplysninger.

### 3 Tilladelse

Varde Kommune har afgjort, at der kan etableres en kvægbesætning på Avtrupvej 8, 6818 Årre som ansøgt. Der er nærmere redegjort for de vurderinger der ligger til grund for afgørelsen i den miljøtekniske beskrivelse og vurdering.

Miljøtilladelsen meddeles efter 16b i "Bekendtgørelse af lov nr. 520 af 1. maj 2019 om husdyrbrug og anvendelse af gødning m.v." herefter benævnt husdyrbrugloven, på en række nærmere angivne vilkår i afsnit 4.

Husdyrbruget skal til enhver tid leve op til gældende regler i love og bekendtgørelser – også selvom disse regler eventuelt måtte være skærpede i forhold til denne afgørelse.

Det skal i øvrigt bemærkes, at tilladelser og godkendelser der vedrører anden lovgivning, for eksempel byggetilladelse, skal indhentes særskilt.

Henvendelse om afgørelsen kan ske til Varde Kommune, Erhvervscenteret - Landbrug.

Eventuelle udvidelser og ændringer af husdyrbrugets anlæg, som ikke fremgår af denne afgørelse, skal meddeles til – og godkendes af Varde Kommune inden disse gennemføres.

I henhold til husdyrbruglovens § 59a bortfalder tilladelsen, hvis den ikke er udnyttet, inden 6 år efter den er meddelt. Hvis en del af tilladelsen ikke er udnyttet, bortfalder tilladelsen for denne del.

#### 3.1 Beskrivelse af projektet

En eksisterende gyllebeholder ønskes nedrevet, og en ny dybstrøelsesstald på ca. 490 m<sup>2</sup> ønskes opført.

Eksisterende foderlade ønskes ombygget til dybstrøelsesstald.

Der søges om produktionsarealer, som det fremgår af tabel 1 og figur 5.

#### 3.2 Dispensationer

Varde Kommune meddeler i henhold til husdyrbruglovens § 9 stk. 3 dispensation, så

- eksisterende foderlade (bygning 3) kan ændre anvendelse til stald beliggende i en afstand af 10 m fra nyt kommende naboskel, se figur 3.
- ny staldbygning (bygning 4) kan opføres i en afstand af ind til 5 m fra nyt kommende naboskel, se figur 3.

#### 3.3 Supplerende oplysninger

I forbindelse med sagsbehandlingen har Varde Kommune orienteret og indhentet oplysninger fra følgende:

- Interne høringer i Varde Kommune
- Nabohøring ved berørte naboer

#### 3.4 Forudsætninger

Varde Kommune forudsætter, at projektet gennemføres og drives som beskrevet i ansøgningen, og at den generelt gældende lovgivning overholdes.

Miljøtilladelsen meddeles på vilkår, der sikrer at kravene i § 27 i husdyrbrugloven opfyldes. Der stilles derfor følgende vilkår til husdyrbrugets anlæg:

## 4 Vilkår for miljøtilladelsen

### 4.1 Produktionsarealer og opbevaringslagre

- a. Husdyrbruget må maksimalt have produktionsarealer, som det fremgår af tabel 1, og beliggende, som det fremgår af figur 5.

### 4.2 Drift og indretning

- a. Husdyrbrugets drift og indretning skal være i overensstemmelse med de oplysninger der fremgår af den miljøtekniske beskrivelse, med mindre andet fremgår af afgørelsens vilkår.
- b. De vilkår der vedrører driften, skal være kendt af de ansatte/andre der er beskæftiget med den pågældende del af driften. Et eksemplar af miljøtilladelsen skal til enhver tid være tilgængeligt for de personer, der har ansvaret for husdyrbrugets daglige drift.
- c. Ny stald (bygning 4) må ikke bygges tættere end 5 m fra nyt kommende naboskel, se figur 3.

### 4.3 Landskabsinteresser

- a. Placering, udformning, arkitektur og materialevalg af nybyggeri skal følge beskrivelsen i den miljøtekniske redegørelse.
- b. Ny stald skal opføres i afdæmpede farver og i ikke-reflekterende materialer.
- c. Der skal etableres en afskærmende beplantning, som det fremgår af figur 4. Beplantningen skal bestå af en række af solitære træer med en afstand på 8-10 m. Træerne skal opstammes, og skal være Røn, Lind eller Eg.

### 4.4 Lugt

- a. Hele husdyrbruget og dets omgivelser skal renholdes således, at lugtgener begrænses mest muligt.
- b. Såfremt tilsynsmyndigheden skønner, at lugtgener i omgivelserne vurderes at være væsentligt større end der kan forventes ifølge grundlaget for miljøvurderingen, skal husdyrbruget lade foretage undersøgelse af muligheder for begrænsning af lugtkilder og/eller behandling af afkastluften. Undersøgelsens omfang vil blive fastsat af tilsynsmyndigheden på baggrund af en konkret vurdering af sagen. Lugtundersøgelser kan maksimalt kræves én gang pr. år. Virksomheden afholder selv omkostningerne til dokumentation, undersøgelser og målinger.

### 4.5 Støj og vibrationer

- a. Husdyrbrugets bidrag til støjbelastningen må, ved udendørs opholdsarealer ved boliger beliggende i landzone uden for eget skel, ikke overskride de anførte værdier 1,5 meter over terræn i frit felt:

Tidspunkt	Støjgrænser	Reference tidsrum
<b>Dag</b>		
Mandag - fredag kl. 07 - 18	55 dB(A)	8 timer
Lørdag kl. 07 - 14	55 dB(A)	7 timer
Lørdag kl. 14 - 18	45 dB(A)	4 timer
Søn- og helligdag kl. 07 - 18	45 dB(A)	8 timer
<b>Aften</b>		
Alle dage kl. 18 - 22	45 dB(A)	1 time
<b>Nat</b>		
Alle dage kl. 22 - 07	40 dB(A)	½ time

Støjgrænser



- b. Støjens maksimalværdi må om natten ikke overstige ovenstående grænseværdier med mere end 15 dB(A) ved alle beboelser.
- c. Ved dokumentation for overholdelse af støjvilkår skal der ses bort fra kortvarig sæsonafhængig kørsel udenfor husdyranlægget f.eks. pløjning og høst.
- d. Hvis tilsynsmyndigheden vurderer det nødvendigt, skal husdyrbruget dokumentere, at støjvilkåret er overholdt. Dokumentationen skal belyse støjbelastningen med husdyrbruget i fuld repræsentativ drift. Dette kan dog højst kræves en gang årligt, såfremt ovennævnte støjgrænser overholdes.

Dokumentationen skal ske i form af resultat af en støjmåling udført efter retningslinjerne i Miljøstyrelsens vejledning nr. 5 og 6/1984, eller efter en beregning udført efter den nordiske beregningsmetode for ekstern støj fra virksomheder jf. Miljøstyrelsens vejledning nr. 5/1993. Ved ændringer skal den nyeste vejledning anvendes.

Er dokumentationen udført som beregning, skal den indeholde de oplysninger om beregningsforudsætningerne, som er nødvendige for vurdering af rigtigheden af beregningsresultaterne. Er dokumentationen udført som måling, skal driftsforholdene under målingen beskrives. Som udgangspunkt accepteres en ubestemthed på de målte eller beregnede støjbelastninger på max. +/- 3 dB(A).

- e. Målingerne eller beregningerne skal udføres af en person eller et laboratorium, som er akkrediteret af DANAK eller godkendt af Miljøstyrelsen til "Måling – ekstern støj".
- f. Resultaterne skal sendes til tilsynsmyndigheden senest 1 måned efter målingernes gennemførelse.

#### **4.6 Støv**

- a. Drift af anlægget må ikke medføre væsentlige støvgener uden for husdyranlægget.

#### **4.7 Skadedyr**

- a. Der skal på husdyrbruget foretages effektiv fluebekæmpelse i overensstemmelse med de til enhver tid nyeste retningslinjer fra Aarhus Universitet, Institut for Agroøkologi.
- b. Opbevaring af foder skal ske på en sådan måde, at der ikke opstår risiko for tilhold af skadedyr.

#### **4.8 Spildevand, overfladevand og restvand**

- a. Overfladevand fra befæstede arealer, som kan være forurenede med næringsstoffer, skal opsamles og udbringes i henhold til gældende regler.
- b. Tagvand fra ny stald (bygning 4) skal ledes ud oven på jorden som angivet i ansøgningen. Alternativt skal der fra Varde Kommune indhentes en tilladelse til nedsivning eller afledning af tagvandet.

#### **4.9 Oplag af olie, pesticider og øvrige kemikalier**

- a. Opbevaring af kemikalier, samt spildolie og kemikalieaffald, skal foregå i rum med fast bund og uden mulighed for forurening af jord, afløbssystem, grundvand og vandløb.

#### **4.10 Lys**

- a. Driften må ikke medføre væsentlige lysgener uden for husdyrbruget.

#### **4.11 Uheld og risici**

- a.** Alle uheld og driftsforstyrrelser, herunder evt. spild på udendørs arealer, der kan medføre forurening, skal straks meddeles alarmcentralen (tlf.: 112) og efterfølgende Erhvervscenteret, Varde Kommune (tlf.: 7994 6800).

#### **4.12 Ophør**

- a.** Ved ophør af driften, skal der træffes de nødvendige foranstaltninger for at undgå forureningsfare. Alle opbevaringsanlæg skal tømmes og rengøres, og husdyranlægget skal fremstå i miljømæssig god stand.

## 5 Klagevejledning

Afgørelsen kan påklages til Miljø- og Fødevareklagenævnet i henhold til § 76 i Husdyrbrugloven af de klageberettigede, der fremgår af lovens §§ 84-87.

Hvis du ønsker at klage over afgørelsen skal du gøre det elektronisk og direkte til Miljø og Fødevareklagenævnet via Klageportalen. Du kan få adgang til Klageportalen via <https://kpo.naevneneshus.dk>

Din klage skal være modtaget senest den 27. august 2019.

Det er en betingelse for behandling af din klage, at du indbetaler et gebyr.

Vejledning om hvordan du klager og om gebyrordningen kan du finde på <https://kpo.naevneneshus.dk>

Samme sted fremgår det også, at der er visse særlige forhold, som kan begrunde en undtagelse fra kravet om at klage via Klageportalen.

Har du brug for yderligere oplysninger eller hjælp til Klageportalen, kan du kontakte [nh@naevneneshus.dk](mailto:nh@naevneneshus.dk) eller tlf. 7240 5600.

Såfremt afgørelsen ønskes indbragt for domstolene, skal søgsmål være anlagt inden 6 måneder fra afgørelsens offentliggørelse samt være i overensstemmelse med § 26 i forvaltningsloven.

## 6 Offentliggørelse

Offentliggørelse af afgørelsen sker på Digital MiljøAdministration <https://dma.mst.dk/> under "Offentliggørelser", den 30. juli 2019.

På Varde Kommunes vegne den 30. juli 2019



Jørgen Enevoldsen

Miljømedarbejder

### Kopi sendt til:

- Lisbeth Tønning, SAGRO, e-mail: lit@sagro.dk
- Sundhedsstyrelsen, Embedslægeinstitutionen Syddanmark, Sorsigvej 35, 6760 Ribe, e-mail: sesyd@sst.dk
- Danmarks Fiskeriforening, Nordensvej 3, Taulov, 7000 Fredericia, e-mail: mail@dkfisk.dk
- Ferskvandsfiskeriforeningen for Danmark, v. Niels Barslund, Vormstrupvej 2, 7540 Haderup, e-mail: nb@ferskvandsfiskeriforeningen.dk
- Arbejderbevægelsens Erhvervsråd, Reventlowsgade 14,1, 1651 Kbh.V, e-mail: ae@ae.dk
- Forbrugerrådet, Fiolstræde 17, 1017 Kbh.K, e-mail: fbr@fbr.dk
- Det Økologiske Råd, Blegdamsvej 4B, 2200 Kbh.N, e-mail: husdyr@ecocouncil.dk
- Danmarks Sportsfiskerforbund, Skyttevej 4, 7182 Bredsten, e-mail: post@sportsfiskeren.dk
- Danmarks Naturfredningsforening, Masnedøgade 20, 2100 København Ø, e-mail: dnvarde-sager@dn.dk
- Dansk Ornitologisk Forening, Vesterbrogade 140, 1620 Kbh.V, e-mail: natur@dof.dk samt lokalforeningen for sydvestjylland e-mail: varde@dof.dk
- Arkvest, post@arkvest.dk

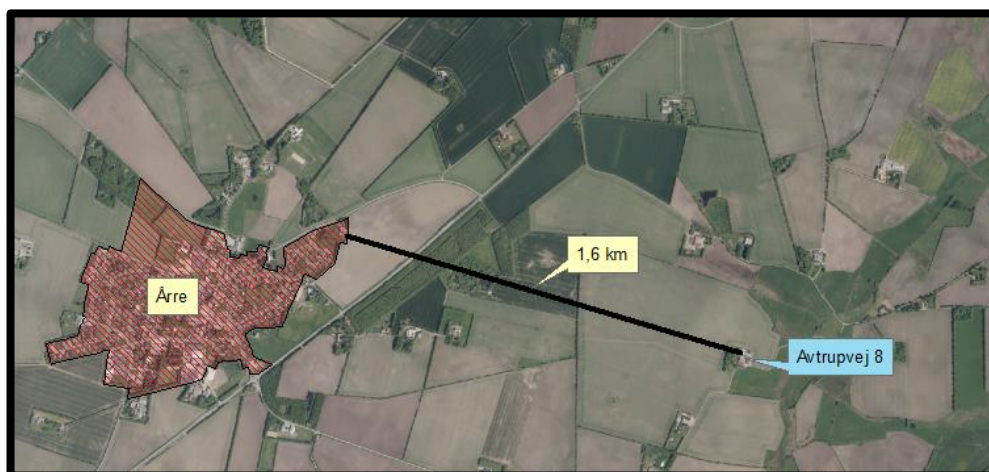
## 7 Miljøteknisk beskrivelse og vurdering

### Beliggenhed, landskab og kulturmiljø

#### 7.1 Beliggenhed

Husdyrbruget ligger på adressen Avtrupvej 8, 6818 Årre, ca. 1,6 km øst for Årre, se figur 1.

Årre er nærmeste byzone. Der er ingen samlet bebyggelse nærmere end Årre.



Figur 1. Husdyrbruget i forhold til byzone

Nærmeste naboer uden landbrugspligt er Fladhøjvej 4, Fladhøjvej 6 og Avtrupvej 9, se figur 2.

Nærmeste øvrige nabobeboelser er Avtrupvej 10, Avtrupvej 6, Fladhøjvej 1 og Fladhøjvej 2, se figur 2.



Figur 2. Husdyrbruget i forhold til nærmeste naboer.

Varde Kommune vurderer at beliggenheden er tilstrækkeligt beskrevet.

## 7.2 Afstandskrav

Afstandskravene i henhold til § 6 i Husdyrbrugloven er overholdt, da husdyrbrugets anlæg ikke er beliggende:

- i et eksisterende eller ifølge kommuneplanens rammedel fremtidigt byzone- eller sommerhusområde
- i et område i landzone, der i lokalplan er udlagt til boligformål, blandet bolig og erhvervsformål eller til offentlige formål med henblik på beboelse, institutioner, rekreative formål og lign.,
- i en afstand mindre end 50 m fra ovennævnte områder eller
- i en afstand mindre end 50 m fra en nabobeboelse.

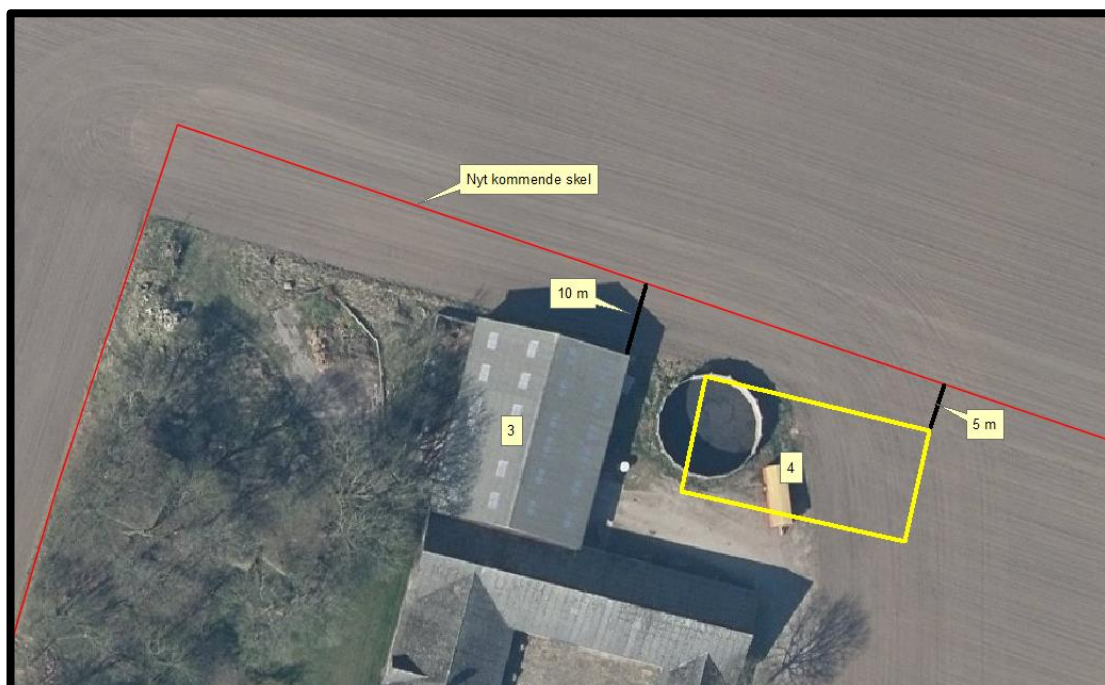
Alle afstandskrav i henhold til § 8 i husdyrbrugloven er overholdt:

- ikke almene vandforsyningsanlæg (25 m)
- almene vandforsyningsanlæg (50 m)
- vandløb, dræn og søer (15 m)
- offentlig vej og privat fællesvej (15 m)
- levnedsmiddelvirksomhed (25 m)
- beboelse på samme ejendom (15 m)
- naboskel (30 m)

Afstandskravet på 30 m til naboskel er overholdt på nuværende tidspunkt.

Men ejendommen er i færd med at blive udstykket, så der kommer et nyt naboskel nord for ejendommen. Ansøger søger derfor om dispensation fra kravet om 30 m til naboskel, så eksisterende foderlade (bygning 3) kan ændre anvendelse til stald i en afstand af 10 m til nyt kommende naboskel, og så ny stald (bygning 4) kan opføres i en afstand af ind til 5 m fra kommende naboskel.

Varde Kommune meddeler i henhold til husdyrbruglovens § 9 stk. 3 dispensation, så eksisterende foderlade (bygning 3) kan ændre anvendelse til stald i en afstand af 10 m til nyt kommende naboskel, og så ny stald (bygning 4) kan opføres i en afstand af ind til 5 m fra kommende naboskel, se figur 3.



**Figur 3. Afstande til nyt kommende naboskel.**

Forholdet har været i høring hos ejer af jorden på den anden side af nyt skel, og ejer har ikke haft nogen indvendinger.

## 7.3 Landskab og kulturmiljø

I forbindelse med sagsbehandlingen er husdyrbrugets beliggenhed i forhold til udpegningerne i Varde Kommunes Kommuneplan 2017 samt andre udpegninger blevet gennemgået. Husdyrbrugets anlæg ligger **indenfor**

- Landzone
- Bevaringsværdige bygninger
- Åbne landbrugslandskaber
- Egnede områder til store husdyrbrug
- Særligt værdifuldt landbrugsområde
- Skovrejsningsområde
- Interesseområde for ler

Af Kommuneplan 2017 for Varde Kommune fremgår det blandt andet, at

Anvendelse af reflekterende materialer i **det åbne land** (Landzone) skal søges begrænset og om nødvendigt afskærmes.

**Stuehuset er registreret som bevaringsværdigt. Bygninger**, der er registreret med en bevaringsværdi på 1-4, udpeges i kommuneplanens rammedel som **bevaringsværdige**. Bevaringsværdige bygninger må kun nedrives med tilladelse fra Byrådet. I forbindelse med ombygning eller anden ændring af en bevaringsværdig bygning, skal bygningen oprindelige arkitektur søges bevaret.

I åbne **landbrugslandskaber** skal store tekniske anlæg, herunder store husdyrbrug med mere end 500 dyreenheder tilpasses landskabets karakter.

Områder til placering af **store husdyrbrug** skal friholdes for udvikling, der er i modstrid med etablering af store landbrugsbygninger og -anlæg.

I **særligt værdifulde landbrugsområder** skal det sikres, at arealerne kan anvendes længst muligt til landbrugsmæssige formål før overgangen til anden anvendelse.

I **særligt værdifulde landbrugsområder** med **skovrejsningsinteresser** har skovrejsning høj prioritet.

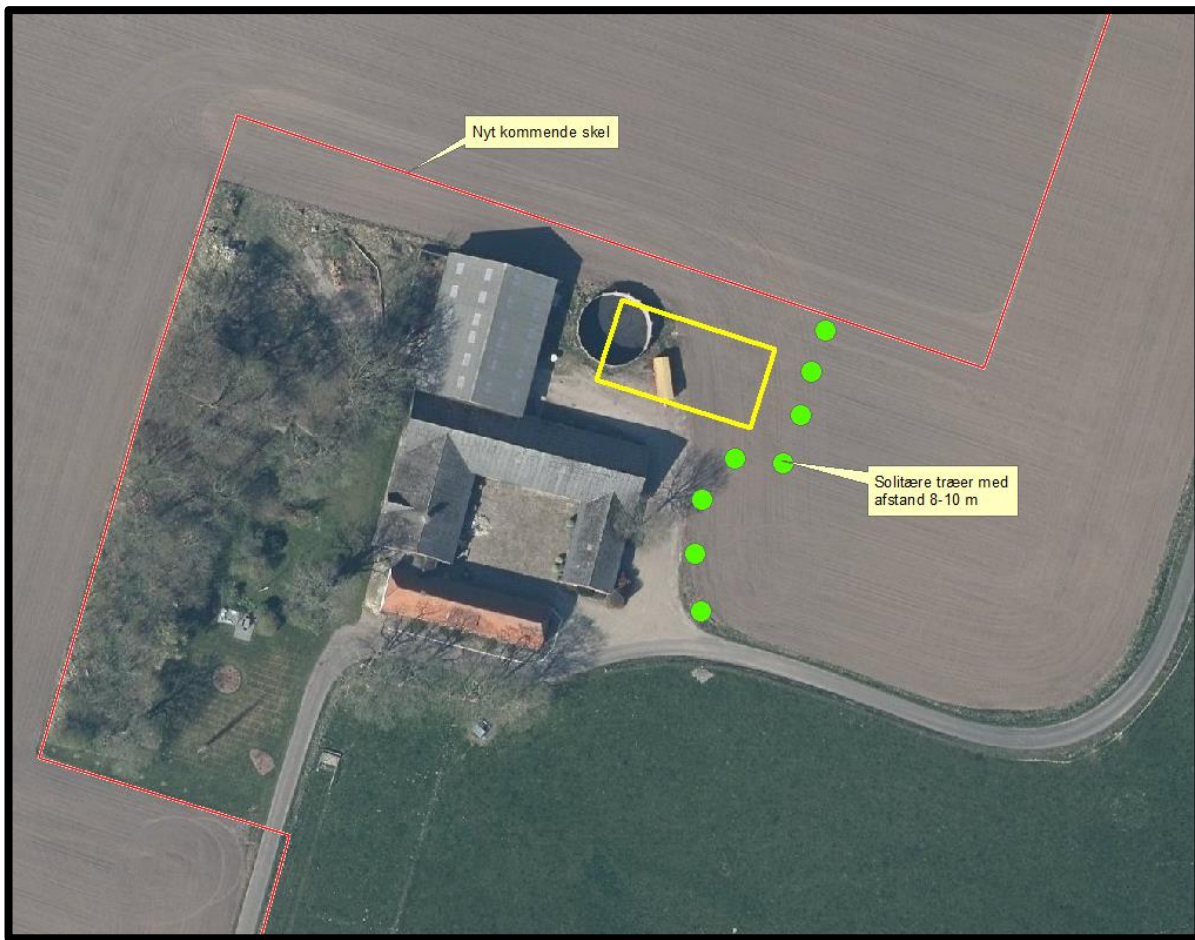
**Værdifulde geologiske områder**, deres indbyrdes overgange og sammenhænge, skal sikres. **Værdifulde geologiske kystprofiler** skal bevares. Ligeledes skal værdifulde profiler, der afdækkes ved råstofgravning, søges bevaret. Værdifulde geologiske områder og national udpegede kystlandskaber må ikke sløres eller ødelægges af gravning, bebyggelse, tekniske anlæg, skovbeplantning eller kystsikring.

Der er ingen beskyttede sten- eller jorddiger i nærheden af husdyrbruget.

Nybyggeriet sker udenfor beskyttelseslinje for fredede fortidsminder, å-beskyttelseslinje, sø-beskyttelseslinje, strand-beskyttelseslinje og skov-byggelinje.

Den nye stald etableres i nær sammenhæng med det eksisterende byggeri.

Terrænet skråner ned mod et dallandskab. For at bryde bygningsmassens fremtræden i landskabet stiller Varde Kommune vilkår om, at der skal etableres en afskærmende beplantning, som det fremgår af figur 4. Beplantningen skal bestå af en række af solitære træer med en afstand på 8-10 m. Træerne skal opstammes, og skal være Røn, Lind eller Eg.



**Figur 4. Vilkår om beplantning.**

Varde Kommune vurderer at

- ny stald er erhvervsmæssigt nødvendig for landbrugsdriften
- det ansøgte ikke er i strid med Kommuneplan 2017 for Varde Kommune
- det samlede bygningsanlæg vil fremstå som en driftsmæssig enhed
- ny stald, ved overholdelse af de stillede vilkår, ikke ændrer væsentligt på oplevelsen af landskabet

Varde Kommune stiller af hensyn til landskabsinteresser vilkår om at ny stald skal opføres i afdæmpede farver og i ikke-reflekterende materialer.



# Husdyrhold og drift

## 7.4 Samdrift

Ansøger driver kun Avtrupvej 8, 6818 Årre. Det sker i et samarbejde med Eskærdalsvej 11 og Riisagervej 4, som ansøgers søn driver.

## 7.5 Biaktiviteter

Der er ingen biaktiviteter på husdyrbruget.

## 7.6 Indretning

Oversigt over husdyrbrugets bygninger fremgår af figur 5.

Eksisterende foderlade (bygning 3) ændrer anvendelse til stald. Gyllebeholder fjernes, og der bygges en ny stald på ca. 475 m<sup>2</sup> (bygning 4)



Figur 5. Oversigt over husdyrbrugets bygninger.

### Bygning 1

Eksisterende stuehus.

### Bygning 2

Eksisterende bygninger, som ikke vil blive anvendt til stald.

### Bygning 3

Eksisterende foderlade, som ombygges til dybstrøelsesstald. Der bliver et produktionsareal på **317 m<sup>2</sup> med dybstrøelse**.

### Bygning 4

Ny staldbygning. Stalden indrettes som dybstrøelsesstald med lang ædeplads med fast gulv. Bygningen får røde stålplader i gavlene. Væggen mod nord bliver med træ med mellemrum. Væggen mod syd vil være åben med foderbord. Benhøjden på spærene bliver 3,5 m, og stalden vil få udvendige mål på 15,8 x 31 m. Stalden får et produktionsareal på **391 m<sup>2</sup> dybstrøelse**.

Varde Kommune vurderer at indretningen er tilstrækkelig beskrevet.

Der stilles vilkår om, at husdyrbrugets indretning og drift skal være i overensstemmelse med de oplysninger der fremgår af denne miljøtekniske beskrivelse.

## 7.7 Produktionsarealers størrelse

I tabel 1 ses produktionsarealets størrelse for 8 år siden, som nuværende drift og som ansøgt drift.

Bygning	Staldsystem	Dyre-type	8 årsdrift, m <sup>2</sup>	Nudrift, m <sup>2</sup>	Ansøgt, m <sup>2</sup>
3	Dybstrøelse	Alle kvæg	0	0	317
4	Dybstrøelse (lang ædeplads m. fast gulv)	Alle kvæg	0	0	391

**Tabel 1. Produktionsarealer**

Der har tidligere været en kvægbesætning på Avtrupvej 8, men dyreholdet har været helt ophørt gennem flere år.

Der er derfor ikke angivet nogen nudrift, og 8-års drift i ansøgningen.

Da besætningen er etableret, er der tale om en lovliggørelse.

Produktionsarealets størrelse er opmålt af ansøger.

Varde Kommune vurderer at produktionsarealet er tilstrækkeligt beskrevet.

## 7.8 Forbrug af vand og energi

Ansøger har oplyst følgende:

*Vandforbruget på denne bedrift anvendes primært til drikkevand til dyrene.*

*På ejendommen anvendes der energi i form af el til belysning.*

Varde Kommune vurderer, at energi- og vandforbruget er tilstrækkeligt beskrevet.

## 7.9 Affald

Ansøger oplyser følgende:

*To gange om året lejes en container til opsamling af wrapplast, som i mellemprioriteten opbevares i stald 1. Endvidere er der en skraldespand i gårdsplads, hvor der også kan komme mindre mængder affald fra husdyrbruget. Jf. figur 6.*

*Ikke forbrændingseget affald (f.eks. eternit, glaserede fliser og tegl, imprægneret træ o.l.). Normalt forefindes der ikke "ikke forbrændingseget affald" på ejendommen, men i tilfælde af den type affald opstår, så bortskaffes det til kommunal genbrugsplads. Eventuelt jernaffald bortskaffes til skrothandler.*

*Øvrigt farligt affald som f.eks. lysstofrør, el-sparepærer, oliefiltre, batterier eller spraydåser indsamles i serviceum/værksted. Brugte batterier tages ofte med retur af leverandør. Andet leveres til kommunal modtagestation.*



**Figur 6. Oversigtskort**

Husdyrbruget er omfattet af Varde Kommunes til enhver tid gældende Regulativ for Erhvervsaffald, og er dermed forpligtet til at kildesortere og bortskaffe alt erhvervsaffald i henhold til denne og den til enhver tid gældende Affaldsbekendtgørelse.

Varde Kommune gør opmærksom på at afbrænding af affald er ikke tilladt. Jævnfør § 1, stk. 2 i Miljøministeriets bekendtgørelse nr. 1459 af 7. december 2015 om "Forbud mod markafbrænding af halm mv." er det dog tilladt at foretage afbrænding af våde halmballer og halm, der har været anvendt til overdækning og lignende. Brandmyndigheden skal orienteres inden afbrændingen iværksættes.

Ønskes der afleveret affald på kommunal genbrugsplads, skal husdyrbruget være tilmeldt genbrugsordning for erhverv.

Varde Kommune vurderer ud fra ansøgers redegørelse at fast affald, olie og kemikalier opbevares, håndteres og bortskaffes miljømæssigt forsvarligt på husdyrbruget.

## 7.10 Oplag af diesel- og fyringsolie

Ansøger oplyser følgende:

*Der er ingen olie på ejendommen, hverken spildolie eller dieselolie.*

Varde Kommune gør opmærksom på, at eventuel opbevaring af diesel- og fyringsolie i overjordiske tanke skal ske i en typegodkendt beholder på varigt og stabilt underlag, og at der ikke må være risiko for afløb til jord, kloak, overfladevand eller grundvand.

Varde Kommune vurderer ud fra ansøgers redegørelse, at diesel- og fyringsolie opbevares og håndteres miljømæssigt forsvarligt på husdyrbruget.

## **7.11 Husdyrgødning - produktion, opbevaring og udbringning**

Ansøger oplyser følgende:

*Der opbevares ikke dybstrøelse på mødding på husdyrbruget. Husdyrgødning fra husdyrbruget vil blive afhentet 12 gange om året af biogas i forbindelse med udmugning.*

Da der af ansøgningen ikke fremgår nogen besætningsstørrelse, men udelukkende produktionsarealer i staldene, er det ikke muligt at udregne en præcis produktion af fast husdyrgødning.

Varde Kommune vurderer, at produktion og opbevaring af husdyrgødning er tilstrækkeligt beskrevet, og at ansøger råder over tilstrækkelig opbevaringskapacitet til den producerede husdyrgødning.

## **7.12 Ensilage- og foderopbevaring**

Ansøger oplyser følgende:

*Ensilage opbevares i wrapballer*

I henhold til lovgivningen må ikke-saftgivende ensilage opbevares i markstak.

Markstakke og wrapballer skal som minimum overholde afstandskravene, som fremgår af husdyrgødningsbekendtgørelsens § 6.

Varde Kommune anbefaler endvidere at markstakke placeres under hensyntagen til naboer, så de placeres så langt væk fra nabobeboelser som muligt.

Varde Kommune vurderer at opbevaring af ensilage og foder er tilstrækkeligt beskrevet, og at ensilage og foder opbevares miljømæssigt forsvarligt på husdyrbruget.

# Forurening og gener fra husdyrbrugets anlæg

## 7.13 Lugt

Lugt stammer fra staldene, samt fra opbevaring, transport og udbringning af husdyrgødning.

I Husdyrgodkendelsesbekendtgørelsens bilag 3 er fastsat det landsdækkende beskyttelsesniveau for lugt, der skal anvendes i kommunernes vurdering af, om der er væsentlige lugtgener i forbindelse med etablering og udvidelse af et husdyrbrug. Det fremgår af reglerne, at dette beskyttelsesniveau som udgangspunkt er tilstrækkeligt til at sikre omgivelserne imod væsentlige lugtgener.

Ifølge beskyttelsesniveauet skal projektet overholde bestemte lugtgeneafstande, hvis længde afhænger af forskellige områders lugtfølsomhed. Lugtgeneafstandene beregnes i *husdyrgodkendelse.dk* efter to forskellige metoder, henholdsvis den Ny Lugtvejledning og FMK-vejledningen. Det er de længste beregnede lugtgeneafstande, der skal overholdes.






Ved beregning af geneafstanden for lugt indregnes kumulation fra andre husdyrproducenter såfremt der er husdyrproducenter med en ammoniakemission på mere end 750 kg NH<sub>3</sub>-N pr år indenfor en radius af 100 meter fra enkeltbeboelsen og såfremt der er husdyrproducenter med en ammoniakemission på mere end 750 kg NH<sub>3</sub>-N pr år indenfor en radius af 300 meter fra samlet bebyggelse og byzone.

Ved én anden ejendom med en ammoniakemission på mere end 750 kg NH<sub>3</sub>-N pr år forøges geneafstanden med 10 %.

Ved to eller flere andre ejendomme med en ammoniakemission på mere end 750 kg NH<sub>3</sub>-N pr år forøges geneafstanden med 20 %.

Ifølge beregningerne udført i *husdyrgodkendelse.dk* vil geneafstanden i forhold til byzone være 148 meter, samlet bebyggelse 83 meter og enkeltbolig 46 meter. Genekriterierne er overholdt, se tabel 2.

Ved lugtberegning regnes fra midten af de enkelte stalde. Derfor er afstanden i tabel 2 anderledes end i figur 1 og 2.

Samlet resultat af lugtberegning ? i						
Bebyggelse	Kumulation	Model	Ukorrigeret geneafstand (m)	Korrigeret geneafstand (m)	Vægtet gennemsnitsafstand (m)	Genekriterie overholdt
 Avtrupvej 9	0	FMK	46,8*	46,8*	553,7	Ja
 Fladhøjvej 4	0	FMK	46,8*	46,8*	407,1	Ja
 Fladhøjvej 6	0	FMK	46,8*	46,8*	425,8	Ja
 Samlet bebyg Fåborg	0	FMK	83,3	83,3	2755,1	Ja
 Byzone Årre	0	FMK	148,1	148,1	1688,7	Ja

Tabel 2. Beregnet geneafstand fra husdyrbruget

Lovens minimumskrav til afstande til nærmeste beboelser indenfor de tre typer er overholdt. Varde Kommune vurderer derfor, at lugt fra staldene ikke vil give væsentlige gener for omgivelserne.

Udbringning af husdyrgødning skal ske i henhold til de gældende regler.

Varde Kommune vurderer samlet, at lugt fra husdyrbrugets produktion, opbevaring og udbringning af husdyrgødning, ikke vil medføre lugtgener, der stiger til et niveau, som ikke bør accepteres af omgivelserne.

Der stilles generelle vilkår til forebyggelse af lugtgener, samt at der kan kræves undersøgelse, hvis det skønnes, at lugtgener i omgivelserne er større end det kunne forventes ud fra grundlaget for miljøvurderingen.

## 7.14 Støj og rystelser

Ansøger oplyser følgende:

### **Støj**

*Støj fra husdyrbruget vil være meget begrænset, og evt. støj vil primært være fra dyrene.*

### **Rystelser**

*Brug af maskiner i landbruget kan i nogle tilfælde give anledning til vibrationsgener. Dette vil typisk være rystelser maskinføreren udsættes for, fremfor rystelser der giver gener for det omgivende miljø. Denne type rystelser er en arbejdsmiljøfaktor og vurderingen af dette forhold indgår i arbejdspladsvurderingen (APV) og behandles ikke nærmere her.*

*I forbindelse med transporter kan der muligvis være vibrationer fra køretøjerne. Dette vil dog ikke være i et omfang der overstiger, hvad der almindeligvis må forventes fra kørsler på landets veje. Der er ikke nabobeboelser beliggende umiddelbart op til veje eller indkørsler. Rystelser fra ejendommen eller transporter i forbindelse med driften af denne forventes derfor ikke at give gener for omgivelserne.*

I Miljøstyrelsens vejledning nr. 5/1984 om "ekstern støj fra virksomheder" anføres ingen grænseværdier for støjbelastningen fra virksomheder ved boliger i det åbne land. Dog anføres, at man som udgangspunkt ved fastsættelse af støjgrænser ved nærmest liggende enkeltbolig bør anvende de grænseværdier, som er gældende for områder med blandet bolig- og erhvervsbebyggelse. Disse værdier er anvendt i denne afgørelse.

I orientering fra Miljøstyrelsen nr. 9 1997 fremgår foreslåede grænser for vibrationer i det eksterne miljø.

Varde Kommune vurderer, at etablering af dyreholdet ikke vil medføre væsentlige støj- og rystelsesgener for omgivelserne.

Varde Kommune stiller dog generelle vilkår til overholdelse af støjgrænser, og at der om nødvendigt kan kræves dokumentation for at støjgrænserne er overholdt.

## 7.15 Støv

Ansøger oplyser følgende:

*Der kan forekomme støv på ejendommen i forbindelse med håndtering af halm til strøelse.*

For at begrænse støvgener henviser Varde Kommune til god landmandspraksis. Blandt andet at al transport til og fra husdyrbruget bør forgå ved hensynsfuld kørsel, samt at alle aktiviteter på husdyrbruget planlægges, således at omgivelserne påvirkes mindst muligt.

Varde Kommune vurderer, at der som følge af etablering af dyreholdet ikke vil være aktiviteter, som vil medføre væsentlige støvgener. Der fastsættes vilkår om, at drift af anlægget ikke må medføre væsentlige støvgener udenfor husdyrbruget.

## 7.16 Skadedyr

Ansøger oplyser følgende:

*For at bekæmpe skadedyr, som kan være til gene for selve ejendommen, foretages regelmæssig bekæmpelse af fluer, rotter og mus. Alle udendørs arealer samt områder omkring foderopbevaring holdes ryddelige og rene.*

*Fluer bekæmpes med godkendte fluebekæmpelsesmidler i et begrænset, nødvendigt omfang, og de til en hver tid nyeste retningslinjer fra Aarhus Universitet, Institut for Agroøkologi følges. Der vil bl.a. blive udvandet Neporex i dybstrøelsen.*

*Rottebekæmpelse sker via kommunal ordning.*

Varde Kommune vurderer, at der udføres tilstrækkelig forebyggende bekæmpelse. Dog fastsættes vilkår til opbevaring af foder og om at foretage fluebekæmpelse efter retningslinjer fra Aarhus Universitet, Institut for Agroøkologi. Retningslinjer angiver en række afprøvede metoder og opdateres løbende.

## 7.17 Døde dyr

Ansøger oplyser følgende:

*Placeringen af døde dyr på afhentningsstedet ligger ugeneret i forhold til nabobeboelser og forbipasserende, placering fremgår på figur 6. Døde dyr tilmeldes til afhentning af DAKA senest 24 timer efter dødsfaldet er konstateret.*

Opbevaring af døde dyr er reguleret af Fødevarestyrelsens "Bekendtgørelse om opbevaring m.m. af døde produktionsdyr". Der er dog, i forbindelse med opbevaring af affald, stillet et generelt vilkår til forebyggelse af uhygiejniske forhold.

Varde Kommune vurderer ud fra ansøgers redegørelse, at døde dyr opbevares og bortskaffes miljømæssigt forsvarligt på husdyrbruget.

## 7.18 Lys

Ansøger oplyser følgende:

*Det vil være begrænset, hvad der kommer af lys fra staldene, idet der ikke er lys i staldene om natten. Der er udendørs belysning ned mod staldene, som det fremgår på figur 6.*

Varde Kommune vurderer, at der ikke vil være væsentlige gener forbundet med husdyrbrugets belysning. Dog stilles et generelt vilkår om, at husdyrbrugets drift ikke må medføre væsentlige lysgener udenfor husdyrbruget.

## 7.19 Transport

Ansøger oplyser følgende:

*Til ejendommen er der en indkørsel, som er fra Avtrupvej.*

*Transporter forekommer i forbindelse med levering af foder. Der sker desuden transporter i forbindelse med afhentning af levende og døde dyr samt intern på bedriften.*

*Én transport svarer til både en kørsel til og fra ejendommen.*

Type	Antal/år, før	Antal/år, efter
Indkøbt foder	0	12
Afhentning af mælk	0	0
Brændstof	0	0
Husdyrgødning-biogas	0	12
Husdyr til/fra ejendommen	0	12
Fodertransport med foderblander	0	0
Grovfoder	0	50
Døde dyr	0	4
Affald	0	2
<b>Samlet antal transporter</b>	<b>0</b>	<b>83</b>

*De fleste transporter er med husdyr, husdyrgødning og afgrøder. Derfor er belastningen af antallet af transporter i en kort afgrænset periode i forbindelse med sæsonen for gyllekørsel og høst. I højsæsonen kan det være nødvendigt med transporter i weekenden og uden for normal arbejdstid.*

*Transporter foregår normalt i dagtimerne og på hverdage. Afhentning af levende dyr kan dog ske døgnet rundt i henhold til slagteriets køreplaner. I højsæsonen kan det være nødvendigt med transporter i weekenden og uden for normal arbejdstid.*

Varde Kommune vurderer, at transporter og at til- og frakørsel til husdyrbruget ikke vil medføre væsentlige miljømæssige gener for de omboende.

## 7.20 Spildevand

Ansøger oplyser følgende:

*Tagvand fra ny stald vil løbe ud på jorden. Tagvand fra eksisterende bygninger på ejendommen løber fra rør til brønd, som ligger syd for haven, og derfra videre via dræn til Avtrup Bæk.*

Varde Kommune vælger at stille vilkår om at

- Overfladevand fra befæstede arealer, som kan være forurenede med næringsstoffer, skal opsamles og udbringes i henhold til gældende regler.
- Tagvand fra ny stald (bygning 4) skal ledes ud oven på jorden som angivet i ansøgningen. Alternativt skal der fra Varde Kommune indhentes en tilladelse til nedsivning eller afledning af tagvandet.

Varde Kommune vurderer ud fra ansøgers redegørelse at afledning af spildevand er tilstrækkeligt beskrevet, og at spildevandet fra husdyrbruget bortledes miljømæssigt forsvarligt.

## 7.21 Driftsforstyrrelser eller uheld

Ansøger oplyser følgende:

*På husdyrbruget er der ikke opbevaret olie, kemikalier og gylle, og dermed er der minimal risiko for nedsivning af stoffer til grundvandet og det omgivende miljø.*

Varde Kommune vurderer at ansøger har redegjort tilstrækkeligt for mulige uheld, samt for forholdsregler i tilfælde af uheld.



## 7.22 Beskyttede naturområder omkring husdyrbruget - ammoniak

På et husdyrbrug er det stalde og husdyrgødningslagre, der er hovedkilden til udledning af luftbåret kvælstof (ammoniakfordampning). Beregninger, der er foretaget i *husdyrgodkendelse.dk*, viser at ammoniakfordampningen i ansøgt drift bliver 595 kg kvælstof pr. år, se figur 7.

Samlet ammoniakemission fra husdyrbruget (stald og lager) ? i			
Driftstype:	Ammoniakemission fra staldafsnit (kg NH <sub>3</sub> -N/år)	Ammoniakemission fra lagre (kg NH <sub>3</sub> -N/år)	Ammoniakemission fra husdyrbruget (kg NH <sub>3</sub> -N/år)
Ansøgt drift	594,7	0,0	594,7
Nudrift	0,0	0,0	0,0
8 års-drift	0,0	0,0	0,0

Figur 7. Beregninger af ammoniakfordampningen i *husdyrgodkendelse.dk*

Da der ikke er dyrehold i nudrift medfører det ansøgte projekt således en stigning i ammoniakfordampningen på 595 kg kvælstof pr. år.

## Internationale naturbeskyttelsesområder (Natura 2000)

I henhold til "Bekendtgørelse om udpegning og administration af internationale naturbeskyttelsesområder samt beskyttelse af visse arter" (Bek. nr. 1595 af 6. december 2018) skal Varde Kommune foretage en vurdering af, om projektet i sig selv, eller i forbindelse med andre planer og projekter, kan påvirke et Natura 2000-område væsentligt.

Der er ca. 3,7 km fra husdyrbrugets bygninger til nærmeste internationale naturbeskyttelsesområde, som er Habitatområde nr. 79: *Sneum Å og Holsted Ådal*, se figur 8.



Figur 8. Nærmeste Internationale naturbeskyttelsesområde, Kategori 1- og kategori 2-naturområder

Varde Kommune har i *husdyrgodkendelse.dk* foretaget beregninger, som viser, at ammoniakdepositionen i ansøgt drift til nærmeste Internationale naturbeskyttelsesområde bliver 0,0 kg N/ha/år, se tabel 6.

Der er således ikke grund til at foretage konsekvensvurdering efter § 6 i bekendtgørelsen.

## § 7 områder

I henhold til § 7 i Husdyrbrugloven, er etablering, udvidelse og ændring af anlæg på husdyrbrug ikke tilladt, hvis de ligger tættere end 10 m fra – eller helt eller delvist indenfor nærmere bestemte ammoniakfølsomme naturtyper.

**Kategori 1-natur** (nærmere bestemte ammoniakfølsomme naturtyper beliggende inden for internationale naturbeskyttelsesområder).

Anlægget er beliggende ca. 3,7 km fra det nærmeste naturområde, der er omfattet af § 7 stk. 1 nr. 1 i husdyrbrugloven, og beliggende indenfor internationale naturbeskyttelsesområder, se figur 8.

Det drejer sig om en ammoniakfølsom Natura2000-naturtype 7230 Riggær, og indgår i udpegningsgrundlaget for området. Området er kortlagt af Naturstyrelsen i forbindelse med Natura 2000-planlægningen.

Varde Kommune har i *husdyrgodkendelse.dk* foretaget beregninger, som viser, at ammoniakdepositionen i ansøgt drift til nærmeste kategori 1-naturområde bliver 0,0 N/ha/år, se tabel 6.

**Kategori 2-natur** (nærmere bestemte ammoniakfølsomme naturtyper, der er beliggende uden for internationale naturbeskyttelsesområder).

Anlægget er beliggende ca. 8,9 km fra det nærmeste naturområde, der er omfattet af § 7 stk. 1 nr. 2 i husdyrbrugloven, som omfatter nærmere bestemte ammoniakfølsomme naturtyper, der er beliggende udenfor internationale naturbeskyttelsesområder, se figur 8.

Det drejer sig om en § 3-beskyttet hede.

Varde Kommune har i *husdyrgodkendelse.dk* foretaget beregninger, som viser, at ammoniakdepositionen i ansøgt drift til nærmeste kategori 2-natur bliver 0,0 kg N/ha/år, se tabel 6.

Varde Kommune vurderer på den baggrund, at etablering af dyreholdet ikke vil medføre nogen væsentlig påvirkning af § 7-områder og derfor ikke vil påvirke § 7 områderne negativt.

## § 3 områder

Af figur 9 og tabel 3 fremgår de områder, som indenfor en afstand af 1.000 m fra anlægget er omfattet af naturbeskyttelseslovens § 3.

§ 3 lokalitet	Type	Grønt Danmarkskort i kommuneplanen
1	Mose	Ja
2	Eng	Nej
3	Eng	Ja (delvist)
4	Eng	Ja
5	Eng	Ja (delvist)
6	Eng	Ja
7	Eng	Ja (delvist)
8	Eng	Ja

Tabel 3. § 3 områder (minus søer) indenfor 1000 m fra husdyrbruget



Figur 9. § 3 arealer indenfor 1.000 m fra husdyrbruget.

Naturtyper har forskellige tålegrænser for hvor meget ammoniakdeposition de kan tåle før der sker ændringer på den enkelte naturtype. Naturtyperne inddeles i 5 kategorier, se tabel 4.

N-følsomhed	Tålegrænse
Uoplyst	Uoplyst
Ikke N-følsom	> 30 kg N/ha/år
Mindre N-følsom	20-30 kg N/ha/år
Moderat N-følsom	10-20 kg N/ha/år
Særlig N-følsom	5-10 kg N/ha/år

Tabel 4. Oversigt over de 5 kategorier for N-følsomhed og deres tålegrænser

Århus Universitet har oplyst følgende baggrundsbelastning for Varde Kommune:

År	2006	2007	2008	2009	2012	2013	2014	2015	2016
Kg N/ha	17,0	15,0	16,0	16,4	15,2	13,8	15,6	15,3	13,9

Tabel 5. Udvikling i baggrundsbelastningen for Varde Kommune

**Kategori 3-natur** (ammoniakfølsomme naturtyper, som ikke er omfattet af ovenstående kategori 1 og 2)

Indenfor 1.000 m fra anlægget er der 1 mose, se figur 9 og tabel 3.

Mosen er ikke udpeget som rekreativt område, indgår ikke i kommuneplanens udpegnings af værdifulde kulturmiljøer og er ikke omfattet af fredning.

De områder, som er udpeget som Grønt Danmarkskort i Varde Kommunes kommuneplan, se tabel 3, er dermed også omfattet af kommuneplanens handleplan for naturpleje. Der er dog ingen konkrete planlagte naturindsatser for områderne.

Varde Kommune har ikke kendskab til kvælstofbidrag til områderne fra andre kilder.

Indenfor 1.000 m fra anlægget er der ikke ammoniakfølsomme skove.

Varde Kommune har i *husdyrgodkendelse.dk* foretaget beregninger over ammoniakdepositionen på de nærmest liggende Natura 2000, Kat. 1- og Kat. 2-naturområder samt de øvrige nærmest liggende naturområder.

Beregningerne fremgår af tabel 6, og er foretaget ud fra 8-årsdriften, nudriften og den ansøgte drift.

§ 3 lokalitet	N-følsom	Afstand (m)	Tålegrænse, kg N/ha	Ruhed opland	Ruhed område	8 års drift, kg N/ha	Nudrift, kg N/ha	Ansøgt, kg N/ha
Natura 2000	Særlig	3.700	5-10	L	Bn	0,0	0,0	0,0
Kategori 1	Særlig	3.700	5-10	L	Bn	0,0	0,0	0,0
Kategori 2	Moderat	8.900	10-20	L	Mk	0,0	0,0	0,0
1 (sydvest)	Ikke	55	> 30	L	Bn	0,0	0,0	0,6
2 (syd)	Ikke	50	> 30	L	Bn	0,0	0,0	0,7
3 (sydøst)	Ikke	90	> 30	Rv	Bn	0,0	0,0	0,8
4 (øst)	Ikke	95	> 30	Rv	Bn	0,0	0,0	1,2
5 (øst 2)	Ikke	125	> 30	Rv	Bn	0,0	0,0	1,0
6 (nordøst)	Ikke	110	> 30	Rv	Mk	0,0	0,0	1,4
7 (nordøst 2)	Ikke	130	> 30	L	Bn	0,0	0,0	1,0

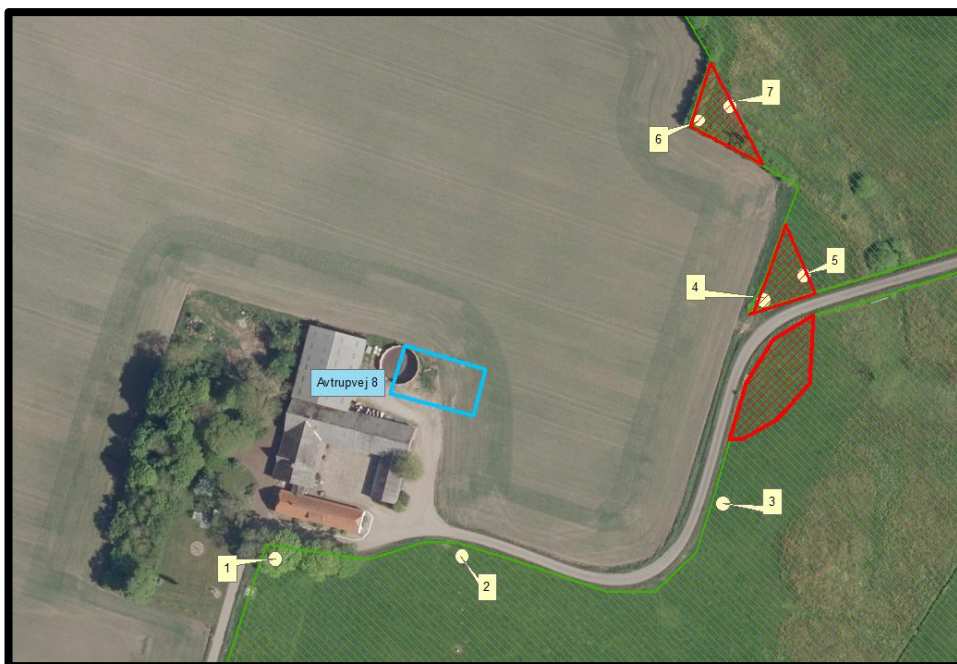
**Tabel 6. Beregning af ammoniakdeposition på vigtige naturområder**

Der er foretaget beregninger til de punkter, som fremgår af figur 10. Beregningerne viser, at der på § 3-lokaliteter, se tabel 6 og figur 10, bliver tale om en mer-depositioner på henholdsvis 1,2 og 1,4 kg N/ha/år.

Rykkes målepunkterne nogle få meter mod øst, falder mer-depositionerne ret hurtigt til 1,0 kg N/ha/år.

Af figur 10 fremgår de arealer, hvor merbelastningen overstiger 1,0 kg N/ha/år.

Varde Kommune vurderer, at det ikke giver mening at stille vilkår om at 3 små områder på til sammen ca. 1.000 m<sup>2</sup> afgræses.



**Figur 10. Målepunkter, og områder, hvor merdepositionen overstiger 1,0 kg N/ha/år.**

### Øvrig § 3-natur

Indenfor 1.000 m fra anlægget er der registreret 4 mindre søer. Varde Kommune vurderer, at den luftbårne ammoniakdeposition fra anlægget har en meget begrænset effekt. Hovedkilden til næringsberigelse af søerne vurderes at være overfladevand fra dyrkede arealer, dels som vand, der løber på jordoverfladen til søerne, samt næringsberiget overfladevand der løber til søerne via rodzonen på dyrkede arealer. Ammoniak fra anlægget vurderes ikke at forringe naturtilstanden i § 3 søerne.

Indenfor 1.000 m fra anlægget er der 7 enge, se figur 9 og tabel 3. Engene er C-værdisatte og B-/C-målsatte. Med vilkåret om afgræsning / slet vurderes ammoniak fra anlægget ikke at forringe naturtilstanden på § 3 engene.

På baggrund af ovenstående vurderer Varde Kommune, at etablering af dyreholdet ikke vil påvirke kategori-3 naturområderne / § 3-områder væsentligt som følge af ammoniakdeposition, og at etablering af dyreholdet ikke vil medføre tilstandsændringer på disse områder.

## 7.23 Påvirkning af "Bilag IV arter"

I henhold til § 10 i "Bekendtgørelse om udpegning og administration af internationale naturbeskyttelsesområde samt beskyttelse af visse arter" er der indført en streng beskyttelse af en række dyre- og plantearter, uanset om de forekommer inden for et beskyttelsesområde eller udenfor. Disse arter fremgår af direktivets bilag IV og kaldes derfor bilag IV-arter. For en række arters vedkommende har Varde Kommune intet kendskab til arternes udbredelse i området, det gælder f.eks. løgfrø, markfirben og alle arter af småflagermus.

Spidssnudet frø og birkemus er begge arter der er listet på bilag IV. Spidssnudet frø er almindelig udbredt i Varde Kommune, og forventes at forekomme i forbindelse med naturområder, hvor der er egnede leveforhold for spidssnudedede frøer. Det er Varde Kommunes vurdering at etablering af dyreholdet ikke vil medføre nogen væsentlig påvirkning af spidssnudet frø på grund af den store forekomst af arten i Varde Kommune.

Birkemus er registreret få steder i Varde Kommune. Nærmeste lokalitet, hvor der er registreret birkemus, er ca. 12,7 km nordvest for husdyrbruget. Det er Varde Kommunes vurdering, at etablering af dyreholdet ikke vil medføre nogen væsentlig påvirkning af birkemusen på grund af den store afstand til den nærmeste lokalitet hvor birkemusen er registreret.

Varde Kommune vurderer i øvrigt, at etablering af dyreholdet kan gennemføres uden at påvirke nogen af de listede arter på bilag IV i direktivet væsentligt.

## Bedste tilgængelige teknik (BAT)

Med begrebet BAT menes den teknik, som mest effektiv giver et højt beskyttelsesniveau for miljøet som helhed, og som samtidig er afvejet i forhold til fordele og økonomiske udgifter.

Kun ansøgere om miljøtilladelse af husdyrbrug med en ammoniakemission højere end 750 kg NH<sub>3</sub>-N pr. år, skal begrænse ammoniakforureningen ved anvendelse af BAT.

Dette husdyrbrug har en total ammoniakemission på 595 kg NH<sub>3</sub>-N pr. år.

## 8 Egenkontrol

Ansøgers redegørelse:

*Kontrol med gødningsmængder, gødningsanvendelse, antal dyr etc. udføres efter gældende lovkrav (gødningsregnskab og husdyrindberetning) og kontrolleres af Landbrugsstyrelsen. Anvendelse og udarbejdelse af mark-/gødningsplaner er et af hovedpunkterne i BAT-kravene. Det opfyldes til fulde. Det er et styringsredskab der sikrer, at afdrøderne gødes efter behov, at gødning tilføres markerne når vejret tillader det så næringsstofudledningen til det omgivende miljø minimeres.*

Varde Kommune vurderer at ansøgers redegørelse er tilstrækkelig.

## 9 Nabo- / partshøring

Udkast til miljøtilladelse har været sendt i høring hos ansøger og dennes konsulent. Ejendommen er under udstykning, og ejer af nabomatrikel under udstykning har telefonisk oplyst, at han ikke ønsker udkast til miljøtilladelse tilsendt. Der er ikke andre, som ejer matrikler inden for lugtkonsekvenszonen, som i ansøgningen er beregnet til 162 m.

I forbindelse med nabohøringen er der ingen bemærkninger kommet.

## 10 Samlet vurdering

På baggrund af ovenstående vurderer Varde Kommune, at det ansøgte projekt ikke vil medføre en væsentlig påvirkning af miljøet, naturen og naboerne, hvis de i miljøtilladelsen opstillede vilkår overholdes.

Varde Kommune vurderer, at der kan meddeles tilladelse til det ansøgte da:

- Husdyrbruget kan drives på stedet uden at påvirke omgivelserne på en måde, som er uforenelig med hensynet til omgivelserne.
- Drift af husdyrbruget ikke medfører væsentlige virkninger på miljøet.