

# §16a Miljøgodkendelse til Kjeldgårdsvej 9 7870 Roslev



efter § 16 a til etablering af svineproduktion

5. november 2018

## 1. Oplysninger om ansøger og ejerforhold

### Bedrift:

Adresse:	Kjeldgårdsvej 9, 7870 Roslev
Ejendomsnummer	144504
Matr. nr.:	1a-Kjeldgård Hgd., Selde
CVR-nummer:	32834329

### Ansøger, ejer af ejendommen:

Navn:	Kjeldgård Svineproduktion A/S v/ Henry Jørgensen
Adresse:	Kjeldgårdvej 9, 7870 Roslev

### Kontaktperson:

Navn:	Claus Dalgaard
Adresse:	Kjeldgårdsvej 9, 7870 Roslev
Telefon:	21216699
E-mail:	stalden@kjeldgaardsvin.dk

### Konsulent:

Virksomhed:	SvineRådgivningen I/S
Adresse:	Birk Centerpark 24, Herning
Kontaktperson:	Kira Langkjer
Telefon:	96424616
E-mail:	kij@sraad.dk

### Andre ejendomme med husdyr

Ikke samdrift	Jungetvej 35, 7870 Roslev Kjeldgårdsvej 18, 7870 Roslev
---------------	--

### Husdyrgodkendelse.dk

IT-skema nr:	203690 version 3
IE-brug	Ja > 750 stipladser til årssøer

### Vigtige datoer:

Skive Kommune modtog ansøgningen	6. juni 2018
Offentlig annoncering - hjemmesiden	9. august til 5. september 2018
Offentlig annoncering – Skive Folkeblad	18. og 22. august 2018
Skriftlig orientering til naboer/udkast til naboer og andre berørte	23. september 2018
Partshøring af ansøger	12. september 2018
Godkendelsen blev meddelt og annonceret	5. november 2018
Klagefristen udløb	3. december 2018

## 2. Indholdsfortegnelse

<b>1. OPLYSNINGER OM ANSØGER OG EJERFORHOLD .....</b>	<b>2</b>
<b>2. INDHOLDSFORTEGNELSE.....</b>	<b>3</b>
<b>3. KORT BESKRIVELSE AF ANSØGNINGEN HERUNDER SAMDRIFT OG TIDLIGERE AFGØRELSER .....</b>	<b>5</b>
<b>4. IKKE TEKNISK RESUMÉ.....</b>	<b>8</b>
<b>5. VILKÅR FOR HUSDYRPRODUKTION PÅ KJELDGAARDSVEJ 9, 7870 ROSLEV .....</b>	<b>8</b>
DRIFT OG INDRETNING.....	8
STALDE OG PRODUKTIONER .....	9
HUSDYRGØDNING .....	9
VASKEPLADS OG AFLEDNING AF VASKEVAND.....	10
OLIETANKE .....	10
STØJ .....	10
STØV, LUGT OG SKADEDYR .....	10
OLIE, KEMIKALIER OG AFFALD .....	10
EGENKONTROL .....	11
<b>6. GODKENDELSE OG LOVGRUNDLAG .....</b>	<b>12</b>
<b>7. DISPENSATION.....</b>	<b>13</b>
<b>8. UDNYTTELSE, KONTINUITET OG RETSBESKYTTELSE.....</b>	<b>13</b>
UDNYTTELSE .....	13
KONTINUITET .....	13
RETSBESKYTTELSE.....	13
REVURDERING .....	13
<b>9. ANDEN LOVGIVNING .....</b>	<b>13</b>
<b>10. HØRING, OFFENTLIGGØRELSE OG KLAGEVEJLEDNING .....</b>	<b>14</b>
LISTE OVER INTERESSETER .....	14
<b>11. BESKRIVELSE OG VURDERING AF HUSDYRPRODUKTION PÅ KJELDGAARDSVEJ 9, 7870 ROSLEV .....</b>	<b>16</b>
PRODUKTIONSAREAL .....	16
AFSTANDSKRAV OG LANDSKABELIGE VÆRDIER .....	16
BAT - AMMONIAK .....	17
NATUR OG HABITATOMRÅDER .....	17
JORD OG GRUNDVAND .....	20
OVERFLADEVAND .....	21
LUGT .....	22
STØJ .....	23
TRANSPORT .....	23
STØV.....	24
SKADEDYR OG UHYGIEJNISKE FORHOLD .....	24
LYSGENER .....	25
<b>12. KONKLUSION.....</b>	<b>26</b>
<b>4.13 BILAG OVERSIGT.....</b>	<b>27</b>
BILAG 1: LOVGIVNING OG VEJLEDNING .....	28
BILAG 2: SITUATIONSPLAN .....	29
BILAG 3: BEDRIFTEN OG NÆRLIGGENDE NATUR .....	30
BILAG 4: BEREGNING AF OPBEVARINGSKAPACITET .....	31
BILAG 5: PRODUKTIONSAREAL.....	32

BILAG 6: STALDTEGNINGER - SMÅGRISESTIERNE I MELLEMGANGEN .....	33
BILAG 7: STALDTEGNINGER - DRÆGTIGHEDSSTALD + POLTE.....	34
BILAG 8: BEREDSKABSPLAN .....	35
BILAG 9: MILJØLEDELSE .....	42

### 3. Kort beskrivelse af ansøgningen herunder samdrift og tidligere afgørelser

Kjeldgård Svineproduktion A/S søger om en miljøgodkendelse efter Husdyrbruglovens §16a.

Ejendommen beliggende på Kjeldgårdsvej 9 er et I.E -husdyrbrug med mere end 750 årssøer.

Tidligere tilladelser/godkendelser/anmeldelser

- §12 miljøgodkendelse fra 30. april 2015
- Tillæg til §12 miljøgodkendelsen fra 18. december 2015

Ansøger ønsker at overgå til den nye husdyrlov. Der søges om dyrehold i eksisterende stalde.

Produktionsarealet forbliver det samme, hvilket betyder at der på ejendommen er ca. 5.191 m<sup>2</sup> produktionsareal.

I de eksisterende bygninger sker ingen godkendelsespligtige ændringer.

Kortet herunder angiver hvilke stalde (anvist med rød), der er med i godkendelsen. Bygninger anvist med gul er ikke med i godkendelsen.

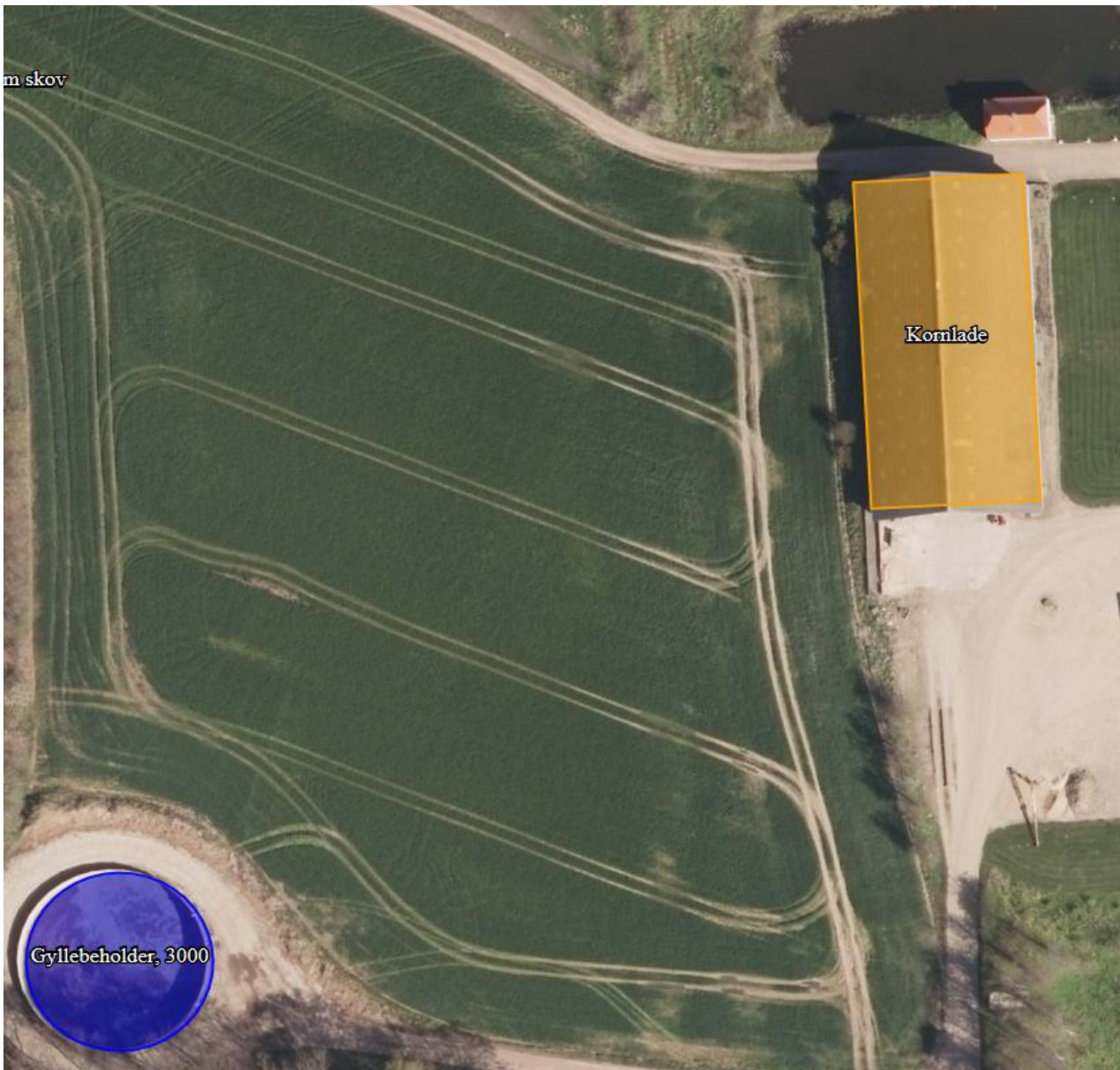


Staldarealerne er som følgende:

- Løbe-drægtighedsstald 1.556 m<sup>2</sup>, heraf et produktionsareal på 1.470 m<sup>2</sup>
- Ny løbe-drægtighedsstald 720 m<sup>2</sup>, heraf et produktionsareal på 700 m<sup>2</sup>
- Farestald 1.409 m<sup>2</sup>, heraf et produktionsareal på 1.180 m<sup>2</sup>
- Farestald 681 m<sup>2</sup>, heraf et produktionsareal på 640 m<sup>2</sup>
- Drægtighedsstald + polte 1.293 m<sup>2</sup>, heraf et produktionsareal på 1.110 m<sup>2</sup>
- Aflastningsstier 76 m<sup>2</sup>, heraf et produktionsareal på 40 m<sup>2</sup>
- Smågrise i mellemgang 57 m<sup>2</sup>, heraf et produktionsareal på 51 m<sup>2</sup>.

Det totale produktionsareal for denne besætning er: **5.191 m<sup>2</sup>**

Kortet herunder angiver hvilke gødningsopbevaringsanlæg (anvist med blå), der er med i godkendelsen. Bygninger anvist med gul er ikke med i godkendelsen.



Husdyrgødning opbevares:

- Gyllebeholder på 3000 m<sup>3</sup> og med et overfladeareal på 596 m<sup>2</sup>

## **Samdrift, herunder vurdering af samlet godkendelse**

Udover Kjeldgårdsvej 9, ejer Henry Jørgensen yderligere 2 ejendomme på Kjeldgårdsvej 18 og Jungetvej 25. Der er ikke samdrift mellem ejendommene, og de er ikke teknisk eller forureningsmæssigt forbundne. Derfor vurderer Skive Kommune, at der ikke skal laves en samlet miljøgodkendelse.

## 4. Ikke teknisk resumé

Der søges om en miljøgodkendelse efter husdyrbrugslovens §16a.

Ejendommen beliggende på Kjeldgårdsvej 9, 7870 Roslev er en ejendom med mere end 750 stipladser til søer. Ejendommen har en §12 miljøgodkendelse fra 2015 samt et tillæg til §12 fra 2015.

Miljøgodkendelsen ønskes overført til det nye husdyrgodkendelsessystem. Produktionsarealet udvides ikke.

### Anvendelse af bedste tilgængelige teknik og miljøteknologier

Der er anvendt BAT indenfor følgende områder: Energi, vand, management, foder, staldindretning og opbevaring/udbringning af husdyrgødning.

Alle anlæggets søer er opstaldet på delvist fast bund, hvilket er BAT teknologi.

Klimastalde er indrettet med delvist fast gulv, der er BAT teknologi for gulvtype til smågrise.

### Ammoniakemission

Emissionen af ammoniak fra husdyrbruget er beregnet via Husdyrgodkendelse.dk. Alle lovfastsatte krav er overholdt.

### Ammoniak til natur

Kategori 1-natur er et kildevæld i Natura-2000 området Risum Enge og Selde Vig. Kildevældet vil modtage en totaldeposition på 0,1 kg N/ha/år fra ejendommen, hvilket lever op til kravet om maksimal totaldeposition på 0,4 kg N/ha/år ved et andet husdyrbrug i nærheden af kategori 1-natur (kumulationsmodellen).

Nærmeste ammoniakfølsomme kategori 2-natur er et overdrev ca. 1 km vest for ejendommen. Der er lavet tre beregningspunkter på overdrevet, som viser, at overdrevet vil modtage en totaldeposition på mellem 0,2 kg N/ha/år og 0,5 kg N/ha/år fra ejendommen, hvilket lever op til kravet om maksimal totaldeposition på 1,0 kg N/ha/år.

Kategori 3 naturområder: Der er 4 kategori 3 naturområder i nærheden af ejendommen. To overdrev ca. 1 km. nordøst for ejendommen og to punkter i ammoniakfølsom skov ved ejendommen. Efter udvidelse af dyrehold vil overdrevene modtage en merdeposition på 0 kg N/ha/år. Den ammoniakfølsomme skov vil modtage en merdeposition på mellem 0,6 kg N/ha/år og 1,0 kg N/ha/år. Da den beregnede værdi for merdeposition for kategori 3 natur ikke overstiger 1,0 kg N/ha/år, er kravet til beskyttelsesniveauet overholdt.

### Lugtemission

Emissionen af lugt er beregnet i Husdyrgodkendelse.dk og beskyttelsesniveauet er efter disse beregninger overholdt.

## 5. Vilkår for husdyrproduktion på Kjeldgårdsvej 9, 7870 Roslev

### Drift og indretning

1. Vilkårene i denne godkendelse skal være overholdt, når godkendelsen meddeles.
2. Miljøgodkendelsen fra 2015 og tillæg til miljøgodkendelse fra 2015 ophæves.
3. Godkendelsen skal altid være tilgængeligt på landbruget. Den ansvarlige for driften og de øvrige ansatte skal kende vilkårene i denne.
4. Ved husdyrbrugets overdragelse (f.eks. nyt CVR-nr.) eller ved dyreholdets ophør, så skal Skive Kommune orienteres.



5. Ejendommens beredskabsplan skal altid være tilgængelig og placeret således, at alle ansatte på ejendommen har fri adgang til den. Alle ansatte skal være bekendt med beredskabsplanens indhold og placering. Beredskabsplanen skal opdateres efter behov og forevises tilsynsmyndigheden ved forlangende.

#### **Ophør**

6. Ophør af drift af stalde eller gødningsopbevaringsanlæg skal meddeles til Skive Kommune.
7. Når en stald eller gødningsopbevaringsanlæg ikke længere anvendes, så skal alt husdyrgødning, foderrester og spildevand fjernes og stald/gødningsopbevaringsanlæg skal rengøres.

### **Stalde og produktioner**

8. Godkendelsen omfatter:

Staldafsnit	Størrelse m <sup>2</sup>	Produktionsareal m <sup>2</sup> /%	Gulvtype	Dyretype
Løbe- drægtighedsstald	1.556	1200/77,1	Løsgående, delvis spaltegulv	Søer, golde og drægtige
		270/17,3	Individuel opstaldning, delvis spaltegulv	
Ny løbe- drægtighedsstald	720	700/97,2	Løsgående, delvis spaltegulv	Søer, golde og drægtige
Farestald	1409	1180/83,7	Kassestier, delvist spaltegulv	Søer, diegivende og drægtige
Ny farestald	681	640/93,9	Løsgående, delvis spaltegulv	Søer, diegivende og drægtige
Drægtighedsstald + polte	1293	610/47,1	Individuel opstaldning, delvis spaltegulv	Søer, golde og drægtige
		55/4,3	Toklimastald, delvis spaltegulv	Smågrise
		210/16,2	Løsgående, delvis spaltegulv	Søer, golde og drægtige
		235/18,1	Delvist spaltegulv, 50-75% fastgulv	Slagtesvin
Aflastnings stier	76	40/52,6 %	Løsgående, delvis spaltegulv	Søer, golde og drægtige
Smågrise i mellemgang	51	51/57 %	Smågrise, toklimastald, delvis spaltegulv	smågrise

9. Staldene skal være indrettet med de gulvtyper, som angivet i skemaet ovenover.
10. Drægtighedsstald, farestald, aflastningsstier, ny drægtighedsstald og ny farestald skal have mekanisk ventilation.

### **Husdyrgødning**

11. Gyllebeholderen må maksimalt have et overfladeareal på 596 m<sup>2</sup>.
12. Håndtering af husdyrgødning skal foregå under opsyn.
13. Påfyldning af gyllevogne/lastbiler skal foregå på en plads med afløb til opsamlingsbeholder for flydende husdyrgødning eller med gyllevogne, der har pumpe og returløb.
14. Husdyrbruget skal have en opbevaringskapacitet på minimum 9 måneder.

- 15.** Hvis produktionen i staldene ændres, så skal der indsendes en kopi af kapacitetserklæringen til Skive Kommune.
- 16.** Hvis produktionen i staldene ændres, så skal der indsendes en kopi af kapacitetserklæringen til Skive Kommune.

### **Vaskeplads og afledning af vaskevand**

- 17.** Al indvendig rengøring af dyretransportvogne, og al vask og rengøring af maskiner og redskaber med husdyrgødning eller foder skal foregå på en støbt plads med fast bund. Afledning af vaskevandet skal ske til en opsamlings- eller gyllebeholder.

### **Olietanke**

- 18.** Tankning af diesel- og fyringsolie skal til enhver tid ske på en plads med fast og tæt bund. Pladsen skal være overdækket. Der skal være opsyn under hele tankningen.

### **Støj**

- 19.** Husdyrbrugets samlede bidrag til støjbelastningen i omgivelserne må ikke overstige følgende værdier, målt ved nabobeboelser eller deres opholdsarealer, angivet som det ækvivalente, konstante, korrigerede støjniveau målt i dB(A). Tallene i parentes angiver midlingstiden inden for den pågældende periode:

Dag	Kl. 07-18	55 dB(A)	(8 timer)
Aften	Kl. 18-22	45 dB(A)	(1 time)
Nat	Kl. 22-07	40 dB(A)	(1/2 time)
Lørdag	Kl. 07-14	55 dB(A)	(7 timer)
Lørdag	Kl. 14-22	45 dB(A)	(4 timer)
Søn- og helligdag	Kl. 07-22	45 dB(A)	(8 timer)

- 20.** Støj fra husdyrbruget må i natperioden (kl. 22 – 07) ikke overstige 55 dB(A) målt som spidsværdi.
- 21.** Skive Kommune kan bestemme, at husdyrbruget skal dokumentere, at grænseværdierne for støj er overholdt, dog højst 1 gang årligt. Dokumentationen skal sendes til tilsynsmyndigheden sammen med oplysninger om driftsforholdene under målingen/beregningen. Målingerne/beregningerne skal udføres og rapporteres som "Miljømåling – ekstern støj" af en enhed, som er optaget på Miljøstyrelsens liste over godkendte laboratorier. Virksomhedens støj skal dokumenteres ved måling eller efter gældende vejledninger fra Miljøstyrelsen, pt. Nr. 6/1984 om Måling af ekstern støj og nr. 5/1993 om Beregning af ekstern støj fra virksomheder.
- 22.** Målingerne/beregningerne skal foretages på/for de mest støjbelastede områder udenfor virksomhedens grund og under de mest støj belastede driftsforhold - eller efter anden aftale med miljømyndigheden.

### **Støv, lugt og skadedyr**

- 23.** Ventilationen skal holdes ren. Det skal rengøres minimum 1 gang årligt.
- 24.** Foderspild, spild af husdyrgødning og lignende skal fjernes fra udleveringsrum, udenomsarealer og tilkørselsveje, så der ikke opstår støv og lugtgener eller tilhold af skadedyr.
- 25.** Der skal være en god staldhygiejne i stalden. Fodringsanlæg skal holdes rent.
- 26.** Fluebekæmpelse skal ske i overensstemmelse med retningslinjerne fra Institut for Agroøkologi, Aarhus Universitet.
- 27.** Hvis Skive Kommune vurderer, at driften giver anledning til flere støv, lugt eller fluegener end forventet, så skal ejer af husdyrbruget få lavet en handlingsplan om, hvordan generne kan reduceres. Handleplanen skal godkendes af Skive Kommune, og derefter gennemføres. Udgifter til handleplanen og gennemførelse af den skal afholdes af husdyrbruget.

### **Olie, kemikalier og affald**

- 28.** Farlige produkter (kemikalier, insektgifte og olier) og farligt affald skal opbevares i beholdere beregnet til formålet og beholderne skal være tydeligt mærkede med indhold. Oplagspladsen skal være under tag og uden afløb. Den skal være indrettet, så lækage og spild kan opsamlles. Der må ikke være risiko for, at spild kan forurenende jord og grundvand. Opsamlingskapaciteten skal

svare til volumen af den største beholder. Der må ikke være risiko for opsamling af slagregn og sne.

### **Egenkontrol**

**29.** Der skal føres logbog over:

- Rengøring og vedligeholdelse af ventilationsanlæg.
- Kvittering for aflevering af farligt affald.
- Fluebekæmpelse i stalden i forbindelse med handleplanen jf. vilkår 27 om handleplan for fluebekæmpelse.

**30.** Logbogen skal opbevares på husdyrbruget i mindst fem år og forevises på tilsynsmyndighedens forlangende.

## 6. Godkendelse og lovgrundlag

Skive Kommune meddeler hermed godkendelse til eksisterende stalde på svinebruget på Kjeldgårdsvej 9, 7870 Roslev.

Godkendelsen er meddelt på grundlag af oplysningerne i ansøgningen og på ovenstående vilkår, og husdyrbruget skal fremover drives efter disse.

Ansøgningen er behandlet efter Husdyrloven og tilhørende bekendtgørelser:

- Lov om husdyrbrug og anvendelse af gødning m.v., nr. 1572 af 20. december 2006, jf. lovbek. nr. 1020 af 6. juni 2018.
- Bekendtgørelse om godkendelse og tilladelse m.v. af husdyrbrug, nr. 1380 af 30. november 2017.
- Bekendtgørelse om erhvervsmæssigt dyrehold, husdyrgødning, ensilage m.v., nr. 838 af 22. juni 2018.

Husdyrbruget er omfattet af § 16a i husdyrloven.

### **Forhold til IE-direktivet**

Husdyrbruget har mere end 750 stipladser til søer. Det er derfor omfattet af IE-direktivet.

### **Miljøledelse**

I forhold til IE-direktivet, så skal husdyrbruget have miljøledelse. Det betyder, at der skal formuleres en miljøpolitik og fastsættes miljømål. Derudover skal der laves en handleplan for at nå de fastsatte miljømål og minimum 1 gang årligt skal miljøarbejdet evalueres og systemet skal gennemgås.

### **Hændelser eller uheld**

Hvis der sker hændelser eller uheld på husdyrbruget, som påvirker miljø væsentligt, så skal Skive Kommune have besked. Det skal samtidig beskrives, hvilke tiltag der er sket for at begrænse miljøpåvirkningen fra hændelsen eller uheldet.

### **Manglende overholdelse af vilkår**

Hvis der er vilkår i godkendelsen, som der ikke kan overholdes i en kortere eller længere periode, så skal Skive Kommune have besked. Der skal samtidig redegøres for, hvilke tiltag, som husdyrbruget foretager, for at vilkårene igen kan overholdes.

### **Ophør**

Hvis antallet af stipladser reduceres, så husdyrbruget ikke længere er omfattet af IE-direktivet, så skal Skive Kommune have besked senest 4 uger efter.

I forbindelse med dette, så skal der indsendes en kort beskrivelse af, om der kan være en risiko for, at jorden er forurennet fra driften af husdyrbruget.

Beskrivelsen skal indeholde:

- hvilke farlige stoffer (olie og kemikalier), som har været anvendt på husdyrbruget.
- Hvordan de farlige stoffer er opbevaret.
- Hvordan de farlige stoffer er blevet brugt.
- Hvordan de farlige stoffer er bortskaffet.

### **Årlig indberetning**

IE-brug skal indberette egenkontrolvilkår årligt til kommunen.

### **Offentliggørelse af ansøgningen**

Ansøgningen er et husdyrbrug med >3.500 kg NH<sub>3</sub>-N. Derfor har Skive Kommune informeret offentligheden om ansøgningen i Skive Folkeblad den 18. og 22. august med en frist på 2 uger for at komme med bemærkninger eller spørgsmål. Der er også informeret på Skive Kommunes hjemmeside i perioden den 9. august 2018 til den 5. september 2018.

Skive Kommune har ikke modtaget bemærkninger eller spørgsmål i perioden. Der er ingen, som har anmodet om at få udkast til miljøgodkendelsen tilsendt i høringsperioden.

### **Miljøkonsekvensrapport**

Husdyrbruget på Kjeldgårdsvej 9, 7870 Roslev har over 750 stipladser til søer. Derfor skal husdyrbruget vurderes i forhold til VVM-direktivet. Det er ansøger, det har ansvaret for, at miljøkonsekvensrapporten er fuldstændig og af tilstrækkelig høj kvalitet. På Kjeldgårdsvej 9 er den udarbejdet af konsulent Kira Langkjer, Svinerådgivningen I/S. Miljøkonsekvensrapporten skal belyse de væsentligste miljøkonsekvenser ved husdyrbruget. Det betyder, at rapporten skal beskrive hvordan, husdyrbruget kan påvirke:

- 1) befolkning og menneskers sundhed.
- 2) biologiske mangfoldighed med særlig vægt på kategori 1- og 2-natur samt bilag IV-arter
- 3) jordarealer, jordbund, vand, luft og klima
- 4) materielle goder, kulturarv og landskabet
- 5) samspillet mellem to eller flere af ovenstående faktorer
- 6) sårbarhed i forhold til risici for større ulykker eller katastrofer som følge af ovenstående

På baggrund af rapporten kan Skive Kommune stille vilkår til projektet, så negative miljøkonsekvenser undgås.

Miljøkonsekvensrapporten er gennemgået. Den er indarbejdet i godkendelsen i de enkelte afsnit. Den indeholder beskrivelser og vurderinger i henhold til ovenstående punkter. De enkelte afsnit i miljøkonsekvensrapporten fremgår af godkendelsen, og de bliver hver især efterfulgt af Skive Kommunes vurdering. Der er derfor stillet vilkår til husdyrbruget i denne miljøgodkendelse.

Skive Kommune vurderer herefter, at miljøkonsekvensrapporten er udarbejdet efter husdyrloven. Beskrivelser og vurderinger er fyldestgørende, og med de stillede vilkår vil der ikke være væsentlige negative konsekvenser ved landbruget.

## **7. Dispensation**

Der er ikke søgt om dispensation i forbindelse med denne godkendelse.

## **8. Udnyttelse, kontinuitet og retsbeskyttelse**

### **Udnyttelse**

Godkendelsen er udnyttet, idet de eksisterende stalde er i brug. Vilkårene i godkendelsen skal derfor være overholdt, når godkendelsen meddeles.

### **Kontinuitet**

Hvis godkendelsen ikke udnyttes fuldt ud i 3 på hinanden følgende år, så bortfalder den del, der ikke udnyttes. Et staldafsnit bliver udnyttet fuldt ud, når mindst 25 % af produktionsarealet udnyttes med mindst 50 % af det mulige indenfor rammerne af dyrevelfærdskrav eller andre relevante krav.

### **Retsbeskyttelse**

Der er 8 års retsbeskyttelse efter at godkendelsen er meddelt.

### **Revurdering**

Godkendelsen skal revurderes 8 år efter, at den meddelt. Herefter skal den revurderes minimum hvert 10. år. Hvis der vedtages nye BAT-konklusioner for branchen, så skal BAT være implementeret på husdyrbruget senest 4 år efter offentliggørelsen af BAT-konklusionen. Skive Kommune forventer at revurdere denne godkendelse første gang i 2026.

## **9. Anden lovgivning**

Der er ikke søgt om godkendelse af andre aktiviteter efter husdyrloven eller miljøbeskyttelsesloven. Vi gør derfor opmærksom på, at godkendelse ikke omfatter tilladelser efter anden lovgivning.

## 10. Høring, offentliggørelse og klagevejledning

### Partshøring af ansøger

Kjeldgård Svineproduktion A/S har haft udkast til afgørelsen i partshøring fra den 12.09.2018 til 20.09.2018.

### Orientering af naboer

Naboer, der har beboelse på nabomatriklen eller beboelse, der ligger indenfor lugtkonsekvensradius på 876 meter fra produktionen er blevet hørt om udkast til miljøgodkendelse om miljøgodkendelse.

Naboer indenfor konsekvensradius på 876 meter har fået udkast til godkendelse i høring fra den 25.09.2018 til den 31.10.2018.

Naboerne har ikke indsendt bemærkninger til udkastet i høringsperioden.

### Offentliggørelse

Denne afgørelse bliver annonceret offentligt på Skive Kommunes hjemmeside 5. november 2018 med en klagefrist på 4 uger.

### Klagevejledning og søgsmål

Hvis du ønsker at klage over denne afgørelse, kan du klage til Miljø- og Fødevarerklagenævnet. Klagen skal indgives inden 3. december 2018.

Du klager via Klageportalen, som du finder via [www.nmkn.dk](http://www.nmkn.dk), [www.borger.dk](http://www.borger.dk) eller [www.virk.dk](http://www.virk.dk). Du logger på Klageportalen med NEM-ID. En klage er indgivet, når den er tilgængelig for Skive Kommune via Klageportalen. Når du klager, skal du betale et gebyr på 900,- kr. for borgere og 1.800,- kr. for virksomheder, organisationer og offentlige myndigheder.

I Klageportalen sendes din klage automatisk først til Skive Kommune. Hvis Skive Kommune fastholder afgørelsen, sender Skive Kommune klagen videre til behandling i nævnet via Klageportalen. Du får besked om videresendelsen.

Miljø- og Fødevarerklagenævnet afviser din klage, hvis du sender den uden om Klageportalen, medmindre du forinden er blevet fritaget for brug af Klageportalen. Hvis du ønsker at blive fritaget for at bruge Klageportalen, skal du sende en begrundet anmodning til Skive Kommune. Skive Kommune videresender herefter din anmodning til nævnet, som træffer afgørelse om, hvorvidt du kan fritages. Se betingelserne for at blive fritaget på [www.nmkn.dk](http://www.nmkn.dk)."

### Civilt søgsmål

Du kan få afgørelsen prøvet ved domstolene. Det skal ske senest 6 måneder efter, afgørelsen er meddelt.

### Liste over interessenter

- Kulturarvsstyrelsen
- Museum Salling
- Embedslægeinstitutionen Midtjylland
- Danmarks Fiskeriforening
- Ferskvandsfiskeriforeningen
- Forbrugerrådet
- Arbejderbevægelsens Erhvervsråd
- Danmarks Naturfredningsforening
- Danmarks Sportsfiskerforbund
- Det Økologiske Råd
- Friluftsrådet
- Dansk Ornitologisk Forening

### Godkendelsen er udarbejdet af:

Skive Kommune  
Byg og Miljø  
Rådhuspladsen 2  
7800 Skive

### Tilsynsmyndighed:

Skive Kommune  
Byg og Miljø  
Rådhuspladsen 2  
7800 Skive

Sagsbehandler: Mette Olesen  
Kvalitetskontrol: Marianne Dyrberg  
Sagsnummer: 779-2018-18906

Med venlig hilsen



Marianne Dyhrberg  
for Mette Olesen  
Biolog

## 11. Beskrivelse og vurdering af husdyrproduktion på Kjeldgårdsvej 9, 7870 Roslev

Skive Kommune har i det nedenstående vurderet miljøpåvirkningen ved driften af dyreholdet. Beskrivelse af forholdene fremgår af ansøgningen, miljøkonsekvensrapporten og ved supplerende oplysninger. Vurderingerne foretages på baggrund af miljøkonsekvensrapporten, Skive Kommunes oplysninger om natur- og miljøforhold i området, og på områdets sårbarhed over for påvirkninger fra husdyrbruget. Der er inddraget oplysninger fra kommuneplanen og vand- og naturplanerne.

### Produktionsareal

#### **Miljøkonsekvensrapport – Ansøgers oplysninger og vurdering**

Ansøger ønsker mere fleksibilitet i staldene og søger derfor om en ny miljøgodkendelse, hvor det er antallet af m<sup>2</sup> der godkendes til de enkelte dyretyper. Derved kan produktionen tilpasses og der skal ikke længere tages hensyn til antallet af søer samt antallet af polte/slagesvin og smågrise i de tidligere angivne vægtintervaller.

Produktionsarealet forbliver det samme, hvilket betyder at der på ejendommen er ca. 5.191 m<sup>2</sup> staldareal. Noget af dette areal er gangarealer samt til opbevaring af halm, hvilket betyder at det ikke vil indgå i ansøgningen som produktionsareal. Ny Farestald og Ny løbedrægtighedsstald indgår i ansøgningen i nudrift og ansøgt drift men ikke i 8-årsdriften. Staldene er opført i perioden 2014-2016.

Staldarealerne er som følgende:

- Løbe-drægtighedsstald 1.556 m<sup>2</sup>, heraf et produktionsareal på 1.470 m<sup>2</sup>
- Ny løbe-drægtighedsstald 720 m<sup>2</sup>, heraf et produktionsareal på 700 m<sup>2</sup>
- Farestald 1.409 m<sup>2</sup>, heraf et produktionsareal på 1.180 m<sup>2</sup>
- Farestald 681 m<sup>2</sup>, heraf et produktionsareal på 640 m<sup>2</sup>
- Drægtighedsstald + polte 1.293 m<sup>2</sup>, heraf et produktionsareal på 1.110 m<sup>2</sup>
- Aflastningsstier 76 m<sup>2</sup>, heraf et produktionsareal på 40 m<sup>2</sup>
- Smågrise i mellemgang 57 m<sup>2</sup>, heraf et produktionsareal på 51 m<sup>2</sup>.

Der er variation i forhold til staldarealerne der er opgivet her samt i ansøgningskemaet. Dette skyldes at det ikke er muligt at indtegne staldarealerne korrekt, så disse er beregnet ud fra staldtegninger. Produktionsarealerne er udregnet efter staldarealerne fratrukket gangarealer, fodersiloer, personalerum osv. Det totale produktionsareal for denne besætning er: **5.191 m<sup>2</sup>**

#### **Skive Kommunes vurdering**

Produktionsarealet i staldene på ejendommen er på 5.191 m<sup>2</sup> og er beregnet ud fra staldtegninger. Vilkår er stillet til produktionsareal og dyretype. Derudover stilles vilkår til staldtype i de enkelte stalde. Skive Kommune vurderer, at staldene er indrettet til søer med produktion af smågrise. Derudover er der en produktion af polte. Der er ikke indsat teknologi til at reducere lugt og ammoniak. Der er i tidligere godkendelse anvendt foderkorrektioner for at overholde BAT og ammoniak. I dag er det en del af normen at der fodres på BAT- niveau. Det vurderes, at det ikke er nødvendigt at indsætte ekstra teknologi til at reducere lugt og ammoniak i forbindelse med godkendelse af produktionen på ejendommen.

### Afstandskrav og landskabelige værdier

#### **Miljøkonsekvensrapport – Ansøgers oplysninger og vurdering**

Husdyrbruget ligger på adressen Kjeldgårdsvej 9, 7870 Roslev, ca. 193 m nord for nærmeste enkeltbeboelse som er Kjeldgårdsvej 14. Nærmeste samlede bebyggelse er en mindre samling af enkeltbeboelser ved Fur Landevej der ligger ca. 1,1 km sydvest for husdyrbruget.

Ejendommen ligger indenfor særligt værdifuldt landbrugsområde. Ejendommen er beliggende i et landbrugsområde omgivet af flere mindre ejendomme. Arealerne omkring gården er udlagt til landbrugsdrift og gennemskåret af læhegn. Ejendommen ligger forholdsvis langt fra beskyttede naturområder – nærmeste §3 natur er standengene der ligger ca. 534 m mod nord langs Limfjorden eller 523 m mod øst hvor der ligger et beskyttet vandløb.

Ejendommen er helt fri af kirkebyggelinje, strandbeskyttelseslinje, å- og søbeskyttelse samt lign. bygge- og beskyttelseslinjer.

Afstandskravene i henhold til §6 i Husdyrloven er overholdt, da husdyrbrugets anlæg **IKKE** er beliggende;



- Indenfor eksisterende eller fremtidig byzone eller sommerhusområde
- I et område i landzone der er lokalplanlagt til boligformål, blandet bolig og erhverv eller offentlige formål herunder rekreative områder, institutioner o. lign.
- I en afstand af mindre end 50 m fra en nabobeboelse.

Afstandskravene i henhold til §8 i Husdyrloven er overholdt – herunder er vurderet;

- Ikke almene vandforsyningsanlæg >25 m
- Almene forsyningsanlæg >50 m
- Offentlig vej og privat fællesvej >15 m
- Levnedsmiddelvirksomhed >25 m
- Beboelse på samme ejendom >15 m
- Naboskel >30 m



### Skive Kommunes vurdering

Ejendommen ligger udenfor landskabelige udpegninger i kommuneplanen. Afstandskrav og de landskabelige værdier er beskrevet og vurderet i Miljøkonsekvensrapporten. Der er ingen nybyggeri i forbindelse med denne miljøgodkendelse. Skive Kommune har ikke yderligere bemærkninger og vurderer, at ejendommen ikke påvirker det omkringliggende miljø væsentligt.

## BAT - Ammoniak

### Miljøkonsekvensrapport – Ansøgers oplysninger og vurdering

BAT-kravet for ammoniakudledningen fra husdyrbruget er beregnet i husdyrgodkendelse.dk. Af nedenstående fremgår det, at BAT niveaue er overholdt.

Samlet BAT beregning  			
	Stalde	Lagre	Total
Samlet BAT krav (kg NH <sub>3</sub> -N /år)	5659	238	5898
Faktisk emission (kg NH <sub>3</sub> -N /år)	5659	238	5898
Forskel (kg NH <sub>3</sub> -N /år)	-	-	0
Vejledende BAT Overholdt?	-	-	Ja

Alle anlæggets søer er opstaldet på delvist fast bund, hvilket er BAT teknologi. Klimastalde er indrettet med delvist fast gulv, der er BAT-teknologi for gulvtype i smågrisestalde med BAT-byggeblad 106.03-52. Husdyrgodkendelseslovens krav til opfyldelse af BAT er opfyldt. Der vil i forbindelse med miljøgodkendelsen stilles vilkår til staldenes bundtype. Det er ansøgers vurdering, at dette er tilstrækkeligt til at fastholde det beregnede udledningsniveau for ammoniak fra ejendommen.

### Skive Kommunes vurdering

De eksisterende stalde er mht. til BAT angivet som "eksisterende staldanlæg" og Ny farestald og Ny løbedrægtighedsstald er indsat som "eksisterende fastsat i tidligere afgørelse". Dette har ikke betydning for det samlede BAT- niveau. I tidligere godkendelse er der anvendt foderkorrektioner som virkemiddel for at overholde BAT. Disse ophæves ved godkendelse efter ny husdyrbrugslov. Foderregulering er i dag opvejet i normtallene. Der anvendes ikke ammoniakreducerende teknologier for at overholde kravet til BAT, udover valg af gulvtype.

Samlet set lever husdyrbruget således op til BAT kravet fastlagt i "husdyrgodkendelsesbekendtgørelsen". Der er en samlet ammoniakemission fra husdyrbruget på 5.898 kg NH<sub>3</sub>-N/år hvilket svarer til den faktiske emission i nudrift. Der stilles vilkår til produktionsareal, staldtype og dyretype. Skive Kommune vurderer, at bedriften lever op til BAT for så vidt angår ammoniakemission fra husdyrbruget.

## Natur og habitatområder

### Miljøkonsekvensrapport – Ansøgers oplysninger og vurdering

#### KATEGORI 1 – Kilder og væld (7220)

Der er kumulation med et andet husdyrbrug beliggende mellem ansøgers drift og det markerede naturpunkt.

Der skal jf. bilag 3 vurderes på totaldeponeringen til naturtypen, kravet til den ansøgte udvidelse er en maksimal deponering til naturområdet på 0,7 – 0,4 – 0,2 kg NH<sub>3</sub>-N pr. ha pr. år afhængig af antallet af

andre husdyrbrug der med deres produktion bidrager til afsætningen i samme naturpunkt. Besætningen deponerer efter ændringen 0,1 kg NH<sub>3</sub>-N pr. ha pr. år.

Den ansøgte ændring opfylder således kravet til deponering på kategori 1 naturen, også selvom der findes kumulation med et andet husdyrbrug.

### **KATEGORI 2 – §3 overdrev**

Naturtypen kræver ikke kumulativ vurdering.

§3 overdrev NØ for ejendommen på en afstand af ca. 900 m. Der skal jf. bilag 3 vurderes på totaldeponeringen til naturtypen, kravet til den ansøgte udvidelse er en maksimal deponering til naturområdet på 1,0 kg NH<sub>3</sub>-N pr. ha pr. år. Besætningen deponerer efter udvidelsen 0,1 kg NH<sub>3</sub>-N pr. ha pr. år. Den ansøgte udvidelse opfylder således kravet til deponering på kategori 2 naturen.

### **§3 overdrev**

§3 overdrev Ø for ejendommen på en afstand af ca. 1.420 m. Der skal jf. bilag 3 vurderes på totaldeponeringen til naturtypen, kravet til den ansøgte udvidelse er en maksimal deponering til naturområdet på 1,0 kg NH<sub>3</sub>-N pr. ha pr. år. Besætningen deponerer efter udvidelsen 0,1 kg NH<sub>3</sub>-N pr. ha pr. år. Den ansøgte udvidelse opfylder således kravet til deponering på kategori 2 naturen.

### **KATEGORI 3**

#### **Naturtypen kræver ikke kumulativ vurdering.**

Potentiel ammoniakfølsom skov ligger ca. 200 m vest for produktionsbygninger. Der er foretaget to beregninger til skovområdet. Der skal jf. bilag 3 laves en konkret vurdering af merdeponeringen til naturtypen såfremt denne ligger over 1,0 kg NH<sub>3</sub>-N pr. ha pr. år. Besætningen mer-deponerer efter ændringen 1,0 kg NH<sub>3</sub>-N pr. ha pr. år. Den ansøgte udvidelse opfylder således kravet til deponering til den ammoniakfølsomme skov, uden der laves yderligere vurderingen af påvirkningen fra det konkrete projekt.

§3 eng ligger 650 m øst for ejendommen. Der skal jf. bilag 3 laves en konkret vurdering af merdeponeringen til naturtypen såfremt denne ligger over 1,0 kg NH<sub>3</sub>-N pr. ha pr. år. Besætningen mer-deponerer efter ændringen 0,2 kg NH<sub>3</sub>-N pr. ha pr. år. Den ansøgte udvidelse opfylder således kravet til deponering på kategori 3 naturen, uden der laves yderligere vurderingen af påvirkningen fra det konkrete projekt.

§3 mose ligger ca. 1.100 m NØ for ejendommen. Der skal jf. bilag 3 laves en konkret vurdering af merdeponeringen til naturtypen såfremt denne ligger over 1,0 kg NH<sub>3</sub>-N pr. ha pr. år. Besætningen mer-deponerer efter ændringen 0,0 kg NH<sub>3</sub>-N pr. ha pr. år. Den ansøgte ændring opfylder således kravet til deponeringen på kategori 3 naturen, uden der laves yderligere vurderingen af påvirkningen fra det konkrete projekt.

Ejendommens produktionsanlæg ligger mindre end 15 meter fra sø. Dette er en eksisterende sø/voldgrav der er udpeget som §3. Der sker ingen ændringer i anlægget der ligger ved søen.

### Oversigt af naturpunkter

Navn:	Kategori:	Opretter:	Kumulation:	Ruhed natur:	Merdeposition (kg NH <sub>3</sub> -N/år):		Totaldeposition (kg NH <sub>3</sub> -N/år):
					8-års drift	Nudrift:	
3. Overdrev	Kategori 2	Ansøger	0	Mk	0,1	0	0,5
4. Overdrev	Kategori 2	Ansøger	0	Bn	0,1	0	0,2
5. Overdrev	Kategori 2	Ansøger	0	Mk	0,1	0	0,4
7. Overdrev	Kategori 3	Ansøger	0	Bn	0,0	0,0	0,2
8. Overdrev	Kategori 3	Ansøger	0	Bn	0,0	0,0	0,1
9. Eng	Kategori 3	Ansøger	0	Bn	0,2	0	0,6
7220 Kilder og væld	Kategori 1	Ansøger	1	Bn	0,0	0	0,1
10. Potentiel ammoniakfølsom skov	Kategori 3	Ansøger	0	S	0,6	0	5,5
11. Potentiel ammoniakfølsom skov	Kategori 3	Ansøger	0	S	1,0	0,0	4,4
6. Mose	Kategori 3	Ansøger	0	Bn	0,0	0,0	0,2

## Skive Kommunes vurdering

### Ammoniakpåvirkning af natur

Der er ansøgt om miljøgodkendelse på Kjeldgårdsvej 9, 7870 Roslev. Ejendommen ligger i et landbrugsområde nordøst for Selde. Nærområdet er domineret af dyrkede arealer og nærmeste naturområder ligger langs fjorden.

Drift af ejendommen giver en samlet emission fra stald og lager på 5.869,0 kg N/år svarende til en meremission (8 års-drift) på 1.656,0 kg N/år.

#### Kategori 1-natur

Nærmeste kategori 1-natur er et kildevæld i Natura-2000 området Risum Enge og Selde Vig. Kildevældet vil modtage en totaldeposition på 0,1 kg N/ha/år fra ejendommen, hvilket lever op til kravet om maksimal totaldeposition på 0,4 kg N/ha/år ved et andet husdyrbrug i nærheden af kategori 1-natur (kumulationsmodellen).

#### Kategori 2-natur

Nærmeste ammoniakfølsomme kategori 2-natur er et overdrev ca. 1 km vest for ejendommen. Der er lavet tre beregningspunkter på overdrevet, som viser, at overdrevet vil modtage en totaldeposition på mellem 0,2 kg N/ha/år og 0,5 kg N/ha/år fra ejendommen, hvilket lever op til kravet om maksimal totaldeposition på 1,0 kg N/ha/år.

### Kategori 3-natur

Der er beregnet merdeposition for fire naturpunkter i kategori 3-natur. To overdrev ca. 1 km. nordøst for ejendommen og to punkter i potentiel ammoniakfølsom skov ved ejendommen. Efter udvidelse af dyrehold vil overdrevene modtage en merdeposition på 0 kg N/ha/år. Den potentielle ammoniakfølsomme skov vil modtage en merdeposition på mellem 0,6 kg N/ha/år og 1,0 kg N/ha/år. Da den beregnede værdi for merdeposition for kategori 3 natur ikke overstiger 1,0 kg N/ha/år, er kravet til beskyttelsesniveauet overholdt.

### Øvrig natur

Der er beregnet merdeposition på 0,2 kg N/ha/år til et engareal ca. 650 m. vest for ejendommen. Engarealet er beskyttet efter naturbeskyttelseslovens § 3. Engarealet er en fugtig lavning omgivet af opdyrket areal og det vurderes, at merdepositionen ikke vil ændre engens tilstand.

### Habitatvurdering

#### Vurdering i forhold til Natura 2000-områder

Der er foretaget en vurdering af, om miljøgodkendelse på Kjeldgårdsvej 9 kan påvirke Natura 2000-områder væsentligt. Nærmeste Natura 2000-område er Risum Enge og Selde Vig, habitatområde nr. 221. Afstanden hertil er ca. 0,9 km. Ud fra beregning af merdeposition på 0 kg N/ha/år på kategori 1-natur i Natura 2000-området, vurderes det, at Natura 2000-området ikke vil blive væsentlig påvirket af ejendommens miljøgodkendelse.

#### Vurdering i forhold til habitatdirektivets bilag IV arter

Arter, der er beskyttet ifølge habitatdirektivets bilag IV, må ikke indfanges, slås ihjel eller forstyrres med vilje, og deres yngle- og rasteområder må ikke beskadiges eller ødelægges. Der er ifølge Faglig rapport fra DMU nr. 635, 2007, Håndbog om dyrearter på habitatdirektivets bilag IV registreret følgende bilag IV-arter i området omkring ejendommen:

- Damflagermus
- Sydflagermus
- Markfirben
- Stor vandsalamander
- Spidssnudet frø
- Strandtudse

Skive Kommune har pt. ikke kendskab til andre bilag IV arter i området.

Det vurderes, at hverken yngle- eller rasteområder for bilag IV-arter påvirkes væsentligt af miljøgodkendelsen på ejendommen, da arterne primært er tilknyttet områder, der er beskyttet efter naturbeskyttelseslovens § 3.

### **Jord og Grundvand**

#### **Miljøkonsekvensrapport – affald, kemikalier og pesticider - Ansøgers oplysninger og vurdering**

Affald fra husdyrbruget kan typisk inddeles i følgende affaldsfraktioner; Miljøteknisk redegørelse

Dagrenovation

Genbrugeligt affald (pap, papir, jern, rengjort glas, metal, plastsække, paller etc.)

Farligt affald (lysstofrør, pærer, spraydåser, batterier etc.)

Klinisk risikoaffald og medicinrester (skalpeller, kanyler, medicinrester etc.)

Døde dyr

Forbrændingseget affald (papirsække, emballage etc.)

Deponeringseget affald

Forbrændingseget affald fra produktionen opbevares i container indtil afhentning af godkendt renovatør.

Ikke forbrændingseget affald opbevares i maskinhus, sorteres og bortskaffes til kommunal modtagestation.

Klinisk risikoaffald opbevares i besætningsområdet i brudsikker og tæt emballage indtil aflevering på kommunal modtagestation eller afhentning af godkendt renovatør.

Farligt affald sorteres og opbevares i ejendommens lade indtil bortskaffelse.

Døde dyr afhentes af DAKA fra dertil indrettet plads sydvest for produktionsanlægget.

**Konsekvensvurdering**

Der vil i forbindelse med miljøgodkendelsen stilles vilkår til produktionens håndtering og opbevaring af affald. Vilkåret vil blive kontrolleret ved tilsynsbesøg på ejendommen, hvor der vil være løbende dialog omkring forbedringer og nye tiltag på området.

Det er ansøgers vurdering at ovenstående er tilstrækkeligt for at sikre en vedholdende fokus på affaldsproduktionen og dennes håndtering.

#### **Skive Kommunes vurdering**

Der er stillet vilkår til opbevaring af olier, kemikalier og affald. Derudover er der lavet en beredskabsplan for ejendommen.

Miljøkonsekvensrapporten beskriver og vurderer opbevaringen samt håndteringen af affald. Skive Kommune vurderer herudfra og på baggrund af de stillede vilkår, at der ikke er væsentlig risiko for forurening af jord og grundvand.

#### **Overfladevand**

##### **Miljøkonsekvensrapport tag- og spildevand – Ansøgers oplysninger og vurdering**

Der forefindes sanitære tilslutninger i forbindelse med produktionsanlæg. Disse ledes til godkendt septiktank, dernæst til sivedræn. Septiktanken tømmes årligt, via den kommunale tømningssordning. Vaske- og rengøringsvand fra produktionen ledes til gyllebeholder.

Tagvand føres til voldgrav jf. situationsplan på bilag 2.

Det vurderes, at kapaciteten i gyllebeholderen er tilstrækkelig til at rumme de givne mængder rest-vand, herunder regnvand, i ansøgt drift.

Ligeledes vurderes det, at den samlede håndtering af restvand herunder regnvand sker på forsvarlig vis uden risiko for forurening af fx grundvand eller åbne vandløb.

#### **Konsekvensvurdering**

Eftersom der ikke sker bygningsmæssige ændringer eller samlet set genererer behov for afledning af særlige typer spildevand, er det ansøgers vurdering at den bestående og lovlige afledning kan opretholdes uden ændringer.

#### **Skive kommunes vurdering**

I forbindelse med overgangen til ny husdyrlov sker der ingen bygningsmæssige ændringer.

Spildevandsanlæg for sanitært spildevand afleder til godkendt septiktank og dernæst sivedræn. Tagvand ledes til voldgrav. Skive Kommune vurderer herudfra, at der ikke er væsentlig risiko for forurening af vandløb og grundvand.

##### **Miljøkonsekvensrapport gyllehåndtering og -opbevaring – Ansøgers oplysning og vurdering**

Udover husdyrgødning samt vand fra produktionen tilledes vand fra befæstede arealer. Gyllebeholderen der er placeret på Kjeldgårdsvej 9 anvendes som den primære gyllebeholder. I tilfælde af mangel på opbevaringskapacitet, anvendes gyllebeholderen på Jungetvej 35 og en lejet beholder på 1800 m<sup>3</sup>, beliggende på Stadionvej 9, 7870 Roslev. Der er samlet mere end 9. mdr opbevaringskapacitet jf. bilag 4.

Gyllebeholder (Kjeldgårdsvej 9) 3.000 m<sup>3</sup>

Gyllebeholder (Jungetvej 35) 2.300 m<sup>3</sup>

Gyllebeholder (Stadionvej 9) 1800 m<sup>3</sup>

#### **Konsekvensvurdering**

Eftersom den ansøgte ændring ikke medfører væsentlige ændringer i ejendommens silokapacitet eller foderopbevaring, er det ansøgers vurdering at de bestående vilkår til driften kan opretholdes uden ændringer.

Ansøger forpligter sig via gødningsplanlægningen til at opretholde tilstrækkelig opbevaringskapacitet for husdyrgødning jf. Husdyrgødningsbekendtgørelsens § 11 og 12. Dette forhold kan på tilsyn kræves

dokumenteret. Dette vurderes at være tilstrækkeligt til at sikre at produktionen til stadighed har rådighed over den nødvendige kapacitet.

### Skive Kommunes vurdering

På Kjeldgårdsvej 9 er produktionen ved godkendelse en soholdproduktion bestående af 1.250 søer, 3.500 smågrise og 700 sopolte.

Den årlige produktion af gylle fra husdyrbruget på Kjeldgårdsvej 9 er beregnet til 8.272 m<sup>3</sup> inklusiv drikkevandsspild, rengøringsvand samt regnvand fra befæstede pladser.

På ejendommen vil der være 1 gyllebeholder på 3.000 m<sup>3</sup>, og gyllekanaler med plads til 200 m<sup>3</sup>. Der opbevares endvidere gylle på Jungetvej 35 på 2.300 m<sup>3</sup>. Der er lejet en beholder på 1.800 m<sup>3</sup>, beliggende på Stadionvej 9, 7870 Roslev. Der er samlet mere end 9 mdr. opbevaringskapacitet jf. Bilag 4.

Skive Kommune vurderer derfor, at der er tilstrækkeligt kapacitet, så gyllen kan udbringes på de mest optimale tidspunkter for planterne, og derved undgår nedsivning til grundvand.







Hvis produktionen ændres, så skal der laves en ny kapacitetsberegning. Denne skal kunne fremvises ved tilsyn jf. vilkår 16.

## Lugt

### Miljøkonsekvensrapport – Ansøgers oplysninger og vurdering

Lugt stammer primært fra staldene. Desuden kan lugt forekomme i forbindelse med pumpning, omrøring samt udbringning af husdyrgødning.

Det fremgår af beregninger at den beregnede lugtgeneafstand til nabo, samlet bebyggelse samt byzone er overholdt.

Samlet resultat af lugtberegning ? i						
Bebyggelse	Kumulation	Model	Ukorrigeret geneafstand (m)	Korrigeret geneafstand (m)	Vægtet gennemsnitsafstand (m)	Genekriterie overholdt
 Kjeldgårdsvej 14	0	FMK	193	193	235,7	Ja 
 Kjeldgårdsvej 1	0	NY	364,5	364,5	1131,8	Ja 
 Selde By, Selde	0	FMK	610,4	610,4	1381,8	Ja 

### Konsekvensvurdering

Husdyrbrugets beliggenhed er i landzone, med god afstand til både naboer og mindre samlede bebyggelser.

Det kan konstateres at lugtgeneafstand til andre enkeltbeboelser, samlede bebyggelser og byzoner er overholdt med god margin til alle tre områdetyper. Det er således ansøgers vurdering at de ansøgte udvidelser i produktionsanlægget ikke vil give anledning til lugtgener for andre omkringboende.

### Skive Kommunes vurdering

Der anvendes ingen teknik i staldene til at reducere lugt.

Nærmeste nabo uden landbrugspligt er Kjeldgårdsvej 14. Den ligger 236 meter syd for landbruget med en geneafstand på 193 meter. Geneafstanden er dermed overholdt.

Nærmeste byzone er Selde By. Den ligger cirka 1.380 meter syd for ejendommen. Geneafstanden til byzone er 610 meter. Nærmeste samlede bebyggelse ligger ved Kjeldgårdsvej 1. Det ligger 1131 meter vest for ejendommen. Geneafstanden er 364 meter. Geneafstanden til nærmeste samlede bebyggelse og byzone er dermed overholdt med god margin.

Skive Kommune vurderer, at alle geneafstande er overholdt, og derfor vil der ikke være væsentlige lugtgener fra husdyrbruget, og der skal ikke stilles vilkår til teknologi.

## **Støj**

### **Miljøkonsekvensrapport – Ansøgers oplysninger og vurdering**

Støj kan forekomme fra ventilationsanlæg, af- og pålæsning af grise, forarbejdning og indtransport af foder, kørsel med landbrugsmaskiner og øvrig transport til og fra ejendommen.

Transporter til og fra ejendommen vil primært foregå i dagtimer, mens ventilationsstøj må forventes hele døgnet, dog vil ventilationsanlægget generelt kører mindre i aften- og nattetimer grundet lavere udendørstemperatur. Vinduer og døre er normalt lukkede i svinebesætninger og det vurderes derfor at støjniveauet fra dyrene i stalden at være meget lavt.

Kompressorer til foderanlægget vil køre flere gange i døgnet i forbindelse med foderblanding samt udfodring. Faciliteter til foderblanding samt udfodring er placeret indendørs og det vil være usandsynligt at disse vil give anledning til støjgener udenfor ejendommen.

### **Konsekvensvurdering**

Støj fra husdyrbruget som følge af ovenstående aktiviteter vurderes ikke at være væsentlige for omgivelserne. Herved lægges der vægt på, at det åbne land betragtes som landbrugets erhvervsområde, og at omboende til en vis grad må acceptere de gener, som landbrugets aktiviteter medfører.

Der vil i forbindelse med miljøgodkendelsen stilles støjvilkår, som omfatter hele ejendommen, dog undtaget transporter uden for selve ejendommen.

Skulle der således mod forventning indgå berettigede støjklager, kan kommunen efter en nærmere vurdering påbyde husdyrbruget at udføre akkrediterede støjmålinger, samt om nødvendigt påbyde støjdæmpende tiltag, eksempelvis i form af støjvolde eller anden placering af støjklager.

Det er ikke ansøgers vurdering af den ansøgte udvidelse af produktionsarealet medfører ændringer i ejendommens drift, der vil have konsekvenser for produktionens nuværende støjbidrag til omgivelserne.

## **Transport**

Transporter forekommer i forbindelse med levering og afhentning af levende og døde dyr. Derudover forekommer der transporter i forbindelse med kørsel med husdyrgødning, foder samt almindelig leverancer af forbrugsvarer til driften og dennes ansatte.

Se nedenstående oversigt over transporter;

Antal	Kapacitet pr. læs.	Kommentar til transporten
Smågrise (fra)	Traktor	Grisene flyttes hver uge:  Smågrisene transporteres fra ejendommen i egne køretøjer.  Transporten foregår på fredage og i tidsrummet kl.8-10.
Slagtedyr	Lastbil	Der afhentes slagtedyr fra ejendommen hver fredag af vognmand. Afhentning sker mellem 8-13.
Døde dyr	Lastbil	Der afhentes døde dyr på ejendommen efter behov.  DAKA afhenter og planlægger transporten – ejer har ingen indflydelse med tidspunktet for afhentning.
Indkøbt korn	Pumpes	Indkøbt foder pumpes i underjordiske rør fra kornlager og til staldene. Pumpningerne sker efter behov.  Der blæses også korn ind til produktionen. Dette sker to gange ugentligt og sker efter behov i tidsrummet mellem kl. 7-15.
Soyaskrå	Pumpes	Indkøbt foder pumpes i underjordiske rør fra kornlager og til staldene. Pumpning sker efter behov.
Mineraler	Pumpes	Indkøbt foder pumpes i underjordiske rør fra kornlager og til staldene. Pumpningerne sker efter behov.

Gylle	Pumpes	Husdyrgødningen pumpes fra staldene og til gyllebeholderen, der ligger sydvest for ejendommen. Gyllen sælges fra tank og udbringes med traktor.
Gylle til buffertank	Lastbil	Hvis der er behov for mere opbevaringskapacitet, transporteres husdyrgødningen til ekstern lagertank af traktor på hverdage indenfor normal arbejdstid (kl.7-15)

### Konsekvensvurdering

Ansøger har ovenfor beskrevet transporterne til ejendommen. Det forventes ikke at der sker en stigning i antallet af transporter.

Ejer henviser til god landmandspraksis, og præciserer for ansatte og vognmænd at transport til og fra bedriften skal foregå ved hensynsfuld kørsel, samt at alle aktiviteter på bedriften planlægges, herunder også levering og udkørsel, således at omgivelserne påvirkes mindst muligt.

### Skive Kommunes vurdering

Der er mekanisk ventilation i stalden, som kører hele døgnet. Ligeledes er der kompressor der kører flere gange i døgnet. Nærmeste nabobeboelse er Kjeldgårdsvej 14, der ligger cirka 236 meter syd for husdyrbruget.

I forbindelse med udlevering af svin vil der kortvarigt være støj fra grisene. Ligesom der vil være støj fra lastbiler og traktorer. Transporter foregår primært indenfor normal arbejdstid med undtagelse af sæsonarbejde der kan forekomme uden for alm. arbejdstid. Der er fokus på god landmandspraksis, således at omgivelserne påvirkes mindst muligt. Skive Kommune stiller støjvilkår til husdyrproduktionen. Vi vurderer derfor, at udvidelsen på ejendommen ikke vil give væsentlige støjgener hos naboen.

### Støv

#### Miljøkonsekvensrapport – Ansøgers oplysninger og vurdering

I forbindelse med råvareleverancer kan der opstå støvgener. Støvpartiklerne vil, grundet deres størrelse være koncentreret i og omkring ejendommens indleveringsfaciliteter.

Støvpartiklernes størrelse og vægt taget i betragtning vil det være usandsynligt, at støv fra denne arbejdsfunktion skulle give anledning til gener i lokalområdet.

Støvgener i forbindelse med transporter på grusvej forventes ikke at give gener til naboer eller offentlig vej.

### Skive Kommunes vurdering

Skive Kommune vurderer, at miljøkonsekvensrapporten beskriver og vurderer støv tilstrækkeligt. Vi vurderer, at naboer ligger tilstrækkeligt langt fra ejendommen og dens tilkørselsveje, så de ikke vil blive væsentlig påvirket af støv.

### Skadedyr og uhygiejniske forhold

#### Miljøkonsekvensrapport – Ansøgers oplysninger og vurdering

Fluer på ejendommen bekæmpes primært ved at holde en god hygiejne i staldene samt ved brug af rovfluer. De mange daglige overbrusninger af gødearealet har ligeledes negativ indflydelse på fluernes levevilkår og formeringsevne.

Der er aftale om rottebekæmpelse, som foretages af autoriseret firma.

Skulle der opstå behov, iværksættes bekæmpelsesprogram i overensstemmelse med nyeste retningslinjer fra Institut for Agroøkologi.

### Skive Kommunes vurdering

Der er stillet vilkår til bekæmpelse af fluer og til renholdelse af udenoms områder. Skive Kommune vurderer derfor, at der ikke vil være væsentlige gener fra skadedyr.



## **Lysgener**

### **Miljøkonsekvensrapport – Ansøgers oplysninger og vurdering**

Produktionen foregår i lukkede stalde, - deraf begrænsede gener fra lys. Ejendommen har belysning på befæstede arealer og pladser som primært anvendes i årets mørke måneder. Der er lys på alle udleveringsramper.

### **Konsekvensvurdering**

Det er ikke ansøgers vurdering at ændringen i produktionen vil have konsekvenser for produktionens nuværende lysbidrag til omgivelserne.

Skulle der således mod forventning indgå berettigede klager over lysgener fra ejendommen, kan kommunen efter en nærmere vurdering påbyde husdyrbruget at dæmpe ejendommens lyskilder, for eksempel ved at retningsbestemme udendørs lyskilder, så unødige fjernvirkninger undgås.

### **Skive Kommunes vurdering**

Skive Kommune vurderer, at der ikke skal stilles vilkår til lys, da produktionen foregår i lukkede stalde og dermed begrænses lysgener. Ejendommen har belysning på befæstede arealer og udleveringslamper. Skive Kommune vurderer, at ejendommen er beliggende i god afstand til naboer, at de ikke vil opleve væsentlige lysgener.

## 12. Konklusion

### Miljøkonsekvensrapport – Ansøgers oplysninger og vurdering

#### **BEFOLKNINGEN OG MENNESKERS SUNDHED**

Der er i materialet anført beskrivelser og beregninger af støj, støv og lugt. Således er det påvist at man i en radius omkring anlægget må forvente visse gener forbundet med enten luftkvalitet eller støj fra ejendommen. Ingen af de beskrevne fokusområder giver anledning til en belastning der ligger ud over de ved lov, fastsatte grænseværdier eller geneafstande for produktioner af denne type.

Der er i forbindelse med sagens behandling stillet vilkår til en kontinuert overvågning af besætningens belastning i lokalområdet via de kommunale tilsyn i besætningen. Skulle der imod forventning konstateres gener hos naboer og i lokalområdet, er der fastsat vilkår til dokumentation af generenes omfang og retningslinjer for problemløsning.

Det er derfor ikke ansøgers opfattelse at de beskrevne arbejdsfunktioner og den heraf afledte virkning vil give anledning til en påvirkning som kan have konsekvenser for sundheden hos omkringboende.

#### **BIOLOGISK MANGFOLDIGHED I FORHOLD TIL KATEGORI 1- OG 2-NATUR SAMT BILAG IV-ARTER.**

Der er udført beregninger af ammoniakdepositionen til naturtyper beliggende indenfor 3.000 meter fra ejendommen. Der findes ingen arealer med særlig værdifuld natur, som er beskyttet efter kategori 1 eller kategori 2 i husdyrbrugsloven inden for en afstand af 1 km fra anlægget.

Det vurderes derfor, at ændringen ikke har væsentlig påvirkning på noget særligt værdifuldt natur.

Ingen af ejendommens bygninger ligger i Natura 2000-område.

Risum Enge og Selde Vig er nærmeste EF-habitatområde, der ligger ca. 1,1 km vest for produktionsanlægget.

Det er vurderet ud fra ammoniakdepositionsregninger til nærmere liggende naturområder samt den store afstand fra produktionsanlægget til Natura 2000-områderne, at nedfald af ammoniak, der skyldes emission fra projektet, ikke er til skade for de beskyttede Natura 2000-områder. Det er vurderet, at projektet hverken i sig selv eller i kumulation med andre påvirkninger og bidrag fra andre projekter har skadevirkning på Natura 2000-områderne eller de naturtyper og arter, der forekommer i de internationale naturbeskyttelsesområder, herunder udpegningsgrundlaget for Natura 2000-områderne.

Flere af arterne, som er opført på EU-habitatdirektivets bilag IV (strengt beskyttede arter), er observeret i Skive Kommune, men er ikke registreret i umiddelbar nærhed af ejendommen. Det kan dog ikke udelukkes, at de forefindes.

Ansøger vurderer med baggrund i oplysninger om den ansøgte drift, at projektet ikke medfører ændringer af naturområder, der påvirker bilag IV-arter eller deres levesteder.

#### **Jordarealer, jordbund, vand, luft og klima.**

Forureningen af vand, luft og jord påvirker menneskers helbred og skader naturen. Hvor farlig forureningen er, afhænger både af hvilke stoffer, og hvor store mængder, der er tale om.

Luftforureningen i Danmark kommer typisk fra køretøjer, skibe, fritidsfartøjer, brændeovne, fra erhvervsvirksomheder og fra energiproduktion. I Danmark får vi også skadelige stoffer blæst ind over grænserne.

Jordforurening stammer fra virksomheder og industri, som gennem tiden har brugt mange kemikalier. Utætte tanke eller ødelagte kloakledninger kan også være skyld i, at olie og kemikalier har forurennet jorden.

Der er i materialet anført beskrivelser og beregninger af ammoniakudledning, næringsstofudledning målt af dyr samt bedriftens samlede produktion af næringsstof til udbringning på tilknyttede arealer.

Besætningens samlede udledning af ammoniak er beskrevet og beregnet jf. Vejledende emissionsgrænseværdier der er opnåelige ved anvendelse af den bedste tilgængelige teknik i besætningen.

Den faste del af næringsstofferne som ligger bundet i husdyrgødningen, håndteres og fordeles i hht. bedriftens mark- og gødningsplan. Planen udarbejdes af eksperter på området og indsendes hvert år til kontrol og godkendelse i Plantedirektoratet. Arealer og gødningsfordeling er ikke længere en del af husdyrgodkendelsen for bedriften og er derfor heller ikke kommenteret yderligere i materialet.

Ingen af de beskrevne fokusområder giver anledning til en belastning der ligger ud over de ved lov fastsatte grænseværdier for produktioner af denne type.

Det er derfor ikke ansøgers opfattelse at de beskrevne arbejdsfunktioner og den heraf afledte virkning vil give anledning til en påvirkning som kan have konsekvenser for vand, luft eller klima omkring produktionen.

#### **MATERIELLE GODER, KULTURARV OG LANDSKABET**

Ejendommen ligger et område, som i Kommuneplanen er udpeget til særlige værdifulde landbrugsområder (SVL). I de områder, som er udpeget som særligt værdifulde for landbruget, skal landbrugets fortsatte udviklingsplaner og investeringsinteresser vægtes højt.

Ejendommen er beliggende i et område, som i forvejen er præget af landbrugsdrift og omgivet af flere større/mindre ejendomme med husdyrproduktion.

Udvidelsen foretages i eksisterende stalde. Således har ansøger prioriteret at samle aktiviteterne hvor man kan få optimal udnyttelse af det eksisterende staldanlæg samt faciliteter til foderopbevaring, - forarbejdning, udfodring samt lagre til husdyrgødning. Anlægget vil efterfølgende fremstå som en stor men samlet enhed der knytter sig til adressen og de aktiviteter der allerede nu er på stedet.

Staldanlægget fremstår i dæmpede farver, som falder godt i med omgivelserne. Der opføres ikke nyt byggeri, hvilket betyder at der ikke ændres på landskabet fordi der allerede i nudriften ligger en større ejendom på adressen. Ansøger vurderer derfor, at den aktuelle placering af det eksisterende ikke vil forringe de landskabelige, kulturhistoriske, rekreative samt natur- og miljømæssige værdier i området.

#### **Skive Kommune vurderer:**

- At ansøger har truffet de nødvendige foranstaltninger til at forebygge og begrænse forureningen fra husdyrbruget.
- At ansøger sikrer, at råstoffer udnyttes optimalt.
- At affaldet fra husdyrproduktionen så vidt muligt genanvendes eller nyttiggøres.
- At etablering af husdyrbruget ikke påvirker naturen med dens bestande af vilde planter og dyr og deres levesteder.
- At værdifulde bebyggelser, kultur- og bymiljøer samt landskaber bevares.
- At de åbne kyster fortsat udgør en væsentlig natur- og landskabsresource.
- At husdyrbruget i øvrigt kan drives på stedet uden at påvirke omgivelserne på måde, som er uforenelig med hensynet til omgivelserne.

Etablering af husdyrproduktion på Kjeldgårdsvej 9, 7870 Roslev vil samlet set ikke give anledning til væsentlige påvirkninger/gener for natur-, kultur- og landskabsområder og omkringboende, idet Skive Kommune har stillet vilkår til driften.

### **4.13 Bilag oversigt**

Bilag 1: Lovgivning og vejledning

Bilag 2: Situationsplan med oversigt over afledning af tagvand

Bilag 3: Bedriften og natur

Bilag 4: Beregning af opbevaringskapacitet

Bilag 5: Produktionsareal

Bilag 6: Staldtegninger – smågrisestierne i mellemgangen

Bilag 7: Staldtegninger – drægtighedsstald + polte

Bilag 8: Beredskabsplan

Bilag 9: Miljøledelse

## **Bilag 1: Lovgivning og vejledning**

Godkendelsens vilkår er meddelt med baggrund i kommunens vurderinger og i følgende af Miljøstyrelsens bekendtgørelser, vejledninger og orienteringer:

- Vejledning nr. 2/2001 Luftvejledningen
- Vejledning nr. 5/1984 Ekstern støj fra virksomheder
- Vejledning nr. 6/1984 Måling af ekstern støj fra virksomheder
- Vejledning nr. 6/2014 om kontrol af gyllebeholdere
- Vejledning om logbog for beholdere med flydende husdyrgødning
- Vejledning nr. 19/2016 til bkg. om påfyldning og vask af sprøjter til udbringning af bekæmpelsesmidler
- Wiki-vejledningen – Miljøstyrelsens vejledning om godkendelse af husdyrbrug
- Vejledning nr. 6/2005 Om Håndhævelse af Miljøbeskyttelsesloven
- Faglig rapport vedrørende en ny lugtvejledning for husdyrbrug (dec. 2006)
- Vejledende retningslinjer for vurdering af lugt og begrænsning af gener fra stalde” udgivet af FMK

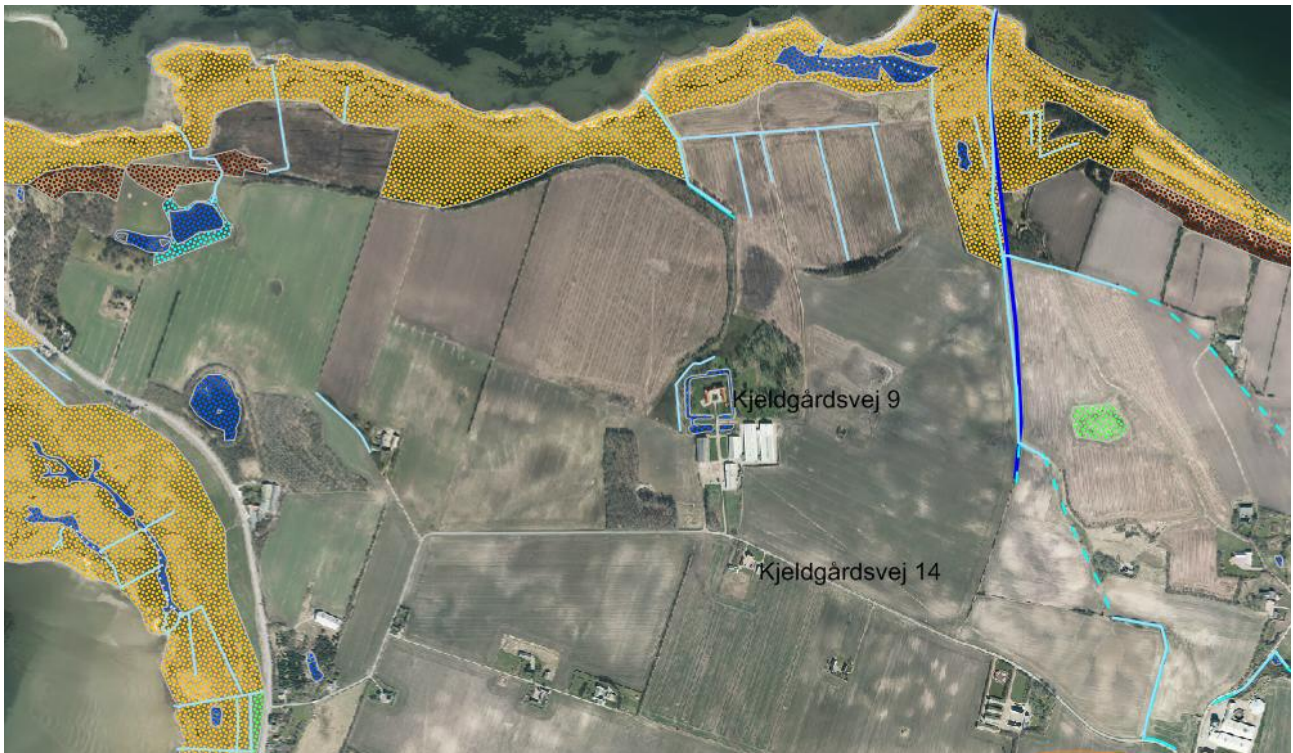
Udover vilkårene i nærværende miljøgodkendelse er husdyrbruget underlagt bestemmelserne i gældende love og bekendtgørelser.

Udover Lov om miljøgodkendelse m.v. af husdyrbrug (lovbekendtgørelse nr. 442 af 13. maj 2016), kan bl.a. følgende af de heraf afledte bekendtgørelser, regulativer og forskrifter være relevante for husdyrbruget:

- Bek. nr. 1380 af 30. november 2017 om tilladelse og godkendelse m.v. af husdyrbrug.
- Bek. nr. 1309 af 18. december 2012 om affald.
- Bek. nr. 838 af 22. juni 2018 om erhvervsmæssigt dyrehold, husdyrgødning, ensilage m.v.
- Bek. nr. 844 af 23. juni 2017 om miljøregulering af visse aktiviteter
- Bek. nr. 1322 af 14. december 2012 om kontrol af beholdere til opbevaring af flydende husdyrgødning og ensilagesaft
- Bek. nr. 969 af 28. juni 2016 om uddannelse af erhvervsmæssige brugere af plantebeskyttelsesmidler og af ansatte hos forhandlere af plantebeskyttelsesmidler
- Bek. nr. 907 af 24. juni 2016 om bekæmpelsesmidler.
- Bek. nr. 906 af 24. juni 2016 om påfyldning og vask m.v. af sprøjter til udbringning af plantebeskyttelsesmidler.
- Bek. nr. 1611 af 10. december 2015 om indretning, etablering og drift af olietanke, rørsystemer og pipelines.
- Skive Kommunes regulativ for erhvervsaffald.

Der kan i fremtiden vedtages nye bestemmelser, som vil kunne medføre andre regler for husdyrbrugets aktiviteter.

**Bilag 2: Situationsplan**

**Bilag 3: Bedriften og nærliggende natur**

**Bilag 4: Beregning af opbevaringskapacitet**

Opbevaringsbehov.

**SvineRådgivningen**

Ejer:	Kjeldgaard Svineproduktion
Adresse:	Kjeldgårdsvej 9, 7870 Roslev

	antal	pr. årsko	DE	korrektion	gyllemængde, t	t pr. DE
løbe-dr	1310		297,7		6.078	20,4
farestald	1310				2.201	
smågrise	3500	2,671755725	8,8	0,490	249	28,2
slagtesvin	600		6,7	0,437	134	20,0
<b>I alt</b>			<b>313,2</b>		<b>8.662</b>	<b>27,7</b>
Opbevaringskapacitet i 9 mdr.					<b>6.496</b>	

Afvigende indgangs- og afgangsvægt

Fravænningsvægt:	7,1	
smågrise		
ind	ud	korrektion
7,1	20	0,49

slagtesvin		
ind	ud	korrektion
80	107	0,44

Landbrugets Byggeblad 95.03-03, rev. 28-10-09  
 DE og vægtkorrektioner senest redigeret november 2014.  
 DE beregnet med norm 29,6 grise/årsko.

**Opbevaringskapacitet.**

Opbevaringstype	Mængde pr. beholder	%-vis fordeling
Gyllebeholder	3000	42
Gyllebeholder	2300	32
Gyllebeholder	1800	25
		0
		0
		0
		0
<b>Total opbevaringskapacitet</b>	<b>7100</b>	<b>100</b>
<b>Opbevaringskapacitet i mdr.</b>	<b>9,84</b>	

## Bilag 5: Produktionsareal



**Staldarealerne på i alt 5.191 m<sup>2</sup> som er fordelt som følgende:**

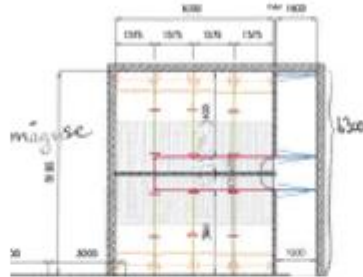
- Løbe-drægtighedsstald 1.556 m<sup>2</sup>, heraf et produktionsareal på 1.470 m<sup>2</sup>
- Ny løbe-drægtighedsstald 720 m<sup>2</sup>, heraf et produktionsareal på 700 m<sup>2</sup>
- Farestald 1.409 m<sup>2</sup>, heraf et produktionsareal på 1.180 m<sup>2</sup>
- Ny farestald 681 m<sup>2</sup>, heraf et produktionsareal på 640 m<sup>2</sup>
- Drægtighedsstald + polte 1.293 m<sup>2</sup>, heraf et produktionsareal på 1.110 m<sup>2</sup>
- Aflastningsstier 76 m<sup>2</sup>, heraf et produktionsareal på 40 m<sup>2</sup>
- Smågrise i mellemgang 57 m<sup>2</sup>, heraf et produktionsareal på 51 m<sup>2</sup>.



## **Bilag 6: Staldtegninger - smågrisestierne i mellemgangen**

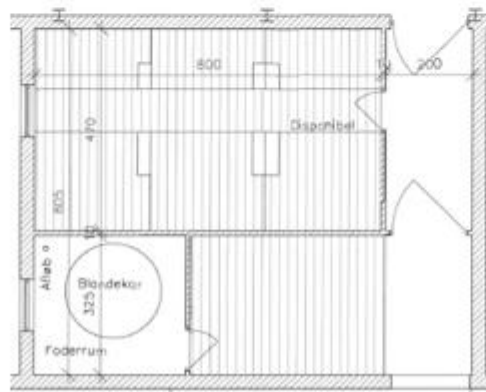
### **Produktionsarealer der udgør mindre end 80 % er der fremsendt bygningstegninger.**

Smågrise i mellemgang, der er markeret med en blå pil på tidligere fremsendt mail, skulle gerne indgå som produktionsareal og indgår derfor nu som en del af ansøgningen. Smågrisestierne der er i mellemgangen indgår både i nudrift, ansøgt drift samt 8-årsdrift. Produktionsarealet er som nedenstående tegning:



Produktionsarealet i smågrisestierne i mellemgangen er  $4\text{ m} * (1,575 * 4) = 50,4\text{ m}^2$ . I ansøgningskemaet er der indsat et produktionsareal på  $51\text{ m}^2$ .

Produktionsarealet i aflastningsstierne er mindre end 80%, da der også er et blandekar i rummet. Indretningen af staldsektionen er som følgende:





**Bilag 8: Beredskabsplan**

**BEREDSKABSPLAN  
FOR  
KJELDGÅRDSVEJ 9  
7870 ROSLEV**

UDARBEJDET AF: SVINERÅDGIVNINGEN, BIRK CENTERPARK 24, 7400 HERNING  
I SAMARBEJDE MED HENRY JØRGENSEN/CLAUS DALGAARD

**SvineRådgivningen**

# Telefonliste

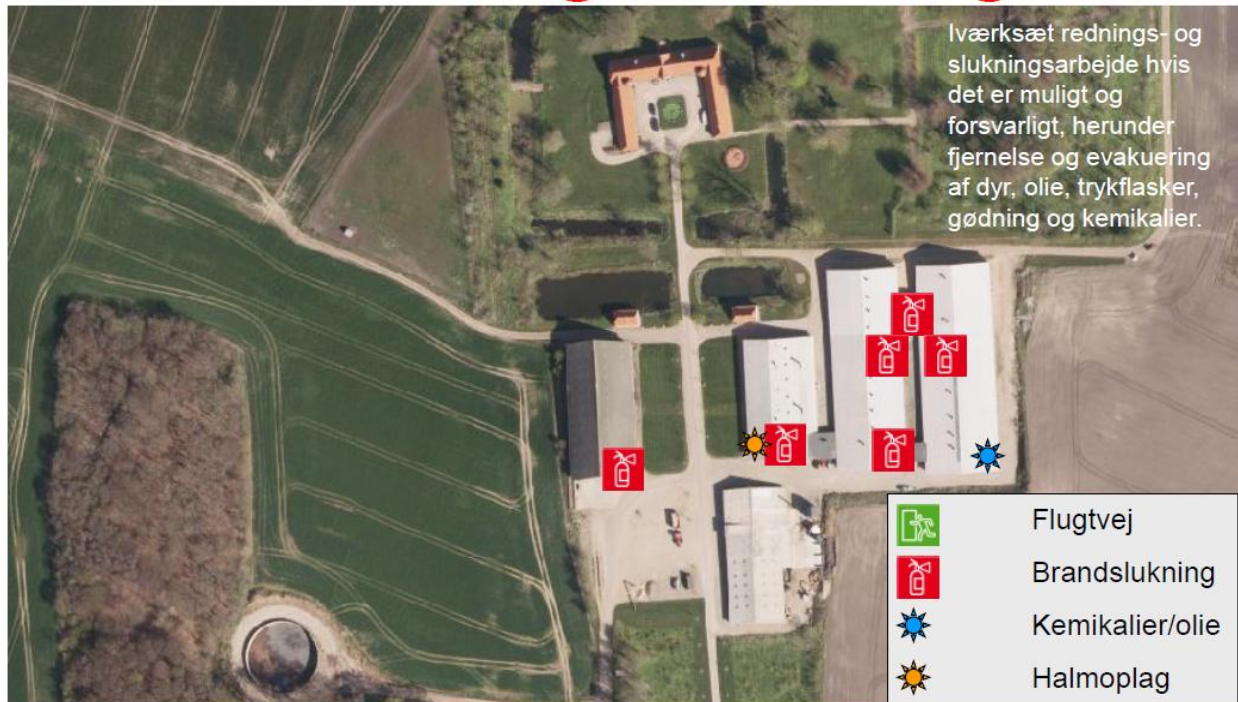
Nærmeste telefon står i :                      og har nr. :  
Ejer kontaktes på :

Miljømyndighed	
Falck	70 10 20 30
Brandvæsen	112
Lægevagt	70 11 31 31
Tandlægevagt	40 51 51 62
Landbocenteret	96 15 30 00
Dyrlæge	98 51 29 88
Svinerådgivning	70 15 12 00
Foderstofforretning	33 68 30 00
Elektriker	97 58 10 99
VVS	20 73 21 76
Ventilationsfirma	72 17 55 55

Ved store uheld ring altid 112, ved mindre uheld ring altid til miljømyndighederne. Er man i tvivl ring 112.

**SvineRådgivningen**

# Brand og Evakuering



Ved brand – ring 112 – oplys:

- Navn, adresse og tif-nummer der ringes fra
- Hvad der er sket og at det er en gårdbrand
- Er der tilskadekomne – hvor mange
- Er dyrene kommet ud – art og antal, der evt. er fanget

**SvineRådgivningen**

# Overløb af gylle



Ved større overløb af gylle eller brud på tank – ring 112 – oplys:

- Navn, adresse og tlf-nummer der ringes fra
- Hvad der er sket og hvor meget der er løbet ud
- Om der er risiko for forurening af vandløb, eller drikkevandsboring

**SvineRådgivningen**

# Kemikalie- og oliespild



Ved større overløb af kemikalier og olie – ring 112 – oplys:

- Navn, adresse og tlf-nummer der ringes fra
- Hvad der er sket, hvad og hvor meget der er løbet ud
- Om der er risiko for forurening af vandløb, drikkevand

**SvineRådgivningen**

# Stophaner / Hovedafbrydere



**SvineRådgivningen**



# Strømsvigt

**Vurder om dyr vil lide under træk fra nødopluk eller varme:**

**Tjek alle stalde og se, om nødoplukket er åben.**

**Begræns trækgener og varmeudvikling (overbrusning).**

**Kontroller at der ikke sker forurening som følge af manglende strøm til pumper ol.**

**Ved strømsvigt på over ca. 2 timer, ring til Eniig og forhør om varigheden af udfaldet. Telefon nr. 70 15 15 60**

**Eventuelt iværksæt opstart af nødstrømsgenerator.**

**SvineRådgivningen**

**Bilag 9: miljøledelse**

Miljøledelse  
For husdyrbruget  
**Kjeldgårdsvej 9**  
**7870 Roslev**



Udarbejdet af SvineRådgivningen, Birk Centerpark 24, 7400 Herning

## Forord

Miljøledelse handler om at sætte miljøarbejdet i system. Miljøledelse er en fortløbende proces der bl.a. indebærer, at virksomheden:

- Kortlægger miljøforholdene
- Formulerer en miljøpolitik
- Udarbejder handlingsplaner for, hvordan målene kan nås
- Evaluerer miljøarbejdet om nødvendigt foretager justeringer af mål og handlingsplaner

Virksomheder, der har indført miljøledelse, signalerer til omverdenen, at der er styr på miljøpåvirkningerne. Der vil også være økonomiske gevinster at hente ved at indføre miljøledelse.

### *Kort beskrivelse af ejendommen:*

Bedriften er beliggende på Kjeldgårdsvej 9, 7870 Roslev og er bestående af søer og smågrise. I forbindelse med ansøgning om miljøgodkendelse, ændres der ikke på indretning og der opføres ikke nye bygninger. Der ansøges om miljøgodkendelse da ansøger ønsker mere fleksibilitet i forhold til produktionsarealet, således at det er et produktionsareal der er godkendelse til og ikke antallet af dyr.



## Miljøledelse

Denne miljøgennemgang har til formål at belyse mulige miljøforbedringer ved at kortlægge husdyrbrugets ressourceforbrug samt udledning til miljøet, opdelt i:

Ressourceforbrug	Udledning af
Energi	Affald
Vand	Spildevand
Råvarer	Støv & Støj
Fodring	Ammoniak

Miljøledelsessystemets omfang og karakter skal ses i forhold til husdyrbrugets karakter, størrelse og kompleksitet samt til de miljøpåvirkninger, som det kan have.

Der er endvidere udarbejdet en Beredskabsplan på ejendommen, der beskriver handling i tilfælde af brand, gylle- eller olieudslip, strømsvigt og spild af kemikalier. Denne skal anvendes ved uheld eller forureninger, der har en størrelse, der kan få konsekvenser for det eksterne miljø.

## Miljømål

Husdyrbrugets miljømål er:

- Prioritering og løbende forbedring af miljøforhold
- Forbedrede arbejdsgange
- Dokumentation for miljøindsats
- Sikkerhed for at overholde lovkraft
- Besparelse på bundlinjen

## Miljøpolitik

Den overordnede miljøpolitik for bedriften:

- Vi opfylder alle lovkraft og sikkerhedsforskrifter på miljøområdet
- Politikker og mål revideres årligt eller efter behov
- Vi vedligeholder miljøledelsessystem, som til enhver tid modsvarer de krav, der stilles i branchen
- Vi sikrer, at medarbejdere er informeret omkring miljøpræstationer
- Vi vil reducere miljøbelastningen ved aktiviteter uden hensyntagen til tekniske, økonomiske og forretningsmæssige rammer
- Vi ønsker løbende at reducere miljøbelastningen fra landbruget
- Vi udarbejder og vedligeholder procedurer for korrigerede handlinger i tilfælde af udslip

## Ressourceforbrug – Energi

Elektricitet anvendes til lys, foderanlæg og ventilation (korntørring, varmetilsætning, gyllekøling??).

Der føres regnskab med energiforbrug via den årlige opgørelse fra forsyningsvæsnet.

### Indsats

- I selskabets regnskab føres der regnskab med bedriftens energiforbrug via den årlige opgørelse fra forsyningselskabet.
- Et godt klima i staldsektionerne opretholdes af ventilationen, der har et temperatur- og fugtighedsreguleret styringssystem, hvilket sikrer mod unødvendig drift. Ventilationen vedligeholdes og rengøres efter behov, så optimal effekt opretholdes og energispild undgås.
- Belysning er tidsstyret og er i størst muligt omfang isat lavenergi pærer
- Der er udskiftet lysarmaturer til LED i mere end halvdelen af produktionen
- Der anvendes overdækning i klimastalden.

### Mulige miljøforbedringer

*Udskiftning af lysarmaturer til LED for hele anlægget. Halvdelen af lysarmaturerne er allerede udskiftet til LED og det forventes at den resterende halvdel af lysarmaturerne udskiftes i løbet af de næste år*

*Udskiftning af vinger, motor eller styring på ventilatorer*

## Ressourceforbrug – Vand

Ejendommens vandforbrug er primært drikkevand til dyrene. Derudover bruges en mindre andel af vandet til rengøring i staldene. Der er altid fokus på at reducere vandforbruget.

Der føres regnskab med vandforbrug via den årlige opgørelse fra forsyningsvæsnet.

### Indsats

- Der føres regnskab med vandforbrug via den årlige opgørelse fra forsyningselskabet.
- Alle drikkepipler er placeret over foderkrybben således at spildt vand opsamles i foderkrybben og vandspild undgås.
- Lovpligtig overbrusning er tids- og temperaturstyret, for at mindske spild.
- Staldene iblødsættes før rengøring for at mindske vandforbrug.

### Mulige miljøforbedringer

*Afkalkning af vandsystem*

## Ressourceforbrug – Råvarer

	Placering	Anvendelse	Kapacitet	Årgang	Forbrug
Dieseltank	Maskinhus	Varmekanoner i stald	5.000	2014	1000 l
Dieseltank	Maskinhus	Traktorer m.m.	5.000	2014	3000 l

### Indsats

- Efter vask og desinfektion af stalde, opvarmes og udtørres staldene med varmekanon.
- Følger anvisninger for dosering af desinfektionsmidler

### Mulige miljøforbedringer

*Miljøvenlige rengøringsmidler*



## Ressourceforbrug – Fodring

Foderplaner udarbejdes i samarbejde med konsulent / firma og med anvendelse af nyeste viden indenfor fodring.

### Indsats

- Alle grise fodres med næringsstoftilpassede blandinger som skiftes gennem cyklus og vækstperiode. Desuden tilsættes enzymer til de foderblandinger hvor det er relevant. Enzymerne forbedrer grisenes foderudnyttelse, og begrænser herved næringsstofudledningen.
- Foderet optimeres for at mindske evt. foderspild og for at dyrene fodres optimalt i forhold til cyklus og vækstperiode.

### Mulige miljøforbedringer

*Formalingsgraden – Fokus på formalingsgraden for at fodrer mest optimalt i forhold til dyrevelfærd.*

*Reducere foderspild - At være mere opmærksom på foderspild og ikke overfodre søer*

## Udledning af – Affald

Type	Opbevaring	Bortskaffelsesmetode
Forbrændingseget	Container	Afhentes af Filtenborg
Papir / pap	Maskinhus	Afhentes af Filtenborg
Glas	Maskinhus	Afhentes af Filtenborg
Plast	Maskinhus	Afhentes af Filtenborg
Spildeolie	Særlig spildolietank i maskinhus	Afhentes af Marius Pedersen
Kanyler	Spand i besætningsområde	Leveres ved Nomi4s
Kemikalier	I aflåst kemikalierum	
Medicinflasker	Spand i besætningsområde	Afhentes af Filtenborg
Døde dyr	Under kadaverkappe / i container	DAKA

### Indsats

- Affaldsmængden fra produktionen forsøges begrænset. Der sørges for at alt affald afleveres til godkendt aftager, så ejendommen og produktionsbygningerne altid fremstår ryddelige.

### Mulige miljøforbedringer

## Udledning af – spildevand

Der er fokus på udledning af spildevand fra bedriften. Der er toilet- og badfaciliteter i bygningerne til bedriften.

### Indsats

- Vaske- og rengøringsvand fra produktionen samt drikkevandsspild ledes til gyllebeholder.
- Spildevand fra husholdningen og sanitære tilslutninger føres til godkendt sivebrønd/trixtank/off. kloak.

### Mulige miljøforbedringer

*Adskil overfaldevand fra spildevand*

*Udsprinkling af overfladevand*

## Udledning af – Støv

I forbindelse med råvareleverancer kan der opstå støvgener. Støvpartiklerne vil, grundet deres størrelse være koncentreret i og omkring ejendommens indleveringsfaciliteter.

Støvpartiklernes størrelse og vægt taget i betragtning vil det være usandsynligt, at støv fra denne arbejdsfunktion skulle give anledning til gener i lokalområdet.

Støvgener i forbindelse med transporter på grusvej forventes ikke at give gener til naboer eller offentlig vej.

## Indsats

- Der er installeret lovpligtig overbrusning af stierne i de enkelte stalde, dog ikke farestalden af hensyn til pattegrisenes temperaturregulering og sundhed. Undtaget er også løbestalden, hvor dyrene er individuelt opstaldet i bokse. Overbrusningen virker som temperaturregulering for dyrene og fordi der bruses med koldt vand, vil rumtemperaturen samtidig falde og udledningen af støv forventes ligeledes at blive reduceret.
- Staldene rengøres efter hvert hold grise – dette gør sig gældende for hver sektion i farestalden samt for hver sektion i klimastalden.
- Når staldsektionerne vaskes, bliver ventilationssystemet ligeledes vasket

## Mulige miljøforbedringer

## Udledning af – Støj

Støj kan forekomme fra korntørring, ventilationsanlæg, af- og pålæsning af grise, forarbejdning og indtransport af foder, kørsel med landbrugsmaskiner og øvrig transport til og fra ejendommen.

Da vinduer og døre normalt er lukkede i svinebesætninger, vurderes støjniveauet fra dyrene i stalden samt fodringsanlæg mv. at være meget lavt.

### Indsats

- Transportstøj til og fra ejendommen vil primært foregå i dagtimer, mens ventilationsstøj må forventes hele døgnet, dog vil ventilationsanlægget generelt køre mindre i aften- og nattetimer grundet lavere udendørstemperatur.
- Udleveringsrampen ligger placeret mellem staldbygningerne.

### Mulige miljøforbedringer

*Ventilationsstøj – fokus på motorer og afkast.*

## Udledning af – ammoniak

Der er fokus på udledningen af ammoniak fra bedriften. For at begrænse udledningen er der sket nogle tiltag på bedriften.

### Indsats

- Der etableres flydelag med halm på gyllebeholderen. Tilstand og vedligehold dokumenteres med logbog.
- Der er etableret overbrusning af stierne i de enkelte stalde, dog ikke farestalden af hensyn til pattedrisenes temperaturregulering og sundhed. Undtaget er også løbestalden, hvor dyrene er individuelt opstaldet i bokse. Overbrusningen virker som temperaturregulering for dyrene og fordi der bruses med koldt vand, vil rumtemperaturen samtidig falde. Herved mindskes ammoniakfordampningen fra kanaler og overflader

### Mulige miljøforbedringer

*Gulvtype i stalde – miljøgodkendelse, velfærd*

## Mål og handleplan

Følgende miljøforbedringer belyst i gennemgangen prioriteres:

Mål	Handleplan	Tidshorizont	Ansvarlig	Effekt
<b>ENERGI</b>				
<i>Udskiftning af lysarmaturer til LED for hele anlægget.</i>	Halvdelen af lysarmaturerne er skiftet, så derfor ønskes resten af lysarmaturerne at blive udskiftet	0-3 år	Claus	Reduktion af strømforbruget
<i>Udskiftning af vinger, motor eller styring på ventilatorer</i>	Hvis der er behov for udskiftning af vinger, motor eller ventilatorer vil disse udskiftes til mere energieffektive	0-10 år	Claus	
<b>VAND</b>				
<i>Afkalkning/rengøring af vandsystem</i>	Vandflow testes og dryppende vandventiler afkalkes	0-5 år	Claus	Reduceret vandspild
<b>FODER</b>				
<i>Formalingsgrad</i>	Fokus på formalingsgrad for at fodre mest optimalt i forhold til dyrevelfærd	0-5 år	Claus	Fokus på dyrevelfærd og sundhed
<i>Reducere foder-spild</i>	At være mere opmærksom på foderspild og ikke overfodre søer	1 år	Claus	Mindre foderforbrug, som vil være en gevinst for miljø og økonomi
<b>STØV</b>				
<b>STØJ</b>				
<i>Ventilationsstøj</i>	Der skal ved løbende vedligehold udskiftes til mere støjsvage/motorer	0-10 år	Claus/ejer	Reduceret støjpåvirkning af omgivelser
<b>AMMONIAK</b>				
<i>Gulvtype i stalde</i>	Løbende fokus på staldsystemer – dette er fokus/beskrivelse af i miljøgodkendelsen	0-10 år	Claus	Fokus på reduktion af ammoniakudledning

## **Evaluering**

Evaluering af miljøarbejdet / miljøledelsessystemet minimum 1 gang årligt. Om nødvendigt foretages justeringer af mål og handleplaner.

Alle registreringer gemmes i mindst 5 år og forevises ved miljøtilsyn.