

Afs. Landbrug  
Rådhusstorvet 4, 8700 Horsens

Sagsnr. 09.17.00-P19-11-20

Dato: 7.8.2020

Go-Gris I/S - v/Poul-Erik Blach Mogensen m.fl.  
Rødkildevej 3  
8660 Skanderborg

## Miljøtilladelse efter § 16 b i husdyrbrugloven\*

Horsens Kommune fremsender hermed afgørelse om miljøtilladelse af husdyrproduktionen på Østbirkvej 45, 8700 Horsens, som drives under CVR nr. 30979303.

På ejendommen er der fremover tilladt en husdyrproduktion bestående af slagtesvin og smågrise. Produktionen kan finde sted på i alt 1.650 m<sup>2</sup> produktionsareal i eksisterende stalde. Der skal således ikke opføres nyt i forbindelse med tilladelsen.

Afgørelsen med klagevejledning annonceres på Miljøstyrelsens hjemmeside for Digital Miljøadministration (<https://dma.mst.dk>), fra den 7. august 2020.

### Klagevejledning

Der kan klages over denne afgørelse.

Klageberettigede er afgørelsens adressat, Miljøministeren og enhver, der har individuel, væsentlig interesse i sagens udfald, samt lokale foreninger hvis hovedformål er beskyttelse af natur og miljø, og landsdækkende foreninger og organisationer, som efter deres formål varetager væsentlige rekreative interesser, når afgørelsen berører sådanne interesser.

Hvis du ønsker at klage over denne afgørelse, skal du klage til Miljø- og Fødevarerklagenævnet.

Du klager via Klageportalen, som du finder et link til på forsiden af <https://kpo.naevneneshus.dk/>. Klageportalen ligger på [www.borger.dk](http://www.borger.dk) og [www.virk.dk](http://www.virk.dk). Du logger på [www.borger.dk](http://www.borger.dk) eller [www.virk.dk](http://www.virk.dk), ligesom du plejer, typisk med NEM-ID. Klagen sendes gennem Klageportalen til Horsens Kommune. En klage er indgivet, når den er tilgængelig for Horsens Kommune i Klageportalen. Når du klager, skal du betale et gebyr, som årligt reguleres. For private er gebyret på 900 kr. og for virksomheder er gebyret 1.800 kr. Gebyret betales med betalingskort i Klageportalen.

Miljø- og Fødevarerklagenævnet skal som udgangspunkt afvise en klage, der kommer uden om Klageportalen, hvis der ikke er særlige grunde til det. Hvis du ønsker at blive fritaget for at bruge Klageportalen, skal du sende en begrundet anmodning til Horsens Kommune. Horsens Kommune videresender herefter anmodningen til Miljø- og Fødevarerklagenævnet, som træffer afgørelse om, hvorvidt din anmodning kan imødekommes.

#### Find os


[www.horsens.dk](http://www.horsens.dk)

#### Kontakt os

76292929

#### Følg os

 [facebook.com/endelafflokken](https://facebook.com/endelafflokken)

 [linkedin.com/company/horsens-kommune](https://linkedin.com/company/horsens-kommune)

Klagefristen udløber 4 uger efter, at afgørelsen er meddelt, hvilket betyder, at en klage skal være indgivet senest den 4. september 2020. Er afgørelsen offentligt bekendtgjort, regnes klagefristen dog altid fra offentliggørelsen.

En klage har som udgangspunkt ikke opsættende virkning for udnyttelse af afgørelsen, med mindre klagenævnet bestemmer andet, jf. husdyrbruglovens\* § 81.

Søgsmål til prøvelse af afgørelsen skal være anlagt for domstolene inden 6 måneder efter afgørelsen er meddelt, jf. § 90 i husdyrbrugloven\*.

Med venlig hilsen

Jeanette Stabell Schmidt  
Agronom  
76292603  
jstj@horsens.dk

#### **Behandling af personoplysninger**

Vi behandler dine personoplysninger efter reglerne i databeskyttelsesforordningen og databeskyttelsesloven. Læs om, hvordan vi behandler dine personoplysninger på vores hjemmeside: [www.horsens.dk/oplysningspligt#7](http://www.horsens.dk/oplysningspligt#7)

#### **\*Referenceliste (love og bekendtgørelser)**

##### *Husdyrbrugloven*

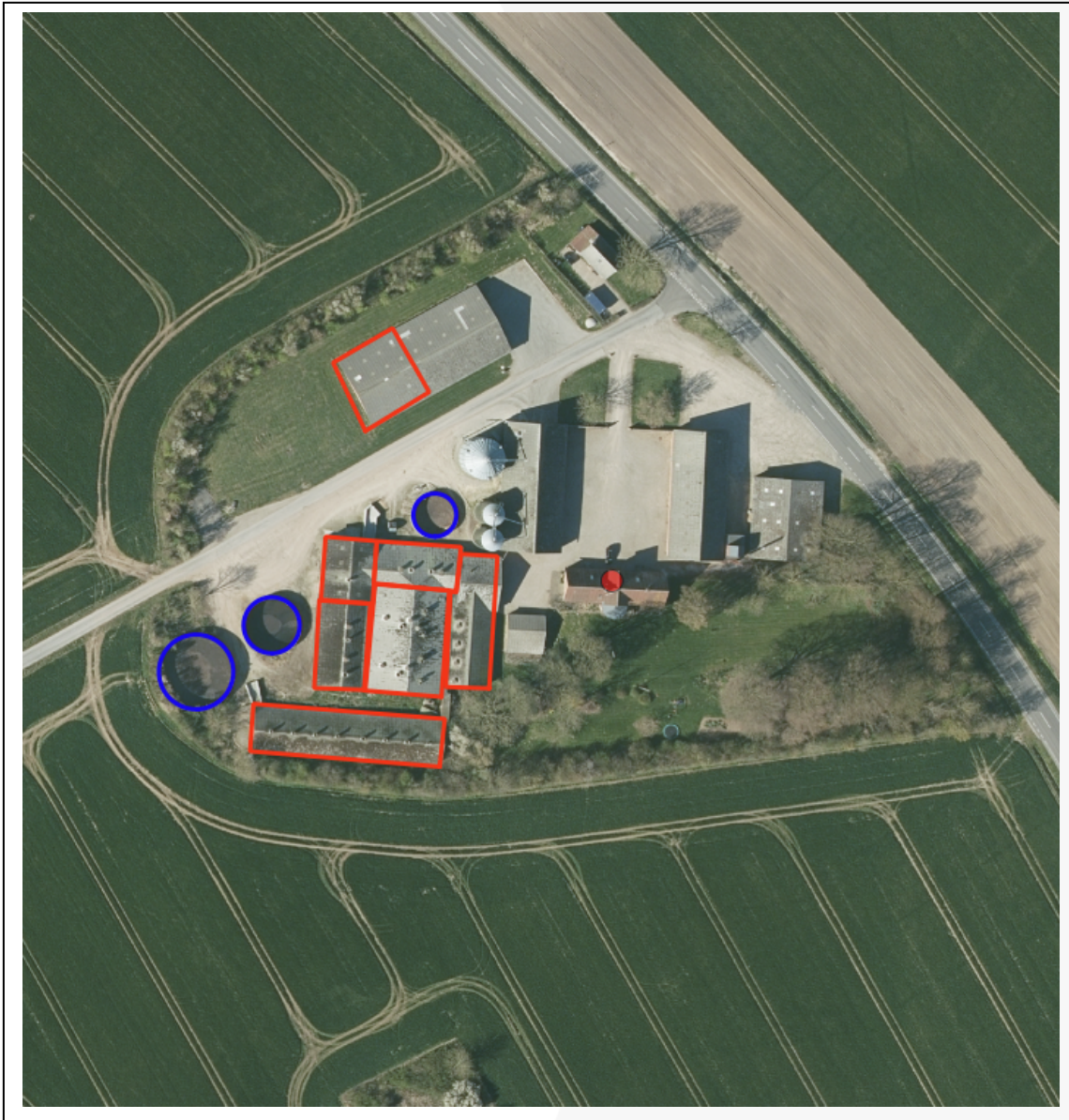
Bekendtgørelse nr. 520 af 1. maj 2019 af lov om husdyrbrug og anvendelse af gødning m.v.

August 2020

## Miljøtilladelse

til Østbirkvej 45, 8700 Horsens

Tilladelsen meddeles efter § 16 b stk. 1 i husdyrbrugloven



**Vi løfter i flok**

## **Miljøtilladelse efter reglerne i § 16 b stk. 1 i husdyrbrugloven\* til husdyrproduktionen på Østbirkvej 45, 8700 Horsens**

### **Læsevejledning**

Dette dokument omhandler en ansøgning om- og kommunens afgørelse efter reglerne i husdyrbrugloven.

Miljøtilladelsens opbygning fremgår af indholdsfortegnelsen, men er kort skitseret her.

Tilladelsen er bygget op således, at der først findes en indledning med de formelle forudsætninger for afgørelsen (oplysninger om ansøger, regelgrundlag, gennemført høring og konsekvensen af denne), efterfulgt af de stillede vilkår. Herefter kommer de miljøtekniske beskrivelser af forholdene på ejendommen samt kommunens vurdering af påvirkningerne fra det ansøgte.

Sidst i dette dokument findes relevante bilag bl.a. situationsplan.

### **Copyright**

*Kort er gengivet af Horsens Kommune med tilladelse fra Styrelsen for Dataforsyning og Effektivisering. Copyright@ Styrelsen for Dataforsyning og Effektivisering. Ortofoto, er gengivet af Horsens kommune med tilladelse fra Cowi. DDO ©, Copyright COWI.*

## Indhold

1. Baggrund for ansøgningen .....	6
1.1. Indledning.....	6
1.2. Datablad for ansøgningen.....	6
1.3. Nabo- og partsorientering.....	6
2. Afgørelse og vilkår for husdyrproduktionen.....	7
2.1. Afgørelse .....	7
2.2. Vilkår .....	8
3. Generelle forhold .....	11
4. Anlæg (samdrift, produktionsareal, opbevaringsanlæg m.v.).....	12
4.1. Driftsmæssige forhold (samdrift mv.) .....	12
4.2. Indretning af anlæg (produktionsareal, staldsystem og dyretype) .....	13
4.3. Opbevaring og håndtering af husdyrgødning .....	14
4.4. Beliggenhed og planmæssige forhold.....	15
5. Påvirkning af natur med ammoniak .....	17
5.1. Påvirkning af natur .....	17
5.2. Ammoniakfordampning og kumulation.....	24
6. Emissioner og genepåvirkninger.....	25
6.1. Lugt fra anlægget og de beregnede geneafstande for beboelser.....	25
6.2. Støj ved anlægget .....	27
6.3. Støv ved anlægget .....	27
6.4. Fluer og skadedyr ved anlægget.....	28
6.5. Transport til og fra anlægget.....	28
6.6. Lys.....	29
7. Affaldsproduktion og ressourceforbrug .....	29
7.1. Spildevand og regnvand .....	29
7.2. Affald og kemikalier .....	29
7.3. Energi og vandforbrug.....	31
8. Husdyrbrugets anvendelse af Bedste Tilgængelige Teknologi (BAT).....	31
9. Grænseoverskridende virkninger .....	32
Bilag 1. Situationsplan.....	35
Bilag 2. Plantegninger .....	36
Bilag 3. Proportionalitetsberegning BAT .....	39

## 1. Baggrund for ansøgningen

### 1.1. Indledning

Der er ansøgt om ændring af husdyrproduktionen på Østbirkvej 45, 8700 Horsens. Ansøgningen er indsendt af Go-Gris I/S - v/Poul-Erik Blach Mogensen m.fl. med CVR nr. 30979303.

Kommunen har gennemgået den indsendte ansøgning, og herefter foretaget en vurdering af det ansøgte projekts mulige påvirkning af miljøet og omgivelserne ud fra reglerne i husdyrbrugloven og samordningsbekendtgørelsen\*. Kommunens afgørelse samt de vilkår, som bedriften fremadrettet skal overholde, er beskrevet nærmere i denne afgørelse.

### 1.2. Datablad for ansøgningen

Oplysninger	
Ansøger	Go-Gris I/S - v/Poul-Erik Blach Mogensen m.fl.
CVR-nr.	30979303
CHR nr.	24537
Anlæggets adresse	Østbirkvej 45, 8700 Horsens
Anlæggets ejendomsnummer	6150152013
Matr. nr. (ejerlav)	8A, Lundumskov By, Lundum
Kontaktperson på ejendommen	Mads Mogensen
Miljøkonsulent, virksomhed og CVR nr.	Louise Damgaard, Trigevej 20, 8382 Hinnerup, Velas, CVR nr. 30869052
Ansøgningsskema nr.	218853, version 3
Dato for afgørelse	7. august 2020
Dato for offentliggørelse på DMA	7. august 2020
Frist for udnyttelse	7. august 2026
Tilsynsmyndighed	Horsens Kommune
Miljøsagsbehandler	Jeanette Stabell Schmidt
Kvalitetssikring	Helle Kousholt

### 1.3. Nabo- og partsorientering

Der har i perioden **15. juli 2020 til 5. august 2020** været udsendt en orientering efter § 56, stk. 1 i husdyrbrugloven til naboer og øvrige parter. Som udgangspunkt for afgrænsning af orienteringen, er der anvendt en teoretisk konsekvensafstand i forhold til lugt, som beregnes i ansøgningssystemet [www.husdyrgodkendelse.dk](http://www.husdyrgodkendelse.dk).

For det ansøgte projekt er afstanden beregnet til 631 m (målt fra nærmeste stald). Ejere af matrikler inden for denne afstand, samt øvrige parter, jf. forvaltningsloven\* har modtaget denne orientering.

Der kom en henvendelse i forbindelse med naboorienteringen. Herunder fremgår en forkortet version af de bemærkninger der indkom, samt kommunens svar til bemærkningerne (kursiv skrift).

- Kraftige lugtgener fra svinestaldene – skyldes dårlig rengøring og for lidt ventilation.
  - *Lugtgenekriteriet er overholdt til din ejendom. Geneafstanden er ca. 146 meter og afstanden til din beboelse er ca. 372 meter, hvorfor geneafstanden er overholdt med god margin.*

*Kommunen har ikke hjemmel til at afvise en ansøgning, når lugtgenekriterierne i husdyrbrugloven er opfyldt, jf. Klagenævnsafgørelse NMK-132-00199.*

*Behandling af lugtgener skal i stedet foretages efterfølgende i forbindelse med konkrete klager og ved de almindelige tilsyn der udføres minimum hvert 3. år. Her kontrolleres om de vilkår og forudsætninger, der fremgår af tilladelsen overholdes.*

*Der vil i tilladelsen blive stillet vilkår vedr. kontrol og rengøring af ventilationssystemet samt begrænsning af lugtbidrag fra staldene ved god staldhygiejne og rengøring af staldene.*

- Imod udvidelse af dyreholdet indtil der kommer styr på lugtgenerne.
  - *Der blev i 2017 lavet en ændring af husdyrbrugloven, således at husdyrbrug med en ny tilladelse ikke længere skal reguleres med udgangspunkt i antal dyr (og dyreenheder), men i forhold til produktionsareal. Den ændrede lovgivning bygger på ny faglig viden, hvor det har vist sig, at de gamle antagelser om at lugten og ammoniakemissionen blev øget med antallet af svin ikke var den bedste måde at opgøre det på. Lugt og ammoniakemission afhænger nu af produktionsarealets størrelse, staldtype, dyretype og evt. miljøteknologi. Dvs. at lugt og ammoniakemission fra en stald er relativt konstant, uanset hvor mange dyr der er i stalden, såfremt de øvrige faktorer (produktionsareal, dyretype, staldsystem og evt. miljøteknologi) er uændret.*

*Der er ikke ansøgt om en udvidelse på Østbirkvej 45, men en ændring af tilladelsen, således at de ikke længere vil blive reguleret af antal dyr (dyreenheder), men af produktionsareal. En udvidelse på Østbirkvej 45 ville indebære, at produktionsarealet skulle udvides (f.eks. opførelse af en ny stald eller inddragelse af eksisterende bygning til stald).*

Henvendelsen har ikke medført ændringer af projektet.

## **2. Afgørelse og vilkår for husdyrproduktionen**

### **2.1. Afgørelse**

Horsens kommune tillader hermed den ansøgte ændring, som det er ansøgt og beskrevet i dette dokument.

Det er vurderet at husdyrbruget er omfattet af § 16 b, stk. 1, idet husdyrbrugets ammoniakemission er mindre end 3.500 kg NH<sub>3</sub>-N, det har færre stipladser end det der fremgår i husdyrbruglovens § 16 a, stk. 2, men samtidig har et samlet produktionsareal som er større end 100 m<sup>2</sup>.

Afgørelsen meddeles derfor i henhold til § 16 b stk. 1 i husdyrbrugloven samt reglerne i husdyrgodkendelsesbekendtgørelsen\*.

Afgørelsen er truffet på grundlag af ansøgningen – herunder af de beregningsmodeller, der indgår i IT-ansøgningssystemet på

[www.husdyrgodkendelse.dk](http://www.husdyrgodkendelse.dk). Modellernes beregningsgrundlag og normtal er følgende:

Normtal navn	Version	Seneste ændringsdato
Kvælstof normtal	2	01-08-2018
Lugt normtal	2	01-08-2018
BAT normtal	2	01-08-2018
Lager normtal	1	01-01-2017

Det ansøgte er vurderet ud fra de generelle beskyttelsesniveauer, som findes i husdyrbrugloven og husdyrgodkendelsesbekendtgørelsen.

## 2.2. Vilkår

I dette afsnit fremgår de betingelser, hvorunder husdyrbruget skal drives. Grundlaget for afgørelsen fremgår af ansøgningen, og husdyrbruget skal drives i overensstemmelse hermed. Der gøres opmærksom på, at eventuelle lovkrav fra andre love også skal overholdes, selvom disse ikke er medtaget her.

### **DRIFT**

1. Tilladelsen omfatter hele husdyrbruget på ejendommen Østbirkvej 45, 8700 Horsens, matr. nr. 8A, Lundumskov By, Lundum, som drives under CVR nr. 30979303
  - a. Husdyrbruget skal indrettes og drives som beskrevet i denne afgørelse.
  - b. Ejeren af bedriften skal ved tilsyn kunne redegøre for - og dokumentere, at vilkårene er overholdt.
2. Vilkårene i denne afgørelse skal, hvis andet ikke er anført, være opfyldt, når husdyranlægget er taget i brug.
3. Horsens Kommune skal inden for 30 dage orienteres om følgende forhold:
  - a. Ejerskifte af virksomheden
  - b. Indstilling af driften for en længere periode
4. Kommunen skal straks underrettes, såfremt et vilkår i denne tilladelse ikke kan overholdes. Samtidig skal husdyrbruget straks træffe de nødvendige foranstaltninger for at sikre, at vilkåret igen overholdes
5. Ved ophør med husdyrproduktion, skal der udføres begrænsende foranstaltninger mod forurening:
  - a. Alle anlæg skal tømmes og rengøres for husdyrgødning, der bortskaffes efter gældende regler.
  - b. Restkemikalier, olieaffald, medicinaffald m.v. skal bortskaffes i henhold til affaldsregulativerne



## **STALDE, BYGNINGER OG PRODUKTIONER**

6. Husdyrbrugets stalde, produktionsarealer og fordeling af husdyr skal være i overensstemmelse med oversigten nedenfor

Stalde og produktioner							
Staldnavn	Staldstørrelse (m <sup>2</sup> )	Ventilation	Kildehøjde	Produktion		Antal måneder udegående	Produktionsareal (m <sup>2</sup> )
<b>Ansøgt drift</b>							
Stald 2: Klimastald	678	Mekanisk ventilation	6 m	(#288766) Flexgruppe: Slagtesvin og Smågrise; 25-49 % fast gulv		0	470
Stald 3: Klimastald	416	Mekanisk ventilation	6 m	(#289916) Smågrise. Drænet gulv + spalter (50 %/ 50%)		0	334
Stald 4: Klimastald	270	Mekanisk ventilation	6 m	(#289915) Smågrise. Toklimastald, delvis spaltegulv		0	229
Stald 5: Klimastald	599	Mekanisk ventilation	6 m	(#289914) Smågrise. Toklimastald, delvis spaltegulv		0	297
Stald 6: Slagtesvin	328	Mekanisk ventilation	6 m	(#289902) Flexgruppe: Slagtesvin og Smågrise; 25-49 % fast gulv		0	245
Stald 7: Klimastald	243	Mekanisk ventilation	6 m	(#289896) Smågrise. Toklimastald, delvis spaltegulv		0	75
Sum							1650

## **GØDNINGOPBEVARING OG – HÅNDTERING**

7. Håndtering af gylle f.eks. ved overpumpning mellem anlæg skal foregå under opsyn.
8. Påfyldning af gyllevogne o.l. skal enten foregå på en plads med afløb til opsamlingsbeholder for flydende husdyrgødning eller med gyllevogne, som har påmonteret pumpe og returløb, således at spild af husdyrgødning undgås.

## **UHELD OG DRIFTSFORSTYRRELSER**

9. Hvis der sker uheld, som medfører et væsentligt udslip af miljøfarlige stoffer, skal der ringes 112. Når der er foretaget de nødvendige afværgeforanstaltninger orienteres Horsens Kommune, Natur og miljøafdelingen, om forureningen.

## **MILJØREGULERING (JORD OG GRUNDVAND)**

10. Tankning af brændstof skal ske under opsyn, og til enhver tid på en plads med fast og tæt bund, således at der ikke er risiko for forurening af jord eller grundvand. Påfyldningsstudse til påfyldning af over- eller underjordiske tanke samt aftapningsanordninger/-pistoler til påfyldning af køretøjer og materiel skal være placeret inden for konturen af det befæstede areal.
11. Overfladevand fra arealer samt dræn- og tagvand fra bygningerne må ikke give anledning til forurening og gener i vandløb, søer m.v. Vandet må ikke indeholde foder- eller gødningsrester eller andre stoffer, end hvad der er normalt forekommende i overflade- og drænvand.
12. Olieprodukter og kemikalier skal opbevares på en sådan måde, at der ikke opstår fare for forurening af jord eller grundvand, f.eks. indendørs på et betongulv uden gulv afløb og med en tæt kant som sikrer tilbageholdelse af spild, og som mindst kan rumme indholdet af den største beholder.

## **GENEBEGRÆSENDE VILKÅR**

13. På husdyrbruget skal der foretages effektiv fluebekæmpelse i overensstemmelse med de fastsatte retningslinjer fra Aarhus Universitet, Institut for Agroøkologi.
14. Det skal sikres, at staldene, udenomsarealer og fodringsanlæg holdes rene, således at det ikke giver anledning til tilhold af skadedyr (rotter, måger mv.).
15. Husdyrbruget skal føre kontrol med ventilationssystemet, som sikrer at luftindtag holdes rene og at systemet kører optimalt. Der skal som minimum foretages et årligt serviceeftersyn af ventilationssystemet, og dokumentation for dette skal kunne fremvises på forlangende (kvitteringer for rep., logbog mv.).
16. Husdyrbruget må ikke give anledning til væsentlige lugtgener ved omkringboende. Lugtbidraget fra staldene skal sikres begrænset ved opretholdelse af god staldhygiejne samt rengøring af samtlige staldafsnit for foder- og gødningsrester.
17. Husdyrbrugets samlede bidrag til støjbelastningen i omgivelserne må ikke overstige følgende værdier, målt ved nabobeboelser eller deres opholdsarealer, angivet som det ækvivalente, konstante, korrigerede støjniveau målt i dB(A). Tallene i parentes angiver midlingstiden inden for den pågældende periode (Midlingstiden er en gennemsnitlig måling over tid, kombineret med middelværdien over tid):

<b>Dag</b>	<b>Tidspunkt</b>	<b>dB(A)</b>	<b>Midlingstid</b>
Dag	Kl. 07-18	55 dB(A)	(8 timer)
Aften	Kl. 18-22	45 dB(A)	(1 time)
Nat	Kl. 22-07	40 dB(A)	(1/2 time)
Lørdag	Kl. 07-14	55 dB(A)	(7 timer)
Lørdag	Kl. 14-22	45 dB(A)	(4 timer)
Søn- og helligdag	Kl. 07-22	45 dB(A)	(8 timer)

18. Hvis kommunen finder det nødvendigt, skal ejer for egen regning lade udføre støjmålinger og/eller -beregninger af støjen fra husdyrbruget for at dokumentere, at støjgrænserne i vilkår 17 er overholdt. Hvis grænserne konstateres overholdt, kan der højst pålægges ejer at få foretaget én støjmåling og eller -beregning om året. Målingerne/beregningerne skal udføres og rapporteres af en enhed, som er optaget på Miljøstyrelsens liste over godkendte laboratorier. Virksomhedens støj skal dokumenteres ved måling eller efter gældende vejledninger fra Miljøstyrelsen, pt. nr. 6/1984 om Måling af ekstern støj og nr. 5/1993 om Beregning af ekstern støj fra virksomheder. Målingerne/beregningerne skal foretages på/for de mest støjbelastede områder uden for virksomhedens grund og under de mest støjbelastede driftsforhold - eller efter anden aftale med kommunen.
19. Hvis Horsens Kommune vurderer, at eventuelle klager om støj-, lugt-, støv- og/eller lysgener er velbegrundede, skal husdyrbruget udarbejde en handlingsplan og eftervise, at de stillede krav er overholdt. Handlingsplanen skal godkendes af Horsens Kommune.

## 3. Generelle forhold

### Meddelelsespligt og andre tilladelser

Der gøres opmærksom på, at kommunens afgørelse gælder for det konkrete projekt. Hvis der sker ændringer i grundlaget, skal der indsendes en ny ansøgning. Dette gælder f.eks. ændringer i forhold til det ansøgte staldanlæg og produktionsareal.

Afgørelsen omfatter alene forholdet til husdyrbrugloven og fritager ikke fra krav i anden lovgivning, f.eks. museumsloven\*, naturbeskyttelsesloven\*, vandforsyningsloven\* og byggeloven\*.

### Øvrig lovgivning

Bedriften skal til enhver tid leve op til gældende regler i love og bekendtgørelser – også selvom disse regler eventuelt måtte være skærpende i forhold til denne afgørelse.

Der gøres opmærksom på, at BBR registreret skal opdateres, således at oplysninger vedr. bygningernes anvendelse er korrekte.

I øvrigt henvises til, at virksomheden er omfattet af en række andre miljøregler, bl.a.:

Affaldsbekendtgørelsen\*. Kommunens regulativ for farligt affald, herunder krav om, at farligt affald til enhver tid transporteres/bortskaffes og håndteres i overensstemmelse med retningslinjerne beskrevet i det gældende regulativ. Kommunens regulativ for erhvervsaffald, herunder regler for håndtering og sortering samt pligten til at benytte en affaldstransportør, der er registreret ved kommunen.

Miljøbeskyttelseslovens\* bestemmelser, herunder f.eks. pligten til at afværge og forebygge følger af uheld eller driftsforstyrrelser, der medfører væsentlig forurening samt pligten til at informere kommunen herom.

Landbruget er ligeledes omfattet af § 39 i husdyrbrugloven. Efter denne paragraf kan tilsynsmyndigheden påbyde, at forureningen skal nedbringes, herunder påbud om, at der skal gennemføres afhjælpende foranstaltninger, hvis virksomhedens drift medfører uhygiejniske forhold eller væsentlig forurening.

### Udnyttelse og kontinuitetsbrud

Afgørelsen bortfalder, hvis den ikke er udnyttet inden 6 år efter, at afgørelsen er meddelt jf. § 59a i husdyrbrugloven. Det betyder, at denne afgørelse automatisk bortfalder i 2026 såfremt den ikke udnyttes.

Hvis en afgørelse efter husdyrbrugloven ikke har været udnyttet, helt eller delvist, i tre på hinanden følgende år betragtes det som kontinuitetsbrud, som reguleres af de generelle regler. Ved kontinuitetsbrud bortfalder den del af afgørelsen, der ikke har været udnyttet de seneste tre år.

I forhold til afgørelser, der er meddelt i m<sup>2</sup> produktionsareal, forudsætter udnyttelse, at mindst 25 % af produktionsarealet udnyttes driftsmæssigt, og at den driftsmæssige udnyttelse ikke på noget tidspunkt ophører i 3 på hinanden følgende år. Driftsmæssig udnyttelse kræver, at der er dyr på produktionsarealerne svarende

til mindst 50 % af det mulige, ifølge dyrevelfærdskravene eller andre krav f.eks. økologiregler, som husdyrbruget er underlagt.

## 4. Anlæg (samdrift, produktionsareal, opbevaringsanlæg m.v.)

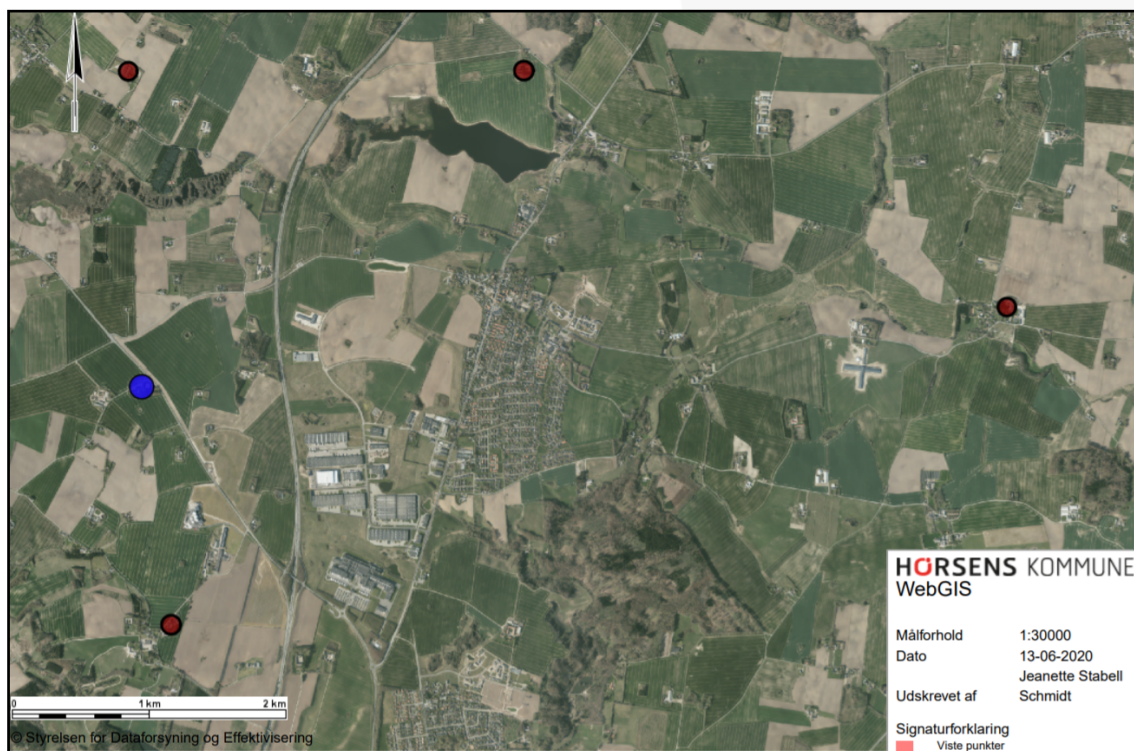
### 4.1. Driftsmæssige forhold (samdrift mv.)

Foruden husdyrproduktionen på den ansøgte ejendom, drives der også under samme CVR nummer svineproduktion på følgende ejendommen:

- Ålkærgårdsvej 2, Horsens
- Kirkevej 35, Gedved
- Sattrupvej 12, Østbirk
- Rødkildevej 3, Skanderborg
- Ellingvej 50, Gedved
- Hårupvej 9, Brædstrup

I forhold til vurderingen af, om der er samdrift imellem forskellige husdyrbrug/ejendomme, lægger nævnet vægt på "hvorvidt det er muligt at beregne miljøpåvirkningen for hver husdyrproduktion for sig".

På kortet herunder ses afstandene mellem Østbirkvej 45 (blå prik) og de 4 nærmeste ejendomme (røde prikker):



Figur 1. Placering af Østbirkvej 45 og de 4 nærmeste ejendomme, som drives under samme CVR nr.

I forhold til den ansøgte ejendom er følgende indgået i kommunens vurdering:

- Der er tale om selvstændige ejendomme med hver deres ejendomsnummer

- Der er på hver ejendom eget anlæg til opbevaring af foder og husdyrgødning
- Der er minimum 1.5 km mellem Østbirkvej 45 og de øvrige ejendommers forventede lugtcentre
- De samme naboer påvirkes ikke af lugt fra produktionen fra de andre ejendomme
- Depositionen af ammoniak fra anlæggene kan vurderes særskilt, idet de ikke påvirker det samme naturområde.

Husdyrbruget er dermed ikke teknisk, forurenings- og driftsmæssigt forbundet med de andre husdyrbrug, som drives under samme CVR nummer.

Horsens Kommune vurderer derfor, at der ikke er tale om samdrift i miljømæssig forstand mellem Østbirkvej 45 og de øvrige ejendomme under samme CVR nummer.

## 4.2. Indretning af anlæg (produktionsareal, staldsystem og dyretype)

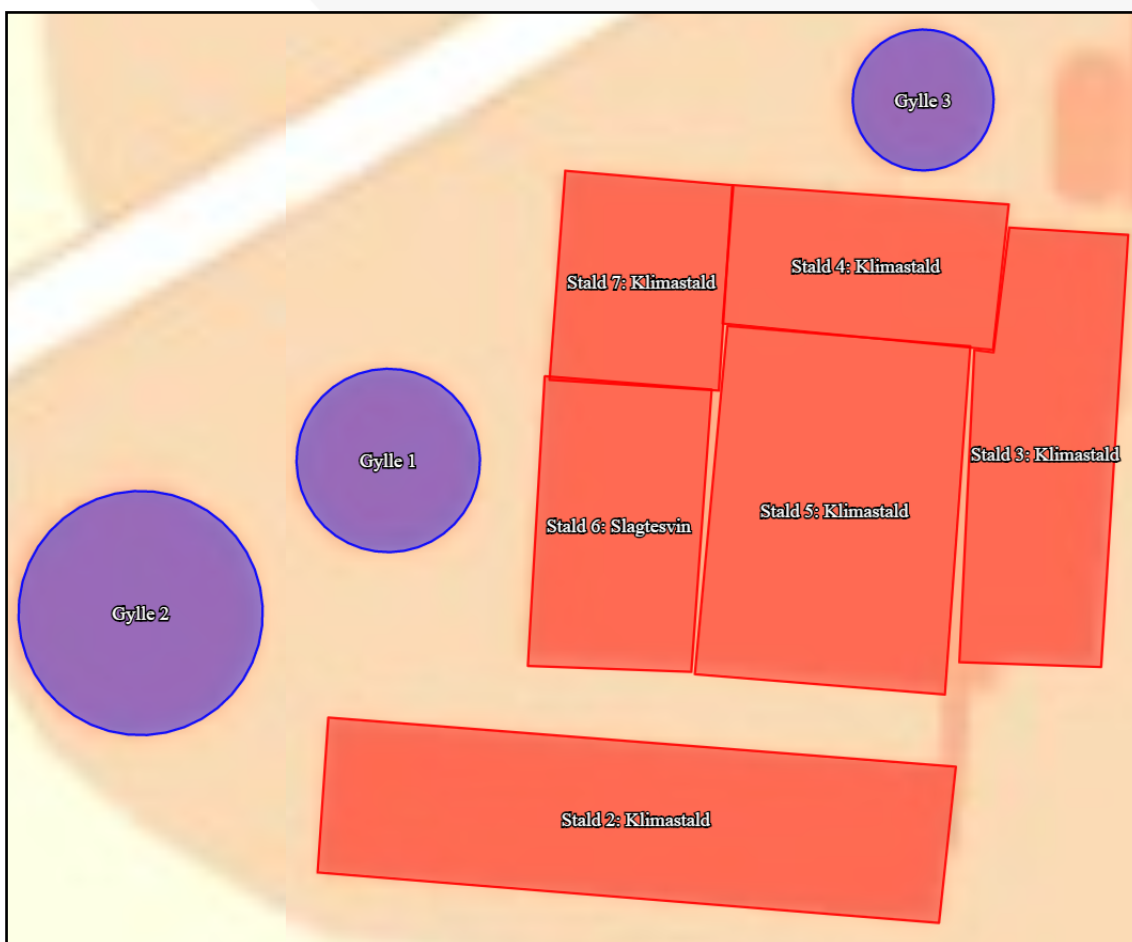
Her beskrives den fremtidige indretning og drift af staldanlægget, samt hvor dyrene har mulighed for at afsætte gødning (produktionsareal). Oplysninger om produktionsareal, staldsystem og dyretype kan ses af tabellen herunder.

Af tabellen herunder fremgår de bygninger som indgår i ansøgningen.

Bygning	Størrelse i alt m <sup>2</sup>	Produktionsareal m <sup>2</sup>	Gulvtype og dyretype	Miljøteknologi
Stald 2	678	470	Flexgruppe: slagtesvin og smågrise, 25-49 % fast gulv	Ingen
Stald 3	416	334	Smågrise, drænet gulv + spalter	Ingen
Stald 4	270	229	Smågrise, toklimastald, delvis spaltegulv	Ingen
Stald 5	599	297	Smågrise, toklimastald, delvis spaltegulv	Ingen
Stald 6	328	245	Flexgruppe: slagtesvin og smågrise, 25-49 % fast gulv	Ingen
Stald 7	243	75	Smågrise, toklimastald, delvis spaltegulv	Ingen

De enkelte staldafsnit er opdelt og opmålt i forhold til om staldafsnittet er adskilt forureningsmæssigt fra andre afsnit. Produktionsarealet er opgjort som staldenes indre mål, fratrukket gangarealer. Opmåling af staldenes produktionsareal er opmålt af ejer eller beregnet fra tegninger. Indretning af staldene ses af bilag 2.

Placeringen af staldene fremgår af figur 2 og bilag 1.



Figur 2. Indretning af ejendommen på Østbirkvej 45, 8700 Horsens

Dyretyper, staldsystemer samt produktionsarealet er grundlaget for beregninger af lugt og ammoniakfordampning fra stald og lager. For at fastholde forudsætningerne for beregningerne og dermed miljøpåvirkningen fra ejendommen, er der stillet vilkår til produktionsarealet, dyretype og staldsystem.

### 4.3. Opbevaring og håndtering af husdyrgødning

Nedenstående tabel viser hvilken type husdyrgødning, der produceres på ejendommen.

<p><b>Gødningstyper produceret fra de valgte dyretype og staldsystemer</b> <i>Gødningstype fra produktion:</i> Ingen fast gødning</p> <p><b>Angivne gødningstyper i indtegnede lagre</b> <i>Gødningstype fra lager:</i> Flydende gødning</p>
--

Tabel 1. Gødningstyper produceret på ejendommen

Af tabellen herunder fremgår ejendommens opbevaringslagre i ansøgt drift.

Opbevaringslagre					
Navn	Lagertype	Yderligere oplysninger	Bedste tilgængelige opbevaringsteknik	Dimension	Areal (m <sup>2</sup> )
Ansøgt drift					
Gylle 1	Flydende				183
Gylle 2	Flydende				323
Gylle 3	Flydende				108

Tabel 2. Ejendommens lagre til opbevaring af husdyrgødning

Der er i gyllebeholderne etableret naturligt flydelag, og hver måned føres der logbog over flydelaget. Gyllebeholderne er tilmeldt den lovpligtige 10-års beholderkontrol.

Gyllebeholderne er etableret således at bund og vægge er tætte, og de kan modstå mekaniske, termiske og kemiske påvirkninger. Gyllebeholderne tømmes regelmæssigt af hensyn til vedligeholdelse og inspektion.

Gyllevognene fyldes med sugekran. Herved elimineres risikoen for gyllespild i forbindelse med pumpefejl og påfyldning af gyllevogn. Anvendelse af sugekran betragtes som den mest miljøforsvarlige måde at fylde gyllevognen. Der gøres dog opmærksom på, at overpumpning af gylle skal overvåges, hvorfor der er stillet vilkår vedr. dette.

Opbevaringsbehovet for ejendommen er beregnet ud fra normtal og antallet af kvadratmeter produktionsareal med fuld belægning, og er beregnet til 4.164 m<sup>3</sup> gylle. Gyllen vil blive opbevaret i ejendommens gyllebeholdere. Gyllebeholderne er hhv. 500 m<sup>3</sup>, 720 m<sup>3</sup> og 1.300 m<sup>3</sup>. Derudover er der 90 m<sup>3</sup> fortank og 350 m<sup>3</sup> i gyllekanaler. I alt er der altså 2.970 m<sup>3</sup> opbevaringskapacitet på ejendommen, hvilket svarer til 8,5 måneders opbevaring. De resterende 173 m<sup>3</sup> opbevares på Ålkærgårdvej 2 for at opfylde kravet om 9 måneders opbevaringskapacitet.

Horsens Kommune vurderer, at de generelle regler i husdyrgødningsbekendtgørelsen\*, beholderkontrolbekendtgørelsen\* og de stillede vilkår til håndteringen af husdyrgødningen er tilstrækkelige til at sikre mod forurening af jord og grundvand fra husdyrgødning på ejendommen.

#### 4.4. Beliggenhed og planmæssige forhold

I dette afsnit redegøres der for placering af husdyrbruget, og det ansøgte beliggenhed i forhold til omgivelserne og disses miljømæssige sårbarhed, herunder placering af eksisterende anlæg, landskabs- og planmæssige forhold og afstande til sårbar natur og omkringboende m.v.

I nedenstående tabeller fremgår afstanden fra anlægget til nærmeste lokaliteter i forhold til gældende afstandskrav i §§ 6, 7 og 8 i husdyrbrugloven.

Område	Afstandskrav	Afstand
Eksisterende eller kommuneplanlagt byzone eller sommerhusområde	50 meter	1.050 meter
Område i landzone der i lokalplan er udlagt til boligformål, blandet bolig- og erhvervsformål eller	50 meter	2.300 meter

offentlige formål med henblik på beboelse, institutioner, rekreative formål og lignende.		
Nabobeboelse	50 meter	145 meter
Kategori 1 og 2 natur	10 meter	1.100 meter

Tabel 3. Afstandskrav i §§ 6 og 7 i husdyrbrugloven som skal overholdes.

Anlægstype	Afstandskrav	Afstand
1) Enkelt vandindvindingsanlæg	25 meter	215 meter
2) Fælles vandindvindingsanlæg	50 meter	2.100 meter
3) Vandløb (herunder dræn) og søer over 100 m <sup>2</sup>	15 meter	> 15 meter
4) Offentlig vej, privat fællesvej	15 meter	7 meter
5) Levnedsmiddelvirksomhed	25 meter	> 25 meter
6) Beboelse samme ejendom	15 meter	45 meter
7) Naboskel	30 meter	128 meter

Tabel 4. Afstandskrav i § 8 i husdyrbrugloven, der kun er gældende for nye anlæg eller eksisterende anlæg hvor der sker en udvidelse eller ændring.

Afstandskravene i §§ 6, 7 og 8 i husdyrbrugloven er overholdt, se tabel 3 og 4, med undtagelse af afstandskravet til offentlig vej. Afstandskravene er dog kun gældende for nye anlæg eller eksisterende anlæg, hvor der sker en udvidelse eller ændring der medfører forøget forurening. De tre anlæg (stald 2, 3 og 6), hvor der er ansøgt om en ændring, overholder alle afstandskravene også til offentlig vej, idet der er hhv. 19, 29 og 37 meter fra staldene til vejen.

De øvrige stalde er ikke omfattet af afstandskravene, idet der ikke ændres på størrelsen af produktionsarealet, dyretype eller gulvtype. Det ansøgte medfører derfor teoretisk ikke en forøget forurening i form af øget lugt eller ammoniakemission.

## Planforhold

Ejendommen er beliggende i landzone inden for områder, der i kommuneplanen er udpeget som værdifuldt landbrugsområde og område for store husdyrbrug, og området er generelt præget af landbrugsproduktion.

	Ja	Nej
Naturområder med særlige beskyttelsesinteresser m.v.		X
Områder med landskabelig værdi		X
Uforstyrrede landskaber		X
Områder med særlig geologisk værdi		X
Rekreative interesseområder		X
Værdifulde kulturmiljøer og bevaringsværdige landsbyer		X
Fredede områder		X
Kirkeomgivelser		X
Kystnærhedszonen		X
Lavbundsarealer inkl. evt. okkerklassificering		X



Skovrejsningsområder		X
Skovbyggelinje		X
Sø- og åbeskyttelseslinje		X
Kirkebyggelinje		X
Fortidsmindelinje		X
Beskyttede sten- og jorddiger		X

Tabel 5. Planmæssige udpegninger bl.a. beskyttelseslinjer og rekreative områder.

Af tabellen herover ses det, at ejendommens bygninger er beliggende uden for områder omfattet af fredninger og beskyttelseslinjer.

## Beskrivelse af anlæg

I tabellen herunder fremgår der grundareal og materialer for anlæggene. Se bilag 1 for placeringen af de forskellige anlæg.

Bygning nr.	Anvendelse	Grundplan m <sup>2</sup>	Højde m	Materialer/farver
A	Stuehus	241	-	Mursten – fibercement
B	Maskinhus	391	-	Mursten – fibercement
C	Værksted og halmlade	547	-	Mursten - fibercement
D	Fyrrum	30	-	Mursten - fibercement
E	Foderlade	544	-	Mursten - fibercement
F	Lager	153	-	Mursten - fibercement
G	Medarbejderbolig	90	-	Mursten – fibercement
H	Gl. Kostald	844	-	Metal - fibercement
Stald 2	Klimastald	678	-	Mursten - fibercement
Stald 3	Klimastald	416	-	Mursten - fibercement
Stald 4	Klimastald	270	-	Mursten - fibercement
Stald 5	Klimastald	599	-	Mursten – fibercement
Stald 6	Slagtesvin	328	-	Mursten - fibercement
Stald 7	Klimastald	243	-	Mursten - fibercement
Anlæg nr.	Anvendelse	Opført/opstillet	Rumfang	Størrelse (højde m.v.)
1	Gyllebeholder	1984	740 m <sup>3</sup>	183 m <sup>2</sup>
2	Gyllebeholder	1988	1350 m <sup>3</sup>	323 m <sup>2</sup>
3	Gyllebeholder	1975	500 m <sup>3</sup>	108 m <sup>2</sup>
J	Siloer	1985-2004	2x2000 tønder 5000 tønder	12 m

Tabel 6. Beskrivelse af anlæg på ejendommen.

Ejendommen ligger i et såkaldt småbakked landskab omgivet af spredt bebyggelse med beboelseshuse og større landbrugsejendomme. Dyrkede marker ligger omgivet af en del læhegn og sten- og jorddiger og der er træbeplantning omkring de fleste bygninger.

Der etableres ikke nye anlæg, og ejendommens bygninger ligger samlet og syner som en samlet enhed.

## 5. Påvirkning af natur med ammoniak

### 5.1. Påvirkning af natur

I dette afsnit redegøres for ammoniakemissionens påvirkning af naturområder.

Efter husdyrgodkendelsesbekendtgørelsens § 34, stk. 1, nr. 2 og 3, skal kommunen vurdere, om den ansøgte ændring efter §16 b kan indebære væsentlig virkning på miljøet, herunder i forhold til omgivelsernes sårbarhed og kvalitet, i forhold til bl.a. natur med dens bestande af vilde planter og dyr og deres levesteder, jord, grundvand og overfladevand.

Hovedparten af ammoniakdepositionen (kvælstofnedfaldet) fra et husdyrbrug vil – afhængigt af flere forhold – på et tidspunkt blive afsat i landskabet i større eller mindre afstand fra kilden. Størstedelen af den ammoniakdeposition, som direkte kan henføres til et husdyrbrug, vil formentlig ske i terrænet inden for ca. 1 kilometers afstand fra produktionsanlægget. Ammoniakdeposition er som regel til ugunst for opretholdelse af de naturtyper, der kun har brug for en begrænset næringsstofmængde for at kunne trives. Kommunen er forpligtiget til at vurdere, om en ændring af et husdyrbrug kan føre til tilstandsændringer i nærliggende naturområder.

Der beregnes ammoniakemission fra husdyrbruget, hvilket vil sige alene de anlæg, øvrige driftsbygninger m.v., der ligger på den samme ejendom. Disse oplysninger fremgår af afsnittet "Anlæg (samdrift, produktionsareal, opbevaringsanlæg m.v.)."

Udgangspunktet for vurderingen af påvirkningen af ammoniakfølsomme naturområder er ammoniaktabet fra husdyrbrugets anlæg (stalde og opbevaringslagre for husdyrgødning) og den beregnede ammoniakdeposition på de naturområder, der er relevante i forhold til en vurdering efter reglerne i husdyrbrugloven (§ 7) og reglerne i husdyrgodkendelsesbekendtgørelsens § 21, §§25-30 samt bilag 3, pkt. A.

De ammoniakfølsomme naturområder opdeles i husdyrgodkendelsesbekendtgørelsen i kategori 1-natur, kategori 2-natur og kategori 3-natur. Herunder er definitionerne og de krav de medfører beskrevet.

### *Kategori 1-natur*

Kategori 1-natur er de nærmere opregnede ammoniakfølsomme naturtyper, der fremgår af bekendtgørelsens bilag 3, pkt. D, hvis de er beliggende inden for et Natura 2000-område, uanset størrelse. Det er endvidere en betingelse, at de er omfattet af udpegningsgrundlaget, og at de er kortlagt. Ligeledes er heder og overdrev i øvrigt omfattet, såfremt de er beliggende inden for et Natura 2000-område og omfattet af § 3 i lov om naturbeskyttelse.

Hvis et husdyrbrug medfører kvælstofdeposition på kategori 1-natur, vil antallet af andre husdyrbrug, som ligger i nærheden af det følsomme naturområde, være afgørende for hvor stor kvælstofdeposition, som kan tillades jf. husdyrgodkendelsesbekendtgørelsens § 26. Det fremgår af tabellen herunder, hvordan kravet fastlægges.

Kommunen **skal** stille krav om overholdelse af det derved fastlagte afskæringskriterium.

<b>Antal husdyrbrug (foruden ejendommen)</b>	<b>Maksimal totaldeposition (kg N/ha/år)</b>
Flere end ét	0,2

Netop ét	0,4
Ingen	0,7

Tabel 7. Emissionsgrænser afhængig af antal øvrige husdyrbrug der belaster naturområdet.

Foruden afskæringskriteriet er der jf. § 7 i husdyrbrugloven forbud mod etablering, udvidelse og ændring af husdyr-og gødningsopbevaringsanlæg i og inden for en afstand af 10 m til kategori 1 natur.

### *Kategori 2-natur*

Kategori 2-natur er ammoniakfølsomme naturtyper uden for Natura 2000-områder i form af højmoser, lobeliesøer og heder, der i sig selv er større end 10 ha og omfattet af naturbeskyttelseslovens § 3, og overdrev der i sig selv er større end 2,5 ha og omfattet af naturbeskyttelseslovens § 3.

Kommunen **skal** jf. § 27 i husdyrgodkendelsesbekendtgørelsen stille krav om en maksimal totaldeposition på 1,0 kg N/ha/år.

Foruden kravet til maksimal deposition er der jf. § 7 i husdyrbrugloven forbud mod etablering, udvidelse og ændring af husdyr-og gødningsopbevaringsanlæg i og inden for en afstand af 10 m til kategori 2-natur.

### *Kategori 3-natur*

Kategori 3-natur er ammoniakfølsomme naturtyper uden for Natura 2000-områder i form af heder, moser og overdrev, der er omfattet af naturbeskyttelseslovens § 3, og ammoniakfølsomme skove, som ikke er omfattet af kategori 1- eller 2-natur.

Kommunen kan, jf. § 29 i husdyrgodkendelsesbekendtgørelsen, i forbindelse med etablering, ændring eller udvidelse stille krav om en maksimal merdeposition på 1,0 kg N/ha/år. Kravet om maksimalt 1,0 kg N/ha/år kan ifølge husdyrgodkendelsesbekendtgørelsen lempes, men ikke skærpes.

### *Naturområder der ikke er beskyttet af § 7 i husdyrbrugloven*

Foruden § 7 naturområder, skal kommunen også sikre sig at der ikke sker en tilstandsændring for de naturområder som "kun" er beskyttet af naturbeskyttelsesloven, som f.eks. enge og vandhuller.

## **Redegørelse for placering af natur omkring ejendommen**

Omkring ejendommen er der registreret følgende naturområder:

<b>Naturområder der er relevante at vurdere på i forhold til husdyrbruglovens beskyttelsesniveau</b>	<b>Afstand (m/km)</b>	<b>Beregnet til JA/NEJ</b>
<b>Områder indenfor Natura 2000 (kategori 1 natur)</b>		
Kvælstoffølsom habitatnatur Natura 2000-område nr. 236 (Habitatområde H236, Bygholm Ådal)	7,0 km	JA
§ 3-overdrev	7,0 km	JA
§ 3-heder	> 5 km	NEJ
<b>Områder udenfor Natura 2000 (kategori 2-natur)</b>		
Højmoser	> 5 km	NEJ
Lobeliesøer	> 5 km	NEJ
§ 3-heder >10 ha	> 5 km	NEJ
§ 3-overdrev > 2,5 ha	1,1 km	JA
<b>Områder udenfor Natura 2000 (kategori 3-natur)</b>		
§ 3-hede	> 5 km	NEJ

§ 3-mose	880 m	JA
§ 3-overdrev	1,2 km	JA
Potentiel ammoniakfølsom skov	1,2 km	JA

Tabel 8. Afstand og deposition på de nærmeste naturområder i de tre kategorier i husdyrbrugloven.

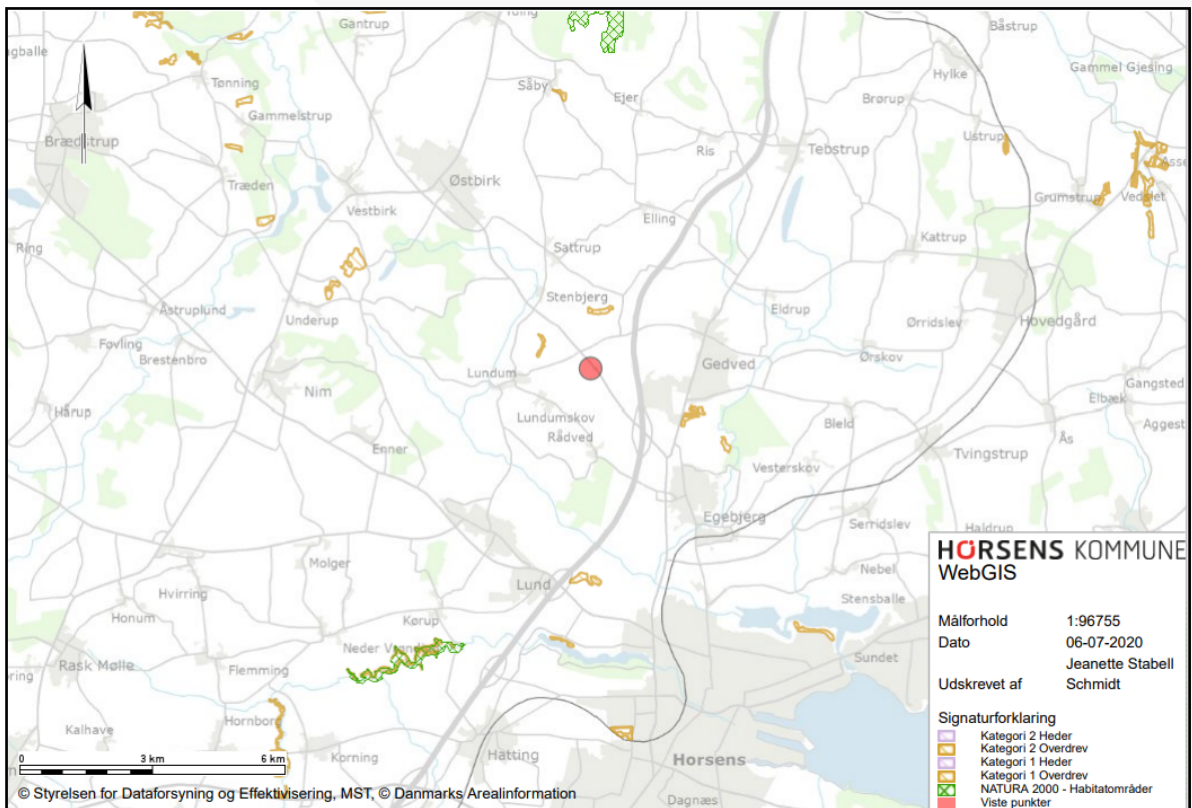
I ansøgningen er der lavet beregninger af total- og merdeposition fra husdyrbruget til den omkringliggende natur. Beregningerne sandsynliggør, at der ikke vil være en væsentlig påvirkning med kvælstof til omkringliggende kategori 1-3 natur. I tabellen herunder ses den beregnede deposition på de nærmeste naturområder, der indgår i ansøgningen.

Samlet resultat af ammoniakberegninger ? i							
Samlet emission: <b>2341,3</b> (kg NH <sub>3</sub> -N/år)		Meremission (8 års-drift): <b>-51,6</b> (kg NH <sub>3</sub> -N/år)		Meremission (nudrift): <b>213,8</b> (kg NH <sub>3</sub> -N/år)			
Oversigt af naturpunkter ? i							
Navn:	Kategori:	Opretter:	Kumulation:	Ruhed natur:	Merdeposition (kg N/ha/år):		Totaldeposition (kg N/ha/år):
					8-års drift	Nudrift:	
Potentiel ammoniakfølsom skov	Kategori 3	Sagsbehandler	0	S	0,0	0,0	0,1
Kalk overdrev 6210	Kategori 1	Ansøger	1	Bn	0,0	0,0	0,0
Mose S	Kategori 3	Ansøger	0	Mk	0,0	0,0	0,1
Overdrev S	Kategori 3	Ansøger	0	Bn	0,0	0,0	0,0
Overdrev N	Kategori 2	Ansøger	0	Bn	0,0	0,0	0,1
Overdrev V	Kategori 3	Ansøger	0	Bn	0,0	0,0	0,0
Overdrev NV	Kategori 2	Ansøger	0	Bn	0,0	0,0	0,1

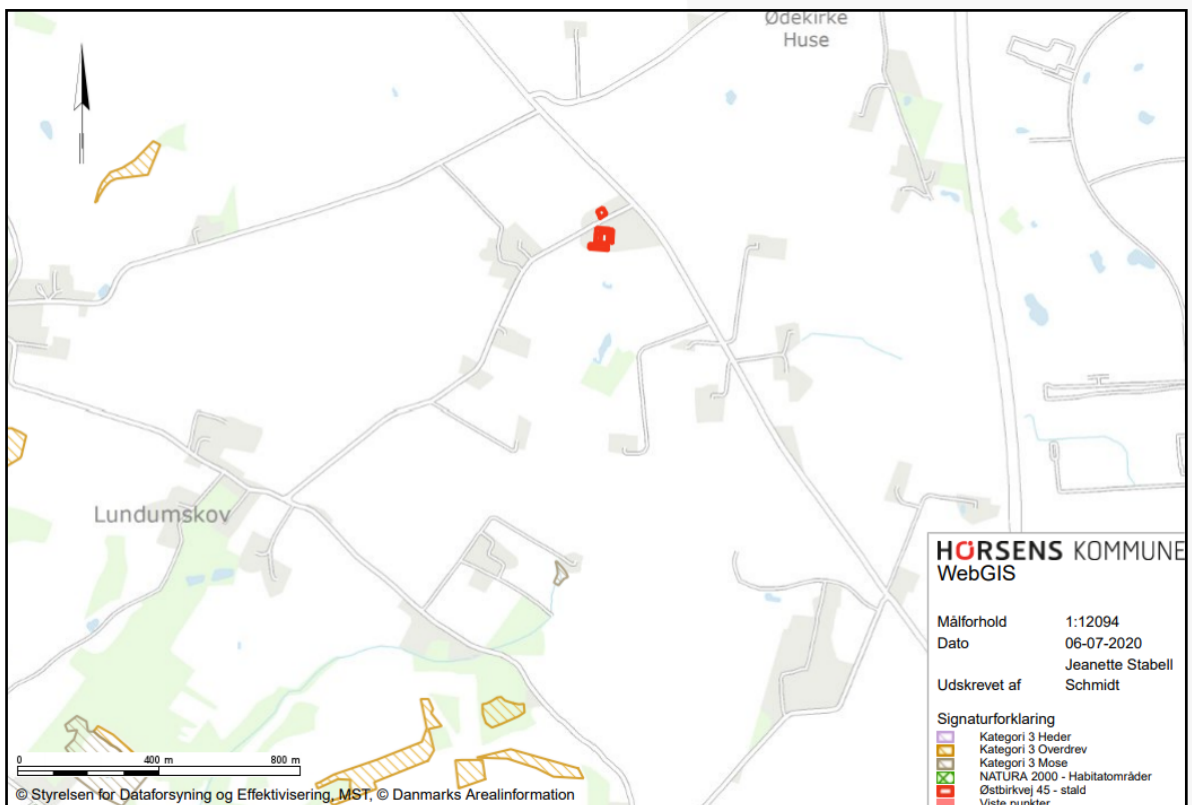
Tabel 9. Beregnet ammoniakdeposition.

Herunder ses de naturområder, der er foretaget beregninger til i ansøgningssystemet.

# Horsens Kommune

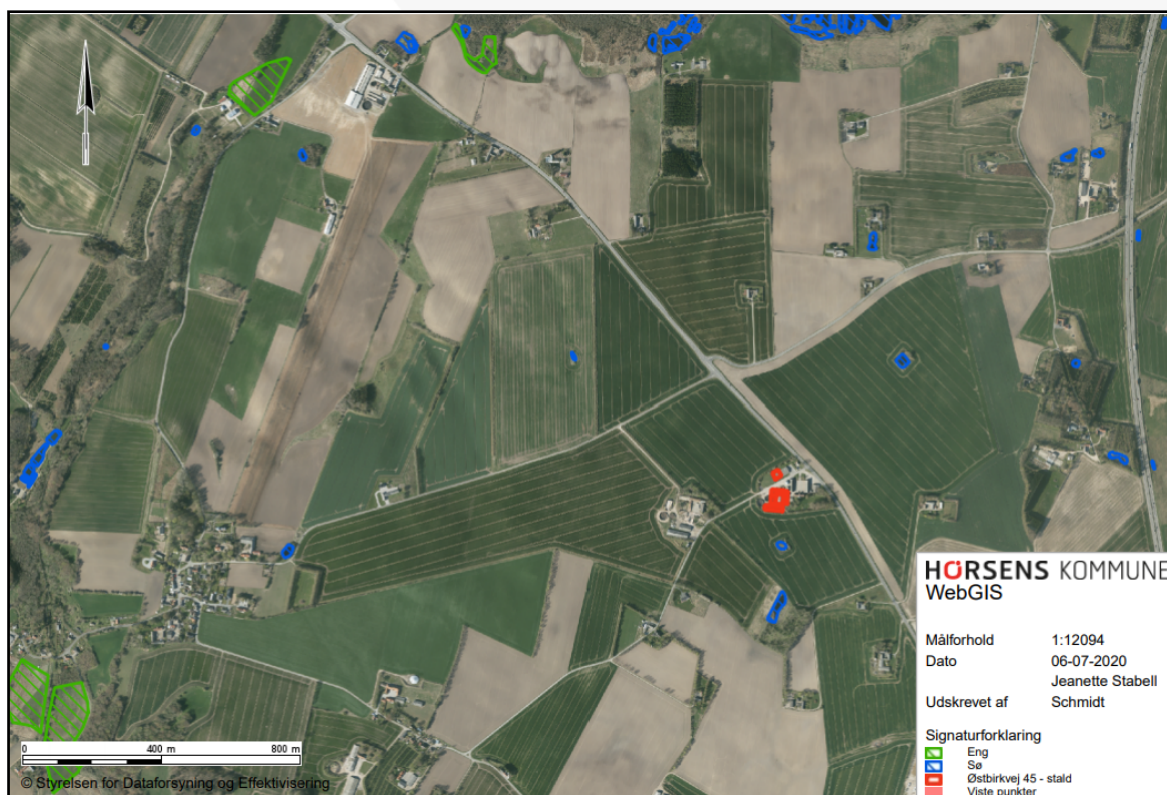


Figur 3. Placering af de nærmeste naturområder i hhv. Kategori 1 og kategori 2.



Figur 4. Placering af de nærmeste natur områder i kategori 3.

Nedenstående kort viser de nærmeste enge og vandhuller, som er omfattet af naturbeskyttelseslovens § 3, men som ikke er omfattet af husdyrbrugloven.



Figur 5. Ejendommens placering i forhold til nærmeste § 3 beskyttede søer og enge.

### Konklusion på beregninger i forhold til husdyrbrugets placering

Husdyrhold påvirker de omgivende naturområder gennem emission af ammoniak fra anlægget. De følgende afsnit belyser påvirkningen fra husdyrproduktionen for nationalt og internationalt beskyttede naturområder og arter.

#### Naturområder omfattet af husdyrloven - § 7-natur

Anlægget etableres mere end 10 meter fra kategori 1 og kategori 2 natur. Totaldepositionen er under 0,2 kg N/ha/år, og derfor er afskæringskriteriet i forhold til kategori 1-natur overholdt, uanset antallet af øvrige husdyrbrug, som belaster naturområdet med luftbåren kvælstof.

	Deposition (kg N/ha/år)	Beskyttelsesniveau (dep. kg N/ha/år)	Krav overholdt?
<b>Kategori 1-natur</b>			
Kvælstoffølsom habitatnatur	0,0	0,2/0,4/0,7 (total)	<b>Ja</b>
§ 3-heder	0,0*	0,2/0,4/0,7 (total)	<b>Ja</b>
§ 3 overdrev	0,0	0,2/0,4/0,7 (total)	<b>Ja</b>
<b>Kategori 2-natur</b>			
Højmoser	0,0*	1,0 (total)	<b>Ja</b>
Lobeliesøer	0,0*	1,0 (total)	<b>Ja</b>
§ 3-heder > 10 ha	0,0*	1,0 (total)	<b>Ja</b>
§ 3-overdrev > 2,5 ha	0,1	1,0 (total)	<b>Ja</b>
<b>Kategori 3-natur</b>			

Hede	0,0*	1,0 (mer)	<b>Ja</b>
Mose	0,0	1,0 (mer)	<b>Ja</b>
Overdrev	0,0	1,0 (mer)	<b>Ja</b>
Ammoniakfølsom skov	0,0	1,0 (mer)	<b>Ja</b>

\*) Depositionen vurderes på baggrund af den store afstand at være 0,0 kg N/ha/år.

\*\*) Kommunen har ikke fastlagt et konkret beskyttelsesniveau, men sammenholdt den beregnede deposition med lovgivningens mest restriktive niveau.

Tablet 10. Vurdering af om beskyttelsesniveauet i husdyrbrugloven for ammoniakdeposition er overholdt.

Alle afskæringskriterier i forhold til kategori 1, 2 og 3 natur jf. § 7 i husdyrbrugloven vurderes at være overholdt. Beregningerne sandsynliggør dermed, at der ikke vil være en væsentlig påvirkning med kvælstof til omkringliggende kategori 1-3-natur.

### *Internationalt beskyttet natur – Natura 2000*

Kommunen er forpligtet til at vurdere, om det ansøgte projekt er foreneligt med EF-habitat-direktivforpligtelserne jf. habitatbekendtgørelsen\*. Dette indebærer, at der, før der træffes afgørelse, skal foretages en vurdering af om projektet i sig selv eller i forbindelse med andre projekter, kan påvirke et Natura 2000-område væsentligt.

Nærmeste Natura 2000 område er nr. 236 (Habitatområde H236, Bygholm Ådal).

Udpegningsgrundlaget for habitatområdet kan ses på Miljøstyrelsens hjemmeside <https://mst.dk/natur-vand/natur/natura-2000/natura-2000-planer/natura-2000-planer-2016-21/>. Der er vedtaget en Natura 2000-plan for området.

Horsens Kommune vurderer på baggrund af den beregnede totaldeposition, at projektet ikke vil medføre negative påvirkninger på de arter og naturtyper, som det nærmeste Natura 2000-område er udpeget for. Afgørelsen er dermed ikke i modstrid med Natura 2000-planens bevaringsmålsætninger.

*Naturområder omfattet af naturbeskyttelseslovens § 3 men ikke af husdyrlovens § 7*  
Kommunen er forpligtet til at sikre sig, at der ikke vil ske en tilstandsændring ved naturområder der er beskyttet af § 3 i naturbeskyttelsesloven.

Der vil være en merdeposition på 0,1 kg N/ha/år den nærmeste sø, som dermed totalt modtager 0,9 kg N/ha/år.

Idet merdepositionen er under afskæringskriteriet i husdyrgodkendelsesbekendtgørelsens § 29 på en merdeposition på + 1 kg N/ha/år for kategori 3 natur, kan kommunen ikke stille skærpede krav til depositionen.

### *Internationalt beskyttede arter af planter og dyr – bilag IV-arter*

Af EF-habitatdirektivets\* bilag IV fremgår en række dyre- og plantearter (herefter bilag IV-arter), som er strengt beskyttede, uanset om de forekommer inden for et af de udpegede habitatområder eller på andre lokaliteter. Ifølge DCE, Aarhus Universitet er der registreret adskillige bilag IV-arter i lokalområdet. Det drejer sig om flere arter af padder og flagermus samt odder.

Horsens Kommune har kendskab til, at der i et 10 km felt omkring projektområdet lever følgende bilag IV arter; odder, stor vandsalamander, arter af flagermus, grøn mosaikguldsmed og spidssnudet frø.

Det vurderes ikke at ændringer inde i staldene kan medføre en negativ påvirkning af de nævnte arter.

## Samlet vurdering af effekter på beskyttede arter og naturområder

Med baggrund i ovenstående vurderes det samlet, at anlægget med dets ammoniakemission ikke vil forårsage en tilstandsændring i § 3-områder samt at afskæringskriterierne for § 7-natur er overholdt. På den baggrund vurderes der ikke at ville ske nogen målbar forringelse af habitater, herunder leve-/voksesteder for fredede eller truede arter.

Det vurderes yderligere, at bilag IV-arters yngle- og rastesteder ikke vil påvirkes negativt samt at Natura 2000-områder og disses udpegningsgrundlag ikke vil blive påvirket væsentligt af produktionen.

Det er derfor kommunens vurdering, at der ikke skal foretages en nærmere konsekvensvurdering af projektets virkninger på nærmeste Natura 2000-område, jf. habitatbekendtgørelsen.

## 5.2. Ammoniakfordampning og kumulation

Ifølge husdyrbrugloven skal kommunens vurdering jf. § 34, stk. 2, i husdyrgodkendelsesbekendtgørelsen ikke kun omfatte det ansøgte projekt, men også alle tidligere etableringer, udvidelser og ændringer, der er truffet afgørelse om inden for de seneste 8 år før den aktuelle afgørelse.

Navnlig i relation til vurderingen af ammoniakdeposition til kategori 3-natur har bestemmelsen om en vurdering over 8 år, stor betydning, da beskyttelsesniveauet i husdyrgodkendelsesbekendtgørelsen § 29 kun omhandler merdeposition af ammoniak på kategori 3-natur (se evt. definitionen i ansnittet vedr. natur). Som led i ansøgningen skal der i husdyrgodkendelse.dk derfor i relevant omfang oplyses om såvel nudrift som 8-årsdrift for de enkelte anlæg.

Samlet ammoniakemission fra husdyrbruget (stald og lager) ? i			
Driftstype:	Ammoniakemission fra staldafsnit (kg NH <sub>3</sub> -N/år)	Ammoniakemission fra lagre (kg NH <sub>3</sub> -N/år)	Ammoniakemission fra husdyrbruget (kg NH <sub>3</sub> -N/år)
Ansøgt drift	2095,9	245,5	2341,3
Nudrift	1882,1	245,5	2127,6
8 års-drift	2147,4	245,5	2392,9

Tabel 11. Beregning af samlet ammoniakemission i ansøgt drift, nudrift, og i de seneste 8 år.

Der er i de seneste 8 år meddelt følgende afgørelser som har påvirkning på ammoniakfordampningen:

- Tillæg til miljøgodkendelse (§ 11, stk. 3) meddelt den 31. marts 2017

Det ses af tabellen herover at ammoniakemissionen er stigende i ansøgt drift i forhold til nudrift, mens der set over en 8 årig periode har været et fald i den samlede ammoniakfordampning.

Der vil dermed, set over en 8 årig periode, ikke ske en merbelastning af nærmeste § 3 natur.



## 6. Emissioner og genepåvirkninger

Miljøklagenævnet har i en afgørelse udtalt, at det er praksis ved reguleringen af husdyrbrug, at betragte landzonen som landbrugets erhvervsområde, og beboere af boliger i landzone må derfor acceptere visse af de ulemper, som kan være forbundet med at være nabo til et landbrug.

Horsens Kommune vurderer, at de beskrevne tiltag i afsnittene vedr. lugt, støj, støv, fluer og skadedyr, transport og lys, vil begrænse påvirkningen af omgivelserne, så husdyrbruget ikke vil give anledning til væsentlige gener for de omkringboende eller give anledning til påvirkning af menneskers sundhed. Det skal bemærkes, at der ved behandling af afgørelser om miljøgodkendelse/tilladelse kun kan tages stilling til forhold, der er omfattet af husdyrbrugloven, hvorfor der ikke tages stilling til forhold som f.eks. sundhedsfare (herunder MRSA-smitte) jf. Miljø- og Fødevarerklagenævnet (NMK-132-00823).

### 6.1. Lugt fra anlægget og de beregnede geneafstande for beboelser

Lugtemissionen er beregnet i [www.husdyrgodkendelse.dk](http://www.husdyrgodkendelse.dk) ud fra oplysningerne om den ansøgte husdyrproduktion (dyretype, staldsystem og produktionsareal). Ud fra disse oplysninger beregnes en geneafstand for lugt, som er den afstand der minimum skal være fra et vægtet lugtcentrum til de omkringboende.

Såfremt der er flere lugtkilder på ejendommen (f.eks. flere stalde) beregnes en vægtet gennemsnitsafstand.

Geneafstanden er beregnet ud fra kriterier, der betragtes som den maksimale, miljømæssigt acceptable lugtgenebelastning ud fra en given kilde (f.eks. stald) ved den pågældende områdetype (f.eks. beboelse). Der er i loven indarbejdet 3 forskellige beskyttelsesniveauer.

- 5  $OU_E$  pr.  $m^3$  og 1 LE pr.  $m^3$  i et eksisterende eller ifølge kommuneplanens rammedel fremtidigt byzone- eller sommerhusområde.
- 7  $OU_E$  pr.  $m^3$  og 3 LE pr.  $m^3$  i et område i landzone, der i lokalplan er udlagt til boligformål, blandet bolig og erhvervsformål eller til offentlige formål med henblik på beboelse, institutioner, rekreative formål og lign., samt ved beboelsesbygninger på ejendommen uden landbrugspligt, som ikke ejes af driftsherren, hvor der inden for en afstand af 200 meter ligger flere end 6 beboelsesbygninger på hver sin ejendom uden ejendomspligt, som ikke ejes af driftsherren.
- 15  $OU_E$  pr.  $m^3$  og 10 LE pr.  $m^3$  ved beboelsesbygninger på ejendomme uden landbrugspligt, der ikke ejes af driftsherren.

Beskyttelsesniveauet for lugt kan alene fraviges i en konkret sag i det omfang det følger af husdyrgodkendelsesbekendtgørelsens § 33 (50 %-reglen).

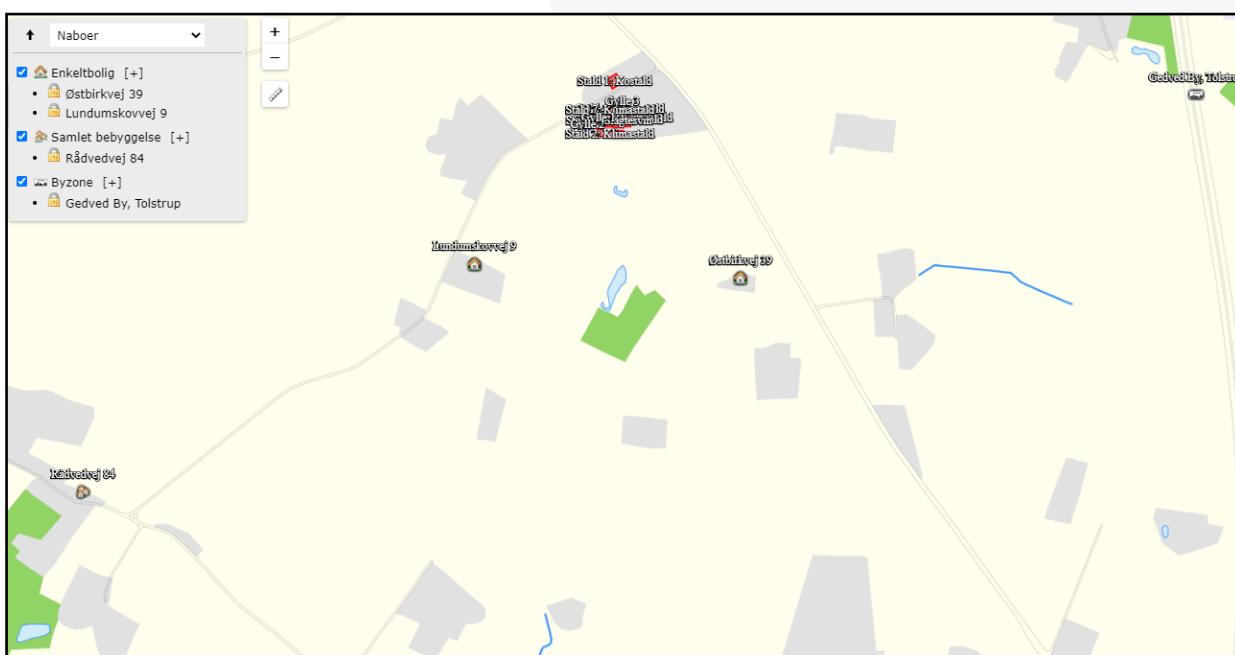
#### Kumulation af lugt

Hvis der ligger andre husdyrbrug i nærheden af beboelser, kan der opstå en forøgelse af koncentration af lugten i et nærområde. I husdyrbrugloven er der derfor indarbejdet kriterier for, hvordan sådanne forhold skal håndteres afhængigt, af om der er et eller flere husdyrbrug tæt på de berørte boliger.

Der ligger et andet husdyrbrug, som har en ammoniakemission over 750 kg NH<sub>3</sub>-N pr. år nærmere end 300 fra samlet bebyggelse. Lugtgeneberegningen skal derfor skærpes og forøges med 10 %, se tabel 12.

## Boligområder der er beregnet lugt til og resultat af lugtberegninger

Den nærmeste nabobeboelse uden landbrugspligt er Lundumskovvej 9, som ligger ca. 330 meter sydvest fra anlægget. Den nærmeste samlede bebyggelse er Lundumskov (beregnet ud fra Rådvedvej 84), som ligger ca. 1.100 meter sydvest for anlægget, og den nærmeste byzone er Gedved, som ligger ca. 1.000 meter øst for anlægget. Placering af markører ses i figur 6.



Figur 6. Placering af boliger der er vurderet i forhold til lugtpåvirkning (enkelt liggende bolig uden landbrugspligt, samlet bebyggelse og byzone)

I tabel 12 ses resultatet af beregningen af lugtgeneafstandene til hhv. enkeltbeboelse, samlet bebyggelse (landzone) og byzone for den ansøgte husdyrproduktion på Østbirkvej 45. Det ses at lugtgeneafstanden er overholdt for naboer uden landbrugspligt, samlet bebyggelse og byzone, idet den vægtede gennemsnitsafstand til de nævnte områder er længere end den korrigerede geneafstand. Der er ikke regnet lugt i forhold til beboelser med landbrugspligt, idet disse ikke er omfattet af beskyttelsesniveauet.

6.1 Samlet resultat af lugtberegning						
Bebyggelse	Kumulation	Model	Ukorrigeret geneafstand	Korrigeret geneafstand	Vægtet gennemsnits- afstand	Genekriterie overholdt
Lundumskovvej 9	0	FMK	145,7	145,7	372,4	Ja
Østbirkvej 39	0	FMK	145,7	145,7	371,7	Ja
Rådvedvej 84	1	NY	276,3	273,5	1201,6	Ja
Gedved By, Tolstrup	0	FMK	460,8	460,8	1077,7	Ja

Tabel 12. Samlet resultat af lugtgeneberegninger i forhold til påvirkning af beboelser.

Horsens Kommune vurderer på baggrund af ovenstående, at der ikke forventes væsentlige lugtgener ved omkringboende som følge af ændringen. Skulle der mod forventning opstå lugtgener, er der stillet vilkår, som sikrer, at anlægget drives så lugtafgivelsen minimeres, og at kommunen, såfremt der opstår berettigede lugtgener fra produktionen, har mulighed for at håndhæve disse forhold. Samtidig bemærkes det, at de vejledende beregnede geneafstande bygger på en forudsætning om "god staldhygiejne", hvorfor minimering af lugtgener fra stalde, således erfaringsmæssigt, er meget afhængig af god staldhygiejne. Der stilles derfor vilkår vedr. dette.

## 6.2. Støj ved anlægget

Der kan forekomme støj fra følgende kilder:

- Højtryksrensere og kompressor til rengøring
- Ventilation
- Håndtering og omrøring af gylle
- Indblæsning af foder
- Foderforarbejdning
- Transport til og fra ejendommen

Af følgende skema fremgår driftsperioderne og placeringen af støjkilderne på ejendommen:

Støjkilde	Placering	Tidsinterval
Højtryksrensere	Brug af højtryksrensere til vask af stalde sker inden døre	Rengøring sker i dagtimerne
Håndtering af gylle		Der vil være periodisk støj ved omrøring og pumpning af gylle.
Indblæsning af foder	I siloer	Korn indblæses i høst, foder indblæses i silo hver uge.
Foderforarbejdning	I foderlade	Døgnet rundt i lukket bygning.
Transport til og fra ejendommen ved bl.a. aflæsning og ved ind- og udlevering af grise		Der kan lejlighedsvis forekomme støj ved af- og pålæsning af grise

Der har ikke været klager over støj fra ejendommen. De fleste støjkilder er placeret i lukkede bygninger. Der forventes ingen driftsstøj i øvrigt.

Horsens Kommune vurderer, at de generelle krav til støj er overholdt med baggrund i afstandene til naboerne (minimum 170 meter), den beskrevne indretning (primære støjkilder som foderanlæg og ventilationsanlæg er i lukkede bygninger), og driften på ejendommen. Der er dog stillet vilkår om, at anlægget skal overholde de vejledende støjgrænser for det åbne land således, at hvis der skulle opstå støjgener ved de omkringboende, kan der kræves udført støjmålinger.

Horsens Kommune vurderer, at de beskrevne tiltag vil begrænse støjpåvirkningen af omgivelserne, så husdyrbruget ikke vil give anledning til støjpåvirkning af omgivelserne, som vil medføre gener for de omkringboende.

## 6.3. Støv ved anlægget

I forbindelse med håndtering af foder kan der lokalt opstå lidt støv samt ved transporter på tørre dage om sommeren. Forhold som kan medvirke til støv, er af begrænset karakter og varighed.

Anlægget er placeret i god afstand til nabobeboelserne (over 170 meter) og er indrettet således, at håndtering af foder, som er en støvende aktivitet, overvejende foretages i bygninger placeret langt fra beboelser og overvejende indendørs. Der har ikke tidligere været problemer med støvgener fra ejendommen.

Horsens Kommune forventer ikke, at den fortsatte drift på anlægget vil give anledning til væsentlige støvgener ved nærmeste beboelser.

## 6.4. Fluer og skadedyr ved anlægget

I forbindelse med dyreholdet kan der forekomme gener fra skadedyr (rotter, mosegrise m.v.), som skal afhjælpes, samt gener fra fluer, som skal bekæmpes effektivt.

Fluegener forebygges ved anvendelse af rovfluer fra Miljøfluen.

Ejendommen anvender den kommunale ordning efter aftale til bekæmpelse af rotter.

Horsens Kommune vurderer ud fra ansøgers beskrivelse, at ejendommens flue- og skadedyrsbekæmpelse er tilstrækkelig til at sikre en effektiv bekæmpelse af fluer og skadedyr således, at der ikke opstår gener ved de omkringboende.

For at der fortsat kan være en effektiv bekæmpelse af fluer i staldene, er der stillet vilkår om dette. Der er dog ikke stillet krav til rottebekæmpelse, idet det reguleres af anden lovgivning.

## 6.5. Transport til og fra anlægget

I dette afsnit beskrives ind- og udkørsel fra anlægget.

Til- og frakørsel sker både via Østbirkvej og via Lundumskovvej. Der ligger ikke boliger i nærheden af indkørslerne til ejendommen.

Antallet af transporter forventes at være ca. 721 årligt. Der sker ingen ændringer i antallet af transporter.

Type af transporter	Antal (nudrift)	Antal (ansøgt drift)
Foder	80	80
Korn ved høst	225	225
Smågrise ind	60	60
Grise ud	104	104
Husdyrgødning	200	200
DAKA	52	52
<b>I alt årligt</b>	<b>721</b>	<b>721</b>

Da afstand til nærmeste nabobeboelse er mere end 100 meter, og der ikke ligger boliger i nærheden af indkørslerne, vurderer Horsens Kommune, at til- og frakørsel til husdyrbruget ikke vil give anledning til påvirkning af omgivelserne, som vil medføre gener for de omkringboende.

I en tilladelse efter husdyrbrugloven kan kommunen udelukkende stille vilkår om anvendelse af bestemte adgangsveje til husdyrbruget, og/eller krav om at til- og frakørsel til husdyrbruget kun må ske på bestemte tidspunkter. Idet der ikke ligger andre boliger ved indkørslerne, er det vurderet, at det ikke er nødvendigt at stille vilkår vedr. dette.

## 6.6. Lys

Herunder beskrives ejendommens indretning i forhold til lyskilder.

Lyspåvirkning fra ejendomme består af lysudfald fra bygningernes vinduer samt udendørs belysning.

For den pågældende ejendom vil lys i staldene/drifftsbygningerne kun være tændt i forbindelse med fodring af svinene og ophold i staldene/drifftsbygningerne.

Der er ingen udendørs belysning på ejendommen med undtagelse af almindelige udendørs lamper i forbindelse med stuehus og forrum.

Det er Horsens kommunes vurdering, at afstanden til de nærmeste naboer og skærmende beplantning omkring ejendommen sikrer, at de omkringboende ikke generes af lys fra ejendommen i aften- og nattetimerne. Samtidig sker der ingen ændringer af belysningen på ejendommen, hvorfor det er vurderet, at der ikke skal stilles krav til belysningen.

Skulle der dog mod forventning opstå lysgener, har kommunen stillet vilkår om udarbejdelse af handlingsplan til afhjælpning af dette.

## 7. Affaldsproduktion og ressourceforbrug

### 7.1. Spildevand og regnvand

I nedenstående skema er der redegjort for spildevandstype samt hvor det afledes til.

Spildevandstyper	Afledes til	Renseforanstaltning
Rengøringsvand, drikkevandsspild m.v.	Gyllebeholder	Ingen
Sanitært spildevand fra medarbejderbolig	Nedsivningsanlæg	Ja
Sanitært spildevand fra stuehus	Minirensesanlæg	Ja

Tagvand fra ejendommen ledes bort via eksisterende dræn til et hoveddræn, som ender i Tolstrup Å.

Der ændres ikke på eksisterende forhold på ejendommen i forhold til afledning af spildevand og overfladevand. Afløb til regnvand ses af bilag 1.

Horsens Kommune vurderer, at den beskrevne indretning er i overensstemmelse med gældende lovgivning, og der stilles ikke yderligere krav til håndteringen.

### 7.2. Affald og kemikalier

Bedriften er omfattet af reglerne i affaldsbekendtgørelsen\*, derfor skal man på ejendommen registrere affaldsproduktionen samt bortskaffe affaldet i overensstemmelse med kommunens affaldsregulativ.

Det er BAT at registrere ejendommens affaldstyper og mængderne. Det vil give ansøger det nødvendige overblik over eventuelle indsatsområder, hvor det er muligt at minimere produktionen af affald.

## **Affaldssortering, risiko og farligt affald**

Ifølge ansøgningen er der følgende affaldstyper på ejendommen: medicinrester, kanyler m.v., brændbart affald, gammelt jern, døde dyr m.v.

Kanyler og øvrigt medicinaffald bliver opbevaret i specialcontainer i forrum og køres til Sattrupvej 12, hvorfra det afhentes i overensstemmelse med kommunens affaldsregulativ eller afleveres til dyrlæge.

Brændbart affald opbevares i container, som bortskaffes af Marius Pedersen ved to årlige tømninger.

Asken fra halmfyret opbevares i fyrets askeskuffe, indtil bortkørsel på deponi.

Jernaffald opbevares i container som bortskaffes via produkthandler.

Det vurderes ud fra beskrivelsen i øvrigt at affaldshåndteringen er i overensstemmelse med Horsens Kommunes regulativer.

## **Olietanke**

Ejendommen har to olietanke. En 4.000 liters tank til traktordiesel og en 1.800 liters tank til autodiesel. Tankene er placeret på tæt bund og således at eventuel spild kan forhindres til afstrømning til gennemtrængelig overflade med fare for nedsivning.

Diesel til maskinerne tankes indenfor i maskinhuset på fast underlag uden afløb. Der er automatstop på dieselpumpen.

Spildolie opbevares i 200 liter tønder i maskinhus og foderlade på fast bund og bortskaffes af Dansk Oliegenbrug. I værksted forefindes savsmuld til opsugning af olie- og kemikaliespild.

Horsens Kommune vurderer på baggrund af ansøgers oplysninger ovenfor, at der ikke er risiko for forurening af jord og grundvand. Der er dog stillet vilkår til tankning af maskiner, samt opbevaring af olier, for at minimere risikoen for en evt. forurening af jord og grundvand.

## **Pesticider/Kemikalier/Olier**

Kemikalier opbevares i kemikalierum i medarbejderboligen. Der er fast gulv, ingen afløb og intet fald ud mod døråbningen. Rummet er aflåst. Der er savsmuld i værksted til opsugning af spild.

Hovedparten af markarbejdet og maskinservice foregår fra en anden ejendom, hvorfor der kun opbevares begrænsede mængder motorolie, spildolie og landbrugskemikalier på ejendommen. I tilfælde af at der skulle forekomme rester af bekæmpelsesmidler, der ikke kan anvendes, vil disse blive bortskaffet på genbrugsplads.

Horsens Kommune vurderer på baggrund af ansøgers oplysninger ovenfor, at der ikke er risiko for forurening af jord og grundvand. Der er dog stillet vilkår til opbevaring af kemikalier for at minimere risikoen for en evt. forurening af jord og grundvand.

## **Døde dyr**

Døde dyr opbevares i container og under kadaverkappe og afhentes ca. 1-2 gange om ugen af DAKA.

Horsens Kommune vurderer, at såfremt døde dyr opbevares i overensstemmelse med anvisningerne fra DAKA, vil der ikke opstå uhygiejniske forhold eller tilhold af fugle og ræve m.v.

## **7.3. Energi og vandforbrug**

Vandforbruget på ejendommen er ca. 4.300 m<sup>3</sup>/år. Der bruges vand til dyrene, til vask samt den smule drikkevandsspild der altid vil være.

Elforbruget på ejendommen er ca. 227.000 kWh/år. Der bruges el til ventilation, lys, foderanlæg, gyllepumper m.v.

I forhold til vandforbrug kan dette sammenlignes med normtal for at vurdere, om forbruget er som forventet, eller om det er muligt at reducere det. Der vil ved de almindelige tilsyn blive fulgt op på, hvilke tiltag der gøres for at reducere forbruget.

I forhold til energiforbrug kan dette minimeres ved energitjek, løbende overgang til energibesparende belysning samt justering og vedligeholdelse generelt. Der vil ved de almindelige tilsyn blive fulgt op på hvilke tiltag, der gøres for at reducere forbruget.

## **8. Husdyrbrugets anvendelse af Bedste Tilgængelige Teknologi (BAT)**

Husdyrbrug med en emission på over 750 kg NH<sub>3</sub>-N pr. år skal jf. husdyrbruglovens § 27, stk. 2 og husdyrgodkendelsesbekendtgørelsens § 25, stk. 1, reducere ammoniakemissionen fra det samlede anlæg til et niveau svarende til emissionen ved anvendelse af den bedste tilgængelige teknik (BAT).

Vurderingen foretages i [www.husdyrgodkendelse.dk](http://www.husdyrgodkendelse.dk) ved at anvende Miljøstyrelsens emissionsgrænseværdier. Disse grænseværdier er udtryk for BAT i forhold til ammoniakemission, dvs. at miljøeffekten er opnåelig til en rimelig økonomisk udgift (proportionalitetsprincippet).

### **Anvendelse af BAT i forhold til ammoniakemission (NH<sub>3</sub>-N/år).**

De vejledende emissionsgrænseværdier varierer alt efter, hvorvidt det ansøgte dyrehold er placeret i en ny del af anlægget eller i en eksisterende del af anlægget, som ikke renoveres.

Der er ikke ansøgt om dyrehold i nye anlæg, men da der ikke er indrettet delvist fast gulv i stald 3, sådan som det er defineret i tidligere godkendelser, er det nødvendigt at indsætte delvist fast gulv i nudrift og drænet gulv i ansøgt drift. Dette betragtes som en renovering i forhold til BAT, og stalden skal derfor leve op til BAT-kravet for en ny stald.

Der er beregnet et samlet BAT krav for hele anlægget på 2.134 kg N/år, hvorfor emissionen fra det samlede anlæg ikke må overstige dette.

Det ansøgte dyrehold med de valgte staldsystemer vil medføre en emission fra det samlede anlæg på 2-341 kg N/år. Emissionen overskrider dermed som udgangspunkt det vejledende BAT-krav med 207 kg N/år, se tabel 13.

Samlet BAT beregning  			
	Stalde	Lagre	Total
Samlet BAT krav (kg NH <sub>3</sub> -N /år)	1889	245	2134
Faktisk emission (kg NH <sub>3</sub> -N /år)	2096	245	2341
Forskel (kg NH <sub>3</sub> -N /år)	-	-	-207
Vejledende BAT Overholdt?	-	-	Nej

Tabel 13. Beregninger af BAT niveau for hele anlægget (NH<sub>3</sub>-N).

Det fremgår af Miljøstyrelsens vejledning, at hvis det samlede BAT krav for anlægget ikke kan overholdes, skal der foretages en individuel konkret vurdering af, hvad der teknologisk og økonomisk er muligt på husdyrbruget. Miljøstyrelsens teknologiliste for smågrise omfatter på nuværende tidspunkt følgende teknologier: gyllekøling, gylleforsuring, luftrensning (kemisk/biologisk), delvist fast gulv og fast overdækning af gyllebeholdere

Ved vurderingen af om en teknologi er proportionel, er der fastlagt et princip om at enkeltteknologier med reduktionsomkostninger, der overstiger 100 kr. pr. kg reduceret N, ikke bør indgå i vurderingen, samt at husdyrbrugets meromkostninger til at opfylde det fastlagt BAT-krav ikke bør overstige 1-2 %.

Proportionalitetsberegningen ses af bilag 3, hvor der er redegjort for, at det ikke er proportionelt at anvende overdækning af gyllebeholderne, gylleforsuring, luftrensning (kemisk og biologisk) og/eller gyllekøling.

Horsens Kommune vurderer med baggrund i redegørelsen, at det ikke er proportionelt at stille vilkår om anvendelse af ammoniakreducerende teknologier, og dermed vurderes det at BAT-kravet med nuværende indretning kan fraviges, jf. § 25, stk. 5 i husdyrgodkendelsesbekendtgørelsen.

## 9. Grænseoverskridende virkninger

Det er vurderet, at det udelukkende er produktionens emission af ammoniak, der potentielt kan have en grænseoverskridende virkning. Ammoniakemissionen fra det ansøgte husdyrbrug har dog et niveau og en karakter, hvor hovedparten af emissionen vil påvirke lokalområdet mest, og kun en mindre del af emissionen vil bidrage til baggrundsbelastningen i omkringliggende lande. Det er derfor vurderet, at produktionen ikke medfører grænseoverskridende virkninger.



## **\*Referenceliste (love og bekendtgørelser)**

### *Husdyrbrugloven*

Bekendtgørelse nr. 520 af 1. maj 2019 af lov om husdyrbrug og anvendelse af gødning m.v.

### *Samordningsbekendtgørelsen*

Bekendtgørelse nr. 913 af 30. august 2019 om samordning af miljøvurderinger og digital selvbetjening m.v. for planer, programmer og konkrete projekter omfattet af lov om miljøvurdering af planer og programmer og af konkrete projekter (VVM).

### *Forvaltningsloven*

Bekendtgørelse nr. 433 af 22. april 2014 af forvaltningsloven

### *Husdyrgodkendelsesbekendtgørelsen*

Bekendtgørelse nr. 1261 af 29. november 2019 om godkendelse og tilladelse m.v. af husdyrbrug.

### *Museumsloven*

Bekendtgørelse nr. 358 af 8. april 2014 af museumsloven

### *Naturbeskyttelsesloven*

Bekendtgørelse nr. 240 af 13. marts 2019 af lov om naturbeskyttelse

### *Vandforsyningsloven*

Bekendtgørelse nr. 118 af 22. februar 2018 af lov om vandforsyning m.v.

### *Byggeloven*

Bekendtgørelse nr. 1178 af 23. september 2016 af byggeloven

### *Bygningsreglement*

Bekendtgørelse nr. 1399 af 12. december 2019 om bygningsreglement 2018 (BR18)

### *Affaldsbekendtgørelsen*

Bekendtgørelse nr. 224 af 8. marts 2019 om affald

### *Miljøbeskyttelsesloven*

Bekendtgørelse nr. 1218 af 25. november 2019 af lov om miljøbeskyttelse

### *Husdyrgødningsbekendtgørelsen*

Bekendtgørelse nr. 1176 af 23. juli 2020 om miljøregulering af dyrehold og om opbevaring og anvendelse af gødning.

### *Beholderkontrolbekendtgørelsen*

Bekendtgørelse nr. 1322 af 14. december 2012 om kontrol af beholdere til opbevaring af flydende husdyrgødning og ensilagesaft

### *Habitatbekendtgørelsen*

Bekendtgørelse nr. 1595 af 6. december 2018 om udpegning og administration af internationale naturbeskyttelsesområder samt beskyttelse af visse arter.

### *Habitatdirektivet*

Rådets direktiv 92/43/EØF om bevaring af naturtyper samt vilde dyr og planter – med senere ændringer

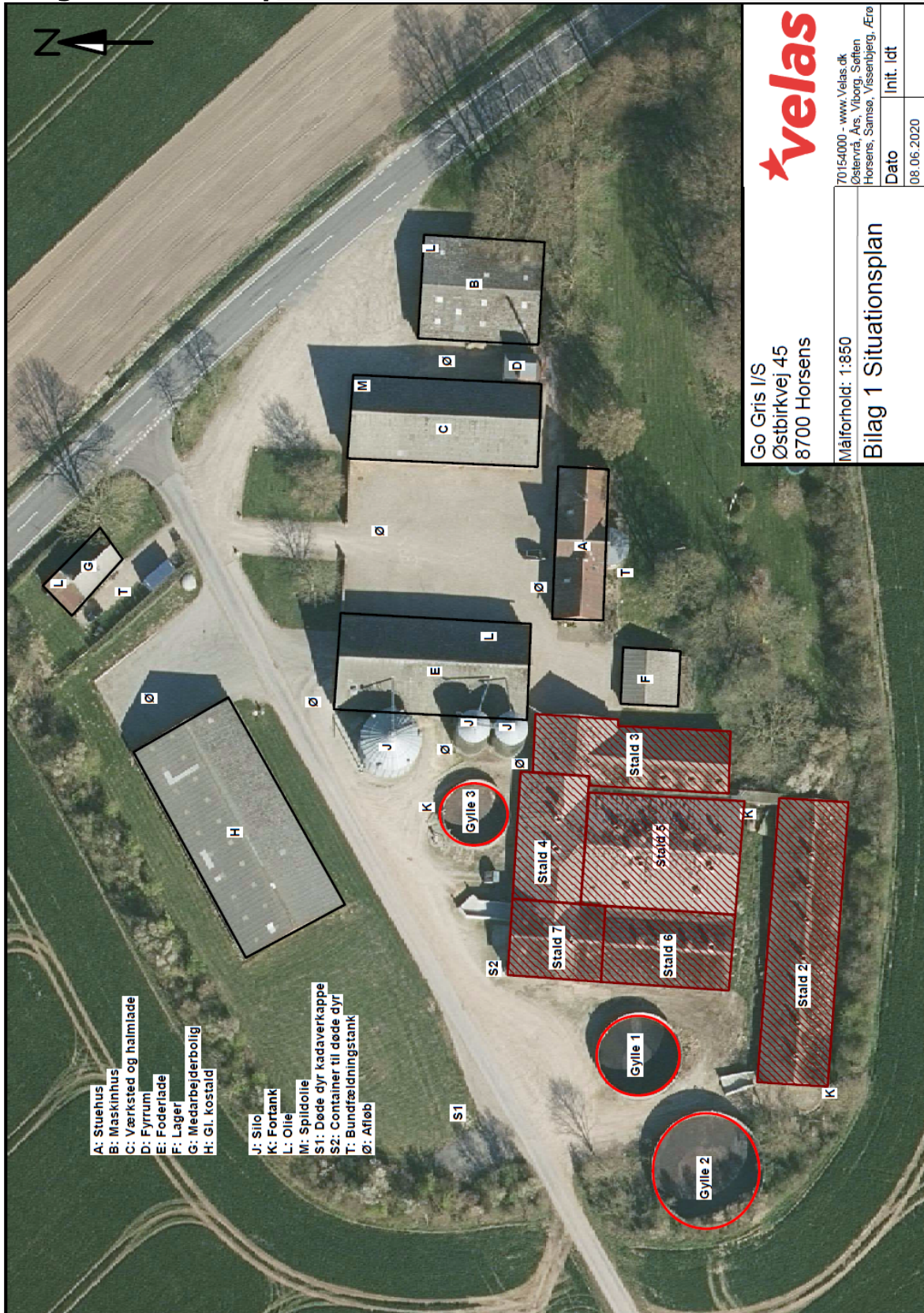
### *Rottebekendtgørelsen*

Bekendtgørelse nr. 1686 af 18. december 2018 om forebyggelse og bekæmpelse af rotter

*Vaskepladsbekendtgørelsen*

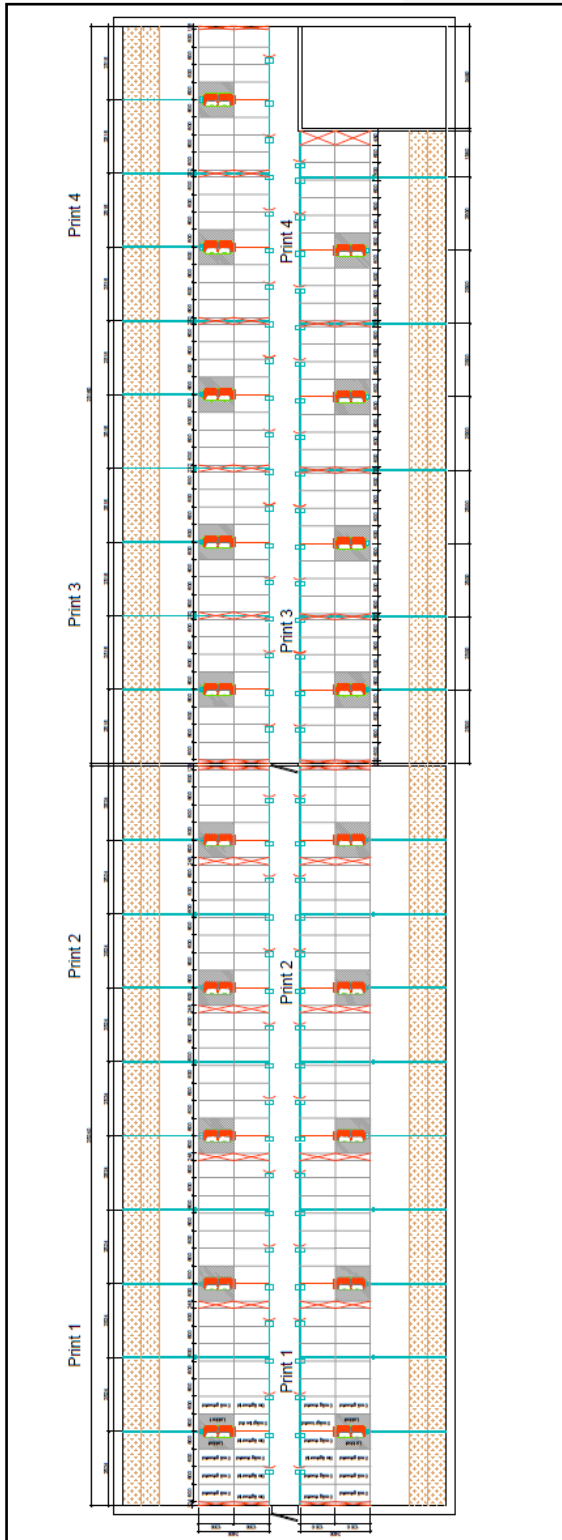
Bekendtgørelse nr. 1401 af 26. november 2018 om påfyldning og vask m.v. af sprøjter til udbringning af plantebeskyttelsesmidler.

## Bilag 1. Situationsplan

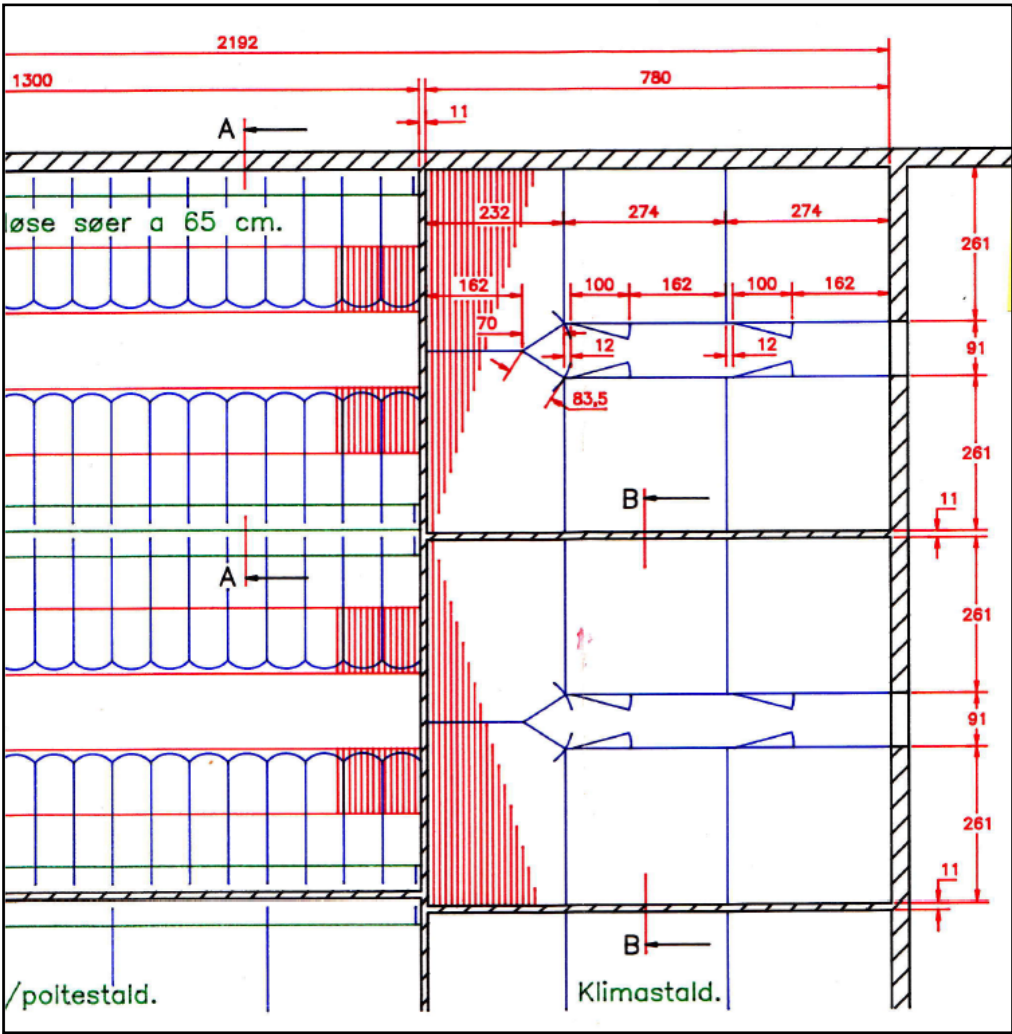
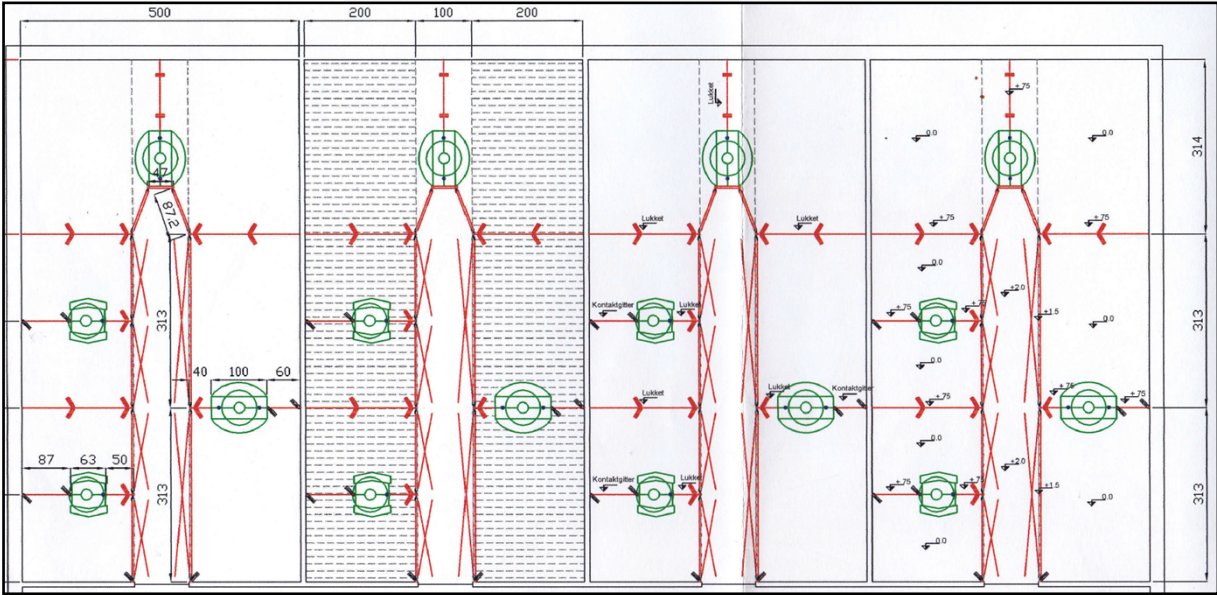


## Bilag 2. Plantegninger

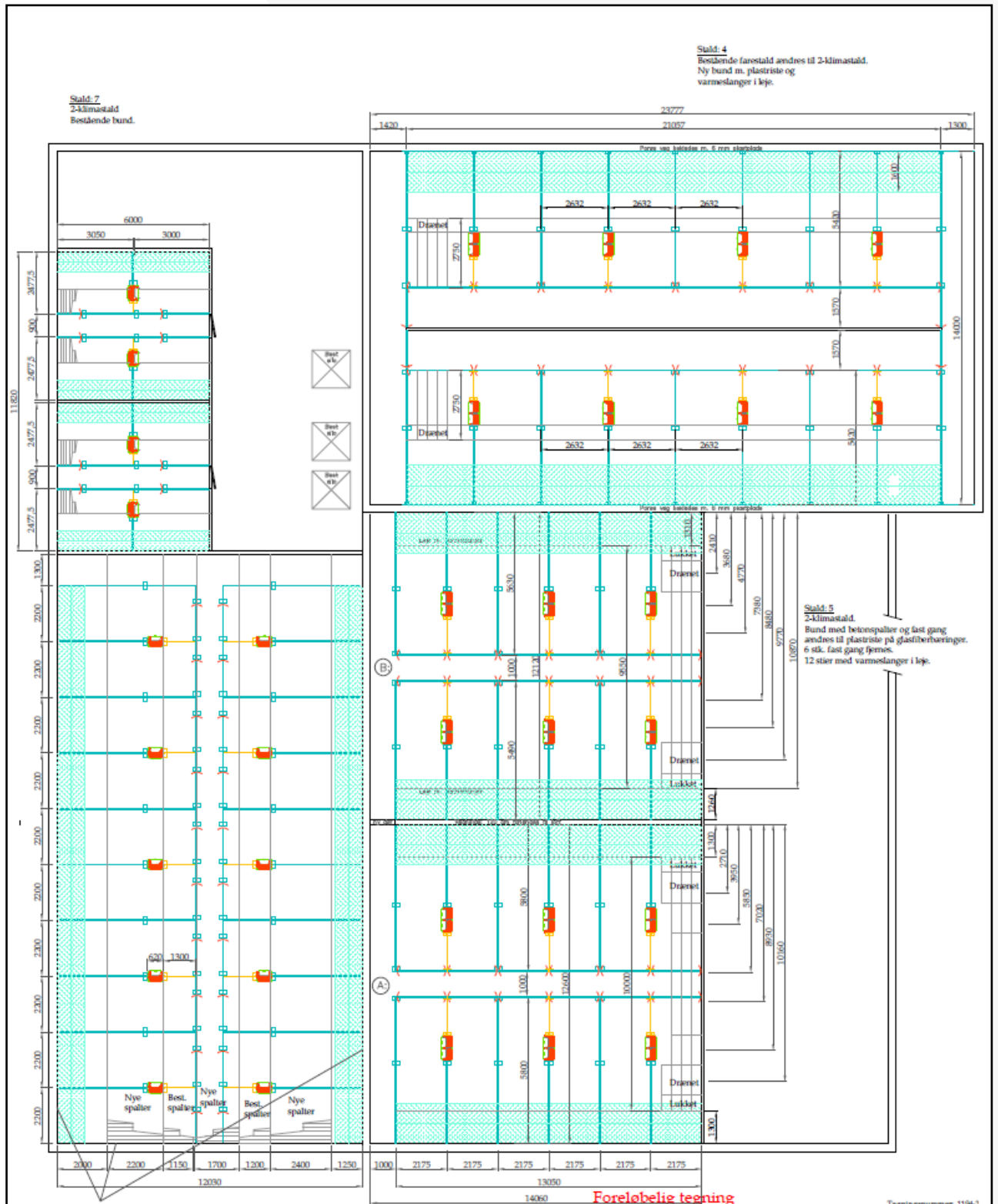
### Stald 2



Stald 3



## Stald 4-7



## Bilag 3. Proportionalitetsberegning BAT

### BAT proportionalitetsberegning Østbirkvej 45, 8700 Horsens

Da der ikke er indrettet delvist fast gulv i stald 3, sådan som det er defineret i tidligere godkendelser, at der skulle være tilfældet, er det nødvendigt at indsætte delvist fast gulv i nudrift og drænet gulv i ansøgt drift. Dette betragtes som en renovering i forhold til BAT og stalden skal derfor leve op til BAT-kravet for en ny stald, medmindre dette ikke er proportionelt. EN teknologi regnes for proportional hvis det koster mindre end 100kr per kg N at reducere de resterende kilo N eller mindre end 2%/1% af de samlede produktionsomkostninger.

Der mangles 207kg N i at opfylde BAT-kravet. Hvis teknologien skal sættes ind i stald 3 skal den kunne reducere med 55% for at opfylde BAT. Hvis den i stedet sættes i stald 2, kan man nøjes med 30%. Dette er relevant for etablering af gyllekølingsanlæg der derfor vil være billigst kun at etablere i stald 2.

Følgende teknologi reducerer ammoniak i en smågrise besætning:

Overdækning på gyllebeholdere

Gylleforsuring

Luftrensning (kemisk og biologisk)

Gyllekøling

#### Overdækning på gyllebeholdere

Ejendommen har tre gyllebeholdere. Selvom alle tre beholdere overdækkes reducerer dette ikke ammoniak nok til at opfylde BAT-kravet. Der mangler stadig 84kg N jf. beregninger i husdyrgodkendelse.dk.

#### Gylleforsuring

Jf. *Forudsætningerne for de økonomiske beregninger ved gylleforsuring* fra Miljøstyrelsens hjemmeside løber de årlige omkostninger for etablering af forsøringsanlæg i en stald med smågrise af stald 3's størrelse op i 159.169kr/år. Heri er beregnet investeringsomkostninger og årlige driftsomkostninger for et gylleforsøringsanlæg, hvor der regnes med en levetid på 15 år. Der er også fraregnet den gevinst der er i marken ved at benytte gylleforsuring.

$159169 \text{ kr/år} / 207\text{kg N/år} = 769 \text{ kr/kg N}$

Teknologien er altså ikke proportional i forhold til den reducerede mængde ammoniak.

#### Luftrensning (kemisk og biologisk)

De økonomiske forudsætninger for biologisk luftrensning og kemisk luftrensning regnes for at være ens jf. *Forudsætningerne for de økonomiske beregninger ved kemisk luftrensning*. Da der ikke findes økonomiske beregninger for luftrensning for smågrise ejendomme, er der regnet med de økonomiske forudsætninger for slagtesvin. Etableringsomkostningerne og den årlige drift må antages at være den samme uanset dyretypen i stalden.

De samlede årlige udgifter er beregnet til 76.120kr.

$76120 \text{ kr/år} / 207\text{kg N/år} = 368 \text{ kr/kg N}$

Teknologien er altså ikke proportionel i forhold til den reducerede mængde ammoniak.

## Gyllekøling

I stald 2 kan der være ca. 8545 smågrise svarende til 38DE. Da varmen ikke kan udnyttes fordi ejendommen fyres med halmfyr, og det er for dyrt at skulle skifte varme kilde for at kunne udnytte den producerede varme fra smågrisene, skal der installeres kaliofer til at komme af med varmen.

Investeringsudgifterne til gyllekøling er 9469kr

Kaliofer investering og ny motor halvvejs: 4293kr

Årlig drift: 1500kr

El omkostninger (574kr/DE/år): 21812kr

I alt årlige omkostninger: 37.074kr

$37074\text{kr/år} / 207\text{kg N/år} = 179\text{kr/kg N}$

Teknologien er altså ikke proportionel i forhold til den reducerede mængde ammoniak.

## Konklusion:

Der er ingen af de tilgængelige teknologier som det er proportionelt at etablere for at opnå den reduktion på 207kg N der skal til for at opfylde BAT-kravet.



Horsens Kommune  
**Rådhusvej 4**  
**8700 Horsens**

**Telefon: 76 29 29 29**  
**[www.horsens.dk](http://www.horsens.dk)**

**Horsens Kommune**