

§ 16 a miljøgodkendelse

juni 2023



§ 16 a miljøgodkendelse af

svineproduktion på
Bolsvej 21, 5500 Middelfart
Dato for gyldighed: 8. juni 2023



Middelfart
KOMMUNE

Vejlby

Ettemose

© Copyright Cowi A/S

Datablad

§ 16a miljøgodkendelse af svineproduktion på Bolsvej 21, 5500 Middelfart

Dato for godkendelse: 8. juni 2023

CVR-nr.: 26729416

Ejendomsnr.: 4100005786

Matr.nr.: 13c Vejlby By, Vejlby

Adresse: Bolsvej 21, 5500 Middelfart

Konsulent: Ejler Petersen, Velas

Adresse: Damsbovej 11, 5492 Vissenbjerg

Telefon: 63407126 / 23437126

E-mail: ejp@centrovice.dk

Tilsynsmyndighed: Middelfart Kommune

Adresse: Nytorv 9, 5500 Middelfart

Telefon: 88885500

E-mail: middelfart@middelfart.dk

Ansøgningen om miljøgodkendelse er indsendt til Middelfart Kommune gennem Miljøstyrelsens elektroniske ansøgningssystem husdyrgodkendelse.dk, skema nr. 207.478 og skema nr. 207.896, den 17. december 2018. Middelfart Kommune meddelte den 13. maj 2020 miljøgodkendelse. Kommunens afgørelse blev påklaget til Miljø- og Fødevareklagenævnet, der den 31. maj 2022 ophævede miljøgodkendelsen og hjemviste sagen til fornyet behandling i kommunen. I forbindelse med fornyet behandling af sagen har ansøger indsendt tilrettet ansøgning gennem Miljøstyrelsens elektroniske ansøgningssystem husdyrgodkendelse.dk, skema nr. 235.401, den 20. juni 2022.

INDHOLDSFORTEGNELSE

LÆSEVEJLEDNING.....	4
IKKE-TEKNISK RESUMÉ	4
MIDDELFART KOMMUNES AFGØRELSE.....	6
KLAGEVEJLEDNING	6
REVURDERING	7
VILKÅR FOR MILJØGODKENDELSEN	8
Staldanlæggets indretning, drift og dyrehold	8
Lugt	9
Støj	9
Energi	11
Skadedyr	11
Egenkontrol	11
Uheld og risici	12
Virksomhedens ophør.....	12
ANDRE MILJØREGLER OG BESTEMMELSER.....	12
OFFENTLIGGØRELSE.....	13
KOPI/ORIENTERING TIL	13
MILJØVURDERING.....	14
INDLEDNING.....	14
Ansøgning.....	14
NABOHØRING	15
LANDSKABELIGE HENSYN OG ALTERNATIVE PLACERINGSMULIGHEDER	21
AFSTANDSKRAV	22
STALDANLÆG OG DRIFT.....	22
Staldanlæggets indretning	22
Opbevaring og håndtering af foder	23
Produktion og opbevaring af husdyrgødning	23
Lugt.....	24
Transport.....	28
Affald	29
Olie og kemikalier, opbevaring og affald	29
Påfyldning og rengøring af marksprøjte	29
Energiforbrug og energibesparende foranstaltninger	29
Vandforbrug og vandbesparende foranstaltninger	30
Miljøledelse	30
Støj	30
Støv.....	35
Lys	35
Spildevand.....	35
Døde dyr	35
Skadedyr	35
PRODUKTIONENS PÅVIRKNING AF NATURTYPER OG ARTER MED AMMONIAK	36
SAMLET VURDERING AF BAT (BEDST TILGÆNGELIGE TEKNIK)	37
EGENKONTROL	37
UHELD OG RISICI	38
VIRKSOMHEDENS OPHØR	38
0-ALTERNATIVET.....	39
LITTERATUR	40
BILAG	40
Kortbilag 1: Anlægsoversigt	41
Kortbilag 2: Naturområder	42
Bilag 1.2-1.8 fra støjrapport	43-49

§ 16a miljøgodkendelse af svineproduktionen på Bolsvej 21, 5500 Middelfart

Læsevejledning

Miljøgodkendelsen omfatter *Vilkår for miljøgodkendelsen* og *Miljøvurdering*. Der indledes med et *Ikke-teknisk resumé*, der er en kortfattet beskrivelse af produktionen, og *Datablad* med grundlæggende oplysninger om produktionen. Herefter følger *Vilkår for miljøgodkendelsen*, hvoraf fremgår særlige vilkår vedrørende produktionens indretning og drift, der adskiller sig fra de generelle regler for husdyrbrug og drift af landbrugsejendomme. Endelig følger *Miljøvurdering*, der er en beskrivelse af produktionen, påvirkning af omgivelserne og baggrunden for de enkelte vilkår.

Ikke-teknisk resumé

Middelfart Kommune modtog i 2017 ansøgning om miljøgodkendelse af slagtesvineproduktionen på Bolsvej 21, 5500 Middelfart, matr.nr. 13c Vejlbj By, Vejlbj. Ejeren af Bolsvej 21 ønskede at udvide ejendommens svineproduktion. Middelfart Kommune meddelte den 13. maj 2020 miljøgodkendelse til den ansøgte udvidelse. Kommunens afgørelse blev påklaget til Miljø- og Fødevarerklagenævnet. Ejeren af Bolsvej 21 valgte på trods af klagen at udnytte miljøgodkendelsen. Det er fuldt lovligt, men det er ejerens risiko, hvis en eventuel klage medfører ændringer i miljøgodkendelsen. Miljø- og Fødevarerklagenævnet ophævede den 31. maj 2022 miljøgodkendelsen og hjemviste sagen til fornyet behandling i kommunen.

I overensstemmelse med miljøgodkendelsen fra 2020 har ejeren af Bolsvej 21 opført en ny stald i forlængelse af eksisterende stald fra 2007. Den nye stald har et areal på 1.721 m² med et produktionsareal på 1.242 m². De oprindelige stalde har et produktionsareal på 1.635 m². Det samlede produktionsareal er således på 2.877 m². Hele staldarealet anvendes til produktion af slagtesvin. Ny stald er etableret med gulvtypen delvist spaltegulv.

Miljøgodkendelsen er en tilladelse til at producere det antal slagtesvin, der i henhold til anden lovgivning (herunder primært dyrevelfærdsloven) lovligt kan produceres i de 2.877 m² stalde. Godkendelsen omfatter hele husdyrbruget.

Gylle opbevares i eksisterende gyllebeholdere på 2.500 m³ og 800 m³.

Der er i forbindelse med opførelse af den nye stald iværksat tiltag til begrænsning af lugtgenerne fra produktionen. Der praktiseres hyppig gylleudslusning i eksisterende stalde. Der er samlet/etableret samlet ventilationsafkast, ventilationsafkast er forhøjet og der er isat vindkryds. I forbindelse med den fornyede behandling af sagen vil der blive iværksat yderligere tiltag til begrænsning af lugtgenerne. Ifølge detaljerede lugtberegninger (OML) vurderes naboerne ikke at blive udsat for væsentlige lugtgener fra produktionen.

Miljø- og Fødevarerklagenævnet hjemviste miljøgodkendelsen til fornyet behandling med henvisning til, at kommunens grundlag for at vurdere, om produktionen kan overholde de vejledende støjgrænser, var utilstrækkeligt. Ansøger har derfor fået udarbejdet en akkrediteret støjberegning. I forbindelse med den fornyede behandling af sagen vil der blive iværksat tiltag til begrænsning af støjgener fra produktionen. Den akkrediterede støjberegning viser, at de vejledende støjgrænser er overholdt ved normal drift.

Der er iværksat tiltag til begrænsning af ammoniakfordampningen fra den ansøgte produktion. I den nye stald anvendes en kombination af gulvtype og gyllekøling til begrænsning af ammoniakfordampningen. Den ansøgte produktion lever op til husdyrbruglovens krav om begrænsning af ammoniakfordampningen og krav om anvendelse af bedst tilgængelige teknik (BAT).

Det vurderes, at produktionen ikke giver anledning til væsentlig påvirkning af sårbare naturområder.

Der er redegjort for, at kemikalier og affald vil blive håndteret på en måde, der minimerer risikoen for spild eller anden miljøbelastning. Ansøger har udarbejdet en beredskabsplan, så de ansvarlige for produktionen er forberedt på at håndtere eventuelle uheld på en måde, der minimerer risikoen for miljøbelastning.

Samlet set vurderer Middelfart Kommune, at produktionen ikke giver anledning til væsentlig påvirkning af miljøet.

Middelfart Kommunes afgørelse

Med hjemmel i husdyrbrugloven¹ meddeler Middelfart Kommune hermed miljøgodkendelse efter § 16a til ny stald (etableret 2021) på 1.721 m² med et produktionsareal på 1.242 m² og produktion af slagtesvin i ny og eksisterende stalde på Bolsvej 21, 5500 Middelfart, matr.nr. 13c Vejlbj By, Vejlbj.

Godkendelsen omfatter ny og eksisterende svinestalde med et samlet produktionsareal på 2.877 m². Der må ikke inddrages yderligere arealer til produktion af svin. Derudover omfatter godkendelsen eksisterende gyllebeholdere på 2.500 m³ og 800 m³.

Godkendelsen meddeles under forudsætning af, at gældende regler på området samt nedenstående vilkår overholdes. Baggrunden for de enkelte vilkår fremgår af Miljøvurderingen. Forudsætningerne for miljøgodkendelsen er de oplysninger, der er givet i ansøgningsmaterialet jævnfør ansøgning fra Miljøstyrelsens IT-ansøgningssystem, www.husdyrgodkendelse.dk, skemanummer 235.401 med tilhørende bilag samt øvrigt materiale indsendt af ansøger eller ansøgers konsulent.

Klagevejledning

Enhver med en individuel, væsentlig interesse i sagens udfald samt en række foreninger og organisationer, der har beskyttelse af natur og miljø som hovedformål, kan inden 4 uger fra offentliggørelse klage til Miljø- og Fødevareklagenævnet over afgørelsen.

Klage over afgørelsen indgives på Klageportalen, der findes på www.naevneneshus.dk. Klagen sendes gennem Klageportalen til den myndighed, der har truffet afgørelsen. En klage er indgivet, når den er tilgængelig for myndigheden i Klageportalen. Når du klager, skal du betale et gebyr. Klagegebyret opkræves af Miljø- og fødevareklagenævnet. Klagegebyrets størrelse offentliggøres på Nævnenes Hus hjemmeside: www.naevneneshus.dk.

Miljø- og Fødevareklagenævnet skal som udgangspunkt afvise en klage, der kommer uden om Klageportalen, hvis der ikke er særlige grunde til det. Hvis en klager ønsker at blive fritaget for at bruge Klageportalen, skal klager sende en begrundet anmodning til den myndighed, der har truffet afgørelse i sagen. Myndigheden videresender anmodningen til Miljø- og Fødevareklagenævnet, som træffer afgørelse om, hvorvidt anmodningen om fritagelse kan imødekommes.

Klagen skal være indgivet via Klageportalen senest ved klagefristens udløb den 12. juli 2023 kl. 23.59.

En klage har ikke opsættende virkning, medmindre Miljø- og Fødevareklagenævnet bestemmer andet. Dette indebærer dog ingen begrænsninger i Miljø- og Fødevareklagenævnets adgang til at ændre eller ophæve tilladelsen.

Gebyret tilbagebetales, hvis

- 1) klagesagen fører til, at den påklagede afgørelse ændres eller ophæves,
- 2) klageren får helt eller delvis medhold i klagen, eller
- 3) klagen afvises som følge af overskredet klagefrist, manglende klageberettigelse eller fordi klagen ikke er omfattet af Miljø- og Fødevareklagenævnets kompetence.

Ønskes afgørelsen prøvet ved domstolene, skal søgsmålet jævnfør § 90 i husdyrbrugloven være anlagt inden 6 måneder efter, at afgørelsen er meddelt. Hvis sagen påklages, skal søgsmål være anlagt inden 6 måneder efter afgørelse i Miljø- og Fødevareklagenævnet.

¹ Bekendtgørelse af lov nr. 520 af 1. maj 2019 om husdyrbrug og anvendelse af gødning m.v.

Revurdering

Virksomhedens miljøgodkendelse skal jævnfør § 39 i husdyrgodkendelsesbekendtgørelsen² regelmæssigt og mindst hvert 10. år tages op til revurdering. Den første regelmæssige vurdering skal dog foretages senest, når der er forløbet 8 år. Det er planlagt, at foretage den første revurdering i 2031.

² Bekendtgørelse nr. 443 af 26. april 2023 om godkendelse og tilladelse mv. af husdyrbrug.

Vilkår for miljøgodkendelsen

Godkendelsen indeholder en række vilkår for husdyrbrugets drift, indretning og kontrol. Vilkårene er stillet på baggrund af en miljøvurdering af husdyrbrugets forureningsmæssige forhold. Vilkårene skal sikre, at belastningen af naboer, natur og miljø begrænses.

Staldanlægget med tilhørende anlæg (foderopbevaringsfaciliteter, gyllebeholdere m.v.) skal placeres, indrettes og drives i overensstemmelse med nedenstående vilkår og som beskrevet i miljøvurderingen.

Staldanlæggets indretning, drift og dyrehold

1. Staldanlægget skal være placeret som angivet på kortbilag 1.
2. Staldanlægget skal være med mekanisk ventilation med afkast over tagfladen. Afkast skal være placeret som angivet i ansøgningsmaterialet.

I stald A1 samles ventilation i et afkast med en indre diameter på 80 cm, der forhøjes til 8,5 meter over terræn. Der sættes miljøkryds i afkastet.

I stald A2 samles ventilation i et afkast med en indre diameter på 80 cm, der forhøjes til 8,5 meter over terræn. Der sættes miljøkryds i afkastet.

I stald B isættes miljøkryds i samtlige afkast. 4 afkast på vestsiden af stalden (B2, B6, B8 og B12) forhøjes til 7,7 meter over terræn. De 4 afkast har en indre diameter på 65 cm og er uden konus. Øvrige afkast er med konus med en indre diameter på 91,5 cm.

I ny stald C etableres et samlet³ og et almindeligt ventilationsafkast i hver sektion undtagen i den sydligste sektion, hvor der kun etableres et samlet ventilationsafkast. Alle afkast er med konus med en indre diameter på 80 cm. Højden på afkast bliver 10 meter. Der isættes miljøkryds.

3. Staldanlæggets produktionsareal må maksimalt udgøre 2.877 m² i stalde som angivet i nedenstående tabel og på kortbilag 1.

Stald nr.	Produktionsareal	Gulvtype	Dyrekategori
A1	266 m ²	Drænet gulv + spalter (33 % / 67 %)	Slagtesvin
A2	210 m ²	Drænet gulv + spalter (33 % / 67 %)	Slagtesvin
B	1.159 m ²	Drænet gulv + spalter (33 % / 67 %)	Slagtesvin
C	1.242 m ²	25-49 % fast gulv	Slagtesvin

4. Den ansvarlige for driften skal iværksætte nødvendige tiltag for at holde stierne rene og undgå søleri, så staldsystemet delvist fast gulv har en effekt på reduktion af lugt og ammoniaktab i overensstemmelse med de til enhver tid gældende vejledninger og retningslinjer på området.

Der skal til stadighed opretholdes en god staldhygiejne, herunder sikres, at stalde og fodringsanlæg holdes rene.

5. For at begrænse lugtudledningen fra staldanlægget skal der i stald A1, A2 og B anvendes hyppig gylleudslusning, som reducerer lugtudledningen med 20 %.

³ Samlet afkast består af to afkast, der er placeret så tæt på hinanden, at de i henhold til afgørelser fra Miljø- og Fødevarerklagenævnet kan regnes som et samlet afkast.

6. Der skal i stald C anvendes gyllekøling med en reduktion af ammoniakfordampningen på 15 %.

7. Krav ved hyppig gylleudslusning:

Gylle skal udsluses mindst hver 7. dag.

Udslusning skal foretages mellem kl. 8 og 16 og må ikke foretages lørdage eller søn- og helligdage.

Der skal der føres logbog over gylleudslusning. Logbog skal gemmes i mindst 5 år.

8. krav til gyllekøling med timetæller:

Gyllekanalerne i ny stald C skal forsynes med køleslanger, der forbindes med et gyllekølingsanlæg. Der er 810 m² med spaltegulv, der skal forsynes med køleslanger.

Gyllekølingsanlægget skal levere en køleydelse på mindst 20 W/m² ved en årlig driftstid på 8.760 timer. Krav til mindste årlige driftstid beregnes efter:

$$\text{Mindste årlige driftstid} = 8.760 \text{ timer} \frac{20 \text{ W/m}^2 * 810 \text{ m}^2 \text{ spaltegulv}}{\text{gyllekølingsanlæggets effekt, W}}$$

Gyllekølingsanlægget skal være forsynet med en timetæller til dokumentation af årlig driftstid.

Gyllekølingsanlægget skal være forsynet med et trykovervågningssystem, en alarm samt en sikkerhedsanordning, der i tilfælde af lækage stopper gyllekølingsanlægget. Gyllekølingsanlægget må ikke kunne genstarte automatisk.

Vedligeholdelse af gyllekølingsanlægget skal ske i overensstemmelse med producentens vejledning. Vejledningen skal opbevares på husdyrbruget.

Ved udskiftning af gyllekølingsanlægget, skal dokumentation for køleeffekt på gyllekøleanlæg indsendes til tilsynsmyndigheden før anlægget tages i drift.

Lugt

9. Såfremt der efter kommunens vurdering opstår væsentlige lugtgener, der vurderes at være væsentligt større end, der kan forventes ifølge grundlaget for miljøvurderingen, herunder beregningerne i husdyrgodkendelse.dk skema nr. 235.401, kan kommunen meddele påbud om, at den ansvarlige for driften skal iværksætte afhjælpende foranstaltninger.

10. Hvis tilsynsmyndigheden vurderer det nødvendigt, kan der maksimalt en gang årligt kræves, at husdyrbruget for egen regning dokumenterer, at der ikke er væsentlige lugtgener. Metoden til dokumentation skal være autoriseret af Miljøstyrelsen.

Støj

11. Virksomhedens samlede bidrag til det ækvivalente, korrigerede støjniveau, målt i dB (A) og målt i ethvert punkt på opholdsarealer ved nabobeboelse, må ikke overstige værdierne i nedenstående tabel, der følger vejledningen for ekstern støj.

Mandag-fredag kl. 7-18 (8 timer) Lørdag kl. 7-14 (7 timer)	Alle dage kl. 18-22 (1 time) Lørdag kl. 14-18 (4 timer) Søn- og helligdag kl. 7-18 (8 timer)	Alle dage kl. 22-7 (½ time)	Alle dage kl. 22-7 Maksimal værdi
55 dB(A)	45 dB(A)	40 dB(A)	55 dB(A)

Støjbidraget (bortset fra maksimalværdien) måles som det ækvivalente, konstante, korrigerede støjniveau i dB (A). Tallene i parenteserne angiver midlingstiden inden for den pågældende periode.

Overskridelser i begrænset omfang accepteres i forbindelse med sæsonbetingede aktiviteter, når vilkår 24 til 26 overholdes. Der er stillet vilkår om, at der skal føres logbog over de pågældende aktiviteter med begrundelse for, hvorfor aktiviteten er foregået på tidspunkter, hvor støjgrænserne ikke kan overholdes.

12. Der skal opsættes en 2 meter høj støjvæg på sydsiden af nordlig indkørsel. Støjvæggen skal opføres i overensstemmelse med Vejledning fra Miljøstyrelsen nr. 5, 1993, Beregning af ekstern støj fra virksomheder. Der kan alternativt etableres en støjvold med tilsvarende støjafskærmende effekt.

Der skal søges selvstændig landzonetilladelse til opførelse af støjvæg/støjvold.

13. Der skal monteres støjkasse på korntørrer på stor kornsilo. Støjkassen skal opføres i overensstemmelse med Vejledning fra Miljøstyrelsen nr. 5, 1993, Beregning af ekstern støj fra virksomheder.
14. Der skal være støjkasse på kornblæser på vestsiden af nordlig maskinhal. Støjkassen skal være udformet i overensstemmelse med Vejledning fra Miljøstyrelsen nr. 5, 1993, Beregning af ekstern støj fra virksomheder.
15. Al landbrugsrelateret kørsel til og fra ejendommen skal ske via ny nordlig indkørsel. Den oprindelige nordlige indkørsel må kun undtagelsesvis benyttes – og kun kl. 7-18 mandag-fredag og 7-14 lørdag. Den sydlige indkørsel må ikke benyttes til kørsel relateret til husdyrbruget/landbruget.
16. Levering af valle/foder må kun foregå på hverdage kl. 7-18.
Indtransport af korn i forbindelse med høst undtaget.
17. Afhentning af slagtesvin og døde dyr må kun foregå på hverdage.
18. Afhentning af hhv. slagtesvin og døde dyr må ikke foregå indenfor samme halve time kl. 22-7.
19. Afhentning af slagtesvin fra gamle stalde må kun foregå på hverdage kl. 7-18.
20. Flytning af gylle til gyllebeholder på anden ejendom må kun foregå kl. 7-18 mandag-fredag.

Sæsonbetingede aktiviteter, høst:

21. Korntørrer på stor kornsilo må kun være i drift på hverdage (hele døgnet).
22. Blæser på vestsiden af nordlig maskinhal må kun være i drift på hverdage kl. 7-18.
23. Spinattørreri må kun være i drift på hverdage (hele døgnet). Port skal være lukket.

Sæsonbetingende aktiviteter, gylleudbringning:

24. Der må kun køres til/fra den store gyllebeholder på hverdage.
Undtagen under helt særlige forhold, hvor det på grund af vejræssige forhold ikke er muligt at få udbragt gylle rettidigt, hvis udbringningen er begrænset til hverdage.
25. Omrøring af gyllebeholder må kun foregå i dagtimerne kl. 7-18.
26. Der må kun køres til/fra den lille gyllebeholder på hverdage kl. 7-18.
27. Hvis tilsynsmyndigheden vurderer det nødvendigt, kan der maksimalt en gang årligt kræves, at virksomheden for egen regning dokumenterer, at vilkår 11 er overholdt.

Energi

28. Særligt energiforbrugende anlæg som f.eks. fodringsanlæg skal kontrolleres og vedligeholdes således, at de altid kører energimæssigt optimalt.

Skadedyr

29. Der skal på ejendommen foretages effektiv fluebekæmpelse som minimum i overensstemmelse med de nyeste retningslinjer fra Institut for Plantebeskyttelse og Skadedyr, Aarhus Universitet (Statens Skadedyrlaboratorium).
30. Opbevaring af foder skal foregå, så risiko for tilhold af rotter minimeres. Foder må ikke ligge frit tilgængeligt og foderrester skal opsamles og bortskaffes.
31. Ejendommens bygninger og udenoms arealer skal renholdes og vedligeholdes, således at rotters levemuligheder på ejendommen begrænses mest muligt.

Egenkontrol

32. Krav til egenkontrol af gyllekøling med timetæller:

Der skal indgås en skriftlig aftale med en godkendt montør med VPO certifikat eller tilsvarende certificering om kontrol og service af gyllekølingsanlægget mindst én gang årligt. Den årlige kontrol skal som minimum bestå af følgende: - afprøvning og funktionssikring af trykovervågningssystemet, alarmer samt sikkerhedsanordningen, kontrol af kølekredsens ydelse, aflæsning og registrering af driftstimer.

Enhver form for driftsstop skal noteres i logbog med angivelse af årsag og varighed. Tilsynsmyndigheden skal underrettes ved driftsstop, der har en varighed på mere end 2 dage.

Registreringen fra logbogen, den skriftlige kontrolaftale, de årlige kontrolrapporter samt øvrige servicereporter, skal opbevares på husdyrbruget i mindst fem år og forevises på tilsynsmyndighedens forlangende.

33. Der skal føres logbog over de sæsonbetingede aktiviteter, hvor støjgrænserne overskrides – med begrundelse for, hvorfor aktiviteten er foregået på tidspunkter, hvor støjgrænserne ikke kan overholdes (aften og nat samt lørdag eftermiddag og hele søn-/helligdage for så vidt angår høst).

34. Særligt støjende anlæg som ventilationsanlæg, korntørrer, kornblæser, spinattørreri og gylleomrører skal kontrolleres og vedligeholdes således, at de ikke støjer mere end specificeret. Der skal føres logbog over vedligeholdelse.

Uheld og risici

35. Ejendommens beredskabsplan, som fortæller hvornår og hvordan der skal reageres ved uheld, som kan medføre konsekvenser for miljøet/omgivelserne, skal holdes opdateret, således at den lever op til nedenstående krav.

- Procedurer der beskriver relevante tiltag med henblik på at stoppe uheld og begrænse udbredelsen.
- Oplysninger om hvilke interne/eksterne personer og myndigheder, der skal alarmes, og hvordan.
- Kortbilag over bedriften med angivelse af opbevaring af miljøfarlige stoffer, afløbs- og drænsystemer, vandløb m.m.
- En opgørelse over materiel der er tilgængeligt på bedriften, eller som kan skaffes med kort varsel, der kan anvendes i forbindelse med afhjælpning, inddæmning og opsamling af spild/lækage, som kan medføre konsekvenser for miljøet/omgivelserne.

Virksomhedens ophør

36. Ved husdyrbrugets ophør skal der i samarbejde med tilsynsmyndigheden udarbejdes en afviklingsplan.

Andre miljøregler og bestemmelser

Bedriften skal til enhver tid leve op til gældende regler i love og bekendtgørelser – også selvom disse regler eventuelt måtte være skærpede i forhold til denne godkendelse. Enhver ændring skal desuden anmeldes/ansøges om i kommunen.

I øvrigt henvises til, at virksomheden er omfattet af en række andre miljøregler, bl.a.:

- Affaldsbekendtgørelsen.
- Kommunens regulativ for farligt affald, herunder krav om, at farligt affald til enhver tid transporteres/bortskaffes og håndteres i overensstemmelse med retningslinjerne beskrevet i det gældende regulativ.
- Kommunens regulativ for erhvervsaffald, herunder regler for håndtering og sortering samt pligten til at benytte en affaldstransportør, der er registreret ved kommunen.

Virksomheden har pligt til at afværge og forebygge følger af uheld eller driftsforstyrrelser, der medfører væsentlig forurening. Virksomheden har desuden pligt til at informere kommunen om uheld og driftsforstyrrelser, der medfører væsentlig forurening. Virksomheden er omfattet af § 39 i husdyrbrugloven. Tilsynsmyndigheden kan påbyde, at forureningen skal nedbringes, herunder påbud om, at der skal gennemføres afhjælpende foranstaltninger, hvis virksomhedens drift medfører uhygiejniske forhold eller væsentlig forurening.

Offentliggørelse

Afgørelsen offentliggøres på kommunens hjemmeside den 14. juni 2023.

Kopi/orientering til

Ansøger og ansøgers konsulent
Høringsberettigede naboer samt foreningen m.m.

Miljøvurdering

Indledning

Etablering, udvidelse eller ændring af husdyrbrug skal have tilladelse eller godkendelse efter Husdyrbrugetloven⁴.

I forbindelse med godkendelse af husdyrbrug, der har en størrelse, så de er omfattet af IE-direktivet, gælder en række særlige bestemmelser med hensyn til høring af offentligheden, vurdering af virkning på miljøet (VVM), beskrivelse af alternativer m.v.

I det følgende vurderes, om husdyrbruget på Bolsvej 21, 5500 Middelfart, efter gennemførelse af den ansøgte udvidelse lever op til de i loven fastsatte niveauer vedrørende:

- Anvendelse af bedste tilgængelige teknik.
- Beskyttelse af jord, grundvand, overfladevand, og natur med dens bestand af vilde planter og dyr og deres levesteder, herunder områder, der er beskyttet mod tilstandsændringer eller fredet, udpeget som internationalt naturbeskyttelsesområde eller udpeget som særligt sårbart overfor næringsstoffer – udbringning af husdyrgødning er dog reguleret af generelle regler.
- Begrænsning af mulige nabogener (lugt-, støj-, flue-, og lysgener, affaldsproduktion m.v.)
- Hensynet til de landskabelige værdier

Alle beregninger er foretaget i regneværktøjer tilgængelige på Miljøstyrelsens ansøgnings-system på www.husdyrgodkendelse.dk.

Ansøgning

Ejeren af Bolsvej 21 søgte i 2017 om miljøgodkendelse af en udvidelse af ejendommens slagtesvineproduktion. Middelfart Kommune meddelte den 13. maj 2020 miljøgodkendelse til den ansøgte udvidelse. Kommunens afgørelse blev påklaget til Miljø- og Fødevareklagenævnet. Ejeren af Bolsvej 21 valgte på trods af klagen at udnytte miljøgodkendelsen. Miljø- og Fødevareklagenævnet ophævede den 31. maj 2022 miljøgodkendelsen og hjemviste sagen til fornyet behandling i kommunen.

I overensstemmelse med miljøgodkendelsen fra 2020 har ejeren af Bolsvej 21 opført en ny stald i forlængelse af eksisterende stald fra 2007. Den nye stald har et areal på 1.721 m² med et produktionsareal på 1.242 m². De oprindelige stalde har et produktionsareal på 1.635 m². Det samlede produktionsareal er således på 2.877 m². Hele staldarealet anvendes til produktion af slagtesvin.

Ved fornyet behandling af miljøgodkendelsen skal kommunen tage udgangspunkt i det oprindelige ansøgningsmateriale samt materiale indsendt af ansøger og ansøgers konsulent efter Miljø- og Fødevareklagenævnets hjemvisning af sagen til fornyet behandling. Ansøger har indsendt en akkrediteret støjredegørelse samt ny redegørelse og OML-lugtberegning med de ændringer, der er foretaget i forbindelse med fornyet behandling af sagen.

Miljøgodkendelsen omfatter hele ejendommen med tilhørende stald- og gødningsopbevaringsanlæg, foderopbevaringsanlæg m.v.

Husdyrbrugets anlæg til opbevaring af flydende husdyrgødning udgøres af gyllebeholdere på 2.500 m³ og 800 m³.

⁴ Bekendtgørelse nr. 520 af 1. maj 2019 af lov om husdyrbrug og anvendelse af gødning.

Nabohøring

Den fornyede behandling af det ansøgte projekt har været i høring to gange.

I perioden 25. januar til 8. februar 2023 har projektet været i for-offentlig høring, hvor naboer og andre med interesse for projektet har haft mulighed for at komme med idéer og forslag til udformning af projektet.

I forbindelse med for-offentlig høring har kommunen modtaget 12 hørings svar. Hørings svarene drejer sig om:

- At etablering af den nye stald og udvidelsen af svineproduktionen har medført kraftige lugtgener ved nabobeboelse.
- At de lugtberegninger, der ligger til grund for den hjemviste miljøgodkendelse, synes misvisende, da der opleves kraftige lugtgener på trods af, at beregningerne viste, at der ville være en reduktion af lugtgenerne.
- Støjgener fra produktionen.
- Belastning af skov og natur med ammoniak.
- Øget algevækst på hustage og fliser.
- Røggener fra halmfyr.
- Belastning af veje med tung landbrugstrafik.
- Øget tung trafik – også i aften- og nattetimer – med deraf følgende forøgede støjgener.
- At politikerne, særligt i Klima-, Natur- og Genbrugsudvalget, sætter sig grundigt ind i sagen og forholder sig kritisk til forvaltningens sagsbehandling.
- Beskidte veje pga. manglende fjernelse af jord efter endt arbejde.
- Fald i ejendoms værdi.

Kommunen har følgende bemærkninger til de indkomne hørings svar:

- Der stilles i miljøgodkendelsen vilkår om overholdelse af lugtgenekriterier, og kommunen har ved overskridelse mulighed for at påbyde tiltag til begrænsning af lugtgener.
- Beregning af lugtgener er foretaget i henhold til gældende regler og vejledning.
- Der stilles i miljøgodkendelsen vilkår om overholdelse af støjgrænser. Der er i forbindelse med miljøgodkendelsen foretaget detaljeret støjberregning. Der stilles i miljøgodkendelsen detaljerede vilkår med hensyn til begrænsning af støj fra specifikke aktiviteter på ejendommen.
- Belastning af skov og natur med ammoniak er reguleret med husdyrbruglovens beskyttelsesniveauer.
- Røggener fra halmfyr er ikke omfattet af miljøgodkendelse af svineproduktionen. Reduktion af røggener fra halmfyr behandles i særskilt sag.
- Der stilles i miljøgodkendelsen vilkår, der begrænser kørsel til og fra ejendommen i aften- og nattetimerne. Kommunen har ikke mulighed for at sætte begrænsninger for tung trafik udover hvad der er nødvendigt for at overholde støjgrænserne.
- Manglende fjernelse af jord afsat på vejene i forbindelse med markdrift og algevækst på hustage og fliser, er ikke omfattet af husdyrbruglovens bestemmelser.
- Husdyrbrugloven giver ikke hjemmel til at inddrage et eventuelt fald i ejendoms værdien i miljøgodkendelse af husdyrbrug.

Forslag til miljøgodkendelse har været i nabohøring i perioden 31. marts til 4. maj 2023.

I forbindelse med nabohøring har kommunen modtaget 10 hørings svar.

Nedenstående tabel gengiver de punkter, som er anført i hørings svarene. Kommunens bemærkninger til de enkelte punkter er angivet i tabellens højre kolonne.

Et hørings svar giver udtryk for, at de ikke oplever gener fra svineproduktionen, og at hvis miljøreglerne er overholdt, så har de ingen indvendinger mod godkendelse af svineproduktionen.

Hørings svar	Kommunens bemærkninger
<i>Lugt</i>	
Der gives udtryk for, at der ved valg af tiltag i form af hyppig gylleudslusning og gyllekøling er valgt de mindst effektive tiltag til lugtreduktion og reduktion af ammoniakfordampningen.	De valgte tiltag sikrer, at den ansøgte produktion lever op til husdyrbruglovens krav med hensyn til lugt og ammoniakfordampning. Kommunen har ikke belæg for at stille mere vidtgående krav.
Forøgede lugtgener efter udvidelse af svineproduktionen på trods af lovet reduktion.	Der er ikke "lovet" en reduktion i lugtgenerne. Ansøgers OML-lugtberegninger viser, at lugtgenerne vil være mindre i ansøgt end den tidligere drift. Oplevede lugtgener håndteres som tilsynssag. Kommunen har foretaget og vil foretage yderligere lugtobservationer til vurdering af, om den ansøgte produktion overskrider lugtgenegrænserne. Der er p.t. ikke fundet belæg for, at lugtgenegrænserne er overskredet.
Mener, at de teoretiske lugtberegninger ikke er retvisende. Oplever kraftige lugtgener fra produktionen på trods af, at lugtberegning viser, at der ikke skulle være væsentlige gener.	Miljøgodkendelse af husdyrbrug skal ifølge husdyr godkendelsesbekendtgørelsen ske på grundlag af teoretisk lugt-beregning. Oplevede lugtgener håndteres som tilsynssag.
Er der belæg for, at der er afvigende ventilationsforhold, som berettiger ansøger til at anvende en konkret OML-lugtberegning?	Der er i miljøgodkendelsens miljøvurdering redegjort for, at kriterierne for at anvende en konkret OML-lugtberegning er opfyldt, i overensstemmelse med klagenævnsafgørelser.
Er der dokumentation for, at afkast/ventilationsanlæg er etableret som ansøgt?	Ventilationsafkast er besigtiget i forbindelse med tilsyn efter etablering af den nye stald.
Er konsekvens af forhøjede afkast og vindkryds for lugtgener i større afstand end 350 meter belyst?	Ansøgers OML-lugtberegning viser lugtudbredelsen indtil 1.500 meter fra staldanlægget. Lugtgenekriterierne er overholdt i alle afstande. Den primære effekt ved forhøjet afkast/vindkryds er, at ventilationsluften sendes højere op og dermed fortyndes mere, inden den med vindes føres ned, hvor den kan give anledning til lugtgener.
Er oplysninger anvendt i OML-lugtberegning korrekte, og er OML-lugtberegningen foretaget korrekt?	Kommunen har kontrolleret de anvendte oplysninger og den indsendte OML-lugtberegning.
Mener, at OML-lugtberegning ikke i tilstrækkelig grad tager højde for usikkerhed, og at når lugtgenekriterierne kun lige netop	OML-lugtberegningen lever op til krav og retningslinjer fastlagt af Miljøstyrelsen og Miljø- og Fødevarerklagenævnet. Kommunen har dermed ikke belæg for at stille yderligere krav til beregningerne.

Hørings svar	Kommunens bemærkninger
overholdes, så er der stor risiko for, at lugtgenekriterierne overskrides i praksis.	
Mener – vurderet ud fra skråfoto – at afkast på stald B er sat for højt i OML-lugtberegning.	4 afkast på stald B forhøjes i forbindelse med den fornyede behandling af miljøgodkendelsen. Afkasthøjde kontrolleres ved tilsyn.
Ønsker at miljøgodkendelsen tager udgangspunkt i konkrete målinger i stedet for i beregninger, da gener i forbindelse med drift af den nye svinestald har vist, at de teoretiske beregninger ikke holder.	Miljøgodkendelse af husdyrbrug skal ifølge husdyrgodkendelsesbekendtgørelsen ske på grundlag af teoretisk lugt-beregning. Oplevede lugtgener håndteres som tilsynssag.
Mener, at godkendelse af produktionsareal, der giver mulighed for større produktion, også vil give større lugtgener, hvis der produceres flere svin pga. øget effektivitet.	Ifølge nyeste faglige viden afhænger lugtudledningen fra husdyrbrug af produktionsarealet uanset, hvor mange dyr, der produceres i stalden. En øget produktion vil således ikke medføre øget lugtudledning.
Mener, at den beregnede lugtspredning (som vist på lugtspredningsbillede ansøgt drift, side 21) er fejlagtig. Der burde være større lugtspredning mod nord-øst.	Lugtspredning er af ansøgers konsulent beregnet i lugtspredningsprogrammet OML-multi, som er anerkendt af Miljøstyrelsen til beregning af lugtspredning i husdyrgodkendelsessager. Kommunen har således ikke belæg for at betvivle lugtspredningsberegningerne.
Undrer sig over, at lugtgenekrav ikke skal være overholdt ved ejendom under 5 ha med landbrugspligt.	Ifølge husdyrgodkendelsesbekendtgørelsen er ejendomme med landbrugspligt ikke omfattet af husdyrbruglovens lugt-beskyttelsesniveauer.
Spørger, om biologisk luft-rensingsanlæg er udeladt af nudrift-lugtberegning. (Det skal det ifølge klagenævnsafgørelse).	Biologiske luft-rensingsanlæg (i eksisterende stald) indgår i overensstemmelse med klagenævns-afgørelsen ikke i nudrift-lugtberegning.
<i>Støj</i>	
Gør opmærksom på generende støj fra traktordrevet gylleomrøring. Mener, at der bør anvendes el-drevet pumpe i stedet.	Der er stillet vilkår om, at omrøring af gylle kun må foregå i dagtimerne. Den akkrediterede støjberegning viser, at støjgrænserne er overholdt. Kommunen har dermed ikke belæg for at stille krav om anvendelse af mere støjsvag pumpe.
Mener, at kommunen ikke skal tillade overskridelse af støjgrænserne i forbindelse med gylleudbringning, såning og sprøjtning. Mener, at der ikke er vægtige grunde for at køre	Overskridelse af støjgrænserne i forbindelse med sæsonbetingede aktiviteter accepteres. Der er stillet vilkår om, at der skal føres logbog over aktiviteter, der overskrider støjgrænserne – med begrundelse for, hvorfor aktiviteten er foregået i aften- og nattetimerne.

Hørings svar	Kommunens bemærkninger
udover normal arbejdstid – og undtagelsesvis indtil kl. 22.	
Der opleves generende støj fra gyllekørsel 24-7. Gyllekørsel startes kl. 04.30.	Der er stillet vilkår til at begrænse gyllekørsel udover dagtimerne. Der er stillet vilkår om, at der skal føres logbog over aktiviteter, der overskrider støjgrænserne – med begrundelse for, hvorfor aktiviteten er foregået i aften- og nattetimerne.
Har kommunen fået foretaget professionel måling af støj ved naboerne?	Nej, der er ikke målt støj ved naboer. I forbindelse med udarbejdelse af den akkrediterede støjrapport har støj-firmaet foretaget måling af kildestyrker.
Bemærkninger til konkrete støjvilkår. Ønsker præcisering af en række støjvilkår. 1. Ønsker, at mindre overskridelse af støjniveau skal defineres. 2. Mener, at indkørsel bør sløjfes, da overholdelse af vilkår om at benytte anden indkørsel ikke vil blive overholdt. 3. Mener, at der skal stilles vilkår om, at korntørrer på stor kornsilo ved natlig drift skal overholde 40 dB i skel. 4. Mener, at spinattørreri skal overholde støjgrænse uden lukket port, da der ellers er risiko for, at port ikke altid er lukket ved drift.	1. Vilkår er ændret, så det nu fremgår, at overskridelser i begrænset omfang accepteres i forbindelse med sæsonbetingede aktiviteter, når særlige vilkår i forbindelse med gylleudbringning overholdes. Der er desuden stillet vilkår om, at der skal føres logbog over aktiviteter, der overskrider støjgrænserne – med begrundelse for, hvorfor aktiviteten er foregået i aften- og nattetimerne. 2. Den sydlige indkørsel må benyttes til kørsel, der ikke er relateret til husdyrbruget/landbruget, og den oprindelige nordlige indkørsel må benyttes undtagelsesvis, og der er derfor ikke belæg for at kræve dem sløjfet. 3. Den akkrediterede støjbergrning viser, at støjgrænsen (40 dB) er overholdt ved natlig drift af korntørrer. Det er ikke relevant at specificere støjgrænsen. 4. Overholdelse af støjgrænse med lukket port er et konkret vilkår, som kan håndhæves. Der er ikke belæg for at kræve, at støjgrænsen kan overholdes med åben port.
Mener, at miljøgodkendelsen mangler vilkår til egenkontrol med hensyn til dokumentation af, at støjvilkår overholdes.	Der er stillet vilkår om, at der skal føres logbog over sæsonbetingede aktiviteter, hvor støjgrænserne overskrides - med begrundelse for, hvorfor aktiviteten er foregået på tidspunkter, hvor støjgrænserne ikke kan overholdes. Der er stillet vilkår om, at særligt støjende anlæg skal vedligeholdes, så de ikke støjer mere end specificeret.
Mener, at det er urealistisk at overholde/administrere begrænsninger i drift af støj kilder som angivet i skema omfattende alle støj kilder.	Skemaet er en oversigt over drift af støj kilder, som ligger til grund for den akkrediterede støjbergrning. Begrænsning i drift af støj kilder er fastlagt ved vilkår.
Der efterspør ges støjbergrninger til grund for miljøgodkendelsen.	Miljøgodkendelse sker på grundlag af akkrediteret støjbergrning, bl.a. baseret på måling af kildestyrke

Hørings svar	Kommunens bemærkninger
	af støj kilder på ejendommen.
Mener, at støjreducerende tiltag skal eftervises ved måling.	Miljøgodkendelse sker på grundlag af akkrediteret støj beregning. Der er stillet vilkår om, at hvis tilsynsmyndigheden vurderer det nødvendigt, kan der maksimalt en gang årligt kræves, at virksomheden for egen regning dokumenterer, at støj grænserne er overholdt.
<i>Påvirkning af natur</i>	
Mener, at kommunens vurdering af skovområdet "Råskifte" er mangelfuld, og at kommunen skulle have foretaget en konkret vurdering af skovens tålegrænse.	Skovområdet har stor naturværdi. Merbelastningen af skovområdet som følge af den ansøgte udvidelse af produktionen er på 0,9 kg kvælstof/ha/år. Ifølge husdyrgodkendelsesbekendtgørelsens § 29 skal kommunen acceptere en merbelastning af ammoniakfølsom skov på 1,0 kg kvælstof/ha/år, uanset skovområdets konkrete tålegrænse.
Mener, at kommunen skulle have foretaget en mere detaljeret vurdering af de kategori 2 naturområder, der påvirkes af ammoniak fra den ansøgte produktion.	Den ansøgte produktions maksimale belastning af kategori 2 naturområder er på 0,6 kg kvælstof/ha/år. Ifølge husdyrgodkendelsesbekendtgørelsens § 27 må ammoniakfordampningen fra den ansøgte produktion ikke belaste kategori 2 natur med mere end 1,0 kg kvælstof/ha/år. Kommunen har således – uanset de pågældende naturområders kvalitet – ikke belæg for at stille krav om yderligere begrænsning af ammoniakfordampningen.
Der efterspørges redegørelse for tålegrænse, baggrundsbelastning og beregning af merdeposition på berørte naturområder.	Da ingen naturområder (kategori 1, 2 og 3) belastes med mere ammoniak fra den ansøgte produktion, end kommunen skal acceptere, er det ikke relevant at redegøre for de enkelte naturområders tålegrænser og baggrundsbelastningen. Beregning af ammoniakspredning, deposition og merdeposition er foretaget i husdyrgodkendelse.dk, som i overensstemmelse med husdyrgodkendelsesbekendtgørelsens § 30 anvender sprednings- og afsætningsmodeller udarbejdet af Aarhus Universitet (standardafsætningskurver baseret på OML-DEP-modellen indeholdende meteorologiske data).
Der spørges til ammoniak-påvirkning fra spredning af gylle.	Udbringning af husdyrgødning er ikke omfattet af husdyrbrugloven.
Der spørges til, om det er undersøgt, om mose sydøst for Bolsvej 21 er en højmose/ nedbrudt højmose.	Mosens beliggenhed og artssammensætning (seneste besigtigelse 2020) udelukker, at der kan være tale om højmose/nedbrudt højmose.
Er det belyst, om den større spredning af ventilationsluften som følge af forhøjet afkast og vindkryds medfører en forhøjet	Fortynding og øget spredning af ventilationsluften vil alt andet lige medføre, at ammoniakdepositionen i nærområdet vil blive reduceret. Mængden af ammoniak udledt fra anlægget er uændret. En større

Hørings svar	Kommunens bemærkninger
ammoniakdeposition i naturområderne omkring ejendommen?	andel af ammoniakken vil altså blive ført længere væk.
Natur, biodiversitet og vandmiljø lider pga. udledning af næringsstoffer fra svineproduktionen.	Den ansøgte produktion overholder husdyrbruglovens krav til begrænsning af ammoniakfordampningen. Udvaskning af næringsstoffer fra udbragt husdyrgødning er ikke omfattet af miljøgodkendelsen.
Påvirkning af insekter, fugle, dyr og naturen med sprøjtegifte.	Anvendelse af pesticider er ikke omfattet af miljøgodkendelsen.
<i>Landskabelige hensyn</i>	
Mener, at der ved placering af anlægget ikke er taget hensyn til de landskabelige værdier. Mener, at placering parallelt med eksisterende stald ville være landskabeligt bedre end den ansøgte (og etablerede) i forlængelse af den eksisterende stald. Spørger, om byggeriet er erhvervsmæssigt nødvendigt?	Middelfart Kommune har vurderet, at den ansøgte placering ikke er i strid med de landskabelige interesser, og har dermed ikke belæg for at kræve en anden placering af staldanlægget. Det ansøgte staldanlæg er erhvervsmæssigt nødvendigt. Ifølge Miljøstyrelsens vejledning skal et staldanlæg være af industriel karakter for ikke at være erhvervsmæssigt nødvendigt. Ifølge flere klagenævnsafgørelser ligger "grænsen" for at et staldanlæg anses for at være af industriel karakter væsentligt over størrelsen af det ansøgte staldanlæg.
Staldbyggeriet er i strid med kommuneplanens udpegninger og retningslinjer og de landskabelige interesser i området.	Middelfart Kommune har vurderet, at det ansøgte ikke er i strid med de landskabelige interesser. Erhvervsmæssigt nødvendigt landbrugsbyggeri er i vid udstrækning undtaget de begrænsninger, som de landskabelige udpegninger medfører.
<i>Øvrige forhold</i>	
Mener, at der skal fastsættes en grænse for antal producerede slagtesvin pr. år (16.000)	Ifølge husdyrbrugloven skal miljøgodkendelsen fastholde et produktionsareal. Der kan ikke stilles krav til hvor mange svin, der produceres på det godkendte produktionsareal.
Efterlyser, at kommunen tager stilling til sundhedsmæssige aspekter ved at bo tæt på svineproduktion.	Eventuel risiko for smitte og andre helbredsrisici forbundet med svineproduktion er ikke omfattet af husdyrbrugloven.
Faldende ejendomsværdi	Husdyrbrugloven giver ikke hjemmel til at inddrage et eventuelt fald i ejendomsværdien i miljøgodkendelse af husdyrbrug.
Øget tung trafik på de små veje i området skaber utryghed, gør det uforsvarligt for børn at cykle til skole.	Færdsel på offentlig vej er ikke omfattet af husdyrbrugloven.

Hørings svar	Kommunens bemærkninger
svineproduktionen medfører øget algevækst på ejendomme i nærområdet.	Afsætning af alger på hustage og fliser har flere årsager/kilder og er ikke omfattet af husdyrbrugloven.
Der spørges til kontrol med at gyllekøling kører.	Kommunen fører lovpligtige tilsyn med husdyrbrug, herunder vilkår i miljøgodkendelser.
Der spørges, om der er gyllekøling på gylletank på Klintholmvej 10.	Miljøgodkendelsen omfatter alene Bolsvej 21. Afledte aktiviteter på andre ejendomme er ikke omfattet. I øvrigt er det staldanlægget, der er gyllekøling på.
Kadaverkappe blæser ofte ud på marken.	Den ansvarlige for driften har pligt til at sikre, at kadaverkappen ligger fast.
Der spørges til tiltag til effektiv fluebekæmpelse.	Der er metodefrihed. Effektiv fluebekæmpelse skal være i overensstemmelse med de nyeste retningslinjer fra Institut for Plantebeskyttelse og Skadedyr, Aarhus Universitet (Statens Skadedyrlaboratorium)
Mener, at der i miljøgodkendelsen skal være tidsfrist for implementering af nye tiltag til reduktion af gener.	Miljøtiltag er en integreret del af miljøgodkendelsen og skal derfor etableres før et miljøgodkendt staldanlæg tages i brug. Når der som her er tale om, at staldanlægget er taget i brug, skal etablering af miljøtiltag iværksættes straks efter godkendelse. Det er derfor ikke relevant at fastsætte en frist for implementering.
Beklager manglende partshøring i byggesag.	Spørgsmål vedrørende partshøring i byggesag er ikke relevant for miljøgodkendelsen af husdyrbruget.

Landskabelige hensyn og alternative placingsmuligheder

Kommunen skal jævnfør husdyrgodkendelsesbekendtgørelsens⁵ § 34, stk. 1, nr. 1, vurdere, om der er taget hensyn til de landskabelige værdier.

Staldanlægget ligger indenfor kystnærhedszonen og indenfor et område, der i kommuneplanen er udpeget som bevaringsværdigt landskab og større sammenhængende landskab. I Middelfart Kommune gælder for de bevaringsværdige landskaber, der ligger indenfor kystnærhedszonen, desuden retningslinjer for særligt værdifulde geologiske beskyttelsesområder. Derfor gælder kommunens stærkeste retningslinjer til beskyttelse af landskabet.

De bevaringsværdige og større sammenhængende landskaber samt særligt værdifulde geologiske beskyttelsesområder skal som udgangspunkt friholdes for bl.a. bebyggelse og tekniske anlæg. Hensynet til de landskabelige interesser prioriteres højt.

Hvis erhvervsmæssigt nødvendigt landbrugsbyggeri ligger i tilknytning til eksisterende bebyggelse, skal kommunen som udgangspunkt meddele miljøgodkendelse til det ansøgte, selvom det ligger indenfor de ovennævnte beskyttelsesområder.

⁵ Bekendtgørelse nr. 1261 af 29. november 2019 om godkendelse og tilladelse mv. af husdyrbrug.

Middelfart Kommune vurderer, at det ansøgte staldanlæg er erhvervsmæssigt nødvendigt. Ifølge Miljøstyrelsens vejledning skal et staldanlæg være af industriel karakter for ikke at være erhvervsmæssigt nødvendigt. Ifølge flere klagenævnsafgørelser ligger "grænsen" for at et staldanlæg anses for at være af industriel karakter væsentligt over størrelsen af det ansøgte staldanlæg.

Der var allerede før udvidelse af staldanlægget et større anlæg på lokaliteten. Der kan altså ikke blive tale om at friholde lokaliteten for byggeri og anlæg. Da staldanlægget er udvidet ved forlængelse af eksisterende stald og i samme dimensioner og materialer, vurderes det ansøgte ikke at forringe de visuelle, kulturhistoriske, geologiske eller oplevelsesmæssige værdier i området. En alternativ placering eller udformning af anlægget ville give en mindre harmonisk fremtoning.

Da det ansøgte overholder husdyrbruglovens beskyttelsesniveau med hensyn til påvirkning af naturområder og nabobeboelser, er det ikke relevant at vurdere alternative placeringsmuligheder.

Afstandskrav

Nyt staldanlæg overholder afstandskravene i §§ 6, 7 og 8 i husdyrbrugloven og §§ 15-19 i naturbeskyttelsesloven. Det drejer sig om krav om mindste afstand til bl.a. nabobeboelse, beskyttede naturtyper, vandløb, søer, fortidsminder og vandforsyningsanlæg.

Ny stald C	Krav	Projekt
Byzone/sommerhusområde	50 meter	✓
Nabobeboelse	50 meter	✓
Beskyttede naturtyper jf. § 7	10 meter	✓
Ikke almene vandforsyningsanlæg	25 meter	✓
Almene vandforsyningsanlæg	50 meter	✓
Vandløb og søer	15 meter	✓
Offentlig vej og privat fællesvej	15 meter	✓
Levnedsmiddelvirksomhed	25 meter	✓
Beboelse på samme ejendom	15 meter	✓
Naboskel	30 meter	✓
Kirkebyggelinje	300 meter	✓
Fortidsminder	100 meter	✓
Sø- og åbeskyttelseslinje	150 meter	✓
Skovbyggelinje	300 meter	✓
Strandbeskyttelseslinje	300 meter	✓

Staldanlæg og drift

Staldanlæggets indretning

Staldanlæggets placering fremgår af kortbilag 1. De eksisterende stalde har et produktionsareal på 1.635 m². Den nye stald har et produktionsareal på 1.242 m². Det samlede produktionsareal er på 2.877 m². Produktionsarealet er det areal i bygningen, hvor dyrene kan opholde sig – og afsætte gødning.

Med godkendelse efter husdyrbruglovens § 16 a følger, at husdyrbruget fremover har tilladelse til det dyrehold, der i henhold til anden lovgivning (dyrevelfærdskrav m.v.) lovligt kan være på det tilladte staldareal. Det tilladte staldareal omfatter 2.877 m² til produktion af slagtesvin.

Produktionsarealets størrelse samt dyretype er fastholdt i vilkår 3. Der er stillet vilkår om, at den ansvarlige for driften skal iværksætte nødvendige tiltag for at holde stierne rene og undgå søleri (vilkår 4), så den beregnede effekt på ammoniakfordampning og lugtudledning opnås. Der er stillet vilkår om mekanisk ventilation og afkast over tagfladen (vilkår 2), da det er en forudsætning for, at ventilationen fungerer som forudsat i beregninger af spredning af lugt og ammoniakfordampning.

Ammoniaktab og BAT-krav

Ifølge husdyrbrugloven skal der i forbindelse med godkendelse af husdyrbrug med en ammoniakfordampning på mere end 750 kg ammoniak-kvælstof/år stilles krav om anvendelse af BAT (Bedste tilgængelige teknik).

I Miljøstyrelsens ansøgningsssystem (skema nr. 235.401) er det vejledende BAT-krav til den ansøgte produktion beregnet til 6.075 kg ammoniak-kvælstof/år.

BAT-kravet er overholdt ved, at der i ny stald C er etableret gyllekøling, der reducerer ammoniakfordampningen fra stalden med 15 %. Det beregnede ammoniaktab fra den ansøgte produktion er på 6.070 kg ammoniak-kvælstof/år. Der er stillet vilkår om fastholdelse af staldsystem og gyllekøling (vilkår 3, 4, 6 og 8).

Fodring, fosfor

Der er i husdyrgodkendelsesbekendtgørelsens § 36 stk. 1 stillet krav til at IE-husdyrbrug med produktion af slagtesvin skal anvende fasefodring, letfordøjeligt organisk fosfat eller som minimum enkelt dosis (100 %) fytase.

Anvendelse af den i bekendtgørelsens nævnte fodring eller fodringsteknikker skal kunne dokumenteres og forevises på forlangende ved tilsyn. Dokumentationen skal opbevares i minimum 5 år.

Optimeret fodring med hensyn til fosfor er reguleret af ovennævnte generelle regler. Der skal derfor ikke stilles vilkår til optimeret fodring i miljøgodkendelsen.

Opbevaring og håndtering af foder

Foder til produktionen opbevares i udendørs kornsiloer samt i foderlade.

Foder/korn modtages ved aftipning i korngrav, hvorfra det med snegle/elevatorer køres op i fodersiloer. Mineraler modtages i storsække.

Foder blandes i foderlade. Foderanlægget blander og fodrer 4 gange dagligt i fast rytme gennem hele døgnet, men mindst om natten.

Korntørringsanlæggets blæser er flyttet fra øst- til vestsiden af det nordligste maskinhus.

Produktion og opbevaring af husdyrgødning

Produktionen af husdyrgødning på ejendommen er beregnet til 8.500 m³/år. Beregningen er baseret på en produktion på ca. 16.000 slagtesvin pr. år og i henhold til Normtal for husdyrgødning – 2017.

Gyllebeholder	Kapacitet	Overfladeareal	NH3-miljøtiltag
Gyllebeholder 1	2.500 m ³	607 m ²	Ingen
Gyllebeholder 2	870 m ³	149 m ²	Ingen
Fortank og gyllekanaler	750 m ³		
I alt	4.120 m³	1.174 m²	

Lovpligtig 9 måneders opbevaringskapacitet svarer til ca. 6.400 m³. Med en opbevaringskapacitet på 4.120 m³ mangler ejendommen kapacitet til at opbevare ca. 2.300 m³. Det resterende krav opfyldes ved opbevaring på anden ejendom.

Middelfart Kommune vurderer, at opbevaring og opbevaringskapacitet lever op til kravene i husdyrgødningsbekendtgørelsen.⁶

Lugt

I Miljøstyrelsens beregningsværktøj husdyrgodkendelse.dk beregnes lugtgeneafstande til nabobeboelse uden landbrugspligt, samlet bebyggelse og byzone/sommerhusområde. Lugtgeneafstandene beregnes på grundlag af en beregnet lugtudledning fra produktionen. Beregningen foretages efter to modeller (FMK-modellen og Ny lugtberegning). Husdyrbruglovens lugtgenekrav skal overholdes beregnet efter begge modeller. I en afstand svarende til de beregnede lugtgeneafstande er husdyrbruglovens lugtgenekrav overholdt. Der er forskellige krav til lugt ved nabobeboelse uden landbrugspligt, i samlet bebyggelse og i byzone/sommerhusområde. Lugtkravet er skrappet i byzone/sommerhusområde. Husdyrgodkendelse.dk måler og beregner den "vægtede gennemsnitsafstand" fra staldanlægget til nærmeste nabobeboelse, samlet bebyggelse og byzone/sommerhusområde. Hvis den vægtede gennemsnitsafstand er større end den beregnede lugtgeneafstand, er husdyrbruglovens lugtgenekrav overholdt.

Hvis lugtgenekravet ikke er overholdt, kan kommunen godkende det ansøgte, hvis lugtgenerne ikke forøges og afstanden er større end 1/2 x geneafstanden.

Hvis den ansøgte produktion har meget afvigende ventilationsforhold, f.eks. samlede ventilationsafkast eller et asymmetrisk bygningskompleks, kan ansøger vælge at foretage en mere detaljeret lugtberegning – en såkaldt OML-lugtberegning.

Lugtudledningen fra den ansøgte produktion er beregnet til 92.300 OU/s (lugtenheder pr. sekund).

Lugtberegning i husdyrgodkendelse.dk

Beregninger i husdyrgodkendelse.dk viser, at det ansøgte ikke overholder lugtgenekravet til nærmeste nabobeboelser uden landbrugspligt, og som ikke er ejet af ansøger (Bolsvej 23 og Klintholmvej 1).

Beregninger i husdyrgodkendelse.dk viser, at lugtgenekravet er overholdt ved Bolsvej 31.

Bolsvej 24 og 28 er ejet af ansøger. Bolsvej 27 og 36 har landbrugspligt. Ejendomme ejet af ansøger og ejendomme med landbrugspligt skal ikke indgå i lugtvurderingen.

Beregninger i husdyrgodkendelse.dk viser, at det ansøgte overholder lugtgenekravet til nærmeste bolig i samlet bebyggelse (Korsbjergvej 8, Røjle) og nærmeste byzone/sommerhusområde (Klintholmvej 62, Vejlbjby).

⁶ Bekendtgørelse nr. 2243 af 29. november 2021 om miljøregulering af dyrehold og om opbevaring af gødning

OML-lugtberegning – afvigende ventilationsforhold

Ansøgers konsulent har foretaget en OML-lugtberegning for den ansøgte produktion. Beregningerne viser, at den ansøgte produktion overholder lugtgenekravet til nærmeste nabobeboelser (Bolsvej 23, Klintholmvej 1 og Bolsvej 31), nærmeste samlet bebyggelse (Korsbjergvej 8, Røjle) og nærmeste byzone/sommerhusområde (Klintholmvej 62, Vejlbjby).

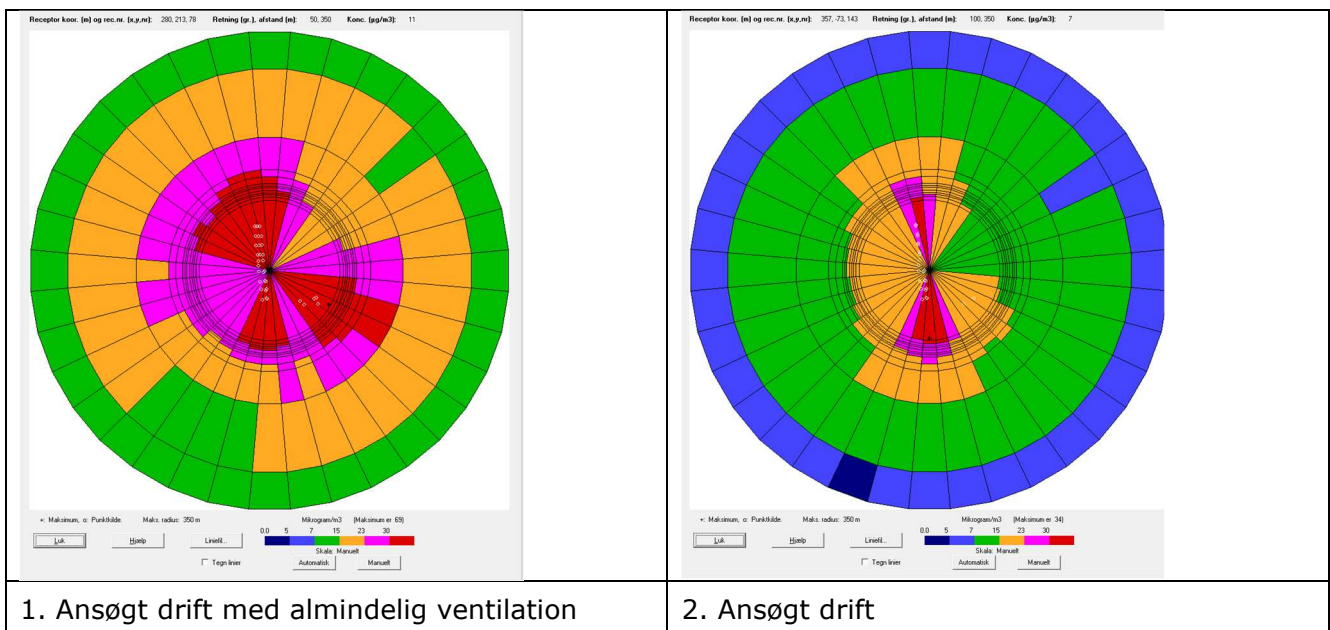
Af klagemyndighedsafgørelserne fremgår det, at for at ansøger må anvende OML-lugtberegninger til at påvise, at en ansøgt produktion overholder husdyrbruglovens lugtgenekrav, skal der være markant afvigende ventilationsforhold f.eks. i form af samlet/centralt afkast. Klagemyndigheden har fastslået, at forhøjet afkast eller vindkryds i sig selv ikke har så stor en effekt på lugtspredningen, at det berettiger til at anvende OML-lugtberegninger. Af afgørelserne fremgår det, at ansøger skal dokumentere, at de anvendte tiltag har en væsentlig effekt på lugtspredningen, for at de kan berettige til at anvende OML-lugtberegninger.

Ansøgers konsulent har redegjort for, at det ansøgte har markant afvigende ventilationsforhold.

- Bygningskomplekset er asymmetrisk. De to ældre stalde (stald A1 og A2) ligger forskudt i forhold til den eksisterende nyere stald (stald B) og den nye stald (stald C).
- Ventilationsafkastene fra staldene afviger fra standard. Ventilationsanlægget i de ældre eksisterende stalde ændres således, at 3 afkast i stald A1 samles til 1 fælles afkast, og 2 afkast i stald A2 samles i 1 fælles afkast.
- I den nye ansøgte stald C ville et normalt ventilationsanlæg være som i den nyere eksisterende stald B med 3 afkast pr. sektion, i alt 14 afkast. I stedet etableres et samlet⁷ og et almindeligt ventilationsafkast i hver sektion undtagen i den sydligste sektion, hvor der kun etableres et samlet ventilationsafkast, i alt 9 afkast.

Ansøgers konsulent har foretaget OML-lugtberegninger til sammenligning af lugtspredningen med og uden virkemidler. Af beregningerne fremgår det, at det ansøgte med samling af en række ventilationsafkast medfører markant ændret lugtspredning.

I nedenstående figur er vist lugtspredningsbilleder for hhv. 1. Ansøgt drift med almindelig ventilation (dvs. uden samlede afkast, forhøjet afkast og vindkryds) og 2. Ansøgt drift.



⁷ Samlet afkast består af to afkast, der er placeret så tæt på hinanden, at de i henhold til afgørelser fra Miljø- og Fødevarerklagenævnet kan regnes som et samlet afkast.

Af lugtspredningsbillederne fremgår det, at samling af afkast, forhøjet afkast og vindkryds medfører et markant ændret lugtspredningsbillede.

Miljø- og Fødeklagenævnet har desuden i en række afgørelse fastslået, at hvis en konkret OML-lugtberegning åbenlyst giver en kortere geneafstand end FMK-modellens standardberegning, så er der tale om markant afvigende ventilationsforhold, og FMK-modellens standardberegning kan erstattes af den konkrete OML-lugtberegning.

OML-lugtberegningerne viser, at samling af afkast, forhøjet afkast og vindkryds reducerer lugtniveauet ved Bolsvej 23 med 55-60 % og ved Klintholmvej 1 med 44 % i forhold til almindelig ventilation.

Middelfart Kommune vurderer på denne baggrund, at det ansøgte har markant afvigende ventilationsforhold, og at beregninger i husdyrgodkendelse.dk dermed ikke giver et retvisende billede af lugtspredningen fra det ansøgte, og at kriteriet for at anvende OML-lugtberegning dermed er opfyldt.

OML-lugtberegning - redegørelse for beregningsparametre

Miljø- og Fødevareklagenævnet har i forbindelse med hjemvisning af miljøgodkendelse af svineproduktionen på Bolsvej 21 bemærket, at der i forbindelse med OML-beregningen skal redegøres for eventuelle forskelle mellem ydre og indre diameter af ventilationsafkast, og at nærtliggende bygninger, herunder eksempelvis siloer, skal inddrages som retningsafhængige bygningsdata, såfremt de kan have en vis indflydelse på røgfanens spredning.

Ansøgers konsulent har redegjort for diameter af ventilationsafkastene, terræn- og bygnings-effekt anvendt i OML-lugtberegningen.

Redegørelse for diameter af ventilationsafkast anvendt i OML-lugtberegning

Ventilationsafkast på stald A1 og stald A2 er uden konus. Indvendig diameter af ventilationsafkast er 80 cm. Udvendig diameter er 82 cm. Med vindkryds er den beregningstekniske indvendige diameter 68 cm (80 cm – 80 cm x 15 %).

Ventilationsafkast på stald B er med konus med krave, undtagen afkast B2, B6, B8 og B12, der er uden konus (og uden krave). På ventilationsafkast B1, B3-B5, B7, B9-B11 og B13-B15 er indvendig diameter af rør er 65 cm. Indvendig diameter af konus er 91,5 cm. Udvendig diameter af konus er 102 cm. Med vindkryds er den beregningstekniske indvendige diameter 78 cm (91,5 cm – 91,5 cm x 15 %). På ventilationsafkast B2, B6, B8 og B12 er indvendig diameter af rør er 65 cm. Udvendig diameter er 66 cm. Med vindkryds er den beregningstekniske indvendige diameter 55 cm (65 cm – 65 cm x 15 %).

Ventilationsafkast på stald C er med konus uden krave. Indvendig diameter af rør er 65 cm. Indvendig diameter af konus er 80 cm. Udvendig diameter af konus er 82 cm. To ventilationsafkast pr. sektion (C1 og C2, C3 og C4, C6 og C7, C9 og C10 samt C12 og C13) er at betragte som et samlede afkast, idet afstanden mellem de to afkast ikke er mere end 20 % af den udvendige diameter. Den beregningstekniske indvendig diameter ved samlet afkast er beregnet ud fra arealet af hvert enkelt afkast. Arealet af et enkelt afkast er $0,4 \text{ m} \times 0,4 \text{ m} \times \pi = 0,50286 \text{ m}^2$. Arealet af et samlet afkast er $2 \times 0,50286 \text{ m}^2 = 1,0055 \text{ m}^2$. Den beregningstekniske diameter af et samlet afkast er kvadratroden af $(1,0055 \text{ m}^2/\pi) \times 2 = 113 \text{ cm}$. Med vindkryds er den beregningstekniske indvendig diameter 96 cm (113 cm – 113 cm x 15 %). Udvendig diameter ved samlet afkast angives ifølge Aarhus Universitet som den samme som indvendige diameter. Med vindkryds er den beregningstekniske indvendig diameter af konus på øvrige afkast (C5, C8, C11 og C14) 68 cm (80 cm – 80 cm x 15 %).

Korrektion for terræneffekt

Der skal korrigeres for terræn i OML-lugtberegningen, hvis husdyrbruget ligger lavere end nabobeboelser, samlet bebyggelse eller byzone/ sommerhusområde. Da nabobeboelser, samlet bebyggelse og byzone/sommerhusområde ligger i samme eller lavere kote end husdyrbruget, skal der ikke korrigeres for terræn i OML-lugtberegningen.

Korrektion for bygningseffekt

Der skal korrigeres for bygningseffekt i OML-lugtberegningen, hvis en bygning er nærmere et afkast end 2 x højden af bygningen. Nærmeste punkt på fodersilo ligger 24 meter fra ventilationsafkast B1. Toppen af kornsiloen øst for den sydlige del af stald B ligger 31,3 meter fra ventilationsafkast B1. Diameter på siloen er 14,6 meter. Totalhøjde på siloen er 13,4 meter og væghøjden er 9 meter. Siloen ligger 1,5 meter under staldens terræn. Afstanden fra ventilationsafkast B1 til kornsilo er mere end 2 x højden af siloen. Siloen skal derfor ikke medtages med bygningskorrektion. I forhold til omboende er der heller ikke andre bygninger, der skal medtages med bygningskorrektion.

OML-lugtberegning

Ved en OML-lugtberegning beregnes lugtniveauet i forskellige retninger og afstande fra et såkaldt "lugtcentrum".

Bolig i landzone uden landbrugspligt

Husdyrbruglovens lugtgenekrav for nabobeboelse uden landbrugspligt er 15 OU/m³.

Nærmeste nabobeboelse (Bolsvej 23) ligger 110 meter fra "lugtcentrum" i retning 100-110 grader. OML-lugtberegningen viser et lugtniveau på op til 15 OU/m³ 110-125 meter fra lugtcentrum i retning 100-110 grader.

Ved Klintholmvej 1, der ligger 240 meter fra "lugtcentrum" i retning 150 grader, er der ifølge OML-lugtberegningen et lugtniveau på 9 OU/m³. Geneafstanden (15 OU/m³) er 150 meter.

Ved Bolsvej 31, der ligger 350 meter fra "lugtcentrum" i retning 40 grader, er der ifølge OML-lugtberegningen et lugtniveau på 6 OU/m³. Geneafstanden (15 OU/m³) er 100 meter.

Det ansøgte overholder dermed husdyrbruglovens lugtgenekrav for nabobeboelse uden landbrugspligt.

Bolig i samlet bebyggelse

Beregninger i husdyrgodkendelse.dk viser, at det ansøgte overholder lugtgenekravet til nærmeste bolig i samlet bebyggelse (Korsbjergvej 8). Den beregnede vægtede gennemsnitsafstand fra staldanlægget er 1.540 meter. Den beregnede lugtgeneafstand er 627 meter.

Husdyrbruglovens lugtgenekrav for bolig i samlet bebyggelse er 7 OU/m³.

Ved Korsbjergvej 8, der ligger 1.540 meter fra "lugtcentrum" i retning 240 grader, er der ifølge OML-lugtberegningen et lugtniveau på 1 OU/m³. Geneafstanden (7 OU/m³) er mindre end 350 meter.

Den ansøgte produktion overholder dermed husdyrbruglovens lugtgenekrav til bolig i samlet bebyggelse.

Byzone/sommerhusområde

Beregninger i husdyrgodkendelse.dk viser, at det ansøgte overholder lugtgenekravet til nærmeste byzone/sommerhusområde (sommerhusområde ved Vejlbj Fed). Den beregnede vægtede gennemsnitsafstand fra staldanlægget er 1.200 meter. Den beregnede lugtgeneafstand er 845 meter.

Husdyrbruglovens lugtgenekrav for byzone/sommerhusområde er 5 OU/m³.

Ved Klintholmvej 62, der ligger 1.200 meter fra "lugtcentrum" i retning 120 grader, er der ifølge OML-lugtberegningen et lugtniveau på 2 OU/m³. Geneafstanden (5 OU/m³) er mindre end 1.200 meter.

Den ansøgte produktion overholder dermed husdyrbruglovens lugtgenekrav til byzone/sommerhusområde.

Øvrige forhold vedrørende lugt

I forbindelse med omrøring og udbringning af gylle vil der opstå lugtgener af kortere varighed. For at sikre de omkringboende mod væsentlige lugtgener er der stillet vilkår om, at såfremt tilsynsmyndigheden vurderer det nødvendigt, kan tilsynsmyndigheden kræve, at virksomheden for egen regning dokumenterer, at lugtgenerne fra produktionen ikke er væsentligt større end, der kan forventes ifølge grundlaget for miljøvurderingen (vilkår 9 og 10).

Transport

Der vil være transport i forbindelse med levering og håndtering af foderstoffer samt ved levering og afhentning af grise. Derudover vil der være kørsel i forbindelse med udbringning af gylle.

Til- og frakørsel til offentlig vej foregår via ny nordlig indkørsel.

Transporter foregår primært i dagtimerne, men afhentning af slagtesvin, indtransport/aflæsning af halm og korn samt udbringning af gylle kan foregå på alle tider af døgnet.

Størstedelen af gyllen udbringes på nærliggende marker. Udbringning søges planlagt til at være så effektiv som mulig og under mest mulig hensyntagen til naboerne. Normalt udbringes mandag-fredag kl. 7-20. I højsæson for gylleudbringning vil der være kørsel uden for normal arbejdstid. Udbringning af husdyrgødning forventes primært at ske i perioden marts-juni. Der vil være fokus på at holde vejene rene så vidt det muligt. Det overvejes løbende, om udbringning af gyllen kan optimeres, f.eks. ved gylleseparation så den tynde fraktion kan udbringes direkte fra ejendom eller via buffertank med gylleudlægger.

De væsentligste transporter fremgår af nedenstående tabel.

Transporttype	Antal læs pr. år		Tidspunkt	Hyppighed, ansøgt
Lastbil:	Nudrift	Ansøgt		
Valle og mos	52	85	Dagtimerne	1-4 gange/uge
Soja, mineraler	33	40	Dagtimerne	4 gange/måned
Sækkevarer	12	12	Dagtimerne	1 gang/måned
Døde dyr	104	104	Dagtimerne	2 gange/uge
Levering af smågrise	30	52	Dagtimerne	1 gang/uge
Afhentning af slagtesvin	52	75	Døgnet rundt	2 gange/uge
Traktor:	Nudrift	Ansøgt		
Udbringning af gylle	166	230	Døgnet rundt	Februar – oktober
Flytning af gylle til beholder på anden ejendom	*)	120	Dagtimerne	November-januar hverdage
Halm	40	40	Døgnet rundt	I høst
Korn	190	220	Døgnet rundt	I høst
I alt:	679	978		

*) I nudrift flyttes der også gylle til beholder på anden ejendom afhængigt af, om der er behov for opbevaring ud over 9 måneder.

Antallet af transporter vil ikke stige proportionalt med produktionen af slagtesvin, da lastbiltransporterne afstemmes kapacitetsmæssigt.

Med de stillede vilkår til transport (vilkår 12, 15-20, 24-26), og der i øvrigt vises hensyn i forbindelse med transport til og fra ejendommen – særligt i forbindelse med høst af afgrøder og udbringning af husdyrgødning – vurderes produktionen ikke at give anledning til væsentlige gener i forbindelse med transport til og fra ejendommen.

Affald

Al affaldshåndtering sker i henhold til Middelfart Kommunes affaldsregulativ.

Diverse affald og kemikalierester opsamles i container og bortskaffes via aftale med Marius Pedersen.

Klinisk risikoaffald i form af medicinglas og -rester samt kanyler indsamles i godkendte gule kanylebokse og afleveres på genbrugsstation mod kvittering.

Erhvervsaffald reguleres efter Affaldsbekendtgørelsen⁸.

Olie og kemikalier, opbevaring og affald

Spildolie opbevares i lukkede beholdere, med spildopsamling og afhentes af godkendt modtager.

Kemikalier opbevares i dertil indrettet aflåst lager med spildopsamling. Kemiaffald afleveres i kommunal modtageordning som farligt affald.

Påfyldning og rengøring af marksprøjte

Påfyldning og rengøring af marksprøjte foregår på vaskeplads med afløb til gyllebeholder. Skylning og rengøring kan også foregå i marken efter særlig procedure.

Energiforbrug og energibesparende foranstaltninger

Produktionens el-forbrug er for 2017 opgjort til ca. 102.000 kWh, hvilket svarer til ca. 14 kWh pr. produceret slagtesvin.

Ifølge SEGES-notat nr. 1818 fra juli 2018 er det generelle el-forbrug i danske svinebesætninger 14 kWh/slagtesvin.

Elforbrug med det ansøgte forventes uændret på ca. 14 kWh/slagtesvin svarende til i alt ca. 225.000 kWh ved maksimal udnyttelse af det ansøgte produktionsareal. Der kan eventuelt forventes lidt mindre el-forbrug som følge af, at den gamle stald A3 tages ud af drift, samt at der anvendes nyeste teknik og viden indenfor ventilation og belysning i ny stald C.

Der er og vil fortsat være fokus på at de strømforbrugende aktiviteter er velfungerende. Der vil blive fulgt op på eventuelle afvigelser observeret ved daglig færden og tilsyn. F.eks. vil ventilatorer blive tilset med hensyn til afsætning af støv og skidt, der kan øge energiforbruget.

⁸ Bekendtgørelse nr. 224 af 8. marts 2019 om affald.

Der er mekanisk ventilation i staldene, og der anvendes temperaturreguleret styringssystem, som sikrer, at ventilationen kører optimalt i forhold til staldtemperatur og elforbrug.

Der vil generelt være løbende fokus på muligheder for at optimere energiforbruget. Middelfart Kommune vurderer ud fra ovenstående, at BAT-krav med hensyn til energiforbrug er opfyldt.

Vandforbrug og vandbesparende foranstaltninger

Produktionens vandforbrug er for 2017 opgjort til ca. 4.300 m³ svarende til ca. 0,6 m³ pr. produceret slagtesvin. Forbrug pr. produceret slagtesvin forventes uændret, svarende til ca. 10.000 m³ pr. år.

Ifølge Håndbog for Svinehold, 2008, er normforbruget 0,99 m³ pr. produceret slagtesvin inklusiv vandspild og rengøringsvand.

Der anvendes vand til drikkevand til dyr samt vaskevand. Ved dagligt tilsyn sikres det, at drikkevandsinstallationer er velfungerende. Der vil blive fulgt op på eventuelle afvigelse. Vask foregår så effektivt som muligt med iblødsætning og højtryksrensere.

Spild af vand ved drikkepipler forekommer ikke, da eventuelt spild opsamles i fodertrug.

Middelfart Kommune vurderer ud fra ovenstående, at BAT-krav med hensyn til energiforbrug er opfyldt.

Miljøledelse

I henhold til husdyrgodkendelsesbekendtgørelsens § 43 skal IE-husdyrbrug have et miljøledelsessystem. Miljøledelsessystemet skal opfylde følgende krav, som fremgår af bekendtgørelsens § 43 stk.2

Den, der er ansvarlig for driften af husdyrbruget, skal gennemføre og overholde et miljøledelsessystem, herunder:

- 1) formulere en miljøpolitik med afsæt i husdyrbrugets miljøforhold,
- 2) fastsætte miljømål,
- 3) udarbejde handlingsplan for det eller de fastsatte miljømål,
- 4) minimum 1 gang årligt evaluere miljøarbejdet og om nødvendigt foretage justeringer af mål og handlingsplaner og
- 5) minimum 1 gang årligt gennemgå miljøledelsessystemet.

Bedriften skal kunne dokumentere, at der gennemføres og overholdes et miljøledelsessystem i overensstemmelse med ovennævnte krav. Dokumentation skal opbevares i minimum 5 år og forevises på forlangende ved tilsyn.

Kravet skal opfyldes fra det tidspunkt hvor godkendelsen bliver meddelt. Da det er et lovkrav, stilles der ikke vilkår herom.

Støj

De væsentligste støjkloder vurderes at være støj i forbindelse med transport og håndtering af foder, transport af husdyrgødning, ind- og udlevering af grise, korntørring samt støj fra ventilation.

Der kan lejlighedsvis forekomme støj fra håndtering af grise samt ved foderaflæsning. Dertil kommer kortvarig støj fra kørsel med vare- og lastbiler samt traktorkørsel m.v. til og fra ejendommen.

Kommunen havde i forbindelse med miljøgodkendelse i 2020 foretaget en orienterende støjberegning baseret på oplysninger om ejendommens stationære støjkildders placering og kildestyrke. Støjberegningen viste, at støjgrænserne var overholdt, dog uden at medregne usikkerhed på beregningerne. Miljø- og Fødevarerklagenævnet hjemviste miljøgodkendelsen til fornyet behandling med henvisning til, at kommunens grundlag for at vurdere, om produktionen kan overholde de vejledende støjgrænser, var utilstrækkeligt.

Ansøger har derfor fået udarbejdet en akkrediteret støjberegning. I forbindelse med den fornyede behandling af sagen vil der blive iværksat tiltag til begrænsning af støjgener fra produktionen. Den akkrediterede støjberegning viser, at de vejledende støjgrænser er overholdt ved normal drift. Støjgrænserne overskrides i høst, ved udbringning af gylle og såning.

Som grundlag for den akkrediterede støjberegning er der foretaget måling af kildestyrken på flere af ejendommens støjkildder (bl.a. ventilationsanlæg og kornblæsere). For andre støjkildder (bl.a. traktor og lastbil kørsel og tomgang) er støjberegningen baseret på standard kildestyrker fra Miljøstyrelsens "støjdatabog". Den samlede støjbelastning fra driftsmæssige aktiviteter på ejendommen er beregnet ved de nærmeste naboejendomme – Bolsvej 23, 24, 27, 28 og 36 samt klintholmvej 1.

Der er forskellige støjgrænser for hverdage, lørdage og søn- og helligdage, dag, aften og nat.

Mandag-fredag kl. 7-18 (8 timer) Lørdag kl. 7-14 (7 timer)	Alle dage kl. 18-22 (1 time) Lørdag kl. 14-18 (4 timer) Søn- og helligdag kl. 7-18 (8 timer)	Alle dage kl. 22-7 (½ time)	Alle dage kl. 22-7 Maksimal værdi
55 dB(A)	45 dB(A)	40 dB(A)	55 dB(A)

I tidsrum, hvor beregningerne viser, at støjgrænserne ikke kan overholdes, har ansøger valgt ikke at foretage bestemte aktiviteter. Begrænsning af aktiviteter i bestemte tidsrum er fastholdt ved vilkår.

Ved normaldrift (dvs. ikke høst, gylleudbringning, såning og sprøjtning) er støjgrænserne overholdt ved alle naboejendomme. Støjende aktiviteter angivet i nedenstående tabel kan foregå indenfor de angivne tidsrum. Støjkilde nr. refererer til vedlagte bilag 1.2-1.8 fra den akkrediterede støjrapport.

Støjkilde normaldrift	Mandag-fredag			Lørdag				Søn- og helligdag		
	7-18	18-22	22-7	7-14	14-18	18-22	22-7	7-18	18-22	22-7
SC 1 afkast stald1	X	X	X	X	X	X	X	X	X	X
SC 2 afkast stald 2	X	X	X	X	X	X	X	X	X	X
SC 5 motorfyr (14)	X	X	X	X	X	X	X	X	X	X
SC 9.1-9.13 afkast stald 3	X	X	X	X	X	X	X	X	X	X
SC 10.1-10.14 afkast stald 4	X	X	X	X	X	X	X	X	X	X
SC 12 dieselpumpe	X	X	X	X	X	X	X	X	X	X
SC 13 kompressor	X			X	X			X		
SC 14 gyllepumpe	X									

SC 15 gyllepumpe	X									
SC 36.1 lastbil afhentning døde grise	X		X							
SC 36.2 lastbil afhentning døde grise – dørsæk	X		X							
SC 37 læssemaskine halmfyr	X			X	X			X		
SC 38.1 lastbil valle/foder kørsel	X									
SC 38.2 lastbil valle/foder tomgang	X									
SC 39.1 lastbil afhentning grise ny stald kørsel	X		X							
SC 39.2 lastbil afhentning grise ny stald tomgang	X		X							
SC 40.1 lastbil afhentning grise gl. stald kørsel	X									
SC 40.2 lastbil afhentning grise gl. stald tomgang	X									
SC 41 personbil parkering	X			X	X			X		
SC 42 personbil parkering	X			X	X			X		
SC 43 personbil parkering	X			X	X			X		
Flytning af gylle til anden ejendom	X									

I høst, ved gylleudbringning og såning er støjgrænserne ikke overholdt i alle tidsrum. Støjende aktiviteter angivet i nedenstående tabel forekommer indenfor de angivne tidsrum. Støjkilde nr. refererer til vedlagte bilag 1.2-1.8 fra den akkrediterede støjrapport.

	Mandag-fredag			Lørdag				Søn- og helligdag		
	7-18	18-22	22-7	7-14	14-18	18-22	22-7	7-18	18-22	22-7
SC 1 afkast stald1	X	X	X	X	X	X	X	X	X	X
SC 2 afkast stald 2	X	X	X	X	X	X	X	X	X	X
SC 5 motorfyr (14)	X	X	X	X	X	X	X	X	X	X
SC 9.1-9.13 afkast stald 3	X	X	X	X	X	X	X	X	X	X
SC 10.1-10.14 afkast stald 4	X	X	X	X	X	X	X	X	X	X
SC 12 dieselpumpe	X	X	X	X	X	X	X	X	X	X
SC 13 kompressor	X			X	X			X		
SC 14 gyllepumpe	X									
SC 15 gyllepumpe	X									
SC 36.1 lastbil	X		X							

afhentning døde grise										
SC 36.2 lastbil afhentning døde grise – dørsæk	X		X							
SC 37 læsemaskine halmfyr	X			X	X			X		
SC 38.1 lastbil valle/foder kørsel	X									
SC 38.2 lastbil valle/foder tomgang	X									
SC 39.1 lastbil afhentning grise ny stald kørsel	X		X							
SC 39.2 lastbil afhentning grise ny stald tomgang	X		X							
SC 40.1 lastbil afhentning grise gl. stald kørsel	X									
SC 40.2 lastbil afhentning grise gl. stald tomgang	X									
SC 41 personbil parkering	X	X	X	X	X	X	X	X	X	X
SC 42 personbil parkering	X	X	X	X	X	X	X	X	X	X
SC 43 personbil parkering	X	X	X	X	X	X	X	X	X	X
Sæsonbetingende aktiviteter, høst										
SC 3 og SC 4 korntørrer stor silo	X	X	X							
SC 11 kornblæser på vestsiden af nordlig maskinhal	X									
SC 16 Spinattørreri	X	X	X							
SC 30 Kørsel af korn til nordlig maskinhal	X	X	X	X	X	X	X	X	X	X
SC 31 Kørsel af korn til kornsilo	X	X	X	X	X	X	X	X	X	X
Sæsonbetingede aktiviteter, gylleudbringning										
SC 32.1 Traktor kørsel til/fra stor gyllebeholder	X	X	X							
SC 32.2 Traktordrevet gylleomrører stor gyllebeholder	X									
SC 33 Traktor kørsel til lille gyllebeholder	X									
Sæsonbetingede aktiviteter, såning og sprøjtning										

SC 34.1 Traktor kørsel fyldning	X			X	X			X		
SC 34.2 Traktor tomgang fyldning	X			X	X			X		
SC 35.1 Traktor kørsel tankning, service, kalibrering	X		X	X	X		X	X		X
SC 35.2 Traktor tomgang tankning, service, kalibrering	X		X	X	X		X	X		X

I høst, ved gylleudbringning og såning er støjgrænserne ikke overholdt i tidsrum angivet i nedenstående tabel.

Støjgrænse overskredet	Mandag-fredag			Lørdag				Søn- og helligdag		
	7-18	18-22	22-7	7-14	14-18	18-22	22-7	7-18	18-22	22-7
Høst		X	X		X	X	X	X	X	X
Gylleudbringning			X							
Såning			X				X			X
Sprøjtning										

Der er stillet vilkår til begrænsning af støjen i høst og ved gylleudbringning (vilkår 21-26).

Ansøger har redegjort for sæsonbetingede aktiviteter, der kan medføre overskridelse af støjgrænserne.

Arbejdet i marken er i høj grad sæsonpræget og er betinget af at en række forhold for at kunne lykkes. I de forhold indgår mange overvejelser om afgrødernes tilstand/modenhed, vejruddsigter, den rette timing, rådighed over medarbejdere/materiel, logistik/lager, hensynet til jorden og omgivelserne (lovgivning, fauna, natur, naboer, image m fl.) I disse spidsbelastningsperioder er det derfor helt nødvendigt at kunne arbejde når vejret tillader det.

I forbindelse med såning tilstræbes det at afslutte arbejdet inden kl. 22, men der vil kunne forekomme senere aktivitet i forbindelse med hjemkørsel fra marken, parkering og aflåsning af materiel.

I forbindelse med udbringning af udbringning af gylle er omfanget af kørsel om natten/tidlig morgen 1-2 dage om året.

Gyllekørsel aften og nat kan være hensigtsmæssigt/nødvendigt for at gøre et område færdigt inden en bestemt deadline f.eks. weekend, helligdage, konfirmation eller campingpladsens åbning. Eller når vejret lægger op til regnvejr efterfulgt af varmere tørvejr. Det tilstræbes så vidt muligt at tage hensyn til alle naboer i forbindelse med gylleudbringning. Det tilstræbes at afslutte gylleudbringning indenfor så få dage som muligt. Hvis gyllen bliver udbragt uden alt for meget besvær, tager det typisk maksimalt 5-6 hverdage pr. år.

I forbindelse med høst tages der så vidt muligt hensyn. Mængden af maskiner til høst er optimeret til at kunne klare det meste af høsten i dagtimerne. Der vil kun blive kørt i nattimerne, når det er absolut nødvendigt.

Den akkrediterede støjberegning viser, at med de stillede vilkår til begrænsning af støjende aktiviteter er støjgrænserne overholdt ved normal drift. Der vil forekomme overskridelse af støjgrænserne i forbindelse med høst, gylleudbringning og såning.

Middelfart Kommune vurderer, at med de stillede vilkår, og når der i videst udvises hensyn i forbindelse med sæsonbetingende aktiviteter, vil støjgenerne fra den ansøgte produktion være indenfor det acceptable.

Støv

Foderblandingen giver ikke anledning til støvgener, da det foregår indendørs. Der er ingen andre kilder til væsentlige støvgener for naboerne.

Lys

Der er begrænset udendørs belysning til færdsel til og fra staldene gennem hele døgnet. Det er kun tændt, når det er påkrævet.

Middelfart Kommune vurderer, at naboer til produktionen ikke vil opleve væsentlige lys-gener, da hovedparten af staldarealet med tilhørende aktiviteter ligger væk fra nærmeste nabo og med afskærmende bygninger imellem, og har derfor ikke stillet vilkår til belysningen.

Spildevand

Spildevand fra vask af maskiner ledes til gyllebeholder. Vaskevand fra vask af stalde ledes til gyllebeholder. Det er indregnet i opbevaringskapacitetsberegningen.

Tag- og overfladevand ledes via drænen til vandløb. Ansøger har søgt og kommunen har meddelt tilladelse til udledning af tag- og overfladevand.

Udledning af spildevand i det åbne land reguleres i henhold til kapitel 4 og 5 i miljøbeskyttelsesloven⁹ samt spildevandsbekendtgørelsen¹⁰.

Døde dyr

Døde dyr fjernes dagligt fra staldene og opbevares under kadaverkappe inden afhentning af DAKA.

Middelfart Kommune vurderer, at opbevaringen af døde dyr lever op til kravene i bekendtgørelse om opbevaring af døde produktionsdyr¹¹.

Skadedyr

Ansøger oplyser, at forekomst af skadedyr forebygges ved daglig oprydning af foderrester m.v. Skadedyr bekæmpes generelt i henhold til gældende retningslinjer.

Bekæmpelse af rotter reguleres efter bekendtgørelse om forebyggelse og bekæmpelse af rotter¹².

Middelfart Kommune vurderer, at den ansøgte produktion ikke vil medføre væsentlige problemer med fluer eller andre skadedyr.

⁹ Bekendtgørelse nr. 5 af 3. januar 2023 af om lov om miljøbeskyttelse

¹⁰ Bekendtgørelse nr. 1393 af 21. juni 2021 om spildevandstilladelser m.v. efter miljøbeskyttelseslovens kapitel 3 og 4

¹¹ Bekendtgørelse nr. 558 af 1. juni 2011 om opbevaring af døde produktionsdyr

¹² Bekendtgørelse nr. 2307 af 6. december 2021 om forebyggelse og bekæmpelse af rotter

Middelfart Kommune vurderer dog, at der skal stilles vilkår om fluebekæmpelse (vilkår 29). Samt vilkår om renholdelse og vedligeholdelse af bygninger og udenomsarealer, så rotters leveduligheder begrænses mest muligt (vilkår 30 og 31).

Produktionens påvirkning af naturtyper og arter med ammoniak

Ammoniakfordampningen fra den ansøgte produktion med miljøtiltag er beregnet til 6.070 kg kvælstof/år. Der er tale om en forøgelse på 1.900 kg kvælstof/år. Uden miljøtiltag ville ammoniakfordampningen fra den ansøgte produktion være 6.920 kg kvælstof/år. Miljøtiltag til begrænsning af ammoniakfordampningen omfatter gyllekøling i ny stald C.

Fra staldanlægget og i forbindelse med udbringning af husdyrgødning kan der ske en betydelig fordampning af ammoniak. En stor del af denne ammoniak afsættes på vegetationen på nærliggende arealer. Hovedparten af de tørre naturtyper påvirkes negativt ved relativt lave kvælstofafsætninger. Naturtypernes følsomhed overfor tilførsel af luftbåret kvælstof kan beskrives ved hjælp af tålegrænser. Når tålegrænserne er overskredet, må det forventes, at de påvirkede naturtyper/områder vil være truede. Det samlede bidrag af ammoniak til et naturområde kommer fra flere kilder.

I husdyrgodkendelsesbekendtgørelsen er der angivet nogle afskæringskriterier for, hvor meget det enkelte husdyrbrug må påvirke ammoniakfølsomme naturområder i forbindelse med etablering eller udvidelse af husdyrbruget.

Kategori 1 natur

Nærmeste § 3 naturområde omfattet af husdyrgodkendelsesbekendtgørelsens § 2, stk. 1, nr. 1, ammoniakfølsomme naturtyper indenfor Natura 2000-område og omfattet af udpegningsgrundlaget, såkaldt kategori 1 natur, ligger 1.300 meter nordvest for staldanlægget (naturområde 1, kortbilag 2). Der er tale om bøgeskov på muldbund (naturtype 9130). Ammoniakfordampningen fra den ansøgte produktion belaster naturområdet med 0,1 kg kvælstof/ha/år. Det ansøgte medfører ingen merbelastning af naturområdet.

Ifølge Husdyrgodkendelsesbekendtgørelsens § 26 må ammoniakfordampningen fra den ansøgte produktion ikke belaste kategori 1 natur med mere end 0,2 kg kvælstof/ha/år.

Ingen andre kategori 1 naturområder belastes med ammoniak fra den ansøgte produktion.

Kategori 2 natur

Nærmeste § 3 naturområde omfattet af husdyrgodkendelsesbekendtgørelsens § 2, stk. 1, nr. 2, højmoser, lobeliesøer og heder større end 10 ha samt overdrev større end 2,5 ha udenfor internationalt naturbeskyttelsesområde, såkaldt kategori 2 natur, ligger 950 meter øst for staldanlægget (naturområde 2, kortbilag 2). Der er tale om et overdrev, der er målsat som naturområde af international/national betydning (A-målsat) med en tålegrænse på 15-20 kg kvælstof/ha/år. Ammoniakfordampningen fra den ansøgte produktion belaster naturområdet med 0,6 kg kvælstof/ha/år. Merbelastningen af naturområdet som følge af den ansøgte udvidelse af produktionen er på 0,2 kg kvælstof/ha/år.

Ingen andre kategori 2 naturområder belastes med mere end 0,6 kg kvælstof/ha/år.

Ifølge Husdyrgodkendelsesbekendtgørelsens § 27 må ammoniakfordampningen fra den ansøgte produktion ikke belaste kategori 2 natur med mere end 1,0 kg kvælstof/ha/år.

Kategori 3 natur

Nærmeste højtmålsatte § 3-naturområde omfattet af husdyrgodkendelsesbekendtgørelsens § 2, stk. 1, nr. 3, såkaldt kategori 3 natur, ligger 900 meter øst-nordøst for staldanlægget (naturområde 3, kortbilag 2). Der er tale om et overdrev, der er målsat som naturområde af international/national betydning (A-målsat) med en tålegrænse på 15-20 kg kvælstof/ha/år. Ammoniakfordampningen fra den ansøgte produktion belaster naturområdet med 0,6 kg

kvælstof/ha/år. Merbelastningen af naturområdet som følge af den ansøgte udvidelse af produktionen er på 0,2 kg kvælstof/ha/år.

Ingen andre højt målsatte naturområder (A- eller B-målsat) belastes/merbelastes med mere end 0,6 kg kvælstof/ha/år henholdsvis 0,2 kg kvælstof/ha/år.

En skov "Råskifte" 300 meter øst for staldanlægget (naturområde 4, kortbilag 2) belastes med 3,2 kg kvælstof/ha/år fra den ansøgte produktion. Merbelastningen af skovområdet som følge af den ansøgte udvidelse af produktionen er på 0,9 kg kvælstof/ha/år.

Et overdrev 600 meter nord for staldanlægget (naturområde 5, kortbilag 2) belastes med 0,9 kg kvælstof/ha/år fra den ansøgte produktion. Overdrevet er målsat som naturområde af regional/lokal betydning (D-målsat) med en tålegrænse på 20-25 kg kvælstof/ha/år. Merbelastningen af naturområdet som følge af den ansøgte udvidelse af produktionen er på 0,3 kg kvælstof/ha/år.

En mose 300 meter syd-sydøst for staldanlægget (naturområde 6, kortbilag 2) belastes med 1,3 kg kvælstof/ha/år fra den ansøgte produktion. Mosen er målsat som naturområde af regional/lokal betydning (D-målsat) med en tålegrænse på 20-25 kg kvælstof/ha/år. Merbelastningen af naturområdet som følge af den ansøgte udvidelse af produktionen er på 0,3 kg kvælstof/ha/år.

Ifølge Husdyrgodkendelsesbekendtgørelsens § 29 skal kommunen acceptere en merbelastning af naturområder, som ikke er som kategori 1 eller kategori 2 natur, men som er ammoniakfølsomme (kategori 3 natur) og ammoniakfølsom skov på 1,0 kg kvælstof/ha/år.

arter

Ingen af plantearterne på habitatdirektivets bilag 4 er registreret i Middelfart Kommune. Derimod er der registreret springfrø, stor vandsalamander, markfirben og en række flagermusarter. Det er Middelfart Kommunes vurdering at ingen af de nævnte arter er specielt sårbare overfor en begrænset forøgelse af næringsstofniveauet i omgivelserne. Det vurderes derfor, at ammoniakemissionen fra produktionen ikke vil påvirke yngle- og levestederne for de pågældende arter".

Samlet vurdering af BAT (Bedst tilgængelige teknik)

Der er i ansøgningen redegjort for BAT indenfor områderne management, staldindretning, forbrug af vand og energi, opbevaring/håndtering af foder og husdyrgødning samt udbringning af husdyrgødning. Med følgende tiltag på bedriften vurderer Middelfart Kommune, at bedriften lever op til krav om anvendelse af bedste tilgængelige teknik.

- Der foretages daglige tjek og løbende service på anlæggene efter behov. Der vil blive udarbejdet en beredskabsplan. Ansatte vil blive løbende efteruddannet og/eller deltage i erfagrupper.
- Forbrug af foder i produktionen søges løbende optimeret i forhold til produktivitet og miljøhensyn. Der udarbejdes foderplaner for forbedring af fodereffektiviteten.
- Der foretages løbende egenkontrol i form af opgørelser af vand- og energiforbrug.
- Generelt søges forbrug af energi og vand optimeret.

Egenkontrol

Der vil alene blive produceret grise på det angivne produktionsareal.

Gødningen fra produktionen registreres i obligatorisk gødningsregnskab. Der udarbejdes foderplan i forhold til grisenes behov.

Bedriftens egenkontrol består således primært af det lovpligtige gødningsregnskab, produktionsopgørelse i svineproduktionen, driftsregnskab samt egne løbende registreringer.

Ansøger er med i egenkontrolprogrammet "DANISH Produktstandard". Egenkontrolprogrammet sammenfatter kravene til produktion af grise under DANISH. Det omfatter især dyrevelfærd, fødevarer sikkerhed, og sporbarhed i primærproduktionen.

Vand- og el-forbruget vil blive fulgt løbende som tidligere beskrevet med henblik på at lokalisere eventuelle opståede fejl samt vurdere på muligheden for at reducere forbruget. Eventuelle automatiske foranstaltninger til dette overvejes løbende.

De tekniske installationer og hjælpemidler kontrolleres løbende for at imødegå driftsforstyrrelser og uheld.

Gyllen pumpes fra tank til gyllevogn med traktordreven læssekran (sugepumpe). Ved overpumpning til lastbil suges tilsvarende med læssekran. Al læsning overvåges.

Middelfart Kommune vurderer, at det med de lovgivningsmæssige krav ikke er relevant at stille yderligere vilkår til egenkontrol.

Uheld og risici

Gylleudslip kan forekomme ved brud på eller overløb fra gyllebeholdere. Der kan også forekomme uheld i forbindelse med foderhåndtering. Husdyrproduktionen medfører ikke større risiko for uheld i forbindelse med pesticider eller andre kemikalier.

Begge gyllebeholdere er uden fastmonteret pumpe. Gyllen pumpes fra gyllebeholder til gyllevogn med traktordreven læssekran (sugepumpe).

Risikoen for, at gyllebeholderne springer læk vurderes at være minimal, da gyllebeholderne er tilmeldt 10 års beholderkontrol.

Middelfart Kommune vurderer, at der på bedriften skal forefindes retningslinjer for håndtering af uheld. Der er derfor stillet vilkår om, at virksomhedens beredskabsplan skal holdes opdateret.

Beredskabsplanen skal indeholde oplysninger om procedurer, der beskriver relevante tiltag med henblik på at stoppe uheld og begrænse udbredelsen, oplysninger om hvilke personer og myndigheder, der skal alarmes og hvordan, kortbilag over bedriften med angivelse af opbevaring af miljøfarlige stoffer, afløbs- og drænsystemer, vandløb m.m., en opgørelse over materiel, der kan anvendes i forbindelse med afhjælpning, inddæmning og opsamling af spild/lækage, der kan medføre konsekvenser for det eksterne miljø (vilkår 35).

Virksomhedens ophør

Ved husdyrbrugets ophør tømmes og rengøres stalde, fodersiloer og gødningsopbevaringsanlæg. Eventuel nedbrydning af stalde, gyllebeholdere og øvrige anlæg vil ske i henhold til gældende regler.

Restkemikalier og medicinaffald m.v. bortskaffes efter gældende regler.

Tilsynsmyndigheden orienteres om husdyrbrugets ophør.

Der er ikke truffet foranstaltninger til forebyggelse af forurening ved husdyrbrugets ophør. Den primære kilde til mulig forurening er gylle. Når stalde, fodersiloer og gødningsopbevarings-

anlæg rengøres ved eventuelt ophør af husdyrbruget, vurderes der ikke at være behov for yderligere foranstaltninger.

Der er stillet vilkår om, at ved husdyrbrugets ophør skal ejer i samarbejde med tilsynsmyndigheden udarbejde en afviklingsplan (vilkår 36).

0-alternativet

0-alternativet svarer til, at der gives afslag på den ansøgte godkendelse. Den nuværende lovlige produktion på ejendommen kan fortsætte uændret. Produktionen i den nyopførte stald ville skulle indstilles.

Litteratur

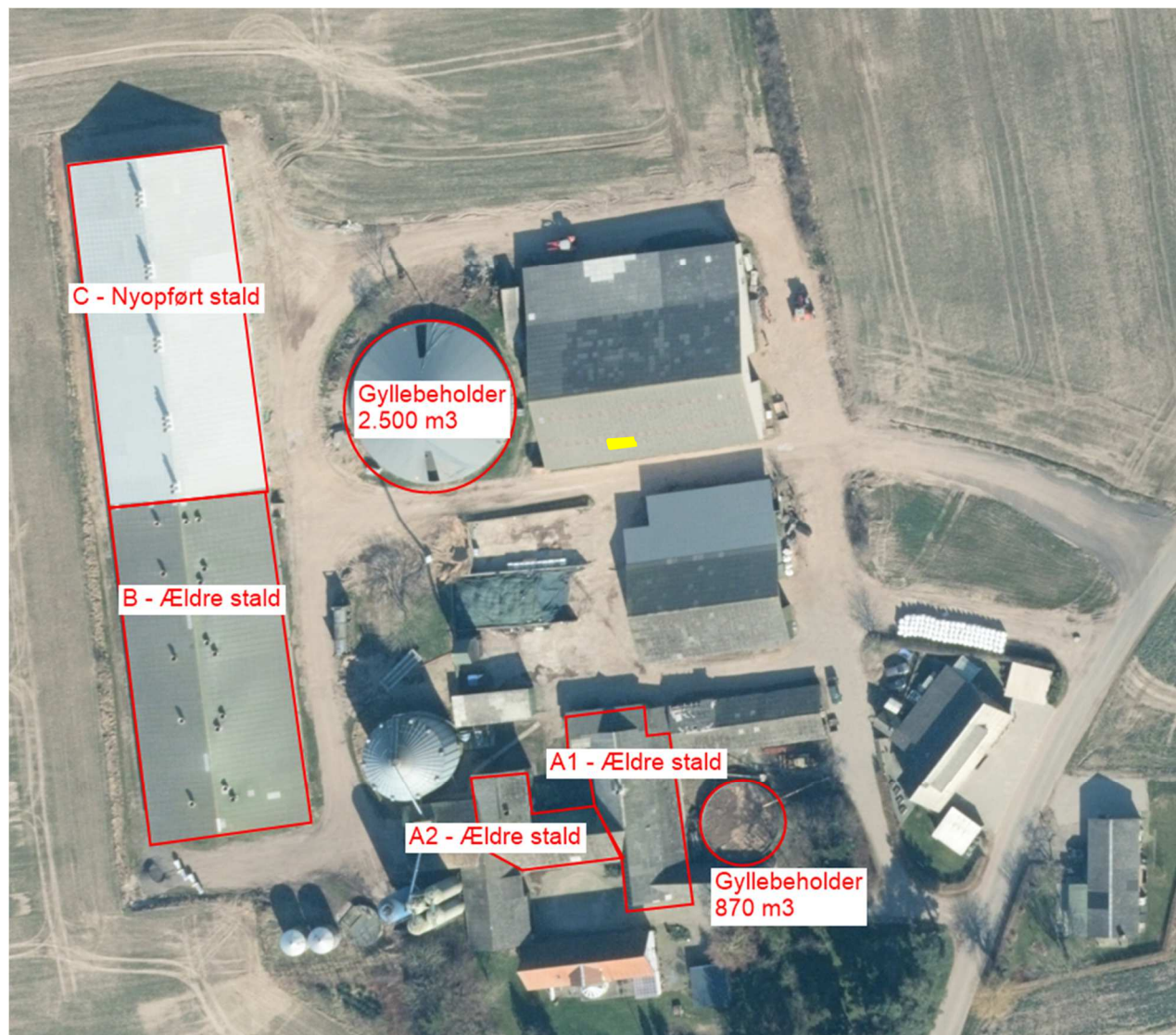
- Bekendtgørelse af lov nr. 520 af 1. maj 2019 om husdyrbrug og anvendelse af gødning m.v.
- Bekendtgørelse nr. 443 af 26. april 2023 om godkendelse og tilladelse m.v. af husdyrbrug.
- Bekendtgørelse nr. 2243 af 29. november 2021 om miljøregulering af dyrehold og om opbevaring af gødning
- Habitatdirektivet. EF-direktiv nr. 92/43/EØF af 21. maj 1992 om bevaring af naturtyper samt vilde dyr og planter (EF-habitatdirektivet).
- Bekendtgørelse nr. 5 af 3. januar 2023 af lov om miljøbeskyttelse.
- Bekendtgørelse nr. 1392 af 4. oktober 2022 af lov naturbeskyttelse.
- Bekendtgørelse nr. 116 af 6. februar 2020 af lov om landbrugsejendomme.
- Bekendtgørelse nr. 1257 af 27. november 2019 om etablering og drift af olietank, rørsystemer og pipelines.
- Bekendtgørelse nr. 1401 af 26. november 2018 om påfyldning og vask m.v. af sprøjter til udbringning af plantebeskyttelsesmidler.
- Vejledende retningslinjer for vurdering af lugt og begrænsning af gener fra stalde. Af K. B. Frandsen (1994) udgivet af MLK Fyn, revideret 2002.
- Vejledning om ekstern støj fra virksomheder. Miljøstyrelsens vejledning nr. 5 af november 1984.
- Husdyrgodkendelse.dk
- Bekendtgørelse nr. 1519 af 29. juni 2021 om brugerbetaling for godkendelse m.v. og tilsyn efter lov om miljøbeskyttelse og lov om husdyrbrug og anvendelse af gødning m.v.

Bilag

Kortbilag 1: Anlægsoversigt

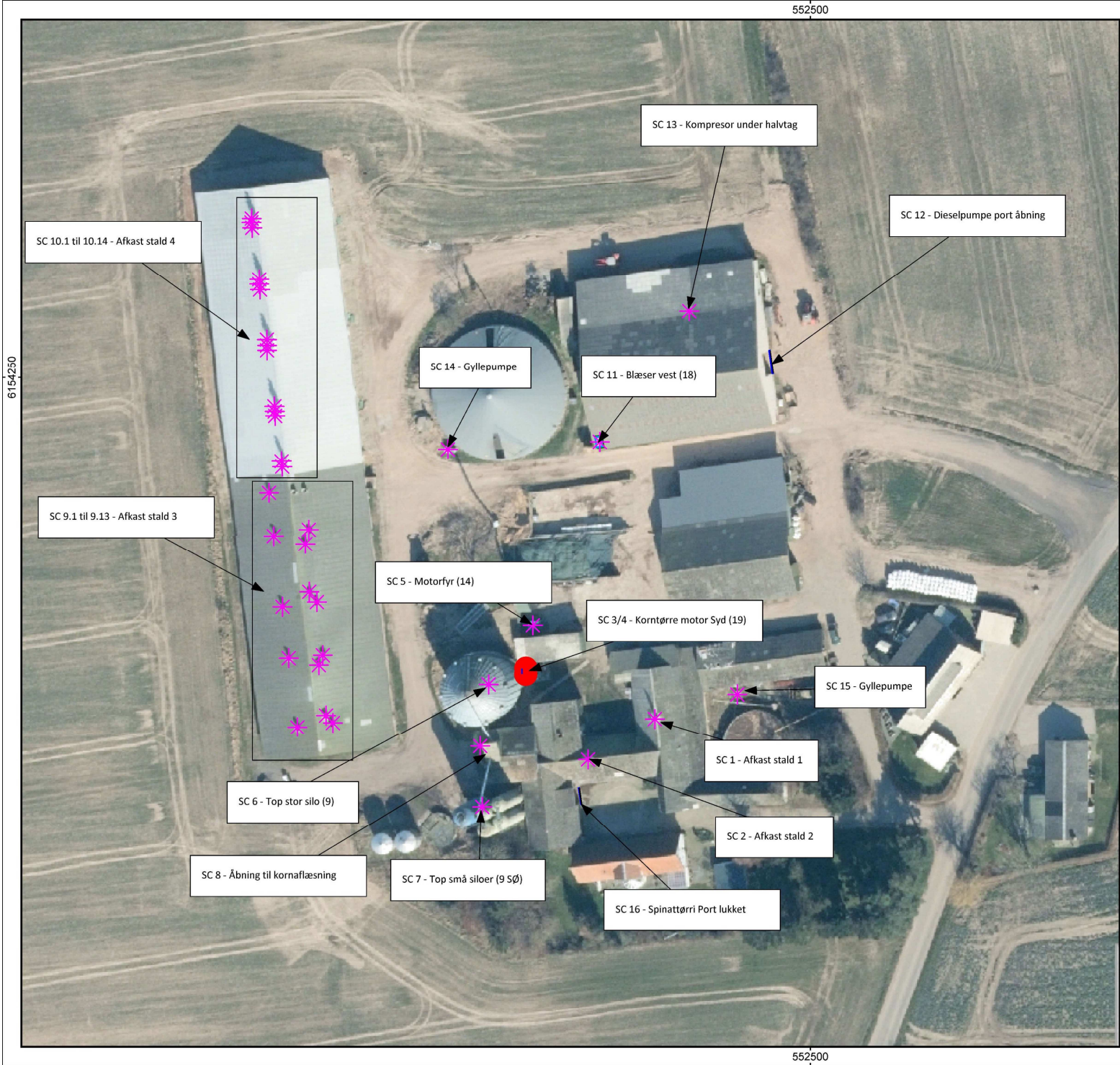
Kortbilag 2: Naturområder

Kortbilag 1: Anlægsoversigt



Kortbilag 2: Naturområder





Customer: Ramsgård
 Project: Ekstern støj - kortlægning
 Project-No. 15941.0001-2022



Bilag
1.2

Oversigtskort

Faste Kilder

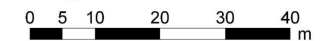
Project engineer: Bo Plet - Certificeret til "Miljømåling - ekstern støj"
 Created: 21-03-2023
 Processed with SoundPLAN 8.2, Update 14-03-2023

Signs and symbols

- Main building
- Point receiver
- Noise calculation area
- Line source
- Area source
- Ground absorption
- Point source
- Industrial building; Roo
- Outdoor point source
- Outdoor area source
- Wall
- Roof area



Length scale 1:821





Customer: Ramsgård
 Project: Ekstern støj - kortlægning
 Project-No. 15941.0001-2022



Bilag
1.3

Oversigtskort

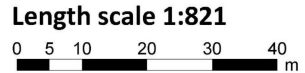
Mobile Kilder - Høst alle dage

Alle kilder kommer fra offentligt vej

Project engineer: Bo Plet - Certificeret til "Miljømåling - ekstern støj"
 Created: 30-01-2023
 Processed with SoundPLAN 8.2, Update 14-03-2023

Signs and symbols

- Main building
- Point receiver
- Noise calculation area
- Line source
- Area source
- Ground absorption
- Point source
- Industrial building; Roo
- Outdoor point source
- Outdoor area source
- Wall
- Roof area





Customer: Ramsgård
 Project: Ekstern støj - kortlægning
 Project-No. 15941.0001-2022



Bilag
1.4

Oversigtskort

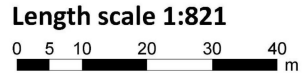
Mobile Kilder - Gylle hverdage

Alle kilder kommer fra offentligt vej

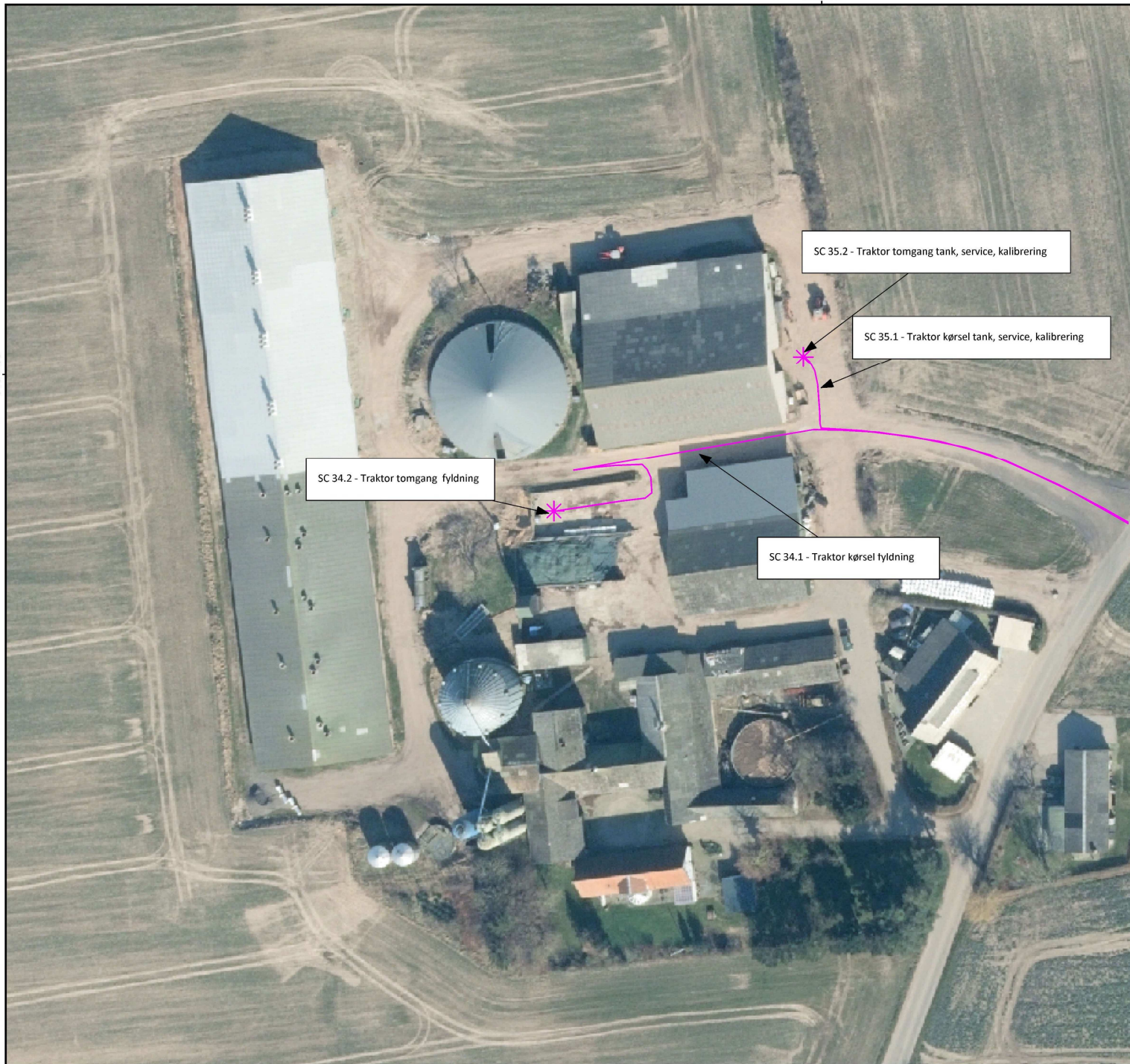
Project engineer: Bo Plet - Certificeret til "Miljømåling - ekstern støj"
 Created: 21-03-2023
 Processed with SoundPLAN 8.2, Update 14-03-2023

Signs and symbols

- Main building
- Point receiver
- Noise calculation area
- Line source
- Area source
- Ground absorption
- Point source
- Industrial building; Room
- Outdoor point source
- Outdoor area source
- Wall
- Roof area



6154250



552500

552500

Customer: Ramsgård
 Project: Ekstern støj - kortlægning
 Project-No. 15941.0001-2022



Bilag

1.5

Oversigtskort

Mobile Kilder - Sprøjte/Såning alle dage

Alle kilder kommer fra offentligt vej

Project engineer: Bo Plet - Certificeret til "Miljømåling - ekstern støj"
 Created: 21-03-2023
 Processed with SoundPLAN 8.2, Update 14-03-2023

Signs and symbols

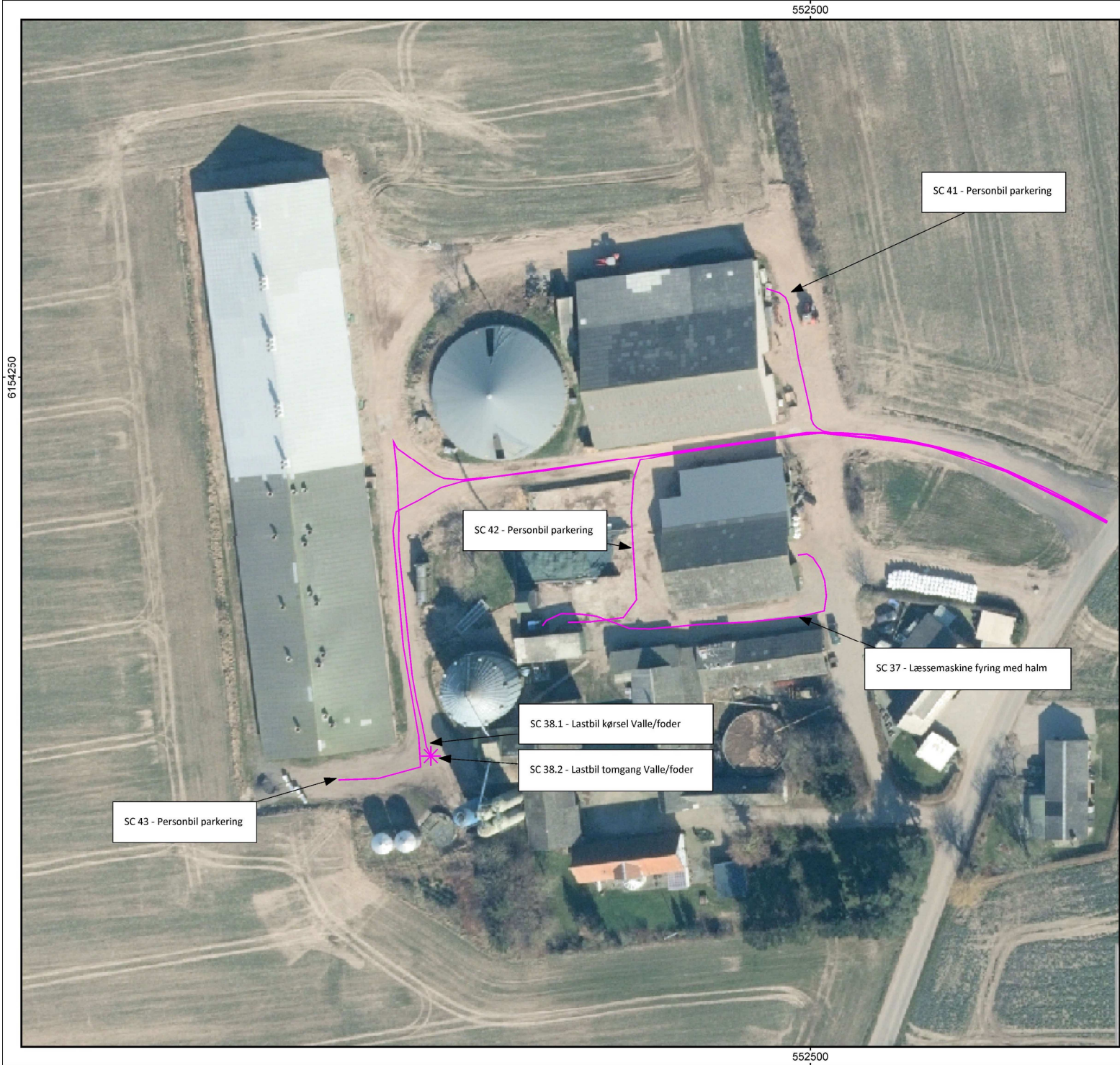
- Main building
- Point receiver
- Noise calculation area
- Line source
- Area source
- Ground absorption
- Point source
- Industrial building; Room
- Outdoor point source
- Outdoor area source
- Wall
- Roof area



Length scale 1:821

0 5 10 20 30 40 m

ARBEJDSMILJØEksperten
 AUTORISERET ARBEJDSMILJØRÅDGIVER



552500

6154250

6154250

552500

Customer: Ramsgård
 Project: Ekstern støj - kortlægning
 Project-No. 15941.0001-2022



Bilag
1.6

Oversigtskort

Mobile Kilder - Alle dage

Alle kilder undtagen SC 37 kommer fra offentligt vej

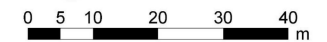
Project engineer: Bo Plet - Certificeret til "Miljømåling - ekstern støj"
 Created: 30-01-2023
 Processed with SoundPLAN 8.2, Update 14-03-2023

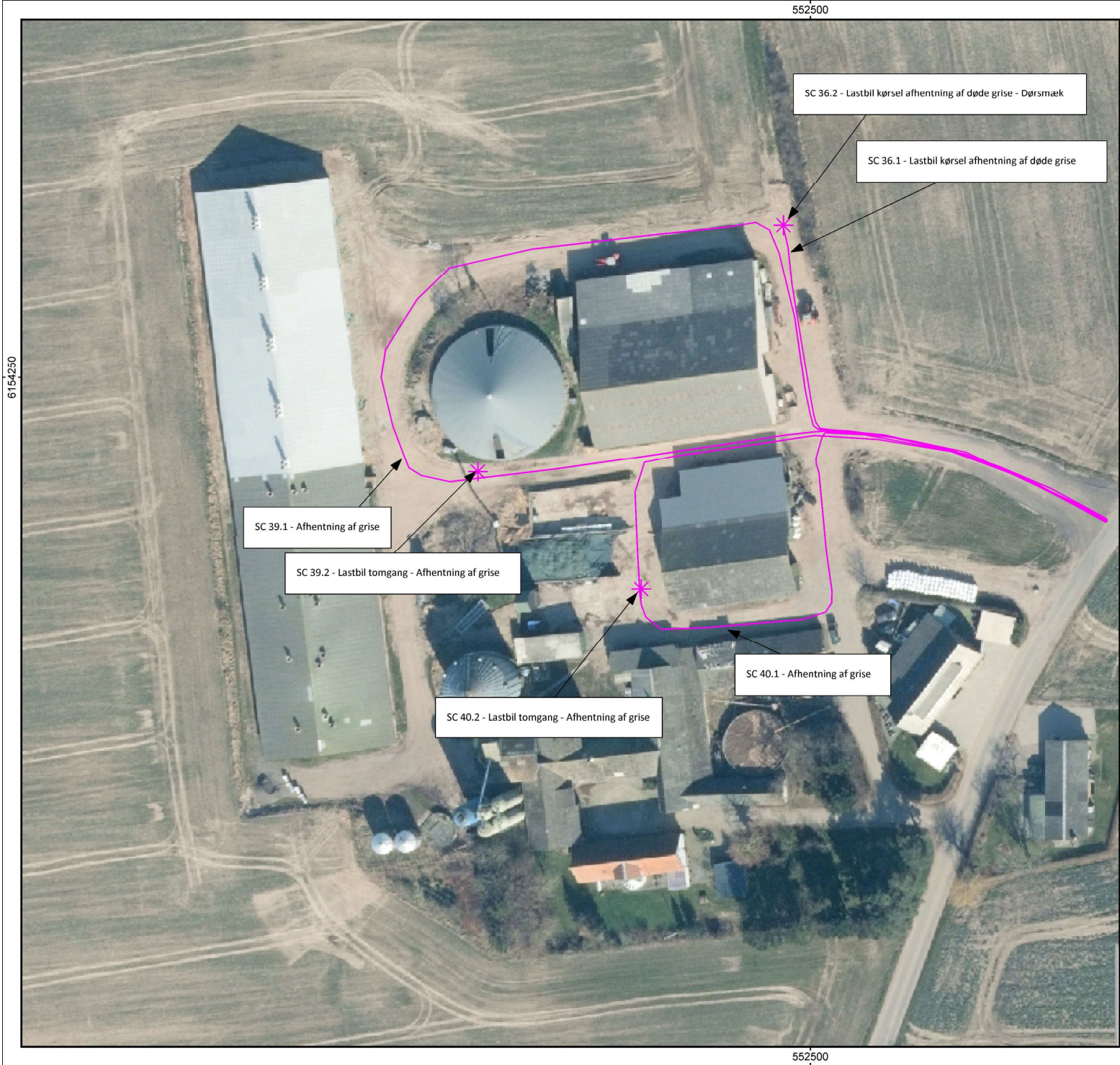
Signs and symbols

- Main building
- Point receiver
- Noise calculation area
- Line source
- Area source
- Ground absorption
- Point source
- Industrial building; Room
- Outdoor point source
- Outdoor area source
- Wall
- Roof area



Length scale 1:821





6154230

552500

552500

Customer: Ramsgård
 Project: Ekstern støj - kortlægning
 Project-No. 15941.0001-2022



Bilag
1.7

Oversigtskort

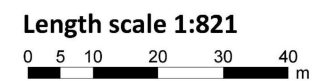
Mobile Kilder - Hverdage

Alle kilder kommer fra offentligt vej

Project engineer: Bo Plet - Certificeret til "Miljømåling - ekstern støj"
 Created: 30-01-2023
 Processed with SoundPLAN 8.2, Update 14-03-2023

Signs and symbols

- Main building
- Point receiver
- Noise calculation area
- Line source
- Area source
- Ground absorption
- Point source
- Industrial building; Room
- Outdoor point source
- Outdoor area source
- Wall
- Roof area



6154250



552500

552500

Customer: Ramsgård
 Project: Ekstern støj - kortlægning
 Project-No. 15941.0001-2022



Bilag

1.8

Oversigtskort

Eventuelle projekteret ændringer

Alle kilder kommer fra offentligt vej

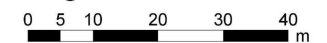
Project engineer: Bo Plet - Certificeret til "Miljømåling - ekstern støj"
 Created: 22-03-2023
 Processed with SoundPLAN 8.2, Update 14-03-2023

Signs and symbols

- Main building
- Point receiver
- Noise calculation area
- Line source
- Area source
- Ground absorption
- Point source
- Industrial building; Room
- Outdoor point source
- Outdoor area source
- Wall
- Roof area



Length scale 1:821



ARBEJDSMILJØEksperten
 AUTORISERET ARBEJDSMILJØRÅDGIVER