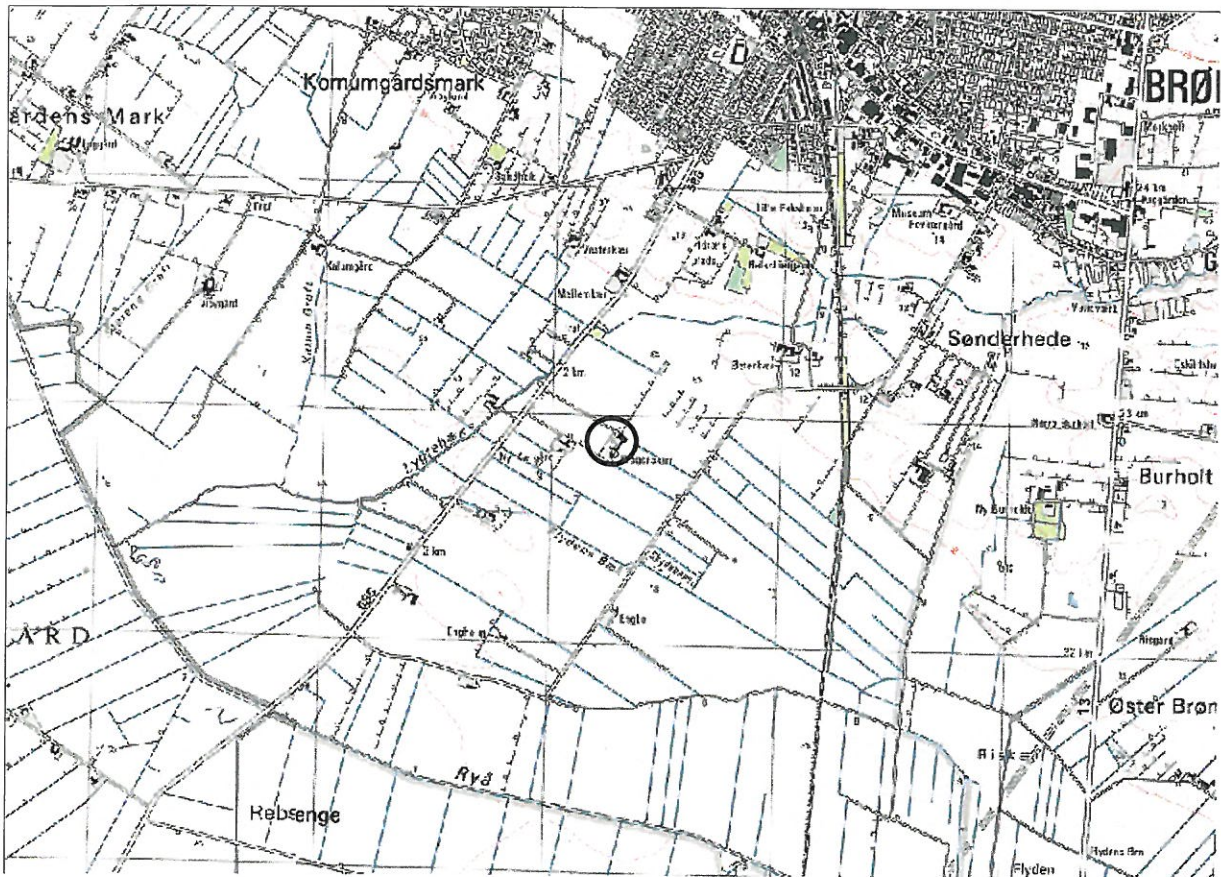




# Brønderslev Kommune

Teknisk Forvaltning

## Revurdering af miljøgodkendelse og udvidelse af svineproduktionen på ejendommen ”Krogenskær” beliggende Vildmosevej 21, 9700 Brønderslev



Godkendelse i henhold til miljøministeriets bekendtgørelse om godkendelse af liste-virksomhed (bekendtgørelse nr. 943 af 16. september 2004).

Virksomhedens art: Husdyrproduktion for med mere end 250 dyreenheder.  
Ejer: Jan Ulrich, Vildmosevej 21, 9700 Brønderslev  
Tilsynsmyndighed: Brønderslev Kommune  
Sagsbehandler: Carsten Winther  
Dato: 7. december 2006

Indholdsfortegnelse	Side
Ansøgning.....	3
Generelle vilkår .....	3
Vilkår for renere teknologi.....	4
Vilkår for indretning og drift.....	4
Vilkår for lugt .....	5
Vilkår for støj .....	6
Vilkår for affald m.v. ....	6
Vilkår for skadedyr m.v. ....	7
Vilkår for spildevand .....	7
Vilkår for tilsyn og kontrol.....	7
Generelle forhold .....	10
Klagevejledning og offentliggørelse .....	10
<b>MILJØTEKNISK BESKRIVELSE</b>	
Forord .....	12
Lovgrundlag .....	12
Sagens bilag.....	12
Afstandsforhold .....	13
Dyrehold.....	13
Landbrugsareal / harmoniforhold: .....	13
Husdyrgødning .....	14
Indretning stalde.....	14
Transporter til og fra ejendommen.....	14
Råvarer og hjælpestoffer.....	15
Affald .....	16
Ikke teknisk resume.....	16
<b>MILJØTEKNISK VURDERING</b>	
Lokalisering.....	16
Lugt/Ammoniakfordampning.....	17
Overfladevand .....	19
Grundvand .....	19
Natur .....	19
Støj og vejtransport.....	20
Håndtering af husdyrgødning m.v. ....	20
Affald .....	20
Skadedyr .....	21
Spildevand .....	21
Miljø- og ressourcestyring og renere teknologi.....	21
Bilag 1 Illustration af lugtgeneafstande	
Bilag 2 Udbringningsarealer ejede og forpagtede	
Bilag 3 Oversigt over bygninger	

## Ansøgning.

Jan Ulrich har ansøgt om revurdering af eksisterende miljøgodkendelse af 22-06-1998 og om udvidelse af slagtesvineproduktionen på landbruget "Krogenskær", beliggende på adressen Vildmosevej 21, 9700 Brønderslev.

Ansøgningsgrundlaget for udarbejdelse af miljøgodkendelsen er modtaget på Teknisk Forvaltning den 20. juli 2006 fra LandboNord og er udarbejdet af konsulenterne Jørgen Evald Jensen (planteavlskonsulent) og Elin Jensen (miljøtekniker). Herudover indgår amtets screeningafgørelse af 26. oktober 2004.

"Krogenskær" har i dag miljøgodkendelse til en produktion af 12500 slagtesvin (30kg - 100kg). Denne produktion, svarende til 344,6 dyreenheder (DE), ønskes udvidet til en produktion af 17.400 slagtesvin (30kg - 102kg) svarende til 497,1 DE.

"Krogenskær" er beliggende i jordbrugsområde ca. 1.250 m syd for Brønderslev by. Nærmeste nabobeboelse er beliggende ca. 220 m øst for eksisterende nærmeste stald-anlæg.

Ejendommens ejede og forpagtede udbringningsarealer er beliggende i områder, der i regionplanlægningen er udpeget som regionalt jordbrugsområde samt jordbrugsområde.

Bedriftens ejede og forpagtede arealer er beliggende i områder med drikkevandsinteresser, og samtlige udbringningsarealer er opland til Limfjorden.

Der skal ikke bygges nyt, udvidelsen kan rummes inden for eksisterende bygningsrammer.

På grundlag af de i sagen foreliggende oplysninger meddeler Brønderslev Kommune hermed miljøgodkendelse til drift af ovennævnte landbrugsejendom med 497,2 DE på nedenstående vilkår. Godkendelsen er meddelt i medfør af kapitel 5 i Miljøbeskyttelsesloven (lov nr. 358 af 6. juni 1991, jf. lovbek. nr. 753 af 25. august 2001). Godkendelsen omfatter hele virksomheden og erstatter eksisterende miljøgodkendelse af 22. juni 1998.

## Generelle vilkår.

1. Godkendelsen omfatter samtlige landbrugsmæssige aktiviteter på ejendommen beliggende Vildmosevej 21, 9700 Brønderslev.
2. Vilkårene i denne godkendelse skal, hvis andet ikke er anført, være opfyldt fra den dato, hvor godkendelsen træder i kraft og udvidelsen påbegyndes.

3. Etableringen skal være gennemført inden 2 år fra godkendelsens ikrafttræden. Er etableringen ikke fuldt gennemført indenfor de 2 år vil godkendelsen kun gælde for det antal DE der ved udløbet af de 2 år eller i løbet af de 2 år er registreret på ejendommen.
4. Med denne miljøgodkendelse følger 8 års retsbeskyttelse. Vilkårene kan dog til enhver tid ændres efter reglerne i Miljøbeskyttelseslovens § 41a, stk. 2. Virksomhedens miljøgodkendelse skal, jf. § 17 i Godkendelsesbekendtgørelsen (bekendtgørelse nr. 943 af 16. september 2004), regelmæssigt og mindst hvert 10. år tages op til revurdering. Den første regelmæssige vurdering skal dog foretages, når der er forløbet 8 år.
5. Virksomheden må ikke udvides eller ændres bygnings- eller driftsmæssigt på en måde, der indebærer forøget forurening, før udvidelsen eller ændringen er godkendt i henhold til §33 i Miljøbeskyttelsesloven.
6. Der skal til enhver tid forefindes et eksemplar af denne miljøgodkendelse på ejendommen. Den ansvarlige for driften og de øvrige ansatte skal være bekendt med godkendelsens vilkår.
7. Sker der driftsuheld, hvor der opstår risiko for forurening af miljøet, skal redningsberedskabet på tlf. 112 straks underrettes, og efterfølgende skal der ske anmeldelse til Brønderslev Kommune.

#### Vilkår for renere teknologi.

8. Virksomheden er forpligtet til at inddrage renere teknologi i virksomhedens udvikling. Virksomheden skal arbejde på at nedbringe ressourceforbruget og affaldsmængden samt udledningen af forurenende stoffer til omgivelserne, så der på en økonomisk forsvarlig måde opnås en reduktion i miljøbelastningen. Virksomheden skal holde sig ajour med den nyeste viden om renere teknologi i landbrugssektoren.

#### Vilkår for indretning og drift.

9. Ejendommen skal fremover indrettes og drives i overensstemmelse med de oplysninger, der ligger til grund for denne godkendelse, samt med de ændringer, der eventuelt måtte fremgå af godkendelsens vilkår.
10. Ejendommen tillades drevet med en årsproduktion på maksimalt 17.400 slagtesvin i vægtklassen 30-102 kg, svarende til i alt 497,2 DE, jf. Husdyrgødningsbekendtgørelsen (bekendtgørelse nr. 814 af 13. juli 2006).

11. Der skal altid være den tilstrækkelige opbevaringskapacitet til at husdyrgødningen kan udbringes så udbringningstidspunkter og den krævede udnyttelse af næringsstofferne kan opnås, dog minimum 9 måneders opbevaringskapacitet for bedriftens produktion af husdyrgødning, vaskevand m.v. som modtages retur fra biogasanlægget GFE-Krogenskær.
12. Den tilstrækkelige opbevaringskapacitet skal sikres ved minimum 5-årig skriftlig aftale med biogasanlæg GFE- Krogenskær om opbevaring af den leverede del af gyllemængden, som skal modtages retur (1,4 DE/ha.)
13. Der må kun udbringes gylle på de arealer, der er forudsat og taget stilling til i denne godkendelse.
14. Der skal være fosforbalance på 0 kg P/ha/år for projektets ejede og forpagtede udbringningsarealer.
15. Udvaskningen af kvælstof fra rodzonen må ikke overstige 56 kg N/ha/år i gennemsnit fra projektets samlede landbrugsarealer.
16. Håndtering af gylle skal altid foregå under opsyn, således at spild undgås, og der tages størst muligt hensyn til omgivelserne.
17. Ved transport af husdyrgødning på offentlige veje skal transportvognens åbnings- og lukningsmekanismer være forsynet med låg eller lignende, således at spild ikke kan finde sted.
18. Udbringning af husdyrgødning skal ske i overensstemmelse med god landmandspraksis, således at lugtgener og ammoniakfordampning begrænses. Såfremt god landmandspraksis ikke efterleves, kan tilsynsmyndigheden meddele påbud med henblik på at sikre, at god landmandspraksis overholdes.
19. Udbringning af husdyrgødning på hele det forpagtede areal umiddelbart syd for Brønderslev by må ikke ske på lørdage samt søn- og helligdage.

### Vilkår for lugt.

20. Udvidelse af produktionen skal være lugtgeneneutral. Bedriftens ejer skal fremsende et projektforslag til Brønderslev Kommune indeholdende foranstaltninger, der dokumenterer, at lugtemissionen fra bedriften efter udvidelsen ikke medfører forøgede lugtgener i forhold til den nuværende produktion. Udvidelse af besætningen må ikke foretages før projektet er godkendt af Brønderslev Kommune og er gennemført.

21. Ventilationsanlæg skal udføres således, at der ikke opstår væsentlige lugt-eller støjgener for de omkringboende. Staldventilatorer skal renholdes og justeres efter behov.
22. Såfremt driften medfører væsentlig flere lugtgener end forudsat ved udarbejdelse af denne godkendelse, kan tilsynsmyndigheden fastsætte yderligere skærpede vilkår for driften til minimering af lugtgenerne.

### Vilkår for støj.

23. Ind- og udsættelse af dyr i og fra staldene skal foretages på tidspunkter og på en sådan måde, at støjgener begrænses mest muligt.
24. Ejendommens bidrag til det ækvivalente, korrigerede støjniveau i dB(A) målt i skel ved nabobeboelse, må ikke overstige:

*a. Dag kl. 07.00 – 18.00 55 dB(A)*

*b. Aften kl. 18.00 – 22.00 45 dB(A)*

*c. Nat kl. 22.00 – 07.00 40 dB(A)*

*d. Maksimal værdien af støjniveauet må om natten ikke overstige 55 dB(A).*

*e. Tiderne i skemaet er ikke midlingstider (gennemsnitsperioder), men de tidsrum, hvor grænseværdierne skal overholdes. Midlingstiderne fremgår af Miljøstyrelsens vejledning nr. 5/1984.*

25. Normal kørsel med traktorer og landbrugsmaskiner er ikke omfattet af støjgrænserne i vilkår 24 dog bør kørsel om natten og på søn- og helligdage så vidt muligt begrænses.

### Vilkår for affald m.v.

26. Arealerne omkring bygninger og tilkørselsveje skal holdes ryddelige og fri for affald, foderrester, gødning m.v.
27. Virksomhedens olie- og kemikalieaffald skal til enhver tid opbevares i tæt emballage ( max 200 liter), og stå overdækket på fast, tæt bund uden mulighed for afløb til kloak, jord eller lignende og således, at der er opsamlingskapacitet til en mængde, svarende til rumindholdet af den størst benyttede beholder. Farligt af-

fald skal afleveres på Modtagestation Vendsyssel I/S, Hjørring, eller anden modtagestation efter ansøgt og meddelt dispensation.

28. Animalsk affald, herunder selvdøde dyr, skal bortskaffes til autoriseret destruktionsanstalt og opbevares i lukket kasse, container eller lignende, placeret på et egnet sted efter aftale med Brønderslev Kommune, således at der i tidsrummet indtil afhentning ikke opstår uhygiejniske forhold herunder adgang for omstrefende dyr.
29. Der må ikke foretages afbrænding af affalds- eller spildprodukter på virksomheden.
30. Der må ikke deponeres affald på virksomheden.

#### Vilkår for skadedyr m.v.

31. På ejendommen skal der foretages en effektiv fluebekæmpelse i overensstemmelse med de af Statens Skadedyrslaboratorium seneste fastsatte retningslinier, Retningslinierne opdateres 1 gang årligt. Bekæmpelsen skal desuden foretages på tilsynsmyndighedens forlangende. Endvidere skal gener fra andre skadedyr ligeledes straks afhjælpes.
32. Opbevaring af foder skal ske på en sådan måde, at der ikke opstår risiko for tilhold af skadedyr (rotter m.v.).

#### Vilkår for spildevand.

33. Processpildevand fra stalde og lignende skal ledes til gyllesystemet eller anden opsamlingsbeholder.
34. Rengøring af sprøjteudstyr samt påfyldning af sprøjtemiddel til marksprøjte skal foregå på en fast plads med tæt bund og afløb til opsamlingsbeholder eller til gyllebeholder. Skylning af marksprøjten kan dog foregå ved, at skyllevandet spredes på den mark, der lige er sprøjtet.

#### Vilkår for tilsyn og kontrol

35. På tilsynsmyndighedens forlangende skal virksomheden dokumentere overholdelse af denne godkendelses vilkår.
36. Der skal til enhver tid foreligge dokumentation for, at affald bortskaffes miljømæssigt forsvarligt. Dette gøres ved på tilsynsmyndighedens forlangende at fremvise kvittering for korrekt aflevering heraf.

37. Der skal til enhver tid over for tilsynsmyndigheden kunne fremlægges gødningsregnskab, som kan dokumentere, at gødningen udbringes miljømæssigt forsvarligt i henhold til Husdyrgødningsbekendtgørelsen, samt sikkerhed for, at der altid forefindes den tilstrækkelige opbevaringskapacitet.

## Støj

38. Virksomheden skal efter anmodning fra tilsynsmyndigheden dokumentere, at vilkår om støj (vilkår nr.24) er overholdt. Dokumentation for overholdelse af støjkravene kan være i form af målinger i ejendommens omgivelser (under fuld drift) eller kildestyrkemålinger ved de enkelte støjkluder kombineret med beregninger efter den fælles nordiske beregningsmodel for industristøj.

Kravet om dokumentation af støjforholdene kan højst fremsættes en gang årligt, med mindre den seneste kontrol viser, at vilkår nr. 24 ikke kan overholdes.

Støjmålinger skal udføres som beskrevet i Miljøstyrelsens til enhver tid gældende støjberegningsvejledning (vejl. nr. 5 1984, vejl. nr. 6 1984, vejl. nr. 5 1993), og foretages i punkter, som forinden aftales med tilsynsmyndigheden.

Beregninger skal ledsages af oplysninger om beregningsforudsætninger, som er nødvendige for vurdering af rigtigheden af beregningsresultaterne. Specielt skal støjkluderne beskrives og deres kildestyrke angives

Støjmålinger eller -beregninger skal i øvrigt udføres efter reglerne i målebekendtgørelsen (bek. Nr. 637 af 30. juni 1997), samt af et firma, som er akkrediteret til at udføre disse målinger/beregninger

Rapport med resultat af målinger / beregninger skal indsendes til tilsynsmyndigheden senest 1 måned efter målingernes udførelse.

Viser støjmålinger / -beregninger, at vilkår nr. 24 ikke er overholdt, skal der efter nærmere aftale med tilsynsmyndigheden foretages afhjælpende foranstaltninger.

## Lugt

39. Virksomheden skal efter anmodning fra tilsynsmyndigheden dokumentere det samlede lugtbidrag fra virksomheden.

Virksomheden skal på kommunens anmodning, dog max. 1 gang årligt, fremsende den fornødne dokumentation i form af målinger og evt. beregninger. Kravet om dokumentation af lugtforholdene kan højst fremsættes en gang årligt.



Dokumentationen skal danne grundlag for tilsynsmyndighedens vurdering af, om lugtgenerne er over eller under niveauet for, hvad der kan accepteres. Inden dokumentationsprogrammet iværksættes, skal programmet godkendes af tilsynsmyndigheden. Dog skal det pointeres, at der ved prøvetagning skal være tale om en repræsentativ prøve.

Foranlediges en lugtmåling udført med baggrund i klage fra en nabo, skal en lugtmåling tage udgangspunkt ved klagers beboelse, for en vurdering af lugtbidraget fra virksomheden.

Beregning af lugtgener skal udføres af et firma, der er akkrediteret til at udføre disse målinger/beregninger, eller som kan godkendes af tilsynsmyndigheden. Lugtberegningen kunne f.eks. være en af OML – modellerne. Rapport med resultat af målinger / beregninger skal indsendes til tilsynsmyndigheden senest 1 måned efter målingernes udførelse.

40. Viser lugtmålinger/-beregninger, at virksomheden giver anledning til øget lugtbidrag end forudsat ved meddelelse af denne godkendelse, skal der efter nærmere aftale med tilsynsmyndigheden foretages afhjælpende foranstaltninger.

### Journal/egenkontrol

41. Virksomheden skal føre journal, der skal opbevares i mindst 5 år. Journalen skal forevises tilsynsmyndigheden på forlangende.

I journalen registreres følgende:

- Produktionens størrelse (vilkår 10) .Opgørelsen kan bestå af den pågældende del af bedriftsløsningen samt af slagterifregninger.
- Registrering af den forventede og faktiske affaldsproduktion i henhold til bestemmelserne i Miljø og Energiministeriets bekendtgørelse nr. 619 af 27. juni 2000.
- Eventuelle skriftlige aftaler om leje eller udleje af gødningsopbevaringskapacitet.
- Leverede mængder gylle til GFE-Krogenskær.
- Modtagne mængder af afgasset gylle fra GFE-Krogenskær, og dets indhold af kvælstof og fosfor

## Næringstoffer

### 42. Ansøger skal årligt dokumentere overfor tilsynsmyndigheden:

At udvaskningen af kvælstof fra rodzonen ikke overstiger 56 kg N/ha/år i gennemsnit fra projektets samlede landbrugsarealer, som afvander til Limfjorden.

Dokumentationen for udvaskningen fra rodzonen skal første gang udarbejdes på baggrund af og samtidig med sædskifte- og gødningsplanen for førstkommende dyrkningsår efter endelig godkendelse. Herefter skal ny beregning foretages og indsendes til kommunen en gang om året.

Ved beregning af udvaskningen fra rodzonen skal beregningsprogrammet SimIIIb benyttes. Programmet er udarbejdet på grundlag af Danmarks Jordbrugsforskningsrapport nr. 32: "Empirisk model til beregning af kvælstofudvaskning fra rodzonen", september 2000. Såfremt der fremkommer en nyere og bedre beregningsmodel skal denne, på kommunens foranledning, benyttes.

Ansøger skal dokumentere at der er fosforbalance på 0 kg P/ha/år for projektets ejede og forpagtede udbringningsarealer som dokumenteres ved årlig beregning og indsendelse af P næringsstofbalance til Teknisk Forvaltning samtidig med dokumentation for N udvaskningen fra rodzonen jævnfør ovenfor.

## Generelle forhold.

Godkendelsen omfatter de miljømæssige forhold, der er defineret ud fra Miljøbeskyttelseslovens kapitel 5, Godkendelsesbekendtgørelsen og vejledningen i godkendelse af husdyrbrug, dvs. forhold af betydning for det eksterne miljø.

Ansøger er selv ansvarlig for at indhente øvrige fornødne godkendelser eller tilladelser.

Det skal endvidere bemærkes, at indtil der er forløbet 8 år efter meddelelse af godkendelsen, må tilsynsmyndigheden som hovedregel ikke ændre vilkårene heri. Egenkontrolvilkår er dog undtaget fra denne beskyttelse.

Tilsynsmyndigheden skal mindst hvert 10. år tage den samlede godkendelse op til revurdering og om nødvendigt ændre vilkårene heri. Den første regelmæssige revurdering skal foretages 8 år efter endelig godkendelse.

Herudover skal godkendelsen tages op til revurdering i tilfælde af, at forureningen medfører miljømæssige skadevirkninger, der ikke kunne forudsiges, eller der er skabt teknisk mulighed for at nedbringe emissionerne betydeligt eller andre forhold nævnt i Miljøbeskyttelseslovens § 41 a.

## Klagevejledning og offentliggørelse

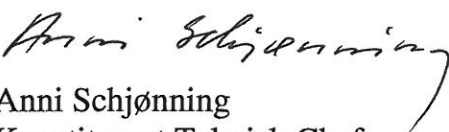
Afgørelsen, der alene vedrører forholdene i henhold til miljøbeskyttelsesloven, kan inden 4 uger efter afgørelsens annoncering, påklages til Skov- og Naturstyrelsen.

Klageberettiget er ansøger og enhver, der har en individuel, væsentlig interesse i sagen. Øvrige klageberettigede orienteres ved kopi samt ved annoncering i Oplandsavisen.

Eventuel klage stiles til Skov- og Naturstyrelsen, men indsendes til Brønderslev Kommune, Teknisk Forvaltning, Ny Rådhusplads 1, 9700 Brønderslev, som videre-sender klagen med sagens akter. Såfremt afgørelsen påklages, vil dette blive meddelt ansøger.

Denne afgørelse kan endvidere indbringes for domstolene, jf. Miljøbeskyttelseslovens § 101. En eventuel sag skal være anlagt inden 6 måneder efter annonceringen.

Med venlig hilsen

  
Anni Schjønning  
Konstitueret Teknisk Chef

  
Carsten Winther  
Miljømedarbejder

### **Kopi sendt til:**

- . Nordjyllands Amt, (nja@nja.dk)
- . Embedslægeinstitutionen, (ndj@ndj.eli.dk)
- . Arbejdstilsynet, (at@at.dk)
- . LandboNord, (jej@landbonord.dk)
- . Danmarks Naturfredningsforening, (dn@dn.dk)
- . NOAH, (noah@noah.dk)
- . Brønderslev Lystfiskeriforening, (formand@b-l-f.dk)
- . Danmarks Sportsfiskerforbund, post@sportsfiskerforbundet.dk
- 3F, Miljøudvalget, (midtvendssyssel@3f.dk.)
- . Friluftsrådet, (nordjylland@friluftsraadet.dk)

## MILJØTEKNISK BESKRIVELSE

### Forord

Jan Ulrich, Vildmosevej 21, 9700 Brønderslev, har den 20. juli 2006 søgt Brønderslev Kommune om revurdering af nuværende miljøgodkendelse og om tilladelse til udvidelse af svineproduktionen på ejendommen Vildmosevej 21. Ansøgningen vedrører revurdering og udvidelse af slagtesvineproduktionen til i alt 497,2 dyreenheder (DE) på årsbasis.

Ejendommen har miljøgodkendelse fra 1998 til en produktion af 12.500 slagtesvin (30kg - 100kg). Denne godkendelse bortfalder og afløses af nærværende godkendelse som omfatter den samlede landbrugsmæssige aktivitet og produktion af 17.400 slagtesvin (30kg – 102kg) på årsbasis svarende til 497,2 DE.

Der skal ikke bygges nyt staldanlæg i forbindelse med udvidelsen, udvidelsen foregår indenfor eksisterende bygningsrammer. Produktionsanlægget ændrer hermed ikke udseende i landskabet.

Udvidelsen af dyreholdet er ligeledes omfattet af reglerne i lov om planlægning (VVM-reglerne), og Nordjyllands Amt har derfor screenet udvidelsen og den 26. oktober 2004 truffet afgørelse om at udvidelsen ikke medfører VVM-pligt.

Kommunen har ved annoncering i Oplandsavisen den 8. august 2006 givet offentligheden mulighed for at se og udtale sig om ansøgningen og ligeledes mulighed for at få tilsendt forslag til afgørelse. Der er modtaget anmodning herom.

### Lovgrundlag

Ansøgningen er behandlet og godkendelsen er udarbejdet i henhold til bekendtgørelse om godkendelse af listevirksomhed, (Godkendelsesbekendtgørelsen) Miljøministeriets bekendtgørelse nr. 943 af 16. september 2004.

### Sagens bilag

Følgende bilag er indgået i behandling af sagen:

- Ansøgning med kortbilag modtaget fra LandboNord 20. juli 2006.
- Ansøgers projektbeskrivelse til VVM-screening modtaget 3. maj 2004.
- Nordjyllands Amts screeningsafgørelse af 26. oktober 2004.

## Afstandsforhold

"Krogenskær" er beliggende ca. 1,2 km syd for Brønderslev. Nærmeste nabobeboelse er beliggende ca. 220 m vest for nærmeste eksisterende staldanlæg.

Ejendommens ejede og forpagtede udbringningsarealer er beliggende i områder, der i regionplanlægningen er udpeget som regionalt jordbrugsområde samt jordbrugsområde.

Bedriftens ejede og forpagtede arealer er beliggende i områder med drikkevandsinteresser, og samtlige udbringningsarealer er opland til Limfjorden.

## Dyrehold

Efter ændringen bliver årsproduktionen på 17.400 slagtesvin i vægtklassen 30-102 kg svarende til 497,2 DE. Udvidelsen af dyreholdet planlægges gennemført inden for miljøgodkendelsens rammer.

## Landbrugsareal / harmoniforhold/arealkrav:

### *Harmonibehov*

Til ejendommen "Krogenskær" er der tilknyttet 224 ha udbringningsareal. Hertil kommer forpagtninger på 28,5 ha. Det giver i alt et udbringningsareal på 252,5 ha.

Ifølge husdyrgødningsbekendtgørelsen må den samlede mængde af husdyrgødning til udspreddning på bedriften højst udgøre 1,4 DE pr. ha. pr. år, svarende til et harmoniareal på 355 ha. Da alt husdyrgødning afsættes til biogasanlæg GFE-Krogenskær, og der som oplyst i ansøgningen modtages afgasset gylle retur svarende til 1,4 DE pr. ha er harmonikravet opfyldt.

Plantedirektoratet er kontrolmyndighed på dette område, og har tilsynet hermed.

### *Beregning af arealkrav*

Beregning ( % af harmoniareal)	Antal DE/ha	Intervallet DE	Arealkrav ha
25 %	1,4	0-120	21,4
60 %	1,4	121-250	55,3
100 %	1,4	251-497,2	175,7
I alt			252,4

Arealkravet (ejerkrav) er 252,4 ha beregnet ud fra et harmoniareal svarende til 1,4 DE/ha. Jordbrugskommissionen er kontrolmyndighed på dette område, og har tilsynet hermed.

Der er 224 ha eget omdriftsareal samt 28,5 ha forpagtet areal som kan indgå i ejerkravet i alt 252,5 ha.

Arealkravet er hermed opfyldt.

## Husdyrgødning

Husdyrgødning håndteres som gylle. Ifølge ansøgningen produceres der efter udvidelsen årligt 8.706 tons gylle. Gyllen pumpes til modtagertank ved GFE-Krogenskær i lukket ledning. Opbevaringskapaciteten på Krogenskær er på 1200 m<sup>3</sup> som består af gyllekummer i staldafsnittene.

## Indretning stalde

Der skal ikke bygges nyt staldanlæg i forbindelse med udvidelsen. Produktionen kan rummes indenfor eksisterende bygningsrammer, men en del af staldanlæggene ændres fra fuldspaltegulv til drænet gulv + spalter (staldafsnit K1 til K8).

### **Ventilation:**

Staldanlæggene er traditionelt ventileret over tag med 35 afkast fordelt over bygningerne. Ventilationsanlæg er undertryksanlæg. I alle staldafsnittede er ventilation med Multi-Step frekvensmotorer (ventilationsbehov tilpasses belægning og temperatur).

## Transporter til og fra ejendommen

Transporter til og fra ejendommen	Antal/mængde pr. år		Kapacitet pr. transport	Antal transporter pr. år	
	Før udvidelse	Efter udvidelse		Før udvidelse	Efter Udvidelse
Levende dyr	12.500 stk	17.400 stk	2 læs pr. uge	120	138
Døde dyr	250 stk	290 stk	3-4 pr. gang	52	52
Indkøbte foderstoffer	650 tons	900 tons	30 tons	22	30
Eget korn/afgrøder	1800 tons	1800 tons	20 tons	90	90
Indkøbt korn		700 tons	30 tons		24
Valle	7.800 tons	10.800 tons	30 tons	260	360
Dieselolie	28.000 l	28.000 l	4000 l	7	7
Afgasset gylle	6.300 tons	8.700 tons	30 tons	210	290

Afgasset gylle modtages retur svarende til 1,4 DE pr. ha. Udbringning sker af maskinstation. Ca 90 % i forårs månederne og de resterende 10 % til vinterraps.

Ca. 75 % af gylletransporterne sker af offentlig vej. Transporter med korn sker primært i høstperioden. Øvrige transporter er jævnt fordelt over hele året.

## Råvarer og hjælpestoffer

Råvare og hjælpestoffer (tons, m3, kg, l)			
(Faktisk/beregnet)	Før udvidelse	Efter Udvidelse	Opbevaring /f. eks tanktype og indretning)
Dieselolie til traktorer m.v.	28.000 liter	28.000 liter	6000 l overjordisk tank i bygn. M 1800 l tank ved sydgavl bygn. E 1200 liter tank ved sydgavl bygn. K
Opvarmning med biogas fra GFE-Krogenskær			
Smøreolie	200 liter	200 liter	I bygn. M (med drypbakke).
Elforbrug	105.000 kwh	150.000 kwh	
Kunstgødning	53.792 kg		I henhold til indkøbsliste
Pesticider	Ja	Ja	I henhold til indkøbsliste
Foder indkøbt	1930 tons	900 tons	I bygn. N og udendørs siloer
Korn Eget avl		1800 tons	I udendørs siloer O
Indkøbt korn		700 tons	
Vandforbrug (beregnet ud fra normværdier)	Før etableringen		Efter etableringen
Drikkevand og vaskevand,drift	8.500 m3		12.000 m3
Drikkevand og vaskevand priv.	170 m3		170 m3

Vandforsyning til privat husholdning sker fra Brønderslev Kommunale Vandforsyning. Bedriftens vandforsyning er fra privat boring.

## Affald

### Erhvervsaffald:

Der er opstillet container til dagrenovation – afhentes hver 14. dag

Brændbart affald afleveres på genbrugsplads.

Døde dyr afhentes af DAKA 1 gang pr. uge.

Gamle dæk afleveres til værksted.

Rengjort tom emballage bortskaffes sammen med dagrenovationen.

Skrotjern afleveres til eller afhentes af produkthandler efter behov.

Evt. byggeaffald som betonrester, tegl, eller eternit bortskaffes i henhold til Brønderslev Kommunes affaldsregulativ.

### Farligt affald

Sprøjterester afleveres til Modtagerstation Vendsyssel (miljøbilen). Eller afleveres på modtagerplads.

Kanyler, medicinrester og tomme medicinglas afleveres til Modtagerstation Vendsyssel.

Akkumulatorer, andre batterier fra værktøj, lysstofrør, spildolie og spraydåser afhentes af eller afleveres til Modtagerstation Vendsyssel.

## Spildevand

Rengøringsvand og drikkevandsspild fra grisene er indregnet i gyllemængden med 1740 m<sup>3</sup> og bortskaffes sammen med gyllen. Støbt plads har afløb til gyllesystem. Overfladevand indregnet med 180 m<sup>3</sup> (ca 240 m<sup>2</sup> plads).

## Ikke teknisk resume

”Krogenskær”, Vildmosevej 21, 9700 Brønderslev, v/Jan Ulrich har søgt Brønderslev Kommune om revurdering af eksisterende miljøgodkendelse til udvidelse af produktionen fra 12500 slagtesvin til 17400 slagtesvin på årsbasis.

Da det ansøgte husdyrhold overstiger 250 dyreenheder (DE) er dyreholdet forpligtet af reglerne for VVM og miljøgodkendelse.

Ejendommen er omfattet af regionplantillæg nr. 39 med VVM-redegørelse udarbejdet af Nordjyllands Amt i maj 1997. Den ansøgte udvidelse er screenet hos Nordjyllands Amt, som ved afgørelse 26. oktober 2004 meddeler, at den ansøgte udvidelse ikke er VVM-pligtig. På den baggrund har Brønderslev Kommune udarbejdet dette forslag til miljøgodkendelse for den samlede produktion i henhold til miljøbeskyttelseslovens kapitel 5.

Ejendommens husdyrhold søges udvidet til 17400 slagtesvin med maksimum 4100 dyr på stald af gangen (4,3 hold pr år). Dyreholdet summeres til i alt 497,3 dyreenheder. Dyreholdet etableres ved renovering af eksisterende bygninger. Det er således ikke nødvendigt at bygge nye stalde eller opbevaringsanlæg i forbindelse med udvidelsen. Ejendommens gylleproduktion behandles i biogasanlægget GFE-Krogenskær. På ejendommens udbringningsarealer udbringes afgasset gylle svarende til 1,4 DE/ha.

Jan Ulrich er indstillet på i videst muligt omfang at begrænse de påvirkninger, som ejendommens produktion kunne tænkes at have på natur, miljø, landskab og naboer til ejendommen og udbringningsarealer.

## MILJØTEKNISK VURDERING

### Lokalisering

Ejendommen er beliggende i landzone udenfor samlet bebyggelse og med nærmeste nabobeboelse 220 meter vest for nærmeste staldbygning.

Nedenfor er angivet afstande fra staldbygninger til anden bebyggelse m.v.:

Afstand fra staldbygning til:	Afstand Faktisk	Beregnet geneafstand	Beregnet Konsekvens-område	Husdyrgødnings-bekendtgørelsens afstandskrav
Enkelt vandindvinding	60 meter			25 meter



Fælles vandindvinding	> 1000 meter			50 meter
Vandløb	ca 395 meter			15 meter
Offentlig vej	380 meter			15 meter
Naboskel	30 meter			30 meter
Nabobeboelse ( ikke ejet af ansøger)	220 meter			50 meter
Byzone (zoneområde 1) (Brønderslev) Afstand fra centrum af stalde	1250 meter	637 - 792 meter	931 - 1209 meter	300 meter
Samlet bebyggelse (zoneområde 2) Afstand fra centrum af stalde	>1000 meter	358 - 445 meter	931 - 1209 meter	300 meter
Boliger i landzone (zoneområde 3) Afstand fra centrum af stalde	250 meter	201 - 250 meter	931 - 1209 meter	100 meter

Det vurderes, at ejendommens lokaliseringsforhold gør, at det vil være rimeligt at stille vilkår for lugtmissionen.

## Lugt

Udsugningsluften fra stalde indeholder forurenende og / eller generende mængder af luftformige og partikulære stoffer, herunder støv, ammoniak, svovlbrinte og lugtstoffer. Desuden fremkommer lugt ved håndtering / udbringning af gylle.

I forbindelse med dyrehold vil der altid forekomme lugt i form af lugtstoffer, som afgives sammen med fordampningen af ammoniak. Mange forhold kan influere på lugtmissionen fra stalde. Ud over arten, antallet, størrelsen samt sammensætningen af dyreholdet er det f.eks. staldindretning, ventilationsanlæggets udformning, belægningsgrad, strøelse, gødningshåndtering, fodring, drikkevandssystem samt hygiejne i stalden.

For at begrænse ventilationsluftens lugtindhold er det vigtigt, at sikre en god staldhygiejne, og at produktionsforhold og arbejdsgange tilrettelægges, så dannelse af lugtende stoffer begrænses mest muligt, således at mindst mulig lugt bortventileres til det fri.

Det samlede lugtindtryk fra staldventilationen skyldes en lang række lugtintensive stoffer, som optræder i forskellige blandinger og i ret små mængder. De vigtigste stoffer er ammoniak, aminer, svovlbrinte og mercaptaner.

Ejendommen er beliggende i landzone med centrum for staldanlæggene ca. 250 meter fra nærmeste nabo og ca. 1250 meter fra nærmeste by (Brønderslev). Ifølge alment accepterede retningslinier for begrænsning af lugtgener (Vejledende retningslinier for vurdering af lugt og begrænsning af gener fra stalde, 2. udgave udarbejdet maj 2002 af Miljøcenter Fyn/Trekantområdet), kan der beregnes en teoretisk geneafstand til nærmeste nabo / samlet bebyggelse / byzone. Geneafstanden vil sige den afstand, der minimum bør være til nærmeste nabo / samlet bebyggelse / byzone, for at bedriftens pro-

duktion ikke vil give anledning til væsentlige lugtgener. Endvidere er beregnet konsekvensområde for ejendommens lugtafgivelse. Konsekvensområdet vil sige det område, hvor lugten fra ejendommen kan lugtes – uden at det af den grund vurderes at være til gene for omkringboende.

Brønderslev Kommune har beregnet geneafstanden, for 3 kategorier/områdetyper:

- ”Boligområde i byzone samt sommerhusområde” (zoneområde I),
- ”Byzoneområde i øvrigt samt landsby uden erhvervsmæssigt husdyrbrug (=samlet bebyggelse i landzone)” (zoneområde II) og
- ”Boliger i landzone uden tilknytning til landbrugserhverv” (zoneområde III)

Geneafstanden er beregnet til henholdsvis at være minimum (637 - 792 meter), (358 - 445 meter) og (201 - 250 meter). At geneafstanden er angivet som et spænd skyldes at lugemissionen for svineproduktionen er beregnet ved henholdsvis ren holddrift og ved ren kontinuerlig drift. I den aktuelle sag er praksis en blanding af de 2 driftsformer hvorfor geneafstanden er angivet som et spænd.

Nærmeste nabobeboelse / samlet bebyggelse / bolig i byzone er således placeret uden for de beregnede geneafstande for boliger.

Brønderslev Kommune har ligeledes beregnet det teoretiske konsekvensområde, hvor lugt kan registreres. Konsekvensområdet er beregnet til 931 - 1209 meter efter udvidelse af dyreholdet.

På bilag 1 er det beregnede geneafstandsinterval i forhold til nabobeboelse illustreret.

Det at have et dyrehold af en størrelse, som hermed miljøgodkendes, vil – alt andet lige – give anledning til lugtgener på grund af lugtemissionen. En miljøgodkendelse til udvidelse af dyreholdet som ansøgt kræver derfor efter kommunens vurdering særlige afhjælpende foranstaltninger til nedbringelse af lugtgener for nabobeboelsen.

Kommunen fastsætter derfor et vilkår om, at udvidelsen skal være lugtgeneneutral. Virksomheden skal derfor fremlægge et projektforslag for Brønderslev Kommune. Projektforslaget skal kunne dokumentere, at lugtgenerne ikke overstiger det hidtidige niveau. Mange tiltag har en dokumenteret effekt angivet i procent reduktion af lugtgenerne. Kommunen vil derfor vurdere om de valgte tiltag har tilstrækkelig effekt til, at en udvidelse af produktionen ikke medfører øgede lugtgener.

Ved udarbejdelse af denne miljøgodkendelse er beregnet og forudsat en lugtemission før udvidelse i intervallet 28.809 – 44.523 LE/s og efter udvidelsen i intervallet 40.590 – 62.730 LE/s. Beregningsintervallerne svarer til lugtemissionen beregnet ved henholdsvis kontinuerlig drift og holddrift.

Det er Brønderslev kommunes opfattelse, at den udvidede produktion på ejendommen, med krav om lugtgeneneutralitet, ikke vil give anledning til væsentlig lugtgener for omkringboende.

Det skal oplyses, at vurderingen af lugtforholdene udelukkende er foretaget med baggrund i lugtberegning af kg dyr på stald.

## Overfladevand

Brønderslev Kommunes Teknik- og miljøudvalgte har besluttet et administrationsgrundlag for udbringningsarealer med afvanding til Limfjorden som betyder, at der skal være fosforbalance i den ansøgte produktion (ejede og forpagtede arealer), og at den arealvægtede udvaskning fra rodzonen ikke må overstige 56 kg N/ha/år, hvilket svarer til maksimalt 14 kg N/ha/år til Limfjorden.

## Grundvand

Det er konstateret:

at projektets udbringningsarealer ikke ligger i et udpeget indsatsområde med hensyn til grundvand.

at projektets udbringningsarealer ikke ligger i nitratfølsomme indvindingsområder i henhold til regionplanen.

at projektets udbringningsarealer ikke ligger i indvindingsopland til vandværker.

Der er ikke vurderet behov for særlige vilkår i denne godkendelse udover hvad den generelle lovgivning foreskriver på landbrugsområdet.

## Natur

En beregning af ammoniaktabet fra stald og lager viser, at udvidelsen, ikke vil medføre en væsentlig merbelastning af nærliggende naturtyper. De beskyttede naturtyper, som påvirkes er en kultureng og et par vandhuller.

## Støj og vejtransport

Der vil fremkomme støj primært fra staldenes ventilatorer, fra transport til og fra ejendommen, gyllepumpe, alt forefaldende arbejde med traktorer, fodring, markarbejde, samt støj fra dyrene.

Det er efter Brønderslev Kommunes skøn rimeligt, at sikre de omboende mod væsentlige støjgener ved at stille konkrete krav til den maksimalt tilladte støjemission. Der stilles derfor i godkendelsen krav om overholdelse af konkrete støjgrænser, og ligeledes krav om målinger, såfremt der skulle opstå begrundet tvivl om, hvorvidt ejendommens drift kan leve op til de fastsatte grænser.

Det er vurderet, at ejendommens drift efter udvidelsen, ikke vil give anledning til støjgener for omboende.

## Håndtering og udspredning af husdyrgødning.

Gyllelagerets opbevaringskapacitet består af gyllekummer i staldafsnittede på 1200 m<sup>3</sup>. Al gylle 8.526 m<sup>3</sup> afsættes til biogasanlægget GFE-Krogenskær.

Det skal sikres, at der er tilstrækkelig opbevaringskapacitet (minimum 9 måneder) for den del af den producerede gylle som skal modtages retur fra GFE-Krogenskær til udspredning på ejede og forpagtede arealer.

Der er derfor i denne godkendelse stillet vilkår om, at der skal laves 5-årrig skriftlig aftale med GFE-Krogenskær om opbevaring af gylle til sikring af den tilstrækkelige opbevaringskapacitet.

I lighed med Nordjyllands Amts nugældende retningslinier for VVM-pligtige husdyrbrug, har Brønderslev Kommunes Teknik- og Miljøudvalg besluttet at samme retningslinier for udvaskning af kvælstof og fosfor fra udbringningsarealer med afløb til Limfjorden også skal være gældende ved meddelelse af denne miljøgodkendelse.

I overensstemmelse hermed skal ansøger hvert år dokumentere, at der er fosforbalance i den ansøgte produktion (ejede og forpagtede arealer), og at den arealvægtede udvaskning fra rodzonen ikke overstiger 56 kg N/ha/år, hvilket svarer til maksimalt 14 kg N/ha/år til Limfjorden.

## Affald

Fra ejendommen kan der forventes døde dyr, som afleveres til destruktionsanstalt, DAKA. Desuden vil der være pesticidrester samt klinisk risikoaffald som kanyler m.v. For at undgå at der opstår uhygiejniske forhold, skal opbevaring af selvdøde dyr foregå i lukket container eller lignende indtil bortskaffelse til autoriseret destruktionsanstalt. Kemikalier, bekæmpelsesmidler samt tom emballage herfra skal opbevares i giftrum. Farligt affald (olie- og kemikalieaffald) skal for at undgå forurening af jord og grundvand opbevares på befæstet areal med overdækning og uden mulighed for afløb.

Det skal gøres opmærksomt på, at ud over vilkårene om affald i denne godkendelse, gælder også regler fastsat i Brønderslev Kommunens affaldsregulativ.

Endvidere skal opmærksomheden henledes på, at der jf. Affaldsbekendtgørelsen skal føres register over bedriftens affaldsproduktion. Skemaer herfor samt vejledning og et eksempelhæfte fremsendes i forbindelse med miljøtilsyn på bedriften.

Opbevaring og håndtering af affald som angivet i den miljøtekniske beskrivelse vurderes at være miljømæssigt forsvarligt.

## Skadedyr

I forbindelse med dyreholdet kan der forekomme gener fra skadedyr (rotter, mosegrise m.v.), som straks skal afhjælpes, samt gener fra fluer, som skal bekæmpes effektivt, hvorfor der stilles vilkår herom.

## Spildevand

Ejendommens spildevand omfatter overfladevand, processpildevand samt sanitært spildevand. Overfladevandet/tagvandet ledes til grøft/dræn. Processpildevandet – det vil sige vaskevand fra staldene ledes til gyllesystem. Afløb af sanitært spildevand fra stuehuset er ikke omfattet af denne godkendelse.

For at sikre en forsvarlig rengøring af sprøjteudstyr og minimere risikoen for punktforurening stilles der krav om at der skal være vaske- og påfyldningsplads med tæt bund og afløb til opsamlingsbeholder.

I pesticidhandlingsplan 2004-2009 indgår, at der vil blive indført regler for indretning af fylde- og vaskepladser til sprøjteudstyr. Såfremt disse regler bliver generelle, vil ejendommen således blive omfattet heraf.

## Miljø- og ressourcestyring og renere teknologi

For at sikre at bedriften udvikler sig i takt med de stigende krav til ressourcebevidsthed og miljøforhold, er det væsentligt at foretage en analyse af anvendelsen af ressourcer i landbrugsproduktionen.

Det drejer sig om at minimere anvendelsen af energi, næringsstoffer, vand, pesticider osv., således at tabene til omgivelserne bliver så små som muligt under hensyntagen til produktionens lønsomhed.

Det er også vigtigt, at gener som støj, lugt og støv fra produktionen er så små som muligt. Miljø- og ressourcestyring bygger på en helhedsvurdering ud fra et princip om at stræbe mod renere teknologi i landbrugsproduktionen.

Renere teknologi sigter blandt andet på:

- At minimere forbrug af energi, vand og andre råvarer pr. produceret enhed.
- At udskifte miljøfarlige stoffer med mere miljøvenlige.
- At gøre arbejdsgange og processer mindre belastende for miljøet.

Renere teknologi er et bærende element i miljøbeskyttelsesloven. Loven pålægger alle et ansvar, og som landmand kan man både selv indføre renere teknologi og påvirke andre til at indføre renere teknologi bl.a. ved at stille krav, når der købes ind.

I ansøgningsmaterialet er bl.a. følgende relevante initiativer nævnt:

- gulvkonstruktionen i staldafsnittede er dels fuldspaltegulv og dels en kombination af drænet gulv og alm. spaltegulv.

- Vandforsyningen til grisene tildeles således der bliver minimalt spild (i trug).
- Ventilationsanlæg er undertryksanlæg.
- Der sker jævnligt inspektion og rengøring af ventilatorer.
- I alle staldafsnittene er ventilation med Multi-Step frekvensmotor.
- Stalde og udstyr rengøres effektivt med højtryksrensere ved hver produktionscyklus (4 gange pr. år).
- Der optimeres løbende på fodersammensætningen for at reducere protein og fosforindhold. Der anvendes fytage i foderet.
- Alt gyllen leveres til Krogenskær Biogasanlæg. Der modtages afgasset gylle/gylle til udspreddning på ejendommens arealer svarende til 1,4 DE pr. Ha.
- Udbringning af ”husdyrgødning” sker på optimale tidspunkter umiddelbart før afgrødernes maksimale vækst og næringsstofoptag.
- Udbringning af husdyrgødning sker i henhold til husdyrgødningsbekendtgørelsen. D.v.s. der udbringes ikke husdyrgødning på lørdage samt søn- og helligdage på arealer nærmere end 200 m fra bymæssig bebyggelse.
- Store dele af staldenes indretning, funktion og vedligehold er i h.t. BREF-dokumentet vedr. intensiv svineproduktion.

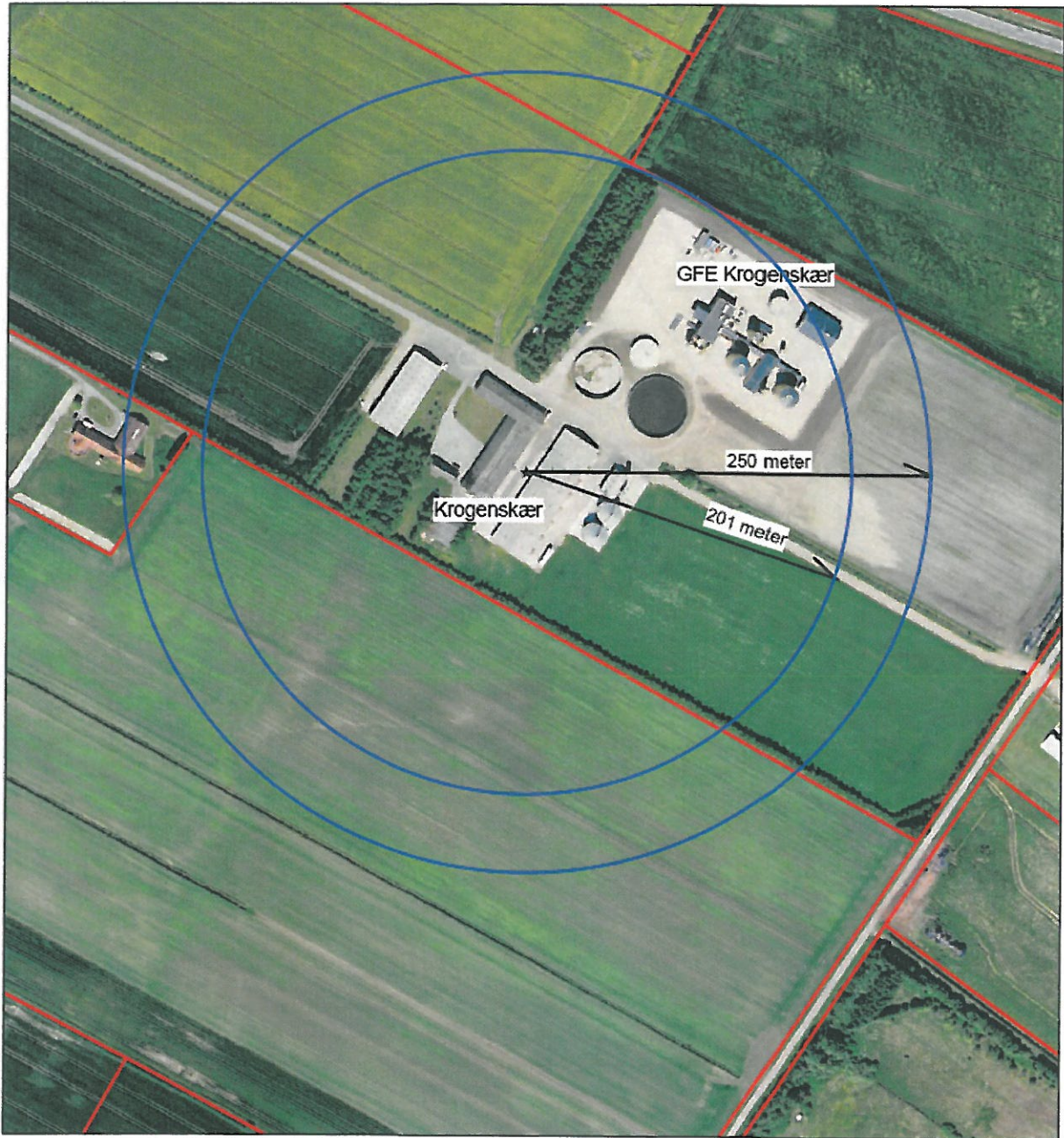
Følgende forhold har væsentlig indflydelse på lugt og ammoniakfordampningen:

- a. Drift af virksamheden, herunder rengøring og vedligeholdelse af udstyr
- b. Foderstrategi
- c. Dyreavl
- d. Opbevaring af husdyrgødning
- e. Behandling af husdyrgødning på bedriften
- f. Udbringning af husdyrgødning

Eksempler fra BREF-dokument som anvendes på Krogenskær i dag.

- a. Træning og uddannelse af medarbejdere
- b. Anvendelse af gødningsplaner
- c. Styring af næringsstofindholdet i foder.
- d. Fuldt eller delvis spaltegulv med vakuumsystem under jævnlig fjernelse af gylle.
- e. Rengøring af stalde og udstyr med højtryksrensere
- f. Jævnlig kalibrering af drikkevandsinstallationer
- g. Anvendelse af optimeret ventilationssystem, herunder rengøring af kanaler og ventilatorer
- h. Gylle overføres til GFE-anlæg. Her sker opbevaring af gylle i elementtanke, som kan modstå såvel termiske som kemiske påvirkninger.

Endvidere er det oplyst, at landbruget har overvejelser vedr. placering i kategori 1 efter principperne om differentieret tilsyn hvilket bl. a. kan ske såfremt landbruget har egen systematik i miljøarbejdet f. eks i form af miljøledelse, grønt regnskab eller har programmer/procedurer/system for begrænsning af forurening.



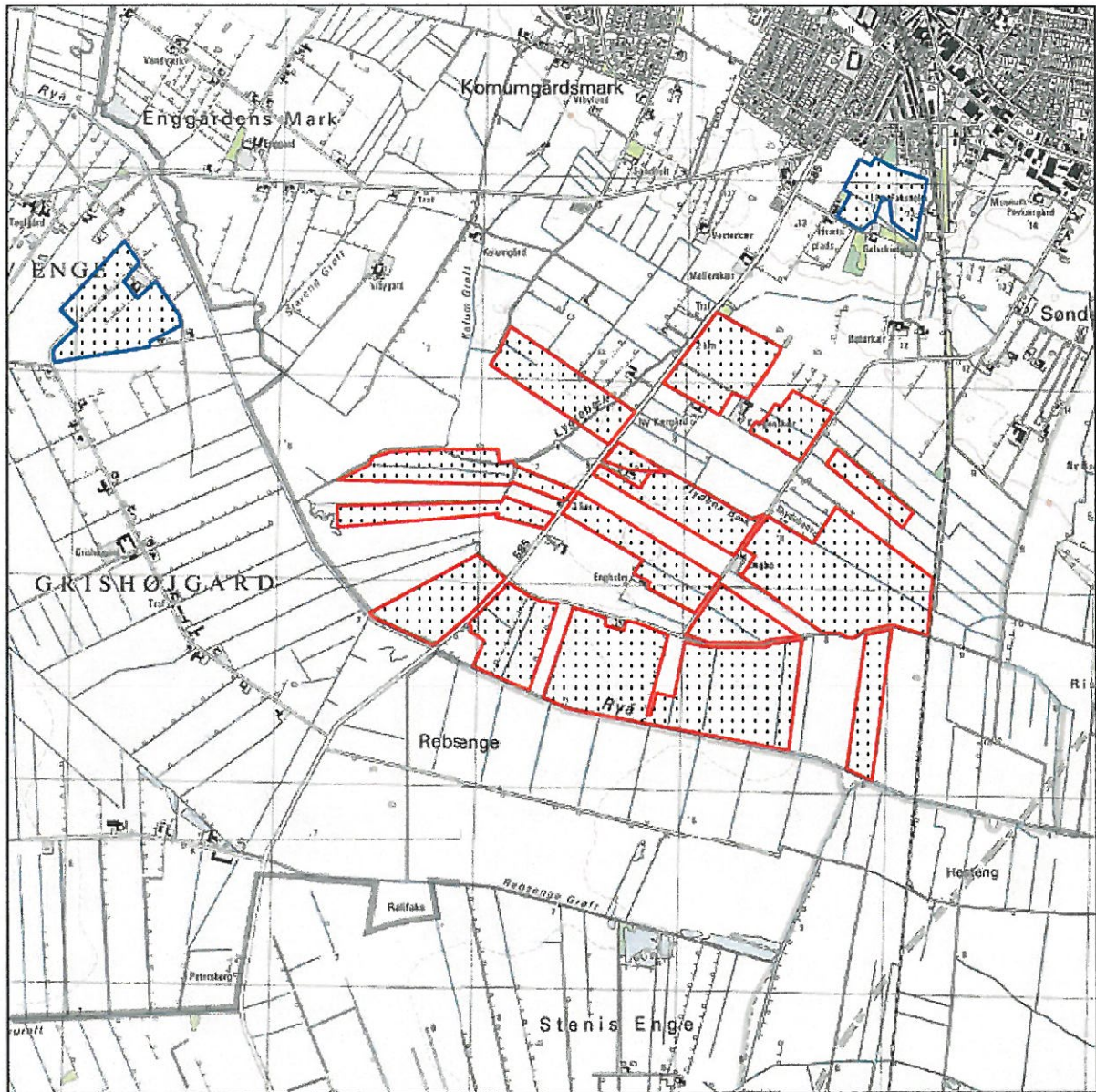
**BRØNDERSLEV KOMMUNE TEKNISK FORVALTNING**  
**NY RÅDHUSPLADS 1 - 9700 BRØNDERSLEV TLF. 99 45 45 45**

Miljøgodkendelse " Krogenskær" Vildmosevej 21, 9700 Brønderslev  
Bilag 1 Illustration af geneafstande (spænd) efter udvidelse og  
uden lugtreducerende tiltag

© Brønderslev Kommune, Kort & Matrikelstyrelsen, Nordjyllands Amt & KortCenter.dk

Målforshold:

Udskrevet den: November 2006



Ejede udbringningsarealer



Forpagtede udbringningsarealer



**BRØNDERSLEV KOMMUNE TEKNISK FORVALTNING**

**NY RÅDHUSPLADS 1 - 9700 BRØNDERSLEV TLF. 99 45 45 45**

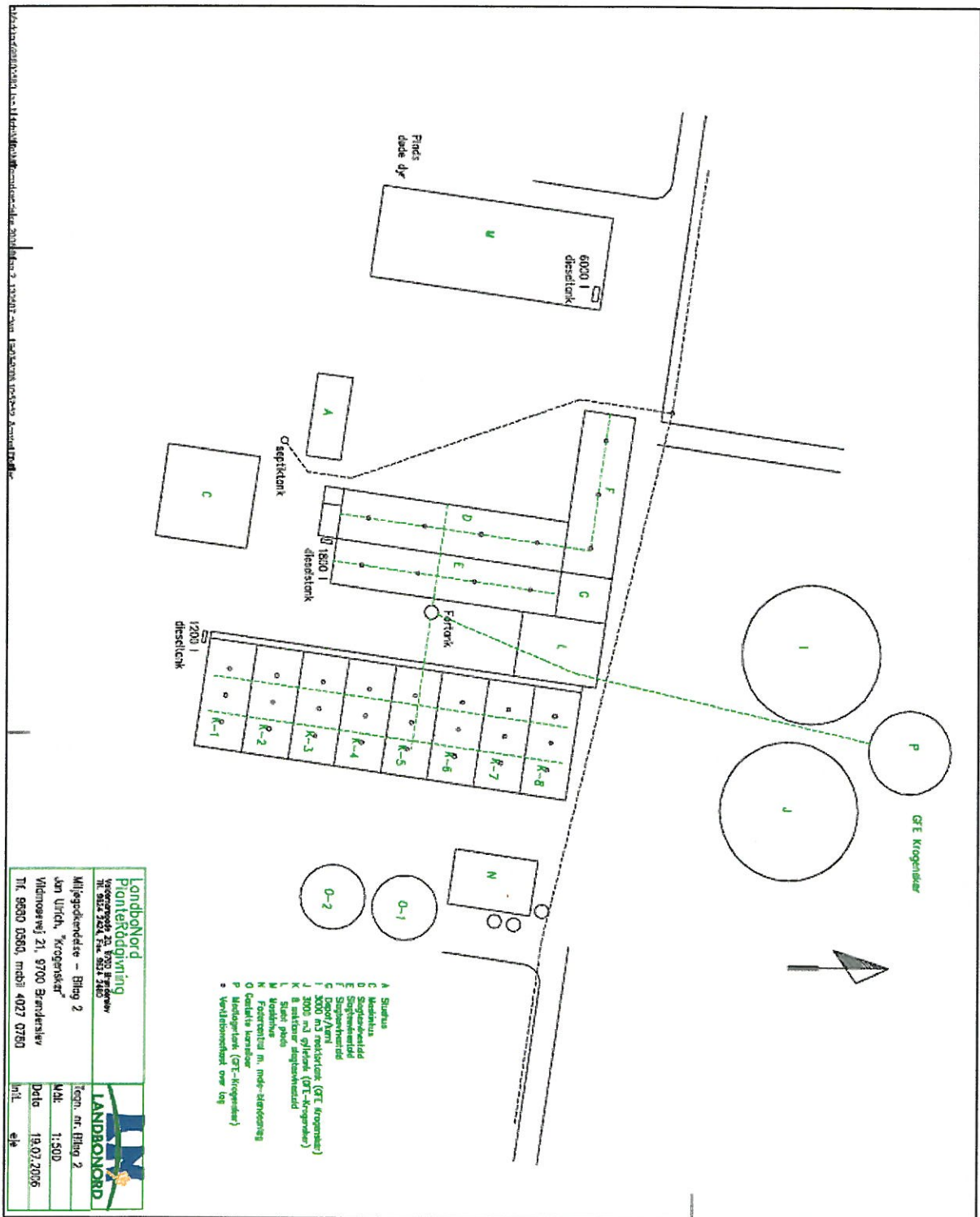
Miljøgodkendelse "Krogenskær" Vildmosevej 21, 9700 Brønderslev  
Bilag 2 Udbringningsarealer ejede + forpagtede

© Brønderslev Kommune, Kort & Matrikelstyrelsen, Nordjyllands Amt & KortCenter.dk

Målforhold:

Udskrevet den: November 2006





Miljøgodkendelse "Krogensker" Vildmosevej 21, 9700 Brønderslev  
Bilag 3: Oversigt over bygninger.  
November 2006

