

§16a-miljøgodkendelse på husdyrbruget på adressen Egerisvej 36 og Skovvejen, 6900 Skjern
9. august 2021

Returadresse
Land, By og Kultur – Land og Vand
Smed Sørensens Vej 1, 6950 Ringkøbing

**NATURENS
RIGE**

Ejer af husdyrbruget på
Egerisvej 36 og Skovvejen 3b
6900 Skjern

Sagsbehandler
Anne Marie Susgaard
Direkte telefon
9974 1570
E-post
Anne.marie.susgaard@rksk.
dk
Dato
9. august 2021
Sagsnummer
20-017522

Miljøgodkendelse

gældende for husdyrbruget på adresserne
Egerisvej 36 og Skovvejen 3B, 6900 Skjern



Virksomhedens art:	Svinebrug, IE-Brug
Matrikel nr.:	7h m.fl., Den østlige Del, Faster
Betegnelse:	Husdyrbrug omfattet af §16 a i husdyrbrugsloven
Tilsynsmyndighed:	Ringkøbing-Skjern Kommune
Kvalitetssikret af:	Karsten F. Tinning, RKSK

Indholdsfortegnelse

Stamblad:	5
Oplysninger om husdyrbruget:	5
Meddelelse af miljøgodkendelse	6
Baggrund og kort resumé	6
Biaktiviteter	6
Afgørelsen	6
Vilkår for miljøgodkendelsen	8
Generelt	8
Nye og reoverede stalde	8
Godkendte stalde, produktioner og miljøteknologier	8
Beplantning	13
Eksisterende gyllebeholder	13
Beskyttelse af jord, grundvand og overfladevand	13
Beskyttelse i forhold til naboer	14
Tilsyn, kontrol og egenkontrol	16
Uheld og risici	17
Bedst tilgængelige teknik / Renere teknologi	18
Ophør	18
Nye særregler gældende for IE- husdyrbruget (Egerisvej 36 og Skovvejen 3b)	18
Formalia	19
Lovgrundlag	19
Høring og offentliggørelse	19
Klagevejledning	20
Udnyttelse, kontinuitet og revurdering	21
Miljøkonsekvensrapport	24
Krav til miljøkonsekvensrapport	24
Gennemgang af miljøkonsekvensrapport	24
Miljøvurderingen	25
Erhvervsmæssigt nødvendig for ejendommens drift som landbrugsejendom.	25
Beskrivelse af husdyrbruget	26
Lokalisering	32
Forbudszoner	32
Afstandskrav	33
Beskyttelseslinjer	33
Samlet vurdering af lokalisering	34

Påvirkning af landskab	34
Større uforstyrrede landskaber	34
Samlet vurdering af påvirkningen af landskab	35
Påvirkning af vilde planter og dyr	35
Ammoniak påvirkning af natur	35
Påvirkning af bilag IV-arter	40
Samlet vurdering af påvirkningen af vilde planter og dyr	41
Påvirkning af jord, grundvand og overfladevand.....	41
Samlet vurdering af påvirkningen af jord, grundvand og overfladevand.....	44
Påvirkning af naboer	45
Lugt	45
Støj og rystelser.....	49
Fluer og skadedyr.....	51
Støv.....	52
Transport.....	53
Samlet vurdering af påvirkning af nabogener	55
Anvendelse af BAT (bedste tilgængelige teknik).....	56
Anvendelse af bedste teknik til reduktion af ammoniakemissionen.....	56
Miljøvurdering af IE-husdyrbrug.....	61
Udnyttelse af energi og råvarer.....	61
Substitution af særligt skadelige eller betænkelige stoffer	63
Optimering af produktionsprocesser.....	63
Iagttagelse af affaldshierarkiet	64
Særregler for IE-husdyrbrug.....	66
Miljøledelse.....	66
Oplæring af personale	67
Plan for kontrol, reparation og vedligeholdelse	67
Beredskab.....	68
Hændelser og uheld.....	68
Foderblandings- og fodringsstrategi.....	68
Manglende overholdelse af vilkår	69
Årlige indberetning til kommunen.....	69
Ophør af aktiviteter	69
Alternative løsninger.....	70
0-alternativ.....	70

Egenkontrol.....	70
Konklusion	71
Bilag 1: Bygningsoversigt.....	72
Bilag 2: Beskrivelse af de enkelte stalde.....	74
Bilag 3: Afløbsplan	76
Bilag 4: Støv- og støjkilder	77
Bilag 5: Adresser inden for konsekvensradius.....	78
Bilag 6: Natur	79
Bilag 7: Beplantning.....	82
Bilag 8: Transportveje.....	83

Copyright

Kortmateriale er gengivet af Ringkøbing-Skjern Kommune med tilladelse fra Kort- og matrikelstyrelsen.
Copyright Kort- og matrikelstyrelsen 1992 /KD.86.1033.

Luffotos – Danmarks Digitale Ortofoto – er gengivet af Ringkøbing-Skjern Kommune med tilladelse fra Cowi. **DDO ©, Copyright COWI.**

Stamblad:

Bedriftens ejer og driftsansvarlig	Ejer af husdyrbruget på adresserne Egerisvej 36 og Skovvejen 3b, 6900 Skjern
Bedriftens adresse	Egerisvej 36 og Skovvejen 3b 6900 Skjern
Bedriftens miljøkonsulent og ansvarlige for miljøkonsekvensrapporten.	Heidi Birch Wentzlau, Birk Centerpark 24, 7400 Herning Mobil: 30704057 E-mail: hbw@sraad.dk
Kommune	Ringkøbing-Skjern Kommune
Ejendomsnummer	7600026852
Bedriftens betegnelse	Husdyrbrug omfattet af § 16a i Bekendtgørelse af lov om miljøgodkendelse m.v. af husdyrbrug
Ansøgning nr.	218546, indsendt d. 28-08-2020, ver. 6

Oplysninger om husdyrbruget:

Stalde og produktioner:

Staldnavn	Staldstørrelse (m ²)	Produktionsareal (m ²)	Dyretype	Staldsystem	Miljøteknologi
Eksisterende staldafsnit					
Heste	344	344	Heste	Dybstrøelse	Ingen
Polte/slagtesvin-stald	502	441	Slagtesvin	Drænet gulv + spalter (33%/67%)	Ingen
Klimastald (2014)	699	628	Smågrise	Toklimastald, delvis spaltegulv	Ingen
Klimastald	1539	1225	Smågrise	Toklimastald, delvis spaltegulv	Ingen
Tilbygning drægtighedsstald ESF	372	372	Søer, golde og drægtige	Løsgående, delvis spaltegulv	Ingen
Drægtighedsstald ESF	890	787	Søer, golde og drægtige	Løsgående, delvis spaltegulv	Ingen
Løbe/træningsafdeling	1352	462	Søer, golde og drægtige	Løsgående, delvis spaltegulv	Ingen
		627	Søer, golde og drægtige	Løsgående, dybstrøelse + spaltegulv	Ingen
Farestald	1326	968	Søer, diegivende	Kassestier, delvis spaltegulv	Ingen
Slagtesvinestalde 2019	6316	5525	Slagtesvin	Drænet gulv + spalter (33%/67%)	Forsuring med Smellfighter
Nye Staldafsnit					
Syge/aflastningsafsnit	128	110	Søer, golde og drægtige	Løsgående dybstrøelse	Ingen

Opbevaringslagre

Navn	Lagertype	Størrelse (m ³)	Overfladeareal (m ²)	Miljøteknologi
Eksisterende opbevaringslagre				
Gyllebeholder	Flydende	5217	1174	Teltoverdækning
Gyllebeholder	Flydende	1830	381	Ingen
Gyllebeholder	Flydende	5835	1136	Teltoverdækning

Meddelelse af miljøgodkendelse

Baggrund og kort resumé

Ringkøbing-Skjern Kommune modtog den 28. august 2020 en ansøgning om miljøgodkendelse af husdyrbruget beliggende på adressen Egerisvej 36 og Skovvejen 3b, 6900 Skjern.

Der er ikke tidligere meddelt miljøgodkendelse til husdyrbruget på Egerisvej 36 og Skovvejen 3b i henhold til husdyrbrugsloven §16a.

Denne §16a miljøgodkendelse erstatter den tidligere §12 miljøgodkendelse af 30. august 2012 med tilhørende tillæg nr. 1, nr. 2 og nr. 3 og påbudsskrivelse af 1. april 2019, der indtil nu har fastlagt husdyrbrugets produktionstilladelse.

Kort resumé

Ansøgningen om miljøgodkendelse omfatter hele husdyrbruget. Ejer ønsker at få ejendommen Egerisvej 36 og Skovvejen 3b over på stiplads modellen, hvor produktionen godkendes på baggrund af produktionsareal og søger derfor om en §16a-miljøgodkendelse. Der foretages ingen bygningsmæssige udvidelser, men der etableres 110 m² produktionsareal med dybstrøelse i eksisterede foderlade ved Egerisvej 36.

Ejendommen er et IE-brug med over 750 stipladser til søer og over 2.000 stipladser til slagtesvin.

Der anvendes følgende virkemidler til at reducere udledninger af ammoniak og lugt:

- Der er etableret forsøringsanlæg med tilhørende Smellfighter-anlæg i slagtesvinestaldene fra 2019 til reduktion af ammoniak- og lugt-emissionen.
- 2 gylletanke er forsynet med teltoverdækning til reduktion af ammoniak-emissionen.

Biaktiviteter

Ejendommen har ingen biaktiviteter der kræver godkendelse/tilladelse ihht. miljøbeskyttelsesloven.

Afgørelsen

Ringkøbing-Skjern Kommune meddeler hermed miljøgodkendelse af husdyrbruget på ejendommen matr. nr. 7, Den østlige Del, Faster beliggende på adresserne Egerisvej 36 og Skovvejen 3b, 6900 Skjern. Afgørelsen meddeles i medfør af § 16a i Husdyrbrugsloven og på de angivne vilkår.

Miljøgodkendelsen gælder hele husdyrbruget uden markarealer og omfatter godkendelse af uændret drift i eksisterende staldanlæg på Egerisvej 36 og Skovvejen 3b og udvidelse med 110 m² produktionsareal med dybstrøelse i eksisterede foderlade ved Egerisvej 36, 6900 Skjern

Miljøgodkendelsen gælder hele husdyrbruget og omfatter følgende produktionsarealer i eksisterende stalde:

Dyretype og staldsystem	Produktionsareal (m ²)
Heste. Dybstrøelse	344
Slagtesvin. Drænet gulv + spalter (33%/67%)	441
Smågrise. Toklimastald, delvis spaltegulv	1853
Søer, golde og drægtige. Løsgående, delvis spaltegulv	1621
Søer, golde og drægtige. Løsgående, dybstrøelse + spalter	627
Søer, diegivende. Kassestier, delvis spaltegulv	968
Slagtesvin. Drænet gulv + spalter (33%/67%)	5525
Ialt	11379

Samt etablering af 110 m² produktionsareal med dybstrøelse til aflastning for søer i eksisterede foderlade ved Egerisvej 36.

Dyretype og staldsystem	Prod. areal (m ²)	Total areal (m ²)
Søer, golde og drægtige. Løsgående, dybstrøelse	110	128

Afgørelse om miljøgodkendelse sker på baggrund af ansøgning skema nr. 218546, indsendt den 28. august 2020, version 6.

Afgørelsen om miljøgodkendelse af husdyrbruget på adresserne Egerisvej 36 og Skovvejen 3b, 6900 Skjern meddeles på baggrund af, at Ringkøbing-Skjern Kommune vurderer, at ansøger har truffet de nødvendige foranstaltninger for at forebygge og begrænse forurening ved anvendelse af bedst tilgængelige teknik, og at husdyrbruget i øvrigt kan drives på stedet, uden at påvirke omgivelserne på en måde, som er uforenelig med hensynet til naboer, landskab, natur og miljø.

Der gøres opmærksom på, at alle ændringer af eksisterende afløb som udgangspunkt skal godkendes.

Forholdet til museumsloven

Der gøres opmærksom på, at sten og jorddiger, der er omfattet af bestemmelserne i Museumsloven §29a, ikke må beskadiges eller sløjfes uden dispensation fra Ringkøbing-Skjern Kommune.

Der foreligger særlige regler for jordbearbejdning omkring gravhøje bl.a. må der ikke foretages jordbehandling, gødes eller plantes (herunder også juletræer og lignende) inden for en afstand af 2 meter fra højens yderste kant jf. §29 f i museumsloven.

Information om diger og gravhøje kan findes på www.miljoportal.dk.

Vi anmoder om, at Ringkøbing-Skjern Kommune bliver orienteret, såfremt der sker ændringer i ejerforhold eller af driftsansvarlig.

Vilkår for miljøgodkendelsen

Konkrete bestemmelser i lovgivningen, som er generelt gældende for landbrug, er som hovedregel, ikke nævnt i denne miljøgodkendelse. Miljøgodkendelsen meddeles på de nedenstående vilkår.

Generelt

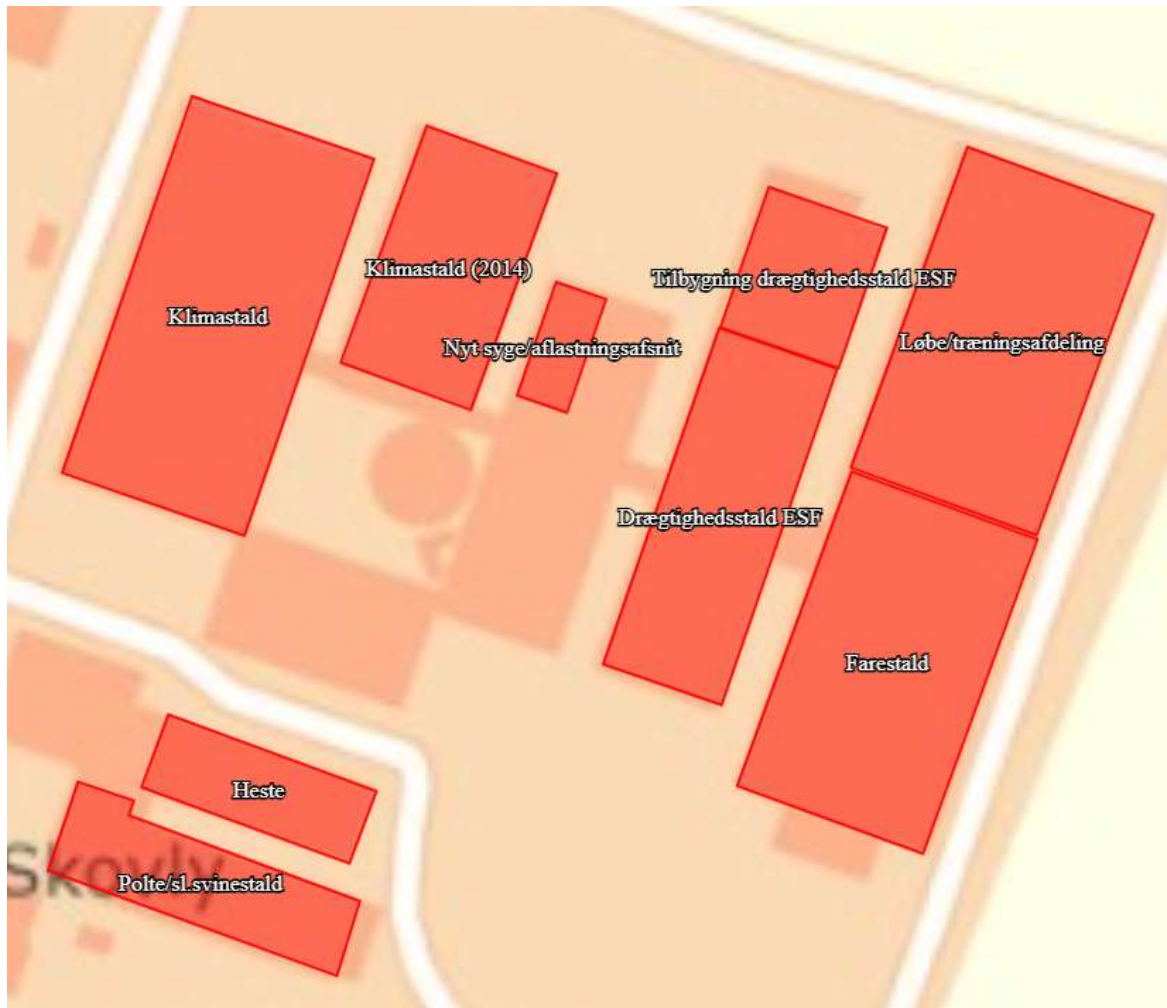
- 1) Husdyrbruget skal placeres, indrettes og drives i overensstemmelse med de oplysninger, der fremgår af ansøgningen og med de eventuelle ændringer, der fremgår af miljøgodkendelsen.
- 2) Godkendelsen skal være udnyttet inden 6 år fra afgørelsen er meddelt. Hvis godkendelsen kun bliver delvist udnyttet bortfalder den del der ikke er udnyttet.
- 3) Udnyttelse anses for, at foreligge når byggeriet faktisk er afsluttet eller ved konstatering af, at det der er truffet afgørelse om, faktisk er gennemført. Se i øvrigt afsnit om udnyttelse, kontinuitet og revurdering i Formalia.
- 4) De vilkår, der vedrører driften, skal være kendt af de ansatte, der er beskæftiget med den pågældende del af driften.
- 5) Drifts-, indretnings-, eller bygningsmæssige ændringer, skal anmeldes til kommunen inden de påbegyndes. Kommunen vurderer, om de aktuelle planer for ændring/udvidelse/renovering kan ske indenfor rammerne af denne miljøgodkendelse.

Nye og renoverede stalde

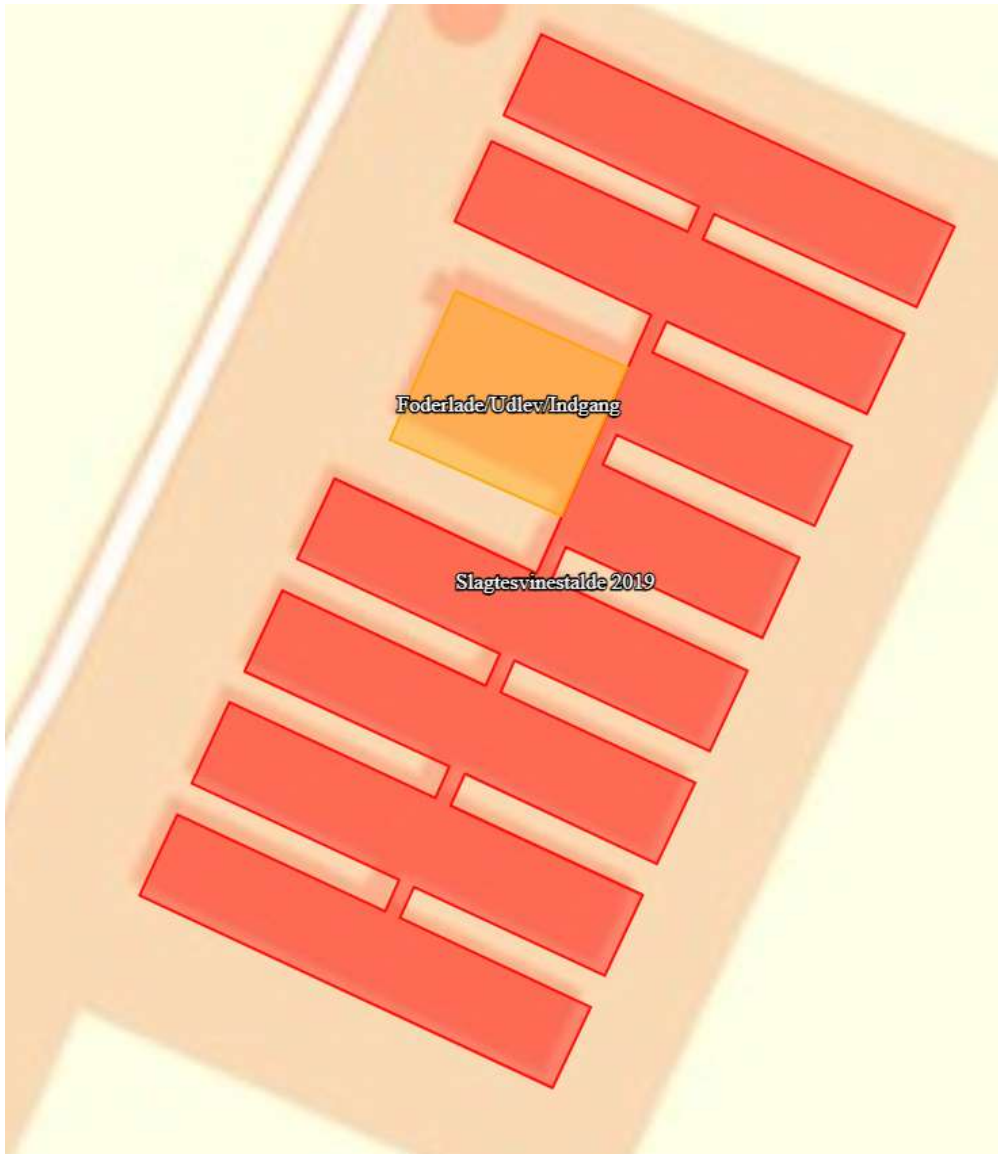
- 6) Der må etableres sygestier til søer på i alt 128 m², hvor af produktionsarealet udgør 110 m² i eksisterende foderlade ved Egerisvej 36. Stalden skal etableres med dybstrøelse, fast bund og afløb til gylletank.

Godkendte stalde, produktioner og miljøteknologier

- 7) Dyreholdet på ejendommen må etableres i de med rødt markerede stalde på kort nedenfor. Egerisvej 36:



Skovvejen 3b:



- 8) I stalde med dyrehold skal dyretype og staldkategori på arealer der anvendes til produktion være i overensstemmelse med oversigten nedenfor.

Staldnavn	Staldstørrelse (m ²)	Produktionsareal (m ²)	Dyretype	Staldsystem
Eksisterende staldafsnit				
Heste	344	344	Heste	Dybstrøelse
Polte/slagtesvin-stald	502	441	Slagtesvin	Drænet gulv + spalter (33%/67%)
Klimastald (2014)	699	628	Smågrise	Toklimastald, delvis spaltegulv
Klimastald	1539	1225	Smågrise	Toklimastald, delvis spaltegulv
Tilbygning drægtighedsstald ESF	372	372	Søer, golde og drægtige	Løsgående, delvis spaltegulv
Drægtighedsstald ESF	890	787	Søer, golde og drægtige	Løsgående, delvis spaltegulv
Løbe/træningsafdeling	1352	462	Søer, golde og drægtige	Løsgående, delvis spaltegulv
		627	Søer, golde og drægtige	Løsgående, dybstrøelse + spaltegulv
Farestald	1326	968	Søer, diegivende	Kassestier, delvis spaltegulv
Slagtesvinestalde 2019	6316	5525	Slagtesvin	Drænet gulv + spalter (33%/67%)
Nye Staldafsnit				
Syge/aflastningsafsnit	128	110	Søer, golde og drægtige	Løsgående dybstrøelse

- 9) På husdyrbruget skal der anvendes teknologier til reduktion af ammoniakemission som angivet i tabellen nedenfor.

Enhed	Miljøteknologi	Driftstimer pr år	Effekt NH ₃ -N %
Slagtesvinestald 2019	JH Forsuring	8760	60
Gylletank 5217 m ³	Teltoverdækning	8760	50
Gylletank 5835 m ³	Teltoverdækning	8760	50

- 10) På husdyrbruget skal der anvendes teknologier til reduktion af lugt som angivet i tabellen nedenfor.

Enhed	Miljøteknologi	Driftstimer pr år	Lugtenheder reduktion i %
Slagtesvinestald 2019	JH Forsuring med JH Smellfighter	8760	51

11) Miljøteknologierne skal drives som anført i tabellen nedenfor.

Enhed	Driftsvilkår forsuring
Forsuring	<p>Alle staldsektioner i slagtesvinestaldene fra 2019 skal være tilsluttet et JH forsurationsanlæg, eller tilsvarende anlæg der er optaget på Miljøstyrelsens Teknologiliste, med dokumenteret renseseffekt for ammoniak.</p> <p>Svovlsyretanken skal være udstyret med et indbygget opsamlingskar. Svovlsyretanken skal placeres på en plads med støbt bund og være sikret mod påkørsel.</p> <p>Der må kun anvendes svovlsyre</p> <p>Før forsuring må den gennemsnitlige pH-værdi i gyllen på månedsbasis maksimalt være 6,0.</p> <p>Styringen af forsurationsanlægget skal indstilles til at behandle gyllen til pH-værdi 5,5.</p> <p>Forsuret gylle må ikke opbevares sammen med ubehandlet gylle.</p> <p>Forsurationsanlægget skal vedligeholdes i overensstemmelse med producentens vejledning. Producentens vejledning skal opbevares på husdyrbruget.</p>

Enhed	Driftsvilkår Smellfighter
Smellfighter	<p>Alle staldsektioner i slagtesvinestaldene fra 2019 skal der installeres et JH Smellfighter-anlæg sammen med et JH forsurationsanlæg eller tilsvarende forsurationsanlæg.</p> <p>Anlægget skal være godkendt og optaget på Miljøstyrelsens Teknologiliste, med dokumenteret renseseffekt for lugt.</p> <p>Containeren som JH Smellfighter leveres i, skal stå på betonfundament</p> <p>Ved hver behandling af gyllen som JH forsurationsanlægget foretager, skal JH Smellfighter være i samtidig drift. Der udløses en alarm, hvis JH Smellfighter ikke er i samtidig drift.</p> <p>Væskefraktionen fra JH Smellfighter skal føres tilbage til procestanken.</p> <p>Fiberfraktionen skal føres til blandetank sammen med overskydende væskefraktion og pumpes herefter til lagertank. Alternativt kan fiberfraktionen føres til container.</p> <p>Containeren skal placeres og overdækkes i overensstemmelse med den til enhver tid gældende husdyrgødningsbekendtgørelse.</p> <p>Fiberfraktionen må ikke sammenblandes med ikke forsuret gylle.</p> <p>Anlægget skal vedligeholdes i overensstemmelse med producentens vejledning. Producentens vejledning skal opbevares på husdyrbruget.</p>

Enhed	Driftsvilkår teltoverdækning
Teltoverdækning	<p>Åbning af teltdugen må kun ske i forbindelse med omrøring, tømning og udbringning af gylle. Det kan accepteres, at teltoverdækningen står åben i forbindelse med tømning og udbringning i en sammenhængende periode på max 1 uge når der køres gylle ud. Herefter skal teltoverdækningen lukkes.</p> <p>Skader på den faste overdækning skal repareres straks, således at overdækningen altid er helt tæt. Såfremt en skade ikke kan repareres inden for en uge, skal der inden to hverdage efter skadens opståen indgås aftale om reparation. Kommunen underrettes straks herom.</p> <p>Pumpning af gylle til gyllebeholder med teltoverdækning skal ske via et dykket indløb, eller lignende, således at gyllen ikke "plaskes" ned i beholderen. Indløbet skal sikres mod tilbageløb.</p>

Beplantning

(vilkår vedr. beplantning er videreført fra tillæg nr. 2)

- 12) Nord for slagtesvinestaldene fra 2019 skal der plantes slørende beplantning nord for staldbygningen. Beplantningen skal bestå af egnskarakteristiske arter og skal vedligeholdes. Alternativt kan der opføres en jordvold. (se Bilag 7)
- 13) Volden bliver maksimal 75 meter lang og 2,5 meter høj målt fra bygningens fundament.
- 14) Græsvegetationen på volden skal slås en gang i vækstperioden.
- 15) Volden skal opføres af uforurennet overskudsjord.
- 16) De eksisterende læhegn (se bilag 7) skal bevares og beplantningen skal vedligeholdes.

Eksisterende gyllebeholder

- 17) Gyllebeholderen på 5835 m³ må ikke uden kommunens tilladelse tages i brug til andet formål end det ansøgte. (vilkåret videreført fra tillæg nr. 3)
- 18) Gyllebeholderen på 5835 m³ skal fjernes uden udgift for kommunen, når den ikke længere er i brug til det formål, hvortil den er tilladt. (vilkåret videreført fra tillæg nr. 3)

Beskyttelse af jord, grundvand og overfladevand

- 19) Der skal til beskyttelse af jord, grundvand og overfladevand træffes foranstaltninger som anført i tabellen nedenfor.

Vask af maskiner	Vask af landbrugsmaskiner og redskaber skal ske på fast vaskeplads med bortledning af vaskevandet til
------------------	---

	opsamlingsbeholder. Alternativt kan vask af landbrugsmaskiner ske på udbringningsarealerne.
Rengøring af arealer	Affald, foderrester, gødningspild mv. skal fjernes fra befæstede arealer, som har afledning af overfladevand til nedsivning eller recipient.
Vedligeholdelse af anlæg	Afløb, beholdere, pumper og andet, som anvendes til afledning af spildevand, restvand og saftafløb, skal altid være i driftsklar stand. Ændret håndtering af spildevand, restvand og saftafløb skal anmeldes til kommunen.
Håndtering af gylle	Håndtering af gylle skal foregå under opsyn og eventuelt spild skal straks opsamles. Påfyldning af gyllevogne skal ske med vognmonteret pumpe, der har returløb til tanken eller på fast plads med afløb til opsamlingsbeholder.
Opbevaringsanlæg generelt	Opbevaringskapaciteten skal være mindst 9 mdr.
Dybstrøelse/kompost	Ved etablering af dybstrøelse/kompost i markstakke skal tidspunkt og placering noteres på et kortbilag i driftsjournalen.
Oplag af olie og medicin	Eventuelt spild af olie skal straks opsamles af velegnet absorptionsmateriale – eks. kattegrus. Spildolie skal opbevares på en sådan måde, at der ikke opstår risiko for forurening. Medicin skal opbevares forsvarligt og utilgængeligt for uvedkommende.
Affald	Affald skal opbevares og bortskaffes, efter kommunens til enhver tid gældende affaldsregulativ.

Beskyttelse i forhold til naboer

- 20) Der skal til beskyttelse imod væsentlige nabogener træffes foranstaltninger, som anført i tabellen nedenfor.

Fluer og skadedyr	Der skal på ejendommen foretages effektiv fluebekæmpelse - som minimum i overensstemmelse med de nyeste retningslinjer fra Aarhus Universitet, Institut for Agroøkologi. Opbevaring af foder skal ske på en sådan måde, at der ikke opstår risiko for tilhold af skadedyr (rotter m.v.). På forlangende skal indgås kontrakt med autoriseret rottebekæmpelsesfirma.
-------------------	--

Lugt	Der skal til stadighed opretholdes en god staldhygiejne, herunder renholdelse og tørhed på den faste del af staldgulvet, renholdelse for at hindre støv- og smudsbelægninger i stalden samt renholdelse af fodringssystem m.v.		
Støj	Husdyrbrugets bidrag til støjbelastningen i omgivelserne må ikke overstige nedenstående værdier, målt ved nabobeboelser, eller deres opholdsarealer.		
	Dag	Tidsrum	db(A)
	Mandag - fredag	07.00 - 18.00	55
	Mandag - fredag	18.00 - 22.00	45
	Lørdag	07.00 - 14.00	55
	Lørdag	14.00 - 18.00	45
	Lørdag	18.00 - 22.00	45
	Søn- og helligdag	07.00 - 22.00	45
Alle dage	22.00 - 07.00	40	
Lavfrekvent støj,	Nedenstående grænser er for lavfrekvent støj og infralyd (dB re 20 µPa), målt indendørs. Støjgrænserne gælder for ækvivalentniveauet over et tidsrum på 10 minutter, hvor støjen er kraftigst. Grænserne er gældende for impulsagtig lavfrekvent støj og infralyd. For støj/lydgrænser hvor der ingen impulser forekommer, skal der lægges 5 dB til nedenstående skema.		
	Anvendelse	Tidsrum	A-vægtet lydtryksniveau (10-160 Hz), dB
	Beboelsesrum	Aften/nat kl. 18.00-07.00	15
		Dag kl. 07.00-18.00	20
	Kontorer, undervisnings- og andre støjfølsomme rum	Hele døgnet	25
	Øvrige rum	Hele døgnet	30
Måling for lavfrekvent støj skal følge anvisningerne i afsnit 3.4 i Miljøstyrelsens Orientering nr. 9 af 1997 "Lavfrekvent støj, infralyd og Vibrationer i eksternt miljø"			
Vibrationer	Nedenstående grænser er for vibrationer, dB re 10 ⁻⁶ m/s. Vibrationsgrænserne gælder for det maksimale KB-vægtede accelerationsniveau med tidsvægtning Slow.		
	Anvendelse	Tidsrum	Vægtet acc. niv, L _{aw} i dB
	Boliger i boligområder	Hele døgnet.	75
	Boliger i blandet bolig/erhvervsområde	Aften/nat kl. 18.00-07.00	75
		Dag kl. 07.00-18.00	80
	Institutioner	Hele døgnet	75
Erhvervsbebyggelse	Hele døgnet	85	

	Ved måling til dokumentation for overholdelse af vibrationsgrænserne, skal anvisningerne i afsnit 4.3 i Miljøstyrelsens Orientering nr. 9 af 1997 "Lavfrekvent støj, infralyd og vibrationer i eksternt miljø" anvendes.
Kontrol og målinger for støj/vibrationer	<p>Husdyrbruget skal for egen regning dokumentere, at støj- og vibrationsvilkår overholdes, hvis tilsynsmyndigheden finder det påkrævet. Kravet om dokumentation af støjforholdene kan højst fremsættes en gang årligt medmindre den seneste kontrol viser, at vilkårene ikke er overholdte.</p> <p>Måle- og beregningspunkter fastsættes efter nærmere aftale med tilsynsmyndigheden.</p> <p>Hvis de fastsatte støjgrænser overskrides, skal der sammen med rapport om målinger/ beregninger fremsendes forslag til støj- og/eller vibrationsreduktion ned til de fastsatte grænseværdier og med tidsplan for gennemførelse.</p> <p>Ved målinger/beregninger for støj og/eller vibrationer, udarbejdelse af afrapportering og gennemførelse af eventuelle tiltag for støj- og/eller vibrationsreduktion, skal udgifterne hertil alene afholdes af virksomheden.</p>
Lys	<p>Driften må ikke medføre væsentlige lysgener for de omkringboende.</p> <p>Såfremt tilsynsmyndigheden vurderer, at bedriften giver anledning til væsentlige lysgener, skal bedriften lade udarbejde en handlingsplan og derefter gennemføre denne. Handlingsplanen skal godkendes af tilsynsmyndigheden.</p>
Støv	<p>Driften må ikke medføre støvgener uden for ejendommens eget areal, som af tilsynsmyndigheden skønnes at være væsentlige.</p> <p>Fodersiloer skal indrettes således, at støvgener i forbindelse med indblæsning af foder undgås, f.eks. med melcykloner, eller anden støvbegrænsende foranstaltninger.</p>
Transport	<p>Interne transporter fra bedriften Egerisvej 36 ikke må foregå ud til Skovvejen på lør-, søn- og helligdage. Kørsel med korn i høst er dog undtaget.</p> <p>På hverdage skal interne transporter ud til Skovvejen afvikles indenfor tidsrummet 07-22.</p> <p>Interne transporter skal anvende den nye ind- og udkørsel (øst for ny gylletank) eller eksisterende indkørsel mellem gyllebeholder og staldbygning. (bilag 8)</p>
Døde dyr.	Døde dyr skal bortskaffes til godkendt destruktionsvirksomhed. Animalsk affald, herunder selvdøde dyr skal opbevares og afhændes i overensstemmelse med den til enhver tid gældende bekendtgørelse om opbevaring af døde dyr.

Tilsyn, kontrol og egenkontrol

- 22) Dokumentation i form af logbog, kvitteringer og opbevaringsaftaler opbevares i mindst 3 år og forevises tilsynsmyndighed efter anmodning.

- 23) Husdyrbrugets årlige vand- og energiforbrug skal registreres, og registreringen, for perioden siden Ringkøbing-Skjern Kommunes seneste tilsyn, skal kunne fremvises på forlangende i forbindelse med tilsyn

Forsuring

- 24) Gyllens pH-værdi skal registreres elektronisk før og efter hver syrebehandling. Der skal endvidere føres en elektronisk statistik, der som minimum indeholder oplysninger om de gennemsnitlige pH-værdier i gyllen på månedsbasis før svovlsyrebehandling.
- 25) Der skal indgås en skriftlig aftale med producenten om serviceeftersyn af forsurationsanlægget, herunder kalibrering af pH-målere. Forsurationsanlægget skal kontrolleres mindst hver fjerde måned. Serviceaftale med producenten skal opbevares på husdyrbruget.
- 26) Tilsynsmyndigheden skal underrettes i følgende situationer:
 - Den gennemsnitlige pH-værdi i gyllen på månedsbasis er større end 6,0 før svovlsyrebehandling.
 - Svovlsyrebehandlingsanlægget er ude af drift i en periode på mere end 7 dage.
- 27) Data for pH-målinger, dokumentation for kalibrering af pH-måler samt kontrolrapporter skal opbevares på husdyrbruget i mindst fem år og forevises på tilsynsmyndighedens forlangende.

Smellfighter

- 28) For hver behandling med JH Smellfighter skal start- og sluttidspunkt, samt driftstimer registreres med elektronisk logning i styringen.
- 29) Den ansvarlige for driften skal sikre at JH Smellfighter dagligt kontrolleres for alarmer.
- 30) Der skal indgås en skriftlig aftale med producenten om serviceeftersyn af JH Smellfighter. Serviceaftalen med producenten skal opbevares på husdyrbruget.
- 31) Enhver form for driftsstop skal noteres i logbog med angivelse af årsag og varighed. Tilsynsmyndigheden skal underrettes ved driftsstop, der har en varighed på mere end 1 uge.
- 32) Registreringen fra den elektroniske logning, logbog over driftsstop, den skriftlige serviceaftale, producentens vedligeholdelsesvejledning samt øvrige servicereporter, skal opbevares på husdyrbruget i mindst fem år og forevises på tilsynsmyndighedens forlangende.

Uheld og risici

- 33) Stoffer og produkter, som er mærket med akut toksicitet eller fare for vandmiljøet, må ikke uden forudgående tilladelse fra Ringkøbing-Skjern Kommune anvendes i større mængder end det fremgår af vejledningen til de pågældende produkter eller til formål der ikke er normale på et husdyrbrug.
- 34) Ved driftsuheld, hvor der opstår risiko for forurening af miljøet, er der pligt til at anmelde dette til tilsynsmyndigheden, Ringkøbing-Skjern Kommune den først kommende hverdag. Er der behov for øjeblikkelig indsats ringes 112.
- 35) Senest 14 dage efter driftsuheld skal driftsansvarlig fremsende en skriftlig orientering, der beskriver uheldets omfang og indsatsen mod miljømæssige skader, samt beskriver forebyggende foranstaltninger, der begrænser risiko for nye uheld.
- 36) Ejendommens beredskabsplan/driftsforskrift skal til en hver tid være ajourført.

Bedst tilgængelige teknik / Renere teknologi

- 37) Husdyrbruget skal dokumentere, at de har fokus på energiforbrug/energioptimering. Det kan evt. ske ved at få lavet et energitjek.

Ophør

- 38) Ved ophør af driften, skal der træffes de nødvendige foranstaltninger for at undgå forureningsfare og for at bringe stedet tilbage i tilfredsstillende tilstand. Bl.a. skal stoffer, der kan forurene jord, grundvand og overfladevand, samt affald bortskaffes, efter gældende regler.

Efter landzonebestemmelserne jf. planlovens §§ 37 og 38 kan overflødige driftsbygninger tages i brug til en række formål, uden egentlig kommunal godkendelse, altså alene efter anmeldelse.

Nye særregler gældende for IE- husdyrbruget (Egerisvej 36 og Skovvejen 3b)

Miljøledelse, oplæring af personale, plan for regelmæssig kontrol, fodringskrav vilkår m.m. til IE husdyrbrug er blevet omfattet af generel lovgivning i forbindelse med ændring af godkendelsesbekendtgørelsen pr. 1. januar 2020. Herunder gælder, at IE-brugene årligt senest den 31. december skal indsende informationer til kommunen om følgende (§50):

Krav om indberetning	<ul style="list-style-type: none">• Logbøger for miljøteknologi• Dokumentation for miljøledelsessystem (§43, stk. 3)• Logbog for gennemførte kontroller (§44, stk. 5)• Dokumentation for overholdelse af fodringskrav (46, stk. 1-3)
-----------------------------	---

Da husdyrbruget på Egerisvej 36 og Skovvejen 3b er et IE-brug skal ovennævnte særregler overholdes på det tidspunkt hvor godkendelsen meddeles.

Nedenfor er de nye særregler, der gælder for IE-brug kort beskrevet (Kapitel 17 i husdyrgodkendelsesbekendtgørelsen)

Krav til IE-brug	IE-brug skal være opmærksom på særlige regler: <ul style="list-style-type: none">• Krav om oplæring af personale og udarbejdelse af oplæringsmateriale.• Krav om udarbejdelse af plan for reparation og vedligeholdelse af udstyr.• Krav om fasefodring eller andre fodringstiltag til målrettet reduktion af udskilte mængder af kvælstof og fosfor.• Krav om anvendelse af energieffektiv belysning.• Krav om reduktion af støvemissioner fra staldanlægget.• Underretningspligt ved manglende overholdelse af miljøgodkendelses vilkår. Den driftsansvarlige skal straks træffe de nødvendige foranstaltninger for at sikre, at vilkårene igen overholdes og straks underrette Ringkøbing-Skjern Kommune.• Krav om årlig indberetning, hvor der skal indsendes logbøger for eventuel miljøteknologi, dokumentation for miljøledelsessystem,
-------------------------	--

	<p>logbog for gennemførte kontroller og dokumentation for overholdelse af fodringskrav</p> <ul style="list-style-type: none"> • Særlige krav ved ophør af IE-brug.
--	---

Formalia

Lovgrundlag

Miljøgodkendelsen er givet på baggrund af husdyrbrugsloven, hvor krav efter VVM-direktivet, habitatdirektivet og IE-direktivet samt i et vist omfang regler fra miljøbeskyttelsesloven og planlovens landzoneregler varetages.

Miljøgodkendelsen suppleres af generelle regler i husdyrgodkendelsesbekendtgørelsen og den generelle regulering i husdyrgødningsbekendtgørelsen.

Grundlaget for miljøgodkendelsen var på godkendelsestidspunktet:

- Kommuneplan 2017-2029
- Husdyrbrugsloven, Lov om miljøgodkendelse m.v. af husdyrbrug nr. 1572 af 20. december 2006 senest ændret i bekendtgørelse af lov om husdyrbrug og anvendelse af gødning m.v. nr. 520 af 1. maj 2019
- Husdyrgodkendelsesbekendtgørelsen, bekendtgørelse om godkendelse og tilladelse m.v. af husdyrbrug nr. 2256 af 29. december 2020
- Husdyrgødningsbekendtgørelsen Bekendtgørelse om miljøregulering af dyrehold og om opbevaring og anvendelse af gødning nr. 1176 af 23. juli 2020
- Bekendtgørelse af lov om naturbeskyttelse, nr. 240 af 13. marts 2019 (Naturbeskyttelsesloven).
- Bekendtgørelse om udpegning og administration af internationale naturbeskyttelsesområder samt beskyttelse af visse arter nr. 1595 af 6. december 2018.
- Bekendtgørelse om affald, nr. 2159 af 9. december 2020 (Affaldsbekendtgørelsen).
- Bekendtgørelse om indretning, etablering og drift af olietanke, rørsystemer og pipelines nr. 1257 af 27. november 2019 (Olietankbekendtgørelsen).

Der gøres opmærksom på, at ansøger selv har ansvar for at indhente nødvendige godkendelser/tilladelser i henhold til anden lovgivning.

Høring og offentliggørelse

Ansøgningsmaterialet har været offentliggjort i 3 uger på Ringkøbing-Skjern Kommunes hjemmeside www.rksk.dk/om-kommunen/annoncering/landbrug fra den 7. september 2020 til den 28. september 2020, hvor der ikke er indkommet bemærkninger til det ansøgte.

Udkastet til miljøgodkendelsen har været i 30 dages høring hos ansøger, konsulent, naboer og ejere og beboere på ejendomme med boliger/bygninger indenfor konsekvenszonen fra 7. juni 2021 til 12. juli 2021.

Naboer: Ejere og beboer af boliger og bygninger indenfor konsekvensradius på 1431 meter

Matrikulære naboer: Matrikulære naboer i husdyrlovens forstand defineres som ejere af ejendomme, der matrikulært grænser op til den ejendom, hvorpå anlægget er beliggende. Ringkøbing-Skjern kommune vurderer, at udvidelser på anlæggene generelt er af underordnet betydning for de matrikulære naboer til ejendommens markarealer. Nabohøringen tager derfor udgangspunkt i den matrikel, hvorpå anlæggene ligger. De naboer til markarealer, som i særlige tilfælde bliver berørt af udvidelsen, bliver inddraget i høringen i henhold til forvaltningslovens almindelige regler om partshøring. Det er i den aktuelle sag vurderet, at der ikke er nogen, som skal inddrages i høringen.

I forbindelse med høringen er der ikke indkommet bemærkninger til det ansøgte.

Afgørelse om miljøgodkendelse vil blive offentliggjort den 9. august 2021 på Ringkøbing-Skjern Kommunes hjemmeside på www.rksk.dk/om-kommunen/annoncering/landbrug.

Klagevejledning

I henhold til Bekendtgørelse af lov om miljøgodkendelse m.v. af husdyrbrug kapitel 7, kan der klages over miljøgodkendelsen af ansøgeren, Miljøministeriet, samt enhver, der må antages, at have en individuel væsentlig interesse i sagens udfald. Der kan desuden klages af de myndigheder og organisationer, der angivet i lovens § 85-87.

Ved klage, kan Miljø- og Fødevareklagenævnet bestemme, at klagen har opsættende virkning på udnyttelsen.

Udnyttelse af miljøgodkendelsen i klageperioden og imens eventuel klage behandles, sker på eget ansvar.

Ansøgeren vil få besked, hvis der klages over afgørelsen.

For behandling af klager, der indbringes for nævnet, herunder anmodning om genoptagelse, betaler klager et gebyr på 900 kr. for privatpersoners og 1.800 kr. for virksomheders og organisationers vedkommende.

Klagegebyret tilbagebetales, hvis du får helt, eller delvis medhold i din klage, hvis den påklagede afgørelse ændres, eller ophæves, eller klagen afvises, som følge af overskredet frist, manglende klageberettigelse, eller fordi klagen ikke er omfattet af klagenævnets kompetence.

Ønskes afgørelsen prøvet ved domstolene, skal søgsmål ifølge § 90 i Bekendtgørelse af lov om miljøgodkendelse m.v. af husdyrbrug være anlagt inden 6 måneder efter, at sagen er offentliggjort.

Klagefristen er 4 uger og regnes fra datoen for offentliggørelsen. Klagen skal være modtaget og registreret senest den 6. september 2021.

Indsendelse af klage

Det er obligatorisk for klager, at bruge Miljø- og Fødevareklagenævnets digitale Klageportal, med mindre, du har fået en tilladelse fra Miljø- og Fødevareklagenævnet, der fritager dig for, at anvende den digitale Klageportal. I nedenstående tekst kan du se, hvordan du skal bruge den digitale Klageportal.

Digital Klageportal

Hvis du ønsker, at klage over denne afgørelse, kan du klage til Miljø- og Fødevareklagenævnet. Du klager via Klageportalen, som du finder på dette link: <https://naevneneshus.dk/start-din-klage/miljoe-og-foedevareklagenaevnet/>

Klagen sendes gennem Klageportalen til den myndighed, der har truffet afgørelsen. En klage er indgivet, når den er indsendt til Miljø- og Fødevareklagenævnet, og når du har indbetalt klagegebyret. Du betaler gebyret via elektronisk overførsel eller ved giroindbetaling.

Anmodning om fritagelse for indsendelse, via klageportal

Miljø- og Fødevareklagenævnet skal, som udgangspunkt, afvise en klage, der ikke er indsendt via Klageportalen. Hvis du ønsker, at blive fritaget for at bruge Klageportalen, skal du sende din klage og en begrundet anmodning til Ringkøbing-Skjern Kommune, Smed Sørensens Vej 1, 6950 Ringkøbing. Ringkøbing-Skjern Kommune videresender herefter anmodningen til Miljø- og Fødevareklagenævnet, som træffer afgørelse om, hvorvidt din anmodning kan imødekommes.

Hjælp til klage

Miljø- og Fødevareklagenævnet stiller i et vist omfang, en supportfunktion til rådighed ved oprettelse af en klage. Supportfunktionen kan kontaktes pr. tlf.: 7240 5600, eller på mail: nh@naevneneshus.dk. De kan kontaktes på følgende tidspunkter: man.-fre. 9.00-15.00.

Udnyttelse, kontinuitet og revurdering

En godkendelse efter § 16a i husdyrbrugsloven bortfalder, hvis den ikke er udnyttet inden 6 år efter at godkendelsen er meddelt. Godkendelsen anses for udnyttet, når byggeriet faktisk er afsluttet. Hvis der ikke foreligger et byggeri anses en godkendelse for udnyttet, når det konstateres, at det, der er truffet afgørelse om, faktisk er gennemført.

En udnyttet miljøgodkendelse kan bortfalde helt eller delvist, hvis den efterfølgende ikke har været udnyttet i 3 på hinanden følgende år. Udnyttelsen forudsætter at mindst 25 % af det godkendte produktionsareal udnyttes driftsmæssigt og at den driftsmæssige udnyttelse ikke på noget tidspunkt ophører i 3 på hinanden følgende år. Driftsmæssig udnyttelse kræver, at der er dyr på produktionsarealerne svarende til mindst 50 % af det mulige ifølge dyrevelfærdskravene.

Godkendelser af IE-husdyrbrug tages op til revurdering og ajourføres om nødvendigt af hensyn til udviklingen i den bedste tilgængelige teknik. Den første regelmæssige revurdering foretages, når der er forløbet 8 år fra det tidspunkt, hvor husdyrbruget første gang blev godkendt

Godkendelsen skal dog uanset ovenstående tages op til revurdering, hvis der offentliggøres en BAT-konklusion, der vedrører den væsentligste af husdyrbrugets aktiviteter. Revurderingen skal tilrettelægges, så husdyrbruget kan overholde de på baggrund af BAT-konklusionen ajourførte vilkår senest fire år efter offentliggørelsen af BAT-konklusionen i EU-tidende.

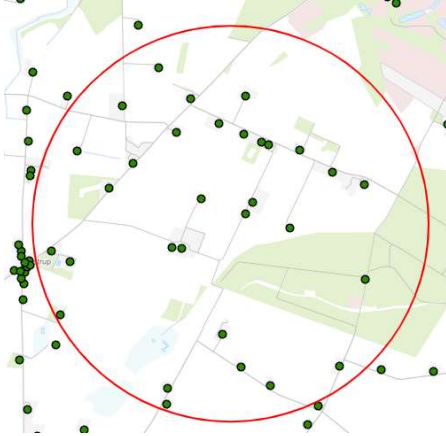
På vegne af Teknik- og Miljøudvalget

Ivan Thesbjerg
Afdelingsleder
Land og Vand, Landbrug
Ringkøbing-Skjern Kommune

Anne Marie Susgaard
Miljøtekniker
Land og Vand, Landbrug
Ringkøbing-Skjern Kommune

Kopi af udkast til miljøgodkendelse er sendt til:

- Ansøger: Ejer af husdyrbruget på Egerisvej 36 og Skovvejen 3b, 6900 Skjern.
- Konsulent: Heidi Birch Wentzlau, SvineRådgivningen I/S, e-mail: hbw@sraad.dk
- Ejere og beboer af boliger/bygninger inden for konsekvensradius på 1431 meter:



- Matrikulære naboer til matrikel nr. 7h, Den Østlige Del, Faster
- Ringkøbing-Skjern museum, Arkæologisk Afdeling v/Torben Egebjerg, e-mail: post@arkvest.dk
- Det økologiske Råd, 2200 København N, e-mail: husdyr@ecocouncil.dk
- Dansk Ornitologisk Forening, e-mail: natur@dof.dk, ringkoebing-skjern@dof.dk
- Sundhedsstyrelsen, e-mail: senord@sst.dk
- Ferskvandsfiskeriforeningen for Danmark, Vormstrupvej 2, 7540 Haderup, e-mail: nb@ferskvandsfiskeriforeningen.dk
- Danmarks Naturfredningsforenings Lokalkomité for Ringkøbing-Skjern Kommune, e-mail: dnringkoebing-skjern-sager@dn.dk
- Danmarks Sportsfiskerforbund, Skyttevej 4, 7182 Bredsten, e-mail: post@sportsfiskerforbundet.dk
- Danmarks Sportsfiskerforbund, e-mail: lbt@sportsfiskerforbundet.dk
- Friluftsrådet Midt-Vest, e-mail: midtvestjylland@friluftsraadet.dk

Kopi af miljøgodkendelsen er sendt til:

- Konsulent Heidi Birch Wentzlau, SvineRådgivningen I/S, e-mail: hbw@sraad.dk
- Ringkøbing-Skjern museum, Arkæologisk Afdeling v/Torben Egebjerg, e-mail: post@arkvest.dk
- Det økologiske Råd, 2200 København N, e-mail: husdyr@ecocouncil.dk
- Dansk Ornitologisk Forening, e-mail: natur@dof.dk, ringkoebing-skjern@dof.dk
- Sundhedsstyrelsen, e-mail: senord@sst.dk
- Ferskvandsfiskeriforeningen for Danmark, Vormstrupvej 2, 7540 Haderup, e-mail: nb@ferskvandsfiskeriforeningen.dk
- Danmarks Naturfredningsforenings Lokalkomité for Ringkøbing-Skjern Kommune, e-mail: dnringkoebing-skjern-sager@dn.dk
- Danmarks Sportsfiskerforbund, Skyttevej 4, 7182 Bredsten, e-mail: post@sportsfiskerforbundet.dk
- Danmarks Sportsfiskerforbund, e-mail: lbt@sportsfiskerforbundet.dk,
- Friluftsrådet Midt-Vest, e-mail: midtvestjylland@friluftsradet.dk

Miljøkonsekvensrapport

Ansøgningen om miljøgodkendelse skal i henhold til husdyrgodkendelsesbekendtgørelsen omfatte en miljøkonsekvensrapport, idet der er tale om en ansøgning om godkendelse efter § 16 a, stk. 2, i husdyrbrugloven.

Krav til miljøkonsekvensrapport

Miljøkonsekvensrapporten skal mindst omfatte:

- 1) En beskrivelse af det ansøgte med oplysninger om
 - a) det ansøgtes placering, udformning, dimensioner og andre relevante særkender,
 - b) det ansøgtes forventede væsentlige og eventuelle kumulative indvirkninger på miljøet,
 - c) det ansøgtes særkender eller de foranstaltninger, der påtænkes truffet for at undgå, forebygge eller begrænse og om muligt neutralisere forventede væsentlige skadelige indvirkninger på miljøet, og
 - d) den eller de rimelige alternative løsninger, som ansøger har undersøgt, og som relevante for det ansøgte og dets særlige karakteristika, og hovedårsagerne til den eller de valgte løsninger under hensyn til det ansøgtes indvirkninger på miljøet.
- 2) Et samlet, ikke-teknisk resumé af oplysningerne i pkt. 1, og tillige oplysninger om foranstaltninger ved ophør, hvis det ansøgte vedrører et IE-husdyrbrug.

- 3) Oplysning om den kompetente ekspert, der har udarbejdet miljøkonsekvensrapporten.

Ansøger skal ved udarbejdelse af miljøkonsekvensrapporten tage hensyn til tilgængelige resultater af andre relevante vurderinger.

Ansøgers oplysninger i miljøkonsekvensrapporten, skal på en passende måde påvise, beskrive og vurdere det ansøgtes væsentlige direkte og indirekte virkninger i forhold til:

- 1) befolkningen og menneskers sundhed,
- 2) biologisk mangfoldighed med særlig vægt på kategori 1- og 2-natur samt bilag IV-arter,
- 3) jordarealer, jordbund, vand, luft og klima,
- 4) materielle goder, kulturarv og landskabet,
- 5) samspillet mellem to, flere eller alle faktorer efter nr. 1-4 og
- 6) sårbarhed i forhold til risici for større ulykker eller katastrofer som følge af faktorerne efter nr. 1-5.

Gennemgang af miljøkonsekvensrapport

Ringkøbing-Skjern Kommune skal i henhold til husdyrgodkendelsesbekendtgørelsen gennemgå miljøkonsekvensrapporten med inddragelse af den fornødne ekspertise og kan i fornødent omfang indhente yderligere oplysninger fra ansøger til opfyldelse af kravene.

Miljøkonsekvensrapport, ansøgningen i Husdyrgodkendelse.dk, BAT-redegørelse og beredskabsplan er gennemgået, og der er indhentet supplerende oplysninger.

Det er Ringkøbing-Skjern Kommunes samlede vurdering, at ansøger og dennes konsulent har leveret tilstrækkelige oplysninger til, at der kan gennemføres en miljøvurdering af det ansøgte.

Det oplyses, at fordi der er tale om en godkendelse af eksisterende og uændret drift er der ikke vurderet på alternative placeringer af husdyrbruget. Ringkøbing-Skjern Kommune er enig i denne vurdering.

Miljøvurderingen

I henhold til husdyrgodkendelsesbekendtgørelsen skal Kommunalbestyrelsen ved afgørelsen om godkendelse efter § 16 a i husdyrbrugloven vurdere, om den ansøgte etablering, udvidelse eller ændring af husdyrbruget kan indebære væsentlig virkning på miljøet, herunder i forhold til omgivelsernes sårbarhed og kvalitet, i forhold til navnlig

- 1) landskabelige værdier,
- 2) natur med dens bestande af vilde planter og dyr og deres levesteder, herunder områder, der er beskyttet mod tilstandsændringer eller fredet, udpeget som internationalt naturbeskyttelsesområde eller udpeget som særlig sårbart over for næringsstofpåvirkning,
- 3) jord, grundvand og overfladevand, og
- 4) lugt-, støj-, rystelses-, støv-, flue-, transport- og lysgener, uhygiejniske forhold, affaldsproduktion m.v.

Kommunalbestyrelsen skal ved vurderingen inddrage alle etableringer, udvidelser og ændringer af husdyrbruget, der er godkendt, tilladt eller afgjort efter anmeldelse inden for de seneste 8 år før kommunalbestyrelsens afgørelse.

Erhvervsmæssigt nødvendig for ejendommens drift som landbrugsejendom.

Ansøgningen omfatter alene en overgang til stipladsmodellen, etablering af 110 m² produktionsareal i en eksisterende lade samt ændringer i miljøteknologier.

Ringkøbing-Skjern Kommune vurderer, at overgangen til stipladsmodellen samt opdatering af miljøteknologier er en naturlig tilpasning af husdyrbruget, som er erhvervsmæssigt nødvendig for ejendommens drift som landbrugsejendom.

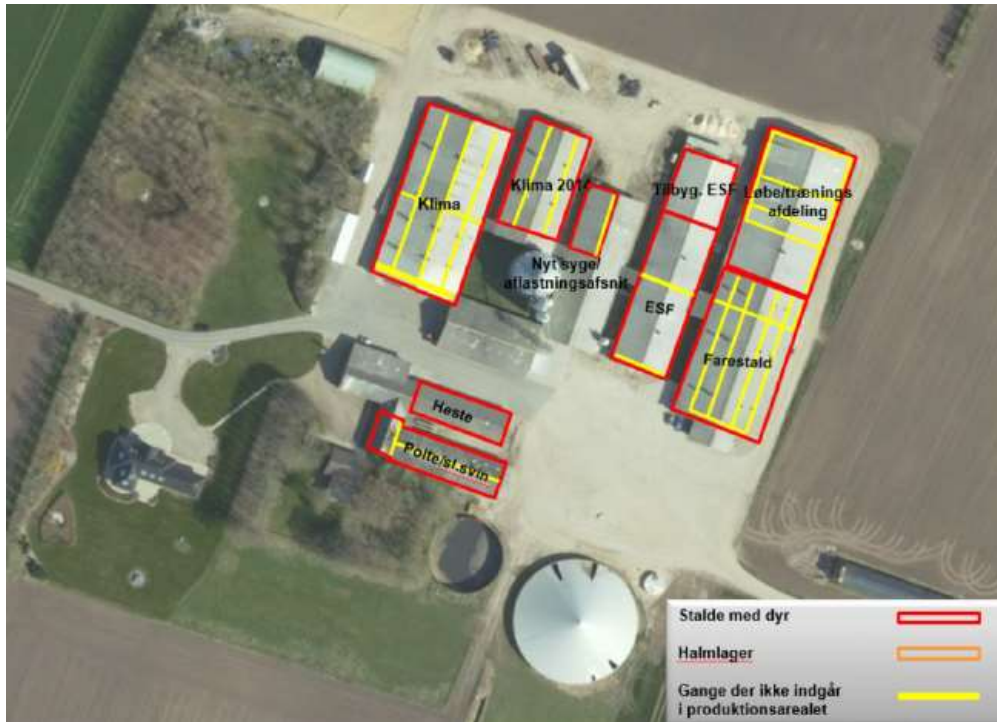
Beskrivelse af husdyrbruget

Ansøgt drift

Stalde og produktioner Ansøgt drift						
Staldnavn	Staldstørrelse m ²	Ventilation	Kildehøjde	Dyretype og staldsystem	Produktionsareal m ²	
Ansøgt drift						
Heste	344	Mekanisk ventilation	6 m	(#284120) Heste. Dybstrøelse	0	344
Polte/sl.svinestald	502	Mekanisk ventilation	6 m	(#284123) Slagtesvin. Drænet gulv + spalter (33 %/67%)	0	441
Klimastald (2014)	699	Mekanisk ventilation	6 m	(#284126) Smågrise. Toklimastald, delvis spaltegulv	0	628
Klimastald	1539	Mekanisk ventilation	6 m	(#284128) Smågrise. Toklimastald, delvis spaltegulv	0	1225
Tilbygning drægtighedsstald ESF	372	Mekanisk ventilation	6 m	(#284131) Søer, golde og drægtige. Løsgående, delvis spaltegulv	0	372
Drægtighedsstald ESF	890	Mekanisk ventilation	6 m	(#284133) Søer, golde og drægtige. Løsgående, delvis spaltegulv	0	787
Løbe/træningsafdeling	1352	Mekanisk ventilation	6 m	(#284137) Søer, golde og drægtige. Løsgående, delvis spaltegulv	0	462
				(#284136) Søer, golde og drægtige. Løsgående, dybstrøelse + spaltegulv	0	627
Farestald	1326	Mekanisk ventilation	6 m	(#284142) Søer, diegivende. Kassestier, delvis spaltegulv	0	968
Slagtesvinestalde 2019	6316	Mekanisk ventilation	6 m	(#287645) Slagtesvin. Drænet gulv + spalter (33 %/67%)	0	5525
Nyt syge/aflastningsafsnit	128	Naturlig ventilation	3 m	(#288622) Søer, golde og drægtige. Løsgående dybstrøelse	0	110
Sum						11489

Det ansøgte beskriver de ændringer der søges om. Husdyrbruget ønskes udvidet med 110 m² syge/aflastningsafsnit. Produktionsarealet etableres i en eksisterende foderlade. Derudover søges der om en formel miljøgodkendelse af ændringen af staldsystemet og miljøteknologi i slagtesvinestaldene fra 2019, der hidtil er håndhævet og implementeret v. påbud i etableringsfasen.

Produktionsarealer og beskrivelser



Områder, hvor dyrene ikke kan opholde sig og/eller ikke har mulighed for at gødningsafsætte, medregnes ikke som produktionsareal. I nedenstående tabel kan ses, hvor mange m² der er fraregnet i produktionsarealet i de enkelte staldafsnit. I bilag 2 er der nærmere redegjort for, hvad de enkelte udtagne arealer består af.

Staldafsnit	Udtaget som produktionsareal
-------------	------------------------------

Heste	0 m ²
Polte/slagtesvin-stald	61 m ²
Klimastald (2014)	71 m ²
Klimastald	314 m ²
Tilbygning drægtighedsstald ESF	0 m ²
Drægtighedsstald ESF	103 m ²
Løbe/træningsafdeling	263 m ²
Farestald	358 m ²
Slagtesvinstalde 2019	791 m ²
Nyt syge/aflastningsafs.	18 m ²

Nudrift

Stalde og produktioner Nudrift						
Staldnavn	Staldstørrelse m ²	Ventilation	Kildehøjde	Dyretype og staldsystem	Produktionsareal m ²	
Ansøgt drift						
Heste	344	Mekanisk ventilation	6 m	(#284120) Heste. Dybstrøelse	0	344
Polte/sl.svinestald	502	Mekanisk ventilation	6 m	(#284123) Slagtesvin. Drænet gulv + spalter (33 %/67%)	0	441
Klimastald (2014)	699	Mekanisk ventilation	6 m	(#284126) Smågrise. Toklimastald, delvis spaltegulv	0	628
Klimastald	1539	Mekanisk ventilation	6 m	(#284128) Smågrise. Toklimastald, delvis spaltegulv	0	1225
Tilbygning drægtighedsstald ESF	372	Mekanisk ventilation	6 m	(#284131) Søer, golde og drægtige. Løsgående, delvis spaltegulv	0	372
Drægtighedsstald ESF	890	Mekanisk ventilation	6 m	(#284133) Søer, golde og drægtige. Løsgående, delvis spaltegulv	0	787
Løbe/træningsafdeling	1352	Mekanisk ventilation	6 m	(#284137) Søer, golde og drægtige. Løsgående, delvis spaltegulv (#284136) Søer, golde og drægtige. Løsgående, dybstrøelse + spaltegulv	0 0	462 627
Farestald	1326	Mekanisk ventilation	6 m	(#284142) Søer, diegivende. Kassestier, delvis spaltegulv	0	968
Slagtesvinestalde 2019	6316	Mekanisk ventilation	6 m	(#287645) Slagtesvin. Drænet gulv + spalter (33 %/67%)	0	5525
Sum						11379

Nudriften beskriver den i tillæg nr. 2 af 29. juli 2016 godkendte produktion på husdyrbruget.

8-års drift

Stalde og produktioner 8 års drift 2009						
Staldnavn	Staldstørrelse m ²	Ventilation	Kildehøjde	Dyretype og staldsystem	Produktionsareal m ²	
Heste	344	Mekanisk ventilation	6 m	(#284122) Heste. Dybstrøelse	0	344
Polte/sl.svinestald	502	Mekanisk ventilation	6 m	(#284125) Slagtesvin. Drænet gulv + spalter (33 %/67%)	0	441
Klimastald	1539	Mekanisk ventilation	6 m	(#284130) Smågrise. Toklimastald, delvis spaltegulv	0	1225
Drægtighedsstald ESF	890	Mekanisk ventilation	6 m	(#284135) Søer, golde og drægtige. Løsgående, delvis spaltegulv	0	787
Løbe/træningsafdeling	1352	Mekanisk ventilation	6 m	(#284141) Søer, golde og drægtige. Løsgående, delvis spaltegulv	0	462
				(#284140) Søer, golde og drægtige. Løsgående, dybstrøelse + spaltegulv	0	627
Farestald	1326	Mekanisk ventilation	6 m	(#284144) Søer, diegivende. Kassestier, delvis spaltegulv	0	968
Sum						4854

8-årsdriften beskriver produktionen på husdyrbruget indtil den fik §12 miljøgodkendelsen af 30. august 2012:

Produktioner med miljøteknologi

Produktion	Beskrivelse af miljøteknologi	Driftstimer pr. år	NH ₃ -N effekt (%)	Lugteffekt (%)
Ansøgt drift				
(#284131) Søer, golde og drægtige. Løsgående, delvis spaltegulv	Luftrensere er nedslidt og ønskes udtaget af driften.	8760	0	
(#284133) Søer, golde og drægtige. Løsgående, delvis spaltegulv	Luftrensere er nedslidt og ønskes udtaget af driften.	8760	0	
(#287645) Slagtesvin. Drænet gulv + spalter (33 %/ 67%)	Forsuring med smellfighter. NH ₃ -N effekten er balanceret til BAT-niveau efter opdateret MST-anvisning. Balance v. 60% - resterende kapacitet på anlægget svarende til 4% reduktion skal håndteres som frivilligt tiltag og er derfor ikke en del af bygningens BAT-niveau.	8760	60	51
Nudrift				
(#284132) Søer, golde og drægtige. Løsgående, delvis spaltegulv	Kemisk luftrens	8760	68	
(#284134) Søer, golde og drægtige. Løsgående, delvis spaltegulv	Kemisk luftrens	8760	68	
(#287684) Slagtesvin. Delvis spaltegulv, 25 - 49 % fast gulv	Virkemidler som anført i tillægsgodkendelse af 29. juli 2016 * Delvis fast gulv 25/49% fast. * Punktudsug og delrensning - 40% NH ₃ -effekt * Punktudsug og delrensning - 37% lugt	8760	40	37
8 års drift - Ingen data				

I nudriften er husdyrbruget godkendt med kemisk luftrensning til fjernelse af ammoniak i drægtighedsstald ESF og i tilbygningen hertil. Anlægget er ved at være nedslidt og der søges om atophøre med at benytte anlægget i ansøgt drift.

Slagtesvinestaldene fra 2019 er godkendt med delvis spaltegulv (25/49 % fast gulv) og rensning af lugt- og ammoniak-emissionen ved hjælp af punktudsug og delrensning af den bortventilerede luftmængde. Anlægget skulle fjerne 40% ammoniak og 37% lugt. Teknologien i kombination med punktudsugning er i dec. 2017 taget af Miljøstyrelsens teknologiliste, fordi det har vist sig, at teknologien ikke opnår de forventede reduktionsprocenter for henholdsvis ammoniak og lugt. Ejer var derfor allerede ved staldenes etablering i 2019 tvunget til at skifte virkemiddel.

For at fremtidssikre stalden og for at opfylde miljøgodkendelsens krav til lugt og ammoniakreduktion er miljøteknologien ved påbud ændret til drænet gulv + spalter (33%/67%) med forsuring og smellfighter. Ændringen godkendes formelt i denne §16a miljøgodkendelse.

Forsuringsanlægget er på teknologilisten angivet til at fjerne 64% ammoniak, men her er effekten fastsat til 60 %, idet 60 % er tilstrækkeligt til, at opfylde BAT kravet til

ammoniakemission. Der er fastsat vilkår til, at forsuringsanlægget inklusiv Smellfighteren er i drift året rundt, for at kunne opnå 51 % lugtreduktion.

I beregninger af ammoniakdeposition til naturområder er der taget udgangspunkt i 60 % ammoniakreduktion (worst case)

Gødningsopbevaringsanlæg

Navn	Lagertype	Yderligere oplysninger	Bedste tilgængelige opbevaringsteknik	Dimension	Areal (m ²)
Ansøgt drift					
Gyllebeholder 5217 m3	Flydende	Etableringsår 2004.	Tanken er monteret med fast overdækning som frivilligt tiltag. Overdækningen indgik IKKE i seneste godkendelse og er derfor fastsat med BAT som Eksisterende for at opnå effekt af det frivillige tiltag.		1174
Gyllebeholder 1830 m3	Flydende	Etableringsår 1991.	Tanken er ikke overdækket.		381
Gylletank 5835 m3	Flydende	Etableringsår 2019	Tanken er ved etablering monteret med fast overdækning i hht. vilkår.	5 m, 38 m	1136
Nudrift					
Gyllebeholder 5217 m3	Flydende	Etableringsår 2004.	Tanken er monteret med fast overdækning som frivilligt tiltag. Overdækningen indgik IKKE i seneste godkendelse og er derfor fastsat med BAT som Eksisterende for at opnå effekt af det frivillige tiltag.		1174
Gyllebeholder 1830 m3	Flydende	Etableringsår 1991.	Tanken er ikke overdækket.		381
Gylletank 5835 m3	Flydende	Etableringsår 2019	Tanken er ved etablering monteret med fast overdækning i hht. vilkår.	5 m, 38 m	1136
8 års drift					
Gyllebeholder 5217 m3	Flydende	Etableringsår 2004.	Tanken er monteret med fast overdækning som frivilligt tiltag. Overdækningen indgik IKKE i seneste godkendelse og er derfor fastsat med BAT som Eksisterende for at opnå effekt af det frivillige tiltag.		1174
Gyllebeholder 1830 m3	Flydende	Etableringsår 1991.	Tanken er ikke overdækket.		381

Ansøgt drift er identisk med nudriften, dvs. de tanke der er godkendt i tidligere afgørelser.

Opbevaringsanlæg med miljøteknologi

Lagernavn	Beskrivelse af miljøteknologi	NH ₃ -N effekt (%)
Ansøgt drift		
Gyllebeholder 5217 m ³	Fast overdækning	50,0
Gylletank 5835 m ³ 2019	Fast overdækning	50,0
Nudrift		
Gylletank 5835 m ³ 2019	Fast overdækning	50,0
8 års drift - Ingen data		

Der har ikke tidligere været krav om overdækning af gylletanken på 5217. Tanken er dog forsynet med teltoverdækning, hvilket har været et frivilligt tiltag. I forbindelse med denne §16a miljøgodkendelse vil der blive fastsat krav om overdækning af tanken, idet teltoverdækning er anvendt som virkemiddel til opfyldelse af BAT-kravet.

Lagerregnskab og opbevaringskapacitet

Udover husdyrgødning samt vand fra produktionen tilledes vand fra befæstede arealer. Husdyrgødningen opbevares i fortank, gyllebeholdere, procestank og i kanaler under stald, den samlede opbevaringskapacitet på ejendommen svarer til > 13.300 kbm. Hertil lægges kapaciteten i eksterne lagertanke. Gylle fra nye slagtesvinestalde anvendes på egne udspretningsarealer eller afsættes på gylleaftaler. Sogylle afsættes til biogas men hjemtages til udbringning.

Ekstern opbevaringskapacitet benyttes om nødvendigt for at sikre at udnyttelsen af husdyrgødningens næringsstoffer opfylder den til enhver tid gældende bekendtgørelse om jordbrugets anvendelse af gødning.

Ejendommens gyllebeholdere har fast overdækning i form af telt, -ejendommens mindste beholder undtaget.

Ansøger forpligter sig via gødningsplanlægningen til at opretholde tilstrækkelig opbevaringskapacitet for husdyrgødning jf. Husdyrgødningsbekendtgørelsens § 11 og 12. Dette forhold kan på tilsyn kræves dokumenteret. Dette vurderes at være tilstrækkeligt til at sikre at produktionen til stadighed har rådighed over den nødvendige kapacitet.

Lokalisering

Forbudszoner

Indenfor forbudszonerne må der ikke etableres nybyggeri (husdyranlæg og gødnings- og ensilageopbevaringsanlæg) eller udvidelser/ændringer i eksisterende bygninger, der medfører forøget forurening.

Område	Afstandskrav	Afstand målet fra nærmeste anlægsdel
By - og sommerhuszoner	50 meter	2955 til nærmeste byzone

Lokalplanområder	50 meter	1018 meter til nærmeste lokalplan (rekreativt)
Nabobeboelsesbygninger	50 meter	344 meter til nærmeste stald 127 meter til nærmeste gyllebeholder
Afstand til kategori 1-natur og kategori 2-natur*	10 meter	Kategori 1 natur: 3,3 km Kategori 2 natur: 1,0 km

* Ensilageopbevaringsanlæg er ikke omfattet af kravet

Der er intet nybyggeri eller ændringer/udvidelser i de eksisterende bygninger inden for forbudszonerne.

Afstandskrav

Til husdyranlæg generelt (stald, opbevaringslager og/eller ensilage- opbevaringsanlæg) er der faste afstandskrav for at beskytte imod forurening eller væsentlige gener fra anlæggene.

Afstandskravene gælder kun for nybyggeri, og eksisterende anlæg er derfor ikke omfattet af bestemmelsen.

Type	Afstandskrav (m)	Mindste afstand til anlæg (m)
Vandforsyning til < 10 ejendomme	25	60 meter
Vandforsyning til > 10 ejendomme	50	>60 meter
Vandløb, dræn og søer ^{*1}	15	319 meter
Offentlig vej, privat fællesvej	15	29 meter
Levnedsmiddelvirksomhed	25	>25 meter
Beboelse på samme ejendom	15	52 meter
Naboskel	30	53 meter (nyt produktionsareal)** 3 meter eks. staldbygninger

^{*1} Fra åbne vandløb og til søer med et areal, der er større end 100 m² skal der være mere end 100 meter til opbevaringsanlæg for flydende husdyrgødning.

** Nye aflastningsstier til søer

De lovpligtige afstandskrav er ifølge ansøgningens oplysninger overholdt. I tillæg nr. 2 er der givet dispensation til afstandskrav til naboskel.

Da de lovpligtige afstandskrav er overholdt, vurderes anlægget derfor, placeringsmæssigt, ikke at give væsentlige gener for omgivelserne eller væsentlig risiko for forurening.

Beskyttelseslinjer

Naturbeskyttelseslovens bestemmelser om bygge- og beskyttelseslinjer skal sikre, at de nærmeste omgivelser ved søer og åer samt omkring fortidsminder, skove og kirker friholdes for bebyggelse eller andre væsentlige landskabelige indgreb.

Der er ved behandlingen af sagen taget stilling til nedenstående beskyttelseslinjer, og det er med X angivet, om nybyggeri på ejendommen ligger indenfor eller udenfor linjerne.

Beskyttelseslinje	Indenfor (x)	Udenfor (x)	Beskyttelseslinje	Indenfor (x)	Udenfor (x)
Klitfredede arealer		X	Skove	X	
Strand		X	Fortidsminder		X
Søer		X	Kirker		X
Vandløb		X			

Dele af husdyrbrugets anlæg ligger delvis inden for skovbyggelinjen til Borris Plantage. I forbindelse med godkendelse af slagtesvinestaldene i tillæg nr. 2 blev der meddelt dispensation i henhold til naturbeskyttelsesloven, idet staldene blev placeret i det åbne land, og dele af staldene lå inden for beskyttelseslinjen.

Den del af foderladen der inddrages til sygestier ligger uden for skovbyggelinjen.

Der foretages således ingen bygningsmæssige ændringer inden for skovbyggelinjen.

Det er på baggrund af ovenstående Ringkøbing-Skjern Kommunes vurdering, at husdyrbrugets anlæg ikke er i modstrid med de hensyn, der skal tages i forhold til ovennævnte emner.

Samlet vurdering af lokalisering

Idet husdyrbruget ligger uden for forbudszoner, alle afstandskrav er overholdt og anlæggets placering ikke er i strid med beskyttelseslinjer, er det Ringkøbing-Skjern kommunes vurdering, at husdyrbrugets eksisterende og uændrede drift ikke placeringsmæssigt vil give anledning til væsentlige gener for omgivelserne eller væsentlig risiko for forurening.

Påvirkning af landskab

Husdyrbruget ligger uden for de områder, som i kommuneplanen er udpeget som geologiske interesseområder, bevaringsværdige landskaber og værdifulde kulturmiljøer.

Husdyrbruget ligger inden for et område i kommuneplanen, der er udpeget som større uforstyrrede landskaber.

Større uforstyrrede landskaber

Husdyrbruget ligger inden for et større uforstyrret landskab. Målsætningen for et større uforstyrret landskab er, at landskabet så vidt muligt skal friholdes for nye større tekniske anlæg, som veje, master, større virksomheder, byudvikling mv., der kan have en stor syns- og støjmæssig indvirkning på omgivelserne. Landbrugsbyggeri vurderes som udgangspunkt ikke at være et større teknisk anlæg.

Landskabsvurdering

Husdyrbruget ligger i landskabskarakter området Skovbjerg Bakkeø Landbrugslandskab.

Landskabets kendetegn

Landskabsområdet ligger i den østlige del af Ringkøbing-Skjern kommune og er kendetegnet af et landbrugslandskab på et bakket terræn. Landskabsområdet er en del af en større bakkeø, Skovbjerg Bakkeø, og der findes små terrænlavninger på tværs af det højtliggende terræn. Bebyggelsen ligger som spredte gårde, og stort landbrugsbyggeri er en væsentlig del af bebyggelsesstrukturen. Landskabsområdet rummer få bevoksninger, og hegn er hovedsageligt enkeltrækkede og fragmenterede. Terrænet og mangel på bevoksning skaber middelstore landskabsrum og stedvist landskabsrum af stor skala. Området er også visse steder præget af udsigter over et intensivt landbrugslandskab. Landskabet er generelt påvirket af tekniske anlæg i form af vindmøller, højspændingsledninger og industri.

Den østlige afgrænsning følger et mere bevoksningspræget landskab og dermed erkendelige strukturer som hegn, plantager og ådale.

Landbrugsbyggeri/stort byggeri i det åbne land

Landskabet har kapacitet til indpasning af landbrugsbyggeri i alle skala. Det er væsentligt, at nyt byggeri tilpasses det eksisterende byggeri, så den samlede bygningsmasse fremstår ensartet og harmonisk i landskabsbilledet. Landbrugsbyggeri og stort markant byggeri ligger generelt med en åben afgrænsning og uden grøn beplantning. Landbrugsbyggeri indgår derved i udsigterne i både dette landskabsområde og udsigterne i de omgivende landskabsområder. Nyt byggeri bør efterligne karaktertrækket ved ikke være omkranset af bevoksning, men kan afskærmes af fragmenteret beplantning, som er karakteristisk for landskabsområdet.

Bygningsbeskrivelse

Der opføres ikke nybyggeri i forbindelse med ejendommens ændring og overgang til stipladsmodellen. Husdyrbruget vil derfor fremstå uændret.

Beplantning:

Der godkendes et husdyrbrug i eksisterende ramme og uændret drift. Eksisterende læhegn og beplantning skærmer staldbygningerne i landskabet.

I forbindelse med miljøgodkendelsen af de ny slagtesvinestalde (Skovvejen 3b) er der stillet krav til beplantning nord for staldene eller som alternativ lave en 2,5 meter høj jordvold. Derudover er der stillet vilkår om at eksisterende læhegn skal bevares og beplantningen skal vedligeholdes. Disse beplantningsvilkår er videreført i §16a miljøgodkendelsen. Se bilag 7.

Samlet vurdering af påvirkningen af landskab

Det er på baggrund af ovenstående Ringkøbing-Skjern Kommunes samlede vurdering, at det ansøgte husdyrbrug ikke er i modstrid med ønsket om at bevare det åbne landskab og beskytte de landskabelige hensyn, der er beskrevet i kommuneplanens retningslinjer for udviklingen af Ringkøbing-Skjern Kommune. Husdyrbruget vurderes således, hverken at skæmme landskabet, have synlige langtrækkende konsekvenser for landskabet, eller på anden vis påvirke de landskabelige værdier væsentligt.

Påvirkning af vilde planter og dyr.

Ammoniak påvirkning af natur

Påvirkningen af natur med dens bestande af vilde planter og deres levesteder, herunder områder, der er beskyttet mod tilstandsændringer eller fredet, udpeget som internationalt naturbeskyttelsesområde eller udpeget som særlig sårbart over for næringsstofpåvirkning vurderes på baggrund af følgende

Den maksimale tilladte totaldeposition af ammoniak på ammoniakfølsomme naturområder omfattet af § 7 stk. 1, nr. 1 og 2, i bekendtgørelse af lov om miljøgodkendelse m.v. af husdyrbrug.

Den maksimale tilladte merdeposition af øvrige ammoniakfølsomme naturområder efter konkret vurdering, jf. § 29, i bekendtgørelse om godkendelse og tilladelse m.v. af husdyrbrug.

Kategori 1-Natur

§ 7, stk. 1, nr. 1, omfatter nærmere bestemte ammoniakfølsomme naturtyper beliggende inden for Internationale Naturbeskyttelsesområder. De Natura 2000-naturtyper, som omfattes af § 7, stk. 1, nr. 1, er afgrænset til de ammoniakfølsomme Natura 2000-naturtyper, som indgår i udpegningsgrundlaget for området og er kortlagte af Naturstyrelsen i forbindelse med Natura 2000

planlægningen. Desuden omfatter § 7, stk.1, nr. 1 heder og overdrev inden for Internationale Naturbeskyttelsesområder, som er beskyttet efter naturbeskyttelsesloven § 3.

Kategori 2-Natur

§ 7, stk. 1, nr. 2, omfatter nærmere bestemte ammoniakfølsomme naturtyper, der er beliggende uden for Internationale Naturbeskyttelsesområder. Det drejer sig om naturtyperne: Højmoser, lobeliesøer, samt heder større end 10 ha, som er omfattet af naturbeskyttelseslovens § 3 og overdrev større end 2,5 ha, som er omfattet af naturbeskyttelseslovens § 3.

Kategori 3-Natur.

For ammoniakfølsomme naturtyper, som ikke er omfattet af ovenstående Kategori 1- og 2-Natur, skal kommunen foretage en konkret vurdering af, om der skal fastsættes krav.

Kommunen skal konkret vurdere, følgende beskyttede ammoniakfølsomme naturtyper uden for de Internationale Naturbeskyttelsesområder, der ikke er omfattet af § 7 stk. 1, nr. 1 og 2: Det drejer sig om heder, moser og overdrev, som er beskyttet efter naturbeskyttelseslovens § 3.

Kommunen skal også konkret vurdere ammoniakfølsomme skove, der ligger uden for de Internationale Naturbeskyttelsesområder.

Ved den konkrete vurdering af, om der er tale om særlige regionale, eller lokale naturinteresser og ved vurdering af, om der skal stilles krav til den maksimale N-merdeposition på naturområder omfattet af Kategori 3-Natur, skal kommunen inddrage følgende fire kriterier:

1. Det aktuelle naturområdes status i kommuneplanen, herunder særligt, om det aktuelle ammoniakfølsomme naturområde er omfattet af kommuneplanens udpegning af særligt værdifulde naturområder, rekreative områder og/eller værdifulde kulturmiljøer, samt kommuneplanens retningslinjer for varetagelsen af naturbeskyttelsesinteresserne, de rekreative interesser og de kulturhistoriske interesser.
2. Om de aktuelle områder er omfattet af fredning, handleplan for naturpleje, eller anden planlagt naturindsats.
3. Det aktuelle naturområdes naturkvalitet.
4. Kvælstofbidrag fra området fra andre kilder (fx markbidrag), herunder, for så vidt angår skove, om de gødskes.

Kravene til ammoniakdepositionen er forskellige i de tre kategorier. Kravene fremgår af nedenstående tabel. Med »totaldeposition« menes ammoniakdepositionen fra stald og lager fra hele husdyrbruget (både fra den ansøgte og eksisterende drift), mens der med »merdeposition« menes ændringen i ammoniakdepositionen fra husdyrbrugets anlæg (stald og lager), som følge af det ansøgte.

Naturtyper	Fastsat beskyttelsesniveau
Kategori 1. § 7 stk. 1, nr. 1	Max. totaldeposition afhængig af antal husdyrbrug i nærheden*): 0,2 kg N/ha/år ved > 1 husdyrbrug 0,4 kg N/ha/år ved 1 husdyrbrug 0,7 kg N/ha ved 0 husdyrbrug.

Kategori 2. § 7 stk. 1, nr. 2	Max. totaldeposition på 1,0 kg N/ha pr. år
Kategori 3. Heder, moser og overdrev, som er beskyttet af naturbeskyttelseslovens § 3 og ammoniakfølsomme skove.	Max. merdeposition på 1,0 kg N/ha pr. år. Kommunen kan tillade en merdeposition, der er større end 1,0 kg N/ha pr. år, men ikke stille krav om mindre merdeposition end 1,0 kg N/ha pr. år.

Påvirkningen af nærmeste Kategori 1-Natur

Der er 3,2 km til nærmeste kategori 1 natur. Natur området er et surt overdrev, der er en kortlagt naturtype nr. 6230 inden for habitat området nr. 61, Skjern Å.

I kraft af den store afstand (mere end 3 km) til kategori 1 naturområdet er det vurderet, at udvidelsen, samt det samlede husdyrbrug ikke vil medføre en væsentlig ammoniakpåvirkning af nærmeste Kategori 1-Natur.

Kommunen vurderer samtidig, at der ikke er andre kategori 1 naturområder, som vil blive væsentlig påvirket af udvidelsen af husdyrbruget. Det begrundes i de meget store afstande til de andre kategori 1 naturområder.

Den ansøgte drift af anlægget, vurderes ikke at ville påvirke det pågældende habitatområde og dets udpegningsgrundlag på en måde, der hindrer målopfyldelse for habitatområdet, og det kan ikke på et konkret eksperimentelt videnskabeligt grundlag dokumenteres, at ammoniakpåvirkningen fra husdyrbruget vil medføre en påviselig biologisk ændring af området, selv om beskyttelsesniveauet er overholdt.

Påvirkningen af nærmeste Kategori 2-Natur

Det nærmeste Kategori 2 område ligger ca. 969 meter nordøst for de nærmeste anlæg på husdyrbruget. Naturområdet er en større sammenhængende hedeområde på over 40 ha.

Tålegrænsen for heden vurderes til at være mellem 10-20 kg N /ha/år.

Ringkøbing-Skjern Kommune er allerede belastet med atmosfærisk kvælstof, der kan udgøre en trussel for den beskyttede natur. Denne belastning kaldes baggrundsbelastningen og er, ifølge Nationalt Center for Miljø og Energi (DCE) i 2018, beregnet til 14,9 kg N/ha/år i området omkring naturarealet.

Det betyder, at den nederste tålegrænse er overskredet.

En beregning af ammoniakdepositionen til området viser, at totaldepositionen til området fra det samlede produktionsanlæg maksimalt vil være på 0,4 kg N/ha/år.

Beskyttelsesniveauet for Kategori 2-Natur er fastsat til en samlet belastning fra husdyrbruget på maksimalt 1,0 kg N/ha/år. Da totalbelastningen af naturområdet vil ligge under 1,0 kg N/ha/år, er beskyttelsesniveauet til det konkrete naturområde overholdt.

Der er endvidere beregnet til et kategori 2 natur område 1772 meter nordvest for anlægget. Naturområdet er en større sammenhængende hede område på 12,9 ha. Tålegrænsen for heden vurderes til at være mellem 10-20 kg N /ha/år og baggrundsbelastningen i området er beregnet til 14,9 kg N/ha/år.

En beregning af ammoniakdepositionen til området viser, at totaldepositionen til området fra det samlede produktionsanlæg maksimalt vil være på 0,1 kg N/ha/år, og beskyttelsesniveauet til det konkrete naturområde er således overholdt.

Påvirkningen af nærmeste Kategori 3-Natur og øvrig natur

Inden for 1.000 meter fra staldanlægget er der registreret heder, moser, enge, søer og potentielt ammoniak følsomme skove. Moser, heder, enge, strandenge, søer og overdrev er omfattet af § 3 i Naturbeskyttelsesloven, som beskytter disse naturområder imod tilstandsændringer.

Kategori 3 natur er heder under 10 ha, overdrev under 2,5 ha, samt moser og ammoniakfølsomme skove.

Kategori 3-naturområderne og øvrigt §3 beskyttet natur indenfor 1.000 meter fra staldanlægget er angivet i tabellen nedenfor:

Naturtype	Afstand fra anlæg	Retning	Merbelastning Kg N/ha (ansøgt i forhold til:)		Målsætning i Kommuneplan
			Nudrift	8-årsdrift	
Sø	311	NØ	-0,1	0,6	C-målsat
Hede	804	Ø	0,0	0,3	C-målsat
Hede	720	SØ	0,0	0,2	C-målsat
Hede/ Ammoniak følsomme skov områder	943	SØ	0,0	0,1	C-målsat
Ammoniak følsomme skov områder	515	SØ	0,0	0,3	C-målsat
Ammoniak følsomme skov områder	435	SØ	0,0	0,2	C-målsat
Mose	537	S	0,0	0,1	C-målsat
Mose	1659	NV	0,0	0,1	B-målsat
Enge/hede	784	N	0,0	0,3	C-målsat

Der er tre overordnede målsætninger for naturbeskyttelsesområderne i kommuneplanen (Kommuneplanen kan ses på www.rksk.dk):

	A-målsatte	B-målsatte	C-målsatte
Mål	Områderne bevares med deres sjældne plante-og dyreliv intakt, og der gøres en	Der arbejdes aktivt for en gunstig bevaringsstatus for	Der arbejdes for at bevare en god

	særlig indsats for at videreudvikle naturværdierne	områdernes plante- og dyreliv	biologisk tilstand af de målsatte områder
--	--	-------------------------------	---

Beskyttelsesniveauet for Kategori 3-Natur er fastsat til en merbelastning på 1,0 kg N/ha/år med mulighed for, at der kan tillades en højere merdeposition, hvis kommunen vurderer, at det konkrete naturområde kan tåle det.

Idet merbelastningen til Kategori 3-Natur områderne ligger under 1,0 kg N/ha/år, er beskyttelsesniveauet overholdt til Kategori 3-Natur.

Ammoniakfølsomme skove:

Der er registreret potentielt ammoniakfølsomme skove – naturlig lysåben tilgroet areal inden for 1.000 meter fra husdyrbruget. Ammoniakfølsomme naturligt tilgroet lysåbne skove, er skove, der er vokset op af sig selv på et naturareal fx tidligere hede, mose eller overdrev. De følsomme skovområder ligger inde i Borris Plantage. Dette bygger på en analyse af § 3 beskyttede arealer, med et trækronedække på ned til 10-20 %. Der er beregnet en merbelastning med ammoniak til skoven på henholdsvis 0,1 kg N /ha/år, 0,3 kg N /ha/år og 0,2 kg N /ha/år.

Idet merbelastningen ligger under 1 kg N/ha/år, vurderer kommunen, at projektet ikke vil medføre en ændring af skovens tilstand.

Øvrig natur omkring anlægget:

Inden for 1000 meter fra staldanlægget forekommer derudover vandhuller og en eng, som ikke er Kategori 3-Natur, men § 3-beskyttet natur.

Ferske enge er beskyttet af naturbeskyttelseslovens §3 om forbud mod tilstandsændringer. Ferske enge omfatter naturenge og kulturenge. Det betyder, at en aktivitet, som vil medføre en tilstandsændring af en §3-beskyttet eng, som udgangspunkt ikke kan tillades uden dispensation. Enge kan være mere eller mindre påvirket af gødning fra græssende dyr og eventuelt tilførsel af gødningsprodukter, samt påvirkning fra nærliggende marker i omdrift.

Det medfører, at mange enge er næringsberigede og kun få enge er moderat næringsfattige. Tålegrænsen for enge varierer på baggrund af disse forhold, men generelt kan der anvendes en vejledende tålegrænse på 20 kg N/ha/år.

Der er beregnet en merbelastning med ammoniak på 0,3 kg N/ha/år til engen. Idet merbelastningen ligger under 1,0 kg N/ha/år, vurderer kommunen, at merbelastningen er så minimal, at den ikke vil medføre biologiske ændringer af naturtypens tilstand.

Søer og vandhuller over 100 m² er omfattet af naturbeskyttelseslovens §3 om forbud mod tilstandsændringer. Søer og vandhuller påvirkes af tilførsel af næringsstoffer fra nærliggende markområder i omdrift. Udgravning og oprensning af søer og vandhuller er som udgangspunkt ikke tilladt uden en dispensation. Det samme gælder aktiviteter, som vil ændre vandhullets vandstand.

De fleste vandhuller beliggende i agerlandet er næringspåvirkede i større eller mindre grad gennem diffus tilførsel af næringsstoffer fra nærliggende marker i omdrift. Det betyder, at de fleste vandhuller er eutrofe, bortset fra enkelte vandhuller, som ligger sammen med heder eller i skovområder, hvor de ikke påvirkes med næringsstoffer.

Det nærmeste vandhul mod NØ ligger omgivet af marker i omdrift, og det er kommunens vurdering, at vandhullet er næringspåvirket. Ammoniak påvirkningen fra luften vil være af uvæsentlig betydning for vandhullet, idet bidraget fra markerne er væsentligt større end det der afsættes fra luften.

Der er beregnet en merbelastning med ammoniak på 0,6 kg N/ha/år til vandhullet. Idet merbelastningen ligger under 1,0 kg N/ha/år, vurderer kommunen, at merbelastningen er så minimal, at den ikke vil medføre biologiske ændringer af naturtypens tilstand.

De øvrige vandhuller ligger omsluttet af en mose eller udyrket areal, og der kan derfor være tale om en ammoniakfølsom naturtype.

Der er beregnet en merbelastning med ammoniak på 0,1 kg N/ha/år til mosen med vandhuller. De øvrige vandhuller ligger i en større afstand for anlægget, og der er ikke foretaget beregninger til disse. Idet merbelastningen ligger under 1,0 kg N/ha/år, vurderer kommunen, at merbelastningen er så minimal, at den ikke vil medføre biologiske ændringer af naturtypens tilstand.

På baggrund af ovenstående vurderer kommunen, at ændringen af husdyrbruget ikke vil medføre påvirkning af naturområderne.

Påvirkning af bilag IV-arter

EU-medlemslandene skal, i henhold til Habitatdirektivets artikel 12, indføre en streng beskyttelse af en række dyre- og plantearter, uanset om de forekommer inden for et af de udpegede habitatområder, eller udenfor. Disse arter fremgår af Habitatdirektivets bilag IV.

For dyrearterne, er der bl.a. forbud imod beskadigelse, eller ødelæggelse af yngle-, eller rasteområder og imod forsætlig forstyrrelse af arterne, i særdeleshed i perioder, hvor dyrene yngler, udviser yngelpleje, overvintrer, eller vandrer.

For plantearterne er der bl.a. forbud i mod forsætlig plukning, indsamling, afskæring, oprivning med rod, eller ødelæggelse af disse vildtvoksende planter i naturen.

Følgende dyrearter kan tænkes, at forekomme i Ringkøbing-Skjern Kommune:

- Småflagermus, Markfirben, Odder, Spidssnudet frø og Strandtudse, samt visse vandtilknyttede insekter. Arterne er næppe tilknyttet driftsbygningerne, men nedenstående arter kan muligvis have levested, fødesøgningsområde, eller opholdssted i habitater tilknyttet, eller i nærheden af udbringningsarealerne:
- Småflagermus: Ud fra småflagermus' levevis vurderes det, at de ikke påvirkes negativt af driften af husdyrbruget.
- Odder: Kan forekomme i nærområdet i tilknytning til vandløb, sø eller fjord, men er med sin levevis næppe truet af driften af husdyrbruget.
- Bæver: Kan forekomme i nærområdet i tilknytning til vandløb eller søer, men er med sin levevis næppe truet af driften af husdyrbruget. Har sin hovedaktivitet i et kerneområde, hvor dæmninger og bæverbo kan observeres - som oftest nær pilebuske, birk, bævreasp og røn.
- Ulv: Kan forekomme i nærområdet i tilknytning til større skov- og hedeområder med en stor bestand af krondyr. Foretrækker tyndt befolkede områder, men er med sin levevis næppe truet af driften af husdyrbruget.
- Markfirben: Er udbredt i store dele af landet, men trues næppe af driften af husdyrbruget.
- Visse vandtilknyttede insekter, heriblandt grøn kølleguldsmed: Kan være tilknyttet nærområdets vandhuller og fugtige arealer. Der foreligger dog ingen aktuelle registreringer. Disse påvirkes negativt, når vandmiljøerne næringsstofberiges, eller gror til.

- Spidssnudet frø og strandtudse: Kan forekomme i nærområdets vandhuller og fugtige arealer. Der foreligger ingen aktuelle registreringer. Padder påvirkes negativt, når vandmiljøerne næringsstofberiges eller ændrer karakter.

Ringkøbing-Skjern Kommune vurderer på grundlag af det oplyste:

- At der i forbindelse med projektets gennemførelse ikke vil ske øvrige ændringer i arealanvendelsen, som vil være væsentlige for Bilag IV-arters trivsel
- At driften af husdyrbruget, samlet set, ikke vil medføre beskadigelse, eller ødelæggelse af yngle-, eller rasteområder i det naturlige udbredelsesområde for de dyrearter, der er optaget i EF-habitatdirektivets bilag IV, litra a, samt ikke vil medføre ødelæggelse af de plantearter, som er optaget på EF-habitatdirektivets Bilag IV, litra b

Samlet vurdering af påvirkningen af vilde planter og dyr

De generelle beskyttelsesniveauer er i forhold til Kategori 1-, 2- og 3-Natur overholdt. Der ligger ingen stalde, eller lagre inden for 10 meter til Kategori 1-, 2- og 3-Natur.

Overholdelsen af BAT-emissionskravet til ammoniak og det generelle beskyttelsesniveau beskytter, som udgangspunkt, de kvælstoffølsomme naturtyper tilstrækkeligt mod kvælstofpåvirkning fra husdyrbrugets produktionsanlæg.

Den reelle ammoniakudledning fra husdyrbrugets anlæg vil afhænge af flere forhold, men ammoniakudledningen vil især kunne minimeres ved grundig og hyppig rengøring af overflader, som husdyrgødningen afsættes på.

I forhold til påvirkningen af bilag IV-arter vurderer Ringkøbing-Skjern Kommune, at husdyrbruget – ved overholdelse af de til enhver tid gældende generelle miljøregler og af de øvrige opstillede vilkår for miljøgodkendelsen - drives således, at påvirkningen på omgivelserne med luftbåren kvælstof fra produktionsanlægget minimeres til et acceptabelt niveau.

Det vurderes at ammoniakudledningen fra produktionsanlægget i sig selv og sammen med andre nærliggende husdyrbrug ikke vil medføre en væsentlig påvirkning af de omkring liggende naturområder.

Endvidere vurderes det at det ikke på et konkret eksperimentelt videnskabeligt grundlag kan dokumenteres, at ammoniakpåvirkningen fra husdyrbruget vil medføre en påviselig biologisk ændring af egnens naturområder.

Påvirkning af jord, grundvand og overfladevand

Reguleringen af arealer til udbringning af husdyrgødning sker gennem generelle regler uden krav om forudgående tilladelse eller godkendelse. Miljøvurderingen omfatter derfor alene den påvirkning som husdyrbrugets anlæg og aktiviteter derpå kan medføre.

Generelt er husdyrbrugets anlæg omfattet af kravene i husdyrgødningsbekendtgørelsen og ved Ringkøbing-Skjern Kommunes miljøtilsyn på husdyrbrugene føres der tilsyn med overholdelsen af bekendtgørelsen. Der er mulighed for, at der i godkendelser og tilladelser efter [§§ 16 a](#) og [16 b](#) i husdyrbrugsloven kan fastsættes vilkår, der er mere vidtgående end bekendtgørelsens regler.

Påvirkning fra staldanlæg:

Generelt skal husdyranlæg, herunder stalde, læskure m.v., indrettes således, at forurening af grundvand og overfladevand ikke finder sted. Tilsvarende gælder for løbegårde og lignende, hvor der er en sådan koncentration af dyr, at næringsstofferne fra husdyrgødningen set over en årrække ikke kan udnyttes på arealet.

Det er kommunens vurdering, at når staldene er etableret med fast bund eller gulve udført af bestandige materialer, som er uigennemtrængelige for fugt, og som kan modstå påvirkningerne fra dyrene og de anvendte redskaber, vil der ikke være en påvirkning af jord, grundvand eller overfladevand fra staldanlægget.

Staldene er desuden indrettet med et afløbssystem til opsamling af flydende husdyrgødning og restvand, jf. afløbsplanen i bilag 3.

Påvirkning fra gødningsopbevaringsanlæg:

Generelt skal husdyrgødning føres fra stalden til opbevaringsanlæg, som er etableret og drives i henhold til husdyrgødningsbekendtgørelsens krav. Husdyrgødningsbaseret kompost med et tørstofindhold på mindst 30 pct. må dog også oplagres i marken (markstakke) efter husdyrgødningsbekendtgørelsens regler.

Ansøger oplyser, at der er tilstrækkelig opbevaringskapacitet til at den lagrede gylle kan udbringes i perioder, hvor der er optimale vækstbetingelser for den voksende afgrøde. Tanken er tilmeldt de lovpligtige regelmæssige eftersyn, hvilket betyder at tankene hvert 10. år bliver kontrolleret for om der skulle være tegn på begyndende utætheder.

Påvirkning fra foderopbevaringsanlæg:

Til foderopbevaring forefindes udendørs fodersiloer samt amerikanersilo til korn. Herudover påslag til råvarer, fedttank og sækkevarer indendørs i foderlade v. sostaldene. Korngrav etableret i foderlade på Egerisvej. Halmopbevaring i halmhus på Egerisvej.

Håndtering af spildevand, restvand og saftafløb

På et husdyrbrug kan der være forskellige typer af brugt vand og saft fra foder og husdyrgødning, som skal håndteres på forskellige måder. Definition af type, krav dertil og beskrivelse af den aktuelle håndtering på Egerisvej 36 og Skovvejen 3b er samlet i nedenstående tabel.

Sanitært spildevand
Definition og krav: Afløb fra toilet og køkken i driftsbygninger, skal afledes til et godkendt spildevandssystem. Der skal ansøges om særskilt godkendelse.
Håndtering på husdyrbruget: Der findes sanitære tilslutninger i forrum i både soanlæg (Egerisvej 36) og ved slagtesvinestalde (Skovvejen 3b). Disse føres til godkendt trixtank og nedsivning.
Regnvand
Definition og krav: Tagvand og vand fra befæstede arealer, som ledes direkte til dræn/faskine i stedet for spildevandssystem. I forhold til de befæstede arealer forudsætter dette, at der ikke er væsentlig risiko for spild af olie eller andre forurenende stoffer på de befæstede arealer. På landbrugsejendomme kan vandet fra tagflader og befæstede overflader afledes til nedsivning eller til vandløb. Alle ændringer af eksisterende afløb skal som udgangspunkt godkendes. Hvis der er øget areal med tagflader eller befæstede arealer hvor vandet afledes til nedsivning skal der søges om en nedsivningstilladelse hos Ringkøbing-Skjern Kommune.

<p>Hvis der er øget areal med tagflader eller befæstede arealer med afledning til vandløb, herunder dræn og grøfter, skal der søges om en udledningstilladelse hos Ringkøbing-Skjern Kommune.</p> <p>Håndtering på husdyrbruget: Egerisvej 36: Hovedparten af tagvandet fra staldafsnit førers til dræn. Skovvejen 3b: Tagvand fra slagtesvinestalde ledes til grøft/nedsivning. Udløbspunkt for afløb er vist på bilag 3.</p>
Restvand/processpildevand
<p>Definition og krav: Restvand kan efter anmeldelse til Ringkøbing-Skjern Kommune udspinkles på landbrugsarealer med en afgrøde. Betingelserne i landbrugets byggeblad om udspinkling af ensilagesaft og restvand skal være opfyldt.</p> <p>Håndtering på husdyrbruget: Spildevandet fra produktionen består af rengøringsvand og drikkevandsspild fra staldanlægget. Rengøringsvand ledes til fortank. Drikkevandsspild er inkluderet i normproduktionen af gylle. Rengøringsvandet fra vask af stalde ledes i gyllekanalerne. Vask og drift af kemisk luftrenser udgår i ansøgt drift som en vandforbrugende funktion.</p>
Spildevand fra vaskeplads
<p>Definition og krav: Spildevand fra vask af landbrugsmaskiner skal opsamles i gyllebeholder eller anden godkendt beholder. Alternativt kan vask af landbrugsmaskiner ske i marken.</p> <p>Håndtering på husdyrbruget: Der er vaskeplads ved staldanlægget til søerne. Vaskepladsen er lavet som befæstet areal med afløb til gyllebeholder. Overfladevand fra befæstede arealer løber i kloak, der fører til gyllebeholder.</p>

Afløbsforholdene på ejendommen er uændrede og forventes ikke påvirket af den ansøgte omlægning af godkendelsen til regulering efter produktionsareal.

Der henvises desuden til afløbsplan i bilag 3.

Påvirkning fra opbevaring af bekæmpelsesmidler, olie og brændstof

Ansøger oplyser, at der findes olietanke og opbevares kemikalier inden for i bygningerne på begge adresser. I beredskabsplanen fremgår placeringen af olietanke og kemikalieoplag.

Ringkøbing-Skjern Kommune kan oplyse, at generelt skal opbevaring ske, så der ikke er risiko for at forurene jord, vandmiljø og grundvand. Det betyder i praksis, at der ikke må være afløb fra opbevaringsrum, med mindre det fører til en opsamlingsbeholder. Det betyder også, at gulvet skal være med tæt bund. Spild skal suges op med f.eks. kattegrus eller savsmuld og afleveres til en genbrugsstation.

Påvirkning af grundvand

Anlægget ligger i område med særlige drikkevandsinteresser.

På husdyrbrugets arealer er der markvandingsboringer. Ved boringer, jf. § 22, stk. 1 i Miljøbeskyttelsesloven, bør der holdes et beskyttelseszone omkring borestedet på mindst 10 m for almene vandforsyningsboringer og på mindst 5 m for ikke-almene vandforsyningsboringer.

Det vil sige, at der skal holdes en sprøjte- og gødningsfri zone omkring vandboringerne på mindst 5 meter. Opblanding og opbevaring af bekæmpelsesmidler, herunder tom emballage, samt andre stoffer, der kan forurene grundvandet, er heller ikke tilladt inden for fredningsbæltet.

Håndtering og opbevaring af affald

Ansøger har indsendt en oversigt over affaldstyper og kemikalier, og hvordan de opbevares og bortskaffes.

Affald fra husdyrbruget kan typisk inddeles i følgende affaldsfraktioner;

- Dagrenovation
- Genbrugeligt affald (pap, papir, jern, rengjort glas, metal, plastsække, paller etc.)
- Farligt affald (lystofrør, pærer, spraydåser, batterier etc.)
- Klinisk risikoaffald og medicinrester (skalpeller, kanyler, medicinrester etc.)
- Døde dyr
- Forbrændingseget affald (papirsække, emballage etc)
- Deponeringseget affald

Forbrændingseget affald fra produktionen sorteres og opbevares på Egerisvej 36 – hvorfra produktionens ansvarlige medarbejder transporterer det til lokal modtagestation.

Ikke forbrændingseget affald sorteres og opbevares ligeledes på Egerisvej 36 – hvorfra produktionens ansvarlige medarbejder enten selv transporterer det til genanvendelse eller godkendt renovatør.

Klinisk risikoaffald opbevares i besætningsområdet i brudsikker og tæt emballage indtil afhentning af godkendt renovatør, affaldet samles fra begge staldanlæg til afhentning.

Farligt affald sorteres og opbevares indendørs indtil bortskaffelse.

Der opbevares spildolie i palletank, tanken tømmes af autoriseret firma som afhenter olien på ejendommen.

Døde dyr afhentes af DAKA fra dertil indrettet plads på Skovvejen 3e.

Håndtering af unormale driftssituationer og uheld

Ansøger oplyser:

Der er udarbejdet en beredskabsplan som beskriver planer for håndtering af uheld og ulykker, hvor der er for risiko for ansatte og omgivende miljø. Planen bliver løbende opdateret og udviklet.

Kommunen vurdering:

Det er Ringkøbing-Skjern Kommunes vurdering, at udarbejdelse af en beredskabsplan tilskynder ansøger i at gennemgå bedriften og foretage en risikovurdering af, om der skal ændres i drift eller indretning, således at risikoen for uheld minimeres samt at omfanget af skaden ved uheld reduceres.

Som IE-brug er der særlige forhold som beredskabet skal leve op til. Se under særregler for IE-brug.

I forbindelse med denne miljøgodkendelse, udarbejdes der en beredskabsplan, der beskriver, hvorledes der skal reageres i unormale driftssituationer og i tilfælde af uheld med eks. gylle. Der er stillet vilkår om, at beredskabsplanen til en hver tid skal være ajourført.

Samlet vurdering af påvirkningen af jord, grundvand og overfladevand

Beskyttelsen af jord, grundvand og overfladevand imod påvirkninger fra driften af husdyrbrug er reguleret i husdyrgødningsbekendtgørelsen, hvor der er generelle regler der skal overholdes, i forbindelse med etablering og drift af husdyrbrugets anlæg.

Overholdelsen af de generelle regler bliver kontrolleret gennem kommunens miljøtilsyn med husdyrbrugene, og der bliver ved hvert tilsyn foretaget en risikovurdering der anvendes til fastsættelse af tilsynsfrekvensen.

Der er til yderligere sikring imod forurening af jord, grundvand og overfladevand stillet vilkår til:

- Renholdelsen af de arealer der afleder vand til nedsivning eller recipient
- Vedligeholdelsen af afløb, pumper og andet som anvendes til spildevand, restvand og saftafløb
- Håndtering af spildevand, restvand og saftafløb
- Vask af landbrugsmaskiner
- Håndtering og opbevaring af affald.
- Opbevaring af brændstof, fyringsolie og medicin.

Ringkøbing-Skjern Kommune vurderer på baggrund af oplysninger fra ansøger, at de stillede vilkår, samt generel lovgivning og kommunens tilsyn med husdyrbrug er tilstrækkelig til at beskytte jord, grundvand og overfladevand mod væsentlige påvirkninger, som følge af husdyrbrugets drift.

Påvirkning af naboer

Husdyrbruget kan påvirke naboer med lugt-, støj-, rystelser-, lugt-, støj-, rystelses-, støv-, flue-, transport- og lysgener, uhygiejniske forhold.

Lugt

Lugtgenekriterierne betragtes som den maksimale, miljømæssige acceptable lugtgenebelastning fra en given kilde ved den pågældende områdetype.

Genekriterierne for lugt må maksimalt være:

- 5 OUE pr. m³ og 1 LE pr. m³ i byzone og sommerhusområder og fremtidigt byzone- eller sommerhusområde der er med i kommuneplanens rammedel.
- 7 OUE pr. m³ og 3 LE pr. m³ til samlet bebyggelse og i områder i landzone, der i lokalplan er udlagt til:
 - Boligformål
 - Blandet bolig og erhvervsformål
 - Offentlige formål med henblik på beboelse, institutioner, rekreative formål og lign.
- 15 OUE pr. m³ og 10 LE pr. m³ ved beboelsesbygninger på ejendomme uden landbrugspligt, der ikke ejes af den ansvarlige for driften.

Desuden beregnes en konsekvenszone, som er det område hvor det erfaringsmæssigt har vist sig, at lugt kan registreres, og hvor ejere og beboere i beboelses bygninger derfor bliver orienteret

Kumulation af lugt

Der ligger ikke andre husdyrbrug nærmere end 300 meter fra følgende:

- Eksisterende eller ifølge kommuneplanens rammedel fremtidig byzone- eller sommerhusområde.
- Områder i landzonen, der i lokalplan er udlagt til boligformål, blandet bolig- og erhvervsformål, offentlige formål med henblik på beboelse, institutioner, rekreative formål og lign.
- Samlet bebyggelse






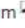

Der ligger ikke andre husdyrbrug nærmere end 100 meter fra nabobeboelse (beboelsesbygninger på ejendomme uden landbrugspligt, der ikke ejes af den ansvarlige for driften).

Geneafstanden skal derfor ikke forøges.

Beregninger

I ansøgningen beregnes en nødvendig geneafstand efter såvel Miljøstyrelsens lugtmodel og FMK-modellen på grundlag af produktionsarealets størrelse i m² i de enkelte staldafsnit og emissionsfaktorerne for de forskellige dyretyper og staldsystemer. Geneafstand korrigeres i forhold til placering af omboende og antal husdyrbrug i nærheden (kumulation).

I ansøgningen er der lavet følgende beregninger:

Bebyggelse	Kumulation	Ukorrigeret Model geneafstand	Korrigeret geneafstand	Vægtet gennemsnitsafstand	Genekriterie overholdt
Egerisvej 32 	0	NY 653,9	653,9	1285,5	Ja
Horsmosen 5 	0	NY 653,9	523,2	1098,9	Ja
Skovvejen 7 	0	NY 653,9	653,9	659,1	Ja
Egerisvej 28 	0	NY 1196,8	1196,8	1469,8	Ja
Rekreativt område - Vestjyllands svæveflyveklub 	0	NY 1196,8	1196,8	1485,1	Ja
Arla, Nr. Vium 	0	NY 1539,6	1539,6	3465,6	Ja
Troldhede 	0	NY 1539,6	1539,6	4575,8	Ja

Konsekvenszone: 1431 meter

Den korrigerede geneafstand angiver den maksimale afstand, hvor geneniveauet kan overholdes. Denne skal være mindre end den vægtede gennemsnitsafstand til bebyggelsen, hvilket er overholdt for alle områder.

Idet de lovpligtige beskyttelsesniveau for lugtgener er overholdt, vurderes det, at udvidelsen ikke vil medføre væsentlige lugtgener for naboer og andre omkringboende.

Beregninger af lugtemissioner fra produktioner

Ansøgt drift								
Staldafsnit								
Heste	Produktionsld	Antal måneder udegående	Lugt (LE/s)	Lugt (OU/s)	Effekt af teknologi (%)	Faktisk lugt (LE/s)	Faktisk lugt (OU/s)	Produktionsareal (m ²)
	284120	0	0,0	2373,6	0	0,0	2373,6	344
Polte/sl.svinestald	Produktionsld	Antal måneder udegående	Lugt (LE/s)	Lugt (OU/s)	Effekt af teknologi (%)	Faktisk lugt (LE/s)	Faktisk lugt (OU/s)	Produktionsareal (m ²)
	284123	0	6174,0	18963,0	0	6174,0	18963,0	441
Klimastald (2014)	Produktionsld	Antal måneder udegående	Lugt (LE/s)	Lugt (OU/s)	Effekt af teknologi (%)	Faktisk lugt (LE/s)	Faktisk lugt (OU/s)	Produktionsareal (m ²)
	284126	0	7536,0	13188,0	0	7536,0	13188,0	628
Klimastald	Produktionsld	Antal måneder udegående	Lugt (LE/s)	Lugt (OU/s)	Effekt af teknologi (%)	Faktisk lugt (LE/s)	Faktisk lugt (OU/s)	Produktionsareal (m ²)
	284128	0	14700,0	25725,0	0	14700,0	25725,0	1225
Tilbygning drægtighedsstald ESF	Produktionsld	Antal måneder udegående	Lugt (LE/s)	Lugt (OU/s)	Effekt af teknologi (%)	Faktisk lugt (LE/s)	Faktisk lugt (OU/s)	Produktionsareal (m ²)
	284131	0	2194,8	2641,2	0	2194,8	2641,2	372
Drægtighedsstald ESF	Produktionsld	Antal måneder udegående	Lugt (LE/s)	Lugt (OU/s)	Effekt af teknologi (%)	Faktisk lugt (LE/s)	Faktisk lugt (OU/s)	Produktionsareal (m ²)
	284133	0	4643,3	5587,7	0	4643,3	5587,7	787
Løbe/træningsafdeling	Produktionsld	Antal måneder udegående	Lugt (LE/s)	Lugt (OU/s)	Effekt af teknologi (%)	Faktisk lugt (LE/s)	Faktisk lugt (OU/s)	Produktionsareal (m ²)
	284137	0	2725,8	3280,2	0	2725,8	3280,2	462
	284136	0	3699,3	4451,7	0	3699,3	4451,7	627
Farestald	Produktionsld	Antal måneder udegående	Lugt (LE/s)	Lugt (OU/s)	Effekt af teknologi (%)	Faktisk lugt (LE/s)	Faktisk lugt (OU/s)	Produktionsareal (m ²)
	284142	0	2807,2	15488,0	0	2807,2	15488,0	968
Slagtesvinestalde 2019	Produktionsld	Antal måneder udegående	Lugt (LE/s)	Lugt (OU/s)	Effekt af teknologi (%)	Faktisk lugt (LE/s)	Faktisk lugt (OU/s)	Produktionsareal (m ²)
	287645	0	77350,0	237575,0	51,0	37901,5	116411,8	5525
Nyt syge/aflastningsafsnit	Produktionsld	Antal måneder udegående	Lugt (LE/s)	Lugt (OU/s)	Effekt af teknologi (%)	Faktisk lugt (LE/s)	Faktisk lugt (OU/s)	Produktionsareal (m ²)
	288622	0	649,0	781,0	0	649,0	781,0	110
Sum			122479,4	330054,4		83030,9	208891,2	

Nudrift								
Staldafsnit								
Heste	Produktionsld	Antal måneder udegående	Lugt (LE/s)	Lugt (OU/s)	Effekt af teknologi (%)	Faktisk lugt (LE/s)	Faktisk lugt (OU/s)	Produktionsareal (m ²)
	284121	0	0,0	2373,6	0	0,0	2373,6	344
Polte/sl.svinestald	Produktionsld	Antal måneder udegående	Lugt (LE/s)	Lugt (OU/s)	Effekt af teknologi (%)	Faktisk lugt (LE/s)	Faktisk lugt (OU/s)	Produktionsareal (m ²)
	284124	0	6174,0	18963,0	0	6174,0	18963,0	441
Klimastald (2014)	Produktionsld	Antal måneder udegående	Lugt (LE/s)	Lugt (OU/s)	Effekt af teknologi (%)	Faktisk lugt (LE/s)	Faktisk lugt (OU/s)	Produktionsareal (m ²)
	284127	0	7536,0	13188,0	0	7536,0	13188,0	628
Klimastald	Produktionsld	Antal måneder udegående	Lugt (LE/s)	Lugt (OU/s)	Effekt af teknologi (%)	Faktisk lugt (LE/s)	Faktisk lugt (OU/s)	Produktionsareal (m ²)
	284129	0	14700,0	25725,0	0	14700,0	25725,0	1225
Tilbygning drægtighedsstald ESF	Produktionsld	Antal måneder udegående	Lugt (LE/s)	Lugt (OU/s)	Effekt af teknologi (%)	Faktisk lugt (LE/s)	Faktisk lugt (OU/s)	Produktionsareal (m ²)
	284132	0	2194,8	2641,2	0	2194,8	2641,2	372
Drægtighedsstald ESF	Produktionsld	Antal måneder udegående	Lugt (LE/s)	Lugt (OU/s)	Effekt af teknologi (%)	Faktisk lugt (LE/s)	Faktisk lugt (OU/s)	Produktionsareal (m ²)
	284134	0	4643,3	5587,7	0	4643,3	5587,7	787
Løbe/træningsafdeling	Produktionsld	Antal måneder udegående	Lugt (LE/s)	Lugt (OU/s)	Effekt af teknologi (%)	Faktisk lugt (LE/s)	Faktisk lugt (OU/s)	Produktionsareal (m ²)
	284139	0	3699,3	4451,7	0	3699,3	4451,7	627
	284138	0	2725,8	3280,2	0	2725,8	3280,2	462
Farestald	Produktionsld	Antal måneder udegående	Lugt (LE/s)	Lugt (OU/s)	Effekt af teknologi (%)	Faktisk lugt (LE/s)	Faktisk lugt (OU/s)	Produktionsareal (m ²)
	284143	0	2807,2	15488,0	0	2807,2	15488,0	968
Slagtesvinestalde 2019	Produktionsld	Antal måneder udegående	Lugt (LE/s)	Lugt (OU/s)	Effekt af teknologi (%)	Faktisk lugt (LE/s)	Faktisk lugt (OU/s)	Produktionsareal (m ²)
	287684	0	77350,0	160225,0	37,0	48730,5	100941,8	5525
Sum			121830,4	251923,4		93210,9	192640,2	

I ansøgt drift anvendes forsuring med et smellfigter anlæg til fjernelse af lugt i slagtesvinestaldene. Anlægget fjerner 51 % af lugt-emissionen fra slagtesvinestaldene, hvilket der er stillet vilkår til i denne miljøgodkendelse.

I tillæg nr. 2 er slagtesvinestaldene godkendt med et luftrensingsanlæg baseret på punktudsug. Denne teknik er ikke længere på Miljøstyrelsens teknologiste, da det har vist sig, at anlægget ikke

opnår de renseprocenter, som anlægstypen var godkendt til, og teknologien kan derfor ikke indgå som virkemiddel i en ny miljøgodkendelse.

Gyllebeholdere nærmere end 300 meter fra beboelse.

Det er et lovkrav, at gyllebeholdere der indeholder husdyrgødning af svin eller kødædende pelsdyr og ligger mindre end 300 m fra nabobebyggelse på etableringstidspunktet, skal være forsynet med fast overdækning. Medmindre de er lovligt etableret før den 1. januar 2007 eller godkendt før 1. januar 2007.

Der ligger beboelse indenfor 300 meter fra husdyrbrugets gyllebeholder på 5835 m³ ved Skovvejen. Beholderne er opført efter 1. januar 2007. Der er derfor krav om, at beholderen skal være forsynet med teltoverdækning, hvis de anvendes til gylle fra svin, kødædende pelsdyr eller biogasgylle med indhold af gylle fra svin eller kødædende pelsdyr. Der er stillet vilkår herom i miljøgodkendelsen.

De øvrige tanke ligger længere end 300 meter fra nabobeboelser.

Støj og rystelser

Ansøger oplyser:

Støj kan forekomme fra ventilationsanlæg, af- og pålæsning af grise, forarbejdning og indtransport af foder, korntørring, kørsel med landbrugsmaskiner og øvrig transport til og fra ejendommen.

Tiltag

Transporter til og fra ejendommen vil primært foregå i dagtimer, mens ventilationsstøj må forventes hele døgnet, dog vil ventilationsanlægget generelt køre mindre i aften- og nattetimer grundet lavere udendørstemperatur. Da vinduer og døre normalt er lukkede i svinebesætninger, vurderes støjniveauet fra dyrene i stalden at være meget lavt.

Kompressorer til foderanlægget vil køre flere gange i døgnet i forbindelse med udfordring. Faciliteter til udfodring er placeret indendørs, og det vil være usandsynligt at disse vil give anledning til støjgener udenfor ejendommen.

Korn lagres og tørres på Skovvejen 3e i hhv. planlager og amerikanersiloer. Kornet flyttes til formaling og bearbejdning på Egerisvej 36 løbende over året.

Konsekvensvurdering

Støjklender som foderanlæg, kompressorer og pumper er alle placeret indendørs og vil på afstande som 500-700 m ikke aflede et støjbidrag til nærmeste naboer hverken på Egerisvej eller Skovvejen.

Støjklender som eks. ventilatorer har motorer placeret under tagfladen nede i stalden, hvilket dæmper støjen væsentligt. Støjbidraget er meget afhængigt af årstiden og belægningen i stalden på det pågældende tidspunkt. Store grise og varmt vejr øger ventilationsbehovet, og ventilatorerne øger i disse perioder hastigheden. For at imødekomme dette er anlægget dimensioneret sådan, at alle ventilatorer kobler trinløst ind, så snart motorerne belastes ud over 'normal' – således kører ingen af dem ved max. belastning hvilket både af hensyn til støj men også energiforbrug vurderes mest hensigtsmæssigt.

Støj fra kornblæsere er primært koncentreret til perioden omkring høst hvor kornet lagres og omrøres i august-september. Herefter vil omrøring og blæser alene arbejde hvis der flyttes korn til eller fra siloerne og altså kun ganske kortvarigt. Kornblæsere er som beskrevet placeret ved Skovvejen 3e og evt. gener fra disse primært koncentreret til boliger på Skovvejen.

Indblæsning af mineraler til foderladen v. slagtesvinestaldene foregår 1 gang hver 14. dag – der indblæses med en hastighed af ca. 2½ min. pr. tons der modtages. Det er sandsynligt at naboer på Skovvejen kan høre indblæsningen, der alt efter mængder kan vare ½-1 time, men mineralerne leveres altid på hverdage og i dagtimer hvorved støjbelastningen ikke forventes at overskride de gældende støjgrænser for beboelser i landzone.

Af- og pålæsning af grise kan også give anledning til støj fra området omkring læsseramperne ved anlæggene. Der er tale om en varighed på ½ time, fordelt 6-7 gange om ugen ved af- og pålæsning af grise.

Nærmeste beboelse målt fra læsserampen ved slagtesvineanlægget er Skovvejen 5, NV for staldene, på en afstand af 390 m. Ejendommen er en landbrugsejendom. På denne afstand og med eks. beplantning mellem stald og beboelse, er det ikke sandsynligt at støj fra af/pålæsning af dyr vil udgøre en væsentlig gene for denne beboelse. Af-pålæsning af dyr ved sostaldene foregår med så stor afstand til beboelser (>800 m), at ansøger ikke finder grundlag for en nærmere konsekvensvurdering af denne funktion.

Nabobeboelser langs Egerisvej / Skovvejen er placeret, så transporterne kører forbi deres bolig, og det kan derfor ikke afvises at give anledning til vibrationer eller rystelser.

Skulle der således mod forventning indgå berettigede støjklager, kan kommunen efter en nærmere vurdering påbyde husdyrbruget at udføre akkrediterede støjmålinger, samt om nødvendigt påbyde støjdæmpende tiltag, f.eks. i form af støjvolde eller anden placering af støjkilder.

Det er ikke ansøgers vurdering af den ansøgte omlægning af en §12 godkendelsen baseren på antal dyr til en §16a miljøgodkendelse baseret på produktionsareal medfører ændringer i ejendommens drift, der vil få konsekvenser for produktionens støjbidrag til omgivelserne.

Kommunens vurdering:

Støjklager fra husdyrbruget udgøres primært af ventilationsanlæg, af- og pålæsning af grise, forarbejdning af foder, korntørring, kørsel med landbrugsmaskiner og øvrig transport til og fra ejendommen.

Ansøger har oplyst, at støj fra husdyrbruget ikke er et problem for de omkringboende. Det er Ringkøbing-Skjern Kommunes vurdering, at støj fra husdyrbruget i fremtiden ikke forventes at blive et problem for de omkringboende. Der er ikke foretaget støjberegninger i forbindelse med udarbejdelsen af denne miljøgodkendelse.

Der er i miljøgodkendelsen fastsat vilkår om maksimale grænser for støj og rystelser, samt at såfremt der skulle opstå gener fra støj eller rystelser for de omkringboende, og tilsynsmyndigheden finder det nødvendigt, skal der foretages målinger.

Herudover henvises der til, at det er god landmandspraksis, at transport til og fra husdyrbruget foregår ved hensynsfuld kørsel, for at begrænse bl.a. støjgener.

Lys

Ansøger oplyser:

Produktionen foregår i lukkede stalde, - deraf begrænsede gener fra lys ift. naboejendomme. Ejendommen har belysning på befæstede arealer og pladser som primært anvendes i årets mørke måneder. Der er lys på læsseramper som tændes i forbindelse med ind/udlevering. Orienteringslys på ejendommens gårdsplads og v. indgang til stalde samt foderlader og maskinhus. Afstanden til nærmeste nabobeboelser Skovvejen 5-7 er opmålt til hhv. 390-420 m, og begge beboelser er skærmet af en eksisterende beplantning.

I vintermånederne er lyset i staldene tændt i minimum 8 timer, iht. Husdyrlovens krav.

Konsekvensvurdering

Produktionen foregår i eksisterende og uændret bygningsramme.

Vurderingerne er primært foretaget ift. nabobeboelse på Skovvejen 5-7- ansøger vurderer, at lys fra produktionen samt transporter til/fra læsserampen ikke vil udgøre en påvirkning på disse afstande. I de mørke måneder på året vil lys fra staldene samt udendørsbelysning i forbindelse med af/pålæsning af grise muligvis kunne ses fra ejendommene på Skovvejen. Indsynet er dog skærmet af læhegn og ansøger vurderer at disse vil reducere den påvirkning, der kan være fra lys, også selvom træerne mangler blade i efterår/vinter.

De fleste aktiviteter, der kræver lys, foregår i området der for begge bygningsæt vender mod vindmølleområdet – nærmeste naboer er derved enten afskærmet af bygninger, læhegn og beplantning eller beliggende med stor afstand til lyskilden, og ansøger anser det for usandsynligt, at lys fra produktionen kan genere beboerne på disse ejendomme.

Det er derfor ikke ansøgers vurdering, at den ansøgte omlægning af godkendelsen fra stiplads- til produktionsareal medfører ændringer i ejendommens drift, der vil få konsekvenser for produktionens nuværende lysbidrag til omgivelserne.

Skulle der således mod forventning indgå berettigede klager over lysgener fra produktionen, kan kommunen efter en nærmere vurdering påbyde husdyrbruget at dæmpe ejendommens lyskilder, for eksempel ved at retningsbestemme udendørs lyskilder, så unødige fjernvirkninger undgås.

Kommunens vurdering:

Det vurderes, at lys fra ejendommen ikke vil give anledning til væsentlige gener for de omkringboende, idet produktionen foregår i lukkede stalde, og at den udendørs belysning er begrænset til at være placeret ved læsseramper og orienteringslys ved indgange til stalde og gårdsplads.

Fluer og skadedyr

Ansøger oplyser:

Fluer på ejendommen bekæmpes primært ved at holde en god hygiejne i staldene. Produktionen kører i holddrift, hvor der er god tid til vask, desinficering og udtørring inden indsættelse af nye dyr. Desuden har de mange daglige overbrusninger af gødearealet negativ indflydelse på fluernes levevilkår og formeringsevne.

Besætningen anvender derudover rovfluer i alle stalde på soejendommen, som tilsendes på abonnement og udsættes med fast intervaller i staldene. Rovfluerne bekæmper stuefluerne ved at æde larverne. Ejendommen har stalde med dybstrøelse, hvor fluerne traditionelt set har gode vilkår for at formere sig. Derfor er der også i produktionen særlig fokus på en kontinuert bekæmpelsesstrategi.

Med forsuring i slagtesvinestaldene er fluebekæmpelse med rovfluer unødvendig. I stalde med gylleforsuring er miljøet under spalterne, hvor fluerne normalt har gode vilkår, ikke egnet hverken til flueæg eller -larver! For det første giver den hyppige udslusning mindre 'kagedannelse' på kanalvægge og lign., næsteften pumpes der forsuret gylle retur med et pH der ødelægger både æg og larver der måtte opholde sig under spalterne. Der er således erfaring for, at mængden af fluer i staldene er markant lavere end lignende stalde uden forsuringsanlæg.

Bekæmpelse af rotter og mus varetages på serviceaftale med godkendt skadedyrsbekæmpelsesvirksomhed, der besøger ejendommen med faste intervaller. Skulle der opstå akut behov, iværksættes bekæmpelsesprogram i overensstemmelse med nyeste retningslinjer fra Institut for Agroøkologi.

Konsekvensvurdering

Der vil i forbindelse med miljøgodkendelsen stilles vilkår om bekæmpelse af fluer og skadedyr jævnfør retningslinjerne fra Aarhus Universitet, Institut for Agroøkologi (Skadedyrslaboratoriet). Dette vurderes at være tilstrækkeligt til at sikre en effektiv flue og skadedyrsbekæmpelse på ejendommen.

Skadedyr udgør en kilde til smittespredning i besætningen og vil primært søge ophold i området omkring produktionens foder- og halmoplæg - ejer har derfor iværksat grundige bekæmpelsesprogrammer for at holde skadedyrene væk.

Kommunens vurdering:

Der er stillet vilkår om, at der skal foretages en effektiv fluebekæmpelse, og at foder skal opbevares, så der ikke opstår risiko for tilhold af rotter m.v. På forlangende skal bekæmpelse af rotter, eller lign. foretages af et autoriseret rottebekæmpelsesfirma.

Det vurderes, at ejendommens skadedyrsbekæmpelse er tilfredsstillende til at forebygge og løse et eventuelt opstået problem med skadedyr.

Støv

Ansøger oplyser:

I forbindelse med leverancer af foder, kan der opstå støvgener. Støvpartiklerne vil, grundet deres størrelse, være koncentreret i og omkring ejendommens fodersiloer og foderlade. Der er således ikke registreret støvgener fra denne arbejdsgang i lokalområdet.

Ejendommen er beliggende afsides, og forbundet til offentligt vejnet via interne transportveje. Vejen mod Egerisvej er asfalteret og vil derfor ikke give anledning til støvgener i lokalområdet - vejen fra Skovvejen til nye slagtesvinestalde på Skovvejen 3b er derimod ikke asfalteret og transporter ad denne adgangsvej vil derfor i tørre perioder hvirvle støv op.

Konsekvensvurdering

Støv fra husdyrbruget som følge af ovenstående aktiviteter vurderes ikke at være væsentlige for omgivelserne. Herved lægges der vægt på, at det åbne land betragtes som landbrugets erhvervsområde, og at omboende til en vis grad må acceptere de gener, som landbrugets aktiviteter medfører.

Støv fra transporter på grusbelagte adgangsveje til ejendommens staldanlæg vil koncentreres til den varme og tørre årstid. Nabobeboelser langs Skovvejen er placeret så det ikke kan afvises at de tunge transporter kan give anledning til støvgener, men med en afstand på 250-300 m til den grusbelagte ind/udkørsel skal der optræde særdeles uheldige vindforhold før ansøger vurderer, generne når naboernes beboelser.

Støv fra indtransport af færdigfoder er koncentreret omkring ejendommens to bygningssæt, hvor foder indblæses. Råvarer leveres til lagring i siloer og foderlade midt i so-anlægget – her bearbejdes og blandes foderet der efterfølgende udfodres i staldene.

Støvgener fra foder opsamles primært af cykloner, men støvpartiklernes størrelse taget i betragtning vurderes de ikke over afstande på 500-700 m at kunne give anledning til problemer for nærmeste naboer på hverken Egerisvej eller Skovvejen.

Det er ikke ansøgers vurdering af den ansøgte omlægning af godkendelsen fra stiplads til produktionsareal medfører ændringer i ejendommens drift, der vil få konsekvenser for produktionens støvbidrag til omgivelserne.

Kommunens vurdering:

Det forventes ikke, at husdyrbruget vil give anledning til støvgener for de omkringboende. Der er fastsat vilkår til, at sikre de omkringboende mod støvgener fra husdyrbruget. Herudover henvises der til, at det er god landmandspraksis, at transport til og fra husdyrbruget foregår ved hensynsfuld kørsel, for at begrænse bl.a. støvgener.

Der gøres opmærksom på at IE-brug har en særlig forpligtelse til at reducere støvemissioner fra staldanlægget jævnfør kap. 17 om særregler for IE-brug i Bekendtgørelse om godkendelse og tilladelse m.v. af husdyrbrug.

Transport

Kommunen skal i forbindelse med sagsbehandlingen af en miljøgodkendelse vurdere, om til- og frakørsel til bedriften vil kunne ske uden væsentlige miljømæssige gener for de omboende. Generne fra trafik forekommer i forbindelse med til- og frakørsel til bedriften med dyr, foder og husdyrgødning.

Generelt kan der i en miljøgodkendelse stilles vilkår til om, at anvende bestemte interne veje samt hvilke veje der skal benyttes ved til- og frakørsel. Der kan desuden stilles krav om, at til- eller frakørsel af foder, gødning m.v. kun må ske på bestemte tidspunkter. Derimod er der ikke i husdyrbrugsloven hjemmel til at fastsætte vilkår for transporten på offentlig vej, samt spørgsmål vedr. belastning af det lokale vejnet. Færdsel på offentlig vej reguleres af færdselsloven og håndhæves af politiet. (NMK-132-00789 og NMK-132-00839).

Ansøger oplyser:

Transporter forekommer i forbindelse med levering og afhentning af levende og døde dyr. Derudover transporter i forbindelse med husdyrgødning, foderstoffer og korn samt almindelige leverancer af forbrugsvarer til driften og dennes ansatte.

Ejendommen har tilkørselsforhold direkte til Skovvejen samt til Egerisvej. Der er grusvej mellem det oprindelige soanlæg og de nye slagtesvinestalde, hvilken indgår i de interne transporter.

Ejer henviser til god landmandspraksis, og præciserer for ansatte og vognmænd at transport til og fra bedriften skal foregå ved hensynsfuld kørsel, samt at alle aktiviteter på bedriften planlægges, herunder også levering og udkørsel, således omgivelserne påvirkes mindst muligt.

Se nedenstående oversigt over transporter;

Antal	Kapacitet pr. læs	Kommentar til transporten
Smågrise til slagtesvinestalde (intern)	Traktor	Smågrise flyttes til slagtesvinestalden som gennemsnit 4 læs pr. uge. Flytningen foregår i egne vogne i hverdage og i tidsrummet kl. 6.00-18.00.
Slagtesvin (fra)	Lastbil	Grisene transporteres på lastvogn til slagteriet med gennemsnitligt 2½ læs i ugen. Transporterne foregår på hverdage og kan forekomme om natten / meget tidligt morgen. Slagteriet afhenter og planlægger transporten – ejer har ingen indflydelse på tidspunkt for afhentning.
Polte (til)	Lastbil	Der transporteres polte til ejendommen som gennemsnit hver 2. måned. Transporterne foregår på hverdage og i tidsrummet kl. 6.00-18.00
Slagtesøer (fra)	Lastbil	Søer transporteres til slagt på lastvogn med gennemsnitligt 1 læs i ugen. Transporterne foregår på hverdage og i tidsrummet kl. 6.00-18.00
Døde dyr	Lastbil	Der afhentes døde dyr fra ejendommen i gennemsnit 2 gange pr. uge. DAKA afhenter og planlægger transporten – ejer har ingen indflydelse på tidspunktet for afhentning.
Råvarer + korn	Lastbil	Råvarer til foderfremstilling leveres af vognmand, som gennemsnit 16 leverancer i ugen. Transporter vil forekomme på hverdage i tidsrummet kl. 6.00-18.00
Mineraler	Lastbil	1 leverance pr. 14. dag til foderladen ved slagtesvinestaldene. Transporterne foregår på hverdage og i tidsrummet kl. 6.00-18.00
Svovlsyre	Lastbil	1 leverance pr. måned til procestanken ved slagtesvinestaldene. Transporterne foregår på hverdage og i tidsrummet kl. 6.00-18.00
Gylle	Traktor / Lastvogn	Husdyrgødningen transporteres til udbringning på marken. 500 læs pr. år – heraf ca. 250 læs som flyttes til eksterne lagertanke. Udbringningen foregår så vidt muligt i tidsrummet kl. 06.00-22.00 på hverdage.
Gylle til biogas	Lastbil	4-5 afhentninger pr. uge fra tankene ved sostaldene. Transporterne foregår på hverdage og i tidsrummet kl. 6.00-19.00

Konsekvensvurdering

Ansøger har ovenfor beskrevet transporterne til ejendommen. Den ansøgte omlægning fra §12 godkendelsen baseren på antal dyr til en §16a miljøgodkendelse baseret på produktionsareal forventes ikke at aflede ændringer i trafikken til/fra ejendommen.

Døde grise lægges til afhentning på dertil indrettet plads ved bygninger på Skovvejen 3e.

Mængden af foder samt husdyrgødning til/fra ejendommen er uændret.

Transport med husdyrgødning og foder er den primære del af det samlede antal tunge transportere. Lastbiltrafikken til og fra ejendommen foregår ad Egerisvej og Skovvejen. Afhentning af gylle, slagtesvin og døde dyr via Skovvejen. Foder, indkøbte polte og slagtesøer via Egerisvej. Flytning af smågrise til slagtesvinestalde vil foregå af grusvej mellem staldanlæg.

Transporter af gylle til nordlige arealer foregår med lastbil – de finder sted i forbindelse med udbringning på markerne og vare ca. en måned. Transport af gylle til eksterne lagertanke foretages udenfor sæsonen og flyttes også med lastbil.

Antallet og typerne af transportere til og fra husdyrbruget er uændret og forventes ikke påvirket af den ansøgte omlægning af godkendelsen fra stiplads- til produktionsareal.

Kommunens vurdering:

Ansøgt projekt, hvor husdyrbruget overgår til ny regulering efter produktionsareal, vil ikke give anledning til en nævneværdig forøget transport til og fra husdyrbruget.

Forøgelsen af transportere er efter Ringkøbing-Skjern Kommunes opfattelse ikke af et omfang, som vil indebære væsentlige forøgede gener for omkringboende med hensyn til støj, støv eller lugt. Af hensyn til trafikgener fra den interne trafik fra husdyrbruget på Skovvejen er vilkårene fra tillæg nr. 4 vedr. transport fastholdt i §16a miljøgodkendelsen.

Døde dyr

Ansøger oplyser, at alle døde dyr afhentes af DAKA fra dertil indrettet plads på Skovvejen 3e.

Pladsen er placeret på syd-vestsiden af den mindste beholder v. Skovvejen. Pladsen er indrettet med betonvæg som afskærmning mod indsigt og pladsen ligger i skygge fra eksisterende beplantning.

Døde dyr opbevares under kadaverkappe på befæstet areal, hævet fra jorden. DAKA afhenter førstkommande hverdag efter ansøger har bestilt afhentning.



Samlet vurdering af påvirkning af nabogener

Ringkøbing-Skjern Kommune vurderer, at de stillede vilkår, samt generel lovgivning og kommunens tilsyn med husdyrbrug er tilstrækkelig til at beskytte naboer mod væsentlige påvirkninger, som følge af husdyrbrugets drift.

Anvendelse af BAT (bedste tilgængelige teknik)

Forebyggelse og begrænsning af forurening på husdyrbrug skal først og fremmest ske ved anvendelse af bedst tilgængelige teknik herunder renere teknologi, f.eks. mindre forurenende anlæg, processer og råvarer.

BAT fastlægges ud fra en overordnet vurdering af, hvad der er teknisk og økonomisk muligt for de forskellige husdyrbrancher. Det er altså ikke den enkelte landmands økonomi, som ligger til grund for kommunens vurdering.

Vurderingen af BAT i §16a miljøgodkendelser skal ske i forhold til følgende områder:

Staldindretning

Management

Foder

Forbrug af vand og energi

Opbevaring og udbringning af husdyrgødning

Anvendelse af bedste teknik til reduktion af ammoniakemissionen

I godkendelser og tilladelser til husdyrbrug med en samlet ammoniakemission på mere end 750 kg NH₃-N pr. år skal der fastsættes vilkår til opfyldelse af krav til den maksimale ammoniakemission ved anvendelse af den bedste tilgængelige teknik (BAT)

Miljøstyrelsen har udmeldt, at kommunerne ikke skal anvende BAT-konklusionerne, med de meget omfattende baggrundsdokumenter, ved fastlæggelse af bedste tilgængelige teknik. I stedet skal kommunerne anvende de regler i husdyrgodkendelsesbekendtgørelsen, der bliver fastsat med henblik på at implementere BAT-konklusionerne. Fra 1. august 2017 er der efter denne model fastsat en række generelle regler om BAT, der skal sikre denne implementering herunder bindende BAT-krav om ammoniakreduktion fastsat i husdyrgodkendelsesbekendtgørelsens bilag 3, regler om BAT i forhold til andet end ammoniak, generelle regler om miljøledelse mv.

Kravet til den maksimale emission af NH₃-N pr. år (BAT) omfatter hele husdyrbruget, men kravet til det enkelte staldafsnit afhænger af, om staldafsnittet betragtes som nyt eller eksisterende. Miljøstyrelsen har udarbejdet emissionsgrænseværdier for ammoniak for de fleste typer af eksisterende stalde og nye stalde.

BAT-krav er i husdyrgodkendelsesbekendtgørelsen angivet som den maksimale ammoniakemission i kg NH₃-N pr. m² produktionsareal pr. år for de forskellige dyretyper og staldsystemer.

Ringkøbing-Skjern Kommune tager ved fastlæggelsen af BAT-niveauet for husdyrbruget udgangspunkt i disse emissionsgrænseværdier. Fastlæggelsen af BAT-niveauet sker i samarbejde med landmandens konsulent.

Emissionsgrænseværdi for ammoniak

BAT-krav opnåelig ved anvendelse af BAT for nye og eksisterende stalde:

Staldnavn	Navn på dyretype og staldsystem eller flexgruppe	Forudsætning for BAT-beregning	BAT krav ved ny stald (kg NH ₃ -N / (m ² · år))	BAT krav ved eksisterende stald (kg NH ₃ -N / (m ² · år)) ^c
Heste	Heste. Dybstrøelse	Eksisterende staldafsnit, BAT-krav fastsat i tidligere afgørelse	0,57	0,57
Polte/sl.svinestald	Slagtesvin. Drænet gulv + spalter (33 %/ 67%)	Eksisterende staldafsnit, BAT-krav fastsat i tidligere afgørelse	1,06 - 1,62 ^b	2,30
Klimastald (2014)	Smågrise. Toklimastald, delvis spaltegulv	Eksisterende staldafsnit, BAT-krav fastsat i tidligere afgørelse	0,50 - 0,58 ^b	0,56
Klimastald	Smågrise. Toklimastald, delvis spaltegulv	Eksisterende staldafsnit, BAT-krav fastsat i tidligere afgørelse	0,50 - 0,58 ^b	0,56
Tilbygning drægtighedsstald ESF	Søer, gølle og drægtige. Løsgående, delvis spaltegulv	Eksisterende staldafsnit, BAT-krav fastsat i tidligere afgørelse	0,70 - 0,87 ^b	1,20
Drægtighedsstald ESF	Søer, gølle og drægtige. Løsgående, delvis spaltegulv	Eksisterende staldafsnit, BAT-krav fastsat i tidligere afgørelse	0,70 - 0,87 ^b	1,20
Løbe/træningsafdeling	Søer, gølle og drægtige. Løsgående, dybstrøelse + spaltegulv	Eksisterende staldafsnit, BAT-krav fastsat i tidligere afgørelse	0,70 - 0,87 ^b	1,40
Løbe/træningsafdeling	Søer, gølle og drægtige. Løsgående, delvis spaltegulv	Eksisterende staldafsnit, BAT-krav fastsat i tidligere afgørelse	0,70 - 0,87 ^b	1,20
Farestald	Søer, diegivende. Kassestier, delvis spaltegulv	Eksisterende staldafsnit, BAT-krav fastsat i tidligere afgørelse	0,47 - 0,59 ^b	0,66
Slagtesvinestalde 2019	Slagtesvin. Drænet gulv + spalter (33 %/ 67%)	Nyt (inkl. renoveret) staldafsnit	1,06	2,30
Nyt syge/aflastningsafsnit	Søer, gølle og drægtige. Løsgående dybstrøelse	Nyt (inkl. renoveret) staldafsnit	1,40	1,40

^b BAT-kravet ved ny stald er progressivt og afhænger af det samlede areal for husdyrtypen i nye staldafsnit

^c BAT krav ved eksisterende stald er tabelværdien for staldtypen. BAT kravet kan være lavere i den aktuelle situation, hvis der fastsættes vilkår til eksisterende stald i en tidligere godkendelse.

I ansøgningssystemet er der beregnet ammoniaktabet pr. produktion, som er opnåelig ved anvendelse af BAT på husdyrbruget.

Produktion	BAT krav		Korrektionsfaktor for udegående	Vejl. sum (kg NH ₃ -N / år)	Ansøgers forslag (kg NH ₃ -N / år)	Kommunens krav (kg NH ₃ -N / år)
	Areal (m ²)	(kg NH ₃ -N / (m ² · år))				
(#284120) Heste. Dybstrøelse	344	0,57	1	196		
(#284123) Slagtesvin. Drænet gulv + spalter (33 %/ 67%)	441	2,30	1	1014		
(#284126) Smågrise. Toklimastald, delvis spaltegulv	628	0,56	1	352		
(#284128) Smågrise. Toklimastald, delvis spaltegulv	1225	0,56	1	686		
(#284131) Søer, golde og drægtige. Løsgående, delvis spaltegulv	372	1,20	1	446		143
(#284133) Søer, golde og drægtige. Løsgående, delvis spaltegulv	787	1,20	1	944		302
(#284136) Søer, golde og drægtige. Løsgående, dybstrøelse + spaltegulv	627	1,40	1	878		
(#284137) Søer, golde og drægtige. Løsgående, delvis spaltegulv	462	1,20	1	554		
(#284142) Søer, diegivende. Kassestier, delvis spaltegulv	968	0,66	1	639		
(#287645) Slagtesvin. Drænet gulv + spalter (33 %/ 67%)	5525	1,06	1	5856		
(#288622) Søer, golde og drægtige. Løsgående dybstrøelse	110	1,40	1	154		

Begrundelse for ansøgers forslag og kommunens krav

Produktion	Ansøgers begrundelse	Kommunens begrundelse
(#284131) Søer, golde og drægtige. Løsgående, delvis spaltegulv		BAT-niveau fastsat i MG fra 2012
(#284133) Søer, golde og drægtige. Løsgående, delvis spaltegulv		BAT-krav fastsat i MG fra 2012

Den vejledende BAT-emissionsgrænseværdi er beregnet til 10775 kg NH₃/år for staldene. Emissionsværdien for opbevaringslagrene er 849 kg NH₃/år.

Det samlede BAT-krav for bedriften er derfor 11624 kg NH₃/år.

Ammoniakemissionen ved det ansøgte projekt er ifølge ansøgningen 11562 kg NH₃/år. Den beregnede BAT-emissionsgrænseværdi er således overholdt.

Samlet BAT beregning			
	Stalde	Lagre	Total
Samlet BAT krav (kg NH ₃ -N /år)	10775	849	11624
Faktisk emission (kg NH ₃ -N /år)	10947	615	11562
Forskel (kg NH ₃ -N /år)	-	-	63
Vejledende BAT Overholdt?	-	-	Ja

Samlet ammoniaktab for hele anlægget (alle produktioner) opnåelig ved anvendelse af BAT				
Vejl. sum (kg NH ₃ -N /år)	Ansøgers forslag (kg NH ₃ -N /år)	Ansøgers Begrundelse	Kommunens krav (kg NH ₃ -N /år)	Kommunens Begrundelse
11720	10775	BAT-kravet til eksisterende ESF-stalde er efter krav fra RKS-kommune låst til nudriftens udledningsniveau med henvisning til MST Helpdesk svar af 16. december 2019. Ansøgers konsulent er ikke enig i denne tolkning, idet BAT-niveauet for de to staldafsnit på denne måde reduceres til et niveau meget langt under det gældende krav til nyetableringer. Det beregnede BAT-krav bliver på denne måde 0,38 kg N/kvm mens der for nyetableringer af samme staldtype vil kunne anvendes et BAT-niveau på 0,87 kg N/kvm.	10775	
		Udskiftning af virkemidler er en godkendelsespligtig ændring – derfor også ansøgers opfattelse at der skal beregnes nyt BAT-niveau svarende til nyetablering for de pågældende staldafsnit. Samlet set udgør forskellen ved at fastholde nudriften s BAT-niveau på 564 kg N/år for de to stalde, -en ikke ubetydelig mereeffekt der skal overføres til andre virkemidler.		

Beregninger af progressive BAT krav opnåelig ved anvendelse af BAT for produktioner i nye stalde		
BAT-husdyrtype	Areal (m ²)	Beregnet BAT krav (kg NH ₃ -N / (m ² · år))
Slagtesvin	5525	Arealet er over 4500 m ² . BAT kravet er fastlagt til 1,06 kg NH ₃ -N / (m ² · år)

Ud over beregningen af den samlede ammoniakemission har ansøger beskrevet husdyrbrugets valg af den bedst tilgængelige teknik, herunder forhold til råvarer energi, management m.v.

Der er beskrevet følgende vigtigste anvendte virkemidler:

- Staldsystemer
- Overbrusningsanlæg
- Opbevaring af husdyrgødning

Nedenstående emner er beskrevet under afsnittet IE-brug:

- Vand og energiforbrug
- Fodring
- Management

Staldindretning

Klimastalde er indrettet med delvist fast gulv, der er BAT-teknologi for gulvtype i smågrisestalde.

Hovedparten af ejendommens stipladser til polte og slagtesvin er etableret på drænet gulv og spalter, 33/67. Den fulldrænede løsning er i hht. BREFF-notatet den mest produktionssikre løsning til slagtesvin, men ikke BAT for dyregruppen.

Søer i besætningen opstaldes på delvis spaltegulv samt på en kombination af dybstrøelse og spalter – dyrene er løsgående i både løbe- og drægtighedsstald, mens diegivende opstaldes i kassestier. Der er i eksisterende drægtighedsstalder indsat kemisk luftrensere, som efter mange års kontinuert drift er nedslidte og ejer ønsker at tage dem ud af driften.

Der er derfor indarbejdet et nyt virkemiddel i 2019, gylleforsuring med Smell-Figther fra JH-Agro, hvor ejendommen tilføjede nye slagtesvinestalde til driften. Virkemidlet er valgt, fordi det ud over den nødvendige reduktion for stipladserne til slagtesvin, kan præstere en mer-reduktion der ikke indkommer den effekt, den gamle luftrensere hidtil har præsteret.

Ud over de tekniske tiltag på staldbygningerne er der i hht. vilkår af Tillæg 3, 2017, etableret fast overdækning på ejendommens største og nyeste beholder.

Derudover har ejer som frivilligt tiltag monteret fast overdækning på ejendommens beholder fra 2004 – denne overdækning er ikke beskrevet eller fastholdt med vilkår og betragtes derfor i denne godkendelse som et nyt tiltag i ansøgt drift.

Ringkøbing-Skjern Kommune vurderer, at det ansøgte projekt anvender staldteknikker, som er beskrevet i Miljøstyrelsens teknologiblade og som i kombination med anvendt miljøteknologi er BAT for husdyrbruget.

Overbrusning

Der er etableret overbrusning af stierne i alle stalde, undtaget er farestalde, sygestier og dyr under 20 kg. Overbrusningen virker som temperaturregulering for dyrene og fordi der bruges med koldt vand, vil rumtemperaturen samtidig falde.

Herved mindskes ammoniakfordampningen fra kanaler og overflader. Samtidig styres dyrenes gødefærd, til de områder hvor stibunden er kølig og fugtig, - disse arealer placeres mest hensigtsmæssigt på drænet stibund (spaltearealer).

Opbevaring og behandling af husdyrgødning

Husdyrbruget håndterer opbevaring af husdyrgødning som følger:

- Ejendommens gyllebeholder på 1830 m³ har flydelag i form af halm.
- Gyllebeholdere på 5217 m³ samt 5835 m³ har fast overdækning i form af telt.
- Beholderne kan modstå mekaniske, termiske samt kemiske påvirkninger.
- Beholdernes bund og vægge er tætte og beskyttede mod tæring.
- Lageret tømmes regelmæssigt af hensyn til eftersyn og vedligeholdelse.
- Gyllen omrøres kun i forbindelse med tømning eller overpumpning til vogn.
- Tankene er tilmeldt de lovpligtige regelmæssige eftersyn, hvilket betyder at tankene hvert 10. år bliver kontrolleret for, om der skulle være tegn på begyndende utætheder.
- Ekstern opbevaringskapacitet benyttes om nødvendigt for at sikre at udnyttelsen af husdyrgødningens næringsstoffer opfylder den til enhver tid gældende bekendtgørelse om jordbrugets anvendelse af gødning.

Det er Ringkøbing-Skjern Kommune vurdering, at det ansøgte overholder niveauet for BAT m.h.t. Opbevaring af husdyrgødning.

Alternativer og fravalg BAT

Ansøger har ikke vurderet på andre alternative eller fra valg af miljøteknologiser.

Kommunen vurderer, at ansøgningen lever op til BAT-kravene for denne type af husdyrproduktion. Det er derfor ikke påkrævet at anvende yderligere teknikker.

Miljøvurdering af IE-husdyrbrug

IE-husdyrbrug er husdyrbrug, med intensiv fjerkræavl eller svineavl, som er omfattet af Europa-Parlamentet og Rådets om industrielle emissioner (IE-Direktivet.) IE-Direktivet er indarbejdet i den danske lovgivning.

Husdyrbruget på Egerisvej 36 og Skovvejen 3b et IE-husdyrbrug, fordi det har en husdyrproduktion på over 750 stipladser til søer og over 2000 stipladser til slagtesvin.

Idet ansøgningen omhandler et IE-husdyrbrug skal det som tillæg til miljøvurderingen desuden sikres, at husdyrbruget indrettes og drives på en sådan måde, at

- 1) der ud over iagttagelse af kravet om anvendelse af bedste tilgængelige teknik (BAT) til reduktion af ammoniakemissionen er truffet de nødvendige foranstaltninger for at forebygge og begrænse forurening ved anvendelse af den bedste tilgængelige teknik.
- 2) energi- og råvareforbruget udnyttes mest effektivt,
- 3) mulighederne for at substituere særligt skadelige eller betænkelige stoffer med mindre skadelige eller betænkelige stoffer er udnyttet,
- 4) produktionsprocesserne er optimeret, i det omfang det er muligt,
- 5) affaldshierarkiet, jf. § 6 b i lov om miljøbeskyttelse, iagttages,
- 6) der, i det omfang forureningen ikke kan undgås, er anvendt bedste tilgængelige rensningsteknik, og
- 7) der er truffet de nødvendige foranstaltninger med henblik på at forebygge uheld og begrænse konsekvenserne heraf.

Udnyttelse af energi og råvarer

Ansøger har i ansøgningen beskrevet følgende omkring energi- og vandbesparende foranstaltninger.

Energi:

Ansøger oplyser, at der er opsat energibesparende LED-lamper i de nye slagtesvinestalde. So- og klimastalde er over de seneste år renoveret og installeret med nye LED-armaturer.

Et godt klima i staldsektionerne opretholdes af ventilationen, der har et temperaturreguleret styringssystem, hvilket sikrer mod unødvendig drift af ventilatorerne. Ventilatorerne er koblet sammen med Multi-step funktion – der sikrer, at hver enkelt ventilator altid arbejder med den mest energioptimale omdrejningshastighed.

Ventilationen vedligeholdes og rengøres efter behov, så effekten opretholdes og energispild undgås.

Husdyrbruget håndterer energi som følger:

- Ejendommen har belysning på befæstede arealer og pladser som primært anvendes i årets mørke måneder.
- Der er lys på alle udleveringsramper.
- I vintermånederne er lyset i staldene tændt i minimum 8 timer, jf. Husdyrloven.
- Multistep er installeret på alle staldafsnit.
- Ventilationsanlægget tilses dagligt for driftsforstyrrelser.
- Anlægget justeres min. 2 gange årligt til hhv. sommer/vinterindstillinger for at modvirke unødigt energiforbrug.

Konsekvensvurdering

Produktionen foregår i eksisterende og uændret bygningsramme.

Det er ikke ansøgers vurdering at den ansøgte omlægning til godkendelsen efter produktionsareal medfører ændringer i ejendommens drift, der vil få konsekvenser for produktionens nuværende energiforbrug. Besætningens elforbrug følges kvartalsvis og der laves opfølgning på afvigelser.

Vand:

Ansøger oplyser, at ejendommen har egen boring m. særskilt vandmåler til produktionen.

Stald og stuehus forsynes med vand fra Astrup Vandværk. Der forbruges efter udbygningen med slagtesvinestalde ca. 30.000 m³ årligt til drikkevand og rengøring i svineproduktionen. Herudover kommer forbruget i husholdningen der er tilkoblet offentligt vandværk.

Forbruget til markvanding udgør ca. 96.000 m³ på ansøgte ejendom. Derudover yderligere vandindvindingstilladelser tilknyttet andre ejendomme.

Husdyrbruget håndterer vand som følger:

- Vandforbruget registreres i regnskabet
- Lækage findes og repareres hurtigst muligt
- Defekte drikkenipler udskiftes eller afkalkes
- Der er monteret vandmåler på staldanlægget for at kontrollere forbruget og optimere på vandforsyningen.
- Drikkevandsinstallationer rengøres og efterses jævnligt for at undgå spild.
- I forbindelse med rengøring iblødsættes staldene for at reducere vaskevandsforbruget.
- Der udføres regelmæssig kalibrering af drikkevandsventiler for at undgå spild.
- Drikkenipler monteres over krybber for at undgå spild.
- Der er etableret overbrusning i staldene. Overbrusningen virker som temperaturregulering for dyrene og fordi der bruses med koldt vand vil rumtemperaturen samtidig falde. Herved mindskes ammoniakfordampningen fra kanaler og overflader. Samtidig styres dyrenes gødeadfærd til de områder hvor stibunden er køling og fugtig, - disse arealer placeres mest hensigtsmæssigt på drænet stibund (spaltearealer).

Konsekvensvurdering

Produktionen foregår i eksisterende og uændret bygningsramme.

Det er ikke ansøgers vurdering at den ansøgte omlægning til godkendelsen efter produktionsareal medfører ændringer i ejendommens drift, der vil få konsekvenser for produktionens nuværende vandforbrug. Besætningens vandforbrug følges kvartalsvis og der laves opfølgning på afvigelser.

Kommunens bemærkninger:

Der gøres opmærksom på at IE-brug er forpligtet til at anvende energieffektiv belysning i overensstemmelse med reglerne i det til en hver tid gældende bygningsreglement jævnfør kap. 17 om særregler for IE-brug i Bekendtgørelse om godkendelse og tilladelse m.v. af husdyrbrug.

For at leve op til EU BAT-konklusionen med hensyn til vand- og energiforbruget er der stillet vilkår til, at vand og energiforbruget registreres, og at den årlige opgørelse gemmes og kan fremvises ved kommunens tilsyn.

Det er Ringkøbing-Skjern Kommunes vurdering, at med de stillede vilkår, vil husdyrbrugets udnyttelse af energi og råvarer leve op til den standard, der skal gælde for IE-husdyrbrug.

Substitution af særligt skadelige eller betænkelige stoffer

Ansøger har ikke indsendt oplysninger om hvorvidt der anvendes stoffer i husdyrbrugets primærproduktion, som udsætter befolkningen for sundhedsfare hverken herhjemme eller ud over landets grænser.

Ringkøbing-Skjern Kommune vurderer, at husdyrbrugets substitution af skadelige eller betænkelige stoffer lever op til den standard der skal gælde for IE-husdyrbrug.

I det der i det primære landbrugsproduktion generelt kun anvendes godkendte produkter og kemikalier, er det Ringkøbing-Skjern Kommune vurdering, at husdyrbrugets ikke anvender skadelige stoffer der udsætter befolkningen for sundhedsfare hverken herhjemme eller ud over landets grænser.

Optimering af produktionsprocesser

Ansøger oplyser, at i henhold til BREFF-dokumentet er det BAT at træne og uddanne medarbejdere, registrere og søge at minimere ressourceforbruget i produktionen, at minimere affaldsmængder og have fastlagte rutiner omkring sortering og bortskaffelse samt løbende at opdatere og udvikle en Beredskabsplan til brug ved ulykker eller utilsigtede hændelser med risiko for ansatte og omgivende miljø.

Husdyrbruget håndterer management på følgende måde;

- Bedriftens medarbejdere oplæres løbende.
- Medarbejderne er orienteret om, at ejendommen er miljøgodkendt og hvilket ansvar der dermed følger.
- I driftsregnskabet registreres ressourceforbruget af energi, vand og foder.
- Rengøring i og omkring bygninger foretages jævnligt med henblik på at minimere risikoen for lugt og for at sikre der ikke opstår uhygiejniske forhold.
- I forbindelse med indretningen af produktionsanlægget er der fokus på, at indretningen tager hensyn til en rationel drift, af hensyn til ressourceforbruget i driften og de daglige arbejdsgange.
- Ud fra et proportionalitetshensyn er der fokus på, hvilke staldsystemer der er bedst anvendelige i relation til miljø, arbejdsforbrug og dyrevelfærd for at fremtidssikre virksomheden.
- Der er udarbejdet Beredskabsplan.
- DANISH Produktstandard er danske svineproducenters kvalitetsprogram, der skal sikre og dokumentere, at danske svinebesætninger lever op til dansk lovgivning og branchekrav. Egenkontrolprogrammet er en del af DANISH Produktstandard, og skal som minimum kontrolleres én gang årligt.
- Der er faste rutiner i forhold til bortskaffelse af bedriftens affald, og bedriften har placeret ansvaret for dette hos navngivet medarbejder.

Ringkøbing-Skjern Kommune vurderer, at husdyrbrugets management og optimering af produktionsprocesser er med til at sikre, at produktionsprocesserne løbende optimeres og lever op den standard, der skal gælde for IE-husdyrbrug.

Iagttagelse af affaldshierarkiet

I forbindelse med driften af husdyrbruget skal produktion og håndtering af affald foretages således, at den i størst mulig omfang følger prioriteringen nedenfor.

- 1) Affaldsforebyggelse.
- 2) Forberedelse med henblik på genbrug.
- 3) Genanvendelse.
- 4) Anden nyttiggørelse.
- 5) Bortskaffelse.

Ansøger har om affald oplyst,

Fast affald

Der findes en række forskellige affaldstyper på ejendommen, såsom papir, pap, glas, afdækningsplast, jern m.v.

Affald fra husdyrbruget kan typisk inddeles i følgende affaldsfraktioner;

- Dagrenovation
- Genbrugeligt affald (pap, papir, jern, rengjort glas, metal, plastsække, paller etc.)
- Farligt affald (lysstofrør, pærer, spraydåser, batterier etc.)
- Klinisk risikoaffald og medicinrester (skalpeller, kanyler, medicinrester etc.)
- Døde dyr
- Forbrændingseget affald (papirsække, emballage etc)
- Deponeringseget affald

Forbrændingseget affald fra produktionen sorteres og opbevares på Egerisvej 36 – hvorfra produktionens ansvarlige medarbejder transporterer det til lokal modtagestation.

Ikke forbrændingseget affald sorteres og opbevares ligeledes på Egerisvej 36 – hvorfra produktionens ansvarlige medarbejder enten selv transporterer det til genanvendelse eller godkendt renovatør.

Klinisk risikoaffald opbevares i besætningsområdet i brudsikker og tæt emballage indtil afhentning af godkendt renovatør, affaldet samles fra begge staldanlæg til afhentning.

Døde dyr afhentes af DAKA fra dertil indrettet plads på Skovvejen 3e.

Olie- og kemikalieaffald

Farligt affald sorteres og opbevares indendørs indtil bortskaffelse.

Der opbevares spildolie i palletank, tanken tømmes af autoriseret firma som afhenter olien på ejendommen.

Ringkøbing-Skjern Kommune vurderer, at der med affaldssorteringen er foretaget forberedelse med henblik på genbrug og med afsætningen til godkendte affaldsmottagere eller genbrugspladsen er det sikret, at affaldets videre vej i affalds hierarkiet vil blive håndteret bedst muligt.

Emissionsovervågning

Ved miljøgodkendelse af IE-husdyrbrug skal Ringkøbing-Skjern Kommune jf. 36 stk. 7-13 i Bekendtgørelse om godkendelse og tilladelse m.v. af husdyrbrug sikre, at IE-husdyrbrug mindst en gang årligt indberetter resultaterne af emissionsovervågningen til kommunen.

Indberetningen skal omfatte beregninger, målinger, procedurer m.v., som skal foretages som led i egenkontrol.

Der er i driftsvilkårene til de emissionsbegrænsende tiltag på husdyrbruget stillet vilkår til overvågningen.

Ringkøbing-Skjern Kommune indhenter ved tilsyn de relevante oplysninger til brug for emissionsovervågningen og kontrollerer, at forudsætningerne for godkendelsen overholdes.

Begrænsning i anvendelse af relevante farlige stoffer

Det følger af husdyrgodkendelsesbekendtgørelsens § 36 stk. 1 nr. 13, at på IE-husdyrbrug skal anvendelse, fremstilling eller frigivelse af relevante farlige stoffer i forbindelse med IE-husdyrproduktionen begrænses med henblik på at undgå risiko for forurening af jordbund og grundvand på husdyrbruget. Ved farlige stoffer forstås stoffer og blandinger som defineret i artikel 3 i Europa-Parlamentets og Rådets forordning (EF) nr. 1272/2008 om klassificering, mærkning og emballering af stoffer og blandinger.

Bestemmelsen er en følge af, at virksomheder der håndterer relevante farlige stoffer i henhold til IE-Direktivet skal gennemføre en basistilstandsrapport ved opstart eller revurdering af virksomheden således, at det kan fastlægges, hvilken tilstand anlægsområdet i tilfælde af en forøget forurening skal bringes tilbage til.

Farlige stoffer, som kan forurene jord og grundvand på husdyrbruget, vil i henhold til (EF) nr. 1272/2008 være stoffer, der kan medføre akut toksicitet og stoffer, der er farlige for vandmiljøet.

Disse stoffer vil være mærket som vist i nedenstående tabeller:

Mærkningselementer for akut toksicitet				
Klassificering	Kategori 1	Kategori 2	Kategori 3	Kategori 4
GHS-piktogrammer				
Signalord	Farligt	Farligt	Farligt	Advarsel

Mærkningselementer for stoffer, der er skadelige for vandmiljøet				
KRONISK				
	Kategori 1	Kategori 2	Kategori 3	Kategori 4
GHS-piktogrammer			Der anvendes ikke piktogram	Der anvendes ikke piktogram
Signalord	Advarsel	Der anvendes ikke signalord	Der anvendes ikke signalord	Der anvendes ikke signalord

Ringkøbing-Skjern Kommune har derfor stillet vilkår, således at der ikke er behov for at udarbejde basistilstandsrapport for husdyrbrug.

Særregler for IE-husdyrbrug

I husdyrgodkendelsesbekendtgørelsen er der fastsat en række særregler for IE-husdyrbrug, som i det følgende vurderes i forhold til det ansøgte.

Miljøledelse

På baggrund af BAT-konklusionen af 21.02.2017 er der i husdyrgodkendelsesbekendtgørelsen stillet krav om, at IE-husdyrbrug, skal have et miljøledelsessystem der:

- 1) formulerer en miljøpolitik med afsæt i husdyrbrugets miljøforhold,
- 2) fastsætter miljømål,
- 3) udarbejder handlingsplan for det eller de fastsatte miljømål,
- 4) minimum 1 gang årligt evaluerer miljøarbejdet og om nødvendigt foretage justeringer af mål og handlingsplaner og
- 5) minimum 1 gang årligt gennemgå miljøledelsessystemet.

IE-husdyrbruget skal kunne dokumentere, at der gennemføres og overholdes et miljøledelsessystem i overensstemmelse med ovenstående krav. Dokumentationen skal opbevares i 5 år og kunne forevises på forlangende i forbindelse med tilsyn.

Miljøledelsessystemet skal være etableret og virke fra den dag miljøgodkendelsen er meddelt.

Overholdelsen af reglerne om miljøledelse indgår i det regelmæssige tilsyn efter miljøtilsynsbekendtgørelsen. Endvidere skal der årligt indsendes dokumentation for miljøledelse, med undtagelse i de år, hvor kommunen har været på tilsyn på husdyrbruget.

Oplæring af personale

IE-husdyrbrug skal sørge for at oplære eksisterende og nye medarbejdere. Overordnet set skal oplæringen angå relevant lovgivning, transport og udbringning af husdyrgødning, reparation og vedligeholdelse af udstyr, samt beredskabsplanlægning og -styring mv.

IE-husdyrbruget er forpligtiget til at sikre, at et oplæringsmateriale, der angår de forhold som følge af bestemmelsen i kapitlet om særregler for IE-husdyrbrug i husdyrgodkendelsesbekendtgørelsen, er tilgængelig for personalet og opdateres løbende. Oplæringsmaterialet skal kunne fremvises på forlangende ved tilsyn.

Plan for kontrol, reparation og vedligeholdelse

Det fremgår af kapitel 17 i Bekendtgørelse om godkendelse og tilladelse m.v. af husdyrbrug, at IE-husdyrbrug skal udarbejde og følge en plan for kontrol, reparation og vedligeholdelse af husdyrbruget inkl. materiel, herunder med henblik på at forebygge uheld, og beredskab for håndtering af uventede emissioner og hændelser.

Kontrolplanen og kontrollen skal som minimum omfatte følgende forhold:

- 1) Gyllebeholdere (for tegn på skader, nedbrydning eller utætheder).
- 2) Gyllepumper, -miksere, -separatorer og -spredere.
- 3) Forsyningssystemer til vand og foder.
- 4) Varme-, køle- og ventilationssystemer samt temperaturfølere, herunder optimering og optimeret styring heraf.
- 5) Siloer og transportudstyr (f.eks. ventiler og rør).
- 6) Luftrensningssystemer (f.eks. ved regelmæssige inspektioner).
- 7) Udstyr til drikkevand, herunder skal behovet for regelmæssig indstilling vurderes og frekvensen for løbende indstilling i så fald fastsættes i planen.
- 8) Maskiner til udbringning af husdyrgødning samt doseringsmekanisme- eller dyse, som begge skal være i god stand.

Kontrol, reparation og vedligeholdelse, skal ske regelmæssigt. Kontrol af gyllebeholdere skal som minimum gennemføres én gang årligt.

IE-husdyrbruget skal kunne dokumentere, at planen følges ved at føre logbog over gennemførte kontroller. Dokumentationen skal opbevares i 5 år og kunne forevises på forlangende sammen med planen og reparation i forbindelse med tilsyn. Endvidere skal der årligt indsendes logbog over de gennemførte kontroller og reparationer, med undtagelse i de år, hvor kommunen har været på tilsyn på husdyrbruget.

Beredskab

Det fremgår af lovgivningen at for IE-brugs skal der foreligge en beredskabsplan til håndtering af uheld og uventede emissioner. Beredskabsplanen skal indeholde en plan over husdyrbruget med angivelse af drænsystemer og vandkilder og spildevandskilder.

Der skal foreligge handlingsplaner for håndtering af visse potentielle hændelser (f.eks. brande, utætte eller kollapsede gyllebeholdere, ukontrolleret afstrømning fra møddinger og olieudslip).

Det skal fremgå, hvor der er tilgængeligt udstyr til håndtering af forureningsulykker (f. eks. udstyr til tilstopning af drænrør og opdæmning af grøfter samt oliesug, absorberingsmætter eller ruller til olieudslip).

Der er lavet beredskabsplan, så forholdsregler i forbindelse med uheld med kemikalier og gylle, brand mv. er beskrevet. Der foretages daglige tjek og løbende service på anlæggene efter behov.

Ringkøbing-Skjern Kommune vurderer, at husdyrbrugets beredskabsplan lever op til den standard, der skal gælde for IE-husdyrbrug.

Hændelser og uheld

Hvis der indtræffer hændelser eller uheld på et IE-husdyrbrug, der mærkbart berører miljøet, uden at hændelserne eller uheldene er omfattet af reglerne om miljøskade efter kapitel 5 a i husdyrbrugloven, skal der, uanset den 8-årige retsbeskyttelse i husdyrbrugloven, ved påbud foretages sådanne ændringer i vilkårene for godkendelsen af IE-husdyrbruget, at konsekvenserne for miljøet af indtrufne hændelser eller uheld begrænses og for at hindre eventuelle yderligere hændelser eller uheld.

Ringkøbing-Skjern Kommune har stillet vilkår om anmeldelse af driftsuheld, hvor der opstår risiko for forurening af miljøet samt udarbejdelse af skriftlig orientering, der beskriver uheldets omfang og indsatsen mod miljømæssige skader, samt beskriver forebyggende foranstaltninger, der begrænser risiko for nye uheld.

På baggrund af den skriftlige orientering vil der blive taget stilling til behovet for ændringer af miljøgodkendelsens vilkår.

Foderblandings- og fodringsstrategi

Den seneste BAT-konklusion for intensivt opdræt af fjerkræ eller svin omfatter teknikkerne fasefodring, letfordøjelig uorganisk fosfat og tilsætning af fytase til foderet. Formålet er, at begrænse fosforudskillelsen og dermed reducere risikoen for påvirkning af vandmiljøet ved udvaskning.

IE-husdyrbrug skal for at reducere den samlede mængde kvælstof, der udskilles, som minimum enten anvende fasefodring tilpasset dyrenes behov i produktionsperioden, reducere indholdet af råprotein ved hjælp af en god aminosyrebalance, eller ved at bruge et eller flere fodertilsætningsstoffer, som nedsætter den samlede mængde kvælstof, der udskilles og er tilladt i henhold til [forordning \(EF\) nr. 1831/2003](#) om fodertilsætningsstoffer. En god aminosyrebalance og lavt indhold af råprotein kan opnås ved at kombinere fodermidler, hvor aminosyreprofilen supplerer hinanden og/eller ved at tilsætte frie essentielle aminosyrer til foder med et lavt indhold af råprotein. IE-husdyrbruget kan anvende en kombination af de nævnte teknikker.

IE-husdyrbrug skal for at reducere den samlede mængde fosfor, der udskilles, som minimum anvende enten fasefodring tilpasset dyrenes behov i produktionsperioden, et eller flere fodertilsætningsstoffer

som nedsætter den samlede mængde fosfor der udskilles (f.eks. fytase) og er tilladt i henhold til [forordning \(EF\) nr. 1831/2003](#) om fodertilsætningsstoffer eller letfordøjeligt uorganisk fosfat som f.eks. monocalciumfosfat i stedet for mindre fordøjelige fosforkilder. IE-husdyrbruget kan også anvende en kombination af de nævnte teknikker.

BAT-konklusionen er indarbejdet som generel lovgivning i husdyrgodkendelsesbekendtgørelsens § 36, og der skal ikke stilles vilkår herom. Dokumentation for overholdelsen skal opbevares i 5 år og forevises på forlangende ved tilsyn. Endvidere skal der årligt indsendes dokumentation for overholdelse af fodringskrav til Ringkøbing-Skjern Kommune, med undtagelse i de år, hvor kommunen har været på tilsyn på husdyrbruget.

Den ansøgte produktion er et IE-brug, som følge af, at der er mere end 750 stipladser til søer og flere end 2000 stipladser til slagtesvin og er derfor omfattet af kravet.

Ansøger har i BAT-redegørelsen anført følgende om mere effektiv fodring, at:

- Der anvendes flerfaset fodring og tilsættes fytase i relevante blandinger.
- Foderproduktion og indkøb sker på grundlag af en samlet foderplan for vækstperioden.
- Der udarbejdes foderplaner med anvendelse af nyeste viden indenfor svinefodring. Herved optimeres fodringen så unødigt spild af råvarer undgås.
- Der er faste aftaler omkring levering af råvarer.
- Foderanlæg justeres jævnlige, således tilpasses udfodret mængde løbende til dyrets vækst og behov.

Ringkøbing-Skjern Kommune vurderer, på baggrund af oplysninger om husdyrbrugets fodring og de generelle krav til fodring, at husdyrbrugets foderblandings- og fodringsstrategi lever op den standard, der skal gælde for IE-husdyrbrug.

Manglende overholdelse af vilkår

Den, som er ansvarlig for et IE-husdyrbrug, skal straks underrette kommunalbestyrelsen ved manglende overholdelse af godkendelsesvilkår og træffer straks de nødvendige foranstaltninger for at sikre, at vilkårene igen overholdes.

Ringkøbing-Skjern Kommune har til opfyldelse heraf stillet vilkår om dette i miljøgodkendelsen.

Årlige indberetning til kommunen

IE-husdyrbrug skal en gang årligt indsende kopi af logbøger eller anden dokumentation for anvendt miljøteknologi, miljøledelsessystem, at kontrolprogrammet for vedligeholdelse er gennemført og for fodringskrav.

Dokumentationen skal indsendes samlet til kommunalbestyrelsen hvert år senest den 31. december. Informationerne skal angå det forudgående kalenderår. Oplysningerne skal dog ikke indsendes, hvis kommunen inden for det seneste kalenderår har gennemført et miljøtilsyn på husdyrbruget.

Ophør af aktiviteter

Det følger af husdyrgodkendelsesbekendtgørelsens § 45, at IE-husdyrbrug senest fire uger efter driftsophør skal anmelde dette til kommunalbestyrelsen med et oplæg til vurdering efter § 38 k, stk. 1, i lov om forurennet jord. Vurderingen skal indeholde en risikovurdering med hensyn til menneskers sundhed og miljøet. Viser risikovurderingen, at det ikke kan afvises, at forureningen udgør en

væsentlig risiko for menneskers sundhed eller miljøet, skal vurderingen tillige indeholde et oplæg til foranstaltninger, der sikrer, at forureningen ikke udgør en sådan risiko.

Ved ophør forstås:

- 1) ophør af alle aktiviteter på IE-husdyrbruget,
- 2) når et IE-husdyrbrug har meddelt kommunalbestyrelsen, at kapaciteten eller udnyttelsen af kapaciteten permanent nedsættes til under stipladsgrænserne i § 16a, stk. 2, nr. 1-3, i lov om miljøgodkendelse m.v. af husdyrbrug, eller
- 3) situationer omfattet af § 59a, stk. 2, i lov om miljøgodkendelse m.v. af husdyrbrug, når godkendelsen er bortfaldet helt eller for den del, der ligger over stipladsgrænserne i § 16a, stk. 2, nr. 1-3, i lov om miljøgodkendelse m.v. af husdyrbrug.

Alternative løsninger

Ansøger har oplyst, fordi der er tale om en godkendelse af eksisterende og uændret drift er der ikke vurderet på alternative placeringer af husdyrbruget. Der er med nærværende ansøgning, tale om en godkendelse af eksisterende drift – herunder de løbende effektiviseringer, der er foretaget i den eksisterende ramme over årene samt nødvendig udskiftning af de indsatte virkemidler til lugt- og ammoniakreduktion. Anlæggets nuværende placering, indretning og drift er lovlig og opført efter forudgående vurderinger og tilladelser fra Ringkøbing-Skjern Kommune.

Alternativet til denne miljøgodkendelse er at beholde den nuværende produktion.

0-alternativ

Det er Ringkøbing-Skjern Kommunes vurdering, at den øgede miljøpåvirkning, som følge af ansøgte projekt, ikke vil påvirke omgivelserne væsentligt (se den øvrige del af miljøvurderingen).

Det er endvidere, Ringkøbing-Skjern Kommunes vurdering, at de socioøkonomiske konsekvenser af 0-alternativet (fastholdelse af konstant produktionsniveau), vil være en begyndende afvikling af produktionen.

Samfundsmæssigt vil 0-alternativet, derfor kunne betyde færre arbejdspladser, dels på slagterierne, men også i virksomheder, såsom vognmænd, foderstoffer m.fl..

Det kan, som følge af 0-alternativ, forventes at samfundets indkomstdannelse mindskes.

Egenkontrol

Der er stillet vilkår om, at husdyrbruget for egen regning skal eftervise, at de stillede støj- og vibrationskrav er overholdt, såfremt tilsynsmyndigheden skønner, at eventuelle klager vedrørende støj og rystelser fra husdyrbruget, er velbegrundede.

Der er tilsvarende stillet vilkår om, at tilsynsmyndigheden kan kræve, at husdyrbruget foretager undersøgelse af lugtkilder, hvis det skønnes, at eventuelle klager over lugt fra anlægget, er velbegrundede.

Endeligt er der stillet vilkår om, at føre egenkontrol med forsøringsanlægget og Smellfighter-anlægget.

Konklusion

Idet de lovpligtige afstandskrav og beskyttelsesniveauer er overholdt, vurderer Ringkøbing-Skjern Kommune at:

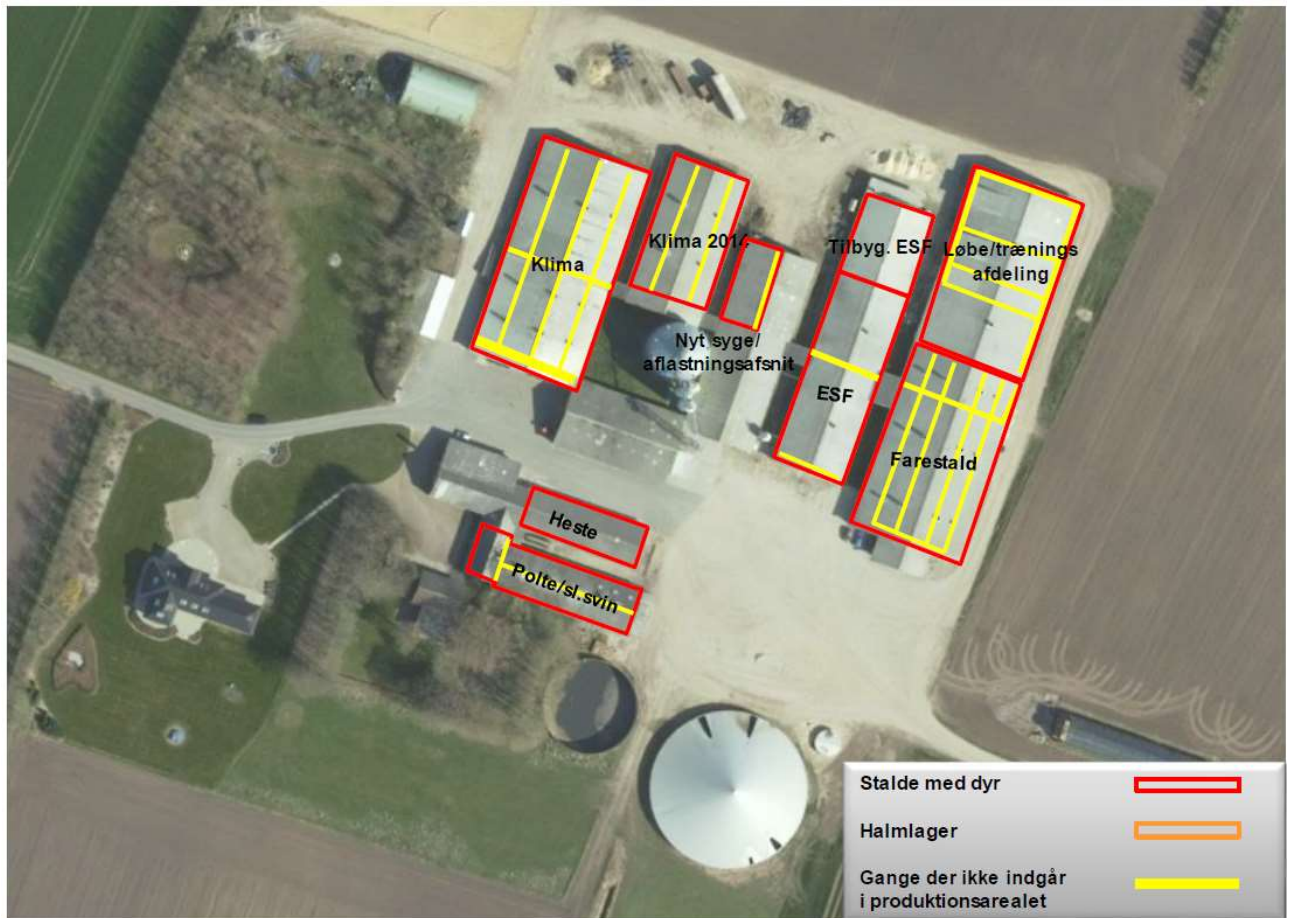
En godkendelse af husdyrbrugets eksisterende produktions efter stipladsmodellen, skift i miljøteknologi samt etablering af 110 m² produktionsareal med dybstrøelse i eksisterede foderlade ved Egerisvej 36 kan tillades, idet udvidelsen og det samlede husdyrbrug ikke vil medføre en væsentlig genepåvirkning af naboer, Kategori 1-, 2- og 3-Natur samt landskabelige værdier og kulturmiljøer. Derudover er det vurderet, at udvidelsen og det samlede husdyrbrug ikke vil medføre en væsentlig påvirkning af § 3-områder, eller andre naturområder som er beskyttet mod tilstandsændring, fredet, udpeget som internationalt naturbeskyttelsesområde, eller særlig sårbar overfor næringsstofpåvirkning.

Endvidere er det vurderet, at det ansøgte projekt og det samlede husdyrbrug ikke vil have væsentlig virkning på de bestande af vilde planter, dyr (herunder Bilag IV-arter), eller deres levesteder, som de ovennævnte områder er udpeget på baggrund af.

Der anvendes den bedst tilgængelige teknik, til at forebygge og begrænse eventuel forurening.

Bilag 1: Bygningsoversigt

Egerisvej 36



Skovvejen 3b



Bilag 2: Beskrivelse af de enkelte stalde

Hestestald

1967 – gl. kostald.

Der foreligger ingen målfaste tegninger over denne stald, der er indtegnet efter foto, og indsat med 100 % produktionsareal.

Produktionsarealet er inddateret ens og uændret i 8. års drift, nudrift og ansøgt drift.

Polte/sl.svinestald

Stalden anvendes til polte. Stalden er ombygget i 1991, dengang anvendt som slagtesvinestald.

Fulldrænet bund.

Stalden måler ifølge ældre tegninger ca. $10,95 \times 35,04$ samt mindre afsnit på $13,2 \times 7,9 = 488$ kvm

Der udtages gange - i alt 47 kvm.

I alt 441 kvm produktionsareal

Areal til krybber og inventar indgår i produktionsarealet. Produktionsarealet er inddateret ens og uændret i 8. års drift, nudrift og ansøgt drift.

Klimastald 2014

Stalden er etableret i 2014 til smågrise, en 2-klimastald på delvis spaltegulv.

Stalden måler $35,65 \times 19,61 = 699$ kvm.

Der udtages 2 inspektionsgange a 1 m: $35,65 \times 1 \times 2 = 71$ kvm

I alt 628 kvm prod. areal

Areal til krybber og inventar indgår i produktionsarealet. Produktionsarealet er inddateret ens og uændret i nu- og ansøgt drift. Stalden indgår ikke i 8. års driften.

Klimastald

Stalden anvendes smågrise – etableret i 1997 og udbygget i 2007.

Stalden er sammenbygget af to stalde, i alt $27,29 \times 56,39 = 1539$ kvm.

Der udtages mellemgange, inspektionsgange og lade - i alt 314,4 kvm

I alt 1225 kvm produktionsareal.

Areal til krybber og inventar indgår i produktionsarealet. Produktionsarealet er inddateret ens og uændret i 8. års drift, nudrift og ansøgt drift.

Tilbygning drægtighedsstald ESF

Stalden anvendes til drægtige søer – etableret i 2013. Stalden er med delvis fast gulv.

Stalden måler $21 \times 17,7 = 372$ kvm

Stalden er en stor stald med løsgående søer i ESF. Der er ikke udtaget areal til gang, inventar og transponderanlæg.

Indsat 100 % areal.

Areal til krybber og inventar indgår i produktionsarealet. Produktionsarealet er inddateret ens og uændret i nu- og ansøgt drift. Stalden indgår ikke i 8. års driften.

Drægtighedsstald ESF

Stalden er etableret i 2004 til drægtige søer, løsgående på delvis spaltegulv.

Stalden måler $50,31 \times 17,7 = 890$ kvm

Der udtages areal på $2,5 \times 17,7 = 44,25$ kvm samt $3,3 \times 17,7 = 58,41$ kvm til mellemgang mv.

I alt 787 kvm produktionsareal.

Areal til krybber og inventar indgår i produktionsarealet. Areal til krybber og inventar indgår i produktionsarealet. Produktionsarealet er inddateret ens og uændret i 8. års drift, nudrift og ansøgt drift.

Løbe-/træningsafdeling

Stalden anvendes til søer der skal løbes og indeholder ligeledes et område hvor man træner gylte og 1. lægssøer i at bruge elektroniske foderstationer – etableret i 2007. Stalden er etableret med en

kombination af delvis fast gulv samt en halvdel med dybstrøede lejer og fastgulv/spalter under soen i en æde-/hvileboks.

Træningsstalden til ESF er indrettet med hvilearealer på fast gulv og aktivitetsområde under foderstationerne på fuldspalter.

Løsgående, delvis spaltegulv: $18,1 * 25,5 = 462$ kvm

Løbeafdeling ;

Løsgående m. ædebokse areal, dybstrøelse + spaltegulv: $22,4 * 24,7 = 553$ kvm

Løsgående, dybstrøelse + spaltegulv i mindre stier: $3 * 24,7 = 74$ kvm - i alt 627 kvm

Der er ikke udtaget areal til inventar og transponderanlæg.

Produktionsarealet er inddateret ens og uændret i 8. års drift, nudrift og ansøgt drift.

Farestald

Stalden anvendes til diegivende søer – etableret i 2007. Stalden er indrettet med kassestier på delvis spaltegulv.

Stalden udgøres af;

120 farestier a $1,75 * 2,77 = 581,7$ kvm

20 farestier a $1,79 * 2,77 = 99,12$ kvm

20 farestier a $1,79 * 2,80 = 100,24$ kvm

40 farestier a $1,75 * 2,67 = 186,9$ kvm

I alt 968 kvm

Areal til krybber og inventar indgår i produktionsarealet. Produktionsarealet er inddateret ens og uændret i 8. års drift, nudrift og ansøgt drift.

Slagtesvinestalde 2019

Staldene anvendes til slagtesvin – etableret i 2019. Staldene er indrettet med drænet gulv 33/67.

Stalden måler ifølge tegninger $44,75 \times 34,9$ m = 1562 kvm.

Stalden består af;

6 stalde af $67,22 * 13,16 = 5308$ kvm

2 stalde af $34,88 * 13,16 = 918$ kvm

Mellemgange $7 * 12,8 = 89,6$ kvm

I alt = 6316 kvm

Udtaget gange:

Mellemgang $2,4 * 140,28 = 336,67$ kvm

Inspektionsgange $64,82 * 1 * 6$ stalde + $32,48 * 1 * 2$ stalde = 453,88 kvm

I alt: 5525 kvm prod. areal

Areal til krybber og inventar indgår i produktionsarealet. Produktionsarealet er inddateret ens og uændret i nu- og ansøgt drift. Stalden indgår ikke i 8. års driften.

Syge-/aflastningsafsnit

1993 – forlænget 1997.

Stalden skal anvendes som aflastning til søer. Der inddrages $7,5 * 17$ m af eks. bygning, excl. gange inddateres ialt 110 kvm af den eksisterende halmlade til syge/aflastningsafsnit til søer, løsgående på dybstrøelse.

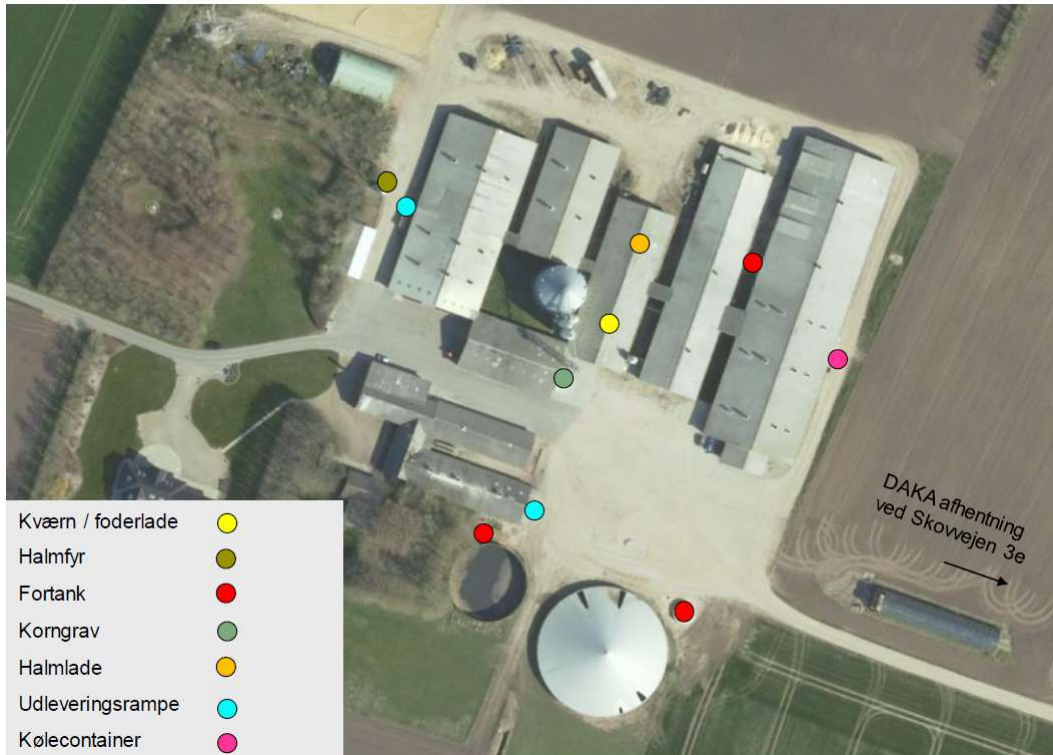
Areal til krybber og inventar indgår i produktionsarealet. Produktionsarealet er nyt og derfor inddateret i ansøgt drift. Stalden indgår ikke i nu- og 8. års driften.

Bilag 3: Afløbsplan

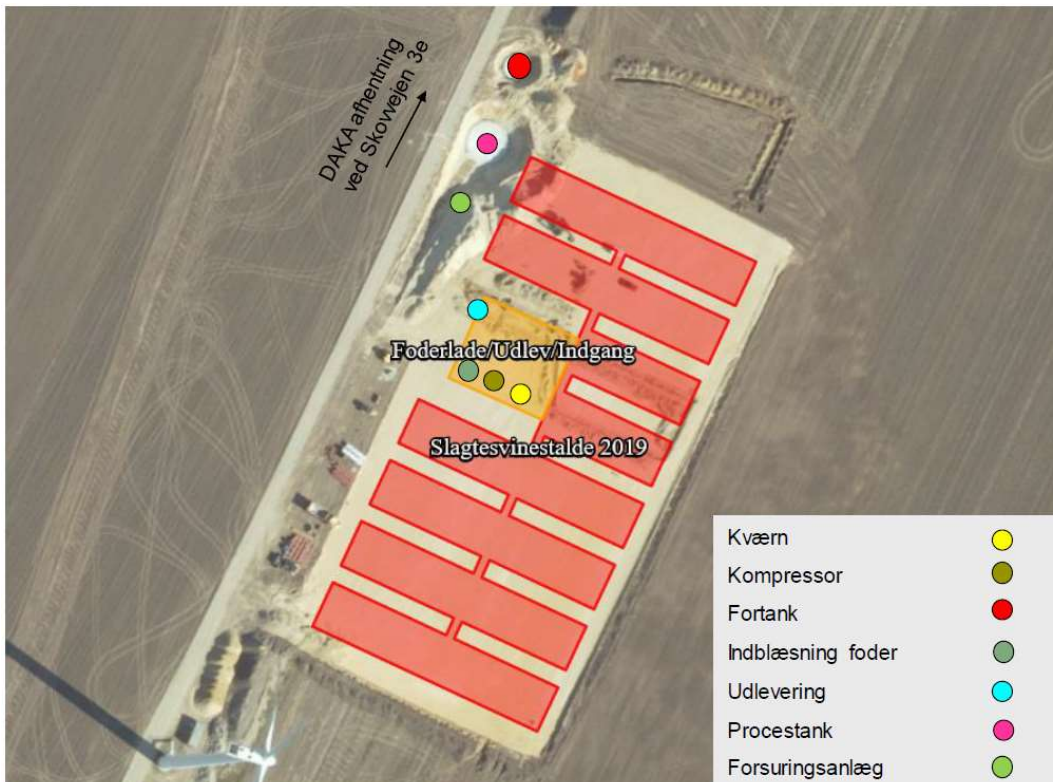


Bilag 4: Støv- og støjkilder

Egerisvej 36

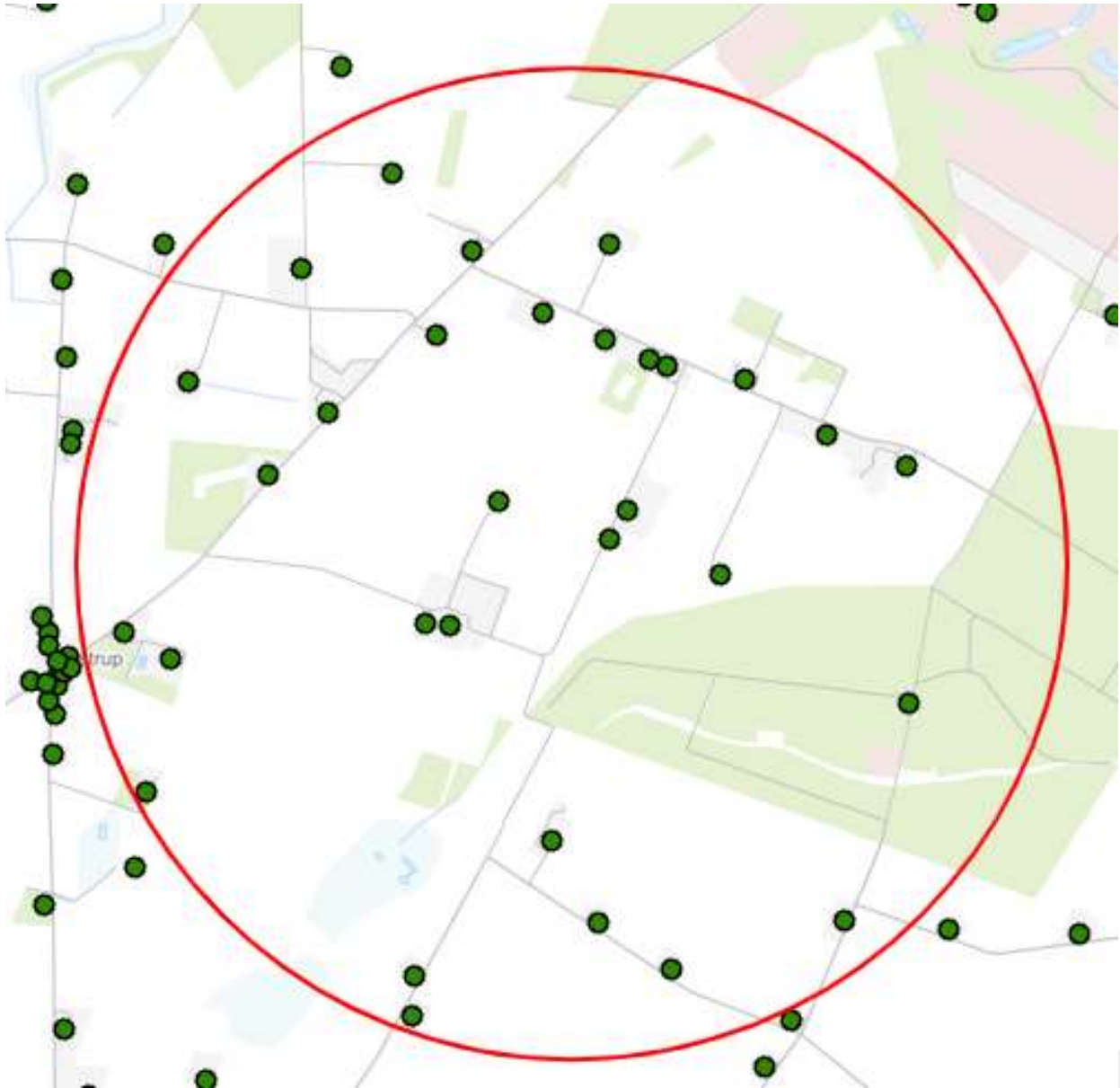


Skovvejen 3b



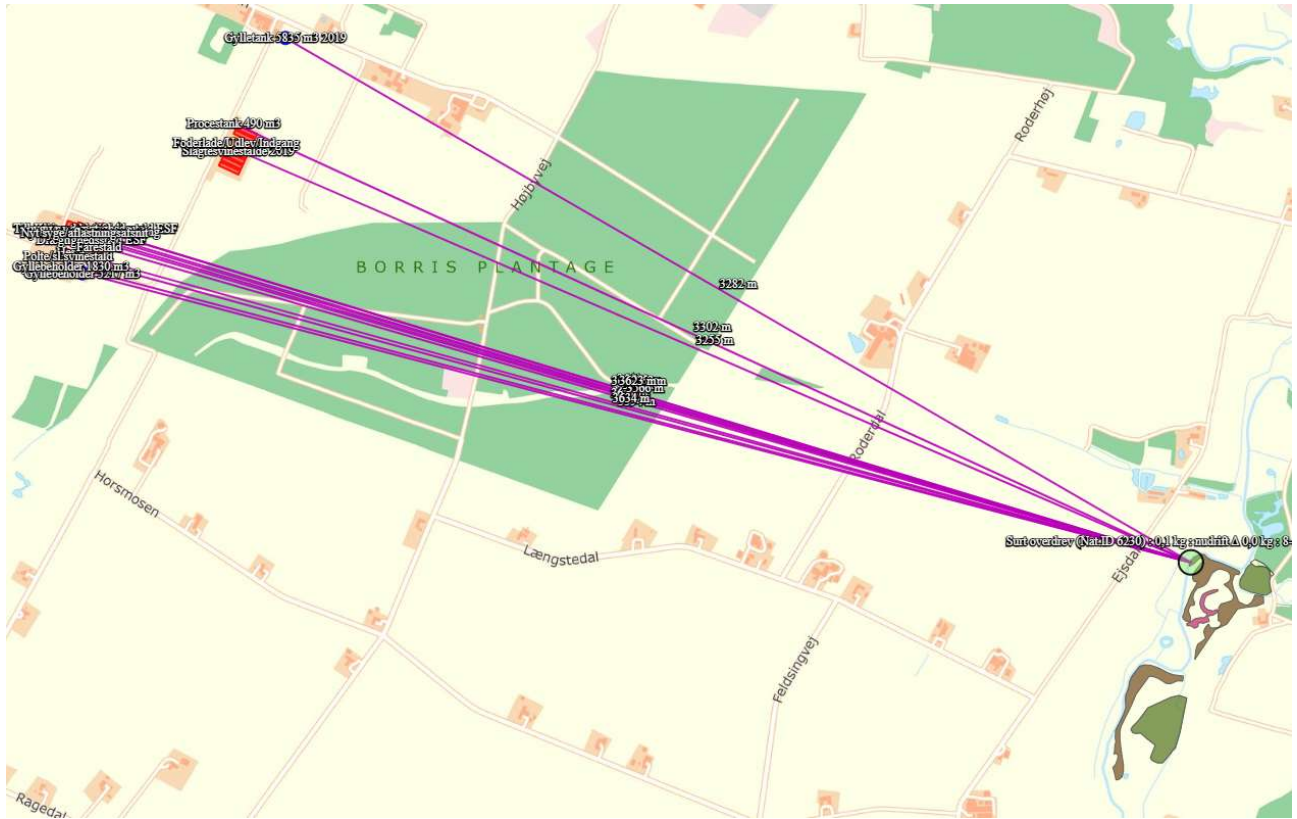
Bilag 5: Adresser inden for konsekvensradius

Der er foretaget nabohøring inden for konsekvensradius på 1431 meter fra lugtcentrum af anlægget. På nedenstående kort er konsekvensradius indtegnet.

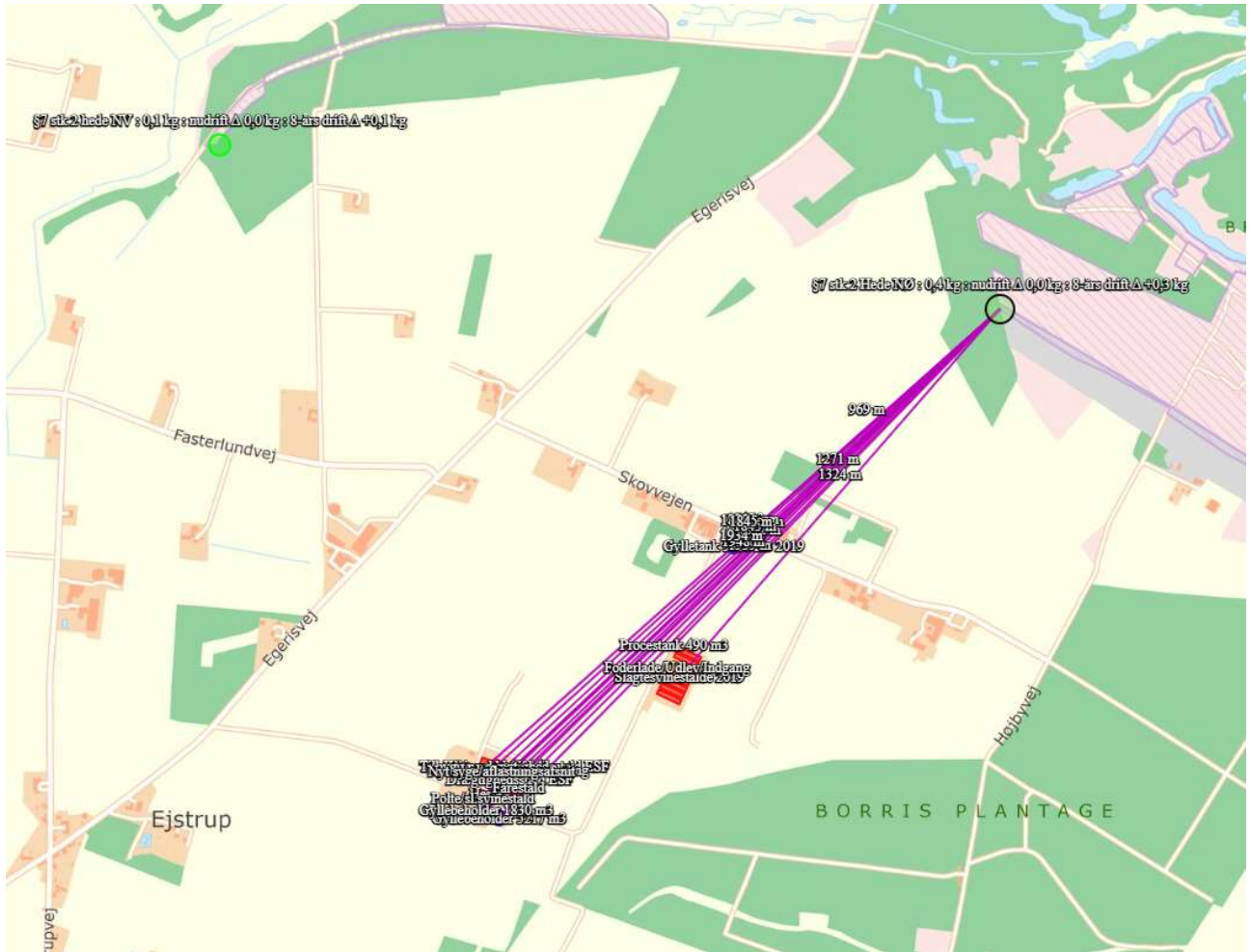


Bilag 6: Natur

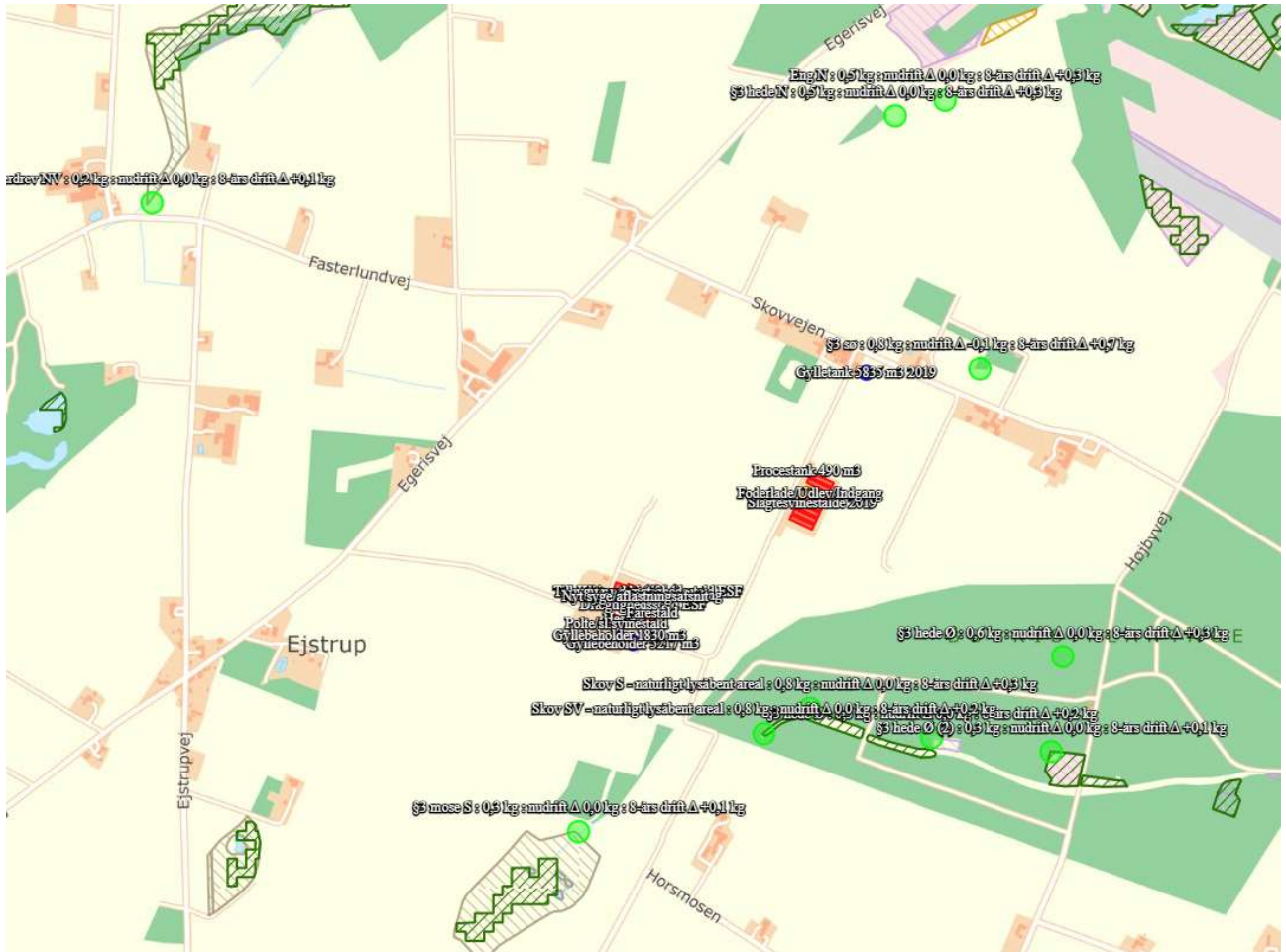
Kategori 1 natur



Kategori 2 natur



Kategori 3 natur og §3 beskyttet natur

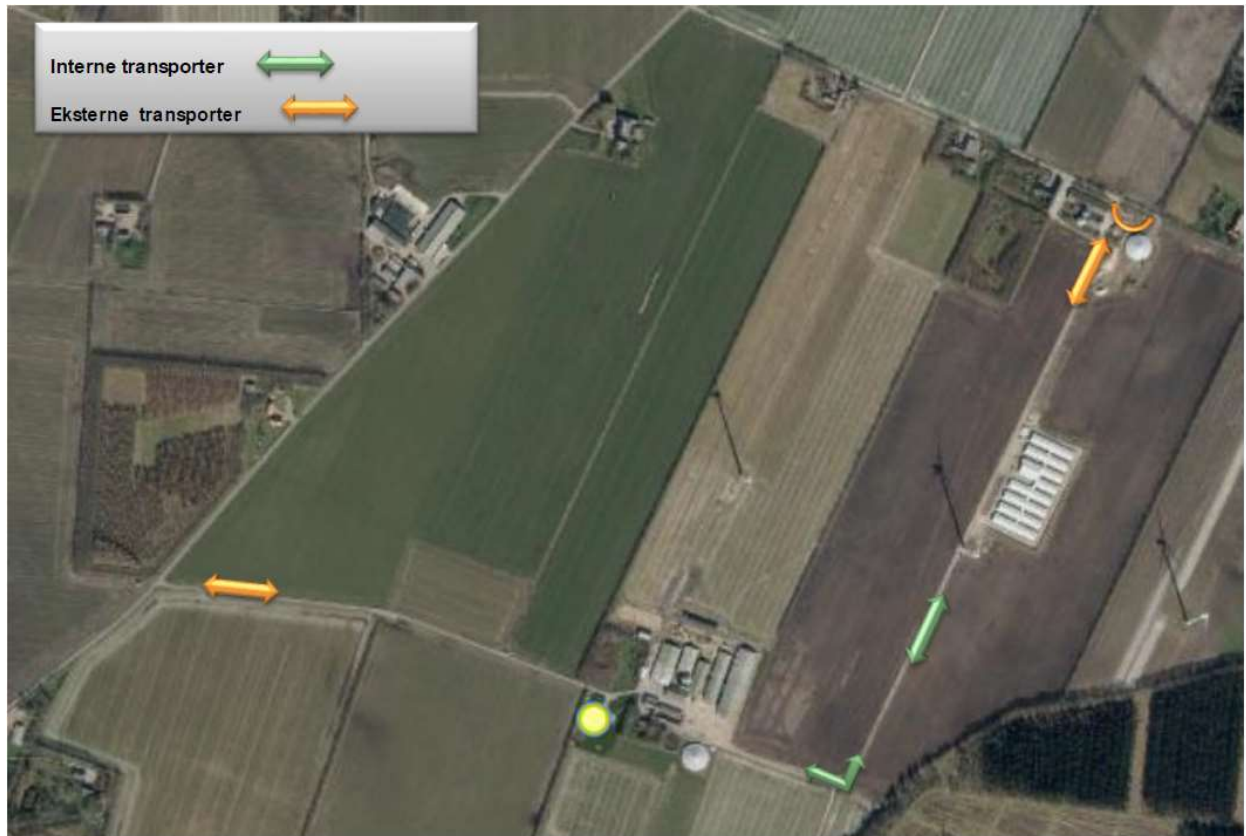


Bilag 7: Beplantning



De grønne linjer angiver de eksisterende læhegn der skal forblive og vedligeholdes.
For enden ved stalden er der ansøgt om en 4 meter jordvold.

Bilag 8: Transportveje



Transportkort

SvineRådgivningen