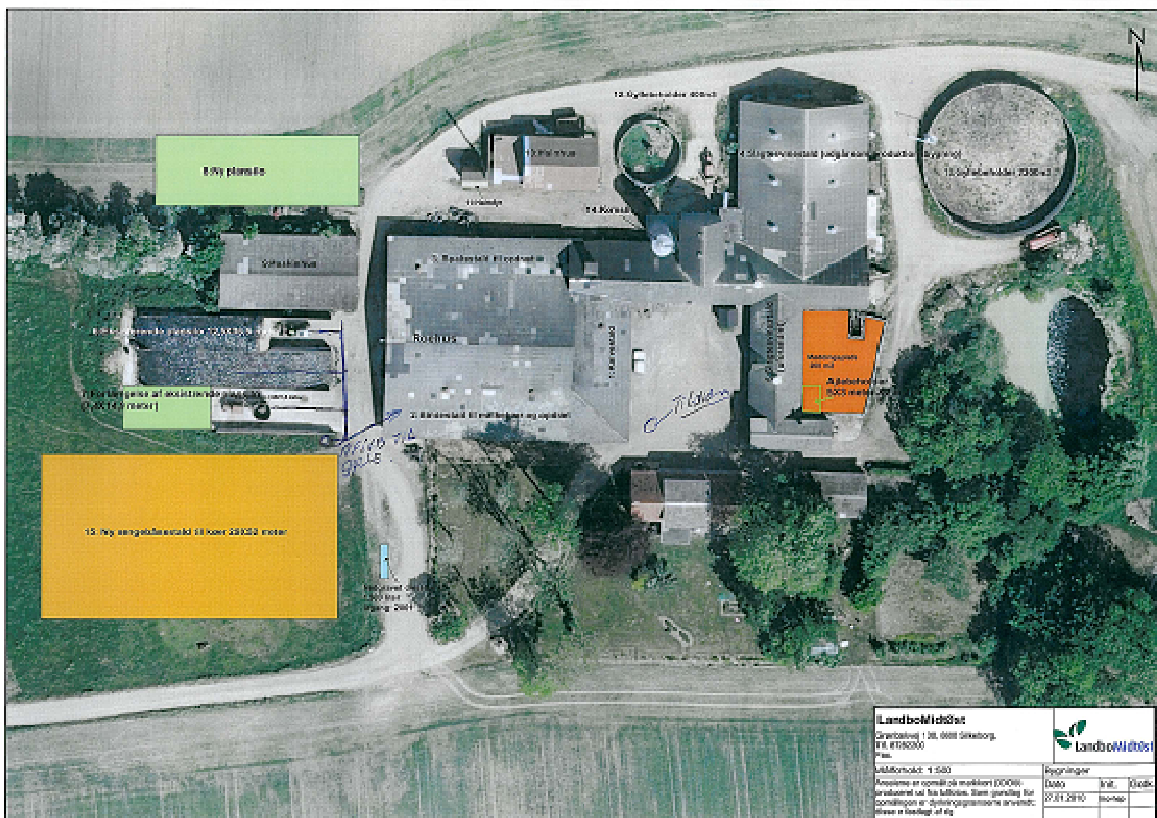


**Miljøgodkendelse af  
Grønbækvej 130  
8600 Silkeborg**

- efter § 11 i lov om miljøgodkendelse m.v.  
af husdyrbrug



**Godkendelsesdato: 2. juni 2010**

**Silkeborg Kommune  
Teknik- og Miljøafdelingen  
Søvej 1  
8600 Silkeborg  
Telefon nr. 8970 1000  
teknisk@silkeborg.dk  
[www.silkeborgkommune.dk](http://www.silkeborgkommune.dk)**

## INDHOLDSFORTEGNELSE

---

Indholdsfortegnelse .....	1
Datablad .....	4
<b>0 Indledning</b> .....	5
<b>1 Resumé og samlet vurdering</b> .....	5
1.1 Ansøgning om miljøgodkendelse.....	5
1.2 ikke teknisk resumé.....	6
1.3 Afgørelse om miljøgodkendelse .....	9
1.4 Vilkår .....	10
1.5 Offentlighed .....	15
1.6 Klagevejledning .....	16
<b>2 Generelle forhold</b> .....	19
2.1 Beskrivelse af husdyrbruget.....	19
2.2 Meddelelsespligt – anlæg, arealer, ejerforhold .....	20
2.3 Gyldighed.....	20
2.4 Retsbeskyttelse.....	20
2.5 Revurdering af miljøgodkendelsen .....	20
<b>3 Husdyrbrugets beliggenhed og planmæssige forhold</b> .....	21
3.1 Bygge- og beskyttelseslinier, fredninger mv. ....	21
3.2 Placering i landskabet .....	23
<b>4 Husdyrhold, staldanlæg og drift</b> .....	25
4.1 Husdyrhold og staldindretning.....	25
4.2 Ventilation.....	28
4.3 Fodring .....	28
4.4 Ensilage.....	29
4.5 Energi- og vandforbrug .....	29
4.6 Spildevand herunder regnvand.....	31
4.7 Affald .....	33
4.8 Råvarer og hjælpestoffer .....	34
4.9 Driftsforstyrrelser eller uheld.....	35

<b>5 Gødningsproduktion og -håndtering</b> .....	37
5.1 Gødningstyper og mængder .....	37
5.2 Flydende husdyrgødning .....	37
5.3 Gylleforsuring .....	39
5.4 Gylleseparering .....	40
5.5 Gyllekøling.....	40
5.6 Fastgødning inkl. dybstrøelse .....	40
5.7 Anden organisk gødning .....	41
<b>6 Forurening og gener fra husdyrbruget</b> .....	41
6.1 Ammoniak og natur .....	41
6.2 Lugt .....	43
6.3 Fluer og skadedyr.....	45
6.4 Transport .....	46
6.5 Støj fra anlægget og maskiner.....	47
6.6 Støv fra anlæg og maskiner.....	48
6.7 Lys.....	48
<b>7 påvirkning fra arealerne</b> .....	50
7.1 Udbringningsarealerne .....	50
7.2 Påvirkninger af søer og vandløb .....	51
7.3 Kvælstof og fosfor til fjord & hav .....	56
7.4 Påvirkning af arter med særligt strenge beskyttelseskrav (Bilag IV arter).....	60
7.5 Kvælstof til grundvand.....	60
<b>8 Bedste tilgængelige teknik (BAT)</b> .....	62
<b>9 Husdyrbrugets ophør</b> .....	69
9.1 alternative løsninger .....	69
9.2 0.alternativet.....	69
<b>10 Egenkontrol og dokumentation</b> .....	70
<b>12 Bilag</b> .....	72

- Bilag 1: Oversigt over bygninger med dyrehold.
- Bilag 2: Lager regnskab for husdyrgødning for 2010.
- Bilag 3: Fosfor tal for udbringningsarealer.
- Bilag 4: Kort over alle udspretnings arealer.
- Bilag 5: kort over alle udspretningsarealer og natur.
- Bilag 6: Kort over dræn på ejendommen
- Bilag 7: Kort over mulig beplantning omkring ny stald.
- Bilag 8: Transport af gylle til udbringning på markerne.
- Bilag 9: kort med anlæg og afstand til nærmeste nabo.

ATABLAD

---

Landbrugets navn og beliggenhed	Alling Nygaard, Grønbækvej 130, 8600 Silkeborg.
Matrikel nr.	1h, 2cq, 2bx, 8c, 1ap, 1am.
Cvr. nummer	20204303.
P-nummer	1004183354.
CHR-nummer	65040.
Ejendomsnummer	778.
Ejer af ejendommen/ansøger	Jens Christian Haugaard
Adresse	Grønbækvej 130, 8600 Silkeborg.
Tlf.	86 87 70 14
Mobil	26 91 78 88.
E-mail	<a href="mailto:allingnygaard@hus.dk">allingnygaard@hus.dk</a>
Driftsansvarlig	Jens Christian Haugaard
Brugstype	Blandet Kvæg og Svin på 231,57 DE
Godkendelsesbetegnelse	§ 11 husdyrbrug
sagsnr.	09/31478
Dato for godkendelse	2. juni. 2010
Tilsynsmyndighed	Silkeborg Kommune
Kvalitetssikret af	Maria Karm
Næste revurdering af godkendelsen	år 2018

**Ansøgers Konsulent:**

Navn: Henning Pedersen.  
Adresse: Asmildklostervej 11, 8800 Viborg.  
Tlf.nr. 87 28 18 53/ 29 99 57 19  
E-mail: hep@lmo.dk

## **0 INDLEDNING**

---

Når der ønskes ændring af et blandet kvæg og svinebrug med et dyrehold mellem 75 dyreenheder (DE) og op til IPPC-grænsen (ca. 210 DE), skal anlægget med tilhørende udbringningsarealer til den producerede husdyrgødning godkendes i henhold til § 11 i lov om miljøgodkendelse m.v. af husdyrbrug.

Denne miljøgodkendelse er således udarbejdet efter lov om miljøgodkendelse m.v. af husdyrbrug, der har indarbejdet EU's VVM-direktiv<sup>1</sup> og IPPC-direktiv<sup>2</sup>.

Ansøgningen om miljøgodkendelse er indsendt til Silkeborg Kommune gennem Miljøstyrelsens elektroniske ansøgningssystem, første gang den 29. januar 2010. I dialog med ansøger om projektet er ansøgningen senere ændret og suppleret med yderligere oplysninger. Senest er ansøgning indsendt den 14. april 2010.

I miljøgodkendelsen er der redegjort for miljøkonsekvenserne af at omlægge husdyrholdet på bedriften, og for påvirkningen af miljøet i bred forstand. Bedriften har ikke biaktiviteter, der i sig selv er omfattet af IPPC-direktivet.

## **1 RESUMÉ OG SAMLET VURDERING**

---

### **1.1 ANSØGNING OM MILJØGODKENDELSE**

---

Silkeborg Kommune har modtaget en ansøgning fra Jens Christian Haugaard om ændring af dyreholdet, på Grønbækvej 130, 8600 Silkeborg. Der er tale om etablering, ændring og udvidelse af besætningen fra 80 stk. malkekøer og 3500 stk. slagtesvin til 132 stk. malkekøer og 850 stk. slagtesvin årligt, svarende til 259,65 dyreenheder (DE) i alt.

I forbindelse med udvidelsen skal der bygges og udvides plansiloer til ensilage på 1250 m<sup>2</sup>.

Endvidere bygges der ny sengebåsestald til malkekøer med 120 pladser.

De eksisterende stalde vil fremover være uændrede. I den gamle bindestald til køer vil der fremover blive opstaldet goldkøer og drægtige kvier.

Slagtesvinestald nr. 5 med delvist spaltegulv og 50-75 % fast gulv skal huse de 850 stk. slagtesvin mens slagtesvinestald nr. 4 udgår i produktionen og bruges til andet formål. Se bilag 1 for oversigt over alle produktions bygninger.

Dette svarer til en udvidelse fra 231,57 DE til 259,65 DE.

---

<sup>1</sup> Rådets direktiv 85/337/EØF om vurdering af visse offentlige og private projekters indvirkning på miljøet med senere ændringer (VVM: Vurdering af Virkninger på Miljøet)

<sup>2</sup> Rådets direktiv 96/61/EF om integreret forebyggelse og bekæmpelse af forurening med senere ændringer (IPPC: Integrated Pollution Prevention and Control)

Tabel 1.1.1 Nudrift samt Ansøgt ændring af dyreholdet.

Besætning	Nudrift stk.	Ansøgt drift stk.
Malkekøer	80	132
Slagtesvin	3500	850
<b>Total DE</b>	<b>231,57</b>	<b>259,65</b>

Dyreholdet øges med 28,08 DE.

I miljøgodkendelsen er der redegjort for konsekvenserne af at udvide husdyrholdet på bedriften, og for påvirkningen af miljøet i øvrigt. Bedriften har ikke biaktiviteter, der i sig selv er omfattet af IPPC-direktivet.

Miljøgodkendelsen omfatter ejendommens hovedadresse Grønbækvej 130, 8600 Silkeborg, hvor husdyrproduktionen med CHR nr. 65040 er tilknyttet. Desuden omfatter miljøgodkendelsen alle dyrkningsarealer tilknyttet CVR nr. 20204303.

Ansøgningen om miljøgodkendelse er indsendt til Silkeborg Kommune gennem Miljøstyrelsens elektroniske ansøgnings system første gang den 29. januar 2010 og siden med opdateret materiale den 14. april 2010.

## 1.2 IKKE TEKNISK RESUMÉ

Miljøgodkendelsen af Grønbækvej 130 regulerer driften i 8 år, hvorefter den skal revurderes på baggrund af de erfaringer der har været med driften, og den udvikling der har været i metoder til reduktion af miljø-påvirkningen.

Kommunen har vurderet, at der kan meddeles godkendelse af den ansøgte ændring af Grønbækvej 130, i henhold til de gældende regler<sup>3</sup>. Miljøgodkendelsen er baseret på oplysningerne i ansøgningen samt efterfølgende beregninger og betinget af senere anførte vilkår.

### Produktion og arealer

Jens Christian Haugaard ønsker at udvide besætningen af malkekøer fra 80 stk. malkekøer til 132 stk. Derudover ønsker han at gå ned i antallet af slagtesvin fra 3500 stk. slagtesvin til 850 stk. I forbindelse med udvidelsen af malkekvægsbesætningen bygges der ny sengebåsestald med 120 pladser. Reduktionen af slagtesvins besætningen sker i eksisterende stald. Se bilag 1 for oversigt over alle produktionsbygninger.

Der vil være en stigning i dyreenheder fra 231,57 DE til 259,65 DE på ejendommen.

Silkeborg Kommune skal i henhold til bl.a. *Lov om miljøgodkendelse mv. af husdyrbrug* vurdere om den ansøgte omlægning kan gennemføres uden væsentlige påvirkninger af miljøet.

---

<sup>3</sup> Lov nr. 1572 af 20. december 2006 om miljøgodkendelse mv. af husdyrbrug.

Eksisterende bygninger med besætning, anlæg til opbevaring af foder og husdyrgødning er vurderet i forhold til bl.a.:

- Ammoniakfordampning, lugt, lys, støj og støv fra stalde og opbevaringsanlæg.
- Opbevaring og bortskaffelse af bl.a. affald og kemikalier.
- Forbrug af vand, energi og handelsgødning.
- Anvendelse af bedste tilgængelige teknik.
- Landskabelige og kulturhistoriske forhold.

Eksisterende og fremtidige arealer til udspredning af husdyrgødning vurderes i forhold til bl.a.:

- Grundvand.
- Overfladevand.
- Naturområder.

### **Produktion og arealer**

Produktionen på Grønbækvej 130 udvider til 259,65 DE i alt. Heraf 237,94 DE kvæg og 23,45DE svin.

Der er i alt 158,9 ha udbringningsarealer hvoraf 84,63 ha er gylleaftaler.

Alle aftalearealerne ligger indenfor 2 km fra ejendommen som fremgår af kortbilag.

Der afsættes 89,4 DE til 5 andre ejendomme.

### **Placering**

Den nye kostald bliver placeret lige vest for ejendommen ved indkørslen til ejendommen. De bestående staldafsnit ombygges ikke. Slattesvinestalden hvor der i nudrift produceres ca. 2.000 svin ophører. (stald nr.4 se bilag 1). Stalden anvendes til andet formål men ikke dyrehold.

Den nuværende bindestald til malkekøer og fuldspaltestalden til kvier forbliver uændrede. Bindestalden vil fremover blive anvendt til goldkøer og drægtige kvier.

Nybyggeri omfatter udover ny stald til 120 malkekøer udvidelse og opførelse af nyt siloanlæg til opbevaring af ensilage på ca. 1250 m<sup>3</sup>. Siloanlægget placeres vest for ejendommen parallel med maskinhus.

### **Transport til og fra ejendommen**

Udvidelsen af mælkeproduktionen vil medføre et øget antal transporter fra ca. 700 om året til ca. 900 årligt.

Transport af svin og svinefoder vil falde fra 54 til 20. Derimod vil antallet af transporter for kvægs vedkommende øges fra 214 til 417 om året. Mælk vil i ansøgt drift afhentes hver anden dag.

Gylletransporter udgør ca. 180 årligt.

I det transporterne ikke går gennem tættere bebyggelse vil det ikke medføre væsentlige gener på dette område.

### **Ammoniakbelastning og særlig værdifuld natur**

Der findes ingen særlig værdifuld natur inden for 1 km fra anlægget.

I en afstand af 1,6 km øst for anlægget ligger Gudenå i natura 2000 område.

1,9 km vest for ejendommen ligger bufferzone 2 der omkranser et areal med hede/overdrev.

Nogle arealer ligger i søopland til Allinggård Sø (1.000 meter) og Alling Sø (1.900 meter)

Det vurderes ikke at udvidelsen vil have væsentlig indvirkning på området.



Alle staldafsnit og opbevarings lagre ligger længere væk end 1000 meter fra nærmeste natur område. Der findes ingen natur som er beskyttet efter § 7 i lov om godkendelse af husdyrbrug inden for en afstand af 1 km af anlægget og det nærmeste Natura 2000 område er Gudenåen ca. 1400 meter væk. Nærmeste § 3 område, en mose, ligger ca. 23 meter sydøst for anlægget.

Den samlede ammoniak emission fra anlægget er 1417,12 kgN/år. Den forventede meremission fra anlægget vil blive -80,43 kgN/år. Det vurderes at udvidelsen ikke vil have væsentlig påvirkning af naturområderne.

### **Lugt**

Resultatet af lugtberegningerne viser at afstandene til bolig og byzone/sommerhusområde er overholdt. Genekriterierne er overholdt indenfor 1,2 gange geneafstande fra beboelse og byzone og sommerhusområde.

### **Næringsstoffer til vandmiljøet og grundvand**

Et lille hjørne af mark 4-3 ligger i Nitratfølsomt indvindingsområde. Efter udvidelsen er udvaskningen beregnet til 43 mg nitrat pr liter. Det svarer til en merbelastning på -2 mg pr liter.

Nitratberegningen til overfladevand viser en udvaskning på 42,80 kg N pr ha.

Kravet om P-overskud er overholdt. Det er derfor ikke nødvendigt med yderligere reduktion.

### Fosfor

Beregningerne i ansøgningsystemet viser, at der maksimalt udbringes et fosforoverskud på 3,7 kg p/ha/år.

### Nitrat til overfladevand

Ingen af udbringnings arealer ligger i områder der er sårbare for nitratudvaskning. Det reelle dyretryk for ansøgt drift ligger på 1,95 DE/ha som foreskrevet. Beregningen af kvælstofudvaskning til overfladevand via Farm- N viser at der årligt udvaskes 43,50 kg N/ha fra rodzonen.

### Nitrat til grundvand

Mark 4-3 på 2,19 ha ligger i nitratfølsomt indvindingsopland.

### **Andre miljøpåvirkninger**

Produktionen overholder alle gældende normer for opbevaring og udbringning af gylle, håndtering af spildevand og affald, støjbelastning af omgivelser m.v. Det betyder, at projektets virkninger på miljøet, hvad angår disse faktorer, må betragtes som tilfredsstillende.

### **Bedst anvendelig teknologi (BAT)**

Der er tale om en § 11 godkendelse, hvorfor der skal redegøres for relevante BAT-byggeblade.

Den nye stald til køerne etableres med præfabrikerede drænedede gulve med skrabere. Stalden lever således op til gældende BAT krav. Se afsnit 8 for mere uddybende beskrivelse af BAT.

Kommunen vurderer, at husdyrbruget har truffet de nødvendige foranstaltninger til at forebygge og begrænse forureningen fra husdyrbrugets anlæg og arealer. Endvidere vurderer kommunen, at husdyrbruget efter udvidelsen kan drives uden væsentlige indvirkninger på miljøet, såfremt vilkårene i denne godkendelse overholdes.

### 1.3 AFGØRELSE OM MILJØGODKENDELSE

---

Silkeborg Kommune vurderer på baggrund af det oplyste:

- At ansøger træffer de nødvendige foranstaltninger til at forebygge og begrænse forureningen fra husdyrbruget og til at modvirke eventuelle skadelige virkninger på miljøet.
- At husdyrbruget i øvrigt kan drives på stedet uden at påvirke omgivelserne på en måde, som er uforenelig med hensynet til omgivelserne.
- At de kort- og langsigtede miljøpåvirkninger og den samlede miljøpåvirkning fra husdyrbrugets produktion vil begrænses til et acceptabelt niveau, når de til enhver tid gældende generelle miljøregler for den pågældende type husdyrbrug og de supplerende vilkår for miljøgodkendelsen overholdes.
- At omlægningen af husdyrbrugets produktion ikke øger miljøpåvirkning i regionen.
- At husdyrbruget - under overholdelse af de til enhver tid gældende generelle miljøregler for den pågældende type husdyrbrug og af de supplerende vilkår for miljøgodkendelsen - vil anvende den bedste tilgængelige teknik.
- At produktionen ikke vil medføre en væsentlig påvirkning af:
  - o Nabobeboelser
  - o Natura 2000-områder<sup>4</sup> og natur i øvrigt
  - o Overfladevand
  - o Nitratfølsomme indvindingsområder
  - o Landskabelige værdier og værdifulde kulturmiljøer

Silkeborg Kommunes afgørelse begrundes med ovenstående vurdering, og med at øvrige generelle afstandskrav samt de generelle beskyttelsesniveauer i bilag 3 i *Bekendtgørelse nr. 648 af 18. juni 2007 om tilladelse og godkendelse m.v. af husdyrbrug* overholdes. Se endvidere vedlagte "*Baggrund for miljøgodkendelse*" med tilhørende bilag.

Silkeborg Kommune godkender hermed omlægningen af det ansøgte husdyrhold på bedriften Grønbækvej 130, 8600 Silkeborg med matr. nr. 1h m.fl., fra 231,57 DE til 259,65 DE. Kommunen vurderer, at husdyrbruget har truffet de nødvendige foranstaltninger, til at forebygge og begrænse forureningen fra husdyrbrugets anlæg og arealer. Endvidere vurderer kommunen, at husdyrbruget ved at overholde de stillede vilkår og lovgivningen i øvrigt kan drives på stedet uden væsentlige indvirkninger på miljøet.

---

<sup>4</sup> Natura 2000-områder: Internationale naturbeskyttelsesområder udpeget på baggrund af EU's habitat- og fuglebeskyttelsesdirektiver.

Miljøgodkendelsen omfatter alene ejendommen Grønbækvej 130, 8600 Silkeborg med de angivne udbringningsarealer, som fremgår af bilag 5.

Udover miljøgodkendelse af bedriftens nuværende og planlagte produktionsanlæg og besætning meddeles der ved denne skrivelse:

- Miljøgodkendelse til udbringning af husdyrgødningen fra produktionen på de arealer – og i det omfang – som fremgår af bilagene.

Afgørelsen om miljøgodkendelse er truffet på grundlag af oplysningerne i IT-ansøgningen modtaget d. 29. januar 2010 og supplerende oplysninger modtaget i perioden frem til d. 14. april 2010.

Miljøgodkendelsen meddeles i henhold til § 11 stk. 2 i husdyrloven<sup>5</sup>, samt reglerne i godkendelsesbekendtgørelsen<sup>6</sup>, og omfatter de miljømæssige forhold, det vil sige forhold af betydning for det omgivende miljø som beskrevet i loven og bekendtgørelsen.

Miljøgodkendelsen fritager ikke fra krav om eventuelle tilladelser, godkendelser, dispensationer eller lignende efter anden lovgivning og efter andre bestemmelser som f.eks. Museumslovens<sup>7</sup> bestemmelser vedrørende fund af fortidsminder i forbindelse med jordarbejde.

Det er ansøgers ansvar at indhente evt. relevante tilladelser eller dispensationer efter anden lovgivning, herunder byggetilladelse fra kommunen. Dog har kommunen en vejledningspligt, især hvor kommunen selv er myndighed for pågældende bestemmelse.

Dyreenheder er beregnet efter nye omregningsfaktorer i husdyrgødningsbekendtgørelsen. Miljøvurderingerne er gennemført i forhold til antal dyr og den faktiske størrelse og sammensætning af dyreholdet, og miljøgodkendelsen tager derfor afsæt heri, uagtet at der på et senere tidspunkt måtte ske ændringer i beregning af antal dyreenheder.

## **1.4 VILKÅR**

Formålet med at fastsætte konkrete vilkår for husdyrbrugets drift og indretning er at sikre,

- At husdyrbruget drives og indrettes i overensstemmelse med ansøgningsmaterialet og miljøreguleringen.
- At kravet om reduktion af ammoniak tab fra stald og lager overholdes.
- At yderligere miljøkrav fastsat på grundlag af kommunalbestyrelsens vurdering af ansøgningsmaterialet overholdes.
- At risikoen for forurening eller gener ud over de forventede ifølge miljøvurderingen nedsættes.

---

<sup>5</sup> Lov nr. 1572 af 20. december 2006 om miljøgodkendelse m.v. af husdyrbrug

<sup>6</sup> Bekendtgørelse nr. 648 af 18. juni 2007 om tilladelse og godkendelse m.v. af husdyrbrug

<sup>7</sup> Lovbekendtgørelse nr. 1505 af 14. december 2006 af museumsloven.

Miljøgodkendelsen meddeles under forudsætning af overholdelse af den til enhver tid gældende husdyrgødningsbekendtgørelse<sup>8</sup>, øvrige til enhver tid gældende generelle miljøregler og nedenstående, supplerende vilkår:

Nummereringen af vilkårene er den samme, som nummereringen af de enkelte afsnit i miljøgodkendelsen. Den nærmere beskrivelse og vurdering for fastsættelse af vilkårene kan findes under det samme afsnit i nærværende miljøgodkendelse.

Følgende vilkår er stillet til drift og egenkontrol.

### **3.2 Placering i landskabet.**

- Der skal etableres en stedse vedligeholdt beplantning ved de nye stalde, som i løbet af 4-5 år giver en vedvarende, effektiv afskærmning. Beplantningen skal etableres af 2 rækker enkeltstående træer og 2, 3 rækket læhegn rundt om bygningerne. Se bilag 7 for nærmere forklaring. Beplantningen skal bestå af hjemmehørende arter. De to alleer skal etableres med store træer med 6 meters mellemrum.

### **4.1 Husdyrhold og staldindretning**

- Ejendommen tillades drevet med maksimalt dyrehold på 259,65 der udgøres af 850 stk. slagtesvin fra 28 til 105kg og 120 stk. køer der dertilhørende opdræt bestående af, 31 stk. småkalve fra 0-6 måneder, 103 stk. kvie/stude fra 6-25 måneder, 12 stk. goldkøer fra 6-25 måneder og 63 stk. tyrekalve fra 45- 65 kg.
- Husdyrbruget skal på Silkeborg Kommunes forlangende fremvise dokumentation for størrelsen af den årlige husdyrproduktion.
- Udskiftning af udbringningsarealerne indenfor samme kategori(ejede/forpagtede og tredjemand's arealer) kan ske uden ny godkendelse, såfremt kommunen vurderer, at de nye arealer ikke er mere sårbare jf. godkendelsesbekendtgørelsen § 15.
- Den driftsansvarlige skal underrette kommunen om eventuelle ændringer i ejerforhold eller i, hvem der er ansvarlig for husdyrbrugets drift. Det gælder også indstilling af driften for en længere periode, men mindre end 3 år.
- Der skal til stadighed tilstræbes en god stald hygiejne bl.a. skal sti-arealer og båse holdes tørre og stalde og fodrings anlæg holdes rene.
- Omrøring af gylle i gyllebeholdere og gyllekanaler samt evt. udpumpning af flydelaget i gyllekanalerne til gyllebeholder skal ske med hensynstagen til naboer.

---

<sup>8</sup> Bekendtgørelse om husdyrbrug og dyrehold for mere end 3 dyreenheder, husdyrgødning, ensilage m.v.

### **Information af ansatte mv.**

- Der skal til enhver tid forefindes et eksemplar af miljøgodkendelsen på ejendommen. Relevante vilkår, som vedrører husdyrbrugets drift, skal være kendt af den driftsansvarlige og den eller de personer, der arbejder med den pågældende del af driften.
- Den driftsansvarlige bør løbende sikre sig, at medarbejdere er bekendt med gældende regler - herunder beredskabsplanen - og overholder dem i praksis.

### **4.2 Ventilation.**

- Ventilationsanlæg skal renholdes, vedligeholdes og justeres efter behov én gang årligt. Dokumentation kan bestå af log over hvornår sidste rengøring er foretaget og eventuelt i form af regning fra sidste service eftersyn. Dokumentationen skal kunne fremvises ved tilsyn.

### **4.4 Ensilage**

- Kasseret ensilage fra ensilagesiloen skal løbende opsamles og opbevares overdækket med plast eller lignende for at forhindre lugtgener.

### **4.5. Energi og vandforbrug.**

- Mælkekøleanlægget skal kontrolleres 1 gang årligt og vedligeholdes således, at det altid kører energimæssigt optimalt.
- Der skal på bedriften foretages et energieftersyn af et energiselskab eller energikonsulent mindst hvert 4. år, hvor de energiforbrugende processer i virksomheden gennemgås. Der skal udarbejdes en rapport som indeholder resultater og evt. konkrete energispareforslag. Rapporten skal indsendes som kopi til tilsynsmyndigheden.

### **4.6 Spildevand herunder regnevand.**

- Hvis bortskaffelse af overfladevand fra ensilagepladsen med afløb, skal vandes ud på de omkringliggende arealer skal projekt med oplysninger indsendes til kommunen inden. Der skal være oplysninger om opsamlingsbeholderens størrelse, placering, afløbsplan og arealer til udvanding. Det skal gennemføres i forbindelse med opførelsen af den nye ensilageplads, samt forlængelsen.
- Der skal etableres faskine der kan modtage tagvand fra alle ejendommens bygninger hvor der er etableret tagrender.

### **4.7 Affald.**

- Animalsk affald, herunder selvdøde dyr, skal opbevares i lukket kasse, container (større dyr under kadaverkappe) eller lignende og placeres på et egnet sted efter aftale med tilsynsmyndigheden, således at der i tidsrummet indtil afhentningen ikke opstår uhygiejniske forhold herunder adgang for omstrejfende dyr.
- Rester af lægemidler og kanyler fra dyrehold betragtes som "særligt affald" og skal bortskaffes efter de til enhver tid gældende regler om bortskaffelse af affald. Medicin (lægemidler) må ikke opbevares sammen med levnedsmidler eller foderstoffer.

- Medicinrester og rester af sprøjtemidler samt emballage skal bortskaffes efter de til enhver tid gældende regler om bortskaffelse af affald, herunder reglerne om olie- og kemikalieaffald.

#### **4.8 Råvarer og hjælpestoffer**

- Opbevaring af diesel / fyringsolie i overjordiske tanke skal til enhver tid ske i en typegodkendt beholder, som står overdækket på fast og tæt bund, således at spild kan opsamles, og at der ikke er mulighed for afløb til jord, kloak, overfladevand eller grundvand.
- Tankning af diesel skal til enhver tid ske på en plads med fast og tæt bund, enten med afløb til olieudskiller eller således at spild kan opsamles, således at der ikke er mulighed for afløb til jord, kloak, overfladevand eller grundvand.

#### **4.9 Driftsforstyrrelser eller uheld**

- Der skal 3 uger efter miljøgodkendelsen er trådt i kraft udarbejdes en beredskabsplan, som fortæller, hvornår og hvordan der skal reageres ved uheld, som kan medføre konsekvenser for husdyrbrugets omgivne miljø. Beredskabsplanen skal senest foreligge, når det projekterede byggeri tages i brug og skal være kendt af husdyrbrugets personale. Beredskabsplanen kan med fordel udarbejdes med udgangspunkt i den skabelon for en beredskabsplan, der findes som bilag 4 til Skov- og Naturstyrelsens vejledning til kommunerne om tilladelse og miljøgodkendelse m.v. af husdyrbrug.
- Den driftsansvarlige bør løbende sikre sig, at medarbejdere er bekendt med gældende regler - herunder beredskabsplanen - og overholder dem i praksis.

#### **6.3 Fluer og Skadedyr.**

- Der skal mindst en gang om året foretages hovedrengøring af stalde og staldinventar med henblik på at højne den generelle staldhygiejne. Ved rengøring er det vigtigt, at der sker en iblødsætning inden rengøring med f.eks. højtryksrensere.
- Såfremt der efter Silkeborg Kommunes vurdering opstår væsentlige gener for omgivelserne fra opformering af fluer eller skadedyr på husdyrbruget, kan Silkeborg Kommune meddele påbud om, at der skal udarbejdes og gennemføres et projekt med foranstaltninger, som minimerer generne.

#### **6.4 Transport.**

- Ved transport af gylle på offentlige veje skal gylle vognens åbninger være forsynet med låg eller lignende, således at spild ikke kan finde sted. Skulle der alligevel ske spild, skal dette straks opsamles.

#### **6.6 Støv fra anlæg og maskiner**

- Driften må ikke medføre væsentlige støvgener uden for ejendommens eget areal.

#### **7.1 Udbringningsarealerne**

- Udbringningsarealerne må ikke uden Silkeborg Kommunes forudgående godkendelse tilføres husdyrgødning fra andre bedrifter eller anden organisk gødning.

## **7.2 Påvirkning af søer og vandløb**

- På bedriftens udbringningsarealer må der maksimalt udbringes husdyrgødning svarende til et husdyrtryk på 1,95 DE/ha. Hvis dyretrykket i fremtiden ønskes øget, skal det meddeles til kommunen. Anmeldelsen skal indeholde en beskrivelse af mængde og type af gødning.
- Fosforoverskuddet / fosforbalancen må maksimalt være 3,7 kg fosfor/ha/år. Fosforbalancen opgøres som forskellen mellem den tilførte mængde fosfor og den mængde fosfor, som fraføres med afgrøderne efter de gældende normer. For de valgte sædskifter.

## **7.3 Kvælstof og fosfor til fjord og hav**

- Alle arealer tilknyttet CVR nr. 20204303 skal drives med et maksimalt fosforoverskud på 3,7 kg P/år/ha.

## **9.0 Husdyrbrugets ophør**

- Ved ophør af driften skal produktionsanlæg, husdyrgødnings- og foderopbevaringsanlæg tømmes og rengøres grundigt. Ejendommens bygninger skal vedligeholdes eller fjernes. Gyllebeholdere skal fjernes, når de ikke længere anvendes til jordbrugsmæssige formål, med mindre andet aftales med kommunen. Alt miljøfarligt affald skal bortskaffes for egen regning i henhold til affaldsregulativerne.

## 1.5 OFFENTLIGHED

---

### Partshøring, Nabohøring

Ifølge husdyrlovens § 56, stk. 1 skal kommunen skriftligt orientere naboerne til den pågældende ejendom om ansøgningen i 3 uger, før der gives tilladelse. I den konkrete sag har kommunen fastlagt den orienteringsberettigede kreds til de naboer og andre berørte beliggende i en radius på 307 m fra ejendommen. Denne afstand er udregnet som konsekvensområdet i forhold til lugt. Endvidere orienteres ejerne af aftalearealerne. Naboer og andre berørte er angivet længere nede.

Udkastet til miljøgodkendelse blev den 5. maj 2010 udsendt i høring hos naboer og skønnede parter i sagen, ansøger selv og organisationer og private, der har anmodet herom med frist for afgivelse af bemærkninger på 3 uger frem til den 27. maj 2010.

Der indkom ingen bemærkninger til udkastet af miljøgodkendelsen for Grønbækvej 130, 8600 Silkeborg i høringsperioden på 3 uger.

### *Offentliggørelse*

Godkendelsen bekendtgøres ved annoncering på kommunens hjemmeside og i Ekstraposten den 2. juni 2010.

Følgende er samtidig underrettet om godkendelse:

### **Ansøger**

Jens Christian Haugaard.  
Grønbækvej 130  
8600 Silkeborg.  
Email: [allingnygaard@hus.dk](mailto:allingnygaard@hus.dk)

### **Miljøkonsulent**

Henning Pedersen  
Asmildklostervej 11  
8800 Viborg  
Email: [hep@lmo.dk](mailto:hep@lmo.dk)



## 1.6 KLAGEVEJLEDNING

---

Der kan efter kapitel 7 i *Lov om miljøgodkendelse m.v. af husdyrbrug* klages over kommunens afgørelse. Klagefristen udløber 4 uger efter offentliggørelsen.

Klageberettigede omfatter ansøger, Miljøministeren, Sundhedsstyrelsen samt enhver, der må antages at have en individuel, væsentlig interesse i sagens udfald. Der kan desuden klages af visse organisationer, som angivet i §§ 85-87 i *Lov om miljøgodkendelse m.v. af husdyrbrug*.

Eventuel klage skal være skriftlig og stiles til Miljøklagenævnet, men skal indsendes til Silkeborg Kommune, Søvej 1, 8600 Silkeborg, som sender den videre med sagens øvrige oplysninger. Klagen skal være kommunen i hænde senest den 30. juni 2010. Såfremt godkendelsen bliver påklaget, vil det straks blive meddelt ansøger.

En klage over godkendelsen har ikke opsættende virkning, med mindre Miljøklagenævnet bestemmer andet. Det betyder, at godkendelsen kan tages i brug fra godkendelsens dato, men det sker på eget ansvar, da klageinstansen eventuelt kan ændre eller ophæve godkendelsen.

Ifølge § 90 i *Lov om miljøgodkendelse m.v. af husdyrbrug* kan afgørelsen desuden prøves ved domstolene. Et eventuelt sagsanlæg skal anlægges inden 6 måneder efter, at afgørelsen er offentliggjort. Det vil sige den 2. december 2010.

Med venlig hilsen



Morten Horsfeldt Jespersen  
Afdelingsleder



Mette Rasmussen  
Biolog

Miljøgodkendelse af Grønbækvej 130, 8600 Silkeborg

**Kopi af udkast til afgørelse inkl. bilag er sendt til:**

**Ansøger:**

Jens Christian Haugaard, Grønbækvej 130, 8600 Silkeborg

**Konsulent:**

Miljøkonsulent Henning Pedersen, Asmildklostervej 11, 8800 Viborg.

E-mail: hep@lmo.dk.

**Øvrige parter:**

Ingen

**Orientering om udarbejdelse af udkast til afgørelse er sendt til:**

**Bortforpagtere af arealer:**

Ingen

**Modtagere af husdyrgødning.**

Asmindegård, Allinggårdsvej 132, 8600 Silkeborg.

Carsten Jacobsen, Allinggårdsvej 145, 8600 Silkeborg.

Bjarne Finn Christensen, Grønbækvej 70, 8600 Silkeborg.

Astrid Hilda Kristensen, Allinggårdsvej 126, 8600 Silkeborg.

**Ejere af nabobeboelse indenfor 307 meter.**

Susanne Birch Jacobsen, Grønbækvej 114, 8600 Silkeborg.

Ole Jessen Lund, Grønbækvej 124, 8600 Silkeborg.

**Kopi af endelig afgørelse med bilag er sendt til:**

**Ansøger:**

Jens Christian Haugaard, Grønbækvej 130, 8600 Silkeborg

**Konsulent:**

Miljøkonsulent Henning Pedersen, Asmildklostervej 11, 8800 Viborg.

E-mail: hep@lmo.dk.

**Kopi af afgørelse sendt til:**

Ansøgers konsulent	
Danmarks Naturfredningsforening, Masnedøgade 20, 2100 Kbh. Ø - via e-mail:	<a href="mailto:dn@dn.dk">dn@dn.dk</a>
Danmarks Sportsfiskerforbund, Skyttevej 4 7182 Bredsten4, Vingsted, 7182 Bredsten – via e-mail	<a href="mailto:jkt@sportsfiskerforbundet.dk">jkt@sportsfiskerforbundet.dk</a>
Det økologiske Råd, Blegdamsvej 4B, 2200 København N – via e-mail	<a href="mailto:info@ecocouncil.dk">info@ecocouncil.dk</a>
Dansk Ornitologisk Forening, Vesterbrogade 140, 1620 Kbh. V - via e-mail:	<a href="mailto:natur@dof.dk">natur@dof.dk</a>
Miljøcenter Århus, Lyseng Allé 1, 8270 Højbjerg – via e-mail	<a href="mailto:post@aar.mim.dk">post@aar.mim.dk</a>
Sundhedsstyrelsen, Embedslægerne Midtjylland, Lyseng Allé 1, 8270 Højbjerg – via e-mail	<a href="mailto:midt@sst.dk">midt@sst.dk</a>
Danmarks Fiskeriforening, Nordensvej 3, Taulov, 7000 Fredericia - via e-mail	<a href="mailto:mail@dkfisk.dk">mail@dkfisk.dk</a>
Ferskvandsfiskeriforeningen for Danmark, Formand: Niels Barslund – via e-mail	<a href="mailto:nb@ferskvandsfiskeriforeningen.dk">nb@ferskvandsfiskeriforeningen.dk</a>
Arbejderbevægelsens Erhvervsråd, Reventlowsgade 14, 1 sal, 1651 Kbh. V - via e-mail:	<a href="mailto:ae@aeraadet.dk">ae@aeraadet.dk</a>
Forbrugerrådet, Fiolstræde 17, Postboks 2188, 1017 Kbh. K - via e-mail	<a href="mailto:fbr@fbr.dk">fbr@fbr.dk</a>

## **2 GENERELLE FORHOLD**

---

### **2.1 BESKRIVELSE AF HUSDYRBRUGET**

---

Miljøgodkendelsen gælder for og omfatter landbrugsmæssige aktiviteter på ejendommen Grønbækvej 130, 8600 Silkeborg. Til ejendommen er knyttet husdyrproduktionen med CHR nr. 65040. Ejendommen har CVR nr. 20204303.

Ansøger Jens Christian Haugaard ønsker at udvide den nuværende besætning på 80 malkekøer med opdræt og 3500 stk. slagtesvin til 132 stk. malkekøer med tilhørende opdræt og 850 stk. slagtesvin. Den nuværende produktion svarer til 231,57 DE efter omlægningen vil der være 259,65 DE. Det er en forøgelse på med 28,08 DE. (præcisering af husdyrholdets størrelse og afvigelser fremgår af afsnit 4.1.1)

I forbindelse med udvidelse af dyreholdet bygges en ny kvægstald med præfabrikerede drænedegulve med skrabere, med plads til 120 malkekvæg.

Slagtesvinestald nr. 5 med delvist spaltegulv og 50-75 % fast gulv skal huse de 850 stk. slagtesvin mens slagtesvinestald nr. 4 udgår i produktionen og bruges til andet formål. Se bilag 1 for oversigt over alle produktionsbygninger.

Den nuværende bindestald til malkekøerne og spaltstald til kvier fortsætter uændret til anvendelse af goldkøer og opdræt.

Der ansøges om etablering af ny plansilo til ensilageopbevaring jvf. plantegning over bygninger.

Afstand til enkelt bolig er ca. 282 meter og godt 500 meter til samlet bebyggelse (Alling Skovby)

Til nærmeste byzone som er et sommerhusområde er der 1975 meter i nordøstlig retning fra ejendommen.

Alle udbringningsarealerne ligger indenfor en radius af 2 km. Heraf ligger nogle af arealerne ned til Gudenå.

Udbringningsarealerne ligger i oplandet til Randers fjord samt delvist i nitratfølsomt indvindingsopland.

## **2.2 MEDDELELSESPLIGT – ANLÆG, AREALER, EJERFORHOLD**

---

Inden etablering eller ændring af anlæg som fx stalde, afløb og anlæg til gødnings- opbevaring skal der indgives anmeldelse til kommunen. Der skal ligeledes indgives anmeldelse, inden der foretages ændringer i dyrehold, drift eller udbringningsarealer.

Kommunen tager herefter stilling til, om ændringen udløser krav om tillæg til miljøgodkendelsen. Udskiftning af arealer inden for samme kategori (ejede/forpagtede og tredjemands arealer) kan ske uden en ny godkendelse, såfremt kommunen vurderer, at de nye arealer ikke er mere sårbare, jf. § 15 i ovennævnte bekendtgørelse om tilladelse og godkendelse m.v. af husdyrbrug.

## **2.3 GYLDIGHED**

---

Godkendelsen skal være udnyttet inden to år fra dato for meddelelse af miljøgodkendelse jf. § 33 stk. 1 i husdyrloven. Med udnyttet menes, at ansøgt byggeri er opført og taget i brug, og at der er indsat et dyrehold svarende til ansøgt produktion. Der er ikke i godkendelsen givet mulighed for forlængelse af projektet i faser udover de 2 år.

Hvis miljøgodkendelsen ikke har været helt eller delvist udnyttet i 3 på hinanden følgende år, bortfalder ifølge § 33 stk. 2 den del af godkendelsen, der ikke har været udnyttet i de seneste 3 år.

## **2.4 RETSBESKYTTELSE**

---

Med denne miljøgodkendelse følger 8 års retsbeskyttelse. Dato for retsbeskyttelsens udløb er 2. juni 2018. Kommunen kan i særlige tilfælde meddele forbud eller påbud for godkendelser efter § 11, før der er forløbet 8 år, jf. § 40, stk. 2 i husdyrloven.

Virksomhedens miljøgodkendelse skal regelmæssigt og mindst hvert 10. år, tages op til revurdering, jf. § 17 i godkendelsesbekendtgørelsen. Den første regelmæssige vurdering skal dog foretages, når der er forløbet 8 år.

## **2.5 REVURDERING AF MILJØGODKENDELSEN**

---

Virksomhedens miljøgodkendelse skal regelmæssigt og mindst hvert 10. år tages op til revurdering jf. § 17 i Bekendtgørelse om tilladelse og godkendelse mv. af husdyrbrug. Den første regelmæssige vurdering skal dog foretages, når der er forløbet 8 år. Det er planlagt at foretage den første revurdering i år 2018.

### **3 HUSDYRBRUGETS BELIGGENHED OG PLANMÆSSIGE FORHOLD.**

---

#### **3.1 BYGGE- OG BESKYTTELSESLINIER, FREDNINGER MV.**

---

##### MILJØTEKNISK REDEGØRELSE

---

Husdyrbruget er placeret i landzone med ca. 372 meter til nærmeste enkelt bolig som ligger sydvest for ejendommen.

De eksisterende bygninger på Grønbækvej 130, 8600 Silkeborg er placeret længere væk end 500 meter fra samlet bebyggelse og byzone.

Afstanden fra det nærmeste staldhjørne til nærmeste nabobeboelse sydvest for ejendommen er ca. 372 m.

Mindre end 300 meter sydøst for gården ligger nærmeste landbrugsejendom med landbrugspligt. Se bilag 9 for kort over anlæg og afstande til nærmeste nabo.

Husdyrbruget er placeret i landzone, med ca. 304 meter fra centrum af staldbygningerne til nærmeste beboelse, der ligger sydøst for staldbygningerne. Det er også nærmeste nabo med landbrugspligt.

Nærmeste område, som er udlagt til boligområde (samlet bebyggelse) er Alling Skovby der er beliggende ca. 500 meter nord for ejendommens anlæg. Der er 1975 meter til nærmeste byzone, sommerhusområde Teglgårdsparken.

Jf. § 20 i *Lov om miljøgodkendelse m.v. af husdyrbrug* skal kommunen sikre sig, at risikoen for forurening eller væsentlige gener for omgivelserne begrænses, hvis et anlæg ligger mindre end 300 m fra:

- en beboelsesbygning på en ejendom uden landbrugspligt, der ligger i en samlet bebyggelse i landzone, og som har en anden ejer end driftsherren
- et eksisterende eller ifølge kommuneplanens rammedel fremtidigt byzone- eller sommerhusområde
- et område i landzone, der i lokalplan er udlagt til boligformål, blandet bolig og erhverv eller til offentlige formål med henblik på beboelse, institutioner, rekreative formål og lign.

Derudover gælder en række generelle afstandskrav - se tabel: 3.1.1

**Tabel 3.1.1:** Generelle afstandskrav - jf. §§ 6 og 8 i *Lov om miljøgodkendelse m.v. af husdyrbrug* - samt aktuelle afstande fra husdyrproduktionsanlægget på Grønbækvej 130, 8600 Silkeborg.

	<b>Generelle afstandskrav meter</b>	<b>Aktuel afstand meter</b>
Ikke-almene vandforsyningsanlæg	25	> 2000
Almene vandforsyningsanlæg	50	> 700
Vandløb (herunder dræn) og søer	15	> 700
Offentlig vej og privat fællesvej	15	>300
Levnedsmiddelvirksomhed	25	> 25
Beboelse på samme ejendom	15	>15
Naboskel	30	> 40
Eksisterende eller ifølge kommuneplanens rammedel fremtidigt byzone- eller sommerhusområde	50	>1000
Område i landzone, der i lokalplan er udlagt til boligformål, blandet bolig og erhvervsformål eller til offentlige formål med henblik på beboelse, institutioner, rekreative formål og lign.	50	>500
Nabobeboelse	50	307

*Det fremgår af tabellen, at de generelle afstandskrav er overholdt.*

### **KOMMUNENS BEMÆRKNINGER OG VURDERING**

Kommunen vurderer, at de generelle afstandskrav til vandforsyning, vej og naboskel m.v. i henhold til § 8 i lov om miljøgodkendelse m.v. af husdyrbrug er overholdt.

Der er således ikke behov for dispensationer.

Silkeborg Kommune vurderer, at der i øvrigt ikke vil forekomme væsentlige gener som følge af udviklingen, da de generelle afstandskrav er overholdt. Med hensyn til vurdering af geneafstande i forhold til lugt henvises til afsnit 6.2.

### **VILKÅR**

Der stilles ingen vilkår

### 3.2 PLACERING I LANDSKABET

---

#### MILJØTEKNISK REDEGØRELSE

---

I projektet er der tale om opførelse af en sengebåsestald til malkekøer som tidligere beskrevet. Den vil naturligvis blive synligt i landskabet. Men vil fremstå som en integreret del af produktionsanlægget. Materialevalget vil være røde teglsten og plader på siderne og eternittag. Bygningen er 29 meter bred med en benhøjde på 3 meter. Bygningen vil blive forsynet med gardiner i siderne.

Der etableres ny køresilo og forlængelse af den eksisterende. I alt 1250 m<sup>3</sup>. Se bilag 1:

Projektet vil ikke berøre det landskabsmæssige.

Nyt plansiloanlæg (Grøn) og ny sengebåsestald (gult)

Ejendommen ligger højt med vid udsigt mod nord. Ca. 1,5 km øst for ejendommen løber Gudenåen. 1 km nord for ejendommen ligger Allinggård Sø. Ca. 2 km nordvest ligger Alling Sø.

#### KOMMUNENS BEMÆRKNINGER OG VURDERING

---

##### Åbent Lands vurdering af landskabelige konsekvenser

Landskabet i området er bølget morænelandskab, som ligger oven for Gudenå dalen. Der er forholdsvis få levende hegn og man kan se langt.

Landskabet rummer relativt gode visuelle oplevelsesmuligheder på grund af udsigtsmulighederne. Ejendommen ligger alene uden direkte tilknytning til en by. Der er ikke særegne kulturgeografiske mønstre i området som ødelægges ved byggeriet.

Landskabets visuelle sårbarhed er relativ stor på grund af det åbne terræn og den sparsomme beplantning. Synligheden af det ansøgte er middel idet det ikke placeres omkring et terrænmæssigt toppunkt. Der kan forventes stor kontrast mellem det ansøgte byggeri og landskabet idet der ikke er træer til at bløde overgangen mellem byggeri og landskab op.

Det ansøgte placeres i umiddelbar tilknytning med den øvrige eksisterende bebyggelse og bygningsmassen må siges at forblive holdt samlet, hvilket nedsætter den visuelle påvirkning af landskabet. Set fra øst hen over Gudenå dalen er det en fordel at bebyggelsen placeres vest for den eksisterende bebyggelse – det nedsætter den visuelle påvirkning af landskabet.

Der vurderes ikke at være oplagte andre og bedre muligheder for placering af byggeriet i forhold til at nedsætte byggeriets visuelle påvirkning af landskabet.

I forhold til den visuelle påvirkning som det nye byggeri og det eksisterende byggeri pålægger det omkringliggende landskab skal der etableres en form for beplantningsplan omkring hele bebyggelsen.



## VILKÅR

Der stilles ingen vilkår

- Der skal etableres en stedse vedligeholdt beplantning ved de nye stalde, som i løbet af 4-5 år giver en vedvarende, effektiv afskærmning. Beplantningen skal etableres af 2 rækker enkeltstående træer og 2, 3 rækker læhegn rundt om bygningerne. Se bilag 7 for nærmere forklaring. Beplantningen skal bestå af hjemmehørende arter. De to alleer skal etableres med store træer med 6 meters mellemrum.

## **4 HUSDYRHOLD, STALDANLÆG OG DRIFT.**

---

### **4.1 HUSDYRHOLD OG STALDINDRETNING**

---

#### **MILJØTEKNISK REDEGØRELSE**

---

Efter udvidelsen forventes en produktion på 132 malkekøer inkl. Goldkøer og 850 stk. slagtesvin.

Tyrekalvene sælges når de er 65 kg.

Alle kvier opstaldes på ejendommen og der forventes en kælvningsalder på 25 mdr. I forhold til nudrift er der her tale om en effektivitetsforbedring idet kælvningsalderen sættes ned til 25 mdr.

Der kan forekomme variation hen over året idet antal kælvninger pr mdr. varierer.

Staldindretningen:

Staldsystemet til malkekøer er sengebåsestald med sand. Der anvendes drænet gulv med skraber.

Malkesystemet er en dobbelt 10 er sildebensstald.

Kvier opstaldes dels i den gamle bindestald og spaltstald til kvier. Småkalve går i enkeltbokse den første måned og derefter i fællesbokse indtil 6 mdr. s alderen.

Vandkar placeres i mellemgangene. Der er let adgang for at konstatere evt. vandspild.

Slagtesvinestalden nr. 5 er etableret med delvist spaltegulv med 50-75 % fast gulv.

Se bilag 1 for oversigt over alle produktions bygninger.

Bat se afsnit 8 for mere udførlig Bat beskrivelse.

Som BAT anvendes der præfabrikerede drænedede gulve. Her kan opnås en potentiel reduktion i NH<sub>3</sub> på 50 % i forhold til referencestalden. Den har en begrænset meromkostning ved investering og drift.

Alternativ BAT som svovlsyrebehandling af kvæggylle er ikke taget i betragtning idet den indebærer en meget stor meromkostning pr årsko.

Endvidere vil en evt. omlægning til økologi ikke kunne anvende svovlsyrebehandling af gyllen. Desuden kan svovlsyrebehandlet gylle ikke anvendes i biogasanlæg.

Tabel 4.1.1 Oversigt over dyrehold og staldtype for ansøgt drift.

Dyrehold og staldtype for ansøgt drift	Stald-afsnit nr.	Vægt-/alders-grænser	Antal års-dyr	Stiplad-ser	DE
Småkalvestald, tung race, dybstrøelse	1	0-6 mdr.	31		8,4
Malkeko, tung race, Sengestald med fast gulv, 2 % hældning, skrabning hver 2. time	15		120		160,2
Kvie/stud, tung race, Spaltegulvbokse Kvie/stud, tung race, Bindestald med riste	2 og 3	6-25 mdr.	103		50,6
Goldkøer	2 og 3	6-25 mdr.	12		16,0
Tyrekalve dybstrøelse hele areal	1	40- 65kg	63		1,0
Slagtesvin delvis spaltegulv 50-75 % fast gulv	5	28-105kg	850	300	23,4
<b>Dyreenheder i alt</b>					<b>259,6</b>

Tabel 4.1.2 Oversigt over dyrehold og staldtype for nudrift.

Dyrehold og staldtype for nudrift	Stald-afsnit nr.	Vægt-/alders-grænser	Antal årsdyr	Stiplad-ser	DE
Småkalvestald, tung race, dybstrøelse	1	0-6 mdr.	20		5,4
Malkeko, tung race, Sengestald med fast gulv, 2 % hældning, skrabning hver 2. time	15				0
Kvie/stud, tung race, Spaltegulvbokse	2 og 3	6-25.mdr.	60		30,5
Kvie/stud, tung race, Bindestald med riste	2 og 3	6-25.mdr-	0		0
Goldkøer	2 og 3	6-25mdr	80		106,8
Tyrekalve dybstrøelse hele areal	1	40- 65 kg	38		0,6
Slagtesvin delvis spaltegulv 50-75 % fast gulv	5	28-105 kg	3200	300	88,3
<b>Dyreenheder i alt</b>					<b>231,6</b>

Se bilag 1 for oversigt over alle produktionsbygninger.

## **KOMMUNENS BEMÆRKNINGER OG VURDERING**

For et landbrug kan der være en vis variation i antallet af dyr. Mindre udsving på op til 2 % over den maksimalt tilladte produktionsstørrelse et enkelt år kan accepteres, så længe den maksimalt tilladte produktion ikke overskrides, målt over en 3-årig periode.

Antallet af DE for den samlede bedrift forventes da at ligge et sted mellem det maksimalt tilladte dyrehold på 259,65DE til 264,5DE. Miljøvurderingen er foretaget ud fra en besætning på 259,65 DE, dette er derfor det maksimalt tilladte dyrehold.

Kommunen vurderer derfor, at den tilladte fleksibilitet ikke vil give problemer i forhold til lovens krav.

## **VILKÅR**

På baggrund af ovenstående er der stillet følgende vilkår for drift og egenkontrol:

### **Husdyrhold og staldindretning**

- Ejendommen tillades drevet med maksimalt dyrehold på 259,65 der udgøres af 850 stk. slagtesvin fra 28 til 105kg og 120 stk. køer der dertilhørende opdræt bestående af, 31 stk. småkalve fra 0-6 måneder, 103 stk. kvie/stude fra 6-25 måneder, 12 stk. goldkøer fra 6-25 måneder og 63 stk. tyrekalve fra 45- 65 kg.
- Husdyrbruget skal på Silkeborg Kommunes forlangende fremvise dokumentation for størrelsen af den årlige husdyrproduktion.
- Udskiftning af udbringningsarealerne indenfor samme kategori(ejede/forpagtede og tredje-mands arealer) kan ske uden ny godkendelse, såfremt kommunen vurderer, at de nye arealer ikke er mere sårbare jf. godkendelsesbekendtgørelsen § 15.
- Den driftsansvarlige skal underrette kommunen om eventuelle ændringer i ejerforhold eller i, hvem der er ansvarlig for husdyrbrugets drift. Det gælder også indstilling af driften for en længere periode, men mindre end 3 år.
- Der skal til stadighed tilstræbes en god stald hygiejne bl.a. skal sti-arealer og båse holdes tørre og stalde og fodrings anlæg holdes rene.
- Omrøring af gylle i gyllebeholdere og gyllekanaler samt evt. udpumpning af flydelaget i gyllekanalerne til gyllebeholder skal ske med hensynstagen til naboer.

### **Information af ansatte mv.**

- Der skal til enhver tid forefindes et eksemplar af miljøgodkendelsen på ejendommen. Relevante vilkår, som vedrører husdyrbrugets drift, skal være kendt af den driftsansvarlige og den eller de personer, der arbejder med den pågældende del af driften.
- Den driftsansvarlige bør løbende sikre sig, at medarbejdere er bekendt med gældende regler - herunder beredskabsplanen - og overholder dem i praksis.

## 4.2 VENTILATION

---

### MILJØTEKNISK REDEGØRELSE

---

#### *Ansøgers oplysninger*

Staldafsnit 2 og 3 ombygges ikke.

Staldafsnit 4 udgår som produktionsanlæg til slagtesvin.

I staldafsnit 5 (slagtesvin) er der et ligetryksventilations anlæg med gulvudsugning. Systemet kører 8760 timer pr år.

Den nyopførte kostald bliver forsynet med naturlig ventilation med gardiner i siderne.

Se bilag 1 for oversigt over alle produktions bygninger.

### KOMMUNENS BEMÆRKNINGER OG VURDERING

---

Da afstande til naboerne er relativ stor, vurderes det, at ventilationsanlægget ikke vil give anledning til gener for de omkringboende.

Se afsnit 8 om anvendelse af bedst tilgængelig teknik – BAT er der en vurdering af om ventilationsanlægget er bedst tilgængelig teknik.

### VILKÅR

---

For at sikre vedligeholdelse og renholdelse af ventilationsanlægget er der stillet følgende vilkår:

- Ventilationsanlæg skal renholdes, vedligeholdes og justeres efter behov én gang årligt. Dokumentation herfor skal kunne fremvises ved tilsyn.

## 4.3 FODRING

---

### MILJØTEKNISK REDEGØRELSE

---

Det årlige forbrug af foderstoffer ligger på 900 tons. Heraf udgør foderstoffer til slagtesvin 700 tons. Efter udvidelsen vil forbruget af foderstoffer udgøre ca. 615 tons hvoraf foderstoffer til slagtesvin udgør 280 tons. Der er altså en væsentlig reduktion i forbruget af foderstoffer. Det skyldes en mindre slagtesvineproduktion.

Derimod vil forbruget af grovfoder stige med 70 % svarende til udvidelsen af antallet af kvæg. Fortrinsvis dyrkes grovfoderet på ejet og forpagtede arealer. En del af grovfoderforsyningen vil blive fremskaffet i form af majs.

#### Opbevaring af foder

Grovfoderet opbevares i plansilo. Foderstoffer opbevares i fodersiloer i laden.

Blanding af fuldfoder foregår på pladsen mellem plansilo og staldafsnit 2 og 3.

En stor del af foderet dyrkes på ejendommens arealer. Der suppleres med indkøbt kraftfoder.

Der udarbejdes løbende foderplaner efter de nyeste normer og viden på området.

## **KOMMUNENS BEMÆRKNINGER OG VURDERING**

---

Kommunen vurderer, at virksomheden overholder kravene til brug af BAT i tilstrækkeligt omfang indenfor foder ved de beskrevne tiltag samt ved overholdelse af miljøgodkendelsens vilkår. Se afsnit 8 for anvendelse af bedst tilgængelig teknik.

For yderligere oplysninger henvises der til vurdering af foder i afsnit 8 om anvendelse af bedste tilgængelig teknik – BAT.

### **VILKÅR**

---

På baggrund af ovenstående er der ikke stillet vilkår for drift og egenkontrol:

## **4.4 ENSILAGE**

---

### **MILJØTEKNISK REDEGØRELSE**

---

Der vil blive en maksimal opbevaringsmængde af ensilage på 1.600 m<sup>3</sup>. Ensilagen opbevares i eksisterende plansilo på 1.232 m<sup>3</sup> samt i det nye plansiloanlæg.

Markstakke med ensilage vil ikke forekomme.

## **KOMMUNENS BEMÆRKNINGER OG VURDERING**

---

Kommunen vurderer, at virksomheden overholder kravene til brug af BAT i tilstrækkeligt omfang indenfor foder ved de beskrevne tiltag samt ved overholdelse af miljøgodkendelsens vilkår. Se afsnit 8 for anvendelse af bedst tilgængelig teknik.

For yderligere oplysninger henvises der til vurdering af foder i afsnit 8 om anvendelse af bedste tilgængelig teknik – BAT.

### **VILKÅR**

---

På baggrund af ovenstående er der stillet følgende vilkår for drift og egenkontrol:

- Kasseret ensilage fra ensilagesiloen skal løbende opsamles og opbevares overdækket med plast eller lignende for at forhindre lugtgener.

## **4.5 ENERGI- OG VANDFORBRUG**

---

### **MILJØTEKNISK REDEGØRELSE**

---

I nudrift anvendes el hovedsagelig i slagtesvinestaldene. Derudover er der et forbrug til malkning, køling af mælk og gyllepumpning samt belysning.

Bedriftens årlige elforbrug i nudrift er på 88000 KW det forventes at falde med 15.000 KW svarende til 17 % i forhold til nudrift, i det nye projekt. Det fordi slagtesvinestalden (staldafsnit 4) ophører som produktionsanlæg.

Bedriften får vandforsyning den fælles private vandboring ”Møldrup Vandværk”. Det årlige vandforbrug til vandforsyning og vask ligger på ca. 4.900 m<sup>3</sup>. Det forventede vandforbrug vil være uændret pga. en reduktion i svineproduktionen.

## KOMMUNENS BEMÆRKNINGER OG VURDERING

### ELFORBRUG

Elektricitet anvendes til malkning, køling af mælk, staldvarme, udsugning i slagtesvinestald og gyllepumpning samt belysning. Bedriftens årlige elforbrug forventes at falde i ansøgt drift fordi slagtesvinebesætningen reduceres.

Ifølge normtal fra EnergiMidt må elforbruget helst ikke overstige følgende:

- 13 kWh pr. producerede slagtesvin.
- 750-800 kWh pr malkeko.

Tabel 4.5.1 Elforbrug i ansøgt drift

Dyretype	Normtal kWh/stk.	Antal	Energiforbrug kWh
malkekøer	800	132	105600
Slagtesvin	13	850	11050
<b>I alt</b>			<b>116650</b>

Det vurderes derfor, at der ikke er mulighed for at reducere elforbruget på ejendommen væsentligt. Energiforbruget bør løbende følges, og forbruget bør af flere årsager til stadighed søges minimeret. Det vil være i ejers egen interesse at minimere driftsomkostningerne med hensyn til forbrug af energi, hvorfor Silkeborg Kommune antager, at der ikke vil blive forbrugt mere energi end nødvendigt.

Det kan anbefales at lade en energikonsulent gennemgå virksomheden. Energikonsulenten udarbejder en rapport over hvilke foranstaltninger der kan gennemføres for at spare energi og beregner tilbagebetalingstiden på hver enkelt investering.

### VANDFORBRUG

Der bruges i nudrift ca. 4900 m<sup>3</sup> vand. I ansøgt drift forventes ca. samme forbrug.

Ejendommen er tilsluttet Møldrup Vandværk.

Til aktiviteter, hvor der bruges vand, er det BAT at reducere vandforbruget ved at udføre alt det følgende:

- Rengøring af stald og udstyr med højtryksrensere efter hver produktionscyklus. Til svineopstaldning løber spulevand typisk ned i gyllesystemet, og det er derfor vigtigt at finde en balance mellem rengøring og brug af så lidt vand som muligt.
- Udførelse af regelmæssig kalibrering af drikkevandsanlægget for at undgå spild.
- Registrering af vandbrug gennem måling af forbrug, og
- Detektering og reparation af lækager.

### Vand forbrug:

Ud fra normtal fra landbrugets vejledning om erhvervsmæssigt dyrehold mv. angives der at der bruges 0,559 m<sup>3</sup> vand pr produceret slagtesvin pr år. Det vil sige at der alene på slagtesvins produktionen i nudrift forbruges 1788,8 m<sup>3</sup> vand. I ansøgt drift reduceres slagtesvinebesætningen til 850 stk. og vandforbruget vil således ligge på 475,15 m<sup>3</sup> pr år.

Ifølge \*Kilde - Håndbog i kvæghold 2009 (s.52) vil vandforbruget hos kvægholdet i ansøgt drift være på 4893,97 det vil sige at der ifølge normtal vil være et samlet vandforbrug på 5369,12 m<sup>3</sup>.

Et estimeret vandforbrug på 4900 m<sup>3</sup> vand i ansøgt drift ligger således under norm og derfor vurderes det at ansøger i forhold til vandforbrug lever op til BAT.

Kommunen vurderer, at virksomheden overholder kravene til brug af BAT i tilstrækkeligt omfang indenfor forbrug af energi ved de beskrevne tiltag samt ved overholdelse af miljøgodkendelsens vilkår.

For at kunne minimere vandforbruget er det nødvendigt at vide hvor vandet bruges og om der er variationer i vandforbruget hen over året.

For yderligere oplysninger henvises der til vurdering af forbrug af vand og energi i afsnit 6 om anvendelse af bedst tilgængelig teknik – BAT.

### VILKÅR

På baggrund af ovenstående er der stillet følgende vilkår for drift og egenkontrol

- Mælkekøleanlægget skal kontrolleres 1 gang årligt og vedligeholdes således, at det altid kører energimæssigt optimalt.
- Der skal på bedriften foretages et energieftersyn af et energiselskab eller energikonsulent mindst hvert 4. år, hvor de energiforbrugende processer i virksomheden gennemgås. Der skal udarbejdes en rapport som indeholder resultater og evt. konkrete energispareforslag. Rapporten skal indsendes som kopi til tilsynsmyndigheden

## **4.6 SPILDEVAND HERUNDER REGNVAND**

---

### MILJØTEKNISK REDEGØRELSE

Spildevand fra produktionen udgøres hovedsagelig af vaskevand fra malkeanlægget med et forbrug på ca. 200 m<sup>3</sup>. Mængden af spildevand øges ikke væsentlig efter udvidelsen. Spildevand ledes til gyllebeholder. Overfladevand fra ensilageplads ledes til separat beholder og sprinkles ud på marken eller ledes til gyllebeholder via gyllekanaler i kostald. Se bilag 6 for oversigt over drænforhold.



## **KOMMUNENS BEMÆRKNINGER OG VURDERING**

Rengøringsvand fra rengøring i stalde, ledes til gyllesystem. Dette er i henhold til gældende lovgivning.

Spildevandsmængden forventes, at være indregnet i normtallene for gødningsmængder. Lige som der er indregnet standardmængder af regnvand til gyllebeholder.

Alt tagvand fra eksisterende bygninger ledes i øjeblikket til en samlebrønd og føres herefter videre ud i Gudenåen. Ifølge Silkeborgs Kommuneplan 2009-2020 må der ikke udledes regnvand (herunder tagvand) til vandløb eller søer. Når der i forbindelse med en miljøgodkendelse bygges nyt tages hele ejendommens behandling af regnvand/tagvand op. Kommune kan ikke tillade at der sker en forøgelse af tilførslen af overfladevand til vandløb bl.a. pga. erosion, der kan i helt særlig tilfælde søges om særskilt udledningstilladelse. Men som udgangspunkt er det Kommunens vurdering at det er bedst at lave fx en faskine som alt overfladevandet ledes til, således at det udsiver langsomt til dræn og vandløb. Derfor stilles der vilkår i forhold til regnvand på ejendommen. Kravet om at tagvand ledes til faskine gælder kun for de eksisterende bygninger der leder tagvand til samlebrønd og så den nye ko stald.

Kommunen vurderer at afledning af overfladevand (tagvand o.l.) sker i henhold til miljøbeskyttelseslovens bestemmelser såfremt vilkåret overholdes.

Kommunen vurderer at spildevand, der er omfattet af husdyrgødningsbekendtgørelsen håndteres i overensstemmelse med denne bekendtgørelses regler.

Ifølge kommunens beregninger er der en samlet opbevaringskapacitet til husdyrgødning på 13 måneder.

Kommunen vurderer, at kapaciteten i gyllebeholderen er tilstrækkelig til at rumme de givne mængder spildevand, herunder regnvand, i ansøgt drift, for yderligere oplysninger henvises til afsnit 5 om gødningsproduktion.

Opsamling og udspredning af ensilagevand kan have en negativ effekt på den omkringliggende natur, det er derfor vigtigt at udspretningsarealet har en passende størrelse. Som hovedregel skal der være 2 m<sup>2</sup> udspretningsareal pr. m<sup>2</sup> ensilageplads.

## **VILKÅR**

På baggrund af ovenstående stilles der følgende vilkår til spildevands- og regnvandsforholdende på ejendommen.

- Hvis bortskaffelse af overfladevand fra ensilagepladsen med afløb, skal vandes ud på de omkringliggende arealer skal projekt med oplysninger indsendes til kommunen inden. Der skal være oplysninger om opsamlingsbeholderens størrelse, placering, afløbsplan og arealer til udvanding. Det skal gennemføres i forbindelse med opførelsen af den nye ensilageplads, samt forlængelsen.
- Der skal etableres faskine der kan modtage tagvand fra alle ejendommens bygninger hvor der er etableret tagrender.

## 4.7 AFFALD

---

### MILJØTEKNISK REDEGØRELSE

---

Pesticidemballage afleveres på Modtagepladsen for farligt affald.

Spildolie og oliefiltre opbevares i plasttønder og bortskaffes igennem Modtagepladsen for farligt affald. Plasttønder står i maskinhus på fast bund.

Lysstofrør afleveres samme sted.

Brændbart affald vil blive opsamlet i en container og bortskaffes via en indsamlingsordning for erhvervsvirksomheder.

Døde dyr afhentes af DAKA, de placeres bagved stalden under en kadaverkappe indtil afhentning.

Klinisk risikoaffald i form af medicin glas og rester samt kanyler afleveres til dyrlægen efter endt medicinering.

### KOMMUNENS BEMÆRKNINGER OG VURDERING

---

Bedriften er omfattet af reglerne i affaldsbekendtgørelsen, derfor skal man på ejendommen føre registrering over affaldsproduktionen efter de gældende regler samt at bortskaffelsen skal ske i overensstemmelse med kommunes affaldsregulativ.

Kommunen vurderer, at der ikke vil være problemer med hensyn til affaldsbortskaffelsen fra virksomheden.

### VILKÅR

---

På baggrund af ovenstående er der stillet følgende vilkår for drift og egenkontrol:

- Animalsk affald, herunder selvdøde dyr, skal opbevares i lukket kasse, container (større dyr under kadaverkappe) eller lignende og placeres på et egnet sted efter aftale med tilsynsmyndigheden, således at der i tidsrummet indtil afhentningen ikke opstår uhygiejniske forhold herunder adgang for omstrejfende dyr.
- Rester af lægemidler og kanyler fra dyrehold betragtes som "særligt affald" og skal bortskaffes efter de til enhver tid gældende regler om bortskaffelse af affald. Medicin (lægemidler) må ikke opbevares sammen med levnedsmidler eller foderstoffer.
- Medicinrester og rester af sprøjtemidler samt emballage skal bortskaffes efter de til enhver tid gældende regler om bortskaffelse af affald, herunder reglerne om olie- og kemikalieaffald.



## VILKÅR

For at sikre, at spild og opbevaring af olie sker på en miljømæssig forsvarlig måde er der stillet følgende vilkår.

- Opbevaring af diesel / fyringsolie i overjordiske tanke skal til enhver tid ske i en typegodkendt beholder, som står overdækket på fast og tæt bund, således at spild kan opsamles, og at der ikke er mulighed for afløb til jord, kloak, overfladevand eller grundvand.
- Tankning af diesel skal til enhver tid ske på en plads med fast og tæt bund, enten med afløb til olieudskiller eller således at spild kan opsamles, således at der ikke er mulighed for afløb til jord, kloak, overfladevand eller grundvand.

## 4.9 DRIFTSFORSTYRRELSER ELLER UHELD

---

### MILJØTEKNISK REDEGØRELSE

Sker der alvorlige uheld vil alarmcentralen straks blive kontaktet.

Ligeledes vil Kommunens Tekniske Forvaltning efterfølgende blive underrettet.

For at minimere omfanget af eventuelle uheld, er der ophængt vejledning til hvem der skal underrettes og disses telefonnumre.

Der vil blive udarbejdet en beredskabsplan, der beskriver hvordan medarbejdere og ejer skal handle i tilfælde af en række kritiske situationer:

- Brand.
- Udslip af gylle ved pumpning, defekte rørforbindelser, brud på gyllebeholder ved påkørsel eller materialetræthed, ved sabotage m.v.
- Udslip og spild af kemikalier eller olie.
- Spild af pesticider og sprøjtevæske ved opbevaring, håndtering eller fejlbetjening af sprøjteudstyr.
- Strømsvigt, hvorved bl.a. staldventilationen standser.

#### **Redegørelse for mulige uheld:**

Ved udkørsel af gylle anvendes selvsugende udstyr. Der er ikke pumpe på gyllebeholderne.

Påfyldning af gylle sker på grusvej ved beholderne.

Ventilationssystemet er tilsluttet alarm.

Der er opsugende materiale til rådighed hvor der håndteres kemikalier og olie.

#### **Minimering af risiko for uheld:**

Anlæg og tekniske installationer renses, vedligeholdes og udskiftes i en sådan grad at det er sikret for korrekt brug og effekt.

For at minimere risikoen for uheld, udføres opgaver der kan give anledning hertil under opsyn.

Der er nødstrømsanlæg.

## **KOMMUNENS BEMÆRKNINGER OG VURDERING**

Det kan ikke undgås, at der sker uheld på et stort landbrug med mange medarbejdere. Det er derfor vigtigt, at der udarbejdes en beredskabsplan.

Såfremt nedenstående vilkår og gældende lovgivning overholdes – arbejdstilsynets regler - vurderes det, at ejendommen sikres i et rimeligt omfang mod driftsforstyrrelser og uheld.

## **VILKÅR**

På baggrund af ovenstående er der stillet følgende vilkår for drift og egenkontrol:

- Der skal 3 uger efter miljøgodkendelsen er trådt i kraft udarbejdes en beredskabsplan, som fortæller, hvornår og hvordan der skal reageres ved uheld, som kan medføre konsekvenser for husdyrbrugets omgivne miljø. Beredskabsplanen skal senest foreligge, når det projekterede byggeri tages i brug og skal være kendt af husdyrbrugets personale. Beredskabsplanen kan med fordel udarbejdes med udgangspunkt i den skabelon for en beredskabsplan, der findes som bilag 4 til Skov- og Naturstyrelsens vejledning til kommunerne om tilladelse og miljøgodkendelse m.v. af husdyrbrug.
- Den driftsansvarlige bør løbende sikre sig, at medarbejdere er bekendt med gældende regler - herunder beredskabsplanen - og overholder dem i praksis.

## 5 GØDNINGSPRODUKTION OG -HÅNTERING

### 5.1 GØDNINGSTYPER OG MÆNGDER

#### MILJØTEKNISK REDEGØRELSE

I nedenstående tabel 5.1.1 gives en oversigt over indholdet af svine og kvæg gylle. Der produceres og afsættes i den ansøgte produktion.

Tabel 5.1.1: oversigt over de forskellige typer husdyrgødning m.v. der produceres, modtages og afsættes i den ansøgte produktion.

GØDNINGSTYPE	Kg kvælstof	Kg fosfor	Udnyttelses %	DE
Kvæggylle	18092	3025	70	193,47
Svinegylle	2636	458	75	23,45
Dybstrøelse	825,03	111,3	45	9,41
Afsat ved græsning	778,08	125	70	8,01
Modtaget anden organisk gødning (type)	0	0	0	0
Afsat svinegylle	-2636	-457	75	-23,45
Afsat kvæggylle	-6586,5	-1100,8	70	-65,95
<b>I alt til rådighed</b>	<b>13108,61</b>	<b>2161,50</b>		<b>144,94</b>

#### KOMMUNENS BEMÆRKNINGER OG VURDERING

Ansøger producere i ansøgt drift kvæggylle svarende til 144,94 DE, heraf afsættes 89,4 DE til aftalearealerne. Der udbringes i alt husdyrgødning svarende til ca. 144,94 DE på 74,27 ha ejede og forpagtede arealer. Det giver et gennemsnitligt husdyrtryk på 1,95 DE/ha, hvilket betyder at det generelle harmonikrav er overholdt på ejede og forpagtede arealer. Den resterende gylle afsættes til aftalearealer.

Der er ikke arealer uden for kommunegrænsen tilknyttet produktionen

#### VILKÅR

På baggrund af ovenstående vurderes det, at der ikke er behov for supplerende vilkår.

### 5.2 FLYDENDE HUSDYRGØDNING

#### MILJØTEKNISK REDEGØRELSE

I den indsendte kapacitetserklæring er den årlige opsamlede mængde af flydende gødning på 3.674 m<sup>3</sup>. Denne mængde indeholder spildevand og drikkevandsspild fra staldene. Se kapacitetserklæring bilag 2.

Opsamlet vand fra ensilageplads og betonplads opsamles i særskilt beholder og sprinkles ud på marken. I en del af vinterperioden opsamles den del der ikke er muligt at sprinkle ud pga. vejret.

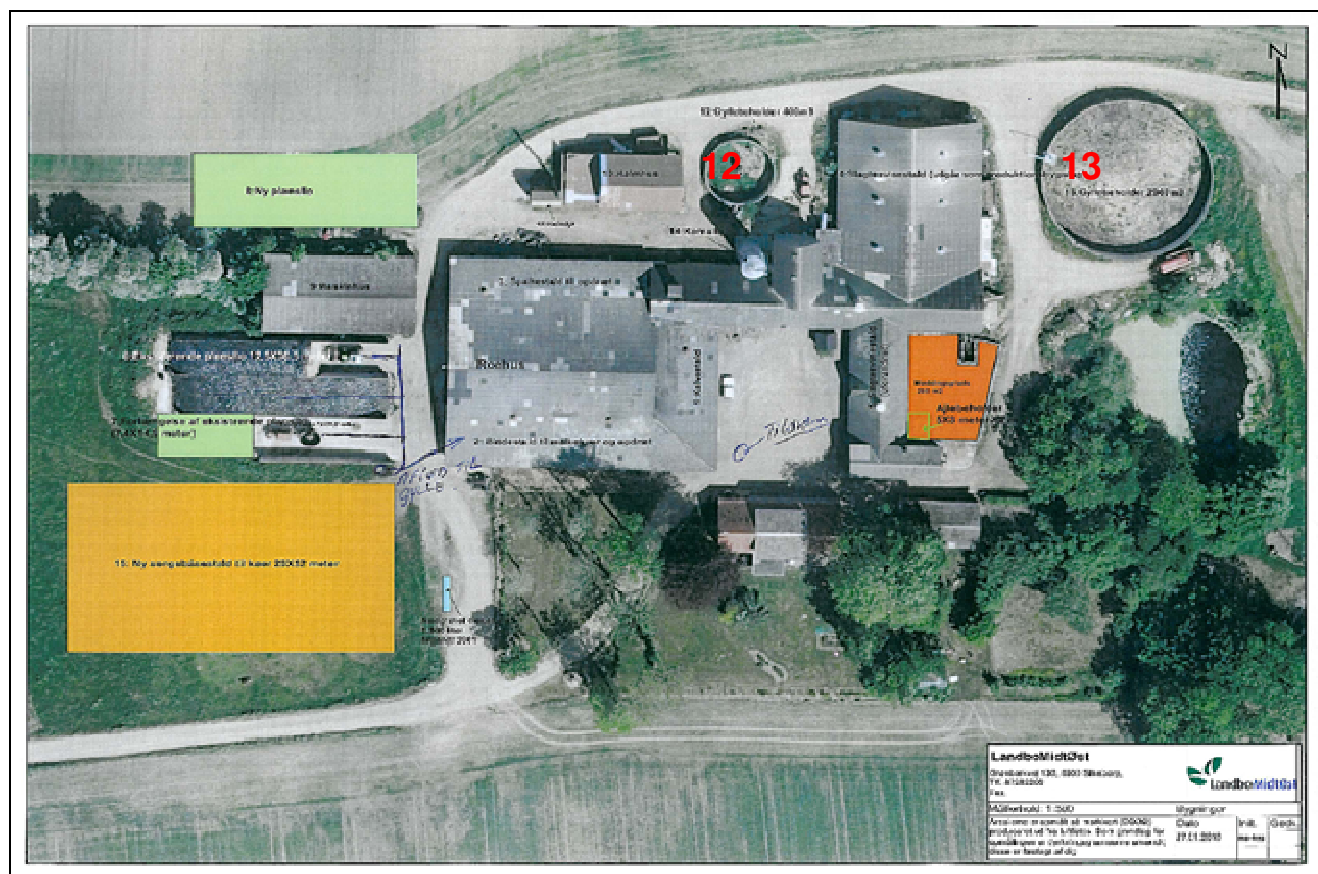
I vinterhalvåret hvor den opsamlede mængde er størst svarer opbevaringskapaciteten til godt 9 mdr. med alle dyr på stald.

Der er en samlet opbevaringskapacitet på 2.700 m<sup>3</sup> samt 250 m<sup>3</sup> i gyllekanaler.

Opbevarings kapacitet er 2950 m<sup>3</sup> se tabel 5.2.1. Der er således opbevaring til 13,3 månedproduktion. Gyllebeholderne er placeret i tilknytning til resten af staldanlægget, se figur 5.2.2.

Tabel 5.2.1: Oversigt over flydende husdyrgødning til opbevaring

Opbevaringsanlæg	Beholder nr.	Byggeår	Kapacitet M <sup>3</sup>	Overdækning	Pumpesystem fra beholder til gyllevogn
gyllebeholder 13	13	1996	2300	flydelag	fast anlæg
gyllebeholder 12	12	1964	400	flydelag	ikke fast
gyllekanaler			250		
<b>i alt</b>			<b>2950</b>		



Figur 5.2.2: Placering af gylletanke på Grønbækvej 130, 8600 Silkeborg, angivet med nummer 12 og 13.



## KOMMUNENS BEMÆRKNINGER OG VURDERING

---

### **Opbevaringskapacitet:**

Ifølge lovgivningen skal husdyrbrug, der oplagrer husdyrgødning, have opbevaringsanlæg for husdyrgødning med en kapacitet, der er tilstrækkelig til, at udbringningen kan ske i overensstemmelse med gældende regler herfor. Udnyttelsen af husdyrgødningens næringsstofindhold skal opfylde kravene i bekendtgørelse om jordbrugets anvendelse af gødning og om plantedække.

Den tilstrækkelige opbevaringskapacitet vil normalt svare til mindst 9 måneders tilførsel og med en samlet opbevaringskapacitet på 13 måneder vurderes det, at der er tilstrækkelig opbevaringskapacitet.

### **Gyllebeholdernes placering:**

Gyllebeholderen er placeret umiddelbart nord for ejendommen i tilknytning til det eksisterende byggeri. Afstanden til nærmeste nabo er ca. 277 m.

Det vurderes, at der ikke er behov for at stille ekstra vilkår, vedrørende overdækning, tidspunkt for omrøring og udkørsel ud fra tankens placering.

### **Sikring mod uheld:**

Der er ingen dræn, grøfter eller vandløb, samt boringer nærmere end 25 m fra gyllebeholderen. Der er ingen terrænhældning omkring beholderen, se afløbsplan for ejendommen, bilag 6.

Det vurderes, at der ikke er behov for at stille vilkår der forebygger skader ved uheld eksempelvis jordvold.

### **Påfyldningsplads**

Der er ingen påfyldningsplads ved gyllebeholderne. Der suges direkte i beholderen. Der er nød overløb på gyllevognen, således at når gyllevognen er ved at være fuld, vil skum og overskydende gylle løbe tilbage i tanken. Der kan derfor ikke ske spild ved påfyldning.

Der vurderes derfor at der ikke er behov for at stille vilkår til sikring af unødigt spild på jorden.

## **VILKÅR**

---

På baggrund af ovenstående vurderes det, at der ikke er behov for supplerende vilkår.

## **5.3 GYLLEFORSURING**

---

### **MILJØTEKNISK REDEGØRELSE**

---

Alternativ BAT som svovlsyrebehandling af kvæggylle er ikke taget i betragtning idet den indebærer en meget stor meromkostning pr årsko.

Se BAT afsnit for en mere udførlig forklaring.

## **KOMMUNENS BEMÆRKNINGER OG VURDERING**

---

Se afsnit 8 for mere udførlig forklaring af fravalg.



## 5.4 GYLLESEPARERING

---

### MILJØTEKNISK REDEGØRELSE

---

Gylleseparering er fravalgt da den vil medføre en ekstra omkostning. Separeringen fjerner ikke lugt og emissioner fra stalde. Der er forbundet et stort energiforbrug til separering.

### KOMMUNENS BEMÆRKNINGER OG VURDERING

---

Se afsnit 8 for mere udførlig forklaring af fravalg.

## 5.5 GYLLEKØLING

---

### MILJØTEKNISK REDEGØRELSE

---

I svinestalde er det muligt at opnå en ammoniakreducerende effekt ved installering af gyllekøling. Men da dyreenhederne bringes ned i eksisterende svinestald vil det ikke være proportionalt at etablerer gyllekøling idet ammoniak emissionen forventes at falde betydeligt. Endvidere er der ingen afsætning for den varme der bliver produceret ved køling.

Tilsvarende dokumentation findes ikke for kvægstalde og der er på nuværende tidspunkt ikke udført forsøg i Danmark der viser en effekt af gyllekøling i kvægstalde. Bl.a. derfor er denne teknik fravalgt i den nye kvægstald. Ligeledes etableres der heller ikke gyllekøling i den eksisterende svinestald antallet af DE reduceres. Herved forventes ammoniak emissionen også at blive reduceret betydeligt.

Der er halmfyr på ejendommen, der dækker varmebehovet.

### KOMMUNENS BEMÆRKNINGER OG VURDERING

---

Se afsnit 8 for mere udførlig forklaring af fravalg.

## 5.6 FASTGØDNING INKL. DYBSTRØELSE

---

### MILJØTEKNISK REDEGØRELSE

---

Møddingspladsen kan rumme 200 m<sup>3</sup>. Den er omkranset af bygninger og mur. Der er afløb til gyllebeholder. Se bilag 1. Møddingspladsen er markeret med orange.

Opsamlet mængde på 65 ton årligt.

Fra småkalve i enkeltbokse tømmes når der indsættes ny kalv.

Tømning fra dybstrøelse fra kalve 1 mdr. til 6 mdr. foregår jævnt over året.

Udbringning sker om foråret, hvor den faste staldgødning nedpløjes.

### KOMMUNENS BEMÆRKNINGER OG VURDERING

---

Kommunen vurderer at udbringning og opbevaring af fast gødning inkl. dybstrøelse ikke er til gene for de nærmeste naboer. 65 ton dybstrøelse fylder 110,5 m<sup>3</sup>. Det vil sige at der er ca. 22 måneders opbevaringskapacitet. Det vurderes derfor at der er tilstrækkelig opbevaringskapacitet på ejendommen. Det vurderes at møddingspladsen ikke vil være til gene for naboer idet der er langt til nærmeste nabo. Se afsnit 3.1 for nærmere beskrivelse af beliggenhed.

## **VILKÅR**

På baggrund af ovenstående vurderes det, at der ikke er behov for supplerende vilkår.

## **5.7 ANDEN ORGANISK GØDNING**

---

### **MILJØTEKNISK REDEGØRELSE**

Der modtages ikke anden organisk gødning, f.eks. spildevandsslam, kartoffelrugtsaft, e.l.

### **KOMMUNENS BEMÆRKNINGER OG VURDERING**

Det vurderes at husdyrbruget ikke kan modtage anden organisk gødning, da der er sat vilkår om fosforbalance på udspretningsarealerne og dermed sat vilkår hvor meget fosfor der må udsprede pr. ha.

## **VILKÅR**

Der henvises til vilkår i afsnit 7.3.

## **6 FORURENING OG GENER FRA HUSDYRBRUGET**

---

### **6.1 AMMONIAK OG NATUR**

---

#### **MILJØTEKNISK REDEGØRELSE**

Beregninger, der er fortaget ud fra beregningsmetoderne i henhold til godkendelsesbekendtgørelsen, viser at fordampningen af ammoniak fra produktionen i nudrift er 1417,12 kg kvælstof pr år mens emissionen i ansøgt drift er 1336,69 kg kvælstof pr år det vil sige at emissionen øges med -80,43 kg kvælstof pr. år i det ansøgte projekt.

Disse beregninger er fratrukket den generelle reduktion i fordampningen, som husdyrmiljøloven har fastlagt. Kravet er, at der skal ske en reduktion på 25 % for de stalde hvor indretningen ændres og for nye stalde – i forhold til et fastlagt reference-staldsystem. Ansøger har opfyldt dette krav ved at vælge præfabrikeret drænet gulv med skrabere i den nye kvægstald.

#### Generel Ammoniakreduktion

Det generelle krav om reduktion af ammoniaktab fra stald og lager er opfyldt.

Tabet ligger 269 kg N/år under kravet til reduktion.

Staldsystemer mv. ikke omfattet af det generelle ammoniakkrav: 0,00 kg N/år.

Staldsystemer mv. omfattet af det generelle ammoniakkrav, men eksisterende, uændret produktion: 386,28 kg N/år.

Staldsystemer mv. omfattet af det generelle ammoniakkrav, nye stalde, ændret produktion:

595,31 kg N/år.

Ammoniaktab fra lagre af flydende husdyrgødning: 423,02 kg N/år.

Alle staldafsnit og opbevaringslagre ligger længere væk end 1000 meter fra det nærmeste naturområde. Det er derfor ikke nødvendigt at foretage beregning på den højeste emission.

Højeste merdeposition i naturområdet: 0,00

### **Natura 2000- områder**

Det nærmeste Natura 2000-område, som er arealerne langs Gudenåen, ligger i en afstand af 1500 m fra anlægget. I en afstand på ca. 1000 m nord for anlægget ligger Allinggård sø og nordvest for i en afstand af 1,9 km ligger Alling sø i beskyttet natur.

### **Beskyttede naturtyper**

Nærmeste § 3 naturområde er en sø der ligger ca. 23 m øst for ejendommen. Se bilag 5 og figur 6.6.1.

### **KOMMUNENS BEMÆRKNINGER OG VURDERING**

Der gælder for ændringer og udvidelser som er indsendt i 2010 at ammoniakfordampningen skal reduceres med 25 % i forhold til et reference tal for ammoniakfordampning fra stald og lager jf. Lov om miljøgodkendelse mv. af husdyrbrug.

Fra stald og lager og ved gødningsudbringning sker der et luftbåret tab af kvælstof i form af fordampning af ammoniak. En del af den fordampede ammoniak falder ned i kort afstand fra kilden, hvilket kan forringe kvaliteten af skove og naturområder. Efter kommunens opfattelse er det relevant at gennemføre en vurdering af, om der optræder naturtyper, skove mv. inden for en radius af ca. 1 km fra anlægget, som kan forventes at blive berørt af udvidelsen. For natur og skove mv. i internationale beskyttelsesområder og anden særligt højt værdisat natur kan det efter kommunens opfattelse i visse tilfælde blive relevant at gennemføre vurderingen af væsentlig risiko i en væsentligt større afstand indtil 2 km fra anlægget.

### **Ammoniakemission fra anlæg:**

I nudrift er emissionen fra anlægget 1417,12 kg N/år. I ansøgt drift er den på 1336,69 kg N/år, hvilket vil sige en meremission på -80,43 kg N/år.

Til ejendommen Grønbækvej 130 hører i alt 158,9 ha udspretningsarealer, hvoraf 74,27 ha er ejede/forpagtede, og 84,63 ha er arealer med udspretningsaftale. Se bilag 5.

### **Anlæggets påvirkning af beskyttet natur**

#### **Naturområder 0-300 m fra anlægget**

Der ligger 3 vandhuller indenfor 300 meter fra anlægget. Disse vandhuller er omgivet af intensivt dyrkede arealer og træer på bredzonen skygger for store dele af vandfladen i vandhullerne. Den åbne del af vandfladen er helt dækket af liden andemad. Vandhullerne forventes at have et meget begrænset naturindhold og de vil i nogen grad være påvirkede med næringsstoffer fra de omkringliggende landbrugsarealer.

Ammoniakfordampningen fra udvidelsen vil efter kommunens vurdering ikke medføre en ændring af tilstanden for disse vandhuller.

Der gøres opmærksom på at vandhullerne er omfattet af 2 meter dyrkningsfrie bræmmer jf. vandløbslovens § 69.

#### **Naturområder 300-1000 m fra anlægget**

##### **Allinggård Skov**

Ca. 350 meter nordvest for ejendommen ligger Allinggård Skov. Skoven består af ældre løvskov med primært bøg.

Da der er tale om en meget lille meremission fra husdyrbruget vurderes det at udvidelsen ikke vil medføre ammoniakpåvirkninger, som kan skade skoven.

#### Beskyttede enge

De nærmeste "tørre" beskyttede naturområder er to enge, som ligger henholdsvis 800 meter mod nord og 800 meter mod øst.

Engene vil på grund af afstanden til husdyrbruget og den forholdsvis lille meremission ikke blive påvirket af udvidelsen.

#### Vandhuller

Der ligger en del vandhuller 300-1000 meter fra husdyrbruget. De er omgivet af intensivt dyrkede arealer. Vandhullerne forventes at have et meget begrænset naturindhold og de vil i nogen grad være påvirkede med næringsstoffer fra de omkringliggende landbrugsarealer.

Ammoniakfordampningen fra udvidelsen vil efter kommunens vurdering ikke medføre en ændring af tilstanden for disse vandhuller.

#### **§ 7 beskyttet natur**

Nærmeste registrerede § 7 område ligger mere end 3 km vest for husdyrbruget. Dette § 7 overdrev vil på grund af afstanden og den lille meremission ikke blive påvirket af udvidelsen.

#### **Internationale beskyttelsesområder**

EF-Habitatområdet Gudenå og Gjern Bakker ligger ca. 1750 meter øst for husdyrbruget. De nærmeste beskyttede mose- og engområde, som ligger indenfor habitatområdet vurderes ikke at blive påvirket af udvidelsen, da deres tålegrænse vurderes at være høj i forhold til ammoniakdepositionen, som på grund af afstanden vil være meget lav. Udvidelsen vil ikke skade habitatområdet.

#### **Bilag IV arter**

Silkeborg Kommune har ikke kendskab til forekomst af arter, som er omfattet af habitatdirektivets bilag IV, i nærheden af husdyrbruget eller på udbringningsarealerne. Naturlokaliteterne i nærheden af husdyrbruget har generelt et begrænset naturindhold og udvidelsen vil ikke påvirke bilag IV arters forekomst og levevilkår i området.

#### **VILKÅR**

På baggrund af ovenstående stilles der ingen vilkår:

## **6.2 LUGT**

---

#### **MILJØTEKNISK REDEGØRELSE**

Husdyrbruget er placeret i landzone, med ca. 304 meter til nærmeste beboelse, beliggende sydøst for staldbygningerne. Nærmeste nabo uden landbrugspligt ligger 372 meter sydvest for ejendommen.

Nærmeste område, som er udlagt til boligområde (samlet bebyggelse) er Alling Skovby der er beliggende ca. 500 meter nord for ejendommens anlæg. Der er 1975 meter til nærmeste byzone, sommerhusområde Teglgårdsparken. se tabel 6.2.1 og 6.2.2.

Tabel 6.2.1: Husdyrbrugets placering i forhold til byzone, samlet bebyggelse og enkelt bolig samt de beregnede geneafstande.

Område-type	Beregningsmodel	Ukorrigeret geneafstand (m)	Korrigeret geneafstand (m)	Vægtet gennemsnitsafstand (m)	Genekriterie overholdt?
Byzone	Ny	252,70	303,24	2025,87	Genekriterie overholdt. Ingen nabobeboelser/byzone indenfor 1,2 gange geneafstand.
Samlet Bebyggelse	Ny	147,77	177,32	506,69	Genekriterie overholdt. Ingen nabobeboelser/byzone indenfor 1,2 gange geneafstand.
Enkelt bolig	Ny	79,91	95,90	372,67	Genekriterie overholdt. Ingen nabobeboelser/byzone indenfor 1,2 gange geneafstand.

Tabel 6.2.2: Afstand fra produktions bygninger til byzone, samlet bebyggelse og enkelt bolig.

Staldafsnit	Område	Afstand til område (meter)	Placering 300-60 grader	Andre ejendomme med mere end 75 DE	Indgår staldafsnit i lugtberegning for område?
Kalvestald	Byzone	2022,73 m	Nej		Nej
Kalvestald	Samlet bebyggelse	508,42 m	Ja		Nej
Kalvestald	Enkelt bolig	376,50 m	Nej		Nej
Gl Ko-stald/Ungdyrstald	Byzone	2038,79 m	Nej		Nej
Gl Ko-stald/Ungdyrstald	Samlet bebyggelse	495,67 m	Ja		Nej
Gl Ko-stald/Ungdyrstald	Enkelt bolig	358,20 m	Nej		Nej
Svinestald 1979	Byzone	1975,71 m	Nej		Nej
Svinestald 1979	Samlet bebyggelse	555,97 m	Ja		Nej
Svinestald 1979	Enkelt bolig	421,62 m	Nej		Nej
Svinestald 1900	Byzone	1997,73 m	Nej		Nej
Svinestald 1900	Samlet bebyggelse	530,37 m	Ja		Nej
Svinestald 1900	Enkelt bolig	404,51 m	Nej		Nej
Ny sengebåsestald køer	Byzone	2094,39 m	Nej		Nej
Ny sengebåsestald køer	Samlet bebyggelse	443,01 m	Ja		Nej
Ny sengebåsestald køer	Enkelt bolig	302,49 m	Nej		Nej

se bilag 9 for kort anlæg og naboer. Afstandsangivelser til den nærmeste zonegrænse indenfor byzone/sommerhusområde, afstand til nærmeste beboelse indenfor samlet bebyggelse samt nærmeste nabo uden landbrugspligt. Samt en markering af mark a, b og c.

#### KOMMUNENS BEMÆRKNINGER OG VURDERINGER

---

Forhold som kan have betydning for lugtmission kan være arten, antallet og størrelsen af dyr, staldindretning, ventilationsanlæggets udformning, belægningsgrad, gødningshåndtering, fodring samt hygiejne i stalden

Lovens minimumskrav til lugtgene afstande til nærmeste enkelt bolig, samlet bebyggelse og byzone er overholdt. Kommunen vurderer derfor, at lugt fra staldene ikke vil give anledning væsentlige gener for naboerne.

I de eksisterende gyllebeholdere skal der være det lovpligtige intakte flydelag, der næsten lige så effektivt stopper for lugtavgivelse som fast overdækning. Det er derfor kommunens vurdering, at lugt fra gyllebeholderne ikke vil være til gene for naboerne.

Når gyllen skal omrøres og bringes ud, vil der altid være lugtgener. Det er kommunens vurdering, at ansøger med nedfældning og varsling af udbringningstidspunkt tager udbredt og tilstrækkeligt hensyn til de naboer, der kunne blive mest generet af dette.

#### VILKÅR

---

På baggrund af ovenstående vurderes det, at der ikke er behov for vilkår.

### 6.3 FLUER OG SKADEDYR

---

#### MILJØTEKNISK REDEGØRELSE

---

##### **Generel bekæmpelse af skadedyr**

Det er i ansøgningen oplyst, at ejendommens skadedyrsbekæmpelse af rotter og mosegrise sker i henhold til Statens Skadedyrslaboratoriums retningslinjer.

Fluelarver bekæmpes hos småkalve ved hyppig udmugning.

##### **Fluegener**

Biologisk og kemisk fluebekæmpelse foretages i øvrigt efter anvisninger fra Århus Universitets skadedyrslaboratorium.

Fluebekæmpelsen består i at reducere udklækning af æg til fluelarver ved hyppigt udmugning fra småkalvene og i øvrigt undgå at der kommer til at ligge foderaffald.

##### **Rottebekæmpelse**

Ved observation af rotter på bedriften udøves rottebekæmpelse i samarbejde med Mortalin. Desuden følges de forbyggende foranstaltninger, som er fastlagt i Bekendtgørelse om bekæmpelse af rotter mv. (Bek. nr. 611 af 23. juni 2001).

## KOMMUNENS BEMÆRKNINGER OG VURDERING

I forbindelse med dyreholdet kan der forekomme gener fra skadedyr (rotter, mosegrise m.v.), som skal afhjælpes, samt gener fra fluer, som skal bekæmpes effektivt.

Silkeborg Kommune vurderer, at hvis der bliver rengjort og vedligeholdt ofte, så der ikke er nogen risiko for opformering af fluer og andre skadedyr. Det er dog vigtigt, at der opretholdes en god hygiejne, og daglig rengøring er en væsentlig parameter til bekæmpelse af fluer. Ejeren af husdyrbruget har pligt til at bekæmpe fluer.

Bemærk at retningslinjerne fra Statens Skadedyrslaboratorium opdateres 1 gang årligt.

Såfremt der efter Silkeborg Kommunes vurdering opstår væsentlige gener for omgivelserne fra opformering af fluer eller skadedyr på husdyrbruget. Kan Silkeborg Kommune meddele påbud om, at der skal udarbejdes og gennemføres et projekt med foranstaltninger som minimere generne

## VILKÅR

På baggrund af ovenstående er der stillet følgende vilkår for drift og egenkontrol:

- Der skal mindst en gang om året foretages hovedrengøring af stalde og staldinventar med henblik på at højne den generelle staldhygiejne. Ved rengøring er det vigtigt, at der sker en iblød-sætning inden rengøring med f.eks. højtryksrensere.
- Såfremt der efter Silkeborg Kommunes vurdering opstår væsentlige gener for omgivelserne fra opformering af fluer eller skadedyr på husdyrbruget, kan Silkeborg Kommune meddele påbud om, at der skal udarbejdes og gennemføres et projekt med foranstaltninger, som minimerer generne.

## 6.4 TRANSPORT

### MILJØTEKNISK REDEGØRELSE

Den hyppigst anvendte transportvej til og fra ejendommen går fra Grønbækvej vest for ejendommen. På denne del af vejen ligger der 2 ejendomme som ikke har landbrugspligt. På denne strækning foregår først og fremmest transport af mælk, foder og dyretransporter.

Den største del af gylletransporten foregår øst ud fra ejendommen. Derved undgås så vidt muligt at transportere gylle forbi tættere beboelsesområder.

Transporterne forekommer hovedsagelig i dagtimerne inden for normal arbejdstid. Den største afvigelse i transporter vil være grovfodertransport som stiger fra 265 til 450.

De øvrige transporter vil stort set være uændrede. Det skyldes en stor produktions nedgang af slagtesvin.

Tabel 6.4.1: oversigt over udviklingen af transport i nu og ansøgt drift.

ART	Antal transporter før udvidelse	Antal transporter efter udvidelse
Levende dyr	45	47
Døde dyr	4	4
Indkøbt foder	43	30
Grovfoder	265	450
Olie	12	12
Gylle	180	180
Mælk	180	365

Se bilag 8 for kort over transportveje.

#### KOMMUNENS BEMÆRKNINGER OG VURDERING

Transport af gylle til udbringning på markerne, vil hovedsageligt foregå ad de veje, der er indtegnet på bilag 8.

Silkeborg Kommune vurderer, at de øvrige anførte transportveje for gylle til markerne medfører forholdsvist få gener for områdets beboere, idet der ikke køres gennem nogen større landsby.

Silkeborg Kommune vurderer på baggrund af det oplyste, at transporterne til og fra husdyrbrugets produktionsanlæg ikke vil være til væsentlig gene for nabobeboelser og omgivelser i øvrigt, når nedenstående vilkår for miljøgodkendelsen overholdes.

#### VILKÅR

På baggrund af ovenstående er der stillet følgende vilkår for drift og egenkontrol:

- Ved transport af gylle på offentlige veje skal gyllevognens åbninger være forsynet med låg eller lignende, således at spild ikke kan finde sted. Skulle der alligevel ske spild, skal dette straks opsamles.
- Ved tilsmudsning af offentlig vej, som følge af landbrugsmæssige aktiviteter herunder kørsel med markmaskiner og udkørsel til og fra markarealer, skal vejen rengøres umiddelbart efter ophør af aktiviteten.

## 6.5 STØJ FRA ANLÆGGET OG MASKINER

#### MILJØTEKNISK REDEGØRELSE

Der kan forekomme støj fra:

- Fuldfodervogn
- Malkeanlæg
- Gyllepumpe
- Kompressor
- Traktor
- Transport



Brugen af traktor vil normalt begrænses til at foregå i dagtimerne, dog må der påregnes sæsonbestemt arbejde (eksempelvis ensilering og gyllekørsel i marken) der går udover dagtimerne.

#### KOMMUNENS BEMÆRKNINGER OG VURDERING

Silkeborg Kommune vurderer, at støjafgivelsen fra husdyrbrugets produktionsanlæg generelt vil være lavt. Der vil med omlægningen ikke ske nogen ændring i støj niveauer fra ejendommen.

Såfremt der indkommer klager over støj fra produktionsanlægget med tilknyttede aktiviteter, vil kommunen indhente dokumentation for, at støjkravene i Miljøstyrelsens vejledning nr. 5/1984 om 'Ekstern støj fra virksomheder' overholdes.

#### VILKÅR

Der stilles ingen vilkår.

### 6.6 STØV FRA ANLÆG OG MASKINER

---

#### MILJØTEKNISK REDEGØRELSE

I forbindelse med levering af kraftfoder og mineraler kan der opstå støvgener, hvilket dog oftest er af begrænset karakter. Ved udvidelsen vil foderforbruget falde idet slagtesvineproduktionen reduceres til 850 stk. slagtesvin årligt. Derfor vil levering af foderstoffer blive færre og dermed mindre støv.

#### KOMMUNENS BEMÆRKNINGER OG VURDERING

Silkeborg Kommune vurderer, at støvgener fra husdyrbrugets produktions-anlæg generelt vil være lavt.

Støv fra bedriftens interne transporter samt støv fra de forskellige transporter til og fra husdyrbruget, må forventes at blive på samme niveau som før ændring af dyreholdet.

Silkeborg Kommune vurderer, at produktionsanlægget med tilknyttede aktiviteter generelt ikke vil give anledning til væsentlige støvgener ved de omkringliggende nabobeboelser.

Såfremt der modtages klager over støvgener, vil kommunen lave en mere konkret vurdering og evt. stille mere specifikke krav for at undgå støvgener.

#### VILKÅR

På baggrund af ovenstående vurderes det, der ikke er behov for vilkår.

- Driften må ikke medføre væsentlige støvgener uden for ejendommens eget areal.

### 6.7 LYS

---

#### MILJØTEKNISK REDEGØRELSE

Lysforholdene på ejendommen vil ændres i forbindelse med den nye kostald. Den er åben i siderne og med åben kip med hætte. Derfra vil der kunne ses lys i stalden. Men idet der er god afstand til nærmeste nabo vil der ikke være gener forbundet med det.

I tidsrummet uden for arbejdstid i stalden vil der være natbelysning.

#### KOMMUNENS BEMÆRKNINGER OG VURDERING

---

Kommunen vurderer at der ikke sker nogen øget gene fra lyskilder, da der er langt til nærmeste nabo. Belysningen vil derfor ikke give anledning til væsentlige problemer eller gener for omkringboende eller landskabelige hensyn.

#### VILKÅR

---

Der stilles ingen vilkår.

## 7 PÅVIRKNING FRA AREALERNE

### 7.1 UDBRINGNINGSAREALERNE

#### MILJØTEKNISK REDEGØRELSE

Tabel 7.1.1 (taget fra IT-ansøgningssystemet) viser hvordan bedriftens areal er sammensat og hvor mange hektar, der ligger i udpegede og følsomme områder.

	I alt, ha	I Nitratfølsomme indvindingsområde	I nitrat-klasse 1/2/3	I fosfor-klasse 0	I fosfor-klasse 1	I fosfor-klasse 2/3
Ejet og forpagtede arealer	74,9	0,7	0	13,04	19,09	42,14

Til ejendommen hører 74,27 ha ejet/forpagtede udbringningsarealer samt 84,63 ha udbringningsarealer som er aftalearealer med tredjemand. På de ejede og forpagtede arealer udbringes husdyrgødning svarende til 1,95 DE/ha. På aftalearealerne udbringes husdyrgødning svarende til 89,4 DE hvilket giver et dyretryk på 1,06 DE/ha.

Delarealer ligger i nitratfølsomt indvindingsområde ca.0,7 ha.

Arealerne afvander til Gudenå og videre til Randers Fjord.

Se bilag 4 for kort over udbringningsarealerne.

Tabel 7.1.2: I nedenstående tabel er angivet modtagere af husdyrgødning.

Navn	Adresse	Post	By	cvr	ha	DE	Kg N	Kg P
Asmindegård APS	Allinggårdsvej 132	8600	Svostrup	21576735		31,50	3189,00	552,0
Asmindegård APS	Allinggårdsvej 132	8600	Svostrup	21576735		3,90	421,0	70
Carsten Jacobsen	Allinggårdsvej 145	8600	Svostrup	12298447		29	3132,0	523,0
Bjarne Finn Christensen	Grønbækvej 70	8600	Svostrup	67096150		9	841,0	141,9
Astrid Hilda Kristensen	Allinggårdsvej 126	8600	Svostrup	69771653		16	1496	250
<b>Samlet afsat</b>						<b>73,4</b>	<b>7583</b>	<b>1286,9</b>

## KOMMUNENS BEMÆRKNINGER OG VURDERING

---

Kommunen vurderer, at de generelle krav om fosforoverskud, som det er fastlagt i lovgivningen, er overholdt på disse arealer med de sædskifter, som benyttes.

### VILKÅR

---

På baggrund af ovenstående er der stillet følgende vilkår for drift og egenkontrol:

- Udbringningsarealerne må ikke uden Silkeborg Kommunes forudgående godkendelse tilføres husdyrgødning fra andre bedrifter eller anden organisk gødning.

## 7.2 PÅVIRKNINGER AF SØER OG VANDLØB

---

### MILJØTEKNISK REDEGØRELSE

---

Til ejendommen Grønbækvej 130 hører i alt 147,54 ha udspretningsarealer, hvoraf 74,27 ha er ejede/forpagtede, og 84,63ha er arealer med udspretningsaftale. Se bilag 4.

Der vandes ikke på udspretningsarealerne. Der er valgt K12 sædskifte på alle arealer.

Der ansøges om at udvide fra 231,57 DE til 259,65 DE i malkekøer med opdræt og slagtesvin, se tabel nedenfor. Kvæget udvides med 92,9 DE, og slagtesvineproduktionen mindskes med 64,82 DE.

Husdyrgødning svarende til ca. 89,4 DE afsættes til 84,63 ha aftalearealer i ansøgt drift. Den resterende husdyrgødning svarende til ca. 144,94 DE afsættes til 74,90 ha ejede og forpagtede arealer, svarende til 1,95 DE/ha. Bilag 4 viser alle de ansøgte udspretningsarealer. Samtlige arealer ligger i Silkeborg Kommune.

Alle arealer ligger i opland til Randers Fjord. Der er mindre områder med skrånende partier > 6° på arealerne, men ingen af disse områder findes ned mod Gudenåen. Der indgår ikke stærkt skrånende partier af betydning på udspretningsarealerne. To af aftalearealerne ligger vandløbsnært (minimum 40 m til Gudenåen) se tabel 7.2.2. Mark 10-0 (ejet/forpagtet) ligger forholdsvis tæt på Gudenåen, se tabel 7.2.2.

#### Kvælstof

Se miljøteknisk redegørelse i afsnittet "Kvælstof og fosfor til fjord og hav".

#### Fosfor

Ifølge beregningerne i husdyrgodkendelse.dk tilføres der i nudrift 2128,77 kg P/år og i ansøgt drift 2160,94 kg P/år til de ejede og forpagtede udbringningsarealer. Der tilføres i ansøgt drift 29,1 kg/ha/år. Fraførsel med afgrøderne er ifølge sædskiftenotatet 25,4 kg P/ha/år for et K12-sædskifte. Det arealvægtede fosfor-overskud er derfor på 3,7 kg P/ha/år eller 274,8 kg P/år i alt på de ejede og forpagtede arealer.

På aftalearealerne tilføres i alt 73,4 DE med et indhold af fosfor på 1557,8 kg P i ansøgt drift på de 84,63 ha aftalearealer. Det svarer til et udbringningstryk på 1,05 DE/ha eller 18,40 kg P/ha/år fra det ansøgte projekt. Hvis der regnes med en P fraførsel på 21,1 kg P/ha/år med et sandjordssædskifte, og

der ikke spredes anden gødning ud på aftale arealerne, vil der være et fosforunderskud på -2,7 kg P/ha/år. Under antagelse af, at der tilføres husdyrgødning fra andre projekter op til harmoni på 1,4 DE/ha, vil det medføre en samlet tilførsel på 25,8 kg P/ha/år ved samme P-indhold i gødningen som det ansøgte projekt, hvilket svarer til et arealvægtet overskud på 4,7 kg P/ha/år eller 397,8 kg P/år i alt på aftalearealerne.

Det samlede potentielle fosforoverskud fra projektet kan opgøres til  $274,8 + 397,8 = 672,6$  kg P/år.

De fleste af udspretningsarealerne afvander direkte til Gudenåen (tabel 7.2.2 og 7.2.5), som gennemstrømmer Tange Sø nedstrøms arealerne og udmunder i Randers Fjord. De få resterende arealer afvander direkte til Allinggård Sø, som afvander til Gudenåen opstrøms Tange Sø. Se bilag 4 for alle udspretningsarealer.

Der er oplyst fosfortal for den centrale del af udspretningsarealerne omkring ejendommen. Værdierne ligger i intervallet 3,0 til 5,1 med et uvægtet gennemsnit på 3,9 på 13 jævnt fordelte observationer. Se bilag 3.

Alle udbringningsarealer i nitratklasse 0.

59,08 ha ligger op af natura 2000 område Gudenåen og Gjærn bakker der er overbelastet med fosfor.

0,3 ha ligger udpeget som lavbundsareal i okkerklasse IV.

Tabel 7.2.1: over hektar og før- efter situation med hensyn til fosfor.

<b>Klasser vedrørende fosforophobning</b>	<b>ha</b>	<b>Før-situation</b>	<b>Efter-situation = krav</b>
Pt < 4,0 eller udrænet eller ikke afvander til Natura 2000 eller afvander til Natura 2000, der ikke er overbelastet med fosfor	13,0	3,3 kg P/ha/år	11,0 kg P/ha/år
Pt 4,0 - 6,0 og drænet eller grøftet samt afvander til Natura 2000 område, der er overbelastet med fosfor	19,1	3,3 kg P/ha/år	7,3 kg P/ha/år
Lavbundsgrunde og drænet eller grøftet samt afvander til Natura 2000 område, der er overbelastet med fosfor	0	3,3 kg P/ha/år	3,3 kg P/ha/år
Pt > 6,0 og drænet eller grøftet samt afvander til Natura 2000 område, der er overbelastet med fosfor	42,1	3,3 kg P/ha/år	0,0 kg P/ha/år

Krav om P-overskud overholdt: Ja

Evt. yderligere reduktion nødvendig for at overholde kravet: -7,9

Maksimalt tilladt P-overskud/ha/år i gennemsnit for hele bedriften (ifølge tabel): 3,7

P tilført pr. ha/år i ansøgt drift: 29,1 kg P/ha/år.

P-raførsel per ha/år i ansøgt drift (arealvægtet gennemsnit): 25,4 P/ha/år.

P-overskud/ha/år for ansøgt projekt: 3,7 kg P/ha/år.

P-raførsel er fremkommet ved at benytte referencesædskifte K12 på 74,27 ejede arealer.

Tabel 7.2.2: Oversigt over udspretningsarealerne med angivelse af data om størrelse, beliggenhed og beskaffenhed. Sårbarhed er bedømt i forhold til jordbundstype, vandløbsnærhed, dræning, skrånende arealer og lavbund. Tomme felter angiver, at forholdet ikke er relevant. Blå Marknumre er ejede/forpagtede, og røde er aftalearealer.

Mark nr.	Ha	Jordbunds type	Vandløbsnært (<100 m)	skrånende areal tæt på vandløb (<100 m)	Drænet/grænser til dræn	Lavbund, okkerklasse I eller II-IV	Bedømmelse af risiko
1-0	5,09	JB4			Nej		Lav
1-1	4,38	JB4			Nej		Lav
2-0	5,23	JB6			Drænet		Høj
2-1	3,94	JB4			Drænet		Høj
3-0	3,91	JB6**			Drænet		Moderat-høj
3-1	6,75	JB6			Drænet		Moderat-høj
3-2	2,75	JB4*			Nej		Lav
4-0	3,17	JB4			Drænet		Moderat-høj
4-1	1,01	JB4			Drænet		Moderat-høj
4-2	1,19	JB4			Drænet		Moderat-høj
4-3	2,19	JB4			Grænser til dræn		Moderat-høj
5-0	8,8	JB6			Drænet		Moderat-høj
7-0	2,37	JB6			Drænet		Høj
7-1	0,96	JB4			Nej		Moderat-høj
7-2	0,49	JB4			Nej		Moderat-høj
9-0	6,98	JB4			Grænser til dræn	Grænser til I	Moderat
10-0	12,11	JB4	60 m Gudenåen	Nej	Nej	Grænser til I langs Gudenåen	Moderat
11-0	2,76	JB4			Drænet (kommunens oplysninger)	I	Høj
11-2	0,83	JB4			Nej		Lav
101-0	1,3	JB 4			Nej	Tangerer lavbundsarealer i II-IV	Lav
102-0	5,66	JB 4			Nej		Lav
203-1	9,43	JB 4			Nej	Lille areal i II	Lav
204-1	1,6	JB 4			Nej	-	Lav
205-1	4,8	JB 4			Grænser til dræn	-	Moderat
211-1	23,29	JB 1***	54 m Gudenåen	Nej	Drænet (kommunens oplysninger)	Grænser til lavbund I langs Gudenåen	Moderat-høj
301-0	23,68	JB 1	40 m Gudenåen	Nej	Grænser til dræn	I på lille område i tilknytning til lavbund langs Gudenåen	Moderat
312-0	2,88	JB 1			Drænet	Grænser til lavbund I	Moderat
401-2	4,28	JB4					lav
401-1	8,29	JB4			Drænet	grænser til	Moderat- høj

\* Fin lerblandet sandjord, \*\* Fin sandblandet lerjord, \*\*\* Grovsandet jord.

Tabel 7.2.3: 19,09 ha ligger ifølge jordbundsanalyser i fosforklasse 1 i husdyrgodkendelsesbekendtgørelsens klassifikationssystem. Det drejer sig om følgende marker:

Mark	Ha
9-0	6,98
10-0	12,11
<b>I alt</b>	<b>19,09</b>

Tabel 7.2.4: 42,14 ha ligger i fosforklasse 3. Det drejer sig om følgende marker.

Mark	Ha
7-1	0,96
3-0	3,91
5-0	8,80
7-0	2,37
2-1	3,94
11-0	2,76
4-1	1,01
4-2	1,19
4-3	2,19
4-0	3,17
2-0	5,16
7-2	0,16
3-1	6,52
<b>I alt</b>	<b>42,14</b>

Tabel 7.2.5 – Detaljeret oversigt over afvanding fra udspretningsarealer til nærrecipient (vandløb/sø) og til kystområde. Målsætning for det pågældende vandløb er markeret med hævet skrift. Målsætninger for søerne er angivet i selvstændig tabel i vurderingsafsnittet. Marknumre angivet med blå er ejede/forpagtede og røde numre er aftalearealer.

Marknummer	Samlet areal	Vandløb	Søopland (Første sø)	Kystområde
2-0, 3-0, 3-1, 3-2,4-2, 7-1	15,13 ha		Allinggård Sø <sub>B</sub>	Randers Fjord
1-0, 1-1, 2-1, 4-0, 4-1, 4-3, 5-0, 7-0, 7-2, 9-0, 10-0, 11-0, 11-2, 101-0,102-0, 203-1, 204-1, 205-1, 211-1, 301-0, 312-0, 401-2, 401-1,	132,41 ha	Gudenåen <sup>B1</sup>	Tange Sø <sup>B, A2</sup>	

## KOMMUNENS BEMÆRKNINGER OG VURDERING

De ansøgte udspretningsarealer ligger i oplandet til Tange Sø, som er en del af Gudenåens vandsystem med udløb i Randers Fjord. Ifølge basisanalysen er målsætningen for Tange Sø ikke opfyldt. Det er anført, at gældende regionplanmål sandsynligvis ikke nås. Det er ikke angivet, om der er behov for yderligere reduktion af fosfor-belastningen, fordi Tange Sø er klassificeret som et såkaldt modificeret vandområde på grund af opstemningen ved Tangeværket. Der ligger ikke små søer og vandhuller i tilknytning til udspretningsarealerne, og udspretningsarealerne afvander heller ikke til sådanne vandområder.

### Tange Sø

Tange Sø er i Regionplan 2005 for Århus Amt målsat med en generel målsætning (B) om et naturligt og alsidigt plante- og dyreliv, som kun er svagt påvirket af menneskelig aktivitet. I Kommuneplan 2009-2020 for Silkeborg Kommune er søen målsat med en skærpet målsætning som vandområde til badning. Hverken den generelle målsætning eller badevandsmålsætningen anses for opfyldt. Tange Sø anses ikke for at være særskilt kvælstoffølsom, idet fosfor anses for at være den primært styrende faktor for graden af algevækst i søen. Badevandsinteresserne indgår med stor vægt i Silkeborg Kommune, og der er badevands station i Tange Sø ved Tange Sø Marina. Af retningslinje F7 om badning i kommuneplan 2009 fremgår, at vandkvaliteten og de hygiejniske forhold i alle badesøer skal være tilstrækkelig god til, at søerne kan anvendes til badning i hele badesæsonen, som dækker perioden fra 1. juni til 1. september. Det vil sige, at grænseværdierne for forekomst af fækale bakterier fra mennesker og dyr ikke må overskrides, og at algevæksten ikke må give anledning til sundhedsproblemer i forbindelse med badning. Bortset fra 2008 – 2009 har Silkeborg Kommunes badevandsanalyser vist, at vandet i Tange Sø i sommerhalvåret normalt er mindre egnet til badning trods tilfredsstillende hygiejnisk kvalitet på grund af kraftig algeforekomst. Basisanalysen bekræfter, at der vil være behov for en indsats overfor belastningen med fosfor.

I 2008 – 2009 har der været færre alger i Tange Sø end normalt. Dette tilskrives pludselig indtrådt masseforekomst af den invasive art vandremusling. Med det nuværende vidensgrundlag er det kommunens opfattelse, at effekten af en pludseligt forekommende invasiv art ikke bør tillægges afgørende vægt ved vurderingen af risiko for forringelse af miljøtilstanden. Det er derfor fortsat kommunens vurdering, at reduktion i fosforbelastningen er nødvendig for at opnå tilstrækkelig god vandkvalitet i Tange Sø, hvor naturtilstanden ikke er tilfredsstillende som følge af næringsstofbelastning. En reduktion er også i overensstemmelse med kommunens mål og retningslinjer for anvendelsen til badevand.

Der er ikke vurderet på risikoen for udvaskning af kvælstof til Tange Sø, fordi fosfor anses for primært styrende faktor for algevækst. For vurdering af risiko for påvirkning af Tange Sø med fosfor henvises til afsnittet om Randers Fjord, idet det skærpede beskyttelsesniveau for fjorden, som er udpeget som Natura 2000-vandområde overbelastet med fosfor, vurderes at være tilstrækkeligt til også at dække beskyttelsesinteresserne for Tange Sø med hensyn til badevandsinteresser og vandkvalitet.

### Vandløb

Den berørte strækning af Gudenåen med Sminge Sø er en del af Natura 2000-område: EF-habitatområde nr. 49 Gudenå og Gjern Bakker. Den berørte strækning af Gudenåen er B1-målsat som gyde- og yngelopvækstområde for laksefisk. Vandløb anses generelt ikke for at være følsomme overfor tilførsel af næringsstoffer, men direkte afstrømning af husdyrgødning kan skade levevilkårene for flora og især fauna i vandløbene. Markerne 301-0, 10-0 og 211-1 ligger 40-60 m fra Gudenåen. Der indgår ikke skrånende eller vandlidende partier på lavbund. På baggrund heraf vurderes der ikke at være risiko for direkte afstrømning af husdyrgødning til vandløbet.



Der indgår mindre områder på udbringningsarealet med skrånende partier og lavbund uden dræning. På grund af god afstand til vandløb vurderes der ikke at være væsentlig risiko for påvirkning af mål-satte vandløb eller andre vandområder som følge af direkte afstrømning af husdyrgødning.

## VILKÅR

Der henvises til vilkår i afsnit 7.3:

## 7.3KVÆLSTOF OG FOSFOR TIL FJORD & HAV

---

### MILJØTEKNISK REDEGØRELSE

Samtlige udspretningsarealer ligger i oplandet til Randers Fjord opstrøms Tange Sø. Randers Fjord indgår i statens udpegningsområde som vandløb overbelastet med kvælstof og fosfor.

For grundoplysninger om husdyrgødning og udspretningsarealer henvises til den miljøtekniske redegørelse for vandløb og søer.

#### Kvælstof

Ifølge beregningerne i husdyrgodkendelse.dk tilføres der i nudrift 12782,43 kg N/år (172,1 kg N/ha/år) og i ansøgt drift 13108,7 kg N/år (176,5 kg N/ha/år) til de ejede og forpagtede udbringningsarealer. Kvælstofudvaskningen er beregnet til 43,50 kg N/ha ud ad rodzonen eller i alt 3230,75 kg N/år i ansøgt drift.

I Silkeborg Kommune er der ifølge statens nitratklassekortlægning en kvælstoftilbageholdelse på 76 – 100 %. Udspretningsarealerne ligger derfor udenfor områder i nitratklasser i oplandet til Randers Fjord og er ikke omfattet af krav til skærpelse af de generelle regler med hensyn til kvælstof.

Samtlige arealer ligger nedstrøms Silkeborg-søerne med Tange Sø som eneste indskudte sø, der kan fjerne kvælstof af betydning ved omdannelse af nitrat til frit kvælstof (denitrifikation). Det er derfor valgt at lægge en tilbageholdelse på 76 % til grund for beregningen af, hvor meget af den udvaskede kvælstof, der på baggrund af statens nitratklassekortlægning kan forventes at nå frem til Randers Fjord. Det forventes derfor, at højst 10,42 kg N/ha/år eller i alt 780,16 kg N/år når frem til Randers Fjord. Hertil skal lægges et bidrag fra aftalearealerne på ca. 244 kg N/år.

#### Fosfor

Randers Fjord er Natura 2000-område overbelastet med fosfor ifølge statens kortlægning. Ifølge beregningerne er der et fosforoverskud på de ejede og forpagtede udspretningsarealer, som stiger fra -0,5 kg P/ha/år i nudrift til 9,9 kg P/ha i ansøgt drift eller i alt 735 kg P/år. På aftalearealerne er skønnet et potentielt fosforoverskud på 3,39 kg P/ha/år eller i alt 244 kg P/år. Det samlede fosforoverskud fra projektet er opgjort til 979 kg P/år. Da udbringningstrykket på ejede og forpagtede arealer stiger fra 1,7 DE/ha i nudrift til 2,3 DE/ha i ansøgt drift og der genereres et fosforoverskud på aftale arealerne, svarer det til, at der sker en stigning i fosforoverskuddet på ca. 980 kg P/år i oplandet til Randers Fjord som følge af udvidelsen.

På den del af udspretningsarealet, som udgøres af grovsandet jord (JB1) og fin lerblandet sandjord (JB4), stilles der ikke krav til fosforoverskuddet efter det generelle beskyttelsesniveau i husdyrgød-

ningsbekendtgørelsen bortset fra drænedede og grøftede sandjorde, som ligger i P-klasse II. Sidstnævnte indgår ikke i projektet. Arealerne 2-0, 3-0, 3-1 og 7-0 indeholder helt eller delvist områder, der ifølge godkendelsesbekendtgørelsen skal placeres i fosforklasse 1, hvilket derfor er sket i den aktuelle version 7 af ansøgningen.

## KOMMUNENS BEMÆRKNINGER OG VURDERING

---

### **Randers Fjord**

Dele af Randers Fjord er en del af EF-fuglebeskyttelsesområde nr. 15, EF-habitatområde nr. 14 Ålborg Bugt, Randers Fjord og Mariager Fjord og Ramsar-område. Grund Fjord og den inderste del af Randers Fjord er udlagt med generel målsætning i Regionplan 2005. Fra Uggelhuse og til Udbyhøj har fjorden skærpet målsætning i Regionplan 2005. Det skyldes, at denne del af fjorden har status som internationalt naturbeskyttelsesområde. Fra Uggelhuse er Randers Fjord en del af EF-habitatområde nr. 14 "Ålborg Bugt, Randers Fjord og Mariager Fjord". Fra Mellerup og til Udbyhøj er fjorden en del af EF-fuglebeskyttelsesområde nr. 15 og Ramsar-område nr. 11.

Oplandet til Randers Fjord udgør 3256 km<sup>2</sup>. Ifølge en opgørelse fra Århus Amt blev fjorden i 2004 tilført i alt ca. 4.100 tons kvælstof og ca. 130 tons fosfor til Randers Fjord. Silkeborg Kommune har ikke kendskab til nyere opgørelser. Målsætningen for Randers Fjord er ikke opfyldt, idet miljøtilstanden er kraftigt påvirket af for store tilførsler af næringsstoffer til fjorden og dens opland. Risikoanalysen i basisanalyse II viser, at fjorden er i risiko for ikke at opfylde målet om god økologisk tilstand i 2015. Belastning med fosfor fra spildevand og landbrugsarealer i Silkeborg Kommune er medvirkende årsag til, at målsætningen ikke er opfyldt. For at opnå en bedre miljøtilstand skal tilførslerne af kvælstof og fosfor reduceres.

### **Kvælstofoverskud**

Ifølge sårbarhedskortlægningen i forbindelse med husdyrloven er Randers Fjord et meget sårbart område med hensyn til belastning med kvælstof. For hele Silkeborg-området er lagt til grund i statens nitratkortlægning, at nitratreduktionen er 76 – 100 %, som medfører, at der ifølge det generelle beskyttelsesniveau ikke skal stilles kvælstof-krav til ansøgninger i Silkeborgområdet. Ved en skønnet tilbageholdelse på 76 % kvælstof indenfor det angivne interval svarer det til, at 10 kg N/ha/år eller i alt 775 kg N/år inklusive overskuddet fra aftalearealerne når frem til Randers Fjord. Tilbageholdelsen på 76 % er valgt, fordi vandet fra udspretningsarealerne ikke passerer flere søer end Tange Sø.

Silkeborg Kommune lægger nitratklassekortets angivelser til grund som nyeste viden om kvælstoftilbageholdelse potentialet i kommunens andel af oplandet til Randers Fjord og finder derfor ikke tilstrækkeligt grundlag for, at hele eller dele af udspretningsarealet på grund af lokale forhold bør skifte nitratklasse. Det vurderes, at kvælstofudvaskningen af den angivne størrelse fra det ansøgte projekt ikke i sig selv eller i kumulation med andre projekter udgør en væsentlig risiko for forringelser af miljøet i Randers Fjord.

### **Fosforoverskud**

Oplandet til Randers Fjord, som ligger indenfor Silkeborg Kommune, er på Statens kortværk registreret som opland til Natura 2000-område, der er overbelastet med fosfor.

De angivne jordbundstyper i ansøgningen er sammenholdt med Silkeborg Kommunes oplysninger om jordbundsforholdene i området og giver ikke anledning til bemærkninger. Dog er markerne 9-0, 10-0 og 11-0 ifølge kommunens kortlægning sandjord af typen S1 (grovsandet jord) og ikke JB4 (fin,

lerblandet sandjord). Dette er dog uden praktisk betydning for vurderingen, idet der under alle omstændigheder er tale om sandjorder.

I ansøgningen version 5 er drænoplysningerne bragt i overensstemmelse med Silkeborg kommunes registreringer og giver således ikke anledning til bemærkninger. Dog fastholder Silkeborg Kommune, at det ejede/forpagtede areal 11-0 med lavbund indeholder betydelige partier, som uden dræning ville være vandlidende, hvorfor hele arealet vurderes som drænet. Endvidere viser historiske kort, at dele af aftalearealet 211-1 må være drænet for at undgå vandlidende partier, skønnet 1/3 af arealet i praksis.

De enkelte arealer i oplandet til Randers Fjord

I den sidste kolonne i tabel 7.2.2 er angivet Silkeborg kommunes bedømmelse af risiko for tab af fosfor til Gudenå-systemet fra udspretningsarealerne.

Risikoen for tab af fosfor til vandløbssystemet er bedømt til lav for arealer, der

- ligger i god afstand til vandløb,
- der ikke indeholder stærkt skrånende partier mod vandløb og søer,
- der er udrænedede eller ikke ligger i umiddelbar tilknytning til dræn,
- der ikke indeholder drænedede lavbundsarealer eller en ubetydelig andel af sådanne, og som ikke ligger i tilknytning til vandløbsnære lavbundsarealer.

Risikoen er bedømt til moderat for arealer, der

- ligger mindre end 100 m fra vandløb (Gudenåen), og hvor der indgår større sammenhængende lavbundsområder langs vandløbet,
- grænser til drænedede områder af et vist omfang.

Risikoen er bedømt til moderat-høj for arealer, der

- er drænedede, og hvor drænene vurderes at stå i kontakt med vandløbssystemet i et vist omfang,

Risikoen er bedømt til høj for arealer,

- er drænedede, og hvor drænene vurderes at stå i direkte kontakt med vandløbssystemet gennem rør og grøfter,
- indeholder lavbund i okkerklasse I eller II-IV.

Der indgår et betydeligt fosforoverskud i det ansøgte projekt, som medfører, at fosfor akkumuleres på udbringningsarealerne over tid. En overvejende del af udbringningsarealerne har overskredet eller er tæt på at overskride fosfortal 4, hvor der er forøget risiko for tab af fosfor som følge af udsivning.

Det er Silkeborg Kommunes vurdering, at arealer, der er bedømt til høj tabsrisiko, bør placeres i fosforklasse III. Det drejer sig om arealerne 2-0, 2-1, 7-0 og 11-0.

Ejede og forpagtede arealer, der er bedømt til moderat-høj tabsrisiko, bør placeres i fosforklasse III, fordi der er tale om risikoarealer, hvor der sker en øget belastning med fosfor til Tange Sø og Randers Fjord. Det drejer sig om arealerne 3-0, 3-1, 4-0, 4-1, 4-2, 4-3, 5-0, 7-1 og 7-2.

Ejede og forpagtede arealer, der er bedømt til moderat tabsrisiko, bør placeres i fosforklasse I. Det drejer sig om arealerne 9-0, 10-0.

Arealer, der er bedømt til lav risiko udløser ikke i sig selv krav om placering i fosforklasse.

Aftalearealerne er alle bedømt til lav eller moderat risiko for tab bortset fra et enkelt areal, 211-1, som ligger under 100 m fra Gudenåen med tilliggende lavbundsarealer og indeholder drænedede partier. Mark 401-1 er også drænet. På begge marker er risikoen bedømt til moderat-høj. Det er dog Silkeborg Kommunes vurdering, at der samlet set ikke er tilstrækkeligt grundlag for at kræve en § 16 – godkendelse på aftalearealerne, fordi det potentielle fosforoverskud på disse arealer ikke er betydeligt, og aftalearealerne i overvejende grad ligger i risikogruppen lav og moderat.

### **Konklusion overfladevand**

Husdyrlovens generelle beskyttelsesniveau for kvælstof og fosfor i oplandet til de af loven omfattede, beskyttede vandområder er overholdt for de ansøgte arealer til udspredning af husdyrgødning.

Ifølge statens kortlægning er hele Silkeborg Kommune omfattet af et tilbageholdelsespotentiale for kvælstof på 76 – 100 %, hvorfor Randers Fjord ikke kan forventes væsentlig påvirket som følge af kvælstofoverskuddet fra det ansøgte projekt. Der ligger ikke indskudte søer i den del af Gudenåsystemet, som udspretningsarealerne i Silkeborg Kommune afvander til, hvor kvælstof anses for regulerende faktor i forhold til algevækst og dermed styrende risiko- eller påvirkningsfaktor i forhold til opfyldelse af målsætningen for berørte søer.

Der er gennemført en konkret vurdering af risiko for tab af fosfor til samtlige berørte søer og fjorde, som de ansøgte udspretningsarealer afvander til. Udspretningsarealerne ligger i oplande til vandområder overbelastet med fosfor ifølge statens kortlægning. Der er væsentlig risiko for tab af betydelige mængder fosfor til Tange Sø med badevandmålsætning og det internationale beskyttelsesområder i tilknytning til Randers Fjord på grund af et betydeligt fosforoverskud fra det ansøgte projekt i kombination med forhøjet tabsrisiko for fosfor fra en væsentlig andel af det ansøgte udspretningsareal.

For så vidt husdyrlovens krav til beskyttelsesniveauet for fosfor med den anviste placering af de udpegede risikoarealer i fosforklasser efterkommes, vurderes, at der ikke vil være væsentlig risiko for påvirkning af Natura 2000-områder, Ramsar-områder eller vandområder med væsentlige lokale, regionale eller nationale interesser i øvrigt.

Der er ikke risiko for direkte afstrømning af husdyrgødning til vandløb eller søer, fordi der ikke indgår stærkt skrånede partier, vandlidende lavbundsarealer eller andre mulige transportveje for husdyrgødning i umiddelbar tilknytning til vandløbene.

### **VILKÅR**

På baggrund af ovenstående stilles der følgende vilkår:

- På bedriftens udbringningsarealer må der maksimalt udbringes husdyrgødning svarende til et husdyrtryk på 1,95 DE/ha. Hvis dyretrykket i fremtiden ønskes øget, skal det meddeles til kommunen. Anmeldelsen skal indeholde en beskrivelse af mængde og type af gødning.
- Fosforoverskuddet / fosforbalancen må maksimalt være 3,7 kg fosfor/ha/år. Fosforbalancen opgøres som forskellen mellem den tilførte mængde fosfor og den mængde fosfor, som fraføres med afgrøderne efter de gældende normer. For de valgte sædskifter.

## 7.4 PÅVIRKNING AF ARTER MED SÆRLIGT STRENGE BESKYTTELSESKRAV (BILAG IV ARTER)

---

### MILJØTEKNISK REDEGØRELSE

---

*Ingen miljøteknisk redegørelse fra ansøger*

### KOMMUNENS BEMÆRKNINGER OG VURDERING

---

#### **Bilag IV arter**

Silkeborg Kommune har ikke kendskab til forekomst af arter, som er omfattet af habitatdirektivets bilag IV, i nærheden af husdyrbruget eller på udbringningsarealerne. Naturlokaliteterne i nærheden af husdyrbruget har generelt et begrænset naturindhold og udvidelsen vil ikke påvirke bilag IV arters forekomst og levevilkår i området.

#### **VILKÅR**

---

På baggrund af ovenstående stilles der ingen vilkår:

## 7.5 KVÆLSTOF TIL GRUNDEVAND

---

### MILJØTEKNISK REDEGØRELSE

---

Et lille hjørne af mark 4-3 ligger i Nitratfølsomt indvindingsområde. Efter udvidelsen er udvaskningen beregnet til 43 mg nitrat pr liter. Merbelastningen er beregnet til -2 mg nitrat pr liter. Nitratberegningen til overfladevand viser en udvaskning på 43,5 kg N pr ha

Der er ikke udarbejdet indsatsplan for området.

#### 7.5.1. Beregning af N-udvaskning for arealer med nitratfølsomme indvindingsområder via Farm-N.

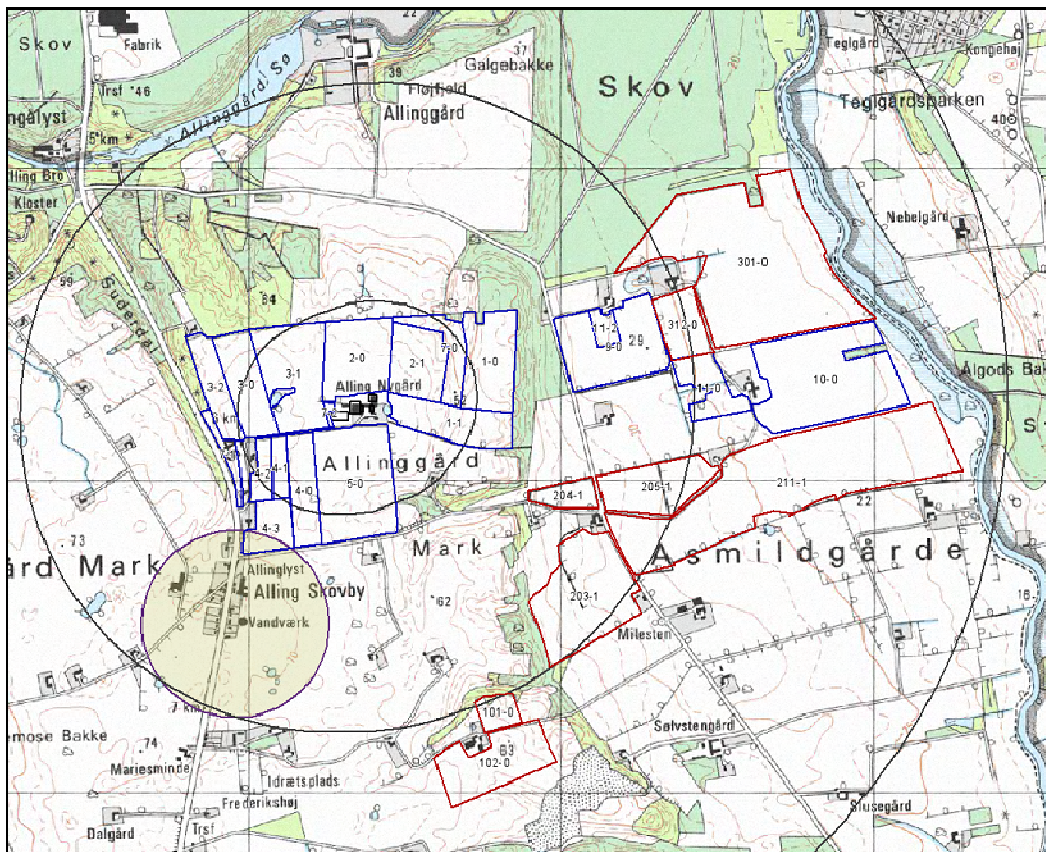
Mark nummer	Ansøgt udledning	Merbelastning (Ansøgt-Nudrift)
4-3	43 mg N/liter	-3 mg N/liter

### KOMMUNENS BEMÆRKNINGER OG VURDERING

---

I henhold til de generelle beskyttelsesniveauer i bilag 3 i *Bekendtgørelse nr. 648 af 18. juni 2007 om tilladelse og godkendelse m.v. af husdyrbrug* kan der, i forbindelse med udvidelse af husdyrproduktion som udgangspunkt, ikke tillades nogen merbelastning, inden for nitratfølsomme indvindingsområder, hvis udvaskningen fra rodzonen overstiger 50 mg nitrat pr. liter ved den ansøgte drift. En miljøgodkendelse skal endvidere leve op til udarbejdede indsatsplaner med hensyn til drikkevandsbeskyttelse.

I Silkeborg Kommunes administrationsgrundlag står der, at ”hvis bedriftens udbringningsarealer ligger indenfor et nitratfølsomt indvindingsområde, kan der ikke tillades nogen merbelastning, såfremt udvaskningen fra rodzonen overstiger 50 mg nitrat pr. liter i efter-situationen”.



Figur 7.5.2 Kort over udspretningsarealerne og grundvands interessante områder. Se også bilag 4.

Af ansøgningen om Miljøgodkendelse fremgår det, at udvaskningen af nitrat fra rodzonen, for den del af udspretningsarealet der ligger i Indsatsområde Møldrup Vandværk, mindsket med -3 mg nitrat pr liter hvilket vil sige at der i ansøgt vil være en udledning på 43 mg Nitrat pr liter.

Da ingen arealer udenfor indsatsområder ligger i umiddelbar nærhed af indvindingsboringer til almene vandværker eller inden for indvindingsoplande til almene vandværker vurderes det, at der ikke er behov for at stille skærpede krav til udvaskning af nitrat for disse arealer.

## VILKÅR

På baggrund af ovenstående stilles der ingen vilkår:



## **8 BEDSTE TILGÆNGELIGE TEKNIK (BAT)**

---

Følgende BAT teknikker er anvendt på husdyrbruget:

### **Management**

På bedriften er der taget følgende forholdsregler.

Der føres journal over spredning af husdyrgødning på markerne i form af mark- og gødningsplan, som endvidere bruges til planlægning af kommende sæsons spredning. Der føres sprøjtejournal.

Vand- og energiforbrug opgøres min. Årligt i forbindelse med regnskabet.

### **Medarbejderne**

#### ***Udarbejdet beredskabsplan***

Der er stillet vilkår om udarbejdelse af beredskabsplan senest 3 uger efter at den nye stald er bygget.

### **Dagligt tilsyn**

Bedriften og produktionen har en størrelse, der gør det nemt og overskueligt at tilse dyr og produktionsanlægget hver dag. Der udføres små reparationer, når det er nødvendigt, og såfremt der er behov for det, bliver der tilkaldt service.

### **Foderstrategier.**

En stor del af foderet dyrkes på ejendommens arealer. Der suppleres med indkøbt kraftfoder.

Der udarbejdes løbende foderplaner efter de nyeste normer og viden på området.

### **Staldindretning**

Staldsystemet til malkekøer er sengebåsestald med sand. Der anvendes præfabrikeret drænet gulv med skraber. Her kan opnås en potentiel reduktion i NH<sub>3</sub> på 50 %. Den har en begrænset meromkostning ved investering og drift. Dette er BAT ifølge Miljøstyrelsens BAT byggeblade.

Malkesystemet er en dobbelt 10 er sildebensstald.

Kvier opstaldes fortsat dels på fuldspaltegulv og bindestald.

Småkalve går i enkeltbokse den første måned og derefter i fællesbokse indtil 6 mdrs. alderen.

Vandkar placeres i mellemgangene. Der er let adgang for at konstatere evt. vandspild.

Angående BAT er der flere forskellige definitioner på, hvad BAT er. Dels er der referencedokumentet for bedste tilgængelige teknikker, der vedrører intensiv svineproduktion (BREF), og dels er der BAT-byggebladene.

Der findes 3 BAT-byggeblade:

- delvis spaltegulv med 1/3 spaltegulv
- delvis spaltegulv med skraber og køling af kanalbund
- luftvasker med syre, rensning af 60 pct. af afgangsluft.

Den eksisterende slagtesvinestald er etableret med delvist spaltegulv med 50-75 % fast gulv.

Det forudsættes, at der opretholdes en god sti hygiejne i staldene, da tilsmudsede overfalder giver en høj ammoniakfordampning og lugtemission fra stalden. Dette karakteriseres som BAT.

### **Biologisk/kemisk luftrensning**

Det er ikke muligt at etablere Biologisk/kemisk luftrensning i en kvægstald. Idet svine besætningen på ejendommen mindskes er det ikke proportionalt at etablere luftrensningsanlæg i

stalden da ammoniak emissionen alligevel vil mindskes som følge af nedsættelse af dyreenhederne.

I forhold til BAT: Vurderingsskema, svin – slagtesvin: Er der angivet i Merpris på 9 kr./ slagtesvin ved syrevasker. Etablering af syrevasker i eksisterende stalde uden mulighed for centralt udsugning forøger investeringen betydelig ud over den anslående pris. Desuden må det vurderes, at der ikke umiddelbart er problemer med ammoniak depositionen i området – der er 1975 m til nærmeste § 7 areal og der er godt 1500 m til nærmeste internationale naturbeskyttelsesområde, Gudenåen og Gjærn bakker.

Derfor er denne teknik fravalgt.

### **Gyllekøling:**

I svinestalde er det muligt at opnå en ammoniakreducerende effekt ved installering af gyllekøling. Men da dyreenhederne bringes ned i eksisterende svinestald vil det ikke være proportionalt at etablerer gyllekøling idet ammoniak emissionen forventes at falde betydeligt. Endvidere er der ingen afsætning for den varme der bliver produceret ved køling.

Tilsvarende dokumentation findes ikke for kvægstalde og der er på nuværende tidspunkt ikke udført forsøg i Danmark der viser en effekt af gyllekøling i kvægstalde. Bl.a. derfor er denne teknik fravalgt i den nye kvægstald.

### **Gylleforsuring.**

Svovlsyrebehandling af gyllen i den eksisterende svinestald er fravalgt som teknologi. Dette valg er blandt andet fordi slagtesvinebesætningen bringes ned og derfor forventes emissionen også at falde. Derudover vil det være uforholdsmæssigt dyrt at etablerer gylleforsuringssystem i en eksisterende stald når man heller ikke ved om betonen kan holde til det. Det vurderes derfor ikke at være proportionalitet i at etablerer gylleforsuring i den eksisterende slagtesvine-stald.

Alternativ BAT som svovlsyrebehandling af kvæggylle er ikke taget i betragtning idet den indebærer en meget stor meromkostning pr årsko. Den nye stald etableres også med fast gulv.

Endvidere vil en evt. omlægning til økologi ikke kunne anvende svovlsyrebehandling af gyllen. Desuden kan forsuret gylle ikke anvendes i biogasanlæg hvis denne mulighed skulle blive aktuel.

### **Gylleseparering**

Gylleseparering er fravalgt da den vil medføre en ekstra omkostning. Separeringen fjerner ikke lugt og emissioner fra stalde. Separeringsteknologien er forbundet med et stort energiforbrug.

## **Energiforbrug**

### **Belysning**

Der bruges lysstofrør. Lamper rengøres jævnligt. I nattetimerne er ca. 10 % af lamperne tændt. Derudover er alle lamper tændt efter behov.

### **Ventilation**

Der er naturlig ventilation i eksisterende og ny kvægstald.

I slagtesvinestalden er der gulvudsugning. Anlægget kører 8760 timer om året.



### **Transport**

Køretøjer vedligeholdes og tomgangskørsel undgås.

### **Vandforbrug**

Vandforbruger opgøres min. årligt. Vandforbruget i staldene udgøres primært af drikkevand til dyrene samt rengøring. Her skal naturligvis bruges de fornødne mængder.

I stalden er der installeret drikkekopper for at undgå spild.

### **Gødningsopbevaring og behandling**

For gylletankene gælder at:

- det er stabile beholdere, der kan modstå mekaniske og kemiske påvirkninger
- Lagrene tømmes hvert år og inspiceres visuelt
- Beholdernes bund og vægge er tætte
- Beholdere kontrolleres hvert 10. år

### **Udbringning**

Udbringning foretages med eget materiel.

- Regler for udbringningstidspunkter (forbud mod udbringning 200 m fra byområder på weekend- og helligdage).
- Udbringningsmetoder (fx ikke tilladt at bruge bredspredere til gylle).
- Krav til udbringningstidspunkter, der sikrer optagelse i planter.
- Krav til nedbringning af husdyrgødning udlagt på ubevoksede arealer indenfor 6 timer.
- Krav om maksimal mængde husdyrgødning pr ha.

Der udarbejdes hvert år en mark – og gødningsplan, hvorved det sikres at mængden af gødning tilpasses afgrødens forventede behov. I planen tages der bl.a. hensyn til jordbundstype, sædskifte, planternes udbytte og kvælstofudnyttelse.

Ejeren udbringer selv gyllen. Gyllen køres ud med gyllevogn med slæbeslanger.

Der vil forekomme ammoniakfordampning og lugtgener fra marker, hvorpå der er udbragt gylle. Omfanget afhænger af vejrforhold (temperatur, vindforhold og evt. nedbør) Da gyllen køres ud på vejetablerede afgrøder og nedfældes i sort jord, minimeres ammoniakfordampning og lugtgenerne pga. mindre fordampning og hurtigere optagelse i planterne. Der køres aldrig på vandmættet, oversvømmet, frossen eller snedækket areal.

Gylleudbringning sker normalt kun på hverdage.

## KOMMUNENS BEMÆRKNINGER OG VURDERING

Et husdyrbrug bør til stadighed søge at begrænse forureningen ved at indføre og gøre brug af den bedste tilgængelige teknik<sup>9</sup> til at nedbringe eventuelle gener fra stalde og husdyrgødningsopbevaringsanlæg mm. Teknologier til begrænsning af ammoniakfordampning og lugtpåvirkning m.v. samt til bedre udnyttelse af næringsstofferne i husdyrgødningen er i stadig udvikling.

Princippet om BAT supplerer det fastlagte beskyttelsesniveau. Opfyldelse af BAT-krav kan altså indebære et krav om mindre forurening end det fastsatte beskyttelsesniveau. Beliggenhed i et særligt følsomt område skærper ikke kravet om BAT.

Silkeborg Kommune vurderer på baggrund af det oplyste, at husdyrbruget samlet set ved overholdelse af de til enhver tid gældende generelle miljøregler for den pågældende type husdyrbrug og af de supplerende vilkår for miljøgodkendelsen vil anvende den bedste tilgængelige teknik med hensyn til, hvad der er praktisk og økonomisk muligt i branchen og i forhold til den miljøgevinst, der kan dokumenteres opnået ved brug af den pågældende teknik.

For § 11 miljøgodkendelser gælder det at redegørelsen som minimum skal indeholde en vurdering og beskrivelse af de gældende BAT-byggeblade for de pågældende dyretyper, og en beskrivelse af om landbruget lever op til kravet om BAT. Derudover skal der også være en beskrivelse af følgende punkter:

- Godt landmandskab/management
- Anvendelse af bedste tilgængelige teknik inden for områderne:
  - Foder.
  - Staldindretning.
  - Forbrug af vand og energi.
  - Opbevaring og udbringning af husdyrgødning.

### Vurdering af management/godt landmandskab

Silkeborg kommune vurderer at BAT i forhold til management er fyldestgørende da:

- Der føres dagligt tilsyn med produktionen, således at små fejl bliver løbende udbedret.
- Vand og Energiforbruget opgøres minimum en gang årligt.
- Der udarbejdes mark og gødningsplaner.
- Der føres sprøjte journal.

---

<sup>9</sup> BAT= Best Available Technique (bedste tilgængelige teknik), som skal anvendes jf. EU's IPPC-direktiv (IPPC = Integrated Pollution Prevention and Control).

### **Anvendelse af bedste tilgængelige teknik inden for områderne:**

#### **Vurdering af foder**

Ansøgers beskrivelse af fodring fremgår også af afsnit ”4.3 fodring”. Opbevaring af foder på ensilagepladserne og fodersiloerne samt blanding af foder forgår korrekt og forsvarligt.

Der udarbejdes løbende foderplaner efter de nyeste normer og viden på området. Der er i den anledning særlig opmærksomhed på fosforindholdet i foderet som søges minimeret mest muligt, dog naturligvis under hensynstagen til dyrenes velfærd og produktion. Kommunen vurderer, at virksomheden overholder kravene til brug af BAT i tilstrækkeligt omfang indenfor foder ved anvendelse af det beskrevne.

#### **Vurdering af staldindretning**

Det valgte staldsystem i den nye stald til malkekøer er sengebåsestald med sand. Der anvendes præfabrikeret drænet gulv med skraber. Her kan opnås en potentiel reduktion i NH<sub>3</sub> på 50 %. Dette er BAT ifølge Miljøstyrelsens BAT byggeblade.

Staldsystemet i eksisterende stald hvor Malkesystemet er en dobbelt 10 er sildebensstald.

Kvier opstaldes fortsat dels på fuldspaltegulv og bindestald.

Småkalve går i enkeltbokse den første måned og derefter i fællesbokse indtil 6 mdrs. alderen. De går alle på dybstrøelse. Dybstrøelse anses for værende bedste staldsystem til opdræt 0 – 6 måneder i henhold til bilag 3 i bekendtgørelse om godkendelse og tilladelse til husdyrbrug mv.

Indenfor staldsystemer for slagtesvin foreligger følgende BAT-byggeblade:

- Delvis spaltegulv (106.04-52)
- Delvis spaltegulv med skraber og køling af kanalbund
- Luftvasker med syre, rensning af 60 pct. af afgangsluft

Den eksisterende slagtesvinestald er etableret med delvist spaltegulv med 50- 75 % fast gulv. Denne gulvtype anses for at være BAT idet der kun er en ammoniak emission på 8 %.

Da det er en omlægning af produktionen med en lille nedgang i DE og der ikke i forbindelse med omlægningen bygges nyt vurderer kommunen at det ikke vil være økonomisk rentabelt at forlange ombygning af staldene.

Det er vurderet, at husdyrbruget anvender bedst tilgængelig teknik indenfor staldindretning på følgende punkter:

- Den nye stald indrettes med naturlig ventilation og de gamle kvæg stalde er også med naturlig ventilation,
- I kostaldene etableres med præfabrikeret drænet gulv og skraber.
- Kælvekøer, syge dyr og småkalve opstaldes på dybstrøelse, som anses for værende den bedste teknik.
- Slagtesvinestalden er etableret med delvist spaltegulv med 50-75 % fast gulv der har en lavere ammoniak emission end fast gulv.

For yderligere beskrivelse af staldsystemet se desuden afsnit ”4.1 Husdyrhold og staldindretning”. Kommunen vurderer samlet set, at virksomheden overholder kravene til brug af BAT i tilstrækkeligt omfang indenfor staldindretning ved anvendelse af det beskrevne.

### **Vurdering af forbrug af vand- og energiforbrug**

Se beskrivelse og vurdering i afsnit ”4.5 energi- og vandforbrug”.

Kommunen vurderer, at virksomheden overholder kravene til brug af BAT i tilstrækkelig omfang inden for forbrug af energi og vand ved overholdelse af det beskrevne og de oplyste forbrugstal overholdes.

### **Vurdering af opbevaring/udbringning af husdyrgødning**

BAT for udbringningsteknik er beskrevet i referencedokumentet for bedste tilgængelige teknikker der vedrører intensiv fjerkræ- og svineproduktion (BREF) som en række tiltag. En del af disse tiltag er dækket af husdyrgødningsbekendtgørelsen og bekendtgørelse om jordbrugets anvendelse af gødning og om plantedække, hvorfor det er et lovkrav at følge dem. Fx:

- regler for udbringningstidspunkter (forbud mod udbringning 200 m fra byområder på weekend- og helligdage).
- udbringningsmetoder (fx ikke tilladt at bruge bredspreader til gylle).
- krav om nedfældning på visse arealer tæt på sårbar natur.
- krav til udbringningstidspunkter, der sikrer optagelse i planter.
- krav om nedbringning af husdyrgødning udlagt på ubevoksede arealer indenfor 6 timer.
- og krav om maksimale mængder husdyrgødning pr. ha.
- krav til efterafgrøder.

Der vil forekomme ammoniakfordampning og lugtgener fra marker, hvorpå der er udbragt gylle. Omfanget afhænger af vejrforhold (temperatur, vindforhold og evt. nedbør). Da gyllen nedfældes i sort jord hvor det er muligt, minimeres ammoniakfordampning og lugtgenerne pga. mindre fordampning og hurtigere optagelse i planterne. Der køres aldrig på vandmættet, oversvømmet, frossen eller snedækket areal. Gylleudbringning sker normalt kun på hverdage.

Uanset om det er et økologisk landbrug eller et konventionelt forbruges der mindre kvælstof end, de økonomisk optimale mængder. Dette medfører et kraftigt incitament til optimal håndtering af husdyrgødningen. Ansøger vil derfor søge den mest optimale form for udbringningsteknik, placering i sædskiftet og benytte de mest optimale vejrforhold, således at fordampningen af ammoniak reduceres mest mulig og udnyttelsen af næringsstoffer er størst mulig. Ligeledes vil stigende afgrødepriser flytte afgrødernes økonomisk optimale kvælstofniveau højere op, og dermed kræve bedre udnyttelse af husdyrgødning på bedriftens arealer.

For gylletankene gælder, at der er tale om stabile beholdere, der kan modstå mekaniske, termiske og kemiske påvirkninger. Der er en samlet opbevaringskapacitet på 16 måneder, hvilket anses for tilstrækkeligt.

- lageret tømmes hvert år og inspiceres visuelt
- der er ingen spjæld i tankene og alt overpumpes via neddykket rør
- gyllen omrøres kun umiddelbart før tømning, hvilket sker i perioden fra 1. marts – 1. maj.
- der føres logbog over flydelaget.
- beholderne kontrolleres ved 10-års beholderkontrollen.

Det er kommunens vurdering at ansøger opfylder kravet om BAT til opbevaring og udbringning af husdyrgødning.

### **Samlet vurdering**

BAT krav inden for management, staldindretning, forbrug af vand og energi, foder og opbevaring af husdyrgødning er overholdt. Silkeborg Kommune vurderer på baggrund af det oplyste, at husdyrbruget samlet set ved overholdelse af de til enhver tid gældende miljøregler og de supplerende vilkår for miljøgodkendelsen, vil anvende den bedste tilgængelige teknik. Dette er set i forhold til, hvad der er praktisk og økonomisk muligt i forhold til branchen og i forhold til den miljøgevinst, der kan dokumenteres opnået ved brug af den pågældende teknik.

Kommunen vurderer, at husdyrbruget har truffet de nødvendige foranstaltninger til at forebygge og begrænse forureningen fra husdyrbrugets anlæg og arealer. Endvidere vurderer kommunen, at husdyrbruget efter udvidelsen kan drives uden væsentlige indvirkninger på miljøet, såfremt vilkårene i denne godkendelse overholdes.

### **VILKÅR**

---

På baggrund af ovenstående er der ikke stillet nogle vilkår:

## **9 HUSDYRBRUGETS OPHØR**

---

### **MILJØTEKNISK REDEGØRELSE**

---

I forbindelse med et eventuelt ophør af husdyrproduktionen vil stalde, gyllekanaler, kornsilo og halm-længe blive tømt og rengjort. Desuden vil ejendommen bygninger blive vedligeholdt eller evt. vil driftsbygningerne blive fjernet, således at ejendommen ikke forfalder. Endvidere vil gyllebeholderne blive fjernet, når de ikke længere anvendes til jordbrugsmæssige formål, medmindre andet aftales med kommunen.

### **KOMMUNENS BEMÆRKNINGER OG VURDERING**

---

Kommunen vurderer, at disse tiltag er tilstrækkelige til at undgå forureningsfare og til at sikre at ejendommen ikke vil blive et attraktivt levested for eksempelvis rotter. Endvidere vurderes det, at disse tiltag vil sikre, at ejendommen ikke kommer til at fremstå som et øde og forladt.

### **VILKÅR**

---

På baggrund af ovenstående er der ikke stillet nogle vilkår:

- Ved ophør af driften skal produktionsanlæg, husdyrgødnings- og foderopbevaringsanlæg tømmes og rengøres grundigt. Ejendommens bygninger skal vedligeholdes eller fjernes. Gyllebeholdere skal fjernes, når de ikke længere anvendes til jordbrugsmæssige formål, med mindre andet aftales med kommunen. Alt miljøfarligt affald skal bortskaffes for egen regning i henhold til affaldsregulativerne.

### **9.1 ALTERNATIVE LØSNINGER**

---

Med en udvidelse af ejendommens mælkeproduktion vil det være muligt at sikre ejendommen eksistens som primær ejendom. Den vil være økonomisk rentabel, og der vil være overskud til at sætte større fokus på dyrevelfærden og på de menneskelige behov for ejeren og familien.

Af hensyn til logistikken på ejendommen ligger den nye bygning optimalt. Den nye bygning placeres ved siden af plansiloeanlægget så transport mellem foderlager og den nye staldbygning kan foregå over kortest afstand.

### **KOMMUNENS BEMÆRKNINGER OG VURDERING**

---

Silkeborg Kommune vurderer, at der samlet set ikke kan opstilles væsentlige alternativer som kan sammenlignes eller vurderes som værende bedre end det ansøgte projekt.

### **9.2 0.ALTERNATIVET**

---

0-alternativet er ingen ændring og videreførelse af den nuværende produktion. Herved vil produktionen ikke blive miljøgodkendt og hermed heller ikke leve op til de forbedringer for miljøet, som er indeholdt i den nye lovgivning på området. På længere sigt vil produktionen ikke være rentabel og den vil blive afviklet.

Samfundsmæssigt vil 0-alternativet betyde færre arbejdspladser på mejerier og lign. Men også i de mindre lokale virksomheder (håndværkere, vognmænd, foderstoffer mv.) og som følge af dette må det kunne forventes at samfundets indkomstdannelse mindskes.

## KOMMUNENS BEMÆRKNINGER OG VURDERING

---

0-alternativet skal belyse de miljømæssige og socioøkonomiske konsekvenser der er, hvis den ansøgte produktionsudvidelse ikke gennemføres. Udgangspunktet er at skabe en rentabel produktion på bedriften.

0-alternativet er at opretholde produktionen på det nuværende produktions-niveau. Det vil sige en bibeholdelse af den tilladte produktion på ejendommen. Miljømæssigt vil 0-alternativet betyde, at miljø-påvirkningen i nærområdet omkring gården ikke øges yderligere.

Det er Kommunens vurdering, at den øgede miljøpåvirkning, der kommer som følge af udvidelsen ikke påvirker lokalområdet i negativ retning. Der opnås en vis forbedring eftersom der indføres nye teknikker.

Husdyrbrugets placering i området er vurderet med basis i at generne fra husdyrbruget påvirker naboerne mindst muligt.

Med hensyn til nabogener, set i forhold til 0-alternativet, er det kommunens vurdering, at udvidelsen ikke vil betyde væsentlig større gener for naboerne omkring gården – se afsnit 6 om forurening og gener fra husdyrbruget.

Det er Kommunes vurdering, at de socioøkonomiske konsekvenser ved 0-alternativet, dvs. fastholdelse af et konstant produktionsniveau, vil være en begyndende afvikling af produktionen. Samfundsmæssigt vil 0-alternativet derfor kunne betyde færre arbejdspladser, på mejerierne og slagterierne, men også i de mindre lokale virksomheder (vognmænd, foderstoffer m.m.), og som følge af dette må det kunne forventes at samfundets indkomstdannelse mindskes.

## 10 EGENKONTROL OG DOKUMENTATION

---

### MILJØTEKNISK REDEGØRELSE

---

Der føres logbog til kontrol af flydelaget på gyllebeholderne i nudrift. Gyllebeholderne følger reglerne for kontrol min. Hvert 10. år.

En gang årligt udarbejdes Gødnings- og husdyrindberetning samt Mark- og gødningsplaner. Begge dele anvendes til dokumentation af husdyrbrugets størrelse og forbrug af gødning.

Der føres lovpligtig sprøjtejournal og, der dokumenterer forbruget af pesticider.

Vand- og el-forbruget bliver fulgt løbende med henblik på at lokalisere eventuelle opståede fejl samt vurdere på muligheden for at reducere forbruget. Der føres løbende journal over forbruget, det gemmes i fem år. De tekniske installationer og hjælpemidler kontrolleres løbende for at imødegå driftsforstyrrelser og uheld. I bedriftens driftsregnskab dokumenteres forbrug af vand, energi, indkøbt foder, pesticider og handelsgødning. Der vil løbende blive opgjort forbrug af vand og strøm og min. 1 gang årligt.

## KOMMUNENS BEMÆRKNINGER OG VURDERING

Kommunen vurderer, at kravene til egenkontrol er dækkende via ansøgers beskrivelse af management og gennem udarbejdelse af beredskabsplan, herunder i forhold til de særlige vilkår, som er stillet i miljøgodkendelsen.

Ansøger oplyser, at husdyrbruget udfylder den lovpligtige logbog over gyllebeholdernes flydelag, og gyllebeholderne er omfattet af den lovpligtige beholderkontrol. Der udarbejdes mark- og gødningsplan samt gødningsregnskab efter gældende regler.

Virksomheden er omfattet af regler om:

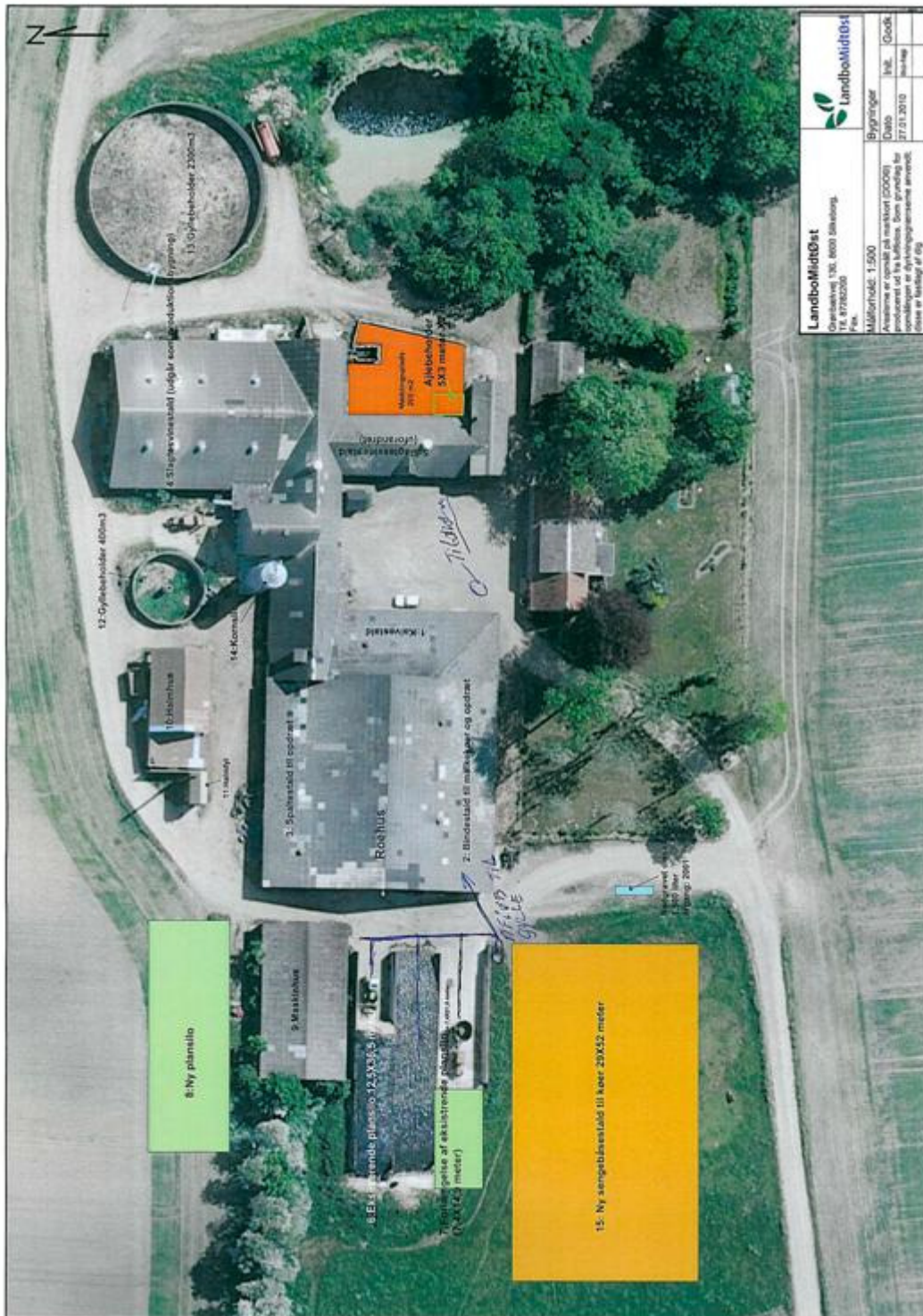
- **APV (for bedrifter med ansatte)**
- **Grønt regnskab**  
Silkeborg Kommune anbefaler, at der årligt udarbejdes et grønt regnskab for husdyrbruget. Regnskabet kan eventuelt danne baggrund for ændringer i husdyrbruget, der kan være med til at begrænse forbruget af energi, næringsstoffer, pesticider, vand m.m., samt til at minimere affaldsproduktionen. Derudover kan det anbefales, at husdyrbrugets ressourceforbrug med mellemrum vurderes af en energikonsulent, der kan synliggøre mulige besparelser på energiforbruget.
- **Driftsinstruks**  
En driftsinstruks medvirker til sikre, at de pågældende vilkår er indarbejdet i den daglige drift. Driftsinstruksen føres som en logbog, der samtidig er dokumentation for, hvordan og hvorvidt de pågældende vilkår for miljøgodkendelsen efterleves.
- **Driftsforstyrrelser og uheld**  
Driftsforstyrrelser og/eller uheld kan primært ske i forbindelse med håndtering af flydende husdyrgødning, sprøjtemidler, olie m.m., samt ved brud på emballage eller beholdere, som anvendes til opbevaring af disse stoffer.  
Større uheld som f.eks. brud på gylletanke søges imødegået ved sikring gennem indretning og drift og overholdelse af gældende regler for kontrol af beholdere.

En beredskabsplan jf. afsnit 4.9 som er kendt af husdyrbrugets medarbejdere, vil kunne medvirke til at begrænse forurening og øvrige gener i forbindelse med et eventuelt uheld.



## 12 BILAG

### Bilag 1: Oversigt over bygninger med dyrehold.



## Bilag 2: Lager regnskab for husdyrgødning for 2010.



## Lagerregnskab for husdyrgødning 2010

Lager: Gylle

Kapacitet: 2.950 t

Tilknyttet besætning	Staldsystem	Antal	Gødningstype	Normprod. ton	% tid på græs
Slægtesvin, 28 - 105 kg	Delvis spallegulv, 50-75% fast	1.200	Gylle	580	0
St.r. årskæer, 9239 kg mælk	Sengestald m. dræn i midten	120	Gylle	2.558	13
St.r. årskæer, 9239 kg mælk	Bindestald, gødningsriste	12	Gylle	241	50
St.r. årsopdr. 6-27mdr., 6 - 26 mdr.	Bindestald, gødningsriste	37	Gylle	265	0
St.r. årsopdr. 6-27mdr., 6 - 26 mdr.	Spallegulvbokse	66	Gylle	473	50

Gødningsmængder i perioden (tons)		
Startmængde		0
Normproduktion		4.119
Frædrag for afgræsning		-683
Ekstra tilfødning		238
Afløb fra ensilageplads pr m <sup>2</sup>	238	
Justeret mængde		0
Opsamlet mængde		3.674
Fordelt		3.674
		-378
Slutmængde		3.296
Mængde pr. DE		17,1
Lagerets N-udnyttelseskrav		71 %
Mindste beholdning i perioden		-378 august
Sterste beholdning i perioden		3.296 juli

Gødningsmængder pr. måned (tons)															
	A9	Sep	Okt	Nov	Dec	J10	Feb	Mar	Apr	Maj	Jun	Jul	A10	Sep	Okt
Opsamlet mængde	235	227	235	339	469	469	316	350	339	235	227	235			
Fordelt	-378														
Slutmængde	-143	84	319	657	1.126	1.595	1.911	2.261	2.599	2.834	3.061	3.296	3.296	3.296	3.296
Sterste mængde		84	319	657	1.126	1.595	1.911	2.261	2.599	2.834	3.061	3.296	3.296	3.296	3.296
Mindste mængde	-378	-143	84	319	657	1.126	1.595	1.911	2.261	2.599	2.834	3.061	3.296	3.296	3.296

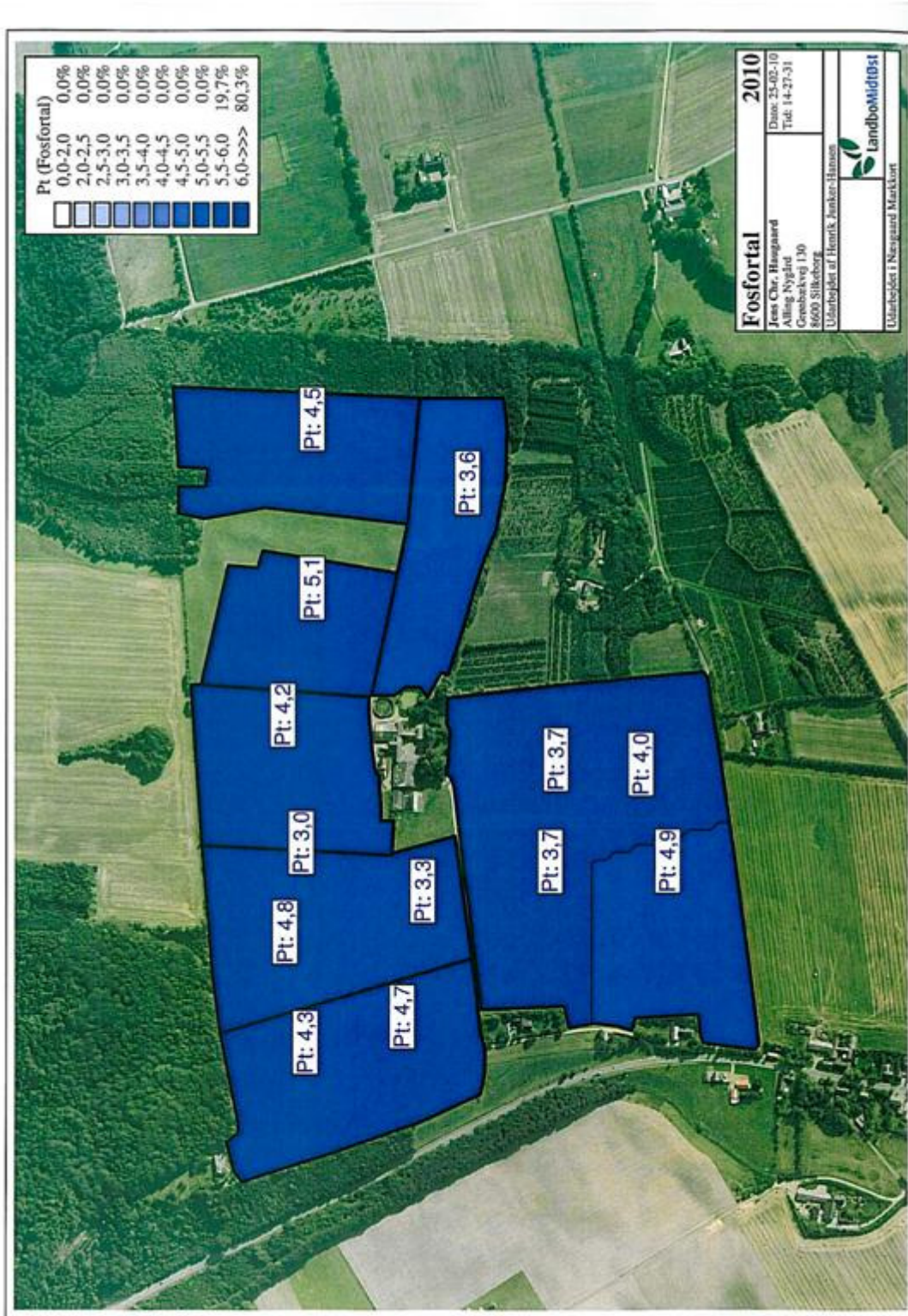
Næringsstofindhold ultimo måned (kg næringsstof pr. ton)															
	A9	Sep	Okt	Nov	Dec	J10	Feb	Mar	Apr	Maj	Jun	Jul	A10	Sep	Okt
N	-9,4	36,8	13,7	9,9	7,7	6,8	6,7	6,6	6,6	6,5	6,5	6,5	6,5	6,5	6,5
Heraf NH4-N	-5,9	23,1	8,6	6,2	4,8	4,2	4,2	4,1	4,1	4,1	4,1	4,0	4,0	4,0	4,0
P	-1,5	6,0	2,2	1,6	1,2	1,1	1,1	1,1	1,1	1,1	1,1	1,1	1,1	1,1	1,1
K	-7,8	30,8	11,5	8,4	6,6	5,9	5,8	5,7	5,7	5,7	5,6	5,6	5,6	5,6	5,6
Mg	-1,0	3,8	1,4	1,0	0,8	0,7	0,7	0,7	0,7	0,7	0,7	0,7	0,7	0,7	0,7
S															

Notater: \_\_\_\_\_ Dato \_\_\_\_\_ Mængde \_\_\_\_\_ Dato \_\_\_\_\_ Mængde \_\_\_\_\_

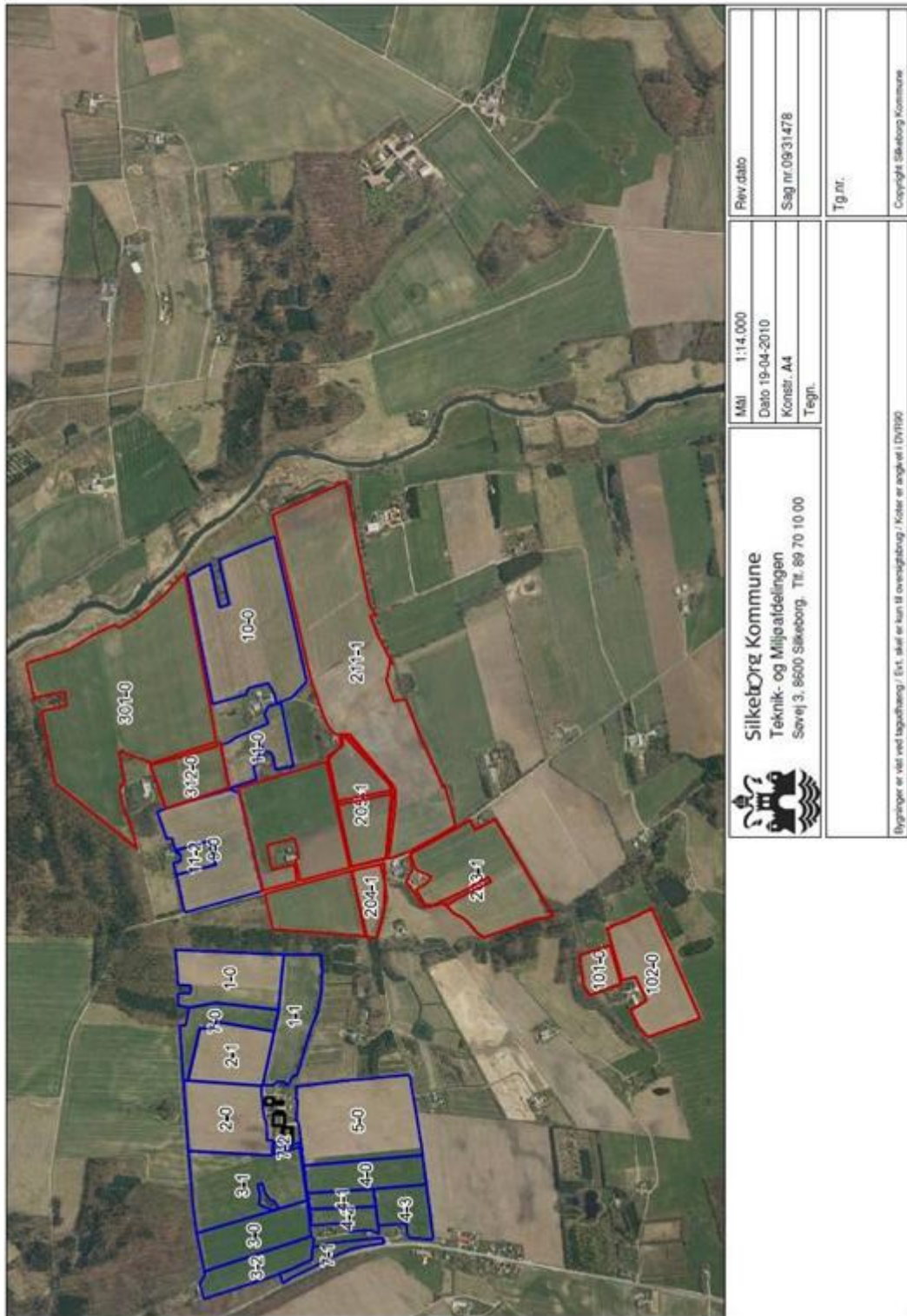
Status registreret: \_\_\_\_\_



Bilag 3: Fosfor tal for udbringningsarealer.



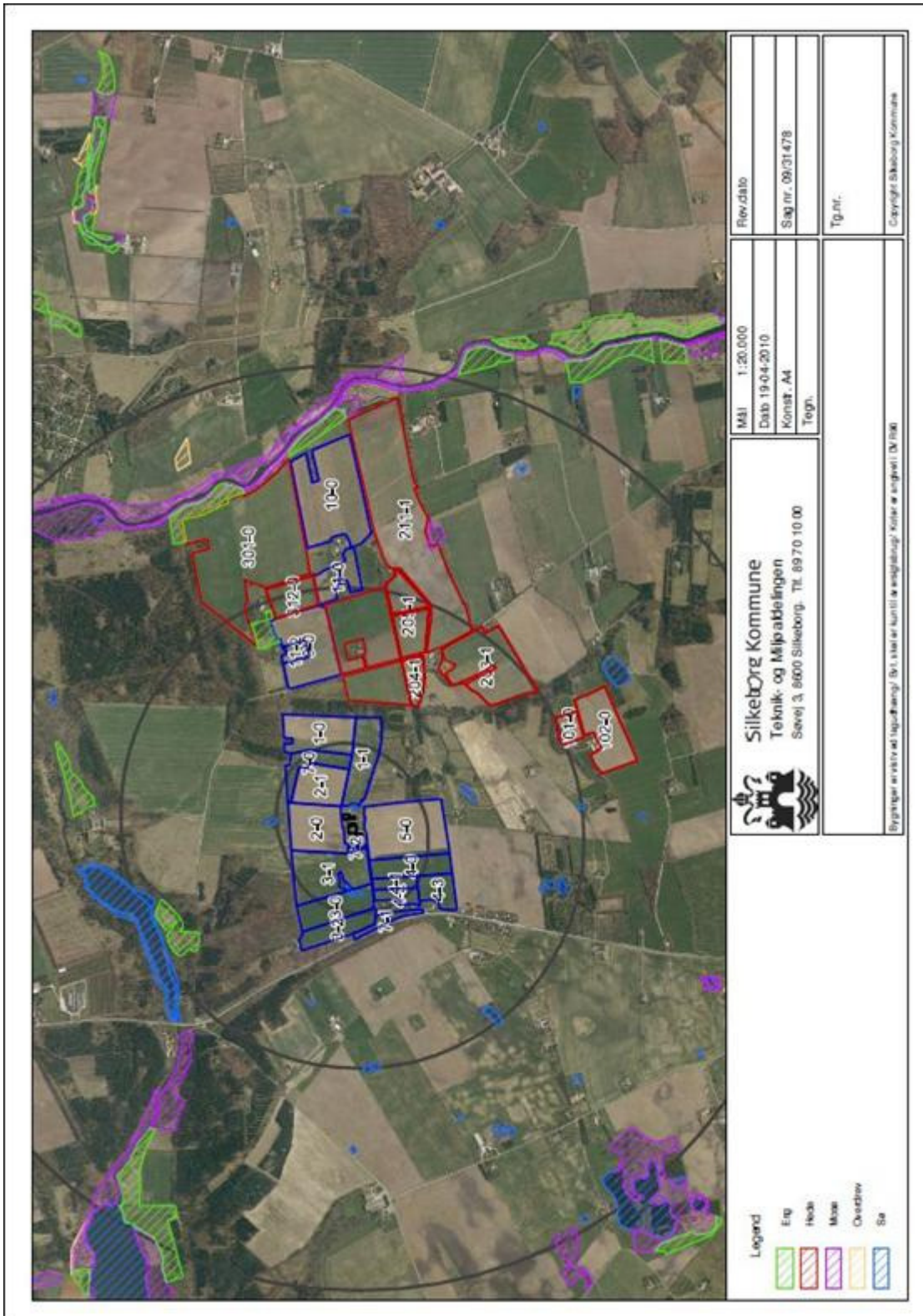
Bilag 4: Kort over alle udspretnings arealer.



 <p><b>Silkeborg Kommune</b> Teknik- og Miljøafdelingen Sovvej 3, 8600 Silkeborg, Tlf. 89 70 10 00</p>	MMI	1:14.000	Rev. dato
	Dato	19-04-2010	
	Konstr.	A4	Sag nr. 09/31478
	Tegn.		Tg. nr.
<p><small>(Bygninger er vist ved tilgængelighed / Evt. skat er kun til orientering / Koder er angivet i DN190)</small></p>			Copyright Silkeborg Kommune



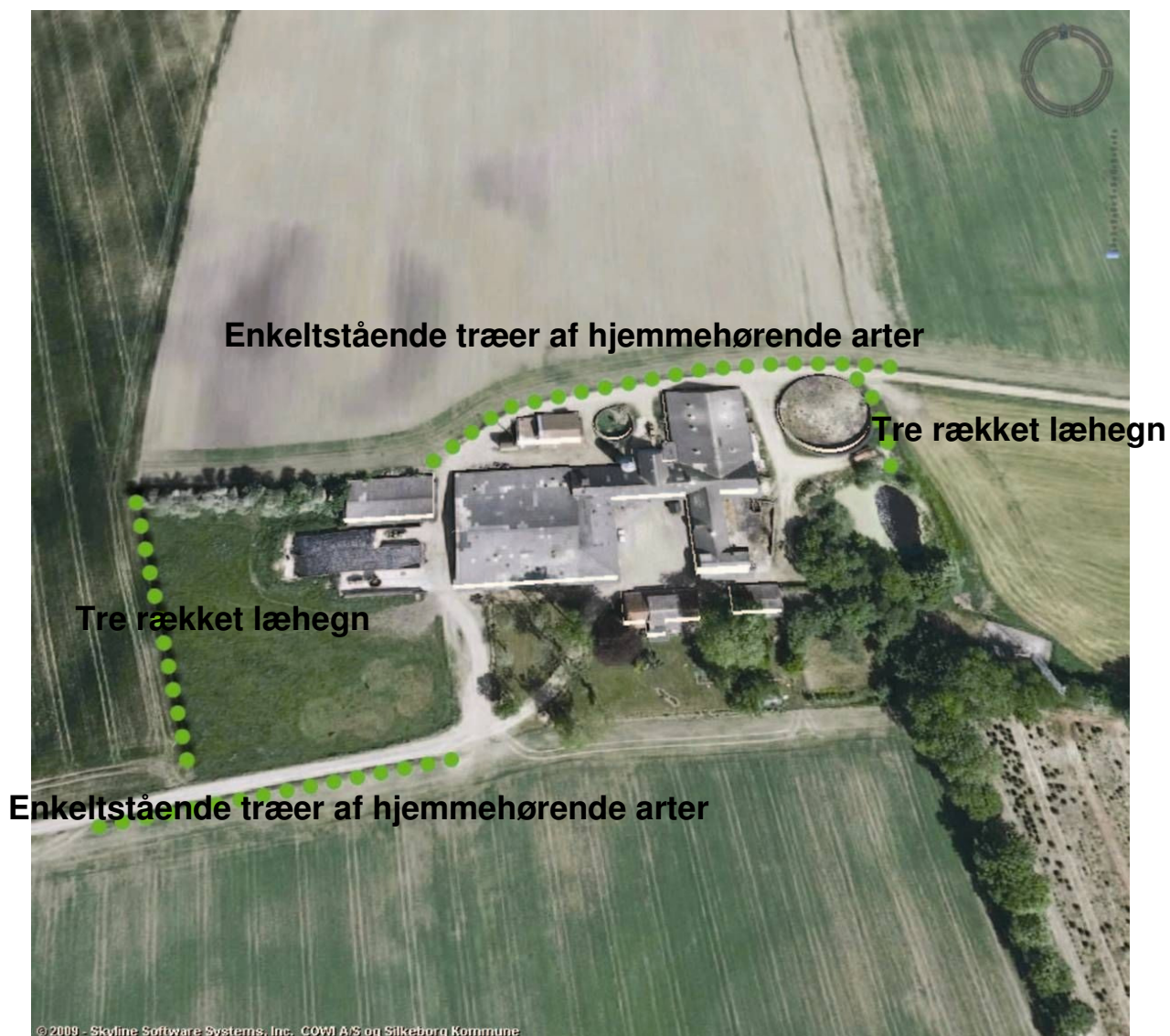
Bilag 5: kort over alle udspretningsarealer og natur.







Bilag 7: Kort over beplantning omkring ny stald.



Bilag 8: Transport af gylle til udbringning på markerne, vil hovedsageligt foregå ad de veje, der er indtegnet på nedenstående kort.

