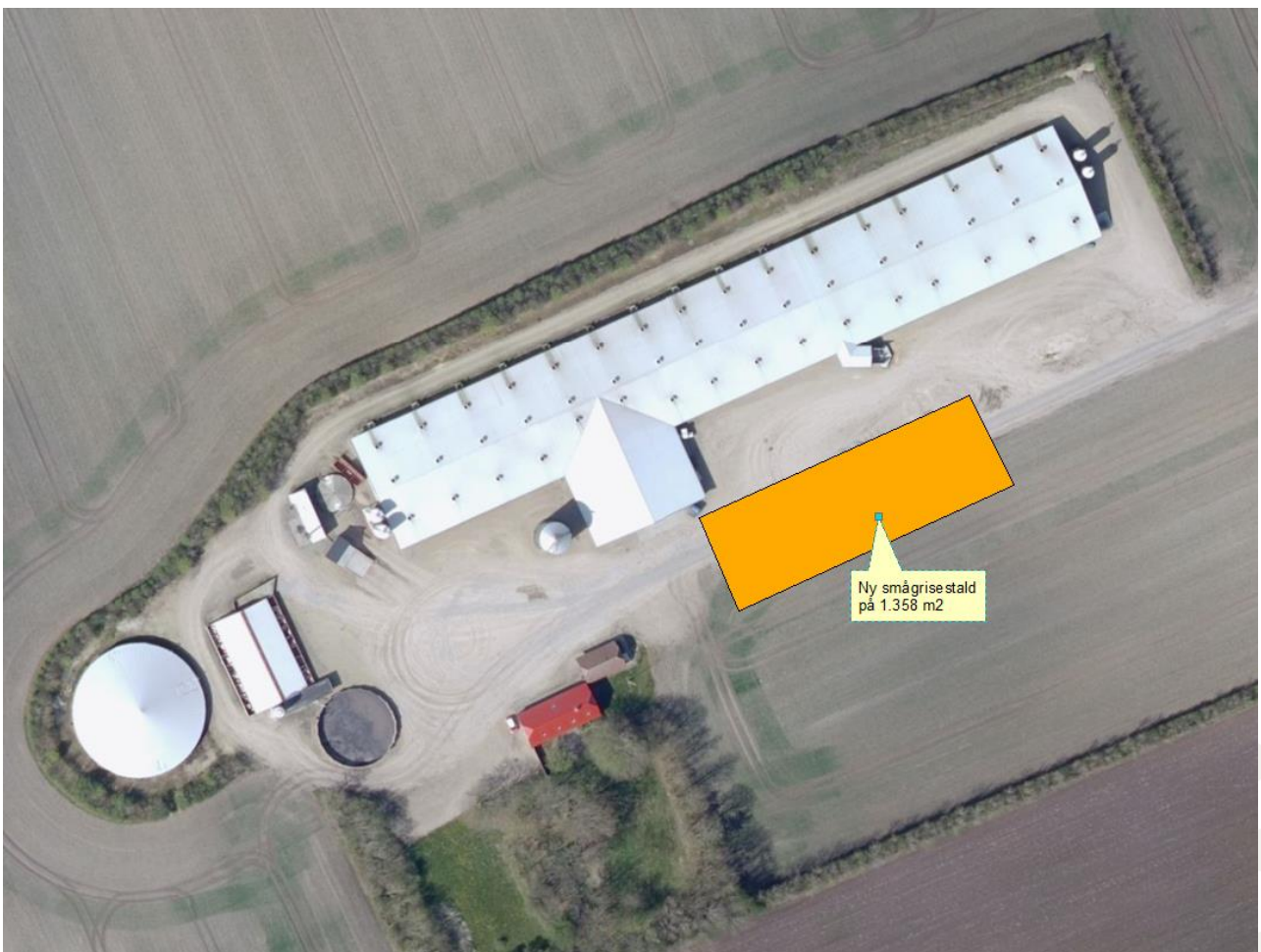




**Tillæg nr. 2 til MILJØGODKENDELSE
af
svinebruget på
Langhedevej 55
6800 Varde**

I henhold til § 12 i Lovbekendtgørelse nr. 256 af 21. marts 2017
om miljøgodkendelse m.v. af husdyrbrug

Godkendt den 25. juli 2017



Udarbejdet af:

Sagsbehandler: Klaudi Andresen
Direkte tlf. 7994 7413
E-mail: klan@varde.dk

VARDE KOMMUNE
Erhvervscenteret - Landbrug
Teknik og Miljø
Bytoften 2
6800 Varde

www.vardekommune.dk
vardekommune@varde.dk

Doknr. 118.840-17

Sagsnr. 14-11.987

Indholdsfortegnelse:

1	INDLEDNING	5
2	BAGGRUND FOR TILLÆG TIL MILJØGODKENDELSE	6
2.1	DATABLAD.....	6
2.2	BAGGRUND OG HISTORIK.....	6
3	GODKENDELSE	7
3.1	BESKRIVELSE AF PROJEKTET	7
3.2	SUPPLERENDE OPLYSNINGER	7
3.3	FORUDSÆTNINGER.....	7
4	VILKÅR FOR TILLÆG TIL MILJØGODKENDELSEN	8
4.1	ÅRSPRODUKTION.....	8
4.2	INFORMATION OG ÆNDRINGER PÅ HUSDYRBRUGET	8
4.3	DRIFT OG INDRETNING.....	8
4.4	AMMONIAKREDUCERENDE TEKNOLOGI	9
4.5	OPBEVARING OG HÅNDTERING AF HUSDYRGØDNING	9
4.6	LUGT.....	9
4.7	STØJ.....	10
4.8	TRANSPORT.....	11
4.9	STØV	11
4.10	SKADEDYR.....	11
4.11	HÅNDTERING AF OLIE OG BEKÆMPELSESMIDLER.....	11
4.12	AFFALD.....	12
4.13	AFBRÆNDING AF AFFALD	12
4.14	LYS	12
4.15	LANDSKABSINTERESSER	13
4.16	SPILDEVAND OG OVERFLADEVAND	13
4.17	EGENKONTROL.....	13
4.18	BEDSTE TILGÆNDELIGE TEKNIK	13
4.19	UHELD OG RISICI	14
4.20	OPHØR.....	14
4.21	VILKÅR DER UDGÅR.....	14
5	KLAGEVEJLEDNING	18
6	OFFENTLIGGØRELSE	19
7	MILJØTEKNISK BESKRIVELSE OG VURDERING	20
7.1	BELIGGENHED	20
7.2	AFSTANDSKRAV.....	21
7.3	LANDSKAB OG KULTURMILJØ	22
7.4	DYREHOLDETS STØRRELSE FØR OG EFTER UDVIDELSEN	24
7.5	INDRETNING	24
7.6	FORBRUG AF VAND OG ENERGI	26
7.7	AFFALD	27
7.8	OPLAG AF DIESEL- OG FYRINGSOLIE.....	28
7.9	HUSDYRGØDNING - PRODUKTION, OPBEVARING OG UDBRINGNING	28
7.10	FODEROPBEVARING	30
7.11	LUGT	31
7.12	STØJ.....	31
7.13	STØV	32
7.14	SKADEDYR.....	32
7.15	DØDE DYR	33
7.16	LYS	33
7.17	TRANSPORT	33
7.18	SPILDEVAND	35
7.19	DRIFTSFORSTYRRELSER ELLER UHELD	36

7.20	BESKYTTEDE NATUROMRÅDER OMKRING EJENDOMMEN - AMMONIAK	36
7.21	PÅVIRKNING AF "BILAG IV ARTER"	43
7.22	BAT - AMMONIAK.....	44
7.23	BAT - FOSFOR	44
7.24	BAT – FODRINGSSTRATEGI.....	45
7.25	BAT - MANAGEMENT	45
7.26	BAT - FORBRUG AF VAND OG ENERGI	46
7.27	BAT – OPBEVARING AF HUSDYRGØDNING.....	47
7.28	SAMLET BAT-VURDERING	48
8	EGENKONTROL.....	48
9	FORANSTALTNINGER VED OPHØR AF PRODUKTION	48
10	ALTERNATIVE MULIGHEDER.....	49
11	NABO- / PARTSHØRING	49
12	SAMLET VURDERING	50
	BILAG I – UDLEDNINGSTILLADELSE TIL TAG- OG OVERFLADEVAND	51

I Indledning

Dette tillæg til miljøgodkendelse fastlægger de vilkår, der skal gælde for en udvidelse af svineholdet på Langhedevej 55, 6800 Varde i Varde Kommune. Vilkårene sikrer, at udvidelse og drift af husdyrbruget kan ske uden at påvirke miljøet væsentligt.

Miljøet skal i denne sammenhæng forstås som omgivelserne i bred forstand, herunder befolkning, flora og fauna, vandmiljø, landskab og kulturhistorie samt ressourceforbrug.

I forbindelse med udarbejdelse af tillæg til miljøgodkendelse, har Varde Kommune udarbejdet en miljøteknisk beskrivelse og vurdering af det ansøgte projekt. Denne danner baggrund for afgørelsen om miljøgodkendelse, herunder de stillede vilkår, se afsnit 4.

Tillæg til miljøgodkendelsen er sendt i parts/nabohøring i 3 uger, hvor der er mulighed for at komme med synspunkter, kommentarer eller indsigelser til projektet.

Copyright på kort: Grundkort – Varde kommune, Matrikelkort – GST, Luftfoto – Cowi.

2 Baggrund for tillæg til miljøgodkendelse

2.1 Datablad

Ansøger:	Hallumgade Pig Production Aps, Kvongvej 511, 6800 Varde
Kontaktperson:	Simon Høj, Kvongvej 511, 6800 Varde. Tlf. 30286611. E-mail: simon@hallumgade.dk
Husdyrbrugets adresse:	Langhedevej 55, 6800 Varde
Ejerlav og matrikel nr.:	Varde Markjorder, 83k og Orten, Varde Jorder Ib og Iy.
Virksomhedens art:	Svinebrug
Ejendomsnummer:	5730090187
CHR-nummer:	42.589
CVR-nummer:	38454765
Konsulent:	SAGRO – Trine Riis Jeppesen, John Tranumsvej 25, 6705 Esbjerg Ø. Tlf. 7660 2189. E-mail: trj@sagro.dk
Tilsynsmyndighed:	Varde Kommune
Ansøgning	Skema nr. 99.372 version 1, indsendt den 29. maj 2017
Udkast i nabohøring:	28. juni 2017
Godkendelsesdato:	25. juli 2017

2.2 Baggrund og historik

Hallumgade Pig Production Aps har søgt om tillæg til miljøgodkendelse på baggrund af et ønske om at udvide svineproduktionen på Langhedevej 55, 6800 Varde.

Langhedevej 55, 6800 Varde har tidligere fået følgende godkendelser:

20. maj 2008: § 12 miljøgodkendelse.

31. januar 2012: Tillæg til miljøgodkendelse

17. januar 2017: Påbud om vilkårsændring og revurdering af miljøgodkendelse.

3 Godkendelse

Varde Kommune har afgjort, at husdyrbruget på Langhedevej 55, 6800 Varde kan udvides som ansøgt. Der er nærmere redegjort for de vurderinger der ligger til grund for afgørelsen i den miljøtekniske beskrivelse og vurdering.

Tillæg til miljøgodkendelsen meddeles efter § 12 i ”Lovbekendtgørelse nr. 256 af 21. marts 2017 om miljøgodkendelse m.v. af husdyrbrug” herefter benævnt husdyrbrugloven, på en række nærmere angivne vilkår i afsnit 4.

Husdyrbruget skal til enhver tid leve op til gældende regler i love og bekendtgørelser – også selvom disse regler eventuelt måtte være skærpede i forhold til denne miljøgodkendelse.

Det skal i øvrigt bemærkes, at tilladelser og godkendelser der vedrører anden lovgivning, for eksempel byggetilladelse, skal indhentes særskilt.

Henvendelse om tillæg til miljøgodkendelsen kan ske til Varde Kommune, Erhvervscenteret - Landbrug.

Eventuelle udvidelser og ændringer af husdyrbrugets anlæg, som ikke fremgår af denne godkendelse, skal meddeles til – og godkendes af Varde Kommune inden disse gennemføres.

3.1 Beskrivelse af projektet

Etablering af ny smågrisestald på 1.358 m² og udvidelse af svineproduktion fra 374 til 567 DE.

3.2 Supplerende oplysninger

I forbindelse med sagsbehandlingen har Varde Kommune orienteret og indhentet oplysninger fra følgende:

- Intern høring i Varde Kommune.
- Nabohøring ved berørte naboer

3.3 Forudsætninger

Varde Kommune forudsætter, at projektet gennemføres og drives som beskrevet i ansøgningen.

Tillæg til miljøgodkendelsen meddeles på vilkår, der sikrer at kravene i § 27 og § 29 i husdyrbrugloven opfyldes. Der stilles derfor følgende vilkår til husdyrbrugets anlæg:

4 Vilkår for tillæg til miljøgodkendelsen

Herunder fremgår en sammenskrivning af alle gældende vilkår, der skal efterleves fremadrettet. Afsnit 4.21 viser de vilkår der udgår af ”Påbud om vilkårsændringer og revurdering af miljøgodkendelse for svinebruget på Langhedevej 55, 6800 Varde” fra den 17. januar 2017. Nye vilkår er fremhævet med fed skrift.

4.1 Årsproduktion

- a. **Husdyrbruget må maksimalt have et dyrehold bestående af 100.000 producerede smågrise pr. år. Det svarer til 566,80 dyreenheder (DE). Årsproduktionen / dyreholdet opgøres på basis af planåret (1. august til 31. juli).**
- b. Bedriften skal til enhver tid leve op til gældende regler i love og bekendtgørelser – også selvom disse regler eventuelt måtte være skærpede i forhold til denne godkendelse.

4.2 Information og ændringer på husdyrbruget

- a. Ændring i ejerforhold (eller hvem der har ansvar for driften) skal meddeles til kommunen.
- b. **Drifts-, indretnings- eller bygningsmæssige ændringer, der er relevante i forhold til tillæg til miljøgodkendelsen, skal anmeldes til Varde Kommune inden gennemførelsen. Varde Kommune vurderer derefter om de aktuelle planer for ændring/udvidelse kan ske indenfor rammerne af denne miljøgodkendelse.**
- c. **De vilkår der vedrører driften, skal være kendt af de ansatte/andre der er beskæftiget med den pågældende del af driften. Et eksemplar af miljøgodkendelsen skal til enhver tid være tilgængeligt for de personer, der har ansvaret for husdyrbrugets daglige drift.**

4.3 Drift og indretning

- a. **Husdyrbrugets drift og indretning skal være i overensstemmelse med de oplysninger der fremgår af den miljøtekniske beskrivelse, med mindre andet fremgår af miljøgodkendelsens vilkår.**
- b. **Tillæg til miljøgodkendelsen bortfalder, såfremt den ikke er udnyttet inden 2 år fra godkendelsesdatoen. Med udnyttet menes at bygge og anlægsarbejde er iværksat.**
- c. Indretning og drift af svinebruget samt håndtering og opbevaring af husdyrgødning på ejendommen skal ske i overensstemmelse med reglerne i den til en hver tid gældende bekendtgørelse om husdyrbrug og dyrehold for mere end 3 dyreenheder, husdyrgødning, ensilage m.v. med mindre andet fremgår af godkendelsens vilkår.
- d. **I en afstand af 15 m fra den nye smågrisestald (bygning 5 på figur 4) må der ikke være dræn.**

4.4 Ammoniakreducerende teknologi

- a. Alle stalde på Langhedevej 55 skal være indrettet som toklimastalde med delvis spaltegulv.**
- b. Gyllebeholder på 3.000 m³ skal være forsynet med fast overdækning i form af teltoverdækning med indvendigt skørt.**
- c. Gyllebeholder på 500 m³ skal være forsynet betonlåg.**
- d. Åbning af teltdugen må kun ske i forbindelse med omrøring, tømning og udbringning af gylle.**
- e. Skader på teltoverdækningen skal repareres inden for en uge efter skadens opståen.**
- f. Såfremt en skade ikke kan repareres inden for en uge, skal der indgås aftale om reparation inden to hverdage efter skadens opståen. Tilsynsmyndigheden underrettes straks herom.**
- g. Det skal sikres at spalter etc. hele tiden er funktionsdygtige, således at gødning og urin hurtigt fjernes fra gulvet og ledes til gyllekanalerne. Kontrol skal ske minimum 1 gang i døgnet.**

4.5 Opbevaring og håndtering af husdyrgødning

- a. Gyllebeholderne skal jævnligt, og mindst én gang årligt, visuelt kontrolleres for skader og brud, herunder kabelbrud. Evt. brud eller skader skal straks udbedres.**
- b. Påfyldning af gylle fra gyllebeholderne til gyllevogn/tankvogn/lastbil skal foregå ved at gyllen suges fra gylletank til gyllevogn via et lukket system. Ved brug af andre påfyldningssystemer, skal påfyldning af gylle til gyllevogn ske på et befæstet areal med afløb til beholder for flydende husdyrgødning.**
- c. Pumper og maskiner til transport af gylle skal altid være under opsyn, når de er i brug.**
- d. Udbringning af gylle skal ske i overensstemmelse med god landmandspraksis, således at lugtgener og ammoniakfordampning søges begrænset mest muligt.**
- e. I forbindelse med påfyldning af gylle fra gyllebeholdere må der ikke spildes gylle således, at der er fare for forurening af grund- eller overfladevand - herunder vandløb eller søer.**
- f. Ved pumpning af gylle skal det sikres at gyllen ikke kan skumme op og derved medføre overløb.**

4.6 Lugt

- a. Virksomhedens drift må ikke medføre lugtgener, der af tilsynsmyndigheden vurderes at være væsentlige uden for virksomhedens skel.**
- b. Hele ejendommen og dens omgivelser skal renholdes således, at luft- og lugtgener begrænses mest muligt.**

- c. Ventilationsanlæggene i staldene skal være sådan indrettet, at afkastet giver mindst mulige lugtgener for naboerne. Såfremt anlæggene ændres, skal den miljømæssige bedste teknologi anvendes.
- d. Såfremt tilsynsmyndigheden skønner, at lugtgener i omgivelserne er væsentlige, skal bedriften lade foretage undersøgelse af muligheder for begrænsning af lugtkilder og/eller behandling af afkastluften. Undersøgelsens omfang vil blive fastsat af tilsynsmyndigheden på baggrund af en konkret vurdering af sagen. Lugtundersøgelser kan maksimalt kræves én gang pr. år. Bedriften afholder selv omkostningerne til dokumentation, undersøgelser og målinger.
- e. Bedriften og dens omgivelser skal drives og renholdes og al gyllehåndtering herunder transport, udbringning og omrøring skal ske på en måde, der begrænser lugtgener mest muligt.

4.7 Støj

- a. Husdyrbrugets bidrag til støjbelastningen må, ved udendørs opholdsarealer ved boliger beliggende i landzone uden for eget skel, ikke overskride de anførte værdier 1,5 meter over terræn i frit felt:

Tidspunkt	Støjgrænser	Reference tidsrum
Dag		
Mandag - fredag kl. 07 - 18	55 dB(A)	8 timer
Lørdag kl. 07 – 14	55 dB(A)	7 timer
Lørdag kl. 14 – 18	45 dB(A)	4 timer
Søn- og helligdag kl. 07 - 18	45 dB(A)	8 timer
Aften		
Alle dage kl. 18 - 22	45 dB(A)	1 time
Nat		
Alle dage kl. 22 - 07	40 dB(A)	½ time

Støjgrænser

- b. Støjens maksimalværdi må om natten ikke overstige ovenstående grænseværdier med mere end 15 dB(A) ved alle beboelser.
- c. Ved dokumentation for overholdelse af støjvilkår skal der ses bort fra kortvarig sæsonafhængig kørsel udenfor ejendommen f.eks. pløjning og høst.
- d. Hvis tilsynsmyndigheden vurderer det nødvendigt, skal husdyrbruget dokumentere, at støjvilkåret er overholdt. Dokumentationen skal belyse støjbelastningen med husdyrbruget i fuld repræsentativ drift. Dette kan dog højst kræves en gang årligt, såfremt ovennævnte støjgrænser overholdes.

Dokumentationen skal ske i form af resultat af en støjmåling udført efter retningslinjerne i Miljøstyrelsens vejledning nr. 5 og 6/1984, eller efter en beregning udført efter den nordiske beregningsmetode for ekstern støj fra virksomheder jf. Miljøstyrelsens vejledning nr. 5/1993. Ved ændringer skal den nyeste vejledning anvendes.

Er dokumentationen udført som beregning, skal den indeholde de oplysninger om beregningsforudsætningerne, som er nødvendige for vurdering af rigtigheden af

beregningsresultaterne. Er dokumentationen udført som måling, skal driftsforholdene under målingen beskrives. Som udgangspunkt accepteres en ubestemthed på de målte eller beregnede støjbelastninger på max. +/- 3 dB(A).

- e. Målingerne eller beregningerne skal udføres af en person eller et laboratorium, som er akkrediteret af DANAK eller godkendt af Miljøstyrelsen til "Måling – ekstern støj".
- f. Resultaterne skal sendes til tilsynsmyndigheden senest 1 måned efter målingernes gennemførelse.
- g. Ventilationsanlæggene i staldene skal være sådan indrettet, at afkastet giver mindst mulige støjgener for naboerne. Såfremt anlæggene ændres, skal den miljømæssigt bedste teknologi anvendes.

4.8 Transport

- a. **Transport til- og fra husdyrbruget skal fortrinsvis foregå i dagtimerne. Afhentning af levende dyr kan dog forgå døgnet rundt. I forbindelse med kortvarige sæsonbetonede arbejder som f.eks. høst og gødningsudkørsel tillades kørsel udenfor dagtimerne.**
- b. Ved transport af gylle på offentlige veje skal gyllevognens åbninger være forsynet med låg eller lignende, således at spild ikke kan finde sted. Skulle der alligevel ske spild, skal dette straks opsamles.

4.9 Støv

- a. Driften af husdyrbrugets anlæg må ikke medføre væsentlige støvgener udenfor ejendommens eget areal.
- b. Fodringsanlægget skal rengøres og efterses mindst én gang om året.
- c. Støvfiltret på fodersiloer skal udskiftes jævnlig og mindst efter fabrikantens anvisning.
- d. Hele ejendommen og dens omgivelser skal renholdes således, at luft- og støvgener begrænses mest muligt.
- e. Fodersiloer mv. skal indrettes således, at unødige støvgener i forbindelse med indblæsning af foder undgås, f.eks. med cykloner eller anden støvbegrænsende foranstaltning.

4.10 Skadedyr

- a. Der skal på ejendommen foretages effektiv fluebekæmpelse i overensstemmelse med de til enhver tid nyeste retningslinjer fra Statens Skadedyrlaboratorium.
- b. Opbevaring af foder skal ske på sådan en måde, at der ikke opstår risiko for tilhold af skadedyr.

4.11 Håndtering af olie og bekæmpelsesmidler

- a. Opbevaring af kemikalier, samt spildolie og kemikalieaffald, skal foregå i rum med fast bund og uden mulighed for forurening af jord, afløbssystem, grundvand og vandløb.

- b. Opbevaring af diesel /fyringsolie i overjordiske tanke skal til enhver tid ske i en typegodkendt beholder, på fast og tæt bund, således at spild kan opsamles, og at der ikke er mulighed for afløb til jord, kloak, overfladevand eller grundvand.
- c. Etablering og afvikling af olietanke skal overholde den til enhver tid gældende olietanksbekendtgørelse.
- d. Påfyldning af brændstof på traktor og andre motoriserede køretøjer skal foregå på befæstet areal, hvor der ikke er risiko for forurening af jord og grundvand ved evt. spild.
- e. Olie- og kemikalieaffald samt andet farligt affald skal afleveres til godkendt modtager, jf. Varde Kommunes regulativ for farligt affald.

4.12 Affald

- a. Animalsk affald og døde dyr skal fjernes fra ejendommen inden der opstår kadaverøse forandringer, der kan give anledning til lugtgener eller andre uhygiejniske forhold. Affaldet skal bortskaffes til autoriseret destruktionsanstalt.
- b. Døde dyr skal opbevares i henhold til den gældende bekendtgørelse om opbevaring af døde dyr.
- c. Medicinrester og tom medicinemballage leveres retur til dyrlæge, apotek eller anden godkendt modtager.
- d. Klinisk affald (sprøjte og kanyler og andre skarpe genstande) skal håndteres efter Regulativ for bortskaffelse af klinisk risikoaffald. Klinisk affald skal afhentes/ afleveres efter behov, dog mindst 1 gang årligt.
- e. Erhvervsaffald skal bortskaffes i overensstemmelse med Varde Kommunes regulativ for erhvervsaffald.
- f. Klinisk risikoaffald er omfattet af Varde Kommune Regulativ for Erhvervsaffald. Medicinrester og tom medicinemballage (f.eks. flasker) skal leveres retur til dyrlæge, apotek eller anden godkendt modtager. Klinisk affald (sprøjter, kanyler og andre skarpe genstande) skal afhentes/ afleveres til godkendt modtager efter behov, dog mindst 1 gang årligt.

4.13 Afbrænding af affald

- a. Forbrændingsegnet affald og deponi affald skal håndteres og bortskaffes i overensstemmelse med Varde Kommunes til enhver tid gældende Regulativ for Erhvervsaffald.

4.14 Lys

- a. Driften må ikke medføre væsentlige lysgener uden for ejendommens eget areal.
- b. Mellem solnedgang og solopgang skal porte, der vender mod naboer holdes lukkede. Portene kan dog åbnes kortvarigt ved ind- og udkørsel. Andre åbninger i bygningsanlægget hvor generende lys forekommer, skal afskærmes for at reducere lysgenerne for omboende.

4.15 Landskabsinteresser

- a. Nord og øst for bygningerne skal der være etableret et læhegn, som vist med blå på figur 3. Læhegnet skal være på 3-6 rækker og bestå af egnstypiske træer.
- b. Læhegnet syd for bygningerne må ikke fjernes. Vist med grøn på figur 3.
- c. Udformning, arkitektur og materialevalg af nybyggeri skal følge beskrivelse i ansøgningsmaterialet og følge byggestil for eksisterende byggeri.
- d. Ny smågrisestald skal opføres i afdæmpede farver og i ikke-reflekterende materialer.

4.16 Spildevand og overfladevand

- a. Spildevand fra rengøring af stalde og lignende skal ledes til samletank eller gyllesystem og anvendes i henhold til reglerne for husdyrgødning/spildevand i husdyrgødningsbekendtgørelsen.
- b. Vand afledt til dræn og nedsivning må ikke indeholde andre stoffer, end hvad der sædvanligvis forekommer i tagvand og uforurennet overfladevand.
- c. Det skal sikres, at der ikke opstår gener i forbindelse med udledningen af tagvandet.

4.17 Egenkontrol

- a. Der skal føres egenkontrol til dokumentation af ejendommens produktion. Dokumentation skal på forlangende sendes eller vises til tilsynsmyndigheden. Kontrolperioden følger høståret.
- b. Der skal føres logbog over gyllebeholder på 3.000 m³, hvori eventuelle skader på teltoverdækningerne noteres med angivelse af dato for skaden samt dato for reparation. Logbøgerne skal opbevares på husdyrbruget i mindst fem år og forevises på tilsynsmyndighedens forlangende.
- c. Ved driftsforstyrrelser og uheld i forbindelse med håndtering af husdyrgødning, som indebærer fare for forurening, skal forskrifterne i beredskabsplanen følges. Den driftsansvarlige har pligt til at afværge følgerne af uheld bedst muligt.
- d. Etablering og kontrol med flydelagets tilstand på den eksisterende gyllebeholder skal foretages i henhold til Skov- & Naturstyrelsens anvisninger, og der skal føres logbog herfor. Logbogen skal til enhver tid kunne forevises til kommunens tilsynsførende.
- e. Egenkontrolregistreringerne skal gemmes i mindst 5 år og være tilgængelige for tilsynsmyndigheden ved tilsyn.

4.18 Bedste tilgængelige teknik

- a. Anlæg der er særligt energiforbrugende, fx ventilations- og kølingsanlæg skal kontrolleres og vedligeholdes således, at de altid kører energimæssigt optimalt.

4.19 Uheld og Risici

- a. Ved driftsuheld, hvor der opstår risiko for forurening af miljøet, er der pligt til øjeblikkeligt at anmelde dette til Alarmcentralen, tlf. nr.: 112 og efterfølgende straks at underrette Tilsynsmyndigheden, Varde Kommune, Miljø, tlf. nr.: 7994 6800.
- b. Beredskabsplanen skal holdes opdateret, være kendt og tilgængelig for driftspersonalet og forevises tilsynsmyndigheden ved forespørgsel.

4.20 Ophør

- a. **Ophører udnyttelse af miljøgodkendelsen helt eller delvist i tre på hinanden følgende år bortfalder den del der ikke har været udnyttet de seneste tre år.**
- b. **Ved ophør af driften, skal tilsynsmyndigheden orienteres.**
- c. **Ved ophør af bedriften skal stalde samt gødnings- og foderopbevaringsanlæg tømmes og rengøres. Varde Kommune kontaktes før ophør mhp. aftale om evt. fjernelse af produktionsudstyr og bygninger. Al miljøfarligt affald skal bortskaffes i overensstemmelse med gældende affaldsregulativer.**

4.21 Vilkår der udgår

Nedenstående er vist de vilkår, der udgår af "Påbud om vilkårsændringer og revurdering af miljøgodkendelse for svinebruget på Langhedevej 55, 6800 Varde". Vilkårene udgår, da de ikke mere er aktuelle. Det drejer sig især om vilkår vedrørende arealer. Derudover er nogle vilkår fjernet, da de er erstattet af ny opdaterede vilkår.

3.1.a. Godkendelsen omfatter samtlige landbrugsmæssige aktiviteter på ejendommen Langhedevej 55, 6800 Varde og udsprengning på de tilknyttede arealer af al gyllevæske fra Hallumgade Aps. Til ejendommen er tilknyttet husdyrproduktionen vedrørende CHR nr. 42589. (2008)

3.1.c. Godkendelsen bortfalder, såfremt den ikke er udnyttet inden 2 år fra denne afgørelses meddelelse. Med "udnyttet" menes, at det ansøgte byggeri er taget i brug og der er indsat et dyrehold svarende til opstart af den ansøgte produktion. Den fulde årsproduktion behøver således ikke være opfyldt 2 år efter meddelelse af godkendelse. (2008)

3.1.d. Der må maksimalt ske en udvidelse af eksisterende dyrehold på 241 DE til 459 DE. Der må på årsbasis maksimalt produceres 1440 slagtesvin svarende til 41 DE og 60.000 producerede smågrise pr. år fra 7,2 kg til 35 kg svarende til en stigning fra 200 DE til 418 DE, med fleksibilitet indenfor det samlede antal smågrise svarende til 418 DE alternativt enten at producere 73.000 smågrise fra 7,2 kg til 30 kg eller 93.500 smågrise til 25 kg. (2008 – vilkåret er skrevet med dagældende dyreenhedsberegninger – efter nugældende dyreenhedsberegning svarende til 362,7 DE). (2017)

3.1.e. Udvidelse og ændring i forhold til ovenstående skal før udvidelse og ændring meddeles Varde Kommune for vurdering og godkendelse. (2008)

3.1.f. Varde Kommune kan således efter konkret vurdering tillade ændring i antal eller i vægtintervaller indenfor den samlede produktionsramme, så længe dette ikke medfører forøgede miljøpåvirkninger fra anlægget. Det påhviler driftsherren, at anmelde kommunen såfremt sådanne forhold måtte opstå. Dette gælder ligeledes, hvis årsagen skyldes udefrakommende omstændigheder, som eksempelvis veterinære sygdomsudbrud og konflikter på arbejdsmarkedet. (2008)

3.2.b. Denne godkendelse skal være kendt af den daglige driftsansvarlige og andet personale med tilknytning til husdyrbruget. Et eksemplar af nærværende godkendelse skal til enhver tid være tilgængelig for og kendt af de personer, der har ansvaret for at virksomhedens indretning og drift. (2008)

3.2.c. Ændringer/udvidelser af virksomhedens indretning og/eller drift, der kan have betydning for det ydre miljø skal meddeles til Varde Kommune. Dette gælder for eksempel ved:

ændring af husdyrhold – herunder skift af dyretype, ændringer af vægt og/eller alder for indgang og afgang for hver dyretype,

bygningsmæssig ændring af produktionsanlæg, foderopbevaring, driftsbygninger eller de tilhørende foranstaltninger, herunder staldsystemer,

væsentlige ændringer af fodersammensætningens indhold af protein og fosfor, herunder evt. fytaseindhold,

ændring af indretning, afløbsforhold, ventilationsanlæg,

ændring af opbevaring, håndteringspraksis og mængder/typer af husdyrgødning,

ændringer i arealer, herunder ejer- eller forpagtningsforhold for ejendommen. (2008)

3.2.d. Kommunen vurderer om de aktuelle planer for ændringer/udvidelse kan ske indenfor rammerne af denne godkendelse. Der gælder for alle ovenstående ændringer, at de kan medføre krav om udarbejdelse af et tillæg til miljøgodkendelsen. (2008)

3.3.a. Svinebrugets drift og indretning skal være i overensstemmelse med det oplyste, med mindre andet fremgår af godkendelsens vilkår. (2008)

3.3.c. Grøft beliggende mindre end 15 m nord for staldanlæg rørlægges med tætte kloakrør med forbindelse fra tag afløb fra både eksisterende og nye bygninger og til nedsivningsanlæg. Alternativt kan grøften flyttes til mere end 15 m nord for staldanlægget. (2008)

3.3.d. Anlægsarbejdet vedr. rørlægning udføres af autoriseret kloakmester. Arbejdet skal være afsluttet senest ved ibrugtagning af ny staldbygning. Dokumentation herfor tilsendes tilsynsmyndigheden senest den 1. december 2008. (2008)

3.4.b. Alle smågrisene skal opstaldes i toklimastalde med delvist spaltegulv. (2017)

3.4.c. Alle slagtesvin skal opstaldes i et staldsystem, hvor stierne er indrettet med 25-49% fast gulv. Det resterende areal i stierne skal være spaltegulv. (2017)

3.4.i. Fortanken på ca. 200 m³, skal være til hver en tid være overdækket med fast betonlåg. (2017)

3.5.g. Gyllepumpning fra beholder til udspretningsvogn skal foregå med udspretningsvogn med traktormonteret kranpumpe. (2008)

3.8.a. Transport af foder, dyr og øvrige hjælpestoffer skal foregå mellem kl. 6.00 – 18.00. I forbindelse med kortvarige sæsonbetonede arbejder som f.eks. høst og gødningsudkørsel tillades dog kørsel udenfor dagtimerne. (2008)

3.8.b. Såfremt der opstår behov for et øget antal kørsler med mere end 10 % i fht. Projektgrundlaget, skal kommunen kontaktes for vurdering af evt. gener.

3.8.c. I forbindelse med transporter af husdyrgødning med traktor til udspretningsarealer skal anvendes de ruter der fremgår af bilag 4. Alternative ruter skal anmeldes og godkendes af Varde Kommune. (2008)

3.8.d. Transport af husdyrgødning eller separationsvæske mellem anlæg indenfor ejendomme i selskabet Hallumgade skal foregå i lukket tankvogne eller transportvogne, der ikke anvendes til udspretning af husdyrgødningen i marken. (2008)

3.8.f. Transporter med gylle ad offentlig vej gennem Lyne by er ikke tilladt på søn- og helligdage. Kommunen kan efter konkret vurdering og under forudsætning af fornøden varsling af berørte naboer, undtagelsesvist give dispensation, såfremt usædvanlige vejrforhold i en længere periode har umuliggjort udkørsel af gylle. (2008)

3.8.g. Transport af gylle ad offentlig vej gennem bymæssige bebyggelser må så vidt muligt kun finde sted på hverdage i tidsrummet (kl. 07 – 17). Tidspunktet kan i særlige tilfælde ændres. Dog kan Varde Kommune kræve at tidspunktet følges, hvis der kommer klager. (2008)

3.8.h. Transport af flydende husdyrgødning på offentlig vej til udbringnings-arealer, hvis de ligger mere end 10 km væk fra gyllebeholderne, skal foregå i transportvogne, der ikke anvendes til udspretning af husdyrgødning i marken. (2008)

3.12.f. Husholdningsaffald skal bortskaffes i overensstemmelse med Varde Kommunes regulativ for dagrenovation. (2008)

3.12.g. Bedriftens arealer skal holdes ryddelige og fri for affald. (2008)

3.15.a. For at mindske synlighed af bygningerne fra Langhedevej etableres senest 1 år efter ibrugtagning beplantning (3-6 rækkeres egnstypisk læhegn) nord og øst for anlægget på marken mod vej. (2008)

3.16.a. Der må kun udbringes husdyrgødning på de arealer der fremgår af dette tillæg til miljøgodkendelse. Ændringer af udbringningsarealet skal anmeldes til Varde Kommune. (2012)

3.16.b. Der må maksimalt udbringes husdyrgødning på bedriftens ejede og forpagtede arealer svarende til 1,40 DE/ha. Der skal ved tilsyn foreligge dokumentation herfor for de seneste 5 år f.eks. i form af kopier af de indsendte gødningsregnskaber. (2012)

3.16.c. Arealerne skal dyrkes med et af disse 2 vilkår:

1. Der skal etableres mindst 21 % ekstra efterafgrøder ud over Plantedirektoratets til enhver tid gældende krav.

2. Der skal etableres mindst 17,1 % ekstra efterafgrøder ud over Plantedirektoratets til enhver tid gældende krav. Heril kommer at kvælstofkvoten skal reduceres med 3 % i forhold til de til enhver tid gældende normer.

De ekstra efterafgrøder skal etableres jf. reglerne om de pligtige efterafgrøder. (2012)

3.16.d. Hvis Sydvestjysk Biogas ikke er i stand til at modtage den overskydende husdyrgødning, svarende til 343 DE, skal der alternativt anmeldes og godkendes andre udbringningsarealer / aftalearealer inden husdyrgødningen afsættes. (2012)

3.17.a. En 2 meter bræmme omkring samtlige vandhuller over 100 m² på ejendommens udbringningsarealer må ikke dyrkes, jordbehandles eller beplantes, og der må ikke foretages terrænændringer. (2008)

3.17.b. Tilstanden af de tilstødende arealer, der er beskyttet jf. Naturbeskyttelseslovens § 3 må ikke ændres fx ved omlægning, sprøjtning, dræning eller gødningstilførsel. (2008)

3.17.c. Der er registreret beskyttet fersk eng på mark nr. 76. Engen er af Varde Kommune defineret som natureng og må ikke benyttes som udbringningsareal. (2008)

3.17.d. Der er registreret naturbeskyttet fersk eng på aftalearealet benævnt "Jensen, P" i ansøgningen. Det beskyttede areal må ikke benyttes som udbringningsareal. Den samlede størrelse af arealet er 8,98 ha, størrelsen af § 3 arealet er 1,70 ha, udspretningsarealet er dermed 7,28 ha. (2008)

3.17.e. Udbringningsarealerne i sårbare lavbundsarealer må ikke være detailafvandret ved dræning eller grøftning. (2008)

3.17.f. Der må ikke tilføres bedriftens arealer anden organisk gødning som f.eks. affald. (2008)

3.19.b. Virksomheden skal føre registreringer over afsat, tilført og udbragt husdyrgødning. Registreringer skal omfatte mængder og tidspunkter og skal på forlangende vises eller sendes til tilsynsmyndigheden. (2008)

3.19.e. Forpagtningsaftaler og gylleaftaler/kvitteringer om overført husdyrgødning m.v. opbevares i mindst 5 år og forevises kommunen på forlangende. (2008)

3.20.a. Driftsherren skal holde øje med muligheder for at indføre renere teknologi i form af ændrede råvarer, nye metoder eller besparelser på materialer og ressourcer, således at miljøbelastningen nedsættes.

3.20.b. Ved nybyggeri skal den bedst anvendelige teknologi (BAT) anvendes. (2008)

3.20.c. Ny staldbygning opføres iht. beskrivelse i ansøgning som to-klimastald med delvist spaltegulv jf. BAT byggeblad af 11.11.2004 for stald for smågrise nr. 106.03-52 eller senere revideret version. (2008)

3.20.d. Ved erstatning af råvarer og hjælpestoffer skal virksomheden kunne dokumentere, at erstatningen sker til mindre miljøbelastende råvarer og hjælpestoffer, såfremt dette ikke konflikter i forhold til dyrevelfærd eller ikke påfører driftsherren en uforholdsmæssig økonomisk byrde.

3.22.a. Ved ophør af bedriften skal stalde samt gødnings- og foderopbevaringsanlæg tømmes og rengøres. Varde Kommune kontaktes før ophør mhp. aftale om evt. fjernelse af

produktionsudstyr og bygninger. Al miljøfarligt affald skal bortskaffes i overensstemmelse med gældende affaldsregulativer. (2008)

5 Klagevejledning

Tillæg til miljøgodkendelsen kan påklages til Miljø- og Fødevareklagenævnet i henhold til § 76 i Husdyrbrugloven af de klageberettigede, der fremgår af lovens §§ 84-87.

Hvis du ønsker at klage over tillæg til miljøgodkendelsen skal du gøre det elektronisk og direkte til Miljø og Fødevareklagenævnet via Klageportalen. Du kan få adgang til Klageportalen via Miljø- og Fødevareklagenævnets hjemmeside: www.nmkn.dk.

Din klage skal være modtaget senest den 22. august 2017 (4 uger efter offentliggørelsen).

Det er en betingelse for behandling af din klage, at du indbetaler et gebyr.

Vejledning om hvordan du klager og om gebyrordningen kan du finde på Miljø- og Fødevareklagenævnets hjemmeside, www.nmkn.dk.

Samme sted fremgår det også, at der er visse særlige forhold, som kan begrunde en undtagelse fra kravet om at klage via Klageportalen.

Har du brug for yderligere oplysninger eller hjælp til Klageportalen, kan du kontakte nh@naevneneshus.dk eller tlf. 7240 5600.

Såfremt afgørelsen ønskes indbragt for domstolene, skal søgsmål være anlagt inden 6 måneder fra afgørelsens offentliggørelse samt være i overensstemmelse med § 26 i forvaltningsloven.

6 Offentliggørelse

Offentliggørelse af afgørelsen sker på Digital MiljøAdministration <https://dma.mst.dk/> under "Offentliggørelser", den 25. juli 2017.

På Varde Kommunes vegne den 25. juli 2017

Klaudi Andresen

Miljømedarbejder

Kopi sendt til:

- Trine Riis Jeppesen, SAGRO, e-mail: trj@sagro.dk
- Sundhedsstyrelsen, Embedslægeinstitutionen Syddanmark, Sorsigvej 35, 6760 Ribe, e-mail: sesyd@sst.dk
- Danmarks Fiskeriforening, Nordensvej 3, Taulov, 7000 Fredericia, e-mail: mail@dkfisk.dk
- Ferskvandsfiskeriforeningen for Danmark, v. Niels Barslund, Vormstrupvej 2, 7540 Haderup, e-mail: nb@ferskvandsfiskeriforeningen.dk
- Arbejderbevægelsens Erhvervsråd, Reventlowsgade 14,1, 1651 Kbh.V, e-mail: ae@ae.dk
- Forbrugerrådet, Fiolstræde 17, 1017 Kbh.K, e-mail: fbr@fbr.dk
- Det Økologiske Råd, Blegdamsvej 4B, 2200 Kbh.N, e-mail: husdyr@ecocouncil.dk
- Danmarks Sportsfiskerforbund, Skyttevej 4, 7182 Bredsten, e-mail: post@sportsfiskeren.dk
- Danmarks Naturfredningsforening, Masnedøgade 20, 2100 København Ø, e-mail: dnvarde-sager@dn.dk
- Dansk Ornitologisk Forening, Vesterbrogade 140, 1620 Kbh.V, e-mail: natur@dof.dk samt lokalforeningen for sydvestjylland e-mail: varde@dof.dk
- Arkvest, post@arkvest.dk

7 Miljøteknisk beskrivelse og vurdering

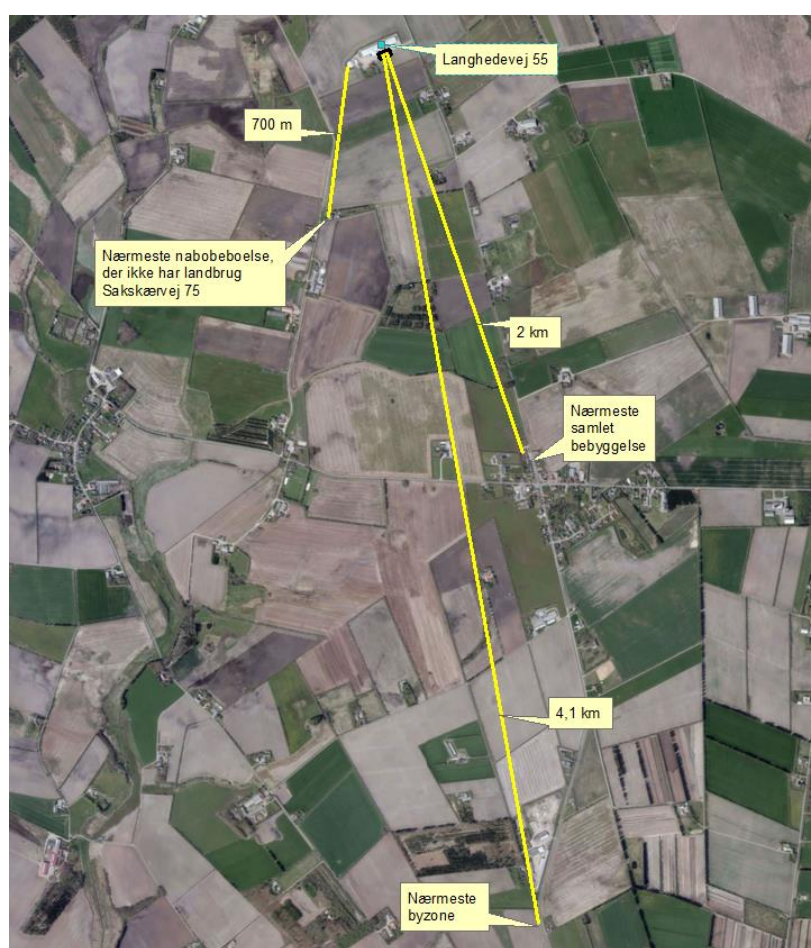
Beliggenhed, landskab og kulturmiljø

7.1 Beliggenhed

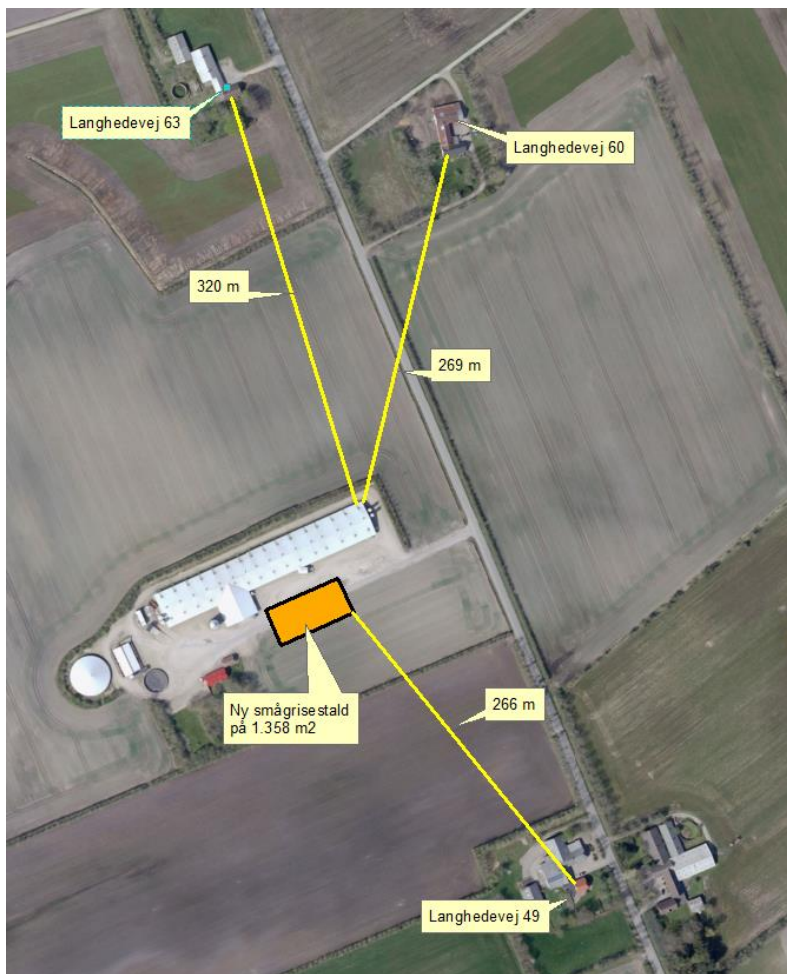
Husdyrbruget ligger på Langhedevej 55, 6800 Varde, 2 km nord for Tinghøj (nærmeste by).

Nærmeste byzone er Varde, der ligger 4,1 km syd for husdyrbruget. Nærmeste samlede bebyggelse er Tinghøj, og nærmeste nabo uden landbrugspligt er Sakskærvej 75, der ligger 700 m fra nærmeste gyllebeholder. Se figur 1.

De nærmeste øvrige nabobeboelser er Langhedevej 49, Langhedevej 60 og Langhedevej 63, der ligger 266 m mod sydøst, 269 m mod nordøst og 320 m nord for ejendommen. Se figur 2.



Figur 1. Husdyrbruget i forhold til byzone, samlet bebyggelse og nærmeste nabo uden landbrug.



Figur 2. Husdyrbruget i forhold til nærmeste naboer.

Varde Kommune vurderer at beliggenheden er tilstrækkeligt beskrevet.

7.2 Afstandskrav

Afstandskravene i henhold til § 6 i Husdyrbrugsloven er overholdt, da husdyrbrugets anlæg ikke er beliggende:

- indenfor et eksisterende eller ifølge kommuneplanens rammedel fremtidigt byzone- eller sommerhusområde
- i et område i landzone, der i lokalplan er udlagt til boligformål, blandet bolig og erhvervsformål eller til offentlige formål med henblik på beboelse, institutioner, rekreative formål og lign.,
- i en afstand mindre end 50 m fra ovennævnte områder eller
- i en afstand mindre end 50 m fra en nabobeboelse.

Følgende afstandskrav i henhold til § 8 i husdyrbrugsloven er overholdt:

- ikke almene vandforsyningsanlæg (25 m)
- almene vandforsyningsanlæg (50 m)
- vandløb, dræn og søer (15 m)
- offentlig vej og privat fællesvej (15 m)
- levnedsmiddelvirksomhed (25 m)
- beboelse på samme ejendom (15 m)

- naboskel (30 m)

Da der tidligere har været dræn ved siden af vejen og der er riste med afløb i gårdsplads med grus, stilles følgende vilkår:

I en afstand af 15 m fra den nye smågrisestald (bygning 5 på figur 4) må der ikke være dræn.

7.3 Landskab og kulturmiljø

I forbindelse med sagsbehandlingen er husdyrbrugets beliggenhed i forhold til udpegningerne i Varde Kommunes Kommuneplan 2013 samt fredninger blevet gennemgået. Husdyrbrugets anlæg ligger **indenfor**

- Landzone
- Landbrugslandskab
- Særligt værdifuldt landbrugsområde med skovrejsningsinteresser.
- Egnet område til store husdyrbrug
- Område med særlige drikkevandsinteresser

Af Kommuneplan 2013 for Varde Kommune fremgår det blandt andet, at

Tilladelse til om- eller nybyggeri i **det åbne land** (Landzone) kan ledsages af vilkår, som sikrer, at byggeriet udformes, så de landskabelige, naturmæssige og kulturhistoriske værdier ikke påvirkes utilsigtet.

I åbne **landbrugslandskaber** skal store tekniske anlæg, herunder store husdyrbrug med mere end 500 dyreenheder tilpasses landskabets karakter.

I særligt værdifulde landbrugsområder med skovrejsningsinteresser har skovrejsning høj prioritet.

Områder til placering af store husdyrbrug skal friholdes for udvikling, der er i modstrid med etablering af store landbrugsbygninger og –anlæg.

Indenfor områder med **særlige drikkevandsinteresser** må der ikke etableres aktiviteter, der kan medføre en risiko for forurening af grundvandet. I tilfælde, hvor der ikke kan findes egnede arealer udfør disse områder, skal der træffes tilstrækkelige foranstaltninger for at mindske risikoen for grundvandsforurening. Ved udlæg af nye arealer til aktiviteter og virksomheder, der kan indebære en risiko for forurening af grundvandet, skal der tages hensyn til grundvandsbeskyttelse.

Der er få **sten- og jorddiger** i området. Disse er hovedsageligt beliggende i markskel og langs kanten af skove og lysåbne naturområder. Der er dog ikke nogen diger i umiddelbar nærhed af anlægget – det nærmeste dige ligger i et markskel ca. 800 m meter nord for staldbygningerne og berøres ikke af udvidelsen.

Den nye smågrisestald etableres i sammenhæng med det eksisterende byggeri. Mod offentlig vej er driftsområdet delvist afskærmet med et levende hegn. Byggeriet opføres i samme materialer som de eksisterende driftsbygninger.

Nybyggeriet sker udenfor å-beskyttelseslinje, sø-beskyttelseslinje, strand-beskyttelseslinje, skovbyggelinje og beskyttelseslinje for fredede fortidsminder.

For at mindske synligheden af bygningerne fra Langhedevej stilles følgende vilkår:

Nord og øst for bygningerne skal der være etableret et læhegn, som vist med blå på figur 3. Læhegnet skal være på 3-6 rækker og bestå af egnstypiske træer.

Læhegnet syd for bygningerne må ikke fjernes. Vist med grøn på figur 3.



Figur 3. Krav til læhegn.

Varde Kommune vurderer at

- Byggeriet er erhvervmæssigt nødvendige for landbrugsdriften
- udvidelsen ikke er i strid med Kommuneplan 2013 for Varde Kommune
- det samlede bygningsanlæg vil fremstå som en driftsmæssig enhed
- den nye driftsbygning, ved overholdelse af de stillede vilkår, ikke ændrer væsentligt på oplevelsen af landskabet.
- at udvidelsen, og de deraf følgende ændringer i området, ikke vil være i strid med hensynet til kulturhistoriske interesser.

Varde Kommune stiller af hensyn til landskabsinteresser vilkår om at bygningerne skal opføres i afdæmpede farver og i ikke-reflekterende materialer.

Husdyrhold og drift

7.4 Dyreholdets størrelse før og efter udvidelsen

I tabel I ses antal dyr før og efter udvidelsen. Besætningen består af smågrise og slagtesvin.

Dyreart	Miljøgodkendelse 2008		Efter udvidelsen 2017	
	Antal	DE	Antal	DE
Smågrise (7,2-35 kg)	60.000	337,65	-	-
Smågrise (7,2-31 kg)			100.000	566,80
Slagtesvin (30-102 kg)	1.440	36,98	-	-
I alt		374,63		566,80

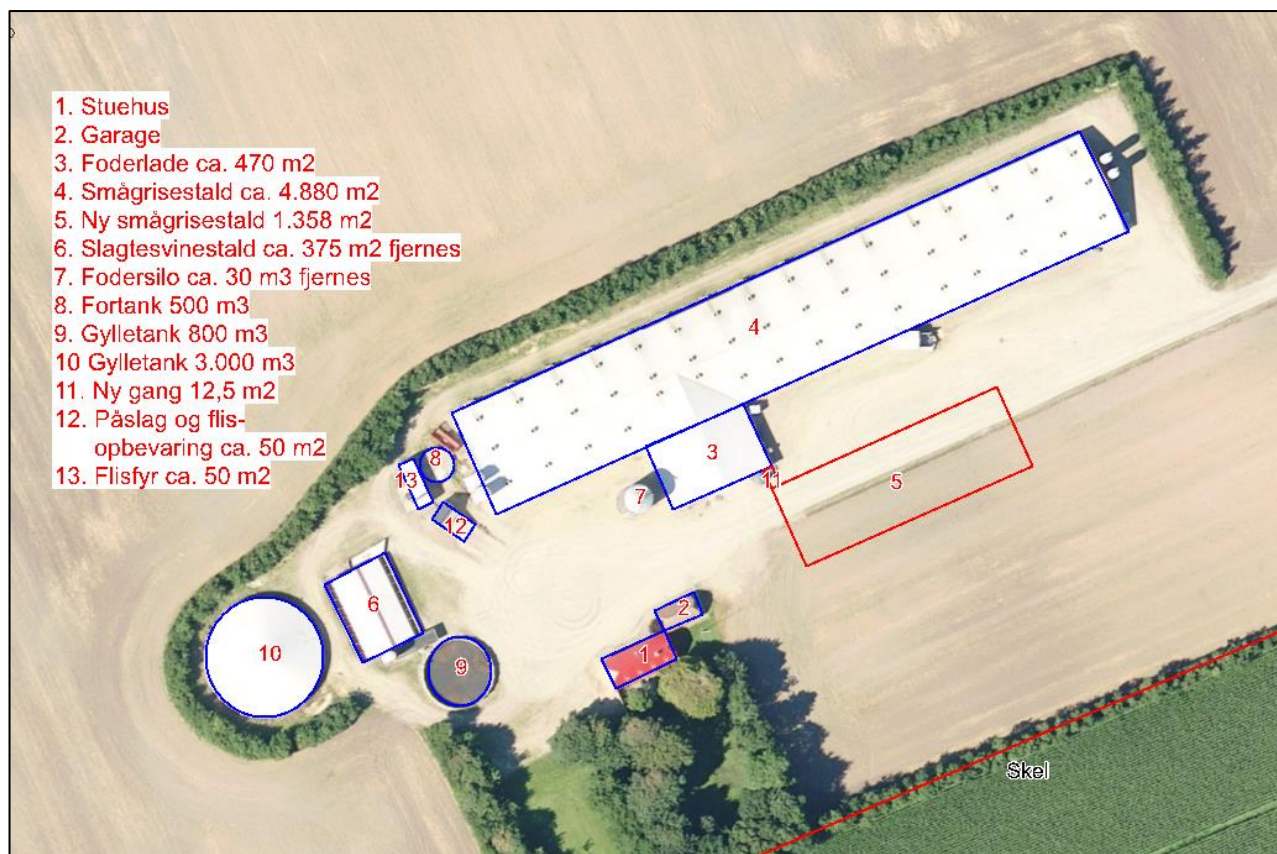
Tabel I. Antal dyr før og efter udvidelsen.

Dyreholdet i nudrift er godkendt i § 12 miljøgodkendelse fra 20. maj 2008.

Varde Kommune vurderer at dyreholdet er tilstrækkeligt beskrevet.

7.5 Indretning

Oversigt over husdyrbrugets bygninger fremgår af figur 4. Udvidelsen af dyreholdet sker i eksisterende smågrisestald, samt ved at opføre en ny smågrisestald.



Figur 4. Oversigt over husdyrbrugets bygninger.

Bygning 1

Stuehus

Bygning 2

Garage

Bygning 3

Foderlade på ca. 470 m².

Bygning 4

Eksisterende smågrisestald på ca. 4.880 m². Toklimastald med delvis spalter. 9.615 stipladser.

Bygning 5

Ny smågrisestald på 62,52 x 21,72 m ca. 1.358 m². Stalden indrettes som to-klimastald med delvis spaltegulv. Stalden bliver med mekanisk ventilation. 5.769 stipladser. Se figur 5.

Bygning 6

Eksisterende slagtesvinestald på ca. 375 m². Fjernes.

Bygning 7

Eksisterende fodersilo på ca. 30 m³. Fjernes.

Bygning 8

Eksisterende fortank på 500 m³. Overdækket med betonlåg.

Bygning 9

Eksisterende gyllebeholder på ca. 800 m³. Gyllebeholderen har naturlig flydelag.

Bygning 10

Eksisterende gyllebeholder på ca. 3.000 m². Gyllebeholderen er overdækket.

Bygning 11

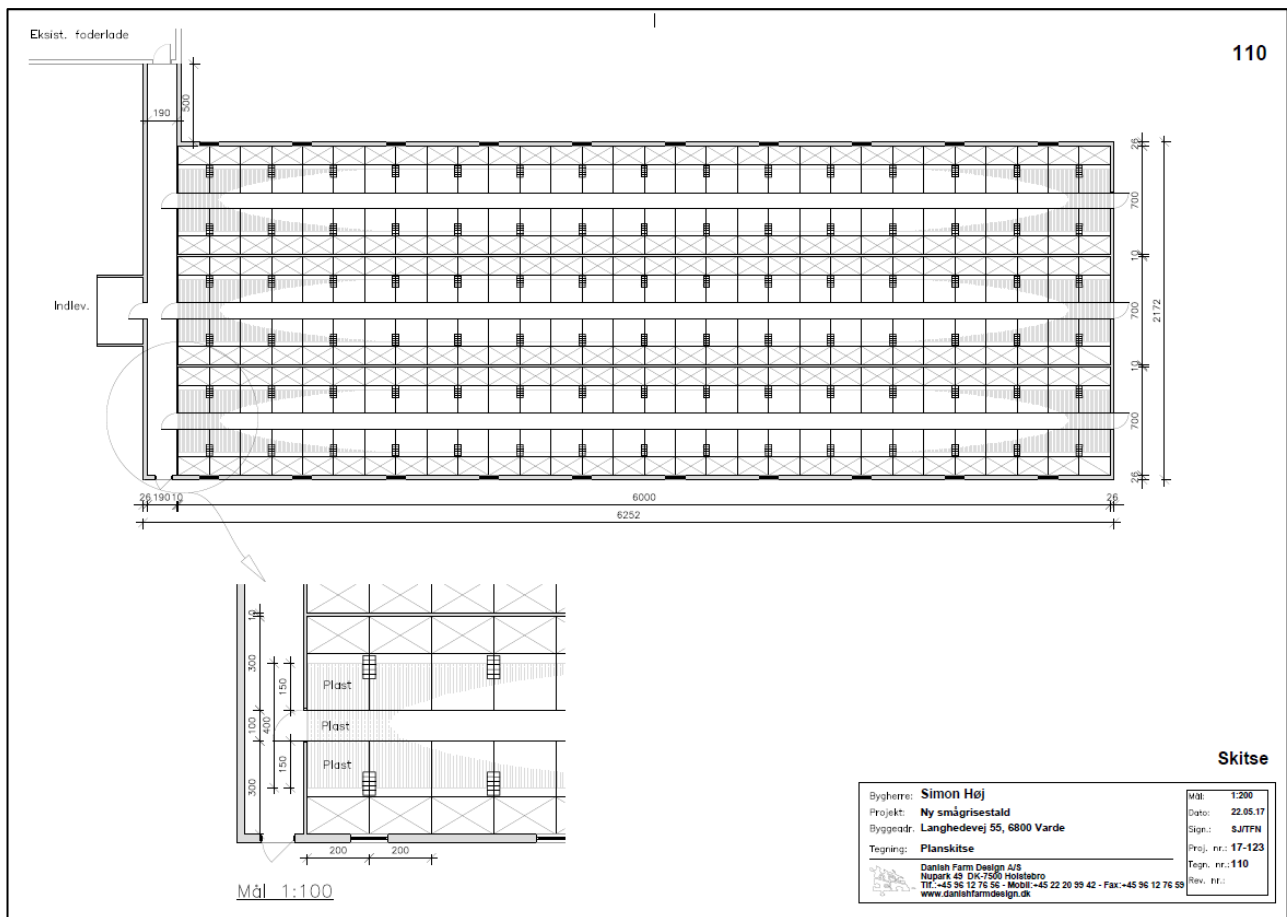
Ny gang mellem eksisterende stald og ny smågrisestald på ca. 19 m². Se figur 5.

Bygning 12

Eksisterende påslag og flisopbevaring på ca. 50 m².

Bygning 13

Eksisterende flisfyr på ca. 50 m².



Figur 5. Plantegning ny smågrisestald.

Byggeriet forventes påbegyndt inden for udnyttelsesfristen. Varde Kommune vurderer at indretningen er tilstrækkelig beskrevet.

Der stilles vilkår om, at husdyrbrugets indretning og drift skal være i overensstemmelse med de oplysninger der fremgår af denne miljøtekniske beskrivelse.

7.6 Forbrug af vand og energi

Ansøger har oplyst følgende anslåede årlige forbrug af vand og energi, se tabel 2.

	Før udvidelsen (mængde/år) 2009	Efter udvidelsen (mængde/år)	Ændring (mængde/år)	Ændring %
Elforbrug (kWh)	120.000	182.000	62.000	51,7
Vandforbrug (m ³ , stalde)	13.000	16.000	3.000	23,1
Flis forbrug	1.500 rummeter	1.500 rummeter	0	0

Tabel 2. Ejendommens forbrug af el, vand og olie.

Der sker en forholdsvis stor stigning i elforbruget. Det skyldes især besætningsudvidelse og opførelse af den nye smågrisestald. Det stigende elforbrug anvendes hovedsagligt til ventilation, gyllepumpning, belysning og udfodring. Elforbruget i ansøgt drift er anslået.

I smågrisestalden anvendes et to-klimasystem. Det vil sige, at der er overdækning over lejearealet, hvorved behovet for tilførsel af varme minimeres.

Forbruget af flis forventes at være uændret, da der kun anvendes varme til de mindste grise.

Det årlige vandforbrug i nudrift er angivet ud fra det nuværende forbrug. Vandforbruget forventes at stige i forhold til det øgede dyrehold.

I alle stalde anvendes der drikkekopper eller vandventiler over krybbe, hvorved vandspild undgås. Lækager identificeres, stoppes og repareres hurtigst muligt.

Vand- og energi besparende teknikker er nærmere beskrevet under afsnittet vedr. Bedst Anvendelig Teknik (BAT).

Varde Kommune vurderer, at energi- og vandforbruget er tilstrækkeligt beskrevet.

7.7 Affald

Ansøger oplyser følgende:

Erhvervsaffald

I den daglige drift vil der være en række affaldsprodukter til bortskaffelse via kommunale ordninger og modtagestationer. Affaldet tilstræbes opbevaret og bortskaffet i overensstemmelse med affaldsregulativerne for Varde Kommune.

Dagrenovation fra bedriften fyldes i affaldscontainer, der står ved port i bygning 3 jf. figur 4. Affaldscontaineren tømmes hver 14. dag via den kommunale ordning.

Forbrændingseget affald fra produktionen opbevares i en affaldscontainer, som afhentes/afleveres 26 gange årligt (af et renovationsfirma).

Ikke forbrændingseget affald (f.eks. eternit, glaserede fliser og tegl, imprægneret træ o.l.).
Normalt forefindes der ikke "ikke forbrændingseget affald" på ejendommen, men i tilfælde af den type affald opstår, så bortskaffes det til kommunal genbrugsplads. Eventuelt jernaffald bortskaffes til skrothandler.

Øvrigt farligt affald som f.eks. lysstofrør, el-spærepærer, oliefiltre, batterier eller spraydåser indsamles på Sdr. Hallumvej 10. Brugte batterier tages ofte med retur af leverandør. Andet leveres til kommunal modtagestation.

Medicinrester og tom medicinemballage

Eventuelle medicinrester returneres til dyrlæge eller apotek. Det er dog sjældent, at der findes medicinrester, idet alt det indkøbte opbruges. Skarpe og spidse genstande opbevares i/ved indgang, som er i bygning 3 jf. figur 4, og afleveres til dyrlægen.

Olie- og kemikalieaffald

Der opbevares ikke olie eller kemikalier på ejendommen.

Pesticider og sprøjteudstyr

Al markdrift sker fra Ringkøbingvej 303, hvorfor pesticider opbevares her.

Husdyrbruget er omfattet af Varde Kommunes til enhver tid gældende Regulativ for Erhvervsaffald, og er dermed forpligtet til at kildesortere og bortskaffe alt erhvervsaffald i henhold til denne og den til enhver tid gældende Affaldsbekendtgørelse.

Varde Kommune gør opmærksom på at afbrænding af affald er ikke tilladt. Jævnfør § 1, stk. 2 i Miljøministeriets bekendtgørelse nr. 1459 af 7. december 2015 om "Forbud mod markafbrænding af halm mv." er det dog tilladt at foretage afbrænding af våde halmballer og halm, der har været anvendt til overdækning og lignende. Brandmyndigheden skal orienteres inden afbrændingen iværksættes.

Varde Kommune vurderer ud fra ansøgers redegørelse at fast affald, olie og kemikalier opbevares, håndteres og bortskaffes miljømæssigt forsvarligt på husdyrbruget.

7.8 Oplag af diesel- og fyringsolie

Ansøger oplyser følgende:

Der forefindes tre olietanke. Tankene står på fast betongulv.

2.500 l olietank fra 1996. Er placeret på fast bund uden afløb, i bygning 3, jf. figur 4.

4.700 l dieseltank fra 2009. Er placeret på fast bund uden afløb i bygning 8, jf. figur 4.

4.000 l nedgravet dieseltank fra 2002. Er nedgravet ved bygning 3, jf. figur 4.

Varde Kommune gør opmærksom på, at opbevaring af diesel- og fyringsolie i overjordiske tanke skal ske i en typegodkendt beholder på varigt og stabilt underlag, og at der ikke må være risiko for afløb til jord, kloak, overfladevand eller grundvand.

Varde Kommune vurderer ud fra ansøgers redegørelse, at diesel- og fyringsolie opbevares og håndteres miljømæssigt forsvarligt på husdyrbruget.

7.9 Husdyrgødning - produktion, opbevaring og udbringning

Den årlige produktion af flydende husdyrgødning på Langhedevej 55 forventes at stige fra 10.113 m³ i 2009 til 15.682 m³.

Flydende husdyrgødning omfatter gylle og hvad der i øvrigt ledes til gylleanlægget i form af vaskevand mv. Produktionen af husdyrgødning før og efter udvidelsen fremgår af tabel 3.

Husdyrgødning	Før udvidelsen (m ³) (2009)	Efter udvidelsen (m ³)	Ændring (m ³)
Gylle	10.113	15.682	+ 5.569
Ekstra tilløb	0	0	+ 0
Flydende husdyrgødning i alt	10.113	15.682	+ 5.569
Fast husdyrgødning i alt	0	0	0

Tabel 3. Årlig produktion af husdyrgødning på Langhedevej 55 før og efter udvidelsen.

Opbevaringsanlæg for husdyrgødning skal have en kapacitet, der er tilstrækkelig til, at udbringningen kan ske i overensstemmelse med reglerne i Husdyrgødningsbekendtgørelsen. Efter de gældende regler vil dette normalt svare til 9 måneders husdyrgødningsproduktion.

På husdyrbruget vil der efter udvidelsen være en samlet opbevaringskapacitet til flydende husdyrgødning på 5.800 m³, svarende til 4,4 måneders opbevaringskapacitet. Opbevaringskapaciteten til den flydende husdyrgødning fremgår af tabel 4.

Opbevaringsanlæg	Før udvidelsen (m ³) (2009)	Efter udvidelsen (m ³)	Opførselsår/10 års beholderkontrol
Gylletank 1	3.000	3.000	2002/2011
Gylletank 2	800	800	1988/2011
Fortank	500	500	2008/
Gyllekanaler	1.000	1.500	
I alt	5.008	5.508	

Tabel 4. Ejendommens opbevaringskapacitet før og efter udvidelsen.

Husdyrbruget på Langhedevej 55 drives sammen med Hallumgade Pig Production ApS øvrige ejendomme. For at anvende Hallumgade Pig Productions ApS's samlede opbevaringskapacitet frit mellem ejendommene, er der lavet en samlet opgørelse over gødningsproduktionen og opbevaringskapaciteten. Der er i beregningen af husdyrgødningen taget højde for de ansøgte produktioner på Ringkøbingvej 303, Kvongvej 430 og Langhedevej 55.

Produceret husdyrgødning		
CHR nr.	Adresse	Mængde (m ³)
30177	Ndr. Hindsigvej 24	2.182
42589	Langhedevej 55	15.682
45030	Kvongvej 430	3.702
45073	Ringkøbingvej 303	15.705
	- Fradrag for overdækning	-1.450
	I alt	37.271

Tabel 5. Årlig produktion af husdyrgødning hos Hallumgade Pig Production ApS.

CHR nr.	Opbevaringsanlæg	(m ³)	Bemærkninger
29878	Gylletank 1 (Ringkøbingvej 213)	1.500	
29878	Gylletank 2 (Ringkøbingvej 213)	1.500	
30177	Gylletank (Ndr. Hindsigvej 24)	1.830	
30177	Gyllekanaler (Ndr. Hindsigvej 24)	500	
42589	Gylletank 1 (Langhedevej 55)	800	
42589	Gylletank 2 (Langhedevej 55)	3.000	Overdækning
42589	Fortank (Langhedevej 55)	500	Overdækket
42589	Gyllekanaler (Langhedevej 55)	1.500	
45030	Gylletank (Kvongvej 430)	800	
45030	Gyllekanaler (Kvongvej 430)	500	
45073	Gylletank 1 (Ringkøbingvej 303)	800	
45073	Gylletank 2 (Ringkøbingvej 303)	1.000	
45073	Gylletank 3 (Ringkøbingvej 303)	2.500	Overdækning
45073	Gyllekanaler og fortank (Ringkøbingvej 303)	2.400	
69237	Gylletank 1 (Sdr. Hallumvej 10)	3.000	Overdækning
69237	Gylletank 2 (Sdr. Hallumvej 10)	1.500	
69237	Gylletank 3 (Sdr. Hallumvej 10)	1.500	Marktank
81817	Gylletank 1 (Ndr. Stavskærvej 28)	3.000	Overdækning
81817	Gylletank 2 (Ndr. Stavskærvej 28)	3.000	Overdækning
	I alt	31.630	

Tabel 6. Hallumgade Pig Production Aps. Opbevaringskapacitet.

Hallumgade Pig Production ApS. har efter udvidelsen en samlet opbevaringskapacitet til flydende husdyrgødning på 31.630 m³, svarende til 10,2 måneders opbevaringskapacitet. Opbevaringskapaciteten til den flydende husdyrgødning fremgår af tabel 6.

Varde Kommune vurderer, at produktion og opbevaring af husdyrgødning er tilstrækkeligt beskrevet, og at ansøger råder over tilstrækkelig opbevaringskapacitet til den producerede husdyrgødning.

7.10 Foderopbevaring

Ansøger oplyser følgende:

Der fodres med tørfoder og dette opbevares i to udendørs silo og i indendørs siloer i foderlade.

På situationsplanen (figur 4) fremgår placeringen af udendørs fodersiloer (øst for eksisterende stald) og foderhus (bygning 3).

Varde Kommune vurderer at opbevaring af foder er tilstrækkeligt beskrevet, og at foder opbevares miljømæssigt forsvarligt på husdyrbruget.

Forurening og gener fra husdyrbrugets anlæg

7.11 Lugt




Lugt stammer fra staldene, samt fra opbevaring, transport og udbringning af husdyrgødning.

I Husdyrgodkendelsesbekendtgørelsens bilag 3 er fastsat det landsdækkende beskyttelsesniveau for lugt, der skal anvendes i kommunernes vurdering af, om der er væsentlige lugtgener i forbindelse med udvidelse af et husdyrbrug. Det fremgår af reglerne, at dette beskyttelsesniveau som udgangspunkt er tilstrækkeligt til at sikre omgivelserne imod væsentlige lugtgener.

Ifølge beskyttelsesniveauet skal projektet overholde bestemte lugtgeneafstande, hvis længde afhænger af forskellige områders lugtfølsomhed. Lugtgeneafstandene beregnes i *husdyrgodkendelse.dk* efter to forskellige metoder, henholdsvis den Ny Lugtvejledning og FMK-vejledningen. Det er de længste beregnede lugtgeneafstande, der skal overholdes.

Ifølge beregningerne udført i *husdyrgodkendelse.dk* vil geneafstanden i forhold til byzone være 899,88 meter, samlet bebyggelse 610,73 meter og enkeltbolig 243,30 meter. Genekriterierne er overholdt, se tabel 7.

Ved lugtberegning regnes fra midten af de enkelte stalde. Derfor er afstanden i tabel 7 anderledes end i figur 1.

Bebyggelse	Kumulation	Model	Ukorrigeret geneafstand (ansøgt)	Ukorrigeret geneafstand (nudrift)	Korrigeret geneafstand (ansøgt)	Korrigeret geneafstand (nudrift)	Vægtet gennemsnits afstand	Bortscreenet	Genekriterie overholdt
+  Sakskærvej 75	0	NY	304,12	268,76	243,30	215,01	818,03	Ja	Ja
+  Stilbjergvej 43D	0	NY	678,59	616,01	610,73	554,41	1.961,51	Ja	Ja
+  Varde Markjorder	0	NY	899,88	820,90	854,89	779,86	4.185,15	Ja	Ja

Tabel 7. Beregnet geneafstand fra ejendommen efter planlagt udvidelse

Lovens minimumskrav til afstande til nærmeste beboelser indenfor de tre typer er overholdt. Varde Kommune vurderer derfor, at lugt fra staldene ikke vil give væsentlige gener for omgivelserne.

Varde Kommune vurderer samlet, at lugt fra ejendommens husdyrproduktion, opbevaring og udbringning af husdyrgødning, ikke vil medføre lugtgener, der stiger til et niveau, som ikke bør accepteres af omgivelserne.

Der stilles generelle vilkår til forebyggelse af lugtgener, samt at der kan kræves undersøgelse, hvis det skønnes, at lugtgener i omgivelserne er større end det kunne forventes ud fra grundlaget for miljøvurderingen.

7.12 Støj

Ansøger oplyser følgende:

Støjkilder på bedriften stammer primært fra levering og indblæsning af foder, levering og afhentning af dyr, gyllepumpning, afhentning af gylle, samt fra ventilationen.

Ventilationen er i drift hele døgnet. Transporter vil primært foregå indenfor almindelig arbejdstid. Pumpning af gylle foregår ugentlig.

I forbindelse med opførelse af de nye stalde vælges der el besparende og støjsvage ventilatorer.

I Miljøstyrelsens vejledning nr. 5/1984 om "ekstern støj fra virksomheder" anføres ingen grænseværdier for støjbelastningen fra virksomheder ved boliger i det åbne land. Dog anføres, at man som udgangspunkt ved fastsættelse af støjgrænser ved nærmest liggende enkeltbolig bør anvende de grænseværdier, som er gældende for områder med blandet bolig- og erhvervsbebyggelse. Disse værdier er anvendt i denne miljøgodkendelse.

Varde Kommune vurderer, at udvidelsen ikke vil medføre væsentlige støjgener for omgivelserne.

Varde Kommune stiller dog generelle vilkår til overholdelse af støjgrænser, og at der om nødvendigt kan kræves dokumentation for at støjgrænserne er overholdt.

7.13 Støv

Ansøger oplyser følgende:

Den primære støvkilde er støv fra ventilationsanlæg, og i forbindelse med levering af foder. I alle staldene er der monteret overbrusningsanlæg, der reducerer støv.

I forbindelse med håndtering, levering m.m. af foder, kan der opstå støvgener. Alt foder opbevares indendørs og udendørs i lukkede siloer. Transport af foder mellem udendørssiloer og foderhus foregår i et lukket system, hvorfor støvgener fra håndtering af foder er begrænset.

For at begrænse støvgener henviser Varde Kommune til god landmandspraksis. Blandt andet at al transport til og fra husdyrbruget bør forgå ved hensynsfuld kørsel, samt at alle aktiviteter på husdyrbruget planlægges, således at omgivelserne påvirkes mindst muligt.

Varde Kommune vurderer, at der som følge af udvidelsen ikke vil være aktiviteter, som vil medføre væsentlige støvgener. Der fastsættes vilkår om, at drift af anlægget ikke må medføre væsentlige støvgener udenfor ejendommens eget areal.

7.14 Skadedyr

Ansøger oplyser følgende:

Der holdes generelt øje med, om der skulle opstå problemer med skadedyr på ejendommen, for at kunne tage et eventuelt problem i opløbet, og der holdes ryddeligt og rent omkring bygninger. Eventuelt foderspild ved f.eks. fodersiloerne fjernes. Denne generelle skadedyrs bekæmpelse står Mortalin for.

For at forebygge fluegener holdes der en god staldhygiejne med fjernelse af foder- og gødningsrester. Derudover er der aftale med Mortalin.

Rottebekæmpelse udføres efter aftale med Mortalin, og der er opstillet kasser rundt om ejendommen til bekæmpelse af rotter. Der foregår løbende rottebekæmpelse og konstateres der problemer udover den rutinemæssige bekæmpelse tages der kontakt til et autoriseret firma (Mortalin) for, at få en intensiv rottebekæmpelse sat i gang.

Varde Kommune vurderer, at der udføres tilstrækkelig forebyggende bekæmpelse. Dog fastsættes vilkår til opbevaring af foder og om at foretage fluebekæmpelse efter retningslinjer fra Aarhus Universitet, Institut for Agroøkologi. Retningslinjer angiver en række afprøvede metoder og opdateres løbende.

7.15 Døde dyr

Ansøger oplyser følgende:

Døde dyr opbevares i den vestlige ende af bygning 4, jf. figur 4. Dyrene opbevares i en container. Placeringen af afhentningsstedet ligger ugeneret i forhold til nabobeboelser og forbipasserende.

Døde dyr anmeldes til DAKA indenfor 24 timer efter dødsfald. Afhentning sker samme dag.

Mængden af døde dyr forventes at blive ca. 2 % døde smågrise.

Opbevaring af døde dyr er reguleret efter Fødevarestyrelsens "Bekendtgørelse om opbevaring af døde dyr". Der er dog, i forbindelse med opbevaring af affald, stillet et generelt vilkår til forebyggelse af uhygiejniske forhold.

Varde Kommune vurderer ud fra ansøgers redegørelse, at døde dyr opbevares og bortskaffes miljømæssigt forsvarligt på husdyrbruget.

7.16 Lys

Ansøger oplyser følgende:

Der er kun lys i staldene (bygning 4 og 5, jf. figur 4), når der arbejdes. Lyset i staldene kan ses fra vinduerne i siden af bygningerne. Gener fra lyset vil være minimalt, da bygningerne afskærmes af beplantning og af hinanden.

Derudover er der udendørs lys ved indgange til staldene og ved udleveringsramperne. Det udendørs lys, er kun tændt efter behov og i forbindelse med modtagelse og levering af smågrise.

Varde Kommune vurderer, at der ikke vil være væsentlige gener forbundet med ejendommens belysning. Dog stilles et generelt vilkår om, at ejendommens drift ikke må medføre væsentlige lysgener udenfor ejendommens eget areal.

7.17 Transport

Transporter forekommer i forbindelse med levering af foder, gødning, brændstof og andre forbrugsstoffer. Der sker desuden transport i forbindelse med afhentning af levende og døde dyr, samt internt på bedriften. Endelig er der transport i forbindelse med udbringning af husdyrgødning samt ved hjemtransport af afgrøder.

Transporterne fordeler sig som vist i tabel 9. Én transport svarer til både en kørsel til og fra ejendommen.

Transporttype	Antal transporter/år, Fra miljøgodkendelse 2008	Antal transporter/år, ansøgt drift	Ændring +/-
Levering af levende dyr	365	104	- 261
Afhentning af levende dyr	200	156	- 44
Afhentning af døde dyr	30	250	+ 220
Leverance af indkøbt foder	75	104	+ 29
Gylle med lastbil	250	360	+ 110
Gylle med vogn	500	50	- 450
Fiberpiller	20	0	- 20
Flis	0	40	+ 40
Affald	3	26	+ 23
Andet (fragtbil o.l.)	26	12	- 14
Transporter i alt	1.469	1.102	- 367

Table 9. Overview of the annual number of transporters to and from Langhedevej 55.

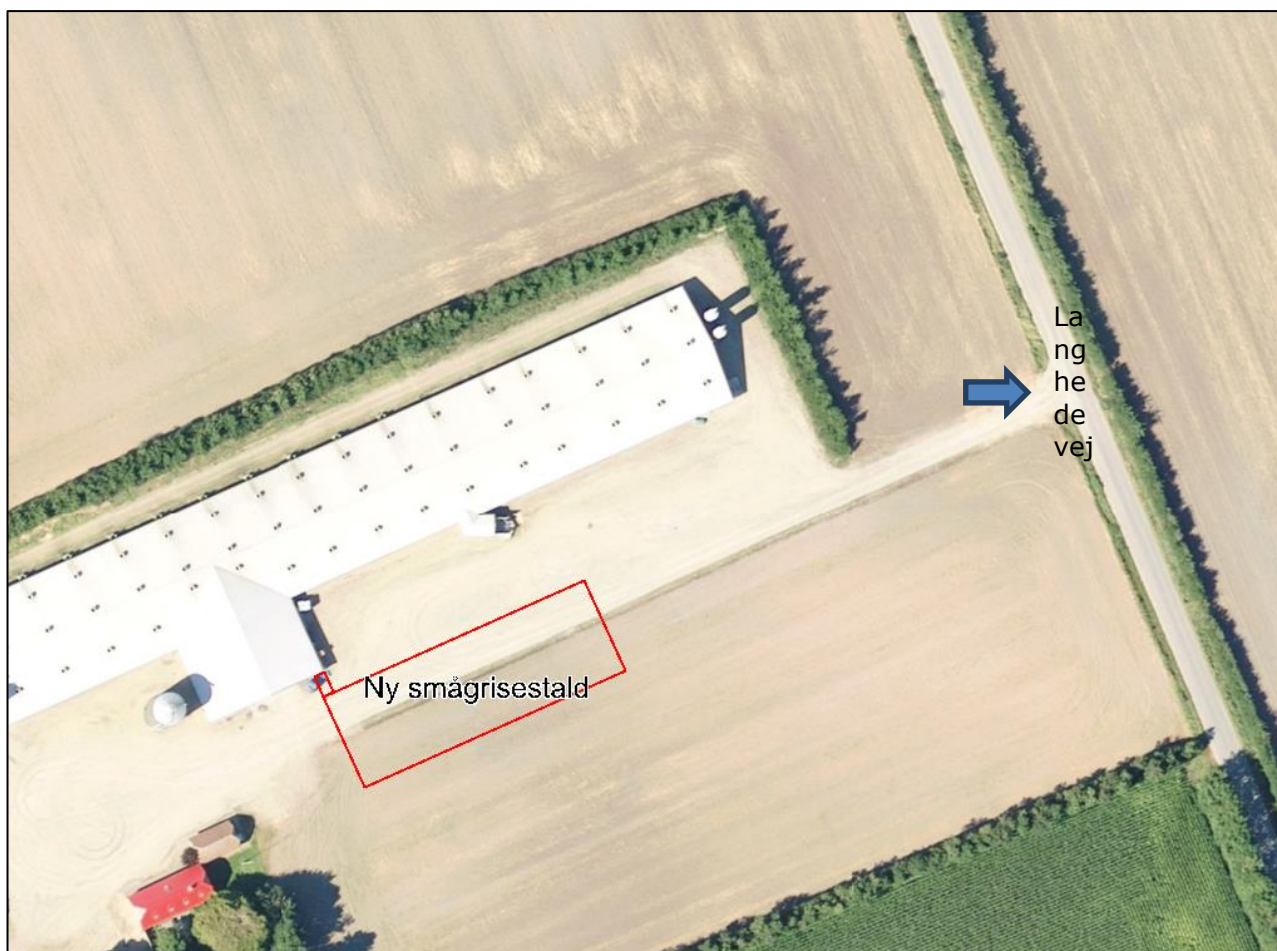
Transporter foregår normalt i dagtimerne og på hverdage. Afhentning af svin til slagteriet kan dog ske døgnet rundt i henhold til slagteriets køreplaner. I højsæsonen kan det være nødvendigt med transporter i weekenden og uden for normal arbejdstid.

Antallet af transporter, som følge af udvidelsen, forventes at falde med 367 kørsler årligt - svarende til et fald på 25,0 %. Det skyldes at antallet af transporter i miljøgodkendelsen fra 2008 ikke var korrekt opgjort.

I løbet af året vil der være transporter med gylle til opbevaring i gylletanke på anden ejendom. Disse transporter vil foregå med lastbil. Primært i foråret vil der være kørsel med gyllevogn fra gylletanke til marker omkring ejendommen.

I højsæsonen kan det være nødvendigt med transporter i weekenden og uden for normal arbejdstid.

Der er kun en indkørsel til ejendommen, som anvendes til alle former for transporter til og fra ejendommen. Figur 6 viser ind- og frakørselsveje fra ejendommen.



Figur 6. Viser til- og frakørselsforhold fra ejendommen.

Varde Kommune vurderer, at ændringen i antal transportere og at til- og frakørsel til husdyrbruget ikke vil medføre væsentlige miljømæssige gener for de omboende.

7.18 Spildevand

Ansøger oplyser følgende:

Sanitært spildevand

Spildevand, der ledes fra driftsbygninger er eksisterende og ændres ikke i forbindelse med opførelsen af ny stald. Der ledes til godkendt nedsivningsanlæg.

Processpildevand

Drikkevandsspild, vand fra rengøring af stalde ledes til gyllebeholder.

Al processpildevand fra bedriften ledes til gylletankene. Det omfatter ca. 3.000 m³ vaskevand og drikkevandsspild fra staldene. Det er medregnet i normen for gylleproduktion.

Overfladevand

Der er ingen befæstede arealer, hvorfra der kommer overfladevand.

Tagvand

Tagvand fra eksisterende bygninger ledes til nedsivning i eksisterende grøft. Det samme vil være gældende for ny stald.

Nedsivningstilladelse er vedhæftet som bilag 1.

Varde Kommune vurderer ud fra ansøgers redegørelse at afledning af spildevand er tilstrækkeligt beskrevet, og at spildevandet fra husdyrbruget bortledes miljømæssigt forsvarligt.

7.19 Driftsforstyrrelser eller uheld

Ved håndtering og opbevaring af gylle, kemikalier og olie, vil der altid være risiko for at der kan ske uheld. Beholdere kan springe læk, vogne kan vælte, igangsatte pumper kan blive glemt og der kan opstå brand.

For at minimere risikoen for nedsivning af stoffer til grundvandet samt beskyttelse af det omgivende miljø, har ansøger oplyst at følgende er proceduren for håndtering af gylle, kemikalier og olie, ved uheld på husdyrbruget:

Gylle:

- *Ansøger oplyser at terrænet omkring de to gyllebeholdere er skrånende og ved et evt. uheld med gylleudslip vil der blive benyttet halmballer til at skabe en dæmning, så gyllen ikke spreder sig over et større område. Der ringes 112.*

Olie/kemikalier:

- *Ved spild af kemikalier eller olie vil materialet blive forsøgt opsamlet og der ringes 112.*
- *Ved brand på bedriften vil der blive ringet 112 og indsatslederen vil blive orienteret om lokaliteterne for opbevaring af kemikalier og olie samt andre miljøfarlige stoffer.*

Varde Kommune vurderer at ansøger har redegjort tilstrækkeligt for mulige uheld, samt for forholdsregler i tilfælde af uheld.

7.20 Beskyttede naturområder omkring ejendommen - ammoniak

På et husdyrbrug er det stalde og husdyrgødningslagre, der er hovedkilden til udledning af luftbåret kvælstof (ammoniakfordampning). Beregninger, der er foretaget i *husdyrgodkendelse.dk*, viser at ammoniakfordampningen fra nudriften i 2009 er 2.944,01 kg kvælstof pr. år og i ansøgt produktion 3.917,15 kg kvælstof pr. år. Det ansøgte projekt medfører således en stigning i ammoniakfordampningen på 973,14 kg kvælstof pr. år.

Ifølge lovgivningen gælder der et krav om, at ammoniakemissionen fra udvidelser, fra nye staldanlæg og fra stalde, der renoveres skal reduceres med en vis %-del i forhold til fastlagte referencestaldsystemer. Beregninger i *husdyrgodkendelse.dk* viser, at det generelle beskyttelsesniveau er overholdt.

Er det generelle krav om reduktion af ammoniaktab fra stald og lager opfyldt?	Ja								
Eventuel yderligere reduktion nødvendig for at opfylde kravet	-768,20 kgN/år								
Ammoniaktab i nudrift og ansøgt drift fordelt på staldsystemer og opbevaringslagre									
	Ansøgt(kgN/år)								
Ammoniaktab fra staldsystemer mv. ikke omfattet af det generelle ammoniakreduktionskrav:	0								
Ammoniaktab fra staldafsnit og lagre omfattet af det generelle ammoniakreduktionskrav, men eksisterende uændret produktion:	2136,09								
Ammoniaktab fra husdyrproduktion omfattet af det generelle ammoniakreduktionskrav (etableringer udvidelser, ændringer):	1315,22								
Ammoniaktab fra lagre af flydende husdyrgødning:	465,84								
Ammoniaktab fra lagre af fast husdyrgødning:	0,00								
Resultat af beregning af den vejledende grænseværdi for ammoniaktab ved anvendelse af bedste tilgængelige teknik (BAT)									
Samlet faktisk ammoniaktab fra stald og lager i ansøgt drift (hele anlægget):	3917,15 kgN/år								
Samlet vejledende ammoniaktab fra hele anlægget ved anvendelse af BAT:	4886,52 kgN/år								
Er samlet vejledende ammoniaktab fra hele anlægget ved anvendelse af BAT overholdt?:	Ja								
Difference mellem samlet faktisk ammoniaktab og samlet vejledende ammoniaktab ved anvendelse BAT:	-969,37 kgN/år								
Resultat af beregninger af ammoniaktab på produktionsniveau									
Staldnavn	Kode for staldsystem	Ammoniaktab fra reference staldsystem (kgN/år)	Ammoniaktab fra valgt staldsystem (kgN/år)	Effekt af valgt staldsystem (kgN/år)	Effekt af valgt staldsystem (%)	Effekt af miljøteknologi (kgN/år)	Effekt af foderoptimering m.m. (kgN/år)	Effekt af miljøtiltag lager (kgN/år)	Faktisk ammoniaktab fra stald og lager (kgN/år)
NY smågrisestald	SvSm01	0,00	0,00	0,00	0,00%	0,00	0,00	0,00	0,00
		757,56	619,67	137,89	18,20%	0,00	0,00	45,52	574,15
Slagtesvinstald eksisterende	SvSI01	576,00	622,60	-46,60	-8,09%	0,00	0,00	18,04	604,56
		0,00	0,00	0,00	0,00%	0,00	0,00	0,00	0,00
Eksisterende smågrisestald	SvSm01	3154,83	2522,43	632,39	20,05%	0,00	0,00	182,98	2339,45
		4529,23	3608,04	921,19	20,34%	0,00	0,00	265,04	3343,00
Sum	Nudrift	3730,83	3145,03	585,79		0,00	0,00	201,02	2944,01
	Ansøgt	5286,79	4227,71	1059,08		0,00	0,00	310,56	3917,15

Figur 7. Beregninger i husdyrgodkendelse.dk

Forudsætningerne for ammoniakemissionen i ansøgt drift er følgende:

- Overdækning af gylletank på 3.000 m³.
- Overdækning af gylletank på 500 m³.
- Alle stalde skal være etableret som toklimastald med delvis spaltegulv.

Tiltagene stilles som vilkår i afsnit 4.

Internationale naturbeskyttelsesområder (Natura 2000)

I henhold til § 8 og § 11 i "Bekendtgørelse om udpegning og administration af internationale naturbeskyttelsesområder samt beskyttelse af visse arter" (Bek. nr. 1828 af 16. december 2015) skal Varde Kommunes vurdering omfatte en konkret vurdering af påvirkningen af udpegede områder og arter, jf. bekendtgørelsens § 7 og § 11.

Der er ca. 6,1 km fra husdyrbrugets bygninger til nærmeste internationale naturbeskyttelsesområde, som er Habitatområde nr. 77. Nørholm Hede, Nørholm Skov og Varde Å øst for Varde, se figur 8.



Figur 8. Nærmeste Internationale naturbeskyttelsesområde.

Varde Kommune har i husdyrgodkendelse.dk foretaget beregninger, som viser, at ammoniakdepositionen i ansøgt drift til nærmeste Natura2000, bliver 0,0 kg N/ha/år. Se tabel 13.

På baggrund af ovenstående vurderer Varde Kommune, at der ikke er grund til at foretage konsekvensvurdering efter § 7 i bekendtgørelsen.

§ 7 områder

I henhold til § 7 i Husdyrbrugsloven, er etablering, udvidelse og ændring af anlæg på husdyrbrug ikke tilladt, hvis de ligger tættere end 10 m fra – eller helt eller delvist indenfor nærmere bestemte ammoniakfølsomme naturtyper.

Kategori I-natur (nærmere bestemte ammoniakfølsomme naturtyper beliggende inden for internationale naturbeskyttelsesområder).

Anlægget er beliggende 6,3 km fra det nærmeste naturområde, der er omfattet af § 7 stk. 1 nr. 1 i husdyrbrugsloven, og beliggende indenfor internationale naturbeskyttelsesområder, se figur 9.

Det drejer sig om en ammoniakfølsom Natura2000-naturtype (3150 Næringsrig sø), der indgår i udpegningsgrundlaget for området. Området er kortlagt af Naturstyrelsen i forbindelse med Natura 2000-planlægningen.



Figur 9. Husdyrbruget i forhold til nærmeste kategori I-natur.

Varde Kommune har i husdyrgodkendelse.dk foretaget beregninger, som viser, at ammoniakdepositionen i ansøgt drift til nærmeste kategori I-naturområde bliver 0,0 kg N/ha/år. Se tabel 13.

Kategori 2-natur (nærmere bestemte ammoniakfølsomme naturtyper, der er beliggende uden for internationale naturbeskyttelsesområder).

Anlægget er beliggende 6,8 km fra det nærmeste naturområde, der er omfattet af § 7 stk. 1 nr. 2 i husdyrbrugsloven, som omfatter nærmere bestemte ammoniakfølsomme naturtyper, der er beliggende udenfor internationale naturbeskyttelsesområder, se figur 10. Det drejer sig om en hede.

Varde Kommune har i husdyrgodkendelse.dk foretaget beregninger, som viser, at ammoniakdepositionen i ansøgt drift til nærmeste kategori 2-natur, bliver 0,0 kg. Se tabel 13.

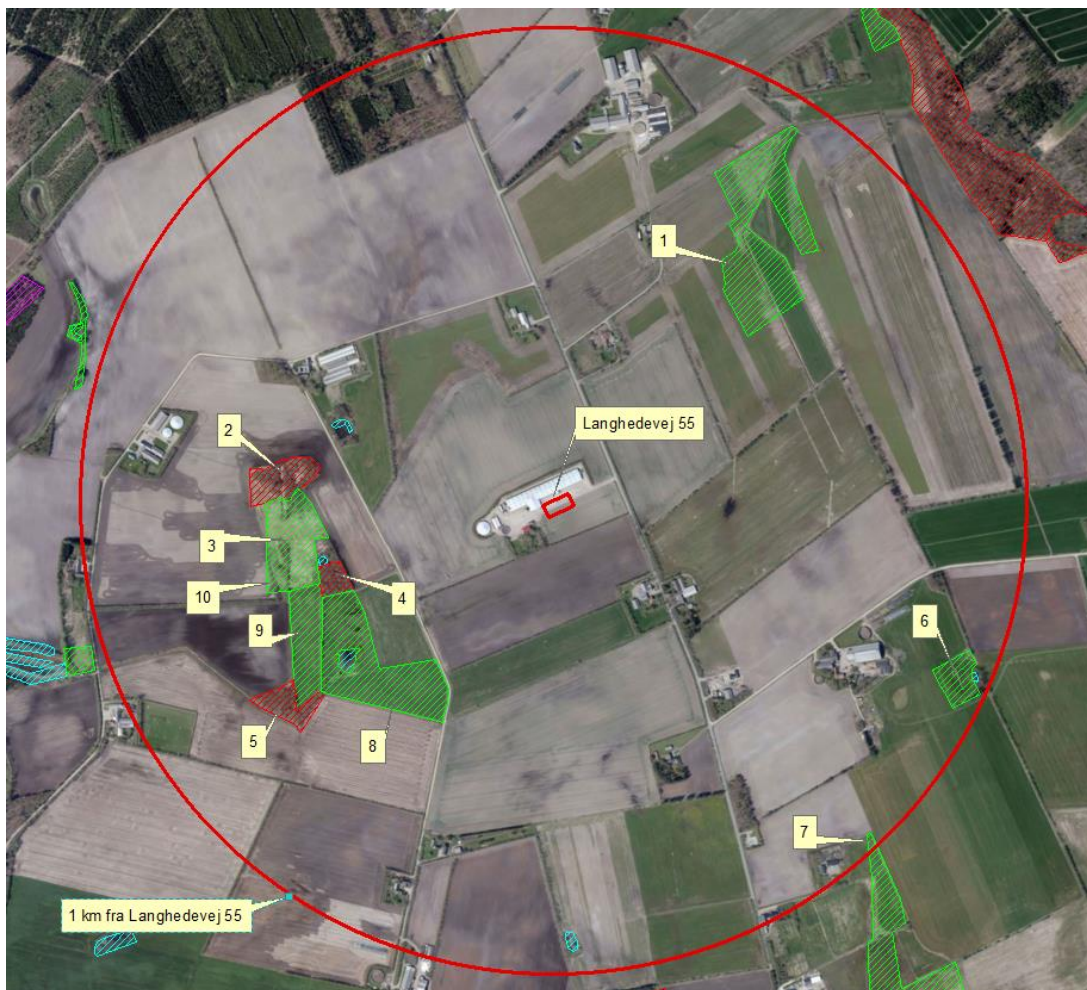


Figur 10. Husdyrbruget i forhold til nærmeste kategori 2-natur.

Varde Kommune vurderer på den baggrund, at udvidelsen ikke vil medføre nogen væsentlig påvirkning af § 7-områder og derfor ikke vil påvirke § 7 områderne negativt.

§ 3 områder

Af figur 11 og tabel 10 fremgår de områder, som indenfor en afstand af 1.000 m fra anlægget er omfattet af naturbeskyttelseslovens § 3.



Figur 11. § 3 arealer indenfor 1.000 m fra husdyrbruget.

§ 3 lokalitet	Type	Naturområde i kommuneplan	Værdisætning	Målsætning
1	Eng	Nej	C	C
2	Mose	Nej	B	B
3	Eng	Nej	B	B
4	Mose	Nej	C	C
5	Mose	Nej	C	C
6	Eng	Nej	C	C
7	Eng	Nej	C	C
8	Eng	Nej	C	C
9	Eng	Nej	C	C
10	Eng	Nej	B	B

Tabel 10. De væsentligste § 3 områder (minus søer) indenfor 1000 m fra husdyrbruget

Naturtyper har forskellige tålegrænser for hvor meget ammoniakdeposition de kan tåle før der sker ændringer på den enkelte naturtype. Naturtyperne inddeles i 5 kategorier, se tabel 11.

N-følsomhed	Tålegrænse
Uoplyst	Uoplyst
Ikke N-følsom	>30 kg N/ha/år
Mindre N-følsom	20-30 kg N/ha/år
Moderat N-følsom	10-20 kg N/ha/år
Særlig N-følsom	5-10 kg N/ha/år

Tabel 11. Oversigt over de 5 kategorier for N-følsomhed og deres tålegrænser

Århus Universitet har oplyst følgende baggrundsbelastning for Varde Kommune:

År	2006	2007	2008	2009	2012	2013	2014	2015
Kg N/ha	17,0	15,0	16,0	16,4	15,2	13,8	15,6	15,3

Tabel 12. Udvikling i baggrundsbelastningen for Varde Kommune

Kategori 3-natur (ammoniakfølsomme naturtyper, som ikke er omfattet af ovenstående kategori 1 og 2)

Indenfor 1.000 m fra anlægget er der 3 moser, se figur 11.

Ingen af § 3-områderne i tabel 10 er udpeget som rekreative områder, indgår i kommuneplanens udpegning af værdifulde kulturmiljøer eller er omfattet af fredning.

Områdernes naturkvalitet fremgår af tabel 10. Varde Kommune har ikke kendskab til kvælstofbidrag til områderne fra andre kilder. 829 m nordvest for anlægget er der en potentielt ammoniakfølsomme skov. Se figur 12.



Figur 12. Nærmeste potentielt ammoniakfølsomme skov.

Varde Kommune har i *husdyrgødkendelse.dk* foretaget beregninger over ammoniakdepositionen på de nærmest liggende Natura 2000, Kat. 1- og Kat. 2-naturområder samt de øvrige nærmest liggende og kvælstoffølsomme naturområder.

Beregningerne fremgår af tabel 13, og er foretaget ud fra den samlede udvidelse siden 2009.

§ 3 lokalitet	N-følsom	Afstand (m)	Tålegrænse, kgN/ha	Dep. før, kgN/ha	Dep. efter, kgN/ha	Ændring, kgN/ha
Natura 2000	Særligt	6200	5-10	0,0	0,0	0,0
Kategori 1	Særligt	6300	5-10	0,0	0,0	0,0
Kategori 2	Særligt	6800	5-10	0,0	0,0	0,0
1	Uoplyst	554	?	0,6	0,9	+ 0,3
2	Særligt	520	5-10	0,7	0,8	+ 0,1
3	Særligt	502	5-10	0,6	0,8	+ 0,2
4	Særligt	500	5-10	0,5	0,6	+ 0,1
Potentiel ammoniakfølsom skov	?	829		0,2	0,2	0,0

Tabel 13. Beregning af ammoniakdeposition på vigtige naturområder

Øvrig § 3-natur

Indenfor 1.000 m fra anlægget er der registreret 4 mindre søer. Varde Kommune vurderer, at den luftbårne ammoniakdeposition fra anlægget har en meget begrænset effekt. Hovedkilden til næringsberigelse af søerne vurderes at være overfladevand fra dyrkede arealer, dels som vand, der løber på jordoverfladen til søerne, samt næringsberiget overfladevand der løber til søerne via rodzonen på dyrkede arealer. Ammoniak fra anlægget vurderes ikke at forringe naturtilstanden i § 3 søerne.

Indenfor 1.000 m fra anlægget er der 7 enge, se figur 11 og tabel 10. Ammoniak fra anlægget vurderes ikke at forringe naturtilstanden på § 3 engene.

På baggrund af ovenstående vurderer Varde Kommune, at udvidelsen af dyreholdet ikke vil påvirke kategori-3 naturområderne / § 3-områder væsentligt som følge af ammoniakdeposition, og at udvidelsen ikke vil medføre tilstandsændringer på disse områder.

7.21 Påvirkning af "Bilag IV arter"

I henhold til § 11 i "Bekendtgørelse om udpegning og administration af internationale naturbeskyttelsesområde samt beskyttelse af visse arter" er der indført en streng beskyttelse af en række dyre- og plantearter, uanset om de forekommer inden for et beskyttelsesområde eller udenfor. Disse arter fremgår af direktivets bilag IV og kaldes derfor bilag IV-arter. For en række arters vedkommende har Varde Kommune intet kendskab til arternes udbredelse i området, det gælder f.eks. løgfrø, markfirben og alle arter af småflagermus.

Spidssnudet frø og birkemus er begge arter der er listet på bilag IV. Spidssnudet frø er almindelig udbredt i Varde Kommune, og forventes at forekomme i forbindelse med naturområder, hvor der er egnede leveforhold for spidssnudedede frøer. Det er Varde Kommunes vurdering at udvidelsen ikke vil medføre nogen væsentlig påvirkning af spidssnudet frø på grund af den store forekomst af arten i Varde Kommune.

Birkemus er registreret få steder i Varde Kommune. Langhedevej 55 ligger i et område, hvor der er registreret birkemus. Det er Varde Kommunes vurdering, at udvidelsen af dyreholdet ikke vil medføre nogen væsentlig påvirkning af birkemusen.

Varde Kommune vurderer i øvrigt, at udvidelsen kan gennemføres uden at påvirke nogen af de listede arter på bilag IV i direktivet væsentligt.

Bedste tilgængelige teknik (BAT)

Med begrebet ”bedst tilgængelig teknologi” menes den teknik, som mest effektivt giver et højt beskyttelsesniveau for miljøet som helhed, og som samtidig er afvejet i forhold til fordele og økonomiske udgifter. Jævnfør Husdyrbruglovens § 19 skal kommunen sikre sig, at ansøger har truffet de nødvendige foranstaltninger til at forebygge og begrænse forurening ved anvendelse af den bedste tilgængelige teknik.

I Varde Kommunes vurdering af BAT indgår bl.a.

- BREF-dokumentet (EU-kommissionens referencedokument for BAT vedrørende intensiv hold af svin og fjerkræ)
- Miljøstyrelsens Teknologiliste
- Miljøstyrelsens Teknologiblade
- Miljøstyrelsens vejledende BAT-standardvilkår

I Varde Kommunes BAT-vurdering indgår disse hovedpunkter:

- Ammoniak
- Fodringsstrategi
- Management
- Forbrug af vand og energi
- Opbevaring af husdyrgødning

I de følgende afsnit følger ansøgers oplysninger om anvendelse af BAT, samt Varde Kommunes vurdering af om ansøger lever op til det niveau, som Varde Kommune fastlægger som BAT-niveauet for projektet.

7.22 BAT - Ammoniak

BAT-emissionsniveauet for projektet er beregnet til 4.886,52 kg NH₃-N og projektets reelle ammoniakemission er på 3.917,15 kg NH₃-N. Projektet har således en total ammoniakemission, der er 969,37 kg NH₃-N mindre end det beregnede BAT-emissionsniveau. Se figur 7.

BAT-niveauet er opnået ved følgende:

- Overdækning af gylletank på 3.000 m³.
- Overdækning af gylletank på 500 m³.
- Alle stalde skal være etableret som toklimastald med delvis spaltegulv.

7.23 BAT - Fosfor

I henhold til Miljøstyrelsens ”Vejledende emissionsværdier opnåelige ved anvendelse af bedst tilgængelige teknik (BAT)” fra maj 2011, må et husdyrbrug med konventionelt hold af smågrise i gyllebaserede staldsystemer maksimalt udlede 29,2 kg P/DE ab lager. I tabel 14 er BAT-niveau for Langhedevej 55 beregnet.

Antal dyr/dyregruppe	Dyreenheder	Emissionsgrænseværdi Kg P/DE ab lager	Total Kg P for dyregruppen
100.000 smågrise	566,8	29,2	16.550,56
Total BAT emissionsniveau for projektet			16.550,56
Projektets aktuelle fosforemission			14.758,38
BAT-niveauet er overholdet med			1.792,18

Tabel 14. Beregning af projektets BAT-emissionsniveau for fosfor.

Varde Kommune vurderer på baggrund af ovenstående, at ansøger lever op til lovgivningens krav om BAT på punktet fosfor.

7.24 BAT – Fodringsstrategi

Ansøgers redegørelse:

- *Foderproduktion og indkøb af foder sker på grundlag af foderplanlægning.*
- *Der udarbejdes foderplaner i samarbejde med konsulent og med anvendelse af nyeste viden indenfor svinefodring. Herved optimeres fodringen så unødigt forbrug af råvarer undgås.*

Beregninger har vist, at det ansøgte projekt lever op til Miljøstyrelsens vejledende BAT-emissionsniveau for ammoniak.

Varde Kommunen vurderer på den baggrund, og ud fra ansøgers tiltag på punktet fodringsstrategi, at det ansøgte projekt lever op til det niveau, som Varde Kommune fastsætter som BAT-niveauet for projektet. Ansøger lever dermed op til lovgivningens krav om BAT på punktet fodringsstrategi.

7.25 BAT - Management

Ansøgers redegørelse:

- *Bedriftens medarbejdere uddannes løbende gennem kurser og efteruddannelse.*
- *Medarbejdere er orienteret om, at ejendommen er miljøgodkendt, og hvilket ansvar der dermed følger.*
- *I bedriftens driftsregnskab registreres forbrug af vand, energi, indkøbt foder, pesticider og handelsgødning.*
- *Gyllen analyseres for indhold af kvælstof og fosfor.*
- *Rengøring i og omkring siloer og bygninger foretages jævnligt med henblik på at minimere risikoen for lugt og for at der ikke skal opstå uhygiejniske forhold.*
- *I forbindelse med indretningen af produktionsanlægget er der fokus på, at indretningen tager hensyn til en rationel drift, af hensyn til ressource forbruget i driften og af hensyn til de daglige arbejdsgange.*
- *Sigtet med anlægget er, at der ud fra et proportionalitetssynspunkt er fokus på hvilke staldsystemer, der er bedst anvendelig i relation til miljø, arbejdsforbrug og dyrevelfærd for at fremtidssikre virksomheden.*
- *På bedriften er der udarbejdet beredskabsplan, således at skade ved uheld kan minimeres.*
- *Der iværksættes et reparations- og vedligeholdelsesprogram for at sikre, at bygninger og udstyr er i driftsklar stand.*
- *Der er faste procedurer/rutiner i forhold til bortskaffelse af bedriftens spild- og affaldsstoffer, levering af foder, transporter m.m.*

Der stræbes efter at leve op til målene for godt landmandskab. Dette betyder bla:

- At hjælpestoffer som medicin og energi bruges under hensyntagen til miljø og sundhed.
- At der er fokus på at nye stalde og produktionssystemer indrettes så lugt og fordampning af ammoniak begrænses ud fra de tekniske og økonomiske muligheder og under hensyntagen til dyrenes fysiologiske og adfærdsmæssige behov.
- Naboer tilbydes information om, hvornår der kan forekomme gener fra udbringning af husdyrgødning via SMS eller via bedriftens hjemmeside.

Forslag til BAT for svin og fjerkræ ifølge BREF-dokumentet er:

- Uddannelse af medarbejdere
- Journal over forbruget af vand, energi, foder, spild samt spredning af gødning på markerne
- Nødfremgangsmåde til at håndtere uheld
- Reparations- og vedligeholdelsesprogram for at sikrer driften og renholdelse af bygninger og udstyr
- Planlægning af logistik såsom levering af materiale og fjernelse af produkter og spild
- Planlægge korrekt gødsning af markerne

Varde Kommune vurderer, at ansøgers tiltag på punktet management lever op til det niveau, som Varde Kommune fastsætter som BAT-niveauet for projektet, blandt andet baseret på punkterne i BREF-dokumentet. Ansøger lever dermed op til lovgivningens krav om BAT på punktet management.

7.26 BAT - Forbrug af vand og energi

Ansøgers redegørelse:

I henhold til BREF-dokumentet er det BAT at registrere vandforbruget gennem måling og ved detektering og reparation af lækager. Husdyrbruget angiver at have BAT som følger:

Vandforbrug:

- Vandforbruget registreres årligt i regnskabet.
- Evt. lækager identificeres og repareres hurtigst muligt. Defekte drikkekopper udskiftes.
- Med henblik på at kontrollere og optimere vandforbruget monteres der vandmåler på vandforsyningen til:
 - Drikkevandssystemet
- Bedriftens drikkevandsinstallationer rengøres og efterses jævnligt med henblik på at undgå spild.
- I forbindelse med rengøring iblødsættes staldene, for at mindske forbrug af vaskevand.
- Udførelse af regelmæssig kalibrering af drikkevandsanlægget for at undgå spild
- Der er drikkekopper eller drikkenipler over krybber i alle staldafsnit. Herved undgås drikkevandsspild.

I henhold til BREF dokumentet er det BAT at installere energibesparende belysning. Husdyrbruget angiver at have BAT som følger:

Belysning:

- Der er kun lys i driftsbygningerne når der arbejdes og dette i øvrigt er nødvendigt af produktionsmæssige årsager.
- Der anvendes lavenergi-belysning i bedriften.

Ventilation:

- Der er installeret trinløs styring af ventilatorer i staldene, hvilket regulerer ventilation i forhold til staldtemperatur (og fugtighed), og giver dermed lavest mulig forbrug af energi.
- Der etableres undertryksventilation i den nye stald, hvilket reducerer energiforbruget i forhold til et ligetryksventilationsanlæg.
- Ventilationsanlægget til ses dagligt for driftsforstyrrelser.
- Der er naturlig ventilation i eksisterende slagtesvinestald, hvortil der er ikke er energiforbrug.
- I de mekanisk ventilerede stalde gennemføres hyppige eftersyn, justeringer og rengøring af ventilations systemet. Hvorved unødigt energiforbrug til ventilation undgås.

Øvrige:

- Elforbruget registreres månedligt. Dette giver fokus på forbruget, og muligheder for at reducere dette.
- Tørfodringsanlægget er udstyret med føler, der sikrer at fodringsanlægget ikke kører i tomdrift, når foderautomaterne er fyldt op.
- Gylletanken på 3.000 m³ er overdækket og der er dermed ikke tilførsel af regnvand til gylletanken. Dette reducerer antallet af transporter, og derved energiforbruget i forbindelse med udkørsel af gyllen.

Forslag til BAT til svin og fjerkræ ifølge BREF-dokumentet er:

- Reduktion af vandforbruget ved at anvende højtryksrensere til rengøring af staldene
- Registrering af vandforbrug
- Regelmæssig kalibrering af drikkevandsanlægget
- Detektion og reparation af lækager
- Naturlig ventilation
- Optimering af ventilationssystemet
- Hyppige eftersyn og rengøring af luftkanaler
- Anvendelse af lav-energibelysning

Varde Kommune vurderer, at ansøgers tiltag på punktet forbrug af vand og energi lever op til det niveau, som Varde Kommune fastsætter som BAT-niveauet for projektet, blandt andet baseret på punkterne i BREF-dokumentet. Ansøger lever dermed op til lovgivningens krav om BAT på punktet forbrug af vand og energi.

7.27 BAT – Opbevaring af husdyrgødning

Ansøgers redegørelse:

- Flydende husdyrgødning opbevares i tætte gylletanke og udbringes på markerne ud fra afgrødens behov på den enkelte mark. Herved optimeres optagelsen af næringsstoffer og udvaskningen af nitrat samt udledningen af fosfor minimeres.
- Der etableres flydelag på gylletanken for at minimere ammoniakemission, flydelaget kontrolleres månedligt og der føres logbog over kontrollen, så der er fokus på at flydelaget lever op til kravene.
- Der er fast overdækning af gylletanken på 3.000 m³.
- Årligt efterses tæthed af overjordisk del og kabler på gyllebeholdere for intakt beskyttelse og eventuelle brud. Ved skader kontaktes leverandøren.
- Gyllen omrøres kun forud for udkørsel af gylle.
- Der er konstant flydelag på gyllen i gylletank uden overdækning, og efter omrøring/udkørsel kontrolleres det, at der er etableret flydelag senest efter 14 dage, forudsat der er gylle i tanken.
- Tanken er tilmeldt de lovpligtige eftersyn, hvilket betyder, at tanken hvert 10. år bliver kontrolleret af autoriseret kontrollant for, om tanken opfylder krav til holdbarhed, tæthed og styrke.

Forslag til BAT til svin og fjerkræ ifølge BREF-dokumentet er:

- Stabil og tæt gyllebeholder, der efterses hvert år
- Omrøring kun lige før tømning
- Fast låg
- Flydelag
- Betonbund med opsamlingsbeholder for fast møg
- Placering af markstak langt fra naboer, vandløb og markdræn
- Mekanisk adskillelse af gyllen
- Anaerob behandling i et biogasanlæg
- Aerob behandling af den flydende del

Beregninger har vist, at det ansøgte projekt, omfattende både stalde og lagre, lever op til Miljøstyrelsens vejledende BAT-emissionsniveau for ammoniak.

Varde Kommune vurderer på den baggrund, og ud fra ansøgers tiltag på punktet opbevaring af husdyrgødning, at det ansøgte projekt lever op til det niveau, som Varde Kommune fastsætter som BAT-niveauet for projektet. Ansøger lever dermed op til lovgivningens krav om BAT på punktet opbevaring af husdyrgødning.

7.28 Samlet BAT-vurdering

Som der er redegjort for i de foregående punkter, lever ansøger op til Varde Kommunes fastsatte BAT-niveau for projektet. Varde Kommune vurderer på den baggrund, at ansøger har truffet de nødvendige foranstaltninger til at forebygge og begrænse forurening ved anvendelse af den bedste tilgængelige teknik i henhold til § 19 i Husdyrbrugsloven.

8 Egenkontrol

Ansøgers redegørelse:

Dyreholdets størrelse og udbragt husdyrgødning kontrolleres via det årlige gødnings- og husdyrindberetning (GHI).

El- og vandforbrug registreres hhv. hver måned og en gang årligt.

Foderproduktion, indkøb af foder og fodertildeling sker på grundlag af foderplanlægning.

Varde Kommune vurderer at dokumentationen er dækkende.

9 Foranstaltninger ved ophør af produktion

Ansøgers redegørelse:

Ved ophør af produktionen fra ansøgers side vil produktionen formentlig blive fortsat af en ny ejer. Hvis produktionen ophører, vil gyllekanaler og gylletanke blive tømt og rengjort.

Varde Kommune vurderer, at tiltagene er tilstrækkelige til at undgå forureningsfare.

10 Alternative muligheder

Ansøgers redegørelse:

Det har været overvejet at placere stalden på nordsiden af nuværende smågrisestald. Den placering er fravalgt pga. at gang i eksisterende stald er mod syd og derved vil det give en uhensigtsmæssig arbejdsgang og flytning af dyr mellem staldene.

0-alternativet skal belyse de miljømæssige og socioøkonomiske konsekvenser der er, hvis den ansøgte produktionsudvidelse ikke gennemføres. Udgangspunktet er at skabe en rentabel produktion på bedriften. 0-alternativet er at opretholde produktionen på nuværende produktionsniveau. Det vil sige en bibeholdelse af den tilladte produktion på gården.

Miljømæssigt vil 0-alternativet betyde, at miljøpåvirkningen i nærområdet omkring gården ikke øges yderligere. Det vil dog også betyde, at der ikke vil blive etableret miljøforbedrende teknologier, som fx fodertilpasninger mv.

Hvis ovenstående projekt ikke gennemføres vil bedriften med tiden blive mindre rationel, således at der er svært at følge med i konkurrencen.

Varde Kommune vurderer, at ansøgers redegørelse vedrørende alternative muligheder, er dækkende.

11 Nabo- / partshøring

Projektet er udover ansøger og dennes konsulent sendt til høring hos følgende naboer/partner i perioden fra den 30. juni til den 21. juli 2017:

- Kærvejlevej 9, 6800 Varde
- Langhedevej 63, 6800 Varde
- Langhedevej 60, 6800 Varde
- Langhedevej 70, 6800 Varde
- Langhedevej 49, 6800 Varde
- Langhedevej 48, 6800 Varde
- Langhedevej 41, 6800 Varde
- Langhedevej 44, 6800 Varde
- Blaksmarkvej 35, 6800 Varde
- Sakskærvej 55, 6800 Varde
- Sakskærvej 75, 6800 Varde
- Sakskærvej 37, 6800 Varde
- Sakskærvej 33, 6800 Varde.
- Sakskærvej 30, 6800 Varde
- Sakskærvej 78, 6800 Varde
- Sakskærvej 85, 6800 Varde
- Langhedevej 38, 6800 Varde
- Langhedevej 34, 6800 Varde
- Langhedevej 32, 6800 Varde
- Langhedevej 81, 6800 Varde
- Langhedevej 84, 6800 Varde

- Langhedevej 76, 6800 Varde

I forbindelse med nabo og partshøringen er der ingen bemærkninger kommet.

12 Samlet vurdering

På baggrund af ovenstående vurderer Varde Kommune, at det ansøgte projekt ikke vil medføre en væsentlig påvirkning af miljøet, naturen og naboerne sammenholdt med den nuværende produktion, hvis de i miljøgodkendelsen opstillede vilkår overholdes.

Varde Kommune vurderer, at der kan meddeles godkendelse til det ansøgte da:

- Der er truffet de nødvendige foranstaltninger til, at forebygge og begrænse forurening ved anvendelse af den bedste tilgængelige teknik.
- Husdyrbruget i øvrigt kan drives på stedet uden at påvirke omgivelserne på en måde, som er uforenelig med hensynet til omgivelserne.
- Udvidelse og drift af husdyrbruget ikke medfører væsentlige virkninger på miljøet.

Bilag I – Udledningstilladelse til tag- og overfladevand



Hallumgade Pig Production ApS
Kvongvej 511
Kvong
6800 Varde

Teknik og Miljø
Bytoften 2, 6800 Varde
79947413

24. juli 2017

Tilladelse til nedsivning af tag- og overfladevand fra Langhedevej 55, 6800 Varde

Klaudi Andresen
Direkte tlf.: 79947413

I forbindelse med ansøgning om tillæg til miljøgodkendelse har Varde Kommune den 13. juni 2017 modtaget din ansøgning om nedsivning af tagvand i nedsivningsgrøft på Langhedevej 55, 6800 Varde, matrikel 1b, Orten Varde Jorder.

Journalnr.: 99.768-17
Sagsnr.: 17-7.208

Du skal overholde følgende vilkår:

Vilkår

1. Du må kun lede tag- og overflade vand til nedsivningsgrøft.
2. Vandet må ikke indeholde andre stoffer, end hvad der sædvanligvis forekommer i regnvand. For eksempel må vandet ikke indeholde sæberester og rester af sprøjtemidler.
3. Nedsivningsgrøften skal være dimensioneret efter Rørcentrets anvisning for håndtering af regnvand på egen grund eller DS 440 så der ikke opstår overfladisk afstrømning, overfladegener eller gener i øvrigt.
4. Nedsivningsgrøften skal have en kapacitet på mindst 203 m³.
5. Nedsivningsanlæg skal vedligeholdes og renses, hvis den ikke fungerer optimalt.

Nedsivningsanlægget skal overholde de afstandskrav, der vises i tabel 1.

Nabo- og vejskel, øvrige bygninger, isolerede jordvarmeslanger	Bygninger med beboelse, jordvarmeslanger	Drikkevandsboring, sø, vandløb, kyst eller dræn, nedsivningsanlæg til husspildevand
2 meter	5 meter	25 meter

Tabel 1. Afstandskrav til nedsivningsgrøft.

Postadresse:
Varde Kommune
Bytoften 2, 6800 Varde



24. juli 2017

Journalnr.: 99.768
Sagsnr.: 17-7.208
Ref.: Klaudi Andresen

Beskrivelse og vurdering

Hallunggade Pig Production ApS ønsker at nedsive tag- og overfladevand fra Langhedevej 55, 6800 Varde til nedsivningsgrøft. Figur 1 viser de områder, hvorfra der ledes tag- og overfladevand til nedsivningsgrøft. Figur 2 viser nedsivningsgrøften. Nedsivningsgrøften er allerede etableret og den har følgende dimensioner:

142 m, der er i en V-form. Den er 2,5 m bred og 1,5 m dyb. Se figur 3.
142 m der er 1 m bred og 1 m dyb. Se figur 4.

I alt har nedsivningsgrøften en kapacitet på 408 m³.

Nedenstående er vist en oversigt over de arealer, hvorfra der ledes vand til nedsivningsgrøft:

Eksisterende stald og foderlade	5.350 m ²
Ny stald	1.358 m ²
Ny gang	19 m ²
I alt	6.727 m²

Tillæg 12 % på grund af udhæng mv.:
6.727 m² x 1,12 = 7534 m².

Dertil kommer udenomsarealer, der cirka er på 3000 m²

I alt areal **10.534 m²**

Tabel 2 viser at nedsivningsgrøften skal være mindst 203 m³.





24. juli 2017

Journalnr.: 99.768
Sagsnr.: 17-7.208
Ref.: Klaudi Andresen

Side 3 / 6



Figur 1. Tag- og overfladevand til nedsivning.



Figur 2. Nedsivningsgrøft.



24. juli 2017

Journalnr.: 99.768
Sagsnr.: 17-7.208
Ref.: Klaudi Andresen

Side 4 / 6



Figur 3. 142 m nedsivningsgrøft der er V-formet.



Figur 4. 142 m nedsivningsgrøft der er 1 m bred og 1 m dyb.



24. juli 2017

Journalnr.: 99.768
Sagsnr.: 17-7.208
Ref.: Klaudi Andresen

Side 5 / 6

Medlemskarakteristika		Beregning	Beregning		
Anslødningsdyb (mm) - se figur nedenfor	300 mm		Beregningstype	101 m ²	2000 kg/100
Regnregulering (V1) = 1, Regn (R2) = 2	1	Faskine	OK	119,379	74,6305827
Designkarakteristika		Regnbed	OK	203,107	20,3107184
Gentagnevarende (år)	5 år	Groft	OK	193,295	27,8326041
Spærrebetondek (d.m.a. 1 m ² og udbygning, etc)	1,1	Form. bet.	OK	5,67737	49
Oplandskarakteristika		<p>Indtast blå og røde tal i kolonne B. Derefter tryk på knappen "Beregn"</p>			
Bekæmpet areal (m ²)	19534 m ²	<p>Indtast nedenstående for mængde og afbørbel arealer</p>			
Jord- og nedslagskarakteristika		<p>Beregning</p>			
X (p-potential, ledningsniveau) - se evt. måling nedenfor	1,99E+04 m ²	<p>Hjælpestørrelser, faskine</p>			
Faskine		<p>Opstaveingvælsningen 119,37 [m²] Faskinevolumen 472,50 [m³] Regn, der holdes umiddelbart 11,24 [mm] Regn, der siver pr døgn 911,72 [mm/døgn] Tilnærmelse 2 timer 1,59E+03 [s] Afbørbel 7,00E+01 [Rektha]</p>			
Bredde 1,75 m	Højde 1 m	<p>Hjælpestørrelser, regnbed</p>			
Horisontal afstand (Faskine (F) til R2) 0,25 0-1	Udledning (Faskine (F) til R2) 1-1	<p>Opstaveingvælsningen 203,11 [m²] Regn, der holdes umiddelbart 19,92 [mm] Regn, der siver pr døgn 193,44 [mm/døgn] Tilnærmelse 3 timer 1,00E+04 [s] Afbørbel 1,00E+01 [Rektha]</p>			
Længde faskine 279,6 m	Dræn kapacitet gns-ans 1,46E+01 l/s	<p>Hjælpestørrelser, groft</p>			
Regnbed		<p>Opstaveingvælsningen 193,22 [m²] Regn, der holdes umiddelbart 16,81 [mm] Regn, der siver pr døgn 220,53 [mm/døgn] Tilnærmelse 2 timer 6,50E+03 [s] Afbørbel 2,50E+01 [Rektha]</p>			
Areal regnbed 203,1 m ²	Dræn kapacitet 2,03E+01 l/s	<p>Opstaveingvælsningen 193,22 [m²] Regn, der holdes umiddelbart 16,81 [mm] Regn, der siver pr døgn 220,53 [mm/døgn] Tilnærmelse 2 timer 6,50E+03 [s] Afbørbel 2,50E+01 [Rektha]</p>			
Dræn kapacitet (aflede vand - ejertareal) 97737 m ²	<p>Groft / wadi, V-formet</p>				
Groft / wadi, V-formet		<p>Bredde (drænkant) 1,75 m Drænbredde 1 m Længde groft 209,4 m Dræn kapacitet gns-ans 2,70E+01 l/s Samlet opland (aflede vand - ejertareal) 95900,4 m²</p>			

Tabel 2. Dimensionering og beregning af sivedræns kapacitet.

På baggrund af ansøgers dimensionering af anlægget, vurderer kommunen, at der ikke opstår overfladisk afstrømning, overfladegener eller gener i øvrigt ved nedbørshændelser mindre end 5-års regnhændelser.

Kommunen kan tilbagekalde tilladelsen, hvis:

- der er fare for forurening af vandforsyningsanlæg
- der skal gennemføres en anden spildevandsafledning som følge af en spildevandsplan
- der er andre miljømæssige forhold, som gør, at udledningen ikke kan tillades længere

Lovgrundlag og klagevejledning

Tilladelsen er givet efter § 19 i miljøbeskyttelsesloven. Det er ikke muligt at klage over tilladelsen til andre myndigheder, hvilket er bestemt af § 33 i spildevandsbekendtgørelsen.

Hvis du ønsker at klage over tilladelsen til domstolene, skal du anlægge sagen inden 6 måneder efter tilladelsens dato.



24. juli 2017

Lovhenvisning

- Lov om miljøbeskyttelse, nr. 358 af 6. juni 1991, jævnfør lovbekendtgørelse nr. 1189 af 27. september 2016.
- Bekendtgørelse om spildevandstilladelser m.v. efter miljøbeskyttelseslovens kapitel 3 og 4, nr. 726 af 1. juni 2016.

Journalnr.: 99.768
Sagsnr.: 17-7.208
Ref.: Klaudi Andresen

Side 6 / 6

Øvrige henvisninger

- Anvisning for håndtering af regnvand på egen grund, Rørcenter-anvisning 016, maj 2012
- DS 440. Dansk Ingeniørforenings norm for mindre afløbsanlæg med nedsivning

Hvis du har spørgsmål til tilladelsen, er du velkommen til at kontakte mig.

Med venlig hilsen

Klaudi Andresen
Miljømedarbejder

Ps. Kopi til Konsulent Trine
Riis Jeppesen, SAGRO

