

# Miljøgodkendelse

Udvidelse af slagtekalveproduktion

Sejstrupvej 6, 6740 Bramming

3. juli 2017



**Teknik & Miljø**  
Esbjerg Kommune

**ESBJERG KOMMUNE**

**Natur & Vandmiljø**

**Torvegade 74**

**6700 Esbjerg**

Telefon: 7616 1616

E-mail: [miljo@esbjergkommune.dk](mailto:miljo@esbjergkommune.dk)

Web: [www.esbjergkommune.dk](http://www.esbjergkommune.dk)

**Sag nr.:** 16/10606

**Sagsansvarlig:** Laurids Knudsen

**Copyright:** Alle kort og luftfoto: copyright DDO ®, ©COWI

# Indholdsfortegnelse

<b>INDLEDNING .....</b>	<b>4</b>
<b>GODKENDELSE TIL UDVIDELSE OG DRIFT AF HUSDYRPRODUKTION .....</b>	<b>5</b>
EJENDOMS- OG BEDRIFTSOPLYSNINGER .....	5
FORUDSÆTNINGER OG VILKÅR.....	5
Vilkår for husdyrbrugets anlæg.....	6
Generelle vilkår .....	8
RETSBESKYTTELSE OG REVURDERING.....	9
MEDDELELSESPLIKT – ANLÆG.....	10
ØVRIGE FORHOLD.....	10
OFFENTLIGGØRELSE.....	10
KLAGEVEJLEDNING .....	10
<b>MILJØTEKNISK BESKRIVELSE OG VURDERING .....</b>	<b>12</b>
INDLEDNING .....	12
BESKRIVELSE OG VURDERING AF ANSØGNINGEN.....	12
Husdyrbrugets beliggenhed.....	13
Dyreholdets størrelse .....	15
Driftsbygninger.....	15
Foder .....	17
Gødningsproduktion .....	17
Energi- og vandforbrug.....	18
Råvarer og hjælpestoffer .....	18
Affald .....	18
Spildevand/restvand .....	19
HUSDYRBRUGETS PÅVIRKNINGER AF OMGIVELSERNE – LUGT, STØJ, MM. ....	20
Lugt.....	21
Støj og transport .....	22
Støv, fluer og skadedyr .....	23
Lys.....	24
Driftsforstyrrelser og uheld .....	24
Landskab og kulturmiljø.....	24
HUSDYRBRUGETS PÅVIRKNINGER AF OMGIVELSERNE – NATURMÆSSIGE FORHOLD.....	27
Ammoniakpåvirkning af naturområder.....	27
Habitatdirektivets bilag IV-arter.....	32
BEDST TILGÆNGELIGE TEKNIK (BAT).....	33
OPHØR .....	37
ALTERNATIVE MULIGHEDER .....	38
BEMÆRKNINGER I FORBINDELSE MED INDLEDENDE ANNONCERING AF DET ANSØGTE PROJEKT ....	38
HØRING .....	38
SAMLET VURDERING .....	39
BILAG 1 .....	40

## **Indledning**

Miljøet skal i denne sammenhæng forstås som omgivelserne i bred forstand, herunder befolkning, flora og fauna, vandmiljø, landskab og kulturhistorie samt ressourcerforbrug.

Esbjerg Kommune har udarbejdet en miljøteknisk beskrivelse og vurdering af det ansøgte projekt. Denne danner baggrund for afgørelsen om miljøgodkendelse, herunder de stillede vilkår.

Ansøgningen om miljøgodkendelse har været offentliggjort på Miljø- og Fødevarerministeriets Digital MiljøAdministration ([www.dma.mst.dk](http://www.dma.mst.dk)) i perioden den 8. – 22. juni 2016.

Offentligheden har hermed haft mulighed for at komme med forslag og bemærkninger til projektet, samt anmode om at få tilsendt udkast til afgørelse når denne foreligger. Kommunen har i forbindelse med annonceringen ikke modtaget bemærkninger til projektet.

Forslaget til miljøgodkendelse har været i offentlig høring i perioden fra den 18. maj 2017 til den 29. juni 2017. I forbindelse med den offentlige høring er der kommet bemærkninger fra naboen på Sejstrupvej 11. De indkomne bidrag, og Esbjerg Kommunes bemærkninger til disse, fremgår af den miljøtekniske beskrivelse og vurdering side 38.

## **Godkendelse til udvidelse og drift af husdyrproduktion**

Esbjerg Kommune har afgjort, at slagtekalveproduktionen på Sejstrupvej 6, 6740 Bramming kan udvides som ansøgt.

Godkendelsen omfatter

- En udvidelse af dyreholdet fra 1.750 producerede dyr (55,5-170 kg) til 2.000 producerede dyr (230-440 kg). Dette svarer til en udvidelse fra 131,0 dyreenheder til 489,5 dyreenheder.
- Udvidelse af eksisterende stald med 347 m<sup>2</sup>.
- Etablering af et nyt staldanlæg på 4.128 m<sup>2</sup> placeret umiddelbart nord for den eksisterende stald.
- Ændret anvendelse af bygning fra halmhus til dybstrøelsesstald, og samtidig udvides bygningen med 134 m<sup>2</sup>, og der etableres udendørs foderbord.

Godkendelsen meddeles efter § 12 stk. 2 i lovbekendtgørelse nr. 442 af 13. maj 2016 om miljøgodkendelse m.v. af husdyrbrug, idet Esbjerg Kommune vurderer at:

- Der er truffet de nødvendige foranstaltninger til at forebygge og begrænse forureningen ved anvendelse af den bedste tilgængelige teknik,
- Husdyrbruget i øvrigt kan drives på stedet uden at påvirke omgivelserne på en måde, som er uforenelig med hensynet til omgivelserne, samt
- Udvidelse og drift af husdyrbruget ikke medfører væsentlige virkninger på miljøet.

Godkendelsen omfatter samtlige landbrugsmæssige aktiviteter på ejendommen, herunder drift af husdyrbrugets anlæg.

Der er nærmere redegjort for de vurderinger, der ligger til grund for afgørelsen i vedlagte miljøtekniske beskrivelse og vurdering.

## **Ejendoms- og bedriftsoplysninger**

Godkendelsen gives til husdyrbruget beliggende Sejstrupvej 6, 6740 Bramming, matrikel nr. 2b, Sejstrup By, Hunderup. Ejendomsnummeret er 309199. Bedriftens CVR nr. er 16522481 og CHR nr. er 44756. Husdyrbruget ejes og drives af Kjeld Andersen, Stratvej 4, 6740 Bramming.

## **Forudsætninger og vilkår**

Esbjerg Kommune forudsætter, at projektet gennemføres og drives som beskrevet i ansøgningen, skema nr. 87781. Godkendelsen meddeles på vilkår, der sikrer at kravene i § 27 og § 29 i lov om miljøgodkendelse, mv. af husdyrbrug opfyldes.

Sejstrupvej 6 har en miljøgodkendelse meddelt i december 2009. I miljøgodkendelsen fra 2009 blev der meddelt godkendelse til et dyrehold bestående af 1.750 producerede tyrekalve fra 55,5-170 kg svarende til 131,0 dyreenheder (DE).

I nærværende ansøgning søges om godkendelse til ændring og udvidelse af slagtekalveproduktionen i den eksisterende stald – der sker en mindre tilbygning, antal tyre reduceres og vægtintervallet øges.

Derudover søges om ny stald med udvidelse af slagtekalveproduktion samt ændret anvendelse af bygning fra halmlade til dybstrøelsesstald. Den tidligere halmlade udvides med tilbygning på siden, og der etableres udendørs foderbord.

Dyreholdet ønskes udvidet fra 131,0 DE til 489,5 DE.

Miljøgodkendelsen fra 2009 omfatter en slagtekalveproduktion på 131,0 DE, hvilket medfører miljøgodkendelsen er meddelt efter husdyrgodkendelseslovens<sup>1</sup> § 11.

Nærværende miljøgodkendelse omfatter et dyrehold på 489,5 DE. Når antallet af dyreenheder overskrider 250 DE skal miljøgodkendelsen meddeles efter husdyrgodkendelseslovens § 12. Nærværende miljøgodkendelse meddeles derfor som en ny samlet miljøgodkendelse for Sejstrupvej 6.

Den eksisterende miljøgodkendelse fra 2009 bortfalder, når den nye samlede godkendelse er endelig i den forstand, at afgørelsen ikke er blevet påklaget inden for klagefristen, eller afgørelsen er blevet stadfæstet af Natur- og Miljøklagenævnet, og når nærværende miljøgodkendelse tages i brug.

Der stilles følgende vilkår til hhv. husdyrbrugets anlæg samt generelle vilkår for husdyrbruget.

### Vilkår for husdyrbrugets anlæg

#### Husdyrproduktion

1. Husdyrholdet skal være sammensat og staldindretningen udført som beskrevet nedenfor:

	Antal producerede dyr	DE	Antal stipladser. Stald 3 og 3b.	Antal stipladser. Stald 7.	Antal stipladser. Stald 6
Ungtyre, tung race, 230 - 440 kg Dybstrøelse hele arealet	2.000	489,5	216	580	140
<b>I alt</b>	<b>2.000</b>	<b>489,5</b>	<b>216</b>	<b>580</b>	<b>140</b>

2. Antallet af dyreenheder må variere med 10 % i løbet af planåret (1. august til 1. august). Dog må det maksimale dyrehold beregnet som et gennemsnit i perioden 1. august til 31. juli ikke overstige 489,5 dyreenheder.

#### Indretning og drift

3. Ændringer i ejerforhold, eller hvem der er ansvarlig for husdyrbruget, skal meddeles Esbjerg Kommune.
4. Husdyrbruget og dens omgivelser skal renholdes, så det ikke giver anledning til gener for omgivelserne.
5. Bygning 7 jf. kort 2 må ikke etableres inden boringen med DGU nr. 131.366 er sløjfet i overensstemmelse med gældende lovgivning, og der er indsendt dokumentation til Esbjerg Kommune for sløjningen.

#### Energi- og vandforbrug

---

<sup>1</sup> Lov om miljøgodkendelse m.v. af husdyrbrug (Lovbekendtgørelse nr. 442 af 13. maj 2016) med senere ændringer herunder lov om ændring af lov om miljøgodkendelse m.v. af husdyrbrug m.fl. (Lov nr. 204 af 28. februar 2017); bekendtgørelse om tilladelse og godkendelse m.v. af husdyrbrug (bekendtgørelse nr. 211 af 28. februar 2017 med senere ændringer).

- Der skal foretages en årlig registrering af vand- og energiforbrug tilknyttet husdyrproduktionen. Registreringen gemmes i minimum 5 år og skal kunne forevises på tilsynsmyndighedens forlangende.

### Råvarer og hjælpestoffer

- Ved håndtering af brændstof, smøremidler og kemikalier må der ikke opstå spild med deraf følgende risiko for forurening af jord og grundvand.
- Tankning af diesel skal til enhver tid ske på en plads med fast og tæt bund således at spild kan opsamles, og der ikke er mulighed for afløb til jord, kloak, overfladevand eller grundvand.
- Opbevaring af olier og kemikalier skal ske i overensstemmelse med Esbjerg Kommunes forskrift for opbevaring af olie- og kemikalier.

### Affald

- Opbevaring af erhvervsaffald, herunder olie- og kemikalieaffald skal ske i overensstemmelse med Esbjerg Kommunes Regulativ for erhvervsaffald.
- Bortskaffelse af olie- og kemikalieaffald og øvrigt affald skal ske i overensstemmelse med Esbjerg Kommunes til enhver tid gældende regulativer.

### Spildevand

- Drikkevandssystemet skal drives og vedligeholdes således at unødigt spild undgås i videst muligt omfang.

### Lugt

- Husdyrbrugets drift må ikke give anledning til lugtgener som af tilsynsmyndigheden vurderes at være væsentlige for området.

### Støj

- Den eksterne støjbelastning fra landbrugsdriften på ejendommens bygningsparcel, herunder fra stalden og gyllebeholder, må i intet punkt målt på nærmeste nabobeboelse med tilhørende arealer i tilknytning til boligen - overstige nedenstående værdier. De angivne værdier for støjbelastningen er de ækvivalente, korrigerede lyd niveauer i dB(A).

	Tidsrum	max. lydniveau
Mandag - fredag	kl. 07.00 - 18.00	55 dB(A)
	kl. 18.00 - 22.00	45 dB(A)
	kl. 22.00 - 07.00	40 dB(A)
Lørdag	kl. 07.00 - 14.00	55 dB(A)
	kl. 14.00 - 22.00	45 dB(A)
	kl. 22.00 - 07.00	40 dB(A)
Søn- og helligdage	kl. 07.00 - 22.00	45 dB(A)
	kl. 22.00 - 07.00	40 dB(A)

Maksimalværdien af støjniveauet om natten (kl. 22.00 - 07.00) må ikke overstige 55 dB (A) i ethvert punkt på opholdsarealer ved boliger i det åbne land.

15. Hvis kommunen finder det nødvendigt, skal ejer for egen regning lade udføre støjmålinger og/eller -beregninger af støjen fra husdyrbruget for at dokumentere, at støjgrænserne i ovennævnte vilkår er overholdt. Hvis grænserne konstateres overholdt, kan der højst pålægges ejer at få foretaget én støjmåling og eller -beregning om året. Målingerne/beregningerne skal udføres og rapporteres som "Miljømåling - ekstern støj" af en enhed, som er optaget på Miljøstyrelsens liste over godkendte laboratorier. Virksomhedens støj skal dokumenteres ved måling eller efter gældende vejledninger fra Miljøstyrelsen, pt. Nr. 6/1984 om Måling af ekstern støj og nr. 5/1993 om Beregning af ekstern støj fra virksomheder. Målingerne/beregningerne skal foretages på/for de mest støjbelastede områder udenfor virksomhedens grund og under de mest støjbelastede driftsforhold - eller efter anden aftale med kommunen."

### **Støv**

16. Driften af husdyrbrugets anlæg må ikke medføre væsentlige støvgener udenfor ejendommens eget areal.

### **Skadedyr**

17. Opbevaring af foder skal ske på sådan en måde, at der ikke opstår risiko for tilhold af skadedyr (rotter mv.).
18. Der skal overalt på ejendommen udføres effektiv flue- og skadedyrsbekæmpelse i overensstemmelse med de nyeste retningslinjer fra Aarhus Universitet, Institut for Agroøkologi.

### **Lys**

19. For at undgå lysgener skal lyset slukkes når det ikke er påkrævet for produktionen eller af dyrevelfærdsmæssige årsager.

### **Landskabelige værdier**

20. Højden på bygning 7 jf. kort 4 må ikke overstige 10 meter.
21. Der skal senest 6 måneder efter etablering af bygning 7 etableres slørende beplantning øst og vest for anlægget i overensstemmelse med kort 4. Beplantning skal bestå af 3 rækker hjemmehørende træer og buske.
22. Farven på tag, gavle og sider på bygning 7 skal farvemæssigt være RAL 7005 til RAL 7026, eller mørkere.

### **Generelle vilkår**

### **Egenkontrol**



23. Husdyrbruget skal føre registreringer over den til enhver tid gældende husdyrproduktion på ejendommen. Registreringerne kan bestå af gødningsregnskaber, slagterifregninger eller lign. Denne registrering skal ved miljøtilsynets besøg på husdyrbruget kunne forevises som dokumentation for godkendelsens bestemmelse om husdyrholdets størrelse.

### **Uheld**

24. Der skal udarbejdes en beredskabsplan som fastlægger, hvornår og hvordan der skal reageres ved uheld, som kan medføre påvirkning af omgivelserne. Beredskabsplanen skal revideres årligt, og den skal kunne forevises ved miljøtilsyn på ejendommen. Planen skal være tilgængelig og synlig for ejendommens ansatte og andre, der arbejder på bedriften.

Beredskabsplanen skal som minimum indeholde:

- Procedurer, som beskriver relevante tiltag med henblik på "at stoppe uheldet" og begrænse udbredelsen.
- Oplysninger om hvilke eksterne/interne personer og myndigheder, der skal alarmeres og hvordan.
- Kortbilag over bedriften med angivelse af miljøfarlige stoffer, afløbs- og drænsystemer og vandløb mm.
- En opgørelse over materiel der er tilgængeligt på husdyrbruget, eller som kan skaffes med kort varsel, der kan anvendes i forbindelse med afhjælpning, inddæmning og opsamling af spild/lækage, som kan medføre konsekvenser for det eksterne miljø.

### **Ophør**

25. Ved ophør af bedriften skal produktionsanlæg, husdyrgødnings- og foderopbevaringsanlæg tømmes og rengøres grundigt. Al miljøfarligt affald skal bortskaffes for egen regning efter den til enhver tid gældende lovgivning.

### **Krav til udnyttelse af godkendelse**

26. Vilklårene i miljøgodkendelsen skal, hvis ikke andet er anført, være opfyldt fra det tidspunkt, hvor udnyttelse af godkendelsen påbegyndes.
27. Godkendelsen bortfalder såfremt den ikke er udnyttet inden 2 år fra godkendelsens meddelelse. Med udnyttet menes, at der er iværksat bygge- og anlægsarbejde.
28. Byggeri og udvidelse til 489,5 dyreenheder skal være gennemført inden 5 år. Er der 5 år fra meddelelse af godkendelsen foretaget en mindre udvidelse end planlagt, jf. godkendelsens omfang, bortfalder den del af godkendelsen, som ikke er blevet udnyttet.
29. Hvis en del af godkendelsen ikke har været udnyttet i 3 på hinanden følgende år, bortfalder den del af godkendelsen, der ikke har været udnyttet de seneste 3 år.

### **Retsbeskyttelse og revurdering**

Med denne miljøgodkendelse følger 8 års retsbeskyttelse.

Vilkårene kan dog til enhver tid ændres efter reglerne i Lov om miljøgodkendelse mv. af husdyrbrug § 40 stk. 2, hvis der er væsentlige ændringer i bedst tilgængelige teknik, der er fremkommet nye oplysninger om forureningens skadelige virkning, hvis forureningen medfører skadevirkninger, der ikke kunne forudses ved godkendelsens meddelelse, eller hvis forureningen i øvrigt går ud over det, som blev lagt til grund ved revurderingen.

Husdyrbrugets miljøgodkendelse skal regelmæssigt og mindst hvert 10. år tages op til revurdering jf. § 40 i Bekendtgørelse om tilladelse og godkendelse mv. af husdyrbrug. Den første regelmæssige revurdering skal dog foretages, når der er forløbet 8 år. Det er planlagt at foretage første revurdering i 2025.

### **Meddelelesespligt – anlæg**

Kommunens godkendelse gælder for det konkrete projekt. Husdyrbruget må ikke udvides eller ændres bygnings- eller driftsmæssigt på en måde der indebærer forøget forurening før udvidelsen eller ændringen er godkendt i henhold til lov om miljøgodkendelse m.v. af husdyrbrug. Hvis der sker ændringer i grundlaget for kommunens vurdering, skal der indsendes en ny ansøgning til kommunen. Dette gælder for eksempel ændringer i forhold til det ansøgte dyrehold eller staldanlæg. Esbjerg Kommune skal have lejlighed til at vurdere, hvorvidt udvidelsen/ændringen kræver en ny godkendelse eller om udvidelsen/ændringen kan ske indenfor rammerne af denne godkendelse.

### **Øvrige forhold**

Afgørelsen omfatter alene forholdet til lovbekendtgørelse nr. 442 af 13. maj 2016 om miljøgodkendelse m.v. af husdyrbrug med senere ændringer herunder lov nr. 204 af 28. februar 2017 om lov om ændring af miljøgodkendelse m.v. af husdyrbrug m.fl. Øvrige relevante tilladelser og godkendelser skal indhentes særskilt.

Tagvandet udledes til vandløbet "Nørrekjær til banen". Udledningstilladelse meddeles i særskilt sag.

Etablering af nye anlæg må ikke igangsættes, før der er givet en byggetilladelse fra Esbjerg Kommune.

Husdyrbruget skal til enhver tid leve op til de gældende regler i love og bekendtgørelser, uanset at de nævnte krav og regler kan være en skærpelse af denne godkendelses vilkår.

### **Offentliggørelse**

Afgørelsen annonceres den 7. juli 2017 på Miljø- og Fødevareministeriets Digital MiljøAdministration ([www.dma.mst.dk](http://www.dma.mst.dk)).

### **Klagevejledning**

Afgørelsen kan påklages til Miljø- og Fødevareklagenævnet, jf. husdyrlovens § 76 stk. 1. Klageberettigede er ansøgeren, Miljøministeren, Sundhedsstyrelsen, enhver der har en individuel, væsentlig interesse i sagens udfald, samt foreninger og organisationer i det omfang de har klageret, jf. husdyrlovens §§ 84, 85, 86 og 87.

En klage skal indgives via Klageportalen. Klageportalen ligger på [www.borger.dk](http://www.borger.dk) og på [www.virk.dk](http://www.virk.dk), hvor man logger sig på, f.eks. med NEM-ID.

Klagen sendes automatisk via Klageportalen til Esbjerg Kommune. En klage er indgivet, når den er tilgængelig for Esbjerg Kommune i Klageportalen. Klagefristen udløber den 4. august 2017 kl. 23:59.

Afgørelsen kan desuden indbringes til prøvelse hos domstolene inden 6 måneder efter, at afgørelsen er meddelt, jf. husdyrlovens § 90.

Miljø- og Fødevareklagenævnet skal som udgangspunkt afvise en klage, der indsendes uden om Klageportalen, med mindre der er særlige grunde til det. Hvis man ønsker at blive fritaget for at bruge Klageportalen, skal man sende en begrundet anmodning til Esbjerg Kommune. Anmodningen sendes så vidt muligt elektronisk til [miljo@esbjergkommune.dk](mailto:miljo@esbjergkommune.dk) eller pr. brev til Esbjerg Kommune, Natur- og Vandmiljø, Torvegade 74, 6700 Esbjerg. Esbjerg Kommune sender herefter anmodningen videre til Miljø- og Fødevareklagenævnet, som træffer afgørelse om hvorvidt anmodningen kan imødekommes.

Når man klager opkræves der et gebyr. Gebyret betales med betalingskort i Klageportalen og tilbagebetales hvis:

1. Klagesagen fører til, at den påklagede afgørelse ændres eller ophæves,
2. Klageren får helt eller delvis medhold i klagen, eller
3. Klagen afvises som følge af overskredet klagefrist, manglende klageberettigelse eller fordi klagen ikke er omfattet af Miljø- og Fødevareklagenævnets kompetence.

#### **Udnyttelse af godkendelsen**

Ifølge husdyrloven har en klage over miljøgodkendelsen som udgangspunkt ikke opsættende virkning. Det betyder, at miljøgodkendelsen kan udnyttes uanset eventuelle klager, men dette begrænser dog ikke Miljø- og Fødevareklagenævnets mulighed for at ændre eller ophæve Esbjerg Kommunes afgørelse. Det vil være Miljø- og Fødevareklagenævnet, som kan oplyse om hvorvidt en klage har opsættende virkning.

## Miljøteknisk beskrivelse og vurdering

### Indledning

Husdyrbruget på Sejstrupvej 6, 6740 Bramming har søgt om at udvide dyreholdet. Denne miljøtekniske beskrivelse og vurdering af det ansøgte projekt, danner baggrund for miljøgodkendelsen og indeholder en vurdering af de miljøpåvirkninger, som udvidelse og drift af husdyrbruget giver anledning til.

Miljø skal i denne sammenhæng forstås som omgivelserne i bred forstand, herunder befolkning, flora og fauna, vandmiljø, landskab og kulturhistorie samt ressourcforbrug.

Vurderingerne er foretaget med udgangspunkt i de beskyttelsesniveauer og retningslinjer, der er i husdyrloven og tilhørende bekendtgørelse og vejledning<sup>2</sup>. Påvirkningen af omgivelserne er beskrevet og vurderet dels i forhold til de anlægsnære påvirkninger (lugt, støj mm), dels i forhold til de naturmæssige forhold (natur, vandmiljø mm.).

### Beskrivelse og vurdering af ansøgningen

Kjeld Andersen ønsker at udvide sin slagtekalvebesætning på Sejstrupvej 6 fra 131,0 DE til 489,5 DE. Dyreholdet udvides fra 1.750 producerede slagtekalve (55,5-170 kg) til 2.000 producerede slagtekalve (230-440 kg). I forbindelse med udvidelsen af dyreholdet etableres en ny stald på 4.128 m<sup>2</sup>. Der etableres en tilbygning til den eksisterende stald på 347 m<sup>2</sup>. Den nuværende halmlade på 406 m<sup>2</sup> ændres til dybstrøelsesstald, og samtidig sker der en udvidelse ved, at der sættes 7 m lange stikspær på siden, således bygningen udvides med 134 m<sup>2</sup>, og det samlede areal af bygningen efter udvidelsen er 540 m<sup>2</sup>, og der etableres delvis overdækket udendørs foderbord.

Udvidelsen forventes at ske i to etaper. I første etape inden 2 år efter at godkendelsen er meddelt, forventes halvtaget til den eksisterende stald samt halvtaget til halmhuset og den ændrede anvendelse af halmhuset at blive etableret. I anden etape 4-5 år efter at godkendelsen er meddelt, vil den nye kalvestald blive etableret.

På vegne af ansøger har Sagro den 23. maj 2016 indsendt ansøgning om miljøgodkendelse via det it-baserede ansøgningssystem på [www.husdyrgodkendelse.dk](http://www.husdyrgodkendelse.dk).

I forbindelse med behandlingen af ansøgningen har der været behov for supplerende oplysninger. Der har været mailkorrespondance med ansøgers konsulent og ansøgningsskemaet er revideret og genindsendt løbende. Det endelige ansøgningsskema nr. 87781 version 6 er indsendt den 10. maj 2017.

Kjeld Andersen ejer og driver også slagtekalveproduktionen på Stratvej 4, 6740 Bramming. Der er indsendt en ansøgning om miljøgodkendelse til 2.000 producerede slagtekalve (60-235 kg). Slagtekalvene flyttes fra Stratvej 4 til færdigfødning på Sejstrupvej 6.

---

<sup>2</sup> Lov om miljøgodkendelse m.v. af husdyrbrug (Lovbekendtgørelse nr. 442 af 13. maj 2016); lov nr. 204 af 28. februar 2017 om lov om ændring af miljøgodkendelse m.v. af husdyrbrug m.fl.; bekendtgørelse om tilladelse og godkendelse m.v. af husdyrbrug (bekendtgørelse nr. 211 af 28. februar 2017 med senere ændringer samt Miljøstyrelsens digitale husdyrvejledning.

De to husdyrbrug er beliggende med en afstand på ca. 1,2 km (luftlinje). På baggrund af afstanden mellem de to husdyrbrugs anlæg vurderer Esbjerg Kommune, at de to husdyrbrug ikke er teknisk og forureningsmæssigt forbundne, og meddeler således en særskilt miljøgodkendelse til husdyrproduktionen på Sejstrupvej 6.

### Tidligere godkendelser

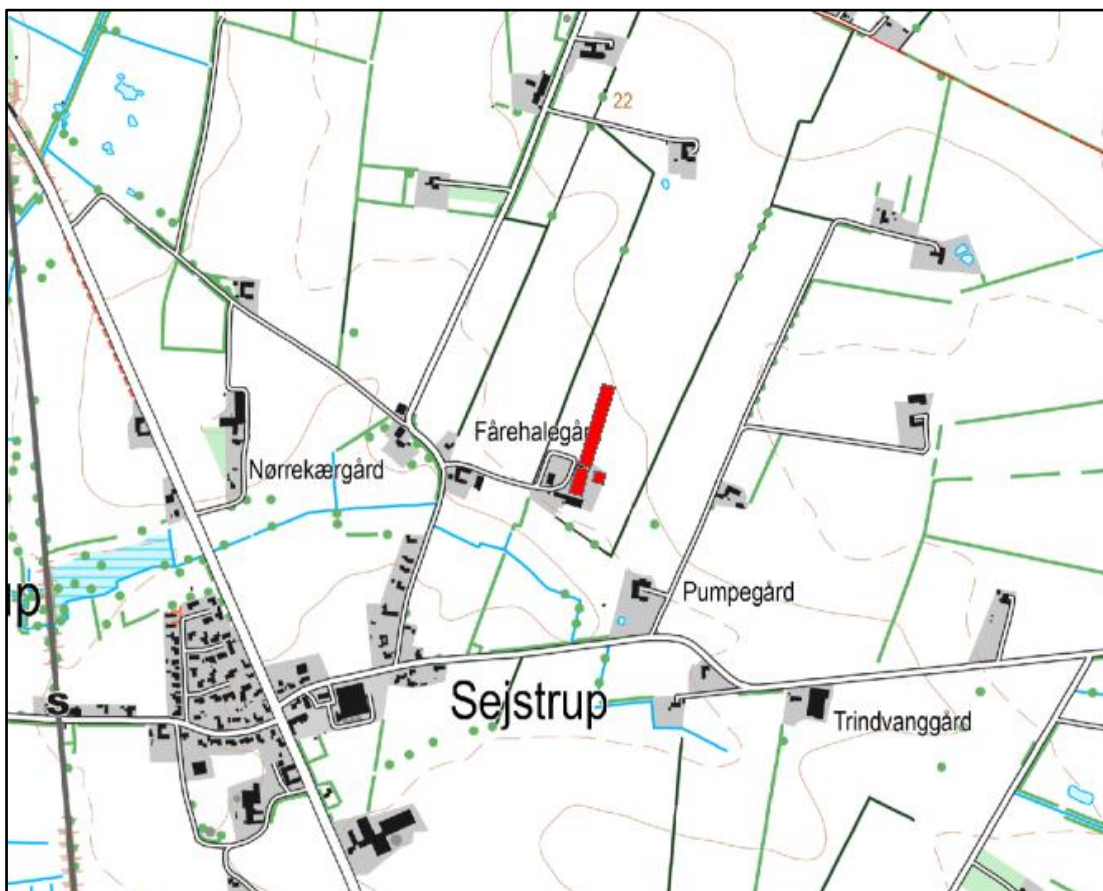
Esbjerg Kommune har i december 2009 meddelt miljøgodkendelse til ændring af husdyrproduktionen fra slagtesvin (107,1 DE) til slagtekalve (131,0 DE).

Da nærværende miljøgodkendelse overskrider grænsen på 250 DE meddeles denne miljøgodkendelse som en ny samlet miljøgodkendelse efter husdyrgodkendelseslovens § 12.

Af § 26 i husdyrloven fremgår det, at kommunen skal foretage en samlet vurdering af alle udvidelser foretaget siden 1. januar 2007, dog højst over en 8 årig periode. I ansøgningen om udvidelse er nudrift således angivet til 107,1 DE, således at alle beregninger og vurderinger af miljøforhold medtager alle udvidelser siden foråret 2008 (ansøgningen blev indsendt primo 2016).

### Husdyrbrugets beliggenhed

Husdyrbruget er beliggende i landzone i område 24-030-160 "Landområde ved Sejstrupvej, Stratvej og Puggårdsvej". Anvendelsen fastlægges i Esbjerg Kommuneplan 2014-2026 bl.a. til jordbrugsområde med det sigte at fremme erhverv som landbrug, skovbrug, pelsdyravl og lignende. Placeringen af husdyrbruget fremgår af kort 1.



Kort 1: Husdyrbrugets beliggenhed.

Husdyrbruget ligger ca. 1,5 km fra et i kommuneplan 2014-26 vedtaget planlagt byzoneområde (Hunderup). I Sejstrup er et område i en afstand på ca. 900 m reserveret til byzone, men området er ikke endelig vedtaget.

Sejstrup er nærmeste samlede bebyggelse, og Sejstrup ligger ca. 315 m fra husdyrbruget.

Nærmeste nabobeboelser Sejstrupvej 4 og 8 samt Puggårdsvej 9 og 11 ligger alle i en afstand af ca. 220 m fra husdyrbruget på Sejstrupvej 6. Der er landbrugspligt på Sejstrupvej 4 samt Puggårdsvej 9 og 11. Nærmeste nabobeboelse uden landbrugspligt er Sejstrupvej 8.

Afstandskrav og de aktuelle afstande fremgår af nedenstående tabel 1. Afstanden er målt fra nybyggeri, hvis ikke andet er angivet.

Nærmeste	Afstand	Beskrivelse	Afstandskrav
Nabobeboelse	Ca. 220 m	Sejstrupvej 4 og 8 samt Puggårdsvej 9 og 11	50 m
Lokalplanområde	300 m	06.618182.01 Hunderup og Sejstrup	50 m
Byzoneområder	1,5 km	Planlagt byzone Hunderup	50 m
Sommerhusområde	>50 m	Ingen i nærheden	50 m
Naboskel	55 m	Skel mod vest	30 m
Beboelse på samme ejendom	24 m	Målt fra tilbygning	15 m
Levnedsvirkksomhed	>25 m	Ingen i nærheden	25 m
Almen vandindvindingsanlæg	>50 m	Ingen i nærheden	50 m
Ikke almen vandindvindingsanlæg	>25 m	DGU nr. 131.366 sløjfes, og der etableres ny boring	25 m
Vandløb	156 m	Vandløb mod sydvest	15 m
Dræn	>15 m	Ingen i nærheden	15 m
Sø	259 m	Sø mod sydøst	15 m
Offentlig vej	>15 m		15 m
Naturområde omfattet af §7 i husdyrloven	5 km	Beskyttet overdrev mod nord	10 m

Tabel 1: Oversigt over afstande sammenholdt med afstandskrav i husdyrlovgivningen.

Husdyrbruget opfylder afstandskravene i Lov om miljøgodkendelse m.v. af husdyrbrug:

- § 6: Afstande til nabobeboelse, eksisterende eller fremtidig byzone- eller sommerhusområde samt områder i landzone der i lokalplan er udlagt til boligformål, blandet bolig og erhvervsformål eller til offentlige formål.
- § 7: Forbudszone for etablering, udvidelse eller ændring indenfor 10 m fra nærmere bestemte ammoniakfølsomme naturtyper.
- § 8: Afstandskrav til vandløb, vandindvindinger, offentlig og privat fællesvej, levnedsmiddelvirkksomhed, naboskel og egen beboelse.

Husdyrbruget ligger endvidere mere end 300 m fra en beboelsesbygning uden landbrugspligt, der ligger i samlet bebyggelse, eksisterende eller fremtidig byzone- eller sommerhusområde eller område i landzone, der i lokalplan er udlagt til bolig- og erhvervsformål/offentlige formål. Dermed er husdyrbruget ikke omfattet af husdyrlo-

vens § 20, der skal sikre at risikoen for forurening eller væsentlige gener for omgivelserne begrænses, hvis anlægget er placeret mindre end 300 m fra de nævnte områder.

Der er en ikke almen boring (DGU nr. 131.366), som anvendes til indvinding af både drikkevand og vand til markvanding, i en afstand af ca. 23 m fra den planlagte nye stald. Denne boring lukkes, og der etableres i stedet en ny boring til indvinding af drikkevand til anvendelse i beboelse og stalde. Den del af indvindingstiladelsen som vedrører markvanding flyttes til en anden ejet boring.

Der stilles vilkår om, at bygning 7 jf. kort 2 ikke må etableres inden boringen med DGU nr. 131.366 er sløjfet i overensstemmelse med gældende lovgivning, og der indsendes dokumentation herfor.

### Dyreholdets størrelse

Det nuværende og fremtidige dyrehold fremgår af tabel 2.

Dyreart	Maj 2008		Nuværende		Fremtidig	
	Antal	DE	Antal	DE	Antal	DE
Slagtesvin, 30-102 kg Dybstrøelse hele arealet	4.500	107,1				
Slagtekalve, tung race Dybstrøelse hele arealet			1.750 55,5-170 kg	131,0	2.000 230-440 kg	489,5
<b>I alt</b>		<b>107,1</b>		<b>131,0</b>		<b>489,5</b>

Tabel 2: Husdyrbrugets dyrehold. Dyreenheder er beregnet efter bilag 1 i bekendtgørelse om erhvervs-mæssigt dyrehold, husdyrgødning, ensilage m.v. (BEK. nr. 1324 af 15.11.2016).

Den nuværende tilladte produktion på ejendommen svarer til 1.750 slagtekalve på 55,5 – 170 kg jf. Esbjerg Kommunes miljøgodkendelse fra december 2009.

Jf. de seneste års indberettede gødningsregnskaber, så er der i forhold til nuværende tilladte produktion produceret væsentlig færre men tungere slagtekalve.

Ændringen i slagtekalvenes vægt vurderes i denne aktuelle sag at være uproblematisk og lovliggøres med nærværende miljøgodkendelse.

Der stilles vilkår til husdyrbrugets maksimale produktion, og til i hvilket omfang produktionen kan tillades af variere.

### Driftsbygninger

I forbindelse med udvidelsen af dyreholdet etableres en tilbygning til den eksisterende stald på 347 m<sup>2</sup>, og der etableres en ny stald på 4.128 m<sup>2</sup>. Der ud over ændres anvendelsen af en halmlade til dybstrøelsesstald, som samtidig udvides med 134 m<sup>2</sup>.

På ejendommen vil der efter udvidelsen være følgende bygninger, som angivet i tabel 3.

Nr.	Anvendelse	Areal / rumfang
1	Stuehus	-
2	Garage	-
3	Stald	1.100 m <sup>2</sup>
3A	Overdækket rampe	61 m <sup>2</sup>
3B	Ny tilbygning til kvægstald	347 m <sup>2</sup>

4	Halmlade	-
5	Maskinhus	-
	Halmlade der ændres til dybstrøelsesstald samt udvides med 134 m <sup>2</sup>	540 m <sup>2</sup>
7	Ny stald	4.128 m <sup>2</sup>
8	Læhegn	
9	Læhegn	
10	Ny delvis overdækket foderbord	Ca. 100 m <sup>2</sup>

Tabel 3: Bygningsforklaring.

Driftsbygningernes placering fremgår af kort 2.



Kort 2: Situationsplan.

I ansøgningssystemet på husdyrgodkendelse.dk har ansøger anført hvilke ændringer, der sker i dyreholdet i de enkelte stalde, og hvilke ændringer der sker i staldsystemer. Ændringerne fremgår af tabel 4.

Staldafsnit	Dyreart	Antal producerede dyr årligt		Staldsystem	
		Nudrift	Ansøgt	Nudrift	Ansøgt



Slagtekalvestald, eksisterende - bygning 3	Slagtekalve, tung race 55,5 - 170 kg	1.750	-	Dybstrøelse (hele arealet)	-
+ Ny tilbygning - bygning 3B	Slagtekalve, tung race 230- 440 kg	-	461	-	Dybstrøelse (hele arealet)
Slagtekalvestald, ny stald - bygning 6	Slagtekalve, tung race 230- 440 kg	-	300	-	Dybstrøelse (hele arealet)
Slagtekalvestald, ny stald - bygning 7	Slagtekalve, tung race 230- 440 kg	-	1.239	-	Dybstrøelse (hele arealet)

Tabel 4: Oversigt over staldsystemer og dyrehold i de enkelte stalde.

Kommunen finder, at der skal stilles vilkår som sikrer, at ansøger anvender de staldsystemer og teknologier, som der er oplyst i ansøgningen. På den baggrund stilles vilkår til ovennævnte indretning.

### Foder

Der opbevares ikke foder på ejendommen. Al kraft- og grovfoder opbevares på Stratvej 4, 6740 Bramming. Foderet blandes på Stratvej 4, og der er én daglig transport med foder mellem ejendommene.

Øvrige varer, der er nødvendige i ejendommens drift, opbevares i bygning 4 eller 5 jf. kort 2.

Kommunen vurderer, at der med de nuværende og planlagte tiltag til opbevaring og håndtering af foder ikke sker en væsentlig øget påvirkning af omgivelserne. Der stilles vilkår om, at foderopbevaringen skal ske på sådan en måde, at der ikke opstår risiko for tilhold af skadedyr.

### Gødningsproduktion

Gødningsproduktionen fremgår af tabel 5.

	Mængder	Opbevaringsanlæg
Dybstrøelse	3.873 t	Markstakke

Tabel 5: Gødningsproduktion og opbevaringskapacitet.

Der produceres årligt 3.873 t dybstrøelse. Dybstrøelsen opbevares i markstakke. Opbevaring og etablering af markstakke sker i henhold til den gældende lovgivning.

Der muges ud efter levering af hvert hold slagtekalve. Dvs. at dybstrøelsen har ligget i stalden ca. 5 mdr. ved udmugning. Der muges ud ca. 1 gang hver uge. Når det er muligt udspreddes dybstrøelsen ved udmugning, men normalt opbevares det i markstak.

Der er ingen produktion af flydende husdyrgødning på ejendommen.

Da dybstrøelsen kan oplagres i markstakke er husdyrgødningsbekendtgørelsens<sup>3</sup> krav til opbevaringskapacitet opfyldt.

<sup>3</sup> Bekendtgørelse nr. 1324 af 15.11.2016 om erhvervsmæssigt dyrehold, husdyrgødning, ensilage m.v.

Oplag af kompost i marken skal ske i overensstemmelse med reglerne i husdyrgødningsbekendtgørelsen, der bl.a. fastsætter krav til placering og overdækning af markstakke samt førelse af logbog. Oplag af kompost i marken vurderes at være tilstrækkelig reguleret ved reglerne i husdyrgødningsbekendtgørelsen, og der fastsættes ikke yderligere vilkår hertil.

### **Energi- og vandforbrug.**

Husdyrbrugets energi- og vandforbrug i den eksisterende, såvel som ansøgte drift fremgår af tabel 6.

<b>Forbrug</b>	<b>Nudrift</b>	<b>Ansøgt</b>
El	38.000 kWh	45.000 kWh
Vand	5.800 m <sup>3</sup>	9.300 m <sup>3</sup>

Tabel 6: Energi- og vandforbrug.

Der forventes kun at ske en mindre stigning i elforbruget, da der ikke er et stort elforbrug knyttet til den nye kalvestald. Stigningen skyldes belysning og foderhåndtering m.m.

Vandforbruget forventes at stige fra 5.800 m<sup>3</sup> til 9.300 m<sup>3</sup>, svarende til en ændring på 3.500 m<sup>3</sup> (60 %). Stigningen i vandforbruget skyldes den større besætning og dermed større forbrug af drikkevand, drikkevandsspild og rengøring.

Vandforsyningen er fra egen boring. Som tidligere nævnt skal den nuværende boring sløjfes inden den nye stald bygges. Der skal således etableres en ny boring til vandforsyning for produktionen fremover. Den nye boring vil blive placeret med hensyntagen til bygningsmassen på ejendommen, og tilladelse til drikkevandsboringen meddeles i særskilt sag.

Der er redegjort nærmere for vand- og energiforbruget i afsnittet vedr. "bedst tilgængelige teknik" (BAT).

Det er Esbjerg Kommunes vurdering, at de oplyste forbrugsudvidelser ligger inden for rammerne af, hvad der må forventes i forhold til den ansøgte bygnings- og produktionsudvidelse. Det vurderes ligeledes, at de anførte ændringer i forbruget af energi og vand, som udvidelsen vil medføre, ikke vil have en væsentlig indvirkning på miljøet.

### **Råvarer og hjælpestoffer**

Olie og kemikalier m.v. opbevares på Stratvej 4.

Der kan forekomme opbevaring af råvarer på ejendommen. Råvarer opbevares i bygning 4 eller 5.

### **Affald**

Affald fra husdyrbrug kan typisk inddeles i følgende affaldsfraktioner

- Dagrenovation
- Genbrugeligt affald (Pap, papir, jern og metal, tomme olietromler og tanke, tomme plasticsække, paller, malet og lakeret træ).
- Farligt affald (lysstofrør og sparepære, spraydåser, pesticidrester, oliefiltre, batterier).
- Klinisk risikoaffald og medicinrester (skalpeller, kanyler og medicinrester).
- Døde dyr.
- Forbrændingseget affald (halmballesnor, papirsække, tomme medicinglas, gamle frønnede bildæk).

- Deponeringsegnet affald (asbestholdige byggemateriale).

Dagrenovation afhentes hver 14. dag.

Genbrugeligt affald, herunder netgarn, plastik, pap og papir opbevares i container og afhentes af den kommunale affaldsordning.

Der forekommer ingen pesticidrester eller -affald, da al markdrift sker fra Stratvej 4.

Brugte kanyler opbevares i brudsikkert emballage og afleveres til dyrlæge eller apotek. Medicinrester afleveres til dyrlægen.

Døde dyr opbevares under presenning eller kadaverkappe, hævet fra jorden så der kan ske luftskifte, og bortskaffes til DAKA.

Der forekommer sjældent deponeringsegnet affald. Sker dette bortskaffes det til den kommunale genbrugsstation.

Evt. jernaffald afhentes af skrothandler.

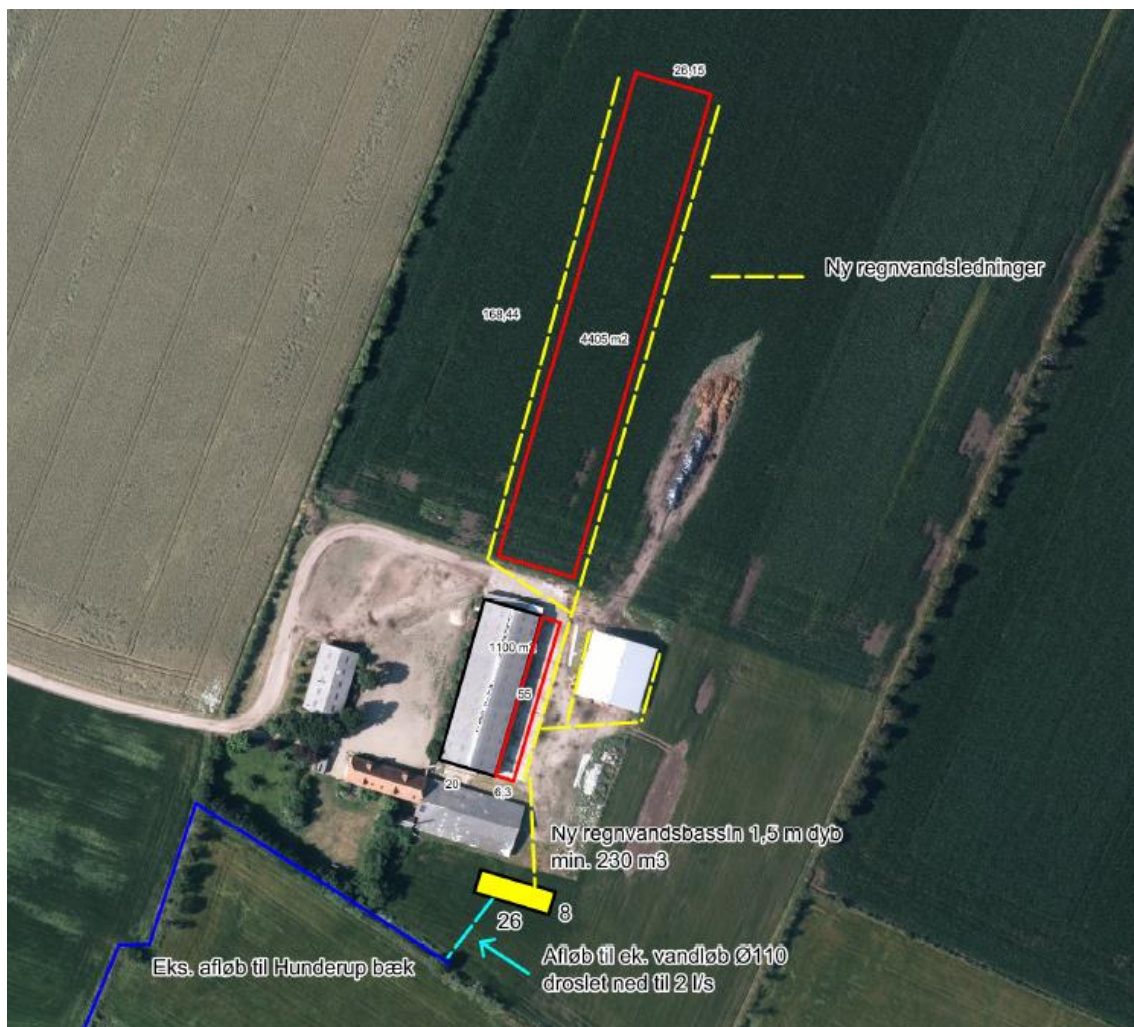
Husdyrbrug er omfattet af Esbjerg Kommunes regulativ for husholdningsaffald samt regulativ for erhvervsaffald. Der stilles i miljøgodkendelsen vilkår om, at husdyrbrugs affald skal bortskaffes i henhold til Esbjerg Kommunes gældende regulativer, ligesom der stilles vilkår til opbevarings og håndtering af olie- og kemikalier.

### **Spildevand/restvand**

Der er ingen sanitært spildevand fra driftsbygninger.

Der sker ingen opsamling af overfladevand på ejendommen.

Tagvandet fra den nye stald og halmhuset, der ændres til stald, ledes til nyt regnvandsbassin jf. kort 3 på min. 230 m<sup>3</sup> med afløb til vandløbet "Nørrekjær til banen".



Kort 3: Oversigt over afledning af tagvand.

Der behandles ansøgning om udledningstilladelse sideløbende med nærværende miljøgodkendelse. Udledningstilladelsen meddeles i særskilt sag.

Det vurderes, at den samlede håndtering af spildevand sker på forsvarlig vis og at husdyrgødningsbekendtgørelsens generelle krav til håndtering af spildevand/restvand er tilstrækkelige til at beskytte omgivelserne mod forurening fra spildevand.

### **Husdyrbrugets påvirkninger af omgivelserne – lugt, støj, mm.**

Enhver husdyrproduktion giver anledning til lugt inden for de nærmeste omgivelser. Hvor stort et område der påvirkes af lugt, afhænger af hvor mange dyr der er på ejendommen og hvilken art der er tale om. Desuden spiller vindretning, terræn- og beplantningsforhold ind.

Husdyrproduktion kan herudover medføre støj, samt gener fra fluer og andre skadedyr. Desuden kan bygningsmæssige ændringer på et husdyrbrug indvirke på den landskabelige oplevelse, såvel som på kulturmiljøet.

Påvirkning af den omgivende natur og vandmiljøet behandles nedenfor i afsnittet om husdyrbrugets påvirkning af omgivelserne - naturmæssige forhold.

## Lugt

Lugt stammer primært fra staldene. Desuden kan lugt forekomme i forbindelse med håndtering af husdyrgødning.

Der muges ud efter levering af hvert hold. Dvs. at dybstrøelsen har ligget i stalden ca. 5 mdr. ved udmugning. Der muges ud ca. 1 gang hver uge. Når det er muligt udbringes dybstrøelsen ved udmugning. Ellers opbevares det i markstak.

Landzonen betragtes som landbrugets arbejdsområde, og det må derfor påregnes, at der kan opstå gener i forbindelse med håndtering af husdyrgødning.

Der er naturlig ventilation i staldene.

Lugtgener fra stalden vurderes på grundlag af det beskyttelsesniveau for lugt, som er fastlagt i husdyrlovgivningen. Hvis beskyttelsesniveauet for lugt er overholdt, vurderes husdyrbruget som udgangspunkt ikke at give anledning til væsentlige lugtgener.

Husdyrbruget skal overholde bestemte lugtgeneafstande. Geneafstanden beskriver den afstand som minimum skal være fra staldene til forskellige beboelsestyper. Geneafstanden fastsættes under hensyntagen til forskellige områders følsomhed overfor lugt. Eksempelvis vil beboere i landområder med tilknytning til landbrugserhverv oftest have en højere tolerancetærskel end beboere i byområder. Beboelsejendomme med landbrugspligt er ikke omfattet af beskyttelsesniveauet for lugt.

Geneafstanden beregnes i det digitale ansøgningskema og resultaterne fremgår af tabel 7. Der sker automatisk en korrektion for vindretning og påvirkning fra andre husdyrbrug i det omfang, det er relevant. I den konkrete ansøgning er geneafstanden for samlet bebyggelse korrigeret for vindretning.

Områdetype	Minimums afstand til omkringboende (geneafstand)	Aktuel afstand (Vægtet gennemsnitsafstand)
Byzone Hunderup	* 470 m	1.506 m
Samlet bebyggelse Sejstrupvej 11	60 m	341 m
Enkelt bolig Sejstrupvej 8	*112 m	284 m

Tabel 7: Lugt.

\*Geneafstanden er korrigeret jf. reglerne i godkendelsesbekendtgørelsen, hvorved staldafsnit, som ligger i en afstand på mere end 1,2 gange geneafstanden, er bortscreenede, således at bidrag herfra ikke indgår i beregningen.

Nærmeste bolig uden landbrugspligt, som er Sejstrupvej 8, og nærmeste beboelse i samlet bebyggelse er Sejstrupvej 11. Nærmeste byzone er Hunderup.

Ifølge beregningerne er afstanden til henholdsvis byzone, samlet bebyggelse og nabobeboelse større en lugtgeneafstanden og beskyttelsesniveauet for lugt er dermed overholdt.

Geneafstanden afsættes normalt i centrum af stalden. I ansøgningen er der flere staldafsnit, der hver bidrager med en lugtemission. I ansøgningsystemets beregningsmodel er den korrigerede geneafstand til eksempelvis nabobeboelse (Sejstrupvej 8) beregnet til 112 m, hvilket ikke umiddelbart kan sammenlignes med den faktiske afstand til ejendommen. Da der er flere staldafsnit med en vis indbyrdes afstand, er der foretaget en beregning, som viser, at den vægtede gennemsnitsafstand fra disse er 284 m. Da den vægtede gennemsnitsafstand er større end geneafstanden til nærmeste beboelse, er beskyttelsesniveauet for lugt overholdt. Beskyttelsesniveauet for lugt i forhold til nærmeste byzone og samlet bebyggelse er ligeledes overholdt.

Lugt vil kunne registreres udenfor geneafstanden, men i en grad, så man ikke vil karakterisere det som væsentlig generende. Det vurderes, at staldanlæggene ikke vil medføre væsentlige lugtgener for naboer.

Der stilles vilkår om, at husdyrbruget ikke må give anledning til væsentlige lugtgener.

### Støj og transport

En af støjkilderne på husdyrbruget er læsning og aflæsning af dyr. Det vil typisk forekomme i tidsrummet kl. 7-17.

Der anvendes strømaskine på ejendommen. Strømaskinen anvendes i dagtimerne.

Der muges ud ca. 1 gang hver uge. Udmugningen tager ca. 2 timer, og den sker på hverdage i perioden mellem kl. 6.00 og 18.00. Når det er muligt udbringes dybstrøelsen i marken ved udmugning. Ellers ligges det i markstak.

Der er naturlig ventilation på ejendommen, hvorfor der ikke er støj fra mekaniske ventilatorer.

Al foder opbevares på Stratvej 4. Der foretages dagligt én kørsel med foder i mellem de to ejendomme.

Støjbelastningen fra transporter vurderes ud fra antallet af til- og frakørsler før og efter udvidelsen. Tabel 8 indeholder en oversigt over transporttyper og antal i den nuværende såvel som i den planlagte drift.

Transporttype	Nudrift	Ansøgt
Levering af dyr	52	52
Afhentning af dyr	52	104
Foder mellem ejendomme	365	365
Indlevering af foder / korn	26	14
Halmkørsel	100	100
Dieselolie	0	0
Udbringning af husdyrgødning	130	387
Handelsgødning	2	0
Døde dyr	40	60
Renovation	26	26
Diverse	26	26
<b>I alt</b>	<b>819</b>	<b>1.134</b>

Tabel 8: Oversigt over transporter til og fra Sejstrupvej 6. En transport svarer til en til- og frakørsel.

Samlet set stiger antallet af til- og frakørsler med 315 transporter. Stigningen skyldes primært en større husdyrgødningsproduktion og hyppigere afhentning af dyr.

Interne transporter, for eksempel i forbindelse med fodring, er ikke inkluderet i ovennævnte oversigt.

I Miljøstyrelsens vejledning nr. 5/1984 om "ekstern støj fra virksomheder" anføres ingen grænseværdier for støjbelastningen fra virksomheder ved boliger i det åbne land. Dog anføres, at man som udgangspunkt ved fastsættelse af støjgrænser ved nærmest liggende boliger bør anvende de grænseværdier, der gælder for områder med blandet bolig- og erhvervsbebyggelse. Disse værdier fastsættes som vilkår i miljøgodkendelsen.

For at sikre mulighed for indgreb stilles vilkår om, at Esbjerg Kommune kan stille krav om, at beregning / måling af virksomhedens støjbelastning i omgivelserne udføres på virksomhedens bekostning.

Udgangspunktet er, at færdsel på offentlig vej alene reguleres af politiet efter færdselslovens regler. I en godkendelse kan der derfor primært stillet vilkår om anvendelse af bestemte adgangsveje til bedriften. For husdyrbrugets egne køretøjer kan der herudover stilles vilkår om, hvilke veje der skal benyttes ved til- og frakørsel. Endelig kan der stilles vilkår om, at til- og frakørsel kun må ske på bestemte tidspunkter.

Spørgsmål om f.eks. belastning af det lokale vejnet reguleres ikke af husdyrgodkendelsesloven, men af den relevante vejlovgivning og afgøres af de relevante vejmyndigheder.

Ved regulering af husdyrbrug er det praksis at betragte landzonen som landbrugets arbejdsområde og beboere i landzone må derfor acceptere visse ulemper der kan være forbundet med at være nabo til et landbrug.

Adgangsvejen til Sejstrupvej 6 går relativ tæt forbi nabobeboelserne Sejstrupvej 4 og 8. Der er ikke alternative adgangsveje, og transporter til og fra ejendommen sker hovedsagelig på hverdage i dag tiden. Den daglige fodertransport sker normalt mellem kl. 7.00 - 8.00. Det er kun udbringning af husdyrgødning, som er udpræget sæsonbetonet, men da der er tale om dybstrøelse, som placeres i markstakke ved udmugning, så er disse transporter fordelt ud over året.

Det gennemsnitlige antal transporter er 3-4 stk. daglig, men der vil i forbindelse med specielt transport af husdyrgødning være et større antal transporter enkelte dage. Det vurderes, at til- og frakørsel til ejendommen ikke vil medføre væsentlige gener for de omkringboende ud over hvad man kan forvente i landzone.

### **Støv, fluer og skadedyr**

Støvgener kan opstå ved håndtering af foder og halm og i særlige tilfælde fra trafik til og fra husdyrbruget.

Der anvendes maskine til strøning af halm. Der kan forekomme støvgener i forbindelse med halmtildelingen. Dette er dog begrænset til selve staldene, og det vurderes ikke at udgøre gener for de omkringboende.

For at sikre tilsynsmyndigheden kan håndhæve støvgener, stilles der vilkår om, at husdyrbruget ikke må give anledning til støvgener, som tilsynsmyndigheden finder væsentlige.

Bekæmpelse af fluer sker efter behov. Til bekæmpelse af fluer anvendes Neporex eller lignende midler.

Der er indgået en aftale med Nomus om rottebekæmpelse. Firmaet kontaktes desuden, hvis der konstateres et skadedyrproblem på ejendommen.

Det vurderes, at ejendommens skadedyrbekæmpelse er tilfredsstillende. Der stilles vilkår om, at fluer skal bekæmpes i overensstemmelse med retningslinjer fra Aarhus Universitet, Institut for Agroøkologi.

Som nævnt under afsnit vedrørende foder stilles vilkår om opbevaring af foder i relation til risiko for tilhold af skadedyr.

### **Lys**

Der er udendørslys ved nordgavlen af den eksisterende staldbygning, som anvendes i forbindelse med flytning af kalve i de tidlige morgentimer. Der er lys i staldene fra kl. 7-19. Om natten anvendes der reduceret natbelysning. Natbelysningen i staldene er ikke synlig for omgivelserne. Der etableres også udendørslys på den nye staldbygning.

Det vurderes, at husdyrbruget kan drives, uden at det medfører væsentlig lypåvirkning af omgivelserne. Der stilles vilkår om, at lys skal være slukket, når det ikke er påkrævet af produktionsmæssige eller dyrevelfærdsmæssige årsager.

### **Driftsforstyrrelser og uheld**

Der håndteres hverken gylle, olieprodukter eller kemikalier på ejendommen, hvilket reducerer risikoen for uheld på ejendommen. Der er derfor en lille risiko for uheld på ejendommen.

Esbjerg Kommune finder dog, at der på et husdyrbrug af denne størrelse, bør forefindes en beredskabsplan, som sikrer, at der i forbindelse med uheld kan ske hurtig og målrettet indsats til begrænsning af forurening af det eksterne miljø. Der stilles derfor vilkår om, at virksomheden skal udarbejde en beredskabsplan, samt at der herefter til enhver tid skal forefindes en opdateret beredskabsplan på ejendommene, som skal forevises tilsynsmyndigheden på forlangende.

På baggrund af ovennævnte beskrivelse og de stillede vilkår vurderes det, at husdyrbruget har taget de nødvendige foranstaltninger til at imødekomme uheld og unormale driftsforstyrrelser.

### **Landskab og kulturmiljø**

I bekendtgørelse om tilladelse og godkendelse, mv. af husdyrbrug fremgår det, at det påhviler kommunen at varetage de landskabelige værdier, herunder at stille krav om placering og udformning af ny bebyggelse.

I forbindelse med byggeriet af nye anlæg er der foretaget en landskabsanalyse. Af landskabsanalysen fremgår følgende:

### **Landskabsanalyse, Sejstrupvej 6, 6740 Bramming**

#### **Projekt**

Ved det ansøgte bygges der ny kalvestald, bygning 7. Stalden etableres som traditionelt staldbyggeri, med taghældning på 20 grader (som den eksisterende stald). Benhøjden er den samme som den eksisterende stald, nemlig 4 meter.

Længde 129 meter, 32 meter bredt og 10 meter højt (til kip). Byggeriet orienteres således, at det fremstår som en forlængelse af stald 3 (jf. nedenstående kort 5),



dog er den nye stald 3 meter bredder i hver side end den eksisterende stald og 1 meter højere.

Byggeriet udføres med grå stålplader som tag, og vestsiden udføres som grå stålplader med en åbning øverst med gardin. Hele øst siden bliver åben.

Det ansøgte er i byggestil identisk med den eksisterende stald (bygning 3 på nedenstående kort).

På siden af bygning 3 etableres stikspær mod øst, bygning 3B svarende til en udvidelse af bygningen med 347 m<sup>2</sup>. Tagbeklædningen på udvidelsen er grålig identisk med den eksisterende stald.

Der etableres ligeledes stikspær men på den vestlige side af bygning 6 svarende til en udvidelse af bygningen med 134 m<sup>2</sup>. Tagbeklædningen er lyse stålplader identiske med den nuværende tagbeklædning på bygningen, og den østlige side af bygning 6 beklædes med trætrømmer. I forlængelse af disse stikspær på bygning 6 etableres udendørs foderbord, bygning 10. Foderbordet vil være delvis overdækket.

Kortet herunder viser placering af det ansøgte og de øvrige bygninger med nummerring.



Kort 4: Placering af stald og slørende beplantning.

## **Bindinger**

- KP 14-26 Større uforstyrrede landskaber.

## **Topografi**

Det ansøgte er beliggende i kote 19-20 på Holsted Bakkeø. Terrænet skråner op mod nord og øst. Syd for anlægget befinder der sig en mindre lavning. Terrænhældningen er ikke stor i området, og terrænforholdene i sig selv, er derfor ikke vigtige for oplevelsen af anlægget.

## **Bevoksning**

Der findes en del levende hegn i området. De fleste er dog ældre og/eller enkelttrækkede og fremstår derfor transparente. Indsigt til anlægget fås mest fra de mindre veje Sejstrupvej og Puggårdsvej. Indsigten fra den større Ribevej er beskedent, grundet eksisterende beplantninger og bygninger.

Det eksisterende gårdanlæg er omkranset af beplantning. Hegnene er dog ikke af en kvalitet der gør, at deres slørende effekt er tilstrækkelig, og der er derfor vilkår om slørende beplantning omkring bygningen.

Beplantningen udføres som 3-rækkede læhegn vest, syd og øst for det ansøgte, jf. ovenstående skitse. Hegnene skal bestå af hjemmehørende træer og buske og etableres senest 6 måneder efter etablering af bygningen.

## **Bebyggelse**

Bebyggelsen i området er mindre, spredt bebyggelse. Der er få større gårdanlæg. Ansøgers gård er den største i området. Det vurderes at udbygningen af gårdanlægget ikke vil ændre ved bebyggelsesstrukturen i området.

## **Infrastruktur/tekniske anlæg**

Ansøgers ejendom er beliggende 200 m øst for Sejstrupvej, 300 meter nord for Puggårdsvej og 600 meter øst for Ribevej. Grundet den forholdsvis ringe beplantning, er der indsigt til det ansøgte fra Sejstrupvej og Puggårdsvej, men kun i ringe grad fra Ribevej.

Anlægget ligger endvidere ca. 1.000 meter øst for jernbanen Bramming-Ribe. Det vurderes, at der ikke er indsigt fra jernbanen til anlægget.

## **Kulturforhold**

Umiddelbart vest og øst for det ansøgte er der et beskyttet dige. Foruden dette, er der ingen væsentlige kulturforhold i umiddelbar nærhed af det ansøgte. Nærmeste fredede areal er kirkefredning ved Hunderup Kirke ca. 1,6 km mod vest og nærmeste fortidsminde er ca. 2,3 km mod nordvest.

## **Sårbarhed**

Området er sårbart overfor store tekniske anlæg. Det vurderes, at det ansøgte, da det bygges i direkte forbindelse med, og nordøst for eksisterende bygning af sammenlignelig højde, kun i beskedent grad, vil være synligt fra Sejstrupvej/Puggårdsvej, men dog vil kunne ses.

Som nævnt opføres det ansøgte i grå stålplader. Grå flader er, såfremt der vælges en passende mørk grå farve, ikke så markante i landskabet. Det vurderes at valget af en mørk grå farve, er væsentlig for, at sikre en så lille belastning af det stedlige landskab som muligt.

Det ansøgte vil derfor føre til en vis, men ikke væsentlig, påvirkning af det omgivende landskab.

### **Konklusion**

Det vurderes, at udbygningen af gårdanlægget, vil påvirke det stedlige landskab i svagt negativ retning, primært grundet det ansøgtes store omfang.

Grundet orienteringen af det ansøgte i forhold til de eksisterende bygninger, vurderes påvirkningen dog at være forholdsvis beskeden, og ikke væsentlig.

### **Krav til det ansøgte**

Det ansøgtes samlede højde må ikke overstige 10 meter over terræn, og det skal udformes som anført herover, herunder i særlig grad mht. beplantning og farvevalg. Der stilles vilkår herom.

Vilkår:

- Højden på bygning 7 jf. kort 4 må ikke overstige 10 meter.
- Der skal senest 6 måneder efter etablering af bygning 7 etableres slørende beplantning øst og vest for anlægget i overensstemmelse med kort 4. Beplantning skal bestå af 3 rækker hjemmehørende træer og buske.
- Farven på tag, gavle og sider på bygning 7 skal farvemæssigt være RAL 7005 til RAL 7026, eller mørkere.

## **Husdyrbrugets påvirkninger af omgivelserne – naturmæssige forhold.**

I bekendtgørelse om tilladelse og godkendelse, mv. af husdyrbrug<sup>4</sup> er der fastlagt beskyttelsesniveauer for ammoniak, udledning af fosfor til overfladevand, samt udledning af nitrat til overfladevand såvel som i forhold til grundvand.

Disse beskyttelsesniveauer skal anvendes ved vurdering af, om husdyrbruget medfører væsentlige virkninger på miljøet. I særlige tilfælde kan der stilles vilkår, der rækker udover det fastsatte beskyttelsesniveau.

Ligeledes påhviler det kommunen at vurdere konkret, om en ansøgt aktivitet vil være i overensstemmelse med Habitatdirektivforpligtelserne. Ifølge bekendtgørelsen om udpegning og administration af internationale naturbeskyttelsesområder samt beskyttelse af visse arter<sup>5</sup>, skal der foretages en vurdering af, om projektet i sig selv eller i forbindelse med andre planer og projekter kan påvirke et internationalt naturbeskyttelsesområde væsentligt. Desuden skal der ske en vurdering af om det ansøgte projekt kan beskadige eller ødelægge yngle- og rasteområder i det naturlige udbredelsesområde for de dyrearter, der er optaget i Habitatdirektivets bilag IV eller ødelægge de plantearter der er optaget i Habitatdirektivets bilag IV.

### **Ammoniakpåvirkning af naturområder**

Beskyttelsesniveauet for ammoniak omfatter et generelt krav om reduktion af ammoniakemissionen fra husdyrbrug i forhold til et referencestaldsystem. Det gene-

---

<sup>4</sup> Bekendtgørelse nr. 211 af 28. februar 2017 om tilladelse og godkendelse m.v. af husdyrbrug

<sup>5</sup> Bekendtgørelse nr. 926 af 27. juni 2016 om udpegning og administration af internationale naturbeskyttelsesområder samt beskyttelse af visse arter (§ 7 og § 11).

relle reduktionskrav gælder for udvidelsen, samt for stalde der renoveres. Ved nyetableringer gælder kravet hele det nyetablerede anlæg. Niveauet for reduktionskrav fastlægges i forhold til ansøgningstidspunktet.

Slagtekalve på dybstrøelse er ikke omfattet af det generelle ammoniakreduktionskrav.

Miljøvurderingen skal omfatte alle ændringer, der er sket inden for de sidste otte år herunder allerede meddelte godkendelser. Udgangspunktet er derfor den tilladte produktion (slagtesvin) primo 2008.

Samlet stiger ammoniakfordampningen fra 3.071 kg N/år (slagtesvin – 2008) til 3.340 kg N/år. Ammoniakfordampningen fra den nuværende slagtekalveproduktion er 2.685 kg N/år.

### **Naturvurdering for Sejstrupvej 6**

På ejendommen Sejstrupvej 6 sker der påvirkning af omgivende naturområder gennem emission af ammoniak fra anlægget. De følgende afsnit belyser konsekvenserne af næringsstofpåvirkningen for nationalt og internationalt beskyttede naturområder og arter.

Da miljøvurderingen skal omfatte alle ændringer, der er sket inden for de sidste otte år, omfatter nærværende afgørelse alle miljøpåvirkninger, herunder også de allerede godkendte.

Ud fra nedenstående redegørelse vedrørende ammoniakpåvirkning fra anlægget vurderer Esbjerg Kommune samlet set, at godkendelsen ikke vil medføre væsentlige negative konsekvenser for omkringliggende Natura 2000-områder eller de arter og naturtyper, områderne er udpegede for at beskytte. Ligeledes vurderes godkendelsen ikke at medføre væsentlige tilstandsændringer af § 3-beskyttede naturtyper eller væsentlige påvirkninger af yngle- og rasteområder for de strengt beskyttede bilag IV-arter.

Der stilles ikke vilkår i forbindelse med naturvurderingen.

### **Ammoniakpåvirkning af § 3-naturområder indenfor 1.000 meter fra anlæg**

Der ligger flere § 3-beskyttede naturområder indenfor 1.000 m fra ejendommens anlæg. Der er tale om en eng, en mose og fire søer. Ud fra den beregnede deposition på arealer op til 1.000 m væk er det vurderet, at depositionen på naturområder længere væk end 1.000 m vil være meget lille, og derfor som hovedregel ikke vil kunne medføre væsentlig påvirkning af naturområderne. Kun undtagelsesvist og ved meget store husdyrbrug vil det være nødvendigt at stille vilkår for beskyttelse af naturlokaliteter beliggende længere væk end 1.000 m fra anlægget, hvilket ikke vurderes at være nødvendigt i nærværende sag.

Baggrundsbelastningen med luftbåren kvælstof er på gennemsnitligt 16,2 kg N/ha/år i Esbjerg Kommune. Der kan dog være væsentlige lokale variationer. Omkring Sejstrupvej 6 er baggrundsbelastningen på gennemsnitlig 17,4 kg N/ha/år.

Det fremgår af forarbejderne til husdyrloven (lovforslag L12 og efterfølgende lov nr. 122/2011) og gældende praksis hos Natur- og Miljøklagenævnet (jf. NMK-132-00091 og NMK-132-00109), at overholdelse af husdyrlovens beskyttelsesniveau som altovervejende hovedregel vil være tilstrækkeligt til, at undgå væsentlig miljøpåvirkning med ammoniak. Det kan dog i helt særlige tilfælde, herunder i særlig

grad hvis Natura 2000-kortlægningen ikke er korrekt, være behov for at foretage en konkret vurdering efter habitatreglerne.

I den konkrete sag vurderes det ud fra Esbjerg Kommunes kendskab til området og den stedlige kortlægning, at der ikke er grund til at tro, at kortlægningen er utilstrækkelig. På den baggrund vurderes det, at omkringliggende habitatnaturtypelokaliteter ikke lider skade ved det ansøgte.

#### Vurdering i forhold til kategori 1, 2 og 3 natur

Alle naturområder inden for 1.000 m fra anlægget er blevet nummereret med et tal svarende til punkterne angivet på oversigtskortet, kort 5.



Kort 5: Anlægget med omkringliggende naturområder og nummererede naturpunkter. Cirklen har en radius på 1.000 m.

I tabel 9 ses en oversigt over naturpunkterne med angivelse af mer- og totaldeposition, afstand til anlæg, andre husdyrbrug, der bidrager kumulativt samt naturkategori og beskyttelsesniveau. Naturkategori defineres som i bilag 3 i bekendtgørelse om tilladelse og godkendelse af husdyrbrug, der også fastsætter beskyttelsesniveauet for henholdsvis kategori 1, 2 og 3 natur.

Naturpunkt (nr. og naturtype)	Merbelastning (kg N/ha/år)	Totalbelastning (kg N/ha/år)	Afstand fra anlæg (m)	Natur-kategori	Kumulation*	Beskyttelsesniveau**
1. Sø	0,3	0,5	580	Ej kategori	Ej relevant	-
2. Sø	0,1	0,2	850	Ej kategori	Ej relevant	-
3. Sø	0,1	0,5	320	Ej kategori	Ej relevant	-
4. Sø	0,1	0,5	900	Ej kategori	Ej relevant	-
5. Eng	0,0	0,2	840	Ej kategori	Ej relevant	-
6. Mose	0,0	0,1	960	3	Ej relevant	Maks. 1 kg N/ha /år i merbelastning

Tabel 9. Naturpunkter med beregnet ammoniakbelastning.

\* Antal andre husdyrbrug der bidrager til kumulation.

\*\*Jf. husdyrgodkendelses-bekendtgørelsens bilag 3.

For husdyrbrug over 15 DE gælder, at disse ikke må etableres, udvides eller ændres, såfremt de ligger mindre end 10 m fra de naturområder, der er nævnt i husdyrgodkendelseslovens § 7 (kategori 1 og 2 natur). I den konkrete sag ligger der ikke naturområder omfattet af husdyrgodkendelseslovens § 7 inden for 10 m fra anlægget.

Der er ingen kategori 1 eller 2 natur i nærheden af anlægget. Husdyrlovens beskyttelsesniveau er således overholdt.

Det fremgår af tabel 9, at der sker afsætning af ammoniak på lokaliteten med nummer 6, der vurderes at være kategori 3-natur. Det fremgår ligeledes af tabellen, at husdyrlovens beskyttelsesniveau er overholdt.

Kategori 3-naturlokaliteter, som omfatter bl.a. moser, kan ifølge husdyrloven sikres mod merbelastning med ammoniak, der overstiger 1,0 kg N/ha/år. Det vurderes, at overholdelse af dette beskyttelsesniveau er tilstrækkeligt til at sikre mod tilstandsændring af lokaliteterne og er i overensstemmelse med gældende miljøklagenævnsspraksis på området (jf. NMK-132-00522).

#### Vurdering i forhold til naturlokaliteter ikke omfattet af kategori 1-3

Husdyrlovens beskyttelsesniveau omfatter langt størsteparten af de naturbeskyttede lokaliteter, der findes i det åbne land. Der er dog enkelt lokalitetstyper, der ikke er omfattet. Det drejer sig i den konkrete sag om nogle søer og en fersk eng omkring anlægget.

Der er registreret fire søer indenfor 1.000 m fra anlægget jf. kort 5. For små søer i agerlandet gælder generelt, at de er fosforbegrænsede, og at det derfor primært er tilførsel af fosfor via overfladeafstrømning fra omgivelserne, der påvirker dem. Det vurderes derfor, at ammoniakpåvirkning af søerne fra anlægget vil være af mindre betydning og ikke væsentlig.

For den ferske eng gælder, at der ikke er registreret særligt ammoniakfølsomme naturtyper på arealet.

Det vurderes samlet, at der ikke vil ske væsentlig påvirkning af naturlokaliteter, som ikke er omfattet af kategori 1-3 ved det ansøgte. Esbjerg Kommune vurderer derfor, at der ikke er grund til at stille skærpede vilkår til ammoniakreduktionen.

#### Bilag IV-arter

I forbindelse med miljøvurderingen af et husdyrbrug skal der ske en særlig vurdering mht. forekomst af bilag IV-arter. Vurderingen skal, jf. gældende klagenævnspraksis, tage udgangspunkt i anlæggets påvirkning af omgivelserne.

I den konkrete sag er der kendskab til bilag IV-arter indenfor 1.000 meter fra anlægget. Det drejer sig om løgfrø i sø nr. 2. Da der, som det fremgår af ovenstående, ikke forventes at ske væsentlig påvirkning af de lokaliteter arterne bruger som yngle- eller rastesteder, vurderes det, at beskyttelseshensynet til arten ikke er tilsidesat. Der henvises til godkendelsens afsnit om bilag IV arter.

#### Samlet vurdering af ammoniakpåvirkning af omgivende natur

De beregnede belastninger af de omgivende naturlokaliteter er lavere end husdyrlovens beskyttelsesniveau, således som det er fastlagt i bilag 3 til husdyrgodkendelsesbekendtgørelsen. Husdyrlovens beskyttelsesniveau er således overholdt.

På grundlag af ovenstående gennemgang af påvirkning for de enkelte naturpunkter, beskyttede arter, samt vurderingen vedrørende kumulative effekter fra omgivende husdyrbrug, vurderes det, at der ved det ansøgte ikke vil ske væsentlig påvirkning af natur omkring anlægget.

#### **Ammoniakpåvirkning af Natura 2000-områder fra anlæg**

Påvirkningen af naturområder ved ammoniak mere end 1.000 m fra anlægget vurderes som tidligere nævnt at være så lille, at den ikke kan forventes at have væsentlig betydning.

Det nærmeste Natura 2000-område ligger ca. 4,2 km fra anlægget. Det drejer sig om habitatområde nr. 79 – Sneum Å og Holsted Å. Området modtager en totaldeposition på 0,0 kg N/ha/år fra ejendommen. Dette inkluderer en merbelastning på 0,0 kg N/ha/år i forbindelse med ansøgningen.

Selvom belastningen er lille, påhviler det altid den godkendende myndighed at sikre at de særlige beskyttelsesinteresser der er forbundet med internationale naturbeskyttelsesområder. Med afsæt i Waddenzee-dommen (EF-domstolens dom af 7. september 2004 i sag C-127/02) fastlægges det, at der skal foretages en konsekvensvurdering hvis det ikke på baggrund af objektive kriterier kan udelukkes, at projektet i sig selv eller i sammenhæng med andre planer eller projekter kan påvirke habitatområdet væsentligt eller når projektet risikerer at skade områdets bevaringsmålsætning.

En konsekvensvurdering i henhold til habitatdirektivets artikel 6, stk. 3 indebærer, at alle de aspekter af et projekt, som i sig selv eller i sammenhæng med andre planer eller projekter kan påvirke bevaringsmålsætningen, skal identificeres før projektets godkendelse under hensyn til bedste videnskabelige viden på området. Der kan kun meddeles godkendelse af et projekt, hvis miljømyndigheden ud fra konsekvensvurderingen har opnået vished for, at projektet ud fra et videnskabeligt synspunkt, ikke har skadelige virkninger på habitatområdets integritet.

Godkendelsen gives med afsæt i det beskyttelsesniveau, der er fastlagt i bilag 3 til Bekendtgørelse om tilladelse og godkendelse m.v. af husdyrbrug. Overholder husdyrbruget beskyttelsesniveauet i bilag 3, vil det jf. principiel klagenævnsafgørelse (NMK-132-00109) som hovedregel medføre, at husdyrbrugets ammoniakpåvirkning af omgivende Natura 2000-områder er uvæsentlig.

Det er Esbjerg Kommunes opfattelse, at der ikke er forhold der gør, at hovedreglen skulle være tilsidesat. I vurderingen er der lagt vægt på, at den stedlige kortlægning af habitatnaturtyper vurderes at være retvisende. Der er således ikke grund til at tro, at der findes ukortlagte habitatnaturtyper omkring anlægget.

Områdernes bevaringsmålsætning fremgår af de vedtagne Vand- og Natura 2000-planer. Af husdyrgodkendelsesbekendtgørelsens bilag 3 fremgår følgende:

*"Det fremgår af de gældende Natura 2000-planer for perioden 2016-21, at reduktion af kvælstofdeposition fra landbrugsdrift på Natura 2000-områdernes habitatnaturtyper ikke indgår i planernes indsatsprogram, men sker gennem lov om miljøgodkendelse m.v. af husdyrbrug. Med overholdelse af beskyttelsesniveauerne fastlagt i nærværende bekendtgørelse og i bekendtgørelse om erhvervsmæssigt dyrehold, husdyrgødning, ensilage m.v. gennemføres den nævnte reduktion af kvælstofdepositionen på de ammoniakfølsomme naturtyper i Natura 2000-områderne. Miljøgodkendelse af husdyrbrug, herunder kravene i dette bilag, bidrager til opfyldelsen af Natura 2000-planernes målsætninger ved overholdelse af de i ovennævnte bekendtgørelser fastlagte beskyttelsesniveauer. Husdyrgodkendelser, herunder kravene i dette bilag, bidrager til gennemførelsen af vandområdeplanlægningen efter vandrammedirektivet. Direktivet er gennemført ved lov om vandplanlægning og senest udmøntet i vandområdeplaner 2015-2021 (2. planperiode)."*

Vand- og Natura 2000-planerne giver derfor ikke i sig selv anledning til en skærpelse af beskyttelsesniveauerne nedenfor.

I den konkrete sag vurderer Esbjerg Kommune samlet ud fra ovenstående afsnit vedrørende vurdering af naturområder inden for 1.000 m fra anlæg, herunder den kumulative effekt fra andre ejendomme, at der ikke vil ske en væsentlig påvirkning af Natura 2000-områder eller de arter og naturtyper områderne er udpeget for at beskytte. Kommunen bemærker endvidere, at beskyttelsesniveauet i husdyrgodkendelsesbekendtgørelsens bilag 3 er overholdt. Kommunen finder derfor ikke, at der er grundlag for at stille skærpede vilkår eller meddele afslag hvad angår ammoniakpåvirkning af Natura 2000-områder fra anlægget.

I den konkrete sag vurderer Esbjerg Kommune samlet ud fra ovenstående afsnit vedrørende vurdering af naturområder inden for 1.000 m fra anlæg, herunder den kumulative effekt fra andre ejendomme, at der ikke vil ske en væsentlig påvirkning af Natura 2000-områder eller de arter og naturtyper områderne er udpeget for at beskytte. Kommunen bemærker endvidere, at beskyttelsesniveauet i husdyrgodkendelsesbekendtgørelsens bilag 3 er overholdt. Kommunen finder derfor ikke, at der er grundlag for at stille skærpede vilkår eller meddele afslag hvad angår ammoniakpåvirkning af Natura 2000-områder fra anlægget.

#### **Habitatdirektivets bilag IV-arter**

Af habitatdirektivets bilag IV fremgår en række særlige dyre- og plantearter, der kræver streng beskyttelse. Esbjerg Kommune har konkret vurderet det ansøgte projekt i forhold til, hvorvidt dyrearternes yngle- og rasteområder kan beskadiges i arternes naturlige udbredelsesområde, og hvorvidt plantearterne kan blive ødelagt som følge af det ansøgte. Til vurderingen af arternes udbredelse og levesteder er anvendt "Håndbog om dyrearter på habitatdirektivets bilag IV" (faglig rapport nr. 635 fra Danmarks Miljøundersøgelser) og kommunens øvrige kendskab til arternes forekomst. De danske arter på habitatdirektivets bilag IV kan endvidere ses i denne godkendelses bilag 1.



Ud fra det generelle kendskab til arternes forekomst i Esbjerg Kommune vurderes det, at der kan være odder, snæbel, marsvin, vandflagermus, sydflagermus, pipistrel flagermus, markfirben og spidssnudet frø indenfor lokalområdet. Derudover er der specifikt kendskab i kommunen til forekomster af grøn mosaikguldsmed (ca. 10 km sydvest for anlægget), grøn kølleguldsmed (ca. 1,1 km øst for anlægget), strandtudse (ca. 7 km vest for anlægget), løgfrø (ca. 800 m nordøst for anlægget), stor vandsalamander (ca. 4 km nordøst for anlægget) og birkemus (ca. 14 km syd for anlægget).

Vedrørende arterne grøn mosaikguldsmed, grøn kølleguldsmed, birkemus, stor vandsalamander, løgfrø, strandtudse og spidssnudet frø vurderer Esbjerg Kommune, ud fra afstanden til de kendte forekomster og jf. gennemgangen vedrørende påvirkning af naturområder fra ammoniakdeposition fra anlæg, at der ikke vil ske væsentlig påvirkning af arternes yngle- og rastesteder ved det ansøgte.

Flagermus benytter ofte hulheder i træer eller huse som opholdssted om dagen og under vinterdvalen. Føden består af insekter som fanges i luften nær vådområder, marker, skove og levende hegn. De enkelte arter af flagermus har forskellige præferencer mht. fødesøgningsområde og sommer- og vinterophold. Der er ingen registreringer af flagermus nær ejendommens anlæg, men det kan ikke udelukkes at én eller flere arter kan raste eller yngle i området omkring anlægget. Det ansøgte vurderes ikke at have en negativ indflydelse på flagermus, da hverken opholdssteder eller fødegrundlag påvirkes ved udvidelse eller drift af anlægget.

Især solbeskinnede skrånninger med veldrænet jord og lav vegetation kan være potentielle yngle- eller rasteområder for markfirben. Det ansøgte vurderes ikke at have en negativ effekt på en eventuel bestand af markfirben, da der ikke er potentielle yngle- eller rastesteder omkring ejendommens anlæg.

Odder er tilknyttet vandløb og søer, hvor de søger føde. Opsplitning af bestande og levesteder, forstyrrelser fra friluftsliv og anlægsarbejder samt ødelæggelse og forringelse af yngle- og rasteområder kan true odderen. Det vurderes jf. vurderingerne i afsnittet om påvirkning af omgivende natur ammoniak fra anlægget, at det ansøgte ikke vil give anledning til en væsentlig påvirkning af vandløb og søer i nærheden af ejendommens anlæg herunder evt. raste- og ynglesteder for odder ved Holsted Å.

Arterne snæbel og marsvin er tilknyttet Vadehavet og tilhørende vandløb. Disse arteres yngle- og rastesteder kan, grundet deres særlige karakter og udstrækning, ikke forventes at blive påvirket væsentligt af ammoniakemissionen fra husdyrbruget. Det vurderes derfor, at det ansøgte ikke vil give anledning til væsentlig påvirkning af de omgivende vandløb og marine områder (Vadehavet), som de nævnte arter benytter som raste- og ynglesteder.

Samlet konkluderes det på baggrund af ovenstående vurderinger, at projektet ikke vil beskadige eller ødelægge yngle- og rasteområder for de forekommende bilag IV-dyrearter. Der kendes ikke til forekomster af bilag IV-plantearter som kan påvirkes eller ødelægges af projektet.

### **Bedst tilgængelige teknik (BAT)**

I forbindelse med miljøgodkendelser af husdyrbrug skal kommunen sikre sig, at husdyrbruget har truffet de nødvendige foranstaltninger til at forebygge og begrænse forureningen ved anvendelse af "bedst tilgængelig teknik (BAT)".

Ved fastlæggelse af den "bedste tilgængelige teknik" anvendes Miljøstyrelsens BAT standardvilkår. BAT standardvilkårene anviser en metode til at fastlægge emissionsgrænseværdier for husdyrbrugets samlede anlæg.

Grundlaget for reduktionen i næringsstofforureningen er i lovgivningen baseret på, at der kan anvendes differentierede virkemidler. Det er således op til det enkelte husdyrbrug at beslutte, hvilke virkemidler der tages i anvendelse for at opfylde emissionsgrænseværdien.

En ansøgning om miljøgodkendelse skal indeholde en redegørelse for husdyrbrugets valg eller fravalg af BAT beskrevet i Miljøstyrelsens vejledninger, Miljøstyrelsens BAT-blade og teknologibeskrivelser, Landscentret BAT-byggeblade samt BREF-dokumentet for intensiv svine- og fjerkræavl. BREF-dokumentet er ikke gældende for kvægbrug, men selve principperne i BREF-dokumentet, vurderes dog også at kunne anvendes for kvægbrug.

### **Emissionsgrænseværdi for ammoniak (stald og lager)**

Miljøstyrelsen har fastlagt emissionsgrænseværdien for ammoniak ud fra det princip, at enkeltteknologier med reduktionsomkostninger, der overstiger 100 kr. pr. kg reduceret N, ikke bør indgå i vurderingen.

Ved fastsættelse af en emissionsgrænseværdi for det samlede anlæg skal der ifølge Miljøstyrelsens BAT-standardvilkår udregnes emissionsgrænser for de enkelte dele af (stald)anlægget, hvor der særligt skelnes mellem eksisterende og nye staldanlæg. Summen af disse emissionsgrænser udgør emissionsgrænseværdien for det samlede anlæg, som skal overholdes af husdyrbruget.

Der findes på nuværende tidspunkt ingen emissionsgrænseværdier for slagtekalve på dybstrøelse, og Esbjerg kommune vurderer derfor, at de gældende normer for ammoniakemission fra de pågældende staldsystemer svarer til BAT.

Ejendommens BAT-niveau er beregnet i husdyrgodkendelse.dk til 3.340 kg N/år, hvilket svarer til den samlede ammoniakemission fra anlægget. Da staldsystemet er dybstrøelse, er det for nuværende ikke muligt at installere teknologi til at reducere ammoniaktabet.

I ansøgningen på Sejstrupvej 6 er der en samlet årlig ammoniakemission på 3.340 kg NH<sub>3</sub>-N. Da dette niveau for ammoniakemission er lig med den vejledende emissionsgrænseværdi vurderer Esbjerg Kommune, at husdyrbruget har truffet de nødvendige foranstaltninger til at begrænse ammoniakemissionen fra stald og lager ved anvendelse af bedst tilgængelig teknik.

De virkemidler, der kan anvendes til at reducere ammoniakemissionen, er primært knyttet til valg af staldsystem/-teknologi, fodringstiltag, samt opbevaring af husdyrgødning.

De virkemidler der er anvendt på Sejstrupvej 6 fremgår af følgende redegørelse vedrørende staldindretning, fodringstiltag og opbevaring af husdyrgødning.

#### Staldsystem/-teknologi

I ansøgningen er der redegjort for følgende vedrørende BAT og staldsystem/-indretning:

- Der er dybstrøelse i begge stalde.

Esbjerg Kommune vurderer, at husdyrbruget med hensyn til staldsystem og teknologi har truffet de foranstaltninger, der er mulige, til at forebygge og begrænse forureningen ved anvendelse af bedst tilgængelige teknologi.

#### Fodringstiltag

I ansøgningen er der redegjort for følgende vedrørende BAT og foder:

- Ensilage opbevares i plansiloer (på Stratvej 4) med opsamling af vand, hvorved risikoen for forurening af det omkringliggende miljø mindskes. Endvidere reduceres foderspild og foderet holdes renere til fordel for dyrenes velfærd.
- Foderproduktion og indkøb af foder sker på grundlag af foderplanlægning.
- Der tages analyser af grovfoder, og foderplanen afpasses grovfoderets sammensætning og kvalitet.
- Der udarbejdes foderplaner i samarbejde med konsulent og med anvendelse af nyeste viden indenfor kvægfodring. Herved optimeres fodringen så unødigt forbrug af råvarer undgås.

Ansøgers redegørelse er i overensstemmelse med BREF dokumentet, der angiver, at det er BAT at sikre effektiv fodring gennem sammensætning af næringsstofindholdet i foderet, og løbende kontrol, således at det stemmer overens med dyrenes behov samt at reducere indholdet af råprotein i foderet.

Esbjerg Kommune vurderer, at husdyrbruget med hensyn til fodertiltag har truffet de nødvendige foranstaltninger til at forebygge og begrænse forureningen ved anvendelse af bedst tilgængelige teknologi.

#### Opbevaring af husdyrgødning

I ansøgningen er der redegjort for følgende vedrørende BAT og opbevaring af husdyrgødning:

- Lagre med dybstrøelse uden daglig tilførsel overdækkes med kompostdug, presenning eller plastik, hvilket reducerer ammoniak emissionen.
- Dybstrøelse opbevares i markstak jf. generelle regler for opbevaring af kompost i markstakke.

Ansøgers redegørelse er i overensstemmelse med BREF dokumentet der angiver, at for så vidt angår BAT ved opbevaring af flydende husdyrgødning omfatter dette en stabil beholder der kan modstå påvirkning og som er tæt og beskyttede mod tæring; at gylle kun omrøres lige før tømning i forbindelse med udbringning; samt at tanken overdækkes med fast låg eller flydelag.

Esbjerg Kommune vurderer, at husdyrbruget med hensyn til opbevaring af husdyrgødning har truffet de nødvendige foranstaltninger til at forebygge og begrænse forureningen ved anvendelse af bedst tilgængelige teknologi.

#### **Emissionsgrænseværdi for fosfor**

Ved fodring af kvæg vil mange fodermidler i praksis have et fosforindhold, som overstiger koens fysiologiske behov uden brug af mineralsk fosfor. Fodermidlernes naturligt høje indhold af fosfor vil derfor i mange tilfælde begrænse muligheden for at optimere fosfortildelingen i praksis. Samtidig medfører manglende viden om fordøjeligheden af foderets fosforindhold, at der fortsat skal være en sikkerhedsmargen i fodringsnormerne og fodringsplanlægningen, som tager hensyn hertil.

Da der på nuværende tidspunkt ikke findes tilgængelige teknikker eller teknologier til at reducere fosforudledning via fodring vurderer Esbjerg Kommune, at ansøger

har truffet de nødvendige foranstaltninger til at begrænse fosforudledningen ved anvendelse af bedst tilgængelige teknik.

### **Øvrige parametre ved vurdering af "bedst tilgængelig teknik"**

Vurderingen af BAT i forbindelse med udvidelse på Sejstrupvej 6 foretages også i forhold til følgende parametre:

- Management
- Forbrug af vand og energi

Det fremgår af Miljøstyrelsens BAT standardvilkår, at kommunen ved vurderingen af ovennævnte punkter kan anvende BREF-dokumentet om intensiv fjerkræ- og svineproduktion. Miljøstyrelsen finder, at elementerne i BREF-dokumentet også kan anvendes for husdyrbrug med kvægbrug.

#### Management

I henhold til BREF dokumentet er det BAT at sikre, at ansatte har den nødvendige uddannelse, at der forefindes beredskabsplaner der sikrer hensigtsmæssig adfærd ved uforudsete hændelser samt at registrere forbruget af næringsstoffer. Desuden er der beskrevet en række elementer som allerede er implementeret i dansk lovgivning herunder krav om gødningsplanlægning og –regnskaber samt retningsgivende normer for husdyrholdets næringsstof behov.

I ansøgningen er der redegjort for følgende vedrørende BAT og management:

- Bedriftens medarbejdere uddannes løbende gennem kurser og efteruddannelse.
- Medarbejdere er orienteret om, at ejendommen er miljøgodkendt, og hvilket ansvar der dermed følger.
- I bedriftens driftsregnskab registreres forbrug af vand, energi og indkøbt foder.
- Rengøring i og omkring siloer og bygninger foretages jævnligt med henblik på at minimere risikoen for lugt og for at der ikke skal opstå uhygiejniske forhold.
- I forbindelse med indretningen af produktionsanlægget er der fokus på, at indretningen tager hensyn til en rationel drift, af hensyn til ressource forbruget i driften og af hensyn til de daglige arbejdsgange.
- Sigtet med anlægget er, at der ud fra et proportionalitetssynspunkt er fokus på hvilke staldsystemer, der er bedst anvendelig i relation til miljø, arbejdsforbrug og dyrevelfærd for at fremtidssikre virksomheden.

Der stræbes efter at leve op til målene for godt landmandskab. Dette betyder bl.a.:

- At hjælpestoffer som medicin og energi bruges under hensyntagen til miljø og sundhed.
- At der er fokus på at nye stalde og produktionssystemer indrettes så lugt og fordampning af ammoniak begrænses ud fra de tekniske og økonomiske muligheder og under hensyntagen til dyrenes fysiologiske og adfærdsmæssige behov.

Esbjerg Kommune vurderer, at husdyrbruget med hensyn til management har truffet de nødvendige foranstaltninger til at forebygge og begrænse forureningen ved anvendelse af bedst tilgængelige teknik. Der stilles i godkendelsen vilkår om, at der som minimum sker en årlig registrering af vand – og energiforbrug for at bibeholde og øge fokus på forbruget og muligheder for at reducere dette. Som tidligere nævnt

under ovenstående afsnit om driftsforstyrrelser og uheld, stilles vilkår om, at der skal udarbejdes en beredskabsplan for husdyrbruget.

#### Forbrug af vand og energi

I henhold til BREF-dokumentet er det BAT at registrere vand og energiforbruget, at forebygge spild fra drikkevandsinstallationer og reparere evt. lækager, at anvende naturlig ventilation i videst muligt omfang, at optimere evt. ventilationssystem og at installere energibesparende belysning.

I ansøgningen er der redegjort for følgende vedrørende BAT og vand og energiforbrug:

- Vandforbruget registreres årligt.
- Evt. lækager identificeres og repareres hurtigst muligt.
- Bedriftens drikkevandsinstallationer rengøres og efterses jævnligt med henblik på at undgå spild.
- Til kvæg anvendes drikkekar, som er udformet og placeret, så unødigt vandspild undgås.
- I forbindelse med rengøring iblødsættes staldene, for at mindske forbrug af vaskevand. Til rengøringen anvendes højtryksrensere.
- Elforbruget registreres månedligt. Dette giver fokus på forbruget, og muligheder for at reducere dette.
- Udendørs belysning er dagslysstyret eller har bevægelsessensor, hvorved unødvendigt energi forbrug undgås.
- Staldene er med naturlig ventilation, og der er derfor ikke energiforbrug til dette.
- Der anvendes ikke energi til opvarmning i stalde.

Esbjerg Kommune vurderer, at husdyrbruget med hensyn til vand- og energiforbrug har truffet de nødvendige foranstaltninger til at forebygge og begrænse forureningen ved anvendelse af bedst tilgængelige teknik.

Som nævnt under management stilles der i godkendelsen vilkår om, at der minimum sker en årlig registrering af vand – og energiforbrug for at bibeholde og øge fokus på forbruget og muligheder for at reducere dette.

#### **Samlet vurdering af anvendelse af "bedst tilgængelige teknik"**

Samlet set vurderer Esbjerg Kommune, at husdyrbruget har truffet de nødvendige foranstaltninger til at forebygge og begrænse forureningen ved anvendelse af den bedste tilgængelige teknologi for alle de ovennævnte punkter. Det vurderes, at det som følge af BAT redegørelsen ikke er nødvendigt at skærpe det gældende beskyttelsesniveau.

I forbindelse med næste revurdering af miljøgodkendelsen vil der ske en vurdering af hvorvidt husdyrbruget fortsat opfylder kravene til anvendelse af "bedste tilgængelige teknik" og herunder en vurdering af behovet for reovering af staldene.

#### **Ophør**

Ved ophør af driften af husdyrbruget, vil det blive sikret, at de nødvendige foranstaltninger for at undgå forureningsfare foretages, og at stedet bringes i tilfredsstillende tilstand. Oplagret husdyrgødning, affald, maskiner og andet materiel vil blive bortskaffet.

Esbjerg Kommune vurderer, at disse tiltag er tilstrækkelige til at undgå forureningsfare og til at sikre, at ejendommen ikke vil blive et attraktivt levested for eksempelvis rotter. Der stilles vilkår om, at husdyrbruget ved ophør skal træffe de nødvendige foranstaltninger for at undgå forureningsfare.

### **Alternative muligheder**

Den valgte placering af det nye anlæg er en udvikling og videreførelse af den hidtidige bygningsmasse på ejendommen. Det er logistisk og med hensyn til den daglige drift den bedste placering.

### **Bemærkninger i forbindelse med indledende annoncering af det ansøgte projekt**

I forbindelse med offentliggørelse af det ansøgte projekt på Esbjerg Kommunes hjemmeside i perioden den 8. – 22. juni 2016 har Esbjerg Kommune ikke modtaget kommentarer eller forslag til projektet.

### **Høring**

I forbindelse med den 6 ugers offentlige høring er der kommet bemærkninger fra naboen på Sejstrupvej 11.

Naboen har mundtlig kontaktet Esbjerg Kommune med bemærkninger om støj fra anlægget og dimensionering af Sejstrupvej.

Naboen oplyser, at der kan forekomme støj fra anlægget sent om aftenen, og at Sejstrupvej ikke er dimensioneret til de landbrugsmaskiner, som kører på vejen. Støjen kan ikke beskrives nærmere med for eksempel hvor den stammer fra, eller hvilken aktivitet der udløser støjen.

Der ud over oplyser naboen, at Sejstrupvej er alt for lille til nutidens store landbrugsmaskiner.

Ansøger oplyser til bemærkningerne, at støjen kan forekomme fra wrapning af høballer. Der er en aften i høringsperioden kørt til omkring midnat pga. maskinstop tidligere på dagen. Der ud over har ansøger ikke yderligere kommentarer til bemærkningerne.

#### Esbjerg Kommunes kommentarer til bemærkningerne.

Støj: der er ikke hverken fodring, strøning eller andre aktiviteter omkring staldene på de nævnte tidspunkter.

Dyrene går i dybstrøelse i stalde med naturlig ventilation, og der er ikke fanggitter eller andet, der kan støje når dyrene fx går op til foderbordet for at æde.

Der kan forekomme tilsyn med dyrene sent om aftenen, men det udløser normalt ikke støj. Det kan dog forekomme enkelte dyr brøler en smule, men det er meget kortvarig.

Der er i miljøgodkendelsen stillet vilkår til støjniveauet, og kommunen vurderer, at der ikke er behov for at stille yderligere vilkår vedr. støj.

Der kan følges op på eventuelle støjgener ved tilsyn.

Sejstrupvej: I en miljøgodkendelse kan der stilles vilkår til adgangsveje til og fra ejendommen, og der kan stilles vilkår til tidspunkter for visse transportere.

Så snart man er ude på offentligvej, så er det færdselslovens regler, der gælder, og belastning af det lokale vejnet reguleres ikke af husdyrgodkendelsesloven, men af den relevante vejlovgivning og afgøres af de relevante vejmyndigheder.

### **Samlet vurdering**

Esbjerg Kommune vurderer, at der kan meddeles godkendelse til det ansøgte da:

- Der er truffet de nødvendige foranstaltninger til at forebygge og begrænse forureningen ved anvendelse af den bedste tilgængelige teknik,
- Husdyrbruget i øvrigt kan drives på stedet uden at påvirke omgivelserne på en måde, som er uforenelig med hensynet til omgivelserne, samt
- Udvidelse og drift af husdyrbruget ikke medfører væsentlige virkninger på miljøet.

## Bilag 1

Natura 2000-områder og det samlede udpegningsgrundlag for disse, samt de særligt beskyttede arter:

### Udpegningsgrundlag - habitatområder

*Habitatområde 78 Vadehavet med Ribe Å, Tved Å og Varde Å vest for Varde*

Arter:

1095 Havlampret (*Petromyzon marinus*)

1096 Bæklampret (*Lampetra planeri*)

1099 Flodlampret (*Lampetra fluviatilis*)

1103 Stavsild (*Alosa fallax*)

1106 Laks (*Salmo salar*)

1113 \*Snæbel (*Coregonus oxyrhynchus*)

1351 Marsvin (*Phocoena phocoena*)

1355 Odder (*Lutra lutra*)

1364 Gråsæl (*Halichoerus grypus*)

1365 Spættet sæl (*Phoca vitulina*)

Naturtyper:

1110 Sandbanker med lavvandet vedvarende dække af havvand

1130 Flodmundinger

1140 Mudder- og sandflader blottet ved ebbe

1150 \* Kystlaguner og strandsøer

1160 Større lavvandede bugter og vige

1170 Rev

1310 Vegetation af kveller eller andre enårige strandplanter, der koloniserer mudder og sand

1320 Vadegræssamfund <sup>1)</sup>

1330 Strandenge

2110 Forstrand og begyndende klitdannelse

2120 Hvide klitter og vandremiler

2130 \* Stabile kystklitter med urteagtig vegetation (grå klit og grønsværklit)

2140 \* Kystklitter med dværgbuskvegetation (klithede)

2160 Kystklitter med havtorn

2170 Kystklitter med gråris

2180 Kystklitter med selvsåede bestande af hjemmehørende træarter

2190 Fugtige klitlavninger

2310 Indlandsklitter med lyng og visse

2330 Indlandsklitter med åbne græsarealer med sandskæg og hvene

3130 Ret næringsfattige søer og vandhuller med små amfibiske planter ved bredden

3140 Kalkrige søer og vandhuller med kransnålalger

3150 Næringsrige søer og vandhuller med flydeplanter eller store vandaks

3160 Brunvandede søer og vandhuller

3260 Vandløb med vandplanter

4010 Våde dværgbusksamfund med klokkelyng

4030 Tørre dværgbusksamfund (heder)

6210 Overdrev og krat på mere eller mindre kalkholdig bund (\* vigtige orkidélokalteter)

6230 \* Artsrige overdrev eller græsheder på mere eller mindre sur bund

6410 Tidvis våde enge på mager eller kalkrig bund, ofte med blåtop

7150 Plantesamfund med næbfrø, soldug eller ulvefod på vådt sand eller blottet tørv

7230 Riggær

9190 Stilkegeskove og -krat på mager sur bund

91D0 \* Skovbevoksede tørvemoser

91E0 Elle- og askeskov ved vandløb, søer og væld

<sup>1)</sup> Vadegræs er indført (ca. 1930) til Danmark og er invasiv. Typen kræver derfor ikke beskyttelse

*Habitatområde 80 Kongeå*

Arter:

1095 Havlampret (*Petromyzon marinus*)

1096 Bæklampret (*Lampetra planeri*)

1099 Flodlampret (*Lampetra fluviatilis*)

1106 Laks (*Salmo salar*)

1113 \*Snæbel (*Coregonus oxyrhynchus*)

1355 Odder (*Lutra lutra*)

Naturtyper:

3150 Næringsrige søer og vandhuller med flydeplanter eller store vandaks

3260 Vandløb med vandplanter

6230 \* Artsrige overdrev eller græsheder på mere eller mindre sur bund



6410 Tidvis våde enge på mager eller kalkrig bund, ofte med blåtop  
 6430 Bræmmer med høje urter langs vandløb eller skyggende skovbryn  
 7220 \* Kilder og væld med kalkholdigt (hårdt) vand  
 7230 Rigkær

**Udpegningsgrundlag - fuglebeskyttelsesområder:**

Y=Ynglende i.h.t. DMU's database

T=Trækkende i.h.t. DMU's database

Kriterier (F1-F7, se www.blst.dk)

*SPA 51, Ribe Holme og enge med Kongeåens udløb*

Rørdrum	Y		F3
Hvid stork	Y		F1
Rørhøg	Y		F3
Hedehøg	Y		F1
Sorthovedet måge	Y		
Bramgås		T	
Plettet rørvagtel	Y		F1
Engsnarre	Y		F1
Klyde	Y		F1
Hjejle		T	F2, F4
Brushane	Y		F1
Mosehornugle	Y		F1
Blåhals	Y		F1
Kortnæbbet gås		T	F4

*SPA 57 Vadehavet*

Bramgås		T	F2, F4
Klyde	Y	T	F1, F2, F4
Hvidbrystet præstekrave	Y	Tn	F1, F2
Hjejle		T	F2, F4
Mosehornugle	Y		
Blåhals	Y		
Lille kobbersneppe		T	F2, F4
Dværgmåge		Tn	F2, F5
Sandterne	Y		F1
Splitterne	Y		F1
Fjordterne	Y		F1
Havterne	Y		F1
Dværgterne	Y		F1
Mørkbuget knortegås		T	F4
Lysbuget knortegås		T	F4
Gravand		T	F4
Pibeand		T	F4
Krikand		T	F4
Spidsand		T	F4
Skeand		T	F4
Ederfugl		T	F4
Sortand		T	F4, F7
Strandhjejle		T	F4
Strandskade		T	F4
Stor regnspove		T	F4
Rødben		T	F4
Hvidklire		T	F4
Islandsk ryle		T	F4
Havørn		T	
Blå kærhøg		T	
Vandrefalk		T	
Kortnæbbet gås		T	
Grågås		T	
Sandløber		T	F4

**Bilag IV-arter:**

Fortegnelse over i Danmark nuværende naturligt hjemmehørende arter omfattet af habitatdirektivets bilag IV (evt. blot som strejfgæster, markeret med " "):

### *Dyrearter*

#### Pattedyr

Alle arter af småflagermus (Microchiroptera spp.)  
Hasselmus (Muscardinus avellanarius)  
Birkemus (betulina )  
Odder (Lutra lutra )  
Marsvin (Phocoena phocoena )  
Alle andre arter af hvaler (Cetacea spp. )

#### Krybdyr

Læderskildpadde (Dermochelys coriacea)  
Uægte karette (Caretta caretta)"  
Bastardskildpadde (Lepidochelys kempii)"  
Europæisk sumpskildpadde (Emys orbicularis)  
Markfirben (Lacerta agilis )

#### Padder

Stor vandsalamander (Triturus cristatus )  
Klokkefrø (Bombina bombina )  
Løgfør (Pelobates fuscus )  
Løvfør (Hyla arborea)  
Spidssnudet frø (Rana arvalis)  
Springfrø (Rana dalmatina)  
Strandtudse (Bufo calamita)  
Grønbroget tudse (Bufo viridis)

#### Fisk

Snæbel (Coregonus oxyrhynchus)

#### Insekter

Bred vandkalv (Dytiscus latissimus)  
Lys skivevandkalv (Graphoderus bilineatus)  
Eremit (Osmoderma eremit)  
Sortplettet blåfugl (Maculinea arion)  
Grøn mosaikguldsmed (Aeshna viridis)  
Stor kærguldsmed (Leucorrhinia pectoralis)  
Grøn kølleguldsmed (Ophiogomphus cecilia)

#### Bløddyr

Tykskallet Malermusling (Unio crassus)

#### Planter

Enkelt månerude (Botrychium simplex)  
Vandranke (Luronium natans)  
Liden Najade (Najas flexilis)  
Fruesko (Cypripedium calceolus)  
Mygblomst (Liparis loeselii)  
Gul stenbræk (Saxifraga hirculus)  
Krybende sumpskærm (Helosciadium repens (= Apium repens))





Produktion: Esbjerg Kommune  
Foto: Torben Meyer



Esbjerg  
Kommune

Torvegade 74, 6700 Esbjerg  
Tlf.: 7616 1616 - Fax: 7616 0969  
miljo@esbjergkommune.dk  
www.esbjergkommune.dk