



**Herning**  
Kommune



Miljø og Klima • Rådhuset • Torvet • 7400 Herning • Tlf. 96 28 28 28 • landbrug@herning.dk • www.herning.dk

HERNING KOMMUNE

## **§16a miljøgodkendelse**

Nørre Moesgård A/S  
Arnborgvej 21  
6933 Kibæk

Afgørelsesdato: 4. maj 2020  
Sags nr.: 09.17.00-P19-16-20





## Registreringsblad

|                     |  |
|---------------------|--|
| Dato for afgørelse: | 4. maj 2020  |
| Ansøgningskema nr.  | Skema nr. 216668, version 3, af 23. januar 2020              |
| CVR-nr.             | 36935359   |
| CHR nr.             | 53597  |
| Typen af IE - brug: | IE-søer  |
| Adresse             | Arnborgvej 21, 6933 Kibæk                                    |
| Ejendomsnummer      | 6570907911   |
| Matr.nr. (ejerlav)  | 52b Kibæk By, Assing   |
| Ansøger             | Arnborgvej 21, 6933 Kibæk                                    |
| Miljøkonsulent      | SvineRådgivningen I/S<br>Miljøkonsulent Heidi Birch Wentzlau |
| Tilsynsmyndighed    | Herning Kommune  |
| Miljøsagsbehandler  | Peter Lindhard Birch   |
| Kvalitetssikring    | Peter Refsgaard  |

### Copyright

Indeholder GeoDanmark-data fra Styrelsen for Dataforsyning og Effektivisering og Danske kommuner.

DDOland (ortofoto), er gengivet af Herning Kommune med tilladelse fra Cowi. DDO ©, Copyright COWI.



# Indholdsfortegnelse

|   |           |
|---|-----------|
| <b>REGISTRERINGSBLAD</b> .....  | <b>2</b>  |
| <b>INDLEDNING</b> .....   | <b>4</b>  |
| <b>MEDDELELSE OM MILJØGODKENDELSE</b> .....                               | <b>4</b>  |
| <b>VILKÅR FOR HUSDYRBRUGET</b> .....                                      | <b>6</b>  |
| <i>Vilkår for drift og indretning</i> .....                               | 6         |
| <i>Vilkår for stalde og produktioner</i> .....                            | 6         |
| <i>Vilkår for ammoniakreducerende miljøteknologi</i> .....                | 7         |
| <i>Vilkår for vaskeplads og afledning af vaskevand</i> .....              | 7         |
| <i>Vilkår for gyllehåndtering</i> .....                                   | 7         |
| <i>Vilkår for uheld og driftsforstyrrelser</i> .....                      | 8         |
| <i>Vilkår for tankning af brændstof</i> .....                             | 8         |
| <i>Vilkår for energieftersyn</i> .....                                    | 8         |
| <i>Vilkår for fluebekæmpelse</i> .....                                    | 8         |
| <i>Vilkår for renholdelse</i> .....                                       | 8         |
| <i>Vilkår for støj</i> .....  | 9         |
| <i>Vilkår for udarbejdelse af handleplaner ved uforudsete gener</i> ..... | 9         |
| <b>HERNING KOMMUNES VURDERING</b> .....                                   | <b>11</b> |
| <b>LOVGRUNDLAG</b> .....  | <b>12</b> |
| <b>KLAGEVEJLEDNING OG OFFENTLIGGØRELSE</b> .....                          | <b>12</b> |
| SØGSMÅL .....   | 13        |
| <b>INTERESSENTLISTE FOR HØRINGSPERIODE OG OFFENTLIGGØRELSE</b> .....      | <b>14</b> |
| <b>OVERSIGT OVER BILAG</b> .....  | <b>16</b> |



## Indledning

Nr. Moesgård A/S har søgt Herning Kommune om en § 16a miljøgodkendelse, jævnfør lov om husdyrbrug og anvendelse af gødning m.v.<sup>1</sup>(husdyrbrugloven), på Arnborgvej 21, 6933 Kibæk.

Ansøger ønsker en godkendelse af eksisterende, uændret drift til et produktionsareal til søer, svarende til i alt 4840 m<sup>2</sup>.

### Husdyrbrugets historik

Den 30. september 2010 blev der givet en § 12 miljøgodkendelse til 1550 stk. årssøer m. smågrise til 8,5 kg, svarende til 370,3 DE. Farestalden bliver udvidet med 5 sektioner af 22 farestier. Drægtighedsstalden blevet udvidet med 256 æde-hvilebokse samt polte og gyltestier. Nybyggeriet blev etableret i 2011 med delvis fast gulv i både fare- og drægtighedsstalde samt gyllekøling i ny farestald og drægtighedsstald.

Der blev endvidere søgt om opførelse af ny gyllebeholder med fast overdækning, på 5000 m<sup>3</sup>.

Den 18. marts 2013 blev der meddelt et tillæg til miljøgodkendelsen. Der var tale om ændringer til vilkår vedrørende sædskifte og arealer.

### Ikke-teknisk resumé af de undersøgte væsentlige alternativer til teknologi, teknik og foranstaltninger

Fori der er tale om en godkendelse af eksisterende og uændret drift, er der ikke vurderet på alternative placeringer af husdyrbruget. Der er, med nærværende ansøgning, tale om en godkendelse af eksisterende drift, herunder de løbende effektiviseringer, der er foretaget i den eksisterende ramme, over årene, siden sidste godkendelse.

Herning Kommune vurderer, at ansøger har taget de nødvendige alternativer i betragtning og vurderer ikke det beskrevne alternativ som værende bedre end det ansøgte projekt.

Miljøgodkendelsen er udarbejdet af Herning Kommune og ophæver den gældende produktionstilladelse, fastsat i § 12 miljøgodkendelsen fra 2010 og tillægget fra 2013.

## Meddelelse om miljøgodkendelse

På grundlag af de i sagen foreliggende oplysninger, meddeler Herning Kommune miljøgodkendelse til husdyrbruget på Arnborgvej 21, 6933 Kibæk, med de stillede vilkår. Det ansøgte er behandlet efter § 16a i husdyrbrugloven.

Det er Herning Kommunes vurdering, at miljøgodkendelsen, med de stillede vilkår for lokalisering, indretning og drift af husdyrbruget, ikke vil medføre en væsentlig påvirkning af miljøet.

Miljøgodkendelsen gælder kun for det ansøgte. Der må ikke ske udvidelse eller ændring i produktionsarealet, herunder staldafsnit og gødningsopbevaringsanlæg samt ændres på dyreholdets sammensætning før ændringen er anmeldt og godkendt af Herning Kommune.

Husdyrbruget skal til enhver tid leve op til gældende regler i love og bekendtgørelser, også selvom disse regler måtte være skærpede i forhold til denne miljøgodkendelse.

Der gøres opmærksom på, at en afgørelse efter § 16a, efter reglerne i husdyrbrugloven, ikke fritager fra krav om tilladelse, godkendelse, dispensation m.v. efter anden lovgivning. Herunder kan det nævnes, at en eventuel byggetilladelse, ændring af bygningsanvendelse, nedrivningstilladelse, afledning af tagvand m.v. skal søges separat hos Herning Kommune.

Miljøgodkendelsen skal, jævnfør § 40 i bekendtgørelse om tilladelse og godkendelse m.v. af husdyrbrug<sup>2</sup> (husdyrgodkendelsesbekendtgørelsen) regelmæssigt, og mindst hvert 10. år, tages op til revurdering. Den første regelmæssige vurdering skal dog foretages senest, når der er forløbet otte år.

<sup>1</sup> Lovbekendtgørelse om husdyrbrug og anvendelse af gødning m.v., 2019-05-01, nr. 520, med efterfølgende ændringer.

<sup>2</sup> Bekendtgørelse om godkendelse og tilladelse m.v. af husdyrbrug, nr. 1261, 29.11.2019, med efterfølgende ændringer.



Hvis miljøgodkendelsen ikke udnyttes i 3 på hinanden følgende år, bortfalder den del, der ikke har været udnyttet (kontinuitetsbrud). Udnyttelse anses her for at foreligge, når mindst 25 pct. af det tilladte produktionsareal udnyttes driftsmæssigt. Med driftsmæssig udnyttelse forstås, at der på det pågældende produktionsareal mindst produceres 50 pct. af det mulige inden for rammerne af dyrevelfærdskrav eller andre relevante krav.

Med miljøgodkendelsen følger en række vilkår, som skal overholdes. Det er ejeren af husdyrbruget, som har ansvaret for, at det sker.



## Vilkår for husdyrbruget

Her er de betingelser, som husdyrbruget skal drives under.

Herning Kommune gør opmærksom på, at der kan være lovkrav fra andre love, som også skal overholdes, selvom disse ikke er beskrevet her.

### Vilkår for drift og indretning

- Vilkårene i denne miljøgodkendelse skal, hvis andet ikke er anført, være opfyldt, når husdyranlægget er taget i brug.
- Med denne miljøgodkendelse ophæves følgende:
  - § 12 miljøgodkendelse, meddelt 30. september 2010
  - 1. tillæg meddelt 18. marts 2013
- Ved ophør med husdyrproduktion, skal der udføres begrænsende foranstaltninger mod forurening:
  - Alle anlæg skal tømmes og rengøres for husdyrgødning, der bortskaffes efter gældende regler
  - Restkemikalier, olieaffald, medicinaffald m.v. skal bortskaffes i henhold til affaldsregulativerne
- Herning Kommune skal straks orienteres om følgende forhold:
  - Ejerskifte af virksomhed
  - Indstilling af driften for en længere periode

Som følge af vilkår 1 bortfalder den del af miljøgodkendelsen, der ikke er udnyttet inden 6 år fra denne afgørelses meddelelse.

Med "udnyttet" menes, at det ansøgte er taget i brug, eller dyreholdet er ændret i forhold til tidligere tilladt produktion.

### Vilkår for stalde og produktioner

- Husdyrbrugets stalde og produktioner skal være i overensstemmelse med oversigten nedenfor:

| Stalde og produktioner             |                                  |                      |            |   |                         |  |
|------------------------------------|----------------------------------|----------------------|------------|---|-------------------------|--|
| Staldnavn                          | Staldstørrelse (m <sup>2</sup> ) | Ventilation          | Kildehøjde | Produktion  | Antal måneder udegående | Produktionsareal (m <sup>2</sup> )   |
| Ansøgt drift                       |                                  |                      |            |   |                         |  |
| Drægtighedsstald 2011              | 1096                             | Mekanisk ventilation | 6 m        | (#254869) Søer, golde og drægtige. Løsgående, delvis spaltegulv   | 0                       | 857 <span style="border: 1px solid green; padding: 2px;">78,2 %</span>       |
| Løbe-drægtighedsstald, renov. 2001 | 1074                             | Mekanisk ventilation | 6 m        | (#254875) Søer, golde og drægtige. Individuel opstaldning, fuldspaltegulv<br>(#254871) Søer, golde og drægtige. Løsgående, delvis spaltegulv              | 0<br>0                  | 80 <span style="border: 1px solid green; padding: 2px;">60,1 %</span><br>566 |
| Ældre drægtighedsstalder / Polte   | 886                              | Mekanisk ventilation | 6 m        | (#254881) Søer, golde og drægtige. Individuel opstaldning, fuldspaltegulv<br>(#254877) Søer, golde og drægtige. Individuel opstaldning, delvis spaltegulv | 0<br>0                  | 60 <span style="border: 1px solid green; padding: 2px;">52,9 %</span><br>409 |
| Drægtighedsstald 2007              | 1448                             | Mekanisk ventilation | 6 m        | (#254887) Søer, golde og drægtige. Individuel opstaldning, fuldspaltegulv<br>(#254883) Søer, golde og drægtige. Løsgående, delvis spaltegulv              | 0<br>0                  | 74 <span style="border: 1px solid green; padding: 2px;">73,3 %</span><br>988 |
| Farestald 2011                     | 806                              | Mekanisk ventilation | 6 m        | (#254889) Søer, diegivende. Kassestier, delvis spaltegulv   | 0                       | 509 <span style="border: 1px solid green; padding: 2px;">63,2 %</span>       |
| Farestald 2001                     | 1897                             | Mekanisk ventilation | 6 m        | (#254891) Søer, diegivende. Kassestier, delvis spaltegulv   | 0                       | 1297 <span style="border: 1px solid green; padding: 2px;">68,4 %</span>      |
| Sum                                |                                  |                      |            |   |                         | 4840   |

(Tallet i procent angiver andelen af produktionsarealet i forhold til staldafsnittets samlede størrelse)

På bilag 2 fremgår det hvilke produktionsarealer der indgår i beregningen.



## Vilkår for ammoniakreducerende miljøteknologi

6. **Gyllekøling Farestald 2011 (videreført vilkår efter ny beregning)**
  - a. Gyllekøling skal reducere ammoniakemissionen fra dette staldafsnit med 17,2 %.
  - b. Gyllekanalerne i staldafsnittet Farestald 2011, i alt 225 m<sup>2</sup>, er forsynet med køleslanger, der forbindes med en varmepumpe.
  - c. Varmepumpen skal levere en køleeffekt på mindst 15,1 kW (trin1) + 29,6 kW (trin 1+2)
  - d. Varmepumpen skal være forsynet med en timetæller på hver af de to varmepumpeenheder (VP1 og VP2) til dokumentation af den årlige driftstid.
  - e. Den årlige driftstid for hver pumpe, aflæst af timetællere:  
Trin 1 (VP1) - mindst 8500 timer  
Trin 2 (VP2) – mindst 1673 timer
7. **Gyllekøling Drægtighedsstald 2011 (videreført vilkår efter ny beregning)**
  - a. Gyllekøling skal reducere ammoniakemissionen fra dette staldafsnit med 26,1 %.
  - b. Gyllekanalerne i staldafsnit Drægtighedsstald 2011, i alt 528 m<sup>2</sup>, er forsynet med køleslanger, der forbindes med en varmepumpe.
  - c. Varmepumpen skal levere en køleeffekt på mindst 15,1 kW (trin1) + 29,6 kW (trin 1+2)
  - d. Varmepumpen skal være forsynet med en timetæller på hver af de to varmepumpeenheder (VP1 og VP2) til dokumentation af den årlige driftstid.
  - e. Den årlige driftstid for hver pumpe, aflæst af timetællere:  
Trin 1 (VP1) - mindst 8500 timer  
Trin 2 (VP2) – mindst 1673 timer

Se beregninger til gyllekøling i bilag 4.

## 8. Egenkontrol gyllekøling

- a. Der skal indgås en skriftlig aftale med en godkendt montør med VPO-certifikat eller tilsvarende certificering om kontrol og service af gyllekølingsanlægget mindst én gang årligt.
- b. Gyllekølingsanlægget skal være forsynet med et trykovervågningssystem, en alarm samt en sikkerhedsanordning, der, i tilfælde af lækage, stopper gyllekølingsanlægget. Gyllekølingsanlægget må ikke kunne genstarte automatisk.
- c. Vedligeholdelse af gyllekølingsanlægget skal ske i overensstemmelse med producentens vejledning. Vejledningen og kontrolrapporter skal opbevares på husdyrbruget og forevises på Herning Kommunes forlangende.
- d. Ved udskiftning af varmepumpen, skal dokumentation for køleeffekt på gyllekølingsanlægget indsendes til Herning Kommune før anlægget tages i brug.

## Vilkår for vaskeplads og afledning af vaskevand

9. Al vask af maskiner og redskaber skal foregå på en støbt plads med fast bund, hvor bortledning af spildevandet sker til en opsamlings- eller gyllebeholder.

Brug af vaskeplads skal ske som beskrevet i Herning Kommunes samlede vurdering.

## Vilkår for gyllehåndtering

10. Håndtering af gylle skal foregå under opsyn.
11. Påfyldning af gyllevogne og lignende skal enten foregå på en plads med afløb til opsamlingsbeholder for flydende husdyrgødning, eller med gyllevogne, som har påmonteret pumpe og returløb, således at spild af husdyrgødning undgås.
12. Pumpning af gylle fra stalde til gyllebeholder skal ske indenfor tidsrummet klokken 07.00 til 17.00.



Det skal sikres, at der ved utilsigtet start ikke pumpes gylle udenfor tanken. Overpumpningen af gylle skal foregå under opsyn.

### Vilkår for uheld og driftsforstyrrelser

13. Beredskabsplanen skal være let tilgængelig og synlig for de ansatte og øvrige, der færdes på ejendommen.
14. Beredskabsplanens indhold skal udleveres til evt. indsatsleder/miljømyndighed i forbindelse med uheld, forureninger, brand, ol.

### Vilkår for tankning af brændstof

15. Tankning af brændstof skal til enhver tid ske på en plads med fast og tæt bund. Tankningen skal ske under opsyn.

Herning Kommune har stillet vilkår om, at tankningsområdet for brændstof skal være udformet sådan, at der ikke kan ske afløb til og forurening af jord, kloak, overfladevand eller grundvand. Vilkåret er stillet, da der er stor risiko for spild på jorden, der hvor traktorer og andre motoriserede landbrugsmaskiner påfyldes med brændstof.

### Vilkår for energieftersyn

16. Der skal på ejendommen foretages et energieftersyn af et energiselskab eller -konsulent, hvor de energiforbrugende processer i ejendommen gennemgås.
17. Der skal udarbejdes en rapport som indeholder resultater og evt. konkrete energispareforslag.
18. Rapporten skal senest den 5. august 2020 indsendes som kopi til tilsynsmyndigheden.

### Vilkår for fluebekæmpelse

19. På husdyrbruget skal der foretages effektiv fluebekæmpelse, i overensstemmelse med de fastsatte retningslinjer fra Aarhus Universitet, Institut for Agroøkologi.

### Vilkår for renholdelse

20. Det skal sikres, at staldene, udenomsarealer og fodringsanlæg holdes rene.

Herning Kommune gør opmærksom på, at opbevaring af foder skal ske på en sådan måde, at det sikrer mod skadedyr (rotter mv.).





### Vilkår for støj

21. Husdyrbrugets samlede bidrag til støjbelastningen i omgivelserne må ikke overstige følgende værdier, målt ved nabobeboelser eller deres opholdsarealer, angivet som det ækvivalente, konstante, korrigerede støjniveau målt i dB(A). Tallene i parentes angiver midlingstiden<sup>3</sup> inden for den pågældende periode:

|                   |           |          |            |
|-------------------|-----------|----------|------------|
| Dag               | Kl. 07-18 | 55 dB(A) | (8 timer)  |
| Aften             | Kl. 18-22 | 45 dB(A) | (1 time)   |
| Nat               | Kl. 22-07 | 40 dB(A) | (1/2 time) |
| Lørdag            | Kl. 07-14 | 55 dB(A) | (7 timer)  |
| Lørdag            | Kl. 14-22 | 45 dB(A) | (4 timer)  |
| Søn- og helligdag | Kl. 07-22 | 45 dB(A) | (8 timer)  |

### Vilkår for udarbejdelse af handleplaner ved uforudsete gener

22. Hvis Herning Kommune vurderer, at eventuelle klager om støj-, lugt-, støv-, rystelser- og/eller lysgener er velbegrundede, skal husdyrbruget udarbejde en handlingsplan og eftervise at de stillede krav er overholdt. Handlingsplanen skal godkendes af Herning Kommune.

23. Udgiften til støjmålingerne afholdes af ansøger og udføres i overensstemmelse med Miljøstyrelsens vejledninger.

<sup>3</sup> Midlingstiden er en gennemsnitlig måling over tid kombineret med middelværdien over tid.



## Affald

Husdyrbruget er omfattet af reglerne i affaldsbekendtgørelsen<sup>4</sup> og bekendtgørelse om affaldsregulativer, -gebyrer og –aktører m.v.<sup>5</sup>

Farligt affald skal bortskaffes til godkendte modtageanlæg og transporten af farligt affald skal ske af godkendte transportører. Godkendte transportører og modtageanlæg kan findes på Herning Kommunes hjemmeside.

I henhold til bekendtgørelse om affaldsregulativer, -gebyrer og –aktører m.v.<sup>6</sup>, kan op til 200 kg farligt affald pr. år afleveres på genbrugspladsen, men større mængder skal afhentes via en godkendt transportør.

Kvitteringer på korrekt bortskaffelse for affaldstyper under kategorien "farligt affald" skal gemmes i mindst 5 år og skal kunne forevises på miljøtilsyn, når kommunen beder om det.

Virksomheder kan aflevere samme fraktioner som borgere, dvs. at virksomheder nu kan aflevere op til 10 asbestplader om året, men virksomheder kan fortsat ikke aflevere landbrugsplast og medicin fra landbrug og andre fraktioner, som almindelige borgere ikke har.

På genbrugspladserne i Herning Kommune udleveres der kvittering ved aflevering af farligt affald, som for eksempel spildolie (i max 10 l emballage), oliefiltre, akkumulatører, spraydåser, malingsrester, tomme olie-dunke og kemikalierester (pesticidaffald). Der må dog maksimalt bortskaffes 200 kg farligt affald pr. år på genbrugspladserne.

Følgende må **ikke** afleveres på genbrugspladsen:

| Affaldstype  | Afleveringssted  |
|--|--|
| Klinisk risikoaffald, herunder <ul style="list-style-type: none"><li>– Skærende og stikkende genstande (kanyler, knive, sakse, pincetter, pille- og medicinglas etc.)</li><li>– Smitteførende affald og</li><li>– Vævsaffald</li></ul> | Leveres til godkendt modtager af farligt affald  |
| Landbrugsplast   | Leveres til godkendt modtager, f.eks. AFLD FASTERHOLT, FASTERHOLTGÅRDVEJ 1, 7400 HERNING |
| Udtjente maskiner og udstyr  | Skrothandler   |

Afhentning af farligt affald, der ikke modtages på genbrugspladsen skal ske af godkendte transportører.

<sup>4</sup> Bekendtgørelse om affald, nr. 224, 2019-03-08 med efterfølgende ændringer

<sup>5</sup> Bekendtgørelser om affaldsregulativer, -gebyrer og –aktører m.v. nr. 1753 af 2018-12-27 med efterfølgende ændringer

<sup>6</sup> § 10 stk. 5: bekendtgørelser om affaldsregulativer, -gebyrer og –aktører m.v. nr. 1753 af 2018-12-27



## Herning Kommunes vurdering

Ansøgningsmaterialet og den medfølgende projektbeskrivelse med konsekvensvurdering er gennemgået, vurderet og fundet tilfredsstillende. Se miljøkonsekvensrapport i bilag 1.

Husdyrgodkendelsesbekendtgørelsens beskyttelsesniveauer og krav er dokumenteret overholdt, herunder ammoniak, lugt og BAT (Bedst Anvendelige Teknologi). Kommunen har stillet vilkår for at fastholde de ansøgte produktionsarealer, dyretyper og BAT i de enkelte stalde/staldafsnit.

Ansøger har redegjort for, at overgangen til stipladsmodellen er erhvervsmæssigt nødvendig, og at den ikke vil påvirke værdifulde bebyggelser, kulturmiljøer eller det omgivende landskab negativt. Herning Kommune vurderer, at udvidelsen ikke er i strid med kommuneplanen.

Ansøger har beskrevet de potentielle gener fra husdyrbruget. Der er i den indsendte projektbeskrivelse redegjort for tiltag, der sikrer de omkringboende mod væsentlige gener i form af lugt, støv, støj, lys, rystelser, fluer og uhygiejniske forhold.

Ansøger har ligeledes beskrevet den potentielle forurening fra husdyrbruget. Der er redegjort for tiltag, der forebygger og begrænser forureningen af luft, vand, jord og undergrund. Herunder er der redegjort for følgende forureningskilder: ammoniakfordampning fra staldene, opbevaring, håndtering og udbringning/bortskaffelse af husdyrgødning, spildevand, affald, råvarer, olie og andre hjælpestoffer samt ved driftsforstyrrelser og uheld.

Herning Kommune er enig i ansøgers konsekvensvurdering af, at husdyrbruget kan drives på en måde, som er forenelig med hensynet til omgivelserne. Herning Kommune vurderer, at projektet ikke vil forringe tilstanden af naturen med dens bestande af vilde planter og dyr og deres levesteder. Herning Kommune har fastholdt tiltag til reduktion af gener og forurening med vilkår.

Der er stillet vilkår til energigennemgang af ejendommen, da det er Herning Kommunes erfaring, at det er en god metode til at få et overblik over potentielle energibesparelser med kort tilbagebetalingstid.

I forbindelse med miljøgodkendelsen er der udarbejdet en opdateret beredskabsplan samt en plan for miljøledelse. Begge planer skal gøres tilgængelige for medarbejderne på husdyrbruget.

Herning Kommune har stillet vilkår om, at tankningsområdet for brændstof skal være udformet sådan, at der ikke kan ske afløb til og forurening af jord, kloak, overfladevand eller grundvand. Vilkåret er stillet, da der er stor risiko for spild på jorden, der hvor traktorer og andre motoriserede landbrugsmaskiner påfyldes med brændstof.

Ved staldanlægget er der en vaskeplads. Vaskepladsen er lavet som et befæstet areal med afløb til gyllebeholderen. Ved vask af maskiner kan der være olie og andre forurenende stoffer, som vaskes af maskinen. Derfor skal vask af maskiner foregå på befæstet areal med afløb til gyllebeholder, hvilket der er stillet vilkår til.

På den baggrund vurderer Herning Kommune, at overgangen til stipladsmodellen giver mulighed for en mere fleksibel produktion.



## Lovgrundlag

Ansøgningen er behandlet i henhold til kravene i lov om husdyrbrug og anvendelse af gødning m.v. (husdyrbrugloven)<sup>7</sup> med tilhørende bekendtgørelser: bekendtgørelse om godkendelse og tilladelse m.v. af husdyrbrug (husdyrgodkendelsesbekendtgørelsen)<sup>8</sup> og bekendtgørelse om miljøregulering af dyrehold og om opbevaring og anvendelse af gødning (husdyrgødningsbekendtgørelsen)<sup>9</sup> samt Miljøstyrelsens vejledning om miljøgodkendelse af husdyrbrug.

Herning Kommune har informeret offentligheden og berørte myndigheder tidligt i beslutningsprocessen ved offentlig annoncering på Herning Kommunes hjemmeside, i perioden 20-02-2020 til 05-03-2020. Ingen har ønsket udkastet til afgørelsen tilsendt.

Herning Kommune har fremsendt udkast til afgørelse til naboer og andre berørte samt til dem, som har anmodet herom, med mulighed for at kommentere udkastet i perioden 02-04-2020 til 01-05-2020.

Herning Kommune har ikke modtaget kommentarer til udkastet til afgørelsen.

## Klagevejledning og offentliggørelse

Herning Kommune har givet miljøgodkendelse til husdyrbruget på Arnborgvej 21, 6933 Kibæk. Miljøgodkendelsen er givet i medfør af § 16a i husdyrbrugloven.

Det er muligt at klage over afgørelsen til Miljø- og Fødevareklagenævnet. Miljøgodkendelsen bliver offentliggjort på Herning Kommunes hjemmeside [www.herning.dk](http://www.herning.dk) under "Planer og offentliggørelser" og "Landbrug" fra tirsdag den 5. maj 2020. Der kan klages i 4 uger. Klageberettigede er ansøger og enhver, der har en individuel, væsentlig interesse i sagen samt visse organisationer, alle som er angivet i husdyrbruglovens §84-87.

Hvis du ønsker at klage over denne afgørelse, kan du klage til Miljø- og Fødevareklagenævnet. Du klager via Klageportalen, som du finder et link til på forsiden af [www.nmkn.dk](http://www.nmkn.dk). Klageportalen ligger på [www.borger.dk](http://www.borger.dk) og [www.virk.dk](http://www.virk.dk). Du logger på [www.borger.dk](http://www.borger.dk) eller [www.virk.dk](http://www.virk.dk), ligesom du plejer, typisk med NEM-ID. Klagen sendes gennem Klageportalen til den myndighed, der har truffet afgørelsen. En klage er indgivet, når den er tilgængelig for Herning Kommune i Klageportalen.

Klagen skal være tilgængelig for Herning Kommune i Klageportalen. For at klagen er tilgængelig skal klager har godkendt og betalt gebyr/bestilt en faktura i Klageportalen. Det skal senest ske tirsdag den 2. juni 2020.

Miljø- og Fødevareklagenævnet skal som udgangspunkt afvise en klage, der kommer uden om Klageportalen, hvis der ikke er særlige grunde til det. Hvis du ønsker at blive fritaget for at bruge Klageportalen, skal du sende en begrundet anmodning til Herning Kommune, der har truffet afgørelse i sagen. Herning Kommune videresender herefter anmodningen til Miljø- og Fødevareklagenævnet, som træffer afgørelse om, hvorvidt din anmodning kan imødekommes.

Hvis afgørelsen påklages, bliver det meddelt ansøger.

En eventuel klage har ikke opsættende virkning, medmindre Miljø- og Fødevareklagenævnet bestemmer andet, hvorfor miljøgodkendelsen på eget ansvar kan udnyttes før klagefristen er udløbet i henhold til husdyrbruglovens § 81, stk. 1.

<sup>7</sup> Lovbekendtgørelse om husdyrbrug og anvendelse af gødning m.v., nr. 520, 2019-05-01, med efterfølgende ændringer.

<sup>8</sup> Bekendtgørelse om godkendelse og tilladelse m.v. af husdyrbrug, nr. 1261, 29-11-2019, med efterfølgende ændringer.

<sup>9</sup> Bekendtgørelse om miljøregulering af dyrehold og om opbevaring og anvendelse af gødning, nr. 760, 2019-07-30, med senere ændringer.



## **Søgsmål**

Denne afgørelse om miljøgodkendelse kan også indbringes for domstolene, jævnfør husdyrbruglovens § 90. Det skal ske indenfor seks måneder efter offentliggørelsen.

Med venlig hilsen

Peter Lindhard Birch  
Herning Kommune,  
Teknik og Miljø, Landbrugsteam



## Interessentliste for høringsperiode og offentliggørelse

### Nedenstående er orienteret om udkast til miljøgodkendelsen:

#### Ansøger

- Nr. Moesgård A/S, Arnborgvej 21, 6933 Kibæk

#### Rådgiver firmanavn

- SvineRådgivningen, konsulent Heidi Birch Wentzlau

#### Omboende og andre, som får udkastet til miljøgodkendelsen i høring (konsekvenszone: 707 meter):

- Arnborgvej 6, 6933 Kibæk
- Arnborgvej 9, 6933 Kibæk
- Arnborgvej 10, 6933 Kibæk
- Arnborgvej 11, 6933 Kibæk
- Arnborgvej 15, 6933 Kibæk
- Arnborgvej 17, 6933 Kibæk
- Arnborgvej 19, 6933 Kibæk
- Arnborgvej 21, 6933 Kibæk
- Arnborgvej 21B, 6933 Kibæk
- Carit Etlars Gade 2B, 7400 Herning
- Grankærvej 1, 6933 Kibæk
- Grankærvej 2, 6933 Kibæk
- Nr. Hveddevej 1, 6933 Kibæk
- Syrenvej 35, 7400 Herning

### Nedenstående er orienteret om miljøgodkendelsen:

#### Klageberettigede jævnfør husdyrbrúglovens § 84

#### Ansøger

- Nr. Moesgård A/S, Arnborgvej 21, 6933 Kibæk

#### Rådgiver firmanavn

- SvineRådgivningen, konsulent Heidi Birch Wentzlau

Enhver, der har en individuel, væsentlig interesse i sagens udfald er i høringsperioden blevet gjort opmærksom på at meddelelse af afgørelsen sker ved offentlig annoncering på Herning Kommunes hjemmeside.

#### Klageberettigede, jævnfør husdyrbrúglovens § 85

- Danmarks Fiskeriforening
- Ferskvandsfiskeriforeningen
- Forbrugerrådet
- Arbejderbevægelsens Erhvervsråd

#### Klageberettigede jævnfør husdyrbrúglovens § 86

- Danmarks Naturfredningsforening, Lokalafdeling Herning
- Dansk Ornitologisk Forening, Lokalafdeling Herning
- Foreningen af bredejere ved Gødstrup Sø

#### Klageberettigede jævnfør husdyrbrúglovens § 87

- Dansk Ornitologisk Forening
- Friluftsrådet
- Danmarks Naturfredningsforening
- Det Økologiske Råd
- Danmarks Sportsfiskerforbund
- Aktive Fritidsfiskere i Danmark



Andre:

- Herning Museum
- Styrelsen for Patientsikkerhed



## **Oversigt over bilag**

Bilag 1: Miljøkonsekvensrapport

Bilag 2: Oversigt over produktionsarealet

Bilag 3: Afløbsplan

Bilag 4: Beregninger til gyllekøling



§16a Miljøgodkendelse af husdyrbruget på

**Arnborgvej 21**

**6933 Kibæk**



**Oplysninger om husdyrbruget og det ansøgte**

Udarbejdet af

**SvineRådgivningen**

Januar 2020

Opdateret marts 2020

## Datablad:

|                              |   |
|------------------------------|---|
| <b>Ansøger</b>               | Nr. Moesgård A/S  |
| <b>Kontakt</b>               | Hans Pedersen<br>e-mail: <a href="mailto:hanneoghans21@gmail.com">hanneoghans21@gmail.com</a><br>tlf. 2252 0379   |
| <b>Husdyrbrugets adresse</b> | Arnborgvej 21, 6933 Kibæk   |
| <b>Matrikel og ejerlav</b>   | 46p m.fl. Kibæk By, Assing  |
| <b>CHR</b>                   | 53597   |
| <b>CVR</b>                   | 36935359  |
| <b>Konsulent</b>             | SvineRådgivningen v/ Heidi Birch Wentzlau<br>e-mail ; <a href="mailto:hbw@sraad.dk">hbw@sraad.dk</a><br>Direkte tlf. 96424603 / mobil 30704057  |
| <b>Ansøgningskema(er)</b>    | Virk.dk - husdyrgodkendelse<br>Skema nr : 216.668   |
| <b>Bilag</b>                 | <ol style="list-style-type: none"><li>1. Produktionsarealer</li><li>2. Støv- og støjkilder</li><li>3. Afløbsforhold</li><li>4. Beredskabsplan</li><li>5. Miljøledelseskabelon (<b>indsendt af ejer</b>)</li></ol> <p>Alle bilag er vedhæftet og indsendt sammen med den elektroniske ansøgning.</p> |

## Indholdsfortegnelse

|   |    |
|---|----|
| Generelle forhold .....                               | 5  |
| Projektets omfang .....                               | 5  |
| Tidligere godkendelser .....                          | 5  |
| Ikke teknisk resumé .....                             | 5  |
| Miljøteknisk redegørelse - Anlægget.....              | 7  |
| Overblik over stalde og produktioner .....            | 7  |
| Lokalisering.....                                     | 9  |
| Faste afstandskrav.....                               | 10 |
| Landskabet og planforhold.....                        | 11 |
| Konsekvensvurdering .....                             | 11 |
| Erhvervsmæssig nødvendighed.....                      | 11 |
| Alternativer.....                                     | 11 |
| Energiforbrug.....                                    | 12 |
| Energiteknologi.....                                  | 12 |
| Konsekvensvurdering .....                             | 12 |
| Vandforbrug .....                                     | 12 |
| Energiteknologi.....                                  | 12 |
| Konsekvensvurdering .....                             | 13 |
| Lugt .....  | 13 |
| Konsekvensvurdering .....                             | 15 |
| Støv og støj – herunder vibrationer og rystelser..... | 15 |
| Tiltag .....  | 15 |
| Konsekvensvurdering .....                             | 16 |
| Lys.....  | 17 |
| Konsekvensvurdering .....                             | 17 |

|  |    |
|--|----|
| Fluer og skadedyr .....  | 18 |
| Konsekvensvurdering .....  | 18 |
| Transport .....  | 19 |
| Tiltag .....   | 19 |
| Konsekvensvurdering .....  | 20 |
| Spildevand .....   | 20 |
| Konsekvensvurdering .....  | 21 |
| Husdyrgødning og foder .....   | 21 |
| Tiltag .....   | 22 |
| Konsekvensvurdering .....  | 22 |
| Affald .....   | 22 |
| Konsekvensvurdering .....  | 23 |
| Ammoniakemission .....   | 23 |
| Konsekvensvurdering .....  | 23 |
| Påvirkning af natur .....  | 24 |
| Konsekvensvurdering .....  | 25 |
| BAT.....   | 27 |
| Bedst tilgængelige staldteknologi: .....   | 27 |
| BAT – foderstrategi:.....  | 28 |
| BAT-vand og energi .....   | 28 |
| BAT- opbevaringsanlæg.....   | 29 |
| Ophør.....   | 29 |
| Befolkningen og menneskers sundhed. ....   | 30 |
| Biologisk mangfoldighed med særlig vægt på kat 1- og 2 natur samt bilag 4 arter..... | 30 |
| Jordarealer, jordbund, vand, luft og klima. ....                                     | 30 |
| Materielle goder, kulturarv og landskab. ....  | 31 |

# Generelle forhold

## Projektets omfang

Ansøger har indsendt ansøgning om godkendelse af dyreholdet skema nr. 216 668.

**Der godkendes eksisterende uændret drift og godkendelsen effektueres derfor straks i husdyrbruget.**

## Tidligere godkendelser

Bedriften har en §12 godkendelse fra 30. september 2010, hvor der er godkendelse til 1.550 årssøer med smågrise til 8,5 kg.

Der er godkendt et tillæg til miljøgodkendelsen i 2013, der dog udelukkende omhandler om vilkårsændringer til sædskifte samt aftalearealer

## Ikke teknisk resumé

Ansøger ønsker en godkendelse af eksisterende uændret drift på et produktionsareal til søer svarende til i alt 4840 kvm.

Det generelle ammoniakreduktionskrav samt niveauet til BAT opfyldes med delvis fast bund på det primære produktionsareal. Derudover er en af ejendommens gylletanke etableret med fast overdækning.

Ejendommens samlede drift, forbrug og lagerkapacitet af korn, foder og husdyrgødning vil ikke påvirkes af denne godkendelse der alene omfatter eksisterende og uændret drift.

Produktionen er både før og efter ændringen kategoriseret som et IE-brug med mere end 750 stipladser til søer.

Grundet godkendelsens karakter af 'eksisterende og uændret drift' vil der ikke være merdeposition til nogen af de inddaterede naturområder. Forskellen mellem 8-års drift og ansøgt udgøres af den udvidelse som er ansøgt og godkendt i 2010. Ansøger har tilpasset naturpunkter til gældende kortgrundlag og nyeste registreringer af kategori 1-3 natur.

Anlægget ligger med god afstand til følsomme naturområder – nærmest beliggende naturområder er kategori 3. Flere hede og moseområder ligger rundt om ejendommen i en afstand af 400-1000 m. Der er ingen ændringer i anlægget indenfor den seneste 8. årige periode og derfor heller ingen merdeposition til disse naturtyper.

Nærmeste kategori 1 natur er et overdrev, et mindre rigkær og en tørvemose beliggende ved Skjern Å Nørrekanal SØ for ejendommen i en afstand af ca. 4,7 km. Produktionen har en beregnet totaldeposition på 0,0 kg NH<sub>3</sub>-N og der er derfor ikke grundlag for at vurdere kumulation til naturtypen.

Nærmeste kategori 2 natur er §3 hede NV for ejendommen v. Harreskov Plantage i en afstand af ca. 1000 m. Produktionen har en beregnet totaldeposition på 0,2 kg NH<sub>3</sub>-N og overholder således lovens krav til denne naturtype.

Nærmeste nabo til produktionsanlægget er Arnborgvej 13 på en afstand af 479 m. Nærmeste samlede bebyggelse er markeret v. Assing. Byzone omkring Kibæk er afsat som nærmest beliggende byzone.

Ejendommen overholder alle afstandskrav ift. beregnede geneafstande for lugt, til både naboer, samlede bebyggelser og byzoner.

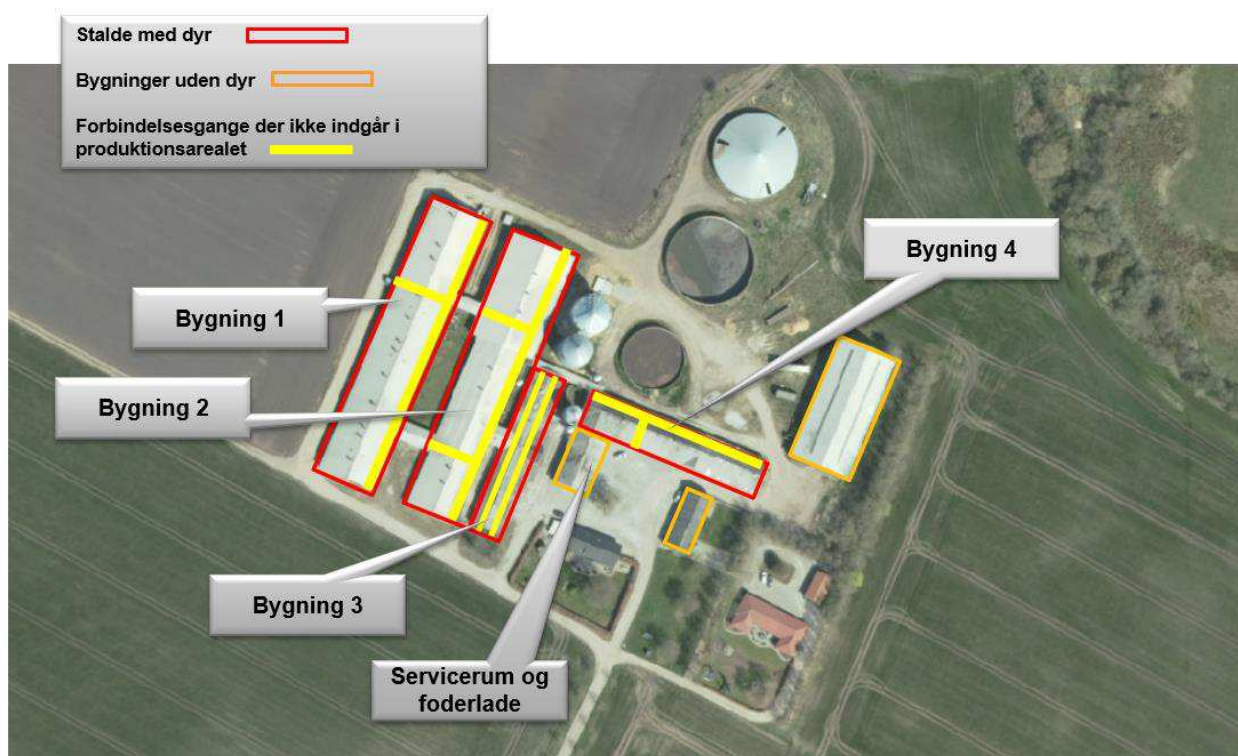
Fordi der er tale om en godkendelse af eksisterende og uændret drift er der ikke vurderet på alternative placeringer eller udvidelsesmuligheder. Anlæggets nuværende placering er lovlige og opført efter forudgående vurderinger og tilladelser fra Herning Kommune.

# Miljøteknisk redegørelse - Anlægget

## Overblik over stalde og produktioner

| Stalde og produktioner             |                                  |                      |            |  |                         |                                    |
|------------------------------------|----------------------------------|----------------------|------------|--|-------------------------|------------------------------------|
| Staldnavn                          | Staldstørrelse (m <sup>2</sup> ) | Ventilation          | Kildehøjde | Produktion   | Antal måneder udegående | Produktionsareal (m <sup>2</sup> ) |
| <b>Ansøgt drift</b>                |                                  |                      |            |  |                         |                                    |
| Drægtighedsstald 2011              | 1096                             | Mekanisk ventilation | 6 m        | (#254869) Søer, golde og drægtige. Løsgående, delvis spaltegulv              | 0                       | 857                                |
| Løbe-drægtighedsstald, renov. 2001 | 1074                             | Mekanisk ventilation | 6 m        | (#254875) Søer, golde og drægtige. Individuel opstaldning, fuldspaltegulv    | 0                       | 80                                 |
|                                    |                                  |                      |            | (#254871) Søer, golde og drægtige. Løsgående, delvis spaltegulv              | 0                       | 566                                |
| Ældre drægtighedsstal / Polte      | 886                              | Mekanisk ventilation | 6 m        | (#254881) Søer, golde og drægtige. Individuel opstaldning, fuldspaltegulv    | 0                       | 60                                 |
|                                    |                                  |                      |            | (#254877) Søer, golde og drægtige. Individuel opstaldning, delvis spaltegulv | 0                       | 409                                |
| Drægtighedsstald 2007              | 1448                             | Mekanisk ventilation | 6 m        | (#254887) Søer, golde og drægtige. Individuel opstaldning, fuldspaltegulv    | 0                       | 74                                 |
|                                    |                                  |                      |            | (#254883) Søer, golde og drægtige. Løsgående, delvis spaltegulv              | 0                       | 988                                |
| Farestald 2011                     | 806                              | Mekanisk ventilation | 6 m        | (#254889) Søer, diegivende. Kaskestier, delvis spaltegulv                    | 0                       | 509                                |
| Eksisterende farestald 2001        | 1897                             | Mekanisk ventilation | 6 m        | (#254891) Søer, diegivende. Kaskestier, delvis spaltegulv                    | 0                       | 1297                               |
| <b>Sum</b>                         |                                  |                      |            |  |                         | <b>4840</b>                        |

## Produktionsarealer – beskrivelser og kortbilag



## **Bygning 1**

Farestald – etableret 2001 og tilbygget i 2011. Kassestier på delvis fast bund.

Foderkrybbe samt alle gangarealer udtaget i nudrift og ansøgt. Stalden indgår uændret i 8. års driften. Produktionsarealet således inddateret ens og uændret i 8. års drift, nudrift og ansøgt drift.

Alle mål og gulvtyper er hentet på tegningsmateriale fra weblager kontrolmålt og godkendt af ejer - ejendommen er ikke besøgt af ansøgers konsulent i forbindelse med denne ansøgning.

## **Bygning 2**

Drægtighedsstalde – etableret 2007 og tilbygget i 2011. Løsgående drægtige søer på delvis fast bund – mindre område med individuelt opstaldede søer på fulddrænet bund.

Foderkrybbe samt alle gangarealer udtaget i nudrift og ansøgt. Stalden indgår uændret i 8. års driften. Produktionsarealet således inddateret ens og uændret i 8. års drift, nudrift og ansøgt drift.

Alle mål og gulvtyper er hentet på tegningsmateriale fra weblager kontrolmålt og godkendt af ejer - ejendommen er ikke besøgt af ansøgers konsulent i forbindelse med denne ansøgning.

## **Bygning 3**

Løbe-drægtighedsstald – gennemgribende renoveret 2001. Individuelt opstaldede søer på delvis fast bund – mindre område med individuelt opstaldede dyr på fulddrænet bund.

Foderkrybbe samt alle gangarealer udtaget i nudrift og ansøgt. Stalden indgår uændret i 8. års driften. Produktionsarealet således inddateret ens og uændret i 8. års drift, nudrift og ansøgt drift.

Alle mål og gulvtyper er hentet på tegningsmateriale fra weblager kontrolmålt og godkendt af ejer - ejendommen er ikke besøgt af ansøgers konsulent i forbindelse med denne ansøgning.

## **Bygning 4**

Løbe-drægtighedsstald – gennemgribende renoveret 2001. Løsgående drægtige søer på delvis fast bund – mindre område med individuelt opstaldede søer på fulddrænet bund.

Foderkrybbe samt alle gangarealer udtaget i nudrift og ansøgt. Stalden indgår uændret i 8. års driften. Produktionsarealet således inddateret ens og uændret i 8. års drift, nudrift og ansøgt drift.

Alle mål og gulvtyper er hentet på tegningsmateriale fra weblager kontrolmålt og godkendt af ejer - ejendommen er ikke besøgt af ansøgers konsulent i forbindelse med denne ansøgning.

## **Management:**

Danish Crowns "Code of practice" er indført. Heri indgår afsnit om bortskaffelse af døde dyr, miljøbeskyttelse og etiske regler for svineproduktion. Der føres regnskab med vand- og energiforbrug via den årlige opgørelse fra forsyningsvæsnet. Antallet af dyr optælles en gang årligt ved kalenderårets slutning og indberettes til CHR-registeret. Planer for håndtering af uheld og ulykker er beskrevet i "Beredskabsplanen". Udstyr der anvendes på ejendommen i produktionen repareres og vedligeholdes efter behov. Området omkring ejendommen rengøres efter behov.



### **Rengøring og desinficering:**

Alle sektioner iblødsættes før vask med lavtryksvanding af sti- og gangarealer. Herefter højtryksrensens stibund, inventar og vægge mens loftet skylles ned med koldt vand. Sektionen lukkes og der tilsættes varme for udtørring af staldrummet.

### **Overbrusning i svinestalde:**

Der er etableret overbrusning af stierne i alle stalde, farestalde og løbeafdeling med opstaldning i bokse er undtaget. Overbrusningen virker som temperaturregulering for dyrene og fordi der bruses med koldt vand, vil rumtemperaturen samtidig falde.

Herved mindskes ammoniakfordampningen fra kanaler og overflader. Samtidig styres dyrenes gødeadfærd, til de områder hvor stibunden er kølig og fugtig, - disse arealer placeres mest hensigtsmæssigt på drænet stibund (spaltearealer).

### **Bedst tilgængelige staldteknologi;**

Hovedparten af produktionsarealet er indrettet med delvis fast bund – 25-49% fast gulv.

Gyllekøling under drægtighedsstald og farestalde fra 2011 – hhv. 17,2% og 26,1% reduktionseffekt.

En af ejendommens beholdere til husdyrgødning er monteret med fast overdækning.

## **Lokalisering**

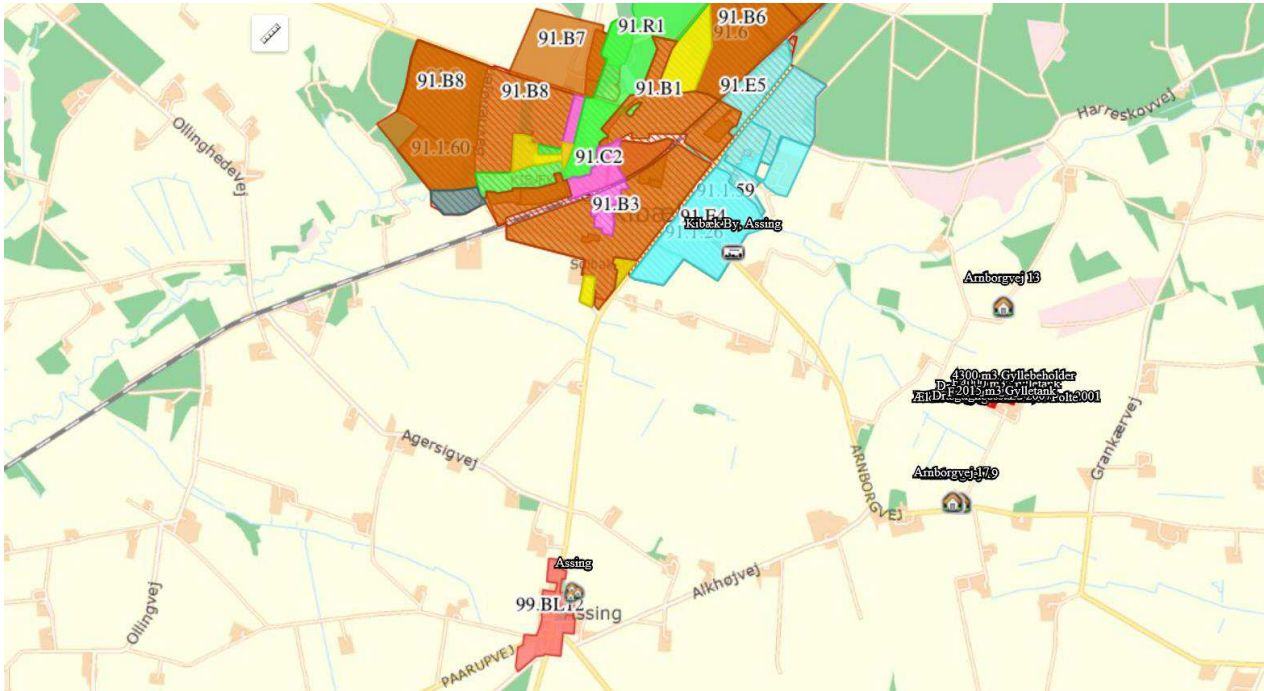
Husdyrbruget ligger på adressen Arnborgvej 21, 6933 Kibæk.

Nærmeste lokalplanlagte område i byzone er et erhvervsområde v. Østerbro og Stougårdsvej i Kibæk NV for ejendommen, dette ligger ca. 1500 m fra husdyrbruget. Området er jf.

Husdyrgodkendelsesbekendtgørelsens retningslinjer indsat som 'byzone' og vurderet efter en maksimal lugtgenebelastning på 5 OUE/m<sup>3</sup>.

Nærmeste samlede bebyggelse er Assing og markeret med det landzoneplanlagte område til blandet bolig og erhverv. Udpegningen er fastlagt med indsættelse af markering v. Assing Kirkegård. Området er jf. Husdyrgodkendelsesbekendtgørelsens retningslinjer indsat som 'samlet bebyggelse' og vurderet efter en maksimal lugtgenebelastning på 7 OUE/m<sup>3</sup>.

Nærmeste nabo uden landbrugspligt er Arnborgvej 13, der ligger ca. 479 m N for anlægget. Beboelsen er jf. Husdyrgodkendelsesbekendtgørelsens retningslinjer indsat som enkeltbeboelse i landzone' og vurderet efter en maksimal lugtgenebelastning på 15 OUE/m<sup>3</sup>.



## Faste afstandskrav

Afstandskravene i henhold til §6 i Husdyrloven er overholdt, da husdyrbrugets anlæg **IKKE** er beliggende ;

- Indenfor eksisterende eller fremtidig byzone eller sommerhusområde
- I et område i landzone der er lokalplanlagt til boligformål, blandet bolig og erhverv eller offentlige formål herunder rekreative områder, institutioner o.lig.
- I en afstand af mindre end 50 m fra en nabobeboelse.

Afstandskravene i henhold til §8 i Husdyrloven er overholdt – og herunder er vurderet ;

| Nærmeste                  | Afstand | Beskrivelse                  | Afstandskrav |
|---------------------------|---------|------------------------------|--------------|
| Nabobeboelse              | 479 m   | Arnborgvej 21                | 50 m         |
| Lokalplanområde           | 2444 m  | Bl. Bolig og erhverv, Assing | 50 m         |
| Byzone                    | 1578 m  | Erhvervsområde, Kibæk        | 50 m         |
| Sommerhusområde           | -       | -                            | -            |
| Naboskel                  | 138 m   | Markskel til Nr. Hveddevej 1 | 30 m         |
| Beboelse på samme ejendom | 39 m    | Arnborgvej 21                | 15 m         |
|                           | 51 m    | Arnborgvej 21b               | 15 m         |
| Levnedsmiddelvirksomhed   | -       | -                            | -            |
| Almen vandindvinding      | 2817 m  | Kibæk Vandværk               | 50 m         |
| Ikke almen vandindvinding | 532 m   | Grankærvej 1                 | 25 m         |
| Vandløb                   | 173 m   | Harreskov Bæk                | 15 m         |
| Dræn                      | 50 m    | Vest for bygning 1           | 15 m         |

|   |       |                |      |
|---|-------|----------------|------|
| <b>Sø</b>                               | 718 m | Harreskovvej 8 | 15 m |
| <b>Offentlig vej – privat fællesvej</b> | 558 m | Arnborgvej     | 15 m |

## Landskabet og planforhold

Ejendommen er beliggende i et landbrugsområde omgivet af flere produktionsejendomme.

Der er tidligere lavet en landskabelig vurdering i forbindelse med eksisterende miljøgodkendelse af 2010. Herfra citeres ;

*Ejendommen ligger udenfor områder, der er udpeget som landskabelige interesseområder i Kommuneplan 2009-2020 for Herning Kommune. Ejendommen er beliggende i landzone ca. 1,5 km sydøst for nærmeste byzone, Kibæk. Der er tale om et åbent landskab, præget af landbrugsejendomme. Landskabet omkring ejendommen er gennemskåret af mange læhegn. Ejendommen ligger i bufferzone II til et §7 beskyttet hedeareal, det beskyttede område er beliggende ca. 309 m nordøst for ejendommen (målt fra den nye gyllebeholder). Endvidere ligger et §3 beskyttet engareal ca. 392 m vest for ejendommen. Nord om ejendommen ligger der et beskyttet dige. Alle anlæg (planlagte og eksisterende) på ejendommen ligger udenfor skovbyggelinie, sø- og åbeskyttelseslinie, kirkebyggelinie og kirkeindsigtsområde.*

I henhold til kommuneplanen er området ikke udpeget som skovrejsningsområde, værdifuldt eller uforstyrret landskab, særlig natur, eller omfattet af geologiske, økologiske, eller kulturhistoriske udpegninger. Ejendommen ligger i et område, der i kommuneplanen er udpeget til jordbrugsformål, som i henhold til kommuneplanens retningslinjer, hovedsageligt skal anvendes til jordbrugserhverv.

## Konsekvensvurdering

En godkendelse af eksisterende og uændret drift i produktionsanlægget vil ikke få konsekvenser for det omgivende landskab og de planforhold der er gældende på adressen. Det er således ansøgers opfattelse at de beskrivelser og krav der løbende er givet i forbindelse med anlæggets opførelse og reovering fortsat er dækkende og gældende for driften.

## Erhvervsmæssig nødvendighed

Løbende opdatering af produktionsgodkendelsen til driften er en nødvendighed for alle landbrug. Således sikres en kontinuert tilpasning til nyeste viden på miljøområdet og giver ejer og myndighed mulighed for at opdatere eksisterende vilkår men også indsætte nye vilkår til ejendommens drift. Det er en erhvervsmæssig nødvendighed at ejer til enhver tid kan sikres gennem et veldokumenteret og opdateret grundlag for produktionen.

## Alternativer

Fordi der er tale om en godkendelse af eksisterende og uændret drift er der ikke vurderet på alternative placeringer af husdyrbruget. Der er med nærværende ansøgning, tale om en godkendelse af eksisterende drift – herunder de løbende effektiviseringer der er foretaget i den eksisterende ramme over årene siden sidste godkendelse.

Anlæggets nuværende placering, indretning og drift er lovlig og opført efter forudgående vurderinger og tilladelser fra Herning Kommune.

## Energiforbrug

Elektricitet anvendes til lys, foderanlæg, ventilation, gyllekølingsanlæg, korntørring og vandingsanlæg. Ejendommens årlige elforbrug udgør ca. 370.000 kWh. Der anvendes dieselolie til oliebrænder, ved udtørring af stalde samt til traktor, der anvendes ved kørsel af døde grise. Der er tændt lys i staldene i dagtimerne efter behov og lovkrav.

Der føres regnskab med energiforbrug via den årlige opgørelse fra forsyningsvæsnets.

## Energiteknologi

Der genindvindes varme fra gyllekølingsanlægget, etableret i farestald og drægtighedsstald fra 2011. Dette anvendes i staldanlægget og erstatter olie til opvarmning.

Stuehuse og medhjælperbolig opvarmes med stokerfyr.

Et godt klima i staldsektionerne opretholdes af ventilationen, der har et temperaturreguleret styringssystem, hvilket sikrer mod unødvendig drift af ventilatorerne. Ventilatorerne er koblet sammen med Multi-step funktion – der sikrer at hver enkelt ventilator altid arbejder med den mest energioptimale omdrejningshastighed.

Ventilationen vedligeholdes og rengøres efter behov, så effekten opretholdes og energispild undgås.

Belysning i staldanlægget er i 2017 udskiftet til energibesparende LED.

## Konsekvensvurdering

Produktionen foregår i eksisterende og uændret bygningsramme.

Det er ikke ansøgers vurdering at den ansøgte omlægning af godkendelsen fra stiplads til produktionsareal medfører ændringer i ejendommens drift, der vil få konsekvenser for produktionens nuværende energiforbrug. Besætningens elforbrug følges kvartalsvis og der laves opfølgning på afvigelser.

## Vandforbrug

Stald og stuehus forsynes med vand fra Kibæk Vandværk. Der forbruges ca. 15.000 m<sup>3</sup> årligt til drikkevand og rengøring i svineproduktionen. Herudover kommer forbruget til husholdning og markvanding.

## Energiteknologi

Alle drikkepipler er placeret over foderkrybben således at spildt vand opsamles og vandspild reduceres. Der er endvidere opsat vandbesparende drikkekopper. Lovpligtig overbrusning til drægtige søer er tids- og temperaturstyret for at mindske spild.

Staldene iblødsættes før rengøring, for at reducerer vandforbruget til vask.

Ejendommens stalde er tilsluttet offentligt vandværk. Der føres regnskab med vandforbrug via den årlige opgørelse fra forsyningsvæsnets.

## Konsekvensvurdering

Produktionen foregår i eksisterende og uændret bygningsramme.






Det er ikke ansøgers vurdering at den ansøgte omlægning af godkendelsen fra stiplads- til produktionsareal medfører ændringer i ejendommens drift, der vil få konsekvenser for produktionens nuværende vandforbrug. Besætningens vandforbrug følges kvartalsvis og der laves opfølgning på afvigelser.

## Lugt

Lugt stammer primært fra staldene. Desuden kan lugt forekomme i forbindelse med pumpning, omrøring samt udbringning af husdyrgødning. Produktionens konsekvenszone er beregnet til 707 meter.

Det fremgår af beregninger i ansøgningsmaterialet at den beregnede lugtgenæafstand til både naboer, samlet bebyggelse samt byzone er overholdt.

### Samlet resultat af lugtberegning

| Bebyggelse   | Kumulation | Model | Ukorrigeret geneafstand (m) | Korrigeret geneafstand (m) | Vægtet gennemsnitsafstand (m) | Genekriterie overholdt |   |
|--|------------|-------|-----------------------------|----------------------------|-------------------------------|------------------------|---|
|  Arnborgvej 13      | 0          | FMK   | 160,1                       | 160,1                      | 479,1                         | Ja                     | ▼ |
|  Arnborgvej 17    | 0          | FMK   | 160,1                       | 160,1                      | 601,9                         | Ja                     | ▼ |
|  Arnborgvej 19    | 0          | FMK   | 160,1                       | 160,1                      | 592,7                         | Ja                     | ▼ |
|  Assing           | 0          | NY    | 322,2                       | 322,2                      | 2444,2                        | Ja                     | ▼ |
|  Kibæk By, Assing | 0          | FMK   | 506,3                       | 506,3                      | 1578,7                        | Ja                     | ▼ |

**Konsekvenszone: 707 m**

## Beregninger på staldafsnit i nu- og ansøgt drift.

### Lugtemission fra produktioner

| Ansøgt drift                              |               |                         |              |                |                         |                     |                     |                                    |
|---|---------------|-------------------------|--------------|----------------|-------------------------|---------------------|---------------------|------------------------------------|
| Staldafsnit                               |               |                         |              |                |                         |                     |                     |                                    |
|   | Produktionsld | Antal måneder udegående | Lugt (LE/s)  | Lugt (OU/s)    | Effekt af teknologi (%) | Faktisk lugt (LE/s) | Faktisk lugt (OU/s) | Produktionsareal (m <sup>2</sup> ) |
| <b>Drægtighedsstald 2011</b>              |               |                         |              |                |                         |                     |                     |                                    |
|   | 254869        | 0                       | 5056,3       | 6084,7         | 0                       | 5056,3              | 6084,7              | 857                                |
| <b>Løbe-drægtighedsstald, renov. 2001</b> |               |                         |              |                |                         |                     |                     |                                    |
|   | 254875        | 0                       | 792,0        | 960,0          | 0                       | 792,0               | 960,0               | 80                                 |
|   | 254871        | 0                       | 3339,4       | 4018,6         | 0                       | 3339,4              | 4018,6              | 566                                |
| <b>Ældre drægtighedsstalde / Polte</b>    |               |                         |              |                |                         |                     |                     |                                    |
|   | 254881        | 0                       | 594,0        | 720,0          | 0                       | 594,0               | 720,0               | 60                                 |
|   | 254877        | 0                       | 4049,1       | 4908,0         | 0                       | 4049,1              | 4908,0              | 409                                |
| <b>Drægtighedsstald 2007</b>              |               |                         |              |                |                         |                     |                     |                                    |
|   | 254887        | 0                       | 732,6        | 888,0          | 0                       | 732,6               | 888,0               | 74                                 |
|   | 254883        | 0                       | 5829,2       | 7014,8         | 0                       | 5829,2              | 7014,8              | 988                                |
| <b>Farestald 2011</b>                     |               |                         |              |                |                         |                     |                     |                                    |
|   | 254889        | 0                       | 1476,1       | 8144,0         | 0                       | 1476,1              | 8144,0              | 509                                |
| <b>Farestald 2001</b>                     |               |                         |              |                |                         |                     |                     |                                    |
|   | 254891        | 0                       | 3761,3       | 20752,0        | 0                       | 3761,3              | 20752,0             | 1297                               |
| <b>Sum</b>                                |               |                         | <b>25630</b> | <b>53490,1</b> |                         | <b>25630</b>        | <b>53490,1</b>      |                                    |

| Nudrift                                   |               |                         |              |                |                         |                     |                     |                                    |
|---|---------------|-------------------------|--------------|----------------|-------------------------|---------------------|---------------------|------------------------------------|
| Staldafsnit                               |               |                         |              |                |                         |                     |                     |                                    |
|   | Produktionsld | Antal måneder udegående | Lugt (LE/s)  | Lugt (OU/s)    | Effekt af teknologi (%) | Faktisk lugt (LE/s) | Faktisk lugt (OU/s) | Produktionsareal (m <sup>2</sup> ) |
| <b>Drægtighedsstald 2011</b>              |               |                         |              |                |                         |                     |                     |                                    |
|   | 254870        | 0                       | 5056,3       | 6084,7         | 0                       | 5056,3              | 6084,7              | 857                                |
| <b>Løbe-drægtighedsstald, renov. 2001</b> |               |                         |              |                |                         |                     |                     |                                    |
|   | 254873        | 0                       | 3339,4       | 4018,6         | 0                       | 3339,4              | 4018,6              | 566                                |
|   | 254872        | 0                       | 792,0        | 960,0          | 0                       | 792,0               | 960,0               | 80                                 |
| <b>Ældre drægtighedsstalde / Polte</b>    |               |                         |              |                |                         |                     |                     |                                    |
|   | 254879        | 0                       | 4049,1       | 4908,0         | 0                       | 4049,1              | 4908,0              | 409                                |
|   | 254878        | 0                       | 594,0        | 720,0          | 0                       | 594,0               | 720,0               | 60                                 |
| <b>Drægtighedsstald 2007</b>              |               |                         |              |                |                         |                     |                     |                                    |
|   | 254885        | 0                       | 5829,2       | 7014,8         | 0                       | 5829,2              | 7014,8              | 988                                |
|   | 254884        | 0                       | 732,6        | 888,0          | 0                       | 732,6               | 888,0               | 74                                 |
| <b>Farestald 2011</b>                     |               |                         |              |                |                         |                     |                     |                                    |
|   | 254890        | 0                       | 1476,1       | 8144,0         | 0                       | 1476,1              | 8144,0              | 509                                |
| <b>Farestald 2001</b>                     |               |                         |              |                |                         |                     |                     |                                    |
|   | 254892        | 0                       | 3761,3       | 20752,0        | 0                       | 3761,3              | 20752,0             | 1297                               |
| <b>Sum</b>                                |               |                         | <b>25630</b> | <b>53490,1</b> |                         | <b>25630</b>        | <b>53490,1</b>      |                                    |

## Konsekvensvurdering

Husdyrbrugets beliggenhed er i landzone, med fornuftig afstand til både naboer, rekreative områder, samlede bebyggelser og byzoner.

Det samlede lugtbidrag til omgivelserne er uændret, -svarende til de produktionskvadratmeter der siden 2011 har været i anlægget.

Det kan konstateres at lugtgeneafstand til naboer, samlede bebyggelser og byzoner er overholdt med god margin til alle områdetyper.

Det er ikke ansøgers vurdering af den ansøgte omlægning af godkendelsen fra stiplads- til produktionsareal medfører ændringer i ejendommens drift, der vil få konsekvenser for produktionens lugtudledning.

## Støv og støj – herunder vibrationer og rystelser.

I forbindelse med råvareleverancer og fremstilling af foder, samt opbevaring af korn kan der opstå støvgener. Støvpartiklerne vil, grundet deres størrelse, være koncentreret i og omkring ejendommens foderlade. Der vil således ikke være støvgener fra denne arbejdsgang i lokalområdet. Da ejendommen er beliggende afsides, med forbindelse via grusvej til større offentligt vejnet, kan det ikke afvises at transporter til/fra ejendommen ved ugunstige vejrforhold forårsager støvgener hos nærmeste naboer.

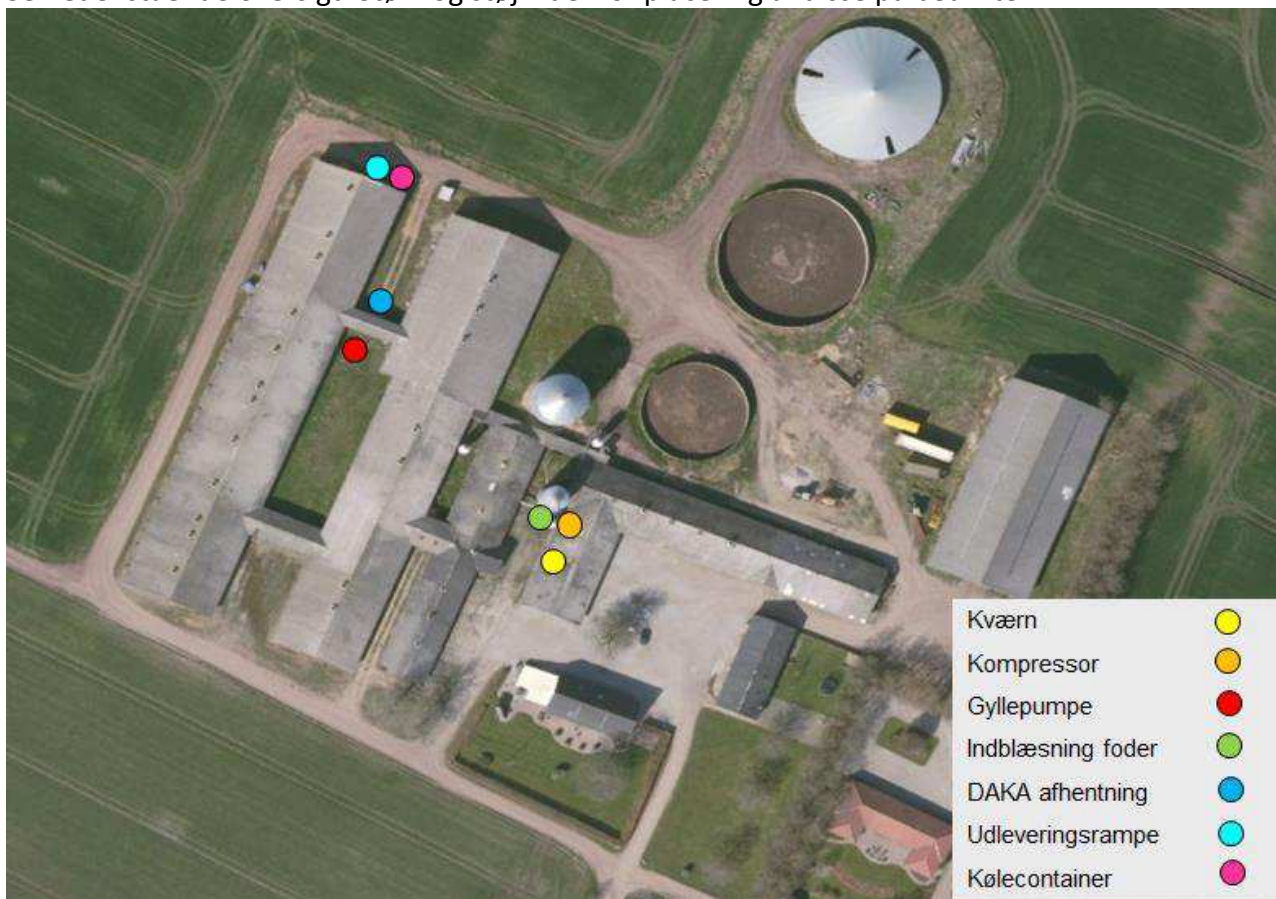
Støj kan også forekomme fra ventilationsanlæg, af- og pålæsning af grise, forarbejdning og indtransport af foder, kørsel med landbrugsmaskiner og øvrig transport til og fra ejendommen.

### Tiltag

Transporter til og fra ejendommen vil primært foregå i dagtimer, mens ventilationsstøj må forventes hele døgnet, dog vil ventilationsanlægget generelt kører mindre i aften- og nattetimer grundet lavere udendørstemperatur. Da vinduer og døre normalt er lukkede i svinebesætninger, vurderes støjniveauet fra dyrene i stalden at være meget lavt.

Kompressorer til foderanlægget vil køre flere gange i døgnet i forbindelse med foderblanding samt udfordring. Faciliteter til foderblanding samt udfodring er placeret indendørs, og det vil være usandsynligt at disse vil give anledning til støjgener udenfor ejendommen.

Se nedenstående oversigt: Støv- og støjkilder for placering af disse på bedriften.



### Konsekvensvurdering

Støv fra husdyrbruget som følge af ovenstående aktiviteter vurderes ikke at være væsentlige for omgivelserne. Herved lægges der vægt på, at det åbne land betragtes som landbrugets erhvervsområde, og at omboende til en vis grad må acceptere de gener, som landbrugets aktiviteter medfører.

Støv fra tunge transportere og indtransport af korn/foderstoffer er koncentreret omkring ejendommens bygninger hvor korn og foder læsses af.

Foder og korn leveres til lagring i siloer og foderlade midt i anlægget. Nabobeboelser på Arnborgvej er placeret så transporterne kører forbi deres bolig. Boligen Arnborgvej 19 ligger tæt ved vejen og det kan ikke afvises at de tunge transportere kan aflede en form for rystelser/vibrationer når denne passerer.

Støvgener fra foder/korn opsamles primært af cykloner men støvpartiklernes størrelse taget i betragtning vil det kun være under helt særlige vejrforhold at de over afstande på 4-600 m skulle kunne give anledning til problemer for naboer på Arnborgvej

Det er ikke ansøgers vurdering af den ansøgte omlægning af godkendelsen fra stiplads til produktionsareal medfører ændringer i ejendommens drift, der vil få konsekvenser for produktionens støvbidrag til omgivelserne.

Støjkilder som foderanlæg, kompressorer og pumper er alle placeret indendørs og vil på afstande som 4-600 m ikke aflede et støjbidrag til nærmeste naboer på Arnborgvej.



Støjkilder som eks. ventilatorer har motorer placeret under tagfladen nede i stalden, hvilket dæmper støjen væsentligt. Støjbidraget er meget afhængigt af årstiden og belægningen i stalden på det pågældende tidspunkt. Store grise og varmt vejr øger ventilationsbehovet og ventilatorerne øger i disse perioder hastigheden. For at imødekomme dette er anlægget dimensioneret sådan, at alle ventilatorer kobler trinløst ind så snart motorerne belastes ud over 'normal' – således kører ingen af dem ved max. belastning hvilket både af hensyn til støj men også energiforbrug vurderes mest hensigtsmæssigt.

Støj fra indtransport af korn til de to siloer er begrænset. Kornet tippes til grav og løftes til lageret med kopelevator, -det er ikke sandsynligt at nærmeste nabo på Arnborgvej 13 vil høre elevatoren når den er i drift. Det kan dog ikke afvises at der i forbindelse med beluftning af kornet vil være støj fra blæserne, som kan registreres hos nærmeste nabo. Beluftning og omrøring er nødvendig for at imødekomme temperaturudsving mellem kornet i siloen og udetemperaturen.

Af- og pålæsning af smågrise kan også give anledning til støj fra området omkring læsserampen bag anlægget. Der er tale om en varighed på ½-1 time, fordelt 2 gange om ugen ved af- og pålæsning af grise.

Nærmeste beboelse målt fra læsserampen er Arnborgvej 11 V for staldene på en afstand af 370 m. Ejendommen er en landbrugsejendom. På denne afstand og med veletablerede læhegn mellem stald og beboelse er det ikke sandsynligt at støj fra af/pålæsning af dyr vil udgøre en væsentlig gene for denne beboelse.

Ansøger antager, at allerede anvendte støjvilkår vil videreføres i den nye godkendelse, som omfatter hele ejendommen, dog undtaget transporter uden for selve ejendommen. Skulle der således mod forventning indgå berettigede støjklager, kan kommunen efter en nærmere vurdering påbyde husdyrbruget at udføre akkrediterede støjmålinger, samt om nødvendigt påbyde støjdæpende tiltag, f.eks. i form af støjvolde eller anden placering af støjkilder.

Det er ikke ansøgers vurdering af den ansøgte omlægning af godkendelsen fra stiplads til produktionsareal medfører ændringer i ejendommens drift, der vil få konsekvenser for produktionens støvbidrag til omgivelserne.

## Lys

Produktionen foregår i lukkede stalde, - deraf begrænsede gener fra lys ift. naboejendomme. Ejendommen har belysning på befæstede arealer og pladser som primært anvendes i årets mørke måneder. Der er lys på nordvendt rampe som tændes i forbindelse med ind/udlevering. Orienteringslys på ejendommens gårdsplads og v. indgang til servicerum samt maskinhuse.

I vintermånederne er lyset i staldene tændt i minimum 8 timer, ihht. Husdyrlovens krav.

## Konsekvensvurdering

Produktionen foregår i eksisterende og uændret bygningsramme.

Vurderingerne er primært foretaget ift. nabobeboelser på Arnborgvej 13,17 og 19 fordi disse er enkeltbeboelser uden landbrugspligt – ansøger kan supplere at det ift. nærmeste nabo på Arnborgvej 11 (landbrug) må formodes at lys fra produktionen samt transporter til/fra læsserampen til denne beboelse kan udgøre en påvirkning. I de mørke måneder på året vil lys fra

staldene samt udendørsbelysning i forbindelse med af/pålæsning af grise sandsynligvis kunne ses fra ejendommen. Arnborgvej 11 er dog let skærmet af læhegn og ansøger formoder at disse vil reducere den påvirkning der kan være fra lys, også selvom træerne mangler blade i efterår/vinter.

De fleste aktiviteter der kræver lys foregår bag ejendommens bygninger mod nord – naboer på Arnborgvej 17 og 19 skærmes derved af staldanlægget på nr. 21. Arnborgvej 13 ligger nord for husdyrbruget og lys fra produktionen samt transporter til/fra læsserampen til denne beboelse kan udgøre en påvirkning. Ejendommen Arnborgvej 13 er dog omgivet af en ganske kraftig beplantning og ansøger anser det for usandsynligt at lys fra produktionen kan genere beboerne på denne ejendom.

Det er derfor ikke ansøgers vurdering at den ansøgte omlægning af godkendelsen fra stiplads- til produktionsareal medfører ændringer i ejendommens drift, der vil få konsekvenser for produktionens nuværende lysbidrag til omgivelserne.

Skulle der således mod forventning indgå berettigede klager over lysgener fra produktionen, kan kommunen efter en nærmere vurdering påbyde husdyrbruget at dæmpe ejendommens lyskilder, for eksempel ved at retningsbestemme udendørs lyskilder, så unødige fjernvirkninger undgås.

## Fluer og skadedyr

Fluer på ejendommen bekæmpes primært ved at holde en god hygiejne i staldene. Produktionen kører i holddrift hvor der er god tid til vask, desinficering og udtørring inden indsættelse af nye dyr. Desuden har de mange daglige overbrusninger af gødearealet negativ indflydelse på fluernes levevilkår og formeringsevne.

Besætningen anvender derudover rovfluer i alle stalde som tilsendes på abonnement og udsættes med fast intervaller i staldene. Rovfluerne bekæmper stuefluerne ved at æde larverne. Ejendommen har ingen stalde med dybstrøelse eller lign. områder hvor fluerne traditionelt set har gode vilkår for at formere sig.

Bekæmpelse af rotter og mus varetages på serviceaftale med godkendt skadedyrsbekæmpelsesvirksomhed der besøger ejendommen med faste intervaller. Skulle der opstå akut behov, iværksættes bekæmpelsesprogram i overensstemmelse med nyeste retningslinjer fra Institut for Agroøkologi.

## Konsekvensvurdering

Der vil i forbindelse med miljøgodkendelsen stilles vilkår om bekæmpelse af fluer og skadedyr jævnfør retningslinjerne fra Aarhus Universitet, Institut for Agroøkologi (Skadedyrslaboratoriet). Dette vurderes at være tilstrækkeligt til at sikre en effektiv flue og skadedyrsbekæmpelse på ejendommen.

Skadedyr udgør en kilde til smittespredning i besætningen og vil primært søge ophold i området omkring produktionens foder- og kornoplæg – ejer har derfor iværksat grundige bekæmpelsesprogrammer for at holde skadedyrene væk. Med 4- 600 m til nærmeste naboer på er det ikke ansøgers vurdering at skadedyr fra driften vil skabe gener for omkringboende.

## Transport

Transporter forekommer i forbindelse med levering og afhentning af levende og døde dyr. Derudover transporter i forbindelse med husdyrgødning, foder, olie samt almindelige leverancer af forbrugsvarer til driften og dennes ansatte.

### Tiltag

Ejer henviser til god landmandspraksis, og præciserer for ansatte og vognmænd at transport til og fra bedriften skal foregå ved hensynsfuld kørsel, samt at alle aktiviteter på bedriften planlægges, herunder også levering og udkørsel, således omgivelserne påvirkes mindst muligt.

Antallet og typerne af transporter til og fra husdyrbruget vurderes ikke at afvige fra, hvad der normalt må forventes fra husdyrbrug af denne type og størrelse.

Se nedenstående oversigt over transporter;

| Antal                         | Kapacitet pr. læs | Kommentar til transporten  |
|-------------------------------|-------------------|--|
| Smågrise (fra)                | Traktor           | Smågrisene transporteres fra ejendommen med traktor og vogn. Grisene køres til opfodning på anden adresse med ca. 2 transporter pr. uge.<br><br>Transporterne foregår på hverdage og i tidsrummet kl. 6.00-18.00   |
| Slagtesøer (fra)              | Lastbil           | Søerne transporteres på lastvogn til slagteriet, som gennemsnit 1 læs hver 2. uge.<br><br>Transporterne foregår på hverdage og kan forekomme om natten / meget tidligt morgen. Slagteriet afhenter og planlægger transporten – ejer har ingen indflydelse på tidspunkt for afhentning. |
| Polte (til)                   | Lastbil           | Polte leveres til ejendommen, som gennemsnit 1 gang i måneden.<br><br>Transporterne foregår på hverdage og i tidsrummet kl. 6.00-18.00.  |
| Døde dyr                      | Lastbil           | Der afhentes døde dyr fra ejendommen 1-3 gange pr. uge.<br><br>DAKA afhenter og planlægger transporten – ejer har ingen indflydelse på tidspunktet for afhentning.   |
| Korn                          | Traktor           | Kornet køres til ejendommen fra udspretningsarealer omkring ejendommen. Kørslen foregår i høst over en kortere periode men kan forekomme på alle tider af døgnet afhængig af vejrforhold.  |
| Råvarer                       | Lastbil           | Mineraler, soyaskrå og fedt mv leveres af vognmand, som gennemsnit 1-2 leverancer i ugen.<br><br>Transporter vil forekomme på hverdage i tidsrummet kl. 6.00-18.00   |
| Gylle                         | Traktor           | Husdyrgødningen transporteres til udbringning på marken.<br><br>Udbringningen foregår så vidt muligt i tidsrummet kl. 06.00-22.00 på hverdage.   |
| Gylle til eksterne lagertanke | Lastbil / traktor | Husdyrgødningen transporteres til opbevaring – bufferkapacitet. Husdyrgødningen flyttes ved behov og i tidsrummet kl. 6.00-18.00   |

## Konsekvensvurdering

Ansøger har ovenfor beskrevet transporterne til ejendommen. Den ansøgte omlægning fra stiplads- til produktionsareal forventes ikke at aflede væsentlige ændringer i trafikken til/fra ejendommen.

Døde grise opbevares i kølecontainer og større grise lægges til afhentning på dertil indrettet plads mellem ejendommens bygninger.

Mængden af foder, korn samt husdyrgødning til/fra ejendommen er uændret.

Transport med råvarer og foder er den primære del af det samlede antal tunge transporter.

Ejer henviser til god landmandspraksis, og præciserer for ansatte og vognmænd at transport til og fra bedriften skal foregå ved hensynsfuld kørsel, samt at alle aktiviteter på bedriften planlægges, herunder også levering og udkørsel, således at omgivelserne påvirkes mindst muligt.

Antallet og typerne af transporter til og fra husdyrbruget er uændret og forventes ikke påvirket af den ansøgte omlægning af godkendelsen fra stiplads- til produktionsareal.

## Spildevand

**Sanitært spildevand** - Der er toilet i forbindelse med forrum. Forrum er i den bygning der er vinkelret på bygning 4. Denne bygning er både foderlade og forrum. Toilettet er tilsluttet samme trixtank som stuehuset.

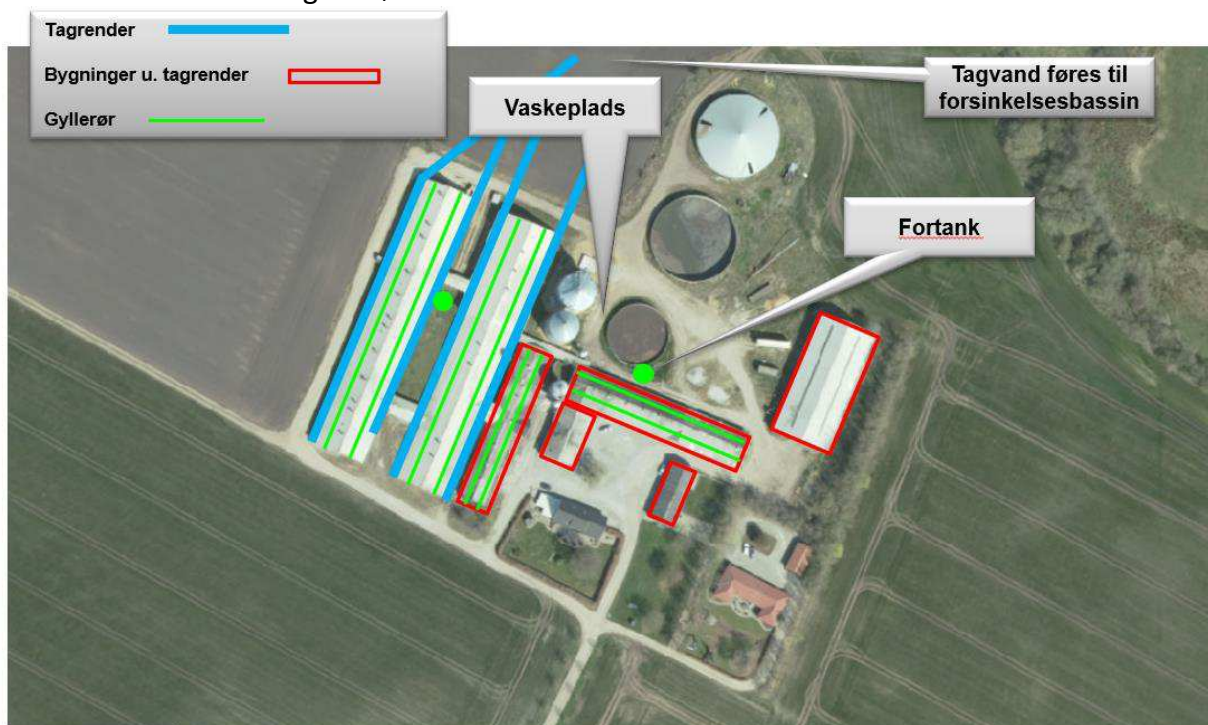
**Processpildevand** - Spildevandet fra produktionen består af rengøringsvand og drikkevandsspild fra staldanlægget. Processpildevandet ledes til fortank. Drikkevandsspildet er inkluderet i normproduktionen af gylle. Rengøringsvandet fra vask af stalde ledes i gyllekanalerne.

**Vaskeplads** - Vand fra vask af maskiner ledes til gyllebeholder.

**Overfladevand** - Køreveje er grusbelagte, og der ledes ikke vand til dræn og vandløb herfra.

**Tagvand** - Tagvandet fra driftsbygninger ledes til forsinkelsesbassin nord for bygningerne – ejendommens ældste bygninger afledes ud over jord (ingen tagrender).

Se nedenstående oversigt: Afløbsforhold.



### Konsekvensvurdering

Produktionen foregår i eksisterende og uændret bygningsramme uden ændringer.

Alle stalde er opført i hht. gældende lov og afledning af husspildevand, tagvand fra driftsbygninger og overfladevand via faskiner til dræn er ikke omfattet af denne godkendelse, men kræver særskilt tilladelse.

Herning Kommune har i forbindelse med tidligere godkendelser af bygningsmassen vurderet og godkendt afledningsforholdene.

Afløbsforholdene på ejendommen er uændrede og forventes ikke påvirket af den ansøgte omlægning af godkendelsen fra stiplads- til produktionsareal.

### Husdyrgødning og foder

For beskrivelse af risici henvises til Beredskabsplan – se vedhæftet.

#### Opbevaring af foder

Produktionen anvender foder der produceres på adressen.

Ejendommens kornsiloer indeholder 2300 tons korn mens råvarer som mineraler, soyaskrå og fedt opbevares i ejendommens foderlade som markeret på oversigtsplanen side

#### Opbevaringskapacitet

Udover husdyrgødning samt vand fra produktionen tilledes vand fra befæstede arealer.

Husdyrgødningen opbevares i fortank, gyllebeholdere og i kanaler under stald, den samlede opbevaringskapacitet på ejendommen svarer til > 10.315 m<sup>3</sup>.

### Tiltag

Ejendommens gyllebeholder på 4.300 m<sup>3</sup> er overdækket med fast overdækning i form af telt. Herved formindskes fordampningen af ammoniak fra beholderoverfladen og regnvandsbidraget til lagertanken og antallet af transporter med husdyrgødning reduceres. Der henvises til Landbrugets Byggeblad; Teltoverdækning, beholdere, 103.04-29.

Beholdere på 2.015 m<sup>3</sup> samt 4.000 m<sup>3</sup> har flydelag i form af halm.

Ekstern opbevaringskapacitet benyttes i det omfang det er nødvendigt for at opnå de bedste udbringningsforhold i marken – der optimeres efter udbringningstidspunkt og afgrødevalg. Ansøger forpligter sig via gødningsplanlægningen til at opretholde tilstrækkelig opbevaringskapacitet for husdyrgødning jf. Husdyrgødningsbekendtgørelsens § 11 og 12. Dette forhold kan på tilsyn kræves dokumenteret. Dette vurderes at være tilstrækkeligt til at sikre at produktionen til stadighed har rådighed over den nødvendige kapacitet.

### Konsekvensvurdering

Foderet lages i udendørs-/indendørs siloer og tilsætningsfoder samt lign. råvarer (sækkevarer) opbevares i eksisterende foderlade.

Der forudsættes rutiner omkring god staldhygiejne, fjernelse af affald og gødningsrester at forebygge skadedyrsangreb.

Det er ansøgers vurdering at de bestående vilkår til driften kan opretholdes uden ændringer. Således fastholdt v. vilkår til skadedyrsbekæmpelse og renholdelse af udenoms arealer v. siloer og i foderlader, vurderer ansøger at der er en vedholdende fokus på en kontinuert og forsvarlig indsats mod skadedyr.

Ansøger forpligter sig via gødningsplanlægningen til at opretholde tilstrækkelig opbevaringskapacitet for husdyrgødning jf. Husdyrgødningsbekendtgørelsens § 11 og 12.

Dette forhold kan på tilsyn kræves dokumenteret. Dette vurderes at være tilstrækkeligt til at sikre at produktionen til stadighed har rådighed over den nødvendige kapacitet.

### Affald

Affald fra husdyrbruget kan typisk inddeles i følgende affaldsfraktioner;

- Dagrenovation
- Genbrugeligt affald (pap, papir, jern, rengjort glas, metal, plastsække, paller etc.)
- Farligt affald (lysstofrør, pærer, spraydåser, batterier etc.)
- Klinisk risikoaffald og medicinrester (skalpeller, kanyler, medicinrester etc.)
- Døde dyr
- Forbrændingseget affald (papirsække, emballage etc)
- Deponeringseget affald

Forbrændingseget affald fra produktionen opbevares i container indtil afhentning af godkendt renovatør.

Ikke forbrændingseget affald opbevares i kasser i foderlade og bortskaffes til kommunal modtagestation.

Klinisk risikoaffald opbevares i besætningsområdet i brudsikker og tæt emballage indtil afhentning af godkendt renovatør.

Farligt affald sorteres og opbevares indendørs indtil bortskaffelse.

Der opbevares spildolie i ejendommens værksted, bygning 3. Spildolien er forsvarligt lagret i tromler, der er placeret i spildbakker. Olien afhentes af autoriseret renovatør til genbrug.

Døde dyr afhentes af DAKA fra dertil indrettet plads.

## Konsekvensvurdering

Der vil i forbindelse med miljøgodkendelsen stilles vilkår til produktionens håndtering og opbevaring af affald. Vilkåret vil blive kontrolleret ved tilsynsbesøg på ejendommen, hvor man også løbende har en dialog om forbedringer og nye tiltag på området.

Det er ansøgers vurdering at ovenstående er tilstrækkeligt for at sikre en vedholdende fokus på affaldsproduktionen og dennes håndtering.

## Ammoniakemission

### 4.1 Samlet ammoniakemission fra husdyrbruget (stald og lager)

| Driftstype:  | Ammoniakemission fra staldafsnit (kg NH <sub>3</sub> -N/år) | Ammoniakemission fra lagre (kg NH <sub>3</sub> -N/år) | Ammoniakemission fra husdyrbruget (kg NH <sub>3</sub> -N/år) |
|--------------|---|---|--|
| Ansøgt drift | 4718,7  | 739,1   | 5457,8   |
| Nudrift      | 4718,7  | 739,1   | 5457,8   |
| 8 års-drift  | 4718,7  | 739,1   | 5457,8   |

Samlet emission: **5457,8** (kg NH<sub>3</sub>-N/år)

Meremission (8 års-drift): **0,0** (kg NH<sub>3</sub>-N/år)

Meremission (nudrift): **0,0** (kg NH<sub>3</sub>-N/år)

### Virkemidler til ammoniakreduktion anvendt i ansøgt drift

- Gyllebeholder på 4.300 m<sup>3</sup> har fast overdækning.
- Staldanlæg: Hovedparten af staldanlæggets gulve er etableret med delvist fast gulv – der er BAT-teknologi for gulvtyper, herved reduceret emission.
- Gyllekøling i ejendommens drægtighedsstald og farestalde fra 2011.

## Konsekvensvurdering

Husdyrgodkendelseslovens krav til opfyldelse af BAT er opfyldt- alle stalde er inddateret med oplysning om at BAT er fastsat i tidligere godkendelse og anvendte virkemidler er uændret.

Der er i forbindelse med sidste miljøgodkendelsen stillet vilkår til staldenes bundtyper samt overdækning af gyllebeholder. Endvidere etablerings-, drifts- og kontrolvilkår til ventilationsanlægget, disse tiltag har dog ingen ammoniakreducerende effekt.

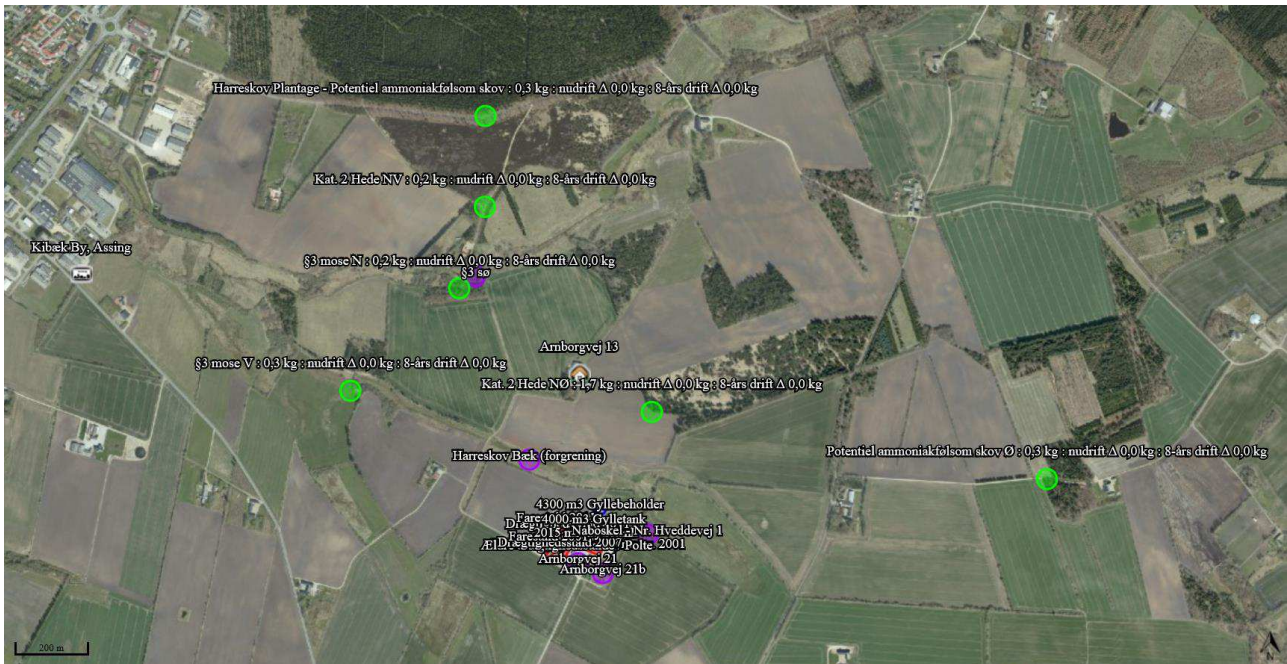
Vilkår til gyllekølingsanlægget er opdateret og genberegnet i hht. nye formler, under hensyn til anlæggets faktiske driftstid og effekt, i forbindelse med denne godkendelse.

Det er ansøgers vurdering at dette er tilstrækkeligt til at fastholde det beregnede udledningsniveau for ammoniak fra ejendommen.

## Påvirkning af natur

| Navn:  | Kategori:  | Opretter: | Kumulation: | Ruhed natur: | Merdeposition (kg N/ha/år): |          | Totaldeposition (kg N/ha/år): |   |
|--|------------|-----------|-------------|--------------|-----------------------------|----------|-------------------------------|---|
|  |            |           |             |              | 8-års drift                 | Nudrift: |                               |   |
| Kat. 1 Surt Overdrev (6230)                        | Kategori 1 | Ansøger   | 0           | Bn           | 0,0                         | 0,0      | 0,0                           | ▼ |
| Kat. 1 Skovbevokset tørvemose                      | Kategori 1 | Ansøger   | 0           | Mk           | 0,0                         | 0,0      | 0,0                           | ▼ |
| Kat. 1 Riggær (7230)                               | Kategori 1 | Ansøger   | 0           | Bn           | 0,0                         | 0,0      | 0,0                           | ▼ |
| §3 mose V  | Kategori 3 | Ansøger   | 0           | Bn           | 0,0                         | 0,0      | 0,3                           | ▼ |
| §3 mose N  | Kategori 3 | Ansøger   | 0           | Bn           | 0,0                         | 0,0      | 0,2                           | ▼ |
| KAT2 Overdrev SØ                                   | Kategori 2 | Ansøger   | 0           | Bn           | 0,0                         | 0,0      | 0,0                           | ▼ |
| Skarrild Kratplantage                              | Kategori 3 | Ansøger   | 0           | S            | 0,0                         | 0,0      | 0,0                           | ▼ |
| Harreskov Plantage - Potentiel ammoniakfølsom skov | Kategori 3 | Ansøger   | 0           | S            | 0,0                         | 0,0      | 0,3                           | ▼ |
| KAT2 Hede NV                                       | Kategori 2 | Ansøger   | 0           | Bn           | 0,0                         | 0,0      | 0,2                           | ▼ |
| §3 Hede N  | Kategori 3 | Ansøger   | 0           | Mk           | 0,0                         | 0,0      | 1,7                           | ▼ |





## Konsekvensvurdering

### KATEGORI 1

#### Rigkær (7230) v. Skjern Å Nørrekanal

Der skal jf. bilag 3 vurderes på totaldeponeringen til naturtypen, kravet til den ansøgte udvidelse er en maksimal deponering til naturområdet på 0,7-0,4-0,2 kg NH<sub>3</sub>-N pr ha pr år afhængig af antallet af andre husdyrbrug der med deres produktion bidrager til afsætningen i samme naturpunkt. Besætningen deponerer i uændret drift 0,0 kg NH<sub>3</sub>-N pr ha pr år.

Det ansøgte og uændrede husdyrbrug opfylder uanset kumulative betragtninger kravet til deponering på kategori 1 naturen.

#### Tørvemose v. Skjern Å Nørrekanal

Der skal jf. bilag 3 vurderes på totaldeponeringen til naturtypen, kravet til den ansøgte udvidelse er en maksimal deponering til naturområdet på 0,7-0,4-0,2 kg NH<sub>3</sub>-N pr ha pr år afhængig af antallet af andre husdyrbrug der med deres produktion bidrager til afsætningen i samme naturpunkt. Besætningen deponerer i uændret drift 0,0 kg NH<sub>3</sub>-N pr ha pr år.

Det ansøgte og uændrede husdyrbrug opfylder uanset kumulative betragtninger kravet til deponering på kategori 1 naturen.

#### Surt overdrev (6230) v. Skjern Å Nørrekanal

Der skal jf. bilag 3 vurderes på totaldeponeringen til naturtypen, kravet til den ansøgte udvidelse er en maksimal deponering til naturområdet på 0,7-0,4-0,2 kg NH<sub>3</sub>-N pr ha pr år afhængig af antallet af andre husdyrbrug der med deres produktion bidrager til afsætningen i samme naturpunkt. Besætningen deponerer i uændret drift 0,0 kg NH<sub>3</sub>-N pr ha pr år.

Det ansøgte og uændrede husdyrbrug opfylder uanset kumulative betragtninger kravet til deponering på kategori 1 naturen.

## **KATEGORI 2**

Naturtypen kræver ikke kumulativ vurdering.

### **§3 hede NV**

§3 hede NV for ejendommen på en afstand af ca. 1000 m. Der skal jf. bilag 3 vurderes på totaldeponeringen til naturtypen, kravet til det ansøgte er en maksimal deponering til naturområdet på 1,0 kg NH<sub>3</sub>-N pr ha pr år. Besætningen deponerer i uændret drift 0,2 kg NH<sub>3</sub>-N pr. ha pr år. Den ansøgte drift opfylder således kravet til deponering på kategori 2 naturen.

### **§3 overdrev SØ v. Skarrild Kratplantage**

§3 overdrev SØ for ejendommen på en afstand af ca. 3400 m. Der skal jf. bilag 3 vurderes på totaldeponeringen til naturtypen, kravet til det ansøgte er en maksimal deponering til naturområdet på 1,0 kg NH<sub>3</sub>-N pr ha pr år. Besætningen deponerer i uændret drift 0,0 kg NH<sub>3</sub>-N pr. ha pr år. Den ansøgte drift opfylder således kravet til deponering på kategori 2 naturen.

## **KATEGORI 3**

Naturtypen kræver ikke kumulativ vurdering.

### **1. §3 hede N**

Hedeområde N for ejendommen på en afstand af ca. 400 m. Der skal jf. bilag 3 laves en konkret vurdering af merdeponeringen til naturtypen, såfremt denne ligger over 1,0 kg NH<sub>3</sub>-N pr. ha pr. år. Besætningen mer-deponerer i uændret drift 0,0 kg NH<sub>3</sub>-N pr. ha pr år. Merdeponeringen beregnes som en forskel mellem ansøgt drift og 8. års driften – sidste ændring i bygningsmassen var 2011 og således udenfor 8 års perioden.

Den eksisterende og uændrede drift opfylder således kravet til deponering på kategori 3 naturen, uden der laves yderligere vurderinger af påvirkningen fra det konkrete projekt.

### **2. Harreskov Plantage – naturlig tilgroet og lysåben**

Skovområde NV for ejendommen på en afstand af ca. 1000 m. Der skal jf. bilag 3 laves en konkret vurdering af merdeponeringen til naturtypen, såfremt denne ligger over 1,0 kg NH<sub>3</sub>-N pr. ha pr. år. Besætningen mer-deponerer i uændret drift 0,0 kg NH<sub>3</sub>-N pr. ha pr år. Merdeponeringen beregnes som en forskel mellem ansøgt drift og 8. års driften – sidste ændring i bygningsmassen var 2011 og således udenfor 8 års perioden.

Den eksisterende og uændrede drift opfylder således kravet til deponering på kategori 3 naturen, uden der laves yderligere vurderinger af påvirkningen fra det konkrete projekt.

### **3. Skarrild Kratplantage – naturlig tilgroet og lysåben**

Skovområde SØ for ejendommen på en afstand af ca. 2600 m. Der skal jf. bilag 3 laves en konkret vurdering af merdeponeringen til naturtypen, såfremt denne ligger over 1,0 kg NH<sub>3</sub>-N pr. ha pr. år. Besætningen mer-deponerer i uændret drift 0,0 kg NH<sub>3</sub>-N pr. ha pr år. Merdeponeringen beregnes som en forskel mellem ansøgt drift og 8. års driften – sidste ændring i bygningsmassen var 2011 og således udenfor 8 års perioden.

Den eksisterende og uændrede drift opfylder således kravet til deponering på kategori 3 naturen, uden der laves yderligere vurderinger af påvirkningen fra det konkrete projekt.

#### 4. §3 mose

Moseområde N for ejendommen på en afstand af ca. 800 m. Der skal jf. bilag 3 laves en konkret vurdering af merdeponeringen til naturtypen, såfremt denne ligger over 1,0 kg NH<sub>3</sub>-N pr. ha pr. år. Besætningen mer-deponerer i uændret drift 0,0 kg NH<sub>3</sub>-N pr. ha pr år. Merdeponeringen beregnes som en forskel mellem ansøgt drift og 8. års driften – sidste ændring i bygningsmassen var 2011 og således udenfor 8 års perioden.

Den eksisterende og uændrede drift opfylder således kravet til deponering på kategori 3 naturen, uden der laves yderligere vurderinger af påvirkningen fra det konkrete projekt.

#### 5. §3 mose

Moseområde NV for ejendommen på en afstand af ca. 800 m. Der skal jf. bilag 3 laves en konkret vurdering af merdeponeringen til naturtypen, såfremt denne ligger over 1,0 kg NH<sub>3</sub>-N pr. ha pr. år. Besætningen mer-deponerer i uændret drift 0,0 kg NH<sub>3</sub>-N pr. ha pr år. Merdeponeringen beregnes som en forskel mellem ansøgt drift og 8. års driften – sidste ændring i bygningsmassen var 2011 og således udenfor 8 års perioden.

Den eksisterende og uændrede drift opfylder således kravet til deponering på kategori 3 naturen, uden der laves yderligere vurderinger af påvirkningen fra det konkrete projekt.

## BAT

### Beregnet BAT-emissionsgrænse ammoniak:

| Samlet BAT beregning                         |        |       |       |
|--|--------|-------|-------|
|  | Stalde | Lagre | Total |
| Samlet BAT krav (kg NH <sub>3</sub> -N /år)  | 4719   | 739   | 5458  |
| Faktisk emission (kg NH <sub>3</sub> -N /år) | 4719   | 739   | 5458  |
| Forskel (kg NH <sub>3</sub> -N /år)          | -      | -     | 0     |
| Vejledende BAT Overholdt?                    | -      | -     | Ja    |

Den beregnede BAT-emissionsgrænse er således opfyldt.

I forbindelse med behandling af revurdering af eksisterende miljøgodkendelse er der foretaget en vurdering af anvendte virkemidler til begrænsning af skadelig miljøpåvirkning.

### Bedst tilgængelige staldteknologi:

Hovedparten af stipladser er indrettet med delvist fast gulv, der er BAT-teknologi for gulve. En mindre andel er etableret med fulddrænet bund.

Der køles under kanalbund i ejendommens drægtighedsstald samt farestalde fra 2011.

### BAT - management:

I henhold til BREFF dokumentet er det BAT at træne og uddanne medarbejdere, registrere og søge at minimere ressourceforbruget i produktionen, at minimere affaldsmængder og have fastlagte rutiner omkring sortering og bortskaffelse samt løbende at opdatere og udvikle en Beredskabsplan til brug ved ulykker eller utilsigtede hændelser med risiko for ansatte og omgivende miljø.

Husdyrbruget håndterer management på følgende måde;

- Bedriftens medarbejdere uddannes løbende gennem kurser og efteruddannelse.
- Medarbejderne er orienteret om at ejendommen er miljøgodkendt og hvilket ansvar der dermed følger.
- I driftsregnskabet registreres ressourceforbruget af energi, vand og foder.
- Rengøring i og omkring bygninger foretages jævnligt med henblik på at minimere risikoen for lugt og for at sikre der ikke opstår uhygiejniske forhold.
- I forbindelse med indretningen af produktionsanlægget er der fokus på, at indretningen tager hensyn til en rationel drift, af hensyn til ressourceforbruget i driften og de daglige arbejds gange.
- Ud fra et proportionalitetshensyn er der fokus på hvilke staldsystemer der er bedst anvendelige i relation til miljø, arbejdsforbrug og dyrevelfærd for at fremtidssikre virksomheden.
- Der er udarbejdet Beredskabsplan.
- Danish Crown's "Code of practice" er indført. Heri indgår afsnit om bortskaffelse af døde dyr, miljøbeskyttelse og etiske regler for svineproduktion.
- Der iværksættes et reparations- og vedligeholdelsesprogram for at sikre, at bygninger og udstyr er driftsklar.
- Der er faste rutiner i forhold til bortskaffelse af bedriftens affald.

#### **BAT – foderstrategi:**

I henhold til BREF-dokumentet er det BAT at sikre effektiv fodring gennem sammensætning af foderet og løbende kontrol, således det over den samlede vækstperiode tilpasses dyrenes behov. Husdyrbruget håndterer foderet på følgende måde;

- Der anvendes flerfaset fodring og tilsættes fytase i relevante blandinger.
- Foderproduktion og indkøb sker på grundlag af en samlet foderplan for vækstperioden.
- Der udarbejdes foderplaner med anvendelse af nyeste viden indenfor svinefodring. Herved optimeres fodringen så unødigt spild af råvarer undgås.
- Der er faste aftaler omkring levering af råvarer.
- Foderanlæg justeres jævnligt, således tilpasses udfodret mængde løbende til dyrets vækst og behov.

#### **BAT-vand og energi**

I henhold til BREF-dokumentet er det BAT at registrere vandforbruget gennem måling og ved detektering/reparation af lækager.

Husdyrbruget håndterer vand og energi som følger:

Vand

- Vandforbruget registreres i regnskabet.
- Lækager findes og repareres hurtigst muligt.
- Defekte drikkenipler udskiftes eller afkalkes.
- Der er monteret vandmåler på staldanlægget for at kontrollere forbruget og optimere på vandforsyningen.
- Drikkevandsinstallationer rengøres og efterses jævnligt for at undgå spild.
- I forbindelse med rengøring iblødsættes staldene for at reducere vaskevandsforbruget.
- Der udføres regelmæssig kalibrering af drikkevandsventiler for at undgå spild.
- Drikkenipler monteres over krybber for at undgå spild.

- Der er etableret overbrusning i stalden. Overbrusningen virker som temperaturregulering for dyrene og fordi der bruses med koldt vand vil rumtemperaturen samtidig falde. Herved mindskes ammoniakfordampningen fra kanaler og overflader. Samtidig styres dyrenes gødeadfærd til de områder hvor stibunden er køling og fugtig, - disse arealer placeres mest hensigtsmæssigt på drænet stibund (spaltearealer).

#### Energi

- Ejendommen har belysning på befæstede arealer og pladser som primært anvendes i årets mørke måneder.
- Der er lys på alle udleveringsramper.
- I vintermånederne er lyset i staldene tændt i minimum 8 timer, jf. Husdyrloven.
- Multistep er installeret på alle staldafsnit.
- Ventilationsanlægget tilses dagligt for driftsforstyrrelser.
- Anlægget justeres min. 2 gange årligt til hhv. sommer/vinterindstillinger for at modvirke unødigt energiforbrug.
- Varme genindvindes via gyllekøling fra nyere stalde.
- Belysning er udskiftet til energibesparende LED.

#### BAT- opbevaringsanlæg

Et husdyrbrug bør begrænse forureningen ved at gøre brug af bedste tilgængelige teknik til at nedbringe eventuelle miljøpåvirkninger og gener fra blandt andet gødningsopbevaringsanlæg. Husdyrbruget håndterer opbevaring af husdyrgødning som følger:

- Ejendommens gyllebeholder på 4.300 m<sup>3</sup> er overdækket med fast overdækning i form af telt.
- Øvrige gyllebeholdere har flydelag i form af halm.
- Beholderne kan modstå mekaniske, termiske samt kemiske påvirkninger.
- Beholderens bund og vægge er tætte og beskyttede mod tæring.
- Lageret tømmes regelmæssigt af hensyn til eftersyn og vedligeholdelse.
- Gyllen omrøres kun i forbindelse med tømning eller overpumpning til vogn.
- Tankene er tilmeldt de lovpligtige regelmæssige eftersyn, hvilket betyder at tankene hvert 10. år bliver kontrolleret for, om der skulle være tegn på begyndende utætheder.
- 

#### Ophør

Der er tale om en kontinuert drift i anlægget, - kun afbrudt af få dages vask og desinfektion fordelt jævnt gennem de enkelte sektioner over hele cyklus. Perioder med vask og desinfektion giver ikke anledning til væsentlige afvigelser i driften som vil kunne registreres i lokalområdet.

Ved ophør af produktion på ejendommen afsættes alle dyr til slagteri, DAKA eller leve brug. Stalde samt opbevaringsanlæg tømmes for husdyrgødning, der udsprede på udbringningsarealerne eller afsættes.

Olie- og kemikalieoplag destrueres eller afhændes til kommunens affaldsordning.

Fast affald afhentes til autoriseret destruktion eller afhændes via kommunens affaldsordning eller genbrugspladser. Medicinsk affald afleveres til destruktion.

Foder- og kornsiloer tømmes og rengøres.

Staldene rengøres og desinficeres efter tømning for dyr.

## Befolkningen og menneskers sundhed.

Der er i materialet anført beskrivelser og beregninger af støj, støv og lugt. Således er det påvist at man i en radius omkring anlægget må forvente visse gener forbundet med enten luftkvalitet eller støj fra ejendommen. Ingen af de beskrevne fokusområder giver anledning til en belastning der ligger ud over de ved lov fastsatte grænseværdier eller geneafstande for produktioner af denne type.

Der er i forbindelse med sagens behandling stillet vilkår til en kontinuert overvågning af besætningens belastning i lokalområdet via de kommunale tilsyn i besætningen. Skulle der imod forventning konstateres gener hos naboer og i lokalområdet, er der fastsat vilkår til dokumentation af genernes omfang og retningslinjer for problemløsning.

Det er derfor ikke ansøgers opfattelse at de beskrevne arbejdsfunktioner og den heraf afledte virkning vil give anledning til en påvirkning som kan have konsekvenser for sundheden hos omkringboende.

## Biologisk mangfoldighed med særlig vægt på kat 1- og 2 natur samt bilag 4 arter.

Der er udført beregninger af ammoniakdepositionen til naturtyper beliggende indenfor 5 km fra ejendommen. Der findes ikke arealer med særlig værdifuld natur, som er beskyttet efter KAT 1 eller KAT 2 i husdyrbrugsloven inden for en afstand af 1000 m fra anlægget. Der er udført beregninger til alle områder og jf. disse vurderes, at udvidelsen ikke har væsentlig påvirkning på særligt værdifulde naturtyper.

Ingen af ejendommens bygninger ligger i Natura 2000-område.

Nærmeste habitatområde er området omkring Skjern Å ca. 5 km SØ for produktionsanlægget.

Det er vurderet ud fra ammoniakdepositions-beregninger til Natura 2000-området, at nedfald der skyldes emission fra husdyrproduktionen, ikke er til skade for de beskyttede områder. Det er vurderet, at produktionen hverken i sig selv eller i kumulation med andre påvirkninger og bidrag fra andre produktioner har skadevirkning på Natura 2000-områderne eller de naturtyper og arter, der forekommer i de internationale naturbeskyttelsesområder, herunder udpegningsgrundlaget for Natura 2000-områderne.

Flere af arterne, som er opført på EU-habitatdirektivets bilag IV (strengt beskyttede arter), er observeret i Herning Kommune, men er ikke registreret i umiddelbar nærhed af Nørre Moesgård. Det kan dog ikke udelukkes, at de findes.

Ansøger vurderer med baggrund i oplysninger om den ansøgte drift, at projektet ikke medfører ændringer af naturområder, der påvirker bilag IV-arter eller deres levesteder.

## Jordarealer, jordbund, vand, luft og klima.

Forureningen af vand, luft og jord påvirker menneskers helbred og skader naturen. Hvor farlig forureningen er, afhænger både af hvilke stoffer, og hvor store mængder, der er tale om.

Luftforureningen i Danmark typisk kommer fra køretøjer, skibe, fritidsfartøjer brændeovne, fra erhvervsvirksomheder og fra energiproduktion. I Danmark får vi også skadelige stoffer blæst ind over grænserne.

Jordforurening stammer fra virksomheder og industri, som gennem tiden har brugt mange kemikalier. Utætte tanke eller ødelagte kloakledninger kan også være skyld i, at olie og kemikalier har forurennet jorden.

Der er i materialet anført beskrivelser og beregninger af ammoniakudledning, næringsstofudledning målt af dyr samt bedriftens samlede produktion af næringsstof til udbringning på tilknyttede arealer. Besætningens samlede udledning af ammoniak er beskrevet og beregnet jf. Vejledende emissionsgrænseværdier der er opnåelige ved anvendelse af den bedste tilgængelige teknik i besætningen.

Den faste del af næringsstofferne som ligger bundet i husdyrgødningen, håndteres og fordeles i hht. bedriftens mark- og gødningsplan. Planen udarbejdes af eksperter på området og indsendes hvert år til kontrol og godkendelse i Plantedirektoratet. Arealer og gødningsfordeling er ikke længere en del af husdyrgodkendelsen for bedriften og er derfor heller ikke kommenteret yderligere i materialet.

Ingen af de beskrevne fokusområder giver anledning til en belastning der ligger ud over de ved lov fastsatte grænseværdier for produktioner af denne type.

Det er derfor ikke ansøgers opfattelse at de beskrevne arbejdsfunktioner og den heraf afledte virkning vil give anledning til en påvirkning som kan have konsekvenser for vand, luft eller klima omkring produktionen.

## **Materielle goder, kulturarv og landskab.**

Anlægget er beliggende i et landbrugslandskab med spredtliggende gårde. Landskabet er åbent med læhegn langs markerne.

Ejendommen ligger i et område, som i henhold til kortlægningen i Danmarks Miljøportal ikke er omfattet af fredninger eller bygge- og beskyttelseslinjer.

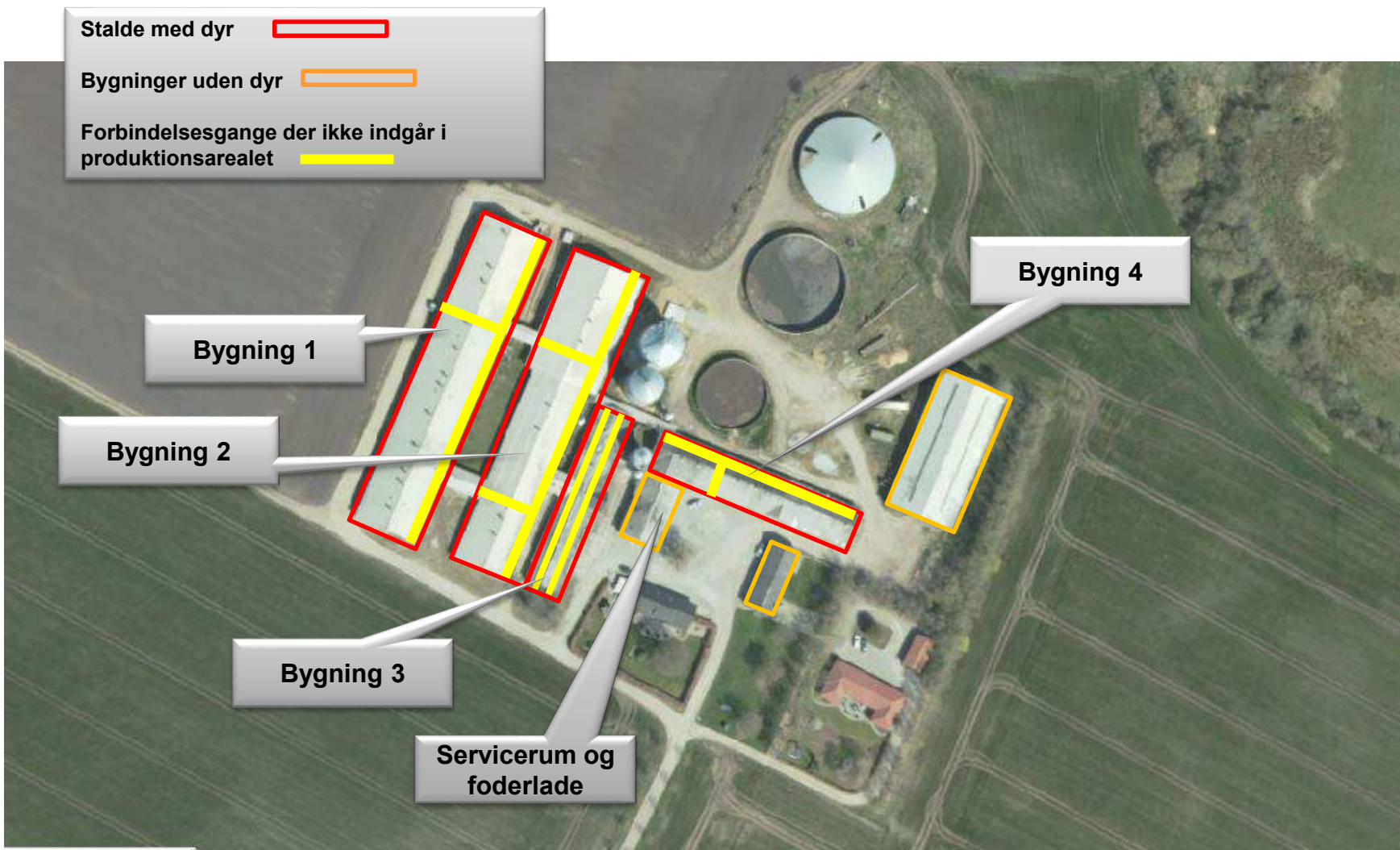
I henhold til kommuneplanen er området ikke udpeget som skovrejsningsområde, værdifuldt eller uforstyrret landskab, særlig natur, eller omfattet af geologiske, økologiske, eller kulturhistoriske udpegninger. Ejendommen ligger i et område, der i kommuneplanen er udpeget til jordbrugsformål, som i henhold til kommuneplanens retningslinjer, hovedsageligt skal anvendes til jordbrugserhverv.

Der godkendes et husdyrbrug i eksisterende ramme og uændret drift. Således er aktiviteterne samlet hvor man kan få optimal udnyttelse af staldanlæg samt faciliteter til foderopbevaring, -forarbejdning, udfodring samt lagre til husdyrgødning. Anlægget fremstår som en stor men samlet enhed der knytter sig til adressen og de aktiviteter der allerede er på stedet.

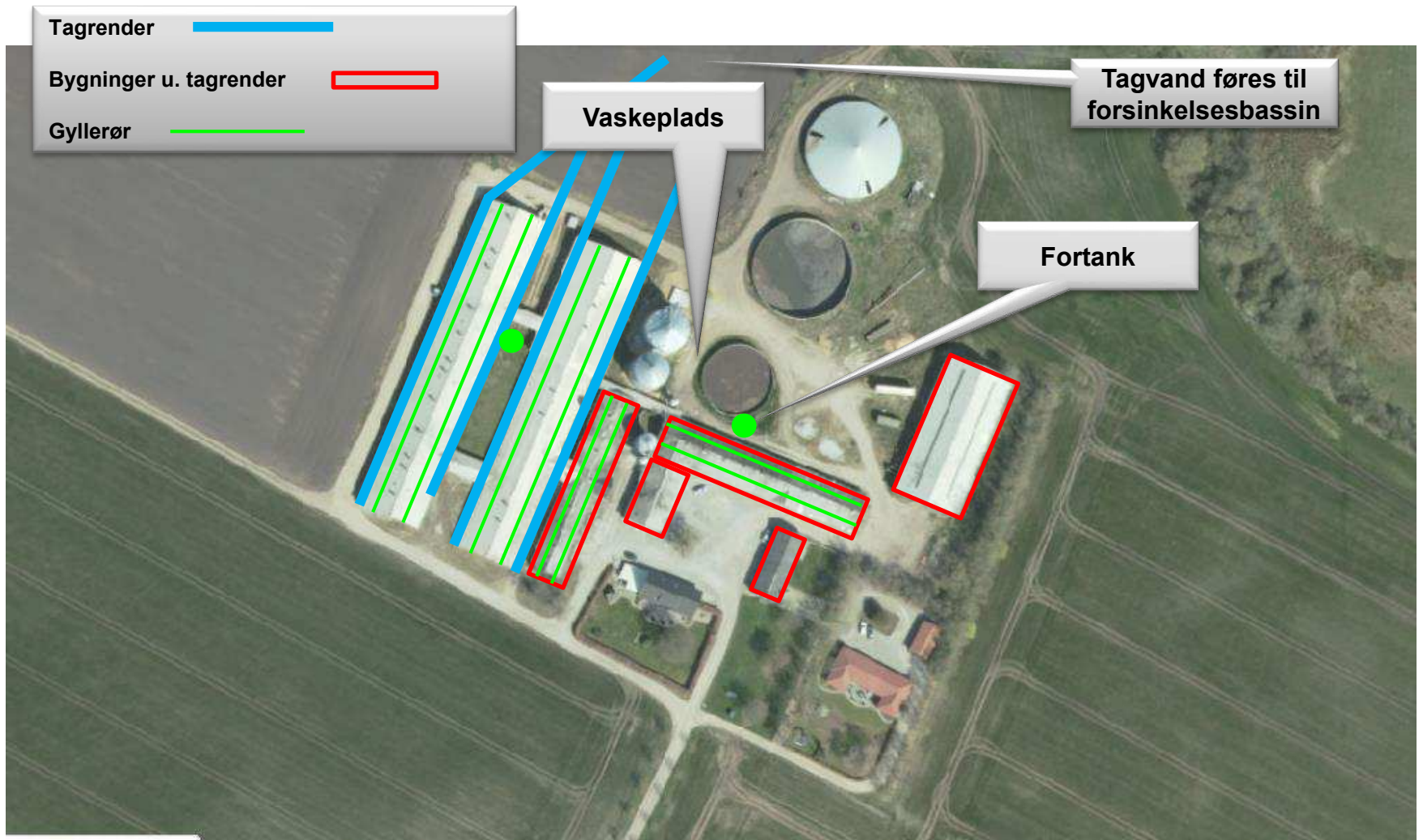
Staldanlægget fremstår i dæmpede farver, som falder godt i med omgivelserne og det omgivende landskab. Eksisterende og nyere læhegn i landskabet skærmer de store bygninger i landskabet.

Ansøger vurderer, at den aktuelle placering af det eksisterende ikke forringer de landskabelige, kulturhistoriske, rekreative samt natur- og miljømæssige værdier i området.





# Arnborgvej 21 Produktionsareal



# Arnborgvej 21 Afløbsforhold

## Nr. Moesgård A/S

v. Hans Pedersen m. fl.  
Arnborgvej 21

6933Kibæk

Herning, den 23-03-2020

Revideret 31-03-2020

Tlf. 97 19 26 25

Mobil 22 52 03 79

E-mail hanneoghans21@gmail.com

**Produktionsadresse      Arnborgvej 21, Kibæk**

## Gyllekøling

**Dokumentation for den installerede teknik,  
og for realiseret reduktion af NH<sub>3</sub>-fordampning**

### Staldanlægget - oplysninger

|   |                          |
|---|--------------------------|
| A) Gyllekumme med træk og slip, med køling        | 225 m <sup>2</sup>       |
| B) <u>Gyllekanal med skrabet gulv, med køling</u> | <u>528 m<sup>2</sup></u> |
| Sum, kummeareal med gyllekøling                   | 753 m <sup>2</sup>       |

### Installerede varmepumper til gyllekølingen

Gyllekøleanlægget udgøres af én stor varmepumpeenhed, som har indbygget 2 små, ens varmepumper i samme kabinet. De 2 varmepumpeenheder kører såvel på fælles gyllekølesystem som på fælles centralvarmesystem. De 2 varmepumpeenheder, som har hver sin timetæller, har forskelligt årligt driftstimetotal. Nedenfor er beregnet den årlige reduktion af ammoniakfordampningen, ud fra varmepumpernes realiserede årlige driftstimetotal.

### Køleydelser, til gyllekølingen

Klimadan 31818 varmepumpe - trin 1 (+10/50°C) Se datablad som bilag

Varmeydelse (beregnes / eller data fra producentens datablad) 20,3 kW

Effektfaktor; COP<sub>varme</sub> (data fra producentens datablad) 3,90

**Køleydelse:** (data fra producentens datablad) **15,1 kW**

Klimadan, 31818 varmepumpe - trin 1 + 2 (+10/50°C) Se datablad som bilag

Varmeydelse (beregnes / eller data fra producentens datablad) 40,6 kW

Effektfaktor; COP<sub>varme</sub> (data fra producentens datablad) 3,70

**Køleydelse:** (data fra producentens datablad) **29,6 kW**

## Køleeffekt og ammoniakreduktion i driftstiden

### Varmepumpe - trin 1

|   |                          |
|---|--------------------------|
| A) Gyllekumme med træk og slip, med køling              | 225 m <sup>2</sup>       |
| B) Gyllekanal med skrabet gulv, med køling              | <u>528 m<sup>2</sup></u> |
| <b>Antal m<sup>2</sup> kumme med gyllekøling, i alt</b> | <b>753 m<sup>2</sup></b> |

#### Køleeffekt, trin 1

15,1 kW

|                                    |                                    |       |
|------------------------------------|------------------------------------|-------|
| Køleeffekt pr m <sup>2</sup> kumme | 20,0 W / m <sup>2</sup> gyllekumme |       |
| Reduktionsprocenter i driftstiden  |                                    |       |
| Gyllekummer med træk & slip        | 20,0 W                             | 15,4% |
| Gyllekummer med skrabede kanaler   | 20,0 W                             | 25,2% |

### Varmepumpe - trin 1 +2

|   |                          |
|---|--------------------------|
| <b>Antal m<sup>2</sup> kumme med gyllekøling, i alt</b> | <b>753 m<sup>2</sup></b> |
|---|--------------------------|

#### Køleeffekt, trin 1 + 2

29,6 kW

|                                    |                                    |       |
|------------------------------------|------------------------------------|-------|
| Køleeffekt pr m <sup>2</sup> kumme | 39,3 W / m <sup>2</sup> gyllekumme |       |
| Reduktionsprocenter i driftstiden  |                                    |       |
| Gyllekummer med træk & slip        | 39,3 W                             | 27,3% |
| Gyllekummer med skrabede kanaler   | 39,3 W                             | 34,0% |

## Realiseret antal driftstimer

Nedenfor er angivet driftstimetallet for hver af varmpumperne i en periode på ca. 5 år. Ud fra dette er det årlige driftstimental beregnet for hver varmpumpe.

### Klimadan 31818 varmpumpe - trin 1

Køleeffekt 15,1 kW

|  | Tæller aflæst | Antal dage | Timetal - ifølge tæller | Køleenergi |
|--|---------------|------------|-------------------------|------------|
| Startdato                                  | 30-12-2014    |            | 28.131 h                |            |
| Periode slut                               | 07-11-2019    | 1.773 dage | 69.433 h                |            |
| <u>Driftstimental for 365 dage (et år)</u> |               |            | <u>8.503 h</u>          |            |

### Klimadan, 31818 varmpumpe - trin 1 + 2

Køleeffekt 29,6 kW

|  | Tæller aflæst | Antal dage | Timetal - ifølge tæller | Køleenergi |
|--|---------------|------------|-------------------------|------------|
| Startdato                                  | 30-12-2014    |            | 6.001 h                 |            |
| Periode slut                               | 07-11-2019    | 1.773 dage | 14.129 h                |            |
| <u>Driftstimental for 365 dage (et år)</u> |               |            | <u>1.673 h</u>          |            |

### Varmepumper - driftstimer / år

|                          | Timetæller                         |
|--------------------------|------------------------------------|
| Trin 1                   | 8.503 h                            |
| Trin 2                   | 1.673 h                            |
| Trin 1, alene (beregnet) | 8.503 h - 1.673 h = <u>6.829 h</u> |

**Realiseret effekt, N-reduktion (ved brug af 2018-formler for gyllekøling)**

|   |         |                           |                     |
|---|---------|---------------------------|---------------------|
| <b>A) Gyllekumme med træk og slip, med køling</b> |         | 225 m <sup>2</sup>        |                     |
| Trin 1, årlige driftstimer                        | 6.829 h | Køleeffekt/m <sup>2</sup> | 20,0 W              |
| Reduktions-% i driftstiden                        |         | 15,4%                     |                     |
| Trin 1 + 2, årlige driftstimer                    | 1.673 h | Køleeffekt/m <sup>2</sup> | 39,3 W              |
| Reduktionsprocent i driftstiden                   |         | 27,3%                     |                     |
| <u>Realiseret årsreduktions%</u>                  |         |                           |                     |
| (6829 h x 15,4 + 1673 h x 27,3) / 8760h           |         | <u>17,2%</u>              | <u>årsreduktion</u> |
| <b>B) Gyllekanal med skrabet gulv, med køling</b> |         | 528 m <sup>2</sup>        |                     |
| Trin 1, årlige driftstimer                        | 6.829 h | Køleeffekt/m <sup>2</sup> | 20,0 W              |
| Reduktions-% i driftstiden                        |         | 25,2%                     |                     |
| Trin 1 + 2, årlige driftstimer                    | 1.673 h | Køleeffekt/m <sup>2</sup> | 39,3 W              |
| Reduktionsprocent i driftstiden                   |         | 34,0%                     |                     |
| <u>Realiseret årsreduktions%</u>                  |         |                           |                     |
| (6829 h x 25,2 + 1673h x 34,0) / 8760h)           |         | <u>26,1%</u>              | <u>årsreduktion</u> |

**Formler**
**Køleeffekt [Watt / m<sup>2</sup>]**
**Formel:**

$$\frac{\text{Køleydelse [kW]} \times 1000}{\text{Gyllekumme areal [m}^2\text{]}} = \text{[Watt / m}^2\text{]}$$

**Køleeffekt [Watt / m<sup>2</sup>]**
**Eksempel:**

$$\frac{29,6 \text{ kW} \times 1000}{753 \text{ m}^2} = 39,3 \text{ Watt / m}^2$$

**Realiseret NH<sub>3</sub>-års reduktionsprocent**

$$\frac{\text{Reduktionsprocent i driftstiden [\%]} \times \text{driftstimer[h]} / \text{år}}{8.760 \text{ h}} = \text{[\%]}$$

**Realiseret NH<sub>3</sub>-års reduktionsprocent [%]**
**Eksempel:**

$$\frac{15,4\% \text{ reduktion} \times 6.829 \text{ h}}{8.760 \text{ h}} = 12,0\%$$

**Kilde - beregningsforudsætninger mv**

<http://mst.dk/erhverv/landbrug/miljoeteknologi-og-bat/teknologilisten/gaa-til-teknologilisten/staldindretning/>

**Dato: 2018-03-12**

**Gyllekøling i stalde med rørudslusning (slagtesvin, søer og smågrise):**

Ammoniak: Op til 30 %. Effekten i % beregnes efter formlen:  $0,85 \cdot x - 0,004x^2$  ( $x=W/m^2$ )

**Gyllekøling i stalde med linespil (slagtesvin, søer og smågrise)**

Ammoniak: Op til 34 %. Effekten i % beregnes efter formlen:  $1,66 \cdot x - 0,02 \cdot x^2$

Vedlagt: Tekniske data for den / de installerede varmepumpe(r).

Denne dokumentation er udarbejdet af:

**Gunnar Schmidt**

Energi- & teknigrådgiver

Mobil: 20 89 78 00

E-mail: [gus@byggeri-teknik.dk](mailto:gus@byggeri-teknik.dk)