



HOLSTEBRO KOMMUNE

Rådhuset • 7500 Holstebro

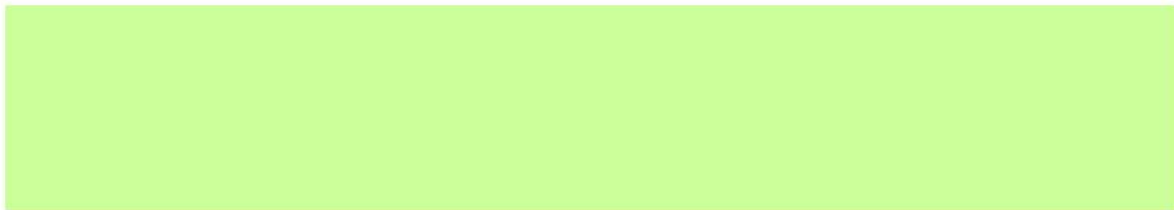
JENS FRIIS JØRGENSEN
Viborgvej 152
7500 Holstebro

Dato: 31-07-2017
Sagsnr.: 09.17.18-P19-7-17
Henv. til: Helene Kiærskou
Natur og miljø
Direkte tlf.: 9611 7794
Afdeling tlf.: 9611 7557
teknik.miljoe@holstebro.dk
www.holstebro.dk

Tillæg nr. 1 til § 12 MILJØGOD- KENDELSE

af minkgården

Viborgvej 152, 7500 Holstebro
Beliggende på matr. nr. 16h Den mellemste Del, Borbjerg



MILJØGODKENDELSE MEDDELT I HEN-
HOLD TIL LOV NR. 256 AF 21. MARTS
2017 OM MILJØGODKENDELSE M.V. AF
HUSDYRBRUG.



Indholdsfortegnelse

INDHOLDSFORTEGNELSE	2
STAMBLAD FOR VIRKSOMHEDEN	4
IKKE TEKNISK RESUMÉ	5
MEDDELELSE OM GODKENDELSE	7
MILJØGODKENDELSENS VILKÅR	8
GENERELLE FORHOLD	8
<i>Dokumentation</i>	<i>8</i>
<i>Udnyttelse af godkendelse</i>	<i>8</i>
HUSDYRBRUGETS ANLÆG	8
<i>Landskabelige og kulturhistoriske forhold</i>	<i>8</i>
<i>Det ansøgte husdyrhold</i>	<i>9</i>
<i>Stalde</i>	<i>9</i>
<i>Forurening og gener fra husdyrbrugets anlæg</i>	<i>10</i>
<i>Miljø- og ressourcestyring</i>	<i>10</i>
OFFENTLIGGØRELSE OG GENERELLE FORHOLD	11
KLAGEVEJLEDNING	11
OFFENTLIGGØRELSE	11
RETSBESKYTTELSE	16
UDNYTTELSE AF TILLÆG	17
MILJØTEKNISK BESKRIVELSE OG VURDERING	19
<i>Lokalisering og planmæssige forhold</i>	<i>19</i>
<i>Landskabelige og kulturhistoriske områder</i>	<i>21</i>
<i>Alternative muligheder</i>	<i>23</i>
HUSDYRBRUGETS ANLÆG	23
<i>Det ansøgte husdyrhold</i>	<i>23</i>
<i>Stalde</i>	<i>23</i>
<i>Valg af BAT-teknologi i staldanlæg</i>	<i>25</i>
<i>BAT emissionsgrænseværdier for ammoniak</i>	<i>27</i>
<i>Opbevaring af flydende husdyrgødning</i>	<i>28</i>
<i>Opbevaring af oprensningsmateriale, gødnings- og foderrester</i>	<i>29</i>
<i>Forurening og gener fra husdyrbrugets anlæg</i>	<i>30</i>
<i>Ammoniak</i>	<i>30</i>
<i>Bilag IV-arter</i>	<i>31</i>
<i>Lugt</i>	<i>32</i>
<i>Transport</i>	<i>38</i>
<i>Restvand og spildevand</i>	<i>40</i>
<i>Skadedyr</i>	<i>40</i>
<i>Renere teknologi og ressourcestyring</i>	<i>41</i>
<i>Grundvand</i>	<i>44</i>
HOLSTEBRO KOMMUNES SAMLEDE VURDERING AF HUSDYRBRUGET	45
BILAG	46
BILAG 1 – HUSDYRBRUGETS BELIGGENHED	46
BILAG 2 – SITUATIONSPLAN	47
BILAG 3 – HUSDYRBRUGETS INDRETNING	48
BILAG 4 – PLANMÆSSIGE FORHOLD	49
BILAG 5 – OMKRINGBOENDE OG KONSEKVENSRADIUS	50



BILAG 6 – ERKLÆRING OM OVERSKRIDELSE AF AFSTANDSKRAV	51
BILAG 7 – LANDSKABELIGE OG KULTURHISTORISKE INTERESSER OMKRING ANLÆG	52
BILAG 8 – HUSDYRBRUGETS AFLØBSFORHOLD.....	53
BILAG 9 – NATUROMRÅDER OMKRING ANLÆG.....	54
BILAG 9 (FORTSAT) – NATUROMRÅDER OMKRING ANLÆG	55
BILAG 10 – OML BEREGNINGER	56

**Stamblad for virksomheden**

Godkendelsesdato:	31-07-2017
Godkendelse hjemmel, lov nr. 256 af 21. marts 2017 om miljøgodkendelse m.v. af husdyrbrug.	§ 12
Husdyrbrugets navn, jvf. CVR	JENS FRIIS JØRGENSEN
CVR-nr. / P-nr.	17430246 / 1001285419
Husdyrbrugets adresse	Viborgvej 152, 7500 Holstebro
Husdyrbrugets telefonnumre	97468346 / 20468319
Husdyrbrugets kontaktperson	Jens Friis Jørgensen
Husdyrbrugets e-mail:	friis.j@pc.dk
Matrikel	16h Den mellemste Del, Borbjerg
CHR	53968
Byggetilladelse	Da dit projekt omfatter udvidelser i form af byggeri, skal der forinden søges om byggetilladelse hos kommunen. Dette gøres via www.byggomiljoe.dk
Ejendomsnr.	661-0053879
Husdyrgodkendelsesskema nummer	91205 og 97340
Husdyrbrugets konsulent	Hanne Bang, Gråkjær Miljøcenter, E-mail: hab@graakjaer.dk
Godkendelses- og tilsynsmyndighed	Holstebro Kommune, Natur og Miljø, Kirkestræde 11, 7500 Holstebro E-mail: naturogmiljo@holstebro.dk Tlf. 96 11 75 63
Sagsnummer	09.17.18-P19-7-17



Ikke teknisk resumé

Holstebro Kommune har den 04-04-2017 modtaget en ansøgning om udvidelse af husdyrbruget på Viborgvej 152, 7500 Holstebro. Husdyrbruget er end 250 DE og er derfor omfattet af § 12 i Lov om miljøgodkendelse m.v. af husdyrbrug¹.

Udkast til miljøgodkendelse har været i 3 ugers høring i perioden fra den 06-07-2017 til den 27-07-2017.

Husdyrbruget blev den 21-08-2014 miljøgodkendt til en produktion på 275,86 DE i mink årstæver.

Forhold der ikke ændres, er ikke behandlet i nærværende tillæg og skal fortsat læses i den eksisterende godkendelse af 21-08-2014

Den ansøgte udvidelse skal jvf. Husdyrlovens § 26 stk. 2 vurderes ud fra en samlet vurdering af alle etableringer, udvidelser eller ændringer foretaget siden den 1. januar 2007 på husdyrbruget, inklusive bedriftens arealer, dog højst over en 8-årig periode. Idet bedriften tidligere er miljøgodkendt af Holstebro Kommune, jvf. ovenstående, skal den nu ansøgte udvidelse vurderes ift. den drift, der var gældende før denne miljøgodkendelse trådte i kraft. Derfor er der indsendt to ansøgninger:

1. Ansøgning, der belyser påvirkningerne på omgivelserne på alle de udvidelser, der er foretaget siden 1. januar 2009, dvs. nudriften i 2009 sammenholdt med ansøgt drift i 2017. (fiktiv ansøgning nr. 97340).
2. Ansøgning, der belyser påvirkningerne på omgivelserne på de udvidelser, der foretages ift. gældende miljøgodkendelse og ansøgt drift (skema ID 91205).

Alle vurderinger af beskyttelsesniveauerne i denne godkendelse er foretaget på baggrund af fiktiv ansøgning 97340, bortset fra vurdering af overholdelse af det generelle ammoniakkrav som for første udvidelse er 25 % og for denne udvidelse er 30 %.

Udvidelsen overholder lovens krav om 30% reduktion af ammoniakfordampningen i forhold til en referencetald. Ammoniakfordampningen fra anlægget stiger, men kravene til maksimal ammoniakdeposition på naturarealer er overholdt.

Lugtgenekriterierne overholdes, og der er udarbejdet konkrete lugtberegninger (OML) til enkelt bolig.

Dyreholdet udvides fra de nuværende 275,86 til 511,03 DE fordelt på 14.820 mink årstæver. Da ansøger ønsker at benytte egne avlsdyr, er der ansøgt om en etapevis udvidelse. Minkgården skal være på fuld produktion 5 år efter tillægget er meddelt.

- År 1 og 2 (2017-19):
Påbegyndelse af de første 11 minkhaller i den nordøstlige del af farmen og udvidelse til samlet ca. 9.000 årstæver.
- År 2 og 3 (2018-20):

¹ Lov nr. 256 af 21. marts 2017 om miljøgodkendelse m.v. af husdyrbrug.



Nedrivning af de gamle minkhaller i den nordvestlige del af farmen. Færdiggørelse af de første 11 minkhaller i den nordøstlige del af farmen og påbegyndelse af de næste 10-20 minkhaller i den sydøstlige del af farmen. Udvidelse til samlet ca. 12.000 årstæver.

- År 4 og 5 (2020-22):
Færdiggørelse af 10-20 minkhaller og påbegyndelse samt færdiggørelse af de sidste 6-16 minkhaller i den sydøstlige del af minkgården. Udvidelse til samlet 14.820 årstæver.



Meddelelse om godkendelse

Dette tillæg nr. 1 fastlægger de vilkår, der gælder for udvidelsen af husdyrbruget.

Husdyrbruget er større end 250 DE og er derfor omfattet af § 12 i Lov om miljøgodkendelse m.v. af husdyrbrug. Holstebro Kommune er godkendelses- og tilsynsmyndighed for husdyrbrugets forhold til det eksterne miljø. Godkendelsen omfatter alle aktiviteter, der hører under husdyrbruget. Der drives ikke biverksomhed på husdyrbruget.

På baggrund af de foreliggende oplysninger i ansøgningen og den miljøtekniske beskrivelse og vurdering meddeler Holstebro Kommune hermed godkendelse til den ansøgte produktion af 14.820 mink årstæver svarende til 511,03 DE, på husdyrbruget matr. nr. 16h Den mellemste Del, Borbjerg, beliggende Viborgvej 152, 7500 Holstebro.

Godkendelsen bygger på husdyrbrugets ansøgning og supplerende oplysninger samt kommunens konkrete vurdering støttet af Miljøklagenævnets afgørelser og Miljøstyrelsens vejledninger og orienteringer.

På Holstebro Kommunes vegne

Helene Kiærskou
Agronom



Miljøgodkendelsens vilkår

Generelle forhold

Dokumentation

1. Vilkår 9, 10, 11, 12, 36, 37 og 38 i eksisterende miljøgodkendelse af 21-08-2014 bortfalder ved ibrugtagning af tillægget.

Udnyttelse af godkendelse

2. Minkgården skal være på fuld produktion 5 år efter tillægget er meddelt. Udvidelsen skal foregå efter følgende tidsplan:

- År 1 og 2 (2017-19):

Påbegyndelse af de første 11 minkhaller i den nordøstlige del af farmen og udvidelse til samlet ca. 9.000 årstæver.

- År 2 og 3 (2018-20):

Nedrivning af de 5 gamle minkhaller i den nordvestlige del af farmen. Færdiggørelse af de første 11 minkhaller i den nordøstlige del af farmen og påbegyndelse af de næste 10-20 minkhaller i den sydøstlige del af farmen. Udvidelse til samlet ca. 12.000 årstæver.

- År 4 og 5 (2020-22):

Færdiggørelse af 10-20 minkhaller og påbegyndelse samt færdiggørelse af de sidste 6-16 minkhaller i den sydøstlige del af minkgården. Udvidelse til samlet 14.820 årstæver.

3. Afstandskrav på 200 m til nærmeste nabo (Viborgvej 150) skal være overholdt, når minkgården når 10.000 årstæver. De 5 korte minkhaller i den nordvestlige del af farmen skal nedrives. Endvidere må der ikke være dyr i de nordligste 9,5 meter svarende til 4 fag af minkhallen nærmest naboen på Viborgvej 150.
4. Det ansøgte skal etableres som et samlet projekt, og delvis udnyttelse af miljøgodkendelsen kan kun ske efter afgørelse fra Holstebro Kommune.

Husdyrbrugets anlæg

Landskabelige og kulturhistoriske forhold

5. Der skal etableres og stedse vedligeholdes skærmende beplantning omkring minkgården og omkring gyllebeholdere. Beplantningsbæltet skal bestå af et minimum tre-rækket læhegn af hjemmehørende løvfældende træer og buske og være plantet senest 1 år efter at miljøgodkendelsen er taget i brug.



Det ansøgte husdyrhold

Den godkendte produktion gælder antallet af dyr.

6. Husdyrbruget har pr. planår (1/8-31/7) maksimalt godkendelse til følgende dyrehold:

Dyreart og dyretype	Dyrehold	
	Antal	DE
Mink, årstæver	14.820	511,03
I alt		511,03

Dyreholdet skal etableres i de staldanlæg, der er angivet som ansøgt i Skema 3. Dyreholdet skal opgøres for hvert planår, og der skal føres journal over parrede tæver pr. 20. marts hvert år.

Stalde

7. Minkhallerne skal etableres og drives med følgende indretning og systemer:

Staldnavn	Dyreart/type	Ansøgt drift		Staldsystem og ansøgt BAT-niveau
		Antal	DE	
Eksisterende korte haller. Nord/syd	Mink, årstæver	900	31,03	9 stk. korte, åbne haller, nord/syd 35,0 cm gødningsrender Halm ad libitum 2 gange ugentlig udmugning eller daglig udmugning
Eksisterende lange haller	Mink, årstæver	850	29,31	5 stk. lange, åbne haller, nord/syd 35,0 cm gødningsrender Halm ad libitum 2 gange ugentlig udmugning eller daglig udmugning
Udvidelse 2007/08 op til 3.295 tæver	Mink, årstæver	1.370	47,24	7 stk. lange, åbne haller, nord/syd 35,0 cm gødningsrender Halm ad libitum 2 gange ugentlig udmugning eller daglig udmugning
Udvidelse 2012. Op til 7.000 tæver	Mink, årstæver	4.280	147,59	20 stk. lange, åbne haller, nord/syd 37,5 cm gødningsrender Halm ad libitum 2 gange ugentlig udmugning eller daglig udmugning
+ 1 stk. hal til samlet 8.000 tæver	Mink, årstæver	220	7,59	1 stk. lang, åben hal, nord/syd 37,5 cm gødningsrender Halm ad libitum 2 gange ugentlig udmugning eller daglig udmugning



Udv 2017 NØ. 1.600 tæver.	Mink, årstæver	1.600	55,17	11 stk. åbne haller, nord/syd 37,5 cm gødningsrender Halm ad libitum 2 gange ugentlig udmugning eller daglig udmugning
Udv 2017 SØ. 5.600 tæver	Mink, årstæver	5.600	193,10	26 stk. åbne haller, nord/syd 37,5 cm gødningsrender Halm ad libitum 2 gange ugentlig udmugning eller daglig udmugning

8. I alle nye og eksisterende minkhaller skal gødningsrenderne tømmes mindst to gange om ugen. Der må forløbe højst fire døgn mellem to tømninger. Der skal føres logbog med angivelse af datoer og tidspunkter for tømningerne. I perioder med længerevarende hård frost kan tømning undlades.
9. Minkene skal have adgang til halm ad libitum. Ud over trådnettet må der ikke være foranstaltninger, der hindrer dyrenes adgang til halmen.

Forurening og gener fra husdyrbrugets anlæg

Miljø- og ressourcestyling

10. Der skal foretages en energigennemgang, såfremt det årlige energiforbrug overstiger 222.300 kWh på minkgården. En energifaglig konsulent skal gennemgå minkgården med det formål at sikre, at lønsomme ressourcebesparende teknologier indføres på minkgården. Gennemgangen skal som minimum indeholde en beskrivelse og vurdering af de aktuelle forhold samt mulighederne for indførelse af energibesparende teknologi vedrørende belysning, køle- og fryseanlæg, varmeanlæg, maskinel, automatik og lignende samt heraf afledte forhold. Som udgangspunkt skal 5-års lønsomme teknologier indføres. En kopi af kontrolrapporten skal sendes til Holstebro Kommune.



Offentliggørelse og generelle forhold

Klagevejledning

Ansøger, klageberettigede myndigheder og organisationer samt enhver, der har en væsentlig individuel interesse i sagens udfald kan klage over afgørelsen.

Fristen for at klage over afgørelsen er den 28-08-2017.

Klagen skal sendes digitalt. Hvis du er borger, skal du klage via borger.dk, og hvis du er virksomhed eller forening, skal du klage via virk.dk. Du skal logge ind med NemID. Når du er logget ind, kan du søge på "klagenævnet", hvor du bliver guidet igennem klageprocessen. Det koster et gebyr at få behandlet klagen.

Aktindsigt

Der er mulighed for at se det materiale, der er indgået i sagens behandling. Reglerne for hvilket materiale kommunen må udlevere er fastlagt i forvaltningsloven, offentlighedsloven og lov om aktindsigt i miljøoplysninger.

Søgsmål

Afgørelsen kan prøves ved domstolene. Dette forudsætter, at sagen er indbragt for domstolene senest 6 måneder efter, at afgørelsen er truffet

Fritagelse for brug af klageportal

Det er muligt at blive fritaget for at bruge Klageportalen, hvis der foreligger særlige omstændigheder. Fremsend anmodningen til Holstebro Kommune, der sender anmodningen videre til klagenævnet, som træffer afgørelse om fritagelse.

Offentliggørelse

Afgørelsen sendes til:

- Jens Friis Jørgensen, Viborgvej 152, 7500 Holstebro (ansøger).

Orientering om meddelelse af miljøgodkendelse er sendt til:

- Danmarks Naturfredningsforening, CVR: 60804214, P-nr: 1002121278 - (Interesseorganisation)
- Styrelsen for patientsikkerhed, CVR: 37105562, P-nr: 1020753931 - (Myndighed)
- Danmarks Fiskeriforening Producent Organisation, CVR: 45812510, P-nr:1001874009 - (Interesseorganisation)
- Danmarks Sportsfiskerforbund, v/ Gunnar H. Pedersen, CVR:, P-nr:, Ove Krarupsvej 17, 6990 Ulfborg (Interesseorganisation)
- Danmarks Sportsfiskerforbund, CVR: 37099015, P-nr: 1001751945 - (Interesseorganisation)
- FERSKVANDSFISKERIFORENINGEN FOR DANMARK, CVR: 25145615, P-nr: 1004659823 - (Interesseorganisation)
- Nissum Fjord Fritidsfiskerforening V/ Jens Ole Nielsen, CVR:, P-nr:, Hagevej 14, 6990 Ulfborg (Interesseorganisation)
- Dansk Ornitologisk Forening, CVR: 54752415, P-nr: 1001712827 - (Interesseorganisation)
- Dansk Ornitologisk Forening - Vestjylland, CVR: 29287112, P-nr: 1011976545 - (Interesseorganisation)
- Det Økologiske Råd, CVR: 15428376, P-nr: 1000921784 - (Interesseorganisation)



- De Kulturhistoriske Museer i Holstebro Kommune, CVR: 34744866, P-nr: 1018099531 - (Myndighed)
- Kulturstyrelsen, CVR: 26489865, P-nr: 1008973780 - (Myndighed)
- Hanne Bang, Gråkjær Miljøcenter, E-mail: hab@graakjaer.dk (ansøgers rådgiver)
- Hanne Nygaard, Viborgvej 145, 7500 Holstebro (konsekvensradius)
- Per Nygaard, Viborgvej 145, 7500 Holstebro (konsekvensradius)
- Vejdirektoratet, Niels Juels Gade 13, 1059 København K (ejer af Viborgvej 146, 7500 Holstebro) (konsekvensradius)
- Mette Klausen Pedersen, Viborgvej 147, 7500 Holstebro (konsekvensradius)
- Frederik Goul Jensen, Viborgvej 147, 7500 Holstebro (konsekvensradius)
- Marie-Louise Fenger, Viborgvej 148, 7500 Holstebro (konsekvensradius)
- Søren Olesen, Viborgvej 148, 7500 Holstebro (konsekvensradius)
- Dorthe Ørgaard Kirkeby, Viborgvej 149, 7500 Holstebro (konsekvensradius)
- Mathias Ørgaard Kirkeby, Viborgvej 149, 7500 Holstebro (konsekvensradius)
- Nicklas Emil Ørgaard Kirkeby, Viborgvej 149, 7500 Holstebro (konsekvensradius)
- Jan Lilbæk Kirkeby, Viborgvej 149, 7500 Holstebro (konsekvensradius)
- Kaja Nørbjerg Strømggaard, Viborgvej 150, 7500 Holstebro (konsekvensradius)
- Gunnar Strømggaard, Viborgvej 150, 7500 Holstebro (konsekvensradius)
- Kasper Friis Jørgensen, Viborgvej 152, 7500 Holstebro (konsekvensradius)
- Lisbet Friis Jørgensen, Viborgvej 152, 7500 Holstebro (konsekvensradius)
- Birthe Qvistgaard, Viborgvej 154, 7500 Holstebro (konsekvensradius)
- Jørgen Pedersen, Viborgvej 154, 7500 Holstebro (konsekvensradius)
- Jens Hallundbæk Mikkelsen, Viborgvej 156, 7500 Holstebro (konsekvensradius)
- Torben Mikkelsen, Viborgvej 156, 7500 Holstebro (konsekvensradius)
- Lisbeth Pedersen Lind, Sønder Savstrupvej 18, 7500 Holstebro (konsekvensradius)
- Kaj Nielsen Lind, Sønder Savstrupvej 18, 7500 Holstebro (konsekvensradius)
- Mikael Ravnskjær, Sønder Savstrupvej 16, 7500 Holstebro (konsekvensradius)
- Metha Ravnskjær, Sønder Savstrupvej 16, 7500 Holstebro (konsekvensradius)
- Annie Henriette Hauge, Sønder Savstrupvej 12, 7500 Holstebro (konsekvensradius)
- Rikke Hauge, Sønder Savstrupvej 12, 7500 Holstebro (konsekvensradius)
- Ove Hauge, Sønder Savstrupvej 12, 7500 Holstebro (konsekvensradius)
- Jens Kurt Uldahl Fleng Steffensen, Niels Steensens Vej 2, 7500 Holstebro (ejer af Sønder Savstrupvej 8 B, 7500 Holstebro) (konsekvensradius)
- Beboer, Sønder Savstrupvej 8, 7500 Holstebro (konsekvensradius)
- Else Margrethe Alstrup Ensted, Sønder Savstrupvej 7, 7500 Holstebro (konsekvensradius)
- Erik Stensker Ensted, Sønder Savstrupvej 7, 7500 Holstebro (konsekvensradius)
- Mie Gade, Sønder Savstrupvej 6, 7500 Holstebro (konsekvensradius)
- Kaj Nissen, Sønder Savstrupvej 6, 7500 Holstebro (konsekvensradius)
- Mona Svendsen, Sønder Savstrupvej 5, 7500 Holstebro (konsekvensradius)
- Herluf Svendsen, Sønder Savstrupvej 5, 7500 Holstebro (konsekvensradius)
- Maxine Thoustrup, Sønder Savstrupvej 3, 7500 Holstebro (konsekvensradius)
- Steffen Thoustrup, Neder Savstrupvej 3, 7500 Holstebro (ejer af Sønder Savstrupvej 3, 7500 Holstebro) (konsekvensradius)
- Arne Thoustrup, Sønder Savstrupvej 3, 7500 Holstebro (konsekvensradius)
- Kathrine Jørgensen, Saudalsvej 3, 7500 Holstebro (konsekvensradius)
- Saudalsvej 1b, Holstebro Aps, Saudalsvej 1 B, 7500 Holstebro (konsekvensradius)
- Dansk Biotransport A/S, Saudalsvej 1B, 7500 Holstebro (konsekvensradius)
- Beboer, Saudalsvej 1, 7500 Holstebro (konsekvensradius)
- Jakob Mikkelsen, Saudalsvej 1, 7500 Holstebro (konsekvensradius)
- Karen Elisabeth Østergaard Nissen, Over Savstrupvej 6, 7500 Holstebro (konsekvensradius)
- Johannes Kobborg Kristensen, Over Savstrupvej 6, 7500 Holstebro (konsekvensradius)
- Lene Hviid Kristensen, Over Savstrupvej 4, 7500 Holstebro (konsekvensradius)
- Kristen Madsen Kristensen, Over Savstrupvej 4, 7500 Holstebro (konsekvensradius)
- Lene Stephansen, Over Savstrupvej 2 A, st, 7500 Holstebro (konsekvensradius)



- Mads Stephansen Danielsen, Over Savstrupvej 2 A,st, 7500 Holstebro (konsekvensradius)
- Esben Lisby Nielsen, Over Savstrupvej 2 A,1., 7500 Holstebro (konsekvensradius)
- Beboer på Over Savstrupvej 2, 7500 Holstebro (konsekvensradius)
- Søren Rahbek, Engedalsvej 1, 8800 Viborg (ejer af Over Savstrupvej 2, 7500 Holstebro) (konsekvensradius)
- Lærke Kristine Ravn, Neder Savstrupvej 3, 7500 Holstebro (konsekvensradius)
- Jette Bøge Kirkegaard, Neder Savstrupvej 2, 7500 Holstebro (konsekvensradius)
- Ole Kirkegaard, Neder Savstrupvej 2, 7500 Holstebro (konsekvensradius)
- Bente Ejsing, Neder Savstrupvej 1, 7500 Holstebro (konsekvensradius)
- Ove Ejsing, Neder Savstrupvej 1, 7500 Holstebro (konsekvensradius)
- John Ejsing, Neder Savstrupvej 1, 7500 Holstebro (konsekvensradius)
- Jesper Hedegaard, LI Hedegårdvej 3, 7500 Holstebro (ejer af Kalbjergvej 8, 7500 Holstebro) (konsekvensradius)
- Kristian Mikkelsen, Hedegårdvej 21, 7500 Holstebro (konsekvensradius)
- Emma Overgaard Kirkeby, Hedegårdvej 20, 7500 Holstebro (konsekvensradius)
- Kathrine Overgaard Kirkeby, Hedegårdvej 20, 7500 Holstebro (konsekvensradius)
- Finn Lilbæk Kirkeby, Hedegårdvej 20, 7500 Holstebro (konsekvensradius)
- Mie Saarup Andersen, Hedegårdvej 19, 7500 Holstebro (konsekvensradius)
- Niels Kristensen, Hedegårdvej 19, 7500 Holstebro (konsekvensradius)
- Jens Nørgaard Christensen, Hedegårdvej 15, 7500 Holstebro (konsekvensradius)
- Simon Jens Agerbo Møgelhøj, Grønnevang 8, 7500 Holstebro (konsekvensradius)
- Anita Agerbo Møgelhøj, Grønnevang 8, 7500 Holstebro (konsekvensradius)
- Henrik Bitsch, Grønnevang 5, 7500 Holstebro (konsekvensradius)
- Line Sittrup Pradsgaard, Grønnevang 5, 7500 Holstebro (konsekvensradius)
- Heidi Boelsgaard Godskesen, Grønnevang 4, 7500 Holstebro (konsekvensradius)
- Thomas Feldager, Grønnevang 4, 7500 Holstebro (konsekvensradius)
- Lasse Søgaard, Grønnevang 3, 7500 Holstebro (konsekvensradius)
- Birthe Straasø Søgaard, Grønnevang 3, 7500 Holstebro (konsekvensradius)
- Claus Brandborg Gjedsig, Grønnevang 2, 7500 Holstebro (konsekvensradius)
- Mitzi Solveig Gjedsig, Grønnevang 2, 7500 Holstebro (konsekvensradius)
- Rasmus Brunsgaard, Grønnevang 14, 7500 Holstebro (konsekvensradius)
- Sanne Bjerre Brunsgaard, Grønnevang 14, 7500 Holstebro (konsekvensradius)
- Winnie Nørgaard Andersen, Grønnevang 12 A,st,-9, 7500 Holstebro (konsekvensradius)
- Claus Højer Ditlevsen, Grønnevang 12 A,st,-8, 7500 Holstebro (konsekvensradius)
- Johan Smith Mikkelsen, Grønnevang 12 A,st,-7, 7500 Holstebro (konsekvensradius)
- Ivan Nielsen, Grønnevang 12 A,st,-6, 7500 Holstebro (konsekvensradius)
- Vivi Agergaard Olsen, Grønnevang 12 A,st,-5, 7500 Holstebro (konsekvensradius)
- Henrik Brønnum Maabjerg, Grønnevang 12 A,st,-4, 7500 Holstebro (konsekvensradius)
- Henrik Lund Holm, Grønnevang 12 A,st,-3, 7500 Holstebro (konsekvensradius)
- Jens Bjerre Jensen, Grønnevang 12 A,st,-2, 7500 Holstebro (konsekvensradius)
- John Biilmann Løhde, Grønnevang 12 A,st,-14, 7500 Holstebro (konsekvensradius)
- Marlene Hildebrandt, Grønnevang 12 A,st,-13, 7500 Holstebro (konsekvensradius)
- Beboer, Grønnevang 12 A,st,-12, 7500 Holstebro (konsekvensradius)
- Jens Haahr Olesen Toft, Grønnevang 12 A,st,-11, 7500 Holstebro (konsekvensradius)
- Diana Sønderlund Kristensen, Grønnevang 12 A,st,-10, 7500 Holstebro (konsekvensradius)
- Allan Nielsen, Grønnevang 12 A,st,-1, 7500 Holstebro (konsekvensradius)
- Jimmi Leth Hougaard, Grønnevang 12,st,-6, 7500 Holstebro (konsekvensradius)
- Rebecca Achermann, Grønnevang 12,st,-4, 7500 Holstebro (konsekvensradius)
- Bo Ingeman Christensen, Grønnevang 12,1.,-8, 7500 Holstebro (konsekvensradius)
- Casper Graversen, Grønnevang 12,1.,-7, 7500 Holstebro (konsekvensradius)
- Kasper Nordholm Hansen, Grønnevang 12,1.,-3, 7500 Holstebro (konsekvensradius)
- Anna Sofie Ulsøe, Grønnevang 12,1.,-2, 7500 Holstebro (konsekvensradius)
- Sallie Nørgård Sørensen, Grønnevang 12,1.,-1, 7500 Holstebro (konsekvensradius)
- Region Midtjylland Afd. 3, Skibbrogade 3, 9000 Aalborg (konsekvensradius)



- Region Midtjylland, Skottenborg 26, 8800 Viborg (konsekvensradius)
- Pensionat Saustrup, Grønnevang 12, 7500 Holstebro (konsekvensradius)
- Knud Erik Groth, Nørreholmvej 5, 7490 Aulum (ejer af Grønnevang 10, 7500 Holstebro) (konsekvensradius)
- Beboer, Grønnevang 1, 7500 Holstebro (konsekvensradius)
- Ulla Andersen, Grønnevang 1, 7500 Holstebro (konsekvensradius)
- Jens Peter Opstrup Andersen, Grønnevang 1, 7500 Holstebro (konsekvensradius)
- Morten Andersen, Grønnevang 1, 7500 Holstebro (konsekvensradius)
- Bjarke Andersen, Albækvej 3, 7500 Holstebro (konsekvensradius)
- Else Christine Andersen, Albækvej 3, 7500 Holstebro (konsekvensradius)
- Christian Westh Andersen, Albækvej 3, 7500 Holstebro (konsekvensradius)
- Heidi Hatfeldt Sørensen, Albækvej 1, 7500 Holstebro (konsekvensradius)
- Kim René Hansen, Albækvej 1, 7500 Holstebro (konsekvensradius)
- Vivi C Hatfeldt Sørensen, Albækvej 1, 7500 Holstebro (konsekvensradius)
- Thorkild Hessellund Sørensen, Albækvej 1, 7500 Holstebro (konsekvensradius) (konsekvensradius)
- Lars Bonde, Nørreholmvej 13, 7490 Aulum

I perioden 06-07-2017 til 27-07-2017 har forslag til afgørelse været sendt i høring hos nedenstående:

- Hanne Nygaard, Viborgvej 145, 7500 Holstebro (konsekvensradius)
- Per Nygaard, Viborgvej 145, 7500 Holstebro (konsekvensradius)
- Vejdirektoratet, Niels Juels Gade 13, 1059 København K (ejer af Viborgvej 146, 7500 Holstebro) (konsekvensradius)
- Mette Klausen Pedersen, Viborgvej 147, 7500 Holstebro (konsekvensradius)
- Frederik Goul Jensen, Viborgvej 147, 7500 Holstebro (konsekvensradius)
- Marie-Louise Fenger, Viborgvej 148, 7500 Holstebro (konsekvensradius)
- Søren Olesen, Viborgvej 148, 7500 Holstebro (konsekvensradius)
- Dorthe Ørgaard Kirkeby, Viborgvej 149, 7500 Holstebro (konsekvensradius)
- Mathias Ørgaard Kirkeby, Viborgvej 149, 7500 Holstebro (konsekvensradius)
- Nicklas Emil Ørgaard Kirkeby, Viborgvej 149, 7500 Holstebro (konsekvensradius)
- Jan Lilbæk Kirkeby, Viborgvej 149, 7500 Holstebro (konsekvensradius)
- Kaja Nørbjerg Strømgaard, Viborgvej 150, 7500 Holstebro (konsekvensradius)
- Gunnar Strømgaard, Viborgvej 150, 7500 Holstebro (konsekvensradius)
- Kasper Friis Jørgensen, Viborgvej 152, 7500 Holstebro (konsekvensradius)
- Lisbet Friis Jørgensen, Viborgvej 152, 7500 Holstebro (konsekvensradius)
- Birthe Qvistgaard, Viborgvej 154, 7500 Holstebro (konsekvensradius)
- Jørgen Pedersen, Viborgvej 154, 7500 Holstebro (konsekvensradius)
- Jens Hallundbæk Mikkelsen, Viborgvej 156, 7500 Holstebro (konsekvensradius)
- Torben Mikkelsen, Viborgvej 156, 7500 Holstebro (konsekvensradius)
- Lisbeth Pedersen Lind, Sønder Savstrupvej 18, 7500 Holstebro (konsekvensradius)
- Kaj Nielsen Lind, Sønder Savstrupvej 18, 7500 Holstebro (konsekvensradius)
- Mikael Ravnskjær, Sønder Savstrupvej 16, 7500 Holstebro (konsekvensradius)
- Metha Ravnskjær, Sønder Savstrupvej 16, 7500 Holstebro (konsekvensradius)
- Annie Henriette Hauge, Sønder Savstrupvej 12, 7500 Holstebro (konsekvensradius)
- Rikke Hauge, Sønder Savstrupvej 12, 7500 Holstebro (konsekvensradius)
- Ove Hauge, Sønder Savstrupvej 12, 7500 Holstebro (konsekvensradius)
- Jens Kurt Uldahl Fleng Steffensen, Niels Steensens Vej 2, 7500 Holstebro (ejer af Sønder Savstrupvej 8 B, 7500 Holstebro) (konsekvensradius)
- Beboer, Sønder Savstrupvej 8, 7500 Holstebro (konsekvensradius)
- Else Margrethe Alstrup Ensted, Sønder Savstrupvej 7, 7500 Holstebro (konsekvensradius)
- Erik Stenskjær Ensted, Sønder Savstrupvej 7, 7500 Holstebro (konsekvensradius)
- Mie Gade, Sønder Savstrupvej 6, 7500 Holstebro (konsekvensradius)



- Kaj Nissen, Sønder Savstrupvej 6, 7500 Holstebro (konsekvensradius)
- Mona Svendsen, Sønder Savstrupvej 5, 7500 Holstebro (konsekvensradius)
- Herluf Svendsen, Sønder Savstrupvej 5, 7500 Holstebro (konsekvensradius)
- Maxine Thoustrup, Sønder Savstrupvej 3, 7500 Holstebro (konsekvensradius)
- Steffen Thoustrup, Neder Savstrupvej 3, 7500 Holstebro (ejer af Sønder Savstrupvej 3, 7500 Holstebro) (konsekvensradius)
- Arne Thoustrup, Sønder Savstrupvej 3, 7500 Holstebro (konsekvensradius)
- Kathrine Jørgensen, Saudalsvej 3, 7500 Holstebro (konsekvensradius)
- Saudalsvej 1b, Holstebro Aps, Saudalsvej 1 B, 7500 Holstebro (konsekvensradius)
- Dansk Biotransport A/S, Saudalsvej 1B, 7500 Holstebro (konsekvensradius)
- Beboer, Saudalsvej 1, 7500 Holstebro (konsekvensradius)
- Jakob Mikkelsen, Saudalsvej 1, 7500 Holstebro (konsekvensradius)
- Karen Elisabeth Østergaard Nissen, Over Savstrupvej 6, 7500 Holstebro (konsekvensradius)
- Johannes Kobborg Kristensen, Over Savstrupvej 6, 7500 Holstebro (konsekvensradius)
- Lene Hviid Kristensen, Over Savstrupvej 4, 7500 Holstebro (konsekvensradius)
- Kristen Madsen Kristensen, Over Savstrupvej 4, 7500 Holstebro (konsekvensradius)
- Lene Stephansen, Over Savstrupvej 2 A, st, 7500 Holstebro (konsekvensradius)
- Mads Stephansen Danielsen, Over Savstrupvej 2 A, st, 7500 Holstebro (konsekvensradius)
- Esben Lisby Nielsen, Over Savstrupvej 2 A, 1., 7500 Holstebro (konsekvensradius)
- Beboer på Over Savstrupvej 2, 7500 Holstebro (konsekvensradius)
- Søren Rahbek, Engedalsvej 1, 8800 Viborg (ejer af Over Savstrupvej 2, 7500 Holstebro) (konsekvensradius)
- Lærke Kristine Ravn, Neder Savstrupvej 3, 7500 Holstebro (konsekvensradius)
- Jette Bøge Kirkegaard, Neder Savstrupvej 2, 7500 Holstebro (konsekvensradius)
- Ole Kirkegaard, Neder Savstrupvej 2, 7500 Holstebro (konsekvensradius)
- Bente Ejsing, Neder Savstrupvej 1, 7500 Holstebro (konsekvensradius)
- Ove Ejsing, Neder Savstrupvej 1, 7500 Holstebro (konsekvensradius)
- John Ejsing, Neder Savstrupvej 1, 7500 Holstebro (konsekvensradius)
- Jesper Hedegaard, LI Hedegårdvej 3, 7500 Holstebro (ejer af Kalbjergvej 8, 7500 Holstebro) (konsekvensradius)
- Kristian Mikkelsen, Hedegårdvej 21, 7500 Holstebro (konsekvensradius)
- Emma Overgaard Kirkeby, Hedegårdvej 20, 7500 Holstebro (konsekvensradius)
- Kathrine Overgaard Kirkeby, Hedegårdvej 20, 7500 Holstebro (konsekvensradius)
- Finn Lilbæk Kirkeby, Hedegårdvej 20, 7500 Holstebro (konsekvensradius)
- Mie Saarup Andersen, Hedegårdvej 19, 7500 Holstebro (konsekvensradius)
- Niels Kristensen, Hedegårdvej 19, 7500 Holstebro (konsekvensradius)
- Jens Nørgaard Christensen, Hedegårdvej 15, 7500 Holstebro (konsekvensradius)
- Simon Jens Agerbo Møgelhøj, Grønnevang 8, 7500 Holstebro (konsekvensradius)
- Anita Agerbo Møgelhøj, Grønnevang 8, 7500 Holstebro (konsekvensradius)
- Henrik Bitsch, Grønnevang 5, 7500 Holstebro (konsekvensradius)
- Line Sittrup Pradsgaard, Grønnevang 5, 7500 Holstebro (konsekvensradius)
- Heidi Boelsgaard Godskesen, Grønnevang 4, 7500 Holstebro (konsekvensradius)
- Thomas Feldager, Grønnevang 4, 7500 Holstebro (konsekvensradius)
- Lasse Søgaard, Grønnevang 3, 7500 Holstebro (konsekvensradius)
- Birthe Straasø Søgaard, Grønnevang 3, 7500 Holstebro (konsekvensradius)
- Claus Brandborg Gjedsig, Grønnevang 2, 7500 Holstebro (konsekvensradius)
- Mitzi Solveig Gjedsig, Grønnevang 2, 7500 Holstebro (konsekvensradius)
- Rasmus Brunsgaard, Grønnevang 14, 7500 Holstebro (konsekvensradius)
- Sanne Bjerre Brunsgaard, Grønnevang 14, 7500 Holstebro (konsekvensradius)
- Winnie Nørgaard Andersen, Grønnevang 12 A, st, -9, 7500 Holstebro (konsekvensradius)
- Claus Højer Ditlevsen, Grønnevang 12 A, st, -8, 7500 Holstebro (konsekvensradius)
- Johan Smith Mikkelsen, Grønnevang 12 A, st, -7, 7500 Holstebro (konsekvensradius)
- Ivan Nielsen, Grønnevang 12 A, st, -6, 7500 Holstebro (konsekvensradius)
- Vivi Agergaard Olsen, Grønnevang 12 A, st, -5, 7500 Holstebro (konsekvensradius)



- Henrik Brønnum Maabjerg, Grønnevang 12 A,st,-4, 7500 Holstebro (konsekvensradius)
- Henrik Lund Holm, Grønnevang 12 A,st,-3, 7500 Holstebro (konsekvensradius)
- Jens Bjerre Jensen, Grønnevang 12 A,st,-2, 7500 Holstebro (konsekvensradius)
- John Biilmann Løhde, Grønnevang 12 A,st,-14, 7500 Holstebro (konsekvensradius)
- Marlene Hildebrandt, Grønnevang 12 A,st,-13, 7500 Holstebro (konsekvensradius)
- Beboer, Grønnevang 12 A,st,-12, 7500 Holstebro (konsekvensradius)
- Jens Haahr Olesen Toft, Grønnevang 12 A,st,-11, 7500 Holstebro (konsekvensradius)
- Diana Sønderlund Kristensen, Grønnevang 12 A,st,-10, 7500 Holstebro (konsekvensradius)
- Allan Nielsen, Grønnevang 12 A,st,-1, 7500 Holstebro (konsekvensradius)
- Jimmi Leth Hougaard, Grønnevang 12,st,-6, 7500 Holstebro (konsekvensradius)
- Rebecca Achermann, Grønnevang 12,st,-4, 7500 Holstebro (konsekvensradius)
- Bo Ingeman Christensen, Grønnevang 12,1.,-8, 7500 Holstebro (konsekvensradius)
- Casper Graversen, Grønnevang 12,1.,-7, 7500 Holstebro (konsekvensradius)
- Kasper Nordholm Hansen, Grønnevang 12,1.,-3, 7500 Holstebro (konsekvensradius)
- Anna Sofie Ulsøe, Grønnevang 12,1.,-2, 7500 Holstebro (konsekvensradius)
- Sallie Nørgård Sørensen, Grønnevang 12,1.,-1, 7500 Holstebro (konsekvensradius)
- Region Midtjylland Afd. 3, Skibbrogade 3, 9000 Aalborg (konsekvensradius)
- Region Midtjylland, Skottenborg 26, 8800 Viborg (konsekvensradius)
- Pensionat Saustrup, Grønnevang 12, 7500 Holstebro (konsekvensradius)
- Knud Erik Groth, Nørreholmvej 5, 7490 Aulum (ejer af Grønnevang 10, 7500 Holstebro) (konsekvensradius)
- Beboer, Grønnevang 1, 7500 Holstebro (konsekvensradius)
- Ulla Andersen, Grønnevang 1, 7500 Holstebro (konsekvensradius)
- Jens Peter Opstrup Andersen, Grønnevang 1, 7500 Holstebro (konsekvensradius)
- Morten Andersen, Grønnevang 1, 7500 Holstebro (konsekvensradius)
- Bjarke Andersen, Albækvej 3, 7500 Holstebro (konsekvensradius)
- Else Christine Andersen, Albækvej 3, 7500 Holstebro (konsekvensradius)
- Christian Westh Andersen, Albækvej 3, 7500 Holstebro (konsekvensradius)
- Heidi Hatfeldt Sørensen, Albækvej 1, 7500 Holstebro (konsekvensradius)
- Kim René Hansen, Albækvej 1, 7500 Holstebro (konsekvensradius)
- Vivi C Hatfeldt Sørensen, Albækvej 1, 7500 Holstebro (konsekvensradius)
- Thorkild Hessellund Sørensen, Albækvej 1, 7500 Holstebro (konsekvensradius) (konsekvensradius)
- Lars Bonde, Nørreholmvej 13, 7490 Aulum
- Hanne Bang, Gråkjær Miljøcenter, E-mail: hab@graakjaer.dk (ansøgers rådgiver)

Der er beregnet en konsekvensradius på 1.519 meter. Beboelsesejendomme inden for den radius er hørt i høringsperioden.

I 3 ugers nabohøringen er der indkommet bemærkninger fra følgende:

- (ingen bemærkninger modtaget)

Retsbeskyttelse

Tillægget til godkendelsen skal læses i sammenhæng med eksisterende miljøgodkendelse af 21-08-2014.

I 8 år efter godkendelsens offentliggørelse er tillægget omfattet af retsbeskyttelse. Holstebro Kommune kan derfor ikke tage tillægget op til revurdering indenfor de 8 år.



Holstebro Kommune kan dog tage tillægget op til revurdering indenfor de 8 år og om nødvendigt meddele påbud eller forbud, jvf. § 40 stk. 2 i lov nr. 256 af 21. marts 2017 om miljøgodkendelse m.v. af husdyrbrug, hvis der er fremkommet nye oplysninger om forureningens skadelige virkning, hvis forureningen medfører miljømæssige skadevirkninger, der ikke kunne forudses ved tillæggets meddelelse, eller hvis forureningen i øvrigt går ud over det, som blev lagt til grund ved tillæggets meddelelse.

Tillægget skal, jvf. § 40 i bekendtgørelse nr. 211 af 28. februar 2017 om tilladelse og godkendelse m.v. af husdyrbrug, regelmæssigt og mindst hvert 10. år tages op til revurdering. Den første regelmæssige revurdering skal dog foretages senest, når der er forløbet 8 år - dvs. i år 2025.

Det skal bemærkes, at tilsynsmyndigheden altid kan revidere vilkårene i en godkendelse, jvf. lovens § 53 stk. 2, for at forbedre husdyrbrugets egenkontrol eller opnå et mere hensigtsmæssigt tilsyn.

Tillægget til godkendelsen træder i kraft den 31-07-2017. Opmærksomheden henledes på, at såfremt afgørelsen påklages, kan klagemyndigheden beslutte at ændre vilkårene i godkendelsen eller helt at ophæve godkendelsen.

Udnyttelse af tillæg

Der er ansøgt om en etapevis udvidelse og en længere frist til udnyttelsen af tillægget, så udvidelsen af husdyrbruget først skal være fuldendt 5 år efter meddelelse af tillægget. Holstebro Kommune finder dette acceptabelt, da BAT i staldanlæggene vil blive etableret sammen med bygninger og faste installationer. Der stilles vilkår herom.

Minkgården skal etableres efter følgende plan og være i fuld produktion 5 år efter tillægget er meddelt.

- År 1 og 2 (2017-19):
Påbegyndelse af de første 11 minkhaller i den nordøstlige del af farmen og udvidelse til samlet ca. 9.000 årstæver.
- År 2 og 3 (2018-20):
Nedrivning af de gamle minkhaller i den nordvestlige del af farmen. Færdiggørelse af de første 11 minkhaller i den nordøstlige del af farmen og påbegyndelse af de næste 10-20 minkhaller i den sydøstlige del af farmen. Udvidelse til samlet ca. 12.000 årstæver.
- År 4 og 5 (2020-22):
Færdiggørelse af 10-20 minkhaller og påbegyndelse samt færdiggørelse af de sidste 6-16 minkhaller i den sydøstlige del af minkgården. Udvidelse til samlet 14.820 årstæver.

Hvis godkendelsen ikke har været udnyttet, helt eller delvist, i 3 på hinanden følgende år, så bortfalder den del af godkendelsen, der ikke har været udnyttet de seneste 3 år, med mindre andet fremgår af godkendelsen. Det er ikke hensigten, at fravigelser, der skyldes naturlige produktionsudsving, betragtes som kontinuitetsbrud.





Miljøteknisk beskrivelse og vurdering

Lokalisering og planmæssige forhold

Minkgården ligger cirka 2,6 km sydvest for Skave byzone og cirka 3,3 km øst for Mejrurp byzone. Husdyrbruget beliggende fremgår af bilag 1.

Zonestatus: Husdyrbruget er placeret i landzone.
Lokalplan: Der er ikke udarbejdet lokalplan for landzoneområdet.
Kommuneplan: Husdyrbruget er beliggende i jordbrugsområde.

Skema 1. Lokalisering og planmæssige forhold.

Afstand fra staldanlæg og lign. til nærmeste nabo, byzone m.v.:	Afstand
Nærmeste nabo (Viborgvej 150) – krav 200 meter fra haller dog 100 meter hvis der er færre end 10.000 årstæver. 50 meter fra gødningsopbevaringsanlæg.	175 m*
Eksisterende eller, ifølge kommuneplanens rammedel, fremtidigt byzone- eller sommerhusområde - krav 50 meter, vurdering indenfor 300 meter	2,6 km
Område i landzone, der i lokalplan er udlagt til boligformål, blandet bolig og erhverv eller til offentlige formål med henblik på beboelse, institutioner, rekreative formål og lignende - krav 50 meter, vurdering indenfor 300 meter	778 m
En beboelsesbygning på en ejendom uden landbrugspligt, der ligger i en samlet bebyggelse i landzone, og som har en anden ejer end driftsherren - vurdering indenfor 300 meter	710 m

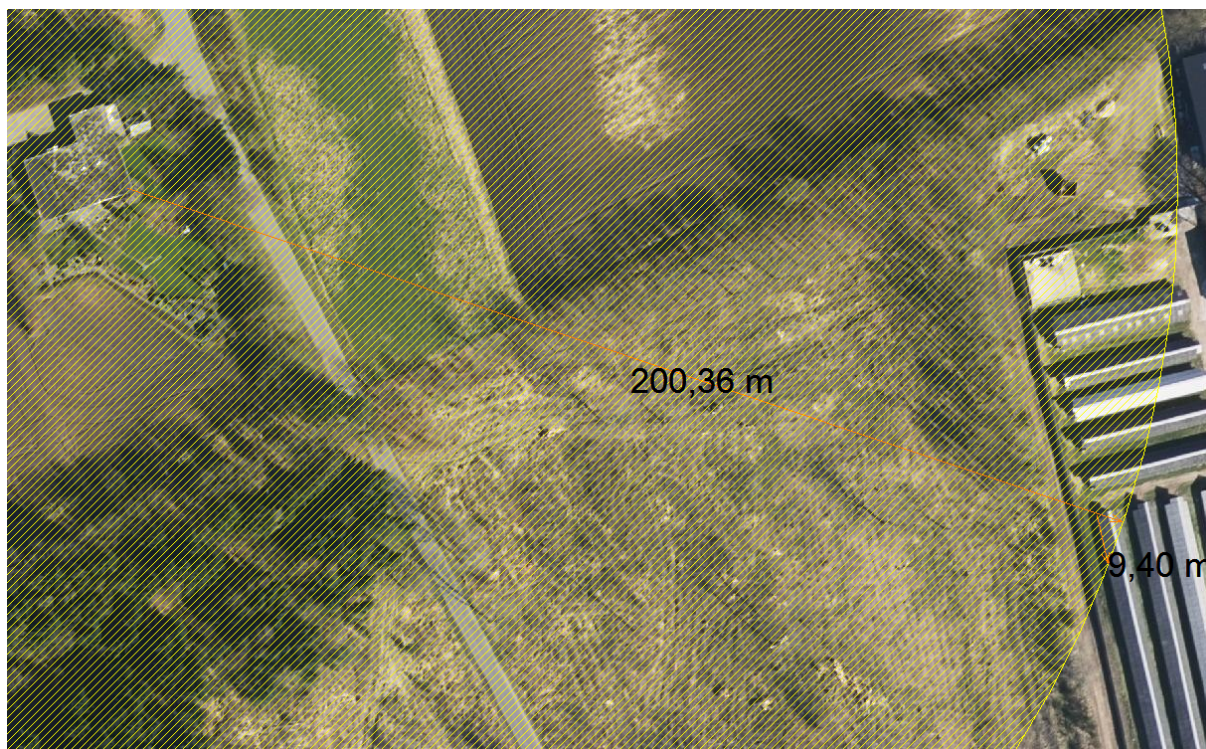
Afstand fra hele anlægget til nærmeste naturområder:	Afstand
Kategori 1-natur - ammoniakfølsomme naturtyper beliggende inden for internationale naturbeskyttelsesområder (krav 10 m)	> 10 km
Kategori 2-natur ammoniakfølsomme naturtyper, jvf. stk. 2, beliggende uden for internationale naturbeskyttelsesområder (krav 10 m)	> 2 km

Afstand fra alle nye anlæg til:	Afstand
Ikke almene vandforsyningsanlæg (krav 25 m)	
- nye minkhaller NØ	67 m
- nye minkhaller SØ	178 m
Almene vandforsyningsanlæg (Sandagergård Vandværk) (krav 50 m)	
- nye minkhaller NØ	> 2 km
- nye minkhaller SØ	> 2 km
Vandløb, grøft, dræn og søer >100 m ² (krav 15 m)	
- nye minkhaller NØ	288 m
- nye minkhaller SØ	300 m
Offentlig vej og privat fællesvej (krav 15 m)	
- nye minkhaller NØ	>200 m
- nye minkhaller SØ	> 200 m
Levnedsmiddelvirksomhed (krav 25 m)	
- nye minkhaller NØ	209 m
- nye minkhaller SØ	246 m
Beboelse på samme ejendom (krav 15 m)	
- nye minkhaller NØ	61 m
- nye minkhaller SØ	178 m
Naboskel (krav 30 m)	
- nye minkhaller NØ	207 m
- nye minkhaller SØ	5 m**



*Nærmeste nabo

Som det fremgår af ovenstående er afstandskravet fra minkhallerne til nærmeste nabo 100 meter på minkgårde med færre end 10.000 årstæver. Er der flere end 10.000 årstæver på minkgården er afstandskravet 200 meter.



Billede 1: Minkhaller indenfor 200 meter af nabobeboelse.

Afstanden til nærmeste nabo (Viborgvej 150) er på 175 meter fra de "Eksisterende korte haller, øst/vest". Desuden ligger en enkelt hal med ca. 9,5 m indenfor forbudszonen på 200 m. I dette farmområde, benævnt "Eksisterende korte haller, Nord/syd", sker der en nedgang fra 1.008 til 900 tæver.

Af ansøgningen fremgår det, at "Eksisterende korte haller, øst/vest" haller nedrives i år 2 og 3, når farmen udvides over de 10.000 årstæver. Holstebro Kommune stiller vilkår om, at afstandskravet på 200 m til nærmeste nabo (Viborgvej 150) skal være overholdt, når minkgården når 10.000 årstæver. Endvidere stilles der vilkår om, at der ikke må være dyr i de nordligste 9,5 meter svarende til 4 fag af minkhallen nærmest naboen på Viborgvej 150, jvf. ovenstående billede 1. Med disse ændringer vurderes afstandskravet at være overholdt.

**Naboskel

Husdyrbrugets beliggenhed i matrikelskel til naboer m.v. fremgår af bilag 6. Som led i udvidelsesplanerne ønsker ansøger at etablere minkhaller til 5.600 årstæver øst for den eksisterende minkgård. Afstanden til naboskel bliver 5 meter, og dermed over-



skrider det ansøgte afstandskravet på 30 meter. Ansøger har derfor indsendt ansøgning om dispensation fra husdyrlovens § 8, stk. 1, nr. 7.

Den 1/1-2017 er afstandskravet for minkhaller til naboskel forøget fra 5 meter til 30 meter. Den ansøgte placering er den mest hensigtsmæssige i forhold til naboer, naturområder og logistik på ejendommen, idet den ligger i direkte forlængelse af den eksisterende minkgård. Dette har betydning f.eks. ved etablering af gyllesystem og interne transportveje. Nabomatriklen, hvortil afstandskravet til naboskel overskrides, er beliggende i landzone uden udarbejdet lokalplan for landzoneområdet, der findes ingen beboelse, og arealet dyrkes. Matrikelejer, Lars Bonde, Nørreholmvej 13, 7490 Aulum, har underskrevet en erklæring, hvori det accepteres, at afstandskravet overskrides, jvf. bilag 6.

Holstebro Kommune har vurderet den ansøgte placering og fundet, at det ud fra nabo- og naturhensyn, ressource- og økonomiske betragtninger vil være mest hensigtsmæssigt, at placere minkhallerne her. På baggrund heraf meddeler Holstebro Kommune med dette tillæg dispensation fra afstandskravet til naboskel, så minkhaller til 5.600 årstæver kan placeres som ansøgt.

Samlet vurdering

Det vurderes, at husdyrbruget, inkl. minkhaller opfylder afstandskravene i lov om miljøgodkendelse m.v. af husdyrbrug:

- §§ 6 og 20: Afstande til nabobebyggelse, byzone- eller sommerhusområde, samlet bebyggelse og blandet bolig og erhverv mv.
- § 7: Afstande til beskyttede naturtyper (højmoser, lobeliesø, hede større 10 ha, overdrev, større end 10 ha, heder, overdrev og ammoniakfølsomme søer) beliggende indenfor international naturbeskyttelsesområder).
- § 8: Afstandskrav til vandløb, vandindvindingsanlæg offentlig og privat fællesvej og egen beboelse.
- Husdyrgødningsbekendtgørelsen § 6 lokalisering af pelsdyrfarme og § 5 afstandskrav til nabobeboelse.

Landskabelige og kulturhistoriske områder

Vurdering i forhold til anlægget

Husdyrbrugets eksisterende anlæg ligger indenfor for et området der er udpeget til særligt værdifuldt kulturmiljø pga. Oldtidsvejen. Et særligt værdifuldt kulturmiljø hvis bærende historiske værdier er en mængde gravhøje som markerer et gammelt vejforløb fra Dybå's udløb i Vesterhavet, Rammedige, hulveje, veje og vejspor til Karup Å. Ejendommen ligger uden for bevaringsværdigt landskab samt øvrige bygge- og beskyttelseslinier.

Nord for ejendommens findes 2 gravhøje, der er fredet som fortidsminder samt et kulturarvsareal. Der findes yderligere en gravhøj SV for ejendommens eksisterende anlæg. Gravhøjene er beskyttet jf. § 29 e og f i Museumsloven og der må ikke å fortidsminder og inden for en afstand af 2 m fra dem foretages jordbehandling, gødes



eller plantes. Der må heller ikke anvendes metaldetektor. Desuden er der en 100 m beskyttelseslinie omkring fortidsminderne jf. § 18 i Naturbeskyttelsesloven. En del af de eksisterende anlæg ligger inden for fortidsmindebeskyttelseslinien mens selve udvidelsen ligger uden for. Kulturarvsarealerne har som funktion at advare potentielle bygherrer om, at der er væsentlige fortidsminder i et område, og at det kan være hensigtsmæssigt at revurdere anlægsarbejdet, så fortidsminderne bevares på stedet. Derved kan bygherrens omkostninger til de arkæologiske undersøgelser reduceres. Kulturarvsarealerne er tænkt som et incitament til at bevare fortidsminderne.

Ud over de mange fredede fortidsminder findes en række ikke fredede fortidsminder, i form af fx sløjfede gravhøje. Ved ikke fredede fortidsminder frarådes dybdepløjning og man bedes være særlig opmærksom på om effekter kommer til syne under fx pløjning. Det samme gælder for kulturarvsarealerne og generelt bør der ikke graves i disse områder før forudgående aftale med Holstebro Museum, som også skal kontaktes, hvis der findes fortidsminder i området.

Ejendommen ligger i landskabskarakterområdet kaldet Karup Hedeslette. Området er beskrevet i Holstebro Kommunes landskabskarakteranalyse som følger:

"Landskabet er beliggende på den nordlige del af Sønderhede Hedeslette/Karup Hedeslette og er derfor karakteriseret ved et relativt fladt terræn med intensivt landbrug, kun brudt af de mange læhegn og nogle enkelte mindre vandløb. Centralt i området ligger Borbjerg og Sevel Plantager og de to landsbyer Skave og Hogager. Mellem de to byer ligger et større netværk af moseområder og vandløb, der gennem Savstrup Å er forbundet med Storåen. Landskabets skala er overvejende lille til middel, men enkelte steder, hvor der kun er få hegn, åbner landskabet sig op til en større skala. Bebyggelsesstrukturen består af mindre landsbyer, gårde samlet langs vejene og spredte gårde på fladerne omkring landsbyerne. Landskabet er på grund af det relativt flade terræn og de mange hegn, generelt ikke præget af langstrakte udsigter. I område ved Savstrup og området mellem Herrup og Borbjerg Plantage ligger der flere råstofgrave omkranset af volde skabt ved afgravning af de øvre jordlag."

Husdyrbruget udvides mod syd og øst med i alt 37 nye minkhaller. Hallerne bygges på et byggefelt, der er ca. 2,7 ha. i forlængelse af eksisterende minkfarm. Hallerne er ca. 2,7 meter høje. Samtidig nedrives 5 nordlige minkhaller, der ligger inden for fortidsmindebeskyttelseslinien.

Det vurderes, at udvidelsen på ejendommen er væsentlig, men at udvidelsen ikke vil få negativ indvirkning på de landskabselementer, der ligger til grund for områdets udpegning. Udvidelsen består af forholdsvis lave minkhaller, der på sigt vil blive omkranset af slørende beplantning. Gravhøjenes udsyn fra Viborgvej forstyrres ikke af udvidelsen, da der udvides på modsatte side af eksisterende.

Alternative muligheder

0-alternativet skal belyse de miljømæssige og socioøkonomiske konsekvenser, der er, hvis den ansøgte produktionsudvidelse ikke gennemføres:



Ansøger har oplyst følgende:

Alternative løsninger har været diskuteret, men det vurderes, at det ansøgte projekt tager hensyn til naboer og omgivende natur og miljø og opfylder kravene til en effektiv pelsdyrproduktion.

0-alternativet vil betyde en fastholdelse af den nuværende produktion, indtil produktionsapparatet er slidt ned. Ud fra et økonomisk synspunkt vil dette være uhensigtsmæssigt.

Husdyrbrugets anlæg

Det ansøgte husdyrhold

Minkgården drives med nedenstående produktionsstørrelse (Skema 2) i de staldsystemer, der er angivet i Skema 3:

Skema 2. Produktionsstørrelse.

Dyreart og dyretype	Tilladt produktion		Ansøgt produktion	
	Antal	DE	Antal	DE
Mink, årstæver	8.000	275,86	14.820	511,03

Produktionsniveau

Minkproduktion foregår som batchproduktion med en årlig cyklus med start i december og afslutning med pelsning.

Der stilles vilkår om, at der maksimalt må produceres det ansøgte dyrehold som beskrevet i Skema 2 indenfor hvert planår (1. august-31. juli).

Udnyttelse af produktionsniveau

Hvis godkendelsen ikke har været udnyttet, helt eller delvist, i 3 på hinanden følgende år, så bortfalder den del af godkendelsen, der ikke har været udnyttet de seneste 3 år, med mindre andet fremgår af godkendelsen. Det er ikke hensigten, at fravigelser, der skyldes naturlige produktionsudsving, betragtes som kontinuitetsbrud.

Stalde

Udvidelsen af dyreholdet fremgår af Skema 3, hvor antallet af dyr i nudrift og ansøgt drift, staldsystem og BAT-niveau fremgår. Situationsplan over husdyrbrugets stalde og gødningsopbevaringsanlæg fremgår af Bilag 2 og Bilag 3.

Skema 3. Husdyrholdets sammensætning i relation til dyretyper, antal, stipladser og staldsystem og BAT-niveau.

Staldnavn	Dyreart/type	Nudrift		Ansøgt drift		Staldsystem og ansøgt BAT-niveau
		Antal	DE	Antal	DE	
Eksisterende korte haller. Øst/vest. Nedrives	Mink, årstæver	200	6,90	0	0,00	5 stk. korte, åbne haller, øst/vest 35,0 cm gødningsrender Halm ad libitum 1 ugentlig udmugning
Eksisterende	Mink, årstæver	1.008	34,76	900	31,03	9 stk. korte, åbne haller, nord/syd



Staldnavn	Dy-reart/type	Nudrift		Ansøgt drift		Staldsystem og ansøgt BAT-niveau
		Antal	DE	Antal	DE	
korte haller. Nord/syd	tæver					35,0 cm gødningsrender Halm ad libitum 2 gange ugentlig udmugning eller daglig udmugning
Eksisterende lange haller	Mink, års- tæver	780	26,90	850	29,31	5 stk. lange, åbne haller, nord/syd 35,0 cm gødningsrender Halm ad libitum 2 gange ugentlig udmugning eller daglig udmugning
Udvidelse 2007/08 op til 3.295 tæ- ver	Mink, års- tæver	1.307	45,07	1.370	47,24	7 stk. lange, åbne haller, nord/syd 35,0 cm gødningsrender Halm ad libitum 2 gange ugentlig udmugning eller daglig udmugning
Udvidelse 2012. Op til 7.000 tæver	Mink, års- tæver	4.465	153,97	4.280	147,59	20 stk. lange, åbne haller, nord/syd 37,5 cm gødningsrender Halm ad libitum 2 gange ugentlig udmugning eller daglig udmugning
+ 1 stk. hal til samlet 8.000 tæver	Mink, års- tæver	240	8,28	220	7,59	1 stk. lang, åben hal, nord/syd 37,5 cm gødningsrende Halm ad libitum 2 gange ugentlig udmugning eller daglig udmugning
Udv 2017 NØ. 1.600 tæver.	Mink, års- tæver	0	0,00	1.600	55,17	11 stk. åbne haller, nord/syd 37,5 cm gødningsrende Halm ad libitum 2 gange ugentlig udmugning eller daglig udmugning
Udv 2017 SØ. 5.600 tæver	Mink, års- tæver	0	0,00	5.600	193,10	26 stk. åbne haller, nord/syd 37,5 cm gødningsrende Halm ad libitum 2 gange ugentlig udmugning eller daglig udmugning
I alt	Mink, års- tæver	8.000	275,86	14.820	511,03	

I forbindelse med udvidelsen opføres 37 stk. 2-rækkede åbne minkhaller. Hallerne bliver hver især på 64 fag, cirka 131 meter lang, 4,2 meter brede og 3 meter høje, svarende til 27.000 m² bebygget areal, jvf. Bilag 2 og Bilag 3.

I det følgende afsnit (Valg af BAT i staldanlæg) er beskrevet de punkter, som ansøger har anført i forbindelse med valget af de enkelte respektive tiltag til både BAT og generelle krav samt fravalget af andre generelle virkemidler i forbindelse med ansøgningen om tillæg.



Valg af BAT-teknologi i staldanlæg

I 2013 er der udført VERA-test vedr. effekten af hyppig udmugning på ammoniakfordampning fra mink. Forsøgene viste en betydelig større effekt end tidligere antaget. Der er fundet en reduktionseffekt på 30,6 % ved 2 gange ugentlig udmugning og 25,9 % ved daglig udmugning. De nye oplysninger er endnu ikke inkorporeret i ansøgningssystemets beregningsmodul. Som en midlertidig løsning sættes ammoniakreduktionseffekten af hyppig udmugning til 27 % på Miljøstyrelsens Teknologiliste for både daglig og 2 gange ugentlig udmugning.

På baggrund af de nye oplysninger om effekten af hyppig udmugning (rendetømning) - og i overensstemmelse med forbeholdet herom i Natur- og Miljøklagenævnets afgørelse af 30/10 2012 - finder nævnet i Natur- og Miljøklagenævnsafgørelse NMK-131-00140 af 12/09 2013, at fastlæggelsen af emissionsgrænseværdierne for henholdsvis nye og eksisterende minkhaller bør justeres til følgende:

- 1,00 kg N per årstæve i nye minkhaller, svarende til følgende kombination af virkemidler: 36 cm brede gødningsrender, tømning af render to gange om ugen, halm ad libitum, foder med proteinindhold på gennemsnitligt højst 31 % af OE i uge 30-47.
- For årstæver i eksisterende minkhaller beregnes en konkret emissionsgrænseværdi ud fra gødningsrendernes faktiske bredde (dog højst 36 cm) og følgende kombination af virkemidler: tømning af render to gange om ugen, halm ad libitum, foder med proteinindhold på gennemsnitligt højst 31 % af OE i uge 30-47. Beregningen i husdyrgodkendelse.dk skal som hidtil foretages med udgangspunkt i opsamlingsløsningen Mi07.

Bedste tilgængelige teknik vurderes ud fra tilgængelighed, driftsstabilitet, proportionalitet og omkostningseffektivitet. Dette betyder bl.a., at teknologien maksimalt må koste 1 % af produktionsomkostningerne og maksimalt 100 kr. pr kg. sparet N for, at Holstebro Kommune vurderer teknologien som omkostningseffektiv.

Minkhaller

Eksisterende haller med 35 cm brede gødningsrender:

5 stk. 2-rækkede haller, cirka 25 meter

3 stk. 2-rækkede haller og 1 stk. 3-rækket hal, cirka 50 meter

5 stk. 2-rækkede haller, cirka 60 meter

12 stk. 2-rækkede haller, cirka 102 meter

Eksisterende haller med 37,5 cm brede gødningsrender:

10 stk. 2-rækkede haller, cirka 131 meter

10 stk. 2-rækkede haller, cirka 114,50 meter

1 stk. 2-rækket hal, cirka 131 meter

Nye minkhal med 37,5 cm brede gødningsrender:



11 stk. 2-rækkede haller, cirka 88 meter
10 stk. 2-rækkede haller, cirka 134 meter
10 stk. 2-rækkede haller, cirka 133 meter
6 stk. 2-rækkede haller, cirka 132 meter

Udmugningshyppighed

Med baggrund i VERA-testen skal udmugning fastsættes minimum til hver 3. eller 4. dag, svarende til 2 gange om ugen, jvf. Miljøstyrelsens wiki-husdyrvejledning. Holstebro Kommune vurderer, at det ansøgte lever op til kravet om BAT.

Rendebredde

I henhold til Natur- og Miljøklagenævnets afgørelse NMK-131-00102 af 30/10 2012 er gødningsrender med en bredde på 36 cm BAT. Holstebro Kommune vurderer ikke, at der er ændret på dette forhold.

Fodring

Miljø og Fødevareklagenævnet (tidligere Natur- og Miljøklagenævnet) fastslår i afgørelse NMK-131-00102 af 30/10-2012, at foder med et proteinindhold på højst 31 % af OE i uge 30-47 er BAT. Holstebro Kommune vurderer på baggrund heraf, at foder med et proteinindhold på 31 % af OE i uge 30-47 er BAT.

Tildeling af halm

Natur- og Miljøklagenævnets principielle afgørelse NMK-131-00102 af 30/10-2012 fastlægger, at tildeling af halm ad libitum er BAT.

Tildelingen af halm ad libitum kan tolkes både som et dyrevelfærdsmæssigt tiltag eller som et miljømæssigt tiltag, ansøger kan vælge for at mindske ammoniakemissionen. Halm ad libitum som et dyrevelfærdsmæssigt lovkrav giver landmanden lov til at iværksætte nogle halmbegrænsende tiltag. Halm ad libitum som et miljøtiltag betyder, at der altid er tilgængeligt halm oven på burene, indenfor minkenes rækkevidde, således at dyrene kan trække halmen gennem buret, hvorved det ender på jorden under burene.

Når halm ad libitum vælges i en ansøgning om miljøtilladelse eller -godkendelse, forstås, at halm ad libitum fungerer som et miljøtiltag, hvorfor der skal være halm i tilstrækkelige mængder i og under burene til at opsuge den mængde urin, der ikke løber i gyllerenderne. Holstebro Kommune stiller derfor vilkår om, at der til stadighed er halm tilgængeligt ad libitum i og under bure og at der ikke opstilles halmbegrænsende tiltag.

Halm ad libitum + 0,2 kg - fravalgt

Tilførsel af 0,2 kg halm pr. årstæve under burene, ud over halm ad libitum, reducerer ammoniaktabet yderligere. Holstebro Kommune vurderer ikke, at tilførsel af ekstra 0,2 kg halm pr. årstæve pr. år under burene er BAT på baggrund af teknikens omkostningseffektivitet, jvf. nedenstående forudsætninger:



Ved anvendelse af halm ad libitum + 0,2 kg halm reduceres der med 0,05 kg N pr. årstæve. Ammoniakemissionen reduceres derfor med 1 kg N pr. 20 årstæver. Halmforbruget for 20 årstæver er 0,2 kg halm * 52 uger * 20 årstæver pr. kg N = 208 kg halm. Omkostningerne til indkøb af halm er 0,40-0,50 kr. pr kg, jvf. KvægNøglen / Dansk Landbrugsrådgivning. Omkostningen til indkøb af halm vil være 208 kg halm * 0,40-0,50 kr. pr. kg = 83-104 kr. Halmen skal efter udmugning udbringes som fast gødning. Der kan udbringes fast gødning/halm på marken svarende til 1 kg reduceret N pr. minut. Omkostningen til udbringning vha. maskinstation er 800 kr. pr. time. Omkostningen til udbringning af halm svarende til 1 kg reduceret N vil være ca. 13 kr.

Omkostningerne ved anvendelse af halm ad libitum + 0,2 kg vil derfor være 96-117 kr. pr. kg N reduceret. Herudover er der omkostninger til opbevaring af halm før og efter anvendelse på minkgården, samt udlægning og udmugning på minkgården. Omkostningerne vil derfor overstige 100 kr. pr. kg reduceret N og vurderes derfor ikke som omkostningseffektivt.

Overdækning af gyllebeholder

Der er etableret fast overdækning på eksisterende gyllebeholdere.

BAT emissionsgrænseværdier for ammoniak

Som opsummering af foregående afsnit er det Holstebro Kommunes vurdering, at BAT er 2 x ugentlig udmugning, 31 % protein af OE i foderet uge 30-47 og halm ad libitum, 35 og 36 cm brede gyllerender på eksisterende minkhaller samt 36 cm render på de 37 nye minkhaller.

BAT-kravet til ammoniaktabet fra ejendommen er 1,0 kg N/årstæve/år ved halm ad libitum, 2 gange ugentlig tømning af gyllerender, gyllerende bredde på hhv. 35 og 36,0 cm og et proteinindhold på 31 % af OU i foderet i uge 30-47.

Holstebro Kommune vurderer, at minkgården opfylder kravet om at anvende BAT, idet ammoniakemissionen fra minkgården ved det ansøgt projekt er beregnet til 13.754 kg N/år, hvilket svarer til 0,93 kg N/årstæve/år.

Der stilles vilkår, som sikrer, at de anvendte ammoniakreducerende teknologier implementeres. Det vurderes på baggrund af ovenstående, at husdyrbrugets ammoniakudledning fra stald og lager overholder kravet om anvendelse af BAT.

Opbevaring af flydende husdyrgødning

Ansøger har oplyst, at den gennemsnitlige mængde gylle svarer til en produktion på 0,41 tons per tæve per år. Af de oplysninger, der fremgår af ansøgningsmaterialet samt beregninger af produceret mængde gylle, bliver der efter udvidelsen opsamlet 6.076 tons gylle og 257 tons vaskevand og regnvand fra befæstede arealer. Herfra fratrækkes 0,11 m³ per m³ opbevaring, svarende til 512 tons, idet begge gyllebeholdere er teltoverdækket. Den opsamlede mængde gylle svarer således til 5.821 tons på minkgården.



Der er to gyllebeholdere på farmen, som tilsammen kan rumme 4.450 m³ samt en fortank, der kan rumme 100 m³. Opbevaringskapaciteten er angivet i skema 8, og gødningsopbevaringsanlæg fremgår af bilag 3.

I nedenstående Skema 4 angives gylleopbevaringskapaciteten på husdyrbruget:

Skema 4. Gylleopbevaringskapaciteten på husdyrbruget.

Opbevaringsanlæg	Byggeår	10 års beholderkontrol	Kapacitet [m ³]
Gyllebeholder	2002	11.05.2012	1.130
Fortank	2012		100
Gyllebeholder	---	---	3.400
Samlet opbevaringskapacitet			4.630

På husdyrbruget er der en opbevaringskapacitet for flydende husdyrgødning svarende til ca. 9,5 måneder. Husdyrbruget skal, i henhold til husdyrgødningsbekendtgørelsen, mindst råde over en opbevaringskapacitet svarende til 6 måneders tilførsel, om end opbevaringskapaciteten skal være tilstrækkelig til, at husdyrgødningen kan udbringes miljømæssigt forsvarligt. Dette betyder reelt, at et husdyrbrug skal råde over en opbevaringskapacitet svarende til 9 måneders produktion for at sikre, at udnyttelsen af husdyrgødningens næringsstofindhold opfylder kravene i bekendtgørelse om jordbrugets anvendelse af gødning og om plantedække. Husdyrgødningsbekendtgørelsens krav om tilstrækkelig opbevaringskapacitet er stillet med baggrund i, at dyrene på husdyrbruget producerer den gødning, der skal opbevares i lagrene og med henblik på at forhindre, at der sker overfyldning af gyllebeholdere med spild og forurening til følge. Al husdyrgødningen afsættes til Maabjerg BioEnergy A/S, der står for den videre afsætning af den afgassede biomasse. Maabjerg BioEnergy afhenter gyllen løbende fra fortanken, hvorfor Holstebro Kommune vurderer, at risikoen for overfyldning af fortank og gyllebeholdere er minimal. En del af den afgasset biomasse returneres til minkgårdens gyllebeholdere, indtil afhentning af tredjemand.

Det er i ansøgningen oplyst følgende:

- Beholderne er stabile og kan modstå mekaniske, termiske og kemiske påvirkninger
- Beholderne tømmes hvert år og inspiceres visuelt
- Beholdernes bund og vægge er tætte
- Der er ingen stationære pumper, men alt overpumpes via neddykket rør
- Gyllen omrøres kun umiddelbart før tømning
- Beholderne er overdækket med teltdug
- Beholderne kontrolleres ved 10 års beholderkontrollen.

Fast overdækning af gyllebeholder

Begge gyllebeholdere er etableret med fast overdækning. Eksisterende vilkår om, at teltåbningen kun må stå åben i forbindelse med omrøring og tømning af gyllebeholder, samt at teltoverdækningen herudover dog højst må stå åben i et døgn, er fortsat



gældende. Såfremt teltoverdækningen står åben længere noteres dette i logbogen med angivelse af årsag til dette.

Vilkår om, at gyllebeholderne mindst én gang om året tømmes for inspektion for revner og utætheder m.v. og vedligeholdelse, er ligeledes fortsat gældende.

BAT i forhold til gødningsopbevaring er bl.a. følgende tiltag:

- at anlæg til opbevaring af gødning mindst en gang om året tømmes for inspektion for revner/utætheder m.v. og vedligeholdelse.
- at der er tilstrækkelig opbevaringskapacitet på husdyrbruget.

Holstebro Kommune vurderer, at husdyrbruget med de stillede vilkår leves op til BAT.

Opbevaring af oprensningsmateriale, gødnings- og foderrester

Minkfarmen råder over en møddingsplads på 25 x 10 m med en kapacitet på ca. 300 m³.

Halm, oprensningsmateriale, gødnings- og foderrester fra minkfarme må ikke opbevares i markstak, da det ikke opfylder kravene for opbevaring af kompost i markstakke. Materialet skal i stedet opbevares overdækket på godkendt opbevaringsanlæg, eksempelvis møddingsplads, container beregnet til mødding, gyllebeholder eller lignende.

Det er vurderet, at der på minkfarmen vil være halm og oprensningsmateriale fra minkburene svarende til cirka 252 m², som opbevares overdækket på den befæstede plads, indtil det afsættes til gyllemodtager eller Maabjerg BioEnergy.

Det vurderes, at håndteringen overholder gældende regler. Såfremt der opstår fluegener som følge af håndteringen af halm / gødning, kan Holstebro Kommune kræve, at der iværksættes tiltag i henhold til vilkår vedrørende fluebekæmpelse. Se afsnit om 'Skadedyr'.

Forurening og gener fra husdyrbrugets anlæg

Ammoniak

Den samlede ammoniakfordampning fra anlæg og lagre er i husdyrgodkendelse.dk beregnet til 13.754 kg/år, hvilket er en meremission på 6.226 kg N / år i forhold til nu-drift og en meremission på 8.678 kg N/år i forhold til 1/1 2007-niveau.

Skema 5. Ammoniakfordampning fra husdyrbrugets staldanlæg.

Beskrivelse	N-emission
Emission fra stalde omfattet af kravet om 30 % reduktion, men eksisterende uændret produktion (Staldafsnit for eksisterende produktion)	6.754 kg N / år
Emission fra husdyrproduktion omfattet af det generelle ammoniakkrav (staldafsnit hvor udvidelse foregår)	6.454 kg N / år



Emission fra stalde m.v., der ikke er omfattet af det generelle krav	0 kg N / år
Ammoniaktab fra lagre af flydende gylle	565 kg N / år
Ammoniaktab fra lagre af fast gødning	0 kg N / år
Samlet emission efter udvidelse og min 30 % reduktion	13.754 kg N / år
Meremission	8.678 kg N / år

Jvf. ansøgningsskema 91205 er husdyrlovens generelle beskyttelsesniveau for ammoniak overholdt.

Ammoniakfølsomme naturtyper indenfor Natura 2000 (kategori 1 natur)

Det nærmest liggende Natura 2000-område i forhold til ejendommen er EF-habitat-område nr. 41 Hjelm Hede, Flyndersø og Stubbergård Sø.

Mindsteafstanden hertil er ca. 11 kilometer mod øst.

På trods af den meget høje, beregnede kvælstofemission fra ejendommen på over 13.754 kg vurderes det på grund af den store afstand, at reglerne for kategori 1 natur vil være overholdt. Der er derfor ikke foretaget beregninger af kvælstofnedfaldet i Natura-2000 området.

Holstebro Kommune venter ingen negativ effekt af ejendommen på Natura 2000-områder.

Større ammoniakfølsomme naturområder udenfor Natura 2000 (kategori 2 natur)

I en afstand af ca. 2,4 kilometer nord for ejendommen er registreret overdrevsarealer, som er omfattet af reglerne for kategori 2 natur. Der er tale om et område syd for Borbjerg med fine, næringsfattige, kreaturafgræssede overdrevsarealer på stejle skrænter ned mod et meget fint vældområde. De to overdrevsarealer her er hhv. 4,3 og 1,4 ha store. Udover flere arter af vokshatte findes her karakteristiske arter som smuk perikon, blåhat, djævelsbid, tormentil og krat-fladbælg. Tålegrænsen for atmosfærisk kvælstof er 10-20 kg N/ha/år, og med en baggrundsbelastning omkring 17 kg N/ha/år er der risiko for, at den er overskredet.

Ud fra afstanden og en samlet emission af atmosfærisk kvælstof på godt 13.754 kg N/år efter udvidelsen vurderes det, at reglerne for kategori 2 natur vil være overholdt med god margin, og der er ikke foretaget beregninger af kvælstofnedfaldet i området.

Holstebro Kommune venter ingen eller kun en ubetydelig negativ effekt af ejendommen på området.

Ammoniakfølsomme naturområder i øvrigt (kategori 3 natur)

Ca. 400 meter syd for ejendommen er registreret et mindre overdrev, der af rådgivningsfirmaet Sweco ved en botanisk registrering i 2016 beskrives som et relativt artsfattigt, surt overdrev på en lav skråning. Beregninger viser her et kvælstofnedfald på 0,4 kg N/ha/år fra udvidelsen og 0,6 kg N/ha/år fra den samlede produktion efter udvidelsen, jvf. Bilag 9.



I en afstand af 800 – 1.000 meter fra ejendommen mod nordøst findes to mindre heder, som er C-målsatte i kommunens naturplan men som alligevel rummer en fin he-deflora med bl.a. plettet gøgeurt og guldblomme. På begge de fredede heder har kommunen i de senere år foretaget en grundig afslåning/afskrælning af lyngen.

Stor opvækst af blåtop kan tyde på, at hederne er belastet med atmosfærisk kvælstof over tålegrænsen. Tålegrænsen er 10-20 kg N/ha/år, og baggrundsbelastning ligger omkring 17 kg N/ha/år.

Beregninger i det nærmest liggende punkt i hederne viser et kvælstofnedfald på 0,6 kg N/ha/år fra udvidelsen og 0,8 kg N/ha/år fra den samlede produktion efter udvidelsen, jvf. Bilag 9.

Umiddelbart vest for ejendommen er registreret et område med potentielt ammoniakfølsom skov, Savstrup Plantage. Der er tale om en nåletræsplantage, som ikke ses på kort fra sidst i 1800-tallet, og der er sket renafdrift af den del, der ligger nærmest ejendommen. Kommunen vurderer herudfra ikke, at der er tale om kategori 3-skov.

Reglerne for kategori 3 natur er overholdt, men med den store ammoniakemission vil ejendommen med en vis sandsynlighed have en negativ effekt på nogle af de nærmest liggende naturområder.

Bilag IV-arter

I habitatdirektivets bilag IV er opført en række arter, som skal sikres en streng beskyttelse i deres naturlige udbredelsesområde også udenfor de udpegede Natura 2000-områder. Det indebærer for dyrearternes vedkommende bl.a. at yngle- og rastområder ikke må beskadiges eller ødelægges og for planternes vedkommende, at arterne bl.a. ikke må lide skade.

Ud fra "Håndbog om dyrearter på habitatdirektivets bilag IV" samt Holstebro Kommunes øvrige kendskab til området og arterne, vurderes det, at følgende arter og grupper fra habitatdirektivets bilag IV (strengt beskyttede arter) kunne tænkes at forekomme i nærområdet til husdyrbruget.

- Småflagermus: På baggrund af de insektædende småflagermus' livsform vurderes projektet ikke at være til skade for disse.
- Birkemus: Arten er ikke registreret i området, men kunne forekomme ved Savstrup Å. Det er af hensyn til en eventuel forekomst meget vigtigt, at der ikke undslipper mink fra ejendommen.
- Odder: Lever udbredt i Vestjylland, men er med sin levevis næppe truet af projektet.
- Markfirben: Holstebro Kommune har ikke kendskab til forekomster nær ejendommen.



- Stor vandsalamander, løgfrø, spidssnudet frø og strandtudse: Ingen af disse er registreret nær ejendommen.
- Grøn kølleguldsmed: Forekommer udbredt i Storåen, men vil ikke blive negativt påvirket af projektet.
- Vandranke: Der er ingen forekomster nær ejendommen.
- Gul stenbræk: Holstebro Kommune rummer mindst 3 paludella-væld, hvor arten kan tænkes at forekomme, men den er trods eftersøgninger ikke fundet her i nyere tid.

På og umiddelbart omkring husdyrbruget er Holstebro Kommune ikke bekendt med arter omfattet af EF-habitatdirektivets bilag IV, som kan blive negativt påvirket af nærværende tillæg.

Lugt

Mange forhold har betydning for lugt. Ud over arten, antallet og størrelsen af dyreholdet er det eksempelvis staldindretning, ventilationssystem, strøelse, gødningshåndtering, fodring, drikkevandssystem samt hygiejne i staldanlægget.

Lugt fra minkhaller og stalde udgør et særligt problem, som der ikke fuldt ud tages højde for ved lovens minimumskrav til afstande mellem stald og naboejendomme. Lugt regnes og beskrives i lugtenheder, der kaldes odour units (OUe). Der er en sammenhæng mellem antallet af lugtenheder, og den måde lugt opfattes.

Opfattelsen af lugt kan variere fra menneske til menneske, men helt overordnet, så svarer 1 lugtenhed (OUe) til grænsen for, hvornår lugten kan erkendes i et laboratorium. Ved 3 lugtenheder er det muligt, at genkende lugttypen som f.eks. minklugt. Ved 5 lugtenheder kan lugten med sikkerhed bestemmes, mens lugten ved 10 lugtenheder er en tydelig lugt, der i tilfælde af f.eks. minklugt kan opfattes som ubehagelig.

Der er 3 forskellige genegrænser, som skal overholdes, før der kan meddeles miljøgodkendelse. I byzone er grænsen sat til 5 OUe, for samlet bebyggelse er grænsen 7 OUe, mens den for enkeltboliger uden landbrugspligt er på 15 OUe.

Lugtvurdering

I husdyrgodkendelse.dk er der foretaget en beregning (skema 91205) af geneafstandene til både enkeltbolig og byzone, jvf. Skema 6. Da nærmeste samlede bebyggelse ligger længere væk end nærmeste byzone, er der ikke lavet beregninger til denne.

Som det fremgår af nedenstående skema er genekriteriet ikke overholdt i forhold til enkelt bolig i landzone uden landbrugspligt i standardberegningen. Beregningerne i husdyrgodkendelse.dk foretages med baggrund i normværdier.

**Skema 6. Lugtberegning.**

Bebyggelse	Kumulation	Model	Ukorrigeret geneafstand (ansøgt)	Ukorrigeret geneafstand (nudrift)	Korrigeret geneafstand (ansøgt)	Korrigeret geneafstand (nudrift)	Vægtet gennemsnitsafstand	Bortscreenet	Genekriterie overholdt
+ Viborgvej 150	0	NY	467,96	311,59	467,96	311,59	410,76	Nej	Nej
+ Grønnevang 8	0	NY	447,17	56,95	447,17	56,95	886,84	Nej	Ja
+ Den østlige Del, Borbjerg	0	NY	999,66	663,98	999,66	663,98	2.868,73	Ja	Ja

I en konkret OML-beregning, hvor der anvendes en lugtemission på 6½ OU/s/årstæve, og hvor minkgården indarbejdes i OML-modellen, vil der ofte kunne opnås en kortere geneafstand end de beregninger, der foretages i husdyrgodkedelse.dk på baggrund af normværdier. Ansøger har derfor valgt at udarbejde en specifik lugtberegning.

Konkret OML-beregning af lugtpåvirkningen af Viborgvej 150

Ansøger har udarbejdet en konkret OML-beregning, der beskriver udbredelsen af lugt fra minkproduktionen på minkgården ved udvidelsen.

Beregninger af OUE er sket på baggrund af miljøstyrelsens ”opdatering af vejledning til vurdering af lugtgener og geneafstande for minkfarme” fra 10. juni 2016.

Der er i beregningen taget hensyn til den faktiske udformning af minkhallerne og de dyr, der går i de pågældende haller, samt hallernes beliggenhed i forhold til hinanden.

Lugtemissionerne fra naturligt ventilerede minkhaller beskrives i OML-beregningerne som arealkilder. For minkhaller angives et grundplan, en udslipshøjde og en bygningshøjde. Lugtemissionen sker fra både væg og kip. For de lave 2-rækkehaller er der i praksis ingen forskel med hensyn til lugtekspionering fra væg- og kipemission, og derfor skelnes der ikke i beregningerne mellem disse.

Alle haller er opført som 2-rækkede haller med en højde på ca. 2,5 meter. Da de 2-rækkede haller er tætliggende, beregnes hallerne som en samlet arealkilde med en størrelse svarende til arealet udspændt af bygningerne med en generel bygningshøjde på 2,5 meter.

Der er anvendt en ruhed for oplandet på 1,0 m svarende til skov, idet der er et skovområde liggende imellem minkgården og nærmeste nabo på Viborgvej 150. Skovområdet er omfattet af fredsskovspligt. Fredsskovspligten betyder, at den, der ejer arealet, til enhver tid har pligt til at anvende det til skovbrugsformål, og skal sikre at arealet drives efter skovlovens regler om god og flersidig skovdrift.

Retning og afstand for naboer er anført på billede 2.



Billede 2: Retning og afstand for naboer.

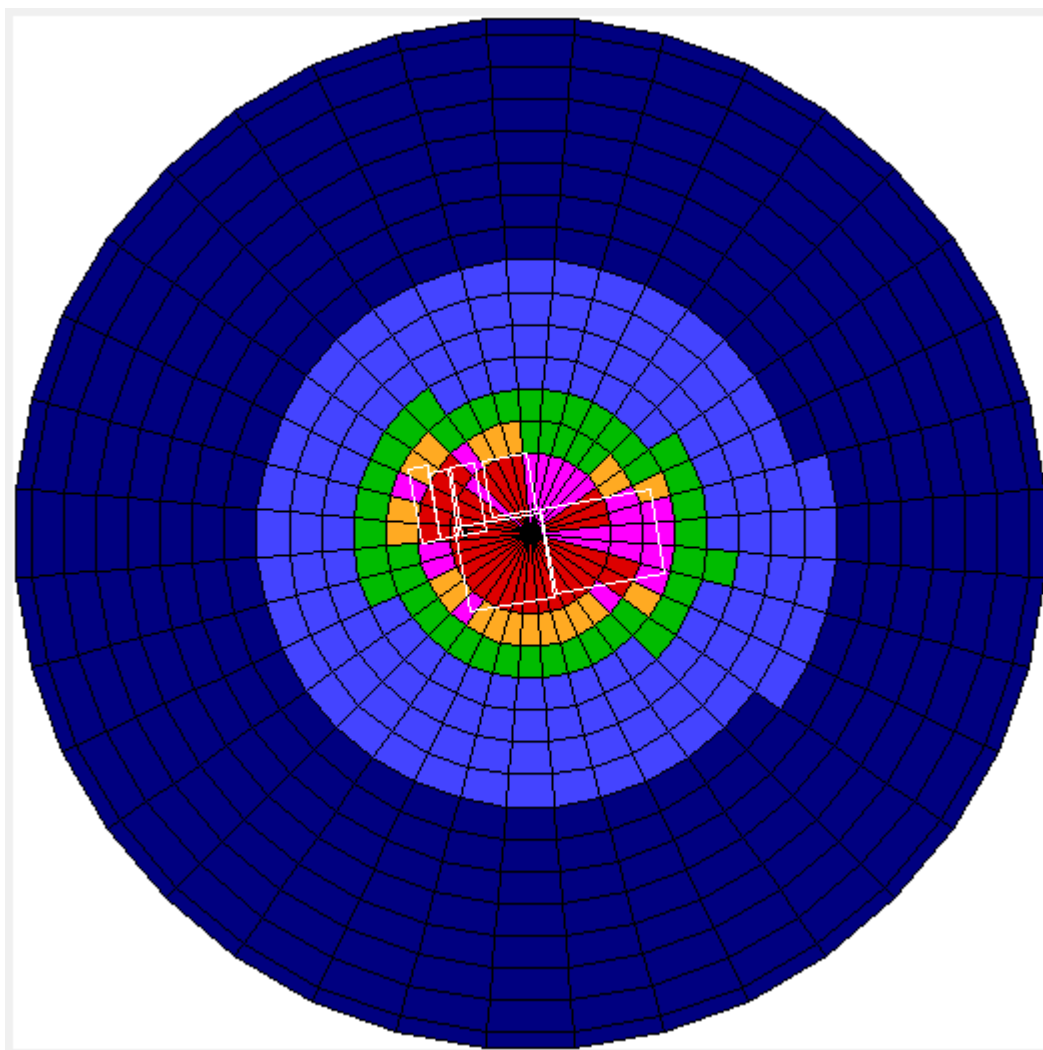
I beregningen er der anført et nulpunkt (0,0), ud fra dette er arealkilden lagt ind i beregningen. Da der ikke er mekanisk ventilation på minkgården benyttes arealkildeberegning. Resultatfilen skal læses med udgangspunkt i dette koordinatsystem.



Billede 3: Angivelse af nulpunkt (0,0).

Lugtgenegrænsen for nabobeboelse uden landbrugspligt er 15 O_Ue/m³. Den maksimale beregnede lugt i dette punkt er angivet med markering i resultatfilen i Bilag 10. Ligeledes er den beregnede værdi for nabobeboelsen markeret. Værdierne er angivet som maksima af månedlige 99% fraktiler. I resultatfilen svarer µg/m³ til O_Ue/m³.

Resultatet af beregningen er i figur 1 angivet grafisk. Receptornettet er opdelt i 360 grader i 10 graders intervaller. Afstandsmarkeringerne er inddelt med 50 meters intervaller startende ved 100 meter. De hvide firkanter markerer minkhallerne.



Figur 1: Grafisk resultat af beregningerne.



Uddrag af resultatfilen kan ses i tabel 1 nedenfor.

De største månedlige 99%-fraktiler ($\mu\text{g}/\text{m}^3$)

Retning (grader)	Afstand (m)														
	100	150	200	250	300	350	400	450	500	550	600	650	700	750	800
0	128	71	42	29	21	17	13	11	9	8	7	6	5	5	4
10	117	66	40	28	21	16	13	11	9	8	7	6	5	5	4
20	111	64	41	29	22	17	13	11	9	8	7	6	5	5	4
30	110	66	42	30	22	17	13	11	9	8	7	6	5	5	4
40	115	71	47	32	23	18	14	11	9	8	7	6	5	5	4
50	126	83	55	36	25	19	14	12	10	8	7	6	5	5	4
60	146	104	69	43	28	20	15	12	10	8	7	6	5	5	4
70	149	139	92	51	31	22	16	12	10	8	7	6	5	5	4
80	141	138	108	58	34	23	17	13	10	9	7	6	6	5	4
90	133	130	119	63	36	24	17	13	11	9	7	6	6	5	4
100	133	139	119	66	38	24	17	13	11	9	7	6	6	5	4
110	143	145	117	61	35	23	17	13	11	9	7	6	6	5	4
120	152	149	80	49	32	22	16	13	10	9	7	6	6	5	4
130	160	118	65	42	28	21	16	12	10	8	7	6	5	5	4
140	165	100	57	37	26	19	15	12	10	8	7	6	5	5	4
150	167	91	52	34	24	18	14	12	10	8	7	6	5	5	4
160	165	85	49	33	24	18	14	11	9	8	7	6	5	5	4
170	167	81	47	32	23	17	14	11	9	8	7	6	5	5	4
180	164	81	47	32	23	17	14	11	9	8	7	6	5	5	4
190	160	84	49	32	23	17	14	11	9	8	7	6	5	5	4
200	156	93	52	33	23	18	14	11	9	8	7	6	5	5	4
210	154	105	57	35	24	18	14	11	9	8	7	6	5	5	4
220	154	113	59	36	24	18	14	11	9	8	7	6	5	5	4
230	155	104	58	36	25	18	14	11	10	8	7	6	5	5	4
240	157	102	59	37	25	19	14	12	10	8	7	6	5	5	4
250	159	107	60	38	26	19	15	12	10	8	7	6	5	5	4
260	165	125	66	40	27	19	15	12	10	8	7	6	5	5	4
270	174	150	76	43	28	20	15	12	10	8	7	6	5	5	4
280	163	152	91	46	29	21	15	12	10	8	7	6	5	5	4
290	157	140	111	52	30	21	16	12	10	8	7	6	5	5	4
300	149	141	105	53	31	21	15	12	10	8	7	6	5	5	4
310	139	147	74	45	29	20	15	12	10	8	7	6	5	5	4
320	143	120	63	39	27	19	15	12	10	8	7	6	5	5	4
330	148	103	54	35	24	18	14	11	9	8	7	6	5	5	4
340	147	89	49	32	23	17	14	11	9	8	7	6	5	5	4
350	142	77	45	30	22	17	13	11	9	8	7	6	5	5	4

Maksimum= 174.10 i afstand 100 m og retning 270 grader i 197407 (yyyymm)

Tabel 1: Uddrag af resultatfilen fra OML-beregningen.

Som beskrevet i miljøstyrelsens FAQ er det muligt at tolke beregningsresultaterne skarpt eller konservativt.

Resultaterne af den beskrevne beregning er tolket skarpt. Der er anvendt skarp fortolkning da baggrundsdataene i beregningen er en 10 årige vejrserie (Aalborg), dette betyder at dataene altid kan fortolkes skarpt.

Den nærmeste nabobeboelse (enkeltbolig 15 OU/m³) er beliggende i 400 meter fra 0,0 i retning 300 grader. I dette punkt er den maksimale beregnede lugtkoncentration 15 OU/m³, hvilket er sammenfaldende med genekriteriet. Lugtgenekriterierne er derfor overholdt.

Værdierne er angivet som maksima af månedlige 99% fraktiler.



Lugt fra opbevaringslagre er ikke medtaget i ovenstående beregninger, da gyllebeholderne er omfattet af de generelle afstandsregler. Der stilles ikke skærpede krav til gyllebeholdere eller udbringningspraksis, da der ikke forventes at være væsentlige lugtgener herfra i forhold til omkringboende.

Samlet vurdering for lugt

Idet OML-beregningen viser, at genekriterierne i husdyrgodkendelsesbekendtgørelsens bilag 3, afsnit B, er overholdt i forhold til enkeltbolig, vurderer Holstebro Kommune, at det ansøgte ikke vil medføre væsentlige lugtgener.

Hvorvidt en lugtpåvirkning opleves som generende afhænger af modtagerens tolerancetærskel samt af lugtpåvirkningens intensitet og varighed. På baggrund heraf vurderes det, at husdyrbruget ikke vil give anledning til væsentlige gener hos de omkringboende.

For at sikre de omkringboende er der i miljøgodkendelsen stillet vilkår om, at hvis tilsynsmyndigheden vurderer, at lugtgenerne er væsentligt større end forventet på baggrund af grundlaget for miljøvurderingen, kan kommunen jvf. det stillede vilkår kræve udført lugtmålinger, og at der gennemføres projekter for at afhjælpe lugtgenerne.

Transport

Transporter på offentlig vej omfatter gylle, foderstoffer, halm, mink, skind m.v. Transport til og fra minkgården sker primært med lastbil og fremgår af skema 7.

Skema 7. Oversigt over antallet af årlige transporter.

Type	Antal transporter		
	§ 11	§ 12	Tillæg nr. 1 til § 12
Foderlevering	300	300	300
Husdyrgødning - afhentet med tankvogne Maabjerg BioEnergy	120	135	200-220
Husdyrgødning - afhentet med gyllevogn			
Afgasset biomasse - afhentet med gyllevogn	30	30	0
Levering af mink	2	2	2
Levering af brændstof	5	5	7
Levering af halm	10	10	12
Afhentning af skind	8	8	10
Afhentning af døde dyr	5	5	5
Afhentning af affald	12	12	15
Andet (buffer, dvs. ekstra afhentning af affald etc.)	10	20	20-25
Antal transporter i alt	502	527	571-596



Vurdering af transporter

Leveringsfrekvensen af foder til minkene er uafhængig af produktionens størrelse. Antal leveringer er derfor ens i nudrift og ansøgt drift, det vil sige cirka 300 leveringer årligt, fordelt således at der i perioden fra 1. december til 25. februar vil være 3 ugentlige foderleverancer og i perioden fra 25. februar til 20. april vil der være 4 ugentlige foderleverancer. Den resterende del af året leveres foderet dagligt. Foderleverancer foregår overvejende i tidsrummet fra klokken 22.00 til 12.00.

Levering af kroppe og fedt til godkendt virksomhed er koncentreret i pelsningsperioden i november-december og ultimo marts. Halm til minkgården transporteres i forbindelse med høstperioden. Antallet af transporter vil stige i takt med udvidelsen af dyreholdet, da halmforbruget er cirka 5-10 kg/tæve. Omkring marts-april og omkring høst vil transport af henholdsvis gylle fra minkgården og halm til minkgården betyde intensiveret trafik omkring anlægget. Foderleverancer og sæsonbetonede transporter kan foregå hele døgnet.

Gylletransporter vil blive forøget som følge af udvidelsen (skema 7). Gylle til Maabjerg BioEnergy afhentes med lastbil cirka 2 gange om ugen eller efter behov. Ruten til og fra Maabjerg BioEnergy går igennem Holstebro by. Holstebro Kommune vurderer, at såfremt den afgassede biomasse transporteres i lukkede lastbiler, vil transporten ikke udgøre en væsentlig gene, og der stilles derfor ikke vilkår om alternative ruter udenom byen.

Antallet af transporter øges med 13 % og dyreholdet øges med 85 %. Den største andel af transporter på minkgårde udgøres af leverancer af foder, som er hyppige, da det våde minkfoder har en kort holdbarhed samt gødningstransporter.

Holstebro Kommune kan kun regulere transporter fra eksterne transportører, såsom foderleverancer, ved at meddele afslag på ansøgning om godkendelse, hvilket efter Holstebro Kommunes vurdering ikke er proportionalt i den konkrete sag. Holstebro Kommune kan derimod regulere visse transporttyper knyttet til minkgårdens egne transporter. Holstebro Kommune vurderer på baggrund af det oplyste, at transportbelastningen ikke vil øges væsentligt. Herudover skal det påpeges, at det, ved regulering af husdyrbrug, er praksis at betragte landzonen som landbrugets erhvervsområde, og beboere af boliger i landzonen må derfor acceptere visse ulemper, som kan være forbundet med at være nabo til et landbrug.

Ved hensynsfuld kørsel til og fra husdyrbruget kan støjen herfra minimeres. For at mindske gener skal transport primært foregå indenfor normal arbejdstid. Sæsonbetonet arbejde kan dog forekomme udenfor disse tidspunkter, men skal søges begrænset. Vilkår fra § 12 miljøgodkendelsen er fortsat gældende.

Rengøring af offentlig vej

Herudover skal det bemærkes, at der ved tilsvining af det offentligt tilgængelige vejareal i forbindelse med arbejdskørsel, skal opstilles skilte, der informerer andre trafikanter om forholdene. Det offentlige vejareal skal rengøres efter arbejdskørslens op-



hør, jvf. færdselslovens kapitel 14. Politiet er myndighed herfor, hvorfor forholdet ikke reguleres i denne miljøgodkendelse.

BAT i forbindelse med transport er bl.a.:

- at transport til og fra husdyrbruget foregår ved hensynsfuld kørsel,
- at transport primært foregår indenfor normal arbejdstid.

Det vurderes, at transport til og fra husdyrbruget med de stillede vilkår lever op til kravet om BAT, og at transporterne kan foregå uden væsentlige miljømæssige gener for de omkringboende.

Restvand og spildevand

Restvand samt husholdningsspildevand fra husdyrbruget håndteres som angivet i Skema 8.

Afløbsplan med gylleføringer, beholdere m.v. er skitseret i Bilag 8.

Skema 8. Håndtering af restvand og spildevand.

Restvandstype	Håndtering
Tagvand	Ledes til overfladisk nedsivning
Restvand fra vask af minkhaller	Nedsives jvf. pelsdyrbekendtgørelsen
Restvand fra vaskepladser	Ledes til gyllesystemet
Restvand fra vask af fodersilo og -vogn	Ledes til gyllebeholder/fortank
Restvand fra ny befæstet plads til oprensingsmateriale	Ledes til gyllebeholder
Husspildevand	Beplantet filteranlæg etableret i 2012

Siloplads og vaskeplads

Ifølge ansøgningen opsamles der restvand fra siloplads og vaskepladser, cirka 75 m³, som ledes til gyllesystemet. Vaskepladsen anvendes til vask af fodermaskine, foderrekvisitter og bundrammer.

Vilkår om, at fodervogne og foderrekvisitter skal rengøres på en plads, hvor restvandet opsamles, således at restvandet ikke giver anledning til punktkildeforurening er fortsat gældende.

Overfladevand i øvrigt

Tagvand og øvrigt overfladevand fra udenomsarealer ledes til overfladisk nedsivning. Der vil på udenomsarealerne være risiko for forurening af omgivelserne, hvis arealerne ikke holdes fri for gødnings- og foderspild. Eksisterende vilkår om renholdelse af udenomsarealerne er fortsat gældende.

Skadedyr

Rotter

Se gældende beskrivelse i § 12 miljøgodkendelse.



Fluer

Det er af stor betydning for fluebekæmpelsen på husdyrbrug med mink, hvordan oprensingsmaterialet/halmrester fra minkgården håndteres.

Jvf. § 70 i husdyrgødningsbekendtgørelsen skal det på pelsdyrfarme effektivt forebygges, at fluer udvikles via æg-, larve- og puppestadier. Endvidere skal fluer effektivt bekæmpes, i overensstemmelse med Retningslinjer for fluebekæmpelse på pelsdyrfarme, udarbejdet af Aarhus Universitet

Eksisterende vilkår om, at såfremt husdyrbruget skulle give anledning til fluegener for omboende, kan Holstebro Kommune forlange, at der føres en journal over fluebekæmpelsen er fortsat gældende.

Renere teknologi og ressourcestyring

Miljø- og ressourcestyring bygger på et helhedsprincip om at stræbe mod renere teknologi i landbrugsproduktionen, herunder at udskifte miljøfarlige stoffer med mere miljøvenlige stoffer, at gøre arbejdsgange og processer mindre belastende for miljøet, samt at minimere forbruget af energi, næringsstoffer, vand, pesticider osv., således at tab til omgivelserne bliver minimeret under hensyntagen til produktionens lønsomhed.

Renere teknologi er samtidig det bærende element i husdyrloven og i miljøbeskyttelsesloven. Loven pålægger alle et ansvar, og som landmand kan man selv indføre renere teknologi og påvirke andre til at indføre renere teknologi, bl.a. ved at stille krav, når der købes ind.

På husdyrbruget er der iværksat følgende tiltag for renere teknologi, herunder besparelser på vand og el:

- | | |
|-------------------|--|
| Energi | <ul style="list-style-type: none">▪ Intet kunstigt lys i minkhallerne, idet der er lyskip, og dermed ingen energiforbrug til belysning.▪ Sparsom belysning og ingen natbelysning omkring minkhaller. Naturlig ventilation og dermed ingen energiforbrug.▪ Der er etableret stokerfyr, hvilket vil reducere behovet for anvendelse af olie.▪ Logistikken i forbindelse med fodring og generel håndtering af minkene er indrettet således at afstanden giver færrest mulige driftstimer, hvilket minimerer energiforbruget. |
| Vand | <ul style="list-style-type: none">▪ Vandsystem med cirkulation (konstant bibeholdes lavt vandtryk).▪ Vandbesparende drikkeventiler (bideventiler)▪ Drikkevandsledninger og ventiler efterses og vedligeholdes, så vandspild undgås.▪ Minkhallerne iblødsættes og vaskes med højtryksrensere én til to gange årligt. |
| Management | <ul style="list-style-type: none">▪ Forbrug af vand, energi og foder registreres årligt.▪ Foderet er tilpasset minkenes aktuelle behov. Derved undgås overforsyning med næringsstoffer, der vil ende som uudnyttede næringsstoffer i gyllen.▪ Der er udarbejdet beredskabsplan, så forholdsregler i forbindelse med gylleuheld, brand mv. er beskrevet. Beredskabsplanen skal opdateres.▪ Alle medarbejdere er instrueret i forsvarlig håndtering af forurenende stoffer, herunder gylle, kemikalier og brændstof. |
| Ammoniak | <ul style="list-style-type: none">▪ Daglig tømning/2 gange ugentlig tømning af gødningsrender.▪ Der er fast overdækning af fortank og gyllebeholdere.▪ Ammoniakudledning er reduceret til BAT-krav via rendebredde, proteinniveau, udmug- |



ningshyppighed og tildeling af halm.

Management for minkgårde er for mange punkter beskrevet i bekendtgørelse nr. 1324 af 15. november 2017 om erhvervsmæssigt dyrehold m.v. og bekendtgørelse nr. 1553 af 11. december 2015 om beskyttelse af pelsdyr. De to bekendtgørelser giver retningslinjerne for driften af minkgårde med hensyn til miljøforhold og indhusning af dyrene.

Ressourceforbruget vurderes for at sikre, at husdyrbruget udvikler sig i takt med de stigende krav til ressourcebevidsthed og miljøforhold. Forbruget af ressourcer på husdyrbruget består primært af vand, el og olie, jvf. Skema 9:

Skema 9. Husdyrbrugets ressourceforbrug.

Type	Forbrug før udvidelse	Forventet forbrug efter udvidelsen
Elforbrug [kWh]	125.000-140.000	200.000-250.000
Dieselolie [liter]	5.000	6.000-7.000
Fyringsolie [liter]	3.000	1.000-5.000 gns 3.000
Drikkevand til mink [m ³]	3.000-3.500	5.500-6.500
Vaskevand (silo, maskiner og minkhaller) [m ³]	450	Max 300-400

Det totale vandforbrug fremgår af skema 9. Vandforbruget dækker drikkevand til minkene og vask af fodersilo, fodermaskine, hvalpenet og minkhaller. Vandsystemet er af cirkulationstypen med vandbesparende ventiler, hvor der holdes et konstant tryk på ventilerne. Systemet giver også mulighed for at opvarme vandet i frostperioder, således at dyrene er sikret vandforsyning i disse perioder. Ved let frost anvendes el til opvarmning af drikkevand til pelsdyrene, men ved hårdere og længerevarende frostperioder anvendes olie. Desuden vil rørene i de nyere haller blive efterisoleret. Der anvendes højtryksrenser monteret dyse og strålerør til vask af minkhaller, således at vandforbruget begrænses.

Dieselolie anvendes udelukkende til fodermaskine og halmudlægningsmaskine. Forbruget af dieselolie begrænses mest muligt ved optimal indretning af farmen og derved minimal tomkørsel med maskiner og ved brugen af nyere brændstofbesparende maskiner.

Det er oplyst, at forbrug af vand, energi og olie registreres i minkgårdens driftsregnskab. Desuden udarbejdes gødningsregnskab, hvor afsætning af husdyrgødning dokumenteres. Der er i hovedgodkendelsen stillet vilkår om løbende registrering af ressourceforbruget med henblik på at sikre, at der konstant er fokus på at reducere forbruget.

Et forventet el-forbrug på 200.000- 250.000 kWh efter udvidelsen betyder, at der gennemsnitligt forbruges 13,5 -16,9 kWh per årstæve. Holstebro Kommune har kontaktet el-selskaber, som erfarer, at det gennemsnitlige el-forbrug er cirka 15 kWh per årstæve på de minkgårde, som er gennemgået ved en energigennemgang. Det forventede el-forbrug ligger således over det gennemsnitlige el-forbrug. Såfremt mink-



gården overstiger et el-forbrug på 15 kWh per årstæve, altså overstiger et samlet el-forbrug på 222.300 kWh, skal der på minkgården foretages en energigennemgang.

Det er Holstebro Kommunes opfattelse, at en energigennemgang skal tage udgangspunkt i Dansk Landbrugsrådgivnings energisparekatalog, og som minimum skal indeholde en beskrivelse og vurdering af de aktuelle forhold samt mulighederne for indførelse af energibesparende teknologi vedr. belysning, køle- og fryseanlæg, varmeanlæg, ventilationsanlæg, maskiner og lign. samt de heraf afledte forhold, såsom varmeindvindingspotentialer, pumpetyper etc. En energifaglig person kan f.eks. være en konsulent fra et el-selskab eller lign.

For at forbedre den generelle miljømæssige drift er BAT bl.a.:

- at husdyrbruget gennemgås med henblik på besparelse på el-forbrug og andre energikilder, evt. sammen med husdyrbrugets energiselskab/konsulent,
- at der føres regnskab over forbrug af vand, energi, foder samt kunstgødning,
- at vandingssystemet vedligeholdes, således at vandspild undgås,
- at der anvendes energibesparende belysning,
- at opdage og reparere eventuelle lækager hurtigst muligt,
- at anlæg og maskiner til stadighed renholdes og vedligeholdes, således at de fungerer optimalt.

Det er Holstebro Kommunes vurdering, at husdyrbruget med de stillede vilkår lever op til BAT på management. Herunder skal det påpeges, at tiltag til minimering af gener ved udbringning af husdyrgødning er behandlet senere i miljøgodkendelsen.



Grundvand

Husdyrbruget ligger uden for områder med særlige drikkevandsinteresser, nitratfølsomme indvindingsopland, indsatsområde mht. nitrat, indvindingsopland til vandværk og hygiejnezone for vandværksboringer.

Der er ikke registreret boringer eller meddelt indvindingstilladelser på ejendommen.

Da der på baggrund af ovennævnte ikke umiddelbart er risiko for forurening af drikkevand til almene vandforsyninger, vurderes det, at der i tillægget ikke skal stilles yderligere vilkår til beskyttelse af grundvandet.



Holstebro Kommunes samlede vurdering af husdyrbruget

Holstebro Kommune vurderer, at husdyrbruget har truffet de nødvendige foranstaltninger til at forebygge og begrænse forureningen ved anvendelse af bedste tilgængelige teknik, og at husdyrbruget i øvrigt kan drives på stedet uden at påføre omgivelserne forurening, som er uforenelig med hensynet til omgivelsernes sårbarhed og kvalitet.

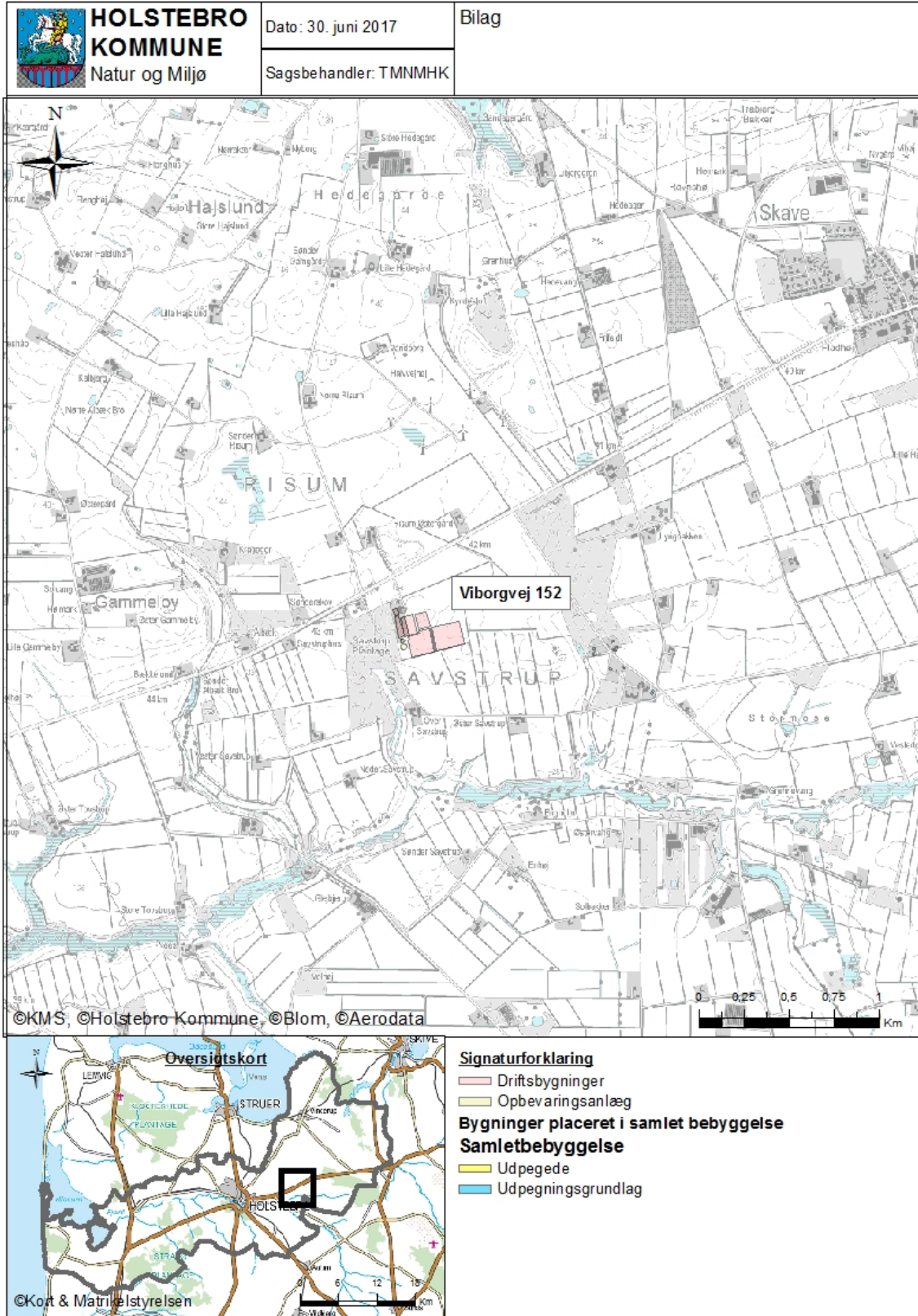
Husdyrbrugets forenelighed med naturområders sårbarhed og kvalitet er desuden vurderet og sammenfattende vurderes det, at områdernes integritet ikke ødelægges af husdyrbrugets drift.

På baggrund af ovenstående vurderer kommunen, at husdyrbruget kan drives uden væsentlige gener for omgivelserne og risiko for forurening, såfremt vilkårene i denne godkendelse overholdes.



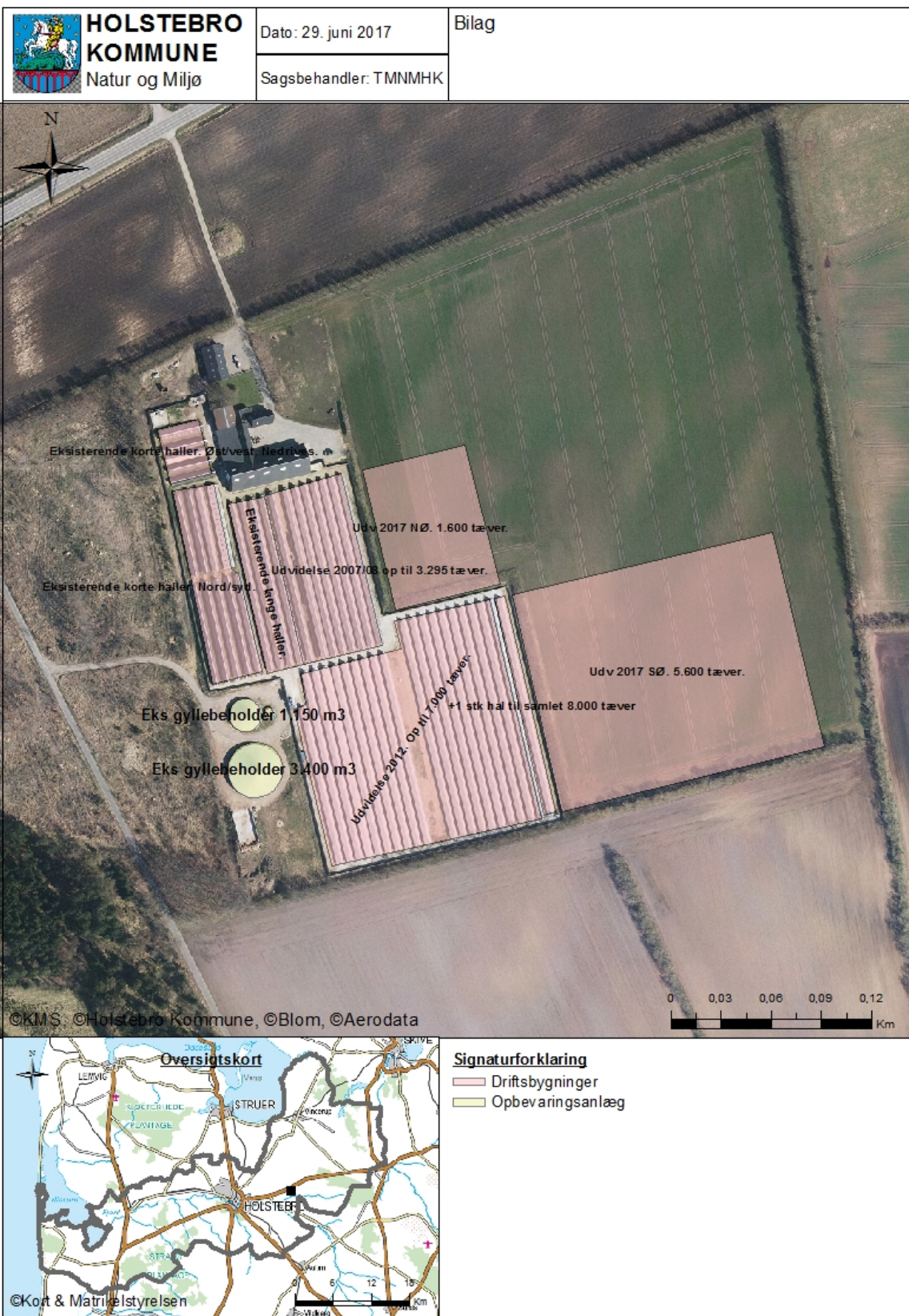
Bilag

Bilag 1 – Husdyrbrugets beliggenhed





Bilag 2 – Situationsplan



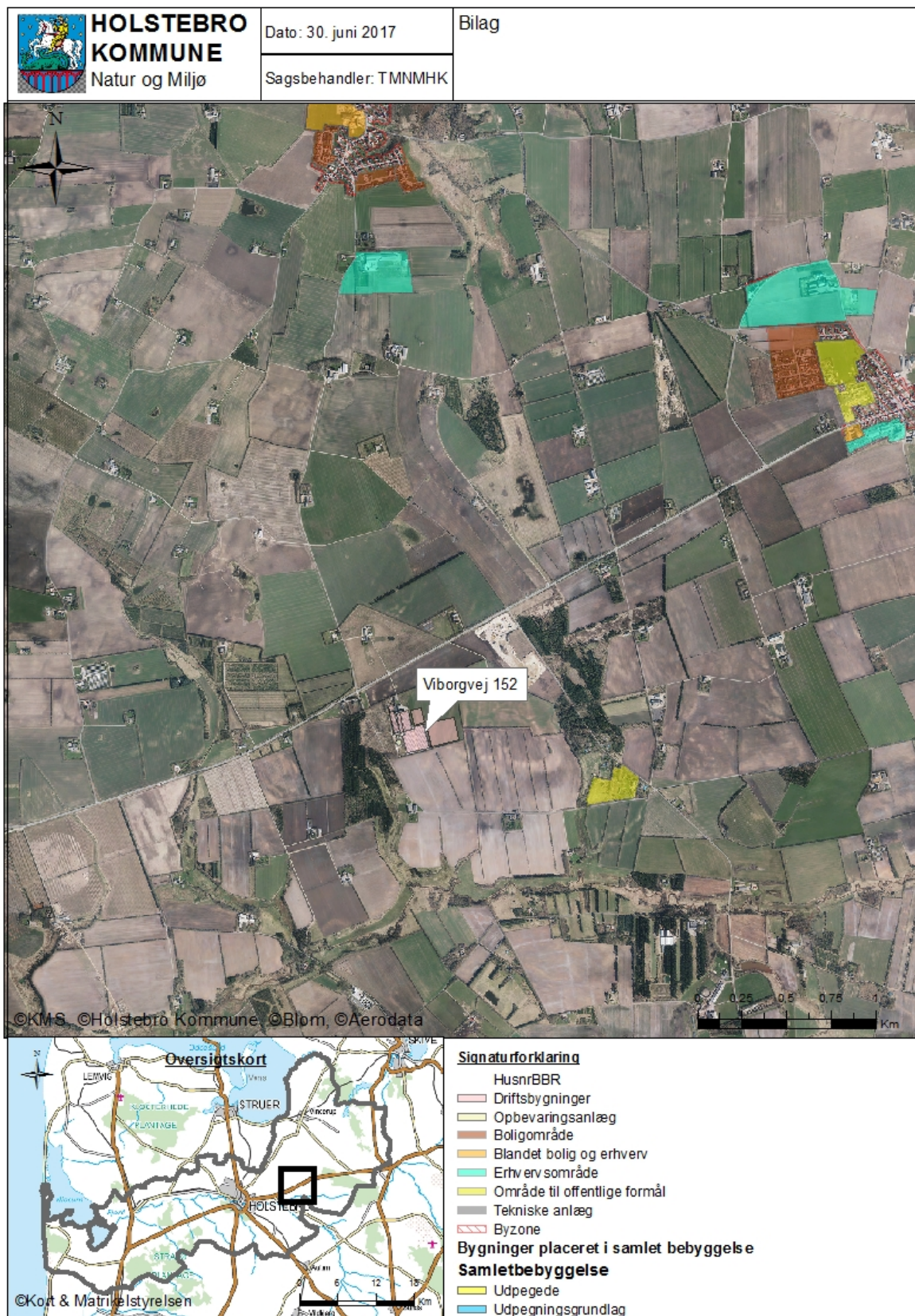


Bilag 3 – Husdyrbrugets indretning





Bilag 4 – Planmæssige forhold





Bilag 5 – Omkringboende og konsekvensradius





Bilag 6 – Erklæring om overskridelse af afstandskrav

Erklæring om overskridelse af afstandskrav

I forbindelse med udvidelse af minkfarmen på Viborgvej 152 overskrides afstandskravet på 30 m til skel til ca 5 m til skel.

Kort med forventet byggefelt:



Som ejer af arealet mod syd, hvorpå afstanden til skel overskrides, erklærer jeg ved min underskrift, at jeg accepterer denne overskridelse af afstand til skel.

Sted: Hodstrupvej Dato: 27.3.2017

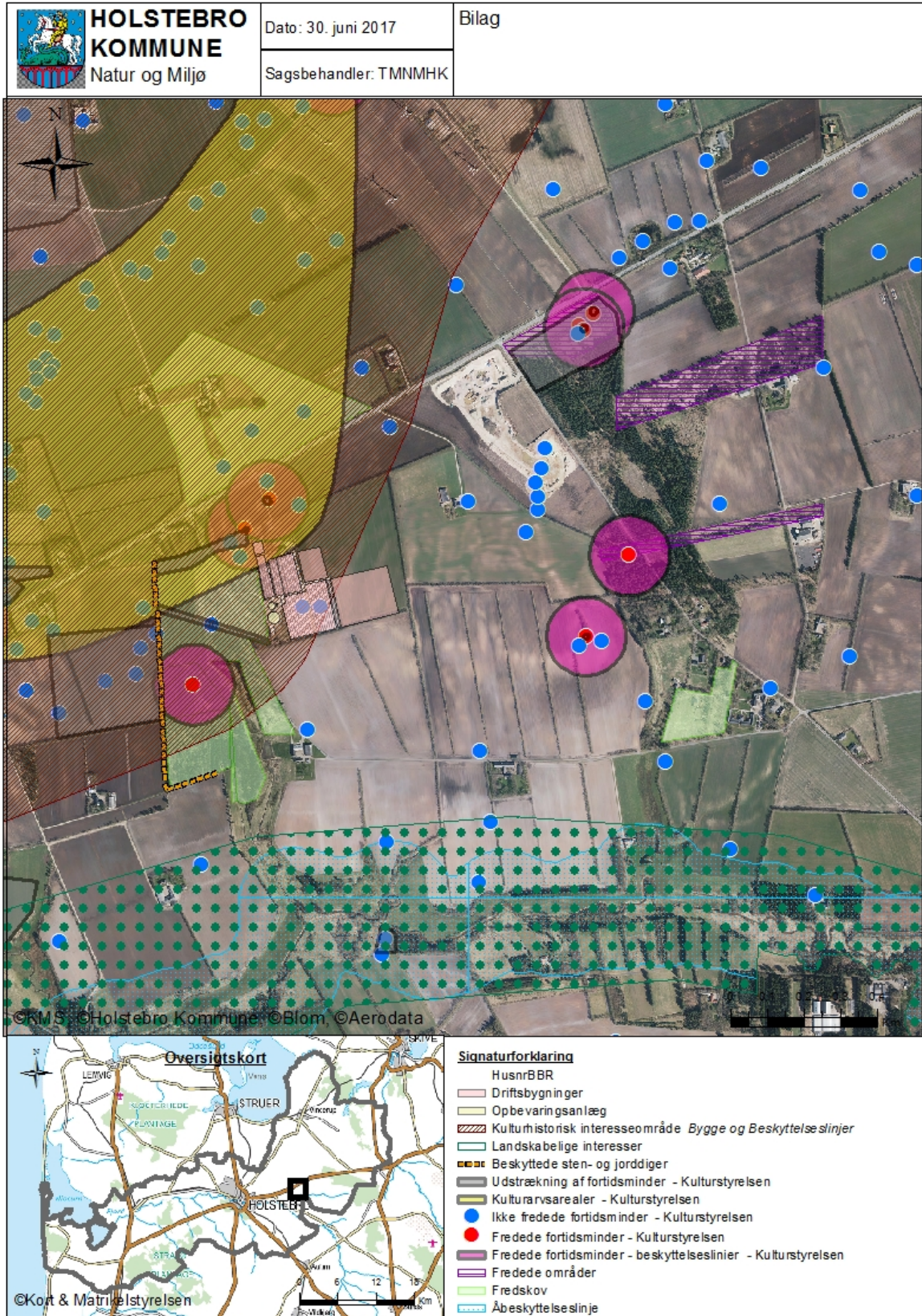
Lars Bonde

Lars Bonde

Nørreholmvej 13, 7490 Aulum



Bilag 7 – Landskabelige og kulturhistoriske interesser omkring anlæg





Bilag 8 – Husdyrbrugets afløbsforhold





Bilag 9 – Naturområder omkring anlæg





Bilag 9 (fortsat) – Naturområder omkring anlæg





Bilag 10 – OML beregninger

Udskrevet: 2017/02/15 kl. 23:08

Dato: 2017/02/15

OML-Multi PC-version 20140224/6.01

Side 1

DCE - Nationalt Center for Miljø og Energi, Aarhus Universitet

Meteorologiske spredningsberegninger er udført for følgende periode (lokal standard tid):

Start af beregningen - 740101 kl. 1
Slut på beregningen (incl.) - 831231 kl. 24

Meteorologiske data er fra: AALBORG

Koordinatsystem.

Der er anvendt et x,y-koordinatsystem med x-akse mod øst (90 grader) og y-akse mod nord (0 grader).
Enheden er meter. Systemet er fælles for receptorer og kilder. Oriigo kan fastlægges frit, fx. i
skorstensfoden for den mest dominerende kilde eller som i UTM-systemet.

Receptordata.

Ruhedslængde, z0 - 1.000 m

Største terrænhældning - 0 grader

Receptorerne er beliggende med 10 graders interval i 15 koncentriske cirkler

med centrum x,y:	0.,	0.			
og radierne (m):	100.	150.	200.	250.	300.
	350.	400.	450.	500.	550.
	600.	650.	700.	750.	800.

Alle terrænhøjder - 0.0 m.

Alle receptorhøjder - 1.5 m.

Alle overflader er typenr. - 2.



Udskrevet: 2017/02/15 kl. 23:08
Dato: 2017/02/15

OML-Multi PC-version 20140224/6.01
DCE - Nationalt Center for Miljø og Energi, Aarhus Universitet

Side 2

Forkortelser benyttet for kildeparametrene:

NR.....: Internt kildenummer
ID.....: Tekst til identificering af kilde
X.....: X-koordinat for kilde [m]
Y.....: Y-koordinat for kilde [m]
Z.....: Terrænkote for skorstensfod [m]
HS.....: Skorstenshøjde over terræn [m]
T.....: Temperatur af røggas [Kelvin]/[Celsius]
VOL.....: Volumenmængde af røggas [normal m³/sek]
DSO.....: Ydre diameter af skorstenstop [m]
DSI.....: Indre diameter af skorstenstop [m]
HB.....: Generel beregningsmæssig bygningshøjde [m]
Q1.....: Emission af stof nr. 'i' [gram/sek]
og specielt for arealkilder:
Q.....: Emission [gram/sek]
X.....: X-koordinat for vestligste hjørne af areal [m]
Y.....: Y-koordinat for vestligste hjørne af areal [m]
TETA....: Vinkel mellem nord og siden med L1 [grader]
L1.....: Sidelængde af 1. side efter vestligste hjørne i urets retning [m]
L2.....: Sidelængde af 2. side efter vestligste hjørne i urets retning [m]
Type....: Type af emissionsfaktorer brugt til tidsvariation af emissionen.

Arealkilder.

Tidsvariationer i emissionen fra arealkilder.

Type nr. 1:
Ingen tidsvariation.

Individuelle kildedata:

Nr	ID	X	Y	L1	L2	TETA	HS	HB	Stof 1			Stof 2			Stof 3			Type
									Q1	Q2	Q3	Q1	Q2	Q3	Q1	Q2	Q3	
1	900	-189	100	31	116	80	2.5	2.5	5.85E-03	0.0000	0.0000	0.0000	0.0000	0.0000	0.0000	0.0000	1	
2	850	-157	94	29	105	80	2.5	2.5	5.52E-03	0.0000	0.0000	0.0000	0.0000	0.0000	0.0000	0.0000	1	
3	1370	-123	101	37	105	80	2.5	2.5	8.91E-03	0.0000	0.0000	0.0000	0.0000	0.0000	0.0000	0.0000	1	
4	1600	-74	112	69	88	80	2.5	2.5	0.0104	0.0000	0.0000	0.0000	0.0000	0.0000	0.0000	0.0000	1	
5	4500	-117	8	134	132	80	2.5	2.5	0.0292	0.0000	0.0000	0.0000	0.0000	0.0000	0.0000	0.0000	1	
6	5600	16	38	172	132	80	2.5	2.5	0.0364	0.0000	0.0000	0.0000	0.0000	0.0000	0.0000	0.0000	1	

Udskrevet: 2017/02/15 kl. 23:08
Dato: 2017/02/15

OML-Multi PC-version 20140224/6.01
DCE - Nationalt Center for Miljø og Energi, Aarhus Universitet

Side 3

Side til advarsler.



Udskrevet: 2017/02/15 kl. 23:08
 Dato: 2017/02/15

OML-Multi PC-version 20140224/6.01
 DCE - Nationalt Center for Miljø og Energi, Aarhus Universitet

Side 4

Stof 1 Periode: 740101-831231 (Bidrag fra alle kilder)

De største månedlige 99%-fraktiler (µg/m3)

Retning (grader)	Afstand (m)															
	100	150	200	250	300	350	400	450	500	550	600	650	700	750	800	
0	128	71	42	29	21	17	13	11	9	8	7	6	5	5	4	
10	117	66	40	28	21	16	13	11	9	8	7	6	5	5	4	
20	111	64	41	29	22	17	13	11	9	8	7	6	5	5	4	
30	110	66	42	30	22	17	13	11	9	8	7	6	5	5	4	
40	115	71	47	32	23	18	14	11	9	8	7	6	5	5	4	
50	126	83	55	36	25	19	14	12	10	8	7	6	5	5	4	
60	146	104	69	43	28	20	15	12	10	8	7	6	5	5	4	
70	149	139	92	51	31	22	16	12	10	8	7	6	5	5	4	
80	141	138	108	58	34	23	17	13	10	9	7	6	6	5	4	
90	133	130	119	63	36	24	17	13	11	9	7	6	6	5	4	
100	133	139	119	66	38	24	17	13	11	9	7	6	6	5	4	
110	143	145	117	61	35	23	17	13	11	9	7	6	6	5	4	
120	152	149	80	49	32	22	16	13	10	9	7	6	6	5	4	
130	160	118	65	42	28	21	16	12	10	8	7	6	5	5	4	
140	165	100	57	37	26	19	15	12	10	8	7	6	5	5	4	
150	167	91	52	34	24	18	14	12	10	8	7	6	5	5	4	
160	165	85	49	33	24	18	14	11	9	8	7	6	5	5	4	
170	167	81	47	32	23	17	14	11	9	8	7	6	5	5	4	
180	164	81	47	32	23	17	14	11	9	8	7	6	5	5	4	
190	160	84	49	32	23	17	14	11	9	8	7	6	5	5	4	
200	156	93	52	33	23	18	14	11	9	8	7	6	5	5	4	
210	154	105	57	35	24	18	14	11	9	8	7	6	5	5	4	
220	154	113	59	36	24	18	14	11	9	8	7	6	5	5	4	
230	155	104	58	36	25	18	14	11	10	8	7	6	5	5	4	
240	157	102	59	37	25	19	14	12	10	8	7	6	5	5	4	
250	159	107	60	38	26	19	15	12	10	8	7	6	5	5	4	
260	165	125	66	40	27	19	15	12	10	8	7	6	5	5	4	
270	174	150	76	43	28	20	15	12	10	8	7	6	5	5	4	
280	163	152	91	46	29	21	15	12	10	8	7	6	5	5	4	
290	157	140	111	52	30	21	16	12	10	8	7	6	5	5	4	
300	149	141	105	53	31	21	15	12	10	8	7	6	5	5	4	
310	139	147	74	45	29	20	15	12	10	8	7	6	5	5	4	
320	143	120	63	39	27	19	15	12	10	8	7	6	5	5	4	
330	148	103	54	35	24	18	14	11	9	8	7	6	5	5	4	
340	147	89	49	32	23	17	14	11	9	8	7	6	5	5	4	
350	142	77	45	30	22	17	13	11	9	8	7	6	5	5	4	

Maksimum= 174.10 i afstand 100 m og retning 270 grader i 197407 (yyyymm)



Udskrevet: 2017/02/15 kl. 23:08
 Dato: 2017/02/15

CML-Multi PC-version 20140224/6.01
 DCE - Nationalt Center for Miljø og Energi, Aarhus Universitet

Side 5

Stof 1 Periode: 740101-831231 (Bidrag fra alle kilder)

Middelværdier (µg/m³)

Retning (grader)	Afstand (m)															
	100	150	200	250	300	350	400	450	500	550	600	650	700	750	800	
0	11	5	3	2	1	1	1	1	1	0	0	0	0	0	0	
10	8	5	3	2	1	1	1	1	1	0	0	0	0	0	0	
20	8	4	3	2	1	1	1	1	1	1	0	0	0	0	0	
30	7	4	3	2	1	1	1	1	1	1	0	0	0	0	0	
40	8	5	3	2	2	1	1	1	1	1	0	0	0	0	0	
50	9	6	4	2	2	1	1	1	1	1	1	0	0	0	0	
60	12	7	5	3	2	1	1	1	1	1	1	0	0	0	0	
70	15	12	7	3	2	2	1	1	1	1	1	0	0	0	0	
80	16	14	8	4	2	2	1	1	1	1	1	0	0	0	0	
90	17	15	9	4	2	2	1	1	1	1	1	0	0	0	0	
100	17	15	10	4	2	2	1	1	1	1	1	0	0	0	0	
110	17	14	8	3	2	1	1	1	1	1	1	0	0	0	0	
120	16	11	5	3	2	1	1	1	1	1	0	0	0	0	0	
130	15	7	4	3	2	1	1	1	1	1	0	0	0	0	0	
140	14	6	4	2	2	1	1	1	1	1	0	0	0	0	0	
150	13	6	3	2	2	1	1	1	1	1	0	0	0	0	0	
160	12	5	3	2	1	1	1	1	1	1	0	0	0	0	0	
170	12	5	3	2	1	1	1	1	1	1	0	0	0	0	0	
180	13	5	3	2	1	1	1	1	1	1	0	0	0	0	0	
190	13	5	3	2	2	1	1	1	1	1	0	0	0	0	0	
200	14	6	3	2	2	1	1	1	1	1	0	0	0	0	0	
210	15	7	4	2	2	1	1	1	1	1	0	0	0	0	0	
220	15	8	4	2	2	1	1	1	1	1	1	0	0	0	0	
230	15	7	4	2	2	1	1	1	1	1	1	0	0	0	0	
240	15	7	4	3	2	1	1	1	1	1	1	0	0	0	0	
250	15	7	4	3	2	1	1	1	1	1	1	0	0	0	0	
260	16	9	5	3	2	1	1	1	1	1	1	0	0	0	0	
270	19	13	6	3	2	1	1	1	1	1	1	0	0	0	0	
280	19	15	7	3	2	1	1	1	1	1	1	0	0	0	0	
290	19	16	8	3	2	1	1	1	1	1	1	0	0	0	0	
300	18	15	9	3	2	1	1	1	1	1	0	0	0	0	0	
310	16	13	5	3	2	1	1	1	1	1	0	0	0	0	0	
320	15	9	4	2	2	1	1	1	1	1	0	0	0	0	0	
330	15	7	4	2	2	1	1	1	1	1	0	0	0	0	0	
340	14	6	3	2	1	1	1	1	1	0	0	0	0	0	0	
350	13	5	3	2	1	1	1	1	1	0	0	0	0	0	0	

Maksimum= 19.25 i afstand 100 m og retning 280 grader.



Udskrevet: 2017/02/15 kl. 23:08
Dato: 2017/02/15

OML-Multi PC-version 20140224/6.01
DCE - Nationalt Center for Miljø og Energi, Aarhus Universitet

Side 6

Benyttede filer.

Følgende inputfiler er benyttet i beregningerne:

Arealkilder: C:\OML_Data\Viborgvej 152.are
Meteorologi.....: C:\OML_Data\Aal7483LST.met
Receptorer.....: C:\OML_Data\Viborgvej 152.rct
Beregningsopsætning.....: C:\OML_Data\Viborgvej 152.opt

Følgende outputfil er benyttet:

Resultater: C:\OML_Data\Viborgvej 152.log

Beregning:

Start kl. 10:36:27 (15-02-2017)
Slut kl. 10:59:25 (15-02-2017)