



Randers Affaldsterminal
Romalt Boulevard 64
8960
Randers SØ

Virksomheder
J.nr. MST-1270-02059, MST-
1270-02060, MST-1270-02227
Ref. LOBMA/JEMMA
Den 31. maj 2018

TILLÆG TIL MILJØGODKENDELSE

For: **Randers Affaldsterminal**

Romalt Boulevard 64
8960 Randers SØ

Matrikel nr.:

CVR-nummer:

P-nummer:

Listepunkt nummer: Biaktivitet

13t Krstrup By, Krstrup

29189668

1003358249

K206: Anlæg der nyttiggør ikke-farligt affald, bortset fra anlæg under listepunkt 5.3 i bilag 1 til bekendtgørelse om godkendelse af listevirksomhed, autoophugning, skibsofhugning, biogasfremstilling, kompostering og forbrænding.

K212: Anlæg for midlertidig oplagring af ikke-farligt affald eller affald af elektrisk og elektronisk udstyr forud for nyttiggørelse med en kapacitet for tilførsel af affald på 30 tons om dagen eller med mere end 4 containere med et samlet volumen på mindst 30 m³

Hovedaktivitet:

5.4 deponeringsanlæg <10 t/dag eller kap. < 25.000 t

J. nummer:

MST-1270-02059, mst-1270-02060
og mst-1270-02227

Godkendelsen omfatter:

Lovliggørelse af en kummeplads til vinduesrammer, vinduesglas, sanitet, plastballer og aluminiumsdåser. Ved hjælp af en rystesold foregår der adskillelse af vinduesglas fra vinduesrammer på pladsen.

Godkendelsen indeholder også en lovliggørelse af en større udendørs plastsorteringsplads, hvor der også er 2 stålhaller. På de udendørs arealer er der opbevaring og sortering af plast, opbevaring af aluminiumsdåser samt køle-fryseskabe, opvaskemaskiner.

Der er opført 2 haller på 900 m² hver, hvor der i hallen mod nord (hal 1) foregår komprimering af plast, pap og aluminium samt oplag af pap. Hallen mod syd (hal 2) fungerer som papirhal for papir fra genbrugsstationerne og de private husstande samt til et nyt forbehandlingsanlæg til organisk husholdningsaffald. Forbehandlingsanlægget skal sortere plastposerne fra det organiske husholdningsaffald og tilsætte vand til affaldet, så slutproduktet bliver en form for pulp bestående af vand og organisk affald. Dette pumpes til Randers renseanlægs biogasanlæg via Randers Renseanlægs ledningsnetværk.

Alle aktiviteterne foregår vest for Randers Affaldsterminals deponienheder.

Der er søgt om driftstider fra mandag-torsdag 07.00-16.00 og fredag 07.00-15.00, hvilket er tilsvarende den eksisterende driftstid på Randers Affaldsterminal.

Tilkørsel til anlæggene vil ske ved vejeboden ved Randers Affaldsterminal.

Kummepladsen og plastsorteringspladsen mm. er anlagt på matr. nr. 13t Kristrup By, Kristrup. Kummepladsen er etableret i et område, der i kommuneplanen er udlagt til tekniske anlæg med plannummer 1.03.T.4. Plastsorteringspladsen er etableret på et areal, der både er omfattet af planområde 1.03.t.4 og 1.03.E.1, som er udlagt til erhvervsområde. Begge anlæg er etableret i tilknytning til det eksisterende Randers Affaldsterminal.

Der er søgt om tilladelse til at må modtage og oplagre følgende på de forskellige pladser:

Kummeplads

500 tons sanitet/år med et maksoplag på 50 tons

350 tons vinduesrammer med glas/år med et maksoplag på 25 tons

90 tons aluminiumsdåser/år med et maksoplag på 4 tons

150 tons Balleplast

Plastsorteringspladsen inklusiv de 2 haller

- 900 tons Pap/år med et maksoplag på 50 tons
- 1.300 tons plast/år med et maksoplag på 294 tons
- 80 tons aluminiumsdåser/år med et maksoplag på 5 tons upressede aluminiumsdåser og 50 tons presset til baller
- 4.000 tons Papir/år med et maksoplag på 50 tons
- 200 tons køle-fryseskabe, vaskemaskiner og lignende pr. år med et maksoplag på 10 tons svarende til 2 containerfulde.
- 6.500 tons organisk husholdningsaffald pr. år.

Dato: 31-05-2018

Godkendt: Louise Bjerregaard Madsen

Annonceres den 31-05-2018

Klagefristen udløber den 28. juni 2018

Søgsmålsfristen udløber den 30. november 2018

Revurdering påbegyndes når EU-kommissionen har offentliggjort en BAT-konklusion i EU-tidende, der vedrører virksomhedens listepunkt.

INDHOLDSFORTEGNELSE

1.	INDLEDNING	6
2.	AFGØRELSE OG VILKÅR	7
	2.1 Vilkår for miljøgodkendelsen	7
	A. Generelle forhold	7
	B. Indretning og drift	8
	C. Luftforurening	10
	D. Lugt	11
	E. Støj	12
	F. Affald	12
	G. Jord og grundvand	12
	H. Egenkontrol	14
	I. Driftsforstyrrelser og uheld	15
3.	VURDERING OG BEMÆRKNINGER	16
	3.1 Begrundelse for afgørelse	16
	3.2 Miljøteknisk vurdering	16
	Planforhold og beliggenhed	16
	Grundvandsforhold og drikkevandsinteresser	17
	Beskyttet natur og Bilag IV-arter	17
	A. Generelle forhold	18
	B. Indretning og drift	19
	C. Luftforurening	19
	D. Lugt	20
	Spildevand, overfladevand m.v.	20
	E. Støj	21
	F. Affald	21
	G. Jord og grundvand	21
	H. Egenkontrol	23
	I. Driftsforstyrrelser og uheld	23
	3.3 Udtalelser/høringssvar	24
	3.3.1 Udtalelse fra andre myndigheder	24
	3.3.2 Udtalelse fra virksomheden	24
	3.3.4 Udtalelse fra øvrige	24
4.	FORHOLDET TIL LOVEN	25
	4.1 Lovgrundlag	25
	4.1.1 Miljøgodkendelsen	25
	4.1.2 Listepunkt	25
	4.1.3 BREF	25
	4.1.6 VVM-bekendtgørelsen	25
	4.2 Øvrige gældende godkendelser og påbud	26
	Ud over denne godkendelse gælder følgende godkendelser fortsat:	26
	Overgangsplan og revurdering for Randers Affaldsterminal af 21. december 2009	26
	4.3 Tilsyn med virksomheden	26
	4.4 Offentliggørelse og klagevejledning	26
	Søgsmål	27
	4.5 Liste over modtagere af kopi af afgørelsen	27
5.	BILAG	28
	Bilag A: Ansøgning om miljøgodkendelse/miljøteknisk beskrivelse:	28
	Kummepladsen	28
	Plastsorteringspladsen	45
	Bilag A2 situationsplan over Randers Affaldsterminal	88
	Bilag B: Kort over virksomhedens beliggenhed i 1:25.000	89
	Bilag C: Virksomhedens omgivelser	90
	Bilag D: Lovgrundlag - Referenceliste	92

Love	92
Bekendtgørelser	92
Vejledninger fra Miljøstyrelsen	92
Orienteringer, miljøprojekter og arbejdsrapporter fra Miljøstyrelsen	92
BREF-noter	92
Andet materiale	92
Bilag E: Liste over sagens akter	93

1. INDLEDNING

Da affaldsbehandlingsanlæg er omfattet af bilag 2 pkt. 12 b i VVM bekendtgørelsen¹ ” anlæg til bortskaffelse af affald”, skal der indsendes en VVM-anmeldelse af det ansøgte. Randers Affaldsterminal har i overensstemmelse hermed fremsendt VVM-anmeldelse til Miljøstyrelsen i henhold til § 2 i VVM-bekendtgørelsen. Da denne godkendelse sammenfatter 3 ansøgninger om miljøgodkendelse, har Randers Kommune, Natur og Miljø fremsendt deres bemærkninger til miljøansøgningerne og VVM -anmeldelserne hhv. d. 22. dec. 2014, 17. marts 2015 og d. 31. marts 2017.

Denne miljøgodkendelse, til biaktiviteter efter listepunkt K206 og K212, meddeles som tillæg til den eksisterende miljøgodkendelse ” afgørelse om overgangsplan og revurdering for Randers Affaldsterminal af 21. december 2009”, der har deponering af affald som hovedaktivitet, og dertil har flere andre godkendte biaktiviteter til håndtering af affald.

Den eksisterende godkendelse omfatter en række *generelle vilkår*, som gælder for hele affaldscenteret og en række *Specifikke driftsvilkår*, som gælder for de forskellige biaktiviteter.

De eksisterende, generelle vilkår i revurdering af 21. december 2009 ændres ikke ved nærværende tillæg til miljøgodkendelse. De specifikke driftsvilkår for kummepladsen, plastsorteringspladsen og forbehandlingsanlægget til organisk husholdningsaffald får de relevante standardvilkår for listepunkt K206 og K212.

Miljøansøgning med miljøteknisk beskrivelse, fremgår af bilag A, principskitse og oversigtsplan fremgår af hhv. bilag B og C. VVM-anmeldelsen er bilag til særskilt afgørelse om, at projektet ikke er VVM-pligtigt. Miljøstyrelsen har d.x-x-2017 afgjort, at der ikke er VVM-pligt for projekterne.

Der søges om hhv. lovliggørelse og godkendelse til en plastsorteringsplads, 2 stålhaller hvor der foregår komprimering og opbevaring af pap, papir, plast og aluminiumsdåser. I den ene hal, vil der også være et forbehandlingsanlæg til organisk husholdningsaffald. Anlægget kan adskille plastikposer fra det organiske husholdningsaffald. Herefter findeles det organiske materiale og tilsættes vand, så det er pumpbart, færdigvaren kaldes pulp. Randers Renseanlæg etablerer en ledning til Randers affaldsterminal, hvor pulpen kan pumpes til Randers renseanlægs biogasanlæg. Der etableres også en returledning, hvor væde fra pulpen, kan pumpes tilbage til Randers Affaldsterminal og genanvendes ved produktion af en ny mængde pulp.

Driftstiden vil være mandag-torsdag 07.00-16.00 og fredag 07.00-15.00.

De ansøgte aktiviteter er ikke en bilag 1- aktivitet, og aktiviteterne er adskilt fra den eksisterende bilag 1 aktivitet, deponering, på Randers Affaldsterminal. Der skal derfor ikke udføres basistilstandsrapport.

Miljøstyrelsen vurderer, at de ansøgte aktiviteter ved sin art, størrelse og placering vil kunne drives uden væsentlige gener for omgivelserne/ indvirkning på miljøet, når driften sker i overensstemmelse med miljøgodkendelsen.

¹ Bekendtgørelse om vurdering af visse offentlige og private anlægs virkning på miljøet (VVM) i medfør af lov om planlægning nr. 957 af 27. juni 2016

2. AFGØRELSE OG VILKÅR

På grundlag af oplysningerne i afsnit 3 / bilag [A], ansøgning om miljøgodkendelse, godkender Miljøstyrelsen hermed ansøgning om lovliggørelse af plastsorteringsplads inkl. de 2 stålhaller med oplag og komprimering af pap, papir, plastballer, aluminiumsballer, godkendelse af forbehandlingsanlæg til organisk husaffald, samt lovliggørelse af etableret kummeplads til vinduesrammer, vinduesglas, aluminium, plastballer og sanitet.

Miljøgodkendelsen meddeles i henhold til § 33, stk. 1, i miljøbeskyttelsesloven.

Godkendelsen meddeles som tillæg til Randers Affaldsterminals hovedgodkendelse, "Afgørelse om overgangsplan og revurdering af Randers Affaldsterminal" af 21. december 2009.

Godkendelsen gives på følgende vilkår, der som udgangspunkt er retsbeskyttet i en periode på 8 år fra godkendelsens dato.

Standardvilkår efter enten listepunkt K206 eller K212 er markeret med *.

2.1 Vilkår for miljøgodkendelsen

A. Generelle forhold

- A1 Godkendelsen bortfalder, hvis driften ikke er startet inden 2 år fra godkendelsens dato.
- A2 Et eksemplar af godkendelsen skal til enhver tid være tilgængeligt på virksomheden. Driftspersonalet skal være orienteret om godkendelsens indhold.
- A3 Tilsynsmyndigheden skal orienteres om følgende forhold:
- Ejerskifte af virksomhed
 - Hel eller delvis udskiftning af driftsherre
 - Indstilling af driften af en listeaktivitet for en periode længere end 6 måneder

Orienteringen skal være skriftlig og fremsendes senest fire uger efter offentliggørelse af ændringen (ejerskifte, driftsherreforhold), eller beslutningen om ændringen (indstilling).

- A4* Ved driftsophør skal virksomheden træffe de nødvendige foranstaltninger for at undgå forureningsfare og for at efterlade stedet i tilfredsstillende tilstand iht. Jordforureningsloven kapitel 4b. En redegørelse for disse foranstaltninger skal fremsendes til tilsynsmyndigheden senest 3 måneder, før driften ophører. Ved driftsophør skal tilsynsmyndigheden træffe de nødvendige foranstaltninger for at undgå forureningsfare
- A5* Hvor der i vilkårene anvendes betegnelsen *befæstet areal* menes en fast belægning, der giver mulighed for opsamling af spild og kontrolleret afledning af nedbør. Hvor der i vilkårene anvendes betegnelsen *tæt belægning* menes en fast belægning, der i løbet af påvirkningstiden er uigennemtrængelig for de forurenende stoffer, der håndteres på arealet.

B. Indretning og drift

- B1* Virksomheden skal udarbejde en driftsinstruks, der beskriver, hvordan personalet skal foretage fornøden modtagekontrol, og hvordan de skal forholde sig i tilfælde af driftsforstyrrelser og uheld. Driftsinstruksen skal altid være tilgængelig for og kendt af personalet.
- B2 Virksomheden må være i drift, mandag-torsdag fra kl.07.00-16.00 og fredag fra 07.00-15.00.
- B3* Virksomheden må kun modtage og opbevare de i Tabel 1 nævnte affaldsfraktioner i de angivne mængder.

Table 1 Liste over tilladte oplagsmængder og affaldsfraktioner på kummepladsen, plastsorteringsplads og forbehandlingsanlæg til organisk husholdningsaffald.

Affaldsfraktion	Maksimalt oplag [tons]
Forbehandlingslæg til organisk husholdningsaffald	
Organisk husholdningsaffald	25*
<i>Færdigvare</i>	
Pulp (organisk materiale tilsat væske)	35*
Buffertank til pulp	200** m ³
Plastsorteringspladsen	
Papir	50 tons
Pap	50 tons
Aluminiumsdåser	5 tons i løsvægt og 50 tons i baller***
Hårde hvidevarer som køleskab, fryseskab og opvaskemaskiner	10 tons
Plast	
PET plast	4 tons løsvægt og 25 tons i baller
HDPE plast	4 tons løsvægt og 25 tons i baller
PVC plast	25 tons løsvægt
MIX plast	4 tons løsvægt og 25 tons i baller
Nye typer plast (rør/kasser/havemøbler)	32 tons løsvægt
8 kummer med plast til 4 tons løsvægt i hver	
Plast fra Randers kommunes genbrugspladser og andre kommuner	75 tons løsvægt og 75 tons i baller
Samlet oplag af plast	294 tons
Kummepladsen	
Sanitet	50 tons
Vinduesrammer og vinduesglas	25 tons
Plastballer	150 tons
Aluminiumsdåser	4 tons

*Fødetragten og færdigvaretanken vil som udgangspunkt blive tømt dagligt, det vil kun være ved driftsstop og uheld, at der kan være behov for oplag i fødetragten og i færdigvaretanken.

** Buffertanken til færdigvare vil kun blive taget i brug ved driftsstop eller uheld enten på Randers Affaldsterminal eller Randers Renseanlæg, som medfører, at pulpen ikke kan pumpes videre til Randers Renseanlæg.

*** Aluminiumsdåserne komprimeres til baller.

- B4* Affaldet skal kontrolleres ved modtagelsen og hurtigst muligt, dog senest inden ophør af næstfølgende arbejdsdag, placeres i de dertil beregnede affaldsområder, containere, båse eller beholdere.
- B5* Hvis virksomheden modtager affald, der ikke er omfattet af virksomhedens miljøgodkendelse, og som det ikke umiddelbart er muligt at afvise eller henvise til en anden affaldsmottager, skal affaldet placeres i et særskilt oplagsområde. Virksomheden skal herefter hurtigst muligt kontakte tilsynsmyndigheden og orientere om affaldet.
- B6* Containere og båse på plastsorteringspladsen og kummepladsen med lette materialer såsom papir, plast, aluminiumsdåser og lignende skal være lukkede eller overdækkede for at hindre, at materialer giver anledning til flugt.
- B7 Organisk husholdningsaffald til forbehandlingsanlægget samt affaldsfraktioner opstået efter behandling af biomassen, skal opbevares indendørs i hal 2 eller i lukkede beholdere.
- B8 Alle porte, døre og vinduer til hallen med forbehandlingsanlægget til organisk husholdningsaffald skal lukkes, umiddelbart efter affaldet er transporteret ind i hallen.

C. Luftforurening

- C1* Såfremt der etableres mekanisk ventilation fra bygning eller hal, hvor der opbevares eller håndteres affald, skal afkastet være opadrettet og føres mindst 1 meter over tagryg på det tag, hvor afkastet er placeret. Afkast fra punktudsugninger fra bygning eller hal skal være opadrettede og føres mindst 1 meter over tagryg på det tag, hvor afkastet er placeret.
- C2* Såfremt der er afkast til det fri fra sikkerhedsmakulering, presning, balletering eller neddeling af papir, pap, plast eller datamateriale, skal det forsynes med et filter, der kan overholde en emissionsgrænseværdi for papirstøv på 10 mg/normal m³. Før filtret tages i brug, skal virksomheden indhente følgende leverandørplysninger:
- Dokumentation for at filtret ved den pågældende anvendelse kan overholde den krævede emissionsgrænseværdi
 - Leverandørens anvisninger om kontrol og vedligeholdelse af filtret
- Oplysningerne skal opbevares på virksomheden og være tilgængelige for tilsynsmyndigheden. Filtret skal kontrolleres, vedligeholdes og udskiftes i overensstemmelse med filterleverandørens anvisninger. Kontrol af filtret skal dog altid som minimum omfatte en visuel kontrol hver tredje måned af dets korrekte funktion.
- C3 Udsugningsluften fra hallen med forbehandlingsanlægget til organisk husholdningsaffald og tilhørende tanke, med pulp eller andet organisk

affald, der er placeret udenfor hallen, skal ledes til rensning for lugt i et biofilter eller filter med tilsvarende rensningsgrad.

- C4 Forbehandlingsanlægget skal tømmes og rengøres vha. vand og sæbe minimum 1 gang om måneden.

D. Lugt

Lugtgrænse

- D1 Virksomheden må ikke give anledning til et lugtbidrag på mere end 5 LE/m³ ved boligområder samt 10 LE/m³ ved erhvervsområder og ved boliger i åbent land.
Midlingstiden er 1 minut ved beregning af lugtbidraget, og resultaterne korrigeres for følsomhedsfaktor.

Diffus lugt

- D2 Virksomheden må ikke give anledning til væsentlige diffuse lugtgener udenfor virksomhedens område. Tilsynsmyndigheden vurderer, om generne er væsentlige.

Kontrol af lugt

- D3 Tilsynsmyndigheden kan bestemme, at virksomheden ved målinger skal dokumentere, at vilkåret /grænseværdien i vilkår D1/ for lugt er overholdt.

Dokumentationen skal senest 3 måneder efter, at kravet er fremsat, tilsendes tilsynsmyndigheden sammen med oplysninger om driftsforholdene under målingen.

Krav til lugtmåling og overholdelse af grænseværdi

Målingerne skal udføres som akkrediteret teknisk prøvning, og målerapporterne skal udfærdiges som akkrediterede prøvningsrapporter. Målelaboratoriet skal være akkrediteret til bestemmelse af de aktuelle stoffer af Den Danske Akkreditering- og Metrologifond (DANAK) eller et tilsvarende akkrediteringsorgan, som er medunderskriver af EA's multilaterale aftale om gensidig anerkendelse.

Måling og analyse skal udføres i overensstemmelse med principperne i Metodeblad MEL-13, Bestemmelse af koncentrationen af lugt i strømmende gas, fra Miljøstyrelsens referencelaboratorium.

Prøverne skal udtages, når virksomheden er i fuld drift eller efter anden aftale med tilsynsmyndigheden. Der skal udtages mindst 3 lugtprøver for hvert afkast. Det aftales med tilsynsmyndigheden, hvilke afkast, der indgår i målingerne.

Beregningerne af lugtbidraget i omgivelserne skal udføres med OML-metoden.

OML rapporten skal suppleres med en redegørelse for inddata, herunder også bygningskorrektioner (både generelle og retningsafhængige) samt valg af variable som f.eks. ruhedslængde og terrænhældning

Er den relative standardafvigelse på måleresultaterne mindre end 50 %, skal beregninger på lugt foretages ved anvendelse af det geometriske gennemsnit af de 3 enkeltmålinger.

Såfremt den relative standardafvigelse på måleresultaterne overskrider 50 %, skal der:

- enten foretages et fornyet antal målinger, indtil standardafvigelsen er mindre end 50 %, eller
- udføres beregninger på baggrund af det geometriske gennemsnit af måleseriens 2 højeste lugtemissioner

Lugtgrænsen anses for overholdt, når den højeste 99 % fraktil er mindre end eller lig med grænseværdien.

Minimumskrav til præsentation af beregningsresultater:

Udskrift af inddata og OML-beregningsresultater med markering af virksomhedens skel. Grafisk fremstilling fra OML (kort over maksimale månedlige 99 % fraktiler), med angivelse af virksomhedens skel og kilderne.

Kontrol af lugtkravet skal gentages, når tilsynsmyndigheden finder det påkrævet. Hvis grænseværdien for lugt er overholdt, kan der kun kræves én årlig måling og beregning. Udgifterne afholdes af virksomheden.

E. Støj

Støjgrænser

- E1 Driften af anlæggene er omfattet af støjvilkår F1-F3 i overgangsplanen fra 21. dec. 2009.

F. Affald

- F1* Affald, der spildes, skal opsamles samme dag, og anbringes i de dertil indrettede containere eller affaldsområder.
- F2* Spild af olie og kemikalier (herunder grus, savsmuld eller lignende anvendt til opsugning) skal opsamles straks og opbevares og bortskaffes som farligt affald. Der skal til enhver tid forefindes opsugningsmateriale på virksomheden.
- F3* Produceret rejektaffald fra forbehandlingsanlægget til organisk husholdningsaffald skal dagligt bortskaffes til Randers Affaldsterminals omlastestation, og derfra bortskaffes til et godkendt modtageanlæg.

G. Jord og grundvand

- G1* Overjordiske tanke til fyringsolie og motorbrændstof skal sikres mod påkørsel. Påfyldningsstudse og aftapningshaner(aftapningsanordninger) for olieprodukter, herunder motorbrændstof, skal placeres inden for konturen af en tæt belægning med kontrolleret afledning af afløbsvandet. Alternativt skal eventuelt spild opsamles i en tæt spildbakke eller grube. Udendørs spildbakker eller gruber skal tømmes, således at regnvand i bunden maksimalt udgør 10% af spildbakkens eller grubens volumen.
- G2* Affald, der kan afgive olie eller væsker, skal opbevares og håndteres på en oplagsplads eller på et gulv med tæt belægning indrettet med fald mod

afløb eller grube, hvorfra der sker kontrolleret afledning, eller i lukket overdækket container med indbygget sump

- G3* Befæstede arealer skal være i god vedligeholdelsesstand. Utætheder skal udbedres så hurtigt som muligt, efter at de er konstateret.
- G4* Farligt affald som f.eks. spildolie skal opbevares under overdækning i form af tag, presenning eller lignende og beskyttet mod vejrlig på en tæt belægning. Oplagspladsen skal være indrettet således, at spild kan holdes inden for et afgrænset område og uden mulighed for afløb til jord grundvand, overfladevand eller kloak. Området skal kunne rumme indholdet af den største beholder, der opbevares.
- G5 Tanke koblet til forbehandlingsanlægget til organisk husholdningsaffald skal være tilsluttet en overfyldningsalarm, som stopper pumpningen til tanken, når tanken er 90 % fyldt.
- G6 Beholdere og tanke til oplagring af organisk affaldspulp skal mindst hvert tiende år kontrolleres for styrke og tæthed af en kontrollant, der er autoriseret til at kontrollere beholdere for flydende husdyrgødning eller ensilagesaft, jf. gældende bestemmelser, p.t. BEK nr. 1322 af 14/12/2012 Bekendtgørelse om kontrol af beholdere til opbevaring af flydende husdyrgødning og ensilagesaft. Resultatet af kontrollen (tilstandsrapporten) skal opbevares på anlægget sammen med dokumentation for eventuelle reparationer, mindst indtil en nyere tilstandsrapport foreligger.

Såfremt kontrollen viser, at en beholder eller en tank ikke overholder krav til styrke og tæthed, jf. F1, eller at der er behov for et supplerende eftersyn baseret på specialviden, behov for brug af specialværktøj eller for at beholderen tømmes,

skal tilstandsrapporten indsendes til tilsynsmyndigheden inden 6 uger efter, at kontrollen er foretaget, sammen med virksomhedens oplysninger om, hvad der er foretaget eller planlægges foretaget på baggrund af rapporten. Tanke koblet til forbehandlingsanlægget skal bundtømmes og rengøres samt gennemgås for utætheder 1 gang hvert andet år, hvor første gang er i 2020.

- G7 Beholdere og tanke til kildesorteret organisk dagrenovation samt til den færdige affaldspulp og biofiltre skal være udført af bestandige og tætte materialer. Beholderne skal kunne modstå påvirkninger forbundet med brugen, herunder fra fyldning, omrøring, tømning og overdækning. Pålæsning af organisk affaldspulp fra beholdere eller tanke til køretøjer må kun finde sted på et dertil indrettet omlæsningsareal.
- G8 Beholdere og tanke skal være i god vedligeholdelsesstand. Utætheder skal udbedres så hurtigt som muligt, efter at de er konstateret. Beholdere og tanke, der er hævet over jordoverfladen, skal stå på et fundament med en tæt opsamlingsrende eller -beholder, der kan opsamle eventuel udsivning fra tanke eller samlinger ved tank. Øvrige beholdere og tanke skal være forsynet med omfangsdræn med inspektionsbrønd, der muliggør prøvetagning.
- G9 Spild af kildesorteret organisk dagrenovation eller organisk affaldspulp på anlægget skal straks opsamles.

H. Egenkontrol

- H1* Virksomheden skal løbende og mindst 1 gang årligt gennemføre en kontrol for revner, lunger og andre skader af befæstede arealer og tætte belægninger, kar gruber og sumpe. Utætheder skal udbedres, så hurtigt som muligt efter at de er konstateret.
- H2* Tilsynsmyndigheden kan kræve, at virksomheden lader en uvildig sagkyndig foretage kontrollen, dog højst 1 gang hver tredje år.
- H3 Virksomheden skal mindst 1 gang om måneden foretage eftersyn af luftreanseanlæg med tilhørende ventilationssystemer, jf. vilkår C1 og C2, og virksomheden skal løbende og mindst 1 gang ugentlig kontrollere biofiltrets fugtighed og pH, jf. vilkår C3, samt temperatur. Utætheder og fejl skal udbedres så hurtigt som muligt, efter at de er konstateret.
- H4 Beholdere og tanke til oplagring af organisk affaldspulp skal mindst hvert tiende år kontrolleres for styrke og tæthed af en kontrollant, der er autoriseret til at kontrollere beholdere for flydende husdyrgødning eller ensilagesaft, jf. gældende bestemmelser, p.t. BEK nr 1322 af 14/12/2012 Bekendtgørelse om kontrol af beholdere til opbevaring af flydende husdyrgødning og ensilagesaft. Resultatet af kontrollen (tilstandsrapporten) skal opbevares på anlægget sammen med dokumentation for eventuelle reparationer, mindst indtil en nyere tilstandsrapport foreligger. Såfremt kontrollen viser, at en beholder eller en tank ikke overholder krav til styrke og tæthed, jf. G7, eller at der er behov for et supplerende eftersyn baseret på specialviden, behov for brug af specialværktøj eller for at beholderen tømmes, skal tilstandsrapporten indsendes til tilsynsmyndigheden inden 6 uger efter at kontrollen er foretaget, sammen med virksomhedens oplysninger om, hvad der er foretaget eller planlægges foretaget på baggrund af rapporten.

Driftsjournal

- H5* Virksomheden skal føre en driftsjournal med angivelse af:
- Dato for og resultat af inspektioner samt eventuelt foretagne udbedringer af befæstede arealer og tætte belægninger, gulve, gruber mv.
 - Dato for hvornår der er modtaget affald, der ikke er omfattet af virksomhedens miljøgodkendelse, og hvordan det blev håndteret og bortskaffet.
 - Dato for og resultat af inspektion af ventilationssystemer og filtre på afkast fra anlæg koblet til forbehandlingsanlægget til organisk husholdningsaffald.
 - Dato og dokumentation for den årlige bundtømning og tæthedskontrol af tanke tilkoblet forbehandlingsanlægget for organisk husholdningsaffald

Driftsjournalen skal opbevares på virksomheden i mindst 5 år og skal være tilgængelig for tilsynsmyndigheden. Driftsjournalen skal indsendes årligt sammen med årsrapporten jf. vilkår P1 i *Afgørelse om overgangsplan* og

revurdering for Randers Affaldsterminal af 21. dec. 2009.

I. Driftsforstyrrelser og uheld

- I1 Ved brand skal afløb fra plastsorteringspladsen afspærres vha. afløbsventiler, således slukningsvandet ikke kan udledes via afløbene. Slukningsvandet skal opsamles og bortskaffes efter Randers Kommunes anvisninger.

3. VURDERING OG BEMÆRKNINGER

3.1 Begrundelse for afgørelse

Miljøstyrelsen vurderer, at de ansøgte projekter er et godt supplement til de eksisterende oplagspladser og behandlingsanlæg.

På baggrund af ansøgning om miljøgodkendelser af hhv. 1. september 2016 og 31. marts 2017 samt supplerende støjrapport af 4. maj 2018, vurderer Miljøstyrelsen, at etablering og drift af plastsorteringsplads, kummeplads og forbehandlingsanlæg til organisk husholdningsaffald vil kunne foregå uden væsentlige gener for omgivelserne eller indvirkning på miljøet, når driften sker i overensstemmelse med miljøgodkendelsen, hvor der er fastsat vilkår, som sikrer at godkendelsesbekendtgørelsens² § 19 overholdes og er dækkende for kravene til miljøforhold listet i § 21.

3.2 Miljøteknisk vurdering

Planforhold og beliggenhed

Den nye kummeplads

Randers Kommune har d. 17. marts 2015 udtalt, at anlægget er placeret i kommuneplans Rammeområde 1.03.T.4– Kontrolleret Losseplads Ørneborgvej. Området anvendes til tekniske anlæg (jf. bilag c).

Randers Kommune vurderer, at virksomheden er placeret og kan drives i overensstemmelse med gældende planmæssige forhold.

Udvidelse af plastsorteringspladsen

Randers kommune har d. 22. dec. 2014 udtalt at anlægget er placeret i Kommuneplans rammeområde 1.03.T.4– Kontrolleret Losseplads Ørneborgvej. Området anvendes til tekniske anlæg. Randers Kommune vurderer, at virksomheden er placeret og kan drives i overensstemmelse med gældende planmæssige forhold.

Derudover skal det tilføjes, at aktiviteterne er dækket af lokalplan nr. 138-R og 179-R (jf. bilag c).

Forbehandlingsanlæg til organisk husholdningsaffald

Randers Kommune har d. 9. maj 2017 udtalt:

Projektet er omfattet af både lokalplan 138 (Randers) og Lokalplan 179 (Randers). Planerne har udlagt begge områder til tekniske anlæg i relation til henholdsvis grusgrav, kontrolleret losseplads og renseanlæg. Områder ligger i landzonen.

Lokalplan 138 reserverer areal, dels til sten- og grusindvinding, dels til deponering af affald(losseplads), og påregner en omlægning af området til offentlige, rekreative arealer ved ophør af sten-og grusindvindingen og deponering af affald. Lokalplanen fastlægger, at bebyggelse kun må opføres i direkte tilknytning til losseplads og grusindvinding.

Lokalplan 179 fastsætter at der i projektområdet (delområde II) ikke må opføres eller indrettes boliger, med mindre at en given ejendom er omfattet af landbrugspligt.

² BEK nr. 1517 af 07/12/2016 Bekendtgørelse om godkendelse af listevirksomhed

Da deponering af affald i området fortsat pågår og på baggrund af projektets relation hertil, vurderer forvaltningen at projektet stemmer overens med gældende lokalplaner.

Randers Kommune har behandlet fire mulige placeringer af midlertidige opholdssteder for nyankomne flygtninge (Ydervangen 3, Agerskellet 3, Hospitalsgade 9 og Himmelbovej27) hvoraf ingen forventes at være påvirket af støj fra Randers Affaldsterminal da nærmeste placering ligger 2,5 km herfra.

Grundvandsforhold og drikkevandsinteresser

Ca. 750 m syd, sydvest for både kummepladsen og sorteringspladsen, er der et areal udlagt til boringsnært beskyttelsesområde. Der er flere af disse områder syd-sydvest for anlægget. De næste er ca. 2,5 km syd sydvest for anlægget. Derudover er der en boring til vandforsyning (DGU nr. 69.165) ca 700 m øst sydøst for anlægget,

Randers Affaldsterminal ligger i et område *uden* drikkevandsinteresse.

Det vurderes, at de ansøgte aktiviteter ikke vil udgøre en hindring for fremtidig anvendelse af områdets grundvand, da de emner, som vil blive opbevaret og håndteret vurderes til ikke at indeholde farlige stoffer, og da der er opsamling af overfladevand fra alle de ansøgte aktiviteter. Overfladevandet ledes enten til offentlig kloak via olieudskiller (kummepladsen og afløb fra de 2 haller) eller via offentlig regnvandsledning (overfladevand fra plastsorteringspladsen).

Kompressoren kører på el, og evt. spild af hydraulikolie, vil blive opsamlet i en sump på 3.000 L.

Beskyttet natur og Bilag IV-arter

Randers Affaldsterminal ligger tæt på naturbeskyttelsesområder som mose, eng og sø. Det nærmeste beskyttede naturområde er søen og mosen 350 m syd for den nye kummeplads og den udvidede plastsorteringsplads. Der er engarealer og mose 350 m nord og nordvest for pladsen. (jf. bilag C).

Det nærmeste Natura 2000 område ligger ca. 6 km sydvest for Randers Affaldsterminal og er habitatområde 229 *Bjerre Skov og Haslund Skov*.

Det nærmeste fredede område er Tebbestrup Enge, som ligger 3,8 km sydvest for anlæggene.

Kummepladsen og plastsorteringspladsen:

Randers Kommune har i udtalelse af 22dec. 2014 og af 17. marts 2015 udtalt, at *Ca. 7 km fra virksomheden ligger nærmeste Natura 2000 område, der omfatter EF-habitatområde.*

Ca. 400 m nord for virksomheden ligger nærmest område der er levested for bilag 4 arter (Odder)

Virksomhedens arealer vurderes konkret heller ikke, at rumme forekomster eller potentielle levesteder for beskyttelseskrævende arter efter naturbeskyttelseslovens § 29a (og habitatdirektivets bilag IV).

Det er således Randers Kommunes samlede vurdering, at virksomhedens aktivitet med ny kummeplads og udvidelse af plastsorteringspladsen på Randers Affaldsterminal ikke medfører væsentlig påvirkning af Natur 2000 områder eller bilag IV arter.

Forbehandlingsanlægget til organisk husholdningsaffald:

Randers Kommune har i udtalelse af 9. maj 2017 udtalt, at *der ikke er registreret eller vurderet, at der findes raste- og yngle områder for bilag IV-arter. Ved anlægsarbejdet og driften af forbehandlingsanlægget forventes kun meget lokal*

påvirkning i form af støj, vibrationer og lugt. Anlægget vurderes derfor ikke at påvirke raste- og yngle områder for bilag IV-arter.

Med sin meget lokale påvirkning, vurderes anlægget ikke at kunne påvirke Natura 2000-områder, hvoraf det nærmeste ligger i en afstand af 5,6 km.

A. Generelle forhold

Den nærværende godkendelse meddeles som tillægsgodkendelse til revurderingsafgørelsen af 21. dec. 2009.

I revurderingsafgørelsen af 21. dec. 2009 er der formuleret en række generelle vilkår om f.eks. driftsforstyrrelser, adgangsforhold, støj, luft, lugt samt spildevand, som er gældende for alle aktiviteter på Randers Affaldsterminal. Disse generelle vilkår vil også gælde for de aktiviteter, som godkendes i den her godkendelse, hvorfor vilkårene ikke gentages i den her godkendelse.

Håndtering af dagrenovationsaffald er efter listepunkt K206, men der er ikke standardvilkår, som er tilpasset denne produktion. Det er derfor begrænset, hvor mange K206-standardvilkår, der er anvendt i denne tillægsgodkendelse. Se vilkårsbegrundelserne nedenfor og det efterfølgende afsnit, hvor det er listet hvilke standardvilkår, der ikke er fundet relevante for de ansøgte aktiviteter. Vilkårene nedenfor gælder for alle de ansøgte aktiviteter med mindre der er udspecificeret i vilkåret, at det gælder for en bestemt proces.

Vilkår A1

Vilkåret er en følge af § 32 i godkendelsesbekendtgørelsen.

Vilkår A2

Godkendelsen skal være tilgængelig på virksomheden og driftspersonalet skal være orienteret om godkendelsens indhold og vilkår, således at det sikres at ansvarlige for driften er bekendte med virksomhedens miljøgodkendelse og sikrer at denne overholdes til enhver tid.

Vilkår A3

Der fastsættes vilkår om, at tilsynsmyndigheden skal orienteres, hvis der sker ejerskifte af virksomheden eller udskiftning af driftsherren. Dette er blandt andet for at fastlægge, om ejerskiftet eller udskiftning af driftsherre involverer personer eller selskaber, der er registreret af Miljøstyrelsen, jf. miljøbeskyttelseslovens § 40a og b. Hvis dette er tilfældet, kan tilsynsmyndigheden tilbagekalde godkendelsen eller fastsætte særlige vilkår, jf. miljøbeskyttelseslovens § 41d.

Baggrunden for at stille vilkår om, at virksomheden skal orientere tilsynsmyndigheden ved indstilling af driften i mere end 6 måneder skyldes, at det kan have betydning for planlægning af tilsyn og opkrævning af gebyrer.

Vilkår A4

Standardvilkår for K206 og K212 virksomheder. Standardvilkåret er suppleret op med en reminder om, at kapitel 4b i Jordforureningsloven også skal opfyldes ved driftsophør.

Vilkår A5

Standardvilkår for K206 og K212 virksomheder.

B. Indretning og drift

Vilkår B1

Standardvilkår for K206 og K212 virksomheder.

Vilkår B2

Der er fastsat vilkår om tilladt driftstid for at sikre at godkendelsen tydeligt definerer hvad virksomheden har godkendelse til og hvornår der vil være tale om en udvidelse af driftstiden, som udløser godkendelsespligt, da det vil være at betragte som forøget forurening.

Vilkår B3-B6

Standardvilkår for K212 virksomheder.

Vilkår B6 er standardvilkår 7 for listepunkt t K212. Vilkåret er uddybet, så det er tilpasset de forhold, som er på anlægget.

Vilkår B7

Organisk husholdningsaffald er let omsætteligt og vil påbegynde en forrådnelse proces, som kan udvikle en kraftig lugt. For at minimere risikoen fra lugtgener fra håndtering af organisk husholdningsaffald, stilles der vilkår om, at organisk husholdningsaffald til forbehandlingsanlægget, selve forbehandlingsanlægget samt affaldsfraktioner opstået efter behandling af biomassen, skal opbevares indendørs i hal 2 eller i lukkede beholdere.

Vilkår B8

For at sikre, at luft fra arealerne, hvor der opbevares organisk husholdningsaffald til forbehandlingsanlægget, selve forbehandlingsanlægget samt affaldsfraktioner opstået efter behandling af biomassen, stilles der krav til at porte, vinduer og døre hertil i videst muligt omfang holdes lukket.

C. Luftforurening

Vilkår C1

Standardvilkår for K212 virksomheder.

Vilkår C2

Standardvilkår for listepunkt K212.

Vilkår C3

For at minimere risikoen for lugtgener fra forbehandlingsanlægget til organisk husholdningsaffald og anlæggene koblet hertil, stilles der vilkår om, at udsugningsluft fra hallen, hvor anlægget er placeret, samt udendørs tanke med pulp og andet organisk, skal ledes til rensning i et kulfilter eller lignende filter, som kan rense luften for lugtaerosoler.

Randers Affaldsterminal vil anvende et biofilter af mærket BBK bio airclean. Biofilteret består af fuldkomposteret organisk materiale, leca, moler og udvalgte mikroorganismer. Materialerne opvarmes til 80°C i 30 min, hvorved alle naturligt forekommende mikroorganismer fjernes. Herefter podes materialet med specifikke lugtnedbrydende mikroorganismer. Biofilteret er dokumenteret til at have en rensningseffekt på over 95 %. Lugtstofferne omdannes til CO₂ og vand.

Hvis Randers Affaldsterminal følger driftsvejledningen for bilfilteret har Miljøstyrelsen ingen bemærkninger til anvendelse af et biofilter fra BBK bio airclean.

Vilkår C4

Der stilles krav til, at forbehandlingsanlægget skal tømmes og rengøres vha. vand og sæbe 1 gang om måneden, for at minimere risikoen for lugtgener og uhygiejniske forhold.

D. Lugt

Vilkår D1

Virksomhedens lugtgrænse bygger på retningslinjerne i Miljøstyrelsens vejledning nr. 4/1985 om begrænsning af lugtgener fra virksomheder. Miljøstyrelsen vurderer, at håndtering af organisk husholdningsaffald i forbehandlingsanlægget og det efterfølgende færdigvare og affaldsfraktioner herfra, vil kunne give anledning til lugtgener, hvis der ikke træffes foranstaltninger i form af håndtering, rensning af udsugningsluft via kulfilter eller tilsvarende for lugtgener, samt krav til maks. oplagsperioder.

Det rådgivende ingeniørfirma COWI har vha. beregninger bevist, at ved etablering af et afkast fra hallen til forarbejdning af organisk husholdningsaffald på 14 m over terræn med et biofilter, der sikrer at emissionskoncentrationen er maks 1.1000 LE/Nm³, så vil Randers Affaldsterminals samlede lugtbidrag til omgivelserne være hhv. 3 og 8 LE/ Nm³. Dermed er der efterladt et ekstra rum til de diffuse lugtkilder på anlægget.

Vilkår D2

Diffuse udslip af lugt skal ikke kunne rummes indenfor de fastsatte lugtgrænseværdier.

Da de diffuse udslip er svære at måle, er der stillet supplerende vilkår om, at disse udslip skal begrænses.

Diffuse udslip er primært reguleret ved krav til virksomhedens indretning og drift, jf. vilkår B4, B7, B8, C2, C3 og F3.

Vilkår D3

I egenkontrollen er der fastsat krav til kontrol- og målemetode, kontrolperiode, måletid og antal enkeltmålinger, alt sammen for at vilkåret skal kunne kontrolleres entydigt og korrekt.

Det er endvidere i godkendelsen anført, hvorledes resultaterne af den egenkontrol, som virksomheden skal foretage, skal være tilgængelige for tilsynsmyndigheden, og hvornår kontrollen skal udføres.

Spildevand, overfladevand m.v.

Spildevand og overfladevand afledes hhv. til offentlig kloak og offentlig regnvandsledning. Der sker ikke nedsivning af overfladevand eller spildevand fra de ansøgte aktiviteter til deponienhederne ved Randers Affaldsterminal. Ligeledes sker der ikke direkte udledning til recipient, fra Randers Affaldsterminal, som Miljøstyrelsen skal vurdere og godkende.

Randers Kommune har udtalt følgende i hørringsvar af 9. maj. 2017
”Randers Kommune har i forbindelse med projektet vurderet, at pulp fra affaldsbehandlingsanlægget er en letflydende masse med karakter af at være spildevand. Randers Kommune har også vurderet, at pulpen ikke indeholder andre stoffer, end der normalt ville kunne forefindes i spildevand. Randers Kommune har desuden vurderet, at den beskrevne håndtering af pulpen ligger indenfor normal håndtering af processpildevand med et højt organisk indhold. Randers Kommune har derfor vurderet, at pulp er omfattet af definitionen af spildevand eller kan sidestilles med spildevand. Pulpen kan derfor ledes til renseanlæg som processpildevand. Processpildevandet har et meget højt organisk indhold og ønskes derfor ledt til renseanlæggets biogasanlæg. Hele projektet har krævet et tillæg til spildevandsplanen.”

d. 28. august 2017 offentliggjorde Randers Kommune et tillæg til spildevandsplanen, som tillader afledning af spildevand med højt indhold af organisk materiale via en ny spildevandsledning fra affaldsterminalen til Randers renseanlægs biogasanlæg. Der bliver meddelt en tilslutningstilladelse samtidig med miljøgodkendelse af anlægget.

E. Støj

I overgangsplanen fra 2009 er der generelle vilkår til støjgrænser i vilkår F1-F3. Randers Affaldsterminal har fået udarbejdet en støjberegning for virksomhedens samlede støjbidrag til omgivelserne og en støjberegning af hvad de nye aktiviteter vil medføre af støjbidrag. For at kunne overholde støjgrænserne er der udført en række tiltag som forlængelse af volden ved genbrugspladsen, milerne på komposteringspladsen orienteres så de går på langs fra nord mod syd, for at skærme mod beboelsen mod øst.

F. Affald

Virksomhedens *ikke genanvendelige affald* skal bortskaffes i overensstemmelse med kommunens affaldsregulativ/anvisninger. Der er derfor ikke stillet vilkår herom i denne miljøgodkendelse.

Vilkår F1- F2

Standardvilkår for K212 virksomheder.

Vilkår F3

For at minimere affaldsoplag af rejeckaffald fra forbehandlingsanlægget til organisk husholdningsaffald (plastmateriale og andet uorganisk frasorteret det indsamlede organiske husholdningsaffald), samt af lugt-og hygiejnemæssige grunde, stiller Miljøstyrelsen krav til, at beholderen med rejeckaffald tømmes dagligt over i Randers Affaldsterminals omlastestation og bortskaffes videre derfra.

G. Jord og grundvand

Vilkår G1

Standardvilkår for K206 og K212 virksomheder.

Vilkår G2

Standardvilkår for K212 virksomheder.

Vilkår G3-G4

Standardvilkår for K206 og 212 virksomheder.

Vilkår G5

For at sikre, at der ikke sker overfyldning af tankene koblet til forbehandlingsanlægget ved driftsproblemer med pumper eller lignende stilles der krav om, at tankene skal være tilsluttet en overfyldningsalarm, som stopper pumpningen til tanken, når tanken er 90 % fyldt. Tankene til forbehandlingsanlægget til organisk husholdningsaffald står i en hal, hvor der er afløb til offentlig kloak. Tanken på 200 m³, som kun tages i brug, når produktionen er større end afsætningen til Randers renseanlæg, skal stå udenfor, hvor der er afløb til offentlig regnvandsledning.

Pulpen indeholder meget organisk materiale, som kan give miljømæssige problemer som bl.a. iltvind og lammehaler i det vandområde, hvor den offentlige regnvandsledning leder til.

Ligeledes vil afledning af pulp til den offentlige spildevandskloak kunne skabe driftsproblemer på Randers renseanlæg, da pulpen har et betydeligt højere indhold af organisk materiale end almindeligt spildevand. Pulpen vil derfor medføre et betydeligt større iltforbrug på renseanlægget end normalt spildevand. Hvis anlægget ikke kan tilføje tilstrækkelig med ilt til anlægget, kan det i det værste tilfælde medføre, at renseanlægget udleder delvist rensed spildevand.

Miljøstyrelsen vurderer derfor, at det er relevant at kræve sikkerhedsforanstaltninger der alarmere og stopper videre tilførsel til tankene, når tankene er 90 % fyldte.

Vilkår G6

Hvis der sker en lækage fra en af tankene, som står i hallen, vil spildet blive ledt til spildevandsledningen og videre til Randers renseanlæg. Hvis der sker en lækage på buffertanken, vil spildet blive ledt til regnvandsledning. Regnvandet ledes til Kristrup Landkanal. Der er ingen rensning af regnvandet inden udledning til recipienten eller mulighed for at tilbageholde vandet i regnvandssystemet. Kristrup Landkanal er ikke målsat i vandområdeplanerne. Kristrup Landkanal løber til Randers Fjord, som er en del af et Natura 2000 Område. En lækage af buffertanken kan dermed skabe iltfattige forhold i recipienten.

For at kunne inspicere tanke tilknyttet forbehandlingsanlægget til organisk husholdningsaffald for utætheder, skal tankene bundtømmes, renses og tjekkes for utætheder efter reglerne i Bekendtgørelse nr. 1322 af 14/12/2012 Bekendtgørelse om kontrol af beholdere til opbevaring af flydende husdyrgødning og ensilagesaft.

Vilkår G7-G8

Inspiration fra standardvilkår til beholdere til koldesorteret organisk dagrenovation for biogasanlæg under listepunkt J 205. Vilkårene er fastsat ud fra standardvilkår 30 for listepunkt J205, da de miljømæssige forhold vurderes at være sammenlignelige.

Vilkår G9

For at spild af koldesorteret organisk dagrenovation samt affaldspulpe ikke skal forårsage forurening af jord og grundvand eller tiltrække skadedyr, stilles der

vilkår om, at spild opsamles straks. Vilkåret sikrer samtidig, at spild ikke medfører lugtgener.

H. Egenkontrol

Vilkår H1-H2

Standardvilkår for K206 og K212-virksomheder.

Vilkår H3

Inspiration fra standardvilkår til luftrenseanlæg og herunder biofiltre til kildesorteret organisk dagrenovation for biogasanlæg under listepunkt J 205. Vilkårene er fastsat ud fra standardvilkår 42 for listepunkt J205, da de miljømæssige forhold vurderes at være sammenlignelige.

Vilkår H4

Inspiration fra standardvilkår til beholderkontrol af beholdere til kildesorteret organisk dagrenovation og pulp for biogasanlæg under listepunkt J 205. Vilkårene er fastsat ud fra standardvilkår 40 for listepunkt J205, da de miljømæssige forhold vurderes at være sammenlignelige.

Vilkår H5

Delvist standardvilkår for K206 og K212- virksomheder og delvist supplerende vilkår stillet til forbehandlingsanlægget for organisk husholdningsaffald.

I. Driftsforstyrrelser og uheld

Vilkår I1

Plastsorteringspladsen er beliggende i kloakopland T13.3. Kloakoplandet er separatkloakeret. Regnvandet ledes til Kristrup Landkanal. Der er ingen rensning af regnvandet inden udledning til recipienten eller mulighed for at tilbageholde slukningsvandet i regnvandssystemet. Kristrup Landkanal er ikke målsat i vandområdeplanerne. Kristrup Landkanal løber til Randers Fjord, der er en del af et Natura 2000- område. Afledning af slukningsvand til regnvandssystemet skal begrænses så vidt det er muligt. Der stilles derfor vilkår om, at afløb på plastsorteringspladsen skal afspærres, således brandslukningsvand kan opsamles.

J. Bedst tilgængelige teknik

Med denne miljøgodkendelse bliver det muligt for Randers Affaldsterminal at udsortere kildesorteret organisk dagrenovation, således at det vil kunne nyttiggøres på biogasanlæg. Herved opnås en højere energiform, der kan lagres. Det er et led i ressourcestrategi Danmark uden affald, at genanvendelse af organisk affald, papir-, pap-, glas-, træ-, plast og metalaffald fra husholdninger øges til minimum 50 % i 2022 hvor kun 22 % blev genanvendt i 2011 og 75 % forbrændt.

Der benyttes teknisk vand fra Randers Renseanlæg i forbehandlingsanlægget, og vandet føres tilbage til renseanlægget i affaldspulpen. Således medfører anlægget ikke øget forbrug af grundvand og ikke øget udledning af spildevand.

K. Begrundelse for ikke medtagne standardvilkår

Forbehandlingsanlægget for organisk husholdningsaffald er vurderet til at være omfattet af Listepunkt K206, men der er ingen standardvilkår, som er tilpasset denne proces. Derfor er det kun standardvilkår 1-3 og 15-17 samt 19,

som er fundet relevante for denne godkendelse. For standardvilkårene for listepunkt K212 er vilkår 8,9,12,16,18-22 samt 24 ikke fundet relevante for det ansøgte projekt.

3.3 Udtalelser/høringssvar

3.3.1 Udtalelse fra andre myndigheder

Miljøstyrelsen har d. 15. maj 2018 sendt udkast til miljøgodkendelse og VVM-screeningsafgørelse til høring hos Randers Kommune. Randers Kommune har ikke indsendt bemærkninger.

3.3.2 Udtalelse fra virksomheden

Miljøstyrelsen har d. 15. maj. 2018 sendt udkast til miljøgodkendelse og VVM-screeningsafgørelse til høring hos Randers Affaldsterminal. Randers Affaldsterminal har d. 31. maj 2018 bekræftet de ingen bemærkninger har til udkastet..

3.3.4 Udtalelse fra øvrige

Miljøstyrelsen vurderer, at der ikke er nogen der er individuelt berørt af projekterne, og derfor er høringsberettigede i forhold til forvaltningsloven.

4. FORHOLDET TIL LOVEN

4.1 Lovgrundlag

Oversigt over det anvendte lovgrundlag findes i bilag D

4.1.1 Miljøgodkendelsen

Denne godkendelse gives i henhold til § 33, stk. 1, i miljøbeskyttelsesloven og omfatter kun de miljømæssige forhold, der reguleres af denne lov.

Godkendelsen gives som et tillæg til virksomhedens miljøgodkendelse af Afgørelse om overgangsplan og revurdering for Randers Affaldsterminal af 21. dec. 2009 og gives under forudsætning af, at såvel de vilkår, der er anført i denne godkendelse som vilkår i førnævnte godkendelse overholdes.

Efter ibrugtagning vil godkendelsen bortfalde, hvis den ikke har været udnyttet i 3 på hinanden følgende år, jf. miljøbeskyttelseslovens § 78a.

4.1.2 Listepunkt

De ansøgte aktiviteter på Randers Affaldsterminal er omfattet af listepunkt K206 og K212 i Godkendelsesbekendtgørelsen.

K206 Anlæg, der nyttiggør ikke-farligt affald, bortset fra anlæg under listepunkt 5.3 i bilag 1, autoophugning, skibsofhugning, biogasfremstilling, kompostering og forbrænding.

K212 anlæg for midlertidig oplagring af ikke-farligt affald eller affald af elektrisk og elektronisk udstyr forud for nyttiggørelse eller bortskaffelse med en kapacitet for tilførsel af affald på 30 tons om dagen eller med mere end 4 containere med et samlet volumen på mindst 30 m³, bortset fra anlæg omfattet af listepunkt 5.5 på bilag 1 eller listepunkt K211.

Rekonditionering, herunder omlastning, omemballering eller sortering af ikke-farligt affald eller affald af elektrisk og elektronisk udstyr forud for nyttiggørelse eller bortskaffelse med en kapacitet for tilførsel af affald på 30 tons om dagen eller med mere end 4 containere med et samlet volumen på mindst 30 m³, bortset fra anlæg omfattet af listepunkt 5.1 d i bilag 1 eller listepunkt K211.

4.1.3 BREF

Der er ikke BREF noter vedrørende affaldsbehandlingsanlæg af den type, der godkendes med foreliggende afgørelse.

4.1.6 VVM-bekendtgørelsen

Virksomheden er opført på bilag 2 i VVM-bekendtgørelsen. Miljøstyrelsen har foretaget en screening af anlæggets virkning på miljøet, jf. bekendtgørelsens bilag 3, og der er den 31-05-2018 truffet særskilt afgørelse herom.

Miljøstyrelsen har på baggrund af en screening vurderet, at projekterne ikke vil kunne påvirke miljøet væsentligt og derfor ikke er VVM-pligtigt. Afgørelsen er truffet efter § 21 i lov om miljøvurdering af planer og programmer og af konkrete projekter (VVM), LOV nr. 425 af 18. maj 2016.

4.2 Øvrige gældende godkendelser og påbud

Ud over denne godkendelse gælder følgende godkendelser fortsat:

Overgangsplan og revurdering for Randers Affaldsterminal af 21. december 2009

Påbud om ændring af positivliste for blandet affald, der modtages på Randers Affaldsterminal af 24. september 2015.

Tillæg til miljøgodkendelse omlaster til organisk affald af 15. december 2015

4.3 Tilsyn med virksomheden

Miljøstyrelsen er tilsynsmyndighed for virksomheden. Dog er Randers Kommune tilsynsmyndighed for så vidt angår bortskaffelse af affald samt afledningen af spildvandet til det kommunale spildevandsrensaneanlæg.

4.4 Offentliggørelse og klagevejledning

Offentliggørelse

Miljøstyrelsens afgørelse annonceres og offentliggøres udelukkende digitalt.

Materialet kan tilgås på www.mst.dk. Offentligheden har adgang til sagens øvrige oplysninger med de begrænsninger, der følger af lovgivningen.

Klage

Følgende har mulighed for at klage over afgørelsen til Miljø- og Fødevarerklagenævnet:

- ansøgeren
- enhver, der har en individuel, væsentlig interesse i sagens udfald
- kommunalbestyrelsen
- Sundhedsstyrelsen
- landsdækkende foreninger og organisationer i det omfang, de har klageret over den konkrete afgørelse, jf. miljøbeskyttelseslovens §§ 99 og 100
- lokale foreninger og organisationer, der har beskyttelse af natur og miljø eller rekreative interesser som hovedformål, og som har ønsket underretning om afgørelsen

Hvis du ønsker at klage over denne afgørelse, kan du klage til Miljø- og Fødevarerklagenævnet. Du klager via Klageportalen, som du finder et link til på forsiden af www.nmkn.dk. Klageportalen ligger også på www.borger.dk og www.virk.dk. Du logger på www.borger.dk eller www.virk.dk, ligesom du plejer, typisk med NEM-ID.

Klagen sendes gennem Klageportalen til den myndighed, der har truffet afgørelsen. En klage er indgivet, når den er tilgængelig for myndigheden i Klageportalen. Når du klager, skal du betale et gebyr, som er på 900 kr. for private og 1800 kr. for virksomheder og organisationer. Du betaler gebyret med betalingskort i Klageportalen.

Du kan læse mere om gebyrordningen og klage på Miljø- og Fødevarerklagenævnets hjemmeside (<http://nmkn.dk/klage/>).

Miljø- og Fødevarerklagenævnet skal som udgangspunkt afvise en klage, der kommer uden om Klageportalen, hvis der ikke er særlige grunde til det. Hvis du ønsker at blive fritaget for at bruge Klageportalen, skal du sende en begrundet anmodning til den myndighed, der har truffet afgørelse i sagen. Myndigheden videresender

herefter anmodningen til Miljø- og Fødevareklagenævnet, som træffer afgørelse om, hvorvidt din anmodning kan imødekommes.

Klagen skal være modtaget senest den 28. juni 2018.

Betingelser, mens en klage behandles

Virksomheden vil kunne udnytte afgørelsen, mens Miljø- og Fødevareklagenævnet behandler en eventuel klage, medmindre nævnet bestemmer noget andet. Udnyttes afgørelsen, indebærer dette dog ingen begrænsning i Miljø- og Fødevareklagenævnets mulighed for at ændre eller ophæve afgørelsen.

Orientering om klage

Hvis Miljøstyrelsen får besked fra Klageportalen om, at der er indgivet en klage over afgørelsen, orienterer Miljøstyrelsen virksomheden herom.

Miljøstyrelsen orienterer ligeledes virksomheden, hvis Miljøstyrelsen modtager en klage over afgørelsen fra en klager, som efter anmodning til Miljø- og Fødevareklagenævnet er blevet fritaget for at klage via Klageportalen.

Herudover orienterer Miljøstyrelsen ikke virksomheden.

Søgsmål

Hvis man ønsker at anlægge et søgsmål om afgørelsen til domstolene, skal det ske senest 6 måneder efter, at Miljøstyrelsen har meddelt afgørelsen.

4.5 Liste over modtagere af kopi af afgørelsen

Danmarks Naturfredningsforening: dn@dn.dk

Friluftsrådet: fr@friluftsradet.dk

Styrelsen for patientsikkerhed: senord@sst.dk

5. BILAG

Bilag A: Ansøgning om miljøgodkendelse/miljøteknisk beskrivelse:

Kummepladsen



Ansøgning

Ansvarlig myndighed

Miljøstyrelsen

Tilknyttet myndighed

Ukendt Myndighed

Indsendt af

Søren Kristiansen

Laksetorvet 1

8900 Randers C

E-mail: sk@randers.dk

Telefon: 89151649

CVR / RID: CVR:29189668-RID:58732616

Indsendt: 01-09-2016 08:06

Ansøgningsnr.: MaID-2016-547

Indsendelse nr.: 1

Fase: Ansøgning

Ansøgning om Miljøgodkendelse/anmeldelse

Projekt: Ny kummeplads ved erhvervspladsen

Klassifikation: Ingen klassifikationer

Aktiviteter: VVM anmeldelse i forbindelse med miljøgodkendelse/anmeldelse
Miljøgodkendelse/anmeldelse til ændring på bestående virksomhed

Sled(er)

Virksomheder: Virksomhed-29189668

Adresser: Romalt Boulevard 64, 8960 Randers ØØ

Ansøgere

Søren Kristiansen
Laksetorvet 1
8900 Randers C
E-mail: sk@randers.dk
Telefon: 89151649

Indholdsfortegnelse

Såmet oversigt over bilag I Indsendelsen	1
Oversigt over dokumentation pr. fase	1
+ Som del af ansøgningen	1
Angiv CVR og P-nummer	2
Ansøger og ejerforhold	2
Vælg listebetegnelse for virksomhedens aktiviteter	3
Angiv myndighed på den eksisterende godkendelse	3
Myndighed på godkendelsen	3
Oplys hvilke miljømæssige forhold ændringerne har indflydelse på	3
Forholdet til VVM	4
Oplysninger om væsentlige miljøforhold	4
Beskriv det ansøgte projekt	5
Er din virksomhed en risikovirksomhed?	5
Oversigtsplan af virksomhedens placering	5
Virksomhedens driftstid	5
Til- og frakørselsforhold	6
Tegninger over virksomhedens indretning	6
Tegninger over oplagets indretning	6
Virksomhedens produktionskapacitet	6
Oplysninger om valg af den bedste tilgængelige teknik (BAT)	6
Forslag til generelle vilkår	6
Forslag til vilkår til indretning og drift	7
Tegninger med placering og nummerering af virksomhedens luftafkast	8
Tegninger over spildevandsforhold og befæstede arealer	9
Tegninger af oplagets spildevandsforhold	9
Spildevand: Oplysning om, hvor spildevand ønskes afledt til	9
Spildevand: Tilslutning til kloak, oplysninger om oprindelse og vandmængde	9
Spildevand: Tilslutning til kloak, indholdsstoffer	9
Tegninger over placering af råvarer, hjælpestoffer og affald	9
Tegninger over oplagets indretning	9
Basistilstandsrapport	9
Ikke-teknisk resume	10
VVM - Arealanvendelse	10
VVM - Karakteristika for driftsfasen og anlægsperioden	10
VVM - Miljøforhold	11
VVM - Forhold til BREF	11
VVM - Projektets placering	12
Andre relevante oplysninger	12
Øvrige forhold	13
Tidligere indsendelser	13

Samlet oversigt over bilag i indsendelsen

Bilag med versionskode	Refereret fra
Plans ved nye kummer ved Løkke.pdf SHA1:B678910DB4544EFA90D1616556D2999071306B67	Tegninger over spildevandsforhold og befæstede arealer Spildevand: Oplysning om, hvor spildevand ønskes afledt til
Kummer til opbevaring.pdf SHA1:E75379804C114C85787903472AC90040E4F0AF8D	Tegninger over oplagets indretning
Oversigt område.pdf SHA1:FD22C1D05A657E372620C524C430315C4EB675EF	Oversigtsplan af virksomhedens placering Tegninger over virksomhedens indretning

Oversigt over dokumentation pr. fase

Som del af ansøgningen

Den dokumentation der skal vedlægges ansøgningen når den indsendes.

Udfyldt	Obligatorisk	Bilag	Dokumentation
x	x		Angiv CVR og P-nummer
x	x		Ansøger og ejerforhold
x	x		Vælg listebetegnelse for virksomhedens aktiviteter
x			Angiv myndighed på den eksisterende godkendelse
x			Myndighed på godkendelsen
x			Oplys hvilke miljømæssige forhold ændringerne har indflydelse på
x			Forholdet til VVM
(l)			Oplysninger om væsentlige miljøforhold
x			Beskriv det ansøgte projekt
x			Er din virksomhed en risikovirksomhed?
x	x	x	Oversigtsplan af virksomhedens placering
x			Virksomhedens driftstid
x			Til- og frakørselsforhold
x	x	x	Tegninger over virksomhedens indretning
x	x	x	Tegninger over oplagets indretning
x	x		Virksomhedens produktionskapacitet
x	x		Oplysninger om valg af den bedste tilgængelige teknik (BAT)
x	x		Forslag til generelle vilkår
x	x		Forslag til vilkår til indretning og drift
x	x		Tegninger med placering og nummerering af virksomhedens luftafkast
x		x	Tegninger over spildevandsforhold og befæstede arealer
x	x		Tegninger af oplagets spildevandsforhold
x	x	x	Spildevand: Oplysning om, hvor spildevand ønskes afledt til
x	x		Spildevand: Tilslutning til kloak, oplysninger om oprindelse og vandmængde

x	x	Spildevand: Tilslutning til kloak, indholdsstoffer
x	x	Tegninger over placering af råvarer, hjælpestoffer og affald
x	x	Tegninger over oplagets indretning
x	x	Basistilstandsrapport
x	x	Ikke-teknisk resume
x	x	VVM - Arealanvendelse
x	x	VVM - Karakteristika for driftsfasen og anlægsperioden
x	x	VVM - Miljøforhold
x	x	VVM - Forhold til BREF
x	x	VVM - Projektets placering
x		Andre relevante oplysninger
x		Øvrige forhold

Angiv CVR og P-nummer

CVR-nummer

29189668

P-nummer

1018870939

Ansøger og ejerforhold

Formularfelt	Udfyldt værdi
Ansøgers navn	Randers Affaldsterminal
Vejnavn	Romalt Boulevard
Vejnummer	64
Postnummer	8960
By	Randers ØØ
Virksomhedens navn	Randers Affaldsterminal
Vejnavn	Romalt Boulevard
Vejnummer	64
Postnummer	8960
By	Randers ØØ
Angiv matrikelnummer, hvis det er forskelligt fra det fremsøgte	13:
Angiv P-numre, hvis der søges til flere P-numre	
Bemærkning	
Kontaktperson	Børn Kristiansen
Vejnavn	Laksetorvet
Vejnummer	1
Postnummer	8900
By	Randers C

Side 2 ud af 13

Telefonnummer	89151649
Malladresse	sk@randers.dk
Er ejer forskellig fra ansøger?	Nej [Kode: false]
Eventuelle yderligere bemærkninger	

Vælg listebetegnelse for virksomhedens aktiviteter

Hovedaktivitet

Billag 2, Listepunkt K 212, Nyttiggørelse og bortskaffelse af affald, Anlæg for midlertidig oplagring eller rekonditionering af ikke-farligt affald eller affald af elektrisk og elektronisk udstyr forud for nyttiggørelse eller bortskaffelse

Anvendelsesområde(r):

- * Anlæg, der modtager ikke-farligt affald og/eller affald af elektrisk og elektronisk udstyr, og som oplagrer, omlaster, omemballerer eller sorterer affaldet

Biaktiviteter

Ingen valgt

Angiv myndighed på den eksisterende godkendelse

Formularfelt	Udfyldt værdi
Marker i boksen, hvis Miljøstyrelsen er myndighed på din eksisterende godkendelse	True
Eventuelle yderligere bemærkninger	

Myndighed på godkendelsen

Hovedaktivitet

Billag 1, Listepunkt 0.2, Aktivitet med Miljøstyrelsen som godkendelsesmyndighed

Oplys hvilke miljømæssige forhold ændringerne har indflydelse på

Formularfelt	Udfyldt værdi
Nye oplysninger om virksomhedens art (type og status)?	Nej [Kode: false]
Bygningsmæssige ændringer, tidspunkter for bygge- og anlægsarbejder, driftsstart og planlagte ændringer i fremtiden?	Nej [Kode: false]
Ændringer til oversigtsplan og driftstid?	Ja [Kode: true]
Skal der indsendes nyt tegningsmateriale?	Ja [Kode: true]
Nye oplysninger om virksomhedens produktion?	Nej [Kode: false]
Nye oplysninger om bedst tilgængelige teknik (BAT)?	Nej [Kode: false]
Ændring i forhold til udledning til luft?	Nej [Kode: false]
Ændring i forhold til spildevand?	Nej [Kode: false]
Ændring i forhold til støj?	Nej [Kode: false]
Ændring i forhold til affald?	Nej [Kode: false]
Ændring i forhold til forurening af jord og grundvand?	Nej [Kode: false]

Side 3 ud af 13

Ændring af forslag til vilkår om egenkontrol?	Nej [Kode: false]
Nye oplysninger om driftsforstyrrelser og uheld?	Nej [Kode: false]
Nye oplysninger om virksomhedens ophør?	Nej [Kode: false]
Ændringer til det ikke-teknisk resumé?	Nej [Kode: false]

Forholdet til VVM

Formularfelt	Udfyldt værdi
Er projektet opført på bilag 1 til VVM bekendtgørelsen	
Hvis ja, angiv punktet på bilag 1	
Er projektet opført på bilag 2 til VVM bekendtgørelsen	Ja [Kode: true]
Hvis ja, angiv punktet på bilag 2	12b - Anlæg til bortskaffelse af affald
Eventuelle yderligere bemærkninger	

Oplysninger om væsentlige miljøforhold

K 212 - 21.2.1 Anlæg, der oplagrer, omlaster, oemballerer eller sorterer ikke-farligt affald og iskrot

Type: Branchers og aktiviteter miljøforhold

VilkårsID: VK0000000024

Version: 7

Beskrivelse

Væsentligste miljøforhold	Kilder til forurening eller gene
Støj	<ul style="list-style-type: none"> - Kørsel til og fra virksomheden samt intern transport. - Aflysning og håndtering af især jern- og metalkrot, murbrokker, beton, sten, glas og opbrudt asfalt. - Aflysning og håndtering af containere.
	<ul style="list-style-type: none"> - Brug af gaffeltrucks og entreprenarmateriel. - Neddeling og klipning. - Presning, komprimering og balletering. - Knusning.
Luftforurening	<ul style="list-style-type: none"> - Støv fra modtagelse, håndtering, sortering, neddeling, knusning, oplag og afhentning af bygnings- og nedrivningsaffald og andet støvende affald. - Diffust støv, der kan indeholde jern og metal, fra presning, neddeling og anden håndtering af jern- og metalkrot. - Støv fra modtagelse, sortering oplagring, sikkerhedsmakulering og presning eller balletering af papir og pap. - Røg og lugtgener fra skæreblanding. - Lugt fra oplag og komprimering af dagrenovation.

Side 4 ud af 13

Risiko for forurening af jord, grundvand eller overfladevand	<ul style="list-style-type: none"> - Spild af olie i forbindelse med oplag og håndtering af olieholdigt affald. - Metalbelastning som følge af støv og metaldele som rust og spåner, afskallede malingrester, rustbeskyttelse mv. - Overfladevand fra befæstede arealer. - Utætte belægninger. - Utætte oplag af fyringsolie og motorbrændstof og spild i forbindelse med påfyldning og aftapning. - Uheld med udslip af olie fra transportmateriel og maskiner. - Utætte olieudskillere eller afløbssystemer knyttet hertil. - Spildevand fra rengøring af lastbiler, containere, trucks, mobilkraner og andet materiel.
Affald	<ul style="list-style-type: none"> - Affald, herunder farligt affald, der tømmes eller sorteres ud af affaldet. - Filterstøv. - Forurenet absorptionsmateriale.

Virkåret kan ikke besvares

Beskriv det ansøgte projekt

Redegørelse:

Der ønskes etableret ekstra opbevaringsplads på Affaldsterminalen. Se bilag over placering. Dette skal udføres som et asfalteret område på ca. 700 m² til placering af siloelementer som kummer. Der vil blive nedstøbt 50 mtr. bagvæg og 2 kummer. Se bilagstegning over kummer. Den øvrige plads er til flytbare elementer så kummerne kan ændres i størrelse afhængigt af behovet. Ønsket er at arbejdet med vinduer skal foregå her. De to faste kummer skal benyttes til vinduer/vinduesrammer og det færdige glasmateriale efter behandling i rystesold. Dette foregår i dag på erhvervsugenbrugspladsen og er til gene for trafik internt såvel som eksternt. Desuden undgår vi, at glasskår ligger og flyder i et trafikeret område. Gønitet og dæk kunne være fraktioner, der også skulle opbevares her. Pladsen udføres for at give bedre plads og bedre arbejdsforhold. Pladsen bliver asfalteret og overfladevand ledes til ny olieudskillere og videre til eksisterende brandsystem, der sender vandet videre til rensningsanlæg.

Er din virksomhed en risikovirksomhed?

Markeret ikke relevant:

Oversigtsplan af virksomhedens placering

Der er ingen indtegninger

Bilag

[Oversigtsområde.pdf](#)

Virksomhedens driftstid

Redegørelse:

Der arbejdes på pladsen inden for affaldsterminalens åbningstider mandag-torsdag 7-16 og fredag 7-15.

Til- og frakørselsforhold

Redegørelse:

Tilkørselsforhold er optimale, da pladsen ligger sammen med den eksisterende erhvervsplads, hvor materialerne alligevel plejer at køre til.

Tegninger over virksomhedens indretning

Der er ingen indtegninger

Bilag

[Oversigt område.pdf](#)

Tegninger over oplagets indretning

Der er ingen indtegninger

Bilag

[Kummetilførselvidne.pdf](#)

Virksomhedens produktionskapacitet

Markeret ikke relevant:

Vi udvider ikke kapaciteten - vi laver bedre plads til eksisterende aktiviteter

Oplysninger om valg af den bedste tilgængelige teknik (BAT)

Markeret ikke relevant:

Forslag til generelle vilkår

K 212 - 21.4.1 Standardvilkår 1

Type: Standard vilkår

VilkårsID: VK0000000571

Version: 3

Beskrivelse

Ved driftsophør skal virksomheden træffe de nødvendige foranstaltninger for at undgå forureningsfare og for at efterlade stedet i tilfredsstillende tilstand. En redegørelse for disse foranstaltninger skal fremsendes til tilsynsmyndigheden senest 3 måneder, før driften ophører.

Vilkåret kan overholdes: Ja

Vilkåret er markeret ikke relevant: Nej

K 212 - 21.4.1 Standardvilkår 2

Type: Standard vilkår

VilkårID: VK0000000572

Version: 3

Beskrivelse

Hvor der i vilkårene anvendes betegnelsen »befæstet areal« menes en fast belægning, der giver mulighed for opsamlng af spild og kontrolleret afledning af nedbør. Hvor der i vilkårene anvendes betegnelsen »tæt belægning« menes en fast belægning, der i løbet af påvirkningstiden er uliggenemtrængelig for de forurenende stoffer, der håndteres på arealet.

Vilkåret kan overholdes: Ja

Vilkåret er markeret ikke relevant: Nej

Forslag til vilkår til indretning og drift

K 212 – 21.4.1 Standardvilkår 3

Type: Standard vilkår

VilkårID: VK0000000573

Version: 6

Beskrivelse

Virksomheden skal udarbejde en driftsinstruks, der beskriver, hvordan personalet skal foretage fornøden modtagekontrol, og hvordan de skal forholde sig i tilfælde af driftsforstyrrelser og uheld. Driftsinstruksen skal altid være tilgængelig for og kendt af personalet.

Vilkåret kan overholdes: Ja

Vilkåret er markeret ikke relevant: Nej

K 212 – 21.4.1 Standardvilkår 4

Type: Standard vilkår

VilkårID: VK0000000574

Version: 5

Beskrivelse

Virksomheden må kun modtage og opbevare de nedenfor nævnte affaldsfraktioner i de angivne mængder [fastsættes af godkendelsesmyndigheden ved afgørelse].

Affaldsfraktion [Fastsættes af godkendelsesmyndigheden]	[Godkendelsesmyndigheden fastsætter kun maksimalt oplag, hvis der er en særlig miljømæssig begrundelse]
...	
...	
Etc.	

Vilkåret kan overholdes: Ja
Vilkåret er markeret ikke relevant: Nej

K 212 - 21.4.1 Standardvilkår 5

Type: Standard vilkår
VilkårsID: VK0000000575
Version: 3

Beskrivelse

Affaldet skal kontrolleres ved modtagelsen og hurtigst muligt, dog senest inden ophør af næstfølgende arbejdsdag, og placeres i de dertil beregnede affaldsområder, containere, båse eller beholdere.

Vilkåret kan overholdes: Ja
Vilkåret er markeret ikke relevant: Nej

K 212 - 21.4.1 Standardvilkår 6

Type: Standard vilkår
VilkårsID: VK0000000576
Version: 3

Beskrivelse

Hvis virksomheden modtager affald, der ikke er omfattet af virksomhedens miljøgodkendelse, og som det ikke umiddelbart er muligt at afvise eller henvise til en anden affaldsmodtager, skal affaldet placeres i et særskilt oplagsområde. Virksomheden skal herefter hurtigst muligt kontakte tilsynsmyndigheden og orientere om affaldet.

Vilkåret kan overholdes: Ja
Vilkåret er markeret ikke relevant: Nej

K 212 - 21.4.1 Standardvilkår 7

Type: Standard vilkår
VilkårsID: VK0000000577
Version: 3

Beskrivelse

Containere med lette materialer så som papir, plast og lignende skal være lukkede eller overdækkede for at hindre, at materialer giver anledning til flugt.

Vilkåret kan overholdes: Ja
Vilkåret er markeret ikke relevant: Nej

Tegninger med placering og nummerering af virksomhedens luftafkast

Markeret ikke relevant:

Tegninger over spildevandsforhold og befæstede arealer

Der er ingen indtegninger

Bilag

[Åbn ved nye kummer ved Løkke.pdf](#)

Tegninger af oplagets spildevandsforhold

Markeret ikke relevant:

Spildevand: Oplysning om, hvor spildevand ønskes afledt til

Formularfelt	Udfyldt værdi
Er der spildevand, der skal afledes til kloaksystemet?	Ja [Kode: true]
Er der spildevand, der udledes direkte til vandløb, søer, havet?	Nej [Kode: false]
Er der spildevand, der afledes på en anden måde?	Nej [Kode: false]
Angiv hvilken anden afledningsform der benyttes	Gennem olieudskiller til kloak/perkolatsystem
Afledes der kølevand fra virksomheden?	Nej [Kode: false]
Eventuelle yderligere bemærkninger	

Bilag

[Åbn ved nye kummer ved Løkke.pdf](#)

Spildevand: Tilknytning til kloak, oplysninger om oprindelse og vandmængde

Markeret ikke relevant:

Spildevand: Tilknytning til kloak, indholdsstoffer

Markeret ikke relevant:

Tegninger over placering af råvarer, hjælpestoffer og affald

Markeret ikke relevant:

Tegninger over oplagets indretning

Markeret ikke relevant:

Basistilstandsrapport

Redegørelse:

Ikke-teknisk resume

Redegørelse:

Der ønskes etableret ekstra opbevaringsplads på Affaldsterminalen. Se bilag over placering. Dette skal udføres som et asfalteret område på ca. 700 m² til placering af siloelementer som kummer. Der vil blive nedstøbt 50 mtr. bagvæg og 2 kummer. Se bilagstegning over kummer. Den øvrige plads er til fytbare elementer så kummerne kan ændres i størrelse afhængigt af behovet. Ønsket er at arbejdet med vinduer skal foregå her. De to faste kummer skal benyttes til vinduer/vinduesrammer og det færdige glas materiale efter behandling i rystesold. Dette foregår i dag på erhvervsugenbrugspladsen og er til gene for trafik internt såvel som eksternt. Desuden undgår vi, at glasskår ligger og fylder i et trafikeret område. Sanitet og dæk kunne være fraktioner, der også skulle opbevares her. Pladsen udføres for at give bedre plads og bedre arbejdsforhold. Pladsen bliver asfalteret og overfladevand ledes til ny olieudskiller og videre til eksisterende brændsystem, der sender vandet videre til rensningsanlæg. Der arbejdes på pladsen inden for affaldsterminalens åbningstider mandag-torsdag 7-16 og fredag 7-15.

VVM - Arealanvendelse

Formularfelt	Udfyldt værdi
Angiv det fremtidige samlede bebyggede m ²	Ingen bygninger
Angiv det fremtidige samlede befæstede areal m ²	700
Angiv om der er behov for grundvandssænkning	Nej [Kode: false]
Hvis ja, angiv hvor mange m ³ der er behov for at udpumpe	
Angiv projektets samlede grundareal i ha eller m ²	700
Angiv måleenhed ha eller m ²	m ²
Angiv projektets samlede bebyggede areal i m ²	
Angiv projektets samlede befæstede areal i m ²	700
Angiv projektets samlede bygningsmasse i m ³	0
Angiv projektets maksimale bygningshøjde i m	Elementer 3 mtr.
Angiv om projektet berører flere kommune end beliggenhedskommunen	Det gør det ikke
Eventuelle yderligere bemærkninger	

VVM - Karakteristika for driftsfasen og anlægsperioden

Formularfelt	Udfyldt værdi
Angiv anlægsperioden	05/15 - 06/15
Angiv vandmængde i anlægsperioden	0
Angiv affaldstype og mængder i anlægsperioden	Ikke relevant
Angiv spildevandsmængde og type i anlægsperioden	Ikke relevant
Angiv håndtering af regnvand i anlægsperioden	Ikke relevant
Råstoffer – oplys om type og mængde i driftsfasen	Ikke relevant
Mellemprodukter – oplys om type og mængde i driftsfasen	Ikke relevant
Færdigvarer – oplys om type og mængde i driftsfasen	Ikke relevant

Vand – mængde i driftsfasen	Ikke relevant
Angiv håndtering af regnvand i driftsperioden	Ikke relevant
Er der behov for belysning, som i aften og nattimer vil kunne oplyse naboarealer og omgivelserne?	Nej [Kode: false]
Hvis ja, angiv og begrund omfanget	
Forudsætter projektet etablering af selvstændig vandforsyning?	Nej [Kode: false]
Eventuelle yderligere bemærkninger	

VVM – Miljøforhold

Formularfelt	Udfyldt værdi
Er projektet omfattet af en eller flere af Miljøstyrelsens vejledninger eller bekendtgørelser om støj?	Nej [Kode: false]
Hvis ja, angives navn og nr. på den eller de pågældende vejledninger eller bekendtgørelser	
Vil anlægsarbejdet kunne overholde de vejledende grænseværdier for støj og vibrationer?	Ja [Kode: true]
Hvis nej, angives overskridelsens omfang og begrundelse for overskridelsen	
Vil det samlede anlæg, når projektet er udført, kunne overholde de vejledende grænseværdier for støj og vibrationer?	Ja [Kode: true]
Hvis nej, angives overskridelsens omfang og begrundelse for overskridelsen	
Giver projektet anledning til lugtgener eller øgede lugtgener i anlægsperioden og/eller i driftsfasen?	Nej [Kode: false]
Hvis ja, angiv omfang og forventet udbredelse	
Beskriv de påtænkte foranstaltninger med henblik på at undgå, forebygge eller begrænse væsentlige skadelige virkninger for miljøet	Der etableres olieudskiller på pladsen
Er projektet omfattet af Miljøstyrelsens vejledninger, regler og bekendtgørelser om luftforurening?	Nej [Kode: false]
Hvis ja, angives navn og nr. på den eller de pågældende vejledninger, regler eller bekendtgørelser.	
Vil anlægsarbejdet kunne overholde de vejledende grænseværdier for luftforurening?	Ja [Kode: true]
Hvis nej, angives overskridelsens omfang og begrundelse for overskridelsen.	
Vil det samlede anlæg kunne overholde de vejledende grænseværdier for luftforurening?	Ja [Kode: true]
Hvis nej, angives overskridelsens omfang og begrundelse for overskridelsen.	
Vil projektet give anledning til støvgener eller øgede støvgener i anlægsperioden eller i driftsfasen?	Nej [Kode: false]
Hvis ja, angives omfang og forventet udbredelse.	
Eventuelle yderligere bemærkninger	

VVM – Forhold til BREF

Formularfelt	Udfyldt værdi
Er anlægget eller dele af anlægget omfattet af BREF-dokumenter?	Ja [Kode: true]
Hvis ja, angiv hvilke.	Affaldsbehandling
Vil anlægget kunne overholde de angivne BREF-dokumenter?	Ja [Kode: true]
Hvis nej, angiv og begrund hvilke BREF-dokumenter, der ikke kan overholdes.	
Er anlægget eller dele af anlægget omfattet af BAT-konklusioner?	Ja [Kode: true]
Vil anlægget kunne overholde de angivne BAT-konklusioner?	Ja [Kode: true]

Side 11 ud af 13

Hvis nej, angiv og begrund hvilke BAT-konklusioner, der ikke vil kunne overholdes.

Eventuelle yderligere bemærkninger

VVM - Projektets placering

Formularfelt	Udfyldt værdi
Er projektet placeret i et område med registreret jordforurening?	Ja [Kode: true]
Kan projektet rummes inden for lokalplanens generelle formål?	Ja [Kode: true]
Hvis nej, angiv hvorfor.	
Forudsætter projektet dispensation fra gældende bygge- og beskyttelseslinjer?	Nej [Kode: false]
Hvis ja, angiv hvilke	
Indebærer projektet behov for at begrænse anvendelsen af naboarealer?	Nej [Kode: false]
Bemærkning til overstående	
Vil projektet kunne udgøre en hindring for anvendelsen af udlagte råstofområder?	
Bemærkning til overstående	Ikke relevant
Er projektet tænkt placeret indenfor kystnærhedszonen?	Nej [Kode: false]
Bemærkning til overstående	
Forudsætter projektet rydning af skov?	Nej [Kode: false]
Bemærkning til overstående	
Vil projektet være i strid med eller til hinder for realiseringen af en rejst frednings sag?	Nej [Kode: false]
Bemærkning til overstående	
Angiv afstanden fra projektet i luftlinje til nærmeste beskyttede naturtype i henhold til naturbeskyttelseslovens § 3.	200 mtr. Øe og mose.
Rummer § 3 området beskyttede arter? Angiv i givet fald hvilke.	Nej
Angiv afstanden fra projektet i luftlinje til nærmeste fredede område.	3,75km. Tebbestrup enge.
Angiv afstanden fra projektet i luftlinje til nærmeste Habitatområde.	5,6 km. Bjerre og Høslund skov.
Vil projektet kunne overholde kvalitetskravene for vandområder og krav til udledning af forurenende stoffer til vandløb, søer eller havet?	
Bemærkning til overstående	Ikke relevant
Er projektet placeret i et område med særlige drikkevandsinteresser?	Nej [Kode: false]
Bemærkning til overstående	
Er der andre lignende anlæg eller aktiviteter i området, der sammen med det ansøgte må forventes at kunne medføre en øget samlet påvirkning af miljøet (Kumulative forhold)?	Nej [Kode: false]
Bemærkning til overstående	
Vil den forventede miljøpåvirkning kunne berøre nabolande?	Nej
Eventuelle yderligere bemærkninger	

Andre relevante oplysninger

Side 12 ud af 13

Redegørelse:

Øvrige forhold

Redegørelse:

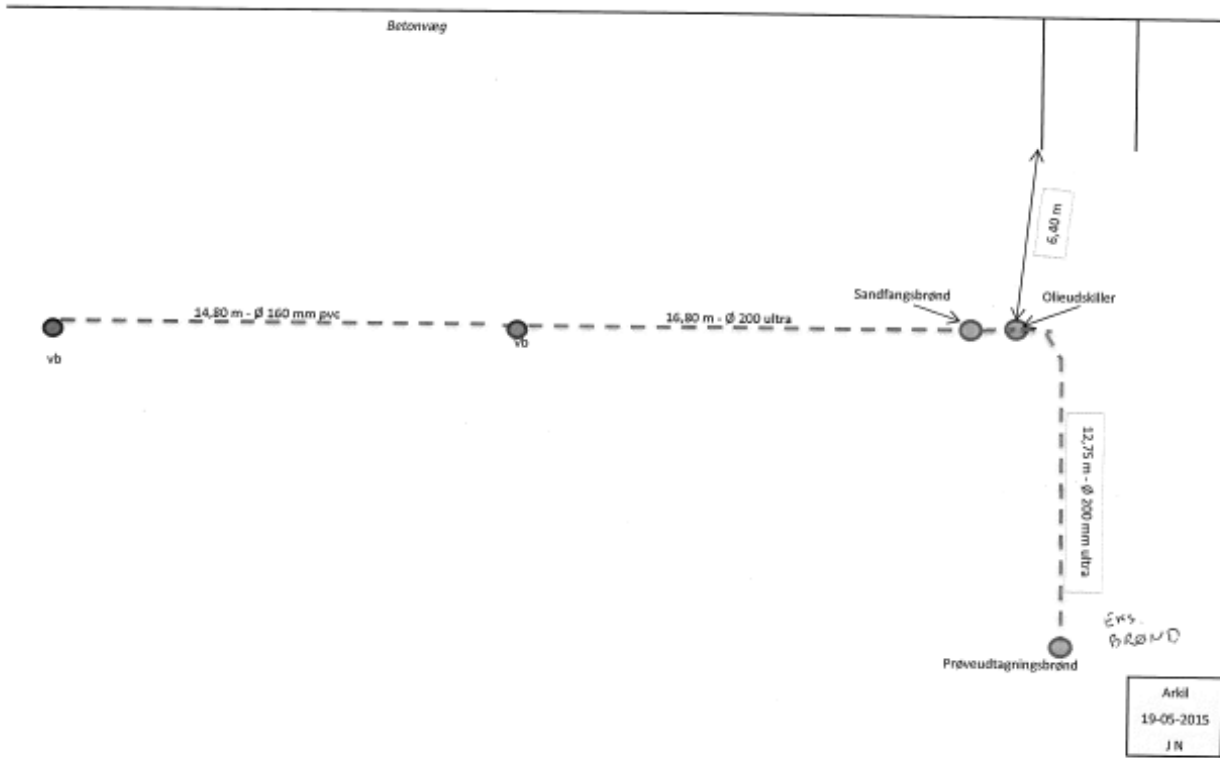
Tidligere indsendelser

Der er ingen tidligere versioner



Randers affaldsterminal

Skitse over afvanding ved de nye kummer



Figur 1 dræn ved kummeplads.



Ansøgning

Indeholder ansøge om fortrolighed

Ansvarlig myndighed

Miljøstyrelsen

Tilknyttet myndighed

Ukendt Myndighed

Indsendt af

Søren Kristiansen
Laksetorvet 1
8900 Randers C
E-mail: sk@randers.dk
Telefon 89151649
CVR / RID CVR:29189668-RID:58732616

Indsendt: 01-09-2016 08:10
Ansøgningsnr.: MoID-2016-548
Indsendelse nr.: 1
Fase: Ansøgning

Ansøgning om Miljøgodkendelse/ansøgning

Projekt: Plastsorteringsplads inkl. 2 haller
Klassifikation: Ingen klassifikationer
Aktiviteter VVM anmeldelse i forbindelse med miljøgodkendelse/ansøgning
Miljøgodkendelse/ansøgning til ændring på bestående virksomhed

Sted(er)

Virksomheder Virksomhed-29189668
Adresser Romalt Boulevard 66, 8960 Randers SØ

Ansøgere

Søren Kristiansen
Laksetorvet 1
8900 Randers C
E-mail: sk@randers.dk
Telefon: 89151649

Indholdsfortegnelse

Samlet oversigt over bilag i Indsendelsen	1
Oversigt over dokumentation pr. fase	1
+ Som del af ansøgningen	1
Angiv CVR og P-nummer	2
Ansøger og ejerforhold	2
Vælg listebetegnelser for virksomhedens aktiviteter	3
Angiv myndighed på den eksisterende godkendelse	3
Myndighed på godkendelsen	3
Oplys hvilke miljømæssige forhold ændringerne har indfyldelse på	4
Forholdet til VVM	4
Oplysninger om væsentlige miljøforhold	4
Beskriv det ansøgte projekt	5
Er din virksomhed en risikovirksomhed?	6
Midlertidige aktiviteter	6
Bygningsmæssige ændringer/udvidelser	6
Oversigtsplan af virksomhedens placering	6
Virksomhedens driftstid	6
Til- og frakørselsforhold	6
Tegninger over virksomhedens indretning	7
Tegninger over oplagets indretning	7
Virksomhedens produktionskapacitet	7
Virksomhedens procesforløb	7
Oplysninger om energianlæg	7
Driftsforstyrrelser og uheld	7
Oplysninger om valg af den bedste tilgængelige teknik (BAT)	7
Forslag til generelle vilkår	8
Forslag til vilkår til indretning og drift	8
Tegninger med placering og nummerering af virksomhedens luftafkast	10
Tegninger over spildevandsforhold og befæstede arealer	10
Tegninger af oplagets spildevandsforhold	10
Spildevand: Oplysning om, hvor spildevand ønskes afledt til	10
Spildevand: Tilslutning til kloak, oplysninger om oprindelse og vandmængde	11
Spildevand: Tilslutning til kloak, indholdsstoffer	11
Tegninger over placering af råvarer, hjælpestoffer og affald	11
Tegninger over oplagets indretning	11
Basistilstandsrapport Ønskes fortroligholdt	11
Ikke-teknisk resume	11
VVM - Arealanvendelse	11
VVM - Karakteristika for driftsfasen og anlægsperioden	12
VVM - Miljøforhold	12
VVM - Forhold til BREF	13
VVM - Projektets placering	13
Andre relevante oplysninger	14
Øvrige forhold	14
Tidligere indsendelser	14

Samlet oversigt over bilag i indsendelsen

Bilag med versionskode	Refereret fra
Havikasser.JPG SHA1:E062566013060FA93A61A677B3E87FAB3F770004	Tegninger over virksomhedens Indretning
Maskintegning preser serienr.pdf SHA1:D91C4877B1567F7E177E617105FBD01ADA9F0D5F	Tegninger over virksomhedens Indretning
Ny hal under opførelse.JPG SHA1:2C8DD7AC613368CFE99BF7CD41B6E0B04B14EF5	Tegninger over virksomhedens Indretning
Oversigt plastsorteringsplads.pdf SHA1:A91930EDBE4E9AE319CBB48790E552A19B9C5DBF	Tegninger over oplagets indretning
Plast-sorteringsplads haller.jpg SHA1:4AE13E0DABEF31ACFE3E0B99974735725ECE8F0B	Tegninger over virksomhedens Indretning
Plast-sorteringsplads bølge.jpg SHA1:BF59B7AA8F41082F930FA858A616B39B676B0EC8	Tegninger over virksomhedens Indretning
Plastsorteringsplads oversigt.pdf SHA1:4103F13509B7903EBBF7CB6A183E7BDF1CCE1FC	Oversigtsplan af virksomhedens placering Tegninger over virksomhedens indretning Tegninger over oplagets indretning
Situations- og ledningsplan etsist_hal og ny_hal.pdf SHA1:FA5F94C0CC06B5962E4B26DF0F72BD7ADC17561F	Tegninger over virksomhedens indretning Tegninger over splidevandsforhold og befæstede arealer

Oversigt over dokumentation pr. fase

Som del af ansøgningen

Den dokumentation der skal vedlægges ansøgningen når den indsendes.

Udfyldt	Obligatorisk	Bilag	Dokumentation
x	x		Angiv CVR og P-nummer
x	x		Ansøger og ejerforhold
x	x		Vælg listebetegnelse for virksomhedens aktiviteter
x			Angiv myndighed på den eksisterende godkendelse
x			Myndighed på godkendelsen
x			Oplys hvilke miljømæssige forhold ændringerne har indfyldelse på
x			Forholdet til VVM
()			Oplysninger om væsentlige miljøforhold
x			Beskriv det ansøgte projekt
x			Er din virksomhed en risikovirksomhed?
x			Midlertidige aktiviteter
x	x		Bygningsmæssige ændringer/udvidelser
x	x	x	Oversigtsplan af virksomhedens placering
x			Virksomhedens driftstid
x			Til- og frakørselsforhold
x	x	x	Tegninger over virksomhedens indretning

Side 1 ud af 14

x	x	x	Tegninger over oplagets indretning
x	x		Virksomhedens produktionskapacitet
x			Virksomhedens procesforløb
x			Oplysninger om energianlæg
x			Driftsforstyrrelser og uheld
x	x		Oplysninger om valg af den bedste tilgængelige teknik (BAT)
x	x		Forslag til generelle vilkår
x	x		Forslag til vilkår til indretning og drift
x	x		Tegninger med placering og nummerering af virksomhedens luftafkast
x		x	Tegninger over spildevandsforhold og befæstede arealer
x	x		Tegninger af oplagets spildevandsforhold
x	x		Spildevand: Oplysning om, hvor spildevand ønskes afledt til
x	x		Spildevand: Tilslutning til kloak, oplysninger om oprindelse og vandmængde
x	x		Spildevand: Tilslutning til kloak, indholdsstoffer
x	x		Tegninger over placering af råvarer, hjælpestoffer og affald
x	x	x	Tegninger over oplagets indretning
x	x		Basistilstandsrapport
x	x		Ikke-teknisk resume
x	x		VVM - Arealanvendelse
x	x		VVM - Karakteristika for driftsfasen og anlægsperioden
x	x		VVM - Miljøforhold
x	x		VVM - Forhold til BREF
x	x		VVM - Projektets placering
x			Andre relevante oplysninger
x			Øvrige forhold

Angiv CVR og P-nummer

CVR-nummer

29189668

P-nummer

1018870939

Ansøger og ejerforhold

Formularfelt	Udfyldt værdi
Ansøgers navn	Randers Affaldsterminal
Vejnavn	Romalt Boulevard
Vejnummer	64
Postnummer	8960

By	Randers SØ
Virksomhedens navn	Randers Affaldsterminal
Vejnavn	Romalt Boulevard
Vejnummer	64
Postnummer	8960
By	Randers SØ
Angiv matrikelnummer, hvis det er forskelligt fra det fremsøgte	198
Angiv P-numre, hvis der søges til flere P-numre	1018344692
Bemærkning	Hallen hvor presseren står - den gamle papirhal.
Kontaktperson	Børn Kristiansen
Vejnavn	Laksetorvet
Vejnummer	1
Postnummer	8900
By	Randers C
Telefonnummer	89151649
Mailadresse	sk@randers.dk
Er ejer forskellig fra ansøger?	Nej [Kode: false]
Eventuelle yderligere bemærkninger	

Vælg listebetegnelse for virksomhedens aktiviteter

Hovedaktivitet

Bilag 2, Listepunkt K 212, Nyttiggørelse og bortskaffelse af affald, Anlæg for midlertidig oplagring eller rekonditionering af ikke-farligt affald eller affald af elektrisk og elektronisk udstyr forud for nyttiggørelse eller bortskaffelse

Anvendelsesområde(r):

- * Anlæg, der modtager ikke-farligt affald og/eller affald af elektrisk og elektronisk udstyr, og som oplagrer, omlaster, omemballerer eller sorterer affaldet

Blaktiviteter

Ingen valgt

Angiv myndighed på den eksisterende godkendelse

Formularfelt	Udfyldt værdi
Marker i boksen, hvis Miljøstyrelsen er myndighed på din eksisterende godkendelse	True
Eventuelle yderligere bemærkninger	

Myndighed på godkendelsen

Hovedaktivitet

Bilag 1, Listepunkt D.2, Aktivitet med Miljøstyrelsen som godkendelsesmyndighed

Oplys hvilke miljømæssige forhold ændringerne har indflydelse på

Formularfelt	Udfyldt værdi
Nye oplysninger om virksomhedens art (type og status)?	Nej [Kode: false]
Bygningsmæssige ændringer, tidspunkter for bygge- og anlægsarbejder, driftsstart og planlagte ændringer i fremtiden?	Ja [Kode: true]
Ændringer til oversigtsplan og driftstid?	Ja [Kode: true]
Skal der indsendes nyt tegningsmateriale?	Ja [Kode: true]
Nye oplysninger om virksomhedens produktion?	Nej [Kode: false]
Nye oplysninger om bedst tilgængelige teknik (BAT)?	Nej [Kode: false]
Ændring i forhold til udledning til luft?	Nej [Kode: false]
Ændring i forhold til spildevand?	Nej [Kode: false]
Ændring i forhold til støj?	Nej [Kode: false]
Ændring i forhold til affald?	Nej [Kode: false]
Ændring i forhold til forurening af jord og grundvand?	Nej [Kode: false]
Ændring af forslag til vilkår om egenkontrol?	Nej [Kode: false]
Nye oplysninger om driftsforstyrrelser og uheld?	Nej [Kode: false]
Nye oplysninger om virksomhedens ophør?	Nej [Kode: false]
Ændringer til det ikke-teknisk resumé?	

Forholdet til VVM

Formularfelt	Udfyldt værdi
Er projektet opført på bilag 1 til VVM bekendtgørelsen	Nej [Kode: false]
Hvis ja, angiv punktet på bilag 1	
Er projektet opført på bilag 2 til VVM bekendtgørelsen	Ja [Kode: true]
Hvis ja, angiv punktet på bilag 2	12b
Eventuelle yderligere bemærkninger	

Oplysninger om væsentlige miljøforhold

K 212 - 21.2.1 Anlæg, der oplagrer, omlaster, omemballerer eller sorterer ikke-farligt affald og elskrot		
Type:	Branchers og aktiviteterets miljøforhold	
VilkårsID:	VK0000000024	
Version:	7	
Beskrivelse		
Væsentligste miljøforhold	Kilder til forurening eller gene	

Støj	<ul style="list-style-type: none"> - Kørsel til og fra virksomheden samt intern transport. - Aflysning og håndtering af især jern- og metalkrot, murbrokker, beton, sten, glas og opbrudt asfalt. - Aflysning og håndtering af containere. 	
		<ul style="list-style-type: none"> - Brug af gaffeltrucks og entreprenørmateriel. - Neddeling og klipning. - Presning, komprimering og balletering. - Knusning.
	Luftforurening	<ul style="list-style-type: none"> - Støv fra modtagelse, håndtering, sortering, neddeling, knusning, oplag og afhentning af bygnings- og nedrivningsaffald og andet støvende affald. - Diffust støv, der kan indeholde jern og metal, fra presning, neddeling og anden håndtering af jern- og metalkrot. - Støv fra modtagelse, sortering oplagring, sikkerhedsmakulering og presning eller balletering af papir og pap. - Røg og lugtgener fra skæreblanding. - Lugt fra oplag og komprimering af dagrenovation.
	Risiko for forurening af jord, grundvand eller overfladevand	<ul style="list-style-type: none"> - Spild af olie i forbindelse med oplag og håndtering af olieholdigt affald. - Metalbelastning som følge af støv og metaldele som rust og spåner, afskallede malingsrester, rustbeskyttelse mv. - Overfladevand fra befæstede arealer. - Utætte belægninger. - Utætte oplag af fyringsolie og motorbrændstof og spild i forbindelse med påfyldning og aftapning. - Uheld med udslip af olie fra transportmateriel og maskiner. - Utætte olieudskillere eller afløbssystemer knyttet hertil. - Spildevand fra rengøring af lastbiler, containere, trucks, mobilkraner og andet materiel.
	Affald	<ul style="list-style-type: none"> - Affald, herunder farligt affald, der tammes eller sorteres ud af affaldet. - Filterstøv. - Forurenede absorptionsmateriale.

Vilkåret kan ikke besvares

Beskriv det ansøgte projekt

Redegørelse:

Sammen med 2 stålhallen ønskes der godkendelse til en række aktiviteter på pladsen nord for vejeboden. Pladsen er indtil nu blevet benyttet til opbevaring af plast fra vores genbrugspladser. Der ønskes at udvide aktiviteterne til at omfatte opbevaring af plast, pap og aluminium udsorteret fra vores sorteringsanlæg (PET, HDPE, mix plast og alu-dåser). Desuden som skrevet plast fra genbrugspladserne og pap. Alle fraktioner opbevares i båse af siloelementer med et net monteret foran af hensyn til fyveaffald. Da en del af pladsen samt presser udlejes til en virksomhed udefra vil fraktioner hertil ligeledes blive opbevaret. Det drejer sig udelukkende om hård og blød plast. På pladsen foregår aflæsning i de opstillede kummer fra de indkomne biler. Kørsel/læsning på pladsen foregår i en gummilug og en truck. Pladsen er overalt belagt med SF-sten og da plastspild ikke kan undgås, fejles der dagligt. Der tilføres ca. 50 tons plast og ca. 65 tons pap til pladsen om måneden. Dertil kommer ca. 50 tons hård og blød plast om måneden til lejer af pladsen. Det tilstræbes at intet ligger løst opbevaret længere end 14 dage og at de pressede baller højst ligger i én måned før de bliver transporteret videre til aftager. På medfølgende billeder fremgår

en oversigt samt 2 billeder fra selve pladsen. På oversigten ses fraktionerne inddelt i kummer efter plasttype. Pladsen har et areal på ca. 8.500 m². På pladsen opføres/er opført 2 stålhaller på hver 990 m². Begge haller har GF-sten som belægning. I den hallen mod nord (tidligere papirhal) hal skal foregå komprimering af plast, pap og aluminium. Desuden opbevaring og sortering af plast og pap. Presseren er en type Harris Mosley Gorilla 13/9 fra 1999. Maskinen er styret af en 100 hk. elmotor og indeholder 2700 ltr. hydraulikolie. Støjniveauet på 62 dB er ikke belastende for medarbejderne og er under Arbejdstilsynets støjgrænse på 85 dB. Presserens hydraulikstation er placeret ovenpå rist med et 3000 ltr. opsamlingskar så evt. olieplid vil blive opsamlet og kan efterfølgende suges op. Udsnit af maskintegning med serienummer er vedhæftet. Komprimeringen skærer væsentligt ned for transporten og derved belastningen på miljøet, da specielt aluminiumsdåser og plastfylder meget i løs vægt. En presset balle alu-dåser med en volumen på 1,5m³ indeholder ca. 40.000 dåser. Mht. ventilation er der i hver gavl monteret 1 stk. 1,1kW ventilator med lameller, der tilsammen udskifter 45.000 m³ luft i timen. Den nye hal mod syd hal vil blive benyttet som papirhal – her opbevares papiret, som kommer ind fra genbrugspladser og private husstande. I hallen vil foregå løsnings med gummiled i 2 opstillede containere. Disse indeholdende ca. 30 tons afhentes 3 gange om ugen. Vi har derfor sjældent mere end 30-40 tons papir liggende i hallen ad gangen. På årsbasis omlastes ca. 5000 tons papir. Hallen er opført sommer efterår 2015. De nævnte mængder ages ikke ifm. opførelsen af den nye hal. Overfløvend på pladsen løber i regnvandsystemet. I hallerne er afløbet koblet på olieudskiller og videre i spildevandsystemet. Plastsorteringspladsen ligger på grænsen mellem to lokalplaner, nr. 139-R og nr. 179-R. Begge har tekniske anlæg som generel anvendelse og intet i lokalplan 179-R hindrer pladsens eksistens.

Er din virksomhed en risikovirksomhed?

Markeret ikke relevant:

Midlertidige aktiviteter

Formularfelt	Udfyldt værdi
Et det ansøgte projekt midlertidigt	Nej [Kode: false]
Angiv ophørsdato	
Eventuelle yderligere bemærkninger	

Bygningsmæssige ændringer/udvidelser

Markeret ikke relevant:

Oversigtsplan af virksomhedens placering

Der er ingen indtegninger

Bilag

[Elektroniske bilag oversigt.pdf](#)

Virksomhedens driftstid

Redegørelse:

Der arbejdes på pladsen inden for affaldsterminalens åbningstider mandag-torsdag 7-16 og fredag 7-15.

Til- og frakørselsforhold

Redegørelse:

Der er gode kørselsforhold. Hele plastsorteringspladsen ligger inde på Affaldsterminalen, så bilerne der kører her er ikke til gene for den

Tegninger over virksomhedens indretning

Der er ingen indtegninger

Bilag

[Plast-sorteringsplads baller.log](#)

[Plastsorteringsplads oversigt.pdf](#)

[Hanis presser.JPG](#)

[Markintention presser serie nr. pdf](#)

[Situations- og ledningsplan eksist. hal og ny hal.pdf](#)

[Plast-sorteringsplads balse.log](#)

[Ny hal under opførelse.JPG](#)

Tegninger over oplagets indretning

Der er ingen indtegninger

Bilag

[Oversigt til plastsorteringsplads.pdf](#)

Virksomhedens produktionskapacitet

Markeret ikke relevant:

Virksomhedens procesforløb

Markeret ikke relevant:

Oplysninger om energianlæg

Markeret ikke relevant:

Driftsforstyrrelser og uheld

Markeret ikke relevant:

Oplysninger om valg af den bedste tilgængelige teknik (BAT)

Markeret ikke relevant:

Forslag til generelle vilkår

K 212 - 21.4.1 Standardvilkår 1

Type: Standard vilkår
VilkårsID: VK0000000571
Version: 3

Beskrivelse

Ved driftsophør skal virksomheden træffe de nødvendige foranstaltninger for at undgå forureningsskade og for at efterlade stedet i tilfredsstillende tilstand. En redegørelse for disse foranstaltninger skal fremsendes til tilsynsmyndigheden senest 3 måneder, før driften ophører.

Vilkåret kan overholdes: Ja
Vilkåret er markeret ikke relevant: Nej

K 212 - 21.4.1 Standardvilkår 2

Type: Standard vilkår
VilkårsID: VK0000000572
Version: 3

Beskrivelse

Hvor der i vilkårene anvendes betegnelsen »befæstet areal« menes en fast belægning, der giver mulighed for opsamling af spild og kontrolleret afledning af nedbør. Hvor der i vilkårene anvendes betegnelsen »tøt belægning« menes en fast belægning, der i løbet af påvirkningstiden er igennemtrængelig for de forurenende stoffer, der håndteres på arealet.

Vilkåret kan overholdes: Ja
Vilkåret er markeret ikke relevant: Nej

Kommentar

Hele pladsen samt hallerne er belagt med GF-sten. Vi håndterer ikke forurenende stoffer på pladsen.

Forslag til vilkår til indretning og drift

K 212 - 21.4.1 Standardvilkår 3

Type: Standard vilkår
VilkårsID: VK0000000573
Version: 6

Beskrivelse

Virksomheden skal udarbejde en driftsinstruks, der beskriver, hvordan personalet skal foretage fornøden modtagekontrol, og hvordan de skal forholde sig i tilfælde af driftsforstyrrelser og uheld. Driftsinstruksen skal altid være tilgængelig for og kendt af personalet.

Vilkåret kan overholdes: Ja
Vilkåret er markeret ikke relevant: Nej

K 212 - 21.4.1 Standardvilkår 4

Type: Standard vilkår
VilkårsID: VK0000000574

Version: 5

Beskrivelse

Virksomheden må kun modtage og opbevare de nedenfor nævnte affaldsfraktioner i de angivne mængder (fastsættes af godkendelsesmyndigheden ved afgørelse).

Affaldsfraktion [Fastsættes af godkendelsesmyndigheden]	[Godkendelsesmyndigheden fastsætter kun maksimalt oplag, hvis der er en særlig miljømæssig begrundelse]
...	
...	
Etc.	

Vilkåret kan overholdes: Ja
Vilkåret er markeret ikke relevant: Nej

K 212 - 21.4.1 Standardvilkår 5

Type: Standard vilkår
VilkårsID: VK0000000575
Version: 3

Beskrivelse

Affaldet skal kontrolleres ved modtagelsen og hurtigst muligt, dog senest inden ophør af næstfølgende arbejdsdag, og placeres i de dertil beregnede affaldsområder, containere, båse eller beholdere.

Vilkåret kan overholdes: Ja
Vilkåret er markeret ikke relevant: Nej

K 212 - 21.4.1 Standardvilkår 6

Type: Standard vilkår
VilkårsID: VK0000000576
Version: 3

Beskrivelse

Hvis virksomheden modtager affald, der ikke er omfattet af virksomhedens miljøgodkendelse, og som det ikke umiddelbart er muligt at afvise eller henvise til en anden affaldsmottager, skal affaldet placeres i et særskilt oplagsområde. Virksomheden skal herefter hurtigst muligt kontakte tilsynsmyndigheden og orientere om affaldet.

Vilkåret kan overholdes: Ja

Vilkåret er markeret ikke relevant: Nej

K 212 - 21.4.1 Standardvilkår 7

Type: Standard vilkår
VilkårsID: VK0000000577
Version: 3

Beskrivelse

Containere med lette materialer så som papir, plast og lignende skal være lukkede eller overdækkede for at hindre, at materialer giver anledning til fugt.

Vilkåret kan overholdes: Ja

Vilkåret er markeret ikke relevant: Nej

Kommentar

Vores papir og pap opbevares/behandles i hallerne. Plast aftøsses løst - sorteres og lægges i bådse efter plasttype. Området er så vidt muligt indegnet for at undgå fyveaffald.

Tegninger med placering og nummerering af virksomhedens luftafkast

Markeret ikke relevant:

Tegninger over spildevandsforhold og befæstede arealer

Der er ingen indtegninger

Bilag

[Sikrings- og ledningsplan etsist.hel og nv.hel.pdf](#)

Tegninger af oplagets spildevandsforhold

Markeret ikke relevant:

Hele pladsen er befæstet med GF-sten med afløb til offentlig kloak. Hallerne er ligeledes befæstet med GF-sten og her er afløb gennem olieudskiller til offentlig kloak.

Spildevand: Oplysning om, hvor spildevand ønskes afledt til

Formularfelt	Udfyldt værdi
Er der spildevand, der skal afledes til kloaksystemet?	Ja [Kode: true]
Er der spildevand, der udledes direkte til vandløb, søer, havet?	Nej [Kode: false]
Er der spildevand, der afledes på en anden måde?	Nej [Kode: false]
Angiv hvilken anden afledningsform der benyttes	
Afledes der kølevand fra virksomheden?	Nej [Kode: false]
Eventuelle yderligere bemærkninger	

Side 10 ud af 14

Spildevand: Tilslutning til kloak, oplysninger om oprindelse og vandmængde

Markeret ikke relevant:

Spildevand: Tilslutning til kloak, indholdsstoffer

Markeret ikke relevant:

Tegninger over placering af råvarer, hjælpestoffer og affald

Markeret ikke relevant:

Tegninger over oplagets indretning

Der er ingen indtegnninger

Bilag

[Plastindtegningsark overplad.net](#)

Basistilstandsrapport

Ønskes fortrolighed

Redegørelse:

Ikke-teknisk resume

Redegørelse:

Sammen med 2 stålhaller ønskes der godkendelse til en række aktiviteter på pladsen nord for vejeboden. Pladsen vil blive benyttet til opbevaring af plast, pap og aluminium udsorteret fra vores sorteringsanlæg (PET, HDPE, mix plast og alu-dåser). Desuden pap og plast fra genbrugspladserne. Alle fraktioner opbevares i bølge af siloelementer med et net monteret foran af hensyn til fyveaffald. Da en del af pladsen samt presser udlejes til en virksomhed udefra vil fraktioner hertil ligeledes blive opbevaret. Det drejer sig udelukkende om hård og blød plast. På pladsen foregår aflæsning i de opstillede kummer fra de indkomne biler. Karseløsning på pladsen foregår i en gummiged og en truck. Pladsen er overalt belagt med SF-sten og da plastspild ikke kan undgås, fejles der dagligt. Der tilføres ca. 50 tons plast og ca. 65 tons pap til pladsen om måneden. Dertil kommer ca. 50 tons hård og blød plast om måneden til lejer af pladsen. Det tilstræbes at intet ligger løst opbevaret længere end 14 dage og at de pressede baller højst ligger i en måned før de bliver transporteret videre til aftager. Pladsen har et areal på ca. 8.500 m² På pladsen opføres/er opført 2 stålhaller på hver 990 m². Begge haller har SF-sten som belægning. I den hallen mode nord(tidligere papihal) hal skal foregå komprimering af plast, pap og aluminium. Desuden opbevaring og sortering af plast og pap. Den nye hal mod syd vil blive benyttet som papihal – her opbevares papiret, som kommer ind fra genbrugspladser og private husstande.

VVM - Arealanvendelse

Formularfelt	Udfyldt værdi
Angiv det fremtidige samlede bebyggede m ²	2000m ² (haller)
Angiv det fremtidige samlede befæstede areal m ²	12000m ² (hele pladsen)
Angiv om der er behov for grundvandssænkning	Nej [Kode: false]

Side 11 ud af 14

Hvis ja, angiv hvor mange m3 der er behov for at udpumpe

Angiv projektets samlede grundareal i ha eller m2	12000m2
Angiv måleenhed ha eller m2	m2
Angiv projektets samlede bebyggede areal i m2	2000m2
Angiv projektets samlede befæstede areal i m2	12000m2
Angiv projektets samlede bygningsmasse i m3	16000m2
Angiv projektets maksimale bygningshøjde i m	10mtr.
Angiv om projektet berører flere kommune end beliggenhedskommunen	Det gør det ikke
Eventuelle yderligere bemærkninger	Pladsen er ikke en udvidelse af eksisterende areal derfor er tallene ens ovenfor.

VVM - Karakteristika for driftsfasen og anlægsperioden

Formularfelt	Udfyldt værdi
Angiv anlægsperioden	Er igang
Angiv vandmængde i anlægsperioden	Ikke relevant
Angiv affaldstype og mængder i anlægsperioden	Ikke relevant
Angiv spildevandsmængde og type i anlægsperioden	Ikke relevant
Angiv håndtering af regnvand i anlægsperioden	Ikke relevant
Råstoffer – oplys om type og mængde i driftsfasen	Ikke relevant
Mellemprodukter – oplys om type og mængde i driftsfasen	Ikke relevant
Færdigvarer – oplys om type og mængde i driftsfasen	Ikke relevant
Vand – mængde i driftsfasen	Ikke relevant
Angiv håndtering af regnvand i driftsperioden	Offentlig kloak
Er der behov for belysning, som i aften og nattimer vil kunne oplyse naboarealer og omgivelserne?	Nej [Kode: false]
Hvis ja, angiv og begrund omfanget	
Forudsætter projektet etablering af selvstændig vandforsyning?	Nej [Kode: false]
Eventuelle yderligere bemærkninger	

VVM - Miljøforhold

Formularfelt	Udfyldt værdi
Er projektet omfattet af en eller flere af Miljøstyrelsens vejledninger eller bekendtgørelser om støj?	Nej [Kode: false]
Hvis ja, angives navn og nr. på den eller de pågældende vejledninger eller bekendtgørelser	
Vil anlægsarbejdet kunne overholde de vejledende grænseværdier for støj og vibrationer?	Ja [Kode: true]
Hvis nej, angives overskridelsens omfang og begrundelse for overskridelsen	
Vil det samlede anlæg, når projektet er udført, kunne overholde de vejledende grænseværdier for støj og vibrationer?	Ja [Kode: true]
Hvis nej, angives overskridelsens omfang og begrundelse for overskridelsen	

Side 12 ud af 14

Giver projektet anledning til lugtgener eller øgede lugtgener i anlægsperioden og/eller i driftsfasen?	Nej [Kode: false]
Hvis ja, angiv omfang og forventet udbredelse	
Beskriv de påtænkte foranstaltninger med henblik på at undgå, forebygge eller begrænse væsentlige skadelige virkninger for miljøet	
Er projektet omfattet Miljøstyrelsens vejledninger, regler og bekendtgørelser om luftforurening?	Nej [Kode: false]
Hvis ja, angives navn og nr. på den eller de pågældende vejledninger, regler eller bekendtgørelser.	
Vil anlægsarbejdet kunne overholde de vejledende grænseværdier for luftforurening?	Ja [Kode: true]
Hvis nej, angives overskridelsens omfang og begrundelse for overskridelsen.	
Vil det samlede anlæg kunne overholde de vejledende grænseværdier for luftforurening?	Ja [Kode: true]
Hvis nej, angives overskridelsens omfang og begrundelse for overskridelsen.	
Vil projektet give anledning til støvgener eller øgede støvgener i anlægsperioden eller i driftsfasen?	Nej [Kode: false]
Hvis ja, angives omfang og forventet udbredelse.	
Eventuelle yderligere bemærkninger	

VVM - Forhold til BREF

Formularfelt	Udfyldt værdi
Er anlægget eller dele af anlægget omfattet af BREF-dokumenter?	Ja [Kode: true]
Hvis ja, angiv hvilke.	
Vil anlægget kunne overholde de angivne BREF-dokumenter?	Ja [Kode: true]
Hvis nej, angiv og begrund hvilke BREF-dokumenter, der ikke kan overholdes.	
Er anlægget eller dele af anlægget omfattet af BAT-konklusioner?	Ja [Kode: true]
Vil anlægget kunne overholde de angivne BAT-konklusioner?	Ja [Kode: true]
Hvis nej, angiv og begrund hvilke BAT-konklusioner, der ikke vil kunne overholdes.	
Eventuelle yderligere bemærkninger	

VVM - Projektets placering

Formularfelt	Udfyldt værdi
Er projektet placeret i et område med registreret jordforurening?	Ja [Kode: true]
Kan projektet rummes inden for lokalplanens generelle formål?	Ja [Kode: true]
Hvis nej, angiv hvorfor.	
Forudsætter projektet dispensation fra gældende bygge- og beskyttelseslinjer?	Nej [Kode: false]
Hvis ja, angiv hvilke	
Indebærer projektet behov for at begrænse anvendelsen af naboarealer?	Nej [Kode: false]
Bemærkning til overstående	
Vil projektet kunne udgøre en hindring for anvendelsen af udlagte råstofområder?	Nej [Kode: false]
Bemærkning til overstående	

Er projektet tænkt placeret indenfor kystnærhedszonen?	Nej [Kode: false]
Bemærkning til overstående	
Forudsætter projektet rydning af skov?	Nej [Kode: false]
Bemærkning til overstående	
Vil projektet være i strid med eller til hinder for realiseringen af en rejst fredningssag?	Nej [Kode: false]
Bemærkning til overstående	
Angiv afstanden fra projektet i luftlinje til nærmeste beskyttede naturtype i henhold til naturbeskyttelseslovens § 3.	200 mtr. Sø og mose
Rummer § 3 området beskyttede arter? Angiv i givet fald hvilke.	Nej
Angiv afstanden fra projektet i luftlinje til nærmeste fredede område.	3,75 km. Tebbstrup Enge
Angiv afstanden fra projektet i luftlinje til nærmeste Habitatområde.	5,6 km. Bjeme og Høslund skov
Vil projektet kunne overholde kvalitetskravene for vandområder og krav til udledning af forurenende stoffer til vandløb, søer eller havet?	
Bemærkning til overstående	Ikke relevant
Er projektet placeret i et område med særlige drikkevandsinteresser?	
Bemærkning til overstående	
Er der andre lignende anlæg eller aktiviteter i området, der sammen med det ansøgte må forventes at kunne medføre en øget samlet påvirkning af miljøet (Kumulative forhold)?	Nej [Kode: false]
Bemærkning til overstående	
Vil den forventede miljøpåvirkning kunne berøre nabolande?	Nej
Eventuelle yderligere bemærkninger	

Andre relevante oplysninger

Redegørelse:

Øvrige forhold

Redegørelse:

Tidligere indsendelser

Der er ingen tidligere versioner



Figur 3 Ny hal



Forbehandlingsanlæg til organisk husholdningsaffald



Ansøgning

Indeholder ønske om fortrolighed

Ansvarlig myndighed

Miljøstyrelsen

Tilknyttet myndighed

Randers Kommune

Indsendt af

Søren Kristiansen
Laksetorvet 1
8900 Randers C

E-mail: sk@randers.dk

Telefon: 89151649

CVR / RID: CVR:29189668-RID:58732616

Indsendt: 31-03-2017 09:56

BOM-nummer: MaID-2017-1113

Indsendelse nr.: 1

Fase: Ansøgning

Ansøgning for Miljøgodkendelse/anmeldelse

Projekt: Forbehandlingsanlæg til organisk affald

Klassifikation: Ingen klassifikationer

Ansøgningstyper: VVM anmeldelse i forbindelse med miljøgodkendelse/anmeldelse
Miljøgodkendelse/anmeldelse til ændring på bestående virksomhed

Sted(er)

Virksomheder: CVR: 29189668, P-nr.: Ikke udfyldt

Adresser: Romalt Boulevard 66, 8960 Randers SØ

Ansøgere

Søren Kristiansen
Laksetorvet 1
8900 Randers C
E-mail: sk@randers.dk
Telefon: 89151649

Indholdsfortegnelse

Samlet oversigt over bilag i Indsendelsen	1
Oversigt over dokumentation pr. fase	1
• Som del af ansøgningen	1
Angiv CVR og P-nummer	2
Ansøger og ejerforhold	3
Vælg listebetegnelse for virksomhedens aktiviteter	3
Oplys hvilke miljømæssige forhold ændringerne har indflydelse på	3
Forholdet til VVM	4
Oplysninger om væsentlige miljøforhold	4
Beskriv det ansøgte projekt	5
Er din virksomhed en risikovirksomhed?	6
Bygningsmæssige ændringer/udvidelser	6
Oversigtsplan af virksomhedens placering	6
Tegninger over virksomhedens indretning	6
Tegninger over oplagets indretning	7
Virksomhedens produktionskapacitet	7
Virksomhedens procesforløb	7
Oplysninger om energianlæg	7
Driftsforstyrrelser og uheld	7
Belægning og indretning af udendørs arealer ved oplagring og rekonditionering	7
Aftald til modtagelse ved oplagring og rekonditionering	8
Virksomhedens produktion- oplagring og rekonditionering	8
Oplysninger om valg af den bedste tilgængelige teknik (BAT)	9
Forslag til generelle vilkår	10
Forslag til vilkår til indretning og drift	10
Tegninger med placering og nummerering af virksomhedens luftafkast	12
Luftudledning fra hvert afkast	12
Emission fra diffuse kilder	12
Emission der afviger fra normal drift	12
Beregning af afkasthøjder	12
Luftafkast fra oplag	12
Forslag til vilkår for luftforurening	13
Tegninger over spildevandsforhold og befæstede arealer	14
Tegninger af oplagets spildevandsforhold	14
Spildevand: Oplysning om, hvor spildevand ønskes afledt til	14
Aftald - sammensætning og mængde	15
Aftald - håndtering og opbevaring	15
Forslag til vilkår for aftald	15
Tegninger over placering af råvarer, hjælpestoffer og aftald	16
Tegninger over oplagets indretning	16
Basistilstandsrapport Ønskes fortroligholdt	16
Forslag til vilkår og egenkontrol	16
Virksomhedens forslag til vilkår og egenkontrol	16
Forslag til standard vilkår for egenkontrol	16
Foranstaltninger ved virksomhedens ophør	17

Ikke-teknisk resume	17
VVM - Arealanvendelse	18
VVM - Karakteristika for driftsfasen og anlægsperioden	18
VVM - Miljøforhold	19
VVM - Forhold til BREF	19
VVM - Projektets placering	20
Andre relevante oplysninger	21
Øvrige forhold	21
Tidligere indsendelser	21

Samlet oversigt over bilag i indsendelsen

Bilag med versionskode	Refereret fra
2.200 fundaments- og ledningsplan.pdf SHA1:DB4BDC8AC8B299647B68FA33671FAE20D8152AB4	Spildevand: Oplysning om, hvor spildevand ønskes afledt til
2.201A Konstruktionsplan.pdf SHA1:E9696F17D7B84079CE310943410A444EFF5B2709	Beskriv det ansøgte projekt Tegninger over virksomhedens indretning
3.100 Situationsplan med udv. ledninger.pdf SHA1:98BB63121512BD24AD10A7C27BED140C50D3478B	Tegninger over spildevandsforhold og befæstede arealer Spildevand: Oplysning om, hvor spildevand ønskes afledt til
Layout forbehandlingsanlæg 3D Randers.pdf SHA1:1775183F344A979487290DCB4552E342297EEE31	Beskriv det ansøgte projekt Tegninger over oplagets indretning
Layout forbehandlingsanlæg Randers.pdf SHA1:F02DE6FA44BD9E80EBD2A797FDD17DA92D3F8BA7	Beskriv det ansøgte projekt Tegninger over virksomhedens indretning Tegninger over oplagets indretning Affald til modtagelse ved oplagring og rekonditionering
Oversigt hal og rensningsanlæg.pdf SHA1:49198AFEC0CB0511F46D0575711BEF5A966B144E	Beskriv det ansøgte projekt
Oversigtskort placering anlæg.pdf SHA1:035934E3DB7E2AA8830178BBBFBACBF65E7E0A10	Oversigtsplan af virksomhedens placering Tegninger over virksomhedens indretning
Tanke med anløst indhold.pdf SHA1:7E8C1EB4FF48FBAF4B84DA3887554E04DE88C4F8	Tegninger over placering af råvarer, hjælpestoffer og affald Tegninger over oplagets indretning

Oversigt over dokumentation pr. fase

Som del af ansøgningen

Den dokumentation der skal vedlægges ansøgningen når den indsendes.

Udfyldt	Obligatorisk	Bilag	Dokumentation
x	x		Angiv CVR og P-nummer
x	x		Ansøger og ejerforhold
x	x		Væg listebetegnelse for virksomhedens aktiviteter
x			Oplys hvilke miljømæssige forhold ændringerne har indflydelse på
x			Forholdet til VVM
(l)			Oplysninger om væsentlige miljøforhold
x		x	Beskriv det ansøgte projekt
x			Er din virksomhed en risikovirksomhed?
x	x		Bygningsmæssige ændringer/udvidelser
x	x	x	Oversigtsplan af virksomhedens placering
x	x	x	Tegninger over virksomhedens indretning
x	x	x	Tegninger over oplagets indretning
x	x		Virksomhedens produktionskapacitet
x	x		Virksomhedens procesforløb
x	x		Oplysninger om energianlæg

x	x		Driftsforstyrrelser og uheld
x	x		Belægning og indretning af udendørs arealer ved oplagring og rekonditionering
x	x	x	Affald til modtagelse ved oplagring og rekonditionering
x	x		Virksomhedens produktion- oplagring og rekonditionering
x	x		Oplysninger om valg af den bedste tilgængelige teknik (BAT)
x	x		Forslag til generelle vilkår
x	x		Forslag til vilkår til indretning og drift
x	x		Tegninger med placering og nummerering af virksomhedens luftafkast
x	x		Luftudledning fra hvert afkast
x	x		Emission fra diffuse kilder
x	x		Emission der afviger fra normal drift
x	x		Beregning af afkasthøjder
x	x		Luftafkast fra oplag
x	x		Forslag til vilkår for luftforurening
x		x	Tegninger over spildevandsforhold og befæstede arealer
x	x		Tegninger af oplagets spildevandsforhold
x	x	x	Spildevand: Oplysning om, hvor spildevand ønskes afledt til
x	x		Affald - sammensætning og mængde
x	x		Affald - håndtering og opbevaring
x	x		Forslag til vilkår for affald
x	x	x	Tegninger over placering af råvarer, hjælpestoffer og affald
x	x	x	Tegninger over oplagets indretning
x	x		Basistilstandsrapport
x	x		Forslag til vilkår og egenkontrol
x	x		Virksomhedens forslag til vilkår og egenkontrol
x	x		Forslag til standard vilkår for egenkontrol
x	x		Foranstaltninger ved virksomhedens ophør
x	x		Ikke-teknisk resume
x	x		VVM - Arealanvendelse
x	x		VVM - Karakteristika for driftsfasen og anlægsperioden
x	x		VVM - Miljøforhold
x	x		VVM - Forhold til BREF
x	x		VVM - Projektets placering
x			Andre relevante oplysninger
x			Øvrige forhold

Angiv CVR og P-nummer

CVR-nummer

29189668

P-nummer



Ansøger og ejerforhold

Formularfelt	Udfyldt værdi
Ansøgers navn	Affaldsskontoret
Vejnavn	Odlingsgade
Vejnummer	11
Postnummer	8900
By	Randers C
Virksomhedens navn	Randers Affaldsterminal
Vejnavn	Romalt Boulevard
Vejnummer	66
Postnummer	8930
By	Randers ØØ
Angiv matrikkelnummer, hvis det er forskelligt fra det fremsøgte	13t
Angiv P-numre, hvis der søges til flere P-numre	1018870939
Bemærkning	
Kontaktperson	Søren Kristiansen
Vejnavn	Odlingsgade
Vejnummer	11
Postnummer	8900
By	Randers C
Telefonnummer	89151649
Mailadresse	sk@randers.dk
Er ejer forskellig fra ansøger?	Nej [Kode: false]
Eventuelle yderligere bemærkninger	

Vælg listebetegnelse for virksomhedens aktiviteter

Hovedaktivitet

Bilag 1, Listepunkt 5.4, Affaldshåndtering, Deponeringsanlæg.

Biaktiviteter

- Bilag 2, Listepunkt K 212, Nyttiggørelse og bortskaffelse af affald, Anlæg for midlertidig oplagring eller rekonditionering af ikke-farligt affald eller affald af elektrisk og elektronisk udstyr forud for nyttiggørelse eller bortskaffelse
Anvendelsesområde(r):
 - Anlæg, der modtager ikke-farligt affald og/eller affald af elektrisk og elektronisk udstyr, og som oplagrer, omlaster, omemballerer eller sorterer affaldet

Oplys hvilke miljømæssige forhold ændringerne har indflydelse på

Formularfelt	Udfyldt værdi
Nye oplysninger om virksomhedens art (type og status)?	Nej [Kode: false]
Bygningsmæssige ændringer, tidspunkter for bygge- og anlægsarbejder, driftsstart og planlagte ændringer i fremtiden?	Ja [Kode: true]
Ændringer til oversigtsplan og driftstid?	Nej [Kode: false]
Skal der indsendes nyt tegningsmateriale?	Ja [Kode: true]
Nye oplysninger om virksomhedens produktion?	Ja [Kode: true]
Nye oplysninger om bedst tilgængelige teknik (BAT)?	Nej [Kode: false]
Ændring i forhold til udledning til luft?	Ja [Kode: true]
Ændring i forhold til spildevand?	Nej [Kode: false]
Ændring i forhold til støj?	Nej [Kode: false]
Ændring i forhold til affald?	Ja [Kode: true]
Ændring i forhold til forurening af jord og grundvand?	Nej [Kode: false]
Ændring af forslag til vilkår om egenkontrol?	Ja [Kode: true]
Nye oplysninger om driftsforstyrrelser og uheld?	Nej [Kode: false]
Nye oplysninger om virksomhedens ophør?	Nej [Kode: false]
Ændringer til det ikke-teknisk resumé?	Nej [Kode: false]

Forholdet til VVM

Formularfelt	Udfyldt værdi
Er projektet opført på bilag 1 til VVM bekendtgørelsen	Nej [Kode: false]
Hvis ja, angiv punkt på bilag 1	
Er projektet opført på bilag 2 til VVM bekendtgørelsen	Ja [Kode: true]
Hvis ja, angiv punkt på bilag 2	12b - Affaldshåndtering
Eventuelle yderligere bemærkninger	

Oplysninger om væsentlige miljøforhold

K 212 - 21.2.1 Anlæg, der oplagrer, omlaster, omemballerer eller sorterer ikke-farligt affald og elskrot

Type: Branchers og aktiviteterets miljøforhold

VilkårsID: VK0000000024

Version: 7

Beskrivelse

Væsentligste miljøforhold	Kilder til forurening eller gene
Støj	<ul style="list-style-type: none"> - Kørsel til og fra virksomheden samt intern transport. - Afæsning og håndtering af især jern- og metalkrot, murbrokker, beton, sten, glas og opbrudt asfalt. - Afæsning og håndtering af containere.

	<ul style="list-style-type: none"> - Brug af gaffeltrucks og entreprenørmateriel. - Neddeling og klipning. - Presning, komprimering og balletering. - Knusning.
Luftforurening	<ul style="list-style-type: none"> - Støv fra modtagelse, håndtering, sortering, neddeling, knusning, oplag og afhentning af bygnings- og nedrivningsaffald og andet støvende affald. - Diffust støv, der kan indeholde jern og metal, fra presning, neddeling og anden håndtering af jern- og metalkrot. - Støv fra modtagelse, sortering oplagring, sikkerhedsmakulering og presning eller balletering af papir og pap. - Røg og lugtgener fra skovbrænding. - Lugt fra oplag og komprimering af dagrenovation.
Risiko for forurening af jord, grundvand eller overfladevand	<ul style="list-style-type: none"> - Spild af olie i forbindelse med oplag og håndtering af olieholdigt affald. - Metalbelastning som følge af støv og metaldele som rust og spåner, afskallede malingsrester, rustbeskyttelse mv. - Overfladevand fra befæstede arealer. - Utætte belægninger. - Utætte oplag af fyringsolie og motorbrændstof og spild i forbindelse med påfyldning og aftapning. - Uheld med udslip af olie fra transportmateriel og maskiner. - Utætte olieudskillere eller afløbssystemer knyttet hertil. - Spildevand fra rengøring af lastbiler, containere, trucks, mobilkraner og andet materiel.
Affald	<ul style="list-style-type: none"> - Affald, herunder farligt affald, der tammes eller sorteres ud af affaldet. - Filterstøv. - Forurenede absorptionsmateriale.

Vilkåret kan ikke besvares

Beskriv det ansøgte projekt

Redegørelse:

Randers Affaldsterminal modtager idag organisk husholdningsaffald fra borgerne i Randers Kommune. Affaldet omlastes i vores godkendte containeromlast og køres dagligt til Komtek i Sønderjylland. Her forbehandles det - plast og andet ikke-organisk sorteres fra og den færdige pulp køres via tankbil til et biogasanlæg hvor det biogorgasses. Restproduktet udnyttes som gødning på landbrugsjord.

Hele denne proces ønsker vi skal foregå lokalt. Ansøgningen går på et mindre forbehandlingsanlæg i et halafsnit på ca. 320 m2 i vores nuværende nyeste hal bygget i 2015. Hallen er opdelt brandmæssigt af samme årsag. Dette projekt var med i overvejelserne da hallen blev bygget.

Renovationsbilerne skal bakke til hallen og læsse det organiske affald ned i en stålsilo med bund, hvorfra det organiske affald transporteres direkte ind i forbehandlingsanlægget. Der bliver ~~ikke~~ tale om et lager af organisk affald, der efterfølgende læsses med gummiged.

Vi samarbejder med Randers Spildevand/rensningsanlæg beliggende tæt på forbehandlingsanlægget (250 meter i fugleflugt). På rensningsanlægget forefindes et biogasanlæg og der er et ønske om at aftage biopulpen fra Randers Affaldsterminal. Planen er at pumpe den færdige pulp direkte ned til rensningsanlægget. Samtidig vil vi kunne udnytte rensningsanlæggets procesvand i forbehandlingsprocessen.

Randers Spildevand er ligeledes igang med arbejdet for de nødvendige tilladelser/godkendelser til et forhåbentlig kommende samarbejde.

I tilfælde af udnyttelse af udendørsarealer, vil der være tale om en kørselsrampe for renovationsbiler samt en lukket buffertank til færdigpulp.

Ved ovenstående samlede løsning ~~undgår~~ vi, som idag den løbende transport i først i containerbiler med det organiske til et

Side 5 ud af 21

forbehandlingsanlæg og herefter videre i tankbiler til biogasanlæg.

Anlægsudformning/størrelse kan ses på vedhæftede 3D-tegning. På Ingeniørtegningen er der tale om hallens sektion A.

Desuden et overblik over placering af hal ift. rensningsanlægget.

Bilag

[2_201A Konstruktionsplan.pdf](#)

[Oversigt hal og rensningsanlæg.pdf](#)

[Layout forbehandlingsanlæg Randers.pdf](#)

[Layout forbehandlingsanlæg 3D Randers.pdf](#)

Er din virksomhed en risikovirksomhed?

Markeret ikke relevant:

Bygningsmæssige ændringer/udvidelser

Formularfelt	Udfyldt værdi
Kræver det ansøgte bygnings- eller anlægsmæssige udvidelser eller ændringer?	Nej [Kode: false]
Startdato for bygge- anlægsarbejde.	
Slutdato for bygge- anlægsarbejde.	
Ansøges om fremtidige udvidelser/ændringer, der opstartes senere?	Nej [Kode: false]
Hvis ja, beskriv eller vedlæg dokumentation for de planlagte ændringer og udvidelser. Husk det forventede starttidspunkt.	Her kan dog blive tale om en rampe eller overdækning ved tilkørsel af renovationsbil. Men anlægget bliver etableret i eksisterende hal.
Angiv startdato for virksomhedens drift eller idriftsættelse af ansøgte ændringer.	01.05.18
Eventuelle yderligere bemærkninger	Datoen for igangsættelse af anlæg er ikke fastlagt, så det er et forsigtigt skøn.

Oversigtsplan af virksomhedens placering

Der er ingen indtegninger

Bilag

[Oversigtskort placering anlæg.pdf](#)

Tegninger over virksomhedens indretning

Der er ingen indtegninger

Bilag

[2.201A Konstruktionsplan.pdf](#)

[Layout forbehandlingsanlæg Randers.pdf](#)

[Oversigtskort placering anlæg.pdf](#)

Tegninger over oplagets indretning

Der er ingen indtegninger

Bilag

[Layout forbehandlingsanlæg Randers.pdf](#)

[Layout forbehandlingsanlæg 3D Randers.pdf](#)

Virksomhedens produktionskapacitet

Redegørelse:

Forbehandlingsanlægget skal behandle ca. 6500 tons organisk husholdningsaffald om året. Anlægget bruger ca. 300-500 liter vand pr. ton affald i behandlingsprocessen. Vandet bliver genbrugt så vandforbruget er begrænset.

Der produceres ca. 1,8 tons biopulp pr. ton organisk affald.

Der ansåes et gaspotentiale på ca. 450 Nm³ CH₄/ton VS (organisk tørstof)

Virksomhedens procesforløb

Markeret ikke relevant:

Procesforløb beskrives i forrige punkt.

Oplysninger om energianlæg

Markeret ikke relevant:

Anlægget tilsluttes strøm så her bliver ikke tale om yderligere energianlæg eller brændsel.

Desuden etableres anlægget i en kold hal.

Driftsforstyrrelser og uheld

Redegørelse:

Driftsforstyrrelser vil ikke betyde øget forurening. Et længerevarende driftstop kunne medføre at den nuværende omlast tages i brug.

Spild af væske fra det organiske affald eller anlægget ledes på tæt belægning via olieudskiller til det offentlige kloaksystem.

Belægning og indretning af udendørs arealer ved oplagring og

Side 7 ud af 21

rekonditionering

Formularfelt	Udfyldt værdi
Beskriv virksomhedens indretning som forklaring til tegningerne.	Belægning i hallen udføres som tæt betonplade. En enkelt pulp tank kommer muligvis til at stå udendørs. Se tegning. Udendørs er GF-stensbelægning. Indhold af tanke bliver hhv. vand og pulp.
Hvilken belægning anvendes på områder til opbevaring og håndtering af jern- og metalkrot og andet affald, der kan afgive olie eller væsker o.lign?	Ikke relevant
Hvilken belægning anvendes på områder til opbevaring og håndtering af jern- og metalkrot, der ikke kan afgive olie?	Ikke relevant
Hvilken belægning anvendes på områder til opbevaring og håndtering af blandet bygnings- og nedrivningsaffald?	Ikke relevant
Hvilken belægning anvendes på områder til neddeling eller opskæring af jern- og metalkrot?	Ikke relevant
Hvilken belægning anvendes på områder for påfyldning af og aftapning fra tanke med fyringsolie og motorbrændstof.	Ikke relevant
Hvilken belægning anvendes på områder til oplagspladser for spildolie og andet farligt affald?	Ikke relevant
Hvilken belægning anvendes på pladser til oplag og omvæsnings af slam og andet organisk affald?	Intet oplag direkte på belægning
Hvilken belægning anvendes på væskepladser for materiale?	Ikke relevant
Oplys om indretning for gulve, befæstede eller impermeable udendørs arealer	Gulvet i hallen med anlægget udføres som en tæt betonplade. Pladsen udenfor er befæstet med GF-sten.
Eventuelle yderligere bemærkninger	

Affald til modtagelse ved oplagring og rekonditionering

Formularfelt	Udfyldt værdi		
Eventuelle yderligere bemærkninger			
Oplysninger om modtaget og oplagret affald			
Affaldsfraktion(er)	Forventet årlig mængde	Forventet maksimalt oplag af væsentlige affaldsfraktioner	Oplagringsmåde og -sted
Organisk affald (EAK-kode 20 01 08)	6500 tons	Pulp samles i tanke tanke og bortpumpes løbende derfra. Rejekt sorteres fra i container og bortkøres løbende.	I tank og container i hal.
Bilag			
Layout forbehandlingsanlæg Randers.pdf			

Virksomhedens produktion- oplagring og rekonditionering

Formularfelt	Udfyldt værdi
--------------	---------------

Oplys om, hvor spildevandsslammet stammer fra.	Alt organisk affald og evt. slam udnyttes og der bliver ikke tale om spildevandsslam.
Oplys om tørstofindhold, stabiliseringsform og eventuelle andre særlige karakteristika for det slam og andet organisk affald, der tilføres anlægget.	Det organiske affald(husholdning) kommer i lukkede plastposer. Tørstofindhold ca. 50%(MØT)
Angiv volumen af beholdere til slam og andet organisk affald.	Ca. 50 m3 fødetragt, 6 m3 pulper og separator, 32 m3 tank til pulp, 20 m3 vandtank, evt. 200 m3 buffertank til pulp
Angiv hvor lang tid slam og andet organisk affald højst skal oplagres på anlægget.	Der bliver ikke tale om oplag
Oplys om opførelses tidspunkt for brugte beholdere, der planlægges anvendt til oplagring af slam eller andet organisk affald.	Ikke relevant
Oplys om, hvilken form for overdækning, der anvendes til beholdere i det fri med slam og andet organisk affald	Hvis der bliver behov for en buffertank til pulp, vil det blive en lukket tank beregnet til udenørs brug.
Oplys om, hvilken form for overdækning, der anvendes til avrig oplag i det fri	Intet oplag i det fri
Oplys om, hvilke maskiner og redskaber, der benyttes på virksomheden.	Ingen maskiner, fast tilknyttet. En lastbil kommer forbi for at afhente rejekt og køre det til forbrænding.
Oplys om, hvordan de enkelte affaldstraktioner håndteres	Rejekt(ikke organisk) bortkøres til forbrænding.
Oplys om, hvad der neddeles, opskæres eller klippes	organisk affald
Oplys om, hvordan der neddeles, opskæres eller klippes	Via en separator i lukket forbehandlingsanlæg
Oplys om, hvor der neddeles, opskæres eller klippes.	I en lukket hal
Oplys om, på hvilke tidspunkter der neddeles, opskæres eller klippes.	Mandag-torsdag 7-16, fredag 7-15.30
Oplys om, hvad der presses, balleteres eller komprimeres.	Ikke relevant
Oplys om, hvordan der presses, balleteres eller komprimeres.	Ikke relevant
Oplys om, hvor der presses, balleteres eller komprimeres.	Ikke relevant
Oplys om, på hvilke tidspunkter der presses, balleteres eller komprimeres.	Ikke relevant
Oplys om, hvad der knuses.	Ikke relevant
Oplys om, hvordan der knuses.	Ikke relevant
Oplys om, hvor der knuses.	Ikke relevant
Oplys om, på hvilke tidspunkter der knuses.	Ikke relevant
Oplys om, hvordan elskrot håndteres.	Ikke relevant
Angiv hvilke typer af værkstedsaktiviteter, der forekommer på virksomheden.	Normal reparation, service af anlæg.
Oplys om størrelsen af overjordiske tanke eller beholdere til oplag af fyringsolie og motorbrændstof.	Ikke relevant
Eventuelle yderligere bemærkninger	Anlægget kører på strøm.

Oplysninger om valg af den bedste tilgængelige teknik (BAT)

Redegørelse:

Vi forholder os til BREF dokumentet Affaldsbehandling.

Via nyeste teknologi indenfor forbehandling af organisk affald optimerer vi på arbejdsgange og ikke mindst skåner miljøet.

Den lange kørsel(forurening) skæres væk, behandling foregår i lukket anlæg, lugt mindskes. Det organiske affald nyttiggøres på den mest optimale måde.

Forslag til generelle vilkår

K 212 - 21.4.1 Standardvilkår 1

Type: Standard vilkår
VilkårsID: VK0000000571
Version: 3

Beskrivelse

Ved driftsophør skal virksomheden træffe de nødvendige foranstaltninger for at undgå forureningsfare og for at efterlade stedet i tilfredsstillende tilstand. En redegørelse for disse foranstaltninger skal fremsendes til tilsynsmyndigheden senest 3 måneder, før driften ophører.

Vilkåret kan overholdes: Ja

K 212 - 21.4.1 Standardvilkår 2

Type: Standard vilkår
VilkårsID: VK0000000572
Version: 3

Beskrivelse

Hvor der i vilkårene anvendes betegnelsen »befæstet areal« menes en fast belægning, der giver mulighed for opsamling af spild og kontrolleret afledning af nedbør. Hvor der i vilkårene anvendes betegnelsen »tæt belægning« menes en fast belægning, der i løbet af påvirkningstiden er uliggenstrængelig for de forurenende stoffer, der håndteres på arealet.

Vilkåret kan overholdes: Ja

Forslag til vilkår til indretning og drift

K 212 - 21.4.1 Standardvilkår 3

Type: Standard vilkår
VilkårsID: VK0000000573
Version: 6

Beskrivelse

Virksomheden skal udarbejde en driftsinstruks, der beskriver, hvordan personalet skal foretage fornøden modtagekontrol, og hvordan de skal forholde sig i tilfælde af driftsforstyrrelser og uheld. Driftsinstruksen skal altid være tilgængelig for og kendt af personalet.

Vilkåret kan overholdes: Ja

K 212 - 21.4.1 Standardvilkår 4

Type: Standard vilkår
VilkårsID: VK0000000574

Version: 5

Beskrivelse

Virksomheden må kun modtage og opbevare de nedenfor nævnte affaldsfraktioner i de angivne mængder [fastsættes af godkendelsesmyndigheden ved afgørelse].

Affaldsfraktion [Fastsættes af godkendelsesmyndigheden]	[Godkendelsesmyndigheden fastsætter kun maksimalt oplag, hvis der er en særlig miljø- og sikkerhedsbegrundelse]
...	
...	
Etc.	

Vilkåret kan overholdes: Ja

K 212 - 21.4.1 Standardvilkår 5

Type: Standard vilkår

VilkårsID: VK000000575

Version: 3

Beskrivelse

Affaldet skal kontrolleres ved modtagelsen og hurtigst muligt, dog senest inden ophør af næstfølgende arbejdsdag, og placeres i de dertil beregnede affaldsområder, containere, båse eller beholdere.

Vilkåret kan overholdes: Ja

K 212 - 21.4.1 Standardvilkår 6

Type: Standard vilkår

VilkårsID: VK000000576

Version: 3

Beskrivelse

Hvis virksomheden modtager affald, der ikke er omfattet af virksomhedens miljøgodkendelse, og som det ikke umiddelbart er muligt at afvise eller henvise til en anden affaldsmodtager, skal affaldet placeres i et særskilt oplagsområde. Virksomheden skal herefter hurtigst muligt kontakte tilsynsmyndigheden og orientere om affaldet.

Vilkåret kan overholdes: Ja

K 212 - 21.4.1 Standardvilkår 7

Side 11 ud af 21

Type: Standard vilkår
VilkårsID: VK0000000577
Version: 3

Beskrivelse

Containere med lette materialer så som papir, plast og lignende skal være lukkede eller overdækkede for at hindre, at materialer giver anledning til fugt.

Vilkåret kan overholdes: Ja

Kommentar

Her bliver ikke tale om lette materialer i åbne containere

Tegninger med placering og nummerering af virksomhedens luftafkast

Markeret ikke relevant:

Placering ikke planlagt. Her bliver dog tale om udsugning via biofilter.

Luftudledning fra hvert afkast

Markeret ikke relevant:

Emission fra diffuse kilder

Redegørelse:

Anlæggets evt. lugtgener vil blive kontrolleret ved at det placeres i lukket hal med udsugningsanlæg der vil holde et undertryk i hallen. Derudover vil udsugning føre igennem et biofilter før afkast.

Emission der afviger fra normal drift

Redegørelse:

Ved evt. nedbrud af anlægget vill vi kunne benytte vores udendørs omlast til organisk affald og bortkøre affaldet til et andet anlæg. Præcis som det foregår idag, derudover vil udsugning bibeholdes i hal indtil anlægget er oppe at køre igen.

Beregning af afkasthøjder

Redegørelse:

Placering ikke fastlagt. Dog er det sikkert at udblæsningsluften skal igennem et biofilter inden endeligt afkast.

Her er heller ikke tale om forurenende luft.

Luftafkast fra oplag

Redegørelse:

Alt arbejde foregår indendørs og et udsugningsanlæg til udsugning af 10.000 m³ luft/time vil sørge for undertryk i hallen. Vi forventer ingen

problemer med støv eller forurenende luft.
Lugten er der sørget for ved udsugning via biofilter.

Forslag til vilkår for luftforurening

K 212 - 21.4.1 Standardvilkår 8

Type: Standard vilkår
VilkårID: VK0000000578
Version: 3

Beskrivelse

Virksomheden må ikke give anledning til lugt- eller støvgener uden for virksomhedens område, som efter tilsynsmyndighedens vurdering er væsentlige for omgivelserne. Tilsynsmyndigheden kan, såfremt der konstateres væsentlige støvgener, kræve, at støvende oplag overdækkes eller befugtes, eller at der etableres afskærmning eller befugning af knusnings-, presnings- eller neddelingsaktiviteter.

Vilkåret kan overholdes: Ja

K 212 - 21.4.1 Standardvilkår 9

Type: Standard vilkår
VilkårID: VK0000000579
Version: 5

Beskrivelse

[Godkendelsesmyndigheden kan med henblik på at forhindre lugtgener fastsætte vilkår om maksimal opbevaringstid, om oplagringsmåde og om omlastning og komprimering af dagrenovationsaffald og haveaffald.]

Vilkåret kan ikke besvares

K 212 - 21.4.1 Standardvilkår 10

Type: Standard vilkår
VilkårID: VK0000000580
Version: 3

Beskrivelse

Såfremt der etableres mekanisk ventilation fra bygning eller hal, hvor der opbevares eller håndteres affald, skal afkastet være opadrettet og føres mindst 1 meter over tagryg på det tag, hvor afkastet er placeret. Afkast fra punktsugninger fra bygning eller hal skal være opadrettede og føres mindst 1 meter over tagryg på det tag, hvor afkastet er placeret. [Godkendelsesmyndigheden kan fastsætte en større højde på afkastet, hvis det vurderes at være nødvendigt for at sikre fri fortynding.]

Vilkåret kan overholdes: Ja

Kommentar

Et biofilter kunne evt. være et filter bestående af kompostmateriale fra egen kompostplads. Kræver yderligere undersøgelse.

K 212 - 21.4.1 Standardvilkår 11

Type: Standard vilkår
VilkårID: VK0000000581
Version: 3

Beskrivelse

Såfremt der er afkast til det fri fra sikkerhedsmakulering, presning, balletering eller neddeling af papir, pap, plast eller datamateriale, skal det forsynes med et filter, der kan overholde en emissionsgrænseværdi for papirstøv på 10 mg/normal m³.

Før filteret tages i brug, skal virksomheden indhente følgende leverandarplysninger:

- Dokumentation for at filteret ved den pågældende anvendelse kan overholde den krævede emissionsgrænseværdi.
- Leverandørens anvisninger om kontrol og vedligeholdelse af filteret.

Oplysningerne skal opbevares på virksomheden og være tilgængelige for tilsynsmyndigheden.

Filteret skal kontrolleres, vedligeholdes og udskiftes i overensstemmelse med filterleverandørens anvisninger. Kontrol af filteret skal dog altid som minimum omfatte en visuel kontrol hver tredje måned af dets korrekte funktion.

Vilkåret kan overholdes: Ikke relevant

Kommentar

Ikke tale om papirstøv

K 212 - 21.4.1 Standardvilkår 12

Type: Standard vilkår

VilkårsID: VK000000582

Version: 3

Beskrivelse

Bygningsaffald med cementbundne asbestfibre skal håndteres forsigtigt, så det ikke beskadiges og kan afgive asbeststøv. Såfremt der alligevel under håndteringen sker beskadigelser, skal det i befugtet tilstand opbevares i egnet lukket, tæt emballage, der er mærket med oplysning om, at den indeholder asbest. Det må ikke omlastes før borttransport.

Vilkåret kan overholdes: Ikke relevant

Kommentar

Intet asbestholdigt affald skal behandles.

Tegninger over spildevandsforhold og befæstede arealer

Der er ingen indtegninger

Bilag

[3.100.Situationstegning med udv. ledninger.pdf](#)

Tegninger af oplagets spildevandsforhold

Markeret ikke relevant:

Her bliver ikke tale om oplag

Spildevand: Oplysning om, hvor spildevand ønskes afledt til

Formularfelt	Udfyldt værdi
Er der spildevand, der skal afledes til kloaksystemet?	Nej [Kode: false]
Er der spildevand, der udledes direkte til vandløb, søer, havet?	Nej [Kode: false]

Er der spildevand, der afledes på en anden måde?	Nej [Kode: false]
Angiv hvilken anden afledningsform der benyttes	Normalt vil der ikke være spild. Men hvis der spildes, så er der kloak med afløb via olieudskiller til det offentlige kloaksystem
Afledes der kølevand fra virksomheden?	Nej [Kode: false]
Eventuelle yderligere bemærkninger	
Bilag	
2.200 fundaments- og ledningsplan.pdf	
3.100 Rigtighedsplan med udv. ledninger.pdf	

Affald - sammensætning og mængde

Formularfelt	Udfyldt værdi
Eventuelle yderligere bemærkninger	Rejekt er affald frasorteret det organiske affald i anlægget. Det drejer sig primært om plast fra poserne indeholdende det organiske, pap, papir og lignende fejlsorteringer hos borgeme.

Affaldsammensætning og mængde

Affaldsfraktion	Mængde/år	Enhed
Rejekt(brandbart)	Max. 650 (10%)	tons

Affald - håndtering og opbevaring

Formularfelt	Udfyldt værdi
Beskriv hvordan affaldet håndteres og opbevares på virksomheden	Der opbevares ikke affald ifm. forbehandlingsanlægget. Rejekt opsamles direkte fra anlæg i containere og bortkøres løbende. Pulpen pumpes løbende fra anlægget.
Eventuelle yderligere bemærkninger	

Angiv mængden af affald og restprodukter, som oplagres på virksomheden

Affaldsfraktion	Maksimal oplagret mængde	Enhed (mængde/år)	type (affald eller restprodukt)
-----------------	--------------------------	-------------------	---------------------------------

Forslag til vilkår for affald

K 212 - 21.4.1 Standardvilkår 13	
Type:	Standard vilkår
VilkårsID:	VK0000000583
Version:	3

Beskrivelse

Affald, der splides, skal opsamles samme dag og anbringes i de dertil indrettede containere eller affaldsområder. Filterstov skal opsamles straks og opbevares i en tæt lukket beholder, der er mærket med indhold.

Vilkåret kan overholdes: Ja

K 212 - 21.4.1 Standardvilkår 14

Type: Standard vilkår
VilkårsID: VK0000000584
Version: 3

Beskrivelse

Spild af olie og kemikalier (herunder grus, savsmuld eller lignende anvendt til opsugning) skal opsamles straks og opbevares og bortskaffes som farligt affald. Der skal til enhver tid forefindes opsugningsmateriale på virksomheden.

Vilkåret kan overholdes: Ja

Tegninger over placering af råvarer, hjælpestoffer og affald

Der er ingen indtegninger

Bilag

[Tænk med angivet indhold.pdf](#)

Tegninger over oplagets indretning

Der er ingen indtegninger

Bilag

[Tænk med angivet indhold.pdf](#)

Basistilstandsrapport

Ønskes fortrolighed

Redegørelse:

Forslag til vilkår og egenkontrol

Redegørelse:

Punktet vedr. prøvetagningssteder samt monitoreringsprogram for jord og grundvand mener jeg ikke er relevant.

Virksomhedens forslag til vilkår og egenkontrol

Redegørelse:

Punktet vedr. prøvetagningssteder samt monitoreringsprogram for jord og grundvand mener jeg ikke er relevant.

Forslag til standard vilkår for egenkontrol

K 212 - 21.4.1 Standardvilkår 26

Side 16 ud af 21

Type: Standard vilkår
VilkårsID: VK0000000596
Version: 3

Beskrivelse

Virksomheden skal løbende og mindst 1 gang årligt gennemføre en kontrol for revner, lunger og andre skader af befæstede arealer og tætte belægninger, kår, gruber og sumpe. Utætheder skal udbedres, så hurtigt som muligt efter at de er konstateret.

Vilkåret kan overholdes: Ja

K 212 - 21.4.1 Standardvilkår 27

Type: Standard vilkår
VilkårsID: VK0000000597
Version: 3

Beskrivelse

Tilsynsmyndigheden kan kræve, at virksomheden lader en uvildig sagkyndig foretage kontrollen, dog højst 1 gang hvert tredje år.

Vilkåret kan overholdes: Ja

K 212 - 21.4.1 Standardvilkår 28 - Driftsjournal

Type: Standard vilkår
VilkårsID: VK0000000598
Version: 3

Beskrivelse

Virksomheden skal føre en driftsjournal med angivelse af:

- Dato for og resultat af inspektioner samt eventuelt foretagne udbedringer af befæstede arealer og tætte belægninger, gulve, gruber mv.
- Dato for hvornår der er modtaget affald, der ikke er omfattet af virksomhedens miljøgodkendelse, og hvordan det blev håndteret og bortskaffet.
- Tidspunkter for vedligeholdelse og servicering af filter, herunder udskiftning af filterposer.

Ved udgangen af hvert kvartal registreres mængden af hver af de oplagrede affaldstraktioner jf. vilkår 4. Oplysningerne indføres i journalen.

Driftsjournalen skal opbevares på virksomheden i mindst 5 år og skal være tilgængelig for tilsyns-myndigheden.

Vilkåret kan overholdes: Ja

Foranstaltninger ved virksomhedens ophør

Redegørelse:

Anlægget og tanke tømmes for organisk affald (pulp og reject) og vand og renses.

Ikke-teknisk resume

Redegørelse:

Randers Affaldsterminal ønsker at etablere et forbehandlingsanlæg til det husstandsindsamlende organiske affald i Randers Kommune. Anlægget placeres indendørs i et halafsnit på ca. 320 m². Renovationsbilerne læsser det organiske affald direkte i anlægget på Randers Affaldsterminal. Derefter frasorteres evt. affald og resten omdannes det til såkaldt biopulp. Denne pulp pumpes direkte til biogasanlægget på

Renseanlægget i Randers, hvor det udnyttes til fremstilling af biogas. Restproduktet kan herefter anvendes som gødning på landbrugsjord. Anlægget vil resultere i god udnyttelse af ressourcerne i det organiske affald samt spare en masse kørsel, da det organiske affald idag efter omlast køres til et forbehandlingsanlæg i Sønderjylland som det første og efter behandling videre til et biogasanlæg. Med et forbehandlingsanlæg på Randers Affaldsterminal klarer vi det samlet i en arbejdsdag.

VVM - Arealanvendelse

Formularfelt	Udfyldt værdi
Angiv det fremtidige samlede bebyggede m2	328 m2
Angiv det fremtidige samlede befæstede areal m2	328 m2
Angiv om der er behov for grundvandsenkning	Nej [Kode: false]
Hvis ja, angiv hvor mange m3 der er behov for at udpumpe	
Angiv projektets samlede grundareal i ha eller m2	328 m2
Angiv måleenhed ha eller m2	
Angiv projektets samlede bebyggede areal i m2	328 m2
Angiv projektets samlede befæstede areal i m2	328 m2
Angiv projektets samlede bygningsmasse i m3	2000 m3
Angiv projektets maksimale bygningshøjde i m	8
Angiv om projektet berører flere kommune end beliggenhedskommunen	
Eventuelle yderligere bemærkninger	En evt. buffertank eller rampe udendørs kan ændre lidt på arealet.

VVM - Karakteristika for driftsfasen og anløgsperioden

Formularfelt	Udfyldt værdi
Angiv anløgsperioden	02/18-06-18
Angiv vandmængde i anløgsperioden	Ikke anvendes vand
Angiv affaldstype og mængder i anløgsperioden	Anløgsperioden kommer ikke til at generere affald.
Angiv spildevandsmængde og type i anløgsperioden	Ikke relevant. Hallen er bygget og kun anløget skal opsættes.
Angiv håndtering af regnvand i anløgsperioden	Ikke relevant - i eksisterende hal
Råstoffer – oplys om type og mængde i driftsfasen	Ikke relevant
Melleprodukter – oplys om type og mængde i driftsfasen	Ikke relevant
Færdigvarer – oplys om type og mængde i driftsfasen	Ikke relevant
Vand – mængde i driftsfasen	Ikke relevant
Angiv håndtering af regnvand i driftsperioden	Ragnvand fra eksisterende hal til kloak
Er der behov for belysning, som i aften og nattimer vil kunne oplyse naboarealer og omgivelserne?	Nej [Kode: false]

Side 18 ud af 21

Hvis ja, angiv og begrund omfanget	
Forudsætter projektet etablering af selvstændig vandforsyning?	Nej [Kode: false]
Eventuelle yderligere bemærkninger	

VVM - Miljøforhold

Formularfelt	Udfyldt værdi
Er projektet omfattet af en eller flere af Miljøstyrelsens vejledninger eller bekendtgørelser om støj?	Ja [Kode: true]
Hvis ja, angives navn og nr. på den eller de pågældende vejledninger eller bekendtgørelser	Iht. vilkår F1 - overgangsplan og revurdering 2009
Vil anlægsarbejdet kunne overholde de vejledende grænseværdier for støj og vibrationer?	Ja [Kode: true]
Hvis nej, angives overskridelsens omfang og begrundelse for overskridelsen	
Vil det samlede anlæg, når projektet er udført, kunne overholde de vejledende grænseværdier for støj og vibrationer?	Ja [Kode: true]
Hvis nej, angives overskridelsens omfang og begrundelse for overskridelsen	
Giver projektet anledning til lugtgener eller agede lugtgener i anlægsperioden og/eller i driftsfasen?	Nej [Kode: false]
Hvis ja, angiv omfang og forventet udbredelse	
Beskriv de påtænkte foranstaltninger med henblik på at undgå, forebygge eller begrænse væsentlige skadelige virkninger for miljøet	Intet oplag af affald, afløb i hal er koblet på olieudskiller, vi fjerner mange km lastbiltrafik ved at opføre anlægget.
Er projektet omfattet af Miljøstyrelsens vejledninger, regler og bekendtgørelser om luftforurening?	Ja [Kode: true]
Hvis ja, angives navn og nr. på den eller de pågældende vejledninger, regler eller bekendtgørelser.	Iht. vilkår G2 - overgangsplan og revurdering 2009
Vil anlægsarbejdet kunne overholde de vejledende grænseværdier for luftforurening?	Ja [Kode: true]
Hvis nej, angives overskridelsens omfang og begrundelse for overskridelsen.	
Vil det samlede anlæg kunne overholde de vejledende grænseværdier for luftforurening?	Ja [Kode: true]
Hvis nej, angives overskridelsens omfang og begrundelse for overskridelsen.	
Vil projektet give anledning til støvgener eller agede støvgener i anlægsperioden eller i driftsfasen?	Nej [Kode: false]
Hvis ja, angives omfang og forventet udbredelse.	
Eventuelle yderligere bemærkninger	

VVM - Forhold til BREF

Formularfelt	Udfyldt værdi
--------------	---------------

Er anlægget eller dele af anlægget omfattet af BREF-dokumenter?	Ja [Kode: true]
Hvis ja, angiv hvilke.	BREF dokumentet Affaldsbehandling. Via nyeste teknologi indenfor forbehandling af organisk affald optimerer vi på arbejds gange og ikke mindst skåner miljøet. Den lange kørsel(forurening) skæres væk, behandling foregår i lukket anlæg, lugt mindskes. Det organiske affald nyttiggøres på den mest optimale måde.
Vil anlægget kunne overholde de angivne BREF-dokumenter?	Ja [Kode: true]
Hvis nej, angiv og begrund hvilke BREF-dokumenter, der ikke kan overholdes.	
Er anlægget eller dele af anlægget omfattet af BAT-konklusioner?	Ja [Kode: true]
Vil anlægget kunne overholde de angivne BAT-konklusioner?	Ja [Kode: true]
Hvis nej, angiv og begrund hvilke BAT-konklusioner, der ikke vil kunne overholdes.	
Eventuelle yderligere bemærkninger	Som bilag 2 virksomhed er vi underlagt standardvilkår.

VVM - Projektets placering

Formularfelt	Udfyldt værdi
Er projektet placeret i et område med registreret Jordforurening?	Ja [Kode: true]
Kan projektet rummes inden for lokalplanens generelle formål?	Ja [Kode: true]
Hvis nej, angiv hvorfor.	
Forudsætter projektet dispensation fra gældende bygge- og beskyttelseslinjer?	Nej [Kode: false]
Hvis ja, angiv hvilke	
Indebærer projektet behov for at begrænse anvendelsen af naboarealer?	Nej [Kode: false]
Bemærkning til overstående	
Vil projektet kunne udgøre en hindring for anvendelsen af udlagte råstofområder?	Nej [Kode: false]
Bemærkning til overstående	
Er projektet tænkt placeret inden for kystnærhedszonen?	Nej [Kode: false]
Bemærkning til overstående	
Forudsætter projektet rydning af skov?	Nej [Kode: false]
Bemærkning til overstående	
Vil projektet være i strid med eller til hinder for realiseringen af en rejst fredningssag?	Nej [Kode: false]
Bemærkning til overstående	
Angiv afstanden fra projektet i luftlinje til nærmeste beskyttede naturtype i henhold til naturbeskyttelseslovens § 3.	200 mtr. til sø og mose
Rummer § 3 området beskyttede arter? Angiv i givet fald hvilke.	Nej
Angiv afstanden fra projektet i luftlinje til nærmeste fredede område.	3,8 km. Tebbestrup Enge
Angiv afstanden fra projektet i luftlinje til nærmeste Habitatområde.	5,6 km. Bjerre og Haslund skove

Side 20 ud af 21

Vil det samlede anlæg som følge af projektet kunne overholde kvalitetskravene for vandområder og krav til udledning af forurenende stoffer til vandløb, søer eller havet?	Ja [Kode: true]
Bemærkning til overstående	
Er projektet placeret i et område med særlige drikkevandsinteresser?	Nej [Kode: false]
Bemærkning til overstående	
Er der andre lignende anlæg eller aktiviteter i området, der sammen med det ansøgte må forventes at kunne medføre en øget samlet påvirkning af miljøet (Kumulative forhold)?	Nej [Kode: false]
Bemærkning til overstående	
Vil den forventede miljøpåvirkning kunne berøre nabolande?	Nej
Eventuelle yderligere bemærkninger	

Andre relevante oplysninger

Redegørelse:

Øvrige forhold

Redegørelse:

Til orientering så er vores udbud vedr. forbehandlingsanlægget ved at blive udarbejdet pt. så den præcise udformning af anlæg ligger ikke helt fast nu, men det bliver samme arbejdsgange, placering og størrelse som beskrevet.

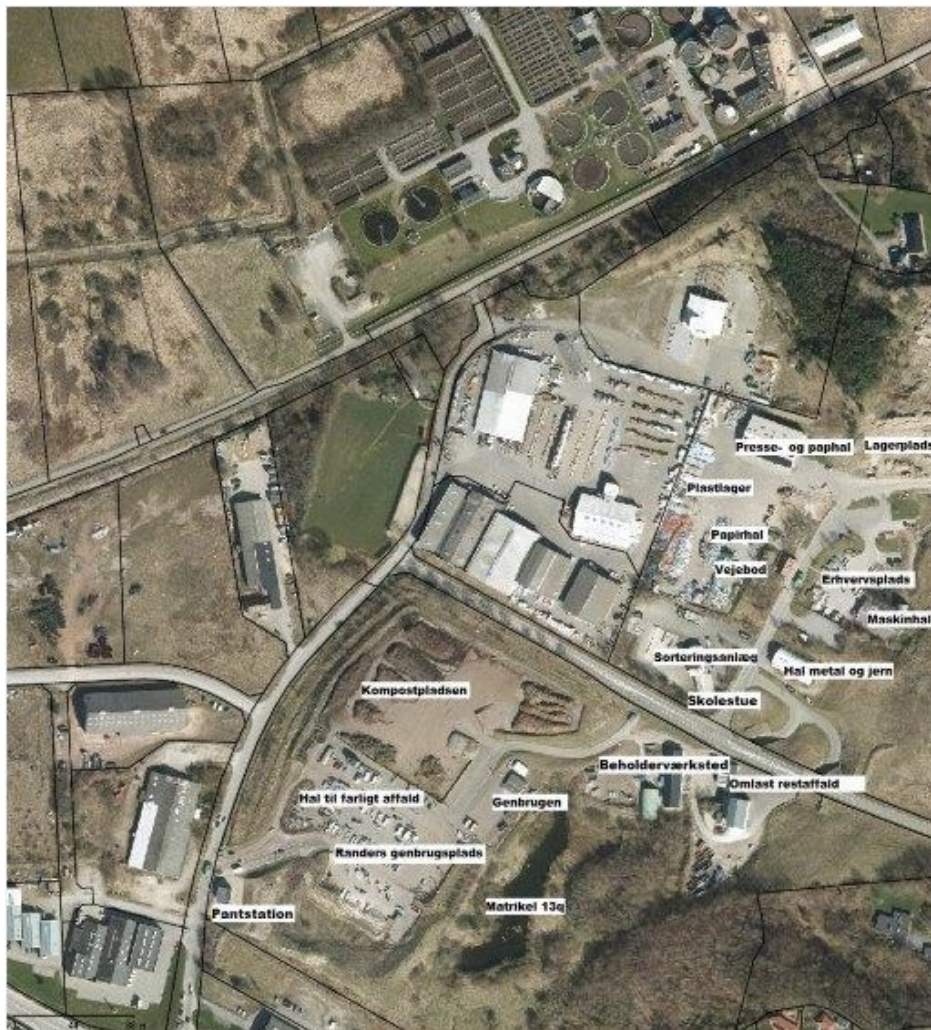
Tidligere indsendelser

Der er ingen tidligere versioner

Bilag A2 situationsplan over Randers Affaldsterminal



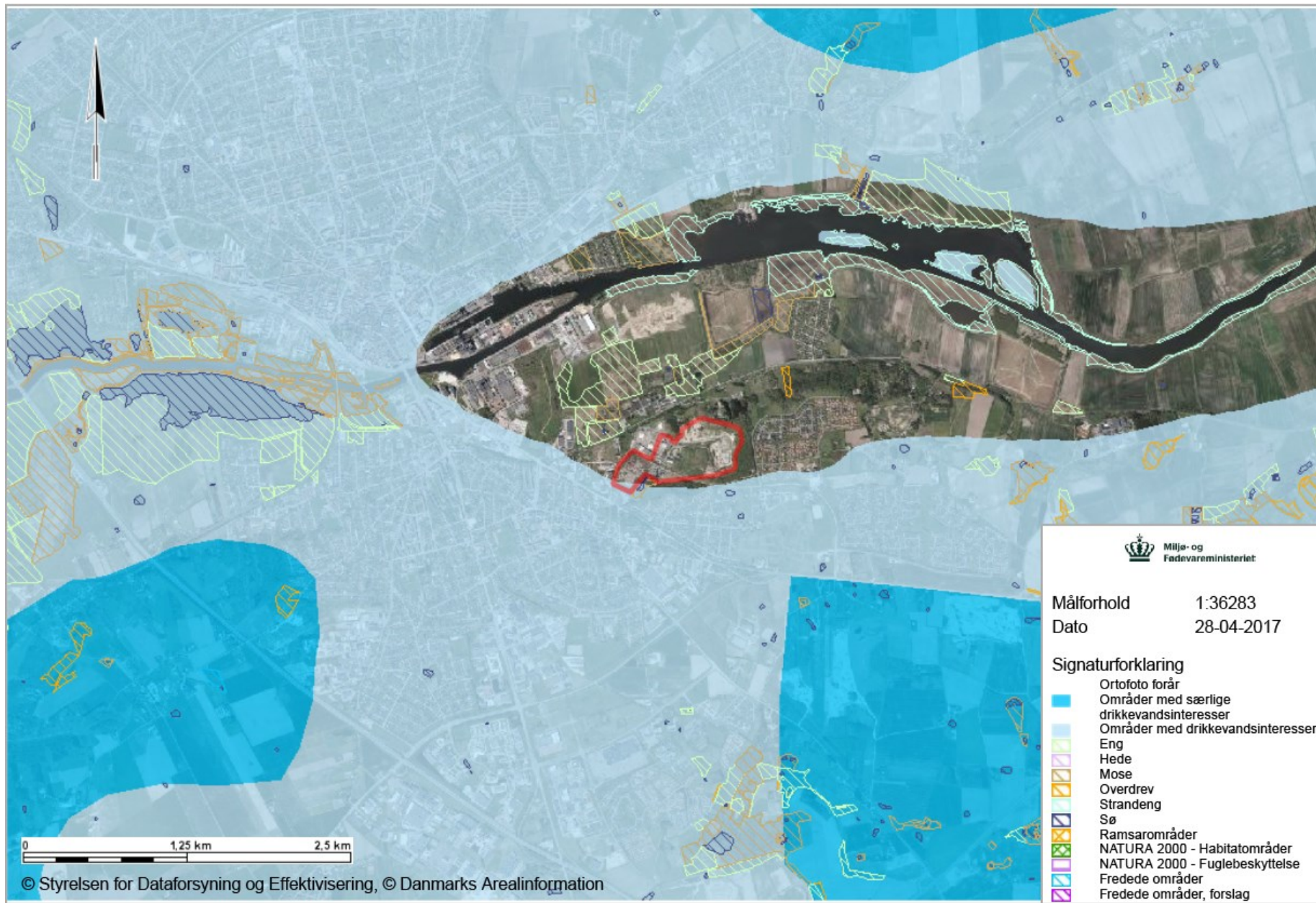
Miljø- og
Fødevarerministeriet
Miljøstyrelsen

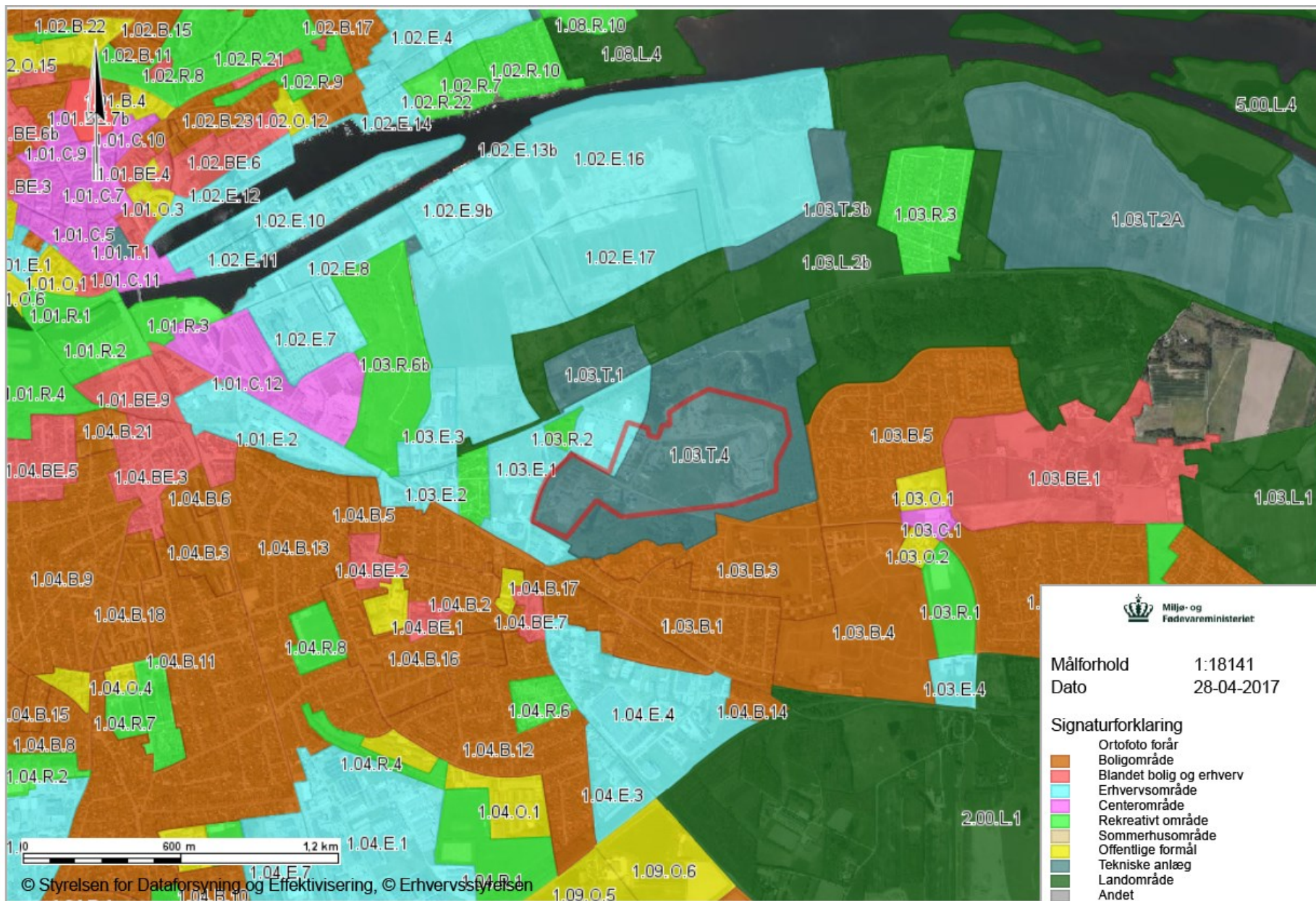


Bilag B: Kort over virksomhedens beliggenhed i 1:25.000



Bilag C: Virksomhedens omgivelser





Figur 4 Kommuneplanramme. Det omkransede areal er Randers Affaldsterminal.



Bilag D: Lovgrundlag - Referenceliste

Love

Lov om miljøbeskyttelse, lovbekendtgørelse nr. 1189 af 27. september 2016.

Lov om forurennet jord, lovbekendtgørelse nr. 1190 af 27. september 2016.

Lov om planlægning, lovbekendtgørelse nr. 1529 af 23. november 2015.

Bekendtgørelser

- Bekendtgørelse om godkendelse af listevirksomheder (godkendelsesbekendtgørelsen) nr. 1517 af 7. december 2016 med senere ændringer
- Bekendtgørelse om standardvilkår i godkendelse af listevirksomhed (standardvilkårsbekendtgørelsen) nr. 1520 af 7. december 2016
- Bekendtgørelse om vurdering af visse offentlige og private anlægs virkning på miljøet (VVM) i medfør af lov om planlægning, nr. 1440 af 23. november 2016
- Bekendtgørelse om affald (affaldsbekendtgørelsen), nr. 1309 af 18. december 2012 med senere ændringer
- Bekendtgørelse om spildevandstilladelser m.v. efter miljøbeskyttelseslovens kapitel 3 og 4 (spildevandsbekendtgørelsen), nr. 726 af 1. juni 2016
- Bekendtgørelse om udpegning og administration af internationale naturbeskyttelsesområder samt beskyttelse af visse arter, nr. 926 af 27. juni 2016 med senere ændringer

Vejledninger fra Miljøstyrelsen

- Miljøgodkendelsesvejledningen - <http://miljogodkendelsesvejledningen.dk/>
- Vejledning nr. 12415 af 1. januar 2001, Luftvejledningen (om begrænsning af luftforurening fra virksomheder)
- Vejledning nr. 2/2002 af 16. maj 2002, B-værdivejledningen - <http://mst.dk/89804> med tilhørende supplement i form af miljøprojekt 1252/2008 af 10. december 2008 - <http://mst.dk/service/publikationer/publikationsarkiv/2008/dec/supplement-til-b-vaerdivejledningen-2008/>
- Nr. 5/1984, 1996 om ekstern støj fra virksomheder (<http://www2.mst.dk/Udgiv/publikationer/1984/87-503-5287-4/pdf/87-503-5287-4.pdf>)
- Vejledning nr. 14003 af 1. juni 1996 om supplement til vejledning om ekstern støj fra virksomheder.
- Vejledning nr. 60283 af 31. oktober 1993 om beregning af ekstern støj fra virksomheder.
- Vejledning nr. 60254 af 1. november 1984 om måling af ekstern støj fra virksomheder.
- Fra december 2008 – Håndbog om miljø og planlægning (<http://naturstyrelsen.dk/publikationer/2008/dec/haandbog-om-miljoe-og-planlaegning>)
- Nr. 4/1985, vejledning om begrænsning af lugtgener fra virksomheder (<http://mst.dk/media/mst/Attachments/Lugtvejledningen.pdf>)

Orienteringer, miljøprojekter og arbejdsrapporter fra Miljøstyrelsen

- Orientering nr. 6/2008 om forebyggelse af jord -og grundvandsforurening på industrivirksomheder (<http://www2.mst.dk/udgiv/publikationer/2008/978-87-7052-899-3/pdf/978-87-7052-900-6.pdf>)
- Orientering nr. 2/2006 om referencer til BAT ved vurdering af miljøgodkendelser (<http://www2.mst.dk/Udgiv/publikationer/2006/87-7614-904-8/pdf/87-7614-905-6.pdf>)
- Miljøprojekt nr. 1252/2008 om supplement til B-værdivejledningen (<http://www2.mst.dk/udgiv/publikationer/2008/978-87-7052-864-1/pdf/978-87-7052-865-8.pdf>)

BREF-noter

Se oversigt på: <http://mst.dk/virksomhed-myndighed/industri/bat-bref/liste-over-alle-brefer/>

Andet materiale

- Referencelaboratoriet for måling af emissioner til luften, Rapport nr. 72, Grænseværdier for anlæg til direkte tørring, 27. november 2015 (http://ref-lab.dk/wp-content/uploads/2015/12/72-Gr%C3%A6nsev%C3%A6rdier-for-anl%C3%A6g-til-direkte-t%C3%B8rring_2015.pdf)

Bilag E: Liste over sagens akter

Dokumenttype	Titel	Brevdato
U, Udgående	Udkaft til miljøgodkendelse og VVM-screeningsafgørelse sendt i høring	16-05-2018
U, Udgående	Hvilken vej vil I fremover orientere milerne på komposteringspladsen	07-05-2018
U, Udgående	SV: Årsrapport samt støjberegning Randers Affaldsterminal	07-05-2018
U, Udgående	SV: Årsrapport samt støjberegning Randers Affaldsterminal	04-05-2018
I, Indgående	Randers affaldsterminal tillæg maj 2018 Støj	04-05-2018
I, Indgående	Randers affaldsterminal v2.0 Støj	04-05-2018
I, Indgående	Perkolataflæsning 2017	04-05-2018
I, Indgående	Mængder farligt affald Randers genbrugsplads	04-05-2018
I, Indgående	Mængder 2017 Randers genbrugsplads	04-05-2018
I, Indgående	Affaldsstatistik - mængder 2017	04-05-2018
I, Indgående	Årsvurdering GEO 2017	04-05-2018
I, Indgående	Årsrapport 2017 Randers Affaldsterminal	04-05-2018
I, Indgående	Årsrapport 2017 samt støjberegning Randers Affaldsterminal	04-05-2018
I, Indgående	status på årsrapport og støjrapport	25-04-2018
I, Indgående	Støjrapport forventes snart klar	16-04-2018
I, Indgående	SV: Hvornår er støjrapport for Randers Affaldsterminal klar?	04-04-2018
U, Udgående	Hvornår er støjrapport for Randers Affaldsterminal klar?	04-04-2018
I, Indgående	Støjrapport forventes i uge 4	19-01-2018
I, Indgående	VS: Info vedr. støj Randers Affaldsterminal	22-12-2017
U, Udgående	SV: Lidt af hvert	14-12-2017
U, Udgående	Status på miljøgodkendelser hos Randers Affaldsterminal	13-11-2017
I, Indgående	Måling vandspejl i gasboringer oktober 2017	09-11-2017
I, Indgående	Skitse placering lyddæmpning	09-11-2017
I, Indgående	Status på nedbringning af støj for at overholde støjvilkår	09-11-2017
I, Indgående	Revurderet Støjmåling Randers	23-10-2017
I, Indgående	Revurderet Støjmåling Randers	23-10-2017
U, Udgående	høringsperiode og meddelelse af godkendelser samtidigt	14-09-2017
U, Udgående	Støj og mulighed for godkendelse af nye anlæg	14-09-2017
U, Udgående	Anmodning om supplerende oplysninger til ansøgning om miljøgodkendelser	12-09-2017
U, Udgående	Anmodning om supplerende oplysninger til ansøgning om miljøgodkendelse med fokus på Støj	12-09-2017
I, Indgående	SV: Støj, OML kapacitet mm	05-09-2017
I, Indgående	Støjoverskridelser og forbehandlingsanlægget	05-09-2017
I, Indgående	OML-beregning	01-09-2017
I, Indgående	Randers affaldsterminal august 2017 v1.0	31-08-2017
I, Indgående	Støjberegning af Randers Affaldsterminal	31-08-2017
U, Udgående	SV: Info Randers	31-08-2017
I, Indgående	SV: Kvittering for årsrapport 2016 for Randers Affaldsterminal	15-08-2017
U, Udgående	SV: Lugtemission	10-08-2017
I, Indgående	Brand og sikkerheds krav til oplag af plast	06-07-2017
I, Indgående	Oplag plastmængder	08-06-2017
I, Indgående	Revideret ansøgning om oplagsmængder	08-06-2017
I, Indgående	SV: Tilbage melding vedr. forbehandlingsanlæg Randers	23-05-2017
U, Udgående	SV: Tidshorisont for meddelelse af tilslutningstilladelse, Miljøgodkendelse og VVM afgørelse	23-05-2017
U, Udgående	Referat fra fysisk møde hos Randers Affaldsterminal om brandbare oplag 22 maj 2017	23-05-2017

U, Udgående	Miljøstyrelsens referat fra møde d. 22 maj ved Affaldscenter Randers	23-05-2017
U, Udgående	Fysisk møde på Randers Affaldsterminal om brandbare oplag 22 maj 2017	23-05-2017
U, Udgående	FOB-vej11_VEJLEDNING_Brandbart affald i det fri	11-05-2017
U, Udgående	2013 09 16 BRS-MST Notat vedr brændbart affald i det fri	11-05-2017
U, Udgående	Udtalelse fra Beredskabsstyrelsen i forbindelse med brand i brandbare oplag	11-05-2017
U, Udgående	SV: omfang af Støjberegning	11-05-2017
U, Udgående	Møde på Randers Affaldsterminal omkring oplag	11-05-2017
I, Indgående	Randers Affaldsterminal sender opdateret oplagsliste til ansøgning om miljøgodkendelse	02-05-2017
U, Udgående	Randers Affaldsterminal	18-04-2017
U, Udgående	Spørgsmål til ansøgning om miljøgodkendelse til Randers Affaldsterminal	18-04-2017
I, Indgående	Konflikt rapport for ansøgningen	05-09-2016
I, Indgående	Kummer til opbevaring.pdf	05-09-2016
I, Indgående	Dræn ved nye kummer ved Løkke.pdf	05-09-2016
I, Indgående	Hoveddokument for ansøgningen	05-09-2016
I, Indgående	Oversigt område.pdf	05-09-2016