

Returadresse
Land og Vand, Landbrug
Smed Sørensens Vej 1, 6950 Ringkøbing



Ringkøbing-Skjern Kommune

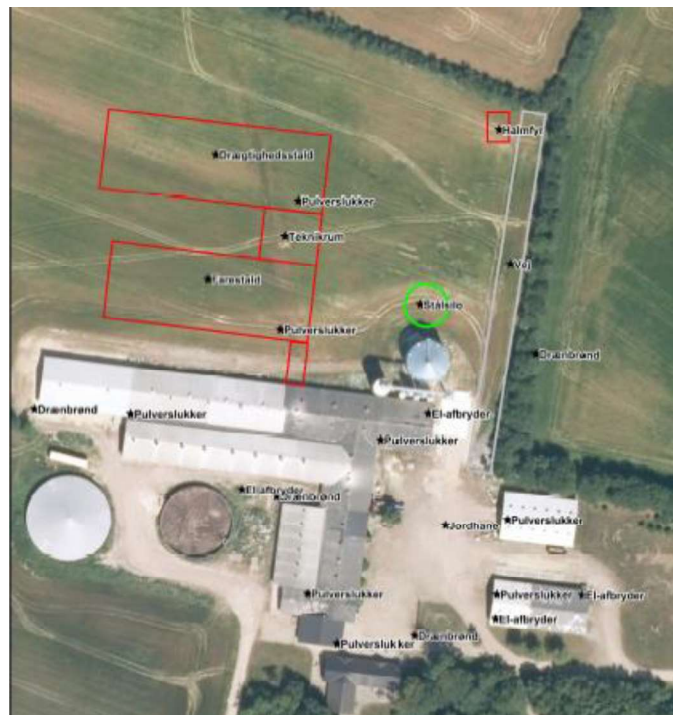
Sagsbehandler

Gråhedevej 4
6880 Tarm

Dato
23-04-2018
Sagsnummer
17-015537

Miljøgodkendelse

gældende for husdyrbruget på adressen
Gråhedevej 4
6880 Tarm



Virksomhedens art:
Matrikel nr.:
Betegnelse:

Svinebrug, IE-Brug
1a m.fl., Ådum Kirkeby, Ådum
Husdyrbrug omfattet af §12 i Bekendtgørelse af
lov om husdyrbrug og anvendelse af gødning
m.v.

Tilsynsmyndighed:
Kvalitetssikret af:

Ringkøbing-Skjern Kommune

Stamblad:

Bedriftens ejer og driftsansvarlig	[REDACTED]								
Bedriftens adresse	Gråhedevej 4 6880 Tarm								
Bedriftens miljøkonsulent	[REDACTED] Reservevej 85 8700 Skive [REDACTED]								
Bedriftens matrikelnumre	<table border="1"><tr><td>1a</td><td>Ådum Kirkeby, Ådum</td></tr><tr><td>4b</td><td>Gyris, Ådum</td></tr><tr><td>4c</td><td>Gyris, Ådum</td></tr><tr><td>4d</td><td>Gyris, Ådum</td></tr></table>	1a	Ådum Kirkeby, Ådum	4b	Gyris, Ådum	4c	Gyris, Ådum	4d	Gyris, Ådum
1a	Ådum Kirkeby, Ådum								
4b	Gyris, Ådum								
4c	Gyris, Ådum								
4d	Gyris, Ådum								
Kommune	Ringkøbing-Skjern Kommune								
CVR-nr. / P-nr. / CHR-nr.	[REDACTED]								
Ejendomsnummer	7600001805								
Bedriftens betegnelse	Husdyrbrug omfattet af §12 i Bekendtgørelse af lov om husdyrbrug og anvendelse af gødning m.v.								
Ansøgning nr.	98477 ver. 1 downloadet d. 1. maj 2017								

Oplysninger om husdyrbruget:

Dyrehold	Nudrift		Ansøgt	
	Antal	DE	Antal	DE
Årssøer, farestald, delvis spaltegulv	682	46,38	682	46,36
Årssøer, farestald, fuldspaltegulv	0	0	918	62,40
Årssøer, løbe-, drægtighed, Individuel opstaldning, delvis spaltegulv	273	43,32	722	114,52
Årssøer, løbe-, drægtighed, løsgående, delvis spaltegulv	409	64,90	878	139,27
Smågrise (7,0 kg – 31,0 kg)	17.500	83,80	800	3,71
Slagtesvin, fuldspaltegulv	420	10,85	0	0
Slagtesvin, delvis spaltegulv	0	0	800	20,67
I alt		249,26		386,93
Bygningsmæssige forhold	Kapacitet m³	Areal (m²)	Kapacitet m³	Areal (m²)
Eksisterende byggeri før velfærdsudvidelse	-	3.840	-	
Samlet antal m ² efter velfærdsudvidelse	-	4.320	-	4.320
Ny drægtighedsstald	-	-	-	2.137
Ny farestald	-	-	-	1.897
Eksisterende gyllebeholder 1	2.000		2.000	
Eksisterende gyllebeholder 2	3.000		3.000	
Eksisterende fortank	40		40	
I alt	5.040		5.040	8.354

Staldanlæg med dyr, Ansøgt drift

Kategori	Staldsystem	Antal årssøer	Antal DE	Indgangs vægt (kg)	Udgangs vægt (kg)	Antal stipladser	
Eksisterende drægtighedsstald							
Årssøer	Løbe- og drægtighedsstald, Individuel opstaldning, delvis spaltegulv	273	43,30			205	
Årssøer	Løbe- og drægtighedsstald, løsgående, delvis spaltegulv	409	64,87			307	
Eksisterende smågrisestald							
Smågrise	To-klimastald, delvis spaltegulv	800	3,71	7,0	31,0	150	
Eksisterende farestald							
Årssøer	Kassestier, delvis spaltegulv	682	46,36			170	
Eksisterende to-klimastald							
Slagtesvin	Delvis spaltegulv, 25-49% fast gulv	800	20,67	31,0	110,0	250	
Ny drægtighedsstald							
Årssøer	Løsgående, delvis spaltegulv	469	74,39			363	
Årssøer	Individuel opstaldning, delvis spaltegulv	449	71,22			347	
Ny farestald							
Årssøer	Kassestier, fuldspaltegulv	918	62,4			294	
I alt		-	386,93	-	-	-	-

Tabellen på næste side er en oversigt over antallet af dyreenheder til udbringning på ejede/forpagtede, samt aftalearealer.

Fordelingen af husdyrgødning/dyreenheder:

	Husdyrbrug	Antal DE
Producerede gødning	Gråhedevej 4, 6880 Tarm	386,93
Tilført gødning		0
Afsat til biogasanlæg		61,50
Til afsætning på ejede / forpagtede arealer		325,43

INDHOLDSFORTEGNELSE:

STAMBLAD:	2
OPLYSNINGER OM HUSDYRBRUGET:	3
STALDANLÆG MED DYR, ANSØGT DRIFT	4
FORDELINGEN AF HUSDYRGØDNING/DYREENHEDER:	5
1. MEDDELELSE AF MILJØGODKENDELSE	8
1.1 BAGGRUND OG KORT RESUMÉ	8
1.2 AFGØRELSEN	8
2. VILKÅR FOR MILJØGODKENDELSEN	10
2.1 Generelt	10
2.2 Uheld og risici	10
2.3 Årsproduktion	11
2.4 Foder	11
2.5 Staldanlæg	12
2.6 Opbevaringsanlæg generelt	12
2.7 Gyllehåndtering	12
2.8 Restvand	12
2.9 Oplag af olie og medicin	13
2.10 Affald	13
2.11 Skadedyr	13
2.12 Lugt	13
2.13 Støjkluder	13
2.14 Lys	13
2.15 Støv	14
2.16	14
Bedst tilgængelige teknik / Renere teknologi	14
2.17 Tilsyn, kontrol og egenkontrol	14
2.18 Ophør	14
3. FORMALIA	16
3.1 LOVGRUNDLAG	16
3.2 OFFENTLIGHED	16
3.3 KLAGEVEJLEDNING	16
3.4 UDNYTTELSE	17
BILAG 1. MILJØREDEGØRELSE FOR MILJØGODKENDELSEN	19
1.1 IKKE TEKNISK RESUMÉ	19
1.2 OPLYSNINGER OM KRING ANLÆGGET OG EJENDOMMEN	20
1.3 OPLYSNINGER OM STALDANLÆG OG BESÆTNING	28
1.4 OPLYSNINGER OM OPBEVARINGSANLÆG	32
1.5 BEREGNINGER PÅ ANLÆG	33
1.6 OPLYSNINGER OM GØDNING	36
1.7 OPBEVARINGSKAPACITET	38
1.8 BAT (BEDST TILGÆNGELIG TEKNIK/ RENERE TEKNOLOGI)	40
BILAG 2. MILJØVURDERING FOR MILJØGODKENDELSEN	46
2.1 BAGGRUND	46
2.2 BELIGGENHED OG PLANMÆSSIGE FORHOLD	46
2.2.1 Afstandskrav	46
2.2.2 Beskyttelseslinjer	46
2.2.3 Kulturmiljø	46
2.2.4. Placering i landskabet	47
2.3 INDRETNING OG DRIFT	47
2.3.1 IE-husdyrbrug	47
2.3.2 BAT – bedste tilgængelige teknik	49
2.3.3 Håndtering af regnvand og restvand	53
2.3.4 Medicin, sprøjteudstyr, olie og brændstof	54
2.3.5 Håndtering og opbevaring af affald	54

2.3.6 Håndtering af unormale driftssituationer, eller uheld	54
2.4 BEGRÆNSNING AF EVENTUELLE GENER FOR NABOER	54
2.4.1 Lugt	54
2.4.2 Støj	55
2.4.3 Lys	55
2.4.4 Fluer og skadedyr	55
2.4.5 Støv	55
2.4.6 Trafik, til- og frakørsel	56
2.4.7 Egenkontrol	56
2.5 ALTERNATIVE LØSNINGER	56
2.5.1 Andre muligheder	56
2.5.2 0-alternativ	57
2.6 OPHØR	57
2.7 NATUR OG VAND	57
2.7.1 International natur – beskrivelse	57
2.7.2 Vandmiljøet	58
2.7.3 Bilag IV-arter	59
2.7.4 Ammoniakemission	59
2.8 PROJEKTETS SANDSYNLIGE MILJØPÅVIRKNING	64
2.9 KONKLUSION	64
BILAG 3. KOMMENTARER TIL MILJØGODKENDELSEN:	65
BEREDSKABSPLAN	65
KOMPOST TIL MARKSTAK	65
STØJ	65
BILAG 4. SITUATIONSPLAN, SAMLEDE ANLÆG	66
BILAG 5: ANLÆG, NATUR	67
BILAG 6: RAMMEINDELINGER	68
BILAG 7: TRANSPORT	69
BILAG 8: BEREDSKABSPLAN	70
BILAG 9: BAT EMISSIONSKRAV	77

Copyright

Kortmateriale er gengivet af Ringkøbing-Skjern Kommune med tilladelse fra Kort- og matrikelstyrelsen. Copyright Kort- og matrikelstyrelsen 1992 /KD.86.1033.

Luftfotos – Danmarks Digitale Ortofoto – er gengivet af Ringkøbing-Skjern Kommune med tilladelse fra Cowi. **DDO ©, Copyright COWI.**

1. Meddelelse af miljøgodkendelse

1.1 Baggrund og kort resumé

Baggrund

Ringkøbing-Skjern Kommune modtog den 19. december 2014 en ansøgning om miljøgodkendelse af husdyrbruget beliggende på adressen Gråhedevej 4, 6880 Tarm. Ansøgningen kom til at ligge i bero og der blev 01-05-2017 indsendt et nyt skema med opdaterede normer. Ansøgningen om miljøgodkendelse omfatter hele husdyrbruget og består af en udvidelse i husdyrbrugets antal af søer, samt opførelse af et nyt anlæg (to stalde på i alt ca. 4000 m²). I det nye anlæg er der plads til 918 årssøer. Der foretages ikke ændringer i det eksisterende anlæg. Husdyrholdet ændres fra en produktion på 682 årssøer, 17.500 smågrise (7,3 kg – 32 kg) og 420 polte (31 kg – 107 kg) svarende til 249,26 DE til en produktion på 1.600 årssøer, 800 smågrise (7,0 kg – 31 kg) og 800 polte (31 kg – 110 kg) svarende til 386,93 DE.

Kort resumé

Afstandskrav

De lovpligtige afstandskrav er overholdt, og det vurderes derfor placeringsmæssigt, at de nye staldbygninger ikke vil give væsentlige gener for omgivelserne eller medføre væsentlig risiko for forurening.

Lugt

Husdyrbruget overholder det lovpligtige beskyttelsesniveau for lugtgener, og det er vurderet, at husdyrbruget ikke vil medføre væsentlige lugtgener for naboer og andre omkringboende.

Ammoniak

Udvidelsen af husdyrbruget er omfattet af krav om 30% ammoniakreduktion fra stald og lager, hvilket er overholdt i henhold til ansøgningen.

Natur

De generelle beskyttelsesniveauer i forhold til Kategori 1-, 2- og 3-natur er overholdt. Husdyrbruget ligger ikke inden for forbudszonen på 10 meter til Kategori 1-, 2- og 3-natur.

Bedste tilgængelige teknik (BAT)

Husdyrbruget overholder BAT-emissionskravet til ammoniakemission og fosforudledning.

Det er vurderet, at den konkrete anvendelse af BAT indenfor management, staldteknologi, energi- og vandforbrug, opbevaring og udbringning af husdyrgødning lever op til det Ringkøbing-Skjern Kommune anser, som værende BAT-standard for en bedrift af denne størrelse og dyresammensætning.

1.2 Afgørelsen

Ringkøbing-Skjern Kommune meddeler hermed miljøgodkendelse af husdyrbruget på ejendommen matr. nr. 1a m.fl., Ådum Kirkeby, Ådum beliggende på adressen Gråhedevej 4, 6880 Tarm. Afgørelsen meddeles i medfør af §12 stk. 2 i Bekendtgørelse af lov om husdyrbrug og anvendelse af gødning m.v. og på de angivne vilkår.

Miljøgodkendelsen gælder hele husdyrbruget og består af en udvidelse i husdyrholdet fra 682 årssøer, 420 slagtesvin (31 kg – 107 kg) og 17.500 smågrise (7,3 kg – 32 kg) i alt svarende til 249,26 DE til 1.600 årssøer, 800 smågrise (7,0 kg – 31 kg) og 800 polte (31

kg – 110 kg) i alt svarende til 386,93 DE samt opførelse af et nyt anlæg til 918 søer. Der bygges to stalde på i alt 4000 m² og de placeres i tilknytning til eksisterende bebyggelse. Afgørelse om miljøgodkendelse sker på baggrund af ansøgning skema nr. 98477, version 1, downloadet den 1. maj 2017.

Afgørelsen om miljøgodkendelse af husdyrbruget på Gråhedevej 4, 6880 Tarm meddeles på baggrund af, at Ringkøbing-Skjern Kommune vurderer, at ansøger har truffet de nødvendige foranstaltninger for at forebygge og begrænse forurening ved anvendelse af bedst tilgængelige teknik og at husdyrbruget i øvrigt kan drives på stedet, uden at påvirke omgivelserne på en måde, som er uforenelig med hensynet til naboer, landskab, natur og miljø.

Husdyrbruget skal indrettes og drives som beskrevet i ansøgningen, samt supplerende oplysninger, indkommet til Ringkøbing-Skjern Kommune i forbindelse med sagsbehandlingen, med mindre vilkårene i denne miljøgodkendelse og generel lovgivning, stiller skærpede krav.

Der gøres hermed opmærksom på, at miljøgodkendelsen ikke fritager fra krav om tilladelse, godkendelse, eller dispensation efter anden lovgivning, herunder Museumsloven. Eventuelt byggeri må først påbegyndes, når der ligger en særskilt tilladelse til igangsættelse af byggeriet.

Vi anmoder om, at Ringkøbing-Skjern Kommune bliver orienteret, såfremt der sker ændringer i ejerforhold eller af driftsansvarlig.

2. Vilkår for miljøgodkendelsen

Konkrete bestemmelser i lovgivningen, som er generelt gældende for landbrug, er som hovedregel, ikke nævnt i denne miljøgodkendelse. Miljøgodkendelsen meddeles på de nedenstående vilkår.

2.1 Generelt

- 1) Husdyrbruget skal placeres, indrettes og drives i overensstemmelse med de oplysninger, der fremgår af ansøgningen og med de eventuelle ændringer, der fremgår af miljøgodkendelsen.
- 2) Godkendelsen skal være udnyttet inden 6 år fra afgørelsen er meddelt. Hvis godkendelsen kun bliver delvist udnyttet bortfalder den del der ikke er udnyttet. Udnyttelse anses for, at foreligge når byggeriet faktisk er afsluttet eller ved konstatering af, at det der er truffet afgørelse om, faktisk er gennemført. Se i øvrigt afsnit om udnyttelse, kontinuitet og revurdering i 3. Formalia.
- 3) De vilkår, der vedrører driften, skal være kendt af de ansatte, der er beskæftiget med den pågældende del af driften.
- 4) Ved manglende overholdelse af miljøgodkendelsens vilkår, skal den driftsansvarlige straks træffe de nødvendige foranstaltninger for at sikre, at vilkårene igen overholdes og underrette Ringkøbing-Skjern Kommune.
- 5) Drifts-, indretnings-, eller bygningsmæssige ændringer, skal anmeldes til kommunen inden de påbegyndes. Kommunen vurderer, om de aktuelle planer for ændring/udvidelse/renovering kan ske indenfor rammerne af denne miljøgodkendelse.
- 6) Inden miljøgodkendelsen af produktionsudvidelsen udnyttes, skal der foreligge en underskrevet kontrakt vedrørende afsætning af gylle til godkendt biogasanlæg i overensstemmelse med ansøgningens oplysninger.

Kopi af kontrakten skal fremsendes til tilsynsmyndighedens accept, inden miljøgodkendelsen må udnyttes. Alternativt skal det dokumenteres, at der er tilstrækkelige udbringningsarealer til rådighed for udvidelsen og disse arealer skal godkendes af kommunen.

2.2 Uheld og risici

- 7) Stoffer og produkter, som er mærket med akut toksicitet eller fare for vandmiljøet, må ikke uden forudgående tilladelse fra Ringkøbing-Skjern Kommune anvendes i større mængder end det fremgår af vejledningen til de pågældende produkter eller til formål der ikke er normale på et husdyrbrug.
- 8) Ved driftsuheld, hvor der opstår risiko for forurening af miljøet, er der pligt til at anmelde dette til tilsynsmyndigheden, Ringkøbing-Skjern Kommune den først kommende hverdag. Er der behov for øjeblikkelig indsats ringes 112. Senest 14 dage efter driftsuheld skal driftsansvarlig fremsende en skriftlig orientering, der beskriver uheldets omfang og indsatsen mod miljømæssige skader, samt beskriver forebyggende foranstaltninger, der begrænser risiko for nye uheld.
- 9) Ejendommens beredskabsplan/driftsforskrift skal til en hver tid være ajourført.

2.3 Årsproduktion

- 10) Den godkendte husdyrproduktion skal være jævnt fordelt over året.
- 11) Miljøgodkendelsen omfatter et dyrehold bestående af 1.600 årssøer, 800 smågrise (7,0 kg – 31 kg) og 800 polte (31 kg – 110 kg) i alt svarende til 386,93 DE.

Note:

(I tilfælde af kommende ændringer af dyreenhedsdefinitionerne skal det påpeges, at der ved fortolkning af en afgørelse skal anvendes den dyreenhedsdefinition, der var gældende på det tidspunkt, hvor godkendelsen blev givet).

Almindelige sæsonudsving, samt tilpasninger pga. sanering og lignende accepteres, det samme gør udsving i dyreholdets størrelse, som følge af mindre tilpasninger pga. ændrede vægtintervaller, så længe de maksimale 386,93 DE ikke overskrides.

2.4 Foder

- 12) Den totale mængde N ab dyr pr. år beregnet som Kg N ab dyr pr. årssøer × antallet af årssøer skal være mindre end 37.532 kg N pr. år.

"Kg N ab dyr pr. årssøer" beregnes ud fra følgende ligning for korrektion af kvælstof jf. gældende normtal for husdyrgødning:

$$(((\text{FEso pr. årssøer} \times \text{gram råprotein pr. FEso})/6250) - 1,98 - (\text{antal fravænnede pr. årssøer} \times \text{fravænningsvægt} \times 0,0257)).$$

Ovenstående er beregnet ud fra forudsætningerne i nedenstående tabel. De enkelte forudsætninger er ikke bindende, men vilkårligningen skal samlet set overholdes.

Faktor	Værdi
Antal søer	1600
Antal fravænnede grise	35
fravænningsvægt, kg	7,0
FEso pr. årssøer	1530
Gram råprotein pr. FEso	130
Kg N ab dyr pr. årssøer	23,46

- 13) Den totale mængde P ab dyr pr. år beregnet som Kg P ab dyr pr. årssøer × antal årssøer skal være mindre end 8.559 kg P pr. år.

"Kg P ab dyr pr. årssøer" beregnes ud fra følgende ligning for korrektion af fosfor jf. gældende normtal for husdyrgødning:

$$P \text{ ab dyr pr. årssøer} = (((\text{FE pr. årssøer} \times \text{gram fosfor pr. FE})/1000) - 0,58 - (\text{antal fravænnede grise pr. årssøer} \times \text{fravænningsvægt} \times 0,006 \text{ kg P pr. kg tilvækst})).$$

Ovenstående er beregnet ud fra forudsætningerne i nedenstående tabel. De enkelte forudsætninger er ikke bindende, men vilkårligningen skal samlet set overholdes.

Faktor	Værdi
Antal søer	1600

Antal fravænnede grise	35
fravænningsvægt, kg	7,0
FEso pr. årssø	1530
Gram fosfor pr. FEso	4,85
Kg P ab dyr pr. årssø	5,35

- 14) Samtlige af husdyrbrugets årssøer skal leve op til ovennævnte krav til fodring. Dokumentation for indholdet af N og P ab dyr pr år skal mindst dække en sammenhængende periode på 12 mdr. i perioden 15. september til 15. februar det efterfølgende år. Dokumentationen kan være i form af effektivitetskontrol og logbog over de anvendte foderblandinger.

2.5 Staldanlæg

- 15) Den nye farestald til løsgående søer skal etableres med fuldspalter jf. Teknologibeskrivelse.
- 16) Den nye løbe- og drægtighedsstald skal etableres med delvis fast gulv og linespil under spalterne jf. Teknologibeskrivelse.
- 17) Taget på de nye stalde skal opføres i samme materialer og farvevalg som det eksisterende staldbyggeri. Murene skal opføres i gule mursten som det eksisterende byggeri eller i søstenselementer.

2.6 Opbevaringsanlæg generelt

Beholdere til flydende husdyrgødning

- 18) Gyllebeholdere skal have fast overdækning i form af telt. Umiddelbart efter endt omrøring og udkørsel skal telt lukkes.
- 19) Pumpning af gylle til gyllebeholder med teltoverdækning skal ske via et dyknet indløb, eller lignende, således at gyllen ikke "plaskes" ned i beholderen. Indløbet skal sikres mod tilbageløb.
- 20) Opbevaringskapaciteten skal være mindst 9 mdr.

2.7 Gyllehåndtering

- 21) Håndtering af gylle skal foregå under opsyn og eventuelt spild skal straks opsamles.

2.8 Restvand

- 22) Vask af landbrugsmaskiner og redskaber skal ske på fast vaskeplads med bortledning af vaskevandet til opsamlingsbeholder. Alternativt kan vask af landbrugsmaskiner ske på udbringningsarealerne.

2.9 Oplag af olie og medicin

- 23) Eventuelt spild af olie skal straks opsamles af velegnet absorptionsmateriale – eks. kattegrus.
- 24) Spildolie skal opbevares på en sådan måde, at der ikke opstår risiko for forurening.
- 25) Medicin skal opbevares forsvarligt og utilgængeligt for uvedkommende.

2.10 Affald

- 26) Affald skal opbevares og bortskaffes, efter kommunens til en hver tid gældende affaldsbekendtgørelse.

2.11 Skadedyr

- 27) Der skal på ejendommen foretages effektiv fluebekæmpelse - som minimum i overensstemmelse med de nyeste retningslinjer fra Statens Skadedyrlaboratorium.
- 28) Opbevaring af foder skal ske på en sådan måde, at der ikke opstår risiko for tilhold af skadedyr (rotter m.v.). På forlangende skal indgås kontrakt med autoriseret rottebekæmpelsesfirma.

2.12 Lugt

- 29) Såfremt tilsynsmyndigheden vurderer, at der opstår væsentlige lugtgener, der vurderes at være væsentlig større end grundlaget for miljøgodkendelsen, kan kommunen kræve, at der skal indgives og gennemføres projekt for afhjælpende foranstaltninger.

2.13 Støjkluder

- 30) Husdyrbrugets bidrag til støjbelastningen i omgivelserne må ikke overstige værdier, angivet i nedenstående tabel (se bilag 3 ved dokumentation), målt ved nabobeboelser, eller deres opholdsarealer:

Mandag-fredag kl. 7-18 Lørdag kl. 7-14	Alle dage kl. 18-22 Lørdag kl. 14-18 Søn- og helligdag Kl. 7-18	Alle dage kl. 22-7	Alle dage kl. 22-7 Maksimal værdi
55 dB(A)	45 dB(A)	40 dB(A)	55 dB(A)

- 31) Husdyrbruget skal for egen regning dokumentere, at støjvilkår overholdes, hvis tilsynsmyndigheden finder det påkrævet. Kravet om dokumentation af støjforholdene kan højst fremsættes en gang årligt, med mindre den seneste kontrol viser, at støjvilkår ikke kan overholdes.

Viser kontrolmålingen en overskridelse af de fastsatte støjgrænser, kan tilsynsmyndigheden kræve, at der iværksættes støjreducerende tiltag.

2.14 Lys

- 32) Driften må ikke medføre væsentlige lysgener for de omkringboende.

- 33) Såfremt tilsynsmyndigheden vurderer, at bedriften giver anledning til væsentlige lysgener, skal bedriften lade udarbejde en handlingsplan og derefter gennemføre denne. Handlingsplanen skal godkendes af tilsynsmyndigheden.

2.15 Støv

- 34) Driften må ikke medføre støvgener uden for ejendommens eget areal, som af tilsynsmyndigheden skønnes at være væsentlige.
- 35) Fodersiloer skal indrettes således, at støvgener i forbindelse med indblæsning af foder undgås, f.eks. med melcykloner, eller anden støvbegrænsende foranstaltninger.

2.16

Bedst tilgængelige teknik / Renere teknologi

- 36) Enzymet fytase eller lignende enzymer skal anvendes i alle foderblandinger. Enzymet doseres, således at fosforindholdet reduceres maksimalt. Den doserede mængde skal afpasses således, at den til enhver tid er økonomisk, dyrevelfærds- og miljømæssig forsvarligt. Anvendelse af enzymer skal kunne dokumenteres ved tilsyn i form af ajourførte foderplaner.
- 37) Der skal anvendes fasefodring på ejendommen. Anvendelse af fasefodring skal kunne dokumenteres ved tilsyn i form af ajourførte foderplaner.
- 38) I forbindelse med udvidelsen skal der foretages et energitjek af en energirådgiver.

2.17 Tilsyn, kontrol og egenkontrol

- 39) Dokumentation i form af logbog, kvitteringer, sædskifte- og gødningsplaner, opbevaringsaftaler, forpagtnings- og overførelsesaftaler (af mindst 1 års varighed) opbevares i mindst 5 år og forevises tilsynsmyndighed efter anmodning.
- 40) Efter tilsynsmyndighedens anmodning skal der forevises beregninger for, at de niveauer for ammoniakemission fra stald og lager, ammoniakdeposition, nitratudvaskning til overfladevand, nitratudvaskning til grundvand, fosforoverskud fra bedriften og lugtgenerafstande fra staldanlæg, der ligger til grund for miljøgodkendelsen, er overholdt. Hvis forudsætningerne for miljøgodkendelsen ændres, skal der foretages nye beregninger af gene- og miljøpåvirkningen.

2.18 Ophør

- 41) Ved ophør af driften, skal der træffes de nødvendige foranstaltninger for at undgå forureningsfare og for at bringe stedet tilbage i tilfredsstillende tilstand. Bl.a. skal stoffer, der kan forurene jord, grundvand og overfladevand, samt affald bortskaffes, efter gældende regler.
- 42) Senest 4 uger efter driftsophør af IE-husdyrbruget skal dette anmeldes til Ringkøbing-Skjern Kommune med et oplæg til vurdering efter §38 k, stk.1, i lov om forurenede jord. Vurderingen skal indeholde en risikovurdering for menneskers sundhed og miljøet. Viser risikovurderingen, at det ikke kan afvises, at forureningen udgør en væsentlig risiko for menneskers sundhed eller miljøet, skal vurderingen tillige indeholde et oplæg til foranstaltninger, der sikrer, at forureningen ikke udgør en sådan risiko.

- 43) Kommunen kan kræve, at tiloversblevne bygninger, gyllebeholdere m.v. skal nedrives, såfremt de ikke efterfølgende, skal anvendes til andet formål og såfremt de ved syn og skøn, vurderes misligholdt.

Efter landzonebestemmelserne jf. planlovens §§ 37 og 38 kan overflødige driftsbygninger tages i brug til en række formål, uden egentlig kommunal godkendelse, altså alene efter anmeldelse.

3. Formalia

3.1 Lovgrundlag

Miljøgodkendelsen er givet på nedenstående lovgrundlag fra Miljøministeriet (inklusive eventuelle ændringer til den anførte lovgivning, der gælder på godkendelsestidspunktet).

Der gøres opmærksom på, at ansøger selv har ansvar for at indhente nødvendige godkendelser/tilladelser i henhold til anden lovgivning.

- Bekendtgørelse af lov om husdyrbrug og anvendelse af gødning m.v. nr. 256 af 21. marts 2017 (Husdyrbrugloven) (*Lov om miljøgodkendelse m.v. af husdyrbrug nr. 1572 af 20. december 2006*).
- Bekendtgørelse om tilladelse og godkendelse m.v. af husdyrbrug nr. 211 af 28. februar 2017 (Husdyrgodkendelsesbekendtgørelsen).
- Bekendtgørelse om erhvervsmæssigt dyrehold, husdyrgødning, ensilage m.v. nr. 1324 af 15. november 2016 (Husdyrgødningsbekendtgørelsen).
- Bekendtgørelse af lov om naturbeskyttelse, nr. 121 af 26. januar 2017 (Naturbeskyttelsesloven).
- Bekendtgørelse om udpegning og administration af internationale naturbeskyttelsesområder samt beskyttelse af visse arter nr. 926 af 27. juni 2016.
- Bekendtgørelse om affald, nr. 1309 af 18. december 2012 (Affaldsbekendtgørelsen).
- Bekendtgørelse om indretning, etablering og drift af olietanke, rørsystemer og pipelines nr. 1611 af 10. december 2015 (Olietankbekendtgørelsen).

3.2 Offentlighed

Ansøgningsmaterialet har været offentliggjort på Ringkøbing-Skjern Kommunes hjemmeside maj www.rksk.dk/om-kommunen/annoncering/landbrug den 5. maj 2018 til den 26. maj 2018, hvor der ikke er indkommet bemærkninger til det ansøgte.

Udkastet til miljøgodkendelsen har været i 6 ugers høring hos ansøger, konsulent og naboer fra 02-02-2018 til 16-03-2018, hvor der ikke er indkommet bemærkninger til det ansøgte.

Afgørelse om miljøgodkendelse vil blive offentliggjort den 23-04-2018 på Ringkøbing-Skjern Kommunes hjemmeside på www.rksk.dk/om-kommunen/annoncering/landbrug.

3.3 Klagevejledning

I henhold til Bekendtgørelse af lov om miljøgodkendelse m.v. af husdyrbrug kapitel 7, kan der klages over miljøgodkendelsen af ansøgeren, Miljøministeriet, samt enhver, der må antages, at have en individuel væsentlig interesse i sagens udfald. Der kan desuden klages af de myndigheder og organisationer, der angivet i lovens § 85-87.

Ved klage, kan Miljø- og Fødevarerklagenævnet bestemme, at klagen har opsættende virkning på udnyttelsen.

Udnyttelse af miljøgodkendelsen i klageperioden og imens eventuel klage behandles, sker på eget ansvar.

Ansøgeren vil få besked, hvis der klages over afgørelsen.

For behandling af klager, der indbringes for nævnet, herunder anmodning om genoptagelse, betaler klager et gebyr på 900 kr. for privatpersoners og 1.800 kr. for virksomheders og organisationers vedkommende.

Klagegebyret tilbagebetales, hvis du får helt, eller delvis medhold i din klage, hvis den påklagede afgørelse ændres, eller ophæves, eller klagen afvises, som følge af overskredet frist, manglende klageberettigelse, eller fordi klagen ikke er omfattet af klagenævnets kompetence.

Ønskes afgørelsen prøvet ved domstolene, skal søgsmål ifølge § 90 i Bekendtgørelse af lov om miljøgodkendelse m.v. af husdyrbrug være anlagt inden 6 måneder efter, at sagen er offentliggjort.

Klagefristen er 4 uger og regnes fra datoen for offentliggørelsen. Klagen skal være modtaget og registreret senest den 22.05.2018.

Indsendelse af klage

Det er obligatorisk for klager, at bruge Miljø- og Fødevareklagenævnets digitale Klageportal, med mindre, du har fået en tilladelse fra Miljø- og Fødevareklagenævnet, der fritager dig for, at anvende den digitale Klageportal. I nedenstående tekst kan du se, hvordan du skal bruge den digitale Klageportal.

Digital Klageportal

Hvis du ønsker, at klage over denne afgørelse, kan du klage til Miljø- og Fødevareklagenævnet. Du klager, via Klageportalen. Du kan finde et link på forsiden af www.nmkn.dk.

Klageportalen ligger på www.borger.dk og www.virk.dk. Du logger på www.borger.dk, eller www.virk.dk, typisk med NEM-ID. Klagen sendes gennem Klageportalen til den myndighed, der har truffet afgørelsen. En klage er indgivet, når den er tilgængelig for myndigheden i Klageportalen. Du betaler klagegebyret med betalingskort i Klageportalen.

Anmodning om fritagelse for indsendelse, via klageportal

Miljø- og Fødevareklagenævnet skal, som udgangspunkt, afvise en klage, der ikke er indsendt via Klageportalen. Hvis du ønsker, at blive fritaget for at bruge Klageportalen, skal du sende din klage og en begrundet anmodning til Ringkøbing-Skjern Kommune, Smed Sørensens Vej 1, 6950 Ringkøbing. Ringkøbing-Skjern Kommune videresender herefter anmodningen til Miljø- og Fødevareklagenævnet, som træffer afgørelse om, hvorvidt din anmodning kan imødekommes.

Hjælp til klage

Miljø- og Fødevareklagenævnet stiller i et vist omfang, en supportfunktion til rådighed ved oprettelse af en klage. Supportfunktionen kan kontaktes pr. tlf.: 7254 1101, eller på mail: nh@naevneneshus.dk. De kan kontaktes på følgende tidspunkter: man.-tors. 10.00-15.00, fre. 10.00-14.00.

3.4 Udnyttelse

Miljøgodkendelsen bortfalder, såfremt den ikke er udnyttet inden 6 år fra meddelelse af miljøgodkendelsen, jævnfør vilkår 2.

Hvis miljøgodkendelsen ikke har været helt, eller delvis udnyttet i 3 på hinanden følgende år, bortfalder den del af miljøgodkendelsen, som ikke har været udnyttet i de seneste 3 år.

Med denne miljøgodkendelse følger 8 års retsbeskyttelse. Vilkårene kan dog til enhver tid ændres efter reglerne i Bekendtgørelse af lov om miljøgodkendelse m.v. af husdyrbrug § 40, stk. 2.

Da husdyrbruget er et IE-husdyrbrug skal godkendelsen uanset ovenstående tages op til revurdering, hvis der offentliggøres en BAT-konklusion, der vedrører den væsentligste af husdyrbrugets aktiviteter. Revurderingen skal tilrettelægges, så husdyrbruget kan overholde de på baggrund af BAT-konklusionen ajourførte vilkår senest fire år efter offentliggørelsen af BAT-konklusionen i EU-tidende.

Husdyrbrugets miljøgodkendelse skal, jf. § 40 i Bekendtgørelse om tilladelse og godkendelse m.v. af husdyrbrug, regelmæssigt og mindst hvert 10. år tages op til revurdering. Den første revurdering skal dog foretages senest, når der er forløbet 8 år. Første revurdering vil derfor blive påbegyndt i 2026.

På vegne af Teknik- og Miljøudvalget

Fagleder
Land og Vand, Landbrug
Ringkøbing-Skjern Kommune

Miljømedarbejder
Land og Vand, Landbrug
Ringkøbing-Skjern Kommune

Kopi af udkast til miljøgodkendelse er sendt til:

Ansøger:

- [Redacted]

Konsulent:

- [Redacted]

Ejere af nærmeste ejendomme/arealer:

- [Redacted]
- [Redacted]
- [Redacted]
- [Redacted]
- [Redacted]
- [Redacted]
- [Redacted]

-
-

Kopi (hvis § 12 sendes også udkastet til org.) af miljøgodkendelsen er sendt til:

- [Redacted]
- Ringkøbing-Skjern museum, Arkæologisk Afdeling v/Torben Egebjerg, e-mail: post@arkvest.dk
- Det økologiske Råd, 2200 København N, e-mail: husdyr@ecocouncil.dk
- Dansk Ornitologisk Forening, e-mail: natur@dof.dk, ringkoebing-skjern@dof.dk
- Sundhedsstyrelsen, Lyseng Allé 1, 8270 Højbjerg, e-mail: senord@sst.dk
- Ferskvandsfiskeriforeningen for Danmark, Vormstrupvej 2, 7540 Haderup, e-mail: nb@ferskvandsfiskeriforeningen.dk
- Danmarks Naturfredningsforenings Lokalkomité for Ringkøbing-Skjern Kommune, e-mail: dnringskoebing-skjern-sager@dn.dk
- Danmarks Sportsfiskerforbund, Skyttevej 4, 7182 Bredsten, e-mail: post@sportsfiskerforbundet.dk
- Danmarks Sportfiskerforbund, e-mail: lbt@sportsfiskerforbundet.dk,
- Friluftsrådet Midt-Vest, e-mail: midtvestjylland@friluftsraadet.dk

Bilag 1. Miljøredegørelse for miljøgodkendelsen

Oplysninger om husdyrbrugets indretning og drift stammer fra ansøgningen om miljøgodkendelse, samt fra supplerende oplysninger, indhentet efter modtagelsen af ansøgningen.

Der er, ifølge ansøgningen, anvendt skema nr. 98477, version 1, downloadet den 1. maj 2017.

1.1 Ikke teknisk resumé

Ejendommens nuværende dyrehold Gråhedevej 4, 6880 Tarm ændres ved at det nuværende sohold på 682 søer, 17.500 smågrise og 420 polte ændres til en produktion på 1.600 søer, 800 smågrise og 800 slagtesvin. Der etableres et nyt anlæg til 918 søer. Der bygges to stalde på i alt ca. 4000 m². Der foretages ikke ændringer i det eksisterende staldanlæg.

Eksisterende gylletank overdækkes.

Lugt:

Geneafstandene til nabobeboelse, samlet bebyggelse og byzone er overholdt.

Ammoniak:

Ammoniakfordampningen fra staldanlægget overholdt emissionskrav.

Nærmeste ammoniakfølsomme naturområde (§7) er ved Svolstrup hede ca. 3 km fra anlægget. Der er beregnet en total- og merdeposition af ammoniak på 0,0 kg N/år til ammoniakfølsomme områder.

Det generelle krav om reduktion af ammoniakfordampningen er opfyldt med 338 kg N/år.

Husdyrgødning:

Husdyrgødning anvendes primært på egne arealer og overskud afsættes til biogasanlæg.

Transport:

Der vil være en lille stigning i antal transportere til og fra anlægget. Til- og frakørsel vil foregå ad eksisterende tilkørselsvej.

BAT:

Der etableres delvis fast gulv ved drægtige søer. Der etableres skrå kummer i farestalden. Der fodres med reduceret fosforindhold i so foderet 4,85 g P/fe.

0-alternativet:

Produktionsapparatet nedslides og produktionen lukkes. Eller anlægget renoveres til at fortsætte den nuværende produktion. Begge scenarier vil betyde færre arbejdspladser samt mindre mulighed for at indføre BAT teknologi.

1.2 Oplysninger omkring anlægget og ejendommen

Landskab og planforhold

Den nye sostald etableres bag eksisterende stalde i retning mod halmfyr.

Der er læhegn på de to sider hvor bygningerne ikke er omkranset af eksisterende anlæg.

Området, hvor placeringen ønskes, er karakteriseret ved, at der er langt til naboer med indsyn til anlægget. Bygningens placering ved eksisterende stald op af eksisterende læhegn betyder, at anlægget ikke vil virke dominerende i landskabet.

Den maksimale kiphøjde på nyanlægget er ca. 9 m.

Fodersiloer ca. 9 meter.

Taghældning 20 grader

Facadehøjde 2,6 meter.

Kirkebyggelinie: Ejendommen ligger udenfor kirkebyggelinier, nærmeste kirke er Ådum kirke ca. 1100 meter fra anlægget.

Skovbyggelinie: Der er ingen skovbyggelinier i nærheden af ejendommen.

Fortidsmindebeskyttelseslinie: Der ingen fortidsminder i umiddelbar nærhed af anlægget. Nærmeste gravhøj er ca. 800 meter fra anlægget.

Strandbeskyttelseslinie: Der er ingen strandbeskyttelseslinier i nærheden af ejendommen.

Søbeskyttelseslinie: Der er ingen søbeskyttelseslinier i nærheden af ejendommen.

Kvstnærhedszonen: Det nye anlæg er beliggende indenfor kvstnærhedszonen.

Faste afstandskrav

§6 i lov om godkendelse

50 meter til:

-I et eksisterende eller ifølge kommuneplanens rammedel fremtidig byzone eller sommerhusområde

-I et område i landzone, der i lokalplan er udlagt til boligformål, blandet bolig og erhvervsformål

-Nabobeboelse

Afstandskravet er overholdt

§7 i lov om godkendelse

-10 m til ammoniakfølsomme naturområder

Afstandskravet er overholdt

Ikke-almene vandforsyningsanlæg (25 m):

Nærmeste DGU nummer: 103.594 Eksisterende stalde er inden for 25 meter fra boring

Afstandskravet er overholdt i forhold til nyt staldanlæg

Almene vandforsyningsanlæg (50 m):

Der er ingen almene vandforsyningsanlæg inden for 50 meter.

Vandløb (herunder dræn) og søer (15 m):

Afstanden fra stalden til nærmeste beskyttede vandløb er ca. 500 m i vestlig retning

(Srømmensbøl Å). Afstanden fra eksisterende anlæg til nærmeste "sø" er ca. 240 meter.

Afstanden fra stalden til nærmeste dræn er større end 15 m.

Offentlig vej og privat fællesvej (15 m):

Anlægget er beliggende ud til privat vej.

Levnedsvirksomhed (25 m):

Ingen kendte indenfor 500 m.

Beboelse på samme ejendom (15 m):

Beboelse på ejendommen er ca. 12 m. fra eksisterende stald.

Naboskel (30 m):

Fra eksisterende stald til naboskel: ca. 30 m. i østlig retning. Afstandskravet er også overholdt til den nye stald.

Energiforbrug

Der opsættes energibesparende lysarmatur i nye stalde.

Der bruges energibesparende regulering af ny ventilation
Nudrift Ansøgt

Årligt elforbrug 350 000 kWh ca. 650,000 kWh, ansøgt er estimeret

Stuehuset og stalde opvarmes af halmfyr og i fremtiden gyllekøling
Årligt forbrug af fyringsolie 0 L 0 L.

Årligt forbrug af halm ca. 200 bigballer uændret

Årligt forbrug af gas 0 0

Årlig egenproduktion af energi (vindmølle/biogas osv.)

Opvarmning:

Stalde opvarmes af eksisterende halmfyr og gyllekøling.

Der er energisparepærer i varmelamper i smågrisehuler.

Gulvvarme i smågrisehulerne reduceres efter alder med termostat.

Foderfremstilling:

Kornsiloer fyldes med elevator.

Korn formales med skivemølle.

Kornet suges til skivemøllen.

Ventilation:

Der anvendes forskellige typer anlæg i staldene.

Vandforbrug

Dyrene drikker af drikkekopper eller ventiler placeret i krybben. Dette reducerer vandspild.
Overbrusningsanlægget styres af ventilationscomputeren

Iblødsætnings-anlæg:

Smågrisestald sættes iblød inden vask med hedvandsrensere.

Hedvandsvask afkorter vasketiden, gør mere rent og sparer vand.

Nudrift Ansøgt

Årligt forbrug af drikkevand 7.000 m³ 15,000 m³

Årligt forbrug af vaskevand til vask af stalde og maskiner 850m³

Overbrusningsanlæg i smågrisestalde.

Rengøring og desinficering

Staldhygiejne

Sundhed og trivsel er vigtigt for en god økonomi og lav emission af lugt, NH₃ fosfor og kvælstof. Derfor er der fokus på rengøring, antal grise i stierne, god ventilation mv. Rengøring og desinficering i staldafsnittene:

Farestald: Holddrift. Der vaskes mellem hvert hold. Efter vask udtørres stalden.

Drægtighedsstalde: Vask 1 gang om året.

Smågrisestalde: Vask efter hvert hold og tørres.

Døde dyr

Døde dyr placeres som vist på situationsplan, bilag

Afhentningsstedets indretning: På grusplads i skygge af læbælte. Stedet kan ikke ses fra offentlig vej.

Smågrise lægges i kølecontainer indtil afhentning, søer placeres under kadaverkappe.

Der er ugentlig afhentning eller efter behov, afhængig af dyretype og udetemperatur.

Fast affald

Der er en container til brandbart affald: Emballage mv. placeret ved fodercentral (jf situationsplan, bilag).

Containeren tømmes efter aftale af renovationsfirma.

Medicinrester og kanyler afleveres til kommunal modtagestation.

Tomme medicinflasker afleveres til kommunal modtagestation.

Lysstofrør, lavenergipærer, batterier afleveres på kommunal modtagestation.

Affald og kemikalier

Kemikalier opbevares i aflåst skab i maskinhuset. Mængden er minimal på ca. 300 l. Der bruges og opbevares veterinær medicin samt mindre mængder rengøringsmidler.

Planteværnsmidler (EAK 200119) opbevares i aflåst skab i maskinhuset. Minimal mængde på ca. 50 l.

Spildolie (EAK 200126/130205):

Spildolie ca. 200 l i tønder og afleveres til dansk oliegenbrug, opbevares i maskinhuset uden afløb med mulighed for opsamling i tilfælde af spild.

Management

Management:

Ejendommen er godkendt som uddannelsesplads for landbrugselever.

Medarbejderne instrueres omkring:

1. Dyrenes sundhed og velfærd. Der er sundhedsaftale med dyrlæge.
2. Foder og hygiejne
3. Medicinanvendelse
4. Affaldshåndtering
5. Anvendelse af rengøringsmidler
6. Betjening, vedligehold og kontrol af udstyr: drikkevand, foder, ventilation, gylleanlæg.
Eksempler: Daglig kontrol af ventilation og klima. Drikkevandsanlæg kontrolleres dagligt og evt. utætheder repareres hurtigt. Kontrol af vejeceller og foderautomater. Kontrol af følere på ventilationsanlæg.
7. Risici og Beredskabsplaner
8. Arbejdssikkerhed, APV
9. Sundhedsrisici
10. God produktionspraksis

Arbejdsplanlægning:

De faste opgaver inddelt i daglige-ugentlige-månedlige-årige opgaver.

Management vedr. foder og fodring.

Der bruges hjemmeblandet foder til alle grise.

Søer fodres efter foderkurver. Fodermængden justeres efter huld og cyklus. Til diegivende søer afpasses fodermængden efter soens ædelyst og pattegrisenes alder.

Smågrisefodring.

Der er fokus på foderspild: Foderkasser justeres daglig.

Analyser af foder:

Der udtages analyse af eget korn og majs efter høst. Blandingerne justeres efter proteinindhold. Der tages foderanalyser, hvis der opstår problemer. Der tages analyser af indkøbt korn.

Alle foderkomponenter afvejes i foderblander.

Egenkontrol

Der udføres egenkontrol:

- Ifølge sundhedsaftale: Branchekode for dyrevelfærd i besætninger med svin.
- Jævnfør Branchekode for god produktionspraksis i primærproduktionen.

Restvand

Vaskevand fra stalde indgår i gyllemængden: efter normal
Vand fra befæstet areal ledes til drænen via sandfang

Beskrivelse af spildevandsafledning

Sanitært spildevand fra toilet i stalde opsamles i beholder og afhentes til rensningsanlæg efter behov.

Vaskevand fra stalde ledes i gyllen.

Tagvand afledes til drænen.

Transport

Årligt antal transporter, Nu og ansøgt:

Husdyrgødning:

Nudrift: 200 læs Ansøgt: 450 læs

Transport af foder:

Nudrift: 24/år Ansøgt: 36/år

Brændstof: 5 pr. år

Ind- og udlevering af dyr:

-døde grise: Daka 1 gang pr. uge, 52 læs pr. år Efter sommer 2 gange/uge 75

- smågrise/: før 50 læs pr. år efter 100 læs/år

Polte : før 50 læs efter ingen

Halm 15 læs/år før

20 læs efter

Affald: 26 transporter pr. år

Stianinaen skvdes flere lastbiltransporter med foder og aødnina.

Personalets transport og transport i forbindelse med markarbejdet er ikke medregnet i ovenstående. Antallet af disse transporter forventes at være uændret.

Transporterne forventes at foregå indenfor normal arbejdstid. Markarbejde og korntransport i høst kan også foregå aften eller weekend.

Risici

Beskrivelse af risici

Der er udarbejdet beredskabsplan for ejendommen jf. bilag.

Utætte gyllekummer eller gylletank: Nedsivning af gylle til grundvand - vandmiljø
Afstrømning af gylle til vandløb fra frosne marker eller efter ekstrem nedbør.
Spild i forbindelse med læsning af gyllevogne.

Beskrivelse af mulige uheld

Gylleuheld:

Utæt gyllebeholder, gyllekanaler eller pumpeledninger
Gylletank kan sprænge

Beskrivelse af risikominimering

Generelt:

Der er ryddet op, hvor der arbejdes.

Medarbejdere får god instruktion.

Bygninger og maskiner vedligeholdes.

Der er gode adgangs- og transportveje.

Gylleanlæg holdes i orden, og pumpning af gylle overvåges.

Børn og fremmede har ikke adgang til betjening af gyllepumper mm.

Afløb er afblændet, så gylle ikke kan løbe i dræn.

Afløb fra dræn til vandløb er markeret, så det let kan findes og lukkes i tilfælde af gylleudslip.

Beskrivelse af gener i forbindelse med uheld

Øget lugt fra anlæg.

Forurening af vandmiljø.

Støjkilder

Støjkilder:

Udlevering af svin:

Ved flytning af grise forekommer kortvarigt støj.

Udleveringsrampen er vist på situationsplanen.

Transport:

Færdsel med lastbil, traktor kan støje kortvarigt.

Støj fra ventilation:

Naboer vil normalt ikke bemærke støj fra ventilationen.

Støv

Der kan forekomme støv i forbindelse med:

Transport på grusvej og pladser
Kornhøst og fyldning af siloer
Ventilationsluft
Foderfremstilling

Genebegrænsende foranstaltninger:

Foder fremstilles i lukket bygning

Fluer og skadedyr

Generel beskrivelse skadedyr

Der bruges generelt flg. virkemidler mod fluer, rotter og mus:

Der holdes orden og ryddeligt.

Gulve er fejtet.

Vegetation langs bygninger fjernes.

Huller/rørgennemføringer reparerer.

Døre/Porte holdes så vidt muligt lukkede.

Oplag af "diverse" sættes på paller, strøer.

Korn opbevares i siloer.

Beskrivelse af gener fra fluer

Husdyrgødningen på anlægget er gylle.

Bekæmpelse af fluer foregår med rovfluer (biologisk bekæmpelse).

Der gøres grundig rengøring af stalde mellem hvert hold i smågrisestalde og farestalde.

Daglig rengøring ved inventar og hjørner.

Beskrivelse af rottebekæmpelse

Der er abonnement aftale vedr. rottebekæmpelse.

Opbevaring af foder og ensilage

Korn opbevares i indendørs siloanlæg.

Andre fodermidler opbevares i indendørs siloer i foderladen og på paller eller i storsække.

Lysforhold

Der er lys i staldene til kl. 23:00

Udendørs lys: Der vil være dæmpet udendørsbelysning. Langs anlægget ved ind- og udleverings ramper vil der være belysning i forbindelse med læsning af dyr.

Der er ikke belysning, skygger eller reflekser, der generer naboer.

Foranstaltninger ved ophør af produktion

Vedr. husdyrholdets ophør:

Gyllebeholder, fortank, gyllekanaler tømmes/rengøres.

Fodersiloer/foderrum tømmes og rengøres.

Staldafsnit tømmes /rengøres.

Olietanke tømmes.

Døde dyr fjernes.

Kemikalier-medicin bortskaffes efter kommunens affaldsregulativ.

Omkringliggende arealer vedligeholdes.

Rotter, mus, fluer bekæmpes.

Diverse

Udenomsarealer:

Der holdes ryddeligt på pladser og veje.

Husdyrgødning opbevares i overdækket tanke inden udbringning eller transport til biogasanlæg

1.3 Oplysninger om staldanlæg og besætning

Generelt

Ammoniakfordampningen fra anlægget øges i forbindelse med udvidelsen fra 2940,3 kg i nudrift til 4463 kg i ansøgt drift. Uden tiltag ville fordampningen have været 6146 kg N. Det lave niveau er opnået ved brug af drægtighedsstalder med delvis spaltegulv og linespil under spalterne samt skrå kummer i farestalden. Desuden er alle tanke overdækkede. Den vejledende emissionsgrænseværdi vurderes overholdt.

Ventilation

Eksisterende ventilation er med frekvensstyring.

Ny ventilation forsynes med energibesparende motorer.

Teknologier til ammoniak og lugtbegrænsning:

Beskrivelse af teknologier til begrænsning af ammoniakfordampning. Gyllekøling og overdækning af tanke.

Drægtighedsstalde, løbeafdeling og smågrisestalde er med delvis spaltegulv. I drægtigheds- og løbestalde er der linespilsanlæg (udmugning mange gange daglig).

Stald anlæg med dyr, Nudrift

Kategori	Staldsystem	Antal årsdyr	Antal DE	Indgangs vægt (kg)	Udgangs vægt (kg)	Antal sti- pladser	
Eksisterende stald – gl. farestald							
Årssøer	Farestald, kassestier, delvis spaltegulv	682	46,38	-	-	170	
Eksisterende stald – gl. drægtighedsstald							
Årssøer	Løbe-, og drægtighedsstald Indiv. opstaldning, delvis spaltegulv	273	43,32	-	-	205	
Eksisterende stald – gl. drægtighedsstald							
Årssøer	Løbe- og drægtighedsstald, løsgående, delvis spaltegulv	409	64,9			307	
Eksisterende stald – gl. drægtighedsstald							
Slagtesvin	Fuldspaltegulv	420	10,85	31	107	100	
Eksisterende stald – gl. smågrisestald							
Smågrise	Toklimastald, delvis spaltegulv	11.700	56,02	7,3	32	1670	
Eksisterende stald – gl. toklimastald							
Smågrise	Toklimastald	5.800	27,77	7,3	32	830	
I alt			249,26	-	-	-	-

Staldanlæg med dyr, Ansøgt drift

Kategori	Staldsystem	Antal årsdyr	Antal DE	Indgangs vægt (kg)	Udgangs vægt (kg)	Antal sti-pladser	
Eksisterende stald – gl. farestald							
Årssøer	Farestald, kassestier, delvis spaltegulv	682	46,36			170	
Eksisterende stald – gl. drægtighedsstald							
Årssøer	Løbe-, og drægtighedsstald Indiv. opstaldning, delvis spaltegulv	273	43,30			205	
Eksisterende stald – gl. drægtighedsstald							
Årssøer	Løbe- og drægtighedsstald, løsgående, delvis spaltegulv	409	64,87			307	
Eksisterende stald – gl. smågrisestald							
Smågrise	Toklimastald, delvis spaltegulv	800	3,71	7,1	31	150	
Ny farestald							
Årssøer	Farestald, kassestier, fuldspaltegulv	918	62,4			294	
Ny drægtighedsstald							
Årssøer	Løbe- og drægtighedsstald, løsgående, delvis spaltegulv	469	74,39			363	
Ny drægtighedsstald							
Årssøer	Løbe- og drægtighedsstald, individuel opstaldning, delvis spaltegulv	449	71,22			347	
Gl. Toklimastald							
Slagtesvin	Delvis spaltegulv, 25-49% fast gulv	800	20,67	31	107	250	
I alt			386,93		-	-	-

1.4 Oplysninger om opbevaringsanlæg

	Gyllebeholder 1		Møddingsplads		Gyllebeholder 2	
	Nudrift	Ansøgt	Nudrift	Ansøgt	Nudrift	Ansøgt
Størrelse	500 m ²	500 m ²	252 m ²	252 m ²	700 m ²	700 m ²
Lagerandel flydende i procent	50%	50%	0%	0%	50%	50%
Lagerandel fast i procent	0%	0%	0%	100%	0%	0%
Opbevaringskapacitet	2000 m ³	2000 m ³	378 m ³	378 m ³	3000 m ³	3000 m ³
Overdækning barriere	-	-	-	-	-	-
Fast overdækning	Nej	Ja	Nej	Nej	Nej	Ja

1.5 Beregninger på anlæg

Ammoniak

Generel ammoniakreduktion

Overstiger græsmarksafgrøder over 25 % af totalrationen for malkekøer inklusiv opdræt?	Nej
Er det generelle krav om reduktion af ammoniaktab fra stald og lager opfyldt?	Ja
Eventuel yderligere reduktion nødvendig for at opfylde kravet	-351,02 kgN/år

Ammoniaktab i nudrift og ansøgt drift fordelt på staldsystemer og opbevaringslagre

	Ansøgt(kgN/år)
Ammoniaktab fra staldsystemer mv. ikke omfattet af det generelle ammoniakreduktionskrav:	0
Ammoniaktab fra staldafsnit og lagre omfattet af det generelle ammoniakreduktionskrav, men eksisterende uændret produktion:	1651,94
Ammoniaktab fra husdyrproduktion omfattet af det generelle ammoniakreduktionskrav (etableringer udvidelser, ændringer):	2507,34
Ammoniaktab fra lagre af flydende husdyrgødning:	303,81
Ammoniaktab fra lagre af fast husdyrgødning:	0,00

Resultat af beregning af den vejledende grænseværdi for ammoniaktab ved anvendelse af bedste tilgængelige teknik (BAT)

Samlet faktisk ammoniaktab fra stald og lager i ansøgt drift (hele anlægget):	4463,08 kgN/år
Samlet vejledende ammoniaktab fra hele anlægget ved anvendelse af BAT:	4486,43 kgN/år
Er samlet vejledende ammoniaktab fra hele anlægget ved anvendelse af BAT overholdt?:	Ja
Difference mellem samlet faktisk ammoniaktab og samlet vejledende ammoniaktab ved anvendelse BAT:	-23,34 kgN/år

Resultat af beregninger af ammoniaktab på produktionsniveau

Staldnavn	Kode for staldsystem	Ammoniaktab fra reference staldsystem (kgN/år)	Ammoniaktab fra valgt staldsystem (kgN/år)	Effekt af valgt staldsystem (kgN/år)	Effekt af valgt staldsystem (%)	Effekt af miljøteknologi (kgN/år)	Effekt af foderoptimering m.m. (kgN/år)	Effekt af miljøtiltag lager (kgN/år)	Faktisk ammoniaktab fra stald og lager (kgN/år)
2-klimastald (gl)	SvSm01	264,22	211,76	52,46	19,86%	0,00	0,00	0,00	211,76
Sum	Nudrift	3318,16	2858,29	459,87		0,00	0,00	0,00	2858,29
	Ansøgt	5864,34	5636,90	227,44		553,74	316,28	303,81	4463,08

Staldnavn	Kode for staldsystem	Ammoniaktab fra reference staldsystem (kgN/år)	Ammoniaktab fra valgt staldsystem (kgN/år)	Effekt af valgt staldsystem (kgN/år)	Effekt af valgt staldsystem (%)	Effekt af miljøteknologi (kgN/år)	Effekt af foderoptimering m.m. (kgN/år)	Effekt af miljøtiltag lager (kgN/år)	Faktisk ammoniaktab fra stald og lager (kgN/år)
		0,00	0,00	0,00	0,00%	0,00	0,00	0,00	0,00
	SvSl02	0,00	0,00	0,00	0,00%	0,00	0,00	0,00	0,00
		366,48	291,01	75,46	20,59%	0,00	0,00	15,83	275,18
Drægtighedsstald (ny)	SvSo07	0,00	0,00	0,00	0,00%	0,00	0,00	0,00	0,00
		1179,20	1068,71	110,49	9,37%	0,00	72,88	57,97	937,86
	SvSo01	0,00	0,00	0,00	0,00%	0,00	0,00	0,00	0,00
		1128,91	857,78	271,14	24,02%	0,00	58,55	57,40	741,83
Farestald (ny)	SvSo10	0,00	0,00	0,00	0,00%	0,00	0,00	0,00	0,00
		826,20	1379,39	-553,19	-66,96%	553,74	47,59	47,20	730,87
Smågrisestald (gl)	SvSm01	533,00	427,17	105,83	19,86%	0,00	0,00	0,00	427,17
		35,01	28,09	6,92	19,77%	0,00	0,00	2,58	25,51
Drægtighedsstald (gl)	SvSo01	686,40	521,54	164,86	24,02%	0,00	0,00	0,00	521,54
		686,40	521,54	164,86	24,02%	0,00	35,60	34,90	451,04
	SvSo07	1028,34	931,99	96,35	9,37%	0,00	0,00	0,00	931,99
		1028,34	931,99	96,35	9,37%	0,00	63,55	50,56	817,88
	SvSl01	192,40	207,44	-15,04	-7,82%	0,00	0,00	0,00	207,44
		0,00	0,00	0,00	0,00%	0,00	0,00	0,00	0,00
Farestald (gl)	SvSo09	613,80	558,39	55,41	9,03%	0,00	0,00	0,00	558,39
		613,80	558,39	55,41	9,03%	0,00	38,11	37,37	482,91
Sum	Nudrift	3318,16	2858,29	459,87		0,00	0,00	0,00	2858,29
	Ansøgt	5864,34	5636,90	227,44		553,74	316,28	303,81	4463,08

Påvirkning af natur

Samlet emission fra stald og lager: 4.463,08 kgN/år

Meremission fra stald og lager: 1.604,80 kgN/år

Øversigt over naturpunkter

Navn	Kategori	Opretter	Kumulationen	Ruhed natur	Merdeposition [kgN]	Totaldeposition [kgN]
Sø/mose	3	Ansøger	Nul ejendomme	S	+0,7	3,2
Mose nord	3	Ansøger	Nul ejendomme	S	+0,3	0,7

Lugt

Lugtgeneberegning

Enkeltbolig: Skodsbølvej 16

Staldafsnit	Afstand [m]	Placering 300-60 grader	Bortscreenet for NY	Bortscreenet for FMK
Farestald (gl)	674,31	Ja	Ja	Ja
2-klimastald (gl)	680,58	Ja	Ja	Ja
Smågrisestald (gl)	725,16	Ja	Ja	Ja
Drægtighedsstald (gl)	732,27	Ja	Ja	Ja
Farestald (ny)	751,46	Ja	Ja	Ja
Drægtighedsstald (ny)	776,98	Ja	Ja	Ja

Samlet bebyggelse: Skodsbølvej 1C

Staldafsnit	Afstand [m]	Placering 300-60 grader	Bortscreenet for NY	Bortscreenet for FMK
Farestald (gl)	789,62	Nej	Ja	Ja
2-klimastald (gl)	800,23	Nej	Ja	Ja
Smågrisestald (gl)	839,77	Nej	Ja	Ja
Drægtighedsstald (gl)	842,77	Nej	Ja	Ja
Farestald (ny)	852,58	Nej	Ja	Ja
Drægtighedsstald (ny)	866,48	Nej	Ja	Ja

Byzone: Tarm By, Egvad

Staldafsnit	Afstand [m]	Placering 300-60 grader	Bortscreenet for NY	Bortscreenet for FMK
Drægtighedsstald (ny)	3.613,72	Nej	Ja	Ja
Farestald (ny)	3.639,26	Nej	Ja	Ja
Drægtighedsstald (gl)	3.660,12	Nej	Ja	Ja
Smågrisestald (gl)	3.668,44	Nej	Ja	Ja
2-klimastald (gl)	3.713,96	Nej	Ja	Ja
Farestald (gl)	3.718,55	Nej	Ja	Ja

Staldafsnit	Stald-system kode	Antal dyr	Antal stipladser	Ton dyr på stald	Antal måneder udegående	Lugt [LE]	Lugt [OU]	Effekt af teknologi [%]	Faktisk lugt [LE]	Faktisk lugt [OU]
2-klimastald (gl)	SvSm01	0	0	0,00	0	0,00	0,00	0,00	0,00	0,00
	SvSI02	800	250	17,63	0	2.643,75	5.287,50	0,00	2.643,75	5.287,50
Drægtighedsstald (ny)	SvSo07	469	363	79,86	0	4.791,60	5.808,00	0,00	4.791,60	5.808,00
	SvSo01	449	347	76,34	0	4.580,40	5.552,00	0,00	4.580,40	5.552,00
Farestald (ny)	SvSo10	918	208	45,76	0	2.745,60	20.800,00	0,00	2.745,60	20.800,00
Smågrisestald (gl)	SvSm01	800	150	2,85	0	598,50	1.083,00	0,00	598,50	1.083,00
Drægtighedsstald (gl)	SvSo01	273	205	45,10	0	2.706,00	3.280,00	0,00	2.706,00	3.280,00
	SvSo07	409	307	67,54	0	4.052,40	4.912,00	0,00	4.052,40	4.912,00
	SvSI01	0	0	0,00	0	0,00	0,00	0,00	0,00	0,00
Farestald (gl)	SvSo09	682	170	37,40	0	2.244,00	12.240,00	0,00	2.244,00	12.240,00
SUM	-	4800	2000	372,48	-	24.362,25	58.962,50	-	24.362,25	58.962,50

Vejledende konsekvenszone: $1,6 * 24.362,25^{0,6} = 685,73$ meter

Resultat af lugtgeneberegning

Bebyggelse	Kumulation	Model	Ukorrigeret geneafstand (ansøgt)	Ukorrigeret geneafstand (nudrift)	Korrigeret geneafstand (ansøgt)	Korrigeret geneafstand (nudrift)	Vægtet gennemsnits afstand	Bort-screenet	Genekriterie overholdt
+  Skodsbølvej 16	0	FMK	156,08	142,75	156,08	142,75	740,94	Ja	Ja
+  Strømmesbølvej 36	0	FMK	156,08	142,75	156,08	142,75	799,62	Ja	Ja
+  Skodsbølvej 1C	0	NY	366,90	253,17	366,90	253,17	836,09	Ja	Ja
+  Tarm By, Egvad	0	NY	520,15	378,14	520,15	378,14	3.660,71	Ja	Ja



1.6 Oplysninger om gødning

Gødningsregnskab (Nudrift)

Produceret gødningsmængde

Anlæg	Gødningstype	KgN	KgP	Udnyttelses%	DE - kvæg, får, geder	DE - svin og andre dyr
Ingen adresse	Fjerkrægylle	0,00	0,00	70,00	0,00	0,00
Ingen adresse	Svinegylle	23791,47	6096,98	75,00	0,00	249,25
Ingen adresse	Kvæggylle	0,00	0,00	70,00	0,00	0,00
Ingen adresse	Minkgylle	0,00	0,00	70,00	0,00	0,00
Ingen adresse	Dybstrøelse	0,00	0,00	45,00	0,00	0,00
Ingen adresse	Fast gødning	0,00	0,00	65,00	0,00	0,00
Ingen adresse	Ajle	0,00	0,00	65,00	0,00	0,00
Ingen adresse	Afsat ved græsning	0,00	0,00	0,00	0,00	0,00

Tilført gødningsmængde
Ingen

Afsat gødningsmængde
Ingen

Total gødningsmængde

Gødningstype	KgN	KgP	DE - kvæg, får, geder	DE - svin og andre dyr
Svinegylle	23791,47	6096,98	0	249,25
Total	23791,47	6096,98	0	249,25

Harmonital

Harmonital: 1,4 DE/ha

Gødningsregnskab (ansøgt)

Produceret gødningsmængde

Anlæg	Gødningstype	KgN	KgP	Udnyttelses%	DE - kvæg, får, geder	DE - svin og andre dyr
Ingen adresse	Fjerkrægylle	0,00	0,00	70,00	0,00	0,00
Ingen adresse	Svinegylle	35107,44	9071,86	75,00	0,00	386,92
Ingen adresse	Kvæggylle	0,00	0,00	70,00	0,00	0,00
Ingen adresse	Minkgylle	0,00	0,00	70,00	0,00	0,00
Ingen adresse	Dybstrøelse	0,00	0,00	45,00	0,00	0,00
Ingen adresse	Fast gødning	0,00	0,00	65,00	0,00	0,00
Ingen adresse	Ajle	0,00	0,00	65,00	0,00	0,00
Ingen adresse	Afsat ved græsning	0,00	0,00	0,00	0,00	0,00

Tilført gødningsmængde

Ingen

Afsat gødningsmængde

Adresse	Gødningstype	KgN	KgP	Udnyttelses%	DE - kvæg, får, geder	DE - svin og andre dyr
Ingen adresse	Svinegylle	6085,00	1506,00	75,00	0,00	61,50

Total gødningsmængde

Gødningstype	KgN	KgP	DE - kvæg, får, geder	DE - svin og andre dyr
Svinegylle	29022,44	7565,86	0	325,42
Total	29022,44	7565,86	0	325,42

1.7 Opbevaringskapacitet

Årlig produktion:

Gylle produktion inkl, vand i tank	9330	m3
Ekstra vaskevand fra produktionen	0	m3
Vaskeplads 100 m2 + vaskevand	100	m3
Befæstede arealer (0,7 m3/m2)	0	m3
Ekstra nedbør i tank (0,4 m3/m2)	0	m3
diverse	0	m3
Årlig produktion i alt	9430	m3

Opbevaringskapacitet:

Eksisterende gylletank	2000	m3
Eksisterende gylletank	3000	m3
Eksisterende gylletank		m3
Fortank	40	m3
Kanaler i eks. Stalde	700	m3
Kanaler i nye stald	700	m3
Afhentning biogas	1300	m3
		m3
Opbevaringskapacitet i alt	7740	m3

opbevaringskapacitet i mdr	9,8 antal mdr
-----------------------------------	----------------------

Tilstrækkeligt med antal mdr	9 antal mdr
Svarende til kapacitet	7072,5 m3
Over / under kapacitet	667,5 m3

Beregning af normmængder af gylle og tilhørende korrektioner for svin

Ejer	Gråhede aps
Adresse	Gråhedevej 4, 6880 Tarm
Telefon	

Lidkødt

Beregningen er udført af	
Dato	

Tilbage til første

Beholdernavn: Eksisterende beholdere

Muværende kapacitet, ton: 6.400 m³

Overføres gylleprodukter

Grundoplysninger til beregning af normproduktion:

Normproduktion	Staldtype (seer: drægtighedsstald)	Antal	Antal smågrise pr. årssø	Indgang, kg	Afgang, kg	Normprod., ton/år
Årssøer drægtighedsstald	Løsg. delvis sp.	1.600	35	-	7,1	6.422
Årssøer farestald	Kasserier	1.600	35	-	7,1	2.491
Smågrise prod.	Toklimast., de vis spallegulv	800	-	7,1	31	86
Slagtesvine prod.	Delvis spallegulv	800	-	31	107	330
alt						9.330

1.8 BAT (Bedst tilgængelig teknik/ renere teknologi)

Oplysninger vedr. BAT og alternativer Gråhedevej 3,6880 Tarm

Der er i husdyrloven og dens bekendtgørelse samt vejledninger lagt op til metodefrihed til at opnå de generelle krav med hensyn til BAT. I den følgende redegørelse er beskrevet de punkter som har gjort sig glædende for valget af de enkelte tiltag til både BAT og generelle krav samt fravalget af nogle andre generelle virkemidler i forbindelse med ansøgningen om miljøgodkendelse af husdyrbruget. BAT er beskrevet nedenfor samt i ansøgning skema nr. 71205.

BAT inden for management/godt landmandskab er i BREF (referencedokument for bedste tilgængelige teknikker, der vedrører intensiv fjerkræ- og svineproduktion) defineret på en række områder. På bedriften er der taget følgende forholdsregler:

- 1. Uddannelse og træningsprogrammer for personale.*
Til bedriften vil der blive tilknyttet er tilknyttet 6-8 medarbejder, der løbende uddannes efter behov igennem fx ERFA-grupper, kurser og efteruddannelse. Medarbejderen er orienteret om at ejendommen er miljøgodkendt og er bevidst og informeret om det ansvar og de vilkår, der dermed følger. Fremadrettet forventes det at kunne ansætte yderligere to medarbejdere på bedriften.
- 2. Registrere vand, energi, foder, spild, forbrug af handels- og husdyrgødning.*
Der føres løbende kontrol med foderforbruget til svinene og daglig kontrol med evt. vand- og foderspild. Der føres ikke løbende journal over vand- og energiforbrug samt spild, men vand- og energiforbrug opgøres årligt i forbindelse med regnskabet.
- 3. Nødplaner (beredskabsplaner).*
Der er lavet beredskabsplan, så forholdsregler i forbindelse med uheld er beskrevet. Der er en brandteknisk gennemgang af ejendommen af autoriseret person hvert 8. år.
- 4. Reparation og vedligeholdelsesprogrammer for bygninger og inventar.*
Efter tømning af hver sektion bliver staldsektionerne vasket og overbrusning, ventilations- og varmeanlæg bliver rengjort og funktionen kontrolleret. Ligeledes kontrolleres udfodringsanlægget og vandventilerne.
Bygninger vedligeholdes løbende og ejendommen holdes ryddelig.
- 5. Planlægge aktiviteter på anlægget korrekt.*
Grise der indsættes på ejendommen flyttes så vidt muligt altid på hverdage i dagtimer.
Gylleudslusning foretages på ugens hverdage indenfor normalt arbejdstid.
Fodertransport til og fra ejendommens lager foretages normalt på ugens hverdage. I forbindelse med høst af ensilage vil dog foregå arbejde ud over alm. Arbejdstid.

Egenkontrol består af foderforbruget overvåges dagligt, og energiforbruget kontrolleres. På baggrund af ovenstående vurderes det, at ansøger bruger BAT indenfor management.

Foderoplysninger

Der er på ansøgningstidspunktet ikke pålagt ejendommen restriktioner i forhold til fodring. I nudriften er der derfor ikke indtastet oplysninger, hvorfor beregninger i forhold til nudriften er beregnet på baggrund af normalt. På bedriften anvendes hjemmeblandet foder baseret på eget korn og indkøbte tilskudsmidler.

Ammoniakfordampningen kan desuden formindskes ved følgende fodertiltag:

- 1) tilsætning af benzoesyre, eller
- 2) erstatning af kridt med salte, der forsurer urinen, eller
- 3) ændring af mængde og kilde af fiber i foderet

Brug af forsurende calciumsalte og øget fiberindhold i foderet giver dog risiko for nedsatte produktionsresultater. Desuden er der rapporteret om negative effekter på trivsel og tilvækst hos grisene (Dansk Svineproduktion, meddelelse nr. 690)

Tilsætning af benzoesyre til foderet er ikke godkendt som ammoniakreducerende middel for søer og kan derfor ikke anvendes som tiltag.

På baggrund af ovenstående vurderes ansøgningen at leve op til BAT inden for fodring.

Bedste tilgængelige staldteknologi

Det eksisterende anlæg er et ældre staldanlæg som er blevet opdateret så det lever op til krav om løsgående søer i drægtighedsstalden. Produktionen i de eksisterende bygninger fortsætter derfor uændret.

Beskrivelse af staldindretning i nu- og i ansøgt drift

Farestald/klimastald:

Nuværende stalde er indrettet med delvis fast gulv.
Ny farestald indrettes til løsgående søer. For at sikre bedst hygiejne i stierne etableres den nye stald med fuldspalter

Løbe- /drægtighedsstald:

Nuværende løbedrægtighedsstald er med delvis fast gulv.
Den nye løbe og drægtighedsstald etableres med delvis fast gulv og linespil under spalterne. Denne teknologi er BAT for drægtige søer.

Slagtesvinestald:

Den eksisterende stald tages ud af drift

BAT-staldsystemer:

For staldsystemer er der flere forskellige definitioner på BAT. Dels referencedokumentet for bedste tilgængelige teknikker der vedrører intensiv fjerkræ- og svineproduktion

(BREF), dels BAT-byggebladene og dels er der www.husdyrgodkendelse.dk's beregninger.

I BREF står der, at følgende staldsystemer er BAT for *drægtige søer*:

- et fuldspaltet gulv med et vakuumsystem til hyppig fjernelse af gylle,
- et delvist spaltet gulv med reducerede gødningskanaler med hældende vægge og et vakuumsystem, eller
- et delvist spaltet gulv med et centralkonvekst fast gulv eller et hældende fast gulv foran stien, en gødningsrende med hældende sidevægge og en hældende gødningsbeholder

I BREF står der, at følgende staldsystemer er BAT for *diegivende søer*:

- Fuldspaltet jern- eller plastikgulve som har:
 - En kombination af vand og gødningskanaler
 - Et udskyldningssystem med gødningsrender
 - En gødningsopsamler nedenunder

Endvidere findes der et BAT-byggeblade for *drægtige søer*:

- Delvis spaltegulv med skraber og køling af kanalbund

og BAT-byggeblad for

- Diegivende søer; Faresti med delvist spaltegulv

.

Gyllekøling

Gyllekøling kan reducere fordampning af ammoniak væsentligt. Omkostningerne ved systemet kan indhentes hvis varmen kan genanvendes til staldopvarmning. Der etableres gyllekøling i de nye staldafsnit. Varmen fra gyllekøling vil kunne anvendes til at opvarme staldene.

Luftrensning.

Denne teknologi anses for ustabil og er derfor ikke valgt.

Biologisk luftrensning fra Skov. Enheden kunne placeres i den nye drægtighedsstald. Placering i en eksisterende stald vil kræve bygningsmæssige ændringer og ændringer på eksisterende ventilation.

Problemerne med teknologien er mange og driftsikkerheden har været lille:

Filtre stopper,

Vandet fordeles ikke på filtrene og virkningen reduceres

Filtre går i stykker

Pumper går i stykker.

Måling af virkning og økonomi hviler endnu på et spinkelt grundlag.

Luftrensning er fravalgt netop af hensyn til meget få erfaringer med teknologien.

Luftrenseren giver ikke bedre staldluft. Vedligehold af renseren er beskidt arbejde.

Luftrensning med syre.

Der gælder samme bemærkninger som ved biologisk luftrensning. Håndtering af syren er farlig og der kan forekomme udslip til omgivelserne.

Gylleforsuring.

Forsuring er fravalgt da en del af gyllen afsættes via biogasanlæg. På biogasanlægget kan forsuret gylle give proces problemer.

Ud over BREF og BAT-byggebladene er der www.husdyrgodkendelse.dk's beregninger. Ammoniakreduktionskravet er politisk vedtaget og indarbejdet i www.husdyrgodkendelse.dk.

Energibesparende foranstaltninger

Ifølge referencedokument for bedste tilgængelige teknikker (BREF) der vedrører intensiv fjerkræ- og svineproduktion, anvendes der BAT på bedriften (delvis lavenergibelysning, eftersyn og rengøring af ventilatorer, temperaturstyring der sikrer temperaturkontrol og minimumsventilation i perioder, hvor der ikke er behov for ret stor ventilation).

Der vil blive opsat lavenergi lysstofrør i en del af staldene. Der vil ske en løbende udskiftning af lysstofrør i staldene til lavenergi lysstofrør. Lyset i staldene er tændt efter behov og styres af foderstyringssystemet. Der er lys i staldene i ca. 12-18 timer i døgnet i vinterhalvåret.

Ventilationssystemet rengøres jævnligt. Herved fjernes snavs mv. der kan yde modstand og forøge strømforbruget.

Al ventilation er styret af et temperaturreguleret styringssystem, som sikrer, at ventilationen kører optimalt, både med hensyn til temperaturen i staldene og elforbruget.

Vandbesparende foranstaltninger

Vandbesparelse er opnået hos søerne ved opsætning af drikkenipler som sidder over fodertruget (integreret i foderautomaten).

Ved vask af stalde anvendes iblødsætningsanlæg, hvorefter staldene vaskes med højtryksrensere med koldt vand. Både iblødsætning og vask med højtryksrensere er vandbesparende.

Vandforbruget opgøres en gang årligt.

Staldene kontrolleres dagligt og der udføres småreparationer med det samme eller tilkaldes service, hvis der er behov for det.

Ifølge referencedokument for bedste tilgængelige teknikker (BREF) der vedrører intensiv fjerkræ- og svineproduktion, anvendes der således BAT (brug af højtryksrensere, drikkenipler over trug).

Gødningsopbevaringsanlæg

Ejendommens gødning opbevares dels under staldene samt i to overdækkede gyllebeholdere på ejendommen.

Her er der tale om:

- stabile beholdere, der kan modstå mekaniske, termiske og kemiske påvirkninger
- lageret tømmes hvert år og inspiceres visuelt
- beholderens bund og vægge er tætte
- der ingen spjæld er, men alt overpumpes via neddykket rør
- gyllen kun omrøres umiddelbart før tømning
- en af beholderne er overdækket med fast overdækning en anden bliver det i forbindelse med udvidelsen

og da beholderen kontrolleres ved 10-års beholderkontrollen, vurderes det, at der er BAT med hensyn til gødningsopbevaring jf. referencedokumentet for bedst tilgængelige teknikker der vedrører intensiv fjerkræ- og svineproduktion (BREF).
Der køres aldrig på vandmættet, oversvømmet, frosset eller snedækkede arealer. Der er ingen stærkt hældende arealer og der holdes som minimum 2 m bræmmer til vandløbene.

Overvejelser om alternativer herunder 0-alternativ

Alternativt til udvidelsen er at fortsætte produktionen i eksisterende bygninger. Hermed vil arbejdspladser i området forsvinde.

Med det nye anlæg kan der ske en optimal udnyttelse af nuværende faciliteter og arealer samtidig med at der kan skabes flere arbejdspladser.

BAT beskrivelse:

Management

-Planer for relevant uddannelse og efteruddannelse af personale:

Medarbejderne instrueres omkring:

1. Dyrenes sundhed og velfærd
2. Foder og hygiejne
3. Medicinanvendelse
4. Affaldshåndtering
5. Anvendelse af rengøringsmidler
6. Betjening, vedligehold og kontrol af udstyr: drikkevand, foder, ventilation, gylleanlæg.

Eksempler:

Daglig kontrol af ventilation og klima.

Drikkevandsanlæg kontrolleres daglig og evt utætheder repareres hurtigt.

Kontrol af vejeceller og foderautomater.

Kontrol af følere på ventilationsanlæg.

7. Beredskabsplaner

Se vedhæftede

8. Arbejdssikkerhed, APV

Der er sundhedsaftale m dyrlæge..

Ejeren af bedriften er ansvarlig for at yde personalet en fyldestgørende instruks i god produktionspraksis

Ejeren skal desuden sikre, at personalet har kendskab til sikring af god hygiejne og minimering af sundhedsrisici.

Forbrug af vand –energi- foder

Mortalin vedr. mus, rotter.

Oprydning på pladser og veje

Effektivitetskontrol og produktionsstyring

Foder og fodring.

Der bruges primært eget og indkøbt korn som blandes med andre fodermidler i ejendommens blanderi.

Fodermængden justeres til hver so efter huld og cyklus. Til diegivende søer afpasses fodermængden efter soens ædelyst og pattegrisenes alder.

Smågrise fodres efter ædelyst.

Vejning af foderkomponenter: Alle foderkomponenter afvejes i foderblander. .

Sundhed og trivsel er vigtigt for en god økonomi og lav emission af lugt, NH₃ fosfor og kvælstof. Derfor er der fokus på rengøring, antal grise i stierne, god ventilation mv.

Bilag 2. Miljøvurdering for miljøgodkendelsen

Ringkøbing-Skjern Kommune vurderer i det nedenstående miljø- og genepåvirkningen som følge af den ansøgte ændring af husdyrbruget, samt af det samlede husdyrbrug.

Nedenstående belyser endvidere, om husdyrbruget lever op til IE-Direktivet og om de virkemidler til forebyggelse og begrænsning af forurening, som fremgår af ansøgningen, opfylder kravet om anvendelse af bedst tilgængelig teknik.

Der gøres hermed opmærksom på, at i de følgende afsnit, anvendes forkortelsen "§ 7 i loven", hvilket henviser til § 7 i bekendtgørelse af lov om miljøgodkendelse m.v. af husdyrbrug.

2.1 Baggrund

Ansøger ønsker at ændre dyreholdet fra 682 søer, 17.500 smågrise (7,3-32 kg) og 420 slagtesvin (31-107 kg) i alt 249,26 DE til 1.600 søer, 800 smågrise (7,0-31 kg) og 800 polte (31 kg – 110 kg) svarende til 386,93 DE.

Der opføres to nye stalde svarende til i alt 4000 m². De nye bygninger opføres med tilknytning til det eksisterende staldanlæg. Der etableres fast overdækning på gylletankene.

2.2 Beliggenhed og planmæssige forhold

2.2.1 Afstandskrav

De lovpligtige afstandskrav i §§ 6 og 8 i Bekendtgørelse af lov om miljøgodkendelse m.v. af husdyrbrug er ifølge ansøgningens oplysninger overholdt. I forbindelse med sagsbehandlingen blev afstanden til naboskel undersøgt. Der er tidligere blevet lavet en skelforandring og en landmåler bekræfter i forbindelse med sagsbehandling af denne miljøgodkendelse, at afstandskravet til naboskel er overholdt.

Da de lovpligtige afstandskrav er overholdt, vurderes anlægget derfor, placeringsmæssigt, ikke at give væsentlige gener for omgivelserne eller væsentlig risiko for forurening.

2.2.2 Beskyttelseslinjer

Husdyrbrugets anlæg ligger uden for beskyttelseslinjer for klitfredede arealer, strand, søer, åer, skove, fortidsminder og kirker. Anlægget ligger endvidere uden for kystnærhedszone.

Det er på baggrund af ovenstående Ringkøbing-Skjern Kommunes vurdering, at husdyrbrugets anlæg ikke er i modstrid med de hensyn, der skal tages i forhold til ovennævnte emner.

2.2.3 Kulturmiljø

Området indeholder iht. Kommuneplan 2013 til 2025 ikke et særligt værdifuldt kulturmiljø.

Det er derfor vurderet, at udvidelsen af husdyrbruget ikke vil påvirke kulturmiljøet væsentligt.

Der findes gravhøje på, eller ved husdyrbrugets udbringningsarealer (se bilag 10) og der gøres hermed opmærksom på, at der i henhold til § 29 f i Museumsloven ikke må foretages jordbehandling, gødes, eller plantes (herunder også juletræer og lignende) på gravhøje og inden for en afstand af 2 meter fra dem. Jf. § 18 i Lov om naturbeskyttelse må der endvidere ikke etableres ny beplantning, eller foretages lignende ændringer i tilstanden af arealet inden for 100 meter fra gravhøje, medmindre Ringkøbing-Skjern Kommune meddeler dispensation hertil.

2.2.4. Placering i landskabet

Anlægget og arealerne nord og nordvest for anlægget ligger i landskabstypen slettelandskab. Slettelandskabet er karakteriseret ved et langstrakt og fladt eller jævnt faldende terræn og en meget ensartet topografi. Det kan være store åbne arealer eller mindre, afgrænset af læhegnsstruktur. Det er en robust landskabstype og er dermed som udgangspunkt egnet for nyplacering eller udvidelse af eksisterende landbrug. Arealerne syd og øst for anlægget ligger i landskabstypen storbakket morænelandskab. Det storbakkede morænelandskab er karakteriseret ved store bakker og jævnt kuperede til flade landskaber. Det er overvejende en robust landskabstype og derfor som udgangspunkt principielt egnet for nyplacering eller udvidelse af eksisterende landbrug.

Anlægget udvides med en ny drægtighedsstald og en ny farestald. De nye bygninger placeres nord for de eksisterende stalde og ligger i tilknytning til den øvrige bygningsmasse. På de sider hvor de nye bygninger ikke ligger bag den eksisterende bygningsmasse er de skjult bag eksisterende beplantning. Herved kommer anlægget ikke til at virke dominerende i landskabet. Ringkøbing-Skjern Kommune vurderer derfor, at udvidelsen ikke vil påvirke landskabet væsentligt.

Det er på baggrund af ovenstående Ringkøbing-Skjern Kommunes samlede vurdering, at det ansøgte husdyrbrug ikke er i modstrid med ønsket om at bevare det åbne landskab og beskytte de landskabelige hensyn, der er beskrevet i kommuneplanens retningslinjer for udviklingen af Ringkøbing-Skjern Kommune. Husdyrbruget vurderes således, hverken at skæmme landskabet, have synlige langtrækkende konsekvenser for landskabet, eller på anden vis påvirke de landskabelige værdier væsentligt.

2.3 Indretning og drift

Der er stillet vilkår om, at antallet af dyreenheder som gennemsnit per år maksimalt må være 386,93 DE med den forskydning mellem de enkelte dyretyper, som kan tilskrives naturlige produktionsudsving. Det er Ringkøbing-Skjern Kommunes vurdering, at en eventuel forskydning inden for de enkelte dyretyper i henhold til vilkår, er foreneligt med hensynet til beskyttelse af omgivelserne mod væsentlige gener fra husdyrbruget.

2.3.1 IE-husdyrbrug

Husdyrbruget på Gråhedevej 4, 6880 Tarm er et IE-husdyrbrug, fordi det har en husdyrproduktion på over:

270 dyreenheder, hvis mindst 90 pct. af dyreenhederne stammer fra årssøer med tilhørende smågrise indtil 30 kg, eller 750 stipladser til søer.

For IE-husdyrbrug gælder en række skærpede miljøkrav til driften, som er beskrevet i nedenstående afsnit:

BAT-konklusioner

Ringkøbing-Skjern Kommune skal, ud over de gældende BAT-standardvilkår, lægge relevante BAT-konklusioner til grund i forbindelse med miljøgodkendelse og revurdering af IE-husdyrbrug, når de relevante BAT-konklusioner er vedtaget i overensstemmelse med proceduren i artikel 75, stk. 2, i Europa-Parlamentets og Rådets direktiv 2010/75/EU om industrielle emissioner og offentliggjort af EU-Kommissionen i EU-Tidende. Der er endnu ikke offentliggjort BAT-konklusioner for IE-husdyrbrug og miljøgodkendelsen udarbejdes derfor på baggrund af de gældende BAT-standardvilkår og konklusionerne om

den bedste tilgængelige teknik i eksisterende BAT-referencedokumenter, på samme måde, som øvrige husdyrbrug omfattet § 12 i lov om miljøgodkendelse m.v. af husdyrbrug. Når der offentliggøres en BAT-konklusion, der vedrører den væsentligste af husdyrbrugets aktiviteter, skal godkendelsen tages op til op til revurdering. Revurderingen skal tilrettelægges, så husdyrbruget kan overholde de på baggrund af BAT-konklusionen ajourførte vilkår senest fire år efter offentliggørelsen af BAT-konklusionen i EU-Tidende.

Emissionsovervågning

Ved miljøgodkendelse af IE-husdyrbrug skal Ringkøbing-Skjern Kommune sikre, at IE-husdyrbrug mindst en gang årligt indberetter resultaterne af emissionsovervågningen. Ringkøbing-Skjern Kommune vurderer, at husdyrbrugets årlige indberetning til NaturErhvervstyrelsens Register for Gødningsregnskab, der som minimum omfatter oplysninger om antallet af dyr samt indgangs- og udgangsvægt for dyrene på husdyrbruget, er tilstrækkeligt til at opfylde kravet om indberetning af emissionsovervågningen.

Ringkøbing-Skjern Kommune indhenter ved tilsyn de relevante oplysninger til brug for emissionsovervågningen fra husdyrbrugets gødningsregnskab, således at det kan kontrolleres, at forudsætningerne ved godkendelsen ikke har ændret sig.





Overholdelse af vilkår

Den, som er ansvarlig for et IE-husdyrbrug, skal straks underrette kommunalbestyrelsen ved manglende overholdelse af godkendelsesvilkår og træffer straks de nødvendige foranstaltninger for at sikre, at vilkårene igen overholdes. Ringkøbing-Skjern Kommune har til opfyldelse heraf stillet vilkår om dette i miljøgodkendelsen.

Begrænsning af anvendelse af relevante farlige stoffer

Det følger af husdyrgodkendelsesbekendtgørelsens § 13 stk. 1 nr. 15, at på IE-husdyrbrug skal anvendelse, fremstilling eller frigivelse af relevante farlige stoffer i forbindelse med IE-husdyrproduktionen begrænses med henblik på at undgå risiko for forurening af jordbund og grundvand på husdyrbruget. Ved farlige stoffer forstås stoffer og blandinger som defineret i artikel 3 i Europa-Parlamentets og Rådets forordning (EF) nr. 1272/2008 om klassificering, mærkning og emballering af stoffer og blandinger. Bestemmelsen er en følge af, at virksomheder der håndterer relevante farlige stoffer i henhold til IE-Direktivet skal gennemføre en basistilstandsrapport ved opstart eller revurdering af virksomheden således, at det kan fastlægges, hvilken tilstand anlægsområdet i tilfælde af en forøget forurening skal bringes tilbage til. Farlige stoffer, som kan forurene jord og grundvand på husdyrbruget, vil i henhold til (EF) nr. 1272/2008 være stoffer, der kan medføre akut toksicitet og stoffer, der er farlige for vandmiljøet.

Disse stoffer vil være mærket som vist i nedenstående tabeller:

Klassificering	Kategori 1	Kategori 2	Kategori 3	Kategori 4
GHS-piktogrammer				
Signalord	Farligt	Farligt	Farligt	Advarsel

Mærkningselementer for stoffer, der er skadelige for vandmiljøet

KRONISK				
	Kategori 1	Kategori 2	Kategori 3	Kategori 4
GHS-piktogrammer			Der anvendes ikke piktogram	Der anvendes ikke piktogram
Signalord	Advarsel	Der anvendes ikke signalord	Der anvendes ikke signalord	Der anvendes ikke signalord

Ringkøbing-Skjern Kommune har derfor stillet vilkår, således at der ikke er behov for at udarbejde basistilstandsrapport for husdyrbruget.

Ophør af aktiviteter

Det følger af husdyrgodkendelsesbekendtgørelsens § 43, at IE-husdyrbrug senest fire uger efter driftsophør skal anmelde dette til kommunalbestyrelsen med et oplæg til vurdering efter § 38 k, stk. 1, i lov om forurennet jord. Vurderingen skal indeholde en risikovurdering med hensyn til menneskers sundhed og miljøet. Viser risikovurderingen, at det ikke kan afvises, at forureningen udgør en væsentlig risiko for menneskers sundhed eller miljøet, skal vurderingen tillige indeholde et oplæg til foranstaltninger, der sikrer, at forureningen ikke udgør en sådan risiko.

Ved ophør forstås:

- 1) ophør af alle aktiviteter på IE-husdyrbruget,
- 3) situationer omfattet af § 33, stk. 3, i lov om miljøgodkendelse m.v. af husdyrbrug, når godkendelsen er bortfaldet helt eller for den del, der ligger over stipladsgrænserne i § 12, stk. 1, nr. 1-3, i lov om miljøgodkendelse m.v. af husdyrbrug.

Ringkøbing-Skjern Kommune har til opfyldelse heraf stillet vilkår om dette i miljøgodkendelsen.

2.3.2 BAT – bedste tilgængelige teknik

Formålet med Bekendtgørelse af lov om miljøgodkendelse m.v. af husdyrbrug er, at medvirke til at værne om natur, miljø og landskab, så udviklingen af husdyrproduktionen kan ske på et bæredygtigt grundlag i respekt for menneskers livsvilkår og for bevarelsen af dyre- og plantelivet. Forebyggelse og begrænsning af forurening skal først og fremmest ske ved anvendelse af bedst tilgængelig teknik herunder renere teknologi, f.eks. mindre forurenende anlæg, processer og råvarer.

BAT er at betragte som en generel ikke stedbunden branchenorm. Dette betyder, at særlige følsomme, eller for den sags skyld robuste omgivelser ikke har indflydelse på niveauet ved fastlæggelse af BAT.

Miljøstyrelsen har udarbejdet emissionsgrænseværdier for ammoniak og fosfor for såvel visse typer af eksisterende stalde, samt nybyggeri/gennemgribende renoveringer. Disse grænseværdier tager udgangspunkt i, hvad der for branchen anses for økonomisk opnåeligt.

Miljøstyrelsen har for svin, kvæg og fjerkræ udarbejdet emissionsgrænseværdier for en række staldsystemer i nudrift og ansøgt drift.

Ringkøbing-Skjern Kommune tager ved fastlæggelsen af BAT-niveauet for husdyrbruget udgangspunkt i disse emissionsgrænseværdier.

Emissionsgrænseværdi for ammoniak

Ringkøbing-Skjern Kommune har, med udgangspunkt i Miljøstyrelsens vejledende emissionsgrænseværdier, beregnet et BAT emissionsniveau for bedriften på 4.486 kg NH₃. Se bilag 9

Ammoniakemissionsniveauet ved det ansøgte projekt er 4.463 kg NH₃, jf. ansøgningen. Det beregnede emissionsniveau for ammoniak, jvf. Miljøstyrelsens vejledende standardvilkår, er således overholdt.

Emissionsgrænseværdi for nitrat

Med udgangspunkt i Miljøstyrelsens vejledende emissionsgrænseværdier, vurderer Ringkøbing-Skjern Kommune, at den generelle lovgivning, i forhold til håndtering af husdyrgødning, kan betragtes som værende BAT med hensyn til nitratudvaskning i forbindelse med udbringning.

Emissionsgrænseværdi for fosfor

Ringkøbing-Skjern Kommune har, med udgangspunkt i Miljøstyrelsens vejledende emissionsgrænseværdier, fastlagt et BAT-emissionsniveau for bedriftens smågrise på 29,2 kg P/DE ab lager, for søer 23,9 kg P/DE og bedriftens slagtesvin 22,3 kg P/DE ab lager. Det giver i alt 9.234 kg P ab lager.

Emissionsniveauet ved det ansøgte projekt er 9.071 kg P/DE ab lager, jf. ansøgningen, når der tages højde for at 61,5 DE afsættes til biogasanlæg. Herved fraføres i alt 1506 kg P. Det beregnede emissionsniveau for fosfor, jvf. Miljøstyrelsens vejledende standardvilkår, er således overholdt.

Staldindretning

Der bygges i alt ca. 4000 m² fordelt på to bygninger hhv. en drægtighedsstald og en farestald (se bilag 4). De nye stalde opføres i tilknytning til det øvrige staldanlæg. Der foretages ikke ændringer i det eksisterende staldanlæg. Den eksisterende stald til slagtesvin tages ud af drift.

Det eksisterende staldanlæg er ved en tidligere tilladelse i 2011 blevet indrettet så det lever op til kravet om løsgående søer i drægtighedsstalden. Derfor fortsætter produktionen uændret i det eksisterende anlæg.

I farestalden etableres skrå kummer. De nuværende farestalde er indrettet med delvis fast gulv.

I den nye drægtighedsstald anvendes delvis fast gulv og linespil under spalterne hos de løsgående drægtige søer. Dette lever op til BAT for drægtige søer. De nuværende løbe- og drægtighedsstalde er indrettet med delvis fast gulv.

Samlet set er der delvis spaltegulv i løbeafdelingen, drægtighedsstaldene og smågrisestaldene. I drægtighedsstalde og løbestalde er der linespilanlæg, hvilket medfører udmugning mange gange dagligt.

I smågrisestaldene etableres overbrusningsanlæg. Overbrusning giver forbedret gødeadfærd hos grisene, således at overfladen med potentiel ammoniakfordampning bliver mindre.

Ringkøbing-Skjern Kommune vurderer, at det ansøgte overholder niveauet for BAT med hensyn til staldindretning.

Eksisterende stalde

Husdyrbrug efter §§ 11 og 12 gælder, at eksisterende staldafsnit skal medtages i vurderingen og at der ligeledes stilles krav om anvendelse af BAT for disse stalde. Der skal ikke sættes tidsfrister for gennemgribende reoveringer, som ligger udover tidspunktet for først kommende revurdering, som skal finde sted 8 år efter tidspunkt for godkendelsen. Godkendelse til gennemgribende reoveringer, som er nært forestående, eksempelvis indenfor 4-5 år fra tidspunktet for godkendelsen, kan meddeles som en trinvis godkendelse (§ 14).

Management

Ansøgers redegørelse:

- Ejendom godkendt som uddannelsesplads for landbrugselever
- Alle medarbejdere er bekendt med miljøgodkendelsen og dennes vilkår
- Medarbejdere instrueres i følgende:
 - Dyrenes sundhed og velfærd. Sundhedsaftale med dyrlæge
 - Foder og hygiejne
 - Medicinanvendelse
 - Affaldshåndtering
 - Anvendelse af rengøringsmidler
 - Risici og beredskabsplaner
 - Arbejdssikkerhed, APV
 - Sundhedsrisici
 - God produktionspraksis
 - Betjening, vedligehold og kontrol af udstyr
 - Drikkevand
 - Foder
 - Ventilation
 - Gylleanlæg

Ringkøbing-Skjern Kommunes vurdering:

Ifølge ovenstående redegørelse er der fokus på de relevante områder i forhold til management på bedriften.

Ringkøbing-Skjern Kommune vurderer således, at det ansøgte overholder niveauet for BAT m.h.t. management

Foder

Ansøgers redegørelse:

Foder

- Analyser af eget korn og majs efter høst
- Blandinger justeres efter proteinindhold
- Indkøbt korn analyseres
- Ved foderproblemer foretages analyser
- Alle foderkomponenter afvejes i foderblandere

Fodring

- Anvender hjemmeblandet foder til alle grise
- Søer fodres efter foderkurver. Fodermængden justeres efter huld og cyklus. Til diegivende søer afpasses fodermængden efter soens ædelyst og pattegrisenes alder.
- Ved fodring af smågrise fokuseres på foderspild. Foderkasser justeres dagligt.

- Der fodres med reduceret fosforindhold i foderet til søerne (4,85 g P/Fe).

Ringkøbing-Skjern Kommunes vurdering:

Ringkøbing-Skjern Kommune vurderer, at det ansøgte overholder niveauet for BAT m.h.t. foder, herunder blandt andet fordi der anvendes fodertilpasning i den daglige drift af besætningen. Der er stillet vilkår til fodring.

Forbrug af energi og vand

Ansøgers redegørelse:

Hos søerne opnås vandbesparelse ved opsætning af drikkenipler over fodertruget. De er herved integreret i foderautomaten.

Ved vask af stalde anvendes iblødsætningsanlæg, hvorefter staldene vaskes med højtryksrensere med koldt vand. Både iblødsætning og vask med højtryksrensere er vandbesparende. Alle staldene kontrolleres dagligt og reparationer foretages med det samme. Er det større reparationer tilkaldes service.

Vand- og elforbrug opgøres én gang årligt.

Ringkøbing-Skjern Kommunes vurdering:

Det er Ringkøbing-Skjern Kommune vurdering, at det ansøgte overholder niveauet for BAT m.h.t. energi og vand for den type bedrift.

Opbevaring og behandling af husdyrgødning

Ansøgers redegørelse:

Ejendommens gødning opbevares dels under staldene samt i to overdækkede gyllebeholdere på ejendommen.

- Stabile beholdere, der kan modstå mekaniske, termiske og kemiske påvirkninger
- Lageret tømmes hvert år og inspiceres visuelt
- Beholderens bund og vægge er tætte
- Der er ingen spjæld, alt overpumpes via neddykket rør
- Gyllen omrøres kun umiddelbart før tømning
- 10 års beholderkontrol bliver udført
- En af beholderne er overdækket med fast overdækning, den anden beholder bliver det i forbindelse med udvidelsen

Beskrivelse af risici:

- Utætte gyllekummer eller tanke kan medføre nedsivning til grundvand
- Afstrømning af gylle til vandløb
- Spild i forbindelse med læsning af gyllevogne
- Gylletank kan sprænge

Beskrivelse af risikominimering:

- Der er ryddet op, hvor der arbejdes
- Medarbejdere får god instruktion
- Bygninger og maskiner vedligeholdes
- Der er gode adgangs- og transportveje
- Gylleanlæg holdes i orden, og pumpning af gylle overvåges

- Børn og fremmede har ikke adgang til betjening af gyllepumper m.m.
- Afløb er afblændede, så gylle ikke kan løbe i dræn
- Afløb fra dræn til vandløb er markeret, så det let kan findes og lukkes i tilfælde af gylleudslip

Beskrivelse af gener i forbindelse med uheld:

- Øget lugt fra anlæg
- Forurening af vandmiljø

Der er foretaget beregninger i forhold til opbevaringskapaciteten på ejendommen. Dette fremgår af afsnit 1.9. Beregningerne viser, at der er opbevaringskapacitet til 9,8 måneder på ejendommen. Ifølge gældende lovgivning er kravet opbevaringskapacitet til 9 måneder.

Ringkøbing-Skjern Kommunes vurdering:

Det er Ringkøbing-Skjern Kommune vurdering, at det ansøgte overholder niveauet for BAT m.h.t. Opbevaring af husdyrgødning.

Alternativer og fravalg BAT

Ansøger har fravalgt teknologien forsuring af gylle. Dette begrundes med, at forsuret gylle ikke er egnet til anvendelse i et biogasanlæg. Forsuret gylle giver ofte procesproblemer.

Ansøger har derudover fravalgt biologisk luftrensning og luftrensning med syre som teknologi. Dette begrundes med, at teknologien anses for ustabil, det giver ikke en bedre staldluft og det vil kræve bygningsmæssige ændringer på eksisterende staldanlæg og ventilationsanlæg.

Derudover er der følgende ulemper:

- Lav driftssikkerhed
- Filtre stopper til
- Vandet fordeles ikke på filtrene og virkningen reduceres
- Filtre og pumper går i stykker
- Håndtering af syren er farligt og kan medføre udslip
- Måling af virkning og økonomi hviler endnu på et spinkelt grundlag

Fravalget af forsuring er velbegrundet, idet noget af gyllen skal afsættes til biogasanlæg. Fravalget af luftrensning er velbegrundet, eftersom der ikke er proportionalitet mellem udgift og reduceret ammoniak hvis der samtidig skulle foretages ombygninger grundet denne teknologi.

Konkluderende vurdering af BAT

På baggrund af ovenstående redegørelse for BAT inden for management, staldteknologi, foder, energi- og vandforbrug, opbevaring og udbringning, vurderes det, at den konkrete anvendelse af BAT lever op til det, Ringkøbing-Skjern Kommune anser, som værende BAT-standard for en bedrift af denne størrelse og dyresammensætning.

Samtidig vurderes det, at ansøger har redegjort i tilstrækkelig grad for de alternativer, som har været overvejet i ansøgningen, samt begrundet fravalg af BAT.

2.3.3 Håndtering af regnvand og restvand

Ansøgers redegørelse:

Alt vaskevand fra staldrengøring ledes til gyllebeholderen.

Vand fra ejendommens befæstede arealer samt fra tagene ledes til dræn via et sandfang.

Det sanitære spildevand fra toiletter i staldene opsamles i en beholder, afhentes og sendes til et rensningsanlæg. Dette sker efter behov.

Der er stillet vilkår om, at vask af landbrugsmaskiner og redskaber skal ske på vaskeplads med afløb til opsamlingslager, eller alternativt ske i marken.

Ringkøbing-Skjern Kommunes vurdering:

Det er Ringkøbing-Skjern Kommunes vurdering, at generel lovgivning, samt vilkår i miljøgodkendelsen tager tilstrækkelig hånd om husdyrbruget håndtering af regnvand og restvand, således det ikke påvirker omgivelserne væsentligt.

2.3.4 Medicin, sprøjteudstyr, olie og brændstof

Der er stillet vilkår om opbevaring af brændstof, fyringsolie og medicin.

Ringkøbing-Skjern Kommune vurderer, at de stillede vilkår, samt generel lovgivning er tilstrækkelig til at beskytte omgivelserne mod væsentlige påvirkninger, som følge af husdyrbrugets anvendelse af kemikalier, fyringsolie og brændstof.

2.3.5 Håndtering og opbevaring af affald

Der er stillet vilkår om håndtering og opbevaring af affald.

Det er Ringkøbing-Skjern Kommunes vurdering, at på baggrund af redegørelsen fra ansøger, samt vilkår i miljøgodkendelsen vil håndteringen og opbevaring af affald fra husdyrbruget ske under hensyntagen til omgivelserne.

2.3.6 Håndtering af unormale driftssituationer, eller uheld

I forbindelse med denne miljøgodkendelse, udarbejdes der en beredskabsplan, der beskriver, hvorledes der skal reageres i unormale driftssituationer og i tilfælde af uheld med eks. gylle. Der er stillet vilkår om, at beredskabsplanen til en hver tid skal være ajourført.

Der er brandteknisk gennemgang af ejendommen af autoriseret person hvert 8. år.

Det er Ringkøbing-Skjern Kommunes vurdering, at udarbejdelse af en beredskabsplan tilskynder ansøger i at gennemgå bedriften og foretage en risikovurdering af, om der skal ændres i drift eller indretning, således at risikoen for uheld minimeres samt at omfanget af skaden ved uheld reduceres.

2.4 Begrænsning af eventuelle gener for naboer

2.4.1 Lugt

Der er indsendt beregninger af lugtmissionen fra staldanlæg, hvilket er foretaget efter henholdsvis den nye lugtvejledning, samt FMK-modellen. Lugtgeneafstandene (afstande, hvor der kan forventes væsentlig lugtgener), er ifølge ansøgningen, som følgende:

Byzone:	520 meter
Samlet bebyggelse:	366 meter
Enkelt bolig:	156 meter

Ifølge ansøgningen, er de faktuelle afstande minimum 789 meter til samlet bebyggelse og 674 meter til enkelt bolig. Afstanden til den nærmeste byzone (Tarm) er 3,6 km. Der er 1,1 km til hhv. lokalplan nr. 26 (erhvervsområde ved Ådum) og lokalplan nr. 376 (område til teknisk formål, biogasanlæg).

Ifølge ansøgningen er genekriterierne for byzone, samlet bebyggelse og enkelt bolig overholdt, idet de ligger længere væk end "1,2 gange geneafstanden". Beregningerne af lugtmissionen viser altså, at geneafstandene fra staldanlægget er mindre end de faktuelle afstande til byzone, samlet bebyggelse og enkelt bolig.

Der ligger endvidere ikke fremtidig byzone-, eller sommerhusområder inden for geneafstanden fra husdyrbruget.

Idet de lovpligtige beskyttelsesniveau for lugtgener er overholdt, vurderes det, at udvidelsen ikke vil medføre væsentlige lugtgener for naboer og andre omkringboende.

2.4.2 Støj

Støjkluder fra husdyrbruget udgøres primært af støj i forbindelse med udlevering og flytning af svin. Støjen fra denne aktivitet er kortvarig. Herudover kan der være støj i forbindelse med ventilationsanlægget samt tung transport til og fra ejendommen. Færdsel med lastbiler og traktorer kan støj kortvarigt.

Ansøger har oplyst, at støj fra husdyrbruget ikke er et problem for de omkringboende. Det er Ringkøbing-Skjern Kommunes vurdering, at støj fra husdyrbruget i fremtiden ikke forventes at blive et problem for de omkringboende. Der er ikke foretaget støjberegninger i forbindelse med udarbejdelsen af denne miljøgodkendelse.

Der er i miljøgodkendelsen fastsat vilkår om, at såfremt der skulle opstå støjgener for de omkringboende og tilsynsmyndigheden finder det nødvendigt, skal der foretages støjmålinger. Der er endvidere fastsat vilkår om støjniveauer for husdyrbruget.

Herudover henvises der til, at det er god landmandspraksis, at transport til og fra husdyrbruget foregår ved hensynsfuld kørsel, for at begrænse bl.a. støjgener.

2.4.3 Lys

Der er lys i staldene 12-18 timer per døgn i vinterhalvåret. Lyset styres sammen med foderstyringssystemet. I en del af staldene vil der blive monteret lavenergi lysstofrør og i de øvrige staldafsnit vil der ske en løbende udskiftning til dette.

På udendørsarealerne vil der være dæmpet belysning. I forbindelse med ind- og udleveringsramper vil eksempelvis være opsat udendørsbelysning som anvendes når der er aktivitet ved ramperne.

Det vurderes, at lys fra ejendommen ikke vil give anledning til væsentlige gener for de omkringboende, idet lyskluder kun anvendes efter behov på ejendommen.

2.4.4 Fluer og skadedyr

Der er stillet vilkår om, at der skal foretages en effektiv fluebekæmpelse og at foder skal opbevares, så der ikke opstår risiko for tilhold af rotter m.v.. På forlangende skal bekæmpelse af rotter, eller lign. foretages af et autoriseret rottebekæmpelsesfirma.

Det vurderes, at ejendommens skadedyrsbekæmpelse er tilfredsstillende til at forebygge og løse et eventuelt opstået problem med skadedyr.

2.4.5 Støv

Der kan forekomme støv i forbindelse med transport til og fra ejendommen, under høst samt i forbindelse med opfyldning af siloer. Yderligere kan der være støv i forbindelse med ventilationsluften og ved foderfremstilling. Foder fremstilles derfor altid i en lukket bygning.

Det forventes ikke, at husdyrbruget vil give anledning til væsentlige støvgener for de omkringboende. Der er fastsat vilkår til, at sikre de omkringboende mod støvgener fra

husdyrbruget. Herudover henvises der til, at det er god landmandspraksis, at transport til og fra husdyrbruget foregår ved hensynsfuld kørsel, for at begrænse bl.a. støvgener.

2.4.6 Trafik, til- og frakørsel

Ansøgt projekt vil betyde en forøget transport til og fra husdyrbruget. Der er tale om, at især antallet af transporter af foder og gødning vil stige.

Transporterne forventes at foregå inden for normal arbejdstid. Markarbejde og korntransport i høstperioden kan dog foregå om aftenen eller i weekenden.

Forøgelsen af transporter er efter Ringkøbing-Skjern Kommunes opfattelse ikke af et omfang, som vil indebære væsentlige forøgede gener for omkringboende med hensyn til støj, støv eller lugt.

Der er stillet vilkår om, hvilke veje transport af husdyrgødning som udgangspunkt skal foregå af.

Ved tilsvining af det offentligt tilgængelige vejareal i forbindelse med arbejdskørsler, skal der opstilles skilte, der informerer andre trafikanter om forholdene. Ved arbejdskørslernes ophør skal det offentlige vejareal, jf. Færdselsloven, rengøres. Det er Politiet, der er myndighed for færdsel på offentligt areal.

Ringkøbing-Skjern kommune vurderer, ved overholdelse af de generelle krav mht. til transport fastsat i den til enhver tid gældende Husdyrgødningsbekendtgørelse, at transport af husdyrgødning kan foregå uden væsentlige gener for omgivelserne.

2.4.7 Egenkontrol

Der er stillet vilkår om, at husdyrbruget for egen regning skal eftervise, at de stillede støjkrafter er overholdt, såfremt tilsynsmyndigheden skønner, at eventuelle klager vedrørende støj fra husdyrbruget, er velbegrundede.

Der er tilsvarende stillet vilkår om, at tilsynsmyndigheden kan kræve, at husdyrbruget foretager undersøgelse af lugtkilder, hvis det skønnes, at eventuelle klager over lugt fra anlægget, er velbegrundede.

Endeligt er der stillet vilkår om, at tilsynsmyndigheden kan anmode om nye beregninger af nitratudvaskning til overfladevand og grundvand, fosforoverskud, ammoniakemission, ammoniakdeposition, samt lugtgeneafstande.

2.5 Alternative løsninger

2.5.1 Andre muligheder

Alternativet til udvidelsen er at fortsætte produktionen i de eksisterende bygninger. Det vil have den konsekvens, at arbejdspladser i området forsvinder.

Med et nye anlæg kan der ske en optimal udnyttelse af de nuværende faciliteter på ejendommen samt af arealerne. Samtidig kan der skabes flere arbejdspladser.

Ansøger har oplyst, at placeringen af de to nye stalde har været overvejet, men at den valgte placering, anses som værende mest hensigtsmæssig, i forhold til logistik og det omgivende miljø.

I forhold til det omgivende landskab, naboer og andre interessenter i området, giver den valgte placering, det bedste samlede helhedsindtryk af husdyrbruget efter udvidelsen.

2.5.2 0-alternativ

Det er Ringkøbing-Skjern Kommunes vurdering, at den øgede miljøpåvirkning, som følge af ansøgte projekt, ikke vil påvirke omgivelserne væsentligt (se den øvrige del af miljøvurderingen).

Det er endvidere, Ringkøbing-Skjern Kommunes vurdering, at de socioøkonomiske konsekvenser af 0-alternativet (fastholdelse af konstant produktionsniveau), vil være en begyndende afvikling af produktionen.

Samfundsmæssigt vil 0-alternativet, derfor kunne betyde færre arbejdspladser, dels på slagterierne, men også i virksomheder, såsom vognmænd, foderstoffer m.fl..

Det kan, som følge af 0-alternativ, forventes at samfundets indkomstdannelse mindskes.

2.6 Ophør

Der er stillet vilkår om ved ophør, at der skal træffes de nødvendige foranstaltninger for, at undgå forureningsfare og for at bringe stedet tilbage til tilfredsstillende tilstand.

Der er endvidere stillet vilkår om, at kommunen kan kræve bygninger, gyllebeholdere m.v. fjernet ved ophør.

2.7 Natur og vand

2.7.1 International natur – beskrivelse

De internationale naturbeskyttelsesområder, er en samlet betegnelse for EF-Habitatområder, EF-Fuglebeskyttelsesområder og Ramsarområder. Hvert internationalt naturbeskyttelsesområde består af et, eller flere af disse udpegede områder.

Habitatområderne og Fuglebeskyttelsesområderne, der er udpeget på grundlag af EU's naturdirektiver, udgør tilsammen Natura 2000, der er et økologisk netværk af beskyttede områder i hele EU. Ramsarområderne er udpeget på grundlag af Ramsarkonventionen om beskyttelse af vigtige vådområder. Ramsarområderne ligger alle indenfor grænserne af fuglebeskyttelsesområder og beskyttelsen er dækket ind af EU-beskyttelsen.

Direktiverne fastsætter et overordnet mål for at sikre, eller genoprette en gunstig bevaringsstatus for naturtyper og dyre- og plantearter inden for de internationale naturbeskyttelsesområder. Danmark er forpligtet til at sikre, at der ikke sker en forringelse af status i de udpegede områder og til at iværksætte, hvad der er nødvendigt for at opnå de fastsatte mål.

Habitatdirektivet rummer også regler om at beskytte særlige arter, både i og udenfor Natura 2000-områder. Det er de såkaldte bilag IV-arter. Disse arter (flere padder, markfirben, odder, hasselmus m.fl.) må ikke få beskadiget, deres yngle-, eller rasteområder.

Målsætningen for Habitat- og Fuglebeskyttelsesområderne er at sikre, eller genoprette gunstig bevaringsstatus for de arter og naturtyper, de er udpeget for. For Ramsarområder er målsætningen, at beskyttelsen fremmes.

En art anses for at have gunstig bevaringsstatus, når undersøgelser peger på, at arten på lang sigt vil opretholde sig selv som levedygtig bestand, samt artens udbredelsesområder sandsynligvis ikke er i tilbagegang.

Nærmeste internationale naturområder er habitatområde Borris Hede, som ligger 4,8 km fra husdyrbrugets anlæg og 3,9 km fra husdyrbrugets arealer. Alle arealerne ligger i oplandet til Ringkøbing Fjord.

For beskrivelser af de internationale naturområder henvises til Naturstyrelsens hjemmeside (www.naturstyrelsen.dk)

2.7.2 Vandmiljøet

Kvaliteten af vandmiljøet i søer og fjorde er påvirket af for store tilførsler af næringsstoffer, der medfører øget vækst af planktonalger og enårige alger som eks. søsalat. Ved for store tilførsler af næringsstoffer reduceres sigtdybden i vandet, bundvegetationen, som eks. ålegræs reduceres, opvækstmuligheder for fisk forringes og risikoen for iltvind øges til skade for plante- og dyrelivet.

Generelt tilføres markerne flere næringsstoffer, end der fjernes med afgrøderne. Etablering, udvidelse, eller ændring af husdyrbrug kan give anledning til et øget tab af næringsstoffer til vandmiljøet. Transporten af næringsstoffer fra arealerne kan ske via udvaskning til grundvandet, som dernæst føder vandløb, søer og fjorde, eller ske som overfladeafstrømning via dræn, eller direkte til vandløb, søer og fjorde.

Vandplan 2010-2015 for Hovedvandopland 1.8 Ringkøbing Fjord skal sikre at søer, vandløb, grundvandsforekomster og kystvande i udgangspunktet opfylder miljømålet 'god tilstand' inden udgangen af 2015. Endvidere skal det sikres, at eventuelle forringelser af tilstanden for vandområderne forebygges. (Vandplanen findes på Naturstyrelsens hjemmeside www.naturstyrelsen.dk)

Vandløb

En del af husdyrbrugets arealer ligger ved, eller i oplandet til vandløb Strømmesbøls bæk. Ifølge Vandplan 2010-2015 må vandløbene ikke anvendes til formål, der hindrer opfyldelse af de konkrete miljømål fastsatte i Vandplanen.

Det er kommunens vurdering, at almindelig landbrugsdrift på vandløbsnære arealer ikke vil påvirke vandløbskvaliteten i væsentlig grad. Med kravene om 9 meter randzoner langs væsentlige vandløb, vil påvirkningen på vandløb fra landbrugs relateret arealdrift være yderst minimal.

Der gøres hermed opmærksom på, at der i henhold til vandløbsloven, gælder følgende for flere af husdyrbrugets udbringningsarealer, som ligger ned til vandløb:

- *Dyrkning, jordbehandling, plantning, terrænændring, anbringelse af hegn og opførelse af bygværker må i landzone ikke foretages i en bræmme på 2 meter.*

Det betyder, at der er krav om 2 meter dyrkningsfrie bræmmer langs de vandløb, der er angivet som "2 m bræmme ved vandløb" på bilag 6a. Det er ansøgers pligt, at oplyse dem, der udbringer gyllen, eller foretager anden jordbearbejdning om forhold vedrørende vandløbsbræmmer og sikre, at det bliver overholdt på husdyrbrugets udbringningsarealer.

Der skal endvidere gøres opmærksom på, at husdyrbruget har udbringningsarealer, som ligger ned til vandløb, der er omfattet af Lov om randzoner og Lov om ændring af lov om randzoner. For disse vandløb gælder:

- *Der må ikke på indtil 9 meter fra bredden foretages gødskning, sprøjtning, dyrkning, eller anden jordbearbejdning.*

Det betyder, at randzonearealet ikke kan indgå som udbringningsarealer, men vil kunne anvendes til afgræsning. Det er ansøgers pligt, at oplyse dem der udbringer gyllen eller foretager anden jordbearbejdning om forhold vedrørende vandløbsbræmmer og sikre, at det bliver overholdt på husdyrbrugets udbringningsarealer.

2.7.3 Bilag IV-arter

EU-medlemslandene skal, i henhold til Habitatdirektivets artikel 12, indføre en streng beskyttelse af en række dyre- og plantearter, uanset om de forekommer inden for et af de udpegede habitatområder, eller udenfor. Disse arter fremgår af Habitatdirektivets bilag IV.

For dyrearterne, er der bl.a. forbud i mod beskadigelse, eller ødelæggelse af yngle-, eller rasteområder og i mod forsætlig forstyrrelse af arterne, i særdeleshed i perioder, hvor dyrene yngler, udviser yngelpleje, overvintrer, eller vandrer.

For plantearterne er der bl.a. forbud i mod forsætlig plukning, indsamling, afskæring, oprivning med rod, eller ødelæggelse af disse vildtvoksende planter i naturen.

Ringkøbing-Skjern Kommune har ingen aktuelle registreringer af plantearter, der står på Habitatdirektivets Bilag IV, på ejendommens udbringningsarealer. Det er endvidere Ringkøbing-Skjern Kommunes vurdering, at plantearterne næppe findes på udbringningsarealerne.

Følgende dyrearter kan tænkes, at forekomme i Ringkøbing-Skjern kommune:

Småflagermus, Markfirben, Odder, Spidssnudet frø og Strandtudse, samt visse vandtilknyttede insekter. Arterne er næppe tilknyttet driftsbygningerne, men nedenstående arter kan muligvis have levested, fødesøgningsområde, eller opholdssted i habitater tilknyttet, eller i nærheden af udbringningsarealerne:

- Småflagermus: Ud fra småflagermus' levevis vurderes det, at de ikke påvirkes negativt af driften af husdyrbruget.
- Odder: Kan forekomme i nærområdet i tilknytning til vandløb, sø eller fjord, men er med sin levevis næppe truet af driften af husdyrbruget.
- Markfirben: Er udbredt i store dele af landet, men trues næppe af driften af husdyrbruget.
- Visse vandtilknyttede insekter: Kan være tilknyttet nærområdet vandhuller og fugtige arealer. Der foreligger dog ingen aktuelle registreringer. Disse påvirkes negativt, når vandmiljøerne næringsstofberiges, eller gror til.
- Spidssnudet frø og strandtudse: Kan forekomme i nærområdet vandhuller og fugtige arealer. Der foreligger ingen aktuelle registreringer. Padder påvirkes negativt, når vandmiljøerne næringsstofberiges eller ændrer karakter.

Ringkøbing-Skjern Kommune vurderer på grundlag af det oplyste:

- At det areal, der omfattes af nybyggeri i forbindelse med projektets gennemførelse, hovedsagelig er almindelig omdriftsareal og at inddragelsen til bebyggelse ikke vil påvirke bilag IV-arter væsentligt.
- At der i forbindelse med projektets gennemførelse ikke vil ske øvrige ændringer i arealanvendelsen, som vil være væsentlige for Bilag IV-arters trivsel
- At driften af husdyrbruget, samlet set, ikke vil medføre beskadigelse, eller ødelæggelse af yngle-, eller rasteområder i det naturlige udbredelsesområde for de dyrearter, der er optaget i EF-habitatdirektivets bilag IV, litra a, samt ikke vil medføre ødelæggelse af de plantearter, som er optaget på EF-habitatdirektivets Bilag IV, litra b

2.7.4 Ammoniakemission

Beskyttelsesniveauet for ammoniak er sammensat af flere elementer:

- Det generelle krav om reduktion af ammoniak for husdyrbrug omfattet af § 11 og § 12 i bekendtgørelse af lov om miljøgodkendelse m.v. af husdyrbrug.
- Den maksimale tilladte totaldeposition af ammoniak på ammoniakfølsomme naturområder omfattet af § 7 stk. 1, nr. 1 og 2, i bekendtgørelse af lov om miljøgodkendelse m.v. af husdyrbrug.
- Den maksimale tilladte merdeposition af øvrige ammoniakfølsomme naturområder efter konkret vurdering, jf. § 27, stk. 1, i bekendtgørelse af lov om miljøgodkendelse m.v. af husdyrbrug.
- En forbudszone, hvor der ikke må etableres, udvides, eller foretages ændringer af stalde, eller gødningsopbevaringsanlæg indenfor 10 meter til Kategori 1- og 2-Natur.

Det generelle krav om reduktion af ammoniak for husdyrbrug omfattet af §§ 11-12 i bekendtgørelse af lov om miljøgodkendelse m.v. af husdyrbrug.

Husdyrbruget er omfattet af krav om reduktion af ammoniakemissionen fra stald og lager i forhold til bedste staldsystem med normtal 2005/2006 som udgangspunkt. Reduktionskravet for husdyrbruget er 30 %, dog med visse modifikationer jf. lovgivningen.

Sigtet med krav om reduktion af ammoniaktabet fra husdyrbrug er at sikre, at der både generelt og specifikt i forhold til beskyttede naturtyper og internationale forpligtigelser, sker en forstærket fortsat reduktion af ammoniakbelastningen (baggrundsbelastningen) på Danmarks natur.

Husdyrbruget fordamper, ifølge ansøgningen, 351 kg N/år mindre end det lovpligtige krav foreskriver. Dvs., at det lovpligtige ammoniakreduktionskrav for husdyrbruget, er opfyldt.

De specifikke krav til ammoniakdepositionen for de forskellige ammoniakfølsomme naturtyper, Kategori 1-, Kategori 2- og Kategori 3-Natur.

Kategori 1-Natur

§ 7, stk. 1, nr. 1, omfatter nærmere bestemte ammoniakfølsomme naturtyper beliggende inden for Internationale Naturbeskyttelsesområder. De Natura 2000-naturtyper, som omfattes af § 7, stk. 1, nr. 1, er afgrænset til de ammoniakfølsomme Natura 2000-naturtyper, som indgår i udpegningsgrundlaget for området og er kortlagte af Naturstyrelsen i forbindelse med Natura 2000 planlægningen. Desuden omfatter § 7, stk.1, nr. 1 heder og overdrev indenfor Internationale Naturbeskyttelsesområder, som er beskyttet efter naturbeskyttelsesloven § 3.

Kategori 2-Natur

§ 7, stk. 1, nr. 2, omfatter nærmere bestemte ammoniakfølsomme naturtyper, der er beliggende uden for Internationale Naturbeskyttelsesområder. Det drejer sig om naturtyperne: Højmoser, lobeliesøer, samt heder større end 10 ha, som er omfattet af naturbeskyttelseslovens § 3 og overdrev større end 2,5 ha, som er omfattet af naturbeskyttelseslovens § 3.

Kategori 3-Natur.

For ammoniakfølsomme naturtyper, som ikke er omfattet af ovenstående Kategori 1- og 2-Natur, skal kommunen foretage en konkret vurdering af, om der skal fastsættes krav.

Kommunen skal konkret vurdere, følgende beskyttede ammoniakfølsomme naturtyper uden for de Internationale Naturbeskyttelsesområder, der ikke er omfattet af § 7 stk. 1, nr. 1 og 2: Det drejer sig om heder, moser og overdrev, som er beskyttet efter naturbeskyttelseslovens § 3.

Kommunen skal også konkret vurdere ammoniakfølsomme skove, der ligger uden for de Internationale Naturbeskyttelsesområder.

Ved den konkrete vurdering af, om der er tale om særlige regionale, eller lokale naturinteresser og ved vurdering af, om der skal stilles krav til den maksimale N-merdeposition på naturområder omfattet af Kategori 3-Natur, skal kommunen inddrage følgende fire kriterier:

1. Det aktuelle naturområdes status i kommuneplanen, herunder særligt, om det aktuelle ammoniakfølsomme naturområde er omfattet af kommuneplanens udpegning af særligt værdifulde naturområder, rekreative områder og/eller værdifulde kulturmiljøer, samt kommuneplanens retningslinjer for varetagelsen af naturbeskyttelsesinteresserne, de rekreative interesser og de kulturhistoriske interesser.
2. Om de aktuelle områder er omfattet af fredning, handleplan for naturpleje, eller anden planlagt naturindsats.
3. Det aktuelle naturområdes naturkvalitet og
4. Kvælstofbidrag fra området fra andre kilder (fx markbidrag), herunder, for så vidt angår skove, om de gødskes.

Kravene til ammoniakdepositionen er forskellige i de tre kategorier. Kravene fremgår af nedenstående tabel. Med »totaldeposition« menes ammoniakdepositionen fra stald og lager fra hele husdyrbruget (både fra den ansøgte og eksisterende drift), mens der med »merdeposition« menes ændringen i ammoniakdepositionen fra husdyrbrugets anlæg (stald og lager), som følge af det ansøgte.

Naturtyper	Fastsat beskyttelsesniveau
Kategori 1. § 7 stk. 1, nr. 1	Max. totaldeposition afhængig af antal husdyrbrug i nærheden*): 0,2 kg N/ha/år ved > 1 husdyrbrug 0,4 kg N/ha/år ved 1 husdyrbrug 0,7 kg N/ha ved 0 husdyrbrug.
Kategori 2. § 7 stk. 1, nr. 2	Max. totaldeposition på 1,0 kg N/ha pr. år
Kategori 3. Heder, moser og overdrev, som er beskyttet af naturbeskyttelseslovens § 3 og ammoniakfølsomme skove.	Max. merdeposition på 1,0 kg N/ha pr. år. Kommunen kan tillade en merdeposition, der er større end 1,0 kg N/ha pr. år, men ikke stille krav om mindre merdeposition end 1,0 kg N/ha pr. år.

Samlet vurdering af husdyrbrugets påvirkning på ammoniakfølsom natur

Påvirkningen af nærmeste Kategori 1-Natur

Afstanden til nærmeste Kategori 1-Naturområde er ca. 4,8 km fra anlægget. Naturtypen har nummer 67 (Borris Hede). Derudover er der ca. 5 km til naturtype 68 (Skjern Å). Områderne er begge A-målsat. Det er store, eller små områder, hvor der er betydelige forekomster af sjældne arter, eller arter, som indikere høj naturkvalitet. Områderne bevares med deres sjældne plante- og dyreliv intakt og der gøres en særlig indsats for at videreudvikle naturværdierne.

Ringkøbing-Skjern Kommune er allerede belastet med atmosfærisk kvælstof, der kan udgøre en trussel for den beskyttede natur. Denne belastning kaldes baggrundsbelastningen og er ifølge Nationalt Center for Miljø og Energi (DCE) i 2014 beregnet til 14,26 kg N/ha/år i området omkring naturarealet.

I kraft af den store afstand til områderne er det vurderet, at udvidelsen samt det samlede husdyrbrug ikke vil medføre en væsentlig ammoniakpåvirkning af nærmeste kategori 1-natur. Herudover er det Ringkøbing-Skjern Kommunes vurdering, at der ikke er andre

ammoniakfølsomme områder indenfor internationale naturbeskyttelsesområder, som ikke er beskyttet tilstrækkeligt mod ammoniak fra det ansøgte projekt og det samlede husdyrbrug. Vurdering er baseret på baggrund af de store afstande til de øvrige internationale naturbeskyttelsesområder.

Påvirkningen af nærmeste Kategori 2-Natur

Afstanden til nærmeste Kategori 2-Natur er ca. 3 km fra anlægget. Området er et hedeområde. Heden er C-målsat hvilket vil sige, at der arbejdes for at bevare en god biologisk tilstand af de målsatte områder. Heden vurderes kvælstoffølsom og har en tålegrænse, som er i den lave ende af intervallet 10-20 kg N/ha/år.

Derudover ligger der er overdrev i samme afstand fra anlægget. Overdrevet er B-målsat hvilket vil sige, at der arbejdes aktivt for en gunstig bevaringsstatus for områdernes plante- og dyreliv. Overdrev, som græsses og vurderes kvælstoffølsom, har en tålegrænse på 10-15 kg N/ha/.

Ringkøbing-Skjern Kommune er allerede belastet med atmosfærisk kvælstof, der kan udgøre en trussel for den beskyttede natur. Denne belastning kaldes baggrundsbelastningen og er, ifølge Nationalt Center for Miljø og Energi (DCE) i 2012, beregnet til 14,08 kg N/ha/år i området omkring naturarealet.

En beregning af ammoniakdepositionen til heden viser, at totaldepositionen til området fra det samlede produktionsanlæg maksimalt vil være på 0 kg N/ha/år.

Beskyttelsesniveauet for Kategori 2-Natur er fastsat til en samlet belastning fra husdyrbruget på maksimalt 1 kg N/ha/år. Da totalbelastningen af naturområdet vil ligge væsentligt under 1 kg N/ha/år, er beskyttelsesniveauet til det konkrete naturområde overholdt.

Påvirkningen af nærmeste Kategori 3-Natur og øvrig natur

Inden for 1.000 meter fra staldanlægget er der registreret naturtyper, som kan være kvælstoffølsom Kategori 3-Natur. Moser, heder og overdrev er omfattet af § 3 i Naturbeskyttelsesloven. Desuden ligger der inden for denne radius også potentiel ammoniakfølsom skov.

Kategori 3-Naturområderne indenfor 1.000 m fra staldanlægget er angivet i tabellen nedenfor:

Naturtype	Afstand fra anlæg	Retning	N-dep beregning	Målsætning i Kommuneplan
Mose	540 meter	Nordvest	Ja	C-målsat
Mose	225 meter	Vest	Ja	C-målsat
Ammoniak følsom skov	945 meter	Vest	Ja	-

Moserne er C-målsatte. C-målsatte naturområder er beskyttede naturtyper og egekrat i øvrigt, som på lang sigt har potentiale til at kunne udvikles til nye naturområder. Tålegrænsen for moser er 10-25 kg N/ha/år og baggrundsbelastningen for området ligger på 14,26 kg N/ha/år. Ifølge ansøgningsmaterialet resulterer udvidelsen af husdyrbruget ikke i en merdeposition til naturområderne.

Beskyttelsesniveauet for Kategori 3-Natur er fastsat til en merbelastning på 1 kg N/ha/år med mulighed for, at der kan tillades en højere merdeposition, hvis det vurderes, at det konkrete naturområde kan tåle det.

Idet merbelastningen til Kategori 3-Natur områderne ligger under 1 kg N/ha/år, er beskyttelsesniveauet overholdt til Kategori 3-Natur.

Ammoniakfølsomme skove:

Der er registeret potentiel ammoniakfølsom skov inden for 1.000 meter fra husdyrbruget. Ringkøbing-Skjern Kommune har ikke vurderet på, hvorvidt skoven reelt er ammoniakfølsom.

Der er beregnet en merbelastning med ammoniak til skoven på 0,1 kg N /ha/år.

Idet merbelastningen ligger under 1 kg/N/ha/år, vurderer kommunen, at projektet ikke vil medføre en ændring af skovens artssammensætning og biologiske tilstand.

Øvrig natur omkring anlægget:

Inden for 1.000 meter fra staldanlægget forekommer derudover vandhuller og enge, som ikke er Kategori 3-Natur, men § 3-beskyttet natur. Kommunen vurderer, at udvidelsen af husdyrbruget ikke vil medføre påvirkning af naturområderne, idet områderne ikke er ammoniakfølsomme naturtyper.

Samlet vurdering i forhold til ammoniakudledningen fra anlægget.

Det generelle ammoniakreduktionskrav er, ifølge ansøgningen, overholdt. Tilsvarende er de generelle beskyttelsesniveauer i forhold til Kategori 1-, 2- og 3-Natur overholdt. Der ligger ingen stalde, eller lagre inden for 10 meter til Kategori 1-, 2- og 3-Natur.

Overholdelsen af det generelle ammoniakreduktionskrav og det generelle beskyttelsesniveau beskytter, som udgangspunkt, de kvælstoffølsomme naturtyper tilstrækkeligt mod kvælstofpåvirkning fra husdyrbrugets produktionsanlæg.

Den reelle ammoniakudledning fra husdyrbrugets anlæg vil afhænge af flere forhold, men ammoniakudledningen vil især kunne minimeres ved grundig og hyppig rengøring af overflader, som husdyrgødningen afsættes på.

Ringkøbing-Skjern Kommune vurderer samlet set på baggrund af det oplyste:

- At husdyrbruget – ved overholdelse af de til enhver tid gældende generelle miljøregler og af de øvrige opstillede vilkår for miljøgodkendelsen - drives således, at påvirkningen på omgivelserne med luftbårne kvælstof fra produktionsanlægget minimeres til et acceptabelt niveau
- At ammoniakudledningen fra produktionsanlægget i sig selv og sammen med andre nærliggende husdyrbrug ikke vil medføre en væsentlig påvirkning af de omkringliggende naturområder.
- At det ikke på et konkret eksperimentelt videnskabeligt grundlag kan dokumenteres, at ammoniakpåvirkningen fra husdyrbruget vil medføre en påviselig biologisk ændring af egnens naturområder.

2.8 Projektets sandsynlige miljøpåvirkning

Der vil sandsynligvis ske en påvirkning af det omgivende miljø, men det er vurderet, ud fra ovenstående, at påvirkningens varighed, hyppighed og reversibilitet ikke vil være af sådant omfang, at driften af husdyrbruget vil få væsentlig indflydelse på miljøet, idet alle lovpligtige afstandskrav og beskyttelsesniveauer, er overholdt.

Ringkøbing-Skjern Kommune har ikke en viden, der kan begrunde, at de generelle afstandskrav og beskyttelsesniveauer, skal skærpes yderligere, idet det og de stillede vilkår, vurderes tilstrækkelige til, at beskytte omgivelserne mod væsentlige virkninger som følge af driften af husdyrbruget.

2.9 Konklusion

Idet de lovpligtige afstandskrav og beskyttelsesniveauer er overholdt, vurderer Ringkøbing-Skjern Kommune at:

- Udvidelse af dyreholdet til 1.600 søer, 800 smågrise (7,0-31 kg) og 800 polte (31 kg – 110 kg) i alt svarende til 386,93 DE, samt opførelse af to nye stalde på i alt 4000 m² kan tillades, idet udvidelsen og det samlede husdyrbrug ikke vil medføre en væsentlig genepåvirkning af naboer, Kategori 1-, 2- og 3-Natur, Natura 2000-områder overbelastet med fosfor (Ringkøbing Fjord), kvælstofsårbare Natura 2000-områder (Ringkøbing Fjord), grundvand, herunder nitratfølsomme indvindingsområder, samt landskabelige værdier og kulturmiljøer. Derudover er det vurderet, at udvidelsen og det samlede husdyrbrug ikke vil medføre en væsentlig påvirkning af § 3-områder, eller andre naturområder som er beskyttet mod tilstandsændring, fredet, udpeget som internationalt naturbeskyttelsesområde, eller særlig sårbar overfor næringsstofpåvirkning.

Endvidere er det vurderet, at det ansøgte projekt og det samlede husdyrbrug ikke vil have væsentlig virkning på de bestande af vilde planter, dyr (herunder Bilag IV-arter), eller deres levesteder, som de ovennævnte områder er udpeget på baggrund af.

- Der anvendes den bedst tilgængelige teknik, til at forebygge og begrænse eventuel forurening.

Bilag 3. Kommentarer til miljøgodkendelsen:

Beredskabsplan

Beredskabsplanen/driftsforskriften skal beskrive, hvornår og hvordan, der skal reageres ved uheld, som kan have konsekvenser for miljøet.

Den skal, som minimum, indeholde:

- a. Procedurer, som beskriver relevante tiltag med henblik på at "stoppe ulykken/uheldet" og begrænse udbredelsen.
- b. Oplysninger om hvilke interne/eksterne personer og myndigheder, der skal alarmeres, herunder telefonnumre.
- c. Kortbilag over bedriften med angivelse af miljøfarlige stoffer, afløbs- og drænsystemer, vandløb m.m..
- d. En opgørelse over materiale, der er tilgængeligt på bedriften, eller som kan skaffes med kort varsel og som kan anvendes i forbindelse med afhjælpning, inddæmning og opsamling af spild/lækage.

Kompost til markstak

Dybstrøelse, som har ligget i stald i 3 – 4 måneder er oftest kompostlignende, dog kan dybstrøelse fra fjerkræstalde være kompostlignende, allerede efter 1–2 måneder. Kompostlignende dybstrøelse må opbevares i markstak, når tørstofprocenten er mindst 30 % for et hvert delparti.

Der gøres opmærksom på, at dybstrøelse fra gødningsmåtte under kalve- og svinehytter, også kun må opbevares i markstak, når det er kompostlignende.

Støj

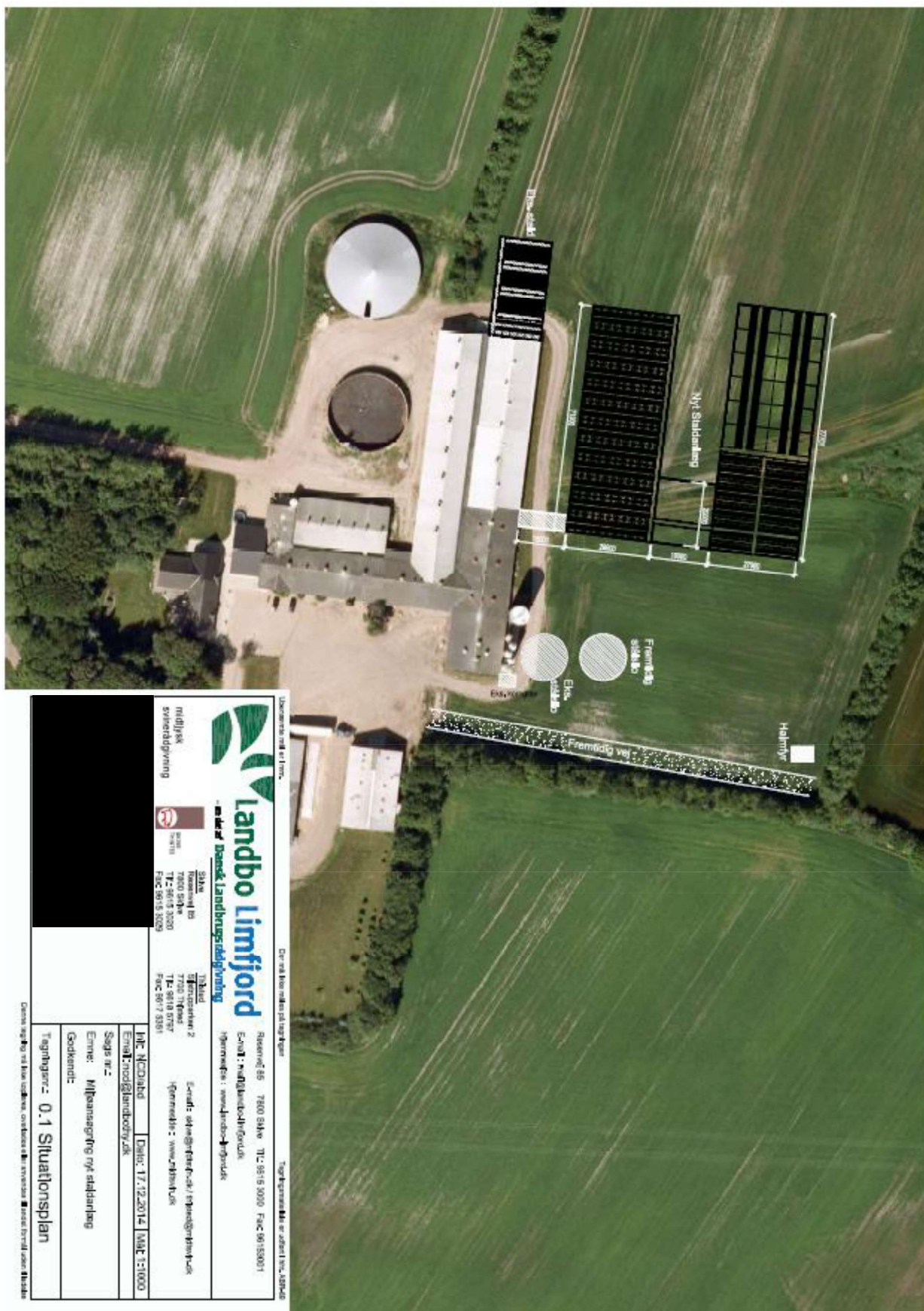
Støjbidraget (bortset fra maksimalværdien) måles som det ækvivalente, konstante, korrigerede støjniveau i dB(A) (re. 20 µPa).

Dokumentation for overholdelse af støjkraevne kan være i form af målinger i ejendommens omgivelser (under fuld drift), eller kildestyrkemålinger ved de enkelte støjkllder kombineret med beregninger efter den fælles nordiske beregningsmodel for industristøj.

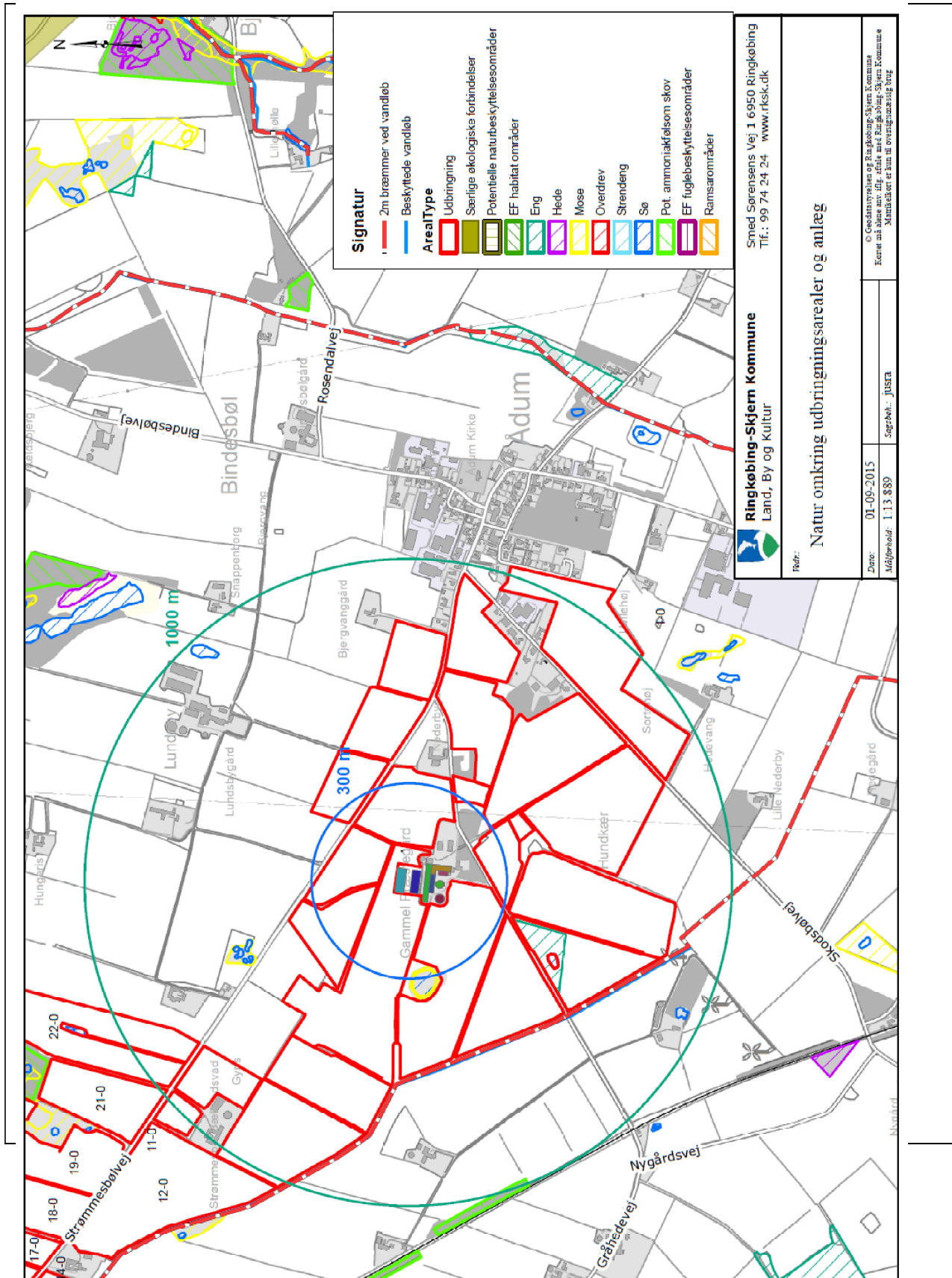
Støjmålinger skal udføres, som beskrevet i Miljøstyrelsens til enhver tid gældende støjbergningsvejledning og foretages i punkter som forinden, aftales med tilsynsmyndigheden.

Støjmåling skal udføres af et akkrediteret firma.

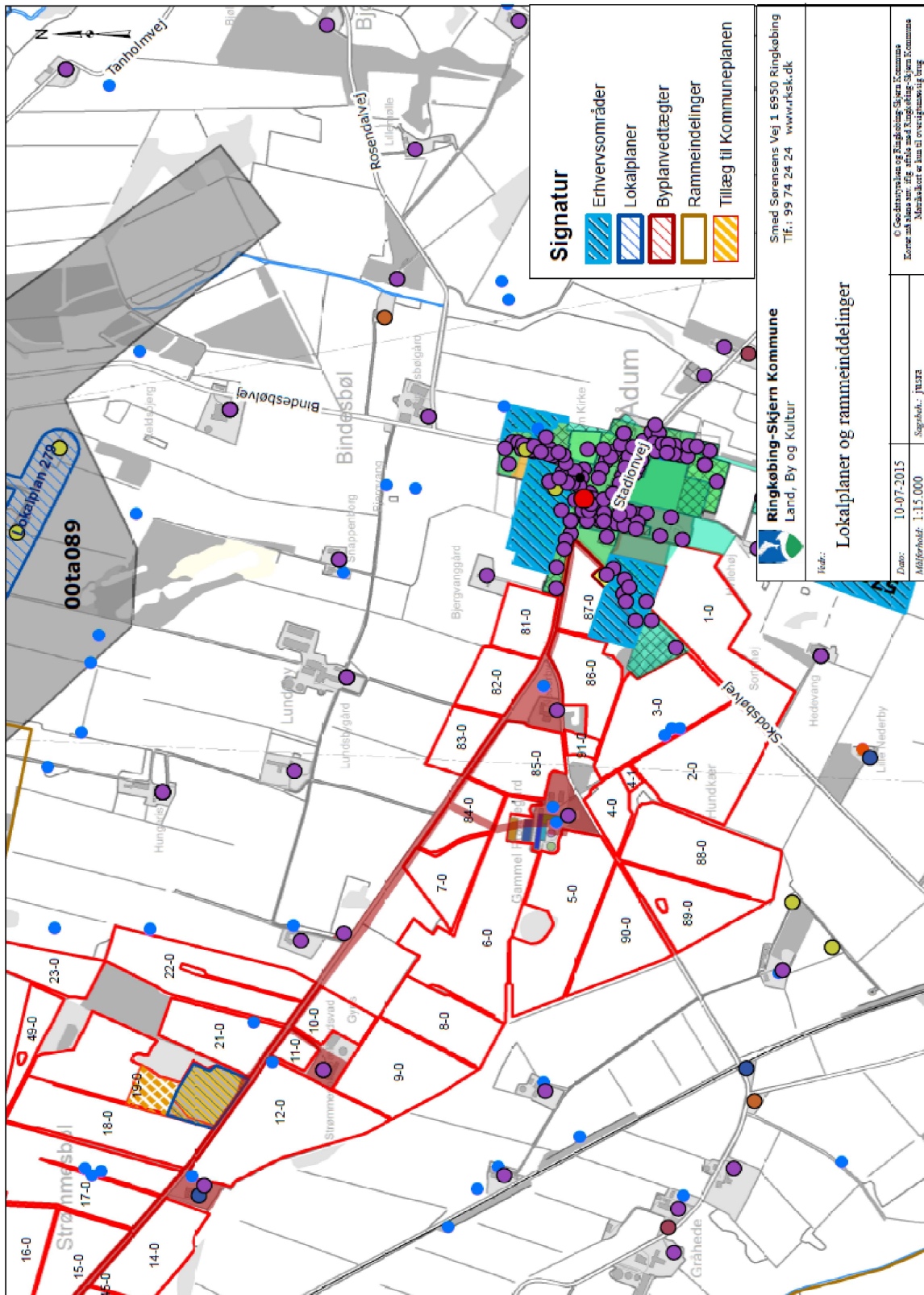
Bilag 4. Situationsplan, samlede anlæg



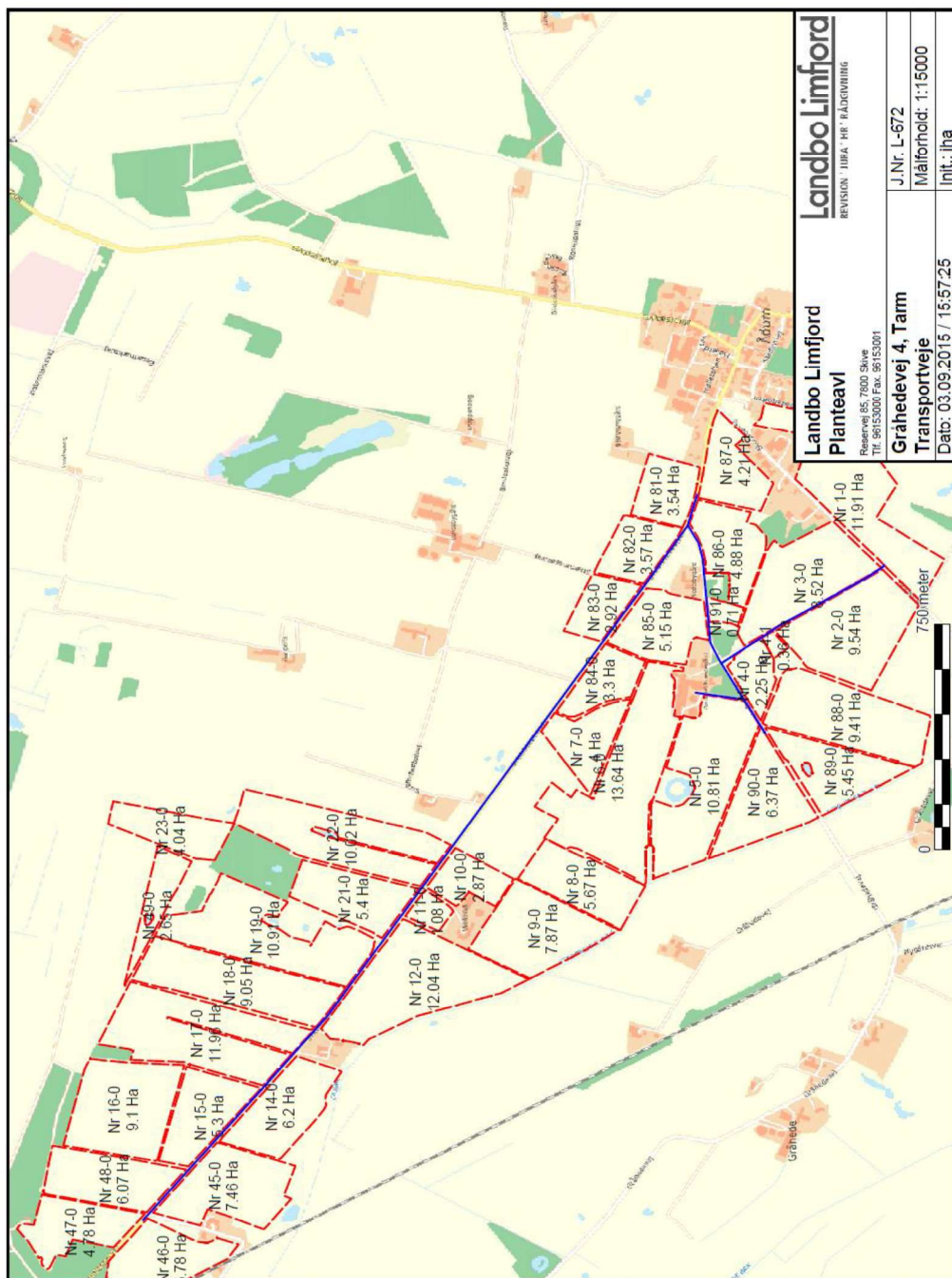
Bilag 5: Anlæg, Natur



Bilag 6: Rammeinddelinger



Bilag 7: Transport



Bilag 8: Beredskabsplan

Beredskabsplan for Gråhedevej 4, 6880 Tarm

Denne beredskabsplan er udarbejdet som en del af ejendommens miljøgodkendelse med dette formål at stoppe og begrænse evt. uheld med konsekvenser for det omgivende miljø.

Planens indhold skal være kendt af gårdens ansatte m.m. og skal udleveres til indsatsleder/miljømyndighed i forbindelse med uheld, forureninger, brand og lignende.

Beredskabsplanen skal revideres/kontrolleres mindst 1 gang om året og skal være let tilgængelig og synlig.

Beredskabsplanen findes i beredskabsmappen på kontoret i stalden.

Kopi af beredskabsplanen findes i beredskabsmappen på kontoret i stalden.

Kortmateriale

På oversigtskortet over ejendommen er angivet:

- ◆ Drænbrønde
- ◆ Slukningsmateriel
- ◆ El-afbrydere

Telefonnumre



Følgende kontaktes på telefon:

	Man- til fredag 08.00 – 15.30	Man- til fredag 15.30 – 08.00	Lør- Søn- & helligdage hele døgnet	
Miljømyndighed	A large black rectangular redaction box covering the contact information for all listed entities.			
Falck				
Lægevagt				
Landbocenter				
Dyrlæge				
Elektriker				
Smed/VVS				
Energiselskab				

Brand- og evakueringsinstruks

Ved brand der ikke kan slukkes ved egen hjælp.

Tilkald brandvæsenet – RING 112 – oplys:

- ◆ Navn, adressen og telefonnummer der ringes fra.
- ◆ Hvad der er sket og at det er en gårdbrand.
- ◆ Er der tilskadekomne – hvor mange
- ◆ Er dyrene kommet ud – art og antal der evt. er fanget.

Kontakt ejeren [REDACTED]

Iværksæt rednings- og slukningsarbejde, hvis det er muligt og forsvarligt, herunder fjernelse og evakuering af dyr olie, trykflasker.

Placering af slukningsmateriel er angivet på oversigtskort.

Hvis det ikke er muligt at slukke branden – forsøg at begrænse den ved lukning af døre og vinduer.

Modtag brandvæsenet og udlever denne mappe sammen med kortmaterialet.

Oplys endvidere:

- ◆ Evt. tilskadekomne eller dyr der ikke er reddet i sikkerhed.
- ◆ Hvor det brænder
- ◆ Brandens omfang
- ◆ Hvor der er adgangsveje

På ejendommen findes der følgende materiel, som evt. kan anvendes for at afhjælpe situationen:

- ◆ Pulverslukkere i stalde, maskinhus og garage
- ◆ Diverse vandslanger

Instruks i tilfælde af gylleudslip

Ved akut gylleudslip følges nedenstående procedure.

Find årsagen til gylleudslippet og søg det stoppet hurtigst muligt.

- Hvis ingen kontakt, fortsæt til næste punkt.

Kontakt en af nedenstående maskinstationer med henblik på at skaffe en slamsuger:

Vurder omfanget af gylleudslippet. Forsøg at afgrænse forureningens omfang ved at afskære gyllen fra at løbe i vandløb og drænbrønde (se oversigtskort). Dette gøres ved at dæmme op for gyllen med jord i en halvmåneformet rende ud mod nærmeste vej, så gyllen suges op herfra. Benyt gårdens rendegraver eller traktor med frontlæsser til at lave jordvold. Der kan ligeledes benyttes halmballer.

Er gyllen løbet i vandløb eller dræn – RING STRAKS 112

Oplys:

- ◆ Navn, adressen og telefonnummer der ringes fra.
- ◆ Hvad der er sket og hvor meget der er løbet ud.

Lav herefter opdæmning af vandløbet med bigballer.

Modtag brandvæsen/miljøvagt og udlever denne mappe sammen med kortmaterialet.

Instruks i tilfælde af kemikalie- og oliespild

Ved akut kemikalie- og oliespild følges nedenstående procedure.

Find årsagen til kemikalie- og oliespild og søg det stoppet hurtigst muligt.

Vurder omfanget af oliespildet. Forsøg at afgrænse forureningens omfang ved at afskære kemikalierne og olien fra at løbe i vandløb og drænbrønde (se oversigtskort). Dette gøres ved at strø savsmuld eller kattegrus på udslippet for at opsuge de spildte væsker.

Er oliespild løbet i vandløb eller dræn – RING STRAKS 112


Oplys:

- ◆ Navn, adressen og telefonnummer der ringes fra.
- ◆ Hvad er der sket og hvor meget der er løbet ud.

Lav herefter en opdæmning af vandløbet med bigballer.

Modtag brandvæsen/miljøvagt og udlever denne mappe sammen med kortmaterialet.

Strømsvigt instruks

- ◆ Vurdér om dyr lider under træk fra nødopluk eller varme
- ◆ Tjek alle stalde og se, om nødoplukker er åbent.
- ◆ Begræns trækgener og varmeudvikling (Overbrushning).
- ◆ Kontrollér at der ikke sker forurening som følge af manglende strøm til pumper o.lign.
- ◆ Ved **strømsvigt på over 30 min.**, ring til Syd Energi  forhør om varigheden af udfaldet.
- ◆ Eventuel iværksæt opstart af nødstrømsgenerator.

Stophaner / hovedafbrydere

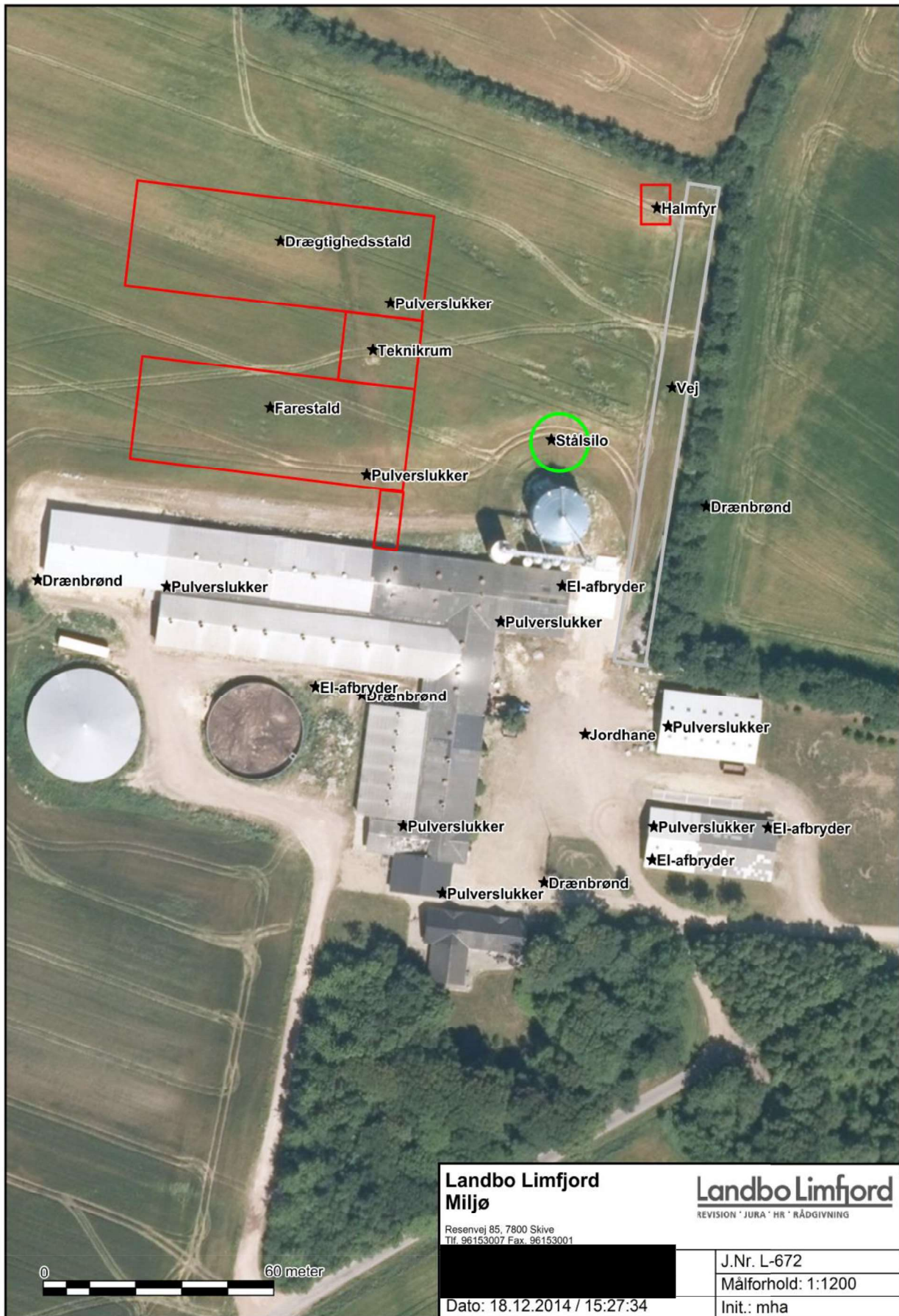
Afbrydere til diverse pumper, anlæg, strømafbrydere m.v. er noteret på kortet over ejendommen.

Vand

- ◆ Jordhane i gårdsplads

Elektricitet

- ◆ Hovedafbryder sidder i teknikrum i stalden
- ◆ EI-tavle sidder i teknikrum i stalden
- ◆ Undergruppe i maskinhus
- ◆ Forsyning fra transformator ved maskinhus



Bilag 9: BAT emissionskrav

Landbo Limfjord

REVISION ' JURA ' HR ' RÅDGIVNING

Dato :

Gråhede ApS
Gråhedevej 4
Tarm

Sag nr. L-672

	stald	Antal dyr	Antal stipladser
Farestald	gl	682	170
Drægtige bokse	gl	273	205
Drægtige løsgående	gl	409	307
Smågrise	gl	800	
Farestald	ny	918	208
Drægtige bokse	ny	449	347
Drægtige løsgående	ny	469	363
Slagtesvin		800	

Bat Niveau NH₃ emission

		Antal dyr	stipladser	emission, kg N/dyr	emision total, kg N
Farestier	gl, delvis	680	170	0,75	510
Drægtige bokse	gl, delvis	273	205	1,74	475,02
Drægtige løsgående	gl, delvis	409	307	2,11	862,99
Søer i ny stald		918	918	2,53	2322,54
Smågrise	gl, delvis	800		0,043	34,4
Slagtesvin	gl, delvis	800	250	0,36	288
Bat Niveau					4492,95

+ 43% reduktion i farestald pga. skrå kumme (VSP
meddelse nr.457, 23/12-1999). 35 grise/ so max 130 g
råprotein/fe, overdækning begge lagertanke

4462

BAT niveau fosfor

	de	kg P/de	Total, kg P
Smågrise	3,71	29,2	108
Søer	362,55	23,9	8.665
Slagtesvin	20,67	22,3	461
BAT niveau fosfor			9.234

Fosfor i gylle uden tiltag

Fosfor med 4,85 g P/fe 9179

Fosfor med 4,70 g P/fe 8810