

Plan, Byg og Miljø
Højvangen 9, 4470 Svebølle

Peer Drehn
Favrbovej 3
4591 Føllenslev

DATO	JOURNAL NR.	SAGSANSVARLIG	PLAN, BYG OG MILJØ
19. maj 2008	326-2007-14891	Frederik Lund Weinreich	

Miljøgodkendelse af svinebruget på Favrbovej 3, 4591 Føllenslev

Plan, Byg & Miljø
Højvangen 9
4470 Svebølle

Kalundborg Kommune meddeler godkendelse til en produktion omfattende 18.000 smågrise (7,2-30 kg) og 3.053 slagtesvin (30-110 kg) svarende til 202,3 dyreenheder på ovenstående ejendom.

Telefon 59535247
Telefax 59 53 49 13
frederik.weinreich@kalundborg.dk

Baggrund

Kalundborg Kommune modtog den 7. juli 2007 LandboSjællands ansøgning om ændring af svineproduktionen på ovennævnte ejendom. Ansøgningen blev indsendt på vegne af ejendommens ejer Peer Drehn, Favrbovej 3, 4591 Føllenslev.

Der er på ejendommen en eksisterende produktion af 243 årssøer, 5.225 smågrise (7,2-30 kg) og 5.121 slagtesvin (30-102 kg) svarende til 232,8 dyreenheder. Der ansøges om en produktion af 18.000 smågrise (7,2-30 kg) og 3.053 slagtesvin (30-110 kg) svarende til 202,3 dyreenheder.

I forbindelse med projektet ombygges det eksisterende staldkompleks på ejendommen.

Den ønskede ændring af svineproduktion er omfattet af § 11 i Lov om miljøgodkendelse m.v. af husdyrbrug af 20. december 2006.

Godkendelse

Kalundborg Kommune godkender svineproduktionen på 202,3 dyreenheder for Favrbovej 3, 4591 Føllenslev. Miljøgodkendelsen er givet på vilkår, der har til hensigt at beskytte det omgivende miljø. Kalundborg Kommune finder, at svineholdet på Favrbovej 3 kan drives på en miljømæssig forsvarlig måde.

Godkendelsen indeholder vilkår for virksomhedens drift, indretning og kontrol. Vilkårene er stillet på baggrund af de oplysninger der er givet i forbindelse med ansøgningen, samt gældende vejledninger og oplysninger der er fremkommet under sagsbehandlingen.

Godkendelsen indeholder en miljøteknisk beskrivelse af virksomheden og en vurdering af virksomhedens miljøforhold.

Vilkår for godkendelsen

Miljøgodkendelsen meddeles på følgende vilkår:

1 Grundvilkår:

- 1.1 *Husdyrbruget skal drives i overensstemmelse med de oplysninger om husdyrbruget, der fremgår af tabel 1.1 i den miljøtekniske beskrivelse. Eventuelt ejerskifte eller ændringer i data skal meddeles til Kalundborg Kommune.*
- 1.2 *Virksomheden skal placeres, indrettes og drives i overensstemmelse med de oplysninger, der ligger til grund for godkendelsen og som fremgår af den miljøtekniske beskrivelse samt godkendelsens vilkår.*
- 1.3 *Svinebruget tillades drevet med et dyrehold på maksimalt 202,3 dyreenheder, der fordeler sig med 18.000 smågrise (7,2-30 kg) og 3.053 slagtesvin (30-110 kg).*
- 1.4 *Bedriften skal underrette Kalundborg Kommune når ændringen af ejendommen er gennemført.*
- 1.5 *Husdyrbruget må ikke udvides eller ændres bygnings- eller driftsmæssigt på en måde, der indebærer forøget forurening, før udvidelsen eller ændringen er godkendt i henhold til husdyrloven.*

2 Vilkår til husdyrbrugets anlæg

Stalde

- 2.1 *Renoveringen af staldene skal udføres jf. Byggeblad 102.09-22 omhandlende valg af materialer.*

Ventilation

- 2.2 *Tidspunkter for renholdelse af husdyrbrugets ventilationssystem skal fremgå af egenkontrol-journalen.*
- 2.3 *Service af husdyrbrugets ventilationssystem skal foregå årligt og tidspunktet fremgå af egenkontrol-journalen.*

Rengøring og overbrusning

2.4 *Tidspunkter for rengøring af stalde skal fremgå af egenkontrol-journalen.*

Foder

2.5 *Der må ikke forekomme oplag af foder på anlægget, som kan give anledning til forurening af jord, vandløb eller grundvand.*

Energi

2.6 *Efterlevelse af de energibesparende tiltag skal fremgå af egenkontrol-journalen.*

2.7 *Der skal anvendes bimåler til opgørelse af produktionens elforbrug. Bimåleren aflæses hvert kvartal og forbruget noteres i egenkontrol-journalen.*

Vand

2.8 *Registrering af konstateret vandspild skal fremgå af egenkontrol-journalen.*

2.9 *Der skal anvendes bimåler til opgørelse af produktionens vandforbrug. Vandforbruget aflæses hvert kvartal og noteres i egenkontrol-journalen.*

Spildevand

2.10 *Vaskevand fra rengøring af staldene skal opsamles i gyllebeholderen og herefter anvendes i overensstemmelse med bestemmelserne for spildevand i husdyrgødningsbekendtgørelsen.*

2.11 *Al vask af maskiner, redskaber, hvorfra der kan forekomme gødningsrester samt grisetransportvogn og sprøjte skal foregå på støbt, tæt plads med bortledning af spildevandet til opsamlingsbeholder. Udbringning skal ske jf. husdyrgødningsbekendtgørelsens regler for udbringning af husdyrgødning*

Driftsforstyrrelser eller uheld

2.12 *Ved driftsuheld, hvor der opstår risiko for forurening af miljøet, er der pligt til øjeblikkeligt at anmelde dette til: Alarmcentralen, tlf.: 112 og efterfølgende straks at underrette: Tilsynsmyndigheden, Kalundborg Kommune, Plan, Byg & Miljø tlf.: 59 53 44 00.*

2.13 *Der skal udarbejdes en beredskabsplan eller driftsforskrift, som fortæller, hvornår og hvordan der skal reageres ved uheld, som kan medføre konsekvenser for det eksterne miljø. Planen skal*

indsendes til Kalundborg Kommune senest den 15. oktober 2008.

- 2.14 *Beredskabsplanen skal som minimum indeholde:*
- *Procedurer, som beskriver relevante tiltag med henblik på at "stoppe ulykken/uheldet" og begrænse udbredelsen.*
 - *Oplysninger om hvilke interne/eksterne personer og myndigheder, der skal alarmeres og hvordan.*
 - *Kortbilag over bedriften med angivelse af miljøfarlige stoffer, afløbs- og drænsystemer og vandløb mm.*
 - *En opgørelse over materiel der er tilgængeligt på bedriften, eller som kan skaffes med kort varsel, der kan anvendes i forbindelse med afhjælpning, inddæmning og opsamling af spild/lækage, som kan medføre konsekvenser for det eksterne miljø.*
 - *Beredskabsplanen skal være tilgængelig på ejendommen, og kendt af husdyrbrugets ansatte.*

Kemikalier

- 2.15 *Opbevaring af diesel/fyringsolie i overjordiske tanke skal til enhver tid ske i en typegodkendt beholder, som står overdækket på fast og tæt bund, således at spild kan opsamles, og at der ikke er mulighed for afløb til jord, kloak, overfladevand eller grundvand.*
- 2.16 *Tankning af diesel skal til enhver tid ske på en plads med fast og tæt bund, enten med afløb til olieudskiller eller således at spild kan opsamles, og at der ikke er mulighed for afløb til jord, kloak, overfladevand eller grundvand.*
- 2.17 *Olie skal opbevares på en sådan måde, at der ikke opstår risiko for forurening.*
- 2.18 *Påfyldning af vand til marksprøjte skal foregå fra hane med tilbageløbsventil eller fra hævet vandtank således, at en forurening af vandforsyningen undgås.*

Gødningsproduktion og håndtering

- 2.19 *Påfyldning af gyllevogne må kun ske på befæstet læsseplads. Eventuelt spild på læssepladsen skal ledes til opsamlingsbeholder og derefter tilbage i gyllebeholderen.*
- 2.20 *Såfremt der ved en eller flere af gyllebeholderne etableres fast pumpeudstyr, skal elinstallationen indrettes, så at pumpen ikke kan startes utilsigtet.*
- 2.21 *Hvis der monteres fjernbetjent pumpeudstyr på en eller flere af gyllebeholderne, skal der være monteret en anordning, der*

sikrer at pumpen slår fra automatisk, når der er pumpet, hvad der svarer til indholdet af en gyllevogn. Der kan alternativt etableres en anordning, som sikrer, at pumpen kun kan startes, når der står en gyllevogn under udløbet.

2.22 Ved håndtering af gylle gennem ikke-faste installationer, der ikke lever op til § 19 husdyrgødningsbekendtgørelsen, skal dette foretages under konstant opsyn, således at evt. brud straks opdages, og pumpningen i så fald kan afbrydes.

2.23 Gyllebeholderen på Daurupvej skal fjernes, når den tages ud af drift.

Forurening og gener fra husdyrbruget anlæg

Lugt

2.24 Såfremt der efter kommunens vurdering opstår væsentlige lugtgener, der vurderes at være væsentligt større, end der kan forventes ifølge grundlaget for miljøvurderingen, kan kommunen meddele påbud om, at der skal indgives og gennemføres projekt for afhjælpende foranstaltninger.

Transport

2.25 Al transport til og fra ejendommen skal som hovedregel begrænses til hverdage i tidsrummet 06.00 – 18.00. Undtagelser fra hovedreglen omfatter markarbejde i højsæsonerne, herunder i forbindelse med høst.

2.26 Ved transport af gylle på offentlige veje skal gyllevognens åbninger være forsynet med låg eller lignende, således at spild ikke kan finde sted. Skulle der alligevel ske spild, skal dette straks opsamles.

Støj

2.27 Virksomhedens bidrag til støjbelastningen i omgivelserne må ikke overstige følgende værdier, målt ved nabobeboelser eller deres opholdsarealer:

Mandag-fredag Kl. 7-18 (8 timer) Lørdag Kl. 7-14 (7 timer)	Alle dage Kl. 18-22 (1 time) Lørdag Kl. 14-18 (4 timer) Søn- og helligdage Kl. 7-18 (8 timer)	Alle dage Kl. 22-7 (½ time)	Alle dage Kl. 22-7 Maksimal værdi
55 dB(A)	45 dB(A)	40 dB(A)	55 dB(A)

Støjbidraget (bortset fra maksimalværdien) måles som det ækvivalente, konstante, korrigerede støjniveau i dB(A) (re. 20 µPa). Tallene i parenteserne angiver midlingstiden inden for den pågældende periode.

- 2.28 *Virksomheden skal, for egen regning, dokumentere, at støjvilkår overholdes, hvis tilsynsmyndigheden finder det påkrævet. Dokumentation for overholdelse af støjkravene kan være i form af målinger i ejendommens omgivelser (under fuld drift) eller kildestyrkemålinger ved de enkelte støjkilder kombineret med beregninger efter den fælles nordiske beregningsmodel for industristøj.*

Støv

- 2.29 *Driften må ikke medføre væsentlige støvgener uden for ejendommens eget areal.*

Skadedyr

- 2.30 *Der skal på ejendommene foretages effektiv fluebekæmpelse som minimum i overensstemmelse med de nyeste retningslinier fra Statens Skadedyrlaboratorium.*
- 2.31 *Opbevaring af foder skal ske på en sådan måde, at der ikke opstår risiko for tilhold af skadedyr (rotter m.v.).*

3 Vilkår til husdyrbrugets arealer

Lokalisering af udbringningsarealer

- 3.1 *Miljøgodkendelsen meddeles til de oplyste udbringningsarealer. Såfremt andre arealer ønskes anvendt til udbringning, skal dette anmeldes til kommunen.*

Drift af husdyrbrugets arealer, herunder sædskifte

- 3.2 *De anførte tredjemandsarealer må ikke anvendes til udbringning af husdyrgødning fra Favrbøvej 1 og 3, før der foreligger en arealgodkendelse hertil efter husdyrlovens § 16.*
- 3.3 *Aftaler om levering af gødning eller aftaler om forpagtning af jord skal foreligge i en skriftlig udgave og skal overholde bestemmelserne i den til enhver tid gældende husdyrgødningsbekendtgørelse.*

Sædskifte

- 3.4 *Sædskiftet på husdyrbrugets udbringningsarealer ændres, således at der som gennemsnit årligt etableres 4 % efterafgrøder ud over de lovpligtige efterafgrøder.*
- 3.5 *Der skal ved tilsyn kunne fremvises mark- og gødningsplaner for de seneste 5 år som dokumentation for de anvendte udbringningsarealer og det øgede omfang af efterafgrøder, der indgår i sædskiftet.*

- 3.6 *Udlægning af ekstra areal med efterafgrøde skal så vidt muligt etableres i på udbringningsarealer omfattet af nitratklasse 1 og 3.*

Gødningshåndtering

- 3.6 *Omrøring af gylle i opbevaringsanlæg i forbindelse med udbringning må tidligst påbegyndes umiddelbart før udkørsel.*
- 3.7 *Udbringning af gylle skal koncentreret over så kort tid så muligt, det vil sige nogle få uger således, at lugtgenerne er så kortvarige så muligt.*
- 3.8 *Såfremt det ved udbringning af gylle opstår lugtgener, som tilsynsmyndigheden vurderer er væsentlige for de omkringboende, kan tilsynsmyndigheden stille krav om at udbringningen ikke må foregå på lørdage samt søn- og helligdage.*
- 3.9 *Udbringning af husdyrgødning på ubevoksede arealer skal nedbringes hurtigst muligt.*

4 Vilkår til anvendelse af Bedste tilgængelige teknik (BAT)

- 4.1 *Bedriften skal ved indkøb af ny teknologi, maskiner eller ændringer i produktionen lægge vægt, hvad det er opnåeligt ved anvendelse af den bedste tilgængelige teknik, herunder mindre forurenende råvarer, processer og anlæg, og de bedst mulige forureningsbegrænsende foranstaltninger. Ved denne vurdering skal der lægges vægt på en forebyggende indsats gennem anvendelse af velafprøvet og godkendt renere teknologi.*

5 Vilkår i forbindelse med husdyrbrugets affald

- 5.1 *Animalsk affald, herunder selvdøde dyr, skal opbevares i lukket kasse, container (større dyr under kadaverkappe) eller lignende og placeres på et egnet sted efter aftale med tilsynsmyndigheden, således at der i tidsrummet indtil afhentningen ikke opstår uhygiejniske forhold herunder adgang for omstrejfende dyr.*
- 5.2 *Dato for aflevering/afhentning af affald samt mængde, affaldstype, transportør og modtager skal fremgå af ejenkontroljournalen.*
- 5.3 *Der må maksimalt forekomme oplag af 1.000 liter spildolie på ejendommen.*

- 5.4 *Virksomhedens medicinaffald, veterinære affald m.v. skal opbevares utilgængeligt for uvedkomne og bortskaffes via autoriserede kanaler.*

6 Vilkår til husdyrbrugets egenkontrol

- 6.1 *Egenkontrol-driftjournalen skal som minimum indeholde:*
- *Årlig opgørelse af antallet af dyreenheder, fordelt på typer af dyr og vægtintervaller, samt dokumentation herfor i form af udskrifter fra bedriftsløsning, CHR-registret eller lignende.*
 - *Årlig opgørelse af antallet af stipladser i staldanlægget*
 - *Oplysninger om udbringningstidspunkter og afgrødetyper i form af mark og gødningsplaner, der dokumenterer, at gødningen udbringes på de oplyste arealer i overensstemmelse med reglerne i husdyrgødningsbekendtgørelsen.*
 - *Kopi af gødnings og forpagtningsaftaler for de seneste 3 år, inkl. det indeværende år.*
 - *Månedlige optegnelser af tilstanden og tætheden af flydelaget for hver gyllebeholder (Logbog)*
 - *Oplysninger om væsentlige driftsforstyrrelser eller uregelmæssigheder, der har – eller kan have miljømæssig betydning. Der redegøres for type omfang og afhjælpende foranstaltninger.*
 - *Herudover krav til egenkontrollen stillet i øvrige vilkår.*

Øvrige bestemmelser

Godkendelsen bortfalder, hvis den ikke er udnyttet inden 2 år fra miljøgodkendelsens datering. Det vil sige, at der er indsat et dyrehold svarende til opstart af den ansøgte produktion.

Hvis miljøgodkendelsen ikke har været udnyttet helt eller delvist i 3 på hinanden følgende år betragtes det som kontinuitetsbrud, og den del af godkendelsen, der ikke har været udnyttet de seneste 3 år, bortfalder. Naturlige produktionsudsving betragtes i den sammenhæng ikke som kontinuitetsbrud.

Husdyrbruget er omfattet af § 42 i husdyrloven. Efter denne paragraf kan tilsynsmyndigheden påbyde afhjælpende foranstaltninger, hvis virksomhedens drift medfører væsentlig forurening eller uhygiejniske forhold.

Afgørelsen er ikke afhængig af ejendommens ejerforhold, og en eventuel anden ejer er forpligtet af afgørelsen.

Retsbeskyttelse

Ifølge § 40 i husdyrloven må tilsynsmyndigheden ikke meddele påbud eller forbud efter § 39 før der er forløbet 8 år efter meddelelsen af en godkendelse.

Tilsynsmyndigheden skal dog tage godkendelsen op til revurdering og om nødvendigt meddele påbud eller forbud efter § 40, hvis

- 1) der er fremkommet nye oplysninger om forureningens skadelige virkning,
- 2) forureningen medfører miljømæssige skadevirkninger, der ikke kunne forudses ved godkendelsens meddelelse,
- 3) forureningen i øvrigt går ud over det, som blev lagt til grund ved godkendelsens meddelelse,
- 4) væsentlige ændringer i den bedste tilgængelige teknik skaber mulighed for en betydelig nedbringelse af emissionerne, uden at det medfører uforholdsmæssigt store omkostninger,
- 5) det af hensyn til driftssikkerheden i forbindelse med processen eller aktiviteten er påkrævet, at der anvendes andre teknikker.

Klagevejledning

Afgørelser efter husdyrloven kan påklages til Miljøklagenævnet, jf. husdyrlovens § 76, stk. 1. Klagefristen er 4 uger fra afgørelsen er offentliggjort, jf. § 79, stk. 1.

Godkendelsen vil blive offentliggjort i dagspressen den 21. maj 2008. Klager skal indgives skriftligt til Kalundborg Kommune senest 4 uger fra offentliggørelsen.

Klagefristen er den 18. juni 2008.

Kommunen giver ansøger besked, hvis der indkommer klager over afgørelsen og sender klagen videre til Miljøklagenævnet efter klagefristens udløb.

Kommunens afgørelser kan jævnfør husdyrlovens § 84 påklages af afgørelsens adressat, miljøministeren, og enhver, der har individuel, væsentlig interesse i sagens udfald, samt Sundhedsstyrelsen. Endvidere er en række foreninger og organisationer klageberettigede jævnfør husdyrlovens § 85 - § 87.

Det skal bemærkes, at et projekt godt kan igangsættes, selvom der klages over afgørelsen, med mindre Miljøklagenævnet tillægger klagen opsættende virkning for projektet. Dette sker på ansøgers egen regning og risiko. Det følger af § 81, stk. 1., at miljøklagenævnet ved sin behandling kan ændre eller ophæve en tilladelse, godkendelse eller dispensation efter loven.

En tilladelse, der indeholder vilkår til sikring af de landskabelige værdier, jf. husdyrlovens § 27, stk. 1, nr. 3, eller vilkår om placering af gyllebeholdere, jf. husdyrlovens § 27, stk. 2, har dog opsættende virkning med mindre Miljøklagenævnet bestemmer andet.

Hvis afgørelsen ønskes prøvet ved en domstol, skal sagen være anlagt inden 6 måneder efter endelig afgørelse, jf. husdyrlovens § 90. Fristen regnes fra annonceringsdatoen.

Husdyrlovens retningslinier for klage og søgsmål vedlægges i bilag 6.

Med venlig hilsen

Allan Orris

Formand for Miljøudvalget

Tyge Wanstrup

Chef for Plan, Byg & Miljø

Vedlagt er:

Uddrag fra Husdyrloven vedr. klage og søgsmål
Miljøteknisk beskrivelse og vurdering

Kopi af miljøgodkendelsen er sendt til følgende:

Landboforeningen Gefion, Att.: Morten Riis
E-mail: mri@gefion.nu

Sundhedsstyrelsen, Embedslægeinstitutionen Sjælland, Rolighed 7, 2, 4180
Sorø
E-mail: sjl@sst.dk

Danmarks Naturfredningsforening, Masnedøgade 20, 2100 København Ø
E-mail: dn@dn.dk

Friluftsrådet ved Christian Hærsløv, Fjordbakken 24, 4400 Kalundborg
E-mail: haerslev@post.tele.dk

Danmarks Sportsfiskerforbund ved Knud Nielsen, Vandværksbakken 31, 4450
Jyderup
E-mail: knud.lis@mail.dk

Dansk Ornitologisk Forening ved Magnus Bang Hansen, Møllebakken 16, 4400
Kalundborg
E-mail: kalundborg@dof.dk

Det Økologiske Råd, Blegdamsvej 4B, 2200 København N.
E-mail: info@ecocouncil.dk

Miljøcenter Roskilde, Ny Østergade 7-11, 4000 Roskilde.
E-mail: Post@ros.mim.dk

Arbejderbevægelsens Erhvervsråd, Reventlowsgade 14, 1. sal, 1651
København V.
E-mail: ae@aeraadet.dk

Ferskvandsfiskeriforeningen for Danmark ved Niels Barslund, Vormstrupvej 2,
7540 Haderup
E-mail: nb@ferskvandsfiskeriforeningen.dk

Forbrugerrådet, Fiolstræde 17, Postbox 2188, 1017 København K
E-mail: fbr@fbr.dk

Uddrag fra Husdyrloven vedr. klage og søgsmål

Kapitel 7

Klage og søgsmål

§ 76. Medmindre andet fremgår af lovens bestemmelser, jf. dog § 78, kan kommunalbestyrelsens afgørelser og beslutninger efter loven eller regler, der er fastsat med hjemmel i loven, påklages til det Miljøklagenævn, der er nedsat i henhold til lov om miljøbeskyttelse.

Stk. 2. Tilsvarende gælder for afgørelser truffet af miljøministeren i medfør af § 65 og afgørelser truffet af miljøministeren i medfør af §§ 50, 51 og 53 i sager, hvor ministeren har besluttet at overtage kommunalbestyrelsens beføjelser i medfør af § 65.

§ 77. § 102, § 104, stk. 1 og 2, og §§ 105, 106 og 109 i lov om miljøbeskyttelse finder tilsvarende anvendelse ved Miljøklagenævnets behandling af sager efter § 76.

Stk. 2. Klage til Miljøklagenævnet indgives skriftligt af de klageberettigede efter §§ 84-87 til den myndighed, der har truffet afgørelsen. Myndigheden sender umiddelbart efter klagefristens udløb klagen til Miljøklagenævnet ledsaget af den påklagede afgørelse og det materiale, der er indgået i sagens bedømmelse.

Stk. 3. Miljøministeren kan fastsætte nærmere regler om klagenævnets sammensætning og virksomhed ved behandlingen af sager i henhold til denne lov.

§ 78. Miljøministeren kan fastsætte regler om, at afgørelser, der enkeltvis er af mindre betydning for beskyttelsen af natur, miljø og landskab, ikke kan påklages til anden administrativ myndighed.

§ 79. Klagefristen er 4 uger fra den dag, afgørelsen eller beslutningen er meddelt. Er afgørelsen eller beslutningen offentligt bekendtgjort, regnes klagefristen dog altid fra bekendtgørelsen.

Stk. 2. Hvis klagefristen udløber på en lørdag eller helligdag, forlænges klagefristen til den følgende hverdag.

§ 80. En klage over et påbud eller forbud efter § 39 eller § 42 eller over en afgørelse efter § 50 eller § 51 har opsættende virkning, medmindre Miljøklagenævnet bestemmer andet.

Stk. 2. En klage over et påbud eller et forbud, jf. § 39 eller § 42, som kommunalbestyrelsen har besluttet skal efterkommes straks, jf. § 59, har dog ikke opsættende virkning, medmindre Miljøklagenævnet bestemmer andet.

Stk. 3. Miljøklagenævnet kan beslutte, at en klage over et påbud eller forbud, jf. § 39 eller § 42, skal have opsættende virkning, uanset at kommunalbestyrelsen har besluttet, at en klage ikke skal have opsættende virkning, jf. § 59, stk. 2.

§ 81. En klage over en tilladelse efter § 10, godkendelse efter §§ 11, 12 eller 16 eller dispensation efter § 9 har ikke opsættende virkning, medmindre Miljøklagenævnet bestemmer andet, jf. dog stk. 3.

Stk. 2. Bestemmelsen i stk. 1 indebærer ingen begrænsninger i Miljøklagenævnets adgang til at ændre eller ophæve en påklaget tilladelse, godkendelse eller dispensation.

Stk. 3. En tilladelse efter § 10 eller godkendelse efter § 11 eller § 12, der indeholder vilkår efter § 27, stk. 1, nr. 3, og stk. 2, må ikke udnyttes før klagefristens udløb. En klage over tilladelser efter § 10 eller godkendelser efter § 11 eller § 12, der indeholder vilkår efter § 27, stk. 1, nr. 3, og stk. 2, har opsættende virkning, medmindre Miljøklagenævnet bestemmer andet.

§ 82. Miljøministeren kan fastsætte regler om, at visse tilladelser eller godkendelser ikke må udnyttes inden for klagefristen, og at en klage skal have opsættende virkning.

§ 83. Når klage indgives til kommunalbestyrelsen, underretter kommunalbestyrelsen straks adressaten for den afgørelse, der klages over, om klagen.

§ 84. Kommunalbestyrelsens afgørelser kan påklages af

- 1) afgørelsens adressat,
- 2) miljøministeren og
- 3) enhver, der har en individuel, væsentlig interesse i sagens udfald.

Stk. 2. Miljøministerens afgørelser kan påklages af

- 1) afgørelsens adressat og
- 2) enhver, der har en individuel, væsentlig interesse i sagens udfald.

Stk. 3. Sundhedsstyrelsen kan påklage afgørelser efter kapitel 3. Sundhedsstyrelsen kan endvidere tillægges klageret i regler, der udstedes i medfør af loven.

Stk. 4. Miljøministeren kan fastsætte regler om, at afgørelser efter loven kan påklages af bestemte myndigheder i andre lande.

§ 85. Danmarks Fiskeriforening kan påklage kommunalbestyrelsens og miljøministerens afgørelser efter bestemmelserne i kapitel 3, for så vidt angår spørgsmål om forurening af vandløb, søer eller havet.

Stk. 2. Ferskvandsfiskeriforeningen for Danmark kan påklage kommunalbestyrelsens og miljøministerens afgørelser efter bestemmelserne i kapitel 3, for så vidt angår spørgsmål om forurening af vandløb og søer.

Stk. 3. Arbejderbevægelsens Erhvervsråd kan påklage kommunalbestyrelsens og miljøministerens afgørelser, når væsentlige beskæftigelsesmæssige interesser er berørt.

Stk. 4. Forbrugerrådet kan påklage kommunalbestyrelsens og miljøministerens afgørelser i det omfang, de er væsentlige og principielle.

§ 86. Lokale foreninger og organisationer, der har beskyttelse af natur og miljø som hovedformål, kan påklage afgørelser, som foreningen eller organisationen har ønsket underretning om, jf. § 61.

Stk. 2. Lokale foreninger og organisationer, der efter deres formål varetager væsentlige rekreative interesser, kan påklage afgørelser, som

foreningen eller organisationen har ønsket underretning om, jf. § 61, når afgørelsen berører sådanne interesser og klagen har til formål at varetage natur- og miljøbeskyttelse.

§ 87. Landsdækkende foreninger og organisationer, der efter deres vedtægter har beskyttelse af natur og miljø som hovedformål, kan påklage afgørelser truffet med hjemmel i bestemmelserne i kapitel 3.

Stk. 2. Landsdækkende foreninger og organisationer, der efter deres vedtægter har til formål at varetage væsentlige rekreative interesser, kan påklage afgørelser truffet med hjemmel i bestemmelserne i kapitel 3, når afgørelsen berører sådanne interesser og klagen har til formål at varetage natur- og miljøbeskyttelse.

§ 88. Miljøklagenævnet kan til efterprøvelse af klageberettigelsen forlange, at foreningen eller organisationen fremsender vedtægterne.

§ 89. En afgørelse i en klagesag skal indeholde en frist for afgørelsens efterkommelse. Når der foreligger særlige forhold, kan det dog bestemmes, at afgørelsen skal efterkommes straks.

§ 90. Søgsmål til prøvelse af afgørelser efter loven eller de regler, der fastsættes i medfør af loven, skal være anlagt inden 6 måneder efter, at afgørelsen eller beslutningen er meddelt. Er afgørelsen eller beslutningen offentligt bekendtgjort, regnes søgsmålsfristen fra bekendtgørelsen.

Plan, Byg og Miljø
29. april 2008

Miljøteknisk beskrivelse og vurdering

Ændring af svineproduktionen på Favrbøvej 3, 4591 Føllenslev



Resumé

Beskrivelse af projekt

Husdyrbruget har en tilladelse til en produktion af 243 årssøer, 5.225 smågrise (7,2-30 kg) og 5.121 slagtesvin (30-102 kg) svarende til 232,7 dyreenheder. Der ansøges om, at ændre produktionen til 18.000 smågrise (7,2-30 kg) og 3.053 slagtesvin (30-110 kg) svarende til 202,3 dyreenheder. Ændringen vil foregå i de eksisterende bygninger på ejendommen.

Ammoniak

En del af ændringen er omfattet af kravet om 15 % reduktion af NH_3 -tab fra stald og lager. Kravet opfyldes ved anvendelse af et bedre staldsystem end referencesystemet. Anlæggets ammoniakemission efter ændringen er beregnet til 2.439 kg N/år, hvilket er ca. 340 kg mindre end i nudriften.

Inden for en afstand af 1.000 meter fra anlægget ligger 26 mindre søer, 6 moser og et overdrev. Der sker en reduktion i ammoniakemissionen fra anlægget som følge af ændringen og dermed også i depositionen på de pågældende naturområder.

Nitrat – overfladevand

Af de ejede og forpagtede udbringningsarealer ligger 35,0 ha i nitratklasse 0, 83,6 ha i nitratklasse 1 og 64,7 ha i nitratklasse 3. Den maksimalt tilladte udvaskning af kvælstof fra de angivne arealer er beregnet til 36,4 kg N/ha. Den reelle udvaskning, når ansøger etablerer ekstra efterafgrøde, er beregnet til 36,4 kg N/ha.

Grundvand

Ingen af udbringningsarealerne ligger i nitratfølsomt indvindingsområde.

Fosfor

En del af de anførte udbringningsarealer ligger i oplandet til Sejerø Bugt Syd, der er et fosforfølsomt Natura 2000 område. Med ansøgers drift af arealerne er der ikke beregnet et fosforoverskud.

Lugt

De beregnede lugtgeneafstande mindskes som følge af den ansøgte ændring.

Godkendelsen indeholder vilkår for virksomhedens drift, indretning og kontrol. Vilkårene er stillet på baggrund af de oplysninger der er givet i forbindelse med ansøgningen, samt gældende vejledninger og oplysninger der er fremkommet under sagsbehandlingen.

Kalundborg Kommune finder, at svineproduktionen på Favrbvej 3 kan drives på en miljømæssig forsvarlig måde.

Indholdsfortegnelse

1 Grundforhold

- 1.1 Husdyrbrugets data og ejerforhold
- 1.2 Husdyrbrugets lokalisering og planforhold
- 1.3 Produktion og gennemførelse
- 1.4 Biaktiviteter

2 Husdyrbruget anlæg

- 2.1 Indretning af anlægget
- 2.2 Drift af anlægget
 - 2.2.1 Stalde
 - 2.2.2 Ventilation
 - 2.2.3 Rengøring og overbrusning
 - 2.2.4 Foder
 - 2.2.5 Energi
 - 2.2.6 Vandforbrug
 - 2.2.7 Spildevand
 - 2.2.8 Driftsforstyrrelser eller uheld
 - 2.2.9 Kemikalier
- 2.3 Gødningsproduktion og -håndtering
- 2.4 Forurening og gener fra husdyrbruget anlæg
 - 2.4.1 Ammoniak
 - 2.4.2 Lugt
 - 2.4.3 Transport
 - 2.4.4 Lys
 - 2.4.5 Støj
 - 2.4.6 Støv
 - 2.4.7 Skadedyr

3 Husdyrbruget arealer

- 3.1 Lokalisering af udbringningsarealer
 - 3.1.1 Lokalisering i forhold til naturområder
- 3.2 Drift af husdyrbrugets arealer
 - 3.2.1 Sædskifte
- 3.3 Gødningshåndtering
- 3.4 Forurening og gener fra husdyrbrugets arealer
 - 3.4.1 Fosfor
 - 3.4.2 Nitrat

4 Bedste tilgængelige teknik (BAT)

5 Husdyrbrugets affald

6 Varetagelse af hensyn til landskab

7 Forslag til egenkontrol

8 Høring

9 Bilagsoversigt

1 Grundforhold

1.1 Husdyrbrugets data og ejerforhold

Ansøgningen om miljøgodkendelse er indsendt af LandboSjælland på vegne af ejendommens ejer Peer Drehn, Favrbøvej 3, 4591 Føllenslev. Der søges om miljøgodkendelse i forbindelse med ændring af husdyrbruget. Husdyrbrugets grunddata er angivet i tabel 1.1.

Tabel 1.1: Husdyrbrugets data.

Bedriftens adresse	Favrbøvej 3, 4591 Føllenslev
Ejendomsnummer	3260003190
Matrikelnumre	13a, Føllenslev By, Føllenslev m.fl.
Listebetegnelse	§ 11 – anlæg til produktion op til 250 DE
CVR-nummer	26451450
P-nummer	1008930941
CHR-nummer	92496
Kontaktperson	Ejer: Peer Drehn

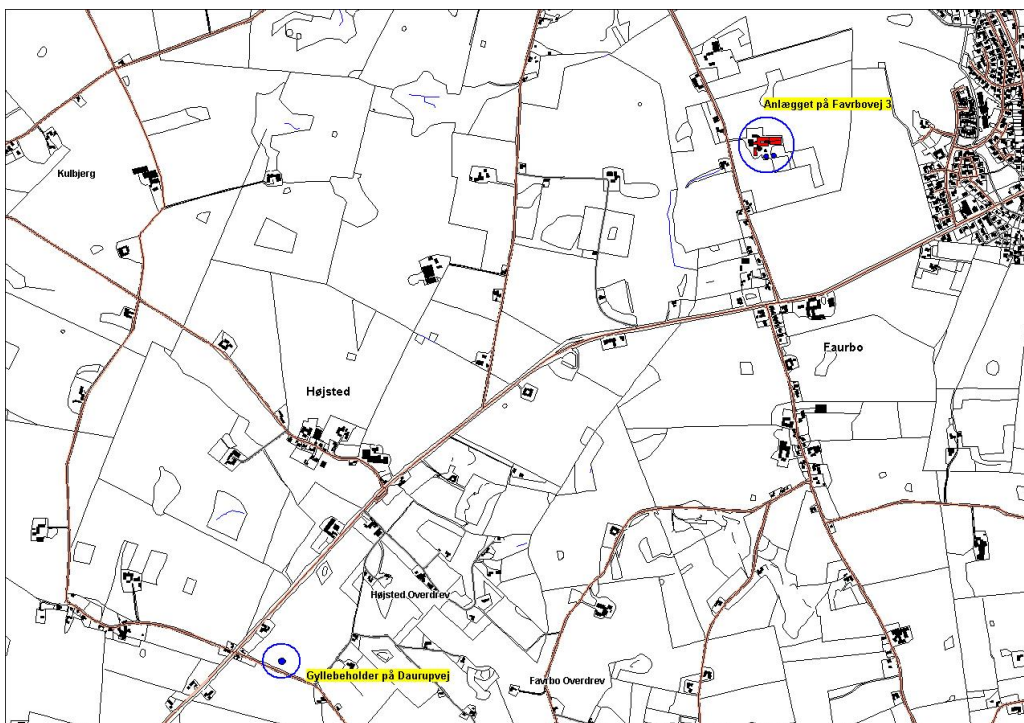
Vurdering og vilkår

Følgende vilkår vil blive fastsat i miljøgodkendelsen:

- Husdyrbruget skal drives i overensstemmelse med de oplysninger om husdyrbruget, der fremgår af tabel 1.1 i den miljøtekniske beskrivelse. Eventuelt ejerskifte eller ændringer i data skal meddeles til Kalundborg Kommune.

1.2 Husdyrbrugets lokalisering og planforhold

Husdyrbrugets anlæg ligger ca. 500 meter vest for Snertinge jævnfør oversigtskortet i



Figur 1.1: Placering af stalde er angivet med rødt og placering af gylleopbevaringsanlæg er angivet med blå. Udover ejendommens 2 gyllebeholdere ved ejendommen, ligger der en på Daurupvej (markeret med blå ring)

figur 1.1, hvor stalde og gyllebeholdere er vist. Derudover ligger der en gyllebeholder på Daurupvej. For nærmere beskrivelse af husdyrbrugets anlæg henvises til kapitel 2.

Anlæggets placering i landskabet er nærmere beskrevet i kapitel 6.

Anlæggets placering i forhold til de i Husdyrgodkendelseslovens kapitel 2 listede afstandskrav er angivet i tabel 1.2.

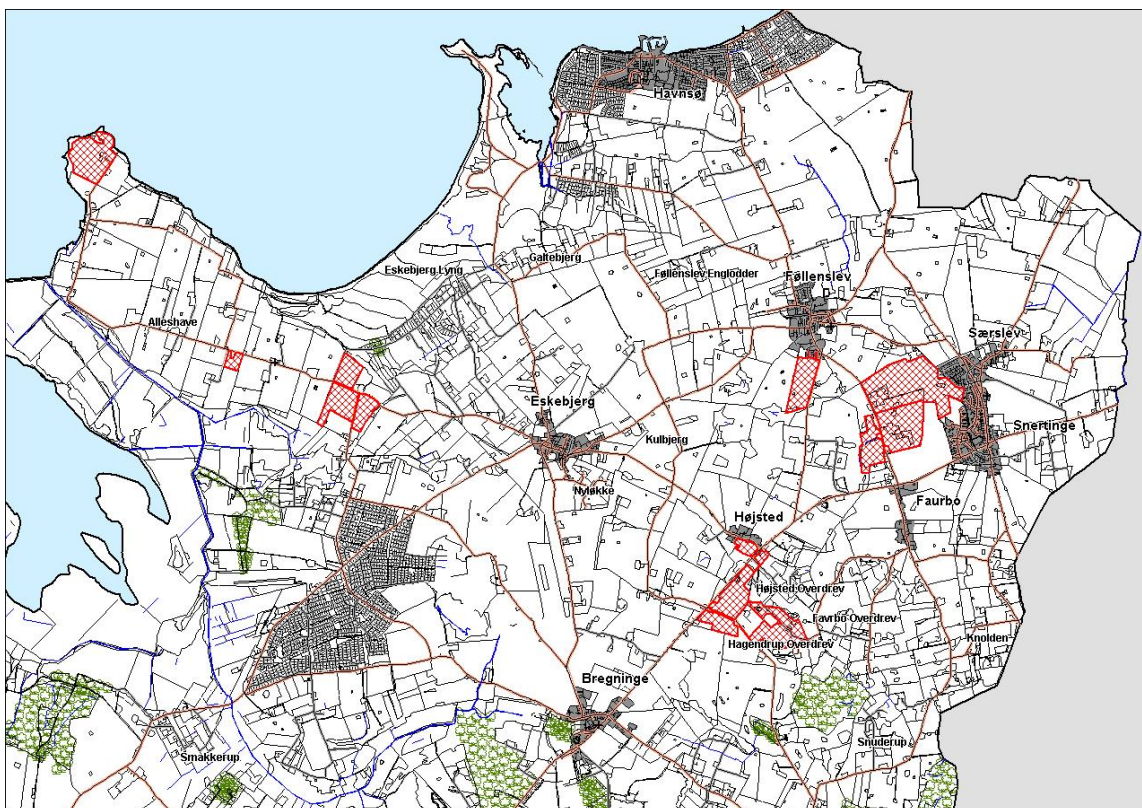
Tabel 1.2: Afstande fra anlæg til de i kapitel 2 listede afstandskrav.

	Afstand fra anlægget	Afstandskrav jævnfør kapitel 2 i loven
Nabobeboelse	110 meter	50 meter
Byzone/område udlagt til boligformål	460 meter	50 meter
Ikke almene vandforsyningsanlæg	> 100 meter	25 meter
Almene Vandforsyningsanlæg	> 100 meter	50 meter
Vandløb, dræn og søer	> 15 meter	15 meter*
Offentlig vej og privat fællesvej	85 meter	15 meter
Levnedmiddelvirksomhed	> 300 meter	25 meter
Beboelse på samme ejendom	5 meter	15 meter**
naboskel	95 meter	30 meter
Sårbar natur	> 1.000 meter	1.000 meter

* Det er ejers ansvar, at nyanlæg placeres mere en 15 meter fra dræn eller at eventuelle dræn rørlægges.

** Afstandskravet gælder kun ved etablering af et anlæg og ikke ved ændring af et eksisterende anlæg.

Til husdyrbruget hører 196,7 ha ejede og forpagtede arealer. Disse fremgår af figur 1.2. For nærmere beskrivelse af husdyrbrugets arealer henvises til kapitel 3.



Figur 1.2: Oversigt over husdyrbrugets arealer. Ejede og forpagtede arealer er skraveret med rød.

Vurdering og vilkår

Kalundborg Kommune vurderer, at afstandskravene i Husdyrgodkendelseslovens kapitel 2 vedrørende husdyrbrugets anlæg er overholdt. Beskrivelsen af husdyrbrugets lokalisering og planforhold giver anledning til fastsættelse af følgende vilkår i miljøgodkendelsen:

- Virksomheden skal placeres, indrettes og drives i overensstemmelse med de oplysninger, der ligger til grund for godkendelsen og som fremgår af den miljøtekniske beskrivelse samt godkendelsens vilkår.

1.3 Produktion og gennemførelse

Der er ikke tidligere meddelt miljøgodkendelse af husdyrbruget efter Lov om miljøgodkendelse m.v. af husdyrbrug. Denne miljøgodkendelse omfatter derfor en godkendelse af det samlede husdyrbrug. Den ansøgte produktion er angivet i tabel 1.3.

Tabel 1.3: Husdyrbrugets ansøgte produktion.

Husdyrart	Antal	Vægt (kg)		DE
		Indgang	Udgang	
Smågrise	18.000	7,2	30	102,9
Slagtesvin	3.053	30	110	99,4
DE i alt				202,3

I tabel 1.4 er angivet den forventede tidshorisont for gennemførelse af projektet.

Tabel 1.4: Tidshorisonter for gennemførelse af projektet.

Starttidspunkt for ombygning	Når godkendelse forligger
Sluttidspunkt for ombygning	Hurtigst muligt
Tidspunkt for 80 % udnyttelse	Ikke oplyst
Tidspunkt for fuld omlægning	Senest 3 år fra godkendelsesdato

Vurdering og vilkår

Oplysningerne om husdyrbrugets produktionsstørrelse og gennemførelse af produktionsændringen giver anledning til fastsættelse af følgende vilkår i miljøgodkendelsen:

- Svinebruget tillades drevet med et dyrehold på maksimalt 202,3 dyreenheder, der fordeler sig med 18.000 smågrise (7,2-30 kg) og 3.053 slagtesvin (30-110 kg).
- Bedriften skal underrette Kalundborg Kommune, når ændringen af ejendommen er gennemført.
- Husdyrbruget må ikke udvides eller ændres bygnings- eller driftsmæssigt på en måde, der indebærer forøget forurening, før udvidelsen eller ændringen er godkendt i henhold til husdyrloven.

1.4 Biaktiviteter

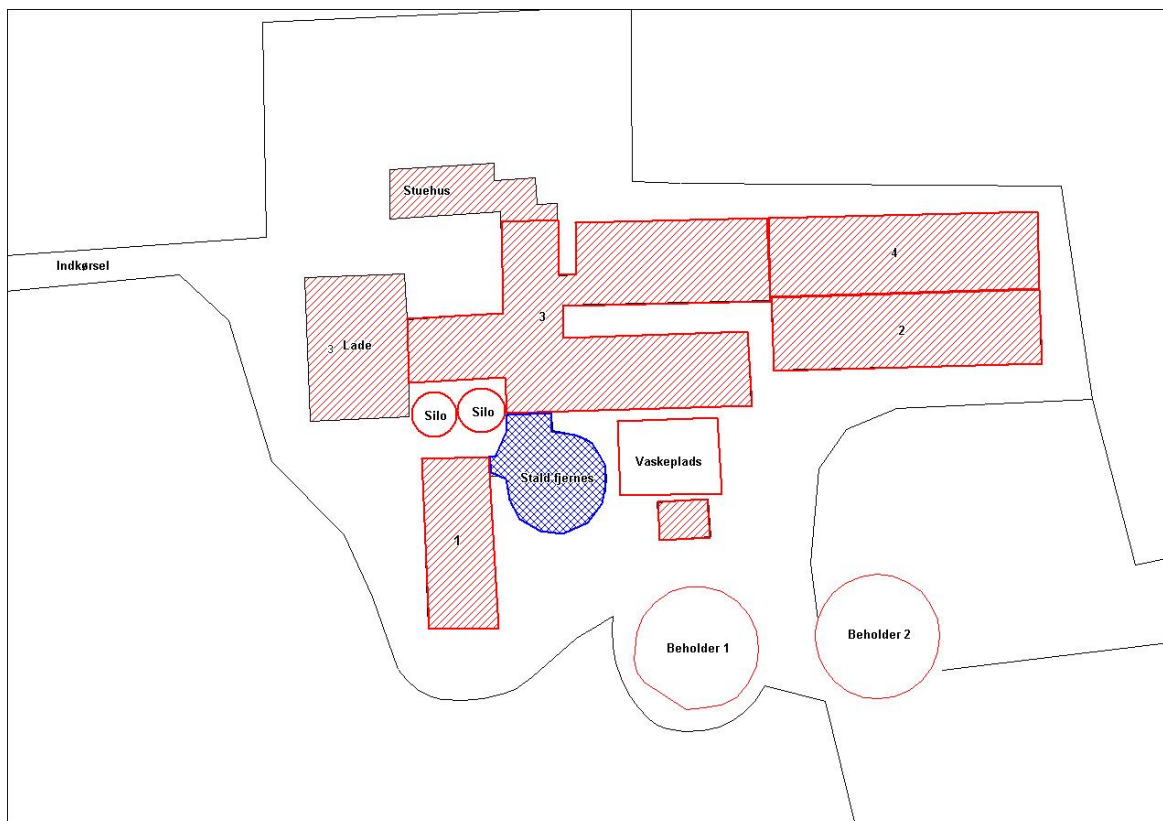
Det er i ansøgningsmaterialet ikke oplyst nogen biaktiviteter på husdyrbruget. Ansøger driver ligeledes en slagtesvineproduktion på Favrbvej 1. Gødningen fra denne produktion indgår på de anførte udbringningsarealer. Dette vil fremgå af kapitel 3.

2 Husdyrbruget anlæg

Dette kapitel omhandler husdyrbrugets anlæg med en beskrivelse af anlæggets drift af stalde og opbevaringsanlæg samt en beskrivelse af anlæggets forurening.

2.1 Indretning af anlægget

Ejendommens bebyggede areal er efter ændringen på ca. 4.000 m², hvoraf ca. 3.830 m² anvendes som erhvervsareal herunder ca. 3.200 m² til svinestalde. De resterende erhvervsbygninger anvendes til foderopbevaring, siloer, lade, maskinhus og lignende. Placeringen af de enkelte bygninger fremgår af figur 2.1 og vedlagte beliggenhedsplan.



Figur 2.1: Anlægstegning over husdyrbruget anlæg. Stalde og opbevaringsanlæg er nummeret. Placeringen af den tredje gyllebeholder fremgår af figur 1.1.

Vurdering og vilkår

Ændringen foregår i de eksisterende bygninger på ejendommen. Kommunen vurderer derfor, at der ikke vil være behov for vilkår i forhold til indretningen af anlægget.

2.2 Drift af anlægget

2.2.1 Stalde

Husdyrbrugets fordeling af dyr i de enkelte stalde/stier/staldtyper er vist i tabel 2.1.

Tabel 2.1: Indretning af anlæggets stalde.

Staldnr.	Dyr	Antal	Stier	Staldtype	Gødningstype
Stald 1	Smågrise	4.154	720	Toklimastald – delvist spaltegulv	Gylle
Stald 2	Slagtesvin	3.053	848	Delvist spaltegulv (50-75 % fast gulv)	Gylle
Stald 3	Smågrise	8.306	1.440	Toklimastald – delvist spaltegulv	Gylle
Stald 4	Smågrise	5.540	960	Toklimastald – delvist spaltegulv	Gylle

Vurdering og vilkår

Oplysningerne om indretningen af husdyrbrugets stalde giver anledning til fastsættelse af følgende vilkår i miljøgodkendelsen:

- Renoveringen af staldene skal udføres jf. Byggeblad 102.09-22 omhandlende valg af materialer.

2.2.2 Ventilation

Oversigt over staldenes ventilationssystem er vist i tabel 2.2. Alle ventilationsinstallationerne kører hele året. Markering af afkastenes placering er vist på vedlagte beliggenhedsplan.

Tabel 2.2: Oplysninger om staldenes ventilationssystem.

Staldrnr.	Sektion	Type	Afkast		Maksimal
			Antal	Højde	Ydelse/afkast
Stald 1	Smågrisesektion	Undertryk	7	7 m	5.150 m ³ /time
Stald 2	Slagtesvinesektion	Undertryk	9	7 m	11.800 m ³ /time
Stald 3	Smågrisesektion	Undertryk	8	7 m	7.200 m ³ /time
Stald 4	Smågrisesektion	Undertryk	11	7 m	6.000 m ³ /time

Det er oplyst, at ventilationssystemet rengøres og efterses minimum en gang årligt.

Vurdering og vilkår

Da nærmeste nabo ligger længere end 100 meter fra staldanlægget, finder kommunen det ikke nødvendigt at stille skærpede krav til drift og udformning af ventilationssystemet.

Følgende vilkår vil blive fastsat i miljøgodkendelsen:

- Tidspunkter for renholdelse af husdyrbrugets ventilationssystem skal fremgå af egenkontrol-journalen.
- Service af husdyrbrugets ventilationssystem skal foregå årligt og tidspunktet fremgå af egenkontrol-journalen

2.2.3 Rengøring og overbrusning

Det fremgår af ansøgningsmaterialet, at alle staldene vaskes mellem hvert hold grise.

Derudover er alle staldafsnit indrettet med overbrusningsanlæg, der intervalreguleres efter årstiden.

Vurdering og vilkår

Det vurderes, at det oplyste rengøringsniveau opretholder en god staldhygiejne, hvor lugt og fluegener mindskes tilstrækkeligt.

Følgende vilkår vil blive fastsat i miljøgodkendelsen:

- Tidspunkter for rengøring af stalde skal fremgå af egenkontrol-journalen.

2.2.4 Foder

Der anvendes hjemmeblandet foder på husdyrbruget. Foderet opbevares i lade og fodersiloer, hvis placering fremgår af anlægstegningen (figur 1.2). Det er oplyst, at der på ejendommen ligeledes blandes foder til ansøgers produktion på Favrbvej 1.

Der er i ansøgningsmaterialet ikke oplyst om anvendelse af foderoptimering. Miljøkonsekvensberegningerne er således foretaget ud fra normfodring.

Vurdering og vilkår

Følgende vilkår vil blive fastsat i miljøgodkendelsen:

- *Der må ikke forekomme oplag af foder på anlægget, som kan give anledning til forurening af jord, vandløb eller grundvand.*

2.2.5 Energi

Ejendommens energiforbrug i før- og eftersituationen er vist i tabel 2.3. Ejendommens elforbrug er angivet til at være over normforbruget. Dette kan ifølge ansøger blandt andet tilskrives, at foderet hjemmeblandes.

Tabel 2.3: Ejendommens energiforbrug efter udvidelsen.

Art	Forbrug før	Energiforbrug før	Forbrug efter	Energiforbrug efter
Elforbrug	246.750 kWh	2.344 GJ	250.000 kWh	2.375 GJ
Brændstof	18.000 liter	736 GJ	23.000 liter	940 GJ
Samlet forbrug		3.080 GJ		3.315 GJ

Der produceres ikke energi på ejendommen. I ansøgningsmaterialet er der redegjort for følgende energibesparende tiltag:

1. Regelmæssig tjek af temperatur- og fugtfølere.
2. Vedligeholdelse og optimering af klimaovervågningen i stalden.
3. Optimal placering af varmekilder i smågrisestalden.
4. Regelmæssig rensning af ventilationsanlæg.

Det oplyses, at der forventes et højere forbrug af diesel som følge af sædskifteændringer.

Vurdering og vilkår

Det oplyste elforbrug i tabel 2.3 ligger over normforbruget. Kommunen finder det væsentligt, at der holdes regnskab med elforbruget. Således kan det detekteres, om forbruget ligger over eller under normforbruget og dermed klarlægges, om der skal foretages ressourcebesparende tiltag.

Af afsnit 3.2.1 fremgår, at der udlægges ekstra efterafgrøder på ejendommens arealer. Ændringen af sædskiftet vurderes ikke at medføre et væsentlig forøget brændstofforbrug.

Følgende vilkår vil blive fastsat i miljøgodkendelsen:

- *Efterlevelse af de energibesparende tiltag skal fremgå af egenkontrol-journalen.*
- *Der skal anvendes bimåler til opgørelse af produktionens elforbrug. Bimåleren aflæses hvert kvartal og forbruget noteres i egenkontrol-journalen.*

2.2.6 Vandforbrug

Ejendommen forsynes med vand fra Favrbø Vandværk. Husdyrbrugets vandforbrug i før- og eftersituationen er vist i tabel 2.4.

Tabel 2.4: husdyrbrugets vandforbrug i før- og eftersituationen.

Anvendelse	Forbrug før	Forbrug efter
Husdyr drikkevand inkl. spild	5.468 m ³	3.412 m ³
Vask af stalde	356 m ³	283 m ³
WC og bad for 2 personer	146 m ³	146 m ³
Vask af markmaskiner	15 m ³	20 m ³
Samlet vandforbrug	5.985 m³	3.861 m³

I ansøgningsmaterialet, er der redegjort for følgende vandsparende tiltag:

- Vandmålere aflæses hvert kvartal med henblik på at afsløre revner og utætheder i vandsystemet.
- Der bliver opsat vandalarm, der lukker for vandet ved utætheder, eller uregelmæssigheder.
- Der anvendes drikkekopper/kar, der er vandbesparende frem for drikkenipler.

Vurdering og vilkår

Der er i forbindelse med sagsbehandlingen foretaget høring af Favrbø Vandværk. Der er ikke indkommet bemærkninger herfra til projektet.

Det fremgår af tabel 2.4, at der sker et fald i vandforbruget som følge af produktionsændringen. Da en del af vådfoderet til anlægget på Favrbøvej 1 vil blive blandet på ejendommen, medfører ændringen sandsynligvis ikke et fald i vandforbruget.

Kommunen finder det væsentligt, at der holdes regnskab med vandforbruget. Således kan det detekteres, om forbruget ligger over eller under normforbruget og dermed klarlægges, om der skal foretages ressourcebesparende tiltag.

Følgende vilkår vil blive fastsat i miljøgodkendelsen:

- Registrering af konstateret vandspild skal fremgå af egenkontrol-journalen.
- Der skal anvendes bimåler til opgørelse af produktionens vandforbrug. Vandforbruget aflæses hvert kvartal og noteres i egenkontrol-journalen.

2.2.7 Spildevand

Spilde- og vaskevand fra staldene ledes til gyllebeholder. Spildevand fra vask af maskiner ledes til gyllebeholder. Spildevand fra toilet og bad ledes til offentlig kloak. Opgørelse af husdyrbrugets spildevandsmængder er vist i tabel 2.5.

Tabel 2.5: Husdyrbrugets spildevand i før- og eftersituationen.

Type	Mængde før	Mængde efter
Vask af stalde	356 m ³	283 m ³
WC og bad for 2 personer	146 m ³	146 m ³
Vask af markmaskiner	15 m ³	20 m ³
Samlet vandforbrug	517 m³	449 m³

Vand fra tage og befæstede arealer ledes til dræn. Placeringen af dræne fremgår af vedlagte beliggenhedsplan.

Vurdering og vilkår

Det vurderes, at spildevandet håndteres miljømæssigt forsvarligt. Såfremt vaskevandet fra rengøring af stalde håndteres som beskrevet ovenfor, vurderes vaskevandet ikke at give anledning til væsentlig forurening.

Følgende vilkår vil blive fastsat i miljøgodkendelsen:

- *Vaskevand fra rengøring af stalde skal opsamles i gyllebeholderen og herefter anvendes i overensstemmelse med bestemmelserne for spildevand i husdyrgødningsbekendtgørelsen.*
- *Al vask af maskiner, redskaber, hvorfra der kan forekomme gødningsrester samt grisetransportvogn og sprøjte skal foregå på støbt, tæt plads med bortledning af spildevandet til opsamlingsbeholder. Udbringning skal ske jf. husdyrgødningsbekendtgørelsens regler for udbringning af husdyrgødning*

2.2.8 Driftsforstyrrelser eller uheld

I ansøgningsmaterialet er der redegjort for eventuelle uheld, der kan opstå i forbindelse med produktionen. Under hvert punkt er der ligeledes redegjort for minimering af risiko for pågældende uheld.

- Fejl i foderblandingerne
 - Der udarbejdes en gang årligt en foderplan for optimering af dyrevelfærd og miljøbelastning
- Strømsvigt og dermed ventilationsstop
 - Der er etableret nødopluk i alle staldafsnit samt automatisk opkald til ejer i tilfælde af strømsvigt.
 - Ventilationssystemet efterses jævnligt (minimum 1 gang årligt)
- Revner på gyllebeholder og overløb af denne
 - Gyllebeholdere tilses jævnligt og bliver kontrolleret hvert 10. år
- Ingen eller utæt overdækning af gyllebeholder
 - Gyllebeholderenes flydelag bliver kontrolleret som foreskrevet i "Logbog for beholdere med flydende husdyrgødning". Hvis der konstateres, at hele eller dele af beholderen ikke er dækket af tilstrækkeligt tæt overdækning, vil der den samme dag startes en reetablering
- Uheld ved gyllehåndtering
 - Udstyret til udlægning af gylle er pt. traktorpumpe, der efterses løbende. Pumpning fra gyllebeholder til gyllevogn foregår manuelt, og derfor altid under opsyn. Efter udvidelsen vil der blive brugt vogn med læssekran med traktorpumpe. Eksisterende pumper på gylletanke vil blive afbrudt.

Det oplyses, at alle medarbejdere er udstyret med mobiltelefon, således at de ved uheld kan kontakte kommunens beredskab eller ringe 112. Senest en måned efter opstart af ansøgt drift, vil der være udarbejdet en beredskabsplan, der er udformet som et opslag på en side.

Vurdering og vilkår

Følgende vilkår vil blive fastsat i miljøgodkendelsen:

- *Ved driftsuheld, hvor der opstår risiko for forurening af miljøet, er der pligt til øjeblikkeligt at anmelde dette til: Alarmcentralen, tlf.: 112 og efterfølgende straks at*

underrette: Tilsynsmyndigheden, Kalundborg Kommune, Plan, Byg & Miljø tlf.: 59 53 44 00.

- Der skal udarbejdes en beredskabsplan eller driftsforskrift, som fortæller, hvornår og hvordan der skal reageres ved uheld, som kan medføre konsekvenser for det eksterne miljø. Planen skal indsendes til Kalundborg Kommune senest den 15. oktober 2008.
- Beredskabsplanen skal som minimum indeholde:
 - Procedurer, som beskriver relevante tiltag med henblik på at "stoppe ulykken/uheldet" og begrænse udbredelsen.
 - Oplysninger om hvilke interne/eksterne personer og myndigheder, der skal alarmeres og hvordan.
 - Kortbilag over bedriften med angivelse af miljøfarlige stoffer, afløbs- og drænsystemer og vandløb mm.
 - En opgørelse over materiel der er tilgængeligt på bedriften, eller som kan skaffes med kort varsel, der kan anvendes i forbindelse med afhjælpning, inddæmning og opsamling af spild/lækage, som kan medføre konsekvenser for det eksterne miljø.
 - Beredskabsplanen skal være tilgængelig på ejendommen, og kendt af husdyrbrugets ansatte.

2.2.9 Kemikalier

Sprøjteudstyr opbevares i et aflåst rum ved maskinhuset. Der opbevares mængder svarende til ca. 1 års forbrug. Påfyldning af sprøjte foregår på vaskeplads, og vandet fra vaskepladsen bliver ledt til gyllebeholderen. Sprøjten renses og vaskes i marken med integreret højtryksrensere.

Øvrige kemikalier opbevares i aflåst frostfrit rum. Dieselolietank er placeret i laden. Begge dele fremgår af vedlagte beliggenhedsplan. Derudover er der en fyringsolietank opstillet indendørs i tilknytning til stuehuset.

Vurdering og vilkår

Følgende vilkår vil blive fastsat i miljøgodkendelsen:

- Opbevaring af diesel/fyringsolie i overjordiske tanke skal til enhver tid ske i en typegodkendt beholder, som står overdækket på fast og tæt bund, således at spild kan opsamles, og at der ikke er mulighed for afløb til jord, kloak, overfladevand eller grundvand.
- Tankning af diesel skal til enhver tid ske på en plads med fast og tæt bund, enten med afløb til olieudskiller eller således at spild kan opsamles, og at der ikke er mulighed for afløb til jord, kloak, overfladevand eller grundvand.
- Olie skal opbevares på en sådan måde, at der ikke opstår risiko for forurening.
- Påfyldning af vand til marksprøjte skal foregå fra hane med tilbageløbsventil eller fra hævet vandtank således, at en forurening af vandforsyningen undgås.

2.3 Gødningsproduktion og -håndtering

Husdyrbrugets gødningsproduktion består af gylle og er opgjort i tabel 2.6. Den producerede gødningsmængde er beregnet ud fra Landbrugets Byggeblad nr.: 95.03-03.

I beregningen antages det, at 1 ton produceret gylle svarer til 1 m³.

Tabel 2.6: Husdyrbrugets gødningsproduktion.

Dyreart	Antal	Gødningstype	Norm (t/dyr)	Gødningsmængde
Smågrise	18.000	Gylle	0,127	2.286 m ³
Slagtesvin	3.053	Gylle	0,560*	1.710 m ³
Samlet flydende				3.996 m³

*Normen på 0,49 t/dyr er ganget med en faktor 1,15 som følge af slagtesvinenes afgangsvægt

Husdyrbrugets opbevaringsanlæg til flydende husdyrgødning er listet i tabel 2.7.

Tabel 2.7: Oversigt over husdyrbrugets opbevaringsanlæg til flydende husdyrgødning.

Beholder	Overdækning	Opførelsesår	Sidste kontrol	Kapacitet
Gyllebeholder I	flydelag	1986	1999	1.530 m ³
Gyllebeholder II	flydelag	1995	2006	1.530 m ³
Gyllebeholder III	flydelag	1995	2006	2.000 m ³
Samlet opbevaringskap.				5.060 m³

*Tidspunktet er afhængig af hvornår miljøgodkendelsen udnyttes og gyllebeholderen etableres.

Det er oplyst, at gyllebeholder III på Daurupvej anvendes som buffertank. Den vil således både indgå i kapacitetsberegningen for ansøgers produktion på både Favrbøvej 1 og Favrbøvej 3. I ansøgningsmaterialet er det angivet at 40 % af gyllen fra Favrbøvej 3 opbevares i bufferbeholderen på Daurupvej.

På Favrbøvej 1 vil der være en gødningsproduktion på 5.818 m³ og der rådes på Favrbøvej 1 over en opbevaringskapacitet på 2.600 m³.

For de to ejendomme er den samlede gødningsproduktionen på 9.814 m³, mens den samlede opbevaringskapacitet er på 7.660 m³. Dette giver en samlet opbevaringskapacitet svarende til $(7.660 \text{ m}^3 / 9.814 \text{ m}^3) * 12 \text{ mdr.} = 9,4 \text{ mdr.}$

Ansøger har i forbindelse med miljøgodkendelsen på Favrbøvej 1 oplyst, at der antageligt vil indgå en lejet gyllebeholder på Kalundborgvej 33 med kapacitet til 1.220 m³ til denne produktion. Medregnes den lejede kapacitet i den samlede kapacitetsberegning, øges opbevaringskapaciteten for de to ejendomme til 10,8 mdr.

Den producerede gylle pumpes fra staldene gennem gyllekanaler til en fortank og herfra videre til de to gyllebeholdere, der ligger ved ejendommen. Placering af kanaler og fortanke fremgår af vedlagte beliggenhedsplan.

Vurdering og vilkår

Det vurderes, at opbevaringskapaciteten er tilstrækkelig, da minimumskravet er en kapacitet til 9 måneder. Såfremt den lejede beholder medregnes som opbevaringsanlæg for ansøgers to ejendomme, er der en samlet kapacitet til 10,8 måneder. Da husdyrbrugets anlæg skal drives i overensstemmelse med de oplysninger, der ligger til grund for godkendelsen, stilles der ikke yderligere vilkår til opbevaringskapaciteten.

De miljømæssige beregninger af ammoniakdepositionen er foretaget under forudsætning af, at 40 % af ejendommens gylle opbevares i bufferbeholderen på Daurupvej, hvilket forventes bliver efterlevet i praksis.

Følgende vilkår vil blive fastsat i miljøgodkendelsen:

- Påfyldning af gyllevogne må kun ske på befæstet læsseplads. Eventuelt spild på læssepladsen skal ledes til opsamlingsbeholder og derefter tilbage i gyllebeholderen.
- Såfremt der ved en eller flere af gyllebeholderne etableres fast pumpeudstyr, skal elinstallationen indrettes, så at pumpen ikke kan startes utilsigtet.
- Hvis der monteres fjernbetjent pumpeudstyr på en eller flere af gyllebeholderne, skal der være monteret en anordning, der sikrer at pumpen slår fra automatisk, når der er pumpet, hvad der svarer til indholdet af en gyllevogn. Der kan alternativt etableres en anordning, som sikrer, at pumpen kun kan startes, når der står en gyllevogn under udløbet.
- Ved håndtering af gylle gennem ikke-faste installationer, der ikke lever op til § 19 husdyrgødningsbekendtgørelsen, skal dette foretages under konstant opsyn, således at evt. brud straks opdages, og pumpningen i så fald kan afbrydes.
- Gyllebeholderen på Daurupvej skal fjernes, når den ikke længere er i drift.

Som bemærkning til godkendelsens vilkår kan det tilføjes, at indretningen af husdyrbrugets opbevaringsanlæg skal ske i overensstemmelse med reglerne i en enhver tid gældende husdyrgødningsbekendtgørelse samt bekendtgørelse om kontrol af beholdere for flydende husdyrgødning, ensilagesaft og spildevand¹.

2.4 Forurening og gener fra husdyrbruget anlæg

I dette afsnit gennemgås den forurening der vil være i forbindelse med husdyrbrugets anlæg.

2.4.1 Ammoniak

Anlæggets tab af ammoniak til omgivelserne beregnes som summen af emmisionen fra stalde og opbevaringsanlæg. Beregningen af emmisionen baseres på oplysninger om husdyrholdet, staldanlægget, fodersammensætningen og opbevaringen af husdyrgødning. Anlæggets emmisionen er vist i tabel 2.8.

Tabel 2.8: Oversigt over husdyrbrugets ammoniakemmision før og efter ændringen.

Kilde	Emmision før	Emmision efter
Stalde	2.297 kg N/år	2.027 kg N/år
Opbevaringsanlæg	481 kg N/år	412 kg N/år
Samlet ammoniakemmision	2.777 kg N/år	2.439 kg N/år

De dele af produktionen, der omlægges, er omfattet af det generelle ammoniakreduktionskrav på de 15 %. Det oplyses i ansøgningsmaterialet, at det generelle ammoniakreduktionskrav ønskes opfyldt ved anvendelse af et bedre staldsystem end referencesystemet for slagtesvinene. Derudover er beregningsnormen for smågrise 85,1 % af referencenormen for smågrise.

Der er i ansøgningsmaterialet ikke oplyst yderligere ammoniakreducerende tiltag på husdyrbruget anlæg.

¹ Bekendtgørelse nr. 723 om kontrol af beholdere til flydende husdyrgødning, ensilagesaft eller spildevand af 12. september 1997.

Tabel 2.9 viser anlæggets emmission beregnet ved anvendelse af referencesystemet. Ved siden af er anført hvad emmissionen maksimalt må være, når 15 % reduktionskravet er fratrukket i forhold til referencesystemet, for de staldafsnit der ændres. Nedenfor er anlæggets reelle emmission opgjort med og uden reduktionstiltag.

Tabel 2.9: Øverst er en beregning af anlæggets ammoniakemmission, hvis referencesystemet blev anvendt og ved siden af 15 % af dette (ammoniakreduktionskravet). Nedenfor er anlæggets reelle ammoniakemmission.

Anlæggets emmission beregnet ved referencesystemet	2.873 kg N/år	Emmission fra reference-systemet minus 15 % krav.	2.704 kg N/år
Anlæggets emmission beregnet uden anvendelse af gyllekøling	2.439 kg N/år	Emmission fra anlægget ved indsættelse af gyllekøling	2.439 kg N/år

Anlægget ligger mere end 1.000 meter fra naturområder omfattet af Husdyrgodkendelseslovens § 7 og er derfor ikke omfattet af reglerne om bufferzone I og II i forhold til ammoniak. Derudover ligger anlægget mere en 1.000 meter fra international naturbeskyttelsesområder.

Inden for 1.000 meter fra anlægget ligger en række naturområder omfattet af Naturbeskyttelseslovens § 3. Disse er listet i tabel 2.10.

Tabel 2.10: Naturområder der ligger i nærheden af husdyrbrugets anlæg.

Naturtype	Bufferzone I (0-300 m)	Bufferzone II (300- 1.000 m)
Overdrev	-	1
Mose	2	4
Sø	2	24

Anlægget placering i forhold til naturområder fremgår endvidere af vedlagte bilag 3.

Vurdering og vilkår

Udvidelsen medfører et fald i ammoniakemmissionen fra anlægget på 338 kg N/år, hvilket fremgår af tabel 2.8. Det vurderes derfor, at ændringen af produktionen ikke vil medføre en negativ effekt på det omkringliggende miljø med hensyn til ammoniak.

Nærmeste internationale naturbeskyttelsesområde er habitat nummer 135 "Sejerø Bugt og Saltbæk Vig", der ligger ca. 4,9 km nordvest for ejendommen. Da habitatområdet ligger mere end tusind meter fra ejendommen vurderes ændringen ikke at medføre en negativ påvirkning af området.

*Der er ikke registreret arter omfattet af EU-habitatdirektivets bilag IV i nærheden af ejendommen, men enkelte arter omfattet af bilag IV kan have levested, fødesøgningsområde eller sporadisk opholdssted på arealer omkring ejendommen. Det vurderes på baggrund af DMU's faglige rapport 635 fra 2007 samt kommunens kendskab til området, at gælde for markfirben *Lacerta agilis*, spidssnudet frø *Rana arvalis* og stor vandsalamander *Triturus cristatus*. Siden de pågældende arter er knyttet til vådområder og siden den nuværende markdrift fortsætter uændret vurderes ændringen at være underordnet i forhold til den almindelige markdrift. Udvidelsen af bedriften vurderes derfor at have en neutral effekt for de nævnte bilag IV-arter.*

Det fremgår af tabel 2.9, at ansøger anvender staldsystemer, der er på højde eller bedre end referencesystemerne. Endvidere opfylder ejendommen det generelle ammoniakreduktionskrav. Det vurderes derfor, at det for den konkrete ejendom er ude af proportion med miljøeffekten at stille yderligere krav til ammoniakemmissionen.

Under afsnit 2.3 er det angivet, at 40 % af gyllen opbevares i bufferbeholderen på Daurupvej. Dette betyder, at depositionen fra 40% af den samlede emmision fra opbevaringsanlæggene ikke er medtaget i depositionsberegningen fra anlægget, men er vurderet separat.

Af det digitale ansøgningsystem fremgår det, at ammoniakemmissionen fra buffertanken på Daurupvej falder som følge af ændringen. Ændringen vurderes derfor ikke at medføre en merbelastningen af naturområder i nærheden af tanken.

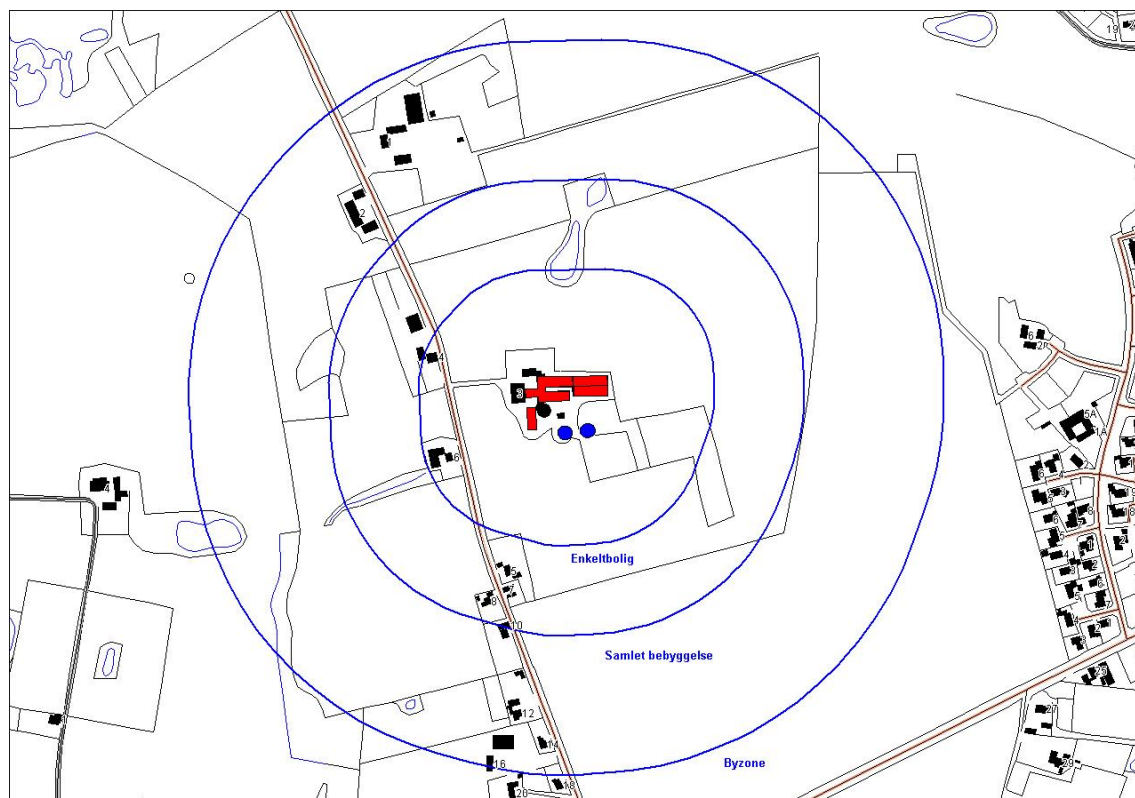
2.4.2 Lugt

Beregning af lugtemissionen fra husdyrbrugets anlæg baseres på lugtenheder. Lugtenhederne varierer afhængigt af husdyrtype, kg dyr på stald (antal stipladser) og staldsystem. Geneafstandene beregnes ud fra anlæggets lugtenheder. Beregningen foregår både med FMK-vejledningen og den nye lugtvejledning. Anlæggets lugtgeneafstande er opgjort i tabel 2.11.

Tabel 2.11: Den beregnede geneafstand og faktiske afstand fra anlæggets lugtcentrum til nabobeboelse

	Beregnet geneafstand
Byzone	459 meter
Samlet bebyggelse	268 meter
Enkelt bolig	145 meter

I figur 2.2 er lugtgeneafstandene for enkeltbolig, samlet bebyggelse og byzone indtegnet som bufferzoner omkring hele anlægget.



Figur 2.2: Illustrativ indtegning af anlæggets geneafstande til enkeltbolig, samlet bebyggelse og byzone. Det bemærkes at geneafstandene er tegnet som buffere rundt om hele anlægget og ikke ud fra et lugtmidtpunkt.

Figur 2.2 er lavet for at illustrere anlæggets geneafstande. Der skal bemærkes, at lugtgeneafstandene ikke måles fra bygningernes omkreds med fra et eller flere

lugtmidtpunkter. Til beregningen af lugtmidtpunktet vægtes lugtbidraget fra de enkelte stalde og gyllebeholdere. Nærmeste enkeltbolig (Favrbovej 6) ligger jævnfør tabel 1.2 110 meter fra anlægget. Den beregnede geneafstand er 145 meter til enkeltbolig. Genekriteriet er dog overholdt, da geneafstandene måles fra et lugtmidtpunkt og ikke fra staldhjørnet.

Der er ikke truffet foranstaltninger til begrænsning af lugtgenerne fra anlægget.

Vurdering og vilkår

Med baggrund i de beregnede geneafstande vurderes det, at ændringen af husdyrbrugets anlæg vil medføre færre lugtgener end i nudriften. Det vurderes endvidere, at anlægget ikke vil forårsage væsentlige lugtgener for det omkringliggende miljø.

Følgende vilkår vil blive fastsat i miljøgodkendelsen:

- *Såfremt der efter kommunens vurdering opstår væsentlige lugtgener, der vurderes at være væsentligt større, end der kan forventes ifølge grundlaget for miljøvurderingen, kan kommunen meddele påbud om, at der skal indgives og gennemføres projekt for afhjælpende foranstaltninger.*

2.4.3 Transport

Der vil forekomme transporter til og fra ejendommen på alle ugens dage. Faste transporter til og fra husdyrbrugets anlæg er opgjort i tabel 2.12. Derudover kommer transporter i forbindelse med markdriften. Af tabel 2.12 fremgår det, at ændringen ikke vil medføre yderligere transporter i forhold til nudriften.

Tabel 2.12: Årlige faste transporter til og fra husdyrbrugets anlæg .

Transport	Før	Efter
Transport af foder internt	52	52
Levering af brændstof/olie	12	12
Afhentning af smågrise/slagtesvin	52	52
Køb af dyr	6	26
Afhentning af døde dyr til DAKA	52	52
Udbringning af husdyrgødning – traktor og vogn	225	145
Udbringning af husdyrgødning – lastbil	70	100
Diverse transporter	52	52
Samlet	521	491

Vurdering og vilkår

Kalundborg Kommune finder det væsentligt, at al transport, som kan planlægges, sker på hverdage i dagtimerne. Kalundborg Kommune vurderer, at tilkørslen foregår på kommunevej og at der ikke vil sker en forøgelse af transporterne til og fra ejendommen som følge af det ansøgte projekt.

Følgende vilkår vil blive fastsat i miljøgodkendelsen:

- *Al transport til og fra ejendommen skal som hovedregel begrænses til hverdage i tidsrummet 06.00 – 18.00. Undtagelser fra hovedreglen omfatter markarbejde i højsæsonerne, herunder i forbindelse med høst.*
- *Ved transport af gylle på offentlige veje skal gyllevognens åbninger være forsynet med låg eller lignende, således at spild ikke kan finde sted. Skulle der alligevel ske spild, skal dette straks opsamles.*

2.4.4 Lys

I ansøgningsmaterialet er det oplyst, at der vil være uændrede lysforhold før og efter udvidelsen. Der anvendes ikke arbejdsprojektør til den normale drift på ejendommen og der anvendes kun lys udenfor i forbindelse med arbejde.

Vurdering og vilkår

Det vurderes, at husdyrbrugets anvendelse af lyskilder ikke vil være til gene for omkringboende.

2.4.5 Støj

Støj fra staldanlægget vil kunne forekomme fra dyr og staldmekanik samt interne og eksterne transporter til og fra ejendommen. Det er anført, at der ikke vil komme yderligere støjgener i forhold til nudriften.

I ansøgningsmaterialet er det anført, at der vil forekomme spidsbelastninger af støj i forbindelse med udlevering af grise og ved foderfremstilling. Støj i forbindelse med markarbejdet vil primært i højsæsonerne om foråret og sensommeren.

Den daglige driftsperiode af anlægget er fra 7.30 til 16.30 alle ugens dage, mens markdriften i perioder kan foregå hele døgnet.

Markdriften foregår i et driftfællesskab, hvor maskinerne er større, men hvor driftsperioden således også er kortere.

Det oplyses, at støjen fra anlægget vil overholde miljøstyrelsens angivelser.

Vurdering og vilkår

Miljøstyrelsen anbefaler, at støjkravene for landbrugsvirksomheder tager udgangspunkt i de i Miljøstyrelsens vejledning nr. 5/1984 nævnte støjgrænser for områder for blandet bolig og erhvervsbebyggelse.

Følgende vilkår vil blive fastsat i miljøgodkendelsen:

- *Virksomhedens bidrag til støjbelastningen i omgivelserne må ikke overstige følgende værdier, målt ved nabobeboelser eller deres opholdsarealer:*

<i>Mandag-fredag Kl. 7-18 (8 timer)</i>	<i>Alle dage Kl. 18-22 (1 time)</i>	<i>Alle dage Kl. 22-7 (½ time)</i>	<i>Alle dage Kl. 22-7</i>
<i>Lørdag Kl. 7-14 (7 timer)</i>	<i>Lørdag Kl. 14-18 (4 timer)</i>		<i>Maksimal værdi</i>
	<i>Søn- og helligdage Kl. 7-18 (8 timer)</i>		
<i>55 dB(A)</i>	<i>45 dB(A)</i>	<i>40 dB(A)</i>	<i>55 dB(A)</i>

Støjbidraget (bortset fra maksimalværdien) måles som det ækvivalente, konstante, korrigerede støjniveau i dB(A) (re. 20 µPa). Tallene i parenteserne angiver midlingstiden inden for den pågældende periode.

- *Virksomheden skal, for egen regning, dokumentere, at støjvilkår overholdes, hvis tilsynsmyndigheden finder det påkrævet. Dokumentation for overholdelse af støjkravene kan være i form af målinger i ejendommens omgivelser (under fuld drift) eller kildestyrkemålinger ved de enkelte støjkluder kombineret med beregninger efter den fælles nordiske beregningsmodel for industristøj.*

2.4.6 Støv

Der anvendes vådfoder i lukkede systemer, hvilket menes at begrænse støvgener.

Omkring anlægget lægges nøddesten ovenpå stabilgrus, hvilket ligeledes menes at begrænse støvgenerne

Der vil forekomme støvgener fra markdriften.

Vurdering og vilkår

Det vurderes, at såfremt Arbejdstilsynets grænseværdi for organisk støv overholdes i staldene, vil der ikke forekomme støvgener i omgivelserne. Det vurderes endvidere, at staldenes overbrusningsanlæg modvirker støvgener fra anlægget.

Følgende vilkår vil blive fastsat i miljøgodkendelsen:

- *Driften må ikke medføre væsentlige støvgener uden for ejendommens eget areal.*

2.4.7 Skadedyr

I ansøgningsmaterialet er det oplyst, at der generelt ikke er skadedyrsproblemer på ejendommen. Fluer bekæmpes med rovfluer i gyllekanaler og rottebekæmpelse forgår ved privat ordning (pt. ISS-skadedyr).

Vurdering og vilkår

Fluegener kan i betydelig omfang forebygges ved god gødningshåndtering og staldhygiejne. En god hygiejne opnås bl.a. ved dagligt at fjerne rester af foder og gødning fra skillevægge og langs kanter af render til det automatiske gødningsanlæg samt ved jævnligt at nedvaske staldene.

Følgende vilkår vil blive fastsat i miljøgodkendelsen:

- *Der skal på ejendommene foretages effektiv fluebekæmpelse som minimum i overensstemmelse med de nyeste retningslinier fra Statens Skadedyrlaboratorium.*
- *Opbevaring af foder skal ske på en sådan måde, at der ikke opstår risiko for tilhold af skadedyr (rotter m.v.).*

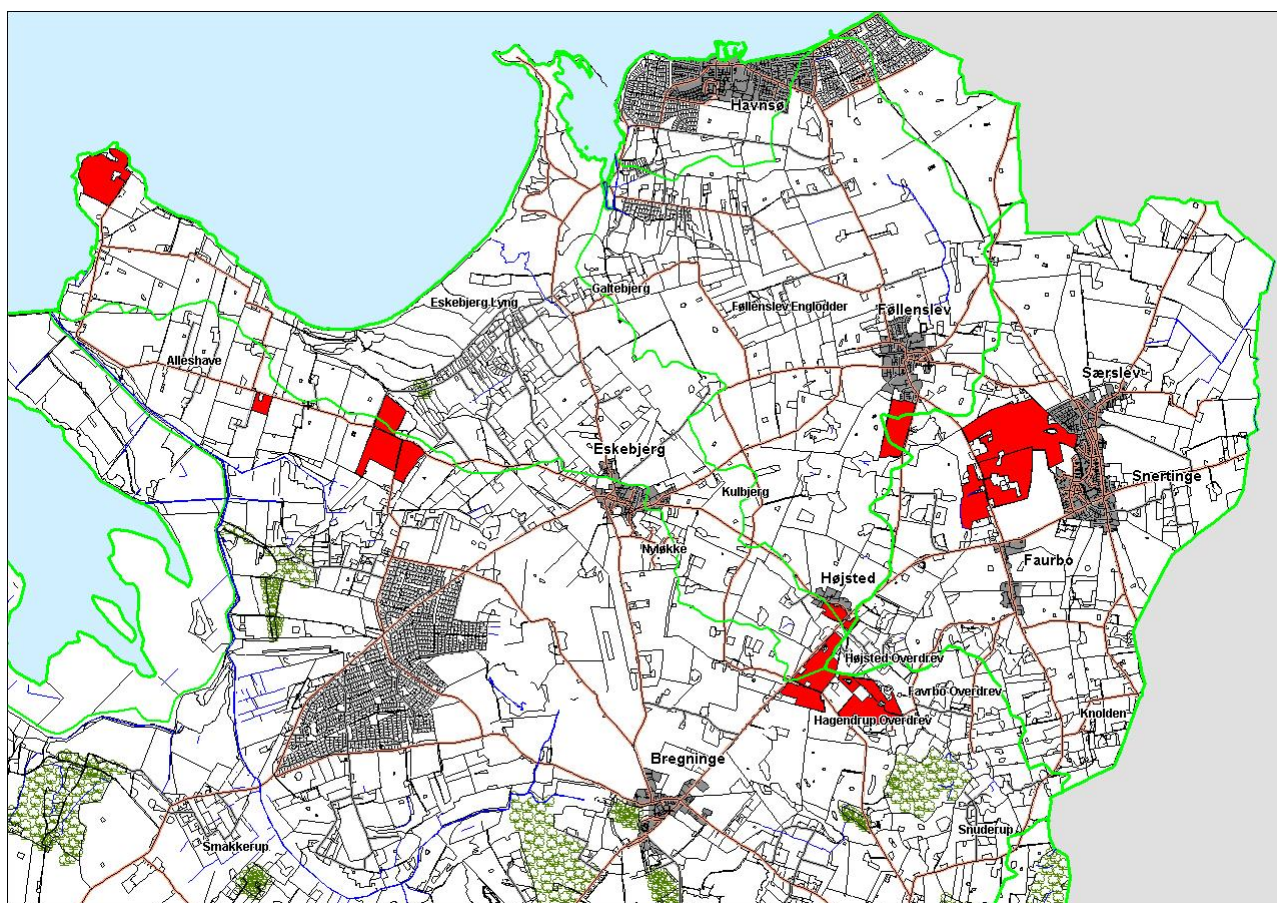
3 Husdyrbruget arealer

Dette kapitel omhandler husdyrbrugets arealer med en beskrivelse af arealernes drift, håndteringen af gødning samt en beskrivelse af forureningen fra arealerne.

Godkendelsen af husdyrbrugets arealer træffes med udgangspunkt i alle relevante arealer ikke blot på ejendommen, men for hele bedriften samt eventuelle tredjemandsarealer.

3.1 Lokalisering af udbringningsarealer

Til ejendommen hører 196,7 ha ejede og forpagtede arealer. Heraf anvendes 129,9 ha ejede og 54,2 ha forpagtede arealer til udbringning af husdyrgødning. De ejede og forpagtede udbringningsarealer ses i figur 3.1. Alle udbringningsarealerne fremgår af bilag 1 og 2.



Figur 3.1: Oversigt over husdyrbrugets udbringningsarealer, der er markeret med rød. De grønne linier angiver vandoplandene.

Ud over de 184,1 ha ejede og forpagtede udbringningsarealer er der i ansøgningen redegjort for 279,9 ha tredjemandsarealer. Alle tredjemandsarealer ligger i områder omfattet af nitrat- eller fosforklasse 1-3, hvilket fremgår af bilag 1 og 2. Der skal således indhentes separat arealgodkendelse hertil efter Husdyrgodkendelseslovens § 16. Det skal i den forbindelse bemærkes, at tredjemand skal indhente en godkendelse til sit samlede areal.

Denne godkendelse omfatter således kun de ejede og forpagtede arealer der er vist i figur 3.1.

Af de 184,1 ha ejede og forpagtede arealer ligger ca. 54 % i oplandet til Sejerø Bugt Syd, mens de resterende ca. 46 % ligger i oplandet til Isefjord Yderbredning.

Vurdering og vilkår

Udbringningsarealerne ligger spredt over et relativt stort område, hvilket medfører en del transport af husdyrgødning fra anlægget. Transport i lukkede tanke nedsætter risikoen for gener under transporten. Dette vurderes dog, at være reguleret af reglerne i Bekendtgørelse om husdyrhold og arealkrav m.v.²

Jævnfør figur 2.1 har ejendommen en gyllebeholder på marken ved Daurupvej. En del af gylle vil således blive udbragt herfra. Dette medfører mindre transport af gylle væk fra ejendommen i udbringningsperioderne.

Følgende vilkår vil blive fastsat i miljøgodkendelsen:

- Miljøgodkendelsen meddeles til de oplyste udbringningsarealer. Såfremt andre arealer ønskes anvendt til udbringning, skal dette anmeldes til kommunen.

Det bemærkes, at en ændring af udbringningsarealet skal anmeldes tilsynsmyndigheden før planperiodens begyndelse 1. august.

En del af tredjemandsarealet ligger i Holbæk Kommune. Der er derfor foretaget høring af Holbæk Kommune.

Holbæk Kommune vurderer, at der ikke er særlige forhold, der kræver yderligere tiltag i forhold til de allerede fastsatte. Dog mener de, at det ekstra areal med efterafgrøde så vidt muligt sås på de i nitratklasse liggende arealer.

3.1.1 Lokalisering i forhold til naturområder

Arealernes placering i forhold til naturområder fremgår af bilag 4.

En del af de ejede og forpagtede arealer ligger indenfor det internationale naturbeskyttelsesområde "Sejerø Bugt og Saltbæk Vig (habitatnummer 135)".

De anførte arealer ligger uden for arealer, der er omfattet af Naturbeskyttelseslovens § 3 (§ 3-områder) samt områder hvor der indgået aftale om miljøvenlig landbrugsdrift.

Af vedlagte bilag 3 fremgår, at der i en afstand af 1.000 meter fra udbringningsarealerne ligger en række § 3-områder.

Vurdering og vilkår

Fra 1. august 2007 gælder der et generelt krav om nedfældning af husdyrgødning på sort jord og græsmarker i en afstand af 1.000 meter fra de i Husdyrgodkendelseslovens § 7 fastsatte naturområder. Dette krav gøres generelt fra 2011.

Dele af udbringningsarealet ligger mindre end 1.000 meter fra områder omfattet af Husdyrgodkendelseslovens § 7 og er derfor omfattet af det generelle krav om nedfældning på sort jord og græsmarker fra i 2007. Disse udbringningsarealer er skraveret på bilag 4.

Det fremgår af bilag 4, at der inden for 1.000 meter af de udbringningsarealer, der ikke er omfattet af nedfældningskravet før 2011, ligger to § 3-områder med en middelstor botanisk værdisætning (botanisk score på 200-999). På baggrund af kommunens naturregistrering på

² Bekendtgørelse nr. 1152 om husdyrhold og arealkrav m.v. af 23. november 2006.

de pågældende § 3-områder, vurderes det, at lovbestemte nedfældningskrav, der træder i kraft fra 2011 opfylder et tilstrækkeligt beskyttelsesniveau i forhold til den ammoniakbelastning, der eventuelt vil komme fra udbringningsarealerne til disse § 3-områder.

3.2 Drift af husdyrbrugets arealer

Ansøger driver ligeledes et husdyrbrug på Favrbøvej 1. Herfra indgår gødningen på udbringningsarealet i denne godkendelse. I tabel 3.1 er en opgørelse over den mængde husdyrgødning, der produceres på de to anlæg. Derudover fremgår det, hvor meget gødning, der overføres til tredjemandsarealerne. Det er i ansøgningen angivet, at er indgået aftale om overførsel af husdyrgødning på minimum 279,9 ha. Det giver et samlet udbringningsareal på 463,9 ha.

Ifølge ansøgningsmaterialet tilføres der ikke anden organisk gødning til arealerne.

Tabel 3.1: Gødningsopgørelse for de to ejendomme.

Gødningstype	Kg kvælstof	Kg fosfor	DE svin
Svinegylle fra Favrbøvej 1	33.700 kg N	6.162 kg P	338,4 DE
Svinegylle fra Favrbøvej 3	20.182 kg N	3.978 kg P	202,3 DE
Samlet mængde gødning overført til tredjemand*	28.200 Kg N	5.307 Kg P	283,0 DE
Samlet udbragt på ejede og forpagtede arealer	25.681 Kg N	4.833 Kg P	257,7 DE

* Der vedlægges en liste med ejere af tredjemandsarealer, samt størrelse af aftalerne.

Vurdering og vilkår

Til opfyldelse af harmonikravet skal der til udbringning af 540,7 dyreenheder svin anvendes et udbringningsareal svarende til 386,2 ha. Da der er oplyst et udbringningsareal svarende til 463,9 ha, vurderes harmonikravet er være opfyldt.

I henhold til den gældende bekendtgørelse om husdyrhold og arealkrav m.v.³, er ejerkravet ved en bedrift på 540,7 dyreenheder 111,6 ha. Der er oplyst et eget udbringningsareal på 129,9 ha. Ejerkravet er således opfyldt.

Følgende vilkår vil blive fastsat i miljøgodkendelsen:

- De anførte tredjemandsarealer må ikke anvendes til udbringning af husdyrgødning fra Favrbøvej 1 og 3, før der foreligger en arealgodkendelse hertil efter husdyrgodkendelseslovens § 16.
- Aftaler om levering af gødning eller aftaler om forpagtning af jord skal foreligge i en skriftlig udgave og skal overholde bestemmelserne i den til enhver tid gældende husdyrgødningsbekendtgørelse.

3.2.1 Sædskifte

Beregningerne på udbringningsarealerne er foretaget ud fra det generelle standardsædskifte S2. For at begrænse udvaskningen af kvælstof på arealerne vil sædskiftet på de ejede og forpagtede arealer blive ændret, således at der fremover som gennemsnit årligt indgår 7,4 ha med efterafgrøde.

³ Bekendtgørelse nr. 1152 om husdyrhold og arealkrav m.v. af 23. november 2006

Areal med efterafgrøde er udover den lovpligtige del (10 % for ejendomme > 0,8 dyreenheder/ha) af arealet. På arealer med efterafgrøder ud over den lovpligtige del gælder samme regler for artsvalg, etableringstidspunkt, nedmuldningstidspunkt m.m. som for den lovpligtige del. På arealer med efterafgrøde vil gødningstilførslen efterfølgende år følge de gældende regler for arealer med lovpligtig efterafgrøde (jf. Vejledning og skemaer, Plantedirektoratet). Den tilladte gødningstilførsel på disse arealer er for ejendomme med mere end 0,8 dyreenheder/ha aktuelt 25 kg kvælstof/ha lavere end normtilførslen for samme afgrøde uden forudgående efterafgrøde.

Vurdering og vilkår

Det vurderes, at det ønskede sædskifte kan efterleves på husdyrbruget, og at ansøger har tilstrækkeligt areal til rådighed til etablering af de ekstra efterafgrøder.

Følgende vilkår vil blive fastsat i miljøgodkendelsen:

- *Sædskiftet på husdyrbrugets udbringningsarealer ændres, således at der som gennemsnit årligt etableres 4 % efterafgrøder ud over de lovpligtige efterafgrøder.*
- *Der skal ved tilsyn kunne fremvises mark- og gødningsplaner for de seneste 5 år som dokumentation for de anvendte udbringningsarealer og det øgede omfang af efterafgrøder, der indgår i sædskiftet.*
- *Udlægning af ekstra areal med efterafgrøde skal så vidt muligt etableres i på udbringningsarealer omfattet af nitratklasse 1 og 3.*

3.3 Gødningshåndtering

Hovedparten af gylleudbringningen foregår med slæbeslanger. Udbringningen sker dels ved traktortrukken gyllevogn og dels ved selvkørende udlægger. En del af gyllen vil blive pumpet direkte fra lager til mark og en del vil blive transporteret med lastbil til buffertank i marken.

Det oplyses, at ansøger er opmærksom på at der er nye lovkrav vedr. nedfældning på sort jord og græsmarker, der træder i kraft 1. januar 2011, og allerede er trådt i kraft indenfor § 7 bufferzoner nævnt under afsnit 3.1.1.

Vurdering og vilkår

Ved udbringning af gylle vil der være midlertidig lugtpåvirkning i lokalområdet. Udkørsel skal derfor koncentreres til så få dage så muligt således, at lugtgenerne vil være kortvarige. Derudover vil det være en fordel at informere naboerne om forestående udbringning af husdyrgødning.

Følgende vilkår vil blive fastsat i miljøgodkendelsen:

- *Omrøring af gylle i opbevaringsanlæg i forbindelse med udbringning må tidligst påbegyndes umiddelbart før udkørsel.*
- *Udbringning af gylle skal koncentreres over så kort tid så muligt, det vil sige nogle få uger således, at lugtgenerne er så kortvarige så muligt.*

- *Såfremt det ved udbringning af gylle opstår lugtgener som tilsynsmyndigheden vurderer er væsentlige for de omkringboende, kan tilsynsmyndigheden stille krav om at udbringningen ikke må foregå på lørdage samt søn- og helligdage.*

3.4 Forurening og gener fra husdyrbrugets arealer

3.4.1 Fosfor

Halvdelen af de ansøgte udbringningsarealer ligger i oplandet Sejerø Bugt Syd, der er et Natura 2000 område, som er følsomt for fosforudvaskning. Den anden halvdel af udbringningsarealerne ligger i oplandet til Isefjord Yderbredning, der ikke er udpeget som Natura 2000 område følsomt for fosforudvaskning.

Ligger udbringningsarealerne i oplandet til Natura 2000-områder, som er overbelastet med fosfor, skal det maksimalt accepterede fosforoverskud beregnes. Fosforoverskuddet er differencen mellem, den mængde der tilføres med husdyrgødningen og den mængde der fraføres med afgrøderne. I tilfælde af et fosforoverskud, beregnes overskuddets maksimale størrelse ud fra jordernes fosfortal.

I tabel 3.2 er ejendommens fosforbalance opgjort i før- og eftersituationen. Beregningen er baseret på anvendelsen af 184,1 ha med standardsædskifte S2 i både før- og eftersituationen.

Tabel 3.2: Tilførsel og fjernelse af fosfor til og fra udbringningsarealerne.

	Før-situationen	Efter- situationen
Input – husdyrgødning (gylle)	5.704 kg P	4.833 kg P
Output – afgrøder (184,1 ha)	- 4.952 kg P	- 4.952 kg P
Fosforoverskud	752 kg P	-119 kg P

Det fremgår af tabel 3.1, at der med et generelt sædskifte ikke vil være fosforoverskud på udbringningsarealerne.

Ansøger har til sagsbehandlingen indsendt et oversigt over fosfortal på de anførte arealer.

Vurdering og vilkår

Det vurderes, at de ansøgte arealer ligger uden for områder med risiko for afstrømning af fosfor.

Da en del af arealet ligger i oplandet til Natura 2000-områder, som er overbelastet med fosfor, skal det maksimalt accepterede fosforoverskud beregnes og vurderes. Af tabel 3 fremgår det, at den ønskede udbringning af husdyrgødning ikke medfører et fosforoverskud på udbringningsarealerne.

Når der ikke er fosforoverskud på arealerne, vurderer Kalundborg Kommune, at der ikke vil være behov for yderligere vilkår i forhold til fosforudvaskningen.

3.4.2 Nitrat

Nitratudvaskning vurderes i forhold til overfladevand og grundvand.

Overfladevand

Sårbarheden for udvaskning af kvælstof til overfladevand afgøres af arealets nitratklasse.

Ligger arealerne i nitratklasse 1-3, er det tilladte dyretryk begrænset. Hvis der ønskes fuldt husdyrtryk på sådanne arealer foretages der en udvaskningsberegning, der viser, hvor stor udvaskningen fra arealerne er. Derudover beregnes en værdi for, hvor stor udvaskningen maksimalt må være.

Hovedparten af de anførte udbringningsarealer ligger nitratklasse 1 og 3, hvilket fremgår af tabel 3.3. Arealernes placeringen i nitratklasser medfører, at der maksimalt må udbringes husdyrgødning med et dyretryk på 1,06 DE/ha.

Tabel 3.3: Ejede og forpagtede arealers placering i nitratklasser.

	ha	Tilladt dyretryk	Dyreenheder
Nitratklasse 0	35,1 ha	1,40 DE/ha	49,1 DE
Nitratklasse 1	84,0 ha	1,19 DE/ha	100,0 DE
Nitratklasse 2	0 ha	0,91 DE/ha	0 DE
Nitratklasse 3	65,0 ha	0,70 DE/ha	45,5 DE
Vægtet gens. dyretryk	184,1 ha	1,06 DE/ha	194,6 DE

Da ansøger ønsker at udbringe 1,4 DE/ha, er der foretaget en udvaskningsberegning i Farm-N-modellen. Resultatet af Farm-N beregningen er vist i tabel 3.4., hvoraf det fremgår hvor stor udvaskningen fra arealerne maksimalt må være, når arealerne ligger i de pågældende nitratklasser og hvor stor udvaskningen reelt er, når der etableres ekstra efterafgrøder i sædskiftet.

Tabel 3.4: Udvasningsberegninger fra Farm-N.

	Kg kvælstof (N)/ha/år
Maksimal udvaskning fra arealerne	36,4 kg N/ha/år
Den reelle udvaskning med ekstra efterafgrøder	36,4 kg N/ha/år

Vurdering og vilkår

Farm-N udvasningsberegningen viser, at der ved etablering af 4 % efterafgrøder udover de lovpligtige kan opnås en udvaskning fra udbringningsarealerne, der er mindre end den maksimalt tilladte udvaskning. Kalundborg Kommune vurderer på denne baggrund, at der med de rammer, der er fastsat i lovgivningen, ikke vil være behov for yderligere vilkår i forhold til nitratudvasningen til overfaldevande.

Grundvand

Beskyttelsesniveauet for nitratudvasning til grundvand fastsættes ud fra nitratfølsomme indvindingsområder og lokale indsatsplaner for grundvand.

De anførte udbringningsarealer ligger uden for nitratfølsomme indvindingsområder og lokale indsatsplaner for grundvand.

Vurdering og vilkår

De anførte udbringningsarealer ligger ikke i nitratfølsomme indvindingsområder eller indsatsplaner for nitrat. Med de rammer, der er fastsat i husdyrloven, vurderer Kalundborg Kommune derfor, at der ikke vil være behov for at stille vilkår i forhold til nitratudvasning til grundvandet.

4 Bedste tilgængelige teknik (BAT)

I ansøgningsmaterialet er det beskrevet i hvilket omfang BAT anvendes i de enkelte staldafsnit. Dette er listet i tabel 4.1.

Tabel 4.1: Anvendelse af BAT-teknologi i de enkelte stalde

Staldnr.	BAT
Stald 1	Toklimastalde er bedste bat teknologi for smågrisestalde (BAT 106.03-52).
Stald 2	Delvist spaltegulv er bat for slagtesvin (BAT 106.04-52).
Stald 3	Toklimastalde er bedste bat teknologi for smågrisestalde (BAT 106.03-52).
Stald 4	Toklimastalde er bedste bat teknologi for smågrisestalde (BAT 106.03-52).

Udover de nævnte tiltag vil der årligt blive udarbejdet foderoptimering, hvor fasefodring og tilsætning af fytase vil blive vurderet.

Ejendommen drives efter princippet om godt landmandskab. Det oplyses, at der så vidt muligt tages hensyn til naboer ved udbringning af gylle, og at der meddeles hvor og hvornår udbringningen vil foregå. Dette meddeles ved direkte henvendelse eller ved skiltning.

Med hensyn til husdyrbrugets udbringnings af gylle oplyses det i ansøgningsmaterialet, at lovkrav vedr. nedbringning af gylle på sort jord vil blive efterlevet.

Vurdering og vilkår

Kommunen skal ved godkendelser efter Husdyrgodkendelseslovens § 11 vurdere om ejendommens staldsystemer lever op til BAT. På ejendommen anvendes de bedst tilgængelige staldsystemer, der er på markedet for de pågældende dyretyper.

Til reduktion af ammoniakemissionen fra et anlæg, kan der anvendes teknikker som gylleforsuring, gyllekøling, luftrensning m.v. Det vurderes, at disse teknikker er dyre/umulige at etablere på eksisterende bygninger og for den konkrete ejendom til være ude af proportion med miljøeffekten. Endvidere falder ammoniakemissionen som følge af ændringen og anlægget lever op til det generelle ammoniakreduktionskrav.

Det vurderes, at ansøger søger at tilrettelægge sin indretning og drift på en sådan måde, at bedriften i mindst muligt omfang medfører forurening. Blandt andet anvendes der fasefodring og der udarbejdes årligt grønt regnskab.

I forgående afsnit er stillet vilkår til opgørelse af ressourceforbrug med henblik på at klarlægge om ressourceforbruget ligger over normen. I kapitel 7 stilles der endvidere vilkår til ejendommens egenkontroljournal.

Følgende vilkår vil blive fastsat i miljøgodkendelsen:

- Bedriften skal ved indkøb af ny teknologi, maskiner eller ændringer i produktionen lægge vægt, hvad det er opnåeligt ved anvendelse af den bedste tilgængelige teknik, herunder mindre forurenende råvarer, processer og anlæg, og de bedst mulige forureningsbegrænsende foranstaltninger. Ved denne vurdering skal der lægges vægt på en forebyggende indsats gennem anvendelse af velafprøvet og godkendt renere teknologi.*

5 Husdyrbrugets affald

Døde dyr

Døde smågrise opbevares i kølecontainer, og døde slagtesvin opbevares på fast areal med kadaverkap minimum 15 m fra offentligvej. Døde dyr afhentes af DAKA og normalt indenfor 24 timer efter anmeldelse, hvis ikke det er op til weekend eller helligdage.

Fast affald

Der produceres en række forskellige affaldstyper på ejendommen, brandbart og ikke brandbart, PVC, plastik, glas mv. Affaldet sorteres og leveres til genbrugsstationen for erhvervsaffald. Husholdningsaffald afhentes af den kommunale renovationsordning.

Olie- og kemikalieaffald

Spildolie fra traktorer og maskiner opbevares i tæt beholder på støbt gulv, med uden afløb til kloak. Der er en årlig produktion på ca. 200 liter spildolie, som afhentes ca. 1 gang årligt af DOG.

Kemikalie- og medicinaffald opbevares i aflåst rum/skab og leveres til offentlig genbrugsstation for erhvervsaffald.

Vurdering og vilkår

Affald fra husdyrbruget skal opbevares, håndteres og bortskaffes i overensstemmelse med bestemmelserne i kommunens affaldsregulativer. Det er regler, som gælder alle virksomheder, og reglerne behøver således ikke fremgå af de individuelle godkendelser.

Følgende vilkår vil blive fastsat i miljøgodkendelsen

- Animalsk affald, herunder selvdøde dyr, skal opbevares i lukket kasse, container (større dyr under kadaverkappe) eller lignende og placeres på et egnet sted efter aftale med tilsynsmyndigheden, således at der i tidsrummet indtil afhentningen ikke opstår uhygiejniske forhold herunder adgang for omstørfende dyr.*
- Dato for aflevering/afhentning af affald samt mængde, affaldstype, transportør og modtager skal fremgå af egenkontrol-journalen.*
- Der må maksimalt forekomme oplag af 1.000 liter spildolie på ejendommen.*
- Virksomhedens medicinaffald, veterinære affald m.v. skal opbevares utilgængeligt for uvedkomne og bortskaffes via autoriserede kanaler.*

6 Varetagelse af hensyn til landskab

Der opføres ikke nye bygninger i forbindelse med projektet.

Anlægget ligger kuperet landskabsområde. Gyllebeholder 3 ved Daurupvej, ligger ligeledes i landskabsområde. Beholderen er omgivet af afskærmende beplantning.

Indenfor 1.000 m fra husdyrbruget ligger der ingen naturområder, der er omfattet af Husdyrgodkendelseslovens § 7.

Der ligger en række § 3 naturområder inden for en afstand af 1.000 meter fra anlægget. Det drejer sig om 26 mindre søer, 6 moser og et overdrev. Nærmest § 3-område er en mose, der ligger 120 meter nord for ejendommen

Nærmeste beskyttede vandløb ligger cirka 370 meter sydvest for ejendommen.

Nærmeste internationale naturbeskyttelsesområde (Sejerø Bugt og Saltbæk Vig) ligger cirka 4,5 km nordvest for ejendommen ved Vesterlyng.

Anlægget ligger ikke indenfor og har ikke nærhed til beskyttelseslinier (sø, å, kirke eller skov). Inden for 1.000 meter af anlægget ligger 2 fortidsminder. Begge fortidsminder ligger uden for fortidsmindebeskyttelsen på 100 meter.

Vurdering og vilkår

Det vurderes, at det ansøgte ikke er i strid med de landskabelige værdier. Det ansøgte anlæg overholder beskyttelseslinier og afstandskrav til nabobeboelse.

Husdyrbrugets anlæg er hensigtsmæssigt placeret i landzone med god afstand til nabobebyggelse og øvrige afkrævende forhold. Endvidere sker ændringerne i de eksisterende driftsbygninger på ejendommen.

7 Forslag til egenkontrol

I ansøgningsmaterialet er følgende punkter anført til egenkontrollen på husdyrbruget

- Fodermaskiner efterses jævnligt og der foretages kontrolvejning af udfodret foder 1 gang månedligt
- Gyllebeholdere og rør efterses jævnligt, og vil som minimum kontrolleres af Gyllebeholderkontrollen hvert 10. år.
- Flydelaget på gyllebeholderne kontrolleres som foreskrevet i logbog, hvis det konstateres, at hele eller dele af flydelaget ikke er intakt, vil der samme dag startes reetablering.
- I årsregnskab, Grønt regnskab og E-kontrol registreres ressourceforbrug, foderforbrug og husdyrstørrelse

Vurdering og vilkår

Af hensyn til tilsynsmyndighedens mulighed for at føre effektivt tilsyn med svineproduktionen skal bedriften føre driftsjournal.

Følgende vilkår til driftsjournalen blive fastsat i miljøgodkendelsen

- *Egenkontrol-driftsjournalen skal som minimum indeholde:*
 - *Årlig opgørelse af antallet af dyreenheder, fordelt på typer af dyr og vægtintervaller, samt dokumentation herfor i form af udskrifter fra bedriftsløsning, CHR-registret eller lignende.*
 - *Årlig opgørelse af antallet af stipladser i staldanlægget*
 - *Oplysninger om udbringningstidspunkter og afgrødetyper i form af mark- og gødningsplaner, der dokumenterer, at gødningen udbringes på de oplyste arealer i overensstemmelse med reglerne i husdyrgødningsbekendtgørelsen.*
 - *Kopi af gødnings og forpagtningsaftaler for de seneste 3 år, inkl. det indeværende år.*
 - *Månedlige optegnelser af tilstanden og tætheden af flydelaget for hver gyllebeholder (Logbog)*
 - *Oplysninger om væsentlige driftsforstyrrelser eller uregelmæssigheder, der har – eller kan have miljømæssig betydning. Der redegøres for type omfang og afhjælpende foranstaltninger.*
 - *Herudover krav til egenkontrollen stillet i øvrige vilkår.*

8 Høring

I perioden fra 14. marts 2008 til 4. april 2008 sendte Kalundborg Kommune et udkast til miljøgodkendelse i partshøring hos ansøger, 9 ejere og forpagtere af tredjemandsarealerne, 4 ejere af de forpagtningsarealerne, 10 naboer til Favbovej 3 samt Favrbo Vandværk.

Der er i forbindelse med høringen ikke indkommet bemærkninger til sagen.

Vurdering og vilkår

I forhold til det udkast, der blev sendt i høring, har Kalundborg Kommune foretaget enkelte tilpasninger og rettelser til godkendelsen, der ikke vurderes at have betydning for sagens udfald.

9 Bilagsoversigt

- Bilag 1: Udbringningsarealernes placering i forhold til nitratklasser.
 - Bilag 2: Udbringningsarealernes placering i forhold til fosforfølsomme områder.
 - Bilag 3: Anlæggets placering i forhold til naturområder.
 - Bilag 4: Udbringningsarealernes placering i forhold til naturområder.
 - Bilag 5: Oversigt over afsætning til tredjemandsarealer.
- LandboSjællands beliggenhedsplan

Øversigt over afsætning til tredjemandsarealer.

Aftale	Ejer	Ha	Dyretryk	DE	Kg N	Kg P
C1	Dieter Steffen, Lindebjergvej 5, 4460 Snertinge.	15,9	0,7	11,1	1.106	208
C2	Vagn Z. Nielsen, Gunhøjvej 10, 4591 Føllenslev	45,8	1,14	52,1	5.192	977
C3	Poul Erik Hylgaard Jensen, Eskebjergvej 62, 4593 Eskebjerg	49,4*	0,7	34,6	3.448	649
C4	Uffe Kjær Hansen, Hagendrupvej 9, 4593 Eskebjerg	68,4	0,7	47,8	4.763	896
C5	Henrik Petersen, Kalundborgvej 33, 4460 Snertinge	88,9	0,94	83,4	8.311	1564
C6	Leo Andersen, Favbovej 2, 4591 Føllenslev	13,2	1,09	14,4	1.435	270
C7	Vagn Andersen, Byvej 25, 4591 Føllenslev	29,3	0,98	28,6	2.850	536
C8	Thomas Anders Larsen, Amtsvejen 10, 4450 Jyderup	8,64	1,19	10,2	1.016	191
SUM				283	28.200	5.307

* Der er kun indtegnet en del af modtagerens areal på kortbilag 1 og 2. Dette vurderes dog uden betydning, da Poul Erik Hylgaard Jensen skal have en separat arealgodkendelse til sit samlede driftsareal.