



**JAMMERBUGT
KOMMUNE**

Fårup Sommerland
Pirupvejen 147
9492 Blokhus

Miljø
Toftevej 43, 9440 Aabybro
Tlf.: 7257 7777 Fax: 7257 8888
raadhus@jammerbugt.dk
www.jammerbugt.dk

Inger Hebsgaard
Direkte 7257 7354
inh@jammerbugt.dk

25-01-2013
Sagsnr.: 2012-118073

Spildevandstilladelse

Jammerbugt Kommune ændrer hermed vilkårene for afledning af forurenede spildevand fra Fårup Sommerland, Pirupvejen 147, 9492 Blokhus, matr.nr.13 ab, Fårup by, Fårup, til det offentlige spildevandssystem.

Indhold:

Baggrund og oplysninger i sagen.....	2
Grundlag for opdatering af spildevandstilladelsen.....	2
Vilkår for spildevandstilladelsen	3
Spildevandsteknisk beskrivelse.....	7
Spildevandsteknisk vurdering.....	10
Klagevejledning	10
Samlet vurdering	11

Kopi sendt til:

- Fårup Sommerland v. Søren Kragelund, e-mail: sk@faarup.dk
- VBM Laboratoriet A/S, Industrivej 1, 9440 Aabybro, e-mail: aabybro@vbmlab.dk
- Sundhedsstyrelsen, Embedslægeinstitutionen Nordjylland, e-mail: nord@sst.dk
- Danmarks Naturfredningsforening, e-mail: dnjammerbugt-sager@dn.dk
- Friluftsrådet, Nordvestkredsen, e-mail: nordvest@friluftsradet.dk
- Greenpeace, e-mail: hoering@nordic.greenpeace.org
- Danmarks Sportsfiskerforbund, e-mail: post@sportsfiskerforbundet.dk
- Jammerbugt Forsyning A/S, e-mail: administration@ifas.dk

Baggrund og oplysninger i sagen

Fårup Sommerland er en stor forlystelsespark beliggende på Pirupvejen 147, 9492 Blokhus. Virksomheden har CVR-nr.: 3798 4515.

Forlystelsesparken indeholder blandt andet flere spisesteder, rutsjebaner og et stort vandland, og den besøges årligt af omkring 600.000 gæster. Fårup Sommerland har en miljøgodkendelse efter listepunkt J 204: Forlystelsesparker, og er underlagt Jammerbugt Kommunes regelmæssige miljøtilsyn.

Kommunens to kontaktpersoner i miljøspørgsmål er direktør Søren Kragelund, (sk@faarup.dk) og arkitekt Cam-Li Phan (cli@faarup.dk).

Grundlag for opdatering af spildevandstilladelsen

Virksomheden fik sin første spildevandstilladelse af Pandrup Kommune den 16. december 2002. Tilladelsen opdateredes i 2011, da den i mellemtiden var blevet utidsvarende med hensyn til myndighedsforhold og betalingsregler.

I forbindelse med vurderingen af de seneste spildevandsprøver fra juli 2012 fandt Jammerbugt Kommune, at vilkåret om prøveudtagning skal justeres, så prøven i højere grad repræsenterer det spildevand, der ledes til renseanlægget.

Fårup Sommerland har desuden gennemført handleplanen mod fedtforstoppelse i sæson 2012, med hyppigere tømninger af parkens fedtudskilleranlæg under skærpede observationer og to ekstraordinære besigtigelser af kloakmester.

Spildevandstilladelsen er således opdateret med baggrund i analyseresultater fra spildevandsprøverne, resultaterne af handleplanen mod fedtforstoppelse samt supplerende bemærkninger fra VBM-laboratoriet og Fårup Sommerland.

Et udkast til opdatering af spildevandstilladelsen har været i høring hos Fårup Sommerland, VBM Laboratoriet og Jammerbugt Forsyning.

Opdateringen er gennemført i henhold til Miljøbeskyttelseslovens § 30, stk. 1, og består i en afgørelse om ændring af spildevandstilladelsens vilkår ved påbud¹. De nye vilkår træder i kraft straks ved meddelelsen om afgørelsen.

¹ Der står i Miljøbeskyttelseslovens § 30 stk. 1, at tilsynsmyndigheden kan ændre vilkår fastsat i en tilladelse efter Miljøbeskyttelseslovens § 28, hvis de tidligere fastsatte vilkår må anses for utilstrækkelige eller uhensigtsmæssige (Lovbekendtgørelse nr. 879 af 26. juni 2010 om miljøbeskyttelse med senere ændringer).

Vilkår for spildevandstilladelsen

1. Generelle forhold

Der må afledes følgende typer spildevand fra Fårup Sommerland til det offentlige kloaksystem:

- Sanitært spildevand, herunder spildevand fra toiletter, baderum og køkkener
- Processpildevand fra aquaparken.

2. Forureningsbegrænsning

Virksomhedens drift skal tilpasses, så brugen af rengøringsmidler, kemikalier og hjælpestoffer minimeres.

Kemikalieaffald skal bortskaffes som farligt affald og må ikke udledes sammen med spildevand.

3. Vilkår omkring renseforanstaltninger

Spildevand fra køkkener skal ledes gennem fedtudskillere inden udledning til kloaksystemet.

Fedtudskillerne skal tømmes med en hyppighed, der modsvarer den faktiske belastning, dog mindst en gang hver anden uge i sæsonen. Særligt gælder, at fedtudskilleren ved Loen skal tømmes mindst en gang om ugen i sæsonen.

Spildevand fra værkstedet skal ledes gennem olieudskiller inden udledning til kloaksystemet.

Olieudskillerne skal tømmes med en hyppighed, der modsvarer den faktiske belastning, dog mindst en gang om året.

Slam fra tømning af udskilleranlæggene skal bortskaffes til godkendt modtageanlæg, og der skal føres journal over tømningerne. Journalerne skal på forlangende forevises for Jammerbugt Kommune.

Der skal være mulighed for at udtage stikprøver af spildevandet. Stikprøverne skal kunne udtages under normal drift fra en brønd efter udskilleranlæggene.

4. Spildevandsmængde

Virksomheden har tilladelse til at udlede:

Maksimalt pr. døgn: 300 m³

Maksimalt pr. time: 20 m³

5. Spildevandets sammensætning

Udledningen skal overholde følgende grænseværdier:

Kontrolparameter	Grænseværdi	Analysemetode
pH	6,5-9,0	DS 287
Chlor	1000 mg/l	DS/EN/ISO 7393-1
Olie/fedt	50 mg/l	DS/R 209
Nitrifikationshæmning	20 %	Reflab metode 3

Øvrige stoffer må ikke udledes i mængder eller koncentrationer, der er skadelige for spildevandssystemet.

Jammerbugt Kommune kan forlange en redegørelse fra Fårup Sommerland om udledning af sådanne stoffer og kan fastsætte grænseværdier for disse såfremt det skønnes nødvendigt.

6. Prøveudtagning og resultatvurdering

Spildevandets sammensætning og forureningsgrad skal dokumenteres ved prøveudtagning og analyse. Prøveudtagning og analyse skal foretages af et akkrediteret laboratorium.

Prøvetagningen skal finde sted hvert år i juli måned i 3 på hinanden følgende dage. Prøverne skal udtages som 10 stikprøver i hovedbrønden ved den store legeplads midt i parken og 10 stikprøver i brønden ved Aquaparken. De 10 stikprøver fra hver brønd skal udtages indenfor en time og blandes sammen på stedet, og der udtages en endelig dagsprøve herfra.

Prøverne skal analyseres for pH, chlor, olie/fedt og nitrifikationshæmning i henhold til de gældende regler herfor².

Der skal kun udføres én nitrifikationshæmning for hver brønd på en blandingsprøve af dagsprøverne fra de tre dage, og der skal kun analyseres for chlor i prøven fra brønden ved Aquaparken.

² Miljøstyrelsens bekendtgørelse nr. 900 af 17. august 2011 om kvalitetskrav til miljømålinger

Analyseresultaterne skal være Jammerbugt Kommune i hænde senest 4 uger efter prøveudtagningen. Analyser for andre parametre kan komme på tale efter nærmere aftale med Jammerbugt Kommune.

Grænseværdierne anses for overholdt, når resultatet af hver enkelt dagsprøve overholder grænseværdierne for pH, chlor og olie/fedt i vilkår nr. 5, og når grænseværdien for nitrifikationshæmning er overholdt i en blandingsprøve af de tre dagsprøver.

Efter gennemførelsen af chlormålingen i sæson 2013 vurderes det, med baggrund i resultatet, om det er relevant at fortsætte med chlormålingerne eller ej.

7. Kemikalier / Hjælpstoffer

Fårup Sommerland må som udgangspunkt ikke aflede andre kemiske stoffer og produkter med spildevandet fra produktionen efter rensning, end de produkter, der blev brugt i 2012.

Fårup Sommerland skal arbejde på at undgå, udfase eller begrænse brugen af kemikalier, der er omfattet af:

- Miljøstyrelsens liste over uønskede stoffer
- A- og B-stoffer i henhold til spildevandsvejledningen

A-stoffer er uønskede i spildevand, fordi stofferne er svært nedbrydelige, meget giftige for vandlevende organismer og/eller kan medføre uheldelige skadevirkninger på mennesker.

B-stoffer bør begrænses, fordi de er svært nedbrydelige, og fordi de er giftige for organismer, der lever i vand.

Fårup Sommerland kan uden forudgående vurdering fra Jammerbugt Kommune udskifte og anvende nye produkter, hvis produkterne er miljømærkede med Den Nordiske Svane eller EU-blomsten.



Hvis der tages nye produkter, som ikke er miljømærket, i anvendelse, skal databladene for de nye produkter forinden sendes til Jammerbugt Kommune vedlagt virksomhedens vurdering af, hvorfor produkterne lever op til ovenstående krav.

8. Årsopgørelse

Fårup Sommerland skal løbende føre driftsjournal over følgende oplysninger:

- Forbrug af vand
- Forbrug af hjælpestoffer/kemikalier
- Tømning af udskillere
- Bortskaffelse af slam

Oplysningerne skal samles i årsrapporter hvert år i januar måned.

Årsrapporten skal gemmes i Fårup sommerland i mindst 5 år og skal på forlangende vises til Jammerbugt Kommune.

9. Uheld

Ved uheld eller driftsforstyrrelser, hvor uønskede stoffer løber i kloaksystemet, kontaktes Jammerbugt Forsyning A/S på tlf. 7257 9920.

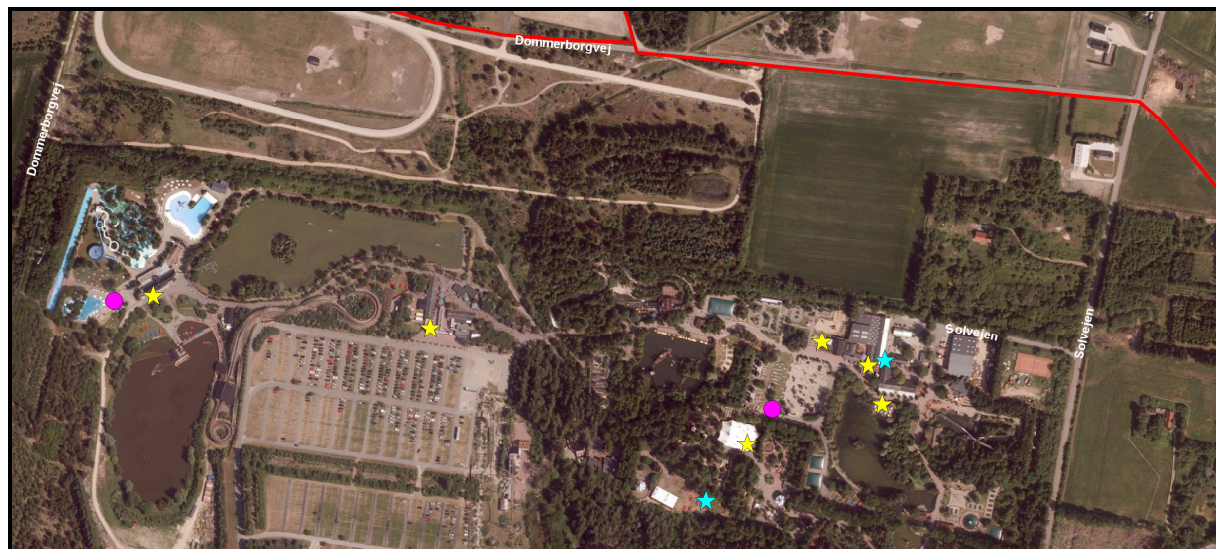
Udenfor den normale åbningstid kontaktes driftspersonale på renseanlægget direkte på 7257 8920.

En skriftlig redegørelse for hændelsen skal være Jammerbugt Kommune i hænde senest en uge efter hændelsens indtræden.

Der skal af redegørelsen fremgå hvilke tiltag, der er eller påregnes iværksat for at hindre tilsvarende fremtidige forureningshændelser.

Spildevandsteknisk beskrivelse

Den samlede mængde af spildevand udgår fra forlystelsesparken gennem 2 pumpebrønde (lyserøde cirkler på billedet) til Jammerbugt Forsynings spildevandssystem, via kloakledningen i Dommerborgvej (rød streg) og derfra videre til Pandrup Renseanlæg, hvor det renses, før det udledes til Sigsgaardsgrøften.



(Luftfoto fra 2010)

Under normal drift ledes der ikke vand fra Aquaparken til kloakken. Vandet i Aquaparken cirkulerer i et lukket kredsløb. Det løber fra forlystelserne til udligningstanke, hvor det renses i sandfiltre, og pumpes retur til forlystelserne igen.

Der returskylles i gennemsnit et sandfilter om dagen. Returskyllevandet udgør 15 m^3 , som ledes til kloakken. Det afledte returskyllevand fra Aquaparken indeholder organisk materiale samt rester af klor og saltsyre.

Sanitært spildevand afledes fra forlystelsesparkens toiletter og køkkener. Det sanitære spildevand indeholder organiske stoffer og rengøringsmidler. Der afledes også sanitært spildevand fra Aquaparkens baderum.

Fårup Sommerland havde i 2011 i alt 6 fedtudskillere (gule stjerner) som forrensede spildevandet inden udledningen til kloaksystemet. Fedtudskillerne lå i tilknytning til parkens køkken og spisesteder.

Tilsvarende forrenses oliebelastet spildevand fra værkstedsområdet gennem olieudskillere (den øverste lyseblå stjerne) inden udledning til kloaksystemet.

Den nederste lyseblå stjerne symboliserer også en olieudskiller. Denne olieudskiller er etableret som en ekstra sikkerhed i tilfælde af, at der skulle gå hul på en hydraulikslange ved en af forlystelserne i børnetivoli.

Skulle dette uheld ske, vil det oliebelastede vand løbe med regnvandet ned i graven under forlystelsen tekopperne, hvor olieudskilleren er placeret, og blive forrenset her inden udledning i skovbunden.

Olieudskilleren i børnetivoliområdet indgår således ikke i det ledningssystem for spildevand som ledes til kloaksystemet, den indgår i sommerlandets system for bortledning og nedsivning af regnvand.

På trods af omfattende fornyelser af sommerlandets forskellige forlystelser er parkens interne kloaksystem ikke ændret væsentligt siden den sidste spildevandstilladelse og fremgår af kloakplanen dateret 27. september 2002.

I løbet af 2015 vil Fårup Sommerland formodentlig opføre sit nye hotelområde. Ved opdateringen af spildevandstilladelsen er der taget højde for det, så udledningsvilkårene også kan rumme det spildevand som vil komme fra hotellet.

Hidtil har der ingen praktiske problemer været i forbindelse med afledningen af spildevandet fra Fårup Sommerland. Spildevandet pumpes fremad og ledningen har ubesværet kunnet aftage de aktuelle spildevandsmængder. Der vil også fortsat være rigelig overskydende kapacitet i ledningen.

Spildevandet fra Fårup Sommerland har en sammensætning og forureningsgrad, der overordnet betraget svarer til almindeligt sanitært spildevand.

I juli 2012 lå pH-værdierne i 3 enkeltprøver udtaget fra hver af de 2 pumpebrønde mellem 7,9 og 9,1. Den enlige overskridelse af grænseværdien for pH på den vestlige prøvebrønd fra 18. juli 2012 er vurderet af underordnet betydning og et udtryk for en lidt for simpel prøvetagningsmetode.

Spildevandet kan overbelaste kloaksystemet, hvis grænseværdierne for fedtindhold overskrides, da meget fedtholdigt spildevand kan medføre tilstoppede ledninger.

Fårup Sommerland lod efter sæsonafslutningen 2011 en autoriseret kloakmester gennemgå parkens fedtudskillere. Han konstaterede, at der havde været forstoppelse i systemet, og foreslog bedre løbende overvågning og forøgelse af tømningssfrekvensen.

Bedømt ud fra prøvetagningen i 2012 har tiltaget væsentligt nedbragt fedt/olieindholdet i det afledte spildevand.

På den første prøvetagningsdag i 2012 blev olie/fedtindholdet i prøven fra den vestlige prøvebrønd målt til 46 mg/l. Indholdet af fedt i de øvrige prøver fra 2012 var bortset fra i en enkelt prøve mindre end 10 mg/l og således både væsentligt lavere end tidligere og væsentligt under grænseværdien på 50 mg/l.

I 2012 blev der målt nitrifikationshæmning på alle stikprøverne (én pr. dag pr. brønd) i stedet for på en blandingsprøve for hver brønd. Nitrifikationshæmningen målt i prøven fra første prøvetagningsdag i den østlige prøvebrønd 1 var på 80 %, mens de øvrige 5 målinger var under grænseværdien på 20 %.

De øvrige analyseresultater kaster ikke umiddelbart lys over, hvad der kan være årsag til den kraftige hæmning. Da de efterfølgende prøver ikke viste samme kraftige hæmning, og da spildevandet fortyndes kraftigt inden det når renseanlægget, vurderes resultatet som enkeltstående og uden betydning for renseanlæggets funktion.

Fårup Sommerland arbejder løbende på at indføre mere miljøvenlige rengøringsrutiner og rengøringsmidler, herunder er der i 2012 indført en rutine om, at måtterne i omklædningsrummene renses på Vrå damprenseri, så Fårup Sommerland ikke behøver bruge specielt skrappe rengøringsmidler i den forbindelse.

Særbidrag

Jammerbugt Forsyning A/S kan opkræve særbidrag udover det almindelige vandafledningsbidrag for særlig forurenede spildevand efter bestemmelserne i den til enhver tid gældende betalingsvedtægt.

Ifølge bestemmelserne i Betalingsvedtægt for spildevandsanlæg 2010 kan der pålægges særbidrag ved et COD-indhold større end 800 mg/liter.

I spildevandsanalyserne fra juli 2012 ligger COD-indholdet fra den vestlige pumpebrønd ret spredt mellem 900 og 2200 mg/liter, mens spildevandet fra den østlige pumpebrønd viser niveauer mellem 200-420 mg/ liter.

Oprævning af særbidrag kræver løbende undersøgelse af spildevandet. Udgifterne til prøveudtagning og analyse i den forbindelse afholdes af Jammerbugt Forsyning.

Spildevandsteknisk vurdering

Fårup Sommerlands spildevand kan belaste kloaksystemet, hvis fedtindholdet bliver for højt. Derfor er det vigtigt, at fedtudskillernes funktion fortsat overvåges nøje.

Det relative høje indhold af organisk stof kan medføre stor belastning på renseanlægget samt store slammængder. Pandrup Renseanlæg har dog rigelig kapacitet til behandling af organisk stof, hvorfor der ikke er fastsat grænseværdier.

Spildevandet kan desuden indeholde miljøfremmede stoffer fra rengøringsmidler eller andre hjælpestoffer, som kan give anledning til problemer i recipienten, da de er svært nedbrydelige. Derfor er det vigtigt løbende at vurdere rengøringsrutiner, rengøringsmidlernes art og mængder.

Jammerbugt Kommune vurderer, at spildevandsmængden og sammensætningen fra Fårup Sommerland ikke udgør væsentlig belastning af kloaksystem og renseanlæg.

Klagevejledning

Denne afgørelse kan påklages til Natur- og Miljøklagenævnet af:

- Fårup Sommerland
- Enhver, der har individuel, væsentlig interesse i sagens udfald
- Sundhedsstyrelsen
- Lokale foreninger og organisationer, der har beskyttelse af natur og miljø samt rekreative interesser som hovedformål, og som har meddelt kommunalbestyrelsen, at de ønsker underretning om afgørelsen
- Landsdækkende foreninger og organisationer i det omfang, de har klageret over den konkrete afgørelse, jævnfør Miljøbeskyttelseslovens §§ 99 og 100.

En eventuel klage over spildevandstilladelsen skal være skriftlig. Klagen skal rettes til Natur- og Miljøklagenævnet og indsendes til Jammerbugt Kommune, så vidt muligt elektronisk på e-mail: raadhus@jammerbugt.dk. Klagen kan også afleveres eller sendes til Jammerbugt Kommune, Toftevej 43, 9440 Aabybro.

Kommunen videresender klagen til Natur- og Miljøklagenævnet sammen med de bemærkninger, den giver anledning til, hvis kommunen vil fastholde afgørelsen.

Klager skal være modtaget senest 4 uger efter afgørelsen er meddelt. Fårup Sommerland informeres om eventuelle klager, når klagefristen er udløbet.

Det er en betingelse for Natur- og Miljøklagenævnets behandling af klagen, at klageren indbetaler et gebyr på 500 kr. Klagegebyret tilbagebetales i visse tilfælde f.eks. hvis klager får helt eller delvist medhold i klagen.

Vejledning om gebyrbetalingen og evt. tilbagebetaling af klagegebyr kan findes på Natur- og Miljøklagenævnets hjemmeside www.nmkn.dk.

Eventuelle klager har ikke opsættende virkning for så vidt angår retten til at udnytte tilladelsen, med mindre Natur- og Miljøklagenævnet bestemmer andet efter Miljøbeskyttelseslovens § 96.

Denne afgørelse kan i henhold til Miljøbeskyttelseslovens § 101 indbringes for domstolene indtil 6 måneder fra den dato, hvor afgørelsen er meddelt, eller hvis sagen påklages, inden 6 måneder efter, at den endelige administrative afgørelse foreligger.

Tilladelsen vil ikke blive offentligt annonceret.

Samlet vurdering

Jammerbugt Kommune vurderer, at udledningen af spildevand fra Fårup Sommerland til kloaksystemet ikke vil udgøre en væsentlig påvirkning af kloaknet, renseanlæg og recipient. Udledningen af spildevand ligger indenfor rammerne af Jammerbugt Kommunes spildevandsplan.

Tilladelsen er meddelt under forudsætninger som beskrevet i vilkårene og i den spildevandstekniske beskrivelse.

Hvis Fårup Sommerland udvides eller hvis aktiviteterne ændres på en måde, der medfører øget mængde eller ændring i sammensætningen af spildevandet, bortfalder denne tilladelse. Virksomheden skal i så fald indsende en ny ansøgning om tilladelse til afledning af spildevand.

Jammerbugt Kommune forbeholder sig ret til at ændre i vilkårene i tilladelsen, såfremt forholdene i recipienten, på renseanlægget, i kloaknettet eller renere teknologi på produktionsområdet m.v. taler for en ændring.

Venlig hilsen

Inger Hebsgaard