

Miljøgodkendelse

Udvidelse af svineproduktion

Hovedvej A1 16, 6740 Bramming

4. maj 2020



Teknik & Miljø
Esbjerg Kommune

ESBJERG KOMMUNE

Natur & Vandmiljø

Torvegade 74

6700 Esbjerg

Telefon: 7616 1616

E-mail: miljo@esbjergkommune.dk

Web: www.esbjergkommune.dk

Sag nr.: 19/29142

Sagsansvarlig: Thomas Løkkebø

Copyright: Alle kort og luftfoto: copyright DDO ®, ©COWI

Indholdsfortegnelse

INDLEDNING	4
GODKENDELSE TIL ÆNDRING OG DRIFT AF HUSDYRPRODUKTION	5
EJENDOMS- OG BEDRIFTSOPLYSNINGER	5
FORUDSÆTNINGER OG VILKÅR	5
UDNYTTELSE OG BORTFALD	9
REVURDERING	9
MEDDELELSESPLIKT	9
ØVRIGE FORHOLD	9
OFFENTLIGGØRELSE	9
KLAGEVEJLEDNING	10
MILJØTEKNISK BESKRIVELSE OG VURDERING	11
INDLEDNING	11
BESKRIVELSE AF HUSDYRBRUGET	11
Husdyrbrugets beliggenhed	12
Driftsbygninger	13
Dyrehold, staldsystem og produktionsareal	14
Foder	16
Husdyrgødning	16
Ressourceforbrug	17
Affald	18
Spildevand/restvand	18
HUSDYRBRUGETS PÅVIRKNINGER AF OMGIVELSERNE – LUGT, STØJ, MM.	19
Lugt	19
Støj og rystelser	23
Støv, fluer og skadedyr	26
Lys	26
Driftsforstyrrelser og uheld	27
HUSDYRBRUGETS PÅVIRKNINGER AF LANDSKAB OG NATUR	28
Landskab og kulturmiljø	28
Ammoniakpåvirkning af naturområder	29
Påvirkning af arter med særligt strenge beskyttelseskrav (Bilag IV arter)	34
BEDST TILGÆNGELIGE TEKNIK (BAT)	35
OPHØR	40
ALTERNATIVE MULIGHEDER	40
BEMÆRKNINGER I FORBINDELSE MED INDLEDENDE ANNONCERING AF DET ANSØGTE PROJEKT	41
HØRING	41
SAMLET VURDERING	41
BILAG 1	43

Indledning

Miljøgodkendelsen fastlægger de vilkår, der skal gælde for en ændring af husdyrproduktionen på Hovedvej A1 16, 6740 Bramming i Esbjerg Kommune. Vilkårene sikrer, at ændring og drift af husdyrbruget kan ske uden at påvirke miljøet væsentligt.

Miljøet skal i denne sammenhæng forstås som omgivelserne i bred forstand, herunder befolkning, landskab, jord, grundvand, overfladevand og natur med dens bestande af vilde planter og dyr.

På baggrund af ansøgningen inklusiv den udarbejdede miljøkonsekvensrapport har Esbjerg Kommune foretaget en samlet vurdering af ansøgningen. Denne vurdering fremgår af afsnittet *miljøteknisk beskrivelse og vurdering*. Af afsnittet fremgår også en begrundelse for de stillede vilkår.

Forslaget til miljøgodkendelse har været i offentlig høring i 30 dage. I forbindelse med den offentlige høring er der kommet bemærkninger fra to naboer. De indkomne bidrag, og Esbjerg Kommunes bemærkninger til disse, fremgår af den miljøtekniske beskrivelse og vurdering under afsnittet "høring".

Godkendelse til ændring og drift af husdyrproduktion

Esbjerg Kommune har afgjort, at svinebruget på Hovedvej A1 16, 6740 Bramming kan ændres som ansøgt.

Godkendelsen omfatter:

- En godkendelse af eksisterende uændret drift på et produktionsareal til slagtesvin svarende til i alt 2.592 m².

Godkendelsen meddeles efter § 16a i lovbekendtgørelse nr. 1020 af 6. juli 2018 om husdyrbrug og anvendelse af gødning m.v.(husdyrbrugloven).

Der er nærmere redegjort for de vurderinger der ligger til grund for afgørelsen i den miljøtekniske beskrivelse og vurdering.

Ejendoms- og bedriftsoplysninger

Godkendelsen gives til husdyrbruget beliggende Hovedvej A1 16, 6740 Bramming, matrikel nr. 1s, Endrupholm Hgd., V. Nykirke. Ejendomsnummeret er 5610307381. Bedriftens CVR nr. er 30502329 og CHR nr. er 95205. Husdyrbruget ejes og drives af Ny Endrupholm A/S, Hovedvej A1 26, 6740 Bramming.

Forudsætninger og vilkår

Esbjerg Kommune forudsætter, at husdyrbruget indrettes og drives som beskrevet i ansøgningen, skema nr. 212.206. Godkendelsen meddeles på vilkår, der sikrer at husdyrbruget med det ansøgte ikke medfører væsentlig virkning på miljøet.

Godkendelsen meddeles på følgende vilkår:

Husdyrproduktion

1. Husdyrholdet skal være sammensat og staldindretningen udført som beskrevet nedenfor:

Staldnavn	Dyregruppe samt staldsystem	Produktionsareal m ²
Slagtesvine-stald	Slagtesvin. Delvis spaltegulv, 25 - 49 % fast Gulv	2.592

Indretning og drift

2. Ændringer i ejerforhold, eller hvem der er ansvarlig for husdyrbruget, skal meddeles Esbjerg Kommune.
3. Husdyrbruget og dens omgivelser skal renholdes så det ikke giver anledning til gener for omgivelserne.

Husdyrgødning

4. Overpumpning af gylle fra gyllebeholder til gyllevogn og lign skal foregå under opsyn, således at spild undgås, og der tages størst muligt hensyn til omgivelserne.

5. Påfyldning af gyllevogne og lignende skal ske enten med gyllevogne som har påmonteret pumpe og returløb eller foregå på en plads med afløb til opsamlingsbeholder for flydende husdyrgødning eller. Pladsen skal rengøres for spild af flydende husdyrgødning umiddelbart efter, at perioden med daglig påfyldning af gylle er afsluttet. Pladsen skal mindst have tæthed og faldforhold svarende til kravene i Landbrugets Byggeblad nr. 103.11-2.

Energi- og vandforbrug

6. Der skal foretages en årlig registrering af vand- og energiforbrug tilknyttet husdyrproduktionen. Registreringen gemmes i minimum 5 år og skal kunne forevises på tilsynsmyndighedens forlangende.
7. Ventilationsanlægget skal kontrolleres 1 gang pr. år. Anlægget serviceres og justeres i henhold til producentens beskrivelse af optimal drift. Dokumentation for udført service, skal kunne forevises ved miljøtilsyn.

Råvarer og hjælpestoffer

8. Ved håndtering af brændstof, smøremidler og kemikalier må der ikke opstå spild med deraf følgende risiko for forurening af jord og grundvand.
9. Tankning af diesel skal til enhver tid ske på en plads med fast og tæt bund således at spild kan opsamles, og der ikke er mulighed for afløb til jord, kloak, overfladevand eller grundvand.
10. Opbevaring af olier og kemikalier skal ske i overensstemmelse med Esbjerg Kommunes forskrift for opbevaring af olie- og kemikalier.

Affald

11. Opbevaring af erhvervsaffald, herunder olie- og kemikalieaffald skal ske i overensstemmelse med Esbjerg Kommunes Regulativ for erhvervsaffald.
12. Bortskaffelse af olie- og kemikalieaffald og øvrigt affald skal ske i overensstemmelse med Esbjerg Kommunes til enhver tid gældende regulativer.

Ammoniakfordampning

13. Gyllebeholderne med nr. 3, 4 og 5 (jf. kort 2) skal forsynes med fast overdækning i form af teltoverdækning med indvendigt skørt. Åbning af teltdugen må kun ske i forbindelse med omrøring, tømning og udbringning af gylle.
14. Skader på teltoverdækningen skal repareres inden for en uge efter skadens opståen. Såfremt en skade ikke kan repareres inden for en uge, skal der indgås aftale om reparation inden to hverdage efter skadens opståen.
15. Fortanken med nr. 2 (jf. kort 2) skal forsynes med fast overdækning i form af betonlåg.
16. Alle afkast skal ske lodret gennem skorsten uden afdækning.

17. Afkasthøjden skal være minimum 8,8 m over terræn. Afkasthastigheden skal være minimum 11,7 m/sek.
18. Placering af afkast skal være som angivet på kort 4.
19. Husdyrbruget skal på tilsynsmyndighedens forlangende fremskaffe dokumentation for, at kravene til ventilationsanlægget, som er forudsætningerne for OML-beregningen opfyldes fx via data fra ventilationsfirma eller tilsvarende.

Lugt

20. Husdyrbrugets drift må ikke give anledning til lugtgener som af tilsynsmyndigheden vurderes at være væsentlige for området.

Støj

21. Den eksterne støjbelastning fra husdyrbruget må i intet punkt- målt eller beregnet ved nærmeste nabobeboelse med tilhørende arealer i tilknytning til boligen - overstige nedenstående værdier.

	Tidsinterval	Grænseværdi	Midlingstid
Hverdage	Kl. 07.00-18.00	55 dB(A)	8 timer
Lørdage	Kl. 07.00-14.00	55 dB(A)	7 timer
Lørdage	Kl. 14.00-18.00	45 dB(A)	4 timer
Søn- og helligdage	Kl. 07.00-18.00	45 dB(A)	8 timer
Aften	Kl. 18.00-22.00	45 dB(A)	1 time
Nat	Kl. 22.00-07.00	40 dB(A)	½ time

De angivne værdier for støjbelastningen er de ækvivalente, korrigerede lyd-niveauer i dB(A) målt eller beregnet i punkter 1,5 m over terræn. Reference-tiden er det mest støjbelastede tidsrum i perioden.

Støjvilkårene omfatter al støj fra husdyrbruget på ejendommens bygnings-parcel, det vil sige også støj fra andet en faste tekniske installationer.

Der accepteres de afvigelser fra støjkravene, som aktiviteterne i vilkår 24 og 25 medfører.

22. Maksimalværdien af støjniveauet om natten (kl. 22.00 - 07.00) må ikke overstige 55 dB (A) i ethvert punkt på opholdsarealer ved boliger i det åbne land.
23. Hvis kommunen finder det nødvendigt, skal ejer for egen regning lade udføre støjmålinger og/eller -beregninger af støjen fra husdyrbruget for at dokumentere, at støjgrænserne i ovennævnte vilkår er overholdt. Hvis grænserne

konstateres overholdt, kan der højst pålægges ejer at få foretaget én støj-måling og eller -beregning om året. Målingerne/beregningerne skal foretages på/for de mest støjbelastede områder udenfor husdyrbrugets grund og under de mest støjbelastede driftsforhold - eller efter anden aftale med kommunen." Målinger/beregninger skal foretages af et firma eller laboratorium, der er godkendt af Miljøstyrelsen til at udføre "Miljømåling – ekstern støj".

24. I forbindelse med omrøring af gylle gives der dispensation til, at grænsen mellem nat og dag fastsættes til kl. 6 i maksimalt 8 dage om året. Indenfor de 8 dage kan grænseværdien i aftenperioden kl. 18 – 22, lørdag kl. 14-18 og søn- og helligdage kl. 6-18 forhøjes med +5 dB(A).
25. Der skal føres en logbog, der dokumenterer dato samt starttidspunkt for gylle omrøring hvis den påbegyndes inden kl. 7.00. Logbogen skal kunne fremvises på forlangende.

Støv

26. Driften af husdyrbrugets anlæg må ikke medføre væsentlige støvgener udenfor ejendommens eget areal.

Skadedyr

27. Opbevaring af foder skal ske på sådan en måde, at der ikke opstår risiko for tilhold af skadedyr (rotter mv.).
28. Der skal overalt på ejendommen udføres effektiv flue- og skadedyrsbekæmpelse i overensstemmelse med de nyeste retningslinjer fra Aarhus Universitet, Institut for Agroøkologi.

Lys

29. For at undgå lysgener skal lyset slukkes når det ikke er påkrævet for produktionen eller af dyrevelfærdsmæssige årsager.

Landskabelige værdier

30. Eksisterende hegn omkring anlægget skal bevares. Der henvises til hegnene markeret med grønt og blå på kort 6.
31. Alle plantebælter (jf. kort 6) skal til stadighed vedligeholdes og, om nødvendigt, fornyes.
32. Der accepteres brud i beplantningen til udkørsel mod Størsbølvej.

Uheld

33. Beredskabsplanen, der fastlægger hvornår og hvordan der skal reageres ved uheld, skal revideres årligt og skal kunne forevises ved miljøtilsyn på ejendommen. Planen skal være tilgængelig og synlig for ejendommens ansatte og andre, der arbejder på bedriften.

Ophør

34. Ved ophør af bedriften skal produktionsanlæg, husdyrgødnings- og foderopbevaringsanlæg tømmes og rengøres grundigt. Al miljøfarligt affald skal bortskaffes for egen regning efter den til enhver tid gældende lovgivning.

Udnyttelse og bortfald

En godkendelse efter §16a bortfalder, hvis den ikke er udnyttet inden 6 år efter, at godkendelsen er meddelt. Hvis en del af godkendelsen ikke er udnyttet, bortfalder godkendelsen for denne del.

Med udnyttet menes, at det kan konstateres, at det projekt godkendelsen omfatter faktisk er gennemført.

Hvis en godkendelse efterfølgende ikke har været helt eller delvist udnyttet i 3 på hinanden følgende år, bortfalder den del af godkendelsen, der ikke har været udnyttet i de seneste 3 år. Udnyttelse anses her for at foreligge, når mindst 25 % af det tilladte eller godkendte produktionsareal udnyttes driftsmæssigt. Med driftsmæssig udnyttelse forstås, at der på det pågældende produktionsareal mindst produceres 50 % af det mulige indenfor rammerne af dyrevelfærdskrav eller andre relevante krav.

Revurdering

Husdyrbrugets miljøgodkendelse skal regelmæssigt og mindst hvert 10. år tages op til revurdering jf. § 39 i Bekendtgørelse om tilladelse og godkendelse mv. af husdyrbrug. Den første regelmæssige revurdering skal dog foretages, når der er forløbet 8 år. Det er planlagt at foretage første revurdering i 2027.

Meddelelesespligt

Kommunens godkendelse gælder for det konkrete projekt. Husdyrbruget må ikke udvides eller ændres bygnings- eller driftsmæssigt på en måde der indebærer forøget forurening før udvidelsen eller ændringen er godkendt. Hvis der sker ændringer i grundlaget for kommunens vurdering, skal der indsendes en ny ansøgning til kommunen. Dette gælder for eksempel ændringer i forhold til størrelsen af produktionsarealet, ændringer i dyretypen eller ændringer af staldsystem. Esbjerg Kommune skal have lejlighed til at vurdere, hvorvidt udvidelsen/ændringen kræver en ny godkendelse eller om udvidelsen/ændringen kan ske indenfor rammerne af denne godkendelse.

Øvrige forhold

Afgørelsen omfatter alene forholdet til husdyrbrugloven. Øvrige relevante godkendelser og tilladelser skal indhentes særskilt.

Husdyrbruget skal til enhver tid leve op til de gældende regler i love og bekendtgørelser, uanset at de nævnte krav og regler kan være en skærpende af denne godkendelses vilkår.

Offentliggørelse

Afgørelsen annonceres den 4. maj 2020 på Miljø- og Fødevareministeriets Digital MiljøAdministration (www.dma.mst.dk) og Esbjerg Kommunes hjemmeside (Esbjerg

Kommunens hjemmeside (www.esbjergkommune.dk/om-kommunen/annoncer/landbrug.aspx).

Klagevejledning

Afgørelsen kan påklages til Miljø- og Fødevareklagenævnet. Klagefristen udløber den 1. juni 2020, kl. 23:59.

Klageberettigede er ansøger, Miljøministeren, Styrelsen for Patientsikkerhed, enhver der har en individuel, væsentlig interesse i sagens udfald, samt foreninger og organisationer i det omfang de har klageret.

En klage skal indsendes via Klageportalen. Klageportalen kan findes via forsiden på www.naevneneshus.dk. Klageportalen ligger også på www.borger.dk og www.virk.dk. Man logger sig på med NEM-ID.

Klagen sendes automatisk via Klageportalen til Esbjerg Kommune. En klage er indgivet, når den er tilgængelig for Esbjerg Kommune i Klageportalen.

Miljø- og Fødevareklagenævnet afviser din klage, hvis du sender den uden om klageportalen, medmindre du er blevet fritaget for brug af klageportalen. Hvis du ønsker at blive fritaget for at bruge klageportalen, skal du sende en begrundet ansøgning via mail til Miljø- og Fødevareklagenævnet. Nævnet afgør herefter, om du kan fritages for at bruge klageportalen.

Når man klager opkræves der et gebyr. Gebyret er 900 kr. for borgere og 1.800 kr. for virksomheder og organisationer. Gebyret betales med betalingskort i Klageportalen og tilbagebetales hvis:

- Klagesagen fører til, at den påklagede afgørelse ændres eller ophæves,
- Klageren får helt eller delvis medhold i klagen, eller
- Klagen afvises som følge af overskredet klagefrist, manglende klageberettigelse eller fordi klagen ikke er omfattet af Miljø- og Fødevareklagenævnets kompetence.

Afgørelsen kan desuden indbringes til prøvelse hos domstolene inden 6 måneder efter, at afgørelsen er meddelt.

Udnyttelse af godkendelsen

Ifølge husdyrbrugloven har en klage over miljøgodkendelsen som udgangspunkt ikke opsættende virkning. Det betyder, at miljøgodkendelsen kan udnyttes uanset eventuelle klager, men dette begrænser dog ikke Miljø- og Fødevareklagenævnets mulighed for at ændre eller ophæve Esbjerg Kommunes afgørelse. Det vil være Miljø- og Fødevareklagenævnet, som kan oplyse om hvorvidt en klage har opsættende virkning.

Miljøteknisk beskrivelse og vurdering

Indledning

Husdyrbruget på Hovedvej A1 16, 6740 Bramming har søgt om at få godkendt den eksisterende husdyrproduktion efter stipladsmodellen.

Denne del af godkendelsen indeholder en nærmere beskrivelse af det ansøgte og en vurdering af de miljøpåvirkninger, som ansøgningen giver anledning til.

Vurderingerne er foretaget med udgangspunkt i ansøgningen inklusiv miljøkonsekvensrapporten samt de beskyttelsesniveauer og retningslinjer, der er i husdyrbrugloven og tilhørende bekendtgørelser og vejledning¹. Påvirkningen af omgivelserne er beskrevet og vurderet dels i forhold til gener for omkringboende (lugt, støj, støv, fluer m.v.), og dels i forhold til påvirkning af miljø, natur og landskab.

Beskrivelse af husdyrbruget

Ny Endrupholm A/S ønsker at få godkendt den eksisterende svinebesætning på Hovedvej A1 16, 6740 Bramming.

Der er ikke tale om en udvidelse, men om en overgang fra miljøgodkendelse baseret på antal DE, til en godkendelse baseret på antal m² produktionsareal.

Ansøgningen omfatter ingen udvidelse af produktionsarealet, eller fysisk ændring af staldene. Det ansøgte medfører dog at produktionen godkendes efter de nugældende regler. Herved opnås en større grad af fleksibilitet mht. eksempelvis slagtevægt og antal producerede svin.

På vegne af ansøger har SvineRådgivningen den 16. juli 2019 indsendt ansøgning om miljøgodkendelse via det it-baserede ansøgningssystem på www.husdyrgodkendelse.dk. Som en del af ansøgningen er der også indsendt en miljøkonsekvensrapport.

I forbindelse med behandlingen af ansøgningen har der været behov for supplerende oplysninger. Der har været mailkorrespondance med ansøgers konsulent og ansøgningsskemaet er revideret og genindsendt løbende. Det endelige ansøgningsskema har nr. 212.206 og er version 2.

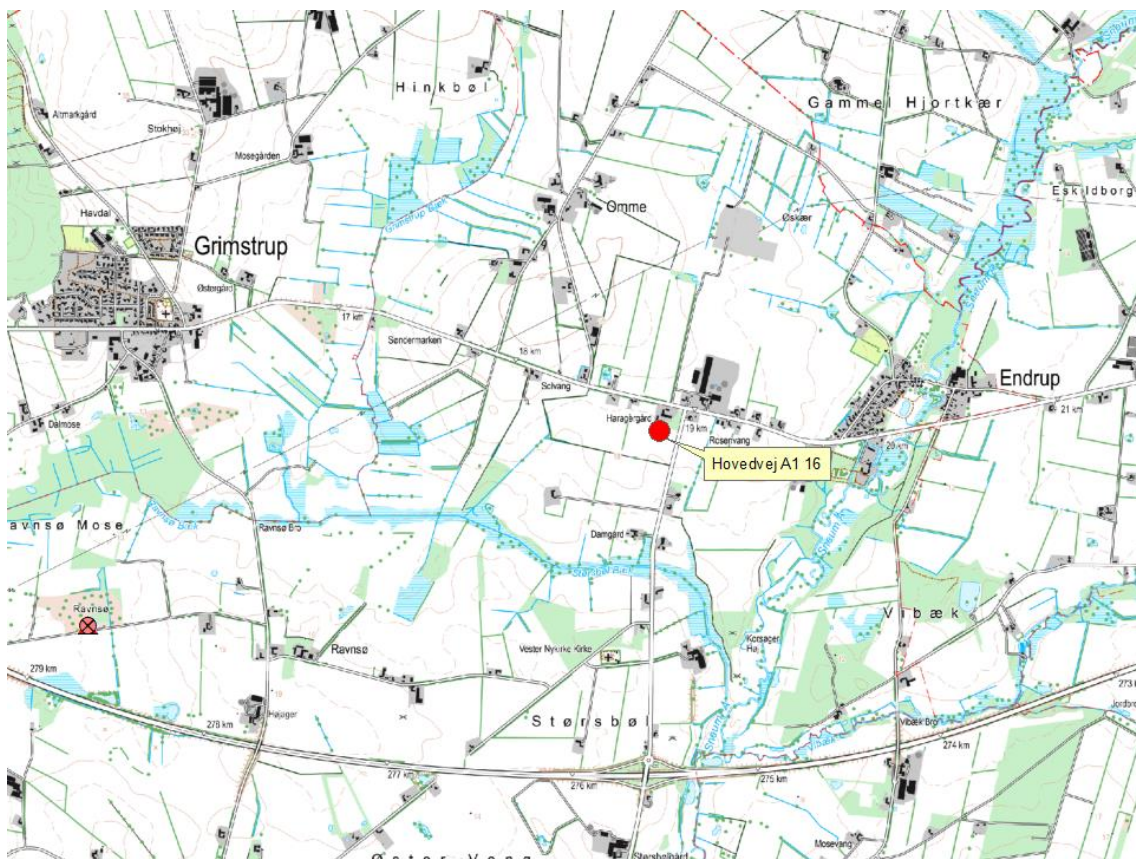
Ny Endrupholm A/S ejer og driver en række øvrige ejendomme med dyrehold. Der er ingen af disse ejendomme, som ligger tæt på Hovedvej A1 16, og Hovedvej A1 16 vurderes ikke at være teknisk eller forureningsmæssigt forbundet med andre ejendomme. Nærværende miljøgodkendelse meddeles derfor som en særskilt miljøgodkendelse til Hovedvej A1 16.

¹ Husdyrbrugloven (LBK nr. 520 af 1. maj 2019 om husdyrbrug og anvendelse af gødning m.v.); Husdyrgodkendelsesbekendtgørelsen (BEK nr. 718 af 08/07/2019 om godkendelse og tilladelse m.v. af husdyrbrug); Husdyrgødningsbekendtgørelsen (BEK nr. 760 af 30/07/2019 om miljøregulering af dyrehold og om opbevaring og anvendelse af gødning) samt Miljøstyrelsens digitale husdyrvejledning.

Husdyrbrugets beliggenhed

Husdyrbruget er beliggende i landzone i område "20-040-100" i Esbjerg Kommuneplan 2018-2030. Anvendelsen fastlægges til jordbrugsområde med det sigte at fremme erhverv som landbrug, skovbrug, gartneri og lignende. Overflødige bygninger kan bruges til andet formål såfremt det ikke kræver om- eller tilbygning.

Placeringen af husdyrbruget fremgår af kort 1.



Kort 1. Husdyrbrugets beliggenhed

Husdyrbruget ligger ca. 1.280 m fra eksisterende byzoneområde (rekreativt område ved Endrup).

Nærmeste planlagte byzone ligger i Endrup i en afstand af ca. 850 m.

Nærmeste samlede bebyggelse i landzone er Bygaden 1 i Endrup, som ligger ca. 925 m fra anlægget på Hovedvej A1 16.

Nærmeste nabo, Størsbølvej 18 ligger ca. 130 m fra husdyrbruget. Der er landbrugspligt på Størsbølvej 18.

Nærmeste naboer uden landbrugspligt er Hovedvej A1 14 og Hovedvej A1 9. De to nabobeboelser ligger henholdsvis ca. 135 og 145 m fra nærmeste del af husdyrbrugets anlæg som er gyllebeholderne.

Afstandskrav og de aktuelle afstande fremgår af nedenstående tabel.

Nærmeste	Afstand	Beskrivelse	Afstandskrav
Naboebolse	130 m	Størsbølvej 18; målt fra Gyllebeholder	50 m
Lokalplanområde	100 m	Lokalplan for Transformatorstation	50 m
Byzoneområder	850 m	Planlagt byzone ved Endrup	50 m
Sommerhusområde	Meget langt	Ingen i umiddelbar nærhed	50 m
Naboskel	42 m	Naboskel mod syd	30 m
Beboelse på samme ejendom	60 m		15 m
Levnedsvirkosomhed	Meget langt	Ingen i umiddelbar nærhed	25 m
Almen vandindvindingsanlæg	3,2 km		50 m
Ikke almen vandindvindingsanlæg	230	Nordvest for anlægget	25 m
Vandløb	600 m	Bæk mod syd	15 m /100 m for gyllebeholder til åbent vandløb
Dræn	>15 m	Ingen i umiddelbar nærhed	15 m
Sø	300 m	Sø mod nordvest	15 m/100 for gyllebeholder til sø > 100m ²
Offentlig vej	80 m	Størsbølvej	15 m
Kategori 1 og 2 natur	Meget mere end 10 meter	Se naturafsnit	10 m

Tabel 1. Oversigt over afstande sammenholdt med afstandskrav i husdyrlovgivningen.

Husdyrbruget opfylder de gældende afstandskrav.

Driftsbygninger

Det ansøgte omfatter ikke nybyggeri. Der sker alene godkendelse af driften efter de nye regler, kaldet Stiplads-modellen.

På ejendommen er der følgende bygninger, som angivet i nedenstående tabel.

Nr.	Anvendelse	Areal / rumfang
1	Slagtesvinestald	3.699 m ² bygningsareal 2.592 m ² produktionsareal
2	Fortank	28 m ² 99 m ³
3	Gyllebeholder	474 m ² 2.000 m ³
4	Gyllebeholder	66 m ² 314 m ³
5	Gyllebeholder	858 m ² 5.400 m ³
6	Nedrevet bygning	-
7	G1 driftsbygning – ej i drift	-
8	Stuehus	-

Tabel 2: Bygningsforklaring

Driftsbygningernes placering fremgår af kort 2.



Kort 2: Situationsplan

Dyrehold, staldsystem og produktionsareal

I ansøgningen er der for hvert staldafsnit angivet oplysninger om dyretype, staldsystem og produktionsareal. Oplysningerne fra ansøgningen fremgår af nedenstående tabel.

Af § 34 i husdyrgodkendelsesbekendtgørelsen fremgår det, at kommunen skal foretage en samlet vurdering af alle udvidelser foretaget indenfor de seneste 8 år. Ansøgningen indeholder derfor oplysninger om både ansøgt drift, nudrift og 8 årsdrift.

Stalde og produktioner						
Staldnavn	Staldstørrelse (m ²)	Ventilation	Kildehøjde	Produktion	Antal måneder udegående	Produktionsareal (m ²)
Ansøgt drift						
Stald - bygning 11	3699	Mekanisk ventilation	6 m	(#183499) Slagtesvin. Delvis spaltegulv, 25 - 49 % fast gulv	0	2592
Nudrift						
Stald - bygning 11	3699	Mekanisk ventilation	6 m	(#196827) Slagtesvin. Delvis spaltegulv, 25 - 49 % fast gulv	0	2592
8 års drift						
Stald - bygning 2	409	Mekanisk ventilation	6 m	(#196776) Slagtesvin. Drænet gulv + spalter (33 %/67%)	0	282
Stald - bygning 4	1095	Mekanisk ventilation	6 m	(#196799) Slagtesvin. Drænet gulv + spalter (33 %/67%)	0	578

Tabel 3: Oplysninger om dyretype, staldsystem og produktionsareal

Nudrift og 8 års drift:

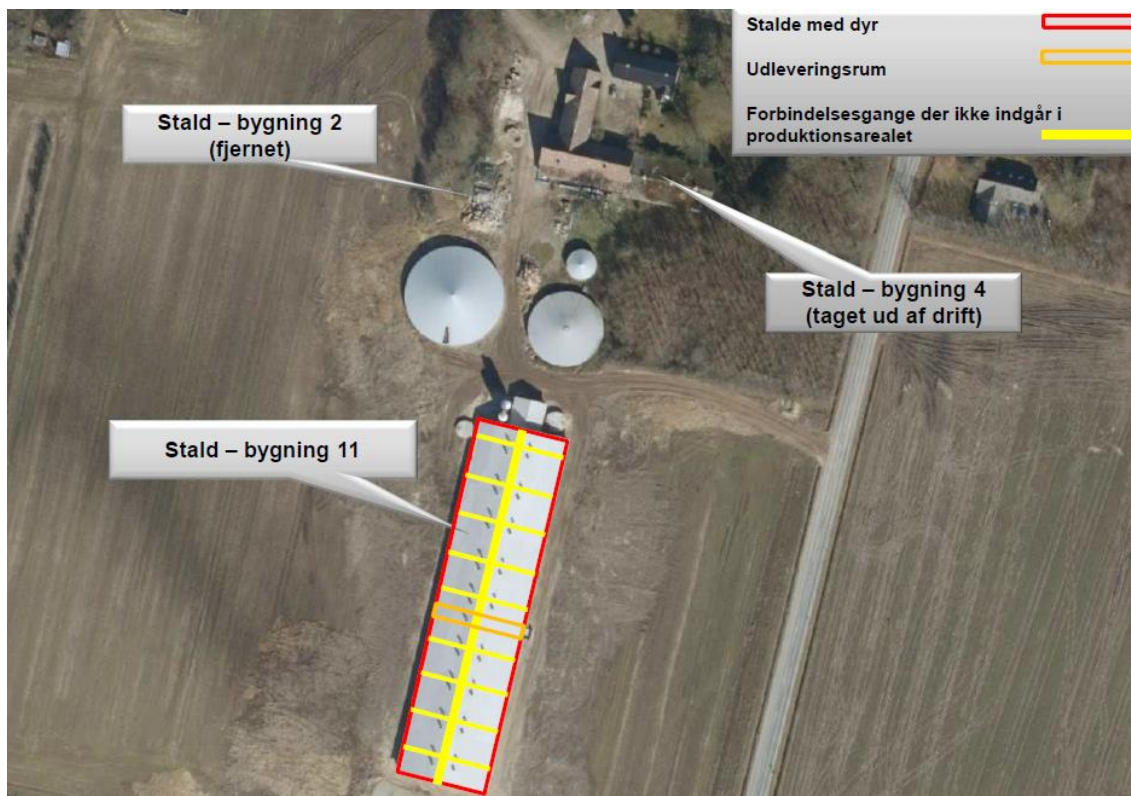
I ansøgningen er nudrift og 8 års drift opgjort på baggrund af den hidtidige lovlige produktion på ejendommen på baggrund af følgende:

- 8 årsdriften svarer til 6.500 slagtesvin, 25-95 kg, jf. lokaliseringsgodkendelse meddelt den 28. juni 2001 af Bramming Kommune.
- Nudriften fastlægges efter miljøgodkendelse efter § 12 i Lov om miljøgodkendelse af husdyrbrug. Afgørelsen er meddelt marts 2016.

Ansøgt drift:

Der er søgt om godkendelse af 2.592 m² produktionsareal til slagtesvin. Det betyder, at der på produktionsarealet i slagtesvinestalden frit kan produceres slagtesvin med valgfri slagtevægt.

I ansøgningen er der medsendt en nærmere beskrivelse af produktionsarealet i de enkelte stalde.



Kort 3: Angivelse af produktionsareal

Produktionsarealet defineres som det areal i stalden, hvor dyrene kan opholde sig og har mulighed for at afsætte gødning (dvs. arealer hvor dyrene kan stå, gå og ligge).

I godkendelsen stilles der vilkår til produktionsarealet størrelse, samt til dyretypen og stalddsystemet i de enkelte staldafsnit.

Foder

På ejendommen findes der to traditionelle fodersiloer til færdigvarer og en nedgravet beholder til vådt foder

Ejendommen anvender færdigvarer der produceres på ejers egen foderfabrik. Foderet transporteres til ejendommen som færdigvare og lagres i dertil indrettede fodersiloer.

Der er i 2017 anmeldt og etableret brødtank på ejendommen til modtagelse af flydende brøddaffald. Brødtanken ligger i gårdspladsen v. den nordlige ende af stalden, se kort 5.

Foderhåndteringen foregår i god afstand fra naboer og vurderes ikke at give anledning til væsentligt gener for omgivelserne.

Husdyrgødning

I ansøgningen er der oplyst følgende om lager og gødningstype:

Opbevaringslagre					
Navn	Lagertype	Yderligere oplysninger		Bedste tilgængelige opbevaringsteknik	Dimension Areal (m ²)
Ansøgt drift					
Gyllebeholder 314 kbm - nr. 5	Flydende	Tanken er opført år 1987		Eftermonteret med fast overdækning.	66
Gyllebeholder 2000 kbm - nr. 6	Flydende	Tanken er opført år. 2000.		Tanken er opført m. fast overdækning	474
Gyllebeholder 5400 kbm - nr. 9	Flydende	Tanken er opført år 2017		Tanken er opført med fast overdækning.	858
Fortank - 99 kbm	Flydende	Tanken er opført år 2017.		Tanken er monteret med fast betonlåg.	28

Tabel 4: Oversigt over opbevaringslagre og gødningstyper.

Typen af husdyrgødning, areal og overdækning af opbevaringslageret er væsentlige forudsætninger for beregninger i it-ansøgningen.

Husdyrgødningsbekendtgørelsen fastsætter krav til husdyrbrugets opbevaringskapacitet så det sikres, at udbringning af gødning kan ske i overensstemmelse med udbringningsreglerne.

Husdyrbruget har pligt til at udarbejde en opdateret opgørelse over kapaciteten, når der foretages ændringer på husdyrbruget. I forbindelse med miljøtilsyn på husdyrbruget vil Esbjerg Kommune sikre, at opbevaringskapaciteten er tilstrækkelig og at der foreligger en opdateret kapacitetsopgørelse baseret på det aktuelle dyrehold.

De tre største beholdere har fast teltoverdækning. Den lille fortank har fast betonlåg.

I miljøgodkendelsen stilles der derfor vilkår, der fastholder forudsætningerne.

Ressourceforbrug

Husdyrbrugets ressourceforbrug fremgår af nedenstående tabel. Da driften ikke udvides, forventes der ingen ændring i forbruget, som er opgjort på baggrund af det faktiske forbrug i 2017-18.

Forbrug	
El	122.872 kWh
Vand	5.964 m ³
Diesellole/fyringsolie	8.124 l

Tabel 5: Energi- og vandforbrug

Husdyrbruget forsynes med vand fra offentlig vandværk. Vand anvendes til oplanding af foder, drikkevand og rengøring.

Der anvendes diesellole til oliebrænder, ved udtørring af stalde. Der tankes også enkelte maskiner på adressen. Det anslås at ca. 5.000 l er anvendt til udtørring af stalden, forbruget er sammenholdt med ejers andre slagtesvineproduktioner og fordelingen mellem maskiner/varmekanoner fastlagt på baggrund af identiske produktioner med lignende drift.

Ejendommen har ingen male-blande faciliteter, der leveres færdigvarer til udfor- dring på ejendommen. Male-blandefaciliteterne bidrager altså ikke til det samlede

energiforbrug på ejendommen, som derfor kan holdes meget lavt opgjort pr. produceret enhed. Besætningens elforbrug følges kvartalsvis og der laves opfølgning på afvigelser.

Der er en olietank på 1.200 l fra 2011 som er placeret i den nordlige ende af bygning 4 jf. kort 3. Tanken er placeret på fast bund uden afløb og anvendes kun til opvarmning af stuehuset.

Endvidere findes der en 1.200 l tank i stalden. Denne er også placeret på fast bund og uden afløb.

Olietanke er omfattet af olietankbekendtgørelsen² om indretning, etablering og drift af heraf.

Det er Esbjerg Kommunes vurdering, at det oplyste forbrug af ressourcer ligger indenfor rammerne af, hvad der må forventes i forhold til den aktuelle husdyrproduktion. Det vurderes at omlægningen af godkendelsen fra antal DE til produktionsareal ikke medfører ændringer i ejendommens ressourceforbrug.

Affald

Affald fra husdyrbrug kan typisk inddeles i følgende affaldsfraktioner

- Dagrenovation
- Genbrugeligt affald (Pap, papir, jern og metal, tomme olietromler og tanke, tomme plasticsække, paller, malet og lakeret træ).
- Farligt affald (lysstofrør og sparepære, spraydåser, pesticidrester, oliefiltre, batterier).
- Klinisk risikoaffald og medicinrester (skalpeller, kanyler og medicinrester).
- Døde dyr.
- Forbrændingseget affald (halmballesnor, papirsække, gamle frønnede bildæk).
- Deponeringseget affald (asbestholdige byggemateriale).

Forbrændingseget affald, herunder bl.a. pap, papir og plastik fra produktionen opbevares indtil aflevering på modtagestation.

Ikke forbrændingseget affald (f.eks. eternit, glaserede fliser og tegl, imprægneret træ o.l.). Normalt forefindes der ikke "ikke-forbrændingseget affald" på ejendommen, men i tilfælde af den type affald, bortskaffes det til kommunal modtagestation. Eventuelt jernaffald, bortskaffes til skrothandler.

Hvis der skulle forekomme medicinrester på ejendommen, afleveres dette på apotek eller til dyrlægen. Kanyler og tomme medicinflasker opbevares på ejendommen i brudsikkert emballage indtil aflevering på kommunal modtagerstation.

Husdyrbrug er omfattet af Esbjerg Kommunes regulativ for husholdningsaffald samt regulativ for erhvervsaffald. Der stilles i miljøgodkendelsen vilkår om, at husdyrbrugs affald skal bortskaffes i henhold til Esbjerg Kommunes gældende regulativer, ligesom der stilles vilkår til opbevarings og håndtering af olie- og kemikalier.

Spildevand/restvand

Der er ingen sanitært spildevand fra driftsbygninger.

² Bekendtgørelse nr. 1611 af 10. december 2015 om indretning, etablering og drift af olietanke, rørsystemer og pipelines.

Alt processpildevand fra driftsbygningerne ledes til gylletank. Det omfatter ca. 444 m³ vand fra vask af stalde samt 1.332 m³ fra drikkevandsspild. Disse mængder er medregnet i normen for gylleproduktion.

Ejendommen har ingen vaskeplads.

Køreveje er grusbelagte, og der ledes ikke vand til dræn og vandløb herfra.

Tagvandet fra de eksisterende bygninger ledes til dræn med udløb i vandløb. Tagvandet fra den nye stald ledes via faskiner til nedsivning.

Det vurderes, at den samlede håndtering af spildevand sker på forsvarlig vis og at husdyrgødningsbekendtgørelsens generelle krav til håndtering af spildevand/restvand er tilstrækkelige til at beskytte omgivelserne mod forurening fra spildevand.

Husdyrbrugets påvirkninger af omgivelserne – lugt, støj, mm.

Enhver husdyrproduktion giver anledning til lugt inden for de nærmeste omgivelser. Hvor stort et område der påvirkes af lugt, afhænger af hvor stort et produktionsareal der er på ejendommen og hvilken dyreart der er tale om. Desuden spiller vindretning, terræn- og beplantningsforhold ind.

Husdyrproduktion kan herudover medføre støj, samt gener fra lys, fluer og andre skadedyr. Særligt i forbindelse med driftsforstyrrelser og uheld er der risiko for påvirkning af jord, grundvand og overfladevand.

Påvirkning af landskabet samt den omgivende natur behandles nedenfor i afsnittet om husdyrbrugets påvirkning af landskab og natur.

Lugt

Lugt stammer primært fra staldene. Desuden kan lugt forekomme i forbindelse med pumpning, omrøring og udbringning af husdyrgødning.

Gylle afsættes til biogasselskab. Pumpning af gylle fra stald til fortanke kan forekomme på alle hverdage, og gyllen afhentes fra fortanken jf. kort 2. Afhentning af frisk gylle sker ca. 2-3 gange ugentlig. Der vil normalt ikke blive afhentet frisk gylle på søn- og helligdage.

Al gylle opbevares i overdækkede gyllebeholdere, og omrøring i gyllebeholderne sker kun forud for udbringning af gylle om foråret.

Håndtering af husdyrgødning reguleres af husdyrgødningsbekendtgørelsen. For at imødegå uheld ved håndtering og pumpning af gylle inklusiv påfyldning af gyllevogne, stilles der regulerende vilkår til dette. Det vurderes, at der ikke er grundlag for at stille yderligere krav til pumpning, opbevaring og omrøring af gylle for at sikre de omkringboende udsættes for væsentlige lugtgener fra håndtering af husdyrgødningen.

I husdyrloven er der fastlagt genekriterier for lugt. Genekriterierne er fastsat under hensyntagen til forskellige områders følsomhed over for lugt. Eksempelvis vil beboere i landområder med tilknytning til landbrugserhverv oftest have en højere tolerancetærskel end beboere i byområder.

Lugtgener fra stalden vurderes på grundlag af det beskyttelsesniveau for lugt, som er fastlagt i husdyrlovgivningen. Hvis beskyttelsesniveauet for lugt er overholdt, vurderes husdyrbruget ikke at give anledning til væsentlige lugtgener.

Genekriteriet for eksisterende eller fremtidig byzoneområde er 5 OU/m³, mens genekriteriet for samlet bebyggelse er 7 OU/m³. Genekriterie for nabobeboelse er 15 OU/m³, og dette genekriterie gælder udelukkende til ejendomme uden landbrugspligt.

Beregninger i it-ansøgningen viser, at genekriteriet til nabobeboelserne Hovedvej A1 12 og 14 ikke kan overholdes efter ny lugtmodel. Ifølge Miljøstyrelsens vejledning kan ansøger vælge at lade lugtberegningerne i it-ansøgningen erstattes af mere detaljerede lugtspredningsberegninger efter OML modellen.

I ansøgningen på Hovedvej A1 16 er der indsendt en beregning efter beregningsmodellen OML-multi. Beregningsmodellen er en atmosfærisk spredningsmodel, der beskriver lugtens udbredelse i nærområdet, og dermed kan illustrere hvilke konsekvenser med hensyn til lugt projektet får for nabobeboelserne, samlet bebyggelse, byzone m.v.

Beregningen bliver foretaget ud fra viden om staldanlæggenes lugtemission, og en meteorologisk spredningsmodel. Modellen beregner hvilken lugtkoncentration, der findes i en række afstande fra staldene, hvor der tages hensyn til hver enkelt stalds placering af ventilationsafkast, meteorologiske data, lugtemission og nabobeboelernes placering i forhold til staldene.

Forudsætning for beregninger:

På baggrund af et samlet produktionsareal på 2.592 m² i it-ansøgningen beregnes den samlede lugtemission til 75.168 OU/s.

Ansøgt drift								
Staldafsnit								
Stald - bygning 11	Produktionsld	Antal måneder udegående	Lugt (LE/s)	Lugt (OU/s)	Effekt af teknologi (%)	Faktisk lugt (LE/s)	Faktisk lugt (OU/s)	Produktionsareal (m ²)
	183499	0	36288,0	75168,0	0	36288,0	75168,0	2592
Sum			36288	75168		36288	75168	

Tabel 6: Lugtemission fra staldanlæg

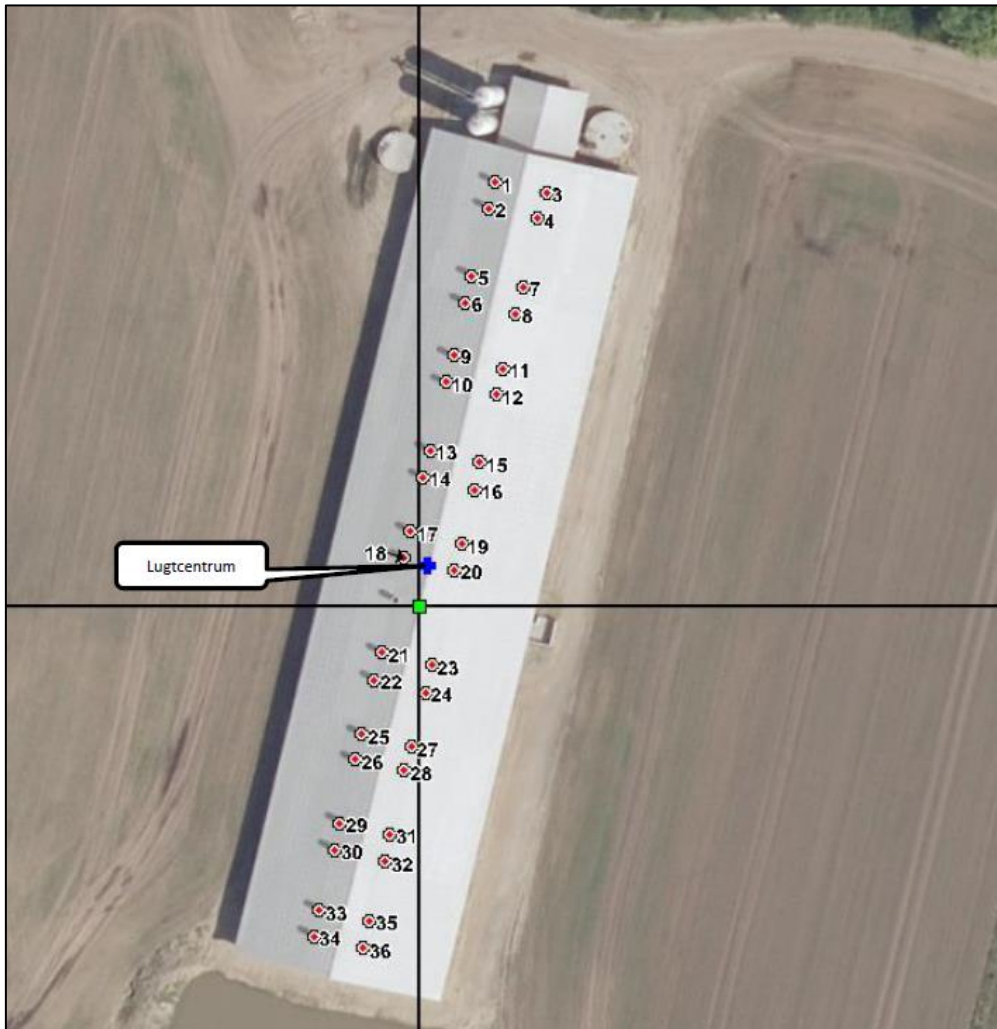
I OML beregningen indgår følgende data om afkast og ventilationsforhold.

	Stald
Skorstenshøjde over terræn	8,8 m
Generel bygningsmæssig højde (m)	8,6 m
Antal ventilationsafkast (stk.)	36
Indre afkastdiameter (m)	0,65
Ydre afkastdiameter (m)	0,66
Antal stipladser pr. afkast	125
Luftmængde m ³ /stiplads	112
Luftmængde m ³ /time/afkast	14.000
Afkasthastighed (m/s)	11,7
Temperatur	20°
Samlet lugtbidrag fra anlægget (OU/s)	75.168
Lugtbidrag pr. ventilationsafkast (OU/s)	2.088

Tabel 7: Oplysninger om ventilationsafkast

Ansøger oplyser, at ventilationsydelsen og temperaturen er indregnet ud fra "Standardtal for lugtemission fra danske svinestalde om sommeren" (meddelelse nr. 742). Lugtemissionen er jævnt fordelt pr. afkast.

Afkast fra staldene på Hovedvej A1 16 har følgende placering:



Kort 4: Placering af ventilationsafkast på Hovedvej A1 16.

Afkastene og naboer er i modellen placeret i et koordinatsystem. Ved aflæsning af resultaterne i OML beregningen, skal afstanden vurderes i forhold til det afsatte lugtcentrum.

Resultat af OML beregningen.

Ifølge Miljøstyrelsen vejledning, skal der som udgangspunkt anvendes en skarp tolkning af resultaterne, idet der anvendes 10 års vejrdata i beregningerne. Det vil sige, at lugtkoncentrationen aflæses i den retning og afstand, som naboerne ligger i.

Resultatet af OML-beregningen fremgår af nedenstående tabel 8.

Nærmeste nabobeboelser uden landbrugspligt er Hovedvej A1 9, 13, 14 og 22. Endrup er nærmeste planlagte byzoneområde, og der er ikke nogen samlet bebyggelse i landzone beliggende tættere på Hovedvej A1 16 end byzonen. Nærmeste relevante lokalplanlagte område er et område ved Endrupholm Hovedgård.

Kategori	Afstand fra lugtcentrum	Kumulation	OU _E /m ³	Krav jf. beskyttelsesniveau for lugt
Fremtidigt byzoneområde, Endrup.	890 m	1	3 OU _E /m ³	5 OU _E /m ³
Lokalplanområde, Endrupholm Hovedgård	820 m	1	4 OU _E /m ³ (i en afstand af 750 m)	7 OU _E /m ³
Enkeltbolig, Hovedvej A1 9	274 m	0	10 OU _E /m ³	15 OU _E /m ³
Enkeltbolig, Hovedvej A1 14	245 m	0	10 OU _E /m ³	15 OU _E /m ³
Enkeltbolig, Hovedvej A1 13	445 m	0	7 OU _E /m ³	15 OU _E /m ³
Enkeltbolig, Hovedvej A1 22	435 m	0	7 OU _E /m ³	15 OU _E /m ³

Tabel 8: Resultatet af OML beregningen

OML beregningerne viser, at genekriteriet for lugt er overholdt.

Hvis der er øvrige husdyrbrug, der medfører lugtgener i samme punkt, skærpes kravene til geneafstanden. For enkeltboliger (nabobeboelser) gælder det, at hvis der ligger ét husdyrbrug med en ammoniakemission på mere end 750 kg NH₃/år inden for en afstand af 100 m fra nabobeboelsen eller indenfor 300 m fra planlagt byzone/lokalplanlagt område, så skal geneafstanden øges med 10 %. Afstanden skal måles til staldcentrum af husdyrbruget.

I nærværende tilfælde ligger der ét øvrigt husdyrbrug inden for en afstand på 300 m fra den planlagte byzoneområde i Endrup og fra det lokalplanlagte område. Der skal ikke regnes med kumulation til enkeltboligen på Hovedvej A1 9, da boligen ligger mere end 100 fra staldcentrum på Hovedvej A1 11.

Esbjerg kommune har foretaget en worst case vurdering ud fra de konkrete OML beregninger. På baggrund heraf konstateres det, at lugtgenekriterierne også er overholdt, når der tages hensyn til reglerne om kumulation og en forøgelse af geneafstanden med 10 %.

Da husdyrlovens genekriterier for lugt er overholdt vurderes det, at staldanlæggene ikke vil medføre væsentlige lugtgener for de omkringboende. Lugt vil kunne registreres uden for geneafstanden, men i en grad, så man ikke vil karakterisere det som væsentlig generende.

Der stilles vilkår om, at husdyrbruget ikke må give anledning til væsentlige lugtgener.

Der stilles endvidere følgende vilkår for at fastholde forudsætningerne for OML-beregning:

- Alle afkast skal ske lodret gennem skorsten uden afdækning.
- Afksthøjden skal være minimum 8,8 m over terræn. Afksthastigheden skal være minimum 11,7 m/sek.
- Placering af afkast skal være som angivet på kort 4.

Der ud over stiles vilkår til, at ovennævnte forhold skal dokumenteres på tilsynsmyndighedens forlangende via data fra ventilationsfirma eller lignende.

Støj og rystelser

De væsentligste støjkloder på et husdyrbrug er ventilationsanlæg, af- og pålæsning af grise, transport af foder, kørsel med landbrugsmaskiner og øvrig transport til og fra ejendommen.

Transporter til og fra ejendommen vil primært foregå i dagtimer, og vil i sig selv medføre meget kortvarige støjpåvirkninger.

Transporter med husdyrgødning kan i højsæsonen, hvor man udbringer husdyrgødningen til marken, forekomme i weekender eller udenfor normal arbejdstid – dette søges minimeret og koncentreret typisk over en kortere periode.

Flytning af grise til/fra ejendommen vil primært foregå i dagtimerne, der kan i forbindelse med læsning og håndtering af grise forekomme støj. Denne koncentreret primært bag anlæggets stalde i området v. læsserampen.

Støjkloder som foderanlæg, kompressorer og pumper er alle placeret indendørs og vil på afstande som 240-260 m ikke aflede et støjbidrag til nærmeste naboer på Hovedvej A1 12 og 14.

Støjkloder som eks. ventilatorer har motorer placeret under tagfladen nede i stalden, hvilket dæmper støjen væsentligt. Støjbidraget er meget afhængigt af årstiden og belægningen i stalden på det pågældende tidspunkt. Store grise og varmt vejr øger ventilationsbehovet og ventilatorerne øger i disse perioder hastigheden. For at imødekomme dette er anlægget dimensioneret sådan, at alle ventilatorer kobler trinløst ind så snart motorerne belastes ud over 'normal' – således kører ingen af dem ved max. belastning hvilket både af hensyn til støj men også energiforbrug vurderes mest hensigtsmæssigt.

Af- og pålæsning af grise kan også give anledning til støj fra området omkring læsserampen bag stalden. Der er tale om en varighed på ½-1 time, fordelt 2-4 gange om ugen ved af- og pålæsning af grise.

Nærmeste beboelse målt fra læsserammerne er Størsbølvej 18 (landbrug) nord for staldene på en afstand af 215 m. Med flere veletablerede beplantninger mellem beboelse og stald er det ikke sandsynligt at støj fra af/pålæsning af dyr vil udgøre en væsentlig gene for denne beboelse. Hovedvej A1 14 ligger vest for ramperne på en afstand af 270 m men er skærmet af flere bygninger – som vurderes at have dæmpende effekt på lydets udbredelse i denne retning.

Der vil i forbindelse med miljøgodkendelsen stilles støjvilkår, som omfatter hele ejendommen, dog undtaget transporter uden for selve ejendommen. Skulle der således mod forventning indgå berettigede støjklager, kan kommunen efter en nærmere vurdering påbyde husdyrbruget at udføre akkrediterede støjmålinger, samt om nødvendigt påbyde støjdæmpende tiltag.

Placeringen af transportveje og stationære støjkloder fremgår af nedenstående kort.



Kort 5: placering af transportveje og støjkilder.

Grundet afstand til omboende og transportvejenes placering vurderes det at rystelse ikke i væsentlig grad vil påvirke omboende.

I Miljøstyrelsens vejledning nr. 5/1984 om "ekstern støj fra virksomheder" anføres ingen grænseværdier for støjbelastningen fra virksomheder ved boliger i det åbne land. Dog anføres, at man som udgangspunkt ved fastsættelse af støjgrænser ved nærmest liggende boliger bør anvende de grænseværdier, der gælder for områder med blandet bolig- og erhvervsbebyggelse. Disse værdier fastsættes som vilkår i miljøgodkendelsen.

For at sikre mulighed for indgreb stilles vilkår om, at Esbjerg Kommune kan stille krav om, at beregning / måling af virksomhedens støjbelastning i omgivelserne udføres på virksomhedens bekostning.

Støjbelastningen fra transporter vurderes ud fra antallet af til- og frakørsler. Tabellen nedenfor indeholder en oversigt over transporttyper og antal. Interne transporter, for eksempel i forbindelse med fodring, er ikke inkluderet i tabellen.

Antal	Kapacitet pr. læs	Kommentar til transporten
Smågrise (til)	Lastvogn Egen chauffør	Smågrisene transporteres til ejendommen i egne køretøjer. Grisene køres til ejendommen via 2 transporter pr. uge. Transporterne foregår på hverdage og i tidsrummet kl. 6.00-18.00
Slagtesvin (fra)	Lastvogn	Der afhentes slagtedyret fra ejendommen 2 gang pr. uge. Transporterne foregår på hverdage og i tidsrummet kl. 6.00-18.00
Døde dyr	Lastvogn	Der afhentes døde dyr fra ejendommen 2 gange pr. uge. DAKA afhenter og planlægger transporten – ejer har ingen indflydelse på tidspunktet for afhentning.
Foder og brøddaffald	Lastvogn Egen chauffør	Foder transporteres til ejendommen i egne køretøjer fra ejers egen foderfabrik, 3-4 transporter pr. uge. Foderet modtages som færdigvare, i ejendommens foderlade tilsættes vand, brøddaffald og foderet omrøres inden udfodring. Der er ingen forarbejdning af hverken foder eller korn på ejendommen. Transporterne med brøddaffald foregår på hverdage i tidsrummet kl. 06.00-22.00
Brændstof	Lastvogn	Brændstof leveres med tankvogn, en leverance hver 2. måned. Oliefirma leverer og planlægger transporten – ejer har ingen indflydelse på tidspunktet for levering.
Affald	Lastvogn Egen chauffør	Affaldet sorteres og samles på ejendommen. Egne chauffører bringer affaldet til genbrugspladser og til godkendte aftagere af affald/spildprodukter med faste intervaller. Alle leverancer dokumenteres med kvitteringer på afleveringen.
Gylle	Traktor / Lastvogn Egen chauffør	Husdyrgødningen transporteres hhv. til biogas og til udbringning på marken i vækstsæsonen. Afhentning til biogas foregår i tidsrummet 06-18.00 på hverdage. Udbringningen foregår primært i tidsrummet kl. 06-22.00 på hverdage men kan ved spidsbelastninger forekomme udenfor dette tidsinterval.

Tabel 9: Oversigt over transporter. En transport svarer til en til- og frakørsel.

Der forventes ikke nogen ændring i antallet af transporter i fremtiden da der ikke sker udvidelse af produktionsarealet. Det samlede antal transporter til og fra ejendommen forventes at være omkring 900 per år.

Transporter til og fra ejendommen vil primært foregå i dagtimer, og vil i sig selv medføre meget kortvarige støjpåvirkninger.

Transporter med husdyrgødning kan i højsæsonen, hvor man udbringer husdyrgødningen til marken, forekomme i weekender eller udenfor normal arbejdstid – dette søges minimeret og koncentreret typisk over en kortere periode.

Flytning af grise til/fra ejendommen vil primært foregå i dagtimerne, der kan i forbindelse med læsning og håndtering af grise forekomme støj. Denne koncentreret primært bag anlæggets stalde i området v. læsserampen.

Udgangspunktet er, at færdsel på offentlig vej alene reguleres af politiet efter færdselslovens regler. I en godkendelse kan der derfor primært stilles vilkår om anvendelse af bestemte adgangsveje til bedriften. For husdyrbrugets egne køretøjer kan der herudover stilles vilkår om, hvilke veje der skal benyttes ved til- og frakørsel. Endelig kan der stilles vilkår om, at til- og frakørsel kun må ske på bestemte tidspunkter.

Spørgsmål om f.eks. belastning af det lokale vejnet reguleres ikke af husdyrgodkendelsesloven, men af den relevante vejlovgivning og afgøres af de relevante vejmyndigheder.

Støv, fluer og skadedyr

Støvgener kan opstå ved håndtering af foder og halm og i særlige tilfælde fra trafik til og fra husdyrbruget.

Støv fra transporter og transport af korn/foderstoffer er koncentreret omkring ejendommens bygninger. Foder, brødaaffald og korn leveres til fodersilo v. den nordlige ende af stalden. Nabobeboelsen på Størsbølvej 18 er placeret så transporterne kører forbi deres bolig, men eftersom vejen er asfalteret, vil disse transporter ikke aflede støvgener som eks. fra en grusvej.

Støvgener fra foder/korn opsamles primært af cykloner men støvpartiklernes størrelse taget i betragtning vil det være usandsynligt at de over afstande på 200-300 m skulle kunne give anledning til problemer for naboer på Hovedvej A1 eller Størsbølvej.

For at sikre, at tilsynsmyndigheden kan håndhæve støvgener, stilles dog vilkår om, at husdyrbruget ikke må give anledning til støvgener, som tilsynsmyndigheden finder væsentlige.

For at bekæmpe skadedyr, som kan være til gene for naboer og for selve ejendommen foretages regelmæssig bekæmpelse af fluer, rotter og mus. Bekæmpelse foretages af Mortalin.

Det vurderes, at ejendommens skadedyrsbekæmpelse er tilfredsstillende. Der stilles vilkår om, at fluer og skadedyr skal bekæmpes i overensstemmelse med retningslinjer fra Aarhus Universitet, Institut for Agroøkologi.

Lys

Husdyrbruget anvender en kombination af dagslys og kunstig lys i staldene. Lyset i staldene vil være tændt, når der arbejdes i staldene. Lyset i staldene kan ses fra vinduerne i siden af bygningerne.

Det vurderes ikke at den ansøgte omlægning af godkendelsen fra stiplads- til produktionsareal medfører ændringer i ejendommens drift, der vil få konsekvenser for produktionens nuværende lysbidrag til omgivelserne.

Vurderingerne er primært foretaget ift. nabobeboelser på Hovedvej A1 fordi disse er enkeltbeboelser uden landbrugspligt – ansøger kan supplere at det ift. nærmeste nabo på Størsbølvej 18 (landbrug) må formodes at lys fra produktionen til denne

beboelse vil udgøre en påvirkning. I de mørke måneder på året vil lys fra transporter til/fra ejendommen samt udendørsbelysning i forbindelse med af/pålæsning af grise sandsynligvis kunne ses fra ejendommen. Størsbølvej 18 er dog fornuftigt skærmet af beplantninger både v. produktionsanlægget men også omkring haven på Størsbølvej og ansøger formoder at disse vil reducere den påvirkning der kan være fra lys, også selvom træerne mangler blade i efterår/vinter.

Der er udendørs belysning ved udleveringsrampe, som kun er tændt ved på- eller aflæsning af grise.

Det vurderes, at husdyrbruget kan drives, uden det medfører væsentlig lyspåvirkning af omgivelserne. Der stilles vilkår om, at lys skal være slukket, når det ikke er påkrævet af produktionsmæssige eller dyrevelfærdsmæssige årsager.

Driftsforstyrrelser og uheld

Mulige uheld kan være udslip af gylle fra gylletanken, spild af olie- og kemikalier, brand på ejendommen og utilsigtet pumpning af gylle.

Ifølge gældende regler skal gyllebeholdere hvert 10. år kontrolleres af en autoriseret kontrollant. Reglerne om beholderkontrol er med til at sikre, at der med faste intervaller foretages en vurdering af gyllebeholderens styrke og tæthed, for at minimere risikoen for uheld.

Gyllebeholderne på Hovedvej A1 16 ligger i en afstand af ca. 600 m fra nærmeste vandløb.

I husdyrgødningsbekendtgørelsen⁴ er der fastsat en række krav til sikring af gyllebeholdere. Beholdere beliggende nærmere end 100 meter fra et vandløb eller en sø (>100 m²) skal jf. husdyrgødningsbekendtgørelsen have etableret et alarmsystem, som kan registrere pludselige fald af overfladen i beholderen og meddele dette elektronisk til driftsherren.

På baggrund af beholdernes beliggenhed og terrænforhold vurderer Esbjerg Kommune, at husdyrgødningsbekendtgørelsens generelle krav til håndtering af husdyrgødning er tilstrækkelige til at imødegå forurening i forbindelse med et eventuelt gylleudslip og at der i det konkrete tilfælde ikke er behov for at skærpe husdyrbekendtgørelsens regler for sikring af gyllebeholdere. Dog stilles der i miljøgodkendelsen vilkår om, at pumpning af gylle skal foregå under opsyn.

Opbevaring af olie- og kemikalier er beskrevet i afsnittet om råvarer og hjælpestoffer. Der stilles vilkår til håndtering og opbevaring af olier og kemikalier og affald herfra, samt til tankning på tæt bund.

Esbjerg Kommune finder, at der på et husdyrbrug af denne størrelse, bør forefindes en beredskabsplan, som sikrer, at der i forbindelse med uheld kan ske hurtig og målrettet indsats til begrænsning af forurening af det eksterne miljø.

Husdyrbruget har udarbejdet en beredskabsplan, der beskriver hvornår og hvordan der skal reageres. Der stilles vilkår om, at beredskabsplanen skal revideres årligt, at planen skal kunne forevises tilsynsmyndigheden på forlangende, og at planen skal være tilgængelig og synlig for ejendommens ansatte.

På baggrund af ovennævnte beskrivelse og de stillede vilkår vurderes det, at husdyrbruget har taget de nødvendige foranstaltninger til at imødekomme uheld og unormale driftsforstyrrelser.

Husdyrbrugets påvirkninger af landskab og natur

Bygningsmæssige ændringer på et husdyrbrug kan indvirke på den landskabelige oplevelse, såvel som på kulturmiljøet.

Ammoniakfordampningen fra husdyrbruget kan påvirke den omkringliggende natur med dens bestande af vilde planter og dyr samt deres levesteder.

Landskab og kulturmiljø

I bekendtgørelse om godkendelse og tilladelse mv. af husdyrbrug fremgår det, at kommunen skal vurdere, hvorledes nybyggeri påvirker det omkringliggende landskab. Kommunen skal i den forbindelse foretage en afvejning af på den ene side placeringen af det ønskede byggeri og nødvendigheden for det pågældende husdyrbrug overfor på den anden side de landskabelige hensyn i området.

I den konkrete sager, er der tale om dyrehold, i eksisterende lovlige bygninger. Idet der ikke sker en udvidelse af ejendommens bygningsmasse, er påvirkningen af landskabet uændret, hvorfor hensynet til landskabet ikke tilsidesættes.

Eksisterende vilkår til beskyttelse af landskabet fra tidligere godkendelse videreføres. Der stilles derfor vilkår om at eksisterende hegn skal bevares og i fornødent omfang genplantes.

Placering af hegn og antal rækker fremgår af nedenstående kort.



Kort 6: grønne linjer viser 5-rækkede hegn etableret i forbindelse med godkendelsen fra 2015. Blå linjer viser eksisterende hegn der er blevet forstærket til 5 rækker.

Ammoniakupvirkning af naturområder

I husdyrgodkendelsesbekendtgørelsen er der fastlagt beskyttelsesniveauer for ammoniak. Dette beskyttelsesniveau skal anvendes ved vurdering af, om husdyrbrug medfører væsentlige virkninger på miljøet. I særlige tilfælde kan der stilles vilkår, der rækker udover det fastsatte beskyttelsesniveau.

Ligeledes påhviler det kommunen at vurdere konkret, om en ansøgt aktivitet vil være i overensstemmelse med Habitatdirektivforpligtelserne. Ifølge bekendtgørelsen om udpegnings- og administration af internationale naturbeskyttelsesområder samt beskyttelse af visse arter³, skal der foretages en vurdering af, om projektet i

³ Bekendtgørelse nr. 926 af 27. juni 2016 om udpegnings- og administration af internationale naturbeskyttelsesområder samt beskyttelse af visse arter.

sig selv eller i forbindelse med andre planer og projekter kan påvirke et internationalt naturbeskyttelsesområde væsentligt. Desuden skal der ske en vurdering af om det ansøgte projekt kan beskadige eller ødelægge yngle- og rasteområder i det naturlige udbredelsesområde for de dyrearter, der er optaget i Habitatdirektivets bilag IV eller ødelægge de plantearter der er optaget i Habitatdirektivets bilag IV.

Ammoniakemission

I ansøgningen beregnes ammoniakemissionen fra husdyrbruget.

Driftstype:	Ammoniakemission fra staldafsnit (kg NH ₃ -N/år)	Ammoniakemission fra lagre (kg NH ₃ -N/år)	Ammoniakemission fra husdyrbruget (kg NH ₃ -N/år)
Ansøgt drift	4924,8	285,3	5210,1
Nudrift	4924,8	285,3	5210,1
8 års-drift	1978,0	121,4	2099,4

Tabel 10: Samlet ammoniakemission fra husdyrbruget (stald og lager)

Beregningerne viser, at ammoniakemissionen ikke øges fra den nuværende drift til den ansøgte drift, og forbliver 5.210,1 kg N/år. I forhold til historisk drift (8 års driften) ses der en stigning fra 2.099,4 kg N/år til 5.210,1 kg N/år.

Det relativt store spring mellem 8 års driften og ansøgt drift, skyldes at den nye store slagtesvinestald er opført for mindre end otte år siden.

Beskyttelsesniveau for natur

På ejendommen sker der påvirkning af omgivende naturområder gennem emission af ammoniak fra anlægget. De følgende afsnit belyser konsekvenserne af næringsstofpåvirkningen for nationalt og internationalt beskyttede naturområder og arter. Ud fra nedenstående redegørelse vedrørende ammoniakpåvirkning fra anlægget vurderer Esbjerg Kommune samlet set, at godkendelsen ikke vil medføre væsentlige negative konsekvenser for omkringliggende Natura 2000-områder eller de arter og naturtyper, områderne er udpegede for at beskytte. Ligeledes vurderes godkendelsen ikke at medføre væsentlige tilstandsændringer af § 3-beskyttede naturtyper eller væsentlige påvirkninger af yngle- og rasteområder for de strengt beskyttede bilag IV-arter.

Ammoniakpåvirkning af § 3-naturområder omkring anlæg

Der ligger flere § 3-beskyttede naturområder omkring ejendommens anlæg. Ud fra den beregnede deposition på arealer op til 1.500 m væk er det vurderet, at depositionen på naturområder længere væk vil være meget lille, og derfor som hovedregel ikke vil kunne medføre væsentlig påvirkning af naturområderne.

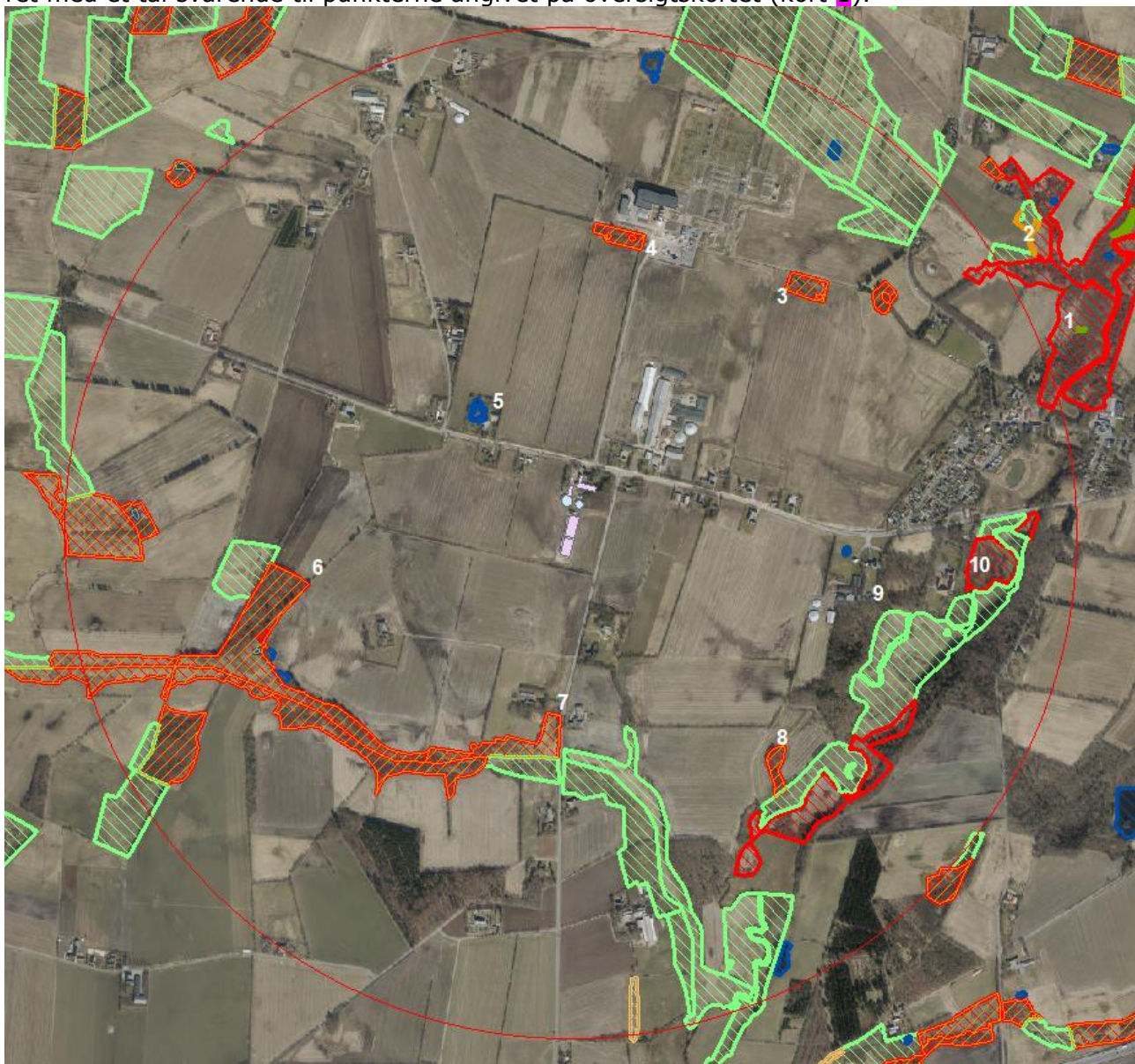
Baggrundsbelastningen med luftbåren kvælstof er på gennemsnitligt 14,4 kg N/ha/år i Esbjerg Kommune. Der kan dog være væsentlige lokale variationer. Omkring anlægget er baggrundsbelastningen på gennemsnitlig 17,5 kg N/ha/år.

Husdyrbrugloven fastlægger et beskyttelsesniveau for ammoniakpåvirkning af omgivende naturlokaliteter. Jf. gældende klagenævnspraksis (Eksempelvis NMK-132-00091 og NMK-132-00109) er dette tilstrækkeligt til, at sikre beskyttelsen af omgivende naturlokaliteter. I helt særlige tilfælde, ved fejlagtig eller utilstrækkelig naturkortlægning, kan der være behov for at foretage en konkret vurdering af de stedlige forhold.

I den konkrete sag vurderes det ud fra Esbjerg Kommunes kendskab til området og den stedlige kortlægning, at der ikke er grund til at tro, at kortlægningen er utilstrækkelig.

Vurdering i forhold til kategori 1, 2 og 3 natur

Repræsentative naturområder inden for 1.500 m fra anlægget er blevet nummereret med et tal svarende til punkterne angivet på oversigtskortet (kort 1).



Kort 7: Anlægget med omkringliggende naturområder og nummererede naturpunkter. Cirklen har en radius på 1.500 m.

I tabel 11 ses en oversigt over naturpunkterne med angivelse af mer- og totaldeposition, antallet af andre husdyrbrug der bidrager kumulativt, samt naturkategori og beskyttelsesniveau. Naturkategori og beskyttelsesniveau er fastsat i husdyrgodkendelsesbekendtgørelsen.

Tabel 11. Naturpunkter med beregnet ammoniakbelastning.

Naturpunkt (nr. og naturtype)	Merbelastning (kg N/ha/år)	Totalbelastning	Natur-kategori	Kumulation*	Beskyttelsesniveau**
-------------------------------	----------------------------	-----------------	----------------	-------------	----------------------

			(kg N/ha/år)			
1	Rigkær	0,0	0,1	1	2	0,2
2	Hede	0,0	0,1	1	2	0,2
3	Mose	0,1	0,3	3	Ej relevant	Kan sikres mod merbelastning over 1,0 kg N/ha/år
4	Mose	0,1	0,3	3	Ej relevant	Kan sikres mod merbelastning over 1,0 kg N/ha/år
5	Sø	-0,1	0,8	Ej kategori	Ej relevant	Intet
6	Mose	0,2	0,3	3	Ej relevant	Kan sikres mod merbelastning over 1,0 kg N/ha/år
7	Mose	0,2	0,3	3	Ej relevant	Kan sikres mod merbelastning over 1,0 kg N/ha/år
8	Mose	0,1	0,2	3	Ej relevant	Kan sikres mod merbelastning over 1,0 kg N/ha/år
9	Eng og potentiel ammoniakfølsom skov	0,2	0,4	3*	Ej relevant	Kan sikres mod merbelastning over 1,0 kg N/ha/år
10	Mose	0,2	0,4	3	Ej relevant	Kan sikres mod merbelastning over 1,0 kg N/ha/år

* Antal andre husdyrbrug der bidrager til kumulation.

**Jf. husdyrgodkendelsesbekendtgørelsens §§26-29.

Etablering, udvidelse og ændring af husdyranlæg eller gødningsopbevaringsanlæg på husdyrbrug er ikke tilladt, hvis anlægget ligger mindre end 10 m fra kategori 1 og 2 natur. I den konkrete sag ligger der ikke naturområder omfattet af kategori 1 og 2 natur inden for 10 m fra anlægget.

Der sker ved det ansøgte afsætning af ammoniak på lokaliteterne 1 og 2, der vurderes at være kategori 1-natur. Af tabellen, fremgår det også, at der sker et kumulativt bidrag med ammoniak fra andre husdyrbrug. Ifølge beskyttelsesniveauet må den maksimale totaldeposition være 0,2 kg N/ha/år. Dette niveau er overholdt.

Det fremgår af tabellen, at der ved det ansøgte sker afsætning af ammoniak på kategori 3 natur med nummer 3, 4 og 6-10. Ifølge beskyttelsesniveauet kan der – på baggrund af en konkret vurdering – stilles krav til den maksimale merdeposition af ammoniak på kategori 3 natur. Kravet kan ikke være under 1,0 kg N/ha/år. Som det fremgår af tabellen, er merdepositionen mindre end eller lig 1 kg N/ha/år. Beskyttelsesniveauet vurderes derfor at være overholdt.

Med hensyn til den potentielt ammoniakfølsomme skov er der ikke vurderet nærmere på dens ammoniakfølsomhed, da belastningen ligger langt under beskyttelsesniveauet.

Der er ingen kategori 2 natur i nærheden af anlægget. Husdyrgodkendelsesbekendtgørelsens beskyttelsesniveau herfor er således overholdt.

Samlet set vurderer Esbjerg Kommune, at beskyttelsesniveauet for kategori 1, 2 og 3 natur er overholdt, og at der ikke er behov for at stille skærpede vilkår for at begrænse kvælstofdepositionen, samtidig vurderes det, at overholdelse af beskyttelsesniveauet er tilstrækkeligt til at sikre mod tilstandsændring af omgivende lokaliteter.

Vurdering i forhold til naturlokaliteter ikke omfattet af kategori 1-3

Husdyrgodkendelsesbekendtgørelsens beskyttelsesniveau omfatter langt størstedelen af de naturbeskyttede lokaliteter, der findes i det åbne land. Der er dog enkelte lokalitetstyper, der ikke er omfattet. Det drejer sig i den konkrete sag om sø og fersk eng.

Naturtypen sø er registreret indenfor 1.500 m fra anlægget (kort 7). For små søer i agerlandet gælder generelt, at de er fosforbegrænsede, og at det derfor primært er tilførsel af fosfor via overfladeafstrømning fra omgivelserne, der påvirker dem. Det vurderes derfor, at ammoniakpåvirkning af søerne fra anlægget vil være af mindre betydning og ikke væsentlig.

For fersk eng gælder, at Esbjerg Kommune ikke har registreret særligt ammoniakfølsomme naturtyper på arealerne.

Det vurderes samlet, at der ikke vil ske væsentlig påvirkning af naturlokaliteter, som ikke er omfattet af kategori 1-3 ved det ansøgte. Esbjerg Kommune vurderer derfor, at der ikke er grund til at stille skærpede vilkår til ammoniakreduktionen.

Bilag IV-arter

I forbindelse med miljøvurderingen af et husdyrbrug skal der ske en særlig vurdering mht. forekomst af bilag IV-arter. Vurderingen skal, jf. gældende klagenævnspraksis, tage udgangspunkt i anlæggets påvirkning af omgivelserne.

I den konkrete sag er der ikke kendskab til forekomster af bilag IV-arter indenfor 1.500 meter fra anlægget. Der er således ikke grund til at tro, at der vil ske skade på arterne selv eller deres yngle- eller rastesteder. Der henvises til godkendelsens afsnit om bilag IV-arter.

Samlet vurdering af ammoniakpåvirkning af omgivende natur

De beregnede belastninger af de omgivende naturlokaliteter er lavere end beskyttelsesniveauet, således som det er fastlagt i husdyrgodkendelsesbekendtgørelsen. Beskyttelsesniveauet er således overholdt.

På grundlag af ovenstående gennemgang af påvirkning for de enkelte naturpunkter, beskyttede arter, samt vurderingen vedrørende kumulative effekter fra omgivende husdyrbrug, vurderes det, at der ved det ansøgte ikke vil ske væsentlig påvirkning af natur omkring anlægget.

Ammoniakpåvirkning af Natura 2000-områder fra anlæg

Påvirkningen af naturområder med ammoniak mere end 1.000 m fra anlægget vurderes som tidligere nævnt at være så lille, at den ikke kan forventes at have væsentlig betydning.

Det nærmeste Natura 2000-område ligger ca. 900 m fra anlægget. Det drejer sig om habitatområde nr. 79 – Sneum Å. Området modtager en totaldeposition på 0,4 kg N/ha/år fra ejendommen. Dette inkluderer en merbelastning på 0,2 kg N/ha/år i forbindelse med ansøgningen. Merbelastningen beregnes i forhold til 8 årsdriften.

Selvom belastningen er lille, påhviler det altid den godkendende myndighed at sikre at de særlige beskyttelsesinteresser der er forbundet med internationale naturbeskyttelsesområder. Med afsæt i Waddenzee-dommen (EF-domstolens dom af 7. september 2004 i sag C-127/02) fastlægges det, at der skal foretages en konsekvensvurdering hvis det ikke på baggrund af objektive kriterier kan udelukkes, at

projektet i sig selv eller i sammenhæng med andre planer eller projekter kan påvirke habitatområdet væsentligt eller når projektet risikerer at skade områdets bevaringsmålsætning.

En konsekvensvurdering i henhold til habitatdirektivets artikel 6, stk. 3 indebærer, at alle de aspekter af et projekt, som i sig selv eller i sammenhæng med andre planer eller projekter kan påvirke bevaringsmålsætningen, skal identificeres før projektets godkendelse under hensyn til bedste videnskabelige viden på området. Der kan kun meddeles godkendelse af et projekt, hvis miljømyndigheden ud fra konsekvensvurderingen har opnået vished for, at projektet ud fra et videnskabeligt synspunkt, ikke har skadelige virkninger på habitatområdets integritet.

Godkendelsen gives med afsæt i det beskyttelsesniveau, der er fastlagt i Bekendtgørelse om tilladelse og godkendelse m.v. af husdyrbrug. Overholder husdyrbruget beskyttelsesniveauet, vil det jf. principiel klagenævnsafgørelse (NMK-132-00109) som altovervejende hovedregel medføre, at husdyrbrugets ammoniakpåvirkning af omgivende Natura 2000-områder er uvæsentlig.

Det er Esbjerg Kommunes opfattelse, at der ikke er forhold der gør, at hovedreglen skulle være tilsidesat. I vurderingen er der lagt vægt på, at den stedlige kortlægning af habitatnaturtyper vurderes at være retvisende. Der er således ikke grund til at tro, at der findes ukortlagte habitatnaturtyper omkring anlægget.

I den konkrete sag vurderer Esbjerg Kommune samlet ud fra ovenstående afsnit vedrørende vurdering af naturområder inden for 1.500 m fra anlæg, herunder den kumulative effekt fra andre ejendomme, at der ikke vil ske en væsentlig påvirkning af Natura 2000-områder eller de arter og naturtyper områderne er udpeget for at beskytte. Kommunen bemærker endvidere, at beskyttelsesniveauet i husdyrgodkendelsesbekendtgørelsen er overholdt. Kommunen finder derfor ikke, at der er grundlag for at stille skærpede vilkår eller meddele afslag hvad angår ammoniakpåvirkning af Natura 2000-områder fra anlægget.

Påvirkning af arter med særligt strenge beskyttelseskrav (Bilag IV arter)

Af habitatdirektivets bilag IV fremgår en række særlige dyre- og plantearter, der kræver streng beskyttelse. Esbjerg Kommune har konkret vurderet det ansøgte projekt i forhold til, hvorvidt dyrearternes yngle- og rasteområder kan beskadiges i arternes naturlige udbredelsesområde, og hvorvidt plantearterne kan blive ødelagt som følge af det ansøgte. Til vurderingen af arternes udbredelse og levesteder er anvendt "Håndbog om dyrearter på habitatdirektivets bilag IV" (faglig rapport nr. 635 fra Danmarks Miljøundersøgelser) og kommunens øvrige kendskab til arternes forekomst. De danske arter på habitatdirektivets bilag IV kan endvidere ses i denne godkendelses bilag 1.

Ud fra det generelle kendskab til arternes forekomst i Esbjerg Kommune vurderes det, at der kan være odder, snæbel, marsvin, vandflagermus, sydflagermus, pipistrel flagermus, markfirben og spidssnudet frø indenfor lokalområdet. Derudover er der specifikt kendskab i kommunen til forekomster af grøn mosaikguldsmed (ca. 17 km vest for anlægget), grøn kølleguldsmed (ca. 10 km syd for anlægget), strandtudse (ca. 8,1 km sydvest for anlægget), løgfrø (ca. 8 km syd for anlægget), stor vandsalamander (ca. 8,1 km sydøst for anlægget) og birkemus (ca. 17 km syd for anlægget).

Vedrørende arterne grøn mosaikguldsmed, grøn kølleguldsmed, birkemus, stor vandsalamander, løgfrø, strandtudse og spidssnudet frø vurderer Esbjerg Kommune, ud fra afstanden til de kendte forekomster og jf. gennemgangen vedrørende

påvirkning af naturområder fra ammoniakdeposition fra anlæg, at der ikke vil ske væsentlig påvirkning af arternes yngle- og rastesteder ved det ansøgte.

Flagermus benytter ofte hulheder i træer eller huse som opholdssted om dagen og under vinterdvalen. Føden består af insekter som fanges i luften nær vådområder, marker, skove og levende hegn. De enkelte arter af flagermus har forskellige præferencer mht. fødesøgningsområde og sommer- og vinterophold. Der er ingen registreringer af flagermus nær ejendommens anlæg, men det kan ikke udelukkes at én eller flere arter kan raste eller yngle i området omkring anlægget. Det ansøgte vurderes ikke at have en negativ indflydelse på flagermus, da hverken opholdssteder eller fødegrundlag påvirkes ved driften af anlægget.

Især solbeskinnede skrånninger med veldrænet jord og lav vegetation kan være potentielle yngle- eller rasteområder for markfirben. Det ansøgte vurderes ikke at have en negativ effekt på en eventuel bestand af markfirben, da der ikke er potentielle yngle- eller rastesteder omkring ejendommens anlæg af ejendommens anlæg.

Odder er tilknyttet vandløb og søer, hvor de søger føde. Opsplitning af bestande og levesteder, forstyrrelser fra friluftsliv og anlægsarbejder samt ødelæggelse og forringelse af yngle- og rasteområder kan true odderen. Det vurderes jf. vurderingerne i afsnittet om påvirkning af omgivende natur ammoniak fra anlægget, at det ansøgte ikke vil give anledning til en væsentlig påvirkning af vandløb og søer i nærheden af ejendommens anlæg herunder evt. raste- og ynglesteder for odder ved Sneum Å.

Arterne snæbel og marsvin er tilknyttet Vadehavet og tilhørende vandløb. Disse arters yngle- og rastesteder kan, grundet deres særlige karakter og udstrækning, ikke forventes at blive påvirket væsentligt af ammoniakemissionen fra husdyrbruget. Det vurderes derfor, at det ansøgte ikke vil give anledning til væsentlig påvirkning af de omgivende vandløb og marine områder (Vadehavet), som de nævnte arter benytter som raste- og ynglesteder.

Samlet konkluderes det på baggrund af ovenstående vurderinger, at projektet ikke vil beskadige eller ødelægge yngle- og rasteområder for de forekommende bilag IV-dyrearter. Der kendes ikke til forekomster af bilag IV-plantearter som kan påvirkes eller ødelægges af projektet.

Bedst tilgængelige teknik (BAT)

Hvis ammoniakemissionen fra husdyrbruget er på mere end 750 kg NH₃-N/år, skal kommunen i forbindelse med miljøgodkendelsen sikre sig, at ammoniakemissionen fra husdyrbruget (stald og lager) er reduceret til et niveau, der svarer til det niveau for emission, der kan nås ved at anvende "bedst tilgængelig teknik (BAT)".

Den maksimale emissionen fastlægges på baggrund af reglerne i husdyrgodkendelsesbekendtgørelsen og beregningerne sker via ansøgningssystemet. Det er op til det enkelte husdyrbrug at beslutte, hvilke virkemidler der tages i brug for at opfylde kravet til maksimal emission. Det er dog et krav, at de anvendte virkemidler er anført på Miljøstyrelsens teknologiliste.

I ansøgningen beregnes den samlede årlig ammoniakemission til 5.210 kg NH₃-N. Da dette niveau for ammoniakemission er lig eller mindre end det beregnede BAT-krav på 5.210 kg NH₃-N vurderer Esbjerg Kommune, at husdyrbruget har reduceret ammoniakemissionen svarende til emissionen ved anvendelse af bedst tilgængelig teknik.

De virkemidler der kan anvendes til at reducere ammoniakemissionen er knyttet til valg af staldsystem/-teknologi og opbevaring af husdyrgødning. I den konkrete ansøgningen anvendes følgende virkemidler:

- Delvis spaltegulv, 25 - 49 % fast gulv.
- Alle tre gyllebeholdere er overdækket med teltdug.

Ovennævnte tiltag er fastholdt med vilkår.

Samlet set vurderer Esbjerg Kommune, at ammoniakemissionen fra husdyrbruget er reduceret til et niveau svarende til emissionen ved anvendelse af den bedste tilgængelige teknik (BAT).

Regler for IE-husdyrbrug

Betegnelsen IE-husdyrbrug dækker over svine- og fjerkræbrug, som overstiger det antal stipladser, der fremgår af husdyrbruglovens §16a stk. 2. Husdyrbruget er et IE-husdyrbrug.

Den "bedste tilgængelige teknik" for IE-husdyrbrug er beskrevet i EU kommissionens BAT konklusion for "Intensivt opdræt af fjerkræ og svin" offentliggjort d. 21. februar 2017⁴. BAT konklusionerne skal anvendes i forbindelse med fastsættelse af vilkår for godkendelse.

For en lang række parametre, er teknikkerne fra BAT konklusionen implementeret i dansk lovgivning:

1. Miljøledelse

BAT konklusionen angiver, at det er BAT at gennemføre og overholde et miljøledelsessystem. Dette krav er implementeret i husdyrgodkendelsesbekendtgørelsen hvoraf det fremgår, at IE-husdyrbrug skal have miljøledelse fra det tidspunkt, hvor de første gang får en godkendelse efter husdyrbrugloven.

Den ansvarlige på husdyrbruget kan selv bestemme, hvilket miljøledelsessystem der anvendes, men skal sørge for at kunne dokumentere, at kravene overholdes.

Kravene kan overholdes ved brug af et certificeret miljøledelsessystem (EMAS eller ISO 14.001), eller husdyrbruget kan vælge et mindre omfattende system.

Miljøstyrelsen har udviklet to systemer, der frit kan anvendes. Miljøstyrelsens nye mini miljøledelsessystem sikrer, at husdyrbruget nemt kan overholde kravene og fremlægges dokumentation herfor. Det andet er et mere omfattende miljøledelsessystem med en række bilag, som kan bruges efter behov. Begge miljøledelsessystemer er frit tilgængelige på Miljøstyrelsens hjemmeside.

Ansøger oplyser at de er i gang med at implementerer et miljøledelsessystem.

Der følges op på brug af miljøledelsessystem i forbindelse med det lovpligtige miljøtilsyn på husdyrbruget.

2. Fodring

⁴ Kommissionens gennemførelsesafgørelse (EU) 2017/302 af 15. februar 2017 om fastsættelse af BAT (bedste tilgængelige teknik)-konklusioner i henhold til Europa-Parlamentets og Rådets direktiv 2010/75/EU for så vidt angår intensivt opdræt af fjerkræ eller svin.

De teknikker fra BAT konklusionen der er indarbejdet i dansk lovgivning er krav om, at der skal anvendes fasefodring, letfordøjeligt uorganisk fosfat eller som minimum enkelt dosis (100%) fytase. Der er endvidere krav om, at der skal foreligge dokumentation for anvendelse af fodring eller fodringsteknikker.

BAT konklusionen angiver også, at det er BAT at reducere foderets indhold af råprotein. Ansøger oplyser, at:

- Foderproduktion og indkøb sker på grundlag af en samlet foderplan for dyregruppen og vækstperioden.
- Der udarbejdes foderplaner med anvendelse af nyeste viden indenfor svinefodring.
- Herved optimeres fodringen så unødigt spild af råvarer undgås.
- Der er faste rutiner omkring levering af foder fra ejers egen foderfabrik.
- Foderanlæg justeres jævnlige, således tilpasses den udfodrede mængde løbende til dyrets vækst og behov.

Ved at følge gældende lovgivning vurderes husdyrbruget således at leve op til BAT.

3. Opbevaring af husdyrgødning

De teknikker fra BAT konklusionen, der er indarbejdet i dansk lovgivning er bl.a. krav om overdækning af opbevaringslagre med fast og flydende husdyrgødning. I praksis omrøres gyllebeholdere derfor kun forud for udbringning. Desuden er der krav til kapacitet af opbevaringslagre, særlige krav til styrke og tæthed af opbevaringsanlæg for husdyrgødning, ligesom der også er krav om, at gyllebeholdere skal kontrolleres hvert 10 år af en autoriseret kontrollant. Der er desuden krav om, at gyllebeholdere der er placeret således, at der er risiko for afstrømning til vandløb og søer i forbindelse med uheld skal kontrolleres hvert 5 år, have monteret alarmsystem og i nogle tilfælde også beholderbarrierer.

BAT konklusionen angiver også, at der årligt bør foretages et eftersyn af beholderen. Ansøger oplyser, at:

- Gyllebeholdere er overdækket for at mindske fordampningen af ammoniak fra beholderoverfladen. Således reduceres også regnvandsbidraget til lagertanken og antallet af transporter med husdyrgødning reduceres. Der henvises til Landbrugets Byggeblad; Teltoverdækning, beholdere, 103.04-29.
- Beholderne kan modstå mekaniske, termiske samt kemiske påvirkninger.
- Beholderens bund og vægge er tætte og beskyttede mod tæring.
- Lageret tømmes regelmæssigt af hensyn til eftersyn og vedligeholdelse.
- Gyllen omrøres kun i forbindelse med tømning eller overpumpning til vogn.
- Tankene er tilmeldt de lovpligtige regelmæssige eftersyn, hvilket betyder at tankene hvert 10. år bliver kontrolleret for, om der skulle være tegn på begyndende utætheder.

Ved at følge gældende lovgivning samt at foretage den visuelle kontrol, vurderes husdyrbruget således at leve op til anvendelse af BAT.

4. Udbringning af husdyrgødning

De teknikker fra BAT konklusionen, der er indarbejdet i dansk lovgivning er bl.a. harmonikrav, bindende normer for den totale kvælstofanvendelse i marken samt krav til kvælstofudnyttelse. Der er endvidere krav om, at der skal planlægges samt føres journal over gødningsudbringningen, hvilket foretages via mark- og gødningsplaner. Desuden er der fastsat specifikke regler for, hvornår og hvordan husdyrgødning må udbringes.

Ved at følge gældende lovgivning, vurderes husdyrbruget således at leve op til anvendelse af BAT.

5. Lugt-, støj- og støvemissioner:

I medfør af husdyrgodkendelsesbekendtgørelsen er der krav om, at der skal foretages en vurdering af det ansøgtes påvirkning af omgivelserne i forhold til lugt-, støj- og støvgener. I denne vurdering indgår husdyrbrugets placering i forhold til naboer, hvilke aktiviteter på husdyrbruget der kan medfører gener samt hvorledes eventuelle gener kan reduceres.

Vurderingen fremgår af de respektive afsnit i nærværende godkendelse. Ved at følge de stillede vilkår i godkendelsen, vurderes husdyrbruget at leve op til anvendelse af BAT.

6. Ammoniakemission

De teknikker og niveauer for ammoniakemission der fremgår af BAT konklusionen er indarbejdet i husdyrbrugloven, som fastsætter et generelt beskyttelsesniveau for ammoniak (jf. ovenstående afsnit om BAT og ammoniakemission). Ved at overholde dette beskyttelsesniveau vurderes husdyrbruget at leve op til anvendelse af BAT.

7. Emissioner fra spildevand

Teknikker fra BAT konklusionen er indarbejdet i dansk lovgivning, hvor der generelt er krav om, at regnvand og øvrigt spildevand skal holdes adskilt. I medfør af husdyrgødningsbekendtgørelsen er der bl.a. krav om, at afløb fra mødding- og ensilagepladser skal ledes til opsamlingsanlæg. Samtidig skal mødding- og ensilagepladser indrettes således, at overfladevand ikke kan løbe ind på pladsen. Desuden er der krav til, hvornår og hvordan spildevand må udbringes.

Ved at følge gældende lovgivning, vurderes husdyrbruget således at leve op til anvendelse af BAT.

Foruden ovenstående parametre, indeholder BAT konklusionerne også en beskrivelse af bedst tilgængelige teknikker indenfor områderne godt landmandskab og effektiv vand- og energiudnyttelse. Disse parametre er ikke direkte implementeret i dansk lovgivning.

8. Godt landmandskab

I henhold til BAT konklusionen er det BAT at sikre en korrekt og hensigtsmæssig placering af husdyrbruget, at ansatte har den nødvendige oplæring og uddannelse, at udarbejde beredskabsplaner der sikrer hensigtsmæssig adfærd ved uforudsete hændelser, sikre regelmæssig kontrol, reparation og vedligehold af udstyr m.v. samt opbevare døde dyr på en måde, der forhindrer eller reducerer emissioner.

I ansøgningen er der redegjort for følgende vedrørende BAT og godt landmandskab:

- Bedriftens medarbejdere uddannes løbende gennem kurser og efteruddannelse.
- Medarbejderne er orienteret om at ejendommen er miljøgodkendt og hvilket ansvar der dermed følger.
- I driftsregnskabet registreres ressourceforbruget af energi, vand og foder.
- Rengøring i og omkring bygninger foretages jævnlige med henblik på at minimere risikoen for lugt og for at sikre der ikke opstår uhygiejniske forhold.

- I forbindelse med indretningen af produktionsanlægget er der fokus på, at indretningen tager hensyn til en rationel drift, af hensyn til ressourceforbruget i driften og de daglige arbejdsgange.
- Ud fra et proportionalitetshensyn er der fokus på hvilke staldsystemer der er bedst anvendelige i relation til miljø, arbejdsforbrug og dyrevelfærd for at fremtidssikre virksomheden.
- Der er udarbejdet Beredskabsplan.
- Danish Crowns "Code of practice" er indarbejdet i driften. Heri indgår afsnit om bortskaffelse af døde dyr, miljøbeskyttelse og etiske regler for svineproduktion.
- Der iværksættes et reparations- og vedligeholdelsesprogram for at sikre, at bygninger og udstyr er driftsklar.
- Der er faste rutiner i forhold til bortskaffelse af bedriftens affald.

Esbjerg Kommune vurderer, at husdyrbruget med hensyn til godt landmandskab har truffet de nødvendige foranstaltninger til at forebygge og begrænse forureningen ved anvendelse af bedst tilgængelige teknik.

Hensigtsmæssig placering af husdyrbruget er bl.a. reguleret via gældende afstands-krav, beskyttelsesniveauet for lugt samt de vurderinger, der foretages i henhold til støj- og støvgener. Der stilles i godkendelsen vilkår om, at husdyrbrugets beredskabsplan skal revideres årligt.

Opbevaring af døde dyr er reguleret via bekendtgørelse om opbevaring af m.m. af døde produktionsdyr.

9. Effektiv vand- og energiudnyttelse

I henhold til BAT konklusionen er det BAT at registrere vandforbruget, at opspore og udbedre lækager og herunder at kontrollere drikkevandsudstyr, anvende højtryksrensere til rengøring og genbruge uforurennet regnvand som rene vand. Det er desuden BAT at anvende højeffektive varme-, køle- og ventilationssystemer, at anvende naturlig ventilation eller have grundig isolering af stalde, hvis naturlig ventilation ikke er muligt, at anvende energieffektiv belysning og at anvende varmegenvinding.

I ansøgningen er der redegjort for følgende vedrørende BAT og effektiv vand og energiudnyttelse:

- Vandforbruget registreres i regnskabet.
- Lækager findes og repareres hurtigst muligt.
- Defekte drikkenipler udskiftes eller afkalkes.
- Drikkevandsinstallationer rengøres og efterses jævnligt for at undgå spild.
- I forbindelse med rengøring iblødsættes stalde for at nedbringe vaskevandsforbruget.
- Der udføres regelmæssig kalibrering af drikkevandsventiler for at undgå spild.
- Drikkenipler monteres over krybber for at undgå spild.

Belysning

- Ejendommen har belysning på befæstede arealer og pladser som primært anvendes i årets mørke måneder.
- Der er lys på alle udleveringsramper.
- I vintermånederne er lyset i stalde tændt i minimum 8 timer, jf. Husdyrloven.

Ventilation

- Der anvendes frekvensregulerede ventilatorer i alle stalde. I forhold til traditionelle spjældregulerede ventilatorer bruger disse mindre energi. Forskellen er at frekvensregulerede ventilatorer nedjusterer kapaciteten ved at bruge mindre strøm, hvor de spjældregulerede bruger den samme mængde strøm, uanset ventilationsbehov, men regulerer på spjældets åbning.
- Ventilationsanlægget tilses dagligt for driftsforstyrrelser.
- Anlægget justeres min. 2 gange årligt til hhv. sommer/vinterindstillinger for at modvirke unødigt energiforbrug.

Esbjerg Kommune vurderer, at husdyrbruget med hensyn til effektiv vand- og energidnyttelse har truffet de nødvendige foranstaltninger til at forebygge og begrænse forureningen ved anvendelse af bedst tilgængelige teknik.

Der stilles i godkendelsen vilkår om, at der minimum sker en årlig registrering af vand- og energiforbrug for at bibeholde og øge fokus på forbruget og muligheder for at reducere dette. Endvidere stilles der vilkår vedrørende service og kontrol med ventilationsanlæg.

Ophør

Ved ophør af driften af husdyrbruget, vil det blive sikret, at de nødvendige foranstaltninger for at undgå forureningsfare foretages, og at stedet bringes tilbage i tilfredsstillende tilstand. Oplagret husdyrgødning, affald, maskiner og andet materiel vil blive bortskaffet. Gyllekanaler og gylletanke vil blive rengjort, således at der ikke er fare for forurening med husdyrgødning og ensilagesaft.

Esbjerg Kommune vurderer, at disse tiltag er tilstrækkelige til at undgå forureningsfare og til at sikre, at ejendommen ikke vil blive et attraktivt levested for eksempelvis rotter. Endvidere vurderes det, at disse tiltag vil sikre, at ejendommen ikke kommer til at fremstå som et øde og forladt element i landskabet. Der stilles vilkår om, at husdyrbruget ved ophør skal træffe de nødvendige foranstaltninger for at undgå forureningsfare.

Endvidere gælder det i medfør af § 45 i husdyrgodkendelsesbekendtgørelsen, at husdyrbruget senest fire uger efter driftsophør skal anmelde dette til kommunen, og sende et oplæg til vurdering efter jordforureningslovens §38 k, stk. 1. Ophør defineres i denne forbindelse som både som ophør af alle aktiviteter på husdyrbruget, men også hvis kapaciteten eller udnyttelse af kapaciteten nedsættes permanent til under stipladsgrænserne i § 16a, stk. 2.

Alternative muligheder

Fordi der er tale om en godkendelse af eksisterende og uændret drift er der ikke vurderet på alternative placeringer eller udvidelsesmuligheder. Der er med nærværende ansøgning, alene tale om en godkendelse af eksisterende drift – herunder de løbende effektiviseringer der er foretaget i den eksisterende ramme over årene siden sidste godkendelse.

Anlæggets nuværende placering, indretning og drift er lovlig og opført efter forudgående vurderinger og tilladelser fra Esbjerg Kommune.

Bemærkninger i forbindelse med indledende annoncering af det ansøgte projekt

I forbindelse med offentliggørelse af det ansøgte projekt på Miljø- og Fødevareministeriets Digital MiljøAdministration den 9. august 2019 har Esbjerg Kommune ikke modtaget bemærkninger til projektet.

Høring

I forbindelse med den offentlige høring i minimum 30 dage er der kommet bemærkninger fra to naboer.

Bemærkningerne har været forlagt Plan- & Miljøudvalget den 21. april 2020, hvor Plan- & Miljøudvalget besluttede, at der skulle meddeles godkendelse.

Bemærkningerne handler om lugt og støj fra anlægget og forhold vedrørende vedligehold af beplantning.

Mht. støjgener fra omrøring af gylle vil der i den endelige godkendelse blive fastsat vilkår, der sikrer, at støj begrænses mest muligt. Relevante vilkår har nummer 21-25.

Teknik & Miljø har kontrolleret ansøgningsmaterialet, og har konstateret at beskyttelsesniveauet for lugt er overholdt.

Med hensyn til de af klagerne oplevede generelle lugtgener, vurderes disse at have karakter af en tilsynsopgave. Teknik & Miljø vil derfor iværksætte en særlig tilsynsindsats med henblik på at vurdere lugtgenerne fra anlægget. Tilsyn i forhold til lugt vil i sagens natur skulle foregå over flere gange og i perioder, hvor det kan forventes, at lugtgenerne vil være størst. Lugtgener vil typisk være størst i sommerhalvåret.

Ved tilsyn vil det også kunne konstateres, om læhegn omkring anlægget har brug for forstærkning og hvilken tilstand de har.

Der meddeles godkendelse på baggrund af, at husdyrbruglovens beskyttelsesniveauer er overholdt.

Samlet vurdering

Husdyrbrugets væsentlige direkte og indirekte påvirkning af miljøet er beskrevet i miljøgodkendelsen. Husdyrbruget opfylder det gældende beskyttelsesniveau for ammoniak og lugt og vurderes ikke at påvirke omgivelserne på en måde, som er uforenelig med hensynet til omgivelserne. Det ansøgte vurderes ikke at have en negativ effekt i forhold til følgende punkter:

- 1) Befolkning og menneskers sundhed
- 2) Biologisk mangfoldighed med særlig vægt på kategori 1- og 2-natur samt bi-lag IV-arter
- 3) Jordarealer, jordbund, vand, luft og klima
- 4) Materielle goder, kulturarv og landskabet
- 5) Samspillet mellem to, flere eller alle faktorer efter nr. 1-4
- 6) Sårbarhed i forhold til risici for større ulykker eller katastrofer som følge af faktorerne nr. 1-5

Esbjerg Kommune vurderer, at der kan meddeles godkendelse til husdyrbruget, da det ansøgte ikke medfører væsentlig virkning på miljøet.

Bilag 1

Natura 2000-områder og det samlede udpegningsgrundlag for disse, samt de særligt beskyttede arter:

Udpegningsgrundlag - habitatområder

Habitatområde 78 Vadehavet med Ribe Å, Tved Å og Varde Å vest for Varde

Arter:

1095 Havlampret (*Petromyzon marinus*)

1096 Bæklampret (*Lampetra planeri*)

1099 Flodlampret (*Lampetra fluviatilis*)

1103 Stavsild (*Alosa fallax*)

1106 Laks (*Salmo salar*)

1113 *Snæbel (*Coregonus oxyrhynchus*)

1351 Marsvin (*Phocoena phocoena*)

1355 Odder (*Lutra lutra*)

1364 Gråsæl (*Halichoerus grypus*)

1365 Spættet sæl (*Phoca vitulina*)

Naturtyper:

1110 Sandbanker med lavvandet vedvarende dække af havvand

1130 Flodmundinger

1140 Mudder- og sandflader blottet ved ebbe

1150 * Kystlaguner og strandsøer

1160 Større lavvandede bugter og vige

1170 Rev

1310 Vegetation af kveller eller andre enårige strandplanter, der koloniserer mudder og sand

1320 Vadegræssamfund ¹⁾

1330 Strandenge

2110 Forstrand og begyndende klitdannelser

2120 Hvide klitter og vandremiler

2130 * Stabile kystklitter med urteagtig vegetation (grå klit og grønsværklit)

2140 * Kystklitter med dværgbuskvegetation (klithede)

2160 Kystklitter med havtorn

2170 Kystklitter med gråris

2180 Kystklitter med selvsåede bestande af hjemmehørende træarter

2190 Fugtige klitlavninger

2310 Indlandsklitter med lyng og visse

2330 Indlandsklitter med åbne græsarealer med sandskæg og hvene

3130 Ret næringsfattige søer og vandhuller med små amfibiske planter ved bredden

3140 Kalkrige søer og vandhuller med kransnålalger

3150 Næringsrige søer og vandhuller med flydeplanter eller store vandaks

3160 Brunvandede søer og vandhuller

3260 Vandløb med vandplanter

4010 Våde dværgbusksamfund med klokkelyng

4030 Tørre dværgbusksamfund (heder)

6210 Overdrev og krat på mere eller mindre kalkholdig bund (* vigtige orkidélokalteter)

6230 * Artsrige overdrev eller græsheder på mere eller mindre sur bund

6410 Tidvis våde enge på mager eller kalkrig bund, ofte med blåtop

7150 Plantesamfund med næbfrø, soldug eller ulvefod på vådt sand eller blottet tør

7230 Riggær

9190 Stilkegeskove og -krat på mager sur bund

91D0 * Skovbevoksede tørvemoser

91E0 Elle- og askeskov ved vandløb, søer og væld

¹⁾ Vadegræs er indført (ca. 1930) til Danmark og er invasiv. Typen kræver derfor ikke beskyttelse

Habitatområde 79 Sneum Å og Holsted Ådal

Arter:

1096 Bæklampret (*Lampetra planeri*)

1099 Flodlampret (*Lampetra fluviatilis*)

1106 Laks (*Salmo salar*)

1113 *Snæbel (*Coregonus oxyrhynchus*)

1355 Odder (*Lutra lutra*)

Naturtyper:

3140 Kalkrige søer og vandhuller med kransnålalger

3150 Næringsrige søer og vandhuller med flydeplanter eller store vandaks
3260 Vandløb med vandplanter
6210 Overdrev og krat på mere eller mindre kalkholdig bund (* vigtige orkidélokalteter)
6230 * Artsrige overdrev eller græsheder på mere eller mindre sur bund
6410 Tidvis våde enge på mager eller kalkrig bund, ofte med blåtop
6430 Bræmmer med høje urter langs vandløb eller skyggende skovbryn
7140 Hængesæk og andre kærsamfund dannet flydende i vand
7220 * Kilder og væld med kalkholdigt (hårdt) vand
7230 Rigkær
9190 Stilkegeskove og -krat på mager sur bund
91E0 Elle- og askeskov ved vandløb, søer og væld

Bilag IV-arter:

Fortegnelse over i Danmark nuværende naturligt hjemmehørende arter omfattet af habitatdirektivets bilag IV (evt. blot som strejfgæster, markeret med "):

Dyrearter

Pattedyr

Alle arter af småflagermus (Microchiroptera spp.)
Hasselmus (Muscardinus avellanarius)
Birkemus (betulina)
Odder (Lutra lutra)
Marsvin (Phocoena phocoena)
Alle andre arter af hvaler (Cetacea spp.)

Krybdyr

Læderskildpadde (Dermochelys coriacea)
Uægte karette (Caretta caretta)"
Bastardskildpadde (Lepidochelys kempii)"
Europæisk sumpskildpadde (Emys orbicularis)
Markfirben (Lacerta agilis)

Padder

Stor vandsalamander (Triturus cristatus)
Klokkefrø (Bombina bombina)
Løgfrø (Pelobates fuscus)
Løvfrø (Hyla arborea)
Spidssnudet frø (Rana arvalis)
Springfrø (Rana dalmatina)
Strandtudse (Bufo calamita)
Grønbroget tudse (Bufo viridis)

Fisk

Snæbel (Coregonus oxyrhynchus)

Insekter

Bred vandkalv (Dytiscus latissimus)
Lys skivevandkalv (Graphoderus bilineatus)
Eremit (Osmoderma eremit)
Sortplettet blåfugl (Maculinea arion)
Grøn mosaikguldsmed (Aeshna viridis)
Stor kærguldsmed (Leucorrhinia pectoralis)
Grøn kølleguldsmed (Ophiogomphus cecilia)

Bløddyr

Tykskallet Malermusling (Unio crassus)

Planter

Enkelt månerude (Botrychium simplex)
Vandranke (Luronium natans)
Liden Najade (Najas flexilis)
Fruesko (Cypripedium calceolus)
Mygblomst (Liparis loeselii)
Gul stenbræk (Saxifraga hirculus)
Krybende sumpskærm (Helosciadium repens (= Apium repens))



Produktion: Esbjerg Kommune
Foto: Torben Meyer



Esbjerg
Kommune

Torvegade 74, 6700 Esbjerg
Tlf: 7616 1616 - Fax: 7616 0969
miljo@esbjergkommune.dk
www.esbjergkommune.dk