

**Aarhus Kommune – Teknik og Miljø  
Tilsyn ifølge miljøbeskyttelsesloven**

<b>Tilsynsdato</b>	10.02.2020
<b>CVR-nummer</b>	10454689
<b>P-nummer</b>	1000079228
<b>e-Doc journal nr.</b>	13/027905
<b>Virksomhed</b>	Juhl A/S
<b>Adresse</b>	Sofienlystvej 23
<b>Postnummer og by</b>	8340 Malling
<b>Telefonnummer</b>	8693 1333
<b>e-mail</b>	juhl@juhl-as.com; niels.juhl@juhl-as.com
<b>Kontaktperson</b>	Niels Juhl
<b>Branchekode</b>	D51 Fremst. af org. eller uorg. produkter
<b>Opstartsdato</b>	01.11.1986
<b>Udvidelser/ændringer</b>	Ingen ændringer siden seneste tilsyn
<b>Tilstede ved tilsynet:</b>	
<b>Virksomheden</b>	Niels Juhl
<b>Aarhus Kommune</b>	Henning I. Hansen

Aarhus Kommune, Teknik og Miljø har udført tilsyn i henhold til Miljøbeskyttelsesloven. Ved tilsynet er de miljømæssige forhold vedrørende indretning, drift, affald, luftemissioner, spildevand og støj gennemgået. Baggrunden for tilsynet er Kommunens forpligtigelse til at føre tilsyn med, at virksomheden overholder miljøbestemmelserne i den daglige drift i henhold til Miljøbeskyttelsesloven.

På de efterfølgende sider ses de miljømæssige oplysninger som Teknik og Miljø har registreret.

## REGULERINGSGRUNDLAG

### Bilag 1 virksomhed

Virksomheden er omfattet af § 2, stk. 1, nr. 10 i Brugerbetalingsbekendtgørelsen (bekendtgørelse om brugerbetaling for godkendelse og tilsyn efter lov om miljøbeskyttelse og lov om miljøgodkendelse m.v. af husdyrbrug), idet virksomhedstypen er nævnt i bekendtgørelsens bilag 1. Dette betyder, at der opkræves brugerbetaling for miljøtilsyn, miljøsagsbehandling m.m.

De miljømæssige forhold reguleres efter Miljøbeskyttelseslovens § 42, der giver lovmæssig hjemmel til påbud og forbud.

### EGENKONTROL

Virksomheden har ingen krav om egenkontrol

### MILJØLEDELSE, SYSTEMATIK OG MILJØFORBEDRINGER

Virksomheden har ikke noget formaliseret miljøstyringsystem.  
Virksomheden har udarbejdet en miljøhåndbog.

### BELIGGENHED

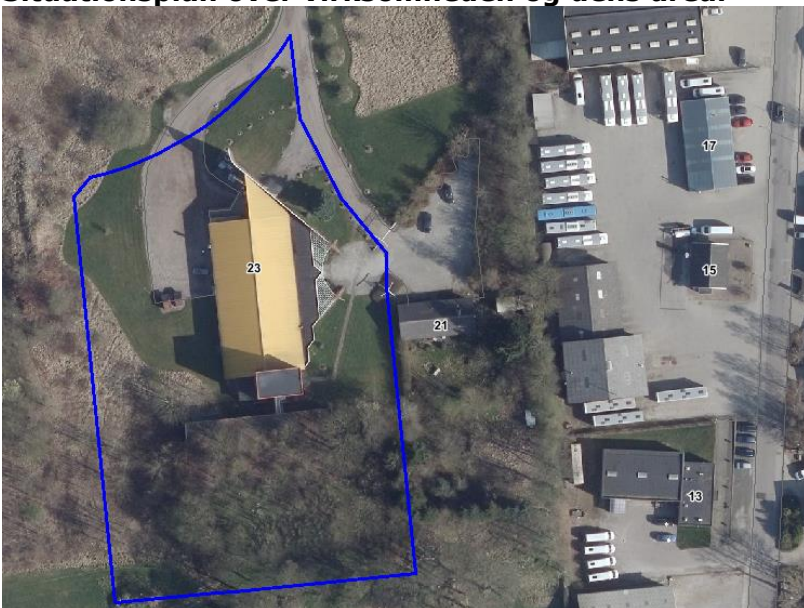
Virksomheden er beliggende i erhvervsområde omfattet af lokalplan 318.  
I kommuneplansrammer for kommende lokalplanlægning er området udlagt til boligformål, område nr.: 310610BO.

### INDRETNING OG DRIFT

#### Kort beskrivelse af virksomhedens produktion og processer

Virksomhedens hovedaktivitet er salg af maskiner, udstyr og materialer til trykkeribranchen – herunder trykfarver til mange forskellige formål og til mange forskellige overflader (primært til serigrافي- og tampontryk). I forbindelse med trykfarvesalget har virksomheden et laboratorium, hvor trykfarver kan blandes og afprøves til den konkrete opgave, og specielle farver kan fremstilles. Dette vil dog typisk kun finde sted ca. 3-4 gange om måneden.  
Desuden opspænder virksomheden serigrافي rammer med væv som løbende produktion. I denne afdeling bruges en speciel 2 komponent lim i små mængder.

#### Situationsplan over virksomheden og dens areal



## Virksomhedens maskinpark og -anlæg

- tonerværksted
- opspændingsværksted for grafiske rammer, herunder limning.
- lager
- gaffeltruck

## Antal ansatte

Der er i produktionen beskæftiget 10 personer – heraf 2 personer i opspændingsværkstedet.

## Driftstid

Man - torsdag kl. 08 – 16

Fredag kl. 08 – 15

Weekends og helligdage: Normalt ingen drift.

## Råvarer

Virksomheden har et typisk oplag af:

- Trykfarver på 4 tons i små emballager (til videresalg)
- Rensevæske på 4-6 tromler á 200 liter (til videresalg)
- Div. Kemi, 300 liter i alt, i 25 liter dunke (til videresalg)

I rammeafdelingen anvendes:

Lim, lak til overstrygning på nogle af limningerne samt penselrens.

## Opfølgning fra sidste tilsyn

Der er ingen udeståender fra sidste tilsyn.

## STØJ

Virksomheden er placeret i et erhvervsområde.

Virksomhedens væsentligste støjkilder er

- udsugningsanlæg
- til- og frakørsel af lastbiler. Typisk 2 lastvogne pr dag. Derudover varevogne.

Virksomhedens aktiviteter vurderes ikke at give anledning til væsentlig støj.

## LUFT

### Oversigt over luftafkast

Aktivitet/proces	Filter	Afkasthøjde	Bemærkninger
Udsugning fra farvelaboratorium		Gennem væg	Denne udsugning benyttes meget lidt og med de trykfarver der blandes p.t. vurderes det for acceptabelt at afkastet ikke er ført op over tag.
Udsugning fra rammeafdeling/ opspænding		1 m. over tag og opadrettet, til fri fortynning	Udsuget luft fra limning indeholder små mængder acetone / VOC. Emission er ca. 1,5 kg/arb.dag = ca. 0,2 kg/h  Afkastforhold er OK

Under tilsynet blev forbrug af lime mv. i rammeafdeling nøje gennemgået. Virksomheden fremviste oversigt over indkøb for 2019, indhentet fra leverandør samt sikkerhedsdatablade.

Forbruget sker i forbindelse med produktion af rammer, hvor trykvævet holdes udspændt over rammerne, hvorefter det fastgøres ved limning på rammekanterne. Ved nogle rammetyper, bliver der efter limen er tør påført en lak. Påførslen af lim hhv. lak sker manuelt med pensel.

Limen, der anvendes, er 2-komponent. I limen udgøres den væsentligste og dimensionsgivende VOC af acetone, som damper af under tørringen. I hærdere indgår tillige isocyanater. Ved sammenblanding af lim og hærdere sker en kemisk reaktion med isocyanaterne (under dannelse af fast polyurethan). Ligeledes indeholder nogle af laktyperne, der benyttes i beskedne mængder, tilsvarende isocyanater, der reagerer på samme vis, som for lim/hærdere. Der sker erfaringsmæssigt kun en helt ubetydelig emission af disse stoffer, da de omdannes i processen. Af arbejdsmiljømæssige årsager skal der være udsug.

Produktion af rammer foregår på dagsbasis og jævnt fordelt over året. Derfor vurderes det rimeligt ligeledes at betragte emission af VOC som værende jævnt fordelt. På den baggrund kan der estimeres en time emission af acetone på ca. 0,2 kg/h. Jf. luftvejledningen fra Miljøstyrelsen kan spredningsfaktoren S beregnes til 139 m<sup>3</sup>/s. Når spredningsfaktorer S er mindre end 250 skal afkastet blot være ført 1 m over tag og være opadrettet, hvilket er overholdt på virksomheden.

Det bemærkes, at selvom der skulle forekomme timer med næsten det dobbelte forbrug / emission vil eksisterende afksthøjde på 1 m over tag fortsat være tilstrækkelig.

## Opvarmning

Virksomheden opvarmes ved jordvarmeanlæg.

## SPILDEVAND

Spildevand afledes til følgende renseanlæg	Viby Renseanlæg
Kloakopland SE=separatkloakeret FÆ=fælleskloakeret	SE
Spildevandsudledning reguleres af spildevandstilladelse af	Ingen

Virksomheden har ingen afledning af processpildevand.

## AFFALD

### Oversigt over farligt affald

Affald	Mængde	Opbevaring	Transportør / indsamler	Modtager
Batterier	Små mængder	I kasse	-	Genbrugsstation
Lysstofrør	Små mængder	Løst	-	Genbrugsstation
Trykfarver	Små mængder	Småemballager	-	Genbrugsstation
Trykfarver i større mængde i.f.m. oprydning		Småemballager	Modtagestation for farligt affald eller Stena	Modtagestation for farligt affald eller Stena

Virksomheden er tilmeldt erhvervsordning for brug af genbrugsstationer i Aarhus Kommune.

## Øversigt over øvrigt affald

Affald	Mængde	Opbevaring	Transportør / indsamler	Modtager
Dagrenovation (uhygiejnisk)	Tømmes hver 14. dag	Alm. affalds-beholder	HCS	Forbrænding Lisbjerg
Brændbart affald	Tømmes hv. 6. uge	8 m3 VIP-container	HCS	Forbrænding Lisbjerg
Papir/pap (sorteringskrav hvis >50 kg/mdr.)	Tømmes hver 12. uge	8 m3 VIP-container	HCS	Genanvendelse
Metalaffald			Stena	Stena

## BESKYTTELSE AF JORD OG GRUNDVAND

### Opbevaring af flydende farligt affald

Flydende farligt affald opbevares indendørs på steder, hvor et evt. spild hverken kan løbe i kloak eller ud på bar jord. Dette vurderes at opfylde kravene i Aarhus Kommunes forskrift om opbevaring af olier og kemikalier.

### Opbevaring af flydende råvarer

Flydende råvarer opbevares indendørs på steder, hvor et evt. spild hverken kan løbe i kloak eller ud på bar jord. Virksomheden kan have 4-6 stk. 200 liters tromler med rensesvæske placeret indendørs i reolsystem, som er indrettet med spildsikring, der kan rumme mindst indholdet af størst anvendte emballage ved et eventuelt spild. Dette vurderes at opfylde kravene i Aarhus Kommunes forskrift om opbevaring af olier og kemikalier.

### Belægninger på øvrige pladser og arealer

Belægningerne på arealer, hvor råvarer håndteres, vurderes at være i fin stand.

### Øversigt over olietanke i brug

Der er ingen olietanke på ejendommen.

### Jordforurening

Der er ved tilsynet ikke konstateret jordforurening fra virksomhedens drift.

## AFSLUTTENDE BEMÆRKNINGER

Tilsynet har ikke givet anledning til miljømæssige bemærkninger eller reaktioner i form af påbud, forbud eller indskærpelser.

Virksomheden havde enkelte bemærkninger til tilsynsrapport fremsendt den 19.02.2020. Bemærkningerne er taget til efterretning og indarbejdet i denne endelige rapport.

Aarhus Kommune, Teknik og Miljø, den 27. februar 2020

Henning I. Hansen  
Akademiingeniør