



Kolding Kommune

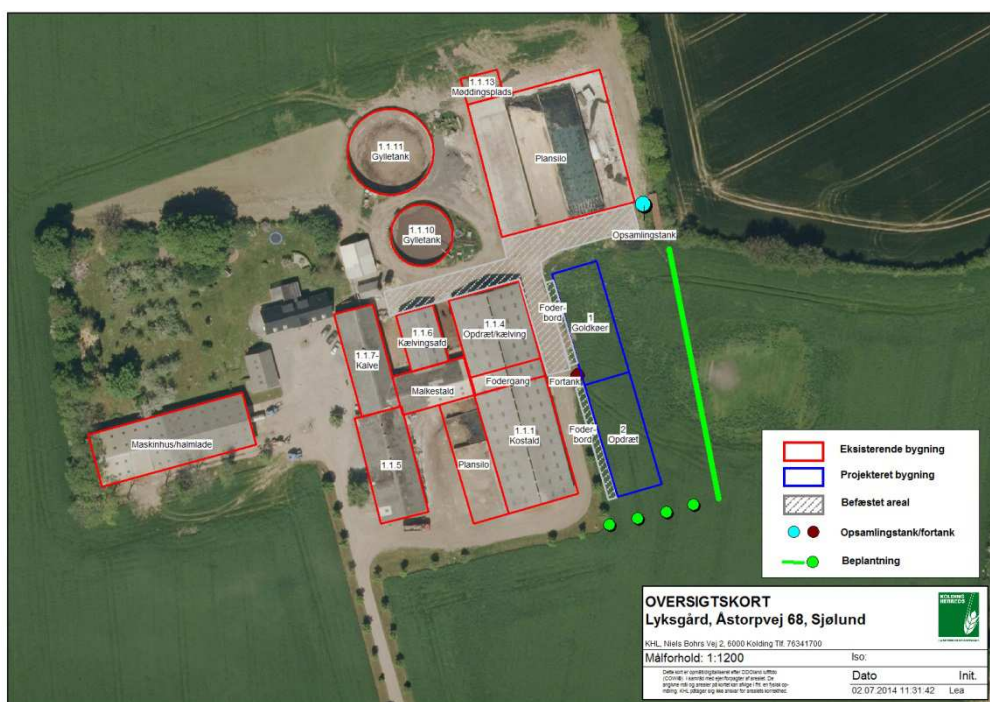
TILLÆG

TIL MILJØGODKENDELSE AF DEN 22. SEPTEMBER 2010

AF KVÆGBEDRIFT PÅ
Åstorpvej 68, 6093 Sjølund

§ 12, stk. 3

Lov nr. 1572 af
20. dec. 2006 jf.
lovbek. nr. 1486 af
4. dec. 2009 om
miljøgodkendelse
m.v.
af husdyrbrug.



Dato for gyldighed
23. december 2014

Kolding Kommune
Landbrug
Nytorv 11
6000 Kolding
Telefon 79797439
Landbrug@kolding.dk
www.kolding.dk

INDHOLDSFORTEGNELSE

1	Resumé og samlet vurdering	4
1.1	Ansøgning om tillæg til miljøgodkendelse.....	4
1.2	Sammenfatning.....	4
1.3	Afgørelse om miljøgodkendelse.....	6
1.4	Offentlighed.....	6
2	Tillægsgodkendelse	8
2.1	Beskrivelse af husdyrbruget og projektet.....	8
2.2	Meddelelesespligt – anlæg, arealer, ejerforhold.....	8
2.3	Gyldighed.....	8
2.4	Retsbeskyttelse.....	9
2.5	Revurdering af miljøgodkendelsen.....	9
3	Beliggenhed og planmæssige forhold	10
3.1	Udformning og placering af ejendommens anlæg.....	10
3.2	Landskabsmæssige forhold.....	12
4	Husdyrhold, staldanlæg og drift	13
4.1	Husdyrproduktion.....	13
4.2	Staldanlæg.....	14
4.3	Ventilation.....	16
4.4	Fodring og foderopbevaring.....	16
4.5	Energi- og vandforbrug samt besparende foranstaltninger.....	16
4.6	Spildevand herunder regnvand og overfladevand.....	17
4.7	Affald.....	17
4.8	Råvarer og hjælpestoffer.....	17
4.9	Driftsforstyrrelser eller uheld.....	18
5	Gødningsproduktion og -håndtering	19
5.1	Gødningstyper og mængder.....	19
5.2	Opbevaring og håndtering af flydende husdyrgødning.....	20
5.3	Opbevaring og håndtering af fast gødning inkl. dybstrøelse.....	21

5.4	Gylleseparering.....	22
6	Forurening og gener fra husdyrbruget.....	23
6.1	Påvirkning af beskyttet natur, internationale naturbeskyttelsesområder samt bilag IV-arter.....	23
6.2	Lugt.....	24
6.3	Fluer og skadedyr.....	25
6.4	Transport.....	25
6.5	Støj fra anlægget og maskiner.....	26
6.6	Lys.....	26
7	Påvirkning fra arealerne.....	27
7.1	Udbringningsarealerne.....	27
7.2	Kvælstof til grundvand.....	27
7.3	Påvirkninger af søer og vandløb.....	28
7.4	Fosfor og kvælstof til overfladevand	28
8	Anvendelse af Bedst Tilgængelig Teknik (BAT).....	34
9	Egenkontrol og dokumentation	37
10	Alternative løsninger, ophør og samlet vurdering.....	38
10.1	Alternative løsninger samt 0-alternativ.....	38
10.2	Husdyrbrugets ophør	38
10.3	Kommunens samlede konklusion.....	38
11	Klage- og søgsmålsvejledning og underretning	39
11.1	Klagevejledning og søgsmål.....	39
11.2	Underretning om tillægget.....	39
12	Bilag.....	41

DATABLAD

Titel: § 12, stk. 3 Tillæg til miljøgodkendelse af husdyrbrug

Dato for tillægsgodkendelse: Den 23. december 2014

TILLADT ÅRLIGT PRODUKTIONSOMFANG: 270 årskøer (stor race, 10.017 EKM), 186 opdræt (stor race, 6-25 mdr.), 62 kalve (stor race, 0-6 mdr.) og 60 tyrekalve (stor race, 40-60 kg), sva-
rende til 483,3 DE.

ANSØGER / VIRKSOMHEDENS KONTAKTPERSON

Navn	Lars Thomsen
Adresse	Åstorpvej 68, 6093 Sjølund
Telefonnr.	7557 4094 eller mobil 2427 0494

VIRKSOMHED

Navn	Lyksgård
Adresse	Åstorpvej 68, 6093 Sjølund
Matr. nr.	5 c Sjølund by, Vejstrup m.fl.
CVR-nr.	28198604
P-nr.	1014075530
CHR-nr.	22990 (Malkekvægsbesætning)
Ejendomsnr.	6210259242
E-mail	lyksgaard@gmail.com

KONSULENT

Navn	Lene Egtved, Kolding Herreds Landboforening
Adresse	Niels Bohrs Vej 2, 6000 Kolding
Telefonnr.	7634 1788
E-mail	lea@khl.dk

TILSYNSMYNDIGHED

Navn	Kolding Kommune, By- og Udviklingsforvaltning
Adresse	Nytorv 11, 6000 Kolding
Telefonnr.	7979 7439
E-mail	landbrug@kolding.dk
Hjemmeside	www.kolding.dk/landbrug
Kvalitetssikring	Peter Nissen, Kolding Kommune

MILJØGODKENDELSE

Miljøgodkendelse	Miljøgodkendelse gældende fra den 22. september 2010
Tillæg	Tillæg gældende fra den 23. december 2014

1 RESUMÉ OG SAMLET VURDERING

1.1 ANSØGNING OM TILLÆG TIL MILJØGODKENDELSE

Kolding Kommune meddeler hermed tillæg til miljøgodkendelse fra den 22. september 2010 efter § 12, stk. 3 i Husdyrbrugsloven til husdyrbruget Lyksgård på Åstorpvej 68, 6093 Sjølund.

I 2010 blev der givet godkendelse til en husdyrproduktion på 403 årskøer, 38 årsopdræt (0-2 mdr.), 36 årsopdræt (23-25 mdr.) samt 200 tyrekalve (0-14 dage), svarende til 571,0 DE.

Med dette tillæg kan husdyrproduktionen ændres til 270 årskøer (stor race, 10.017 EKM), 186 opdræt (stor race, 6-25 mdr.), 62 kalve (stor race, 0-6 mdr.) og 60 tyrekalve (stor race, 40-60 kg), svarende til 483,3 DE.

Tillægget omfatter følgende ændringer i forhold til den oprindelige godkendelse fra 2010:

- Reduktion og omlægning af dyreholdet i to etaper til i alt 270 årskøer, 186 opdræt, 62 kalve og 60 tyrekalve, svarende til 483,3 DE, hvilket svarer til en reduktion på 87,5 DE.
- Etablering af ny stald til goldkøer i etape 1.
- Etablering af ny stald til opdræt i etape 2.
- Ombygning af dybstrøelsesstald til stald med spaltegulv med sengebåse.
- Ændring af husdyrgødning på arealerne.
- Ændringer af forpagtede arealer og gylleaftaler.
- De planlagte staldanlæg, gyllebeholderen og plansiloen fra miljøgodkendelsen 2010 etableres ikke.

GRUNDLAG FOR AFGØRELSEN

Ansøgning om tillæg til miljøgodkendelse med tilhørende bilag, indsendt første gang den 29. oktober 2013 som skema nr. 55763 (etape 1) og 57393 (etape 2) og sidste gang som version 4, den 6. oktober 2014 fra www.husdyrgodkendelse.dk, FarmN version 4.0, beregningsmotor 2.2.

Supplerende oplysninger fremsendt af ansøger og konsulent i forbindelse med sagsbehandlingen.

1.2 SAMMENFATNING

Sammenfatningen er udarbejdet på baggrund af de elektroniske ansøgningsskemaer med bilag udarbejdet af Kolding Herreds Landboforening på vegne af ansøger Lars Thomsen. Beregninger af ammoniakemission og lugtgeneafstande er foretaget i det elektroniske ansøgningsskema fra www.husdyrgodkendelse.dk på baggrund af de indtastede forudsætninger for projektet.

Kommunen har vurderet, at der kan meddeles tillæg til godkendelsen af den 22. september 2010 af den ansøgte omlægning i henhold til Lov nr. 1572 af 20. december 2006, jf. lovbek. nr. 1486 af 4. december 2009 om miljøgodkendelse m.v. af husdyrbrug samt tilhørende bekendtgørelser. Miljøgodkendelsen er baseret på oplysningerne i ansøgningen samt efterfølgende beregninger og betinget af, at de stillede vilkår efterleves.

Miljøgodkendelsen indeholder en sammenfatning samt Kommunens bemærkninger og vurdering af udvidelsen og dens miljømæssige påvirkninger af naturen, miljøet og naboer.

Produktionsudvidelsen, anlæg og arealer

Lars Thomsen ønsker at reducere og omlægge husdyrbruget i forhold til den tidligere meddelte miljøgodkendelse fra den 22. september 2010. Der er ansøgt om færre køer, og kvierne tages hjem på bedriften i stedet for at være på kviehotel. De tidligere ansøgte stalde bygges ikke, men der bygges i stedet et nyt staldanlæg i to etaper for at modsvare den ændrede sammensætning af køer og kvier.

Tillægget omfatter følgende ændringer i forhold til den oprindelige godkendelse fra 2010:

- Reduktion og omlægning af dyreholdet i to etaper til i alt 270 årskøer, 186 opdræt, 62 kalve og 60 tyrekalve, svarende til 483,3 DE, hvilket svarer til en reduktion på 87,5 DE.
- Etablering af ny stald til goldkøer i etape 1.

- Etablering af ny stald til opdræt i etape 2.
- Ombygning af dybstrøelsesstald til stald med spaltegulv med sengebåse.
- Ændring af husdyrgødning på arealerne.
- Ændringer af forpagtede arealer og gylleaftaler.
- De planlagte staldanlæg, gyllebeholderen og plansiloen fra miljøgodkendelsen 2010 etableres ikke.

Placering af de nye anlæg

Der opføres en ny stald i to etaper i forbindelse med tillægget. Stalden placeres øst for det eksisterende staldanlæg på den placering, hvor der allerede er projekteret med staldanlæg. Det planlagte staldanlæg fra 2010 etableres ikke ligesom gyllebeholderen og plansiloen heller ikke bygges.

Da der udelukkende etableres staldanlæg, hvor der allerede er projekteret med staldbyggeri, vurderer kommunen, at det samlede bygningsanlæg fortsat vil fremstå som én driftsmæssig enhed, og at projektet ikke har nogen indflydelse på landskabet og kulturmiljøet.

Eventuelle nabogener

Produktionsændringen vil medføre en reduktion i lugtpåvirkningen af ejendommens omgivelser i forhold til det allerede godkendte. Antallet af transportere vil ligeledes falde. Sammenlagt vurderer kommunen, at ændringerne ikke vil medføre øgede gener for naboerne.

Påvirkning af beskyttet natur, internationale naturbeskyttelsesområder (Natura2000) samt bilag IV-arter

Der er ingen naturområder eller internationale naturbeskyttelsesområder i nærheden af anlægget. Ligeledes er der heller ikke registreret bilag IV-arter i umiddelbar nærhed af anlægget, men det kan ikke afvises, at de findes. Amoniakdepositionen er stigende i forhold til den oprindelige nudrift men faldende i forhold til det tilladte niveau i miljøgodkendelsen fra 2010. Grundet den store afstand fra produktionsanlægget til naturområderne samt ammoniakdepositionens størrelse, så er det vurderet, at ammoniakemission fra projektet, ikke er til skade for naturområderne.

Udvaskning af næringsstoffer til overfladevand og grundvand

De ejede og forpagtede udbringningsarealer afvander til henholdsvis Hejls Nor, Kolding Inderfjord og Lillebælt Bredning. Hejls Nor afvander til Lillebælt, som er Natura 2000-område.

Ifølge ansøgningen udvaskes der 47,6 kg N/ha ved et reelt dyretryk på 1,70 DE med det angivne sædskifte. Udvaskningen fra arealerne er på niveauet fra et tilsvarende plantebrug. Det vurderes derfor, at det ansøgte ikke i kumulation med andre projekter i oplandet vil have en skadevirkning på Hejls Nor, Kolding Inderfjord og Lillebælt Bredning.

Projektet bidrager med 1,16 % af den samlede belastning til Hejls Nor vandområdet, og udbringning af husdyrgødning på arealerne kan potentielt have en skadevirkning på Hejls Nor. Da antallet af dyreenheder falder i det ansøgte projekt i forhold til den eksisterende miljøgodkendelse samt at kvælstofbelastningen fra arealerne ligesledes er faldende, vurderer Kolding Kommune, at projektet ikke i sig selv har en skadevirkning på Natura 2000-området.

Projektet overholder de generelle lovkrav med hensyn til fosfor til overfladevand, som er fastlagt i lovgivningen uden særlige virkemidler til reduktion af fosfor. Der er et fosforunderskud i det aktuelle projekt med det valgte sædskifte. De væsentligste bidrag til fosfortilførsel til overfladevand kommer fra brinkerosion og via dræn. Kommunen vurderer, at de generelle bræmmekrav herunder randzoner er tilstrækkelige til at imødegå overfladisk afstrømning.

Ca. 23,2 ha af udbringningsarealerne er beliggende i områder, som er udpeget som nitratfølsomt indvindingsområde. Beregninger af nitratudvaskningen fra rodzonen på arealerne i nitratfølsomme indvindingsområder viser, at den gennemsnitlige udvaskning er faldende i forhold til nudrift. På denne baggrund opfylder projektet lovgivningens krav for nitratudvaskning i de nitratfølsomme indvindingsområder.

Andre miljøpåvirkninger

Produktionen overholder alle gældende normer for opbevaring og udbringning af gylle, håndtering af spildevand og affald, støjbelastning af omgivelser m.v. Det betyder, at projektets virkninger på miljøet, hvad angår disse faktorer, må betragtes som værende indenfor, hvad der kan forventes af et husdyrbrug af den type og størrelse.

BAT (Bedste tilgængelige teknik)

Den samlede ammoniakfordampning fra anlægget (stald og lager) er beregnet til 3.071 kg N pr. år i etape 1 og 3.540 kg N pr. år i etape 2. I forhold til Miljøstyrelsens vejledende emissionsgrænseværdier opnåelige ved anvendelse af den bedste tilgængelige teknik (BAT) på husdyrbrug med konventionel produktion af malkekvæg (gyllebaserede staldsystemer) er det teoretiske BAT-niveau for det pågældende projekt beregnet til en ammoniakemission på 2.974 kg N pr. år i etape 1 og 3.465 kg N pr. år i etape 2.

Kommunen finder dog efter en samlet vurdering, at det ikke er teknisk og økonomisk muligt for ansøger, at indføre forureningsbegrænsende teknologier i et omfang, som vil bringe ammoniakemissionen ned på det teoretisk beregnede BAT-niveau.

Kommunen vurderer på den baggrund, at den vejledende emissionsgrænseværdi for det samlede anlæg kan forhøjes til, hvad der er proportionalt for den aktuelle ejendom efter en konkret vurdering. Ammoniakemissionen sættes derfor til 3.071 kg N pr. år i etape 1 og 3.540 kg N pr. år i etape 2.

I projektet er BAT-kravet opfyldt ved, at der er skrabere i gangarealet samt en øget direkte udbringning af dybstrøelse i forhold til normen.

Ud fra økonomiske og proportionelle betragtninger vurderer kommunen, at husdyrbruget har inddraget BAT og truffet de nødvendige foranstaltninger til at forebygge og begrænse forureningen fra husdyrbrugets anlæg og arealer.

Samlet vurdering

Kolding Kommune vurderer, at projektet under overholdelse af vilkårene i tillægget til miljøgodkendelsen af den 22. september 2010 kan gennemføres uden væsentlige virkninger på miljøet, herunder påvirkning af naboer og de landskabelige, naturmæssige og kulturhistoriske værdier i området.

1.3 AFGØRELSE OM MILJØGODKENDELSE

Kolding Kommune har vurderet, at der kan meddeles godkendelse til de ansøgte ændringer på Åstorpvej 68, 6093 Sjølund som et tillæg til miljøgodkendelsen af den 22. september 2010 i henhold til § 12, stk. 3 i Lov nr. 1572 af 20. december 2006, jf. lovbek. nr. 1486 af 4. december 2009 om miljøgodkendelse m.v. af husdyrbrug samt tilhørende bekendtgørelser (jf. bilag 2a) og er en tilladelse til, at virksomheden kan producere på de efter hvert afsnit følgende vilkår.

Miljøgodkendelsen er baseret på oplysningerne i ansøgningen med bilag samt tilhørende beregninger. Miljøgodkendelsen indeholder en sammenfatning, kommunens bemærkninger og vurdering af udvidelsen og dens miljømæssige påvirkninger af naturen, miljøet og naboer samt vilkår vedrørende produktionen.

Tillægget medfører ændringer og tilføjelser af en række vilkår, som er nærmere beskrevet i hver af de efterfølgende afsnit. Alle vilkårene fra den oprindelige miljøgodkendelse fra 2009 fremgår efter hvert afsnit. Hvor vilkårene er ændret, vil det eksisterende vilkår være overstreget. Det vil fremgå om vilkåret er ophævet, ændret eller om der er tilføjet et nyt vilkår (jf. bilag 1a).

1.4 OFFENTLIGHED

Ifølge § 56 i Husdyrbrugsloven kan godkendelse først meddeles, når der er forløbet 3 uger efter, at kommunen har givet skriftlig orientering om ansøgningen til naboerne til den omhandlede ejendom.

Udkastet til tillægget til miljøgodkendelse blev den 27. november 2014 sendt i høring i 3 uger hos naboer, ansøger og ansøgers konsulent. Der var frist til afgivelse af bemærkninger frem til den 18. december 2014.

Der indkom ingen bemærkninger til udkastet.

Det endelige tillæg til miljøgodkendelsen af den 22. september 2010 er gældende fra den 23. december 2014. Klagefristen er den 20. januar 2015 (se klagevejledning i afsnit 11).

2 TILLÆGSGODKENDELSE

2.1 BESKRIVELSE AF HUSDYRBRUGET OG PROJEKTET

Tillægget omfatter sammen med miljøgodkendelse af den 22. september 2010 alle landbrugs-mæssige aktiviteter på ejendommen Åstorpvej 68, 6093 Sjølund. Bedriften drives konventionelt.

Tillægget omfatter følgende ændringer i forhold til den oprindelige godkendelse fra 2010:

- Reduktion og omlægning af dyreholdet i to etaper til i alt 270 årskøer, 186 opdræt, 62 kalve og 60 tyrekalve, svarende til 483,3 DE, hvilket svarer til en reduktion på 87,5 DE.
- Etablering af ny stald til goldkøer i etape 1.
- Etablering af ny stald til opdræt i etape 2.
- Ombygning af dybstrøelsesstald til stald med spaltegulv med sengebåse.
- Ændring af husdyrgødning på arealerne.
- Ændringer af forpagtede arealer og gylleaftaler.
- De planlagte staldanlæg, gyllebeholderen og plansiloen fra miljøgodkendelsen 2010 etableres ikke.

2.2 MEDDELELSESPLIGT – ANLÆG, AREALER, EJERFORHOLD

Virksomheden skal placeres, indrettes og drives i overensstemmelse med de oplysninger, der fremgår af ansøgningsmaterialet og den miljøtekniske beskrivelse og i henhold til godkendelsens vilkår. Ændring i ejerforhold eller driftsansvarlig skal meddeles til kommunen.

Dette tillæg til den oprindelige godkendelse skal være kendt af den daglige driftsansvarlige og andet personale med tilknytning til husdyrbruget. Et eksemplar af nærværende tillæg skal til enhver tid være tilgængelig for og kendt af de personer, der har ansvaret for, at virksomhedens indretning og drift følger vilkårene i denne godkendelse.

Husdyrbruget må ikke udvides eller ændres bygnings- eller produktionsmæssigt uden forudgående anmeldelse til og tilladelse fra Kolding Kommune.

2.3 GYLDIGHED

MILJØTEKNISK REDEGØRELSE

Der ansøges om en 4-årig periode for fuld etablering af anlæg samt fuld udnyttelse af udvidelsen. Der ønskes en opdeling i to etaper.

Etape 1 med etablering af den nye stald til goldkøer samt udvidelse af besætningen ventes færdig inden for 2 år, idet besætningen fortrinsvist udvides med eget opdræt. Etape 2 med etablering af stald til opdræt og hjemtagning af opdræt igangsættes efter afslutning af etape 1 og forventes afsluttet inden for yderligere 2 år.

KOMMUNENS BEMÆRKNINGER OG VURDERING

Ifølge husdyrbrugslovens § 33 skal der i en godkendelse fastsættes en frist for udnyttelse. Tillægget bortfalder, hvis det ikke er udnyttet inden udløbet af denne frist.

Produktionen omlægges delvist i eksisterende stalde, og der bygges et nyt staldanlæg i to etaper. Grundet projektets størrelse og karakter, vurderer Kolding Kommune, at fristen til udnyttelse af tillæggets etape 1 skal fastsættes til 2 år med yderligere 2 år til udnyttelse af etape 2.

Hvis det meddelte tillæg til miljøgodkendelse ikke har været udnyttet – helt eller delvist – i tre på hinanden følgende år, så bortfalder den del af godkendelsen, der ikke har været udnyttet de seneste tre år jf. § 33 i husdyrbrugsloven. Såfremt en evt. produktionsnedgang skyldes usædvanlige forhold af kortere varighed, eks. sygdomsudbrud eller konflikter på arbejdsmarkedet, kan fristen forlænges efter konkret vurdering. Det påhviler driftsherren at informere kommunen, såfremt sådanne forhold opstår.

VILKÅR

Vilkårene om gyldighed, som fremgår i miljøgodkendelsen fra den 22. september 2010, fastholdes med følgende ændringer:

1. (Nyt vilkår). Tillægget af den 23. december 2014 til miljøgodkendelsen fra 2010 skal være udnyttet efter følgende plan:

Etape 1 skal være udnyttet inden 2 år fra tillæggets ikrafttræden.

Etape 2 skal være udnyttet inden 4 år fra tillæggets ikrafttræden.

2.4 RETSBESKYTTELSE

Med dette tillæg følger 8 års retsbeskyttelse på nye vilkår. Kommunen kan dog i særlige tilfælde meddele forbud eller påbud, før der er forløbet 8 år jf. § 40 stk. 2 i Lov om miljøgodkendelse m.v. af husdyrbrug.

Bedriften skal til enhver tid leve op til gældende regler, love og bekendtgørelser, også selv om disse regler er skærpende i forhold til dette tillæg.

Øvrige tilladelser efter andre lovgivninger skal indhentes særskilt.

2.5 REVURDERING AF MILJØGODKENDELSEN

Virksomhedens miljøgodkendelse og tillæg skal, jf. § 40 i Bekendtgørelse om tilladelse og godkendelse m.v. af husdyrbrug regelmæssigt og mindst hvert 10. år tages op til revurdering. Den første regelmæssige vurdering skal dog foretages senest, når der er forløbet 8 år fra meddelelse af miljøgodkendelsen fra 2010.

3 BELIGGENHED OG PLANMÆSSIGE FORHOLD

3.1 UDFORMNING OG PLACERING AF EJENDOMMENS ANLÆG

MILJØTEKNISK REDEGØRELSE

Der er ikke blevet bygget nye anlæg i forbindelse med miljøgodkendelsen fra 2010. De projekterede anlæg opføres ikke.

Etape 1

I stedet for den planlagte stald 1.1.2 bygges en dybstrølesstald med udvendigt foderbord til goldkøer. Stalden ønskes placeret på samme sted som den allerede projekterede stald 1.1.2, og størrelsmæssigt vil den være inden for rammerne af den godkendte stald 1.1.2. Staldens kapacitet vil være på omkring 60 dyr.

I stald 1.1.4/1.1.6 indsættes flere køer, da staldafsnittet får mere kapacitet, når den nye goldkostald står klar. I stald 1.1.4 ændres indretningen samt gulvtypen fra dybstrøelse til spaltegulv med sengebåse. Stald 1.1.1 bevares uændret.

Etape 2

I stedet for den planlagte malkestald (i forlængelse af stald 1.1.2) etableres en stald til opdrættet i forlængelse af den nye goldkostald. Stalden etableres med sengebåse og spalter og vil størrelsmæssigt være inden for rammerne af den godkendte malkestald. Staldens kapacitet vil være på omkring 100 dyr.

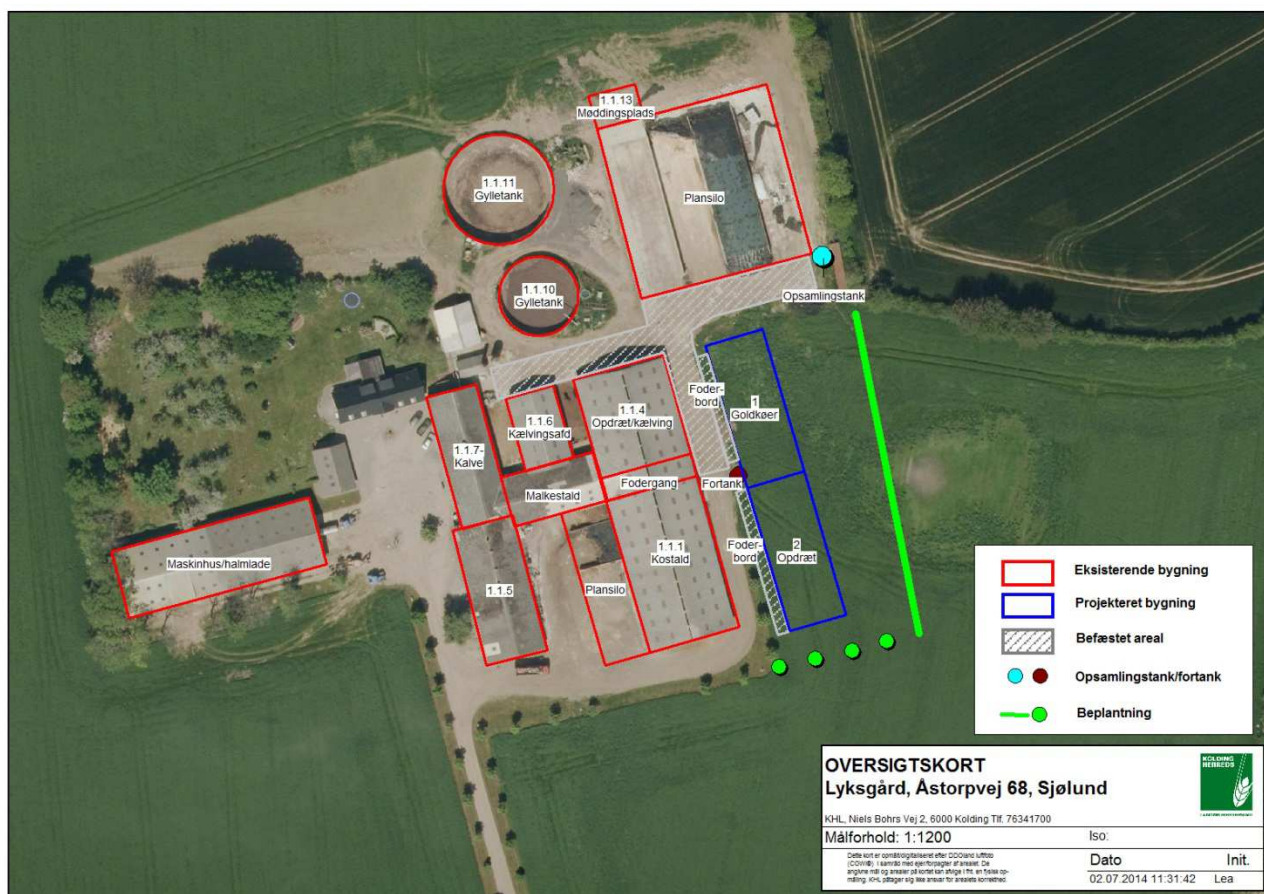
Øvrigt

Plansiloerne udvides ikke yderligere. Møddingspladsen (1.1.13), som er godkendt i den eksisterende miljøgodkendelse men endnu ikke etableret, flyttes derfor ned til den nordlige kant af plansiloen. Den planlagte stald 1.1.3 opføres ikke.

Etableringen er staldanlægget overholder ikke afstandskravet til naboskel. Dispensationsansøgningen for afstandskrav er derfor stadig gældende. Staldanlægget flyttes længere væk fra skel end projekteret i miljøgodkendelsen fra 2010.

Tabel 1: Oversigt over nye staldanlæg.

Nye staldanlæg	Grundplan	Højde til tagryg	Taghældning	Materialer og farver
Stald 1 - Goldkøer (ST-193323)	Ca. 700 m ² (17 x 41 m) ekskl. foderbord	Ca. 7 meter	15 grader	Lysgrå eternittag. Rød og hvide stålplader på gavle. Gardiner el. net i siderne.
Stald 2 – Opdræt (ST-193324)	Ca. 700 m ² (17 x 41 m) ekskl. foderbord	Ca. 7 meter	15 grader	Som overstående.



Figur 1: Oversigtskort over anlæg.

KOMMUNENS BEMÆRKNINGER OG VURDERING

Kommunen vurderer, at der i den eksisterende miljøgodkendelse er redegjort for anvendelse af eksisterende bygninger. Der er i tillægget ligeledes redegjort for de ansøgte nyanlæg.

De nye staldanlæg opføres i materialer og farver, så det passer med det eksisterende anlæg.

Dispensation for afstandskrav

I miljøgodkendelsen fra 2010 blev der givet dispensation for afstandskrav til skel for plansilo og staldanlæg. Denne dispensation er stadig aktuel, da staldanlægget placeres 24 meter fra skel og overholder dermed ikke afstandskravet på 30 meter til skel. Placeringen er vurderet i den eksisterende miljøgodkendelse.

Kommunen giver hermed dispensation til opførelse af staldanlæg indenfor afstandskravet til naboskel, idet staldanlægget kan opføres 24 m fra naboskel. Dispensationen gives, da det vil give en samlet ejendom både logistiskmæssigt og landskabsmæssigt og under forudsætning af nedenstående vilkår.

VILKÅR

På baggrund af ovenstående er der stillet følgende vilkår om placering af anlæg:

2. (Nyt vilkår). Staldanlægget skal placeres minimum 24 m fra naboskel.

(Vilkår ophæves). Plansiloen skal placeres minimum 10 m fra naboskel og staldanlæg skal placeres minimum 8 m fra naboskel. Ophæves og erstattes af vilkår 2.

(Vilkår ophæves). Der skal plantes et tre-rækket hegn med eg som hovedtræ langs Åstorpvej samt 3 grupper af egetræer ved staldanlægget. Hver gruppe skal minimum bestå af 5 stilkeg, Quercus robur i størrelse 10-12 og 10 rødæl, Alnus glutinosa i størrelse buske 80-100. Der

~~skal plantes et tre-rækket hegn med eg som hovedtræ ved gyllebeholder og plansilo jf. bilag 12. Ophæves og erstattes af vilkår 2.~~

~~(Vilkår ophæves). Beplantningen skal være etableret senest et år efter at bygningsanlæggene står færdige. Ophæves og erstattes af vilkår 2.~~

3.2 LANDSKABSMÆSSIGE FORHOLD

MILJØTEKNISK REDEGØRELSE

De landskabsmæssige forhold er vurderet i den eksisterende miljøgodkendelse fra 2010. De dengang vurderede anlæg er ikke blevet bygget, og de anlæg, som der ansøges om i tillægget er beliggende indenfor samme byggefelt og i samme stil, som det tidligere ansøgte.

Beplantningsplanen ændres, så der i stedet for de oprindelige planer, anlægges et tre-rækket læhegn på østsiden af de nye stalde. Læhegnet vil være en forlængelse af det eksisterende læhegn der ligger øst for plansiloen. Desuden forlænges allén syd for de eksisterende anlæg over til det nye læhegn. Allén vil bestå af lindetræer.

KOMMUNENS BEMÆRKNINGER OG VURDERING

Kommunen vurderer, at der i den eksisterende miljøgodkendelse er redegjort for projektets indflydelse på landskabet. Ændringerne i tillægget er af en størrelse og karakter, der ikke ændrer på denne vurdering. Der vil desuden blive etableret en beplantning omkring de nye driftsbygninger, som forlænger linjerne i den allerede eksisterende beplantning.

Kommunen vurderer derfor, at etableringen af det nye staldanlæg ikke vil forringe de landskabelige og natur- og miljømæssige værdier i området.

VILKÅR

På baggrund af ovenstående er der stillet følgende vilkår for landskabsmæssige forhold:

3. (Nyt vilkår). Der skal etableres et tre-rækket læhegn på østsiden af de nye stalde samt etableres en allé-beplantning i forlængelse af den eksisterende syd for de nye stalde. Beplantningen skal være etableret senest 1 år efter opførelse af stald 2.

4 HUSDYRHOLD, STALDANLÆG OG DRIFT

4.1 HUSDYRPRODUKTION

MILJØTEKNISK REDEGØRELSE

Tabel 2. Ændringen i husdyrproduktionen

	Nudrift	MGK 2010	Tillæg 2014 (etape 1)	Tillæg 2014 (etape 2)
Køer	151 (norm)	403 (norm)	270 (10.017 kg EKM)	270 (10.017 kg EKM)
Opdræt	122 (6-27 mdr.)	36 (23-25 mdr.)	60 (6-8 mdr. + 22-25 mdr.)	186 (6-25 mdr.)
Småkalve	38 (0-6 mdr.)	38 (0-2 mdr.)	62 (0-6 mdr.)	62 (0-6 mdr.)
Tyrekalve	75 (45-341 kg)	200 (40-60 kg)	60 (40-60 kg)	60 (40-60 kg)
DE i alt (2012)	291,5	570,8	425	483,3

Dyreholdet udvides i to etaper. I etape 1 sendes hovedparten af kvierne på kviehotel, og i etape 2 opstaldes hele dyreholdet på ejendommen.

KOMMUNENS BEMÆRKNINGER OG VURDERING

Kommunen skal til enhver tid kunne få forevist dokumentation, som beskriver sammensætningen af dyr, for derved at sikre sig at årsproduktionen ikke overstiger det tilladte. Dette er muligt via det centrale husdyrbrugsregister (CHR) sammenholdt med gødningsregnskabet.

Der stilles vilkår for at fastholde produktionen på den ansøgte årsproduktion.

VILKÅR

På baggrund af ovenstående er der stillet følgende vilkår for husdyrproduktion:

4. (Nyt vilkår). Den samlede produktion må ikke overstige:

Etape 1:

- 270 årskøer (stor race, 10.017 EKM)
- 20 opdræt (stor race, 6-8 mdr.)
- 40 opdræt (stor race, 22-25 mdr.)
- 62 kalve (stor race, 0-6 mdr.)
- 60 tyrekalve (stor race, 40-60 kg)

svarende til **424,9 dyreenheder (DE)**.

Etape 2:

- 270 årskøer (stor race, 10.017 EKM)
- 186 opdræt (stor race, 6-25 mdr.)
- 62 kalve (stor race, 0-6 mdr.)
- 60 tyrekalve (stor race, 40-60 kg)

svarende til **483,3 dyreenheder (DE)**.

Nedgang i mælkeydelse må ikke konverteres til flere dyr.

Der er fleksibilitet i tilfælde, hvor mælkeydelsen overstiger 10.017 kg EKM. Flexibiliteten vurderes overholdt ved nedenstående muligheder a, b og c.

Såfremt at mælkeydelsen overstiger 10.017 kg EKM:

a. Skal der ske en tilsvarende reduktion i antallet af malkekøer, kvier eller kalve, så antallet af DE ikke overskrider 424,9 DE i etape 1 og 483,3 DE i etape 2, **eller**

b. Skal ejer anmelde og Kolding Kommune godkende en forøgelse af harmoniarealet **og/eller**

c. Skal der ske en afsætning af de ekstra DE husdyrgødning. Modtager af husdyrgødningen skal først godkendes af Kolding Kommune for at kunne modtage husdyrgødningen.

(Vilkår ophæves). Husdyrbruget tillades drevet med et dyrehold på maksimalt 571,3 DE, bestående af 403 årskøer (tung race), 38 årsopdræt (0-2 mdr.), 36 årsopdræt (23-25 mdr.) samt 75 tyrekalve (op til 65 kg). Ophæves og erstattes af vilkår 4.

(Vilkår ophæves). Det tillades, at fordelingen varierer med op til +/- 5 årskøer med tilsvarende ændring i DE af årsopdræt (23-25 mdr.), så længe at det maksimale antal DE ikke overskrides. Ophæves og erstattes af vilkår 4.

(Vilkår ophæves). Bedriften skal med skriftlig dokumentation underrette Kolding Kommune, når besætningen er nået op på fuld kapacitet. Ophæves da det er en del af kommunens tilsynsforpligtelse.

(Vilkår ophæves). Udvidelsen skal være gennemført inden 5 år fra godkendelsens ikrafttræden. Med "gennemført" menes, at det ansøgte byggeri er taget i brug, og at der er indsat et dyrehold, der svarer til etablering af det ansøgte dyrehold i staldanlægget. Er udvidelsen ikke fuldt gennemført indenfor de 5 år, vil godkendelsen kun gælde for den produktion, der ved udløbet af de 5 år eller i løbet af de 5 år er registreret på ejendommen. Ejeren skal underrette tilsynsmyndigheden, såfremt besætningens størrelse 5 år efter godkendelsesdatoen ikke har nået den godkendte størrelse. Ophæves da det er omfattet af lovens udnyttelsesbegreb.

4.2 STALDANLÆG

MILJØTEKNISK REDEGØRELSE

I etape 1 bygges en dybstrøelsesstald med udvendigt foderbord til goldkøer. I etape 2 etableres en stald til opdræt i forlængelse af goldkostalden. Stalden etableres med sengebåse og spalter.

Den eksisterende dybstrøelsesstald til køer ændres til stald med spaltegulv med sengebåse. Øvrige eksisterende stalde fortsætter uændret.

Tabel 3: Oversigt over fordeling af dyr i de enkelte staldafsnit i de to etaper. Nummereringen af staldafsnittene henviser til staldafsnittene i PDF'en og tallene i parentes henviser henholdsvis etape 1 og 2.

Staldanlæg	Fordeling (etape 1)	Fordeling (etape 2)
Kostald ST-187034 (1) ST-193318 (2)	<i>Sb og spalter, ringkanal</i> 167 køer (10.017 EKM)	<i>Sb og spalter, ringkanal</i> 167 køer (10.017 EKM)
Kostald ST-187037 (1) ST-193319 (2)	<i>Sb og spalter, ringkanal (ny stald)</i> 49 køer (10.017 EKM)	<i>Sb og spalter, ringkanal (ny stald)</i> 49 køer (10.017 EKM)
Opdræt ST-187038 (1) ST-193320 (2)	<i>Sb og spalter, ringkanal</i> - 20 (6-8 mdr.) 30 kvier (22-25 mdr.)	<i>Sb og spalter, ringkanal</i> - 66 kvier (6-25 mdr.)
Kalve ST-187041 (1) ST-193321 (2)	<i>Dybstrøelse</i> 62 kalve (0-6 mdr.) 60 tyrekalve (40-60 kg)	<i>Dybstrøelse</i> 62 kalve (0-6 mdr.) 60 tyrekalve (40-60 kg)
Kælvstald ST-191120 (1) ST-193322 (2)	<i>Dybstrøelse med lang ædeplads</i> - 14 køer (10.017 EKM)	<i>Dybstrøelse</i> - 14 køer (10.017 EKM)
Goldkøer ST-191787 (1) ST-193323 (2) (Ny stald)	<i>Dybstrøelse med lang ædeplads</i> 40 køer (10.017 EKM) 10 kvier (22-25 mdr.)	<i>Dybstrøelse med lang ædeplads</i> 40 køer (10.017 EKM) 20 kvier (6-25 mdr.)
Opdræt ST-192272 (1) ST-193324 (2)		<i>Sb og spalter, ringkanal</i> 100 kvier (6-25 mdr.)

(Ny stald)		
Dyrehold ialt	270 køer (10.017 EKM) 62 kalve (0-6 mdr.) 20 opdræt (6-8 mdr.) 40 opdræt (22-25 mdr.) 60 tyre (40-60 kg)	270 køer (10.017 EKM) 62 kalve (0-6 mdr.) 186 opdræt (6-25 mdr.) 60 tyre (40-60 kg)
DE	424,9 DE	483,3 DE

KOMMUNENS BEMÆRKNINGER OG VURDERING

Kolding Kommune vurderer, at indretningen af bedriftens staldanlæg mv. er miljømæssig forsvarlig. Der anvendes BAT bl.a. i form af naturlig ventilation i alle staldene.

Den samlede ammoniakfordampning fra anlægget (stald og lager) er beregnet til 3.071 kg N pr. år for etape 1 og 3.540 kg N pr. år for etape 2. Tillægget overholder kravet om mindst 30 % ammoniakreduktion, da det samlede anlæg i begge etaper overholder det generelle reduktionskrav på 30 %.

I forhold til Miljøstyrelsens vejledende emissionsgrænseværdier opnåelige ved anvendelse af den bedste tilgængelige teknik (BAT) på husdyrbrug med konventionel produktion af malkekvæg (gyllebaserede staldsystemer) er BAT-niveauet for det pågældende projekt beregnet til en ammoniakemission på 2.974 kg N pr. år for etape 1 og 3.465 kg N pr. år for etape 2.

Kommunen finder dog efter en samlet vurdering, at det ikke er teknisk og økonomisk muligt for ansøger, at indføre forureningsbegrænsende teknologier i et omfang, som vil bringe ammoniakemissionen ned på det teoretisk beregnede BAT-niveau (se afsnit 8).

Kommunen vurderer på den baggrund, at den vejledende emissionsgrænseværdi for det samlede anlæg kan forhøjes til, hvad der er proportionalt for den aktuelle ejendom efter en konkret vurdering. Ammoniakemissionen sættes derfor til 3.071 kg N pr. år for etape 1 og 3.540 kg N pr. år for etape 2. Se nærmere udregning af BAT-niveau i bilag 5a.

VILKÅR

Vilkårene om staldanlæg, som fremgår i miljøgodkendelsen fra den 22. september 2010 ændres:

5. (Nyt vilkår). Ammoniakemissionen må ikke overstige et niveau svarende til 3.071 kg N pr. år i etape 1 og 3.540 kg N pr. år i etape 2 efter nugældende beregningsmetode jf. bilag 5a. Emissionskravet vurderes overholdt ved overholdelse af vilkår 6 om skrabere i gangarealer og vilkår 26 om øget direkte udbringning af dybstrøelse.

6. (Nyt vilkår). Den eksisterende løsdriftstald til køer (nr. 1.1.1), den nye løsdriftstald til køer (nr. 1.1.4) og den nye løsdriftstald til opdræt (nr. 2) skal etableres med skrabere i gangarealer. Der skal monteres linespil i de nye løsdriftstalde (nr. 1.1.4 og nr. 2). Staldnummer refererer til numrene på figur 1.

~~(Vilkår ophæves). Løsdriftstaldene (nr. 1.1.2 og 1.1.3) skal etableres med spalter og spalteskraber samt Comfort spaltemåtte med flapper med minimum 40 % ammoniakreduktion. Den eksisterende løsdriftstald (nr. 1.1.4) skal etableres med spalteskraber oven på spalterne. Ophæves og erstattes af vilkår 6.~~

~~(Vilkår ophæves). Spalterne skal rengøres med spalteskraber, så det sikres at gødning og urin fjernes hurtigt fra spaltemåtte og ledes til gyllekanalerne. Spalterne skal rengøres med skrabere mindst 6 gange dagligt. Ophæves og erstattes af vilkår 6.~~

~~(Vilkår ophæves). Lysningsarealet til gylleopsamling/ajlefløb må maksimalt udgøre 5 % af det samlede gangareal i staldafsnit 1.1.2 og 1.1.3. Ophæves og erstattes af vilkår 6.~~

4.3 VENTILATION

MILJØTEKNISK REDEGØRELSE

Tillægget medfører ikke ændringer i forhold til miljøgodkendelsen fra 2010. De nye stalde etableres med naturlig ventilation og de øvige staldanlæg fortsætter uændret.

VILKÅR

Vilkårene for ventilation, som fremgår i miljøgodkendelsen fra 2010 fastholdes:

7. (Vilkår uændret). Ventilationsanlægget skal vedligeholdes og rengøres i henhold til producentens anvisninger for det pågældende anlæg. Anlægget skal kalibreres efter producentens anvisninger for at sikre minimalt energiforbrug.

4.4 FODRING OG FODEROPBEVARING

MILJØTEKNISK REDEGØRELSE

Tillægget medfører ikke ændringer i forhold til miljøgodkendelsen fra 2010, bortset fra at plansområderne ikke udvides som oprindeligt planlagt. Øvrig opbevaring af foder er uændret.

VILKÅR

Vilkårene om fodring og foderopbevaring, som fremgår i miljøgodkendelsen fra 2010 fastholdes:

8. (Vilkår uændret). Kasseret ensilage fra ensilagepladser eller –siloe skal fjernes løbende og opbevares på befæstet plads med afløb til lukket beholder eller kommes i gyllebeholder.

9. (Vilkår uændret). Krybbeaffald skal opbevares på befæstet plads med afløb til lukket beholder eller kommes i gyllebeholderen.

10. (Vilkår uændret). Ved opbevaring af ensilage i markstak skal afstandskravene i husdyrlovens § 8 overholdes.

4.5 ENERGI- OG VANDFORBRUG SAMT BESPARENDE FORANSTALTNINGER

MILJØTEKNISK REDEGØRELSE

Energi: Energiforbruget forventes at falde i forhold til den miljøgodkendte drift, da der ikke etableres gyllesepareringsanlæg, og der er færre køer, der skal malkes, og dermed mindre mælk der skal nedkøles.

Vand: Vandforbruget forventes at falde i forhold til den miljøgodkendte drift, da der er færre køer og dermed et mindre forbrug af drikkevand.

KOMMUNENS BEMÆRKNINGER OG VURDERING

Energi- og vandforbruget er faldende som følge af færre dyr. Malkeanlæg og mælkekøleanlæg er stadig de enkeltposter i det totale vand- og energiforbrug, der vægter mest. Løbende kontrol og vedligeholdelse af disse er således særligt relevante, hvilket også forekommer via Arla-gårdens serviceprogram.

VILKÅR

Vilkårene om energi- og vandforbrug samt besparende foranstaltninger, som fremgår i miljøgodkendelsen fra den 22. september 2010, fastholdes:

11. (Vilkår uændret). Anlæg, der er særligt energiforbrugende, f.eks. mælkekølingsanlægget og ventilationssystemet skal kontrolleres og vedligeholdes således, at det altid kører energimæssigt optimalt.

4.6 SPILDEVAND HERUNDER REGNVAND OG OVERFLADEVAND

MILJØTEKNISK REDEGØRELSE

Der etableres en opsamlingsstank til overfladevand i den sydøstlige ende ved plansiloerne i stedet for den påtænkte placering øst for gylletankene. Der vil være opsamling af overfladevand fra plansiloanlæg, fra foderbord ved de nye stalde samt fra det befæstede areal nord og øst for de eks. stalde (se oversigtskort). Opsamlingsstanken vil være på 25 kbm, da plansiloerne ikke udvides som oprindeligt planlagt. Der vil være udvanderanlæg fra opsamlingsstanken på de samme betingelser som oplyst i miljøgodkendelsen fra 2010.

Tillægget medfører ikke øvrige ændringer i forhold til miljøgodkendelsen fra 2010.

KOMMUNENS BEMÆRKNINGER OG VURDERING

Kolding Kommune vurderer, at opbevaringskapaciteten er tilstrækkelig til at rumme de givne mængder spildevand, herunder regnvand, i ansøgt drift. Samlet vurderer kommunen, at håndteringen af spildevand herunder regnvand sker på forsvarlig vis.

VILKÅR

Vilkårene for spildevand herunder regnvand og overfladevand, som fremgår i miljøgodkendelsen fra den 22. september 2010 fastholdes:

12. (Vilkår uændret). Marksprøjten (slinger og dyser) skal til enhver tid være vedligeholdt, sådan at der ikke forekommer dryp fra marksprøjten ved kørsel til og fra marken.

13. (Vilkår uændret). Udvalder skal til enhver tid være placeret på bevokset areal eller afledning skal foregå til gyllebeholder.

4.7 AFFALD

Affald håndteres og bortskaffes efter gældende regler. Tillægget medfører ikke ændringer i forhold til miljøgodkendelsen fra den 22. september 2010.

VILKÅR

Vilkårene om affald, som fremgår i miljøgodkendelsen fra den 22. september 2010, ophæves:

~~(Vilkår ophæves). Affald skal sorteres, opbevares og bortskaffes i henhold til Kolding Kommunes affaldsregulativ. Affald bør sorteres i containere opstillet på ejendommen jf. sorteringsvejledningen for landbrugsejendomme. Ophæves da vilkåret er omfattet af kommunens affaldsregulativ.~~

~~(Vilkår ophæves). Farligt affald skal bortskaffes i henhold til det til enhver tid gældende regulativ for farligt affald i Kolding Kommune. Ophæves da vilkåret er omfattet af kommunens affaldsregulativ.~~

~~(Vilkår ophæves). Der må ikke foretages afbrænding af nogen form for affald, bortset fra rent og tørt haveaffald fra ejendommen. Ophæves da vilkåret er omfattet af kommunens affaldsregulativ.~~

~~(Vilkår ophæves). Kemikalier og pesticider skal opbevares i aflåst rum, på kemikaliebestandigt tæt gulv og uden mulighed for afløb til kloak eller dræn. Ophæves da vilkåret er dækket af generel lov jf. vaskepladsbekendtgørelsen.~~

4.8 RÅVARER OG HJÆLPESTOFFER

Tillægget medfører ikke ændringer i forhold til miljøgodkendelsen fra den 22. september 2010.

VILKÅR

Vilkårene om råvarer og hjælpestoffer, som fremgår i miljøgodkendelsen fra 2010, fastholdes med ændringer:

14. (Vilkår uændret). Olietanke, olieprodukter og farligt affald skal opbevares under tag i lukkede beholdere, på fast bund og uden mulighed for afløb til kloak, dræn eller til jord.

15. (Vilkår uændret). Tankning af diesel skal til enhver tid ske på en plads med fast og tæt bund, således at spild kan opsamles, og at der ikke er mulighed for afløb til jord, kloak, overfladevand eller grundvand. Pistolen må ikke kunne fastlåses under påfyldning.

16. (Vilkår uændret). Ved spild fra olie- og brændstoftanke skal spildet opsuges og evt. forurenede jord bortskaffes til godkendt modtager.

~~(Vilkår ophæves). Nye olie- og brændstoftanke skal anmeldes til kommunen forud for opsætelse. Kommunen skal underrettes ved ændret placering af tanke samt ved sløjfning. Ophæves da vilkåret er dækket af generel lov jf. olietankbekendtgørelsen.~~

4.9 DRIFTSFORSTYRRELSER ELLER UHELD

Tillægget medfører ikke ændringer i forhold til miljøgodkendelsen fra den 22. september 2010.

VILKÅR

Vilkårene for driftsforstyrrelser eller uheld, som fremgår i miljøgodkendelsen fra 2010, fastholdes med ændringer:

17. (Vilkår uændret). Såfremt der sker uheld med udslip eller risiko for udslip af forurenende stoffer til omgivelserne, skal dette straks anmeldes til alarmcentralen 112 samt hurtigst muligt til Kolding Kommunes landbrugsafdeling.

18. (Vilkår uændret). Hvis der sker uheld på ejendommen, skal der senest 1 uge efter hændelsen fremsendes en redegørelse til landbrugsafdelingen. Redegørelsen skal indeholde en beskrivelse af uheldet, samt en beskrivelse af hvordan virksomheden vil forebygge lignende uheld.

19. (Vilkår uændret). Der skal foreligge en beredskabsplan for ejendommen senest ved ibrugtagning af de nye anlæg, som fortæller, hvornår og hvordan der skal reageres ved uheld, som kan medføre konsekvenser for det eksterne miljø. Denne beredskabsplan skal vedligeholdes, så oplysningerne i den altid er opdaterede.

~~(Vilkår uændret). Ved driftsforstyrrelser og uheld, som indebærer risiko for forurening, skal forskrifterne i beredskabsplanen følges. Ophæves da indholdet vurderes dækket af vilkår 19.~~

~~(Vilkår ophæves). Medarbejdere skal være informeret om og have udleveret en kopi af beredskabsplanen på et forståeligt sprog. Ophæves da det er driftsherrens generelle forpligtelse.~~

5 GØDNINGSPRODUKTION OG -HÅNDTERING

5.1 GØDNINGSTYPER OG MÆNGDER

MILJØTEKNISK REDEGØRELSE

Den husdyrgødning m.v., der produceres og afsættes i den ansøgte produktion er vist i tabel 4. (den afsatte gødningsmængde er angivet som -).

Tabel 4: Oversigt over gyllebeholdere

Gødningstype	Etape 1		DE	Etape 2		DE
	Kg kvælstof	Kg fosfor		Kg kvælstof	Kg fosfor	
Gylle	33.553	5.010	356,1	38.669	5.735	411,0
Dybstrøelse	7.328	1.049	68,8	7.687	1.100	72,3
			425,0			483,3
Afsat til gylleaftaler	8.260	1.488	- 84,8	8.260	1.488	- 87,5
Afsat til fiktiv gylleaftale	1.602	239	-17,0	6.775	1.021	- 72,0
I alt til rådighed på Åstorpvej 68	31.019	4.332	323,1	31.321	4.326	323,8

I etape 1 produceres i alt 8.232 ton husdyrgødning. Heraf er der 7.329 ton kvæggylle inkl. vaskevand og regnvand samt 903 tons dybstrøelse. I etape 2 produceres i alt 8.982 ton husdyrgødning. Heraf er der 8.050 ton kvæggylle inkl. vaskevand og regnvand samt 932 tons dybstrøelse.

Ejendommens ejede og forpagtede arealer (190,3 ha), hvorpå der udbringes husdyrgødning er ændret i forhold til miljøgodkendelsen fra 2010. Der er indgået nye forpagtningsaftaler og andre er ophørt. Desuden inddrages én ny gylleaftale samt en fiktiv gylleaftale til etape 1 og 2, hvor den reelle gylleaftale vil være indgået, inden etaperne udnyttes. Én gylleaftale med tilhørende § 16 godkendelse ophører (ca. 87 ha), og en gylleaftale fortsætter uændret (ca. 5 ha).

KOMMUNENS BEMÆRKNINGER OG VURDERING

Ejendommens ejede og forpagtede arealer (190,3 ha), hvorpå der udbringes husdyrgødning ændres ved tillægget.

Arealerne i den nye gylleaftale er blevet vurderet med henblik på, om der er grundlag for at udarbejde en § 16 arealgodkendelse. Kommunen har vurderet, at der ikke er grundlag for at udarbejde en § 16 arealgodkendelse.

Der er indsat en fiktiv gylleaftale i etape 1 og etape 2. Den reelle gylleaftale vil blive indgået og arealerne vurderet, inden produktionen overstiger 306,1 DE og igen inden etape 2 bliver udnyttet.

Kolding Kommune vurderer på baggrund af ovenstående, at når der afsættes husdyrgødning til gylleaftaler er der tilstrækkeligt ejet og forpagtet areal på ejendommen til at udbringe den producerede mængde husdyrgødning.

VILKÅR

Vilkårene for gødningstyper og -mængder, som fremgår i miljøgodkendelsen fra 2010 ændres:

20. (Nyt vilkår). På de 190,3 ha ejede og forpagtede udbringningsarealer må der udbringes husdyrgødning fra produktionen med et indhold af maksimalt 31.321 kg kvælstof (N) og 4.332 kg fosfor (P).

21. (Nyt vilkår). Ved fuld produktion skal der afsættes husdyrgødning til aftalearealer

- I etape 1 skal afsættes 101,8 DE.
- I etape 2 skal afsættes 159,5 DE.

22. (Nyt vilkår). Inden produktionen overstiger 306,1 DE i etape 1 skal der sikres afsætningsmuligheder til husdyrgødningen og igen inden etape 2 udnyttes. Afsætningen skal vurderes på forhånd af kommunen.

23. (Nyt vilkår). Afsætning af husdyrgødning skal ske til økologisk drevne arealer. Alternativt skal arealerne vurderes af kommunen igen.

(Vilkåret ophæves). Udbringning af husdyrgødning fra produktionen må kun finde sted på de 135,19 ha ejede og forpagtede arealer, som fremgår af bilag 6. Ophæves og erstattes af vilkår 20.

(Vilkåret ophæves). Der skal afsættes 129,45 DE forarbejdet husdyrgødning til aftalearealer. Ophæves da der ikke etableres gylleseparationsanlæg.

(Vilkåret ophæves). Aftalearealer må ikke tilføres husdyrgødning fra produktionen, før der foreligger en godkendelse af arealerne efter Husdyrlovens § 16. Ophæves som følge af generel lovgivning jf. husdyrbrugsloven.

(Vilkåret ophæves). Der skal afsættes gødningsmængde svarende til 212,1 DE til ekstern modtager i form af fiberdelen fra gylleseparationen. Ophæves da der ikke etableres gylleseparationsanlæg.

5.2 OPBEVARING OG HÅNDTERING AF FLYDENDE HUSDYRGØDNING

MILJØTEKNISK REDEGØRELSE

Samlet kapacitet i de eksisterende gyllebeholdere er på 4.500 m³ samt 700 m³ i gyllekanalerne i eksisterende stalde. Den gyllebeholder, der var projekteret i miljøgodkendelsen fra 2010, bliver ikke etableret. I stedet lejes en gyllebeholder på Sjølund Landevej 24, Sjølund, hvor der opbevares op til 1.500 m³ gylle.

I etape 2 etableres en fortank på østsiden af de to nye stalde. Fortanken bliver tilsluttet det eksisterende gyllesystem.

I etape 1 produceres ca. 7.300 kbm gylle. Med en samlet lagerkapacitet på ca. 6.000 kbm, svarer det til en opbevaringskapacitet på ca. 10 mdr. I etape 2 produceres ca. 8.000 kbm gylle. Med en samlet lagerkapacitet på ca. 6.000 kbm, svarer det til en opbevaringskapacitet på ca. 9 mdr. Desuden er der lagerkapacitet i gyllekanalerne, som ikke er medregnet her.

Tablet 5: Oversigt over gyllebeholdere

Opbevaringsanlæg	Byggeår	Kapacitet (m ³)	Overdækning	Bemærkninger
Gyllebeholder (LA-129322)	1996	1.500	Flydelag	
Gyllebeholder (LA-129323)	2003	3.000	Flydelag Telt	
Gyllebeholder (LA-129324)	Ny	4.200		
Lejet gyllebeholder		1.500	Flydelag	Gylletank lejes på Sjølund Landevej 24
Fortank	Ny			I etape 2 etableres en fortank, der tilkobles det eksisterende gyllesystem
I alt		6.000		

KOMMUNENS BEMÆRKNINGER OG VURDERING

Kolding Kommune vurderer, at gyllebeholderne sikrer en god og sikker opbevaring af den flydende husdyrgødning, og at der med etablering af et veletableret flydelag på gyllebeholderne sikres en god næringsstofudnyttelse og tilstrækkelig begrænsning af lugtgener. Tilladelsen til at etablere en ny gyllebeholder jf. miljøgodkendelsen fra 2010 er bortfaldet.

Tillægget medfører ikke ændringer i selve håndteringen af gylle i forhold til miljøgodkendelsen fra 2010, bortset fra at der ikke længere håndteres fingylle på ejendommen. Øvrig håndtering er

uændret. Kolding Kommune vurderer derfor, at opbevaring, håndtering og udbringning af den flydende husdyrgødning er miljømæssig forsvarlig og ikke vil medføre væsentlige gener for omgivelserne.

VILKÅR

Vilkårene for opbevaring og håndtering af flydende husdyrgødning, som fremgår i miljøgodkendelsen fra den 22. september 2010, fastholdes med ændringer:

24. (Vilkår uændret). Ved transport af gylle på offentlige veje skal gyllevognens åbninger være forsynet med låg eller lignende, således at spild ikke kan finde sted. Skulle der alligevel ske spild, skal dette straks opsamles.

25. (Vilkår uændret). Gyllebeholdere skal tømmes med sugekran eller der skal alternativt etableres en påfyldningsplads ved gyllebeholderne.

(Vilkår ophæves). ~~Der skal til stadighed opretholdes et tæt flydelag på gyllebeholderne samt føres logbog, begge dele i henhold til reglerne på området. Ophæves som følge af generel lovgivning jf. husdyrgødningsbekendtgørelsen.~~

5.3 OPBEVARING OG HÅNDTERING AF FAST GØDNING INKL. DYBSTRØELSE

MILJØTEKNISK REDEGØRELSE

Den årlige produktion af fast husdyrgødning i etape 1 er beregnet til ca. 903 ton svarende til 1.535 m³ dybstrøelse fra småkalve, tyrekalve og kælvningsbokse. I etape 2 er produktionen beregnet til 932 tons svarende til 1.584 m³ dybstrøelse. I begge etaper køres 87 % direkte i marken uden mellemlager.

Møddingspladsen flyttes til en anden placering end angivet i den eksisterende miljøgodkendelse, da plansiloerne ikke udbygges yderligere.

KOMMUNENS BEMÆRKNINGER OG VURDERING

I forhold til godkendelsen fra 2010 er der mere dybstrøelse, da der er langt flere dyr på dybstrøelse, da småkalvene ikke kommer på kviehotel. I tillægget køres mindst 87 % af dybstrøelsen direkte ud, hvilket er over normen på 65 %. Det vurderes derfor at være et passende niveau og BAT for den aktuelle fordeling af dyr.

Tillægget medfører ikke ændringer i selve håndteringen af den faste husdyrgødning i forhold til miljøgodkendelsen fra 2010, bortset fra placeringen af møddingspladsen. Kolding Kommune vurderer, under overholdelse af efterfølgende vilkår, at opbevaring og håndtering af dybstrøelse er miljømæssig forsvarlig og ikke vil medføre væsentlige gener for omgivelserne.

VILKÅR

Vilkårene for opbevaring og håndtering af fast husdyrgødning herunder dybstrøelse ændres:

26. (Nyt vilkår). Minimum 87 % af dybstrøelsen skal udspredes direkte i marken uden mellemlager (både etape 1 og etape 2).

27. (Nyt vilkår). Dybstrøelse fra kalvehytter og kælvningsbokse skal lægges i gyllebeholder og må ikke lægges direkte i markstak.

28. (Vilkår uændret). Etablering af møddingsplads skal følge byggeblad nr. 103.06-06.

(Vilkår ophæves). ~~Der skal udspredes minimum 75 % af dybstrøelsen direkte i mark uden mellemlager. Ophæves og erstattes af vilkår 26.~~

5.4 GYLLESEPARERING

MILJØTEKNISK REDEGØRELSE

I den eksisterende miljøgodkendelse fra 2010 er der projekteret med et mobilt gyllesepareringsanlæg. Gyllesepareringsanlægget vil ikke blive etableret. Husdyrbruget vil fremover udelukkende have rågylle og dybstrøelse.

KOMMUNENS BEMÆRKNINGER OG VURDERING

Idet gyllesepareringsanlægget udgår af projektet, ophæves vilkårene for gylleseparering. Udbringningsarealerne vurderes på ny, da der nu skal udspedes rågylle med en anden udnyttelsesprocent end den oprindelige fingylle.

VILKÅR

Vilkårene for gylleseparering ophæves:

(Vilkåret ophæves). Fiberfraktionen skal opbevares indtil afsætning på en befæstet plads med afløb til lukket beholder eller i tilsvarende lukket beholder. Fiberfraktionen skal til stadighed være overdækket.

(Vilkåret ophæves). Gyllesepareringsanlægget skal vedligeholdes, rengøres og kalibreres i henhold til forskrifterne for det pågældende anlæg.

(Vilkåret ophæves). Såfremt separationsanlægget ikke fungerer som forudsat i miljøgodkendelsen, skal kommunen indføres herom.

(Vilkåret ophæves). Der skal foreligge dokumentation for levering af fiberfraktioner i form af kvittering for overførsel af husdyrgødning med underskrift af modtager. Disse kvitteringer skal gemmes som foreskrevet i lovgivningen vedrørende gødningsregnskaber.

6 FORURENING OG GENER FRA HUSDYRBRUGET

6.1 PÅVIRKNING AF BESKYTTET NATUR, INTERNATIONALE NATURBESKYTTELSESOMRÅDER SAMT BILAG IV-ARTER

MILJØTEKNISK REDEGØRELSE

Fordampningen af ammoniak fra nudriften er 2.682 kg kvælstof pr. år, i miljøgodkendelsen fra 2010 er fordampningen 4.037 kg kvælstof pr. år, og i tillægget er fordampningen 3.071 kg kvælstof pr. år i etape 1 og 3.540 kg kvælstof pr. år i etape 2.

I tillægget er der ikke beregnet en ny ammoniakdeposition til naturpunkter beliggende indenfor 1.000 meter af anlægget, da ammoniakdepositionen er faldende i forhold til det godkendte niveau i miljøgodkendelsen fra 2010.

KOMMUNENS BEMÆRKNINGER OG VURDERING

Ammoniakdepositionen er faldende i både etape 1 og etape 2 i forhold til ammoniakdepositionen i miljøgodkendelsen fra 2010, hvor ammoniakdepositionen var på 4.037 kg kvælstof pr. år. I tillægget vurderes ammoniakdepositionen endvidere i forhold til nudriften på det oprindelige ansøgningstidspunkt.

Ved vurderingen af om udvidelsen af et husdyrbrug kan føre til tilstandsforandringer i nærliggende naturtyper omfattet af naturbeskyttelseslovens § 3, skal der tages udgangspunkt i, om det ansøgte vil indebære en merdeposition på mere end 1 kg N/ha/år.

Medfører det ansøgte en merdeposition på 1 kg N/ha/år eller mindre, vil det ansøgte efter den tilgængelige viden ikke medføre, at der sker en tilstandsændring i den pågældende naturtype, uanset hvilken tilførsel der samlet set sker til området på ansøgningstidspunktet.

Der er ingen naturområder indenfor 1.000 m bortset fra vandhuller. Det nærmeste § 7-område, et overdrev, er beliggende ca. 1,5 km nord-øst for ejendommen. Den totale ammoniakdeposition er beregnet til 0,1 kg N. De nærmeste internationale naturbeskyttelsesområder er Lillebælt, som er beliggende 3,6 km syd-øst for ejendommen samt Svanemosen, beliggende ca. 4,9 km nord-vest for ejendommen. Det vurderes derfor som følge af afstanden, at projektet ikke vil medføre en forringelse af internationale naturbeskyttelsesområder, § 7-områder eller naturområder ivotrigt.

Der er ikke registreret bilag IV-arter i umiddelbar nærhed af ejendommen, men det kan ikke afvises, at de findes. Ammoniakemission fra anlægget er dog på et niveau, hvor det vurderes, at de omkringliggende naturområder ikke ændrer karakter i en grad, som vil have indflydelse på bilag IV-arter og deres levesteder.

VILKÅR

Vilkårene om påvirkning af beskyttet natur, som fremgår i miljøgodkendelsen fra 2010 ophæves:

(Vilkår ophæves). Stalde og opbevaringslagre skal opfylde det generelle krav om 15 % reduktion af ammoniakfordampning i forhold til referencenormen for staldanlægget. Referencenormen for 1 årsko uden opdræt er sengestald med spalter (kanal, linespil) med et ammoniaktab på 10,64 kg N. Referencenormen for 1 årsofdræt (6-28 mdr., tung race) er sengestald med spalter (kanal, linespil) med et ammoniaktab på 3,11 kg N. Beregningsgrundlaget er 10/2007. Ophæves og erstattes af vilkår 5 og 6.

6.2 LUGT

MILJØTEKNISK REDEGØRELSE

Der kan forekomme lugtemission fra produktionen fra selve staldanlægget og ved udbringning samt ved pumpning af husdyrgødning. Selve staldanlægget forventes dog ikke at give anledning til lugtgener ud over, hvad der er normalt for denne type af animalsk produktion.

Miljøstyrelsens ansøgningsystem har beregnet hvilke afstande, der mindst skal være fra stalde til forskellige beboelsestyper, se tabellen nedenfor. I tabellen fremgår den aktuelle afstand (ukorrigerede geneafstand) fra ejendommens lugtcentrum til nærmeste nabo uden landbrugspligt, samlet bebyggelse og byzone samt geneafstanden. Ukorrigeret geneafstand er geneafstanden, hvor alle staldanlæg er medtaget ved beregningerne, uanset om de senere bliver screenet bort som følge af afstand eller korrigeret for vindretning. Beregningerne er foretaget for både etape 1 og etape 2.

Tabel 6. Geneafstande fra ejendommen til områdetype.

Områdetype	Ukorrigeret geneafstand fra ejendommen til områdetype			Afstand fra nærmeste staldanlæg til områdetype
	MGK 2010	Tillæg 2014 - Etape 1	Tillæg 2014 - Etape 2	
Byzone	394 m	282 m	338 m	~ 500 m
Samlet bebyggelse	260 m	192 m	225 m	~ 500 m
Enkelt bolig	103 m	87 m	95 m	~ 500 m

Det fremgår af tabellen, at alle lugtgenekravene er overholdt, og at lugtgeneafstanden er faldende i forhold til miljøgodkendelsen fra 2010. Der forventes ikke væsentlige lugtmæssige påvirkninger af de omkringboende.

KOMMUNENS BEMÆRKNINGER OG VURDERINGER

Lovens minimumskrav til afstande til nærmeste beboelser indenfor de tre områdetyper er overholdt, idet den ukorrigerede geneafstand er kortere end afstanden mellem staldanlæg og til områdetypen, nabo, byzone og samlet bebyggelse. Kolding Kommune vurderer derfor, at lugt fra stalde ikke vil give væsentlige gener for naboerne.

Når gyllen skal omrøres og bringes ud, vil der altid kunne forekomme lugtgener. Det er kommunens vurdering, at ansøger tager udbredt og tilstrækkeligt hensyn til de naboer, der kunne blive mest generet af dette jf. valg af kørselsvej og anvendelse af nedfældning eller lignende teknik. Et generelt vilkår om begrænsning af lugtgener ophæves, da det er et tilsynsspørgsmål i forbindelse med en eventuel klage.

Kommunen vurderer samlet, at der ikke vil forekomme lugtgener fra gyllebeholderne og fra udbringning ud over, hvad der er normalt forekommende for boliger i landzone.

VILKÅR

Vilkårene for lugt, som fremgår i miljøgodkendelsen fra 2010 fastholdes med ændringer:

29. (Vilkår uændret). Såfremt tilsynsmyndigheden skønner, at lugtgener i omgivelserne er væsentlige, skal virksomheden lade foretage undersøgelse af muligheder for begrænsning af lugtkilder og/eller behandling af afkastluften. Undersøgelsens omfang vil blive fastsat af tilsynsmyndigheden på baggrund af en konkret vurdering af sagen.

(Vilkår ophæves). ~~Bygninger, anlæg, foderanordninger, gødningshåndtering og omgivelser skal drives og renholdes, således at lugtgener begrænses mest muligt for de omkringboende. Ophæves da det er et tilsynsspørgsmål.~~

6.3 FLUER OG SKADEDYR

Tillægget medfører ikke ændringer i forhold til miljøgodkendelsen fra den 22. september 2010.

VILKÅR

Vilkårene om fluer og skadedyr som fremgår i miljøgodkendelsen fra 2010 fastholdes:

30. (Vilkår uændret). Der skal på ejendommen foretages effektiv rotte- og fluebekæmpelse som minimum i overensstemmelse med de nyeste retningslinier fra Statens Skadedyrslaboratorium. Bekæmpelsen skal desuden foretages på tilsynsmyndighedens forlangende.

31. (Vilkår uændret). Opbevaring af foder skal ske på en sådan måde, så der ikke opstår risiko for tilhold af skadedyr (rotter m.v.).

6.4 TRANSPORT

MILJØTEKNISK REDEGØRELSE

Antallet af transporter forventes at falde i forhold til det miljøgodkendte. Der ansøges om færre dyr og der skal dermed produceres mindre foder (ensilage), som er en af de store poster i transportregnskabet. Tillægget medfører ikke ændringer i tilkørselsforholdene til ejendommen i forhold til miljøgodkendelsen fra 2010.

Ved transport til nye arealer køres igennem Sjølund, Vejstruprød og udkanten af Hejls. I Sjølund køres der ad Sjølund Landevej og Skamlingvejen, i Vejstruprød køres der ad Vejstruprød Landevej, Vejstruprødvej og Fjællebrovej og i udkanten af Hejls køres ad Hejls Landevej, Kær Møllevej og Stavnsbjergvej.

Det bemærkes, at driften og antallet af transporter til de pågældende arealer er uændret i forhold til nu.

Gylletransportruter til nye udspretningsarealer er indtegnet på kortbilag.

KOMMUNENS BEMÆRKNINGER OG VURDERING

Transporterne til- og fra ejendommen falder i forbindelse med tillægget. Transporterne foregår over en begrænset periode, og Kolding Kommune vurderer, at transporterne ikke vil bidrage væsentligt i forhold til den samlede trafikbelastning i området.

Naboerne i umiddelbar nærhed af ejendommen vurderes ikke at blive væsentlig påvirket af transporter i forhold til den nuværende drift. Kommunen ophæver derfor vilkåret om maksimalt antal transporter, da det vurderes, at der ikke er nogen, der er direkte påvirket af transporterne ud over hvad der er normalt for denne type husdyrbrug. Der er dermed ikke grundlag for at skærpe vilkårene.

VILKÅR

Vilkårene om transport som fremgår i miljøgodkendelsen fra 2010 ændres:

32. (Nyt vilkår). I forbindelse med transporter af husdyrgødning skal anvendes de ruter, der fremgår af bilag 4a. Alternative ruter skal anmeldes til og godkendes af Kolding Kommune.

~~(Vilkår ophæves). I forbindelse med transport af gylle til udbringningsarealerne anvendes de ruter, der fremgår af bilag 11. Alternative ruter skal anmeldes til og godkendes af Kolding Kommune. Ophæves og erstattes af vilkår 32.~~

~~(Vilkår ophæves). Såfremt det anslåede antal transporter i forbindelse med projektet, der fremgår af afsnit 6.5, afviger med mere end 10 % i opadgående retning, skal kommunen kontaktes og vurdere, om det medfører væsentlige gener for de omkringboende. Ophæves da der ikke er grundlag for at skærpe.~~

6.5 STØJ FRA ANLÆGGET OG MASKINER

Tillægget medfører ikke ændringer i forhold til miljøgodkendelsen fra den 22. september 2010.

VILKÅR

Vilkår om støj fra anlægget og maskiner som fremgår af miljøgodkendelsen fra 2010 fastholdes:

33. (Vilkår uændret). Virksomheden skal for egen regning dokumentere, at grænseværdier overholdes, såfremt Kolding Kommune skønner det nødvendigt.

6.6 LYS

Tillægget medfører ikke ændringer i forhold til miljøgodkendelsen fra den 22. september 2010.

VILKÅR

Vilkår om lys som fremgår af miljøgodkendelsen fra 2010 fastholdes:

34. (Vilkår uændret). Udendørs plads-/orienteringsbelysning skal være forsynet med aktivitetssensorer, der sikrer, at lyset kun er tændt i op til en halv time efter seneste aktivering.

7 PÅVIRKNING FRA AREALERNE

7.1 UDBRINGINGSAREALERNE

MILJØTEKNISK REDEGØRELSE

Ejendommens ejede og forpagtede arealer (190,3 ha), hvorpå der udbringes husdyrgødning er ændret i forhold til miljøgodkendelsen fra 2010. Der er indgået nye forpagtningsaftaler og andre er ophørt. Desuden inddrages én ny gylleaftale samt en fiktiv gylleaftale til produktionen over 306,1 DE, hvor den reelle gylleaftale vil være indgået, inden produktionen overstiger 306,1 DE. Én gylleaftale med tilhørende § 16 godkendelse ophører (ca. 87 ha), og en gylleaftale fortsætter uændret (ca. 5 ha).

Ændringer i ejet og forpagtede arealer:

Samlet udspretningsareal er på 190,3 ha. Mark 33-0, 41-0 og 42-0 er vedvarende græsarealer og er ikke medtaget i harmoniarealet.

Følgende arealer er udgået:

- 17-0, 15-0, 15-1, 15-2, 15-3, 30-0, 13-0, 14-0 og 16-0 (i alt 39 ha).
- Samtlige arealer var forpagtet.

Nye arealer:

- 28-0, 28-1, 28-2, 30-0, 31-0, 32-0, 36-0, 25-0, 26-0, 34-0, 29-0 og 27-0 (i alt 64,2 ha).
- HCC1, HCC2, HCC3, HCC4, HCC5, HCC6 og HCC7 (i alt 20,0 ha)
- Samtlige arealer er forpagtede.

Følgende marker er ændret fra aftalearealer til forpagtninger:

- 35-0 (tidligere mark 112), 36-0 (113), 37-0 (115), 38-0 (114), 18-0 (119) (i alt 23,6 ha).

Øvrige ændringer:

- Mark 31-0 har ændret nummer til 41-0.
- Mark 5-0 og 4-1 er lagt ind under mark 4-0
- Mark 2-0 og 2-1 er lagt ind under mark 1-0. Størrelsen af marken er ændret pga. etablering af plansilo.
- Mark 3-0 har ændret størrelse pga. etablering af staldanlæg.

7.2 KVÆLSTOF TIL GRUNDVAND

MILJØTEKNISK REDEGØRELSE

Antallet af arealer beliggende i nitratfølsomt indvindingsområde stiger i forhold til miljøgodkendelsen fra 2010. Der er kommet nye arealer til (28-0, 28-1 og 28-2) og mark 20-0 er uændret. I alt ligger der 23,2 ha udbringningsareal i NFI.

Forpagtningen er ophørt på mark 30-0. Mark 10-0 er uændret og er beliggende indenfor 300 m til vandværksboring. Mark 37-0 ligger ligeledes indenfor 300 m til samme vandværksboring. Mark 8-0 er inddraget i NFI ved den nye kortlægning, som er udgivet af staten ved årsskiftet 2013/2014, men udpegningen er ikke trådt i kraft endnu.

KOMMUNENS BEMÆRKNINGER OG VURDERINGER

Udvaskningen fra arealerne beliggende i NFI samt arealerne beliggende indenfor 300 m fra en vandværksboring har en udvaskning på fra rodzonen på mellem 39 og 44 mg nitrat pr. liter.

Der benyttes henholdsvis 8 % og 9 % ekstra efterafgrøder ud over Plantedirektoratets krav som virkemiddel. Da alle arealerne er beliggende i opland med et stigende husdyrtryk, er efterafgrøderne primært benyttet for at overholde kravene til udvaskning til overfladevand. Efterafgrøderne bliver derfor ikke målrettet arealerne i NFI men kan placeres på de arealer, som det ønskes. Vilklårene om målrettet placering af efterafgrøderne ophæves derfor.

Der indsættes et nyt vilkår om at markstakke med husdyrgødning og ensilage ikke må etableres på markerne beliggende i NFI samt på markerne indenfor 300 m fra vandværksboring. Dette vil ligeledes tilgodese indsatsen i den indsatsplan, som lige nu er under udarbejdelse for området.

VILKÅR

Vilkårene om kvælstof til grundvand som fremgår af miljøgodkendelsen fra den 22. september 2010 ændres:

35. (Nyt vilkår). Markstakke med husdyrgødning og ensilage må ikke placeres på arealer beliggende i nitrutfølsomt indvindingsopland (mark 28-0, 28-1, 28-2, 20-0 og 8-0) samt arealer beliggende indenfor 300 m fra vandværksboring (mark 10-0 og 37-0).

~~(Vilkåret ophæves). På markerne 18-0 og 20-0, som ligger i nitrutfølsomt indvindingsområde (jf. bilag 7), må der maksimalt tilføres en mængde kvælstof med husdyrgødning og handelsgødning, således at nitratudvaskningen fra rodzonen i de enkelte marker ikke overstiger 50 mg nitrat pr. liter. Alle bedriftens arealer dyrkes med mindst 25 % græs eller kløvergræs i sædskiftet (svarende til et sædskifte K6 eller et sædskifte med en tilsvarende eller lavere udvaskning). Ophæves og erstattes af vilkår 35.~~

~~(Vilkåret ophæves). På markerne 30-0 og 10-0, beliggende indenfor 300 m fra vandværksboring (jf. bilag 14), må der maksimalt tilføres en mængde kvælstof med husdyrgødning og handelsgødning, således at nitratudvaskningen fra rodzonen i de enkelte marker ikke overstiger 50 mg nitrat pr. liter. Ophæves og erstattes af vilkår 35.~~

~~(Vilkåret ophæves). De ekstra efterafgrøder skal målrettes markerne beliggende i NFI-området dvs. etableres på mark 18-0 og 20-0 samt markerne 30-0 og 10-0. Ophæves og erstattes af vilkår 35.~~

7.3 PÅVIRKNINGER AF SØER OG VANDLØB

Arealerne ændres ved tillægget. Søer og vandløb er beskyttet af randzonenloven, hvilket medfører at vilkåret ophæves.

VILKÅR

Vilkåret om påvirkninger af søer og vandløb ophæves:

~~(Vilkåret ophæves). Der skal opretholdes en 2 m bræmme langs alle vandløb samt søer og vandhuller uanset deres størrelse. Ophæves som følge af generel lovgivning jf. randzonenloven.~~

7.4 FOSFOR OG KVÆLSTOF TIL OVERFLADEVAND

MILJØTEKNISK REDEGØRELSE

Tillægget medfører mindre ændringer i udbringningsarealerne i forhold til miljøgodkendelsen fra 2010, da nogen arealer udgår og erstattes af andre. Desuden ændres udnyttelsesgraden af husdyrgødningen, da der nu udbringes rågylle med en mindre udnyttelsesprocent i forhold til separeret gylle.

Ca. 70 % af arealerne (ca. 133 ha) afvander til Hejls Nor og videre til Lillebælt. Husdyrtrykket i oplandet til Hejls Nor er stigende, hvilket er vurderet ud fra et lokalt kendskab til forholdene. De resterende arealer afvander til henholdsvis Kolding Inderfjord (ca. 18 ha) og Lillebælt Bredning (ca. 39 ha), hvor begge vandoplande har et faldende husdyrtryk.

Der er udtaget jordprøver i 2014. Fosfortallene varierer fra Pt 2,3 til Pt 5,7. Fosforoverskuddet er i efter-situationen på 0,6 kg P pr. ha pr. år i etape 1 og på 0,8 kg P pr. ha pr. år i etape 2. Det samlede projekt har et fosforunderskud på 0,7 kg P pr. ha pr. år.

KOMMUNENS BEMÆRKNINGER OG VURDERING

Ca. 70 % af de ejede og forpagtede arealer afvander til Hejls Nor, som er Natura 2000-vandområde. De resterende arealer afvander til hhv. Kolding Inderfjord og Lillebælt Bredning. Dyretrykket er faldende i oplandet til både Kolding Inderfjord og Lillebælt Bredning.

Oplandet til Hejls Nor er mindre end 10.000 DE, og Kolding Kommune vurderer, at det er nødvendigt at supplere med lokal viden om udviklingen i husdyrtrykket i oplandet for at kunne vurdere de kumulative effekter. Inddragelse af den lokale viden bevirker, at der er en samlet stigning i dyretrykket i oplandet til Hejls Nor.

Hejls Nor og opland:

Arealerne i oplandet til Hejls Nor afvander via Kær Mølle Å og Taps Å til Hejls Nor. Hejls Nor er et ca. 190 ha stort vandområde, som er en del af det internationale beskyttelsesområde Natura 2000-habitatområde Lillebælt (H96), fuglebeskyttelsesområde (F47) og Ramsarområde (R15). Udpegningsgrundlaget for habitatområdet er bl.a. sandbanker med lavvandet vedvarende dække af havvand, kystlaguner og strandsøer.

Der er kun en snæver åbning mellem Noret og de åbne vandmasser og derfor karakteriseres Hejls Nor som et lukket bassin. Hejls Nor er desuden udpeget som kystlagune, der er særlig sårbar overfor næringsstoffer. Kystlaguner kan påvirkes af en sådan tilledning af næringsstoffer, da de har et begrænset vandskifte med de åbne vandmasser.

Oplandet til Hejls Nor er på ca. 108 km² og består af deloplandene til Taps/Aller Å systemet, Kær Mølle Å og Hejls Bæk. Det samlede opland er 10.800 ha (dyrket opland er ca. 8600 ha og det øvrige opland er ca. 2.200 ha). Udbringningsarealerne udgør ca. 0,01 % (133 ha/10.800 ha) af det samlede opland.

Hejls Nors tilstand og målsætning:

Udover at Hejls Nor er udpeget som Natura 2000-område, er området i Kommuneplanen udpeget som et særligt værdifuld naturområde.

I henhold til basisanalysen Lillebælt er Hejls Nor belastet med næringsalte, og det vurderes, at målsætningen ikke er opfyldt. Habitatområdet opfylder ikke sin målsætning om et alsidigt plante- og dyreliv, der kun er svagt påvirket af menneskelig aktivitet. Årsagen er ifølge vandplanen den diffuse belastning med især kvælstof, men også fosfor fra oplandet, som primært stammer fra landbruget. I vandplanen er der angivet en arealspecifik kvælstofudvaskning på 19,0 kgN/ha, hvilket giver en total kvælstofbelastning af Hejls Nor på 205.200 kg årligt.

Basisanalysen forudsætter en opfyldelse af den generelle målsætning for Lillebælt om en permanent reduktion af udledningerne af næringsalte, herunder især kvælstof fra diffuse kilder og udledning af miljøfremmede stoffer. Derfor er oplandet til Lillebælt blevet udpeget til nitratklasse 1, 2, og 3 samt potentielle fosforklasser, hvor miljømyndigheden skal stille skærpede krav til udledningen af næringsstoffer.

KOMMUNENS VURDERING I FORHOLD TIL HEJLS NOR

Vurderingen af miljøpåvirkningen af Hejls Nor er foretaget på baggrund af de beregninger, der er lavet i det elektroniske ansøgningsskema. Beregningerne tager udgangspunkt i de i ansøgningen angivne mængder kvælstof fordelt med dyretryk og med norm-fjernelsen af næringsstoffer med det angivne sædskifte K4.

På grund af Hejls Nors begrænsede vandudskiftning og de sårbare naturtyper antages det, at Noret generelt er mere kvælstof- og fosforfølsomt end det samlede Natura 2000-område Lillebælt. Hvis en given mængde kvælstof eller fosfor ikke vurderes at være et problem for Hejls Nor, vurderes det derfor heller ikke at være et problem for hele Natura 2000-området (Lillebælt). Af denne grund er nedenstående vurdering udelukkende foretaget på Hejls Nor.

Miljøstyrelsen har fastlagt følgende afskæringskriterium for skadevirkning af nitratudvaskning til overfladevand:

Et projekt for husdyrbrug kan ikke medføre en skadevirkning på overfladevande i Natura 2000-områder samt yngle- eller rasteområder for beskyttede arter som følge af nitratudvaskning, hvis følgende punkter er opfyldt:

- 1) Kumulative effekter – Antal dyreenheder (DE) i det aktuelle opland, hvor projektet agtes gennemført, har ikke været stigende siden 1. januar 2007.
- 2) Projektet i sig selv – Nitratudvaskningen fra den eksisterende husdyrproduktion er mindre end 1 procent af den samlede nitratudvaskning, hvis udvaskningen sker til et vandområde, der er karakteriseret som et lukket bassin såsom Hejls Nor.

I oplande hvor punkt 1 ikke kan opfyldes, kan kommunen godkende ansøgninger, hvor kvælstofudvaskningen fra rodzonen nedbringes til et niveau, der svarer til et planteavlbrug (arealdrift med brug af handelsgødning og et plantesædskifte).

Ad. 1 Kumulative effekter - Påvirkninger og bidrag fra andre end projektet selv.

I vurderingen af, om det ansøgte projekt i kumulation med andre husdyrbrug i oplandet til Hejls Nor har en skadevirkning, har Kolding Kommune anvendt de nyeste data for udviklingen i husdyrtryk, som Miljøstyrelsen har stillet til rådighed i december 2014. Udviklingen i antal dyreenheder i oplandet til Hejls Nor fremgår af tabellen nedenfor.

Udviklingen i antal DE i oplandet til Hejls Nor (MST opgørelse)			
	Hejls Nor	Udvikling ift. 2007	Udvikling ift. 2007
2007	6914 DE	0	0
2008	6585 DE	-329 DE	-4,8 %
2009	6785 DE	-129 DE	-1,9 %
2010	7378 DE	464 DE	+6,7 %
2011	7160 DE	246 DE	+3,6 %
2012	7135 DE	221 DE	+3,2 %
2013	7151 DE	237 DE	+3,4 %
2014	7068 DE	154 DE	+2,2 %

Udviklingen i antal dyreenheder i oplandet til Hejls Nor er steget med 2,2 % siden 2007. Forklaringensgraden er dog lav ($R^2 = 0,31$), og der skal derfor tages udgangspunkt i en direkte sammenligning af husdyrholdets størrelse i det seneste opgørelsessår og niveauet pr. 1. januar 2007 (jf. notat fra Miljøstyrelsen af 22. december 2011).

Da oplandet til Hejls Nor er mindre end 10.000 DE, vurderer Kolding Kommune desuden, at det er nødvendigt at supplere med lokal viden om udviklingen i husdyrtrykket i oplandet for at kunne vurdere de kumulative effekter. Indenfor oplandet til Hejls Nor er Kolding Kommune bekendt med, at der har været enkelte godkendelser, som ikke var fuldt udnyttet på tidspunktet for opgørelsen (dec. 2014) af antal DE i oplandet. Udover de DE, som er medregnet i Miljøstyrelsens data for oplandet i 2014, har Kolding Kommune kendskab til yderligere tilladelser til udvidelser, som vil betyde, at husdyrtrykket vil stige yderligere i oplandet til Hejls Nor siden 2007. Kommunen har ikke kendskab til, at der er bedrifter, hvor produktionen er reduceret eller nedlagt siden december 2014, og hvor der samtidigt ikke fortsat er mulighed for og tilladelse til, at produktionen kan genoptages eller forøges igen.

I vurderingen af om projektet i kumulation med andre projekter og planer har en skadevirkning, skal andre kilder til nitratudvaskning end husdyrproduktion inddrages. Med projekter og planer i Habitatdirektivets forstand menes nye og realiserbare projekter. Kolding Kommune er ikke bekendt med andre projekter og planer, som kan give en øget nitratudvaskning i oplandet.

Som følge af at udviklingen i antal dyreenheder har været stigende siden 2007 i oplandet til Hejls Nor, skal projektets kvælstofudvaskning til overfladevand nedbringes til et niveau, som svarer til et planteavlsbrug. Der er således lavet beregninger, som er baseret på, at ejendommens arealer drives som et plantebrug med anvendelse af handelsgødning i stedet for husdyrgødning. Desuden er der set bort fra ansøgers valg af supplerende virkemidler.

Beregninger viser en udvaskning fra rodzonen på 47,6 kg N/ha/år i etape 1 og 47,4 kg N/ha/år i etape 2. Planteavlsniveauet er beregnet til 47,6 kg N/ha/år.

Kommunen har sikret, at kvælstofudvaskningen fra rodzonen ikke overstiger 47,6 kg N/ha/år ved udbringning af husdyrgødning på arealerne ved at stille vilkår om ekstra efterafgrøder (jf. vilkår 36).

Kolding Kommune vurderer på baggrund af ovenstående, at projektet i kumulation ikke vil medføre en skadevirkning på Natura 2000-området samt yngle- og rasteområder for beskyttede arter.

Ad. 2 Vurdering af om det ansøgte i sig selv har en skadevirkning

Udbringningsarealet er ca. 133 ha til Hejls Nor. Der udvaskes ifølge ansøgningens beregninger 47,6 kg N/ha fra rodzonen i etape 1 og 47,4 kg N/ha fra rodzonen i etape 2. En del af det udvaskede kvælstof vil blive omsat i jorden. Størrelsen af omsætningen afhænger af jordens reduktionspotentiale, der er et udtryk for forskellen mellem den mængde nitrat, der kommer fra rodzonen, og den mængde nitrat, der ender i vandområdet. Det faktiske reduktionspotentiale for oplandet omkring arealerne kendes ikke, men det er 50 % og 75 % ifølge Danmarks Miljøundersøgelser. Udvasningen fra rodzonen antages dermed at reduceres med ca. 62,5 %.

Ifølge Miljøstyrelsens bilag af 16. juni 2010 kan der kun reguleres på bidraget af nitrat fra husdyrgødningen, og beregningen er foretaget via husdyrgodkendelse.dk. Der beregnes udelukkede på den største udvaskning på 47,6 kg N/ha.

Hejls Nor - en del af Natura 2000-området Lillebælt	
Opland til Natura 2000 området Hejls Nor	10.800 ha
Nuværende kvælstofbelastning fra land til Natura 2000-området Hejls Nor	205.200 kg N/år
Det ansøgte projekt	
50-75 % Reduktionspotentiale (jf. nitratklassekortlægningen)	Gns. 62,5 %
Areal til udspredding i oplandet til Hejls Nor	133 ha
Udvasning fra rodzonen(jf. ansøgningsskemaet)	47,6 kg N/ha/år
Udvasning fra projektet til Hejls Nor (47,6 kg N/ha/år x 0,375 x 133 ha)	2.374 kg N/år
Kvælstofudledning fra projektet som procent af den samlede udledning til Hejls Nor (2.374 kg N/år / 205.200 kg N/år x 100)	1,16 %

Projektet bidrager således med mere end 1 % af den samlede nitratudvaskning til Hejls Nor. Kolding Kommune vurderer derfor, at projektet i sig selv potentielt kan medføre en skadevirkning på Natura 2000-området samt yngle- og rasteområder for beskyttede arter.

Det ansøgte projekt medfører imidlertid en reduktion af dyreenheder i vandoplandet. Den gældende miljøgodkendelse har en produktionstilladelse på ca. 571 DE. Denne tilladelse vil med tillægget blive reduceret til 425 DE i etape 1 og 483 DE i etape 2. I den gældende miljøgodkendelse er der ikke krav om planteavlsniveau, og kvælstofudvaskningen er på 52,0 kg N pr. ha fra de i alt 135 ha ejede og forpagtede arealer i oplandet til Hejls Nor. I det ansøgte projekt er kvælstofudvaskningen på 47,6 kg N pr. ha fra de 133 ha ejede og forpagtede arealer i Hejls Nor oplandet. Kvælstofudvaskningen er derfor større fra arealerne i den nuværende drift, end den vil være fremover i den ansøgte drift.

Kolding Kommune vurderer derfor samlet, at på trods af at udvaskningsberegningerne viser en udledning på over 1 %, så vil den reelle udvaskning fra det ansøgte projekt være mindre end,

hvad der tilladt i den gældende miljøgodkendelse, og kvælstofudvaskningen til Natura 2000-området vil derfor samlet set være mindre end i den nuværende situation.

Kolding Kommune vurderer på den baggrund, at projektet i sig selv ikke vil medføre en skadevirkning på Natura 2000-området samt yngle- og rasteområder for beskyttede arter.

KOMMUNENS VURDERING I FORHOLD TIL KOLDING INDERFJORD OG LILLEBÆLT BREDNING

De resterende arealer afvander til henholdsvis Kolding Inderfjord (ca. 18 ha) og Lillebælt Bredning (ca. 39 ha). Begge vandoplande har et faldende husdyrtryk i forhold til udgangspunktet i 2007, men projektet overholder som helhed planteavlensniveauet, som hvis husdyrtrykket var stigende. Kommunen vurderer derfor, at projektet i kumulation med andre projekter ikke vil medføre skade på vandoplandene.

Kvælstofudledningen fra projektet i sig selv er på 0,05 % til Kolding Inderfjord og 0,23 % til Lillebælt Bredning, hvor afkæringskriteriet begge steder er 5 %. Projektet kan dermed heller ikke i sig selv antages at have en skadevirkning på disse to vandoplande.

Kolding Kommune vurderer derfor samlet at ved overholdelse af de fastsatte vilkår i godkendelsen, vil projektet hverken i sig selv eller i kumulation med andre kunne medføre en væsentlig målbar skadevirkning fra udbringningsarealerne på Hejls Nor, Kolding Inderfjord eller Lillebælt Bredning.

KOMMUNENS VURDERING I FORHOLD TIL FOSFOR

Projektet overholder de generelle lovkrav med hensyn til fosfor til overfladevand, som er fastlagt i lovgivningen uden særlige virkemidler til reduktion af fosfor. De væsentligste bidrag til fosfortilførsel til overfladevand kommer fra brinkerosion og via dræn. Kommunen vurderer, at de generelle bræmme krav herunder randzoner er tilstrækkelige til at imødegå overfladisk afstrømning.

Fosfortallene varierer fra Pt 2,3-5,7. Da fosforoverskuddet i begge etaper er under 4 kg P pr. ha pr. år er fosforkravet opfyldt. Desuden er der et fosforunderskud i det aktuelle projekt med det valgte sædskifte. Der er således ikke grundlag for at stille skærpede vilkår til fosfor, og vilkåret fra miljøgodkendelsen fra 2010 ophæves således.

VILKÅR

Der er stillet følgende vilkår om fosfor og kvælstof til overfladevand:

36. (Nyt vilkår). Der skal på egne og forpagtede arealer hvert år etableres efterafgrøder udover de til enhver tid gældende lovpligtige efterafgrøder. De ekstra efterafgrøder beregnes af det samlede efterafgrødegrundareal og skal følge de samme regler, som er gældende for de lovpligtige efterafgrøder.

- I etape 1 skal der etableres 8 % ekstra efterafgrøder.
- I etape 2 skal der etableres 9 % ekstra efterafgrøder.

Efterafgrøderne skal etableres i førstkommande planår efter påbegyndelse af etape 1, og igen i førstkommande planår efter påbegyndelse af etape 2.

~~(Vilkåret ophæves). Der skal årligt udlægges minimum 4 % ekstra efterafgrøder ud over Plantedirektoratets til enhver tid gældende norm. De ekstra efterafgrøder skal følge de samme regler som gælder for de lovpligtige efterafgrøder, hvad angår artsvalg, dyrkningsperiode og kvælstofgødning. De ekstra efterafgrøder må ikke erstattes af grønne marker ifølge reglerne om nedsættelse af kravet til efterafgrøder. Ophæves og erstattes af vilkår 36.~~

~~(Vilkåret ophæves). Der skal til enhver tid benyttes et sædskifte med minimum 25 % græs og 20 % helsæd/majs svarende til K6. Ophæves, da sædskifte ikke er et virkemiddel i den aktuelle ansøgning.~~

~~(Vilkåret ophæves). Der skal til enhver tid foretages gylleseparering af gyllen fra husdyrbrug med tilbageholdelse af minimum 39 % af kvælstofmængden og 53 % af fosformængden i fiberfraktionen. Dokumentation for %-vis tilbageholdelse af kvælstof og fosformængde i fiberfraktionen skal fremsendes kommunen årligt. Ophæves, da der ikke benyttes gylleseparation i det aktuelle projekt.~~

~~(Vilkåret ophæves). Der skal som minimum være fosforbalance som et gennemsnit over arealerne. Ophæves da der er fosforunderskud i det aktuelle projekt.~~

~~(Vilkåret ophæves). Ved de lovpligtige regelmæssige revurderinger af godkendelsen skal der indsendes nye opdaterede fosfortal over ejendommens udbringningsarealer. Ophæves da det er en del af revurderingsprocessen.~~

8 ANVENDELSE AF BEDST TILGÆNGELIG TEKNIK (BAT)

MANAGEMENT (LEDELSES- OG KONTROLRUTINER)

Tillægget medfører ikke ændringer i forhold til miljøgodkendelsen fra den 22. september 2010.

FODER

Tillægget medfører ikke ændringer i forhold til miljøgodkendelsen fra den 22. september 2010.

STALDINDRETNING

Ammoniak

BAT-niveauet er beregnet ud fra Miljøstyrelsens vejledende emissionsgrænseværdier for konventionel produktion af malkekvæg i gyllebaserede staldsystemer (maj 2011) samt for malkekvæg udenfor gyllesystemer (feb. 2012).

Etape 1

BAT-niveauet er ved en produktion på 270 køer, 62 småkalve og 20 kvier (6-8 mdr.) og 40 kvier (22-25 mdr.) beregnet til 2.974 kg ammoniak/år.

Ammoniaktabet begrænses med følgende tiltag:

- Linespil i stald 1.1.4 (ST-187038)
- Skraber i gangarealer i staldene 1.1.1 (ST-187034) og 1.1.4 (ST-187037) reducerer ammoniaktabet med 567 kg ammoniak/år.
- 87 % dybstrøelse direkte udbragt reducerer ammoniaktabet med 50 kg ammoniak/år.

Reduktionen af ammoniaktabet er samlet på 617 kg N. For ejendommen vil den samlede ammoniakemission efter tiltag være på 3.071 kg ammoniak/år.

Det vurderes dermed, at den planlagte produktion overholder Miljøstyrelsens vejledende emissionsgrænseværdi for ammoniak, og at den mindre mængde ammoniak, som den planlagte produktion ligger over BAT-niveauet, ligger inden for bagatelgrænsen.

Etape 2

Med en ansøgt drift på 270 køer, 62 småkalve og 186 kvier er BAT-niveauet beregnet til 3.465 kg ammoniak/år.

Ammoniaktabet begrænses med følgende tiltag:

- Linespil i stald 1.1.4 (ST-187038) og 2 (ST-193324)
- Skraber i gangarealer i staldene 1.1.1 (ST-193318), 1.1.4 (ST-193319) og 2 (ST-193324) reducerer ammoniaktabet med 696 kg N/år.
- 87 % dybstrøelse direkte udbragt reducerer ammoniaktabet med 52 kg ammoniak/år.

Reduktionen af ammoniaktabet er samlet på 748 kg N. For ejendommen vil den samlede ammoniakemission dermed være på 3.540 kg ammoniak/år.

Det vurderes dermed, at den planlagte produktion overholder Miljøstyrelsens vejledende emissionsgrænseværdi for ammoniak, og at den mindre mængde ammoniak, som den planlagte produktion ligger over BAT-niveauet, ligger inden for bagatelgrænsen.

Fosfor

Miljøstyrelsen stiller ved malkekvæg ikke specifikke BAT-krav til fosfor. Det generelle krav til fosforoverskuddet er overholdt og reduceret med yderligere 280 kg i etape 1 og 248 kg i etape 2.

FORBRUG AF VAND OG ENERGI

Tillægget medfører ikke ændringer i forhold til miljøgodkendelsen fra den 22. september 2010.

OPBEVARING OG HÅNDBLING AF HUSDYRGØDNING

Den projekterede gyllebeholder i godkendelsen fra 2010 er ikke blevet opført, og opføres heller ikke i forbindelse med tillægget. I stedet lejes en gyllebeholder på anden ejendom, sådan at der er tilstrækkelig opbevaringskapacitet.

Det projekterede gyllesepareringsanlæg vil ikke blive opsat. Dette betyder, at udnyttelsesprocenten af gyllen ændrer sig ved udspreddning på markerne, hvilket der tages højde for i beregningerne i tillægget.

UDBRINGNING AF HUSDYRGØDNING

Der udbringes ikke fin-gylle på markerne som ansøgt i miljøgodkendelsen fra 2010. I stedet udbringes rågylle på arealerne.

FRAVALG AF BAT-TEKNOLOGI – UNDER HENSYN TIL PROPORCIONALITETSPRINCIPPET

Projektet overholder ikke det fastlagte og proportionelle BAT-niveau for ejendommen på 2.974 kg N pr. år for etape 1 og 3.465 kg N pr. år for etape 2 for denne ejendom (se bilag 5a).

Hermed følger vurdering fra ansøgers side på, hvorvidt der er teknologier tilgængelige, som omkostningseffektivt kan nedbringe ammoniakemissionen yderligere i fht. de teknologier, som allerede er i anvendelse. Der redegøres endvidere for de faglige overvejelser i øvrigt.

Overdækning:

Overdækning af gylletanke er fravalgt da de samlede meromkostninger ifølge teknologibladet Fast overdækning af gyllebeholder fra november 2010, ved en produktion på 500 DE er angivet til 184 kr/kg reduceret N. Miljøstyrelsen har udmeldt at enkeltteknologier med reduktionsomkostninger, der overstiger ca. 100 kr/kg reduceret N ikke bør indgå i vurderingen.

Gylleforsuring:

Der installeres ikke forsøringsanlæg, idet der er tale om en eksisterende stald, hvor der ikke er sikkerhed for at betonen i gyllekanalerne har en god holdbarhed overfor syrepåvirkningen. Med investeringer på i størrelsesorden 400-500.000 kr og årlige driftsomkostninger til strøm og syretilsætning vil omkostninger langt overstige 100 kr pr kg fjernet NH₃ (1.650 kg x 100 kr = maks 165.000 kr pr år)

Gylleforsuring forhindrer desuden også en evt. omlægning til økologi, da teknikken ikke er godkendt til brug på økologiske bedrifter.

Reduceret tildeling af råprotein:

Teknologien anses ikke at være tilgængelig for alle og derfor ikke en generel tilgængelig BAT teknologi. Det angives blandt andet at teknikken ikke kan anvendes hvis græs indgår i rationen med betydende vægt.

Teknologibladet vedr. reduceret råprotein angiver, at det er muligt at reducere råproteinindholdet fra referenceniveauet på 172 g til 164 g pr. FE, uden at mælkeproduktion og sundhed hos malkekøerne påvirkes negativt. Hvor meget råproteinindholdet kan sænkes i forhold til referenceniveauet på 172 g afhænger dog en del af, hvorledes foderplanen er sammensat. Normalt ligger konventionelle foderplaner med en stor grovfoderandel som afgræsningsgræs eller græsensilage højere i råprotein end foderplaner med en større andel majsensilage. AAT/PBV-teknologien vil ikke give den samme effekt og er mindre egnet på kvægbedrifter, hvor summen af græsmarksafgrøder udgør mere end 25 % af energien i foderplanen.

For Lyksgård varierer græsandelen over år på mellem 30-40 %. Da græsandelen ligger så højt er det ikke relevant at reducere tildelingen af råprotein

Ændring af gulvtype/staldsystem:

Det er ikke muligt at eftermontere linespil i de eksisterende stalde med spaltegulv.

Samlet vurdering:

Der er således efter ansøgers opfattelse ikke teknologier tilgængelige som omkostningseffektivt vil kunne reducere ammoniakfordampningen yderligere ift. de allerede introducerede teknikker i stalden.

KOMMUNENS BEMÆRKNINGER OG SAMLET VURDERING

Projektet overholder ikke det fastlagte og proportionelle BAT-niveau for ejendommen på 2.974 kg N pr. år for etape 1 og 3.465 kg N pr. år for etape 2 for denne ejendom (se bilag 5a). Ammoniakemissionen i det aktuelle projekt er på 3.071 kg N pr. år i etape 1 og 3.540 kg N pr. år i etape 2. Ammoniakemissionen fra det aktuelle projekt ligger således hhv. 97 kg N pr. år og 75 kg N pr. år over det proportionelle BAT-niveau for ejendommen.

Ansøger har beregnet på teknologier til yderligere nedbringelse af ammoniakemissionen men finder ikke, at der er tekniske og økonomiske anvendelige teknologier, som er proportionelle i den eksisterende husdyrproduktion (beskrevet under fravalg af BAT).

Kommunen finder efter en samlet vurdering, at det ikke er teknisk og økonomisk muligt for ansøger, at indføre forureningsbegrænsende teknologier i et omfang, som vil bringe ammoniakemissionen ned på det teoretisk beregnede BAT-niveau.

Kommunen vurderer på den baggrund, at den vejledende emissionsgrænseværdi for det samlede anlæg kan forhøjes til, hvad der er proportionalt for den aktuelle ejendom efter en konkret vurdering. Ammoniakemissionen sættes derfor til 3.071 kg N pr. år i etape 1 og 3.540 kg N pr. år i etape 2.

Tillægget medfører ikke øvrige ændringer i BAT i forhold til miljøgodkendelsen fra den 22. september 2010.

9 EGENKONTROL OG DOKUMENTATION

Tillægget medfører ikke ændringer i forhold til miljøgodkendelsen fra den 22. september 2010. Vilklårene ændres delvist, da nogle af egenkontrol-punkterne ikke er relevante længere.

VILKÅR

Vilklårene om egenkontrol og dokumentation, som fremgår i miljøgodkendelsen fra den 22. september 2010, fastholdes med følgende ændringer:

37. (Vilkår uændret). På tilsynsmyndighedens forlangende skal virksomheden dokumentere overholdelse af denne godkendelses vilkår.

38. (Vilkår delvist uændret). For så vidt følgende oplysninger ikke fremgår direkte af regnskabsbilag, skal der hvert år føres journal over:

Rengøring af stalde (dato).

Tilsyn af ventilationsanlæg (dato).

~~Føderforbrug og sammensætning.~~

Journalen skal fremvises i forbindelse med tilsynet og på forlangende.

39. (Vilkår delvist uændret). Til dokumentation for at produktionen ligger indenfor godkendelsens rammer, skal der i forbindelse med tilsyn og på forlangende fremvises:

~~Nøgletal til dokumentation for fleksibilitet~~

Sædskifte- og gødningsplan.

Gødningsregnskab inkl. kvitteringer for overførte mængder husdyrgødning.

~~Eksporteret mængde fiberpiller~~

~~Kvitteringer for eksempelvis bortkørsel af affald~~

~~Regnskabsbilag fra destruktionsanlæg for døde dyr~~

~~Sprøjtjournal~~

40. (Vilkår uændret). Husdyrbruget afholder selv omkostningerne til dokumentation, undersøgelser og målinger, som er anført i nærværende godkendelse.

10 ALTERNATIVE LØSNINGER, OPHØR OG SAMLET VURDERING

10.1 ALTERNATIVE LØSNINGER SAMT 0-ALTERNATIV

MILJØTEKNISK REDEGØRELSE

Der er ikke overvejet *alternative placeringer*, da placeringen af staldanlæg på det pågældende sted allerede er vurderet i miljøgodkendelsen fra 2010 som værende det bedste sted at placere staldanlæg.

10.2 HUSDYRBRUGETS OPHØR

Tillægget medfører ikke ændringer i forhold til miljøgodkendelsen fra den 22. september 2010.

VILKÅR

Vilkårene om husdyrbrugets ophør, som fremgår i miljøgodkendelsen fra den 22. september 2010, fastholdes:

41. (Vilkår uændret). Ved ophør af virksomheden skal staldanlægget rengøres, og gyllen afsættes. Kemikalier og sprøjtemidler skal bortskaffes til godkendt modtager.

42. (Vilkår uændret). Ophør af virksomheden skal meddeles til Kolding Kommune.

10.3 KOMMUNENS SAMLEDE KONKLUSION

Det er Kolding Kommunes vurdering, at virksomhedens drift efter gennemførelse af projektet, under overholdelse af vilkårene i nærværende tillæg til miljøgodkendelsen af den 22. september 2010, ikke vil have væsentlige virkninger på miljøet, herunder at de landskabelige hensyn, naboer og omgivelserne i øvrigt ikke tilsidesættes.



Kolding
Kommune

Marianne Yde

Marianne Yde
Biolog

By- og Udviklingsforvaltningen
Landbrug
Nytorg 11
6000 Kolding

11 KLAGE- OG SØGSMÅLSVEJLEDNING OG UNDERRETNING

11.1 KLAGEVEJLEDNING OG SØGSMÅL

Hvad kan man klage over? Retlige spørgsmål samt kommunens vilkår og vurderinger.

Hvem kan klage? Ansøger, klageberettigede myndigheder, foreninger og organisationer samt enhver der har en væsentlig, individuel interesse i sagens udfald.

Hvem er klageinstans? Natur- og Miljøklagenævnet.

Hvortil skal klagen sendes? Stiles til Natur- og Miljøklagenævnet, men sendes skriftligt til Kolding Kommune, Landbrugsafdelingen, Nytorv 11, 6000 Kolding eller til landbrug@kolding.dk. Alternativt kan klagen indtastes i den Digitale Klageportal via Borger.dk eller Virk.dk.

Hvad er klagefristen? Tirsdag den 20. januar 2015 inden kl. 14:00.

Hvad er lovgrundlaget? Lovbek. nr. 1486 af 4. december 2009 om miljøgodkendelse m.v. af husdyrbrug.

Hvad koster det at klage? 500 kr. Gebyret vil efter modtagelse af klagen blive opkrævet af Natur- og Miljøklagenævnet. Nærmere vejledning om klage og gebyr findes på www.nmkn.dk/Vejledninger.

Søgsmålsfrist: Søgsmål til prøvelse af afgørelsen ved domstolene, skal være anlagt inden 6 måneder fra den offentlige bekendtgørelse af afgørelsen.

11.2 UNDERRETNING OM TILLÆGGET

Henvisning til tillægget til miljøgodkendelsen af den 22. september 2010 annonceres den 23. december 2014 i Kolding Ugeavis. Et sammendrag af tillægget er udsendt til nærmeste naboer og parter samt fremsendt til en række myndigheder og organisationer.

Nedenstående parter har modtaget kopi af tillægget til miljøgodkendelsen.

Ansøger

- Lars Thomsen, Åstorpvej 68, 6093 Sjølund

Konsulent

- Lene Egtved Andersen, Kolding Herreds Landboforening. E-post: lea@khl.dk

Parter med E-post

- Arbejderbevægelsens Erhvervsråd, Reventlowsgade 14, 1. sal, 1611 København V. E-post: ae@aeraadet.dk
- Danmarks Fiskeriforening, Nordensvej 3, Taulov, 7000 Fredericia. E-post: mail@dkfisk.dk
- Danmarks Naturfredningsforening, Masnedøgade 20, 2100 København Ø. E-post: dn@dn.dk
- Danmarks Sportsfiskerforbund, Worsaaesgade 1, 7100 Vejle. E-post: post@sportsfiskeren.dk
- Dansk Ornitologisk Forening, Vesterbrogade 140, 1620 København V. E-post: natur@dof.dk
- Det Økologiske Råd, Blegdamsvej 4B, 2200 København N. E-post: husdyr@ecocouncil.dk
- Ferskvandsfiskeriforeningen for Danmark, Wormstrupvej 2, 7540 Haderup. E-post: nb@ferskvandsfiskeriforeningen.dk
- Forbrugerrådet, Fiolstræde 17, Postboks 2188, 1017 København K. E-post: fbr@fbr.dk
- Sundhedsstyrelsen, Embedslægeinstitutionen Syddanmark, Nytorv 2, 6000 Kolding. E-post: sesyd@sst.dk

Nedenstående parter har modtaget et uddrag af tillægget til miljøgodkendelsen.

Naboer og øvrige parter

Inga Bolsteina	Sjølund Landevej 17	6093 Sjølund
Laura Vjatere	Sjølund Landevej 17	6093 Sjølund
Carl Chr. Boysen	Sjølund Landevej 17	6093 Sjølund
Tove Marie Nyegaard	Åstorpvej 63	6093 Sjølund
Birgit Sandahl Ravn	Åstorpvej 65	6093 Sjølund
Mogens Skov-Sørensen	Åstorpvej 65	6093 Sjølund

Marius-Vasile Maftei	Åstorpvej 68	6093 Sjølund
Gabriela Baisanu	Åstorpvej 68	6093 Sjølund
Marius Baisanu	Åstorpvej 68	6093 Sjølund
Randi Hirschel Thomsen	Åstorpvej 68	6093 Sjølund
Galyna Lopukhova	Åstorpvej 68	6093 Sjølund
Karsten Rosenkvist Langhoff	Åstorpvej 70	6070 Christiansfeld
Anette Sevel Langhoff	Åstorpvej 70	6070 Christiansfeld
Jakob Sevel Langhoff	Åstorpvej 70	6070 Christiansfeld
Lars Märcher Hedegaard	Åstorpvej 71	6070 Christiansfeld
Jane Skarvil Hedegaard	Åstorpvej 71	6070 Christiansfeld
Jens Baumgarth	Tingskovhedevej 39	6070 Christiansfeld
Hans Christian Christiansen	Skibelundvej 18	6092 Sdr. Stenderup

12 BILAG

- Bilag 1a:** Vilkårskatalog
- Bilag 2a:** Grundlag for vilkår og lovgivning
- Bilag 3a:** Situationsplan over ejendommen
- Bilag 4a:** Oversigt over arealer og transportveje
- Bilag 5a:** Beregning af BAT-niveau

Oversigt over bilag i miljøgodkendelsen fra den 22. september 2010 (se miljøgodkendelsen af 22/9-2010).

- Bilag 1: Vilkårskatalog
- Bilag 2: Grundlag for vilkår og lovgivning
- Bilag 3: Situationsplan
- Bilag 4: Indretning
- Bilag 5: Afløbsplan
- Bilag 6: Ejede og forpagtede arealer
- Bilag 7: Nitratfølsomt indvindingsområde
- Bilag 8: Fosforklasser og lavbundsarealer
- Bilag 9: Nitratklasser
- Bilag 10: Beskyttede naturtyper samt beskyttede sten- og jorddiger
- Bilag 11: Transportveje
- Bilag 12: Beplantningsplan
- Bilag 13: Grundvandsbeskrivelse
- Bilag 14: Høringssvar fra Det Økologiske Råd
- Bilag 15: BAT niveau

BILAG 1A

VILKÅRSKATALOG

Tillægget omfatter sammen med miljøgodkendelse af den 22. september 2010 alle landbrugs-mæssige aktiviteter på ejendommen Åstorpvej 68, 6093 Sjølund. Til ejendommen er tilknyttet husdyrproduktion med CVR nr. 28198604. Kvægbedriften er ejet af Lars Thomsen, som også står for den daglige drift.

Husdyrproduktionen kan ændres til 270 årskøer (stor race, 10.017 EKM), 186 opdræt (stor race, 6-25 mdr.), 62 kalve (stor race, 0-6 mdr.) og 60 tyrekalve (stor race, 40-60 kg), svarende til 483,3 DE.

Tillægget til miljøgodkendelsen er en tilladelse til, at virksomheden kan producere på de nævnte vilkår i godkendelsen (jf. bilag 1a). Bedriften skal til enhver tid leve op til gældende regler, love og bekendtgørelser.

Der er stillet følgende vilkår for bedriften (afsnitsnumrene henfører til godkendelsens afsnit):

2.3 Gyldighed

1. (Nyt vilkår). Tillægget af den 23. december 2014 til miljøgodkendelsen fra 2010 skal være udnyttet efter følgende plan:

- Etape 1 skal være udnyttet inden 2 år fra tillæggets ikrafttræden.
- Etape 2 skal være udnyttet inden 4 år fra tillæggets ikrafttræden.

3.1 Udformning og placering

2. (Nyt vilkår). Staldanlægget skal placeres minimum 24 m fra naboskel.

3.2 Landskabsmæssige forhold

3. (Nyt vilkår). Der skal etableres et tre-rækket læhegn på østsiden af de nye stalde samt etableres en allé-beplantning i forlængelse af den eksisterende syd for de nye stalde. Beplantningen skal være etableret senest 1 år efter opførelse af stald 2.

4.1 Husdyrproduktion

4. (Nyt vilkår). Den samlede produktion må ikke overstige:

Etape 1:

- 270 årskøer (stor race, 10.017 EKM)
- 20 opdræt (stor race, 6-8 mdr.)
- 40 opdræt (stor race, 22-25 mdr.)
- 62 kalve (stor race, 0-6 mdr.)
- 60 tyrekalve (stor race, 40-60 kg)
svarende til **424,9 dyreenheder (DE).**

Etape 2:

- 270 årskøer (stor race, 10.017 EKM)
- 186 opdræt (stor race, 6-25 mdr.)
- 62 kalve (stor race, 0-6 mdr.)
- 60 tyrekalve (stor race, 40-60 kg)
svarende til **483,3 dyreenheder (DE).**

Nedgang i mælkeydelse må ikke konverteres til flere dyr.

Der er fleksibilitet i tilfælde, hvor mælkeydelsen overstiger 10.017 kg EKM. Flexibiliteten vurderes overholdt ved nedenstående muligheder a, b og c.

Såfremt at mælkeydelsen overstiger 10.017 kg EKM:

- a.** Skal der ske en tilsvarende reduktion i antallet af malkekøer, kvier eller kalve, så antallet af DE ikke overskrider 424,9 DE i etape 1 og 483,3 DE i etape 2, **eller**
- b.** Skal ejer anmelde og Kolding Kommune godkende en forøgelse af harmoniarealet **og/eller**
- c.** Skal der ske en afsætning af de ekstra DE husdyrgødning. Modtager af husdyrgødningen skal først godkendes af Kolding Kommune for at kunne modtage husdyrgødningen.

4.2 Staldanlæg

- 5. (Nyt vilkår).** Ammoniakemissionen må ikke overstige et niveau svarende til 3.071 kg N pr. år i etape 1 og 3.540 kg N pr. år i etape 2 efter nugældende beregningsmetode jf. bilag 5a. Emissionskravet vurderes overholdt ved overholdelse af vilkår 6 om skræbere i gangarealer og vilkår 26 om øget direkte udbringning af dybstrøelse.
- 6. (Nyt vilkår).** Den eksisterende løsdriftstald til køer (nr. 1.1.1), den nye løsdriftstald til køer (nr. 1.1.4) og den nye løsdriftstald til opdræt (nr. 2) skal etableres med skræbere i gangarealer. Der skal monteres linespil i de nye løsdriftstalde (nr. 1.1.4 og nr. 2). Staldnummer refererer til numrene på figur 1.

4.3 Ventilation

- 7. (Vilkår uændret).** Ventilationsanlægget skal vedligeholdes og rengøres i henhold til producentens anvisninger for det pågældende anlæg. Anlægget skal kalibreres efter producentens anvisninger for at sikre minimalt energiforbrug.

4.4 Fodring og foderopbevaring

- 8. (Vilkår uændret).** Kasseret ensilage fra ensilagepladser eller –siloe skal fjernes løbende og opbevares på befæstet plads med afløb til lukket beholder eller kommes i gyllebeholder.
- 9. (Vilkår uændret).** Krybbeaffald skal opbevares på befæstet plads med afløb til lukket beholder eller kommes i gyllebeholderen.
- 10. (Vilkår uændret).** Ved opbevaring af ensilage i markstak skal afstandskravene i husdyrlovens § 8 overholdes.

4.5 Energi- og vandforbrug og besparende foranstaltninger

- 11. (Vilkår uændret).** Anlæg, der er særligt energiforbrugende, f.eks. mælkekølingsanlægget og ventilationssystemet skal kontrolleres og vedligeholdes således, at det altid kører energimæssigt optimalt.

4.6 Spildevand herunder regnvand og overfladevand fra plansilo

12. **(Vilkår uændret).** Marksprøjten (slinger og dyser) skal til enhver tid være vedligeholdt, sådan at der ikke forekommer dryp fra marksprøjten ved kørsel til og fra marken.
13. **(Vilkår uændret).** Udvander skal til enhver tid være placeret på bevokset areal eller afledning skal foregå til gyllebeholder.

4.8 Råvarer og hjælpestoffer

14. **(Vilkår uændret).** Olietanke, olieprodukter og farligt affald skal opbevares under tag i lukkede beholdere, på fast bund og uden mulighed for afløb til kloak, dræn eller til jord.
15. **(Vilkår uændret).** Tankning af diesel skal til enhver tid ske på en plads med fast og tæt bund, således at spild kan opsamles, og at der ikke er mulighed for afløb til jord, kloak, overfladevand eller grundvand. Pistolen må ikke kunne fastlåses under påfyldning.
16. **(Vilkår uændret).** Ved spild fra olie- og brændstoftanke skal spildet opsuges og evt. forurenede jord bortskaffes til godkendt modtager.

4.9 Driftsforstyrrelser eller uheld

17. **(Vilkår uændret).** Såfremt der sker uheld med udslip eller risiko for udslip af forurenende stoffer til omgivelserne, skal dette straks anmeldes til alarmcentralen 112 samt hurtigst muligt til Kolding Kommunes landbrugsafdeling.
18. **(Vilkår uændret).** Hvis der sker uheld på ejendommen, skal der senest 1 uge efter hændelsen fremsendes en redegørelse til landbrugsafdelingen. Redegørelsen skal indeholde en beskrivelse af uheldet, samt en beskrivelse af hvordan virksomheden vil forebygge lignende uheld.
19. **(Vilkår uændret).** Der skal foreligge en beredskabsplan for ejendommen senest ved ibrugtagning af de nye anlæg, som fortæller, hvornår og hvordan der skal reageres ved uheld, som kan medføre konsekvenser for det eksterne miljø. Denne beredskabsplan skal vedligeholdes, så oplysningerne i den altid er opdaterede.

5.1 Gødningstyper og mængder

20. **(Nyt vilkår).** På de 190,3 ha ejede og forpagtede udbringningsarealer må der udbringes husdyrgødning fra produktionen med et indhold af maksimalt 31.321 kg kvælstof (N) og 4.332 kg fosfor (P).
21. **(Nyt vilkår).** Ved fuld produktion skal der afsættes husdyrgødning til aftalearealer
 - I etape 1 skal afsættes 101,8 DE.
 - I etape 2 skal afsættes 159,5 DE.
22. **(Nyt vilkår).** Inden produktionen overstiger 306,1 DE i etape 1 skal der sikres afsætningsmuligheder til husdyrgødningen og igen inden etape 2 udnyttes. Afsætningen skal vurderes på forhånd af kommunen.
23. **(Nyt vilkår).** Afsætning af husdyrgødning skal ske til økologisk drevne arealer. Alter-

nativt skal arealerne vurderes af kommunen igen.

5.2 Opbevaring og håndtering af flydende husdyrgødning

24. **(Vilkår uændret).** Ved transport af gylle på offentlige veje skal gyllevognens åbninger være forsynet med låg eller lignende, således at spild ikke kan finde sted. Skulle der alligevel ske spild, skal dette straks opsamles.
25. **(Vilkår uændret).** Gyllebeholdere skal tømmes med sugekran eller der skal alternativt etableres en påfyldningsplads ved gyllebeholderne.

5.3 Opbevaring og håndtering af fast gødning inkl. dybstrøelse

26. **(Nyt vilkår).** Minimum 87 % af dybstrøelsen skal udsprede direkte i marken uden mellemlager (både etape 1 og etape 2).
27. **(Nyt vilkår).** Dybstrøelse fra kalvehytter og kælvningsbokse skal lægges i gyllebeholder og må ikke lægges direkte i markstak.
28. **(Vilkår uændret).** Etablering af møddingsplads skal følge byggeblad nr. 103.06-06.

6.2 Lugt

29. **(Vilkår uændret).** Såfremt tilsynsmyndigheden skønner, at lugtgener i omgivelserne er væsentlige, skal virksomheden lade foretage undersøgelse af muligheder for begrænsning af lugtkilder og/eller behandling af afkastluften. Undersøgelsens omfang vil blive fastsat af tilsynsmyndigheden på baggrund af en konkret vurdering af sagen.

6.3 Fluer og skadedyr

30. **(Vilkår uændret).** Der skal på ejendommen foretages effektiv rotte- og fluebekæmpelse som minimum i overensstemmelse med de nyeste retningslinier fra Statens Skadedyrlaboratorium. Bekæmpelsen skal desuden foretages på tilsynsmyndighedens forlangende.
31. **(Vilkår uændret).** Opbevaring af foder skal ske, så der ikke opstår risiko for tilhold af skadedyr (rotter m.v.).

6.4 Transport

32. **(Nyt vilkår).** I forbindelse med transporter af husdyrgødning skal anvendes de ruter, der fremgår af bilag 4a. Alternative ruter skal anmeldes til og godkendes af Kolding Kommune.

6.5 Støj fra anlægget og maskiner

33. **(Vilkår uændret).** Virksomheden skal for egen regning dokumentere, at grænseværdier overholdes, såfremt Kolding Kommune skønner det nødvendigt.

6.6 Lys

- 34. (Vilkår uændret).** Udendørs plads-/orienteringsbelysning skal være forsynet med aktivitetssensorer, der sikrer, at lyset kun er tændt i op til en halv time efter seneste aktivisering.

7.2 Kvælstof til grundvand

- 35. (Nyt vilkår).** Markstakke med husdyrgødning og ensilage må ikke placeres på arealer beliggende i nitratfølsomt indvindingsopland (mark 28-0, 28-1, 28-2, 20-0 og 8-0) samt arealer beliggende indenfor 300 m fra vandværksboring (mark 10-0 og 37-0).

7.4 Fosfor og kvælstof til overfladevand

- 36. (Nyt vilkår).** Der skal på egne og forpagtede arealer hvert år etableres efterafgrøder udover de til enhver tid gældende lovpligtige efterafgrøder. De ekstra efterafgrøder beregnes af det samlede efterafgrødegrundareal og skal følge de samme regler, som er gældende for de lovpligtige efterafgrøder.

- I etape 1 skal der etableres 8 % ekstra efterafgrøder.
- I etape 2 skal der etableres 9 % ekstra efterafgrøder.

Efterafgrøderne skal etableres i førstkommande planår efter påbegyndelse af etape 1, og igen i førstkommande planår efter påbegyndelse af etape 2.

9.1 Egenkontrol og dokumentation

- 37. (Vilkår uændret).** På tilsynsmyndighedens forlangende skal virksomheden dokumentere overholdelse af denne godkendelses vilkår.

- 38. (Vilkår delvist uændret).** For så vidt følgende oplysninger ikke fremgår direkte af regnskabsbilag, skal der hvert år føres journal over:

- Rengøring af stalde (dato).
- Tilsyn af ventilationsanlæg (dato).
- Journalen skal fremvises i forbindelse med tilsynet og på forlangende.

- 39. (Vilkår delvist uændret).** Til dokumentation for at produktionen ligger indenfor godkendelsens rammer, skal der i forbindelse med tilsyn og på forlangende fremvises:

- Sædskifte- og gødningsplan.
- Gødningsregnskab inkl. kvitteringer for overførte mængder husdyrgødning.

- 40. (Vilkår uændret).** Husdyrbruget afholder selv omkostningerne til dokumentation, undersøgelser og målinger, som er anført i nærværende godkendelse.

10.2 Husdyrbrugets ophør

- 41. (Vilkår uændret).** Ved ophør af virksomheden skal staldanlægget rengøres, og gyllen afsættes. Kemikalier og sprøjtemidler skal bortskaffes til godkendt modtager.

- 42. (Vilkår uændret).** Ophør af virksomheden skal meddeles til Kolding Kommune.

BILAG 2A GRUNDLAG FOR VILKÅR OG HENVISNINGER

Nedenstående findes den fulde titel på de love, bekendtgørelser og andre henvisninger, der er anvendt i miljøgodkendelsen og som danner grundlag for denne.

Husdyrloven: Lov om miljøgodkendelse m.v. af husdyrbrug (lov nr. 1572 af 20. dec. 2006, jf. lovbek. nr. 1486 af 4. dec. 2009), Miljøministeriet

Godkendelsesbekendtgørelsen:

Bekendtgørelse om tilladelse og godkendelse m.v. af husdyrbrug (bek. nr. 1283 af 8. december 2014), Miljøministeriet

Husdyrgødningsbekendtgørelsen:

Bekendtgørelse om husdyrbrug og erhvervsmæssigt dyrehold, husdyrgødning, ensilage m.v. (bek. nr. 915 af 27. juni 2013), Miljøministeriet

Naturbeskyttelsesloven: Lov om naturbeskyttelse (Naturbeskyttelsesloven) (lov nr. 933 af 24. sep. 2009), Miljøministeriet

Habitatdirektivet: Habitatdirektivet fra 1992 (Rådets direktiv 92/43/EØF om bevaring af naturtyper samt vilde dyr og planter med senere ændringer)

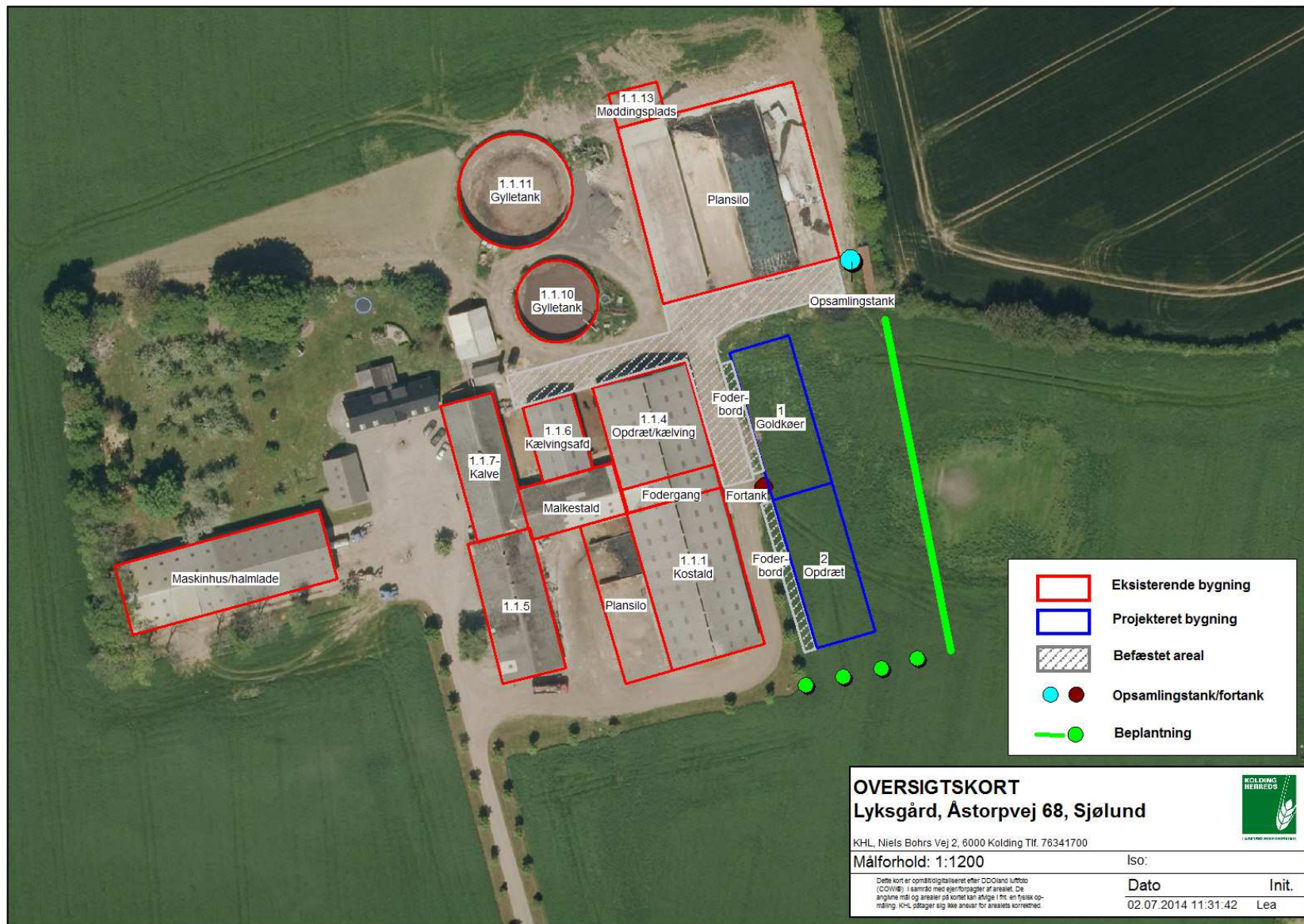
Vandplan for Lillebælt/Jylland:

Vandplan 2010-2015, Hovedopland 1.11, Vanddistrikt Lillebælt/Jylland, Miljøministeriet, Naturstyrelsen

Løvfrørapport fra 2009: Overvågning af Løvfrø, Kolding Kommune, 2009, - Udarbejdet af Aqua Consult for Kolding Kommune, Teknisk Forvaltning, Miljø – Natur og Vand.

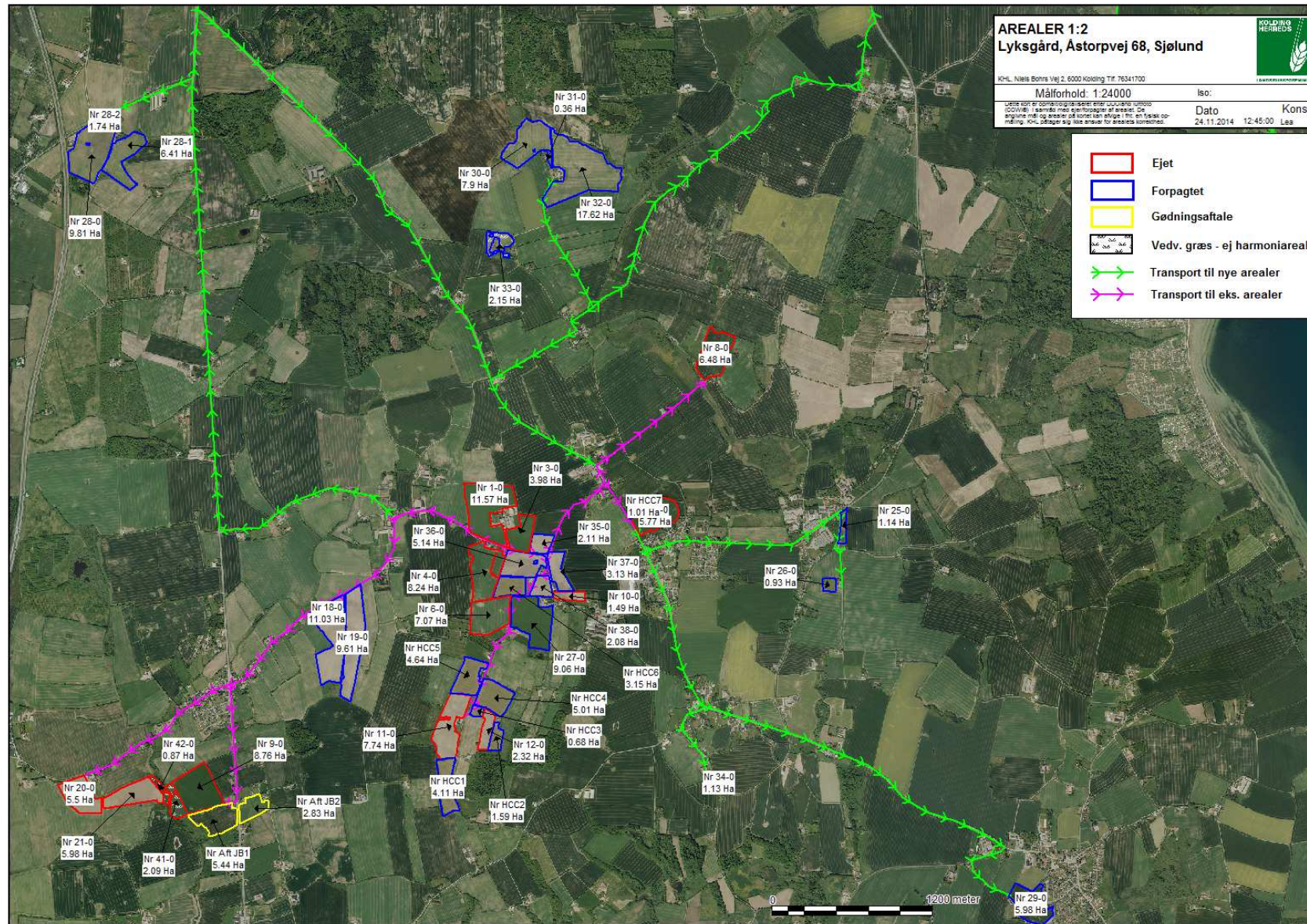
Regulativ for erhvervsaffald:

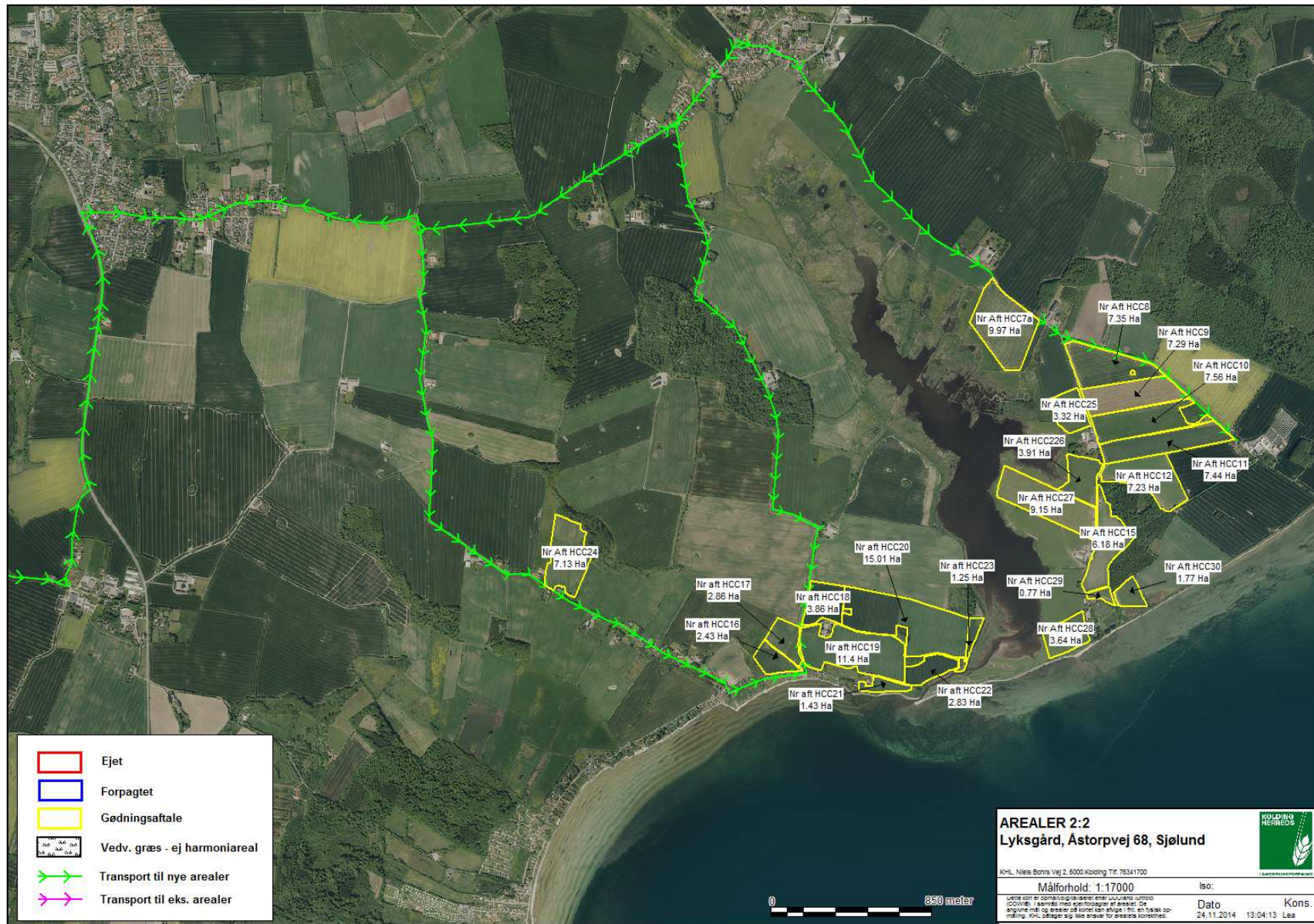
Kolding Kommunes regulativ for erhvervsaffald



BILAG 4A

OVERSIGT OVER AREALER OG TRANSPORTVEJE





BILAG 5A

BEREGNING AF BAT-NIVEAU

BAT-beregning Tillæg – Åstorpvej 68, 6093 Sjølund

Bygning	Nudrift i ansøgning	Godkendt i 2010	Ansøgt i 2013 (etape 1)	BAT 2013 (Kg NH3-N) (etape 1)	Ansøgt i 2013 (etape 2)	BAT 2013 (Kg NH3-N) (etape 2)
Kostald ST-187034 (1) ST-193318 (2) (2010: 1.1.1)	Sb og spalter, ringkanal 151 køer (norm)	Sb og spalter, ringkanal 144 køer (norm)	Sb og spalter, ringkanal 167 køer (10.017 EKM)	167 x 9,80 = 1.636,6	Sb og spalter, ringkanal 167 køer (10.017 EKM)	167 x 9,80 = 1.636,6
Kostald ST-187037 (1) ST-193319 (2) (2010: 1.1.4)	Dybstrøelse med lang ædeplads - 25 kvier (6-27 mdr.)	Sb og spalter, ringkanal 20 køer (norm) 10 kvier (23-25 mdr.)	Sb og spalter, ringkanal (ny stald) 49 køer (10.017 EKM)	49 x 7,06 ⁽¹⁾ = 345,9	Sb og spalter, ringkanal (ny stald) 49 køer (10.017 EKM)	49 x 7,06 ⁽¹⁾ = 345,9
Opdræt ST-187038 (1) ST-193320 (2) (2010: 1.1.5)	Sb og spalter, ringkanal - 10 kvier (23-25 mdr.)	Dybstrøelse 38 (0-2 mdr.) - -	Sb og spalter, ringkanal - 20 (6-8 mdr.) 30 kvier (22-25 mdr.)	20 x 3,64 ⁽²⁾ = 72,8 30 x 6,62 ⁽³⁾ = 198,6	Sb og spalter, ringkanal - 66 kvier (6-25 mdr.)	66 x 5,17 ⁽⁴⁾ = 353,8
Kalve ST-187041 (1) ST-193321 (2) (2010: 1.1.7-1.1.9)	Dybstrøelse 38 kalve (0-6 mdr.) 75 tyrekalve (45-220 kg) 75 ungtyre (200-341 kg)	Dybstrøelse - 200 tyrekalve (45-60 kg) -	Dybstrøelse 62 kalve (0-6 mdr.) 60 tyrekalve (40-60 kg)	62 x 2,83 ⁽⁵⁾ = 175,5 60 x 0,04 ⁽⁶⁾ = 2,4	Dybstrøelse 62 kalve (0-6 mdr.) 60 tyrekalve (40-60 kg)	62 x 2,83 ⁽⁵⁾ = 175,5 60 x 0,04 ⁽⁶⁾ = 2,4
Kælvstald ST-191120 (1) ST-193322 (2) (2010: 1.1.6)	Dybstrøelse med lang ædeplads 25 kvier (6-27 mdr.)	Dybstrøelse med lang ædeplads 26 kvier (23-25 mdr.)	Dybstrøelse med lang ædeplads - 14 køer (10.017 EKM)	14 x 10,04 = 140,6	Dybstrøelse - 14 køer (10.017 EKM)	14 x 10,04 = 140,6
Goldkøer ST-191787 (1) ST-193323 (2)			Dybstrøelse med lang ædeplads 40 køer (10.017 EKM) 10 kvier (22-25 mdr.)	40 x 8,95 = 358,0 10 x 4,31 ⁽⁷⁾ = 43,1	Dybstrøelse med lang ædeplads 40 køer (10.017 EKM) 20 kvier (6-25 mdr.)	40 x 8,95 = 358,0 20 x 3,37 ⁽⁸⁾ = 67,4
Opdræt ST-192272 (1) ST-193324 (2)					Sb og spalter, ringkanal 100 kvier (6-25 mdr.)	100 x 3,85 ⁽⁹⁾ = 385,0
(2010: 1.1.2)		Sb og spalter, ringkanal 73 køer (norm)				
(2010: 1.1.3)		Sb og spalter, ringkanal 166 køer (norm)				
Dyrehold ialt	151 køer (norm) 38 kalve (0-6 mdr.) 122 opdræt (6-27 mdr.) 75 tyre (45-341 kg)	403 køer (norm) 38 kalve (0-2 mdr.) 36 opdræt (23-25 mdr.) 200 tyre (45-60 kg)	270 køer (10.017 EKM) 62 kalve (0-6 mdr.) 20 opdræt (6-8 mdr.) 40 opdræt (22-25 mdr.) 60 tyre (40-60 kg)		270 køer (10.017 EKM) 62 kalve (0-6 mdr.) 186 opdræt (6-25 mdr.) 60 tyre (40-60 kg)	
Nye DE	291,5 DE	570,8 DE	424,9 DE	BAT-niveau = 2.973,5 kg NH3-N	483,3 DE	BAT-niveau = 3.465,2 kg NH3-N

Udregning af emissionsgrænseværdier:

Der er i BAT-beregningen regnet med, at alle dyr er på stald hele året.

Reference til BAT-udregning	Tabel nr.		Referenciligning	Emissionsgrænseværdi
<i>Vejledende emissionsgrænseværdier opnåelige ved anvendelse af den bedste tilgængelige teknik (BAT) – MST maj 2011</i>				
(1)	Tabel 2a	2013: 270 køer = 375,9 DE		Emissionsgrænseværdi for køer i nye stalde: $7,31 - (((7,31-6,3)/(750-250)) \times (375,9-250)) = 7,06$
(2)	Tabel 5	Korrektion for alder (opdræt) – stor race (kvier 6-8 mdr.)	Emissionsgrænseværdi IT 2011 x (referenciligning for N ab dyr/4,34) Hvor referenciligningen for N ab dyr = ((alder, ind + alder, ud) x 0,0729) + 1,93 = 2,95	Emissionsgrænseværdi for kvier i eksisterende stalde: 5,36 x (referenciligning/4,34) = 3,64
(3)	Tabel 5	Korrektion for alder (opdræt) – stor race (kvier 22-25 mdr.)	Emissionsgrænseværdi IT 2011 x (referenciligning for N ab dyr/4,34) Hvor referenciligningen for N ab dyr = ((alder, ind + alder, ud) x 0,0729) + 1,93 = 5,36	Emissionsgrænseværdi for kvier i eksisterende stalde: 5,36 x (referenciligning/4,34) = 6,62
(4)	Tabel 5	Korrektion for alder (opdræt) – stor race (kvier 6-25 mdr.)	Emissionsgrænseværdi IT 2011 x (referenciligning for N ab dyr/4,34) Hvor referenciligningen for N ab dyr = ((alder, ind + alder, ud) x 0,0729) + 1,93 = 4,19	Emissionsgrænseværdi for kvier i eksisterende stalde: 5,36 x (referenciligning/4,34) = 5,17
(9)	Tabel 5	Korrektion for alder (opdræt) – stor race (kvier 6-25 mdr.)	Emissionsgrænseværdi IT 2011 x (referenciligning for N ab dyr/4,34) Hvor referenciligningen for N ab dyr = ((alder, ind + alder, ud) x 0,0729) + 1,93 = 4,19	Emissionsgrænseværdi for kvier i nye stalde: 3,99 x (referenciligning/4,34) = 3,85
<i>Bekendtgørelse om tilladelse og godkendelse mv. af husdyrbrug (bek. nr. 294 af 31. marts 2009) – version med småkalve på dybstrøelse</i>				
(5)	Tabel 2		1 årsopdræt (0-6 mdr., stor race) = 2,83	2,83
(6)	Tabel 2	Korrektion for alder (tyrekalve, stor race) (tyrekalve 40-60 kg)	1 tyrekalv (0-6 mdr., stor race) = 1,22 Vægtkorrektion for tyrekalve (tung race): $(1,825 \times (\text{slutvægt} - \text{startvægt}) + 0,00605 \times (\text{slutvægt} - \text{startvægt})) / 1280 = 0,03$	Emissionsgrænseværdi: $1,22 \times 0,03 = 0,04$
<i>Fastlæggelse af BAT – emissionsgrænseværdier for konventionel produktion af svin og malkekøveg udenfor gyllesystemer.</i>				
(7)	Tabel 2	Korrektion for alder (opdræt) – stor race (kvier 22-25 mdr.)	Emissionsgrænseværdi IT 2011 x (referenciligning for N ab dyr/4,34) Hvor referenciligningen for N ab dyr = ((alder, ind + alder, ud) x 0,0729) + 1,93 = 5,36	Emissionsgrænseværdi for kvier i nye stalde med dybstrøelse og gylle: 3,49 x (referenciligning/4,34) = 4,31
(8)	Tabel 2	Korrektion for alder (opdræt) – stor race (kvier 6-25 mdr.)	Emissionsgrænseværdi IT 2011 x (referenciligning for N ab dyr/4,34) Hvor referenciligningen for N ab dyr = ((alder, ind + alder, ud) x 0,0729) + 1,93 = 4,19	Emissionsgrænseværdi for kvier i nye stalde med dybstrøelse og gylle: 3,49 x (referenciligning/4,34) = 3,37

Fra WIKI vejledningen den 29-4-2013

Beregning af det generelle ammoniakreduktionskrav ved tillægsgodkendelse

Ved en tillægsgodkendelse skal den oprindelige nudrift fastholdes, så miljøvurderingen af tidligere godkendte stalde og stalde omfattet af tillægget behandles samlet. Dette er korrekt i forhold til øvrige miljøvurderinger, idet miljøvurderingen normalt skal foretages for alle ændringer og udvidelser i løbet af en 8 års periode.

Ammoniakreduktionskravet bliver dog i så fald umiddelbart beregnet forkert, idet tidligere godkendte stalde ikke vil have samme ammoniakreduktionskrav som stalde omfattet af et nyt tillæg. Konsekvenserne af dette skal derfor beregnes manuelt, hvor ammoniakreduktionskravet i de tidligere stalde baseres på de fastsatte vilkår beregnet ud fra normerne på det nye ansøgningstidspunkt.