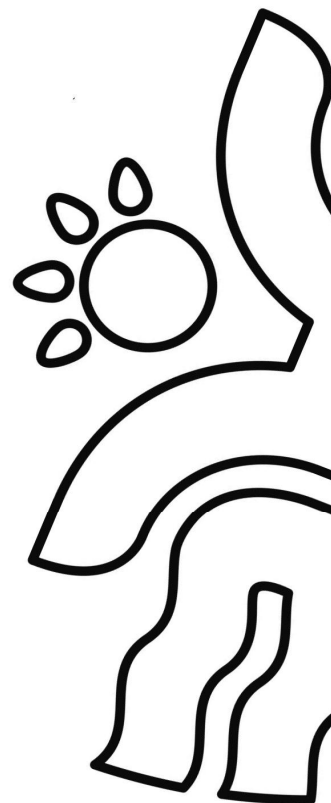




Hjørring Kommune



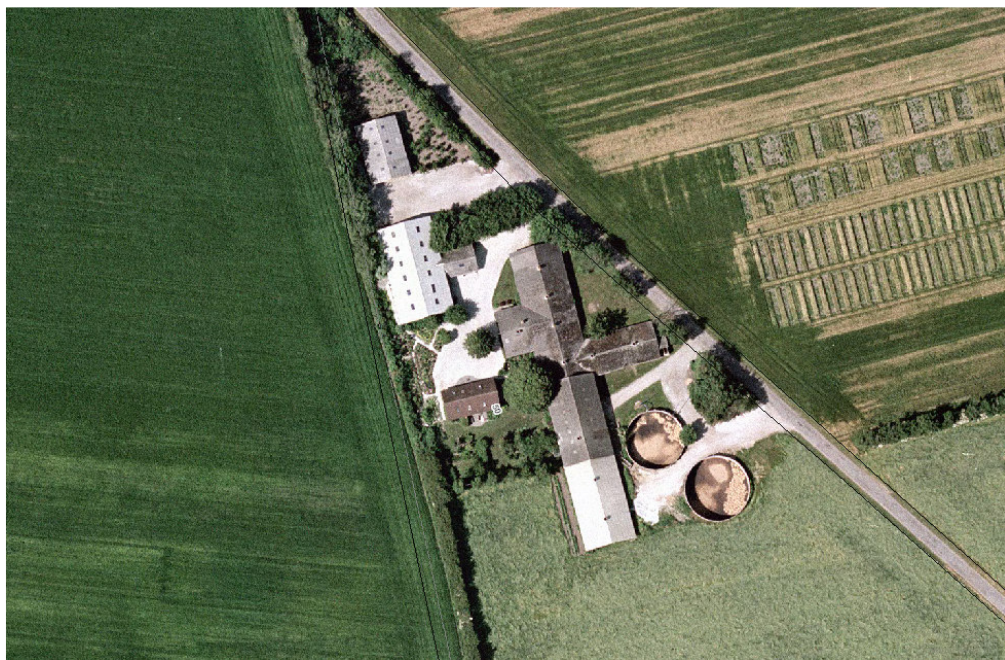
Miljøgodkendelse af svinebruget på Møgelhøjvej 50, Vrå

Konvertering af søer til smågrise & slagtesvin

- udvidelse fra 205,9 DE til 215,1 DE.

§ 11

*Lov nr. 1572 af 20.
december 2006 om
miljøgodkendelse m.v.
af husdyrbrug.*



14. november 2007

Dato for gyldighed

Miljø- og naturkontoret
Jørgen Fibigersgade 20
9850 Hirtshals
Telefon 72 33 33 33
hjoerring@hjoerring.dk
www.hjoerring.dk

1.	Resumé & vurdering	2
2.	Generelle Forhold	3
2.1.	Beskrivelse af virksomheden	3
2.2.	Meddeleelsespligt	3
2.3.	Gyldighed.....	3
2.4.	Retsbeskyttelse.....	3
2.5.	Revurdering af miljøgodkendelsen.....	3
2.6.	Ophør.....	4
3.	Husdyrbrugets beliggenhed og planmæssige forhold	4
4.	Husdyrholdet og produktionsforhold	5
4.1.	Husdyrholdet.....	5
4.2.	Staldanlæg.....	5
4.3.	Ventilation	6
4.4.	Rengøring	6
4.5.	Fodring.....	6
4.6.	Energi	6
4.7.	Vandforbrug	7
4.8.	Spildevand herunder regnvand	7
4.9.	Affald.....	7
4.10.	Sprøjteudstyr	8
4.11.	Driftsforstyrrelser eller uheld	8
5.	Gødningsproduktion og håndtering heraf	8
5.1.	Flydende husdyrgødning	8
6.	Forurening og gener fra husdyrbrugets anlæg	10
6.1.	Ammoniak og Natur	10
6.2.	Lugt.....	10
6.3.	Transport	11
6.4.	Støj fra anlægget	11
6.5.	Skadedyr.....	11
6.6.	Støv	11
6.7.	Lys	12
6.8.	Råvarer og Hjælpestoffer.....	12
7.	Forurening fra arealerne	13
7.1.	Naturforhold	14
7.2.	Bilag IV-arter.....	14
7.3.	Fredninger	14
7.4.	Udbringningsarealer.....	15
7.5.	Overlap med områder beskyttet af Naturbeskyttelseslovens §3	16
7.6.	Overfladevand	17
7.7.	Grundvand	17
8.	Bedste tilgængelige teknik (BAT)	18
9.	Beredskabsplan	20
	Bilag - Hjælpekema	21
	Bilag - Aftale om opbevaring af husdyrgødning	22
	Bilag - Beredskabsplan	25
	Bilag – Anlægstegning	30

1. Resumé & vurdering

Bjarne Jensen, Møgelhøjvej 50, 9760 Vrå har ansøgt om en miljøgodkendelse for konvertering af søer til smågrise & slagtesvin og deri en udvidelse fra 205,9 DE til 215,1 DE. I forbindelse med udvidelsen skal der bygges en ny svinestald syd for og i forlængelse af eksisterende svinestald. Der bygges traditionelt landbrugsbyggeri, der ikke afviger fra almindelig standard og opføres med røde facadesten med gråt eternittag.

Hjørring Kommune har vurderet at der kan meddeles godkendelse af den ansøgte ændring og udvidelse af svineproduktionen på Møgelhøjvej 50, 9760 Vrå i henhold til de gældende regler¹. Miljøgodkendelsen er baseret på oplysningerne i ansøgningen samt efterfølgende beregninger og betinget af følgende *særlige vilkår*:

- *Produktionsstørrelse og type – se afsnit 4.1*
- *Etablering af vaskeplads og forhold vedr. rengøring og påfyldning af marksprøjter – se afsnit 4.8*
- *Forhold ved håndtering og udbringning af husdyrgødning – se afsnit 5*
- *Forhold vedr. fordringsnormer og ammoniakemission – se afsnit 6.1*
- *Sædskifte for de markarealer i det nitrattfølsomme indvindingsopland – se afsnit 7*
- *Naturforhold og udtagelse af 0,3 Ha. markareal – se afsnit 7.5*
- *Dokumentation for egenkontrol – se afsnit 9*
- *Ajourført beredskabsplan – se afsnit 10*

Hjørring Kommune vurderer, at husdyrbruget har truffet de nødvendige foranstaltninger til at forbygge og begrænse forureningen fra husdyrbrugets anlæg og arealer. Endvidere vurderes det, at husdyrbruget efter udvidelsen kan drives uden væsentlige indvirkninger på miljøet, såfremt vilkårene i denne godkendelse overholdes.

Ud over de særlige vilkår (fremhævet i blå felter) omfatter godkendelsen en række almindelige vilkår (fremhævet i grå felter). Disse almindelige vilkår fremkommer bl.a. som en følge af generel- anden lovgivning. Uanset disse særlige og almindelige vilkår, skal regler i gældende love, bekendtgørelser og kommunale regulativer altid overholdes.

¹ Lov nr. 1572 af 20. december 2006 om miljøgodkendelse mv. af husdyrbrug.

2. Generelle Forhold

2.1. Beskrivelse af virksomheden

1. Virksomheden skal placeres, indrettes og drives i overensstemmelse med de oplysninger, der fremgår af den vedlagte ansøgning, og med de ændringer, der fremgår af godkendelsens vilkår.

Godkendelsen omfatter samtlige landbrugsmæssige aktiviteter på ejendommen Møgelhøjvej 50, 9760 Vrå. Til ejendommen er tilknyttet husdyrproduktionen vedrørende CHR nr. 98 162.

2.2. Meddelelsespligt

2. Ændringer af forudsætningerne i ansøgningen (ejerforhold, udbringningsarealer mv.) skal oplyses til kommunen.
3. Udskiftning af arealerne indeholdt i denne godkendelse skal forud anmeldes til kommunen, senest inden planårets start den 1. august i samme år, jf. § 16 i bekendtgørelse om tilladelse og godkendelse m.v. af husdyrbrug.

Anmeldelsen vurderes herefter af kommunen. Udskiftning af arealer inden for samme kategori (ejede/forpagtede/tredjemands arealer) kan ske uden en ny godkendelse såfremt kommunen vurderer at de nye arealer ikke er mere sårbare, jf. § 15 i ovennævnte bekendtgørelse.

2.3. Gyldighed

4. Udvidelsen skal være gennemført inden 2 år fra godkendelsens ikrafttræden. Er etableringen ikke fuldt gennemført indenfor de 2 år vil godkendelsen kun gælde for den produktion der ved udløbet af de 2 år eller i løbet af de 2 år er registreret på ejendommen. Ejeren skal underrette kommunen om besætningens størrelse 2 år efter godkendelsesdatoen.

2.4. Retsbeskyttelse

Med denne miljøgodkendelse følger 8 års retsbeskyttelse startende fra tidspunktet godkendelsen træder i kraft.

2.5. Revurdering af miljøgodkendelsen

Virksomhedens miljøgodkendelse skal, jf. § 17 i Bekendtgørelse om tilladelse og godkendelse mv. af husdyrbrug regelmæssigt og mindst hvert 10. år, tages op til revurdering. Den første regelmæssige vurdering skal dog foretages senest, når der er forløbet 8 år.

2.6. Ophør

5. Ved ophør af husdyrbruget, skal ejer foretage oprydning i et sådant omfang, at forureningsfare undgås.

3. Husdyrbrugets beliggenhed og planmæssige forhold

Husdyrbrugets anlæg og arealer er, i henhold til Regionplan 2005 samt kommuneplanen beliggende i område udpeget til jordbrugsområde.

Ejendommen er placeret i god afstand fra naboer, nærmeste nabo ligger 342 meter øst for ejendommen. Området er landbrugspræget med flere større husdyrproduktioner og langt til byområder. Naboafstande fremgår af kortbilaget herunder.



Husdyrbrugets anlæg ligger udenfor fredninger, strand-, klit-, sø-, å- og fortidsmindebeskyttelseslinier, skovbyggelinier og kirkebyggelinier.

Hjørring Kommune vurderer, at udvidelsen ikke vil forringe de landskabelige-, kulturhistoriske-, naturmæssige-, geologiske- eller rekreative værdier i området.

Alle afstandskrav til vandforsyning, vej og naboskel m.v. i henhold til § 8 i Lov om miljøgodkendelse m.v. af husdyrbrug er overholdt.

4. Husdyrholdet og produktionsforhold

I det følgende beskrives husdyrbruget samt de relevante vilkår dertil.

4.1. Husdyrholdet

Sammensætningen af husdyr i de forskellige staldafsnit:

<p>Staldafsnit: Smågrise fra 7,2 kg, toklimastald, delvis spaltegulv</p> <ul style="list-style-type: none"> • Antal dyr – 6100 • DE – 36,2 • Stipladser – 1000 	<p>Staldafsnit: Slagtesvin, fuldspaltegulv</p> <ul style="list-style-type: none"> • Antal dyr – 2650 • DE – 77,7 • Stipladser – 600
<p>Staldafsnit: Slagtesvin, delvis spaltegulv, 50-75 % fast gulv</p> <ul style="list-style-type: none"> • Antal dyr – 2000 • DE – 58,6 • Stipladser – 450 	<p>Staldafsnit: Slagtesvin, drænet gulv + spalter (33/67)</p> <ul style="list-style-type: none"> • Antal dyr – 1450 • DE – 42,5 • Stipladser – 350

6. Den samlede produktion må ikke overstige 215,1 DE på årsplan. Indenfor hver enkel husdyrgruppe tillades afvigelser i DE på +/- 5 % DE på årsplan, så længe det maksimale antal DE ikke overstiges.

7. Der kan ikke "flyttes" DE mellem husdyrarter. Ved husdyrarter forstås her kvæg, får/geder, grise, fjerkræ, pelsdyr, heste m.fl. Husdyrgrupper udgøres af dyr indenfor samme art (f.eks. malkekøer, kvier, tyrekalve / søer, smågrise, slagtesvin).

Det vil fremgå af MGK at, det samlede antal DE på årsplan ikke under nogen omstændigheder må overskrides.

4.2. Staldanlæg

8. Der skal til stadighed tilstræbes en god staldhygiejne, herunder sikre at stier og båse holdes tørre, samt at staldene og fodringsanlæg holdes rene.

9. Drikkevandssystemet skal drives og vedligeholdes således at unødigt spild undgås i videst muligt omfang.

Anlægstegning
(også vedlagt)

4.3. Ventilation

10. Ventilatorer skal renholdes og rengøres efter behov – dog mindst én gang om året. Nævnte skal fremgå af egenkontrol-journal.

4.4. Rengøring

11. Stalde rengøres og desinficeres efter hvert hold.

Der skal sikres en tilstrækkelig rengøring af anlægget.

4.5. Fodring

12. Nedenstående fodernormer skal følges og dokumentation for indholdet af råprotein og fosfor i foderblandingen, det være sig i form af foderanalyser eller indlæggssedler fra indkøbt foder, skal kunne forevises kommunen på forlangende.

I ansøgningen er råprotein indholdet pr. foderenhed (FE) i foderet i den ansøgte toklimastald opgivet til at være 163,10 gram råprotein/FE og indholdet af fosfor til 5,40 gram P/FE.

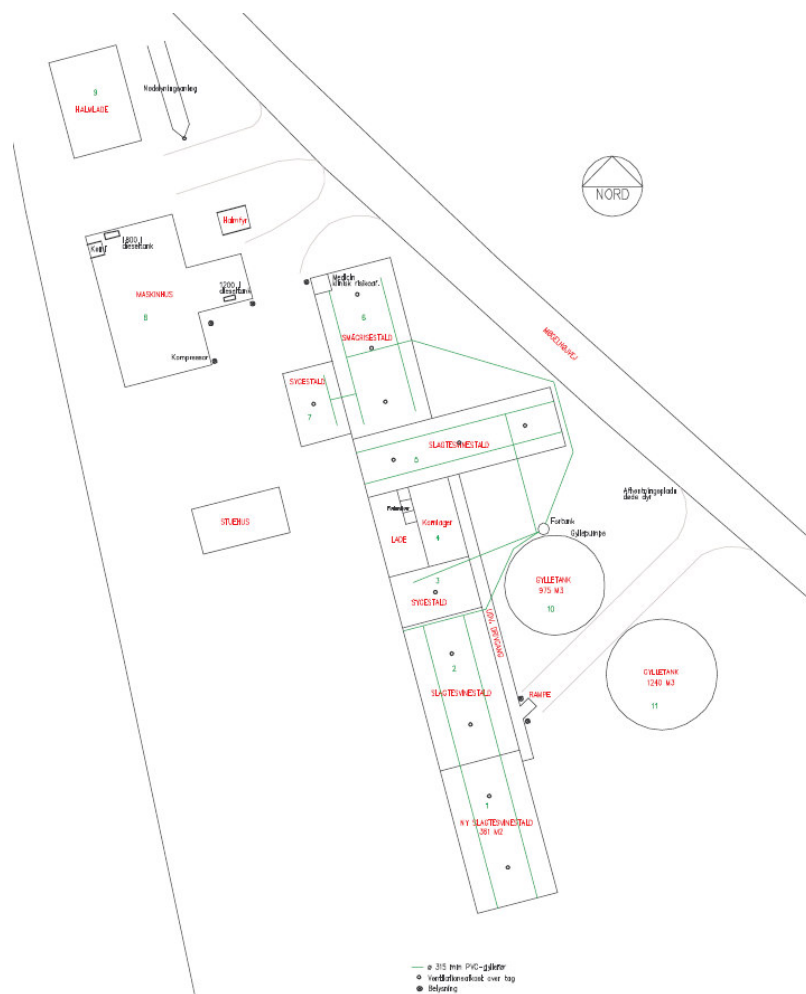
Råprotein indholdet pr. foderenhed (FE) i foderet til brug i de ansøgte slagtesvinstalde er opgivet til at være 154,00 gram råprotein/FE og indholdet af fosfor til 4,70 gram P/FE.

4.6. Energi

Det opgivne, forventede forbrug af el på årsplan ligger på / under normerne for tilsvarende bedrifter.

Olie og dieselforbruget ligger på et normalt niveau i forhold til husdyrproduktionens størrelse og stiger ikke i forbindelse med udvidelsen.

Det vurderes derfor ikke nødvendigt at stille særlige vilkår for energiforbruget.



4.7. Vandforbrug

Det opgivne, forventede forbrug af drikkevand og vaskevand på årsplan ligger på / under normerne for tilsvarende bedrifter. Forbruget stiger ikke i forbindelse med udvidelsen.

Det vurderes derfor ikke nødvendigt at stille særlige vilkår.

4.8. Spildevand herunder regnvand

13. Der skal etableres en vaskeplads i overensstemmelse med Landbrugets Byggeblad for "Udenoms faciliteter. Ramper, pladser og veje", nr. 103.11-03, revideret 25.4.2003.

14. Spildevand fra rengøring af stalde og lignende skal ledes til opsamlingsbeholder eller gyllebeholder og anvendes i henhold til reglerne i husdyrgødningsbekendtgørelsen².

15. Al vask af maskiner, redskaber, hvorfra der kan forekomme gødningsrester samt grisetransportvogn og sprøjte skal foregå på vaskepladsen, med bortledning af spildevandet til opsamlingsbeholder.

16. Udbringning skal ske jf. husdyrgødningsbekendtgørelsens regler for udbringning af husdyrgødning

Rengøringsvand og drikkevandsspild er beregnet til 800 m³ og indregnet i mængden af gylle da dette ledes til gylletanken. Tagvand ledes ud på terræn.

4.9. Affald

Erhvervsaffald og farligt affald fra landbruget skal håndteres på følgende måde.

17. Affald skal opbevares og bortskaffes efter kommunens regulativer.

18. Der må ikke foretages afbrænding af affald på ejendommen. Det gælder dog ikke afbrænding af affald, der er tilladt i medfør af kommunernes affaldsregulativ (haveaffald og skovaffald).

19. Animalsk affald, herunder selvdøde dyr, skal opbevares i lukket kasse, container (større dyr under kadaverkappe) eller lignende og placeres skyggefuldt, hævet i passende afstand fra jorden, på et afhentningssted i passende afstand fra produktionsbygninger og offentlig veje, således at der i tidsrummet indtil afhentningen ikke opstår uhygiejniske forhold herunder adgang for ådselædende dyr.

20. Arealerne omkring bygninger og tilkørselsveje skal holdes ryddelige og fri for affald, foderrester, gødning mm.

² Bekendtgørelse nr. 1695 af 19. december 2006 om husdyrbrug og dyrehold for mere end 3 dyreenheder, husdyrgødning, ensilage m.v.

21. Eventuelt spild på offentlige veje efter transporter i forbindelse med landbrugets drift skal fjernes umiddelbart efter.

4.10. Sprøjteudstyr

22. På vaskepladsen påfyldes marksprøjte samt udvendig vask. Påfyldning af sprøjte skal foregå under konstant overvågning.

23. Indvendig rengøring af sprøjetank foregår i marken, hvor skyllevandet udsprøjtes på den nysprøjtede afgrøde.

4.11. Driftsforstyrrelser eller uheld

24. Beredskabsplanen skal være ajourført.

Der er udarbejdet en beredskabsplan, der beskriver hvordan medarbejdere og ejer skal handle i tilfælde af brand, overløb af gylle, kemikalie- og oliespild samt strømsvigt m.v., se bilag "Beredskabsplan".

5. Gødningsproduktion og håndtering heraf

5.1. Flydende husdyrgødning

25. Der skal anvendes gyllevogne med påmonteret pumpe og returløb, således at spild af flydende husdyrgødning undgås.

26. Alternativt kan der ved hver gylletank, hvor der forekommer påfyldning af gyllevogn, anlægges en tankplads, således at spild kan opsamles. Pladsen skal mindst have en tæthed og faldforhold svarende til kravene til møddingpladser i overensstemmelse med Landbrugets Byggeblad for møddingplads, nr. 103.06-05 eller nr. 103.06-06. Af-løbet/pumpebrønden skal dimensioneres således at også et større spild kan opsamles. Pladsen skal være etableret senest 6 måneder efter at godkendelsen er taget i brug.

27. Opbevaring og håndtering af gylle på ejendommen skal ske på en sikker måde og uden risiko for jordforurening. Efter husdyrgødningsbekendtgørelsen skal beholdere til flydende husdyrgødning være forsynet med fast overdækning. Alternativ kan flydelag anvendes mod, at flydelaget holdes intakt og løbende journaliseres i logbogen. Overtrædelse af notatpligten i logbogen vil medføre krav om fast overdækning af gyllebeholderne.

28. Hvis der opstår huller i flydelaget i forbindelse med bundvending, udbringning eller lignende, skal flydelaget reetableres indenfor 7 dage enten naturligt eller vha. f.eks. snittet halm eller lecanødder.
29. Kravet om reetablering gælder ikke i forbindelse med udbringning, såfremt det er koncentreret i en sammenhængende periode. Der accepteres en periode på 2 uger uden tæt overdækning.
30. Det skal sikres, at der ved utilsigtet start af pumper ved gylletank ikke pumpes gylle udenfor tanken.
31. Pumpning af gylle skal ske ved konstant overvågning.
32. Ved transport af husdyrgødning på offentlige veje skal transportvognens åbninger være forsynet med låg eller lignende, således at spild ikke kan finde sted. Skulle der alligevel ske spild, skal gødningen straks opsamles.
33. Gylle må aldrig udbringes på en sådan måde eller i situationer, hvor der er risiko for overfladisk afstrømning til vandløb eller søer.
34. Tages beholderen ud af drift, skal den rengøres og gøres uanvendelig.
35. Såfremt der ved en eller flere af gyllebeholderne etableres fast pumpeudstyr, skal el-installationen indrettes, så at pumpen ikke kan startes utilsigtet.
36. Pumperør skal svinges ind over beholderen og fastlåses der, når pumpen ikke anvendes i længere tid, f.eks. ved arbejdsdagens ophør.
37. Hvis der monteres fjernbetjent pumpeudstyr på en eller flere af gyllebeholderne, skal der være monteret en anordning, der sikrer, at pumpen slår fra automatisk, når der er pumpet, hvad der svarer til indholdet af en gyllevogn. Der kan alternativt etableres en anordning, som sikrer, at pumpen kun kan startes, når der står en gyllevogn under udløbet.
38. Hvis der bruges elpumpe skal denne sikres med en anordning – typisk en timer – der sikrer, at pumpen slår fra, når der er oppumpet en mængde svarende til indholdet i en gyllevogn.
39. Afbryderen skal være aflåst, når pumpen ikke er i brug.

Der er indsendt en kapacitetserklæring i forbindelse med ansøgningen.

Der er ingen produktion af dybstrøelse, og der modtages ikke gødning eller slam.

Husdyrgødningen udbringes/transporteres af ansøger.

6. Forurening og gener fra husdyrbrugets anlæg

6.1. Ammoniak og Natur

40. For smågrisene gælder følgende fodringsnormer:

Gram råprotein pr. FE 163,10 g

Gram P pr. FE 5,40 g

41. For slagtesvinene gælder følgende fodringsnormer:

Gram råprotein pr. FE 154,00 g

Gram P pr. FE 4,70 g

42. Ammoniaktabet fra stald og lagre må ikke overstige 3080 kg N pr. år.

I henhold til ansøgningsmaterialet er det generelle krav om 15 % reduktion af NH₃-tab fra stald og lager opfyldt. Der er projekteret med en forbedret fodereffektivitet (FE/kg tilvækst) og et reduceret råprotein indhold/FE for at opnå dette.

Fordampningen af ammoniak vil primært ske fra staldventilationen og i mindre omfang fra husdyrbrugets gyllebeholdere.

Der er tale om en samlet emission fra anlægget af ammoniak på ca. 3076 kg N/år, og dermed kun en lille meremission på 10,9 kg N/år for den ansøgte produktion.

Det vurderes at ingen naturarealer bliver udsat for en væsentlig merdeposition af NH₃.

6.2. Lugt

Der forventes ikke væsentlige lugtgener fra produktionens foderanlæg. Der vil være en emission af lugt fra staldventilationen. Lugtgenerne kan begrænses ved hyppig og grundig rengøring af staldafsnittene og udstyr. Ansøgningssystemet har beregnet en teoretisk lugtemission fra staldbygningerne. Af beregningen efter den nye lugtvæjledning fremgår det, at geneafstand for lugt overholdes til samtlige typer af bebyggelser. Afstand fra anlæg til nærmeste enkeltbolig er 342 meter, samlet bebyggelse 780 meter og til byzone 1780 meter. Se samlet lugtberegning herunder:

Der forventes kun lugtbidrag fra ejendommens gylletanke ved omrøring og udkørsel samt ved transport af gylle til opbevaring på anden ejendom. Gylletankene er med naturligt flydelag.

Områdetype	Beregningsmodel	Ukorrigeret geneafstand	Korrigeret geneafstand
Byzone	Ny	453,99 m	453,99 m
Samlet bebyggelse	Ny	328,80 m	328,80 m
Enkelt bolig	Ny	145,26 m	145,26 m

6.3. Transport

43. Transport til og fra ejendommen må ikke give anledning til unødige støv- og støjgener for naboer etc.

Der køres korn til foderstofhandel og afhentes foder samt handelsgødning samme sted. Derudover er der transport af gylle, som udspredes og af 600 m³ til opbevaring på anden ejendom. Der leveres smågrise og afhentes slagtesvin. Korn og halm transporter sker primært i høstperioden og vil evt. også finde sted aften og nat. Der vurderes ikke at ske en væsentlig stigning i antal transporter. Se vedlagte skema for oversigt over antal transporter.

6.4. Støj fra anlægget

44. Støj fra anlægget må ikke give væsentlige støjgener for naboerne.

Støjkluder fra anlægget er ventilations- og foderanlæg der kører dagligt. Derudover er der interne flytninger af dyr, afhentning/levering af levende dyr samt flytning af gylle til anden ejendom.

Der er ikke dagligt brug af traktor, da denne kun anvendes til markarbejde og i forbindelse med afhentning af foder og handelsgødning samt levering af korn til foderstofhandel.

Der kan være støj fra korntørring i august – september måned.

Der vurderes ikke at være væsentlige støjgener på grund af den store afstand til omliggende naboer.

6.5. Skadedyr

45. Opbevaring af foder skal ske på sådan en måde, så der ikke opstår risiko for tilhold af skadedyr (rotter m.v.).

Forebyggelse mod fluer sker med rovfluer samt bekæmpelsesmidler. Kommunale retningslinier følges. Der er aftale med specialfirma, der kommer på ejendommen ca. 4 gange årligt. Der holdes i videst mulig omfang ryddeligt omkring ejendommen, for at undgå at tiltrække skadedyr. Døde dyr afhentes af DAKA og opbevares indtil afhentning under kadaverkappe.

6.6. Støv

46. Driften må ikke medføre væsentlige støvgener uden for ejendommens eget areal.

Der kan forekomme støvgener i forbindelse med driften af ejendommens landbrugsarealer, f.eks. i forbindelse med høst.

6.7. Lys

47. Udendørs belysning og lys fra stalde og lader må ikke være til væsentlig gene for naboer og trafikken på den nærliggende, offentlige vej.

Der er udendørs belysning ved udleveringsrampe og ellers belysning rundt ved gårdspladsen.

6.8. Råvarer og Hjælpstoffer

48. Etablering og/eller sløjfning af olietanke på husdyrbruget skal til en hver tid opfylde gældende bestemmelser om indretning, etablering og drift af olietanke, rørsystemer og pibelines.

På ejendommen findes i alt 2 dieseltanke der er placeret i maskinhuset (placering fremgår af bilaget "Anlægstegning"). Den lille tank er på 1.200 liter og er af ældre dato (>30 år) - skal i henhold til gældende regler³ udskiftes i 2008.

Den store tank er på 1.800 liter og er 4 år gammel. Den er lejet af OK, der også udskifter tanken, når den tid kommer.

³ Bekendtgørelse nr. 729 af 14. juni 2007 om indretning, etablering og drift af olietanke, rørsystemer og pibelines.

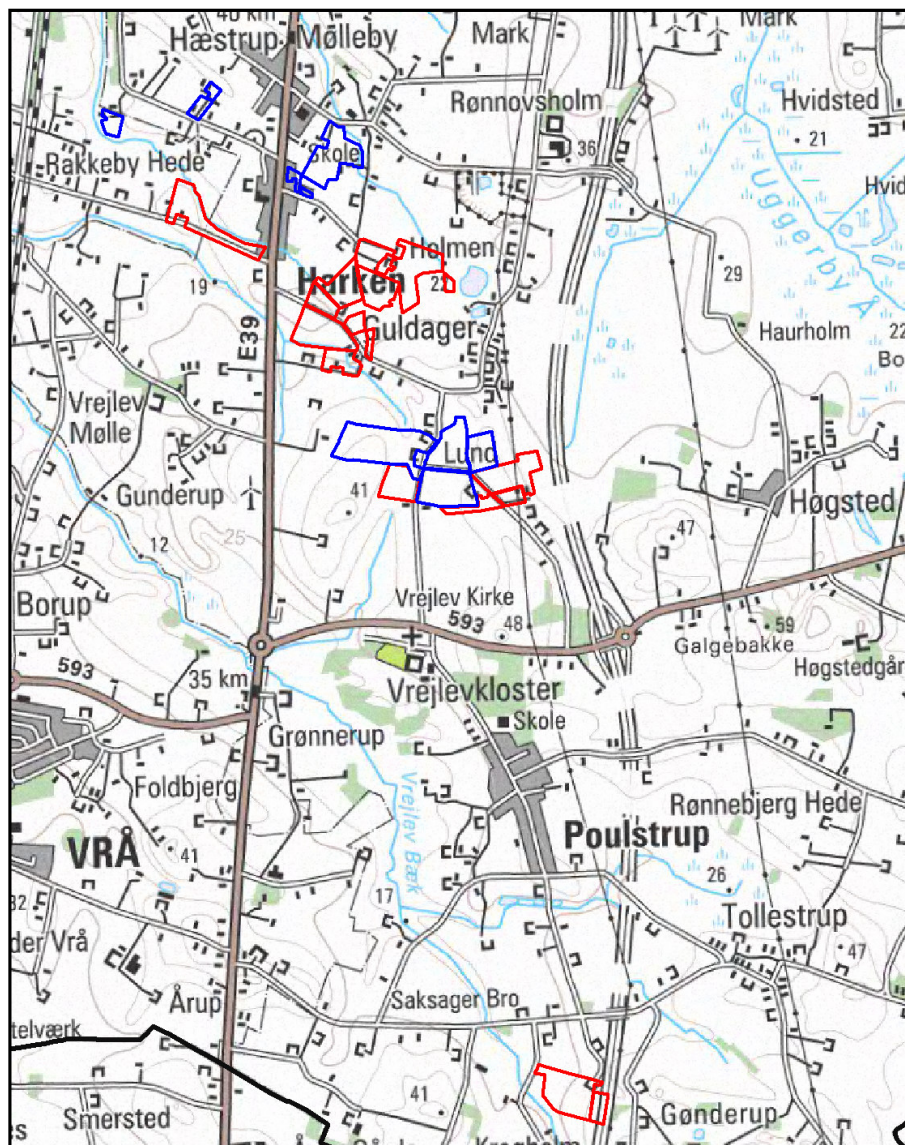
7. Forurening fra arealerne

Til ejendommen hører 99,05⁴ ha. ejet/forpagtede udbringningsarealer samt 62,61 ha udbringningsarealer som er aftalearealer med tredjemand.

Delarealer ligger i nitratfølsomt indvindingsområde (se side 18). Beregningerne viser dog en reduktion i nitratudvaskningen fra arealerne i den ansøgte drift.

Der er lavet tre gylleaftaler, heraf ligger en aftale delvist i nitratfølsomt indvindingsområde.

Der er for denne aftale lavet en særskilt § 16-godkendelse af alle ejendommens arealer med vilkår omkring sædskifte.



⁴ Heraf udtages et areal på ca. 0,2 ha af mark nr. 4 pga. overlap med natureng, som ikke må dyrkes.

7.1. Naturforhold

49. Hvor der er overlap mellem udbringningsarealerne og engarealer beskyttet efter Naturbeskyttelseslovens § 3 må der kun tilføres gødskning i det omfang som var gældende inden 1992, dvs. driften må ikke intensiveres mht. gødningstilførsel og omlægningshyppighed, jf. figur 2.

50. Der skal tages 0,3 ha ud af engarealerne, jf. figur 3.

51. 2 meter bræmmer langs vandløbene skal overholdes, jf. figur 1.

Kommunen vurderer ikke at udvidelsen vil medføre forringelse af naturen når ovennævnte vilkår overholdes.

Nærmeste areal beskyttet efter § 7 i "Lov om miljøgodkendelse af husdyrbrug", ligger 3,8 km vest for udvidelsen. Ingen problemer i forhold til § 7 i nævnte lov.

Nærmeste Natura 2000 område er 14,5 km væk. Ingen problemer i forhold til Natura 2000 områder.

7.2. Bilag IV-arter

Medlemslandene skal i henhold til habitatdirektivets artikel 12 indføre en streng beskyttelse af en række dyre- og plantearter, uanset om de forekommer inden for et af de udpegede habitatområder eller udenfor. Disse arter fremgår af direktivets bilag IV.

Der er 5,6 km til nærmeste registrerede bilag IV-art, som er løgfrø. Der er registreret spidssnudet frø 6,5 km fra bedriften. Det kan dog ikke udelukkes, at der findes arter, der er listet på Habitatdirektivets bilag IV i nærheden af udvidelsen. Enkelte dyrearter omfattet af habitatdirektivets bilag IV kan have levested, fødesøgningsområde eller sporadisk opholdssted på egnen omkring Møgelhøjvej 50. På baggrund af Faglig Rapport nr. 322 fra DMU vurderes, at det kan være markfirben, spidssnudet frø, løgfrø, bæklampret og odder.

På baggrund af det nuværende vidensgrundlag vurderes det, at den planlagte udvidelse ikke vil påvirke bilag IV arter negativt.

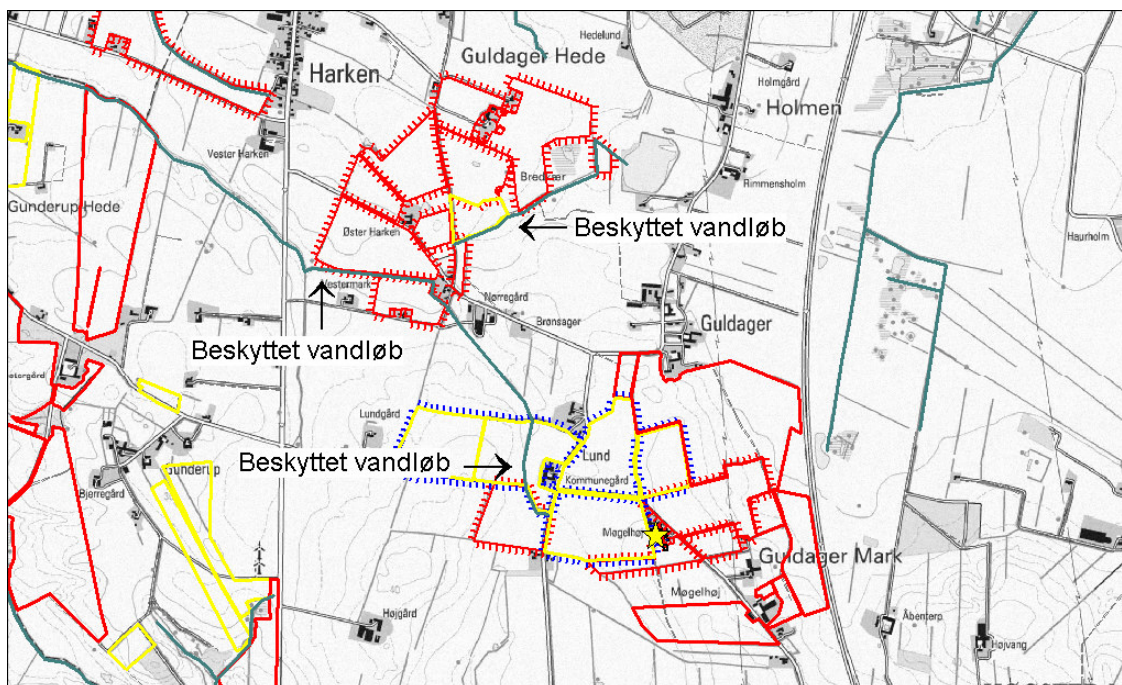
7.3. Fredninger

Nærmeste fredede område er "Provst Exners fredning ved Vrejlev Kirke, som ligger ca. 900 syd for Staldbygningerne. Der er tale om en udsigtsfredning, og der er ingen konflikter mellem fredningens formål og udvidelsen.

7.4. Udbringingsarealer

52. Da begge vandløb er beskyttede, skal der holdes en dyrkningsfri bræmme på mindst to meter fra højeste vandløbskant. Der bør pløjes på langs af vandløbet, for at minimere risikoen for udskylning til vandløbet.

Af udbringingsarealerne afvander 30,8 ha direkte til Holme Bæk. Bækken er det pågældende sted højt målsat som B1: Gyde og yngleopvækstvand for laksefisk, med kvalitetsmålsætning på forureningsgrad II. 15,5 ha af udbringingsarealerne afvander direkte til vandløbet vest for Guldager Sø, jf. figur 1.

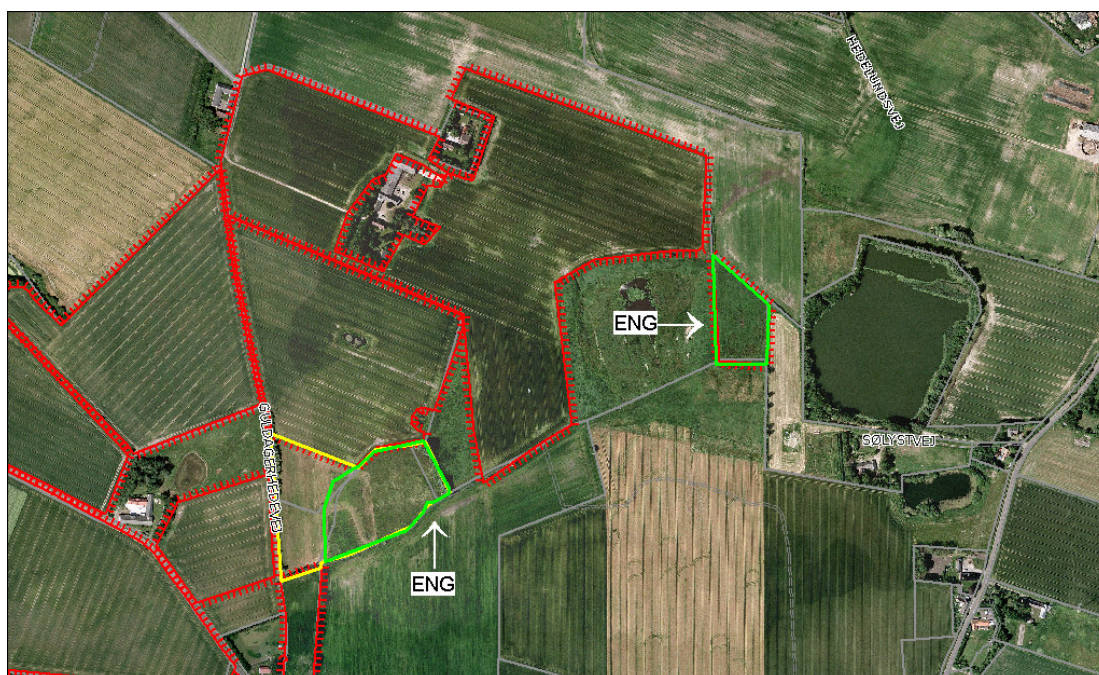


Figur 1: Vandløbsnære udbringingsarealer

7.5. Overlap med områder beskyttet af Naturbeskyttelseslovens §3

53. Engarealerne må kun tilføres gødsning i det omfang som var gældende inden 1992, dvs. driften må ikke intensiveres mht. gødningstilførsel og omlægningshyppighed.

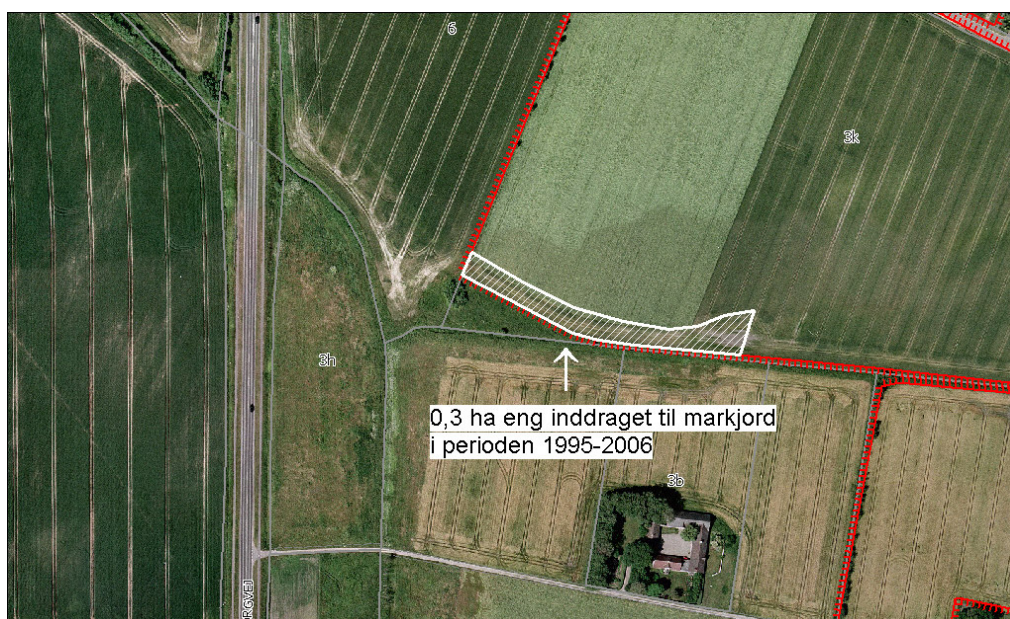
Der er overlap mellem udbringningsarealer og hhv. 0,8 ha eng, og 1,7 ha eng beskyttet efter Naturbeskyttelseslovens § 3, jf. figur 2.



Figur 2: Udbringningsarealer, der overlapper med 2 engarealer.

54. 0,3 ha natureng skal tages ud af udbringningsarealerne.

Af kommunens vejledende registrering af beskyttet natur fremgår en del af en natureng som udbringningsareal. På luftfotos fremstår arealet som det er i omdrift. Opdyrkningen



vurderes at være i strid med § 3. Opfølgning herpå sker ved særskilt sagsbehandling.

7.6. Overfladevand

Ingen af markarealerne afvander til meget sårbare eller sårbare Natura 2000 områder, hvorfor der ikke stilles særlige vilkår.

Ingen af markarealerne ligger indenfor lavbundsarealer og afvander ikke til Natura 2000 vandområder, der er overbelastet med fosfor. Der stilles derfor ikke særlige vilkår til fosforoverskuddet.

7.7. Grundvand

55. Godkendelsen er betinget af at markarealerne i det nitrutfølsomme indvindingsopland (mark 2 og 3) følger det i ansøgningen anførte "S6-sædskifte" eller et sædskifte med mindre N-udvaskning, jf. miljøministeriets notat om sædskifter⁵. Der kan ikke på de nævnte arealer vælges et sædskifte med et højere indeks for udvaskning.

56. Dokumentation herfor skal fremgå af det årlige gødningsregnskab.



To af ejendommens markarealer, mark 2 og 3, er beliggende indenfor et nitrutfølsomt indvindingsopland. FarmN-beregningen viser, at udvaskningen fra rodzonen i ansøgt produktion er 59 mg nitrat/liter – en reduktion på -10 mg nitrat/liter i forholdet til nuværende udvaskning. Loven stiller dermed ikke yderligere krav til udvaskningen fra den ansøgte produktion.

⁵ Miljøministeriets notat af 28-02-2007 om standardsædskifter og referencesædskifter.

Målopfyldelsen er opnået ved valg af sædskifte S6 for mark 2 og 3, som bl.a. omfatter 10 % efterafgrøder.

Det nitratfølsomme område er ikke kortlagt mht. indsatsplaner hvorfor kommunen vurderer, at yderligere krav om reduktion ikke er nødvendige.

8. Bedste tilgængelige teknik (BAT)

57. Ved substitution af råvarer og hjælpestoffer skal virksomheden kunne dokumentere, at substitutionen sker til mindre miljøbelastende råvarer og hjælpestoffer.

58. Anlæg der er særligt energiforbrugende, f.eks. ventilationsanlæg skal kontrolleres og vedligeholdes således, at de altid kører energimæssigt optimalt.

Der er i den ansøgte produktion projekteret med en række af de bedst tilgængelige teknikker, hvoraf flere indgår som vilkår, der er med til at sikre, at de krævede beskyttelsesniveauer opnås.

Anvendelse af BAT (*Redegørelse for BAT skal indeholde følgende punkter: Godt landmandskab, anvendelse af BAT indenfor områderne foder, staldindretning, forbrug af vand og energi, opbevaring af husdyrgødning, udbringning af husdyrgødning*)

Hensigtsmæssig drift:

- Medarbejdere trænes og uddannes
- Vand og energiforbrug registreres.
- Affaldsdannelse samt anvendelse af handelsgødning og husdyrgødning registreres
- Der laves gødningsplaner
- De vaskes og desinficeres efter hvert hold grise
- Der er alarmanlæg i stalden i tilfælde af strømsvigt

Fodring

- Der anvendes en foderblanding med lavere indhold af råprotein/FE til slagtesvin end normalt
- Slagtesvinene fodres mere effektivt (målt som FE/kg tilvækst) end normalt

Vand til grise:

- Drikkevandsinstallationerne kalibreres jævnligt (eller efter behov) med henblik på at undgå spild

- Lækager identificeres og reparereres

Energiforbrug:

- Ventilationssystemet optimeres i hver stald
- Der undgås modstand i ventilationssystemerne med jævnlig inspektion og rengøring af kanaler og ventilatorer

Opbevaring og håndtering af gødning:

- Gyllebeholdere er dimensioneret til at modstå mekaniske, termiske og kemiske påvirkninger
- Bund og side i gylletanke er tætte og korrosionsbeskyttede
- Tankene tømmes jævnligt af hensyn til inspektion og vedligeholdelse, normalt 1 gang årligt
- Gyllen omrøres lige før den skal tømmes af tanken og spredes på marken
- Der er altid overvågning i forbindelse med pumpning af gylle
- Strømmen slås fra når der ikke pumpes gylle

Udbringning af husdyrgødning:

- Gødningsmængden tilpasses afgrødernes behov
- Der spredes ikke husdyrgødning på marken når:
 - Er mættet med vand
 - Er oversvømmet
 - Er dækket med sne
- Der tilføres ikke gødning på stærkt skrånende arealer
- Der tilføres ikke gødning i nærheden af vandløb
- Der udbringes gødning umiddelbart før afgrødernes maksimale vækst og næringsstofoptag forekommer

Evt. fravalg af BAT (*Redegørelse for hvorfor nærliggende teknologier er fravalgt*)

Produktionen ændres fra søer med smågrise og slagtesvin til en FRATS-produktion med smågrise og slagtesvin. Der er tale om et stort set uændret antal DE. Ændringen sker primært ved renovering af eksisterende bygninger samt ved forlængelse af den eksisterende slagtesvinestald. Der er dermed ikke økonomisk basis for investering i nyere teknologi som f.eks. gyllekøling, forsuring eller luftrensning. Samtidig ligger ejendommen uproblematisk i forhold til natur og naboer og kravene efter Lov om miljøgodkendelse mv. af husdyrbrug er opfyldt.

9. Egenkontrol

59. Dokumentation for følgende egenkontrol skal kunne dokumenteres hvis kommunen anmoder om oplysninger herfor.

Ansøger har oplyst følgende egenkontrolpunkter:

- Der udarbejdes mark- og gødningsplan i henhold til lovkrav.
- Der planlægges opstart af E-kontrol i samarbejde med LandboNords svinerådgivning.
- Gennemgang af besætningen sammen med dyrlæge med
- Faste intervaller hvor besætningens behandlingsbehov konstateres.
- Hver måned føres logbog over gyllebeholdernes flydelag
- Gyllepumpning overvåges altid.
- Gylletanke bliver kontrolleret hvert 10. år af autoriseret kontrollant.
- Staldafsnittene er tilkoblet alarmanlæg
- Der forefindes dokumentation for indkøbte og solgte grise.

10. Beredskabsplan

60. Planens indhold skal være kendt af gårdens ansatte mm. og udleveres til evt. indsatsleder/miljømyndighed i forbindelse med uheld, forureninger, brand, ol.

61. Beredskabsplanen revideres/kontrolleres mindst 1 gang om året og skal være let tilgængelig og synlig. Beredskabsplanen findes i blå mappe i staldens forrum.

Der er med ansøgningen indsendt en beredskabsplan for bedriften (vedlagt). Denne beredskabsplan er udarbejdet som en del af ejendommens miljøgodkendelse med det formål at stoppe og begrænse evt. uheld med konsekvenser for det omgivne miljø.

Kopi af beredskabsplanen findes i miljømappe i stuehuset og indeholder oversigtskort over ejendommen mm. med angivelse af slukningsmateriel og halmoplag.

Hirtshals, den 14. november 2007

Benjamin Beck

Hjørring Kommune

Miljø- & Naturkontoret

Team Landbrug

Tlf. 72 33 67 39

Mail: benjamin.beck@hjoerring.dk

Bilag – Hjælpekema

Hjørring Kommune - Team Landbrug har udarbejdet dette hjælpekema til ansøgning om miljøgodkendelse. Skemaet kan benyttes som alternativ til inddatering af oplysninger i de tilsvarende Felter i det digitale ansøgningskema på www.husdyrgodkendelse.dk og vedhæftes ansøgningen Som bilag.

A. VENTILATION AF DRIFTSBYGNINGER								
Bygning Nr.	Antal afkast	Afkast højde m	Afkast Højde over tag	Max. ventilation m ³ /time *	Min. ventilation m ³ /time *	Afkast hastighed m/sek*	Over-/ undertryk/ andet	
6	3	6,5	1 m				Ligetryk	
5	3	6,5	1 m				Ligetryk	
3	1	6,5	1 m	35744	0		undertryk	
2	2	6,5	1 m	35744	0		undertryk	
1	2	6,5	1 m	35744	0		undertryk	
Evt. Bemærkninger:								

* Kan undlades

B. SPILDEVAND				
Spildevandstype	Årlig mængde, ca. m ³		Opsamling / bortskaffelse	
	Nudrift	Ansøgt	Nudrift	Ansøgt
Drikkevandsspild og rengøringsvand (drift)	800	800	Til gylletank, er indregnet i normproduktion gylle	Til gylletank, er indregnet i normproduktion gylle
Tagvand fra stalde	1.600	1.800	Ledes til jord	Ledes til jord
Evt. Bemærkninger:				

C. FORBRUG AF RÅVARER, ENERGI OG VAND (tons, m ³ , kg, l)			
Resurse	Nudrift	Ansøgt	Opbevaring (f.eks tanktype, bygning og indretning)
Dieselolie til traktorer m.v.	7.800 l	7.800 l	Maskinhus (bygning 8)
Smøreolie			Maskinhus (bygning 8)
Halm til halmfyr	250-300	250-300	Minibigballer. Opbevares i Halmlade (bygning 9)
Kunstgødning	15 t	15 t	Hentes direkte på foderstof
Foder	1.400 t	1.400 t	3 siloer i foderlade á 8, 16 og 21 t (bygning 4)
Elforbrug til lys opvarmning m.m.	54.000	54.000	-
Drikkevand og vaskevand (drift)	3.300 m ³	3.300 m ³	-
Evt. Bemærkninger:			

D. TRANSPORT TIL OG FRA EJENDOMMEN

	Antal/mængde pr år		Kapacitet pr transport		Antal transporter pr år	
	Nudrift	Ansøgt	Nudrift	Ansøgt	Nudrift	Ansøgt
Levende dyr - Smågrise - Slagtesvin		6.100 stk 6.100 stk		430/bil 208/bil		15 35
Døde dyr, 2%	Stk	122 Stk	*	*		52
Indkøbt foder	1.400 T	1.400 T	12t /læs	12 t/læs	120	120
Eget korn o.l.	550 T	550 T	12 t /læs	12 t/læs	46	46
Gylle til udbringning	4.000 T	3.600 T	15 t /læs	15 t/læs	270	240
Gylle til opbevaring på anden ejd.	600 T	600 t	15 t /læs	15 t/læs	40	40
Dieselolie	7.800 L	7.800 l	1.800 L	1.800 l	5	5
Halm til halmfyr	250-300 minibigballer	Uændret	15 stk	15 stk	20	20
Halm til strøelse	500 små baller	500 små baller	50	50	10	10
Evt. bemærkninger (bl.a oplysninger om tidspunkt på året for transporter)						

E. AFFALD

Affaldstype	Opbevaring	Bortskaffelse
Dagrenovation	Ved stuehus	Kommunal ordning
Døde dyr	Se tegning	DAKA
Papir/nylonsække	Maskinhus	Kommunal ordning
Klinisk risikoaffald	Smågrisestald	Kommunal ordning
Emballage fra sprøjtemidler	Maskinhus	Kommunal ordning
Sprøjtemidler	Maskinhus	Kommunal ordning
Spildolie	Maskinhus	Kommunal ordning
Oliefiltre	Maskinhus	Kommunal ordning
Akkumulatorer	Maskinhus	Kommunal ordning
Dæk	Maskinhus	Kommunal ordning
Jern/metal	Maskinhus	Produkthandler
Evt. bemærkninger: Mængder varierer fra år til år men er indenfor normal landbrugsdrift.		

Undertegnede udlejer

Navn. : **Henning Risom Christensen** Tlf. : **98986063**
 Adr. : **Vrejlev Kirkevej 60** SE. : _____
 Post nr. : **9760 Vrå**

forpligter mig hermed til at modtage tons husdyrgødning

fra medundertegnede lejer

Navn. : **Bjarne Jensen** Tlf. : **98986462**
 Adr. : **Møgelhøjvej 50** SE. : **13482144**
 Post nr. : **9760 Vrå**

Aftalevilkår :

1. Husdyrgødningen som skal opbevares				4. Vedligeholdelse
Type	tons	opbevares i	kapacitet	Den løbende vedligeholdelse af anlægget påhviler : udlejer
Gylle	600	Gylletank		
Ajle				
2. Tømning				5. Flydelag og overdækning
Det lejede opbevaringsanlæg skal tømmes				Vedligeholdes af og logbog for flydelag samt overdækning påhviler : udlejer
af : udlejer				
Følgende er i øvrigt aftalt om udkørsel tidspunkt, brug af køreveje m.v.				6. Betaling
Ansvaret for at det lejede/udlejede opbevaringsanlæg opfylder de til enhver tid gældende krav påhviler : Udlejer				For at leje anlæg til opbevaring af husdyrgødning betaler lejer årligt
				: kr. _____ den : _____
Beholder- og miljøkontrol fra kommunen betales af :				7. Uenighed
				Uenighed om fortolkning af aftalen afgøres ved en voldgift efter reglerne om voldgift.

**LANDBONORD**Erhvervsparken 1
9700 Brønderslev**PlanteRådgivning**Tlf. 9624 2424 • Fax. 9624 2429
www.landbonord.dk**ERKLÆRING OM TILSTRÆKKELIG KAPACITET**

Brønderslev den 3. oktober 2007

Navn: Bjarne Jensen
 Adresse: Møgelhøjvej 50, 9760 Vrå
 Telefon: 9898 6462

Besætning på ejendom	Antal	DE	Normproduktion, gyfle
Slagtesvin	6.100	178,8 DE	3.014
Smågris	6.100	36,2 DE	820
Ialt	-	215,1	3.834 t

Opgørelse over opbevaringskapacitet for husdyrgødning

	Nuværende		Tilstrækkelig	
	m ³	mdr.	m ³	mdr.
2 ejede Gylletanke	2.215	6,9	-	-
Lejet tank	600	1,9	-	-
Gyllekanaler	> 300	1	-	-
Til rådighed	3.115	9,8	2.875	9,0

Undertegnede ejer/forpagter indestår for rigtigheden af ovenstående oplysninger om den nuværende og den projekterede opbevaringskapacitet.

Sted.....

Dato.....

Ejers/forpagters underskrift

Med henvisning til vedlagte udskrifter fra Bedriftsløsning samt de af ejer/forpagter meddelte oplysninger om bedriften, attesterer undertegnede konsulent herved at ejendommens anlæg til opbevaring af husdyrgødning opfylder de krav om udbringning, udnyttelse og opbevaring af husdyrgødning i landbrug og andre virksomheder med dyrehold, som er fastsat i Miljøministeriets bekendtgørelse nr. 1695 af 2006 om erhvervsmæssigt dyrehold, husdyrgødning, ensilage m.v..

Sted: Brønderslev

Dato: 3. oktober 2007

Anders Møller
 Miljø- og Naturkonsulent
 Tlf. direkte: 96 24 25 85
 e-mail: amh@landbonord.dk

Konsulentens underskrift

Landboforening	Landboliv	Landbrugsrådgivning
----------------	-----------	---------------------

Bilag - Beredskabsplan

Indholdsfortegnelse:

TELEFONNUMRE	26
BRAND- OG EVAKUERINGSINSTRUKS	26
OVERLØB AF GYLLE – INSTRUKS	27
KEMIKALIE- OG OLIESPILD – INSTRUKS	27
TRANSPORT AF BEKÆMPELSESMIDLER	28

Udarbejdet af LandboNord, Anne Marie Henriksen

Revideret:	Dato	Ansvarlig (underskrift)
	2008	
	2009	
	2010	
	2011	

Denne beredskabsplan er udarbejdet som en del af ejendommens miljøgodkendelse med det formål at stoppe og begrænse evt. uheld med konsekvenser for det omgivne miljø.

Planens indhold skal være kendt af gårdens ansatte mm. og udleveres til evt. indsatsleder/miljømyndighed i forbindelse med uheld, forureninger, brand, ol.

Beredskabsplanen revideres/kontrolleres mindst 1 gang om året og skal være let tilgængelig og synlig. Beredskabsplanen findes i blå mappe i staldens forrum.

Kopi af beredskabsplanen findes i miljømappe i stuehuset.

Kort materiale:

Bagerst er der et oversigtskort over ejendommen mm. med angivelse af:

– Slukningsmateriel og halm

Husk:

Ved store uheld ring altid 112, ved mindre uheld ring altid til miljømyndighederne. Er man i tvivl, ring 112.

Efter brand mm. tag kontakt med miljømyndighederne med hensyn til genopbygning af stald mm.

TELEFONNUMRE

Nærmeste telefon står i stald / stuehus og har nr. 9898 6462.

Miljømyndighed kontaktes på telefon 7233 3333 dag

Falck kontaktes på telefon 7010 2030 dag eller nat

Brandvæsen kontaktes på telefon 112 dag og nat

Lægevagt kontaktes på telefon 7015 0300 dag eller nat

Dyrlæge Annette Bech og Finn Bundgaard Bech, Elbækvej 31, 9440 Aabybro kontaktes på telefon dag eller nat 9696 4636 / 2171 5280

BRAND- OG EVAKUERINGSINSTRUKS

Ved brand der ikke kan slukkes ved egen hjælp.

Tilkald brandvæsenet - RING 112 - oplys:

- Navn, adressen og telefonnummer der ringes fra
- Hvad er der sket og at det er en gårdbrand
- Er der tilskadekomne - hvor mange –
- Er dyrene kommet ud – art og antal der evt. er fanget

Kontakt ejeren, Bjarne Jensen på tlf. 9898 6462 / 4045 6462

Iværksæt rednings- og slukningsarbejde hvis det er muligt og forsvarligt, herunder fjernelse og evakuering af dyr, olie, trykflasker, gødning og kemikalier

Placering af slukningsmateriel er angivet på oversigtskortet.

Hvis det ikke er muligt at slukke branden - forsøg at begrænse den ved lukning af døre og vinduer.

Modtag brandvæsenet og udlever denne mappe sammen med kortmaterialet

Oplys endvidere:

- Evt. tilskadekomne eller dyr der ikke er reddet i sikkerhed
- Hvor det brænder
- Brandens omfang
- Hvor der er adgangsveje

På ejendommen findes der følgende materiel, som evt. kan anvendes for at afhjælpe situationen:

Placering af pulverslukkere er markeret på vedlagte kortbilag

OVERLØB AF GYLLE – INSTRUKS

Ved større overløb af gylle eller ved brud på gylletanken - RING 112

oplys:

- Navn, adressen og telefonnummer der ringes fra
- Hvad der er sket og hvor meget der er løbet ud
- Om der er risiko for forurening af vandløb, eller drikkevandsboring

Ved mindre spild kontaktes kun miljømyndighederne

Kontakt ejeren, Bjarne Jensen på tlf. 9898 6462 / 4045 6462

Kontakt miljømyndighederne ved tlf. 7233 3333

Der er ikke dræn i nærheden, ca. 600 m til nærmeste vandløb og 7-800 m til nærmeste drikkevandsboring

Modtag brandvæsenet/miljømyndighederne og udlever denne mappe med sammen med kortmaterialet

På ejendommen findes der følgende materiel, som evt. kan anvendes for at afhjælpe situationen:

KEMIKALIE- OG OLIESPILD – INSTRUKS

Ved større overløb af mælk, kemikalier og olie - RING 112 – oplys:

- Navn, adressen og telefonnummer der ringes fra
- Hvad der er sket, hvad og hvor meget der er løbet ud
- Om der er risiko for forurening af vandløb ,drikkevand

Ved mindre spild kontaktes kun miljømyndighederne

Kontakt ejeren, Bjarne Jensen på tlf. 9898 6462 / 4045 6462

Kontakt miljømyndighederne ved tlf. 7233 3333

Modtag brandvæsenet/miljømyndighederne og udlever denne mappe med sammen med kortmaterialet

I kemikalierummet findes der savsmuldspakker/kattegrus der kan benyttes til at opsuge spildte væsker.

TRANSPORT AF BEKÆMPELSESMIDLER

Sørg for sikker transport af kemikalier til ejendommen og mellem ejendom og marker.

Bekæmpelsesmidler skal under transport være sikret mod stød og uheld. En lukket tæt plastkasse (eks. en køleboks) er velegnet.

Medbringe en spand/sæk med fint savsmuld til opsugning af spildt middel samt en skovl og f.eks. plasticposer/plastspand til en hurtig indsats. Uanset koncentrationen kan et spild på mindre end ca. 2 liter med en hurtig indsats fjernes fra jorden.

Medbring altid en mobiltelefon således at det er muligt at hurtigst at tilkalde hjælp ved uheld.

Hvor der arbejdes med bekæmpelsesmidler, skal der være førstehjælpeudstyr og øjenskyllemiddel til rådighed.

Meget giftige og giftige bekæmpelsesmidler skal overalt opbevares forsvarligt under lås.

Øvrige bekæmpelsesmidler skal opbevares forsvarligt. For alle midler gælder, at de opbevares utilgængeligt for børn og ikke sammen med eller i nærheden af levnedsmidler, foderstoffer m.v.

Derudover gælder følgende:

- Kemikalierummet skal være godt ventileret, tørt og frostfrit med god belysning.
- Der skal findes et sugende materiale f.eks. savsmuld til opsamling af spild.
- Døre skal være forsynet med en støbt kant, der kan tilbageholde eventuelt spild.
- Gulve skal være tætte og uden afløb.

