



Indholdsfortegnelse

Datablad	3
Læsevejledning	4
1.1. Beskrivelse af projektet	6
1.2. Afgørelse	6
1.2.1. Dispensation for afstandskrav i Husdyrlovens § 8	6
1.3. Ikke teknisk resumé	7
1.4. Vilkår for godkendelsen	7
1.5. Offentlighed og høring	8
1.6. Klagevejledning	10
2. Generelle forhold	12
2.1. Meddelelsespligt - anlæg, arealer, ejerforhold	12
2.2. Gyldighed	12
2.3. Revurdering og retsbeskyttelse	12
3. Anlægsbeskrivelse	14
3.1. Lokalisering	14
3.1.1. Landskabelige forhold	15
3.2. Anlæg og drift	17
3.3. Energi- og vandforbrug	17
3.4. Gener	17
3.4.1. Lugt	17
3.4.2. Støj	17
3.4.3. Lys	17
3.4.4. Fluer og skadedyr	17
3.4.5. Støv	17
3.4.6. Transport	18
3.5. Forurening	18
3.5.1. Husdyrgødning og spildevand	18
3.5.2. Affald	18
3.6. Ammoniaktab – generelt	18
3.7. Ammoniakpåvirkning af natur	18
4. Påvirkning af arter med særligt strenge beskyttelseskrav (Bilag IV-arter)	21
5. Egenkontrol og dokumentation	25
<i>Bilag</i>	26





Datablad

Ansøger	LMO, Annette Pihl Pedersen Erhvervsbyvej 13 8700 Horsens app@lmo.dk for Erling Bech Poulsen Høvsørevej 41 7650 Bøvlingbjerg
Bedriftens adresse	Høvsørevej 41 7650 Bøvlingbjerg
Husdyrbrugets navn	Kølhede
Matrikelnummer	34a, , Den nordlige Del, Bøvlingbjerg
Virksomhedens art	Avl af smågrise
Ejer	Erling Bech Poulsen
CVR-nummer	65 84 92 16
CHR-nummer	58 368
P-nummer	1.002.218.603
Kontaktperson	Erling Bech Poulsen Tlf.: 22 22 23 00/97 88 55 51 erling@kolhede.dk
Tilsynsmyndighed	Lemvig Kommune



Læsevejledning

Denne tillægsgodkendelse er opdelt i to hovedafsnit. Første del udgøres af selve godkendelsen med Lemvig Kommunes vilkår.

Anden del er den miljøtekniske beskrivelse og vurdering. Her er projektet beskrevet nærmere, og der er redegjort for den påvirkning, projektet forventes at have på omgivelserne.

Sagen er behandlet efter Lov om miljøgodkendelse m. v. af husdyrbrug, herefter også kaldet Husdyrloven.





Godkendelsen med vilkår





1.1. Beskrivelse af projektet

Det søgte projekt indebærer, at der etableres en ny, fritliggende gyllebeholder på matrikel 34a, Den nordlige Del, Bøvlingbjerg, tilhørende Erling Bech Poulsen, Høvsørevej 41, 7650 Bøvlingbjerg.

Gyllebeholderen indgår i den daglige drift af det miljøgodkendte husdyrbrug på Høvsørevej 41, 7650 Bøvlingbjerg.

Beholderen søges anvendt til husdyrgødning fra bedriftens husdyrproduktion.

1.2. Afgørelse

Lemvig Kommune godkender det søgte projekt om at etablere en fritliggende gyllebeholder på matrikel 34a, Den nordlige Del, Bøvlingbjerg.

Det er en forudsætning for afgørelsen, at en del af matrikel 39a, Den nordlige Del, Bøvlingbjerg bliver ommatrikuleret til at høre under matrikel 34a, Den nordlige Del, Bøvlingbjerg, således at gyllebeholderen opføres på landbrugsejendommen Høvsørevej 41, 7650 Bøvlingbjerg.

Godkendelsen er givet på vilkår om placering og udformning af gyllebeholderen og dens omgivelser, så de landskabelige hensyn i området tilgodeses.

Husdyrbruget godkendes efter Husdyrlovens § 12, stk. 3.

Lemvig Kommune vurderer, at husdyrbruget har truffet de nødvendige foranstaltninger til at forebygge og begrænse forurening. Endvidere vurderer kommunen, at husdyrbruget ved at efterleve vilkår i godkendelsen kan drives uden væsentlige påvirkninger af miljøet, herunder de landskabelige værdier.

Vær opmærksom på at godkendelser og tilladelser efter anden lovgivning, for eksempel nedrivnings- og byggetilladelse, ikke er indeholdt i denne godkendelse, men skal søges særskilt hos Lemvig Kommune.

1.2.1. Dispensation for afstandskrav i Husdyrlovens § 8

Lemvig Kommune dispenserer for Husdyrlovens afstandskrav til naboskel på 30 meter.

Dispensationen meddeles i henhold til Husdyrlovens § 9, stk. 3. Der redegøres nærmere for dispensationen i den miljøtekniske beskrivelse





På Lemvig Kommunes vegne den 6. januar 2015.

Simon Bach Nielsen

Miljøingeniør

1.3. Ikke teknisk resumé

Lemvig Kommunes bemærkninger

Den projekterede gyllebeholder med beplantning er skitseret i bilag 1.

Lemvig Kommune har ved sagens behandling vurderet, at projektet overholder de gældende krav ved miljøgodkendelse af husdyrbrug, herunder særligt, at projektet ikke forstyrrer de landskabelige hensyn, samt at afstandskrav til omkringboende er overholdt med god margen.

1.4. Vilkår for godkendelsen

Godkendelsen indeholder konkrete vilkår for husdyrbrugets drift, indretning og kontrol. Vilkårene skal medvirke til at sikre

- at indretning og drift sker i overensstemmelse med ansøgningsmaterialet samt den miljøtekniske beskrivelse og vurdering
- at yderligere miljøkrav, fastsat på grundlag af kommunens vurdering af ansøgningen, overholdes
- at risikoen for, at der forekommer forurening eller gener ud over de forventede ifølge miljøvurderingen, minimeres.

Gyllebeholderen og tilhørende anlæg skal placeres og drives i overensstemmelse med de oplysninger, der fremgår af ansøgningsmaterialet, den vedlagte miljøtekniske beskrivelse og vurdering, samt godkendelsens vilkår.

Miljøgodkendelsen meddeles på følgende vilkår:

1. Tidsfrist

Godkendelsen bortfalder, hvis den ikke er udnyttet senest 2 år efter, at den er meddelt.

2. Ny gyllebeholder

Den projekterede gyllebeholder må på sit laveste punkt over terræn række maksimalt 3 meter over jordens terræn.





Den faste overdækning skal etableres med en hældning på ikke over 20°, så toppen af overdækningen ikke er højere end 9,75 meter over terræn.

Gyllebeholderen skal placeres som vist på situationsplan i bilag 3.

Gyllebeholderens diameter må ikke overstige 38 meter.

Gyllebeholderen skal opføres i betonelementer i grålige nuancer.

Teltoverdækningens materiale skal være ikke-reflekterende og i grålige nuancer.

Beholderens nærmeste kant skal placeres minimum 15 meter fra Høvsørevej.

3. Beplantning

Gyllebeholderen skal omgives af en beplantning.

Beplantningen skal som minimum bestå af et tre-rækket bælte af hjemmehørende buske og træer.

Beplantningen skal etableres samtidig med etablering af gyllebeholderen.

4. Ophør af drift

Ved ophør af driften af gyllebeholderen, skal beholderen senest et år efter nedbrydes og bortskaffes, og byggefeltet skal føres tilbage til almindelig agerjord.

1.5. Offentlighed og høring

Høring af ansøger og interessenter

Kommunens forslag til miljøgodkendelse har været sendt i to ugers høring hos ansøger og ansøgers rådgiver.

Herefter er naboer, interesseorganisationer og eventuelle andre interessenter orienteret om forslaget ved 3 ugers høring. Følgende er hørt:

- Smørpøtvej 17, 7650 Bøvlingbjerg
- Høvsørevej 37, 7650 Bøvlingbjerg
- Høvsørevej 39, 7650 Bøvlingbjerg
- Danmarks Naturfredningsforening, br@lemvig-gym.dk og dnlemvig-sager@dn.dk
- Det Økologiske Råd, husdyr@ecocouncil.dk
- Holstebro Museum, mette.klingenberg@holstebro-museum.dk





Der er ikke modtaget hørings svar fra naboer eller andre interessenter ved 3 ugers nabo høring.

Offentliggørelse

Miljøgodkendelsen offentliggøres på Lemvig Kommunes hjemmeside, www.lemvig.dk den 8. januar 2015 samt ved annoncering i Lokalavisen i Lemvig. Følgende har fået meddelelse om udarbejdelse af godkendelsen:

- Høvsørevej 41, 7650 Bøvlingbjerg
- Annette Pihl Pedersen, app@lmo.dk
- Embedslægeinstitutionen Midtjylland, Sundhedsstyrelsen, Lyseng Allé 1, 8270 Højbjerg, midt@sst.dk
- Danmarks Naturfredningsforening, Masnedøgade 20, 2100 København Ø, dnlemvig-sager@dn.dk
- Danmarks Naturfredningsforenings lokalkomité v/Jens Johan Brogaard, Torsvej 111, 7620 Lemvig, BR@lemviggygym.dk
- Dansk Ornitologisk Forening – Vestjylland, lemvig@dof.dk
- Dansk Ornitologisk Forening, Vesterbrogade 140, 1620 København V, natur@dof.dk
- Friluftsrådet, v. Allan Kjær Villesen, Højbovej 9, 7620 Lemvig, akv@tdcadsl.dk
- Friluftsrådet, Scandiagade 12, 2450 København SV, fr@friluftsradet.dk
- Arbejderbevægelsens Erhvervsråd Reventlowsgade 14, 1651 København V, ae@aeraadet.dk
- Dansk Botanisk Forening, Jyllandskredsen, att. Signe Normand, Aarhus University, Ny Munkegade 114, DK-8000 Aarhus C, dbf.oestjylland@gmail.com
- Danmarks Sportsfiskerforbunds Miljøkoordinator, Erik Schou Nielsen, Rosenvej 18, 8240 Risskov, enie@aabc.dk
- Danmarks Fiskeriforening, Nordensvej 3, Taulov, 7000 Fredericia, mail@dkfisk.dk
- Ferskvandsfiskeriforeningen for Danmark, Vormstrupvej 2, 7540 Haderup, nb@ferskvandsfiskeriforeningen.dk
- Dansk Fritidsfiskerforbund, Arne Rusbjerg, Engvej 42 7490 Aulum, teamstr@gmail.com
- Aktive Fritidsfiskere i Danmark v. Leif Søndergård, Søvejen 6, 7860 Spøttrup, afid@aktivefritidsfiskere.dk



- Forbrugerrådet, Fiolstræde 17,3, Postboks 2188, 1017 København K, fbr@fbr.dk
- Det Økologiske Råd, Blegdamsvej 4B, 2200 København N, husdyr@ecocouncil.dk

1.6. Klagevejledning

Afgørelsen er truffet i medfør af § 12, stk. 3 i Lovbekendtgørelse om miljøgodkendelse mv. af husdyrbrug, nr. 1486 af 4. december 2009. Afgørelsen kan påklages til Natur- og Miljøklagenævnet i henhold til § 76 i Husdyrloven af følgende;

- Ejeren af Høvsørevej 41, 7650 Bøvlingbjerg
- Embedslægeinstitutionen
- Enhver, der har en individuel interesse i sagens udfald.

En eventuel klage skal være skriftlig, stiles til Natur- og Miljøklagenævnet og sendes til Lemvig Kommune.

Det er en betingelse for Natur- og Miljøklagenævnets behandling af klagen, at klager indbetaler et gebyr til Natur- og Miljøklagenævnet. Klagegebyret er fastsat til 500 kr.

Klager modtager en opkrævning på gebyret fra Natur- og Miljøklagenævnet, når nævnet har modtaget klagen fra Lemvig Kommune. Klager skal benytte denne opkrævning ved indbetaling af gebyret. Natur- og Miljøklagenævnet modtager ikke check eller kontanter. Natur- og Miljøklagenævnet påbegynder behandlingen af klagen, når gebyret er modtaget. Betales gebyret ikke på den anviste måde og inden for den fastsatte frist på 14 dage, afvises klagen fra behandling. Vejledning om gebyrordningen kan findes på Natur- og Miljøklagenævnets hjemmeside.

Gebyret tilbagebetales, hvis

- 1) klagesagen fører til, at den påklagede afgørelse ændres eller ophæves,
- 2) klageren får helt eller delvis medhold i klagen, eller
- 3) klagen afvises som følge af overskredet klagefrist, manglende klageberettigelse eller fordi klagen ikke er omfattet af Natur og Miljøklagenævnets kompetence.

Det bemærkes, at hvis den eneste ændring af den påklagede afgørelse er forlængelse af frist for at efterkomme afgørelsen som følge af den tid, der er medgået til at behandle sagen i klagenævnet, tilbagebetales gebyret dog ikke.

Klagen skal være Lemvig Kommune i hænde senest 4 uger efter, at godkendelsen er offentligt annonceret. Umiddelbart efter klagefristens udløb videresender kommunalbestyrelsen klagen



til Natur- og Miljøklagenævnet ledsaget af det materiale, der er indgået i miljøgodkendelsens behandling.

Hvis afgørelsen påklages får ansøger besked. Klage over en godkendelse efter § 12, stk. 3, som indeholder vilkår fastsat jævnfør Husdyrlovens § 27, stk. 2 har opsættende virkning med mindre Natur- og Miljøklagenævnet bestemmer andet jf. § 81, stk. 3 i Husdyrloven. Det betyder, at eventuelt påbegyndt byggeri ved en klage kan standses og kræves nedrevet af Natur- og Miljøklagenævnet for ansøgers regning.

Klagefristen udløber den 5. februar 2015 ved kontortids ophør.

Denne afgørelse kan indbringes for domstolene indtil 6 måneder efter den dato, hvor afgørelsen bliver meddelt, jævnfør Husdyrlovens § 90.





2. Generelle forhold

2.1. Meddelelesespligt - anlæg, arealer, ejerforhold

Ændret anvendelse af gyllebeholderen skal forhånds anmeldes til Lemvig Kommune. Ejerskifte skal anmeldes til Lemvig Kommune.

2.2. Gyldighed

Godkendelsen skal være udnyttet senest 2 år efter at den er meddelt. Godkendelsen anses for udnyttet ved iværksættelse af bygge- og anlægsarbejder.

2.3. Revurdering og retsbeskyttelse

Ifølge § 40 stk. 1 i Husdyrloven må tilsynsmyndigheden ikke meddele påbud eller forbud efter § 39 før der er forløbet 8 år efter meddelelsen af en godkendelse, jævnfør altså ovenstående undtagelse.

Tilsynsmyndigheden skal dog, jævnfør Husdyrlovens § 40, stk. 2, tage godkendelsen op til revurdering og om nødvendigt meddele påbud eller forbud efter § 39, hvis

- der er fremkommet nye oplysninger om forureningens skadelige virkning,
- forureningen medfører miljømæssige skadevirkninger, der ikke kunne forudses ved godkendelsens meddelelse,
- forureningen i øvrigt går ud over det, som blev lagt til grund ved godkendelsens meddelelse,
- væsentlige ændringer i den bedste tilgængelige teknik skaber mulighed for en betydelig nedbringelse af emissionerne, eller
- det af hensyn til driftssikkerheden i forbindelse med processen eller aktiviteten er påkrævet, at der anvendes andre teknikker.

Husdyrbrugets miljøgodkendelse skal, jævnfør § 40 i Bekendtgørelse om tilladelse og godkendelse m.v. af husdyrbrug regelmæssigt og mindst hvert 10. år, tages op til revurdering. Den første revurdering skal dog, som nævnt herover, foretages når der er forløbet 8 år.

Det er planlagt at foretage den første revurdering i **2023**.





Miljøteknisk beskrivelse





3. Anlægsbeskrivelse

Gyllebeholderen ønskes placeret nord for Høvsørevej, umiddelbart over for Husdyrbruget på Høvsørevej 41.

Det søgte projekt indebærer, at der opføres en ny fritliggende gyllebeholder, omgivet af beplantning. Der etableres desuden en ny til- og frakørsel ad Høvsørevej.

Lemvig Kommunes vejmyndighed tager særskilt stilling til etablering af en ny til- og frakørsel.

Projektet er beskrevet i det fremsendte ansøgningsmateriale, som er vedlagt som bilag 3 til denne godkendelse.

3.1. Lokalisering

Ansøgningen indeholder en begrundelse for den erhvervsmæssige nødvendighed, idet den nye gyllebeholder erstatter lejet opbevaringskapacitet. Det er supplerende oplyst af ansøger, at det ikke er praktisk muligt på hensigtsmæssig vis at placere gyllebeholderen i umiddelbar tilknytning til de eksisterende bygninger syd for Høvsørevej, grundet gyllebeholderens størrelse.

Lemvig Kommunes vurdering

Anlæggets placering i forhold til afstandskrav i Husdyrlovens § 6 og 8 fremgår af tabel 1.

Afstande er målt fra nærmeste punkt på gyllebeholderen.

Tabel 1: Generelle afstandskrav

Afstand til	Opmålt afstand	Afstandskrav i Husdyrloven
Nærmeste nabobeboelse Høvsørevej 39	295 m	50 m
Naboskel	15 m	30 m
Nærmeste byzone eller sommerhusområde (Bøvlingbjerg)	489 m	50 m
Ikke-almene vandforsyningsanlæg (Høvsørevej 41)	145 m	25 m
Almene vandforsyningsanlæg (Fåre Vandværk)	4,9 km	50 m
Vandløb og søer	610 m	15 m
Offentlig vej og privat fællesvej (Høvsørevej)	15 m	15 m
Levnedsvirksomhed	>500 m	25 m
Beboelse på samme ejendom	154 m	15 m

Nærmeste ammoniakfølsomme naturområde, jævnfør Husdyrlovens § 7, ligger cirka 3,7 km syd for gyllebeholderen.





Lemvig Kommune konstaterer, at projektet med undtagelse af afstandskrav til naboskel overholder de generelle afstandskrav i Husdyrlovens § 6, 7 og 8.

Nabomatriklen er agerjord i almindelig omdrift. Gyllebeholderen vurderes ikke at have betydning for den fortsatte markdrift af nabomatriklen. Nabomatriklen ejes af ansøger, og der dispenseres for afstandskrav til naboskel uden forudgående høring.

Dispensationen gives jf. Husdyrlovens § 9, stk. 3.

Erhvervsmæssig nødvendighed

Lemvig Kommune skal tage stilling til, om det søgte projekt er erhvervsmæssigt nødvendigt for ejendommens drift.

Det fremgår af ansøgningen, at der ikke er tilstrækkelig opbevaringskapacitet på Høvsørevej 41 i egne gyllebeholdere. Det ønskes at udvide opbevaringskapaciteten, således at det ikke fremadrettet er nødvendigt at indgå lejeaftaler til opbevaring af husdyrgødning

Lemvig Kommune vurderer heraf, at etableringen af beholderen kan betragtes som erhvervsmæssigt nødvendigt.

3.1.1.Landskabelige forhold

Lemvig Kommunes beskrivelse

Landskabsvurdering og geologi

Landskabet mellem Høvsøre og Bøvlingbjerg karakteriseres af den flade og udstrakte hedeslette. Mod vest ved Høvsøre opleves hedesletten i stor skala, og brydes mod vest af digererne ud mod Vesterhavet, mod øst af den tiltagende stedvise beplantning og Bøvlingjerg By, som hæver sig på et solitært bakkeparti i det ellers karakteristisk flade landskab.

Den geologiske interesse knytter sig primært til landskabets store skala, som giver en sammenhængende oplevelse af smeltevandssletten og de slyngede åløb og fortæller om smeltevandets vej fra ismasserne mod nord ved afslutningen på den sidste istid.

Høvsørevej fører fra vest mod øst fra det vidtstrakte åbne flade landskab ind i de mere lukkede landskabsrum, skabt af læhegn, mindre skovområder, samt plantager.

Landskabet omkring Høvsørevej er præget af intensivt agerbrug og der optræder kun få og spredte enkeltbeboelser, samt et par større landbrugsejendomme langs vejen.





Projektet er lokaliseret i et større landskabeligt interesseområde, der strækker sig langs Nissum Fjord og Vesterhavets kystlinje i et cirka 2 km bredt bælte.

Projektet er lokaliseret i et område, der er forholdsvist lukket på grund af læhegn mod vest og nord, det eksisterende husdyrbrug på Høvsørevej 41 mod syd og en plantage mod øst ved indgangen til den vestlige del af Bøvlingbjerg By.

Bygge- og beskyttelseslinjer

Projektet er lokaliseret inden for kystnærhedszonen.

Kystnærhedszonen er en 3 km bred bufferzone, som skal søges friholdt for bebyggelse og anlæg, der ikke er afhængige af kystnærhed for at de danske kyster bevares som åbne kyststrækninger jf. planloven kapitel 5a.

Kystnærhedszonen er dog en planlægningszone for kommunen og ikke en forbudszone, hvorfor den almindelige landbrugs-mæssige drift kan fortsætte som hidtil. (Planlovens kap. 2a).

Projektet er lokaliseret udenfor sø-beskyttelseslinjer, skovbyg-gelinjer, strand- og klitbeskyttelseslinjer, samt kirkebyggelinjer.

Fortidsminder, kulturhistorie

Der knytter sig ikke særlige fortidsminder eller kulturhistoriske miljøer til nærområdet omkring projektets lokalisering. Projektet forstyrrer ikke indsigtskiler til gravhøje, kirker eller andre landmarks.

Lemvig Kommunes vurdering

Placeringen af gyllebeholderen, cirka 35 meter fra de eksisterende driftsbygninger på Høvsørevej 41, skaber i et vist, men dog begrænset omfang en sammenhæng med det eksisterende anlæg. Der er ikke særlige landskabs- eller kulturhistoriske elementer, som forstyrres af gyllebeholderens placering.

Foto fra øst med visualisering ses i bilag 1.

Lemvig Kommune stiller vilkår om, at gyllebeholderen skal omgives af tre-rækket beplantning af hjemmehørende træer og buske, samt at afstanden til Høvsørevej skal være 15 meter.

Samlet set vurderes projektet herved ikke at forstyrre de landskabelige, eller geologiske interesser i området.





3.2. Anlæg og drift

Lemvig Kommunes vurdering

Den søgte gyllebeholder skal etableres i overensstemmelse med Landbrugets Byggeblad om gylleholdere mv., Beholderen skal samtidig efterleve Husdyrgødningsbekendtgørelsens generelle krav om opbevaringsbeholderes styrke og tæthed. Der skal desuden udføres 10-årig beholderkontrol af gyllebeholderen efter etableringen. Det er på den baggrund Lemvig Kommunes vurdering, at gyllebeholderen efterlever BAT.

3.3. Energi- og vandforbrug

Lemvig Kommunes vurdering

Det søgte projekt medfører ikke et ændret energi- eller vandforbrug på bedriften.

3.4. Gener

3.4.1. Lugt

Lemvig Kommunes vurdering

Det søgte projekt kan give anledning til lugtgener ved overpumpning af gylle. Det forventes dog, da der er god afstand til omboende, at gyllebeholderen ikke vil medføre betydende lugtgener.

Det bemærkes her, at det generelle afstandskrav fra gylleholdere til nabobeboelser i Husdyrgødningsbekendtgørelsen er 50 meter. Afstanden fra gyllebeholderen til nærmeste beboelse (Høvsørevej 39) er opmålt til 307 meter.

3.4.2. Støj

Lemvig Kommunes vurdering

Det søgte projekt giver anledning til støj ved transporter til og fra gyllebeholderen. Dette forventes dog ikke at indebære væsentlige støjgener, da der er god afstand til omboende.

3.4.3. Lys

Lemvig Kommunes vurdering

Det søgte projekt giver ikke anledning til lysgener.

3.4.4. Fluer og skadedyr

Lemvig Kommunes vurdering

Gyllebeholderen etableres med fast overdækning og placeres med god afstand til omboende. Der forventes ikke betydende fluegener som følge af projektet.

3.4.5. Støv

Lemvig Kommunes vurdering

Det søgte projekt giver ikke anledning til forøgede eller ændrede støvgener.





3.4.6. Transport

Lemvig Kommunes vurdering

Transport til og fra gyllebeholderen vil ske ad ny overkørsel til Høvsørevej.

Dette er en selvstændig sag, som behandles af Lemvig Kommune som vejmyndighed.

Transporter til og fra gyllebeholderen vurderes i øvrigt ikke at give anledning til væsentlig gene for de omboende, da der er god afstand til beboelser.

3.5. Forurening

3.5.1. Husdyrgødning og spildevand

Lemvig Kommunes vurdering

Med henvisning til de gældende regler for opbevaring og håndtering af husdyrgødning jf. Husdyrgødningsbekendtgørelsen, forventes der ikke særlig risiko for driftsforstyrrelser eller uheld ved drift af gyllebeholderen. Der opstår ikke spildevand eller restvand ved daglig drift af beholderen.

3.5.2. Affald

Det søgte giver ikke anledning til en ændret eller forøget affaldsfrembringelse.

3.6. Ammoniaktab – generelt

Lemvig Kommunes vurdering

Ammoniaktabet fra en gyllebeholder estimeres som 2 % af det samlede N-indhold i beholderen. Dette tab halveres ved fast overdækning.

Indholdet af N udgør cirka 5 kg /m³ i husdyrgødning. Med en kapacitet på 5.000 m³ er det cirka 25 ton N. 1 % heraf er 250 kg N.

Da der ikke sker udvidelse af dyrehold eller andre godkendelsespligtige ændringer på Høvsørevej 41 i forbindelse med dette projekt, vurderes det søgte ikke at være omfattet af det generelle ammoniakkrav, som beskrevet i husdyrgodkendelsesbekendtgørelsens bilag 3.

3.7. Ammoniakpåvirkning af natur

Lemvig Kommunes beskrivelse og vurdering

Afstanden til nærmeste ammoniakfølsomme naturområde, jf. Husdyrlovens § 7 er cirka 3,7 km.

Nærmeste naturområde er engene langs Færgen mod syd i en afstand af cirka 525 meter fra gyllebeholderen. Den totale ammoniakdeposition hertil fra gyllebeholderen er beregnet til 0,0 kg N/ha/år.



Som følge heraf vurderes det søgte projekt ikke at medføre risiko for en tilstandsændring af § 3 beskyttet natur, herunder ammoniakfølsom natur.

Habitatvurdering og Bilag IV-arter

Kommunen skal vurdere på alle planer og projekter om, hvorvidt de kan skade de arealer og arter, der er beskyttede i Natura 2000-områder.

Natura 2000-områder og arter er udpegede på internationalt plan, og de forskellige EU-lande er ansvarlige for, at de ikke tager skade af den menneskelige aktivitet i landet.

Den Europæiske Union vedtog i 1992 et direktiv, som havde til hensigt at fremme beskyttelsen af de mest truede naturtyper, svampe-, plante- og dyrearter i Europa. I daglig tale kaldes det for "habitatdirektivet", og det pålægger de nationale regeringer at udpege områder, der indeholder truede eller sårbare arter og deres levesteder. Til direktivet findes et bilag, som nævner 230 dyrearter, 483 plantearter og 198 biotoper, der skal beskyttes.

Natura 2000-områderne består af habitatområder med særlig værdifulde naturtyper, dyre- og plantearter og af fuglebeskyttelsesområder med særlige fugle.

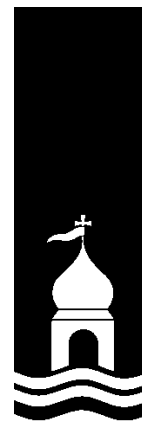
I bilag IV til Habitatdirektivet er listet en række dyrearter samt få plantearter, som skal beskyttes. Ligeledes er arternes yngle- og rasteområder beskyttede. Beskyttelsen gælder uanset hvor arterne forekommer, dvs. både indenfor og udenfor Natura 2000-områder.

Screening

Projektet er lokaliseret cirka 35 meter nord for Natura 2000-område 65, Nissum Fjord, som består af Habitatområde 58 og Fuglebeskyttelsesområde 38.

Udpegningsgrundlaget for habitatområdet er hovedsageligt strandengene hele vejen rundt om fjorden samt nogle få sure overdrev syd for udløbet af Bækmarksbro å. Truslerne for strandene er uhensigtsmæssig hydrologi (udtørring), mindre saltpåvirkning, tilgroning som følge af for stor næringsstofpåvirkning og invasive arter. Truslerne for de sure overdrev er hovedsageligt tilgroning som følge af manglende naturpleje. Derudover er der arterne laks, odder og lampret, som bl.a. er afhængige af optimal vandkvalitet.

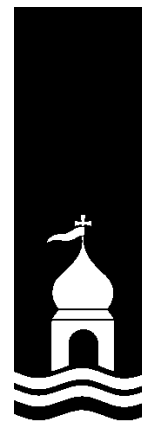
Udpegningsgrundlaget for fuglebeskyttelsesområdet er knopsvane, kortnæbbet gås, krikand, lysbuget knortegås, pibeand, sangsvane, spidsand, alm. ryle, dværgterne, rørvagtel og spiltterne. Truslerne for disse arter er bl.a. forstyrrelser især i yngleperioden, prædation, tilgroning og fragmentering af naturarealer der tidligere har været plejet og dermed egnet sig til yngle- og rasteområde for fuglene.



Projektet medfører samlet set en ammoniakemission på cirka 500 kg N/ha/år, og depositionen på det nærmeste terrestriske naturområde 525 meter syd for projektet er 0,0 kg N/ha/år. Den forøgede ammoniakemission vurderes i sig selv at være så begrænset, at projektet ikke vil påvirke Habitatområde 58 eller Fuglebeskyttelsesområde 38, eller andre habitat-, eller fuglebeskyttelsesområder.

På baggrund af denne vurdering vil der ikke blive lavet en videre konsekvensvurdering for projektets påvirkning af Natura 2000-områder.





4. Påvirkning af arter med særligt strenge beskyttelseskrav (Bilag IV-arter)

EF-Habitatdirektivet fra 1992 rummer i sin artikel 12 en forpligtelse til at sikre en streng beskyttelsesordning for en række dyr og planter overalt i landet, dvs. uanset om de forekommer indenfor et beskyttelsesområde eller udenfor; disse arter fremgår af direktivets bilag IV, de såkaldte bilag IV-arter.

For bilag IV-arter gælder således, at deres yngle- og rasteområder ikke må beskadiges eller ødelægges, og derfor er aktiviteter ikke tilladte, som kan udgøre en trussel for den enkelte art.

Det bemærkes, at fugle behandles særskilt i EF-fuglebeskyttelsesdirektivet.

I den daglige drift og hovedsagelig ved driftsændringer er det lodsejerens eget ansvar at være opmærksom på ikke at skade eller ødelægge bilag IV-arternes yngle- eller rasteområder. Det gælder også selv om myndighederne ikke har oplyst lodsejeren om, at der er konkrete forekomster af bilag IV-arter i området. Overtrædelser kan straffes efter regler i Naturbeskyttelsesloven og Jagt- og Vildtforvaltningsloven. Hvis en lodsejer har planer om at gennemføre en aktivitet, der kræver tilladelse, godkendelse eller lignende er det myndighedens ansvar at sikre, at de godkendte aktiviteter ikke vil skade yngle- eller rasteområder.

Projektet indebærer alene, at der opføres en fritliggende gyllebeholder på bar mark. Der er cirka 650 meter til nærmeste vandhul, og cirka 610 meter til nærmeste terrestriske natur.

Engene mod syd er et større, sammenhængende naturområde med potentiale for et rigt og varieret plante- og dyreliv.

Bilag IV-arter

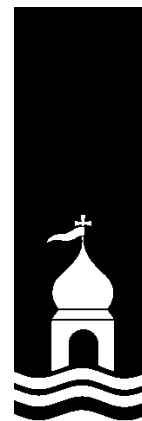
På baggrund af faglig rapport nr. 635, 2007 Håndbog om dyrearter på habitatdirektivets bilag IV fra Danmarks Miljøundersøgelser, samt kommunens øvrige kendskab vurderes det, at følgende arter og grupper fra habitatdirektivets bilag IV kan tænkes at have levested, fødesøgningsområde eller sporadisk opholdssted på eller omkring ejendommen.

Det drejer sig om damflagermus, vandflagermus, brunflagermus, sydflagermus, troldflagermus, birkemus, odder, markfirben, stor vandsalamander, spidssnudet frø og strandtudse.

Odder, damflagermus, vandflagermus og troldflagermus er optaget på rødlisten 1997 som sårbare. Rødlisten er en fortegnelse over plante- og dyrearter, der er forsvundet, akut truede, sårbare eller sjældne i den danske natur.

Arterne er gennemgået nedenfor:





Flagermus: De bevoksede og uforstyrrede områder nær Bøvling Fjord og Indfjorden rummer et ideelt potentiale som fouragerings- og rasteområde for insektædende flagermus. Afstanden til de nærmeste potentielle fouragerings- og rasteområder er engene mod syd, cirka 600 meter fra projektlokaliteten.

Birkemus: Birkemusen findes i to hovedbestande, en i det vestlige Limfjordsområde samt en i det sydlige Jylland. Birkemus forekommer i en stor variation af levesteder, hvoraf de vigtigste synes at være fugtige områder i forbindelse med vandløb eller fjorde samt tilstødende tørre arealer.

Birkemus er fundet i en række forskellige naturtyper: ferske enge, strandenge, overdrev, ekstensivt dyrkede marker, heder, moser, vældområder, fjordskrænter og nogle steder endda i plantager og skove. De træk, som går igen på de fleste sommeropholdssteder, er en høj grad af fugtighed og et tæt urtelag. Det fugtige element kan udgøres af vandløb, væld, moser eller fugtige arealer ud til en fjord.

Engene syd for lokaliteten er nærmeste potentielle og sandsynlige levesteder for birkemusen.

Odder: Lever udbredt i Vestjylland. Odderen knytter sig primært til moser, krat, skov eller andre naturområder med et højt naturindhold. Den findes i såvel stillestående som rindende vand, og både i saltvand og ferskvand, især i søer og moser med store rørskovsområder.

Spidssnudet frø: Spidssnudet frø yngler i mange slags vådområder lige fra ganske små vandhuller til bredden af store søer og fra helt overskyggede ellesumpe til fuldstændig lysåbne vandhuller. Den største ynglesucces opnår arten i vandhuller uden fisk. Spidssnudet frø er i høj grad afhængig af, at der nær ynglestederne findes gode levesteder på land. En stor del af spidssnudet frøs yngle- og rasteområde, men langt fra alle, er omfattet af Naturbeskyttelsens § 3. Ødelæggelse og forringelse af yngle- og rasteområder omfatter rydning, opfyldning til byggeri, belastning med spildevand og fragmentering på grund af veje.

Spidssnudet frø kan forekomme ved søer og vandhuller.

Strandtudse: Strandtudsens yngle- og rasteområde vil ofte være vandhuller, enge og strandenge, der er omfattet af Naturbeskyttelseslovens § 3.





Gødskning og vandstandssænkning er væsentlige trusler. Hvis levestedet gødes eller tilføres gødningsstoffer udefra, kan vegetationen blive så frodig, at den ikke længere holdes tilstrækkelig kort ved for eksempel afgræsning.

Hvad angår vandstand kan 5-10 cm til eller fra, være afgørende for, at vandsamlingen udtørres på det rette tidspunkt. Det betyder for eksempel, at hvis en grøft i nærheden udsættes for hårdhændet oprensning, så grøftens bund uddybes med 5-10 cm, så kan det være nok til at tudserne ikke længere kan gennemføre ynglecycklus.

Søer og vandhuller er potentielle levesteder for strandtudsen.

Markfirben: Markfirben findes spredt i landskabet på åbne, varme, solrige lokaliteter som jernbane- og vejstrækninger, sten- og jorddiger, heder, overdrev, grusgrave, strandenge, kystskrænter og sandede bakkeområder. Markfirbenet yngler på solvendte skrånninger, som er af altafgørende betydning for den. Ynglesuccesen er betinget af, at æglægningen kan finde sted i varm, løs, veldrænet jord af gruset eller sandet karakter.

Stor vandsalamander: Der er enkeltfund spredt over kommunen. Det kan ikke udelukkes, at stor vandsalamander forefindes i og ved søer og vandhuller omkring projektlokaliteten.

Stor vandsalamander yngler i vandhuller af meget forskellig størrelse. Det er ikke unormalt at finde den i vandhuller på under 100 m². Arten er følsom overfor forurening af vandhullerne, overskygning af vandhuller og udsætning af fisk. Arten kan findes ynglende i vandhuller under tilgroning, men der skal være sol på næsten hele vandfladen for at bestanden kan klare sig på længere sigt. Som hovedregel yngler den ikke i vandhuller med hundestejler og andre fisk. Nogle steder gør tæt undervands- og flydebladsvegetation det muligt, at nogle af larverne kan gemme sig for fiskene. Den kræver forholdsvis rent vand. Stor vandsalamander er som regel meget stedfast i forhold til ynglestedet.

Næringsberigelse som følge af gødningspåvirkning forringer yngleområderne. Dårlig vandkvalitet som følge af næringsberigelse har en meget markant skadelig virkning på salamandrenes ynglesucces. Derudover kan næringsberigelsen betyde, at vandhullerne hurtigt gror til.

Andre dyre- og plantearter

Lemvig Kommune er ikke bekendt med forekomster af andre planter eller dyr omfattet af artsfredning eller optaget på natio-



nale eller regionale rødlistet på eller umiddelbart omkring projektets lokalitet.

Lemvig Kommunes vurdering

Etablering af den projekterede gyllebeholder på et eksisterende landbrugsareal i omdrift med over 600 meter til nærmeste naturområde vurderes ikke at medføre påvirkning af de ovennævnte bilag IV-arter.

Lemvig Kommune vurderer, at projektet ikke indebærer forringelse af internationale naturbeskyttelsesområder eller muligheden for opnåelse af gunstig bevaringsstatus eller medfører forstyrrelser, der har betydelige konsekvenser for de arter, områderne er udpeget for, jævnfør Bekendtgørelse om udpegning og administration af internationale naturbeskyttelsesområder samt beskyttelse af visse arter nr. 408 af 1. maj 2007.



5. Egenkontrol og dokumentation

Det er et generelt lovkrav at der udføres 10-årig beholderkontrol af den projekterede beholder, jf. bekendtgørelsen om beholderkontrol.





Bilag



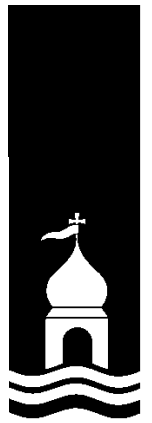
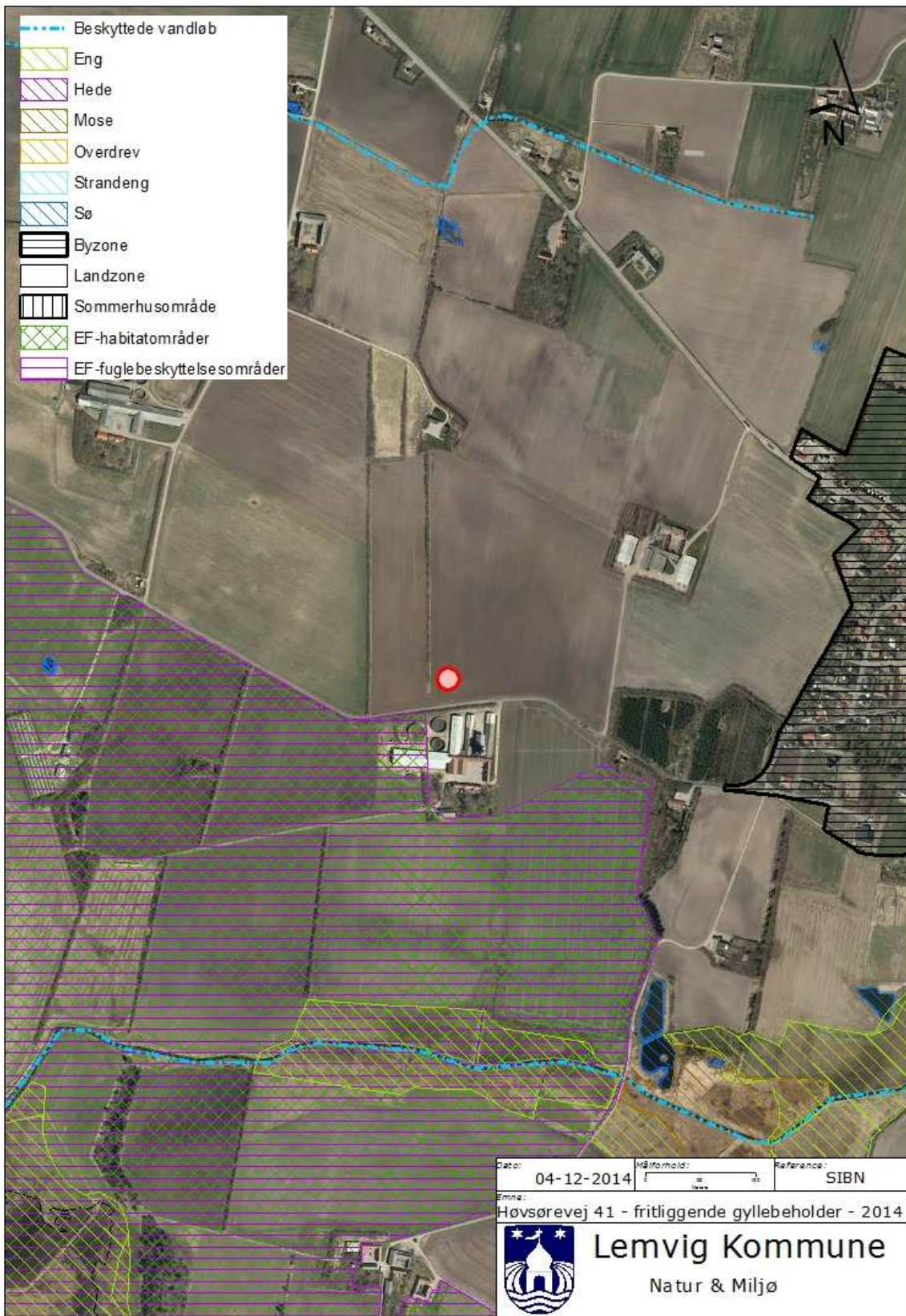
Bilag 1

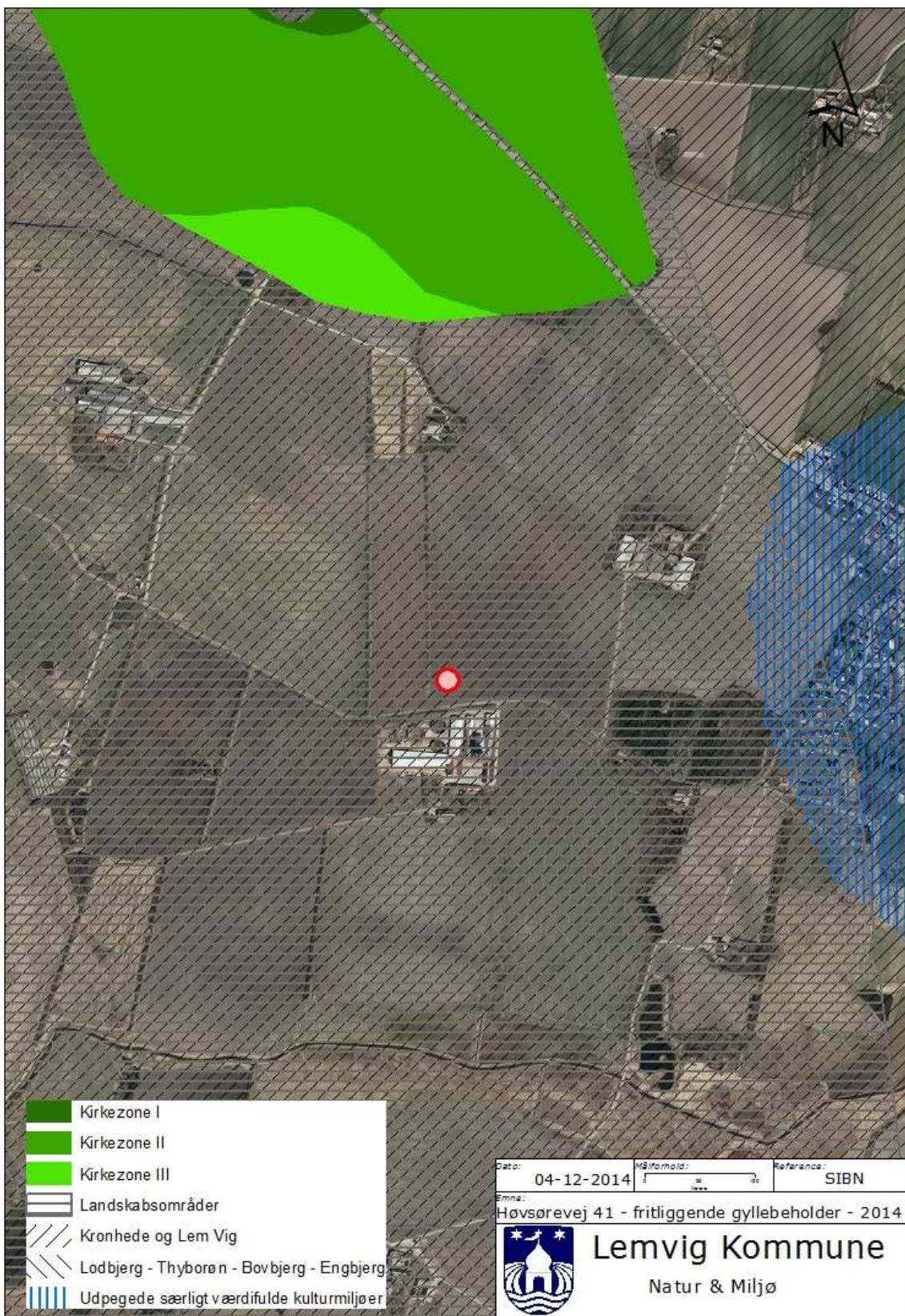


Foto fra indkørsel til Bøvlingvej 5, cirka 300 meter øst for den projekterede gyllebeholder. Beholderen er visualiseret med omgivende beplantning Staldanlægget på Høvsørevej 41 ses i fotoets venstre side.



Bilag 2





Bilag 3



Lemvig Kommune
Simon Bach Nielsen

Horsens
Direkte tlf. 7658 7542
Mobil 23316380
Mail app@lmo.dk

17. oktober 2014



Ansøgning om tillæg til miljøgodkendelse for svineproduktionen på Høvsørevej 41, Bøvlignbjerg

Hermed ansøges om tillæg til miljøgodkendelsen for svineproduktionen på Høvsørevej 41, Bøvlignbjerg jfr. Husdyrtlovens § 12 stk 3. Der søges om opførelse af yderligere gyllebeholder på ejendommen til brug for opbevaring af husdyrgødning fra produktionen på Høvsørevej 41.

Ny gyllebeholder

Der søges om opførelse af en gyllebeholder på 5019 m³ med en væghøjde på 4 m og keglestub bundplade. Beholderen udføres i betonelementer med fritlagt søstens facade.

Gyllebeholderen placeres som anvist i bilag 1.

Produktionen er uændret

I forbindelse med etablering af yderligere opbevaringskapacitet sker der ingen ændringer i produktionsforholdene vedr. svineproduktionen på Høvsørevej 41 – der sker ikke udvidelse af husdyrholdet eller andre godkendelsespligtige ændringer.

1600 årssøer (29 fravænnede grise pr årssø)
7 årsheste

svarende til skema ID 40753 (tillæg 31. juli 2012).

Øversigt over dyretyper og staldsystemer der indgår i ansøgningen

Tabellen viser hvilke kombinationer af dyretyper og staldsystemer (dyrkattegrupper), der indgår i ansøgningen, koden for dyretype og staldsystem (staldsystemkode) erstatter efterfølgende den fulde betegnelse.

Staldsystem kode	Navn på dyretype og staldsystem	Husdyr, Årssøer	Antal dyr	Antal DE
SvSo01	Årssø løbe- og drægtighedsstald, individuel opstaldning, delvis spaltegulv	Husdyr	1200	237,11
		Årssøer	480	76,28
SvSo07	Årssø løbe- og drægtighedsstald, limglende, delvis spaltegulv	Husdyr	0	0,00
		Årssøer	1131	184,19
SvSo10	Årssø, farestald, kassestier, faldspaltegulv	Husdyr	675	47,44
		Årssøer	900	61,26
SvSo09	Årssø, farestald, kassestier, delvis spaltegulv	Husdyr	675	47,44
		Årssøer	099	48,13
Hest02	1 voksen årshest, 300-500 kg	Husdyr	7	2,41
		Årssøer	7	2,41

Antal DE i 2012 beregnes til 375,37 DE





Pr 1. august 2014 trådte ny husdyrgødningsbekendtgørelse i kraft og med den ny beregning af DE. Produktionen på Høvsørevej 41 vedrører herefter 365,08 DE

Øversigt over dyretyper og staldsystemer der indgår i ansøgningen

Tabellen viser hvilke kombinationer af dyretyper og staldsystemer (dyrekategorier), der indgår i ansøgningen. Kodes for dyretype og staldsystem (staldsystemkode) erstatter efterfølgende den fulde betegnelse.

Staldsystemkode	Navn på dyretype og staldsystem	Nudriv/ansøg	Antal dyr	Antal DE
SV601	Årso, løbe- og drejstødetstald, individual opstaldning, delvis spaltegulv	Nudriv	1350	214,23
		Ansøg	460	74,43
SV607	Årso, løbe- og drejstødetstald, løsgående, delvis spaltegulv	Nudriv	0	0,00
		Ansøg	1131	179,49
SV613	Årso, fæststald, kassestald, delvis spaltegulv	Nudriv	675	45,91
		Ansøg	900	61,21
SV609	Årso, fæststald, kassestald, delvis spaltegulv	Nudriv	675	45,91
		Ansøg	698	47,34
Hæ01	1 voksen årshest, 300-500 kg	Nudriv	7	2,41
		Ansøg	7	2,41

Opbevaringskapacitet

Nuværende opbevaringskapacitet på Høvsørevej 41 er

Gyllebeholder	1699 m ³
Gyllebeholder	2058 m ³
<u>Gyllebeholder</u>	<u>2900 m³</u>
Samlet opbevaring	6657 m ³

Ny gyllebeholder	5019 m ³
Samlet opbevaringskapacitet	11676 m ³


Samlet produktion af gylle for den godkendte produktion er 10.033 m³ og 9 mdr's opbevaringskapacitet svarer til 7.525 m³. For at have tilstrækkelig opbevaringskapacitet har der hidtil været anvendt lejet opbevaringskapacitet. Med den nye gyllebeholder vil det ikke være nødvendigt med lejet kapacitet til produktionen på Høvsørevej 41.

Yderligere oplysninger

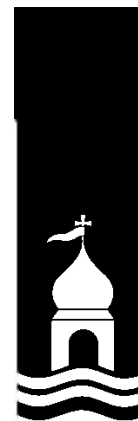
Produktionen på Høvsørevej 41 er d. 29. december 2009 godkendt efter husdyrlovens §12 stk 1 (skema ID 7370) med senere tillægsgodkendelse efter husdyrlovens §12 stk 3 d. 31. juli 2012 (skema ID 40753).

Såfremt der er spørgsmål til materialet kan jeg kontaktes på telefon 23316380 eller på mail app@imo.dk

Med venlig hilsen


 Annette Pihl Pedersen
 Svinekonsulent





Bilag 1 – placering af ny gyllebeholder

