



Miljøministeriet  
Miljøstyrelsen

# Miljøgodkendelse af tilbygning til håndtering af affald

For:

**Novo Nordisk A/S, Hillerød**



# MILJØGODKENDELSE af tilbygning til håndtering af affald

## For:

### **Novo Nordisk A/S, Hillerød**

Adresse: Brennum Park 1, 3400 Hillerød  
Matrikel nr.: Trollesminde, Hillerød Jorder, 10p, Favrholt, Hillerød-Jorder 1ar og 1  
CVR-nummer: 24256790  
P-nummer: 1007676162  
Listepunkt nummer: 4.5 Fremstilling af farmaceutiske produkter, herunder mellemprodukter  
J. nummer: 2022-86588

## **Godkendelsen omfatter:**

Udvidelse af bygning 25A med en tilbygning til håndtering af internt affald.

Dato: 10. februar 2023

Godkendt: Sara Ane Zachhau

Annonceres den 10. februar 2023

Klagefristen udløber den 10. marts 2023

Søgsmålsfristen udløber den 10. august 2023

Godkendelsen bortfalder, hvis den ikke er udnyttet inden 5 år fra godkendelsens dato.

Efter ibrugtagning vil godkendelsen bortfalde, hvis den ikke har været udnyttet i 3 på hinanden følgende år, jf. Miljøbeskyttelseslovens § 78 a.

Revurdering påbegyndes når EU-kommissionen har offentliggjort en BAT-konklusion i EU-tidende, der vedrører virksomhedens hovedlistepunkt.

# Indholdsfortegnelse

<b>1.</b>	<b>Indledning</b>	<b>1</b>
<b>2.</b>	<b>Afgørelse og vilkår</b>	<b>2</b>
2.1	Vilkår for miljøgodkendelsen	2
	A Indretning og drift	2
<b>3.</b>	<b>Vurdering og bemærkninger</b>	<b>3</b>
3.1	Begrundelse for afgørelse	3
3.1.1	Planforhold og beliggenhed	3
3.1.2	Begrundelse for og bemærkninger til de enkelte vilkår	4
	A Indretning og drift	4
3.1.3	Overordnet vurdering (ikke vilkårs-fastsatte miljøforhold)	4
	Støj	4
	Bedst tilgængelige teknik	4
3.2	Udtalelser/høringssvar	5
3.2.1	Udtalelse fra andre myndigheder	5
3.2.2	Udtalelse fra virksomheden	6
<b>4.</b>	<b>Forholdet til loven</b>	<b>7</b>
4.1	Lovgrundlag	7
4.2	Øvrige gældende godkendelser og påbud	9
4.3	Tilsyn med virksomheden	9
4.4	Offentliggørelse og klagevejledning	9
4.5	Liste over modtagere af kopi af afgørelsen	11

## Bilag

- Bilag A. Ansøgning om miljøgodkendelse/miljøteknisk beskrivelse
- Bilag B. Kort over virksomhedens beliggenhed i 1:25.000
- Bilag C. Virksomhedens omgivelser (temakort, kommuneplanrammer)
- Bilag D. Placering af ny bygning

# 1. Indledning

Novo Nordisk A/S i Hillerød har aktiviteter inden for forskning, udvikling og produktion af injektionsspenne og lægemidler til behandling af diabetes og blødersygdomme (hæmofili) samt pilotproduktion af nye devices. Virksomhedens aktiviteter er opdelt i forskellige bygninger på sitet.

Nærværende godkendelse omfatter etablering af en ny tilbygning til bygning 25A, hvori der skal håndteres eksisterende plastic- og papaffald fra pakkelinjerne i bygning 25A samt etableres kontorarealer til personale. I den nye bygning opstilles 4 affaldskomprimatorer, der skal komprimere affald fra pakkelinjerne inden afhentning. Formålet med projektet er, at sikre en bedre håndtering af det eksisterende affald fra bygning 25A. Det væsentligste miljøforhold ved projektet er ændring af virksomhedens støjforhold. Projektet vil give anledning til støjmissioner fra ekstraktørsler til komprimatorbygningen samt afkast fra rumventilationsanlæg.

Ansøgningsmaterialet kan læses i bilag A.

Virksomheden foretager de nødvendige foranstaltninger til at forebygge og begrænse forureningen ved anvendelse af BAT og kan drives på stedet uden at påføre omgivelserne forurening, som er uforenelig med hensynet til omgivelsernes sårbarhed og kvalitet.

Denne godkendelse meddeles som et tillæg til virksomhedens nugældende miljøgodkendelser og gives under forudsætning af, at såvel de vilkår, der er anført i denne godkendelse, som vilkår i fornævnte godkendelser overholdes. Da det er vurderet at de gældende vilkår i hovedgodkendelsen er tildels tidssvarende og tilstrækkelige, meddeles der kun få nye vilkår med dette tillæg.

Miljøstyrelsen vurderer, at ved det ansøgte projekt, vil de miljømæssige påvirkninger holde sig inden for de rammer som lovgivningen tillader, såfremt driften sker i overensstemmelse med virksomhedens miljøgodkendelser.

## 2. Afgørelse og vilkår

På grundlag af oplysningerne i afsnit 3, ansøgning om miljøgodkendelse, samt bilagene til godkendelsen godkender Miljøstyrelsen hermed en ny bygning til håndtering af affald.

Miljøgodkendelsen meddeles i henhold til § 33, stk. 1, i miljøbeskyttelsesloven.

Godkendelsen gives på følgende vilkår, der som udgangspunkt er retsbeskyttede i en periode på 8 år fra godkendelsens dato.

I afgørelsen er anvendt populærnavne for love og bekendtgørelser. En samlet oversigt fremgår af afsnit 4.1.

### 2.1 Vilkår for miljøgodkendelsen

#### A Indretning og drift

A1 Drift af affaldskomprimatorer må kun foregå, når portene er lukkede.

# 3. Vurdering og bemærkninger

## 3.1 Begrundelse for afgørelse

Miljøstyrelsen godkender i denne afgørelse, en ny tilbygning til håndtering af internt affald fra pakkelinjerne i bygning 25A i affaldskomprimatorer. Placeringen af den nye bygning, der tilføjes til bygning 25 A, kan ses på bilag D.

Miljøstyrelsen vurderer, at Novo Nordisk i Hillerød har godtgjort, at der er truffet de nødvendige foranstaltninger til at forebygge og begrænse forureningen ved anvendelse af den bedst tilgængelige teknik (BAT), og at virksomheden fortsat kan drives på stedet uden at påføre omgivelserne forurening, som er uforenelig med hensynet til omgivelsernes sårbarhed og kvalitet.

Miljøstyrelsen vurderer, at etableringen kan ske miljømæssigt forsvarligt, når de stillede vilkår i denne afgørelse samt vilkår i eksisterende godkendelser og afgørelser overholdes.

### 3.1.1 Planforhold og beliggenhed

Novo Nordisk site Hillerød er iht. Hillerød Kommuneplan 2017 beliggende i Hillerød Erhvervsområde, rammeområde "EO.E.3 - Erhvervsområde, biotec Syd". Dette område er opdelt i to lokalplaner hhv. Trollesminde Erhvervsområde, Etape 2 (LP 226) og Trollesminde Erhvervsområde, Etape 3 (LP 254). Området er udlagt til virksomheder med stort arealbehov, fremstilling, lager- og transport, engroshandel, forskning, uddannelse og administration. Den maksimalt tilladte miljøklasse er 5. Virksomhedens planforhold og beliggenhed kan ses på bilag B og C.

Mod nordvest grænser sitet op til erhvervsområde "EO.E.2 - Erhvervsområdet, biotec nord". Nordøst grænser sitet op til område til offentlige formål "EO.D.3 - Erhvervsområder, Erhvervsakademiet" samt til boligområdet "EO.B.1 - Erhvervsområdet, Trollesminde Vænget". Her ligger medicinal virksomheden Fujifilm og Erhvervsskolen Nordsjælland.

Mod øst grænser sitet primært op til boligområdet "SB.B.17 - Slotsbyen, Amtmandsvang", som er udlagt til hhv. åben-lav og tæt-lav boligbebyggelse.

Ved den sydøstlige grænse er der planlagt et nyt område "FH.B.1 - Favrholt, øst for Roskildevej", der er udlagt til blandet boligområde og offentlige formål; undervisning, fodboldbane og daginstitutioner. Af særlige bestemmelser for området gælder: "Ved lokalplanlægning skal der redegøres for, at placeringen af boliger i området ud mod Roskildevej kan realiseres under hensyntagen til krav om at erhvervsaktiviteterne på naboarealerne kan opretholdes." FH.B.1 ligger i det nye byudviklingsområde Favrholt FH, der er udlagt til boligområde, centerområde, område for offentlige formål (bl.a. Nyt Hospital Nordsjælland), erhvervsområde,

rekreativt område og en ny station. Mod sydøst grænser sitet op til det rekreative område "FH.F.2 - Favrholt, grønt område" og mod sydvest op til erhvervsområde "FH.E.2 - Favrholt, vest for Roskildevej".

Hele virksomhedens areal ligger i et område med særlige drikkevandsinteresser (OSD).

### **3.1.2 Begrundelse for og bemærkninger til de enkelte vilkår**

#### **A Indretning og drift**

##### Vilkår A1

Der er i godkendelsen sat vilkår om, at drift af affaldskomprimatorer ikke må foregå ved åbne porte. Vilkåret fastsættes, for at undgå støjgener fra affaldskomprimatorer i drift. Virksomheden har oplyst Miljøstyrelsen om, at der ikke vil forekomme drift af komprimatorerne ved åbne porte. Portene vil kun åbnes i forbindelse med afhentning af komprimeret affald.

### **3.1.3 Overordnet vurdering (ikke vilkårs-fastsatte miljøforhold)**

Virksomheden har i ansøgningen oplyst, at der ikke anvendes nye råvarer i forbindelse med projektet, samt at der ikke foretages ændringer, der har betydning for jord eller grundvand, samt at bygningen etableres uden kælder.

#### **Støj**

Det væsentligste miljøforhold ved projektet er ændringen af virksomhedens støjforhold. Projektet vil give anledning til støjmissioner fra op til 2 ekstrakørsler dagligt til komprimatorbygningen samt fra afkast fra rumventilationsanlæg. Der er i forbindelse med ansøgningen udarbejdet en støjberegning, der viser, virksomheden, med den nye udvidelse, kan overholde de fastsatte støjgrænser i virksomhedens gældende godkendelser. Støjberegningerne viser, at støjen fra afkastet samt ekstrakørslerne giver anledning til mindre ændringer i virksomhedens støjmissioner i dagsperioden. Den nye aktivitet vil ikke give anledning til en ændring i støjni-veauet i aften- og natperioden.

Virksomheden har i ansøgningsmaterialet oplyst, at støjklenderne eftermåles 3 måneder efter ibrugtagning af miljøgodkendelsen, for at sikre, at støjkravene overholdes.

#### **Bedst tilgængelige teknik**

Novo Nordisk A/S, Hillerød har aktiviteter omfattet af godkendelsesbekendtgørelsens bilag 1 i bygning 25K. Virksomhedens bilag 1 aktiviteter er revurderet efter CWW BREF den 11. maj 2020. Det er i forbindelse med nævnte revurdering vurderet, at virksomhedens øvrige aktiviteter er omfattet af godkendelsesbekendtgørelsens bilag 2 eller ikke omfattet af et listepunkt og er ikke omfattet af EU's BAT-

konklusioner, da de ikke er teknisk eller forureningsmæssigt forbundet med bilag 1 aktiviteten.

Virksomheden skal dog i henhold til godkendelsesbekendtgørelsens § 19 træffe de nødvendige foranstaltninger med henblik på at forebygge og begrænse forureningen ved anvendelse af BAT. Det ansøgte projekt er vurderet efter kriterierne i bilag 6 til godkendelsesbekendtgørelsen, der anvendes til fastlæggelse af BAT:

1. Anvendelse af teknologi, der resulterer i mindst muligt affald.
2. Anvendelse af mindre farlige stoffer.
3. Fremme teknikker til nyttiggørelse og genanvendelse af stoffer, der produceres og forbruges i processen, og i relevant omfang affald.
4. De pågældende relevante emissioners art, virkninger og omfang.
5. Forbruget og arten af råstoffer, herunder vand, der forbruges i processen, og energieffektiviteten.
6. Behovet for at forhindre eller begrænse emissionerne samlede risiko for påvirkning af miljøet til et minimum.
7. Behovet for at forhindre uheld og begrænse følgerne heraf for miljøet.

Miljøstyrelsen vurderer, på baggrund af ansøgningen, at den ansøgte aktivitet på Novo Nordisk A/S, Hillrød lever op til kravet om anvendelse af BAT. Der er tale om et mindre projekt, der hverken giver anledning til en forøget mængde affald, eller introduktion af nye stoffer i forbindelse med projektet. Projektets formål er at sikre en bedre affaldshåndtering af det interne affald i bygning 25A. Novo Nordisk A/S har desuden et ISO 14001 certificeret miljøledelsessystem, der omfatter hele anlægget i Hillerød.

## **3.2 Udtalelser/høringssvar**

### **3.2.1 Udtalelse fra andre myndigheder**

Hillerød Kommune har den 30. januar 2023 fremsendt deres udtalelse til ansøgningen om miljøgodkendelse. Udtalelsen er indsat nedenfor.

#### *Natur*

Hillerød Kommune har ikke kendskab til forekomst af bilag IV-arter i projektområdet. Bilag IV-arten spidssnudet frø er registreret ca. 430 m mod syd, i søområdet ved Favrholt, samt i et vandhul ca. 650 m mod sydvest.

Hillerød Kommune vurderer, at projektområdet ikke er egnet som yngle- eller rastested for bilag IV-arter, herunder bilag-IV padder, da projektområdet er omgivet af bygninger på næsten alle sider og udgøres af en tør, græsplæne uden strukturer i form af sten, dødt ved eller tuer af vegetation, som kan udgøre skjul for fx padder.

Nærmeste Natura 2000-område er nr. 261 Freerslev Hegn, som ligger ca. 1200 meter vest for projektområdet og udgøres af den statsejede skov Freerslev Hegn. Der udledes ikke spildevand eller regnvand til



Freerselv Hegn, og det vurderes derfor, at projektet ikke vil påvirke arter eller naturtyper på udpegningsgrundlaget væsentligt.

#### *Spildevand*

Det er oplyst i ansøgningerne at projekterne ikke generer processpildevand. Projekterne kan derfor holdes indenfor rammerne af den gældende tilslutningstilladelse.

#### *Regnvand*

Novo har en tilslutningstilladelse for regnvand til afløbssystemet. Det forudsættes at denne tilladelse overholdes i tilslutningspunktet. Der forventes derfor ingen påvirkning af vandmiljøet. Udledning af regnvand forventes ikke at forringe tilstanden i vandmiljøet eller forhindre målet om god økologisk tilstand i hverken Favrholt Sø, Havelse Å eller slutrecipienten Roskilde Fjord.

### **3.2.2 Udtalelse fra virksomheden**

Novo Nordisk A/S har haft et udkast til afgørelse om miljøgodkendelsen i høring.

# 4. Forholdet til loven

## 4.1 Lovgrundlag

Der er i afgørelsen anvendt populærnavne for Love og Bekendtgørelser mv.

Love:

Miljøbeskyttelsesloven (MBL): Lovbekendtgørelse om miljøbeskyttelse, nr. 100 af 19. januar 2022.

Jordforureningsloven (JFL): Lovbekendtgørelse om forurenede jord. nr. 282 af 27. marts 2017.

Planloven (PL): Lovbekendtgørelse nr. 1157 af 1. juli 2020 om planlægning.

Miljøvurderingsloven (MVL): Lovbekendtgørelse om miljøvurdering af planer og programmer og af konkrete projekter (VVM), nr. 1976 af 27. oktober 2021.

Naturbeskyttelsesloven: Lovbekendtgørelse om Naturbeskyttelse, nr. 1986 af 27. oktober 2021.

Bekendtgørelser:

Godkendelsesbekendtgørelsen (GBK): Bekendtgørelse om godkendelse af listevirksomhed, nr. 2080 af 15. november 2021.

Miljøvurderingsbekendtgørelsen: Bekendtgørelse om miljøvurdering af planer og programmer og af konkrete projekter (VVM). Bekendtgørelse nr. 1376 af 21. juni 2021.

Habitatbekendtgørelsen: Bekendtgørelse om udpegning og administration af internationale naturbeskyttelsesområder samt beskyttelse af visse arter, nr. 1595 af 6. december 2018.

Vejledninger fra Miljøstyrelsen:

Miljøgodkendelsesvejledningen: <https://miljogodkendelsesvejledningen.dk>  
Forholdet til loven Side 15 af 18

Støjvejledningen: Nr. 5/1984, 1996 om ekstern støj fra virksomheder  
<https://www2.mst.dk/Udgiv/publikationer/1984/87-503-5287-4/pdf/87-503-5287-4.pdf>

Habitatvejledningen

Nr 9925 af 11/11/2020, Vejledning til bekendtgørelse nr. 1595 af 6. december 2018 om udpegning og administration af internationale naturbeskyttelsesområder samt beskyttelse af visse arter <https://www.retsinformation.dk/eli/retsinfo/2020/9925>

BREF-noter

Se oversigt på: <https://mst.dk/erhverv/industri/bat-bref/liste-over-alle-bref/>

#### **4.1.1 Miljøgodkendelsen**

Miljøgodkendelse gives i henhold til § 33, stk. 1, i miljøbeskyttelsesloven.

Miljøgodkendelsen gives som et tillæg til virksomhedens revurdering af miljøgodkendelse af 16. august 2012 og gives under forudsætning af, at vilkår i revurderingen samt tillægsgodkendelser hertil overholdes.

#### **4.1.2 Listepunkt**

Virksomheden er omfattet af godkendelsesbekendtgørelsens listepunkt 4.5: Fremstilling af farmaceutiske produkter, herunder mellemprodukter (S).

#### **4.1.3 Basistilstandsrapport**

Novo Nordisk A/S er omfattet af reglerne om udarbejdelse af basistilstandsrapport (BTR) jf. godkendelsesbekendtgørelsens § 14.

På baggrund af CWW revurdering af Novo Nordisk A/S i Hillerød, har Miljøstyrelsen den 11. oktober 2017, samt 31. maj 2018 modtaget oplysninger vedrørende de forhold, der er beskrevet i trin 1-3 i EU Kommissionens vejledning om basistilstandsrapport samt virksomhedens vurdering af, hvorvidt der skal udarbejdes basistilstandsrapport.

Efter godkendelsesbekendtgørelsens § 15, stk. 1 skal myndigheden træffe afgørelse om, hvorvidt virksomheden skal udarbejde basistilstandsrapport jf. § 14, stk. 1 og 2.

Der benyttes ikke organiske opløsningsmidler eller andre stoffer, som kan medføre en længerevarende forurening af jord og grundvand. Miljøstyrelsen har på den baggrund truffet afgørelse den 5. oktober 2018 om, at virksomheden ikke skal udarbejde basistilstandsrapport.

Den nye tilbygning til 25A, til håndtering af affald er hverken teknisk eller fysisk forbundet med virksomhedens bilag 1-aktivitet.

I den nye bygning komprimeres plast og papaffald fra de eksisterende pakkelinjer i bygning 25A. Denne proces er ikke omfattet af hverken bilag 1 eller bilag 2 i godkendelsesbekendtgørelsen og kan således ikke udløse en basistilstandsrapport. Derfor har Miljøstyrelsen vurderet, at der ikke skal laves basistilstandsrapport.

#### **4.1.4 BAT**

Virksomheder, der forurener, skal ifølge miljøbeskyttelsesloven begrænse forureningen, så det svarer til de bedste tilgængelige teknikker. På engelsk "Best Available Techniques" eller BAT.

Nærværende afgørelse omhandler ikke en bilag 1 aktivitet omfattet af offentliggjorte BAT-konklusioner. Virksomheden er vurderet ud fra kriterier opstillet i godkendelsesbekendtgørelsens bilag 6.

#### **4.1.5 Revurdering**

Revurdering påbegyndes når EU-kommissionen har offentliggjort en BAT-konklusion i EU-tidende, der vedrører virksomhedens hovedlistepunkt, eller senest inden 8-10 år.

#### **4.1.6 Miljøvurderingsloven**

Miljøstyrelsen har ikke modtaget en ansøgning fra Novo Nordisk A/S i henhold til § 18 i miljøvurderingsloven.

Miljøstyrelsen har taget dette til efterretning.

#### **4.1.7 Habitatbekendtgørelsen**

Projektet kan ikke påvirke Natura 2000 områder eller bilag IV arter idet projektet hverken medfører depositioner, udledninger eller andre påvirkninger, der kan nå områderne eller påvirke arterne. For vurdering se afsnit 3.2.1.

### **4.2 Øvrige gældende godkendelser og påbud**

Udover denne godkendelse gælder virksomhedens eksisterende godkendelser fortsat.

### **4.3 Tilsyn med virksomheden**

Miljøstyrelsen er tilsynsmyndighed for virksomheden jf. Miljøbeskyttelseslovens § 66.

### **4.4 Offentliggørelse og klagevejledning**

Miljøstyrelsens afgørelse offentliggøres udelukkende digitalt. Materialet kan tilgås på [www.mst.dk](http://www.mst.dk).

Offentligheden har adgang til sagens øvrige oplysninger med de begrænsninger, der følger af lovgivningen.

Følgende kan klage over afgørelsen til Miljø- og Fødevareklagenævnet

- afgørelsens adressat
- enhver, der har en individuel, væsentlig interesse i sagens udfald
- kommunalbestyrelsen
- Styrelsen for Patientsikkerhed

- lokale foreninger og organisationer, der har beskyttelse af natur og miljø eller rekreative interesser som formål, og som har ønsket underretning om afgørelsen, jf. miljøbeskyttelseslovens § 100, stk 1.

Hvis du ønsker at klage over denne afgørelse, kan du klage til Miljø- og Fødevareklagenævnet. Du klager via Klageportalen, som du finder et link til på forsiden af [www.naevneneshus.dk](http://www.naevneneshus.dk). Klageportalen ligger på [www.borger.dk](http://www.borger.dk) og [www.virk.dk](http://www.virk.dk). Du logger på [www.borger.dk](http://www.borger.dk) eller [www.virk.dk](http://www.virk.dk), ligesom du plejer, typisk med NemID/MitID.

Klagen sendes gennem Klageportalen til Miljøstyrelsen. En klage er indgivet, når den er tilgængelig for Miljøstyrelsen i Klageportalen. Når du klager, skal du betale et gebyr på kr. 900 for private og kr. 1800 for virksomheder og organisationer. Du betaler gebyret med betalingskort i Klageportalen.

Du kan læse mere om gebyrordningen og klage på Miljø- og Fødevareklagenævnets hjemmeside (<https://naevneneshus.dk/start-din-klage/miljoe-og-foedevareklagenaevnet/>).

Miljø- og Fødevareklagenævnet skal som udgangspunkt afvise en klage, der kommer uden om Klageportalen, hvis der ikke er særlige grunde til det. Hvis du ønsker at blive fritaget for at bruge Klageportalen, skal du sende en begrundet anmodning til den myndighed, der har truffet afgørelse i sagen. Miljøstyrelsen videresender herefter anmodningen til Miljø- og Fødevareklagenævnet, som træffer afgørelse om, hvorvidt din anmodning kan imødekommes.

Klagen skal være modtaget senest den 10. marts 2023.

#### *Betingelser for miljøgodkendelsen mens en klage behandles*

Virksomheden vil kunne udnytte afgørelsen om miljøgodkendelse, mens Miljø- og Fødevareklagenævnet behandler en eventuel klage, medmindre nævnet bestemmer noget andet. Udnyttes afgørelsen indebærer dette dog ingen begrænsning for Miljø- og Fødevareklagenævnets mulighed for at ændre eller ophæve afgørelsen om miljøgodkendelse.

#### *Orientering om klage*

Hvis Miljøstyrelsen får besked fra Klageportalen om, at der er indgivet en klage over afgørelsen, orienterer Miljøstyrelsen virksomheden herom.

Miljøstyrelsen orienterer ligeledes virksomheden, hvis Miljøstyrelsen modtager en klage over afgørelsen fra en klager, som efter anmodning til Miljø- og Fødevareklagenævnet er blevet fritaget for at klage via Klageportalen.

Herudover orienterer Miljøstyrelsen ikke virksomheden.

#### *Søgsmål*

Hvis man ønsker at anlægge et søgsmål om afgørelsen ved domstolene, skal det ske senest 6 måneder efter, at Miljøstyrelsen har meddelt afgørelsen, jf. miljøbeskyttelseslovens § 101. På [www.domstol.dk](http://www.domstol.dk) findes vejledning om at anlægge en retssag ved domstolene.

#### **4.5 Liste over modtagere af kopi af afgørelsen**

Hillerød Kommune, Stine Røtzler Møller, srm@hillerod.dk

Danmarks Naturfredningsforening: dn@dn.dk

Friluftsrådet: fr@friluftsradet.dk

Styrelsen for Patientsikkerhed: stps@stps.dk

Dansk Ornitologisk Forening: dof@dof.dk

# Bilag

**Bilag A. Ansøgning om miljøgodkendelse/miljøteknisk beskrivelse**

Miljø- og fødevarerministeriet  
Antvorskov Alle 139  
4200 Slagelse

Att.: Pernille Fibecker

D. 21/11 2022

**Vedr. Ansøgning om miljøgodkendelse af udvidelse i 25A med en tilbygning til håndtering af affald.**

**Indledning**

Novo Nordisk A/S ønsker at udvide 25A med en ny tilbygning, hvori der dels skal håndteres eksisterende affald, dels etableres nye kontorarealer til personale.



Indholdet af bygningen er ikke omfattet af godkendelsesbekendtgørelsens bilag 1 eller bilag 2. Kort over placering fremgår af bilag 1.

**Projektbeskrivelse**

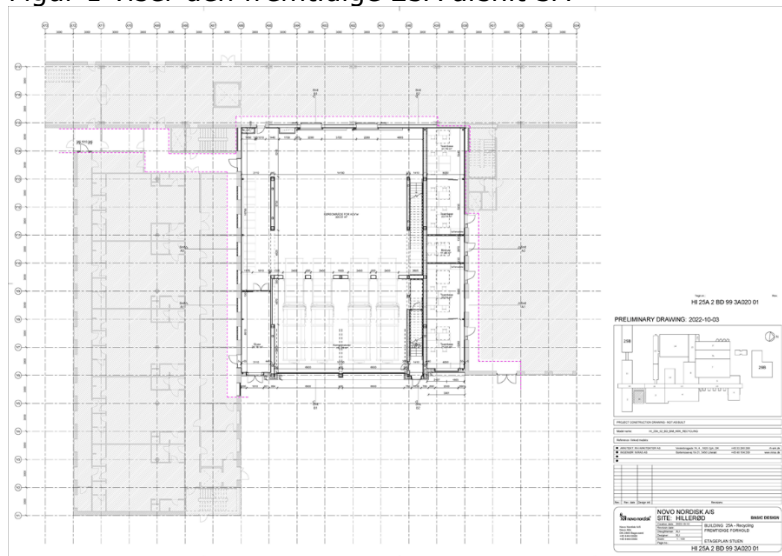
Tilbygning placeres mellem det eksisterende bygninger  
Bygningen har primært til formål at sikre et bedre arbejdsflow vedr. håndtering af affald produceret i det eksisterende bygninger.



I stuetagen indrettes primært arealer med plads til affaldskomprimatorer og tilkørselsarealer.

Bygningens areal er på 642 m<sup>2</sup> med en højde på 8 meter.

Figur 1 viser den fremtidige 25A afsnit 3A



Figur 1: Fremtidig 25A

### Miljøforhold

Der tages ikke nye typer råvarer i brug.

I forbindelse med udvidelse af 25A forventes affaldsfraktionerne ikke at stige. Det affald der skal håndteres i bygningen vil hovedsaglig være plast og pap fra eksisterende pakkelinjer, og giver ikke anledning til overskridelse af gældende vilkår for affald.

Der genereres ikke processpildevand og den gældende spildevandstilladelse vil blive overholdt.

Luftemissionerne fra tilbygning 25A vurderes at være miljømæssigt af underordnet betydning, idet det udelukkende består af rumventilation.

Der placeres 1 afkast fra rumventilationsanlæg. Der vil blive stillet krav til leverandøren om at lydeffektniveauet fra afkastet ikke må overstige 68 dB(A).

Det komprimerede affald vil blive afhentet fra den nye bygning. Det vurderes, at der max vil være 2 ekstrakørsler til den nye komprimatorbygning. Nedenstående støjberegning viser, at med støj fra afkast og 2 ekstrakørsler vil gældende vilkår blive overholdt Største bidrag er i dagtimerne i R1, hvor grænseværdien er næsten 10 dB(A) over reelt støjniveau.

Referencepunkt	Støjniveau ved kortlægning 2021			Støjbidrag fra nyt projekt. Lydeffekt fra afkast Lw=68 dB(A).			Samlet støjniveau efter projekt			Ændring i støjbelastning, dB		
	Dag	Aften	Nat	Dag	Aften	Nat	Dag	Aften	Nat	Dag	Aften	Nat
R1 Trollesmindevænget 13	34,9	31,4	33,2	24,9	-2,4	-2,4	35,3	31,4	33,2	0,41	0,00	0,00
R2 Roskildevej 135	34,0	30,9	31,4	21,2	-1,8	-1,8	34,2	30,9	31,4	0,22	0,00	0,00
R3 Roskildevej 155	39,3	38,1	34,8	21,8	0,4	0,4	39,4	38,1	34,8	0,08	0,00	0,00
R4 Lille Kanikkegård	27,3	23,5	23,0	-1,9	-17,1	-17,1	27,3	23,5	23,0	0,01	0,00	0,00
R5 Kjeldshøj	29,2	24,1	22,5	-1,6	-20,3	-20,3	29,2	24,1	22,5	0,00	0,00	0,00
R6 Kikhusbakken 8	42,2	36,3	34,6	15,0	-7,6	-7,6	42,2	36,3	34,6	0,01	0,00	0,00
R7 Roskildevej 153	37,4	35,2	33,8	21,2	1,4	1,4	37,5	35,2	33,8	0,10	0,00	0,00
R8 Roskildevej 153	37,1	32,9	34,8	25,2	1,8	1,8	37,4	32,9	34,8	0,27	0,00	0,00
R9 Skel syd for virksomheden	45,2	34,9	31,9	23,2	-6,1	-6,1	45,2	34,9	31,9	0,03	0,00	0,00
R10 Skel syd for virksomheden	43,8	35,2	33,0	16,7	-5,3	-5,3	43,8	35,2	33,0	0,01	0,00	0,00

Senest 3 måneder efter idriftsættelse vil støjkloderne blive eftermålt, for at sikre at de overholder kravene.

Der foretages ikke ændringer, der har betydning for jord eller grundvand, bygningen etableres uden kælder.

## Konklusion

Det er Novo Nordisk A/S vurdering, at udvidelse af 25A med nyt affaldshåndterings afsnit ikke vil have væsentlig miljømæssig betydning for omgivelserne. Produktionen i bygningen vil fortsat at ligge inden for miljøgodkendelsernes rammer.

## Tidsplan

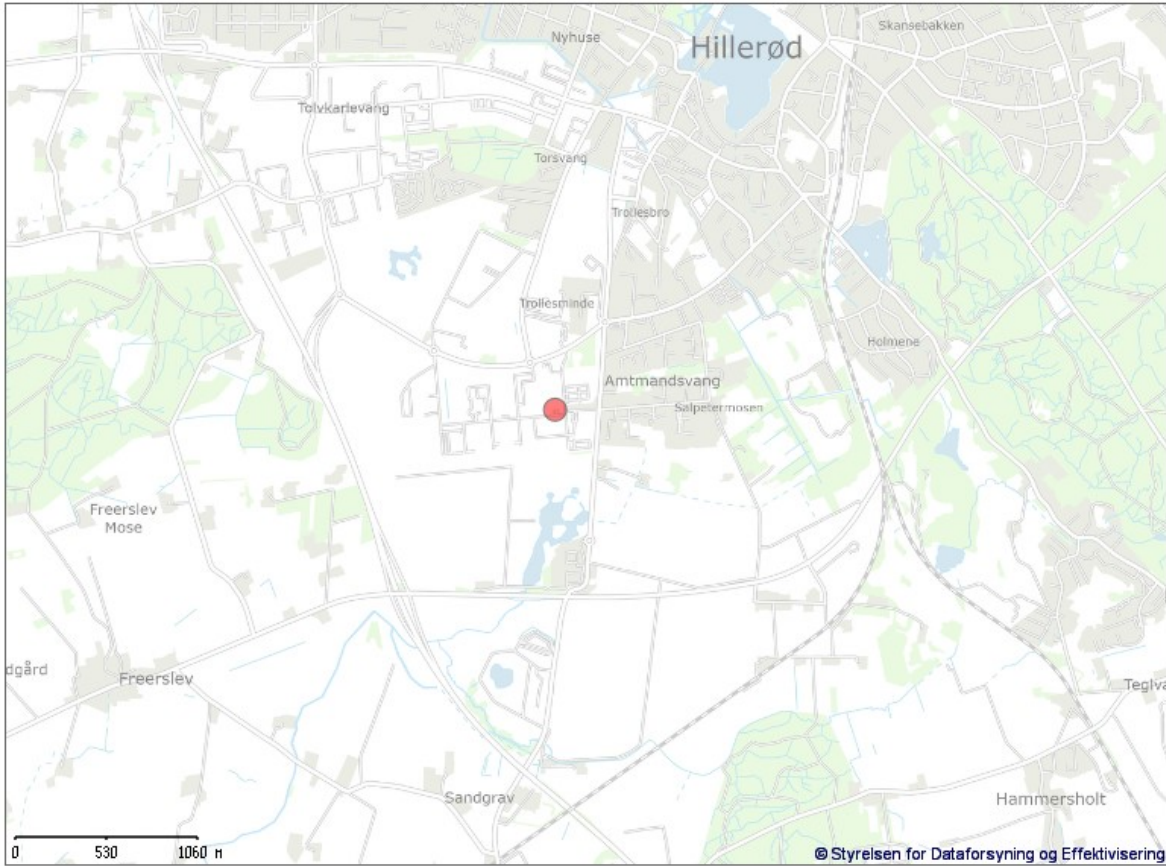
Byggeri og anlægsarbejde ønskes igangsat i primo februar 2023. Bygningen forventes sat i drift ultimo 2024.

Bilag 1: Oversigtskort placering af tilbygning til affaldskomprimatorer

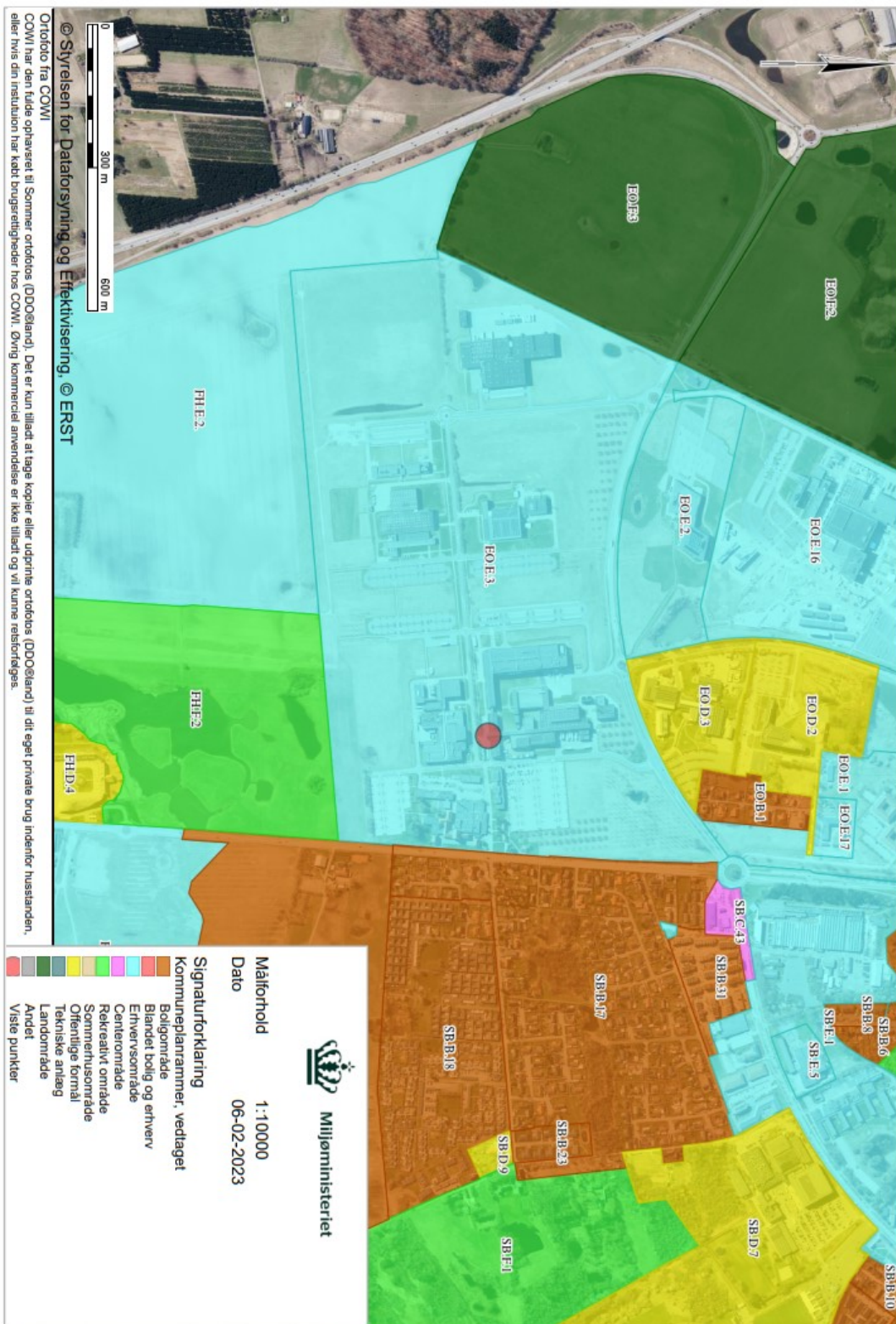
Med venlig hilsen

Tina Pehrson

**Bilag B. Kort over virksomhedens beliggenhed i 1:25.000**



## Bilag C. Virksomhedens omgivelser (temakort, kommuneplanrammer)



## **Bilag D. Placering af ny bygning**



Tilbygning 25A ■