



- §16a-miljøgodkendelse til
Skadegård
Lyrbyvej 40
3740 Svaneke

Kolofon: Bornholms Regionskommune; september 2021
Journalnummer: 09.17.19P19-0016
Udarbejdet af: Center for Natur, Miljø og Fritid
Sagsbehandler: Helle Thers/Katrine Høst (naturafsnit)
Kortbilag: Geodatastyrelsen

§ 16A MILJØGODKENDELSE

til

Skadegård

Lyrbyvej 40

3740 Svaneke



Gyldighed

Denne tilladelse meddeles efter § 16 a, stk. 2 i lov om husdyrbrug og anvendelse af gødning m.v., jf. lovbe-
kendtgørelse nr. 520 af 1. maj 2019 med senere ændringer.

Tilladelsen gælder fra annonceringsdatoen den 2. september 2021.

DATABLAD

Titel:	§ 16 a tilladelse til Skadegård
Tilladelsen omfatter:	Svineproduktion med slagtesvin Produktionsareal: 2.640 m ² stalde
Dato for tilladelse:	2. september 2021
Husdyrbrug:	Skadegård, Lyrsbyvej 40, 3740 Svaneke
Matrikelnummer og ejerlav:	44a Østermarie m.fl.
Ejendomsnummer:	400020469
CVR-/P-nummer:	17302949/1001262227
CHR-nummer:	99553
Ansøger (driftsansvarlig) og ejer:	Peter Kofoed Høll
Adresse:	Nybrovej 60 3751 Østermarie
Kontaktoplysninger: Konsulent:	Tlf. nr. 21444922; e-mail: mail@stfrigaard.dk Kirsten V. Kyndesen, Bornholms Landbrug & Fødevarer, Rønnevej 1, 3720 Aakirkeby, kvk@blf.dk .
Tilsynsmyndighed:	Bornholms Regionskommune, Center for Natur, Miljø og Fritid, Skovløgken 4, 3770 Allinge
Kontakt tilsynsmyndighed:	Tlf. 5692 0000; e-mail: byg@brk.dk ; Hjemmeside: www.brk.dk

INDHOLDSFORTEGNELSE

Datablad	3
Indholdsfortegnelse	4
1 Resumé	6
2 Tilladelsen med vilkår	7
2.1 Afgørelse om tilladelse efter husdyrbruglovens § 16 a	7
2.2 Ansøgning om tilladelse og eksisterende produktion.....	7
2.3 Vilkår for driften	8
2.4 Gyldighed – udnyttelse og bortfald.....	12
2.5 Retsbeskyttelse og revurdering	12
2.6 Offentlighed	12
2.7 Klagevejledning.....	12
3 Beliggenhed og landskabelige forhold	13
3.1 Bygninger og faste afstandskrav.....	13
3.2 Bygge- og beskyttelseslinjer og placering i landskabet.....	17
4 Husdyrproduktion	19
4.1 Husdyrhold og staldanlæg.....	19
4.2 Produktion og håndtering af husdyrgødning.....	20
5 Ressourceforbrug	22
5.1 Foder og foderopbevaring	22
5.2 Vand	22
Energ	23
5.3 Diverse hjælpestoffer	24
6 Reststoffer	24
6.1 Spildevand.....	24
6.2 Affald	25
7 Gener fra husdyrbruget	26
7.1 Lugt	26
Støj og rystelser.....	28
7.2 Støv	29
7.3 Lys.....	29
7.4 Fluer og skadedyr	30
7.5 Transport	30
8 Ammoniaktab og naturpåvirkning	31
8.1 Ammoniakemission og BAT-krav.....	31

8.2	Påvirkning af naturområder	33
9	Mulige driftsforstyrrelser og uheld.....	36
10	Egenkontrol og dokumentation	39
11	IE-brug	40
12	Samlet vurdering	41
13	Bilag.....	42
	Bilagsoversigt:	42
	Bilag 1. Produktionsareal ansøgt drift, nudrift og 8 års drift.....	43
	Bilag 2. Beredskabsplan for Skadegård	44
	Bilag 3. Naturberegningpunkter	46

1 RESUMÉ

Peter Kofoed Høll ansøger hermed om husdyrtilladelse i henhold til husdyrbruglovens § 16 a til en ændring af produktionen på ejendommen Skadegård, Lyrsbyvej 40, 3740 Svaneke. (Husdyrbruget får en årlig ammoniakemission under 3.500 kg, men bliver omfattet af en § 16 a godkendelse, idet der er tale om et IE- brug (mere end 2.000 stipladser til slagtesvin)).

Den eksisterende produktion af slagtesvin på Skadegård ønskes godkendt efter den nye husdyrregulering efter stipladsmodellen. Der foretages ingen udvidelser af staldanlæg eller gødningslagre i ansøgt drift.

På Skadegård er der i nudrift et slagtesvinehold. Der er tilladelse til produktion af 12.400 slagtesvin (32-115 kg) givet efter anmeldelse for fulde stalde i 2015.

Staldanlægget består af 5 staldafsnit med et produktionsareal på i alt 2.640 m².

Husdyrgødningen fra produktionen opbevares i 3 gyllebeholdere samt fortank. I ansøgt drift er de to af beholderne forsynet med teltoverdækning, hvilket reducerer den samlede ammoniakudledning fra produktionen.

Ansøgningen er indgivet i henhold til husdyrbruglovens § 16 a og er indsendt til Bornholms Regionskommune gennem det elektroniske ansøgningssystem husdyrgodkendelse.dk (skema nr. 223773).

Lugt fra staldanlægget øges ikke i ansøgt drift, idet der ikke foretages ændringer af staldanlægget. I ansøgningen er der foretaget beregninger der viser, at de krævede lugtgenæfstande mellem staldene og omkringboende overholdes. I forhold til de to nærmeste enkeltbeboelser opfyldes kravet i henhold til 50% reglen, idet den vægtede gennemsnitsafstand beboelserne er mere end 50 % af den beregnede genæfstand.

I ansøgningen er der foretaget beregninger af den samlede ammoniakudledning fra produktionen og dennes påvirkning af omkringliggende naturområder. Ammoniakudledningen fra husdyrbruget må ikke overskride et niveau svarende til emissionen ved anvendelse af den bedste tilgængelige teknik (BAT). Dette krav opfyldes, idet der ikke foretages udvidelser af produktionsareal og gødningsopbevaringsanlæg. Overdækning af to af gyllebeholderne betyder, at den samlede ammoniakudledning reduceres i ansøgt drift. Det ansøgte vil derfor ikke forårsage en merpåvirkning af ammoniakfølsom natur i området.

På baggrund af ejendommens beliggenhed og uændret anvendt drift forventes produktionen ikke at forårsage væsentlige gener for naboer og forbipasserende i form af støv, støj og rystelser, lys, transport eller forekomst af skadedyr. Tilsvarende vurderes husdyrbrugets brug af ressourcer (herunder foder, energi og vand) samt håndtering af reststoffer (herunder affald og spildevand) ikke vil give anledning til en væsentlig miljøpåvirkning.

I tilladelsen er der redegjort for de miljømæssige konsekvenser af det ansøgte og husdyrbrugets anvendelse af bedste tilgængelige teknik (BAT) med henblik på reduktion af ammoniakudledningen til omgivelserne.

Samlet set vurderer Bornholms Regionskommune, at indretning og drift af husdyrbruget og håndtering af husdyrgødningen sker i overensstemmelse med gældende regler, og at driften kan foregå uden væsentlig påvirkning af miljøet eller omkringboende, som dette er defineret i husdyrbrugloven. Kommunen vurderer desuden, at projektet ikke vil påvirke eller true arter og naturtyper, der er en del af udpegningsgrundlaget for Natura 2000-områder, eller bilag IV-arter og deres yngle- og rasteområder.

2 TILLADELSEN MED VILKÅR

I dette kapitel beskrives den ansøgte produktion og baggrunden for den meddelte afgørelse om tilladelse med tilhørende vilkår for driften. Desuden beskrives en række juridiske forhold ved tilladelsen, samt hvordan offentligheden har haft indflydelse på projektet og kommunens vurderinger. Til sidst beskrives mulighederne for at klage over afgørelsen.

2.1 Afgørelse om tilladelse efter husdyrbruglovens § 16 a

Bornholms Regionskommune, Center for Natur, Miljø og Fritid har vurderet, at der i henhold til de gældende regler¹ kan meddeles tilladelse til den ansøgte svineproduktion på husdyrbruget Skadegård, Lyrbyvej 40, 3740 Svaneke, matr.nr. 44a Østermarie mfl.

Tilladelsen omfatter produktionsarealet til slagtesvin, som er fordelt på 5 staldafsnit – det samlede produktionsareal udgør 2.640 m².

Da det ansøgte produktionsareal overstiger 100 m², er husdyrbruget omfattet af husdyrbruglovens regler. Ammoniakemissionen fra anlægget beregnes til mindre end 3.500 kg NH₃-N pr. år, men bliver omfattet af en § 16 a godkendelse, idet der er tale om et IE- brug (mere end 2.000 stipladser til slagtesvin). Derfor meddeles tilladelsen efter husdyrbruglovens § 16 a, stk. 2.

Tilladelsen er baseret på oplysningerne i ansøgningen med tilhørende bilag og øvrigt materiale fremsendt af ansøgers konsulent. Der er nærmere redegjort for de vurderinger, der ligger til grund for afgørelsen i den miljøtekniske beskrivelse og vurdering – se de følgende afsnit 3 - 0.

Husdyrbruget skal drives i overensstemmelse med de stillede vilkår i nedenstående Afsnit 2.3 og bestemmelserne i den til enhver tid gældende bekendtgørelse om erhvervsmæssigt dyrehold, husdyrgødning, ensilage m.v. (husdyrgødningsbekendtgørelsen) samt øvrig gældende lovgivning også i de tilfælde, hvor disse regler er skærpende i forhold til denne tilladelse.

Da det ansøgte medfører en samlet ammoniakemission på mere end 750 kg NH₃-N pr. år, er der redegjort for og stillet krav til husdyrbrugets anvendelse af den bedste tilgængelige teknik (BAT – Best Available Techniques) til reduktion af ammoniakemissionen.

Bornholms Regionskommune har vurderet de miljømæssige konsekvenser ved den ansøgte svineproduktion i forhold til den nuværende lovlige produktion på Skadegård (nudrift) og i forhold til husdyrbrugets lovlige drift for 8 år siden (8-års drift).

Bornholms Regionskommune vurderer, at husdyrbruget har truffet de nødvendige foranstaltninger til at forebygge og begrænse forureningen fra husdyrbrugets anlæg. Endvidere vurderer kommunen, at husdyrbruget efter ændringerne kan drives uden væsentlig påvirkning af natur, miljø og landskab og uden væsentlige gener for omgivelserne, når vilkårene i denne miljøtilladelse og de gældende regler på området overholdes.

2.2 Ansøgning om tilladelse og eksisterende produktion

Bornholms Regionskommune har den 5. januar 2021 modtaget en ansøgning fra Peter Kofoed Høll om miljøgodkendelse efter de nye regler for miljøgodkendelse for produktionen på ejendommen Skadegård, Lyrbyvej 40, 3740 Svaneke. Ansøgningen er indgivet i henhold til § 16 a i husdyrbrugloven, og er indsendt gen-

¹ Lovbekendtgørelse nr. nr. 256 af 21. marts 2017 om husdyrbrug og anvendelse af gødning m.v. (husdyrbrugloven) med senere ændringer, tilhørende bekendtgørelse nr. 1380 af 30. november 2017 om godkendelse og tilladelse m.v. af husdyrbrug (husdyrgodkendelsesbekendtgørelsen) med senere ændringer og bekendtgørelse nr. 1076 af 28. august 2018 om erhvervsmæssigt dyrehold, husdyrgødning, ensilage m.v. (husdyrgødningsbekendtgørelsen).

nem det digitale selvbetjeningssystem www.husdyrgodkendelse.dk med ansøgningskema nr. 223773. Den 27. februar 2021 blev ansøgningen visiteret som fuldt oplyst. Kommunen har efterfølgende modtaget rettelses til ansøgningen senest den 17. juni 2021 og har afgjort sagen på baggrund af version 2 af ansøgningskemaet.

Forhold til eksisterende produktion

Der foreligger en kapitel 5 / §33 miljøgodkendelse fra 2004 med et tillæg fra 2006 og en ændring i 2008, hvor der gives tilladelse til produktion af 14.000 slagtesvin (30-107 kg). I 2015 er der anmeldt fulde stalde og givet tilladelse til produktion af 12.400 slagtesvin (32-115 kg).

Der ansøges om en godkendelse efter den nye husdyrregulering efter stipladsmodellen. Der foretages ingen ændringer af staldanlægget. To ud af 3 eksisterende gyllebeholdere får teltoverdækning i ansøgt drift.

Der forekommer ingen godkendelsespligtige biaktiviteter på ejendommen.

Vurdering af samdrift med andre husdyrbrug

Ansøger ejer og driver udover Skadegård ejendommene St. Frigård (Nybrovej 60, 3751 Østermarie), Langemose (Staggevej 4, 3751 Østermarie) og Rangbygård (Staggevej 2, 3751 Østermarie). På St. Frigård er der et sohold og produktion af smågrise (7-30 kg), på Langemose er der produktion af smågrise (7-30 kg) og på Rangbygård er der produktion af slagtesvin. Herudover ejes Ypnastedgård (Buskevej 14), hvor der ikke er produktion.

Skadegård kan drives selvstændigt i forhold til de øvrige ejendomme, idet produktionen kan baseres på indkøbte smågrise. Ejendommene er placeret mellem ca. 2,75 og 6,5 km fra Skadegård. Skadegård er således ikke er teknisk, forurenings- eller driftsmæssigt forbundet med andre husdyrbrug.

Ansøger har indsendt oplysninger om, at Skadegård ikke er teknisk, forurenings- eller driftsmæssigt forbundet med andre husdyrbrug, idet ansøger ikke ejer andre ejendomme med husdyr eller har samdrift med andre husdyrbrug.

Det er derfor Bornholms Regionskommunes vurdering, at Skadegård vil kunne drives uafhængigt af det andre Denne tilladelse omfatter derfor alene husdyrbruget på Skadegård.

2.3 Vilkår for driften

Tilladelsen meddeles på nedenstående vilkår, som der henvises til i de relevante afsnit under "kommunens vurdering" i miljøredegørelsen. Vilkårene er krav, som stilles pga. husdyrbrugets art eller beliggenhed.

Husdyrbruget skal altid leve op til de generelle regler for husdyrbrug og håndtering af husdyrgødning fastsat i love og bekendtgørelser, også selv om disse regler måtte være skærpende i forhold til denne godkendelse.

For at sikre at tilladelsens vilkår efterleves, stiller Bornholms Regionskommune vilkår om, at virksomhedens ansatte skal være bekendt med vilkårene.

Tilladelsen indeholder desuden vilkår, som skal sikre, at Bornholms Regionskommune holdes informeret om ændringer i ejerforhold eller hvem, der er driftsansvarlig for husdyrbruget. Da kommunen skal vurdere om eventuelle planer om ændringer på husdyrbruget udløser krav om tillæg til tilladelsen, stilles desuden vilkår om anmeldelse før igangsætning.

2.3.1 Indretning og drift

1. Virksomheden skal placeres, indrettes og drives i overensstemmelse med de oplysninger, der fremgår af den miljøtekniske beskrivelse, og med de ændringer, der fremgår af tilladelsens vilkår.
2. De vilkår, der vedrører driften, skal være kendt af de ansatte, der er beskæftiget med den pågældende del af driften.

3. På tilsynsmyndighedens forlangende skal virksomheden dokumentere overholdelse af denne tilladelses vilkår.

2.3.2 Information om ændringer

4. Ændringer i ejerforhold eller hvem, der er ansvarlig for driften, skal meddeles til tilsynsmyndigheden (Bornholms Regionskommune, Center for Natur, Miljø og Fritid) senest 1 måned efter, at ændringen er sket.
5. Drifts-, indretnings- eller bygningsmæssige ændringer, der er relevante i forhold til tilladelsen, skal anmeldes til tilsynsmyndigheden inden gennemførelsen. Tilsynsmyndigheden vurderer om de aktuelle planer for ændringer/udvidelse kan ske inden for rammerne af denne tilladelse.

2.3.3 Produktionsarelets størrelse i m², staldd typer/-systemer, dyretyper

6. Husdyrbrugets stalde og produktionsarealer skal indrettes i overensstemmelse med oplysningerne i nedenstående tabel:

Stald	Dyretype	Staldsystem	Produktionsareal (m ²)
Stald 1	Slagtesvin	Delvist spaltegulv, 25-49 % fast gulv	214
Stald 2	Slagtesvin	Delvist spaltegulv, 25-49 % fast gulv	407
Stald 3 (udlevering/ buffer)	Slagtesvin	Delvist spaltegulv, 25-49 % fast gulv	173
Stald 4	Slagtesvin	Delvist spaltegulv, 25-49 % fast gulv	923
Stald 5	Slagtesvin	Delvist spaltegulv, 25-49 % fast gulv	923

2.3.4 Opbevaringsanlæg til husdyrgødning (gødningstyper, og m² overfladeareal)

7. Gødningstype, miljøteknologi og overfladeareal skal være i overensstemmelse med oplysningerne i nedenstående tabel:

Beholder	Gødningstype	Miljøteknologi	Overfladeareal (m ²)
Gyllebeholder 1	Flydende	Overdækning	644
Gyllebeholder 2	Flydende	Overdækning	644
Gyllebeholder 3	Flydende	Ingen	201
Fortank	Flydende	Overdækning	9

2.3.5 Håndtering af husdyrgødning

8. Der skal altid være en opbevaringskapacitet for fast og flydende husdyrgødning på mindst 9 måneder til rådighed for husdyrbruget.
9. Egenkontrol. Der skal føres en logbog, hvori følgende registreres: internt regnskab fra driften, som dokumenterer flytning/udbringning af gylle, skal opbevares sammen med logbogen på husdyrbruget i mindst fem år og forevises på tilsynsmyndighedens forlangende.

2.3.6 Ammoniakreducerende virkemidler (optaget på MST's teknologiliste)

Overdækning af gyllebeholder

10. De eksisterende gyllebeholdere nr. 1 og 2 på Skadegård skal være forsynet med fast overdækning i form af teltoverdækning med indvendigt skørt.
11. Åbning af teltdugen må kun ske i forbindelse med omrøring, tømning og udbringning af gylle.
12. Skader på teltoverdækningen skal reparereres inden for en uge efter skadens opståen.
13. Såfremt en skade ikke kan reparereres inden for en uge, skal der indgås aftale om reparation inden to hverdage efter skadens opståen. Tilsynsmyndigheden underrettes straks herom.
14. Der skal føres en logbog for gyllebeholderne, hvori eventuelle skader på teltoverdækningen noteres med angivelse af dato for skaden.

2.3.7 Affald

15. Arealerne omkring bygningerne og tilkørselsveje skal holdes ryddelige og fri for affald.
16. Affald skal opbevares og bortskaffes efter Bornholms Affaldsbehandlings affaldsregulativer.
17. Der skal til enhver tid foreligge dokumentation for, at affald bortskaffes miljømæssigt forsvarligt.

2.3.8 Oplag af olie

18. Olie skal opbevares på en sådan måde, at der ikke opstår risiko for forurening.
19. Beholdere til opbevaring af olieprodukter skal stå på et for olie vanskeligt gennemtrængeligt underlag og som minimum være overdækket med et halvtag.
20. Opbevaring af diesel/fyringsolie i overjordiske tanke skal til enhver tid ske i en typegodkendt beholder, som står overdækket på fast og tæt bund, således at spild kan opsamles, og at der ikke er mulighed for afløb til jord, kloak, overfladevand eller grundvand.
21. Tankning af diesel skal til enhver tid ske på en plads med fast og tæt bund, enten med afløb til olieudskiller eller således, at spild kan opsamles, og at der ikke er mulighed for afløb til jord, kloak, overfladevand eller grundvand.

2.3.9 Lugt - vilkår

22. Der skal til stadighed opretholdes en god staldhygiejne. Bygninger, anlæg og omgivelser skal renholdes således at lugtgener begrænses mest muligt for de omkringboende.
23. Driften må ikke give anledning til væsentlige lugtgener uden for ejendommens areal. Hvis der efter kommunens vurdering opstår lugtgener, der vurderes at være væsentligt større, end der kan forventes ifølge grundlaget for tilladelsen, kan kommunen meddele påbud om, at der skal gennemføres lugtreducerende tiltag.

2.3.10 Støj

24. Virksomhedens bidrag til støjbelastningen i omgivelserne, dvs. al støj fra landbrugsdrift på ejendommens bygningsparcel, må ikke overstige følgende værdier målt ved nabobeboelser eller deres opholdsarealer:

Ugedag	Tidspunkt	Støjniveau, dB(A)	Referencetid
Mandag-fredag	Kl. 07.00-18.00	55	8 timer
Lørdag	Kl. 07.00-14.00	55	7 timer
	Kl. 14.00-18.00	45	4 timer
Søn- og helligdage	Kl. 07.00-18.00	45	8 timer
Alle dage	Kl. 18.00-22.00	45	1 time
	Kl. 22.00-07.00	40	½ time
Spidsværdi	Kl. 22.00-07.00	55	

2.3.11 Støv

25. Driften må ikke medføre væsentlige støvgener uden for ejendommens eget areal.

2.3.12 Lys

26. Driften må ikke medføre væsentlige lysgener for omkringboende.

2.3.13 Skadedyr

27. Der skal foretages effektiv fluebekæmpelse på ejendommen som minimum i overensstemmelse med de nyeste retningslinjer fra Århus Universitet, Institut for Agroøkologi, der vedligeholder Skadedyrs-guiden (www.dpil.dk).
28. Ved eventuelle fluegener hos naboer skal bekæmpelse foretages på tilsynsmyndighedens forlangende og efter en forudgående godkendt plan.
29. Opbevaring af foder skal ske på en sådan måde, at der ikke opstår risiko for tilhold af skadedyr (rotter m.v.). Stalde, lagre og andre anlæg skal holdes i forsvarlig rottesikret stand og rimelig orden for at forhindre gode levedmuligheder for rotter. Bekæmpelse af rotter skal ske i henhold til aftale med autoriseret rottebekæmper.

2.3.14 Uheld og risici

30. Ved driftsuheld, hvor der opstår risiko for forurening af miljøet, er der pligt til øjeblikkeligt at anmelde dette til: 112 eller Bornholms Politi, tlf.: 5690 1448.
31. Der skal foreligge en beredskabsplan for Skadegård, som fortæller, hvornår og hvordan der skal reageres ved uheld, som kan have konsekvenser for det eksterne miljø. Beredskabsplanen skal være tilgængelig for medarbejderne på husdyrbruget og skal opdateres, så oplysningerne i den altid er relevante og retvisende.
32. Ved driftsforstyrrelser og uheld i forbindelse med håndtering af husdyrgødning, som indebærer fare for forurening, skal forskrifterne i beredskabsplanen følges. Den driftsansvarlige har pligt til at afværge følgerne af uheld bedst muligt.

2.3.15 Miljøledelse

33. Der skal indføres miljøledelse på ejendommen efter miljøstyrelsens vejledning "Miljøledelse for husdyrbrug".

2.3.16 Ophør

34. Ved driftsforstyrrelser og uheld i forbindelse med håndtering af husdyrgødning, som indebærer fare forurening, skal forskrifterne i beredskabsplanen følges. Den driftsansvarlige har pligt til at afværge følgerne af uheld bedst muligt.

2.4 Gyldighed – udnyttelse og bortfald

Tilladelsen bortfalder, hvis den ikke er udnyttet inden 6 år fra denne afgørelses meddelelse (dvs. den 2. september 2027), jf. § 59 a i husdyrbrugloven. Hvis en del af tilladelsen ikke er udnyttet, bortfalder tilladelsen for denne del. Da denne tilladelse omfatter byggeri, anses den for udnyttet, når byggeriet er afsluttet inden fristens udløb.

Hvis den udnyttede tilladelse efterfølgende ikke har været helt eller delvist udnyttet i 3 på hinanden følgende år, bortfalder den del af tilladelsen, der ikke har været udnyttet i de seneste tre år. Udnyttelse anses her for at foreligge, når mindst 25 pct. af det tilladte produktionsareal udnyttes driftsmæssigt. Med driftsmæssig udnyttelse forstås, at der på det pågældende produktionsareal mindst produceres 50 % af det mulige inden for rammerne af dyrevelfærdskrav eller andre relevante krav.

Hvis tilladelsens vilkår ikke efterleves, eller de øvrige forudsætninger for tilladelsen ikke er opfyldt, kan dette medføre, at hele eller dele af tilladelsen bortfalder.

2.5 Retsbeskyttelse og revurdering

Med denne tilladelse følger 8 års retsbeskyttelse, jf. § 40, stk. 1 i husdyrbrugloven. Dato for retsbeskyttelsens udløb er den 2. september 2029.

Tilladelser efter § 16 a skal ikke revurderes. Dog kan tilsynsmyndigheden i henhold til gældende husdyrbruglovs § 39 meddele påbud om, at der skal gennemføres bestemte foranstaltninger, hvis husdyrbruget medfører uhygiejniske forhold eller væsentlig forurening eller nedlægge forbud mod fortsat drift, hvis forureningen ikke kan nedbringes. Påbud eller forbud efter § 39 må dog ikke meddeles, før der er forløbet 8 år efter meddelelsen af tilladelsen.

2.6 Offentlighed

Naboorientering og partshøring

Bornholms Regionskommune har i henhold til offentlighedsproceduren i husdyrbruglovens § 55 den 17. juni 2021 foretaget en annoncering vedrørende modtagelse af ansøgning om §16a miljøgodkendelse til Skadegård. Ansøgningen er fremlagt i offentlighøring i perioden 17. juni til 7. juli 2021 ved annoncering på www.brk.dk.

Som følge af denne annoncering modtog regionskommunen ingen skriftlige henvendelser.

Udkast til afgørelse om § 16 a miljøgodkendelse til Skadegård blev desuden sendt i partshøring til ansøger og dennes konsulent samt til ejere og lejere af boliger, der ligger inden for konsekvenszonen for lugt beregnet i www.husdyrgodkendelse.dk til 881 meter fra et vægtet lugtcentrum for staldene. Desuden er udkastet sendt til ansøger og dennes konsulent, da de berøres af de ansøgte ændringer på husdyrbruget.

Der blev givet en frist på 6 uger fra 14. juli 2021 frem til og med den 25. august 2021 til at kommentere udkastet. Kommunen modtog ingen skriftlige bemærkninger.

Offentliggørelse

Tilladelsen er den 2. september 2021 offentliggjort på Bornholms Regionskommunes hjemmeside www.brk.dk/Indflydelse-Politik/Hoeringer

2.7 Klagevejledning

Bornholms Regionskommunes afgørelse kan påklages til Miljø- og Fødevarerklagenævnet af afgørelsens adressat og enhver, der har en individuel, væsentlig interesse i sagens udfald samt Styrelsen for Patientsik-

kerhed. Endvidere kan en række lokale og landsdækkende foreninger og organisationer klage over visse afgørelser.

Klagefristen udløber den 30. september 2021, dvs. 4 uger fra den 2. september 2021, hvor afgørelsen er annonceret på regionskommunens hjemmeside.

Hvis du ønsker at klage over afgørelsen, skal du sende klagen via klageportalen for Nævnenes Hus, inden klagefristen udløber. Yderligere klagevejledning og links til klageportalen findes på hjemmesiden for Nævnenes Hus <https://naevneneshus.dk/start-din-klage/miljoe-og-foedevareklagenaevnet>. Disse links fører dig til klageportalen, som du logger på med NemID. Du kan også tilgå klageportalen fra www.borger.dk eller www.virk.dk. Klagen skrives direkte i klageportalen, og det er muligt at vedhæfte dokumenter til klagen. Klagen sendes gennem klageportalen til Bornholms Regionskommune, som videresender den til Miljø- og Fødevarerklagenævnet med den påklagede afgørelse og det materiale, der er indgået i sagens bedømmelse. Du får besked om videresendelsen.

En klage er indgivet, når den er tilgængelig for Bornholms Regionskommune via klageportalen. Miljø- og Fødevarerklagenævnet skal som udgangspunkt afvise en klage, der kommer uden om klageportalen, med mindre du er blevet fritaget for brug af klageportalen. Hvis du ønsker at blive fritaget for at bruge klageportalen, skal du sende en begrundet anmodning til Bornholms Regionskommune. Kommunen videresender din anmodning til Miljø- og Fødevarerklagenævnet, som afgør, om du kan fritages.

Det er en betingelse for Miljø- og Fødevarerklagenævnets behandling af en klage, at den klageberettigede indbetaler et gebyr på 900 kr. (private) og 1.800 kr. (virksomheder, organisationer og offentlige myndigheder) til Miljø- og Fødevarerklagenævnet. Betaling af klagegebyr sker online i forbindelse med indgivelse af klagen via klageportalen. Hvis gebyret ikke indbetales inden udløbet af klagefristen, afvises klagen.

Klagegebyret tilbagebetales, hvis:

- Klagesagen fører til, at den påklagede afgørelse ændres eller ophæves
- Klager får helt eller delvist medhold i klagen
- Klagen bliver afvist, fordi klagefristen er overskredet
- Klager ikke er klageberettiget
- Klagen ikke er omfattet af Miljø- og Fødevarerklagenævnets kompetence

En eventuel retssag til prøvelse af afgørelsen skal anlægges inden 6 måneder efter, at afgørelsen er meddelt den pågældende. Er afgørelsen offentligt bekendtgjort, regnes fristen dog altid fra bekendtgørelsen.

3 BELIGGENHED OG LANDSKABELIGE FORHOLD

I dette kapitel beskrives og vurderes det ansøgte set i forhold til afstandskrav til naboer, vandforsyning, vandløb og søer, offentlig vej m.v. samt husdyrbrugets beliggenhed i forhold til bygge- og beskyttelseslinjer, fredninger, beskyttet natur m.v. Desuden beskrives og vurderes husdyrbrugets placering i landskabet i forhold til de landskabelige værdier.

3.1 Bygninger og faste afstandskrav

Beskrivelse

Det eksisterende bygningsanlæg på ejendommen består af stuehus, staldbygninger, kornsilo, foderlade og lager samt gyllebeholdere og fortank.

Bygningerne fremgår af Figur 1 herunder.

Figur 1. Eksisterende og ansøgt bygningsanlæg Skadegård



Figur 2. Skråfoto Skadegård med omgivelser (grøn cirkel angiver Skadegård). Skråfoto, som indeholder data fra Styrelsen for Dataforsyning og Effektivisering – foto fra 19. marts 2019.



Afstandskrav i henhold til §§ 6, 7 og 8 i lov om husdyrbrug og anvendelse af gødning

Skadegård er beliggende i landzone i et særligt værdifuldt landbrugsområde. Der er ca. 3,1 km til nærmeste byzone og sommerhusområde ved Listed. Til nærmeste nabobeboelse på Lyrbyvej 38 er der 160 m. Husdyrbruget ligger ikke i et område i landzone, der i lokalplan er udlagt til boligformål, blandet bolig og erhvervsformål eller til offentlige formål med henblik på beboelse, institutioner, rekreative formål og lign. Nærmeste vedtagne kommuneplan i landzone er Brændegårdshaven ca. 1,8 km mod nordøst og nærmeste vedtagne lokalplan i landzone er Grynegård ca. 3,5 km mod nordøst

Grænsen for Natura 2000-området "Almindingen, Ølene og Paradisbakkerne" ligger ca. 1,3 km syd for Skadegård. Inden for området findes ammoniakfølsomme naturtyper, der er omfattet af udpegningsgrundlaget for området og er kortlagt, samt § 3 beskyttede heder og overdrev. Disse naturtyper er omfattet af husdyrgodkendelseslovens § 7, stk. 1, nr. 1.

Nærmeste ammoniakfølsomme naturområde beliggende uden for internationale naturbeskyttelsesområder, defineret som heder over 10 ha og overdrev større end 2,5 ha, som er beskyttet af naturbeskyttelseslovens § 3 og dermed omfattet af § 7, stk. 1, nr. 2, er et overdrev beliggende ved Aarsdalevej ved Grisby ca. 4,2 km øst for ejendommen.

Opmålingerne, som fremgår af nedenstående, er foretaget til nærmeste staldafsnit. Tilsvarende er afstande til kategori 1- og kategori 2-natur opmålt.

Tabel 1. Afstande og afstandskrav iht. husdyrbruglovens § 6 og § 7

Målepunkt	Afstand fra nærmeste staldbygning	Afstandskrav (jf. § 6 og § 7 i husdyrbrugloven)
Eksisterende eller ifølge kommuneplanens rammedel fremtidigt byzone- eller sommerhusområde (Sommerhusområde ved Listed)	Ca. 3,1 km	50 m
Område i landzone, der i lokalplan er udlagt til boligformål, blandet bolig- og erhvervsformål eller til offentlige formål med henblik på beboelse, institutioner, rekreative formål o. lign. (Lokalplan 34 Grynegård)	Ca. 3,5 km	50 m
Nabobeboelse (Lyrsbyvej 38)	160 m	50 m
Ammoniakfølsomme naturtyper inden for internationale naturbeskyttelsesområder (Kortlagt habitatnatur i Natura 2000-området Almindingen, Ølene og Paradisbakkerne)	Ca. 1,5 km	10 m
Ammoniakfølsomme naturtyper uden for internationale naturbeskyttelsesområder (Beskyttet overdrev ved Grisby)	Ca. 4,2 km	10 m

Tabel 2. Afstande og afstandskrav iht. husdyrbruglovens § 8

Målepunkt	Afstand fra nærmeste staldbygning	Afstandskrav (jf. § 8 i husdyrbrugloven)
Ikke almene vandforsyningsanlæg (enkeltindvinder)	Ca. 68 m	25 m
Almene vandforsyningsanlæg (vandværk/boring)	Ca. 5,7 km	50 m
Vandløb og dræn	29 m til vandløb	15 m (100 m*)
Søer > 100 m ²	44 m	15 m (100 m*)
Offentlig vej og privat fællesvej	225 m	15 m
Levnedsmiddelvirksomhed	>400 m	25 m
Beboelse på ejendommen	6	15 m
Naboskel	104 m	30 m

* Afstandskrav fra gødningsopbevaringsanlæg til flydende husdyrgødning til åbne vandløb og til søer større end 100 m².

Kommunens bemærkninger og vurdering

Bornholms Regionskommune konstaterer, at staldene overholder de krævede mindsteafstande til nabobeboelser og beboelsesområder, ammoniakfølsom natur, vandforsyningsanlæg, vandløb og søer, veje, levnedsmiddelvirksomhed, beboelse på ejendommen og naboskel.

Vilkår

På baggrund af ovenstående er der ikke stillet vilkår vedr. afstandskrav.

3.2 Bygge- og beskyttelseslinjer og placering i landskabet

Beskrivelse

Området omkring Skadegård er i Bornholms Regionskommunes Kommuneplan 2013 udpeget som særligt værdifuldt landbrugsområde. Hovedhensynet i disse områder er at sikre dyrkningsmuligheder, landbrugets investeringer i produktionsapparatet og mulighederne for en rationel landbrugsdrift. Dog må miljø, natur, kulturhistoriske interesser og de mange mindre levesteder for dyre- og planteliv ikke forringes af landbrugsdriften.

Skadegård ligger uden for arealer, som i kommuneplan 2013 er udpeget som særligt naturområde, interesseområde for natur, landskab og økologiske forbindelser, kulturmiljøområde, geologisk interesseområde eller til formål knyttet til rekreation og fritid.

Nærmeste beskyttede naturareal er en sø placeret ca. 44 m fra eksisterende stald. Der er placeret yderligere 21 søer indenfor 1.000 m af staldanlægget. Et beskyttet vandløb (Vaseå) løber ca. 29 m øst for ejendommen. Et kategori 3 overdrev er placeret ca. 990 m syd for ejendommen. Indenfor 1.000 m af ejendommen er der placeret 9 kategori 3 skove, hvor den nærmeste er placeret ca. 568 m nordvest for ejendommen. Der er tale om en skov med gammel skovjordbund. Der er herudover ingen beskyttede naturområder inden for en radius af 1.000 m fra ejendommen.

Et areal placeret ca. 100 m øst for Skadegård er udpeget som lavbundsområde. Indenfor 1.000 m er der yderligere tre udpegede områder.

To af gyllebeholderne ligger helt eller delvist indenfor skovbyggelinje og en del af staldanlægget ligger indenfor fortidsmindebeskyttelseslinje. Der er tale om eksisterende driftsbygninger og derfor er kravene overholdt.

Anlægget er placeret uden for alle øvrige byggelinjer og andre relevante udpegninger som angivet i nedenstående **Fejl! Et bogmærke kan ikke henvise til sig selv.**

Tablet 3 Afstande i forhold ti beskyttelseslinjer og andre relevante udpegninger.

Nærmeste...	Afstand fra nærmeste staldbygning	Berøres Skadegård?
Skovbyggelinje (300 m)	0 m	Nej
Fortidsmindebeskyttelseslinje (100 m)	0 m	Nej
Strandbeskyttelseslinje (300 m)	Ca. 2,95 km	Nej
Sø- og åbeskyttelseslinje (150 m)	Ca. 4,2 km	Nej
Kirkebyggelinje	Ca. 1,6 km	Nej
Vejbyggelinje	Ca. 209 m	Nej
Internationale beskyttelsesområder – Natura 2000	Ca. 1,93 km	Nej
Beskyttede naturområder (§ 3-områder)	44 m	Nej
Lavbundsområder	Ca. 100 m	Nej

Fredede områder	Ca. 230 m	Nej
Beskyttede sten- og jorrdiger (som er registreret)	94 m	Nej

Bygningernes udtryk i landskabet

Der foretages ingen ændringer af de eksisterende staldbygninger på Skadegård. To gyllebeholdere placeret øst for staldene er forsynet med teltoverdækning i ansøgt drift.

Figur 3. Skadegård set fra Lyrsbyvej mod sydøst. Cowi vejfoto 22. maj 2020.



Figur 4. Skadegård set fra Lindholmsvej mod sydvest. Cowi vejfoto 21. maj 2020.



Kommunens bemærkninger og vurdering

Skadegård er i henhold til Kommuneplan 2020 placeret i landzone og i et område, som er udpeget som særligt værdifuld landbrugsjord.

Ejendommen fremtræder som en samlet enhed i landskabet, idet driftsbygningerne er opført i tilknytning til den oprindelige gård, og således udgør ejendommens bebyggelses- og færdselsarealer en hensigtsmæssig helhed.

Regionskommunen vurderer, at alle afstandskrav til vandforsyning, vandløb og søer, vej og naboskel m.v. i henhold til § 8 i lov om miljøgodkendelse m.v. af husdyrbrug er overholdt.

Bornholms Regionskommune vurderer, at projektet ikke er i strid med hensynet til de landskabelige, kulturhistoriske, naturmæssige, geologiske eller rekreative interesser i området eller for områdets naturlokaliteter eller fortidsminder.

Vilkår

På baggrund af ovenstående er der ikke stillet vilkår vedr. placering i landskabet.

4 HUSDYRPRODUKTION

I dette kapitel beskrives og vurderes husdyrholdets sammensætning, staldindretning samt produktion og håndtering af husdyrgødning.

4.1 Husdyrhold og staldanlæg

Beskrivelse

På Skadegård produceres slagtesvin i 5 eksisterende staldafsnit. Alle staldafsnit er indrettet med 25-49% fast gulv. Stald 3 er indrettet som udleveringsrum og benyttes i begrænset omfang som bufferstald.

Der foretages ingen ændringer af staldanlægget.

Anlægstegning for ansøgt drift med detaljer kan ses på bilag 2

Figur 5. Anlægget på Skadegård



Produktionsarealet er beregnet som det totale areal fratrukket arealer, hvor dyrene ikke kan opholde sig og afsætte gødning, som gange, inventar og foderautomater. Drivgange og udleveringsramper, hvor dyrene kun opholder sig kortvarigt, indgår heller ikke i produktionsarealet.

Beregningen af produktionsarealerne fremgår af bilag 1 og 2.

Table 4. Staldtyper, dyrehold, miljøteknologi og produktionsareal i ansøgt, nudrift og 8-års drift.

Staldafsnit	Staldtype	Dyretype	Miljøteknologi (NH ₃ -N effekt)	Staldstørrelse* (m ²)	Produktionsareal (m ²)	Produktionsareal andel
Stald 1	25-49% fast gulv	Slagtesvin	-	240	214	89%
Stald 2	25-49% fast gulv	Slagtesvin	-	465	407	88%
Stald 3 (udlevering/buffer)	25-49% fast gulv	Slagtesvin	-	173	173	100%
Stald 4	25-49% fast gulv	Slagtesvin	-	1.094	923	84%
Stald 5	25-49% fast gulv	Slagtesvin	-	1.094	923	84%
I alt				3.066	2.640	

*Tal for staldstørrelse er angivet som indsendt i bilag til ansøgning. Disse afviger fra tal i den elektroniske ansøgning, men tallene i bilaget anses for mere præcise. Tallene for produktionsareal, som er det betydende i ansøgningen, er ens i bilaget og i den elektroniske ansøgning.

Kommunens bemærkninger og vurdering

Bornholms Regionskommune vurderer, at ansøger på tilfredsstillende vis har redegjort for produktionsareal, og at produktionsareal samt dyretype angivet for eksisterende stalde er i overensstemmelse med lovlig nudrift.

Der gøres opmærksom på, at på arealer, hvor der kortvarigt er dyr, men som ikke medregnes som produktionsareal, skal der i henhold til husdyrgodkendelsesbekendtgørelsen foretages effektiv rengøring efter endt ophold. Dette gælder på Skadegård udleveringsområde/rampe og drivgange. Rengøring skal foretages senest 12 timer efter, at dyrene har forladt arealet (hvis dyrene dagligt har adgang på arealet, skal rengøring dog ske senest efter 4 timer).

Vilkår

På baggrund af ovenstående er der stillet vilkår vedr. produktionsareal, staldtype og dyretype.

4.2 Produktion og håndtering af husdyrgødning

Beskrivelse

På Skadegård er der tre eksisterende gyllebeholdere med kapacitet til i alt 5.900 m³ og en fortank 30 m³. Under stald 3 er der herudover en gyllekælder med mulighed for opbevaring af 160 m³.

To gyllebeholdere har teltoverdækning i ansøgt drift, mens den sidste beholder holdes dækket med naturligt flydelag. Der føres løbende kontrol (og logbog) med flydelaget i henhold til lovgivningen.

Beholderne er tilmeldt beholderkontrol. Der føres journal over spredning af gødning på markerne i form af mark- og gødningsplan.

Tabel 5. Data om gyllebeholdere til rådighed for produktionen på Skadegård

Lager	Kapacitet (m ³)	Overfladeareal (m ²)	Overdækning
Gyllebeholder 1	2.550	644	Telt overdækning
Gyllebeholder 2	2.550	644	Telt overdækning
Gyllebeholder 3	800	201	Naturligt flydelag
Fortank	30	9	Betonlåg
I alt	5.930	1.498	

Udover Skadegård omfatter bedriften ejendommene St. Frigård, Langemose, Rangbygård og Ypnastedgård. På de tre ejendomme, hvor der er husdyrproduktion, er opbevaringskapaciteten tilpasset produktionen. På Ypnastedgård er der herudover to beholdere med kapacitet til i alt 2.200 m³.

Den samlede gødningsproduktion opgøres med den forventede produktion i ansøgt drift til ca. 7.300 tons inkl. regnvand og vaskevand i henhold til normtal.

Den samlede opbevaringskapacitet på Skadegård på 5.930 m³, svarer til i alt ca. 9,7 måneders opbevaring. Heri er ikke indregnet kapaciteten i gyllekælderer og regnvand (indregnet i normtal) i de to overdækkede beholdere er ikke fratrukket. Hermed opfyldes kravet i husdyrgødningsbekendtgørelsen om mindst 9 måneders opbevaring.

Gødningsproduktionen opgøres årligt i forbindelse med udarbejdelse af gødningsregnskabet.

BAT husdyrgødning

- Tankene tømmes ca. en gang årligt for inspektion og vedligeholdelse.
- Gyllen omrøres kun forud for udkørsel/afhentning af gylle.
- Der er konstant flydelag på gyllen i tankene uden fast overdækning, og efter omrøring/udkørsel kontrolleres det, at der senest 14 dage efter at der igen er gylle i tankene, er etableret flydelag (bortfalder med gylleforsuring).
- Der føres logbog over flydelaget på gyllen, så der er fokus på at flydelaget lever op til kravene.
- Tankene er tilmeldt de lovpligtige regelmæssige eftersyn.
- Husdyrgødning udbringes i henhold til Husdyrgødningsbekendtgørelsen.

BAT ifølge referencedokumentet for bedste tilgængelige teknikker (BREF) er, at gyllebeholderne er en fast tank, der kan modstå mekaniske, termiske og kemiske påvirkninger, og at tanken tømmes ca. 1 gang årligt for inspektion og evt. reparationer. Hertil kommer at omrøring minimeres samt at flydelag lag sikres/ etablering af teltoverdækning. BAT omfatter endvidere sikring af tilstrækkelig opbevaringskapacitet og udbringning i henhold til Husdyrgødningsbekendtgørelsen. De valgte tiltag på ejendommen opfylder derfor BAT for opbevaring og udbringning af husdyrgødning.

Kommunens bemærkninger og vurdering

Der er tilstrækkelig med kapacitet til opbevaring af og de ekstra tanke på Ypnastedgård er med til sikre, at den samlede kapacitet på bedriften er opfyldt.

Vilkår

På baggrund af ovenstående er der ikke stillet vilkår vedr. produktion og håndtering af husdyrgødning.

5 RESSOURCEFORBRUG

I dette kapitel beskrives og vurderes det nuværende og forventede årsforbrug samt håndteringen af ressourcerne foder, vand, energi m.m. Tiltag til fremme af ressourceudnyttelsen er desuden behandlet.

5.1 Foder og foderopbevaring

Beskrivelse

Foderet opbevares i foderlade samt i udendørs siloer.

Foderet er baseret på korn, soja samt vitaminer og mineraler og udfodres som vådfoder. Forbruget af foder ligger på ca. 2.500 tons årligt.

Foderet blandes ud fra foderoptimeringer foretaget af konsulent. Foderplaner/foderstrategi revideres årligt eller efter behov for at sikre den mest optimale fodring. Foderforbruget registreres løbende og opgøres 4 gange årligt i forbindelse med udarbejdelse af effektivitetskontrol. Foderets indhold af råprotein og fosfor følger de gældende normer.

BAT

Med den nye husdyrbruglov indføres stipladsmodellen. I stipladsmodellen inddrages den nyeste faglige viden om ammoniakfordampning (emission) fra gødningsoverfladerne, da ammoniakemissionen i højere grad afhænger af produktionsarealets størrelse end af det årligt producerede antal dyr. Dermed er ammoniakemissionen fra en stald relativt konstant uanset produktivitetsudsving. Stipladsmodellen anvendes både i forhold til fast og flydende gødning, og også lugtemissionerne fastsættes med udgangspunkt i overfladearealerne. Der indgår tillige en model for emissioner fra gødningslagre baseret på beholderens overfladeareal.

Emissionsfaktorer, der tidligere blev beregnet med udgangspunkt i antallet af dyr og dyrenes vægt eller ydelse, bliver i stipladsmodellen i stedet for fastsat som en emission pr. m² produktionsareal pr. år for forskellige staldtyper, dyretyper og evt. miljøteknologi samt for overfladeareal og gødningstype for opbevaringsanlæg til husdyrgødning. Dermed er den fodringsmæssige styring allerede indarbejdet i husdyrbrugloven, hvorfor dette ikke vil blive gennemgået yderligere.

Kommunens bemærkninger og vurdering

Bornholms Regionskommune vurderer, at foderhåndtering som beskrevet ikke vil give anledning til en væsentlig miljøpåvirkning.

Vilkår

På baggrund af ovenstående er der ikke stillet vilkår vedr. foder og foderopbevaring.

5.2 Vand

Beskrivelse

Ejendommen har egen boring til vandforsyning.

Hovedparten af vandforbruget går til drikkevand til dyrene, mens den resterende del går til vask af staldanlæg og til overbrusning. Der anvendes herudover en mindre mængde vand til vask af maskiner og redskaber. Vandforbruget opgøres en gang årligt.

Det årlige vandforbrug ligger på ca. 5.800 m³.

Produktionens vandforbrug går primært til dyrenes drikkevand. Drikkesystemerne i staldene er moderne anlæg, som er udviklet, så vandspild undgås eller mindskes. Overbrusning anvendes til køling i varme perio-

der. Hyppighed og varighed af overbrusningen afpasses løbende til temperaturen. Staldene iblødsættes inden vask foretages med højtryksrensere. Vandforbruget følges løbende med henblik på at identificere eventuelle defekter og forebygge spild.

BAT

Ejendommens vandforbrug går primært til drikkevand og her vil en besparelse være i modstrid med dyrevelfærden. BAT ifølge referencedokumentet for bedste tilgængelige teknikker (BREF) er anvendelse højtryksrensning til vask af stalde, og valg af udstyr, der er tilpasset den aktuelle dyretype, placering af drikkenipler er placeret over trug. De valgte tiltag på ejendommen opfylder derfor BAT for vandforbrug.

Kommunens bemærkninger og vurdering

Bornholms Regionskommune vurderer, at husdyrbruget med de beskrevne tiltag lever op til BAT i forhold til god effektiv vandudnyttelse. Bornholms Regionskommune vurderer, at der ikke vil være en væsentlig påvirkning af omgivelserne ved den beskrevne vandanvendelse.

Vilkår

På baggrund af ovenstående er der ikke stillet vilkår vedr. vandforbrug på ejendommen.

Energi

Beskrivelse

På Skadegård forbruges el primært til ventilation, foderfremstilling og udfodring, belysning og pumpning af gylle. Olie anvendes til varmekanon i forbindelse med udtørring af stalden efter vask.

Det årlige elforbrug ligger på ca. 135.000 kWh og det årlige forbrug af olie ligger på ca. 2.000 liter.

Elforbruget følges løbende og opgøres minimum én gang årligt.

Ventilationsanlægget er dimensioneret efter staldenes belægningsgrad og styres automatisk efter temperaturen. Ventilationen rengøres og efterses inden indsættelse af et nyt hold grise for at sikre et minimalt energiforbrug og en optimal ydelse af anlægget. Ved strømsvigt eller forhøjede temperaturer i stalden aktiveres nød opluk og der gives en alarm.

Ventilationen i eksisterende stalde er frekvensstyret / super lavenergitypen (LPC/EC) på nær i stald 1. Ved udskiftning af ventilatorer i denne stald skiftes der til lavenergitypen. Belysning vil blive ændret til LED ved udskiftning.

BAT

BAT ifølge referencedokumentet for bedste tilgængelige teknikker (BREF) er etablering lavenergiventilation, eftersyn og rengøring af ventilatorer og temperaturstyring. De valgte tiltag på ejendommen opfylder derfor BAT for elforbrug.

Kommunens bemærkninger og vurdering

Bornholms Regionskommune vurderer, at husdyrbruget med de beskrevne tiltag lever op til BAT i forhold til godt effektiv energiidnyttelse og samtidig udnyttes mest effektivt.

Bornholms Regionskommune vurderer, at der ikke vil være en væsentlig påvirkning af omgivelserne ved den beskrevne energianvendelse.

Vilkår

På baggrund af ovenstående er der ikke stillet vilkår vedr. energi.

5.3 Diverse hjælpestoffer

Beskrivelse

Der opbevares olieprodukter på Skadegård. Der forefindes en tank på 1.200 l. Tanken er godkendt og placeret på fast bund uden afløb i stald 2.

Der opbevares ikke pesticider på ejendommen. Kemikalier og pesticider opbevares på ejers anden ejendom Rangbygård.

Rengørings- og desinfektionsmidler til brug i forbindelse med rengøring af stalde opbevares i mellemgang i forbindelse med forrum.

Veterinærmedicin anvendes efter anvisning fra dyrlæge. Medicin opbevares ved forrum.

Kommunens bemærkninger og vurdering

For at beskytte jord og grundvand stiller Bornholms Regionskommune vilkår om opbevaring af olieprodukter. Ud fra den beskrevne håndtering og det beskudne forbrug af de nævnte hjælpestoffer vurderer kommunen, at der ved overholdelse af vilkåret og de generelle regler for brug og opbevaring ikke vil være væsentlig risiko for forurening forårsaget af anvendelsen.

Vilkår

På baggrund af ovenstående er der stillet vilkår vedr. oplag af olieprodukter.

6 RESTSTOFFER

I dette kapitel beskrives og vurderes de forventede reststoffer fra produktionen i form af spildevand og affald.

6.1 Spildevand

Beskrivelse

Der er toilet og bad i forbindelse med forrum. Spildevandet herfra ledes til septiktank.

I stalden vaskes en sektion efter hvert hold, svarende til én sektion pr. uge. Rengøringen omfatter ventilationsanlæg etc. Al vand fra rengøring af stalde ledes til gyllebeholder.

Den årlige spildevandsmængde fra produktionen anslås til ca. 300 m³.

Bygningerne er forsynet med tagrender. Tagvand ledes via dræn til vandløb syd for ejendommen.

Kommunens bemærkninger og vurdering

Spildevand fra rengøring af stalde og lignende skal ledes til samletank eller gyllesystem og skal anvendes i henhold til reglerne i bekendtgørelse om erhvervsmæssigt dyrehold, husdyrgødning, ensilage m.v.

Bornholms Regionskommune vurderer, at den beskrevne spildevandshåndtering ikke vil medføre væsentlig miljøpåvirkning.

Bornholms Regionskommune bemærker, at hvis der foretages ændringer i afløbsforholdene for tag- og overfladevand i forbindelse med gennemførelse af byggeprojektet, skal der indhentes accept fra spildevandsmyndigheden.

Bornholms Regionskommune vurderer, at husdyrbruget med de beskrevne tiltag lever op til BAT i forhold til emissioner fra spildevand.

Vilkår

På baggrund af ovenstående er der ikke stillet vilkår vedr. produktion og håndtering af spildevand.

6.2 Affald

Beskrivelse

Alt affald bortskaffes efter BOFA's affaldsregulativ. Medicinrester samt olie- og kemikalieaffald bortskaffes efter anvisning på etiket/produktblad.

Døde dyr afhentes til destruktion af DAKA Denmark A/S, Buldregårdsvej 2, 3700 Rønne. Dødeligheden ligger i nudrift på ca. 3 %. Denne forventes uændret i ansøgt drift.

Afhentning af døde dyr foregår ved, at de døde dyr anbringes på afhentningspladsen, der er indrettet efter gældende regler på området. Pladsen er placeret ved privatvejen ca. 25 m fra offentlig vej.

Kommunens bemærkninger og vurdering

Det forudsættes, at alle typer affald på ejendommen håndteres efter de til enhver tid gældende regler samt, at bortskaffelsen sker i overensstemmelse med det kommunale affaldsregulativ for erhvervsaffald. I regulativet står bestemmelser om opbevaring og bortskaffelse af diverse typer af affald, herunder olieaffald, medicinrester og kanyler.

Opbevaring og bortskaffelse af døde dyr skal følge reglerne i bekendtgørelsen om opbevaring af døde produktionsdyr.

Dokumentation for bortskaffelse af affald kan foreligge i form af f.eks. kvitteringer og fakturaer fra godkendt vognmand.

Bornholms Regionskommune vurderer, at overholdes vilkårene vedr. affald, vil affaldshåndteringen på Skadegård ikke medføre gener for omkringboende. Den beskrevne affaldsopbevaring, -håndtering og -bortskaffelse vurderes ikke at have væsentlig virkning på omgivelserne.

Vilkår

På baggrund af ovenstående er der stillet vilkår om, at bygningernes omgivelser skal holdes fri for affald og om bortskaffelse og dokumentation for aflevering.

7 GENER FRA HUSDYRBRUGET

I dette kapitel beskrives og vurderes de mulige gener som følge af lugt, støj, støv, lys, skadedyr og transporter i husdyrbrugets omgivelser forårsaget af virksomhedens aktiviteter.

7.1 Lugt

Beskrivelse











Lugt fra staldanlægget øges ikke i ansøgt drift, idet der ikke foretages ændringer af staldanlægget.

I ansøgningskemaet er der foretaget beregninger, der viser, at de krævede lugtgeneafstande mellem stalene og til byzone og samlet bebyggelse overholdes, mens afstanden til de to nærmeste enkelt boliger ikke overholdes (se nedenstående **Fejl! Et bogmærke kan ikke henviser til sig selv.**). Der søges om dispensation i forhold til 50% reglen for de to nærmeste enkeltbeboelser.

Kriterierne for anvendelse af 50% reglen er opfyldt, idet lugtemissionen ikke forøges og den vægtede gennemsnitsafstand til beboelserne er mere end 50 % af den beregnede geneafstand.

Beregninger foretaget i ansøgningskemaet ses i nedenstående **Fejl! Et bogmærke kan ikke henviser til sig selv.**

Tabel 6. Resultat af lugtberegning fra ansøgningskemaet i husdyrgodkendelse.dk.

Bebyggelse	Kumulation	Model	Ukorrigeret geneafstand (m)	Korrigeret geneafstand (m)	Vægtet gennemsnitsafstand (m)	Genekriterie overholdt
 Lindholmsvej 2	0	NY	269,6	215,7	615,4	Ja
 Lindholmsvej 3	0	NY	269,6	250,7	562	Ja
 Lyrsbyvej 36	0	NY	269,6	215,7	716,5	Ja
 Lyrsbyvej 38	0	NY	269,6	269,6	190,9	Nej
 Lyrsbyvej 42	0	NY	269,6	269,6	222,9	Nej
 Afgrænset byområde ved Østerlars	0	NY	555,8	555,8	4088,6	Ja
 Brændegårdshaven	0	NY	555,8	555,8	1804,7	Ja
 Grynegård, lokalplan	0	NY	555,8	555,8	3568,5	Ja
 Listed Fiskerleje, lbsker	0	NY	727,3	727,3	3130,8	Ja
 Sommerhusområde	0	NY	727,3	727,3	3127,1	Ja

Nærmeste byzone er Listed. Afstanden fra lugtcentrum til byzonegrænsen skal være minimum ca. 727 m, og den beregnede afstand fra lugtcentrum er ca. 3.130 m. Nærmeste sommerhusområde er placeret syd for Listed. Afstanden fra lugtcentrum til sommerhusområdet skal være minimum ca. 727 m, og den beregnede afstand er ca. 3.127 m.

Der er ingen samlet bebyggelse i landzone indenfor 3 km af staldanlægget. Nærmeste afgrænsede byzone er ved Østerlars i en afstand af ca. 4 km. Nærmeste vedtagne kommuneplan er Brændegårdshaven placeret ca. 1.804 m fra staldanlægget og nærmeste lokalplan er Grynegård i en afstand af ca. 3.568 m. Lugtgenekravene til områderne er opfyldt.

Enkeltbeboelser er ejendomme uden landbrugspligt og som ikke ejes af ansøger. De nærmeste enkeltbeboelser er Lyrbyvej 38 og 42. Lugtgenekravet er ikke opfyldt til de to beboelser, men kan opfyldes i henhold til 50% reglen, idet der ikke sker en øget emission fra staldanlægget og den vægtede gennemsnitsafstand til beboelserne er mere end 50 % af den beregnede geneafstand. Den vægtede gennemsnitsafstand til den nærmeste af de to beboelser (Lyrbyvej 38) er 190,9 m og den beregnede geneafstand er 269,6 m (50% af 269,6 m = 134,8 m).

Der er ikke placeret andre husdyrbrug indenfor 100 m fra enkeltbeboelserne og 300 m fra samme punkt i byzone og der skal derfor ikke indregnes en kumulativ effekt.

Figur 3. Beliggenhed af de nærmeste enkeltboliger, samlet bebyggelse og byzone.



Ansøger oplyser, at svineri i stierne søges elimineret ved optimal styring af ventilationsanlæg og brug af overbrusningsanlæg. Hvis der forekommer svineri i stier med fast gulv, skrubes de rene med henblik på at sikre lavest mulige ammoniak- og lugtemission.

Kommunens bemærkninger og vurderinger

Geneafstanden måles fra et vægtet lugtcentrum på husdyrbruget (typisk centrum af staldanlægget) og til nærmeste punkt hos naboen eller på zonegrænsen.

Kommunen vurderer på baggrund af ovenstående, at lugt fra staldene ikke vil give væsentlige gener for naboerne.

Kommunen vurderer dog, at hvis der skulle opstå væsentlige lugtgener hos naboer, som ikke kunne forudses på baggrund af lugtgenekriterierne, skal der være mulighed for at løse problemet, og der er stillet vilkår herom.

Kommunen vurderer på baggrund af ovenstående, at lugt fra staldene ikke vil give væsentlige gener for naboerne.

Vilkår

På baggrund af ovenstående er der stillet vilkår om at holde god staldhygiejne, og vilkår i tilfælde af væsentlige lugtgener.

Støj og rystelser

Beskrivelse

Vedvarende støj kan forekomme fra ventilationsanlægget og fra foderfremstillingen. Idet der ikke sker ændringer vil støj fra anlægget være uændret i ansøgt drift.

Der er mekanisk ventilation i alle stalde. Ved udskiftning af ventilationen vil de nye ventilationsmotorer være mere støjsvage end ældre motorer. Regelmæssig kontrol, rengøring og vedligeholdelse af ventilatorerne vil mindske unødigt støj.

Støj fra foderfremstilling er begrænsede, idet fremstillingen foregår i indendørs.

Periodisk støj kan forekomme ved pumpning af gylle samt ved transport til og fra ejendommen.

Transport med køretøjer til og fra ejendommen vil kunne give anledning til kortvarige støjgener. Dette vil være den primære støjkilde for naboer. Støj fra transport forekommer kun få gange dagligt og i korte perioder hovedsageligt inden for normal arbejdstid.

Se yderligere beskrivelse af transport til og fra ejendommen i afsnit om transport

Kommunens bemærkninger og vurdering

Bornholms Regionskommune forudsætter, at anlægget på Skadegård overholder Miljøstyrelsens vejledende støjgrænser. Støjkvilkårene omfatter al støj fra landbrugsdrift på ejendommens bygningsparcel, men ikke støj fra f.eks. markdriften.

Det vurderes, at støj fra ejendommen ikke er eller forventes at blive et problem for de omkringboende. Der vil dog kunne forekomme støj fra transport. Trafikken til og fra Skadegård går ad Lyrbyvej og forekommer primært inden for normal arbejdstid.

Kommunen vurderer, at støj fra ejendommen ikke vil udgøre et væsentligt problem for omkringboende og forbipasserende. Der er ikke foretaget støjberegninger, idet de nærmeste nabobeboelser ligger så langt fra ejendommen, at der ikke vurderes at kunne opstå væsentlige støjgener, når de stillede vilkår overholdes.

Produktionen forventes ikke at give anledning til rystelser, som kan være til gene for omgivelserne.

Vilkår

På baggrund af ovenstående er der stillet vilkår vedr. støjgrænser og eventuel måling af støjniveauet. Der er ikke stillet vilkår vedr. rystelser.

7.2 Støv

Beskrivelse

Der vil ikke forekomme væsentlige støvgener fra håndtering af foder, idet det foregår i et lukket system. Foderet tildeles som vådfoder og der er derfor ikke støvgener i forbindelse med udfodring.

Der kan forekomme lokale støvgener i forbindelse med tildeling af strøelse i staldene. Støv fra skimmel-svampe modvirkes på Skadegård ved at opbevare strøelsen på fast bund, indendørs og tørt.

Antallet af transporter til og fra ejendommen vil ikke ændres i ansøgt drift.

Støv fra staldanlægget vurderes ikke, at vil genere naboer og forbipasserende.

Kommunens bemærkninger og vurdering

Bornholms Regionskommune vurderer, at der ikke vil forekomme væsentlig støvudvikling i forbindelse med produktionen. Egentlig risiko for støvgener i forbindelse med produktionen vurderes kun at forekomme ved kørsel omkring ejendommens bygninger i tørre perioder, og det vurderes således generelt, at støv kun vil give anledning til meget lokal støvudvikling.

Der stilles dog et vilkår om støvgener, så alle aktiviteter på ejendommen herunder transport kan planlægges således, at omgivelserne påvirkes mindst muligt.

Vilkår

På baggrund af ovenstående er der stillet vilkår vedr. støvgener.

7.3 Lys

Beskrivelse

Der er udendørsbelysning i forbindelse med indgang til forrum og ved udleveringsrummet.

I staldene vil der være lys i op til 8 timer pr. dag. Lyset vil være tændt i forbindelse med tilsyn og fodring samt i det nødvendige tidsrum for at sikre den lovpligtige lysmængde til dyrene i min. 8 timer pr. dag.

Kommunens bemærkninger og vurdering

Bornholms Regionskommune vurderer, at den beskrevne anvendelse af lys i og omkring staldene ikke vil medføre gener for omkringboende eller forbipasserende pga. afstanden. For at sikre, at eventuelle gener for omkringboende begrænses, stilles der dog vilkår vedrørende lysgener.

Vilkår

På baggrund af ovenstående er der stillet vilkår vedr. lys.

7.4 Fluer og skadedyr

Beskrivelse

På ejendommen tilstræbes en god orden, staldhygiejne og gødningshåndtering, så risikoen for gener foranlediget af fluer, rotter og mus forebygges og begrænses.

Generelt vil ejendommen blive renholdt, herunder vil foderspild, gammelt foder og frasorteret foder blive fjernet fra foderkrybber, fodergange, lagre osv. Endvidere vil der blive foretaget rengøring ved højtryksrensning.

Vegetation langs fodmurene på driftsbygningerne fjernes. Huller og rørgennemføringer repareres med net og beton. Døre og porte holdes lukkede. De generelle retningslinjer for bekæmpelse af skadedyr i henhold til statens skadedyrsbekæmpelse følges.

Der vil blive gennemført faste rutiner i forhold til fluebekæmpelse med anvendelse af rovfluer.

I relation til rottebekæmpelse er der en fast aftale med firmaet Ewers.

Kommunens bemærkninger og vurdering

Bornholms Regionskommune vurderer, at der på tilfredsstillende vis er redegjort for, hvorledes forekomst af fluer og rotter m.m. vil blive forebygget og eventuelt bekæmpet, således at gener heraf undgås. Endvidere er det kommunens vurdering, at følges vilkårene i denne tilladelse, burde der ikke opstå væsentlige fluegener eller problemer med rotter. For at sikre at eventuelle gener for omkringboende begrænses, stilles der dog vilkår vedrørende skadedyrsbekæmpelse.

Vilkår

På baggrund af ovenstående er der stillet vilkår vedr. fluebekæmpelse og rottesikring.

7.5 Transport

Der er ikke intern transport på Skadegård. Der flyttes ikke dyr mellem staldafsnit og foder transporteres i et lukket system.

Til- og frakørsel til ejendommen vil udelukkende foregå via privatvejen, som grænser op til Lyrbyvej.

Der vil blive transport til og fra Skadegård i form af levering af foder til ejendommen, transport af smågrise til ejendommen, afhentning af dyr til slagteri og til destruktion samt transport af gylle til udbringning.

Transport vil primært foregå inden for normal arbejdstid.

Der transporteres smågrise til ejendommen hver uge og der afhentes dyr til slagteriet 1-2 gange pr. uge. Transporter sker med lastbil og i tidsrummet fra kl. 6 til 16.

Der vil blive afhentet døde dyr 2-3 gange pr. uge, normalt mellem kl. 8 og 16.

Der vil blive leveret mineraler og soja til ejendommen hver måned.

Strøelse: 1 transport pr. år.

Øvrige transporter herunder olie og rengøringsmidler: 2 transporter pr. år.

Hovedparten af gyllen udbringes via slange med udlægger. Den resterende del (ca. 25%), svarende til ca. 62 læs pr. år transporteres med lastbil.

Antallet af transporter vil ikke ændres i ansøgt drift. Opgørelse af transporter på Skadegård kan ses i **Fejl! Et bogmærke kan ikke henvise til sig selv.** herunder.

Tabel 7 Opgørelse af forventede antal årlige transporter til og fra Skadegård.

Type transport	Antal læs/år
Dyr til ejendommen	52
Dyr fra ejendommen	65
Afhentning af døde dyr til DAKA	78
Mineraler og soja	12
Strøelse	1
Gylle	62
Øvrige	2
Total	272

Kommunens bemærkninger og vurdering

Det er kommunens vurdering, at ind- og udkørsel til husdyrbruget til og fra Skadegård, som sker ad Lyrsbyvej og primært inden for normal arbejdstid kan ske uden at give anledning til gener for omkringboende. Selve belastningen af det lokale vejnet reguleres af den relevante vejlovgivning, mens færdsel på offentlig vej reguleres af færdselsloven og håndhæves af politiet. Der er ikke stillet vilkår i forhold til transport.

Vilkår

På baggrund af ovenstående er der ikke stillet vilkår vedr. transport.

8 AMMONIAKTAB OG NATURPÅVIRKNING

I dette kapitel beskrives ammoniakemissionen fra husdyrbruget og opfyldelsen af BAT-krav, og det vurderes, i hvor høj grad ammoniakemissionen påvirker beskyttet natur og sårbare arter.

8.1 Ammoniakemission og BAT-krav

Beskrivelse

Ammoniakemission fra anlægget

I ansøgningskemaet er der foretaget beregninger af ammoniakemissionen fra staldanlæg og lagre i nudrift/8-årsdrift og ansøgt drift. For hvert staldafsnit er ammoniakemissionen beregnet ved at gange størrelsen af produktionsarealet med emissionsfaktoren for den pågældende dyretype og staldsystem. Tilsvarende beregnes emissionen fra gylleopbevaring ved at gange det ansøgte overfladeareal for gyllebeholdere med en emissionsfaktor for typen af gødning.

Tabel 8. Opgørelse af ammoniakemissionen fra stalde og lagre på Skadegård før og efter ændringerne

Ammoniakemission fra husdyranlægget (kg NH ₃ -N/år)				
Drift	Staldafsnit	Lagre	I alt	Meremission efter udvidelse
Ansøgt drift	5.016	339,8	5.355,8	- 257,5 (nudrift) - 257,5 (8-års drift)
Lovlig nudrift	5.016	597,3	5.613,3	-
8-års drift	5.016	597,3	5.613,3	-

BAT-krav

Husdyrbrug med en emission på over 750 kg NH₃-N pr. år skal reducere ammoniakemissionen til et niveau svarende til emissionen ved anvendelse af den bedste tilgængelige teknik (BAT).

Den maksimale emission ved anvendelse af BAT beregnes for hvert staldafsnit for sig ud fra de enkelte produktionsarealers størrelse i m² og emissionsfaktoren for den pågældende dyretype og staldsystemtype. Der sondres mellem nye (og renoverede) stalde, hvor kravet beregnes ud fra ét sæt emissionsfaktorer, og eksisterende stalde, hvor kravet beregnes ud fra et andet sæt faktorer eller ud fra vilkår i tidligere godkendelser om eksisterende teknologi.

Der er ikke tidligere fastsat krav til BAT for produktionen på Skadegård. I ansøgningskemaet for Skadegård skal BAT derfor beregnes ud fra emissionsfaktorer for eksisterende stalde. For gyllebeholdere og fortanke beregnes BAT tilsvarende ud fra eksisterende opbevaringsanlæg.

Der er ikke et selvstændigt BAT-krav for gødningsopbevaringsanlæg. I beregningen af BAT-kravet for husdyrbruget indgår opbevaringsanlæg således med en emission svarende til den beregnede reelle emission.

Samlet BAT-krav inkl. krav til gødningslagre er opgjort i **Fejl! Et bogmærke kan ikke henvise til sig selv.**

Tabel 9. Vejledende BAT-krav ved ansøgt drift

Staldafsnit	Dyretype Staldsystem/gødningstype	Forudsætning	Produktionsareal (m ²)	BAT-krav/m ² (kg NH ₃ -N)	BAT-krav (kg NH ₃ -N)
Stald 1	Slagtesvin, 25-49 % fast gulv	Eksisterende staldafsnit	214	1,90	406,6
Stald 2	Slagtesvin, 25-49 % fast gulv	Eksisterende staldafsnit	407	1,90	773,3
Stald 3	Slagtesvin, 25-49 % fast gulv	Eksisterende staldafsnit	173	1,90	328,7
Stald 4	Slagtesvin, 25-49 % fast gulv	Eksisterende staldafsnit	923	1,90	1.753,7
Stald 5	Slagtesvin, 25-49 % fast gulv	Eksisterende staldafsnit	923	1,90	1.753,7
Gyllebeholder	Flydende gødning	Eksisterende gødningsopbevaringsanlæg, BAT-krav fastsat i tidligere afgørelse	644	0,40	257,5
Gyllebeholder	Flydende gødning	Eksisterende gødningsopbevaringsanlæg, BAT-krav fastsat i tidligere afgørelse	644	0,40	257,5

Gyllebeholder	Flydende gødning	Eksisterende gødnings-opbevaringsanlæg, BAT-krav fastsat i tidligere afgørelse	201	0,40	80,6
Fortank	Flydende gødning	Nyt opbevaringsanlæg	9	0,40	3,4
I alt			4.138 + 2.640		5.016 + 599 = 5.615

BAT-krav beregnet til 5.615 kg NH₃-N pr. år, mens den beregnede faktiske emission på 5.356 kg NH₃-N pr. år.

BAT-kravet opfyldes idet der ikke foretages ændringer i produktionen. I ansøgt drift etableres overdækning på to af gyllebeholderne og hermed reduceres emissionen fra disse.

Kommunens vurdering

Idet der er tale om et husdyrbrug med en ammoniakemission på mere end 750 kg NH₃-N pr år, skal emissionen reduceres til et niveau svarende til emissionen ved anvendelse af den bedste tilgængelige teknik (BAT).

For den konkrete produktion er det samlede BAT-krav beregnet til 5.615 kg NH₃-N pr. år. Den ansøgte produktion medfører en beregnet faktisk emission på 5.356 kg NH₃-N pr. år. Den ansøgte husdyrproduktion overholder således det vejledende BAT-niveau.

BAT-kravet er opfyldt på baggrund af, at det er valgt at anvende følgende som ammoniakreducerende teknologi:

- Overdækning af 2 gylletanke.

BAT-emissionskravet er således overholdt.

Vilkår

På baggrund af ovenstående er der stillet vilkår vedrørende overdækning af gylletanke.

8.2 Påvirkning af naturområder

Beskrivelse

Ammoniakemissionen fra produktionen på Skadegård bevirker, at omkringliggende arealer vil blive påvirket med nedfald af ammoniak. Anvendelse af tiltaget overdækning af gyllebeholdere betyder, at ammoniakemissionen reduceres fra det samlede anlæg i ansøgt drift.

I ansøgningssystemet er der foretaget beregning af denne ammoniakdeposition til beskyttede naturområder og potentielt ammoniakfølsomme skove samt beskyttede søer i området. Beliggenheden af beregningspunkterne tættest på anlægget fremgår af kortet ifor ammoniak *i området omkring Skadegård*.

Resultatet af beregningen af ammoniakdeposition i de angivne punkter i ansøgt drift kan ses i tabellen.

Tabellen viser de beregnede værdier for den totale ammoniakdeposition fra husdyrbrugets stalde og lagre, og for merdepositionen, der er den ekstra ammoniakdeposition, som den ansøgte produktion forårsager i forhold til henholdsvis nudrift og driften 8 år før ansøgningstidspunktet (8-års-driften).

Figur 4. Beregningspunkter for ammoniak i området omkring Skadegård



Tabel 11. Beregningspunkter for ammoniak i området omkring Skadegård.

Naturtyper	Målepunkt *	Totaldeposition (kg NH ₃ -N/år)	Merdeposition Nudrift (kg NH ₃ -N/år)	Merdeposition 8-års drift (kg NH ₃ -N/år)
Kategori 1-natur	Habitatnatur	0,1	0,0	0,0
	Overdrev S	0,1	0,0	0,0
	Hede S	0,0	0,0	0,0
Kategori 2-natur	Overdrev Ø	0,0	0,0	0,0
Kategori 3-natur	Overdrev S	0,2	0,0	0,0
	Skov tilgroet lysåben	0,5	0,0	0,0
	Skove gammel skovjordbund	0,3 - 0,9	-0,1 – 0,0	-0,1 – 0,0
Anden natur	Søer	1,6 – 8,3	-0,5 – 0,0	-0,5 – 0,0

*) Samtlige målepunkter kan ses i bilag 4.

Kommunens bemærkninger og vurdering

De ammoniakfølsomme naturområder opdeles i kategori 1-natur, kategori 2-natur og kategori 3-natur. Beskyttelsesniveauet for kategori 1-natur og kategori 2-natur omfatter en forbudszone på 10 m, hvor der ikke må etableres, udvides eller foretages ændringer af stalde eller gødningsopbevaringsanlæg, samt krav til den

tilladte totaldeposition. Beskyttelsesniveauet for kategori 3-natur kan efter en konkret vurdering være et krav om en maksimal merdeposition. Kravene er fastsat i husdyrgodkendelsesbekendtgørelsen og er gengivet i boksen nedenfor.

Totaldepositionen er den ammoniakdeposition, som stammer fra husdyrbrugets stalde og lagre - både fra den eksisterende og den ansøgte drift. Merdepositionen er den ekstra ammoniakdeposition, som den ansøgte drift forårsager. Merdepositionen skal beregnes ud fra alle etableringer, udvidelser eller ændringer foretaget siden 2007 (8-års driften).

Kategorisering og beskyttelsesniveau for naturtyper

Kategori 1-natur

Ammoniakfølsomme naturtyper i Natura 2000-områder, hvor et enkelt husdyrbrug maksimalt må totalbelaste med 0,2-0,7 kg N/ha/år afhængigt af beliggenheden af andre husdyrbrug i nærheden*.

Kategori 2-natur

Nærmere bestemte ammoniakfølsomme naturtyper uden for Natura 2000-områder: højmoser, lobeliesøer, heder større end 10 ha og overdrev større end 2,5 ha. Et husdyrbrug må totalbelaste med maksimalt 1,0 kg N/ha/år.

Kategori 3-natur

Anden ammoniakfølsom natur (moser samt mindre heder og overdrev) og ammoniakfølsomme skove. Ved disse naturtyper kan kommunen ud fra en konkret vurdering stille krav om en maksimal merdeposition på 1,0 kg N/ha/år.

**0,2 kg N/ha/år ved > 1 husdyrbrug; 0,4 kg N/ha/år ved 1 husdyrbrug og 0,7 kg N/ha/år ved 0 husdyrbrug.*

Kategori 1-natur

Der er ca. 1.314 m fra Skadegård til nærmeste Natura 2000-område og ca. 1.479 m til nærmeste kategori 1-natur. Nærmeste Natura 2000-område er nr. N186 Almindingen, Ølene og Paradisbakkerne. Depositionen på området fra Skadegård er beregnet til 0,1 kg N/ha/år i totaldeposition. Det fastsatte krav til maksimal deposition af ammoniak er derfor overholdt.

Kategori 2-natur

Kravet til maksimal totaldeposition til kategori 2-natur er 1 kg N/ha/år. Nærmeste kategori 2-naturareal er et overdrev beliggende ca. 4.212 m øst for Skadegård, hvortil der beregnes en totaldeposition fra Skadegård på 0,0 kg N/ha/år. Idet produktionen på Skadegård således påvirker kategori 2-naturarealer med en totaldeposition under 1 kg N/ha/år, er det fastsatte krav til maksimal deposition af ammoniak til kategori 2-natur overholdt.

Kategori 3-natur

For kategori 3-naturtyper skal kommunen foretage en konkret vurdering og kan på den baggrund i særlige tilfælde fastsætte vilkår med henblik på opfyldelse af krav om maksimal merdeposition af ammoniak. Ved særlige tilfælde forstås en væsentlig miljøpåvirkning af særlige regionale eller lokale beskyttelsesinteresser. Kravet må dog ikke være under en maksimal merdeposition på 1,0 kg N/ha/år.

Nærmeste kategori 3 overdrev, -hede eller -mose, som ikke er kategori 2-natur, er et overdrev beliggende ca. 990 m syd for Skadegård. Overdrevet påvirkes med en merdeposition på 0,0 kg N/ha/år og det fastsatte krav er dermed overholdt.

Et skovområde ca. 721 m sydvest for Skadegård er udpeget som kategori 3 skov tilgroet lysåben Til skoven beregnes en merdeposition på 0,0 kg N/ha/år. Indenfor 1.000 m er der i alt 8 skovområder udpeget som kategori 3 skov med gammel jordskovbund. Til skovene beregnes en merdeposition på 0,0 kg N/ha/år eller en reduktion i depositionen på 0,1 kg N/ha/år.

Anden natur

I en afstand op til 1.000 m fra ejendommen er der placeret 22 små beskyttede søer/vandhuller. Der er beregnet ammoniakdeposition til de nærmeste beliggende søer. Den nærmeste sø er placeret ca. 44 m syd for staldanlægget. Til søen beregnes en reduktion i depositionen på 0,5 kg N/ha/år.

Et beskyttet vandløb (Vaseå) løber ca. 29 m syd for ejendommen.

Herudover er der ingen beskyttede naturområder inden for en radius af 1.000 m fra ejendommen.

Påvirkning af Natura 2000-områder

Skadegård er beliggende ca. 1,3 km fra nærmeste Natura 2000-område N186 Almindingen, Ølene og Paradisbakkerne. Som det ses af tabellen er ammoniakpåvirkningen til nærmeste natur placeret i Natura 2000-området beregnet til 0,1 kg N/ha/år.

Påvirkning af arter med særlige beskyttelseskrav (bilag IV-arter)

Bornholms Regionskommune har ikke kendskab til at der inden for 1000 m af Skadegård forekommer levesteder for Bilag IV arter.

Generelt kan arter omfattet af Bilag IV som padder, markfirben og flagermus have levested, fødesøgningsområde eller sporadisk opholdssted på arealerne omkring husdyrbrugets anlæg. Bornholms Regionskommune har ikke kendskab til registreret forekomst af andre Bilag IV-arter i området.

En godkendelse af husdyrproduktionen på Skadegård efter "stipladsmodellen" medfører et samlet fald i merdepositionen på 257,5 kg NH₃-N/år fra Skadegård i forhold til nudrift og 8-års drift. Bornholms Regionskommune vurderer på den baggrund, at den ansøgte produktion dermed heller ikke påvirker eventuelt forekommende Bilag IV-arter eller deres leveområder og potentielle leveområder væsentligt.

Vilkår

På baggrund af ovenstående er der ikke stillet vilkår vedr. ammoniakdeposition til naturarealer.

9 MULIGE DRIFTSFORSTYRRELSER OG UHELD

I dette afsnit beskrives mulige uheld, der kan føre til væsentlig forøget forurening af jord, overflade- og grundvand samt skade på mennesker, dyr og planter i forhold til normal drift. Desuden beskrives foranstaltninger til begrænsning af risici.

Miljøteknisk redegørelse

De mulige risici centrerer sig om forurening af grund- eller overfladevand med pesticider, gylle, veterinærmedicin, olie/diesel.

Mulige uheld med pesticider: Der er risiko for, at pesticider utilsigtet kan komme i overfladevand eller grundvand ved spild, lækage på sprøjte eller emballage, eller ved uheld ved transport. Der opbevares ikke pesticider på Skadegård.

Mulige uheld med gylleudslip: Der er risiko for udslip af gylle i forbindelse med pumpning af gylle til gylleholder eller ved omlastning til gyllevogn. F.eks. hvis pumpen utilsigtet fortsætter/starter med at pumpe gylle ved overpumpning.

Ved færdselsuheld med gyllevogn kan der opstå lækage. Ligeledes kan der opstå lækage fra gyllebeholder, hvis gyllebeholderen bliver påkørt.

Endelig er der risiko for gylleudslip, hvis beholderen tæres eller af anden grund ikke er tæt.

Mulige uheld med dieselolie: Lækage på tank og/eller punktfurening hvor påfyldning finder sted.

Mulige uheld med rengøringsmidler: Der kan anvendes rengøringsmidler og der anvendes desinfektionsmidler i forbindelse med vask af stalde. Det er vigtigt at håndtere eventuelle rengøringsmidler og desinfektionsmidler korrekt.

Mulige uheld med veterinær medicin: Der er risiko for punktforurening, hvis veterinærmedicin håndteres lemløst. Forebyggelse sker ved at opbevare medicinen forsvarligt, og leverer evt. medicinrester retur til dyrlæge eller apotek.

Minimering af gene og forurening ved uheld

Gylleudslip: Forebygges med opsyn samt anvendelse af sugeskran ved påfyldning af gyllevogn samt ved anvendelse af gylleudlægger. Herudover opmærksomhed ved udkørsel.

Gyllebeholdere tilses dagligt.

Når gyllen køres ud, udvises agtpågivenhed i trafikken. Reflekser og lygter tjekkes og renholdes, så gyllevogn tydeligt kan ses, også efter mørkets frembrud.

Gyllebeholdere er placeret ved interne transportveje, hvor kørehastigheden er lav. Der vises agtpågivenhed ved kørsel på interne transportveje.

Dieselolie: Olietank står på fast og uigennemtrængeligt gulv.

Rengøringsmidler: Der anvendes kun godkendte midler.

Rengørings og desinfektionsmidler oplagres på fast bund.

Pesticider: Der opbevares ikke pesticider på Skadegård.

Strømafbrydelse, generelt

Lovgivningen forlanger, at man kan redegøre for, hvordan dyrene beskyttes ved strømafbrydelse.

Alarmanlæg og nødopluk er lovpligtig i stalde med mekanisk ventilation. Det er desuden vigtigt, at dyrene fortsat har adgang til foder og vand.

Strømafbrydelse, Skadegård

For Skadegård gælder:

Ventilation: Der er nødopluk, der sikrer et luftskifte i staldene. Ved strømsvigt i varmeperioder vil nødopluk blive suppleret med åbning af døre og vinduer for at sikre et tilstrækkeligt luftskifte.

Vand: Der vil ikke være vand ved strømsvigt.

Foder: Fremstilling og udfodring sker automatisk og er afhængig af strøm.

Nødstrømgenerator forefindes og tages i brug ved længere strømsvigt for at sikre vand, ventilation og foder til dyrene.

Udbringning af husdyrgødning

- Husdyrgødning udbringes under hensyn til generelle regler, og foregår i videst muligt omfang efter godt landmandskab, hvilket vil sige at der tages hensyn til naboer, byområder osv.
- Gyllen nedfældes på græsmarker
- Husdyrgødningen udbringes under hensyn til afgrødernes vækstperiode, hvilket betyder maksimal udnyttelse af næringsstoffer
- Udkørsel af flydende husdyrgødning på dage med lav fordampning/regn.
- Udkørsel af flydende husdyrgødning til afgrøder i god vækst og/eller afgrøder med en plantehøjde, der reducerer fordampningen

Kommunens vurdering

Opbevaring af fast husdyrgødning

Området er allerede indarbejdet i husdyrbrugloven og indgår i beregninger vedrørende husdyrbrugets ammoniakemission og lugtemission i afsnittene "Gener fra husdyrbruget" og "Ammoniak og Naturpåvirkning", hvorfor dette ikke vil blive gennemgået yderligere i dette afsnit.

Opbevaring af gylle

Området er allerede indarbejdet i husdyrbrugloven og indgår i beregninger vedrørende husdyrbrugets ammoniakemission og lugtemission i afsnittene "Gener fra husdyrbruget" og "Ammoniak og Naturpåvirkning", hvorfor dette ikke vil blive gennemgået yderligere i dette afsnit.

Håndtering af husdyrgødning

- Der udføres lovpligtig 10 års beholderkontrol.
- Tanken tømmes ca. én gang årligt for inspektion og vedligeholdelse
- Gyllen omrøres kun forud for udkørsel af gylle
- Der er konstant flydelag på gyllen, og efter omrøring/udkørsel kontrolleres det, at der senest 14 dage efter, at der er igen er gylle i tanken, er etableret flydelag
- Der føres logbog over flydelaget på gyllen, så der er fokus på at flydelaget lever op til kravene.

Området er ikke omfattet af godkendelseskravet, og vil derfor ikke blive gennemgået yderligere, udover de ovenfor nævnte procedurer og tekniske løsninger, som er medvirkende til at minimere ammoniakemissionen og risikoen for forurening af jord og grundvand.

Bornholms Regionskommune vurderer, derfor at BAT er overholdt i forhold til opbevaring og håndtering af gødning.

Udbringning af husdyrgødning

1. august 2017 overtog Landbrugs- og Fiskeristyrelsen regulering og kontrollen med udbringningsarealerne og vil dermed være dækket af generelle regler. Området er ikke omfattet af godkendelseskravet, og vil derfor ikke blive gennemgået yderligere.

Ifølge ansøger vil følgende dog blive praktiseret på bedriften:

- Husdyrgødning udbringes under hensyn til generelle regler, og foregår i videst muligt omfang efter godt landmandsskab, hvilket vil sige at der tages hensyn til naboer, byområder osv.
- Gyllen nedfældes på græsmarker.
- Husdyrgødningen udbringes under hensyn til afgrødernes vækstperiode, hvilket betyder maksimal udnyttelse af næringsstoffer.
- Udkørsel af flydende husdyrgødning på dage med lav fordampning/regn.
- Udkørsel af flydende husdyrgødning til afgrøder i god vækst og/eller afgrøder med en plante-højde, der reducerer fordampningen.

Ud fra ovennævnte procedurer og tekniske løsninger, som er medvirkende til at minimere ammoniakemissionen og risikoen for forurening af jord og grundvand, vurderer Bornholms Regionskommune at BAT er overholdt i forhold til udbringning af husdyrgødning.

Beredskabsplan

Bornholms Regionskommune vurderer, at der skal foreligge en beredskabsplan, som indeholder følgende:

- En plan over husdyrbruget med angivelse af drænsystemer og vandkilder/spildevandskilder.
- Handlingsplaner for hvordan brand, utætte eller kollapsede gyllebeholdere, ukontrollerede afstrømninger fra møddinger og ensilagepladser samt olieudslip håndteres.

- Hvor udstyr til håndtering af forureningsulykker er placeret.

Vilkår

I henhold til klagenævnspraksis vurderes det, at husdyrgødningsbekendtgørelsens regler for håndtering af bl.a. flydende husdyrgødning anses for tilstrækkelige til at imødegå forurening ved et eventuelt udslip, og derfor er der ikke stillet yderligere vilkår til at forebygge uheld m.v.

Der er dog stillet vilkår om udarbejdelse af en beredskabsplan, som indeholder handleplaner for blandt andet, hvordan brand, utætte eller kollapsede gyllebeholdere, ukontrollerede afstrømninger fra møddinger og ensilagepladser samt olieudslip håndteres.

10 EGENKONTROL OG DOKUMENTATION

I dette afsnit beskrives og vurderes, hvordan ansøger gennemfører eller planlægger at gennemføre egenkontrol og management. Desuden beskrives de dokumenter og registreringer, som ansøger skal præstere for at dokumentere, at vilkårene i miljøtilladelsen er overholdt.

Miljøteknisk redegørelse

Management og egenkontrol

- Forbrug af råvarer opgøres kvartalsmæssigt ifm. udarbejdelse af E-kontrol
- Foderblandinger optimeres mindst én gang årligt af foderkonsulent
- Forbrug af vand og energi følges kvartalsmæssigt og opgøres min. én gang årligt ifm. årsregnskab
- Produktionsapparatet efterses i det daglige arbejde
- Der er dyrlægebesøg hver måned/ iht. lovgivning på området
- Ejere og medarbejdere deltager i relevante efteruddannelseskurser og erfagrupper
- Der udarbejdes den lovpligtige gødningsplan
- Der føres logbog over flydelag i gyllebeholder

- Der er 10 års kontrol på gyllebeholdere
- Gyllepumpning overvåges
- Der er egenkontrolprogram for dyrevelfærd. Programmet følges op ifm. dyrlægebesøg og kontrolleres ifm. Danish kontrol hvert 3. år
- Der gennemføres egenkontrol ift. "Branchekode for foderhygiejne"
- Der er udarbejdet en beredskabsplan med beskrivelse af forholdsregler ifm. uheld

Skadegård er desuden, som leverandør til Danish Crown, omfattet regelsættet "Code of Practice".

Dokumentation

- Gødningsplan
- Foderoptimeringer og analyser
- Produktionsrapporter
- Dokumentation for skadedyrsbekæmpelse
- Logbog for flydelag på gylletank
- 10 års beholderkontrol

I løbet af få dage kan skaffes:

- Fakturaer på køb og salg af foder og dyr
- Sundhedsbemærkninger fra slagteri

Kommunens vurdering

Bornholms Regionskommune vurderer, at gennemførelse af den beskrevne egenkontrol samt overholdelse af de stillede vilkår vil medføre, at der løbende holdes øje med, at forudsætningerne for miljøgodkendelsen overholdes, og at det er dokumenteret, således at kommunen ved tilsyn eller på efterspørgsel kan kontrollere dette.

Dokumentationen skal opbevares i mindst 5 år.

Vilkår

På baggrund af ovenstående er der stillet vilkår om, at alle vilkår skal være kendt af de ansatte samt om dokumentation for produktionsarealets størrelse, korrekt bortskaffelse af affald mv.

11 IE-BRUG

Miljøteknisk redegørelse

Foranstaltninger ved ophør

Ved husdyrbrugets ophør tømmes stalde, foderlagre, gyllekanaler og -tanke. Der rengøres overalt, således at der ikke forefindes foder- og gødningsrester mv., der kan tiltrække skadedyr. Skadedyrsbekæmpelsen på ejendommen opretholdes. Alle forurenende dele på anlægget fjernes. Der foretages en vedligeholdelse af bygningerne for at undgå forfald, eller bygningerne nedrives. Ved fjernelse af bygningerne vil byggeaffaldet blive sorteret og kørt til hhv. forbrænding, genbrug eller deponi.

Alternativer til teknologi, teknik og foranstaltninger

Anvendelse af en teknologi som fx gyllekøling er fravalgt, idet der ikke foretages ændringer i staldanlægget. Gyllebeholderne overdækkes for at reducere ammoniakemissionen. Et tiltag der samtidig forøger opbevaringskapaciteten, da regnvand i tankene undgås.

Kommunens vurdering

Det er krav fra EU at husdyrbrug med intensiv opdræt af fjerkræ eller svin skal opfylde BAT-konklusionerne² og at disse skal lægges til grund for godkendelsesvilkårene for anlæg. Bornholms Regionskommune har derfor gennemgået BAT-konklusionerne i forhold til gældende dansk lovgivning.

Miljøledelsessystemer

Der er i februar 2017 offentliggjort BAT konklusioner for husdyrbrug, hvilket medfører at alle IE-brug inden 21. februar 2021 skal have implementeret miljøledelse. Bornholms Regionskommune har stillet vilkår hertil.

Miljøledelsen skal omfatte:

1. formulere en miljøpolitik med afsæt i husdyrbrugets miljøforhold,
2. fastsætte miljømål,
3. udarbejde handlingsplan for det eller de fastsatte miljømål,
4. minimum 1 gang årligt evaluere miljøarbejdet og om nødvendigt foretage justeringer af mål og handlingsplaner og minimum 1 gang årligt gennemgå miljøledelsessystemet.

² Artikel 14.3 i IE-direktivet (2010/75/EU, KOMMISSIONENS GENNEMFØRELSESAFGØRELSE (EU) 2017/302 af 15. februar 2017

Bornholms Regionskommune vurderer, at husdyrbruget lever over til anvendelse af bedst anvendelige teknologi, som tidligere beskrevet i nærværende miljøgodkendelse. Endvidere er det regionskommunens vurdering, at husdyrbruget har alle muligheder for at leve op til lovkravet om implementering af miljøledelse inden deadline.

Vilkår

På baggrund af ovenstående er der stillet vilkår om, at der er implementeret miljøledelse på Skadegård.

12 SAMLET VURDERING

Samlet set vurderer Bornholms Regionskommune, at når miljøtilladelsens vilkår overholdes, har ansøger truffet de nødvendige foranstaltninger til at forebygge og begrænse forureningen ved anvendelse af den bedste tilgængelige teknik, og at husdyrbruget i øvrigt kan drives på stedet uden at påvirke omgivelserne på en måde, som er uforenelig med hensynet til omgivelserne. Bornholms Regionskommune vurderer, at indretning og drift af husdyrbruget kan ske i overensstemmelse med gældende regler og uden væsentlig påvirkning af miljøet, som dette er defineret i husdyrgodkendelsesloven, herunder at projektet ikke skader bevaringsstatus for Natura 2000-områder eller levesteder for arter optaget på habitatdirektivets bilag IV.

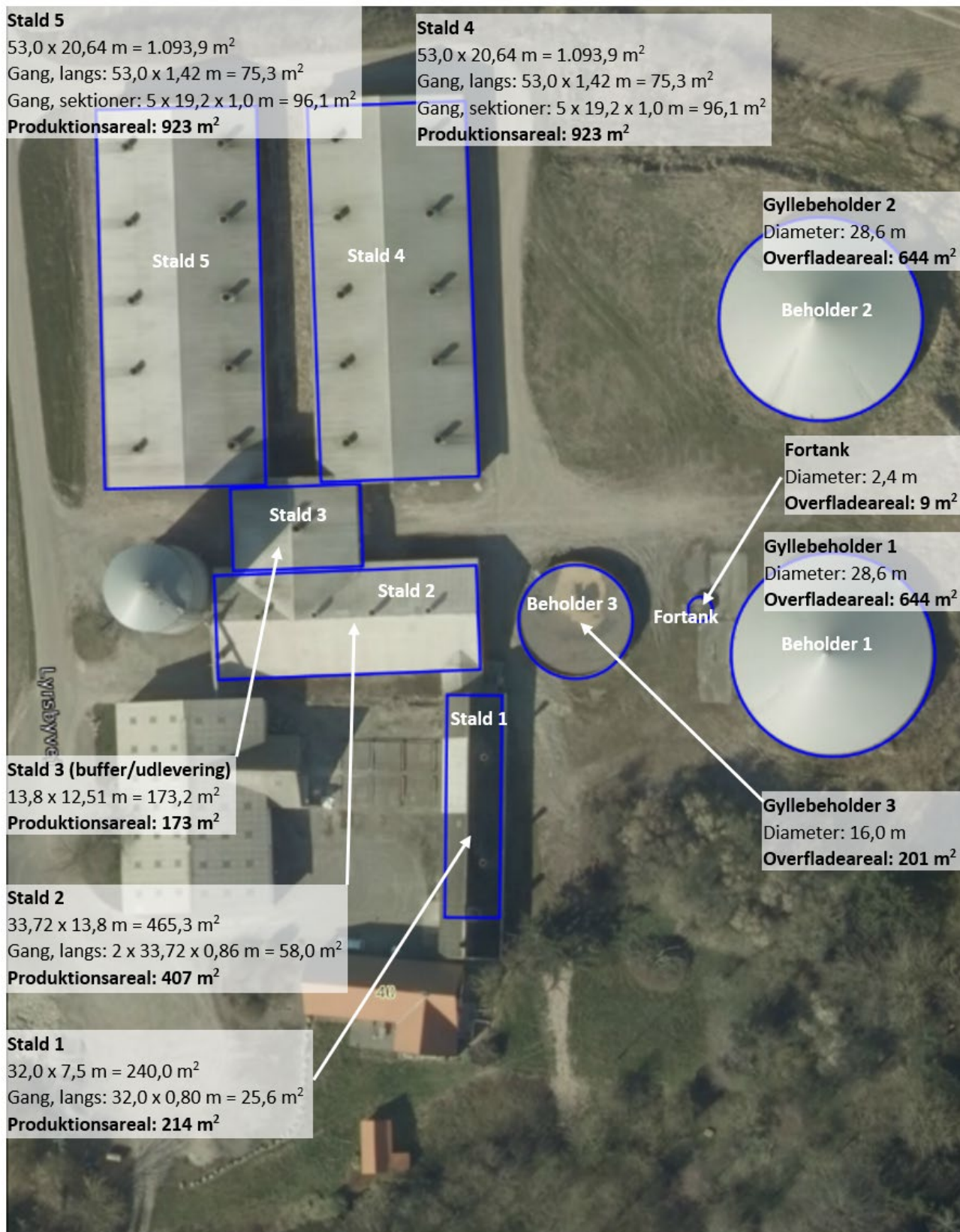
På baggrund af husdyrbrugets beliggenhed og de beskrevne ikke-væsentlige virkninger på det lokale miljø, vurderer Bornholms Regionskommune desuden, at det ansøgte ikke vil have grænseoverskridende virkninger.

13 BILAG

Bilagsoversigt:

1. Produktionsareal nudrift og 8-års driftt
2. Beredskabsplan
3. Naturberegningpunkter

Bilag 1. Produktionsareal ansøgt drift, nudrift og 8 års drift



Bilag 2. Beredskabsplan for Skadegård

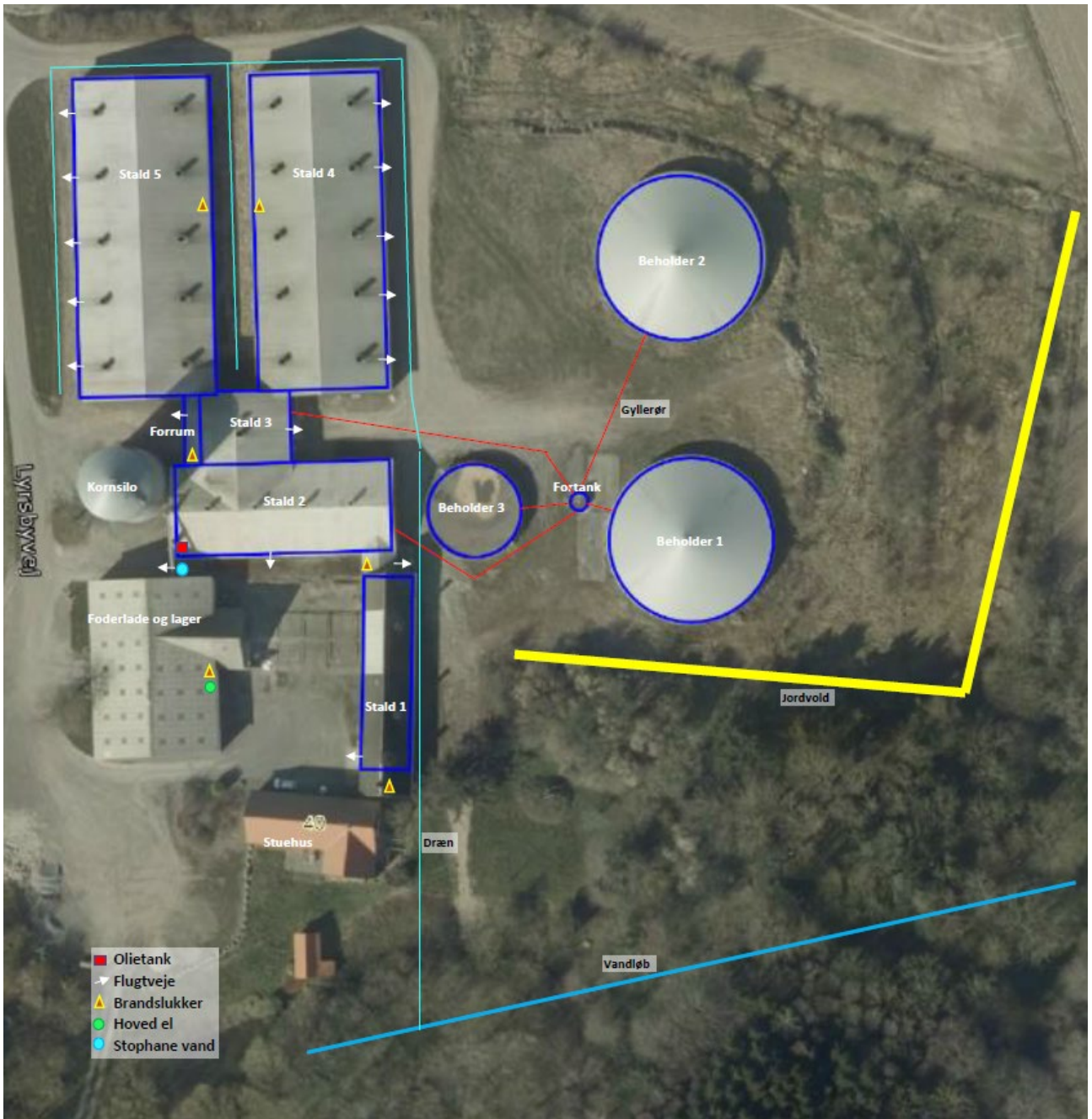
Beredskabsplan

Skadegård, Lyrsvbyvej 40, 3751 Østermarie

Udarbejdet 06-2021
 Opdateret 2022
 Opdateret 2023
 Opdateret 2024

Telefonliste	Brand - instruks	Overløb af gylle - instruks	Kemikalier, oliespild - instruks	Stophaner og hovedafbrydere	Strømsvigt - instruks	Personskade - instruks
Brandvæsen 112	RING 112 - oplys: <ul style="list-style-type: none"> • Navn, adresse og tlf nr. der ringes fra • Hvad er der sket og at det er en gårdbrand • Er der tilskadekomne - hvor mange? • Er dyrene kommet ud – art og antal der evt. er fanget Kontakt Peter 21444922	Ved større overløb af gylle eller ved brud på gylletank RING 112 - oplys: <ul style="list-style-type: none"> • Navn, adresse og tlf nr. der ringes fra • Hvad der er sket og hvor meget der er løbet ud • Om der er risiko for forurening af vandløb eller drikkevandsboring Ved mindre spild kontaktes kun miljømyndighederne. Kontakt Peter 21444922	Ved større udslip af kemikalier og olie RING 112 – oplys: <ul style="list-style-type: none"> • Navn, adresse og tlf nr. der ringes fra • Hvad der er sket, hvad og hvor meget der er løbet ud • Om der er risiko for forurening af vandløb, drikkevand Ved mindre spild kontaktes kun miljømyndighederne. Kontakt Peter 21444922	Vand Hovedstophane er placeret nord for foderladen. Elektricitet Hovedafbryder er placeret i foderlade ind mod gårdspladsen. Kontakt Peter 21444922	Ved strømsvigt vurderes om dyr vil lide under træk fra nødpluk eller varme. Tjek alle stalde og se, om nødplukket er åben. Begræns trækgener og varmeudvikling (overbrusning). Kontroller, at der ikke sker forurening som følge af manglende strøm til pumper o.l. Kontakt Peter 21444922	RING 112 – oplys: <ul style="list-style-type: none"> • Navn, adresse og tlf nr. der ringes fra • Hvad der er sket og personens tilstand • Adgangsveje Yd almindelig førstehjælp. Førstehjælpsudstyr er placeret ved forrum til stalde. Kontakt lægevagten ved mindre personskade. Kontakt Peter 21444922 Arbejdsulykker og personskade skal anmeldes til via EASY på www.easy.ask.dk .
Ambulance 1813						
Lægevagt 112						
Miljømyndighed Helle Thers 56922074						
Landboencentret 56907800						
Dyrlæge LVK 21715279	Start retnings- og slukningsarbejde, hvis forsvaret: <ul style="list-style-type: none"> • Evakuer dyr • Fjern olie, trykflasker, gødning og kemikalier Hvis det ikke er muligt at slukke branden - forsøg at begrænse den ved lukning af døre og vinduer. Modtag brandvæsenet og udlever kortmateriale.	Opdem gyllen i forbindelse med eksisterende vold for at undgå, at gylle løber til å/vandløb syd, sydøst for beholderne. Opdæmningen kan evt. forstærkes med jord, halm-baller ol. afhængig af mængden af gylle. Er gyllen løbet til dræn skal der laves en opdæmning af vandløbet med en bigballe. Modtag brandvæsen/myndighed og orientér om sted, omfang mv.	Forsøg opdæmning for at undgå, at udslip løber i dræn, grøft eller vandløb. Opdæmningen kan evt. foretages med jord, halmballer ol. afhængig af mængden og art. Anvend savsmuld eller kattegrus til opsug af mindre spild. Modtag brandvæsen/myndighed og orientér om sted, omfang mv.			
Elektriker Ventilation Smed/WVS 56192095 51240836 23713574						
Peter 21444922						

BEREDSKABSKORT - VEND



Bilag 3. Naturberegningsspunkter

Navn:	Kategori:	Opretter:	Kumulation:	Ruhed natur:	Merdeposition (kg N/ha/år):		Totaldeposition (kg N/ha/år):
					8-års drift	Nudrift:	
Sø Ø	Kategori 3	Ansøger	0	Mk	-0,5	-0,5	5,5
Sø SØ	Kategori 3	Ansøger	0	Mk	-0,1	-0,1	1,9
Sø SV	Kategori 3	Ansøger	0	Bn	-0,1	-0,1	1,6
Sø S	Kategori 3	Ansøger	0	S	-0,5	-0,5	8,3
Skov gammel jordbund NV	Kategori 3	Ansøger	0	S	0,0	0,0	0,3
Skov gammel jordbund N	Kategori 3	Ansøger	0	S	0,0	0,0	0,3
Skov gammel jordbund Ø	Kategori 3	Ansøger	0	S	0,0	0,0	0,7
Skov gammel jordbund Ø	Kategori 3	Ansøger	0	S	0,0	0,0	0,6
Skov gammel jordbund Ø	Kategori 3	Ansøger	0	S	0,0	0,0	0,6
Skov gammel jordbund Ø	Kategori 3	Ansøger	0	S	-0,1	-0,1	0,9
Skov gammel jordbund V	Kategori 3	Ansøger	0	S	0,0	0,0	0,4
Skov gammel jordbund NV	Kategori 3	Ansøger	0	S	0,0	0,0	0,6
Skov tilgroet lysåben SV	Kategori 3	Ansøger	0	S	0,0	0,0	0,5
Overdrev S	Kategori 3	Ansøger	0	Mk	0,0	0,0	0,2
Overdrev Ø	Kategori 2	Ansøger	0	Mk	0,0	0,0	0,0
Hede	Kategori 1	Ansøger	0	Mk	0,0	0,0	0,0
Overdrev S	Kategori 1	Ansøger	0	Bn	0,0	0,0	0,1
Overdrev S	Kategori 1	Ansøger	0	Bn	0,0	0,0	0,1
Habitatnatur	Kategori 1	Ansøger	0	S	0,0	0,0	0,1
Habitatområde	Kategori 1	Ansøger	0	S	0,0	0,0	0,1

