

# Miljøtilladelse



Adresse Ugiltvej 970, 9800 Hjørring

Husdyrgodkendelsesloven §16b  
Dato for gyldighed 20 november 2018  
Journalnummer 09.17.21-P19-5-18



## INDHOLDSFORTEGNELSE

1	AFGØRELSEN.....	2
1.1	Gyldighed.....	3
1.2	Revurdering af miljøgodkendelsen.....	3
2	AFGØRELSENS BAGGRUND.....	4
3	Byggeri og anlæg.....	5
4	Landskabelige værdier.....	7
5	Naturvurdering.....	8
6	Nabopåvirkning.....	12
6.1	Lugt.....	12
6.2	Fluer og skadedyr.....	14
6.3	Støj og rystelser.....	14
6.4	Transporter.....	16
7	Management og øvrige vurderinger.....	18
8	OFFENTLIGHED OG KLAGEVEJLEDNING.....	21
8.1	Offentlighed.....	21
8.2	Klagevejledning.....	21



## 1 AFGØRELSEN

Ejendommen Ugiltvej 970, Hjørring har senest ændret dyreholdet i 2012 via en afgørelse om ikke godkendelsespligt af en anmeldelse om skift i dyretype §19d. I anmeldelsen blev der skiftet fra et sohold med smågrise og slagtesvin til 2458 slagtesvin 32-107kg og 335 tyrekalve 60-440kg.

Sidenhen er produktionen af tyrekalve stoppet og produktionen består i dag udelukkende af slagtesvin.

Der er krav om en ny godkendelse da der ønskes lov til flere slagtesvin i de eksisterende stalde, samt omdannelse af produktionsarealet i den tidligere farestald til slagtesvin. Produktionsarealet med slagtesvin ønskes udvidet med 325m<sup>2</sup> i eksisterende bygninger.

Alle produktionsarealer er eksisterende.

### Kommunes vurdering

På baggrund af det indsendt ansøgningsmateriale har kommunen vurderet, at ændringen ikke giver anledning til væsentligt øget miljøpåvirkning i henhold til de gældende regler<sup>1,2</sup>. Kommunens vurderinger er nærmere beskrevet under de enkelte afsnit.

Afgørelsen er betinget af følgende **vilkår**:

- Produktionsareal m.m. (*vilkår 3.1.1*)
- Pumpning af gylle fra beholder til gyllevogn (*vilkår 3.1.2*)
- God staldhygiejne (*vilkår 6.1.1*)
- Støj (*vilkår 6.3.1*)
- Beredskabsplan (*vilkår 7.1.1*)
- Forskrift for olie og kemikalier (*vilkår 7.1.2*)
- Ophør (*vilkår 7.1.3*)

Nogle af vilkårene i denne afgørelse kræver registreringer på bedriften og dokumentation. En samlet oversigt over krav til egne registreringer og dokumentation er gengivet her:

- Den ovennævnte dokumentation skal have en sådan form, at den tydeligt kan vise, at vilkårene i godkendelsen er overholdt – uanset driftsmæssig sammenhæng med andre produktionsanlæg.
- Når kommunen på tilsyn forlanger det, skal en opdateret beredskabsplan kunne fremvises.
- Den nævnte dokumentation skal opbevares i mindst 5 år. Kommunen skal ved tilsyn og kontrol have adgang til al den nævnte dokumentation.

<sup>1</sup> Lov. nr. 1572 af 20. december 2006 om husdyrbrug og anvendelse af gødning m.v. med senere ændringer.

<sup>2</sup> Lov. nr. 358 af 6. juni 1991 om miljøbeskyttelse.



Det skal understreges, at regler i gældende love, bekendtgørelser og kommunale regulativer altid skal overholdes. Også hvis disse er eller senere bliver skrappe end vilkårene i denne afgørelse.

## 1.1 GYLDIGHED

Afgørelsen bortfalder, hvis den ikke er udnyttet inden 6 år efter, at den er meddelt. Hvis afgørelsen kun delvist udnyttes inden fristens udløb, bortfalder den uudnyttede del.

Hvis godkendelsen kun delvist udnyttes, ændres forudsætningen for beregningerne i godkendelsen. Det kan derfor være nødvendigt at der efterfølgende indsendes ny beregninger, der viser at produktionen lever op til lovens krav på godkendelsestidspunktet.

Godkendelsen til udvidelse af dyreholdet følger kontinuitetsprincippet. Det betyder at hvis en godkendelse der er udnyttet, efterfølgende ikke har været helt eller delvist udnyttet i 3 på hinanden følgende år, bortfalder den del af tilladelsen eller godkendelsen, der ikke har været udnyttet i de seneste 3 år.

## 1.2 REVURDERING AF MILJØGODKENDELSEN

Virksomhedens miljøgodkendelse og eventuelle tillæg skal regelmæssigt og mindst hvert 10. år tages op til revurdering<sup>3</sup>. Den første regelmæssige vurdering af denne miljøgodkendelse skal dog foretages, når der er gået 8 år.

---

<sup>3</sup> jf. Bekendtgørelse nr. 1380 af 30. november 2017 om godkendelse og tilladelse m.v. af husdyrbrug - §47.



## 2 AFGØRELSENS BAGGRUND

### Læsevejledning

I de efterfølgende afsnit gives en detaljeret beskrivelse af den ansøgte produktion og kommunens vurderinger af de mulige effekter på det omgivende miljø og naturen.

Under de enkelte afsnit vurderer kommunen, om ændringen kan holdes inden for lovens rammer. Når kommunen har fastsat vilkår, vil indholdet og begrundelsen for vilkåret være beskrevet detaljeret i kommunens vurdering.

I det omfang ansøger har redegjort for ejendommens miljømæssige forhold vil det komme først i afsnittet.

I afgørelsen bruges begreberne stald og produktionsareal

- Stald - er hele bygningen
- Produktionsareal - er arealet hvor dyrene befinder sig

Gennem Husdyrloven pålægges den enkelte landmand at redegøre for brugen af BAT - bedst tilgængelig teknologi (Best Available Techniques). BAT er berørt i flere af de følgende afsnit, og der er evt. formuleret vilkår i relation til EU-direktivets krav herom. Der skal redegøres for BAT på følgende 5 områder: staldindretning, foder, opbevaring/behandling af husdyrgødning, forbrug af vand og energi, management.

### Definitioner

Ansøger har indsendt ansøgningen gennem Miljøstyrelsens ansøgningsystem [www.husdyrgodkendelse.dk](http://www.husdyrgodkendelse.dk), hvor alle beregninger foretages.

Tilladelsen gives efter

- Lov. nr. 1572 af 20. december 2006 om husdyrbrug og anvendelse af gødning m.v. med senere ændringer – i resten af teksten blot kaldet "**husdyrgodkendelsesloven**".
- Lov. nr. 358 af 6. juni 1991 om miljøbeskyttelse – i resten af teksten blot kaldes "**miljøbeskyttelsesloven**".
- Bekendtgørelse nr. 1380 af 30. november 2017 om godkendelse og tilladelse m.v. af husdyrbrug – i resten af teksten blot kaldet "**husdyrbekendtgørelsen**".



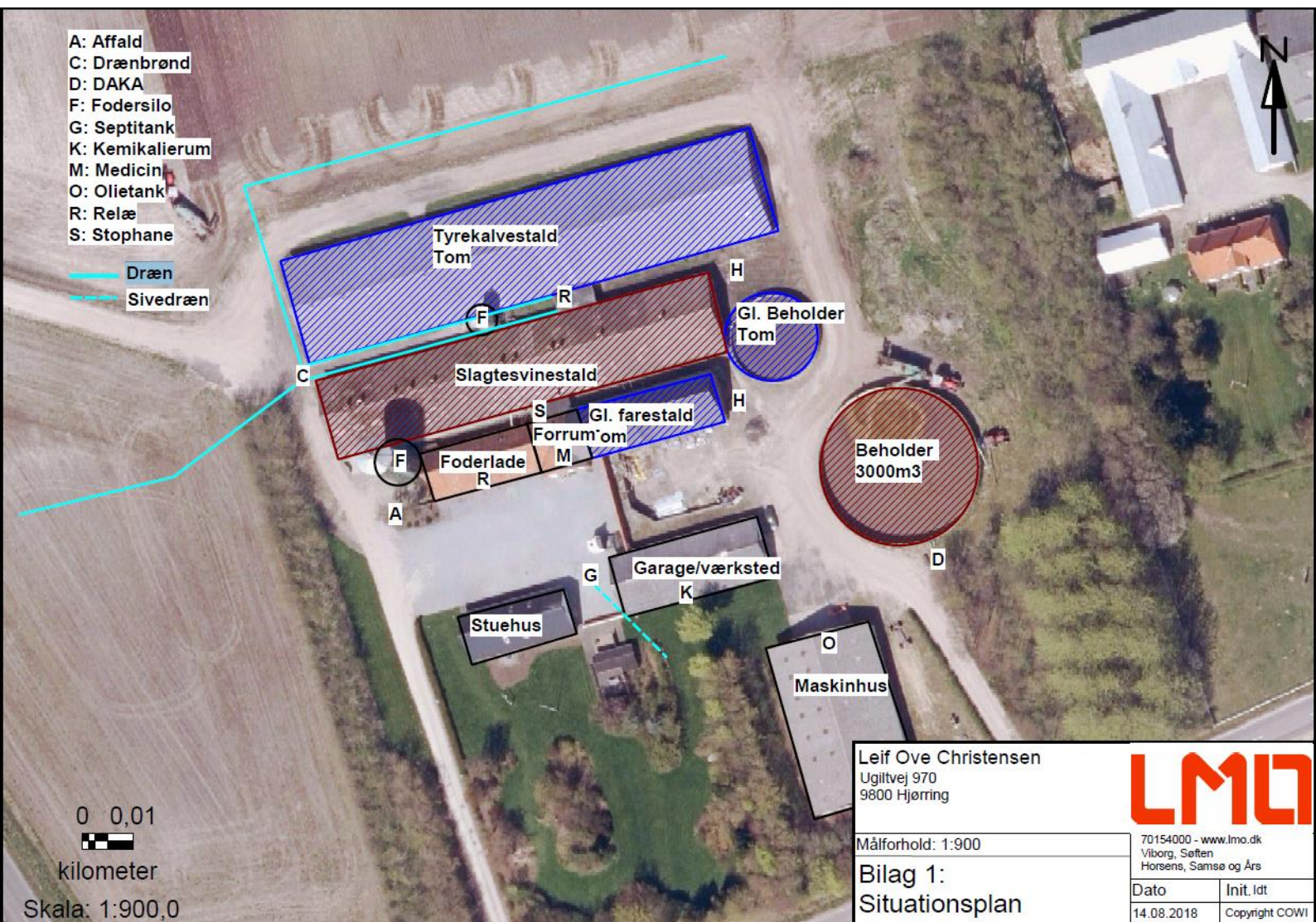
### 3 BYGGERI OG ANLÆG

#### Ansøgers beskrivelse og oplysninger

Der er krav om en ny godkendelse da der ønskes lov til flere slagtesvin i de eksisterende stalde, samt omdannelse af produktionsarealet i den tidligere farestald til slagtesvin. Produktionsarealet med slagtesvin ønskes udvidet med 325m<sup>2</sup> i eksisterende bygninger.

Tabel 1. Ejendommens produktionsareal

Staldafsnit	Produktion	Staldsystem	Ansøgt produktionsareal
Slagtesvin stald	Slagtesvin	Drænet gulv	640 m <sup>2</sup>
Slagtesvin stald	Slagtesvin	Drænet gulv	325 m <sup>2</sup>
<b>Total</b>			<b>965 m<sup>2</sup></b>



Figur 1: Situationsplan



Tabel 2 Samlet BAT beregning for anlægget

Samlet BAT beregning	Stalde	Lagre	Total
Samlet BAT krav (kg NH <sub>3</sub> -N /år)	2220	302	2521
Faktisk emission (kg NH <sub>3</sub> -N /år)	2220	302	2521
Forskel (kg NH <sub>3</sub> -N /år)	-	-	0
Vejledende BAT Overholdt?	-	-	Ja

Det samlede vejledende ammoniaktab pr. år opnåeligt for hele anlægget ved anvendelsen af BAT bliver 2.521 kg N/år, og det faktiske ammoniaktab fra hele anlægget ved anvendelsen af BAT bliver 2.521 kg N/år.

### Kommunens vurdering

Det er kommunens vurderingen at ansøger har truffet de nødvendige foranstaltninger til forebyggelse eller begrænsninger af ammoniakemissionen fra anlægget ved anvendelse af den bedste tilgængelige teknik(BAT)

Det er Kommunens vurdering, med udgangspunkt i ansøgers redegørelse, at anlægget samlet set lever op til kravet om BAT i forhold til ammoniakemission.

Husdyrbrugets projekterede anlæg ligger udenfor fredninger, strand- klit-, sø-, å- og fortidsmindebeskyttelseslinjer og udenfor skov-, vej- og kirkebyggelinjer.

Kommunen har desuden konstateret at alle afstandskrav til vandforsyning, vej og naboskel mv. i henhold til § 8 i Lov om miljøgodkendelse mv. af husdyrbrug, er overholdt.

For at undgå spild af husdyrgødning er der stillet vilkår om at der anvendes gyllevogn med påmonteret pumpe og returløb eller alternativt kan der anlægges en læsseplads.

Vilkår:

- 3.1.1 Produktionsarealets størrelse i m<sup>2</sup> med angivelse af dyrearter og dyretyper, staldsystemer og teknologi, skal være i overensstemmelse med angivelserne i tabel 1.
- 3.1.2 Der skal anvendes gyllevogne med påmonteret pumpe og returløb, således at spild af flydende husdyrgødning undgås. Alternativt kan der ved hver gylletank, hvor der sker påfyldning af gyllevogn, anlægges en læsseplads, således at spild kan opsamles. Pladsen skal etableres i henhold til Landbrugets Byggeblad for "læsseplads for gyllevogne", nr. 103.11-2. Afløbet/pumpebrønden skal dimensioneres således, at også et større spild kan opsamles. Pladsen skal være etableret senest ½ år efter godkendelsesdato.



## 4 LANDSKABELIGE VÆRDIER

### **Ansøgers redegørelse**

Husdyrbruget er placeret i landzone ved landsbyen Ilbro, i et område der er præget af landbrug og erhverv. Husdyrbruget ligger ikke indenfor naturområder med særlige naturbeskyttelsesinteresser, beskyttelseslinjer eller byggelinjer.

De generelle afstandskrav fra anlægget er ikke relevante da der ikke bygges, og ikke ændres i brugen af staldene.

### **Kommunens vurdering**

Husdyrbruget ligger udenfor områder der i Kommuneplan 2016 er udpeget som landskabelige-, kulturhistoriske-, naturmæssige-, geologiske-, økologiske- og rekreative værdier.

Kommunen vurderer derfor samlet, at udvidelsen ikke vil forringe de landskabelige-, kulturhistoriske-, naturmæssige-, geologiske-, økologiske- eller rekreative værdier i området.





## 5 NATURVURDERING

### Ansøgers redegørelse

#### Kategori 1

Staldanlægget er beliggende 16km øst for Natura2000 område nr. 7 Rubjerg Knude og Lønstrup klit. Nærmeste habitatnaturtype er en grå/grøn klit 2130 og havtorn klit 2160.

#### Kategori 2

Der ligger et overdrev på ca. 4 ha. 4 km. vest for ejendommen.

#### Kategori 3

Nærmeste §3natur en potentiel ammoniakfølsom skov 323 m syd for ejendommen. Derudover er der et overdrev 431 m sydvest for ejendommen, samt en mose 369 m sydvest og en mose 379m nordvest for ejendommen.

### Emission

Beregninger, der er fortaget ud fra beregningsmetoderne i henhold til godkendelsesbekendtgørelsen, viser at fordampningen af ammoniak i den ansøgte produktion udgør 2521 kg N/år. BAT kravet er overholdt, da det er en godkendelse af eksisterende stalde.

Depositionsberegninger i husdyrgodkendelse.dk viser at ammoniak depositionen på natur er overholdt. Der er taget højde for kumulation fra andre ejendomme, men der er ingen ejendomme der skal medregnes.

Kategori 3 natur modtager maksimalt -0,3kg N i merbelastning, mens kategori 2 overdrevet modtager 0,0 kg N i totaldeposition. På grund af den store afstand til kategori 1 natur, er belastningen 0,0kg N i totaldeposition. Merdepositionen på kategori 3 natur er negativ, fordi den tidligere godkendte produktion havde en højere fordampning end den ansøgte.

Krav til afskæringskriteriet for sårbar natur er derfor overholdt til alle naturtyper.

Tabel 3 Ammoniakemission og effekt af miljøteknologi

Ammoniak fra Produktionsareal og lagere	Areal	Ammoniak-emission	Reduktion, udegående dyr	Effekt, miljøteknologi	Faktisk ammoniakemission
<b>Ansøgt drift</b>					
Slagtesvin, drænet gulv	640 m <sup>2</sup>	1.472,0 kg	0	0	1.472,0 kg
Slagtesvin, drænet gulv	325 m <sup>2</sup>	747,5 kg	0	0	747,5 kg
Gyllebeholder	754 m <sup>2</sup>	301,6 kg	0	0	301,6 kg
<b>Sum</b>	<b>1.719 m<sup>2</sup></b>	<b>2.521,1 kg</b>	<b>0</b>	<b>0</b>	<b>2.2521,1 kg</b>



## Kommunes vurdering

Kommunen skal vurdere, om der er behov for beskyttelse af naturen med dens bestand af vilde planter og dyr og deres levesteder. Naturbeskyttelseslovens § 3 beskytter overdrev, heder, moser, enge, strandenge, strandsumpe, søer og vandløb mod tilstandsændringer, mens Husdyrgodkendelseslovens § 7 fastsætter en række konkrete ammoniakfølsomme naturtyper opdelt i tre kategorier med forskellige beskyttelsesniveauer.

**Kategori 1-natur:** Arealer beliggende indenfor de internationalt beskyttede Natura 2000-områder.

**Kategori 2-natur:** Højmoser, lobeliesøer, heder over 10 ha samt overdrev over 2,5 ha beliggende udenfor de internationalt beskyttede Natura 2000-områder.

**Kategori 3-natur:** Øvrige heder, moser og overdrev beskyttede efter naturbeskyttelseslovens § 3 samt ammoniakfølsomme skove.

Kommunen skal desuden vurdere hvorvidt der kan ske påvirkning af yngle- og rasteområder for arter opført på habitatdirektivets bilag IV, der er beskyttet mod beskadigelse og ødelæggelse.

Kommunens vurdering af ændringens påvirkning af naturen, herunder beregninger af ammoniakafsætning, omfatter hele husdyrbruget. Kommunen har vurderet både projektets konkrete påvirkning af naturen og den samlede påvirkning over de sidste 8 år, og taget udgangspunkt i den beregning, der giver den største påvirkning af naturen. Vurderingen af påvirkningen med ammoniak tager derfor udgangspunkt i nudriften fra før udvidelsen i 2018<sup>4</sup>.

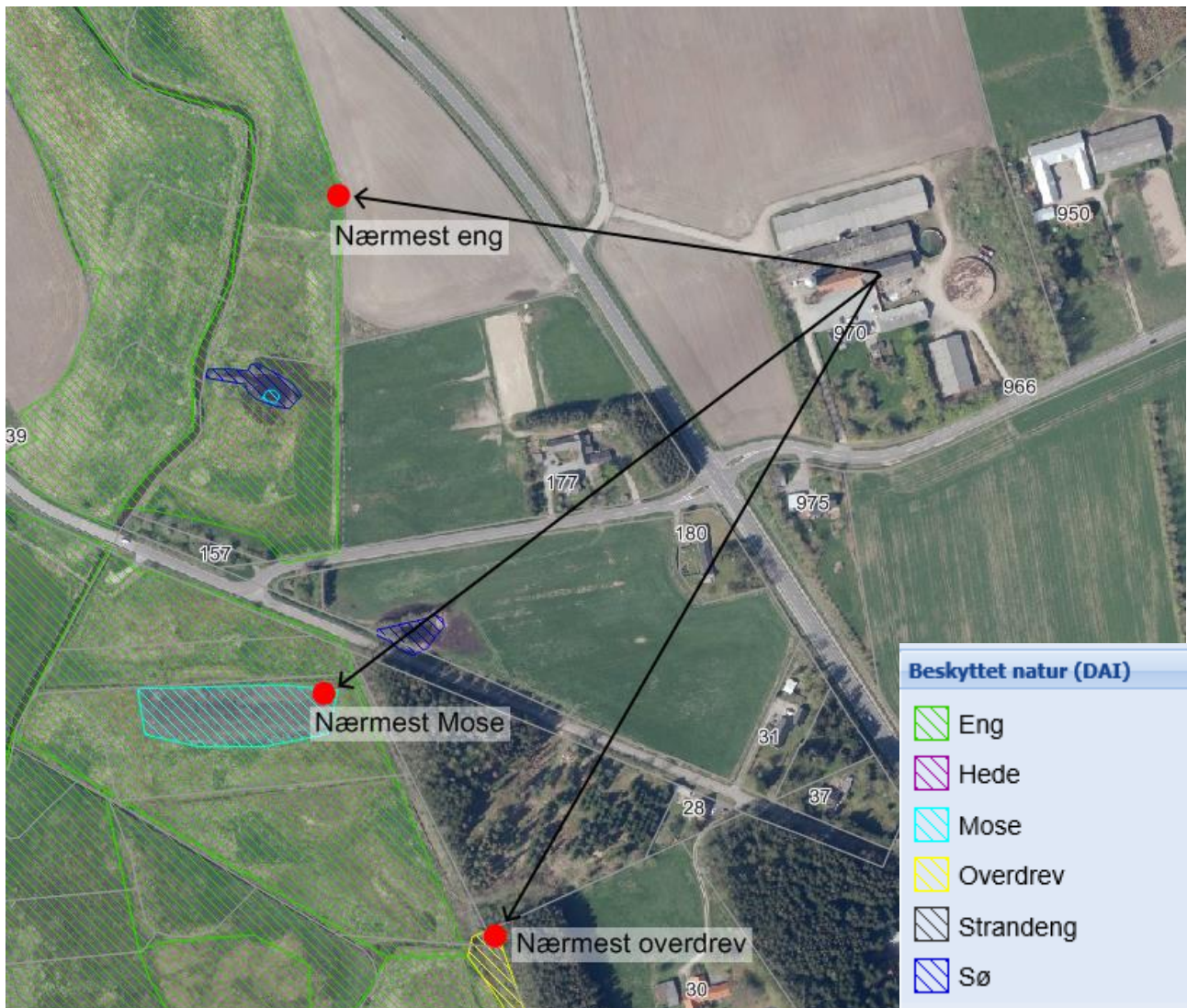
Vurderingerne bygger på tolkning af luftfoto, beregning af ammoniakbelastning i husdyrgodkendelse.dk samt viden om tilstanden af konkrete naturarealer og udbredelsen af planter og dyr.

Hjørring kommune vurderer på baggrund af ansøgers redegørelse at der i dette tilfælde ikke nødvendigt at stille krav til den maksimalt tilladte merbelastning med ammoniak på arealet, da denne ikke overskrider 1,0 kg N/ha per år, hvilket er det skrappeste krav kommunen kan stille til kategori 3- natur.

Kommunen vurderer samlet for kategori 3-natur, at ammoniakbelastningen fra stald og lager har en neutral effekt for de berørte arealer.

---

<sup>4</sup>Jf. § 26 i Husdyrgodkendelsesloven



Figur 2: Husdyrbrugets beliggenhed i forhold til naturpunkterne (rød prik).



### **Påvirkning af yngle- og rasteområder for bilag IV arter**

Hjørring Kommune har ikke registreret arter omfattet af EF-habitatdirektivets bilag IV i nærheden af husdyrbruget, men arter omfattet af bilag IV kan have yngle- eller rasteområder på arealer i nærheden. Nærmeste registrerede forekomst af kvælstoffølsomme bilag IV - arter ligger mere end 2 km nord fra husdyrbruget. Det er derfor ikke fundet relevant at beregne bidrag til luftbåren ammoniakbelastning.

Kommunen konkluderer på baggrund af ovenstående, at det ikke er nødvendigt at foretage en nærmere konsekvensvurdering af projektets virkninger på de nævnte bilag IV arter.

### **Samlet konklusion**

Kommunen har i de foregående afsnit vurderet, at beskyttelsesniveauerne i Husdyrgodkendelsesloven<sup>5</sup> og Naturbeskyttelsesloven, sikrer naturområderne tilstrækkeligt. Endvidere har kommunen vurderet, at det ansøgte projekt hverken i sig selv eller sammen med andre planer og projekter, har en væsentlig negativ påvirkning Natura 2000-områder eller yngle- eller rasteområder for habitatdirektivets bilag IV-arter<sup>6</sup>. Herved har kommunen sikret sig, at husdyrbruget kan drives på stedet uden at påvirke omgivelserne på en måde, der er uforenelige med hensynet til omgivelserne<sup>7</sup>.

---

<sup>5</sup> Jf. § 29 i Husdyrgodkendelsesloven

<sup>6</sup> Jf. §§ 7, 8 og 11 i Bekendtgørelse nr. 408 af 1. maj 2007 om udpegning og administration af internationale naturbeskyttelsesområder samt beskyttelse af visse arter (habitatbekendtgørelsen).

<sup>7</sup> Jf. § 19 stk. 2 i Husdyrgodkendelsesloven



## 6 NABOPÅVIRKNING

### 6.1 LUGT

#### Ansøgers redegørelse

Den nærmeste nabo uden landbrugspligt er Ugiltvej 975, som ligger ca. 129 meter syd for staldanlægget. Nærmeste samlede bebyggelse er landsbyen Ilbro, med Ilbrovej 381 som nærmeste beboelse der udløser samlet bebyggelse. Ilbrovej 381 ligger 559m vest for ejendommen. Nærmeste område med byzone er Lørslev, der ligger 531m nordøst for ejendommen.

#### Emission

Ifølge lugtberegninger i Miljøstyrelsens elektroniske ansøgningssystem overholder projektet lugtgenkravene til enkeltboliger, samlet bebyggelse og byzone mv. Oplysninger vedr. kumulation er lagt ind i it-systemet under anlægsoplysninger. Der 2 eller flere ejendomme i området der skal inkluderes i kumulationen til alle 3 målepunkter.

Tabel 4 – Lugtgenberegning med målte afstande til den nærmeste beboelse, samlet bebyggelse og byzone, samt beregnede geneafstande

Områdetype	Ukorrigeret geneafstand (m)	Korrigeret geneafstand (m)	Vægtet gennemsnitsafstande (m)
Enkelt bolig – Ugiltvej 975, 9800	146,4	140,5	147,8
Samlet bebyggelse – Ilbrovej 381	322,9	387,5	597,1
Lørslev	442,2	530,7	1.474,7

#### Kommunens vurdering

I ansøgers redegørelse ses de målte afstande til den nærmeste områder indenfor hver type, der i korte træk er skitseret herunder.

- Enkelt bolig - Beboelse på ejendomme uden landbrugspligt efter landbrugslovens regler.
- Samlet bebyggelse - Indenfor en afstand af 200 meter fra en beboelse, ligger mere end 6 andre enkelt bolig.
- Byzone eller sommerhusområde – Områdestatus ifølge Planloven.

Lugtgenafstandene er beregnet for de eksisterende staldafsnit. Geneafstanden tager udgangspunkt i afstanden fra centrum af et staldafsnit til en nabo/områdegrænse, hvor genekriteriet skal overholdes. Hvis der er flere lugtkilder (flere staldafsnit) beregnes en vægtet gennemsnitsafstand, der tager hensyn til, at der er flere staldafsnit med forskellige emissioner. Det betyder, at afstanden til områdetyperne er beregnet ud fra et teoretisk lugtcentrum. Nærmeste naboer ses på



Figur 3: Nærmeste naboer uden landbrugspligt

Som det ses i Tabel 4 overholder den ansøgte produktion lovens minimumskrav til lugtgeneafstande til de forskellige typer af beboelser i området.

Kommunen vurderer kun at ejendommens gylletanke kan bidrage med lugtgener ved omrøring og udkørsel samt ved transport af gylle til opbevaring på anden ejendom, under forudsætning af at ejendommens gyllebeholdere drives efter reglerne herfor.

Lugt fra stalde vil dog altid i en vis udstrækning afhænge af landmandens indsats vedr. rengøring og staldhygiejne. De vejledende geneafstande bygger på en forudsætning om "god staldhygiejne", hvorfor kommunen har stillet vilkår, om generel renholdelse af stald- og foderarealer.



Vilkår:

6.1.1 Der skal opretholdes en god staldhygiejne. Det skal bl.a. sikres, at produktionsareal og at dyrene holdes rene, og at fodringssystemer holdes rene.

## 6.2 FLUER OG SKADEDYR

### Ansøgers redegørelse

Døde dyr opbevares under kadaverkappe indtil afhentning af DAKA. DAKA afhenter døde grise efter behov ca. 1 gang ugentlig. Der anvendes rovfluer mod fluegener fra Miljøfluen.

Ejendommen har en serviceaftale til bekæmpelse af rotter med Mortalin.

### Kommunens vurdering

I forbindelse med dyreholdet kan der forekomme gener fra fluer og gener fra skadedyr (rotter, mosegrise m.v.).

Forebyggelse af flueplage kræver først af alt en god gødningshåndtering og en generel god staldhygiejne. Derudover kan der sættes ind med bekæmpelse på særlige steder eller i særlige situationer.

Det er husdyrbrugets almindelige pligt at holde stalde, lagre og andre anlæg rottesikrede så vidt det er muligt. Derudover holdes i videst muligt omfang ryddeligt og renholdt omkring ejendommen, for at undgå at tiltrække skadedyr og skabe uhygiejniske forhold. Eventuel forekomst af rotter skal anmeldes til kommunen, som derefter anviser bekæmpelse.

Kommunen vurderer, at ejendommens tiltag til forebyggelse og bekæmpelse af fluer og skadedyr vil være tilfredsstillende, og at husdyrbruget kan drives uden at skabe uhygiejniske forhold eller unødige nabogener.

## 6.3 STØJ OG RYSTELSER

### Ansøgers redegørelse

Der kan forekomme støj fra følgende kilder:

- Højtryksrensere
- Ventilation
- Håndtering og omrøring af gylle
- Transport til og fra ejendommen (se afsnit vedr. transport)



Af følgende skema fremgår driftsperioderne og placeringen af støjkilder på ejendommen.

Tabel 5: Støjkilder fra ejendommen

Støjkilde	Placering	Tidsinterval
Højtryksrensere	Brug af højtrykransere til vask af stalde sker inde døre	Rengøring sker i dagtimerne
Aflæsning af foder	Fodreladen	Hver 10. dag
Håndtering af gylle		Der vil være periodisk støj ved omrøring og pumpning af gylle
Transport til og fra ejendommen ved bl.a. aflæsning af foder og ved ind- og udlevering af grise		Der kan lejlighedsvis forekomme støj ved af- og pålæsning af grise

Generelt vedr. støj:

Der har ikke været klager over støj fra ejendommen De fleste støjkilder er placeret i lukkede bygninger Det forsøges så vidt muligt at holde støjperioden inden for normal arbejdstid.

Der forventes ingen driftsstøj i øvrigt, og det ansøgte vurderes ikke at give støjgener for omgivelserne grundet ejendommens placering

Alt i alt vurderes det, at naboerne ikke vil blive udsat for væsentlige støjgener.

Virksomheden vil overholde grænseværdier for Lavfrekvent støj, infralyd og vibrationer i eksternt og internt miljø fra Orientering fra Miljøstyrelsen, nr. 9, 1997 Tabel 1 og 2. Det vurderes at lavfrekvensstøj ikke bliver et problem.

### Kommunens vurdering

Det er kommunens vurdering, at eventuelle støjgener fra husdyrbrugets bygningsparcel, ikke vil medføre væsentlige gener for naboer eller for trafikanter. Tilsvarende vurderer kommunen at husdyrbrugets forskellige anlæg og maskiner på bygningsparcellen, ikke giver anledning til rystelser for omboende. Der er stillet vilkår om maksimal støjbelastning, for at sikre omboende mod unødige støjgener.

Vilkår:





6.3.1 Støjbelastning fra landbrugsdriften på ejendommens bygningsparcel, herunder fra stalden og gyllebeholderen, må på intet punkt - målt på nærmeste nabobeboelse med tilhørende arealer i tilknytning til boligen - overstige nedenstående værdier. De angivne værdier for støjbelastningen er de ækvivalente, korrigerede lyd niveauer i dB(A).

Dag	Kl.	Reference	dB(A)
Mandag-Fredag	07-18	8 timer	55
Lørdag	07-14	8 timer	55
Lørdag	14-18	8 timer	45
Søn- og helligdage	07-18	8 timer	45
Alle dage	18-22	1 timer	45
Alle dage	22-07	0,5 timer	40
Spidsværdi	22-07	-	55

## 6.4 TRANSPORTER

### Ansøgers redegørelse

Til og frakørsel sker via Sæbyvej og Ugiltvej. Produktionen på ejendommen vil medføre, at antallet af transportere forventes at blive ca. 262 kørsler årligt. Det vurderes ikke, at antallet af transportere vil give anledning til væsentlige gener.

Der sker en stigning i antallet af transportere, da produktionsarealet udvides med 325m<sup>2</sup>. Dette vil give flere transportere med husdyrgødning.

Tabel 6: Oversigt over de forventede tunge transportere til og fra husdyrbruget

Type transport	Hyppeghed	Antal nudrift	Antal Ansøgt
Foder	Hver 10. dag	36	36
Smågrise ind	Hver 11. uge	5	5
Slagtesvin ud	Hver 10. uge	5	5
Husdyrgødning	I sæson	110	160
DAKA	1 gang ugentlig	52	52
Diesel	4 gange årligt	4	4
<b>I alt</b>		<b>212</b>	<b>262</b>



### **Kommunens vurdering**

Ansøgers opgørelse over transporterne i Tabel 6 er opgjort som antal transporter og ikke kørsler. Det vil sige fx et læs leveret foder udgør én transport, selvom lastbilen kører to gange – først til ejendommen og efter aflæsning, fra ejendommen igen. Udover de opgjorte transporter, må det forventes at der derudover vil være et mindre antal transporter, med div. palle- og sækkevarer. Det vurderes dog at antallet af denne type transporter, vil udgøre en meget lille andel i forhold til det samlede antal transporter, og dermed være uproblematisk. Medarbejdere og besøgendes transporter til og fra ejendommen, skal ikke medtages i opgørelsen over transporter, jf. NMK-132-00823.

I miljøgodkendelsen skal der indgå en vurdering af, om til- og frakørsel til virksomheden vil kunne ske uden væsentlig miljømæssige gener for beboere i nærområdet. Færdsel på offentlig vej reguleres derimod af færdselsloven og håndhæves af politiet. Forhold vedrørende private fællesveje administreres af kommunen som vejmyndighed efter privatvejsloven.

Selv om transporter ad offentlig vej ikke kan reguleres af kommunen gennem en miljøgodkendelse, leveres i det følgende nogle oplysninger og overvejelser om forøgelse af trafikken i området, som følger af det ansøgte projekt.

Det er kommunens vurdering at ind- og udkørsel til ejendommen vil kunne foregå uden at være til væsentlig gene for øvrige trafikanter og beboere i nærområdet.



## 7 MANAGEMENT OG ØVRIGE VURDERINGER

### Ansøgers redegørelse

Management på husdyrbruget handler om at tilrettelægge arbejdet, så produktionen kører optimalt, samtidig med at forurening begrænses og anvendelsen af hjælpepestoffer minimeres. Miljøstyrelsen har ikke fastsat vejledende BAT-standardkrav vedr. management. I henhold til EU's BREF-notat af juli 2003 er godt landmandskab en vigtig del af BAT. I henhold til dokumentet er det BAT at:

- Føre journal over vand- og energiforbrug, og mængde af husdyrfoder.
- Have en nødfremgangsmåde til at håndtere ikke planlagte emissioner og hændelser.
- Iværksætte et reparations- og vedligeholdelsesprogram for at sikre, at bygninger og udstyr er i driftsklar stand, samt at faciliteterne holdes rene.
- Planlægge aktiviteter på anlægget korrekt, såsom levering af materialer og fjernelse af produkter og spild.

Husdyrgødningen opbevares forsvarligt i lukkede og tætte beholdere. Der føres jævnligt tilsyn med flydelaget, hvortil der føres logbog, og ved tømning sikres det at gyllebeholderen forsat er i fin stand. Produktionen efterfølger kommunale regler for håndtering af spildevand og affald, støjbelastning af omgivelser m.v. Det betyder, at projektets virkninger på miljøet, hvad angår disse faktorer, må betragtes som tilfredsstillende.

Der sikres en optimal drift af ejendommen ved:

- Foder tilpasses løbende.
- Staldene gennemgås dagligt med henblik på at opdage lækager.
- Der foretages løbende service på foderanlæg, elkabler og pumper af aut. installatør.
- Alle elinstallationer efterses hvert 5. år.
- Der foretages rengøring af stalde efter hvert hold svin
- Anlæg og tekniske installationer renses, vedligeholdes og udskiftes i en sådan grad, at det sikrer korrekt brug og effekt.
- Alle aktiviteter planlægges grundigt.
- Affald fjernes løbende fra ejendommen.
- Der føres logbog over flydelaget på ejendommens gyllebeholder.

### Reststoffer, affaldsproduktion og brug af naturressourcer

Opbevaringsbehovet er beregnet ud fra Normtallene og antallet af kvadratmeter produktionsareal med fuld belægning, og er beregnet til 3200m<sup>3</sup> gylle. Gyllen vil blive opbevaret i ejendommens gyllebeholder. Gyllebeholderen er 3000m<sup>3</sup>. Dette svarer til 11,25 måneders opbevaring og dermed er kravet om min. 9 måneders kapacitet opfyldt.



Affald opbevares og afhentes ifølge kommunale regler. Affaldscontaineren er markeret på situationsplanen. Døde dyr ligger under kadaverkappe. Dyrene afhentes efter behov af DAKA.

Medicin opbevares i køleskab i forrum. Brugte kanyler opbevares i plastbeholdere og afhændes til AVV. Medicin opbevares i køleskab.

Småt brændbart hentes hver 14. dag.

Spildolie opbevares i 200L tromle og afhentes af AVV.

### **Olie og kemikalier**

Ejendommen har en diseltank på 2500L der er placeret i maskinhuset. Eftersom markdriften er lejet ud, opbevares der ingen kemikalier på ejendommen. Der findes et kemikalierum i garagen med fast bund og uden afløb, men denne bruges ikke.

### **BAT**

Da der søges til eksisterende stalde, er BAT = ammoniakemissionen fra staldene, og BAT er dermed overholdt.

### **Grænseoverskridende virkninger**

Der er ingen grænseoverskridende virkninger.

### **Kommunens vurdering**

Den nævnte beredskabsplan for bedriften, beskriver hvordan medarbejdere og ejer skal handle i tilfælde af brand, overløb af gylle, kemikalie- og oliespild m.v. En beredskabsplan var vedhæftet ansøgningen. Kommunen har vurderet beredskabsplanen og desuden stillet vilkår om opdatering og formidling til medarbejdere m.v.

I henhold til BREF (2003) er det BAT at uddanne bedriftens personale, at registrere energi- og ressourceforbrug samt forbrug og anvendelse af handels- og husdyrgødning. Endvidere at have procedurer for at sikre ren- og vedligeholdelse af bygninger og inventar, at planlægge gødning af markerne korrekt samt at have nødfremgangsmåde ved evt. uheld.

Det vurderes at ansøgning i forhold til management og egenkontrol lever op til kravet om BAT

Der er i ansøgningen redegjort for hvordan det ansøgte med hensyn til ventilationsforhold og forbrug af energi og vand lever op til kravet om BAT. Kommunen vurderer på baggrund af det oplyste, at det ikke er nødvendigt at stille yderligere vilkår, og at det ansøgte på de to områder, lever op til kravet om BAT.

Fra anlægget kan der fremkomme støvgener i forbindelse med levering af kraftfoder og mineraler. I forbindelse med transporter til og fra husdyrbruget kan der opstå støvgener.

Eventuelle lysgener fra ejendommen kan stamme fra udendørs belysning. Endelig kan brug af maskiner på ejendommens bygningsparcel give anledning til lysgener.



Det er kommunens vurdering, at eventuelle støv- og lysgener, ikke vil medføre væsentlige gener for naboer eller for trafikanter.

Der er stillet vilkår om, at kommunens regulativ for opbevaring af olie og kemikalier skal følges. Hensigten er at minimere risikoen for forurening af jord, overfladevand og grundvand.

Hvis husdyrproduktionen ophører, skal ejeren kontakte kommunen. Samtidig er der stillet vilkår om hvilken oprydning der minimum skal foretages ved ophør.

Vilkår:

- 7.1.1 Der skal forefindes en opdateret beredskabsplan på husdyrbruget, som fortæller, hvornår og hvordan der skal reageres ved uheld, der kan medføre konsekvenser for det eksterne miljø. Planen skal være kendt af ejendommens ansatte og andre, der arbejder på bedriften.
- 7.1.2 Kommunens forskrift for opbevaring af olie og kemikalier skal følges.
- 7.1.3 Ved ophør af produktionen skal gyllesystemet tømmes for gylle og staldene rengøres. Gylle og fast gødning bringes ud i henhold til aktuelle regler om udspredning. Eventuelle rester af olie og kemikalier bortskaffes i henhold til gældende regulativer herfor.



## 8 OFFENTLIGHED OG KLAGEVEJLEDNING

### 8.1 OFFENTLIGHED

Orientering om udkast til miljøtilladelsen blev den 31. oktober 2018 udsendt til høring hos naboer og andre beboere indenfor en beregnet konsekvenszone, samt skønnede parter i sagen, ansøger selv og en række organisationer og private personer, der har anmodet herom. Der var frist til afgivelse af bemærkninger på mindst 2 uger.

Der indkom ingen bemærkninger til udkastet.

### 8.2 KLAGEVEJLEDNING

Ansøger selv kan klage<sup>8</sup> over denne afgørelse til Miljø- og Fødevareklagenævnet. Det samme kan enhver, der har væsentlig, individuel interesse i sagen, samt en række foreninger og organisationer m.v. Klagen skal være modtaget senest 18. december 2018 kl. 23.59

Klagen skal indsendes digitalt til Hjørring kommune via Miljø- og Fødevareklagenævnets klageportal. Klageportalen findes på [www.borger.dk](http://www.borger.dk) og [www.virk.dk](http://www.virk.dk). En klage er indgivet, når den er tilgængelig for Hjørring Kommune i klageportalen.

Nævnet skal som udgangspunkt afvise en klage, der kommer uden om Klageportalen. Miljø- og Fødevareklagenævnet opkræver et gebyr for at klage. Gebyrets størrelse kan ses på [www.borger.dk](http://www.borger.dk) og [www.virk.dk](http://www.virk.dk).

Afgørelsen kan udnyttes på egen risiko og regning, hvis der klages over den. Det er dog under forudsætning af, at andre nødvendige tilladelser er indhentet. Miljø- og Fødevareklagenævnet kan i særlige tilfælde afgøre, at godkendelsen ikke kan udnyttes før klagen er behandlet. Miljø- og Fødevareklagenævnet kan ændre eller ophæve kommunens afgørelse på baggrund af en klage.

En klage over påbud af nye eller skærpede vilkår har opsættende virkning. Miljø- og Fødevareklagenævnet kan i særlige tilfælde afgøre, at godkendelsen ikke kan udnyttes før klagen er behandlet. Miljø- og Fødevareklagenævnet kan ændre eller ophæve kommunens afgørelse på baggrund af en klage<sup>9</sup>.

Kommunens afgørelse kan også indbringes for domstolen. En retssag skal være anlagt inden seks måneder fra den dag, afgørelsen er offentliggjort.

Der er til enhver tid mulighed for aktindsigt i sagen jf. forvaltningsloven, offentlighedsloven og lov om aktindsigt i miljøoplysninger.

<sup>8</sup> Lov nr. 1572 af 20. december 2006 om miljøgodkendelse m.v. af husdyrbrug kap. 7 med senere ændringer.

<sup>9</sup> Jf. § 80 i Lov om miljøgodkendelse m.v. af husdyrbrug nr. 1572 af 20. december 2006 med senere ændring.