



MILJØTILLADELSE



**Husdyrbruget
Nøringen 17
9362 Gandrup**



Dato for tilladelsen:	14-10-2021
CHR-nr.	33213
CVR-nr:	42043044
Matr.nr. ejerlav	5k Gåser By, Øster Hassing m.fl.
Husdyrbrugets adresse:	Nøringen 17, 9362 Gandrup
Ejer af husdyrbruget:	Nørgaard Landbrug I/S
Ansøger:	Nørgaard Landbrug I/S
Konsulent:	Karoline Holst, LandboNord
Tilsynsmyndighed:	Aalborg Kommune Miljø- og Energiforvaltningen LandMiljø Stigsborg Brygge 5 9400 Nørresundby
Sagsbehandler på godkendelsen	Helle Paludan Pedersen/ Irene Overgaard Larsen
Sagsnummer	2021-048030
Skemanr. husdyrgodkendelse.dk	227276

Læsevejledning

Miljøtilladelsen indeholder en vurdering af miljøpåvirkningerne, samt diverse relevante bilag og kort. I miljøvurderingen gøres der rede for konsekvenserne af det ansøgte projekt ved vurdering af påvirkningen for omkringboende og miljøet i bred forstand herunder bl.a. natur og landskab.

Miljøtilladelsen tager udgangspunkt i gældende love og vejledninger vedrørende husdyrbrug og indeholder vilkår for husdyrbrugets indretning, drift og kontrol. Tilladelsen med tilhørende vilkår er givet på baggrund af de oplysninger, der fremgår af miljøkonsekvensrapporten, det digitale ansøgningsskema samt yderligere supplerende materiale.

I tilladelsen er følgende definitioner anvendt:

Husdyrbrug: Anlæg, som anvendes til produktion af husdyr såsom stalde, gødnings- og ensilageopbevaringsanlæg og andre driftsbygninger m.v., som ligger på samme ejendom.

Produktionsareal: Det areal i bygningerne, hvorpå dyrene kan opholde sig og har mulighed for at afsætte gødning, Det omfatter ikke arealer, som dyrene kun har kortvarig adgang til såsom fx malkestalde og udleveringsrum. Ikke fast placerede husdyranlæg, som f.eks. mobile stalde og flytbare læskure samt indhegninger opfattes ikke som produktionsareal.

INDHOLDSFORTEGNELSE

1	Meddelelse om miljøtilladelse	5
1.1	<i>Afgørelse</i>	5
1.2	<i>Beskrivelse af projektet.....</i>	5
1.3	<i>Tidligere meddelte afgørelser</i>	6
1.4	<i>Meddelelsespligt.....</i>	6
1.5	<i>Gyldighed og retsbeskyttelse.....</i>	6
1.6	<i>Offentlighed</i>	7
1.7	<i>Offentliggørelse</i>	7
1.8	<i>Klagevejledning</i>	7
1.9	<i>Andre godkendelser, tilladelser og dispensationer</i>	7
2	Vilkårsliste.....	9
3	Husdyrbrugets beliggenhed og planmæssige forhold.....	14
3.1	<i>Beskrivelse af placering i landskabet mv.</i>	14
3.2	<i>Planmæssige forhold og afstandskrav til anlægget.....</i>	14
3.3	<i>Fredninger, fortidsminder, bygge- og beskyttelseslinjer mm</i>	15
3.4	<i>Vurdering af husdyrbrugets beliggenhed og planmæssige forhold.....</i>	15
4	Husdyrhold, staldanlæg og drift	17
4.1	<i>Staldanlæg og husdyrhold</i>	17
4.1.1	<i>Beskrivelse af staldanlæg og husdyrhold</i>	17
4.1.2	<i>Vurdering af staldanlæg og husdyrhold</i>	18
4.2	<i>Anlæggets drift</i>	18
4.2.1	<i>Beskrivelse af gyllebeholdere og håndtering af gylle</i>	18
4.2.2	<i>Vurdering af gyllebeholdere og håndtering af gylle</i>	18
4.2.3	<i>Beskrivelse af fast gødning/dybstrøelse</i>	19
4.2.4	<i>Vurdering af fast gødning/dybstrøelse</i>	19
4.2.5	<i>Beskrivelse af opbevaring af ensilage</i>	19
4.2.6	<i>Vurdering af opbevaring af ensilage</i>	19
4.2.7	<i>Beskrivelse af ventilation</i>	19
4.2.8	<i>Vurdering af ventilation.....</i>	19
4.3	<i>Rengøring af staldanlæg, herunder vandforbrug.....</i>	19
4.3.1	<i>Beskrivelse af rengøring af staldanlæg, herunder vandforbrug.....</i>	19
4.3.2	<i>Vurdering af rengøring af staldanlæg, herunder vandforbrug</i>	20
4.4	<i>Restvand, herunder regnvand</i>	20
4.4.1	<i>Beskrivelse af afløbsforhold for restvand, herunder regnvand</i>	20
4.4.2	<i>Vurdering af afløbsforhold for restvand, herunder regnvand.....</i>	20
4.5	<i>Affaldshåndtering.....</i>	20
4.5.1	<i>Beskrivelse af affaldshåndtering.....</i>	20
4.5.2	<i>Vurdering af affaldshåndtering</i>	21

4.6	<i>Opbevaring af kemikalier, olie, handelsgødning og hjælpestoffer</i>	21
4.6.1	Beskrivelse af opbevaring af kemikalier, olie, handelsgødning og hjælpestoffer	21
4.6.2	Vurdering af opbevaring af kemikalier, olie, handelsgødning og hjælpestoffer	21
4.7	<i>Uheld og risici</i>	21
4.7.1	Redegørelse for mulige uheld	21
4.7.2	Vurdering af uheld og risici	21
5	Forurening med ammoniak fra husdyrbruget	23
5.1	<i>Beskrivelse af ammoniakfordampning fra anlægget</i>	23
5.2	<i>Bedste tilgængelige teknik (BAT)</i>	23
5.2.1	Beregning af den maksimale ammoniakfordampning	23
5.2.2	Vurdering af BAT for ammoniak	24
5.3	<i>Vurdering af ammoniakpåvirkning af beskyttet natur</i>	25
5.3.1	Kategori 1- natur	25
5.3.2	Kategori 2 natur	26
5.3.3	Kategori 3 natur	26
5.3.4	Vurdering af naturpåvirkningen fra anlægget	26
5.3.5	Beskrivelse af bilag IV arter og andre beskyttede arter	26
6	Nabogener fra husdyrbruget	27
6.1	<i>Lugt</i>	27
6.1.1	Beskrivelse af lugt fra dyrehold	27
6.1.2	Vurdering af lugt fra dyrehold	27
6.2	<i>Fluer og skadedyr</i>	28
6.2.1	Beskrivelse af flue- og skadedyrsbekæmpelse	28
6.2.2	Vurdering af flue- og skadedyrsbekæmpelse	28
6.3	<i>Transport</i>	28
6.3.1	Beskrivelse af transport	28
6.3.2	Vurdering af transport	29
6.4	<i>Støj og støv</i>	29
6.4.1	Beskrivelse af støj og støv	29
6.4.2	Vurdering af støj og støv	29
6.5	<i>Lys</i>	29
6.5.1	Beskrivelse af lys	29
6.5.2	Vurdering af lys	29
7	Bæredygtighed	30
8	Bilagsliste	32

1 Meddelelse om miljøtilladelse

1.1 Afgørelse

Aalborg Kommune meddeler miljøtilladelse til udvidelse af husdyrbruget på Nøringen 17, Gandrup.

Ansøgningen er behandlet i henhold til Husdyrbrugloven § 16 b, stk. 1¹ og på grundlag oplysningerne i skema nr. 227276, version 2, som beregnet i www.husdyrgodkendelse.dk den 25. august 2021.

Det er Aalborg Kommunes vurdering, at følges miljøtilladelsens vilkår for lokalisering, indretning og drift af husdyrbruget, vil det ansøgte ikke medføre væsentlige direkte eller indirekte virkninger på miljøet. Herunder navnlig:

- landskabelige værdier
- natur med dens bestande af vilde planter og dyr og deres levesteder, herunder områder, der er beskyttet mod tilstandsændringer eller fredet, udpeget som internationalt naturbeskyttelsesområde eller udpeget som særlig sårbart over for næringsstofpåvirkning
- jord, grundvand og overfladevand
- lugt-, støj-, rystelses-, støv-, flue-, transport- og lysgener, uhygiejniske forhold, affaldsproduktion m.v.

Det er kommunens vurdering, at det ansøgte ikke vil påvirke Natura 2000 områder væsentligt, og ej heller vil have negativ indflydelse på planter eller dyr omfattet af bilag IV², artsfredning eller optaget på nationale eller regionale rødlistor.

Aalborg Kommune har udarbejdet miljøtilladelsen med hensyntagen til den gældende kommuneplan.

Der meddeles desuden dispensation fra afstandskrav til naboskel i medfør af Husdyrbrugloven § 9 stk.3 jf. beskrivelse i afsnit 3.4.

1.2 Beskrivelse af projektet

Tilladelsen omfatter det samlede husdyrbrug, som består af et kvæghold med et samlet produktionsareal på 2594 m². Husdyrbruget ejes af Nørgaard landbrug I/S.

I forbindelse med tilladelsen etableres to udendørs opholdsarealer, en ny opsamlingsplads og ny malkestald med tilhørende separationsboks nordøst for den eksisterende kostald. I den eksisterende kostald etableres yderligere sengebåse til køer.

Der sker ingen ændringer i de øvrige eksisterende stalde.

Tilladelsen gælder kun for det ansøgte og med de vilkår som fremgår af tilladelsen. Der må herefter ikke ske udvidelse eller ændring i husdyrbruget, før ændringen er anmeldt og godkendt af Aalborg Kommune.

¹Bekendtgørelse af lov om husdyrbrug og anvendelse af gødning m.v. LBK nr 520 af 01/05/2019.

²Habitatdirektivet fra 1992 (Rådets direktiv 92/43/EØF om bevaring af naturtyper samt vilde dyr og planter med senere ændringer).

Husdyrbruget skal til enhver tid leve op til gældende regler i love og bekendtgørelser – også selvom disse regler eventuelt måtte være skærpede i forhold til denne tilladelse.

1.3 Tidligere meddelte afgørelser

Husdyrbruget har den 15. april 2016 fået en godkendelse efter husdyrbrugloven til det nuværende kvæghold og byggeri.

Ved ibrugtagning af nærværende tilladelse ophæves miljøgodkendelsen af 15. april 2016.

1.4 Meddelelsespligt

Enhver tilladelsespligtig ændring i driften, indretningen eller bygningsmassen skal anmeldes til og være godkendt af Aalborg Kommune inden gennemførelsen.

Det er Aalborg Kommune, der vurderer, om fremtidige ændringer på husdyrbruget skal udløse krav om tillæg til miljøtilladelsen.

1.5 Gyldighed og retsbeskyttelse

Hvornår gælder vilkårene?

Tilladelsen betragtes som påbegyndt udnyttet, når afgørelsen er meddelt i sidste instans. Vil-kårene i tilladelsen gælder straks herefter.

Udnyttelse

Hvis hele eller dele af byggeriet ikke er afsluttet inden 6 år fra denne afgørelses meddelelse, bortfalder tilladelsen for den del, som ikke er afsluttet.

Kontinuitet

Hvis tilladelsen har været udnyttet ifølge ovenstående, men herefter ikke har været driftsmæssigt udnyttet, helt eller delvist, i tre på hinanden følgende år, så bortfalder den del af tilladelsen, der ikke har været udnyttet de seneste tre år.

Udnyttelse anses for at foreligge, når mindst 25 pct. af produktionsarealet har været driftsmæssigt udnyttet. Ved driftsmæssig udnyttelse forstås, at der på det pågældende areal produceres mindst 50 pct. af det mulige inden for rammerne af dyrevelfærdskrav eller andre relevante krav.

Retsbeskyttelse

Miljøtilladelsen giver retsbeskyttelse i 8 år fra offentliggørelse, dvs. at der er 8 års retsbeskyttelse for nye krav fra tilsynsmyndigheden i denne periode.

Miljøtilladelsen er fortsat gældende efter retsbeskyttelsesperiodens udløb. Men når der er forløbet mere end 8 år efter, der første gang er meddelt tilladelse, kan tilsynsmyndigheden ændre vilkårene heri ved påbud eller nedlægge forbud imod fortsat drift.³

³ Jævnfør § 41 i husdyrbrugloven.

1.6 Offentlighed

Udkastet til miljøtilladelsen har været i 2 ugers høring hos ansøger, konsulent, boliger indenfor lugtkonsekvensradius (368 m) fra 24. september 2021 til 13. oktober 2021.

Der er ikke indkommet bemærkninger til det ansøgte.

1.7 Offentliggørelse

Tilladelsen vil blive offentliggjort på <https://dma.mst.dk/> (DMA: Digital Miljøadministration) den 18. oktober 2021.

1.8 Klagevejledning

Miljøtilladelsen kan påklages til Miljø- og Fødevareklagenævnet af ansøger og enhver, der har individuel væsentlig interesse i sagens udfald, en række foreninger samt organisationer jf. husdyrbruglovens §§ 84 - 87.

Klagefristen er 4 uger fra den dag afgørelsen er offentliggjort. Klagefristen udløber den 15. november 2021.

Eventuel klage skal indgives via Klageportalen på www.nmkn.dk, som du finder et link til på forsiden af www.nmkn.dk. Klageportalen ligger på www.borger.dk og www.virk.dk. Du logger på www.borger.dk eller www.virk.dk ligesom du plejer, med Nem-ID eller NEMIDmedarbejder. Klagen sendes gennem klageportalen til den myndighed, der har truffet afgørelsen.

En klage er indgivet, når den er tilgængelig for myndigheden i klageportalen. Når du klager, skal du betale et gebyr. Du betaler gebyret med betalingskort i klageportalen. Gebyret er i 2016-niveau på 900 kr. for privatpersoner og 1.800 kr. for virksomheder og organisationer.

Miljø- og Fødevareklagenævnet skal som udgangspunkt afvise en klage, der kommer uden om Klageportalen, hvis der ikke er særlige grunde til det. Hvis du ønsker at blive fritaget for at bruge Klageportalen, skal du sende en begrundet anmodning til den myndighed, der har truffet afgørelse i sagen. Myndigheden videresender herefter anmodningen til Miljø- og Fødevareklagenævnet, som træffer afgørelse om, hvorvidt din anmodning kan imødekommes.

En eventuel klage har ikke opsættende virkning medmindre Miljø- og Fødevareklagenævnet bestemmer andet. Udnyttelsen af tilladelsen sker dog på ansøgerens eget ansvar (for egen regning og risiko) og indebærer ingen begrænsninger i klagemyndighedens ret til at ændre eller ophæve tilladelsen.

Ansøger vil efter klagefristens udløb blive underrettet om, hvorvidt der er modtaget klage over denne afgørelse.

Eventuelt søgsmål (domstolsprøvelse) skal være anlagt inden 6 måneder efter, at afgørelsen er offentliggjort, jf. husdyrbruglovens § 90.

1.9 Andre godkendelser, tilladelser og dispensationer

Aalborg Kommune gør opmærksom på, at en miljøtilladelse efter reglerne i Husdyrbrugloven ikke fritager fra krav om tilladelse, dispensation m.v. efter anden lovgivning som f.eks. byggetilladelse, afledning af tagvand eller lignende.

Husdyrbrugloven indeholder regler om samtidighed i afgørelserne. Dette betyder, at kommunen skal koordinere sagsbehandlingen, således at andre afgørelser såsom byggetilladelse skal træffes samtidig med miljøtilladelsen.

I forbindelse med sagsbehandlingen har du oplyst, at tagarealet på den nye malkestald er under 450m² og der er derfor ikke behov for at søge om udledning tagvand til vandløbet.

Du har oplyst, at du ikke endnu har søgt om byggetilladelse, da byggeriet først igangsættes senere. Du skal derfor søge om en separat byggetilladelse hos Aalborg Kommune.

I forbindelse med denne godkendelse er produktionsarealer placeret i såvel eksisterende som nye bygninger indgået i beregninger og vurderinger. Vi gør opmærksom på, at vi ikke har vurderet, hvorvidt den præcise placering af produktionsarealerne i de medfølgende byggetegninger/skitser lever op til de brandtekniske krav.

Hvis du vil ændre indretningen af de eksisterende bygninger i forhold til den oprindelige brandtekniske godkendelse, kan du henvende dig ved By- & Landskabsforvaltningen, team byggeri på byggeri@aalborg.dk. Hvis du er i tvivl om omfanget af en eventuel ansøgning, da kan du forinden booke en forhåndsdialog via <https://www.aalborg.dk/bolig-og-flytning/byggeri/booken-forhaandsdialog>.

For nye bygninger skal brandteknisk redegørelse indsendes sammen med byggeansøgningen.

Nørresundby den 14. oktober 2021

Helle Paludan Pedersen

Miljø-sagsbehandler

2 Vilårsliste

Som forudsætning for tilladelse stilles følgende vilkår for driften på Nørengen 17:

Generelle forhold

1. Tilladelsen omfatter husdyrbruget på adresse Nørengen 17, 9352 Gandrup.
2. Husdyrbruget skal placeres, indrettes og drives i overensstemmelse med de oplysninger, der fremgår af ansøgningsmaterialet og med de ændringer, der fremgår af tilladelsens vilkår.
3. Der skal til enhver tid forefindes et eksemplar af denne miljøtilladelse på husdyrbruget. De vilkår, der vedrører driften, skal være kendt af de ansatte, der er beskæftiget med den pågældende del af driften.
4. Ændringer i ejerforhold (eller hvem der har ansvar for driften) skal meddeles til kommunen.

Anlæggets beliggenhed, indretning og anvendelse mm.

5. Stalde og staldafsnit skal indrettes og anvendes som anført i skemaet nedenfor. Stalde og produktionsarealer skal placeres, som det fremgår af oversigtsskitsen, (bilag 1) og beskrivelse af produktionsarealer (bilag 2).

Stalde og produktioner						
Staldnavn	Staldstørrelse (m ²)	Ventilation	Kildehøjde	Produktion	Antal måneder udegående	Produktionsareal (m ²)
Ansøgt drift						
Kostald	2525	Naturlig ventilation	3 m	(#433404) Flexgruppe: Alle kvæg; Fast drænet gulv med skraber og ajlefløb	0	263
				(#420161) Flexgruppe: Alle kvæg; Dybstrøelse	0	142
				(#420158) Flexgruppe: Alle kvæg; Fast drænet gulv med skraber og ajlefløb	0	1641
Kalve og opdræt	886	Blandet ventilation	3 m	(#433405) Flexgruppe: Alle kvæg; Dybstrøelse	0	47
				(#420169) Flexgruppe: Alle kvæg; Dybstrøelse	0	401
Separationsboks	100	Naturlig ventilation	3 m	(#433785) Flexgruppe: Alle kvæg; Sengestald med fast gulv	0	100
Opholdsareal I	98	Naturlig ventilation	3 m	(#454228) Malkekøer, kvier og stude. Sengestald med fast gulv	0	98
Opholdsareal II	98	Naturlig ventilation	3 m	(#454227) Malkekøer, kvier og stude. Sengestald med fast gulv	0	98
Sum						2790

6. Der skal til enhver tid kunne fremvises dokumentation, der kan vise sammenhæng mellem dyrehold og godkendt produktionsareal jf. ovenstående skema.
7. Det faste, drænede gulv i kostalden skal skrubes minimum hver anden time. Dog undtaget perioder hvor dyrene er på græs. Skraberne skal være forsynet med timer.
8. Skraberne skal vedligeholdes i overensstemmelse med producentens vejledning. Vejledningen skal opbevares på husdyrbruget.
9. Enhver form for driftsstop af skraberne skal noteres i logbog med angivelse af årsag og varighed. Tilsynsmyndigheden skal underrettes ved driftsstop, der har en varighed af mere end 1 uge.
10. Logbog, servicefaktura, registrering fra datalogger eller lignende, der dokumenterer, at skraberne er i drift og vedligeholdes, skal opbevares på husdyrbruget i mindst fem år og forevises på tilsynsmyndighedens forlangende
11. Gødningsopbevaringsanlæg skal indrettes og anvendes som anført i skemaet og placeres som det fremgår af bilag 1:

Opbevaringslagre					
Navn	Lagertype	Yderligere oplysninger	Bedste tilgængelige opbevaringsteknik	Dimension	Areal (m ²)
Ansøgt drift					
Mødding	Fast				268
Gyllebeholder 3000m ³	Flydende				655
Gyllebeholder 3000m ³	Flydende				746
Gyllebeholder 970m ³	Flydende				242

12. Ensilageopbevaringsanlæg skal være placeret som det fremgår af bilag 1.
13. Den nye malkestald (bygning 13) skal have en grundplan på ca. 12 x 40 meter. Facader og tag skal beklædes med ikke-reflekterende materiale i lyse farver med gråt tag. Stalden skal placeres som det fremgår af bilag 1.
14. Den nye malkestald kan opføres indtil 24 m fra naboskel.

Staldinventar og drift

15. I dybstrøelsesstalde skal der strøs halm eller andet tørstof i mængder, der sikrer, at dybstrøelsesmåtten altid er tør i overfladen.
16. Drikkevandssystemet skal drives og vedligeholdes, så spild undgås.

Gyllebeholdere og håndtering af gylle

17. Håndtering af gylle skal foregå under opsyn, så spild undgås.
18. Påfyldning af gylle ved gyllebeholderen skal ske med gyllevogn med påmonteret sugetårn/pumpetårn.

Rengøring af staldanlæg, herunder vandforbrug

19. Der skal til stadighed tilstræbes en god staldhygiejne, herunder sikres at stier og båse holdes tørre, samt at staldene og fodringsanlæg holdes rene.

Afløbsforhold for restvand, herunder regnvand

20. Al vask af dyretransportvogn/biler samt maskiner og redskaber, hvorfra der kan komme gødningsrester, skal foregå på støbt/tæt plads med opsamling og bortledning af restvandet til opsamlingsbeholder eller gyllesystemet. Pladsen skal opføres i overensstemmelse med landbrugets byggeblade. Hvis der er risiko for, at vandet fra pladsen kan indeholde rester af olie, skal restvandet passere et sandfang og evt. olieudskiller, før vandet ledes til opsamling.
21. Hvis det nye tagareal på malkestald og opsamlingsareal udvides således at det samlet overstiger 450m², skal der søges om særskilt tilladelse til afledning til grøft.

Bortskaffelse af affald

22. Der skal være dokumentation for husdyrbrugets bortskaffelse af affald. Dokumentationen skal indeholde oplysninger om mængde, art og sammensætning af det producerede affald. Dokumentationen for bortskaffelse af affald skal opbevares i 5 år og forevises ved tilsyn.

Opbevaring af kemikalier, olie, handelsgødning og hjælpestoffer

23. Olier og kemikalier skal opbevares i egnede, bestandige og tætte beholdere med tætslutende låg. Beholderne skal placeres på en tæt bund, så indholdet fra den største beholder kan tilbageholdes ved uheld. Oplagspladsen skal være overdækket og sikret mod påkørsel. Kemikalier til rengøring af stalde mm kan opbevares i rum med afløb til gyllesystemet.
24. Tanke til fyringsolie og motorbrændstof skal være typegodkendte og opstillet som anvist i typegodkendelsen. Tankning af motorbrændstof skal ske på en plads med tæt fast bund. Der må ikke være mulighed for afløb til jord, grundvand, overfladevand eller kloak, og der skal være mulighed for at opsamle spild. Overjordiske tanke skal sikres mod påkørsel.

Uheld og risici

25. Ved driftsuheld, hvor der opstår risiko for forurening af miljøet, er der pligt til øjeblikkeligt at anmelde dette til **Alarmcentralen, tlf.: 112** og efterfølgende straks at underrette **Aalborg Kommune, Miljø- og Energiforvaltningen på tlf.: 99 31 20 00**.

26. Der skal forefindes en beredskabsplan på husdyrbruget, som fortæller, hvornår og hvordan der skal reageres ved uheld, som kan medføre konsekvenser for det eksterne miljø. Planen skal være tilgængelig og synlig for husdyrbrugets ansatte og øvrige, der færdes på husdyrbruget. Beredskabsplanen skal opdateres ved væsentlige ændringer. Beredskabsplanen er vedlagt som bilag 3.

Lugt

27. Husdyrbruget skal drives og renholdes, så lugtgener begrænses mest muligt.
28. Hvis tilsynsmyndigheden vurderer, at driften af husdyrbruget giver anledning til væsentligt flere lugtgener for de omkringboende end forventet, skal husdyrbruget lade udarbejde en handlingsplan for at nedbringe lugtgenerne, herunder evt. foretage lugtmålinger. Inden dokumentationsprogrammet iværksættes, skal det godkendes af tilsynsmyndigheden, og undersøgelsens omfang vil efter konkret vurdering blive fastsat af tilsynsmyndigheden. Alle udgifter i forbindelse med ovennævnte afholdes af husdyrbruget.
29. Viser ovennævnte dokumentation, at der er væsentlige lugtgener, skal de afhjælpende foranstaltninger udføres efter nærmere aftale med tilsynsmyndigheden.
30. Kravet om dokumentation af lugtforholdene kan højst fremsættes en gang årligt, medmindre den seneste kontrol viste, at lugtemissionen ikke kan overholdes.

Fluer og andre skadedyr

31. Der skal på husdyrbruget foretages effektiv fluebekæmpelse som minimum i overensstemmelse med de til enhver tid gældende retningslinjer for fluebekæmpelse.
32. Opbevaring af foder skal ske på sådan en måde, så der ikke opstår risiko for ophold af skadedyr (rotter m.v.).

Støj

33. Husdyrbrugets bidrag til støjbelastningen må ikke overstige følgende værdier målt ved nabobeboelsen eller dennes opholdsarealer:

Områdetype	Man-fre kl. 7-18 Lørdag kl. 7-14	Man-fre kl. 18-22 Lør kl. 14-22 Søn- og helligdag kl. 7-22	Alle dage kl. 22-7	Alle dage kl. 22-7
	Gns. værdi over referencetidsrummet	Gns. værdi over referencetidsrummet	Gns. værdi over referencetidsrummet	Maksimal Værdi
Det åbne land (inkl. landsbyer og landbrugsarealer)	55 dB(A)	45 dB(A)	40 dB(A)	55 dB(A)

Vejledning om ekstern støj fra virksomheder. Miljøstyrelsens vejledning nr. 5 af november 1984.

34. Husdyrbruget skal for egen regning dokumentere, at støjvilkår overholdes, hvis tilsynsmyndigheden finder generne væsentlige.

35. Støjmålinger skal udføres som beskrevet i Miljøstyrelsens til enhver tid gældende støjbergningsvejledning og foretages i punkter, som forinden aftales med tilsynsmyndigheden.
36. Kravet om dokumentation af lugtforholdene kan højst fremsættes en gang årligt, medmindre den seneste kontrol viste, at lugtemissionen ikke kan overholdes.

Støv

37. Driften må ikke medføre støvgener udenfor husdyrbrugets arealer.

3 Husdyrbrugets beliggenhed og planmæssige forhold

3.1 Beskrivelse af placering i landskabet mv.

Der er tale om en eksisterende økologisk drevet kvægbedrift, som ligger i det åbne land i et område med landbrugsdrift og spredt bebyggelse.

Projektet omfatter etablering af en to udendørs opholdsarealer, ny opsamlingsplads og ny malkestald med tilhørende separations-boks nordøst for den eksisterende kostald.

Malkestalden bliver en smal bygning på 12 x 40 m og etableres i forlængelse af kostalden med en afstand til naboskel mod nordøst på 24 m.

Der etableres et teknikrum (5 x 15m) på malkestaldens vestlige side og en 3 m bred returgang på den østlige side.

Mellem malkestald og kostalden etableres et opsamlingsområde på 15 x 48 og en separationsboks på 10 x 10m. Der bliver støbt bund med afløb til gyllekanal.

Returgang, opsamlingsplads og separationsboks etableres med eller uden tag.

Der etableres endvidere 2 udendørs opholdsarealer i forbindelse med den eksisterende stald.

De ønskes etableret for at kunne honorere arealkravene til tre hjerter under den statslige dyrevelfærds-ordning. Arealerne bliver hver 7 x 14 m.

Syd for det nye teknikrum opsættes en udendørs silotank til mælk. Placeringen af bygningerne fremgår af situationsplanen bilag 1.

I den eksisterende kostald etableres yderligere sengebåse til køer på arealet, der i dag anvendes til opsamlingsplads og malkestald. Området der hidtil har været anvendt til opstaldning af kvier i senge-båse inddrages ligeledes til malkende køer.

De ældste bygninger på bedriften er hvidkalkede, kostalden er opført i lyse søstenselementer med grå gardiner og gråt tag. Den nye malkestald bliver ligeledes opført i lyse farver med gråt tag.

3.2 Planmæssige forhold og afstandskrav til anlægget

Lovpligtig minimumsafstand ⁴ fra nyetablerede stalde og anlæg, samt eks. bygninger med forøget forurening	Minimumsafstand	Aktuel afstand
Eksisterende/fremtidigt byzone- /sommerhusområde	50 m	Over 50 m
Område i lokalplan udlagt til boligformål, blandet bolig og erhvervsformål eller til offentlige formål med henblik på beboelse, institutioner, rekreative formål og lignende	50 m	Over 50 m
Ikke-almene vandforsyningsanlæg	25 m	Over 50 m
Almene vandforsyningsanlæg	50 m	Over 50 m
Vandløb (herunder dræn) og søer	15 m	Ca. 40 m ⁵
Offentlig vej og privat fællesvej	15 m	15 m

⁴ Jævnfør Husdyrbruglovens §§ 6 og 8.

⁵ Den gamle gyllebeholder på 970m³ overholder ikke afstandskravet, men herfra sker der ikke forøget forurening

Levnedsmiddelvirksomhed	25 m	Over 100 m
Beboelse på samme ejendom	15 m	Over 15 m ⁶
Naboskel	30 m	24 m
Nabobeboelse	50 m	Over 50 m

3.3 Fredninger, fortidsminder, bygge- og beskyttelseslinjer mm

Der er ifølge Danmarks Miljøportal ikke kulturhistoriske interesser, udpegninger, beskyttelseslinjer eller fredninger, der er til hinder for gennemførelse af de ansøgte ændringer på husdyrbrugets anlæg.

Det ansøgte kan således udføres uden dispensation fra naturbeskyttelseslovens bygge- og beskyttelseslinjer.

3.4 Vurdering af husdyrbrugets beliggenhed og planmæssige forhold

Aalborg Kommune vurderer, at byggeriet er erhvervsmæssigt nødvendigt for ejendommens drift som landbrugsejendom.

Kommunen har vurderet, at de generelle afstandskrav i §§ 6 og 8 i Husdyrbrugloven er overholdt, med undtagelse af kravet om en afstand på 30 m til naboskel.

Det følger af husdyrbruglovens § 8, stk. 1, at etablering af husdyranlæg, der medfører forøget forurening, ikke er tilladt inden for 30 meter til naboskel.

Af lovens § 9, stk. 3, fremgår, at hvor overholdelse ovennævnte afstandskrav ikke er mulig, kan kommunalbestyrelsen dispensere herfra og fastsætte vilkår til indretning og drift. Kommunalbestyrelsen skal fastsætte vilkår, som sikrer, at der ikke opstår forurening eller væsentlige gener.

Det er kommunens vurdering, at der kan meddeles dispensation i denne sag med følgende begrundelse:

Alternative placeringer af malkestalden er vurderet, men vil give samme problemer, da matriklen er for lille i alle retninger. På længere sigt ønsker ansøger at udvide bedriften med en ny kostald, som bør placeres mod nordøst, idet der ligger en del naboer uden landbrugspligt forholdsvis tæt på mod sydvest. Dette er en væsentlig begrundelse for ligeledes at placere malkestalden mod nordøst. Den nye kostald ønskes placeret langs malkestalden parallelt med den eksisterende kostald og denne placering forhindrer dermed at malkestalden flyttes længere mod sydøst.

Malkestald og opsamlingsplads bliver opført længere, end hvad der i første omgang er nødvendigt i forhold til det nuværende antal køer. Når den nye kostald etableres, vil malkegraven og antallet af malkesæt kunne udvides ved at inddrage noget af opsamlingspladsen, således at det passer til det nye antal køer. Dette vil således ikke kræve tilbygning til malkestalden.

Der er valgt en lang, smal bygning indrettet med sving-over malkning, hvor køerne er placeret i en vinkel på 60 grader. Man kunne gøre bygningen kortere ved at placere køerne i en vinkel

⁶ Afstandskravet overholdes ikke i fht eksisterende kalvestald. Men herfra sker der ingen forøget forurening og dispensation er derfor ikke nødvendig

på 90 grader, men dette ville kræve en væsentlig bredere bygning, som vil være omtrentlig dobbelt så dyr at etablere. Opsamlingspladsen skal have samme bredde som malkestalden, da kodriveren fortsætter ind i malkestalden.

Indretning og placering er således gennemtænkt i forhold til bedriftens ressourceforbrug, økonomi og fremtidige udvikling.

Arealet på den anden side af skellet mod nordøst er landbrugsjord, som pt forpagtes af ansøger og anvendes til græsning. Arealet tilhører landbrugsejendommen beliggende sydøst for kostalden. Der er således udelukkende landbrugsaktiviteter i området omkring malkestalden, hvorfor ændringen i forhold til de eksisterende forhold ikke kan antages at ville påføre den berørte nabo væsentlige gener.

Malkekøerne opholder sig kun i malkestalden og opsamlingspladsen i begrænsede perioder i forbindelse med malkning. Ifølge husdyrgodkendelsesbekendtgørelsen bilag 3 c skal arealet derfor ikke medregnes som produktionsareal. Ifølge samme bekendtgørelse §38 er der krav om der på disse arealer foretages en effektiv rengøring efter endt ophold senest 4 timer efter at dyrene forlader arealet. Det er derfor ikke nødvendigt at stille vilkår om rengøring af malkestald og opsamlingsplads.

Den nye malkestald bliver opført i samme farver som de eksisterende bygninger og vil desuden fremstå markant mindre end den eksisterende kostald. Den vil derfor ikke påvirke bedriftens arkitektoniske udtryk væsentligt.

Aalborg Kommune vurderer, at det ansøgte ikke vil have en uheldig indflydelse på det landskabelige indtryk af området, da der er tale om byggeri i umiddelbar tilknytning til ejendommens eksisterende bebyggelsesarealer.

4 Husdyrhold, staldanlæg og drift

4.1 Staldanlæg og husdyrhold

4.1.1 Beskrivelse af staldanlæg og husdyrhold

Nedenstående skema viser produktionsareal, dyretyper og staldsystem/gulvtyper:

Bygning	Dyretype, gulvtype og Produktionsareal (PA)					
	Ansøgt	PA m2	Nudrift (svarende til ansøgt i godkendelsen fra 2016)	PA m2	8 års drift (svarende til nudrift i godkendelsen fra 2016)	PA m2
Kostald	Flexgruppe: Alle kvæg. Sengestald med fast, drænet gulv og skraber	1641	Malkekøer, kvier og stude. Sengestald med fast, drænet gulv og skraber	1641	Malkekøer, kvier og stude. Sengestald med fast, drænet gulv og skraber	1641
	Flexgruppe: Alle kvæg. Sengestald med fast, drænet gulv og skraber	263		0		0
	Flexgruppe: Alle kvæg. Dybstrøelse	142	Malkekøer, kvier og stude. Dybstrøelse	256		0
Udendørs opholdsareal	Malkekøer, kvier og stude. Sengestald med fast gulv	196		0		0
Kalve og opdræt	Flexgruppe: alle kvæg Dybstrøelse	401	Malkekøer, kvier og stude. Dybstrøelse	401	Malkekøer, kvier og stude. Dybstrøelse	205
	Flexgruppe: alle kvæg Dybstrøelse	47	Kalve, (under 6 mdr.). Dybstrøelse	47	Kalve, (under 6 mdr.). Dybstrøelse	47
Ny separationsboks	Flexgruppe: Alle kvæg. Sengestald med fast gulv	100		0		0
I alt		2790		2345		1893

Oversigt over stalde, dyre- og gulvtyper.

Det samlede produktionsareal udvides med 445 m2 sammenlignet med nudrift.

I forbindelse med udvidelsen ændres tilladelsen samtidig til en såkaldt "flex-model", hvilket betyder at det tilladte produktionsareal kan anvendes til flere forskellige slags kvæg.

Dyretype og staldsystemer som indgår i flexgruppen	
Alle kvæg; Fast drænet gulv med skraber og ajleafløb	Alle kvæg; Dybstrøelse
Malkekøer, kvier og stude. Fast drænet gulv med skraber og ajleafløb	Malkekøer, kvier og stude. Dybstrøelse
Ammekøer, slagtekalve (over 6 mdr.). Fast drænet gulv med skraber og ajleafløb	Ammekøer, slagtekalve (over 6 mdr.). Dybstrøelse
	Kalve, (under 6 mdr.). Dybstrøelse
Alle kvæg; Sengestald med fast gulv	
Malkekøer, kvier og stude. Sengestald med fast gulv	
Ammekøer, slagtekalve (over 6 mdr.). Sengestald med fast gulv	

4.1.2 Vurdering af staldanlæg og husdyrhold

De stillede vilkår om dyretyper, gulvtyper og produktionsarealernes størrelse sikrer, at de beregninger og vurderinger, som ligger til grund for denne tilladelse er overholdt.

Vilkårene om anvendelse og vedligehold af skraberne i kvægstalden sikrer, at ammoniakfordampningen fra stalden ikke overstiger det beregnede niveau.

4.2 Anlæggets drift

4.2.1 Beskrivelse af gyllebeholdere og håndtering af gylle

Der findes på ejendommen 3 gyllebeholdere med en samlet kapacitet på 6970 m². Dette svarer til en opbevaringskapacitet på ejendommen på over 9 måneders produktion jf. reglerne i husdyrgødningsbekendtgørelsen. Placeringen fremgår af bilag 1.

Den lille beholder har alarm og skal kontrolleres hvert 5. år, da den ligger tæt på vandløbet. Her tilledes afløbene fra ensilagepladser og møddingsplads.

Gyllevognen har sugetårn og udbringningen af gyllen sker ved slæbeslanger. Udbringningen foretages af maskinstation som efterser udbringningsudstyret inden ibrugtagning. Der køres som hovedregel ikke gylle på søn- og helligdage, og gyllen udbringes ikke på frossen jord eller på arealer skrående ned mod vandløb.

Hovedparten af udbringningsarealerne er placeret således, at gyllekørsel sker på interne veje eller vejstrækninger, hvor der kun er få beboelser. Udbringning forudsætter ikke gennemkørsel af landsbyer eller tætbebyggede områder omkring bedriften.

4.2.2 Vurdering af gyllebeholdere og håndtering af gylle

Det vurderes, at der er tilstrækkelig kapacitet til at sikre at udbringning af gyllen kan ske når dette er bedst muligt i forhold til frosne og våde jorder.

Vilkår om opsyn ved håndtering af gylle samt anvendelse af sugetårn minimerer risikoen for spild af gylle.

De stillede vilkår om gødningsopbevaringsanlæggenes overfladeareal sikrer, at de beregninger og vurderinger, som ligger til grund for denne tilladelse er overholdt.

4.2.3 Beskrivelse af fast gødning/dybstrøelse

Opdræts- og kalvestald er med dybstrøelse. Dybstrøelsesarealet holdes altid tørt. Kostalden er etableret med delvis dybstrøelse i kælvningsområdet. Dybstrøelsen opbevares på ejendommens møddingsplads eller i overdækket markstak. Møddingspladsens placering fremgår af bilag 1.

4.2.4 Vurdering af fast gødning/dybstrøelse

Vilkår om at dybstrøelsen skal være tør, medvirker til at begrænse evt. lugtgener.

4.2.5 Beskrivelse af opbevaring af ensilage

Der findes 5 plansiloer på ejendommen og desuden anvendes det støbte areal mellem plansiloerne og laden til opbevaring af ensilage. Placering fremgår af bilag 1. Der er etableret afløb til den lille gyllebeholder.

4.2.6 Vurdering af opbevaring af ensilage

Aalborg Kommune vurderer, at såfremt forskrifterne for opførelse af ensilageplads/plansilo overholdes og reglerne i husdyrgødningsbekendtgørelsen overholdes giver opbevaring af ensilage ingen væsentlige gener for omgivelserne.

4.2.7 Beskrivelse af ventilation

Der er naturlig ventilation i alle staldbygninger.

4.2.8 Vurdering af ventilation

Der er ikke registreret klager fra naboer omkring lugt fra anlægget. Aalborg Kommune vurderer derfor, at ventilationen ikke giver væsentlige gener for omgivelserne, og at der ikke er behov for at stille vilkår.

4.3 Rengøring af staldanlæg, herunder vandforbrug

4.3.1 Beskrivelse af rengøring af staldanlæg, herunder vandforbrug

Der fejes dagligt og der anvendes meget sjældent vand til vask. Hvis det sker, løber det i gyllesystemet.

Der anvendes vand til vask af malkeanlægget, malkestalden og mælketanken, samt til nedkøling af mælken i pladekøleren.

Der anvendes meget lidt vand til vask af traktor og redskaber. Husdyrbrugets vandforbrug er meget begrænset, da næsten alt markarbejdet bliver udført af maskinstation. Vask foregår på møddingspladsen.

På husdyrbruget er vandforbruget i nudriften 8000 m³, der leveres af Ulsted-Ålebæk Vandværk. Det forventes at stige til 8.500 m³.

Der foretages jævnlig kalibrering af drikkevandsinstallationer med henblik på at undgå unødigt spild. Lækager identificeres og repareres.

4.3.2 Vurdering af rengøring af staldanlæg, herunder vandforbrug

Vilkår om vedligehold af drikkevandssystemet sikrer at spild undgås.

4.4 Restvand, herunder regnvand

4.4.1 Beskrivelse af afløbsforhold for restvand, herunder regnvand

Tagvand fra stalde, øvrige produktionsbygninger samt stuehus ledes via afløb til grøft. Overfladevand ledes til åen gennem dræn.

Overfladevand fra ensilageplads og møddingsplads ledes til den lille gyllebeholder. Overfladevand fra den nye malkestald, opsamlingsplads, separationsboks samt de nye opholdsarealer udenfor kostalden ledes til gyllebeholderen ved siden af kostalden.

Oversigtskort med angivelse af afløbsforhold for husdyrbruget findes i bilag 1.

4.4.2 Vurdering af afløbsforhold for restvand, herunder regnvand

Vilkåret om at der skal ansøges om udledningstilladelse, hvis det nye tagareal overstiger 450 m², sikrer at det vurderes om åens biologi forstyrres af tilledning med tagvand.

Kommunen vurderer at restvand, der er omfattet af husdyrgødningsbekendtgørelsen håndteres i overensstemmelse med denne bekendtgørelses regler.

Ligeledes vurderer kommunen, at den samlede håndtering af restvand herunder regnvand sker på forsvarlig vis.

4.5 Affaldshåndtering

4.5.1 Beskrivelse af affaldshåndtering

Husdyrbruget skal overholde kommunens affaldsregulativer, der kan findes på www.aalborg.dk/business/miljoe-energi-og-affald/affald-og-genbrug#Afmedaffaldet.

I bilaget Vejledning til sortering af *affald i landbruget*, er en vejledning om bortskaffelse af de enkelte affaldstyper. Regler for virksomheders anvendelse af Aalborg Kommunes genbrugspladser kan findes på <https://aalborgforsyning.dk/erhverv/Affald>.

Register over affaldsproduktionen

Husdyrbruget skal registrere affaldsproduktion og -mængder fra driften. Formålet er at fremme sortering og genanvendelse af affald. Husdyrbruget kan i det konkrete tilfælde forevise anden dokumentation for sortering og genanvendelse af affald. Det kan fx være særskilte kvitteringer for aflevering af de enkelte affaldsfraktioner, som forekommer på husdyrbruget.

Der er redegjort for placering af affaldsfraktioner på bilag 1.

Husholdningsaffald og al brændbart affald fra stalden afhentes med dagrenovation. Genanvendeligt affald frasorteres og afleveres til genbrug.

Medicinrester opbevares aflåst i original emballage og bortskaffes som farligt affald. Der er den 16. oktober 2014 givet fritagelse for benyttelsespligten til ordningen for klinisk risikoaffald.

Døde dyr opbevares og afhentes af DAKA jf. regler om afhentning af dyr i bekendtgørelse om opbevaring af døde dyr.

4.5.2 Vurdering af affaldshåndtering

Ved vilkåret om registrering af affaldsproduktionen sikres, at der altid er fokus på sortering og genanvendelse af affald. Aalborg Kommune vurderer, at de miljømæssige krav til affaldshåndtering er opfyldt, når vilkår og affaldsregulativ følges.

4.6 Opbevaring af kemikalier, olie, handelsgødning og hjælpestoffer

4.6.1 Beskrivelse af opbevaring af kemikalier, olie, handelsgødning og hjælpestoffer

Dieselolie opbevares i 2500 l tank i laden.

Der anvendes medicin i stalden. Medicin opbevares aflåst i stalden.

Der opbevares ikke pesticider og handelsgødning på ejendommen, da den drives økologisk.

4.6.2 Vurdering af opbevaring af kemikalier, olie, handelsgødning og hjælpestoffer

Aalborg Kommune vurderer, at ved overholdelse af de stillede vilkår, vil oplag og håndtering af affald, råvarer og hjælpestoffer ikke påvirke miljøet.

4.7 Uheld og risici

4.7.1 Redegørelse for mulige uheld

Type	Forebyggende foranstaltninger
Gylleudslip	Der er ikke fast pumpe på gyllebeholderen Gyllebeholdere tilses jævnlige og bliver kontrolleret hver 10. år. Gyllebeholder nærmest åen bliver kontrolleret hvert 5. år og har alarm.
Olieudslip	Overjordiske tanke står på fast grund uden afløb
Kemikalieudslip	Ingen pesticider på ejendommen, rengøringskemi opbevares aflåst

Typer og forebyggelse af risici på husdyrbruget.

Sker der uheld, der kan medføre alvorlige påvirkninger af natur og miljø, vil alarmcentralen straks blive kontaktet. Ligeledes vil kommunens Miljø- og Energiforvaltning efterfølgende blive underrettet. Der er udarbejdet en beredskabsplan for driftsuheld. Medarbejdere, ejer og andre med fast adgang til husdyrbruget er vejledt i beredskabsplanen, der er vedlagt som bilag 3.

Ved et større gylleudslip fra den lille gylletank er der stor risiko for forurening af åen. Beredskabsplanen indeholder vejledning i hvor og hvordan der kan opdømmes.

4.7.2 Vurdering af uheld og risici

Aalborg Kommune vurderer, at husdyrbruget ved overholdelse af de stillede vilkår og de generelle regler ikke vil påvirke miljøet væsentligt.

Kommunen vurderer, at husdyrbrugets indretning og drift minimerer risikoen for uheld. Husdyrbrugets Beredskabsplan beskriver, hvilke forholdsregler der skal tages, hvis der, trods foranstaltningerne, alligevel sker et uheld med risiko for forurening af jord, grund- eller overfladevand.

5 Forurening med ammoniak fra husdyrbruget

5.1 Beskrivelse af ammoniakfordampning fra anlægget

Udvidelsen medfører en forøgelse af ammoniakfordampningen på 636 kg N/år, set i forhold til nudriften, så husdyrbrugets samlede emission bliver 3435 kg N/år.

Der er indsendt beregninger af husdyrbrugets ammoniakemission, som viser den ansøgte udvidelse set i forhold til såvel nudriften som 8 års-driften⁷. Beregningsresultaterne fremgår af nedenstående tabel.

	Ammoniakemission	Meremission i fht nudrift	Meremission i fht 8 år tilbage
8 års driften	2158 Kg N/år	-	-
Nudrift	2799 Kg N/år	-	-
Ansøgt	3435 Kg N/år	636 Kg N/år	1277 Kg N/år

Ammoniakemission og depositionsregninger for både den ansøgte udvidelse og for samtlige udvidelser over en 8-årig periode.

5.2 Bedste tilgængelige teknik (BAT)

5.2.1 Beregning af den maksimale ammoniakfordampning

Bedriften drives med en økologisk mælkeproduktion. For økologiske kvægproduktioner gælder at BAT emissionskravet er fastlagt til den faktiske emission fra staldsystemerne.

På den baggrund har IT-ansøgningssystemet beregnet husdyrbrugets samlede emissionsgrænseværdi til 3435 kg N/år. Beregningen fremgår af tabellen nedenfor:

Samlet BAT beregning			
	Stalde	Lagre	Total
Samlet BAT krav (kg NH ₃ -N /år)	2687	747	3435
Faktisk emission (kg NH ₃ -N /år)	2687	747	3435
Forskel (kg NH ₃ -N /år)	-	-	0
Vejledende BAT Overholdt?	-	-	Ja

⁷ 8 års-driften er husdyrbrugets lovlige drift for 8 år siden.

Ammoniaktab pr. produktion opnåelig ved anvendelse af BAT				
Produktion	BAT krav Areal (kg NH ₃ -N / (m ² · år))		Korrektionsfaktor for udegående	Vejl. sum (kg NH ₃ -N / år)
(#420158) Flexgruppe: Alle kvæg; Fast drænet gulv med skraber og ajleafløb	1641	0,89	1	1460
(#420161) Flexgruppe: Alle kvæg; Dybstrøelse	142	0,84	1	119
(#433404) Flexgruppe: Alle kvæg; Fast drænet gulv med skraber og ajleafløb	263	0,89	1	234
(#420169) Flexgruppe: Alle kvæg; Dybstrøelse	401	0,84	1	337
(#433405) Flexgruppe: Alle kvæg; Dybstrøelse	47	0,84	1	39
(#433785) Flexgruppe: Alle kvæg; Sengestald med fast gulv	100	1,68	1	168
(#454228) Malkekøer, kvier og stude. Sengestald med fast gulv	98	1,68	1	165
(#454227) Malkekøer, kvier og stude. Sengestald med fast gulv	98	1,68	1	165

Den faktiske ammoniakemission fra husdyrbruget er i husdyrgodkendelse.dk beregnet til 3435 kg N/år. Husdyrbruget opfylder dermed kriterierne i den vejledende emissionsgrænseværdi for ammoniakfordampning fra produktion af økologisk malkekvæg.

5.2.2 Vurdering af BAT for ammoniak

Ansøger har frit valg med hensyn til valg af teknikker for opnåelse af det maksimale ammoniakniveau og har konkret valgt at opnå dette gennem valg af staldtype. I tilladelsen er der stillet vilkår, som sikrer, at den forudsatte reduktion af ammoniakfordampningen opnås.

Aalborg Kommune vurderer desuden, at anvendelsen af Miljøstyrelsens vejledende emissionsgrænseværdier sikrer, at kommunens udmeldte BAT-niveau er proportionalt.

Aalborg Kommune vurderer, at BAT-niveauet for ammoniakfordampning fra anlægget er overholdt, idet de valgte teknikker beregnet gennem husdyrgodkendelse.dk samlet medfører en ammoniakemission, som svarer til BAT beregnet efter Miljøstyrelsens vejledning. Det ikke vil være proportionalt at indføre yderligere ammoniaktiltag.

5.3 Vurdering af ammoniakpåvirkning af beskyttet natur

Infoboks

Kategori 1-natur

Kategori 1-natur er Natura 2000-naturtyper, som omfattes af lovens § 7, stk. 1, nr. 1. Det er de ammoniakfølsomme Natura 2000-naturtyper, som indgår i udpegningsgrundlaget for området, og som Naturstyrelsen har kortlagt i forbindelse med Natura 2000-planlægningen.

Kategori 2-natur

Kategori 2-natur er nærmere bestemte ammoniakfølsomme naturtyper, der ligger uden for internationale naturbeskyttelsesområder. Det drejer sig om:

- højmoser,
- lobeliesøer,
- heder der er større end 10 ha, og som er omfattet af naturbeskyttelseslovens § 3, og overdrev der er større end 2,5 ha, og som er omfattet af naturbeskyttelseslovens § 3.

Kategori 3-natur

Kategori 3-natur er ammoniakfølsomme naturområder, som ikke er kategori 1-natur eller kategori 2-natur, og som er hede, mose eller overdrev omfattet af naturbeskyttelseslovens § 3 eller som er ammoniakfølsom skov.

Navn:	Kategori:	Opretter:	Kumulation:	Ruhed natur:	Merdeposition (kg N/ha/år):		Totaldeposition (kg N/ha/år):
					8-års drift	Nudrift:	
5 Potentiel ammoniakfølsom skov	Kategori 3	Ansøger	0	S	0,2	0,1	0,6
4 Indlandsklit Ø	Kategori 1	Ansøger	0	Bn	0,0	0,0	0,0
3 Overdrev ØNØ	Kategori 2	Ansøger	0	Bn	0,0	0,0	0,0
2 Mose NNØ	Kategori 3	Ansøger	0	Bn	0,0	0,0	0,0
1 Mose ØNØ	Kategori 3	Ansøger	0	Bn	0,0	0,0	0,0

Figur: Oversigt over ammoniakbelastning i nærmeste kategori-naturpunkter.

5.3.1 Kategori 1- natur

Der ligger ikke kategori 1 natur indenfor en afstand af anlægget, hvor der deponeres mere end 0,2 kg N/ha/år i total-deposition. Nærmeste kategori 1 naturpunkt er beliggende i en afstand af ca. 7 km mod øst.

5.3.2 Kategori 2 natur

Der ligger ikke kategori 2 natur indenfor en afstand af anlægget, hvor der deponeres mere end 1 kg N/ha/år i total-deposition. Nærmeste kategori 2 naturpunkt er beliggende i en afstand af ca. 5,5 km mod NØ.

5.3.3 Kategori 3 natur

Der ligger ikke kategori 3 natur indenfor en afstand af anlægget, hvor der deponeres mere end 1 kg N/ha/år i mer-deposition. Nærmeste kategori 3 naturpunkt er beliggende i en afstand af ca. 700 m mod øst og fremgår af bilag 4.

5.3.4 Vurdering af naturpåvirkningen fra anlægget

Det er vurderet ud fra afstanden samt den samlede udledning af ammoniak fra husdyrbruget, at det ud fra et videnskabeligt synspunkt uden rimelig tvivl kan fastslås, at det ansøgte projekt ikke har skadelige virkninger på natur kategoriseret som kategori 1-, 2- og 3-natur, jf. § 2, stk. 1, nr. 1, 2 og 3 i *Bekendtgørelse om godkendelse og tilladelse m.v. af husdyrbrug*.

Aalborg Kommune vurderer, at det ud fra et videnskabeligt synspunkt uden rimelig tvivl kan fastslås, at det ansøgte projekt ikke har skadelige virkninger på internationale naturbeskyttelsesområders integritet og overordnede bevaringsmålsætning. For den øvrige natur omfattet af naturbeskyttelseslovens § 3 i eller udenfor Natura 2000-området vurderes det, at der ved overholdelse af ovenforstående vilkår ikke vil ske en væsentlig påvirkning ved gennemførelse af det samlede projekt.

Det er samtidig kommunens vurdering, at der ikke er særlige forhold, som kan begrunde en skærpelse af de generelle beskyttelsesniveauer, som findes for natur.

5.3.5 Beskrivelse af bilag IV arter og andre beskyttede arter

Beskyttede naturområder kan være leve-, yngle- eller rasteområder for Bilag IV-arter, rødlistearter eller ansvarsarter, og er blandt andet derfor sikret mod forringelse af naturtilstanden via lovgivning. Forhøjet tilførsel af det kvælstofholdige næringsstof *ammoniak*, kan bidrage til ændringer i naturtilstanden og dermed føre til en forringelse af levestederne for følsomme og truede plante- og dyrearter.

Med udgangspunkt i beregninger af ekstra tilførsel af atmosfærisk båret ammoniak fra anlægget til beskyttede naturområder i oplandet er det vurderet, at ingen beskyttede naturområder modtager så meget ekstra ammoniak, at naturtilstanden bliver påvirket negativt i forhold til deres nuværende tilstand.

Aalborg Kommune har vurderet, at ingen naturarealer (vandhuller, gamle skove, overdrev), som kunne være leve-, yngle- eller rasteområder for bilag IV-arter, vil blive påvirket væsentligt af det ansøgte projekt. På denne baggrund vurderes det, at godkendelse af anlæggets ammoniakfordampning ikke vil beskadige eller ødelægge leve-, yngle- eller rasteområder for bilag IV-arter.

Aalborg Kommune har desuden ikke fundet konkrete registreringer af bilag 4-arter inden for 1 km konsekvenszone for ammoniak ved søgning i data over fund af arter (Aalborg Kommunens egne registreringer, hjemmesiden: www.habitatarter.dk/ og Naturdata i Danmarks Miljøportal).

6 Nabogener fra husdyrbruget

6.1 Lugt

6.1.1 Beskrivelse af lugt fra dyrehold

Den primære kilde til lugt fra dyrehold er staldluftventilation. Der foreligger kun systematiske og anvendelige målinger/oplysninger om lugt fra staldanlæg. Lugt i forhold til omkringboende vurderes derfor udelukkende ud fra staldanlæg til dyrehold. Lugtgener fra opbevaringsanlæg samt ved udbringning indgår ikke i lugtberegningerne og håndteres derfor primært ved hjælp af generelle regler i husdyrgødningsbekendtgørelsen

Tabellen viser de beregnede geneafstande og aktuelle afstande. Geneafstanden måles fra midt på staldanlægget til kant af nærmeste bolig. Beboelsesbygninger på ejendomme med landbrugspligt efter landbrugslovens regler samt beboelsesbygninger, der ejes af driftsherren, medregnes ikke.

Lugtgeneafstandene er beregnet som for fuld besætning. Alle eksisterende og nye stalde indgår i beregningen.

Lokalitet/område	Korrigeret Geneafstand m	Vægtet(aktuel) gns.afstand m	Nærmeste område
Enkelt bolig/erhverv	93	260	Nøringen 15
Samlet bebyggelse	212	1301	Aalborgvej 217
Lokalplanlagt område	212	1074	Jordbrugsparcer i Holtet 10.02
Byzone	317	3309	Gandrup By

Resultat af lugtberegning i husdyrgodkendelse.dk

Dyreholdets lugtafgivelse er i husdyrgodkendelse.dk beregnet med hhv. den nye beregningsmodel og FMK-modellen. I beregningerne indgår afstand til den lokalitet, samt hvor meget det lugter fra de enkelte staldsystemer.

Beregningerne angiver den geneafstand, som er udtryk for den højeste beskyttelse af naboerne.

Oversigtskort med angivelse af afstand til de nærmeste naboer findes som bilag 5.

6.1.2 Vurdering af lugt fra dyrehold

Afstandene fra husdyrbruget og til sårbare områder er så stor at det ikke er nødvendigt at lave særskilt beregning med kumulation.

Lugtberegninger viser, at husdyrbruget efter udvidelsen ikke vil være til gene for omkringboende, fordi den korrigerede geneafstand er kortere end vægtet gennemsnitsafstand. Beregningerne forudsætter, at der er god staldhygiejne samt at ventilationsanlægget svarer til, hvad der normalt forekommer på husdyrbrug af denne type.

Det vurderes, at de stillede vilkår sikrer, at staldhygiejne og staldventilation ikke giver anledning til, at lugten fra husdyrbruget er anderledes/værre, end hvad der normalt forekommer fra denne type husdyrbrug.

6.2 Fluer og skadedyr

6.2.1 Beskrivelse af flue- og skadedyrsbekæmpelse

Ifølge ansøgningsmaterialet bekæmpes Skadedyr generelt i henhold til retningslinjerne fra Aarhus Universitet, Institut for Agroøkologi samt kommunens anvisninger.

Rotter bekæmpes i samarbejde med kommunen.

Der muges hyppigt ved de små kalve, dette hindrer flueproblemer. Rovfluer har ikke fungeret. Det er ikke tilladt at bruge fluegift på økologiske brug.

6.2.2 Vurdering af flue- og skadedyrsbekæmpelse

Kommunen vurderer, at de stillede vilkår sikrer, at der ikke opstår problemer i forhold til fluer eller rotter på husdyrbruget.

6.3 Transport

6.3.1 Beskrivelse af transport

Adgangsvejen til ejendommen er ad Nøringen via de eksisterende indkørselsveje til landbrugsejendommen.

Ændringen af produktionen vil medføre begrænset øget trafik på det omkringliggende vejnet.

Den interne transport på ejendommen er indrettet, så den giver minimum gene for naboer. Hovedparten af arealerne ligger tæt på ejendommen og der er begrænset transport af mindre offentlige veje.

Gylletransporter og transporter med markafgrøder er sæsonbetonet, mens øvrig transporter med foder og slagtedyrr er jævnt fordelt over hele året.

Transporter fra ejendommen af tyrekalve og opdræt til og fra ejendommen samles i forårs- og sommerperioden, da bedriften er under omlægning til sæsonkælvinger i sommerperioden.

	Antal transporter pr. år	
	Nudrift	Ansøgt
Tyrekalve	18	3
Kvier til og fra hotel	12	4-5
Indkøbt foder	24	24
Afhentning af mælk	365	365
Slagtetransporter	12	12
Diesel	12	12
Gylle	210	250
Halm	20	20
Dybstrøelse	20	20

6.3.2 Vurdering af transport

Aalborg Kommune vurderer, at transport til og fra husdyrbruget ikke giver væsentlige gener for naboer og øvrige boligområder ud over, hvad man kan forvente af denne type husdyrbrug.

6.4 Støj og støv

6.4.1 Beskrivelse af støj og støv

De normale støjkilder på ejendommen vil være malkeanlæg, højtryksrensere, fuldfodervogn, gyllepumper, den daglige brug af traktorer samt transporter til og fra ejendommen. Brugen af traktorer i det daglige vil normalt begrænse sig til dagtimerne, dog må der påregnes sæsonbestemt markarbejde ud over dette. Transporter på ejendommen samt til og fra ejendommen vil i nogen grad være sæsonbestemt i forbindelse med forårsarbejdet samt efterårets høstarbejde i marken. Gyllepumper kører dagligt.

De væsentligste støvkilder på ejendommen er håndtering af halm til strøelse samt håndtering af foder.

Blanding af fuldfoder sker ved plansiloerne og strøning sker hovedsageligt inde i bygningerne. Støj- og støvkilder vil ikke kunne påvirke nærmeste naboer i væsentlig grad.

6.4.2 Vurdering af støj og støv

Der er ikke tidligere modtaget klager over støj eller støv fra husdyrbruget. Da anlægget ligger i god afstand fra omkringboende, vurderer Aalborg Kommune, at øget støv/støj i forbindelse med udvidelsen ikke vil give væsentlige gener. Skulle der alligevel opstå støjgener i forbindelse med husdyrbruget, er der mulighed for at stille krav om undersøgelse af dette.

6.5 Lys

6.5.1 Beskrivelse af lys

Der er manuelt styret lys på begge gavle på kostalden. På gavlen af laden er der bevægelsesstyret lys.

I staldene er lyset tændt i arbejdstiden efter behov.

6.5.2 Vurdering af lys

Aalborg Kommune vurderer, at udendørs lys ikke giver anledning til gener for naboer eller passerende trafik, da der er langt til naboer og kun begrænset trafik på nærliggende veje.

7 Bæredygtighed

Husdyrbrugloven har bl.a. til formål at værne om natur og miljø, så samfundsudviklingen kan ske på et bæredygtigt grundlag i respekt for menneskers livsvilkår og for bevarelse af dyre- og plantelivet.

Husdyrbruget på Nøringen 17 arbejder allerede med bæredygtighed. Der er allerede gennemført/planlagt følgende tiltag:

- Ejendommen drives økologisk
- Der er etableret forkøling af mælken med en pladekøler. Det opvarmede vand anvendes som brugsvand i stalden.
- Der er etableret frekvensstyret vakuumpumpe på malkeanlægget
- På det nye malkeanlæg monteres frekvensstyret mælkepumpe.
- Alle lys i kostalden er skiftet til LED lys.
- I staldene er der vågelys med få armaturer om natten
- Personalet uddannes løbende gennem kurser og efteruddannelse.

Aalborg Kommune opfordrer generelt og i forbindelse med bygge- og anlægsarbejder dig og eventuelle andre bygherrer, entreprenører og leverandører til at bruge produkter og materialer, der er produceret på en bæredygtig måde, og bruge maskiner mv., som er energi- og miljørigtige. Du kan evt. få inspiration i Aalborg Kommunes Bæredygtighedsmanual, som du kan finde her <http://www.aalborg.dk/miljoe-energi-og-natur/baeredygtighedsmanual>.

Du opfordres ligeledes til at købe produkter, hvor miljøparametre vægtes på lige fod med kvalitet og pris.

Aalborg Kommune opfordrer dig til at bruge bæredygtige materialer og til at have fokus på en bæredygtig produktion. Udover at minimere vand, el og varmeforbruget er det en god ide også at have fokus på de råvarer, der indgår i produktionen eller i egne produkter. Der kan fx bruges genanvendelige materialer, være fokus på levetiden for produktet, eller på adskillelse af produktet, så de enkelte dele nemmere kan genbruges. Herudover opfordres du til at have fokus på at minimere emballagen, minimere forbruget af kemikalier og reducere transporten.

Ved at reducere energiforbruget og brugen af fossile brændsler vil bidraget til klimaforandringerne fra CO₂-udledningen reduceres. Husdyrbruget kan vælge maskiner m.v. med et lavt energiforbrug, udskifte belysningen med LED-pærer, opsætte tænd-sluk-ure eller isolere bygningerne. Endvidere kan husdyrbruget vælge at anvende vedvarende energi såsom energi fra solen, vindmøller, jordvarme eller varmepumper.

Affald er en ressource, som skal udnyttes. I stedet for deponering eller forbrænding kan affald fx bruges til erstatning for en råvare. Derfor er det helt centralt, at husdyrbrugets affald sorteres, så det kan genanvendes. Pap/papir, metal og plast kan fx genanvendes direkte. Haveaffald kan omdannes til kompost, mens andre affaldstyper såsom spildolie skal gennemgå en rensning, før det kan genanvendes. Det kan også være, at der er en affaldsart på dit husdyrbrug, som anses for en ressource for en anden virksomhed.

Ved at kortlægge affaldsstrømme på husdyrbruget kan det vise sig, at råvareforbruget kan optimeres. Det kan også være, at emballagen giver så meget affald, at husdyrbruget med fordel kan tage kontakt til producenten for en anden emballering.

Ved at anvende bæredygtige materialer fx certificeret træ eller vælge det mindst miljøbelastende vaskemiddel eller anden råvare kan husdyrbruget hjælpe miljøet. Det kan også være,

at regnvand kan anvendes i en del af produktionen, eller at vand og andre materialer kan recirkuleres i produktionen.

En af de store udfordringer i verden er tab af biologisk mangfoldighed. Husdyrbruget kan bidrage til en forøget biologisk mangfoldighed på stedet fx ved at anvende regnvandet til en sø eller ved at lave insektvolde eller naturstriber i marken.

8 Bilagsliste

- Bilag 1. Oversigtsskitse
- Bilag 2. Beskrivelse Produktionsarealer
- Bilag 3. Beredskabsplan
- Bilag 4. Afstand til nærmeste naturareal
- Bilag 5. Afstand til nærmeste naboer
- Bilag 6. Vejledningen Affaldssortering i landbruget

LandboNord Planteavl / miljø



Bilag 1

Erhvervsparken 1, 9700 Brønderslev
Tlf. 96242424 Fax. 98242429

Overzichtsskitse Nøregnen 17

Dato: 28.09.2021 / 10:55:39

J.Nr.

Målforshold: 1:1200

Init.: kho

- 1 Kostald
- 2 Teknikrum
- 3 Kalve og opdræt
- 4 Værksted
- 5 Stuehus
- 6 Plansiloer
- 7 Møddingsplads
- 8 Gyllebeholder 970m³
- 9 Lade
- ★ Udendørs lys
- Rist med afløb
- Opsamlingsbrønd

- 10 Gyllebeholder 3000m³
- 11 Gyllebeholder 3000m³
- 12 Opsamlingsplads 15 x 48m
- 13 Malkestald m returgang 15 x 40m
- 14 Nyt teknikrum
- 15 Silotank mælk
- 16 Ny placering silotank mælk
- 17 Separationsboks
- 18 Dieseltank 2500l
- 19 Landbrugsaffald
- 20 Afhentning DAKA
- 21 Opholdsareal

- Gylle
- Drænrør til grøft
- Tagrender, ledes til grøft

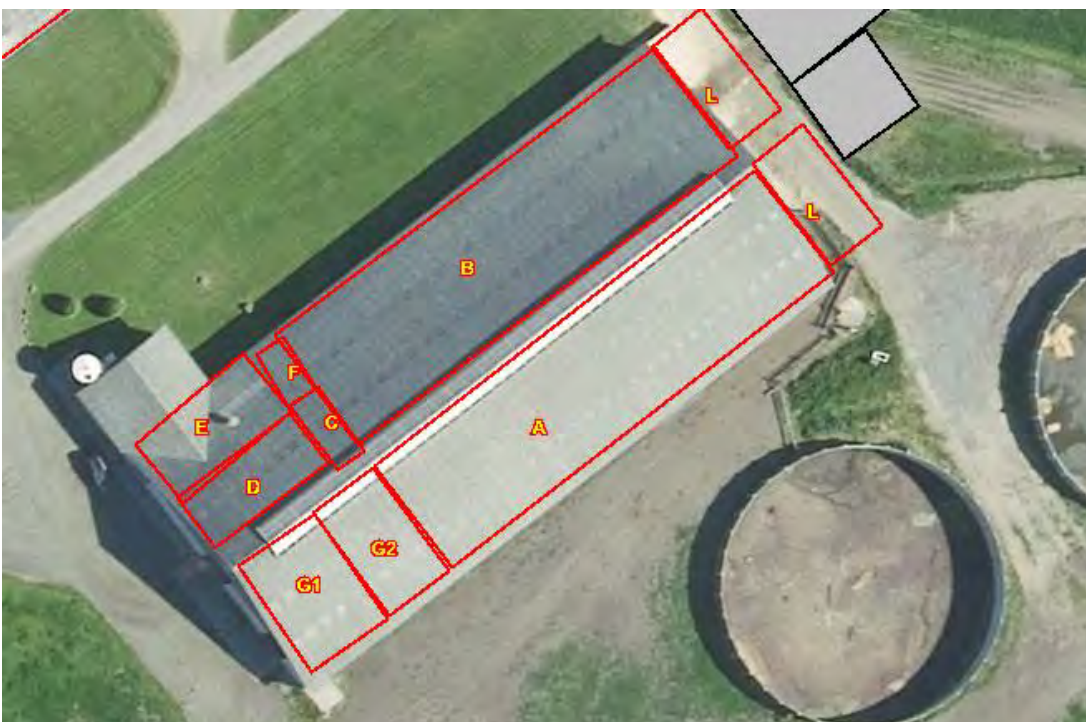
0 60 meter

Nedenstående tabel giver et overblik over ejendommens bygninger og de tilhørende produktionsarealer.

Den omtrentlige placering af de benævnte arealer er skitseret på vedlagte oversigt over bygningerne.

Kostald	Ansøgt	Nudrift	8 års drift	
	m ²	m ²	m ²	
Malkekøer og kvier Sengestald med fast drænet gulv		1641	1641	A: 52,4 x 14 = 734 B: 51,8 x 14,9 = 772 C: 3,6 x 8,4 = 30 D: 15,4 x 6,8 = 105
Flexgruppe kvæg Sengestald med fast drænet gulv	1641			
Flexgruppe kvæg Sengestald med fast drænet gulv	263			E: 15,4 x 8,1 = 125 F: 3,6 x 6,6 = 24 G2: 8,1 x 14 = 114
Malkekøer og kvier Dybstrøelse		256	0	G1: 10,1 x 14 = 142 G2: 8,1 x 14 = 114
Flex gruppe kvæg Dybstrøelse	142			G1: 10,1 x 14 = 142
I alt	2046	1897	1641	

Udendørs opholdsareal	Ansøgt	Nudrift	8 års drift	
	m ²	m ²	m ²	
Malkekøer og kvier Sengestald med fast gulv	196			L: 2 x 7 x 14 = 196
I alt				



Kalve og opdræt	Ansøgt m ²	Nudrift m ²	8 års drift m ²	
Malkekøer og kvier Dybstrøelse		401	205	H: 7,9 x 24,8 = 196 I: 7,9 x 25,9 = 205
Småkalve Dybstrøelse		47	47	J: 1,7 x 13,2 = 22 K: 8,3 x 3 = 25
Flex gruppe kvæg Dybstrøelse	448			
I alt	448	448	252	



Derud over er der 100 m² sengestald med fast gulv i den nye separationsboks.

INSTRUKS

VED UHELD

STANDS UHELDET

FORSØG AT STANDSE UDBREDELSEN AF UHELDET F.EKS. VED AT SLUKKE FOR PUMPER, TILSTOPPE AFLØB MM.

FREMTAG BEREDSKABSPLANEN OG FORETAG DE TILTAG DEN ANVISER, MAPPEN LIGER I

TILKALD HJÆLP PR. TLF.

VED STØRRE UHELD RING 112 OG OPLYS:

- HVEM DER RINGER
- HVAD DER SKET
- HVOR DET SKET, BY OG ADRESSE

KONTAKT MILJØMYNDIGHEDERNE PÅ TLF. 7015 1514

KONTAKT EJEREN, JACOB NØRGAARD PÅ TLF. 6017 9825 ELLER PER NØRGAARD PÅ TLF. 3059 3524

RED MENNESKER I FARE

VARSEL ALLE ENTEN MUNDTLIGT ELLER VED HJÆLP AF TELEFON.

BEGRÆNS UHELDET

VED BRAND -LUK DØRE OG VINDUER TIL DET BRÆNDENDE OMRÅDE, MEN LÅS IKKE DØRENE. PÅBEGYND SLUKNING AF BRANDEN MED DE TILSTEDEVÆRENDE SLUKNINGSREDSKABER.

VED MILJØUHELD - FORSØG OPDÆMNING FOR AT UNDGÅ, AT DIV. STOFFER LØBER TIL DRÆNBRØND ELLER VIDRE I VANDLØB. OPDÆMNINGEN KAN EVT. FORETAGES MED JORD, HALMBALLER OL. AFHÆNGIG AF MÆNGDEN.

VED BRANDVÆSENET/MILJØMYNDIGHEDERNES ANKOMST

UNDERRET BRANDVÆSENET/MILJØMYNDIGHEDERNE OM UHELDETS BELIGGENHED, UHELDETS OMFANG OG EVENTUELLE PERSONER, DER IKKE ER KOMMET I SIKKERHED.

UDLEVER BEREDSKABSMAPPEN TIL BRANDVÆSENET/MILJØMYNDIGHEDERNE.

Beredskabsplan for landbruget Nøringen 17

Indholdsfortegnelse:

TELEFONNUMRE	3
BRAND- OG EVAKUERINGSINSTRUKS	4
OVERLØB AF GYLLE - INSTRUKS	5
KEMIKALIE- OG OLIESPILD - INSTRUKS	6

Udarbejdet af: LandboNord i samarbejde med ejer

Revideret: Dato Ansvarlig (underskrift)

2022
2023
2024
2025
2026

Denne beredskabsplan er udarbejdet som en del af ejendommens miljøgodkendelse med det formål at stoppe og begrænse evt. uheld med konsekvenser for det omgivne miljø.

Planens indhold skal være kendt af gårdens ansatte m.m. og udleveres til evt. indsatsleder/miljømyndighed i forbindelse med uheld, forureninger, brand, ol.

Beredskabsplanen revideres/kontrolleres mindst 1 gang om året og skal være let tilgængelig og synlig. Beredskabsplanen findes i ...
Kopi af beredskabsplanen findes i ...

Kort materiale:

Bagerst er der et oversigtskort over ejendommen mm. med angivelse af:

- Vandløb
- Slukningsmateriel
- Stophane vand
- Hovedtavle el

Husk generelt:

Ved store uheld ring altid 112, ved mindre uheld ringes til miljømyndighederne. Er man i tvivl, ring 112, der har kontakt til kommunens beredskabstjeneste og miljøvagt.

Efter brand m.m. tag kontakt med miljømyndighederne med hensyn til genopbygning af stald m.m.

TELEFONNUMRE

Ejere kontaktes på telefon 6017 9825 eller 3059 3524

Nordjyllands Beredskab kontaktes på telefon 7015 1514

Falck kontaktes på telefon 7010 2030 dag eller nat

Brandvæsen kontaktes på telefon 112 dag og nat

Lægevagt kontaktes på telefon 7015 0300 dag eller nat

Dyrlæge kontaktes på telefon 9698 2851 dag eller nat

BRAND- OG EVAKUERINGSINSTRUKS

Ved brand der ikke kan slukkes ved egen hjælp.

Slå alarm

Tilkald brandvæsenet - RING 112 - oplys:

- Navn, adressen og telefonnummer der ringes fra
- Hvad er der sket og at det er en gårdbrand
- Er der tilskadekomne - hvor mange –
- Er dyrene kommet ud – art og antal der evt. er fanget

- Kontakt ejerne, Jacob Nørgaard på tlf. 6017 9825 eller Per Nørgaard på tlf. 3059 3524

Handlinger

- Iværksæt rednings- og slukningsarbejde hvis det er muligt og forsvarligt, herunder fjernelse og evakuering af dyr, olie, trykflasker, gødning og kemikalier
- Placering af slukningsmateriel er angivet på oversigtskortet.
- Hvis det ikke er muligt at slukke branden - forsøg at begrænse den ved lukning af døre og vinduer.

- Modtag brandvæsenet og udlever denne mappe sammen med kortmaterialet

Oplys endvidere:

- Evt. tilskadekomne eller dyr der ikke er reddet i sikkerhed
- Hvor det brænder
- Brandens omfang
- Hvor der er adgangsveje

Hjælpemidler

På ejendommen findes der følgende materiel, som evt. kan anvendes for at afhjælpe situationen:

- Pulverslukkere

OVERLØB AF GYLLE – INSTRUKS

Slå alarm

Kontakt beredskabet – Ring 112

Oplys:

- Navn, adressen og telefonnummer der ringes fra
- Hvad der er sket og hvor meget der er løbet ud
- Om der er risiko for forurening af vandløb, eller drikkevandsboring

- Kontakt ejerne, Jacob Nørgaard på tlf. 6017 9825 eller Per Nørgaard på tlf. 3059 3524

Ved mindre spild kontaktes kun miljømyndighederne

på telefon **7015 1514**

Handlinger:

- Forsøg opdæmning for at undgå, at gylle løber til vandløb (se kortbilag)
- Opdæmningen kan evt. foretages med jord, halmballer ol. afhængig af mængden af gylle.
- Modtag brandvæsenet/miljømyndighederne og udlever denne mappe med sammen med Kortmaterialet

Hjælpemidler:

På ejendommen findes der følgende materiel, som evt. kan anvendes for at afhjælpe situationen:

- Foderlæsser, halmballer

KEMIKALIE- OG OLIESPILD – INSTRUKS

Ved større overløb af mælk, kemikalier og olie - RING 112

Oplys:

- Navn, adressen og telefonnummer der ringes fra
- Hvad der er sket og hvor meget der er løbet ud
- Om der er risiko for forurening af vandløb, eller drikkevandsboring

- Kontakt ejerne, Jacob Nørgaard på tlf. 6017 9825 eller Per Nørgaard på tlf. 3059 3524

Ved mindre spild kontaktes kun miljømyndighederne

på telefon **7015 1514**

Handlinger:

- Forsøg opdæmning for at undgå, at eksempelvis olie løber til vandløb (se kortbilag)
- Opdæmningen kan evt. foretages med jord, halmballer o.l. afhængig af mængden af olie.

- Modtag brandvæsenet/miljømyndighederne og udlever denne mappe med sammen med Kortmaterialet

Hjælpemidler:

På ejendommen findes der følgende materiel, som evt. kan anvendes for at afhjælpe situationen:

- Foderlæsser, halmballer

I værksted findes der savsmuldspakker og kattegrus der kan benyttes til at opsuge spildte væsker.

TRANSPORT AF HUSDYRGØDNING

Ved uheld under transport af husdyrgødning:

Slå alarm

Kontakt beredskabet – Ring 112

Oplys:

- Navn, placering (hvor uheldet er sket) og telefonnummer der ringes fra
- Hvad der er sket og hvor meget der er løbet ud
- Om der er risiko for forurening af vandløb, eller drikkevandsboring

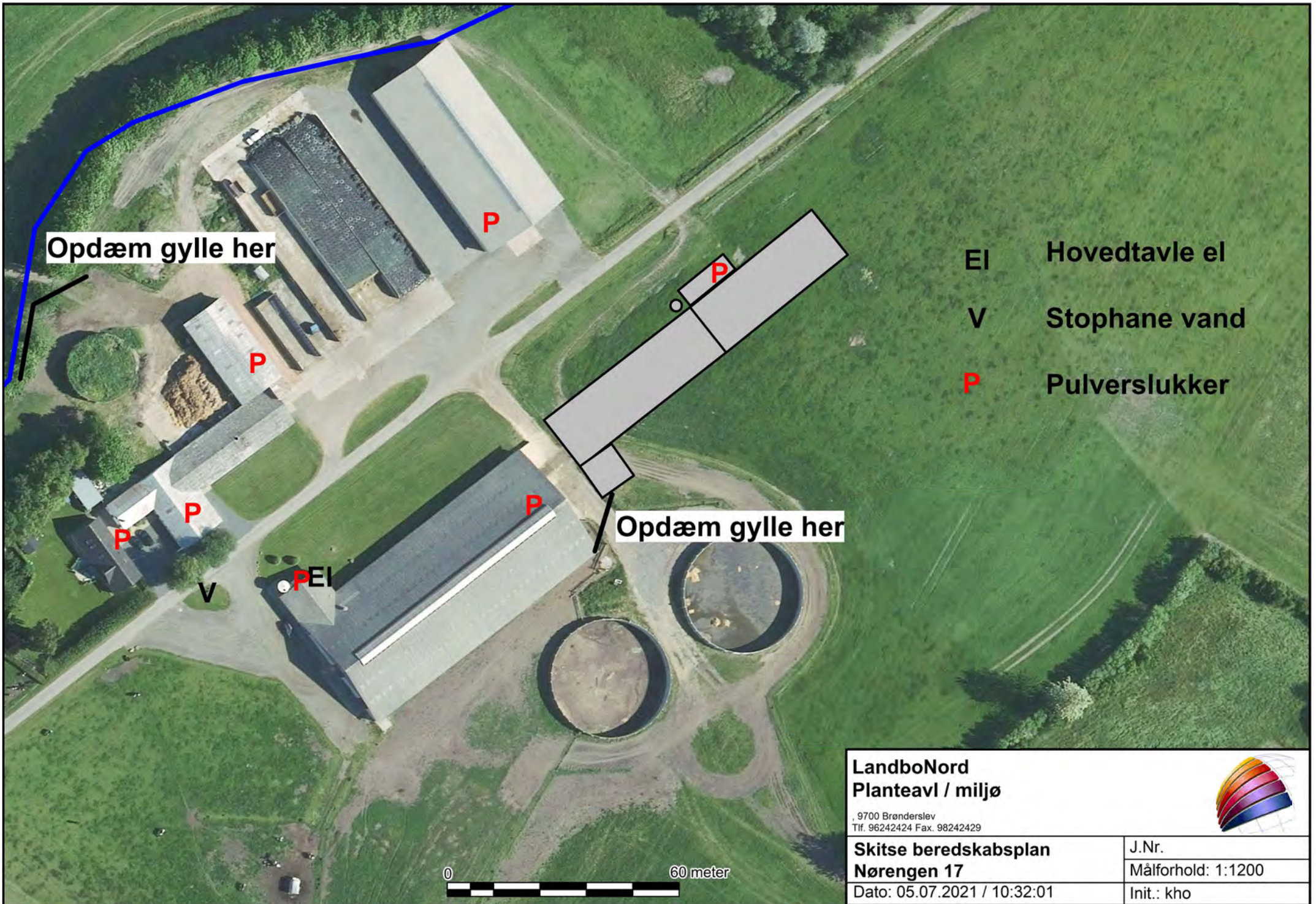
- Kontakt ejerne, Jacob Nørgaard på tlf. 6017 9825 eller Per Nørgaard på tlf. 3059 3524

Ved mindre spild kontaktes kun miljømyndighederne

på telefon **7015 1514**

Handlinger:

- Forsøg opdæmning for at undgå, at gylle løber til vandløb, dræn eller grøfter
- Medbring evt. materiel, der kan være en hjælp til opdæmning
- Modtag brandvæsenet/miljømyndighederne



Opdæm gylle her

Opdæm gylle her

- EI Hovedtavle el
- V Stophane vand
- P Pulverslukker

**LandboNord
Planteavl / miljø**

9700 Brønderslev
Tlf. 96242424 Fax. 98242429



**Skitse beredskabsplan
Nøregnen 17**

Dato: 05.07.2021 / 10:32:01

J.Nr.

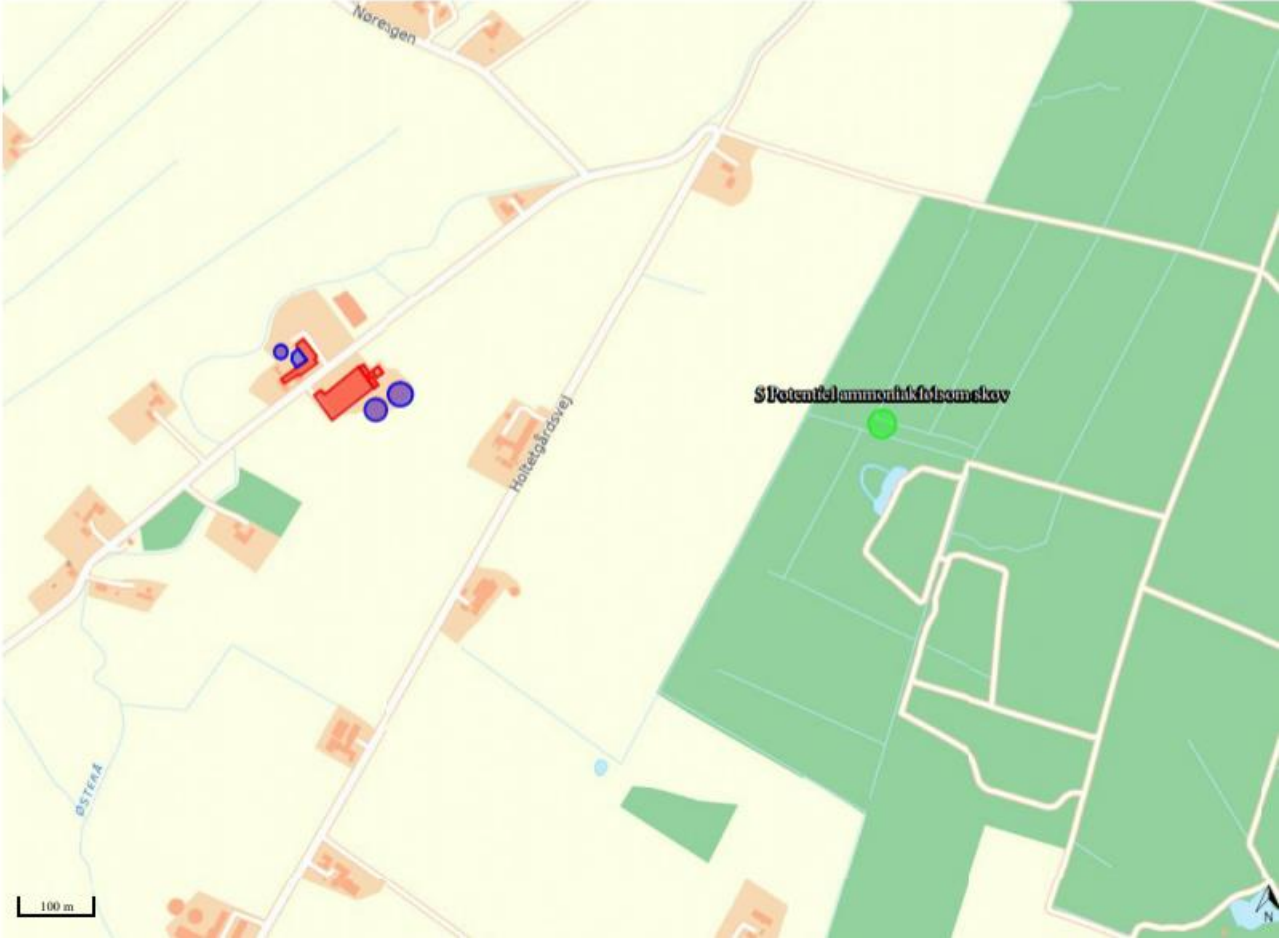
Målförhold: 1:1200

Init.: kho

0 60 meter

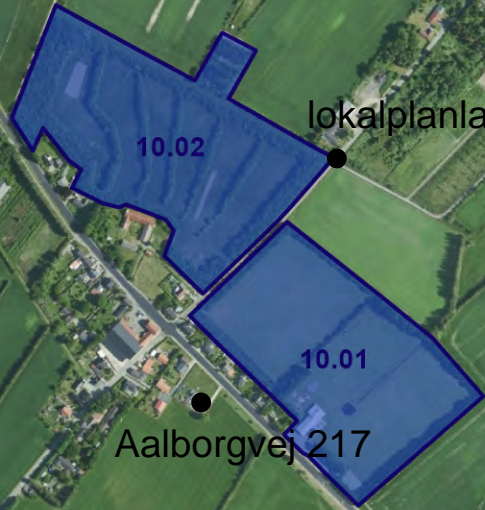
Bilag 4 Nærmeste naturpunkt

Nørengen 17





Bilag 5



lokalplanlagt område

Aalborgvej 217

Nøringen 15

Nøringen 17

4.16



Bilag 6



Vejledning i sortering af affald - landbrug

Affaldssortering med omtanke

Affaldshåndtering med omtanke medvirker til et rent miljø og en sund økonomi for landbruget, kommunen og samfundet som helhed.

Som andre virksomheder skal landbrug sortere deres affald. Det er desuden virksomhedens ansvar, at affaldet opbevares og bortskaffes efter gældende regler. Denne vejledning kan være en hjælp til dig og dit landbrug i at sortere og bortskaffe affald på den bedste måde.

Skemaet på bagsiden viser, hvordan affaldet skal håndteres. Vil du vide mere, kan du herunder læse mere om, hvordan affaldstyperne skal sorteres.

Har du spørgsmål til sorteringen, kan du kontakte **Aalborg Forsyning, Renovation, Stigsborg Brygge 5, 9400 Nørresundby**, mail renovation@aalborgforsyning.dk eller tlf. 9982 8299.

Hvem må køre med affaldet?

De transportører og indsamlingsvirksomheder, du indgår aftale med, skal være registreret i det nationale affaldsregister på <https://ens.dk/ansvarsomraader/affald/affaldsregistret>

Du må køre med dit eget affald.

Genanvendelse (G)

Meget affald i landbruget kan genanvendes - og nogle gange er der endda "penge i skidtet". Har du større mængder genanvendelige materialer, skal de frasorteres og afleveres til genanvendelse.

Genanvendelse af bygge- og anlægsaffald

Skal du udvide, renovere eller rive din ejendom ned, gælder der særlige bestemmelser for håndtering, sortering og bortskaffelse af bygge- og anlægsaffald, herunder tagplader med og uden asbest.



Knuste tagplader: sørg for dokumentation/analyse af, at tagpladerne ikke indeholder asbest!
Foto: Aalborg Kommune

Nedrivning af bygninger skal anmeldes til kommunen senest 14 dage før nedrivningen påbegyndes via www.byggmiljoe.dk, og i anmeldelsen skal redegøres for bortskaffelsen af bygge- og anlægsaffaldet.

Affald til genanvendelse skal afleveres til indsamlingsvirksomheder eller modtageanlæg, som er registreret i det nationale affaldsregister på <https://ens.dk/ansvarsomraader/affald/affaldsregistret>.

Alternativt kan du mod betaling aflevere affald til genanvendelse på kommunens genbrugspladser, se side 3.

Hvis man vil genanvende bygge- eller anlægsaffald, skal man sikre sig, at materialet er egnet til genanvendelse, dvs. ikke indeholder miljøskadelige stoffer. Hvis materialet stammer fra en anden ejendom, end hvor det skal anvendes, **skal** det anskaffes via et godkendt modtage- eller knuseanlæg, og så er det som udgangspunkt fri for miljøskadelige stoffer.

Kommunen kan godkende materialer fra nedrivning/renovering på egen ejendom, som ikke har været via godkendt modtage-/ knuseanlæg – hvis materialet skal anvendes på egen ejendom.

For eksempel **kan** natursten, uglaseret tegl, eternit/fibercement (**uden** asbest) og beton (ikke kakler/fliser) godkendes til genanvendelse som vejmateriale.

Eternit/fibercement (**med** asbest) **må ikke** genanvendes, og skal **altid** deponeres (se afsnittet Affald til deponi). Tagplader kan man f.eks. få analyseret for asbest (analysepris ca. 400 kr.), og således kan man sikre sig mod at anvende et miljøskadeligt produkt.

Har du spørgsmål vedr. genanvendelse af bygge- og anlægsaffald, kan du henvende dig til Miljø- og Energiforvaltningen via mail borgermiljoe@aalborg.dk eller på tlf. 99312050.

Affald til forbrænding (F)

Forbrændingseget affald er affald, der ikke er egnet til genanvendelse. Affaldet skal deles op i dagrenovationslignende affald og øvrigt forbrændingseget affald. Affaldet **må ikke** brændes i træ-/halmfyr, brændeovn eller i det fri.

Dagrenovationslignende affald

Dette affald er f.eks. madrester og uhygiejniske emballager fra fødevarer (f.eks. juicekartoner, madpakkepapir). Dagrenovationslignende affald skal indsamles ved Aalborg Kommunes dagrenovationsindsamling.

Øvrigt forbrændingseget erhvervsaffald

Dette affald er f.eks. beskidt pap, papir eller plast.

Affaldet skal afleveres til **Reno-Nord Energianlæg Aalborg, Troensevej 2, 9220 Aalborg Øst.**

Mail renonord@renonord.dk, tlf. 9815 6566.

Affald til deponi (D)

Affald, der hverken kan genbruges eller forbrændes, skal deponeres.

Deponeringseget affald skal afleveres til **Reno-Nord Deponi, Halsvej 70, Rærup, 9310 Vodskov.**

Mail deponi@renonord.dk, tlf. 9829 2330

Bemærk, at inden affaldet kan afleveres til deponi, skal der ske en grundlæggende karakterisering.

Affald til specialbehandling (S)

Farligt affald, der udgør en miljømæssig eller sundhedsmæssig risiko. Dette affald er f.eks. olie-/kemikalieaffald, spraydåser, elektronik og medicinaffald.

De forskellige typer af farligt affald må ikke blandes sammen og det er vigtigt, at du afleverer det i den originale emballage. Ellers skal du notere indholdet på emballagen.

Det er ikke tilladt at anvende spildolie eller fuelolie til skumdæmpning i gyllebeholderen.

Farligt affald skal bortskaffes til **Reno-Nord Farligt affald, Langerak 21, 9220 Aalborg Øst.**

Mail farligtaffald@renonord.dk, tlf. 9815 4530, eller til anden godkendt modtager.

Klinisk risikoaffald

Virksomheder, der frembringer klinisk risikoaffald, har pligt til at være tilsluttet den kommunale indsamlingsordning, som varetages af Renovation. Klinisk risikoaffald omfatter nåle, kanyler, knive, skalpeller og lignende skarpe genstande, der har været brugt til pleje eller behandling af patienter og dyr.

Tilmelding til afhentning foretages på Aalborg Forsynings hjemmeside under Erhverv – Affald. Én tilmelding pr. CVR-nr. er tilstrækkelig.

Aalborg Kommune, Miljø kan efter ansøgning meddele fritagelse for tilslutningspligten og benyttelsespligten, hvis det dokumenteres, at det kliniske risikoaffald kan håndteres miljømæssigt forsvarligt ved en anden ordning. Ansøgning herom fremsendes til Aalborg Kommune, Miljø, Stigsborg Brygge 5, 9400 Nørresundby eller via mail miljoepan@aalborg.dk.

Genbrugspladser (GP)

Du kan fra dit landbrug aflevere affald på Aalborg Kommunes 6 genbrugspladser. Din virksomhed skal betale pr. besøg på pladserne. Alle besøg på genbrugspladser før kl. 12 på hverdage udløser et gebyr til bilens ejer. Farligt affald afregnes pr. kg. Dit landbrug må aflevere op til 200 kg farligt affald pr. år, og det koster 5,00 kr./kg farligt affald (2021-takst).

På genbrugsstationerne kan afleveres **sorteret** affald, men ikke dagrenovationslignende affald samt andet uhygiejnisk affald. Emballeret affald skal afleveres i klare plaatsække, så indholdet tydeligt kan ses af personalet.

Gebyrerne er opdelt efter 3 typer køretøjer (2021-takster):

- Personbil (m/u trailer), pr. besøg kr. 250, 00 excl. moms
- Varebil (m/u trailer), pr. besøg kr. 375,00 excl. moms
- Lastbil, traktor (m/u trailer), pr. besøg kr. 500,00 excl. moms

Se mere på <https://aalborgforsyning.dk/erhverv/> hvor kan se reglerne for virksomheders benyttelse af genbrugspladserne.

Afbrænding af affald

Afbrænding af affald er som udgangspunkt **ikke tilladt** i Aalborg Kommune. Affaldet skal afleveres til **Reno-Nord Energianlæg Aalborg, Troensevej 2, 9220 Aalborg Øst**

Træ – eller halmfyf

Kun tørt halm og rent, ubehandlet træ må afbrændes i træ/halmfyf eller brændeovn. Asken herfra må udbringes på jordbrugsarealer i henhold til reglerne i bioaskebekendtgørelsen.

Træpaller **må ikke** anvendes som brændsel.

Afbrænding af haveaffald

Afbrænding af haveaffald er som udgangspunkt ikke tilladt i Aalborg Kommune.

Læhegn langs med marker/skel må **ikke afbrændes**. Står du selv for rydning af læhegn kan træaffaldet skæres op og anvendes i brændeovn, flises eller bortskaffes til godkendt modtageanlæg, som genanvender affaldet.

Afbrænding af træstød og hugstaffald

Afbrænding af dette affald er kun tilladt i sammenhængende bevoksninger af skovtræarter på mindst 0,5 ha og mindst 20 meters bredde (altså i skovbrug).

Afbrænding af halm

Halm og andre dele af landbrugsafgrøder **må ikke** afbrændes på marker eller uopdyrkede arealer. Udspredding og nedmuldning af overskudshalm bør være den foretrukne løsning.

I særlige tilfælde er afbrænding af halm tilladt, som f.eks.:

- Afbrænding af halm fra frøgræsser fra arealer, hvor afgrøden dyrkes det følgende år.
- Våde halmballer: Afbrænding må først foretages, når der er sket orientering til Nordjyllands Beredskab.

Generelle foranstaltninger ved afbrænding i det fri

Ved afbrænding skal gældende regler om brandvænsforanstaltninger altid følges.

Yderligere vejledning

Hvis du bliver i tvivl om, hvordan affaldet skal sorteres, er det en god idé at kontakte Aalborg Forsyning, Renovation for mere information. På den måde kan du undgå fejlsortering og derved ekstraregninger.

Du kan læse mere om affald på Aalborg Forsyning, Renovations hjemmeside, <https://aalborgforsyning.dk/erhverv> under fanen affald.

Sorteringsguide

G = Genanvendelse, F = Forbrænding, D= Deponi, S= Specialbehandling, GP= Genbrugsplads

Juni 2016

Affaldsfraktion	G	F	D	S	GP
Akkumulatorer				X	X
Batterier				X	X
Big bags	X				
Byggeaffald, (natursten, uglaseret tegl, beton (ikke kakler/fliser)	X				X
Eternit (med og uden asbest)			X		X
Dagrenovationslignende affald		X			
Dæk fra bil og traktor, brugte dæk uden alger	X				X
Dæk, nedbrudte, "grønne dæk", fx anvendt til ensilagestakke		X			
Elektronik skrot					X
Forbrændingseget affald		X			X
Glas emballage, ikke medicinbeholdere	X				X
Glas fra vinduer f.eks. drivhuse, staldvinduer mv.	X				X
Haveaffald, uden jord, sten og rødder	X				X
Imprægneret træ			X		X
Jern / metal skrot	X				X
Jord, rent	X				X
Jord, forurenede			X		
Kanyler/skalpeller				X	
Kemikalier, maling mv.				X	X
Lysstofrør, elsparepærer				X	X
Maling, hærdet		X			X
Maling, uhærdet				X	X
Medicinbeholdere, af plast/glas; med/uden indhold				X	X
Metalemballage, uden indhold, rengjort	X				X
Metalemballage med farligt affald				X	X
Motordrevne køretøjer og dele derfra	X				
Nylonsnore, halmsnore, halmballenet		X			
Olierester / Spildolie / Oliefiltre				X	X
Papir, rent – også fra kontoret, fortroligt papir	X				X
Papir, snavset		X			X
Pap, rent	X				X
Pap, snavset		X			X
Plastemballage, faremærket med indhold				X	X
Plastemballage, faremærket uden indhold	X				X
Plastemballage, ikke faremærket, uden indhold, rengjort	X				X
Plastfolie, rent, kraftig kvalitet (transportplast, ensilageplast, wrapballeplast)	(X)	X			
Plastfolie, beskidt, nedbrudt eller tynd kvalitet		X			
Presenning, ensilage-net (ikke PVC)		X			
Presenning, PVC			X		
PVC – blød, fx regntøj, gummistøvler			X		X
PVC – hård, fx staldinventar, tagrender, trapezplade mv.	X				X
Rottegift/sprøjtgift/pesticider				X	X
Spraydåser				X	X
Staldinventar (metal, træ mv)	X				X
Sække/poser, rent (plast, papir) sorteret					X
Sække/poser, beskidt (plast, papir)		X			X
Træ, rent – herunder paller	X				X
Træ – MDF-plader	X				X
Træstød	X				X