



MILJØTILLADELSE

af husdyrbruget

Klattrupgade 36, Klattrup, 8970 Havndal

Registreringsblad - Miljøtilladelse

Hovedmatrikler nr.	7s, Klattrup By, Udbynder (Klattrupgade 36, 8970 Havndal) 7o, Klattrup By, Udbynder (Fuglsø Mark 2, 8970 Havndal)
Cvr. nr.	39804670
Ansøger, ejer og driftsansvarlig	Fuglsøgaard Agro ApS Trudsholm Alle 10 8970 Havndal
Godkendelsesbetegnelse	§ 16 b kvægbrug > 750 kg NH ₃ -N pr. år
Tilsynsmyndighed	Randers Kommune
Sagsnummer	09.17.21-P19-4-21
Sagsbehandler	Peter Dalgas Kruse
Tilladelsens dato	26. april 2021

Indholdsfortegnelse

RESUMÉ	4
GENERELLE FORHOLD	4
VILKÅR FOR TILLADELSEN	5
<i>Generelt</i>	<i>5</i>
<i>Anlæg.....</i>	<i>5</i>
<i>Produktionsareal og staldindretning</i>	<i>5</i>
<i>Lugt.....</i>	<i>6</i>
<i>Støj.....</i>	<i>6</i>
<i>Fluebekæmpelse</i>	<i>7</i>
<i>Egenkontrol.....</i>	<i>7</i>
KOMMUNENS VURDERING	8
OFFENTLIGGØRELSE	18
KLAGEVEJLEDNING	19
BILAG:	20

Resumé

Husdyrbruget har ansøgt om miljøtilladelse til husdyrproduktion bestående af alle typer kvæg (flexgruppe).

Denne miljøtilladelse omhandler overgang til stipladsmodellen. Der bygges ikke nyt, men der foretages en udvidelse af produktionsarealet fra 808 m² til 905 m². Udvidelsen består i at område til foderopbevaring i stalde 1 inddrages som produktionsareal med dybstrøelse. Samtidig gives tilladelse til anvendelse af følgende eksisterende bygninger: En gyllebeholder og en gyllelagune med et samlet overfladeareal på 556 m², ensilageplansiloer og et maskinhus (se bilag 1). Stalde, gødningsopbevaringslagre og maskinhus hører under ejendommen Fuglsø Mark 2, 8970 Havndal, men ligger i tilknytning til bebyggelsesarealet på ejendommen Klattrupgade 36, hvortil ensilageplansiloerne hører.

Miljøtilladelsen stiller bl.a. vilkår om stalddtype, dyretype og produktionsarealer. Der er endvidere stillet krav til håndtering af husdyrgødning, samt vilkår for at hindre støj-, lugt- og fluegener.

På baggrund af de stillede vilkår i miljøtilladelsen og de generelle regler for husdyrbrug vurderer Randers Kommune, at husdyrbruget ikke vil give anledning til uacceptable påvirkninger af omgivelserne, og at husdyrbruget vil kunne drives uden væsentlige gener for omgivelserne, når driften sker i overensstemmelse med disse regler.

Generelle forhold

Randers Kommune meddeler i henhold til § 16b, stk. 1 i Husdyrbrugloven¹ tilladelse til kvægbruget Klattrupgade 36, Klattrup, 8970 Havndal. Tilladelsen gives på betingelse af, at de nærmere fastsatte vilkår i miljøtilladelsen overholdes.

Vilkårene i tilladelsen er som hovedregel kun stillet for de punkter, hvor tilsynsmyndigheden vurderer, at kravene skal være mere vidtgående end de generelle bestemmelser. Øvrig lovgivning - f.eks. den til enhver tid gældende Godkendelsesbekendtgørelse² og Husdyrgødningsbekendtgørelse³ skal også overholdes og særlig bemærkes:

- At der på arealer hvor der kortvarigt er dyr, men som ikke medregnes som produktionsareal, skal foretages effektiv rengøring efter endt ophold (eks. udleveringsrum og service- og gangarealer m.v.), jf. § 38 i Godkendelsesbekendtgørelsen.

Ud over miljøtilladelsens vilkår og de generelle regler, skal driftsansvarlige desuden være opmærksom på følgende:

- At grundlaget for tilladelsen er den sidst indsendte ansøgning, skema nr. 224897, version 4.

¹ Lovbekendtgørelse 2019-05-01 nr. 520 om husdyrbrug og anvendelse af gødning m.v.

² Bekendtgørelse 2020-12-29 nr. 2256 om godkendelse og tilladelse m.v. af husdyrbrug.

³ Bekendtgørelse 2020-07-23 nr. 1176 om miljøregulering af dyrehold og om opbevaring og anvendelse af gødning.

- At ændring, etablering, eller renovering af bygninger, pladser, siloer, opbevaringstanke. m.v. i forhold til sidst indsendte ansøgning skal anmeldes til kommunen.
- At øvrige fornødne godkendelser eller tilladelser skal indhentes separat, herunder byggetilladelse samt udlednings- og nedsivningstilladelse til regnvand.
- At der er en udnyttelsesfrist på 6 år fra tilladelsen er meddelt.
- At tilladelsen betragtes som udnyttet når evt. byggeri er afsluttet, samt ved enhver ændring, som er i overensstemmelse med tilladelsen, dvs. både ved hel og delvis udnyttelse af tilladelsen.
- At alle vilkår er gældende fra det tidspunkt, tilladelsen er udnyttet, medmindre andet er angivet.
- At tilladelsen eller dele heraf til hver en tid kan bortfalde, hvis den ikke har været udnyttet i en sammenhængende periode på 3 år.

Vilkår for tilladelsen

Generelt

1. Et eksemplar af tilladelsen skal til enhver tid være tilgængelig på husdyrbruget, og driftspersonalet skal være orienteret om tilladelsens indhold.
2. Husdyrbrugets indretning og drift skal miljømæssigt være i overensstemmelse med de oplysninger, der ligger til grund for tilladelsen, dog med de eventuelle ændringer der fremgår af vilkårene.
3. Eventuelt ejerskifte skal meddeles tilsynsmyndigheden senest 1 måned efter, det har fundet sted.

Anlæg

Produktionsareal og staldindretning

4. Den maksimale størrelse af produktionsarealer og fordeling af staldsystemer skal være i overensstemmelse med tabel 1 og oversigten på bilag 2:

Staldnavn	Staldstørrelse (m ²)	Staldsystem	Produktionsareal (m ²)
1	1.004	Flexgruppe: Alle kvæg; Dybstrøelse Flexgruppe: Alle kvæg; Sengestald med spalter (bagskyl eller ringkanal)	97 614
2	451	Flexgruppe: Alle kvæg; Sengestald med spalter (bagskyl eller ringkanal) Flexgruppe: Alle kvæg; Dybstrøelse	105 89
Samlet produktionsareal			905

Tabel 1: Fordeling af staldsystemer/produktionsarealer i de enkelte stalde

- Der skal opretholdes en god staldhygiejne. Det skal bl.a. sikres, at foderarealer holdes tørre, at dyrene holdes rene, at støv og smudsbelægning i staldene fjernes, og at fodringssystemer holdes rene.

Gødningsopbevaring og –håndtering

- Det samlede overfladeareal på husdyrbrugets gyllebeholdere må ikke overstige 556 m².
- Ved omlæsning til gyllevogn skal der anvendes gyllevogn med påmonteret kran, som svinger ind over tanken. Omlæsning til gyllevogn må ikke ske med fastmonteret pumpe eller tømmer med traktorpumpe el.lign., medmindre det sker på en tæt, befæstet påfyldningsplads med fald mod afløb til pumpebrønd el.lign.
- Husdyrbruget skal altid have en opbevaringskapacitet for flydende husdyrgødning inkl. vand fra befæstede arealer, svarende til mindst 9 måneders produktion. Opbevaringskapaciteten kan opfyldes ved skriftlig aftale om opbevaring på anden ejendom.

Lugt

- Såfremt der efter kommunens vurdering opstår væsentlige lugtgener, der skønnes at være større, end der kan forventes ifølge grundlaget for miljøvurderingen, kan kommunen meddele påbud om, at der skal indgives og gennemføres projekt for afhjælpende foranstaltninger.

Støj

- Husdyrbrugets bidrag til det udendørs støjniveau målt ved nabobeboelse i det åbne land må i intet punkt overstige følgende grænseværdier:

	Tidsinterval	Grænseværdi	Midlingstid
Hverdage	Kl. 07.00-18.00	55 dB(A)	8 timer
Lørdage	Kl. 07.00-14.00	55 dB(A)	7 timer
Lørdage	Kl. 14.00-18.00	45 dB(A)	4 timer
Søn- og helligdage	Kl. 07.00-18.00	45 dB(A)	8 timer
Aften	Kl. 18.00-22.00	45 dB(A)	1 time
Nat	Kl. 22.00-07.00	40 dB(A)	½ time

Tabel 2: Grænseværdier for støj

Støjbelastningen er det ækvivalente, korrigerede støjniveau i dB(A) målt eller beregnet i punkter 1,5 m over terræn. Referencetiden er det mest støjbelastede tidsrum i perioden. Støjens maksimalværdi må om natten ikke overstige 55 dB(A) ved boliger.

Brugen af landbrugsredskaber i marken er undtaget fra støjgrænserne.

Såfremt kommunen får begrundet mistanke om, at vilkårene om støjgrænser ikke er overholdt, forlanges det, at husdyrbruget foretager de nødvendige tiltag og efterfølgende fremsender dokumentation for, at støjgrænserne ikke er overskredet. Udgifterne hertil afholdes af husdyrbruget.

Dokumentationen skal ske i form af målinger og/eller beregninger foretaget i en periode, hvor husdyrbrugets støj under normale forhold er maksimal. Dokumentation vedrørende støj skal udføres efter gældende vejledninger fra Miljøstyrelsen, pt. nr. 5/1984, *Målinger af ekstern støj* og nr. 5/1993, *Beregning af ekstern støj fra virksomheder* eller Orientering nr. 9/1997.

Måling og beregning skal udføres af et målefirma, der er akkrediteret eller en person, der er certificeret til "miljømålinger – ekstern støj".

Fluebekæmpelse

11. Der skal på ejendommen foretages en effektiv fluebekæmpelse og forebyggende foranstaltninger mod fluer. Fluebekæmpelse skal ske i overensstemmelse med de til enhver tid nyeste retningslinjer: <https://agro.au.dk/myndighedsraadgivning/>

Egenkontrol

12. Til kontrol af driftsvilkårene og forudsætningerne for tilladelsen skal der årligt føres journal med nedenstående oplysninger:
 - a. Oplysninger om produktionsniveau, som Gødningsregnskab, købs- og salgsnota, E-kontrol eller lignende.

Egenkontrolloplysninger skal opbevares i mindst 5 år og forevises på kommunens forlangende.

KOMMUNENS VURDERING

Husdyrbruget har afgørelse fra den 23. april 2015 om at skift i dyretype fra malkekøer, kvier, tyre og slagtesvin til malkekøer og kvier, samt at tilbygning til mælkerum ikke kræver miljøgodkendelse. Afgørelse fra den 30. juni 2015 om at tilbygning til stald til opfyldelse af dyrevelfærds-mæssige krav ikke kræver miljøgodkendelse. Afgørelse fra den 7. april 2016 om at skift i dyretype fra stor race til jersey ikke kræver miljøgodkendelse. Den årlige produktionsret er 99 malkekøer, 4 kvier (22 – 24 mdr.), 10 kvier (6 – 8 mdr.), 26 småkalve (0 – 6 mdr.) og 52 tyrekalve (25 – 35 kg) – alle af racen jersey.

Der søges nu om miljøgodkendelse og dermed den fleksibilitet, der ligger i at komme over på stipladsmodellen. Miljøtilladelse efter stipladsmodellen betyder, at der må produceres det antal dyr, der efter dyrevelfærdsreglerne kan være på produktionsarealet i stalden. Der er samtidig ansøgt om miljøtilladelse til flexgruppe (Alle kvæg), hvilket betyder der nu frit kan skiftes mellem alle typer og racer af kvæg.

Der bygges ikke nyt, men der foretages en udvidelse af produktionsarealet fra 808 m² til 905 m². Udvidelsen består i at område til foderopbevaring i stald 1 inddrages som stald med dybstrøelse. Samtidig gives tilladelse til anvendelse af følgende eksisterende anlæg: En gyllebeholder og en gyllelagune med et samlet overfladeareal på 556 m², ensilageplansiloer og et maskinhus (se bilag 1). Stalde, gødningsopbevaringslagre og maskinhus hører under ejendommen Fuglsø Mark 2, 8970 Havndal, men ligger i tilknytning til bebyggelsesarealet på ejendommen Klattrupgade 36, hvortil ensilageplansiloerne hører. Der har tidligere været dyrehold i de øvrige bygninger ved beboelsen på Fuglsø Mark 2. Dette dyrehold er nu ophørt og den tilhørende møddingsplads anvendes ikke længere.

Husdyrbrugets emission af ammoniak beregnes ud fra størrelsen af produktionsarealet i staldene, samt overfladearealet af husdyrbrugets lager af gødning. Husdyrbrugets emission af lugt beregnes alene ud fra størrelsen af produktionsarealet i staldene. Produktionsarealet er det areal i staldene, hvor dyrene kan opholde sig og har mulighed for at afsætte gødning. Service- og gangarealer kan, men skal ikke, medregnes. I den forbindelse har kommunen foretaget en vurdering af, hvilke arealer der skal medregnes i produktionsarealet (Godkendelsesbekendtgørelsens bilag 3, pkt. C).

Det bemærkes, at kommunen (jf. Godkendelsesbekendtgørelsens § 34 stk. 2) ved vurderingen skal inddrage alle etableringer, udvidelser og ændringer af husdyrbruget, der er godkendt eller afgjort efter anmeldelse inden for de seneste 8 år. Dermed skal påvirkningen fra det ansøgte produktionsareal også vurderes i forhold til påvirkning fra husdyrbrugets produktionsareal for 8 år siden (8 års-drift).

Bedste tilgængelige teknik (BAT)

Ansøger har redegjort for anvendelse af bedst tilgængelig teknik. Randers Kommune vurderer, at ansøger har truffet de nødvendige foranstaltninger for at forebygge og begrænse forureningen ved anvendelse af den bedste tilgængelige teknik (BAT), og at husdyrbruget med de generelle krav og de stillede vilkår i øvrigt kan drives på stedet uden at påvirke omgivelserne på en måde, som er uforenelig med hensynet til omgivelserne.

Kommunens vurderinger og bemærkninger

Ammoniak og staldindretning

I ansøgningssystemet, Husdyrgodkendelse.dk er der foretaget en beregning af det emissionsniveau (BAT-krav) for ammoniak, der er opnåeligt ved anvendelse af bedst tilgængelig teknologi. Der beregnes et samlet BAT-krav for husdyrbrugets anlæg (stalde og gødningslagre) ud fra emissionsfaktorerne i Godkendelsesbekendtgørelsens bilag 3.

Det samlede BAT-krav er beregnet til 1.213 kg N/år. Husdyrbruget vurderes at leve op til det beregnede BAT-niveau, da husdyrbrugets samlede ammoniakfordampning er beregnet til 1.213 kg N/år, jf. ansøgningssystemet, Husdyrgodkendelse.dk.

Det er en forudsætning for ammoniakberegningerne, at husdyrbrugets stald er indrettet med de oplyste staldsystemer jf. tabel 1. Det er en forudsætning, at størrelsen og fordelingen af husdyrbrugets produktionsareal er i overensstemmelse med det oplyste. Der er stillet vilkår i overensstemmelse hermed.

Endelig er det en forudsætning, at der er en god staldhygiejne, hvilket også stilles som vilkår.

Placering

I forhold til retningslinjerne i Kommuneplan 2017 er husdyrbrugets anlæg beliggende

- i et område, som er udpeget som landbrugsområde,
- uden for særlige landskabelige-, geologiske- eller kulturhistoriske interesseområder,
- uden for skovbyggelinjer, kirkebyggelinjer, fredninger, strandbeskyttelseslinjen, sø- og å-beskyttelseslinjen, fortidsmindebeskyttelseslinjen og beskyttede sten- og jorddiger,
- uden for lavbundsarealer, der kan genoprettes som vådområder,
- uden for naturområder og mulige naturområder, herunder også internationale naturbeskyttelsesområder.

Miljøtilladelsen omfatter alene eksisterende og uændrede bygninger.

Kommunens vurderinger og bemærkninger

Der er tale om uændrede eksisterende bygninger. Anlæggets bygninger er placeret uden for områder, hvor landskabelige og kulturhistoriske hensyn i særlig grad skal varetages. Det vurderes, at projektet ikke medfører en væsentlig påvirkning af landskabelige og kulturhistoriske værdier og at der ikke er grundlag for at stille skærpende vilkår til beplantning eller projektets udformning og placering.

Natur

For projektet gælder følgende:

- Ammoniakemissionen fra det samlede anlæg, herunder lagre af husdyrgødning er 1.213 kg N/år i ansøgt drift, 1.131 kg N/år i nuværende drift og 995 kg N/år i 8 års-drift.
- Nærmeste ammoniakfølsomme naturareal af typen kategori 1-natur (Ellekær Skov), ligger ca. 1,4 km nord for staldanlægget.
- Nærmeste ammoniakfølsomme naturareal af typen kategori 2-natur (overdrev n533-01-ov ved Udbyover Sø) ligger ca. 900 m syd for staldanlægget.
- Nærmeste ammoniakfølsomme naturareal af typen kategori 3-natur, jf. Husdyrbrugloven er en mose ca. 270 m nordvest for staldanlægget.

Kommunens vurderinger og bemærkninger

Det generelle beskyttelsesniveau

Husdyrbrugloven fastlægger, at husdyrbrug maksimalt må totalbelaste kortlagte habitat-naturtyper i internationale naturbeskyttelsesområder (kategori 1-natur) med 0,7 kg N/ha år, 0,4 kg N/ha år eller 0,2 kg N/ha år, afhængig af kumulation med andre husdyrbrug i nærområdet. Totaldepositionen af ammoniak er i husdyrgodkendelse.dk beregnet til 0,0 kg N/ha år. Randers Kommune vurderer, at husdyrbrugets ammoniakemission ikke vil give anledning til en væsentlig miljøpåvirkning af kategori 1-natur.

For højmoser, lobeliesøer, heder større end 10 ha og overdrev større end 2,5 ha, som ligger uden for internationale naturbeskyttelsesområder (kategori 2-natur) er beskyttelsesniveauet en totaldeposition på 1,0 kg N/ha år. Totaldepositionen af ammoniak er i husdyrgodkendelse.dk beregnet til 0,0 kg N/ha år. Randers Kommune vurderer, at husdyrbrugets ammoniakemission ikke vil give anledning til en væsentlig miljøpåvirkning af kategori 2-natur.

For øvrige heder, og overdrev samt moser og ammoniakfølsomme skove uden for internationale naturbeskyttelsesområder (kategori 3-natur) er beskyttelsesniveauet en merdeposition på 1,0 kg N/ha år. Sidstnævnte beskyttelsesniveau kan dog ud fra en konkret vurdering fastsættes højere. Merdepositionen af ammoniak på mosen nordvest for staldanlægget er i husdyrgodkendelse.dk beregnet til 0,1 kg N/ha år. Randers Kommune vurderer, at husdyrbrugets ammoniakemission ikke vil give anledning til en væsentlig miljøpåvirkning af kategori 3 natur.

Skærpet beskyttelsesniveau

Randers Kommune vurderer, at ammoniakdepositioner, som er lavere end Husdyrbruglovens beskyttelsesniveau ikke giver anledning til en væsentlig miljøpåvirkning, og at derfor ikke er grundlag for at skærpe Husdyrbruglovens afskæringskriterier for kvælstofbelastning af naturarealer.

Med hensyn til arter, der er omfattet af Habitatdirektivets bilag IV, vurderer Randers Kommune, at der fra staldanlægget ikke vil ske en væsentlig påvirkning af disse arters levesteder, yngle- eller rasteplasser. Det tillægges vægt, at Randers Kommune med undtagelse af Odderen ikke har kendskab til forekomst af disse arter indenfor en afstand af 1.000 meter fra staldanlægget, og at merpåvirkningen af potentielle levesteder (vandhuller mv.) med ammoniak indenfor denne afstand ikke er væsentlig, jf. ovenstående. Endvidere tillægges vægt, at Udbyover Sø, som Odderen potentielt kan være tilknyttet, ikke vurderes nævneværdigt påvirket af ammoniakemissionen fra husdyrbruget.

Lugt

Ansøgningssystemet beregner, ud fra Husdyrbruglovens afskæringskriterier, en nødvendig minimumsafstand til byzone, beboelse i samlet bebyggelse og til beboelse udenfor samlet bebyggelse (lugtgenafstande). Beboelser som ejes af ansøger selv og beboelser med landbrugspligt er ikke omfattet af Husdyrbruglovens beskyttelsesniveau. Samtidig beregnes en vægtet gennemsnitsafstand, hvor afstanden fra de enkelte stalde/staldafsnit til de før nævnte boligområder vægtes i forhold til lugtafgivelsen. Se tabel 3.

	Lugtgenafstand (m)	Vægtet gennemsnitsafstand (m)	Adresse / by
Byzoneområde:	167,5	863	Havndal
Beboelse i samlet bebyggelse	94,2	1.324	Stenkildevej 8
Beboelse uden for samlet bebyggelse	53	274	Klattrupgade 35

Tabel 3: Lugtgenafstand sammenholdt med vægtet gennemsnitsafstand.

Kommunens vurderinger og bemærkninger

Den vægtede gennemsnitsafstand til nærmeste byzone, nærmeste beboelse i samlet bebyggelse og nærmeste beboelse udenfor samlet bebyggelse er større end eller lig med genafstanden. Dermed er Husdyrbruglovens beskyttelsesniveau for lugt overholdt.

Der vil periodisk forekomme lugtgener i forbindelse med håndtering af foder og udbringning af husdyrgødning, som efter kommunens opfattelse almindeligvis må accepteres i landbrugsområder.

Husdyrbrugets øvrige aktiviteter vurderes ikke at give anledning til væsentlige lugtgener.

Det er Randers Kommunes samlede vurdering, at der ikke vil forekomme væsentlige lugtgener hos naboerne.

Støv

På husdyrbruget forekommer følgende kilder til støv:

- Etablering af dybstrøelsesmætter (halmstøv)

- Håndtering af foder
- Transport
- Markarbejde

Afstanden fra anlægget til nærmeste nabobeboelse er ca. 220 m.

Kommunens vurderinger og bemærkninger

Det vurderes, at der ikke umiddelbart foregår aktiviteter på husdyrbruget, som kan give anledning til væsentlige støvgener. I forbindelse med håndtering af foder, strøelse, høst af afgrøder og ved transport til/fra anlægget kan der dog være periodiske støvgener.

Husdyrbruget og nabobeboelse i umiddelbar nærhed, ligger i et område, der ifølge Randers Kommuneplan 2017 er udpeget som landbrugsområde. Gener fra landbrug i disse områder må, efter Randers Kommunes opfattelse, i reglen accepteres, hvis de kan henføres til almindelige landbrugsaktiviteter. Randers Kommune vurderer, at støv fra husdyrbruget ikke vil give anledning til væsentlige gener for de omboende.

Støj

På husdyrbruget forekommer primært følgende støjkilder:

- Højtryksrensning
- Indblæsning af foder
- Håndtering og omrøring af gylle
- Transport til og fra ejendommen
- Markdrift

Det er oplyst at det mest støjende aktiviteter så vidt muligt begrænses til dagsperioden (kl. 7-18). Afstanden fra stalden til nærmeste nabo er ca. 220 m. Afstanden fra indkørsel til anlægget til nærmeste nabobeboelse er også ca. 220 m.

Kommunens vurderinger og bemærkninger

Husdyrbruget og nabobeboelserne ligger som tidligere nævnt i et område, der ifølge Kommuneplan 2017 for Randers Kommune er udpeget som landbrugsområde. Staldanlægget ligger i god afstand til naboer.

Umiddelbart vurderes, at støjkilderne her vil kunne overholde støjgrænserne for "Type 3 - Blandet bolig og erhverv" i støjvejledningen nr. 5 / 1984. Det bemærkes, at disse støjgrænser er anbefalet af Miljøstyrelsen for landbrugsvirksomheder i det åbne land.

Randers Kommune har stillet vilkår om maksimal støjbelastning i overensstemmelse med de anbefalede støjgrænser for at fastholde anlægget på et acceptabelt støjniveau for normale landbrugsaktiviteter.

Rystelser

Kommunens vurderinger og bemærkninger

Det vurderes ikke aktuelt at stille krav til lavfrekvent støj, infralyd og vibrationer.

Transport/vejforhold

Transporter til og fra staldanlægget fordeler sig primært på følgende typer:

Type transport	Ansøgt	Nudrift
DAKA	2-3	2-3
Færdig foder	2	2
Afhentning/levering af dyr	52	52
Grovfoderproduktion (ensilering)	100	100
Husdyrgødning	100	100
Handelsvarer	2	2
Brændstof, olie, kemi m.m.	2	2
Årlige transport i alt	258	258

*Anslået ud fra lagrenes maksimale kapacitet

Det er oplyst at transporten til/fra anlægget så vidt muligt vil ske indenfor normal arbejdstid (kl. 7-18). Kørsel med husdyrgødning forekommer få dage årligt, primært forår (marts-maj) og efterår (september).

Kommunens vurderinger og bemærkninger

Det samlede antal transport (under 1 pr. dag i gennemsnit) vurderes at være af begrænset omfang. Udbringning af husdyrgødning foregår over få dage årligt, hvor der køres morgen til aften. Det vurderes endvidere, at adgangsvejene til anlægget ligger hensigtsmæssigt i forhold til nabobeboelser. Randers Kommune vurderer således, at husdyrbruget ikke vil medføre gener fra transport og trafik.

Det bemærkes, at færdsel på offentlig vej, herunder også privat fællesvej, ikke kan reguleres i miljøtilladelsen, men reguleres af Færdselsloven og håndhæves af politiet.

Lys

I staldene er lyset tændt i arbejdstiden efter behov. Ansøger oplyser, at der er almindelig udendørsbelysning ved bygningerne.

Kommunens vurderinger og bemærkninger

Da der udelukkende forekommer almindelig belysning og ikke opsættes kraftige projektorer til belysning af bygninger, pladser m.v., vurderes der ikke, at opstå væsentlige lysgener for naboer eller trafik.

Fluer og skadedyr

Det er oplyst, at bekæmpelse af fluer og skadedyr vil ske efter de gældende retningslinjer.

Kommunens vurderinger og bemærkninger

Fluer i store mængder kan give anledning til gener hos naboer. For at undgå masseforekomster af fluer er det afgørende, at der på produktionsanlægget er en god gødningshåndtering og en generel god staldhygiejne.

Erfaringsmæssigt opstår større forekomst af fluer typisk på landbrug med dybstrølesystemer og på utildækkede møddinger. Der er hovedsageligt gyllesystemer i stalden, men også områder med dybstrøelse. For at begrænse risikoen for væsentlige fluegener mest muligt har Randers Kommune stillet fastholdelsesvilkår om, at fluebekæmpelse skal ske efter de gældende retningslinjer.

Afstandskrav

Ifølge Husdyrbrugloven og Husdyrgødningsbekendtgørelsen må stalde og lignende, samt gødningsopbevaringsanlæg og ensilagepladser, ikke etableres inden for nærmere fastsatte afstande, jf. tabel 4. Afstandskravene i Husdyrbruglovens §§ 6, 7 og 8 gælder for etablering, udvidelse eller ændring, der medfører øget forurening. Afstandskravene i Husdyrgødningsbekendtgørelsens § 22 gælder for etablering af beholdere til flydende husdyrgødning. Medmindre andet er angivet er afstandene i tabellen gældende for det nye staldafsnit som indrettes i stald 1.

	Faktisk afstand	Min. krav til afstand
Husdyrbruglovens § 6		
Nabobeboelse, byzone, sommerhusområde og lokalplanlagt område til boliger	200 m	50 m
Husdyrbruglovens § 7		
Nærmere bestemte ammoniakfølsomme naturtyper	900 m	10 m
Husdyrbruglovens § 8		
Ikke-almene vandforsyningsanlæg	Ca. 30 m	25 m
Almene vandforsyningsanlæg	1,1 km til Udbynder Vandværk A.m.b.a.	50 m
Vandløb (herunder dræn) og søer	Ca. 880 m til vandløb Ca. 280 m til sø > 15 m til dræn iflg. Ansøger	15 m
Offentlig vej og privat fællesvej	15 m til Klattrupgade	15 m
Levnedsmiddelvirksomhed	> 25 m	25 m
Beboelse på samme ejendom	Ca. 38 m	15 m
Naboskel	Ca. 58 m	30 m
Åbne vandløb og søer >100 m ²	-	100 ¹ m
Husdyrgødningsbekendtgørelsens § 22		
Nabobeboelse	-	300 ² m

§ 7 natur	-	300 ³ m
-----------	---	--------------------

Tabel 4

¹Gælder ved etablering af beholdere til flydende husdyrgødning.

²Gælder ved etablering af beholdere uden "fast overdækning" til flydende husdyrgødning fra svin og pelsdyr.

³Gælder ved etablering af beholdere uden "fast overdækning" til flydende husdyrgødning.

Kommunens vurderinger og bemærkninger

Husdyrbruglovens § 6:

Ifølge Husdyrbruglovens § 6 er der forbud mod at etablere husdyranlæg og gødnings- og ensilageopbevaringsanlæg på husdyrbrug samt foretage udvidelser og ændringer af husdyrbrug, hvis det medfører forøget forurening, inden for 50 m fra nabobeboelser, byzone, sommerhusområde eller lokalplanlagt område til boliger. Det nye staldafsnit overholder afstandskravet på 50 m.

Husdyrbruglovens § 7:

Ifølge Husdyrbruglovens § 7 er der endvidere forbud mod at etablere, udvide og ændre husdyranlæg eller gødningsopbevaringsanlæg på husdyrbrug der ligger i en afstand på mindre end 10 meter til nærmere bestemt sårbar natur, jf. Husdyrbruglovens § 7. Som det fremgår af tabel 4, ligger bygningsdelene mere end 900 meter fra sårbar natur.

Husdyrbruglovens § 8:

Afstandskravene gælder hvis der samtidig sker en forøgelse af forureningen fra den pågældende bygning (stald, gødningsopbevaringsanlæg og lignende). Som det fremgår af tabellen er afstandskravene overholdt.

Husdyrgødningsbekendtgørelsens § 22:

Ifølge Husdyrgødningsbekendtgørelsens § 22 skal nye beholdere for flydende husdyrgødning fra svin og pelsdyr være forsynet med fast overdækning, hvis de er beliggende mindre end 300 m fra nabobeboelser.

Desuden skal alle nye beholdere for flydende husdyrgødning være forsynet med fast overdækning, hvis de er beliggende mindre end 300 m fra de i Husdyrbruglovens § 7 angivne naturtyper. I stedet for fast overdækning kan der anvendes en teknologi, der er optaget på Miljøstyrelsens teknologiliste, som en teknologi, der kan erstatte fast overdækning.

Der opføres ikke ny beholder for flydende husdyrgødning og afstandskravene er derfor ikke relevante.

På baggrund af ovenstående vurderer Randers Kommune, at projektet er i overensstemmelse med afstandskrav fastsat i Husdyrbruglovens § 6-8 og Husdyrgødningsbekendtgørelsens § 22.

Opbevaring/ håndtering af husdyrgødning

Følgende er oplyst om husdyrbrugets produktionen af husdyrgødning:

- ca. 691 m³ gylle (inkl. drikkevandsspild, rengøringsvand).
- ca. 38 tons (65 m³) dybstrøelse/fast gødning om året.

Husdyrgødningen opbevares som følgende:

- Den flydende husdyrgødning m.v. opbevares i husdyrbrugets gyllebeholder (730 m³), gyllelagune (750 m³) og gyllekanaler (468 m³) med en samlet opbevaringskapacitet på 1.948 m³.
- Dybstrøelseskompost køres direkte ud fra stalden og nedbringes.

Opbevaringskapacitet for flydende husdyrgødning er beregnet til ca. 34 mdr. (1.948/691*12).

Der er ingen fast pumpe monteret til tømning af gyllebeholderne. Gyllen pumpes fra stalden til de to beholdere ved stalden.

Kommunens vurderinger og bemærkninger

Randers Kommune vurderer, at der på husdyrbruget bør være en opbevaringskapacitet for flydende husdyrgødning på mindst 9 måneder. Dette for at undgå udkørsel af gylle under vejrmæssige forhold, som ikke egner sig til udbringning.

Kommunen har stillet vilkår om mindst 9 måneders opbevaringskapacitet, for at fastholde en miljømæssig forsvarlig opbevaringskapacitet på husdyrbruget.

Ved tømning af gyllebeholdere med fastmonterede pumper eller traktorpumpe er der ved overførslen til gyllevogn risiko for spild af flydende husdyrgødning og forøget risiko for uheld. Randers Kommune har derfor stillet vilkår om, at overpumpning af gylle til gyllevogn skal ske via hydraulisk pumpekran på gyllevognen. Hvis der ønskes anvendt pumper, der er fastmonteret på gyllebeholdere eller traktorpumpe med pumperør, der er ført ud over beholderkanten, skal der ved gyllebeholderne etableres en befæstet påfyldningsplads med fald mod afløb til opsamlingsbeholder.

Husdyrbrugets faste gødning er dybstrøelse, som typisk ligger i staldene indtil det kan bringes ud på marken. Dybstrøelse, som har ligget i stalden i gennemsnitligt 3 måneder vil ofte være "kompostlignende" og kan anbringes i markstak. Randers Kommune har ikke fundet anledning til at stille skærpende vilkår for opbevaring af husdyrbrugets faste gødning.

Restvand / overfladevand

Restvand fra bedriften bortskaffes på følgende måde:

- Restvand fra vask af stalde, drikkevandsspild m.v. ledes til gyllesystemet og er inkluderet i normproduktionen af husdyrgødning.
- Tagvand afledes til offentlig kloak (regnvandsledning).
- Restvand/ saftafløb fra ensilageplansiloerne ledes til gylletanken.
- Sanitært spildevand fra stuehuset ledes til offentlig kloak.

Der sker ingen ændringer i eksisterende afløbs- eller afledningsforhold.

Kommunens vurderinger og bemærkninger

Randers Kommune vurderer, at husdyrbrugets håndtering af restvand sker miljømæssigt forsvarligt og har ikke fundet anledning til at stille skærpende vilkår.

Affald

Følgende er oplyst:

- Dagrenovation afleveres via den kommunale ordning.
- Døde dyr afhentes af DAKA.
- Brugte kanyler og medicinrester opbevares i plastbeholdere og afsættes til godkendt modtager (dyrlægen). Medicin opbevares i køleskab.
- Spildolie afleveres til godkendt modtager.
- Resterende affald afleveres på genbrugsplads via erhvervsordningen.

Kommunens vurderinger og bemærkninger

Randers Kommune vurderer, at husdyrbrugets håndtering af affald sker miljømæssigt forsvarligt, og har ikke fundet anledning til at stille skærpede krav.

I den forbindelse bemærkes, at virksomhedens affald sorteres, opbevares og bortskaffes i henhold til Randers Kommunes regulativ for bortskaffelse af erhvervsaffald.

Randers Kommunes regulativer og forskrifter på affaldsområdet og den generelle lovgivning vurderes at være tilstrækkelig til at sikre, at der ikke sker en væsentlig miljøpåvirkning som følge af husdyrbrugets affaldshåndtering.

Olie- og kemikalier

Ifølge BBR er der på husdyrbruget en dieselolietank.

Smøreolie opbevares i værkstedet på fast underlag.

Desinfektionsmidler og sprøjtemidler opbevares i aflåst skab.

Kommunens vurderinger og bemærkninger

Indretning, etablering og drift af olietanke reguleres af Olietankbekendtgørelsen.

Randers Kommune vurderer, at Olietankbekendtgørelsens krav til indretning er tilstrækkelig til at minimere risikoen for spild/lækager ved evt. etablering af dieseltank på husdyrbruget.

Sprøjtemidler/desinfektionsmidler

Randers Kommune vurderer, at opbevaringen af sprøjtemidler og desinfektionsmidler på husdyrbruget sker miljømæssigt forsvarligt.

Uheld

Største risiko for uheld vurderes at kunne ske i forbindelse med følgende:

- Opbevaring og håndtering af husdyrgødning.
- Opbevaring og håndtering af olieprodukter.
- Opbevaring og håndtering af sprøjtemidler.

Der forekommer ikke oplag af stoffer i sådanne mængder, at husdyrbruget er omfattet af Risikobekendtgørelsen.

Kommunens vurderinger og bemærkninger

Randers Kommune har stillet en række vilkår, der sammen med de generelle regler på området vurderes, at minimere risikoen for uheld eller skadelige virkninger, hvis der skulle ske uheld. Således er der bl.a. stillet vilkår til husdyrbrugets gødningshåndtering.

Offentliggørelse

Nabohøring

Der ligger ingen nabobeboelser inden for lugtkonsekvensområde (187 m) og der foretages ingen bygningsmæssige ændringer. Det vurderes at det ansøgte er af underordnet betydning for naboerne og naboorientering er derfor undladt jf. Husdyrbruglovens § 56, stk. 2.

Offentliggørelse af tilladelsen

Tilladelsen bekendtgøres på Randers Kommunes hjemmeside www.randers.dk den 26. april 2021, som er godkendelsens dato.

Følgende er underrettet om tilladelsen:

- Ansøger
- Konsulent
- Naboer
- Danmarks Naturfredningsforening, dnranders-sager@dn.dk
- Danmarks Sportsfiskerforbund, post@sportsfiskerforbundet.dk
- Danmarks Sportsfiskerforbund, lokalafdeling, jankarnoe@gmail.com
- Det Økologiske Råd, husdyr@ecocouncil.dk
- Dansk Ornitologisk Forening, natur@dof.dk
- Lokalafdelingen Dansk Ornitologisk Forening, randers@dof.dk
- Styrelsen for Patientsikkerhed, TRnord@stps.dk

Klagevejledning

Denne afgørelse kan påklages til Miljø- og Fødevarerklagenævnet jf. Husdyrbruglovens § 76.

Hvem kan klage?

Denne afgørelse kan påklages til Miljø- og Fødevareklagenævnet af:

- afgørelsens adressat,
 - miljø- og fødevareministeren, når væsentlige nationale eller internationale interesser er berørt, og
 - enhver, der har en individuel, væsentlig interesse i sagens udfald.
- Foreninger og organisationer som nævnt i Husdyrbruglovens §§ 85-87

Hvordan klager jeg?

Du klager via Klageportalen, som du finder på www.borger.dk og www.virk.dk. Klagen sendes herefter gennem Klageportalen til Randers Kommune.

Klagen skal være indgivet inden fire uger efter denne afgørelse er meddelt - **senest den 24. maj 2021**. Er afgørelsen offentligt bekendtgjort, regnes klagefristen dog altid fra bekendtgørelsen. Klagen er indgivet, når den er tilgængelig for Randers Kommune i Klageportalen.

Når du klager, skal du betale et gebyr på kr. 900 for private. Virksomheder og organisationer skal betale et gebyr på 1.800 kr. Du betaler gebyret med betalingskort på Klageportalen.

Du kan læse mere om klagens behandling på Miljø- og Fødevareklagenævnets hjemmeside www.nmkn.dk

Kan jeg blive fritaget for brug af Klageportalen?

Hvis du ønsker at blive fritaget for at bruge Klageportalen, skal du sende en begrundet anmodning herom til Randers Kommune via e-mail landbrug@randers.dk eller med almindelig post til Randers Kommune, Teknik og Miljø, Laksetorvet, 8900 Randers C, att. Landbrug. Randers Kommune videresender anmodningen til Miljø- og Fødevareklagenævnet, som beslutter, om du kan blive fritaget.

Må tilladelse udnyttes, hvis den påklages?

Når en klage modtages i Miljø- og Fødevareklagenævnet, bliver der oprettet en sag i nævnets journalsystem.

Sagens parter orienteres om Miljø- og Fødevareklagenævnets sagsbehandlingstid, om persondataloven og om frist for fremsættelse af yderligere bemærkninger til sagen.

En klage over afgørelsen har ikke opsættende virkning, medmindre Miljø- og Fødevareklagenævnet bestemmer andet. Dette betyder, at afgørelsen straks kan tages i brug, men det sker på eget ansvar, da klageinstansen eventuelt kan ændre eller ophæve afgørelsen.

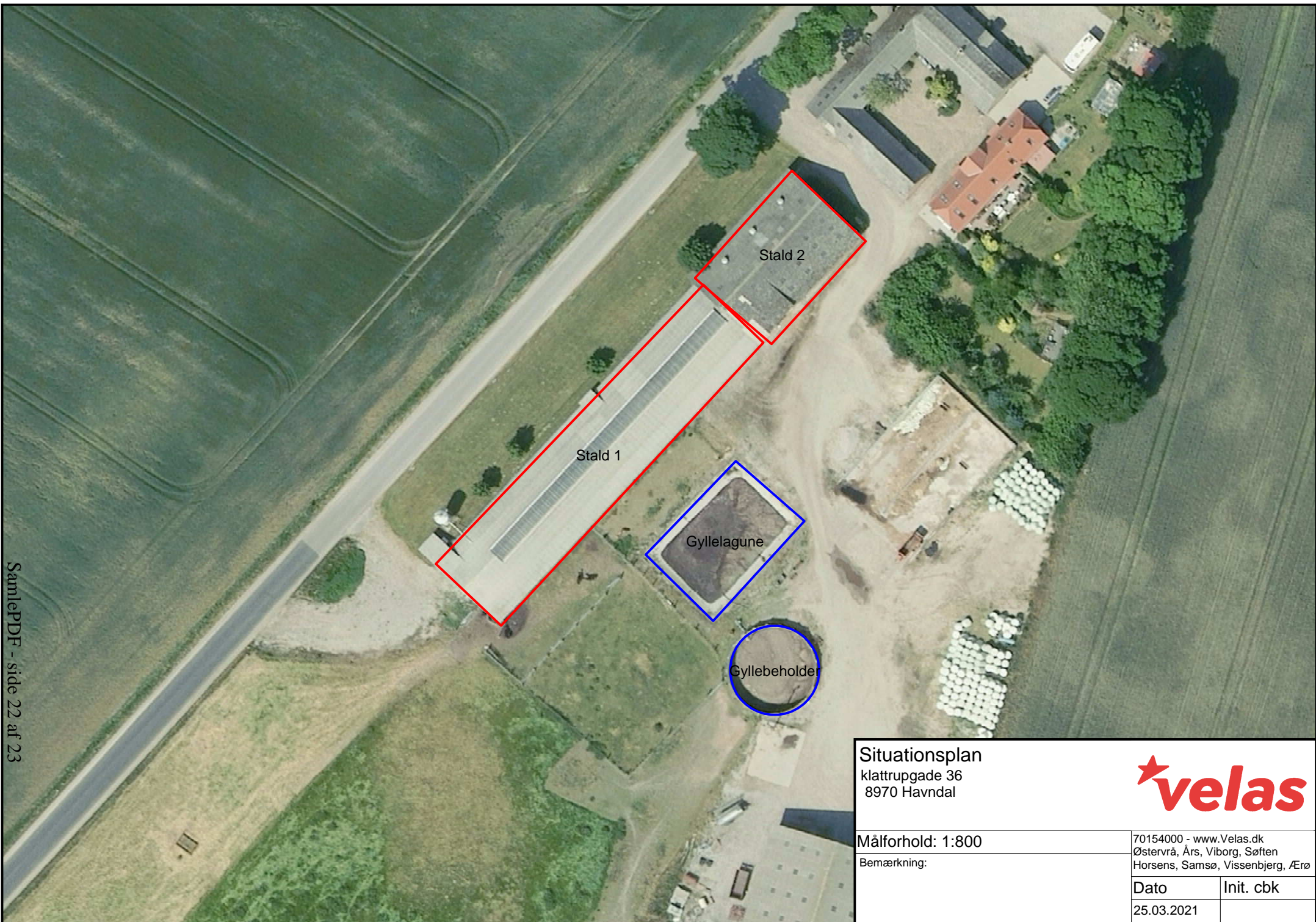
Hvis du vil indbringe afgørelsen for domstolene, skal det ske inden 6 måneder fra afgørelsen er meddelt jf. Husdyrbruglovens § 90.


Selvom der anlægges retssag, er man forpligtet til at rette sig efter Miljø- og Fødevareklagenævnets afgørelse, indtil domstolen måtte bestemme noget andet.

Bilag:

Bilag 1: Situationsplan

Bilag 2: Staldindretning



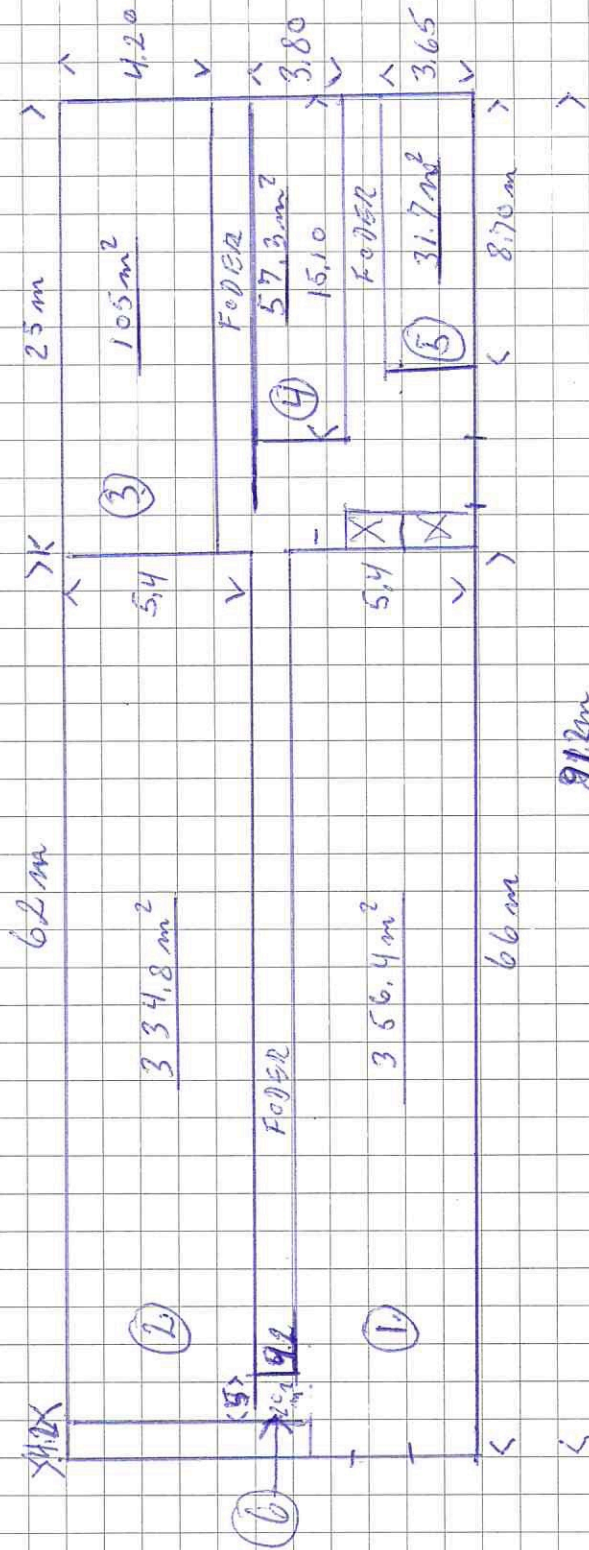
Situationsplan klattrugade 36 8970 Havndal			
Målforhold: 1:800 Bemærkning:		70154000 - www.Velas.dk Østervrå, Års, Viborg, Søften Horsens, Samsø, Vissenbjerg, Ærø	
		Dato	Init. cbk
		25.03.2021	

KLATRUP GADE 36
8970 HAUNDAL

D. 12.3.21.

MÅL = METER

1. $66\text{ m} \times 5,4\text{ m} = 356,4\text{ m}^2$
 2. $62\text{ m} \times 5,4\text{ m} = 334,8\text{ m}^2$
 3. $25\text{ m} \times 4,2\text{ m} = 105,0\text{ m}^2$
 4. $15,1\text{ m} \times 3,8\text{ m} = 57,3\text{ m}^2$
 5. $8,7\text{ m} \times 3,65\text{ m} = 31,7\text{ m}^2$
 6. $5\text{ m} \times 4\text{ m} = 20,0\text{ m}^2$
- 405 m²



91,2m

alt 905 m²