



Rebild  
KOMMUNE

§ 16 b

Lov om husdyrbrug og anvendelse af  
gødning m.v.

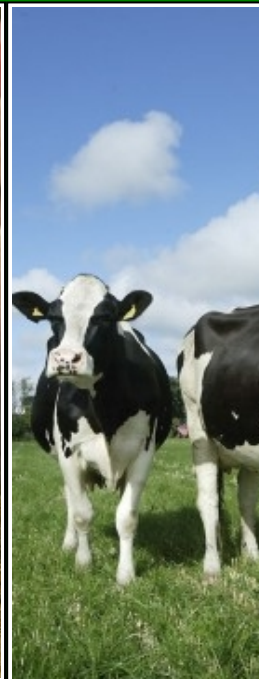
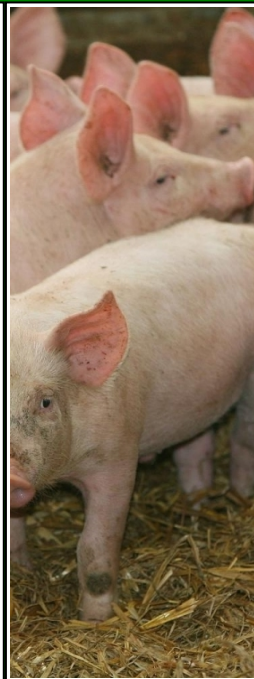
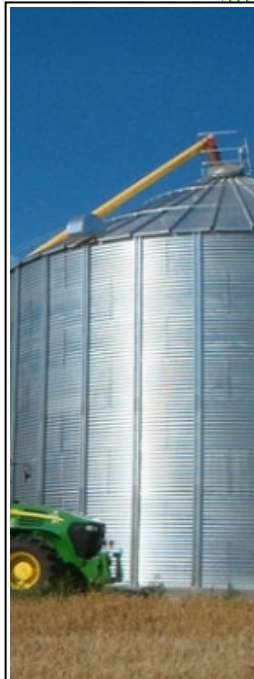
Nr. 1572 af 20. december 2006

Jf. lovbek. nr. 520 af 1. maj 2019.

21. oktober 2019

## Miljøtilladelse af husdyrbruget på Viborgvej 51, St. Binderup, 9600 Aars

- Ændring og udvidelse af dyrehold samt bygningsmæssige udvidelser



Sagsnummer: 09.17.21-P19-5-19

Rebild Kommune

Center Natur og Miljø

Hobrovej 110

9530 Støvring

Telefon 99 88 99 88

raadhus@rebild.dk | [www.rebild.dk](http://www.rebild.dk)

## Indhold

<b>1</b>	<b>DATABLAD</b>	<b>3</b>
<b>2</b>	<b>INDLEDNING</b>	<b>4</b>
2.1	ANSØGNING OM MILJØTILLADELSE	4
2.2	TIDLIGERE GODKENDELSER, TILLADELSER, ANMELDELSER ETC.	4
2.3	IKKE TEKNISK RESUMÉ	5
<b>3</b>	<b>AFGØRELSE OM MILJØTILLADELSE, HERUNDER VILKÅR</b>	<b>6</b>
3.1	AFGØRELSE	6
3.2	VILKÅR FOR HUSDYRBRUGET	6
<b>4</b>	<b>GENERELLE FORHOLD</b>	<b>12</b>
4.1	LOVGRUNDLAG	12
4.2	SAGENS BAGGRUNDSMATERIALE	12
4.3	OFFENTLIGHED	12
4.4	GYLDIGHED OG UDNYTTELSE	12
4.5	REVURDERING ETC.	14
4.6	MEDDELELSEPLIGT – ANLÆG, EJERFORHOLD	14
4.7	OPHØR	14
4.8	KLAGEVEJLEDNING	14
<b>5</b>	<b>HUSDYRBRUGETS BELIGGENHED OG PLANFORHOLD</b>	<b>15</b>
5.1	PLACERING I LANDSKABET	16
<b>6</b>	<b>HUSDYRHOLD, STALDANLÆG OG DRIFT</b>	<b>19</b>
6.1	HUSDYRHOLD, STALDANLÆG, GØDNING- OG ENSILAGEHÅNDTERING	19
6.2	RENHOLDELSE	20
6.3	SPILDEVAND OG REGNVAND	20
6.4	AFFALD	20
6.5	RESSOURCER	21
6.6	DRIFTSFORSTYRRELSER ELLER UHELD	22
<b>7</b>	<b>AMMONIAK FRA HUSDYRBRUGET</b>	<b>23</b>
7.1	AMMONIAKFORDAMPNING	23
7.2	BAT – BEDSTE TILGÆNGELIGE TEKNIK	23
7.3	AMMONIAKPÅVIRKNING AF NATUR	25
<b>8</b>	<b>LUGT OG ANDRE GENER</b>	<b>26</b>
8.1	LUGT	26
8.2	STØJ OG RYSTELESER	26
8.3	STØV	27
8.4	LYS	27
8.5	SKADEDYR	27
8.6	TRANSPORT	28
8.7	UFORUDSETE GENER	29
<b>9</b>	<b>MANAGEMENT ETC.</b>	<b>30</b>
<b>10</b>	<b>BILAG</b>	<b>31</b>
10.1	BILAG 1A. SITUATIONSPLAN	31
10.2	BILAG 1B. PLANTEGNING AF STALD	32
10.3	BILAG 2. REBILD KOMMUNES SAMLEDE NATURVURDERING	34
10.4	BILAG 3. BEREDSKABSPLAN	39

## 1 DATABLAD

Dato for afgørelse	21.10.2019
CVR nr.	39170213
Husdyrbrugets navn	Lars Kjær Møller
Beliggenhedsadresse	Viborgvej 51, St. Binderup, 9600 Aars
Ejendomsnummer	8400012376
Matrikler på ejendomsnummer	Matrikel: 2a - St. Binderup By, St. Binderup m.fl.
CHR nr.	31216
Ejers og ansøgers navn	Lars Kjær Møller
Ejers og ansøgers adresse	Viborgvej 51, St. Binderup, 9600 Aars
Ejers / ansøgers telefonnr.	29651815
Ejers / ansøgers e-mailadresse	binderupgaard@hotmail.com
Konsulent	Karoline Holst, LandboNord, Erhvervsparken 1, 9700 Brønderslev.
Ansøgningskema nr.	210834, version 4
Oplysninger om andre husdyrbrug (driftsmæssig sammenhæng, teknisk forbundet, forureningsmæssigt forbundet)	Ikke forbundet med andre husdyrbrug
Tilsynsmyndighed	Rebild Kommune

## 2 INDLEDNING

---

### 2.1 ANSØGNING OM MILJØTILLADELSE

---

Rebild Kommune har den 17. juni 2019 modtaget ansøgning om miljøtilladelse til husdyrbruget på Viborgvej 51, matrikel nr. 2a m.fl. St. Binderup By, St. Binderup, CVR-nummer: 39170213.

Ejer Lars Kjær Møller har i henhold til husdyrbruglovens<sup>1</sup> § 16b ansøgt om følgende:

Godkendelse af de eksisterende produktionsarealer på bedriften, opførelse af ny kostald med malkestald, inddragelse af mere produktionsareal i eksisterende kostald, opførelse af ny gyllebeholder, ny plansområde og ny møddingsplads.

Dyreholdet opstaldes med følgende produktioner:

- Stald: Malkekøer, kvier og stude. Sengestald med spalter (kanal, bagskyl, eller ringkanal). Produktionsareal: 1.383 m<sup>2</sup>
- Lade: Malkekøer, kvier og stude. Dybstrøelse. Produktionsareal: 227 m<sup>2</sup>
- Opdrætsstald: Kalve, (under 6 mdr.). Dybstrøelse. Produktionsareal: 343 m<sup>2</sup>
- Ny kostald: Malkekøer, kvier og stude. Fast drænet gulv med skraber og ajlefløb. Produktionsareal: 938 m<sup>2</sup>
- Goldkøer: Malkekøer, kvier og stude. Dybstrøelse. Produktionsareal: 84 m<sup>2</sup>

Produktionsarealet udgør således i alt 2.975 m<sup>2</sup>.

Flydende husdyrgødning opbevares i ejendommens gyllebeholdere:

- Gyllebeholder stor, overfladeareal: 270 m<sup>2</sup>
- Gyllebeholder lille, overfladeareal: 193 m<sup>2</sup>
- Ny gyllebeholder, overfladeareal: 605 m<sup>2</sup>

Dybstrøelse opbevares på møddingsplads, areal: 98 m<sup>2</sup>

### 2.2 TIDLIGERE GODKENDELSER, TILLADELSER, ANMELDELSER ETC.

---

Ejendommen er ikke tidligere miljøgodkendt.

Ejendommens tidligere tilladelser etc.:

- Afgørelse om ikke VVM-pligt af 10 oktober 2006: 218 stk. årskøer, 9,8 DE småkalve. I alt 308,1 DE.
- Afgørelse om ikke-godkendelsespligt ved etablering af malkerobotter af 19. december 2008.
- Afgørelse om ikke-godkendelsespligt ved udvidelse og lovliggørelse af eksisterende ensilage-siloer af 26. oktober 2012.

Nuværende tilladte dyrehold:

- Afgørelse om ikke VVM-pligt af 10 oktober 2006: 218 stk. årskøer, 9,8 DE småkalve. I alt 308,1 DE.

---

<sup>1</sup> Lov om husdyrbrug og anvendelse af gødning m.v. nr. 1572 af 20. december 2006, jf. lovbek. nr. 520 af 1. maj 2019.

## 2.3 IKKE TEKNISK RESUMÉ

---

### ANSØGER OG TIDLIGERE TILLADELSER ETC.

Ansøgningen omfatter godkendelse af de eksisterende produktionsarealer på bedriften, opførelse af en ny kostald med malkestald, inddragelse af lidt mere produktionsareal i den eksisterende kostald, opførelse af en ny gyllebeholder, en ny plansilo og en lille møddingsplads.

Med udvidelsen vil der blive plads til at øge besætningen til ca. 275 stk. årskøer med småkalve og kælvekvier. Produktionsarealet bliver udvidet fra 1.724 m<sup>2</sup> til 2.975 m<sup>2</sup>. Ejendommens tidligere tilladte dyrehold omfatter 218 stk. årskøer med småkalve.

### BELIGGENHED OG PLANFORHOLD

Ejendommen er beliggende ca. 1 km syd for Store Binderup by. Grænsen til Vesthimmerlands Kommune ligger ca. 1.150 m vest for ejendommen. Nærmeste nabobeboelse ligger ca. 500 m mod nordvest. Alle afstandskrav er overholdt.

### HUSDYRHOLD, STALDINDRETNING OG GØDNINGSHÅNDTERING

Der godkendes et fremtidigt produktionsareal på i alt 2975 m<sup>2</sup> med malkekøer, kvier, kalve og stude. Husdyrgødningen bliver opbevaret i ejendommens gyllebeholdere og på møddingsplads.

### AMMONIAKFORDAMPNING

Der sker en stigning i ammoniakfordampningen fra 1.975,9 kg NH<sub>3</sub>-N/år til 3.451,2 kg NH<sub>3</sub>-N/år, da produktionsarealet udvides.

Kommunen har på baggrund af ansøgers redegørelse vurderet, at det ud fra proportionalitetsprincippet ikke er muligt for ansøger at indføre forureningsbegrænsende teknologier, således at det beregnede BAT-niveau kan overholdes. Den opnåede ammoniakemission på 3451 kg NH<sub>3</sub>-N/år vurderes at være acceptabelt og fastsættes dermed til at være BAT-niveauet.

### LUGT OG ANDRE GENER

Udvidelsen af staldanlægget er vurderet ift. lugtemission og lugtgeneafstande til nærmeste nabo, samlet bebyggelse og byzone.

Beregningerne viser, at alle lugtgeneafstandskrav er overholdt til alle typer af områder.

### SAMLET VURDERING

Rebild Kommune vurderer sammenfattende, at husdyrbruget har truffet de nødvendige foranstaltninger til forebyggelse og begrænsning af forureningen fra husdyrbruget, når husdyrbruget indrettes og drives som beskrevet, og når vilkårene i miljøtilladelsen efterleves. Samtidig vurderes det, at husdyrbruget kan drives på stedet uden væsentlige gener for omgivelserne og i overensstemmelse med habitatforpligtelsen.

### **3 AFGØRELSE OM MILJØTILLADELSE, HERUNDER VILKÅR**

---

#### **3.1 AFGØRELSE**

---

Rebild Kommune vurderer, at der kan meddeles tilladelse til den ansøgte ændring og udvidelse i henhold til de gældende regler. Miljøtilladelsen er baseret på oplysningerne i ansøgningen samt efterfølgende vurderinger og betinget af godkendelsens vilkår. Godkendelsen omfatter hele ejendommen, Viborgvej 51, St. Binderup, 9600 Aars, der drives under CVR-nummer 39170213.

Afgørelsen er behandlet i henhold til Husdyrbruglovens § 16 b og på grundlag af ansøgers oplysninger.

Det er Rebild Kommunes vurdering, at husdyrbruget har truffet de nødvendige foranstaltninger til at forebygge og begrænse forureningen ved anvendelse af bedste tilgængelige teknik, og at husdyrbruget i øvrigt kan drives på stedet uden at påvirke omgivelserne på en måde, som er uforenelig med hensynet til omgivelserne.

Såfremt vilkårene i denne tilladelse overholdes kan indretning og drift af husdyrbruget og udbringning af husdyrgødning ske uden væsentlig påvirkning af miljøet, herunder:

- landskabelige værdier,
- natur med dens bestande af vilde planter og dyr og deres levesteder, herunder områder, der er beskyttet mod tilstandsændringer eller fredet, udpeget som internationalt naturbeskyttelsesområde eller udpeget som særlig sårbart over for næringsstofpåvirkning,
- jord, grundvand og overfladevand, og
- lugt-, støj-, rystelses-, støv-, flue-, transport- og lysgener, uhygiejniske forhold, affaldsproduktion m.v.

Det er kommunens vurdering, at husdyrbruget anvender den bedste tilgængelige teknik (BAT) med henblik på reduktion af ammoniakemission.

Det er kommunens vurdering, at projektet ikke skader bevaringsstatus for Natura 2000 områder eller levesteder for arter optaget på Habitatdirektivets bilag IV, andre arter omfattet af artsfredning eller arter optaget på nationale eller regionale rødlistor. En nærmere beskrivelse af vurderingerne fremgår af de enkelte afsnit.

Rebild Kommune vurderer, at byggeriet er erhvervsmæssigt nødvendigt for ejendommens drift som landbrugsejendom.

Husdyrbruget skal til enhver tid leve op til gældende regler i love og bekendtgørelser, også selvom disse regler eventuelt måtte være skærpede i forhold til denne miljøtilladelse.

Det er et krav, at de stillede vilkår bliver overholdt. De stillede vilkår vurderes at begrænse risikoen for forurening og ikke-uvæsentlige gener.

Der er med denne miljøtilladelse ikke taget stilling til eventuelle tilladelser og godkendelser efter anden lovgivning som f.eks. byggeloven eller arbejdsmiljøloven.

#### **3.2 VILKÅR FOR HUSDYRBRUGET**

---

I vilkårsdelen fremgår de betingelser, hvorunder husdyrbruget skal drives. Grundlaget for miljøtilladelsen fremgår af ansøgningen, og husdyrbruget skal drives i overensstemmelse hermed. Der gøres opmærksom på, at eventuelle lovkrav fra andre love skal overholdes, selvom disse ikke er medtaget her.

#### **Generelle forhold mv.**

1. Vilkårene i denne miljøtilladelse skal, hvis ikke andet er anført, være opfyldt, når husdyranlægget er taget i brug.
2. Inden eventuelt ophør af husdyrbruget skal kommunen kontaktes med et skriftligt forslag til en ophørsplan.
3. Rebild Kommune skal straks orienteres om følgende forhold:
  - Ejerskifte af virksomhed
  - Indstilling af driften for en længere periode

#### **Placering i landskabet**

4. Stalde og anlæg skal være placeret som angivet på bilag 1a.
5. Ny kostald skal opføres som ansøgt med placering, dimensioner og materialevalg, jf. bilag 1a og afsnit 5.1.
6. Ny gyllebeholder (4.000 m<sup>3</sup>, 605 m<sup>2</sup> overfladeareal) skal opføres som ansøgt med placeringen angivet på bilag 1a.
7. Ny ensilagesilo skal placeres og dimensioneres som ansøgt, jf. bilag 1a.
8. Ny møddingsplads (98 m<sup>2</sup>) skal opføres som ansøgt med placeringen angivet på bilag 1a
9. Eksisterende læhegn skal løbende plejes og vedligeholdes.

#### **Staldanlæg og produktioner**

10. Produktionsarealet i "Stald" må maksimalt være på 1.383 m<sup>2</sup>. Staldsystem: Sengestald med spalter (kanal, bagskyl eller ringkanal).
11. Det samlede produktionsareal i "Lade" må maksimalt være på 227 m<sup>2</sup>. Staldsystem: Dybstrøelse.
12. Produktionsarealet i "Opdrætsstald" må maksimalt være på 343 m<sup>2</sup>. Staldsystem: Dybstrøelse.
13. Produktionsarealet i "Ny kostald" må maksimalt være på 938 m<sup>2</sup>. Staldsystem: Fast drænet gulv med skraber og ajlefløb.
14. Produktionsarealet i "Goldkøer" må maksimalt være på 84 m<sup>2</sup>. Staldsystem: Dybstrøelse.
15. Produktionsarealerne i ovennævnte staldanlæg (vilkår 10 –14) skal være i overensstemmelse med bilag 1b.
16. Husdyrbrugets stalde og produktioner skal være i overensstemmelsen med de angivne i tabel 1 herunder.
17. Husdyrbrugets opbevaringslager skal være i overensstemmelse med det angivne i tabel 2 herunder.

**Tabel 1: Stalde og produktioner, ansøgt drift**

Stalde og produktioner						
Staldnavn	Staldstørrelse (m <sup>2</sup> )	Ventilation	Kildehøjde	Produktion	Antal måneder udegående	Produktionsareal (m <sup>2</sup> )
<b>Ansøgt drift</b>						
Stald	1538	Naturlig ventilation	6 m	(#166048) Malkekøer, kvier og stude. Sengestald med spalter (kanal, bagskyl eller ringkanal)	0	313
				(#163770) Malkekøer, kvier og stude. Sengestald med spalter (kanal, bagskyl eller ringkanal)	0	1070
Lade	732	Naturlig ventilation	6 m	(#163773) Malkekøer, kvier og stude. Dybstrøelse	0	227
Opdrætsstald	619	Naturlig ventilation	6 m	(#163776) Kalve, (under 6 mdr.). Dybstrøelse	0	343
Ny kostald	1633	Naturlig ventilation	6 m	(#163779) Malkekøer, kvier og stude. Fast drænet gulv med skraber og ajleafløb	0	938
Goldkøer	145	Naturlig ventilation	6 m	(#166049) Malkekøer, kvier og stude. Dybstrøelse	0	84
<b>Sum</b>						<b>2975</b>

Bilag 1a viser oversigt over ejendommen med angivelse af staldanlæg og opbevaringslagre. Bilag 1b viser hvilke produktionsarealer, der indgår i beregningerne.

**Tabel 2: Areal af opbevaringslagre**

Opbevaringslagre						
Navn	Lagertype	Yderligere oplysninger		Bedste tilgængelige opbevaringsteknik	Dimension	Areal (m <sup>2</sup> )
<b>Ansøgt drift</b>						
Gyllebeholder stor	Flydende					270
Gyllebeholder lille	Flydende					193
Ny gyllebeholder 4000 m <sup>3</sup>	Flydende					605
Mødding	Fast					98

### Gyllehåndtering

18. Håndtering af gylle skal foregå under opsyn.
19. Der skal anvendes gyllevogne med påmonteret pumpe og returløb, således at spild af flydende husdyrgødning undgås. Alternativt kan der ved hver gyllebeholder, hvor der sker påfyldning af gyllevogn, være en læsseplads således, at spild kan opsamles. Pladsen skal etableres med afløb til gyllebeholder og således, at der ikke kan ske spild til de omkringliggende arealer. Afløb /pumpebrønd skal dimensioneres således, at også et større spild kan opsamles. Hvis denne løsning vælges, skal pladsen være etableret inden første udbringning.



### **Håndtering af fast gødning inkl. dybstrøelse**

20. Ved opbevaring af dybstrøelse skal reglerne i gældende husdyrgødningsbekendtgørelse til enhver tid følges.

### **Renholdelse**

21. Det skal til enhver tid tilstræbes, at virksomhedens anlæg samt indendørs og udendørs arealer renholdes og ryddes således, at lugtgener begrænses mest muligt og således, at der ikke opstår risiko for uhygiejniske forhold.

### **Ensilageplads og udsprinklingsanlæg**

22. Den nye ensilageplads skal udføres således, at den opfylder gældende lovgivning i husdyrgødningsbekendtgørelsen.
23. Pumpe og pumpebrønd til sprinklersystemet skal etableres og dimensioneres således, at eventuelle overløb fra brønden sker til gyllesystemet eller til separat opsamlingsbeholder og skal udføres således, at der ikke er risiko for tilbageløb. Etableringen skal udføres af autoriseret kloakmester.
24. I situationer, hvor der ikke kan eller må udsprinkles saft og vand fra ensilageanlæg, skal overskydende vand altid pumpes til gyllesystemet eller til separat opsamlingsbeholder.
25. Sprinklersystemet skal jævnligt efterses, således at det sikres, at udsprinklingen altid sker i overensstemmelse med reglerne for udsprinkling.

### **Spildevand – herunder regnvand**

26. Al vask af traktorer, maskiner, redskaber og dyretransportvogne skal foregå på en støbt, tæt plads med bortledning af spildevand til gyllesystemet eller opsamlingsbeholder.
27. Tag- og overfladevand må ikke indeholde andre stoffer, end hvad der sædvanligt forekommer i regnvand.
28. Ved afledning fra befæstede arealer skal disse altid holdes rene. Spild af stoffer, der kan forurene, herunder olie, ensilage, foder mm., skal straks fjernes, således at der ikke er mulighed for afløb til regnvandssystemet.
29. Ændringen af det samlede areal på tag eller befæstning, der kan have indvirkning på udledningen, må ikke foretages uden forudgående tilladelse.

### **Affald**

30. Olie- og kemikalieaffald skal til enhver tid opbevares i tæt emballage. Oplagspladsen skal være afskærmet mod nedbør og indrettes med tæt bund og opkant/drypbakke, således at en mængde, mindst svarende til indholdet af den største beholder tilbageholdes ved spild eller lækage.
31. Opbevaring og håndtering af affald må ikke medføre forurening eller risiko for forurening af omgivelserne, herunder af jord, overfladevand, grundvand, luft eller kloak.
32. Der skal til enhver tid foreligge dokumentation for, at affald er bortskaffet miljømæssigt forsvarligt. Dokumentationen skal gemmes i 5 år og kunne fremvises til tilsynsmyndigheden på forlangende.

### **Energi- og vandforbrug**

33. Der skal føres driftsjournal over forbrug af el og vand, eller der skal foreligge dokumentation, eksempelvis opgørelse fra forsyningen, der skal kunne fremvises tilsynsmyndigheden på forlangende. Dokumentationen skal opbevares i 5 år.

#### **Råvarer og hjælpestoffer**

34. Opbevaring og håndtering af råvarer og hjælpestoffer må ikke medføre forurening eller risiko for forurening af omgivelserne, herunder jord, overfladevand, grundvand, luft eller kloak.
35. Tankning af brændstof skal til enhver tid ske på en plads med fast og tæt bund uden afløb. Tankningen skal ske under opsyn.

#### **Uheld og driftsforstyrrelser**

36. Der skal forefindes en opdateret beredskabsplan på husdyrbruget, der fortæller, hvornår og hvordan der skal reageres ved uheld, der kan medføre konsekvenser for det eksterne miljø. Beredskabsplanen skal være tilgængelig for – og kendt af – alle der arbejder på ejendommen.
37. Spild af miljøfarlige stoffer (olie, kemikalier etc.) skal straks opsamles.

#### **Ammoniakreducerende miljøteknologi**

38. I dybstrøelsesstalde og i kalvebokse skal der strøs halm eller andet tørstof, i mængder, der sikrer, at dybstrøelsesmatten altid er tør i overfladen.

#### **Vilkår gældende for "Ny kostald"**

39. I "Ny kostald", skal der i gangarealet etableres fast drænet gulv med skraber.
40. Gulve støbt på stedet skal være dimensioneret med et fald på minimum 1,5 % mod gulvmidte. Præfabrikerede gulve skal have et fald på minimum 1,0 % mod gulvmidte.
41. Gulvet skal være udført med ajlefløb.
42. Lysningsarealet til ajlefløb må maksimalt udgøre 5 % af det samlede gangareal.
43. Der skal hver dag foretages skrabninger hver anden time.
44. Skraberer skal være forsynet med timer.
45. Skraberer skal vedligeholdes i overensstemmelse med producentens vejledning. Vejledningen skal opbevares på husdyrbruget.
46. Enhver form for driftsstop skal noteres i logbog med angivelse af årsag og varighed.
47. Tilsynsmyndigheden skal underrettes ved driftsstop, der har en varighed af mere end 14 dage.
48. Logbog, servicefaktura, registrering fra datalogger eller lignende, der dokumenterer, at skraberer er i drift og vedligeholdes, skal opbevares på husdyrbruget i mindst fem år og forevises på tilsynsmyndighedens forlangende.

#### **Lugt**

49. Ejendommens anlæg og driften heraf må ikke give anledning til lugtgener uden for eget område, der efter tilsynsmyndighedens vurdering er væsentlige.

#### **Fluer og skadedyr**

50. Skadedyr skal bekæmpes i nødvendigt omfang i henhold til retningslinjer fra Aarhus Universitet, Institut for Agroøkologi.

### Støj

51. Husdyrbrugets samlede støjbidrag, angivet som det ækvivalente, korrigerede støjniveau i dB(A) i punkter 1,5 m over terræn, målt eller beregnet ved nærmeste opholdsareal, må ikke overskride følgende værdier:

	Tidsinterval	Grænseværdi	Midlingstid
Hverdage	Kl. 07-18	55 dB(A)	8 timer
Lørdage	Kl. 07-14	55 dB(A)	7 timer
Lørdage	Kl. 14-18	45 dB(A)	4 timer
Søn- og helligdage	Kl. 07-18	45 dB(A)	8 timer
Aften	Kl. 18-22	45 dB(A)	1 time
Nat	Kl. 22-07	40 dB(A)	1/2 time

Støjbelastningen er det ækvivalente, korrigerede støjniveau i dB(A) målt eller beregnet i punkter 1,5 m over terræn. Referencetiden er det mest støjbelastede tidsrum i perioden. Støjens maksimalværdi må om natten ikke overstige 55 dB(A) ved boliger.

52. Husdyrbruget skal, for egen regning, dokumentere, at støjvilkår overholdes, hvis tilsynsmyndigheden finder det påkrævet. Dokumentation for overholdelse af støjkravene kan være i form af målinger i ejendommens omgivelser (under fuld drift) eller kildestyrke

### Rystelser

53. Uden for eget område må driften af husdyrbruget ikke give anledning til rystelser, der efter tilsynsmyndighedens vurdering er væsentlige.

### Støv

54. Uden for eget område må driften af husdyrbruget ikke give anledning til støvgener, der efter tilsynsmyndighedens vurdering er væsentlige.

### Lys

55. Uden for eget område må driften af husdyrbruget ikke give anledning til lysgener, der efter tilsynsmyndighedens vurdering er væsentlige.

### Udarbejdelse af handleplaner ved uforudsete gener

56. Hvis tilsynsmyndigheden vurderer, at eventuelle klager over støj, rystelser, støv, lugt, og/eller lysgener medfører væsentlige gener, skal husdyrbruget udarbejde en handlingsplan og eftervise, at de stillede krav er overholdt. Handlingsplanen skal godkendes af tilsynsmyndigheden.

### Reparation og vedligehold

57. Det skal ved tilsyn dokumenteres, at der føres kontrol, udføres reparationer og vedligehold af gyllepumper, forsyningssystemer til vand og foder, ventilationssystem og temperaturfølere, siloer og transportudstyr.

## 4 GENERELLE FORHOLD

---

### 4.1 LOVGRUNDLAG

---

Ansøgningen er behandlet i henhold til lov om husdyrbrug og anvendelse af gødning m.v., nr. 1572 af 20. december 2006, jf. lovbek. nr. 520 af 1. maj 2019 (husdyrbrugloven) med senere ændringer samt kapitel 3 og 4 i bekendtgørelse af lov om miljøbeskyttelse (miljøbeskyttelsesloven), nr. 358 af 6. juni 1991, jf. lovbek. nr. 681 af 2. juli 2019.

Miljøtilladelsen meddeles under forudsætning af, at gældende regler på området samt tilladelsens vilkår til hver tid overholdes. Husdyrbruget skal placeres, indrettes og drives i overensstemmelse med de oplysninger, der fremgår af ansøgningen, og med de ændringer, der fremgår af tilladelsens vilkår.

### 4.2 SAGENS BAGGRUNDSMATERIALE

---

Følgende oplysninger er indgået i behandling af sagen:

- Ansøgningskema 210834, indsendt den 29. maj 2019, version 4 gennem [www.husdyrgodkendelse.dk](http://www.husdyrgodkendelse.dk)
- Supplerende oplysninger om husdyrbrugets beliggenhed og påvirkning af omgivelserne.
- Situationsplan og plantegning over indretning af staldanlægget.

### 4.3 OFFENTLIGHED

---

Miljøtilladelsen, der udarbejdes jf. § 16 b i husdyrbrugloven er omfattet af den almindelige offentlighedsprocedure (§ 56 i husdyrbrugloven).

Ansøger og skønnet part/parter, har den 19.09.2019 fået fremsendt udkast til miljøtilladelse, via digital post, med en frist på 2 uger til at komme med bemærkninger. Parterne har fået informationer om ret til aktindsigt og udtalelse i henhold til forvaltningslovens § 52, stk. 2.

Øvrige høringsberettigede har via digital post modtaget informationer om, at der er ansøgt om ændringer på husdyrbruget, og om at de har ret til at komme med bemærkninger inden afgørelsen meddeles. Der er endvidere oplyst om, at Rebild Kommunes udkast til afgørelse kan læses på Rebild Kommunes hjemmeside [www.rebild.dk](http://www.rebild.dk)

Der indkom ingen bemærkninger til ansøgningen.

### 4.4 GYLDIGHED OG UDNYTTELSE

---

Miljøtilladelsen er truffet i medfør af husdyrgodkendelsesbekendtgørelse nr. 1467 af 6. december 2018 og er omfattet af udnyttelseskravene i § 59 a i husdyrbrugloven, med 6 år til at udnytte tilladelsen.

Miljøgodkendelsen anses for udnyttet, når byggeriet er afsluttet. Byggeriet skal være afsluttet, herunder skal der være sket en afslutning i henhold til byggelovens bestemmelser og byggeriet skal kunne tages i brug, senest 6 år efter afgørelsesdatoen. Eventuelle vilkår i forbindelse med det aktuelle byggeri, træder i kraft, når byggeriet er afsluttet. Dette betyder også, at hvis byggeriet afsluttes, før der er gået 6 år, så træder eventuelle vilkår i kraft på afslutningstidspunktet.

En miljøtilladelse efter § 16 b bortfalder, hvis den ikke er udnyttet inden 6 år, efter at tilladelsen er meddelt. Hvis tilladelsen kun er udnyttet delvist, bortfalder den del, der ikke er udnyttet.

Fra det tidspunkt, hvor godkendelsen er udnyttet gælder, at hvis godkendelsen ikke har været helt eller delvist udnyttet i 3 på hinanden følgende år, bortfalder den del af godkendelsen, der ikke har været udnyttet i de seneste 3 år. Udnyttelse forudsætter, at mindst 25 % af det godkendte produktionsareal udnyttes driftsmæssigt, og at der er dyr på produktionsarealet, svarende til mindst 50 % af det mulige ifølge dyrevelfærdskravene eller andre krav (eks. økologiregler) som husdyrbruget er underlagt.

#### 4.5 REVURDERING ETC.

---

Da husdyrbruget ikke er et IE-husdyrbrug er der ikke krav om, at miljøtilladelsen tages regelmæssigt op til revurdering.

Kommunen kan dog jf. § 39 i husdyrbrugloven, meddele påbud om, at en eventuel forurening skal nedbringes, herunder påbud om, at der skal gennemføres bestemte foranstaltninger, hvis et husdyrbrug, der er tilladt efter § 16 b medfører uhygiejniske forhold eller væsentlig forurening. Kommunen kan endvidere meddele påbud, hvis husdyrbruget skønnes at indebære risiko for forurening eller uhygiejniske forhold. Kommunen må dog jf. § 40 i husdyrbrugloven ikke meddele påbud eller forbud efter § 39, før der er forløbet 8 år efter meddelelsen af tilladelsen.

#### 4.6 MEDDELELSESPLIGT – ANLÆG, EJERFORHOLD

---

Eventuelle ændringer i de forudsætninger, der har ligget til grund for husdyrbrugets miljøtilladelse og efterfølgende tillæg til miljøtilladelse, skal altid forud anmeldes til kommunen. Herefter vil kommunen foretage en vurdering af, hvorvidt de påtænkte ændringer udløser krav om en ny miljøtilladelse/miljøgodkendelse.

#### 4.7 OPHØR

---

##### **Kommunens kommentarer og vurdering:**

Der er stillet vilkår om, at ejer ved ophør af produktionen skal kontakte kommunen med et skriftligt forslag til en ophørsplan. Ophørsplanen kan indeholde beskrivelse af mængden af eksempelvis kemikalier, affaldsprodukter, gødning og andre miljøskadelige stoffer, og beskrivelse af hvordan de bortskaffes samt beskrivelse af eventuel nedrivning af anlæg mv.

#### 4.8 KLAGEVEJLEDNING

---

Hvis du ønsker at klage over denne afgørelse, kan du klage til Miljø- og Fødevareklagenævnet.

Klagen skal indgives inden 4 uger fra at afgørelsen er offentligt bekendtgjort.

Du klager via Klageportalen, som du finder via [www.naevneneshus.dk](http://www.naevneneshus.dk), [www.borger.dk](http://www.borger.dk) eller [www.virk.dk](http://www.virk.dk). Du logger på Klageportalen med NEM-ID. En klage er indgivet, når den er tilgængelig for Rebild Kommune via Klageportalen. Når du klager, skal du betale et gebyr på 900,-kr. for borgere og 1.800,- kr. for virksomheder, organisationer og offentlige myndigheder.

I Klageportalen sendes din klage automatisk først til Rebild Kommune. Hvis Rebild Kommune fastholder afgørelsen, sender Rebild Kommune klagen videre til behandling i nævnet via Klageportalen. Du får besked om videresendelsen.

Miljø- og Fødevareklagenævnet afviser din klage, hvis du sender den uden om Klageportalen, medmindre du forinden er blevet fritaget for brug af Klageportalen. Hvis du ønsker at blive fritaget for at bruge Klageportalen, skal du sende en begrundet anmodning til Rebild Kommune. Rebild Kommune videresender herefter din anmodning til nævnet, som træffer afgørelse om, hvorvidt du kan fritages. Se betingelserne for at blive fritaget på [www.naevneneshus.dk](http://www.naevneneshus.dk).

Tilladelsen kan godt udnyttes, selvom der klages over den, medmindre Miljø- og Fødevareklagenævnet bestemmer andet, og under forudsætning af, at andre nødvendige tilladelser er indhentet. Det skal bemærkes, at Miljø- og Fødevareklagenævnet ved sin behandling kan ændre eller ophæve en godkendelse. Udnyttes en godkendelse, der er klaget over, sker det derfor for egen regning og risiko.

Afgørelsen kan endvidere indbringes for domstolene, jf. husdyrbruglovens § 90. En eventuel sag skal være anlagt inden 6 måneder efter annonceringen.

## 5 HUSDYRBRUGETS BELIGGENHED OG PLANFORHOLD

### Ansøgers oplysninger:

Jf. udpegninger i it ansøgningen er afstandskrav i henhold til §8 i Lov om miljøgodkendelse m.v. af husdyrbrug overholdt.

### Kommunens kommentarer og vurdering:

Der skal i henhold til husdyrbruglovens<sup>2</sup> §§ 6 og 8 redegøres for en række afstande, der er vist i tabellen herunder.

**Tabel 3: Afstandskrav og faktiske afstande i forhold til det/de ansøgte staldanlæg (nærmeste anlæg)**

	Min. afstandskrav (m)	Aktuel afstand
Beboelse på anden ejendom	50	402 m fra "Ny gyllebeholder 4000 m <sup>3</sup> " til Viborgvej 53, 9600 Aars
Byzone, sommerhusområde, områder i landzone udlagt til boligformål, rekreative formål etc.	50	4.641 m fra "Stald" til byzone Aars og lokalplanlagt område nr. A.5 Aars By boligområde
Ikke-almene vandforsyningsanlæg	25	86 m fra "Stald" til egen boring med DGU.nr. 40.1210
Almene vandforsyningsanlæg	50	3.150 m fra "Mødding" til nærmeste boring med DGU.nr. 69925 tilhørende Gislum Vandværk
Vandløb, herunder dræn og søer	15	381 m fra "Stald" til Lerkenfeld Å
Offentlig vej og privat fællesvej	15	440 m fra "Mødding" til Viborgvej
Levnedsmiddelvirksomhed	25	2.320 m fra "Ny gyllebeholder 4000 m <sup>3</sup> " til St. Binderup Kro
Beboelse på samme ejendom	15	47 m fra "Stald".
Naboskel	30	94 m fra "Ny kostald"

Afstandskravet for beboelse på anden ejendom, jf. husdyrbruglovens § 6, er overholdt, da der er 402 m fra "Ny gyllebeholder 4000 m<sup>3</sup>" til beboelsen på Viborgvej 54, 9600 Aars, der er nærmeste beboelse i forhold til anlægget på Viborgvej 51. Den nye gyllebeholder etableres over 100 meter fra åbne vandløb og søer med et areal over 100 m<sup>2</sup> og er ikke lokaliseret i risikoområde.

Afstandskravet i forhold til byzone, sommerhusområder og områder i lokalplan, udlagt til boligformål, rekreative formål etc., jf. husdyrbruglovens § 6, er overholdt, da der er 4.641 m fra "Stald" til nærmeste byzone, der er Aars og samtidig nærmeste lokalplanlagte område, der er udlagt til boligformål, blandet bolig- og erhvervsformål eller til offentlige formål med henblik på beboelse, institutioner, rekreative formål og lignende.

Det er kommunens vurdering, at alle afstandskrav jf. § 8 er overholdt. Det vurderes ikke nødvendigt at stille vilkår.

Rebild Kommune vurderer, at anlæggene ikke ligger indenfor fredninger, strand-, klit-, sø-, å- og fortidsmindebeskyttelseslinjer eller indenfor skov-, vej- og kirkebyggelinjer.

<sup>2</sup> Lov om husdyrbrug og anvendelse af gødning m.v., nr. 1572 af 20. december 2006, jf. lovbek. nr. 520 af 1. maj 2019.

Det er kommunens vurdering, at alle afstandskrav er overholdt, og det vurderes ikke nødvendigt at stille vilkår.

## 5.1 PLACERING I LANDSKABET

---

### **Ansøgers oplysninger:**

#### *Farve og arkitektonisk udtryk*

Den nye kostald opføres i samme stil og med samme materialevalg som den eksisterende kostald. Den bliver 19 x 91 m. Den opføres med røde gavle, lysegrå halvmur med gardiner og lysegrå tag. Arkitektonisk kommer bedriften derfor til at fremstå som en enhed.

#### *Bygge- og beskyttelseslinjer*

Der er ingen konflikter med søbeskyttelses- eller åbeskyttelseslinjer. Der er heller ikke konflikter i forhold til skov- og kirkebyggelinje eller beskyttede sten og jorddiger.

#### *Kommunale udpegninger*

Området er udpeget som et særligt værdifuldt landbrugsområde med plads til store husdyrbrug.

Langs Lerkenfeld Å er der udpeget en økologisk forbindelse. Der er omkring 200m til den økologiske forbindelse, så projektet vurderes ikke at hindre transporten af dyr og planter langs den økologiske forbindelse.

#### *Landskab, geologi og kulturmiljø*

Bedriften er beliggende i et område, der er udpeget som et større sammenhængende landskab og nær bevaringsværdige landskaber. Området er ikke udpeget som geologisk bevaringsværdigt eller værdifulde kulturmiljøer.

Området omkring ejendommen er præget af landbrugsdrift, og byggeriet af den nye stald og gyllebeholder sker i tilknytning til de eksisterende bygninger. Ejendommen kommer til at fremstå som en enhed, og vil ikke være i konflikt med de kommunale udpegninger i området.

### **Kommunens kommentarer og vurdering:**

Ifølge Rebild Kommunes landskabsanalyse ligger ejendommen Viborgvej 51 i den sydlige del af landskabsområdet Lerkenfeld Lavbundsflade. Landskabet er overvejende fladt, stedvis bølget, der i høj grad er præget af vandløb omgivet af lavbundsområder. Det flade terræn er en smeltevandslette. De steder hvor smeltevandet senest har præget landskabet, ligger lidt lavere end den øvrige flade, der derved fremstår let bølget. Landskabet er overvejende opdyrket, men mange steder fremtræder lavbunds karakteren tydeligt i kraft af afgræssede enge og pilekrat. Spredt bevoksning i form af 1-rækkede læhegn, bevoksede diger og krat bryder den store flade.

Bebyggelsen ligger i det hævede terræn omkring lavbundsområderne, husmandsstederne langs vejene og gårdene trukket tilbage på markerne. Karakteristisk for landskabet er derfor ofte lange kig over landskabet. Området rummer mange tekniske anlæg i form af bl.a. højspændingsledninger i forskellige størrelser, der forløber på kryds og tværs af området. Landskabet er i høj grad opdyrket, herunder også mange af arealerne nær åerne, der oprindeligt har været anvendt til ekstensive græsningsarealer. Flere steder er lavbunds karakteren dog erkendelig i form af afgræssede enge. Særligt udbredt er dette i den sydlige del af området omkring Lerkenfeld Å, hvor Viborgvej 51 er lokaliseret. Gårdene fremstår generelt meget synlige i landskabsbilledet uden væsentlig afskærmende bevoksning. Den øvrige spredte bebyggelse fremstår ofte med en grøn karakter som følge af bevoksning i haveanlæg.

Stort landbrugsbyggeri vurderes at bryde den eksisterende bebyggelsesstruktur, der er karakteriseret ved husmandssteder samt små og middelstore gårde. Stort landbrugsbyggeri kan fremstå mar-



kant i det flade og stærkt transparente landskab. Landskabet omkring Lerkenfeld Å og Borremose har fået et strategisk mål om beskyttelse, fordi landskabet her er vurderet særligt karakteristisk. Beskyttelsesmålsætningen betyder, at der kun bør ske ændringer i områderne, der medvirker til at bevare eller styrke landskabskarakteren. Landskabet vurderes derfor ikke egnet til stort landbrugsbyggeri. Nødvendigt landbrugsbyggeri bør placeres i tilknytning til eksisterende bygninger, og der bør lægges vægt på, at den samlede bygningsmasse fremstår harmonisk og ensartet i landskabet. Dette af hensyn til landskabets relativt åbne karakter, der betyder, at gårdene indgår i de udsigter, der præger landskabsoplevelsen. Landbrugsbygninger bør have en lav karakter og bør følge de samme overordnede linjer for at sikre et harmonisk udtryk. Bygningsmassens enkeltelementer bør overholde landskabets middelstore skala. Det er karakteristisk, at gårdene ligger frit i landskabet. Ønskes en afskærmende bevoksning bør der tages afsæt i den eksisterende bevoksningsstruktur i området, eksempelvis en brudt hegnstruktur eller transparent række af træer og buske.

### *Kommuneplan 2017-2029*

Viborgvej 51 er beliggende i udpegningen "Lavbunds- og kystlandskab". Retningslinjerne for nyt landbrugsbyggeri er følgende: På lavbundsfladen ved Lerkenfeld Å bør nyt landbrugsbyggeri have en lav karakter og fremstå harmonisk i landskabet. Udsigter på tværs af landskabet bør ikke forringes. Viborgvej 51 er også beliggende i området "Særligt værdifulde landbrugsområder", hvor det primære hovedhensyn er landbrug og dets fortsatte arealanvendelse. I områderne må der som udgangspunkt ikke planlægges eller etableres anlæg og andet, der på væsentlig måde begrænser mulighederne for landbrugets arealmæssige drift. Begrænsninger kan f.eks. være byudvikling, skovrejsning, rekreative områder og formål samt lugtpåvirkelige funktioner og anlæg.

### *Bygningsmæssige ændringer i forhold til nabobeboelser*

#### Ny kostald

Den nye kostald vil blive 42 m lang i den østlige del af stalden og 49 m lang i den vestlige del af stalden, i alt 91 meter, se bilag 1a. Den vestlige del af stalden vil blive bredere end den østlige del, da der her indrettes malkestald og opsamlingsplads. Bredden vil i den vestlige del blive ca. 21 m og i den østlige del ca. 16 m. Kiphøjden i den østlige del af den nye kostald vil ikke overstige kiphøjden på den eksisterende stald, mens kiphøjden i den vestlige del af den nye kostald ikke vil overstige den eksisterende stalds kiphøjde med mere end 1 m. Den nye kostald vil blive udført i samme stil, farve og med samme materialevalg som nuværende bygningsmasse. Nærmeste nabo med udsyn til den nye kostald er Viborgvej 53, som ligger ca. 500 m sydvest for nærmeste bygningsgavl. Da den nye kostald placeres parallelt med den eksisterende stald, bygges i samme stil, samme farver, ca. samme størrelse som den eksisterende stald og vil være beliggende bag det eksisterende læhegn, vurderes det, at udsynet fra Viborgvej 53 ikke ændres væsentligt.

#### Ny ensilagesilo

Den planlagte nye ensilagesilo vil blive placeret i sammenhæng med det eksisterende ensilagesiloanlæg og i samme type. Ensilagesiloen vil blive udvidet med ca. 540 m<sup>2</sup> til i alt ca. 3250 m<sup>2</sup>. Placeringen, jf. bilag 1a, medfører at den nye ensilagesilo ligger skjult mellem de eksisterende ensilagesiloer og den eksisterende kalvestald. Det vurderes, at den nye ensilagesilo ikke vil ændre det visuelle udtryk af husdyrbruget for omboende.

#### Ny møddingsplads

Syd for den planlagte nye ensilagesilo placeres en ny møddingsplads på 98 m<sup>2</sup>, jf. bilag 1a. Møddingspladsen vil ikke kunne erkendes i terrænet, da den placeres i sammenhæng med ensilagesiloanlægget og vil være lavere i højden. Det vurderes, at den nye møddingsplads ikke vil ændre det visuelle udtryk af husdyrbruget for omboende.

#### Ny gyllebeholder

Syd for og i tilknytning til den eksisterende kalvestald, jf. bilag 1a, vil den nye gyllebeholder på 4000 m<sup>3</sup> blive opført. Vest for gyllebeholderen dækker et læhegn for udsynet således, at denne ikke vil kunne ses fra nærmeste nabo beliggende ca. 400 m sydvest for gyllebeholderen (Viborgvej 53). Det vurderes, at den nye gyllebeholder ikke vil ændre det visuelle udtryk af husdyrbruget for

omboende. Den nye gyllebeholder etableres over 100 meter fra åbne vandløb og søer med et areal over 100 m<sup>2</sup>.

*Anlægget i forhold til trafikanter på vejnettet*

Ny kostald, ny gyllebeholder, ny ensilagesilo og ny møddingsplads vil alle blive placeret bag to eksisterende læhegn, som afskærmer udsynet fra Viborgvej til husdyrbruget, jf. bilag 1a.

*Samlet vurdering*

Med samme valg af materialer og byggestil i de planlagte anlæg, vil de fremstå i enhed sammen med de eksisterende anlæg. Rebild Kommune vurderer ud fra den ovennævnte redegørelse, at de landskabelige interesser og hensynet til naboer og forbipasserende ikke tilsidesættes, når det ansøgte byggeri udføres som ansøgt.

Rebild Kommune vurderer, at kommunens anbefalinger til planlægning og forvaltning af landskabet i området med hensyn til landbrugsbyggeri er efterkommet og at områdets landskabsmæssige karakter ikke tilsidesættes. Det vurderes, at byggeriet er erhvervsmæssigt nødvendigt for ejendommens drift som landbrugsejendom.

Der gøres opmærksom på, at der skal ansøges særskilt om byggetilladelse, til opførelse af de nye bygninger. Byggetilladelse ansøges gennem "Byg og Miljø" på [www.rebild.dk](http://www.rebild.dk). Spørgsmål kan rettes til [pbv@rebild.dk](mailto:pbv@rebild.dk).

## **6 HUSDYRHOLD, STALDANLÆG OG DRIFT**

---

### **6.1 HUSDYRHOLD, STALDANLÆG, GØDNINGS- OG ENSILAGEHÅNDBLING**

---

#### **Ansøgers oplysninger:**

Ansøgningen omfatter godkendelse af de eksisterende produktionsarealer på bedriften, opførelse af en ny kostald med malkestald, inddragelse af lidt mere produktionsareal i den eksisterende kostald, opførelse af en ny gyllebeholder på 4000 m<sup>3</sup>, en ny plansilo på 45 x 12 m og en lille møddingsplads på 10 x 10 m.

Med udvidelsen vil der blive plads til at øge besætningen til ca. 275 årskøer med småkalve og køllekvier.

Ansøgningen, skema ID 210834, indeholder beskrivelse af ansøgt drift, nudrift og 8-års drift på ejendommen og produktionsarealerne. Der er på medsendte bilag angivet produktionsareal i hhv. ansøgt, nudrift og 8-års drift.

Der er ingen bi-aktiviteter på ejendommen.

Husdyrbruget er ikke teknisk-, forurenings- og driftsmæssigt forbundet med andre husdyrbrug.

#### **Kommunens kommentarer og vurdering:**

##### HUSDYRHOLD, STALDANLÆG OG GØDNINGSHÅNDBLING

Placering af staldanlæg og opbevaringsanlæg fremgår af bilag 1a.

Skitse over produktionsareal og staldsystemer i de enkelte staldanlæg fremgår af bilag 1b.

Produktionsarealernes og opbevaringsarealernes størrelse og placering har betydning for de miljømæssige påvirkninger i forhold til omgivelserne, hvorfor der er stillet vilkår herom (vilkår 10-17).

Husdyrbrugets staldanlæg og produktioner skal være i overensstemmelse med tabel 1 (stalde og produktioner, ansøgt drift) og tabel 2 (areal af opbevaringslager) under vilkår for staldanlæg samt bilag 1a og 1b.

Der er stillet vilkår til at håndteringen af opbevaringen af dybstrøelse skal følge til enhver tid gældende lovgivning på området.

##### ENSILAGEOPBEVARING ETC.

Der opbevares ensilage på ejendommens eksisterende pladser og der opføres en ny ensilagesilo på 45 x 12 m i tilknytning til de eksisterende. Der er stillet vilkår om, at ensilagepladsen udføres således, at den overholder gældende lovgivning (vilkår 22). Der gøres opmærksom på, at kasseret ensilage fra ensilagepladser eller siloer skal fjernes løbende og opbevares overdækket med plast eller lignende for at forhindre lugtgener, jf. husdyrgødningsbekendtgørelsen.

Rebild Kommune vurderer, at såfremt husdyrgødningsbekendtgørelsens regler for håndtering og opbevaring af ensilage i markstak overholdes, medfører oplag af ensilage i markstak ingen væsentlige gener for omgivelserne.

## VENTILATION

Da staldene ventileres naturligt, er der ikke noget energiforbrug, og kommunen vurderer, at det ikke er nødvendigt at stille vilkår.

## **6.2 RENHOLDELSE**

---

### **Kommunens kommentarer og vurdering:**

Der er stillet vilkår til at indendørs og udendørs arealer ryddes, så bl.a. lugtgener mindskes og der ikke opstår uhygiejniske forhold (vilkår 21).

## **6.3 SPILDEVAND OG REGNVAND**

---

### **Ansøgers oplysninger:**

Tagvand fra stalde, øvrige produktionsbygninger, den nye stald samt stuehus ledes til terræn og grøft. Der etableres et sprinkleranlæg til udsprinkling af overfladevand fra plansiloerne. Det vurderes ikke at ville påvirke hydrologien i området væsentligt.

### **Kommunens kommentarer og vurdering:**

Tagvandet ledes diffust ud på terræn og til grøft. Der er bl.a. stillet vilkår til, at tagvandet ikke må indeholde andre stoffer, end der normalt forekommer i regnvand (vilkår 27-29).

Sprinkleranlæg til udsprinkling af overfladevand fra plansiloerne skal etableres efter landbrugets byggeblad for udsprinkling af ensilagesaft og restvand (nr. 103.09-05). Der er stillet vilkår til etableringen af sprinkleranlægget (vilkår 23-25).

Bilag 1a viser placeringen af rørledningerne til afledning af overfladevand fra ensilagepladserne.

Der er derudover stillet vilkår til, at hvis der vaskes maskiner, skal det foregå på støbt plads med afløb til opsamlingsbeholder (vilkår 26).

## **6.4 AFFALD**

---

### **Ansøgers oplysninger:**

Affald der fremkommer ved anlæggets drift vil blive opbevaret og bortskaffet i henhold til de til enhver tid gældende regler.

Der er redegjort for placering af affaldsfraktioner på medsendte oversigtsskitse.

Døde dyr opbevares og afhentes af DAKA jf. regler om afhentning af dyr i bekendtgørelse om opbevaring af døde dyr. Afhentningsplads er angivet på oversigtsskitzen.

### **Kommunens kommentarer og vurdering:**

Der er stillet vilkår til opbevaring af affald, samt til sikring af, at forurenende stoffer fra affald ikke kan tilføres jord og grundvand. Al bortskaffelse af affald skal ske i henhold til gældende lovgivning (vilkår 30-32).

Se bilag 1a for placering af affald og døde dyr.

Det er kommunens vurdering at opbevaring, håndtering og afhentning af døde dyr sker ifølge gældende lovgivning.

Det vurderes ikke nødvendigt at stille yderligere vilkår.

## 6.5 RESSOURCER

### VANDFORBRUG

#### **Ansøgers oplysninger:**

Ressource	Nudrift	Ansøgt drift
Drikke- og vaskevand	10.000 m <sup>3</sup>	11.000 m <sup>3</sup>

I forbindelse med projektet skiftes fra robotmalkning til malkestald. Vandforbruget pr. ko forventes også at og forøgelsen er kun begrundet i det større antal køer.

Ansøger tilsigter løbende at reducere både energi- og andet resurseforbrug på ejendommen for at reducere miljøpåvirkning og forbedre det økonomiske indtjeningsgrundlag.

#### **Kommunens kommentarer og vurdering:**

Kommunen vurderer, at de angivne forbrugsmængder og den beskrevne drift er i overensstemmelse med husdyrbrugets produktion og størrelse.

### ENERGIFORBRUG

#### **Ansøgers oplysninger:**

Ressource	Nudrift	Ansøgt drift
Elforbrug til lys, malkning m.v.	180.000 kWh	180.000 kWh

I forbindelse med projektet skiftes fra robotmalkning til malkestald. Derfor forventes elforbruget fra de flere køer at være uændret i forhold til nu-situationen.

Ansøger tilsigter løbende at reducere både energi- og andet resurseforbrug på ejendommen for at reducere miljøpåvirkning og forbedre det økonomiske indtjeningsgrundlag.

#### **Kommunens kommentarer og vurdering:**

Kommunen vurderer, at det angivne energiforbrug med den beskrevne drift er i overensstemmelse med husdyrbrugets produktion og størrelse.

### FODER

#### **Ansøgers oplysninger:**

Ressource	Nudrift	Ansøgt drift
Indkøbt korn og kraftfoder	500 t	760 t

Ansøger tilsigter løbende at reducere både energi- og andet resurseforbrug på ejendommen for at reducere miljøpåvirkning og forbedre det økonomiske indtjeningsgrundlag.

**Kommunens kommentarer og vurdering:**

Rebild Kommune vurderer, at de beskrevne forhold er i overensstemmelse med produktionens og ejendommens størrelse, og der stilles ikke vilkår vedrørende fodring.

**OLIE, HANDELSGØDNING, SPRØJTEMIDLER, KEMIKALIER, MEDICIN, HJÆLPESTOFFER ETC.**

**Ansøger oplysninger:**

Al håndtering af dieselolie, gylle og andre hjælpestoffer på bedriften sker efter forskrifterne for at minimere risiko for påvirkning af grundvand. Der er udarbejdet beredskabsplan, der anviser handlinger ved uheld ved håndtering. Grundvandsinteresser vurderes derfor ikke at blive påvirket af udvidelsen.

**Kommunens kommentarer og vurdering:**

Rebild Kommune vurderer, at med den beskrevne redegørelse og de stillede vilkår (vilkår 34), vil oplag og håndtering af olie, kemikalier og hjælpestoffer ikke påvirke det omgivende miljø.

---

## **6.6 DRIFTSFORSTYRELSE ER UHELD**

---

**REDEGØRELSE FOR MULIGE UHELD OG MINIMERING AF RISIKO FOR UHELD OG MINIMERING AF GENE OG FORURENING VED UHELD**

**Ansøgers oplysninger:**

De største miljømæssige risici på en landbrugsejendom er utilsigtet udslip af kemikalier og udslip af gylle. Ved pumpning af gylle er der altid overvågning. Der er udarbejdet beredskabsplan, der anviser handlinger ved uheld ved håndtering. Der henvises desuden til afsnittet om management og egenkontrol:

- Der er tilknyttet en række fagkonsulenter, der gennemgår bedriften med ejer og medarbejdere efter behov.
- Besætningen gennemgås sammen med dyrlæge hver 4. uge, hvor besætningens behandlingsbehov konstateres.
- Fodersammensætning og fodringsstrategi evalueres og tilpasses løbende, således at nyeste viden anvendes.
- Der føres medicinjournal og logbog for gylletanke.
- Gylletanke bliver kontrolleret hvert 10. år af autoriseret kontrollant.
- Personalet uddannes løbende gennem kurser og efteruddannelse.

**Kommunens kommentarer og vurdering:**

Der er stillet vilkår til håndtering af gylle og til opsamling af miljøfarlige stoffer ved eventuelt spild (vilkår 18, 19, 30, 31, 34, 35). Herefter vurderer Rebild Kommune med de beskrevne tiltag, at ansøger har redegjort tilstrækkeligt for minimering af risiko for uheld, således at gener og forurening minimeres ved eventuelle uheld. Det vurderes dermed, at det ikke er nødvendigt at stille yderligere vilkår.

## 7 AMMONIAK FRA HUSDYRBRUGET

### 7.1 AMMONIAKFORDAMPNING

Den ansøgte udvidelse medfører en forøgelse i ammoniakfordampningen på 1475,3 kg NH<sub>3</sub>-N/år i forhold til nudriften. Den samlede emission fra husdyrbruget i ansøgt drift vil således være 3451,2 kg NH<sub>3</sub>-N/år.

Nedenstående tabel viser ammoniakemissionen for 8-års driften<sup>3</sup>, nudrift og ansøgt drift.

**Tabel 4. Ammoniakemission for 8-års driften, nudriften og den ansøgte drift, herunder meremissioner**

	Ammoniakemission	Meremission i forhold til nudrift		Meremission i forhold til 8-års drift
8 års driften	1975,9 kg NH <sub>3</sub> -N/år	-		-
Nudrift	1975,9 kg NH <sub>3</sub> -N/år	-		0 kg NH <sub>3</sub> -N/år
Ansøgt drift	3451,2 kg NH <sub>3</sub> -N/år	1475,3 kg NH <sub>3</sub> -N/år		1475,3 kg NH <sub>3</sub> -N/år

### 7.2 BAT – BEDSTE TILGÆNGELIGE TEKNIK

#### Ansøgers oplysninger:

#### **Redegørelse for anvendelse af BAT ammoniak**

Udvidelsen af produktionsarealet i den nuværende kostald sker ved at etablere sengebåse på den eksisterende fodergang og derved udvide produktionsarealet med sengebåse og spalter.

Det samlede vejledende ammoniaktab pr. år opnåeligt for hele anlægget ved anvendelsen af BAT beregnes 3.367 kg N/år, og det faktiske ammoniaktab fra hele anlægget bliver 3.451 kg N/år.

Der er regnet på proportionalitet ved overdækning af den ny gyllebeholder.

Der er taget udgangspunkt i de økonomiske forudsætninger, der er specificeret i Niras' "Forudsætninger for de økonomiske beregninger af BAT teknologier" og de bagvedliggende økonomiske baggrundsnotater samt konkrete pristilbud til kunder.

Der er regnet med en 10 års afskrivningsperiode for miljøtiltagene.

I "Vejledende emissionsgrænseværdier opnåelige ved anvendelse af den bedst tilgængelige teknik – gyllebaserede staldsystemer for kvæg" er det specificeret, at omkostninger over 100 kr./kg reduceret N ikke kan være BAT, samt at meromkostningerne for landmanden forbundet med at opfylde emissionsgrænseværdierne ikke bør overstige 1% af omkostninger, svarende til 200-220 kr. pr. årsko.

Tiltag	Ammoniaktab	Effekt	Pris	Årlig omkostning	Værdi af sparet N	Årlig nettomkostning:	Pris pr kg reduceret N
Ingen	3.451						
Overdækning af gyllebeholder	3.330	121	130.000	24.500	726	23.774	196

<sup>3</sup> 8-års driften er husdyrbrugets lovlige drift for 8 år siden

**Etablering af overdækning af eksisterende gyllebeholder**

I denne beregning er der regnet på indkøb af overdækning til gyllebeholderen.

Med udgangspunkt i "Forudsætning for de økonomiske beregninger for overdækning" beregnes den årlige omkostning pr. kg reduceret N til 196 kr. Dette tiltag betragtes derfor ikke som BAT.

**Samlet konklusion**

Med udgangspunkt i ovenstående beregninger konkluderer ansøger, at tiltag udover de allerede anvendte i ansøgningen ikke vil være økonomiske proportionale i forhold til den miljøeffekt der opnås.

Det vurderes derfor, at BAT-niveauet for denne ejendom overholdes.

**Kommunens kommentarer og vurdering:**

Nedenstående tabel viser den samlede BAT-beregning<sup>4</sup> for husdyrbruget.

**Tabel 5. Samlet BAT beregning (beregnet i IT-ansøgningssystemet, husdyrgodkendelse.dk)**

Samlet BAT beregning ? i			
	Stalde	Lagre	Total
Samlet BAT krav (kg NH <sub>3</sub> -N /år)	2904	463	3367
Faktisk emission (kg NH <sub>3</sub> -N /år)	2988	463	3451
Forskel (kg NH <sub>3</sub> -N /år)	-	-	-84
Vejledende BAT Overholdt?	-	-	Nej

Kommunen har på baggrund af ansøgers redegørelse vurderet, at det ud fra proportionalitetsprincippet ikke er muligt for ansøger at indføre forureningsbegrænsende teknologier, således at det beregnede BAT-niveau kan overholdes.

Produktionsarealet i den eksisterende "stald" udvides fra 1.070 m<sup>2</sup> til 1.383 m<sup>2</sup>. De ekstra 313 m<sup>2</sup> beregnes med emissionsfaktoren for "nyt (inkl. renoveret) staldafsnit". Ud fra proportionalitetsprincippet er det ikke muligt for ansøger at opføre dette staldafsnit som ny BAT-stald (sengestald med fast drænet gulv).

Der er i de forskellige afsnit i miljøtilladelsen fastsat vilkår til sikring af, at BAT-niveauet for ammoniakemission overholdes (vilkår 39-48).

<sup>4</sup> Vejledende emissionsgrænseværdier opnåelige ved anvendelse af den bedste tilgængelige teknik (BAT), jf. husdyrgodkendelsesbekendtgørelsens bilag 3 (Bekendtgørelse om godkendelse og tilladelse m.v. af husdyrbrug nr. 1467 af 6. december 2018).



Den opnåede ammoniakemission på 3.451 kg NH<sub>3</sub>-N/år vurderes at være acceptabel og fastsættes dermed til at være BAT-niveauet.

### **7.3 AMMONIAKPÅVIRKNING AF NATUR**

---

#### **Ansøgers oplysninger:**

##### **Ammoniak og påvirkning af natur og Natura 2000-områder**

Der er i skemaID 210834 beregnet ammoniakemission fra stalde og lagre samt påvirkningen fra disse på nærliggende naturområder og nærmeste Natura 2000-område.

Det beregnes en merbelastning til under 1 kg N/ha/år på nærliggende kategori 3 natur og en totalbelastning på 0,0-0,1 kg N/ha/år på nærliggende kategori 2 natur.

På Natura 2000-området er der beregnet en totalbelastning på 0,0 kg N/ha/år.

##### **Habitatdirektivets bilag IV-arter og andre arter**

Udvidelsen medfører en marginal forøgelse i udledningen af ammoniak fra anlægget. Projektet vil medføre en marginal forøgelse af antallet af transporter til anlægget og dermed ændre støjbilledet minimalt.

Der er dog ikke fundet bilag IV-arter og andre beskyttede arter på selve arealet eller i umiddelbar nærhed af arealet, så projektet vurderes ikke at ville påvirke bilag IV-arter.

##### **Kommunens kommentarer og vurdering:**

Miljøtilladelsen gives på en række generelle vilkår, der blandt andet sigter mod beskyttelse af natur mod uønskede påvirkninger. Efter vurdering af projektoplysningerne og områdets natur- og landskabsforhold vurderer Rebild Kommune, at tilladelsen sikrer naturbeskyttelsesinteresserne i området. Der stilles derfor ikke supplerende vilkår til naturbeskyttelse.

Det vurderes, at projektet er i overensstemmelse med retningslinjerne i kommuneplan 2017-2029 for beskyttelse af natur og landskab. Specifikt vurderes projektet, uden rimelig tvivl, ikke at ville forringe tilstand af beskyttede naturtyper eller modvirke mål om gunstig bevaringsstatus for naturtyper og arter, der er udpegningsgrundlag for NATURA 2000-områder eller forringe levevilkår for bilag IV-arter eller andre beskyttede arter.

For udførlig naturvurdering henvises til bilag 2.

## 8 LUGT OG ANDRE GENER

### 8.1 LUGT




#### Ansøgers oplysninger:

Lugt og påvirkning af nærmeste omkringboende.

Udvidelsen af staldanlægget er tilsvarende vurderet ift. lugtmission og lugtgeneafstande til nærmeste nabo, samlet bebyggelse og byzone.

Beregningerne i skemaID 210834 viser, at alle lugtgeneafstandskrav er overholdt til alle typer af områder.

#### 6.1 Samlet resultat af lugtberegning

Bebyggelse	Kumulation	Model	Ukorrigeret geneafstand	Korrigeret geneafstand	Vægtet gennemsnits- afstand	Genekriterie overholdt
Viborgvej 54 	0	FMK	96	96	522,2	Ja
Gammel Viborgvej 13 	0	NY	225,4	225,4	871,1	Ja
Aars By, Aars 	0	NY	339,3	339,3	4640,5	Ja

#### Kommunens kommentarer og vurdering:

Den primære kilde til lugt fra dyrehold er staldluftventilation. Systematiske og anvendelige målinger/oplysninger om lugt foreligger kun for staldanlæg. Derfor beregnes lugt i forhold til omkringboende kun ud fra staldanlæg til dyrehold. Lugtgener fra opbevaringsanlæg og udbringning indgår ikke i lugtberegningerne og håndteres derfor primært ud fra de generelle regler i husdyrgødningsbekendtgørelsen.

Det fremgår af tabellen fra IT-ansøgningssystemet husdyrgodkendelse.dk at den ansøgte produktion overholder lovens minimumskrav til lugtgeneafstande til de forskellige typer af beboelse i området. For at sikre omgivelserne mest muligt mod lugtgener er der stillet vilkår om renholdelse og om, at driften ikke må give anledning til lugtgener, der efter tilsynsmyndighedens vurdering er væsentlige.

### 8.2 STØJ OG RYSTELSER

#### Ansøgers oplysninger:

De normale støjkilder på ejendommen vil være malkeanlæg, højtryksrenser, foderanlæg, gyllepumper, den daglige brug af traktorer samt transporter til og fra ejendommen.

Indblæsning af foder kan ligeledes give anledning til støj, ligesom der må påregnes støj, når dyrene flyttes mellem staldafsnittene og ved transport af kvier til og fra ejendommen.

Malkeanlægget vil komme til at køre tre gange i døgnet.

Brugen af traktorer i det daglige vil normalt begrænse sig til dagtimerne, dog må der påregnes sæsonbestemt markarbejde ud over dette.

Transporter på ejendommen samt til og fra ejendommen vil i nogen grad være sæsonbestemt i forbindelse med forårsarbejdet samt efterårets høstarbejde i marken.

Gyllepumper kører ca. 1 gang om ugen.

Det vurderes ikke at den beskudne udvidelse af produktionen vil påvirke de nærmest boende naboer, da de alle bor i en afstand af 450-500 m fra anlægget.

### **Kommunens kommentarer og vurdering:**

Ud fra den beskrevne drift forventer kommunen ikke, at husdyrbrugets anlæg vil give anledning til støj, der overskrider de angivne grænseværdier for nabobeboelser, jf. vilkår 51.

Vilkår om overholdelse af støjgrænser på ejendommen er stillet, med henblik på at kunne sikre naboer bedst muligt mod støj fra den daglige drift. Vilkåret gælder kun for aktiviteter i forbindelse med ejendommens anlæg. Markaktiviteter er ikke omfattet af vilkårene.

Støjvilkåret med maksimale støjgrænser, er i overensstemmelse med de vejledende grænseværdier for støj, der svarer til de almindeligt gældende grænser for virksomheder (Vejledning nr. 5/1984 om ekstern støj fra virksomheder).

For at sikre omgivelserne mest muligt mod gener fra rystelser som følge af driften, er der stillet vilkår om at driften ikke må give anledning til rystelser uden for eget område, der efter tilsynsmyndighedens vurdering er væsentlige.

## **8.3 STØV**

---

### **Ansøgers oplysninger:**

De væsentligste støvkilder på ejendommen er håndtering af halm til strøelse samt håndtering af foder.

Det vurderes at støvkilder ikke vil kunne påvirke nærmeste naboer i væsentligt grad.

### **Kommunens kommentarer og vurdering:**

Kommunen vurderer, at støvemissioner fra anlægget og fra transporter ikke vil medføre væsentlige gener for beboere i lokalområdet.

Støv, som følge af transporter, vil dog altid være afhængigt af, i hvilket omfang ansøger, forstår, at vise hensyn. Det skal derfor til stadighed tilstræbes, at minimere støvgener i forbindelse med ejendommens drift.

Der er stillet vilkår om, at driften ikke må give anledning til støvgener uden for ejendommen, der efter tilsynsmyndighedens vurdering er væsentlige. Med udgangspunkt heri, og på baggrund af ansøgers oplysninger, er det kommunens vurdering, at det ikke er nødvendigt at stille yderligere vilkår vedrørende støv.

## **8.4 LYS**

---

### **Kommunens kommentarer og vurdering:**

Der er stillet vilkår om, at driften ikke må give anledning til lysgener uden for ejendommen, der efter tilsynsmyndighedens vurdering er væsentlige. Nærmeste nabo ligger over 500 m fra ejendommen. Med udgangspunkt heri, er det kommunens vurdering, at det ikke er nødvendigt at stille yderligere vilkår vedrørende lys.

## **8.5 SKADEDYR**

---

### **Ansøgers oplysninger:**

Skadedyr bekæmpes generelt i henhold til Statens Skadedyrsbekæmpelse samt kommunens anvisninger. Der er aftale med et firma om bekæmpelse af rotter. Der anvendes Neporex (eller tilsvarende middel) som larvemiddel til bekæmpelse af fluelarver ved kalvene. Dette hindrer flueproblemer.

#### **Kommunens kommentarer og vurdering:**

Der er stillet vilkår om, at fluer og skadedyr skal bekæmpes i nødvendigt omfang i henhold til retningslinjer fra Aarhus Universitet, Institut for Agroøkologi.

Herefter vurderes det, med inddragelse af den beskrevne drift, at tiltag til forebyggelse og bekæmpelse af fluer og skadedyr vil være tilfredsstillende.

## **8.6 TRANSPORT**

#### **Ansøgers oplysninger:**

Adgangsvejen til ejendommen sker af Viborgvej og den eksisterende indkørselsveje til landbrugsejendommen.

Udvidelsen af produktionen vil medføre øget trafik på det omkringliggende vejnet med ca. 2-3 transporter pr. uge – samlet 120 transporter pr. år.

<b>Transport til og fra ejendommen</b>		
	Antal transporter pr. år	
	Nudrift	Ansøgt
Kvier til og fra hotel	15-17	15-17
Korn og kraftfoder	40-45	50-55
Dybstrøelse	30	30
Gylle	200	310

Den interne transport på ejendommen er indrettet, så den giver minimum gene for naboer. Hovedparten af arealerne ligger tæt på ejendommen og der er begrænset transport af mindre offentlige veje.

Gylletransporter og transporter med markafgrøder er sæsonbetonet, mens øvrige transporter med dyr og foder er jævnt fordelt over hele året.

#### **Kommunens kommentarer og vurdering:**

Transport til og fra ejendommen foregår via tilkørslen fra Viborgvej afhængigt af formålet med transporten, og transporterne vil primært foregå indenfor almindelig arbejdstid.

Gyllekørsel sker primært på interne veje eller vejstrækninger, hvor der kun er få beboelser.

Rebild Kommune vurderer på baggrund af det oplyste, at antallet af transportere ikke vil antage et omfang, der vil være til væsentlig gene for beboere i området og finder således ikke anledning til at stille yderligere vilkår.

Kommunen har lagt vægt på, at en miljøtilladelse efter husdyrbrugloven primært kan regulere, hvilke af ejendommens adgangsveje, der skal anvendes ved transport til og fra ejendommen. Spørgsmål om eksempelvis belastning af det lokale vejnet reguleres ikke af husdyrbrugloven, men af den relevante vejlovgivning og afgøres af de relevante vejmyndigheder. Færdsel på offentlig vej reguleres i øvrigt af færdselsloven og håndhæves af politiet.

## **8.7 UFORUDSETE GENER**

---

### **Kommunens kommentarer og vurdering:**

Rebild Kommune er med den beskrevne drift og de stillede vilkår af den opfattelse, at der er ikke vil være væsentlige gener i form af støj, rystelser, støv og/eller lysgener. Skulle der mod forventning alligevel opstå sådanne gener, der efter tilsynsmyndighedens vurdering er væsentlige, skal husdyrbruget udarbejde en handlingsplan og eftergive, at de stillede krav kan overholdes. Handlingsplanen skal godkendes af tilsynsmyndigheden.

## **9 MANAGEMENT ETC.**

---

### **Ansøgers oplysninger:**

Herunder beskrives ansøgers tilgang til management på ejendommen ift. produktionen:

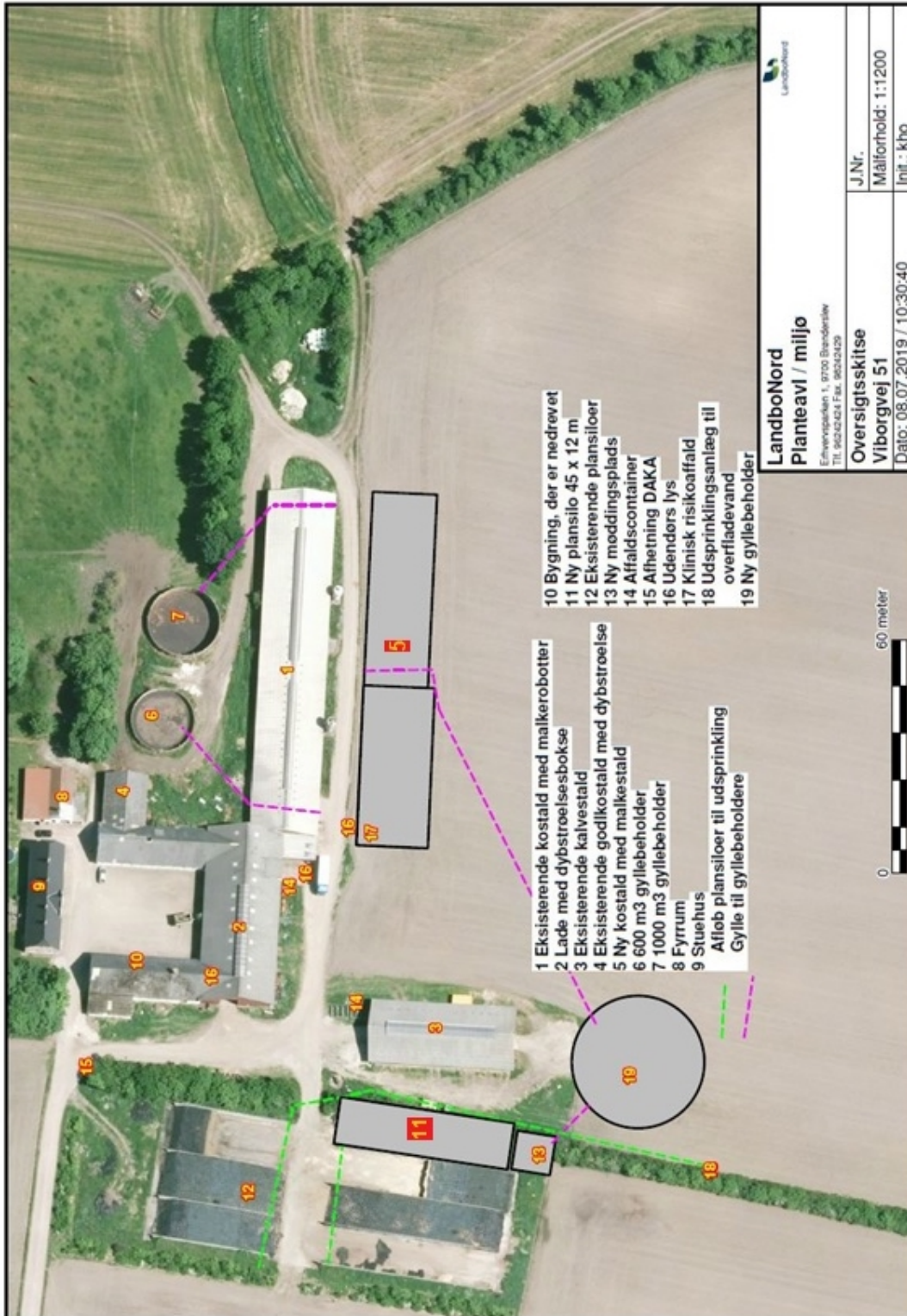
- Der er tilknyttet en række fagkonsulenter, der gennemgår bedriften med ejer og medarbejdere efter behov.
- Besætningen gennemgås sammen med dyrlæge hver 4. uge, hvor besætningens behandlingsbehov konstateres.
- Fodersammensætning og fodringsstrategi evalueres og tilpasses løbende, således at nyeste viden anvendes.
- Der føres medicinjournal og logbog for gylletanke.
- Gylletanke bliver kontrolleret hvert 10. år af autoriseret kontrollant.
- Personalet uddannes løbende gennem kurser og efteruddannelse.

### **Kommunens kommentarer og vurdering:**

Kommunen vurderer, at ansøgers redegørelse og tiltag vedrørende management, herunder egenkontrol etc., opfylder krav til et husdyrbrug af denne størrelse.

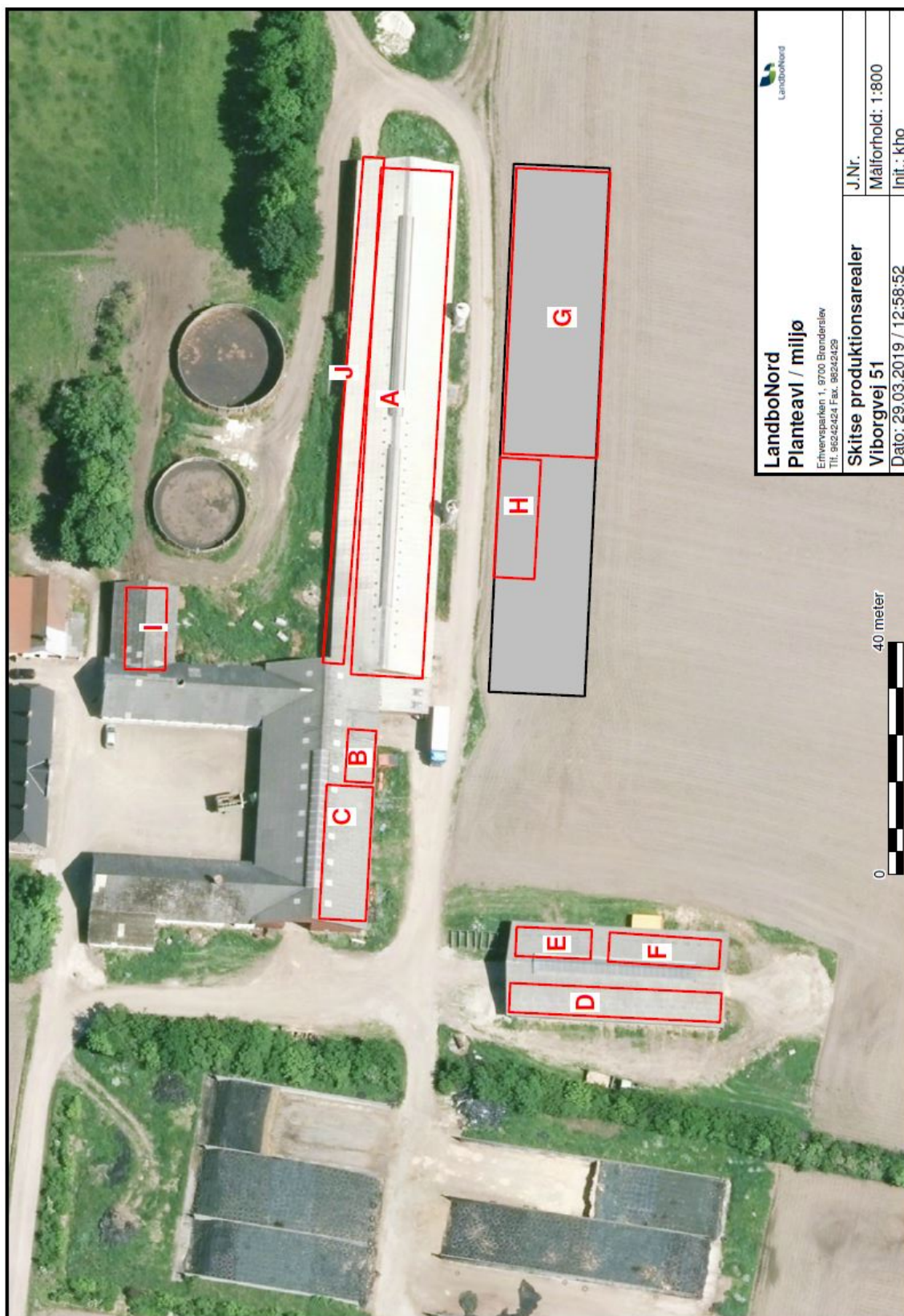
## 10 BILAG

### 10.1 BILAG 1A. SITUATIONSPLAN



<p><b>LandboNord</b>                  Planteavl / miljø                  Eftersønder 1, 9700 Branderslev                  Tlf. 96292461 Fax. 96292429</p>	
J.Nr.	
Målforhold: 1:1200	
<p><b>LandboNord</b>                  Oversigtskitse                  Viborgvej 51                  Dato: 08.07.2019 / 10:30:40</p>	
Init.: kbo	

### 10.2 BILAG 1B. PLANTEGNING AF STALD







Nedenstående tabel giver et overblik over ejendommens bygninger og de tilhørende produktionsarealer.

Den omtrentlige placering af de benævnte arealer er skitseret på vedlagte oversigt over bygningerne.

Kostald og tilbygning kostald	Ansøgt	Nudrift	8 års drift	
	m <sup>2</sup>	m <sup>2</sup>	m <sup>2</sup>	
Malkekøer og kvier Sengestald med spalter	1070	1070	1070	A: $87 \times 12,3 = 1070$
Malkekøer og kvier Sengestald med spalter	313			J: $87 \times 3,6 = 313$
I alt	1383	1070	1070	

Lade	Ansøgt	Nudrift	8 års drift	
	m <sup>2</sup>	m <sup>2</sup>	m <sup>2</sup>	
Malkekøer og kvier Dybstrøelse	227	227	227	B: $9 \times 4,8 = 43,2$ C: $8 \times 23 = 182$
I alt	227	227	227	

Opdrætsstald	Ansøgt	Nudrift	8 års drift	
	m <sup>2</sup>	m <sup>2</sup>	m <sup>2</sup>	
Småkalve Dybstrøelse	343	343	343	D: $36,3 \times 5 = 182$ E: $12,9 \times 5 = 65$ F: $19,1 \times 5 = 96$
I alt	343	343	343	

Ny kostald	Ansøgt	Nudrift	8 års drift	
	m <sup>2</sup>	m <sup>2</sup>	m <sup>2</sup>	
Malkekøer og kvier Sengestald med fast drænet gulv	938			G: $49 \times 16,2 = 794$ H: $20,5 \times 7 = 144$
I alt	938			

Goldkøer	Ansøgt	Nudrift	8 års drift	
	m <sup>2</sup>	m <sup>2</sup>	m <sup>2</sup>	
Malkekøer og kvier Dybstrøelse	84	84	84	I: $12 \times 7 = 84$
I alt	84	84	84	

1

## 10.3 BILAG 2. REBILD KOMMUNES SAMLEDE NATURVURDERING

### Påvirkning af natur

Miljøtilladelsen forudsætter at projektet, foruden overensstemmelse med husdyrbrugloven, også er i overensstemmelse med kommuneplanmål for natur og landskab, naturbeskyttelsesloven samt EU-habitatdirektivet.

Såvel aktuel som ændret drift, der anerkendes med miljøtilladelsen, påvirker områdets naturtyper. Påvirkningerne stammer dels fra stald og lager og dels fra drift af markarealerne. Påvirkning fra drift af markarealer er ikke indeholdt i nærværende naturvurdering. Påvirkningerne fra stald og lager består fortrinsvis i ammoniakfordampning, der resulterer i kvælstofdeposition på nærliggende naturarealer.

Konsekvenserne af påvirkningerne er vurderet i forhold til nedenfor nævnte planlægning og bestemmelser for natur- og landskabsbeskyttelse.

### Påvirkning fra stald og lager

Husdyrbruget på Viborgvej 51, 9600 Aars ligger ca. 700 m syd for Store Binderup. Der ansøges om byggeri af ny kostald, ny gyllebeholder, en ny plansilo og en ny møddingsplads. Ejendommens bygninger vil fremstå som en samlet enhed.

### **Kommuneplan 2017-2029, udpegninger og retningslinjer**

Ejendommens nuværende og ansøgte anlæg er beliggende i "særligt værdifulde landbrugsområder", "driftsbygninger", "dallandskaber" og "lavbunds- og kystlandskab". I disse områder skal nedenstående retningslinjer følges.

#### 5.3.2 Særligt værdifulde landbrugsområder

I de særligt værdifulde landbrugsområder gælder retningslinje 5.3.2: I områderne må der som udgangspunkt ikke planlægges eller etableres anlæg og andet, der på væsentlig måde begrænser mulighederne for landbrugets arealmæssige drift. Begrænsningerne kan f.eks. være byudvikling, skovrejsning, rekreative områder og formål samt lugtpåvirkelige funktioner og anlæg.

#### 5.3.5 Driftsbygninger

I områder til driftsbygninger gælder retningslinje 5.3.5: Driftsbygninger og driftsanlæg på store husdyrbrug kan efter en konkret vurdering placeres inden for de udpegede områder. Inden for områder til driftsbygninger og driftsanlæg på store husdyrbrug må der som udgangspunkt ikke planlægges eller etableres anlæg, der på væsentlig måde begrænser mulighederne for landbrugsdrift.

Ved planlægning for et konkret anlæg til store husdyrbrug, skal der udarbejdes miljøgodkendelse. Det er det konkrete projekt, herunder de visuelle og tekniske forhold, som er afgørende for tilladelse til etablering af driftsbygninger og driftsanlæg på store husdyrbrug.

#### 5.1.3 Dallandskaber

I dallandskaber gælder retningslinje 5.1.3: Dallandskaberne bør have en overvejende lysåben karakter og tydeligt formidle dalenes geologiske struktur.

Udbredelse af lysåbne natur- og halvkulturarealer bør prioriteres. Der bør ikke ske skovrejsning i dalene.

Nyt landbrugsbyggeri skal søges placeret uden for dalene. Nyt byggeri i dalene bør etableres ved eksisterende byggeri og bør ikke overstige skalaen i dette byggeri. Der skal lægges stor vægt på et samlet harmonisk udtryk.

Der bør ikke etableres nye tekniske anlæg.

Efterbehandling af råstofområder bør understøtte det omgivende landskabs karakter.

#### 5.1.5 Lavbunds- og kystlandskaber

I lavbunds- og kystlandskaber gælder retningslinje 5.1.5: Landskabets enkle og åbne karakter bør opretholdes.

Natur- og halvkulturarealer bør prioriteres og gerne formidle den naturlige lavbundskarakter.

Det tidligere kystlandskab ved Haslevgård Å bør friholdes for skovrejsning, nyt byggeri og tekniske anlæg. På lavbundsfladen ved Lerkenfeld Å bør nyt landbrugsbyggeri have en lav karakter og fremstå harmonisk i landskabet.

Udsigter på tværs af landskaberne bør ikke forringes.

Efterbehandling af råstofområder bør understøtte det omgivende landskabs karakter.

Husdyrbrugets nyanlæg vurderes ikke at være i strid med hverken ovenstående eller andre relevante retningslinjer i Kommuneplan 2017-2029, jf. afsnit i 5.1.

### **Naturbeskyttelsesloven og museumsloven**

De oplyste ændringer af husdyrbruget kræver ikke dispensation fra museumslovens bestemmelser om fredede fortidsminder og beskyttede diger eller naturbeskyttelseslovens bestemmelser om bygge- og beskyttelseslinjer eller fredningsbestemmelser.

### **Ammoniakemission og deposition på natur**

I det følgende vurderes hvorledes ammoniakemission fra husdyrbrugets stalde og gødningslagre vil kunne påvirke potentielt kvælstoffølsomme naturarealer omkring husdyrbruget.

Ammoniakemissionen fra stalde og gødningslagre er beregnet til at stige fra 1975,9 kg N/år til 3451,2 kg N/år. Stigningen udgør således 1475,3 kg N/år.

De nærmeste naturarealer i forhold til ejendommen udgøres af § 3 registrerede engarealer, der ikke er omfattet af et fastsat beskyttelsesniveau, se kortbilag 1. Nærmeste naturareal, der samtidig er omfattet af husdyrbruglovens § 7, kategori 1, ligger 5.692 m nord for husdyrbruget.

Nærmeste potentielle ammoniakfølsomme skovareal ligger 1.451 m fra ejendommen og vurderes på baggrund af afstanden ikke at blive påvirket væsentligt.

Nærmeste naturareal, der samtidig ligger indenfor Natura 2000 område, ligger 5.576 m fra ejendommen, og det vurderes, at der ikke vil kunne beregnes en påvirkning fra husdyrbruget (se herom i senere afsnit om habitatdirektivet).

Via husdyrgodkendelse.dk er der foretaget beregninger til punkterne 1-4, se tabellen herunder.

Punkt	Naturtype	Kategori	Retning	Afstand (m)	Merdeposition (kg N/ha/år)	Totaldeposition (kg N/ha/år)
4	§ 7 overdrev	1	N	5.692	0,0	0,0
3	§ 3 overdrev	3	V	1.361	0,0	0,0
2	§ 3 potentiel ammoniakfølsom skov	3	ØSØ	1.414	0,0	0,1
2b	§ 3 overdrev	2	ØSØ	2.197	0,0	0,0
1	§ 3 overdrev	3	NNØ	1.311	0,0	0,1

Baggrundsbelastningen i området er ca. 12-14 kg N/ha/år.

### Kategori 1-natur, punkt 4

Se afsnittet "Natura 2000-områder og bilag IV-arter".

### Kategori 2-natur, punkt 2b

Naturarealet i punkt 2b er beskyttet overdrev, og opfylder desuden størrelseskravet for § 7 kategori 2-natur. Totaldepositionen i punkt 2b er beregnet til 0,0 Kg N/ha/år. Det fastsatte beskyttelsesniveau er på maksimalt 1,0 kg N/ha/år totaldeposition, for ammoniakfølsomme naturtyper beliggende uden for Natura 2000-områder. Med en totaldeposition på 0,0 kg N/ha/år er beskyttelsesniveauet til naturtypen overholdt, og Rebild Kommune har ikke yderligere bemærkninger hertil.

### Kategori 3-natur, punkt 1, 2, 3

Naturarealerne i punkt 1, 2 og 3 er beskyttede overdrev og naturarealet i punkt 2 er registreret som en potentiel ammoniakfølsom skov. Der er beregnet merdepositioner på 0,0 kg N/ha/år for alle 3 punkter som følge af det ansøgte. Dermed er beskyttelsesniveauet på maksimalt 1,0 kg N/ha/år merdeposition overholdt, og Rebild Kommune har ikke yderligere bemærkninger hertil.

På baggrund af afstand og retning skønnes det ikke relevant at beregne og vurdere på husdyrbrugets påvirkninger af yderligere naturarealer.

Projektet opfylder husdyrbruglovens krav vedrørende ammoniaktab og er ikke i strid med naturbeskyttelseslovens bestemmelser. Det vurderes herved, at husdyrbruget i realistisk og hensigtsmæssigt omfang bidrager til mål om reduktion af ammoniakbelastning af områdets naturarealer.

### Natura 2000-områder og bilag IV-arter:

Med baggrund i EU-habitatdirektivet er der i Danmark udpeget NATURA 2000-områder (internationale naturbeskyttelsesområder) til beskyttelse af en række naturtyper og arter. NATURA-2000-områderne omfatter EU-habitatområder, EU-fuglebeskyttelsesområder og Ramsarområder. De tre kategorier er ofte sammenfaldende.

I forbindelse med tilladelser og godkendelser af husdyrbrug skal kommunen dels foretage vurdering af, om projektet i sig selv, eller i forbindelse med andre planer og projekter, kan påvirke et Natura 2000-område væsentligt og dels foretage vurdering af, om det ansøgte kan beskadige eller ødelægge de særligt beskyttede bilag IV arters yngle- eller rasteområder.

Med henvisning til placering af brugets driftsbygninger i forhold til Natura 2000 områder kan det umiddelbart godtgøres, at husdyrbruget ikke væsentligt påvirker naturtyper og arter i NATURA 2000-områder. Husdyrbrugets driftsbygninger ligger over 5,5 km fra nærmeste Natura 2000 område i Rebild Kommune; det drejer sig om Natura 2000 område nr. 15 Nibe Bredning, Halkær Ådal og Sønderup Ådal. Det vurderes, pga. afstanden, at projektet ikke kan medføre en væsentlig påvirkning af arter og naturtyper indenfor Natura 2000 området.

En række dyr omfattet af naturbeskyttelseslovens § 29a og habitatdirektivets bilag IV kan have levested, fødesøgningsområde eller sporadisk opholdssted i området omkring ejendommen. Ifølge oplysninger i "Håndbog om dyrearter på habitatdirektivets bilag IV" (DMU Faglig rapport nr. 635, 2007) kan der i Rebild Kommune være forekomst af flere arter af flagermus samt odder, markfirben, løgfrø, spidssnudet frø og stor vandsalamander.

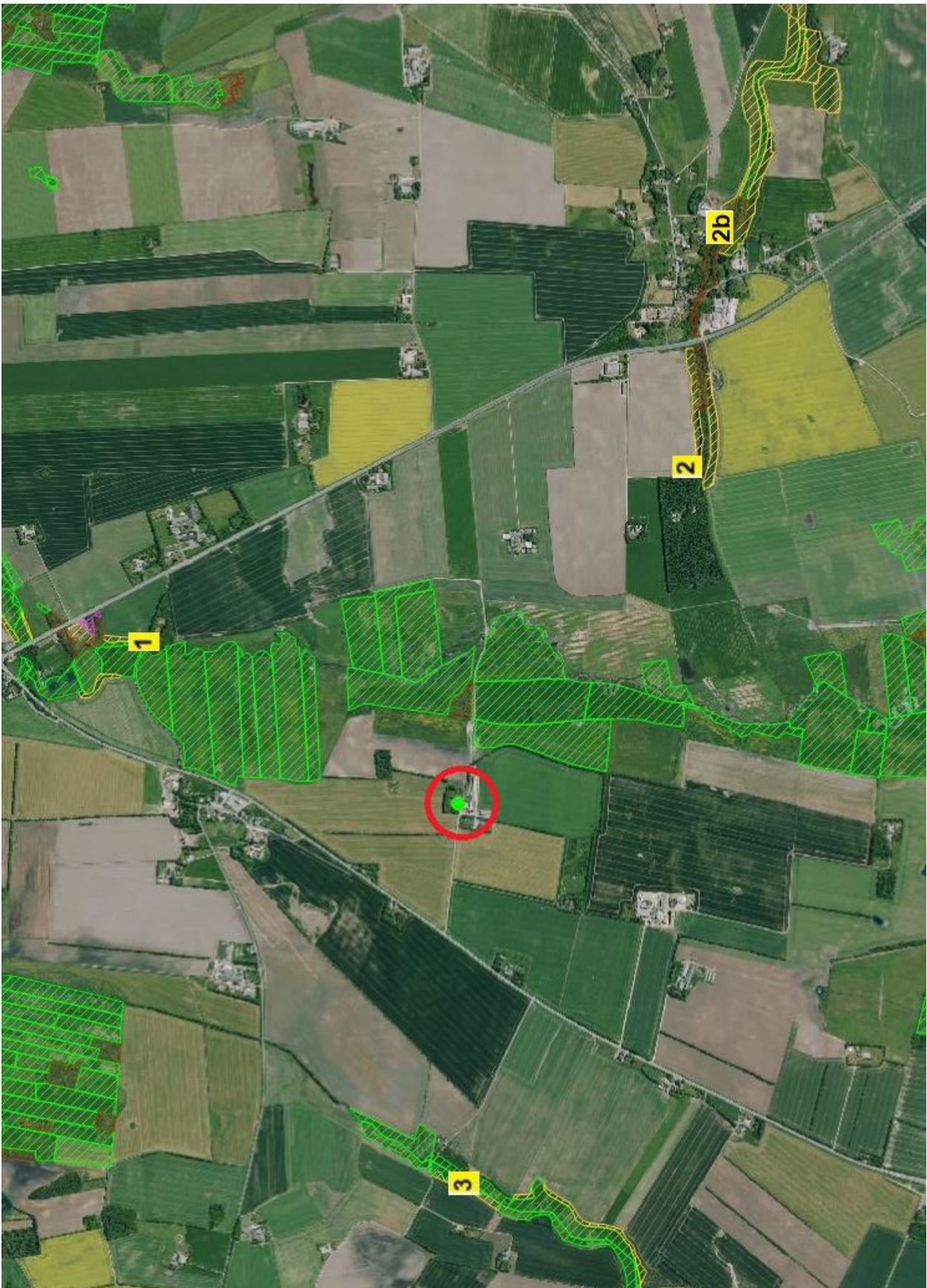
Rebild Kommune er ikke bekendt med konkrete yngleforekomster i området. Mest sandsynlig forekomst ved bygningerne er arter af flagermus, som kan blive påvirket af evt. nedrivninger eller træfældninger. Eventuelle levesteder i nærheden af bygningerne antages i øvrigt at være sammenfaldende med de vurderede naturarealer i forrige afsnit, og det vurderes, at kvælstofdeposition fra husdyrbrugets anlæg ikke vil skade eller ødelægge eventuelle yngle- eller rasteområder.

### **Sammenfatning:**

Miljøtilladelsen gives på en række generelle vilkår, der bl.a. sigter mod beskyttelse af natur mod uønskede påvirkninger. Efter vurdering af projektoplysningerne og områdets natur- og landskabsforhold finder Rebild Kommune, at miljøtilladelsen sikrer naturbeskyttelsesinteresserne i området. Der stilles derfor ikke supplerende vilkår til naturbeskyttelse.

Det vurderes, at udvidelsen af husdyrbruget er i overensstemmelse med retningslinjerne i kommuneplan 2017-2029 for beskyttelse af natur og landskab. Specifikt vurderes udvidelsen ikke at ville forringe tilstand af beskyttede naturtyper eller modvirke mål om gunstig bevaringsstatus for naturtyper og arter, der er udpegningsgrundlag for Natura 2000-områder eller forringe levevilkår for bilag IV-arter.

### Kortbilag 1 - Naturpunkter 1-4



## 10.4 BILAG 3. BEREDSKABSPLAN

---

# INSTRUKS VED UHELD

### STANDS UHELDET

FORSØG AT STANDSE UDBREDELSEN AF UHELDET F.EKS. VED AT SLUKKE FOR PUMPER, TILSTOPPE AFLØB MM.  
FREMTAG BEREDSKABSPLANEN OG FORETAG DE TILTAG DEN ANVISER, MAPPEN LIGGER I .....

### TILKALD HJÆLP PR. TLF.

VED STØRRE UHELD RING 112 OG OPLYS:

- HVEM DER RINGER
- HVAD DER SKET
- HVOR DET SKET, BY OG ADRESSE

KONTAKT MILJØMYNDIGHEDERNE PÅ TLF. 7015 1514

KONTAKT EJEREN LARS KJÆR MØLLER PÅ TLF. 2965 1815

### RED MENNESKER I FARE

VARSEL ALLE ENTEN MUNDTLIGT ELLER VED HJÆLP AF TELEFON.

### BEGRÆNS UHELDET

VED BRAND -LUK DØRE OG VINDUER TIL DET BRÆNDENDE OMRÅDE, MEN LÅS IKKE DØRENE. PÅBEGYND SLUKNING AF BRANDEN MED DE TILSTEDEVÆRENDE

SLUKNINGSREDSKABER.

VED MILJØUHELD - FORSØG OPDÆMNING FOR AT UNDGÅ, AT DIV. STOFFER LØBER TIL DRÆNBRØND ELLER VIDRE I VANDLØB. OPDÆMNINGEN KAN EVT. FORETAGES MED JORD, HALMBALLER OL. AFHÆNGIG AF MÆNGDEN.

### VED BRANDVÆSENET/MILJØMYNDIGHEDERNES ANKOMST

UNDERRET BRANDVÆSENET/MILJØMYNDIGHEDERNE OM UHELDETS BELIGGENHED, UHELDETS OMFANG OG EVENTUELLE PERSONER, DER IKKE ER KOMMET I SIKKERHED.

UDLEVER BEREDSKABSMAPPEN TIL BRANDVÆSENET/MILJØMYNDIGHEDERNE.

# Beredskabsplan for landbruget

## Indholdsfortegnelse:

1	DATABLAD.....	3
2	INDLEDNING.....	4
3	AFGØRELSE OM MILJØTILLADELSE, HERUNDER VILKÅR .....	6
4	GENERELLE FORHOLD .....	12
5	HUSDYRBRUGETS BELIGGENHED OG PLANFORHOLD .....	15
6	HUSDYRHOLD, STALDANLÆG OG DRIFT .....	19
7	AMMONIAK FRA HUSDYRBRUGET .....	23
8	LUGT OG ANDRE GENER .....	26
9	MANAGEMENT ETC. ....	30
10	BILAG .....	31

Udarbejdet af: LandboNord i samarbejde med ejer

Revideret:      Dato                      Ansvarlig (underskrift)

2020  
2021  
2022  
2023  
2024  
2025



Denne beredskabsplan er udarbejdet som en del af ejendommens miljøgodkendelse med det formål at stoppe og begrænse evt. uheld med konsekvenser for det omgivne miljø.

Planens indhold skal være kendt af gårdens ansatte m.m. og udleveres til evt. indsatsleder/miljømyndighed i forbindelse med uheld, forureninger, brand, ol.

Beredskabsplanen revideres/kontrolleres mindst 1 gang om året og skal være let tilgængelig og synlig. Beredskabsplanen findes i malkerummet.

Kort materiale:

Bagerst er der et oversigtskort over ejendommen mm. med angivelse af:

Mark- og drikkevandsboringer/brønde  
Drænbrønde / regnvandsbrønd / afløb  
Udløbspunkter til vandløb / jord fra dræn  
Slukningsmateriel og åndedrætsværn

## Husk generelt:

Ved store uheld ring altid 112, ved mindre uheld ringes til miljømyndighederne. Er man i tvivl, ring 112, der har kontakt til kommunens beredskabstjeneste og miljøvagt.

Efter brand m.m. tag kontakt med miljømyndighederne med hensyn til genopbygning af stald m.m.

## TELEFONNUMRE

Ejer kontaktes på telefon 2965 1815

Nordjyllands Beredskab kontaktes på telefon 7015 1514

Falck kontaktes på telefon 7010 2030 dag eller nat

Brandvæsen kontaktes på telefon 112 dag og nat

Lægevagt kontaktes på telefon 7015 0300 dag eller nat

Dyrlæge kontaktes på telefon 9698 2851 dag eller nat

## BRAND- OG EVAKUERINGSINSTRUKS

Ved brand der ikke kan slukkes ved egen hjælp.

### Slå alarm

*Tilkald brandvæsenet - RING 112 - oplys:*

Navn, adressen og telefonnummer der ringes fra  
Hvad er der sket og at det er en gårdbrand  
Er der tilskadekomne - hvor mange –  
Er dyrene kommet ud – art og antal der evt. er fanget

Kontakt ejeren, Lars Kjær Møller på tlf. 2965 1815

### Handlinger

Iværksæt rednings- og slukningsarbejde hvis det er muligt og forsvarligt, herunder fjernelse og evakuering af dyr, olie, trykflasker, gødning og kemikalier  
Placering af slukningsmateriel er angivet på oversigtskortet.  
Hvis det ikke er muligt at slukke branden - forsøg at begrænse den ved lukning af døre og vinduer.

Modtag brandvæsenet og udlever denne mappe sammen med kortmaterialet

Oplys endvidere:

Evt. tilskadekomne eller dyr der ikke er reddet i sikkerhed  
Hvor det brænder  
Brandens omfang  
Hvor der er adgangsveje

### Hjælpemidler

På ejendommen findes der følgende materiel, som evt. kan anvendes for at afhjælpe situationen: Pulverslukkere i stalde og lade

## OVERLØB AF GYLLE – INSTRUKS

### Slå alarm

Kontakt beredskabet – Ring 112

Oplys:

Navn, adressen og telefonnummer der ringes fra  
Hvad der er sket og hvor meget der er løbet ud  
Om der er risiko for forurening af vandløb, eller drikkevandsboring

Kontakt ejeren, Lars Kjær Møller på tlf. 2965 1815

Ved mindre spild kontaktes kun miljømyndighederne  
på telefon 7015 1514

### Handlinger:

Forsøg opdækning for at undgå, at gylle løber til Lerkenfeld Å (se kortbilag)  
Opdækningen kan evt. foretages med jord, halmballer ol. afhængig af mængden af gylle.

Modtag brandvæsenet/miljømyndighederne og udlever denne mappe med sammen med Kortmaterialet

### Hjælpemidler:

På ejendommen findes der følgende materiel, som evt. kan anvendes for at afhjælpe situationen:

Teleskoplæsser, halmballer

## KEMIKALIE- OG OLIESPILD – INSTRUKS

Ved større overløb af mælk, kemikalier og olie - RING 112

Oplys:

Navn, adressen og telefonnummer der ringes fra  
Hvad der er sket og hvor meget der er løbet ud  
Om der er risiko for forurening af vandløb, eller drikkevandsboring

Kontakt ejeren, Lars Kjær Møller på tlf. 2965 1815

Ved mindre spild kontaktes kun miljømyndighederne

på telefon 7015 1514

## Handlinger:

Forsøg opdæmning for at undgå, at eksempelvis olie løber til Lerkenfeld Å (se kortbilag)  
Opdæmningen kan evt. foretages med jord, halmballer o.l. afhængig af mængden af olie.

Modtag brandvæsenet/miljømyndighederne og udlever denne mappe med sammen med Kortmaterialet

## Hjælpemidler:

På ejendommen findes der følgende materiel, som evt. kan anvendes for at afhjælpe situationen:

Teleskoplæsser, halmballer

I laden findes der knust rapshalm der kan benyttes til at opsuge spildte væsker.

## TRANSPORT AF HUSDYRGØDNING

Ved uheld under transport af husdyrgødning:

### Slå alarm

Kontakt beredskabet – Ring 112

Oplys:

Navn, placering (hvor uheldet er sket) og telefonnummer der ringes fra

Hvad der er sket og hvor meget der er løbet ud

Om der er risiko for forurening af vandløb, eller drikkevandsboring

Kontakt ejeren, Lars Kjær Møller på tlf. 2965 1815

Ved mindre spild kontaktes kun miljømyndighederne

på telefon 7015 1514

### Handlinger:

Forsøg opdæmning for at undgå, at gylle løber til vandløb, dræn eller grøfter

Medbring evt. materiel, der kan være en hjælp til opdæmning

Modtag brandvæsenet/miljømyndighederne

## TRANSPORT AF BEKÆMPELSMIDLER

Sørg for sikker transport af kemikalier til ejendommen og mellem ejendom og marker.

Bekæmpelsesmidler skal under transport være sikret mod stød og uheld. En lukket tæt plastkasse (eks. en køleboks) er velegnet.

Medbring en spand/sæk med fint savsmuld til opsugning af spildt middel samt en skovl og f.eks. plasticposer/plastspand til en hurtig indsats. Uanset koncentrationen kan et spild på mindre end ca. 2 liter med en hurtigt indsats fjernes fra jorden.

Medbring altid en mobiltelefon således at det er muligt at hurtigst at tilkalde hjælp ved uheld.

Hvor der arbejdes med bekæmpelsesmidler, skal der være førstehjælpeudstyr og øjenskyllmiddel til rådighed.

Meget giftige og giftige bekæmpelsesmidler skal overalt opbevares forsvarligt under lås.

Øvrige bekæmpelsesmidler skal opbevares forsvarligt. For alle midler gælder, at de opbevares utilgængeligt for børn og ikke sammen med eller i nærheden af levnedsmidler, foderstoffer m.v.

Derudover gælder følgende:

Kemikalierummet skal være godt ventileret, tørt og frostfrit med god belysning.  
Der skal findes et sugende materiale f.eks. savsmuld til opsamling af spild.  
Døre skal være forsynet med en støbt kant, der kan tilbageholde eventuelt spild.  
Gulve skal være tætte og uden afløb.