

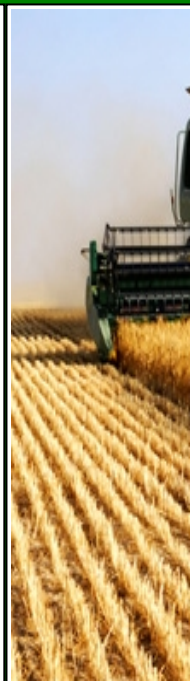
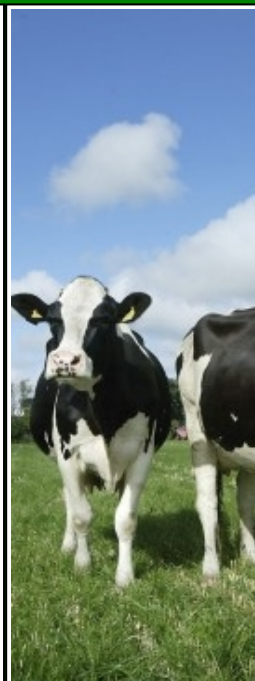
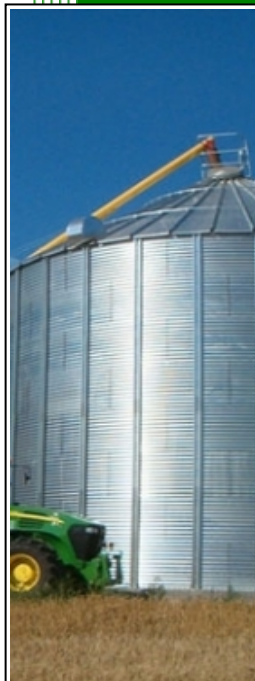


Rebild  
KOMMUNE

Afgørelse om revurdering jf. § 40, stk. 2,  
Bekendtgørelse om godkendelse og tilladelse m.v.  
nr. 1261 af 29. november 2019.  
Afgørelse om påbud jf. § 39, jf. § 41  
Lov om husdyrbrug og anvendelse af gødning m.v.  
Nr. 1572 af 20. december 2006, jf. lovbek. nr. 520  
af 1. maj 2019

27. maj 2020

## Revurdering af § 12 miljøgodkendelse, Østrupgård, Lille Østrupvej 3, Østrup, 9541 Suldrup



Sagsnummer: 09.17.60-K08-111-19

Rebild Kommune

Center Natur og Miljø

Hobrovej 110

9530 Støvring

Telefon 99 88 99 88

[raadhus@rebild.dk](mailto:raadhus@rebild.dk) | [www.rebild.dk](http://www.rebild.dk)

## Indhold

<b>1</b>	<b>DATABLAD</b> .....	<b>3</b>
<b>2</b>	<b>INDLEDNING</b> .....	<b>4</b>
<b>3</b>	<b>REVURDERING AF MILJØGODKENDELSE</b> .....	<b>5</b>
3.1	BAGGRUND .....	5
3.2	IKKE TEKNISK RESUMÉ .....	6
<b>4</b>	<b>AFGØRELSE, HERUNDER VILKÅR</b> .....	<b>8</b>
4.1	AFGØRELSE .....	8
4.2	VILKÅR FOR HUSDYRBRUGET .....	8
<b>5</b>	<b>GENERELLE FORHOLD</b> .....	<b>13</b>
5.1	LOVGRUNDLAG .....	13
5.2	SAGENS FORLØB, HERUNDER OFFENTLIGHED .....	13
5.3	KLAGE- OG SØGSMÅLSVEJLEDNING .....	14
5.4	NÆSTE REVURDERING .....	15
5.5	MEDDELELSESPLIGT – ANLÆG, EJERFORHOLD .....	15
5.6	REVURDERINGENS INDHOLD OG VURDERINGER .....	16
<b>6</b>	<b>REDEGØRELSE OG VURDERING AF PÅVIRKNING AF NATUR</b> .....	<b>16</b>
<b>7</b>	<b>BILAG</b> .....	<b>21</b>
7.1	BILAG 1. OVERSIGTSKORT OVER EJENDOMMEN .....	21
7.2	BILAG 2. KORT OVER NATUROMRÅDER MED ANGIVELSE AF BEREGNINGSPUNKTER.....	22
7.3	BILAG 3. BEREGNINGER AF AMMONIAKEMISSION VED ANVENDELSE AF BAT, RENOVERING AF STALDANLÆG ”KOSTALD” .....	24
7.4	BILAG 4: KORT OVER NATUROMRÅDER NÆR VED EJENDOMMEN.....	25
7.5	BILAG 5. OVERSIGT OVER BORTFALDNE VILKÅR .....	26

**1 DATABLAD**

Dato for afgørelse	27.05.2020
CVR nr.	36781343
Husdyrbrugets navn	Østrupgaarden I/S
Beliggenhedsadresse	Lille Østrupvej 3, Østrup, 9541 Suldrup
Ejendomsnavn	Østrupgård
Ejendomsnummer	ESR nr. 8400008274 BFE nr. 10091883
Matrikler på ejendomsnummer	2a Østrup Mark, Suldrup m.fl.
CHR nr.	32834
Ejers navn	Østrupgaarden I/S
Ejers adresse	Lille Østrupvej 3, Østrup, 9541 Suldrup
Ejers telefonnr.	20657982
Ejers e-mailadresse	Stned88@hotmail.com
Driftsansvarlig	Steffen Skov Nedergaard
Konsulent	Carsten Aarup, Agrinord <a href="mailto:caa@agrinord.dk">caa@agrinord.dk</a> Tlf. 9635 1192
Ansøgningskema nr.	Ansøgerscenarie (216201) version 1 Kommunescenarie (217137) Kommunescenarie (217140)
Oplysninger om andre husdyrbrug (driftsmæssig sammenhæng, teknisk forbundet, forureningsmæssigt forbundet)	Ingen
Tilsynsmyndighed	Rebild Kommune

## 2 INDLEDNING

---

Efter reglerne i husdyrbrugloven<sup>1</sup> er det kun IE-husdyrbrug, der skal revurderes. Krav om revurdering gælder både for IE-husdyrbrug godkendt før 1. august 2017 i henhold til den tidligere gældende § 12 i husdyrgodkendelsesloven og efter kapitel 5 i miljøbeskyttelsesloven samt for IE-husdyrbrug, der efter de gældende regler får en godkendelse efter § 16 a, stk. 2, og evt. stk. 4. Der er dog en særlig undtagelse i forhold til ikke IE-husdyrbrug, der er godkendt efter de tidligere regler i husdyrgodkendelseslovens §§ 11 og 12 eller efter kapitel 5 i miljøbeskyttelsesloven. Disse er – af hensyn til den danske implementering af habitatdirektivet – underlagt en begrænset revurdering med henblik på at sikre overholdelse af totaldepositionskravene til særligt følsomme naturtyper.

Udgangspunktet er, at revurderingen sker første gang 8 år efter at godkendelsen er meddelt og herefter hvert 10. år. Herved respekteres den 8-årige retsbeskyttelsesperiode som er indeholdt i husdyrbruglovens § 40, stk. 1. Den 8-årige retsbeskyttelsesperiode gennembrydes såfremt betingelserne i lovens § 40, stk. 2, er opfyldt.

For husdyrbrug, der ikke er IE-husdyrbrug, der er godkendt efter de tidligere gældende regler i husdyrgodkendelseslovens §§ 11 og 12 eller miljøbeskyttelseslovens § 33, skal der ske en begrænset revurdering, i det omfang det vil være nødvendigt for at overholde totaldepositionskravene i forhold til kategori 1-natur og kategori 2-natur jf. §§ 26 og 27 i husdyrgodkendelsesbekendtgørelsen<sup>2</sup>.

Ved revurderingen skal kommunen sikre, at totaldepositionskravene overholdes ved anvendelse af den bedste tilgængelige teknik (BAT). Hvis totaldepositionskravet ikke kan overholdes gennem BAT-kravet, skal kommunen vurdere om det er proportionalt at kræve totaldepositionskravet opfyldt på tidspunktet for revurderingen under hensyntagen til proportionalitetsprincippet. Hvis totaldepositionskravet ikke kan opfyldes på tidspunktet for revurderingen fastsætter kommunen en frist for overholdelse under hensyn til den forventede restlevetid for husdyrbruget eller dele af husdyrbruget.

En revurderingsafgørelse er ikke en ny godkendelsesbehandling. Derfor kan en revurdering ikke indebære en udvidelse eller ændring af den oprindelige godkendelse.

---

<sup>1</sup> Lov om husdyrbrug og anvendelse af gødning m.v. nr. 1572 af 20. december 2006, jf. lovbek. nr. 520 af 1. maj 2019.

<sup>2</sup> Bekendtgørelse om godkendelse og tilladelse m.v. af husdyrbrug nr. 1261 af 29. november 2019.

### 3 REVURDERING AF MILJØGODKENDELSE

---

#### 3.1 BAGGRUND

---

Husdyrbruget på Lille Østrupvej 3, Østrup, 9541 Suldrup, der er ejet af Østrupgaarden I/S, har en miljøgodkendelse, der er fra den 19. august 2008, der er meddelt efter § 12 i husdyrgodkendelsesloven<sup>3</sup>.

Anmeldelser jf. §§ 30 og 31 vedrørende velfærdsudvidelse og skift i dyretype blev afgjort ikke-godkendelsespligtige den 23. maj 2016.

Det tilladte dyrehold på Lille Østrupvej 3 er ifølge anmeldelserne på en samlet årlig produktion på:

- 342 malkekøer (årsdyr), Sengestald med spalter (kanal, bagskyl eller ringkanal)
- 5 malkekøer (årsdyr), Dybstrøelse (hele arealet)
- 97 kvier, 19-26 mdr. (årsdyr), Sengestald m/spaltegulv (kanal, bagskyl eller ringkanal)
- 15 kvier, 26-27 mdr. (årsdyr), Dybstrøelse (hele arealet)
- 30 småkalve, 0-2 mdr., Dybstrøelse (hele arealet)
- 15 småkalve, 2-3 mdr., Dybstrøelse (hele arealet)
- 46 småkalve, 3-6 mdr., Dybstrøelse (hele arealet)
- 175 tyrekalve, 40-70 kg (15 stipladser), Dybstrøelse (hele arealet)

Alle tung race.

Da husdyrbruget på Lille Østrupvej er et kvægbrug, er det ikke et IE-husdyrbrug.

Da det er mere end 8 år siden, at der blev meddelt miljøgodkendelse til husdyrbruget, er beregninger i husdyrgodkendelse.dk (2007) anvendt i forbindelse med afgørelse om, at miljøgodkendelsen er omfattet af krav om revurdering. Beregninger fremgår af fiktivt skema nr. 87875 fra seneste godkendte dyrehold, jf. afgørelse af 23. maj 2016. Beregninger til de nærmeste kategori 1-natur og kategori 2-natur-områder viser, at totaldepositionerne af ammoniak med den tilladte produktion overskrider kravene jf. §§ 26 og/eller 27 i husdyrgodkendelsesbekendtgørelsen.

Ved revurderingen skal kommunen sikre, at totaldepositionskravet overholdes ved anvendelse af den bedste tilgængelige teknik (BAT). Såfremt husdyrbruget samlet set ikke kan overholde BAT med fastsættelse af proportionale vilkår, kan der gives en frist for overholdelse af kravene.

Revurderingen omfatter:

- Vurdering og fastsættelse af vilkår til sikring af værdifuld natur (kategori 1 og kategori 2-natur) i nærområdet

Eventuelle øvrige påbud skal være begrundet i en væsentlig forurening, hvor der er fremkommet nye oplysninger om forureningens skadelige virkning, der ikke kunne forudses ved godkendelsens meddelelse eller forureningen i øvrigt går ud over det, der blev lagt til grund ved godkendelsens meddelelse.

---

<sup>3</sup> Lov om miljøgodkendelse m.v. af husdyrbrug nr. 1572 af 20. december 2006.

### OVERSIGT OVER HUSDYRBRUGETS GODKENDELSER, TILLÆG, ETC.

§ 12 miljøgodkendelse ifølge husdyrgodkendelsesloven (Lov om husdyrbrug og anvendelse af gødning m.v. nr. 1572 af 20. december 2006) af 19. august 2008.

Tillæg til § 12 miljøgodkendelse ifølge husdyrgodkendelsesloven (Lov om husdyrbrug og anvendelse af gødning m.v. nr. 1572 af 20. december 2006, jf. lovbek. nr. 1486 af 4. december 2009) af 15. juni 2011.

Tillæg til § 12 miljøgodkendelse ifølge husdyrgodkendelsesloven (Lov om husdyrbrug og anvendelse af gødning m.v. nr. 1572 af 20. december 2006, jf. lovbek. nr. 1486 af 4. december 2009) af 11. oktober 2013.

Afgørelse om ikke godkendelsespligt til skift i dyretype ifølge § 31 ifølge husdyrgodkendelsesbekendtgørelsen (Bekendtgørelse om tilladelse og godkendelse m.v. af husdyrbrug nr. 44 af 11. januar 2016) af 23. maj 2016.

Afgørelse om ikke godkendelsespligt til udvidelse af stalde (velfærdsudvidelse) ifølge § 30 ifølge husdyrgodkendelsesbekendtgørelsen (Bekendtgørelse om tilladelse og godkendelse m.v. af husdyrbrug nr. 44 af 11. januar 2016) af 23. maj 2016.

§ 20 afgørelse om ikke godkendelsespligt til udvidelse af ensilageopbevaringsanlæg jf. § 11 i husdyrgodkendelsesbekendtgørelsen (Bekendtgørelse om tilladelse og godkendelse m.v. af husdyrbrug nr. 1261 af 29. november 2019) af 14. april 2020.

## **3.2 IKKE TEKNISK RESUMÉ**

---

### BAGGRUND FOR REVURDERING AF MILJØGODKENDELSEN

Ifølge gældende regler på meddelestedspunktet for miljøgodkendelsen på Lille Østrupvej 3, Østrup, 9541 Suldrup står miljøgodkendelsen til at skulle revurderes, da den er mere end 8 år gammel.

Da husdyrbruget på Lille Østrupvej 3 er et kvægbrug, er det ikke et IE-husdyrbrug, og miljøgodkendelsen er således ikke omfattet af obligatorisk revurdering ifølge den nye husdyrbruglov. I det omfang det vil være nødvendigt, for at overholde totaldepositionskravene i forhold til særligt følsomme naturtyper, skal der ske en begrænset revurdering, der sikrer overholdelse af kravene gennem bedste tilgængelige teknik (BAT) under hensyntagen til økonomisk proportionalitet. Hvis totaldepositionskravene ikke kan opfyldes på tidspunktet for revurderingen fastsætter kommunen en frist for overholdelse under hensyn til den forventede restlevetid for husdyrbruget.

Rebild Kommune har foretaget beregninger i husdyrgodkendelse.dk (2007), der viser, at totaldepositionskravene til særligt følsomme naturtyper inden for nærmeste Natura 2000-område ikke er overholdt.

Kommunen har derfor påbegyndt en revurdering af miljøgodkendelsen fra 2008.

### REDEGØRELSE OG VURDERING AF PÅVIRKNING AF NATUR

Ejers konsulent har indsendt beregninger i husdyrgodkendelse.dk (2017) med indtegning af produktionsarealer efter stipladsmodellen og indsættelse af beregningspunkter til beskyttede naturtyper.

Totaldepositionskravene kan ikke overholdes for de nærmeste habitatnaturtyper inden for Natura 2000-området nordvest og nord for ejendommen. På den baggrund er der vurderet på muligheden for at reducere ammoniakemissionen ved hjælp af bedste tilgængelige teknik (BAT) ud fra princippet om økonomisk proportionalitet. Kommunen har fundet, at der ikke er økonomisk proportionalitet i at overholde kravene ved anvendelse af BAT.

På baggrund af ejers redegørelse for restlevetiden af staldanlægget har kommunen fastsat fristen for overholdelse af det fulde ammoniakkrav til år 2050.

### SAMLET VURDERING

Det er kommunens samlede vurdering, at husdyrbruget anvender den bedste tilgængelige teknik (BAT), under hensyntagen til proportionalitetsprincippet, med henblik på reduktion af ammoniakdeposition til særligt følsomme naturområder. Kommunen vurderer endvidere, at driften af husdyrbruget ikke skader bevaringsstatus for Natura 2000-områder eller levesteder for arter optaget på Habitatdirektivets bilag IV, andre arter omfattet af artsfredning eller arter optaget på nationale eller regionale rødlistor.

## 4 AFGØRELSE, HERUNDER VILKÅR

---

### 4.1 AFGØRELSE

---

Afgørelse om revurdering af husdyrbrugets § 12 miljøgodkendelse med tilhørende tillæg af husdyrbruget og afgørelser om, ikke godkendelsespligt, jf. anmeldeordninger på ejendommen matr.nr. 2a Østrup Mark, Suldrup, m.fl. beliggende på adressen Lille Østrupvej 3, Østrup, 9541 Suldrup.

Afgørelse om at ejendommens miljøgodkendelse skal revurderes er truffet i henhold til § 40, stk. 2 i husdyrgodkendelsesbekendtgørelsen<sup>4</sup>. Husdyrbruget skal indrettes og drives som oplyst i forbindelse med sagsbehandlingen, medmindre vilkårene i revurderingen og generel lovgivning stiller skærpende krav.

Revurderingen er en tilladelse til, at virksomheden fortsat kan producere på de gældende vilkår suppleret med de nye vilkår meddelt ved påbud. Husdyrbrugets ejer er forud for afgørelsen forvarslet om påbuddet og har modtaget udkastet til afgørelse.

Rebild Kommune meddeler påbud, jf. § 39, ifølge § 41, i husdyrbrugloven, da kommunen i henhold til husdyrgodkendelsesbekendtgørelsens § 40, stk. 7 ved revurderingen skal sikre, at totaldepositions krav for ammoniak efter §§ 26 og 27 overholdes.

Kommunens vurderinger har medført:

- Påbud om en reduktion af totalbelastningen med ammoniak til Natura 2000-naturtyper inden for og uden for Natura 2000-områder (Kategori 1-natur), senest i år 2050, da de gældende grænseværdier pt. er overskredet (vilkår 4.2.2).
- Påbud om, at "Gylletank 1" ikke må anvendes til opbevaring af gylle (oplyst at beholderen kun bruges til overfladevand).

### SAMLET VURDERING

Der er kommunens vurdering, at husdyrbruget anvender den bedste tilgængelige teknik (BAT), under hensyntagen til proportionalitetsprincippet, med henblik på reduktion af ammoniakdeposition.

Da husdyrbruget med den nuværende drift medfører, at totaldepositionskravet til særligt beskyttede naturområder (kategori 1-natur) ikke er overholdt, er der stillet vilkår om, at totaldepositionskravene skal overholdes senest i år 2050 når staldanlæggene skal renoveres.

Det er herefter kommunens vurdering, at driften af husdyrbruget ikke skader bevaringsstatus for Natura 2000-områder eller levesteder for arter optaget på Habitatdirektivets bilag IV, andre arter omfattet af artsfredning eller arter optaget på nationale eller regionale rødlistes.

Husdyrbruget skal til enhver tid leve op til gældende regler i love og bekendtgørelser, også selvom disse regler eventuelt måtte være skærpede i forhold til vilkårene i denne revurdering.

### 4.2 VILKÅR FOR HUSDYRBRUGET

---

Alle vilkår, der vedrører totaldeposition af ammoniak i eksisterende miljøgodkendelse og tillæg er gennemgået, og vilkårene herunder er de samtlige gældende efter revurderingen.

I bilag 5 har kommunen samlet vilkår der bortfalder.

#### **Nye vilkår meddeles som påbud**

---

<sup>4</sup> Bekendtgørelse om godkendelse og tilladelse m.v. af husdyrbrug nr. 1467 af 6. december 2018.



- 4.2.1 Vilkårene i denne revurdering skal, hvis ikke andet er anført, opfyldes fra den dato, hvor revurderingen er meddelt.
- 4.2.2 Ejendommens totaldeposition af ammoniak på kategori 1-natur skal senest i år 2050 nedbringes til maksimalt 0,7 kg N/ha/år til kategori 1-natur, der fremgår af bilag 3 punkt 1 og til maksimalt 0,4 kg N/ha/år til kategori 1-natur, der fremgår af bilag 3 punkt 2-4.
- 4.2.3 Gylletank 1 må anvendes til opbevaring af overfladevand, men må ikke anvendes til gylleopbevaring.
- 4.2.4 De nye ensilagesiloer jf. afgørelse af 14.04.2020 skal opføres efter gældende lovgivning på opførelsestidspunktet.
- 4.2.5 Beplantningsbæltet, der jf. afgørelse om ikke-godkendelsespligt af 14.04.2020 er en forudsætning for etablering af nye ensilagesiloer, skal løbende plejes og vedligeholdes.

### Vilkår for dyrehold

- 4.2.6 Den samlede produktion må ikke overstige 572,76 DE<sup>5</sup>. Husdyrholdet skal være sammensat som angivet i tabel 1. Staldanlæggene, inklusive kalvehytter, skal være placeret som vist i bilag 1.

**Tabel 1: Scenarie (109678), der viser det tilladte dyrehold og tilladte staldsystemer (jf. anmeldelse af 23.05.2016)**

Staldnavn	Godk. pligtig renovering	Staldsystem kode	Nudrift/ansøgt	Antal dyr	Antal Stipladser	Evt. vægt (kg)/alder (mdr.)		Evt. mælkeydelse (EKM) /ændret fravænningsvægt i alt per årsso*	Antal DE	
						Ind	Ud			
Dybstrøelse inkl. kalvehytter	Nej	KvSm01	Nudrift	21	0	0,00	1,50		4,88	
			Ansøgt	30	0	0,00	2,00		7,10	
		KvKs09	Nudrift	15	0	26,00	27,00		9,55	
			Ansøgt	15	0	26,00	27,00		9,55	
		KvTk01	Nudrift	175	15	40,00	70,00		3,43	
			Ansøgt	175	15	40,00	70,00		3,43	
		KvSm01	Nudrift	43	0	3,00	6,00		12,68	
			Ansøgt	46	0	3,00	6,00		13,57	
		KvMa09	Nudrift	5	0				10120,00	6,91
			Ansøgt	5	0				10120,00	6,91
		KvSm01	Nudrift	21	0	1,50	3,00			5,41
			Ansøgt	15	0	2,00	3,00			3,93
Spaltestald / Kostald	Nej	KvMa08	Nudrift	277	0			10120,00	382,90	
			Ansøgt	277	0			10120,00	382,90	
		KvKs08	Nudrift	0	0	6,00	10,00		0,00	
			Ansøgt	0	0	6,00	27,00		0,00	
		KvKs08	Nudrift	0	0	6,00	27,00		0,00	
			Ansøgt	0	0	6,00	27,00		0,00	
		KvKs08	Nudrift	0	0	6,00	27,00		0,00	
			Ansøgt	0	0	6,00	27,00		0,00	
		KvKs08	Nudrift	100	0	19,00	26,00		57,24	
			Ansøgt	97	0	19,00	26,00		55,53	
		KvMa08	Nudrift	65	0				10120,00	89,85
			Ansøgt	65	0				10120,00	89,85
Sum			Nudrift						572,86	
			Ansøgt							572,76
Ændring alle produktioner:									-0,10	

<sup>5</sup> Jf. dyreenhedsberegning anvendt i anmeldelsen om skift i dyretype (afgørelse af 23. maj 2016). Bekendtgørelse om erhvervsmæssigt dyrehold, husdyrgødning, ensilage m.v. nr. 1308 af 26. november 2015.

**Staldsystemkoder**

Staldsystem kode	Navn på dyretype og staldsystem	Nudrift/ansøgt	Antal dyr	Antal DE
KvSm01	Småkalv, tung race (0-6 mdr.), Dybstrøelse (hele arealet)	Nudrift	85	22,98
		Ansøgt	91	24,60
KvKs09	Kvie/stud, tung race (6 mdr.-kælvning), Dybstrøelse (hele arealet)	Nudrift	15	9,55
		Ansøgt	15	9,55
KvTk01	Tyrekalv, tung race (0-6 mdr.), Dybstrøelse (hele arealet)	Nudrift	175	3,43
		Ansøgt	175	3,43
KvMa09	Malkeko, tung race, Dybstrøelse (hele arealet)	Nudrift	5	6,91
		Ansøgt	5	6,91
KvMa08	Malkeko, tung race, Sengestald med spalter (kanal, bagskyl eller ringkanal)	Nudrift	342	472,75
		Ansøgt	342	472,75
KvKs08	Kvie/stud, tung race (6 mdr.-kælvning), Sengestald m/spaltegulv (kanal, bagskyl eller ringkanal)	Nudrift	100	57,24
		Ansøgt	97	55,53

**Eksisterende og omformulerede gældende vilkår****Specifikke vilkår**

4.2.7 Der skal være faste overdækninger på de to store gylletanke, og der skal være beplantning omkring tankene, så gylletankene ikke eller næsten ikke kan ses fra det omgivende landskab.

**Generelle vilkår**

4.2.8 Der skal forefindes en opdateret beredskabsplan på husdyrbruget, der fortæller, hvornår og hvordan der skal reageres ved uheld, der kan medføre konsekvenser for det eksterne miljø. Beredskabsplanen skal være tilgængelig for – og kendt af – alle der arbejder på ejendommen.

4.2.9 Ejer skal sørge for, at bedriftens ansatte er bekendt med de dele af miljøgodkendelsens indhold, som de vil være involveret i overholdelsen af.

4.2.10 Malkeanlæg og mælkekøleanlæg skal kontrolleres og vedligeholdes i overensstemmelse med fabrikantens tekniske specifikationer således, at de altid kører energimæssigt optimalt. Der skal føres logbog over kontrol og vedligeholdelse, og logbogen skal fremvises på forlangende ved miljøtilsyn.

4.2.11 Såfremt bedriften skifter ejer eller bortforpagtes, skal ansøger meddele dette til kommunen. Ved ophør skal anlægget tømmes og rengøres for husdyrgødning, kemikalier, olieprodukter, medicinrester og affald.

### **Ensilage**

- 4.2.12 Der skal som minimum være afløb i begge ender af de eksisterende ensilagesiloer.
- 4.2.13 Al saft og vand fra ensilagesiloanlæggene skal ledes til særskilt opsamlingsbeholder eller til gylletanke efter gældende regler.
- 4.2.14 Ensilage, der opbevares i markstakke, må ikke være placeret nærmere end 100 m fra nabo-beboelse.
- 4.2.15 Pumpe og pumpebrønd til sprinklersystemet skal være etableret og dimensioneret af autoriseret kloakmester således, at der ikke kan ske overløb fra brønden.
- 4.2.16 Udsprinkling af saft og vand fra ensilagesiloerne skal ske jf. reglerne i gældende husdyrgødningsbekendtgørelse.
- 4.2.17 I situationer, hvor der ikke kan eller må udsprinkles saft og vand fra ensilagesiloerne, skal overskydende vand altid pumpes til gyllesystemet eller til separat opsamlingsbeholder, og skal være udført således, at der ikke er risiko for tilbageløb.
- 4.2.18 Sprinklersystemet skal jævnligt efterses således, at det sikres, at udsprinklingen altid sker i overensstemmelse med reglerne for udsprinkling.

### **Spildevand herunder regnvand**

- 4.2.19 Sanitært spildevand skal bortskaffes uden at give risiko for forurening af vandmiljøet, for eksempel gennem sivstregneanlæg eller offentlig kloakering.
- 4.2.20 Tag- og overfladevand skal udledes på terræn.

### **Energi- og vandforbrug**

- 4.2.21 Der skal foreligge en energirapport, udarbejdet af et energiselskab eller en energikonsulent, på ejendommen, hvor de energiforbrugende processer i bedriften er gennemgået. Rapporten skal desuden indeholde resultater og konkrete energibesparende forslag. Rapporten skal kunne fremvises tilsynsmyndigheden på forlangende.

### **Råvarer, hjælpestoffer og olie/kemikalieaffald**

- 4.2.22 Opbevaring af diesel, olieprodukter og kemikalier skal ske i dunke, tanke eller lignende, som skal stå overdækket for nedbør på en fast og tæt bund således, at eventuelt spild kan opsamles. Ved uheld må der ikke kunne ske afløb til jord, kloak, overfladevand eller grundvand.
- 4.2.23 Tankning med diesel skal foregå på en plads med fast og tæt bund, enten med afløb til olieudskiller, eller således at spild kan opsamles. Udleveringspistol(er) skal have antidrypventil og automatisk lukning, der lukker, når den tank, beholder mv., der udleveres brændstof til, er fyldt. Tankningen skal ske under opsyn.

### **Flydende husdyrgødning**

- 4.2.24 Pumpning af gylle skal ske ved konstant overvågning
- 4.2.25 Der skal anvendes gyllevogne med påmonteret pumpe og returløb, således at spild af flydende husdyrgødning undgås. Alternativt skal der ved hver gylletank, hvor der sker påfyldning af gyllevogn, være en læsseplads, således at spild kan opsamles. Pladsen skal være etableret i henhold til Landbrugets Byggeblad for "læsseplads for gyllevogne". Afløb/pumpebrønd skal dimensioneres således, at også et større spild kan opsamles.

- 4.2.26 Åbningen af teltoverdækningen på de to største gyllebeholdere, beliggende øst for staldene, må kun stå åben i forbindelse med omrøring og tømning af gyllebeholder. Teltoverdækningen må dog højst stå åben i et døgn.
- 4.2.27 I tilfælde af skader på teltoverdækningen skal skaden repareres inden 1 uge efter skadens opståen.
- 4.2.28 Der skal senest 14 dage efter skadens opståen være etableret fast flydelag, hvis skaden ikke er repareret inden.
- 4.2.29 Eventuelle skade på teltoverdækningen noteres i logbogen med dato for skaden og dato for reparation af denne.
- 4.2.30 Såfremt teltoverdækningen står åben længere end et døgn, skal dette noteres i logbogen med angivelse af årsagen til dette.

#### **Fast gødning inkl. dybstrøelse**

- 4.2.31 Markstakke af kompostlignende dybstrøelse skal placeres mindst 1.500 meter fra overdrevene nord for Lille Østrupvej 3, bilag 4. Derudover skal reglerne i gældende husdyrgødningsbekendtgørelse til enhver tid følges.

#### **Ammoniak og natur**

- 4.2.32 Overdrevet, benævnt den store slugt (vist på bilag 4) beliggende nordvest for ejendommen skal afgræsses hvert år.

#### **Lugt**

- 4.2.33 Ejendommens anlæg og driften heraf må ikke give anledning til lugtgener uden for eget område, der efter tilsynsmyndighedens vurdering er væsentlige.

#### **Fluer og skadedyr**

- 4.2.34 Skadedyr skal bekæmpes i nødvendigt omfang i henhold til retningslinjer fra Aarhus Universitet, Institut for Agroøkologi.

#### **Støj**

- 4.2.35 Bidrag til støjbelastningen i omgivelserne fra anlæg og deres drift må ikke overstige værdier (oplyst i nedenstående tabel) målt eller beregnet ved nabobeboelser eller deres opholdsarealer: Støjbidraget (bortset fra maksimalværdien) måles som det ækvivalente, konstante, korrigerede støjniveau i dB(A) (re. 20  $\mu$  Pa). Tallene i parenteserne angiver referencetiden inden for den pågældende periode. I tilfælde af impulsstøj eller rentoner skal den målte/beregnete værdi tillægges 5 dB(A). I tvivlstilfælde afgør kommunen om der er rentoner eller impulsstøj.

4.2.36 Ejer skal, for egen regning, dog højst 1 gang pr. år, dokumentere, at støjvilkår overholdes, hvis tilsynsmyndigheden finder det påkrævet. Dokumentation for overholdelse af støjkra-  
vene kan være i form af målinger i ejendommens omgivelser (under fuld drift) eller kil-  
destyrkemålinger ved de enkelte støjkilder kombineret med beregninger efter den fælles  
nordiske beregningsmodel for industristøj.

**Grænseværdier for støjbelastning:**

	Tidsrum	Max. lydniveau
<b>Mandag-fredag</b>	Kl. 07-18 (8 timer)	55 dB (A)
<b>Lørdag</b>	Kl. 07-14 (7 timer)	45 dB (A)
<b>Søn- og helligdag</b>	Kl. 07-18 (8 timer)	45 dB (A)
<b>Alle dage</b>	Kl. 18-22 (1 time)	45 dB (A)
	Kl. 22-07 (½ time)	40 dB (A)
	Kl. 22-07 (Maksimalværdi)	55 dB (A)

**Støv**

4.2.37 Anlæggene og driften heraf må ikke give anledning til støvgener uden for eget område, der  
efter tilsynsmyndighedens vurdering er væsentlige.

**Udarbejdelse af handleplaner ved uforudsete gener**

4.2.38 Hvis tilsynsmyndigheden vurderer, at eventuelle klager over støj, rystelser, støv, lugt og/el-  
ler lysgener medfører væsentlige gener, skal husdyrbruget på forlangende udarbejde en  
handlingsplan for nedbringelse af gener. Handlingsplanen skal godkendes af tilsynsmyndig-  
heden og det skal herefter kunne eftervises, at planen følges.

## 5 GENERELLE FORHOLD

### 5.1 LOVGRUNDLAG

Revurderingen af miljøgodkendelsen er foretaget på baggrund af følgende lovgrundlag:

- Lov om husdyrbrug og anvendelse af gødning m.v. nr. 1572 af 20. december 2006 jf. lovbek. nr. 520 af 1. maj 2019
- Bekendtgørelse om godkendelse og tilladelse m.v. af husdyrbrug nr. 1261 af 29. november 2019
- Bekendtgørelse om miljøregulering af dyrehold og om opbevaring og anvendelse af gødning nr. 760 af 30. juli 2019
- Lov om miljøbeskyttelse (miljøbeskyttelsesloven) nr. 358 af 6. juni 1991, jf. lovbek. nr. 1218 af 25. november 2019

### 5.2 SAGENS FORLØB, HERUNDER OFFENTLIGHED

Rebild Kommune fremsendte et oplæg om revurdering til ejer/driftsherre den 13. maj 2019.

Den 12. december 2019 indsendte driftsherres konsulent de ønskede oplysninger til kommunen gennem IT-husdyrgodkendelsessystemet, husdyrgodkendelse.dk. Supplerende oplysninger er indsendt den 13. februar 2020 og den 14. februar 2020.

#### OVERSIGT OVER SKEMAER, DER INDGÅR I SAGSBEHANDLINGEN

##### **Husdyrgodkendelse.dk (2007)**

**Nr. 87875** (fiktiv ansøgning), oprettet i forbindelse med afgørelse af § 31 anmeldelse af 23. maj 2016

**Nr. 109678** (scenarie af skema nr. 87875), oprettet til præcisering af fordelingen af dyreholdet.

##### **Husdyrgodkendelse.dk (2017)**

**Nr. 216201** (Ansøger-scenarie under fanen "Godkendelser"), hovedskema

**Nr. 217137** (Kommune-scenarie under fanen "Godkendelser"), beregninger til ekstra naturpunkter

**Nr. 217140** (Kommune-scenarie under fanen "Godkendelser"), beregninger til naturpunkter m. etablering af BAT-staldgulv i "Spaltestald/Kostald".

#### OFFENTLIGHED

Rebild Kommune har fremsendt udkast til afgørelse til ejer/driftsherre den 01.05.2020 med varsel om påbud om nye vilkår. Udkast til afgørelse har desuden været offentliggjort på Rebild Kommunes hjemmeside i perioden 01.5.2020 – 15.05.2020. Ejer/driftsherre havde kommentarer til de eksisterende vilkår, der er videreført i revurderingen, og efterfølgende kommentarer til vilkår vedrørende nye ensilagesiloer, hvortil der er meddelt ikke-godkendelsespligt den 14. april 2020.

##### *Rebild Kommunes kommentarer:*

Husdyrbruget er ikke omfattet af IE-direktivet og revurderes således, fordi husdyrbruget ikke lever op til krav om maksimal totaldeposition af ammoniak efter husdyrgodkendelsesbekendtgørelsens § 26. Revurderingens formål er at sikre, at husdyrbruget kommer til at leve op til krav om totaldeposition af ammoniak, og revurderingen omfatter alene dette forhold.

Foruden de nye vilkår 4.2.2 og 4.2.3, der vedrører totaldeposition af ammoniak, jf. § 39 stk. 7 i husdyrgodkendelsesbekendtgørelsen, har kommunen indsat de stadig gældende vilkår fra miljøgodkendelsen og tillæg til miljøgodkendelsen samt det gældende i henhold til seneste afgørelse om ikke-godkendelsespligt af 14. april 2020. Vilkårene er medtaget for at samle alle gældende vilkår i ét dokument.

De indkomne bemærkninger giver ikke anledning til ændringer i afgørelsen.

### **5.3 KLAGE- OG SØGSMÅLSVEJLEDNING**

---

Afgørelsen om, at husdyrbrugets miljøgodkendelse skal revurderes, er truffet efter § 40, stk. 2 i husdyrgodkendelsesbekendtgørelsen<sup>6</sup>. Denne afgørelse kan, jf. § 61, ikke påklages.

Afgørelse om påbud, der er meddelt, jf. § 39 i husdyrbrugloven kan påklages til Miljø- og Fødevarerklagenævnet.

Klagen skal indgives inden 4 uger fra at afgørelsen er offentligt bekendtgjort.

---

<sup>6</sup> Bekendtgørelse om godkendelse og tilladelse m.v. af husdyrbrug nr. 1261 af 29. november 2019.

Du klager via Klageportalen, som du finder via [www.naevneneshus.dk](http://www.naevneneshus.dk), [www.borger.dk](http://www.borger.dk) eller [www.virk.dk](http://www.virk.dk). Du logger på Klageportalen med NEM-ID. En klage er indgivet, når den er tilgængelig for Rebild Kommune via Klageportalen. Når du klager, skal du betale et gebyr på 900,-kr. for borgere og 1.800,- kr. for virksomheder, organisationer og offentlige myndigheder.

I Klageportalen sendes din klage automatisk først til Rebild Kommune. Hvis Rebild Kommune fastholder afgørelsen, sender Rebild Kommune klagen videre til behandling i nævnet via Klageportalen. Du får besked om videresendelsen.

Miljø- og Fødevareklagenævnet afviser din klage, hvis du sender den uden om Klageportalen, medmindre du forinden er blevet fritaget for brug af Klageportalen. Hvis du ønsker at blive fritaget for at bruge Klageportalen, skal du sende en begrundet anmodning til Rebild Kommune. Rebild Kommune videresender herefter din anmodning til nævnet, som træffer afgørelse om, hvorvidt du kan fritages. Se betingelserne for at blive fritaget på [www.naevneneshus.dk](http://www.naevneneshus.dk).

Afgørelsen kan endvidere indbringes for domstolene, jf. husdyrbruglovens § 90. En eventuel sag skal være anlagt inden 6 måneder, efter at afgørelsen er meddelt.

#### **5.4 NÆSTE REVURDERING**

---

Da der er sat vilkår om, at totaldepositionskravene til kategori 1-natur først skal overholdes i år 2050 fastsætter kommunen frist for ny revurdering i år 2030, med hjemmel i husdyrgodkendelsesbekendtgørelsens § 40, stk. 3. Revurderingen i år 2030 er med henblik på mulighed for gennem nye BAT-tiltag, at reducere ammoniakdepositionen til sårbare naturtyper, under proportionale hensyn.

#### **5.5 MEDDELELSESPLIGT – ANLÆG, EJERFORHOLD**

---

Eventuelle ændringer i de forudsætninger, der har ligget til grund for husdyrbrugets revurderede miljøgodkendelse, skal altid forud anmeldes til kommunen. Herefter vil kommunen vurdere, hvorvidt de påtænkte ændringer udløser krav om en ny miljøgodkendelse.

## 5.6 REVURDERINGENS INDHOLD OG VURDERINGER

Ved revurderingen gennemgås alle vilkår, der vedrører totaldeposition på særligt beskyttede naturområder, kategori 1-natur og kategori 2-natur. Vilkårene ajourføres, ud fra proportionale hensyn.

I de følgende afsnit redegøres for kommunens vurderinger og for de eventuelle nye eller ændrede vilkår, som kommunen påbyder.

De vilkår, som kommunen har fastsat, vil der være redegjort for i det kapitel eller afsnit de vedrører. I afsnit 4.2 er samlet alle gældende vilkår, og i bilag nr. 5 er samlet de vilkår, der bortfalder, fordi de ikke længere er relevante.

## 6 REDEGØRELSE OG VURDERING AF PÅVIRKNING AF NATUR

Husdyrgodkendelsesbekendtgørelsens<sup>7</sup> § 40, stk. 1 giver hjemmel til, at bekendtgørelsens beskyttelsesniveauer skal gælde i revurderingssager, i det omfang det fremgår af §§ 26 og 27. Husdyrbruget skal leve op til kravet til totaldeposition med ammoniak til ammoniakfølsomme naturtyper, beliggende inden for Natura 2000-områder (kategori 1-natur) og ammoniakfølsomme naturtyper, beliggende uden for Natura 2000-områder (kategori 2-natur) ved revurderingen, eller eventuelt efter en fastsat tidsfrist.

Hvis kravene til totaldeposition med ammoniak ikke kan overholdes ved at fastsætte proportionale vilkår meddelt som påbud om teknologi eller andet, kan der gives en frist for overholdelse af det fulde krav, jf. § 40, stk. 7 i husdyrgodkendelsesbekendtgørelsen. Ved fastsættelsen af denne frist tages udgangspunkt i den forventede restlevetid for husdyrbrugets staldanlæg. Det centrale vil herved være staldanlæggets afskrivningsperiode, der anses for at være mellem 15 og 20 år fra etableringen. I nogle få og helt særlige situationer vil staldanlæggene imidlertid ikke være udtjent efter 15 til 20 år, og der vil herved efter omstændighederne kunne lides et betydeligt kapitaltab, hvis den normale afskrivningsperiode fastholdes. Denne kan f.eks. være tilfældet i disse situationer:

- Hvis staldanlæggene forventes at have en betydelig produktionsmæssig værdi efter 15-20 år. Dette vil være gældende ved store staldanlæg af høj kvalitet og/eller hvor staldanlægget i høj grad er fleksibelt i forhold til anvendelsen. Hvis der derimod er tale om meget specialiserede staldanlæg, som er vanskelige at ombygge, taler det imod at bruge en længere frist.
- Hvis der kun er ringe udsigt til, at der vil komme ny effektiv miljøteknologi, som vil kunne løse problemet. Dette vil f.eks. gælde i naturligt ventilerede staldanlæg med dybstrøelse.

Hvis en af disse – eller begge – situationer foreligger, vil det være muligt at forlænge fristen i op til 30 år, efter at staldanlæggene er etableret.

Kravene til ammoniakdepositionen er forskellige til kategori 1-natur og kategori 2-natur og fremgår af nedenstående tabel. Med "totaldeposition" menes ammoniakdepositionen fra stald og lager fra hele produktionen på husdyrbruget.

<sup>7</sup> Bekendtgørelse om godkendelse og tilladelse m.v. af husdyrbrug nr. 1261 af 29. november 2019.



Naturtyper	Fast beskyttelsesniveau
Kategori 1 jf. § 26	Maksimal totaldeposition afhængigt af antal husdyrbrug i nærheden: 0,2 kg N/ha/år ved >1 husdyrbrug 0,4 kg N/ha/år ved 1 husdyrbrug 0,7 kg N/ha/år ved 0 husdyrbrug
Kategori 2 jf. § 27	Maksimal totaldeposition på 1,0 kg N/ha/ha/år

- 1) Antallet af husdyrbrug med en emission på mere end 150 kg NH<sub>3</sub>-N/år inden for 200 m,
- 2) antallet af husdyrbrug med en emission på mere end 450 kg NH<sub>3</sub>-N/år inden for 200-300 m,
- 3) antallet af husdyrbrug med en emission på mere end 750 kg NH<sub>3</sub>-N/år inden for 300-500 m,
- 4) antallet af husdyrbrug med en emission på mere end 1.500 kg NH<sub>3</sub>-N/år inden for 500-1.000 m,  
og
- 5) antallet af husdyrbrug med en emission på mere end 5.000 kg NH<sub>3</sub>-N/år inden for 1.000-2.500 m.

### **Ejers redegørelse:**

#### ***Beskrivelse af produktionen:***

Ved beregning af produktionsarealerne er arealer med nakkebumme, foderbord og gangarealer fratrukket.

Kalvene fra kalvehytterne (benævnt 2 og 3) er på græs i 4 måneder om året, fordi ansøger er økolog. Tilsvarende er der område i kostalden (432 m<sup>2</sup>) og et område på 289 m<sup>2</sup> i stalden med dybstrøelse, som er tomt om sommeren i 6 måneder, fordi kvierne er på græs. Disse forudsætninger indgår ikke i beregningen af ammoniakpåvirkningen af naturpunkterne, da det står ansøger frit for at ændre fra økologi til konventionel drift.

#### ***Overholdelse af ammoniakdepositionskrav til kategori 1 natur:***

Ammoniakdepositionen fra produktionen på Veggerbyvej 70, Hyllested, 9541 Suldrup kumulerer med afsætning af ammoniak til flere naturområder, der er kortlagt som kategori 1 natur. Dermed må ammoniakdepositionen i disse områder ikke være højere end 0,4 kg N/ha/år.

Ammoniakdepositionen i flere af kumulationspunkterne er større end 0,4 kg N/ha/år og kravet om maksimal ammoniakdeposition er dermed ikke overholdt i disse punkter.

For den sydligste del af overdrevet mod nordvest (punkt 1.2 overdrev mod vest) er der ikke kumulation med andre ejendomme og ammoniakdepositionskravet er derfor 0,7 kg N/ha/år. Depositionen er beregnet til 0,9 i dette punkt og kravet er derfor ikke overholdt.

#### ***Redegørelse for BAT-tiltag for overholdelse af ammoniakdepositionskravene:***

De to gylletanke 2 og 3 er overdækkede. Gylletank 1 vil fremover kun blive brugt til overfladevand, og der vil derfor ikke være ammoniakemission fra beholderen.

Der kan ikke anvendes forsuring på ejendommen, da den er drevet økologisk.

Det vil være forbundet med uforholdsmæssige store omkostninger, såfremt kostalden skal ændres fra spalter til fast drænet gulv (BAT-gulv).

#### ***Redegørelse for staldenes restlevetid:***

I forbindelse med overtagelsen af ejendommen i efteråret 2015 har ejer gennemført en række ændringer og forbedringer på ejendommen, så den nu fremstår med et opdateret produktionsapparat.

1. Driften blev omlagt til økologi i forbindelse med overtagelsen, hvilket betyder, at dyrene er på græs om sommeren.
2. Stalden er gennemgribende renoveret og forlænget i 2008-2010.

3. Inventar og sengebåse er opdaterede.
4. Der blev lavet goldko-bokse med dybstrøelse i 2010.
5. Malkeanlægget er renoveret i 2018, hvor der er skiftet inventar og teknik
6. Siloanlægget til ensilage er velfungerende og der er med afgørelse af 14. april 2020 givet tilladelse til udvidelse af anlægget. Behovet for at lægge i markstak begrænses.

Det vurderes at det samlede anlæg under et har en restlevetid på ca. 30 år. Der vil selvfølgelig komme løbende vedligehold og forbedringer i denne periode.

#### **Kommunens kommentarer og vurdering:**

Husdyrbrugets samlede ammoniakfordampning fra stalde og lagre er i [www.husdyrgodkendelse.dk](http://www.husdyrgodkendelse.dk) (2017) beregnet til 3.831 kg N/år, og fremgår af scenarie nr. 217137.

Nærmeste kategori 1-naturområde (surt overdrev) ligger 305 meter nordvest fra ejendommen i Natura 2000-område nr. 15 – Nibe Bredning, Halkær Ådal og Sønderup Ådal. I samme Natura 2000-område ligger der nord for ejendommen i en afstand af 370 meter et overdrev (>2,5 ha og omfattet af § 3) og to sure overdrev i en afstand af henholdsvis 475 meter og 512 meter. Desuden er der et rigkær 602 meter nordøst for ejendommen og en kransnålalgesø 690 meter nordøst for ejendommen.

Den totale ammoniakdeposition fra anlægget i de udvalgte punkter 1-7 er i ansøgningssystemet beregnet til mellem 0,2 og 0,9 kg N/ha/år. Da der i punkterne 2-7 er kumulation med ammoniakemissionen fra Veggerbyvej 70, Hyllested, 9541 Suldrup, må den totale ammoniakdeposition højst være 0,4 kg N/ha/år i disse punkter. I naturpunkt 1 er der ikke kumulation med andre husdyrbrug, og derfor må den totale ammoniakdeposition i dette punkt højst være 0,7 kg N/ha/år. Naturpunkternes placering fremgår af bilag 2.

Kategori 2-natur er højmoser, lobeliesøer og heder større end 10 ha og overdrev større end 2,5 ha uden for Natura 2000-områder.

I forhold til ejendommen er nærmeste kategori 2-natur (overdrev >2,5 ha og omfattet af § 3) registreret 900 meter syd for ejendommen (punkt 8) med en totaldeposition på 0,1 kg N/ha/år.

Via husdyrgodkendelse.dk er der foretaget beregninger til punkterne 1-8 (scenarieberegning nr. 217137), se tabellen herunder. Punkternes placering fremgår af bilag 2.

Punkt	Naturtype	Kategori	Retning	Afstand	Totaldeposition (kg N/ha/år)
1	Overdrev	1	NV	308 m	0,9
2	Overdrev	1	NV	322 m	0,9
3	Overdrev	1	N	371 m	0,7
4	Surt overdrev	1	N	475 m	0,6
5	Surt overdrev	1	N	512 m	0,4
6	Rigkær	1	NØ	602 m	0,4
7	Kransnålalgesø	1	NØ	690 m	0,2
8	Overdrev	2	S	900 m	0,1

Ud fra ovennævnte beregninger fremgår det, at ammoniakdepositionskravet ikke kan overholdes for nogle af kategori 1-natur-områderne (punkterne 1-4), nærmere bestemt til overdrevet mod nordvest, til overdrevet mod nord og til det nærmeste sure overdrev mod nord.

Totaldepositionskravet til kategori 2-natur, der er på 1 kg N/ha/år er overholdt, da depositionen til nærmeste område 900 meter syd for ejendommen er beregnet til 0,1 kg N/ha/år.

#### VURDERING AF FORSKELLIGE MULIGE TILTAG TIL OVERHOLDELSE AF TOTALDEPOSITIONSKRAV

Rebild Kommune har vurderet på økonomisk proportionalitet for forskellige mulige tiltag til at overholde totaldepositionskravene til kategori 1-natur med udgangspunkt i ejers/konsulents redegørelse.

#### TOTALDEPOSITIONSKRAVET TIL KATEGORI 1-NATUR, MED UDGANGSPUNKT I EJERS/KONSULENTS REDEGØRELSE.

##### **Overdækning af "Gylletank 1"**

I stedet for at overdække "Gylletank 1" har ejer valgt ikke at anvende gyllebeholderen til husdyrgødning, men udelukkende bruge den til opbevaring af overfladevand. Lageret er udtaget af beregningerne, og der er indsat et nyt vilkår om, at beholderen ikke må anvendes til husdyrgødning (vilkår 4.2.3).

Rebild Kommune har herefter vurderet, at der ikke er belæg for at kræve "Gylletank 1" overdækket.

##### **Etablering af BAT-staldgulv i "Kostald"**

I "Kostald" er der Sengestald med spalter (kanal, bagskyl eller ringkanal).

Ombygning til BAT-gulv (Fast drænet gulv med skraber og ajlefløb).

Der er tilladelse til 528 DE i "Kostald" – omregnet til malkekøer er det 383 årskøer. Det koster ca. 310 kr./årsko at ombygge (Jf. Videnskatalog over kvægstaldgulve med 4 % ammoniakfordampning, version 5 – 25/10 2012).  $310,- \text{ kr.} \times 383 = 118.730,- \text{ kr.}$

Ved renovering til BAT-gulv reduceres ammoniakemissionen med ca. 541 kg N/år (bilag 3).  $118.730,- \text{ kr.} / 541 = 219 \text{ kr.} / \text{kg N}$  reduceret. Det er dermed ikke proportionalt at ombygge staldgulvene i "Kostald", da prisen er højere end 100 kr. pr. kg N reduceret.

##### **Etablering af gylleforsuring**

Gylleforsuring er ikke godkendt i brug i bedrifter, der har autorisation som økologisk virksomhed. Forsuring af gyllen til nedbringelse af ammoniakemissionen kan derfor ikke anvendes i produktionen på Lille Østrupvej 3.

##### **Samlet vurdering af muligheden for at opfylde ammoniakdepositionskravet til kategori 1-natur gennem BAT**

Rebild Kommune vurderer samlet, ud fra de tilgængelige teknikker til at reducere ammoniakemissionen fra produktionen, at det ikke er økonomisk proportionalt at overholde ammoniakdepositionskravet til kategori 1-natur på nuværende tidspunkt.

#### FRIST FOR OVERHOLDELSE AF AMMONIAKDEPOSITIONSKRAVET TIL KATEGORI 1-NATUR

Med baggrund i redegørelsen, for at det ikke er økonomisk proportionalt at indføre teknologi til nedbringelse af ammoniakfordampningen i de eksisterende stalde, vurderer kommunen, at der skal stilles frist for, hvornår kravet skal overholdes. Fristen skal ifølge vejledningen tage udgangspunkt i staldanlæggets restlevetid.

Ejer oplyser, at staldene er gennemgribende renoveret og forlænget i 2008-2010 og inventar og sengebåse er opdaterede. Goldko-bokse med dybstrøelse blev etableret i 2010. Med løbende ved-

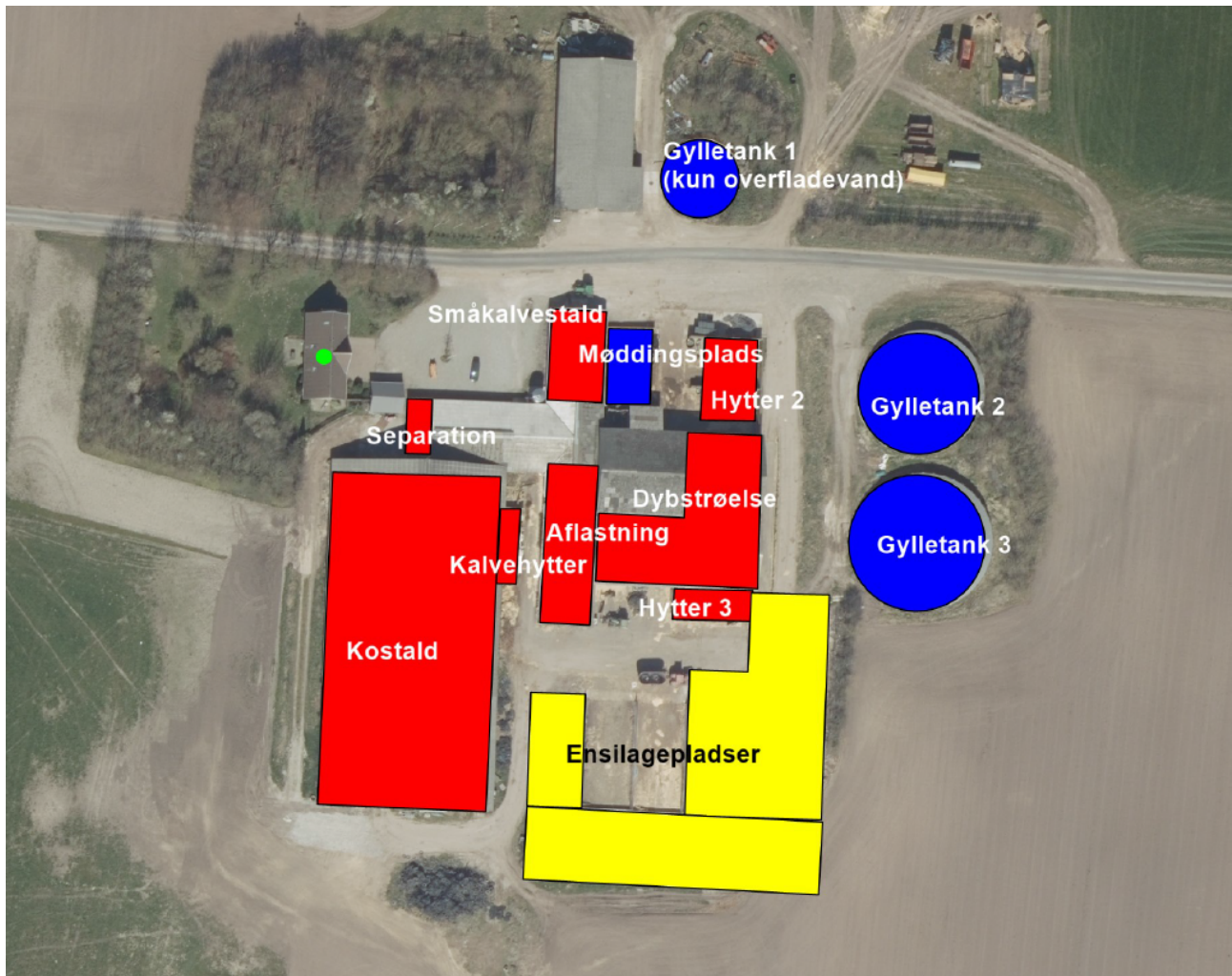
ligehold og forbedringer vurderes det, at anlægget vil kunne anvendes de næste 30 år uden gennemgribende reovering.

Kommunen har i vurderingen medtaget, at der på nuværende tidspunkt er ringe udsigt til, at der vil komme ny effektiv miljøteknologi, som vil kunne løse problemet under proportionale forhold. Under hensyntagen til dette, og ud fra rådgivers redegørelse, fastsættes en frist for overholdelse af ammoniakkravet til kategori 1-natur til år 2050. Vilkår 4.2.2 er fastlagt i overensstemmelse hermed. Den fastsatte ammoniakdeposition på maksimalt 0,4 kg N/ha/år i naturområderne, hvortil der er beregnet i punkterne 2-4 (bilag 2), er fastsat under forudsætning af, at der er kumulation med 1 andet husdyrbrugs emission af ammoniak. Den fastsatte deposition på 0,7 kg/ha/år i punkt 1 (bilag 2), er fastsat under forudsætning af, at der ikke er kumulation med andre husdyrbrugs emission af ammoniak.

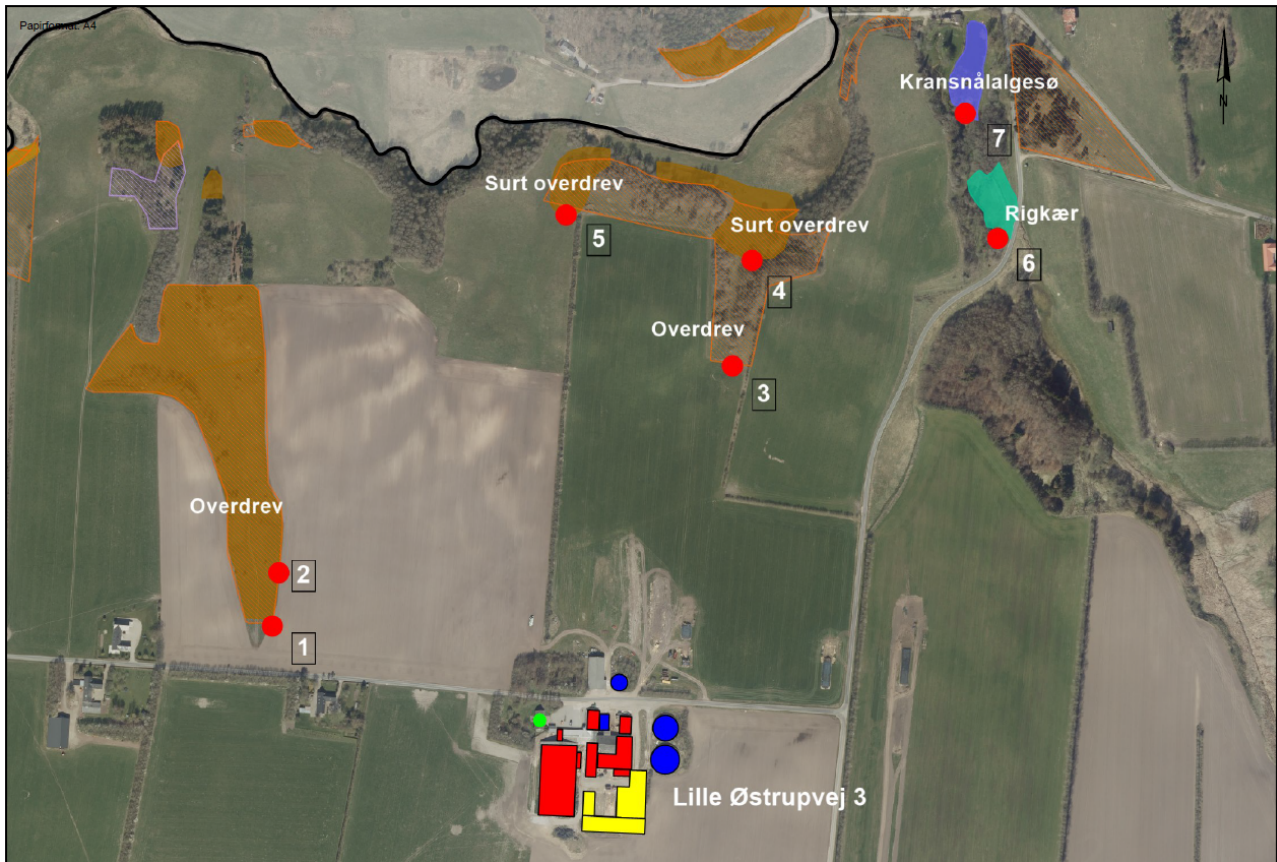
Der gøres opmærksom på, at såfremt der vælges at opfylde ammoniakdepositionskravet ved reovering af staldanlæggene, ved opførelse af nye staldanlæg eller ved andre godkendelsespligtige tiltag, skal der ansøges om en ny miljøgodkendelse.

## 7 BILAG

### 7.1 BILAG 1. OVERSIGTSKORT OVER EJENDOMMEN



## 7.2 BILAG 2. KORT OVER NATUROMRÅDER MED ANGIVELSE AF BEREGNINGSPUNKTER



**Bilag 2 fortsat**



### 7.3 BILAG 3. BEREGNINGER AF AMMONIAKEMISSION VED ANVENDELSE AF BAT, RENOVERING AF STALDANLÆG "KOSTALD"

Skema 217140 (K-S): med "Kostald" ombygget til BAT-stald – fast drænet gulv med skraber og aj-leafløb

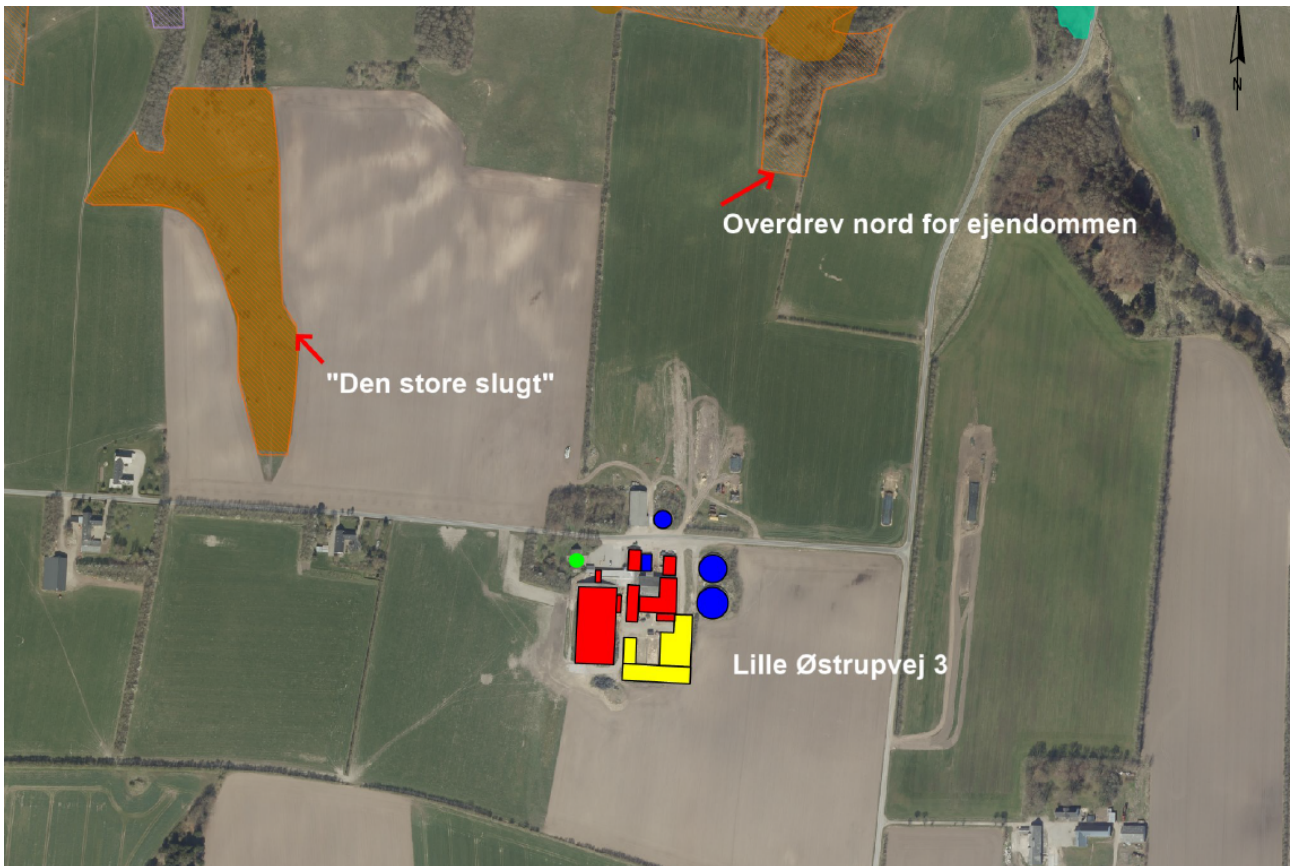
Samlet emission: **3290,4** (kg NH<sub>3</sub>-N/år)      Meremission (8 års-drift): **-885,0** (kg NH<sub>3</sub>-N/år)      Meremission (nudrift): **-885,0** (kg NH<sub>3</sub>-N/år)

#### Oversigt af naturpunkter

Navn:	Kategori:	Opretter:	Kumulation:	Ruhed natur:	Merdeposition (kg N/ha/år):		Totaldeposition (kg N/ha/år):	
					8-års drift	Nudrift:		
Overdrev_900 m syd	Kategori 2	Sagsbehandler	0	Bn	0,0	0,0	0,1	▼
Kransnålalgesø	Kategori 1	Sagsbehandler	0	V	0,0	0,0	0,1	▼
Surt overdrev_2	Kategori 1	Sagsbehandler	0	Bn	-0,1	-0,1	0,3	▼
Surt overdrev_nord	Kategori 1	Sagsbehandler	0	Mk	-0,1	-0,1	0,5	▼
Rigkær_nordøst	Kategori 1	Sagsbehandler	0	Mk	-0,1	-0,1	0,3	▼
1.1 overdrev mod vest kumulation	Kategori 1	Sagsbehandler	1	Bn	-0,2	-0,2	0,7	▼
1.3 overdrev mod nord	Kategori 1	Sagsbehandler	1	Bn	-0,1	-0,1	0,6	▼
1.2 overdrev mod vest	Kategori 1	Sagsbehandler	0	Bn	-0,2	-0,2	0,8	▼



## 7.4 BILAG 4: KORT OVER NATUROMRÅDER NÆR VED EJENDOMMEN



## 7.5 BILAG 5. OVERSIGT OVER BORTFALDNE VILKÅR

### VILKÅR FRA MILJØGODKENDELSEN AF 19. august 2008

#### 3.1 Specifikke vilkår:

##### 1. Ibrugtagning af miljøgodkendelsen

De i denne miljøgodkendelse godkendte udvidelser må først gennemføres, når der er opnået miljøgodkendelse efter lovens<sup>1</sup> § 16 for arealerne på Dalumvej 28, Suldrup, hvortil der skal afsættes husdyrgødning. Dette vilkår bortfalder, hvis en sådan godkendelse ikke er påkrævet af kommunen.

##### 2. 78 % roer, græs eller græsefterafgrøde

Ansøger har angivet i ansøgningen, at markdriften opfylder reglerne i Husdyrgødningsbekendtgørelsen<sup>3</sup> for gødskning op til 2,30 DE pr ha. Det betyder blandt andet, at mindst 70 % af udbringningsarealet skal dyrkes med roer, græs eller græsefterafgrøder.

Som et vilkår i denne miljøgodkendelse fastlægges det, at de regler, som giver lov til gødskning op til 2,30 DE pr ha, skal overholdes på 78 % i stedet for 70 % af udbringningsarealet. Øvrige regler vedrørende gødskning, pløjning osv., som normalt vedrører de 70 %, skal overholdes for de 78 % af arealet.

##### 3. Årlig indsendelse af markplan og gødningskvittering

Hvert år skal ansøger senest den 30. april indsende en tydelig og letlæselig opgørelse til kommunen, hvoraf det fremgår, hvilke marker der indgår i overholdelsen af vilkår nr. 2 i indeværende år. Opgørelsen skal også indeholde en beregning over arealerne, der viser, om disse arealer udgør mindst 78 % af det samlede udbringningsareal.

Der skal anvendes samme marknumre som i denne miljøgodkendelse. Såfremt en mark deles i to eller flere marker, nummereres de med det oprindelige marknummer efterfulgt af et suffiks; således kan en mark 5 opdeles i f.eks. mark 5-1 og mark 5-2.

Med samme opgørelse skal også indsendes en kopi af kvittering for afsætning af husdyrgødning for året før.

##### 4. Afgræsningsarealer uden for udbringningsarealet

Afgræsningsarealer uden for udbringningsarealet er indtegnet i bilag 3 med pink og gult. På disse arealer må der ikke udbringes husdyrgødning. På de med gult indtegnede arealer, må der endvidere heller ikke udbringes anden form for gødning, herunder handelsgødning, og der må ikke pløjes.

Kvierne må afgræsse arealerne som angivet i kapitel 2.

##### 5. Bræmme omkring den store slugt

På det areal, som i bilag 3 er angivet med sort/hvid skravering, skal der udlægges en bræmme omkring overdrevet i yderkanten af udbringningsarealet. Bræmmen skal være 10 m bred. Bræmmen må ikke pløjes og skal dyrkes med rent græs.

Bræmmen må dog pløjes hvert 4. år og dyrkes med dæksæd, hvorefter der igen skal være græs. Dæksæden må ikke være majs.

Kvierne må afgræsse arealet som angivet i kapitel 2.

*Ifølge husdyrbrugloven<sup>8</sup> bortfalder vilkår vedrørende udbringningsarealer, der er fastsat i tilladelser og godkendelser efter §§ 10-12 i lov om miljøgodkendelse m.v. af husdyrbrug den 1. august 2017. Vilkår 1-5 er derfor ikke længere relevante.*

<sup>8</sup> Lov om husdyrbrug og anvendelse af gødning m.v. nr. 1572 af 20. december 2006, jf. lovbek. nr. 520 af 1. maj 2019.

#### 6. Skrabeanlæg i gangareal i stald

I kostalden skal der installeres skrabeanlæg på gangarealerne - både i eksisterende stald og tilbygning. Ansøger skal anvende skrabeanlægget i overensstemmelse med de tekniske specifikationer herunder hyppighed af skrabning, vedligeholdelse osv., således at det sikres, at der sker en 20 % reduktion af fordampningen af ammoniak.

*Vilkår 6 er bortfaldet, da skrabning på spaltegulve ikke længere indgår som virkemiddel på Miljøstyrelsens teknologiliste.*

#### 7. Førstkommende reovering af eksisterende stalde

Ansøger har valgt ikke at anvende BAT-gulvtypen (præfabrikeret, drænet gulv) hverken i eksisterende stald eller i tilbygningen til stalden. BAT-kravet er for tilbygningen opfyldt på anden måde, men er for den eksisterende stald ikke opfyldt.

Ansøger skal derfor ved førstkommende reovering af staldene og senest i 2028 nedbringe fordampningen af ammoniak fra eksisterende stalde til samme niveau som ved anvendelse af BAT-gulvtypen.

*Vilkår 7 er bortfaldet, da kravet til BAT og BAT-gulvtyper/virkemidler har ændret sig flere gange i løbet af perioden fra 2008 til nu. På den baggrund vurderer Rebild Kommune, at det ikke er proportionalt at opretholde vilkåret.*

### **3.2 Generelle vilkår:**

#### 9. Kontinuitetsbrud

Hvis dyreholdet i en sammenhængende periode på 3 år ikke har været oppe på den godkendte størrelse, bortfalder den uudnyttede del af godkendelsen. Det godkendte dyrehold vil herefter være det maksimale dyrehold, der har været i 3 års perioden. Naturlige udsving i produktion anses dog ikke for kontinuitetsbrud.

*Forhold vedrørende kontinuitetsbrud er indeholdt i generel lovgivning.*

#### 10. Skrånende arealer

Udbringning af husdyrgødning må ikke ske på arealer, der skråner mere end 6 %, hvis dette medfører risiko for overfladeafstrømning.

*Vilkår vedrørende udbringningsarealer er ikke gældende efter 1. august 2017 jf. ny husdyrbruglov.*

#### 12. Ansatte skal have kendskab til miljøgodkendelsen

Ansøger skal sørge for, at bedriftens ansatte er bekendt med de dele af miljøgodkendelsens indhold, som de vil være involveret i overholdelsen af. Når der køres gylle ud, skal traktorføreren for eksempel kende vilkåret vedrørende udbringning af husdyrgødning og skal vide hvilke marker, der ligger uden for udbringningsarealet og derfor ikke må tilføres husdyrgødning.

*Sidste del af vilkåret er bortfaldet, da vilkår vedrørende udbringningsarealer ikke længere er gældende. Første del af vilkåret er bibeholdt og fremgår af revurderingens vilkår 4.2.9.*

#### 13. Olieprodukter og kemikalier samt tankning af diesel

Opbevaring af diesel, olieprodukter og kemikalier skal ske i dunke, tanke eller lignende, som skal stå overdækket for nedbør på en fast og tæt bund, således at eventuelt spild kan opsamles. Ved uheld må der ikke kunne ske afløb til jord, kloak, overfladevand eller grundvand.

Tankning af diesel må kun ske på et areal med fast, tæt bund, så eventuelt spild ikke kan løbe til jord, kloak, overfladevand eller grundvand.

*Vilkåret er omformuleret og fremgår af revurderingens vilkår 4.2.22 og 4.2.23.*

#### 14. Transport af gylle på offentlig vej

Transport af gylle på offentlig vej må kun ske i lukkede tanke, så der ikke kan ske spild.

*Bortfaldet, da vilkåret er omfattet af generel lovgivning.*

#### 15. Støj, støv, lugt, fluer, lys mv.

Det vurderes, at den ansøgte produktion ikke vil give anledning til væsentlige gener for omgivelserne fra støj, støv, lugt, fluer, lys eller lignende. Hvis der alligevel kommer klager over sådanne gener, kan kommunen pålægge ansøger at bekoste en undersøgelse heraf og evt. at nedbringe generne.

*Vilkåret er omformuleret og fremgår af revurderingens vilkår 4.2.33 – 4.2.38.*

#### 18. Ejerskifte og ophør

Såfremt bedriften skifter ejer eller bortforpagtes, skal ansøger meddele dette til kommunen. Ved ophør skal anlægget tømmes og rengøres for husdyrgødning, kemikalier, olieprodukter, medicinrester og affald. Gylletanke, som ikke længere anvendes, skal nedrives.

*Vilkår vedrørende nedrivning af gylletanke er bortfaldet. Den resterende del af vilkåret er videreført i revurderingens vilkår 4.2.11.*

### **VILKÅR FRA TILLÆG TIL MILJØGODKENDELSEN AF 15. juni 2011**

#### **2.3 GYLDIGHED**

2.3.1 Udvidelsen af den eksisterende stald 1.1.2 og forlængelsen af de eksisterende ensilagesiloer skal være påbegyndt inden 2 år fra godkendelsesdatoen. Ansøger skal færdigmelde byggeriet til kommunen inden byggeriet er taget i brug. Der gives herefter yderligere 1 år til at udvide ensilagesilokomplekset med 2 siloer i fuld længde og senest 5 år fra meddelelse af dette tillæg til godkendelse, skal besætningen være på fuldt antal. De dele af godkendelsen der ikke er gennemført/fuldt udnyttet indenfor de ovennævnte tidsfrister bortfalder.

2.3.2 Besætningen må ikke udvides ud over 558,04 DE, før der kan leveres gylle til Nørager Biogasanlæg.

*Godkendelse til opførelse af ensilagesiloer er bortfaldet, der er tilladt nyt ensilageanlæg af 14. april 2020. Vilkår 2.3.2 er ikke længere relevant, da lovgivning vedr. afsætning af gødning er ændret med den nye husdyrbruglov pr. 1. august 2017.*

#### **2.5 OPHØR**

2.5.1 Vilkår 18 i godkendelse af 19. august 2008 til ejendommen Lille Østrupvej 3, 9541 Suldrup, gælder også de bygningsmæssige udvidelse der godkendes i dette tillæg, dog således at kravet om gylletanke der ikke anvendes **ikke** skal nedrives.

*Dele af vilkår 18 er videreført i revurderingens vilkår 4.2.11.*

#### **4.1 HUSDYRHOLD OG STALDINDRETNING**

4.1.1 Den samlede produktion må ikke overstige 585,95 DE på årsplan fordelt på 350 malkekøer, 115 kvier 19 – 27 mdr., 43 småkalve 3 – 6 mdr. 42 småkalve 0 - 3 mdr. og 175 tyrekalve til 70 kg udgangsvægt. Husdyrholdet skal være sammensat og staldindretning m.v. skal være i overensstemmelse med tabel 2 nedenfor.

4.1.2 Inden for de enkelte dyregrupper tillades afvigelser i antallet på +/- 5 %, så længe det maksimale antal DE på årsplan ikke overskrides.

4.1.3 Den samlede ammoniakemission fra stald og lager må ikke overstige 3706 kg N/år.

4.1.4 Der skal etableres skraber på spalterne i den nye del af stalden 1.1.2.

4.1.5 Spalteskraberne skal skrabe gulvet mindst hver 4 time.

Dyreholdet er ændret og det tilladte dyrehold fremgår af revurderingens vilkår 4.2.6. Vilkår 4.1.4 og 4.1.5 er bortfaldet, da skrabning på spaltegulve ikke længere indgår som virkemiddel på Miljøstyrelsens teknologiliste.

#### **4.3 FODRING**

- 4.3.1 Der må højst fodres med 169,6 gr. råprotein pr. foderenhed (FE). Indholdet af råprotein skal kontrolleres ved 4 årlige 1-dagsfoderkontroller. Resultaterne heraf skal kunne forevises ved tilsyn.
- 4.3.2 Såfremt beregningsfaktoren 0,972 jf. nedenstående afsnit kan overholdes, kan der reguleres på de øvrige variable.

Vilkårene er bortfaldet, da fodervilkår til reduktion af N og P ikke længere indgår som virkemiddel på Miljøstyrelsens teknologiliste.

#### **4.4 ENSILAGE**

- 4.4.1 Det nye ensilagesiloanlæg skal fald mod mindst 2 afløb i hver ende.
- 4.4.2 Indtil gennemførelse af sidste etape af udvidelsen af ensilagesiloerne, skal der som minimum være afløb i begge ender.
- 4.4.3 Alt saft og vand fra ensilagesiloenlægget skal ledes til særskilt beholder på mindst 60 m<sup>3</sup>.
- 4.4.4 Ensilage der opbevares i markstakke må ikke være placeret nærmere end 100 meter fra nabobeboelse og sårbar natur (f.eks. § 3-beskyttet natur eller habitatnaturtyper).
- 4.4.5 Ensilagestakke, der ikke placeres på fast bund med afløb til opsamlingsbeholder, må højst være placeret på samme sted i 24 måneder. Der skal derefter gå mindst 5 år, før ensilage igen må placeres på samme sted. I tilfælde af etablering af ensilage i markstak skal tidspunkt og placeringen noteres på et kortbilag i driftsjournalen. Kortene skal opbevares i 5 år.
- 4.4.6 Pumpe og pumpebrønd til sprinklersystemet skal etableres og dimensioneres af autoriseret kloakmester, således der ikke kan ske overløb fra brønden.

Vilkårene er opdaterede i revurderingens vilkår 4.2.12-4.2.18.

- 4.4.7 Udsprøjtningen af saft og vand fra ensilagesiloerne skal ske på markerne med afgrøder der har en gødningsnorm. Det udsprøjtede saft og vand skal fordeles jævnt, således der ikke sker afstrømning fra arealerne, og usprøjtning må ikke ske på vandlidende, frossen eller snedækket jord.
- 4.4.8 I situationer, hvor der ikke kan eller må udsprøjtes saft og vand fra ensilagesiloerne, skal overskydende vand pumpes til gyllesystemet. For at sikre mod oversvømmelse eller uovervåget udsprøjtning, skal pumpen forsynes med niveaustyring, og automatisk pumpning skal altid ske til gyllesystemet. Udsprøjtning på arealerne skal ske ved manuel start og skal overvåges.

Vilkår 4.4.7 er indeholdt i generel lovgivning og vilkår 4.4.8 fremgår af vilkår 4.2.17 i revurderingens vilkår.

#### **4.8 RÅVARER OG HJÆLPESTOFFER**

- 4.8.1 Opbevaring og håndtering af råvarer og hjælpestoffer må ikke medføre forurening eller risiko for forurening af omgivelserne, herunder jord, overfladevand, grundvand luft eller kloak.
- 4.8.2 Tankning med diesel skal foregå på en plads med fast og tæt bund, enten med afløb til olieudskiller, eller således at spild kan opsamles.

Vilkårene er omformuleret og fremgår af revurderingens vilkår 4.2.22 og 4.2.23.

#### **5.2 FLYDENDE HUSDYRGØDNING**

- 5.2.1 Der skal på ejendommen altid være en opbevaringskapacitet på mindst 7830m<sup>3</sup>

*Er omfattet af generel lovgivning.*

## **5.6 FAST GØDNING INKL. DYBSTRØELSE**

5.6.2 Markstakke med komposteret dybstrøelse, der ikke placeres på fast bund med afløb til opsamlingsbeholder, må højst være placeret på samme sted i 12 måneder og ikke nærmere end 100 meter fra naboer og 300 meter fra sårbar natur (f.eks. § 3-beskyttet natur eller habitatnaturtyper). Placering af markstakke skal noteres i et kortbilag i driftsjournalen, hvor det opbevares i mindst 5 år og fremvises til tilsynsmyndigheden på forlangende.

*Er omfattet af generel lovgivning.*

## **6.1 AMMONIAK OG NATUR**

Vilkår 6.1.1 Arealet med nr. 17 (den store slugt) skal afgræsses hvert år.

*Vilkåret er omformuleret og fremgår af revurderingens vilkår 4.2.32.*

## **6.4 TRANSPORT**

6.4.1 For marken mærket nr. 100 skal det overfor tilsynsmyndigheden på forlangende kunne dokumenteres, at markerne reelt benyttes til udbringning af husdyrgødning. Dokumentation herfor skal opbevares på ejendommen i mindst 5 år. Dokumentation kan f.eks. udgøres af specificerede vognmandsfakturaer.

*Vilkår der vedrører udbringningsarealer er ikke gældende efter 1. august 2017, jf. ny husdyrbruglov.*

## **7.1 UDBRINGNINGSAREALERNE OG ANDRE AREALER**

7.1.1 Mindst 78,1 % af udbringningsarealerne skal dyrkes med roer, græs eller græsefterafgrøder.

7.1.2 Det skal overfor tilsynsmyndigheden kunne dokumenteres, at ovennævnte vilkår overholdes. Dokumentationen skal gemmes i 5 år og kunne fremvises til tilsynsmyndigheden på forlangende.

7.1.3 Vilkår 5 i godkendelsen af 19. august 2008, om "Brømmer omkring den store slugt" er stadig gældende.

7.2.1 100 stk. kvier (19-26 mdr.) skal gå på græs udenfor udbringningsarealet mindst 6 mdr. om året

7.2.2 Det skal overfor tilsynsmyndigheden kunne dokumenteres, at ovennævnte vilkår overholdes. Dokumentationen skal gemmes i 5 år og kunne fremvises til tilsynsmyndigheden på forlangende.

7.2.3 Vilkår 4 i godkendelse af 19. august 2008, om "Afgræsningsarealer uden for udbringningsarealet" er stadig gældende, herunder kortbilagene i samme godkendelse.

7.2.4 På markerne mærket 69 og 72,1 må de dele af marken der hvor der er § 3 beskyttet natur kun afgræsses med 0,7 DE/ha/år .

7.2.5 Arealerne med nummer 69,70 og 72,1 må kun afgræsses, og der må ikke udbringes husdyrgødninger.

7.2.6 På de § 3 beskyttede arealer mærket 69 og 72-1, må der endvidere ikke udbringes handelsgødning.

7.2.7 Der må ikke tilskudsfordres direkte i de § 3 registrerede naturområder eller i en afstand af 20 m fra disse områder.

*Vilkår der vedrører udbringningsarealer og andre arealer, hvor der afsættes gødning er ikke gældende efter 1. august 2017, jf. ny husdyrbruglov.*

## **VILKÅR FRA TILLÆG TIL MILJØGODKENDELSEN AF 11. oktober 2013**

## **Husdyrhold**

Vælges scenarie 1- reducere med 3 køer gælder vilkår 2.3.2, 4.1.1-a, 4.1.3, og 7.1.1.

Vælges scenarie 2 - fosforreduktion gælder vilkår 2.3.2, 4.1.1-b, 4.1.3, 5.1.1 – 5.1.6, samt 7.1.1.

Vilkår 2.3.2 (i tillægget af 15. juni 2011) bliver erstattet af nedenstående vilkår:

2.3.2 Besætningen må ikke udvides ud over 550,05 DE, før der kan leveres gylle til Biogasanlæg.

Vilkår 4.1.1 og 4.1.3 (i tillægget af 15. juni 2011) bliver erstattet af nedenstående vilkår:

### Scenarie 1 (kun vilkår 4.1.1-a)

4.1.1-a Den samlede produktion må ikke overstige 579,12 DE på årsplan fordelt på 347 malkekøer, 115 kvier (19-27 mdr.), 43 småkalve (3-6 mdr.), 42 småkalve (0-3 mdr.) og 175 tyrekalve (40 kg til 70 kg). Husdyrholdet skal være sammensat og staldindretning m.v. skal være i overensstemmelse med tabel 2-a nedenfor.

### Scenarie 2 (kun vilkår 4.1.1-b)

4.1.1-b Den samlede produktion må ikke overstige 579,12 DE på årsplan fordelt på 350 malkekøer, 115 kvier (19-27 mdr.), 43 småkalve (3-6 mdr.), 42 småkalve (0-3 mdr.) og 175 tyrekalve (40 kg til 70 kg). Husdyrholdet skal være sammensat og staldindretning m.v. skal være i overensstemmelse med tabel 2-b nedenfor.

4.1.3 Den samlede ammoniakemission fra stald og lager må ikke overstige 3710 kg N/år.

*Vilkårene er forældede og de gældende vilkår vedrørende dyreholdet fremgår af revurderingens vilkår 4.2.6.*

## **FODERVILKÅR**

### Scenarie 2

5.1.1 Fosforindholdet må i gennemsnit maksimalt være 3,98 gram pr. FE til malkekøerne.

5.1.2 Én gang årligt, i forbindelse med indsendelse af gødningsregnskab, skal der af ansøger laves en beregning over det gennemsnitlige indhold af fosfor pr. FE på årsbasis for malkekøerne. Beregningen skal opbevares i logbogen.

5.1.3 Der skal foreligge en logbog, der dokumenterer fosforindholdet i de anvendte foderblandinger til malkekøerne.

5.1.4 Det gennemsnitlige indhold kan beregnes enten fra den planlagte fordeling af foderblandinger eller ud fra det faktiske, registrerede forbrug af de anvendte blandinger.

5.1.5 Logbogens oplysninger i form af blandeforskrifter, indlægssedler, beregnet gennemsnitligt indhold af gram P/FE etc. skal opbevares i minimum 5 år og forevises på tilsynsmyndighedens forlangende.

5.1.6 Der skal minimum være en blandeforskrift for hver 3. måned.

*Vilkårene er bortfaldet, da fodervilkår til reduktion af N og P ikke længere indgår som virkemiddel på Miljøstyrelsens teknologiliste.*

## **UDBRINGINGSAREALER**

7.1.1 Mindst 79,1 % af udbringningsarealerne skal dyrkes med roer, græs eller græsafgrøder. Disse efterafgrøder skal følge de samme regler som gælder for de lovpligtige efterafgrøder hvad angår artsvalg, dyrkningsperiode og kvælstofgødning. Efterafgrøder må ikke erstattes af 100 % vintersæd.

*Vilkår der vedrører udbringningsarealer er ikke gældende efter 1. august 2017, jf. ny husdyrbruglov.*