



Miljø- og
Fødevareministeriet
Miljøstyrelsen

Novo Nordisk Hillerød
Brennum Park 1
3400 Hillerød

Virksomheder
J.nr. MST-1270-01785
Ref. suand/gibud
Den 20. maj 2016

Sendt til
Global EHS, Krogshøjvej 44, 2880 Bagsværd
Att.: Susanne Stokkebro Bech, ssbb@novonordisk.com

MILJØGODKENDELSE

Tillægsgodkendelse til brug af flex-crush og VVM-screening

For: Novo Nordisk Hillerød

Brennum Park 1
3400 Hillerød

Matrikel nr.:

1op, Trollesminde, Hillerød Jorder

CVR-nummer:

24256790

P-nummer:

1007676162

Listepunkt nummer:

Fremstilling af farmaceutiske produkter

J. nummer:

MST-1270-01785

Godkendelsen omfatter: Flex-crush anlæg.

Dato:

Godkendt: Susanne Andreasen og Gitte Budtz

Annonceres den 20. maj 2016

Klagefristen udløber den 17. juni 2016

Søgsmålsfristen udløber den 17. november 2016+

Revurdering påbegyndes når EU-kommissionen har offentliggjort en BAT-konklusion i EU-tidende, der vedrører virksomhedens listepunkt.

INDLEDNING

Novo Nordisk´s fabriksområde i Hillerød ligger i et erhvervsområde i den sydvestlige del af Hillerød på adressen Brennum Park 1, 3400 Hillerød.

Novo Nordisk i Hillerød har aktiviteter inden for forskning & udvikling og produktion af injektionspenne og lægemidler til behandling af diabetes og blødersygdomme (hæmofili) samt pilotproduktion af nye devices.

Novo Nordisk A/S søgte den 25. september 2015 om miljøgodkendelse til etablering af et flex-crush anlæg til neddeling og sortering af kasserede injektionspenne, med henblik på at forbedre genanvendelsesmulighederne. Den videre oparbejdning til genanvendelse vil ske uden for Novo Nordisk A/S. Anlæg vil blive etableret i eksisterende bygning i affaldsrum bygning 25 A.

Virksomheden er omfattet af bilag 1, listepunkt 4.5: "Fremstilling af farmaceutiske produkter, herunder mellemprodukter", i godkendelsesbekendtgørelsen¹.

Novo Nordisk A/S har indgivet VVM anmeldelsen i henhold til § 2 i VVM-bekendtgørelsen².

Ændringen i affaldssorteringen er omfattet af VVM-bekendtgørelsens:

- bilag 2, punkt 14 Ændringer eller udvidelser af anlæg i bilag 1 eller 2, som allerede er godkendt, er udført eller er ved at blive udført, når de kan være til skade for miljøet (ændringer eller udvidelse som ikke er omfattet af bilag 1.)

Miljøstyrelsen har den 20. maj 2016 afgjort, at der ikke er VVM-pligt for projektet.

Novo Nordisk A/S Hillerøds aktiviteter er reguleret af den revurderede miljøgodkendelse af 16. august 2012, der omfatter følgende fem hovedområder:

- Anlæg til fremstilling (forsøg og produktion) af lægemiddelstoffer til behandling af blødersygdomme. Fremstillingsprocesserne er baseret på dyrkning af genetisk modificerede pattedyrceller, der producerer et protein, som er det aktive lægemiddel (Biopharm API, bygning 25K). I bygning 25K foregår endvidere udviklingsarbejde (under R&D).
- Sprøjtetøbning og delmontage af plastkomponenter til engangsdevices som f.eks. Flextouch®. (DMS (Device Manufacturing & Sourcing), bygning 24A)).
- Fremstilling (forsøg og produktion) af nye devices til administration af farmaceutiske produkter. Device Manufacturing Development, bygning 24K.
- Insulinfærdigvare produktion, DFP (Diabetes Finished Products) bygning 25A. Formulering og påfyldning af insulin i karpuler. Karpuler monteres i engangspenne, hvorefter de færdige produkter pakkes.
- Forskning og udvikling af Novo Nordisks doseringssystemer og pakkematerialer til lægemidler. (Device R&D (Device Research and Development), Bygning 20H, 20M m.fl.

Samt VVM redegørelsen af april 2014.

Godkendelsen gives som et tillæg til Novo Nordisk A/S, Brennum Park, 3400 Hillerød revurdering af miljøgodkendelse af 16. august 2012.

Miljøstyrelsen vurderer, at flex-crush anlægget kan etableres uden gener for naboerne og uden væsentlige emissioner. Det vurderes, at anlægget ikke giver anledning til større mængder affald eller flere kørsler til og fra virksomheden.

AFGØRELSE OG VILKÅR

På grundlag af oplysningerne i bilag A "Ansøgning om miljøgodkendelse af Flex-crush dateret 25. september 2015 med supplerende oplysninger af 8. januar 2016" samt virksomhedens VVM screeningen af 9. oktober 2015 godkender Miljøstyrelsen hermed Flex-crush anlægget med nedenstående supplerende vilkår.

¹ Bekendtgørelse nr. 1447 af 02. december 2015. Bekendtgørelse om godkendelse af listevirksomhed

² Bekendtgørelse nr. 1832 af 16. december 2015 om visse offentlige og private anlægs virkning på miljøet (VVM) i medfør af lov om planlægning

Miljøgodkendelsen meddeles i henhold til § 33, stk. 1, i miljøbeskyttelsesloven³ som tillæg til Novo Nordisk A/S Hillerøds revurderede miljøgodkendelse af 16. august 2012.

Godkendelsen gives på efterfølgende vilkår, der som udgangspunkt er retsbeskyttede i en periode på 8 år fra godkendelsens dato. Godkendelsen tages dog op til revurdering i overensstemmelse med reglerne i miljøbeskyttelseslovens § 41a, stk. 2 og stk. 3, herunder når EU-Kommissionen har offentliggjort en BAT-konklusion i EU-Tidende, der vedrører virksomhedens listepunkt.

Vilkår for afgørelsen

A. Generelle forhold

- A1 Godkendelsen bortfalder, hvis driften af anlægget ikke er startet inden 2 år fra godkendelsens dato.
- A2 Flex-crush anlægget må kun behandle de affaldstyper, der er beskrevet i tabel 1 og som hidrører fra Novo Nordisk A/S produktion i Hillerød.

B. Støj

- B1 Porte og døre til det fri skal være lukkede når Flex-crush anlægget er i drift.
- B2 Virksomheden skal indenfor 3 måneder, efter at anlægget er taget i brug, udføre kontrolmålinger til dokumentation for støjvilkår F 1 i revurderingen af 16. august 2012 er overholdt. Rapporteringen skal fremsendes senest 3 måneder efter målingerne er udført.

VURDERING OG BEMÆRKNINGER

Miljøteknisk vurdering

Listepunkt

Virksomheden er omfattet af listepunkt 4.5: "Fremstilling af farmaceutiske produkter" på bilag 1 i Godkendelsesbekendtgørelsen.

BAT - Bedst tilgængelig teknik

Formålet med etablering af flex-crush anlægget er at muliggøre genanvendelse af de enkelte dele af kasserede insulin-penne.

Det vurderes, at Flex-crush anlægget vil bidrage positivt til en bedre udnyttelse af det affald, der fremkommer i forbindelse med produktion insulinpenne, i stedet for at destruere kasserede penne ved forbrænding vil så meget som muligt blive udsorteret og genanvendt andetsteds.

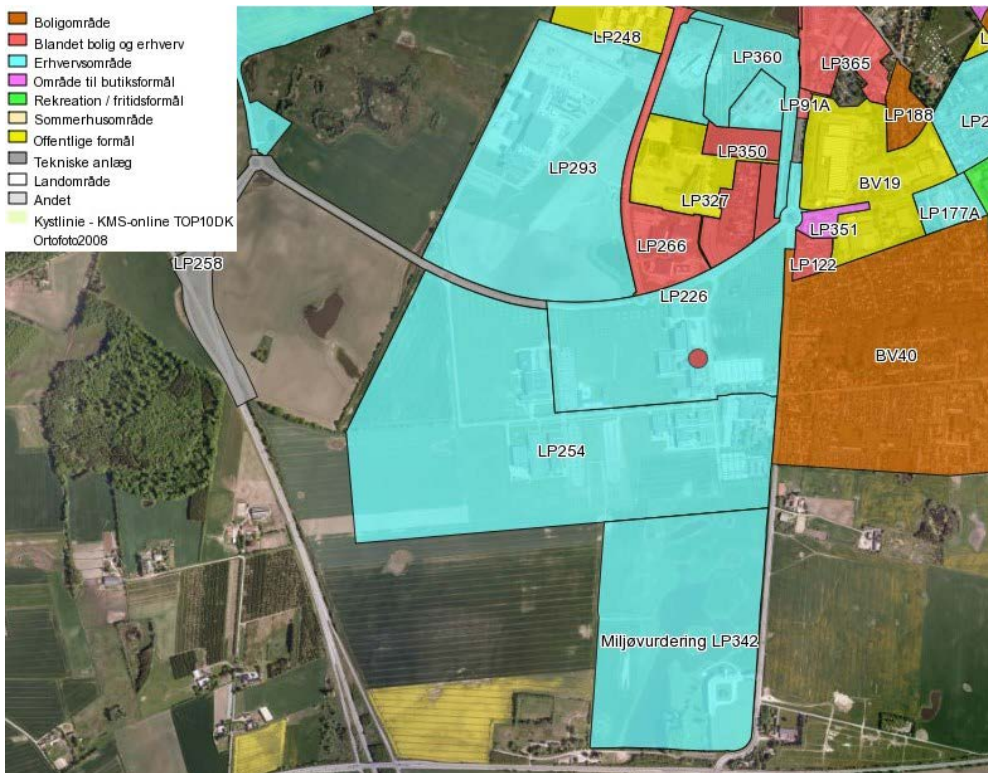
Basistilstandsrapport

Flex-crush anlægget etableres indendørs på fast belægning. Der anvendes ikke stoffer i processen, der kan give anledning til længerevarende forurening af jord og grundvand, så der stilles ikke vilkår til, at der skal udarbejdes basistilstandsrapport.

Planforhold og beliggenhed

Novo Nordisk er omfattet af 2 lokalplaner, nr. 226 for Trollesminde Erhvervsområde, etape 2 fra 1993 og nr. 254 for Trollesminde erhvervsområde, etape 3 fra 1997. Flex-crush anlægget etableres i bygning 25 A i område under lokalplan nr. 226.

³ Bekendtgørelse af lov om miljøbeskyttelse, lovbekendtgørelse nr. 879 af 26. juni 2010



Området i lokalplan 254 er udlagt til erhvervsformål, kategori I og IV. Området er udlagt som erhvervsområde for virksomheder med stort arealbehov. Området må kun anvendes til fremstillingsvirksomhed, lager- og transportvirksomhed, engroshandel, forskning og uddannelse samt administration i tilknytning til disse aktiviteter

Miljøstyrelsen har den 9. oktober 2015 modtaget VVM anmeldelse fra Novo Nordisk A/S Brennum Park 1, Hillerød om etablering af anlæg til neddeling og sortering af penne-affald i bygning 25A.

Miljøstyrelsen har på baggrund af en VVM-screening vurderet, at projektet ikke vil kunne påvirke miljøet væsentligt, derfor er projektet ikke VVM-pligtigt. Afgørelsen er truffet efter bekendtgørelsens § 3, stk. 1 i VVM-bekendtgørelsen.⁴

Generelle forhold

Vilkår A1 er en følge af § 32 i godkendelsesbekendtgørelsen⁵.

Indretning og drift

Der er ingen bygningsmæssige udvidelser eller ændringer. Anlægget placeres inde i eksisterende bygning i ydre affaldsrum i bygning 25A. Anlægget placeres på befæstet areal med afløb til proceskloak.

Anlægget består af en række selvstændige moduler, der tilsammen knuser, fryser og sorterer affaldet. Anlægget etableres så affald automatisk føres til flex-crush anlægget. Det nedknuste og sorterede affald opbevares i dertil indrettede beholdere/containere. Disse opstilles indendørs.

I den miljøtekniske beskrivelse af 29. september 2015 søger Novo Nordisk A/S om godkendelse af et forsøgsanlæg med drift i 2 år og med driftstid fra kl. 7.00 til 18.00 på hverdage. Novo Nordisk A/S søger den 19. oktober 2015 om udvidelse af driftstiden til drift på hverdage i dagtimerne fra kl. 6.00 til 18.00 samt godkendelse til permanent drift.

Godkendelsen gives til drift fra 6.00 til 18.00, hvilket er i overensstemmelse med virksomhedens drifttider i støjvilkår F1 i revurdering af 16. august 2012.

Driften af anlægget sker i eksisterende bygning, på hverdage inden for den normale dagperiode som defineret i vilkår F1. Det er Miljøstyrelsens vurdering, at de eksisterende støj vilkår er dækkende.

⁴ BEK. nr. 1832 af 16. december 2015 om visse offentlige og private anlægs virkning på miljøet (VVM) i medfør af lov om planlægning.

⁵ BEK nr. 1447 af 02/12/2015 Bekendtgørelse om godkendelse af listevirksomhed.

I Flex-crush anlægget skal affald fra bygning 24A og 25A sorteres med henblik på en bedre udnyttelse af de enkelte affaldsfraktionere.

Når affald fra bygningerne 24A og 25A er neddelt og sorteret i flex-crush anlægget, vil det blive bortskaffet til viderebehandling – nyttiggørelse eller bortskaffelse. Novo Nordisk A/S foretager ingen behandling af affaldet udover at sortere det. Alt affald der forlader Novo Nordisk A/S Hillerød registreres i Renova, hvoraf mængder og typer af affald samt behandlingsform (genanvendelse, forbrænding, deponi, eller andet) fremgår. Det neddelte affald vil ligeledes blive registreret i Renova.

Der stilles vilkår om at Flex-crush anlægget kun må tilføres affald fra Novo Nordisk Hillerøds egen produktion, da det skal revurderes, om der skal stilles yderlige vilkår til affaldsregistrering og -håndtering hvis der modtages affald fra andre site.

Luftforurening

Det fremgår af ansøgningen, at insulin i de kasserede penne indeholder stoffer, der afgiver lugt. Der vil derfor blive etableret et luftafkast, over frysning, knuseenhed og flydekar.

Novo Nordisk A/S har med supplerende oplysninger, indsendt den 8. januar 2016, redegjort for emissioner og risiko for lugtgener fra håndteringen af insulinopløsningen under knusning og sortering. Af notatet fremgår, at der er tilsat to stoffer til insulinopløsningen - stof A og B (stofferne er kendt af Miljøstyrelsen, men ønskes holdt fortroligt af virksomheden.)

Stof A er mærket: GHS05/06/08; H301; H311; H331; H314; H318; H341; H373 og H411. og tilhører Hovedgruppe 2, klasse I i luftvejledningen og har en massestrømsgrænse på 100 g/h. Beregningerne viser, at massestrømsgrænsen for stof A ikke overskrides.

Stof B er mærket: GHS05/06; H301, H311 og H314 og hører også til hovedgruppe 2, kl. I i luftvejledningen og har en massestrømsgrænse på 100 g/h. Virksomhedens beregninger viser, at spredningsfaktoren er mindre end 250 m³/s.

Af Luftvejledningen afsnit 3.1.5.1.2 vedr. små emissioner fremgår, at når spredningsberegninger viser mindre end 250 m³/s skal afkastet blot føres 1 meter over tag.

Det fremgår af Novo Nordisk A/S' miljøtekniske beskrivelse, at afkastet vil være opadrettet og vil blive ført mindst 1 meter over tagryg, i overensstemmelse med luftvejledningens krav og vilkår C1 i revurderingen af august 2012.

Det er Miljøstyrelsens vurdering at emissionerne fra flex-crush anlægget er små, og at der ikke er behov for yderlige renseforanstaltninger eller nye vilkår til luftforureningen.

Lugt

Stof B kan give anledning til lugtgener. Der er i B-værdi vejledningen ikke fastsat B-værdi for stof B, men Novo Nordisk A/S har i beregningerne indsendt 8. januar 2016 taget udgangspunkt i et tilsvarende stof, hvor B-værdien er fastsat til 0,003 mg/m³. Novo Nordisk har beregnet, at spredningsfaktoren er $8,2 \cdot 10^{-5}$, hvilket sandsynliggør, at emissionerne fra Flex-crush anlægget er så lave, at stof B ikke vil bidrage med væsentlige lugtgener.

Der har ikke tidligere været konstateret lugtgener fra håndtering af insulin på site Hillerød. Det er Miljøstyrelsens vurdering, at beregningerne sandsynliggør, at bidraget fra flex-crush anlægget vil være så lavt, at der ikke vil være behov for yderligere tiltag for at undgå lugtgener.

Spildevand

Der genereres ikke spildevand under processen, da den flydende fraktion opsamles og bortskaffes separat.

Støj

Det forventes at driften - knusning og sortering af kasserede insulin-penne - vil bidrage til støjemissionen, sammen med luftafkast fra taget. For at sikre, at støjkravene i vilkår F1 i revurderingen af 16. august 2012 overholdes, stilles der vilkår om, at porte og døre skal være lukket ind til anlægget, når flex-crush anlægget er i drift, og at der senest tre måneder efter, at anlægget er sat i drift, udføres kontrolmålinger til

dokumentation for, at støjvilkårene er overholdt. Dokumentation i form af støjrappporter skal indsendes til tilsynsmyndigheden senest 3 måneder efter målingerne er udført.

Det er Miljøstyrelsens vurdering, at ovenstående vilkår er tilstrækkelige til at sikre, at støjkravene overholdes, og at der tilvejebringes dokumentation herfor.

Affald

Nedenstående tabel viser de forventede affaldsmængder, der skal sorteres, samt de forventede mængder af udsorterede affaldsfraktioner. Affaldet, der skal sorteres i anlægget, er affald, der allerede forekommer på site Hillerød.

Produkt-navn	Affaldsart eller fraktion	EAK koder	Forventet årlig mængde*	Forventet maksimalt oplag for væsentlige affaldsarter	Oplagringsmåde og -sted
Affald fra Bygning 24A, 25A site Hillerød					
Pendele	Hård plast	12 01 99	250 tons	3 tons	Container indendørs
Motor-moduler	Hård plast med metal	12 01 99	160 tons	3 tons	Container indendørs
Samlede penne + pen-fills	Hård plast, metal, glas, gummi, aluminium, insulin		150 tons	3 tons	Container indendørs
Affald ud					
Produkt-navn	Affaldsart	EAK koder	Forventede årlige mængder produceret affald	Transportør	Forventet afsætning
Insulin + WFI-vand	Medicin	16 10 02	40 tons	Marius Pedersen	Bioforgasning alternativ bortskaffes som affald/forbrænding
PP	Plast	19 12 04	312 tons	Marius Pedersen	Genanvendelse
POM	Plast	19 12 04	94 tons	Marius Pedersen	Genanvendelse
Stål	Metal	19 12 03	60 tons	Marius Pedersen	Genanvendelse
Gummi	Plast	19 12 04	7,5 tons	Marius Pedersen	Genanvendelse?
Aluminium	Metal	19 12 03	3,5 tons	Marius Pedersen	Genanvendelse
Pyrex glas	Glas	19 12 05	43 tons	Marius Pedersen	Genanvendelse

Tabel 1 Oversigt over håndterede affaldsmængder og forventet output til genanvendelse.

Det forventes desuden, at der fra flydekaret bliver en vandfraktion, der vil indeholde insulinrester i mindre mængder. Dette er ifølge Novo Nordisk A/S ikke farligt affald og vil håndteres iht. gældende regler, men det undersøges om fraktionen kan afsættes til et biogasanlæg.

Virksomhedens ikke genanvendelige affald skal håndteres og bortskaffes i overensstemmelse med Hillerød kommunes affaldsregulativ/anvisninger.

Det er på den baggrund Miljøstyrelsens vurdering, at der ikke er behov for nye affaldsvilkår.

Jord og grundvand

Affaldshåndtering, nedknusning, frysning og sortering vil foregå indendørs på tætte belægninger med afløb til proceskloak.

Det nedknuste og sorterede affald opbevares i dertil indrettede beholdere og containere, der opstilles indendørs. Det fremgår af den miljøtekniske beskrivelse, at flydende fraktioner opsamles i beholder placeret over spildbakke.

Miljøstyrelsen vurderer, at der ikke skal udarbejdes supplerende basistilstandsrapport eller stilles yderligere til jord- og grundvand vilkår.

Til- og frakørsel

Det er Novo Nordisk A/S' vurdering, at der ikke sker ændringer i transportveje for affaldet, og den samlede støjbelastning fra transport vil være uændret, idet affaldet i dag fjernes uden at være neddelt og sorteret.

Indberetning

Der er i Novo Nordisk A/S revurderede miljøgodkendelse vilkår om indberetning af den årlige affaldsproduktion. Det vurderes, at der ikke er behov for yderligere vilkår til indberetning.

Udtalelser/høringssvar

Udtalelse fra andre myndigheder

Ansøgningen om miljøgodkendelse til etablering af flex-crush kom ind via Hillerød Kommune, Hillerød kommune orienterede den 28. september 2015 om, at de ikke havde bemærkninger til det ansøgte.

Virksomhedens bemærkninger til godkendelsen

Novo Nordisk A/S har ikke yderligere bemærkninger til afgørelsen.

Offentliggørelse og klagevejledning

Denne miljøgodkendelse vil blive annonceret på www.mst.dk.

Følgende parter kan klage over miljøgodkendelsen til Natur- og Miljøklagenævnet

- ansøgeren
- enhver, der har en individuel, væsentlig interesse i sagens udfald
- kommunalbestyrelsen
- Sundhedsstyrelsen
- landsdækkende foreninger og organisationer i det omfang, de har klageret over den konkrete afgørelse, jf. miljøbeskyttelseslovens §§ 99 og 100
- lokale foreninger og organisationer, der har beskyttelse af natur og miljø eller rekreative interesser som formål, og som har ønsket underretning om afgørelsen

Hvis du ønsker at klage over denne afgørelse, kan du klage til Natur- og Miljøklagenævnet. Du klager via Klageportalen, som du finder et link til på forsiden af www.nmkn.dk. Klageportalen ligger på www.borger.dk og www.virk.dk. Du logger på www.borger.dk eller www.virk.dk, ligesom du plejer, typisk med NEM-ID. Klagen sendes gennem Klageportalen til den myndighed, der har truffet afgørelsen. En klage er indgivet, når den er tilgængelig for myndigheden i Klageportalen. Når du klager, skal du betale et gebyr på kr. 500. Du betaler gebyret med betalingskort i Klageportalen.

Natur- og Miljøklagenævnet skal som udgangspunkt afvise en klage, der kommer uden om Klageportalen, hvis der ikke er særlige grunde til det. Hvis du ønsker at blive fritaget for at bruge Klageportalen, skal du sende en begrundet anmodning til den myndighed, der har truffet afgørelse i sagen. Myndigheden videregiver herefter anmodningen til Natur- og Miljøklagenævnet, som træffer afgørelse om, hvorvidt din anmodning kan imødekommes.

Klagen skal være modtaget senest den 17. juni 2016.

Du kan læse mere om gebyrordningen og klage på Natur- og Miljøklagenævnets hjemmeside (<http://nmkn.dk/klage/>).

Betingelser, mens en klage behandles

Virksomheden vil kunne udnytte miljøgodkendelsen, mens Natur- og Miljøklagenævnet behandler en eventuel klage, medmindre nævnet bestemmer noget andet. Forudsætningen for det er, at virksomheden opfylder de vilkår, der er stillet i godkendelsen. Udnyttes miljøgodkendelsen indebærer dette dog ingen begrænsning for Natur- og Miljøklagenævnets mulighed for at ændre eller ophæve godkendelsen.

Søgsmål

Hvis man ønsker at anlægge et søgsmål om miljøgodkendelsen ved domstolene, skal det ske senest 6 måneder efter, at Miljøstyrelsen har offentliggjort afgørelsen.

Med venlig hilsen

Susanne Andreasen

Kopi af afgørelsen sendes til:

- Hillerød Kommune: hillerod@hillerod.dk og Ingeniør, Stine Røtzler Møller srm@hillerod.dk
- Danmarks Naturfredningsforening, dn@dn.dk
- NOAH, noah@noah.dk
- DOF, dof@dof.dk
- Friluftsrådet, fr@friluftsradet.dk

Bilag

Bilag A: Miljøteknisk beskrivelse Flex-crush anlæg dateret den 25. september 2015

Bilag A: Miljøteknisk beskrivelse Flex-crush anlæg dateret den 25. september 2015



25. september 2015
SSBB/Hi/25A/2015-4013

**Miljøteknisk beskrivelse af
forsøgsanlæg til knusning og sortering
af pen-affald**

Novo Nordisk A/S
Miljøafdelingen
Krogshøjvej 44
2880 Bagsværd

Indholdsfortegnelse

INDLEDNING	4
A. OPLYSNINGER OM ANSØGER OG EJERFORHOLD	4
ANSØGER	4
LISTEVIRKSOMHEDENS NAVN OG ADRESSE MV	4
EJERFORHOLD	4
VIRKSOMHEDENS KONTAKTPERSONER	4
B. OPLYSNINGER OM VIRKSOMHEDENS ART	5
LISTEBETEGNELSE.....	5
KORT BESKRIVELSE AF DET ANSØGTE PROJEKT	5
MIDLERTIDIG/PERMANENT DRIFT.....	5
C. OPLYSNINGER OM ETABLERING.....	5
BYGNINGSMÆSSIGE UDVIDELSER/ÆNDRINGER.....	5
START/AFSLUTNING PÅ BYGGE- OG ANLÆGSARBEJDER SAMT START AF DRIFT	5
D. OPLYSNINGER OM VIRKSOMHEDENS PLACERING OG DRIFTSTID.....	5
VIRKSOMHEDENS PLACERING I FORHOLD TIL OMGIVELSERNE	5
LOKALISERINGSOVERVEJELSER.....	6
VIRKSOMHEDENS DAGLIGE DRIFTSTID	6
TIL- OG FRAKØRSELSFORHOLD	6
E. TEGNINGER OVER VIRKSOMHEDENS INDRETNING.....	6
F. BESKRIVELSE AF VIRKSOMHEDENS PRODUKTION.....	8
PROJEKT BESKRIVELSE	8
RUMMETS INDRETNING.....	8
OPLYSNINGER OM AFFALD DER BEHANDLES I ANLÆGGET	8
ANVENDTE MASKINER OG REDSKABER.....	8
HÅNDTERING AF AFFALD.....	9
ANLÆGGETS PROCES	9
G. OPLYSNINGER OM VALG AF BEDSTE TILGÆNGELIGE TEKNOLOGI.....	9
H. OPLYSNINGER OM FORURENING OG FORURENINGSBEGRÆSENDE FORANSTALTNINGER	9
LUFTFORURENING	9
SPILDEVAND.....	9
STØJ	9
AFFALD	9
I. ANDET	10

Bilagsfortegnelse

Bilag 1: Design af forsøgsanlæg til knusning og sortering af pen-affald **FORTROLIGT**

Indledning

Novo Nordisk A/S har fra produktion af penne en del affald, som vi ønsker at bortskaffe på bedste miljømæssige måde.

Nærværende projekt omfatter opstilling af et midlertidigt forsøgsanlæg til frysning, neddeling/-knusning og sortering af pen-affald på sitet i Hillerød. Formålet med projektet er, at undersøge hvorvidt det vil være muligt at sortere vores eksisterende affaldsfraktioner bedre, og dermed forbedre genanvendelsesmulighederne.

Novo Nordisk A/S søger med nærværende projektbeskrivelse om godkendelse til opstilling og drift af et forsøgsanlæg i bygning 25A, til neddeling og sortering af pen-affald.

Det vurderes, at forsøgsanlægget ikke vil give anledning til væsentlig forurening, at vilkår i den eksisterende revurderede miljøgodkendelse af 2012, inkl. senere tillæg, kan overholdes og at der ikke er behov for nye vilkår.

A. Oplysninger om ansøger og ejerforhold

Ansøger

Novo Nordisk A/S Novo Allé

2880 Bagsværd

Telefonnummer: 44 44 88 88

CVR-nummer: 24 25 67 90.

Listevirksomhedens navn og adresse mv.

Novo Nordisk A/S

Bygning: 25A

Adresse: Brennum Park

Matrikelnummer: 10p, Trollesminde, Hillerød Jorder CVR-nummer: 24 25 67 90

P-nummer: 1007676162

Ejerforhold

Grunden og bygningen ejes af Novo Nordisk A/S.

Virksomhedens kontaktpersoner

Produktionen:

Navn: Claus Foss Henriksen

Adresse: Brennum Park, Bygning 24A, Hillerød Telefon-nr.: 30797826

e-mail:

Miljøafdelingen:

Navn: Susanne Stokkebro Bech

Adresse: Krogshøjvej 44, 2880 Bagsværd

Telefon-nr.: 30797458

e-mail: SSBB@novonordisk.com

B. Oplysninger om virksomhedens art

Listebetegnelse

Novo Nordisk A/S's hovedaktivitet i Hillerød er omfattet af listepunkt:

4.5. Fremstilling af farmaceutiske produkter, herunder mellemprodukter. (s)

på Bilag 1 til Miljøministeriets bekendtgørelse nr. 669 af 18/06/2014 om godkendelse af listevirksomhed.

Nærværende projekt er ikke omfattet af et listepunkt på godkendelsesbekendtgørelsens bilag 1 eller 2. Projektet omfatter et forsøgsanlæg til sortering af ikke-farligt affald forud for nyttiggørelse eller bortskaffelse. Det forventes, at forsøgsanlægget vil kunne behandle op til ca. 600 tons affald pr. år.

Kort beskrivelse af det ansøgte projekt

Opstilling af forsøgsanlæg til frysning, knusning og sortering af affald fra produktion af insulin-penne. Affaldsfraktionerne omfatter primært plast: PP og POM, men også mindre mængder glas, aluminium, gummi, metal og insulin.

Formålet med etableringen af forsøgsanlægget er, at teste en metode til forbedret sortering af affaldet, med henblik på at forbedre genanvendelsesmulighederne. Nærmere beskrivelse af forsøgsanlægget kan ses i Bilag 1: Design af forsøgsanlæg til knusning og sortering af pen-affald, som er fortroligt.

Midlertidig/permanent drift

Projektbeskrivelsen omhandler et forsøgsanlæg, der skal køre midlertidigt over en to-årig periode. Forventet opstart: 1. kvartal 2016. Forventet afslutning: 4. kvartal 2017.

C. Oplysninger om etablering

Bygningsmæssige udvidelser/ændringer

Der er ingen bygningsmæssige udvidelser eller ændringer. Anlægget placeres inde i eksisterende bygning i ydre affaldsrum bygning 25A, Brennum Park, Hillerød.

Start/afslutning på bygge- og anlægsarbejder samt start af drift

Ingen bygge- og anlægsarbejder. Anlægget forventes installeret ultimo 2015, men tages først i brug i starten af 2016.

D. Oplysninger om virksomhedens placering og driftstid

Virksomhedens placering i forhold til omgivelserne

Oversigtstegning af Novo Nordisk' fabriksområde i Hillerød inkl. placering af anlæg (rød pil):



Lokaliseringsovervejelser

Placeringen af forsøgsanlægget er valgt ud fra at minimere transport fra stedet hvor affaldet genereres, til hvor det behandles.

Anlægget placeres indendørs i eksisterende bygning, for at undgå påvirkning af ydre miljø i form af støj e.l.

Virksomhedens daglige driftstid

Driftstid vil være periodevist på hverdage i dagtimer ml. kl. 7.00 og 18.00. Anlægget vil ikke være i drift uden for normal arbejdstid på hverdage.

Til- og frakørselsforhold

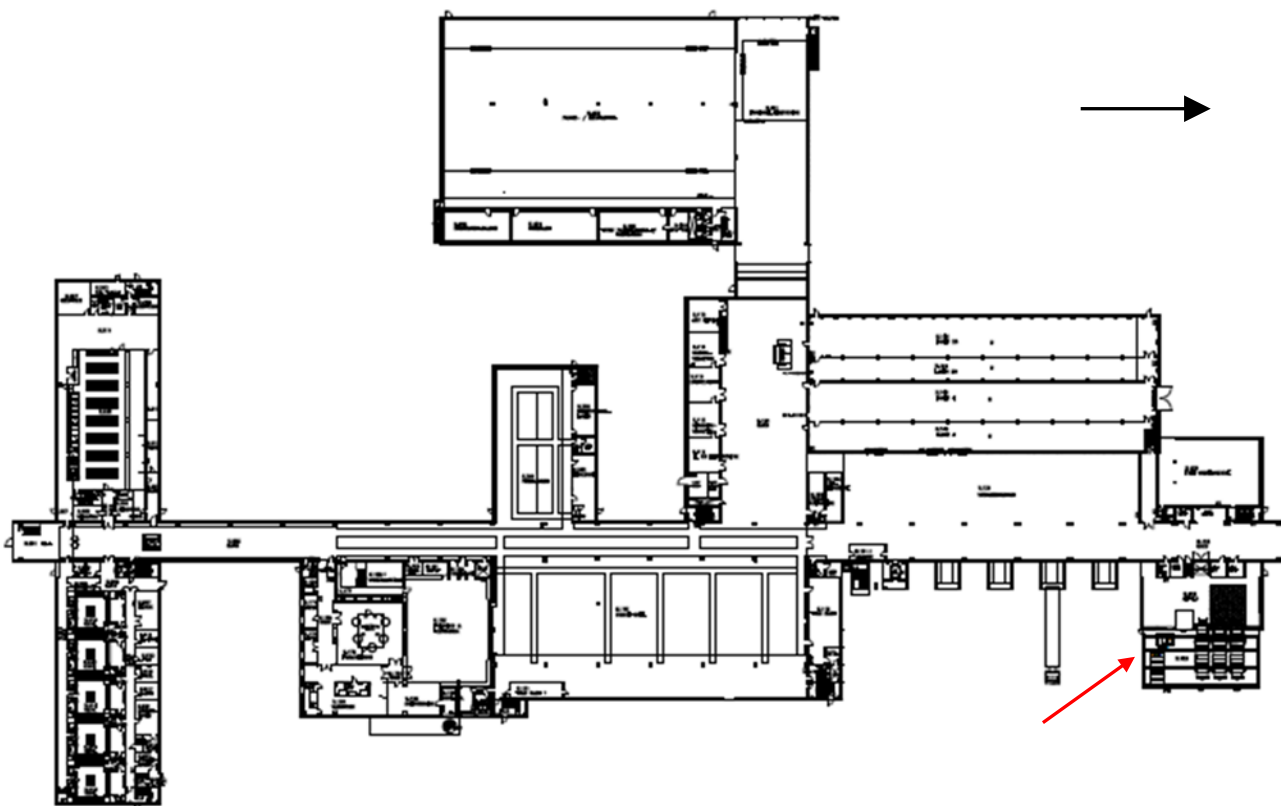
Eksisterende transportveje til affald benyttes.

Affaldet der ønskes behandlet i anlægget kommer fra bygning 24A og 25A, og mængderne er uændrede.

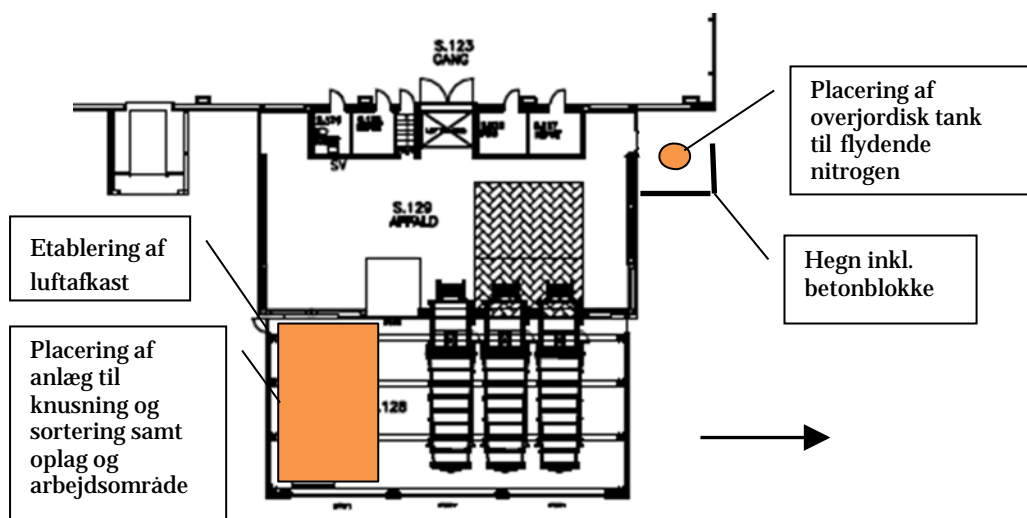
Det vurderes, at den samlede støjbelastning fra transport vil være uændret, idet affaldet fjernes i dag, uden at være nedknust.

E. Tegninger over virksomhedens indretning

Oversigtstegning af bygning 25A inkl. placering af anlæg (rød pil):



Nærbillede af affaldsrummet inklusiv placering af anlæg (farvede felter):



Nedenstående forhold er ikke relevante for projektet: Der er ingen nedgravede rør, tanke eller beholdere.

Der behandles ikke stabiliseret slam eller organisk materiale. Der anvendes ikke vaskeplads til anlægget.

Anlægget fungerer som lukket proces, så der ledes ikke noget til kloak.

F. Beskrivelse af virksomhedens produktion

Projektbeskrivelse

I dag grov-sorteres affald fra pen-produktionen og sendes videre til behandling og genanvendelse. I projektet vil neddeling og finsortering af affaldet blive testet, så affaldet opdeles efter råmateriale.

Forsøgs-anlægget består af en række selvstændige moduler, der tilsammen knuser og sorterer affaldet. Se processen optegnet i Bilag 1: Design af forsøgsanlæg til knusning og sortering af pen-affald.

Det nedknuste og sorterede affald opbevares i dertil indrettede beholdere/containere. Disse er opstillet indendørs.

Der vil blive en fraktion af affaldet som er vandig, og som opsamles i egnet beholder. Der etableres et luftafkast fra denne beholder. Afkastet vil være opadrettet og føres 1 m over tag.

Som hjælpeanlæg opstilles en nitrogentank, som benyttes i forbindelse med frysning af de emner der skal neddeles.

Rummets indretning

Forsøgsanlægget placeres på befæstet areal med afløb til proceskloak.

Affaldscontainerne placeres ligeledes på befæstet areal. Fraktionerne indeholder ikke farligt affald.

Den flydende fraktion opsamles i beholder placeret over spildbakke og afledes ikke til kloak.

Oplysninger om affald der behandles i anlægget

Produkt-navn	Affaldsart eller -fraktion	Forventet årlig mængde*	Forventet maksimalt oplag for væsentlige affaldsarter	Oplagringsmåde og -sted
Pendele	Hård plast	250 tons	3 tons	Container indendørs
Motor-moduler	Hård plast med metal	160 tons	3 tons	Container indendørs
Samlede penne + pen-fills	Hård plast, metal, glas, gummi, aluminium, insulin	150 tons	3 tons	Container indendørs

*Den endelige mængde vil afhænge af forsøgsperioden

Anvendte maskiner og redskaber

I projektet vil som udgangspunkt indgå containere, tre styk knuseenheder, en fryseenhed og en række sorterings-moduler inkl. flydekar. Se processen optegnet i Bilag 1: Design af forsøgsanlæg til knusning og sortering af pen-affald, er fortroligt.

Håndtering af affald

Al knusning, frysning og sortering foregår indendørs.

Transport af færdigsorteret materiale foregår i egnede beholdere på befæstet areal.

Anlæggets proces

Anlægget fryser og knuser færdigsamlede penne og pendele fra Novo Nordisk produktion af plast-penne. Se processen optegnet i Bilag 1: Design af forsøgsanlæg til knusning og sortering af pen-affald.

Neddelt og sorteret affald håndteres i containere, big bags e.l.

G. Oplysninger om valg af bedste tilgængelige teknologi

Formålet med projektet er, at optimere vores muligheder for at genanvende affaldsfraktioner fra Novo Nordisk A/S' produktioner.

Forsøgsanlægget består af i forvejen kendte elementer, der under projektforløbet evalueres for optimal produktionsproces.

Projektet skal afprøve en ny teknologi til affaldsbehandling.

H. Oplysninger om forurening og forureningsbegrænsende foranstaltninger

Lufforurening

Insulinen indeholder stoffer der afgiver lugt. Der etableres derfor et luftafkast på forsøgsanlægget. Herfra afkastes luft fra knuseenheden, flydekar og fryseenhed (flydende nitrogen). Flydekarret indeholder vand og små mængder insulin.

Afkastet vil være opadrettet og føres mindst 1 meter over tagryg på det tag, hvor afkastet er placeret. Novo Nordisk A/S vurderer, at dette vil sikre at afkastluften spredes frit og dermed forhindrer lugtgener i omgivelserne uden for virksomhedens skel.

Der er ingen støvfrembringende aktiviteter forbundet med anlæggets drift.

Spildevand

Der genereres ikke spildevand under processen, da den flydende fraktion opsamles og bortskaffes separat.

Støj

Der etableres et luftafkast til forsøgsanlægget, som giver et støjbidrag. Der stilles krav til leverandøren, således at Novo Nordisk A/S gældende støjkrav kan overholdes.

Selve anlægget støjer under drift og placeres derfor indendørs. Anlægget driftes kun i dagtimer på hverdage.

Transporten til og fra virksomheden ændres ikke væsentligt pga. projektet. Transporter med bortkørsel af affald vil sandsynligvis mindskes sammenlignet med nuværende kørsel, da affaldet i forsøgsperioden neddeles og dermed fylder mindre.

Affald

Der vil være en mindre mængde vandigt affald fra flydekar der indeholder små insulinrester. Dette er ikke farligt affald og vil håndteres iht. gældende regler og efter nuværende aftaler. Det vil som del af projektet blive undersøgt om fraktionen kan afsættes til biogasanlæg.

Der vil være almindeligt vedligehold af maskiner, f.eks. smøring af maskindele, der genererer en lille mængde affald (<10 kg/år). Affaldet bortskaffes i hht. Novo Nordisk A/S gældende aftaler.

I. Andet

Novo Nordisk A/S vurderer, at følgende vilkår i den eksisterende miljøgodkendelse for site Hillerød er relevante og forventes overholdt B1, B3, F1, G1 og G2. Vi vurderer også at forsøget kan gennemføres uden væsentlig påvirkning af det ydre miljø.

VVM

Det er Novo Nordisk A/S's opfattelse, at neddeling og sortering af vores restprodukter er omfattet af VVM-redegørelsen, og at forsøget vil danne grundlag for en øget sortering af vores affald. Novo Nordisk A/S vurderer desuden, at forsøgsanlægget ikke er omfattet af VVM-bekendtgørelsen nr. 1184 af 6. november 2014, og dermed ikke er VVM-pligtigt.

BTR

Forsøgsanlægget placeres i bygning 25A. Projektet er ikke en bilag 1 aktivitet i sig selv, og aktiviteterne i anlægget er ikke teknisk forbundet med bilag 1 aktiviteterne på site Hillerød.

Bilag 1 til Miljøteknisk beskrivelse af forsøgsanlæg til knusning og sortering af pen-affald

Design af forsøgsanlæg til knusning og sortering af pen-affald – ønsket holdt fortroligt er derfor ikke vedlagt.

Bilag E: Liste over sagens akter (kildemateriale)

- 1) Ansøgning om miljøgodkendelse/miljøteknisk beskrivelse, 25. september 2015
- 2) Supplerende oplysninger til ansøgning vedr. flex-crush anlægget af 8. januar 2016
- 3) VVM-anmeldelse flex-crush 9. oktober 2015.