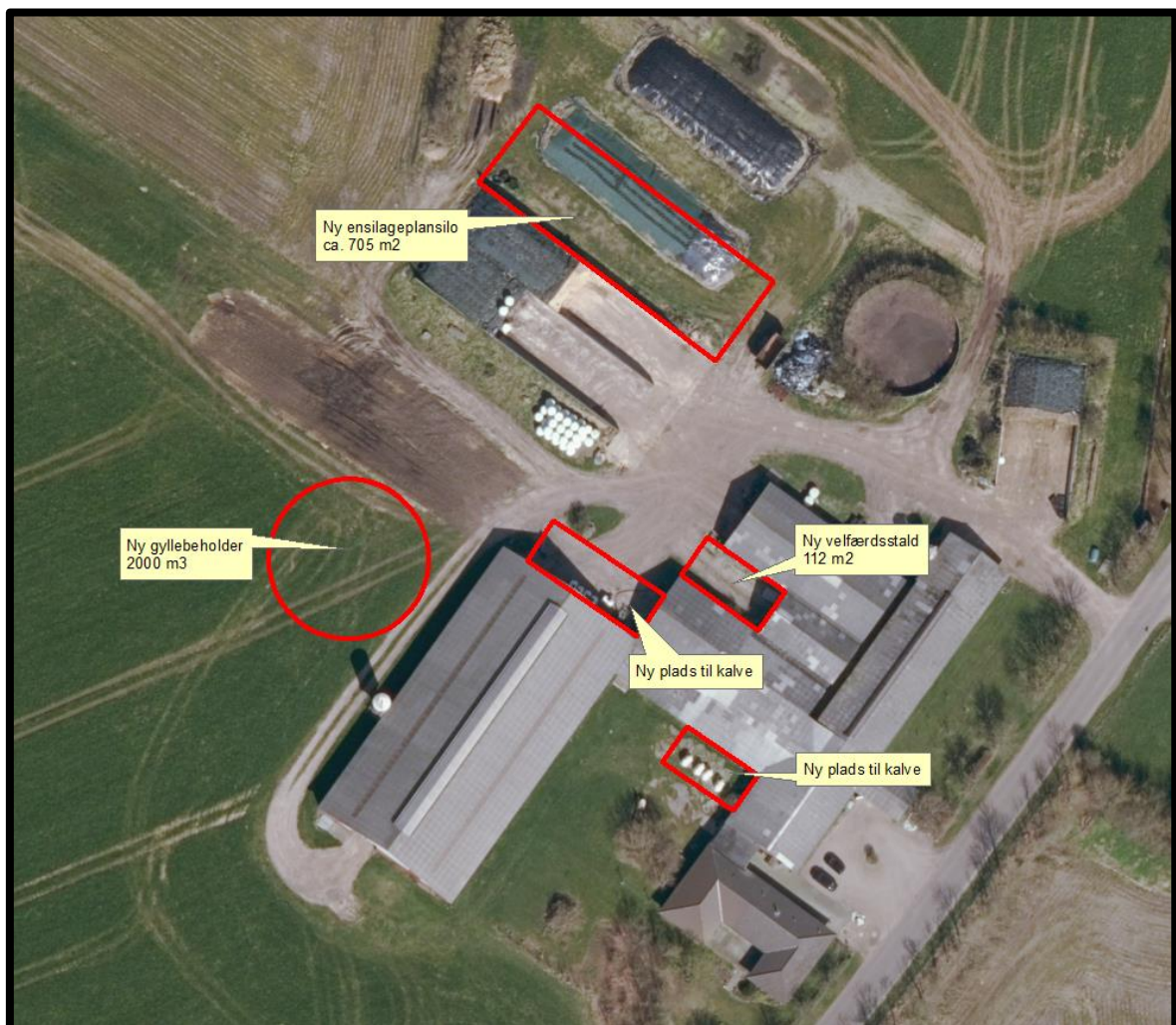




MILJØTILLADELSE
til
kvægbruget på
Langsigvej 11
6830 Nr Nebel

I henhold til § 16b i Lovbekendtgørelse nr. 256 af 21. marts 2017
om miljøgodkendelse m.v. af husdyrbrug

Godkendt 2. januar 2018



Udarbejdet af:

Sagsbehandler: Jørgen Enevoldsen
Direkte tlf. 7994 7150
E-mail: jene@varde.dk

VARDE KOMMUNE
Erhvervscenteret - Landbrug
Teknik og Miljø
Bytoften 2
6800 Varde

www.vardekommune.dk
vardekommune@varde.dk

Doknr. 184776-17

Sagsnr. 17-12042

Indholdsfortegnelse:

1	INDLEDNING	5
2	BAGGRUND FOR MILJØTILLADELSE	6
2.1	DATABLAD.....	6
2.2	BAGGRUND OG HISTORIK.....	6
3	TILLADELSE	7
3.1	BESKRIVELSE AF PROJEKTET.....	7
3.2	DISPENSATIONER.....	7
3.3	SUPPLERENDE OPLYSNINGER.....	8
3.4	FORUDSÆTNINGER.....	8
4	VILKÅR FOR MILJØTILLADELSEN	9
4.1	ÅRSPRODUKTION.....	9
4.2	DRIFT OG INDRETNING.....	9
4.3	LANDSKABSINTERESSER.....	9
4.4	ÆNDRINGER PÅ HUSDYRBRUGET.....	9
4.5	AMMONIAKREDUCERENDE TILTAG.....	9
4.6	OPBEVARING OG HÅNDTERING AF HUSDYRGØDNING.....	10
4.7	LUGT.....	10
4.8	STØJ OG VIBRATIONER.....	10
4.9	STØV.....	11
4.10	TRANSPORT.....	11
4.11	SKADEDYR.....	11
4.12	SPILDEVAND OG OVERFLADEVAND.....	11
4.13	OPLAG AF OLIE, PESTICIDER OG ØVRIGE KEMIKALIER.....	12
4.14	AFFALD.....	12
4.15	LYS.....	12
4.16	EGENKONTROL.....	12
4.17	BEDSTE TILGÆNGELIGE TEKNIK.....	12
4.18	UHELD OG RISICI.....	13
4.19	OPHØR.....	13
5	KLAGEVEJLEDNING	14
6	OFFENTLIGGØRELSE	15
7	MILJØTEKNISK BESKRIVELSE OG VURDERING	16
7.1	BELIGGENHED.....	16
7.2	AFSTANDSKRAV.....	17
7.3	LANDSKAB OG KULTURMILJØ.....	18
7.4	INDRETNING.....	20
7.5	PRODUKTIONSAREALETS STØRRELSE.....	23
7.6	FORBRUG AF VAND OG ENERGI.....	23
7.7	AFFALD.....	24
7.8	OPLAG AF DIESEL- OG FYRINGSOLIE.....	24
7.9	HUSDYRGØDNING - PRODUKTION, OPBEVARING OG UDBRINGNING.....	24
7.10	ENSILAGE- OG FODEROPBEVARING.....	26
7.11	LUGT.....	27
7.12	STØJ.....	28
7.13	STØV.....	28
7.14	SKADEDYR.....	29
7.15	DØDE DYR.....	29
7.16	LYS.....	29
7.17	TRANSPORT.....	30
7.18	SPILDEVAND.....	31
7.19	DRIFTSFORSTYRRELSER ELLER UHELD.....	32
7.20	BESKYTTEDE NATUROMRÅDER OMKRING EJENDOMMEN - AMMONIAK.....	33
7.21	PÅVIRKNING AF "BILAG IV ARTER".....	38

7.22	BAT - AMMONIAK.....	39
7.23	BAT – FODRINGSSTRATEGI.....	41
7.24	BAT - MANAGEMENT	41
7.25	BAT - FORBRUG AF VAND OG ENERGI	42
7.26	BAT – OPBEVARING AF HUSDYRGØDNING.....	43
7.27	SAMLET BAT-VURDERING	44
9	FORANSTALTNINGER VED OPHØR AF PRODUKTION	45
10	NABO- / PARTSHØRING	45
11	SAMLET VURDERING	45

I Indledning

Denne miljøtilladelse fastlægger de vilkår, der skal gælde for en udvidelse af kvægbruget på Langsigvej 11, 6830 Nr Nebel i Varde Kommune. Vilkårene sikrer, at udvidelse og drift af husdyrbruget kan ske uden at påvirke miljøet væsentligt.

Miljøet skal i denne sammenhæng forstås som omgivelserne i bred forstand, herunder befolkning, flora og fauna, vandmiljø, landskab og kulturhistorie samt ressourceforbrug.

I forbindelse med udarbejdelse af miljøtilladelsen, har Varde Kommune udarbejdet en miljøteknisk beskrivelse og vurdering af det ansøgte projekt. Denne danner baggrund for afgørelsen om miljøtilladelse, herunder de stillede vilkår, se afsnit 4.

Et udkast til miljøtilladelse har været sendt i parts/nabohøring i 14 dage, hvor der har været mulighed for at komme med synspunkter, kommentarer eller indsigelser til projektet.

Copyright på kort: Grundkort – Varde kommune, Matrikelkort – GST, Luftfoto – Cowi.

2 Baggrund for miljøtilladelse

2.1 Datablad

Ejer / Ansøger:	Rinze Antuma, tlf. 4143 1790, rinwil@bbsyd.dk
Husdyrbrugets navn og adresse:	Langsigvej 11, 6830 Nr Nebel
Ejerlav og matrikel nr.:	7c, Tarp By, Lunde
Virksomhedens art:	Kvægbrug
Ejendomsnummer:	5730095449
CHR-nummer:	45300
CVR-nummer:	20752998
Konsulent:	Anita Hingstman, SAGRO, 7660 2193, ahi@sagro.dk
Tilsynsmyndighed:	Varde Kommune
Ansøgning	Skema nr. 200875, version 1
Udkast i nabohøring:	12. december 2017
Godkendelsesdato:	2. januar 2018

2.2 Baggrund og historik

22. april 2008 fik husdyrbruget en § 11-miljøgodkendelse. Afgørelsen blev påklaget og hjemvist til fornyet behandling.

26. maj 2011 fik husdyrbruget en ny § 11-miljøgodkendelse (MGK2011).

Rinze Antuma har nu søgt om miljøtilladelse på baggrund af et ønske om at udvide husdyrbruget.

Ansøgningen er modtaget af Varde Kommune den 31. oktober 2017.

I forbindelse med sagsbehandlingen er der indhentet supplerende oplysninger.

3 Tilladelse

Varde Kommune har afgjort, at husdyrbruget på Langsigvej 11, 6830 Nr Nebel kan udvides som ansøgt. Der er nærmere redegjort for de vurderinger der ligger til grund for afgørelsen i den miljøtekniske beskrivelse og vurdering.

Miljøtilladelsen meddeles efter § 16b i "Lovbekendtgørelse nr. 256 af 21. marts 2017 om miljøgodkendelse m.v. af husdyrbrug" herefter benævnt husdyrbrugloven, på en række nærmere angivne vilkår i afsnit 4.

Husdyrbruget skal til enhver tid leve op til gældende regler i love og bekendtgørelser – også selvom disse regler eventuelt måtte være skærpede i forhold til denne miljøtilladelse.

Det skal i øvrigt bemærkes, at tilladelser og godkendelser der vedrører anden lovgivning, for eksempel byggetilladelse, skal indhentes særskilt.

Henvendelse om miljøtilladelsen kan ske til Varde Kommune, Erhvervscenteret - Landbrug.

Eventuelle udvidelser og ændringer af husdyrbrugets anlæg, som ikke fremgår af denne tilladelse, skal meddeles til – og godkendes af Varde Kommune inden disse gennemføres.

3.1 Beskrivelse af projektet

Rinze Antuma har søgt en § 16b miljøtilladelse. Dyreholdet ønskes udvidet indenfor de eksisterende staldafsnit samt ved etablering af en ny velfærdsstald på ca. 112 m².

Derudover søges der om tilladelse til etablering af en ny plansilo med forplads på i alt ca. 705 m² og en ny gyllebeholder på ca. 2.000 m³.

Der er i 2011 meddelt en miljøgodkendelse til en produktion på 115 køer, tung race, 25 kalve (0-6 mdr.), 78 kvier (6-27 mdr.) og 60 producerede tyre (40-55 kg).

Der søges nu om en § 16b tilladelse til et samlet produktionsareal på 1.462 m² i staldene og 954 m² lager.

3.2 Dispensationer

Varde Kommune dispenserer i henhold til Husdyrbruglovens § 9 stk. 3 fra afstandskravet på 25 m til ikke alment vandforsyningsanlæg (boring DGU 112.453), så betonplads til kalve (bygning 5a, figur 3) kan lovliggøres med dens nuværende placering. Dog med vilkår om at der ikke må opstaldes kalve indenfor en afstand af 5 m fra boringen.

Varde Kommune dispenserer i henhold til Husdyrbruglovens § 9 stk. 3 fra afstandskravet på 15 m til beboelse på samme ejendom, så ny betonplads til kalve (bygning 5b, figur 3) kan lovliggøres med dens nuværende placering.

3.3 Supplerende oplysninger

I forbindelse med sagsbehandlingen har Varde Kommune orienteret og indhentet oplysninger fra følgende:

- Interne høringer i Varde Kommune
- Nabohøring ved berørte naboer

3.4 Forudsætninger

Varde Kommune forudsætter, at projektet gennemføres og drives som beskrevet i ansøgningen.

Miljøtilladelsen meddeles på vilkår, der sikrer at kravene i § 27 i husdyrbrugloven opfyldes. Der stilles derfor følgende vilkår til husdyrbrugets anlæg:

4 Vilkår for miljøtilladelsen

4.1 Årsproduktion

- a. Husdyrbruget må maksimalt have produktionsarealer, som det fremgår af tabel 1 og med en beliggenhed, som det fremgår af figur 3.

4.2 Drift og indretning

- a. Husdyrbrugets drift og indretning skal være i overensstemmelse med de oplysninger der fremgår af den miljøtekniske beskrivelse, med mindre andet fremgår af miljøtilladelsens vilkår.
- b. Miljøtilladelsen bortfalder, såfremt den ikke er udnyttet inden 6 år fra godkendelsesdatoen. Med udnyttet menes at bygge og anlægsarbejde er faktisk gennemført.
- c. Der må ikke opstaldes kalve indenfor en afstand af 5 m fra boring DGU 112.453.
- d. Ensilageplansiloerne skal opføres i henhold til landbrugets byggeblade 103.09-01, 103.09-02 eller 103.09-03.
- e. Etableres den nye plansilo uden gavl i enden, skal der etableres afløb i begge ender af plansiloen. Desuden skal der etableres en to meter bred randbelægning i begge de åbne ender, som alle steder har minimum tre procent fald mod afløb.
- f. Etableres den nye plansilo som en åben plads uden sidemur, skal der som minimum etableres afløb i pladsens 4 hjørner. Desuden skal der etableres en to meter bred randbelægning hele vejen rundt om pladsen, som alle steder har minimum tre procent fald mod afløb.

4.3 Landskabsinteresser

- a. Placering, udformning, arkitektur og materialevalg af nybyggeri skal følge beskrivelsen i den miljøtekniske redegørelse.

4.4 Ændringer på husdyrbruget

- a. Drifts-, indretnings- eller bygningsmæssige ændringer, der er relevante i forhold til miljøtilladelsen, skal anmeldes til Varde Kommune inden gennemførelsen. Varde Kommune vurderer derefter om de aktuelle planer for ændring/udvidelse kan ske indenfor rammerne af denne miljøtilladelse.
- b. De vilkår der vedrører driften, skal være kendt af de ansatte/andre der er beskæftiget med den pågældende del af driften. Et eksemplar af miljøtilladelsen skal til enhver tid være tilgængeligt for de personer, der har ansvaret for husdyrbrugets daglige drift.

4.5 Ammoniakreducerende tiltag

- a. På alle spaltearealer øst for foderbordet i bygning 1, se figur 3, skal der på gangarealet med spalter være installeret skraber, som hver dag skraber alle spaltearealer mindst hver fjerde time.

- b. Tværgange, som ikke skrubes automatisk, skal hver dag rengøres manuelt mindst 2-3 gange.
- c. Skraberens skal være forsynet med timer, og skal vedligeholdes i overensstemmelse med producentens vejledning. Vejledningen skal opbevares på husdyrbruget.

4.6 Opbevaring og håndtering af husdyrgødning

- a. Påfyldning af gylle til gyllevogn og lignende skal altid ske under opsyn.
- b. Sand, som har været brugt som strøelse i senge, kælvnings- og sygebokse m.m. skal efter endt brug behandles og opbevares som fast husdyrgødning på møddingsplads og skal overdækkes med vandtæt materiale. Alternativt kan sandet opbevares i en lukket og tæt container, der er placeret på et befæstet areal med afløb til gyllesystemet.

4.7 Lugt

- a. Hele ejendommen og dens omgivelser skal renholdes således, at lugtgener begrænses mest muligt.
- b. Såfremt tilsynsmyndigheden skønner, at lugtgener i omgivelserne vurderes at være væsentligt større end der kan forventes ifølge grundlaget for miljøvurderingen, skal husdyrbruget lade foretage undersøgelse af muligheder for begrænsning af lugtkilder og/eller behandling af afkastluften. Undersøgelsens omfang vil blive fastsat af tilsynsmyndigheden på baggrund af en konkret vurdering af sagen. Lugtundersøgelser kan maksimalt kræves én gang pr. år. Virksomheden afholder selv omkostningerne til dokumentation, undersøgelser og målinger.

4.8 Støj og vibrationer

- a. Husdyrbrugets bidrag til støjbelastningen må, ved udendørs opholdsarealer ved boliger beliggende i landzone uden for eget skel, ikke overskride de anførte værdier 1,5 meter over terræn i frit felt:

Tidspunkt	Støjgrænser	Reference tidsrum
Dag		
Mandag - fredag kl. 07 - 18	55 dB(A)	8 timer
Lørdag kl. 07 - 14	55 dB(A)	7 timer
Lørdag kl. 14 - 18	45 dB(A)	4 timer
Søn- og helligdag kl. 07 - 18	45 dB(A)	8 timer
Aften		
Alle dage kl. 18 - 22	45 dB(A)	1 time
Nat		
Alle dage kl. 22 - 07	40 dB(A)	½ time

Støjgrænser

- b. Støjens maksimalværdi må om natten ikke overstige ovenstående grænseværdier med mere end 15 dB(A) ved alle beboelser.
- c. Ved dokumentation for overholdelse af støjvilkår skal der ses bort fra kortvarig sæsonafhængig kørsel udenfor ejendommen f.eks. pløjning og høst.

- d. Hvis tilsynsmyndigheden vurderer det nødvendigt, skal husdyrbruget dokumentere, at støjvilkåret er overholdt. Dokumentationen skal belyse støjbelastningen med husdyrbruget i fuld repræsentativ drift. Dette kan dog højst kræves en gang årligt, såfremt ovennævnte støjgrænser overholdes.

Dokumentationen skal ske i form af resultat af en støjmåling udført efter retningslinjerne i Miljøstyrelsens vejledning nr. 5 og 6/1984, eller efter en beregning udført efter den nordiske beregningsmetode for ekstern støj fra virksomheder jf. Miljøstyrelsens vejledning nr. 5/1993. Ved ændringer skal den nyeste vejledning anvendes.

Er dokumentationen udført som beregning, skal den indeholde de oplysninger om beregningsforudsætningerne, som er nødvendige for vurdering af rigtigheden af beregningsresultaterne. Er dokumentationen udført som måling, skal driftsforholdene under målingen beskrives. Som udgangspunkt accepteres en ubestemthed på de målte eller beregnede støjbelastninger på max. +/- 3 dB(A).

- e. Målingerne eller beregningerne skal udføres af en person eller et laboratorium, som er akkrediteret af DANAK eller godkendt af Miljøstyrelsen til "Måling – ekstern støj".
- f. Resultaterne skal sendes til tilsynsmyndigheden senest 1 måned efter målingernes gennemførelse.

4.9 Støv

- a. Drift af anlægget må ikke medføre væsentlige støvgener uden for ejendommens eget areal.

4.10 Transport

- a. Transport til- og fra husdyrbruget skal fortrinsvis foregå i dagtimerne. Mælketransporter kan dog forgå døgnet rundt i henhold til mejeriets køreplaner. Det samme gælder afhentning af levende dyr. I forbindelse med kortvarige sæsonbetonede arbejder som f.eks. høst og gødningsudkørsel tillades kørsel udenfor dagtimerne.
- b. Ved transport af gylle på offentlige veje skal gyllevognens åbninger være forsynet med låg eller lignende, således at spild ikke kan finde sted. Skulle der alligevel ske spild af gylle, skal dette straks opsamles.

4.11 Skadedyr

- a. Der skal på ejendommen foretages effektiv fluebekæmpelse i overensstemmelse med de til enhver tid nyeste retningslinjer fra Aarhus Universitet, Institut for Agroøkologi.
- b. Opbevaring af foder skal ske på en sådan måde, at der ikke opstår risiko for tilhold af skadedyr.

4.12 Spildevand og overfladevand

- a. Spildevand fra rengøring af stalde og malkestald skal ledes til gyllesystemet og anvendes efter gældende regler.
- b. Overfladevand fra befæstede arealer, som kan være forurenede med næringsstoffer, skal opsamles og udbringes i henhold til gældende regler.

- c. Inden byggeri af ny velfærdsstald (bygning 4, figur 3), skal der indhentes tilladelse til udledning af tagvandet fra bygningen.

4.13 Oplag af olie, pesticider og øvrige kemikalier

- a. Opbevaring af kemikalier, samt spildolie og kemikalieaffald, skal foregå i rum med fast bund og uden mulighed for forurening af jord, afløbssystem, grundvand og vandløb.
- b. Opbevaring af diesel / fyringsolie i overjordiske tanke skal ske i en typegodkendt beholder og på varig og stabil bund, og der må ikke være mulighed for afløb til jord, kloak, overfladevand eller grundvand.

4.14 Affald

- a. Animalsk affald og døde dyr skal bortskaffes til autoriseret destruktionsanstalt.
- b. Erhvervsaffald skal kildesorteres, og skal håndteres og bortskaffes i overensstemmelse med Varde Kommunes til enhver tid gældende Regulativ for Erhvervsaffald og den til enhver tid gældende Affaldsbekendtgørelse.
- c. Klinisk risikoaffald er omfattet af Varde Kommune Regulativ for Erhvervsaffald. Medicinrester og tom medicinemballage (f.eks. flasker) skal leveres retur til dyrlæge, apotek eller anden godkendt modtager. Klinisk affald (sprøjter, kanyler og andre skarpe genstande) skal afhentes/ afleveres til godkendt modtager efter behov, dog mindst 1 gang årligt.
- d. Ønskes der afleveret affald på kommunal genbrugsplads, skal husdyrbruget være tilmeldt genbrugsordning for erhverv.

4.15 Lys

- a. Driften, og herunder udendørs belysning, må ikke medføre væsentlige lysgener uden for ejendommens eget areal.

4.16 Egenkontrol

- a. Enhver form for driftsstop af spalteskraber i bygning 1 skal noteres i logbog med angivelse af årsag og varighed. Tilsynsmyndigheden skal underrettes ved driftsstop, der har en varighed af mere end 7 dage.
- b. Logbog, servicefaktura, registrering fra datalogger eller lignende, der dokumenterer, at skraberen er i drift og vedligeholdes, skal opbevares på husdyrbruget i mindst fem år og forevises på tilsynsmyndighedens forlangende.

4.17 Bedste tilgængelige teknik

- a. Anlæg der er særligt energiforbrugende, f.eks. køleanlæg til mælk skal kontrolleres og vedligeholdes således, at de altid kører energimæssigt optimalt.

4.18 Uheld og risici

- a. Alle uheld og driftsforstyrrelser, herunder evt. spild på udendørs arealer, der kan medføre forurening, skal straks meddeles alarmcentralen (tlf.: 112) og efterfølgende Erhvervscenteret, Varde Kommune (tlf.: 7994 6800).

4.19 Ophør

- a. Ophører udnyttelse af miljøtilladelsen helt eller delvist i tre på hinanden følgende år bortfalder den del der ikke har været udnyttet de seneste tre år.
- b. Ved ophør af driften, skal tilsynsmyndigheden orienteres.
- c. Ved ophør af driften, skal der træffes de nødvendige foranstaltninger for at undgå forureningsfare. Alle opbevaringsanlæg skal tømmes og rengøres, og ejendommen skal fremstå i miljømæssig god stand.

5 Klagevejledning

Miljøtilladelsen kan påklages til Miljø- og Fødevareklagenævnet i henhold til § 76 i Husdyrbrugloven af de klageberettigede, der fremgår af lovens §§ 84-87.

Hvis du ønsker at klage over miljøtilladelsen skal du gøre det elektronisk og direkte til Miljø og Fødevareklagenævnet via Klageportalen. Du kan få adgang til Klageportalen via Miljø- og Fødevareklagenævnets hjemmeside: www.nmkn.dk.

Din klage skal være modtaget senest den 30. januar 2018 (4 uger efter offentliggørelsen).

Det er en betingelse for behandling af din klage, at du indbetaler et gebyr.

Vejledning om hvordan du klager og om gebyrordningen kan du finde på Miljø- og Fødevareklagenævnets hjemmeside, www.nmkn.dk.

Samme sted fremgår det også, at der er visse særlige forhold, som kan begrunde en undtagelse fra kravet om at klage via Klageportalen.

Har du brug for yderligere oplysninger eller hjælp til Klageportalen, kan du kontakte nh@naevneneshus.dk eller tlf. 7240 5600.

Såfremt afgørelsen ønskes indbragt for domstolene, skal søgsmål være anlagt inden 6 måneder fra afgørelsens offentliggørelse samt være i overensstemmelse med § 26 i forvaltningsloven.

6 Offentliggørelse

Offentliggørelse af afgørelsen sker på Digital MiljøAdministration <https://dma.mst.dk/> under "Offentliggørelser", den 2. januar 2018.

På Varde Kommunes vegne den 2. januar 2018



Jørgen Enevoldsen

Miljømedarbejder

Kopi sendt til:

- Anita Hingstman, SAGRO, ahi@sagro.dk
- Sundhedsstyrelsen, Embedslægeinstitutionen Syddanmark, Sorsigvej 35, 6760 Ribe, e-mail: sesyd@sst.dk
- Danmarks Fiskeriforening, Nordensvej 3, Taulov, 7000 Fredericia, e-mail: mail@dkfisk.dk
- Ferskvandsfiskeriforeningen for Danmark, v. Niels Barslund, Vormstrupvej 2, 7540 Haderup, e-mail: nb@ferskvandsfiskeriforeningen.dk
- Arbejderbevægelsens Erhvervsråd, Reventlowsgade 14,1, 1651 Kbh.V, e-mail: ae@ae.dk
- Forbrugerrådet, Fiolstræde 17, 1017 Kbh.K, e-mail: fbr@fbr.dk
- Det Økologiske Råd, Blegdamsvej 4B, 2200 Kbh.N, e-mail: husdyr@ecocouncil.dk
- Danmarks Sportsfiskerforbund, Skyttevej 4, 7182 Bredsten, e-mail: post@sportsfiskeren.dk
- Danmarks Naturfredningsforening, Masnedøgade 20, 2100 København Ø, e-mail: dnvarde-sager@dn.dk
- Dansk Ornitologisk Forening, Vesterbrogade 140, 1620 Kbh.V, e-mail: natur@dof.dk samt lokalforeningen for sydvestjylland e-mail: varde@dof.dk
- Arkvest, post@arkvest.dk

7 Miljøteknisk beskrivelse og vurdering

Beliggenhed, landskab og kulturmiljø

7.1 Beliggenhed

Husdyrbruget ligger på adressen Langsigvej 11, 6830 Nr Nebel, ca. 4,7 km øst for Nr Nebel, se figur 1.

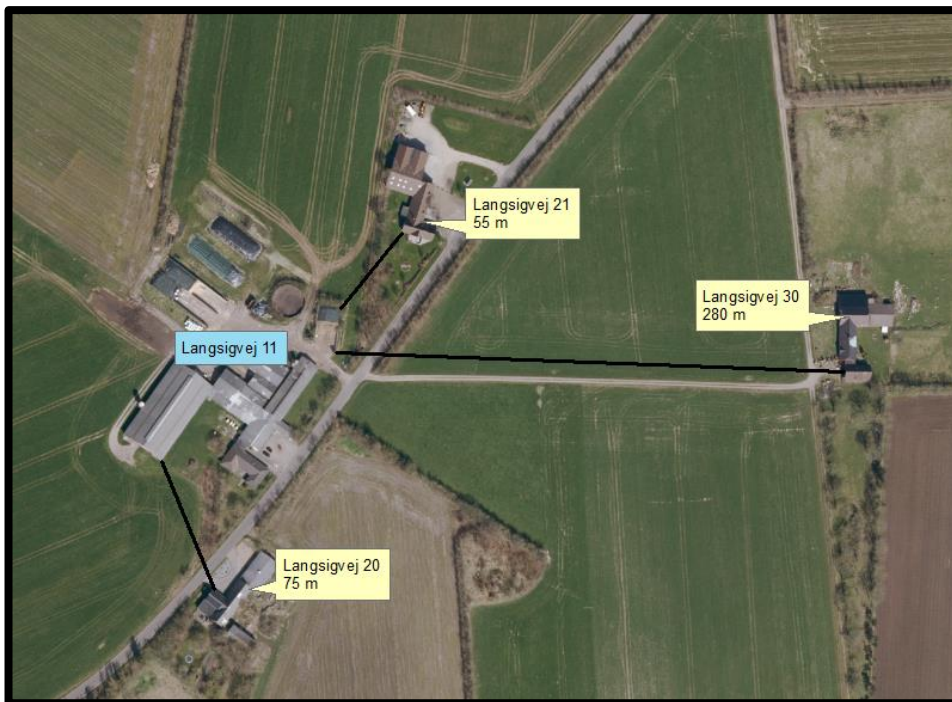
Nærmeste byzone er Lunde, som ligger ca. 550 m sydvest for husdyrbruget, se figur 1. Der er ingen samlet bebyggelse nærmere end Lunde.



Figur 1. Husdyrbruget i forhold til byzone og samlet bebyggelse.

Nærmeste nabo uden landbrugspligt, Langsigvej 21 er beliggende ca. 55 m fra husdyrbruget, se figur 2.

De nærmeste øvrige nabobeboelser er Langsigvej 20 og Langsigvej 30, som ligger henholdsvis ca. 75 m og ca. 280 m fra husdyrbruget, se figur 2.



Figur 2. Husdyrbruget i forhold til nærmeste naboer.

Varde Kommune vurderer at beliggenheden er tilstrækkeligt beskrevet.

7.2 Afstandskrav

Afstandskravene i henhold til § 6 i Husdyrbrugloven er overholdt, da husdyrbrugets anlæg ikke er beliggende:

- i et eksisterende eller ifølge kommuneplanens rammedel fremtidigt byzone- eller sommerhusområde
- i et område i landzone, der i lokalplan er udlagt til boligformål, blandet bolig og erhvervsformål eller til offentlige formål med henblik på beboelse, institutioner, rekreative formål og lign.,
- i en afstand mindre end 50 m fra ovennævnte områder eller
- i en afstand mindre end 50 m fra en nabobeboelse.

Følgende afstandskrav i henhold til § 8 i husdyrbrugloven er overholdt:

- almene vandforsyningsanlæg (50 m)
- vandløb, dræn og søer (15 m)
- offentlig vej og privat fællesvej (15 m)
- levnedsmiddelvirksomhed (25 m)

Følgende afstandskrav i henhold til § 8 i husdyrbrugloven er ikke overholdt:

- ikke almene vandforsyningsanlæg (25 m)
- beboelse på samme ejendom (15 m)
- naboskel (30 m)

Afstandskravet på 25 m til boring DGU I 12.453 er ikke overholdt for flere af de eksisterende bygninger. Ny betonplads til kalve (bygning 5a) overholder heller ikke afstandskravet.

Der er i MGK2010 stillet vilkår om en årlig analyse fra boringen. Varde Kommune har i forbindelse med sagsbehandling af denne ansøgning vurderet forholdet igen.

Da boringen er meget dyb, og beskyttet af tykke lerlag, vurderer Varde Kommune, at der ikke er risiko for at grundvandet forurenes via boringen, og at der heller ikke er behov for fortsat at stille vilkår om en årlig analyse. Vilkåret frafaldes derfor.

Når det gælder bygning 5a dispenserer Varde Kommune fra afstandskravet under betingelse af at der ikke må opstaldes kalve i en afstand af 5 m fra boringen.

Afstandskravet på 15 m til beboelse på samme ejendom er ikke overholdt for bygning 8 og 9. Da det drejer sig om eksisterende bygninger er det ikke relevant at dispensere i denne miljøtilladelse. Bygning 5b overholder heller ikke afstandskravet til beboelse på samme ejendom. Varde Kommune vælger at dispensere fra afstandskravet.

Afstandskravet på 30 m til naboskel er ikke overholdt for bygning 9 og 13. Da der er tale om eksisterende bygninger er det ikke relevant at dispensere i denne miljøtilladelse.

7.3 Landskab og kulturmiljø

I forbindelse med sagsbehandlingen er husdyrbrugets beliggenhed i forhold til udpegningerne i Varde Kommunes Kommuneplan 2017 samt andre udpegninger blevet gennemgået.

Husdyrbrugets anlæg ligger **indenfor**

- Landzone
- Kirkeomgivelser (Lunde Kirke)
- Overgangslandskab
- Særligt værdifuldt landbrugsområde

Af Kommuneplan 2017 for Varde Kommune fremgår det blandt andet, at

Anvendelse af reflekterende materialer i **det åbne land** (Landzone) skal søges begrænset og om nødvendigt afskærmes.

Indenfor **kirkeomgivelser** kan der ikke forventes tilladelse, godkendelse eller dispensation til projekter, der væsentligt forringer oplevelsen af kirken i samspil med det omgivende landskab. Indenfor **300 m fra en kirke** må der ikke opføres bebyggelse med en højde på over 8,5 m.

I **overgangslandskaber** skal nye bygninger og anlæg, der visuelt vil opleves fra dal- eller kystlandskaber tilpasses landskabets karakter, særligt med hensyn til beplantning, placering, udformning og materialevalg.

I **særligt værdifulde landbrugsområder** beliggende i beskyttede landskabstyper, skal etableringen af nye bygninger og anlæg, der er nødvendige for landbrugets drift, ske i overensstemmelse med retningslinjerne for den pågældende landskabstype.

Der er ingen beskyttede sten- eller jorddige i nærheden af husdyrbruget.

Nybyggeriet sker udenfor beskyttelseslinje for fredede fortidsminder, å-beskyttelseslinje, sø-beskyttelseslinje, strand-beskyttelseslinje, skov-byggelinje.

Husdyrbruget ligger i et overgangslandskab med dallandskab mod øst og landbrugslandskab mod vest. De nye bygninger kommer til at fremstå som en del af den samlede bygningsmasse, og Varde Kommune vurderer, at der ikke er behov for at stille vilkår om afskærmende beplantning.

Varde Kommune vurderer at

- alle nybyggerierne er erhvervsmæssigt nødvendige for landbrugsdriften
- udvidelsen ikke er i strid med Kommuneplan 2017 for Varde Kommune
- det samlede bygningsanlæg vil fremstå som en driftsmæssig enhed
- de nye driftsbygninger, ved overholdelse af de stillede vilkår, ikke ændrer væsentligt på oplevelsen af landskabet
- at udvidelsen, og de deraf følgende ændringer i området, ikke vil være i strid med hensynet til kulturhistoriske interesser.

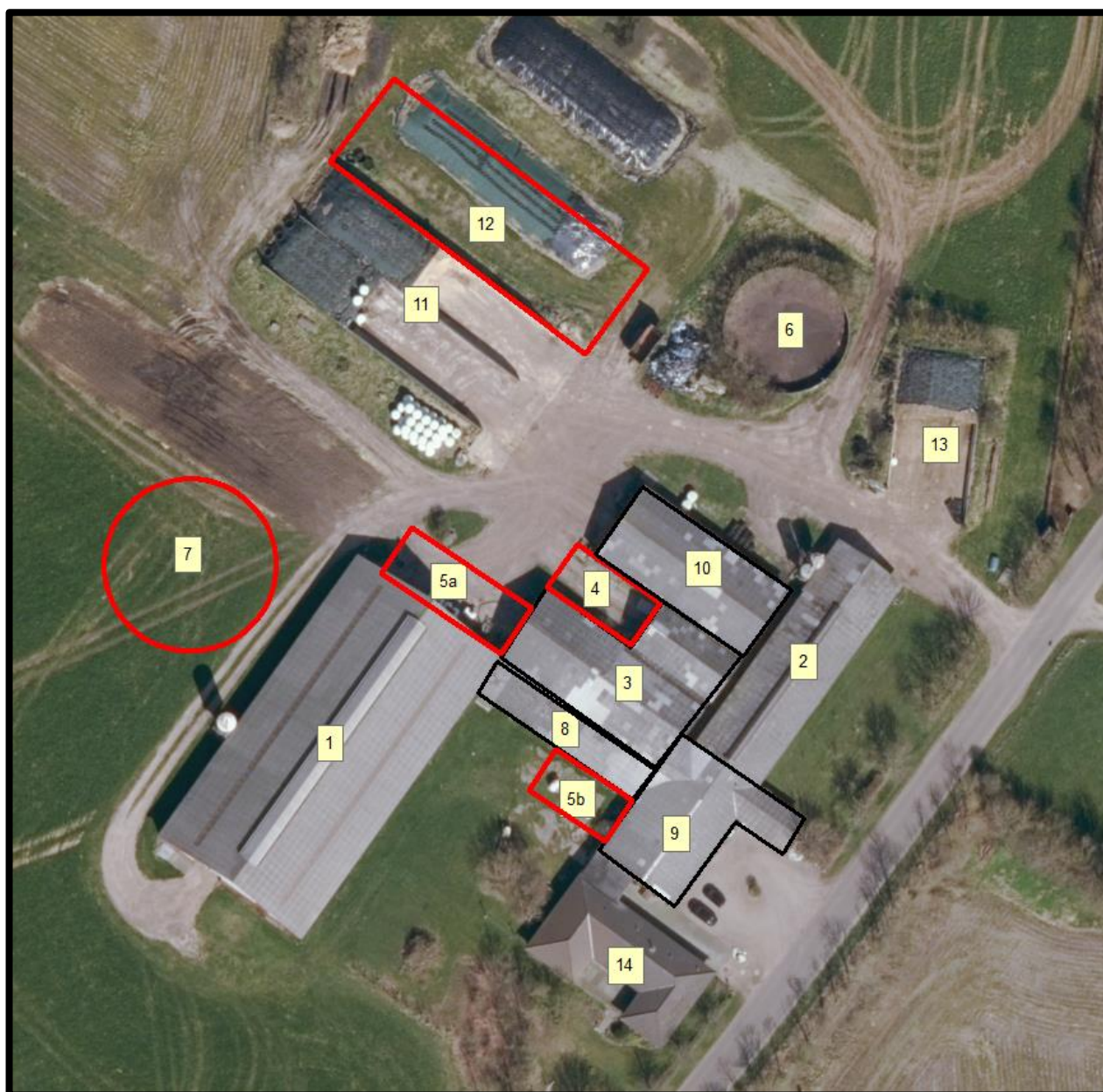
Varde Kommune stiller af hensyn til landskabsinteresser vilkår om at bygningerne skal opføres i afdæmpede farver og i ikke-reflekterende materialer.

Husdyrhold og drift

7.4 Indretning

Oversigt over husdyrbrugets bygninger fremgår af figur 3.

Udvidelsen af husdyrbruget sker i de eksisterende staldafsnit samt ved at der etableres en ny velfærdsstald. Hertil kommer ny plansilo med forplads og ny gyllebeholder.



Figur 3. Oversigt over husdyrbrugets bygninger.

Bygning I

Eksisterende løsdriftsstald. I hele staldområdet øst for foderbordet er der et produktionsareal på 609 m² indrettet som sengestald med spalter (kanal, bagskyl eller ringkanal). Der er etableret automatisk skrabning på spalterne. Vest for foderbordet er der én række med senge, hvor der er et produktionsareal på 265 m² indrettet som

sengestald med spalter (kanal, bagskyl eller ringkanal). Der er ikke etableret skrabere på spalterne i denne side.

Bygning 2

Eksisterende ungdyrstald med et **produktionsareal på 246 m² med sengestald med spalter (kanal, bagskyl eller ringkanal).** Der sker ingen skrabning af spalter.

Bygning 3

Eksisterende lade med et produktionsareal på **280 m² dybstrøelsesbokse** i forskellige størrelser.

Bygning 4

Ny velfærdsafdeling på 8 x 14 m = **112 m² produktionsareal med dybstrøelsesstald.** Hele bygningens areal udnyttes som produktionsareal. Stalden blev også godkendt i MGK2011, men da den endnu ikke er opført ansøges der igen.

Bygning 5a og 5b

Eksisterende betonpladser, som fremover ønskes benyttet til kalvehytter. Der regnes med i alt **50 m² produktionsareal med dybstrøelse.** Dette kan variere alt efter antal hytter og kalve. De to områder anvendes også i dag til kalvehytter, der er derfor tale om en lovliggørelse.

Bygning 5b fremgår af MGK2011 som møddingsplads.

Bygning 6

Eksisterende gyllebeholder på 1.050 m³ med en overflade på 278 m².

Bygning 7

Ny gyllebeholder på 2.000 m³ med en overflade på 676 m². Gyllebeholderen blev også godkendt i MGK2011, men da den endnu ikke er opført ansøges der igen.

Bygning 8

Eksisterende opsamlingsplads til køer i forbindelse med malkning. Opsamlingsarealet tæller ikke med i produktionsarealet, da det kun benyttes i forbindelse med malkning.

Bygning 9

Eksisterende malkestald og opsamling/gangareal. Opsamlingspladsen tæller ikke med i produktionsarealet, da det kun benyttes i forbindelse med malkning.

Bygning 10

Eksisterende maskinhus.

Bygning 11

Eksisterende plansiloer med afløb til gyllebeholder.

Bygning 12

Ny plansilo på 15x40 m = 600 m² med 2 m og 5 m forplads = i alt 705 m² med afløb til gyllebeholder.

Bygning 13

Eksisterende plansilo med afløb til gyllebeholder.

Bygning 14

Eksisterende stuehus.

I husdyrgødningsbekendtgørelsen står følgende:

§ 18. Ensilageopbevaringsanlæg skal indrettes således, at overfladevand fra omliggende arealer og tage ikke kan løbe ind på ensilagepladsen. Ensilagesaft skal bortledes gennem dertil indrettede afløb, jf. kapitel 9.

Stk. 2. Ensilageopbevaringsanlæggets sidebegrænsning skal som minimum bestå af en 1 m høj mur eller en 2 m bred randbelægning. De 2 m randbelægning skal som minimum have 3 pct. fald mod afløb, jf. dog § 26, stk. 3. Ensilageopbevaringsanlæggets bund skal som minimum have 1 pct. fald mod afløb.

Stk. 3. Ensilageopbevaringsanlæggets bund og sidebegrænsning skal være udført af bestandige materialer, som er uigennemtrængelige for fugt, og skal udføres således, at de kan modstå påvirkningerne fra køretøjer og redskaber ved fyldning og tømning og fra den oplagrede ensilage.

§ 26. Møddinger og ensilageopbevaringsanlæg skal udføres således, at der er afløb fra laveste punkt, og at tilstopning undgås, jf. dog stk. 3. Afløbet dimensioneres og udføres ifølge DS 432 Norm for afløbsinstallationer. Afløbet skal føres til beholder, der opfylder bestemmelserne i kapitel 8.

Stk. 2. På ensilageopbevaringsanlæg med randbelægning skal der altid være afløb i umiddelbar tilknytning til en randbelægning. Har ensilageopbevaringsanlægget mere end én randbelægning, kan det ene afløb erstattes af en rørledning til afløbet med tilstrækkelig kapacitet til at bortlede eventuelle saftafløb. Såfremt rørledningen er placeret uden for pladsen, skal denne overholde kravene i § 24.

Stk. 3. Tårnsiloer til opbevaring af ensilage kan udføres uden afløb.

Dette gælder for nye ensilageplansiloer, men også for eksisterende siloer opført efter 1. august 2002.

Varde Kommune stiller på den baggrund vilkår om at

- Ensilageplansiloerne skal opføres i henhold til landbrugets byggeblade 103.09-01, 103.09-02 eller 103.09-03.
- Hvis ensilagesiloerne opføres uden gavl i enden, skal der etableres afløb i begge ender af plansiloen. Desuden skal der etableres en to meter bred randbelægning i begge de åbne ender, som alle steder har minimum tre procent fald mod afløb.
- Hvis ensilagesiloerne opføres som en åben plads uden sidemur, skal der som minimum etableres afløb i pladsens 4 hjørner. Desuden skal der etableres en to meter bred randbelægning hele vejen rundt om pladsen, som alle steder har minimum tre procent fald mod afløb.

Varde Kommune vurderer at indretningen er tilstrækkelig beskrevet.

Der stilles vilkår om, at husdyrbrugets indretning og drift skal være i overensstemmelse med de oplysninger der fremgår af denne miljøtekniske beskrivelse.

7.5 Produktionsarealets størrelse.

I tabel 1 ses produktionsarealets samlede størrelse for 8 år siden, som nuværende drift og som ansøgt drift.

Bygning	Staldsystem / opbevaringsanlæg	Dyretype	8 års drift, m ²	Nudrift m ²	Ansøgt m ²
1	Sengestald med spalter (kanal, bagskyl eller ringkanal). Skraber.	Alle kvæg	609	609	609
1	Sengestald med spalter (kanal, bagskyl eller ringkanal). Ingen skraber.	Alle kvæg		265	265
2	Sengestald med spalter (kanal, bagskyl eller ringkanal). Ingen skraber.	Alle kvæg	246	246	246
3	Dybstrøelse	Alle kvæg	280	280	280
4	Dybstrøelse	Alle kvæg			112
5a	Dybstrøelse	Kalve			25
5b	Dybstrøelse	Kalve			25
6	Gyllebeholder		278	278	278
7	Gyllebeholder				676

Tabel 1. Produktionsarealets størrelse.

Produktionsarealets størrelse for 8 år siden var godkendt i VVM-screening fra 2002.

Produktionsarealets størrelse i nudriften er godkendt i MGK2011.

Produktionsarealet er målt op i alle staldafsnit. Nakkebomsarealet og øvrige arealer, hvor dyrene ikke afsætter husdyrgødning er fratrukket.

Varde Kommune vurderer at produktionsarealet er tilstrækkeligt beskrevet.

7.6 Forbrug af vand og energi

Ansøger har oplyst følgende:

Husdyrbrugets vand- og energiforbrug forventes at være uændret i forhold til MGK2011.

Af MGK2011 fremgår følgende:

	Før udvidelsen (mængde/år)	Efter udvidelsen (mængde/år)	Ændring (mængde/år)	Ændring %
Elforbrug (kWh)	45.000	54.000	+ 9.000	+ 20
Vandforbrug (m ³ , stalde)	6.550	7.850	+ 1.300	+ 20
Olieforbrug (l)	6.000	6.000	uændret	uændret

Tabel 2. Husdyrbrugets forbrug af el, vand og olie

Varde Kommune vurderer, at energi- og vandforbruget er tilstrækkeligt beskrevet.

7.7 Affald

Ansøger oplyser følgende:

Opbevaring og håndtering af fast affald og kemikalier er uændret i forhold til MGK2011.

Af MGK2011 fremgår følgende:

Ansøger oplyser, at plastaffald fra ensilage bliver opbevaret i en vogn i nærheden af plansiloanlægget og bliver afleveret til godkendt aftager.

Container til dagrenovation er placeret ved bygning 4 (svarer til bygning 9 i denne miljøtilladse, se figur 3), og tømmes via kommunalordning.

Glas, pap og papir afleveres til genbrugspladsen.

Der er ikke kemikalie og pesticid affald på ejendommen.

Der er ingen medicinrestaffald, da alt medicin forbruges. Tom emballage samt spidse og skarpe genstande afleveres til dyrlæge. Medicin opbevares i bygning 4 (svarer til bygning 9 i denne miljøtilladse, se figur 3).

Husdyrbruget er omfattet af Varde Kommunes til enhver tid gældende Regulativ for Erhvervsaffald, og er dermed forpligtet til at kildesortere og bortskaffe alt erhvervsaffald i henhold til denne og den til enhver tid gældende Affaldsbekendtgørelse.

Varde Kommune gør opmærksom på at afbrænding af affald er ikke tilladt. Jævnfør § 1, stk. 2 i Miljøministeriets bekendtgørelse nr. 1459 af 7. december 2015 om "Forbud mod markafbrænding af halm mv." er det dog tilladt at foretage afbrænding af våde halmballer og halm, der har været anvendt til overdækning og lignende. Brandmyndigheden skal orienteres inden afbrændingen iværksættes.

Varde Kommune vurderer ud fra ansøgers redegørelse at fast affald, olie og kemikalier opbevares, håndteres og bortskaffes miljømæssigt forsvarligt på husdyrbruget.

7.8 Oplag af diesel- og fyringsolie

Ansøger oplyser følgende:

Der er fortsat en 1.200 l dieseltank på ejendommen. Der forventes i den fremtidige drift et forbrug på 12.000 l dieselolie pr. år. Spildolie opbevares i 1.000 l tank og afhentes af Marius Pedersen.

Varde Kommune gør opmærksom på, at opbevaring af diesel- og fyringsolie i overjordiske tanke skal ske i en typegodkendt beholder på varigt og stabilt underlag, og at der ikke må være risiko for afløb til jord, kloak, overfladevand eller grundvand.

Varde Kommune vurderer ud fra ansøgers redegørelse, at diesel- og fyringsolie opbevares og håndteres miljømæssigt forsvarligt på husdyrbruget.

7.9 Husdyrgødning - produktion, opbevaring og udbringning

Der er i denne miljøtilladelse ikke angivet noget bestemt dyrehold, men kun et vist produktionsareal. Det er derfor ikke muligt at beregne en nøjagtig årlig produktion af husdyrgødning, da det kan variere i forhold til sammensætningen af dyreholdet.

Opbevaringsanlæg for husdyrgødning skal have en kapacitet, der er tilstrækkelig til, at udbringningen kan ske i overensstemmelse med reglerne i Husdyrgødningsbekendtgørelsen. Efter de gældende regler vil dette normalt svare til 9 måneders husdyrgødningsproduktion.

Ansøger oplyser, at der til en hver tid vil være opbevaringskapacitet til flydende husdyrgødning svarende til mindst 9 måneders produktion.

Opbevaringskapaciteten til den flydende husdyrgødning fremgår af tabel 3.

Opbevaringsanlæg	Før udvidelsen (m ³)	Efter udvidelsen (m ³)	Byggeår / 10 års beholderkontrol
Gylletank 1	1.050	1.050	1988 / 2014
Gylletank 2	0	2.000	---- / ----
Lejet beholder – Kastkærvej 30	770	770	1987 / 2008
Gyllekanaler og fortank	1.077	1.077	---- / ----
I alt	2.897	4.897	

Tabel 3. Ejendommens opbevaringskapacitet før og efter udvidelsen.

Dybstrøelse fra småkalve kommer i gylletanken som flydelag. Øvrig dybstrøelse køres direkte i markstak.

I henhold til Husdyrgødningsbekendtgørelsen og Miljøstyrelsens "Vejledning om etablering og overdækning af kompost i markstakke samt overdækning af fast gødning gælder følgende for opbevaring af kompost i markstak:

Dybstrøelse skal som hovedregel opbevares på en møddingsplads med fast bund og afløb.

Dybstrøelse må dog, når den er kompostlignende og har et tørstofindhold på mindst 30 %, oplagres i marken. Dybstrøelse, der har ligget i en stald i 3-4 måneder, er oftest så kompostlignende, at det kan opbevares i marken.

Markstakke med kompost skal opfylde de samme afstandskrav, som gælder for stalde, møddingspladser m.v. se afsnit 7.2.

En markstak må højst ligge samme sted i 12 måneder, og må ikke placeres samme sted igen før efter 5 år. Der skal føres årlige optegnelser med oplysninger om oplagringsperiode og placering f.eks. ved angivelser på et kort.

En markstak må ikke placeres på arealer, som skrånede mod vandløb og søer, og må ikke placeres nærmere end 15 m fra dræn.

En markstak skal overdækkes umiddelbart efter udlægning, og skal til enhver tid holdes fuldstændig overdækket med kompostdug eller andet lufttæt materiale. Eneste undtagelse er en midlertidig opbevaring i maksimalt en uge i forbindelse med udspredning.

Fast gødning, der udbringes på arealer uden etablerede afgrøder til høst, skal nedbringes hurtigst muligt og inden 6 timer.

Varde Kommune henstiller endvidere til at eventuelle markstakke placeres med størst mulig afstand til nabobeboelser.

Varde Kommune vurderer, at produktion og opbevaring af husdyrgødning er tilstrækkeligt beskrevet, og at ansøger råder over tilstrækkelig opbevaringskapacitet til den producerede husdyrgødning.

7.10 Ensilage- og foderopbevaring

Ansøger oplyser følgende:

Der etableres en ny plansilo på 15x40 m i forbindelse med denne miljøgodkendelse.

Ellers er foderopbevaringen på ejendommen uændret.

Af MGK2011 fremgår følgende:

Ensilagen bliver opbevaret i plansiloer. Derudover opbevares ensilage i markstak. Der bliver opbevaret ca. 4.200 m³ ensilage på ejendommen. Som strøelse bliver anvendt halm. Der anvendes savsmuld eller halm i sengebåsene.

I henhold til lovgivningen må ikke-saftgivende ensilage opbevares i markstak.

Markstakke med ensilage skal altid som minimum overholde afstandskravene, som fremgår af husdyrgødningsbekendtgørelsens § 6.

Varde Kommune anbefaler endvidere at markstakke placeres under hensyntagen til naboer, så de placeres så langt væk fra nabobeboelser som muligt.

Varde Kommune vurderer at opbevaring af ensilage og foder er tilstrækkeligt beskrevet, og at ensilage og foder opbevares miljømæssigt forsvarligt på husdyrbruget.

Forurening og gener fra husdyrbrugets anlæg

7.11 Lugt

Lugt stammer fra staldene, samt fra opbevaring, transport og udbringning af husdyrgødning.

I Husdyrgodkendelsesbekendtgørelsens bilag 3 er fastsat det landsdækkende beskyttelsesniveau for lugt, der skal anvendes i kommunernes vurdering af, om der er væsentlige lugtgener i forbindelse med udvidelse af et husdyrbrug. Det fremgår af reglerne, at dette beskyttelsesniveau som udgangspunkt er tilstrækkeligt til at sikre omgivelserne imod væsentlige lugtgener.







Ifølge beskyttelsesniveauet skal projektet overholde bestemte lugtgeneafstande, hvis længde afhænger af forskellige områders lugtfølsomhed. Lugtgeneafstandene beregnes i *husdyrgodkendelse.dk* efter to forskellige metoder, henholdsvis den Ny Lugtvejledning og FMK-vejledningen. Det er de længste beregnede lugtgeneafstande, der skal overholdes.

Ved beregning af geneafstanden for lugt indregnes kumulation fra andre husdyrproducenter såfremt der er husdyrproducenter med mere end 75 DE indenfor en radius af 100 meter fra enkeltbeboelsen og såfremt der er husdyrproducenter med mere end 75 DE indenfor en radius af 300 meter fra samlet bebyggelse og byzone.

Ved én anden ejendom med mere end 75 DE forøges geneafstanden med 10 %. Ved to eller flere andre ejendomme med mere end 75 DE forøges geneafstanden med 20 %.

Ifølge beregningerne udført i *husdyrgodkendelse.dk* vil geneafstanden i forhold til byzone være 220 meter, samlet bebyggelse 123 meter og enkeltbolig 69 meter. Genekriterierne er overholdt, se tabel 4.

Ved lugtberegning regnes fra midten af de enkelte stalde. Derfor er afstanden i tabel 4 anderledes end i figur 1 og 2.

Samlet resultat af lugtberegning ?							
Bebyggelse	Kumulation	Model	Ukorrigeret geneafstand (m)	Korrigeret geneafstand (m)	Vægtet gennemsnitsafstand (m)	Bortscreenet	Genekriterie overholdt
 Langsigvej 21	0	FMK	69,6	69,6	143	Ja	Ja 
 Langsigvej 4	0	FMK	123,7	123,7	673,7	Ja	Ja 
 Lunde By, Lunde	0	FMK	220	220	592	Ja	Ja 

Tabel 4. Beregnet geneafstand fra ejendommen efter planlagt udvidelse

Lovens minimumskrav til afstande til nærmeste beboelser indenfor de tre typer er overholdt. Varde Kommune vurderer derfor, at lugt fra staldene ikke vil give væsentlige gener for omgivelserne.

Der skal i henhold til gældende lovgivning være et tæt flydelag på gyllebeholdere. Møddinger uden daglig tilførsel skal i henhold til gældende lovgivning være overdækket med plastik eller kompostdug. Udbringning af husdyrgødning skal ske i henhold til de gældende regler.

Varde Kommune vurderer samlet, at lugt fra ejendommens husdyrproduktion, opbevaring og udbringning af husdyrgødning, ikke vil medføre lugtgener, der stiger til et niveau, som ikke bør accepteres af omgivelserne.

Der stilles generelle vilkår til forebyggelse af lugtgener, samt at der kan kræves undersøgelse, hvis det skønnes, at lugtgener i omgivelserne er større end det kunne forventes ud fra grundlaget for miljøvurderingen.

7.12 Støj

Ansøger oplyser følgende:

Uændret i forhold til MGK2011.

Af MGK2011 fremgår følgende:

Ansøger oplyser, at der kan forekomme støj fra kompressor til mælketank, vakuumpumpe til malkeanlæg, ved gyllepumpning og transporter. Vakuumpumpen til malkeanlæg samt kompressor til mælketank kører døgnet rundt. Gyllepumpning foregår i dagtimerne, under opsyn. Foder leverancer og andre transporter medfører kun kortvarig støj. De fleste af transporterne foregår i dagtimerne. Kompressor og vakuumpumpe til malkeanlæg er placeret inden døre i bygning 4 (svarer til bygning 9, figur 3 i denne miljøtilladelse). Der er naturlig ventilation på ejendommen, hvilket ikke afgiver støj.

I Miljøstyrelsens vejledning nr. 5/1984 om "ekstern støj fra virksomheder" anføres ingen grænseværdier for støjbelastningen fra virksomheder ved boliger i det åbne land. Dog anføres, at man som udgangspunkt ved fastsættelse af støjgrænser ved nærmest liggende enkeltbolig bør anvende de grænseværdier, som er gældende for områder med blandet bolig- og erhvervsbebyggelse. Disse værdier er anvendt i denne miljøtilladelse.

Varde Kommune vurderer, at udvidelsen ikke vil medføre væsentlige støjgener for omgivelserne.

Varde Kommune stiller dog generelle vilkår til overholdelse af støjgrænser, og at der om nødvendigt kan kræves dokumentation for at støjgrænserne er overholdt.

7.13 Støv

Ansøger oplyser følgende:

Uændret i forhold til MGK2011.

Af MGK2011 fremgår følgende:

Ansøger oplyser, at der ikke støvkilder, der kan give væsentlige støvgener for omgivelserne.

For at begrænse støvgener henviser Varde Kommune til god landmandspraksis. Blandt andet at al transport til og fra husdyrbruget bør forgå ved hensynsfuld kørsel, samt at alle aktiviteter på husdyrbruget planlægges, således at omgivelserne påvirkes mindst muligt.

Varde Kommune vurderer, at der som følge af udvidelsen ikke vil være aktiviteter, som vil medføre væsentlige støvgener. Der fastsættes vilkår om, at drift af anlægget ikke må medføre væsentlige støvgener udenfor ejendommens eget areal.

7.14 Skadedyr

Ansøger oplyser følgende:

Udover beskrivelsen i MGK2011 er der også katte på ejendommen til at bekæmpe mus og rotter.

Af MGK2011 fremgår følgende:

For at bekæmpe skadedyr, som kan være til gene for naboer og for selve ejendommen foretages regelmæssig bekæmpelse af fluer, rotter og mus. Alle udendørsarealerne samt områder omkring foderopbevaring holdes ryddeligt og renholdt jævnfør ansøgers oplysninger.

Der har ikke i nudriften været problemer med fluer, og der forventes ikke at være det i fremtiden. Der anvendes lejlighedsvis kemikalier til bekæmpelse af fluer. Der er oprettet et bekæmpelsesprogram, som omfatter systematisk udlægning af rottebekæmpelsesmidler i kasser medvidere. Ansøger forventer ikke, at dette ændres i den fremtidige drift.

Varde Kommune vurderer, at der udføres tilstrækkelig forebyggende bekæmpelse. Dog fastsættes vilkår til opbevaring af foder og om at foretage fluebekæmpelse efter retningslinjer fra Aarhus Universitet, Institut for Agroøkologi. Retningslinjer angiver en række afprøvede metoder og opdateres løbende.

7.15 Døde dyr

Ansøger oplyser følgende:

Uændret i forhold til MGK2011.

Af MGK2011 fremgår følgende:

Ansøger oplyser at døde dyr opbevares sydøst for plansiloanlægget (bygning 10) (svarer til bygning 13 i denne miljøtilladelse, se figur 3), hævet over jorden. Den maksimale mængde svarer ca. til en afhentning pr. måned.

Bortskaffelse af døde dyr sker til Daka. Afhentningsstedet ligger, så det ikke kan ses fra vejen, da det er afskærmet af træer. Afhentningsstedet ligger ca. 70 meter fra nabobeboelse.

Opbevaring af døde dyr er reguleret af Fødevarestyrelsens "Bekendtgørelse om opbevaring m.m. af døde produktionsdyr". Der er dog, i forbindelse med opbevaring af affald, stillet et generelt vilkår til forebyggelse af uhygiejniske forhold.

Varde Kommune vurderer ud fra ansøgers redegørelse, at døde dyr opbevares og bortskaffes miljømæssigt forsvarligt på husdyrbruget.

7.16 Lys

Ansøger oplyser følgende:

Uændret i forhold til MGK2011.

Af MGK2011 fremgår følgende:

På gavlen af bygning 1 og 2 (svarende til bygning 1 og 14 i denne miljøtilladelse, se figur 3) er der udendørs belysning, men det benyttes kun lidt om vinteren. Bygning 2 er åben 2 meter i hver side. Der er 2 rækker lysplader samt der er åben i kip. Der er natlys i Bygning 2.

Varde Kommune vurderer, at der ikke vil være væsentlige gener forbundet med ejendommens belysning. Dog stilles et generelt vilkår om, at ejendommens drift ikke må medføre væsentlige lysgener udenfor ejendommens eget areal.

7.17 Transport

Transporter forekommer i forbindelse med levering af foder, gødning, brændstof og andre forbrugsstoffer. Der sker desuden transporter i forbindelse med afhentning af levende og døde dyr, ved afhentning af mælk samt internt på husdyrbruget. Endelig er der transporter i forbindelse med udbringning af husdyrgødning samt ved hjemtransport af afgrøder.

Ansøgers redegørelse:

Tabel 5 viser de forventede antal transporter til og fra Langsigvej 11. Én transport svarer til en til- og frakørsel. Der forventes at ske en stigning på 29 transporter årligt. Stigningen skyldes en øget grovfoderproduktion og en større mængde husdyrgødning der skal udbringes.

Transporttype	Antal transporter/år Nudrift	Antal transporter/år Ansøgt drift	Ændring +/-
Afhentning af mælk	183	183	-
Afhentning af levende dyr	100	38	-62
Afhentning af døde dyr	12	12	-
Leverance af indkøbt foder	38	26	-12
Grovfoder	175	200	+25
Levering af brændstof	5	10	+5
Husdyrgødning fast	4	40	+36
Husdyrgødning flydende	178	215	+37
Affald	26	26	-
Anden fragt	21	21	-
Transporter i alt	742	771	+29

Tabel 5. Oversigt over det årlige antal transporter til og fra husdyrbruget.

Mælketransporterne foregår hver anden dag. Andre transporter foregår normalt i dagtimerne og på hverdage. Afhentning af mælk kan dog ske døgnet rundt i henhold til mejeriets køreplaner. Det samme gælder afhentning af levende dyr. I højsæsonen kan det være nødvendigt med transporter i weekenden og uden for normal arbejdstid.

Antallet af transporter, vil som følge af udvidelsen at stige med 29 kørsler årligt - svarende til en stigning på 4 %. De fleste af disse transporter er med gylle / hjemtransport af afgrøder og derfor vil belastningen af det øgede antal transporter være begrænset til en kort afgrænset periode i forbindelse med sæsonen for gyllekørsel og ensilering.

Af figur 4 fremgår til- og frakørselsforhold fra husdyrbruget til Langsigvej, som er en offentlig vej. Der er to udkørsler. Der etableres ikke flere udkørsler som følge af denne miljøtilladelse.



Figur 4. Til- og frakørselsforhold på husdyrbruget

Varde Kommune vurderer, at stigningen i antal transporter og at til- og frakørsel til husdyrbruget ikke vil medføre væsentlige miljømæssige gener for de omboende.

7.18 Spildevand

Ansøger oplyser følgende:

Afledning af tagvand og overfladevand fra de eksisterende bygninger er uændret. Tagvand fra den nye velfærdsstald ønskes udledt på samme måde.

Overfladevand fra den nye plansilo ledes til gyllebeholder.

Der ledes i alt 1.429 m³ overfladevand til gyllebeholderen. Overfladevandet udgør 494 m³ fra den nye plansilo (bygning 12), 518 m³ fra eksisterende plansilo (bygning 11), 210 m³ fra eksisterende plansilo (bygning 13) og 207 m³ fra de to kalvepladser.

Af MGK2011 fremgår følgende:

Sanitært spildevand

Der er ikke sanitært spildevand fra driftsbygningerne.

Processpildevand

Der produceres spildevand i forbindelse med vask af malkeanlæg, afløb fra ensilagepladser, vand fra mælkerummet osv. Ansøger oplyser, at mængderne fordeler således:

Mælkerumsvand ca. 400 m³

Afløb fra ensilageplads ca. 714 m³

Alt rengøringsvand fra stalde, drikkevandspild, vand fra mælkerum samt afløb fra ensilagepladserne ledes til gylletanken.

Tagvand

Ansøger oplyser at tagvandet fra de eksisterende bygninger ledes til dræn.

Varde Kommune stiller vilkår om at der inden byggeri af ny velfærdsstald (bygning 4, figur 3), skal indhentes tilladelse til udledning af tagvandet fra bygningen.

Varde Kommune vurderer ud fra ansøgers redegørelse at afledning af spildevand er tilstrækkeligt beskrevet, og at spildevandet fra husdyrbruget bortledes miljømæssigt forsvarligt.

7.19 Driftsforstyrrelser eller uheld

Ansøgers redegørelse:

Risici og håndtering af uheld og driftsforstyrrelser er uændret i forhold til MGK2011.

Af MGK2011 fremgår følgende:

Ved håndtering og opbevaring af gylle, kemikalier og olie, vil der altid være risiko for at der sker uheld. Beholdere kan springe læk, vogne kan vælte, igangsatte pumper kan blive glemt og der kan opstå brand.

For at minimere risikoen for nedsivning af stoffer til grundvandet samt beskyttelse af det omgivende miljø, har ansøger oplyst at følgende er proceduren for håndtering af gylle, kemikalier og olie, ved uheld på ejendommen på Langsigvej 11.

Gylle ved uheld:

- *Der anvendes traktor pumpe til pumpning af gylle, hvorfor en pumpe ikke kan gå i gang af sig selv og forvolde skade på det omgivende miljø.*
- *Hver 10 år kontrolleres gylletanke af en autoriseret gylletankskontrollør. Minimum en gang om året kontrollerer Rinze Antuma gylletanke visuelt for eventuelle kabelbrud, skader på kabelbeskyttelse, revner og utætheder i elementerne. Ved skade eller tegn på skade kontaktes leverandør af gylletanken for udbedring af skaden.*

I øvrigt har ansøger udarbejdet følgende instruks i tilfælde af uheld, se figur 5 herunder.

1. Ved større overløb af gylle eller brud på gylletanken

RING 112

Oplys:

- Navn, adresse og telefon nr. der ringes fra.
- Hvad er der skeet, og hvor meget er der løbet ud.
- Er der risiko for forurening af vandløb eller drikkevandsboring

2. Ved mindre spild kontaktes Rinze Antuma på tlf. 75282816 eller 41431790 ved større spild kontaktes miljømyndighederne også på tlf. 79946800

3. Forsøg opdæmning for at undgå, at gylle løber til, tagvandsbrønde og afløb til tagvand. Opdæmningen kan evt. foretages med jord, halmballer og lignende, afhængig af mængden af gylle. Er gylle løbet til tagvandsbrønde eller afløb til tagvand, skal brønd 1 med jord. Inden der fyldes med jord i brønde nedlægges plastic eller sække ud for afløb i brønde.

4. Modtag brandvæsenet/miljømyndighederne og udlever denne instruks sammen med kortmaterialet.

Figur 5: Gylleinstruks ved et eventuelt uheld på Langsigvej 11

Derudover har ansøger udarbejdet et kort, der viser hvilke forholdsregler der vil blive truffet vil et eventuelt uheld.

Varde Kommune vurderer at ansøger har redegjort tilstrækkeligt for mulige uheld, samt for forholdsregler i tilfælde af uheld.

7.20 Beskyttede naturområder omkring ejendommen - ammoniak

På et husdyrbrug er det stalde og husdyrgødningslagre, der er hovedkilden til udledning af luftbåret kvælstof (ammoniakfordampning). Beregninger, der er foretaget i *husdyrgodkendelse.dk*, viser at ammoniakfordampningen fra 8-årsdriften var 1.503 kg kvælstof pr. år, fra nudriften 1.646 kg kvælstof pr. år og i ansøgt drift 2.059 kg kvælstof pr. år.

Samlet ammoniakemission fra husdyrbruget (stald og lager) ?			
Drifttype:	Ammoniakemission fra staldafsnit (kg NH ₃ -N/år)	Ammoniakemission fra lagre (kg NH ₃ -N/år)	Ammoniakemission fra husdyrbruget (kg NH ₃ -N/år)
Ansøgt drift	1677,6	381,6	2059,2
Nudrift	1535,0	111,2	1646,2
8 års-drift	1392,1	111,2	1503,3

Figur 6. Beregninger i husdyrgodkendelse.dk

Det ansøgte projekt medfører således en stigning i ammoniakfordampningen på 556 kg kvælstof pr. år i forhold til 8-årsdriften og 413 kg kvælstof pr. år i forhold til nudriften.

Forudsætningerne for ammoniakemissionen i ansøgt drift er at der er indsat spalteskraber i den østlige side af bygning 1.

Tiltaget stilles som vilkår i afsnit 4.

Internationale naturbeskyttelsesområder (Natura 2000)

I henhold til "Bekendtgørelse om udpegning og administration af internationale naturbeskyttelsesområder samt beskyttelse af visse arter" (Bek. nr. 926 af 27. juni 2016) skal Varde Kommune foretage en konkret vurdering af påvirkningen af udpegede områder og arter.

Der er ca. 7,8 km fra husdyrbrugets bygninger til nærmeste internationale naturbeskyttelsesområde, som er Habitatområde nr. 73: *Kallesmærsk Hede, Grærup Langsø, Fiilsø og Kærgård Klitplantage*, se figur 7.



Figur 7. Nærmeste Internationale naturbeskyttelsesområde, kategori 1- og kategori 2-naturområde.

Varde Kommune har i *husdyrgodkendelse.dk* foretaget beregninger, som viser, at ammoniakdepositionen i ansøgt drift til nærmeste internationale naturbeskyttelsesområde bliver 0,0 kg N/ha/år, hvilket er uændret i forhold til både 8-årsdriften og nudriften, se tabel 9.

Der er således ikke grund til at foretage konsekvensvurdering efter § 7 i bekendtgørelsen.

§ 7 områder

I henhold til § 7 i Husdyrbrugloven, er etablering, udvidelse og ændring af anlæg på husdyrbrug ikke tilladt, hvis de ligger tættere end 10 m fra – eller helt eller delvist indenfor nærmere bestemte ammoniakfølsomme naturtyper.

Kategori 1-natur (nærmere bestemte ammoniakfølsomme naturtyper beliggende inden for internationale naturbeskyttelsesområder).

Anlægget er beliggende ca. 8,3 km fra det nærmeste naturområde, der er omfattet af § 7 stk. 1 nr. 1 i husdyrbrugloven, og beliggende indenfor internationale naturbeskyttelsesområder, se figur 7.

Det drejer sig om en ammoniakfølsom Natura2000-naturtype 6410 *Tidvis våd eng*, og indgår i udpegningsgrundlaget for området. Området er kortlagt af Naturstyrelsen i forbindelse med Natura 2000-planlægningen.

Varde Kommune har i *husdyrgodkendelse.dk* foretaget beregninger, som viser, at ammoniakdepositionen i ansøgt drift til nærmeste kategori 1-naturområde bliver 0,0 kg N/ha/år, hvilket er uændret både i forhold til 8 års-driften og nudriften, se tabel 9.

Kategori 2-natur (nærmere bestemte ammoniakfølsomme naturtyper, der er beliggende uden for internationale naturbeskyttelsesområder).

Anlægget er beliggende ca. 6 km fra det nærmeste naturområde, der er omfattet af § 7 stk. 1 nr. 2 i husdyrbrugloven, som omfatter nærmere bestemte ammoniakfølsomme naturtyper, der er beliggende udenfor internationale naturbeskyttelsesområder, se figur 7.

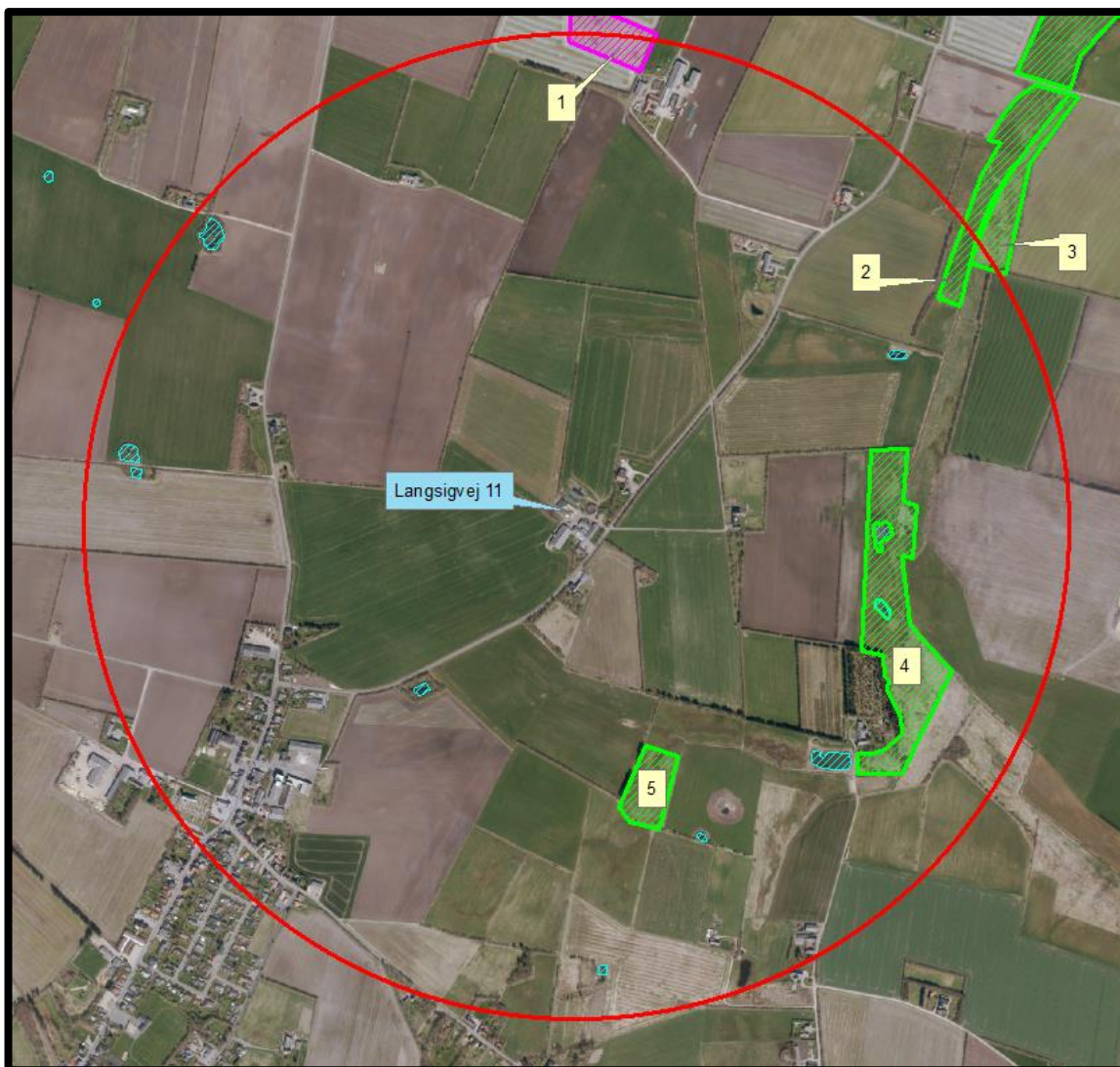
Det drejer sig om en § 3-beskyttet hede.

Varde Kommune har i *husdyrgodkendelse.dk* foretaget beregninger, som viser, at ammoniakdepositionen i ansøgt drift til nærmeste kategori 2-natur bliver 0,0 kg N/ha/år, hvilket er uændret både i forhold til 8 års-driften og nudriften, se tabel 9.

Varde Kommune vurderer på den baggrund, at udvidelsen ikke vil medføre nogen væsentlig påvirkning af § 7-områder og derfor ikke vil påvirke § 7 områderne negativt.

§ 3 områder

Af figur 8 og tabel 6 fremgår de områder, som indenfor en afstand af 1.000 m fra anlægget er omfattet af naturbeskyttelseslovens § 3.



Figur 8. § 3 arealer indenfor 1.000 m fra husdyrbruget.

§ 3 lokalitet	Type	Grønt Danmarkskort i kommuneplanen	Værdisætning	Målsætning	Afstand (m)
1	Hede	Nej	C	C	940
2	Eng	Ja	Ukendt	Ukendt	885
3	Eng	Ja	C	B	980
4	Eng	Ja	B	B	600
5	Eng	Nej	Ukendt	Ukendt	470

Tabel 6. § 3 områder (minus søer) indenfor 1000 m fra husdyrbruget

Naturtyper har forskellige tålegrænser for hvor meget ammoniakdeposition de kan tåle før der sker ændringer på den enkelte naturtype. Naturtyperne inddeles i 5 kategorier, se tabel 7.

N-følsomhed	Tålegrænse
Uoplyst	Uoplyst
Ikke N-følsom	>30 kg N/ha/år
Mindre N-følsom	20-30 kg N/ha/år
Moderat N-følsom	10-20 kg N/ha/år
Særlig N-følsom	5-10 kg N/ha/år

Tabel 7. Oversigt over de 5 kategorier for N-følsomhed og deres tålegrænser

Århus Universitet har oplyst følgende baggrundsbelastning for Varde Kommune:

År	2006	2007	2008	2009	2012	2013	2014	2015
Kg N/ha	17,0	15,0	16,0	16,4	15,2	13,8	15,6	15,3

Tabel 8. Udvikling i baggrundsbelastningen for Varde Kommune

Kategori 3-natur (ammoniakfølsomme naturtyper, som ikke er omfattet af ovenstående kategori 1 og 2)

Indenfor 1.000 m fra anlægget er der én hede, se figur 8 og tabel 6.

Ingen af § 3-områderne i tabel 6 er udpeget som rekreative områder, indgår i kommuneplanens udpeging af værdifulde kulturmiljøer eller er omfattet af fredning.

De områder, som er udpeget som Grønt Danmarkskort i Varde Kommunes kommuneplan, se tabel 6, er dermed også omfattet af kommuneplanens handleplan for naturpleje. Der er dog ingen konkrete planlagte naturindsatser for områderne.

Områdernes naturkvalitet fremgår af tabel 6.

Varde Kommune har ikke kendskab til kvælstofbidrag til områderne fra andre kilder.

Indenfor 1.000 m fra anlægget er der ikke ammoniakfølsomme skove.

Varde Kommune har i *husdyrgodkendelse.dk* foretaget beregninger over ammoniakdepositionen på de nærmest liggende Natura 2000, Kat. 1- og Kat. 2-naturområder samt de øvrige nærmest liggende naturområder.

Beregningerne fremgår af tabel 9.

§ 3 lokalitet	N-følsom	Afstand (m)	Tålegrænse, kgN/ha	8 års drift, kgN/ha	Nudrift kgN/ha	Ansøgt drift, kgN/ha
Natura 2000	Ikke	8.300	> 30	0,0	0,0	0,0
Kategori 1	Særlig	7.800	5-10	0,0	0,0	0,0
Kategori 2	Særlig	6.000	5-10	0,0	0,0	0,0
1	Moderat	940	10-20	0,1	0,1	0,1
2	Ukendt	885	Ukendt	0,1	0,1	0,1
4	Særlig	600	5-10	0,2	0,2	0,2
5	Ukendt	470	Ukendt	0,1	0,1	0,1

Tabel 9. Beregning af ammoniakdeposition på vigtige naturområder

Beregningerne viser, at der til hedeområdet bliver tale om en total-deposition på 0,1 kg N/ha/år, og at den ansøgte udvidelse ikke medfører nogen merbelastning af området.

Øvrig § 3-natur

Indenfor 1.000 m fra anlægget er der registreret 10 mindre søer. Varde Kommune vurderer, at den luftbårne ammoniakdeposition fra anlægget har en meget begrænset effekt. Hovedkilden til næringsberigelse af søerne vurderes at være overfladevand fra dyrkede arealer, dels som vand, der løber på jordoverfladen til søerne, samt næringsberiget overfladevand der løber til søerne via rodzonen på dyrkede arealer. Ammoniak fra anlægget vurderes ikke at forringe naturtilstanden i § 3 søerne.

Indenfor 1.000 m fra anlægget er der 4 enge, se figur 8 og tabel 6.

Beregninger viser, at der ikke til engene bliver tale om total-depositioner på mere end 0,2 kg N/ha/år, og at den ansøgte udvidelse ikke medfører nogen merbelastning af områderne.

Ammoniak fra anlægget vurderes derfor ikke at forringe naturtilstanden på § 3 engene.

På baggrund af ovenstående vurderer Varde Kommune, at udvidelsen af dyreholdet ikke vil påvirke kategori-3 naturområderne / § 3-områder væsentligt som følge af ammoniakdeposition, og at udvidelsen ikke vil medføre tilstandsændringer på disse områder.

7.21 Påvirkning af ”Bilag IV arter”

I henhold til § 11 i ”Bekendtgørelse om udpegning og administration af internationale naturbeskyttelsesområde samt beskyttelse af visse arter” er der indført en streng beskyttelse af en række dyre- og plantearter, uanset om de forekommer inden for et beskyttelsesområde eller udenfor. Disse arter fremgår af direktivets bilag IV og kaldes derfor bilag IV-arter. For en række arters vedkommende har Varde Kommune intet kendskab til arternes udbredelse i området, det gælder f.eks. løgfrø, markfirben og alle arter af småflagermus.

Spidssnudet frø og birkemus er begge arter der er listet på bilag IV. Spidssnudet frø er almindelig udbredt i Varde Kommune, og forventes at forekomme i forbindelse med naturområder, hvor der er egnede leveforhold for spidssnudede frøer. Det er Varde Kommunes vurdering at udvidelsen ikke vil medføre nogen væsentlig påvirkning af spidssnudet frø på grund af den store forekomst af arten i Varde Kommune.

Birkemus er registreret få steder i Varde Kommune. Nærmeste lokalitet, hvor der er registreret birkemus, er ca. 9 km sydvest for ejendommen. Det er Varde Kommunes vurdering, at udvidelsen af dyreholdet ikke vil medføre nogen væsentlig påvirkning af birkemusen på grund af den store afstand til den nærmeste lokalitet hvor birkemusen er registreret.

Varde Kommune vurderer i øvrigt, at udvidelsen kan gennemføres uden at påvirke nogen af de listede arter på bilag IV i direktivet væsentligt.

Bedste tilgængelige teknik (BAT)

Med begrebet ”bedst tilgængelig teknologi” menes den teknik, som mest effektivt giver et højt beskyttelsesniveau for miljøet som helhed, og som samtidig er afvejet i forhold til fordele og økonomiske udgifter. Jævnfør Husdyrbruglovens § 19 skal kommunen sikre sig, at ansøger har truffet de nødvendige foranstaltninger til at forebygge og begrænse forurening ved anvendelse af den bedste tilgængelige teknik.

I Varde Kommunes vurdering af BAT indgår bl.a.

- BREF-dokumentet (EU-kommissionens referencedokument for BAT vedrørende intensiv hold af svin og fjerkræ)
- Miljøstyrelsens Teknologiliste
- Miljøstyrelsens Teknologiblade
- Miljøstyrelsens vejledende BAT-standardvilkår

I Varde Kommunes BAT-vurdering indgår disse hovedpunkter:

- Ammoniak
- Fodringsstrategi
- Management
- Forbrug af vand og energi
- Opbevaring af husdyrgødning

I de følgende afsnit følger ansøgers oplysninger om anvendelse af BAT, samt Varde Kommunes vurdering af om ansøger lever op til det niveau, som Varde Kommune fastlægger som BAT-niveauet for projektet.

7.22 BAT - Ammoniak

Varde Kommune har beregnet projektets BAT-emissionsniveau ud fra Bilag 3 i husdyrgodkendelsesbekendtgørelsen, se tabel 10.

Antal m ² og staldsystem/lager	Emissionsgrænseværdi (Kg NH ₃ -N/m ²)	Korrigeret grænseværdi Kg NH ₃ -N/m ²	Total Kg NH ₃ -N for produktionsarealet
Bygning 1 (eksisterende stald) 609 m ² sengestald m. spalter	1,0		609
Bygning 1 (eksisterende stald) 265 m ² sengestald m. spalter	1,0	1,34	355
Bygning 2 (eksisterende stald) 246 m ² sengestald m. spalter	1,0	1,34	330
Bygning 3 (eksisterende stald) 280 m ² dybstrøelse	0,88		246
Bygning 4 (ny stald) 112 m ² dybstrøelse	0,88		99
Bygning 5a og 5b (nye stalde) 50 m ² dybstrøelse	0,88		44
278 m ² gyllebeholder	0,4		111
676 m ² gyllebeholder	0,4		270
Total BAT emissionsniveau for projektet			2.064
Projektets reelle ammoniakemission			2.059
BAT-niveauet er overholdt med			5

Tabel 10. Beregning af projektets BAT-emissionsniveau

I MGK2011 redegjorde ansøger for fravalg af teknologier som følger:

Det vurderes at anvendelse af bedste tilgængelig teknik for den pågældende bedriftsstørrelse med eksisterende bygninger er indsættelse af skrabere på spaltearealet til malkekøerne i bygning 2.

Der vurderes ikke at være BAT med indsættelse af skrabere i den nyindrettet del af kostalden (en del af bygning 2), der anvendes til goldkøer og kvier, samt i den eksisterende kviestald (bygning 6). Årsagen hertil er, at der ved skrabning af gulvarealerne kun vil opnås en reduktion af ammoniakfordampningen på hhv. 61 og 28 kg N pr. år. Investering i skraberrobotter vil give en årlig omkostning alene til forrentning og afskrivning på 17.880 kr. pr. robot, hvorved omkostningen pr. kg reduceret N ikke er proportional med miljøeffekten.

Fodringstiltag i form af reduceret proteintildeling til malkekøerne vurderes ikke at være BAT. Andelen af græs i grovfoderrationen har for de sidste tre år ligget mellem 60 og 69 % (dette er der redegjort for overfor Varde Kommune) svarende til, at andelen af græs udgør 36 og 41 % af den totale foderration til malkekøerne (FE/ko/dag). Ifølge Miljøstyrelsens teknologiblad "Reduceret tildeling af råprotein til malkekøer" vurderes teknologien som mindre egnet på kvægbedrifter, hvor summen af afgræsning, frisk græs og ensilage af græsmarksafgrøder udgør mere en 25 % af FE/ko/dag. På baggrund heraf er fodringstiltag fravalgt.

Jævnfør Miljøstyrelsens teknologiblad "Fast overdækning af gyllebeholder" er der ikke proportionalitet i overdækning af gyllebeholdere til kvæggylle selv op til en overdækning til 950 DE. Derfor betragtes overdækning af gyllebeholder for den pågældende udvidelse til 200 DE kvæg ikke at være proportional med miljøeffekten.

Ombygning af eksisterende spaltegulve til fast drænet gulve vurderes ikke at være proportionalt med miljøeffekten. På baggrund af disse betragtninger vurderes det, at der kun vil være proportionalitet mellem omkostningerne og miljøeffekten ved indsættelse af skrabere på spaltearealet til malkekøerne i bygning 2.

Varde Kommunes vurdering i MGK2011:

Projektets totale ammoniakfordampning er 119 kg NH₃-N højere end det beregnede BAT-niveau. Ansøger har redegjort for fravalg af teknologier til reduktion af ammoniakfordampningen. Fravalgene tager udgangspunkt i prisen for at reducere de sidste 119 kg NH₃-N. Ansøger er kommet frem til, at de teknologier, som er mulige at installere på husdyrbruget alle er for dyre og der er således ikke proportionalitet i mellem prisen og miljøeffekten. Varde Kommune vurderer at ansøgers udregninger og fravalg er i overensstemmelse med loven.

Varde Kommune vurderer på baggrund af ansøgers redegørelse for fravalg og den forholdsvis lille forskel der er i projektets aktuelle ammoniakfordampning og BAT-niveauet, at § 19 i Husdyrloven er sikret.

BAT-niveauet er opnået ved at etablere spalteskraber i den eksisterende kostald (bygning 2).

Varde Kommune fastholder vurderingen fra MGK2011, hvilket betyder at BAT for to eksisterende staldafsnit fastsættes til 1,34 i stedet for 1,00 kg N/m²/år.

Varde Kommune vurderer på baggrund af ovenstående, at ansøger lever op til lovgivningens krav om BAT på punktet ammoniak.

Den beregnede ammoniakfordampning er opnået ved at etablere spalteskraber i den ene side i den eksisterende kostald (bygning 1).

Der er i afsnit 4 stillet vilkår om dette.

7.23 BAT – Fodringsstrategi

Ansøgers redegørelse:

Uændret i forhold til MGK2011.

Af MGK2011 fremgår følgende.

- *Ensilage opbevares delvis i plansiloer med opsamling af vand, hvorved risikoen for forurening af det omkringliggende miljø mindskes. Endvidere reduceres foderspild og foderet holdes renere til fordel for dyrenes velfærd.*
- *Foderproduktion og indkøb af foder sker på grundlag af foderplanlægning.*
- *Der tages analyser af grovfoder, og foderplanen afpasses grovfoderets sammensætning og kvalitet.*
- *Der udarbejdes foderplaner i samarbejde med konsulent og med anvendelse af nyeste viden indenfor kvægfodring. Herved optimeres fodringen så unødigt forbrug af råvarer undgås.*

Miljøstyrelsens vejledende BAT-standardvilkår og BREF-dokumentet behandler ikke fodringsstrategi til kvæghold. På Miljøstyrelsens Teknologiblad ”Reduceret tildeling af råprotein til malkekøer” fremgår det, at AAT-PBV-teknologien er en anerkendt teknologi til reduktion af ammoniak for kvæghold.

Beregninger har vist, at det ansøgte projekt lever op til Miljøstyrelsens vejledende BAT-emissionsniveau for ammoniak.

Varde Kommunen vurderer på den baggrund, og ud fra ansøgers tiltag på punktet fodringsstrategi, at det ansøgte projekt lever op til det niveau, som Varde Kommune fastsætter som BAT-niveauet for projektet. Ansøger lever dermed op til lovgivningens krav om BAT på punktet fodringsstrategi.

7.24 BAT - Management

Ansøgers redegørelse:

Uændret i forhold til MGK2011.

Af MGK2011 fremgår følgende.

- *I bedriftens driftsregnskab registreres forbrug af vand, energi, indkøbt foder, pesticider og handelsgødning.*
- *Rengøring i og omkring siloer og bygninger foretages jævnligt med henblik på at minimere risikoen for lugt og for at der ikke skal opstå uhygiejniske forhold.*
- *I forbindelse med indretningen af produktionsanlægget er der fokus på, at indretningen tager hensyn til en rationel drift, af hensyn til ressource forbruget i driften og af hensyn til de daglige arbejdsgange.*
- *Sigtet med anlægget er, at der ud fra et proportionalitetssynspunkt er fokus på hvilke staldsystemer, der er bedst anvendelig i relation til miljø, arbejdsforbrug og dyrevelfærd for at fremtidssikre virksomheden.*
- *Driften af mælkeproduktionen efterlever Kvalitetsprogrammet Arlagården. Hovedpunkterne i Kvalitetsprogrammet er: Mælkens sammensætning, Fødevarerikkerhed, Dyrevelfærd og Miljøhensyn. Miljøhensyn indebærer bla. affaldshåndtering, opbevaring af døde dyr, opbevaring og anvendelse af kemikalier, samt den generelle orden på bedriften. Kvalitetsprogrammet kontrolleres hvert 3. år. Hele programmet kan ses på Arlafoods hjemmeside.*
- *Hjælpstoffer som gødning, plantebeskyttelsesmidler, medicin og energi bruges under hensyntagen til miljø og sundhed.*

- *Brugen af næringsstoffer optimeres på ejendomsniveau under hensyntagen til afgrødernes behov og det økonomiske afkast.*
- *Der sikres en høj udnyttelse af næringsstoffer ved udarbejdelse af mark- og gødningsplaner. Herved sikres, at tildeling af kunst- og husdyrgødning sker ud fra afgrødernes behov og næringsstofnorm på den enkelte mark, således der sker mindst muligt tab til det omgivende miljø. Endvidere laves der en årlig opgørelse i form af gødningsregnskaber over at forbruget gødning ikke er større end normerne foreskriver.*

Forslag til BAT for svin og fjerkræ ifølge BREF-dokumentet er:

- Uddannelse af medarbejdere
- Journal over forbruget af vand, energi, foder, spild samt spredning af gødning på markerne
- Nødfremgangsmåde til at håndtere uheld
- Reparations- og vedligeholdelsesprogram for at sikrer driften og renholdelse af bygninger og udstyr
- Planlægning af logistik såsom levering af materiale og fjernelse af produkter og spild
- Planlægge korrekt gødsning af markerne

Varde Kommune vurderer, at ansøgers tiltag på punktet management lever op til det niveau, som Varde Kommune fastsætter som BAT-niveauet for projektet, blandt andet baseret på punkterne i BREF-dokumentet. Ansøger lever dermed op til lovgivningens krav om BAT på punktet management.

7.25 BAT - Forbrug af vand og energi

Ansøgers redegørelse:

Uændret i forhold til MGK2011.

Af MGK2011 fremgår følgende.

- *Elforbruget registreres kvartalsvis. Dette giver fokus på forbruget, og muligheder for at reducere dette.*
- *Med etablering af det ansøgte anlæg opnås en rationel drift, hvor flere dyr kan fodres og malkes ad gangen, hvilket medfører mindre energiforbrug pr. ko.*
- *Mælkekøleanlægget kontrolleres en gang om året af et autoriseret kølefirma, hvorved eventuelle finindstillinger foretages, dette kan give store energibesparelser.*
- *Logistikken i forbindelse med afhentning af foder til blandaanlæg, er indrettet så afstanden giver færrest muligt driftstimer, hvilket minimerer energiforbruget.*
- *Der anvendes dagslysstyrret lys i stalden, hvilket betyder, at lysstyrken i stalden reguleres i forhold til dagslyset.*
- *Staldene er med naturlig ventilation og der er derfor ikke energiforbrug til dette.*
- *Der anvendes ikke energi til opvarmning i stalde.*
- *Der er installeret varmegenvinding i forbindelse med mælkenedkøling. Varmen anvendes til at opvarme brugsvand i driftsbygningen.*

Forslag til BAT til svin og fjerkræ ifølge BREF-dokumentet er:

- Reduktion af vandforbruget ved at anvende højtryksrensere til rengøring af staldene
- Registrering af vandforbrug
- Regelmæssig kalibrering af drikkevandsanlægget
- Detektion og reparation af lækager
- Naturlig ventilation
- Optimering af ventilationssystemet

- Hyppige eftersyn og rengøring af luftkanaler
- Anvendelse af lav-energibelysning

Varde Kommune vurderer, at ansøgers tiltag på punktet forbrug af vand og energi lever op til det niveau, som Varde Kommune fastsætter som BAT-niveauet for projektet, blandt andet baseret på punkterne i BREF-dokumentet. Ansøger lever dermed op til lovgivningens krav om BAT på punktet forbrug af vand og energi.

7.26 BAT – Opbevaring af husdyrgødning

Ansøgers redegørelse:

Uændret i forhold til MGK2011.

Af MGK2011 fremgår følgende:

- *Fast mæg opbevares på møddingsplads med opsamling af vand til gylletanken. Dette minimerer udvaskningen af nitrat.*
- *Fast husdyrgødning og dybstrøelse uden daglig tilførsel overdækkes med kompostdug, presenning eller plastik, hvilket reducerer ammoniak emissionen.*
- *Dybstrøelse opbevares i markstak jf. regler for opbevaring (§ 8 i Husdyrgødningsbekendtgørelsen).*
- *Flydende husdyrgødning opbevares i tætte gylletanke og udbringes på markerne ud fra afgrødens behov på den enkelte mark. Herved optimeres optagelsen af næringsstoffer og udvaskningen af nitrat samt udledningen af fosfor minimeres.*
- *Der etableres flydelag på gylletankene for at minimere ammoniakemission, flydelaget kontrolleres månedligt og der føres logbog over kontrollen, så der er fokus på at flydelaget lever op til kravene.*
- *Årligt efterses tæthed af overjordisk del og kabler på gyllebeholdere for intakt beskyttelse og eventuelle brud. Ved skader kontaktes leverandøren.*
- *Gyllen omrøres kun forud for udkørsel af gylle.*
- *Der er konstant flydelag på gyllen, og efter omrøring/udkørsel kontrolleres det, at der er etableret flydelag senest efter 14 dage, forudsat der er gylle i tanken.*
- *Tanken er tilmeldt de lovpligtige eftersyn, hvilket betyder, at tanken hvert 10. år bliver kontrolleret af autoriseret kontrollant for, om tanken opfylder krav til holdbarhed, tæthed og styrke.*

Forslag til BAT til svin og fjerkræ ifølge BREF-dokumentet er:

- Stabil og tæt gyllebeholder, der efterses hvert år
- Omrøring kun lige før tømning
- Fast låg
- Flydelag
- Betonbund med opsamlingsbeholder for fast mæg
- Placering af markstak langt fra naboer, vandløb og markdræn
- Mekanisk adskillelse af gyllen
- Anaerob behandling i et biogasanlæg
- Aerob behandling af den flydende del

Beregninger har vist, at det ansøgte projekt, omfattende både stalde og lagre, lever op til Miljøstyrelsens vejledende BAT-emissionsniveau for ammoniak.

Varde Kommunen vurderer på den baggrund, og ud fra ansøgers tiltag på punktet opbevaring af husdyrgødning, at det ansøgte projekt lever op til det niveau, som Varde Kommune fastsætter som BAT-niveauet for projektet. Ansøger lever dermed op til lovgivningens krav om BAT på punktet opbevaring af husdyrgødning.

7.27 Samlet BAT-vurdering

Som der er redegjort for i de foregående punkter, lever ansøger op til Varde Kommunes fastsatte BAT-niveau for projektet. Varde Kommune vurderer på den baggrund, at ansøger har truffet de nødvendige foranstaltninger til at forebygge og begrænse forurening ved anvendelse af den bedste tilgængelige teknik i henhold til § 19 i Husdyrbrugloven.

9 Foranstaltninger ved ophør af produktion

Af MGK2011 fremgår følgende:

I tilfælde af ophør af produktionen vil gyllekanaler og ensilagepladser blive tømt og rengjort, således at der ikke er fare for forurening med husdyrgødning eller ensilagesaft.

Varde Kommune vurderer, at tiltagene er tilstrækkelige til at undgå forureningsfare.

10 Nabo- / partshøring

Projektet er udover ansøger og dennes konsulent sendt til høring hos naboer/partner, som ejer en matrikel indenfor lugtkonsekvenszonen, som er 260 m fra husdyrbruget, i perioden fra den 12. - 27. december 2017.

I forbindelse med nabohearingen er der ingen bemærkninger kommet.

11 Samlet vurdering

På baggrund af ovenstående vurderer Varde Kommune, at det ansøgte projekt ikke vil medføre en væsentlig påvirkning af miljøet, naturen og naboerne sammenholdt med den nuværende produktion, hvis de i miljøtilladelsen opstillede vilkår overholdes.

Varde Kommune vurderer, at der kan meddeles tilladelse til det ansøgte da:

- Der er truffet de nødvendige foranstaltninger til, at forebygge og begrænse forurening ved anvendelse af den bedste tilgængelige teknik.
- Husdyrbruget i øvrigt kan drives på stedet uden at påvirke omgivelserne på en måde, som er uforenelig med hensynet til omgivelserne.
- Udvidelse og drift af husdyrbruget ikke medfører væsentlige virkninger på miljøet.