

Stena Recycling A/S  
Nordre Kaj 47  
9900 Frederikshavn  
(fremsendt på [anette.moeller@stenarecycling.com](mailto:anette.moeller@stenarecycling.com))

Frederikshavn Kommune  
Rådhus Allé 100  
9900 Frederikshavn

Tel.: +45 98 45 50 00  
post@frederikshavn.dk  
www.frederikshavn.dk  
CVR-nr. 29189498

14. december 2015

## Revision af miljøgodkendelse



Center for Teknik og Miljø  
Sagsnummer: GEO-2014-18472

Sagsbehandler:  
Jette Brønnum  
Direkte telefon.: +45 98 45 63 59  
jebn@frederikshavn.dk

|   |  |
|---|--|
| <u>Virksomhedens navn:</u>                | Stena Recycling A/S  |
| <u>Virksomhedens<br/>listebetegnelse:</u> | K212 Oplag af ikke farligt affald<br>5.1b Behandling af slopolie<br>K203 Oplag af farligt affald<br>K209 Autoophug |
| <u>Virksomhedens<br/>beliggenhed:</u>     | Nordre Kaj 47, 9900 Frederikshavn  |
| <u>Matr.nr.:</u>                          | 507dx (selve virk) og del af 507a (kajareal)<br>Frederikshavn Bygrunde   |
| <u>Virksomhedens CVR nr.:</u>             | 24 20 83 62  |
| <u>Virksomhedens P nr.:</u>               | 1.010.629.450  |
| <u>Driftsansvarlig:</u>                   | Filialleder Claus Thinggård Larsen   |
| <u>Tilsynsmyndighed:</u>                  | Frederikshavn Kommune  |

## Indholdsfortegnelse

|        |   |    |
|--------|---|----|
| 1.     | Kommunens afgørelse og vilkår .....   | 3  |
| 2.     | Baggrunden for godkendelsen .....   | 19 |
| 2.1    | Beskrivelse af virksomheden .....   | 19 |
| 2.1.1  | Behandling af olieholdigt farligt affald .....  | 19 |
| 2.1.2  | Oplag af pap, papir og plast .....  | 22 |
| 2.1.3  | Oplag af lysstofrør og andet kviksvølvholdigt affald, småbatterier samt spildolie<br>23 |    |
| 2.1.4  | Virksomhedens eksisterende aktiviteter .....  | 23 |
| 2.2    | Miljøteknisk vurdering samt begrundelse for de stillede vilkår .....                    | 24 |
| 2.2.1  | Basistilstandsrapport .....   | 24 |
| 2.2.2  | Indretning og drift .....   | 25 |
| 2.2.3  | Miljøbehandling af biler .....  | 25 |
| 2.2.4  | Luftforurening .....  | 26 |
| 2.2.5  | Støj .....  | 26 |
| 2.2.6  | Lavfrekvent støj, infralyd og vibrationer .....   | 26 |
| 2.2.7  | Beskyttelse af jord og grundvand .....  | 26 |
| 2.2.8  | Spildevand .....  | 27 |
| 2.2.9  | Bedst Anvendelig Teknik (BAT) .....   | 36 |
| 2.2.10 | Sikkerhedsstilling .....  | 37 |
| 2.2.11 | Risiko .....  | 37 |
| 2.2.12 | Natura 2000 .....   | 37 |
| 2.3    | Planlægningsforhold .....   | 38 |
| 3.     | Forholdet til loven .....   | 38 |
| 3.1    | Lovgrundlag .....   | 38 |
| 3.2    | Tidligere meddelte afgørelser .....   | 40 |
| 3.3    | Offentlighed og partshøring .....   | 40 |
| 3.4    | Revurdering .....   | 40 |
| 3.5    | Retsbeskyttelse .....   | 41 |
| 3.6    | Aktindsigt .....  | 41 |
| 3.7    | Offentliggørelse og klagevejledning .....   | 42 |
|        | Bilag A Oversigtsplan .....   | 44 |
|        | Bilag B EAK-koder på affald til behandling i rensningsanlægget .....                    | 45 |
|        | Bilag C Områdetyper .....   | 46 |
|        | Bilag D Flowdiagram over AL-2 separationsanlæg .....                                    | 47 |
|        | Bilag E Oversigtstegning over kloaksystemet samt AL-2 separationsanlægget .....         | 48 |

## 1. Kommunens afgørelse og vilkår

Frederikshavn Kommune meddeler hermed miljøgodkendelse til Stena Recycling A/S på adressen Nordre Kaj 47, 9900 Frederikshavn på matrikel nr. 507dx samt del af 507a, Frederikshavn bygrunde. Godkendelsen er gældende fra dags dato og er meddelt på en række vilkår, der vurderes at sikre, at den ønskede aktivitet kan drives på stedet uden at påføre omgivelserne en forurening, som er uforenelig med omgivelsernes sårbarhed og kvalitet.

Miljøgodkendelsen giver virksomheden mulighed for at modtage, oplagre og rense olieholdigt farligt affald fra andre virksomheder (slopolie samt andre olieholdige produkter) samt tillader virksomheden at modtage og oplagre nye affaldsfraktioner i form af lysstofrør og andet kviksvølvholdigt affald, småbatterier samt spildolie. Endvidere ønsker virksomheden at flytte modtagelse og oplagring af pap/papir og plast til et areal under tag og øge årsmængden fra 3.000 tons til 5.000 tons. Nuværende maksimale oplag på 500 tons ønskes opretholdt.

Virksomhedens eksisterende miljøgodkendelser samt udledningstilladelse er endvidere revideret med denne afgørelse. Vilkår fra disse afgørelser er videreført i det omfang de stadig er relevante, en række vilkår er opdateret, så de er tidssvarende, og nye vilkår er kommet til, bl.a. som følge af, at der for listepunkterne er kommet standardvilkår. Nye vilkår – der er omfattet af 8 års retsbeskyttelse – er markeret med en ♦. Det er de vilkår, der udelukkende knytter sig til nye aktiviteter og ikke nye vilkår som følge af revisionen.

Frederikshavn Kommune har desuden truffet afgørelse efter § 14, stk. 1 i godkendelsesbekendtgørelsen<sup>1</sup> om, at virksomheden ikke skal udarbejde basistilstandsrapport.

### Udnyttelse af godkendelsen

1. Såfremt miljøgodkendelsen til følgende af virksomhedens nye aktiviteter

- a. behandling af slopolie samt andre olieholdige produkter
- b. modtagelse af spildolie

ikke er udnyttet senest den **1. januar 2018** bortfalder miljøgodkendelsen til disse aktiviteter.

2. Godkendelsen til virksomheden bortfalder senest, når driften har været indstillet i 3 år.

### Generelt

3. Den, der er ansvarlig for virksomheden, skal underrette tilsynsmyndigheden, før virksomheden
  1. helt eller delvist skifter driftsherre, herunder når virksomheden helt eller delvist overdrages, udlejes eller bortforpagtes,
  2. indstiller driften i en længere periode eller permanent, eller
  3. genoptager driften efter den har været indstillet en længere periode.

<sup>1</sup> Bekendtgørelse nr. 669 af 18. juni 2014 om godkendelse af listevirksomhed

4. Ved ophør af virksomhedens drift skal virksomheden træffe de nødvendige foranstaltninger for at undgå forureningsfare og for at efterlade stedet i tilfredsstillende tilstand. En redegørelse for disse foranstaltninger skal fremsendes til tilsynsmyndigheden senest 3 måneder, før driften ophører.
5. Hvor der i vilkårene anvendes betegnelsen "befæstet areal" menes en fast belægning, der giver mulighed for opsamling af spild og kontrolleret afledning af nedbør. Hvor der i vilkårene anvendes betegnelsen "tæt belægning" menes en fast belægning, der i løbet af påvirkningstiden er uigennemtrængelig for de forurenende stoffer, der håndteres på arealet.

#### **Indretning og drift**

6. Virksomheden skal indrettes og drives i overensstemmelse med godkendelsens krav og det i sagen oplyste, herunder oplysninger fremlagt af ansøger. Virksomhedens placering fremgår af bilag A.
7. Såfremt et eller flere vilkår ikke overholdes skal dette straks indberettes til tilsynsmyndigheden. Virksomheden skal straks træffe de nødvendige foranstaltninger for at sikre, at vilkårene igen overholdes.
8. Der skal på pladsen foreligge en driftsinstruktion, der beskriver, hvordan personalet skal foretage fornøden modtagekontrol, og hvordan de skal forholde sig i tilfælde af driftsforstyrrelser og uheld.
9. Affaldet skal kontrolleres ved modtagelsen og hurtigst muligt, dog senest inden ophør af næstfølgende arbejdsdag, og placeres i de dertil beregnede affaldsområder, containere, båse eller beholdere.
10. ♦Der kan modtages olieholdigt farligt affald til behandling svarende til EAK-koderne i bilag B.
11. ♦Ved modtagelsen af farligt affald skal virksomheden straks kontrollere og vurdere emballeringen, oplysninger om affaldets klassificering og art samt eventuel deklarering og mærkning af affaldet. Hvis virksomheden vurderer, at oplysningerne er utilstrækkelige, skal den umiddelbart, så vidt det er muligt, indhente de nødvendige oplysninger.
12. Hvis virksomheden modtager affald, herunder farligt affald, der ikke er omfattet af virksomhedens miljøgodkendelse, og som det ikke umiddelbart er muligt at afvise eller henvise til en anden affaldsmodtager, skal affaldet placeres i et særskilt oplagsområde, der er adskilt fra de øvrige oplag. Virksomheden skal herefter hurtigst muligt kontakte tilsynsmyndigheden og orientere om affaldet.
13. Hvis virksomheden modtager farligt affald, der ikke kan identificeres, jf. vilkår 11, skal affaldet placeres i et særskilt oplagsområde adskilt fra de øvrige oplag, mens der pågår nærmere undersøgelser eller eventuelle analyser heraf, eller mens virksomheden indhenter tilsynsmyndighedens stillingtagen til sagen.

14. Papir, pap, plast og andre lette materialer skal håndteres og opbevares på en sådan måde, at det ikke giver anledning til papirflugt eller andre gener for omgivelserne.
15. Der skal altid være en ansvarlig person til stede i virksomhedens åbningstid.
16. Hele virksomhedens område skal indhegnes med et min. 1,8 m højt hegn, volde eller lign. med aflåselig låge for at forhindre ukontrolleret adgang.
17. ♦Virksomheden skal have nedskrevne driftsinstrukser og -procedurer vedrørende<sup>2</sup>:
  - Modtagelse, oplagring, omlastning, omemballering og/eller sortering af farligt affald, herunder sikkerhedsforanstaltninger i forbindelse hermed.
  - Betjening af de enkelte anlæg, pumper mv.
  - Procedurer for rengøring af emballage, køretøjer, tanke, andet udstyr, befæstede arealer samt tankgårde, sumpe, brønde og evt. andre opsamlingssteder.
  - Virksomhedens egenkontrol.
  - Procedurer i forbindelse med driftsforstyrrelser og uheld.

Instrukser og procedurer skal fremsendes til tilsynsmyndighedens orientering senest 1 måned efter modtagelsen af godkendelsen eller idriftsættelsen af virksomheden. Instrukser og procedurer skal være tilgængelige for personalet.

#### *Stationære tankanlæg samt øvrige faste rør og slanger*

18. ♦Stationære tankanlæg til opbevaring af farligt affald skal:
  - være tætte og i god vedligeholdelsesstand,
  - være forsynet med overfyldningsalarm, der markerer, når tanken er 90 % fuld (alarmen og eventuelt overvågnings- og styringspanel skal kunne registreres fra påfyldningsstedet) samt
  - være korrosionsbeskyttede indvendigt eller opbygget af materialer, der er resistente over for den type affald, de anvendes til, og over for eventuelt kondensvand, hvis dette udskilles,
  - skal sikres mod påkørsel.

Eventuelle utætheder skal udbedres straks efter, at de er konstateret.

Ved "tankanlæg" forstås tanke med tilhørende rørsystemer og slanger.

Tankene skal være udformet som lukkede beholdere med fast tag, og de skal være hævet over underlaget, så inspektion af bunden er muligt.

Påfyldningsrør på tankene skal være afsluttet med hætte eller dæksel. Rør og slanger til påfyldning og aftapning skal være placeret og udformet således, at de er tomme, når der ikke transporteres farligt affald i dem.

Tanke, der anvendes til farligt affald, skal være udstyret med tryk/vakuum ventil.

<sup>2</sup> Dette vilkår omfatter ikke virksomhedens renseanlæg. Krav til procedure omkring virksomhedens renseanlæg er defineret i vilkår 95.

Udendørs tanke skal:

- enten males, således at tankoverfladen har en samlet strålevarmerefleksionskoefficient på mindst 70 %, eller
- isoleres, således at samme effekt opnås med hensyn til reduktion af temperaturafhængige emissioner fra tanken.

Tankanlæg skal være placeret i tætte tankgårde uden afløb, hvor volumen af den største tank maksimalt udgør 90 % af tankgårdens opsamlingskapacitet.

19. ♦ Øvrige faste rørsystemer og slanger, som anvendes til farligt affald, skal være tætte, i god vedligeholdelsestilstand og korrosionsbeskyttede indvendigt eller opbygget af materialer, der er resistente over for den type affald, de anvendes til, og over for eventuelt kondensvand, hvis dette udskilles.
20. ♦ Inden ibrugtagning af stationære tankanlæg og øvrige faste rørsystemer og slanger til farligt affald skal dokumentation for anlæggenes, rørenes og slangernes tæthed fremsendes til tilsynsmyndigheden.

#### *Omlastning, omemballering og sortering af farligt affald*

21. ♦ Påfyldning af og aftapning fra tankanlæg med farligt affald skal foregå under overvågning.
22. ♦ Relevante afspærringsmuligheder i sumpe, brønde og lignende opsamlingsbassiner beliggende i ikke-overdækkede arealer skal være lukkede, når der håndteres farligt affald, fyringsolie eller motorbrændstof i det tilhørende område, og indtil eventuelt spill er fjernet.
23. ♦ Olieholdigt farligt affald til behandling (jf. EAK-koderne i bilag B) kan sammenblandes såfremt det sikres, at der ikke er risiko for u hensigtsmæssige kemiske/fysiske reaktioner. Der skal gennemføres modtagekontrol til vurdering af, hvorvidt der kan modtages syreholdige eller basiske affaldsfraktioner.
24. ♦ Emballager med farligt affald samt kasserede produkter, der er kategoriseret som farligt affald, skal håndteres, så risikoen for, at der sker udslip og spredning af farlige stoffer, er reduceret mest muligt.
25. ♦ Stationære containere og transportcontainere til opbevaring eller transport af farligt affald skal være forsynet med tæt bund, som er bestandig for de affaldsfraktioner, der oplagres i dem. Containerne skal stå på et areal med tæt belægning, hvor overfladevand ledes til afløb med afspærringsmulighed.

Hvis containerne ikke er placeret på et areal med tæt belægning, jf. vilkår 27, skal de være indrettet med opsamlingskapacitet svarende til volumen af den største beholder til flydende affald, der oplagres i containeren.

26. ♦ Transport af farligt affald skal ske på arealer, der er befæstede. Overfladevand skal ledes til afløb med afspærringsmulighed.

27. ♦Oplagring, omlastning, omemballering eller sortering af farligt affald skal ske på arealer med tæt belægning. Arealer og gulve skal være indrettet som afgrænsede områder med opkant og/eller hældning mod grube, brønd el.lign. tæt(te) opsamlingsbassin(er) uden afløb eller med afspærringsmulighed(er).

Arealer og gulve skal endvidere indrettes således:

- at spild af flydende farligt affald kan holdes inden for et afgrænset område, der skal kunne rumme indholdet af den største opbevaringsenhed til flydende affald i området, og således
  - at overfladevand fra de ikke-overdækkede arealer kan opsamles forinden udledning.
28. ♦Gruber og lignende særlige oplagsområder til bestemte fraktioner af uemballeret farligt affald skal være tætte. Gruber til affald, der indeholder vand eller andre væsker, skal have opsamling af spild.
29. ♦Arealer, hvor der sker omlastning til og fra tankbiler og slamsugere skal, uanset vilkår 27, være indrettet som et afgrænset, tæt opsamlingsområde med hældning mod grube, brønd eller lignende opsamlingsbassin uden afløb eller med afspærringsmulighed og med en samlet opsamlingskapacitet på minimum 5 m<sup>3</sup>.
30. ♦Udendørs tankgårde skal tømmes så tit, at der maksimalt henstår 5 cm regnvand i bunden. Når tankgårde tømmes for regnvand, må der ikke samtidig pumpes affald, fyringsolie eller motorbrændstof til og fra tanken(ene).
31. ♦Rengøringspladser for emballager, køretøjer mv., der har indeholdt farligt affald, skal være indrettet på en tæt belægning med opkant og anden nødvendig afskærmning eller af en sådan størrelse, at farligt affald, vaskevand, eventuelle rengøringsvæsker samt aerosoler mv. ikke spredes uden for rengøringspladsen.

Rengøringspladsen skal være indrettet med hældning mod grube eller lignende tæt opsamlingsbassin.

32. ♦I tilfælde af brand skal relevante afløbsventiler lukkes med henblik på opsamling af slukningsvand på virksomheden.

Slukningsvand skal bortskaffes efter kommunens anvisninger.

#### *Miljøbehandling af biler*

33. Ikke-miljøbehandlede køretøjer skal straks efter ankomsten til virksomheden kontrolleres for eventuelle lækager. Såfremt der konstateres eller er mistanke om lækager, skal køretøjet straks, og senest inden arbejdsdagens ophør tømmes for de væsker, der lækker.
34. Skadede køretøjer skal opbevares på et areal med tæt belægning med kontrolleret afledning af regnvand. Ved "skadede køretøjer" forstås køretøjer, der på grund af en retssag eller en forsikrings sag endnu ikke er frigivet til affaldshåndtering af ejeren.



35. Ikke-miljøbehandlede køretøjer må kun opbevares i ét lag eller i et dertil indrettet reolsystem, hvor der kun er ét lag køretøjer på hver reol. Ved "ikke-miljøbehandlede køretøjer" forstås udtjente og skadede køretøjer.
36. Transport af ikke-miljøbehandlede køretøjer, hvor eventuelle lækager endnu ikke er håndteret, og transport af andet farligt affald, skal ske på befæstede arealer.
37. Udendørs oplag af miljøbehandlede køretøjer må kun ske:
  - på befæstet areal med fald mod afløb, eller
  - på ubefæstet eller befæstet areal uden opsamling af overfladevand, såfremt det sikres, at motorer, gearkasser, bagtøj og andre tilbageværende dele, som fortsat kan give anledning til udvaskning af olie mv., er afskærmet mod nedbør.

Ved "miljøbehandlede køretøjer" forstås udtjente køretøjer, der har fået udtaget de stoffer, materialer og komponenter, som er omfattet af bilag 1 til bekendtgørelse om håndtering af affald i form af motordrevne køretøjer og affaldsfrakturer herfra (bilskrotbekendtgørelsen).

38. Miljøbehandling af køretøjer skal ske på et areal med tæt belægning og under tag beskyttet mod vejrlig.
39. Demontering af olieforurenede dele som motorer, gearkasser og bagtøj skal ske på et areal med tæt belægning og under tag beskyttet mod vejrlig.
40. Flatning af karosserier skal enten foregå i lukket container med opsamling af spild eller på et areal med tæt belægning med kontrolleret afledning af regnvand. Såfremt flatning foregår indendørs, kan dette ske på et areal med tæt belægning uden afløb.
41. Olieforurenede dele som bilmotorer, gearkasser og bagtøj, skal opbevares i beholdere/containere, som kan tilbageholde olie og lign. spild fra disse dele, eller på et afgrænset areal med tæt belægning uden mulighed for afløb til jord, grundvand, overfladevand eller kloak, og indrettet således, at spild kan opsamles.

De opbevarede dele skal være beskyttet mod vejrlig ved hjælp af tag, låg eller presenning.

42. Der må maksimalt oplagres 20 ikke-miljøbehandlede køretøjer på virksomheden.
43. Bilerne på pladsen skal mærkes, så det tydeligt fremgår, om de er miljøbehandlede, ikke-miljøbehandlede, eller om de henstår på arealet og ikke afventer miljøbehandling.
44. Afkast fra rumudsug, udsug af svejserøg, udsug af udstødningsgas og udsug af resemiddeldampe skal være opadrettede og føres mindst 1 meter over tagryg på det tag, hvor afkastet er placeret.



### Luftforurening

45. Virksomheden må ikke give anledning til lugt- eller støvgener uden for virksomhedens område, som efter tilsynsmyndighedens vurdering er væsentlige for omgivelserne. Tilsynsmyndigheden kan, såfremt der konstateres væsentlige støvgener, kræve, at støvende oplag overdækkes eller befugtes, eller at der etableres afskærmning eller befugtning af knusnings-, presnings- eller neddelingsaktiviteter.
46. Virksomheden skal opbevare og vedligeholde materiel til slukning af brande.
47. Såfremt der etableres mekanisk ventilation fra bygning eller hal, hvor der opbevares eller håndteres affald, skal afkastet være opadrettet og føres mindst 1 meter over tagryg på det tag, hvor afkastet er placeret. Afkast fra punktudsugninger fra bygning eller hal skal være opadrettede og føres mindst 1 meter over tagryg på det tag, hvor afkastet er placeret.

### Støj

48. Driften af virksomheden må ikke medføre, at virksomhedens samlede bidrag til støjbelastningen i naboområderne overstiger nedenstående grænseværdier. Områdetyperne fremgår af vedlagte kortbilag C. De angivne værdier for støjbelastningen er de ækvivalente, korrigerede lyd niveauer i dB(A).

|                   | Kl.   | Reference tidsrum (Timer) | Områdetyper |             |                 |
|-------------------|-------|---------------------------|-------------|-------------|-----------------|
|                   |       |                           | I dB(A)     | II dB(A) *) | III og VI dB(A) |
| Mandag-fredag     | 07-18 | 8                         | 70          | 60          | 55              |
| Lørdag            | 07-14 | 7                         | 70          | 60          | 55              |
| Lørdag            | 14-18 | 4                         | 70          | 60          | 45              |
| Søn- & helligdage | 07-18 | 8                         | 70          | 60          | 45              |
| Alle dage         | 18-22 | 1                         | 70          | 60          | 45              |
| Alle dage         | 22-07 | 0,5                       | 70          | 60          | 40              |
| Spidsværdi        | 22-07 | -                         | -           | -           | 55              |

**Table 1: Støjgrænseværdier**

\*) Ved boliger i områdetype II gælder grænseværdierne for områdetype III.

#### Områdetyper:

- I Erhvervs- og industriområder
- II Erhvervs- og industriområder med forbud mod generende virksomhed
- III Områder for blandet bolig- og erhvervsbebyggelse, centerområder (bykerne)
- VI Rekreative områder.

49. Virksomheden skal gennem målinger og/eller beregninger dokumentere, at grænseværdierne i tabel 1 er overholdt, hvis tilsynsmyndigheden finder det påkrævet. Hvis støjgrænserne er overholdt kan målingerne/beregningerne højst kræves gentaget 1 gang om året.

50. Dokumentation skal senest 3 måneder efter, at kravet er fremsat, tilsendes tilsynsmyndigheden sammen med oplysninger om driftsforholdene under målingen/beregningen.
51. Dokumentation skal udføres af et målefirma, som er akkrediteret af DANAK eller godkendt af Miljøstyrelsen til "Miljømålinger ekstern støj". Virksomhedens støj skal dokumenteres ved måling og/eller beregning efter gældende vejledninger fra Miljøstyrelsen, nr. 6/1984: Måling af ekstern støj og nr. 5/1993: Beregning af ekstern støj fra virksomheder.
52. Støjmåling skal foretages, når virksomheden er i fuld drift eller efter aftale med tilsynsmyndigheden.
53. Grænseværdier for støj, jf. vilkår 48, anses for overholdt, hvis målte eller beregnede værdier fratrukket ubestemtheden er mindre end eller lig med grænseværdien. Målingernes og beregningernes samlede ubestemthed fastsættes i overensstemmelse med Miljøstyrelsens vejledninger.

#### Lavfrekvent støj, infralyd og vibrationer

54. Driften af virksomheden må ikke medføre, at den målte værdi af virksomhedens bidrag til støjen, målt indendørs i de berørte bygninger, overstiger følgende grænseværdier for lavfrekvent støj og infralyd (dB re 20  $\mu$  Pa):

| Anvendelse   |                       | A-vægtet lydtrykkniveau (10-160 Hz), dB | G-vægtet infralydniveau dB |
|--|-----------------------|---|----------------------------|
| Beboelsesrum, herunder i børneinstitutioner og lignende  | aften/nat (kl. 18-07) | 20                                      | 85                         |
|  | dag (kl. 07-18)       | 25                                      | 85                         |
| Kontorer, undervisningslokaler og andre støjfølsomme rum |                       | 30                                      | 85                         |
| Øvrige rum i virksomheder                                |                       | 35                                      | 90                         |

**Tabel 2:** Grænseværdier for lavfrekvent støj og infralyd

Grænseværdierne gælder for ækvivalentniveauet over et måletidsrum på 10 minutter, hvor støjen er kraftigst. I tilfælde, hvor støjen er impulsagtig, reduceres de anførte grænseværdier med 5 dB.

55. Driften af virksomheden må ikke medføre, at udsendelse af vibrationer, målt som accelerationsniveau indendørs i de berørte bygninger, overstiger følgende grænseværdier (dB re  $10^{-6}$  m/s<sup>2</sup>):

| Anvendelse   | Vægtet accelerations-niveau $L_{aw}$ i dB |
|--|---|
| Boliger i boligområder (hele døgnet)<br>Boliger i blandet bolig/erhvervsområde (kl. 18-07)<br>Børneinstitutioner og lignende | 75  |
| Boliger i blandet bolig/erhvervsområde (kl. 07-18)<br>Kontorer, undervisningslokaler og lignende                             | 80  |
| Erhvervsbebyggelse   | 85  |

**Tabel 3:** Grænseværdier for vibrationer

56. Grænseværdierne gælder for det maksimale KB-vægtede accelerationsniveau med tidsvægtning S.
57. Hvis tilsynsmyndigheden ved observationer og evt. orienterende målinger finder, at ovenstående grænser for lavfrekvent støj, infralyd og vibrationer kan være overskredet, skal virksomheden få foretaget akkrediterede målinger/beregninger.

### Beskyttelse af jord og grundvand

58. Udendørs tanke skal være sikret mod påkørsel.

Påfyldningsstudse og aftapningshaner (aftapningsanordninger) for olieprodukter, herunder motorbrændstof, skal være placeret inden for konturen af en tæt belægning indrettet med kontrolleret afledning af afløbsvandet. Alternativt skal eventuelt spild opsamles i en tæt spildbakke eller grube. Udendørs spildbakker eller gruber skal tømmes, således at regnvand i bunden maksimalt udgør 10 % af spildbakkens eller grubens volumen.

59. ♦ Udendørs oplag af farligt affald skal være sikret mod påkørsel.
60. Brændstof, olie og kemikalier samt farligt affald skal opbevares i tætte, lukkede beholdere, der er placeret under tag og beskyttet mod vejrlig<sup>3</sup>. Oplagspladsen skal have en tæt belægning og være indrettet således, at spild kan holdes inden for et afgrænset område og uden mulighed for afløb til jord, grundvand, overfladevand eller kloak. Området skal kunne rumme indholdet af den største beholder, der opbevares.
61. Tætte belægninger og befæstede arealer, gruber, brønde og lignende opsamlingsbassiner og lignende særlige oplagsområder samt tankgårde skal være i god vedligeholdelsesstand. Utætheder skal udbedres så hurtigt som muligt, efter at de er konstateret.
62. Virksomheden må ikke modtage skrot<sup>4</sup>, der på forhånd vides at indeholde farligt affald eller flydende olie. Dog må transformatorer og spåner mv. med indhold af olierester eller køle- og smøremidler o. lign. modtages, oplagres og afsendes i tætte,

<sup>3</sup> Kravet er ikke gældende for oplag af slopolie og spildolie. Disse oplag er omfattet af vilkår 27.

<sup>4</sup> Forbuddet gælder ikke biler til miljøbehandling.

overdækkede containere eller beholdere. Disse containere eller beholdere kan stå uafdækket indendørs.

63. Jern- og metalkrot og andet affald, der kan afgive olie eller væsker, skal opbevares og håndteres på en oplagsplads eller på et gulv med tæt belægning indrettet med fald mod afløb eller grube, hvorfra der sker kontrolleret afledning, eller i lukket/overdækket container med indbygget sump.
64. Jern- og metalkrot, der kan afgive metalstøv, skal håndteres og opbevares enten udendørs på et befæstet areal, indendørs på fast gulv eller i en container.
65. Opbevaring og håndtering skal udføres, så støvdannelse minimeres, og der må ikke ske støv-/materialeflugt til omgivelser uden for virksomheden.
66. Neddeling, klipning eller opskæring af jern- og metalkrot må kun foretages på et areal eller gulv, der er forsynet med tæt belægning.
67. Akkumulatorer og batterier skal opbevares i beholdere eller containere, der enten er placeret indendørs eller under halvtag, eller som er lukket med låg. Beholderne og containere skal være tætte og modstandsdygtige over for de væsker, der er anvendt i batterierne eller akkumulatorene.
68. Blandet bygnings- og nedrivningsaffald, bortset fra inert affald, må kun opbevares og håndteres på befæstet areal med kontrolleret afledning af nedbør.
69. Vaskepladser for motorer og andre løsdele fra miljøbehandling af biler samt materiel i øvrigt skal indrettes på et befæstet areal med fald mod afløb, hvorfra der sker kontrolleret afledning af afløbsvandet.
70. Spildolie og andet farligt affald skal opbevares i tætte, lukkede beholdere, der er markeret, så det tydeligt fremgår, hvad de indeholder. Beholderne skal være placeret under tag og beskyttet mod vejrlig. Dog kan opbevaring af farligt affald i transportcontainere, der bliver afhentet med indhold og tømt hos modtagevirksomheden, ske under tæt presenning. Oplagspladsen skal have en tæt belægning og være indrettet således, at spild kan holdes inden for et afgrænset område og uden mulighed for afløb til jord, grundvand, overfladevand eller kloak. Området skal kunne rumme indholdet af den største beholder.
71. ♦ Oplag af farlige affaldsarter eller -fraktioner, der ved sammenblanding kan medføre en fysisk/kemisk reaktion, som kan udgøre en miljø- eller sundhedsmæssig risiko, skal ske således, at sammenblanding ikke er mulig. Spild fra stoffer, der kan reagere med andre f.eks. oxiderende stoffer skal opsamles i separat spildbakke/sump. Emballeret farligt affald skal placeres, således at den enkelte emballage kan inspiceres, og således at der ikke er risiko for, at emballagerne vælter. Ved stabling af emballager må der ikke være risiko for, at de nederste emballager lider overlast.
72. ♦ Alle emballager til farligt affald skal være egnede til opbevaring af den pågældende affaldsart eller -fraktion og forsynede med tydelig mærkning.

73. ♦ Flydende og støvende farligt affald skal opbevares i tætte, lukkede emballager, der er modstandsdygtige over for det affald, der opbevares i emballagen.
74. ♦ Helt eller delvist knuste kviksølvholdige lyskilder samt kviksølvholdigt glas eller pulver skal opbevares i tætte lukkede emballager.

#### Affald

75. ♦ Der er følgende krav til maksimalt oplag af farligt affald knyttet til behandling af olieholdigt farligt affald fra andre virksomheder:

| Affaldstype                               | EAK-kode                           | Max. oplag        | Opbevaringsform   |
|---|------------------------------------|-------------------|---|
| Olieholdigt farligt affald til behandling | Se bilag B                         | 190 tons          | I tanke (3 af 50 m <sup>3</sup> og 2 af 20 m <sup>3</sup> ) placeret i tankgrav |
| Fast affald fra separation                | <b>19 02 05</b><br><b>19 02 09</b> | 170 tons          | I containere af 20 m <sup>3</sup>   |
| Olie fra separation                       | <b>13 02 08</b><br><b>19 02 07</b> | 50 m <sup>3</sup> | I 50 m <sup>3</sup> tank i tankgraven   |

**Table 4:** Godkendte oplag af affaldstyper. Placering af oplagene fremgår af bilag A

Der må herudover maksimalt opbevares følgende:

- 10.000 t ubehandlet jernskrot (heraf 100 tons køleskabe og andre hårde hvidevarer)
  - 1.000 t metaller
  - 15.000 t jernskrot til videresalg
  - 2.000 t metalskrot til videresalg
  - 200 t brugsjern til videresalg
  - 500 t pap, papir og plast
  - 1.000 t beton og asfalt
  - 500 t ubehandlet nedrivningstræ + neddelt nedrivningstræ med videre
  - 50 t akkumulatorer
  - 20 t elektroniskrot
  - 2 t lysstofrør og andet kviksølvholdigt affald
  - 5 t spildolie
  - 2 t småbatterier
76. ♦ Affald, der spildes, skal opsamles samme dag og anbringes i de dertil indrettede containere eller affaldsområder.
77. ♦ Hvis der opstår risiko for, at spild af farligt affald kan nå et afløb, skal de(n) relevante afspærringsmulighed(er) straks lukkes.
78. ♦ Spild af farligt affald i sumpe, brønde o.lign. opsamlingsbassiner samt i tankgårde opsamles dagligt ved arbejdstids ophør. Ved uheld, hvor der f.eks. er gået hul på en emballage med flydende farligt affald, opsamles spildet hurtigst muligt.
79. Opsamlet spild af farligt affald inkl. eventuelt opsugningsmateriale, rester fra filtrering af farligt affald samt affald fra rengøring af emballager, containere, køretøjer, tanke

eller andet udstyr til farligt affald skal håndteres som farligt affald. Der skal til enhver tid forefindes opsugningsmateriale på virksomheden.

80. Spild og øvrigt affald fra flatning af karosserier skal, uanset vilkår 79 opsamles, så snart aktiviteten er afsluttet.

**Spildevand – udledning til havet**

81. Overfladevand fra virksomhedens befæstede arealer, herunder kajareal samt vand fra vaskeplads er omfattet af denne udledningstilladelse (vilkår 81-97).
82. Denne tilladelse er tidsbegrænset og revideres første gang sammen med den del af miljøgodkendelsen, der er knyttet til bilag 1 aktiviteten.
83. Vandet skal ledes via sandfang, koalescensolieudskiller, AL-2 separationsanlæg (tungmetalfældning og båndfilter), målebrønd og til sidst pumpebrønd.

Pumpebrønd skal sikre, at der kan spærres for afløb til havnebassin.

84. Udledningen af overfladevand må kun ske via udløbspunkt angivet i tabel 5.

| Udløbnr. | Udløbsplacering     |            | Vandområde                   | Total areal (m <sup>2</sup> ) |
|----------|---------------------|------------|------------------------------|-------------------------------|
|          | Euref 89 (Øst/Nord) |            |                              |                               |
| L07R     | 593.177             | 6.6367.599 | Frederikshavn<br>Havnebassin | 15.000                        |

**Tabel 5:** Udløbets placering

85. Udledningen fra udløbet må ikke medføre synlig oliefilm, skumdannelser eller flydestoffer, eller i øvrigt give uæstetiske forhold i havnebassinet.
86. Ved uheld, der kan give eller giver anledning til en forringet udløbskvalitet, herunder medfører fare for forurening, skal tilsynsmyndigheden straks underrettes. Det skal oplyses hvilke tiltag, der allerede er iværksat, og som påtænkes iværksat for at standse og hindre lignende fremtidige driftsforstyrrelser og/eller uheld. Udenfor normal arbejdstid kontaktes alarmcentralen (112), såfremt udledningen kan medføre fare for væsentlig forurening.

87. Overfladevandet skal ved udledning til havnebassinet overholde følgende krav:

| Parameter         | Udlederkrav (middel) | Udlederkrav (max)        |
|-------------------|----------------------|--------------------------|
| Bly*              | 70 µg/l              | -                        |
| Cadmium*          | 2,0 µg/l             | -                        |
| Kobber*           | 20 µg/l              | -                        |
| Nikkel*           | 200 µg/l             | -                        |
| Zink*             | 156 µg/l             | -                        |
| Kviksølv*         | -                    | 0,7 µg/l                 |
| Arsen*            | 2,2 µg/l             | -                        |
| Vandmængde**      | -                    | 8.000 m <sup>3</sup> /år |
|                   | -                    | 580 m <sup>3</sup> /døgn |
| Suspenderet stof* | 50 mg/l              | -                        |
| Mineralisk olie*  | 10 mg/l              | 20 mg/l                  |
| pH*               |                      | 6,0-9,5                  |

**Tabel 6:** Parametre og kravværdier for udledning af overfladevand

\* Det forudsættes at prøveudtagning og analyse skal ske i overensstemmelse med kravene i den til enhver tid gældende bekendtgørelse om kvalitetskrav til miljømålinger, pt. bekendtgørelse nr. 231 af 5. marts 2014.

\*\* Dokumentation for afledt vandmængde på døgn- og årsbasis skal ske ved beregning ud fra AL-2 separationsanlæggets flowmåler og timetæller.

88. Kravet til udledningen er overholdt for, når middelværdien af de udtagne prøver for kalenderåret ikke overstiger udlederkrav (middel) og ingen af enkeltmålingerne overstiger udlederkrav (max) jf. tabel 6.

Parametre med værdier under detektionsgrænsen bidrager ved gennemsnitsberegning med en halv værdi af detektionsgrænsen.

89. Såfremt en analyse overskrider den angivne kravværdi, skal virksomheden straks kontakte tilsynsmyndigheden og redegøre for forholdene og eventuelle tiltag til bedring af disse.
90. Der skal udtages 8 repræsentative kontrolprøver i hvert kalenderår. Prøverne kan udtages enten som tidsproportionale eller som flowproportionale døgnprøver. Prøveudtagningen af 4 af de 8 prøver for hvert kalenderår skal påbegyndes senest 1 døgn efter, at AL-2 separationsanlægget har været anvendt til rensning af olieholdigt farligt affald.
- Ved grænseværdioverholdelse kan antallet af kontrolprøver efter to kalenderår reduceres efter aftale med tilsynsmyndigheden.
91. Den udledte vandmængde under prøvetagningen (m<sup>3</sup>/døgn) skal registreres og påføres analyseblanketten. Endvidere skal det påføres analyseblanketten, hvornår der sidst er behandlet olieholdigt farligt affald i AL-2 separationsanlægget.
92. Analyseresultaterne skal sendes til tilsynsmyndigheden, når de er tilgængelige fra laboratoriet.



Virksomheden skal endvidere indberette analysedata til den fælles offentlige database PULS.

93. Tilsynsmyndigheden kan, såfremt det af hensyn til miljøet skønnes nødvendigt, kræve, at der udtages ekstra prøver og eller analyseres for andre parametre end de, der er nævnt i kontrolprogrammet.
94. Der må ikke anvendes koldaffedtningsmidler på vaskepladsen. Der må som udgangspunkt kun anvendes vaskemidler der i Keminøglen har Score 1 i kategorierne "separationstid" og "ydre miljø", se <http://keminoglen.inet-designer.dk/idd78.asp>. Skal der anvendes andre produkter skal dette godkendes af Frederikshavn Kommune.
95. Der skal foreligge en skriftlig procedure for drift og vedligeholdelse af renseanlæggets forskellige dele. Ved "renseanlægget" forstås sandfang, koalescensolieudskiller og AL-2 separationsanlæg.

Ved eventuelle ændringer af driften og vedligeholdelsen af renseanlægget, skal proceduren revideres i overensstemmelse hermed og tilsynsmyndigheden orienteres.

96. Virksomheden skal hvert år inden 1. februar fremsende indberetning til tilsynsmyndigheden over resultatet af det forgående kalenderårs analyseresultater samt registreringer af vandmængder set i relation til udlederkravene.
97. Der skal i forbindelse med driften af renseanlægget (jf. definition i vilkår 95) udarbejdes en driftsjournal, hvoraf alle relevante oplysninger vedrørende renseanlæggets drift skal fremgå.

Driftsjournalen skal indeholde oplysninger om pejlinger, tømninger, bortkørte slam- og oliemængder, rengøring af AL-2 separationsanlægget samt eventuelle reparationer.

Driftsjournalen skal forevises tilsynsmyndigheden på forlangende og opbevares i mindst 5 år.

### Egenkontrol

98. Virksomheden skal mindst 1 gang i kvartalet visuelt kontrollere alle tætte belægninger samt tankgårde, mens øvrige befæstede arealer samt gulve og sumpe skal kontrolleres visuelt mindst 1 gang årligt.

Tilsynsmyndigheden kan kræve, at virksomheden lader en uvildig sagkyndig foretage et eftersyn af

- tætte belægninger og befæstede arealer,
- gruber, brønde og lignende opsamlingsbassiner,
- stationære containere og egne transportcontainere,
- særlige oplagsområder og
- tankgårde

dog højst en gang hvert tredje år.

Inden eftersynet iværksættes, skal planen herfor godkendes af tilsynsmyndigheden. Rapport over resultatet af eftersynet skal indsendes til tilsynsmyndigheden senest 1 måned efter eftersynet.

99. ♦ Virksomheden skal foretage eftersyn og funktionsafprøvning af automatiske kontrol-, alarm- og sikringsystemer jf. vilkår 18<sup>5</sup> efter leverandørens anvisning, dog mindst en gang årligt.
100. ♦ Virksomheden skal mindst 1 gang i kvartalet foretage visuel kontrol af tankanlæg til farligt affald for lækager og vedligeholdelsestilstand, jf. vilkår 18.  
Øvrige faste rørsystemer og slanger til farligt affald skal kontrolleres visuelt for lækager og vedligeholdelsestilstand 1 gang om måneden, jf. vilkår 19.
101. ♦ Virksomheden skal mindst hvert femte år og første gang senest den 1. september 2016 lade foretage tæthedsprøvning af enkeltvæggede tanke med tilhørende rørsystemer med henblik på at dokumentere, at vilkår 18 er overholdt.

Tæthedsprøvningen skal foretages af et uvildigt, sagkyndigt firma, og rapport over resultatet skal indsendes til tilsynsmyndigheden senest 1 måned efter prøvningen.

#### *Driftsjournal*

102. Der skal i medfør af bilskrøtbekendtgørelsens<sup>6</sup> § 12 stk. 1 føres register over modtagne køretøjer og produceret affald mv. Dette register skal suppleres med følgende oplysninger:

- Dato for modtagelse af ikke-miljøbehandlede køretøjer, der er frigivet til affaldsbehandling, og for miljøbehandling af disse køretøjer.
- Ved udgangen af hvert kvartal registreres antallet af oplagrede ikke-miljøbehandlede køretøjer, jf. vilkår 42, samt mængden af hver af de oplagrede affaldsarter.
- Ved udgangen af hvert kalenderår registreres antallet af oplagrede miljøbehandlede køretøjer.
- Dato for og resultatet af eget eftersyn af tætte belægninger og befæstede arealer, gulve eller gruber.

Der skal derudover føres register med følgende:

- Dato for hvornår der er modtaget affald, der ikke er omfattet af virksomhedens miljøgodkendelse, og hvordan det blev håndteret og bortskaffet.
- Ved udgangen af hvert kvartal registreres mængden af hver af de oplagrede affaldsarter. Oplysningerne indføres i journalen.
- ♦ Løbende registrering af art, fraktion og mængde af modtaget farligt affald med angivelse af navn og adresse samt CVR- og P-nummer på de virksomheder, hvorfra affaldet er leveret.
- ♦ Løbende registrering af art, fraktion og mængder af fraført affald med angivelse af navn og adresse samt CVR- og P-nummer på de virksomheder, hvortil affaldet er leveret.

<sup>5</sup> Der er tale om overfyldningsalarm og tryk/vaccum-ventiler.

<sup>6</sup> Bekendtgørelse nr. 1312 af 19. december 2012 om håndtering af affald i form af motordrevne køretøjer og affaldsfraktioner herfra

- ♦ Navn, adresse og så vidt muligt CVR- og P-nummer på affaldsproducenter, der afvises.
- ♦ Dato for og resultatet af kontrol af automatiske kontrol-, alarm- og sikringssystemer, jf. vilkår 99.
- ♦ Dato for og resultatet af den visuelle kontrol af tætte belægninger, befæstede arealer og gulve, opsamlingsbassiner, containere, tankgårde og særlige oplagsområder samt eventuelle foretagne forbedringer, jf. vilkår 98.
- ♦ Dato for og resultat af det uvildige eftersyn af tætte belægninger, befæstede arealer og gulve, opsamlingsbassiner, containere, tankgårde og særlige oplagsområder samt eventuelle foretagne forbedringer, jf. vilkår 98.
- ♦ Dato for og resultatet af den visuelle kontrol af tankanlæg og øvrige faste rørsystemer samt eventuelle foretagne forbedringer, jf. vilkår 100.
- ♦ Ved udgangen af hvert kvartal registreres endvidere mængden af hver af de oplagrede affaldsarter eller -fraktioner, for hvilke der er fastsat vilkår om maksimalt oplag, jf. vilkår 75.

Driftsjournalen skal opbevares på virksomheden i mindst 5 år og skal være tilgængelig for tilsynsmyndigheden.

### **Sikkerhedsstillelse**

103. Stena Recycling A/S skal etablere sikkerhedsstillelse til dækning af udgifter til videretransport og destruktion eller anden håndtering af affaldet ved en selvhjælpshandling efter miljøbeskyttelseslovens § 39a.

Sikkerhedsstillelsen er fastsat til 129.000 kr.

Sikkerhedsstillelsen kan ske i form af en bankgaranti, kautionsforsikringspolice eller deponering af kontanter på en spærret konto i et pengeinstitut.

Frederikshavn Kommune kan til enhver tid træffe afgørelse om op - eller nedregulering af sikkerhedsstillelsens størrelse, hvis grundlaget for beregningen af sikkerhedsstillelsens størrelse ændres væsentligt. Det kan eksempelvis være i tilfælde af prisændringer på modtageanlæg eller ved ændring af oplag.

## 2. Baggrunden for godkendelsen

Frederikshavn Kommune har den 13. november 2014 modtaget ansøgning om miljøgodkendelse til nye aktiviteter på Stena Recycling A/S. Der er fremsendt supplerende oplysninger ad flere omgange, senest den 10. december 2015.

Ved behandlingen af ansøgningen har Frederikshavn Kommune samtidig valgt at revidere de eksisterende miljøgodkendelser samt tilladelsen til udledning af overfladevand til havnebassinet.

### 2.1 Beskrivelse af virksomheden

Følgende miljøtekniske beskrivelse er uddrag fra ansøgningsmaterialet. Endvidere er virksomhedens eksisterende aktiviteter beskrevet af Frederikshavn Kommune ud fra tidligere afgørelser.

#### 2.1.1 Behandling af olieholdigt farligt affald

Stena Recycling A/S ønsker at modtage, oplagre og rense olieholdigt farligt affald fra andre virksomheder (slopolie samt andre olieholdige produkter) svarende til affaldstyperne i bilag B.

Pt. renses virksomhedens overfladevand i eget rensningsanlæg. Det er et ønske, at det eksisterende AL-2 separationsanlæg desuden kan anvendes til rensning af slopolie samt andre olieholdige produkter fra eksterne leverandører. Iht. producenten af AL-2 separationsanlægget kan dette lade sig gøre med ganske få ændringer af anlægget, hvilket vil sige 2-3 ekstra udligningsbeholdere, en ekstra polymerblander og evt. et ekstra båndfilter.

Processen omkring rensning af overfladevand og udledning af dette til havnebassinet vil være uændret i forhold til nuværende godkendelse. Procesvand fra rensning af olieholdigt farligt affald ønskes ledt via kloak til det offentlige rensningsanlæg. Der er ansøgt om tilslutningstilladelse hertil den 8. juni 2015.

Kapaciteten på AL-2 separationsanlægget er max. 210.000 m<sup>3</sup> pr. år. Der forventes, at blive rensset ca. 20.000 m<sup>3</sup> olieholdigt affald pr. år. Dette betyder, at der forventes afledt ca. 18.000 tons spildevand pr. år til det offentlige rensningsanlæg.

#### *Trafik*

Slopolie og andre olieholdige produkter vil fortrinsvist blive kørt til virksomheden i tankbiler, og vil ved ankomst til virksomheden fyldes i opstillede tankanlæg i tankgraven. Der opstilles 3 tanke af 50 m<sup>3</sup> samt 2 tanke af 20 m<sup>3</sup> i tankgraven. En mindre del modtages i palletanke og spunstromler.

Der vil max. køre 2.000 tankbiler ind på pladsen årligt med olieholdigt farligt affald. Det svarer til ca. 50 tankbiler ugentligt eller ca. 10 dagligt. Ansøger kalkulerer med, at 90 % af indgangsmængden kan separeres fra som spildevand og der skal således køres 2.000 tons tørstof bort årligt. Dette svarer til, at der skal bortkøres ca. 167 tons tørstof om måneden, svarende til 7 lastbiler med hænger.

Åbningstiden på virksomheden er normalt på hverdage i tidsrummet kl. 7.00–16.00 og i særlige tilfælde til kl. 18.00. Ansøger vil tilstræbe at aktiviteterne med til- og frakørsel alt overvejende kommer til at foregå i disse tidsrum.

Frakørsel kan ske direkte fra hovedfærdselsårer og via industrikvarter.

### Støj

Der er følgende kilder, der bidrager til støjbelastningen fra virksomhedens behandling af olieholdigt farligt affald:

- motorer og pumper på AL-2 separationsanlægget (er placeret inde i skibscontainere)
- pumpninger af olieholdigt farligt affald fra tankbil til tankanlæg (udendørs)
- kørsel med lastbiler og trucks

### Processer

Olieholdigt farligt affald tømmes indenfor 24 timer til en af to 50 m<sup>3</sup> tanke i tankgraven. Her sker en separation, hvor olie og vand adskilles. Vandfraktionen pumpes til en 50 m<sup>3</sup> buffertank med omrøring, der ligeledes er placeret i tankgraven. Fra buffertanken ledes olieholdigt farligt affald ind i indløbstanken til AL-2 separationsanlægget, hvor spildevandet tilsættes fældningskemikalier (aluminium- eller jernsulfat), hvorefter aluminiumoxider eller hydroxider udfældes. Mikroorganismer og kemiske forbindelser klæber sig til hydroxiderne og danner flokke. Flokkene adskilles fra vandet ved tilsætning af polymerer, og de danner større aggregater, der synker til bunds. Det udfældede materiale fjernes fra vandfasen i et båndfilteranlæg. Vandet pH-justeres inden afledningen.

Inden skift mellem behandling af overfladevand og procesvand på AL-2 separationsanlægget samt vise versa skal anlægget renses. Dette er nødvendigt for ikke at efterlade olierester mv. i anlægget, der kan medføre, at grænseværdierne for udledning til recipienten overskrides. Anlægget rengøres med samme rengøringsmiddel, som benyttes til vask af maskiner på vaskepladsen. Rengøringsvand og spulevand går retur til enten buffertank (med olieholdigt spildevand), hvis anlægget har rensset denne type spildevand eller 50 m<sup>3</sup> udligningstank (med overfladevand), hvis der er rensset overfladevand og kan således blive udledt til enten recipient eller offentlig rensning. Selve omskiftningen kan ske i løbet af 20 minutter.

I bilag D ses et flowdiagram over AL-2 separationsanlægget og i bilag E ses et kort over kloaksystemet samt en oversigtstegning over AL-2 separationsanlægget.

### Tankgrav/tanke/rør

Tankgravens størrelse vil opfylde følgende:

*Farligt affald opbevares i egnede beholdere på tæt bund med opkant og uden mulighed for afløb til kloak, jord, vandløb og grundvand. Oplagspladsen vil være indrettet således at spild kan opsamles ved brud på den beholder, der indeholder den største mængde.*

Tankgraven vil ikke overdækkes, men hver morgen vil regnvandet tømmes fra tankgården, så der maksimalt henstår 5 cm i bunden. Regnvandet vil ledes til udledningstanken for overfladevand og renses på samme vis. Når tankgraven tømmes, må der ikke samtidig pumpes affald til og fra tankene. Spild fra påfyldning eller aftapning opsamles i tankgraven.

Arealet omkring tankgraven befæstes.

Tankene er enkeltvæggede. Alle rør til farligt affald har synlig rørføring fra tankgrav til AL-2 separationsanlægget, der giver mulighed for inspektion af rørene.

#### Affald

Udover det affald der i øvrigt behandles i virksomheden, opstår der følgende affaldstyper ved behandling af olieholdigt farligt affald:

| Affaldstype / Godkendte affaldsmottager***  | EAK-kode             | Beholdertype        | Forventede mængder/år | Opbevarede mængder - max /opbevaringssted                |
|---|----------------------|---------------------|-----------------------|--|
| *Fast affald fra separation   | 19 02 05<br>19 02 09 | Egnede beholdere    | 2000 Tons**           | 170 tons (svarende til 1 mdr.'s separation) / se bilag 1 |
| *Olie fra separation til genanvendelse  | 13 02 08<br>19 02 07 | Egnede beholdere    | 600 m <sup>3</sup>    | / se bilag 1   |
| *Opsugningsmateriale og rester fra spild  | 16 07 08             | 200 L plastbeholder | 1 tons                | / se bilag 1   |
| *Tom urensset emballage fra hjælpestoffer i produktion med evt. rester af hjælpestoffer |                      | Dunke, palletanke   | 2 tons                | / se bilag 1   |

\*Farligt affald

\*\*Kalkuleret med, at 90 % af indgangsmængden kan separeres fra som spildevand, svarende til 2000 tons tørstof årligt som fast affald fra separationen.

\*\*\*Det farlige affald bortskaffes til affaldsbehandlere med godkendelse til at modtage og behandles de pågældende affaldstyper.

**Tablet 7:** Forventede affaldsmængder ved behandling af olieholdigt farligt affald

#### Hjælpestoffer

Stena Recycling A/S har oplyst, at der i anlægget skal anvendes de stoffer, der i dag benyttes til behandling af overfladevand. Det forventes, at samme processer fortsætter, blot med større forbrug. Af tabel 8 fremgår hjælpestoffer med navn, CAS-nr. på de væsentligste indholdsstoffer samt oplysninger om indholdet af de væsentligste indholdsstoffer i %.

Endvidere angives klassificering, lugt, forventet årsforbrug af de enkelte hjælpestoffer samt max. oplagsmængde.

| Hjælpestof  | CAS-nr.   | Indhold                       | Lugt                   | Fareklassifikation          | Forventet årsforbrug (tons) | Max. oplag (tons) |
|---|---|-------------------------------|------------------------|-----------------------------|-----------------------------|-------------------|
| Natriumhydroxid                                       | 1310-73-2   | 28-33 %                       | Svag, karakteristisk   | H314                        | 250                         | 8                 |
| Saltsyre  | 7647-01-0   | 30 %                          | Stikkende              | H290, 314, H335             | 1 – 2                       | 0,5               |
| CC Flocc 1300 A<br>Flokkuleringsmiddel<br>(anionisk)  | 64742-47-8<br>(oliestoffer).<br>68439-50-9<br>m.fl.<br>(alkoholer)                    | Samlet<br>max.<br>ca. 30<br>% | Salmiakagtig           | Xi og R38 for<br>blandingen | 40                          | 8                 |
| CC Flocc 11000C<br>Flokkuleringsmiddel<br>(kationisk) | 64742-47-8<br>(oliestoffer).<br>64425-86-1<br>(alkoholer).<br>77-92-9<br>(citronsyre) | Samlet<br>max.<br>ca. 30<br>% | Let<br>petroleumsagtig | R36/38 for<br>blandingen    |                             |                   |
| Fældningsmiddel                                       | 7705-08-0   | 40 %                          | Ubetydelig             | H302, 315,<br>H318          | 200                         | 8                 |

**Tabel 8:** Forventet årsforbrug samt maksimalt oplag af hjælpestoffer til behandling af olieholdigt farligt affald

Hjælpestofferne opbevares i dunke eller palletanke.

#### Uheld/spild

Et muligt uheld vil være spild af olie, fx ved brud på en hydraulikslange på en lastbil. Spild af olie bliver opsamlet med absorptionsmateriale. Et andet muligt uheld vil være brud på emballage ved håndtering.

#### 2.1.2 Oplag af pap, papir og plast

P.t. har Stena Recycling A/S tilladelse til modtagelse og oplagring af pap/papir og plast på Nordre Kaj 47 med et maksimalt oplag på 500 tons. Virksomheden ønsker at flytte aktiviteten under tag og øge den modtagne årsmængde fra 3.000 tons til 5.000 tons. Nuværende max. oplag på 500 tons ønskes opretholdt. Hovedparten af det modtagne materiale leveres efter sortering videre til genbrug.

Stena Recycling A/S har hidtil oplagret pap/papir og plast på adressen Sandholm 55G, der ligger tæt ved Nordre Kaj 47. Her er omlastet pap/papir og plast med en kapacitet for tilførsel af affald på mindre end 30 tons pr. dag. Denne afdeling lukkes og der er dermed ikke tale om, at antallet af lastbiler øges i området, da aktiviteten blot flyttes til Nordre Kaj 47.

Der er ingen procesrelaterede udsugninger i forbindelse med håndteringen af materialerne. Der forventes ikke væsentlig støv eller lugtgener fra virksomheden.

For at hindre løst papir og plast i at skæmme omgivelserne vil virksomhedsområdet være indhegnet, ligesom der vil foretages daglig rundring og oprydning af løst materiale. Der udledes ingen spildevand i forbindelse med aktiviteterne knyttet til håndtering af pap/aviser og plast.



Et muligt uheld vil være løsrivelse af materiale ved håndtering. Materialet skal håndteres og opbevares på en sådan måde, at det ikke giver anledning til papirflugt eller andre gener for omgivelserne. Løst materiale vil blive opsamlet straks og der vil løbende være opsamling af materiale som har revet sig løst. Desuden er virksomhedsområdet indhegnet, for at hindre løst papir og plast i at skæmme omgivelserne. Desuden vil der foretages daglig rundring og oprydning af løst materiale.

### 2.1.3 Oplag af lysstofrør og andet kviksvølvholdigt affald, småbatterier samt spildolie

Der søges om at modtage følgende nye affaldsfraktioner med følgende maksimale oplag.

| Affaldsfraktion                             | EAK-kode | Oplagsform og sted   | Max årlig mængde i tons |                 | Maksimalt oplag tons |                 |
|---|----------|----------------------|-------------------------|-----------------|----------------------|-----------------|
|   |          |                      | Gældende MGK            | Ansøgt maj 2015 | Gældende MGK         | Ansøgt maj 2015 |
| Spildolie                                   | 130208   | Emballeret indendørs | -                       | -               | -                    | 5               |
| Lysstofrør og andet kviksvølvholdigt affald | 200121   | Emballeret indendørs | -                       | -               | -                    | 2               |
| Småbatterier                                | 200133   | Emballeret indendørs | -                       | -               | -                    | 2               |

**Table 9:** Nye affaldsfraktioner samt maksimalt oplag heraf

Lysstofrør kommer hovedsagelig fra WEEE-ordningen eller via drive in. Lysstofrørene opbevares i container eller plastbeholder og læsses med truck til opbevaring i hal, hvorefter de transporteres til Stena Recycling A/S i Vissenbjerg eller til en aftager til viderebehandling.

Småbatterier kommer hovedsagelig fra WEEE-ordningen eller via drive in. Batterierne opbevares i 200 l blå tønder, hvorefter de transporteres til Stena Recycling A/S i Vissenbjerg eller afleveres til videre forarbejdning.

Spildolie kommer fra erhvervskunder i dunke/tønder/palletanke. Spildolien opbevares i dunke/tønder/palletanke indtil det fragtes til Stena Recycling A/S i Vissenbjerg eller til en aftager. Beholdere til spildolie står på spildbakke. Spildbakke skal kunne tilbageholde indholdet i den største beholder.

### 2.1.4 Virksomhedens eksisterende aktiviteter

Stena Recycling er en genvindingsvirksomhed, der siden 2005 har været beliggende på Nordre Kaj 47 i Frederikshavn. Virksomheden modtager en lang række traditionelle affaldstyper så som ubehandlet jernskrot (heraf køleskabe og andre hårde hvidevarer), metaller, pap, papir og plast, beton og asfalt, ubehandlet nedrivningstræ, akkumulatorer og elektronikskrot. Materialerne køres til virksomheden og hovedparten afskibes fra kajarealerne.

Siden 2006 har virksomheden miljøbehandlet biler. Virksomheden har et miljøstyringssystem i overensstemmelse med ISO 14 001 som påkrævet i bilskrotbekendtgørelsen.

Virksomheden har i en periode haft opstillet en permanent hydraulisk saks, der nu er fjernet fra virksomheden. Ansøger har oplyst, at der i stedet rekvireres en mobilsaks et par gange om året.

## 2.2 Miljøteknisk vurdering samt begrundelse for de stillede vilkår

Kommunens begrundelse for at kunne meddele godkendelsen set i relation til godkendelsesbekendtgørelsens kapitel 10 om "Afgørelse om godkendelse" er beskrevet i dette afsnit.

Hovedparten af de stillede vilkår i denne miljøgodkendelse er udarbejdet i henhold til Miljøstyrelsens vejledninger om luftforurening, støj, m.v. Der er grundlæggende taget udgangspunkt i bekendtgørelse nr. 682 af 18. juni 2014 om standardvilkår i godkendelse af listevirksomhed.

Ca. 14 standardvilkår er sammenskrevet for listepunkterne K209, K212 og K203, da de er meget enslydende indenfor de forskellige emner og ville have givet et urimeligt antal vilkår, hvis alle var medtaget. Alle standardvilkår kan således ikke genfindes med samme eksakte ordlyd, som formuleret i bekendtgørelsen om standardvilkår.

Der er ikke formuleret selvstændige vilkår knyttet til aktiviteten omkring rensning af olieholdigt farligt affald fra andre virksomheder. Denne aktivitet er vurderet at være dækket ind med formuleringen af standardvilkår for de 3 listepunkter.

### 2.2.1 Basistilstandsrapport

Idet Stena Recycling A/S har ansøgt om en aktivitet, der er på bilag 1 i godkendelsesbekendtgørelsen (behandling af olieholdigt farligt affald fra andre virksomheder) skal det vurderes hvorvidt virksomheden skal udarbejde en basistilstandsrapport.

Idet bilag 1-aktiviteten en biaktivitet på virksomheden, hvis hovedaktivitet er omfattet af bilag 2, gælder kravet om stillingtagen til basistilstandsrapport kun for den ansøgte bilag 1-aktivitet og de aktiviteter, der er teknisk og forureningsmæssigt forbundet hermed.

Virksomheden har den 21. april 2015 indsendt en redegørelse omkring behovet for at udarbejde en basistilstandsrapport. Redegørelsen følger EU-kommissionens vejledning<sup>7</sup> pkt. 1-3.

Det konkluderes at

- der anvendes farlige stoffer,
- nogle af de anvendte farlige stoffer er relevante farlige stoffer,
- på baggrund af anlæggets indretning er den reelle risiko for, at der sker en forurening af jord/grundvand af de relevante farlige stoffer, lille,
- risikoen for, at der allerede er sket en forurening af jord/grundvand under det fremtidige anlæg, er begrænset,
- der således ikke er behov for udarbejdelse af en basistilstandsrapport

<sup>7</sup> EU-Kommissionens vejledning om basistilstandsrapporter, jf. artikel 22, stk. 2, i direktiv 2010/75/EU om industrielle emissioner

Baggrunden for den endelige konklusion er, at området, hvor der opbevares olieholdigt farligt affald, er indrettet med 28 cm betonlag samt underliggende HDPE-membran. Endvidere vurderes, at det eksisterende anlæg, herunder AL-2 separationsanlægget, er forholdsvis nyt og vurderes at være tæt og i god stand. Samtidig opbevares hjælpestoffer i containere, der er placeret på beton.

I redegørelsens afsnit 6.2 anbefaler ansøger følgende såfremt, der skal flyttes overskudsjord i forbindelse med projektet:

- I forbindelse med støbning af ny betonplads og fundamenter til de tre 50 m<sup>3</sup> tanke (se bilag 1) skal den nuværende belægning fjernes i arbejdsområdet. Når betonpladen er fjernet i de pågældende områder, anbefales, at jorden under belægningen inspiceres og at der udtages jordprøver til evt. analyser for indhold af kulbrinter og tungmetaller.
- Alternativt kan undersøgelsen udføres inden fjernelse af pladen, således at bortkørsel af overskudsjord kan planlægges på forhånd. Dette gøres ved prøveboringer gennem betonpladen. Det anbefales, at eventuelle gennemboringer udføres ved støbeskel mellem to eller flere plader.

Ansøger har oplyst Frederikshavn Kommune, at der ikke skal flyttes jord ved etableringen af tankgraven, hvorfor anbefalingerne ikke er relevante.

På baggrund af denne redegørelse har Frederikshavn truffet afgørelse efter bekendtgørelsens<sup>8</sup> § 14, stk. 1 om, at virksomheden ikke skal udarbejde basistilstandsrapport.

### 2.2.2 Indretning og drift

Ansøger har den 10. december 2015 redegjort for, at der ikke vil modtages PCB-holdigt affald. Ingen af de affaldsfraktioner, der kan modtages på anlægget indeholder PCB. Med baggrund heri har Frederikshavn Kommune undladt standardvilkåret hørende til listepunkt K203 "PCB-holdig olie må ikke blandes med andet affald".

Ansøger har endvidere redegjort for, at der ikke er risiko for sammenblanding af olieprodukter med pH 6-7, idet der ikke vil ske en fysisk/kemisk reaktion. Ved sammenblanding af syreholdig slopolie (pH<6) og basisk slopolie (pH>7), vurderer ansøger, at der kan ske en fysisk/ kemisk reaktion, der kan udgøre en risiko. Ansøger tager forbehold herfor, idet der altid tages pH-målinger ved indgangskontrollen. Ved syreholdig slopolie (pH<6) kontaktes kunden for at få oplysninger, om hvilken syre slopolien indeholder. Hvis kunden ikke kan svare, afvises affaldet til behandling på anlægget. Hvis det eksempelvis indeholder myresyre eller svovlsyre afvises affaldet ligeledes. Indgangskontrollen vil blive beskrevet i interne procedure. Dette er baggrunden for formuleringen af vilkår 23 om modtagekontrol til vurdering af, hvorvidt der kan modtages syreholdige eller basiske affaldsfraktioner.

### 2.2.3 Miljøbehandling af biler

Vilkår fra virksomhedens oprindelige miljøgodkendelse til miljøbehandling af biler af 23. august 2006 er overført til denne godkendelse, dog således, at de er justeret i forhold til eksisterende standardvilkår.

<sup>8</sup> Bekendtgørelse nr. 669 af 18. juni 2014 om godkendelse af listevirksomhed

Standardvilkåret om maksimalt tilladeligt oplag af henholdsvis ikke-miljøbehandlede biler samt antal miljøbehandlede biler er dog fravejet således, at der ikke stilles krav om maksimalt antal miljøbehandlede biler. Det vurderes ikke at være relevant på en virksomhed af denne type, der i forvejen kan modtage 15.000 tons metalskrot.

I virksomhedens oprindelige miljøgodkendelse er der i vilkår 13.12 angivet et maksimalt oplag til de forskellige affaldstyper knyttet til miljøbehandling af biler. Idet der ikke stilles krav herom i nugældende standardvilkår, er dette vilkår ikke overført til nærværende miljøgodkendelse.

#### **2.2.4 Luftforurening**

Der er fastsat vilkår omkring luftforurening svarende til standardvilkårene for de aktuelle listepunkter.

#### **2.2.5 Støj**

Der er fastsat støjgrænser for de relevante områdetyper i nærområdet svarende til vejledende støjgrænser i Vejledning nr. 5/1984 om ekstern støj fra virksomheder. Det nærmeste boligområde for åben og lav boligbebyggelse er beliggende i en afstand på 980 meter nord for virksomheden. Det nærmeste område for blandet bolig- og erhvervsbebyggelse, centerområder er beliggende 800 meter vest for virksomheden.

Støjvilkårene er overført fra miljøgodkendelse meddelt den 2. marts 2005, dog med den ændring, at der er medtaget støjgrænser for et rekreativt område ved Nordre Skanse nord for virksomheden.

Det vurderes, at virksomhedens fremtidige drift, herunder til- og frakørsel kan ske uden væsentlige miljømæssige gener for de omboende samt, at virksomheden kan overholde de stillede vilkår for virksomhedsstøj. Frederikshavn Kommune har aldrig modtaget klager over støjgener fra virksomheden.

#### **2.2.6 Lavfrekvent støj, infralyd og vibrationer**

De opstillede vilkår om lavfrekvent støj, infralyd og vibrationer stammer fra Orientering fra Miljøstyrelsen nr. 9, 1997. Vilkårene er overført direkte fra virksomhedens miljøgodkendelse af 2. marts 2005. Baggrunden for at vilkårene fastholdes er, at klipning af jern og metaller vurderes at kunne give anledning til denne slags gener.

#### **2.2.7 Beskyttelse af jord og grundvand**

Arealet hvor virksomheden er placeret, ligger ikke i områder med særlige drikkevandsinteresser eller i indvindingsopland til vandværk. På baggrund heraf vurderes det, at virksomheden ikke kan give anledning til påvirkning af grundvandsinteresser i området.

Med de stillede vilkår om henholdsvis "befæstet areal" og "tæt belægning" afhængig af den konkrete aktivitet samt kontrolleret afledning herfra, er det sikret, at der ikke vil kunne ske en påvirkning af jorden under pladsen og dermed heller ikke en diffus udsivning af forurenede overfladevand fra pladsen.

Af hensyn til overskueligheden er krav til henholdsvis befæstet areal og tæt belægning (jf. definitionen i vilkår 5) listet i nedenstående tabel 10.

| Befæstet areal  | Tæt belægning   |
|---|---|
| Vilkår 26. Transport af farligt affald (+ afløb med afspærringsmulighed)                | Vilkår 25. Containere med farligt affald (+ afløb med afspærringsmulighed eller med opsamlingskapacitet)                    |
| Vilkår 36. Transport af ikke miljøbehandlede biler og transport af andet farligt affald | Vilkår 27. Oplagring/omlastning/sortering af farligt affald (+ afløb med afspærringsmulighed eller med opsamlingskapacitet) |
| Vilkår 37. Udendørs oplag af miljøbehandlede biler (+ afløb)                            | Vilkår 29. Omlastning til og fra tankbiler/slamsugere (+ afløb med afspærringsmulighed eller med opsamlingskapacitet)       |
| Vilkår 64. Jern- og metalkrot, der kan afgive metalstøv                                 | Vilkår 34. Skadede køretøjer ikke frigivet til affaldsbehandling (+ afløb)  |
| Vilkår 68. Blandet bygnings- og nedrivningsaffald bortset fra inert affald (+ afløb)    | Vilkår 38. Miljøbehandling af biler under tag   |
| Vilkår 69. Vaskepladser (+ afløb)   | Vilkår 39. Demontering af olieforurenede dele ved miljøbehandling   |
|   | Vilkår 40. Flatning udendørs (+ afløb)  |
|   | Vilkår 40. Flatning indendørs (- afløb)   |
|   | Vilkår 41. Olieforurenede dele fra miljøbehandling (- afløb)  |
|   | Vilkår 60. Oplagsplads til brændstof, olie og kemikalier (- afløb)  |
|   | Vilkår 63. Jern- og metalkrot og andet affald, der kan afgive olier og væsker (+ afløb)                                     |
|   | Vilkår 66. Neddeling, klipning eller opskæring af jern- og metalkrot  |
|   | Vilkår 70. Oplag af farligt affald i transportcontainere m. presenning (- afløb)  |

**Table 10:** Områder med krav til hhv. fast og tæt belægning med vilkårsreference

På virksomhedens hovedplads, hvor der modtages og oplagres affaldsfraktioner og hvor AI-2 separationsanlægget er placeret, er der en underliggende HDPE geomembran under betonen. Denne belægning kan sidestilles med tæt belægning. På virksomhedens øvrige arealer, hvor der kan oplagres ubehandlet jernskrot eller jernskrot til videresalg er der udelukkende en betonbelægning. Denne kan sidestilles med befæstet areal. Virksomheden har oplyst, at krav til belægning jf. tabel 10 er overholdt.

Arealer med hhv. "tæt belægning" og "befæstet areal" fremgår af bilag A.

### 2.2.8 Spildevand

Spildevand fra rensning af olieholdigt farligt affald fra andre virksomheder (slopolie samt andre olieholdige produkter) afledes til offentligt rensningsanlæg og vilkår herfor formuleres i selvstændig tilslutningstilladelse.

Vilkårene omkring spildevand i denne afgørelse er en revision af udledningstilladelsen dateret 27. november 2006. Denne afgørelse omfatter således kun vilkår for udledning af overfladevand fra virksomhedens arealer, herunder kajareal samt vand fra vaskeplads. På arealerne, hvorfra der afledes overfladevand oplagres forskellige former for skrot, herunder metaller, træ, beton, asfalt, plastik, dæk, biler samt CFC-holdige kølemøbler. Der sker endvidere en forarbejdning af større metalelementer ved klipning med mobsaks. Arealerne

rengøres jævnligt ved støvsugning. På kajarealet oplægges det færdigbehandlede skrot. Skrottet lods på skibe med kran. Efter hver lodsning rengøres arealet for jord, afskallet rust, små metalstykker m.m. Dette gøres for at mindske belastningen på virksomhedens renseanlæg.

På virksomheden er der etableret en vaskeplads, hvor man ca. 2 gange pr. måned rengør virksomhedens 3 køretøjer (truck, lastbil og gravemaskine) med højtryksrensere (forbrug = 2 l/s). Det årlige vandforbrug er estimeret til ca. 520 m<sup>3</sup>/år.

Virksomhedens areal, hvorfra der afledes overfladevand, er på 15.000 m<sup>2</sup> og med en årsmiddelnedbør på 640 mm/år og et initialtab på 150 mm/år vil den naturlige afstrømning være 490 mm/år. Med en afløbskoefficient på 1 svarende til, at hele arealet er befæstet, vil den maksimale afledning af overfladevand være på ca. 7.400 m<sup>3</sup>. Med vandet fra vaskepladsen vil den årlige udledning maksimalt være ca. 8.000 m<sup>3</sup>.

Siden udledningstilladelsen blev meddelt 27. november 2006 har virksomheden i en periode forsøgt at optimere det eksisterende rensningsanlæg, der bestod af et sandfang og en koalescensolieudskiller, hvorefter vandet blev ledt gennem målebrønd og pumpebrønd.

Det var dog ikke muligt at overholde grænseværdierne i udledningstilladelsen, hvorfor virksomheden i 2011 etablerede et rensningsanlæg med tungmetalfældning og båndfiltrering (AL-2 separationsanlæg). Overfladevandet ledes efter denne ændring gennem sandfangsbrønd, brønd med flowregulator (sikrer max. 20 l/s svarende til olieudskillers kapacitet), koalescensolieudskiller, pumpebrønd 1 (kammer 1), udligningsbeholder, AL-2 separationsanlæg (tungmetalfældning og båndfilter), pumpebrønd 1 (kammer 2), målebrønd og til sidst pumpebrønd, der pumper vandet til havnebassinet.

Der er etableret en udligningstank på 50 m<sup>3</sup>, der med nærværende ansøgning suppleres med en udligningstank på 10-20 m<sup>3</sup>. Anlæggets samlede kapacitet er 12-24 m<sup>3</sup>/time opbygget med 2 båndfiltre. Der produceres i øjeblikket ca. 1 bigbag (ca. 500 kg) slam om ugen med et TS på 20 %. Der sker en yderligere afvanding under oplagringen. Med nærværende ansøgning forventes denne slammængde øget til 2.000 tons årligt.



(udligningstank)



(dosering af jernklorid og natriumhydroxid)





(båndfilter til slamafvanding)



(bigbags med slam)

Indkøringen af anlægget var afsluttet i maj 2011 og anlægget har således været i drift i 5 år.

Virksomheden har i 2007 installeret to spildevandspumper (den ene er reserve) i pumpebrønden, som skal sikre, at det rensede spildevand altid kan ledes ud (også ved højvande). Samtidig er det sikret, at havvand ikke løber ind i afløbssystemet. Pumpen sikrer at vandet ikke kan løbe baglæns. Når pumpen kører, pumpes der ud. Når den ikke kører, er den "låst" og den fungerer dermed som en afspærringsventil.

Ultimo 2011 har virksomheden etableret en registrering af perioderne, hvor overfladevand ikke renses i AL-2 separationsanlægget (på grund af exceptionelt store regnhændelser). Det sker i form af en timetæller, som registrerer antal timer, hvor AL-2 separationsanlægget by-passes. På nuværende tidspunkt er der kun registreret 1 time. Spildevandet er i den periode kun ledt gennem sandfang og koalescensolieudskillere.

Ansøgningen om behandling af slopolie mv. har ingen indflydelse på behandlingen af overfladevandet. Dog skal der ske en rensning af anlægget, inden der igen behandles overfladevand. Skiftet tager ca. 20 minutter.

I bilag D ses et flowdiagram over AL-2 separationsanlægget og i bilag E ses et kort over kloaksystemet samt en oversigtstegning over AL-2 separationsanlægget.

#### Udledningen set i relation til vandplaner

Den direkte udledning sker til havnebassinet i Frederikshavn Havn. Denne recipient er omfattet af "Vandplan 2009-2015, Nordlige Kattegat og Skagerrak, Hovedvandopland 1.1".

Miljømålet for hovedoplandet omfatter økologisk og kemisk tilstand. De marine vandområder i hovedvandopland Kattegat og Skagerrak fastsættes med miljømålet "god økologisk tilstand" og "god kemisk tilstand".

Der foreligger ikke til denne vandplan udpegede og registrerede blandings- og aktivitetszoner i kystvandene, dvs. blandingszoner i forbindelse med spildevandudledninger samt aktivitetszoner i forbindelse med eksempelvis havne- og sejladsrelaterede aktiviteter.

I relation til havne og sejladsrelaterede aktiviteter forudsætter vandplanen ikke ændringer i myndighedernes nuværende administration efter gældende lovgivning af aktiviteterne.



Den nuværende økologiske tilstand i kystområderne i Nordlige Kattégat er ikke god. I alle områder vurderes tilstanden at være ringe eller dårlig. Der ses med års mellemrum perioder med begyndende iltsvind og enkelte år alvorlige tilfælde, med en negativ effekt på de bundlevende dyr. Kvælstofpåvirkningen synes stadig primært at være udslagsgivende herfor. Påvirkningen med fosfor er under vurdering, men menes at have en mindre betydende rolle i de åbne farvande. Specifikt i området omkring Frederikshavn Havn er tilstanden "ringe".

Da der ikke foreligger målinger af miljøfarlige forurenende stoffer, der indgår i vurderingen af den økologiske tilstand, der kan sammenlignes med gældende miljøkvalitetskrav, er det ikke muligt at vurdere den økologiske tilstand med hensyn til niveauerne af disse stoffer i det Nordlige Kattégat.

I forhold til den kemiske tilstand for de miljøfremmede stoffer er det imidlertid kun de målte koncentrationer af kviksølv i muslinger, der lader sig sammenligne med gældende miljøkvalitetskrav og således indgår i vurderingen af området kemiske tilstand. For kviksølv er niveauerne i muslinger fra Nordlige Kattégat lavere end miljøkvalitetskravet, og den kemiske tilstand er således god for pågældende stof. For de resterende stoffer, der indgår i vurderingen af den kemiske tilstand, er niveauerne i forhold til gældende miljøkvalitetskrav ukendte i Nordlige Kattégat.

Miljømyndighederne i oplandet til "Hovedvandopland Nordlige Kattégat og Skagerrak" bør gennem tilladelser og godkendelser sikre, at udledninger af miljøfarlige forurenende stoffer begrænses gennem anvendelse af bedst tilgængelig teknologi, ligesom det sikres at øvrige tiltag iværksættes. Her henvises til følgende, svarende til retningslinje 52-53 for kystvande:

- a. Udledning fra punktkilder og tilslutninger til offentlig kloak reguleres efter gældende regler og vejledninger med henblik på opfyldelse af miljøkvalitetskrav
- b. Identificere udledninger og registrere oplysninger herom
- c. Tilvejebringe viden om øvrige kilder fx diffus belastning

Frederikshavn Kommune har ikke vedtaget indsatser i relation til miljøfremmede stoffer.

Følgende retningslinjer fra vandplanen vedrørende spildevand vurderes at være relevante ved udledning af spildevand fra industrier som Stena Recycling A/S:

- RL. 13 Ved udledning af spildevand med forurenende stoffer (miljøfarlige stoffer) kan der accepteres en overskridelse af miljøkvalitetskrav for disse stoffer i en blandingszone i umiddelbar nærhed af udledningsstedet.
- RL. 12 Udledningen af spildevand fra særligt vandforurenende erhverv skal i videst muligt omfang søges begrænset ved anvendelse af bedst tilgængelig teknologi (BAT) og vandbesparende foranstaltninger, dernæst via rensning ved kilden.

"Vandområdeplaner 2015-2021" er anden generation af de danske vandplaner. Vandområdeplanerne skal være vedtaget d. 22. december 2015.

I udkastet til planen er målet for kystvandet ved Frederikshavn Havn - i lighed med 1. generation af vandplanerne - god økologisk tilstand og god kemisk tilstand. Den faktiske tilstand i dag er; ringe økologisk tilstand, ukendt økologisk tilstand for miljøfremmede stoffer og ukendt kemisk tilstand.

I udkastet til planen er indsatsen i forhold til den økologiske tilstand knyttet til udledningen af kvælstof. Der er ikke fastlagt specifikke indsatser for de miljøfremmede stoffer.

Det er Frederikshavn Kommunes vurdering, at nærværende revision af udledningstilladelsen er i overensstemmelse med både "Vandplan 2009-2015, Nordlige Kattegat og Skagerrak, Hovedvandopland 1.1" samt udkast til "Vandområdeplan 2015-2021 for Vandområdedistrikt Jylland og Fyn".

Miljøfremmede stoffer set i relation til vandkvalitetskrav og udlederkrav

Udledningstilladelsen af 27. november 2006 er meddelt med baggrund i bekendtgørelse 921 af 8. oktober 1996<sup>9</sup>. Ved nærværende revision af miljøgodkendelsen ændres grænseværdierne således, at det sikres, at den nugældende udgave af bekendtgørelsen<sup>10</sup> (efterfølgende benævnt BEK. 1022) kan overholdes. Tidligere skulle tungmetaller analyseres som totalindholdet af både den opløste og partikulære fase. I BEK. 1022 er det udelukkende den opløste fase af vandprøven, der analyseres på. BEK. 1022 er i september 2015 ændret således, at selve grænseværdierne nu er fastsat i bekendtgørelse om fastlæggelse af miljømål mv.<sup>11</sup> (efterfølgende benævnt BEK. 1070).

Et miljøkvalitetskrav kan angives som et generelt kvalitetskrav, der som årligt eller perodespecifikt gennemsnit skal være opfyldt i det berørte vandområde til beskyttelse mod kronisk effekt, eller et korttidskvalitetskrav, der som maksimal acceptabel koncentration skal være opfyldt i det berørte vandområde til beskyttelse mod især akut effekt. Ved korttidsudledning forstås udledning af højst 24 timers varighed, som må forekomme i gennemsnit højst 1 gang om måneden, dog med intervaller på mindst 6 dage mellem hver udledning.

Virksomheden har oplyst, at der kan udledes i mere end 24 timer ad gangen, at der udledes mere end 1 gang om måneden i snit over året samt, at der ikke er 6 dage mellem hver udledning. Dette betyder, at udledningen ikke kan ansues, som en korttidsudledning. Derfor er det ikke tilstrækkeligt, at virksomheden opfylder korttidskvalitetskravet, men skal i stedet overholde både det generelle kvalitetskrav og korttidskvalitetskravet.

Jf. BEK. 1022, § 17 skal vilkår i en udledningstilladelsen indeholde:

1. den størst tilladte koncentration af stoffet i udledningen målt et vilkårligt tidspunkt for at sikre, at et korttidskvalitetskrav er opfyldt, når et sådant er fastsat,
2. den gennemsnitlige tilladte koncentration af stoffet i udledningen i en eller flere nærmere angivne perioder, hvor der sker udledning til vandmiljøet, for at sikre, at et generelt kvalitetskrav er opfyldt, og
3. den størst tilladte mængde af stoffet i udledningen i en eller flere nærmere angivne perioder eller en tilladt udledt vandmængde i en eller flere nærmere angivne perioder.

Prøve 5 i 2012 og prøve 2 i 2014 er analyseret for metaller på opløst fase (filtreret). Der eksisterer kun disse 2 sæt analyser på den opløste fase, hvorfor vurderingerne er behæftet

<sup>9</sup> Bekendtgørelse nr. 921 af 8. oktober 1996 om kvalitetskrav for vandområder og krav til udledning af visse farlige stoffer til vandløb, søer eller havet.

<sup>10</sup> Bekendtgørelse nr. 1022 af 25. august 2010 om miljøkvalitetskrav for vandområder og krav til udledning af forurenende til vandløb, søer eller havet.

<sup>11</sup> Bekendtgørelse nr. 1070 af 9. september 2015 om fastlæggelse af miljømål for vandløb, søer, overgangsvande, kystvande og grundvand.

med en vis usikkerhed. I tabel 11 er resultaterne på den opløste fase sammenholdt med de kvalitetskrav, der er fastsat i BEK. 1070.

De generelle kvalitetskrav og kortidskvalitetskravene fremgår af hhv. tabel 3 (arsen, chrom, kobber og zink), tabel 5<sup>12</sup> (cadmium og kviksølv) og tabel 6<sup>13</sup> (bly og nikkel) i BEK. 1070. Tilladelser eller godkendelser til udledning af stoffer nævnt i tabel 5 og 6 i bilag 2 til BEK. 1070 kan kun gives for et begrænset tidsrum jf. BEK.1022, §19 stk. 2. Idet der er krav om revision af godkendelsen til bilag 1-aktiviteten omkring behandling af olieholdigt farligt affald, når der offentliggøres BAT-konklusion for BAT-referencedokumentet "Affaldsbehandling", finder Frederikshavn Kommune det hensigtsmæssigt, at revidere udledningstilladelsens vilkår omkring tabel 5 og 6 stoffer i samme ombæring. Dette er baggrund for vilkår 82 omkring midlertidighed.

I de 2 kolonner til højre i tabel 11 er angivet niveauet for henholdsvis et muligt udlederkrav, når det forudsættes at fortyndingsfaktoren ligger i intervallet 10-20 samt det fastsatte udlederkrav, som ligeledes fremgår af tabellen med grænseværdier i vilkår 87. Alle tal i tabel 11 er angivet i enheden µg/l.

I kystvande er fortyndingen afhængig af de konkrete forhold omkring udledningsstedet. Typisk vil der kunne forventes en fortynding på 10-50 gange i kystvande. Havne er delvis lukkede vandområder med begrænset vandskifte. Vandskiftet i havnen er styret af overordnede vandstandsvariationer i Kattegat, som er sammensat af et svagt tidevand samt vandstandsændringer forårsaget af vinden. Frederikshavn Kommune har vurderet, at fortyndingsfaktoren i Frederikshavn Havn må kunne antages at ligge i intervallet 10-20.

De generelle kvalitetskrav er formuleret som et udlederkrav (middel), svarende til en gennemsnitlig koncentration af stoffet, der skal være overholdt i et kalenderår. Kortidskvalitetskravet er formuleret som et udlederkrav (max), svarende til den største tilladelige koncentration af stoffet målt på et vilkårligt tidspunkt. Dette er præciseret i vilkår 88.

<sup>12</sup> Tabel 5 er først gældende fra 22. december 2015 for visse prioriterede stoffer (bl.a. bly og nikkel). For øvrige stoffer er krav i tabel 5 gældende fra bekendtgørelsens ikrafttræden.

<sup>13</sup> Tabel 6 udgør midlertidige miljøkvalitetskrav for visse prioriterede stoffer. Kravene er gældende indtil 22. december 2015 for bl.a. bly og nikkel.

| Parameter   | ID 12-12088<br>17-08-2012 | ID 14-14257<br>19-08-2014 | Generelt kvalitetskrav<br>Jf. BEK.1070 | Korttids-kvalitetskrav<br>Jf. BEK.1070 | Muligt udlederkrav<br>(f=10-20) | Fastsat udlederkrav |
|-------------|---------------------------|---------------------------|--|--|---------------------------------|---------------------|
| Bly         | 0,1                       | 2,0                       | 7,2                                    |  | 72-144                          | 70 (middel)         |
| Cadmium     | 0,090                     | 0,022                     | 0,2                                    |  | 2,0-4,0                         | 2,0 (middel)        |
| Chrom IV    | -                         | -                         | 3,4                                    | 17                                     | 34-68<br>170-340                | -                   |
| Chrom III   | -                         | -                         | 3,4                                    | 124                                    | 34-68<br>1.240-2.480            | -                   |
| Total chrom | 0,2                       | 0,27                      |  |  |                                 | -                   |
| Kobber      | 1,7                       | 9,5                       | 1*<br>12**                             |  | 10-20                           | 20 (middel)         |
| Nikkel      | 5,7                       | 8,1                       | 20                                     |  | 200-400                         | 200 (middel)        |
| Zink        | 29                        | 78                        | 7,8*                                   |  | 78-156                          | 156 (middel)        |
| Kviksølv    | <1                        | <0,001                    |  | 0,07                                   | 0,7-0,14                        | 0,7 (max)           |
| Arsen       | 1,4                       | 0,7                       | 0,11*                                  |  | 1,1-2,2                         | 2,2 (middel)        |

**Tabel 11:** Analyseresultater for opløst fase sammenholdt med det generelle vandkvalitetskrav, korttidskvalitetskravet samt et muligt og fastsat udlederkrav. Alle tal er angivet i µg/l.

\* Tilføjet værdi. Udtrykker: "Ved vurdering af overvågningsresultater eller beregnede koncentrationer i et vandområde tages hensyn til den naturlige baggrundskoncentration, hvis den gør det umuligt at overholde miljøkvalitetskravet." Det vil sige, at et metal er til stede i vandmiljøet i et acceptabelt omfang, når koncentrationen i et vandområde er lavere end den naturlige baggrundskoncentration af metallet i det pågældende vandområde plus den tilføjede værdi.

\*\* Øvre værdi. Den øvre værdi for et stof er den højeste koncentration, der kan accepteres som summen af den naturlige baggrundskoncentration og den tilføjede værdi for et stof. Plante- og dyrelivet kan i et vist omfang være tilpasset forskellige forhold, herunder høje baggrundskoncentrationer, men ved koncentrationer over et vist niveau vil der opstå negative effekter. Den øvre værdi er udtryk for dette loft.

De fastsatte udlederkrav er valgt i det angivne interval for det mulige udlederkrav. Idet der er en vis usikkerhed på analyseresultaterne er det fastsatte udlederkrav valgt under hensyntagen til, at det højeste analyseresultat for den enkelte parameter medfører grænseværdioverholdelse.

For arsen og zink er vandkvalitetskravet udelukkende angivet som en tilføjet værdi. Frederikshavn Kommune er ikke bekendt med baggrundsværdien for disse 2 parametre i havnebassinet og er derfor heller ikke bekendt med hvorvidt den naturlige baggrundsværdi er overskredet. Ved at sætte et udlederkrav for arsen på 2,2 µg/l (middel) og et udlederkrav for zink på 156 µg/l (middel) vurderes der, at være en tilstrækkelig sikkerhed for, at Stena Recycling A/S ikke medvirker til, at disse metaller er til stede i et uacceptabelt omfang i vandmiljøet.

For kobber er vandkvalitetskravet både angivet som en tilføjet værdi og en øvre værdi. Med et udlederkrav (middel) på 20 µg/l vurderes det ikke at være sandsynligt, at udledningen fra Stena Recycling A/S kan have en afgørende betydning i forhold til den øvre værdi for det generelle kvalitetskrav for kobber.

For chroms vedkommende er der ikke hidtil målt på chrom IV og III, hvortil der knytter sig både et generelt kvalitetskrav og et korttidskvalitetskrav. Der er udelukkende målt på total chrom. Niveauet af totalchrom ligger dog langt under det mulige udlederkrav for hhv. chrom IV og III, hvorfor Frederikshavn Kommune ikke har fundet det nødvendigt at fastsætte udlederkrav for disse 2 parametre.

Udfordringerne knytter sig til kobber, zink og arsen, hvor enkeltværdier ligger på ca. halvdelen af det fastsatte udlederkrav. Kravværdien for disse 3 parametre er fastsat som en årsmiddelværdi, hvorfor der accepteres enkelte høje værdier.

For de polyaromatiske kulbrinter (PAH'er), gælder kvalitetskravene for biota og tilsvarende de generelle kvalitetskrav i vand for koncentrationen af benz(a)pyren, hvis toksicitet de er baseret på. Benz(a)pyren kan betragtes som markør for de øvrige PAH'er, og derfor behøver kun benz(a)pyren at blive overvåget med henblik på sammenligning med kvalitetskravet for biota eller de tilsvarende generelle kvalitetskrav i vand. Det generelle kvalitetskrav og korttidskvalitetskravet er for benz(a)pyren i tabel 6 sat til henholdsvis 0,05 µg/l og 0,1 µg/l. I tabel 12 er kvalitetskravene sammenholdt med analyseresultater for enkeltmålinger af benz(a)pyren siden 2013.

| Parameter    | 2013-2015 (11 enkeltmålinger) | Generelt kvalitetskrav<br>Jf. BEK.1070 | Korttidskvalitetskrav<br>Jf. BEK.1070 | Muligt udlederkrav<br>(f=10-20) | Fastsat udlederkrav |
|--------------|-------------------------------|--|---------------------------------------|---------------------------------|---------------------|
| benz(a)pyren | <0,02                         | 0,05                                   | 0,1                                   | 0,5-1,0<br>1,0-2,0              | -<br>-              |

**Tabel 12:** Analyseresultater for benz(a)pyren sammenholdt med det generelle vandkvalitetskrav, korttidskvalitetskravet samt et muligt og fastsat udlederkrav. Alle tal er angivet i µg/l

Der har ikke de seneste 3 år kunne detekteres et indhold af benz(a)pyren i spildevandet, idet niveauet for alle enkeltmålinger har ligget <0,02 µg/l. Idet et muligt udlederkrav ligger minimum en faktor 25 højere, finder Frederikshavn kommune det ikke relevant at stille udlederkrav til benz(a)pyren.

Set i relation til virksomhedens udledningstilladelse af 27. november 2006 har Frederikshavn Kommune reduceret antallet af miljøfremmede stoffer, der skal måles på. Baggrunden herfor er, at der ikke er set niveauer af parametrene, der gør, at der skal fastsættes udlederkrav hertil. Endvidere bør antallet af parametre ikke være ude af proportioner set i relation til hvilke krav, der stilles til andre industrier. Der skal således ikke længere måles på naphthalen, PAH'erne (acenaphthen, phenathren, fluoren, fluoranthen, pyren, benz(ghi)perylene, indeno(1,2,3-cd)pyren, anthracen, benzo(a)pyren og benzo(b+k)-fluoranthener), BDE-99, DEHP og TCPP og TPP.

Suspenderet stof, olie og pH set i relation til udlederkrav

Hidtil har grænseværdien for suspenderet stof været 25 mg/l som middelværdi og 50 mg/l som maksimalværdi. Virksomheden har alle år haft udfordringer omkring overholdelse af disse grænseværdier og har søgt at løse problemet ved ekstra skylning af anlægget for at forhindre ophobninger af udfældet slam, som kan overføres til rentvandssiden. Virksomheden har efterfølgende påpeget, at overskridelsen på suspenderet stof skyldes flokkuleringsmidlet, der tilsættes i rensningen og at overskridelsen på suspenderet stof ikke giver anledning til overskridelse på ex. tungmetaller. Gennemsnittet af de 11 analyseresultater, der foreligger for de seneste 3 år, er 49 mg/l med en maksimalværdi på 117 mg/l og en minimalværdi på 20 mg/l. Ansøger har anmodet Frederikshavn Kommune om at acceptere niveauet.

I tilladelser til offentlige renselanlæg er der ikke i bekendtgørelsen om spildevandstilladelser<sup>14</sup> fastsat en grænseværdi for suspenderet stof. Frederikshavn Kommune fastsætter udlederkravet til 50 mg/l som middelværdi, da der ikke er en akut påvirkning som følge af en højere enkeltværdi. Niveauet ligger lidt højere end hvad Frederikshavn Kommune har praksis for i forbindelse med udledninger til recipient, hvor der normalvis sættes en grænseværdi på 30 mg/l. Ved udledning til havnebassinet vurderer Frederikshavn Kommune, at dette niveau ikke vil have en betydning.

Hidtil har grænseværdien for mineralsk olie været sat til 5 mg/l som middelværdi og 10 mg/l som maksimalværdi. Der har været marginale overskridelser af disse grænseværdier.

Koalescensudskillere er olieudskillere af typen 'klasse I', som er betegnelsen for den europæiske norm for udskillere, EN 858. 'Klasse I' er en kvalitetsbetegnelse for udskillere, som præsterer udløbskoncentrationer under 5 mg olie/l ved test. En koalescensudskillere er at betragte som BAT i forhold til en udledning af overfladevand med et olieindhold fra en industri som Stena Recycling A/S.

Det er Frederikshavn Kommunes vurdering, at virksomheden som minimum skal kunne overholde 10 mg/l som middelværdi og 20 mg/l som maksimalværdi. Udlederkravet er således lempet, men ikke hvad der ligger ud over normal praksis for olieindhold i udledninger til recipient i Frederikshavn Kommune.

Ansøger har anmodet Frederikshavn Kommune om at kunne udlede spildevand med en pH-værdi i intervallet 6,0-9,5. I virksomhedens udledningstilladelse af 27. november 2006 ligger intervallet på 6-9. Baggrunden for anmodninger er, at den optimale fældning af metaller sker ved pH på 9,2 – 9,3. Virksomheden kan styre pH-værdien ret præcist og typisk vil spildevandet have en pH på mellem 9,0 og 9,2. Ansøger ønsker tilladelse til at udlede med en maksimal pH-værdi på 9,5, idet det gør udfældningen betydelig nemmere. Med udgangspunkt i en fortynding på mellem 10-20 vurderer Frederikshavn Kommune, at udledning af spildevand med en pH-værdi på 9,5 ikke vil give anledning til påvirkninger i vandmiljøet. Der er således i vilkår 87 fastsat en grænseværdi for pH på 6,0-9,5.

<sup>14</sup> Bekendtgørelse 1448 af 11. december 2007 om spildevandstilladelser m.v. efter miljøbeskyttelseslovens kapitel 3 og 4.

### Krav til prøvetagning

I udledningstilladelsen af 27. november 2006 er der i vilkår 17 stillet krav om 8 årlige analyser i første driftsår. Ved grænseværdioverholdelse kan antallet reduceret til 4 årlige prøver de efterfølge driftsår og igen er det muligt for de organiske miljøfremmede stoffer at reducere yderligere til én årlig prøve.

Idet tungmetaller fremover skal analyseres som den opløste fraktion, og der hidtil kun er udtaget 2 af disse, ser Frederikshavn Kommune et behov for at få et større antal analyser i de første 2 år efter denne afgørelse er meddelt. Herefter kan antallet reduceres efter aftale med tilsynsmyndigheden. Dette afspejles i formuleringen af vilkår 90.

For at sikre, at AL-2 separationsanlægget er tilstrækkeligt rengjort efter det har været anvendt til behandling af olieholdigt farligt affald, er der i vilkår 90 stillet krav om, at prøveudtagningen af 4 af de 8 prøver for hvert kalenderår skal påbegyndes senest 1 døgn efter, at AL-2 separationsanlægget har været anvendt til rensning af olieholdigt farligt affald.

Hidtil har prøverne skulle udtages som flowproportionale døgnprøver. Frederikshavn Kommune ser ikke et behov herfor, da koncentrationsniveau og flow ikke forventes at variere væsentligt henover døgnnet. Prøverne kan derfor udtages enten som tidsproportionale eller som flowproportionale døgnprøver, hvilket er beskrevet i vilkår 90.

Ansøger har anmodet Frederikshavn Kommune om, at forudsætningen om prøvetagning efter regnhændelser på minimum 3 mm i eksisterende udledningstilladelse fjernes. Baggrunden herfor er, at der er problemer med at dokumentere, at der har været min 3 mm regn. Ansøger påpeger, om det væsentlige ikke er, at der er vand nok at måle på. Vandet ender i buffertanken, så der er alligevel en forsinkelse på ind- og udledningen. Frederikshavn Kommune er enig heri og denne betingelse ingår ikke i de formulerede vilkår.

Ansøger har endvidere anmodet Frederikshavn Kommune om, at forudsætningen om prøvetagning ved drift af vaskeplads fjernes. Baggrunden herfor er, at vaskepladsen bruges meget sjældent. Vandet herfra ender i buffertanken, hvor der er en forsinkelse på ind- og udledning. Ansøger finder ikke, at forudsætningen giver mening. Frederikshavn Kommune er enig heri og denne betingelse ingår ikke i de formulerede vilkår.

Der er i vilkår 92 stillet krav om, at analyseresultater skal indberettes til den fælles offentlige database PULS. Dette sker med baggrund i § 53 stk. 2 i bekendtgørelsen om spildevandstilladelser.

### **2.2.9 Bedst Anvendelig Teknik (BAT)**

Virksomhedens aktivitet omkring behandling af slopolie og andre olieholdige produkter fra andre virksomheder er en bilag 1 aktivitet. EU-kommissionen har endnu ikke vedtaget og offentliggjort en BAT-konklusion for "Affaldsbehandling". Der er imidlertid udarbejdet et BAT-referencedokument (BREF). Frederikshavn Kommune har lagt det relevante BAT-referencedokument til grund i forbindelse meddelelsen af denne miljøgodkendelse.

Virksomheden har i forbindelse med ansøgningen om miljøgodkendelse udfyldt "BAT tjekliste om affaldsbehandling". Det er Frederikshavn Kommunes vurdering, at der i tilstrækkeligt omfang er taget hånd om de enkelte BAT-anbefalinger. Det sker i kraft af virksomhedens indretning og drift samt som følge af de stillede vilkår i denne afgørelse samt



i tilslutningstilladelsen til det offentlige kloaknet. Sidstnævnte meddeles i selvstændig afgørelse.

Virksomhedens øvrige aktiviteter er på bilag 2 og omfattet af standardvilkår. Vilkårene i denne miljøgodkendelse er udarbejdet i overensstemmelse hermed.

### 2.2.10 Sikkerhedsstillelse

Virksomheden er omfattet af miljøbeskyttelseslovens § 39a. Paragraffen lyder således:

*Listevirksomheder, der*

*3) driver ophugningsanlæg, herunder bilophugning*

*5) foretager mekanisk fragmentering af metalaffald,*

*skal etablere sikkerhedsstillelse over for godkendelsesmyndigheden.*

*Sikkerhedsstillelsen skal dække tilsynsmyndighedens udgifter til videretransport og destruktion eller anden håndtering af affaldet ved en selvhjælpshandling, jf. § 69 og § 70.*

Sikkerhedsstillelsen er senest i forbindelse med virksomhedens ansøgning om miljøbehandling af biler fra 2006 beregnet til 129.000 kr. Idet virksomhedens nye aktiviteter ikke omhandler de forhold, der udløser sikkerhedsstillelse, er der ikke ændret på sikkerhedsstillelsens størrelse i forbindelse med denne afgørelse. Der er dog leveret ny dokumentation den 10. december 2015 for, at sikkerhedsstillelsen er stillet til Frederikshavn Kommune.

### 2.2.11 Risiko

Ansøger har i ansøgningsmaterialet redegjort for, at virksomheden ikke er omfattet af risikobekendtgørelsen<sup>15</sup>.

Det farlige affald i form af slopolie kategoriseres efter bilag 2, kategori 9 med MILJØFARLIGE STOFFER MED FØLGENDE RISIKOSÆTNINGER: ii) R51/53: »Giftig for organismer, der lever i vand. Kan forårsage uønskede langtidsvirkninger i vandmiljøet" hvor tærskelmængde er max. 200 tons farligt stof.

Virksomhedens forventede max. oplag er 195 tons (svarende til 3 tanke af 50 m<sup>3</sup> samt 2 tanke af 20 m<sup>3</sup> placeret i tankgrav samt et maksimalt oplag af spildolie på 5 tons) og således mindre end den listede tærskelværdi på 200 tons. Derudover haves følgende oplag af andet farligt affald, som ikke er omfattet af risikobekendtgørelsen: Akkumulatorer; 50 tons, elektronikskrot; 20 tons, lysstofrør og andet kvikksølvholdigt affald; 2 tons og småbatterier; 2 tons.

### 2.2.12 Natura 2000

Der er foretaget en vurdering af hvorvidt projektet i sig selv eller i forbindelse med andre planer kan påvirke et Natura 2000-område væsentligt. Denne vurdering er foretaget i forbindelse med VVM-screeningen, der er truffet afgørelse om den 19. oktober 2015. Vurderingen er refereret i det følgende:

<sup>15</sup> Bekendtgørelsen nr. 1666 af 14. december 2006 om kontrol med risikoen for større uheld med farlige stoffer.

Ca. 1.100 meter nordøst for anlægget ligger habitatområde SAC4, fuglebeskyttelsesområde SPA11 og Ramsarområde 8. Afgrænsningen af disse er sammenfaldende. Desuden er der en national fredning ca. 1.000 meter øst for anlægget. Ovenstående fredninger/arealbeskyttelser har til formål at beskytte naturen omkring Hirsholmene, herunder Deget, der ligger ca. 1,5 km fra Stena Recycling A/S.

Anlægget vurderes ikke at kunne påvirke fredede/beskyttede arter eller naturtyper, idet der ikke vil ske ændringer i virksomhedens udledning af miljøfarlige stoffer. Marsvin vurderes at være den eneste relevante bilag IV-art i området. Der forventes ikke at være rødlistearter omkring selve anlægget. Anlægget vurderes ikke at påvirke forholdene for marsvin, idet anlægget ikke påvirker mængden af tilgængeligt føde.

### 2.3 Planlægningsforhold

Virksomheden og den ansøgte udvidelse er i overensstemmelse lokalplan nr. 14.01.02 for Frederikshavn Kommune. Virksomheden ligger i havneafsnit 1, som er udlagt til blandt andet følgende:

- oplagsvirksomheder, hvor placering nær havn er afgørende
- virksomheder, der skal placeres i betydelig afstand fra forureningsfølsom arealanvendelse.

Frederikshavn Kommune har den 19. oktober 2015 truffet afgørelse om ikke VVM-pligt. Afgørelsen blev truffet i forbindelse med, at kommunen har meddelt tilladelse til igangsætning af bygge- og anlægsarbejde efter miljøbeskyttelseslovens § 33 stk. 2.

Virksomhedens nye aktiviteter på lokaliteten er således i overensstemmelse med planforholdene.

## 3. Forholdet til loven

### 3.1 Lovgrundlag

En del af vilkårene i denne miljøgodkendelse er meddelt i henhold til miljøbeskyttelseslovens § 33, da der er tale om en ny godkendelsespligtig aktivitet på en virksomhed optaget på den i § 35 nævnte liste over de såkaldte listevirksomheder (her er tale om vilkårene markeret med ♦ foran selve vilkårsteksten). Andre vilkår i denne godkendelse er meddelt som påbud efter miljøbeskyttelseslovens § 41, da der er tale om en revision af en eksisterende godkendelse (her er tale om de resterende vilkår).

Bestemmelserne findes i lovbekendtgørelse nr. 879 af 26. juni 2010 om miljøbeskyttelse, med senere ændringer og i bekendtgørelse nr. 669 af 18. juni 2014 om godkendelse af listevirksomhed (godkendelsesbekendtgørelsen).

Aktiviteten med behandling af slopolie og andre olieholdige produkter fra andre virksomheder er af Frederikshavn Kommune placeret under følgende listepunkt:

- 5.1:** Bortskaffelse eller nyttiggørelse af farligt affald, hvor kapaciteten er større end 10 tons/dag, og hvorunder der foregår en eller flere af følgende aktiviteter:
- b) Fysisk-kemisk behandling.

Aktiviteten omkring modtagelse og midlertidig oplagring af nye affaldsfraktioner i form af lysstofrør og andet kviksløvholdigt affald, småbatterier samt spildolie er omfattet af listepunkt:

**K203:** Anlæg for midlertidig oplagring af farligt affald forud for nyttiggørelse eller bortskaffelse med en kapacitet på mindre end eller lig med 50 tons, bortset fra anlæg omfattet af listepunkt K 209, K 210, K 211 eller K 212 i bilag 2 til bekendtgørelse om godkendelse af listevirksomhed.

Rekonditionering, herunder omlastning, omemballering eller sortering af farligt affald forud for nyttiggørelse eller bortskaffelse med en kapacitet på 10 tons/dag eller derunder, bortset fra de under listepunkt K 209, K 210, K 211 og K 212 i bilag 2 til bekendtgørelse om godkendelse af listevirksomhed nævnte anlæg

Virksomhedens eksisterende aktiviteter er omfattet af følgende listepunkter:

**K209:** Autoophug (autogenbrug)

**K212:** Anlæg for midlertidig oplagring af ikke-farligt affald eller affald af elektrisk og elektronisk udstyr forud for nyttiggørelse eller bortskaffelse med en kapacitet for tilførsel af affald på 30 tons om dagen eller med mere end 4 containere med et samlet volumen på mindst 30 m<sup>3</sup>, bortset fra anlæg omfattet af listepunkt 5.5 på bilag 1 eller listepunkt K 211.

Rekonditionering, herunder omlastning, omemballering eller sortering af ikke-farligt affald eller affald af elektrisk og elektronisk udstyr forud for nyttiggørelse eller bortskaffelse med en kapacitet for tilførsel af affald på 30 tons om dagen eller med mere end 4 containere med et samlet volumen på mindst 30 m<sup>3</sup>, bortset fra anlæg omfattet af listepunkt 5.1 d i bilag 1 eller listepunkt K 211.

Virksomhedens hovedaktivitet er K212. Autoophug (K209), oplag af farligt affald (K203) samt behandling af slopolie og andre olieholdige produkter (listepunkt 5.1) er biaktiviteter.

Hovedlistepunktet er det listepunkt på bilag 1, der er det væsentligste i vurderingen af den samlede bilag 1-virksomhed, jf. definitionen i § 2, nr. 10 i godkendelsesbekendtgørelsen. Det vil sige det miljømæssigt mest betydende listepunkt, som virksomheden er omfattet af på bilag 1. Idet virksomheden kun er omfattet af ét listepunkt på bilag 1, kan hovedlistepunktet kun være 5.1.b.

Fastlæggelsen af hoved- og biaktivitet har betydning for revurderingens omfang: Bilag 1-aktiviteter er omfattet af krav om revurdering, når der offentliggøres BAT-konklusioner, som vedrører virksomhedens hovedlistepunkt, jf. godkendelsesbekendtgørelsens § 35. Er bilag 1-aktiviteten virksomhedens hovedaktivitet, omfatter revurderingen hele virksomheden. Idet bilag 1-aktiviteten for Stena Recycling A/S er en biaktivitet på en bilag 2-virksomhed, omfatter kravet om revurdering alene bilag 1-aktiviteten og de aktiviteter, der er teknisk og forureningsmæssigt forbundet hermed. Hvis hovedlistepunktet ikke er omfattet af offentliggjorte BAT-konklusioner, gælder i stedet krav om regelmæssig revurdering jf. bekendtgørelsens § 36. Dette er præciseret i den digitale miljøgodkendelsesvejledning (afsnit 5.3.2 Hoved- og biaktiviteter).

Det betyder således, at når BAT-konklusionen for "Affaldsbehandling" offentliggøres, skal bilag 1 aktiviteten og de aktiviteter, der er teknisk og forureningsmæssigt forbundet hermed, revideres. Offentliggørelse af en BAT-konklusion udløser også krav om revurdering af

spildevandstilladelser m.v. efter miljøbeskyttelseslovens kapitel 3 og 4. Revurderingen skal udfærdiges således, at de ajourførte vilkår kan gennemføres senest fire år efter offentliggørelsen.

For bilag 2 aktiviteterne kan myndigheden vælge at revidere godkendelsen hvert 8. år.

Der er ikke standardvilkår for listepunkt 5.1b.

Listepunkterne K203, K209 og K212 er omfattet af standardvilkår. Disse er indarbejdet i miljøgodkendelsen. For K209 og K212 som en revision af eksisterende vilkår og for K203 som nye vilkår.

### 3.2 Tidligere meddelte afgørelser

Der er tidligere meddelt følgende afgørelser til virksomheden:

|                   |   |
|-------------------|---|
| 2. marts 2005     | Miljøgodkendelse til midlertidig oplagring og behandling af diverse materialer  |
| 6. februar 2006   | Ændring af vilkår 8 og 12 samt tilføjelse af vilkår 38a   |
| 23. august 2006   | Ændring af vilkår 12 og 13  |
| 27. november 2006 | Tilladelse til udledning af processpildevand fra skrotplads samt overfladevand fra havneareal   |
| 2. maj 2007       | Miljøgodkendelse til udvidelse af produktionsareal, opstilling af hydraulisk saks samt forøgelse af det maksimalt tilladelige oplag af ubehandlet jernskrot |
| 9. september 2013 | Miljøgodkendelse til oplag af RDF-affald  |

Disse bortfalder ved meddelelse af denne miljøgodkendelse.

### 3.3 Offentlighed og partshøring

Ansøgningen blev offentliggjort på kommunens hjemmeside ([www.frederikshavn.dk](http://www.frederikshavn.dk)) den 11. august 2015. Der kom ingen bemærkninger til ansøgningen i den forbindelse.

Udkast til afgørelse har været sendt i partshøring ved ansøger den 18. november 2015 og faktuelle oplysninger er korrigeret i den forbindelse. Der er fremsendt revideret udkast den 4. december 2015. Den endelige udgave af miljøgodkendelsen er justeret i forhold til ansøgers kommentarer og bemærkninger.

### 3.4 Revurdering

Tilsynsmyndigheden skal regelmæssigt og mindst hvert 10. år tage godkendelsen af en bilag 1 virksomhed op til revurdering og om nødvendigt ændre godkendelsen i lyset af den teknologiske udvikling. Den første revurdering skal dog foretages, når der er gået 8 år fra det tidspunkt, hvor virksomheden blev godkendt første gang som bilag 1 virksomhed.

Når EU-kommissionen har offentliggjort en BAT-konklusion i EU-Tidende der vedrører virksomhedens hovedlistepunkt, skal tilsynsmyndigheden tage virksomhedens godkendelse

op til revurdering. Revurderingen omfatter alene bilag 1-aktiviteten og de aktiviteter, der er teknisk og forureningsmæssigt forbundet hermed. Eventuelle nye vilkår som følge af BAT-konklusionen skal overholdes senest 4 år efter offentliggørelse af BAT-konklusionen i EU-Tidende.

### 3.5 Retsbeskyttelse

Ved meddelelse af nye vilkår, er virksomhedens retsbeskyttelsesperiode 8 år efter datoen for meddelelse af denne miljøgodkendelse. Hvis miljøgodkendelsen påklages udløber retsbeskyttelsesperioden først 8 år efter klagemyndighedens (Natur- og Miljøklagenævnets) endelige afgørelse.

Når retsbeskyttelsesperioden er udløbet, er godkendelsen fortsat gældende, men tilsynsmyndigheden kan ændre vilkårene i miljøgodkendelsen ved påbud.

Inden for retsbeskyttelsesperioden kan tilsynsmyndigheden - som hovedregel - ikke meddele påbud eller forbud til virksomheden. Tilsynsmyndigheden skal dog tage godkendelsen op til revurdering og om nødvendigt meddele påbud eller forbud, hvis:

- 1). der er fremkommet nye oplysninger om forureningens skadelige virkning,
- 2). forureningen medfører miljømæssige skadevirkninger, der ikke kunne forudses ved godkendelsens meddelelse,
- 3). forureningen i øvrigt går ud over det, som blev lagt til grund ved godkendelsens meddelelse,
- 4). væsentlige ændringer i den bedste tilgængelige teknik skaber mulighed for en betydelig nedbringelse af emissionerne, uden at det medfører uforholdsmæssigt store omkostninger,
- 5). det af hensyn til driftssikkerheden - i forbindelse med processen eller aktiviteten - er påkrævet, at der anvendes andre teknikker, eller
- 6). der er fremkommet nye oplysninger om sikkerhedsmæssige forhold på virksomheder, der er omfattet af regler fastsat i medfør af risikobekendtgørelsen.

Kommunen kan i særlige tilfælde tilbagekalde en godkendelse eller fastsætte særlige vilkår i en eksisterende godkendelse, herunder vilkår om sikkerhedsstillelse.

### 3.6 Aktindsigt

Der er adgang til aktindsigt i godkendelsessagen samt i de resultater af virksomhedens egenkontrol som tilsynsmyndigheden er i besiddelse af. Adgangen til aktindsigt - og de begrænsninger der er i adgangen til aktindsigt - følger af reglerne i offentlighedsloven, forvaltningsloven og lov om aktindsigt i miljøoplysninger.

### 3.7 Offentliggørelse og klagevejledning

#### Miljøgodkendelsen

Afgørelsen, som er meddelt i henhold til miljøbeskyttelseslovens regler, offentliggøres ved annoncering på kommunens hjemmeside ([www.frederikshavn.dk](http://www.frederikshavn.dk)) den **14. december 2015**.

Afgørelsen kan i henhold til miljøbeskyttelseslovens regler påklages til Natur- og Miljøklagenævnet af ansøger, af visse nærmere angivne myndigheder og interesseorganisationer og af enhver, der har en individuel, væsentlig interesse i sagens udfald.

Hvis du ønsker at klage over denne afgørelse, kan du klage til Natur- og Miljøklagenævnet. Du klager via Klageportalen, som du finder et link til på forsiden af [www.nmkn.dk](http://www.nmkn.dk). Klageportalen ligger på [www.borger.dk](http://www.borger.dk) og [www.virk.dk](http://www.virk.dk). Du logger på [www.borger.dk](http://www.borger.dk) eller [www.virk.dk](http://www.virk.dk), ligesom du plejer, typisk med NEM-ID. Klagen sendes gennem Klageportalen til den myndighed, der har truffet afgørelsen. En klage er indgivet, når den er tilgængelig for myndigheden i Klageportalen. Når du klager, skal du betale et gebyr på kr. 500. Du betaler gebyret med betalingskort i Klageportalen.

Natur- og Miljøklagenævnet skal som udgangspunkt afvise en klage, der kommer udenom Klageportalen, hvis der ikke er særlige grunde til det. Hvis du ønsker at blive fritaget for at bruge Klageportalen, skal du sende en begrundet anmodning til den myndighed, der har truffet afgørelse i sagen. Myndigheden videresender herefter anmodningen til Natur- og Miljøklagenævnet, som træffer afgørelse om, hvorvidt din anmodning kan imødekommes.

Klagefristen er 4 uger fra godkendelsens offentlige bekendtgørelse og udløber ved midnat den **11. januar 2016**.

I henhold til miljøbeskyttelseslovens § 96 har en klage over en godkendelse ikke opsættende virkning, med mindre ministeren bestemmer andet. Udnyttelsen af godkendelsen sker på ansøgerens eget ansvar og indebærer ingen begrænsninger i klagemyndighedens adgang til at ændre eller ophæve en påklaget afgørelse.

I henhold til miljøbeskyttelseslovens § 101, skal søgsmål til prøvelse af afgørelsen efter loven være anlagt ved domstolene inden 6 måneder efter afgørelsens bekendtgørelse.

#### Afgørelse vedr. basistilstandsrapport

Afgørelsen i forhold til basistilstandsrapport offentliggøres sammen med miljøgodkendelsen.

Afgørelsen kan ikke påklages til anden administrativ myndighed, jf. godkendelsesbekendtgørelsens § 47, stk. 4.

Med venlig hilsen

  
Jette Brønnum

**Kopi tilsendt:**

Sundhedsstyrelsen, Embedslægeinstitutionen Nordjylland ([senord@sst.dk](mailto:senord@sst.dk))

Danmarks Naturfredningsforening ([dnfrederikshavn-sager@dn.dk](mailto:dnfrederikshavn-sager@dn.dk))

Danmarks Naturfredningsforening ([dn@dn.dk](mailto:dn@dn.dk))

Danmarks Sportsfiskerforbund ([post@sportsfiskerforbundet.dk](mailto:post@sportsfiskerforbundet.dk))

Danmarks Sportsfiskerforbund, miljøkoordinator Per Sonne ([per.sonne@mail.tele.dk](mailto:per.sonne@mail.tele.dk))

Greenpeace ([info.dk@greenpeace.org](mailto:info.dk@greenpeace.org))

Danmarks Fiskeriforening ([mail@dkfisk.dk](mailto:mail@dkfisk.dk))

Lystfiskerforeningen for Frederikshavn og Omegn ([formand@lystfisker.frhavn.dk](mailto:formand@lystfisker.frhavn.dk))

Sæby Sportsfisker Klub ([vls.saeby@ssf.dk](mailto:vls.saeby@ssf.dk))

Friluftsrådet, hovedkontoret ([fr@friluftsradet.dk](mailto:fr@friluftsradet.dk))


Frederikshavn Havn ([info@fhhavn.dk](mailto:info@fhhavn.dk))



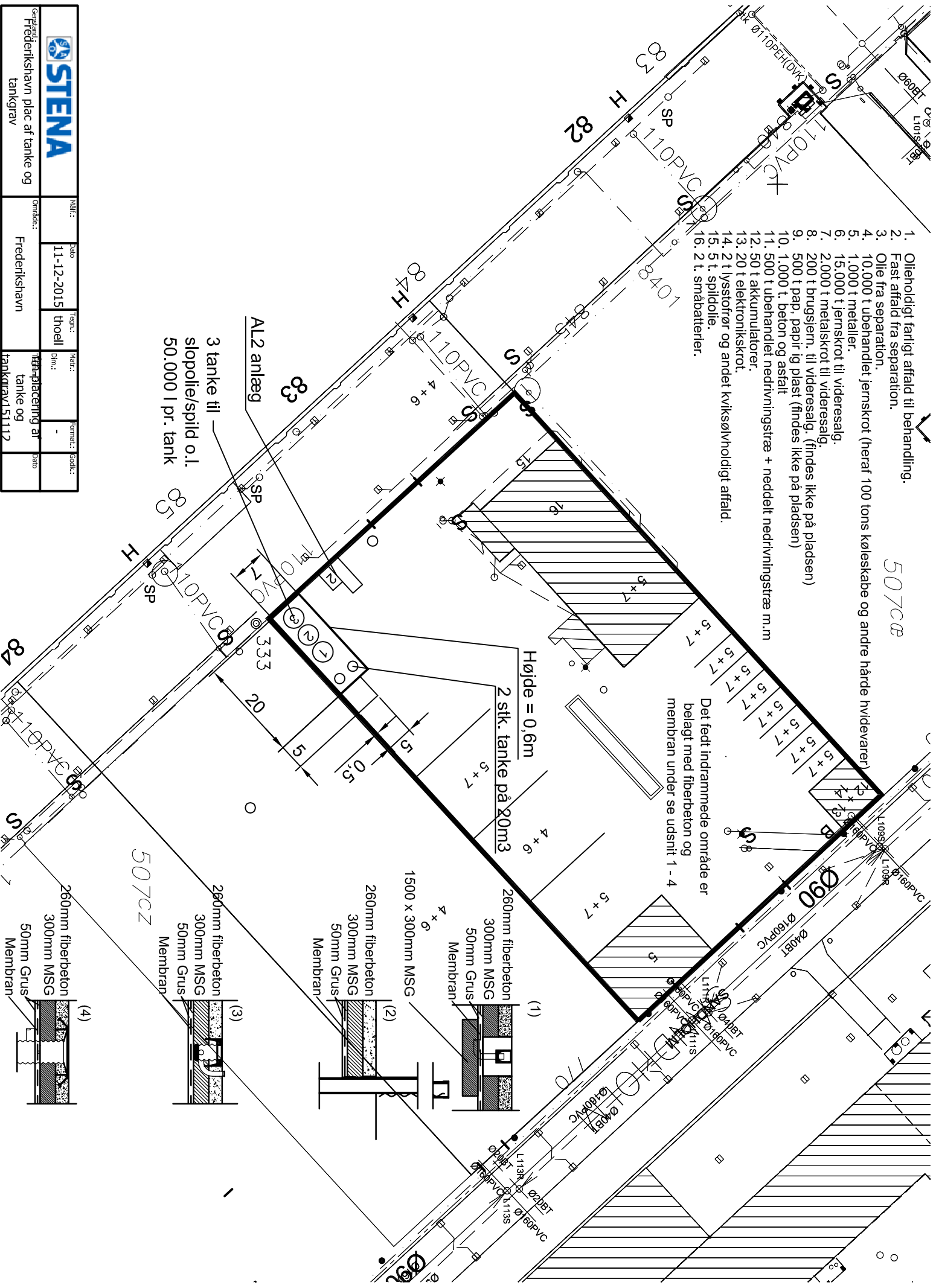
1. Olieholdigt farligt affald til behandling.
2. Fast affald fra separation.
3. Olie fra separation.
4. 10.000 t ubehandlet jernskrot (heraf 100 tons køleskabe og andre hårde hvidevarer)
5. 1.000 t metaller.
6. 15.000 t jernskrot til videresalg.
7. 2.000 t metalskrot til videresalg.
8. 200 t brugstern, til videresalg. (findes ikke på pladsen)
9. 500 t pap, papir ig plast (findes ikke på pladsen)
10. 1.000 t. beton og asfalt
11. 500 t ubehandlet nedrivningstræ + neddelte nedrivningstræ m.m
12. 50 t akkumulatører.
13. 20 t elektronskrot.
14. 2 t lysstofrør og andet kviksvølvholdigt affald.
15. 5 t. spildolie.
16. 2 t. småbatterier.

507cø

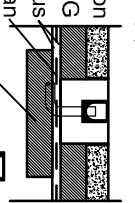
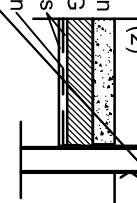
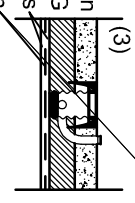
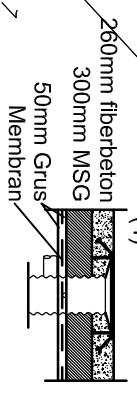
Det fedt indrammede område er belagt med fiberbeton og membran under se udsnit 1 - 4

|  |         |            |         |         |
|--|---------|------------|---------|---------|
| <br>STENA<br>Frederikshavn plac af tanke og tankgrav | Høje:   | Dato:      | Tegner: | Formål: |
|  | Område: | 11-12-2015 | thoeil  | -       |
| Frederikshavn tankgrav 151112  | Høje:   | Dato:      | Tegner: | Formål: |
| -  | -       | -          | -       | -       |

AL2 anlæg  
3 tanke til slopolie/spild o.l. 50.000 l pr. tank



Højde = 0,6m  
2 stk. tanke på 20m3



Bilag 3 – EAK-kode-liste med angivelse af EAK-koder der kan tænkes at køre gennem anlægget

Følgende EAK-koder kan tænkes at blive kørt gennem anlægget:

05 01 Affald fra olierafinering

- 05 01 03 Bundslam fra tanke
- 05 01 05 Oliespild
- 05 01 06 Olieslam fra vedligeholdelse af anlæg eller udstyr
- 05 01 12 Olie indeholdende syrer

10 02 Affald fra jern- og stål industrien

- 10 02 11 Affald fra behandling af kølevand indeholdende olie

12 01 Affald fra formning, tildannelse samt fysisk og mekanisk overfladebearbejdning af metal og plast

- 12 01 07 Mineralske, halogenfrie skæreolier (ikke emulsioner og opløsninger)
- 12 01 09 Halogenfrie skæreolieemulsioner og -opløsninger
- 12 01 10 Syntetiske skæreolier
- 12 01 14 Slam fra spåntagende processer indeholdende farlige stoffer
- 12 01 18 Olieholdigt metalslam (slam fra tilslibning, honing og slibning)
- 12 01 19 Let bionedbrydelige skæreolier

12 03 Affald fra vand- og dampaffedtning

- 12 03 01 Vandigt vaskevand
- 21 03 02 Affald fra dampaffedtning

13 01 Affald fra hydraulikolier

- 13 01 05 Ikke- chlorerede emulsioner
- 13 01 10 Mineralske, ikke- chlorerede hydraulikolier
- 13 01 11 Syntetiske hydraulikolier
- 13 01 12 Let bionedbrydelige hydraulikolier
- 13 01 13 Andre hydraulikolier

13 02 Motor-, gear- og smøreolieaffald

- 13 02 05 Mineralske, ikke-chlorerede motor-, gear- og smøreolier
- 13 02 06 Syntetiske motor-, gear- og smøreolier
- 13 02 07 Let bionedbrydelige motor-, gear- og smøreolier
- 13 02 08 Andre motor-, gear- og smøreolier

13 03 Affald fra isolations- og varme- transmissionsolier

- 13 03 07 Mineralske, ikke-chlorerede isolations- og varmetransmissionsolier
- 13 03 08 Syntetiske isolations- og varmetransmissionsolier
- 13 03 09 Let bionedbrydelige isolations- og varmetransmissionsolier
- 13 03 10 Andre isolations- og varmetransmissionsolier

13 04 Bundolie (fra skibe)

- 13 04 01 Bundolie fra sejlads på indre vandveje
- 13 04 02 Affald fra modtageanlæg for bundolie
- 13 04 03 Bundolie fra anden sejlads

13 05 Materiale fra olieseparatorer

- 13 05 01 Fast affald fra sandfang og olieseparatorer
- 13 05 02 Slam fra olieseparatorer
- 13 05 03 Slam fra olieudskillere
- 13 05 06 Olie fra olieseparatorer
- 13 05 07 Olieholdigt vand fra olieseparatorer
- 13 05 08 Blandet affald fra sandfang og olieseparatorer

13 07 Affald fra flydende brændstoffer

- 13 07 01 Brændselolie og dieselolie
- 13 07 03 Andre brændstoffer (herunder blandingsprodukter)
- 13 08 Andet olieaffald, ikke andetsteds specificeret
- 13 08 01 Afsaltningslam eller -emulsioner
- 13 08 02 Andre emulsioner
- 13 08 99 Affald, ikke andetsteds specificeret

16 07 Affald fra rengøring af transporttanke, lagertanke og tønder (undtagen 05 og 13)

16 07 08 Olieholdigt affald

16 07 09 Affald indeholdende andre farlige stoffer

19 08 Affald fra spildevandsanlæg, ikke andetsteds specificeret

19 08 10 Fedt og olieblanding fra olieudskillelse, bortset fra affald henhørende under 19 08 09

19 08 11 Slam indeholdende farlige stoffer fra biologisk behandling af industrispildevand

19 11 Affald fra regenerering af olie

19 11 03 Vandigt flydende affald

19 11 04 Affald fra rensning af brændstoffer med baser

19 11 05 Slam fra spildevandsbehandling på produktionsstedet indeholdende farlige stoffer

19 13 Affald fra rensning af jord og grundvand




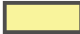


19 13 01 Fast affald fra rensning af jord indeholdende farlige stoffer

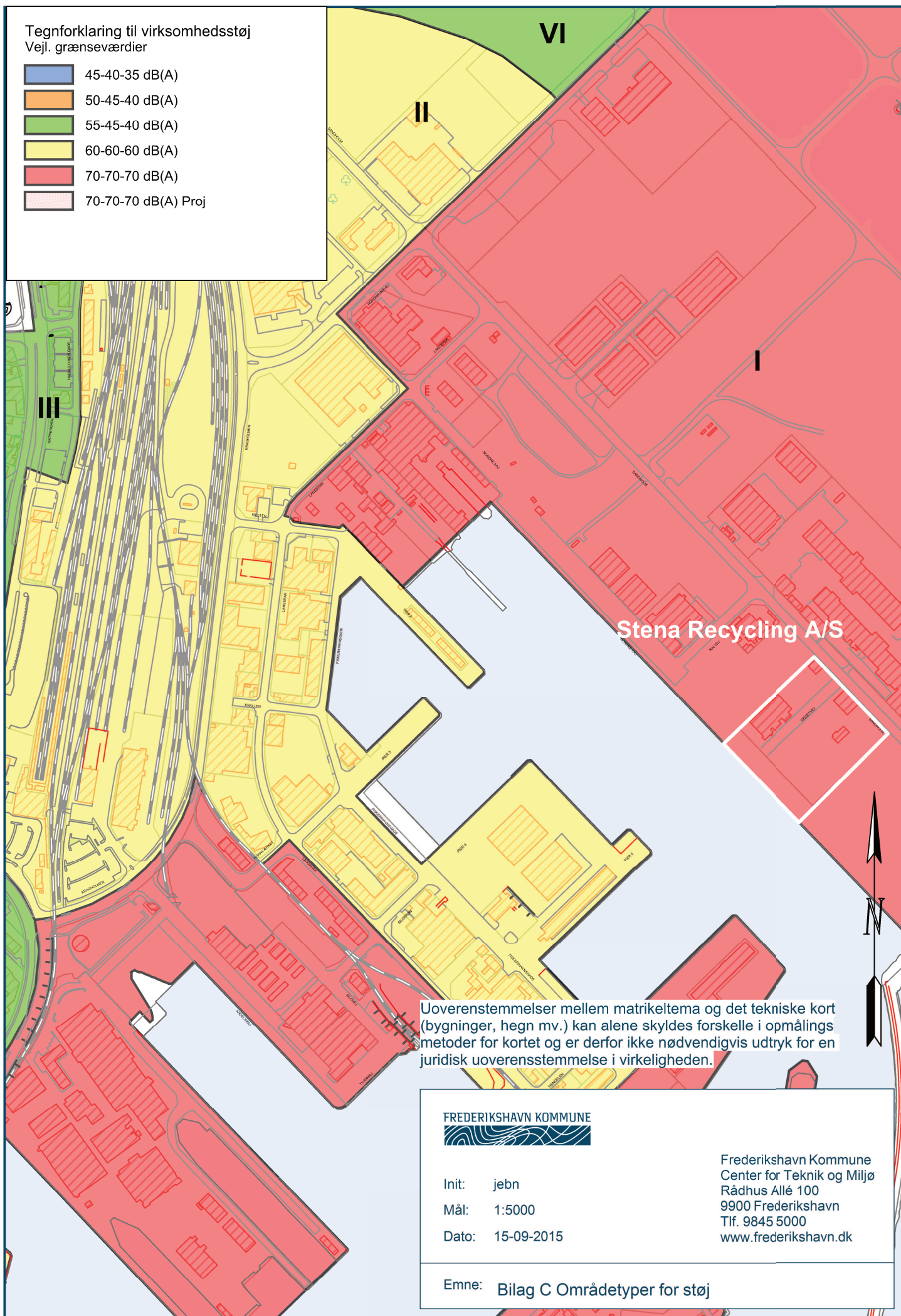
19 13 03 Slam fra rensning af jord indeholdende farlige stoffer

19 13 05 Slam fra rensning af grundvand indeholdende farlige stoffer

19 13 07 Vandigt flydende affald og vandige koncentratrater fra rensning af grundvand indeholdende farlige stoffer

Tegnforklaring til virksomhedsstøj  
Vejl. grænseværdier

|   |                     |
|---|---------------------|
|  | 45-40-35 dB(A)      |
|  | 50-45-40 dB(A)      |
|  | 55-45-40 dB(A)      |
|  | 60-60-60 dB(A)      |
|  | 70-70-70 dB(A)      |
|  | 70-70-70 dB(A) Proj |



Stena Recycling A/S

Uoverensstemmelser mellem matrikeltema og det tekniske kort (bygninger, hegn mv.) kan alene skyldes forskelle i opmålingsmetoder for kortet og er derfor ikke nødvendigvis udtryk for en juridisk uoverensstemmelse i virkeligheden.

FREDERIKSHAVN KOMMUNE



Init: jebn  
Mål: 1:5000  
Dato: 15-09-2015

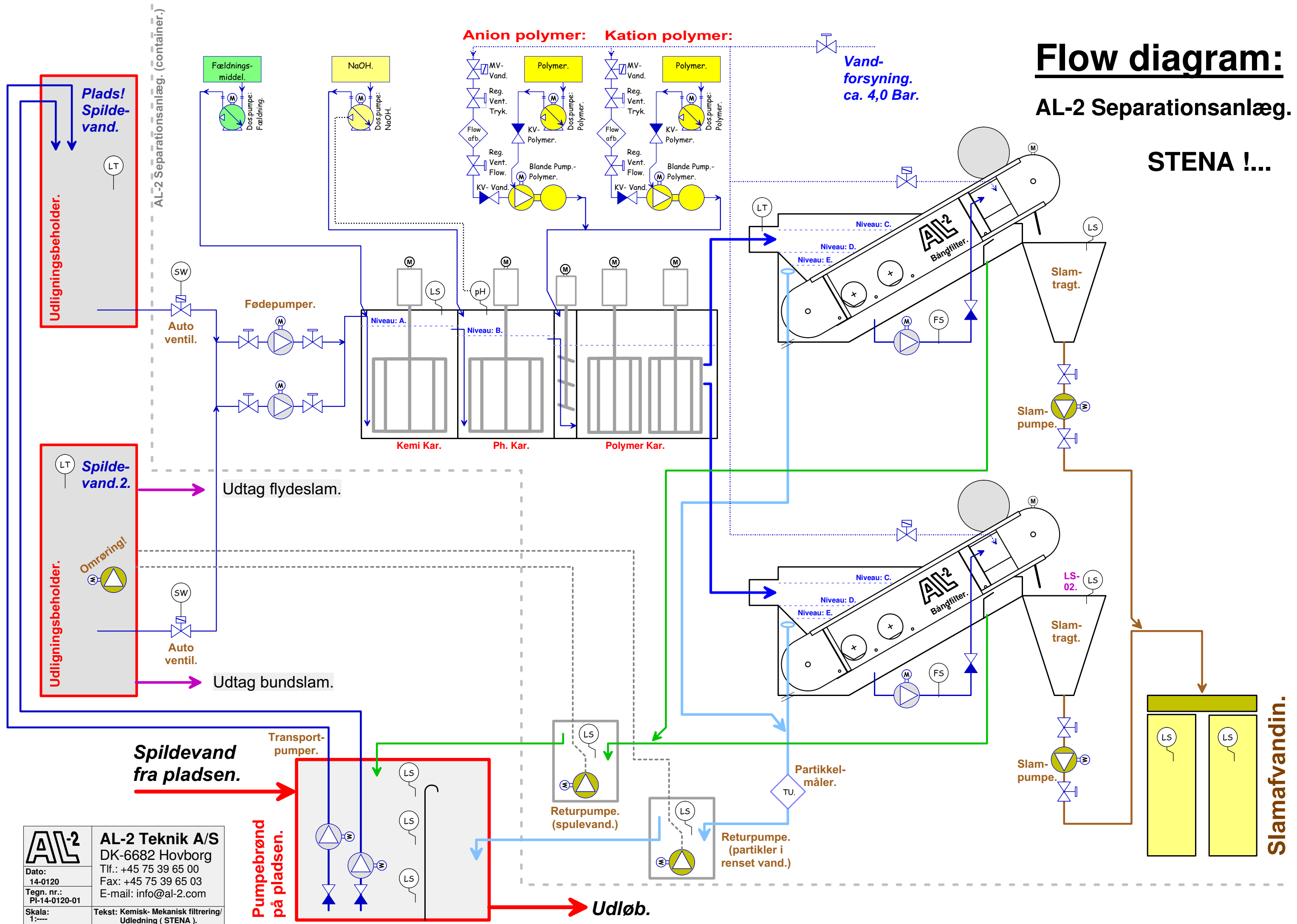
Frederikshavn Kommune  
Center for Teknik og Miljø  
Rådhus Allé 100  
9900 Frederikshavn  
Tlf. 9845 5000  
www.frederikshavn.dk

Emne: Bilag C Områdetyper for støj



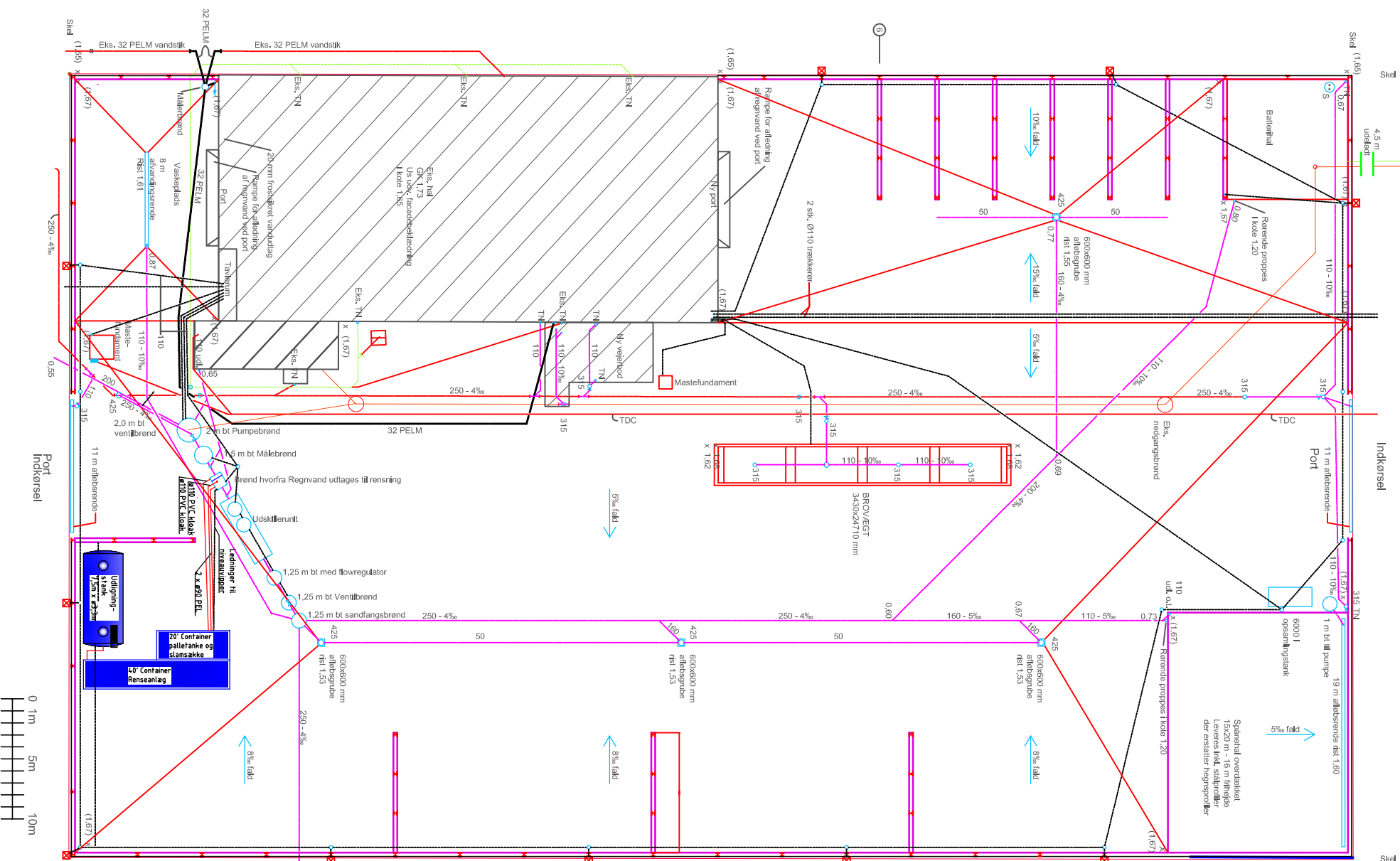
# Flow diagram: AL-2 Separationsanlæg.

**STENA !...**

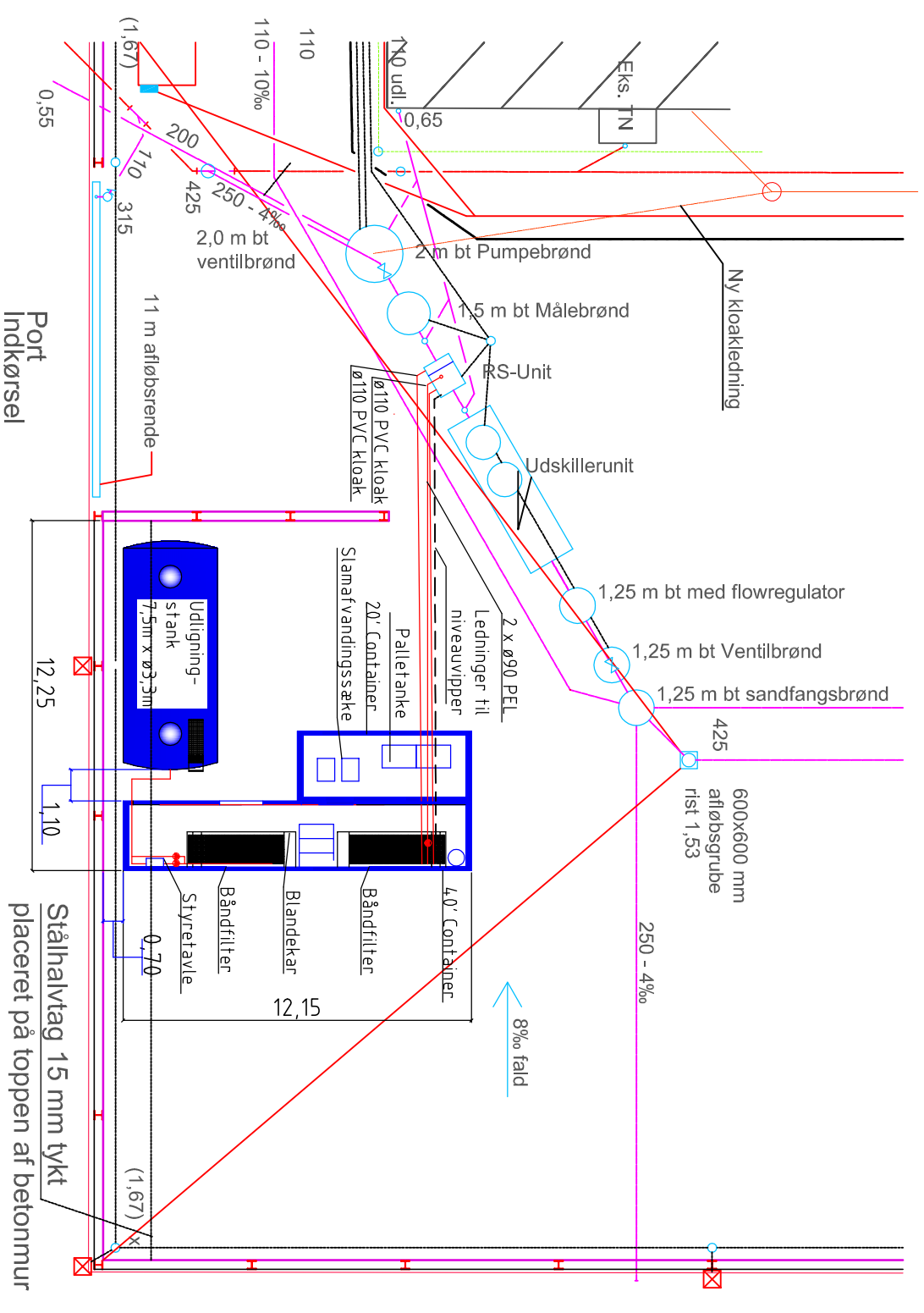


**AL-2**  
**AL-2 Teknik A/S**  
 DK-6682 Hovborg  
 Tlf.: +45 75 39 65 00  
 Fax: +45 75 39 65 03  
 E-mail: info@al-2.com  
 Dato: 14-0120  
 Tegn. nr.: PI-14-0120-01  
 Skala: 1:---  
 Tekst: Kemisk- Mekanisk filtrering/  
 Udledning ( STENA ).

# PLACERING AF CONTAINER RENSEANLÆG NY KLOAKLEDNING PÅ MATRIKLEN NORDRE KAJ 47 A



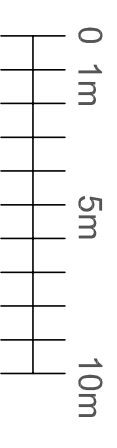
## OVERSIGT OVER CONTAINER RENSEANLÆG OG KLOAKTILSLUTNING



### SIGNATURFORKLARING for Udløbsstrengen oppefra (opstrøms) og ned til sidste pumpebrønd

- 1.25 m bt. sandfangsbrønd
- 1.25 m bt. Ventilbrønd
- 1.25 m flowregulatorbrønd
- Oleudskillerunit
- Vandudtag til renseanlæg
- 1,5 m bt. målebrønd
- 2,0 m Ventil og pumpebrønd

Renseanlægget er placeret bag ved den 10 meter lange betonmur der er på venstre hånd når man kører ud af porten (placeret ned imod vandet) på Nordre Kaj 47 A



Stålhavtag 15 mm tykt placeret på toppen af betonmur

|  |            |                                       |                |               |
|--|------------|---------------------------------------|----------------|---------------|
|  | Projektil: | 29-10-2015                            | Udarbejdet af: | thoell        |
|  | Formål:    | Placering af renseanlæg og kloakering | Udarbejdet af: | Frederikshavn |
|  | Dato:      | 201026-1                              | Godkendt af:   |               |