



## § 16 b miljøtilladelse

til produktionsareal på  
Tvedensvej 72  
9740 Jerslev J



**Godkendelsesdato:**  
Den 28. august 2019

## Registreringsblad

Titel: § 16 b miljøtilladelse til produktionsareal på Tvedensvej 72, 9740 Jerslev J

Dato: Den 28. august 2019

CVR-nr.: 25899490

CHR-nr.: 35776

Matr.nr., ejerlav:

11f	Sterup By, Jerslev
11m	Sterup By, Jerslev
12k	Sterup By, Jerslev
12l	Sterup By, Jerslev
2g	Sterup By, Jerslev
3e	Sterup By, Jerslev
1b	Tveden Gde., Jerslev

Ejendomsnummer: 8100005691

Adresse: Tvedensvej 72, 9740 Jerslev J

Virksomheds ejer: Jens-Henrik Libergreen

Ansøger: Miljø og Natur på vegne af Jens-Henrik Libergreen

Konsulent: Miljø og Natur, Byrumvej 30, 9940 Læsø  
Jakob Altenborg – E-mail: jakob@miljoeognatur.dk

Tilsynsmyndighed: Brønderslev Kommune

Miljøsagsbehandler: Lise Laursen, Brønderslev Kommune

Journal nr.: 09.17.21-P19-7-19

## Indholdsfortegnelse

<b>1. Miljøtilladelsen omfang</b> .....	<b>3</b>
1.1 Ikke-teknisk resumé .....	3
1.2 Offentliggørelse og klagevejledning.....	3
1.3 Tidligere meddelte godkendelser eller tilladelser .....	4
1.4 Tilsyn med husdyrbruget.....	4
<b>2. Generelle forhold</b> .....	<b>5</b>
<b>3. Afstandskrav og placering i landskabet</b> .....	<b>5</b>
3.1 Afstandskrav .....	5
3.2 Landskab og planforhold.....	7
<b>4. Husdyrbrugets anlæg</b> .....	<b>8</b>
<b>5. Spildevand</b> .....	<b>10</b>
<b>6. Affald</b> .....	<b>10</b>
<b>7. Gener fra husdyrbruget og indvirkninger i forhold til befolkningen og menneskers sundhed</b> .....	<b>13</b>
7.1 Støj, støv, transport og lys.....	13
7.2 Fluer og skadedyr.....	17
7.3 Lugt.....	17
<b>8. Påvirkninger af natur og miljø</b> .....	<b>19</b>
8.1 Ammoniakfordampning .....	19
<b>9. Bedste tilgængelige teknik – BAT</b> .....	<b>22</b>
9.1 Emissionsniveau samt BAT i stald .....	22
9.2 Foderstrategi.....	24
9.3 Opbevaring og behandling af husdyrgødning .....	24
9.4 Energi- og vandforbrug.....	25
<b>10. Egenkontrol og konklusion</b> .....	<b>26</b>
10.1 Egenkontrol.....	26
10.2 Konklusion .....	27
<b>11. Retsgrundlag</b> .....	<b>28</b>

---

### Bilag

Bilag 1: Beredskabsplan

## **1. Miljøtilladelsen omfang**

Brønderslev Kommune meddeler hermed miljøtilladelse til Tvedensvej 72, 9740 Jerslev J til et produktionsareal på 2.593 m<sup>2</sup>.

### **1.1 Ikke-teknisk resumé**

Miljø og Natur har på vegne af Jens-Henrik Libergreen ansøgt Brønderslev Kommune om en miljøtilladelse efter husdyrbruglovens § 16 b. Nyetableringer, udvidelser eller ændringer af et husdyrbrug med et produktionsareal på mere end 100 m<sup>2</sup> og med mindre end 3.500 kg NH<sub>3</sub>-N pr. år er omfattet af § 16 b i husdyrbrugloven.

Ansøger oplyser: Ansøger (ejer) søger om den fleksibilitet, der ligger i at komme over på stipladsmodellen på Tvedensvej 72, 9740 Jerslev J. Der sker ingen produktionsmæssige ændringer på ejendommen. Der opføres ikke nye bygninger.

Ejendommen er beliggende i det åbne land ca. 1 km øst for Sterup, og 2,5 km nord for Jerslev som er den nærmeste byzone i området.

Lugtemissionerne i forhold til enkeltbolig (nabo), samlet bebyggelse og byzone er overholdt.

Der er i tilladelsen beskrevet forhold som støv, skadedyr, affald, lys og indkørselsforhold og hvorledes man vil sikre, at det ikke giver problemer i forhold til omkringboende. Det skønnes, at det ansøgte ikke vil give anledning til øgede gener for omkringboende.

Fleksibiliteten giver mulighed for at kunne udnytte staldanlægget optimalt og producere det antal grise, anlægget giver mulighed for.

Beregningerne er foretaget, så der tages højde for de værst tænkelige emissioner af ammoniak og lugt ved evt. ændringer i staldene. For husdyrbruget er der krav om at anvende den bedste tilgængelige teknik i forhold til at begrænse ammoniakfordampningen. Dette er i lovgivningen omsat til et bestemt krav til mængden af ammoniak, der må komme fra husdyrbruget.

Beregningerne viser, at hverken natur beskyttet efter danske nationale regler eller efter EU-regler, vil modtage mere ammoniak end de grænser, der er sat herfor i lovgivningen. Grænserne er langt fra nået.

### **Kommentarer til udvidelsen**

Udkastet til miljøtilladelsen har været sendt i høring hos naboer og andre beboere inden for en beregnet konsekvenszone. Derudover har det været sendt i høring ved skønnede parter i sagen, en række organisationer, samt ansøger selv og dennes konsulent.

Der har været en frist på ca. 18 dage til at komme med bemærkninger til ansøgningen. Nogle naboer er fritaget for at være tilmeldt digital post, og derfor er høringsperioden blevet forlænget. Brønderslev Kommune har ikke modtaget bemærkninger hertil inden for denne frist.

### **1.2 Offentliggørelse og klagevejledning**

Der vil ske offentliggørelse af denne miljøtilladelse den 28. august 2019 via Digital MiljøAdministration – Miljø- og Fødevarerministeriets hjemmeside. Klage til Miljø- og Fødevarerklagenævnet over en administrativ afgørelse skal indbringes inden 4 uger fra den dag, afgørelsen er meddelt, medmindre andet er særligt fastsat i lovgivningen. Er afgørelsen offentligt bekendtgjort, regnes klagefristen dog altid fra bekendtgørelsen. Hvis klagefristen udløber en lørdag eller helligdag, forlænges fristen til den følgende hverdag. Klagen skal være skriftlig, og skal så vidt muligt angive, på hvilke punkter den påklagede afgørelse anses for urigtig eller mangelfuld.

Afgørelsen, der alene vedrører forhold i henhold til husdyrbrugloven (§§ 76 og 77), kan påklages **senest den 25. september 2019**.

Klageberettigede er ansøger, enhver med individuel, væsentlig interesse i sagens udfald samt foreninger og organisationer, der har beskyttelse af natur og miljø som hovedformål eller foreninger, hvor klagen har til formål at varetage natur- og miljøbeskyttelse.

Klagen indgives til den myndighed, der har truffet afgørelsen (1. instans), ved anvendelse af digital selvbetjening (*Klageportalen*, der findes på [www.borger.dk](http://www.borger.dk) og [www.virk.dk](http://www.virk.dk)), hvorefter denne myndighed snarest og som udgangspunkt ikke senere end 3 uger efter modtagelsen af klagen videresender denne til Miljø- og Fødevarerklagenævnet, såfremt afgørelsen fastholdes.

Miljø- og Fødevarerklagenævnet skal som udgangspunkt afvise en klage, der indgives uden om Klageportalen, hvis der ikke er særlige grunde til det. Eventuel fritagelse for brug af Klageportalen forudsætter, at klager indsender en begrundet anmodning herom til den myndighed, der har truffet den påklagede afgørelse (1. instans). Denne myndighed videresender herefter anmodningen til Miljø- og Fødevarerklagenævnet, som træffer afgørelse om, hvorvidt anmodningen kan imødekommes.

For behandling af klager, der indbringes for nævnet, herunder anmodninger om genoptagelse, betaler klager et gebyr. Gebyrets størrelse differentieres, alt efter om klager er en borger eller en virksomhed/organisation. Privatpersoner skal betale et gebyr på 900 kr. Virksomheder og organisationer skal betale et gebyr på 1.800 kr.

Såfremt afgørelsen påklages, vil dette blive meddelt ansøger.

### **Ikke opsættende virkning**

Miljøtilladelsen kan godt udnyttes selvom den påklages, medmindre Miljø- og Fødevarerklagenævnet bestemmer andet og under forudsætning af, at andre nødvendige tilladelser er indhentet. Miljø- og Fødevarerklagenævnet kan ved behandling af sagen ændre eller ophæve en tilladelse. Udnyttes en tilladelse, der er påklaget, sker det derfor for egen regning og risiko.

### **Civil retssag**

Denne afgørelse kan indbringes for domstolene, jf. husdyrbruglovens § 90. En eventuel sag skal være anlagt inden 6 måneder efter annonceringen.

### **Revurdering af miljøtilladelsen**

Et miljøgodkendt husdyrbrug, der ikke er omfattet af IE-direktivet, skal kun revurderes, hvis husdyrbruget ikke lever op til krav om totaldeposition for ammoniak efter husdyrgodkendelsesbekendtgørelsens §§ 25 og 26.

### **1.3 Tidligere meddelte godkendelser eller tilladelser**

Den 28. september 2010 har husdyrbruget fået en §12 miljøgodkendelse. Den 4. august 2014 fik husdyrbruget et tillæg til miljøgodkendelsen.

### **1.4 Tilsyn med husdyrbruget**

Brønderslev Kommune fører tilsyn med, at tilladelsens vilkår overholdes i henhold til bestemmelserne i husdyrbrugloven. Kommunen har - uden retskendelse - adgang til private ejendomme for at udføre tilsyn. Tilsynets formål er at kontrollere, om husdyrbruget overholder de fastsatte vilkår, samt at følge op på evt. naboklager over gener fra virksomhedens drift. Herudover skal tilsynet også have en forebyggende karakter, hvor der i tæt samarbejde med landbruget tages stilling til løbende forbedringer af landbrugets miljøforhold.

Hvis tilsynsmyndigheden vurderer, at gener fra støv, lugt, støj samt fluer m.v. er væsentlig større end der kan forventes i forhold til den meddelte miljøtilladelse, kan tilsynsmyndigheden meddele påbud om, at disse gener skal reduceres.

## 2. Generelle forhold

1. Tilladelsen omfatter samtlige landbrugsmæssige aktiviteter på ejendommen Tvedensvej 72, 9740 Jerslev J (lokalisering fremgår af afsnit 3).
2. Tilladelsen er gældende fra den 28. august 2019. Tilladelsen bortfalder, hvis den ikke er udnyttet senest 6 år fra tilladelsesdatoen.
3. Der skal være en beredskabsplan på ejendommen. Beredskabsplanen skal revideres årligt og være tilgængelig på ejendommen.

### Vurdering af vilkår - Generelle forhold

Vilkårene er generelle vilkår fastsat i overensstemmelse med husdyrbrugloven.

Tilladelsen gælder kun for det ansøgte. Der må således **ikke** ske udvidelse eller ændring i stalde, gødningsopbevaringsanlæg og lignende, før ændringen er anmeldt og godkendt af Brønderslev Kommune.

Husdyrbruget skal til enhver tid leve op til gældende regler i love og bekendtgørelser for erhvervs-mæssigt dyrehold – også selvom disse regler eventuelt måtte være skærpede i forhold til denne tilladelse.

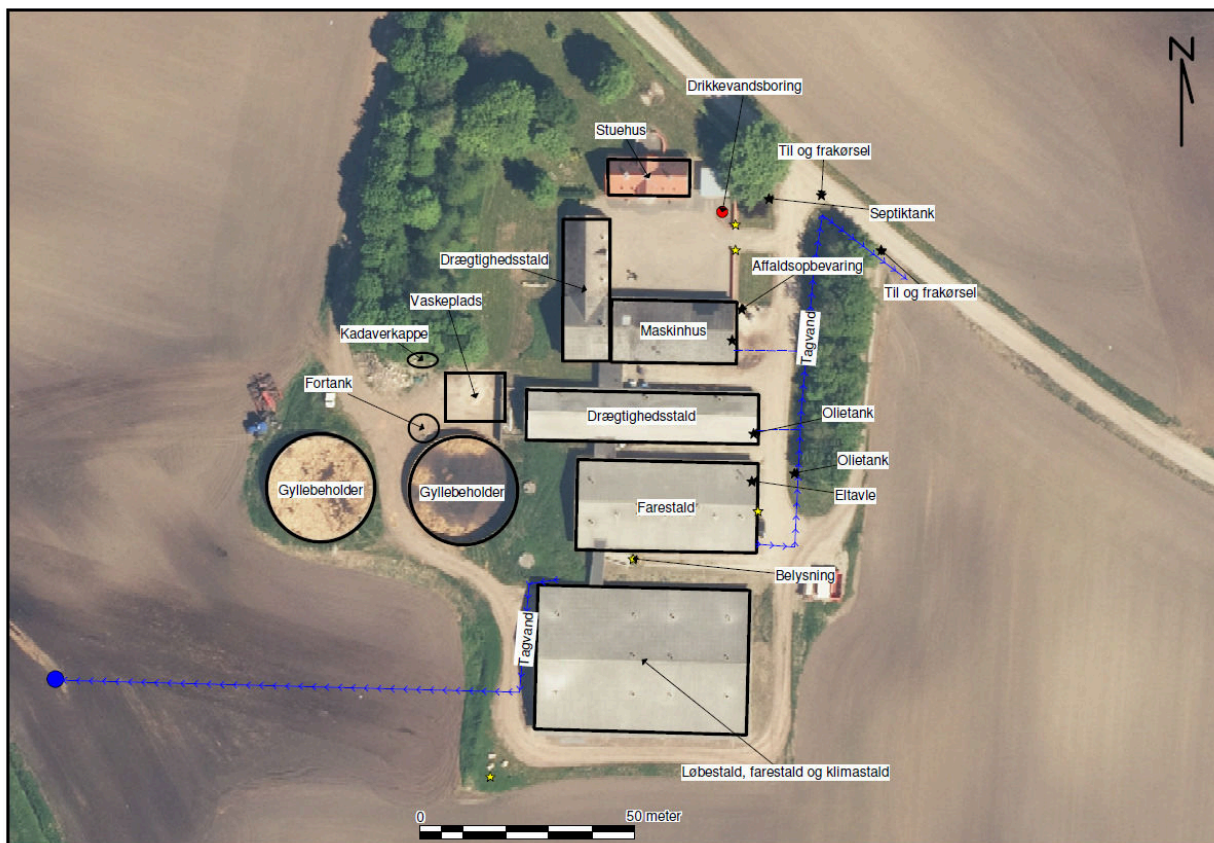
Der er fastsat vilkår om, at tilladelsen bortfalder, hvis den ikke er udnyttet senest 6 år fra tilladelsesdatoen. Hvis en tilladelse, der er udnyttet inden for udnyttelsesfristen på 6 år, efterfølgende ikke har været helt eller delvist udnyttet i 3 på hinanden følgende år, bortfalder den del af tilladelsen, der ikke har været udnyttet de seneste 3 år. §16 b tilladelsen vurderes som udnyttet, når der er foretaget ændringer i forhold til det eksisterende dyrehold. Brønderslev Kommune vurderer, at der med vilkåret er fastsat rammer for udnyttelse af miljøtilladelsen.

Der er stillet vilkår om at have en beredskabsplan på ejendommen, da en beredskabsplan vurderes at være et nyttigt redskab, hvis der opstår uheld, der kan få konsekvenser for det omgivne miljø.

## 3. Afstandskrav og placering i landskabet

### 3.1 Afstandskrav

Der søges ikke om nyt byggeri, men en eksisterende stald vil blive inddraget til stald igen. Anlægget er hverken teknisk, forureningsmæssigt eller driftsmæssigt forbundet med andre husdyrbrug.



Figur nr. 1. Anlægstegning.

Afstandskrav og faktiske afstande jf. husdyrbruglovens §6 og §8:

Område	Navn / adresse på aktuelt område / beboelse	Afstandskrav	Faktisk afstand
Eksisterende eller ifølge kommuneplanens fremtidige byzone eller sommerhusområde	Jerslev	50 m	Ca. 2,6 km
Område i landzone, der i lokalplan er udlagt til boligformål, blandet bolig og erhvervsformål eller med henblik på beboelse, institutioner, rekreative formål og lignende	Sterup	50 m	Ca. 1 km
Nabobeboelse	Tvedensvej 90	50 m	Ca. 278 m

Tabel nr. 1. Afstandskrav og faktisk afstand.

Nærmeste aktuelle område	Afstandskrav	Faktisk afstand
Enkelt vandindvindingsanlæg	25 m	25 m
Fælles vandindvindingsanlæg	50 m	Ca. 3,2 km
Vandløb (herunder dræn) og søer	15 m	Ca. 157 m
Offentlig vej og privat fællesvej	15 m	Ca. 32 m
Levnedsmiddelvirksomhed	25 m	> 25 m
Beboelse på samme ejendom	15 m	Ca. 4,7 m
Naboskel	30 m	Ca. 154 m

Tabel nr. 2. Afstandskrav og faktisk afstand.

Ovenstående tabeller viser, at afstandskravene i husdyrbruglovens §§ 6 og 8 er overholdt - med undtagelse af afstandskravet til beboelse på samme ejendom. I husdyrgodkendelseslovens § 8, stk. 1 er der angivet en mindsteafstand på 15 m til beboelse på samme ejendom. Ansøger ønsker en dispensation for afstandskravet med følgende begrundelse: *"Der er tale om at inddrage en tidligere anvendt stald, som ved en fejl ikke var med i tillægget fra 2014, og stalden har været anvendt altid. Der vurderes ikke at være reelle alternative placeringer af dyrene, i det alle alternativer vil kræve byggeri af ny stald i stedet, og dermed ikke vil være samme projekt, som at udnytte eksisterende bygninger. Bygningen har tidligere været anvendt til stald."*

Brønderslev Kommune dispenserer fra afstandskravet til beboelse på samme ejendom, jf. § 9, stk. 3 i husdyrgodkendelsesloven, da der er tale om eksisterende bygninger, og da det ansøgte projekt ikke vurderes at medføre væsentlige gener sammenlignet med den eksisterende produktion. Det vurderes således ikke at være proportionelt at stille vilkår i forbindelse med dispensationen.

Der kommer ikke til at ske ændringer af husdyranlæg eller gødningsopbevaringsanlæg nærmere end 10 m fra kategori 1- og 2-natur. Afstandskravene<sup>1</sup> til natur vurderes derfor at være overholdt.

### 3.2 Landskab og planforhold

Ansøger oplyser, at ejendommen er beliggende i et område, der i kommuneplanen ikke er omfattet af væsentlige planmæssige forhold. Forholdene er vurderet ud fra oplysninger tilgængelige på plandata.dk.

Området er præget af landbrugsproduktion.

Anlægget er placeret inden for følgende områder og zoner:

(Kommuneplan 2017-2028)	Ja	Nej
Bevaringsværdige landskaber		X
Uforstyrrede landskaber (Stille- og mørkeområde)		X
Større sammenhængende landskaber		X
Værdifulde Geologiske områder		X
Kystnærhedszonen		X
Værdifulde kulturarvsområder		X
Værdifulde landbrugsområder og store husdyrbrug		X
Økologiske forbindelser		X
Potentielle økologiske forbindelser		X
Naturbeskyttelsesområder		X
Potentielle naturbeskyttelsesområder		X
Natura2000		X
Skovrejsning		X
Lavbundsareal		X
Kirkebyggelinjer		X
Skovbyggelinjer		X
Strand-, Sø- og Å-beskyttelseslinjer		X
Beskyttede sten- og jorddiger		X
Klitfredning		X
Fund og fortidsminder (Totalliste med både fredede og ikke-fredede. Kun beskyttelseslinjerne indgår i KP. Selve fortidsminderne er en statslig opgave.		X

Tabel nr. 3.

<sup>1</sup> §7 i husdyrbrugloven



### **Ansøgers vurdering**

Projektet indebærer ikke nybyggeri på ejendommen, og projektet vurderes at være i overensstemmelse med kommuneplanens rammer. Det vurderes derfor ikke relevant at foretage yderligere vurdering af ejendommens placering i landskabet. Produktionen overholder ikke alle afstandskrav. Der er søgt dispensation for afstand til beboelse. Der er ingen nye bebyggelser involveret i tilladelsen. Derfor vurderes påvirkningen af området i relation til visuelle udtryk mm. ikke at være af væsentlig anderledes karakter, og projektet vurderes at være i overensstemmelse med kommuneplanens rammer. Det vurderes derfor ikke relevant at foretage yderligere vurdering af ejendommens placering i landskabet.

### **Kommunens vurdering**

Ejendommen Tvedensvej 72 ligger inden for udpegningen vurderingszone i Kommuneplanen 2017-2029. For områder beliggende i vurderingszone gælder, at lokalisering af store landbrugsbygninger og anlæg i denne zone i videst muligt omfang skal tilgodese hensynet til zonen udpegningsgrundlag.

I vurderingszonen vægter Byrådet en flersidig arealanvendelse, hvor nyt landbrugsbyggeri kan ske under særligt hensyn til beskyttelsesinteresser og bosætning. Stort landbrugsbyggeri tillades med vilkår om placering og udformning, der sikrer områdets beskyttelsesværdier og betydning for bosætning og friluftsliv. Vilkår fastlægges på baggrund af kommuneplanen, og der stilles krav om vurdering af byggeriets påvirkning af landskabelige, geologiske og kulturhistoriske interesser. Desuden indgår hensyn til natur- og miljømæssige og rekreative sammenhænge samt hensynet til naboer.

Alle bygninger ligger uden for naturbeskyttelseslovens bygge- og beskyttelseslinjer. Der er ingen fredede områder eller fredede fortidsminder i nærheden af anlægget.

Der bygges ikke nyt med ændringen af dyreholdet. Dermed vurderes projektet at være i overensstemmelse med retningslinjerne i Kommuneplanen. Eventuelle visuelle gener for naboerne vil være de samme. Brønderslev Kommune vurderer på baggrund heraf, at udvidelsen kan ske uden væsentlige negative påvirkninger af landskabelige værdier.

## **4. Husdyrbrugets anlæg**

- |  |
|--|
| 4. Husdyrbruget tillades drevet med et maksimalt produktionsareal med dyretyper, staldsystemer og teknologi som anført i nedenstående tabel: |
|--|

Staldnavn	Staldstørrelse (m <sup>2</sup> )	Ventilation	Kildehøjde	Produktion	Antal måneder udegående	Produktionsareal (m <sup>2</sup> )
<b>Ansøgt drift</b>						
Farestald 2	435	Mekanisk ventilation	6 m	(#186259) Søer, diegivende. Kassestier, delvis spaltegulv	0	331
Farestald	847	Mekanisk ventilation	6 m	(#186263) Smågrise. Toklimastald, delvis spaltegulv (#186261) Søer, diegivende. Kassestier, delvis spaltegulv	0 0	347 263
Drægtighedsstald	641	Mekanisk ventilation	6 m	(#186265) Søer, golde og drægtige. Løsgående, delvis spaltegulv	0	418
Drægtighedsstald 2	339	Mekanisk ventilation	6 m	(#188032) Søer, golde og drægtige. Løsgående, delvis spaltegulv	0	254
Løbestald	495	Mekanisk ventilation	6 m	(#188033) Søer, golde og drægtige. Individuel opstaldning, delvis spaltegulv	0	318
Klimastald	784	Mekanisk ventilation	6 m	(#188040) Smågrise. Toklimastald, delvis spaltegulv	0	662
Sum						2593

*Tabel nr. 4. Produktionsareal.*

### Vurdering af vilkår – Husdyrbrugets anlæg

Produktionsarealet danner grundlag for alle øvrige beregninger til vurdering af husdyrbrugets påvirkninger af det omgivende miljø. Der er derfor stillet vilkår hertil. Se desuden nedenstående tabel 5 og figur 1.

Ansøger oplyser, at der er tale om en ejendom med produktion af smågrise. Produktionsarealet udgør samlet 2.593 m<sup>2</sup> nettoareal. Alle stalde er indrettet med delvist spaltegulv.

De enkelte staldafsnit er opdelt og opmålt, efter om afsnittet er adskilt forureningsmæssigt fra andre afsnit. Herefter er anvendt staldenes nettoareal. Nettoarealerne er beregnet ved at udregne størrelsen på en sti og derefter beregne det samlede stiareal. Denne metode vurderes at give det mest korrekte nettoareal. I drægtighedsstaldene er nettoarealet beregnet som totalareal minus gangarealerne.

Nedenstående skema viser hvordan nettoarealet er fremkommet.

Stald navn	Dyretype og staldsystem	Stistørrelse (m <sup>2</sup> )	Stiantal	Areal ansøgt (m <sup>2</sup> )	Areal Nudrift (m <sup>2</sup> )	Areal 8-årsdrift (m <sup>2</sup> )
Farestald	Søer Delvist spaltegulv	3,75	70	263	263	263
Farestald 2	Søer Delvist spaltegulv	4,59	72	331	331	331
Drægtighedsstald	Søer Delvist spaltegulv	11,82 Netto vest	24	284 134 = 418	284 134 = 418	284 134 = 418
Drægtighedsstald 2	Søer Delvist spaltegulv	254		254	-	-
Løbestald	Søer Delvist spaltegulv	1,76	181	318	318	318
Klimastald	Smågrise Delvist spaltegulv	11,81	56	662	662	662

*Tabel nr. 5.*

Ovenstående skema og opgørelsen af produktionsarealet ud fra stistørrelse, betyder desuden at efterfølgende kontrol kan udføres efter dette skema sammenholdt med situationsplanen.

Ligeledes vurderes bygningernes størrelse og indretning at leve op til kravene til hold af slagtesvin.

## 5. Spildevand

Brønderslev Kommune vurderer at der er miljømæssig risiko ved vask af traktorer, maskiner, redskaber mm. Dette skal derfor foregå på ejendommens vaskeplads, se figur 1.

Ansøger oplyser:

### Spildevandsmængde

Spildevandstyper	m <sup>3</sup> /år efter tilladelse	Afledes til	Renseforanstaltning
Rengøringsvand, drikkevandsspild mv.	750 m <sup>3</sup>	Gyllebeholder	Ingen
Sanitært spildevand fra beboelse	200 m <sup>3</sup>	Sivedræn	Septiktank

### Beskrivelse af spildevandstilledning

750 m<sup>3</sup>/år spildevand tilledes gyllebeholder med flydende husdyrgødning.

### Beskrivelse af spildevandsafledning

Rengøringsvand ledes fra stald til gyllebeholder.

Sanitært spildevand ledes fra septik tank med nedsivning.

Tagvandet afledes til vandløb vest for ejendommen, se figur 1.

### Kommunens vurdering

Brønderslev Kommune vurderer på baggrund af ovenstående beskrivelser, at spildevandshåndteringen foregår i overensstemmelse med lovgivningen.

## 6. Affald

- |  |
|--|
| 5. Affaldet skal kildesorteres for sikring af korrekt bortskaffelse. Dokumentation herfor skal forevises ved tilsyn. |
|--|

### Vurdering af vilkår – Affald

For at overholde vilkåret til affald skal ansøger sørge for, at affaldet bliver sorteret (kildesorteret) i de forskellige fraktioner, og ved tilsyn på ejendommen skal der forevises dokumentation for, hvor affaldet er blevet afleveret.

Ikke genanvendeligt farligt affald<sup>2</sup> som kanyler, medicinrester, ikke rengjorte plastdunke og diverse kemikalier skal opbevares utilgængeligt for uvedkommende. Brugte kanyler skal opbevares i en egnet brudsikker beholder. Affaldet skal afleveres til modtagestation eller kommunens genbrugsplads.

Animalsk affald, herunder selvdøde dyr, skal opbevares i lukket container eller lignende (større dyr under kadaverkappe), således at der i tidsrummet indtil afhentningen ikke opstår uhygiejniske forhold herunder adgang for omstrejfende dyr.

<sup>2</sup> Yderligere oplysninger om affaldssortering og aflevering findes på Brønderslev Kommunes hjemmeside [www.bronderslev.dk](http://www.bronderslev.dk) samt på AVV's hjemmeside [www.avv.dk](http://www.avv.dk).

Ansøger oplyser, at der forventes en affaldsproduktion, der er proportionel med virksomhedens størrelse og type.

Affaldshierarkiet, jf. § 6 b i lov om miljøbeskyttelse, iagttages (fremgår af § 35 i husdyrgodkendelsesbekendtgørelsen). Det betyder, at beskrivelsen skal illustrere, hvordan affaldshåndteringen på husdyrbruget lever op til affaldshierarkiet jf. Miljøbeskyttelseslovens § 6 b. Heraf fremgår det, at affaldsforebyggelse og -håndtering skal ske i overensstemmelse med følgende affaldshierarki:

- 1) Affaldsforebyggelse.
- 2) Forberedelse med henblik på genbrug.
- 3) Genanvendelse.
- 4) Anden nyttiggørelse.
- 5) Bortskaffelse.

I den daglige drift vil der være en række affaldsprodukter til bortskaffelse via kommunale ordninger og modtagestationer. Affaldet opbevares og bortskaffes i overensstemmelse med affaldsregulativerne for Brønderslev Kommune. Dagrenovation samt pap og papir fra bedriften fyldes i affaldscontainer. Affaldscontaineren tømmes hver 14. dag via den kommunale ordning. Forbrændingseget affald fra produktionen opbevares i maskinhuset og afleveres på den kommunale modtagestation løbende. Se figur 1.

Ikke forbrændingseget affald (f.eks. eternit, glaserede fliser og tegl, imprægneret træ o.l.). Normalt forefindes der ikke "ikke forbrændingseget affald" på ejendommen, men i tilfælde af den type affald opstår, så bortskaffes det til kommunal genbrugsplads. Eventuelt jernaffald bortskaffes til skrothandler.

Øvrigt farligt affald som f.eks. lysstofrør, el-sparepærer, oliefiltre, batterier eller spraydåser indsamles i servicenum/værksted. Brugte batterier tages ofte med retur af leverandør. Andet leveres til kommunal modtagestation.

Affald opbevares og bortskaffes i overensstemmelse med gældende lovgivning og affaldsdirektiver, og det vurderes ikke, at håndteringen heraf kan medføre risiko for forurening af miljøet.

Ejendommen skal overholde Brønderslev Kommunes erhvervsregulativ, og bortskaffelse skal ske i overensstemmelse med dette. Endvidere er ejendommen omfattet af reglerne i Affaldsbekendtgørelsen. Farligt affald skal i henhold til Brønderslev Kommunes regulativ for erhvervsaffald bortskaffes til godkendte modtageanlæg og transporten af farligt affald skal ske af godkendte transportører.

I henhold til bekendtgørelse om affald, kan op til 200 kg farligt affald pr. år afleveres på Genbrugspladsen, men større mængder skal afhentes via en godkendt transportør. Kvitteringer på korrekt bortskaffelse for affaldstyper under kategorien "farligt affald" skal gemmes i mindst 5 år og skal kunne forevises, når kommunen beder om det. Virksomheder kan aflevere samme fraktioner som borgere, dvs. at virksomheder nu kan aflevere op til 10 asbestplader om året, men virksomheder kan fortsat ikke aflevere landbrugsplast og medicin fra landbrug og andre fraktioner, som almindelige borgere ikke har.

Følgende må ikke afleveres på genbrugspladsen:

- Medicinrester - Leveres til godkendt modtager af farligt affald
- Kanyler - Leveres til godkendt modtager af farligt affald
- Landbrugsplast - Leveres til godkendt modtager
- Udtjente maskiner og udstyr – Skrothandler

Afhentning af farligt affald, der ikke modtages på genbrugspladsen skal ske af godkendte transportører. Ejendommen er tilmeldt Brønderslev Kommunes ordning for dagrenovation. Affaldet består hovedsageligt af husholdningsaffald.

Farligt affald og risikoaffald i form af sprøjter og medicinrester opbevares i container. Kanyler og glas opbevares i spand med låg og afleveres til kommunens affaldsordning.

Olie, spildolie og kemikalieaffald opbevares i tætte tromler med låg e. lign.

Erhvervsaffald bortskaffes i overensstemmelse med kommunens regulativ for erhvervsaffald.

### **Døde dyr**

Døde dyr overdækkes med kadaverkappe og smågrise opbevares i container, indtil de afhentes af destruktionsanstalt, DAKA. Afhentning sker løbende. Animalsk affald opbevares, så der ikke opstår uhygiejniske forhold, indtil afhentning til autoriseret destruktionsanstalt. Døde dyr opbevares på en plads ved gyllebeholderne.

### **Pesticider**

Der er ingen pesticider på ejendommen.

### **Oliekemikalier**

Der findes tre olietanke på ejendommen. Der er en dieselolietank i maskinhuset og en olietank med fyringsolie i drægtighedsstalden samt en nedgravet olietank. Olietankene er placeret således, at udslip ikke er muligt.

### **Ansøgers vurdering**

Det vurderes, at ejendommen lever op til affaldshierarkiet og til affaldsregulativerne for Brønderslev Kommune.

Virksomheden er omfattet af Affaldsbekendtgørelsen og Brønderslev Kommunes Affaldsregulativ for erhverv. Virksomheden oplyser, at reglerne efterleves:

Det vil sige at:

- Dagrenovationslignende og forbrændingseget affald bortskaffes til forbrænding.
- Deponeringseget affald skal frasorteres og opbevares, så vindflugt undgås.
- PVC-affald frasorteres og bortskaffes korrekt.
- Klinisk risikoaffald som kanyler, medicinflasker og lignende opbevares forsvarligt i egnet emballage.

Beskyttelse af jord, grundvand og overfladevand:

- Farligt affald opbevares, så det ikke kan løbe til jord, grundvand eller overfladevand og således, at det er beskyttet mod vejrlig. Tanke er sikret mod påkørsel.
- Eksisterende olietanke er reguleret af olietanksbekendtgørelsen. Nye tanke og/eller sløjfning af tanke skal anmeldes til Brønderslev Kommune.

### **Kommunens vurdering**

Brønderslev Kommune vurderer på baggrund af ovenstående redegørelse, at affaldet bliver håndteret hensigtsmæssigt på ejendommen og i henhold til gældende regler og kommunens regulativ på området.

## 7. Gener fra husdyrbruget og indvirkninger i forhold til befolkningen og menneskers sundhed

### 7.1 Støj, støv, transport og lys

6. Husdyrbrugets samlede bidrag til støjbelastningen i omgivelserne må ikke overstige følgende værdier, målt ved nabobeboelser eller deres opholdsarealer, angivet som det ækvivalente, konstante, korrigerede støjniveau målt i dB(A) (re. 20 µPa). Tallene i parentes angiver midlingstiden inden for den pågældende periode:

Områdetype	Mandag-fredag kl. 7-18 (8 timer)	Mandag-fredag kl. 18-22 (1 time)	Alle dage kl. 22-7 (½ time)	Alle dage kl. 22-7
	Lørdag kl. 7-14 (7 timer)	Lørdag kl. 14-22 (4 timer)		
	Søn- og helligdag kl. 7-22 (8 timer)			
	gennemsnit værdi over referencetidsrummet	gennemsnit værdi over referencetidsrummet	gennemsnit værdi over referencetidsrummet	Maksimal værdi
Det åbne land (inkl. landsbyer og landbrugsarealer)	55 dB(A)	45 dB(A)	40 dB(A)	55 dB(A)

*Jf. vejledning om ekstern støj fra virksomheder. Miljøstyrelsens vejledning nr. 5 fra november 1984.*

Tabel nr. 6. Støjvejledning.

### Vurdering af vilkår – Støj, støv, transport og lys

De følgende afsnit vil beskrive og vurdere gener fra husdyrbruget i forhold til støj, støv, transport og lys.

#### Støj

Ansøger oplyser, at de væsentligste støjkloder på ejendommen vil være foderanlæg, ventilation, transport til og fra ejendommen, periodevis støj i forbindelse med markdrift.

#### Driftsperiode for støjkloder

Det tilstræbes, at støjende aktiviteter afholdes i tidsrummet 7-18. Dog med undtagelse af den periodevis markdrift, hvor virksomheden er afhængig af vejret.

Der anvendes færdigblandet tørfoder, og der er automatisk fodring 3 gange pr. dag. Der er således ingen mølle tilknyttet produktionen, og foderanlægget afgiver ikke støj.

Ventilationen er stort set altid i drift, da det er nødvendigt i forhold til indeklimaet i staldene. Ventilationen renholdes for både at reducere elforbruget og for at reducere støj.

For så vidt angår støj fra landbrugsmaskiner vil der dagligt forekomme kørsel samt jævnlige transporter med lastbil. Herudover vil der forekomme sæsonbetonet kørsel ved gylleudbringning og markarbejde.

#### Tiltag mod støjkloder

Støj søges generelt dæmpet ved valg af støjsvag teknologi og afskærmning. Endvidere søges al unødigt tomgangskørsel undgået.

#### Ansøgers vurdering

Det vurderes, at ejendommens samlede støjbidrag, angivet som det ækvivalente, korrigerede støjniveau i dB(A) i punkter 1,5 m over terræn, målt eller beregnet ved nærmeste beboelses opholdsareal, ikke overskrider Miljøstyrelsens vejledende grænseværdier for støj, og den ansøgte drift af ejendommen kan ske uden væsentlig gene for omkringboende.

### Rystelser

Virksomhedens bidrag til niveauet for vibrationsniveauet (dB re 10-6 m/s<sup>2</sup>) målt som det maksimale KB-vægtede accelerationsniveau med tidsvægtning S må ikke overstige værdierne i lavfrekvent støj, infralyd og vibrationer i eksternt miljø. Orientering fra Miljøstyrelsen, nr. 9 1997.

Anvendelse	Tidspunkt	Vægtet accelerationsniveau L <sub>aw</sub> i dB
Boliger i boligområder (hele døgnet)	Hele døgnet	75
Boliger i blandet bolig/erhvervsområde	18-7	75
Børneinstitutioner og lignende	I åbningstiden	75
Boliger i blandet bolig/erhvervsområde	7-18	80
Kontorer, undervisningslokaler og lignende	Hele døgnet	80
Erhvervsbebyggelse	Hele døgnet	85
Kontorer og tilsvarende lokaler i erhvervsbebyggelse, hvor der foregår følsomme aktiviteter	Hele døgnet	80

Anvendelse	Tidspunkt	A-vægtet lydtryksniveau (10-160 Hz), dB	G-vægtet lydtryksniveau dB
Beboelsesrum, herunder børneinstitutioner og lignende	18-7	20	85
	7-18	25	85
Kontorer, undervisningslokaler, og lignende støjfølsomme rum	Hele døgnet	30	85
Erhvervsbebyggelse	Hele døgnet	35	90

Tabel nr. 7.

Brug af maskiner i landbruget kan i nogle tilfælde give anledning til vibrationsgener. Dette vil typisk være rystelser maskinføreren udsættes for, fremfor rystelser, der giver gener for det omgivende miljø. Denne type rystelser er en arbejdsmiljøfaktor, og vurderingen af dette forhold indgår i arbejdspladsvurderingen (APV) og behandles ikke nærmere her.

### Vurdering

I forbindelse med transporter kan der muligvis være vibrationer fra køretøjerne. Dette vil dog ikke være i et omfang, der overstiger, hvad der almindeligvis må forventes fra kørsler på landets veje. Der er ikke nabobeboelser beliggende umiddelbart op til veje eller indkørsler. Rystelser fra ejendommen eller transporter i forbindelse med driften af denne forventes derfor ikke at give gener for omgivelserne, og det vurderes, at grænseværdierne overholdes til alle områder nævnt i ovenstående tabeller.

### Kommunens vurdering

Landbruget skal for egen regning dokumentere støjbelastningen, hvis tilsynsmyndigheden finder støjgenerne væsentlige. Dokumentation for overholdelse af støjkravene kan være i form af

målinger i ejendommens omgivelser (under fuld drift) eller kildestyrkemålinger ved de enkelte støjkilder kombineret med beregninger efter den fælles nordiske beregningsmodel for industristøj.

Støjmåling skal udføres af et akkrediteret firma, udføres som beskrevet i Miljøstyrelsens til enhver tid gældende støjberegningsvejledning og foretages i punkter som forinden aftales med tilsynsmyndigheden.

Brønderslev Kommune vurderer, at driften af husdyrbruget ikke forventes at give anledning til væsentlig forøgelse af støjgener for naboer. Der er over 250 m til nærmeste nabo Tvedensvej 90 og ændringen/udvidelsen af dyreholdet på Tvedensvej 72 foregår i eksisterende bygninger. Der bliver således ikke bygget nyt tættere på denne nabo. Der er dog fastsat vilkår om, at husdyrbruget ikke må give anledning til støjgener, som af tilsynsmyndigheden vurderes at være væsentlige for området.

### **Støv**

Ansøger oplyser, at den primære støvkilde er støv fra ventilationsanlæg. Der er overbrusning i alle stalde, hvilket reducerer støvproduktionen.

Der kan forekomme støv fra kørsel på de omkringliggende arealer og veje ved staldanlæggene, endvidere vil der være en mindre støvgene ved indblæsning af færdigfoder.

### **Forurenings- og genebegrænsende foranstaltninger**

Der vil i det daglige være fokus på at minimere støvgener uden for husdyrbruget, og i forbindelse med færdsel på ikke befæstede veje, vil der være særligt fokus på ejendomme beliggende nær ved vejene.

### **Ansøgers vurdering**

På baggrund af afstanden til de umiddelbare naboer og husdyrbrugets fokus på minimering af støvgener i forbindelse med foderopbevaring og håndtering samt transporter, vurderes det, at det ansøgte ikke vil medføre væsentlige gener for omgivelserne som følge af støv.

### **Kommunens vurdering**

Miljøstyrelsen har ikke udarbejdet egentlige branchespecifikke emissionskrav for støv, som derfor skal reguleres efter husdyrbrugslovens generelle regler med udgangspunkt i lokale forhold. Ud fra en vurdering af afstanden fra anlægget til nærmeste naboer (over 250 m) har Brønderslev Kommune vurderet, at støv fra ejendommen ikke er eller forventes at blive et problem for de omkringboende.

### **Transporter**

Ansøger oplyser, at al transport til og fra ejendommen foregår ad Tvedensvej. Transporterne foregår udelukkende i vestlig retning af Tvedensvej, hvor der ikke er andre beboelser. Der kan forekomme gyllekørsel mm. langs andre veje, hvor der ligger beboelser, og her vil der være opmærksomhed omkring transporten, hvilket omfatter henstillinger til forpagter om at reducere fart og om at udvise generelt hensyn til naboer.

Størstedelen af transporterne er af gylle, foder og afhentning af dyr. Samlet set forventes der en mindre stigning i antallet af transporter med det ansøgte projekt.



Transporter	Før godkendelse	Efter godkendelse
	Antal/ år	Antal/ År
Transport af tilskudsfoder	52	52
Afhentning smågrise	34	34
Afhentning af slagtesøer	26	26
Afhentning af døde dyr	52	52
Udbringning husdyrgødning - gylle	224	256
Affald	52	52
Brændsel	12	12
Transporter i alt	452	484

Tabel nr. 8.

Transporterne forventes hovedsageligt at foregå på hverdage inden for normal arbejdstid, dvs. kl. 7-17, men kan til tider foregå i aften- og nattetimerne. Transport til og fra husdyrbruget vil altid foregå ved hensynsfuld kørsel. Derudover tilstræbes, at al tung transport gennemføres på hverdage inden for normal arbejdstid.

I højsæsonen for gyllekørsel kan der køres uden for normal arbejdstid, men dette vil foregå under hensyntagen til naboernes nattesøvn, så kørsel tæt på naboerne så vidt muligt ikke foregår senere end kl. 22 eller tidligere end kl. 6 på hverdage og ikke senere end kl. 23 og tidligere end kl. 8 i weekender og på helligdage.

### Ansøgers vurdering

Da der er tale om gode til- og frakørselsforhold til ejendommen, og der kun er en beskedent stigning i antallet af transporter, vurderes det på den baggrund, at transporter til og fra ejendommen ikke medfører væsentlige gener for de omkringboende.

### Kommunens vurdering

Tvedensvej er landbrugets eneste adgangsvej til ejendommen. Til- og frakørsel til husdyrbruget vurderes på baggrund af oversigtsforholdene at kunne ske uden væsentlige miljømæssige gener for de omboende. På baggrund af det forventede årlige antal transporter til og fra husdyrbruget, vurderer kommunen, at husdyrbruget ikke i ansøgt drift vil påføre de omkringboende usædvanlige transportgener. Kommunen har derfor ikke fundet anledning til at fastsætte vilkår til begrænsning af eventuelle gener.

### Lys

Ansøger oplyser, at der vil være et vist lysudfald fra bygningernes vinduer samt fra udendørs belysning ved udleveringsrampe og ved foderindlevering, se figur 1.

Lyset i staldene er tændt i forbindelse med fodring af grisene og ophold i staldene.

### Forurenings- og genebegrænsende foranstaltninger

Lyset vil udelukkende være tændt på det niveau, som enten er foreskrevet af anden lovgivning eller i det omfang, det er nødvendigt i forbindelse med ophold i staldene. Udendørsbelysning vil være tilkoblet bevægelsessensorer eller automatisk slukning.

### Ansøgers vurdering

Det ansøgte projekt vil ikke medføre væsentlig mere belysning end i nudriften. Det forventes ikke, at ejendommens belysning vil påvirke omgivelserne i negativ retning.

### **Kommunens vurdering**

Da der er skærmende beplantning omkring de bygninger, der ligger tættest på Tvedensvej, vurderer Brønderslev Kommune, at udendørs belysning ikke vil blive til gene for omkringboende eller passerende trafik på vejen.

### **Befolkning og menneskers sundhed**

Brønderslev Kommune vurderer, at de gener, der evt. kan forårsage væsentlige eller indirekte virkninger fra et husdyrbrug i relation til menneskers sundhed er gener som støj herunder transporter, støv, lys, fluer, skadedyr og lugt.

I tilladelsen er det vurderet, at generne ikke er af et niveau, hvor de vurderes at have væsentlige eller indirekte virkninger på nærområdet og for naboerne. I tilladelsen er der desuden stillet vilkår til støj, lugt og skadedyr, således - hvis der mod forventning - opstår væsentlige gener kan kommunen påbyde afværgeforanstaltninger i forhold til husdyrbruget.

## **7.2 Fluer og skadedyr**

7. Husdyrbrugets drift må ikke give anledning til fluegener, som af tilsynsmyndigheden vurderes at være væsentlige for området. Bekæmpelsen skal som minimum være i overensstemmelse med de nyeste offentliggjorte retningslinjer for skadedyrsbekæmpelse fra Aarhus Universitet, Institut for Agroøkologi.

### **Vurdering af vilkår – Fluer og skadedyr**

I forbindelse med dyreholdet kan der forekomme gener fra skadedyr (rotter m.v.), som straks skal afhjælpes, samt gener fra fluer, som skal bekæmpes effektivt, hvorfor der stilles vilkår herom. Skadedyr skal bekæmpes i henhold til nyeste offentliggjorte retningslinjer for skadedyrsbekæmpelse fra Aarhus Universitet samt anvisninger fra Brønderslev Kommune.

Ansøger oplyser, at bekæmpelse af skadedyr foretages efter Aarhus Universitet, Institut for Agroøkologis fastsatte retningslinjer.

Kemisk fluebekæmpelse foretages efter Aarhus Universitets, Institut for Agroøkologi. Herudover anvendes der rovfluer.

Bekæmpelse af rotter foretages efter Aarhus Universitet, Institut for Agroøkologis retningslinjer. Desuden følges de forebyggende foranstaltninger, som er fastlagt i Bekendtgørelse om bekæmpelse af rotter mv. (Bek. nr. 1686 af 18. december 2018). Der er fast aftale med privat rottebekæmpelsesfirma.

### **Ansøgers vurdering**

Det vurderes, at der med ovenstående udføres en effektiv og tilfredsstillende flue- og skadedyrsbekæmpelse.

### **Kommunens vurdering**

Brønderslev Kommune vurderer, at ejendommens skadedyrsbekæmpelse er tilfredsstillende, når vilkåret er opfyldt.

## **7.3 Lugt**

8. Der skal holdes rent og ryddeligt i og omkring husdyrbrugets anlæg.
9. Husdyrbrugets drift må ikke give anledning til lugtgener, som af tilsynsmyndigheden vurderes at være væsentlige for området.

## Vurdering af vilkår – Lugt

Ansøger oplyser, at enhver husdyrproduktion giver anledning til lugt inden for de nærmeste omgivelser. Hvor stort et område, der påvirkes af lugt, afhænger af hvor mange dyr, der er på ejendommen og hvilken art, der er tale om. Desuden spiller vindretning, terræn- og beplantningsforhold ind. Lugt stammer primært fra stalden. Desuden kan lugt forekomme i forbindelse med arbejde med husdyrgødning og udbringning heraf.

Lugtemissionen i nudrift og i ansøgt drift er beregnet i IT-ansøgningssystemet [www.husdyrgodkendelse.dk](http://www.husdyrgodkendelse.dk) og er angivet i skemaet herunder:




	Lugt (LE/s)	Lugt (OU/s)	Faktisk lugt (LE/s)	Faktisk lugt (OU/s)
Nudrift	19445	37476	19445	37476
Ansøgt drift	20943	39280	20943	39280
<b>Stigning</b>	1498	1804	1498	1804

Tabel nr. 9.

Som angivet i tabellen stiger lugt fra produktionen i forbindelse med tilladelsen.

Lugtemission i Odour Units (OU) beregnes med OML-modellen og i LugtEnheder (LE) med FMK-modellen. Begge modeller beregner spredningen af lugtemissionen fra husdyrbruget på grundlag af produktionsarealets størrelse og lugtemissionsfaktorerne for den eller de pågældende dyretyper og staldsystemer fastsat i hhv. OU og LE, jf. husdyrgodkendelsesbekendtgørelsens bilag 3, B. Faktisk lugt er den beregnede lugtafgivelse til omgivelserne efter, at eventuelle teknologier til reduktion af lugtemission er inkluderet i beregningerne.

Der er ligeledes foretaget beregninger af lugtpåvirkningen til husdyrbrugets nærmeste naboer i [www.husdyrgodkendelse.dk](http://www.husdyrgodkendelse.dk). Den beregnede geneafstand for områdetyperne nabobeboelse, byzone og samlet bebyggelse fremgår af nedenstående tabel.

Bebyggelse	Kumulation	Model	Ukorrigeret geneafstand	Korrigeret geneafstand	Vægtet gennemsnits- afstand	Genekriterie overholdt
Tvedensvej 90 	0	FMK	144,7	144,7	302,3	Ja
Åkandevvej 20 	0	FMK	257,3	257,3	1095,6	Ja
Jerslev By, Jerslev 	0	FMK	457,6	457,6	2689,8	Ja

Tabel nr. 10. Lugtberegninger.

## Kumulation

I forhold til naboer gælder ligeledes et kumulationsprincip, hvor kravene skærpes såfremt der ligger andre produktioner med en ammoniakemission over 750 kg indenfor en afstand af 100 meter fra enkeltliggende naboer eller 300 meter fra samlet bebyggelse eller byzone.

Der ligger ikke andre produktioner inden for disse afstande, og derfor er kumulationen med andre husdyrbrug ikke vurderet.

Boligerne på ejendomme med landbrugspligt er ikke omfattet af det generelle beskyttelsesniveau. Det vil sige, at de ikke indgår i vurderingen af, om der ligger enkeltboliger eller samlet bebyggelse inden for de beregnede geneafstande.

## Ansøgers vurdering

Produktionen overholder bekendtgørelsens lugtgenekrav, og dermed vil der ikke være en belastning af området udover, hvad der kan accepteres.

## Brønderslev Kommunes vurdering

Brønderslev Kommune vurderer, at ansøger har foretaget en korrekt udpegning af nærmeste enkeltbolig, samlet bebyggelse og byzone, og at der ikke skal regnes på kumulation i forhold til områderne. Det fremgår af lugtberegningen, at geneafstandene efter udvidelsen er kortere end den vægtede gennemsnitsafstand i forhold til byzone, samlet bebyggelse og enkeltboliger uden landbrugspligt. Udvidelsen overholder dermed lugtgenekriterierne fastsat i husdyrgodkendelsesbekendtgørelsen. Der er stillet vilkår om altid at opretholde et højt hygiejneniveau for at forebygge lugtgener. Kommunen kan desuden skride ind via påbud, hvis lugtgener antager et urimeligt omfang.

## 8. Påvirkninger af natur og miljø

### 8.1 Ammoniakfordampning

Ammoniakemissionen (ammoniakfordampningen) fra husdyrgødningen fra stald og lager medvirker til kvælstofbelastning af den nærliggende natur.

Nedenstående tabel viser den totale ammoniakemission fra stald og lager.

Driftstype:	Ammoniakemission fra staldafsnit (kg NH <sub>3</sub> -N/år)	Ammoniakemission fra lagre (kg NH <sub>3</sub> -N/år)	Ammoniakemission fra husdyrbruget (kg NH <sub>3</sub> -N/år)
Ansøgt drift	2176,9	394,9	2571,8
Nudrift	1872,1	394,9	2267,0
8 års-drift	1872,1	394,9	2267,0

Tabel nr. 11. Ammoniakemission.

Ammoniakemissionen er den samme i 8 års-drift og nudrift og stiger i ansøgt drift.

### Beskyttet natur

Ansøger oplyser, at påvirkning af den omkringliggende natur gennem deposition af ammoniak kan i visse tilfælde medføre en væsentlig påvirkning af naturen. Det er dog opstillet en række krav og kriterier for, hvornår en påvirkning er væsentlig, og bedriften overholder disse krav til alle særligt sårbare kategori 1 og 2 naturtyper i området.

Naturtyper	Fastsat beskyttelsesniveau
Kategori 1. § 7 stk. 1, nr. 1 Ammoniakfølsomme naturtyper (bilag 3 pkt. D), beliggende <i>inden</i> for Natura 2000-område og omfattet af udpegningsgrundlaget og kortlagt, samt heder og overdrev i øvrigt, som er beliggende <i>inden</i> for et Natura 2000-område og omfattet af naturbeskyttelseslovens § 3.	Max. <b>totaldeposition</b> (afhængig af antal husdyrbrug i nærheden* af naturområdet): 0,2 kg N/ha/år ved > 1 husdyrbrug 0,4 kg N/ha/år ved 1 husdyrbrug 0,7 kg N/ha ved 0 husdyrbrug.
Kategori 2. § 7 stk. 1, nr. 2 Ammoniakfølsomme naturtyper (bilag 3 pkt. D) beliggende <i>uden</i> for internationale naturbeskyttelses-områder: Højmoser, lobeliesøer, heder større end 10 ha samt overdrev over 2,5 ha der er omfattet af naturbeskyttelseslovens § 3.	Max. <b>totaldeposition</b> på 1,0 kg N/ha pr. år.
Kategori 3. Heder, moser og overdrev, som er beskyttet af naturbeskyttelseslovens § 3 men som er beliggende uden for Natura 2000-områder, samt ammoniakfølsomme skove større end 0,5 ha og mere end 20 m brede.	Max. <b>merdeposition</b> på 1,0 kg N/ha pr. år. Kommunen kan tillade en merdeposition, der er større end 1,0 kg N/ha pr. år, men ikke stille krav om mindre merdeposition end 1,0 kg N/ha pr. år.

\*Antallet af husdyrbrug i nærheden for kategori 1-natur, opgøres som en summering af:

- 1) antallet af husdyrbrug med en emission på mere end 150 kg NH<sub>3</sub>-N pr. år inden for 200 m,
- 2) antallet af husdyrbrug med en emission på mere end 450 kg NH<sub>3</sub>-N pr. år inden for 200-300 m,
- 3) antallet af husdyrbrug med en emission på mere end 750 kg NH<sub>3</sub>-N pr. år inden for 300-500 m,
- 4) antallet af husdyrbrug med en emission på mere end 1.500 kg NH<sub>3</sub>-N pr. år inden for 500-1.000 m, og
- 5) antallet af husdyrbrug med en emission på mere end 5.000 kg NH<sub>3</sub>-N pr. år inden for 1.000-2.500 m.

Naturkategori	Kumulation	Totaldeposition Kg N/ha/år	Merdeposition Kg N/ha/år	Vurdering
Kategori 1 natur	0	0,0	0,0	Nærmeste kategori 1 natur ligger over 5,5 km væk. Produktionen medfører deposition i området på 0,0 kg N/ha/år og bekendtgørelsens krav til totaldeposition til
				kategori 1 natur overholdes. Det vurderes at produktionen ikke medfører en væsentlig påvirkning af området. Kumulations er ligeledes vurderet.
Kategori 2 natur		0,0	0,0	Nærmeste kategori 2 natur ligger ca. 1300 meter væk. Bekendtgørelsens krav til totaldeposition til kategori 2 natur overholdes. Det vurderes at produktionen ikke medfører en væsentlig påvirkning af området.
Kategori 3 natur		0,1-7	0,1	Nærmeste kategori 3 natur ligger nord for ejendommen i form af et overdrev. Merdepositionen set i forhold til 8 års driften udgør 0,1 kg N/ha/år, og bekendtgørelsens afskæringskriterier for kategori 3 natur er dermed overholdt.

Tabel nr. 12.

## Øvrige naturområder

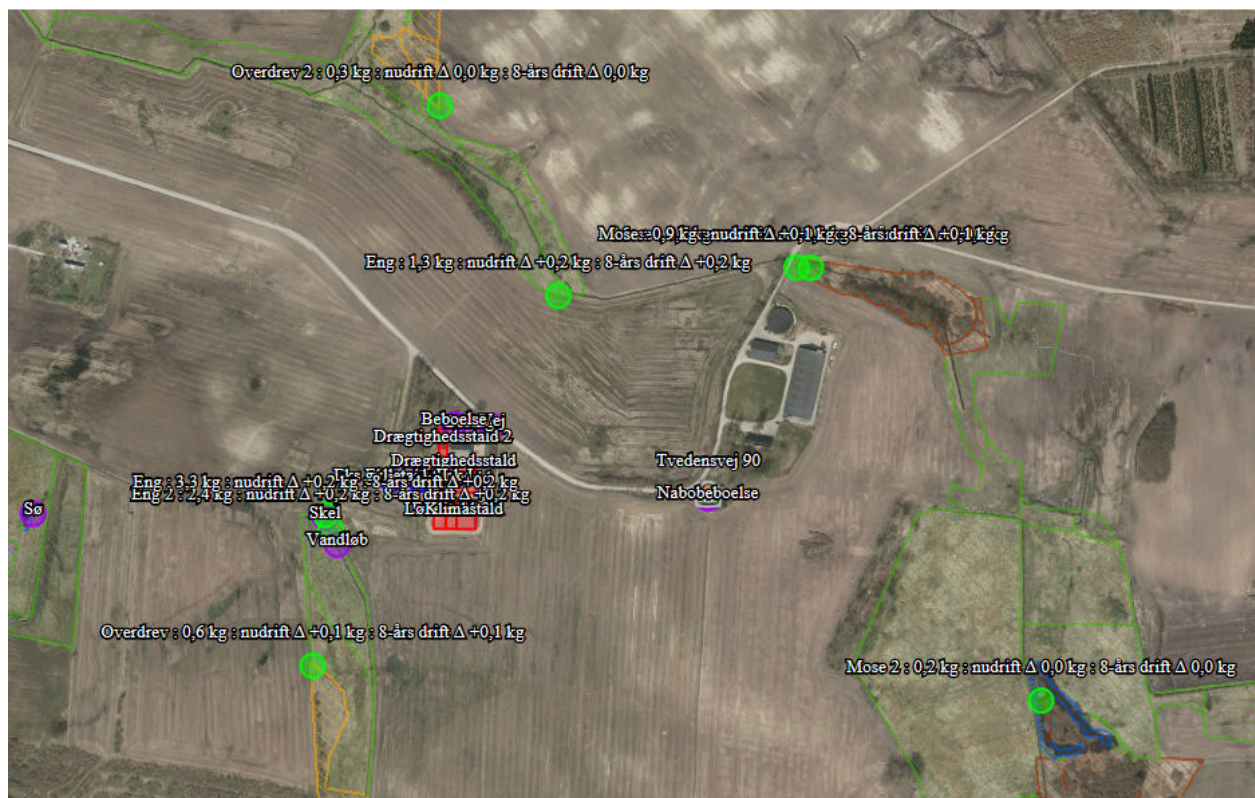
Udover naturområder omfattet af kategori 1, 2 og 3 findes der andre naturtyper registreret som § 3 natur. Der ligger enge og søer i umiddelbar nærhed af ejendommen. Den højeste merdeposition til disse områder udgør 0,2 kg N/ha/år og overholder dermed også samme afskæringskriterier som til kategori 3-natur.

## Ansøgers vurdering

Ejendommen overholder alle afskæringskriterier i bekendtgørelsen, og det vurderes jf. forarbejderne til udarbejdelse af afskæringskriterier, at produktionen ikke medfører en påvirkning af den omkringliggende natur.

## Kommunens vurdering

Brønderslev Kommune har foretaget tilsvarende beregninger til kategori 3-natur og §3 natur i husdyrgodkendelse.dk, se figur 2. Beregningerne giver ca. det samme som ansøgers beregninger. Ifølge Miljøstyrelsens digitale vejledning vil en merbelastning på mindre end 1 kg N/ha/år som udgangspunkt ikke udgøre et væsentligt merbidrag, og det kan derfor ikke medføre tilstandsændringer af kategori 3-natur og § 3 områder. Da merbelastningen hverken i nudrift eller i 8 års drift overskrides til de nærmeste naturarealer, vurderes merbelastningen heller ikke at overskrides til naturarealer, som ligger længere væk. Vurderingen er lavet ud fra det videnskabelige grundlag og kendskabet til de pågældende naturtyper, der i øjeblikket er tilgængelig.



Figur nr. 2. Naturpunkter.

## Bilag IV-arter, artsfredninger og rødlistearter

Ansøger oplyser, at dyr og planter omfattet af bilag IV kan have levested, fødesøgningsområde eller sporadisk opholdssted på eller omkring bedriften og bedriftens arealer. På baggrund af Faglig Rapport nr. 635, 2007 "Håndbog om dyrearter på habitatdirektivets bilag IV" fra Danmarks Miljøundersøgelser samt Videnskabelig Rapport nr. 50, 2013 "Overvågning af arter 2004-2011" fra Nationalt Center for Miljø og Energi, vurderes det, at følgende bilag IV-arter kan have levested, fødesøgningsområde eller sporadisk opholdssted på eller omkring bedriften og udbringningsarealerne.

Navn	Registreret forekomst	Udbredelsesområde
Odder		X
Markfirben		X
Stor vandsalamander		X
Spidssnudet frø		X
Arter af flagermus		X
Ulv		X

Tabel nr. 13.

Den nærmeste sø med mulighed for bilag IV-arter (stor vandsalamander og spidssnudet frø) ligger i en afstand af ca. 400 m vest for anlægget.

For de øvrige arter gælder, at der ingen aktuelle registreringer er af arterne i området, jf. oplysninger på Naturdata gennem Danmarks miljøportal.

Danmark har jf. Biodiversitetskonventionen forpligtet sig til at standse tabet af biologisk mangfoldighed. Arter, som er forsvundet fra Danmark eller truet af udryddelse, er registreret som sådan på Den danske Rødliste.

### Ansøgers vurdering

Det er vurderet, at produktionen ikke vil medføre en påvirkning af beskyttede arter, da der er langt til de nærmeste habitater og påvirkningen af disse habitater er minimal. Det vurderes, at såfremt der findes bilag IV arter i det nærmeste vandhul, er deres tilstedeværelse foreneligt med den produktion, der er på ejendommen og det forhold, at der gives en tilladelse på ejendommen vil ikke medføre en øget påvirkning af arterne.

### Kommunens vurdering

Brønderslev Kommune vurderer, at ansøger har forholdt sig de arter, der potentielt kan være i nærområdet til Tvedensvej 72. Potentiel forekomst i området af de nævnte arter vurderes knyttet til områdets beskyttede naturarealer, småskove og udyrkede arealer i øvrigt. Som nævnt i foregående afsnit vil disse naturarealer ikke blive påvirket ved udvidelsen af dyreholdet.

## 9. Bedste tilgængelige teknik – BAT

### 9.1 Emissionsniveau samt BAT i stald

I ansøgningssystemet [www.husdyrgodkendelse.dk](http://www.husdyrgodkendelse.dk) bliver der foretaget beregninger af samlet faktisk emission fra stald og lager samt beregninger på samlet BAT krav (kg NH<sub>3</sub>-N/år). Disse beregninger giver Brønderslev Kommune mulighed for at vurdere om husdyrbruget opfylder kravet om anvendelse af bedste tilgængelige teknik i forhold til staldene.

Samlet BAT beregning			
	Stalde	Lagre	Total
Samlet BAT krav (kg NH <sub>3</sub> -N /år)	2093	395	2488
Faktisk emission (kg NH <sub>3</sub> -N /år)	2177	395	2572
Forskel (kg NH <sub>3</sub> -N /år)	-	-	-84
Vejledende BAT Overholdt?	-	-	Nej

Tabel nr. 14. Samlet BAT beregning.

Det fremgår af husdyrgodkendelsesbekendtgørelsen, at hvis grænsen på de 750 kg N/år overskrides, skal husdyrbrugets ammoniakemission svare til niveauet for den bedste tilgængelige teknik for den pågældende dyretype/staldsystem. Kravet betyder således, at husdyrbruget samlet set skal overholde de maksimale emissionsgrænseværdier, der fremgår af husdyrgodkendelsesbekendtgørelsens bilag 3 m.v.

For nogle dyretyper og staldsystemer vil emissionen beregnet efter husdyrgodkendelsesbekendtgørelsens § 20 og BAT-kravet efter samme bekendtgørelses § 24 være det samme, fordi BAT-kravet er fastsat på samme niveau som emissionsfaktoren for den pågældende dyretype og staldsystemtype. Der vil i disse tilfælde reelt ikke være et krav til reduktion for den pågældende dyretype og staldsystem.

Ansøger oplyser, at alle stalde er med delvise spaltegulve. Der er hovedsageligt tale om eksisterende stalde, men der er inddraget en tidligere stald og BAT-niveauet er ikke overholdt, se tabel 14. Det er uklart i hvilket omfang en sådan stald skal vurderes som ny stald til eksisterende. Men i denne vurdering er stalden vurderet som en ny stald i relation til BAT.

BAT-niveauet mangler 84 kg i at være overholdt. Det er vurderet, at det er muligt at anvende §25 stk. 5 i husdyrgodkendelsesbekendtgørelsen, da der er tale om at genanvende en eksisterende stald, og da der ikke findes teknologi i form af gyllekøling eller andet på ejendommen. Derfor er følgende teknologier vurderet i forhold til proportionalitet:

- Overdækning af gylletank
- Gylleforsuring
- Luftrensning
- Gyllekøling

Fælles for alle vurderinger gælder, at investeringen skal finansieres gennem pengeinstitut til en årlig rente på 8% p.a. og afskrivningen vil foregå over 10 år.

Der er ligeledes vurderingen, at en omkostning på mere end 100 kr./kg N, der skal reduceres, ikke er proportionalt.

### **Overdækning af gylletank**

Prisen på overdækning udgør 150.000 kr. pr. tank. Det er kun nødvendigt at overdække en gylletank. Den årlige omkostning vil herefter udgøre 21.000 kr./år, hvilket giver en omkostning på 250 kr./kg N.

I forhold til teknologierne forsuring, gyllekøling og luftrensning gælder, at alle investeringerne er væsentlig højere end overdækning af gyllebeholder, og at alene driftsomkostningerne til vedligehold og f.eks. syre langt overstiger 10.000 kr./år for alle teknologier. Så alene driftsomkostningerne udgør en disproportional omkostning på 120 kr./kg N. De øvrige finansieringsomkostninger er derfor ikke vurderet yderligere.

### **Ansøgers vurdering**

Den samlede vurdering er derfor, at det ikke er muligt at reducere ammoniakemissionen til BAT-niveauet, uden at det vil medføre en disproportional omkostning i forhold til udbyttet, og det er derfor muligt at fravige BAT kravet for så vidt angår de manglende 84 kg N/år. Med til vurderingen hører i øvrigt, at ejendommens placering i god afstand fra særlig sårbar natur, ligeledes betyder, at den minimale overskridelse af BAT niveauet ikke har nogen betydning for lokalområdets natur.

### **Kommunens vurdering**

Ansøger har via økonomiske beregninger godtgjort, at BAT-kravet konkret ikke vil være proportionalt som følge af den eksisterende indretning og drift på Tvedensvej 72. Ifølge Miljø- og



Fødevarerklagenævnets praksis<sup>3</sup> betragtes overskridelser på mindre end 100 kg N desuden som ubetydelige. Brønderslev Kommune vurderer dermed, at husdyrbruget opfylder kravet om anvendelse af bedste tilgængelige teknik i forhold til staldene.

## **9.2 Foderstrategi**

Ansøger oplyser, at der anvendes indkøbt færdigblandet foder. Foderet leveres til siloer. Mht. støv mm. fra foder er dette behandlet særskilt under støv.

Der sikres effektiv fodring gennem foderets sammensætning og løbende foderkontroller, således at fodringen stemmer overens med dyrenes behov. Derudover er sundhedsstyring vigtig for en effektiv produktion med lavest muligt forbrug af foder- og hjælpestoffer. Der anvendes fasefodring på ejendommen, og der tilsættes fytase til foderet. Fytase medfører en bedre optagelse af fosfor fra foderet og dermed mindre fosfor i gyllen.

Der er på bedriften stor opmærksomhed på at minimere anvendelsen af råvarer i produktionen. Der er fokus på at minimere spild af foderstoffer og på at optimere indholdet af fosfor og protein i foderstoffer, dog altid med fokus på virksomhedens produktionsresultater og ikke mindst dyrenes velbefindende.

### **Ansøgers vurdering**

Det vurderes, at foderforbrug og tiltag i øvrigt vedrørende foder lever op til en produktion af den ansøgte størrelse.

### **Kommunens vurdering**

Brønderslev Kommune vurderer, at fodringsstrategien på nuværende tidspunkt opfylder kravet om anvendelse af bedste tilgængelige teknik.

## **9.3 Opbevaring og behandling af husdyrgødning**

Ansøger oplyser, at gyllebeholderne er etableret således, at bund og vægge er tætte, og de kan modstå mekaniske, termiske og kemiske påvirkninger. Gyllebeholderne tømmes regelmæssigt af hensyn til vedligeholdelse og inspektion.

Der er en samlet opbevaringskapacitet på ejendommen på 6.600 m<sup>3</sup>, som udgøres af to gyllebeholdere på hver 2.000 m<sup>3</sup>. Hertil kommer lejet kapacitet på 2.600 m<sup>3</sup>. Det vurderes ud fra normtal 2018, at der under normale forhold produceres ca. 6.410 m<sup>3</sup> husdyrgødning på ejendommen, og der således er tilstrækkelig opbevaringskapacitet på ejendommen. Beregningen er foretaget med udgangspunkt i 630 søer og 18.000 smågrise.

Gyllevognene vil blive fyldt med sugestuds. Herved elimineres mulighederne for gyllespild i forbindelse med pumpefejl og påfyldning af gyllevognen. Anvendelse af sugestuds betragtes som den mest miljøforsvarlige måde at fylde gyllevognen.

### **Reststoffer**

Udbringning af husdyrgødning bliver foretaget efter de gældende generelle regler ift. indhold af fosfor, kvælstof og zink. Gyllen vil i øvrigt indeholde vand og foderspild mm. Disse forhold er der i de generelle regler taget højde for, og det vurderes derfor, at udbringningen af gylle lever op til disse generelle regler.

### **Ansøgers vurdering**

Samlet vurderes gylleopbevaringen og håndteringen af gylle at leve op til BAT, herunder følges generel lovgivning på området hvilket omfatter det lovpligtige flydelag.

### **Kommunens vurdering**

---

<sup>3</sup> NMK-132-00295

Brønderslev Kommune vurderer, at så længe forholdene omkring opbevaring og håndtering af husdyrgødning foregår i henhold til husdyrgødningsbekendtgørelsen, vil der ikke være risiko for udsivning af næringsstoffer til grundvand og overfladevand.

Der er mindre end 100 m fra den ene gyllebeholder til nærmeste vandløb. Denne gyllebeholder er forsynet med gyllealarm, og der forudses derfor ikke problemer med forurening af vandløbet i forhold hertil.

Kommunen vurderer desuden, at overfladearealerne af de 2 gyllebeholdere er forholdsvis retvisende i ansøgningen. Diameteren på de eksisterende gyllebeholdere er ca. 25 m. Da  $A = \pi \times r^2$ , giver kommunens beregning af overfladearealet 490 m<sup>2</sup> - ca. det samme som i ansøgers beregning på henholdsvis 470 m<sup>2</sup> og 517 m<sup>2</sup>.

Brønderslev Kommune vurderer samlet set, at opbevaring og behandling af husdyrgødning på nuværende tidspunkt opfylder kravet om anvendelse af bedste tilgængelige teknik.

## 9.4 Energi- og vandforbrug

### Energi

Type	Forbrug nudrift	Forbrug ansøgt
Elforbrug	220.000 kwh	240.000 kwh
Opvarmning stald	40.000 l	40.000 l
Dieselolie	6000 l	6000 l

Tabel nr. 15.

Ansøger oplyser, at elforbruget i svinestalden primært går til belysning og drift af teknisk udstyr.

### Energibesparende foranstaltninger

Når der i anlægget udskiftes lysarmaturer sikres det, at der i det omfang, det er foreneligt med biologiske forhold, at der vælges mellem de mest energibesparende systemer. F.eks. LED-belysning.

Elforbruget på ejendommen ligger over normerne, hvilket skyldes at staldene er ældre. Der er en igangværende proces med udskiftning til mindre energiforbrugende udstyr, herunder LED lys og energibesparende ventilatorer. Der udskiftes med den hastighed som det nuværende udstyr nedslides.

### Vandforbrug

#### Vand

Type	Forbrug nudrift	Forbrug ansøgt
Årligt forbrug af drikkevand	4800 m <sup>3</sup>	5200 m <sup>3</sup>
Årligt forbrug af vaskevand til vask af stalde	500 m <sup>3</sup>	750 m <sup>3</sup>

Tabel nr. 16. \*Drikkevandet er beregnet ud fra standardnormer for vandforbrug i "Håndbog i driftsplanlægning 2015".

Vandforbruget svarer nogenlunde til normen.

Bedriften forsynes med vand fra egen boring. Der forventes en mindre stigning i vandforbruget i forbindelse med tilladelsen.

## Vandbesparende foranstaltninger

Drikkevandsinstallationerne på bedriften efterses og rengøres jævnligt med henblik på at undgå spild.

Eventuelle lækager i systemet identificeres straks og repareres hurtigst muligt.

## Kommunens vurdering

Brønderslev Kommune har ikke forslag til yderligere energi- og vandbesparende tiltag på ejendommen og vurderer, at husdyrbruget opfylder kravet om anvendelse af bedste tilgængelige teknik i forhold til energi- og vandforbruget.

## 10. Egenkontrol og konklusion

### 10.1 Egenkontrol

- |     |  |
|-----|--|
| 10. | På tilsynsmyndighedens forlangende skal virksomheden dokumentere overholdelse af vilkår i denne tilladelse.  |
| 11. | Der skal ved tilsyn kunne fremvises dokumentation for følgende (dækkende for seneste 5 års produktion): <ul style="list-style-type: none"><li>• Produktionsarealets størrelse (f.eks. via plan- eller byggetegninger),</li><li>• Bortskaffelse af farligt affald (brugte kanyler, medicinrester, lysstofrør, akkumulatorer, spildolie, rester af sprøjtegifte mv.)</li><li>• Logbog for ejendommens gyllebeholdere</li></ul> |

## Vurdering af vilkår – Egenkontrol

Ansøger har redegjort for følgende egenkontrol:

- Gødningsbeholderne følger reglerne for kontrol minimum hvert 5./10. år
- En gang årligt udarbejdes "Gødnings- og husdyrindberetning"
- Overvågning af vand- og strømforbrug

## Ansøgers vurdering

Med ovenstående er der redegjort for, at der er fokus på management og egenkontrol på ejendommen. Ved at registrere og iagttage daglige rutiner og forbrug, kan eventuelle u hensigtsmæssige forhold identificeres og afhjælpes. Det vurderes samlet set, at driften af husdyrbruget på adressen inkl. egenkontrol og management lever op til lovens krav. Driften af husdyrbruget forventes derfor samlet set ikke at medføre en væsentlig negativ virkning på miljøet.

## Risici og håndtering

### Brand

Ansøger oplyser, at brand kan opstå som følge af fejl i elinstallationer og medføre risiko for udslip af giftige stoffer. Dette søges undgået ved at vedligeholde el-udstyr og undgå adfærd, der kan beskadige ledninger og elektriske hjælpemidler.

### Gylleudslip

Kan forekomme ved påkørsel af gyllebeholder, ved at en gyllebeholder, gyllekanaler eller pumpeledninger er utætte eller ved at en gylletank kan sprænge. Kan medføre nedsivning af gylle til grundvand eller afstrømning af gylle til vandløb fra frosne marker eller efter ekstrem nedbør. Kan desuden give spild i forbindelse med læsning af gyllevoerne.

Risiko for gylleudslip forsøges minimeret ved at:

- Der er ryddet op, hvor der arbejdes
- Medarbejderne får god instruktion
- Bygninger og maskiner vedligeholdes

- Der er gode adgangs- og transportveje
- Gylleanlæg holdes i orden og pumpning af gylle overvåges
- Børn og fremmede har ikke adgang til betjening af gyllepumper mm.
- Afløb er afblændet, så gylle ikke kan løbe i dræn
- Der gennemføres de lovpligtige 5./10-årskontroller, hvor gylletankene kontrolleres af særligt uddannet personale

### **Udslip af miljøskadelige stoffer**

Hvor der opstår uheld med risiko for udslip af skadelige stoffer, kontaktes kommunens miljøberedskab. Hvor der er overhængende fare, alarmeres alarmcentralen på telefon 112.

### **Kemikalier**

Forskellige hjælpemidler som rengørings- og desinfektionsmidler til staldrengøring, konserveringsmidler til foderbrug, medicin og andre hjælpestoffer, der kan udgøre en miljørisiko, håndteres og opbevares, så der ikke kan ske en utilsigtet udledning til miljøet.

### **Pesticider og sprøjteudstyr**

Der opbevares ikke pesticider på ejendommen, da alt jord er bortforpagtet.

### **Oplag af olie og andre kemikalier**

Der findes tre olietanke på ejendommen. Der er en dieselloletank i maskinhuset og en olietank med fyringsolie i drægtighedsstalden samt en nedgravet olietank. Olietankene er placeret således, at udslip ikke er muligt.

### **Ansøgers vurdering**

Det vurderes, at håndteringen af husdyrgødning foregår på en tilfredsstillende måde, og at husdyrbruget samlet set håndterer risikoelementerne korrekt og derfor ikke vil have en negativ påvirkning på miljøet og omgivelserne.

### **Kommunens vurdering**

Brønderslev Kommune vurderer, at ejer har en passende egenkontrol i forhold til husdyrbrugets størrelse. Det vurderes ligeledes, at husdyrbruget på nuværende tidspunkt og med de stillede vilkår opfylder kravet om anvendelse af bedste tilgængelige teknik.

## **10.2 Konklusion**

Brønderslev Kommune har vurderet miljøbelastningen i flere delkonklusioner i miljøtilladelsen.

Samlet set vurderer Brønderslev Kommune, at udvidelsen af husdyrbruget ikke vil indebære væsentlig påvirkning af de:

- 1) landskabelige værdier,
- 2) naturen med dens bestande af vilde planter og dyr og deres levesteder, herunder områder, der er beskyttet mod tilstandsændringer eller fredede, udpeget som internationale naturbeskyttelsesområder eller udpeget som særligt sårbare over for næringsstofpåvirkning,
- 3) jord, grundvand og overfladevand, og
- 4) lugt-, støj, rystelses-, støv, flue-, transport- og lysgener, uhygiejniske forhold, affaldsproduktion m.v.

Der kan dermed træffes afgørelse om tilladelse i henhold til § 16 b i husdyrbrugloven.

## 11. Retsgrundlag

Affaldsbekendtgørelsen, se bekendtgørelse nr. 224 af 8. marts 2019 om affald.

Bekendtgørelse nr. 1322 af 14. december 2012 om kontrol af beholdere til opbevaring af flydende husdyrgødning og ensilagesaft.

Europaparlamentets og rådets direktiv 2010/75/EU af 24. november 2010 om industrielle emissioner (integreret forebyggelse og bekæmpelse af forurening).

Brugerbetalingsbekendtgørelsen, se bekendtgørelse nr. 1475 af 12. december 2017 om brugerbetaling for godkendelse m.v. og tilsyn efter lov om miljøbeskyttelse og lov om husdyrbrug og anvendelse af gødning m.v.

Forvaltningsloven, se lovbekendtgørelse nr. 433 af 22. april 2014 af forvaltningsloven.

Bekendtgørelse af lov om husdyrbrug og anvendelse af gødning m.v., se lovbekendtgørelse nr. 520 af 1. maj 2019.

Husdyrgodkendelsesbekendtgørelsen, se bekendtgørelse nr. 718 af 8. juli 2019 om godkendelse og tilladelse m.v. af husdyrbrug.

Husdyrgødningsbekendtgørelsen, se bekendtgørelse nr. 760 af 30. juli 2019 om miljøregulering af dyrehold og om opbevaring og anvendelse af gødning.

Miljøtilsynsbekendtgørelsen, se bekendtgørelse nr. 117 af 28. januar 2019 om miljøtilsyn.

Miljøbeskyttelsesloven, se lovbekendtgørelse nr. 241 af 13. marts 2019 om lov om miljøbeskyttelse.

Museumsloven, se bekendtgørelse nr. 358 af 8. april 2014 af museumsloven.

Naturbeskyttelsesloven, se bekendtgørelse nr. 240 af 13. marts 2019 af lov om naturbeskyttelse.

Offentlighedsloven, se lov nr. 606 af 12. juni 2013 om offentlighed i forvaltningen.

Olietanksbekendtgørelsen, se bekendtgørelse nr. 1611 af 10. december 2015 om indretning, etablering og drift af olietanke, rørsystemer og pipelines.

Retssikkerhedsloven, se lov nr. 442 af 9. juni 2004 om retssikkerhed ved forvaltningens anvendelse af tvangsindgreb og oplysningspligter.

Slambekendtgørelsen, se bekendtgørelse nr. 1001 af 27. juni 2018 om anvendelse af affald til jordbrugsformål.

Vandløbsloven, se bekendtgørelse nr. 127 af 26. januar 2017 af lov om vandløb.

## Bilag 1

### BEREDSKABSPLAN FOR JENS-HENRIK LIBERGREEN, TVEDENSVEJ 72

#### Indhold

2 INDLEDNING TIL OG FORMÅL MED BEREDSKABSPLANEN .....	2
3 SELVE BEREDSKABSPLANEN .....	3
3.1 KORTMATERIALE .....	3
3.2 TELEFONNUMRE .....	4
3.3 BRAND- OG EVAKUERINGSINSTRUKS .....	5
3.4 INSTRUKS VED OVERLØB AF GYLLE .....	6
3.5 INSTRUKS VED KEMIKALIE- ELLER OLIESPILD .....	7
3.6 STOPHANER OG HOVEDAFBRYDERE .....	8
3.7 INSTRUKS VED STRØMSVIGT .....	8
3.8 BILAG A. "KORT OVER EJENDOMMEN" .....	9

Ved store uheld ring altid 1-1-2! Ved mindre uheld ring til miljømyndighederne. **Er du i tvivl ring 1-1-2.**

## **2 INDLEDNING TIL OG FORMÅL MED BEREDSKABSPLANEN**

Beredskabsplan er udarbejdet som en del af ejendommens miljøgodkendelse med det formål at håndtere pludseligt opståede situationer og uheld, der kan få konsekvenser for det omgivne miljø. Beredskabsplanen skal være kendt af gårdens ansatte og bør udleveres til indsatsleder og miljømyndighed i forbindelse med uheld, forureninger, brand, mm. Beredskabsplanen skal revideres og kontrolleres mindst én gang om året og skal være let tilgængelig og synlig. Beredskabsplanen findes skal være tilgængelig i teknikrummet i stalden. Kopi af beredskabsplanen skal yderligere være tilgængelig på kontoret. Beredskabsplanen er udarbejdet af Miljø & Natur ud fra de angivne retningslinjer, der er angivet i forbindelse med miljøgodkendelse af husdyrbrug.

### **3 SELVE BEREDSKABSPLANEN**

#### **3.1 KORTMATERIALE**

Bagerst er der et oversigtskort over ejendommen, der angiver:

- Mark- og drikkevandsboringer/brønde
- Dieseltanke og olietanke (overjordiske og nedgravede)
- Drænbrønde / regnvandsbrønd / afløb
- Udløbspunkter til vandløb / jord fra dræn
- Slukningsmateriel og åndedrætsværn
- Afbrydere til diverse pumper, anlæg, strømafbryder m.v.



### 3.2 TELEFONNUMRE

<b>Kontakt</b>	<b>Telefonnummer</b>
Nærmeste telefon står i stuehuset	<b>98 86 19 69</b>
Jens-Henrik mobil	<b>24 47 75 91</b>
Miljømyndighed kontaktes på telefon dag	<b>97 45 45 45</b>
Falck kontaktes på telefon dag eller nat	<b>112</b>
Brandvæsen kontaktes på telefon dag og nat	<b>112</b>
Lægevagt kontaktes på telefon dag eller nat	<b>70 15 03 00</b>
Dyrlæge kontaktes på telefon dag eller nat	<b>98 52 00 44/21 71 52 80</b>
Elektriker kontaktes på telefon dag eller nat	<b>98 83 10 13</b>
VVS kontaktes på telefon dag eller nat	<b>98 83 41 87/20 40 63 68</b>
El-udbyder (EnergiMidt)	<b>70 15 16 70</b>

### 3.3 BRAND- OG EVAKUERINGSINSTRUKS

Ved brand der ikke kan slukkes ved egen hjælp tilkald brandvæsenet - RING 112 – oplys:

- Navn, adresse og telefonnummer der ringes fra
- Hvad er der sket og at det er en gårdbrand
- Er der tilskadekomne? I givet fald hvor mange?
- Er dyrene kommet ud? I givet fald dyreart og antal der evt. er fanget

Kontakt herefter ejer på tlf. **24 47 75 91**

Iværksæt rednings- og slukningsarbejde hvis det er muligt og forsvarligt, herunder i særdeleshed fjernelse og evakuering af dyr, olie, trykflasker, gødning og kemikalier.

Placering af slukningsmateriel er angivet på oversigtskortet.

Hvis det ikke er muligt at slukke branden – forsøg at begrænse branden den ved lukning af døre og vinduer.

Modtag brandvæsenet og udlever denne mappe sammen med kortmaterialet.

Oplys endvidere:

- Evt. tilskadekomne eller dyr der ikke er reddet i sikkerhed
- Hvor det brænder
- Brandens omfang
- Hvor der er adgangsveje
- På ejendommen findes der følgende materiel, som evt. kan anvendes for at afhjælpe situationen:
  - Brandslukkere i alle bygningsafsnit

### 3.4 INSTRUKS VED OVERLØB AF GYLLE

Ved større overløb af gylle eller ved brud på gylletanken - RING 112 og oplys:

- Navn, adressen og telefonnummer der ringes fra
- Hvad der er sket og hvor meget der er løbet ud
- Om der er risiko for forurening af vandløb, eller drikkevandsboring
- Ved mindre spild kontaktes kun miljømyndighederne
- Kontakt ejeren, på tlf. **24 47 75 91**
- Kontakt miljømyndighederne ved tlf. **9945 4545**

Gyllebeholdere vest for ejendommen:

- Forsøg opdæmning for at undgå, at gyllen løber mod syd.
- Opdæmningen kan evt. foretages med jord, halmballer ol. afhængig af mængden af gylle. Er gyllen løbet til dræn skal der laves en opdæmning af vandløbet med en bigballe.
- Modtag brandvæsenet/miljømyndighederne og udlever denne mappe med sammen med kortmaterialet
- På ejendommen findes der følgende materiel, som evt. kan anvendes for at afhjælpe situationen:
  - Traktor i maskinhus

### 3.5 INSTRUKS VED KEMIKALIE- ELLER OLIESPILD

Ved større overløb af kemikalier og olie - RING 112 og oplys:

- Navn, adressen og telefonnummer der ringes fra
- Hvad der er sket, hvad og hvor meget der er løbet ud
- Om der er risiko for forurening af vandløb eller drikkevand
- Ved mindre spild kontaktes kun miljømyndighederne
- Kontakt ejeren på tlf. **24 47 75 91**
- Kontakt miljømyndighederne ved tlf. **9945 4545**
- Forsøg opdækning for at undgå, at det løber i dræn syd for ejendommen (se vedlagte kort).
- Opdækningen kan evt. foretages med jord, halmballer ol. afhængig af mængden og art. Er det f.eks. olie der er løbet til dræn kan man lave en opdækning af vejgrøften med en bigballe.
- På ejendommen findes der følgende materiel, som evt. kan anvendes for at afhjælpe situationen:
  - Traktor i maskinhus

### 3.6 STOPHANER OG HOVEDAFBRYDERE

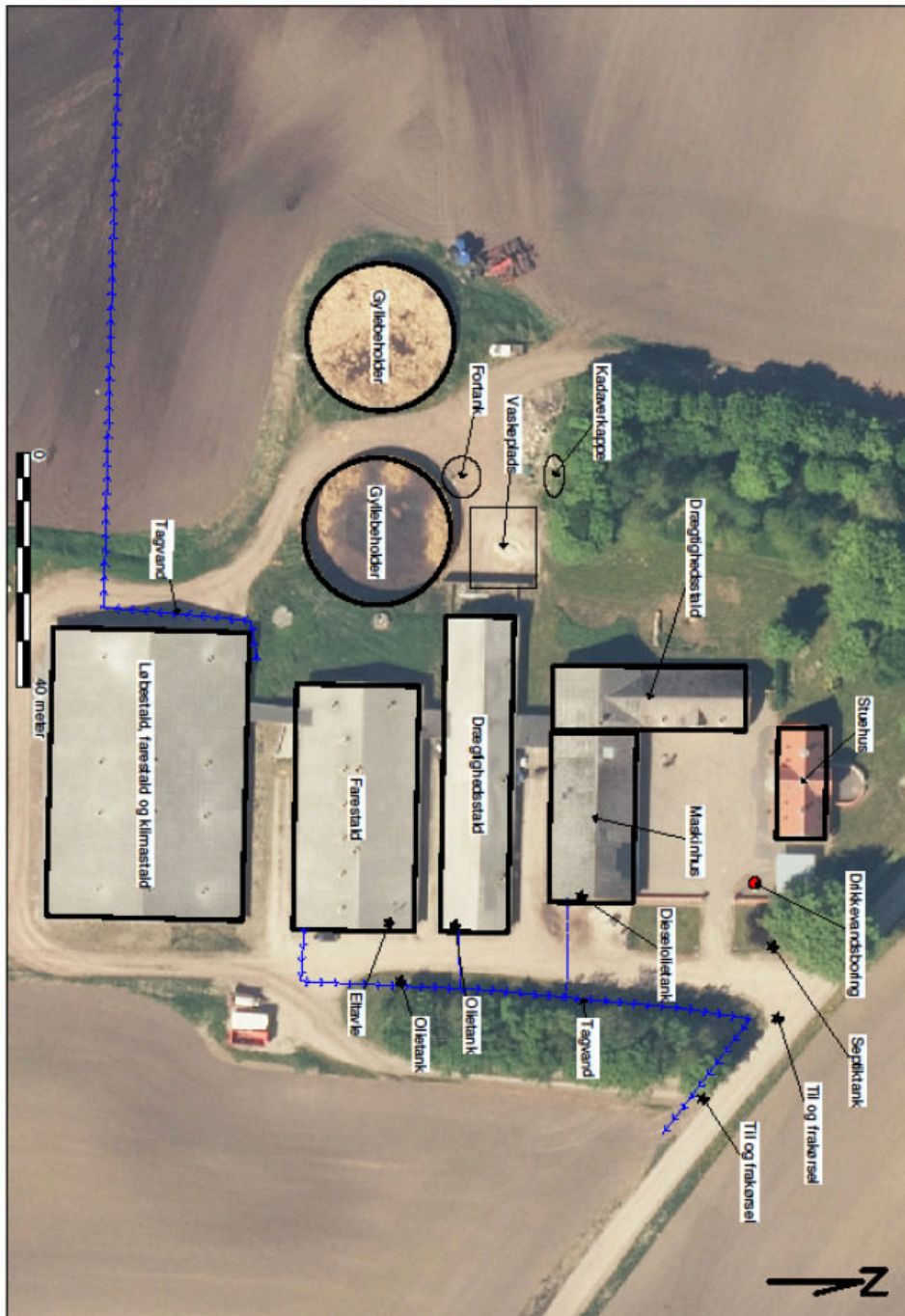
Afbrydere til diverse pumper, anlæg, strømafbryder m.v. er noteret på kortet over ejendommen.

- Hovedhane til vand sidder i vandværket
- Hovedafbryder til elektricitet sidder eksisterende farestald
- EI-tavler sidder i eksisterende stalde og stuehus
- Nye amperesikringer opbevares i forbindelse med teknikrummet i den eksisterende stald samt i forbindelse med eltavler.

### 3.7 INSTRUKS VED STRØMSVIGT

- Vurder om dyr vil lide under træk fra nødopluk eller varme.
- Tjek alle stalde og se, om nødoplukket er åben.
- Begræns trækgener og varmeudvikling (overbrusning).
- Kontroller at der ikke sker forurening som følge af manglende strøm til pumper ol.
- Ved strømsvigt på over ca. 2 timer, anvendes nødstrøms generatoren og der ringes og forhøres om varigheden af udfaldet - Telefon nr. **70 15 16 70**

3.8 BILAG A. "KORT OVER EJENDOMMEN"





## **Brønderslev Kommune**

Ny Rådhusplads 1  
9700 Brønderslev

Tlf.: 99 45 45 45

[raadhus@99454545.dk](mailto:raadhus@99454545.dk)  
[www.bronderslev.dk](http://www.bronderslev.dk)