



**Kolding
Kommune**

en del af trekantområdet

REVURDERING

AF MILJØGODKENDELSEN PÅ

HUMLEFÆGYDE 32, 6070 CHRISTIANSFELD



**Dato for gyldighed
7. juli 2021**

**Kolding Kommune
Miljø og Erhverv
Nytov 11
6000 Kolding
Telefon 79797439
landbrug@kolding.dk
www.kolding.dk**

INDHOLDSFORTEGNELSE

1	Generelt om revurderinger	3
2	Afgørelse om revurdering.....	4
2.1	Grundlag for afgørelsen.....	4
2.2	Offentlighed.....	6
2.3	Afgørelse om revurdering	6
3	Vilkår og særregler for IE-husdyrbrug	8
3.1	Gældende regler	8
3.2	Vilkår for Humlefægyde 32 – indtil tillæg 4 udnyttes.....	8
3.3	Vilkår for Humlefægyde 32 – når tillæg 4 undnyttes	16
4	Redegørelse og vurdering	22
4.1	Husdyrproduktionen	22
4.2	Anlægget.....	22
4.3	Påvirkning af natur	22
4.4	Bedst tilgængelige teknik (BAT).....	23
5	Klage- og søgsmålsvejledning samt underretning	28
5.1	Klagevejledning og søgsmål	28
5.2	Underretning om revurderingen.....	28
5.3	Grundlag for afgørelsen.....	29
6	Bilag	30
	Bilag 1 Gældende vilkår for Humlefægyde 32	30
6.1	Vilkår for Humlefægyde 32 – indtil tillæg 4 udnyttes.....	30
6.2	Vilkår for Humlefægyde 32 – når tillæg 4 udnyttes.....	33

DATABLAD

Husdyrbrugets navn	Skelbæk
Husdyrbrugets adresse	Humlefægyde 32, 6070 Christiansfeld
CVR nr. / P-nr. / CHR-nr.	39686708 / 1023752405 / 51279
Husdyrbrugets ejer	Skelbæk A/S
Kontaktperson	Jørgen Schultz
Kontaktpersons telefonnummer	2148 3558
Ejers e-mail	jorgen@eskegaard.dk
Ejendomsnummer	6210256802
Matrikelnr. og ejerlav	9, Aller ejerlav, Aller
Godkendelses- og tilsynsmyndighed	Kolding Kommune, By- og Udviklingsforvaltningen, Miljø og Erhverv, Nytorv 11, 6000 Kolding, landbrug@kolding.dk , tlf. 7979 7439
Udarbejdet af	Marianne Yde, mayn@kolding.dk
Journalnummer	20/12834

Godkendelse / anmeldelse	Dato
Miljøgodkendelse (§ 12)	Miljøgodkendelse den 22. oktober 2008 – skema nr. 4300
Tillæg nr. 1	Tillæg den 14. september 2011 – skema nr. 17237
Anmeldelse § 31	Anmeldelse af skift i dyretype den 26. februar 2014 – skema nr. 60953
Tillæg nr. 2	Tillæg den 24. september 2014 – skema nr. 62314
Tillæg nr. 3	Tillæg den 10. august 2016 – skema nr. 89040
Revurdering	Revurdering den 24. januar 2017 – skema nr. 90050
Tillæg nr. 4	Tillæg den 5. april 2018 – skema nr. 100758
Revurdering	Revurdering den 7. juli 2021 – skema nr. 228191 (scenarie 1) / 228089 (scenarie 2)

Offentlighedsprocedure	
Den 27. april 2020	Oplæg sendt til ejer om opstart af revurdering
Den 27. april – 11. maj 2020	Indledende høring på Kolding Kommunes hjemmeside. Kommunen modtog ingen bemærkninger.
Den 23. juni – 7. juli 2021	14 dages partshøring/forvarsel om påbud af udkastet hos ejer. Der er ikke nogen, som har ønsket at få udkastet tilsendt. Der indkom ingen bemærkninger.
Den 7. juli 2021	Afgørelse truffet med klagevejledning. Sendt til ejer, eventuelle parter, som har anmodet om afgørelsen samt elektroniske parter
Den 4. august 2021	Fristen for at klage til Miljø- og Fødevarerklagenævnet

1 GENERELT OM REVURDERINGER

Visse godkendelser af husdyrbrug (IE-husdyrbrug¹) skal regelmæssigt tages op til revurdering og om nødvendigt ajourføres i lyset af den teknologiske udvikling. Den første revurdering sker som udgangspunkt 8 år efter godkendelsen er meddelt, og de efterfølgende revurderinger skal ske mindst hvert 10. år. Dog skal kommunen tage en godkendelse af et IE-husdyrbrug op til revurdering, hvis der offentliggøres en BAT-konklusion, som vedrører den væsentlige del af husdyrbrugets aktiviteter. IE-husdyrbrug er omfattet af EU's IE-direktiv².

Det væsentligste formål med den regelmæssige revurdering er, at det løbende sikres, at IE-husdyrbrugets indretning og drift fortsat er baseret på anvendelse af den bedst tilgængelige teknik (BAT³). BAT skal sikre, at forureningen fra husdyrbruget til stadighed begrænses mest muligt. Der skal således stilles skærpede vilkår, hvis væsentlige ændringer i BAT skaber mulighed for at nedbringe emissionerne, uden det medfører uforholdsmæssige store omkostninger.

Ifølge husdyrgodkendelsesbekendtgørelsens kapitler 14, 16 og 17 skal Kolding Kommune i forbindelse med revurdering af miljøgodkendelsen sikre at;

- BAT-konklusionens krav vedr. NH₃-emission er opfyldt (jf. § 25, jf. bilag 3, punkt A),
- Kravet om maksimal totaldeposition af ammoniak på visse naturområder (kategori 1 og kategori 2) er opfyldt (jf. §§ 26 og 27),
- Øvrige BAT-relaterede emner bliver håndteret effektivt (jf. § 35),
- Sikre med vilkår at husdyrbruget ikke har en væsentlig virkning på miljøet (jf. § 36, stk. 1 nr. 9-13),
- Alle eksisterende vilkår bliver revurderet (jf. § 40)

Den 21. februar 2017 blev der offentliggjort nye BAT-konklusioner for intensivt opdræt af fjerkræ og svin. De berørte virksomheder skal derfor have revurderet deres miljøgodkendelser og efterleve de nye BAT-vilkår senest 4 år efter offentliggørelsen. Det betyder, at revurderingen skal være tilendebragt og eventuelle ændringer skal være gennemført, så de nye vilkår overholdes inden den 21. februar 2021.

En revurderingsafgørelse er ikke en ny godkendelseshandling. Derfor kan en revurdering ikke indebære en udvidelse eller ændring af den oprindelige godkendelse, der kan medføre forøget forurening. Det er alene en vurdering af, om husdyrbruget med den gældende tilladelse stadig beskytter miljøet tilstrækkeligt

Påbud – ud over, hvad der følger af BAT – skal være begrundet i en væsentlig forurening, hvor der er fremkommet nye oplysninger om forureningens skadelige virkning, der ikke kunne forudses ved godkendelsens meddelelse eller forureningen i øvrigt går ud over det, der blev lagt til grund ved godkendelsens meddelelse.

Kommunens afgørelse om revurdering skal resultere i en afgørelse, hvor vilkårene (jf. afsnit 4) i den oprindelige godkendelse enten skærpes ved påbud, eller hvor kommunen ikke finder anledning til at skærpe vilkårene, jf. husdyrbruglovens § 39, jf. § 41.

¹ IE-husdyrbrug er defineret som husdyrbrug, der har aktiviteter omfattet af § 16 a, stk. 2, nr. 1-3 i Husdyrbrugloven

² Europa-Parlamentets og Rådets direktiv 2010/75/EU af 24. november 2010 om industrielle emissioner (integreret forebyggelse og bekæmpelse af forurening (med senere ændringer)

³ BAT = Best Available Technique (bedste tilgængelige teknik), som skal anvendes jævnfør EU's IE-direktiv

2 AFGØRELSE OM REVURDERING

2.1 GRUNDLAG FOR AFGØRELSEN

Husdyrbruget på Humlefægyde 32, 6070 Christiansfeld er et IE-husdyrbrug, da der er mere end 750 stipladser til søer på ejendommen, og husdyrbruget er dermed omfattet af EU's IE-direktiv.

Ejendommen har en godkendelse fra 2008 med efterfølgende 4 tillæg samt en revurdering af miljøgodkendelsen fra 2017, se oversigten i tabel 1. Igangsættelsen af denne revurdering skyldes, at der er blevet offentliggjort nye BAT-konklusioner, som betyder, at godkendelsen skal revurderes igen.

Tillæg nr. 4 fra 2018 er endnu ikke udnyttet, men der er mulighed for at udnytte tillægget indtil 2024. Da tillægget ikke er udnyttet, vil revurderingen tage udgangspunkt i to forskellige scenarier:

- Scenarie 1: Nuværende produktion på baggrund af revurderingen fra 2017 jf. tabel 1-3.
- Scenarie 2: Mulig udvidelse i tillæg 4 fra 2018 jf. tabel 4-6.

Scenarie 1:

Tabel 1. Oversigt over produktionstilladelse på Humlefægyde 32 jf. scenarie 1.

	8-års drift (MGK 2008)	Nudrift (revurdering 2017)	Revurdering 2021
Dyrehold i alt	700 søer 19.600 smågrise (7,2-30 kg) 1.550 slagtesvin (30-100 kg) 1.900 slagtesvin (30-50 kg)	750 søer 13.000 smågrise (7,2-30 kg) 1.550 slagtesvin (30-100 kg) 2.800 slagtesvin (30-50 kg)	750 søer 13.000 smågrise (7,2-30 kg) 1.550 slagtesvin (30-100 kg) 2.800 slagtesvin (30-50 kg)
Produktionsareal	6.010 m ²	6.010 m ²	6.010 m ²

I forbindelse med revurderingen er følgende staldtype, produktionsareal og gødningsopbevaringsanlæg blevet oplyst:

Tabel 2. Staldtype og produktionsareal på Humlefægyde 32 jf. scenarie 1.

Stalde og produktioner						
Staldnavn	Staldstørrelse (m ²)	Ventilation	Kildehøjde	Produktion	Antal måneder udegående	Produktionsareal (m ²)
Ansøgt drift						
Løbe- drægtighedsstald	2274	Mekanisk ventilation	6 m	(#434159) Søer, golve og drægtige. Løsgående, delvis spaltegulv	0	2200
Klimastald	2124	Mekanisk ventilation	6 m	(#434164) Smågrise. Toklimastald, delvis spaltegulv	0	2100
Slagtesvinestald 1	470	Mekanisk ventilation	6 m	(#434167) Slagtesvin. Delvist spaltegulv, 50 - 75 % fast gulv	0	450
Slagtesvinestald 2	368	Mekanisk ventilation	6 m	(#434170) Slagtesvin. Delvist spaltegulv, 50 - 75 % fast gulv	0	360
Farestald	993	Mekanisk ventilation	6 m	(#434174) Søer, golve og drægtige. Løsgående, delvis spaltegulv	0	900
Sum						6010

Tabel 3. Gødningsopbevaringsanlæg på Humlefægyde 32 jf. scenarie 1.

Opbevaringslagre					
Navn	Lagertype	Yderligere oplysninger	Bedste tilgængelige opbevaringsteknik	Dimension	Areal (m ²)
Ansøgt drift					
Gyllebeholder 2.500 m ³	Flydende				667
Gyllebeholder 4.900	Flydende				1050

Scenarie 2:

Tabel 4. Oversigt over produktionstilladelse på Humlefægyde 32 jf. scenarie 2.

	8-års drift (MGK 2008)	Nudrift (tillæg 4, 2018)	Revurdering 2021
Dyrehold ialt	700 søer 19.600 smågrise (7,2-30 kg) 1.550 slagtesvin (30-100 kg) 1.900 slagtesvin (30-50 kg)	800 søer 15.000 smågrise (7,2-35 kg) 6.350 slagtesvin (35-108 kg)	800 søer 15.000 smågrise (7,2-35 kg) 6.350 slagtesvin (35-108 kg)
Produktionsareal	6.010 m ²	9.010 m ²	9.010 m ²

I forbindelse med revurderingen 2021 er følgende staldtype, produktionsareal og gødningsopbevaringsanlæg blevet oplyst:

Tabel 5. Staldtype og produktionsareal på Humlefægyde 32 jf. scenarie 2.

Stalde og produktioner						
Staldnavn	Staldstørrelse (m ²)	Ventilation	Kildehøjde	Produktion	Antal måneder udegående	Produktionsareal (m ²)
Ansøgt drift						
Løbe- drægtighedsstald	2274	Mekanisk ventilation	6 m	(#433656) Slagtesvin. Delvis spaltegulv, 25 - 49 % fast gulv (#433629) Søer, golde og drægtige. Løsgående, delvis spaltegulv	0 0	700 1500
Klimastald	2124	Mekanisk ventilation	6 m	(#433630) Smågrise. Toklimastald, delvis spaltegulv	0	2100
Slagtesvinestald 1	470	Mekanisk ventilation	6 m	(#433631) Slagtesvin. Delvist spaltegulv, 50 - 75 % fast gulv	0	450
Slagtesvinestald 2	368	Mekanisk ventilation	6 m	(#433632) Slagtesvin. Delvist spaltegulv, 50 - 75 % fast gulv	0	360
Farestald	993	Mekanisk ventilation	6 m	(#433660) Slagtesvin. Delvis spaltegulv, 25 - 49 % fast gulv (#433659) Smågrise. Toklimastald, delvis spaltegulv	0 0	300 600
Ny poltestald	1978	Mekanisk ventilation	6 m	(#435116) Slagtesvin. Delvis spaltegulv, 25 - 49 % fast gulv	0	1700
Ny farestald	1508	Mekanisk ventilation	6 m	(#433634) Søer, golde og drægtige. Løsgående, delvis spaltegulv	0	1300
Sum						9010

Tabel 6. Gødningsopbevaringsanlæg på Humlefægyde 32 jf. scenarie 2.

Opbevaringslagre					
Navn	Lagertype	Yderligere oplysninger	Bedste tilgængelige opbevaringsteknik	Dimension	Areal (m ²)
Ansøgt drift					
Gyllebeholder 2.500 m3	Flydende				667
Ny gyllebeholder 5.000 m3	Flydende				1225
Gyllebeholder 4.900	Flydende				1050

Opbevaringslagre med miljøteknologi		
Lagernavn	Beskrivelse af miljøteknologi	NH ₃ -N effekt (%)
Ansøgt drift		
Gyllebeholder 2.500 m3	Teltoverdækning	50,0
Ny gyllebeholder 5.000 m3	Teltoverdækning	50,0
Gyllebeholder 4.900	Teltoverdækning	50,0

Denne revurdering tager således udgangspunkt i ejendommens gældende miljøgodkendelse inkl. tillæg samt de supplerende oplysninger modtaget i forbindelse med revurderingen. Vurderingerne er foretaget ud fra den nuværende produktionstilladelse (scenarie 1) samt den endnu ikke udnyttede produktionstilladelse (scenarie 2).

Den revurderede miljøgodkendelse for Humlefægyde 32 er stadig en § 12-godkendelse, som omfatter det tilladte antal dyr. Ifølge lovgivningen skal revurderingen foretages ud fra de krav og de beregninger, som følger af husdyrgodkendelsesbekendtgørelsen, og derfor er beregningerne udført i det nye system i husdyrgodkendelse.dk, som bygger på m² produktionsareal og gødningsoverflade.

Revurderingen bygger på virksomhedens oplysninger og beregninger foretaget via husdyrgodkendelse.dk (skema nr. 228191 for scenarie 1 og skema nr. 228089 for scenarie 2), løbende miljølitsyn samt kommunens konkrete vurdering suppleret med Miljøklagenævnets afgørelser og Miljøstyrelsens vejledninger og orienteringer.

Afgørelsen træffes med hjemmel i § 39, jf. § 41 og 43 a i husdyrbrugloven.

2.2 OFFENTLIGHED

Revurderingen er indledt med en mail sendt til godkendelsesindehaveren den 27. april 2020 (jf. § 39, stk. 5 i husdyrgodkendelsesbekendtgørelsen).

Det følger endvidere, at kommunen ikke må træffe afgørelse om en revurdering af en miljøgodkendelse af et IE-brug, før offentligheden har haft lejlighed til at udtale sig om kommunens udkast til afgørelse (jf. § 41 i husdyrgodkendelsesbekendtgørelsen).

For at give offentligheden mulighed for at udtale sig, annoncerede Kolding Kommune den 27. april 2020 på kommunens hjemmeside www.kolding.dk/miljoesager, at miljøgodkendelsen for Humlefægyde 32 skulle revurderes. Med frist til den 11. maj 2020 kunne enhver anmode om at få tilsendt et udkast til afgørelse om revurderingen, når denne forelå. Den offentlige annoncering gav ikke anledning til sådanne anmodninger eller andre henvendelser fra offentligheden.

Kommunens arbejde med revurderingssager betragtes som tilsynsarbejde, og i forbindelse med tilsyn foretages som udgangspunkt ikke orientering eller høring af naboer til det pågældende husdyrbrug. Kun hvis en nabo er at betragte som part i den pågældende sag, vil det være relevant at høre vedkommende efter de generelle partshøringsregler i forvaltningsloven. Disse regler foreskriver dog, at der ikke skal foretages partshøring, hvis der ved lov er fastsat særlige bestemmelser, der sikrer parten adgang til at gøre sig bekendt med grundlaget for den påtænkte afgørelse og til at afgive en udtalelse til sagen, inden afgørelsen træffes. Da § 41 i husdyrgodkendelsesbekendtgørelsen netop må ses som udtryk for sådanne særlige bestemmelser – og da afgørelsen om revurdering vurderes ikke at berøre andre end adressaten for afgørelsen på væsentlig og indgribende måde – finder Kolding Kommune ikke anledning til at foretage yderligere partshøring i nærværende revurderingssag.

Godkendelsesindehaveren har modtaget udkastet til revurdering inden afgørelse, hvilket betragtes som et forvarsel om påbud. Ejer havde ingen kommentarer.

Afgørelsen om revurdering af miljøgodkendelsen af den 22. oktober 2008 inkl. tillæg er gældende fra den 7. juli 2021. Afgørelsen er offentlig annonceret på kommunens hjemmeside samt på Digital MiljøAdministration. Afgørelsen er fremsendt til elektroniske parter. Klagefristen er den 4. august 2021 (se klagevejledning i afsnit 5).

2.3 AFGØRELSE OM REVURDERING

Kolding Kommune har vurderet miljøgodkendelsen fra 2015 af husdyrbruget på Humlefægyde 32, 6070 Christiansfeld, og meddeler afgørelse om, at vilkårene ændres. Revurderingen fastsætter de vilkår, der skal gælde for den fortsatte drift af husdyrbruget. Afgørelsen træffes med hjemmel i § 39, jævnfør § 41 og § 43 a i husdyrbrugloven.

De nye vilkår meddeles efter husdyrbrugloven, og meddeles som påbud efter § 40 og § 43 a. Der tillægges ikke retsbeskyttelse på disse vilkår, men vilkårene kan påklages.

Nogle vilkår i miljøgodkendelsen og efterfølgende tillæg er blevet overflødige eller uaktuelle af anden grund og er derfor bortfaldet. Vilråene fra revurderingen i 2017, som pt. er de gældende vilkår, samt vilråene fra tillæg 4 (som endnu ikke er udnyttet) gennemgås alle. Vilrå vedr. udbringningsarealer, gødningstyper samt transportveje bortfaldt allerede ved tilsynet i 2019, da forholdene er omfattet af generel regulering. Nærværende revurdering indeholder således samtlige vilkår, som gælder fremover uanset om tillæg 4 udnyttes eller ej. Alle fremtidige gældende vilkår fremgår af bilag 1.

Bedriften skal til enhver tid leve op til gældende regler, love og bekendtgørelser, også selvom disse regler er skærpende i forhold til denne revurdering. Vilråene i revurderingen er som hovedregel kun stillet for de punkter, hvor tilsynsmyndigheden vurderer, at kravene skal være mere vidtgående end bekendtgørelserne.

Kolding Kommune vurderer, at husdyrbruget fortsat kan producere på de gældende eller ændrede vilkår, suppleret med nye vilkår, meddelt ved påbud. Vilkårene træder i kraft straks ved meddelelse af afgørelsen, med mindre andet fremgår af det enkelte vilkår.



Marianne Yde

Marianne Yde
Biolog

By- og Udviklingsforvaltningen – Miljø og Erhverv
Nytorg 11, 6000 Kolding

3 VILKÅR OG SÆRREGLER FOR IE-HUSDYRBRUG

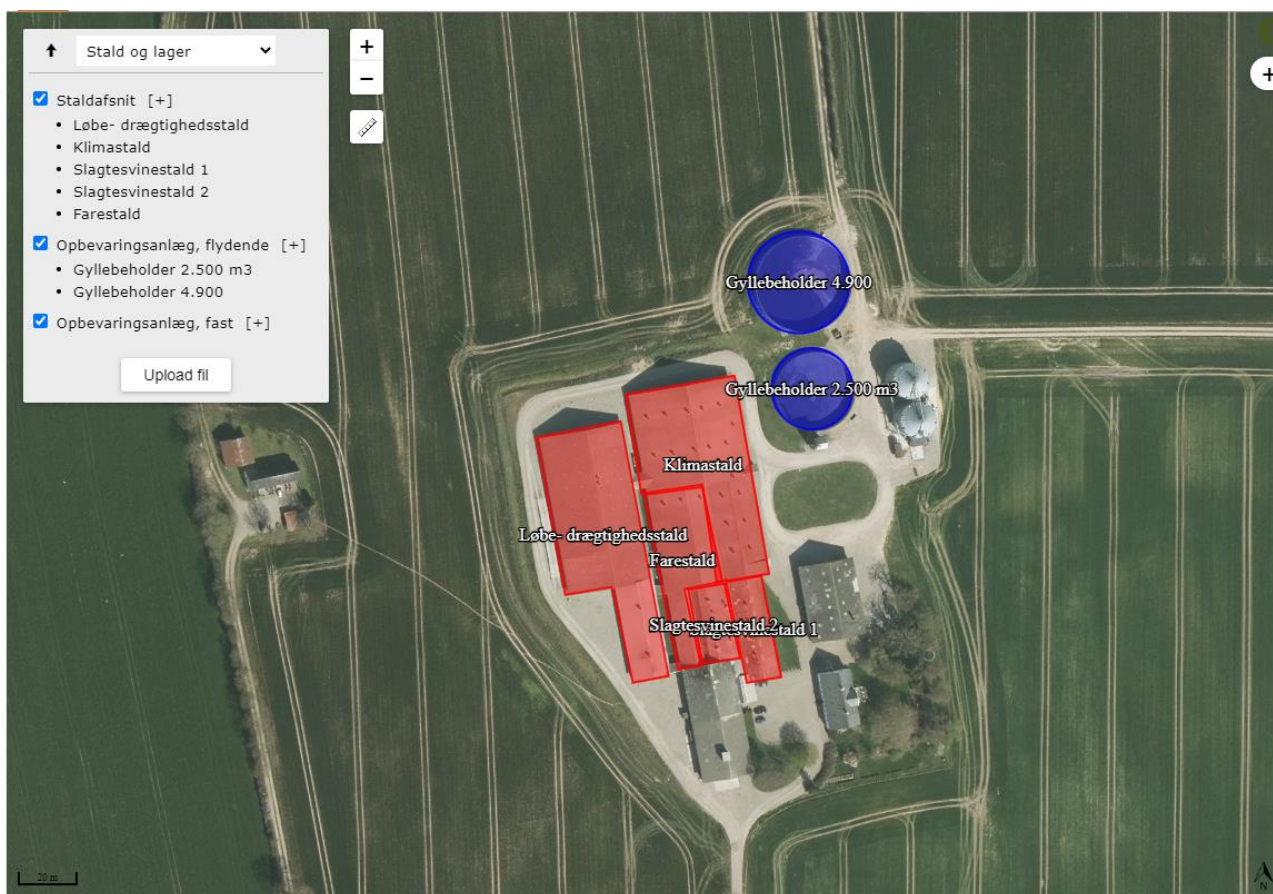
3.1 GÆLDENDE REGLER

Miljøledelse, oplæring af personale, plan for regelmæssig kontrol, fodringskrav m.m. til IE-husdyrbrug er blevet omfattet af generel lovgivning i forbindelse med en ændring af husdyrgodkendelsesbekendtgørelsen pr. 1. januar 2020. Herunder gælder, at IE-brugene årligt senest den 31. december skal indsende informationer (§ 50) til kommunen om følgende:

- Logbøger for miljøteknologi
- Dokumentation for miljøledelsessystem (§ 42, stk. 3)
- Logbog over gennemførte kontroller af bl.a. vedligeholdelse (§ 44, stk. 5)
- Dokumentation for fodringskrav (§ 46)

3.2 VILKÅR FOR HUMLEFÆGYDE 32 – INDTIL TILLÆG 4 UDNYTTES

IE-husdyrbruget på Humlefægyde 32, 6070 Christiansfeld påbydes i henhold til § 39, jævnfør § 41 og § 43 a i husdyrbrugetoven nedenstående vilkårsændringer i forhold til miljøgodkendelsen fra 2008 inkl. tillæg.





Figur 1. Oversigtskort over produktionsarealet på Humlefægyde 32 jf. scenarie 1.

Vilkår markeret med blå skrift er nye vilkår, som er meddelt som påbud efter husdyrbrugetlovens § 39, jævnfør § 41. Vilkår uden farve er eksisterende vilkår fra den oprindelige miljøgodkendelse eller revurdering. Enkelte vilkår ophæves, da de ikke længere er tidssvarende eller omfattet af generel lovgivning og fremstår overstreget. Vilkårene kan påklages - se klagevejledningen i afsnit 5.

En samlet oversigt over de fremover gældende vilkår fremgår af bilag 1.

Tabel 7. Vilkår for Humlefægyde 32 inkl. begrundelse jf. scenarie 1 – dvs. indtil tillæg 4 tages i brug.

Gyldighed	
Eksisterende vilkår 1c ophæves	Tillægget af den 10. august 2016 til miljøgodkendelsen fra 2008 skal være udnyttet inden 2 år fra tillæggets ikrafttræden.
Begrundelse	Udnyttelsesfrist på godkendelser er omfattet af generel lovgivning.

Landskabelige forhold	
Eksisterende vilkår 2b opdateres	<p>Afskærmende beplantning syd-vest for produktionsanlægget etableres senest 1 år efter tillæggets ikrafttræden. Beplantningen etableres som en beplantning med både store træer samt tæt beplantning af egns-karakteristiske, danske løvfældende træer og buske.</p> 
Nyt vilkår R1 påbydes	<p>Den afskærmende beplantning syd-vest for produktionsanlægget skal opretholdes med både store træer samt tæt beplantning af egns-karakteristiske, danske løvfældende træer og buske.</p> 

Begrundelse	Beplantningen er etableret, så vilkåret opdateres for fortsat at opretholde beplantningen.
-------------	--

Husdyrproduktion	
Eksisterende vilkår 3b fastholdes uændret	Den samlede produktion må ikke overstige 750 søer, 13.000 smågrise (7,2-30 kg), 1.550 slagtesvin (30-100 kg) og 2.800 slagtesvin (30-50 kg), svarende til 277,9 DE (2014-tal).

Staldanlæg	
Eksisterende vilkår 4 ophæves	Ventilatorer skal serviceres og renholdes med de for det konkrete anlæg vejledende intervaller og specifikationer med henblik på driftssikker funktion. Det skal have 100% driftseffekt og 8.760 årlige driftstimer.
Begrundelse	Vilkåret ophæves, da det fremover er en del af egenkontrollen og indberettes årligt til kommunen.
Eksisterende vilkår 5 ophæves	Det skal sikres, at spalter etc. hele tiden er funktionsdygtige, således at gødning og urin hurtigt fjernes fra gulvet og ledes til gødningskanalerne. Kontrol skal ske minimum 1 gang i døgnet.
Begrundelse	Vilkåret ophæves, da det er erstattet af vilkår R5

Fodring og foderopbevaring																													
Eksisterende vilkår 6c ophæves	<p>Den totale mængde N ab dyr pr. år beregnet som kg N ab dyr pr. årssø og smågrise x antallet af årssøer og smågrise jf. det til enhver tid gældende gødningsregnskab skal være mindre end 23.366 kg N pr. år.</p> <p>"Kg N ab dyr pr. årssø" og "Kg N ab dyr pr. smågris" beregnes ud fra følgende ligning (jf. Vejledning om gødsknings- og harmoniregler 2015/2016):</p> <p>$Kg\ N\ ab\ dyr\ pr.\ årssø = ((FE\ pr.\ årssø\ x\ gram\ råprotein\ pr.\ FE/6250) - 1,98 - (antal\ fravænnede\ grise\ pr.\ årssø\ x\ fravænningsvægt\ x\ 0,0257\ kg\ N\ pr.\ kg\ tilvækst))$</p> <table border="1"> <thead> <tr> <th>Faktor</th> <th>Værdi</th> </tr> </thead> <tbody> <tr> <td>Antal årssøer</td> <td>750</td> </tr> <tr> <td>Antal fravænnede grise pr. årssø</td> <td>28</td> </tr> <tr> <td>Fravænningsvægt, kg</td> <td>7,2</td> </tr> <tr> <td>FE pr. årssø</td> <td>1.494</td> </tr> <tr> <td>Gram råprotein pr. FE, g</td> <td>133,1</td> </tr> <tr> <td>Kg N ab dyr pr. årssø</td> <td>24,66</td> </tr> </tbody> </table> <p>$Kg\ N\ ab\ dyr\ pr.\ smågris = (((afgangsvægt - indgangsvægt) \times FEsv\ pr.\ kg\ tilvækst \times gram\ råprotein\ pr.\ FEsv/6250) - ((afgangsvægt - indgangsvægt) \times 0,0304\ kg\ N\ pr.\ kg\ tilvækst))$</p> <table border="1"> <thead> <tr> <th>Faktor</th> <th>Værdi</th> </tr> </thead> <tbody> <tr> <td>Antal smågrise</td> <td>13.000</td> </tr> <tr> <td>Indgangsvægt, kg</td> <td>7,2</td> </tr> <tr> <td>Afgangsvægt, kg</td> <td>30</td> </tr> <tr> <td>FEsv pr. kg tilvækst</td> <td>1,8</td> </tr> <tr> <td>Gram råprotein pr. FEsv, g</td> <td>162,6</td> </tr> <tr> <td>Kg N ab dyr pr. smågris</td> <td>0,38</td> </tr> </tbody> </table>	Faktor	Værdi	Antal årssøer	750	Antal fravænnede grise pr. årssø	28	Fravænningsvægt, kg	7,2	FE pr. årssø	1.494	Gram råprotein pr. FE, g	133,1	Kg N ab dyr pr. årssø	24,66	Faktor	Værdi	Antal smågrise	13.000	Indgangsvægt, kg	7,2	Afgangsvægt, kg	30	FEsv pr. kg tilvækst	1,8	Gram råprotein pr. FEsv, g	162,6	Kg N ab dyr pr. smågris	0,38
Faktor	Værdi																												
Antal årssøer	750																												
Antal fravænnede grise pr. årssø	28																												
Fravænningsvægt, kg	7,2																												
FE pr. årssø	1.494																												
Gram råprotein pr. FE, g	133,1																												
Kg N ab dyr pr. årssø	24,66																												
Faktor	Værdi																												
Antal smågrise	13.000																												
Indgangsvægt, kg	7,2																												
Afgangsvægt, kg	30																												
FEsv pr. kg tilvækst	1,8																												
Gram råprotein pr. FEsv, g	162,6																												
Kg N ab dyr pr. smågris	0,38																												

Eksisterende vilkår 7c ophæves	De enkelte forudsætninger (fodermængde, indhold af råprotein i foderet, fravænningsvægt samt antal årssøer og smågrise) er ikke bindende, men det samlede kvælstofindhold af dyr for søer og smågrise skal overholdes.
Eksisterende vilkår 8c ophæves	Der skal føres en logbog eller en produktionskontrol, hvoraf følgende skal fremgå: -antal årssøer -antal grise pr. årsko med fravænningsvægt -antal producerede smågrise -gennemsnitlige vægtintervaller (indgangs- og afgangsvægt) -foderforbrug pr. kg tilvækst -det gennemsnitlige indhold af råprotein pr. FE i foderblandingerne for søerne
Eksisterende vilkår 9c ophæves	N af dyr skal beregnes for en sammenhængende periode på minimum 12 måneder svarende til den periode, der gælder for beregning af type-2 korrektionsfaktoren i gødningsregnskabet. Værdierne skal udarbejdes årligt som et løbende gennemsnit over 3 år og kunne forevises i forbindelse med tilsyn for minimum de 3 seneste år.
Eksisterende vilkår 10c ophæves	Fodervilkårene skal dokumenteres overholdt første gang, når der er forløbet en fuld 12 måneders gødningsregnskabsperiode efter meddelelse af tillægget.
Eksisterende vilkår 11c ophæves	Såfremt der anvendes hjemmeblandet foder, skal der udarbejdes en blandeforskrift for foder, hver gang der kommer et nyt parti korn i siloen.
Eksisterende vilkår 12c ophæves	Logbogen/produktionskontrollen, indlægssedler for hver tredje måned samt eventuelle blandeforskrifter skal opbevares på husdyrbruget i mindst fem år og forevises på tilsynsmyndighedens forlangende.
Eksisterende vilkår 13c ophæves	Alle foderblandinger skal være tilsat fytase efter normen for ikke varmebehandlet korn. Der skal anvendes optimerede særskilte foderblandinger for hver dyregruppe for at opnå bedste foderudnyttelse.
Begrundelse	Alle fodervilkår ophæves, da fodervilkår ikke længere er en teknologi, der fremgår af teknologilisten, og derfor ikke anvendes i godkendelser til fastlæggelse af BAT-kravet. Derimod er fodringskrav blevet omfattet af generel lovgivning.

Energi- og vandforbrug og besparende foranstaltninger	
Nyt vilkår R2 påbydes	Hvis husdyrbrugets elforbrug i gennemsnit over de seneste tre år overstiger 500.000 kWh, skal ejer sende en redegørelse til kommunen. Redegørelsen skal indeholde en beskrivelse af, hvorfor forbruget er steget, og hvilke tiltag, der sættes i værk for at reducere energiforbruget.
Begrundelse	Vilkåret påbydes, da der med husdyrgodkendelsesbekendtgørelsen den 1. januar 2020 blev indsat en enkelt tilføjelse til det regelgrundlag, som kommunerne skal anvende ved revurdering. Det drejer sig om § 35, stk. 1, nr. 2, som omhandler minimering af energiforbruget. Kommunerne er således fremadrettet forpligtet til at inddrage dette forhold ved revurdering af et IE-husdyrbrug sammen med de øvrige krav til revurdering.
Nyt vilkår R3 påbydes	Hvis husdyrbrugets vandforbrug i gennemsnit over de seneste tre år overstiger 10.000 m ³ skal ejer sende en redegørelse til kommunen. Redegørelsen skal indeholde en beskrivelse af, hvorfor forbruget er steget, og hvilke tiltag der sættes i værk for at reducere vandforbruget.
Begrundelse	Vilkåret påbydes, da der med husdyrgodkendelsesbekendtgørelsen den 1. januar 2020 blev indsat en enkelt tilføjelse til det regelgrundlag, som kommunerne skal anvende ved revurdering. Det drejer sig om § 36, stk. 1, nr. 9, som omhandler minimering af vandforbruget. Kommunerne er således fremadrettet forpligtet til at

	inddrage dette forhold ved revurdering af et IE-husdyrbrug sammen med de øvrige krav til revurdering.
Eksisterende vilkår 14 fastholdes uændret	Drikkevandssystemet skal drives og vedligeholdes, således at unødigt spild undgås i videst muligt omfang.
Eksisterende vilkår 15 fastholdes uændret	Anlæg med særlig højt energiforbrug, f. eks. ventilationsanlæg og varmelamper til smågrise, skal kontrolleres og vedligeholdes således, at de altid kører energimæssig optimalt og i det mindste i overensstemmelse med producenternes vejledning og serviceintervaller.

Olieprodukter, råvarer og affald	
Eksisterende vilkår 18 fastholdes uændret	Olieprodukter (olietanke), kemikalier og farligt affald skal opbevares i egnet emballage under tag, i lukkede beholdere, på fast bund og uden mulighed for afløb til kloak, dræn eller til jord, således at der ikke opstår risiko for forurening f.eks. med opsamlingsbakker eller lignende foranstaltninger, der kan indeholde hele indholdet af den største af beholderne.
Eksisterende vilkår 19 opdateres og erstattes af vilkår R4	Tankning af diesel skal til enhver tid ske på en plads med fast og tæt bund, enten med afløb til oliedusker eller således at spild kan opsamles, og at der ikke er mulighed for afløb til jord, kloak, overfladevand eller grundvand.
Nyt vilkår R4 påbydes	Tankning af diesel skal til enhver tid ske på en plads med fast og tæt bund, således at spild kan opsamles, og at der ikke er mulighed for afløb til jord, kloak, overfladevand eller grundvand. Hvis tankpistolen på dieseltanken kan fastlåses under påfyldning, skal der være en mekanisme, der automatisk slår fra ved fuld tank.
Begrundelse	Specifik fastholdelse af kravet i godkendelsesbekendtgørelsens § 36, stk. 1, nr. 13.

Driftsforstyrrelser eller uheld	
Eksisterende vilkår 20 ophæves	Ved driftsuheld, hvor der opstår risiko for forurening af miljøet, er der pligt til øjeblikkeligt at anmelde dette til Miljøvagten via alarm 112. Efterfølgende skal Landbrugsafdelingen i Kolding Kommune kontaktes
Eksisterende vilkår 22b ophæves	Beredskabsplanen skal ajourføres så ofte, at oplysningerne altid er opdaterede.
Begrundelse for ophævelse af vilkårene	Udarbejdelse af beredskabsplan og handlingsplaner i forbindelse med hændelser er omfattet af generel lovgivning, som beskriver særlige krav til IE-husdyrbrug jf. § 44 i husdyrgodkendelsesbekendtgørelsen.

Lugt	
Nyt vilkår R5 påbydes	På husdyrbruget skal der til stadighed opretholdes en god staldhygiejne.
Begrundelse	De vejledende lugtgenæfstande bygger på en forudsætning om god staldhygiejne.
Eksisterende vilkår 26 ophæves	Såfremt tilsynsmyndigheden skønner, at lugtgener i omgivelserne er væsentlige, skal bedriften lade foretage undersøgelse af muligheder for begrænsning af lugtkilder og/eller behandling af afkastluften. Undersøgelsens omfang vil blive fastsat af tilsynsmyndigheden på baggrund af en konkret vurdering af sagen. Lugtundersøgelser kan maksimalt kræves én gang pr. år. Bedriften afholder selv omkostningerne til dokumentation, undersøgelser og målinger.

Begrundelse	Vilkåret ophæves, da det er et tilsynsspørgsmål.
-------------	--

Fluer og skadedyr	
Eksisterende vilkår 27 opdateres og erstattes af vilkår R6	Der skal på ejendommen foretages effektiv fluebekæmpelse som minimum i overensstemmelse med de nyeste retningslinier fra Statens Skadedyrslaboratorium. Bekæmpelsen skal desuden foretages på tilsynsmyndighedens forlangende.
Eksisterende vilkår 28 opdateres og erstattes af vilkår R6	Opbevaring af foder og renholdelse skal ske således, at der ikke opstår risiko for tilhold af skadedyr (rotter m.v.).
Nyt vilkår R6 påbydes	Der skal på ejendommen foretages effektiv fluebekæmpelse som minimum i overensstemmelse med de nyeste retningslinier fra Aarhus Universitet (www.agro.au.dk). Opbevaring af foder skal ske på sådan en måde, så der ikke opstår risiko for tilhold af skadedyr (rotter m.v.).
Begrundelse	Vilkåret opdateres for at være tidsvarende og indsættes for at reducere risikoen for fluer og skadedyr.

Støj																																					
Eksisterende vilkår 30 opdateres og erstattes af vilkår R7	Husdyrbrugets bidrag til støjbelastningen i omgivelserne (det ækvivalente, konstante, korrigerede støjniveau i dB(A)) målt i ethvert punkt uden for skel, må ikke overstige: <table border="1" style="width: 100%; border-collapse: collapse;"> <thead> <tr> <th colspan="4">DAG</th> </tr> </thead> <tbody> <tr> <td>Mandag-fredag</td> <td>Kl. 07.00 – 18.00</td> <td>55 dB(A)</td> <td>Ref. tid 8 timer</td> </tr> <tr> <td>Lørdag</td> <td>Kl. 07.00 – 14.00</td> <td>55 dB(A)</td> <td>Ref. tid 7 timer</td> </tr> <tr> <td>Lørdag</td> <td>Kl. 14.00 – 18.00</td> <td>45 dB(A)</td> <td>Ref. tid 4 timer</td> </tr> <tr> <td>Søn- og Helligdage</td> <td>Kl. 07.00 – 18.00</td> <td>45 dB(A)</td> <td>Ref. tid 8 timer</td> </tr> <tr> <th colspan="4">AFTEN</th> </tr> <tr> <td>Alle dage</td> <td>Kl. 18.00 – 22.00</td> <td>45 dB(A)</td> <td>Ref. tid 1 timer</td> </tr> <tr> <th colspan="4">NAT</th> </tr> <tr> <td>Alle dage</td> <td>Kl. 22.00 – 07.00</td> <td>40 dB(A)</td> <td>Ref. tid ½ timer</td> </tr> </tbody> </table>	DAG				Mandag-fredag	Kl. 07.00 – 18.00	55 dB(A)	Ref. tid 8 timer	Lørdag	Kl. 07.00 – 14.00	55 dB(A)	Ref. tid 7 timer	Lørdag	Kl. 14.00 – 18.00	45 dB(A)	Ref. tid 4 timer	Søn- og Helligdage	Kl. 07.00 – 18.00	45 dB(A)	Ref. tid 8 timer	AFTEN				Alle dage	Kl. 18.00 – 22.00	45 dB(A)	Ref. tid 1 timer	NAT				Alle dage	Kl. 22.00 – 07.00	40 dB(A)	Ref. tid ½ timer
DAG																																					
Mandag-fredag	Kl. 07.00 – 18.00	55 dB(A)	Ref. tid 8 timer																																		
Lørdag	Kl. 07.00 – 14.00	55 dB(A)	Ref. tid 7 timer																																		
Lørdag	Kl. 14.00 – 18.00	45 dB(A)	Ref. tid 4 timer																																		
Søn- og Helligdage	Kl. 07.00 – 18.00	45 dB(A)	Ref. tid 8 timer																																		
AFTEN																																					
Alle dage	Kl. 18.00 – 22.00	45 dB(A)	Ref. tid 1 timer																																		
NAT																																					
Alle dage	Kl. 22.00 – 07.00	40 dB(A)	Ref. tid ½ timer																																		
Eksisterende vilkår 31 opdateres og erstattes af vilkår R7	Støjens maksimalværdi må om natten ikke overstige 55 dB(A) ved boliger. Støjbelastningen er det ækvivalente, korrigerede støjniveau i dB(A) målt eller beregnet i punkter i 1,5 meters højde over terræn. Referencetiden regnes i henhold til støjvejledningen.																																				
Eksisterende vilkår 32 opdateres og erstattes af vilkår R7	Ejendommen skal, såfremt tilsynsmyndigheden skønner det nødvendigt (dog højst én gang årligt), dokumentere at bedriftens støjbidrag til omgivelserne overholder støjvilkårene i denne godkendelse. Dokumentation for overholdelse af støjvilkårene skal ske i form af beregninger af støjniveauet eller måling af støjniveauet. Beregninger eller målinger skal foretages af et laboratorium, der er akkrediteret eller af en person, der er certificeret til "Miljømålinger – ekstern støj". Vurdering af støjgrænsens eventuelle overskridelse foretages ud fra Miljøstyrelsens Støjvejledning nr. 5/1984 eller Miljøstyrelsens orientering nr. 9/1997.																																				
Nyt vilkår R7 påbydes	Støjbelastningen fra husdyrbrugets bygningsparcel til omgivelserne (det ækvivalente, konstante, korrigerede støjniveau i dB(A)) målt i ethvert punkt uden for skel må ikke overstige: <table border="1" style="width: 100%; border-collapse: collapse;"> <thead> <tr> <th colspan="4">DAG</th> </tr> </thead> <tbody> <tr> <td>Mandag-fredag</td> <td>Kl. 07.00 – 18.00</td> <td>55 dB(A)</td> <td>ref. tid 8 timer</td> </tr> <tr> <td>Lørdag</td> <td>Kl. 07.00 – 14.00</td> <td>55 dB(A)</td> <td>ref. tid 7 timer</td> </tr> <tr> <td>Lørdag</td> <td>Kl. 14.00 – 18.00</td> <td>45 dB(A)</td> <td>ref. tid 4 timer</td> </tr> </tbody> </table>	DAG				Mandag-fredag	Kl. 07.00 – 18.00	55 dB(A)	ref. tid 8 timer	Lørdag	Kl. 07.00 – 14.00	55 dB(A)	ref. tid 7 timer	Lørdag	Kl. 14.00 – 18.00	45 dB(A)	ref. tid 4 timer																				
DAG																																					
Mandag-fredag	Kl. 07.00 – 18.00	55 dB(A)	ref. tid 8 timer																																		
Lørdag	Kl. 07.00 – 14.00	55 dB(A)	ref. tid 7 timer																																		
Lørdag	Kl. 14.00 – 18.00	45 dB(A)	ref. tid 4 timer																																		

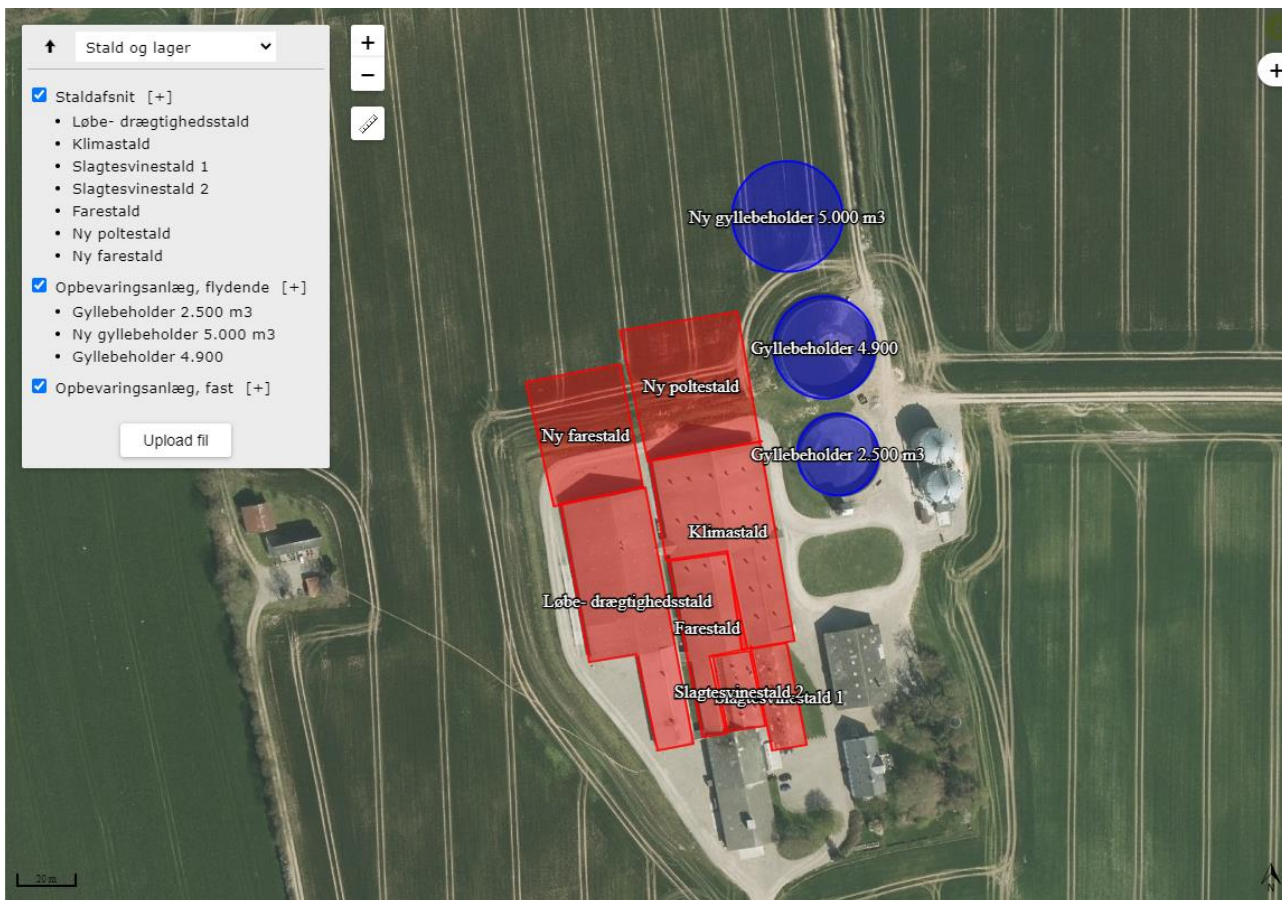
	<table border="1"> <tr> <td>Søn- og helligdage</td> <td>Kl. 07.00 – 18.00</td> <td>45 dB(A)</td> <td>ref. tid 8 timer</td> </tr> <tr> <td colspan="4">AFTEN</td> </tr> <tr> <td>Alle dage</td> <td>Kl. 18.00 – 22.00</td> <td>45 dB(A)</td> <td>ref. tid 1 time</td> </tr> <tr> <td colspan="4">NAT</td> </tr> <tr> <td>Alle dage</td> <td>Kl. 22.00 – 07.00</td> <td>40 dB(A)</td> <td>ref. tid ½ time</td> </tr> </table> <p>Støjbelastningen er det ækvivalente, korrigerede støjniveau i dB(A) målt eller beregnet i punkter i 1,5 meters højde over terræn. Referencetiden regnes i henhold til støjvejledningen.</p> <p>Virksomheden skal for egen regning dokumentere, at grænseværdierne overholdes, såfremt Kolding Kommune skønner det nødvendigt.</p> <p>Kravet om dokumentation af støjforholdene kan højst fremsættes en gang årligt, med mindre den seneste kontrol viser, at vilkårene ikke kan overholdes. Støjmålinger skal udføres som beskrevet i Miljøstyrelsens til enhver tid gældende støjbergningsvejledning og foretages i punkter, som forinden aftales med kommunen. Støjmåling skal udføres af et akkrediteret firma.</p>	Søn- og helligdage	Kl. 07.00 – 18.00	45 dB(A)	ref. tid 8 timer	AFTEN				Alle dage	Kl. 18.00 – 22.00	45 dB(A)	ref. tid 1 time	NAT				Alle dage	Kl. 22.00 – 07.00	40 dB(A)	ref. tid ½ time
Søn- og helligdage	Kl. 07.00 – 18.00	45 dB(A)	ref. tid 8 timer																		
AFTEN																					
Alle dage	Kl. 18.00 – 22.00	45 dB(A)	ref. tid 1 time																		
NAT																					
Alle dage	Kl. 22.00 – 07.00	40 dB(A)	ref. tid ½ time																		
Begrundelse	Vilkåret opdateres for at være mere tidssvarende. Husdyrbruget er omfattet af støjkravene, og vilkåret er indsat for at kunne regulere støjbidraget ved evt. overskridelse af grænseværdierne jf. Miljøstyrelsens vejledende støjgrænser for områder med blandet bolig og erhverv																				
Nyt vilkår R8 påbydes	Støjgrænseværdierne nævnt i vilkår R7 skal overholdes med mulighed for følgende undtagelser: I forbindelse med høst (herunder korntørring), ind- og afhentning af grise og håndtering af husdyrgødning tillades kørsel uden for hverdage og dagtimer i en begrænset periode.																				
Begrundelse	I begrænsende perioder er det nødvendigt for husdyrbruget at kunne køre på tidspunkter, hvor der ikke normalt vil forekomme transport og støj.																				

Egenkontrol og dokumentation	
Eksisterende vilkår 35 ophæves	Ved driftsforstyrrelser og uheld i forbindelse med håndtering af husdyrgødning, som indebærer fare for forurening, skal forskrifterne i beredskabsplanen følges. Den driftsansvarlige har pligt til at afværge følgerne af uheld bedst muligt.
Begrundelse	Vilkåret ophæves, da beredskabsplan og handlingsplaner i forbindelse med hændelser er omfattet af generel lovgivning.
Eksisterende vilkår 36 ophæves	Før så vidt følgende oplysninger ikke fremgår direkte af regnskabsbilag, skal der hvert år føres journal over: <ul style="list-style-type: none"> • Rengøring af stalde, med angivelse af metode og dato. • Rengøring af ventilationsanlæg, med angivelse af dato. • Oversigt over evt. anvendte rengørings- og desinfektionsmidler med angivelse af metode for anvendelse (tågedesinfektion eller afvask) og forbrugt mængde. • Forbrug af råvarer. Journalen skal fremvises i forbindelse med tilsynet og på forlangende.
Eksisterende vilkår 38 ophæves	De fremviste bilag skal uanset evt. driftsmæssig fællesskab med andre produktionsanlæg særskilt og på tydelig vis kunne dokumentere produktionens størrelse samt håndteringen og anvendelsen af husdyrgødning og affald, m.v. fra nærværende produktionsanlæg. Dokumentationen skal opbevares i mindst 5 år.
Begrundelse	Vilkårene ophæves, da det er en del indberetningspligten og dermed omfattet af generel lovgivning.

Husdyrbrugets ophør	
Eksisterende vilkår 39 opdateres og erstattes af vilkår R8	Ved ophør af bedriften skal stalde samt gødnings- og foderopbevaringsanlæg tømmes og rengøres. Alt affald skal fjernes og bortskaffes i henhold til det til enhver tid gældende regulativ for erhvervsaffald for Kolding Kommune.
Nyt vilkår R9 påbydes	Ved ophør af virksomheden skal staldanlægget rengøres og gylle afsættes. Kemikalier, sprøjtemidler og andre potentielt skadelige stoffer skal bortskaffes til godkendt modtager.
Begrundelse	Vilkåret opdateres, så det er mere tidssvarende og indsættes for at sikre tilstrækkelig oprydning ved ophør af virksomheden.

3.3 VILKÅR FOR HUMLEFÆGYDE 32 – NÅR TILLÆG 4 UNDNYTTES

IE-husdyrbruget på Humlefægyde 32, 6070 Christiansfeld påbydes i henhold til § 39, jævnfør § 41 og § 43 a i husdyrbrugloven nedenstående vilkårsændringer i forhold til miljøgodkendelsen fra 2008 inkl. tillæg.



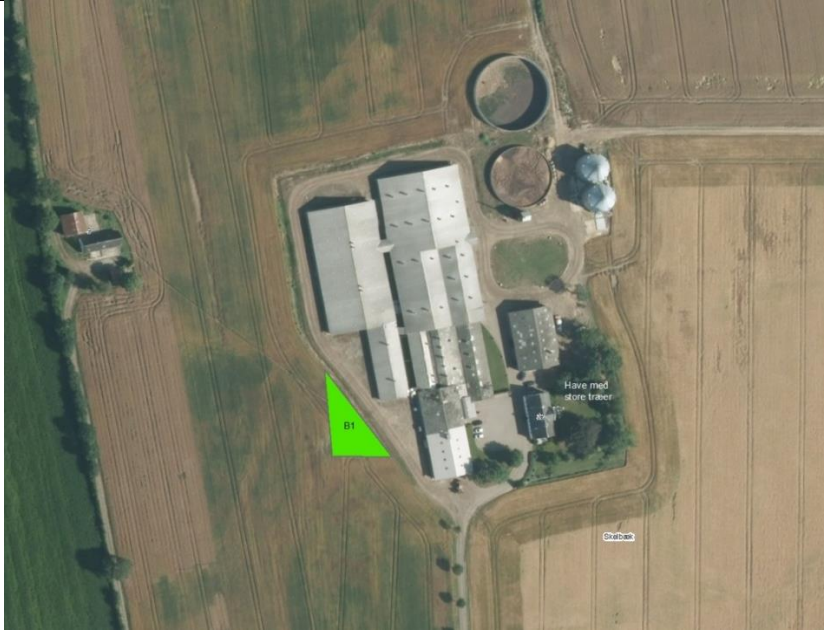
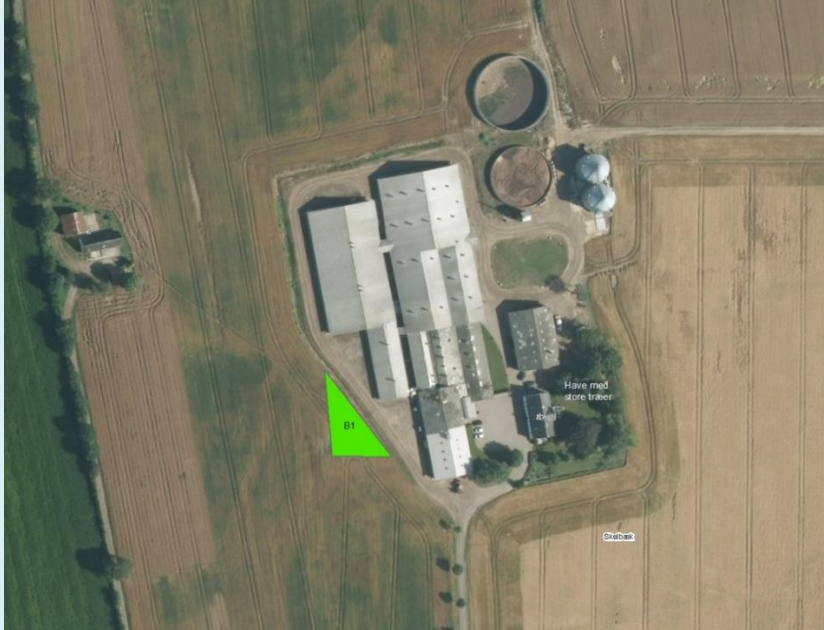
Figur 1. Oversigtskort over produktionsarealet på Humlefægyde 32 jf. scenarie 2.

Vilkår markeret med blå skrift er nye vilkår, som er meddelt som påbud efter husdyrbrugslovens § 39, jævnfør § 41. Vilkår uden farve er eksisterende vilkår fra den oprindelige miljøgodkendelse eller revurdering. Enkelte vilkår ophæves, da de ikke længere er tidssvarende eller omfattet af generel lovgivning og fremstår overstreget. Vilkårene kan påklages - se klagevejledningen i afsnit 5.

En samlet oversigt over de fremover gældende vilkår fremgår af bilag 1.

Tabel 8. Vilkår for Humlefægyde 32 inkl. begrundelse jf. scenarie 2 – dvs. når tillæg 4 tages i brug.

Landskabelige forhold	
Eksisterende vilkår 1b opdateres	Afskærmende beplantning syd-vest for produktionsanlægget etableres senest 1 år efter tillæggets ikrafttræden. Beplantningen etableres som en beplantning med både store træer samt tæt beplantning af egns-karakteristiske, danske løvfældende træer og buske.

	
<p>Nyt vilkår R1 påbydes</p>	<p>Den afskærmende beplantning syd-vest for produktionsanlægget skal opretholdes med både store træer samt tæt beplantning af egns-karakteristiske, danske løvfældende træer og buske.</p> 
<p>Begrundelse</p>	<p>Beplantningen er etableret, så vilkåret opdateres for fortsat at opretholde beplantningen.</p>

<p>Husdyrproduktion, staldanlæg og drift</p>	
<p>Eksisterende vilkår 2d fastholdes uændret</p>	<p>Den samlede produktion må ikke overstige 800 søer, 15.000 smågrise (7,2-35 kg) og 6350 slagtesvin (35-108 kg), svarende til 424,6 DE (2014-tal).</p>
<p>Eksisterende vilkår 3a ophæves</p>	<p>Ventilatorer skal serviceres og renholdes med de for det konkrete anlæg vejledende intervaller og specifikationer med henblik på driftssikker funktion. Det skal have 100% driftseffekt og 8.760 årlige driftstimer.</p>

Begrundelse	Vilkåret ophæves, da det fremover er en del af egenkontrollen og indberettes årligt til kommunen.
Eksisterende vilkår 4a ophæves	Det skal sikres, at spalter etc. hele tiden er funktionsdygtige, således at gødning og urin hurtigt fjernes fra gulvet og ledes til gødningskanalerne. Kontrol skal ske minimum 1 gang i døgnet.
Begrundelse	Vilkåret ophæves, da det er erstattet af vilkår R5

Energi- og vandforbrug og besparende foranstaltninger	
Nyt vilkår R2 påbydes	Hvis husdyrbrugets elforbrug i gennemsnit over de seneste tre år overstiger 500.000 kWh, skal ejer sende en redegørelse til kommunen. Redegørelsen skal indeholde en beskrivelse af, hvorfor forbruget er steget, og hvilke tiltag, der sættes i værk for at reducere energiforbruget.
Begrundelse	Vilkåret påbydes, da der med husdyrgodkendelsesbekendtgørelsen den 1. januar 2020 blev indsat en enkelt tilføjelse til det regelgrundlag, som kommunerne skal anvende ved revurdering. Det drejer sig om § 35, stk. 1, nr. 2, som omhandler minimering af energiforbruget. Kommunerne er således fremadrettet forpligtet til at inddrage dette forhold ved revurdering af et IE-husdyrbrug sammen med de øvrige krav til revurdering.
Nyt vilkår R3 påbydes	Hvis husdyrbrugets vandforbrug i gennemsnit over de seneste tre år overstiger 10.000 m ³ skal ejer sende en redegørelse til kommunen. Redegørelsen skal indeholde en beskrivelse af, hvorfor forbruget er steget, og hvilke tiltag der sættes i værk for at reducere vandforbruget.
Begrundelse	Vilkåret påbydes, da der med husdyrgodkendelsesbekendtgørelsen den 1. januar 2020 blev indsat en enkelt tilføjelse til det regelgrundlag, som kommunerne skal anvende ved revurdering. Det drejer sig om § 36, stk. 1, nr. 9, som omhandler minimering af vandforbruget. Kommunerne er således fremadrettet forpligtet til at inddrage dette forhold ved revurdering af et IE-husdyrbrug sammen med de øvrige krav til revurdering.
Eksisterende vilkår 5a fastholdes uændret	Drikkevandssystemet skal drives og vedligeholdes, således at unødigt spild undgås i videst muligt omfang.
Eksisterende vilkår 6a fastholdes uændret	Anlæg med særlig højt energiforbrug, f. eks. ventilationsanlæg og varmelamper til smågrise, skal kontrolleres og vedligeholdes således, at de altid kører energimæssig optimalt og i det mindste i overensstemmelse med producenternes vejledning og serviceintervaller.

Olieprodukter, råvarer og affald	
Eksisterende vilkår 7a fastholdes uændret	Den befæstede plads skal etableres med sandfang og olieudskillere, som begge skal tømmes efter de foreskrevne intervaller. Dokumentation for tømming af sandfang og olieudskillere skal forevises ved forlangende på tilsynet.
Eksisterende vilkår 8a fastholdes uændret	Pladsen må ikke anvendes til vask af marksprøjte eller maskiner med gødningsrester.
Eksisterende vilkår 9a fastholdes uændret	Olieprodukter (olietanke), kemikalier og farligt affald skal opbevares i egnet emballage under tag, i lukkede beholdere, på fast bund og uden mulighed for afløb til kloak, dræn eller til jord, således at der ikke opstår risiko for forurening f.eks. med opsamlingsbakker eller lignende foranstaltninger, der kan indeholde hele indholdet af den største af beholderne.

Eksisterende vilkår 10a opdateres og erstattes af vilkår R4	Tankning af diesel skal til enhver tid ske på en plads med fast og tæt bund, enten med afløb til olieudskiller eller således at spild kan opsamles, og at der ikke er mulighed for afløb til jord, kloak, overfladevand eller grundvand.
Nyt vilkår R4 påbydes	Tankning af diesel skal til enhver tid ske på en plads med fast og tæt bund, således at spild kan opsamles, og at der ikke er mulighed for afløb til jord, kloak, overfladevand eller grundvand. Hvis tankpistolen på dieseltanken kan fastlåses under påfyldning, skal der være en mekanisme, der automatisk slår fra ved fuld tank.
Begrundelse	Specifik fastholdelse af kravet i godkendelsesbekendtgørelsens § 36, stk. 1, nr. 13.

Driftsforstyrrelser eller uheld	
Eksisterende vilkår 11a ophæves	Ved driftsuheld, hvor der opstår risiko for forurening af miljøet, er der pligt til øjeblikkeligt at anmelde dette til Miljøvagten via alarm 112. Efterfølgende skal Landbrugsafdelingen i Kolding Kommune kontaktes
Eksisterende vilkår 12a ophæves	Beredskabsplanen skal ajourføres så ofte, at oplysningerne altid er opdaterede.
Begrundelse for ophævelse af vilkårene	Udarbejdelse af beredskabsplan og handlingsplaner i forbindelse med hændelser er omfattet af generel lovgivning, som beskriver særlige krav til IE-husdyrbrug jf. § 44 i husdyrgodkendelsesbekendtgørelsen.

Opbevaring og håndtering af husdyrgødning	
Eksisterende vilkår 13d fastholdes uændret	Den nye gyllebeholder samt de to eksisterende gyllebeholdere skal etableres med fast overdækning i henhold til nyeste teknologiblad om "Fast overdækning af gyllebeholder".
Eksisterende vilkår 14d fastholdes uændret	Den nye gyllebeholder skal have teltdug ved etablering og de to eksisterende gyllebeholdere skal have teltdug, når tillægget udnyttes.
Eksisterende vilkår 15d fastholdes uændret	Åbning af teltdugen må kun ske i forbindelse med omrøring, tømning og udbringning af gylle. Skader på teltoverdækningen skal repareres inden for en uge efter skadens opståen, eller der skal være indgået aftale om reparation.

Lugt	
Nyt vilkår R5 påbydes	På husdyrbruget skal der til stadighed opretholdes en god staldhygiejne.
Begrundelse	De vejledende lugtgenafstande bygger på en forudsætning om god staldhygiejne.

Fluer og skadedyr	
Eksisterende vilkår 16a opdateres og erstattes af vilkår R6	Der skal på ejendommen foretages effektiv fluebekæmpelse som minimum i overensstemmelse med de nyeste retningslinier fra Statens Skadedyrlaboratorium. Bekæmpelsen skal desuden foretages på tilsynsmyndighedens forlangende.
Eksisterende vilkår 17a opdateres og erstattes af vilkår R6	Opbevaring af foder og renholdelse skal ske således, at der ikke opstår risiko for tilhold af skadedyr (rotter m.v.).

Nyt vilkår R6 påbydes	Der skal på ejendommen foretages effektiv fluebekæmpelse som minimum i overensstemmelse med de nyeste retningslinjer fra Aarhus Universitet (www.agro.au.dk). Opbevaring af foder skal ske på sådan en måde, så der ikke opstår risiko for tilhold af skadedyr (rotter m.v.).
Begrundelse	Vilkåret opdateres for at være tidsvarende og indsættes for at reducere risikoen for fluer og skadedyr.

Støj																																					
Nyt vilkår R7 påbydes	<p>Støjbelastningen fra husdyrbrugets bygningsparcel til omgivelserne (det ækvivalente, konstante, korrigerede støjniveau i dB(A) målt i ethvert punkt uden for skel må ikke overstige:</p> <table border="1"> <thead> <tr> <th colspan="4">DAG</th> </tr> </thead> <tbody> <tr> <td>Mandag-fredag</td> <td>Kl. 07.00 – 18.00</td> <td>55 dB(A)</td> <td>ref. tid 8 timer</td> </tr> <tr> <td>Lørdag</td> <td>Kl. 07.00 – 14.00</td> <td>55 dB(A)</td> <td>ref. tid 7 timer</td> </tr> <tr> <td>Lørdag</td> <td>Kl. 14.00 – 18.00</td> <td>45 dB(A)</td> <td>ref. tid 4 timer</td> </tr> <tr> <td>Søn- og helligdage</td> <td>Kl. 07.00 – 18.00</td> <td>45 dB(A)</td> <td>ref. tid 8 timer</td> </tr> <tr> <th colspan="4">AFTEN</th> </tr> <tr> <td>Alle dage</td> <td>Kl. 18.00 – 22.00</td> <td>45 dB(A)</td> <td>ref. tid 1 time</td> </tr> <tr> <th colspan="4">NAT</th> </tr> <tr> <td>Alle dage</td> <td>Kl. 22.00 – 07.00</td> <td>40 dB(A)</td> <td>ref. tid ½ time</td> </tr> </tbody> </table> <p>Støjbelastningen er det ækvivalente, korrigerede støjniveau i dB(A) målt eller beregnet i punkter i 1,5 meters højde over terræn. Referencetiden regnes i henhold til støjvejledningen.</p> <p>Virksomheden skal for egen regning dokumentere, at grænseværdierne overholdes, såfremt Kolding Kommune skønner det nødvendigt.</p> <p>Kravet om dokumentation af støjforholdene kan højst fremsættes en gang årligt, med mindre den seneste kontrol viser, at vilkårene ikke kan overholdes. Støjmålinger skal udføres som beskrevet i Miljøstyrelsens til enhver tid gældende støjbergningsvejledning og foretages i punkter, som forinden aftales med kommunen. Støjmåling skal udføres af et akkrediteret firma.</p>	DAG				Mandag-fredag	Kl. 07.00 – 18.00	55 dB(A)	ref. tid 8 timer	Lørdag	Kl. 07.00 – 14.00	55 dB(A)	ref. tid 7 timer	Lørdag	Kl. 14.00 – 18.00	45 dB(A)	ref. tid 4 timer	Søn- og helligdage	Kl. 07.00 – 18.00	45 dB(A)	ref. tid 8 timer	AFTEN				Alle dage	Kl. 18.00 – 22.00	45 dB(A)	ref. tid 1 time	NAT				Alle dage	Kl. 22.00 – 07.00	40 dB(A)	ref. tid ½ time
DAG																																					
Mandag-fredag	Kl. 07.00 – 18.00	55 dB(A)	ref. tid 8 timer																																		
Lørdag	Kl. 07.00 – 14.00	55 dB(A)	ref. tid 7 timer																																		
Lørdag	Kl. 14.00 – 18.00	45 dB(A)	ref. tid 4 timer																																		
Søn- og helligdage	Kl. 07.00 – 18.00	45 dB(A)	ref. tid 8 timer																																		
AFTEN																																					
Alle dage	Kl. 18.00 – 22.00	45 dB(A)	ref. tid 1 time																																		
NAT																																					
Alle dage	Kl. 22.00 – 07.00	40 dB(A)	ref. tid ½ time																																		
Begrundelse	Vilkåret opdateres for at være mere tidssvarende. Husdyrbruget er omfattet af støjkravene, og vilkåret er indsat for at kunne regulere støjbidraget ved evt. overskridelse af grænseværdierne jf. Miljøstyrelsens vejledende støjgrænser for områder med blandet bolig og erhverv																																				
Nyt vilkår R8 påbydes	Støjgrænseværdierne nævnt i vilkår R7 skal overholdes med mulighed for følgende undtagelser: I forbindelse med høst (herunder korntørring), ind- og afhentning af grise og håndtering af husdyrgødning tillades kørsel uden for hverdage og dagtimer i en begrænset periode.																																				
Begrundelse	I begrænsende perioder er det nødvendigt for husdyrbruget at kunne køre på tidspunkter, hvor der ikke normalt vil forekomme transport og støj.																																				

Egenkontrol og dokumentation	
Eksisterende vilkår 18a ophæves	Ved driftsforstyrrelser og uheld i forbindelse med håndtering af husdyrgødning, som indebærer fare for forurening, skal forskrifterne i beredskabsplanen følges. Den driftsansvarlige har pligt til at afværge følgerne af uheld bedst muligt.

Begrundelse	Vilkåret ophæves, da beredskabsplan og handlingsplaner i forbindelse med hændelser er omfattet af generel lovgivning.
Eksisterende vilkår 19a ophæves	<p>For så vidt følgende oplysninger ikke fremgår direkte af regnskabsbilag, skal der hvert år føres journal over:</p> <ul style="list-style-type: none"> • Rengøring af stalde, med angivelse af metode og dato. • Rengøring af ventilationsanlæg, med angivelse af dato. • Oversigt over evt. anvendte rengørings- og desinfektionsmidler med angivelse af metode for anvendelse (tågedesinfektion eller afvask) og forbrugt mængde. • Forbrug af råvarer. <p>Journalen skal fremvises i forbindelse med tilsynet og på forlangende.</p>
Eksisterende vilkår 20a ophæves	De fremviste bilag skal uanset evt. driftsmæssig fællesskab med andre produktionsanlæg særskilt og på tydelig vis kunne dokumentere produktionens størrelse samt håndteringen og anvendelsen af husdyrgødning og affald, m.v. fra nærværende produktionsanlæg. Dokumentationen skal opbevares i mindst 5 år.
Begrundelse	Vilkårene ophæves, da det er en del indberetningspligten og dermed omfattet af generel lovgivning.

Husdyrbrugets ophør	
Eksisterende vilkår 21a opdateres og erstattes af vilkår R8	Ved ophør af bedriften skal stalde samt gødnings- og foderopbevaringsanlæg tømmes og rengøres. Alt affald skal fjernes og bortskaffes i henhold til det til enhver tid gældende regulativ for erhvervsaffald for Kolding Kommune.
Nyt vilkår R9 påbydes	Ved ophør af virksomheden skal staldanlægget rengøres og gylle afsættes. Kemikalier, sprøjtemidler og andre potentielt skadelige stoffer skal bortskaffes til godkendt modtager.
Begrundelse	Vilkåret opdateres, så det er mere tidssvarende og indsættes for at sikre tilstrækkelig oprydning ved ophør af virksomheden.

4 REDEGØRELSE OG VURDERING

Pligten til at gennemføre en vurdering efter habitatbekendtgørelsens § 7, stk. 1 og 2 gælder ikke for revurderingsafgørelser. Baggrunden er, at habitatdirektivets artikel 6, stk. 3 ikke gælder for eksisterende virksomhed, der fortsætter uændret.

Se endvidere afsnit 1 om indledning for yderligere oplysninger om revurderinger.

4.1 HUSDYRPRODUKTIONEN

Miljøgodkendelsen fra 2008 er meddelt på baggrund af et tilladt dyrehold. Revurderingen giver ikke tilladelse til at øge eller ændre dyreholdet, og der er derfor ikke tale om nogen merpåvirkning af omgivelserne i forhold til det tilladte. Der er i forbindelse med revurderingen foretaget en omregning fra tilladt dyrehold til den nuværende arealbaserede regulering for at kunne beregne emissionerne fra produktion. Miljøvurderingerne er derfor gennemført i forhold til emissionerne beregnet på baggrund af produktionsarealets størrelse og dyretype.

Selv om der i forbindelse med revurderingen fastlægges et produktionsareal, vil husdyrbruget fortsat være reguleret af den godkendelse, der er blevet revurderet. En revurdering indebærer således ikke, at husdyrbruget kan anses for godkendt eller tilladt efter husdyrbrugloven § 16a. Det vil sige, at produktionens omfang fortsat er baseret på antallet af dyr.

Da det seneste tillæg fra 2018 endnu ikke er udnyttet, er revurderingen foretaget dels på det nuværende eksisterende produktionstilladelse (scenarie 1) og dels på den tilladte men endnu ikke udnyttede produktionstilladelse (scenarie 2).

4.2 ANLÆGGET

Der er ikke sket bygningsmæssige godkendelsespligtige ændringer af anlægget, siden miljøgodkendelsen blev meddelt i 2008. Der er meddelt 4 tillæg siden meddelelsen af miljøgodkendelsen, hvoraf det seneste tillæg med etablering af nye stalde og ny gyllebeholder endnu ikke er udnyttet.

4.3 PÅVIRKNING AF NATUR

Ifølge husdyrgodkendelsesbekendtgørelsen skal husdyrbruget ved revurderingen leve op til ammoniakkravet om maksimal total kvælstofdeposition til kategori 1- og 2-natur, som følge af ammoniakfordampningen fra husdyrbrugets stalde og gødningslagre – eventuelt efter en fastsat tidsfrist.

Kategori 1-natur er nærmere bestemte naturtyper, som er beliggende inden for internationale naturbeskyttelsesområder (Natura 2000-områder), mens kategori 2-natur er visse naturtyper, som ligger uden for internationale naturbeskyttelsesområder.

Der er fastsat forskellige beskyttelseskrav i forhold til de forskellige naturkategorier. Den tilladte maksimale totaldeposition fra et husdyrbrug til kategori 1-natur er afhængig af antallet af andre husdyrbrug i nærheden af naturområdet. Hvis der ikke er andre husdyrbrug, må der fra husdyrbruget, som revurderes, som hovedregel højst være en totaldeposition på 0,7 kg N pr. ha pr. år. Er der ét husdyrbrug ud over husdyrbruget, der revurderes, falder den højst tilladelige totaldeposition til 0,4 kg N pr. ha pr. år, og endelig, hvis der er mere end ét husdyrbrug ud over husdyrbruget, der skal revurderes, må totaldepositionen fra husdyrbruget, der revurderes, maksimalt være 0,2 kg N pr. ha pr. år.

Den maksimale tilladte totaldeposition til kategori 2-natur er 1,0 kg N pr. ha pr. år.

Den kategori 1-natur, som ligger nærmest husdyrbruget på Humlefægyde 32, er en habitatnaturtype i habitatområde Lillebælt, som ligger ca. 1,7 km nord-øst for anlægget. Ved kategori 1-naturområdet mod nord-øst er der kumulation med et andet husdyrbrug, ligesom der er kumulation med kategori 2-naturområdet. Ved de to øvrige kategori 1-naturområder er der ikke kumulation med øvrige husdyrbrug.

Den beregnede ammoniakdeposition til kategori 1-natur ved scenarie 1 viser, at totaldepositionen er 0,1-0,3 kg N pr. ha pr. år, hvorfor beskyttelsesniveauet er overholdt, da totaldepositionen er under 0,4 kg N pr. ha pr. år.

Den beregnede ammoniakdeposition til kategori 1-natur ved scenarie 2 viser, at totaldepositionen er 0,2-0,4 kg N pr. ha pr. år, hvorfor beskyttelsesniveauet ligeledes er overholdt, da totaldepositionen maksimalt må være på 0,4 kg N pr. ha pr. år, da der er kumulation med et øvrigt husdyrbrug.

Den kategori 2-natur, som ligger nærmest husdyrbruget, er et overdrev, som ligger ca. 4,7 km nord for ejendommen. Beregningen til nærmeste kategori 2-natur viser, at totaldepositionen her vil være 0,0 kg N pr. ha pr. år. Den maksimale tilladte totaldeposition til kategori 2-natur er 1,0 kg N pr. ha pr. år, hvorfor beskyttelsesniveauet også her er overholdt.

Tabel 9. Oversigt over beregninger af ammoniakdeposition til kategori 1- og kategori 2-natur fra Humlefægyde 32 ved scenarie 1.

Samlet emission: 6716,6 (kg NH ₃ -N/år)		Meremission (8 års-drift): 0,0 (kg NH ₃ -N/år)		Meremission (nudrift): 0,0 (kg NH ₃ -N/år)			
Oversigt af naturpunkter ? i							
Navn:	Kategori:	Opretter:	Kumulation:	Ruhed natur:	Merdeposition (kg N/ha/år):		Totaldeposition (kg N/ha/år):
					8-års drift	Nudrift:	
Kategori 2 - nord	Kategori 2	Sagsbehandler	1	S	0,0	0,0	0,0
Kategori 1 - sydøst	Kategori 1	Sagsbehandler	0	Mk	0,0	0,0	0,1
Kategori 1 - øst	Kategori 1	Sagsbehandler	0	Bn	0,0	0,0	0,1
Kategori 1 - nordøst	Kategori 1	Sagsbehandler	1	S	0,0	0,0	0,3

Tabel 10. Oversigt over beregninger af ammoniakdeposition til kategori 1- og kategori 2-natur fra Humlefægyde 32 ved scenarie 2.

Samlet emission: 11724,4 (kg NH ₃ -N/år)		Meremission (8 års-drift): 5007,8 (kg NH ₃ -N/år)		Meremission (nudrift): 0,0 (kg NH ₃ -N/år)			
Oversigt af naturpunkter ? i							
Navn:	Kategori:	Opretter:	Kumulation:	Ruhed natur:	Merdeposition (kg N/ha/år):		Totaldeposition (kg N/ha/år):
					8-års drift	Nudrift:	
Kategori 2 - nord	Kategori 2	Sagsbehandler	1	S	0,0	0,0	0,0
Kategori 1 - sydøst	Kategori 1	Sagsbehandler	0	Mk	0,1	0,0	0,2
Kategori 1 - øst	Kategori 1	Sagsbehandler	0	Bn	0,1	0,0	0,2
Kategori 1 - nordøst	Kategori 1	Sagsbehandler	1	S	0,2	0,0	0,4

Kolding Kommune vurderer, at kravet til total ammoniakdeposition fra husdyrbruget til kategori 1- og 2-natur er overholdt, og påbyder derfor ikke yderligere vilkår hertil.

4.4 BEDST TILGÆNGELIGE TEKNIK (BAT)

Det skal sikres, at husdyrbruget lever op til BAT ved at forebygge og begrænse forureningen ved anvendelse af den bedst tilgængelige teknik (BAT), og at husdyrbruget i øvrigt kan drives på stedet uden at påvirke omgivelserne på en måde, som er uforenelige med hensynet til omgivelserne.

Ved begrebet "tilgængelig teknik" menes, at teknikken under afvejning af økonomiske udgifter og fordele skal være mulig at anvende i landbrugssektoren som helhed. I begrebet "tilgængelig" ligger en indbygget afvejning mellem mål og midler, men det skal afvejes på sektorniveau og ikke på bedriftsniveau.

Redegørelsen skal for svine- og fjerkræbrug omhandle de teknologier, der er beskrevet dels i EU kommissionens BREF-dokument om intensivt hold af svin og fjerkræ og dels i Miljøstyrelsens Teknologiblade. BAT ændrer sig i takt med den teknologiske udvikling.

HUSDYRANLÆG

Der har ikke været godkendelsespligtige ændringer af staldanlægget siden miljøgodkendelsen i 2008. Alle eksisterende stalde er med delvist spaltegulv, som betragtes som BAT-gulve med mindst ammoniakfordampning. Der er ikke anvendt miljøteknologi i staldanlæggene.

BAT-EMISSIONSKRAV

Der er ikke sket ændringer i produktionsarealet eller i anvendte miljøteknologier siden miljøgodkendelsen blev meddelt i 2008 for den nuværende produktion. Emissionen fra produktionen er beregnet til 6.717 kg NH₃-N/år for scenarie 1. Produktionsarealet udvides med evt. ibrugtagning af tillæg 4, og emissionen fra produktionen er beregnet til 11.724 kg NH₃-N/år for scenarie 2.

I beregningerne af BAT-kravet for scenarie 1 indgår, at alle staldafsnit er sat som "Eksisterende staldafsnit, BAT-krav fastsat i tidligere afgørelse". Der anvendes ikke miljøteknologier på ejendommen i scenarie 1. BAT-kravet i husdyrgodkendelse.dk er beregnet til 6.717 kg NH₃-N/år. BAT-kravet er således opfyldt for scenarie 1.

I beregningerne af BAT-kravet for scenarie 2 indgår, at alle eksisterende staldafsnit er sat som "Eksisterende staldafsnit, BAT-krav fastsat i tidligere afgørelse", og de endnu ikke opførte staldafsnit er sat som "Ikke realiseret staldafsnit, BAT-krav fastsat i tidligere afgørelse". Der anvendes miljøteknologier på ejendommen i scenarie 2 i form af teltoverdækning på alle tre gyllebeholdere. BAT-kravet i husdyrgodkendelse.dk er beregnet til 11.724 kg NH₃-N/år. BAT-kravet er således opfyldt for scenarie 2.

LUGT

Kolding Kommune vurderede ud fra ansøgningssystemets beregninger i forbindelse med tillæg 4 fra 2018, at lugtgenekriterierne overholdes for byzone, samlet bebyggelse og enkeltbeboelser. Da tillæg 4 omhandler en udvidelse, er lugtgenekriterierne også overholdt for den nuværende produktion.

Beregning af lugtgeneafstande er ikke en del af en revurdering, da der netop ikke sker nogle ændringer eller udvidelser af produktionen. På ejendommen opretholdes en god staldhygiejne bl.a. ved at sikre en effektiv ventilation, vask af stalde mellem hold m.m.

Da de vejledende lugtgeneafstande bygger på en forudsætning om god staldhygiejne, påbydes der et nyt vilkår om, at der til stadighed skal opretholdes en god staldhygiejne.

TRANSPORT, STØJ, STØV OG LYS

Ifølge BREF-dokumentet er det bl.a. BAT at anvende delvis lavenergibelysning m.m.

Lys: Indendørs og udendørsbelysning er tidsstyret/styret af bevægelsessensorer og er i størst muligt omfang benyttet lavenergi pærer. Der er tændt for lyset i staldene i dagtimerne efter behov og lovkrav.

Transport: Det er de samme transportveje, som anvendes.

Støv: Der er indendørs lukket fodercentral.

Støj: Der er ikke væsentlige støjkilder på ejendommen. Ventilationsanlægget og foderanlægget er de eneste betydende støjkilder, og det vurderes, at de kun kan høres i staldenes næromgivelser.

Der er således ikke sket væsentlige ændringer i virksomhedens transport, støj, støv og lys siden godkendelsen blev meddelt, og kommunen vurderer, at husdyrbruget har inddraget BAT.

Da landbrug erfaringsmæssigt i en begrænset periode har en høj støjbelastning også aften, nat og i weekender, indsættes et vilkår, om at de vejledende støjgrænser kan undtages i visse perioder. Det gælder perioder med høst (herunder korntørring), indsætning og afhentning af grise samt gylleudbringning.

Undtagelsen gives i lyset af, at det åbne land er landbrugets arbejdsområde, og at de skal have mulighed for at udføre deres erhverv.

RÅVARER, AFFALD M.M.

Ifølge BREF-dokumentet er det bl.a. BAT at søge at minimere ressourceforbruget i produktionen, at minimere affaldsmængder og have fastlagte rutiner omkring sortering og bortskaffelse, sikre effektiv fodring gennem sammensætning af foderet og løbende kontrol, så det over den samlede vækstperiode tilpasses dyrenes behov samt optimering af et effektivt forbrug af råvarer.

Det samlede råvareforbrug af diesel er oplyst til at være ca. 2.000 liter dieselolie. Forbruget af råvarer er minimalt, da der er halmfyr på ejendommen, som opvarmer staldene og servicefaciliteter.

Husdyrbruget sorterer og håndterer affald efter kommunens affaldsregulativ, og søger løbende efter nye muligheder for sortering og genbrug.

Husdyrbruget inddrager BAT i forhold til foderet på følgende måde:

- Der anvendes fasefodring hos søer, smågrise og slagtesvin.
- Foderproduktion og indkøb sker på grundlag af en samlet foderplan for vækstperioden.
- Da der er flere fodersiloer, kan der indkøbes de mest optimale og effektive fodermidler så dyrenes næringsstofforbrug kan optimeres mest muligt.
- Der er telefonisk alarm på foderalarmen.
- Foderanlægget justeres jævnlige, så den udfodrede mængde kalibreres.

Fodringskrav til at reducere udskillelsen af kvælstof og fosfor fra IE-husdyrbrug er blevet omfattet af generel lovgivning i forbindelse med en revidering af husdyrgodkendelsesbekendtgørelsen.

Husdyrbruget følger udviklingen og erstatter løbende anvendte stoffer ud med bedre og mindre skadelige stoffer både i husdyrbrugsanlægget men også i markbruget.

Kommunen vurderer samlet, at husdyrbruget har inddraget BAT i forhold til råvareforbruget.

VAND OG ENERGI

Ifølge BREF-dokumentet er det bl.a. BAT at optimere ventilationssystemer samt anvende varmepumper til varmegenindvinding og at registrere vandforbruget gennem måling og ved detektering af lækager.

Vand

Det samlede vandforbrug er oplyst til at være ca. 10.000 m³ om året inkl. rengøring af stalde. Husdyrbruget inddrager BAT i forhold til reduktion af vandforbruget på følgende måde:

- Alle drikkepipler er placeret over foderkrybben, så vandspild opsamles i foderkrybben og vandspild undgås.
- Staldene iblødsættes før rengøring for at mindske vandforbrug.
- Bedriftens drikkevandsinstallationer trykprøves ved vask af staldene og rengøres og efterses jævnligt med henblik på at undgå spild.
- Vandforbruget tjekkes hver måned.
- Drikkevandssystemet er udstyret med lækagesikring, og ved utætheder lukker systemet ned
- Evt. lækager identificeres og repareres hurtigst muligt.

Energi

Det samlede energiforbrug er oplyst til at være ca. 500.000 kWh om året. Husdyrbruget inddrager BAT i forhold til reduktion af energiforbruget på følgende måde:

- I farestier overdækkes smågrisehullerne. Ved smågrisene er der en plade med hul i, således at varmen holdes inde i stien.
- Udendørs belysning er dagslysstyret eller med bevægelsessensorer.
- Lyset i staldene slukkes ved brug af automatisk ur.
- Der er etableret halmfyr, som opvarmer staldene samt medarbejderrum.
- Energiforbruget tjekkes hver måned.
- Lyset i staldene er udskiftes løbende til lavenergi LED.

- Ventilationssystemet er renoveret i 2017. Ventilationen er frekvensstyret, hvilket vil sige, at sugeevnen reguleres efter temperaturen og derved energibesparende. Ventilatorerne rengøres jævnligt for derved at sikre effektiv drift med mindst mulig friktion. Desuden er der serviceaftaler på ventilationssystemet.
- Logistikken i forbindelse med blanding af foder er indrettet, således at afstanden giver færrest muligt driftstimer.

For at opretholde at husdyrbrugets vand- og energiforbrug følges og til stadighed overholder BAT, påbydes der to nye vilkår om henholdsvis vand- og energiforbruget.

MANAGEMENT

I henhold til BREF dokumentet er det bl.a. BAT at træne og uddanne medarbejdere m.m.

Husdyrbruget håndterer management på følgende måde:

- Driftsleder står for daglig drift.
- Der er telefonisk alarm på den temperaturstyrede ventilation og foderanlægget i staldene.
- Der er et egenkontrolprogram, hvor vask og desinfektion af staldsystem, vask og tjek af ventilationssystemet samt tjek af alarmsystem indføres med medarbejderinitialer.
- Bedriftens ansatte uddannes løbende gennem kurser og efteruddannelse og er bekendt med godt landmandskab. Medarbejdere er orienteret om, at ejendommen er miljøgodkendt, og hvilket ansvar der dermed følger.
- I bedriftens årsrapport registreres forbrug af energi og indkøbt foder.
- Månedlig tjek af energiforbruget og en samlet opgørelse af vand- og energiforbruget i forbindelse med regnskabet.
- Affald bortskaffes efter kommunens affaldsregulativ.
- Rengøring i og omkring siloer og bygninger foretages jævnligt med henblik på at minimere risikoen for lugt, skadedyr, m.m., og for at der ikke skal opstå uhygiejniske forhold samt at ejendommen skal tage sig godt ud.
- Der foretages daglige tjek og løbende service på anlæggene.
- Der investeres i rådgivning omkring produktion, dyresundhed og arbejdsmiljø.

Oplæring af medarbejdere på IE-husdyrbrug er blevet omfattet af generel lovgivning i forbindelse med en revidering af husdyrgodkendelsesbekendtgørelsen.

FOREBYGGELSE AF UHELD

Ifølge BREF-dokumentet er det BAT løbende at opdatere og udvikle en beredskabsplan til brug ved ulykker eller utilsigtede hændelser med risiko for de ansatte og det omgivende miljø.

Ejendommen har udarbejdet en beredskabsplan, som beskriver hvad der skal gøres i tilfælde af uheld med f.eks. brand m.v. Planen opdateres løbende. På ejendommen er der flere arbejdstavler opsat bl.a. omkring håndtering af arbejdsmiljø og beredskabsplan for tilfælde af miljøuheld. Vilkåret vedr. beredskabsplan ophæves, da det nu er del af den generelle lovgivning for IE-husdyrbrug.

For at forebygge eventuelle spild af diesel påbydes ændring af et eksisterende vilkår om, at tankning af diesel skal ske på en plads med fast og tæt bund således at evt. spild kan opsamles og at såfremt tankpistolen på dieseltanken skal kunne fastlåses, skal der være en mekanisme, som automatisk slår fra ved fuld tank.

SAMLET BAT-VURDERING

Kolding Kommune vurderer, på baggrund af ovenstående redegørelse for BAT, at IE-husdyrbruget på Humlefægyde 32 lever op til principperne om anvendelse af BAT i forhold til valg af teknik med henblik på reduktion af ammoniakemission, råvarer, ressourceforbrug og management m.v.

Husdyrbruget overholder emissionsgrænseværdien for ammoniak, hvorved BAT-kravet er overholdt.

Generelt vurderes det, at godkendelsesindehaver er opmærksom på, at der løbende kan være gode muligheder for at optimere forureningsbegrænsende foranstaltninger, renere teknologi, at minimere forbruget af energi, vand og andre råvarer samt muligheder for at udskifte miljøfarlige stoffer med mere miljøvenlige ligesom det vurderes, om der kan være mulighed for, at arbejdsgange og processer kan blive mindre belastende for miljøet.

Samlet vurderer Kolding Kommune, at IE-husdyrbruget på Humlefægyde 32, ved efterlevelse af vilkårene for denne afgørelse og de generelt gældende miljøregler, lever op til principperne om anvendelse af BAT.

5 KLAGE- OG SØGSMÅLSVEJLEDNING SAMT UNDERRETNING

5.1 KLAGEVEJLEDNING OG SØGSMÅL

Hvad kan man klage over? Retlige spørgsmål samt kommunens vilkår og vurderinger.

Hvem kan klage? Ansøger, klageberettigede myndigheder, foreninger og organisationer samt enhver der har en væsentlig, individuel interesse i sagens udfald.

Hvem er klageinstans? Miljø- og Fødevareklagenævnet.

Hvortil skal klagen sendes? Din klage skal indsendes via Klageportalen, som findes under Nævnenes Hus på <https://kpo.naevneneshus.dk>. Du kan også finde Klageportalen via www.borger.dk og www.virk.dk.

Miljø- og Fødevareklagenævnet skal som udgangspunkt afvise en klage, der indgives uden om Klageportalen, med mindre der er en særlig grund til fritagelse. En anmodning om eventuel fritagelse skal sendes til Miljø- og Fødevareklagenævnet. Samtidig bedes du give Kolding Kommune besked om anmodningen. Så ved kommunen nemlig, at der er en klage på vej. Hvis Miljø- og Fødevareklagenævnet fritager dig, skal kommunen oprette klagen for dig i Klageportalen.

Hvem kan hjælpe? På <https://naevneneshus.dk/start-din-klage/miljoe-og-foedevareklagenaevnet/vejledning/> kan du finde en vejledning til, hvordan du anvender Klageportalen eller søger om fritagelse for brugen. Du kan desuden kontakte Callcentret på telefon 7240 5600, som er åben mandag-fredag, kl 9-15.

Hvad er klagefristen? Onsdag den 4. august 2021. Det vil sige, at klagen senest på det tidspunkt skal være tilgængelig for myndigheden i Klageportalen, og klager skal have betalt gebyr og endelig godkendt klagen. En klage er indgivet, når den er tilgængelig for Kolding Kommune via Klageportalen.

Hvad er lovgrundlaget? Lovbek. nr. 520 af 1. maj 2019 om husdyrbrug og anvendelse af gødning m.v.

Hvad koster det at klage? Privatpersoner skal betale 900 kr. Virksomheder og organisationer skal betale et gebyr på 1.800 kr. En klage er indgivet, når den er tilgængelig for myndigheden i Klageportalen, og du har indbetalt gebyr for klagen.

Søgsmålsfrist: Søgsmål til prøvelse af afgørelsen ved domstolene, skal være anlagt inden 6 måneder fra meddelelsesdatoen for afgørelsen.

5.2 UNDERRETNING OM REVURDERINGEN

Afgørelse om revurderingen af miljøgodkendelsen annonceres den xxxx på Kolding Kommunes hjemmeside samt på Digital MiljøAdministration.

Husdyrbrugets ejer er forud for afgørelsen forvarslet om afgørelsen og har modtaget udkastet til revurderingen i 2 ugers høring. Høringen betragtes som varsel om påbud.

Nedenstående parter har modtaget direkte kopi af afgørelsen:

Ansøger/ejer/kontaktperson

- Jørgen Schultz, Skelbæk A/S, E-post: jorgen@eskegaard.dk

Parter med E-post:

- Arbejderbevægelsens Erhvervsråd, Reventlowsgade 14, 1. sal, 1611 København V. E-post: ae@ae-raadet.dk
- Danmarks Fiskeriforening, Nordensvej 3, Taulov, 7000 Fredericia. E-post: mail@dkfisk.dk
- Danmarks Naturfredningsforening, Masnedøgade 20, 2100 København Ø E-post: dn@dn.dk
- Danmarks Sportsfiskerforbund, Worsaaesgade 1, 7100 Vejle. E-post: post@sportsfiskeren.dk
- Dansk Ornitologisk Forening, Vesterbrogade 140, 1620 København V. E-post: natur@dof.dk
- Rådet for grøn omstilling, Kompagnistræde 22, 3. sal, 1208 København K. E-post: info@rgo.dk

- Ferskvandsfiskeriforeningen for Danmark, Wormstrupvej 2, 7540 Haderup. E-post: nb@ferskvandsfiskeriforeningen.dk.
- Forbrugerrådet, Fiolstræde 17, Postboks 2188, 1017 København K. E-post: fbr@fbr.dk
- Styrelsen for Patientsikkerhed, Tilsyn og Rådgivning Syd, Nordager 2, 6000 Kolding. E-post: TRsyd@stps.dk

Kolding Kommune har vurderet, hvorvidt der er øvrige parter, der er individuelt berørt af afgørelsen jf. forvaltningslovens § 19. Det er vurderet, at der ikke er parter i den aktuelle afgørelse.

5.3 GRUNDLAG FOR AFGØRELSEN

Nedenstående findes den fulde titel på de love, bekendtgørelser og andre henvisninger, der er anvendt i tilladelsen og som danner grundlag for denne.

<i>Husdyrbrugloven:</i>	Lov nr. 1572 af 20. december 2006, jf. lovbekendtgørelse nr. 520 af 1. maj 2019 om husdyrbrug og anvendelse af gødning m.v.
<i>Husdyrgodkendelsesbekendtgørelsen:</i>	Bekendtgørelse nr. 2256 af 29. december 2020 om tilladelse og tilladelse m.v. af husdyrbrug.
<i>Husdyrgødningsbekendtgørelsen:</i>	Bekendtgørelse nr. 1176 af 23. juli 2020 om miljøregulering af dyrehold og om opbevaring og anvendelse af gødning.
<i>Naturbeskyttelsesloven:</i>	Lov nr. 9 af 3. januar 1992, jf. lovbekendtgørelse nr. 240 af 13. marts 2019 om naturbeskyttelse.
<i>Kommuneplan 2017-2029:</i>	Kommuneplan 2017-2029 - Kolding Kommune.
<i>Regulativ for erhvervsaffald:</i>	Kolding Kommunes regulativ for erhvervsaffald.

6 BILAG

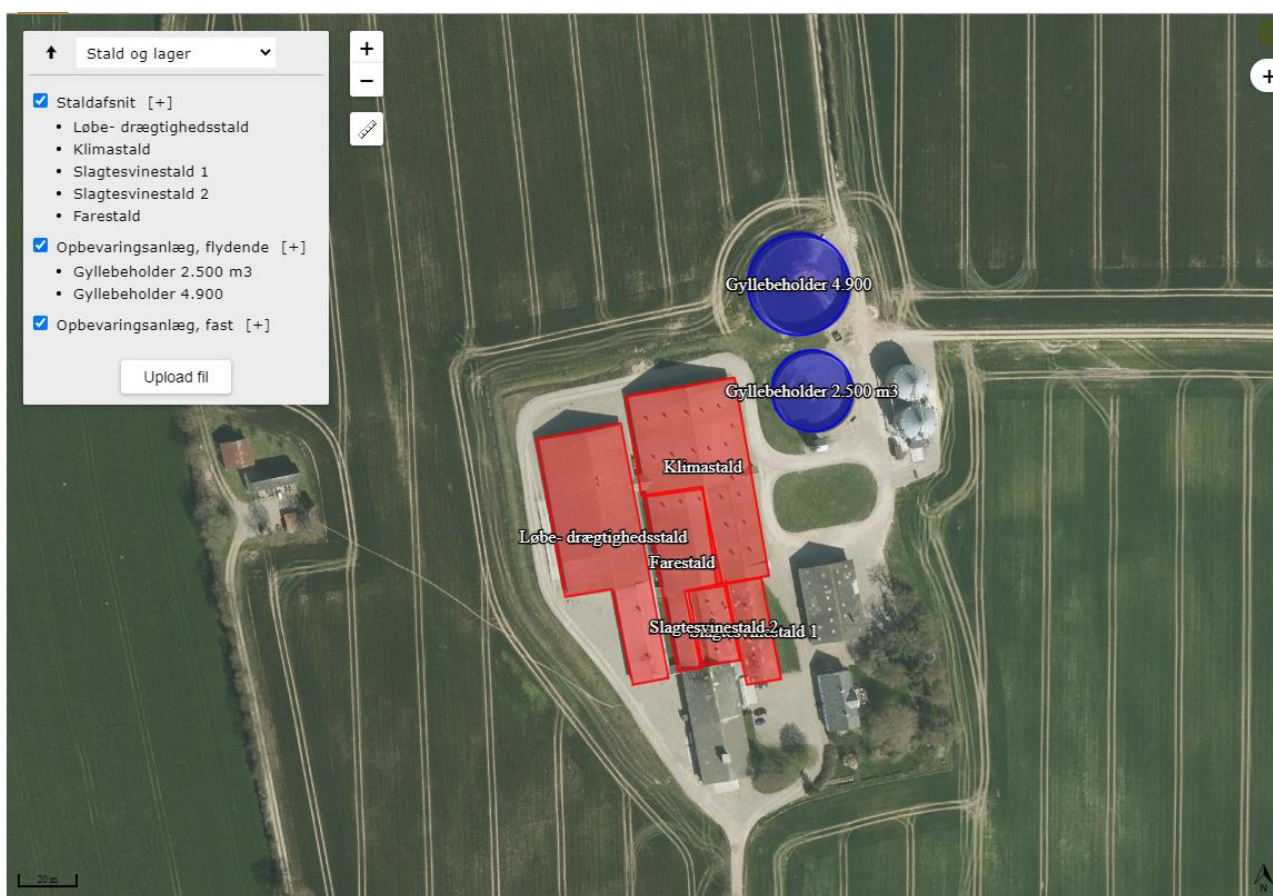
BILAG 1 GÆLDENDE VILKÅR FOR HUMLEFÆGYDE 32

Revurdering af miljøgodkendelsen fra 2008 omfatter svineproduktionen på ejendommen Humlefægyde 32, 6070 Christiansfeld. Ejendommen ejes af Skelbæk A/S med CVR nr. 39686708.

Nye vilkår (markeret med NYT) meddeles som påbud efter husdyrbruglovens § 39, jævnfør §§ 41 og 43a. Vilkårene er gældende fra tidspunktet for meddelelse af revurderingen. Vilkår meddelt som påbud i forbindelse med revurderingen har ingen retsbeskyttelse. Det er vurderet, at de ophævede vilkår ikke længere er tidssvarende eller allerede omfattet af gældende lovgivning.

Revurderingen er en tilladelse til, at virksomheden fortsat kan producere på de gældende vilkår suppleret med de nye vilkår meddelt ved påbud. Bedriften skal til enhver tid leve op til gældende regler, love og bekendtgørelser.

6.1 VILKÅR FOR HUMLEFÆGYDE 32 – INDTIL TILLÆG 4 UDNYTTES



Figur 1. Oversigtskort over produktionsarealet på Humlefægyde 32 jf. scenarie 1.

Landskabelige forhold	
Vilkår R1	Den afskærmende beplantning syd-vest for produktionsanlægget skal opretholdes med både store træer samt tæt beplantning af egns-karakteristiske, danske løvfældende træer og buske.



Husdyrproduktion	
Vilkår 3b	Den samlede produktion må ikke overstige 750 søer, 13.000 smågrise (7,2-30 kg), 1.550 slagtesvin (30-100 kg) og 2.800 slagtesvin (30-50 kg), svarende til 277,9 DE (2014-tal).

Energi- og vandforbrug og besparende foranstaltninger	
Vilkår R2	Hvis husdyrbrugets elforbrug i gennemsnit over de seneste tre år overstiger 500.000 kWh, skal ejer sende en redegørelse til kommunen. Redegørelsen skal indeholde en beskrivelse af, hvorfor forbruget er steget, og hvilke tiltag, der sættes i værk for at reducere energiforbruget.
Vilkår R3	Hvis husdyrbrugets vandforbrug i gennemsnit over de seneste tre år overstiger 10.000 m ³ skal ejer sende en redegørelse til kommunen. Redegørelsen skal indeholde en beskrivelse af, hvorfor forbruget er steget, og hvilke tiltag der sættes i værk for at reducere vandforbruget.
Vilkår 14	Drikkevandssystemet skal drives og vedligeholdes, således at unødigt spild undgås i videst muligt omfang.
Vilkår 15	Anlæg med særlig højt energiforbrug, f. eks. ventilationsanlæg og varmelamper til smågrise, skal kontrolleres og vedligeholdes således, at de altid kører energimæssig optimalt og i det mindste i overensstemmelse med producenterens vejledning og serviceintervaller.

Olieprodukter, råvarer og affald	
Vilkår 18	Olieprodukter (olietanke), kemikalier og farligt affald skal opbevares i egnet emballage under tag, i lukkede beholdere, på fast bund og uden mulighed for afløb til kloak, dræn eller til jord, således at der ikke opstår risiko for forurening f.eks. med opsamlingsbakker eller lignende foranstaltninger, der kan indeholde hele indholdet af den største af beholderne.
Vilkår R4	Tankning af diesel skal til enhver tid ske på en plads med fast og tæt bund, således at spild kan opsamles, og at der ikke er mulighed for afløb til jord, kloak, overfladevand eller grundvand. Hvis tankpistolen på dieseltanken kan fastlåses under påfyldning, skal der være en mekanisme, der automatisk slår fra ved fuld tank.

Lugt

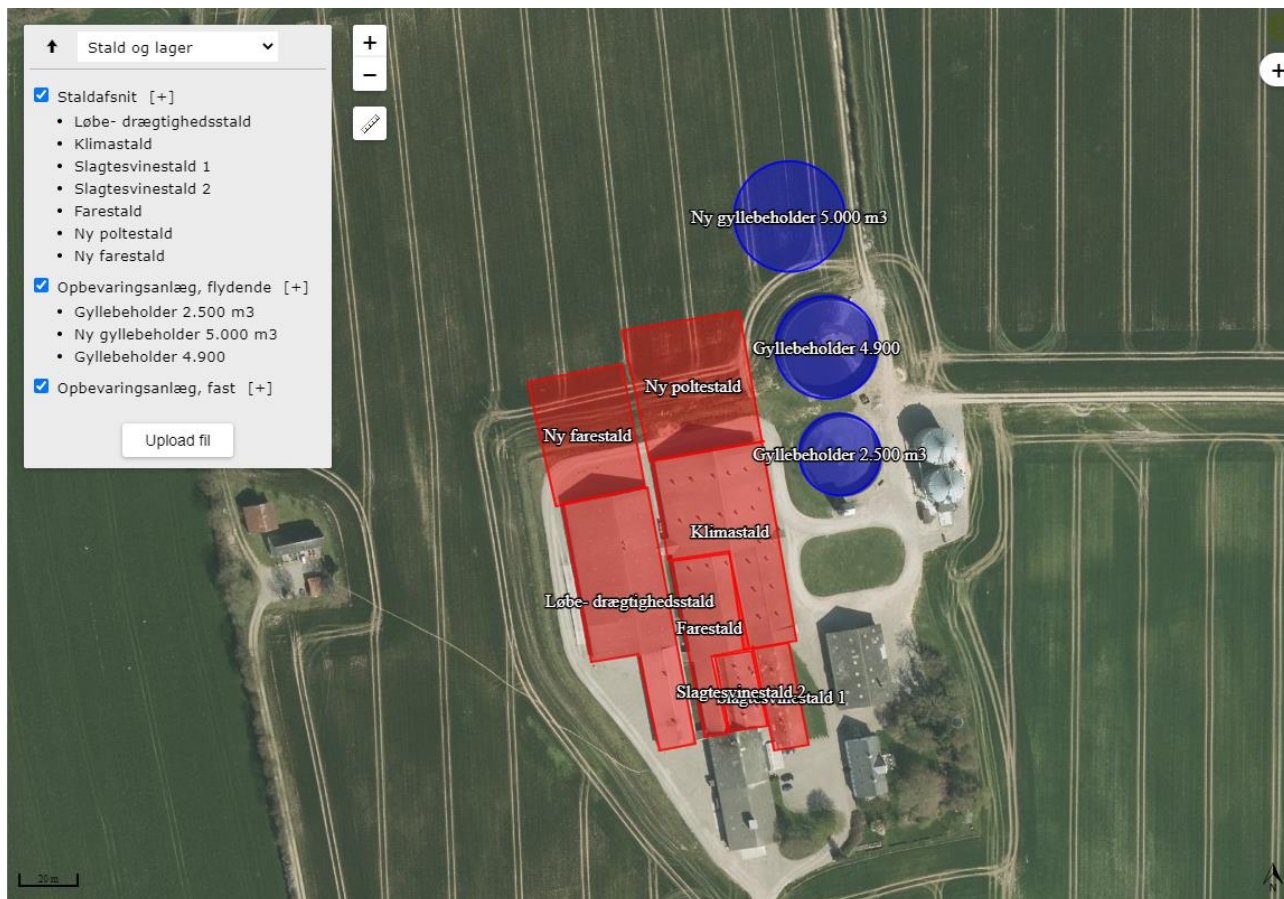
Vilkår R5	På husdyrbruget skal der til stadighed opretholdes en god staldhygiejne.
-----------	--

Fluer og skadedyr	
Vilkår R6	Der skal på ejendommen foretages effektiv fluebekæmpelse som minimum i overensstemmelse med de nyeste retningslinjer fra Aarhus Universitet (www.agro.au.dk). Opbevaring af foder skal ske på sådan en måde, så der ikke opstår risiko for tilhold af skadedyr (rotter m.v.).

Støj																																					
Vilkår R7	<p>Støjbelastningen fra husdyrbrugets bygningsparcel til omgivelserne (det ækvivalente, konstante, korrigerede støjniveau i dB(A) målt i ethvert punkt uden for skel må ikke overstige:</p> <table border="1" style="width: 100%; border-collapse: collapse;"> <thead> <tr style="background-color: #e1f5fe;"> <th colspan="4" style="text-align: left; padding: 2px;">DAG</th> </tr> </thead> <tbody> <tr> <td style="padding: 2px;">Mandag-fredag</td> <td style="padding: 2px;">Kl. 07.00 – 18.00</td> <td style="padding: 2px;">55 dB(A)</td> <td style="padding: 2px;">ref. tid 8 timer</td> </tr> <tr> <td style="padding: 2px;">Lørdag</td> <td style="padding: 2px;">Kl. 07.00 – 14.00</td> <td style="padding: 2px;">55 dB(A)</td> <td style="padding: 2px;">ref. tid 7 timer</td> </tr> <tr> <td style="padding: 2px;">Lørdag</td> <td style="padding: 2px;">Kl. 14.00 – 18.00</td> <td style="padding: 2px;">45 dB(A)</td> <td style="padding: 2px;">ref. tid 4 timer</td> </tr> <tr> <td style="padding: 2px;">Søn- og helligdage</td> <td style="padding: 2px;">Kl. 07.00 – 18.00</td> <td style="padding: 2px;">45 dB(A)</td> <td style="padding: 2px;">ref. tid 8 timer</td> </tr> <tr style="background-color: #e1f5fe;"> <th colspan="4" style="text-align: left; padding: 2px;">AFTEN</th> </tr> <tr> <td style="padding: 2px;">Alle dage</td> <td style="padding: 2px;">Kl. 18.00 – 22.00</td> <td style="padding: 2px;">45 dB(A)</td> <td style="padding: 2px;">ref. tid 1 time</td> </tr> <tr style="background-color: #e1f5fe;"> <th colspan="4" style="text-align: left; padding: 2px;">NAT</th> </tr> <tr> <td style="padding: 2px;">Alle dage</td> <td style="padding: 2px;">Kl. 22.00 – 07.00</td> <td style="padding: 2px;">40 dB(A)</td> <td style="padding: 2px;">ref. tid ½ time</td> </tr> </tbody> </table> <p>Støjbelastningen er det ækvivalente, korrigerede støjniveau i dB(A) målt eller beregnet i punkter i 1,5 meters højde over terræn. Referencetiden regnes i henhold til støjvejledningen. Virksomheden skal for egen regning dokumentere, at grænseværdierne overholdes, såfremt Kolding Kommune skønner det nødvendigt.</p> <p>Kravet om dokumentation af støjforholdene kan højst fremsættes en gang årligt, med mindre den seneste kontrol viser, at vilkårene ikke kan overholdes. Støjmålinger skal udføres som beskrevet i Miljøstyrelsens til enhver tid gældende støjbergningsvejledning og foretages i punkter, som forinden aftales med kommunen. Støjmåling skal udføres af et akkrediteret firma.</p>	DAG				Mandag-fredag	Kl. 07.00 – 18.00	55 dB(A)	ref. tid 8 timer	Lørdag	Kl. 07.00 – 14.00	55 dB(A)	ref. tid 7 timer	Lørdag	Kl. 14.00 – 18.00	45 dB(A)	ref. tid 4 timer	Søn- og helligdage	Kl. 07.00 – 18.00	45 dB(A)	ref. tid 8 timer	AFTEN				Alle dage	Kl. 18.00 – 22.00	45 dB(A)	ref. tid 1 time	NAT				Alle dage	Kl. 22.00 – 07.00	40 dB(A)	ref. tid ½ time
DAG																																					
Mandag-fredag	Kl. 07.00 – 18.00	55 dB(A)	ref. tid 8 timer																																		
Lørdag	Kl. 07.00 – 14.00	55 dB(A)	ref. tid 7 timer																																		
Lørdag	Kl. 14.00 – 18.00	45 dB(A)	ref. tid 4 timer																																		
Søn- og helligdage	Kl. 07.00 – 18.00	45 dB(A)	ref. tid 8 timer																																		
AFTEN																																					
Alle dage	Kl. 18.00 – 22.00	45 dB(A)	ref. tid 1 time																																		
NAT																																					
Alle dage	Kl. 22.00 – 07.00	40 dB(A)	ref. tid ½ time																																		
Vilkår R8	Støjgrænseværdierne nævnt i vilkår R7 skal overholdes med mulighed for følgende undtagelser: I forbindelse med høst (herunder korntørring), ind- og afhentning af grise og håndtering af husdyrgødning tillades kørsel uden for hverdage og dagtimer i en begrænset periode.																																				

Husdyrbrugets ophør	
Vilkår R9	Ved ophør af virksomheden skal staldanlægget rengøres og gylle afsættes. Kemikalier, sprøjtemidler og andre potentielt skadelige stoffer skal bortskaffes til godkendt modtager.

6.2 VILKÅR FOR HUMLEFÆGYDE 32 – NÅR TILLÆG 4 UDNYTTES



Figur 1. Oversigtskort over produktionsarealet på Humlefægyde 32 jf. scenarie 2.

Landskabelige forhold	
Vilkår R1	<p>Den afskærmende beplantning syd-vest for produktionsanlægget skal opretholdes med både store træer samt tæt beplantning af egns-karakteristiske, danske løvfældende træer og buske.</p>

Husdyrproduktion, staldanlæg og drift	
Vilkår 2d	Den samlede produktion må ikke overstige 800 søer, 15.000 smågrise (7,2-35 kg) og 6350 slagtesvin (35-108 kg), svarende til 424,6 DE (2014-tal).

Energi- og vandforbrug og besparende foranstaltninger	
Vilkår R2	Hvis husdyrbrugets elforbrug i gennemsnit over de seneste tre år overstiger 500.000 kWh, skal ejer sende en redegørelse til kommunen. Redegørelsen skal indeholde en beskrivelse af, hvorfor forbruget er steget, og hvilke tiltag, der sættes i værk for at reducere energiforbruget.
Vilkår R3	Hvis husdyrbrugets vandforbrug i gennemsnit over de seneste tre år overstiger 10.000 m ³ skal ejer sende en redegørelse til kommunen. Redegørelsen skal indeholde en beskrivelse af, hvorfor forbruget er steget, og hvilke tiltag der sættes i værk for at reducere vandforbruget.
Vilkår 5a	Drikkevandssystemet skal drives og vedligeholdes, således at unødigt spild undgås i videst muligt omfang.
Vilkår 6a	Anlæg med særlig højt energiforbrug, f. eks. ventilationsanlæg og varmelamper til smågrise, skal kontrolleres og vedligeholdes således, at de altid kører energimæssig optimalt og i det mindste i overensstemmelse med producenternes vejledning og serviceintervaller.

Olieprodukter, råvarer og affald	
Vilkår 7a	Den befæstede plads skal etableres med sandfang og olieudskillere, som begge skal tømmes efter de foreskrevne intervaller. Dokumentation for tømning af sandfang og olieudskillere skal forevises ved forlangende på tilsynet.
Vilkår 8a	Pladsen må ikke anvendes til vask af marksprøjte eller maskiner med gødningsrester.
Vilkår 9a	Olieprodukter (olietanke), kemikalier og farligt affald skal opbevares i egnet emballage under tag, i lukkede beholdere, på fast bund og uden mulighed for afløb til kloak, dræn eller til jord, således at der ikke opstår risiko for forurening f.eks. med opsamlingsbakker eller lignende foranstaltninger, der kan indeholde hele indholdet af den største af beholderne.
Vilkår R4	Tankning af diesel skal til enhver tid ske på en plads med fast og tæt bund, således at spild kan opsamles, og at der ikke er mulighed for afløb til jord, kloak, overfladevand eller grundvand. Hvis tankpistolen på dieseltanken kan fastlåses under påfyldning, skal der være en mekanisme, der automatisk slår fra ved fuld tank.

Opbevaring og håndtering af husdyrgødning	
Vilkår 13d	Den nye gyllebeholder samt de to eksisterende gyllebeholdere skal etableres med fast overdækning i henhold til nyeste teknologiblad om "Fast overdækning af gyllebeholder".
Vilkår 14d	Den nye gyllebeholder skal have teltdug ved etablering og de to eksisterende gyllebeholdere skal have teltdug, når tillægget udnyttes.
Vilkår 15d	Åbning af teltdugen må kun ske i forbindelse med omrøring, tømning og udbringning af gylle. Skader på teltoverdækningen skal repareres inden for en uge efter skadens opståen, eller der skal være indgået aftale om reparation.

Lugt	
Vilkår R5	På husdyrbruget skal der til stadighed opretholdes en god staldhygiejne.

Fluer og skadedyr	
Vilkår R6	Der skal på ejendommen foretages effektiv fluebekæmpelse som minimum i overensstemmelse med de nyeste retningslinjer fra Aarhus Universitet (www.agro.au.dk). Opbevaring af foder skal ske på sådan en måde, så der ikke opstår risiko for tilhold af skadedyr (rotter m.v.).

Støj																																					
Vilkår R7	<p>Støjbelastningen fra husdyrbrugets bygningsparcel til omgivelserne (det ækvivalente, konstante, korrigerede støjniveau i db(A) målt i ethvert punkt uden for skel må ikke overstige:</p> <table border="1"> <thead> <tr> <th colspan="4">DAG</th> </tr> </thead> <tbody> <tr> <td>Mandag-fredag</td> <td>Kl. 07.00 – 18.00</td> <td>55 dB(A)</td> <td>ref. tid 8 timer</td> </tr> <tr> <td>Lørdag</td> <td>Kl. 07.00 – 14.00</td> <td>55 dB(A)</td> <td>ref. tid 7 timer</td> </tr> <tr> <td>Lørdag</td> <td>Kl. 14.00 – 18.00</td> <td>45 dB(A)</td> <td>ref. tid 4 timer</td> </tr> <tr> <td>Søn- og helligdage</td> <td>Kl. 07.00 – 18.00</td> <td>45 dB(A)</td> <td>ref. tid 8 timer</td> </tr> <tr> <th colspan="4">AFTEN</th> </tr> <tr> <td>Alle dage</td> <td>Kl. 18.00 – 22.00</td> <td>45 dB(A)</td> <td>ref. tid 1 time</td> </tr> <tr> <th colspan="4">NAT</th> </tr> <tr> <td>Alle dage</td> <td>Kl. 22.00 – 07.00</td> <td>40 dB(A)</td> <td>ref. tid ½ time</td> </tr> </tbody> </table> <p>Støjbelastningen er det ækvivalente, korrigerede støjniveau i dB(A) målt eller beregnet i punkter i 1,5 meters højde over terræn. Referencetiden regnes i henhold til støjvejledningen. Virksomheden skal for egen regning dokumentere, at grænseværdierne overholdes, såfremt Kolding Kommune skønner det nødvendigt.</p> <p>Kravet om dokumentation af støjforholdene kan højst fremsættes en gang årligt, med mindre den seneste kontrol viser, at vilkårene ikke kan overholdes. Støjmålinger skal udføres som beskrevet i Miljøstyrelsens til enhver tid gældende støjbergningsvejledning og foretages i punkter, som forinden aftales med kommunen. Støjmåling skal udføres af et akkrediteret firma.</p>	DAG				Mandag-fredag	Kl. 07.00 – 18.00	55 dB(A)	ref. tid 8 timer	Lørdag	Kl. 07.00 – 14.00	55 dB(A)	ref. tid 7 timer	Lørdag	Kl. 14.00 – 18.00	45 dB(A)	ref. tid 4 timer	Søn- og helligdage	Kl. 07.00 – 18.00	45 dB(A)	ref. tid 8 timer	AFTEN				Alle dage	Kl. 18.00 – 22.00	45 dB(A)	ref. tid 1 time	NAT				Alle dage	Kl. 22.00 – 07.00	40 dB(A)	ref. tid ½ time
DAG																																					
Mandag-fredag	Kl. 07.00 – 18.00	55 dB(A)	ref. tid 8 timer																																		
Lørdag	Kl. 07.00 – 14.00	55 dB(A)	ref. tid 7 timer																																		
Lørdag	Kl. 14.00 – 18.00	45 dB(A)	ref. tid 4 timer																																		
Søn- og helligdage	Kl. 07.00 – 18.00	45 dB(A)	ref. tid 8 timer																																		
AFTEN																																					
Alle dage	Kl. 18.00 – 22.00	45 dB(A)	ref. tid 1 time																																		
NAT																																					
Alle dage	Kl. 22.00 – 07.00	40 dB(A)	ref. tid ½ time																																		
Vilkår R8	Støjgrænseværdierne nævnt i vilkår R7 skal overholdes med mulighed for følgende undtagelser: I forbindelse med høst (herunder korntørring), ind- og afhentning af grise og håndtering af husdyrgødning tillades kørsel uden for hverdage og dagtimer i en begrænset periode.																																				

Husdyrbrugets ophør	
Vilkår R9	Ved ophør af virksomheden skal staldanlægget rengøres og gylle afsættes. Kemikalier, sprøjtemidler og andre potentielt skadelige stoffer skal bortskaffes til godkendt modtager.