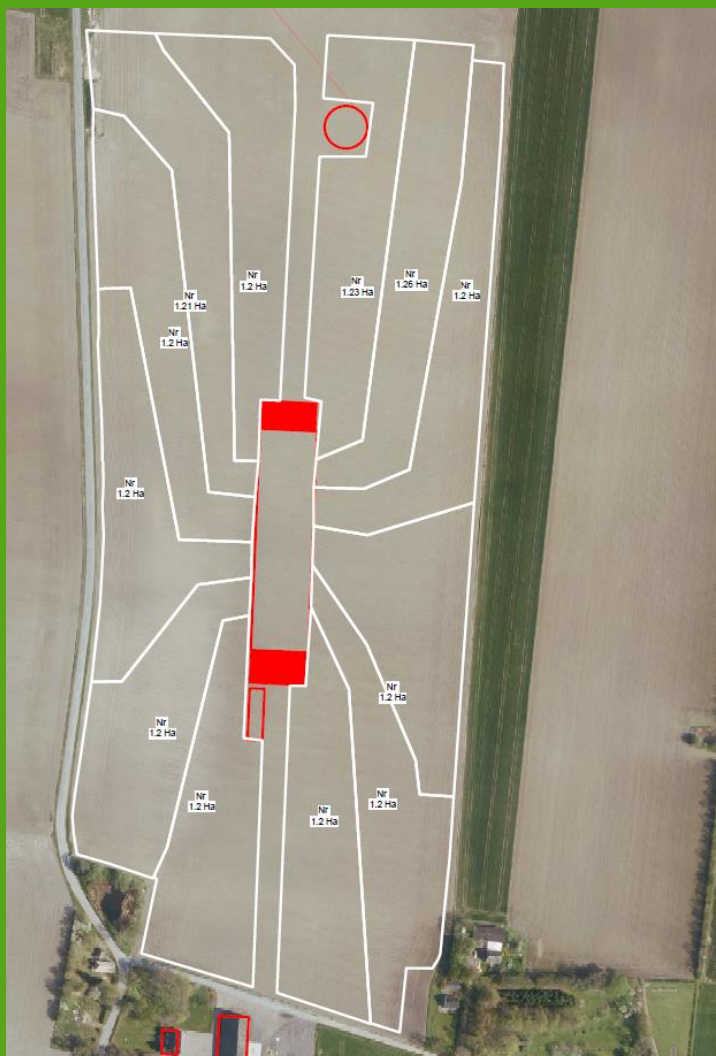


Miljøgodkendelse efter Lov om miljøgodkendelse m.v. af
husdyrbrug § 11
Opstart af besætning af æglæggende økologiske høns
Duesminde, Vejlebyvej 19, 4970 Rødby



Lolland Kommune, Jernbanegade 7, 4930 Maribo
Sags nr.355280 , godkendelsesskema nr. 101575
Godkendt den 16. marts 2018

Indholdsfortegnelse

Indholdsfortegnelse	2
Datablad	4
1. Ansøgning og godkendelse	5
1.1 Ansøgningen om miljøgodkendelse	5
1.2 Samlet vurdering og afgørelse	5
1.3 Ikke teknisk Resume	6
1.4 Offentlighed	8
2. Generelle forhold	13
2.1 Ejendommen	13
2.2 Biaktivitet	14
2.3 Meddelelsespligt – anlæg og ejerforhold	14
2.4 Gyldighed og andre godkendelser	15
2.5 Retsbeskyttelse	15
2.6 Revurdering af miljøgodkendelse	15
3. Husdyrbrugets beliggenhed og planmæssige forhold	16
3.1 Beskrivelse af ejendommen	16
3.2 Afstandskrav, bygge- og beskyttelseslinier og evt. fredninger	17
3.3 Placering i landskabet og beplantning	20
4. Husdyrhold, staldindretning og drift	22
4.1 Dyrehold og staldindretning	22
4.2 Gødningsbånd og gødning	23
4.3 Opbevaring af husdyrgødning	25
4.4 Udearealer	26
4.5 Foder	27
4.6 Ventilation	28
4.7 Energiforbrug	29
4.8 Vandforbrug	29
4.9 Spildevand og overfladevand	30
4.10 Affald og døde dyr	31
4.11 Olie, pesticider, kemikalier og medicin	32
4.12 Driftsforstyrrelser og uheld	32

5. Forurening og gener fra husdyrbruget	34
5.1 Ammoniak fra stald og gødningsopbevaring	34
5.2 Ammoniak og natur	34
5.3 Lugt	39
5.4 Fluer og skadedyr	41
5.5 Transport	42
5.6 Støj fra anlæg og maskiner	43
5.7 Støv fra anlægget	44
5.8 Lys fra anlægget	45
6. Bedst Tilgængelig Teknik (BAT)	46
6.1 BAT staldanlæg og pakkerum	46
6.2 BAT foder	48
6.3 BAT energi	48
6.4 BAT vand	48
6.5 BAT husdyrgødning	49
6.6 BAT management	49
7. Egenkontrol og dokumentation	50
8. Husdyrbrugets ophør	52
9. Bilag	53
Bilag 1 – Samtlige vilkår i godkendelsen	53
Bilag 2 – Planteliste levende hegn	56
Bilag 3 – Bilag IV-arter i Lolland Kommune	57

Datablad

Titel: Miljøgodkendelse efter Lov om miljøgodkendelse m.v. af husdyrbrug § 11
Opstart af besætning af æglæggende økologiske høns
Duesminde, Vejlebyvej 19, 4970 Rødby

Lovgrundlag: Lovbekendtgørelse nr. 442 af 3. maj 2016 § 11, stk. 2 – jf.
overgangsbestemmelserne i lovbekendtgørelse nr. 256 af 21. marts 2017

Dato for godkendelse: 16. marts 2018

Ansøgningsnummer: 101575 version 2

CVR nummer: 29265887

CHR nummer: Ny besætning – ikke oplyst på godkendelsestidspunktet

Ejendomsnummer: 3600026374

Bedriftens ejer: Morten Malling Helsted

Ansøger: Ditte og Morten Malling Helsted

Ansøgers konsulent: Kolding Herreds Landbrugsforening – Inger Knude - ika@khl.dk

Godkendelses- og tilsynsmyndighed: Lolland Kommune, Teknik- og Miljømyndighed,
Jernbanegade 7, 4930 Maribo

Lolland Kommunes eksterne rådgiver angående naturvurdering: Aglaja v. Eigil Plöger

Sagsbehandler: Natur- og miljøsagsbehandler Catarina Jensen

Kvalitetssikring: Fagkoordinator Dorthe Prip Lahrman

1. Ansøgning og godkendelse

I dette kapitel gives en kort beskrivelse af den ansøgte produktion, Lolland Kommunes samlede vurdering og afgørelse, miljøgodkendelsens indhold og hvordan offentligheden har haft indflydelse på projektet samt klagevejledning.

1.1 Ansøgningen om miljøgodkendelse

Ditte og Morten Malling Helsted har efter husdyrgodkendelsesloven¹ § 11, stk. 2 angående ejendommen Duesminde, Vejlebyvej 19, 4970 Rødby søgt om miljøgodkendelse til opstart af en besætning af økologiske høns til produktion af konsumæg. Ejendommen kaldes efterfølgende Duesminde

Den 1. august 2017 blev lovbekendtgørelse nr. 256 af 21. marts 2017 om husdyrbrug og anvendelse af gødning m.v. gældende. Sager, hvor ansøgning blev fremsendt til godkendelseskommunen inden den 1. august 2017, behandles dog efter den forgående lovbekendtgørelse nr. 442 af 13. maj 2016 om miljøgodkendelse m.v. af husdyrbrug.

Ansøgning om miljøgodkendelse omfatter alle landbrugsmæssige aktiviteter på ejendommen. Landbrugsarealer er jf. lovgivningen ikke med i denne godkendelse – herunder anvendelse af husdyrgødningen produceret på ejendommen.

Der er søgt om en besætning på 36.000 årshøns.

Der er samtidig søgt om etablering af en stald med fodersiloer, en plansilo og udearealer samt en overdækket gyllebeholder.

Ansøgningen er indsendt til Lolland Kommune gennem Miljøstyrelsens elektroniske ansøgningssystem www.husdyrgodkendelse.dk den 12. juli 2017.

1.2 Samlet vurdering og afgørelse

Lolland Kommune meddeler hermed godkendelse til det ansøgte på baggrund af ansøgers oplysninger og på betingelse af, at godkendelsens vilkår overholdes.

Ved gennemførelse af det ansøgte, er det Lolland Kommunes samlede vurdering

- **At ansøger har truffet de nødvendige foranstaltninger til at forbygge og begrænse forurening ved anvendelse af den bedst tilgængelige teknik, samt**
- **At husdyrbruget i øvrigt kan drives på stedet uden at påvirke omgivelserne på en måde, der er uforenelig med hensynet til omgivelserne.**
-

Godkendelsens kapitel 2 indeholder en kort beskrivelse af den ansøgte drift af ejendommen samt juridiske forhold, mens kapitel 3 indeholder en nærmere beskrivelse af ejendommens

¹ Lovbekendtgørelse nr. 442 af 13. maj 2016 om miljøgodkendelse mv. af husdyrbrug

beliggenhed. Godkendelsen indeholder i kapitler 4 – 6 en miljøteknisk beskrivelse, Lolland Kommunes bemærkninger og vurdering af det ansøgte, og dets miljømæssige påvirkninger af miljø, natur og naboer. Efterfølgende kapitler omhandler renere teknologi, egenkontrol samt om ophør af drift på ejendommen.

Der er til hvert afsnit stillet de nødvendige vilkår. For forhold, der er reguleret af lovgivningen, er der kun stillet vilkår, såfremt Lolland Kommune vurderer, at der er behov for skærpelse i forhold til lovgivningen.

Samtlige vilkår fremgår af bilag 1.

1.3 Ikke teknisk Resume

Husdyrproduktion og anlæg

Miljøgodkendelsen omfatter alle nuværende - og nye anlæg samt landbrugsmæssige aktiviteter, der på godkendelsestidspunktet er tilknyttet produktionen på ejendommen.

Der er ved denne godkendelse givet godkendelse til opstart af nedenstående besætning af æglæggende høns i økologiske drift:

Dyretype	FØR (DE)	FØR Stipladser	EFTER (DE)	EFTER Stipladser
Årshøns	0 (0)	0	36.000 (212)	36.000

Tabel 1.3.1 Godkendt besætning

DE beregnet ud fra omregningsfaktorer på godkendelsestidspunktet (se afsnit 4.1 for beregningen)

Hønseholdet vil samlet være i ny opført staldanlæg med gødningsbånd og de nødvendige udearealer med beplantning. Ægpakkeri og personalefaciliteter vil være i samme bygning som stalden.

Der etableres en gyllebeholder til gødning fra gødningsbåndene samt til vaskevand fra stalden og ægpakkeri. Gødning samles fra gødningsbåndet i tank i/ved stalden, hvor gødningen opblandes med tag- og vaskevand. Fra tanken pumpes gødning og vand i nedgravet rør til gyllebeholderen. Gyllebeholderen åbnes kun, når gødningen skal køres ud som gødning på markarealerne.

Beliggenhed

Den nye stald og gyllebeholderen kommer til at ligge syd for den samlede bebyggelse langs Vejlebyskov (Vejlebyvej /Nakskov Landevej) omkring Vejlebyvej 9 og vest for landsbyen Brandstrup. Området er fladt og et udpræget landbrugsområde med mindre byer og spredt bebyggelse.

Omkring stalden og fodersiloer etableres de nødvendige fold til hønsene. Foldene beplantes efter reglerne om hold af økologiske høns.

Den teltoverdækkede gyllebeholder kommer til at ligge indenfor de beplantede folde til hønsene.

Rundt om gyllebeholderen og langs den nordlige afgrænsning af foldene vil der blive plantet et levende hegn af træer, som kommer op i 20 m højde, og som ikke skæres ned.

Arealer

Der er ingen arealer tilknyttet denne miljøgodkendelse. Fra den 1. marts 2017 overgik alle landbrugsarealer til generel regulering angående bl.a. anvendelse af husdyrgødning.

Ammoniak og natur

Beregningerne i den elektroniske ansøgning viser, at ammoniakemissionen fra staldanlæggende ved den ansøgte drift er 4.249 kg N/år.

Det generelle ammoniakreduktionskrav i forhold til et fastlagt referencestaldsystem er beregnet i den elektroniske ansøgning og er overholdt med 3.130 kg N/år.

BAT for ammoniakemission er jf. Miljøstyrelsens teknologiblad for det samlede anlæg beregnet til 4.927 kg N/år, hvilket betyder, at tiltag for nedsættelse af ammoniakemissionen opfylder BAT krav.

Afstanden mellem anlægget og ammoniakfølsom kategori 1, 2 og 3 natur er så stor, at grænseværdier for ammoniakdeposition er overholdt.

Det er derfor Lolland Kommunes vurdering, at ammoniak fra det ansøgte hønsehold på Duesminde ikke påvirker ammoniakfølsom natur, hverken i - eller udenfor internationale naturbeskyttelsesområder eller internationale naturbeskyttelsesområder i det hele taget.

Angående sårbare dyre- og plantearter er det Lolland Kommunes vurdering, at den ansøgte drift ikke påvirker potentielle ynglesteder for padder omfattet af habitatdirektivets bilag IV. Projektet forventes heller ikke at påvirke flagermus eller andre bilag IV-arter.

Lugt

Lugtgeneafstand til byzone, samlet bebyggelse og enkelt beliggende bolig i landzone er ved ansøgt drift overholdt, hvilket er vist ved beregning af lugt og geneafstand i det digitale ansøgningssystem.

Transporter

Etablering af hønseholdet på ejendommen vil betyde en del transport til – og fra ejendommen. Ansøger anslår, at antallet af transportere vil blive ca. 318 større transportere om året, hvoraf de 180 transportere er afhentning af æg hver anden dag.

Andre miljøpåvirkninger

Produktionen overholder alle gældende normer for håndtering af husdyrgødning, håndtering af spildevand og affald samt mht. støj, støv og lyspåvirkning m.v. af omgivelserne. Det betyder, at projektets virkninger på miljøet, hvad angår disse faktorer, ikke vurderes at være væsentlige.

BAT

Det er Lolland Kommunes vurdering, at BAT krav er overholdt i forhold til staldanlæg, foder, energiforbrug, vandforbrug, opbevaring af husdyrgødning og i forhold til management.

1.4 Offentlighed

Offentliggørelse af ansøgningen

Modtagelsen af ansøgningen er offentliggjort på Lolland Kommunes hjemmeside, således at offentligheden har mulighed for at se og udtale sig om materialet².

Modtagelse af ansøgningen har været offentliggjort på Lolland Kommunes hjemmeside fra den 20. november 2017 med frist til den 11. december 2017 for indsendelse af bemærkninger til ansøgningen og for at anmode om at se udkast til godkendelse, når det var færdigt.

Der kom i den forbindelse ingen henvendelser om at se et udkast til godkendelse, da det forelå.

Høring af udkast til miljøgodkendelse

Udkast til denne miljøgodkendelse blev den 7. februar 2018 sendt i høring hos ansøger og dennes konsulent i 4 uger.

Orientering om udkast til denne godkendelse, samt oplysning om, hvordan det samlede udkast kunne rekvireres, blev efter godkendelseslovens § 55, stk. 4 samme dag sendt til ejer og lejer af ejendomme med bygninger indenfor konsekvensområdet³ i forhold til stalden - se kort 1.4.1. Konsekvensområdet for den ansøgte drift er beregnet til at omfatte ejendomme, der ligger mindre end 363 m fra et beregnet "lugtcentrum" i ansøgt drift - se afsnit 6.2 angående beregning af lugt.

Desuden blev orienteringen sendt til ejer og lejer af ejendomme, som vurderes, at blive påvirket visuelt af den overdækkede gyllebeholder - se kort 1.4.2.

Der var frist til afgivelse af bemærkninger til udkastet til miljøgodkendelse for ansøger og ejer samt evt. lejer af ovenstående ejendomme på mindst 3 uger til og med den 7. marts 2018 (4 uger af hensyn til dem, som ikke modtager digital post).

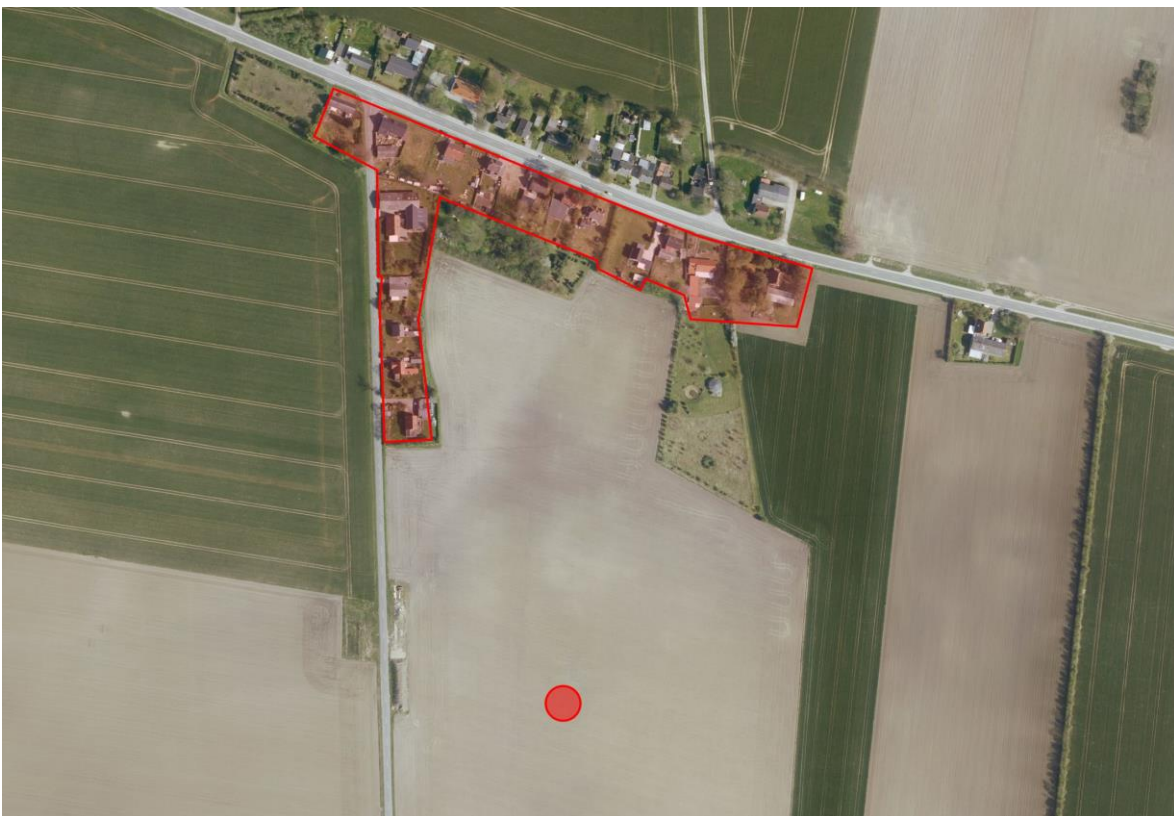
Kort 1.4.3 viser samlet, dem der høres om udkast til miljøgodkendelse.

² Det blev først vurderet, at ansøgningen var omfattet af den udvidede offentlighedsprocedure. Den vurdering er senere ændret til, at det er den almindelige offentlighedsprocedure, der skal følges. Det betyder, at modtagelsen af ansøgningen er offentliggjort, men at høringsperioden for udkast til godkendelse er 3 uger og ikke 6 uger.

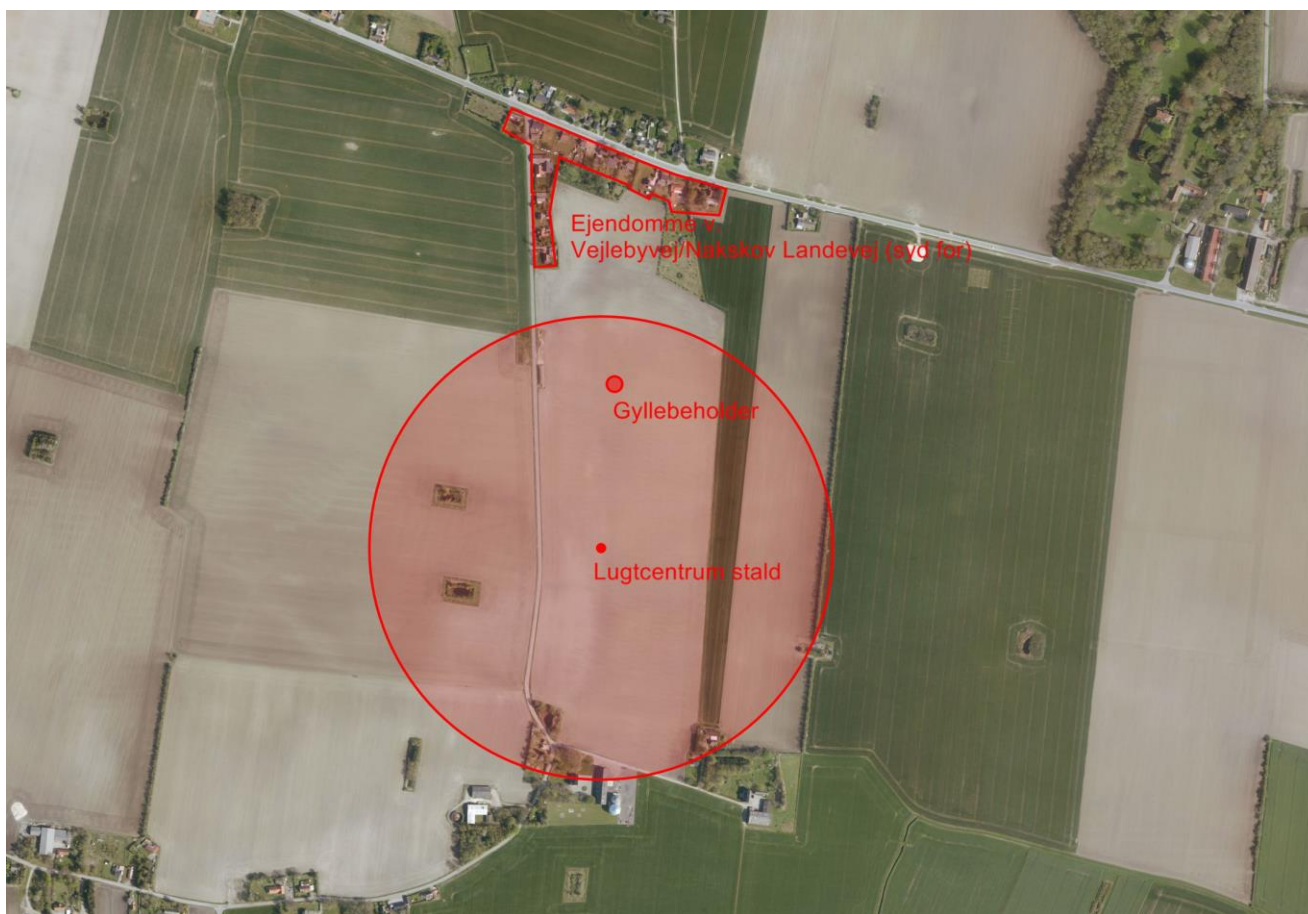
³ "Konsekvensområde" er det område indenfor hvilket Natur- og Miljøklagenævnet (NMKN-130-00344 den 12. marts 2009 og NMKN 132-00564) skønner, at man periodevis kan udsættes for væsentlige gener fra produktionen på en given ejendom med husdyrproduktion. Området beregnes i det elektroniske ansøgningssystem sammen med beregning af lugt for enkelt bolig i landzone, samlet bebyggelse og byzone, da den væsentligste gene typisk vil være lugt.



Kort 1.4.1 Ejendomme omfattet af høring- konsekvensområde angående lugt er ejendomme indenfor cirkle 363 m fra et beregnet lugtcentrum af stalden.



Kort 1.4.2 Ejendomme, omfattet af høring om den overdækkede gyllebeholder



Kort 1.4.3 Ejendomme, som høres om etablering af stald og gyllebeholder

Der indkom følgende bemærkninger i høringsperioden:

Vejlebyvej 11 – Bemærkning til placering af folde til høns og matrikelgrænse til ejendommen. Der er indsendt et revideret kort over placering af foldene, så forholdet nu skulle være i orden.

Vejlebyvej 7 – Bemærkninger til placering af gyllebeholderen og lugt fra denne. Desuden bemærkninger om risiko for rotte tilhold, forringet ejendomsværdi og bekymring for trafik i forhold til sikkerhed og vejens tilstand.

Vejlebyvej 9 – Stort set de samme bemærkninger som Vejlebyvej 7

Nakskov Landevej 71 med underskriftsindsamling fra mindst 20 borgere i Vejlebyskov – Ønsker, at projektet ikke gennemføres. Ellers bekymring for lugt, trafik, ejendomspriser og rotter.

Ovenstående indsigelser kan deles i 3 grupper:

- Bemærkninger, der er godkendelsesarbejdet uvedkommende, hvilket er ejendomsværdi, trafiksikkerhed og vejens tilstand. Desuden kan der i godkendelsen ikke ske vurdering – af eller stilles vilkår om maksimal støj fra hønsene.

- Bemærkninger, som der er taget højde for i godkendelsen og hvor der er stillet de nødvendige vilkår, hvilket er forholdet til lugt fra stalden og gyllebeholderen, rotter, støj fra staldanlægget samt ammoniak fra staldanlægget.
- Bemærkninger, der angår placering af stald og gyllebeholder. Lolland Kommune finder ikke staldens placering for problematisk. Angående gyllebeholderens placering, har Lolland Kommune i flere omgange været i dialog med ansøger angående en anden placering af gyllebeholderen, men det har ikke været mulig af hensyn til hygiejneregler, den daglige drift med transport af gødning til beholderen, tømning af beholderen samt placering af tilstrækkelig foldarealer til hønsene

Bemærkningerne har givet anledning til følgende ændringer i denne miljøgodkendelse:

Godkendelsen er tilføjet beskrivelse af daglige drift med håndtering af gødningen fra stalden og der er stillet vilkår om, at gødning og vaskevand mv. pumpes til gyllebeholderen, der kun åbnes, når husdyrgødningen skal flyttes fra beholderen.

Der er stillet vilkår om plantning af træer langs den nordlige afgræsning af foldene. Træer som kommer op i 15 m højde, og som ikke skæres ned, som f.eks. energipil, der ofte anvendes i forbindelse med hold af økologiske høns.

Klage over afgørelse om miljøgodkendelse

Denne afgørelse kan påklages til Miljø- og Fødevareklagenævnet ifølge Husdyrgodkendelseslovens § 76, stk. 1. Du kan kun klage over retslige forhold. Klageberettigede er en række organisationer fastlagt i loven, samt alle med en væsentlig individuel interesse i afgørelsen.

Klagen skal indsendes via Klageportalen, som findes på www.borger.dk (borgere) eller på www.virk.dk (andre). Fristen er 4 uger efter offentliggørelsen af afgørelsen den 19. marts. 2018. Klagen skal derfor være modtaget senest 16. april 2018.

Når klagen er indgivet via Klageportalen, vurderer Lolland Kommune om klagen giver anledning til at ændre afgørelsen. Hvis Lolland Kommune fastholder afgørelsen, sender vi relevante oplysninger i sagen videre til Miljø- og Fødevareklagenævnet.

Det er en forudsætning for at få behandlet klagen, at der indbetales et gebyr på 900 kr. for privatpersoner og 1.800 kr. for virksomheder og organisationer til Miljø- og Fødevareklagenævnet via Klageportalen. Hvis klageren får helt eller delvist medhold, refunderer Miljø- og Fødevareklagenævnet gebyret.

Hvis du mener, du er berettiget til at blive fritaget for at bruge Klageportalen, skal du kontakte Lolland Kommune. Om du fritages, er Miljø- og Fødevareklagenævnet afgørelse.

Lolland Kommune giver besked til den, som har fået denne afgørelse, om at den er blevet påklages.

Ifølge Husdyrgodkendelsesloven § 81, stk. 1 har en klage over denne afgørelse ikke opsættende virkning, medmindre klagenævnet bestemmer andet.

Ønskes afgørelsen afgjort ved domstolene, skal retssagen jf. Husdyrgodkendelsesloven § 90 være anlagt inden 6 måneder efter, at afgørelsen er meddelt.

Godkendelsen er fremsendt til følgende:

- Ditte og Morten Malling Helsted – helsted7@hotmail.com
- Kolding Herreds Landbrugsforening – Inger Knude – ika@khl.dk
- Styrelsen for patientsikkerhed – sjl@sst.dk
- Danmarks Naturfredningsforening (DN) – dnlolland-sager@dn.dk
- Det Økologiske Råd – husdyr@ecocouncil.dk
- Dansk Ornitologisk Forening (DOF) – natur@dof.dk, lolland@dof.dk
- Danmarks Sportsfisker Forbund – post@sportsfiskerforbundet.dk
- Danmarks Fiskeriforening – mail@dkfisk.dk
- Ferskvandsfiskeriforeningen – nb@ferskvandsfiskeriforeningen.dk
- Friluftsrådet – fr@friluftsradet.dk
- Friluftsrådet Storstrømmen – storstroem@friluftsradet.dk
- Dansk Botanisk Forening – perh@snm.ku.dk

Orientering om godkendelsen er sendt til ejer/lejer af ejendomme, der er hørt om udkastet om miljøgodkendelse – se under "høring om udkast til miljøgodkendelse".

Lolland Kommune den 16. marts 2018



Catarina Jensen
Natur- og miljøsagsbehandler

2. Generelle forhold

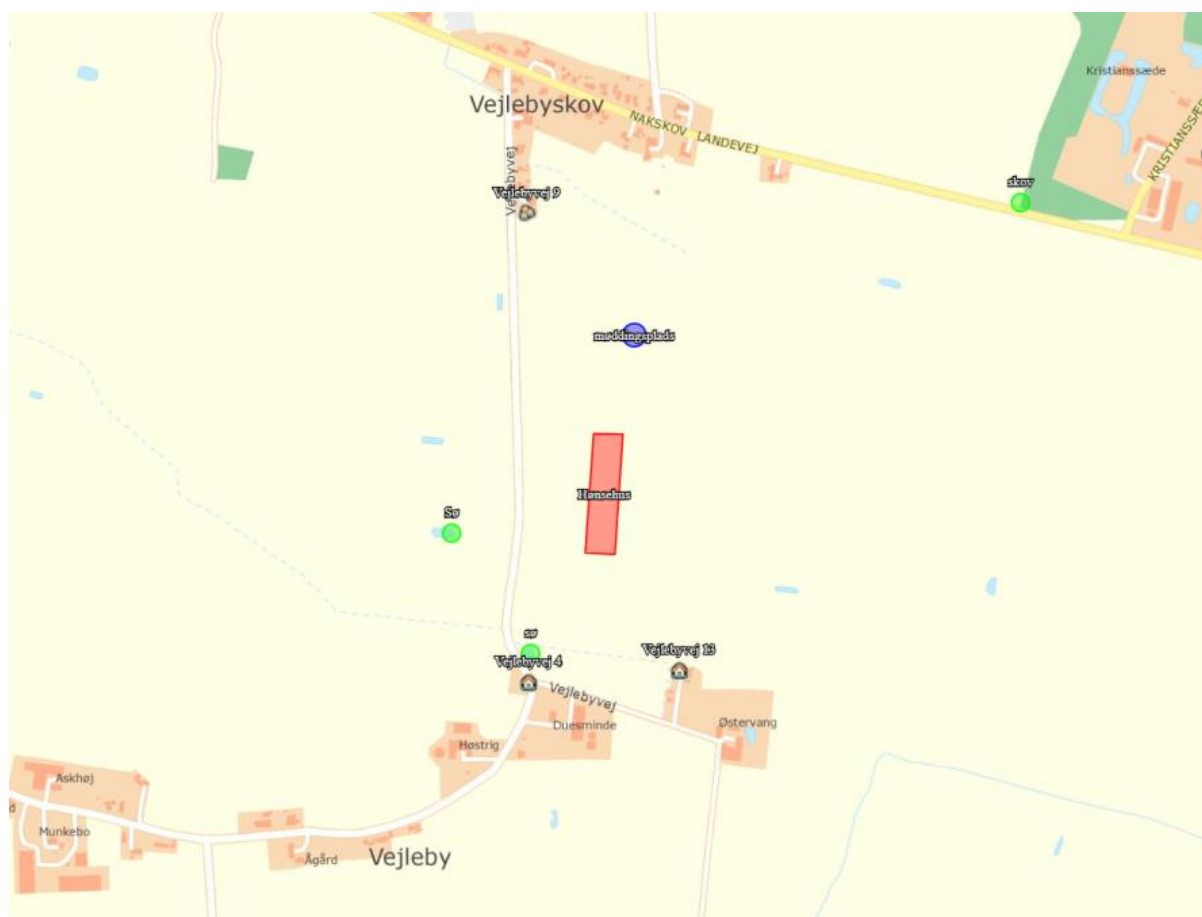
I dette kapitel beskrives ejendommen i forhold til juridiske forhold ved godkendelsen, såsom gyldighed og retsbeskyttelse samt revurdering af godkendelsen.

2.1 Ejendommen

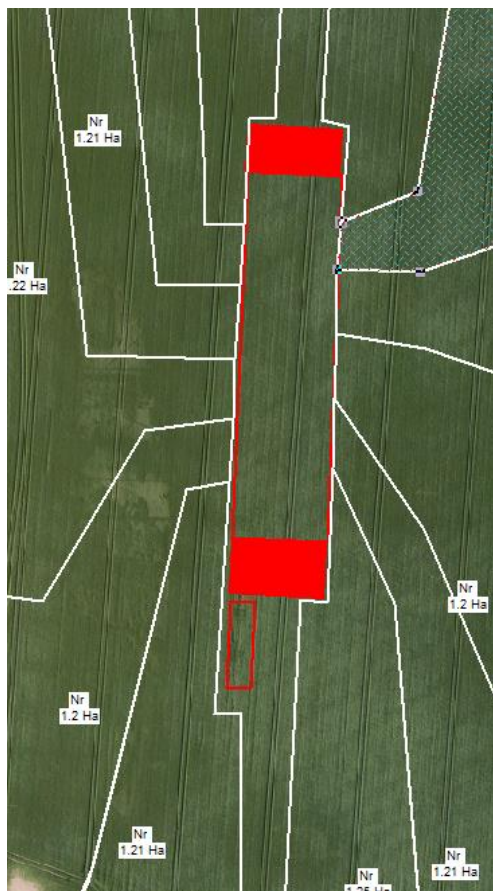
Der er ikke tidligere anmeldt, tilladt eller godkendt besætning på ejendommen, der ellers drives som planteavlsejendom. Ejendommen er under omlægning til økologiske drift.

Det ansøgte dyrehold skal indsættes i en ny samlet stald, der ligger frit nord for ejendommen. Personalefaciliteter, teknikrum, ægpakkeri med kølefaciliteter samt opbevaring af foder vil være i samme bygning som stalden. I tilknytning til stalden etableres fodersiloer og en plansilo.

Gødning fra gødningsbånd i stalden skal sammen med vaskevand fra stald og pakkeri opbevares i gyllebeholder på ejendommen. Gyllebeholderen er i ansøgningen benævnt møddingsplads, da det ikke er muligt at vælge gyllebeholder i den ansøgte driftsform.



Kort 2.1.1 Kort fra ansøgningen med placering af stald og gyllebeholder (noteret som møddingsplads)



Kort 2.1.2 Placering af plansiloen syd for stalden

2.2. Biaktivitet

Det vurderes, at der ikke er biaktiviteter på ejendommen.

2.3 Meddelelsespligt – anlæg og ejerforhold

Alle ændringer og udvidelse af driften og produktionen på Duesminde, der ligger ud over det, der er givet mulighed for med denne godkendelse, skal forelægges Lolland Kommune til vurdering af, om ændringen eller udvidelsen kræver en ny miljøgodkendelse eller anden myndighedsbehandling.

Den driftsansvarlige skal desuden underrette Lolland Kommune, såfremt der sker ejerskifte eller udskiftning af den driftsansvarlige, eller hvis husdyrholdet ophører helt eller delvis i en periode.

2.4 Gyldighed og andre godkendelser

Fuld udnyttelse af denne godkendelse skal jf. gældende husdyrgodkendelsesbekendtgørelse⁴ § 48, stk. 1 være afsluttet inden 6 år fra den er meddelt. Den del, der ikke er udnyttet bortfalder efter gældende lovgivning.

Fuld udnyttelse betyder, at der senest 6 år efter godkendelsen er givet skal være 36.000 hønniker/høns på stald.

Bedriften skal til enhver tid leve op til gældende regler i lovgivningen, selvom disse regler kan være skærpede i forhold til denne godkendelse.

Lolland Kommune gør desuden opmærksom på, at det er ansøgers eget ansvar at indhente evt. andre relevante tilladelser og dispensationer efter anden lovgivning. Herunder byggetilladelse (Lolland Kommune), tilladelse til nye adgangsveje (Lolland Kommunes Park og Vej) samt tilladelse til nedsivning af overfladevand.

Det er desuden ansøgers eget ansvar at kontakte relevante vandværk (Tirsted-Skørringe-Vejleby Vandværk) om muligheden for den øgede levering af vand til Duesminde – mere om det under afsnittet om vandforbrug.

Vilkår

- Der skal altid findes et eksemplar af denne godkendelse på ejendommen, og den driftsansvarlige og ansatte på ejendommen skal være bekendt med godkendelsens vilkår.

2.5 Retsbeskyttelse

Med denne godkendelse følger 8 års retsbeskyttelse. Retsbeskyttelsen udløber derfor i 2026 på samme dato, som denne godkendelse er givet.

Lolland Kommune kan dog i særlige tilfælde jf. gældende husdyrgodkendelseslov⁵ § 40, stk. 2 meddele forbud eller påbud før de 8 år er forløbet.

2.6 Revurdering af miljøgodkendelse

Da der ikke er tale om et husdyrbrug omfattet af IE-direktivet, skal den første revurdering af godkendelsen ske 8 år efter den er meddelt og herefter hver 10. år.

Revurdering omfatter alene krav om totaldoposition af ammoniak til kategori 1 – og 2 natur.

⁴ Bekendtgørelse nr. 916 af 23. juni 2017 om godkendelse og tilladelse m.v. til husdyrbrug

⁵ Lovbekendtgørelse nr. 256 af 21. marts 2017 om husdyrbrug og anvendelse af gødning m.v.

3. Husdyrbrugets beliggenhed og planmæssige forhold

I dette kapitel beskrives projektet set i forhold til afstandskrav til naboer, vandforsyning, offentlig vej mv. samt husdyrbrugets beliggenhed i forhold til forskellige bygge- og beskyttelseslinjer, fredninger mv. Desuden beskrives husdyrbrugets placering i landskabet med hensyn til landskabelige værdier og beplantning

3.1 Beskrivelse af ejendommen

Ansøgers oplysninger

Det er ønsket at etablere en produktion af økologiske konsumæg på ejendommen Vejlebyvej 19, 4970 Rødby.

Til ejendommen hører ca. 185 ha jord. Hele ejendommen er under omlægning til økologisk drift.

Da der er behov for udearealer til dyrene, når der er tale om økologisk produktion er staldbygningen nødt til at ligge frit. Stalden placeres parallelt med den eksisterende lade. Der etableres hønsegårde hele vejen rundt om stalden. Dele af arealet i hønsegårdene vil blive tilplantet med træer og buske. Dette er et krav i forhold til økologireglerne.

Der vil i forbindelse med stalden blive opstillet siloer til foderopbevaring.

I staldbygningen etableres pakkerum og kølerum til æggene. Der etableres ligeledes teknikrum og samt plads til opbevaring af grovfoder til hønsene. Syd for stalden etableres der en plansilo

Bygning	Grundplan	Højde tagryg	Materiale og farver
Lade	19 m x 55 m		Mursten og eternit tagplader
Hønsestald	Ca. 35 m x 165 m	7,5-8 m	Afpasses efter eksisterende byggeri
Plansilo	Ca. 10 m x 30 m	Op til 2,5 m	Tilpasses stalden

Der bliver etableret gylletank til opbevaring af gødningen. Den faste gødning vil blive blandet op med vaskevand fra stald og pakkerum og i nødvendigt omfang med tagvand.

Gyllebeholderen bliver overdækket og ved placeringen er der taget hensyn til driften og naboerne.

I forbindelse med etableringen er det ønsket at lave en nye adgangsveje til anlægget så det er muligt at køre til både nord- og sydgavlen af stalden.

Dette ønskes af hensyn til smittebeskyttelsen og hygiejnehensyn, da der normalt arbejdes med en ren og en uren zone i forhold til adgang til staldbygningen.

Lolland Kommunes bemærkninger og vurdering

Ejendommens arealer reguleres ikke med denne miljøgodkendelse. Landbrugsarealer reguleres af generel lovgivning.

Stalden skal ligge frit af hensyn til indretning af foldarealer til hver sektion høns. Økologireglerne foreskriver holdstørrelse, adgang til udearealer samt størrelse og indretning af foldene.

Selv om den ansøgte hønsestald ligger væk fra ejendommens eksisterende driftsbygning, finder Lolland Kommune det væsentligt, at den nye hønsestald i forhold til materialer og farver afstemmes efter ejendommens øvrige bygninger.

Lolland Kommunes Park og Vej skal ansøges om de nye adgangsveje.

Vilkår

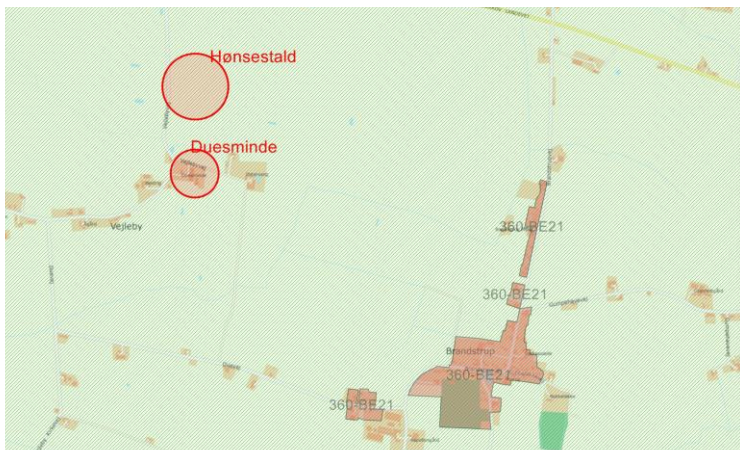
- Hønsestalden skal i valg af farver og materialer afstemmes ejendommens øvrige bygninger.
- Plansiloen skal i fremtoning tilpasses stalden.

3.2 Afstandskrav, bygge- og beskyttelseslinier og evt. fredninger

Generelle afstandskrav staldbygning og gyllebeholder:

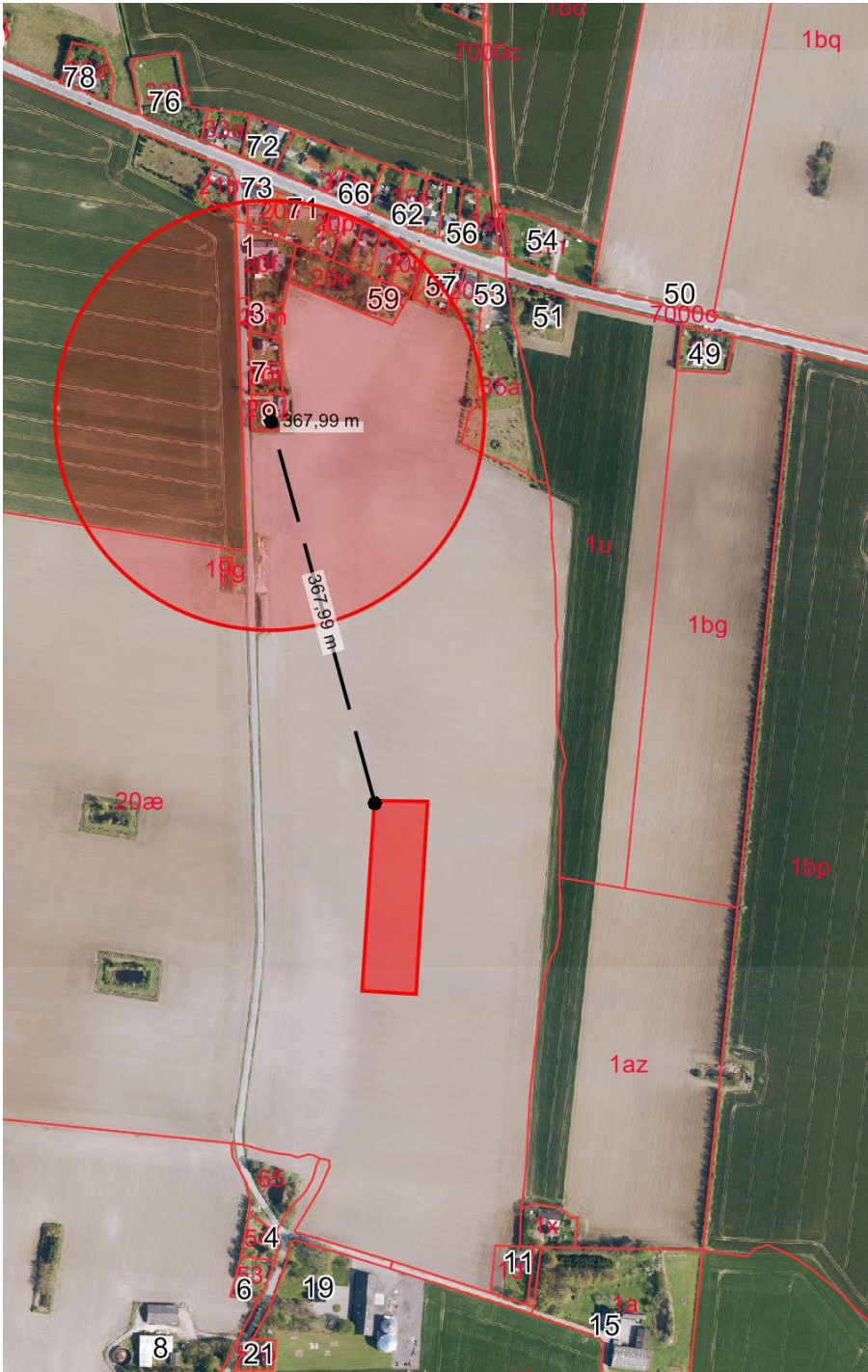
Afstand fra stald og gyllebeholder til:	Lovkrav (meter)	Stald (meter)
Ikke almen vandforsyning	25	> 1.000/> 1.000
Almen vandforsyning	50	> 1.000/> 1.000
Andre borer	25 eller 50	> 1.000/> 1.000
Vandløb	15	Ca. 170/150
Søer	15	Ca. 175/120
Dræn	15	> 15/> 15
Offentlig – og privat fællesvej vej	15	> 80/90
Levnedsmiddelvirksomhed	25	> 1.000/> 1.000
Stuehus	15	Ca. 275/> 600
Nabobeboelse	50	Ca. 230/200
Naboskel	30	Ca. 118/145
Samlet bebyggelse		Ca 360/200
Byzone inkl. planlagt	50	> 1.000/> 1.000
Sommerhusområde inkl. planlagt	50	> 1.000/> 1.000
Lokalplanlagt boligområde inkl. planlagt	50	> 1.000/ >1.000
Rekreativt område inkl. planlagt	50	850/> 1.000

Nærmeste ved kommuneplan udlagte boligområde er Brandstrup øst for ejendommen.



Kort 3.2.2 Duesminde i forhold til nærmeste boligområde jf. kommuneplanen

Angående stalden er nærmeste samlede bebyggelse jf. bestemmelserne i husdyrgodkendelsesbekendtgørelsen ejendommene omkring ejendommen Vejlebyvej 9 – se kort 3.2.1.



Kort 3.2.1 Den nye stald i forhold til samlet bebyggelse udløst af ejendommen Vejlebyvej 9

Nærmeste nabobeboelser til stalden er ejendommene Vejlebyvej 4 og Vejlebyvej 13, der begge ligger mindre end 230 m fra stalden.



Kort
3.2.3

Stalden i forhold til de nærmeste naboer

Gyllebeholderen placeres nord for stalden i det åbne land ca. 225 m fra nærmeste nabobeboelse, som også er samlet bebyggelse. Beholderen overdækkes med en teltoverdækning. Placering ses på kort 2.1.1.

Den valgte placering af stald og gyllebeholder er ikke i konflikt med beskyttelseslinier og fredninger.

Lolland Kommunes bemærkninger og vurdering

Lolland Kommune fik placeringen god, da der er god afstand til naboerne og sårbar natur.

Vilkår

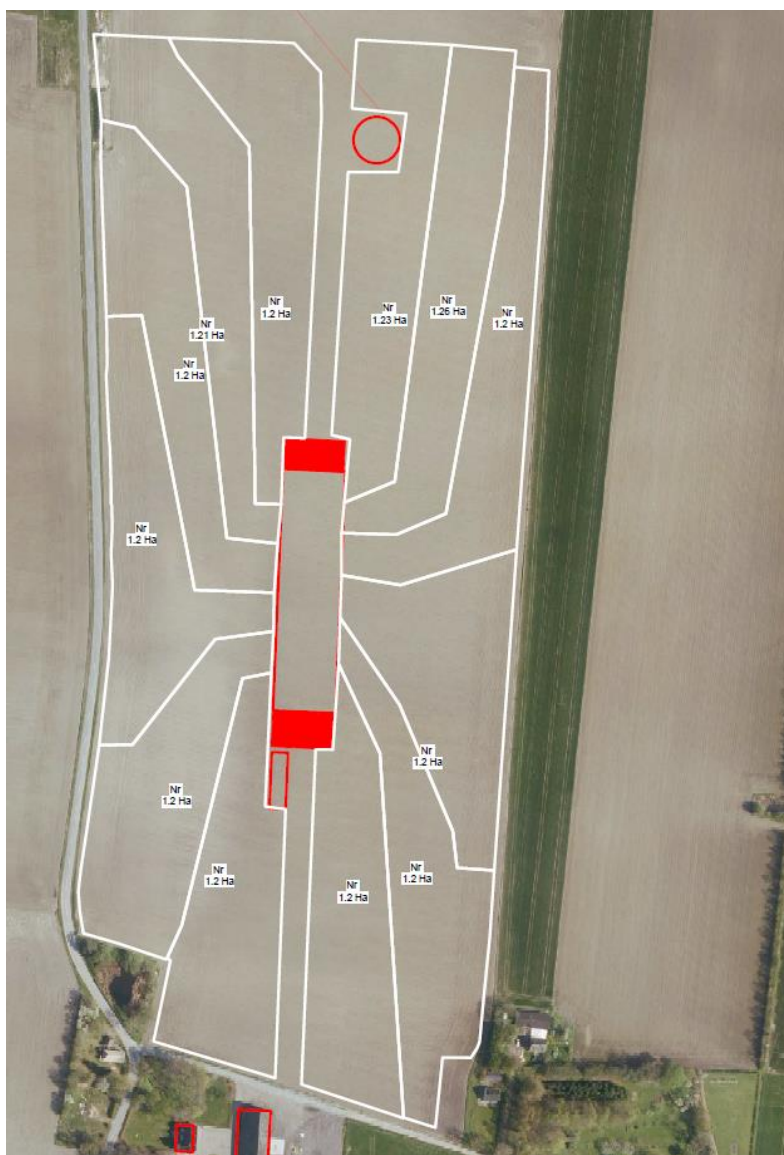
Der stilles ikke vilkår til afstandskrav, bygge- og beskyttelseslinier og evt. fredninger.

3.3 Placering i landskabet og beplantning

Den nye stald kommer til at ligge syd øst for den samlede bebyggelse langs Vejlebyvej /Nakskov Landevej omkring Vejlebyvej 9 og vest for landsbyen Brandstrup. Området er fladt og et udpræget landbrugsområde med mindre byer og spredt bebyggelse.

Omkring stalden og fodersiloer etableres de nødvendige fold til hønsene. Foldene beplantes efter reglerne om hold af økologiske høns.

Den teltoverdækkede gyllebeholder kommer til at ligge indenfor de beplantede folde til hønsene. Placering af gyllebeholderen fremgår af kort 2.1.1.



Kort 3.3.1 Folde til hønsene rundt om stalden

Tegningen er ikke målfast og inddeling af foldene er vejledende

Gyllebeholder og plansilo fremgår af tegningen

Lolland Kommunes bemærkninger og vurdering

Stald og gyllebeholder kommer i forhold til Lolland Kommunes kommuneplan ikke til at ligge i særligt udpegede områder – udtagen kulturavlsarealer.

Både hønsehus og gyllebeholder ligger inden for et kulturarvsareal. Kulturarvsarealer er arealer, hvor der er vished eller formodning om, at der kan være værdifulde, men ofte skjulte fortidsminder af national eller lokal betydning. Kulturarvsarealerne omfatter bl.a. spor af huse, begravelsespladser, handelspladser, veje og redskaber. Arealerne er ikke fredede. De er udpeget med det formål at give bygherrer mulighed for at foretage anlæg uden for områder med særlig stor koncentration af væsentlige fortidsminder.

Ansøger er oplyst om, at der er særlig stor risiko for at støde på kulturarvsspor inden for området, hvilket kan betyde at ansøger skal betale for arkæologiske udgravninger. Det anbefales, at bygherre kontakter Museum Lolland-Falster for at få en konkret vurdering af risikoen mv.

Ejendommen og den nye stald ligger i område uden drikkevandsinteresser, og der er ingen vandindvinding i området.

Lolland Kommune har flere gange været i dialog med ansøger angående placering af gyllebeholderen. Det er umiddelbart ikke muligt at placere gyllebeholderen nærmere stalden, når der skal etableres tilstrækkelige store folde til hønsene. Bl.a. skal foldene være mindst 20 m brede, og der må maksimalt være 350 m fra stalden til foldens fjerneste ende. Selv hvis folden f.eks. er 25 m bred, vil hønsene have tendens til ikke at gå gennem sådan en passage, hvorved folden ikke udnyttes optimalt. Desuden er der hensyn til hygiejne, da der er tale om æg til konsum og hensynet til tilgængelighed til kørsel med gylle, når beholderen skal tømmes.

I forhold til det åbne land og for at skabe sammenhæng mellem stalden, foldene og gyllebeholderen, er det dog Lolland Kommunes vurdering, at der skal etableres et levende hegn rundt om gyllebeholderen og langs den nordlige afgrænsning af foldene.

Hegnet skal bestå af naturligt hjemmehørende arter som f.eks. stilkeg, skovfyr, avnbøg, småbladet lind, rødæl, birk, fuglekirsebær, hyld, slåen, alm. hvidtjorn, kræge og æblerose. Flere egnede planter kan findes på www.plantevalg.dk – Lolland – læ- og naturplantning – nationale arter.

Vilkår

- Om gyllebeholderen og langs den nordlige afgrænsning af foldene skal der etableres et levende hegn bestående af 2 rækker med 1,5 meter mellem hver række. Beplantningen skal bestå af en blanding af naturligt hjemmehørende træer og buske jf. [www.plantevalg](http://www.plantevalg.dk) - Lolland- se bilag 2. Træerne skal opnå en højde på mindst 15 m. Hegnet skal samlet set opnå en tæthed, der afskærmer gyllebeholderen mod det omkringliggende landskab. Træerne må ikke skæres ned.

4. Husdyrhold, staldindretning og drift

I dette kapitel beskrives dyreholdet, staldindretning, foldarealer, fodring, vand- og energiforbrug, samt håndtering af spildevand, regnvand, affald, pesticider, driftsforstyrrelser og uheld.

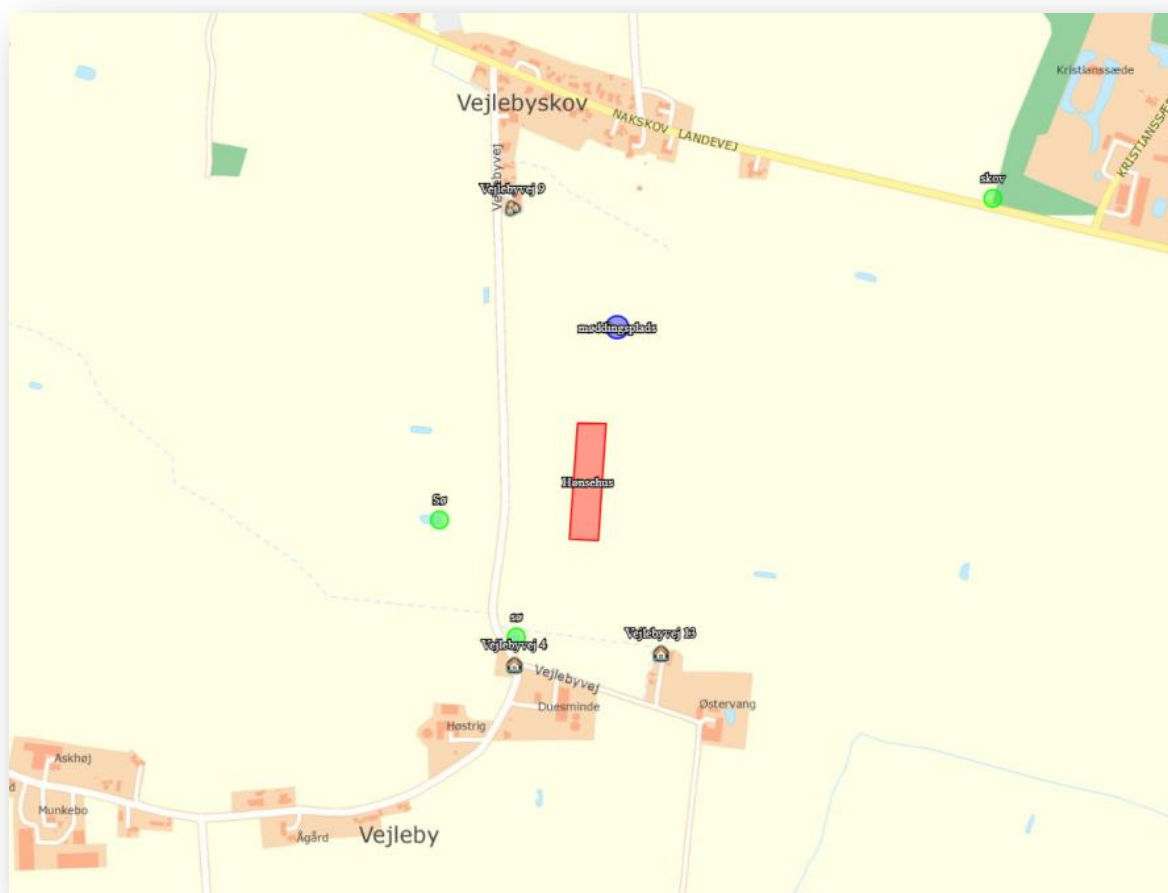
4.1 Dyrehold og staldindretning

Ansøgers oplysninger

Der er søgt om etablering af følgende besætning:

Dyretype	FØR (DE)	FØR Stipladser	EFTER (DE)	EFTER Stipladser
Årshøns	0 (0)	0	36.000 (212)	36.000

Tabel 4.1.1 Ansøgt og godkendt besætning i den nye stald



Kort 4.1.2 Kort fra ansøgningen med placering af stald og gyllebeholder (står som møddingsplads)

Hønsene indsættes i en stald med 12 adskilte sektioner a 3.000 høns, som er den maksimale flokstørrelse efter økologireglerne.

Hver sektion har via en veranda fri adgang til et foldareal med græs og bevoksning af træer og buske.

Selve hønsstalden er indrettet med etageanlæg med gødningsbånd. Hønsene færdes frit i systemet og ca. 90% af gødningen afsættes på gødningsbåndene. Dette muliggør en markant reduktion af ammoniakfordampningen. Ved mindst 3 ugentlige udmugninger opnås en ammoniakreduktionseffekt på cirka 36 %⁶.

I sektionerne indsættes indkøbte hønniker ved en alder på ca. 4 måneder få uger inden æglægning indledes. Sektionen tømmes for høns efter ca. 58 uger, hvorefter sektionen rengøres og tømmes for gødning (dybstrøelse) inden et nyt hold hønniker indsættes.

Lolland Kommunes bemærkninger og vurdering:

Det er Lolland Kommunes vurdering, at der angående dyreholdet ikke er behov for at stille andre vilkår end vilkår om antallet af stipladser til hønsene.

Vurdering og vilkår angående gødningsbånd, opbevaring af gødningen og foldarealer behandles i nedenstående afsnit.

BAT i forhold til husdyrhold og staldindretning fremgår af afsnit 6.1.

Egenkontrol og dokumentation i forhold til besætning fremgår af kapitel 7.

Vilkår

- Det samlede antal høns på stald må ikke overstige 36.000 stk.

4.2 Gødningsbånd og gødning

Ansøgers oplysninger

I husdyrgodkendelse.dk kan der ikke indsættes økologiske høns i etagesystem. For at beregne på det rigtige staldsystem er der i stedet sat skrabe høns ind i etagesystem og normerne er rettet til økologiske høns. Desuden er dyrene sat til at være på græs i 1 måned om året da det omtrent passer med hvor stor en del af gødningen der i følge normtallene afsættes på udearealet.

Der kan i ansøgningssystemet ikke regnes på hyppig fjernelse af gødning. Effekten fremgår af teknologibladet "Hyppig fjernelse af gødning fra æglæggende høns som ikke holdes i bur". Effekten er sat ind som "kemisk kuftrensning". Det understreges at der IKKE er tale om luftrensning, men om hyppig tømning af gødningsbånd.

I ansøgningssystemet er gødningslageret indsat som én samlet møddingsplads selvom der i praksis etableres en gylletank til opbevaring af den faste gødning samt markstak til dybstrøelsen. Dette er gjort da der ikke produceres gylle i det valgte staldsystem. På denne

⁶ Det pågældende staldsystem til økologiske høns i etagesystem med gødningsbånd findes ikke i IT ansøgningssystemet www.husdyrgodkendelse.dk. I stedet er anvendt det lignende staldsystem tilsvarende anvendt til skrabe-høns og tilpasset med anvendelse af fodernormer for økologiske høns.

måde regnes worst case og emissionen fra gødningslageret er i ansøgningskemaet større end emissionen vil være i praksis.

Ud over gødningsbånd fremkommer der dybstrøelse med halm fra bunden af stalden.

Fra gødningsbåndene transporteres gødningen til samletank, der etableres i forbindelse med stalden. Her opblandes gødningen med tag- og vaskevand, hvorefter den i rør pumpes til gyllebeholderen. Gyllebeholderen åbnes derfor ikke i forbindelse med, at den tilføres husdyrgødning.

Mere om opbevaring af gødning i afsnit 4.3.

Lolland Kommune bemærkninger og vurdering

Lolland Kommune finder det væsentligt, at ansøger fastholdes i, at der etableres gødningsbånd i stalden samt af disse tømmes 3 gange om ugen til opbevaring i den overdækkede gyllebeholder – jf. bestemmelserne i teknologibladet om hyppig fjernelse af gødning fra stalde med æglæggende høns⁷.

Jf. teknologibladet giver 3 ugentlige fjernelse af fast gødning fra æglægningsstaldene en reduktion af ammoniakemissionen på 36 % i forhold til reference systemet, der er fjernelse af gødningen én gang om ugen.

Vilkår stilles i henhold til forslag i teknologibladet. Desuden stilles der vilkår om, at gødningen fra båndet skal transporteres til den overdækkede gyllebeholder med det samme, således at den beregnede ammoniakreduktion opnås. Der stilles desuden vilkår om udendørs renholdelse af gødningsbånd m.v.

Desuden stilles der vilkår til håndteringen af dybstrøelsesgødning, så den ikke give anledning til mere ammoniak end nødvendig.

BAT i forhold til husdyrgødning fremgår af afsnit 6.5.

Egenkontrol og dokumentation i forhold til husdyrgødning fremgår af kapitel 7.

Vilkår

- Gødningsbåndene skal tømmes helt mindst 3 gange pr. uge fordelt over ugens dage.
- Gødningsbånd og det tilknyttede transportsystem skal vedligeholdes i overensstemmelse med producentens vejledning. Vejledningen skal være tilgængelig på husdyrbruget.
- De udvendige dele af gødningsbåndet samt udvendige arealer omkring gødningsbåndet skal holdes rene.
- Gødningen fra gødningsbåndet skal transporteres fra båndet til samletank ved stalden, hvor det opblandes med spildevand og overfladevand.

⁷ Miljøstyrelsens teknologiblad om æglæggende høns – Hyppig fjernelse af gødning – 1. udgave 17.06.2011

- Fra samletanken transporteres husdyrgødning opblandet med vand til gyllebeholderen i lukkede rør. Gyllebeholderen må ikke åbnes, når den tilføres gødning opblandet med vand.
- Dybstrøelsen fra alle staldene skal fjernes mellem hvert hold dyr.
- Dybstrøelsesgødningen skal straks, efter den er fjernet fra staldene, køres til aftalearealerne som markstak, til direkte udspredding eller til gyllebeholderen.

4.3 Opbevaring af husdyrgødning

Ansøgers oplysninger

Der etableres gyllebeholder på ca. 2.000 m³. Den ønskede placering fremgår at situationsplanen. Der etableres fast overdækning i form af en teltoverdækning på gyllebeholderen.

Fast gødning fra gødningsbåndene blandes op med vand og opbevares i gylletanken. Der etableres fortank til opsamling af vaskevand – vandet anvendes til opblanding af fast gødning.

Dybstrøelse fjernes fra stalden ved hvert holdskifte. Dybstrøelsen udbringes direkte, opbevares i markstak eller tilføres gyllebeholderen.

I ansøgningssystemet er gødningslageret indsat som en møddingsplads, da der ikke produceres gylle i det valgte staldsystem. På denne måde regnes worst case og emissionen fra gødningslageret er i ansøgningsskemaet større end emissionen vil være i praksis. Der er overvejet flere mulige placeringer af gylletanken. Den i ansøgningen angivne vurderes at være den bedste.

I overvejelserne omkring placering af gylletank indgår bl.a. hensyn til hygiejne, smitterisiko og fødevarer sikkerhed samt logistik og hensyn til naboer.

Der produceres 2,17 ton gødning (af 100 dyr – normtal 2015), heraf udgør fast gødning 1,3 ton, dybstrøelse 0,38 ton samt 0,49 ton gødning afsat i foldarealerne. Årligt produceres således 468 tons fast møg og 137 ton dybstrøelse.

Med en samlet forventet gødningsproduktion på 605 tons vil der være tilstrækkelig opbevaringskapacitet i en gylletank på 2.000 m³.

Ansøger har efterfølgende oplyst, at det er problematisk at lægge gyllebeholderen tættere på stalden pga. placering af foldene til hønsene samt pga. smitterisiko.

Ansøger har desuden oplyst, at der er en "ren" og "uren" ende af stalden, hvilket er hygiejniske bestemmelser, som skal overholdes. Gyllebeholderen skal ligge nær den "urene" ende, og æggene kommer ud af stalden i den "rene" ende. Af logistiske hensyn

ønske ansøger den "rene" ende mod syd, da det er der personale skal ud og ind i stalden gennem hygiejnerum, her er æg pakkeriet og herfra hentes æggene.

Lolland Kommune bemærkninger og vurdering

Det er Lolland Kommunes vurdering, at der er tilstrækkelig kapacitet til opbevaring af den husdyrgødning, som produceres på ejendommen.

I afsnit 3.3. er en beskrivelse af de overvejelser, der er gjort angående placering af gyllebeholderen.

Pga. beholderens placering i forhold til samlet bebyggelse, vil Lolland Kommune stille vilkår om, at beholderen som ansøgt etableres med fast overdækning. Der er desuden stillet vilkår om, at gyllebeholderen kun må åbnes i forbindelse med omrøring, tømning og udbringning af gylle.

Det er Lolland Kommunes vurdering, at beholderen ikke vil give anledning til lugt i den daglige drift. Beholderen vil give anledning til en del lugt, når den tømmes, men det vil kun ske få dage om året.

Der vil ske høring af ejer og lejere af de ejendomme, som visuelt vurderes at kunne påvirkes væsentligt af den overdækkede gyllebeholder ud over ejer og lejer, der er indenfor staldens lugtgenegrænse.

Vilkår

- Gyllebeholderen skal være med fast overdækning.
- Såfremt den faste overdækning er en teltoverdækning, skal den være med indvendig skørt.
- Åbning af teltdugen må kun ske i forbindelse med omrøring, tømning og udbringning af gylle.
- Skader på teltoverdækningen skal repareres inden for en uge efter skadens opståen – ellers skal Lolland Kommune kontaktes.

4.4 Udearealer

Ansøgers oplysninger

Der etableres hønsegårde hele vejen rundt om stalden. Dele af arealet i hønsegårdene vil blive tilplantet med træer og buske. Dette er et krav i forhold til økologireglerne.

I det elektroniske ansøgningssystem er det indsat, at dyrene er udegående 1 måned om året. Erfaringer viser, at ca. 10 % af gødningen fra hønsene afsættes på udearealerne året rundt⁸. Det er den eneste mulighed, der er i systemet for at få beregnet gødning afsat i stalden.

Lolland Kommune bemærkninger og vurdering

Lolland Kommune finder, at det er en god måde, at der i det elektroniske ansøgningssystem indsættes, at hønsene er ude 1 måned om året for at få den rigtige beregning af husdyrgødning i stalden.

Udearealerne forventes indrettet efter reglerne om hold af økologiske høns. Beplantning om gyllebeholderen, som kommer til at ligge indenfor hønsenes udearealer, behandles i afsnit 3.3.

Vilkår

Der stilles ikke vilkår til hønsenes udearealer.

4.5 Foder

Ansøgers oplysninger

Det pågældende staldsystem til økologiske høns i etagesystem med gødningsbånd findes ikke i IT ansøgningssystemet. I stedet er anvendt det lignende staldsystem tilsvarende anvendt til skrabe-høns og tilpasset med anvendelse af fodernormer for økologiske høns.

Type	Bemærkning
Dyrket	Der forventes at ejendommen bliver selvforsynende med havre og grovfoder til hønsene.
Indkøbt	Der indkøbes fuldfoder/koncentrat.
Fasefodring	Der anvendes fasefodring efter hønsenes alder og udvikling.
Fytase	Der må ikke anvendes fytase i økologiske besætninger.
Ensilage	Der tildeles dagligt grovfoder

Tabel 4.4.1 Ansøgers oplysninger om fodring

Foder opbevaring	Bemærkning
Fodersiloer	Der ansøges om opstilling af 3-4 nye fodersiloer ved den nye hønsestald. Hver silo op til ca. 60 m ³ og med en diameter på ca. 3 m. Højde op til 12,5 m.
Ensilage	Økologisk grovfoder (ensilage) opbevares i foderrum i hønsestaldens gavl samt i laden.

Tabel 4.4.2 Ansøgers oplysninger om opbevaring af foder

⁸ Miljøstyrelsen – Driftssystem – Ægproduktion økologiske høns version 1 – 15.03.2011

Lolland Kommune bemærkninger og vurdering

I den elektroniske ansøgning er indsat normtal for foder. Derfor stilles der ikke vilkår i forhold til fodring af hønsene.

Da der er tale om en økologiske æggeproduktion, er det ikke muligt at tilsætte f.eks. fytase til foderet med henblik på bedre udnyttelse af fosfor i fodret og dermed en forholdsvis mindre mængde fosfor i husdyrgødningen.

Der forligger ikke BAT emissionsgrænseværdier for økologisk æggeproduktion. Derfor er der ikke lavet en BAT beregning for fosfor for det ansøgte dyrehold.

BAT i forhold til foder fremgår af afsnit 6.2.

Vilkår

Der stilles ikke vilkår til foder.

4.6 Ventilation

Ansøgers oplysninger

Stalden etableres med mekanisk ventilation. Ventilationen vil være frekvensstyret og omfanget varierer efter behov. Frekvensen styres bl.a. ud fra temperatur og fugtighed i stalden. Der er alarm på ventilationen så evt. svigt opdages hurtigt og kan afhjælpes.

Lolland Kommune bemærkninger og vurdering

I relation til lugt finder Lolland Kommune det væsentligt, at ventilationsanlæggene kører optimalt. Der stilles derfor vilkår om kontinueret drift, temperaturregulering, vedligeholdelse og rengøring. Med kontinueret drift menes, at ingen ventilatorer må være afbrudt. Det kan godt betyde, at der ingen ventilation er, hvis der ikke er behov for det.

BAT i forhold til ventilation fremgår af afsnit 6.3.

Egenkontrol og dokumentation i forhold til ventilation fremgår af kapitel 8.

Vilkår

- Stald ventilationsanlæg skal være i kontinueret drift samt reguleres efter staldtemperaturerne.
- Stald ventilationsanlæg skal være tilsluttet en form for alarm, der aktiveres, hvis ventilation ikke er i kontinueret drift.
- Stald ventilationsanlæg skal efterses, vedligeholdes og rengøres efter producentens anvisninger.

- Nødventilation af samtlige stalde og sektioner skal kunne ske manuelt.

4.7 Energiforbrug

Ansøgers oplysninger

Type	Ansøgt drift
Elforbrug	111.120/166.680 kWh (Forventet forbrug 4,63 kWh pr høneplass)
Olieforbrug	Ingen olieforbrug til staldopvarmning. Opvarmning af pakkeri og mandskabs-rum forventes at ske ved luft til luft varmegenindvinding fra stald.

Tabel 4.6.1 Ansøgers oplysninger om energiforbrug

Lolland Kommune bemærkninger og vurdering

Lolland Kommune finder umiddelbart, at det økonomiske incitament er tilstrækkelig if. besparelse på energiforbruget på ejendommen til, at energi- og vandforbruget er på så lavt niveau, som det er muligt.

BAT angående energiforbrug fremgår af afsnit 6.3.

Vilkår

Der stilles ikke vilkår til energiforbrug.

4.8 Vandforbrug

Ansøgers oplysninger

Type	Ansøgt drift
Drikkevand	2.880 m ³
Vaskevand stald og pakkerum	90 m ³ (1 m ³ pr. 100 m ² stald + 30 m ³ i pakkerum)
Samlet forbrug	2.970 m³

Tabel 4.7.1 Ansøgers oplysninger om vandforbrug

Lolland Kommune bemærkninger og vurdering

Lolland Kommune finder umiddelbart, at det økonomiske incitament er tilstrækkelig if. besparelse på vandforbruget på ejendommen til, at energi- og vandforbruget er på så lavt niveau, som det er muligt.

BAT angående vandforbrug fremgår af afsnit 6.4.

Vilkår

Der stilles ikke vilkår til vandforbrug.

4.9 Spildevand og overfladevand

Ansøgers oplysninger

Kilde	Afløb til:
Sanitært spildevand, Produktion	Der etableres bad og toilet i tilknytning til stalden. Der etableres septiktank til håndtering af det sanitære spildevand.
Tagvand	Tagvand opsamles i samletank på ca. 20 kbm og anvendes til opblanding af husdyrgødningen. I tilfælde af kraftige eller længerevarende regnskyl hvor ikke al vandet kan anvendes til gødningsopblanding bliver der etableret et overløb til stenkasse eller faskine hvorfra vandet nedsives.
Befæstede arealer	Vand fra befæstede arealer (hvor der ikke forekommer spild af gødning eller foder) nedsiver på arealet.
Møddingsplads	Der forefindes ikke møddingsplads på ejendommen.
Vask af materiel	Vask af markmateriel foregår på anden ejendom.

Tabel 4.8.1 Ansøgers oplysninger om spildevand og overfladevand

Lolland Kommune bemærkninger og vurdering

Afledning af sanitært spildevand skal ske i henhold til Lolland Kommunes spildevandsplan, hvor især rensklasse for området har betydning. Spørgsmålet tages op i forbindelse med byggesagsbehandlingen af staldbyggeriet.

Nedsivning af overfladevand fra tage og befæstede arealer kræver en særskilt tilladelse fra Lolland Kommune.

Alternativt kan overfladevand afledes til eksisterende dræn. Ændres der på dimensioneringen af dræn, kræver det ligeledes en særskilt tilladelse fra Lolland Kommune.

Lolland Kommune forventer ingen ændringer i håndtering af overflade- og spildevand på selve ejendommen.

Lolland Kommune har ingen bemærkninger til nedsivning på arealerne af øvrigt overfladevand.

Vilkår

Der stilles ikke vilkår til overflade- og spildevand.

4.10 Affald og døde dyr

Ansøgers oplysninger

Affaldstype	Forventede årlige mængder og kommentar
SPIDSE OG SKARPE GENSTANDE	
Kanyler og skalpelblade	0-1 kg. pr. år. Kanyler opbevares i særlige bokse
GENBRUGLIGT AFFALD	
Pap	60-100 kg
Papir	60-100 kg
Plastik	Op til 150 kg
Jern og andet metal	Op til 150 kg
FARLIGT AFFALD	
Lysstofrør og el-sparepærer	10-60 stk.
Batterier	Op til 40 kg
Spraydåser	Op til 15 stk.
Spildolie	Op til 10 l
Pesticidrester – farlige	Ingen
Oliefiltre	Ingen
Medicinrester	Op til 1 kg. Afleveres til dyrlæge eller apotek
BRANDBART AFFALD	
Nylonsnor fra halm	10-30 kg
Tomme papirsække	Op til 30 kg
Tomme skyllede pesticiddunke	Ingen
Pesticidrester	Ingen
Kemikalierester (rengøring)	Bruges op
DØDE DYR	Døde høns opbevares på køl/frost. Inden afhentning samles de døde dyr i container, der stilles ved frem og afhentes og afhentes af DAKA.

Tabel 4.9.1 Ansøges oplysninger om affald

Lolland Kommune bemærkninger og vurdering

Lolland Kommune finder det tilstrækkeligt, at gældende lovgivning og Lolland Kommunes affaldsregulativer om opbevaring, håndtering og aflevering af affald overholdes.

Såfremt de døde dyr opbevares på køl/frost og efterfølgende i lukket container indtil afhentning, vurderer Lolland Kommune, at det er tilstrækkeligt i forhold til god hygiejne omkring driften af ejendommen.

Affaldsregulativet omhandler ikke døde dyr. Her finder Lolland Kommune det væsentligt, at ansøger fastholdes i, at døde dyr opbevares på køl/frost og ellers i lukket container.

Egenkontrol og dokumentation i forhold til affald fremgår af kapitel 7.

Vilkår

- Døde dyr skal opbevares i kølerum eller nedfrosset, og i lukket container inden afhentning.
- Døde dyr skal afhentes efter behov.

- Container til opbevaring af døde dyr skal renholdes, så der ikke opstår uhygiejniske forhold.

4.11 Olie, pesticider, kemikalier og medicin

Ansøgers oplysninger

Type	Forbrug / Mængde	Placering
Motorolie	Ingen	-
Andet olie	Ingen	-
Benzin	Ingen	-
Medicin	Anvendes kun efter dyrlæges anvisning. Medicin tildeles via drikkevand	Opbevares i forrum til stalden
Kemikalier til rengøring	Kemikalier ikke tilladt i økologisk produktion Der kan ved vask anvendes sæbe	I servicorum eller forrum til stalden

Tabel 4.9.4 Ansøgers oplysninger om diverse hjælpestoffer

Lolland Kommunes bemærkninger og vurdering

Lolland Kommune finder gældende lovgivning eller producenternes anvisninger for tilstrækkelig angående evt. opbevaring af olie, pesticider, kemikalier og medicin.

Vilkår

Der stilles ikke vilkår til olie, pesticider, kemikalier og medicin.

4.12 Driftsforstyrrelser og uheld

Ansøgers oplysninger

Der fremsendes en beredskabsplan, således at den kan godkendes af Lolland Kommune inden miljøgodkendelsen udnyttes.

Lolland Kommune bemærkninger og vurdering

Lolland Kommune finder det væsentligt, at der foreligger en beredskabsplan, inden der sættes dyr i stalden. Der stilles derfor vilkår om, at der senest på tidspunktet for ansøgning om byggetilladelse fremsendes et udkast til en beredskabsplan, samt at den endelige beredskabsplan skal foreligge inden der sættes dyr i stalden.

Der stilles ligeledes vilkår om, at beredskabsplanen skal gennemgås mindst én gang årligt og opdateres efter behov. Planen skal desuden være tilgængelig og bekendt for personer, der arbejder med besætningen.

Vilkår

- Der skal til stadighed forefindes et let tilgængeligt eksemplar af beredskabsplan på bedriften.
- Beredskabsplanen skal årligt af den ansvarlige for driften vurderes og evt. opdateres. Seneste vurdering og evt. opdatering skal fremgå af planen.
- Samtlige ansatte på bedriften skal være bekendt med beredskabsplanen og dens indhold, samt vide, hvor den er tilgængelig.

5. Forurening og gener fra husdyrbruget

I dette kapitel beskrives ammoniakfordampningen og dens betydning for natur, dyr og planter, samt mulige gener som følge af lugt, transport, støj, fluer, støv og lys.

5.1 Ammoniak fra stald og gødningsopbevaring

I den elektroniske ansøgning er den samlede ammoniak emission beregnet til 4.249 kg N/år.

Det generelle ammoniakdeduktionskrav er dermed overholdt med yderlig 3.130 kg N/år.

Miljøstyrelsen har for husdyrbrug med konventionel produktion af konsumæg udarbejdet vejledende emissionsgrænseværdier for bl.a. ammoniakemission ved anvendelse af den bedste tilgængelige teknik (BAT)⁹. Den vejledende emissionsgrænseværdi skal det ansøgte projekt som udgangspunkt overholde. Beregning i den elektroniske ansøgning viser, at det er overholdt med 678 kg N/år.

Det er hovedsagelig opnået ved, at der i stalden etableres gødningsbånd, som tømmes 3 gange om ugen. En mindre del af reduktionen er opnået ved at overdække gyllebeholderen.

Lolland Kommunes bemærkninger og vurdering

Lolland Kommune finder etablering af gødningsbånd med tømning 3 gange om ugen som en optimal løsning for at nedbringe ammoniakemissionen fra stalden.

Det er ligeledes Lolland Kommunes vurdering, at BAT angående ammoniak fra det samlede anlæg er overholdt – mere om BAT anlæg i afsnit 6.1.

Vilkår til gødningsbånd, driften af disse samt til overdækning af gyllebeholderen fremgår af henholdsvis afsnit 4.2 og afsnit 4.3.

5.2 Ammoniak og natur

Kvælstofpåvirkningen i form af fordampet ammoniak fra selve anlægget (stalde og anlæg til husdyrgødning) skal vurderes i forhold til ammoniakfølsomme naturtyper (kategori 1-3 natur), sårbare dyre- og plantearter (Bilag IV-arter) og internationale naturbeskyttelsesområder (Natura 2000-områder).

Ammoniakfølsomme naturtyper

Jf. husdyrgodkendelsesbekendtgørelsen bilag 3 om beskyttelsesniveau for ammoniak skelnes der mellem 3 kategorier ammoniakfølsom natur:

- Kategori 1 natur er nærmere bestemte ammoniakfølsomme naturtyper beliggende indenfor internationale naturbeskyttelsesområder (Natura 2000), der er omfattet af § 7, stk. 1, pkt. 1 i husdyrgodkendelsesloven.

⁹ Vejledende emissionsgrænseværdier opnåelige ved anvendelse af den bedste tilgængelige teknik (BAT) for husdyrbrug med konventionel produktion af æg – Miljøstyrelsen maj 2011

- Kategori 2 natur er nærmere bestemte ammoniakfølsomme naturtyper beliggende udenfor internationale naturbeskyttelsesområder (natura 2000), der er omfattet af § 7, stk. 1, pkt. 2 i husdyrgodkendelsesloven
- Kategori 3 natur er øvrige beskyttede¹⁰ heder, moser og overdrev, der ikke er omfattet af kategori 1 og kategori 2 naturtyperne samt ammoniakfølsomme skove.

Kategori 1 natur

For de Natura 2000-naturtyper, som ikke er kortlagt (primært søer), skal kommunen vurdere den eventuelle påvirkning. Ud over søer drejer det sig om Klinter eller klipper ved kysten (1230), Forstrand og begyndende klitdannelser (2110), Hvide klitter og vandremiler (2120), Kystklitter med havtorn (2160), Kystklitter med gråris (2170), Indlandsklipper af kalkfattige bjergarter (8220) og Indlandsklipper af kalkfattige bjergarter med pionerplantesamfund (8230).

Kategori 1 natur omfatter ligeledes § 3-heder og -overdrev indenfor Natura 2000-områder, som ikke er nævnt ovenfor.

Det skal bemærkes, at ikke alle naturområder, særligt søer, kan findes i ansøgningssystemet eller kan findes i et offentligt tilgængeligt lag på Danmarks Miljøportal – arealinformation, idet det først kræver en konkret besigtigelse for at bestemme søernes naturtype.

For kategori 1 natur gælder at den totale ammoniaktilførsel på naturområdet ikke må overskride følgende beskyttelsesniveau:

- 0,2 kg N/ha/år ved mere end 2 husdyrbrug (mere end 1 ejendom udover ansøger)
- 0,4 kg N/ha/år ved 2 husdyrbrug (ansøger samt 1 ejendom)
- 0,7 kg N/ha/år ved 1 husdyrbrug (ansøger)

Antallet af husdyrbrug ud over det ansøgte opgøres på følgende måde (kumulationsmodel):

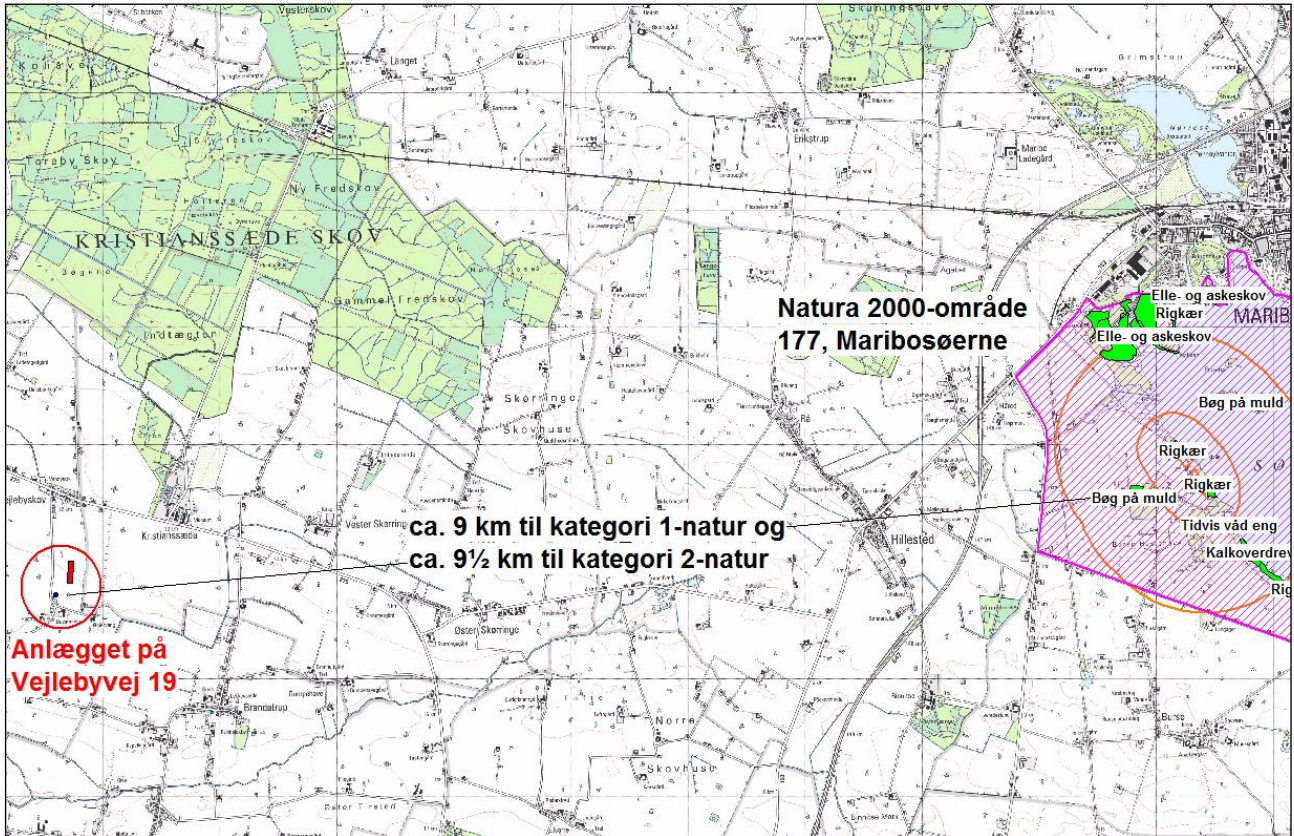
- antal husdyrbrug over 15 DE indenfor 200 meter +
- antal husdyrbrug over 45 DE indenfor 200-300 meter +
- antal husdyrbrug over 75 DE indenfor 300-500 meter +
- antal husdyrbrug over 150 DE indenfor 500-1000 meter +
- antal husdyrbrug over 500 DE, som påvirker med over 0,3 kg N/ha udover de 1000 meter.

Nærmeste kategori 1-natur er beliggende 9 km for anlægget og udgøres af en række lysåbne og skovbevoksede habitatnaturtyper beliggende ved Søndersø, vest-sydvest for Maribo i Natura 2000-område 177, Maribo-søerne.

Det drejer sig om de lysåbne typer rigkær, tidvis våd eng og kalkoverdrev samt de skovbevoksede typer bøgeskov på muld, egeskov på fugtig bund og elle- og askesump.

Totaldepositionen på nævnte naturområder er i den elektroniske ansøgning beregnet til 0,1 kg N/ha/år.

¹⁰ Beskyttet af Naturbeskyttelsesloven § 3, stk. 2.



Kort 5.2.1 Kategori 1-natur, Kategori 2-natur og Natura 2000. Habitatnatur = lysegrønt.

Kategori 2 natur

Nærmeste Kategori 2-natur overdrev ved Søndersø, SV for Maribo, i en afstand af 9½ km fra anlægget.

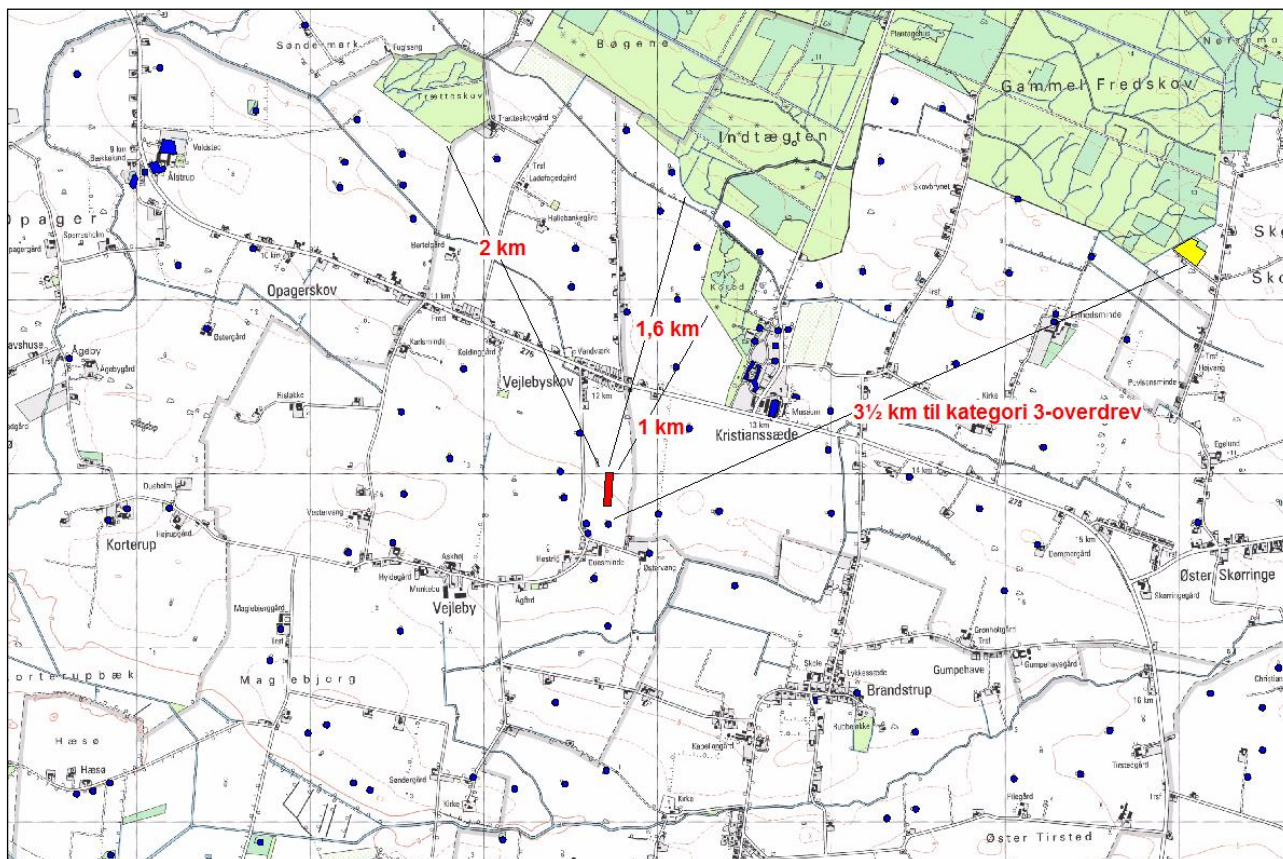
I denne afstand er der en mer- (og totaldeposition) fra anlægget på 0,1 kg N/ha/år.

Kategori 3 natur

Moser, overdrev, heder: Der findes ikke moser, heder eller overdrev i umiddelbar nærhed af anlægget. Nærmeste kategori 3-overdrev er beliggende ca. 3,5 km NØ for anlægget. Merdepositionen herpå er 0,1 kg N/ha/år.

Skove: der findes tre skovområder, som potentielt er kvælstoffølsom. De er beliggende i forbindelse med - eller op til Kristianssæde Skov. Merdepositionen på den nærmeste, Korod, er beregnet til 0,7 kg N/ha/år på den nærmeste del af bevoksningen ved godset Kristianssæde. Den øvrige del af Korod har en lavere merdeposition. Det samme gælder i endnu højere grad skovene "Indtægten" og "Trætteskov".

Yderligere nærliggende § 3-natur er alene vandhuller. Disse vurderes alene i forhold til de særlig beskyttede padder – se nedenfor.



Kort 5.2.2 Duesminde og kategori 3 natur

Sårbare dyre- og plantearter

I Danmark findes der 80 dyre- og plantearter, der er omfattet af EF-Habitatdirektivets bilag IV som særlig beskyttet i det naturlige udbredelsesområde ifølge direktivets artikel 12. I Lolland Kommune er der i nyere tid fundet 22 dyre- og plantearter, som er omfattet af bilag IV. Deres status i kommunen fremgår af bilag 3.

Beskyttelsen indebærer bl.a. forbud mod beskadigelse eller ødelæggelse af arternes levesteder og yngle- og/eller rasteområder.

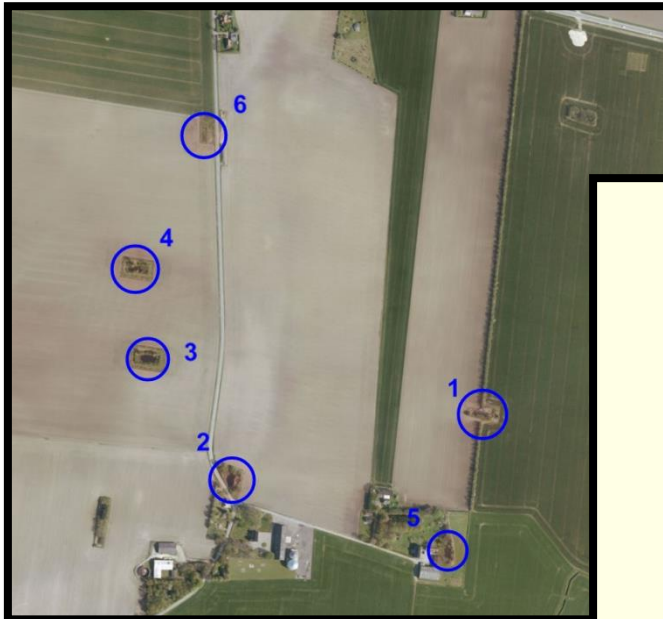
Padder

Anlægget ligger i et område med tæt forekomst af vandhuller, der for hovedparten ud fra luftfoto vurderes at kunne tjene som levested for bl. a. Stor vandsalamander og Springfrø. Vandhullernes kvalitet er gennemgående god, og Løvfrø findes blot ca. 1 km fra anlægget ved Kristianssæde og må vurderes ligeledes at være potentielt forekommende i området. Flere af vandhullerne (især nr. 3 og 4) kan være etableret eller plejet i forbindelse med amtets (og evt. også kommunens) løvfrøprojekt.

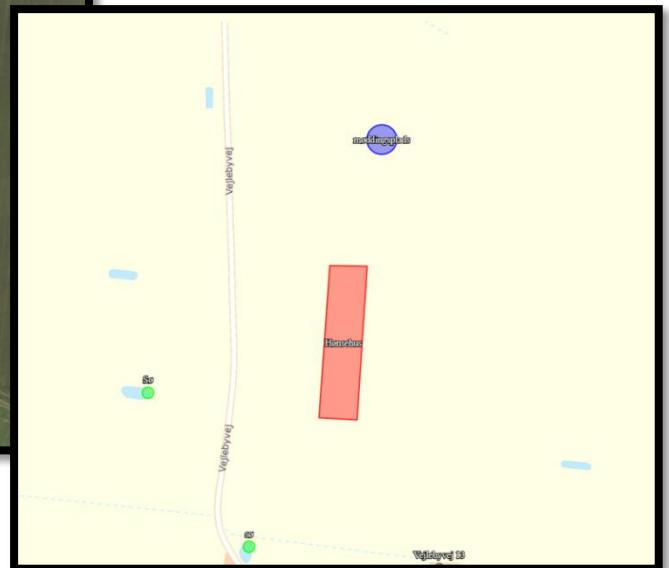
På nær vandhul nr. 1 er alle vandhuller Næringsrige søer med flydebladsvegetation (typekode 3150). Denne søtype har ikke nogen tålegrænse for kvælstof og er som sådan ikke kvælstofbegrænset. Derfor kan der ikke forventes en tilstandsændring, selv ved merbelastninger > 1 kg N/ha/år.

For de øvrige vandhuller vil bredzonen næppe påvirkes, da tålegrænsen for disse ikke overskrides.

den



Kort 5.2.3 Vandhuller i området, hvor nye stald og den nye gyllebeholder opføres med markering af de 6 vandhuller, som ligger tættest på.



Nedenstående beregninger er lavet af ansøger. Rughed opland er fastsat til "landbrug", mens rughed naturpunkt er sat til "vand".

Lokalitet	Potentielt levested	Habitat-natur	Natur-værdi	Merdeposition kg N/ha/år
1	Rd, Tc	***	3-4	1,6
2	Rd	3150	4	0,8
3	Rd, Tc, Hy	3150	3	1,3
4	Rd, Tc	3150	3	1,2
5	Rd, Tc	3150	3-4	0,3
6	Rd, Tc	3150	3-4	1,4

Tabel 5.2.4 Tabel over vandhuller nær den nye stald og gyllebeholder
Rd = Springfrø, Tc = Stor Vandsalamander, Hy = Løvfrø
3150 er typekode for søtypen "Næringsrig sø med flydebladsvegetation".

Flagermus

Der er ikke registeret arter af flagermus ved besigtigelserne, men mindst 5 flagermusarter er almindelige i denne del af kommunen – Vandflagermus, Brunflagermus, Sydflagermus, Troldflagermus og Dværgflagermus. Dertil kommer 4-5 arter, som er sjældne, men dog mulige at træffe i området – se bilag 4. Arterne vil være tilknyttet skove, træbevoksede vådområder, gamle træer og bygninger.

Der findes leve- eller rastemuligheder i form af gamle driftsbygninger, gamle træer i skovbrynene eller i stynede vejtræer. Flere arter kan ligeledes yngle i menneskeboliger. Brynene af små skove ved gårdene og ved haver i området vurderes at være rige på insekter og rastemuligheder og dermed at være udmærkede levesteder for Flagermus.

Øvrige bilag IV-arter, rødlistede eller fredede arter.

Det er ikke registreret og det er næppe sandsynligt, at der i det område, der kan blive påvirket af forøget emission af ammoniak fra stald og lager findes andre bilag IV-arter eller beskyttelseskrævende arter end de nævnte.

Internationale naturbeskyttelsesområder

Påvirkning af nærmeste Natura 2000 område (Maribo Søerne – Natura område nr. 177) er beregnet til 0,1 kg N/ha/år.

Lolland Kommunes bemærkninger og vurdering

Lolland Kommune har ingen bemærkninger til påvirkning af kategori 1-3 natur og internationale naturbeskyttelsesområder, da påvirkningen af disse lokaliteter og områder er under grænseværdierne i husdyrgodkendelsesbekendtgørelsen bilag 3.

Angående bilag IV-arter kan der være en påvirkning af padder i de 6 nærmeste vandhuller, hvoraf 4 modtager mere end 1 kg N/ha/år. 3 af disse vandhuller vurderes dog ikke at blive påvirket af ammoniakdeposition på mere end 1 kg N/ha/år.



Vandhul 1 vurderes at være leve- og ynglested for bilag IV padder og samtidig ammoniakfølsom. Vandhuller vil modtage op til 1,6 kg N/ha/år. Det vurderes, at den tilførte ammoniak ikke vil ændre vandhullet, så leve- og ynglemulighederne for de beskyttede padder forringes ved – og i vandhullet.

Vilkår

Der stilles ikke vilkår til ammoniak og natur.

5.3 Lugt

Ansøger oplyser ikke noget særligt angående lugt.

Bebyggelse	Kumulation	Model	Ukorrigeret geneafstand (ansøgt)	Ukorrigeret geneafstand (nudrift)	Korrigeret geneafstand (ansøgt)	Korrigeret geneafstand (nudrift)	Vægtet gennemsnitsafstand	Bortscreenet	Genekriterie overholdt
+  Vejlebyvej 4	0	FMK	91,78	0,00*	91,78	0,00*	311,15	Ja	Ja
+  Vejlebyvej 13	0	FMK	91,78	0,00*	91,78	0,00*	292,05	Ja	Ja
+  Brandstrupvej 55	0	FMK	163,16	0,00*	163,16	0,00*	1.481,45	Ja	Ja
+  Vejlebyvej 9	0	FMK	163,16	0,00*	163,16	0,00*	486,83	Ja	Ja
+  Rødby Markjorder	0	FMK	290,24	0,00*	290,24	0,00*	6.534,24	Ja	Ja
+  Holeby By, Holeby	0	FMK	290,24	0,00*	290,24	0,00*	7.397,92	Ja	Ja
+  Maribo Markjorder	0	FMK	290,24	0,00*	290,24	0,00*	8.902,79	Ja	Ja

Tabel 5.3.1 Lugtberegning fra den elektroniske ansøgning

Lolland Kommunes bemærkninger og vurdering

Den primære kilde til lugt fra husdyrbrug er ventilation af staldluft. Der foreligger også kun systematiske og anvendelige oplysninger til anvendelse i konkret vurdering om lugtemissionen fra staldanlæg. Vurderingen af lugt i forhold til omboende vurderes derfor udelukkende ud fra staldanlæg til dyrehold. Lugtgener fra opbevaringsanlæg, udbringning af husdyrgødning samt fra udegående dyr indgår derfor ikke i lugtberegningerne, men reguleres gennem lovgivning om opbevaring – og udbringning af husdyrgødning.

Mange forhold kan influere på lugtemission fra et staldanlæg. Ud over dyretype er det f.eks. staldindretning samt ventilationsanlæggets udformning, afkast højde og hastighed.

Princippet for lugtberegningen er, at ansøger ud fra oplysninger om dyreart og staldsystem i den elektroniske ansøgning beregner den nødvendige geneafstand, som er den afstand, der som minimum skal være fra stalde til naboer, før det vurderes, at genekriterierne kan overholdes. Genekriterierne er et udtryk for, hvor meget lugt omboende i forskellige typer beboelsesområder må udsættes for, før det kan betegnes som værende "væsentlige lugtgener".

Ansøger skal derfor som led i ansøgning om miljøgodkendelse angive staldanlæggenes placering i forhold til nærmeste relevante byzonegrænse/sommerhusområde/landzoneområde udlagt til boligformål samt samlet bebyggelse og enkeltbolig.

I forbindelse med miljøgodkendelser beregnes derfor en lugtgeneafstand for enkelt bolig, samlet bebyggelse og byzone m.v. Lugtgeneafstanden er udtryk for den afstand, hvor man vil opleve væsentlig gene, defineret som hhv. 15, 7 og 5 lugtenheder (OU/m³) til de tre forskellige områdetyper. Der accepteres altså mere lugt ved f.eks. enkelt bolig i landzone, end der accepteres i f.eks. byzone.

Lugtgeneafstanden regnes fra centrum af staldanlæg.

Geneafstanden skal normalt beregnes efter både den nye lugtvejledning (ny lugtvejledning for husdyrbrug) og efter FMK-modellen (Vejledende retningslinier for vurdering af lugt og begrænsning af gener fra stalde, FMK, 2. udgave maj, 2002), og beregningen baseres på følgende elementer:

- Emissionsfaktorer for forskellige dyregrupper,
- En spredningsmodel,
- Genekriterier svarende til forskellige områders lugtfølsomhed,
- Regler for, hvordan øvrige forhold kan påvirke geneafstanden

Det elektroniske ansøgningssystem foretager lugtemissions - og lugtgeneberegninger både efter den nye lugtvejledning og FMK-modellen. Det resultat systemet viser ved endt beregning, er resultatet efter den beregningsmodel, der giver den længste geneafstand til omboende, så genekriterierne overholdes uanset modelvalg.

Det skal bemærkes at angivelsen af husdyrproduktionen afviger fra den angivelse, som normalt anvendes i forbindelse med miljøvurderingen af nitrat, fosfor og dyreenheder. Dette

skyldes, at lugtemissionen ikke beregnes som et gennemsnit i løbet af året, men beregnes ud fra perioder med spidsbelastning. Derfor anvendes værdierne for den maksimale belægning i ejendommens stalde.

Nærmere om nærmeste nabo, samlede bebyggelse og byzone i afsnit 3.2.

Lolland Kommune vil dog fastholdt ansøger på, at bygningsmæssige – eller driftsmæssige ændringer, som kan have betydning for lugt fra ejendommen, skal forelægges Lolland Kommune til vurdering af, om det kan have betydning for, om lugtgenekriterierne fortsat overholdes.

Vilkår

- Bygningsmæssige – eller driftsmæssige ændringer, der kan have betydning for lugt fra den samlede ejendom, skal forelægges for Lolland Kommune inden de iværksættes til nærmere vurdering af, om det er indenfor denne godkendelses rammer.

5.4 Fluer og skadedyr

Ansøgers oplysninger

Generel bekæmpelse af skadedyr	Der holdes ryddeligt og rent ved stalde og fodersiloer. Der er meget skærpet opmærksomhed på smitterisiko for salmonella og andre fjerkræsygdomme, hvorfor der løbende vil være meget stor opmærksomhed omkring forebyggelse af skadedyr.
Bekæmpelse af fluer	Der er normalt ikke problemer med fluer hos økologiske høns. Hønsene æder fluelarver og fluer, hvorfor udvikling af fluer vil være begrænset.
Bekæmpelse af rotter	I henhold til statens forskrifter. Ved problemer tilkaldes kommunal ordning for bekæmpelse af rotter.

Tabel 5.4.1 Ansøgers oplysning om skadedyr

Lolland Kommunes bemærkninger og vurdering

I forhold til skadedyr finder Lolland Kommune det væsentligt, at der ikke skabes gunstige forhold for skadedyr som fluer og rotter, hvilket sikres ved, at der på ejendommen holdes så rent for husdyrgødning og foderspild, som det er muligt.

Opstår der problemer med skadedyr finder Lolland Kommune det væsentligt, at bekæmpelsen af disse sker i overensstemmelse med de af Aarhus Universitet, Institut for Agroøkologi (tidligere Statens Skadedyrslaboratorium), fastsatte retningslinjer herom." Retningslinierne opdateres efter behov.

Lolland Kommune finder det desuden væsentligt, at ansøger fastholdes i forebyggelse af fluer samt rottetilhold. Angående rottetilhold ved altid at have en sikringsaftale med et autoriseret rottebekæmpelsesfirma.

Egenkontrol og dokumentation i forhold til fluer og skadedyr fremgår af kapitel 7.

Vilkår

- Ejendommen skal holdes ren og ryddelig, således at risikoen for tilhold af fluer og rotter er mindst mulig.
- Der skal på ejendommen løbende ske en effektiv bekæmpelse af fluer i henhold til retningslinjer fra Aarhus Universitet, Institut for Agroøkologi.
- Der skal til stadighed være en sikringsaftale med et autoriseret firma om forebyggelse af rottetilhold på ejendommen.
- Opstår der problemer med andre skadedyr på ejendommen, skal bekæmpelse af disse ske efter retningslinjerne fra Aarhus Universitet, Institut for Agroøkologi.

5.5 Transport

Ansøgers oplysninger

Ansøgt drift	Interval og tidsrum	Antal pr. år
Levende dyr til – og fra ejendommen		2
Døde dyr	Efter behov. Normalt i dagtimerne på hverdage.	20
Udsatte høns	Chickpulp. Normalt i dagtimerne på hverdage.	1
Foder og råvarer	1 gang hver anden uge. Normalt i dagtimerne på hverdage.	26
Renovation	1 gang hver anden uge. Normalt i dagtimerne på hverdage.	26
Halm	Ca. 15-25 tons halm til foder og strøelse.	4
Diesel/fyringsolie	Diesel. Normalt i dagtimerne på hverdage.	4
Husdyrgødning	Udbringning af husdyrgødning sker i sæson efter planternes behov. Det tilstræbes at udbringning hovedsageligt foregår på hverdage i dagtimerne, men det kan være nødvendigt at udbringe på andre tidspunkter også.	45
Afhentning af æg	Forventet hver anden dag med lastvogn Tidspunkt varierer efter pakkeriets ønsker og køreplan. Afhentning vil normalt ske mellem 6-18.	180
Andet	Diverse øvrige transporter ca. 5 – 10 pr. år	10
Totalt		318

Tabel 5.1.1 Ansøgers oplysninger om transport

Transport til og fra ejendommen
Transport til og fra ejendommen vil ske ad Vejlebyvej. Der ønskes etableret tilkørselsvej både nord og syd for stalden.
Tætbeboede områder på ruten
Transport vil ske på Nakskov Landevej gennem Vejlebyskov.

Tabel 5.1.2 Ansøgers oplysninger om transportveje.

Lolland Kommunes bemærkninger og vurdering

Etablering af nye adgangsveje til stalden, skal godkendes af Lolland Kommunes Park og Vej. Park og Vej har desuden oplyst, at de tager forbehold for, at adgang og den øgede kørsel på den del af Vejlebyvej til nr. 19 skal kunne ske uden skader på vej. Der skal ligeledes tages visse forholdsregler i byggefasen, således at belægning og rabatter ikke ødelægges. Dette aftales med Park og vej.

Ellers har Lolland Kommune ingen bemærkninger i sagen.

Vilkår

Der stilles ikke vilkår til transport.

5.6 Støj fra anlæg og maskiner

Ansøgers oplysninger

Støjkilde	Tidsinterval samt hyppighed
Ventilation	Ventilation fra staldanlæg kan være en støjkilde, især om sommeren hvor ventilationsbehovet er størst. Ved økologisk produktion hvor hønsene normalt vil opholde sig udendørs i dagtimerne vil ventilationsbehovet være lavere end fra normale stalde. Ventilationen er frekvensstyret og tilkoblet automatisk styringsenhed, der sikrer mod overventilation af staldene.
Levering af råvarer (tipping/indblæsning)	Aflæsning af foder. Ca. 30-45 min. pr. foderleverance. Leverancer af foder foregår så vidt muligt inden for normal arbejdstid. Indblæsning af foder kan give anledning til støjgener.
Udmugning af stald	Giver ingen særlig støj

Tabel 5.6.1 Ansøgers oplysninger om støj

Lolland Kommunes bemærkninger og vurdering

Ud over vilkår om maksimal støj fra ejendommen og måling af denne jf. Miljøstyrelsens på det givne tidspunkt gældende vejledning om ekstern støj fra landbrugsdrift, samt vilkår om

dokumentation for overholdelse af disse grænseværdier, finder Lolland Kommune ikke behov for andre vilkår i relation til støj.

Det skal bemærkes, at kørsel med landbrugsmaskiner i dagtimerne ikke er omfattet af Miljøstyrelsens vejledende støjgrænser.

Det forventes, at støj fra Duesminde ikke vil være til gene for naboerne.

Vilkår

- Driften af ejendommen må hos naboer ikke give anledning til støj, der overstiger de på enhver tid vejledende grænseværdier i Miljøstyrelsens vejledning om ekstern støj fra landbrug.
- Såfremt Lolland Kommune ved en orienterende støjmåling vurderer, at Miljøstyrelsens vejledende støjgrænser er overskredet, skal der gennemføres en støjkortlægning af et autoriseret firma efter Miljøstyrelsens retningslinjer. Støjkortlægningen skal bekostes af ejendommens ejer eller driftsherre og skal undtagen opfølgende målinger maksimalt ske 1 gang årligt.
- Er den vejledende støjgrænse overskredet, skal der ske afhjælpende foranstaltninger, og en ny støjkortlægning skal dokumenterer, at støjgrænsen efterfølgende er overholdt.

5.7 Støv fra anlægget

Ansøgers oplysninger

De offentlige veje i ejendommens nærhed er asfalterede, hvorfor støv fra køretøjer ikke vurderes at være et større problem. Håndtering af foder kan give støv, men foregår i lukket system og foder opbevares i lukkede siloer tæt ved stalden. Grovfoder til hønsene afgiver ikke støv.

Lolland Kommunes bemærkninger og vurdering

Det er Lolland Kommunes vurdering, at driften af ejendommen ikke vil give anledning til mere støv end, hvad der kan forventes, samt at ansøger gør, hvad der er muligt for at begrænse evt. støvgener.

Desuden ligger ejendommen så langt fra de nærmeste naboer, at det vurderes, at naboerne ikke udsættes for støv fra Duesminde.

Vilkår

Der stilles ikke vilkår til støv.

5.8 Lys fra anlægget

Ansøgers oplysninger

Lys i stalde	Lys i stalden vil være styret af timer. Der er ikke lys i stalden om natten.
Udendørs belysning	Stalden vil få lamper ved forrummets indgangsparti som vender væk fra andre ejendomme. Større lysarmaturer ved porten anvendes ved ind- og udsætning af dyr, dvs. få gange årligt. Ved staldudmugning vil der være lys. Arbejdet forventes så vidt muligt udført i dagtimerne. Udendørs belysning er kun tændt efter behov.
Lysmaster	Ingen.
Lavenergipærer	Stalden etableres med lavenergibelysning.
Kan lyset ses af de omkringboende?	Lys fra stalden forventes ikke at være til gene for omkringboende.

Tabel 5.8.1 Ansøgers oplysninger om lys

Lolland Kommunes bemærkninger og vurdering

Det er Lolland Kommunes vurdering, at lys i forbindelse med ejendommens drift ikke vil give anledning til gener for naboer og trafikanter eller virke forstyrrende i landskabet. Der forventes ikke gener fra lys fra Duesminde.

Vilkår

Der stilles ikke vilkår til lys.

6. Bedst Tilgængelig Teknik (BAT)

I dette afsnit er redegjort for ansøgers anvendelse og fravalg af bedste tilgængelige teknologi (BAT) i den ansøgte produktion.

6.1 BAT staldanlæg og pakkerum

Ansøgers oplysninger

Generelle forudsætninger for anvendelse af BAT i økologiske besætninger:

Miljøstyrelsen har ikke udarbejdet vejledende BAT-emissionsgrænseværdier for økologiske fjerkræbrug. Der gælder for den økologiske produktion særlige lovkrav til indretning, belægning og drift, som adskiller sig væsentligt fra konventionelle besætninger.

I forhold til fodring er der ligeledes særlige krav til anvendelse af fodermidler. Det er eksempelvis ikke tilladt at anvende tilsætningsmidler som syntetiske aminosyrer og fytase 19 for at forbedre udnyttelsen af hhv. protein og fosfor. Der således begrænsede muligheder for at nedbringe emissioner og økologiske brug kan således ikke uden videre anvende de emissionsgrænseværdier, som gælder for konventionelle brug. Der er dog muligt at anvende samme staldteknologi som ved konventionel produktion.

I den ansøgte produktion indrettes stalden med etageanlæg med gødningsbånd. Hønsene kan frit bevæge sig til og fra men vil i etagesystemet afsætte størsteparten af gødningen på et gødningsbånd, som tømmes 3 gange ugentlig. Der kan ved fastsættelse af miljøeffekten tages udgangspunkt i Teknologibladet "Hyppig fjernelse af gødning fra æglæggende høns som ikke holdes i bur", som anviser at 3 gange udmugning ugentlig reducerer ammoniakemissionen med ca. 36 %. Det er ikke muligt at indtaste tiltaget hyppig udmugning med gødningsbånd i den digitale ansøgning, hvorfor effekten i stedet er anført under rubrikken "kemisk luftvasker".

Andre ammoniakreducerende teknologier (fravalg):

Kemisk luftrensning med syre: Der har på forsøgsbasis været afprøvet kemiske luftrensere til fjerkræ, primært ved slagtekyllinger. Der er ikke luftrensere til fjerkræ i produktion da afprøvningen har vist en række problemstillinger der skal løses. I fjerkræproduktion er støvet meget fedtet, dette sætter sig i renseren som derved får reduceret effekt. Ved høns er der en betydeligt rotationslængden på cirka 60 uger mod kyllinger som har blot 35 dage. Dette vil i sig selv øge problemerne med tilstopninger og begrænsede mulighed for rensning. Ligeledes hersker usikkerhed hvorvidt kemisk luftrensning er tilladt ved økologisk drift.

Biologisk luftrensning: kræver kontinuert drift for at fungere. Ved ægproduktion anvendes princippet alt ind alt ud. Efter udsætning er der en tomgangsperiode. Det er derfor ikke muligt at benytte biologisk luftrensning.

Luftrensere er derfor fravalgt.

Beregning – BAT niveau ammoniak

Der er ikke fastlagt noget emissionsniveau for økologiske høner.

Ammoniaktabet fra hønsene er uden tiltag på 4.620 kg N/år. Effekten ved fodring efter økologisk normer frem for konventionel fodring er en øget emission på 881 kg.

For at nedsætte ammoniakemissionen er der anvendt tiltaget "hyppig fjernelse af gødning fra æglæggende høns som ikke holdes i bur" Effekten er sat til 36%. Dette sænker ammoniakemissionen med 1.268 kg NH₃ pr år. Effekten er indsat i it-skemaet under "kemisk luftvasker" idet der endnu ikke findes en rubrik til hyppig udmugning.

Da der anvendes fasefodring som sikrer at der ikke "overfodres" med råprotein, der anvendes et BAT-staldanlæg og BAT-teknologi på gødningshåndtering vurderes det, at der ikke er flere reelle, mulige BAT-tiltag i en økologisk ægproduktion.

Dagligt tilsyn

Bedriften og produktionen har en opbygning, der gør det nemt at føre tilsyn med dyr og produktionsanlæg hver dag. Der udføres små reparationer, når det er nødvendigt, og ved behov, bliver der tilkaldt service.

Det daglige arbejde består i tilsyn med dyr og anlæg. Det skal sikres at der tilføres den ønskede mængde foder og vand, ligesom klima skal være optimal for dyrene. Døde dyr fjernes dagligt og ægtransporten overvåges. En gang daglig indsamles æggene, tidspunktet afpasses så flest mulige æg indsamles og sættes på køl samme dag de er lagt.

Pakkerum rengøres hver dag efter pakning af æg.

Ugentlige arbejdsopgaver

Tre gange om ugen fjernes den fast gødning fra gødningsbånd. Kølerum rengøres ca. en gang om ugen.

Lolland Kommunes bemærkninger og vurdering

Lolland Kommune har ingen bemærkninger til ansøgers redegørelse ovenfor.

Som det fremgår af afsnit 5.1 er Miljøstyrelsens vejledende BAT fra æglæggende høns overholdt. Hovedsagelig pga. det valgte staldsystem med gødningsbånd og i mindre grad ved overdækning af gyllebeholderen.

Mere om staldindretning og gødningsbånd i afsnit 4.1 og afsnit 4.2 og om udeareler til hønsene i afsnit 4.4.

6.2 BAT foder

Ansøgers oplysninger

Fosfor

Økologiske besætninger har jf. økologireglerne ingen mulighed for at reducere fosformængden i husdyrgødningen ved traditionelle metoder som tilsætning af fytase til foderet eller anvendelse af foderfosfater med særlig høj fordøjelighed. Det anses derfor som at være BAT såfremt de gældende fodernormer følges. Der er i det ansøgte taget udgangspunkt i den gældende fodernorm på ansøgningstidspunktet for økologiske høner.

Der fodres efter normerne og der anvendes fasefodring. Der er ikke tilsat fytase til fodret, da det ikke er tilladt i forhold til økologireglerne. Det vurderes på den baggrund, at der ikke er flere mulige tiltag for at nedsætte fosforindholdet i gødningen.

Lolland Kommunes bemærkninger og vurdering

Lolland Kommune har ingen bemærkninger til ansøgers redegørelse ovenfor.

Mere om fodring i afsnit 4.5.

6.3 BAT energi

Ansøgers oplysninger

Lysstyring og lysdæmpning, samt frekvensstyret ventilation gør at strømforbruget holdes på et minimum. Ventilationen reguleres efter de faktiske forhold i stalden og reguleres automatisk efter temperatur og fugt i stalden.

Lolland Kommunes bemærkninger og vurdering

Lolland Kommune har ingen bemærkninger til ansøgers redegørelse ovenfor.

Mere om energi i afsnit 4.7.

6.4 BAT vand

Ansøgers oplysninger

Den primære kilde til vandspild er utætte vandnipler. Disse efterses dagligt, så vandspild minimeres. Dette er en del af god management.

Vaskevand og tagvand anvendes til opblanding af gødning.

Lolland Kommunes bemærkninger og vurdering

Lolland Kommune har ingen bemærkninger til ansøgers redegørelse ovenfor.

Mere om energi i afsnit 4.8.

6.5 BAT husdyrgødning

Ansøgers oplysninger

Den primære kilde til vandspild er utætte vandnipler. Disse efterses dagligt, så vandspild minimeres. Dette er en del af god management. Vaskevand og tagvand anvendes til opblanding af gødning.

Lolland Kommunes bemærkninger og vurdering

Lolland Kommune har ingen bemærkninger til ansøgers redegørelse ovenfor.

Mere om husdyrgødning i afsnit 4.2 og afsnit 4.3 og om udearealer til hønsene i afsnit 4.4.

6.6 BAT management

Ansøgers oplysninger

Stald: Datalogning af foderforbrug, antal æg, vandforbrug, dødelighed, kølerumstemperatur og ventilation.

Mark: Der laves gødningsregnskab.

Der forefindes i forbindelse med staldanlægget førstehjælpsudstyr og værnemidler i form af beskyttelsesbriller, hansker og støvmasker.

Beredskabsplan udarbejdes.

Lolland Kommunes bemærkninger og vurdering

Lolland Kommune har ingen bemærkninger til ansøgers redegørelse ovenfor.

Mere om beredskabsplan i afsnit 4.12.

7. Egenkontrol og dokumentation

I dette kapitel er vilkår om egenkontrol i relation til vilkår i de foregående kapitler samlet.

For overblikkets skyld har Lolland Kommune valgt at samle vilkår om egenkontrol i dette afsnit i stedet for under de enkelte afsnit, hvor egenkontrol er relevant – i de afsnit henvises i stedet for til dette afsnit.

Lovpligtig egenkontrol og dokumentation er ikke omfattet af denne godkendelse.

Lolland Kommune har med henvisning til de foregående afsnit valgt at stille følgende vilkår om egenkontrol og dokumentation:

Vilkår

Husdyrhold og staldindretning (afsnit 4.1)

- Som dokumentation for dyreholdets størrelse skal der foreligge:
 - Dokumentation for indsættelse af hønniker i staldene med oplysning om antal og dato
 - Dokumentation for tømning af staldene med oplysning om antal høns (evt. samlet vægt) og dato.

Husdyrgødning (afsnit 4.2)

- Som dokumentation for driften af gødningsbånd skal der foreligge:
 - Logbog med oplysning for, hvornår gødningsbåndet har været i drift.

Ventilation (afsnit 4.3)

- Som dokumentation for driften af ventilationsanlægget skal der foreligge:
 - Logbog med oplysning om vedligeholdelse og evt. uregelmæssigheder i driften af anlægget.

Affald og døde dyr (afsnit 4.7)

- Til dokumentation for bortskaffelse af affald og døde dyr skal der foreligge:
 - Kvitteringer for bortskaffet affald og døde dyr.

Driftsforstyrrelser eller uheld (afsnit 4.10)

- Til dokumentation for vilkår om beredskabsplan skal der foreligge:
 - Eksemplar af beredskabsplan med angivelse af datoer for vurderinger og opdateringer.

Fluer og skadedyr (afsnit 6.3)

- Til dokumentation for sikringsaftale for forebyggelse af rottetilhold skal der foreligge:

- Sikringsaftale om forebyggelse af rottetilhold.

Overordnet egenkontrol og dokumentations vilkår

- Ovenstående dokumentation skal gemmes i mindst 5 år og opbevares let tilgængeligt. Materialet skal kunne fremvises på tilsyn eller fremsendes til Lolland Kommune på forlangende.

8. Husdyrbrugets ophør

Her beskrives, hvordan ansøger vil sikre, at der ved ophør af driften af husdyrbruget foretager de nødvendige foranstaltninger for at undgå forureningsfare, og for at stedet bringes i en tilfredsstillende stand.

Ansøger har ikke redegjort særligt for dette punkt

Lolland Kommunes bemærkninger og vurdering

Lolland Kommune finder det væsentligt, at der stilles vilkår om tømning af stald gyllebeholder og fodersiloer ved ophør af driften af staldanlægget.

Vilkår

- Ved ophør af dyrehold på ejendommen, skal stald, gyllebeholder og fodersiloer tømmes og rengøres.

9. Bilag

Bilag 1: Samtlige vilkår i denne godkendelse

Bilag 2: Planteliste levende hegn

Bilag 3: Bilag IV arter i Lolland Kommune

Bilag 1 – Samtlige vilkår i godkendelsen

Samtlige vilkår i godkendelsen

Afsnit 2.4 Gyldighed og andre godkendelser

1. Der skal altid findes et eksemplar af denne godkendelse på ejendommen, og den driftsansvarlige og ansatte på ejendommen skal være bekendt med godkendelsens vilkår.

Afsnit 3.1 Beskrivelse af ejendommen

2. Hønsstalden skal i valg af farver og materialer afstemmes ejendommens øvrige bygninger.
3. Plansiloen skal i fremtoning tilpasses stalden.

Afsnit 3.3 Placering i landskabet

4. Om gyllebeholderen og langs den nordlige afgrænsning af foldene skal der etableres et levende hegn bestående af 2 rækker med 1,5 meter mellem hver række. Bepantningen skal bestå af en blanding af naturligt hjemmehørende træer og buske jf. www.plantevalg - Lolland- se bilag 2. Træerne skal opnå en højde på mindst 15 m. Hegnet skal samlet set opnå en tæthed, der afskærmer gyllebeholderen mod det omkringliggende landskab. Træerne må ikke skæres ned.

Afsnit 4.1 Dyrehold og staldindretning

5. Det samlede antal høns på stald må ikke overstige 36.000 stk.

Afsnit 4.2 Gødningsbånd og gødning

6. Gødningsbåndene skal tømmes helt mindst 3 gange pr. uge fordelt over ugens dage.
7. Gødningsbånd og det tilknyttede transportsystem skal vedligeholdes i overensstemmelse med producentens vejledning. Vejledningen skal være tilgængelig på husdyrbruget.
8. De udvendige dele af gødningsbåndet samt udvendige arealer omkring gødningsbåndet skal holdes rene.
9. Gødningen fra gødningsbåndet skal transporteres fra båndet til samletank ved stalden, hvor det opblandes med spildevand og overfladevand.
10. Fra samletanken transporteres husdyrgødning opblandet med vand til gyllebeholderen i lukkede rør. Gyllebeholderen må ikke åbnes, når den tilføres gødning opblandet med vand.
11. Dybstrøelsen fra alle staldene skal fjernes mellem hvert hold dyr.
12. Dybstrøelsesgødningen skal straks, efter den er fjernet fra staldene, køres til aftalearealerne som markstak, til direkte udspredding eller til gyllebeholderen.

Afsnit 4.3 Opbevaring af husdyrgødning

13. Gyllebeholderen skal være med fast overdækning.

14. Såfremt den faste overdækning er en teltoverdækning, skal den være med indvendig skørt.
15. Åbning af teltdugen må kun ske i forbindelse med omrøring, tømning og udbringning af gylle.
16. Skader på teltoverdækningen skal repareres inden for en uge efter skadens opståen – ellers skal Lolland Kommune kontaktes.

Afsnit 4.6 Ventilation

17. Stald ventilationsanlæg skal være i kontinueret drift samt reguleres efter staldtemperaturerne.
18. Stald ventilationsanlæg skal være tilsluttet en form for alarm, der aktiveres, hvis ventilation ikke er i kontinueret drift.
19. Stald ventilationsanlæg skal efterses, vedligeholdes og rengøres efter producentens anvisninger.
20. Nødventilation af samtlige stalde og sektioner skal kunne ske manuelt.

Afsnit 4.10 Affald og døde dyr

21. Døde dyr skal opbevares i kølerum eller nedfrosset, og i lukket container inden afhentning.
22. Døde dyr skal afhentes efter behov.
23. Container til opbevaring af døde dyr skal renholdes, så der ikke opstår uhygiejniske forhold.

Afsnit 4.12 Driftsforstyrrelse og uheld

24. Der skal til stadighed forefindes et let tilgængeligt eksemplar af beredskabsplan på bedriften.
25. Beredskabsplanen skal årligt af den ansvarlige for driften vurderes og evt. opdateres. Seneste vurdering og evt. opdatering skal fremgå af planen.
26. Samtlige ansatte på bedriften skal være bekendt med beredskabsplanen og dens indhold, samt vide, hvor den er tilgængelig.

Afsnit 5.3 Lugt

27. Bygningsmæssige – eller driftsmæssige ændringer, der kan have betydning for lugt fra den samlede ejendom, skal forelægges for Lolland Kommune inden de iværksættes til nærmere vurdering af, om det er indenfor denne godkendelses rammer.

Afsnit 5.6 Støj fra anlæg og maskiner

28. Driften af ejendommen må hos naboer ikke give anledning til støj, der overstiger de på enhver tid vejledende grænseværdier i Miljøstyrelsens vejledning om ekstern støj fra landbrug.
29. Såfremt Lolland Kommune ved en orienterende støjmåling vurderer, at Miljøstyrelsens vejledende støjgrænser er overskredet, skal der gennemføres en støjkortlægning af et autoriseret firma efter Miljøstyrelsens retningslinjer. Støjkortlægningen skal bekostes af ejendommens ejer eller driftsherre og skal undtagen opfølgende målinger maksimalt ske 1 gang årligt.
30. Er den vejledende støjgrænse overskredet, skal der ske afhjælpende foranstaltninger, og en ny støjkortlægning skal dokumenteres, at støjgrænsen efterfølgende er overholdt.

Kapitel 7 Egenkontrol

31. Som dokumentation for dyreholdets størrelse skal der foreligge:
 - Dokumentation for indsættelse af hønniker i stalde med oplysning om antal og dato

- Dokumentation for tømning af staldene med oplysning om antal høns (evt. samlet vægt) og dato.
32. Som dokumentation for driften af gødningsbånd skal der foreligge:
- Logbog med oplysning for, hvornår gødningsbåndet har været i drift.
33. Som dokumentation for driften af ventilationsanlægget skal der foreligge:
- Logbog med oplysning om vedligeholdelse og evt. uregelmæssigheder i driften af anlægget.
34. Til dokumentation for bortskaffelse af affald og døde dyr skal der foreligge:
- Kvitteringer for bortskaffet affald og døde dyr.
35. Til dokumentation for vilkår om beredskabsplan skal der foreligge:
- Eksemplar af beredskabsplan med angivelse af datoer for vurderinger og opdateringer.
36. Til dokumentation for sikringsaftale for forebyggelse af rottetilhold skal der foreligge:
- Sikringsaftale om forebyggelse af rottetilhold.
37. Ovenstående dokumentation skal gemmes i mindst 5 år og opbevares let tilgængeligt. Materialet skal kunne fremvises på tilsyn eller fremsendes til Lolland Kommune på forlangende.

Bilag 2 – Planteliste levende hegn

Priori- tering (*)	Navn	Latin	Popul info (**)	Popul info (**)	Arts- beskri- velse	Frø- kilde- anbef.
A	Avnbøg	<i>Carpinus betulus</i>	☐ NAT	!	→	→
	Bøg	<i>Fagus sylvatica</i>	☐ NAT	!	→	→
	Cypres	<i>Chamacyparis lawsoniana</i>		!	→	→
	Douglasgran	<i>Pseudotsuga menziesii</i>		!	→	→
	Dunbirk	<i>Betula pubescens</i>	☐ NAT	!	→	→
	Europæisk lærk	<i>Larix decidua</i>		!	→	→
	Fuglekirsebær	<i>Prunus avium</i>	☐ NAT	!	→	→
	Grandis	<i>Abies grandis</i>		!	→	→
	Hybridlærk	<i>Larix eurolepis</i>		!	→	→
	Hybridpoppel	<i>Populus Maximowiczii</i> x <i>P. trichocarpa</i>		!	→	
	Japansk lærk	<i>Larix kaempferi</i>		!	→	→
	Kæmpethuja	<i>Thuja plicata</i>		!	→	→
	Rødel	<i>Alnus glutinosa</i>	☐ NAT	!	→	→
	Sitkagran	<i>Picea sitchensis</i>		!	→	→
	Skovfyr	<i>Pinus sylvestris</i>	☐ NAT	!	→	→
	Småbladet lind	<i>Tilia cordata</i>	☐ NAT	!	→	→
	Spidsløn	<i>Acer platanoides</i>	☐ NAT	!	→	→
	Stilkeg	<i>Quercus robur</i>	☐ NAT	!	→	→
	Storbladet lind	<i>Tilia platyphyllos</i>	☐ NAT	!	→	
	Vintereg	<i>Quercus petraea</i>	☐	!	→	→
	Vortebirk	<i>Betula pendula</i>	☐ NAT	!	→	→
	Ædelgran	<i>Abies alba</i>		!	→	→
	Ær	<i>Acer pseudoplatanus</i>	☐ NAT	!	→	→
B	Rødeg	<i>Quercus rubra</i>		!	→	→
	Rødgran	<i>Picea abies</i>		!	→	→
	Østrigsk fyr	<i>Pinus nigra</i>		!	→	→
C	Ask	<i>Fraxinus excelsior</i>	☐ NAT	!	→	→
	Hvidel	<i>Alnus incana</i>		!	→	
	Omorikagran	<i>Picea omorika</i>		!	→	→
	Tsuga	<i>Tsuga heterophylla</i>		!	→	→

Bilag 3 – Bilag IV-arter i Lolland Kommune

Art	Udbredelse/lokalitet	Er særligt sårbar overfor
Brandts Flagermus	Arten findes på få lokaliteter i Lolland Kommune.	Aktiviteter, der kan påvirke dens levesteder. Findes i huse (og træer). Overvintrer i kældre, miner m.v.
Vandflagermus	Almindeligt forekommende i næsten hele kommunen.	Aktiviteter, der kan påvirke dens overvintringsområder. Findes i hule træer i nærheden af jagtområderne. Overvintrer i miner, kældre, brønde m.v. Jager over vandflader.
Frynseflagermus	Arten findes på få lokaliteter i Lolland Kommune.	Aktiviteter, der kan påvirke dens leve- og overvintringssteder Findes i hule træer, knyttet til skovområder. Overvintrer i miner, kældre m.v.
Troldflagermus	Arten findes på flere lokaliteter i Lolland Kommune.	Aktiviteter, der kan påvirke dens leve- og overvintringssteder. Findes i huse samt hule træer; stærkt knyttet til ældre løvskov.
Dværgflagermus	Almindeligt forekommende i hele kommunen.	Aktiviteter, der kan påvirke dens leve- og overvintringssteder. Overvintrer i bygninger og hule træer.
Brunflagermus	Almindeligt forekommende i næsten hele kommunen.	Aktiviteter, der kan påvirke dens leve- over overvintringssteder. Er knyttet til hule træer i løvskov.
Sydflagermus	Almindeligt forekommende i hele kommunen.	Aktiviteter, der kan påvirke dens levesteder. Findes i bygninger. Stærkt mennesketilknyttet art.
Skimmelflagermus	Arten findes på en enkelt lokalitet i området ved Nakskov Fjord.	Aktiviteter, der kan påvirke dens levesteder. Arten har udelukkende kvarter i bygninger året rundt.
Bredøret Flagermus	Ved overvågning. Detektorlytning i 2002-2005 blev registreret ved Søholt og Hamborg Skov. Det tyder på, at arten er mere udbredt og almindelig øst for Store Bælt end tidligere antaget.	Aktiviteter, der kan påvirke dens levesteder. Findes i bygninger, kældre m.v.
Langøret Flagermus	Arten findes på flere lokaliteter i Lolland Kommune. Meget tyder på, at den ikke er sjælden, men blot overset mange steder.	Aktiviteter, der kan påvirke dens leve- og overvintringssteder. Findes i bygninger og hule træer.
Stor vandsalamander	Almindeligt forekommende i hele kommunen	Aktiviteter, der kan påvirke dens levesteder. Udsætning af fisk. Findes i lysåbne, ofte vegetationsrige, rene vandhuller.
Løgfrø	Kun 10-15 recente forekomster på Sydlolland	Aktiviteter, der kan påvirke dens levesteder. Yngler i lysåbne, vegetationsrige, rene vandhuller. Raster

		på arealer med løs jord, hvor den kan grave sig ned.
Løvfrø	Almindeligt forekommende i den vestlige del af kommunen. Registret tæt på anlægget	Aktiviteter, der kan påvirke dens levesteder. Findes i lysåbne, lavvandede vandhuller, rent vand, rig undervandsvegetation. Raster i brombærbuske, tjørn, gedebled, slåen m.v.
Spidssnudet frø	Almindeligt forekommende i hele kommunen. Det ser dog ud til, at den er forsvundet fra landbrugslandet, men har overlevet der, hvor der er moser, enge eller strandenge.	Aktiviteter, der kan påvirke dens levesteder. Veje nær ynglesteder. Findes i vandhuller og søer gerne i sammenhæng med anden natur (eng, mose). Raster i enge, sumpede områder nær ynglestedet.
Springfrø	Almindeligt forekommende i hele kommunen. Registret tæt på anlægget	Aktiviteter, der kan påvirke dens levesteder. Veje nær ynglesteder. Udsætning af fisk, ænder. Vandhuller uden fisk. Raster i bunker af sten og kvas i skove, levende hegn m.v.
Grønbroget tudse	Almindeligt forekommende i området omkring Nakskov Fjord og langs Lollands sydvestlige kyst. Registret tæt på anlægget	Ophør eller ændring af driften i yngleområder. Veje nær ynglesteder. Findes i lysåbne vandhuller med lav vegetation på brinkerne, og f.eks. markoversvømmelser. "Pionerart". Raster på land nær ynglevandhul f.eks. under sten, jordhuller.
Strandtudse	Et par forekomster i området ved Nakskov Fjord, en ved Riddertoft, en ved Kramnitse og en på Lindholm. Nogle af disse bestande er meget små og truede. Registret tæt på anlægget	Aktiviteter, der kan påvirke dens levesteder. Veje nær ynglesteder. Findes i lavvandede, lysåbne, udtørrende vandhuller f.eks. på græssede strandenge. Raster i åbne områder med lav vegetation f.eks. græssede strandenge. Graver sig ned i jorden.
Klokkefrø	Uddøde på Lolland ca. 1975. Der har været en bestand i den nordvestlige del af kommunen.	
Markfirben	Der vides kun lidt om artens tidligere forekomst. Den har tilsyneladende altid været sjælden på Lolland.	
Eremit	Findes i Halsted Kloster Dyrehave og Maltrup Skov. Tidligere fundet i Keldskov og Kristianssæde Skov (senest set i 1980'erne).	Aktiviteter, der kan påvirke dens levesteder. Lever i gamle løvtræer med smuldfyldte huller. I skove, parker.
Enkelt Månerude	Har haft forekomster i digegrave. Senest set i 1918 ved Rødbyhavn.	Tilgroning, vandstandssænkning, naturlig succession.
Mygblomst	Enkelte gamle voksesteder i den østlige del af kommunen	Tilgroning, vandstandssænkning.