



Polyprint A/S
Reprovej 3 – 7
8722 Hedensted

Dato 17. APR 2000
Journal nr. 09.02.G01
Sagsbehandler Johan S. Petersen/Lene Brink
ETB nr.
Fax nr. 79 74 11 00

KOPI

MILJØGODKENDELSE
I HENHOLD TIL MILJØBESKYTTELSESLOVENS KAP. 5

Virksomhedens art og
Listebetegnelse:

Trykkeri (E3)

Virksomhedens navn:

Polyprint A/S

Virksomhedens adresse:

Reprovej 3-7

Postnr.

8722 Hedensted

Ejendommens matr. nr.:

10 ah og 10ao, Remmerslund by

Virksomheden ejes og drives af:

Polyprint A/S

Tilsynsmyndighed:

MiljøCenter Horsens I/S med bemyndigelse fra
Hedensted Kommune

KOPI

Godkendelse i henhold til kap. 5 i miljøbeskyttelsesloven

Med henvisning til ansøgning fremsendt den 30. september 1998 samt supplerende oplysninger den meddeles hermed godkendelse i henhold til kap. 5 i miljøbeskyttelsesloven af

Polyprint A/S, Reprovej 3-7, 8722 Hedensted.

Virksomheden er omfattet af punkt E3 "Rotations-, offset-, serigrafiske trykkerier, bogtrykkerier samt trykkerier på papirvare-, kartonage- og plastfabrikker, når kapacitet til forbrug af opløsningsmidler er på mindst 6 kg/time." i listen over godkendelsespligtig virksomhed i Miljøstyrelsens bekendtgørelse nr. 807 om godkendelse af virksomhed af 25. oktober 1999.

Polyprint A/S blev etableret på adressen i 1976, men er ikke tidligere meddelt miljøgodkendelse. Hedensted kommune er både godkendende og tilsynsførende myndighed i henhold til miljøloven.

Beliggenhed

Virksomheden er beliggende på matr. nr. 10^{ah} og 10^{ao} Remmerslund by, Hedensted midt i område 1.E.2, der i kommuneplanen for Hedensted kommune er udlagt til lettere industri, lager- og værkstedsvirksomhed, herunder service og forretningsvirksomhed eventuelt med en bolig tilknyttet. Nordvest for 1.E.2 ligger 1.E.1, der er udlagt til erhvervsformål, industri samt lager- og værkstedsvirksomhed. Sydvest for 1.E.2 ligger et område til boligformål – parcelhuse m.m.- 1.B.2 og mod øst grænser virksomheden op til åbne marker.

Indretning og drift

Polyprint A/S fremstiller emballageløsninger – hovedsageligt til fødevarerindustrien.

Polyethylengranulat smeltes ved 170-190 °C og ekstruderes til folie på 2 ekstrudere, der er i drift døgnet rundt fra mandag kl. 07.00 til fredag kl. 18.00. Polyetylenfolien og andre folietyper, der købes hjem som færdigfolie, bruges til henholdsvis flexotryk og laminering. Desuden skæres folierne til og enkelte laves til færdige poser. Trykkeriet tæller 6 trykmaskiner. Driftstiden for virksomheden er for tryk-, laminering, posefremstilling og skæring fra kl. 06.00 til 00.00 mandag til torsdag samt fredag fra kl. 6.00 til 15.00

Virksomheden råvareforbrug var i 1999 som følger opgjort i tons: PE granulat 1.310, købefolie 1197, farve 128, organiske opløsningsmidler 114 og lim 33.

Ethanol og n-propanol opbevares i 2 jordtanke á 10.000 l. Øvrige opløsningsmidler samt trykfarve oplagres i eksplosionssikrede rum indrettet med opsamlingsgrave til opsamling af spild.

Energiforbruget på virksomheden var i 1999 2.273 MWh el og 84.000 m³ naturgas, der bruges til opvarmning og til en trykmaskine.

Mængden af færdigvarer var 2.427 tons i 1999.

Polyprint A/S har 70 medarbejdere, fordelt med 18 i administrationen og 52 i produktionen.

Ekstern forurening

LUFT

Extrudering af folie giver ikke anledning til nogen særlig forurening ved normal drift.

Ozon

Inden trykning overfladebehandles folien i et coronaanlæg (gnistbehandling) for at forbedre trykfarvens vedhæftning. Under denne proces dannes små mængder ozon. Men da ozon er meget reaktivt, vil det spaltes ved kontakt med andre stoffer, og forventes ikke at kunne registreres udenfor virksomhedens areal.

Isocyanat

Folier sammenlimes med solventfri lim indeholdende isocyanat. Men dette afdamper kun i meget små mængder, da det hele helst skal bindes for at få limen til at hærde. Desuden reagerer isocyanat

med vanddamp i luften og omdannes til ufarlige stoffer. BST har foretaget målinger og udfærdiget en rapport af 17. januar 1998, der viser at stoffet ikke har været registreret ved lamineringsmaskinerne, hvor stoffet anvendes.

Organiske opløsningsmidler

Folien påføres tryk ved flexotryk. Trykfarven indeholder organiske opløsningsmidler, og når trykket tørres, afdamper opløsningsmidlet.

MiljøCenter Horsens I/S har den 27. november 1999 foretaget orienterende OML beregninger for stofferne ethanol, n-propanol, n-propylacetat, ethylacetat. Beregningerne viser ikke overskridelse af B-værdien. Beregninger er foretaget efter oplysninger fra virksomheden om forbrug af de pågældende stoffer og afkastforhold m.m.

STØJ

Støj fra virksomheden kommer hovedsagelig fra kompressorum og luftafkast samt ved transport.

Varetransport sker ved til- og frakørsel af ca. 300 lastvogne/ varevogne i måneden, mellem kl. 7.45 og 16.30. Kun et par gange om måneden forekommer til- eller frakørsel af rå- eller færdigvarer uden for dette tidsrum.

Kompressorummet er ændret og støjdæmpet, således at støjniveauet ikke giver anledning til bemærkninger. Afkastene vedligeholdes løbende for at undgå unødigt støj.

VIBRATIONER

Der er ingen væsentlige vibrationskilder på virksomheden.

SPILDEVAND

Virksomheden er den 25. maj 1999 meddelt tilladelse til afledning af 400 liter skyllevand pr. uge fra vaskeanlæg til kommunalt spildevandsanlæg. Jordtanke er koblet på en olieudskiller (påfyldning). Denne er tilmeldt tømningensordningen til KOK.

AFFALD

Polyprint A/S har i 1999 haft følgende sammensætning af affald: 29 t farve/fortynderaffald, 391 t komprimator affald (85 % plastaffald og 15 % træ/pap/papiraffald), 170 t plastregenerat. Jern og tom emballage kommes i container til skrothandler i mindre mængde.

Farve- og fortynderaffald opbevares i 6 tanke á 750 l i farverummene indtil bortskaffelse.

Bedste tilgængelige teknik

Fordi virksomhedens processer er meget energikrævende, er der et højt energiforbrug. Energi-Horsens har gennemgået virksomheden med henblik på at vurdere mulighederne for at begrænse forbruget.

Ved trykprocessen, hvor der i dag anvendes organiske opløsningsmidler, forsøges udviklet erstatningsfarver i form af vandfarver og UV-farver. For vandfarvernes vedkommende mangler endnu en del, for at opnå en kvalitet, som kan leve op til nuværende farvetyper. UV-farver er endnu ikke godkendt til tryk på fødevareemballage.

Virksomhedens affaldsmængder søges løbende minimeret, og den del af plastaffaldet, der kan genbruges (PE-plast) bortskaffes til Nyborg Plast, hvor det laves til affaldssække.

Vurdering

MiljøCenter Horsens I/S vurderer på baggrund af ovenstående at virksomheden har truffet de nødvendige foranstaltninger til at forebygge og begrænse forureningen mest muligt, samt at der er iværksat en handleplan for at nedbringe emissionen af organiske opløsningsmidler, således at virksomheden kan drives uden væsentlige miljømæssige gener for de omboende.

Vilkår

Godkendelsen gives på basis af ovenfor anførte oplysninger på følgende vilkår:

1. Virksomheden skal indrettes og drives i overensstemmelse med det, der er oplyst i ansøgningen, for så vidt dette ikke er ændret i afgørelsen.
2. Virksomhedens samlede bidrag til det ækvivalente, korrigerede støjniveau – målt udendørs i dB(A) og beregnet i punkter 1½ meter over det omgivende terræn – må på ingen af ugens dage i noget punkt udenfor eget skel i område 1.E.2 og i område 1.E.1 overskride 60 dB(A).
3. Virksomhedens samlede bidrag til det ækvivalente, korrigerede støjniveau – målt udendørs i dB(A) og beregnet i punkter 1½ meter over det omgivende terræn – må i intet punkt ved boliger i område 1.E.1 og 1.E.2 samt ved boliger i landzone overskride nedenfor anførte værdier:

Vilkår 2-7	støj	Vilkår 11, 14/15	
Vilkår 8 -	vibrationer	Vilkår 10 -12	Luftforurening
Vilkår 9	egenskabel støj + vibrationer	Vilkår 13	Journal over forbrug
		Vilkår 16	opbevaring

Ugedag	Tidsrum	Støjgrænse
Mandag – fredag	kl. 07 – 18	55 dB(A)
Lørdag	kl. 07 – 14	55 dB(A)
Mandag – fredag	kl. 18 – 22	45 dB(A)
Lørdag	kl. 14 – 22	45 dB(A)
Søn- og helligdage	kl. 07 – 22	45 dB(A)
Mandag – fredag	kl. 22 – 07	40 dB(A)
Lørdag, søn- og helligdage	kl. 22 – 07	40 dB(A)

Maksimalværdien af støjniveauet med tidsvægtning ”fast” må om natten ikke overstige 55 dB(A).

4. Virksomhedens samlede bidrag til det ækvivalente, korrigerede støjniveau – målt udendørs i dB(A) og beregnet i punkter 1½ meter over det omgivende terræn – må i intet punkt i boligområdet 1.B.2 overskride nedenfor anførte værdier:

Ugedag	Tidsrum	Støjgrænse
Mandag – fredag	kl. 07 - 18	45 dB(A)
Lørdag	kl. 07 - 14	45 dB(A)
Mandag – fredag	kl. 18 - 22	40 dB(A)
Lørdag	kl. 14 - 22	40 dB(A)
Søn- og helligdage	kl. 07 - 22	40 dB(A)
Mandag – fredag	kl. 22 - 07	35 dB(A)
Lørdag, søn- og helligdage	kl. 22 - 07	35 dB(A)

Maksimalværdien af støjniveauet med tidsvægtning ”fast” må om natten ikke overstige 50 dB(A).

5. For samtlige dagperioder må grænseværdierne i vilkår nr. 2, 3 og 4 ikke overskrides inden for det mest belastede tidsrum på 8 timer. For aftenperioder må grænseværdierne ikke overskrides inden for den mest belastede time. For natperioder må grænseværdierne ikke overskrides inden for den mest belastede halve time.
6. Virksomheden skal, såfremt Hedensted Kommune, finder det nødvendigt, dog højst én gang årligt, dokumentere, at vilkår nr. 2, 3, 4 og 5 er overholdt. Dokumentationen kan enten være en målerapport eller en beregning. Uanset hvilken dokumentationsform, der vælges, skal den udføres i overensstemmelse med Miljøstyrelsens gældende vejledninger. Dokumentation skal udarbejdes af et firma/laboratorium, der er godkendt af Miljøstyrelsen eller akkrediteret af DANAK til at udføre de pågældende målinger. Dokumentationen skal tilsendes Hedensted kommune senest 3 måneder efter, at kommunen har udbedt sig denne.
7. Virksomhedens bidrag til lavfrekvent støj og infralyd (dB re 20 μ Pa), målt indendørs, i de berørte bygninger, må ikke overskride nedenfor anførte værdier. Støjgrænserne gælder for ækvivalentniveauet over et måletidsrum på 10 minutter, hvor støjen er kraftigst.

Anvendelse		<i>A</i> -vægtet lydtryksniveau (10-160 Hz), dB	<i>G</i> -vægtet infralydniveau, dB
Beboelsesrum, herunder i børneinstitutioner og lignende	aften/nat (kl. 18-07)	20	85
	dag (kl. 07-18)	25	85
Kontorer, undervisningslokaler og andre lignende støjfølsomme rum		30	85
Øvrige rum i virksomheder		35	90

8. Virksomhedens drift må ikke give anledning til vibrationer, $\text{dB re } 10^{-6} \text{ m/s}^2$, i det eksterne miljø, der overskrider nedenfor anførte værdier. Vibrationsgrænserne gælder for det maksimale KB-vægtede accelerationsniveau med tidsvægtning S:

Anvendelse	Vægtet accelerationsniveau, L_{aw} i dB
Boliger i boligområder (hele døgnet)	75
Boliger i blandet bolig og erhverv kl. 18-07 Børneinstitutioner og lignende (hele døgnet)	
Boliger i blandet bolig og erhverv kl 07-18	80
Kontorer, undervisningslokaler og lignende	
Erhvervsbebyggelse	85

9. Virksomheden skal på Hedensted Kommunes forlangende, dog højst 1 gang pr. kalenderår, dokumentere, at vilkår nr. 7 og 8 er overholdt. Dokumentation skal foreligge som en støjmåling udført af et af Miljøstyrelsen godkendt laboratorium efter anvisningerne i "Orientering fra Miljøstyrelsen: Lavfrekvent støj, infralyd og vibrationer i det eksterne miljø". Måleresultaterne må ikke være højere end de fastsatte grænser. Dokumentation skal sendes til Hedensted Kommune senest 3 måneder efter, at kommunen har udbedt sig denne.

10. Virksomhedens drift må ikke give anledning til immissionskoncentrationsbidrag af nedenstående stoffer uden for virksomhedens eget areal, der som timevægtet 99%-fraktil overstiger følgende:

Emissionsart	Hovedgr.	Stofgr.	Klasse	B-værdi i mg/m ³
Ethanol	2	5	III	5
n-Propanol	2	5	III	1
Ethylacetat	2	5	III	1
Ethoxypropanol	2	5	III	1
Isopropanol	2	5	III	1
n – propanolacetat	2		II	0,1
Ozon	2	4	III	0,01
Isocyanat, organisk	2	5	II	0,0002

11. Virksomhedens samlede emission af organiske stoffer anført i pkt. 10 skal overholde følgende massestrøms- og/eller emissionsgrænser:

Klasse	Massestrømsgrænse g/t	Emissionsgrænse mg/norm.m ³
II	2000	100
III	6250	300

Udsender virksomheden stoffer, der kan henføres til flere klasser, skal den enkelte klasses emissionsgrænse overholdes og summen af immissionskoncentrationerne må ikke overskride 300 mg/normal m³. Såfremt en massestrømsgrænse overskrides skal der gennemføres emissionsbegrænsning, således at den angivne emissionsgrænse overholdes for hvert afkast.

12. Virksomheden skal foretage forureningsbegrænsende foranstaltninger, således at vilkår 11 overholdes i løbet af 3 år fra godkendelsens ikrafttræden. Hvert år fremsendes en revideret handlingsplan herfor, hvor det fremgår hvilke tiltag virksomheden agter at foretage for at overholde vilkår 11.
13. Virksomheden skal føre journal over årsforbruget af farve, lak og opløsningsmidler og skal inden den 1. juli hvert år fremsende en opgørelse over forbruget heraf det foregående kalenderår. Endvidere opgives stofindholdet i de nedgravede tanke.
- hvad mener? 2-8000 l*
14. Virksomheden må ikke give anledning til en immission af lugtende stoffer, der overstiger 5 LE/m³ ved de omkringliggende boliger ved 1 minuts midlingstid.
15. Virksomheden skal på kommunens forlangende lade foretage målinger og beregninger, der dokumenterer, at vilkår nr. 10, 11 og 14 er overholdt, dog maksimum 1 gang pr. år. Endvidere skal virksomheden lade foretage målinger og beregninger, der dokumenterer at vilkår nr. 11 er overholdt inden 3 år fra godkendelsens ikrafttrædelse.

Målingerne skal foretages af et af Dansk akkrediterings ordning godkendt laboratorium eller et andet af kommunen godkendt laboratorium og skal tilsendes Hedensted kommune senest 3 måneder efter, at kommunen har udbedt sig denne.

16. Flydende råvarer og affald skal opbevares således, at der ved lækage eller spild ikke er risiko for forurening af jord, grundvand eller afløbssystemer. Opbevaringspladsen skal indrettes således, at et spild svarende til den største beholders rumfang kan tilbageholdes. Endvidere skal der hvert 10. år indsendes dokumentation i form af en rapport for, at opbevaringspladsen, herunder sumpen er tæt, medmindre andet tidssinteval eller andet bliver vurderet i rapporten.
- afslut kun blokkeres man. sk-ske.*
17. Affald, der kan give anledning til emissioner til luften, skal håndteres og opbevares på en måde, der sikrer, at sådanne emissioner begrænses mest muligt.

Afslutning

Godkendelsen vil blive bekendtgjort i Hedensted Avis den 26.04.2000. Godkendelsen kan herefter påklages til Miljøstyrelsen af enhver, der har individuel interesse i sagen. En eventuel klage skal indsendes til Miljø- og LevnedsmiddelCentret senest den 24.05.2000. Virksomheden bliver underrettet fra Miljø- og LevnedsmiddelCentret, såfremt godkendelsen påklages.

Med denne godkendelse er der alene taget hensyn til den gældende miljøbeskyttelseslovgivning, og således ikke til andre myndigheders eventuelle krav.

Opmærksomheden henledes derfor specielt på, at eventuelle bygge- og anlægsarbejder fordrer særskilt tilladelse fra bygningsmyndigheden.

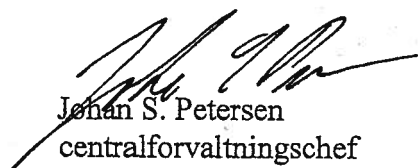
Desuden vil påbegyndelse af bygge- og anlægsarbejde før klagefristens udløb ske på egen risiko, idet der ikke er begrænsninger i Miljøstyrelsens adgang til at ændre eller ophæve godkendelsen.

Når der er forløbet mere end 8 år fra godkendelsens endelige afgørelse, kan tilsynsmyndigheden (i henhold til § 41, stk. 5 i miljøbeskyttelsesloven) ændre i vilkårene, hvis det er miljømæssigt begrundet, eller hvis der er udviklet renere teknologi, herunder mindre forurenende produktionsformer eller bedre rensningsformer.

Med venlig hilsen



Anders Møller
Udvalgsformand



Jøhan S. Petersen
centralforvaltningschef

Kopi sendt til:

Embedslægeinstitutionen i Vejle Amt, Vedelsgade 17 A, 7100 Vejle

Arbejdstilsynet, Kreds Vejle Amt, Hjulmagervej 8, Postboks 39, 7100 Vejle

Vejle Amt, Damhaven 12, 7100 Vejle

MiljøCenter Horsens I/S, Robert Holmsvej 3, 8700 Horsens

Parameter	Grænseværdi	Analysemetode
vandmængde	800 liter pr. uge	
pH	I intervallet 6,5 – 9,0	DS 287
Nitrifikationshævning	Ved test fortynding 200 ml/l skal nitrifikationshævningen være mindre end 50 %. Det skal tilstræbes, at hævnningen kommer Under 20 %	ISO 9509 - modificeret

Udgifterne til prøveudtagningen og analyse betales af Polyprint A/S.

- Hedensted Kommune skal straks underrettes ved driftsuheld og deraf udløst afledning til kloaksystemet.

Klagevejledning.

Afgørelsen kan påklages til Miljøstyrelsen inden 4 uger fra den dag den er meddelt jf. §§ 91 og 93 i Miljøbeskyttelses loven. Eventuel klage skal fremsendes til MiljøCenter Horsens, som derefter videresender den til Miljøstyrelsen.

Med venlig hilsen

Elsebeth Lind
cand.scient.

Kopi sendt til Hedensted Kommune

Vedr. : Tilladelse til afledning af skyllevand fra vaskeanlæg

Polyprint A/S har den 23. juni 2003 ansøgt om at øge mængden af afledning af skyllevand fra 400 liter pr. uge til 800 liter pr. uge.

Der meddeles hermed i henhold til § 28, stk. 3 i lovbekendtgørelse nr. 753 af 25. august 2001 om miljøbeskyttelse, tilladelse til afledning af skyllevand fra Polyprint A/S, Re-provej 5, 8722 Hedensted til Hedensted centrale renseanlæg i Daugård.

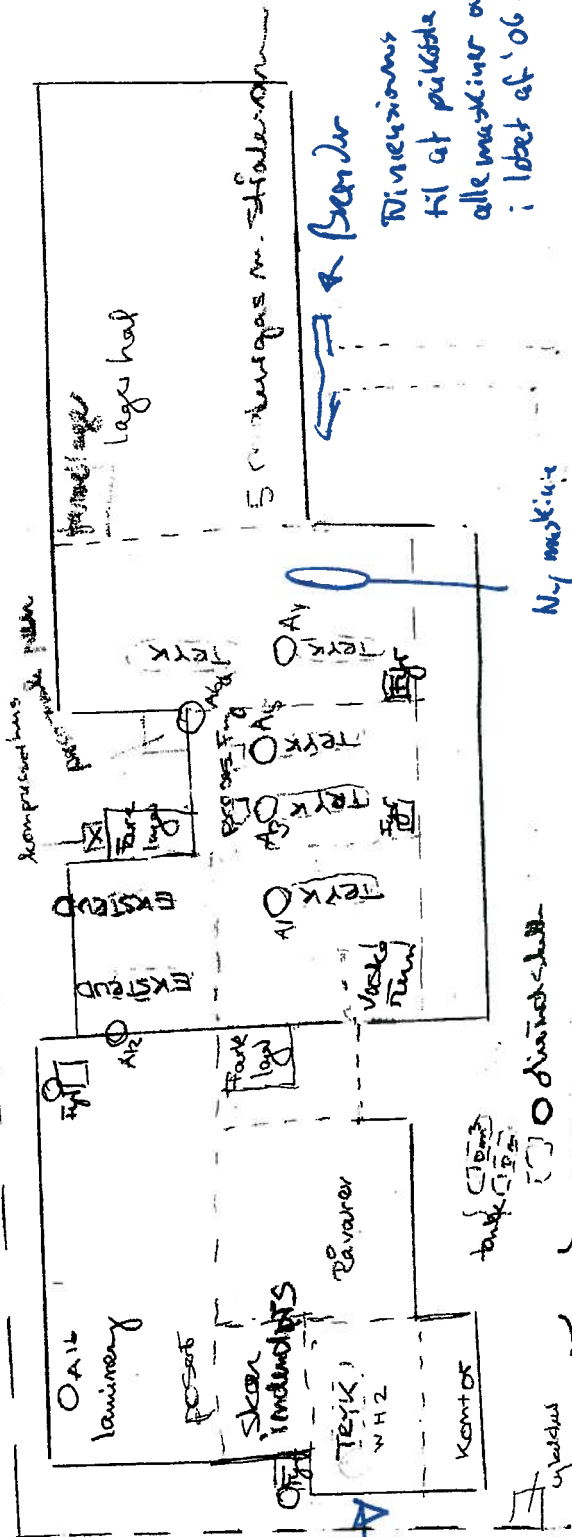
Tilladelsen erstatter tidligere tilladelse af 25. maj 1999 og gælder indtil andet er bestemt.

Tilladelsen meddeles på følgende vilkår:

Vilkår:

- Spildevandet må ikke indeholde stoffer i koncentrationer eller mængder, der kan virke skadelige på kloaknettet og de dertilhørende anlæg, på driften af disse anlæg eller de ved driften beskæftigede personer.
- Der må maksimalt udledes 800 liter pr. uge. ✓
- Der skal føres journal over udledte mængder af skyllevand fra vaskeanlæg. *via taller på bank.*
- Spildevandets pH skal ligge indenfor intervallet 6,5 – 9,0. *automatisk miljølys, de*
- Såfremt Hedensted kommune finder det nødvendigt af hensyn til kloaknettet og renseanlæggets drift skal Polyprint A/S lade udtage spildevandsprøver af skyllevandet. Prøveudtagning og analyse af spildevandsprøver skal udføres af et af DANAK akkrediteret laboratorium. Spildevandsprøver skal analyseres for de parametre, der er nævnt i nedenstående tabel, og prøver skal overholde tabellens grænseværdier for hver enkelt parameter.

45 liter x 800 l.



1400000

Bender

Diverse
til at pillede
alle maskiner over tid.
i lobe af '06.

REMOVED

