



Miljøgodkendelse til svineproduktionen på Vibøgevej 34, 6470 Sydals

Meddelt d. 01-07-2021

Meddelt af Erhverv & Affald
Sønderborg Kommune

§ 16 a, stk. 2

IE-brug

Lovbekendtgørelse nr.
520 af 1. maj 2019 om
husdyrbrug og
anvendelse af gødning
m.v. med senere
ændringer

Indhold

Datablad	1
Baggrund og læsevejledning.....	2
DEL 1- AFGØRELSE	3
1) Kommunens afgørelse	3
2) Baggrund for afgørelse	7
3) Lovgrundlag	7
4) Udnyttelsesfrist	8
5) Revurdering af miljøgodkendelsen	8
6) Retsbeskyttelse.....	8
7) Vilkår for husdyrbruget jf. § 36.....	9
DEL 2 – KOMMUNENS VURDERING OG BEGRUNDELSE FOR AFGØRELSE	18
8) Reduktion af ammoniakemission ved anvendelse af den bedst tilgængelige teknik (BAT), § 25.....	18
9) Maksimal deposition af ammoniak til kategori 1- og 2-natur, § 26 og § 27 samt påvirkning af bilag IV-arter	18
10) Kommunens vurdering og begrundelse for afgørelse, § 34 stk. 1 (pkt. 1-4), stk. 2 og stk. 3.....	18
11) Indretning og drift, § 35 (pkt. 1-7)	22
12) Fastsættelse af vilkår jf. § 36 (pkt 1-13).....	26
13) Særregler for IE-husdyrbrug jf. kapitel 17	28
14) Samlet vurdering	32
15) Offentliggørelse, klagevejledning og underretning	32
16) Kommunens bilag	36
DEL 3 - MILJØKONSEKVENSRAPPORT	44

Datablad

Husdyrbruget

Husdyrbrugets CVR-nummer	26278287
Husdyrbrugets navn	Strågård I/S /Kenneth & Johan Clausen
Beliggenhedsadresse	Vibøgevej 34
Postnummer	6470
By	Sydals

Ansøger

Ansøger navn	Kenneth Clausen
Ansøger adresse	Vibøgevej 34
Ansøger postnummer	6470
Ansøger by	Sydals
Ansøger telefon	20134399
Ansøger email	

Konsulent

Konsulent Cvr	
Konsulent virksomhedsnavn	Gråkjær
Konsulent navn	Hanne Hoffmann
Konsulent adresse	Fabersvej 15
Konsulent postnummer	7500
Konsulent by	Holstebro
Konsulent telefon	25196323
Konsulent email	hachr@graakjaer.dk

Ejendom

Ejendomsnummer	5400018901
CHR numre	

Godkendelsen er udarbejdet af:

Sønderborg Kommune

Erhverv & Affald

Teknik & Miljø

Rådhusstorvet 10

6400 Sønderborg

Sagsbehandler: Torben Kobberø

Sag nr.: 20/17410

KS: ANTN

Baggrund og læsevejledning

Som følge af VVM-direktivet skal der ved ansøgning om miljøgodkendelse foretages en miljøkonsekvensvurdering der er en proces, som bl.a. indebærer krav om inddragelse af offentligheden og udarbejdelse af en miljøkonsekvensrapport.

Visse projekter om intensiv husdyravl, der kan have væsentlig indvirkning på miljøet, skal gennemgå en sådan proces, inden de kan tillades. Ansøgeren har ansvaret for at udarbejde miljøkonsekvensrapporten og at miljøkonsekvensvurderingen er fuldstændig og af tilstrækkelig høj kvalitet i forhold til oplysninger om husdyrbruget og vurderinger af miljøpåvirkningerne. Vurderingerne i miljøkonsekvensrapporten er et resultat af dialog med ansøger i forbindelse med sagsbehandlingen, og den danner grundlag for kommunens afgørelse og de stillede vilkår.

Miljøgodkendelsen er opdelt i del 1, del 2 og del 3.

Del 1 - Kommunens afgørelse er rammerne for den godkendte produktion beskrevet, baggrund for afgørelsen, og vilkår der er stillet for at sikre, at udvidelsen og produktionen kan foregå uden at miljøet og omgivelserne påvirkes væsentligt.

Del 2 – er Kommunens vurdering af det ansøgte og begrundelse for afgørelse og de stillede vilkår, samt en samlet vurdering. Del 2 indeholder også oplysninger om offentlighed, høringer og klagemulighed.

Kommunens vurderinger tager afsæt i den indsendte miljøkonsekvensrapport og beregningerne i husdyrgodkendelse.dk

Del 3 – er en miljøkonsekvensrapport, som er indsendt af ansøgers konsulent. Rapporten indeholder de oplysninger og vurderinger, som ansøger og dennes konsulent har afgivet i forbindelse med ansøgningen.



DEL 1- AFGØRELSE

1) Kommunens afgørelse

Sønderborg Kommune meddeler miljøgodkendelse efter husdyrbruglovens § 16 a stk. 2 på Vibøgevej 34, Sydals, matrikel 211 Vibøge, Lyabild til godkendelse af eksisterende svineproduktion efter stipladsmodellen med de stillede vilkår.

Miljøgodkendelsen omfatter hele husdyrbruget.

Der godkendes følgende produktionsarealer:

Farestald 1 og 2	
Søer, diegivende. Kassestier, delvist spaltegulv	348 m ²
Farestald 3 og 4	
Søer, diegivende. Kassestier, delvist spaltegulv	294 m ²
Farestald 5 og 6	
Søer, diegivende. Kassestier, delvist spaltegulv	421 m ²
Løbeafdeling gammel	
Søer, golde og drægtige. Løsgående, delvist spaltegulv	70 m ²
Søer, golde og drægtige. Løsgående, delvist spaltegulv	31 m ²
Søer, golde og drægtige. Løsgående, Individuel opstaldning, delvist spaltegulv	212 m ²
Løbeafdeling Ny	
Søer, golde og drægtige. Løsgående, dybstrøelse + fast gulv	63 m ²
Søer, golde og drægtige. Løsgående, delvist spaltegulv	13 m ²
Søer, golde og drægtige. Løsgående, Individuel opstaldning, delvist spaltegulv	148 m ²
Drægtighedsstald 1	
Søer, golde og drægtige. Løsgående, delvist spaltegulv	217 m ²
Drægtighedsstald 2	
Søer, golde og drægtige. Løsgående, delvist spaltegulv	227 m ²
Drægtighedsstald 4 og 5	454 m ²
Produktionsareal i alt	2498 m²

Der godkendes ingen flexgrupper.

De godkendte produktionsarealer i staldanlægget kan med denne miljøgodkendelse udnyttes fuldt ud inden for grænserne for dyrevelfærdsreglerne. Se en oversigt over staldarealet i figur 1.

**Der godkendes følgende miljøteknologi:**

- Gyllekøling i drægtighedsstald 2 og drægtighedsstald 4 og 5. i alt 497 m² med en gennemsnitlig årlig køleydelse på mindst 16,9 W/m²

Der godkendes følgende eksisterende gødningsopbevaringsareal:

Beholder 1150 m³: 250 m² gødningsopbevaringsareal til flydende husdyrgødning.

Derudover ejes Pommersgaard 2, 6470 Sydals, hvor 972 m³ af gyllebeholder på 4.300 m³ indgår i opbevarings kapaciteten. Endelig er der lejet en gyllebeholderen på 2.600 m² på Lebølvej 35, 6470 Sydals. Den samlede opbevaringskapacitet der er til rådighed svarer til 4.722 m² i alt 9 måneders opbevarings kapacitet jf. afsnit 1.8.8 i miljøkonsekvensrapporten.

Der godkendes følgende projekterede anlæg:

Der etableres ingen nye stalde. I 2011 er der meddelt en ny § 12 stk. 3 miljøgodkendelse. Miljøgodkendelsen fra 2011 er ikke realiseret helt som beskrevet i 2011. I § 12 godkendelsen fra 2011 blev der godkendt følgende staldanlæg – se bilag 2:

- Ny foderlade på 400 m² (bygning nr. 12 - bilag 2)
- Ny drægtighedsstald på 500 m² (bygning nr. 10 - bilag 2)
- Ny løbe/drægtighedsstald på 400 m² (bygning nr. 11 - bilag 2)
- To kornsiloer (bygning 13 og 15 - bilag 2)

I 2011/2012 blev der opført følgende staldanlæg, som er det anlæg der godkendes med denne § 16 a godkendelse – se bilag 3:

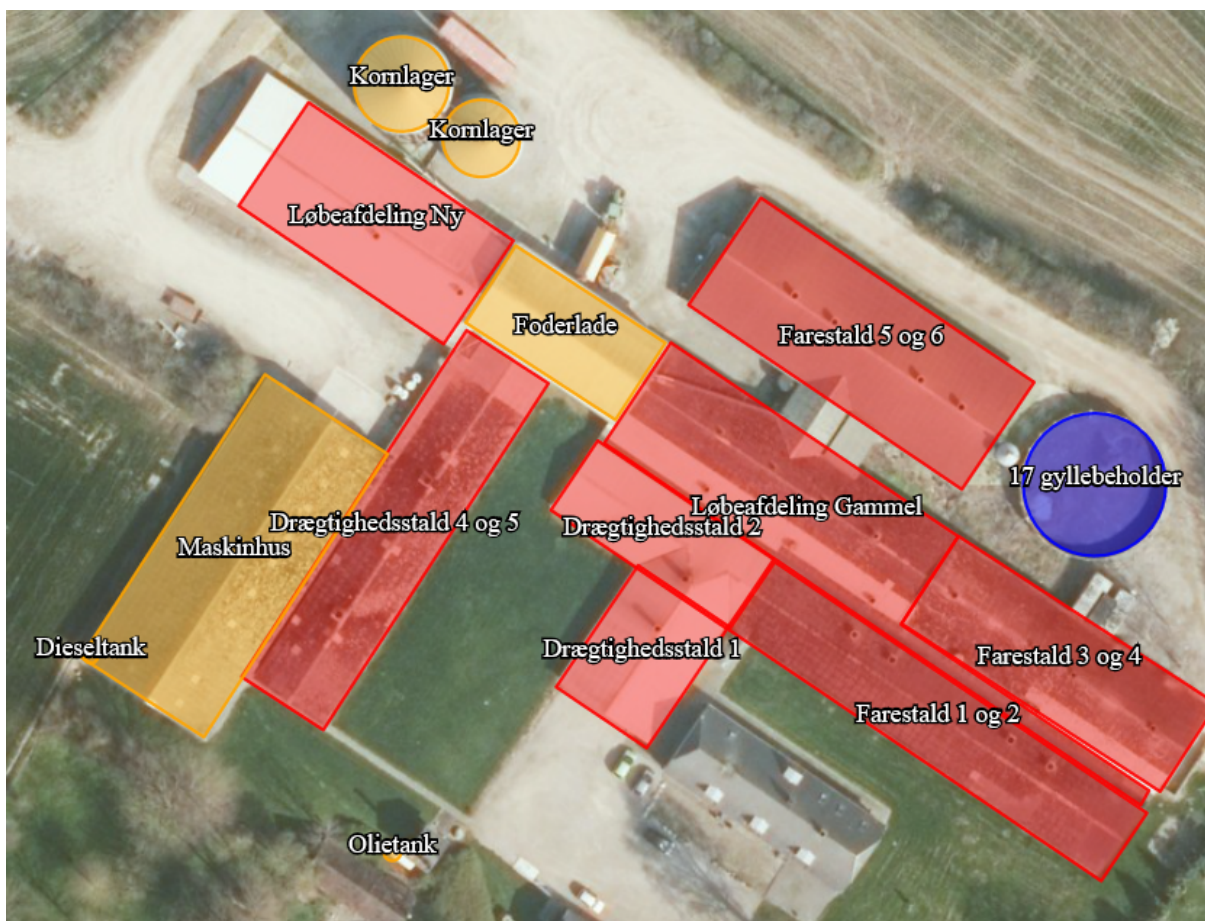
- Ny foderlade på 240 m² (bilag 3)
- Ny drægtighedsstald på 491 m² + 42 m² depot (Bilag 3)
- Drægtighedsstald 1 144 m² (Bilag 3)
- To kornsiloer (Bilag 3)

Den planlagte løbe/drægtighedsstald er ikke blevet etableret, i stedet er det de ovennævnte staldafsnit der er etableret i 2011/2012. Denne § 16 a stk. 2 miljøgodkendelse lovliggør det staldanlæg der blev etableret i 2011 / 2012. I forbindelse med ansøgning om § 16 a godkendelse er der indsendt en scenarieberegning (skema 224072), som dokumenterer at det

etablerede staldanlæg overholder BAT-kravet i forhold til § 12 godkendelsen fra 2011 – se tabel 2 side 7.

Andre godkendelsespligtige driftsbygninger, anlæg, m.v.

Der opføres ingen andre godkendelsespligtige anlæg.



Figur 1. Oversigtskort over produktionsarealer (rød) gødningsofvaringsanlæg (blå) og nye anlæg (gul)

1.1. Afgørelse om anvendelse af 50 % i forhold til lugtgeneafstanden

I forbindelse med ansøgning om godkendelse, søges der jf. § 33 stk. 1 i husdyrgodkendelsesbekendtgørelsen om at fravige lugtgeneafstanden til samlet bebyggelse på Vibøgevej 24, 26 og 30 og nabobeboelse på Vibøgevej 30. Den beregnede lugtgeneafstand og den vægtede gennemsnitsafstand til de berørte adresser er vist i tabel 1 nedenfor.



Adresse	Beregnet geneafstand	Vægtet gennemsnitsafstand	% af geneafstanden opfyldt
Samlet bebyggelse Vibøgevej 24	202,6 m	140,1 m	69 %
Samlet bebyggelse Vibøgevej 26	202,6	118,5	58 %
Samlet bebyggelse Vibøgevej 30	202,6	109,7 m	54 %
Nabobeboelse Vibøgevej 30	114	109,7	96 %

Tabel 1: Bergenet lugtgeneafstand og gennemsnitlig vægtet afstand beregnet i husdyrgodkendelse.dk

For at kommunen kan afvige fra lugtgeneafstanden skal følgende kriterier være opfyldt:

Pkt. 1) *Den vægtede gennemsnitsafstand til de berørte adresser skal være mere end 50 % af geneafstanden.*

Af tabel 1 fremgår det, at gennemsnitsafstanden til de berørte adresser er mere end 50 % af lugtgeneafstanden for alle adresser, og pkt. 1 er dermed opfyldt.

Pkt. 2) *Lugtemissionen i ansøgt drift og nudrift i de enkelte staldafsnit må ikke forøges.*

Bilag 4 viser lugtberegningerne fra husdyrgodkendelse.dk for samtlige stalde i ansøgt drift og nudrift. Af bilag 4 fremgår det at lugtemissionerne er ens for alle stalde i ansøgt drift og i nudrift. Det fremgår også, at lugtemissionen er reduceret i forhold til den oprindelige § 12 godkendelse fra 2011. pkt. 2 er dermed opfyldt.

Sønderborg kommune vurderer, at de væsentligste lugtgener fra ejendommen opstår når der pumpes gylle fra forbeholderen til gylletanken. Der stilles derfor vilkår om at overpumpning fra forbeholderen til gylletanken maksimalt må ske hver 3. dag og aldrig i weekenden og på helligdage – se vilkår 24 og 25. Der stilles også vilkår om at der skal føres logbog for overpumpning fra forbeholder til gyllebeholder – se vilkår 15. I forbindelse med godkendelse efter § 16 a sker der ingen udvidelse af produktionsarealerne på Vibøgevej 34 og scenarieberegningen i husdyrgodkendelse.dk viser at der sker en reduceret lugtpåvirkning med den ansøgte produktion sammenlignet med § 12 godkendelsen fra 2011. Denne § 16 a ansøgning er en godkendelse af den eksisterende produktion, som er drevet uændret siden 2011.



Sønderborg kommune vurderer på den baggrund, at lugtgeneafstanden kan fraviges som beskrevet ovenfor jf. § 33 i husdyrgodkendelsesbekendtgørelsen.

2) Baggrund for afgørelse

Sønderborg Kommune har d. 20-04-2020 modtaget en ansøgning om miljøgodkendelse af husdyrbruget på Vibøgevej 34, 6470 Sydals. Ansøgningen er indsendt for at få godkendt de eksisterende produktionsarealer til fri produktion efter de nye regler.

Sønderborg Kommune meddeler godkendelsen, da det vurderes, at ansøgeren har truffet de nødvendige foranstaltninger til at forebygge og begrænse forureningen ved anvendelse af bedste tilgængelige teknik, og at husdyrbruget i øvrigt kan drives på stedet uden at påvirke omgivelserne på en måde, som er uforenelig med hensynet til omgivelserne. Sønderborg Kommune vurderer at miljøgodkendelsen, med de stillede vilkår for lokalisering, indretning og drift af husdyrbruget, sikre at husdyrbruget ikke vil medføre en væsentlig påvirkning af miljøet eller andre væsentlige gener.

Godkendelsen er baseret på de oplysninger, der er redegjort for i ansøgningsmaterialet, skema 211036 version 3 og miljøkonsekvensrapporten i kapitel E. Der udover er der indsendt en scenarie beregning i skema (224072). Senarie beregningen viser BAT og lugt niveau i den oprindelige § 12 godkendelse, når det oprindeligt godkendte anlæg indtastes husdyrgodkendelse.dk. bilag 1 - del 1, ses en oversigt over versionshistorikken og hvilke ændringer der er blevet foretaget som følge af Kommunens sagsbehandling.

Sønderborg Kommune har haft en dialog med ansøger, hvor der er blevet redgjort for den eksisterende produktion, i forhold til den godkendte produktion fra 2011. I den forbindelse er beskrivelserne i miljøkonsekvensrapporten blevet uddybet og tilrettet.

3) Lovgrundlag

Ansøgningen er behandlet i henhold til kravene i bekendtgørelse af lov om husdyrbrug og anvendelse af gødning m.v. Lovbek. nr. 520 af 1. maj 2019 om husdyrbrug og anvendelse af gødning m.v. (husdyrbrugloven) med tilhørende bekendtgørelse om godkendelse og tilladelse m.v. af husdyrbrug, nr. 2256 af 29. december 2020, samt miljøstyrelsens vejledning om miljøregulering af husdyrhold.

Miljøgodkendelsen er kun en del af det retsgrundlag som husdyrproduktionen er underlagt.

Husdyrbruget har flere end 2000 stipladser til slagtesvin og er derfor omfattet af husdyrbrugloven § 16 a, stk. 2. Husdyrbruget er godkendelsespligtigt og Sønderborg Kommune er godkendelses- og tilsynsmyndighed.



4) Udnyttelsesfrist

Miljøgodkendelsen skal være udnyttet inden 6 år fra godkendelsen er meddelt. Godkendelsen anses som udnyttet når byggeriet er færdigmeldt. Hvis godkendelsen eller tilladelsen kun er udnyttet delvist, bortfalder den del, der ikke er udnyttet.

5) Revurdering af miljøgodkendelsen

Virksomhedens miljøgodkendelse skal regelmæssigt og mindst hvert 10. år, tages op til revurdering. Den første regelmæssige vurdering skal dog foretages, når der er forløbet 8 år eller inden 4 år når EU-kommissionen i EU-tidende har offentliggjort en BAT-konklusion, der vedrører den væsentligste af husdyrbrugets aktiviteter. Det er planlagt at foretage den første revurdering i 2029.

6) Retsbeskyttelse

Med denne miljøgodkendelse følger der 8 års retsbeskyttelse af husdyrbrugets indretning og drift.

Torben Kobberø

Erhverv og Affald

Sønderborg Kommune

7) Vilkår for husdyrbruget jf. § 36

Vilkårene i denne miljøgodkendelse skal, hvis ikke andet er anført, være opfyldt fra det tidspunkt, hvor miljøgodkendelsen udnyttes.

Vilkår, der vedrører driften, skal være kendt af de ansatte, der er beskæftiget med den pågældende del af driften.

Denne miljøgodkendelse meddeles på nedenstående vilkår. Konkrete bestemmelser i lovgivningen og bekendtgørelser, som generelt er gældende for alle husdyrbrug, er ikke stillet som vilkår for godkendelsen.

Generelle vilkår

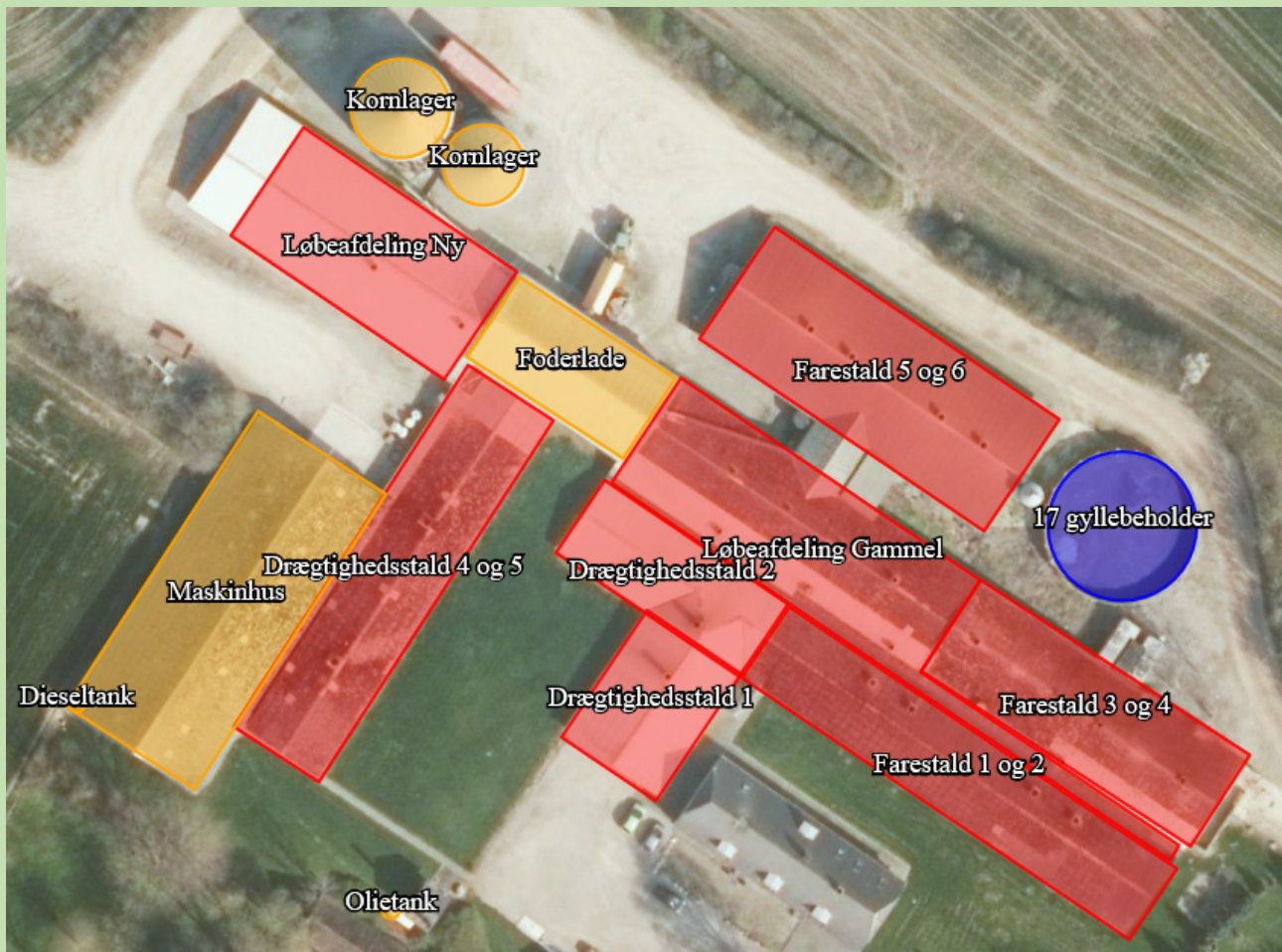
- 1) Projektet skal gennemføres som beskrevet i ansøgningsmaterialet i husdyrgodkendelse.dk skema nr. 211036 vers. 3.
- 2) Miljøgodkendelse og beredskabsplan skal altid være at finde på ejendommen, enten udskrevet eller digitalt. Indholdet skal være driftsleder bekendt. Relevante vilkår i miljøgodkendelse samt beredskabsplanen skal være medarbejderne bekendt

Produktionsareal (§ 36 pkt. 1)

- 3) Stalde, produktionsarealer og produktionstype skal være i overensstemmelse med nedenstående tabel A, dyrene skal være placeret i de med rødt markerede stalde, se figur A.

Staldnavn	Staldstørrelse (m ²)	Ventilation	Kildehøjde	Produktion	Antal måneder udegående	Produktionsareal (m ²)
Ansøgt drift						
Farestald 1 og 2	578	Blandet ventilation	6 m	(#232628) Søer, diegivende. Kassestier, delvis spaltegulv	0	348
Farestald 3 og 4	506	Blandet ventilation	6 m	(#232627) Søer, diegivende. Kassestier, delvis spaltegulv	0	294
Farestald 5 og 6	670	Blandet ventilation	6 m	(#232626) Søer, diegivende. Kassestier, delvis spaltegulv	0	421
Løbeafdeling Gammel	739	Blandet ventilation	6 m	(#232636) Søer, golde og drægtige. Løsgående, delvis spaltegulv	0	70
				(#232625) Søer, golde og drægtige. Løsgående, delvis spaltegulv	0	31
				(#232624) Søer, golde og drægtige. Individuel opstaldning, delvis spaltegulv	0	212
Løbeafdeling Ny	485	Blandet ventilation	6 m	(#232623) Søer, golde og drægtige. Løsgående, dybstrøelse + fast gulv	0	63
				(#232622) Søer, golde og drægtige. Løsgående, delvis spaltegulv	0	13
				(#232621) Søer, golde og drægtige. Individuel opstaldning, delvis spaltegulv	0	148
Drægtighedsstald 1	252	Blandet ventilation	6 m	(#232620) Søer, golde og drægtige. Løsgående, delvis spaltegulv	0	217
Drægtighedsstald 2	280	Blandet ventilation	6 m	(#232619) Søer, golde og drægtige. Løsgående, delvis spaltegulv	0	227
Drægtighedsstald 4 og 5	634	Blandet ventilation	6 m	(#232618) Søer, golde og drægtige. Løsgående, delvis spaltegulv	0	454
Sum						2498

Tabel A. Stalde, produktionsareal og produktionstype



Figur A. Oversigt over ejendommens anlæg

Ventilation

- 4) Nye afkast fra ventilationsanlæg og andre udluftninger skal være opadrettede, uden afdækningsplader, og de skal føres minimum 1 meter over tag. Så få ventilationsafkast som muligt i de enkelte staldsektioner må være i brug samtidigt, så den højst mulige afkasthastighed opnås.
- 5) Der stilles vilkår om at ventilationen skal rengøres minimum en gang halvårligt. Datoer for rengøring og service skal noteres i journalen, som skal opbevares i 5 år og forevise miljømyndigheden på forlangende.

Gyllekøling med timetæller

- 6) Der etableres gyllekøling i 128 m² med træk-og-slip system (Løbeafdeling NY) og 369 m² med linespil (drægtighedsstald 4 og 5).
- 7) Varmepumpen skal levere en årlig køleydelse på mindst 16,9W/m².

- 8) Varmepumpen skal være forsynet med en timetæller til dokumentation af årlig driftstid.
- 9) Den årlige driftstid skal være mindst 2863 timer.
- 10) Den samlede årlige køleeffekt skal mindst være 73.578 kW/h/år
- 11) Gyllekølingsanlægget skal være forsynet med et trykovervågningssystem, en alarm samt en sikkerhedsanordning, der i tilfælde af lækage stopper gyllekølingsanlægget. Gyllekølingsanlægget må ikke kunne genstarte automatisk.
- 12) Vedligeholdelse af gyllekølingsanlægget skal ske i overensstemmelse med producentens vejledning. Vejledningen skal opbevares på husdyrbruget.
- 13) Ved udskiftning af varmepumpen, skal dokumentation for køleeffekt på gyllekøleanlæg indsendes til tilsynsmyndigheden før anlægget tages i drift.

Egenkontrol

Ressourceforbrug

- 14) Vand- og elforbrug, og hvad der evt. er foretaget for at reducere det, skal registreres årligt.

Udslusning af gylle

- 15) Der skal føres logbog over overpumpning fra forbeholder til gyllebeholder med angivelse af dato og tidspunkt. Logbogen skal gemmes i 5 år og forevises på tilsynsmyndighedens forlangende.

Gyllekøling

- 16) Der skal indgås en skriftlig aftale med en godkendt montør med VPO-certifikat eller tilsvarende certificering om kontrol og service af gyllekølingsanlægget mindst én gang årligt. Den årlige kontrol skal som minimum bestå af følgende: - afprøvning og funktionssikring af trykovervågningssystemet, alarmen samt sikkerhedsanordningen, kontrol af kølekredsens ydelse.
- 17) Enhver form for driftsstop skal noteres i logbog med angivelse af årsag og varighed. Tilsynsmyndigheden skal underrettes ved driftsstop, der har en varighed på mere end **1 uge**.
- 18) Registreringen fra logbogen, den skriftlige kontrolaftale, de årlige kontrolrapporter samt øvrige servicereporter, skal opbevares på husdyrbruget i mindst fem år og forevises på tilsynsmyndighedens forlangende.

Håndtering af husdyrgødning

- 19) Håndtering af gylle skal foregå under opsyn, således at spild undgås, og der tages størst muligt hensyn til omgivelserne. Inden udpumpning af gylle fra staldene skal det sikres, at gyllebeholderne kan rumme den udpumpede mængde gylle
- 20) Påfyldning af gylle til vogn skal ske på støbt plads med afløb til opsamlingsbeholder. Pladsen skal rengøres for spild af flydende husdyrgødning umiddelbart efter periode med daglig påfyldning af gylle er afsluttet. Såfremt påfyldningen af gylle sker med selvlæssende fyldetårn eller tilsvarende metode til at undgå spild, er der ikke krav om påfyldeplads.

Ressourceforbrug

- 21) Hvis husdyrbrugets vandforbrug har væsentlige udsving, skal ejer sende en redegørelse til miljømyndigheden. Redegørelsen skal indeholde en beskrivelse af, hvad der ligger til grund for udsvinget, og hvilke tiltag der sættes i værk for at reducere vandforbruget.
- 22) Senest hvert 6. år efter godkendelsen er taget i brug skal ejer kunne redegøre for hvilke energibesparende tiltag der er mulige, og hvilke han agter at gennemføre, med henblik på at optimere energiforbruget.

Øvrige emissioner (lugt, støj, lys og støv)

Lugt

- 23) Bedriften og dens omgivelser skal drives og renholdes således, at lugtgener så vidt muligt begrænses. Der skal opretholdes en god staldhygiejne, herunder sikres, at overflader holdes rene og tørre.
- 24) Der må ikke overpumpes gylle fra forbeholderen til gyllebeholder oftere end hver 3. dag.
- 25) Udslusning af gylle skal foretages mellem kl. 8 og 16 og må ikke foretages på lørdage eller søn- og helligdage.

Støj

26) Bidraget fra landbruget med adressen Vibøgevej 34, 6470 Sydals til det ækvivalente, korrigerede støjniveau i dB(A) må i det åbne land, i byzone og ved samlet bebyggelse ikke overskride følgende værdier, som angivet i Miljøstyrelsens vejledning nr. 5/1984 "Ekstern støj fra virksomheder":

	Mandag - fredag kl. 07.00 - 18.00 Lørdag kl. 07.00 - 14.00	Mandag - fredag kl. 18.00 - 22.00 Lørdag kl. 14.00 - 22.00 Søn og helligdag kl. 07.00 - 22.00	Alle dage kl. 22.00 – 07.00
	dB(A)	dB(A)	dB(A)
Det åbne land	55	45	40
Byzone	45	40	35
Samlet bebyggelse	45	40	35

Tabel C. Støjgrænser

De angivne værdier for støjbelastningen er de ækvivalente, korrigerede lyd niveauer i dB(A)

Markarbejde med traktorer og landbrugsmaskiner er ikke omfattet af ovennævnte støjgrænser.

Støjgrænserne må i det åbne land ikke overskrides ved nærmeste nabos udendørs opholdsarealer, maks. 15 m fra beboelsen. Støjgrænserne må i samlet bebyggelse og byzone ikke overskrides noget sted i området.

I forbindelse med høst og korntørring kan grænseværdien om aftenen og om natten forhøjes med 5 dB(A) i høstperioden, dog i højst 6 uger.

Hvis tilsynsmyndigheden, på baggrund af en orienterende støjmåling, finder det nødvendigt, skal den ansvarlige for husdyrbruget dokumentere, at de i vilkåret fastsatte støjgrænser overholdes. Tilsynsmyndigheden kan dog kun kræve dette dokumenteret en gang årligt.

Målingerne/beregningerne være en "Miljømåling – ekstern støj", og skal udføres af en person eller firma, som findes på Miljøstyrelsens sidste reviderede liste over

firmaer/personer, der er godkendte til at "Miljømåling – ekstern støj". Udgifterne til støjmålingen afholdes af husdyrbruget.

Lys

27) Driften må ikke medføre væsentlige lysgener for omboende og omgivelserne.

Støv

28) Driften må ikke medføre væsentlige støvgener uden for ejendommens eget areal. Vurderingen foretages af tilsynsmyndigheden.

29) Arbejdsvejen indtil gyllebeholderen skal flyttes nord for den eksisterende beplantning.

Fluer og skadedyr

30) Arealerne omkring bygninger og tilkørselsveje skal holdes ryddelige og fri for affald, foderrester, gødning, m.v. Opbevaring af foder skal ske på sådan en måde, at der ikke opstår risiko for tilhold af skadedyr (rotter mv.). Stalde, lagre og andre anlæg skal holdes i forsvarlig rottesikret stand, m.v. med henblik på at forhindre gode levedmuligheder for rotter.

31) Der skal overalt på ejendommen udføres effektiv flue- og skadedyrsbekæmpelse med de nyeste retningslinjer fra Aarhus Universitet, Institut for Agroøkologi.

Reststoffer, affald og naturressourcer

Spildevand

32) Vask af maskiner, redskaber og transportvogne skal foregå på støbt, tæt plads med bortledning af spildevand til opsamlingsbeholder. Alternativt kan rengøringen foregå på arealer, hvor der er vegetation.

Affald og kemikalier

33) Husdyrbruget må højst opbevare ikke-genanvendeligt farligt affald i 1 år, før det bortskaffes.

34) Affald skal opbevares og håndteres som beskrevet i Sønderborg Kommunes til enhver tid gældende affaldsregulativ for erhvervsaffald.

- 35) Oliefiltre, batterier, spildolie eller andet flydende farligt affald skal opbevares i egnede beholdere under tag.
- 36) Beholderne med oliefiltre, batterier, spildolie eller andet flydende farligt affald skal stå på en spildbakke med tæt bund, som ikke har afløb til kloak. Spildbakken skal kunne rumme indholdet af den største beholder, der opbevares, og være resistent overfor de kemikalier, der kan opsamles. Beholdere opbevaret på spildbakken skal være hævet fra bunden med rist, paller eller lignende, så eventuelle utætheder er synlige, og spild ikke ødelægger de andre beholdere.
- 37) Beholderne med farligt affald skal være mærket med indhold.
- 38) Spild af olie, kemikalier og flydende farligt affald skal opsamles straks. Der skal til enhver tid forefindes opslugningsmateriale på husdyrbruget. Alt opsamlet spild indeholdende olie og kemikalier (herunder grus, savsmuld eller lignende anvendt til opugning) skal opbevares og bortskaffes som farligt affald.
- 39) Pesticidrester skal opbevares og håndteres som farligt affald. Tømt og rengjort (skyllet) pesticidemballage kan bortskaffes som restaffald.

Olie og diesel

- 40) Tankning af diesel skal ske på en plads med fast og tæt bund, enten med afløb til olieudskiller eller således, at spild kan opsamles, og at der ikke er mulighed for afløb til jord, kloak, overfladevand eller grundvand. Tankningen skal ske under opsyn.

Kemikalier og andre stoffer

- 41) Kemikalier, rengøringsmidler, medicin, foderstoffer m.v., skal opbevares således, at de ikke kan ledes til jord, grundvand, overfladevand eller afløbssystemer, hvis der måtte ske udslip.

Døde dyr

- 42) Døde dyr skal opbevares overdækket og på betonspalter eller andet tilsvarende underlag. Opbevaringen må ikke give anledning til væsentlige lugtgener og må ikke medføre uhygiejniske forhold.

Afskærmende beplantning

- 43) Afskærmende beplantning, såvel ny som eksisterende, skal vedligeholdes – se bilag 5.

Driftsforstyrrelser

- 44) Der skal forefindes en opdateret beredskabsplan på husdyrbruget, som fortæller, hvornår og hvordan der skal reageres ved uheld, der kan medføre konsekvenser for det eksterne miljø. Planen skal opdateres hvert 2. år og dato for udarbejdelse eller revidering af planen skal tilføjes planens forside.



DEL 2 – KOMMUNENS VURDERING OG BEGRUNDELSE FOR AFGØRELSE

8) Reduktion af ammoniakemission ved anvendelse af den bedst tilgængelige teknik (BAT), § 25

Anvendelse af den bedste tilgængelige teknik (BAT) i forhold til ammoniak- og lugtemission fra anlægget er omsat til et bestemt krav til mængden af ammoniakemission, der må komme fra husdyrbruget. Sønderborg Kommune vurderer på baggrund af beskrivelserne og vurderingerne i miljøkonsekvensrapporten og beregningerne i husdyrgodkendelse.dk at der anvendes BAT i forhold til ammoniakemission.

9) Maksimal deposition af ammoniak til kategori 1- og 2-natur, § 26 og § 27 samt påvirkning af bilag IV-arter

Kommunalbestyrelsen skal ved godkendelse og tilladelse til etablering, udvidelse eller ændring af husdyrbrug sikre, at kravene om totaldeposition for ammoniak efter husdyrgodkendelsesbekendtgørelsens §§ 26 og 27 overholdes (jf. samme bekendtgørelses § 40 stk. 7).

Sønderborg Kommune vurderer, på baggrund af beskrivelserne og vurderingerne i miljøkonsekvensrapporten punkt 1.7.2 del 3, at ansøgningen overholder alle krav i forhold til påvirkning af kategori 1, 2 og 3 natur, ligesom det vurderes, at der ikke vil ske en tilstandsændring af naturområder, der er beskyttet af naturbeskyttelseslovens § 3. Ligeledes vurderes det, at projektet ikke medfører ændringer, der påvirker eventuelle bilag IV-arter eller deres levesteder væsentligt jf. miljøkonsekvensrapportens punkt 1.13.3 del 3.

Der stilles vilkår om gyllekøling i den nye løbeafdeling, drægtighedsstald 2, 4 og 5, for at fastholde forudsætningerne for beregning af ammoniakemissionen i miljøansøgningen.

10) Kommunens vurdering og begrundelse for afgørelse, § 34 stk. 1 (pkt. 1-4), stk. 2 og stk. 3

10.1. Landskabelige værdier (pkt. 1)

Ejendommen er beliggende i landzone uden for lokal- eller kommuneplanlagte.

Ejendommen ligger inden for områder der er udpeget som:

- Bevaringsværdigt landskab omkring Vibøge



Ejendommen ligger uden for områder der er udpeget som:

- Større sammenhængende landskaber
- Værdifulde landskaber
- særlige værdifulde geologiske beskyttelsesområder

Ejendommens landskabelige forhold samt en vurdering heraf, fremgår af Miljøkonsekvensrapportens punkt 6.1 del 3.

Sønderborg Kommune vurderer at vurderingerne i Miljøkonsekvensrapportens punkt 6.1. er fyldestgørende og at godkendelse af det eksisterende staldanlæg efter de nye godkendelsesregler ikke påvirker kulturarv eller landskabet negativt.

For at fastholde det samlede indtryk af ejendommen som blev godkendt med § 12 godkendelsen fra 2011 stilles der vilkår om at den eksisterende beplantning skal vedligeholdes – se vilkår 43.

Fjern vandmærke

10.2. Natur og bilag IV –arter (pkt.2)

Sønderborg Kommune vurderer, på baggrund af beskrivelserne og vurderingerne i miljøkonsekvensrapporten, at ansøgningen overholder alle krav i forhold til påvirkning af kategori 1, 2 og 3 natur, ligesom det vurderes, at der ikke vil ske en tilstandsændring af naturområder, der er beskyttet af naturbeskyttelseslovens § 3. Ligeledes vurderes det, at projektet ikke medfører ændringer, der påvirker eventuelle bilag IV-arter eller deres levesteder væsentligt.

10.3. Påvirkning af jord, grundvand og overfladevand (pkt. 3)

Sønderborg Kommune vurderer, på baggrund af beskrivelserne i miljøkonsekvensrapporten punkt 1.8.6 afsnit E, at den ansøgte ikke indebærer væsentlig virkning jordarealer, jordbund eller vandforekomster.

10.4. Øvrige emissioner og gener (pkt.4)

Lugt for omboende

Beregningerne i husdyrgodkendelse.dk viser at ikke alle geneafstande er overholdt, men at alle afstande udgør mindst 50 % af lugtgeneafstanden. Sønderborg kommune har derfor vurderet at miljøgodkendelsen kan meddeles jf. 33 i *husdyrgodkendesesbekendtgørelsen*. Den nærmere beskrivelse findes i afsnit 1.1 del 1.

I forbindelse med miljøgodkendelsen i 2011 er der behandlet høringssvar vedrørende lugtgener i forbindelse med udpumpning af gylle samt lugt fra stalde og fra spild af gylle på vejen.

Sønderborg kommune vurderer, at lugtgenerne især opstår, når der pumpes gylle fra forbeholder til gyllebeholder. Der stilles derfor vilkår om tidspunkter for udsugning af gylle samt vilkår om, at der maksimalt må overpumpes gylle fra forbeholder til gyllebeholder hver 3. dag for at minimere gener for naboer - se vilkår 23 og 25.



Alle stalde har styret ventilation, og der stilles der desuden vilkår om, at færrest mulige ventilationsafkast i de enkelte staldsektioner må være i brug samtidig, så den højest mulige afkasthastighed opnås - se vilkår 4.

Lys

Det vurderes, at belysning ikke kan påvirke nærmeste naboer væsentligt, idet afstanden til naboerne er stor og at den udvendig belysning er mindre lamper.

Støv

Sønderborg Kommune vurderer, at der praktiseres BAT på støvemissioner idet foder til staldene ledes gennem lukket rørsystem.

Støj

Sønderborg Kommune vurderer, at der praktiseres BAT på støjgener ved at lade de mest støjende aktiviteter foregå indendørs.

Godt landmandskab

Sønderborg Kommune vurderer, at BAT på godt landmandskab og miljøledelse opnås ved at have en nødfremgangsmåde ved uheld (opdateret beredskabsplan) og dagligt opsyn med stald-, opbevarings- og foderanlæg.

Døde dyr

Sønderborg Kommune vurderer, at opbevaring af døde dyr opfylder BAT ved at opbevare dem ved indkørslen til ejendommen under en kadaverkappe og hævet over jorden ved at lægge dem på spalter, så lugt og sygdomsspredning så vidt muligt undgås.

Skadedyr

De beskrevne bekæmpelsestiltag under punkt 1.8.3 i miljøkonsekvensrapporten - del 3 vurderes, at være tilstrækkelige til, at der ikke er risiko for gener fra skadedyr eller menneskers sundhed.

Transporter

Antal af transportere er beskrevet under punkt 1.8.10 i miljøkonsekvensrapporten – del 3. Transporterne er uændret i forhold til nu driften. Transporter vurderes derfor ikke at være væsentligt til gene for naboerne.

Samlet vurdering

Sønderborg Kommune vurderer på baggrund af de beskrevne tiltag for begrænsningen af gener og emissioner, at der ikke vil forekomme væsentlige gener for omgivelserne.

10.5. Etableringer, udvidelser og ændringer af husdyrbruget inden for de seneste 8 år (stk. 2)



8 års drift

Den 19. januar 2011 meddelte en § 12 miljøgodkendelse til en produktion på 913 årssøer og en årlig produktion på 27.500 smågrise (7,2 – 8,5) kg, svarende til i alt 220,54 DE beregnet efter husdyrgødningsbekendtgørelsen nr. 1695 af 19/12 2006. Det ansøgte anlæg blev kun delvist opført som beskrevet i ansøgningen. Der blev ikke etableret en kombineret løbe / drægtighedsstald og ny drægtighedsstald. I stedet blev der opført en ny løbestald og den eksisterende drægtighedsstald 1 blev udvidet med 144 m². Endelig blev foderladen reduceret til ca. halv størrelse.

I forbindelse med ansøgning om godkendelse af den eksisterende produktion efter de nye husdyrgodkendelsesregler, konstaterede Sønderborg Kommune at anlægget ikke er etableret som ansøgt i § 12 godkendelsen fra 2011. Foderladen er etableret hvor der var søgt om en løbe-/drægtighedsstald, Og løbe / drægtighedsstalden er ikke etableret som ansøgt. I stedet er der etableret en ny løbestald som delvist er opført der hvor der oprindeligt er ansøgt om en ny foderlade. Den nye løbe drægtighedsstald er ikke blevet opført. I stedet er drægtighedsstald 1 etableret 10 meter inde i den brændte drægtighedsstald. I § 12 godkendelsen blev der godkendt 900 m² ny stald og 400 m² foderlade. Der er i 2011 etableret i alt 677 m² stald og 235 m² foderlade. Det er denne produktion der søges godkendt som både 8 års drift og Nudrift idet der ikke er sket ændringer af indretningen siden etableringen i 2011.

Nudrift

Nudriften er den samme som 8 års driften altså 913 årssøer og en årlig produktion af 27.500 smågrise (7,2-8,5) kg svarende til 214,64 DE beregnet efter husdyrgødningsbekendtgørelsen nr. 374 af 19/4 2017. Bygningsmæssigt er nudriften ikke helt som anført i § 12 godkendelsen fra 2011 – se beskrivelse under 8 års drift. Der er derfor indsendt en scenarieberegning (22035), hvor de godkendte produktionsarealer fra § 12 godkendelse er indtegnet som nudrift og 8 års drift. Scenarieberegningen viser at den eksisterende nuværende produktion, som også svarer til ansøgt drift i ansøgningen, har et lavere BAT niveau end den oprindelige godkendte drift – se tabel 2. Tilsvarende viser scenarieberegningen at lugtemissionen i den ansøgte drift også reduceres i forhold til lugtemissionen svarende til den oprindelige godkendelse fra 2011– set Tabel 3 og bilag 4.

BAT-krav	NH ₃ -N/år
Samlet Bat-krav § 12 godkendelsen fra 2011 (scenarieberegning) (22035)	2699
Samlet BAT-krav ved den ansøgte produktion 2020 § 16 a ansøgning (reel nudrift)	2350
BAT-krav reduceret vedr. den etablerede drift	349

Tabel 2: Sammenligning af BAT-krav for § 12 godkendelse 2011 og § 16a godkendelse

	Korrigeret geneafstand scenarieberegning (§ 12 godkendelsen)	Korrigeret geneafstand (§ 16a ansøgning)
Vibøgevej 30	120,1	114
Vibøgevej 24	213,4	202,6
Vibøgevej 26	213,4	202,6



Vibøgevej (samlet bebyggelse)	30	213,4	202,6
----------------------------------	----	-------	-------

Tabel 3: Sammenligning af lugtgeneafstande for § 12 godkendelse og § 16 a godkendelse (nudrift / 8 års drift). Det ses at genafstanden i § 16 a godkendelsen reduceres i forhold til § 12 godkendelsen, hvilket betyder at lugtemissionen er reduceret i forhold til § 12 godkendelsen.

Ansøgt drift

Sønderborg Kommune har d. 27-04-2020 modtaget en ansøgning om miljøgodkendelse af husdyrbruget på Vibøgevej 34, 6470 Sydals. Ansøgningen er indsendt for at få godkendt den eksisterende produktion efter de ny husdyrregler, hvor produktionsarealerne godkendes. Herefter kan ansøger frit producere uden begrænsninger i vægten af dyrene samt antal dyr på stald. Den ansøgte drift svarer til den aktuelle produktion på ejendommen og der sker ingen bygningsmæssige eller driftsmæssige ændringer. § 16 a godkendelse er en lovliggørelse af de den nuværende produktion som har været på ejendommen siden den sidst fik miljøgodkendelse i 2011. Under nudrift er der redegjort for at den ansøgte produktion overholder de oprindelige BAT- og lugtkrav fra 2011.

10.6. Vurdering af Erhvervsmæssig nødvendighed

Sønderborg Kommune vurderer, at miljøgodkendelse til at udnytte eksisterende staldes produktionsarealer efter den nye lovgivning er erhvervsmæssigt nødvendig for bedriften, idet det sikre en rentabel udnyttelse af de eksisterende produktionsbygningerne.

11) Indretning og drift, § 35 (pkt. 1-7)

11.1. Anvendelse af BAT (pkt. 1)

BAT er en fællesbetegnelse for teknik, som kan begrænse forurening fra stalde eller lager. Teknik, der har opnået betegnelsen BAT, er også vurderet med hensyn til miljø, økonomi (hvis nybyggeri) og dyrevelfærd.

Ejendommens BAT-redegørelse kan ses i en uddybet form i miljøkonsekvensrapportens afsnit 1.10 - del 3.

Kommunens vurdering

Kommunen vurderer at de beskrevne BAT-tiltag opfylder kravet i § 35.

11.2. Udnyttelse af energi- og råvareforbruget (pkt. 2)

IE-husdyrbrug skal overholde særreglerne i kapitel 17 og dermed §§ 46 og 47, som er generel lovgivning (se afsnit 13.4). Paragraffer 46 og 47 omhandler fodringskrav og energieffektiv belysning. Der skal derfor ikke stilles vilkår til fodring og energieffektiv belysning i godkendelsen.

I forhold til vandforbrug er det et krav jf. § 36, pkt. 9, at der stilles vilkår om tilrettelæggelse af husdyrbruget og driften heraf, så vandforbruget minimeres mest muligt (se afsnit 13.6).



Kommunens vurdering

Kommunen vurderer, at BAT overholdes i forhold til energiforbruget bl.a. ved at alle stald er med undertryksventilation, hvilket er energibesparende i forhold til ligetryksventilation. Ventilationskanalerne bliver rengjort efter hvert hold, hvilket reducerer modstanden. Der er temperaturstyring og alarmer mv. på ventilationsanlæggene. Ved udskiftning og reparation af lyskilder udskiftes til energibesparende lyskilder.

BAT på vandforbruget gennemføres ved, at der ved løbende reovering og reparation er fokus på at vælge vandbesparende drikkevandssystemer. Stalde sættes i blød forud for vask og der sker daglig inspektion af drikkevandssystemet for lækager med efterfølgende igangsætning af reparation.

BAT med hensyn til råvarer (foder, vand, hjælpemidler mv.) benyttes der ikke mere, end der er behov for. Der anvendes fasefodring på ejendommen.

11.3. Substituering af særligt skadelige eller betænkelige stoffer (pkt. 3)

Kommunens vurdering

I det landbrug kun anvender godkendte produkter og kemikalier, er det kommunens vurdering, at husdyrbruget ikke anvender skadelige stoffer der udsætter befolkningen for sundhedsfare hverken i eller ud over landets grænser.

11.4. Optimerede produktionsprocesser (pkt. 4)

Husdyrbruget oplyser i afsnit 1.10.4 i miljøkonsekvensrapporten at der løbende registreres på følgende procesparametre:

- Vandforbrug
- Energiforbrug
- Brændstofforbrug
- Antallet af ind og udgående dyr
- Foderforbrug
- Gødningsproduktion

Kommunens vurdering

IE-husdyrbrug skal overholde særreglerne i kapitel 17, som indeholder krav til blandt andet miljøledelse (§§ 42 og 43) og fodringskrav (§ 46), som i høj grad omhandler optimering af produktionsprocesserne på husdyrbrug i forhold til miljøet (se afsnit 13.4).

Kommunen vurderer at kravene er opfyldt hvis §§ 42, og 43 samt § 46 overholdes. Bemærk at dokumentationen skal forelægges ved tilsyn og senest sendes ind til kommunen 31.12.2021.



11.5. Håndtering af affald (pkt. 5)

Typer af affald er beskrevet i miljøkonsekvensrapportens afsnit 3.7.2.

Husdyrbruget skal sortere sit affald og sikre, at mest muligt affald bliver sorteret fra til genbrug, genanvendelse og anden endelig materialenyttiggørelse. Affald som ikke kan genanvendes skal håndteres som forbrændingseget, deponeringseget eller farligt affald i henhold til Sønderborg Kommunes regulativ for erhvervsaffald.

Sønderborg Kommune har indført en obligatorisk henteordning for virksomheders farlige affald (Sonfor-Kemi). Det er muligt, at benytte en privat indsamlingsordning for farligt affald, men virksomheder, der vælger en privat løsning, skal søge om fritagelse på kommunens hjemmeside. Tilmelding til Sonfor-kemis ordning for husdyrbrug skal ske på www.sonfor.dk/serviceordning/

Husdyrbruget skal håndtere sit affald efter reglerne i affaldsbekendtgørelsens og affaldsaktørbekendtgørelsen. Det betyder, at husdyrbruget skal sortere deres erhvervsaffald og aflevere det til en godkendt affaldsmottager med henblik på genbrug, genanvendelse eller anvendelse til anden endelig materialenyttiggørelse.

Ifølge affaldsbekendtgørelsen defineres erhvervsaffald egnet til materialenyttiggørelse som værende:

- Glasaffald
- Metalaffald
- Plastaffald
- Papiraffald
- Papaffald
- Træaffald
- Genanvendeligt farligt affald, herunder batterier og elektronik
- Genanvendeligt PVC-affald
- Andet affald, der er egnet til materialenyttiggørelse, fx byggeaffald og have-/parkaffald.

Husdyrbruget skal sikre en høj reel genanvendelse af affaldet og skal på anmodning fra kommunen kunne dokumentere, at affaldet bliver leveret til et godkendt affaldshåndteringsanlæg, som sikrer, at de enkelte affaldsfraktioner reelt bliver forberedt med henblik på genbrug eller genanvendt. Dokumentationen kan være fra behandlingsanlægget.

Ovenstående findes i affaldsbekendtgørelsens § 61.

Virksomheder kan aflevere affaldet til:

- Et genanvendelses anlæg eller et anlæg, som forbereder affald til genbrug, der er registreret i Affaldsregistret.



- En indsamlingsvirksomhed, der er registreret i Affaldsregistret.
- En virksomhed, som kan undlade at lade sig registrere efter bekendtgørelse om Affaldsregistret og om godkendelse som indsamlingsvirksomhed.
- Et kommunalt behandlingsanlæg, der er registreret i Affaldsregistret.
- En kommunal genbrugsplads eller en kommunal ordning efter § 11.
- En frivillig tilbagetagningsordning, jf. bekendtgørelse om affald.

Du kan læse mere i § 24 i affaldsaktørbekendtgørelsen.

Sønderborg Kommune vurderer, at husdyrbrug kan producere farligt affald, herunder for eksempel:

- Oliefiltre
- Batterier
- Spildolie
- Pesticider
- Spraydåser
- Kanyler
- Kemikalierester
- Rester af kunstgødning
- Giftrester (også rottegift)
- Medicinrester
- Lysstofrør

Opbevaring af farligt affald kan udgøre en miljørisiko.

Der stilles vilkår til opbevaring og håndtering af affald, vilkår 33-39.

Kommunens vurdering

Affald skal håndteres som beskrevet i miljøministeriets affaldsregulering og Sønderborg Kommunes til enhver tid gældende affaldsregulativ for erhvervsaffald, og husdyrbruget skal være tilknyttet en kommunens ordning for håndtering af farligt affald eller have aftale med en anden godkendt indsamler eller behandlingsanlæg, såfremt der opstår farligt affald på husdyrbruget.

Sønderborg kommune vurderer at med overholdelse af de stillede vilkår, er kravene til anvendelse og håndtering af affald opfyldt.



11.6. Anvendelse af bedste tilgængelige rensningsteknik (pkt. 6)

Der stilles ikke vilkår om yderligere rensningsteknik, da forureningen fra husdyrbruget overholder BAT.

11.7. Forebyggelse af uheld og begrænsning af konsekvenserne (pkt. 7)

Se miljøkonsekvensrapportens afsnit 1.11 – del 3.

Kommunens vurdering

Kommunen vurderer på baggrund af beskrivelserne i miljøkonsekvensrapporten at kravet er opfyldt.

12) Fastsættelse af vilkår jf. § 36 (pkt 1-13)

Kommunen skal på grundlag af vurderingen efter §§ 34 og 35 fastsætte vilkår for at sikre, at udvidelsen og produktionen kan foregå uden at miljøet og omgivelserne påvirkes væsentligt. Godkendelser og tilladelser skal i alle tilfælde indeholde de vilkår, som er nævnt i nr. 1-6, og IE-husdyrbrug skal endvidere i alle tilfælde indeholde de vilkår, som er nævnt i nr. 7-13.

12.1. Produktionsarealets størrelse i m² med angivelse af dyrearter og dyretyper, staldsystemer og teknologi (pkt. 1)

Der stilles vilkår til produktionsarealerne, se vilkår 3.

12.2. Anvendelse af ammoniakreducerende virkemidler

Da husdyrbruget anvender gyllekøling som ammoniakreducerende virkemidler, stilles der vilkår til dette, se vilkår 6-13 og 16-18.

12.3. Placering og udformning af ny bebyggelse (pkt. 5)

Der opføres ingen nye bygninger. Derfor stilles der ingen vilkår til dette punkt.

12.4. Transporter (pkt. 7)

Der sker ingen ændringer i antallet af transportere, ligesom der ikke har været klager over transportere fra ejendommen. Der stilles ikke vilkår

12.5. Tiltag der reducerer produktionen af spildevand (pkt. 8)

Der sker ingen ændringer. Der stilles ikke vilkår

12.6. Vandforbrug (pkt. 9)

Kommunen er efter § 36, stk. 1, nr. 9 forpligtet til at stille vilkår om, at IE-husdyrbruget drives og indrettes på en sådan måde, at vandforbruget minimeres mest muligt med henblik på at reducere mængden af spildevand.

Bestemmelsen giver ikke kommunen hjemmel til at stille vilkår om maksimalt vandforbrug. Kommunen skal derimod vurdere, om der er mulighed for anlægs- eller driftsmæssige optimeringer, der kan minimere vandforbruget, eller om der konkret kan fastsættes vilkår, der understøtter dette. Det kunne f.eks. være i forhold til drikkevandssystemer, rengøringsmetoder mv.



Der er tale om en konkret vurdering, der i nogle tilfælde kan føre til, at andre saglige hensyn til f.eks. arbejdsmiljø og effektivitet betyder, at kommunen stiller vilkår om en mindre vandbesparende løsning. Kommunen vil således som led i almindelig sagsoplysning skulle spørge ansøger om baggrunden for evt. valgte løsninger og bl.a. på den baggrund vurdere muligheden for at anvende andre vandbesparende tiltag.

Kommunens vurdering

Sønderborg Kommune vurderer at der er anvendt vandbesparende teknikker i form af at der benyttes højtryksrensere ved rengøring og der er vandbesparende drikkevandssystemer i staldene.

Der stilles vilkår til at hvis husdyrbrugets vandforbrug har væsentlige udsving, skal ejer kunne redegøre for hvilke vandbesparende tiltag der er mulige, og hvilke han agter at gennemføre, med henblik på at optimere vandforbruget. Se vilkår 15 og 21.

12.7. Brug af teknologi (pkt. 10)

Der anvendes gyllekøling.

Kommunens vurdering

Sønderborg Kommune vurderer samlet set, med baggrund i de enkelte redegørelser for BAT i miljøkonsekvensrapporten at ejendommen kan drives uden yderligere teknologi. Ejendommen lever op til niveauet for BAT, for en ejendom med den pågældende husdyrproduktion og størrelse, med de vilkår som i øvrigt er stillet i relation til BAT.

Det vurderes, at der på nuværende tidspunkt ikke er baggrund for at stille vilkår om yderligere indførelse af bedst tilgængelig teknologi.

12.8. Regelmæssig vedligeholdelse og overvågning (pkt. 11)

IE-husdyrbrug skal overholde særreglerne i kapitel 17 og dermed § 44, som er generel lovgivning (se afsnit 13.3). Der skal derfor ikke stilles vilkår til regelmæssig vedligeholdelse og overvågning godkendelsen.

12.9. Ophør af driften (pkt. 12)

IE-husdyrbrug skal overholde særreglerne i kapitel 17 og dermed § 51, som er generel lovgivning (se afsnit 13.8). Der skal derfor ikke stilles vilkår til ophør af drift i godkendelser.



12.10. Anvendelse, fremstilling og frigivelse af relevante farlige stoffer i forbindelse med husdyrproduktionen (pkt. 13)

Sønderborg Kommune har ikke kendskab til aktiviteter, som tidligere kunne have medført forurening af jord og grundvand på husdyrbruget.

På grundlag af de foreliggende oplysninger vurderer Sønderborg Kommune, at der ikke foreligger en væsentlig risiko for forurening af jord og grundvand fra husdyrbruget.

13) Særregler for IE-husdyrbrug jf. kapitel 17

13.1. Miljøledelse § 42

IE-husdyrbrug skal have et miljøledelsessystem, der opfylder betingelserne i stk. 2. Stk. 2:

- Formulere en miljøpolitik med afsæt i husdyrbrugets miljøforhold,
- Fastsætte miljømål,
- Udarbejde handlingsplan for det eller de fastsatte miljømål,
- Minimum 1 gang årligt evaluerer miljømedarbejdet og om nødvendigt foretage justeringer af mål og handlingsplaner og
- Minimum 1 gang årligt gennemgår miljøledelsessystemet.

Stk. 3: IE-husdyrbruget skal kunne dokumentere, at der gennemføres og overholdes et miljøledelsessystem i overensstemmelse med de krav, der er nævnt i stk. 2, nr. 1 – 5, f.eks. digitalt eller i form af dokumenter. Dokumentationen skal opbevares i 5 år og kunne forevises på forlangende i forbindelse med tilsyn.

13.2. Miljøledelse – oplæring af personale § 43

IE-husdyrbrug skal oplære personale, hvad angår:

- Relevant lovgivning
- Transport og udbringning af husdyrgødning
- Planlægning af aktiviteter
- Beredskabsplanlægning og –styring
- Reparation og vedligeholdelse af udstyr

Jf. stk. 2 skal IE-husdyrbruget udarbejde oplæringsmateriale, der angår de forhold der følger af ovenstående punkter. Materialet skal være tilgængelige for personalet og opdateres løbende. Oplæringsmaterialet skal kunne fremvises på forlangende til tilsynsmyndigheden.



13.3. Plan for regelmæssig kontrol, reparation, vedligeholdelse og beredskab § 44

IE-husdyrbrug skal overholde særreglerne i kapitel 17 og dermed § 44, som er generel lovgivning. Der skal derfor ikke stilles vilkår til regelmæssig vedligeholdelse og overvågning i godkendelser.

IE-husdyrbrug skal udarbejde og følge en plan for kontrol, reparation og vedligeholdelse af husdyrbruget inkl. materiel, herunder med henblik på at forebygge uheld, og beredskab for håndtering af uventede emissioner og hændelser. Planen skal som minimum opfylde følgende betingelser:

- Plan for regelmæssig kontrol, reparation og vedligeholdelse
- Gyllebeholdere (for tegn på skader, nedbrydning eller utætheder)
- Gyllepumper, -miksere, -separatorer og –spredere.
- Forsyningssystemer til vand og foder
- Varme-, køle- og ventilationssystemer samt temperaturfølere, herunder optimeret styring heraf
- Siloer og transportudstyr (f.eks. ventiler og rør)
- Luftrensningssystemer (f.eks. ved regelmæssige inspektioner)
- Udstyr til drikkevand, herunder skal behovet for regelmæssig indstilling vurderes og frekvensen for løbende indstilling i så fald fastsættes i planen
- Maskiner til udbringning af husdyrgødning samt doseringsmekanisme- eller dyse, som begge skal være i god stand

Beredskabsplan:

- En plan over husdyrbruget med angivelse af drænsystemer og vandkilder og spildevandskilder
 - Handlingsplan for håndtering af visse potentielle hændelser (f.eks. brande, utætte og kollapsede gyllebeholdere, ukontrolleret afstrømning af møddinger og olieudslip)
 - Tilgængeligt udstyr til håndtering af forureningsulykker (f.eks. udstyr til tilstopning af drænrør og opdæmning af grøfter samt olieopsugning, absorberingsmåtter eller ruller til olieudslip)
- Kontrol, reparation og vedligeholdelse skal ske regelmæssig. Kontrol af gyllebeholdere skal som minimum gennemføres én gang årligt jf. punkt 1)

Den årlige kontrol af gyllebeholdere erstatter ikke den lovpligtige 10 årsbeholderkontrol.

IE-husdyrbruget skal kunne dokumentere, at planen følges ved at føre logbog over gennemførte kontroller. Dokumentationen skal opbevares i 5 år og kunne forevises til tilsynsmyndigheden på forlangende.



13.4. Fodringskrav § 46 og energieffektiv belysning § 47

IE-husdyrbrug skal overholde særreglerne i kapitel 17 og dermed §§ 46 og 47, som er generel lovgivning. Paragraffer 46 og 47 omhandler fodringskrav og energieffektiv belysning. Der skal derfor ikke sættes vilkår til fodring og energieffektiv belysning i godkendelser.

I forhold til vandforbrug er det et krav jf. § 36, pkt. 9, at der stilles vilkår om tilrettelæggelse af husdyrbruget og driften heraf, så vandforbruget minimeres mest muligt både ved nye godkendelser og ved revurdering.

Fodringskrav

Kvælstof

IE-husdyrbrug skal for at reducere den samlede mængde kvælstof, der udskilles, som minimum enten anvende fasefodring tilpasset dyrenes behov i produktionsperioden, reducere indholdet af råprotein ved hjælp af en god aminosyrebalance, eller ved at bruge et eller flere fodertilsætningsstoffer, som nedsætter den samlede mængde kvælstof, der udskilles og er tilladt i henhold til EU forordning om fodertilsætningsstoffer. En god aminosyrebalance og lavt indhold af råprotein kan opnås ved at kombinere fodermidler, hvor aminosyreprofilen supplerer hinanden og/eller ved at tilsætte frie essentielle aminosyrer til foder med lavt indhold af råprotein. IE-husdyrbruget kan anvende en kombination af de nævnte teknikker.

Fosfor

IE-husdyrbrug skal for at reducere den samlede mængde fosfor, der udskilles, som minimum anvende enten fasefodring tilpasset dyrenes behov i produktionsperioden, et eller flere fodertilsætningsstoffer som nedsætter den samlede mængde fosfor der udskilles (f.eks. fytase) og tilladt i henhold til EU forordning om fodertilsætningsstoffer eller let fordøjeligt uorganisk fosfat som f.eks. monocalciumfosfat i stedet for mindre fordøjelige fosforkilder. IE-husdyrbruget kan også anvende en kombination af de nævnte teknikker.

IE-husdyrbruget skal kunne dokumentere anvendelse af fodring eller fodringsteknikker som nævnt ovenfor. Dokumentationen skal opbevares i 5 år og kunne forevises tilsynsmyndigheden på forlangende.

Energieffektiv belysning § 47

IE-husdyrbrug er forpligtet til at anvende energieffektiv belysning i overensstemmelse med reglerne i det til enhver tid gældende bygningsreglement.

Kravet indtræder ved ændring eller udskiftning af eksisterende belysningssystem eller belysningsanlæg.

IE-husdyrbrugene skal opbevare fakturaer for gennemførte udskiftninger i 5 år og kunne forvises tilsynsmyndigheden på forlangende.



13.5. Støvemissioner fra staldanlæg § 48

IE-husdyrbrug skal for at reducere støvemissioner fra staldanlæg enten reducere støvproduktionen fra foder og strøelse, anvende en metode til at binde støv i staldanlæggene eller behandle afgangsluft fra staldanlæggene ved hjælp af et luftrensningsystem.

13.6. Overholdelse af vilkår og krav § 49

Den som er ansvarlig for et IE-husdyrbrug, underretter straks kommunalbestyrelsen ved manglende overholdelse af godkendelsesvilkår samt de umiddelbart bindende krav til indretning og drift, IE-brug og årlig indberetning, og træffer straks de nødvendige foranstaltninger for at sikre, at vilkårene og kravene overholdes.

13.7. Årlig indberetning til kommune § 50

IE-husdyrbrug skal engang årligt indsende følgende dokumenter til kommunen:

- Logbøger for eventuel miljøteknologi
- Dokumentation for miljøledelsessystem (§ 42)
- Logbog over gennemførte kontroller (§44)
- Dokumentation for overholdelse af fodringskravet (§ 46)

IE-husdyrbrug skal hvert år senest den 31. december indsende informationer til kommunen. Informationerne skal være for det forudgående kalenderår og sendes samlet til kommunen (1. gang 31. december 2021).

13.8. Ophør § 51

IE-husdyrbrug skal overholde særreglerne i kapitel 17 og dermed § 51, som er generel lovgivning. Der skal derfor ikke stilles vilkår til ophør af drift i godkendelsen.

Ved ophør af aktiviteter på IE-husdyrbrug gælder kapitel 4b i lov om forurennet jord.

Ved ophør forstås:

- Ophør af alle aktiviteter på IE-husdyrbruget
- Når et IE-husdyrbrug har meddelt kommunen, at kapaciteten eller udnyttelsen af kapaciteten permanent nedsættes til under stipladsgrænserne i § 16 a, stk. 2, i husdyrbrugloven
- Situationer omfattet af § 59 a, stk. 2 husdyrbrugloven, når godkendelsen er bortfaldet helt eller for den del, der ligger over stipladsgrænserne i § 16 a, stk. 2 i husdyrbrugloven

IE-husdyrbrug skal senest 4 uger efter driftsophør anmelde dette til kommunen med en beskrivelse af ophøret og en eventuel jordforurening til vurdering efter § 38 k, stk. 1, i lov om forurennet jord. Vurderingen skal indeholde en risikovurdering med hensyn til menneskers sundhed og miljøet. Viser risikovurderingen, at det ikke kan afvises, at forureningen udgør en væsentlig risiko for menneskers



sundhed eller miljøet, skal vurderingen ligeledes indeholde en beskrivelse til foranstaltninger, der sikrer, at forureningen ikke udgør en sådan risiko.

14) Samlet vurdering

På baggrund af de stillede vilkår og ovenstående begrundelse for og særkender på husdyrbruget er det Sønderborg Kommunes samlede vurdering, at det ansøgte projekt overholder anvendelse af den bedste tilgængelige teknik (BAT), og at projektet ikke indebærer væsentlige indvirkninger på miljøet, herunder i forhold til omgivelsernes sårbarhed og kvalitet, i forhold til navnlig:

- Landskabelige værdier
- Natur med dens bestande af vilde planter og dyr og deres levesteder, herunder områder, der er beskyttet mod tilstandsændringer eller fredet udpeget som internationalt naturbeskyttelsesområde eller udpeget som særlig sårbart over for næringsstofpåvirkning
- Jord, grundvand og overfladevand
- Lugt-, Ammoniak-, støj-, rystelser-, støv-, flue-, transport-, og lysgener, uhygiejniske forhold, affaldsproduktion mv

15) Offentliggørelse, klagevejledning og underretning

Ansøgning om miljøgodkendelse har været offentlig annonceret i 7-28 maj 2020 på Sønderborg Kommunes hjemmeside for at informere offentligheden om ansøgningen og tidligt inddrage denne i beslutningsprocessen.

Miljøgodkendelsen er meddelt den [Klik eller tryk for at angive en dato..](#)

15.1. Partshøring

Et resume og et link til udkast til miljøgodkendelse blev den 11-05-2021 udsendt til høring hos naboer (ejere og beboer) inden for konsekvensområdet for lugt (470 m) og skønnede parter i sagen, ansøger selv og ansøgers konsulent.

Der var frist til afgivelse af bemærkninger på 30 dage frem til og med den 10. juni 2021. Partshøringen gav 3 tilbagemeldinger hvoraf den ene er positiv. Behandling af høringssvarene er uddybet i afsnit 15.2.

15.2. Behandling af indkomne høringssvar

Vibøgevej 5, 6470 Sydals havde følgende bemærkning:

Overfor udkørslen fra arbejdsvejen til Vibøgevej 34, er der lagt nogle belægningssten som er groet efter. Når de store biler og maskiner svinger ude bliver det overgroede område kørt op. Er muligt at få hjælp til at skrabe belægningen fri for bevoksning. Så vil de fremover selv sørge for at holde området med belægningssten.

Ansøger anerkender at der kan være støvproblemer fra arbejdsvejen, samt problemer med at store køretøjer svinger over i den modsatte rabat når de kører ud på vejen. For at løse problemet med støv og udkørsel fra ejendommen, har ansøger valgt at søge om at ændre vejføringen ind til stalden så den rykker længere mod syd. For at reducere støvgeneren fra vejen, planlægges også ny beplantning nord for den nye vejføring – Se figur B



Figur B Plan for ny vejføring ind til stalden samt ny beplantning

Kommunens vurdering

Sønderborg kommune vurderer, at flytningen af arbejdsvejen vil afhjælpe generne fra arbejdskørslen på ejendommen. Der stilles vilkår om flytningen af vejen i vilkår 29.

Vibøgevej 26, 6570 Sydals havde følgende bemærkninger:

- *Der er lugtgener fra ejendommen. han nævner følgende tiltag som han tænker kan reducere lugtgenerne*
 - *Klima containerne bliver fjernet*
 - *Ventilationsafkastene på farestald 1 og 2 forhøjes så de kommer lige så højt op som på farestald 3 og 4.*
 - *Gyllebeholderen bliver overdækket*

Ansøger er ved at få miljøgodkendt opstilling af de to klimacontainerne på en anden ejendom. Når miljøgodkendelsen er meddelt, vil klimacontainerne blive flyttet fra Vibøgevej 34 til denne ejendom.



Ansøger oplyser at ventilationsanlægget i farestald 3 og 4 samt "løbeafdeling gammel" er ved at blive renoveret. De nuværende 8 afkast reduceres til i alt 4 afkast. Det nuværende ventilationsanlæg er dimensioneret til slagtesvin som har et højere ventilationsbehov end søer. Når antallet af ventilatorer ændres fra 8 til 4, vil det resultere i en øget lufthastighed i de enkelte afkast. En øget afgangshastighed vil bevirke en øget opblanding af lugt og støv fra stalden. Det nye ventilationsanlæg vil med stor sandsynlighed reducere lugtgenerne fra farestald 3 og 4 samt "løbeafdeling gammel" i det der sikres en bedre opblanding af ventilationsluften. Ventilationsanlægget i farestald 1 og 2 er tilpasset de dyregrupper der er gået i staldene og der ændres derfor ikke på ventilationen i disse stalde.

Gyllebeholderne drives efter gældende regler, og med den nuværende produktion og fodring er der et veletableret og tæt flydelag. En overdækning af gyllebeholderne vil ikke ændre på lugt, men kun på mængden af regnvand der kommer i beholderen. Beregningsmæssigt vil en overdækning af gyllebeholderen reducere ammoniakfordampningen med 50 % men der regnes ikke med nogen reduktion af lugt. Der sker derfor ingen ændring af driften af gyllebeholderen.

Kommunens vurdering

Sønderborg kommune vurderer, at de beskrevne tiltag vil reducere lugtpåvirkningen så den overholder beregningerne i ansøgningen. I ansøgningen er der endvidere redegjort for at lugtpåvirkningen fra den etablerede produktion er reduceret i forhold til den oprindelige godkendelse. Der stilles ikke yderligere vilkår til lugt.

- *Der er store støv gener fra trafikken på arbejdsvejen om til gyllebeholderen, som går op langs haven til Vibøgevej 26. Han ønsker at der bliver foretaget støvdæmpende tiltag på vejen.*

Se figur B samt beskrivelsen af en ny vejføring ovenfor.

15.3. Annoncering af afgørelse

Miljøgodkendelsen efter husdyrbrugloven er offentliggjort på Sønderborg Kommunes hjemmeside www.sonderborgkommune.dk den 1. juli 2021. Der er efterfølgende orienteret kort herom i Sønderborg Ugeavis.

15.4. Klagevejledning

Revurdering Afgørelsen kan påklages til Miljø- og Fødevarerklagenævnet af ansøgeren, klageberettigede myndigheder og organisationer samt enhver, der har en væsentlig, individuel interesse i sagens udfald, jf. husdyrbruglovens § 76.

Hvis du ønsker at klage over denne afgørelse, kan du klage til Miljø- og Fødevarerklagenævnet. Du klager via Klageportalen, som du finder et link til på forsiden af www.nmkn.dk.

Klageportalen ligger på www.borger.dk og www.virk.dk. Du logger på www.borger.dk eller www.virk.dk, ligesom du plejer, typisk med NEM-ID.

Klagen sendes gennem Klageportalen til Sønderborg Kommune. En klage er indgivet, når den er tilgængelig for myndigheden i Klageportalen. Når du klager, skal du som privatperson betale et gebyr på 900 kr. For virksomheder og organisationers vedkommende er gebyret på 1.800



kr. Du betaler gebyret med betalingskort i klageportalen. Klagenævnet skal som udgangspunkt afvise en klage, der kommer uden om Klageportalen, hvis der ikke er særlige grunde til det. Hvis du ønsker at blive fritaget for at bruge Klageportalen, skal du sende en begrundet anmodning til Sønderborg Kommune.

Sønderborg Kommune videresender herefter anmodningen til klagenævnet, som træffer afgørelsen om, hvorvidt din anmodning kan imødekommes.

Klagen skal være modtaget inden klagefristens udløb den 02-08-2021.

En klage er indgivet, når den er tilgængelig for Sønderborg Kommune i klageportalen.

Sønderborg Kommune kan oplyse, at det af husdyrbrugloven § 81, stk. 1 fremgår, at en klage ikke har opsættende virkning, med mindre Miljø- og Fødevareklagenævnet bestemmer andet. Hvis du påbegynder udnyttelse af miljøgodkendelsen inden klagefristens udløb, er det på egen regning og risiko.

Når Sønderborg Kommune modtager en klage, underretter kommunen straks ansøger om klagen.

Der er ifølge offentlighedsloven ret til aktindsigt i alle dokumenter, der vedrører sagen.

15.5. Civilt søgsmål

Søgsmål til prøvelse af afgørelsen skal jf. § 90 i *lov om husdyrbrug og anvendelse af gødning m.v.*, jf. *lovbek. nr. 520 af 01/05/2019* være anlagt inden 6 måneder efter, at afgørelsen er meddelt.



16) Kommunens bilag

Bilag 1 – Versionshistorik

Version

2 (Ansøger)

Staldbygninger

Ændrede

Identitet	Gammel værdi	Ny værdi
Drægtighedsstald 4 og 5 - Navn	Drægtighedsstald 3 og 4	Drægtighedsstald 4 og 5

Produktionsarealer

Tilføjede

- + Id: 343951 (stald: Løbeafdeling Ny) - nudrift, "Søer, golde og drægtige. Løsgående, dybstrøelse + fast gulv", 63,0 kvm
- + Id: 343952 (stald: Løbeafdeling Ny) - 8-års drift, "Søer, golde og drægtige. Løsgående, dybstrøelse + fast gulv", 63,0 kvm
- + Id: 343953 (stald: Løbeafdeling Ny) - nudrift, "Søer, golde og drægtige. Løsgående, delvis spaltegulv", 13,0 kvm
- + Id: 343954 (stald: Løbeafdeling Ny) - 8-års drift, "Søer, golde og drægtige. Løsgående, delvis spaltegulv", 13,0 kvm
- + Id: 343955 (stald: Løbeafdeling Ny) - nudrift, "Søer, golde og drægtige. Individuel opstaldning, delvis spaltegulv", 148,0 kvm
- + Id: 343956 (stald: Løbeafdeling Ny) - 8-års drift, "Søer, golde og drægtige. Individuel opstaldning, delvis spaltegulv", 148,0 kvm
- + Id: 343957 (stald: Drægtighedsstald 1) - nudrift, "Søer, golde og drægtige. Løsgående, delvis spaltegulv", 217,0 kvm
- + Id: 343958 (stald: Drægtighedsstald 1) - 8-års drift, "Søer, golde og drægtige. Løsgående, delvis spaltegulv", 217,0 kvm

Slettede

- Id: 252377 (stald: Drægtighedsstald 1) - 8-års drift, "slettet", 217,0 kvm
- Id: 232610 (stald: Drægtighedsstald 1) - nudrift, "slettet", 217,0 kvm
- Id: 252378 (stald: Løbeafdeling Ny) - 8-års drift, "slettet", 148,0 kvm
- Id: 252379 (stald: Løbeafdeling Ny) - 8-års drift, "slettet", 13,0 kvm
- Id: 252380 (stald: Løbeafdeling Ny) - 8-års drift, "slettet", 63,0 kvm
- Id: 232608 (stald: Løbeafdeling Ny) - nudrift, "slettet", 148,0 kvm
- Id: 232609 (stald: Løbeafdeling Ny) - nudrift, "slettet", 13,0 kvm
- Id: 232613 (stald: Løbeafdeling Ny) - nudrift, "slettet", 63,0 kvm



Staldteknologi



Tilføjede

- +**
GK
(produktionsareal id: 232623, stald: Løbeafdeling Ny) - driftstimer: 8760,00, NH₃ effekt: 20,00, lugteffekt: 0
- +**
GK
(produktionsareal id: 232622, stald: Løbeafdeling Ny) - driftstimer: 8760,00, NH₃ effekt: 20,00, lugteffekt: 0
- +**
GK
(produktionsareal id: 232621, stald: Løbeafdeling Ny) - driftstimer: 8760,00, NH₃ effekt: 20,00, lugteffekt: 0
- +**
GK
(produktionsareal id: 343951, stald: Løbeafdeling Ny) - driftstimer: 8760,00, NH₃ effekt: 20,00, lugteffekt: 0
- +**
GK
(produktionsareal id: 343952, stald: Løbeafdeling Ny) - driftstimer: 8760,00, NH₃ effekt: 20,00, lugteffekt: 0
- +**
GK
(produktionsareal id: 343953, stald: Løbeafdeling Ny) - driftstimer: 8760,00, NH₃ effekt: 20,00, lugteffekt: 0
- +**
GK
(produktionsareal id: 343954, stald: Løbeafdeling Ny) - driftstimer: 8760,00, NH₃ effekt: 20,00, lugteffekt: 0
- +**
GK
(produktionsareal id: 343955, stald: Løbeafdeling Ny) - driftstimer: 8760,00, NH₃ effekt: 20,00, lugteffekt: 0
- +**
GK
(produktionsareal id: 343956, stald: Løbeafdeling Ny) - driftstimer: 8760,00, NH₃ effekt: 20,00, lugteffekt: 0

Slettede

- ⊘**
gk
(produktionsareal id: 232620, stald: Drægtighedsstald 1) - driftstimer: 8760,00, NH₃ effekt: 20,00, lugteffekt: 0
- ⊘**
gk
(produktionsareal id: 232610, stald: Drægtighedsstald 1) - driftstimer: 8760,00, NH₃ effekt: 20,00, lugteffekt: 0
- ⊘**
gk
(produktionsareal id: 252377, stald: Drægtighedsstald 1) - driftstimer: 8760,00, NH₃ effekt: 20,00, lugteffekt: 0

Naturpunkt



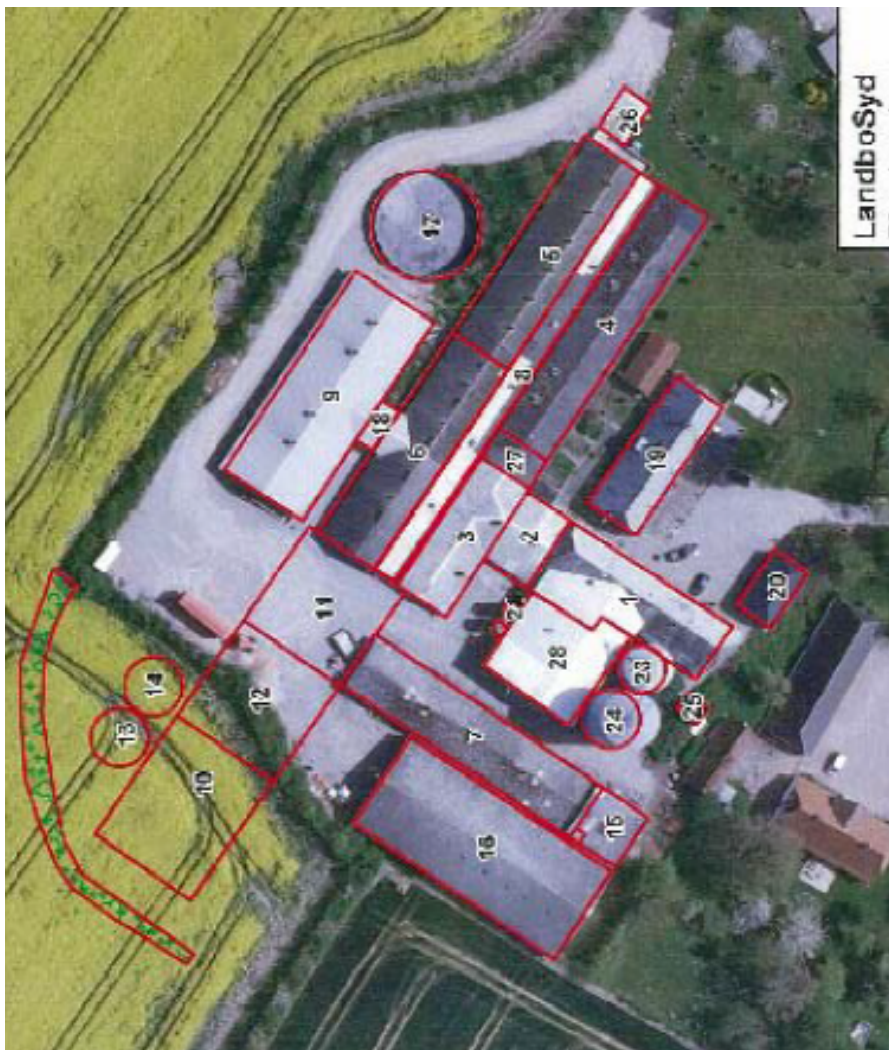
Ændrede		
Identitet	Gammel værdi	Ny værdi
Overdrev vest Geometri :		Punkt flyttet 2435 m V.
Skov vest - Navn	Mose nord vest	Skov vest
Skov vest - RuhedNatur	Blandet natur med middel bevoksning	Skov

I forbindelse med sagsbehandlingen i Sønderborg kommune, er det blevet klarlagt hvilke staldafsnit er der er blevet etableret i forhold til § 12 godkendelsen fra 2011. Der er endvidere blevet indsendt scenarie beregninger som dokumentation for at udledningen af ammoniak og lugt er reduceret i den ansøgte drift, i forhold til den godkendte drift i § 12 godkendelsen fra 2011. Endelig har sagsbehandlingen kvalificeret beskrivelsen af det etablerede gyllekølingsanlæg samt revideret beregningen af ammoniak reduktionen i forbindelse med gyllekøling.

I forbindelse med partshøringen er der indsendt en ansøgning om at flytte arbejdsvejen mod nord, for at reducere gener fra arbejdskørslen ind til naboen og for at forbedre udkørselsforholdene fra ejendommen. Dette er fastholdt i vilkår 29. Det er også beskrevet hvordan ventilationen er ved at blive ændret i farestald 3 og 4 samt gammel løbeafdeling. Ændringen af ventilationssystemet sammen med fjernelsen af klimacontainerne forventes at reducere lugtgenerne fra ejendommen.

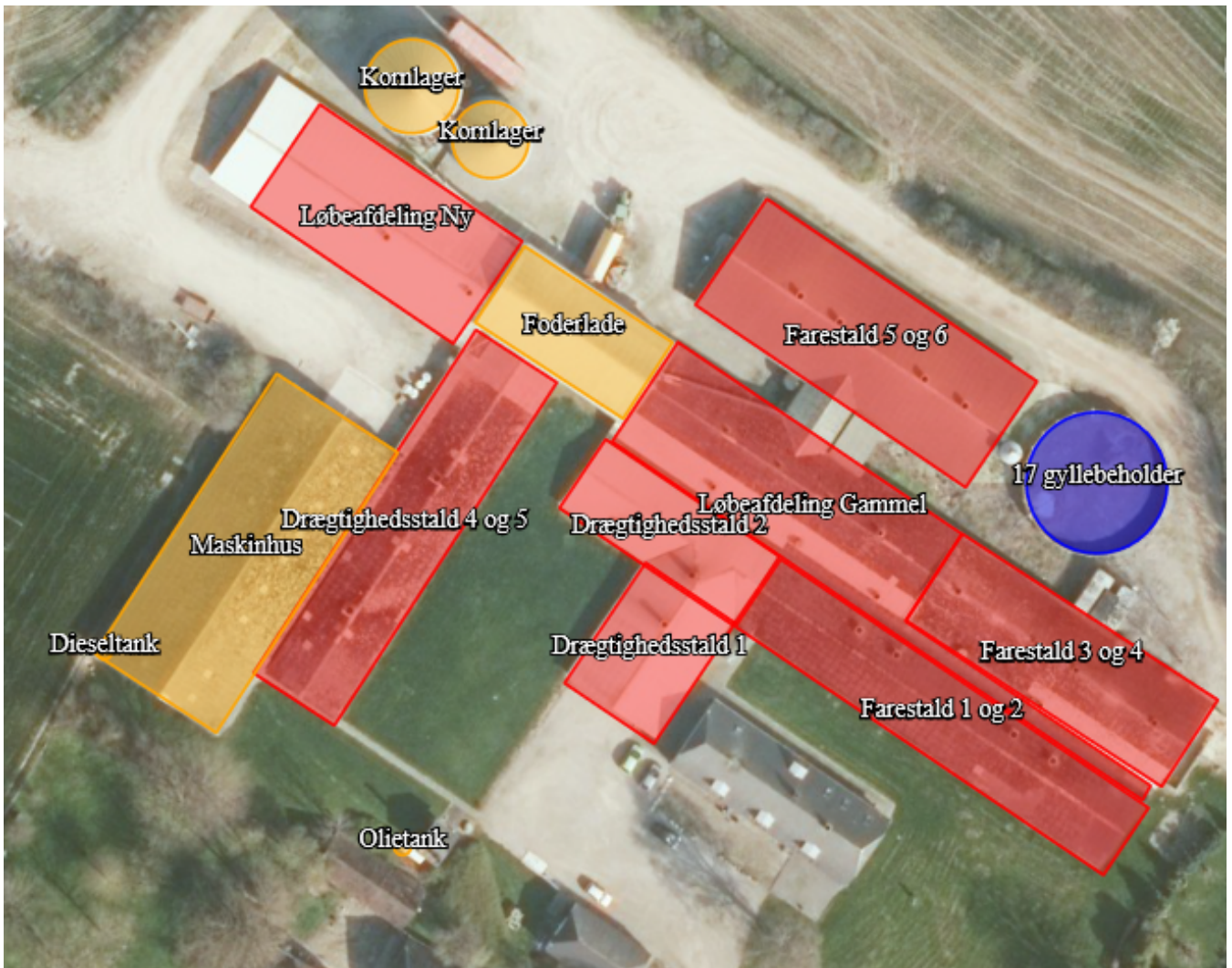
Bilag 2: Situationsplan fra § 12 godkendelse fra 2011

1	Drægtighedsstald	15	Halmlade	8	Drægtighedsstald	22	Fodersilo Brændt
2	Drægtighedsstald	16	Maskinhus	9	Farestald	23	Kornsilo Brændt
3	Drægtighedsstald	17	Gyllebeholder	10	Ny drægtighedsstald	24	Kornsilo fjernet
4	Farestald	18	Mellemgang	11	Ny løbe/drægtighedsstald	25	Hus med oliefy
5	Farestald	19	Stuehus	12	Ny foderlade	26	Vaskeplads
6	Løbeafdeling	20	Garage	13	Ny kornsilo	27	Forrum
7	Drægtighedsstald	21	Silo Brændt	14	Ny kornsilo	28	Foderlade Brændt





Bilag 3: Situationsplan fra § 16a godkendelse fra 2020





Bilag 4: Beregning af lugtemission fra staldene i ansøgt drift og i nudrift.

Ansøgt drift lugtberegning fra 16 a ansøgningen

Lugtemission fra produktioner ? i

Ansøgt drift								
Staldafsnit								
	Produktionsid	Antal måneder udegående	Lugt (LE/s)	Lugt (OU/s)	Effekt af teknologi (%)	Faktisk lugt (LE/s)	Faktisk lugt (OU/s)	Produktionsareal (m ²)
Farestald 1 og 2								
	232628	0	1009,2	5568,0	0	1009,2	5568,0	348
Farestald 3 og 4								
	232627	0	852,6	4704,0	0	852,6	4704,0	294
Farestald 5 og 6								
	232626	0	1220,9	6736,0	0	1220,9	6736,0	421
Løbeafdeling Gammel								
	232636	0	413,0	497,0	0	413,0	497,0	70
	232625	0	182,9	220,1	0	182,9	220,1	31
	232624	0	2098,8	2544,0	0	2098,8	2544,0	212
Løbeafdeling Ny								
	232623	0	371,7	447,3	0	371,7	447,3	63
	232622	0	76,7	92,3	0	76,7	92,3	13
	232621	0	1465,2	1776,0	0	1465,2	1776,0	148
Drægtighedsstald 1								
	232620	0	1280,3	1540,7	0	1280,3	1540,7	217
Drægtighedsstald 2								
	232619	0	1339,3	1611,7	0	1339,3	1611,7	227
Drægtighedsstald 4 og 5								
	232618	0	2678,6	3223,4	0	2678,6	3223,4	454
Sum			12989,2	28960,5		12989,2	28960,5	



Nudrift lugtberegning fra § 16 a ansøgningen

Nudrift								
Staldafsnit								
	ProduktionsId	Antal måneder udegående	Lugt (LE/s)	Lugt (OU/s)	Effekt af teknologi (%)	Faktisk lugt (LE/s)	Faktisk lugt (OU/s)	Produktionsareal (m ²)
Farestald 1 og 2	232582	0	1009,2	5568,0	0	1009,2	5568,0	348
Farestald 3 og 4	232583	0	852,6	4704,0	0	852,6	4704,0	294
Farestald 5 og 6	232584	0	1220,9	6736,0	0	1220,9	6736,0	421
Løbeafdeling Gammel	232637	0	413,0	497,0	0	413,0	497,0	70
	232607	0	182,9	220,1	0	182,9	220,1	31
	232585	0	2098,8	2544,0	0	2098,8	2544,0	212
Løbeafdeling Ny	343955	0	1465,2	1776,0	0	1465,2	1776,0	148
	343953	0	76,7	92,3	0	76,7	92,3	13
	343951	0	371,7	447,3	0	371,7	447,3	63
Drægtighedsstald 1	343957	0	1280,3	1540,7	0	1280,3	1540,7	217
Drægtighedsstald 2	232611	0	1339,3	1611,7	0	1339,3	1611,7	227
Drægtighedsstald 4 og 5	232612	0	2678,6	3223,4	0	2678,6	3223,4	454
Sum			12989,2	28960,5		12989,2	28960,5	



Beregning fra scenarie beregning (skema 222035) svarende til lugtberegnigen i den oprindelige § 12 godkendelse fra 2011.

Ansøgt drift								
Staldafsnit								
	Produktionsid	Antal måneder udegående	Lugt (LE/s)	Lugt (OU/s)	Effekt af teknologi (%)	Faktisk lugt (LE/s)	Faktisk lugt (OU/s)	Produktionsareal (m ²)
Farestald 1 og 2								
	340535	0	1009,2	5568,0	0	1009,2	5568,0	348
Farestald 3 og 4								
	340538	0	852,6	4704,0	0	852,6	4704,0	294
Farestald 5 og 6								
	340541	0	1220,9	6736,0	0	1220,9	6736,0	421
Løbeafdeling Gammel								
	340547	0	413,0	497,0	0	413,0	497,0	70
	340546	0	182,9	220,1	0	182,9	220,1	31
	340545	0	2098,8	2544,0	0	2098,8	2544,0	212
Drægtighedsstald 2								
	340557	0	1339,3	1611,7	0	1339,3	1611,7	227
Drægtighedsstald 4 og 5								
	340560	0	2678,6	3223,4	0	2678,6	3223,4	454
Tidligere stald 2								
	340570	0	548,7	660,3	0	548,7	660,3	93
Tidligere tilladt Løbe-drægtig								
	340568	0	1947,0	2343,0	0	1947,0	2343,0	330
Tidligere tilladt drægtighedsstald								
	340569	0	2124,0	2556,0	0	2124,0	2556,0	360
Sum			14415	30663,5		14415	30663,5	

Bilag 5: Oversigtskort som viser afskærmende beplantning der skal vedligeholdes



DEL 3 - MILJØKONSEKVENSRAPPORT

Ansøger har indsendt en ansøgning om miljøgodkendelse med tilhørende bilag. MKR er udarbejdet af miljørådgiver Hanne Hoffmann Christensen.

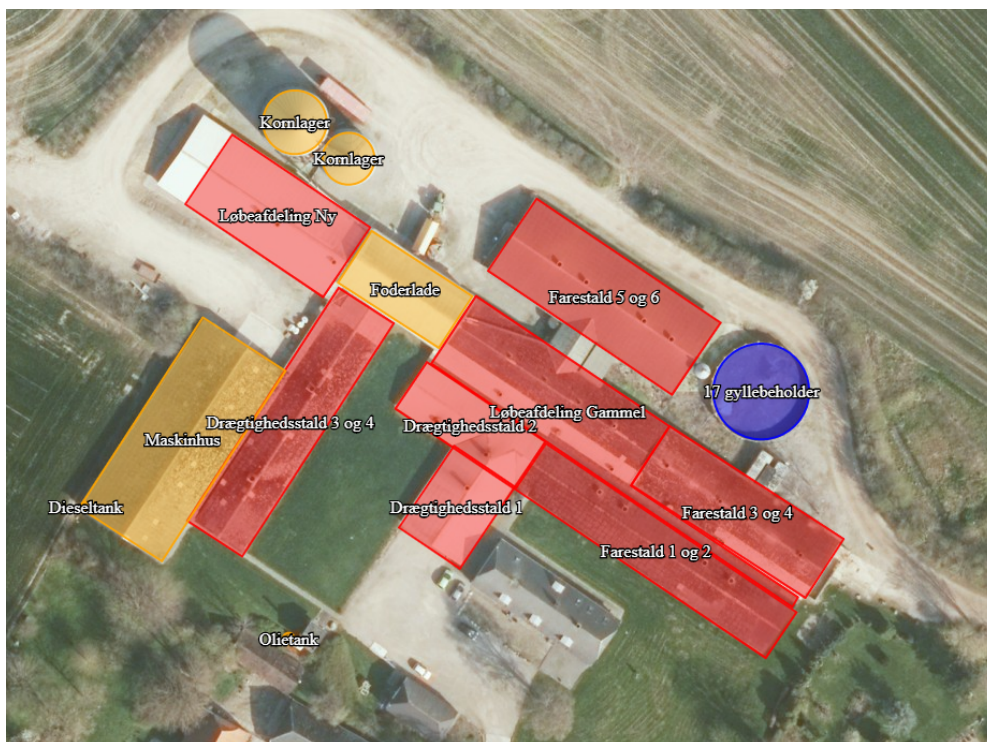
Sønderborg Kommune vurderer, at de oplysninger, som ansøger har fremlagt i MKR, er fuldstændige og af tilstrækkelig høj kvalitet.

Ansøgningmaterialet indeholder MKR og flere bilag.

Miljøkonsekvensrapport

Miljøgodkendelse efter § 16a

Soproduktion, IE-husdyrbrug



Ansøgningsskema: 211.036
Vibøgevej 32-34
6470 Sydals

Indsendt Januar 2020

Udarbejdet af:

Miljøkonsulent Hanne Hoffmann

Gråkjær Landbrug A/S, Fabersvej 15, 7500 Holstebro

Mail: hachr@graakjaer.dk. Mobil: 2519 6323



INDHOLD

1.1	Kort beskrivelse af ansøgningen.....	4
1.2	Oplysninger om ansøger og ejerforhold.....	5
1.2.1	Andre husdyrbrug.....	5
1.3	Staldindretning og produktionsareal.....	6
1.3.1	Produktionsareal	6
1.3.2	Produktionsareal Tegninger	7
1.3.3	Situationsplan.....	8
1.4	Lokalisering og beliggenhed	9
1.4.1	Faste afstandskrav.....	10
1.5	Ammoniak- og lugtemission	11
1.5.1	Ammoniakemission	11
1.5.2	Ammoniakdeposition til naturområder.....	11
1.5.3	Lugtemission og lugtgeneafstande	15
1.6	Daglig drift.....	17
1.6.1	Støj og rystelser	17
1.6.2	Lys i staldene og udendørslys.....	17
1.6.3	Fluer og skadedyr	17
1.6.4	Støv fra stalde og foder.....	17
1.6.5	Rengøring	17
1.6.6	Spildevand og vandforbrug	17
1.6.7	Energiforbrug og ventilation	18
1.6.8	opbevaringskapacitet og gyllehåndtering.....	18
1.6.9	Affald og kemikalier.....	18
1.6.10	transporter til og fra ejendommen	19
1.7	Egenkontrol og dokumentation	20
1.8	BAT-emissionsniveau, Ammoniak	21
1.8.1	BAT, daglig drift.....	21
1.8.2	Vejledende BAT-niveau	21
1.8.3	Teknologier og til- og fravalg af teknologi	21
1.8.4	BAT Fodring	22
1.9	Forebyggelse af uheld.....	23
1.9.1	Management	23
1.9.2	Redegørelse for uheld.....	23
1.9.3	Uheld med gylle	23
1.9.4	Døde dyr	23
1.9.5	Strømsvigt.....	23

1.9.6	Brand.....	23
1.10	Grænseoverskridende virkninger på miljøet	24
1.11	Husdyrbrugets ophør	24

1.1 OPLYSNINGER M.V. TIL MILJØKONSEKVENSRAPPORT

Nedenstående er uddrag fra Bekendtgørelse om godkendelse og tilladelse m.v. af husdyrbrug, bilag 1 pkt E:

Miljøkonsekvensrapporten skal udover eller med udgangspunkt i oplysningerne i pkt. B mindst omfatte følgende oplysninger:

- 1) En beskrivelse af det ansøgte med oplysninger om
 - a) det ansøgtes placering, udformning, dimensioner og andre relevante særkender,
 - b) det ansøgtes forventede væsentlige og eventuelle kumulative indvirkninger på miljøet,
 - c) det ansøgtes særkender eller de foranstaltninger, der påtænkes truffet for at undgå, fo-rebygge eller begrænse og om muligt neutralisere forventede væsentlige skadelige ind-virkninger på miljøet, og
 - d) den eller de rimelige alternative løsninger, som ansøger har undersøgt, og som rele-vante for det ansøgte og dets særlige karakteristika, og hovedårsagerne til den eller de valgte løsninger under hensyn til det ansøgtes indvirkninger på miljøet.
 - e) alle yderligere oplysninger omhandlet i bilagets pkt. F nedenfor, som er relevante for de særlige karakteristika, der gør sig gældende for det ansøgte og for det miljø, der kan for-ventes at blive berørt.
- 2) Et samlet, ikke-teknisk resumé af oplysningerne, hvis det ansøgte vedrører et IE-husdyrbrug.
- 3) Oplysning om den kompetente ekspert, der har udarbejdet miljøkonsekvensrapporten.

Ud over ovenstående oplysninger i miljøkonsekvensrapporten er medtaget relevante oplysnin-ger i henhold til bekendtgørelsens bilag 1 punkt F.

Det er ansøgers vurdering, at dette tekstbilag indeholder alle oplysninger, som bør indeholdes i en miljøkonsekvensrapport.

1.2 TEKNISK RESUMÉ

Kort beskrivelse af tidligere godkendelser og nuværende ansøgning

Ejendommen på Vibøgevej 32-34 er ejet af Strågård I/S.

Strågård I/S søger om at de eksisterende stalde overgår til nyeste husdyrlovgivning hvor godkendelsen bygger på produktionsarealer fremfor antal dyr og DE.

Ejendommen har i dag et sohold på omkring 913 søer og 27500 smågrise fra 7,2-8,5 kg. Ejendommens dyrehold er senest godkendt i 2011.

Ansøger renoverer og vedligeholder det eksisterende anlæg løbende, der vil dog ikke være tale om godkendelsespligtige ændringer.

Der ansøges om en miljøtilladelse efter husdyrbrugslovens § 16a stk. 2, selvom den samlede ammoniakemission er < 3.500 kg årligt, for der er over 750 stipladser til søer

8 årsdrift og nudrift er den samme.

Ammoniak og lugt

Afstand til byzone er overholdt. Til samlet bebyggelse og nærmeste nabo søges der dispensation i forhold til 50% reglen.

Der sker ingen ændringer i lugtafgivelsen fra ejendommen i forbindelse med denne godkendelse. Dog fjernes to klimacontainere, som ikke tidligere har været registreret på ejendommen. Dette vil bidrage til en reel reduktion af gener fra ejendommen, men disse kan ikke ses i beregningerne.

Staldene ligger i et robust område, og der er over 5 km til nærmeste ammoniakfølsomme natura2000 område og til nærmeste kategori 2 naturområde. Der ca. 400 m til nærmeste kategori 3 natur. Der er ingen merdeposition fra anlægget i forhold til nudriften og 8 årsdrift.

Det vurderes derfor at produktionen ikke påvirker naturen eller naboer i en negativ retning.

Støj, støv og transport

Det vurderes, at der ikke vil være væsentlige støjgener i forbindelse med driften, da der ikke sker nogle ændringer. I sæsonen er der drift af korntørreri i forbindelse med udendørs kornsiloer. Af andre støjkilder er der primært tale om ventilationsanlægget på stalden samt transporter, idet øvrig foderhåndtering sker indendørs.

Moderne ventilationsanlæg fra 2011 er meget støjsvage, og der forventes ikke væsentlige gener for de omboende.

Der ændres ikke i transportforhold. Transporter forekommer i forbindelse med levering og afhentning af dyr, levering af råvarer til foderfremstilling, gylle/gødning, eget korn, kemikalier o.lign. det vurderes at der vil være 8 transporter i ugen når der ikke køres gylle. I perioder med gyllekørsel vil der være større transport til og fra ejendommen

Ejendommens drift vurderes ikke at kunne medvirke til væsentlige støvgener uden for ejendommens matrikel.

Ændringer i produktionsomfang, stalde og husdyrgødningslagre

Ingen ændringer i forhold til nudrift og 8 års drift.

Stalde og produktioner						
Staldnavn	Staldstørrelse (m ²)	Ventilation	Kildehøjde	Produktion	Antal måneder udegående	Produktionsareal (m ²)
Ansøgt drift						
Farestald 1 og 2	578	Blandet ventilation	6 m	(#232628) Søer, diegivende. Kassestier, delvis spaltegulv	0	348
Farestald 3 og 4	506	Blandet ventilation	6 m	(#232627) Søer, diegivende. Kassestier, delvis spaltegulv	0	294
Farestald 5 og 6	670	Blandet ventilation	6 m	(#232626) Søer, diegivende. Kassestier, delvis spaltegulv	0	421
Løbeafdeling Gammel	739	Blandet ventilation	6 m	(#232636) Søer, golde og drægtige. Løsgående, delvis spaltegulv	0	70
				(#232625) Søer, golde og drægtige. Løsgående, delvis spaltegulv	0	31
				(#232624) Søer, golde og drægtige. Individuel opstaldning, delvis spaltegulv	0	212
Løbeafdeling Ny	485	Blandet ventilation	6 m	(#232623) Søer, golde og drægtige. Løsgående, dybstrøelse + fast gulv	0	63
				(#232622) Søer, golde og drægtige. Løsgående, delvis spaltegulv	0	13
				(#232621) Søer, golde og drægtige. Individuel opstaldning, delvis spaltegulv	0	148
Drægtighedsstald 1	252	Blandet ventilation	6 m	(#232620) Søer, golde og drægtige. Løsgående, delvis spaltegulv	0	217
Drægtighedsstald 2	280	Blandet ventilation	6 m	(#232619) Søer, golde og drægtige. Løsgående, delvis spaltegulv	0	227
Drægtighedsstald 3 og 4	634	Blandet ventilation	6 m	(#232618) Søer, golde og drægtige. Løsgående, delvis spaltegulv	0	454
Sum						2498

3. Overblik over husdyrgødning

Opbevaringslagre					
Navn	Lagertype	Yderligere oplysninger	Bedste tilgængelige opbevaringsteknik	Dimension	Areal (m ²)
Ansøgt drift					
17 gyllebeholder	Flydende				250
Nudrift					
17 gyllebeholder	Flydende				250
8 års drift					
17 gyllebeholder	Flydende				250

Beliggenhed

Ejendommen ligger i Landzone i det åbne land. Området har karakter af landbrugsområde med enkelte mindre byer. Området er ikke omfattet af lokalplaner.

Ejendommen er beliggende udenfor Bygge- og beskyttelseslinjer.

Produktionens påvirkning af omgivelserne

Lugtmission

Lugtgenerne fra udvidelsen af husdyrbruget forventes ikke at genere omkringboende, da lugtgeneafstande overholdes. Dog med forbehold for at 50 % reglen kan anvendes.

Beregningerne fremgår af Husdyrgodkendelse.dk.

Samlet ammoniakemission, BAT emissionsniveau og ammoniakdeposition på naturområder

Den samlede ammoniakemission fra husdyrbrugets er på i alt 2357 kg N. BAT emissionsniveauet er opfyldt.

Alle afskæringskriterier til kategori 1, 2 og 3 natur er overholdt.

Der findes ingen arealer med særlig værdifuld natur, som er beskyttet efter § 7 i lov om godkendelse af husdyrbrug, indenfor en afstand af 1 km fra anlægget.

Ingen af §3 naturområderne har over 1 kg i merbelastning, da den højeste merbelastning er på 0,0 kg N/ha.

Anvendelse af Bedst Anvendelig Teknik

Der er anvendes BAT indenfor følgende områder: Energi, vand, management, foder, staldindretning og opbevaring af husdyrgødning, miljøteknologi.

Alternative løsninger og 0-alternativ

Alternative løsninger har været diskuteret. Der har bla. været beregnet på muligheden for at opsætte en klimacontainer, men det vurderes, at det ansøgte projekt tager hensyn til naboer og omgivende natur og miljø og opfylder kravene til en effektiv husdyrproduktion.

0-alternativet beskriver forholdene, hvis udvidelsen ikke finder sted. 0-alternativet vil betyde en fastholdelse af den nuværende produktion, indtil produktionsapparatet er slidt ned.

Opsummering

Alt i alt vurderes det, at det ansøgte projekt ikke giver anledning til væsentlige øgede gener for de omboende eller den omkringliggende natur.

Alle lovgivningens miljøkrav vedrørende ammoniak og lugt samt anvendelse af BAT (Bedst Tilgængelige Teknik) er overholdt.

Nærværende tekstbilag er beskrevet med udgangspunkt i de oplysningskrav der fremgår af bilag 1 i *Bekendtgørelse om godkendelse og tilladelse m.v. af husdyrbrug*. Ønskes der yderligere oplysninger kan de indhentes ved sagsbehandlingen af sagen.

1.3 KORT BESKRIVELSE AF ANSØGNINGEN

Strågård I/S søger om at de eksisterende stalde overgår til nyeste husdyrlovgivning hvor godkendelsen bygger på produktionsarealer fremfor antal dyr og DE.

Ejendommen har i dag et sohold på omkring 950 søer. Ejendommens dyrehold er senest godkendt i 2011.

De eksisterende stalde er ikke bygget på præcis samme måde, som de fremgår i miljøtilladelsen fra 2011. Kommunen har givet byggetilladelse til de opførte stalde, og det er uvist hvorfor der ikke ligger en miljømæssig vurdering på det eksisterende anlæg. For at vurdere det tilladte dyrehold og stalde fra godkendelsen 2011 i forhold til det nuværende dyrehold og stalde, er der lavet en scenarieberegning(222035) med det tilladte dyrehold og stalde fra 2011.

Ansøger renoverer og vedligeholder det eksisterende anlæg løbende, der vil dog ikke være tale om godkendelsespligtige ændringer.

Der ansøges om en miljøtilladelse efter husdyrbrugslovens § 16a stk. 2, idet den samlede ammoniakemission er < 3.500 kg årligt men der er over 750 stipladser til søer

1.4 OPLYSNINGER OM ANSØGER OG EJERFORHOLD

Ejendommen på Vibøgevej 32-34 er ejet af Strågård I/S.

1. Basisoplysninger

Husdyrbruget

Bedrift Cvr	26278287
Husdyrbrugets navn	Strågård I/S /Kenneth & Johan Clausen
Beliggenhedsadresse	Vibøgevej 34
Postnummer	6470
By	Sydals

Ansøger

Ansøgersnavn	Kenneth Clausen
Ansøgeradresse	Vibøgevej 34
Ansøgerpostnummer	6470
Ansøgerby	Sydals
Ansøgertelefon	20134399
Ansøger-email	

Konsulent

Konsulent Cvr	
Konsulent virksomhedsnavn	Gråkjær
Konsulentnavn	Hanne Hoffmann
Konsulentadresse	Fabersvej 15
Konsulentpostnummer	7500
Konsulentby	Holstebro
Konsulenttelefon	25196323
Konsulent-email	hachr@graakjaer.dk

Ejendom

Ejendomsnummer	5400018901
CHR numre	

Matrikler på ejendomsnummer

Matrikel: 161 - Vibøge, Lysabild
Matrikel: 166 - Vibøge, Lysabild
Matrikel: 167 - Vibøge, Lysabild
Matrikel: 168 - Vibøge, Lysabild
Matrikel: 169 - Vibøge, Lysabild
Matrikel: 170 - Vibøge, Lysabild
Matrikel: 211 - Vibøge, Lysabild
Matrikel: 212 - Vibøge, Lysabild
Matrikel: 33 - Vibøge, Lysabild
Matrikel: 39 - Vibøge, Lysabild
Matrikel: 62 - Vibøge, Lysabild
Matrikel: 76 - Vibøge, Lysabild
Matrikel: 87 - Vibøge, Lysabild
Matrikel: 67 - Lebøl, Tandslet
Matrikel: 622 - Tandslet Ejerlav, Tandslet

Miljøkonsekvensrapporten er udarbejdet af Miljøkonsulent Hanne Hoffman ansat ved Gråkjær A/S, med mere end 10 års erfaring indenfor miljøarbejde i forbindelse med husdyrbrug.

1.4.1 ANDRE HUSDYRBRUG

Husdyrbruget er ikke teknisk, forurenings- eller driftsmæssigt forbundet med andre husdyrbrug.

1.5 OPLYSNINGER OM HUSDYRBRUGET OG DET ANSØGTE

Produktionsarealet i nudrift og 8 årsdrift er opmålt af ejer. Produktionsarealet er uændret i 8-årsdrift, nudrift og ansøgt drift.

Den seneste godkendelse er ikke udnyttet til fulde, men der er i stedet renoveret i eksisterende stalde og etableret en foderlade i en del af den gamle løbestald, og tilbygget en ny løbestald.

De eksisterende drægtighedsstalde er renoveret og er blevet lavet til transponderstalde. I forbindelse med renoveringen af staldene er der lagt gyllekølingslanger ned i kummerne.

Alle eksisterende stalde er indtastet som "eksisterende stalde BAT fastsat i tidligere godkendelse" da seneste godkendelse er fra 2011 med et fastsat BAT krav. Staldene er bygget lidt anderledes end det fremgår i den tidligere tilladelse. Men ved at kigge på scenariebegøring 222035 fremgår det, at de faktiske stalde har mindre udledning af ammoniak og lugt.

Der sker ingen ændring i indretningen i de eksisterende stalde, ud over almindeligt vedligehold.

1.5.1 PRODUKTIONSAREAL

Fordelingen af produktionsarealer, staldsystemer og dyretype i ansøgt drift er som følger:

2. Overblik over stalde og produktioner

Stalde og produktioner						
Staldnavn	Staldstørrelse (m ²)	Ventilation	Kildehøjde	Produktion	Antal måneder udegående	Produktionsareal (m ²)
Ansøgt drift						
Færestald 1 og 2	578	Blandet ventilation	6 m	(#232628) Søer, diegivende. Kassestier, delvis spaltegulv	0	348
Færestald 3 og 4	506	Blandet ventilation	6 m	(#232627) Søer, diegivende. Kassestier, delvis spaltegulv	0	294
Færestald 5 og 6	670	Blandet ventilation	6 m	(#232626) Søer, diegivende. Kassestier, delvis spaltegulv	0	421
Løbeafdeling Gammel	739	Blandet ventilation	6 m	(#232636) Søer, gølle og drægtige. Løsgående, delvis spaltegulv	0	70
				(#232625) Søer, gølle og drægtige. Løsgående, delvis spaltegulv	0	31
				(#232624) Søer, gølle og drægtige. Individuel opstaldning, delvis spaltegulv	0	212
Løbeafdeling Ny	485	Blandet ventilation	6 m	(#232623) Søer, gølle og drægtige. Løsgående, dybstrøelse + fast gulv	0	63
				(#232622) Søer, gølle og drægtige. Løsgående, delvis spaltegulv	0	13
				(#232621) Søer, gølle og drægtige. Individuel opstaldning, delvis spaltegulv	0	148
Drægtighedsstald 1	252	Blandet ventilation	6 m	(#232620) Søer, gølle og drægtige. Løsgående, delvis spaltegulv	0	217
Drægtighedsstald 2	280	Blandet ventilation	6 m	(#232619) Søer, gølle og drægtige. Løsgående, delvis spaltegulv	0	227
Drægtighedsstald 3 og 4	634	Blandet ventilation	6 m	(#232618) Søer, gølle og drægtige. Løsgående, delvis spaltegulv	0	454
Sum						2498

Notat med opmålingerne er vedhæftet ansøgningen, der foreligger ikke retvisende tegninger da staldene løbende er renoveret

Bygningerne ændres ikke i forbindelse med denne ansøgning.

Der er afløb fra alle stalde til gyllebeholderen.

Variationer i dyreholdets størrelse og sammensætning vil forekomme inden for året og mellem år.

En produktion af ovennævnte størrelse kan ved sygdomme, produktionsomlægninger som følge af ændrede kontraktvilkår eller lignende være afhængig af muligheden for tilpasninger.

Med baggrund i husdyrloven vurderes det, at besætningen kan forsætte under forudsætning af, at det ikke giver anledning til øget forurening (f.eks. mere lugt, mere fosfor m.m.) beregninger i denne ansøgning viser at der ikke sker ændringer i emissioner fra anlægget.

1.5.2 SITUATIONSPLAN



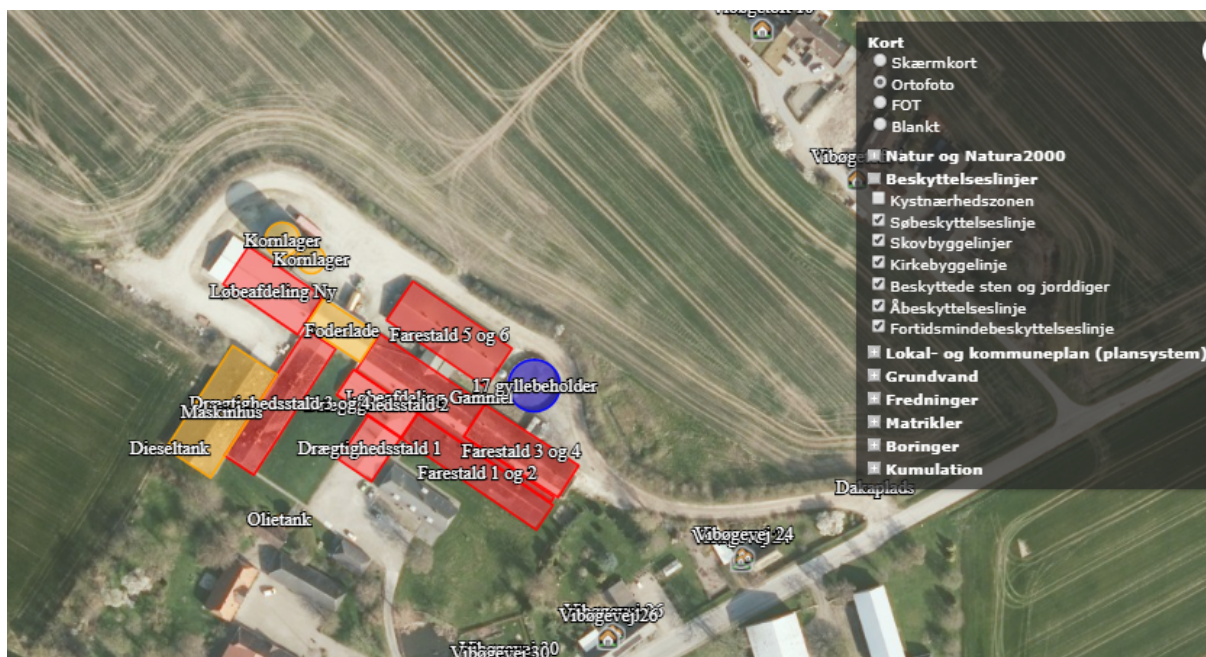
1.6 LOKALISERING OG BELIGGENHED

Ejendommen er placeret i sønderborgkommune i den nordlige del af Vibøge. Syd for ejendommen ligger en del samlede bebyggelse Vibøge. Nord for ejendommen er området domineret af landbrugsdrift, spredt bebyggelse og spredt beplantning.

Husdyrbruget er ikke berørt af gældende lokalplaner eller forslag til planer.

Husdyrbruget er beliggende udenfor beskyttelseslinjer og fredninger, hvilket fremgår af nedenstående kort.

Kort over fredninger og beskyttelseslinjer:



Da der er tale om overførsel til den nye lovgivning, uden ændringer i produktion eller stalde, vurderes det at godkendelsen kan meddeles uden at det påvirker lokalområdet.

1.6.1 FASTE AFSTANDSKRAV

Herunder er der en oversigt over de fastsatte afstandskrav.

Da der ikke opføres nye bygninger vurderes det at alle afstandskrav er overholdt.

	Afstand fra anlægget	Lovkrav (minimum)
Ikke-almene vandforsyningsanlæg	>25 m	25 m
Almene vandforsyningsanlæg	>50 m	50 m
Vandløb/dræn/søer	>15 m	15 m

Offentlig vej og privat fællesvej Fra farestald til Vibøgevej	>55 m	15 m
Levnedsvirksomhed	>25 m	25 m
Beboelse på samme ejendom	>15 m	15 m
Skel	>30 m	30 m
Nabobeboelse Der er tale om afstanden fra eksisterende stald.	30 m	50 m

1.7 FORANSTALTNINGER TIL BEGRÆNSNING AF DET ANSØGTES VIRKING PÅ MILJØET

1.7.1 AMMONIAKEMISSION

Den samlede ammoniakemission fra ejendommen er 1342,9 kg N

4.1 Samlet ammoniakemission fra husdyrbruget (stald og lager)

Driftstype:	Ammoniakemission fra staldafsnit (kg NH ₃ -N/år)	Ammoniakemission fra lagre (kg NH ₃ -N/år)	Ammoniakemission fra husdyrbruget (kg NH ₃ -N/år)
Ansegt drift	2249,5	100,1	2349,6
Nudrift	2249,5	100,1	2349,6
8 års-drift	2249,5	100,1	2349,6

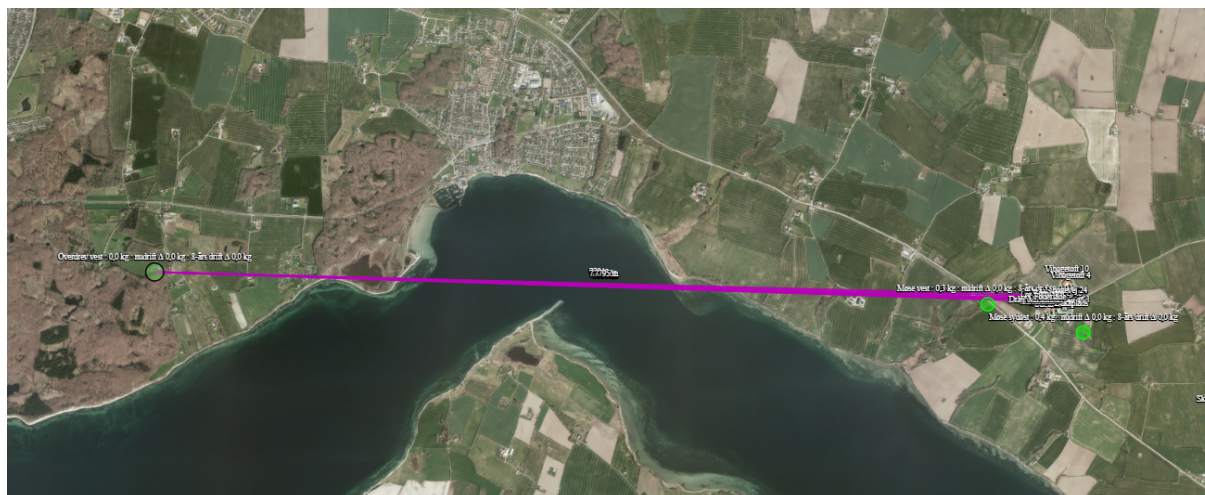
1.7.2 AMMONIAKDEPOSITION TIL NATUROMRÅDER

Kategori 1 naturområde:

Habitatnatur, ammoniakfølsomme naturtyper samt heder og overdrev i Natura2000 områder

- ❖ Nærmeste Natura2000 område er 5,3 km vest for ejendommen
- ❖ Total depositionen er beregnet til 0,0 kg N/ha hvorfor de lovfastsatte krav vurderes at være overholdt.

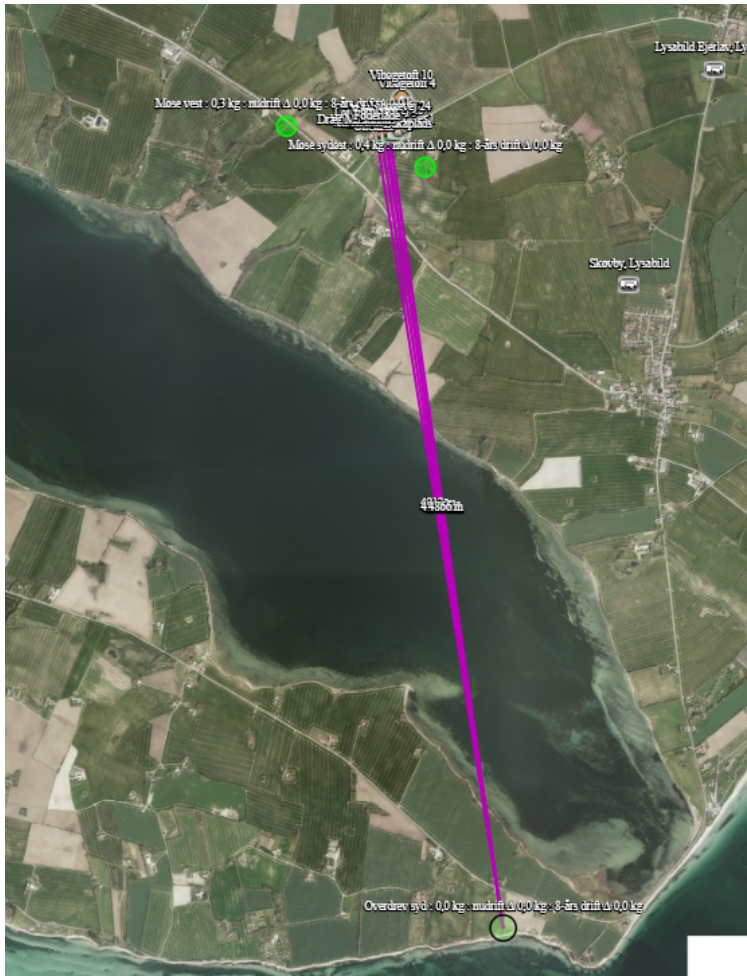
Kort over kategori 1 naturområde:



Kategori 2 naturområde:

Ammoniakfølsomme naturtyper (§7) samt heder >10 ha og overdrev >2,5 ha:

- ❖ Nærmeste kategori 2 naturområde ligger næsten 5 km syd for ejendommen. Beregningerne viser at der ikke er nogen deposition til området fra ejendommen.



Kategori 3 naturområde:

Heder, moser og overdrev (§ 3 natur) som ikke samtidig er omfattet af kategori 1 og 2 naturområder samt ammoniakfølsomme skove:

- ❖ Ca 400 m syd for ejendommen er der en kategori 3 mose. Merdepositionen hertil er 0,0 kg N pr ha pr år.
- ❖ Ca 520 m vest for ejendommen er der en kategori 3 mose. Merdepositionen hertil er 0,0 kg N pr ha pr år.

Der er ikke lavet beregninger til flere områder, da der ikke sker udvidelse i staldene, er der heller ikke nogen merdeposition til nogen af områderne.

Kort over kategori 3 naturområder:



Tabel med ammoniakdeposition til naturområderne:

Samlet resultat af ammoniakberegninger

Samlet emission: **2356,8** (kg NH₃-N/år)

Meremission (8 års-drift): **0,0** (kg NH₃-N/år)

Meremission (nudrift): **0,0** (kg NH₃-N/år)

Oversigt af naturpunkter

Navn:	Kategori:	Opretter:	Kumulation:	Ruhed natur:	Merdeposition (kg N/ha/år):		Totaldeposition (kg N/ha/år):
					8-års drift	Nudrift:	
Mose vest	Kategori 3	Ansøger	0	Mk	0,0	0,0	0,3
Mose sydøst	Kategori 3	Ansøger	0	Mk	0,0	0,0	0,4
Overdrev øst	Kategori 2	Ansøger	0	Bn	0,0	0,0	0,0
Overdrev syd	Kategori 2	Ansøger	0	Bn	0,0	0,0	0,0
Overdrev sydvest	Kategori 2	Ansøger	0	Bn	0,0	0,0	0,0
Overdrev vest	Kategori 1	Ansøger	0	Bn	0,0	0,0	0,0
Mose nord vest	Kategori 1	Ansøger	0	Mk	0,0	0,0	0,0

Det vurderes at der ved denne ansøgning ikke vil ske øget belastning af naturområder, da der ikke sker ændringer i forhold til nudriften.

1.7.3 LUGTEMISSION OG LUGTGENEAFSTANDE

Lugtgenekriterierne er overholdt til byzone. I forhold til nærmeste nabo og samletbebyggelse kræves der dispensation om brug af 50 % reglen. Beregningerne er foretaget i www.husdyrgodkendelse.dk.

På baggrund af den beregnede lugtemission og en generel god oprydning samt høj hygiejne på ejendommen, vurderes det, at der ikke vil være væsentlige lugtgener ved naboer fra husdyrbruget.

De væsentligste lugtgener i forbindelse med svineproduktion forekommer i varme vindstille perioder, hvor ventilationsluft fra stalden giver anledning til lugt og i forbindelse med pumpning, omrøring og udkørsel af gylle.












Der er i husdyrgodkendelsesbekendtgørelsen opsat 3 genekriterier i forhold til lugtemission fra husdyrproduktionens anlæg. I ansøgningssystemet er beregnet en teoretisk geneafstanden for de 3 genekriterier (beboelsestyper): byzone/sommerhusområde, samlet bebyggelse i landzone og enkelt beboelse i landzone. Naboejendomme med landbrugspligt er ikke omfattet af genekriterierne for lugt.

Geneafstanden er den minimumsafstand der skal være fra et anlæg til beboelse uden genekriteriet overskrides. Indeholdt i udregningen er blandt andet anlæggets beliggenhed, husdyrtype, data for fremherskende vindretning og hastighed mv.

I lugtberegningerne er der ikke indregnet en kumulation med andre husdyrbrug indenfor 100 m af nabobeboelse og 300 m indenfor samlet bebyggelse og byzone.

Resultat af lugtberegningerne:

Samlet resultat af lugtberegning

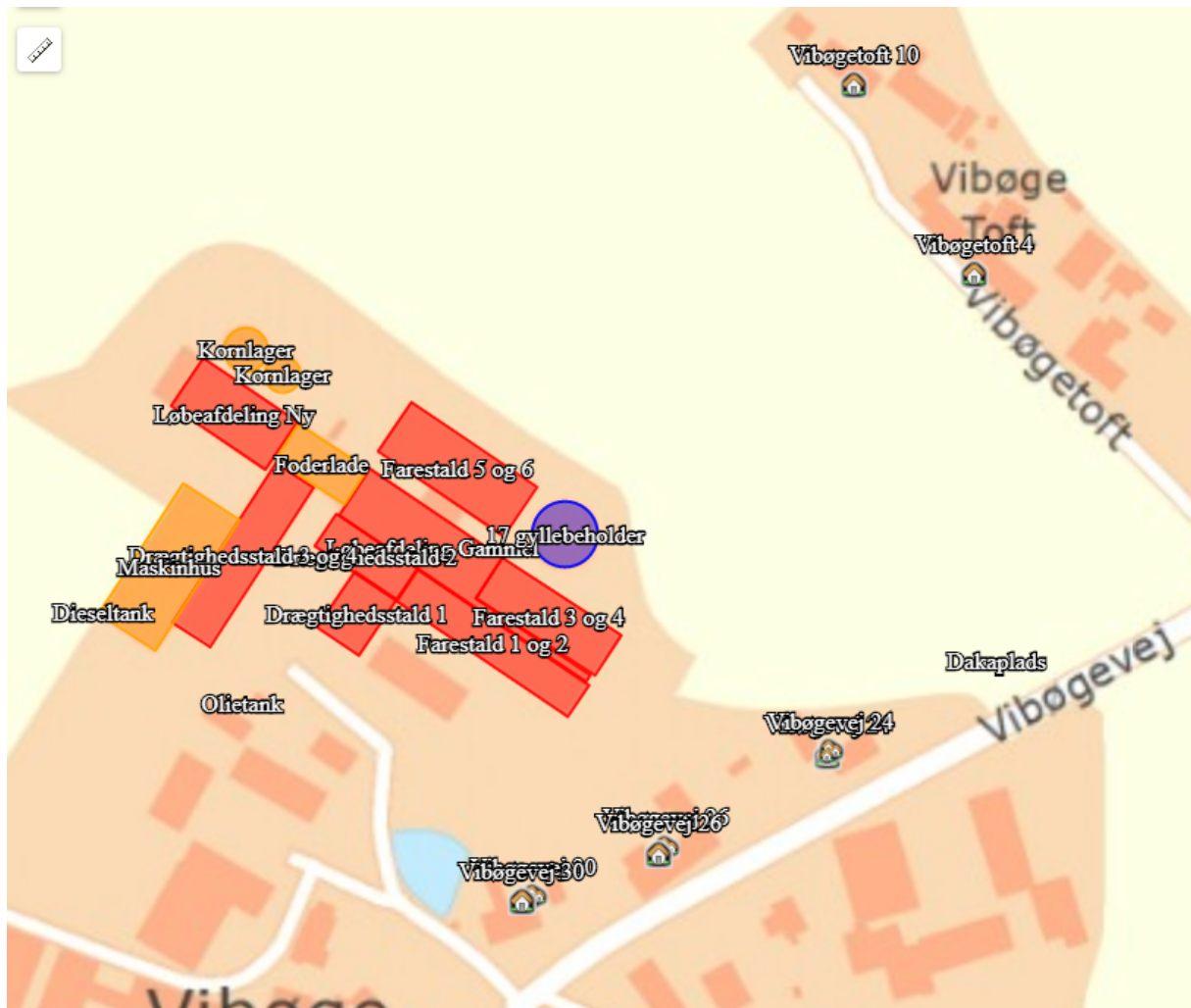
Bebyggelse	Kumulation	Model	Ukorrigeret geneafstand (m)	Korrigeret geneafstand (m)	Vægtet gennemsnitsafstand (m)	Genekriterie overholdt
 Vibøgetoft 10	0	FMK	114	114	184,6	Ja
 Vibøgetoft 4	0	FMK	114	114	183,1	Ja
 Vibøgevej 24	0	FMK	114	114	139,7	Ja
 Vibøgevej 26	0	FMK	114	114	118,3	Ja
 Vibøgevej 30	0	FMK	114	114	109,6	Nej
 Vibøgevej 24	0	FMK	202,6	202,6	140,1	Nej
 Vibøgevej 26	0	FMK	202,6	202,6	118,5	Nej
 Vibøgevej 30	0	FMK	202,6	202,6	109,7	Nej
 Lysabild Ejerlav, Lysabild	0	FMK	360,4	360,4	2022,5	Ja
 Skovby, Lysabild	0	FMK	360,4	360,4	1789,2	Ja
 Tandslet Ejerlav, Tandslet	0	FMK	360,4	360,4	3000,6	Ja

Forklaring til samlet resultat af lugtberegning

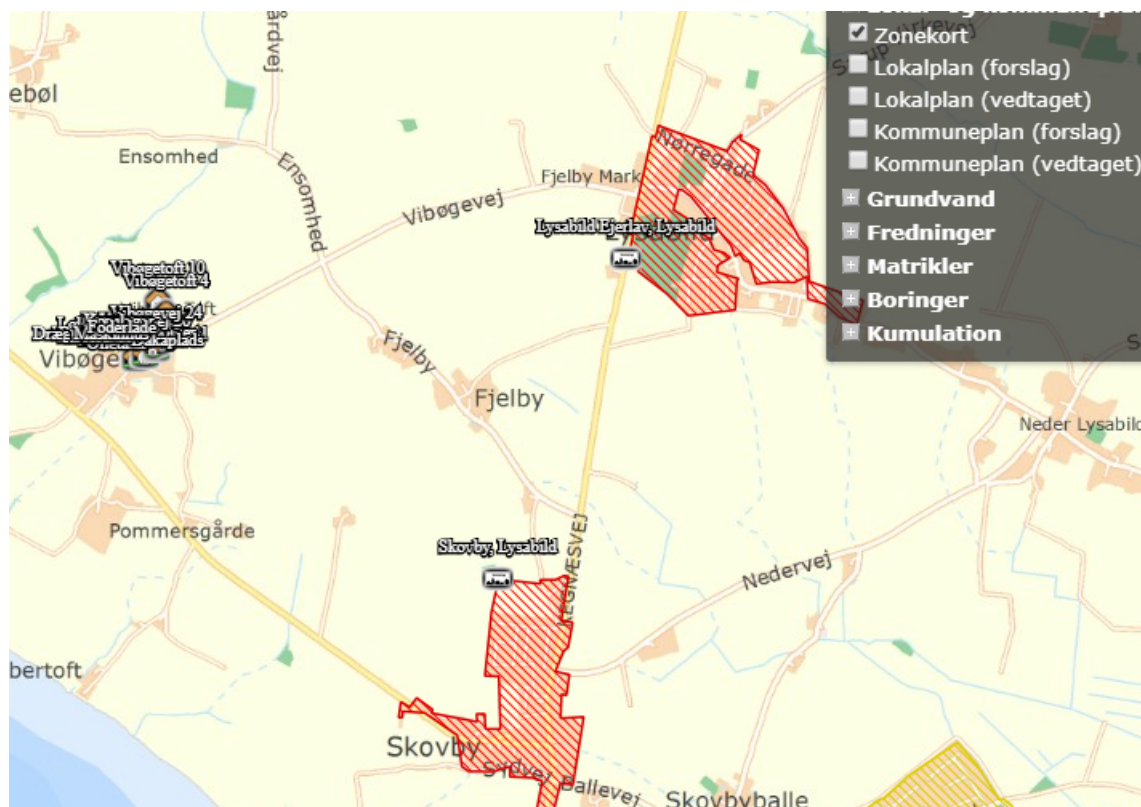
Gul: Genekriterie er ikke overholdt, men der kan søges om dispensation jf. § 33 ("50 % reglen").

Som det fremgår af ovenstående tabel kræves der dispensation via 50% reglen, for at få godkendt den eksisterende produktion. Der søges derfor dispensation og det vurderes at være muligt, da der forud for denne ansøgning har været dialog med kommunen herom. Samtidigt med denne ansøgning er der fjernet to ulovligt opsatte klimacontainere, og derfor vurderes det at generne reelt vil mindskes, selvom det ikke er medregnet i denne ansøgning.

Kort over nabobeboelse, samlet bebyggelse:



Kort over Byzone:



1.8 ØVRIGE EMISSIONER OG GENEDEGRÆNSEDE FORANSTALTNINGER

1.8.1 STØJ OG RYSTELESER

Støj kan forekomme fra korntørring, ventilationsanlæg, af- og pålæsning af grise, forarbejdning og indtransport af foder, kørsel med landbrugsmaskiner og øvrig transport til og fra ejendommen.

I forbindelse med etableringen af korngraven vil der ikke længere blive blæst foder/korn i siloerne. Dette vil mindske støjgenerne betydeligt. Fremadrettet vil der kun blive blæst 6 ton foder i siloen midt på nordsiden af stalden fra 2014 ca. hver 14. dag.

Driftsperioden for støjkilder vil ved så- og høsttid være øget mht. transporter og forekomsten støj følgelig være højere end den øvrige del af året. Til daglig vil der være begrænset støj fra ventilationsanlæg, foderanlæg, motoriserede køretøjer og transporter.

Transporter til og fra ejendommen vil primært foregå i dagtimer, mens ventilationsstøj må forventes hele døgnet.

I det omfang det er muligt, vil alle støjende aktiviteter blive lagt indenfor normal arbejdstid. Dog kan der forekomme afvigelser i forbindelse med levering og afhentning af dyr, foder og husdyrgødning.

Alle generelle krav vedr. støj vil blive overholdt. Trods ejendommens placering vurderes det, at omkringboende ikke vil blive generet af støj fra husdyrbruget.

1.8.2 LYS I STALDENE OG UDENDØRSLYS

Udendørs lys er kun placeret ved indgange samt ved placering for ind- og udlevering af dyr og foder. Disse områder ligger afskærmet i forhold til naboer og der er derfor ingen gener herfra. Der er ingen lyskilder, der lyser direkte ud fra ejendommen, og derfor vil der ikke være lysgener for omkringboende.

Lys i staldene er kun tændt, når det er nødvendigt af hensyn til arbejde og for dyrene.

Det er udendørs lys ved døre og rampen styres manuelt, så det kun er tændt ved behov.

Det vurderes, at der ikke er lys, som kan virke generende for naboer eller forbigående trafik. Det vurderes således, at belysningen ikke vil give anledning til væsentlige problemer eller gener for omkringboende eller landskabelige hensyn.

1.8.3 FLUER OG SKADEDYR

På landbrugsejendomme kan der forekomme skadedyr som eksempelvis fluer og rotter mv.

- Ejendommen holdes orden og ryddeligt
- Gulve er fejlet.
- Vegetation langs bygninger fjernes.
- Huller/rørgennemføringer reparerer.
- Døre/Porte holdes så vidt muligt lukkede.
- Oplag af "diverse" sættes på paller eller strøer.

Fluegener

- Husdyrgødningen på anlægget er gylle.

- Bekæmpelse af fluer foregår med kemisk efter behov. Der laves grundig rengøring af stalde mellem hvert hold grise.

Rottebekæmpelse

- Der er abonnement aftale vedr. rottebekæmpelse ved Ewers skadedyrsbekæmpelse.

Det vurderes, at ejendommens skadedyrsbekæmpelse er tilfredsstillende da retningslinjerne fra AU Institut for Agroøkologi følges.

1.8.4 STØV FRA STALDE OG FODER

Ejendommens drift forventes ikke at kunne medvirke til væsentlige støvgener.

Der kan forekomme støv i forbindelse med:

- Transport på grusvej og pladser.
- Fyldning af siloer
- Ventilationsluft
- Foderfremstilling

Genebegrænsende foranstaltninger:

- Foder opbevares i tætte siloanlæg.

Med hensyn til støvgener fra gården forventes der ikke væsentlige problemer. Det bemærkes, at god landmandspraksis indebærer, at al transport til og fra bedriften skal foregå ved hensynsfuld kørsel, samt at alle aktiviteter på bedriften planlægges, herunder også levering og udkørsel, så omgivelserne påvirkes mindst muligt.

1.8.5 RENGØRING

Farestaldene rengøres efter hvert hold, hvilket vil sige ca. hver 5 uge. Stalden iblodsættes og nedvaskes med højtryksvasker.

Drægtighedsstalden rengøres ca 1 gang om året.

Det vurderes at den hyppige rengøring sikre en god hygiejne på ejendommen.

1.8.6 SPILDEVAND OG VANDFORBRUG

Spildevand fra ansøgt produktionen udgøres primært af vand fra rengøring af stalde og fra drikkevandsspild. Spildevandet ledes til gyllebeholder.

Der udledes ikke spildevand, der kræver myndighedernes tilladelse.

Vand anvendes primært til drikkevand til dyrene og vask af stalde. Ved løbende reovering og reparation vil der være fokus på at vælge løsninger der minimerer vandforbruget og vandspild f.eks. drikkesystemer. Der er lavet en beregning på forbruget ud fra normtal og det vurderes at der ikke bruges mere vand end angivet i nedenstående tabel

Dyregruppe		Total	Spild	Vaskevand	Drikkevand
søer	913	4774,99	0	310,42	4464,57
smågrise	27.500	4400	550	550	3300
Sanitært spildevand		200			
i alt		9374,99	550	860,42	7764,57

Sanitært spildevand afledes til offentlig kloak.

Det vurderes at spildevand afledes på fornuftigvis jf. ovenstående beskrivelse.

1.8.7 ENERGIFORBRUG OG VENTILATION

Der anvendes energi til ventilation, fodring, lys mv. Ved løbende renovering og reparation vil der være fokus på at vælge løsninger der minimerer energiforbruget f.eks. energibesparende lyskilder mv.

Lyset i staldene styres efter timer.

Al ventilation sker ved et computerstyret temperaturreguleret styringssystem, der sikrer, at ventilationen kører optimalt både med hensyn til temperatur og fugt i staldene, og i forhold til elforbruget. Hyppig rengøring af ventilationsafkastene, nedsætter energiforbruget betragteligt.

Energiforbruget ligger på ca. 550.000 kwh. Dette niveau er aflæst på de årlige afregninger . niveauet er højere end normtallene, hvilket skyldes at der bliver blandet foder til 3 ejendomme, og det forhold at opvarmning sker med varmepumper i forbindelse med gyllekøling.

1.8.8 OPBEVARINGSKAPACITET OG GYLLEHÅNDBLING

På ejendommen produceres der svinegylle Op til 8.594 m³

Normproduktion	Staldtype (søer: drægtighedsstald)	Antal	Antal smågrise pr. årssø	Indgang, kg	Afgang, kg		Normprod., ton/år
Årssøer drægtighedsstald	Indiv. delvis sp.	913	32,2	-	6,7		3.568
Årssøer farestald	Kassestier	913	32,2		6,7		1.477
Smågrise prod.	Toklimast., delvis spaltegulv	27.500	-	7	31		3.549
Slagtesvine prod.	Delvis spaltegulv		-	31	80		0
I alt							8.594

Gylle opbevares i kanaler, fortank og i gyllebeholderen ca 2.000 m³. Resterende mængde opbevares på ejendom i Lebøl og Pommersgård 2, her kan de resterende 4.500 m³ opbevares.

Al omlastning af gylle sker med gyllevogn med fastmonteret kran, hvor pumpen sidder på gyllevognen, og der sker en automatisk tømning af pumperøret. Omlastning sker altid under opsyn, derfor vurderes det, at der ikke er større risiko for uheld i forbindelse med utilsigtet igangsætning af pumper, spild m.m.

Gyllebeholderne er stabile beholdere, lavet af typegodkendt beton, der kan modstå mekaniske, termiske og kemiske påvirkninger.

Beholdernes bund og vægge er tætte og beskyttet imod tæring.

En gang årligt tømmes gyllebeholderne, hvorved gyllebeholderne visuelt kan kontrolleres for evt skader.

Der foretages lovpligtigt eftersyn og vedligeholdelse, hvilket betyder at beholderne hvert 10 år bliver kontrolleret for om der skulle være tegn på begyndende utætheder.

Gyllen omrøres kun forud for udkørsel af gylle. Der er ingen stationære pumper, hvilket fjerner risikoen for tab af gylle til miljøet.

Det vurderes at gylle opbevares forsvarligt og at der er minimal risiko for forurening med gylle da de 10 årige beholderkontroller følges.

1.8.9 AFFALD OG KEMIKALIER

Døde dyr fjernes fra staldene og placeres i container eller under kadaverkapsel, udviklet til formålet.

Brændbart affald i form af plastik, papirsække, aftørringspapir og tom rengjort emballage bliver opsamles i container på anden ejendom og bortskaffes via en indsamlingsordning for erhvervsvirksomheder.

Jern og metal afhændes til produkthandler og glas m.m. opsamles og bortskaffes via indsamlingsordning for erhvervsvirksomheder fra anden ejendom.

Klinisk risikoaffald i form af medicinglas og -rester samt kanyler bortskaffes via indsamlingsordning for erhvervsvirksomheder fra anden ejendom.

På ejendommen er der dieselolie, i en tank på 1200.

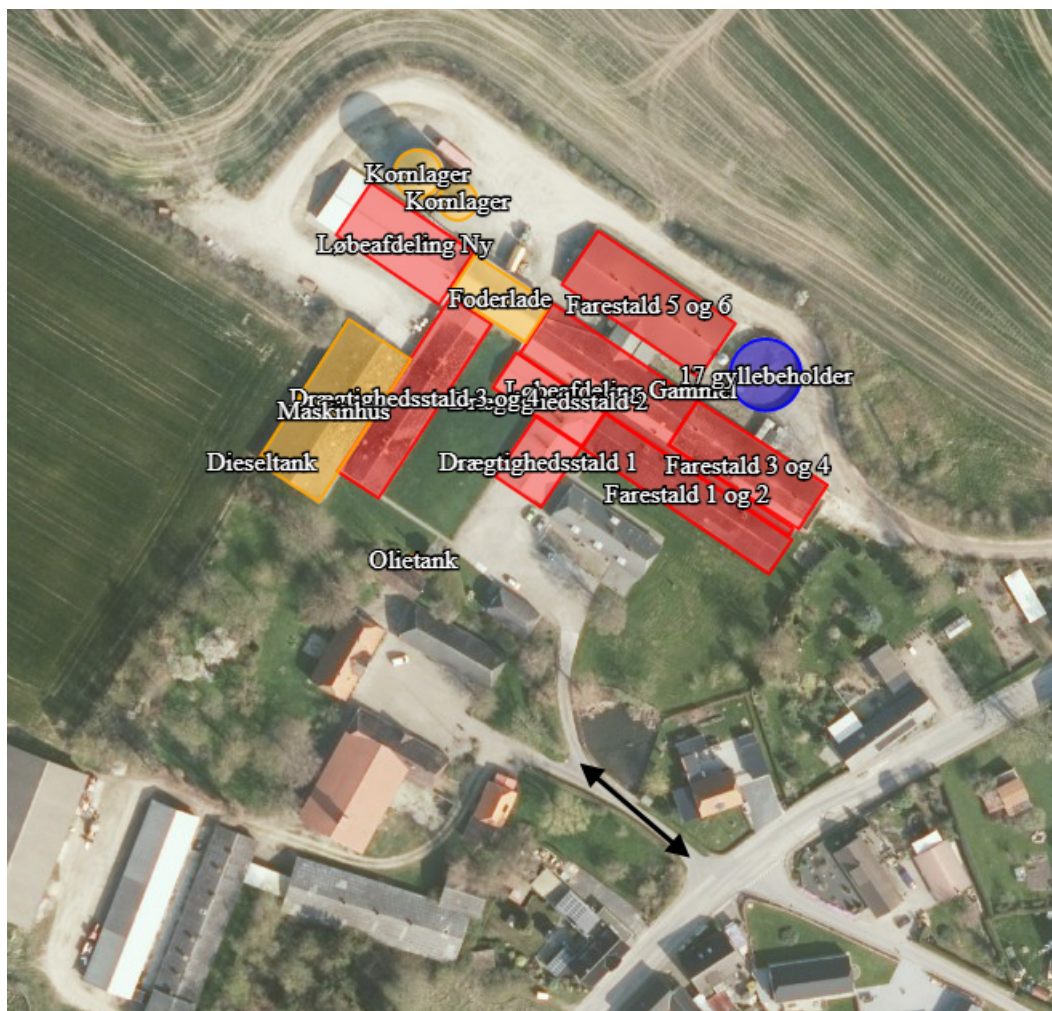
EU's affaldsregulativ følges og det søges, at sende størstedelen af affald til genanvendelse. Det vurderes derfor at affald bliver forsvarligt håndteret.

1.8.10 TRANSPORTER TIL OG FRA EJENDOMMEN

Der kommer transporter til og fra ejendommen med dyr, foder, gylle m.v. Transporterne foregår med traktor eller lastbil. Derudover vil der være kørsel med personbiler/varevogne med dyrlæge, elektriker, serviceaftaler m.v.

Der vil gennemsnitligt være 6-8 transporter om ugen med grise og foder til ejendommen.

Der er fælles ind- og udkørsel til ejendommen fra asfaltvejen. Antallet af transporter forventes ikke at stige i forbindelse med miljøgodkendelsen.



Transporter til og fra ejendommen med personbiler er ikke medregnet, da det ikke forventes at disse giver anledning til støj

Det vurderes, at omfanget af transporter ikke vil antage et omfang, der vil være til væsentlig gene for beboerne i området. Og disse ændres ikke i forhold til nudriften.

1.9 EGENKONTROL OG DOKUMENTATION

På ejendommen sker der følgende egenkontrol af produktionen:

- ❖ Alle dyr tilses minimum en gang dagligt og alle regler vedr. dyrevelfærd opfyldes.
- ❖ Staldene kontrolleres dagligt og der udføres små reparationer med det samme eller tilkaldes service.
- ❖ Den daglige drift af ejendommen drives efter principperne ”Godt Landmandskab”, således anlægget giver mindst mulig miljøbelastning og færrest mulige gener for omgivelserne.
- ❖ Der er en sundhedsaftale med dyrlæge, hvor besætningens generelle sundhed vurderes og hvor det enkelte dyr behandles efter behov. Medicinforbruget søges minimeret ved systematisk sundhedsrådgivning.
- ❖ Der tages i videst mulig omfang hensyn til naboer i forbindelse med udspreddning af husdyrgødning.
- ❖ Personalet på ejendommen bliver løbende efteruddannet, og der er fagkonsulenter tilknyttet ejendommen, som med faste intervaller gennemgår bedriften, herunder bl.a. optimering af fodersammensætningen.
- ❖ Foder tilpasses dyrenes behov og sundhed.
- ❖ Alle medarbejdere er instrueret i forsvarlig håndtering af forurenende stoffer herunder gylle, kemikalier og brændstof.
- ❖ Al produktion tilrettelægges således at belastning af den enkelte medarbejder mindskes.
- ❖ Rengøring i og omkring bygningerne og silo, foretages jævnligt, med henblik på at minimere risikoen for lugt og for at der ikke skal opstå uhygiejniske forhold. Den jævnlige rengøring og visuelle kontrol sikrer bl.a. at der ikke opstår uhygiejniske forhold, ressourcepild eller punktforurening.

For at kunne dokumentere at miljøtilladelsen og lovgivningen overholdes er/bliver følgende til rådighed på kommunens forlangende:

- Foderplaner
- Markplaner, gødningsplaner og sprøjteplaner
- Slagteriafregninger
- CHR-registreringer
- Registrering af årligt forbrug af el og vand
- 10 års beholderkontrol og logbøger over flydelag

1.10 BAT-EMISSIONSNIVEAU, AMMONIAK

1.10.1 BAT, DAGLIG DRIFT

Bedriftens ansvarlige har fokus på, hvilke staldsystemer der er bedst anvendelige i relation til miljø, og dermed tab af ammoniak til omgivelserne, samt til dyrenes velfærd.

Bedriften og det tilhørende produktionsanlæg bygger på principper der tilgodeser miljøet i det omfang loven tilsigter.



Den daglige drift er tilrettelagt ud fra principperne om godt landmandskab og ansvarlig driftsledelse, således anlægget giver anledning til mindst mulig miljøbelastning og færrest mulige gener for omgivelserne. Dette søges opnået ved bl.a. at reduceret vand- og energiforbrug og ved reduktion af ammoniakfordampning fra staldene og lager.

Stalde er indrettet med delvis fast gulv eller drænet gulv. Der anvendes overbrusning af gødearealet, hvorved ammoniak- og lugtemissionen reduceres.

Staldene er indrettet, så der kan rengøres efter hvert hold og derved nedsætte risikoen for sygdomme, nedsætte lugtemission fra staldene og mindske støvet i stalden for både dyr og mennesker.

1.10.2 VEJLEDENDE BAT-NIVEAU

Det vejledende BAT-emissionsniveau for ammoniak fra husdyrbruget er overholdt med baggrund i det dyrehold og de staldsystemer samt husdyrgødningsopbevaring der er valgt på ejendommen. Se nedenstående beregning:

Samlet BAT beregning  			
	Stalde	Lagre	Total
Samlet BAT krav (kg NH ₃ -N /år)	2257	100	2357
Faktisk emission (kg NH ₃ -N /år)	2257	100	2357
Forskel (kg NH ₃ -N /år)	-	-	0
Vejledende BAT Overholdt?	-	-	Ja

1.10.3 TEKNOLOGIER OG TIL- OG FRAVALG AF TEKNOLOGI

På MST teknologiliste findes følgende ammoniakreducerende teknologier til brug på slagtesvineproduktioner:

- ❖ Luftrensningsanlæg
- ❖ Gyllekølingsanlæg
- ❖ Forsuringsanlæg
- ❖ Delvist fast gulv
- ❖ Overdækning af gyllebeholder

Tilvalg af teknologi:

- ❖ Delvist fast gulv i alle stalde
- ❖ Gyllekøling. Der er gyllekøling i følgende stalde:
 - Løbeafdeling, Ny
 - Drægtighedsstald 2

- Drægtighedsstald 4 og 5
Sammenlagt er der køling i 128 kvm med træk og slip, og 369 kvm med linespil i gyllekummerne. Det giver ammoniak reduktioner på hhv. 13,2 % og 22,3 %. Derved opnås der en gennemsnitlig reduktion på 20 %. Beregningerne er foretaget af Klimadan.

Fravalg af teknologi:

- ❖ Luftrensning er fravalgt, da det ikke umiddelbart vil være muligt at etablere luftrensning i eksisterende anlæg. Teknologien vurderes derfor økonomisk uproportional.
- ❖ Gylleforsuring er fravalgt, da det ikke umiddelbart vil være muligt at etablere i eksisterende anlæg. Teknologien vurderes derfor at være uproportional.
- ❖ Overdækning af gyllebeholder, da der er tilstrækkelig opbevaringskapacitet og smågrise over holder BAT uden brug af yderligere teknologi end staldsystemet toklima.

1.10.4 BAT DAGLIG DRIFT

Bedriftens ansvarlige har fokus på, hvilke staldsystemer der er bedst anvendelige i relation til miljø, og dermed tab af ammoniak til omgivelserne, samt til dyrenes velfærd.

Bedriften og det tilhørende produktionsanlæg bygger på principper der tilgodeser miljøet i det omfang loven tilsigter.

Den daglige drift er tilrettelagt ud fra principperne om godt landmandskab og ansvarlig driftsledelse, således anlægget giver anledning til mindst mulig miljøbelastning og færrest mulige gener for omgivelserne. Dette søges opnået ved bl.a. at reduceret vand- og energiforbrug og ved reduktion af ammoniakfordampning fra staldene og lager.

Ansøger vurderer, at det er BAT at monitere følgende procesparametre mindst en gang om året:

- ❖ Vandforbrug
- ❖ Energiforbrug
- ❖ Brændstofforbrug
- ❖ Antallet af indgående og udgående dyr, herunder fødsler og dødsfald, hvor dette er relevant
- ❖ Foderforbrug
- ❖ Gødningsproduktion

1.10.5 BAT FODRING

Foderplaner laves i samarbejde med en produktionsrådgiver med henblik på at opnå den mest optimale fodring af svinene og undgå overforsyning med næringsstoffer, der vil ende som uudnyttede næringsstoffer i gyllen.

På ejendommen anvendes fasefodring efter dyrenes behov og tilvækst.

Proteinindholdet i foderet optimeres løbende med henblik på reduktion af indholdet. Dette medfører at mængden af overskudsprotein i urinen reduceres og der vil dermed være en lavere ammoniakemission fra staldanlægget og mindre kvælstof i den samlede mængde af husdyrgødning.

Fosforindholdet i foderet optimeres løbende med henblik på reduktion af indholdet. Dette medfører at mængden af fosfor i husdyrgødningen reduceres og der vil dermed være et lavere fosforindhold i den samlede mængde af husdyrgødning.

Foderstoffer til blanding af foder til 3 ejendomme leveres i hverdagene. Ved at samle foderblandingen på en adresse mindskes det samlede antal transporter, hvilket vurderes at være BAT.

1.10.6 BAT OPBEVARING AF HUSDYRGØDNING

- ❖ Gyllen opbevares i beholder med flydelag
- ❖ Der er tilstrækkelig opbevaringskapacitet på ejendommen/andre ejendomme, således at den lagrede gylle kan udbringes i perioder, hvor der er optimale vækstbetingelser for den voksende afgrøde.
- ❖ Gyllen opbevares i stabile beholder, der kan modstå mekaniske, termiske, samt kemiske påvirkninger.
- ❖ Beholdernes bund og vægge er tætte og beskyttede mod tæring.
- ❖ Gyllebeholderne tømmes regelmæssigt af hensyn til eftersyn og vedligeholdelse.
- ❖ Gylle kun omrøres umiddelbart før tømning af beholderen ved f.eks. tilførsel på marken.
- ❖ Gyllebeholdere er underlagt 10-års beholderkontrol og er under dagligt opsyn.
- ❖ Der foretages løbende eftersyn og vedligeholdelse af gyllebeholdere.
- ❖ Gylle suges fra de eksisterende beholdere og op i gyllevognen ved hjælp af en sugekran, der er påmonteret på gyllevognen. Sugekran minimerer risikoen for eventuelle uheld eller spild i forbindelse med påfyldningen af gyllevognen.

Det vurderes, at BAT for opbevaring af husdyrgødning er opfyldt på ejendommen.

1.11 FOREBYGGELSE AF UHELD

Nedenstående beskrivelser af forebyggelse vurderes at være dækkende beskrivelse af hvordan uheld forbygges på ejendommen.

1.11.1 MANAGEMENT

Anlæg og tekniske foranstaltninger renses, vedligeholdes og udskiftes i en sådan grad at det sikrer en korrekt brug og effekt. Medarbejderne er grundigt introducerede til opgaverne, hvilket er med til at sikre at disse bliver udført korrekt, og med minimal risiko for uheld som følge af forkert håndtering af kemikalier, gylle, olie m.v.

1.11.2 REDEGØRELSE FOR UHELD

Driftsforstyrrelser eller uheld, der kan medføre væsentlig forøget forurening i forhold til normal drift, kan ske i forbindelse med håndtering og opbevaring af husdyrgødning og kemikalier, ved strømsvigt samt udslip af dieselolie.

1.11.3 UHELD MED GYLLE

I tilfælde af mindre gylleudslip vil gyllen samle sig om lækagestedet, i dette tilfælde vil gylle løbe mod det laveste områder omkring tankene. Herfra kan det suges op og fjernes. Maskinstation vil blive kontaktet og der kan dæmmes op med jord eller lignende.

Al omlastning af gylle sker med gyllevogn med fastmonteret kran, hvor pumpen sidder på gyllevognen, og der sker en automatisk tømning af pumperøret. Omlastning sker altid under opsyn, derfor vurderes det, at der ikke er større risiko for uheld i forbindelse med utilsigtet igangsætning af pumper, spild m.m.

En gang årligt tømmes gyllebeholderen, i forbindelse med den normale udbringning af gylle, hvorved gyllebeholderen visuelt kan kontrolleres for evt. skader. Der foretages desuden lovpligtigt eftersyn og vedligeholdelse, hvilket betyder, at beholderne hvert 5/10 år bliver kontrolleret for om der skulle være tegn på begyndende utætheder.

1.11.4 DØDE DYR

Døde dyr fjernes fra staldene. De placeres i container eller under kadaverkapsel, udviklet til formålet. DAKA (el. lign) tilkaldes efter behov. Derved undgås uhygiejniske forhold og at der kan observeres døde dyr af forbipasserende. Desuden kan ræve, hunde og vilde katte ikke komme til de døde dyr.

1.11.5 STRØMSVIGT

Ved længerevarende strømsvigt vil energiforsyningselskabet blive kontaktet. Der er nødpluk i staldene og alarmer der straks påkalder en medarbejder.

1.11.6 BRAND

Ved brand tilkaldes brandvæsnet. Der er opsat pulverslukkere strategiske steder på ejendommen. Der iværksættes slukningsarbejde i det omfang det er forsvarligt. Dyr forsøges reddet ud.

1.12 HUSDYRBRUGETS OPHØR

Ved husdyrbrugets ophør, rengøres stalde- og gødningsofbevaringsanlæg. Evt. nedbrydning af stalde og fortank/gyllebeholder vil ske i henhold til gældende regler.

Der er ikke truffet foranstaltninger for forebyggelse af forurening ved virksomhedens ophør, da virksomheden ikke forventes lukket. Desuden vil en evt. forurening kun kunne stamme fra håndtering af gylle. Eftersom dette er lagt i faste rammer, anses det ikke for hensigtsmæssigt at foretage yderlige.

1.13 GENERELLE VIRKNINGER

1.13.1 GRÆNSEOVERSKRIDENDE VIRKNINGER PÅ MILJØET

Det vurderes at der ingen grænseoverskridende virkninger er fra landbruget, da der ikke sker forøgelser af emissionerne.

Det vurderes, at der ikke vil være luftbåren forurening eller gener, der vil kunne påvirke nabolande.

1.13.2 BEFOLKNINGEN OG MENNESKERS SUNDHED

Husdyrproduktionen på ejendommen overholder alle lovens fastsatte krav i forhold afstandskrav og lugtgener til naboer, hvorfor det ikke forventes, at omkringboende bliver væsentligt generet af lugt fra husdyrproduktionen.

Støvgener minimeres ved at foderet håndteres i lukkede systemer og ved fornuftig håndtering af halm ved strøning, hvorfor det ikke forventes at omkringboende bliver væsentligt generet af støv fra husdyrproduktionen.

De fastsatte grænser for støjgener overholdes dag og nat, ved hensynsfuld kørsel med transportere og ved kørsel med hovedparten af transporterne indenfor almindelig arbejdstid minimeres støjgenerne, hvorfor det ikke forventes at omkringboende bliver væsentligt generet af støj fra husdyrproduktionen.

Der holdes generelt en god hygiejne og ved foderopbevaringen, så tiltrækningen af rotter og mus samt mulighederne for udklækning af fluelarver minimeres, hvorfor det ikke forventes at omkringboende er væsentligt generet af skadedyr fra husdyrbruget.

1.13.3 BIOLOGISK MANGFOLDIGHED I FORHOLD TIL KATEGORI 1– OG 2-NATUR SAMT BILAG IV-ARTER

Ammoniakfordampningen fra husdyrbruget overholder alle lovens afskæringskriterier for ammoniakdeposition til kategori 1, 2- og 3 natur. Tilstanden af nærmeste kategori 1, 2 og 3 naturområder forventes derfor ikke ændret af ammoniakfordampningen fra husdyrproduktionen på ejendommen.

En række dyr og planter, der er omfattet af habitatdirektivets bilag IV, kan have levested, fødesøgningsområde eller sporadisk opholdssted på eller omkring landbrugsejendomme og deres tilhørende arealer. Der forligger dog ingen registreringer heraf.

Ammoniakfordampningen fra husdyrbruget overholder alle lovens afskæringskriterier for ammoniakdeposition til kategori 1, 2- og 3 natur. Tilstanden af nærmeste kategori 1, 2 og 3 naturområder forventes derfor ikke ændret af ammoniakfordampningen fra husdyrproduktionen på ejendommen.

Det vurderes at projektet ikke vil medføre en forøget påvirkning af de nævnte bilag IV- og rødlistearter eller deres levesteder

Eventuelle levesteder for bilag IV-dyrearter i området forventes ligeledes ikke at blive påvirket af husdyrproduktionen på ejendommen.

1.13.4 JORDAREALER, JORDBUND, VAND, LUFT OG KLIMA

Udbringning af husdyrgødning fra gården reguleres af generel lovgivning for udbringning af husdyrgødning.

Generelt er markdriften omfattet af regulering mht. næringsstofførsel og sædskifte, hvilket har positiv betydning for jordens frugtbarhed og udvaskning af næringsstoffer til vandmiljøet.

Det vurderes ikke, at projektet har negativ indvirkning på luft eller klima.

1.13.5 MATERIELLE GODER, KULTURARV OG LANDSKABET

Der er taget højde for påvirkningen af materielle goder, kulturarv og landskabet. Det vurderes, at ingen af disse tre parametre vil blive påvirket væsentligt i forbindelse med opførelsen af byggeriet.