

§16a Miljøgodkendelse Vester Bordingvej 1, 8600



Annonceres	d. 29. juni 2023
Klagefrist udløber	d. 27. juli 2023
Søgsmålsfrist udløber	d. 29. januar 2024

Indhold

1 DATABLAD	4
2 INDLEDNING	5
LÆSEVEJLEDNING	5
3 AFGØRELSE	5
4 VILKÅR	9
Generelle vilkår	9
Landskabelige værdier	9
Produktionsareal	10
Flydende husdyrgødning	13
BAT	14
Foder	15
Affald, olie og kemikalier	15
Energi- og vandforbrug	16
Gener generelt	16
Støj	16
Ventilation	17
Støv	17
Fluer og skadedyr	18
Transport	18
Ophør	18
5 DISPENSATION	18
6 GENERELLE FORHOLD	18
MEDDELELSESPLIGT – ANLÆG	18
UDNYTTELSE	19
KONTINUITET	19
RETSBESKYTTELSE	19
OFFENTLIGHED	19
OFFENTLIGGØRELSE AF AFGØRELSE	20
KLAGEVEJLEDNING	21
7 VURDERING	22
HUSDYRBRUGETS BELIGGENHED OG PLANMÆSSIGE FORHOLD	23
LANDSKABELIGE VÆRDIER	23
PRODUKTIONSAREAL, DRIFT OG FORURENINGSKILDER	23
BESKYTTELSESNIVEAUER	25

BAT – GENERELT	25
BAT – EMISSIONSGRÆNSEVÆRDI FOR AMMONIAK	25
PÅVIRKNING AF NATUR MED AMMONIAK	28
GENER	31
LUGT	31
STØJ	32
8 BILAGSOVERSIGT	36
Bilag 1 – Hørings- og orienteringsliste	37

1 DATABLAD

Brugstype	Grise
Godkendelsesbetegnelse	§16a Miljøgodkendelse (IE)
Sagsnr.	Ejd-2019-03422
Skemanr.	212710
Ejendomsnr. / CVR-nr. / CHR nr.	7400016316 / 40374175 / 39914
Dato for godkendelse og annoncering	29. juni 2023
Klagefristens udløb	27. juli 2023
Søgsmålfristens udløb	29. januar 2024
Tilsynsmyndighed	Silkeborg Kommune
Sagsbehandler	Lasse Andersen
Kvalitetssikret af	Mariann Nakano

2 INDLEDNING

Vester Bordingvej Agro ApS ejer af Vester Bordingvej 1 ansøger om at udvide eksisterende produktion af grise. Udvidelsen omfatter en renovering af stald 6, en udvidelse af klimastalden med 629 m², en ændring af stald 4 fra løse drægtige søer til farestald med kassestier på 310 m² og en ombygning af værkstedet/laden, stald 12, til løbe og drægtighedsstald med gulvfodring på 360 m².

Udvidelsen udløser krav om en §16a miljøgodkendelse, jævnfør lov om husdyrbrug og anvendelse af gødning m.v.¹ (husdyrbrugloven).

Da ammoniakemissionen er mere end 750 kg NH₃-N pr. år, skal der fastsættes vilkår, som sikrer reduktion af emissionen ved anvendelse af bedste tilgængelige teknik (BAT). Husdyrbruget overskrider desuden grænserne for industrielle emissioner (IE), der udløser yderligere krav til husdyrbruget.

Vester Bordingvej 1 fik den 5. februar 2010 en §12 miljøgodkendelse og har efterfølgende fået 4 tillæg til §12 miljøgodkendelsen, senest den 22. februar 2017 (Tillæg nr. 4).

Silkeborg Kommune skal i henhold til bl.a. 'Lov om husdyrbrug og anvendelse af gødning m.v.' vurdere om det ansøgte kan gennemføres uden væsentlige påvirkninger af miljøet.

Nye og eksisterende bygninger med dyrehold, anlæg til opbevaring af foder og husdyrgødning er vurderet i forhold til bl.a.:

- Ammoniakfordampning, lugt, lys, støj og støv fra stalde og opbevaringsanlæg
- Opbevaring og bortskaffelse af bl.a. affald og kemikalier
- Brug af Bedste Tilgængelige Teknik (BAT)
- Landskabelige og kulturhistoriske forhold

Miljøgodkendelsen er udarbejdet af Silkeborg Kommune og ophæver den gældende produktionstilladelse fastsat i §12 miljøgodkendelsen af 22. februar 2017.

Ansøgningen og beregningerne er udført i det elektroniske ansøgningssystem på www.husdyrgodkendelse.dk, interface version 5.2.2, skema nr. 212710/222932. første gang indsendt d. 5. juli 2019 med efterfølgende rettelser frem til d. 23. marts 2023.

LÆSEVEJLEDNING

Silkeborg Kommunes afgørelse samt de medhørende vilkår fremgår af afsnit 4 og 5. I afsnit 7 findes en beskrivelse af de administrative forhold vedr. udnyttelse og høring og klagevejledning. I afsnit 8 vurderer Silkeborg Kommune på ansøgers Miljøkonsekvensrapport og uddyber baggrunden for de stillede vilkår. Selve miljøkonsekvensrapporten, der ligger til grund for kommunes vurdering, findes i Bilag 2.

3 AFGØRELSE

Silkeborg Kommune meddeler hermed godkendelse af den ansøgte ændring af produktionsareal herunder nye stalde og gødningsopbevaringsanlæg som følger:

¹ Lovbekendtgørelse. nr. 2225 af 27. november 2021.

Stald	Staldstørrelse (m²)	Produktionsareal (m²)	Miljøteknologi (%)	Gulvsystem	Dyretype
Stald 1	161	67	-	Søer, diegivende. Kassestier, delvis spaltegulv	Søer
Stald 2	214	78	-	Søer, golde og drægtige. Individuel opstaldning, delvis spaltegulv	Søer
Stald 3	297	81	-	Søer diegivende. Kassestier, delvis spaltegulv	Søer
Stald 4	532	310	-	Søer diegivende. Kassestier, delvis spaltegulv	Søer
Stald 5	512	238	-	Søer, golde og drægtige. Individuel opstaldning, delvis spaltegulv	Søer
Stald 6	545	440	-	Søer, golde og drægtige. Løsgående, delvis spaltegulv	Søer
Stald 7	743	286	-	Søer, diegivende. Kassestier, delvis spaltegulv	Søer
Stald 8	1087	602	-	Søer, diegivende. Kassestier, delvis spaltegulv	Søer
Stald 9	3318	2200	-	Smågrise. Toklimastald, delvis spaltegulv	Smågrise
Stald 10	1627	1490	-	Søer, golde og drægtige. Løsgående,	Søer

				delvis spaltegulv	
Stald 11, nye	887	629	-	Smågrise. Toklimastald, delvis spaltegulv	Smågrise
Stald 12, drægtige	433	360	-	Søer, golde og drægtige. Løsgående, delvis spaltegulv	Søer
Klimacontainer 1	34	20	-	Smågrise. Toklimastald, delvis spaltegulv	Smågrise
Klimacontainer 2	42	30	-	Smågrise. Toklimastald, delvis spaltegulv	Smågrise
Gyllebeholder 1	371	371	Fast overdækning	-	Svin
Gyllebeholder 2	481	481	Fast overdækning	-	Svin
Gyllebeholder 3	852	852	Fast overdækning	-	Svin
Gyllebeholder 4	872	872	Fast overdækning	-	Svin

Miljøgodkendelsen omfatter alene ejendommen Vester Bordingvej 1 tilknyttet CVR 40374175. Ejendommen er tilknyttet husdyrproduktionen med CHR 39914.

Miljøgodkendelsen meddeles under forudsætning af overholdelse af vilkårene indskrevet i afsnit 5, samt overholdelse af den til enhver tid gældende husdyrgødningsbekendtgørelse², øvrige til enhver tid gældende generelle miljøregler, også selvom disse regler eventuelt måtte være skærpede i forhold til denne godkendelse.

Godkendelsen er meddelt på grundlag af oplysningerne i ansøgningen herunder ansøgers miljøkonsekvensrapport. Miljøgodkendelsen meddeles i henhold til § 16a stk. 2 i husdyrbrugloven, samt reglerne i godkendelsesbekendtgørelsen. Godkendelsen omfatter de miljømæssige forhold, det vil sige forhold af betydning for det omgivende miljø som beskrevet i loven og bekendtgørelsen.

Øvrige bestemmelser

Miljøgodkendelsen fritager ikke fra krav om eventuelle tilladelser, godkendelser, dispensationer eller lignende efter anden lovgivning og efter andre bestemmelser som f.eks. museumslovens³ bestemmelser vedrørende fund af fortidsminder i forbindelse med jordarbejde.

² Bekendtgørelse nr. 2243 af 29. november 2021 om miljøregulering og om opbevaring og anvendelse af gødning

³ Lovbekendtgørelse nr. 358 af 8. april 2014 af museumsloven

Med venlig hilsen

Morten Horsfeldt Jespersen

Natur- og Miljøchef

Lasse Andersen

Biolog

4 VILKÅR

Formålet med at fastsætte konkrete vilkår for husdyrbrugets drift og indretning er at sikre;

- At husdyrbruget drives og indrettes i overensstemmelse med ansøgningsmaterialet og miljøredegørelsen.
- At kravet om reduktion af ammoniak tab fra stald og lager overholdes.
- At yderligere miljøkrav fastsat på grundlag af kommunalbestyrelsens vurdering af ansøgningsmaterialet overholdes.
- At risikoen for forurening eller gener ud over de forventede ifølge miljøvurderingen nedsættes.

Miljøtilladelsen/godkendelsen meddeles under forudsætning af overholdelse af den til enhver tid gældende husdyrgødningsbekendtgørelse, øvrige til enhver tid gældende generelle miljøregler og nedenstående supplerende vilkår:

Generelle vilkår

1. Produktionen skal placeres, indrettes og drives i overensstemmelse med ansøgningen (212710). Fremtidige drifts- og bygningsmæssige ændringer skal anmeldes til og godkendes af Silkeborg Kommune.
2. Den driftsansvarlige skal underrette kommunen om eventuelle ændringer i ejerforhold eller i, hvem der er ansvarlig for husdyrbrugets drift. Det gælder også indstilling af driften for en længere periode.
3. Der skal til enhver tid forefindes et eksemplar af miljøtilladelsen på ejendommen. Relevante vilkår, som vedrører husdyrbrugets drift, skal være kendt af den driftsansvarlige og den eller de personer, der arbejder med den pågældende del af driften.
4. Vilkårene i denne tilladelse skal være opfyldt fra den dato, hvor tilladelsen er helt eller delvist udnyttet, hvis ikke andet er anført.

Landskabelige værdier

5. Den nye bygning skal placeres som vist i bilag 2.

6. Farver og materialer til tilbygningen skal opføres i samme stil som eksisterende bygninger.
7. Facader og tag skal beklædes med ikke-reflekterende materiale.
8. Nye og eksisterende læhegn som fremgår af bilag 3 skal vedligeholdes, hvilket betyder, at der skal genplantes, hvis planter går ud, og at der skal renholdes for ukrudt omkring planterne, i et omfang, så træernes og buskenes vækst ikke hæmmes.

Produktionsareal

9. Produktionsarealer, dyretyper og gulvsystemer mm skal følge nedenstående tabel for de enkelte staldafsnit:

Stald	Staldstørrelse (m²)	Produktionsareal (m²)	Miljøteknologi (%)	Gulvsystem	Dyretype
Slagtesvinestald 1	161	67	-	Søer, diegivende. Kassestier, delvis spaltegulv	Søer
Stald 2	214	78	-	Søer, golde og drægtige. Individuel opstaldning, delvis spaltegulv	Søer
Stald 3	297	81	-	Søer diegivende. Kassestier, delvis spaltegulv	Søer
Stald 4	532	310	-	Søer diegivende. Kassestier, delvis spaltegulv	Søer
Stald 5	512	238	-	Søer, golde og drægtige. Individuel opstaldning, delvis spaltegulv	Søer
Stald 6	545	440	-	Søer, golde og drægtige. Løsgående, delvis spaltegulv	Søer
Stald 7	743	286	-	Søer, diegivende. Kassestier, delvis spaltegulv	Søer
Stald 8	1087	602	-	Søer, diegivende. Kassestier, delvis spaltegulv	Søer
Stald 9	3318	2200	-	Smågrise. Toklimastald, delvis spaltegulv	Smågrise
Stald 10	1627	1490	-	Søer, golde og drægtige. Løsgående,	Søer

Stald	Staldstørrelse (m ²)	Produktionsareal (m ²)	Miljøteknologi (%)	Gulvsystem	Dyretype
Slagtesvinestald 1	161	67	-	Søer, diegivende. Kassestier, delvis spaltegulv	Søer
Stald 2	214	78	-	Søer, golde og drægtige. Individuel opstaldning, delvis spaltegulv	Søer
Stald 3	297	81	-	Søer diegivende. Kassestier, delvis spaltegulv	Søer
Stald 4	532	310	-	Søer diegivende. Kassestier, delvis spaltegulv	Søer
Stald 5	512	238	-	Søer, golde og drægtige. Individuel opstaldning, delvis spaltegulv	Søer
				delvis spaltegulv	
Stald 11, nye	887	629	-	Smågrise. Toklimastald, delvis spaltegulv	Smågrise
Stald 12, drægtige	433	360	-	Søer, golde og drægtige. Løsgående, delvis spaltegulv	Søer
Klimacontainer 1	34	20	-	Smågrise. Toklimastald, delvis spaltegulv	Smågrise
Klimacontainer 2	42	30	-	Smågrise. Toklimastald, delvis spaltegulv	Smågrise
Gyllebeholder 1	371	371	Fast overdækning	-	Svin
Gyllebeholder 2	481	481	Fast overdækning	-	Svin

Stald	Staldstørrelse (m ²)	Produktionsareal (m ²)	Miljøteknologi (%)	Gulvsystem	Dyretype
Slagtesvinestald 1	161	67	-	Søer, diegivende. Kassestier, delvis spaltegulv	Søer
Stald 2	214	78	-	Søer, golde og drægtige. Individuel opstaldning, delvis spaltegulv	Søer
Stald 3	297	81	-	Søer diegivende. Kassestier, delvis spaltegulv	Søer
Stald 4	532	310	-	Søer diegivende. Kassestier, delvis spaltegulv	Søer
Stald 5	512	238	-	Søer, golde og drægtige. Individuel opstaldning, delvis spaltegulv	Søer
Gyllebeholder 3	852	852	Fast overdækning	-	Svin
Gyllebeholder 4	872	872	Fast overdækning	-	Svin
Stald	Staldstørrelse (m ²)	Produktionsareal (m ²)	Miljøteknologi (%)	Gulvsystem	Dyretype

10. Dokumentation for at ovenstående vilkår er overholdt skal kunne fremlægges i forbindelse med tilsyn, dækkende de sidste 3 år. Dokumentation kan f.eks. ske via produktionsrapporter

Flydende husdyrgødning

11. Håndtering af flydende husdyrgødning skal foregå under opsyn, således at spild undgås, og der tages størst muligt hensyn til omgivelserne.
12. Påfyldning af gyllevogne o.l. skal enten foregå på en plads med afløb til opsamlingsbeholder for flydende husdyrgødning, eller med gyllevogne som har

påmonteret pumpe og returløb eller tilsvarende teknologi således at der ikke sker spild af flydende husdyrgødning.

BAT

Fast overdækning af gyllebeholder

13. Gyllebeholderne skal være forsynet med fast overdækning i form af teltoverdækning med indvendigt skørt.
14. Åbning af teltdugen må kun ske i forbindelse med omrøring, tømning og udbringning af gylle samt fjernelse af bundfald.
15. Skader på teltoverdækningen skal repareres inden for en uge efter skadens opståen. Såfremt en skade ikke kan repareres inden for en uge, skal der indgås aftale om reparation inden to hverdage efter skadens opståen. Kommunen underrettes straks herom.
16. Der skal føres en logbog for gyllebeholderen med teltoverdækning, hvori eventuelle skader på teltoverdækningen noteres med angivelse af dato for skaden samt dato for reparation. Logbogen skal opbevares på husdyrbruget i mindst fem år og forevises på tilsynsmyndighedens forlangende

Gyllekøling m. timetæller

17. Gyllekanalerne i stald 8, 9 og 10 – i alt 1934 m², fordelt på 1287 m² med rørudslusning og 647 m² med linespil – skal være forsynet med køleslanger, der forbindes med en varmepumpe.
18. Varmepumpen skal levere en gennemsnitlig køleydelse på mindst 49,15 W/m² i stalden med linespil
19. Varmepumpen skal levere en gennemsnitlig køleydelse på mindst 24,71 W/m² i staldene med rørudslusning
20. Den installerede varmepumpe har en køleeffekteffekt på 31,8 kW
21. Varmepumpen skal være forsynet med en timetæller til dokumentation af årlig driftstid.

22. Den årlige driftstid skal være mindst 13602 timer for det samlede anlæg
23. Gyllekølingsanlægget skal være forsynet med et trykovervågningssystem, en alarm samt en sikkerhedsanordning, der i tilfælde af lækage stopper gyllekølingsanlægget. Gyllekølingsanlægget må ikke kunne genstarte automatisk.
24. Vedligeholdelse af gyllekølingsanlægget skal ske i overensstemmelse med producentens vejledning. Vejledningen skal opbevares på husdyrbruget.
25. Ved udskiftning af varmepumpen, skal dokumentation for køleeffekt på gyllekøleanlæg indsendes til tilsynsmyndigheden før anlægget tages i drift

Egenkontrol

26. Der skal indgås en skriftlig aftale med en godkendt montør med VPO-certifikat eller tilsvarende certificering om kontrol og service af gyllekølingsanlægget mindst én gang årligt. Den årlige kontrol skal som minimum bestå af følgende:
 - afprøvning og funktionssikring af trykovervågningssystemet, alarmerne samt sikkerhedsanordningen
 - kontrol af kølekredsens ydelse
 - aflæsning og registrering af driftstimer
27. Enhver form for driftsstop skal noteres i logbog med angivelse af årsag og varighed. Tilsynsmyndigheden skal underrettes ved driftsstop, der har en varighed på mere end 2 uger.
28. Registreringen fra logbogen, den skriftlige kontrolaftale, de årlige kontrolrapporter samt øvrige servicereporter skal opbevares på husdyrbruget i mindst fem år og forevises på tilsynsmyndighedens forlangende.

Foder

29. Opbevaring og håndtering af foder skal ske på en sådan måde, at der ikke opstår risiko for tilhold af rotter og andre skadedyr.
30. Der skal rengøres løbende under fodersiloer, således at der ikke ligger foderspild.

Affald, olie og kemikalier

31. Opbevaring og håndtering af olie og andre kemikalier, skal følge reglerne i forskriften "Regler for håndtering og opbevaring af olie og kemikalier 2.0" af 1. april 2014 vedhæftet i bilag 5.

32. Husdyrbruget skal kunne dokumentere, at bortskaffelse af affald, herunder farligt affald, sker efter gældende regler.

Energi- og vandforbrug

33. Bedriften skal mindst 1 gang årligt registrere forbrug af el, vand og varme aflæsningerne skal gemmes i 3 år og kunne fremvises ved tilsyn.
34. Driften skal tilrettelægges så vandforbruget minimeres mest muligt
35. Der skal på bedriften foretages en energiscreening, af et energiselskab eller energikonsulent mindst hvert 4. år, hvor de energiforbrugende processer i virksomheden gennemgås. Afviger energiforbruget væsentligt fra det forbrug opgivet i forbindelse med godkendelsen, skal der udarbejdes en rapport som indeholder resultater og evt. konkrete energispareforslag. Rapporten fremlægges for tilsynsmyndigheden.

Gener generelt

Støj

36. Husdyrbrugets samlede bidrag til støjbelastningen i omgivelserne må ikke overstige følgende værdier, målt ved nabobeboelser eller deres opholdsarealer, angivet som det ækvivalente, konstante, korrigerede støjniveau målt i dB(A). Tallene i parentes angiver midlingstiden indenfor den pågældende periode:

Dag	Kl. 07- 18	55 dB(A)	(8 timer)
Aften	Kl. 18- 22	45 dB(A)	(1 time)
Nat	Kl. 22- 07	40 dB(A)	(½ time)
Lørdag	Kl. 07- 14	55 dB(A)	(7 timer)
Lørdag	Kl. 14- 22	45 dB(A)	(4 timer)
Søn- og helligdage	Kl. 07- 22	45 dB(A)	(8 timer)

37. Støj fra husdyrbruget må i natperioden (kl. 22 – 07) ikke overstige 55 dB(A) målt som spidsværdi.
38. Transport til og fra ejendommens vestligste indkørsel, med traktor og lastbil samt andre tunge køretøjer, forbindelse med produktionen, må kun finde sted på hverdage mellem 7 og 22.
39. Der må ikke indblæses foder i fodersiloerne i natteperioden (22.00-7.00).
40. Silkeborg Kommune kan bestemme, at husdyrbruget skal dokumentere, at grænseværdierne for støj er overholdt, hvis der efter kommunens vurdering opstår støjgener, der vurderes at være væsentligt større, end der kan forventes ifølge grundlaget for miljøvurderingen. Kommunen kan dog højst forlange dokumentation 1 gang årligt. Dokumentationen skal sendes til tilsynsmyndigheden sammen med oplysninger om driftsforholdene under målingen/beregningen. Målingerne/beregningerne skal udføres og rapporteres efter følgende vejledninger "Måling af ekstern støj fra Miljøstyrelsen, Nr. 6/1984 og nr. 5/1993 om Beregning af ekstern støj fra virksomheder". Målingerne/beregningerne skal udføres af en enhed, som er optaget på Miljøstyrelsens liste over godkendte laboratorier.
41. Målingerne/beregningerne skal foretages på/for de mest støjbelastede områder udenfor virksomhedens grund og under de mest støj belastede driftsforhold - eller efter anden aftale med miljømyndigheden.
42. Udgiften til målingerne afholdes af ansøger og udføres i overensstemmelse med Miljøstyrelsens vejledninger.

Ventilation

43. Ventilationssystemet i stalde med mekanisk ventilation skal rengøres mindst hver 12. måned.
44. Der skal foretages et årligt eftersyn af ventilationsanlægget, for at sikre, det fungerer optimalt. Serviceeftersynet skal udføres af leverandøren af ventilationssystemet eller en med tilsvarende ekspertise. Det skal noteres hvilken stand ventilationsanlægget er i og om anlægget er rengjort og vedligeholdt korrekt. Dokumentation herfor skal kunne fremvises ved tilsyn.

Støv

Fluer og skadedyr

45. Der skal på ejendommen foretages effektiv fluebekæmpelse efter gældende vejledning. Vejledningen kan hentes på [Retningslinjer for fluebekæmpelse \(pdf\)](#)

46. Der skal mindst en gang om året foretages hovedrengøring af stalde og staldinventar med henblik på at højne den generelle staldhygiejne. Datoer for rengøring skal indføres i en driftsjournal, som skal kunne fremvises ved tilsynsbesøg.

Transport

47. Transporter til og fra husdyrbruget skal foregå af indkørsel mod øst ad Vester Bordingvej til Nørhedevej. Det er kun transport i forbindelse med markarbejde til markerne langs med Vester Bordingvej, at markvejen må anvendes.

Ophør

48. Ved ophør af driften skal produktionsanlæg, husdyrgødnings- og foderopbevaringsanlæg tømmes og rengøres grundigt. Husdyrbrugets bygninger skal vedligeholdes eller fjernes. Gyllebeholdere skal fjernes, når de ikke længer anvendes til jordbrugsmæssige formål, medmindre andet aftales med kommunen. Alt miljøfarligt affald skal bortskaffes for egen regning i henhold til affaldsregulativerne.

5 DISPENSATION

Der er ikke søgt om dispensation i forbindelse med denne tilladelse. Alle nye bygninger overholder gældende afstandskrav.

6 GENERELLE FORHOLD

MEDDELELSESPLIGT – ANLÆG

Ønskes der fremover etablering eller ændring af anlæg som fx stalde og anlæg til gødningsopbevaring skal der indgives anmeldelse til kommunen. Der skal ligeledes indgives anmeldelse, hvis der foretages ændringer i dyretyper der ligger ud over det tilladte i evt. tilladelser og tilladelser samt ved drift- eller ejerskifte. Kommunen tager herefter stilling til, om

ændringen udløser krav om ny tilladelse/godkendelse jf. husdyrbrugloven, BEK. nr. 1020 af 06. juli 2018.

UDNYTTELSE

Tilladelsen/godkendelsen skal udnyttes inden 6 år efter, at den er meddelt. Hvis en del af tilladelsen ikke udnyttes, bortfalder den del af tilladelsen, der ikke er udnyttet. Nye stalde betragtes som udnyttet, når byggeriet faktisk er afsluttet og færdigmeldt hos kommunens byggesagsafdeling. For andre former for udvidelse betragtes tilladelsen som udnyttet, når det konstateres, at det, der er truffet afgørelse om, faktisk er gennemført.

KONTINUITET

Hvis tilladelsen/godkendelsen ikke udnyttes fuldt ud i 3 på hinanden følgende år, så bortfalder den del, der ikke udnyttes. Et staldafsnit bliver udnyttet fuldt ud, når mindst 25 % af produktionsarealet udnyttes med mindst 50 % af det mulige indenfor rammerne af dyrevelfærdskrav eller andre relevante krav.

RETSBESKYTTELSE

Med denne miljøgodkendelse følger 8 års retsbeskyttelse. Godkendelsen skal herefter revurderes jf. husdyrloven. Efterfølgende skal der ske revurdering hvert 10. år af godkendelsen. Kommunen kan i særlige tilfælde meddele forbud eller påbud for miljøgodkendelser omfattet af IE-direktivet, før der er forløbet 8 år, jf. § 40, stk. 2 og 3 i husdyrloven.

OFFENTLIGHED

FORUDGÅENDE OFFENTLIGGØRELSE (IDEFASE)

Ifølge husdyrlovens § 55, stk. 2 skal kommunen inddrage offentligheden, tidligt i beslutningsproceduren ved miljøgodkendelser efter § 16a.

Det ansøgte projekt har været offentliggjort ved annoncering på <https://silkeborg.dk/Kommunen/Hoeringer-og-afgoerelser/Afgoerelser-Teknik-og-Miljoe>

Den 7/-2023 sendt i forhøring, med frist til den 21/2-2023 til at afgive ideer, forslag og synspunkter til brug for det videre planlægningsarbejde.

Der er ikke indkommet bemærkninger til projektet i idefasen.

NABOORIENTERING OG PARTSHØRING (UDKAST TIL AFGØRELSE)

Ifølge husdyrbruglovens § 55, stk. 4 skal kommunen sende udkast til afgørelse i høring hos dem som har anmodet herom, samt orientere naboerne og andre berørte med en frist på 30

dage til at kommentere udkastet. Ejere og beboere af ejendomme som ligger indenfor konsekvensområdet for lugt er høringsberettigede. Konsekvensområdet for lugt, som det er defineret i FMK-vejledningen, er et område, "hvor det erfaringsmæssigt har vist sig, at lugt i det væsentlige kan observeres". Konsekvensområdet er beregnet i IT-ansøgningen til 1119 m målt fra det vægtede lugtcentrum for husdyrbruget. Silkeborg Kommune har brugt de 1119 m som høringsradius i denne afgørelse.

Kommunens udkast til miljøgodkendelse blev den 4. april 2023 sendt i 30 dages høring, med frist for at afgive bemærkninger frem til 4. maj 2023. Personer, organisationer mv. som er blevet hørt fremgår af bilag 1.

Der er i høringsperioden indkommet 7 hørings svar. De 7 hørings svar omhandler i høj grad de samme emner. Lugtgener, fluegener og gener som følge af den tunge trafik knyttet til produktionen

Kommunens kommentarer til emnerne i de fem hørings svar fremgår af bilag 6.

OFFENTLIGGØRELSE AF AFGØRELSE

Miljøtilladelsen/godkendelsen bekendtgøres ved annoncering på kommunens hjemmeside 29. juni 2023

Ansøger, ansøgers konsulent, klageberettigede organisationer samt de personer som har anmodet herom, er samtidig underrettet om tilladelse.

Klageberettigede organisationer, se samlet liste herunder:

Organisation og adresse	Mailadresse
Danmarks Naturfredningsforening, Masnedøgade 20, 2100 Kbh. Ø,	dnsilkeborg-sager@dn.dk
Danmarks Sportsfiskerforbund, Skyttevej 4, 7182 Bredsten,	jankarnoe@gmail.com post@sportsfiskerforbundet.dk lbt@sportsfiskerforbundet.dk oestjylland@sportsfiskerforbundet.dk
Rådet for grøn omstilling, Kompagnistrædet 22, 3. sal, 1208 København K	hans@rgo.dk
Dansk Ornitologisk Forening, Vesterbrogade 140, 1620 Kbh. V,	natur@dof.dk
Styrelsen for Patientsikkerhed	stps@stps.dk
Danmarks Fiskeriforening, Nordensvej 3, Taulov, 7000 Fredericia,	mail@dkfisk.dk
Ferskvandsfiskeriforeningen for Danmark, Arbejderbevægelsens Erhvervsråd, Reventlowsgade 14, 1 sal, 1651 Kbh. V,	nb@ferskvandsfiskeriforeningen.dk
Arbejderbevægelsens Erhvervsråd, Reventlowsgade 14, 1 sal, 1651 Kbh. V,	ae@ae.dk
Forbrugerrådet, Fiolstræde 17, Postbox 2188, 1017 Kbh. K,	fbr@fbr.dk
Gjern Natur,	post@gjern-natur.dk

KLAGEVEJLEDNING

Der kan efter kapitel 7 i Lov om husdyrbrug og anvendelse af gødning klages over Kommunens afgørelse. Klageberettigede omfatter ansøger, Miljøministeren, Styrelsen for patientsikkerhed samt enhver, der må antages at have en individuel, væsentlig interesse i sagens udfald. Der kan desuden klages af visse organisationer, som angivet i §§ 85-87 i Lov husdyrbrug og anvendelse af gødning.

Afgørelsen vil blive offentliggjort 29. juni 2023 på [kommunens hjemmeside](#)

Hvis du ønsker at klage over denne afgørelse, kan du klage til Miljø- og Fødevareklagenævnet. Du klager via Klageportalen, som du finder et link til på forsiden af www.naevneneshus.dk. Klageportalen ligger på www.borger.dk og indberet.virk.dk. Du logger på www.borger.dk eller indberet.virk.dk, ligesom du plejer, typisk med NEM-ID. Klagen sendes gennem Klageportalen til den myndighed, der har truffet afgørelsen. En klage er indgivet, når den er tilgængelig for Silkeborg Kommune i Klageportalen. Når du klager, skal du betale et gebyr på 900 kr. som privatperson og 1800 kr. som virksomhed eller organisation. Du betaler gebyret med betalingskort i Klageportalen.

Klagen skal være modtaget senest 4 uger fra offentliggørelsen dvs. senest 27. juli 2023 Miljø- og Fødevareklagenævnet skal som udgangspunkt afvise en klage, der kommer uden om Klageportalen, hvis der ikke er særlige grunde til det. Hvis du ønsker at blive fritaget for at bruge Klageportalen, skal du sende en begrundet anmodning til Silkeborg Kommune. Kommunen videresender herefter anmodningen til Miljø- og Fødevareklagenævnet, som træffer afgørelsen om, hvorvidt din anmodning kan imødekommes.

Gebyret tilbagebetales, hvis

- klagesagen fører til, at den påklagede afgørelse ændres eller ophæves
- klageren får helt eller delvis medhold i klagen
- klagen afvises som følge af overskredet klagefrist eller manglende klageberettigelse
- klagen ikke er omfattet af Miljø- og Fødevareklagenævnets kompetence.

Det bemærkes, at hvis den eneste ændring af den påklagede afgørelse er forlængelse af frist for efterkommelse af afgørelse som følge af den tid, der er medgået til at behandle sagen i klagenævnet, tilbagebetales gebyret dog ikke.

En klage har normalt ikke opsættende virkning, medmindre Miljø- og Fødevareklagenævnet beslutter andet. Hvis tilladelsen indebærer opførelse af bebyggelse uden tilknytning til ejendommens hidtidige bebyggelsesarealer, må ikke udnyttes før klagefristens udløb, og i disse tilfælde har klagen opsættende virkning, medmindre Miljø- og Fødevareklagenævnet beslutter andet. Udnyttelse af tilladelsen sker på ansøgers eget ansvar og indebærer ingen begrænsninger i Miljø- og Fødevareklagenævnets ret til at ændre eller ophæve afgørelsen.

Ifølge § 90 i Lov om miljøgodkendelse m.v. af husdyrbrug kan afgørelsen desuden prøves ved domstolene. Et eventuelt sagsanlæg skal anlægges inden 6 måneder efter, at afgørelsen er offentliggjort, dvs. senest den 29. januar 2023.

7 VURDERING

Ansøgningen er behandlet på grundlag af oplysningerne i den indsendte miljøkonsekvensrapport udarbejdet af ansøgers konsulent samt skema nr. 212710, version 9 beregnet i husdyrgodkendelse.dk.

Silkeborg Kommune har gennemgået ansøgningen og har vurderet at oplysningskravet vedrørende miljøkonsekvensrapporten er opfyldt, idet den indeholder:

- 1) En beskrivelse og vurdering af det ansøgte med oplysninger om
 - a) det ansøgtes placering, udformning, dimensioner og andre relevante særkender,
 - b) det ansøgtes forventede væsentlige og eventuelle kumulative indvirkninger på miljøet,
 - c) det ansøgtes særkender eller de foranstaltninger, der påtænkes truffet for at undgå, forebygge eller begrænse og om muligt neutralisere forventede væsentlige skadelige indvirkninger på miljøet,
 - d) den eller de rimelige alternative løsninger, som ansøger har undersøgt, og som relevante for det ansøgte og dets særlige karakteristika, og hovedårsagerne til den eller de valgte løsninger under hensyn til det ansøgtes indvirkninger på miljøet.
- 2) Et samlet, ikke-teknisk resumé af oplysningerne anført i husdyrgodkendelsesbekendtgørelsens bilag 1, pkt. D, nr. 1, og pkt. C, nr. 1 samt påtænkte foranstaltninger ved IE-husdyrbrugets ophør.
- 3) Oplysning om den kompetente ekspert, der har udarbejdet miljøkonsekvensrapporten.

Samlet set vurderer Silkeborg Kommune på baggrund af det oplyste;

At ansøger har truffet de nødvendige foranstaltninger til at forebygge og begrænse forureningen fra husdyrbruget og til at modvirke eventuelle skadelige virkninger på miljøet.

At husdyrbruget i øvrigt kan drives på stedet, uden at påvirke omgivelserne på en måde, som er uforenelig med hensynet til omgivelserne.

At de kort- og langsigtede miljøpåvirkninger og den samlede miljøpåvirkning fra husdyrbrugets produktion vil begrænses til et acceptabelt niveau, når de til enhver tid gældende generelle miljøregler for den pågældende type husdyrbrug og de supplerende vilkår for miljøgodkendelsen overholdes.

At husdyrbruget – under overholdelse af de til enhver tid gældende generelle miljøregler for den pågældende type husdyrbrug og de supplerende vilkår for miljøgodkendelsen – vil anvende den bedste tilgængelige teknik.

At produktionen ikke vil medføre en væsentlig påvirkning af bl.a.:

- Nabobeboelser.
- Natura 2000-områder⁴ og natur i øvrigt.
- Landskabelige værdier og værdifulde kulturmiljøer.

Silkeborg Kommunes afgørelse begrundes med ovenstående vurdering.

Nedenfor er tilføjet Silkeborg Kommunes kommentarer og vurderinger til de afsnit i miljøkonsekvensrapporten, hvor dette har været relevant. De øvrige punkter i konsekvensrapporten finder Silkeborg Kommune er tilstrækkeligt beskrevet og vurderet af ansøger og hvor andet ikke fremgår, er kommunen enig i ansøgers vurdering.

HUSDYRBRUGETS BELIGGENHED OG PLANMÆSSIGE FORHOLD

Ændringen kræver bygningsmæssige ændringer af staldanlægget og Silkeborg Kommune er enig i ansøgers vurdering om at værdifulde bebyggelser, kulturmiljøer eller det omgivende landskab ikke vil påvirkes negativt samt at alle afstandskrav er overholdt. Der stilles fastholdelsesvilkår til placering/farve/materiale/læhegn m.v. Afstandskrav og bygge- og beskyttelseslinjer fremgår af ansøgers miljøkonsekvensrapport. Under afsnittet landskabelige værdier har Silkeborg Kommune suppleret ansøgers beskrivelse og vurdering.

LANDSKABELIGE VÆRDIER

Landskabet er et åbent storbølgende landbrugslandskab med store markflader. Produktionsbygningerne ligger synligt i landskabet til dels visuelt sløret af allé-beplantningen langs Vester Bordingvej.

Det ansøgte byggeri opføres i forlængelse af eksisterende bygning og vil ikke medføre en væsentlig ændring i bebyggelsens udseende i landskabet. Der er således ikke behov for afbødende foranstaltninger som f.eks. yderligere beplantning.

PRODUKTIONSAREAL, DRIFT OG FORURENINGSKILDER

Ansøger har beskrevet og vurderet den potentielle forurening fra husdyrbruget. Der er redegjort for tiltag, der forebygger og begrænser forureningen af luft, vand, jord og undergrund. Herunder er der redegjort for følgende forureningskilder; ammoniakfordampning fra staldene (se også afsnit om BAT), opbevaring, håndtering og udbringning/bortskaffelse af husdyrgødning, spildevand, affald og døde dyr, råvarer, olie og andre hjælpestoffer samt driftsforstyrrelser og uheld. Silkeborg Kommune anser ansøgers vurdering for at være fyldestgørende. Kommunen har desuden sikret sig at det opgivne produktionsareal i

⁴ Natura 2000-områder: Internationale naturbeskyttelsesområder udpeget på baggrund af EU's habitat- og fuglebeskyttelsesdirektiver.

ansøgningen er i overensstemmelse med arealer i eksisterende byggetilladelser, tidligere miljøtilladelser og det indberettede i BBR. Staldsystemer samt størrelsen på produktionsarealet er grundlaget for beregninger af ammoniakfordampningen fra stald og lager samt lugtberegningen og det er derfor vigtigt, at disse er opgivet korrekt i ansøgningen. En uddybning af regler for affaldshåndtering og håndtering af tagvand i Silkeborg Kommune kan ses under afsnittene 'Affald' og 'tagvand' herunder.

Beskrivelse af vilkår

Kommunen stiller vilkår om at opbevaring af olie og olieprodukter skal følge Silkeborg Kommunes *forskrift for håndtering af olie og kemikalier* (se bilag 4). Herudover stilles der vilkår til at husdyrbruget skal kunne dokumentere korrekt bortskaffelse af affald. Ved at stille vilkår om at Silkeborg Kommunes forskrift skal følges, sikres det at olieprodukter opbevares og håndteres på en miljømæssig forsvarlig måde.

Dyretyper, staldsystemer samt størrelsen på produktionsarealet er grundlaget for beregninger af ammoniakfordampningen fra stald og lager samt lugtberegningen. Det er derfor nødvendigt at stille vilkår til produktionsarealets størrelse, samt produktionsrammerne for at sikre, at miljøpåvirkningerne fra ejendommen fastholdes på det niveau, der fremgår af ansøgningen. Vilkårene kan ses i afsnit 5.

Der håndteres store mængder gylle på ejendommen og der stilles derfor vilkår til at pumpning altid foregår under opsyn og at der skal pumpes til gyllevogn/lastbil med fastmonteret kran, hvor pumpen sidder på gyllevognen/lastbilen og der sker automatisk tømning af pumperøret således at der ikke sker spild.

TAGVAND

Når der opføres nye større bygninger, er det nødvendigt at regnvandet enten nedsives eller forsinkes inden det udledes til et vandområde. Regnvand skal som udgangspunkt altid nedsives, hvis det er muligt. Ønsker man at udlede eller nedsive regnvand til et vandområde, skal retningslinjer for regnvand i Silkeborg Kommune følges. Af [retningslinjerne](#) fremgår det blandt andet, at der ikke må ledes vand til beskyttet natur, små vandhuller, vandløb med høj økologisk tilstand eller andre sårbare vandområder. Udledning og nedsivning af regnvand kræver forudgående tilladelse fra Silkeborg Kommune. Hvis der ansøges om at udlede regnvand til et eksisterende dræn, skal der meddeles tilladelse til medbenyttelse. Det sikrer, at der er den nødvendige kapacitet i det dræn, man ønsker at lede vand til.

AFFALD

Ud over at være omfattet af affaldsbekendtgørelsen, er alle virksomheder i Silkeborg Kommune også omfattet af [kommunens affaldsregulativ](#).

Adgang til genbrugspladserne

Hvis et landbrug ønsker at aflevere affald på genbrugspladsen, skal de tilmelde sig genbrugspladsordningen. Ordningen omfatter også aflevering af op til 10 kg farligt affald om året. Kun virksomheder, der er tilmeldt ordningen, kan lovligt benytte genbrugspladsen.

Virksomheder har pligt til at dokumentere, at deres farlige affald bliver håndteret korrekt. Du kan derfor udfylde et kvitteringsskema på Silkeborg Forsynings hjemmeside og medbringe det, så personalet kan stemple det, når du afleverer farligt affald fra virksomheden på genbrugspladsen. For nogle fragmenter af affald er det også muligt at få en kvittering fra personalet for korrekt levering. Alternativt kan du bruge en godkendt indsamler til at håndtere dit farlige affald.

BESKYTTELSESNIVEAUER

Husdyrgodkendelsesbekendtgørelsens beskyttelsesniveauer og krav er dokumenteret overholdt, herunder påvirkning af natur med ammoniak og BAT. Kommunen er enig i ansøgers vurdering om, at husdyrbruget har truffet de nødvendige foranstaltninger til at forebygge og begrænse forureningen fra husdyrbrugets anlæg og dermed lever op til beskyttelsesniveauerne for BAT og ammoniak når de stillede vilkår og den generelle lovgivning overholdes.

Nedenfor er givet en beskrivelse af kravene vedr. BAT og emissionsgrænserne for ammoniak samt en opsummering af de valgte teknologier og vilkår.

Beskrivelse af vilkår

For at sikre gennemførelse af BAT er der stillet vilkår til udformning og drift af gyllekølingsanlægget.

For at sikre at husdyrbruget lever op til BAT kravene for management stilles der vilkår til at vand- og energiforbrug skal registreres årligt samt at der skal foretages en energiscreening af husdyrbruget hvert 4. år. På denne måde sikre Silkeborg Kommune at der ikke sker en utilsigtet stigning i forbruget og at der altid er fokus på at bruge de mest energieffektive løsninger. Vilkårene fremgår af afsnit 5.

BAT – GENERELT

BAT er på dansk oversat til, 'bedste tilgængelige teknik' og er en fællesbetegnelse for teknikker og teknologier, som kan begrænse forurening fra stalde eller lager. BAT begrebet er vedtaget i EU og er gældende for alle større virksomheder, der overskrider grænseværdierne i bekendtgørelse om listevirksomheder bilag 1 samt for husdyrbrug med en udledning større end 3.500 kgNH₃-N/år. Forurening skal forstås i bred forstand hvor både belastning med næringsstoffer, forebyggelse af uheld og forbrug af ressourcer (vand, foder, energi) er omfattet af BAT.

BAT – EMISSIONSGRÆNSEVÆRDI FOR AMMONIAK

Fra husdyrproduktioner frigives der ud over næringsstoffer i gyllen også ammoniak til luften. Næringsstoffer fra gyllen håndteres via gødningsregnskabet og husdyrgødningsbekendtgørelsen og lever herigennem op til BAT kravene. For den luftbårne ammoniak fra stalden gælder det, at der er fastsat emissionsgrænseværdier for BAT-niveauet i husdyrgodkendelsesbekendtgørelsen, der skal overholdes i forbindelse med en godkendelse. I den konkrete ansøgning er emissionsgrænseværdien for ammoniak beregnet til 5558 kgN/år og den faktiske udledning er beregnet til 5542 kgN/år. Kravet er dermed overholdt.

Det er en del af princippet om anvendelse af BAT, at der ikke kan stilles krav om anvendelse af en bestemt teknik. Dette valg skal ansøger selv træffe. Derimod kan kommunen fastholde emissionsgrænseværdien for anlægget, som er opnåelige ved anvendelse af BAT.

Beskrivelse af vilkår

Kommunen fastsætter vilkår, der sikrer, at emissionerne under normale driftsforhold ikke ligger over de emissionsniveauer, der er forbundet med den bedste tilgængelige teknik, som fastsat i BAT-konklusionerne.

For at sikre, at emissionsgrænseværdien, som angivet ovenfor, ikke overstiges, stilles der vilkår til at gulvsystemer, produktionsarealer og dyretyper skal følge det ansøgte.

Miljøstyrelsens BAT-standardvilkår skal anvendes uanset niveauet for emissionsgrænseværdierne i BAT-konklusionerne, når Miljøstyrelsens BAT-standardvilkår er strengere.

Andre regler i husdyrgodkendelsesbekendtgørelsen, lov om husdyrbrug og anvendelse af gøedning eller anden gældende lovgivning kan også kræve strengere vilkår, end hvad emissionsgrænseværdierne medfører.

Beskrivelse af teknologi til opfyldelse af BAT ammoniak

Gyllekøling:

Stald 8, 9 og 10 er etableret med gyllekøling. I forhold til den konkrete sag regnes der med en reduktion af ammoniakfordampningen på 18,5%.

Andre mulige BAT-tiltag vedr. staldindretning er beskrevet i den miljøtekniske rapport.

Alt i alt sikrer den påtænkte anvendelse af BAT en reduktion af ammoniakfordampningen og en god energiøkonomi, idet den producerede varme vil blive anvendt til staldopvarmning.

Når man tidligere har haft gyllekøling i en stald og ønsker at hæve reduktionsprocenten for ammoniakfordampningen, skal ansøger, af regnetekniske årsager, beregne BAT-kravet i en scenarieberegning (skemanr 236272) og indtaste det som forslag til BAT-krav i ansøgningen.

Ansøger har derfor indsat et forslag til BAT-kravet i husdyrgodkendelse.dk

Silkeborg Kommune er enig i ansøgers forslag.

Ammoniak

Effekten af gyllekøling på ammoniakemissionen afhænger af staldtypen og af køleeffekten pr. m² og der kan derfor ikke gives et eksakt tal for reduktionen. Danske undersøgelser med køling i bunden af gyllekanaler har vist, at ammoniak-emissionen reduceres med ca. 10 %, for hver 10 W/m² køleeffekt.

Ansøger har oplyst at der er opsat 2 Thermia Robust Eco 42 varmepumper, som hver har en køleeffekt på 31,8 kW. Ansøger har ligeledes oplyst at det samlede areal med gyllekøling er på 1934 m², fordelt på 1287 m² med rørudslusning og 647 m² med linespil. For at opnå en reduktion på 18,5 % vil det kræve en driftstid på 13602 timer for det samlede anlæg. Beregningen af driftstid kan ses herunder:

For gyllekummer med linespil beregnes driftstiden således:

Reduktion i % ved 100% drift= $1,66*x-0,02*x^2$, hvor $x = W/m^2$

Ansøger oplyser at køleydelsen for anlægget er 31,8 kW, hvilket giver en køleeffekt på 49,15 W/m²

$$kw*1000/m^2 = W/m^2$$

$$31,8 \text{ kW} * 1000 / 647 \text{ m}^2 = 49,15 \text{ W/m}^2$$

Den maksimale reduktion der kan opnås ved 100% drift vil således være 31,35 %.

$$1,66*49,15-0,02*49,15^2=33,27\%$$

For at opnå en reduktion på 18,5 % vil driftstiden for gyllekøling i stald afsnittet med linespil være 4870 timer.

$$33,27\%/18,5\%*8760 \text{ timer} = 4870 \text{ timer}$$

For stalde med rørudslusning beregnes driftstiden således:

Reduktion i % ved 100% drift= $0,85*x-0,004*x^2$, hvor $x = W/m^2$

Ansøger oplyser at køleydelsen for anlægget er 31,8 kW, hvilket giver en køleeffekt på 24,71 W/m²

$$kw*1000/m^2 = W/m^2$$

$$31,8 \text{ kW} * 1000 / 1287 \text{ m}^2 = 24,71 \text{ W/m}^2$$

Den maksimale reduktion der kan opnås ved 100% drift vil således være 18,56 %.

$$0,85*-0,004*27,12^2=18,56\%$$

For at opnå en reduktion på 18,5 % vil driftstiden for gyllekøling i stald afsnittet med linespil være 8732 timer.

$$18,56\%/18,5\%*8760 \text{ timer} = 8732 \text{ timer}$$

Der stilles vilkår til køleydelse, køleeffekt og driftstid, samt vedligehold og servicering af gyllekølingsanlægget.

Der stilles vilkår om en samlet driftstid på 13602 timer årligt.

De stillede vilkår tager udgangspunkt i denne beregning og sikre at kravet er overholdt.

PÅVIRKNING AF NATUR MED AMMONIAK

Afsætningen af luftbåren ammoniak på omkringliggende naturområder, fra det ansøgte dyrehold på Vester Bordingvej 1 er beregnet i husdyrgodkendelse.dk. Ammoniak kan påvirke naturtilstanden og derigennem levesteder for vilde dyr og planter (bilag VI arter).

AMMONIAKFØLSOMME NATURTYPER KATEGORI 1, 2, 3-NATUR

Den ammoniakfølsomme natur, som er beskyttet, jf. husdyrgodkendelsesbekendtgørelsens bilag 3 er opdelt i tre kategorier.

Kategori 1-natur: Omfatter ammoniakfølsomme Natura 2000-naturtyper, som indgår i udpegningsgrundlaget for området og er kortlagte af Naturstyrelsen i forbindelse med Natura 2000 planlægningen. For de Natura 2000-naturtyper, som ikke er kortlagt (primært søer), skal kommunen vurdere den eventuelle påvirkning. Kategori 1-natur omfatter ligeledes § 3-heder og -overdrev indenfor Natura 2000-områder, som ikke er nævnt ovenfor.

Kategori 2-natur: Omfatter højmoser, lobeliesøer samt heder større end 10 ha og overdrev større end 2,5 ha, som er omfattet af naturbeskyttelseslovens § 3, og som ligger udenfor Natura 2000-områder.

Øvrige ammoniakfølsomme naturområder, jf. § 2 stk. 1 i husdyrgodkendelsesbekendtgørelsen:

Kategori 3-natur: Kommunen skal konkret vurdere følgende beskyttede, ammoniakfølsomme naturtyper uden for Natura 2000-områder, som ikke er omfattet af kategori 1 og 2: Heder, moser og overdrev, som er beskyttet efter naturbeskyttelseslovens § 3, samt ammoniakfølsomme skove. En nærmere definition af ammoniakfølsom skov fremgår af husdyrgodkendelsesbekendtgørelsens bilag 3 pkt. 3 ad C.

BILAG IV ARTER

Ligeledes påhviler det kommunen at vurdere konkret, om en ansøgt aktivitet vil være i overensstemmelse med Habitatdirektivforpligtelserne. Ifølge bekendtgørelsen om udpegning og administration af internationale naturbeskyttelsesområder samt beskyttelse af visse arter⁵, skal der foretages en vurdering af, om projektet i sig selv eller i forbindelse med andre planer og projekter kan påvirke et internationalt naturbeskyttelsesområde væsentligt. Desuden skal der ske en vurdering af om det ansøgte projekt kan beskadige eller ødelægge yngle- og rasteområder i det naturlige udbredelsesområde for de dyrearter, der er optaget i Habitatdirektivets bilag IV eller ødelægge de plantearter der er optaget i Habitatdirektivets bilag IV.

BESKYTTELSESNIVEAUER FOR AMMONIAKFØLSOMME NATURTYPER

Krav til maksimal ammoniakdeposition for de forskellige ammoniakfølsomme naturtyper, jf. kategori 1-, kategori 2- og kategori 3-natur fremgår af nedenstående tabel 1.

⁵ Bekendtgørelse nr. 926 af 27. juni 2016 om udpegning og administration af internationale naturbeskyttelsesområder samt beskyttelse af visse arter.

Tabel 1. Beskyttelsesniveauer for bestemte ammoniakfølsomme naturtyper:

Naturtyper	Fastsat beskyttelsesniveau
Kategori 1. Ammoniakfølsomme Natura 2000 naturtyper samt øvrige heder og overdrev indenfor Natura 2000 områder	Max. totaldeposition afhængig af antal husdyrbrug i nærheden*): 0,2 kg N/ha/år ved > 1 husdyrbrug 0,4 kg N/ha/år ved 1 husdyrbrug 0,7 kg N/ha ved 0 husdyrbrug.
Kategori 2. Ammoniakfølsomme naturområder udenfor Natura 2000, som er højmoser, lobeliesøer, heder større end 10 ha, samt overdrev større end 2,5 ha.	Max. total deposition på 1,0 kg N/ha/år.
Kategori 3. Heder, moser og overdrev, som er beskyttet af naturbeskyttelseslovens § 3, og ammoniakfølsomme skove	Kommunen vurderer konkret, om der skal fastsættes vilkår om max. merdeposition. Kravet må dog ikke være under en max. merdeposition på 1,0 kg N/ha pr. år

* Kumulationsmodel for antal husdyrbrug i nærheden fremgår af § 25 stk. 2,3 i husdyrgodkendelsesbekendtgørelsen.

Anlæggets påvirkning af beskyttet natur

Kategori 1 natur (Kvælstoffølsomme naturtyper indenfor natura 2000)

Nærmeste Natura 2000 områder er EF-Habitatområde Stenholt mose og Stenholt skov, som ligger mere end 5 km vest for anlægget på Vester bordingvej 1. På grund af afstanden vil der ikke være risiko for påvirkning af kvælstoffølsomme naturtyper i habitatområdet fra det ansøgte anlæg.

Beregninger i www.husdyrgodkendelse.dk viser at der ikke er en deposition i habitatområdet, som følge af det ansøgte.

Kategori 2 natur (Højmoser, lobeliesøer, heder større end 10 ha og overdrev større end 2,5 ha)

Anlægget ligger ca. 2,5 km fra de nærmeste naturområder, omfattet af kategori 2. Der er tale om en højmose ved Buskelund og nogle hedeområder 3 km vest for anlægget.

Afstanden til disse områder er så stor, at der ikke vil være en væsentlig påvirkning af naturområderne som følge af udvidelsen.

Beregninger i www.husdyrgodkendelse.dk viser at der ikke er en deposition i kategori 2 natur, som følge af det ansøgte.

Kategori 3 natur (Heder, moser og overdrev og ammoniakfølsomme skove)

Nærmeste potentielt ammoniakfølsomme naturområde er et mindre overdrev, id nr. 16203. beliggende ca. 450 m. øst for anlægget.

Silkeborg Kommune har senest besigtiget overdrevet den 5. august 2016.

Overdrevet, som ligger 470-1000 meter øst for anlægget, indeholder veludviklede artsrige partier med lav og nøjsom overdrevsvegetation. Den vestlige del af overdrevet, som ligger nærmest anlægget er let næringspåvirket med få overdrevsarter.

Den centrale og østlige del af overdrevet, som ligger 550-850 meter øst for anlægget, er derimod meget fin. På de stejle skråninger vokser der bl.a. djævelsbid, almindelig ulvefod, liden klokke, lægeærenpris, hundevioli, hedelyng, pillestar og andre karakteristiske overdrevsarter.

Ved besigtigelsen blev der også observeret flere rødlistede sommerfugle og andre sjældne insekter på overdrevet, herunder markperlemorssommerfugl, dukatsommerfugl og blåhatjordbi.

Den beregnede totaldeposition efter udvidelse for overdrevet er på 1,1 kg N/ha/år på den del der ligger nærmest anlægget. Merdepositionen er beregnet til 0,5 kg N/ha/år og overholder dermed kriterierne. På de fineste dele af overdrevet, som ligger lidt længere mod øst, er depositionen beregnet til at være lidt lavere.

De få § 3 beskyttede naturområder der findes indenfor 300 m. fra anlægget, er alle næringsrige 3-målsatte vandhuller omgivet af dyrkede marker. Vandhullerne vurderes ikke at blive påvirket væsentlig af udvidelsen. Der er indres om den lovpligtige 2 meter bræmme langs ejendommens vandløb og søer

Der findes yderligere en række §3 beskyttede naturområder (kat3 natur) indenfor 1000m. fra anlægget, men ingen af disse vil med den gældende beregningsmetode blive udsat for en merdeposition på mere end 1 kg N/ha/år som følge af godkendelsen, og de omtales derfor ikke yderligere her.

Beskyttede og sjældne arter (Bilag IV, rødliste mv.)

I forhold til beskyttede dyre- og plantearter efter EF-habitatdirektivets bilag IV, er det konstateret, at der lever odder ved Lemming Å. Det er kommunens vurdering, at det ansøgte ikke vil påvirke odderen og dens levesteder eller fødegrundlag negativt eller virke forstyrrende for arten.

En række andre dyr og planter, der er omfattet af habitatdirektivets bilag IV kan have levested, fødesøgningsområde eller sporadisk levested på eller omkring ejendommen og arealerne. På baggrund af faglig rapport nr. 635 fra Danmarks Miljøundersøgelser samt kommunens øvrige kendskab vurderes det umiddelbart, at der kan være damflagermus, vandflagermus, brunflagermus, langøret flagermus, sydflagermus, troldflagermus, dværgflagermus, stor vandsalamander, spidssnudet frø og markfirben.

Silkeborg Kommune vurderer, at udvidelsen ikke vil have negativ indflydelse på de nævnte arter.

Kommunen er endvidere ikke bekendt med, at der er forekomster af planter og dyr omfattet af artsfredning eller optaget på nationale eller regionale rødlistor på eller umiddelbart op til husdyrbrugets anlæg og udbringningsarealer.

GENER

Ansøger har beskrevet de potentielle gener fra husdyrbruget. Der er i den indsendte projektbeskrivelse gjort rede for tiltag, der sikrer de omkringboende mod væsentlige gener i form af lugt, støv, støj, lys, rystelser, fluer og uhygiejniske forhold.

Silkeborg Kommune har i nedenstående afsnit suppleret ansøgers vurdering samt tilføjet en beskrivelse af de lovgivningsmæssige krav. For de afsnit der ikke er kommenteret nedenfor, finder Silkeborg Kommune ansøgers vurdering og beskrivelse tilstrækkelig. Der er stillet vilkår der sikrer at de omkringboende ikke oplever væsentlige gener i form af lugt, støv, støj, lys, rystelser, fluer og uhygiejniske forhold.

Beskrivelse af Vilkår

Der er sat vilkår til, at gulvsystemer, dyretyper og produktionsarealer ikke må ændres, da det kan medføre en øget lugtemission.

Der stillet vilkår til, at transporter til og fra husdyrbruget skal foregå af indkørsel mod øst ad Vester Bordingvej til Nørhedevej. Det er kun transporter i forbindelse med markarbejde til markerne langs med Vester Bordingvej, at markvejen må anvendes.

Der stilles derfor vilkår til, at til og frakørsel ad tilkørslen mod vest, med traktor og lastbil, samt andre tunge køretøjer, ikke må ske i perioden 22.00-7.00. (se bilag 4)

Der stilles derfor vilkår til at der ikke må indblæses foder i fodersiloerne i natteperioden (22.00-7.00).

For at sikre en effektiv skadedyrsbekæmpelse stilles der vilkår til at retningslinjerne fra Århus Universitet følges samt at foderanlæg renholdes.

Såfremt der indkommer klager over støj fra produktionsanlægget med tilknyttede aktiviteter, vil kommunen indhente dokumentation for, at støjkravene i Miljøstyrelsens vejledning nr. 5/1984 om 'Ekstern støj fra virksomheder' overholdes.

LUGT

GENERELT VEDR. LUGT

Lugt kommer fra produktionen i staldanlægget og fra gødningshåndtering. Den reelle lugtpåvirkning fra husdyrbrugets anlæg vil afhænge af flere forhold som vindretning og temperatur. Lugtpåvirkningen vil dog generelt kunne minimeres ved grundig og hyppig rengøring af de overflader, som husdyrgødning og foderrester afsættes på samt ved minimering af det tidsrum, som gylleomrøring og gylleudbringning foretages i.

Landzonen betragtes normalt som landbrugets arbejdsområde, hvilket betyder, at beboere i landzonen skal tåle en del lugtgener. Der er dog fastsat en tålegrænse for lugt afhængig af, om der er tale om byzone, samlet bebyggelse eller enkelt bolig, uden landbrugspligt, i det åbne land.

Princippet for lugtberegningen er, at man ud fra oplysninger om dyretype, staldsystem og produktionsareal beregner en lugtgenestand, som er den afstand der minimum skal være fra lugtcentrum til de omkringboende. Gødningslagre er ikke medtaget i lugtberegningen, da

placeringen af disse reguleres af generelle regler, hvor der er taget højde for eventuelle lugtgener.

Geneafstanden skal beregnes efter både Miljøstyrelsens lugtmodel og efter FMK-modellen.

RESULTATET AF IT-SYSTEMETS LUGTBeregning

Det fremgår af ansøgers miljøkonsekvensrapport at alle geneafstande for lugt er overholdt.

I it-systemet beregnes en korrigeret samt en ukorrigeret geneafstand. I den korrigerede geneafstand er der taget højde for vindretningen i forhold til placeringen af anlæggene samt eventuel kumulation med andre husdyrbrug.

Geneafstanden er den afstand der som minimum skal overholdes fra det vægtede lugtcentrum på den pågældende ejendom. Den vægtede gennemsnitsafstand er den afstand, der reelt er fra lugtcentrum til det punkt, der skal beregnes til. Den vægtede gennemsnitsafstand skal derfor være større end den korrigerede geneafstand, for at lugtkravet er overholdt.

Når de beregnede afstandskrav til nærmeste beboelse, samlet bebyggelse og byzone er overholdt, har kommunen ikke mulighed for at skærpe lugtgenekriterierne. Beboelser indenfor konsekvensområdet der er på 1119 m kan opleve øget lugt som følge af udvidelsen. Konsekvensområdet beregnes i Husdyrgodkendelse.dk og bruges som høringsradius.

Transporter

I tillæg nr. 4 af 22. februar 2017 til §12 miljøgodkendelsen fra 2010, blev der sat vilkår til transport ad Vester Bordingvej.

Dette skyldes, at Vester Bordingvej er en privat fællesvej, som primært benyttes af vejen beboere. Meget ting trafik fra Vester Bordingvej 1 kan derfor virke generende på naboerne.

Ansøger har oplyst at antallet af transportere ikke stiger, men da det i 2017 blev vurderet at være nødvendigt at sætte vilkår til transporterne mod vest ad Vester Bordingvej, vurderes det at vilkåret bør videreføres i denne afgørelse.

Der stilles derfor vilkår til, at transportere til og fra husdyrbruget skal foregå af indkørsel mod øst ad Vester Bordingvej til Nørhedevej. Det er kun transportere i forbindelse med markarbejde til markerne langs med Vester Bordingvej, at markvejen må anvendes.

STØJ

Der er foretaget en vurdering af den støj, der kan forventes fra de anlæg og maskiner der ligger på ejendommens bygningsparcel. Støj i forbindelse med markdrift, er ikke omfattet af vurderingen.

For landbrugsvirksomheder i det åbne land anbefaler miljøstyrelsen at der henvises til de vejledende støjgrænser for 'type 3-blandet bolig og erhverv' jf. vejledningen om ekstern støj⁶. Ifølge vejledningen må ejendommens bidrag til støjniveau ikke overstige følgende værdier ved nabobeboelser eller deres opholdsarealer i punktet 1,5 m over terræn, angivet som det

⁶ Miljøstyrelsens støjvejledning nr. 5 af 1984

ækvivalente, konstante, korrigerede støjniveau målt i dB(A). Tallene i parentes angiver midlingstiden indenfor den pågældende periode:

	Periode	Støjgrænse	Midlingsperiode
Dag	Kl. 07- 18	55 dB(A)	(8 timer)
Aften	Kl. 18- 22	45 dB(A)	(1 time)
Nat	Kl. 22- 07	40 dB(A)	(½ time)
Lørdag	Kl. 07- 14	55 dB(A)	(7 timer)
Lørdag	Kl. 14- 22	45 dB(A)	(4 timer)
Søn- og helligdag	Kl. 07- 22	45 dB(A)	(8 timer)

Herudover må støj fra husdyrbrug i natperioden (kl. 22 – 07) ikke overstige 55 dB(A) målt som spidsværdi.

Silkeborg Kommune har ifm. udarbejdelse af godkendelsen, lavet en orienterende støjberedning, for at afdække støjkloder, der potentielt kunne overskride grænseværdierne i støjvejledningen. Helt generelt gælder det for alle husdyrbrug, at en del af de støjende aktiviteter foregår i forbindelse med markarbejdet om foråret og om efteråret. Særligt i forbindelse med høst kan det være nødvendigt at køre i marken i døgndrift. Ved udbringning af gylle kan det også være nødvendigt, at der køres om natten for at blive færdig i et område

Ansøger har oplyst at der kan forekomme transporter i natperioden (22-07), i forbindelse med afhentning af smågrise. Smågrise afhentes ca. 1 gang om ugen. Herudover kan der være transporter hele døgnet i forbindelse med høst og gylleudbringning på markerne. Ud over transporter kan ventilationen på staldene, indblæsning af foder i fodersiloer og omrøring af gyllebeholdere give anledning til støjgener.

I Beregningerne er der taget højde for afstand til naboen, støjreflekterende flader ved støjkloden, terrænoverfladen (hård/blød) ved støjkloden og væsentlig afskærmning imellem nabo og støjklode. I tabel 2-5 ses resultaterne for de enkelte typer af støjkloder. Hvor de vejledende grænseværdier ikke er overholdt er teksten markeret med rødt. Der er desuden beregnet på lastbil- og traktortransporter indenfor ejendommens matrikel. Disse giver ikke anledning til at de vejledende grænseværdier er overskredet.

Tabel 2 indblæsning af foder med kildestyrke på 108 dB.

	Tidsinterval	Grænseværdi	Midlingstid	Driftstid	Resultat
Hverdage	7.00-18.00	55 dB	8 t	100 %	44 dB
Lørdag	7.00-14.00	55 dB	7 t	100 %	44 dB
Lørdag	14.00-18.00	45 dB	4 t	100 %	44 dB
Søn- og helligdage	7.00-18.00	45 dB	8 t	100 %	44 dB
Aften	18.00-22.00	45 dB	1 t	100 %	44 dB
Nat	22.00-7.00	40 dB	½ t	100 %	44 dB

Ved aflæsning af foder, er der regnet med en kildestyrke på 108 dB, som svarer til motorstøjen fra en lastbil i tomgang. Der er indsat en driftstid på 100% for at vise at de vejledende støjgrænser er overholdt dags- og aftentimerne. Det antages at indblæsning af foder har en varighed på ca. 30 min., der er derfor også sat en driftstid på 100% ind i natperioden, da midlingstiden her er 30 min. Tabellen viser at de vejledende støjgrænser ikke er overholdt i natperioden. Der stilles derfor vilkår til at der ikke må indblæses foder i fodersiloerne i natperioden (22.00-7.00).

Tabel 3 ventilation med en kildestyrke på 85 dB (summering af støj fra ventilatorerne på stald 9 og 10).

	Tidsinterval	Grænseværdi	Midlingstid	Driftstid	Resultat
Hverdage	7.00-18.00	55 dB	8 t	100 %	33 dB
Lørdag	7.00-14.00	55 dB	7 t	100 %	33 dB
Lørdag	14.00-18.00	45 dB	4 t	100 %	33 dB
Søn- og helligdage	7.00-18.00	45 dB	8 t	100 %	33 dB
Aften	18.00-22.00	45 dB	1 t	100 %	33 dB
Nat	22.00-7.00	40 dB	½ t	100 %	33 dB

For tagventilation er der regnet med en kildestyrke på 85 dB, som en summering af kildestyrkerne på ventilationsafkastene på stald 9 og 10. Der er regnet med en driftstid på 100% da ventilationen antages at køre døgnet rundt i perioder.

Tabel 4 Til- og frakørsel med kildestyrke på 101 dB.

	Tidsinterval	Grænseværdi	Midlingstid	Driftstid	Resultat
Hverdage	7.00-18.00	55 dB	8 t	1 %	30 dB
Lørdag	7.00-14.00	55 dB	7 t	1 %	30 dB
Lørdag	14.00-18.00	45 dB	4 t	2 %	33 dB
Søn- og helligdage	7.00-18.00	45 dB	8 t	1 %	30 dB
Aften	18.00-22.00	45 dB	1 t	9 %	39 dB
Nat	22.00-7.00	40 dB	½ t	18 %	42 dB

For til- og frakørsel er der regnet med en kildestyrke på 101 dB (lastbilstøj). Det antages, at støjen fra til- og frakørsel for en lastbil ligger på omkring 5 min. pr transport. Dette giver de varierende driftstider vist i tabel 4.

Støjbelastningen er målt fra den vestligste indkørsel til Vester Bordingvej 1 til Vester Bordingvej 3. (Se bilag 4 for oversigtskort)

Tabellen viser, at de vejledende støjgrænser ikke kan overholdes for natperioden (22.00-7.00). Der stilles derfor vilkår til, at til og frakørsel ad tilkørslen mod vest, ikke må ske i perioden 22.00-7.00.

Der er ligeledes lavet en støjberegning fra indkørslen mod øst til Vester Bordingvej 2. Her blev det højeste resultat 37 dB, hvilket kan overholde de vejledende støjgrænser.

Table 4 Omrøring af gylle med kildestyrke på 103 dB (traktorstøj).

	Tidsinterval	Grænseværdi	Midlingstid	Driftstid	Resultat
Hverdage	7.00-18.00	55 dB	8 t	100 %	37 dB
Lørdag	7.00-14.00	55 dB	7 t	100 %	37 dB
Lørdag	14.00-18.00	45 dB	4 t	100 %	37 dB
Søn- og helligdage	7.00-18.00	45 dB	8 t	100 %	37 dB
Aften	18.00-22.00	45 dB	1 t	100 %	37 dB
Nat	22.00-7.00	40 dB	½ t	100 %	37 dB

For omrøring og pumpning af gylle til gyllevogn, er der regnet med en kildestyrke på 103 dB (traktorstøj). Driftstiden er sat til 100% for at vise at de vejledende støjgrænser er overholdt døgnet rundt.

Silkeborg Kommune stiller vilkår om maksimal støjbelastning i overensstemmelse med de anbefalede støjgrænser for at fastholde anlægget på et acceptabelt støjniveau for normale landbrugsaktiviteter. Støjkvilkårene for landbrugsdrift omfatter al støj fra virksomheden, dvs. også støj fra andet end faste, tekniske installationer. Ud fra ovenstående beregninger fremgår det at der må stilles vilkår til tidspunkter for erhvervsmæssig traktor og lastbiltransport ad den vestligste indkørsel.

Silkeborg Kommune stiller vilkår om at erhvervsmæssig transport til og fra anlægget, ad den vestligste indkørsel, skal ske i tidsrummet kl. 7-22 (alle dage).

Det vurderes at husdyrbrugets øvrige aktiviteter ikke giver anledning til et støjniveau, der er højere, end der almindeligvis må forventes i et landbrugsområde. Silkeborg Kommune vurderer, at de beskrevne tiltag samt de stillede vilkår, vil begrænse støjpåvirkningen af omgivelserne, så husdyrbruget ikke vil give anledning til væsentlige støjgener for de omkringboende.

Såfremt der indkommer klager over støj fra produktionsanlægget med tilknyttede aktiviteter, vil kommunen indhente dokumentation for, at støjkraevne i Miljøstyrelsens vejledning nr. 5/1984 om 'Ekstern støj fra virksomheder' overholdes.

ALTERNATIVE MULIGHEDER OG OPHØR AF DRIFTEN

Ansøger har i miljøkonsekvensrapporten beskrevet de alternative placeringsmuligheder, herunder 0-alternativet samt tiltag i forbindelse med ophør af driften. Der er i den indsendte projektbeskrivelse gjort rede for tiltag, der sikrer at husdyrbrugets anlæg overleveres i forsvarlig miljømæssig tilstand ved ophør.

8 BILAGSOVERSIGT

Bilag 1 – Udsendelsesliste

Bilag 2 – Situationsplan

Bilag 3 – Placering af læhegn

Bilag 4 - Oversigtskort med angivelse af den vestligste ind/udkørsel

Bilag 5 – Forskrift for håndtering og opbevaring af olie og kemikalier

Bilag 6 – Høringssvar

Bilag 7 – Udskrift af ansøgningen fra husdyrgodkendelse.dk

Bilag 1 – Hørings- og orienteringsliste

Følgende er orienteret om udkast til afgørelse om §16a miljøgodkendelse på Vester Bordingvej 1

Ansøger: Mads Niær Kristensen

Konsulent: Hanne Hoffmann, Gråkjær A/S

Ejere og beboere af nedenstående adresser:

Jordkærvej 10

Jordkærvej 16

Jordkærvej 33

Jordkærvej 35

Kragelundvej 11

Kragelundvej 12

Kragelundvej 13

Kragelundvej 15

Kragelundvej 17

Kragelundvej 19

Kragelundvej 2

Kragelundvej 3

Kragelundvej 4

Kragelundvej 5

Kragelundvej 6

Kragelundvej 7

Kragelundvej 8

Nørhedevej 41

Nørhedevej 45

Nørhedevej 50

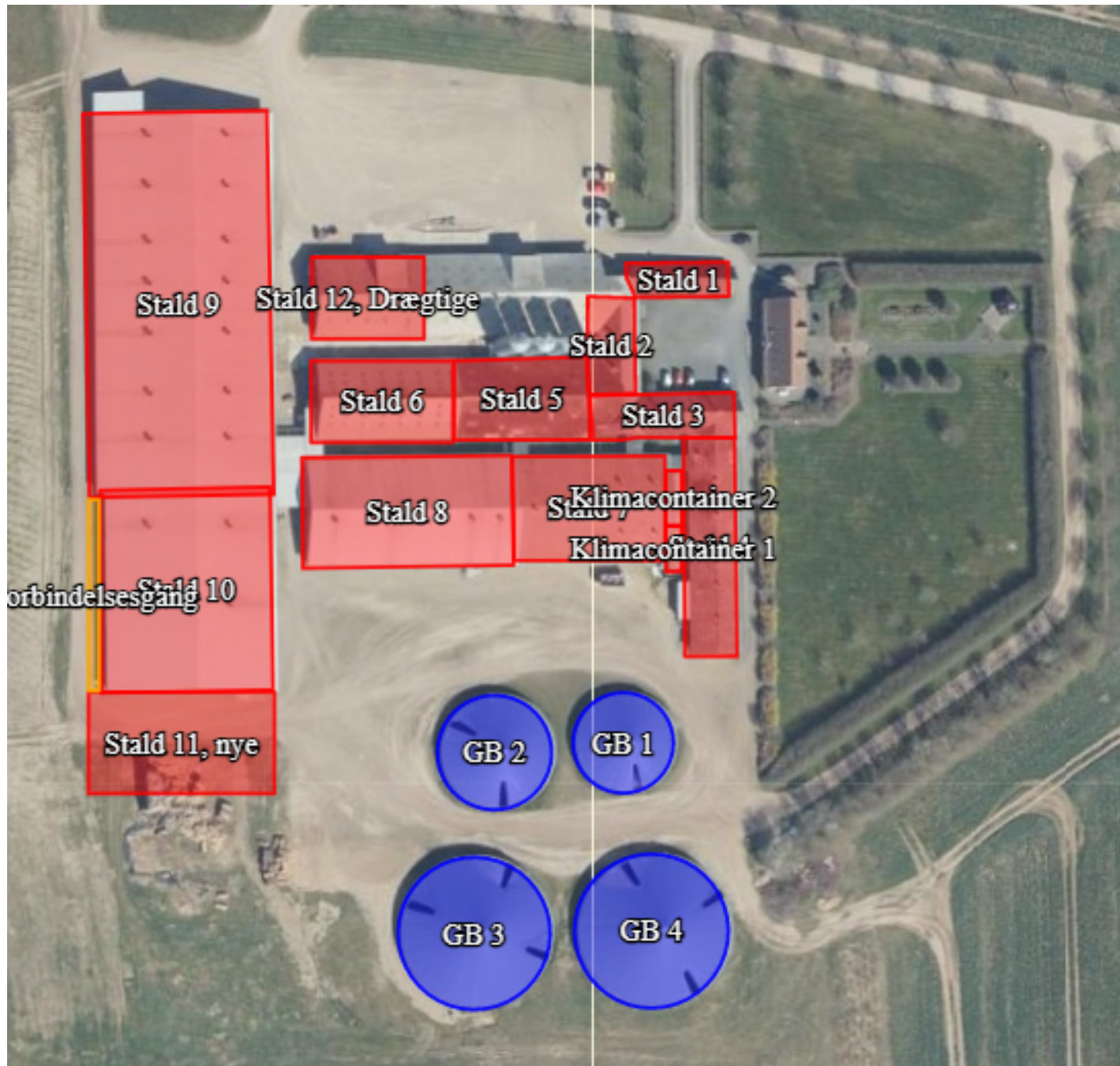
Nørhedevej 52

Nørhedevej 56
Øster Bordingvej 60
Sinding Hedevej 16
Sinding Hedevej 18
Sinding Hedevej 26
Sinding Hovvej 11
Sinding Hovvej 15
Sinding Hovvej 31
Vester Bordingvej 1
Vester Bordingvej 12
Vester Bordingvej 2
Vester Bordingvej 4
Vester Bordingvej 5
Vester Bordingvej 6
Vester Bordingvej 7
Charlottenlundvej 24
Ebstrupvej 42
Høgdalvej 13
Høgdalvej 19
Øster Bordingvej 43 A
Peder Nielsens Vej 22
Sejling Tværvej 1
Sejlingvej 6
Sinding Hedevej 85
Sinding Hedevej 87
Sinding Hovvej 18
Sindingvej 52
Søvej 1

Tandskovvej 18

Vesterballevej 5

Bilag 2 – Situationsplan



Bilag 3 – Placering af læhegn



Bilag 4 – Oversigtskort med angivelse af den vestligste ind/udkørsel

