



Nomi Vækst A/S, co Nomi I/S  
Nupark 51, 1 sal  
7500 Holstebro  
Att.: Carsten Hansen Zaar  
E-mail: CH@nomi.dk

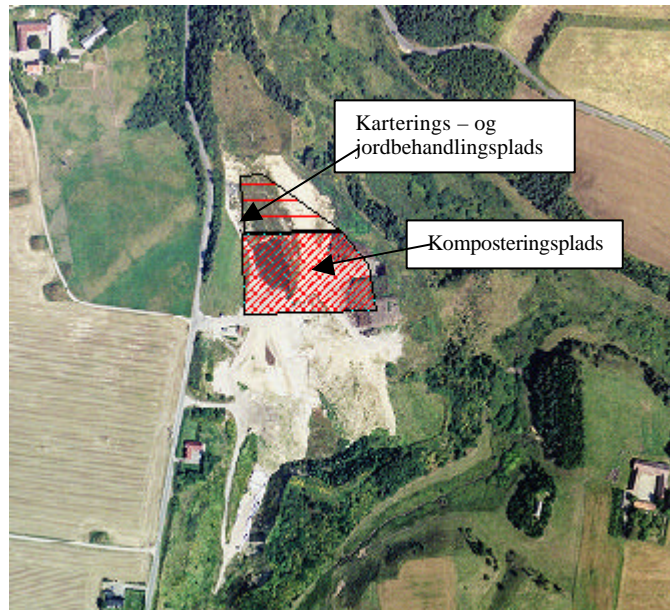
Den 13. december 2005

Journal nr.: 8-76-1-671-2-03

Sagsbehandler: Poul Bennetzen/KAN  
Direkte: 96-753614

Virksomhedens CVR-nr. / P-nr.: 28-31-96-30/1.011.048.656

## Tillægsgodkendelse og afgørelse vedr. VVM pligt på karterings- og jordbehandlingspladsen Kilenvej 18, Fovsing, 7600 Struer



## Indholdsfortegnelse

Stamblad for virksomheden.....	3
Virksomhedens aktiviteter .....	3
Den nye aktivitet .....	3
1. Ansøgning .....	4
2. Afgørelse .....	4
3. Vilkår.....	4
3.1. Generelt.....	4
3.2. Indretning og drift .....	5
3.3. Forureningsbegrænsning.....	6
3.4. Tilsyn og kontrol .....	7
3.5. Ophør .....	8
4. Tilladelse i henhold til §19 i Miljøbeskyttelsesloven .....	8
5. Projektets oplysninger .....	8
6. Udtalelser / høringssvar .....	9
7. Amtsrådets bemærkninger .....	9
8. Offentliggørelse, udnyttelse og klagemulighed .....	9
Liste over modtagere af kopi af godkendelsen:.....	10
Bilag:.....	11
1. Projektets oplysninger .....	11
2. Udtalelser / Høringssvar.....	17
3. Ringkjøbing Amts vurdering .....	17
4. Lovgrundlag mv. ....	19
5. Retsbeskyttelse .....	19
6. Ændringer eller nye aktiviteter .....	20
7. Sagens akter .....	20
8. Vejledning i håndtering af forurenede jord Sjælland – juli 2001.....	21
9. Udnyttelse og klagevejledning .....	22
10. Oversigtstegning .....	24
11. VVM Screening .....	25

## Copyright

Kortmateriale er gengivet af Ringkjøbing Amt med tilladelse fra Kort- og Matrikelstyrelsen.  
Copyright Kort- og Matrikelstyrelsen 1992 / KD.86.1033.

Luffotos – Danmarks Digitale Ortofoto — er gengivet af Ringkjøbing Amt med tilladelse fra Cowi.  
**DDO ©, Copyright COWI.**

## Stamblad for virksomheden

Virksomhedens navn	Nomi Vækst A/S.
Virksomhedens adresse	Kilenvvej 18, Fovsing, 7600 Struer.
Virksomhedens matrikelnumre	30 V. Ølby
Virksomhedens ejer	Nomi i/s, Nupark 51, 1 sal, 7500 Holstebro & Solum A/S, Vadsby Stræde 6, 2640 Hedehusene
Kommune	Struer.
CVR-nr. / P-nr.	28-31-96-30/1.011.048.656
Listebetegnelse, godk.bek. 943 / 16-09-2004	K 214
Omfattet af VVM, bek. 428 / 02-06-1999	Bilag 2 punkt 11b – Anlæg til bortskaffelse af affald.
Omfattet af risikobek., bek. 106 / 01-02-2000	Nej.
Grønt regnskabs pligt, bek. 594 / 05-07-2002	Nej.

## Virksomhedens aktiviteter

<b>Hovedaktivitet:</b> Komposteringsplads for have-parkaffald.
<b>Væsentlige biaktiviteter:</b> Knuseplads for tegl og beton, samt sortering af fysisk forurennet jord.
<b>Væsentlige miljøforhold:</b> Lugt og støj til naboer.

## Den nye aktivitet

<b>Aktivitet</b>	Karteringsplads & jordbehandlingsplads.
Listebetegnelse:	K 206
(i)-mærket:	Nej.
VVM:	Bilag 2 punkt 11b – Anlæg til bortskaffelse af affald.
Væsentlige Miljøforhold:	Risiko for lugt- og støjgener til nabo.

## 1. Ansøgning

Nomi Vækst A/S har søgt om tilladelse til at oprette og drive en karterings- og jordbehandlingsplads på en del af Kjærgårdsmølle gl. losseplads, Kilenvej 18, matr. nr. 3o V. Østby.

## 2. Afgørelse

Ringkjøbing Amt godkender hermed det ansøgte på de i afsnit 3 nævnte vilkår. Godkendelsen er givet på grundlag af ansøgningen og oplysningerne i sagen i øvrigt, jævnfør beskrivelserne og bilaget til denne godkendelse.

Afgørelsen omfatter:

- Tillæg til miljøgodkendelse dateret 9. maj 2005 efter miljøbeskyttelsesloven §§ 19 & 33 og godkendelsesbekendtgørelsen.
- Afgørelse vedrørende pligt til at lave VVM redegørelse, i henhold til §§ 6 og 7 i VVM-bekendtgørelsen.

Det anvendte lovgrundlag og retsbeskyttelsen er nærmere beskrevet under bilagets punkt 4 og 5.

### Afgørelse vedrørende VVM (vurdering af virkningerne på miljøet)

Det er ud fra en "VVM- screening" vurderet, at etablering og drift af karterings- og jordbehandlingspladsen ikke fordrer udarbejdelsen af en VVM- redegørelse. Projektet er således ikke omfattet af §3 i Miljø- og Energiministeriets bekendtgørelse nr. 428 af 2. juni 1999 om supplerende regler i medfør af lov om planlægning (Samlebekendtgørelse).

Begrundelsen herfor er, at miljøpåvirkningens omfang ikke er af en sådan karakter og/eller grad, at aktiviteterne må antages at kunne få væsentlig indvirkning på miljøet.

## 3. Vilkår

### 3.1. Generelt

- 3.1.1. Karterings- og jordbehandlingspladsen skal etableres som beskrevet i ansøgningen, dog med de ændringer og tilføjelser, der fremgår af vilkårene nedenfor.

- 3.1.2. Der skal i åbningstiden være personale tilstede som er ansvarlig for driften af anlægget.
- 3.1.3. Karterings- og jordbehandlingspladsen skal tydeligt afmærkes og drives efter en driftsinstruktion, der revideres en gang årligt med implementering af ny viden og erfaringer. Tilsynsmyndigheden skal have adgang til driftsinstruktionen.

Der henvises i øvrigt til vilkår 3.1.2. til 3.1.5. i miljøgodkendelsen dateret 9. maj 2005.

## **3.2. Indretning og drift**

### Generelt

- 3.2.1. Der må ikke modtages jord forurenet med fri fase af olie- og kemikalier, klorede opløsningsmidler eller væskeafgivende jord.
- 3.2.2. Forurenet jord skal opbevares på karterings- eller jordbehandlingspladsen.

Forurenet jord, der ikke er klassificeret, må ikke oplagres sammen med andre jordpartier, men skal oplagres tydelige adskilt.

Jord der er klassificeret, og har samme forureningsmæssigt sammensætning/ forureningsgrad må oplagres sammen.

- 3.2.3. Alt forurenet jord, der opbevares på pladsen, skal klassificeres og tydeligt mærkes (skilt eller lign.) med forureningsniveauer. Dette gælder fra det tidspunkt jorden kommer ind på virksomheden til jorden afsættes fra pladsen.
- 3.2.4. Det skal tydelig afmærkes, hvor forurenet jord må aflæsses og behandles. Aflæsningen skal foretages under opsyn af personalet fra anlægget. Der skal foretages en visuel kontrol af samtlige modtagne læs.
- 3.2.5. Der skal være en fuldstændig adskillelse af arealerne, der benyttes til henholdsvis karterings-/jordbehandling og komposteringspladsen, således at der ikke sker en krydskontaminering.

Køretøjer mv. der benyttes til håndtering af forurenet jord, må således ikke benyttes på komposteringspladsen før disse er rengjorte.

- 3.2.6. Arealer der har været eller benyttes til opbevaring / behandling af forurenede jord, må ikke anvendes til komposteringspladsen, før tilsynsmyndighedens meddeler skriftlig accept.
- 3.2.7. Oplag af næringsstof eller hjælpestoffer, der anvendes, skal opbevares beskyttet for vejrliget indenfor eller under halvtag. Produkterne skal opbevares således, at der ikke sker spild.

#### Tidsgrænser

- 3.2.8. Hvis godkendelsen ikke er udnyttet inden 2 år fra godkendelsesdatoen, bortfalder den.
- 3.2.9. Forurenede jord på karteringspladsen der ikke kan renses f.eks tungmetalforurenede jord må max. ligge 4 måned på pladsen før jorden afsættes.
- 3.2.10. Forurenede jord på jordbehandlingspladsen må max. ligge 1 måned på pladsen før rensningen påbegyndes.

Den maximale opholdstid på det forurenede jord må max. være 5 år, dvs. fra det tidspunkt jorden kommer ind på virksomheden til jorden afsættes fra pladsen.

### **3.3. Forureningsbegrænsning**

#### Støj

- 3.3.1. For det samlede støjbidrag fra kompostering, karterings og jordbehandlingspladsen henvises til vilkår 3.3.1. og 3.3.2. i miljøgodkendelsen dateret 9. maj 2005.

#### Lugt

- 3.3.2. For det samlede lugtbidrag fra kompostering, karterings og jordbehandlingspladsen henvises til vilkår 3.3.5. til 3.3.9. i miljøgodkendelsen dateret 9. maj 2005.
- 3.3.3. Udledningen af let flygtige stoffer må ikke overskride B-værdi for Toluen på  $0,4 \text{ mg/m}^3$  ved de omkringliggende boliger og udenfor virksomhedens område.

Tilsynsmyndigheden kan kræve dokumentation for at B-værdien overholdes.

### Opbygning af karterings- og jordbehandlingspladsen

3.3.4. Pladsen skal placeres som angivet i bilag 10. Opbygningen af pladsen skal oppefra og nedefter udføres på følgende måde:

- Asfalt.
- 25 cm stabilgrus.
- 40 cm sand.
- 20 cm komprimeret støbesand/- støv fra Vald. Birn Jernstøberi, Holstebro.
- Afrettet jordlag.

3.3.5. Pladsen skal indrettes således dvs. med opkanter og fald, således at alt overfladevand via hældningen på overfladen løber til separat opsamlingsbeholder, der kun "modtager" vand fra jordbehandlingspladsen.

### Sætningskader / drænsystem

3.3.6. Der henvises til vilkår 3.3.17 og 3.3.18 i miljøgodkendelsen dateret 9. maj 2005.

### Affald

3.3.7. Der henvises til vilkår 3.3.34. til 3.3.35. i miljøgodkendelsen dateret 9. maj 2005.

### Forurening i øvrigt

3.3.8. Der henvises til vilkår 3.3.27 til 3.3.33 i miljøgodkendelsen dateret 9. maj 2005.

## **3.4. Tilsyn og kontrol**

3.4.1. Virksomheden skal løbende føre driftsjournal, der som minimum skal indeholde registreringer og oplysninger om:

- Lokalteten hvor det forurenede jord kommer fra (lodsejer, arealets historik, adresse, matr. nr.).
- Mængde af jorden.
- Behandlingsmetode.
- Hvilke stoffer jorden er forurenede med, samt startanalyser og slutanalyser.

- Slutdeponering / anvendelse (herunder ejendom, ejer og matrikelnummer).
- Tilførsel af hjælpestoffer.

3.4.2. Virksomheden skal årligt lave en statusrapport som minimum beskriver følgende:

- Uheld på anlægget
- Udspecificering af jord der er rensset på anlægget, og hvor meget der er sendt videre.
- Beskrivelse af rensningsgrader på jorden der har været behandlet.
- Beskrivelse af hvorledes den generelle rensning af olieforurenet jord er foregået, f.eks nedbrydningstider og andre styrende parametre.

### **3.5. Ophør**

3.5.1. Ved ophør af driften af karterings- og jordbehandlingspladsen skal virksomheden:

- Straks underrette tilsynsmyndigheden herom.
- Udarbejder en plan for afvikling, total oprydning og reetablering af pladsen/området.

## **4. Tilladelse i henhold til §19 i Miljøbeskyttelsesloven**

### Opsamlingsbeholder

4.1.1. Amtet giver hermed i henhold til §19 stk. 4 i miljøbeskyttelsesloven tilladelse til etablering af opsamlingsbeholder til opsamling af overskudsvand fra karterings- og jordbehandlingspladsen.

4.1.2. For kontrol af opsamlingsbeholder mm. henvises til vilkår 3.3.19 til 3.3.25 i miljøgodkendelsen dateret 9. maj 2005.

## **5. Projektets oplysninger**

Projektet er nærmere beskrevet under bilagets punkt 1.



## **6. Udtalelser / hørings svar**

Der henvises til bilag 2.

## **7. Amtsrådets bemærkninger**

Vedr. opbevaring af affald henvises til vilkår 3.3.34 og 3.3.35 i miljøgodkendelsen dateret 9. maj 2005. I samme godkendelse henvises desuden til vilkår 7 vedr. register mm. over affaldsproduktionen.

Miljøgodkendelsen gælder kun fra det tidspunkt hvor Struer kommunes vedtager lokalplanen der inkluderer karterings- og jordbehandlingspladsen som en del af aktiviteterne for området.

Der henvises i øvrigt til bilag 3.

## **8. Offentliggørelse, udnyttelse og klagemulighed**

Afgørelsen bekendtgøres ved annoncering i Dagbladet Holstebro/ Struer lørdag den 17. december 2005.

Reglerne for udnyttelse af afgørelsen er nærmere beskrevet under bilagets punkt 9, der også indeholder klagevejledning.

Eventuel klage over afgørelsen skal være den i klagevejledningen nævnte modtager i hænde senest mandag den 16. januar 2006.

Ansøgeren vil få besked, hvis andre klager over afgørelsen.

Med venlig hilsen



Poul Bennetzen  
Industrimiljø

## Liste over modtagere af kopi af godkendelsen:

Struer Kommune. *E-mail: teknisk@struer.dk*

Embedslægeinstitutionen for Ringkøbing Amt, Nørreport 9, 6950 Ringkøbing.  
Danmarks Naturfredningsforening, Lokalkomiteen v/ Jens Fage, Skolegade 14,  
7600 Struer.

Friluftsrådet for Ringkøbing Amt, v/ Niels-Erik Jørgensen, Højbjergvej 26, 6950  
Ringkøbing.

Danmarks Sportsfiskerforbund, Woersåesgade 1<sup>st.</sup>, 7100 Vejle.

Aktive Fritidsfiskere i Danmark, v/ formand Leif Søndergård, Søvejen 6,  
7860 Spøttrup.

Told og Skat, Brogårdsvej 1, 7500 Holstebro.

Jane Skov Christensen, Kilenvej 16, 7600 Struer.

Solum A/S, Vadsby Stræde 6, 2640 Hedehusene. *E-mail: mb@solum.dk*

**Bilag:**

## **1. Projektets oplysninger**

Den følgende beskrivelse af projektet bygger på virksomhedens oplysninger jævnfør ansøgningsmaterialet og på oplysningerne fra tidligere godkendelser mv., med særlig vægt på de miljømæssige og de planlægningsmæssige forhold.

### **Baggrund**

Nomi Vækst fik den 9. maj 2005 miljøgodkendelse til kompostere have-parkaffald på Kjærgårdsmølle Affaldsbehandlingscenter.

Komposteringsmængderne var dengang estimeret til ca. 25.000 tons pr. år. Efterfølgende er mængderne revurderet til ca. 15.000 tons pr. år.

Nomi Vækst ønsker bl.a. derfor, at det overskydende areal ca. 1.800 m<sup>2</sup> anvendes til karterings- og jordbehandlingsplads for ca. 5.000 tons forurennet jord pr. år.

### **Beskrivelse af driftsforholdene**

Når det forurennet jord modtages på Kjærgårdsmølle Affaldsbehandlingscenter er jorden klassificeret jf. Jordplan Sjælland med forureningsniveau.

Ved modtagelse på pladsen registreres jorden i en database, således at der sikres sporbarhed for hvert enkelt parti forurennet jord.

*Ved brug af databasen opnås følgende:*

- Et styringsværktøj for procestrin
- Den nødvendige dokumentation for procestrin
- En optimeret håndtering og placering af jorden

Systemet sikrer således dokumentation i forbindelse med behandling af jorden.

Ved modtagelsen af det forurennet jord beslutes det, afhængig af forureningsniveau om de forskellige partier skal renses på Kjærgårdsmølle, eller sendes til behandling hos anden modtager/ til deponering.

Jord som Nomi Vækst ikke mener at kunne rense, bliver fjernet senest 1 måned efter modtagelsen.

Jord som Nomi Vækst vurderer kan renses, bliver oplagt i miler med henblik på biologisk rensning.

Nomi Vækst sikre, at jorden forbliver inddelt i de forskellige forureningsniveauer under oplagring og behandling.

### Inddeling af forurenede jord

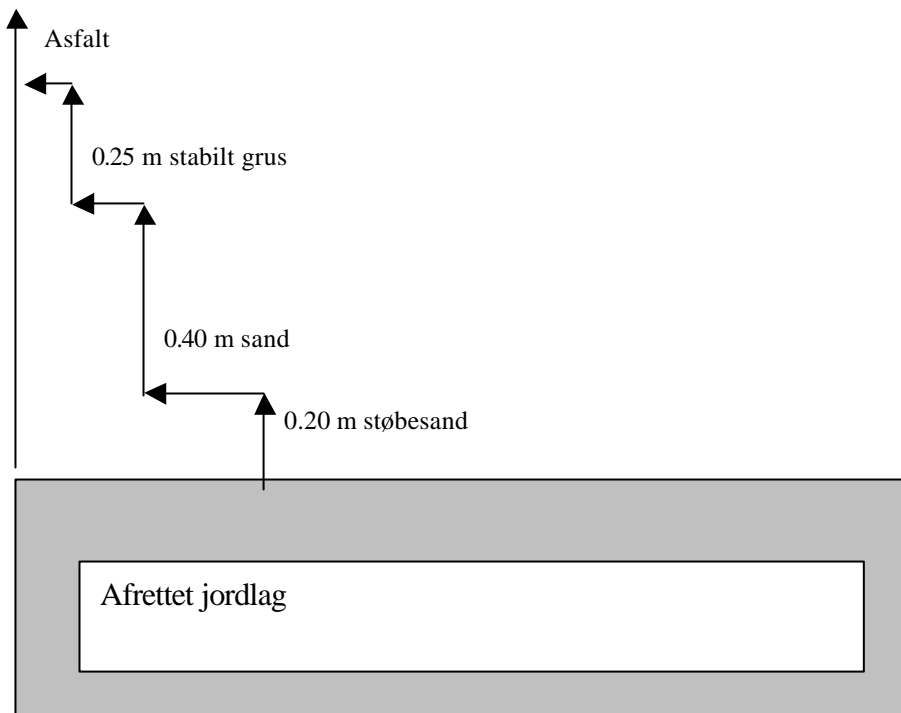
Jorden oplagres og behandles i henhold til klasseinddelingen opstillet i Jordplan Sjælland. Det betyder, at jorden oplagres og behandles under klasserne 1-4. Hvor klasse 1 jord er det mindst forurenede og, klasse 4 er svært forurenede, se bilag 8.

Målet er at rense jorden til klasse I eller klasse II. Jord, der ikke kan renses, bliver afsat til anden modtager.

### Pladsopbygning

Amtet har tidligere meddelt, at der vil blive stillet skærpede krav til pladsopbygningen på den del af pladsen, hvor der skal behandles forurenede jord. Amtet har endvidere oplyst, at man betegner asfalt som en tæt overflade. Derfor vil Nomi Vækst asfaltere den del af pladsen hvor der behandles forurenede jord.

Pladsopbygningen på jordbehandlingsarealet bliver:



Pladsen indrettes med fald således, at alt overfladevandet via hældningen på overfladen løber til opsamlingsbrønde som placeres ved pladsens kanter. Fra pumpebrønde transporteres vandet til opsamlingsbeholder.

Vandet i opsamlingsbeholderen genbruges til overrisling af jorden under behandling, hvorved støvdannelser undgås. Overskydende vand leveres til rensning på renseanlæg.

## **Miljømæssig vurdering**

### Lugt og støv

Behandlingen/oplagringen af jorden foregår udendørs. Dette medfører, at der kan forekomme problemer med udtørring. Dette afhjælpes ved at holde den oplagrede jord befugtet.

Omfanget af en evt. lugt påvirkning kendes ikke, idet lugtpåvirkningen afhænger af hvilke forureningskomponenter jorden er påvirket med. Konstateres der lugtpåvirkninger afhjælpes disse straks. Dette vil dels ske ved befugtning, evt. overdækning eller fjernelse af den mest lugtende jord.

### Afdampning (toluen)

Toluen er indikatorparameter for forurening med flygtige stoffer i benzin og olieprodukter pga. stoffets egenskaber (flygtig og vandopløseligt).

Ifølge Miljøstyrelsens vejledning nr. 2 fra 2002 for regulære afkast må udledning af toluen ikke overskride B-værdi på  $0,4 \text{ mg/m}^3$  ved de omgivende boliger og udenfor virksomhedens område.

BTEX er forkortelsen for benzen, toluen, ethylbenzen og (o, m, p-) xylene. Disse er alle bestanddele i benzin og diesel/fyringsolie. Toluen anvendes bl.a. til, at hæve oktantal i benzin. Toluen er en naturlig bestanddel i olieprodukter.

Toluen forventes bl.a. at blive fundet i jord som er forurenede med benzin og olieprodukter.

I miljøprojekt nr. 644 udgivet af miljøstyrelsen i 2000, under teknologiudviklingsprogrammet for jord- og grundvandsforurening er fyto Remedieringen af forurening med olie- og tjæreprodukter undersøgt.

Af denne undersøgelse fremgår det, at toluen optages relativt let i planter, dog kan der konstateres et stort tab ved fordampning.

Dette passer godt sammen med, at toluen har et højt damptryk. Jo højere damptryk et stof har, jo mere flygtig er det.

Toluen har et damptryk på 3800 Pa, og betegnes derfor som letflygtig.

På denne baggrund må det antages, at det er ved den primære håndtering (opgravning, læsning) på forureningsstedet, at der sker den største afdampning.

Maks. koncentrationen på selve behandlingsanlægget antages at være i forbindelse med den første vending af milen. Derfor sikres det, at jorden i denne forbindelse holdes befugtet.

Toluen har en vandopløselighed på 550 mg/l, og en stor del af stoffet vil derfor være bundet på væskeform når jorden holdes befugtet i forbindelse med den første vending.

Som udgangspunkt antages det derfor, at der ikke vil forekomme problemer med overholdelse af B-værdien for Toluen på 0,4 mg/m<sup>3</sup> ved de omkringliggende boliger.

### Støj:

Der vil kunne forekomme støj fra følgende kilder:

- aflæsning
- opstakning
- vending af miler
- læsning
- afhentning

Nomi Vækst vurderer, at aktivitetsudvidelsen vedrørende behandling af forurenede jord vil ligge indenfor de støjkrav som er stillet i miljøgodkendelse af 9. maj 2005. Baggrunden for dette er, at aktivitetsudvidelsen vedrørende behandling af det forurenede jord fremkommer ved, at aktiviteterne vedrørende kompostering af haveaffaldet reduceres. Nomi Vækst vil udføre en støjberegning, når pladsen er i drift.

### Vibrationer:

Der forventes ikke vibrations problemer.

Spildevand:

Overfladevandet ledes til opsamlingsstank.

Vandet i opsamlingsbeholderen genbruges til overrisling af jord, hvorved støvdannelser undgås. Overskydende vand leveres til rensning.

Grundvand:

I forbindelse med miljøgodkendelsen af 9. maj 2005 konkluderede Rinkjøbing Amt følgende vedrørende grundvandet ved Kjærgårdsmølle Affaldsbehandlingscenter:

”Der er i 1986-87 gennemført en hydrogeologisk undersøgelse ved Kjærgårdsmølle Losseplads, og en geologisk model for området er beskrevet. Grundvandet, og dermed perkolatets strømningsretning er veldokumenteret. Grundvandet strømmer i et øvre frit grundvandsmagasin mod dalen langs Vasen Bæk. De geologiske aflejringer i dalen er ikke undersøgt, og kan, hvis dalen er en udfyldt erosionsdal, meget vel have en geologiske opbygning, som er væsentlig forskellig fra de geologiske lag under Kjærgårdsmølle Losseplads.

Der er tilsyneladende ingen risiko for forurening af vandindvindingsanlæg eller grundvandsmagasiner, hvorfra der kan indvindes vand til drikkevandsformål.

Den opstillede hydrogeologiske model vurderes at være tilstrækkelig til at vurdere samspillet mellem lossepladsen og grundvandet i det øvre sandlag. Der mangler dog dokumentation for, at der ikke er risiko for spredning af perkolat til det nedre sandlag under lossepladsen.”

Behandling af forurenede jord vil foregå på asfalt, hvilket betegnes som en tæt overflade. Derfor vurderes det, at der ikke vil forekomme problemer i forhold til grundvandet.

Renere teknologi

Nomi Vækst A/S er et aktieselskab ejet af de to selskaber nomi i/s og Solumgruppe. nomi i/s er et fælleskommunalt affaldsselskab, et såkaldt §60 selskab (kommunale styrelseslov lov. nr. 968 af 2. december 2003), som ejes af de fem interessentkommuner Holstebro, Struer, Vinderup, Trehøje og Thyholm. nomis medlemskommuner har et udbredt ønske om, at nomi skal kunne tilbyde en mulighed for modtagelse af forurenede jord.

Dette har baggrund i, at der ikke findes lokale løsninger for modtagelse af forurenede jord. Nærmeste modtager ligger i Tarm, omkring 60 km fra Holstebro. Øvrige nærmeste modtageranlæg ligger i Esbjerg, Aalborg, Glatved og Nyborg.

En vigtig parameter i forhold til renere teknologi begrebet er en reduktion i de indirekte miljøpåvirkninger. Transport behovet vedrørende jorden bliver væsentligt reduceret og er således med til at reducerer dieselolieforbruget. Det kan oplyses, at der fra de fem Nomi kommuner er kørt 4.000 – 5.000 tons forurenede jord årligt primært til Esbjerg.

På Kjærgårdsmølle vil jorden blive renses vha biologiske metoder under iltrige forhold (kompostering, "landtreatment" o.lign.).

Behandlingstiden for BTEX og phenoler forventes at være 3-6 mdr afhængigt af håndtering, herunder startindhold af forurening, antal vendinger, tilsætning af organisk materiale og mikroorganismer, temperaturer (sommer-vinter) m.m.

Tungmetalforurenede jord kan ikke renses ved biologisk behandling.

Jord forurenede med tungere olier ( $C_{25}$ - $C_{35}$  og med længere kæder end  $C_{35}$ ) samt PAH herunder benz(a)pyren kan ofte opnå et reduceret indhold af disse forureningskomponenter ved biologisk behandling. Der må forventes en lang behandlingstid, 6-60 måneder, og det kan ikke forudsiges hvilket slutniveau, der kan opnås.

Når jorden er helt eller delvis renses oplagres det maksimalt 6 måneder før jorden afhændes efter følgende procedure:

- Jord føres primært tilbage til den grund, hvorfra den er fjernet, hvis det er teknisk muligt.
- Jorden indbygges på stedet uden tilladelse, hvis den placeres på samme sted. Den kan dog også anvendes i støjvolde eller lignende efter forudgående §19 tilladelse.
- Jorden anvendes frit, når det har et indhold af stoffer, som ligger på baggrunds niveauet for jord i Ringkjøbing Amt.

### Ikke-teknisk resume

Jordbehandlingsanlægget beliggende på Kjærgårdsmølle. Affaldsbehandlingscenter forventes at skulle behandle ca. 5.000 tons forurenede jord årligt. Behandlingen af den forurenede jord foregår biologisk. Det betyder, at bl.a. tungmetall forurenede jord ikke kan behandles. Der indgås aftale med anlæg som kan behandle og modtage denne type jord, således at Nomi Vækst efter modtagelse sender denne type jord til videre behandling.



Interessent kommunerne bag nomi i/s har gennem længere tid ønsket, at nomi kunne tilbyde en løsning vedrørende modtagelse af forurenede jord. Det har baggrund i, at der ikke findes lokale løsninger vedrørende forurenede jord, den nærmeste nuværende modtager er således placeret i Tarm ca. 60 km fra Holstebro.

## 2. Udtalelser / Hørings svar

Struer kommune har den 1. december 2005 fremsendt følgende bemærkninger til udkastet til tillægsgodkendelsen:

1. At det er væsentligt, at det sikres at lastbiler/hjul er rengjorte inden de kører ud fra behandlingspladsen og ud på offentlig vej, således at forurenede jord ikke via lastbilerne ender på vejbane/rabat og evt. via regnvandsudledning direkte i Kilen.
2. At overskydende vand fra opsamlingsbeholderen, der ikke bruges til overrisling af jorden under behandlingen, ønskes leveret til rensning på renseanlæg. Evt. levering af dette spildevand til Struer Centralrenseanlæg skal ske efter nærmere aftale med driftsleder Hans Poulsen.

Efterfølgende har Amtet modtaget Nomi Vækst bemærkninger hertil:

ad 1: Den nye plads opbygges med fast belægning. Lastbiler som afleverer jorden vil ikke komme i kontakt med en forurenede jord. Skulle det mod forventning konstateres, at der bliver trukket jord med ud på Kilenvej vil dette straks blive opsamlet. Nomi Vækst indkøber til dette fejekost med opsamling.

ad 2: Nomi Vækst har ingen bemærkninger til dette.

## 3. Ringkjøbing Amts vurdering

### Miljøbelastningen fra virksomheden

Det vurderes, at de væsentlige miljøbelastninger fra karterings og jordbehandlingspladsen kan komme fra:

1. Støj / støv
2. Afdampning / lugt

### 3. Nedsivning

#### ad 1. Støj / støv

Virksomheden har i miljøgodkendelsen dateret 9. maj 2005 oplyst, at der bliver lavet en støjberegning, når alle aktiviteterne på pladsen er anlagt. Hvis støjkravet ikke overholdes, udføres der støjdæmpende foranstaltninger.

I vilkår 3.3.1. i miljøgodkendelsen er der henvist til godkendelsen dateret 9. maj, det beskriver, at støvgener straks skal afhjælpes f. eks. ved vanding eller overdækning.

#### ad 2. Afdampning / lugt

For at sikre, at der ikke opstår en forurening med flygtige stoffer til naboer er der i vilkår 3.3.3. fastsat krav om at B-værdien for toluen på 0,4 mg/m<sup>3</sup> skal overholdes jf. Miljøstyrelsens vejledning nr. 2 fra 2002 for regulære afkast. I vilkår 3.3.4. er desuden beskrevet, at tilsynsmyndigheden kan kræve, at virksomheden dokumentere at kravet overholdes.

Toluen er valgt som indikatorparameter for afdampning med flygtige stoffer i benzin og olieprodukter pga. at stoffet er en naturlig bestanddel af produkterne. Desuden er toluen flygtigt og vandopløseligt.

Det vurderes, at den største del af flygtige stoffer vil være afdampet under den første håndtering af det forurenede jord dvs. aflæsning, oplagring og omlagring. På denne baggrund vurderes, at B- værdien for toluen kan overholdes.

Ved normal drift forventes der ikke at opstå lugtgener, idet vilkår 3.3.2. henviser til miljøgodkendelsen dateret 9 maj 2005 der beskriver, at lugtgener straks skal afhjælpes f.eks. ved vanding, overdækning eller bortkørsel af jorden.

#### ad 4. Nedsivning

Det vurderes, at der nedsivning fra pladsen forhindres, idet pladsen bl.a. er anlagt med asfalt med fald således, at overfladevandet pga. indretning kan opsamles i en opsamlingsbeholder jf. vilkår 3.3.4. og 3.3.5.

### **Renere teknologi**

Det vurderes, at karterings- og jordbehandlingspladsen drives i overensstemmelse med reneste teknologi på området, idet virksomheden jf. vilkår

3.2.1. er forpligtet til at udarbejde en driftsinstruktion, der revideres en gang årligt med implementering af ny viden og erfaringer.

Der vil også ske en i de indirekte miljøpåvirkninger, idet transportbehovet vedrørende forurenede jorden bliver væsentligt reduceret. Dette er med til at reducere dieselolieforbruget

### **Planmæssige forhold**

Der er udarbejdet et forslag til lokalplan for Kjærgårdsmølle affaldsbehandlingscenter. Forslaget har været i behandling på Struer kommunes Teknik- og miljøudvalg og forventes godkendt på byrådsmødet den 20. september 2005. Herefter udsendes forslaget i 8 ugers offentlig høring og forventes endeligt vedtaget i januar 2006.

## **4. Lovgrundlag mv.**

Godkendelsen er givet på følgende lovgrundlag fra Miljøministeriet (*inklusive eventuelle ændringer* til den anførte lovgivning, der er gældende på godkendelsestidspunktet):

1. Lov om miljøbeskyttelse, lovbekendtgørelse nr. 753 af 25. august 2001 (miljøbeskyttelsesloven).
2. Bekendtgørelse om godkendelse af listevirksomhed, nr. 943 af 16. september 2004 (godkendelsesbekendtgørelsen).
3. Bekendtgørelse om supplerende regler i medfør af lov om planlægning (samlebekendtgørelse), bekendtgørelse nr. 428 af 2. juni 1999 (VVM - bekendtgørelsen).

## **5. Retsbeskyttelse**

For nye anlæg / aktiviteter godkendt efter miljøbeskyttelsesloven § 33 er der 8 års retsbeskyttelse fra godkendelsesdatoen. Under visse omstændigheder (blandt andet ved uforudset forurening og uforudsete skadevirkninger) kan Amtet dog ændre godkendelsen ved påbud eller forbud inden udløbet af 8-års perioden (§41 og 41 a i miljøbeskyttelsesloven). Tilladelser efter andre dele af miljøbeskyttelsesloven, givet som del af § 33 miljøgodkendelsen, har også 8 års retsbeskyttelse.

Retsbeskyttelsen for ældre anlæg / aktiviteter udløber 8 år efter at disse blev godkendt første gang. Godkendelser, der er givet for mere end 8 år siden, kan altid revideres ved påbud fra Amtet efter miljøbeskyttelseslovens § 41 b.

Påbud, forbud og ændringer i henhold til miljøbeskyttelseslovens § 41, 41a og 41b kan påklages.

## 6. Ændringer eller nye aktiviteter

Fremtidige nye aktiviteter, ændringer eller udvidelser såvel bygningsmæssigt som driftsmæssigt, som kan indebære forurening, herunder affaldsfrembringelse, må ikke påbegyndes, før der foreligger en afgørelse fra Amtet. Det er Amtet, der afgør om godkendelse er nødvendig (miljøbeskyttelsesloven § 33 og 37).

## 7. Sagens akter

Ved sagens behandling er der indgået følgende sagsakter:

Afsender	Emne	Dato
Ringkjøbing Amt	Mødereferat af mødet på Struer Rådhus	22/2-05
Nomi Vækst A/S	Ansøgning iht. til §33 i MBL om karterings- og jordbehandlingsplads på Kjærgårdsmølle	18/5-05
Nomi Vækst A/S	Supplerende oplysninger til ansøgningen dateret 18/5-05	3/6-05
Nomi Vækst A/S	Trafikmængder	9/6-05
Nomi Vækst A/S	Notat vedr. Toluene	14/6-05
Ringkjøbing Amt	Udkast til VVM - screening	15/6-05
Struer kommune	Bemærkninger til udkastet til tillægsgodkendelsen	1/12-05
Ringkjøbing Amt	Bemærkninger fra Struer kommune sendt videre til Nomi Vækst	2/12-05
Nomi Vækst A/S	Bemærkninger til udkastet til tillægsgodkendelsen	6/12-05

## 8. Vejledning i håndtering af forurenede jord Sjælland – juli 2001

### Bilag A

#### Klasseinddeling ved angivelse af højeste gennemsnitskoncentration

Stof	Klasse 1	Klasse 2	Klasse 3	Klasse 4
Arsen (As)	20	20	50	> 50
Cadmium (Cd)	0,5	1	5	> 5
Chrom VI (Cr VI)	20	35	50	> 50
Chrom total (Cr total)	500	500	750	> 750
Kobber (Cu)	500	500	750	> 750
Kviksølv (Hg)	1	1	5 *	> 5 *
Nikkel (Ni)	30	40	100	> 100
Bly (Pb)	40	120	400	> 400
Tin (Sn)	20	50	200	> 200
Zink (Zn)	500	500	1.500	> 1.500
Olje total (C6-C35), heraf:	100	200	300	> 300
Benzin (C6-C10)	25	35	50	> 50
Let olie (C10-C25)	50	75	100	> 100
Tung olie (C 25-C 35)	100	200	300	> 300
BTEX total, heraf:	0,6	10	15	> 15
Benzen	0,1	1,5	2,5	> 2,5
PAH total $\Sigma$ , heraf:	1,5	15	75	> 75
Benz(a)pyren	0,1	1	5	> 5
Dibenz(a,h)antracen	0,1	1	5	> 5
Naphthalen	0,5	1	10	> 10
Phenoler	0,1	5	70	> 70
Cyanid total, heraf:	5	500	1.000	> 1.000
Cyanid, syreflygtig	5	10	100	> 100

Alle talværdier er i mg/kg tørstof.

\* Skal vurderes særskilt afhængigt af kviksølvs tilstandsforn.

≡ 7 enkeltstoffer, i henhold til Miljøstyrelsens vejledning nr. 6/1998.

Fluoranthen, benz(b)fluoranthen, benz(j)fluoranthen, benz(k)fluoranthen, benz(a)pyren, dibenz(a,h)antracen og indeno(1,2,3-cd)pyren.

Alle øvrige stoffer skal vurderes særskilt.

Vejledning i håndtering af forurenede jord på Sjælland - Juli 2001

## 9. Udnyttelse og klagevejledning

### Miljøgodkendelsen

Miljøgodkendelsen kan udnyttes straks efter modtagelsen. Ved klage kan Miljøstyrelsen dog bestemme, at klagen har opsættende virkning på udnyttelsen. Udnyttelse i klageperioden og mens eventuel klage behandles sker på eget ansvar.

Der kan efter miljøbeskyttelseslovens kapitel 11 klages over Amtsrådets afgørelse. Klageperioden er 4 uger. Se datoerne i afsnit 8 "Offentliggørelse, udnyttelse og klagemulighed" i godkendelsen.

Følgende kan klage: Ansøgeren, kommunalbestyrelsen, embedslægeinstitutionen samt enhver, der må antages at have en individuel, væsentlig interesse i sagens udfald. Der kan desuden klages af visse organisationer, som angivet i lovens §§ 99-100.

Eventuel klage skal være skriftlig og sendes til Ringkjøbing Amt, Teknik- og Miljø, Damstrædet 2, Postboks 154, 6950 Ringkøbing. Klagen vil herfra blive sendt videre til Miljøstyrelsen, der er klagemyndighed.

### VVM – afgørelsen

I henhold til planlovens § 58 stk. 1 nr. 4 kan kun retlige spørgsmål påklages. Det vil sige, at der kan klages over spørgsmål angående afgørelsens lovlighed, herunder afgørelsens tilvejebringelse og amtsrådets hjemmel til at træffe afgørelsen. Der kan derimod ikke klages, selvom afgørelsen anses for u hensigtsmæssigt.

Klage indgives til Naturklagenævnet, Frederiksborggade 15, 1360 København K eller på email til [nkn@nkn.dk](mailto:nkn@nkn.dk). Klagen skal være modtaget af Naturklagenævnet inden 4 uger fra offentliggørelsen af denne afgørelse.

Det er en betingelse for Naturklagenævnets behandling af din klage, at du indbetaler et gebyr på 500 kr. Nævnet vil efter modtagelsen af klagen sende en opkrævning på gebyret. Naturklagenævnet vil ikke påbegynde behandlingen af klagen, før gebyret er modtaget. Vejledning om gebyrordningen kan findes på Naturklagenævnets hjemmeside [www.nkn.dk](http://www.nkn.dk).

Gebyret tilbagebetales, hvis du får helt eller delvis medhold i din klage.

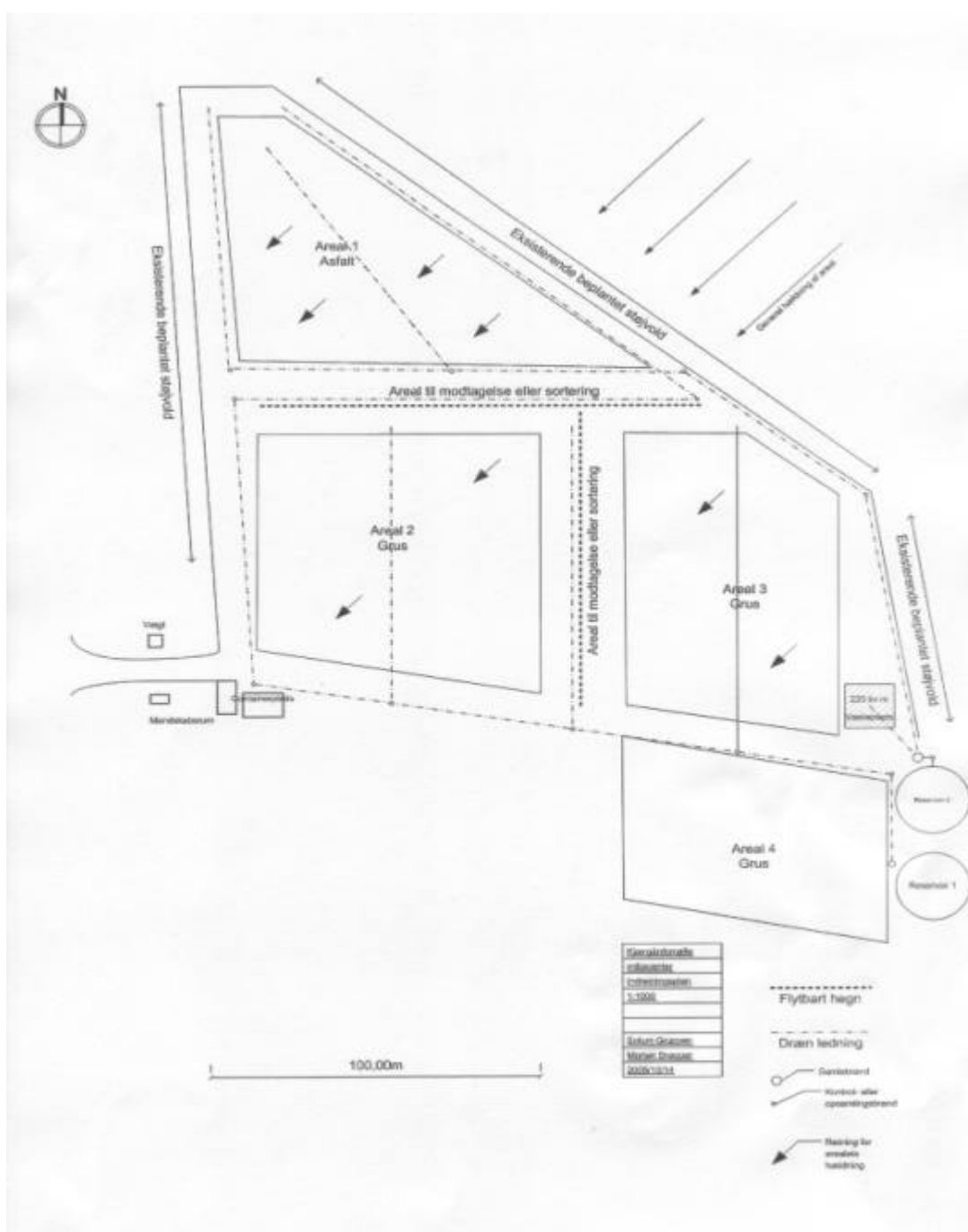
Såfremt afgørelsen påklages kan Naturklagenævnet påbyde et iværksat byggeri standset.

### Fælles

Ansøgeren vil få besked, hvis andre klager over afgørelsen.

Ifølge miljøbeskyttelseslovens § 101 kan afgørelsen prøves ved domstolene. Sag skal anlægges inden 6 måneder efter, at afgørelsen er offentliggjort.

## 10. Oversigtstegning





## 11. VVM Screening

Kriterier, der skal anvendes ved vurderingen af, om et anlæg kan få væsentlig indvirkning på miljøet, jf. § 3, stk. 2 og 3.

### 1) Projekters karakteristika

Projekters karakteristika skal især ansues i forhold til:

#### *\* projektets dimensioner*

Modtage- og behandlingspladsen for forurenede jord udgør en del af komposteringspladsen på Kjærgårdsmølle affaldsbehandlingscenter. Pladsen forventes at modtage ca. 5.000 tons forurenede jord pr. år. Pladsen modtager ikke jord forurenede fri fase med olie- og kemikalier, samt med klorede opløsningsmidler eller væskeafgivende jord. Pladsen opdeles i sektioner og bliver ikke overdækket.

#### Pladsen opbygges efter følgende:

- Asfalt
- 25 cm stabilgrus
- 40 cm sand
- 20 cm komprimeret støbesand/-støv fra Vald. Birn Jernstøberi, Holstebro.

Alt forurenede jord der opbevares på pladsen klassificeres og mærkes tydeligt (skilt eller lign.) med forureningsniveauer. Dette gælder fra jorden kommer ind til jorden afsættes fra pladsen..

Jorden klassificeres efter Jordplan Sjælland i klasserne 1-4. I inddelingen er klasse I det mindst forurenede og klasse 4 det mest forurenede. Klasse I svare til kategori 1 i bekendtgørelse af 27. juni 2000 om genanvendelse af restprodukter og jord til bygge- og anlægsarbejde. Målet er at rense jorden til klasse I eller klasse II.

I miljøgodkendelsen fastsættes der vilkår om, at jorden max. må ligge 1 måned på pladsen før rensningen påbegyndes.

Behandlingstiden på jorden forurenede med benzin, petroleum, dieselolie og andre lettere olier (ca. C6-C25), samt BTEX'ere og phenoler forventes at være 3-6 måneder afh. af håndteringen, herunder startindhold, antal vendinger, tilsætning af organisk materiale og mikroorganismer, temperaturer (sommer – vinter) mm.

Behandlingstiden for jord forurenede med tungere olier (C25-C35 og med længere kæder end C35) og PAH herunder benz(a)pyren forventes en behandlingstid på 6-24 måneder.

Forurenede jord som Nomi Vækst ikke kan rense herunder tungmetallforurenede jord, vil blive fjernet senest 1 måned efter modtagelsen.

Når jorden er helt eller delvis rensede må det maksimalt oplagres i 6 måneder før jorden afhændes efter følgende procedure:

- Jord føres primært tilbage til den grund, hvorfra den er fjernet, hvis det er teknisk muligt.
- Jorden indbygges på stedet uden tilladelse, hvis den placeres på samme sted. Den kan dog også anvendes i støjvolde eller lignende efter forudgående §19 tilladelse.

<ul style="list-style-type: none"><li>▪ Jorden anvendes frit, når det har et indhold af stoffer, som ligger på baggrunds niveauet for jord i Ringkjøbing Amt.</li></ul>
<b>* kumulation med andre projekter</b>
Nomi I/S har på en anden del af den gl. losseplads miljøgodkendelse til: Knusning af tegl og beton og sortering af fysisk forurenede jord. Desuden har virksomheden miljøgodkendelse til at etablere og drive en komposteringsplads.
<b>* anvendelsen af naturressourcer</b>
Der forbruges diesel, olie og smøremidler til maskiner.
<b>* affaldsproduktion</b>
Ingen
<b>* forurening og gener</b>

Støj og støv:

Den nærmest beboede ejendom er Kilenvvej 16, 7600 Struer som ligger ca. 150 meter syd - sydvest for pladsen.

Virksomheden vil foretage en støjberegning når både komposteringspladsen og pladsen til modtagelse og behandling af det forurenede jord er etableret og i drift. Hvis Miljøstyrelsens vejledende støjkrav ikke overholdes, vil virksomheden foretage støjdæmpende foranstaltninger.

Ved normal drift forventes der ikke at opstå støvgener. I miljøgodkendelsen stilles der vilkår om, at hvis der konstateres støvgener, så skal generne straks afhjælpes f. eks ved vanding eller overdækning.

Afdampning/lugt

I Miljøstyrelsens luftvejledning er angivet en B-værdien for toluen på 0,4 mg/m<sup>3</sup>. Toluen er flygtigt og en naturlig bestanddel af benzin og olieprodukter. Det vurderes, at den største del af Toulen vil være afdampet ved første håndtering af det forurenede jord dvs. ved opgravningen/ læsning af jorden. Det vurderes derfor, at B-værdien kan overholdes.

Ved normal drift forventes der ikke at opstå lugtgener. I miljøgodkendelsen stilles der vilkår om, at konstateres der lugtgener, skal generne straks afhjælpes f. eks ved vanding eller overdækning eller bortkørsel af jorden.

Nedsivning

Det vurderes, at der ikke sker en nedsivning fra pladsen, idet pladsen bl.a. er anlagt med fald og overfalden er asfaltbelagt således, at overfladevandet pga. indretning skal opsamles i en opsamlingsbeholder jf. vilkår 3.3.4. og 3.3.5. Vandet herfra genbruges enten til overrisling af det olieforurenede jord, eller bliver afhentet til rensning.

Trafik

	Modtaget mængder på Kjærgårdsmølle (ton)				
	År 2002	År 2003	År 2004	Forventet år 2005	Forventet år 2006
Deponi affald	2.512	0	0	0	0
Haveaffald	5.676	5.970	3.293	4.500	0
Bygningsaffald & asfalt	0	0	0	0	0
Rent jord	6.032	27.522	55.480	50.000	50.000
Have-parkaffald til kompostering					15.000
Forurenede jord					5.000
<b>I alt</b>	<b>14.220</b>	<b>33.492</b>	<b>58.773</b>	<b>54.500</b>	<b>70.000</b>

Som det fremgår af ovenstående tabel bliver der fra år 2005 modtaget yderligere ca. 20.000 tons affald. Dette er efter nedenstående beregnet til ca. 1.600 transporter pr. år og 6 lastbiltræk pr arbejdsdag. For selve modtagelsen af det forurenede er det beregnet til ca. 1 træk pr. dag.

Haveaffald: 11 tons pr. træk  
15.000 tons have-parkaffald  
1.365 træk pr. år.

Forurenede jord: 21 tons pr. træk  
5.000 tons pr. år.  
238 træk

**Total 1.365 + 238 = 1.603 træk pr. år = ca. 6 lastbiltræk pr. dag.**

<b>* risikoen for uheld, navnlig under hensyn til de anvendte stoffer og teknologier.</b>	
Olie- og smøremidler placeres aflåst på tagoverdækket spildbakke. Mobile dieseltanke og øvrige tanke skal påfyldes på vaskepladsen.	
<b>2) Projektets placering</b>	
Den miljømæssige sårbarhed i de geografiske områder, der kan blive berørt af projekter,	
Skal tages i betragtning, navnlig:	
<b>* nuværende arealanvendelse</b>	
Gl. losseplads.	
<b>* naturressourcernes relative rigdom, kvalitet og regenereringskapacitet i området</b>	
Ikke relevant	
<b>* det naturlige miljøes bæreevne med særlig opmærksomhed på følgende områder:</b>	
a) vådområder	Vasen Bæk ca.50 meter fra pladsen.
b) kystområder	Ikke relevant
c) bjerg- og skovområder	Ikke relevant
d) reservater og naturparker	Ikke relevant
e) Vadehavsområdet	Ikke relevant
f) områder, der er registreret, beskyttet eller fredet ved national lovgivning, EF-fuglebeskyttelsesområder og habitatområder.	Ca. 30 meter fra pladsen ligger et § 3 område. Da anlægget etableres så der ikke sker udsivning til det beskyttede naturområde, skal der ikke søges om dispensation fra §3 om beskyttede naturområder i Naturbeskyttelsesloven.
g) områder, hvor de fastsatte miljøkvalitetsnormer allerede er overskredet	Ikke relevant
h) tætbefolkede områder	Ikke relevant
i) vigtige landskaber set ud fra et historisk, kulturelt, arkæologisk, æstetisk eller geologisk synspunkt	Ikke relevant
<b>3) Kendetegn ved den potentielle miljøpåvirkning</b>	
De potentielle væsentlige virkninger af projekter skal ses i relation til de kriterier, der er	
anført under 1 og 2 ovenfor og navnlig under hensyn til:	
<b>* påvirkningernes omfang (geografisk område og omfanget af personer, der berøres)</b>	

Støj og støv

Den nærmest beboet ejendom er Kilenvej 16, 7600 Struer der ligger ca. 150 meter syd - sydvest for pladsen, vil som følge af driften af komposteringspladsen kunne få et større bidrag mht. støj og støv. Det vurderes, at Miljøstyrelsens vejledende grænseværdier mht. støj kan overholdes.

Afdampning / lugt

Det vurderes, at den største del af flygtige stoffer vil være afdampet under den første håndtering af det forurenede jord dvs. aflæsning, oplagring og omlagring. På denne baggrund vurderes, at B- værdien for toluen kan overholdes.

Lugten vil primært komme fra aflæsning/opstakning, samt fra den første vending af milerne af det forurenede jord. I miljøgodkendelsen fastsættes der vilkår om, at konstateres der lugtproblemer, skal disse afhjælpes straks f. eks ved vanding, overdækning eller bortkørsel af det lugtende jord.

Nedsivning

Det vurderes, at der ikke vil ske en nedsivning pga. opbygningen af pladsen (asfalt som overflade).

Trafik

Transportvejene mod syd sker af Kilenvej. Transportvejen mod vest og øst sker af Kjærgårdsmøllevej. Overslagsberegningerne viser, at der som gennemsnit for både komposteringspladsen og det forurenede jord vil ske en forøgelse på 6 lastbiltræk pr. dag. For det forurenede jord vil der ske en forøgelse på 1 lastbiltræk pr. dag.

**\* påvirkningens grænseoverskridende karakter**

Etableringen af pladsen har ikke grænseoverskridende karakter.

**\* påvirkningsgrad og –kompleksitet**

Støj og støv

Det vurderes, at Miljøstyrelsens vejledende grænseværdier mht. støj kan overholdes dvs. der sker en lille påvirkning.

Afdampning/ lugt

Det vurderes, at den størst afdampning/lugt vil ske ved første håndtering af det forurenede jord dvs. aflæsning/udledning i miler. Da mængden der modtaget er begrænset (overslagsberegning under 1 lastbil pr. dag) vurderes, at der sker en lille påvirkning.

Nedsivning

Det vurderes, at der ikke vil ske en nedsivning pga. opbygningen af pladsen (asfalt som overflade).

Trafik

Overslagsberegningerne viser, at der som gennemsnit for både komposteringspladsen og det forurenede jord vil ske en forøgelse på 6 lastbiltræk pr. dag. Håndteringen af forurenede jord vil medføre en forøgelse på 1 lastbiltræk pr. dag. Det vurderes derfor, at påvirkningen er lille.

**\* påvirkningens sandsynlighed**

Der vil ske en påvirkning ved den øgede trafikbelastningen. Desuden kan der ske en påvirkning til naboer fra lugten primært fra aflæsning/opstakning og den første vending af milerne af det forurenede jord. I miljøgodkendelsen er der fastsat vilkår om, at konstateres der lugtproblemer, skal disse afhjælpes straks f. eks ved vanding, overdækning eller bortkørsel af det lugtende jord.

**\* påvirkningens varighed, hyppighed og reversibilitet.**

Støj, støv/afdampning, lugt

Det vurderes, at påvirkningen vil ske af begrænsede varighed, idet dette primært vil forekomme ved aflæsningen og ved vending af milerne. Vending af milerne forekomme ikke daglig.

Trafik

En overslagsberegning for modtagelsen af det forurenede jord viser, at der vil ske en forøgelse på 1 lastbiltræk pr. dag.

**Konklusion:**

Med baggrund i nedenstående vurderes, at projektet ikke vil få en væsentlig indvirkning på miljøet, og er således ikke VVM - pligtigt.

Det vurderes:

- at** Miljøstyrelsens vejledende støjgrænseværdier kan overholdes.
- at** den øgede trafikmængde er begrænset, idet en overslagsberegning viser, at der som gennemsnit vil ske en forøgelse af 1 lastbiltræk pr. dag ved modtagelsen af det forurenede jord.
- at** der ikke vil ske en nedsivning på pladsen pga. opbygningen (asfaltbelagt).
- at** overfladevandet kan opsamles pga. opbygningen af pladsen. Vandet genbruges til vanding af milerne eller afhentes til rensning.