



Herning
Kommune



Miljø og Klima • Rådhuset • Torvet • 7400 Herning • Tlf. 96 28 28 28 • landbrug@herning.dk • www.herning.dk

HERNING KOMMUNE

§16a miljøgodkendelse

Ollinghedevej 13
6933 Kibæk

Afgørelsesdato: 19. august 2019
Sags nr.: 09.17.00-P19-3-19



Registreringsblad

Dato for afgørelse:	19. august 2019
Ansøgningskema nr.	208535 indsendt 10. januar 2019, version 4
CVR-nr.	70123428
CHR nr.	96820
Ejendomsnummer	6570909193
Beliggenheds adresse	Ollinghedevej 13, 6933 Kibæk
Matr. nr. (ejerlav)	32ab – Kibæk By, Assing
Ansøger	CVR: 70123428 Bjørsløvvej 11, 6933 Kibæk
Miljøkonsulent	Graakjær, Nina Gamby
Tilsynsmyndighed	Herning Kommune
Miljøsagsbehandler	Louise Lindegaard Weinreich
Kvalitetssikring	Peter Lindhard Birch

Copyright

Indeholder GeoDanmark-data fra Styrelsen for Dataforsyning og Effektivisering og Danske kommuner.

DDOland (ortofoto), er gengivet af Herning Kommune med tilladelse fra Cowi. DDO ©, Copyright COWI.

Indholdsfortegnelse

REGISTRERINGSBLAD	2
INDLEDNING	4
MEDDELELSE OM MILJØGODKENDELSE	4
VILKÅR FOR HUSDYRBRUGET	6
<i>Vilkår for drift og indretning</i>	<i>6</i>
<i>Vilkår for stalde og produktioner.....</i>	<i>6</i>
<i>Vilkår for gyllehåndtering.....</i>	<i>6</i>
<i>Vilkår for uheld og driftsforstyrrelser.....</i>	<i>6</i>
<i>Vilkår for tankning af brændstof</i>	<i>7</i>
<i>Vilkår for energieftersyn</i>	<i>7</i>
<i>Vilkår for fluebekæmpelse</i>	<i>7</i>
<i>Vilkår for renholdelse.....</i>	<i>7</i>
<i>Vilkår for støj.....</i>	<i>7</i>
<i>Vilkår for udarbejdelse af handleplaner ved uforudsete gener</i>	<i>7</i>
HERNING KOMMUNES VURDERING	9
LOVGRUNDLAG.....	10
KLAGEVEJLEDNING OG OFFENTLIGGØRELSE	10
SØGSMÅL.....	10
INTERESSENTLISTE FOR HØRINGSPERIODE OG OFFENTLIGGØRELSE.....	11
OVERSIGT OVER BILAG.....	12

Indledning

Ejer har søgt Herning Kommune om en § 16a miljøgodkendelse, jævnfør lov om husdyrbrug og anvendelse af gødning m.v.¹(husdyrbrugloven), Ollinghedevej 13, 6933 Kibæk.

Ejer af en eksisterende svineproduktion med et eksisterende produktionsareal på 1.875 m² ønsker at få en godkendelse i det nye husdyrgodkendelse.dk, så det er kvadratmeter produktionsareal, der bliver gældende i stedet for antal dyr og DE. De eksisterende stalde er indrettet med 25 % fast gulv. Der foretages ingen ændringer i staldanlægget eller ved de 2 eksisterende gyllebeholdere. Den ene gyllebeholder er beliggende ved en anden ejendom, men bruges til gylle herfra. Der bygges ikke nyt.

Husdyrbrugets historik

Den 21. december 2011 fik ejendommen en §11 miljøgodkendelse. Produktionen er 7.400 stk. slagtesvin 32 – 107 kg. Der etableres ikke nye stalde eller gyllebeholdere i forbindelse med ændringen. Den nuværende so- og smågrisestald renoveres til slagtesvin.

Den 17. marts 2015 fik ejendommen en §31 anmeldelse om skift i dyretyper. 6.500 stk. slagtesvin (30-114 kg) i eksisterende stald.

Der er en eksisterende slagtesvineproduktion i dag.

Ikke-teknisk resumé af de undersøgte væsentlige alternativer til teknologi, teknik og foranstaltninger

Alternative løsninger har været diskuteret, men det vurderes, at det ansøgte projekt tager hensyn til naboer og omgivende natur og miljø og opfylder kravene til en effektiv husdyrproduktion.

0-alternativet beskriver forholdene, hvis muligheden for at få en §16a miljøgodkendelse ikke finder sted. 0-alternativet vil betyde en fastholdelse af den nuværende produktion, indtil produktionsapparatet er slidt ned. Ud fra et økonomisk synspunkt vil dette være u hensigtsmæssigt.

Miljøgodkendelsen er udarbejdet af Herning Kommune og ophæver den tidligere §11 miljøgodkendelse af 21. december 2011 samt §31 afgørelse om skift i dyretyper fra den 17. marts 2015.

Meddelelse om miljøgodkendelse

På grundlag af de i sagen foreliggende oplysninger, meddeler Herning Kommune miljøgodkendelse til husdyrbruget på Ollinghedevej 13, 6933 Kibæk med de stillede vilkår. Det ansøgte er behandlet efter § 16a i husdyrbrugloven.

Det er Herning Kommunes vurdering, at miljøgodkendelsen, med de stillede vilkår for lokalisering, indretning og drift af husdyrbruget, ikke vil medføre en væsentlig påvirkning af miljøet.

Miljøgodkendelsen gælder kun for det ansøgte. Der må ikke ske udvidelse eller ændring i produktionsarealet, herunder staldafsnit og gødningsopbevaringsanlæg samt ændres på dyreholdets sammensætning før ændringen er anmeldt og godkendt af Herning Kommune. Det er også gældende for faste pladser med afløb samt fortanke og opsamlingsbeholdere m.v.

Husdyrbruget skal til enhver tid leve op til gældende regler i love og bekendtgørelser, også selvom disse regler måtte være skærpede i forhold til denne miljøgodkendelse.

Der gøres opmærksom på, at en afgørelse efter § 16a, efter reglerne i husdyrbrugloven, ikke fritager fra krav om tilladelse, godkendelse, dispensation m.v. efter anden lovgivning. Herunder kan det nævnes, at en eventuel byggetilladelse, ændring af bygningsanvendelse, nedrivningstilladelse, afledning af tagvand m.v. skal søges separat hos Herning Kommune.

Miljøgodkendelsen skal, jævnfør § 40 i bekendtgørelse om tilladelse og godkendelse m.v. af husdyrbrug² (husdyrgodkendelsesbekendtgørelsen) regelmæssigt, og mindst hvert 10. år, tages op til revurdering. Den første regelmæssige vurdering skal dog foretages senest, når der er forløbet otte år.

¹ Husdyrbrugloven: Lovbekendtgørelse 2019-05-01, nr. 520, om husdyrbrug og anvendelse af gødning m.v., med efterfølgende ændringer.

² Husdyrgodkendelsesbekendtgørelse: bekendtgørelse om godkendelse og tilladelse m.v. af husdyrbrug, nr. 718, 08/07/2019, med efterfølgende ændringer.

Hvis miljøgodkendelsen ikke udnyttes i 3 på hinanden følgende år, bortfalder den del, der ikke har været udnyttet (kontinuitetsbrud). Udnyttelse anses her for at foreligge, når mindst 25 pct. af det tilladte produktionsareal udnyttes driftsmæssigt. Med driftsmæssig udnyttelse forstås, at der på det pågældende produktionsareal mindst produceres 50 pct. af det mulige inden for rammerne af dyrevelfærdskrav eller andre relevante krav.

Med miljøgodkendelsen følger en række vilkår, som skal overholdes. Det er ejeren af husdyrbruget, som har ansvaret for, at det sker.

Vilkår for husdyrbruget

Her er de betingelser, som husdyrbruget skal drives under.

Herning Kommune gør opmærksom på, at der kan være lovkrav fra andre love, som også skal overholdes, selvom disse ikke er beskrevet her.

Vilkår for drift og indretning

1. Vilkårene i denne miljøgodkendelse skal, hvis andet ikke er anført, være opfyldt, når husdyranlægget er taget i brug.
2. Ved ophør med husdyrproduktion, skal der udføres begrænsende foranstaltninger mod forurening:
 - Alle anlæg skal tømmes og rengøres for husdyrgødning, der bortskaffes efter gældende regler.
 - Restkemikalier, olieaffald, medicinaffald m.v. skal bortskaffes i henhold til affaldsregulativerne
3. Herning Kommune skal straks orienteres om følgende forhold:
 - Ejerskifte af virksomhed
 - Indstilling af driften for en længere periode
4. Med denne miljøgodkendelse ophæves §11 miljøgodkendelse af 21. december 2011 og §31 afgørelse om ikke-godkendelsespligtig skift i dyretyper af 17. marts 2015.

Som følge af vilkår 1 bortfalder den del af miljøgodkendelsen, der ikke er udnyttet inden 6 år fra denne afgørelses meddelelse.

Vilkår for stalde og produktioner

5. Husdyrbrugets stalde og produktioner skal være i overensstemmelse med oversigten nedenfor:

2. Overblik over stalde og produktioner

Stalde og produktioner						
Staldnavn	Staldstørrelse (m ²)	Ventilation	Kildehøjde	Produktion	Antal måneder udegående	Produktionsareal (m ²)
Ansøgt drift						
Slagtesvinestald_1	1112	Blandet ventilation	6 m	(#124346) Slagtesvin. Delvis spaltegulv, 25 - 49 % fast gulv	0	1000
Slagtesvinestald_2	1246	Blandet ventilation	6 m	(#124348) Slagtesvin. Delvis spaltegulv, 25 - 49 % fast gulv	0	875
Sum						1875

På bilag 2 fremgår det hvilke produktionsarealer der indgår i beregningen.

Vilkår for gyllehåndtering

6. Håndtering af gylle skal foregå under opsyn.
7. Påfyldning af gyllevogne o.l. skal enten foregå på en plads med afløb til opsamlingsbeholder for flydende husdyrgødning eller med gyllevogne, som har påmonteret pumpe og returløb, således at spild af husdyrgødning undgås.
8. Pumpning af gylle fra stalde til gyllebeholder skal ske indenfor tidsrummet klokken 07.00 til 17.00.

Det skal sikres, at der ved utilsigtet start ikke pumpes gylle udenfor tanken. Overpumpningen af gylle skal foregå under opsyn.

Vilkår for uheld og driftsforstyrrelser

9. Beredskabsplanen skal være let tilgængelig og synlig for de ansatte og øvrige, der færdes på ejendommen.
10. Beredskabsplanens indhold skal udleveres til evt. indsatsleder/miljømyndighed i forbindelse med uheld, forureninger, brand, ol.

Vilkår for tankning af brændstof

11. Tankning af brændstof skal til enhver tid ske på en plads med fast og tæt bund. Tankningen skal ske under opsyn.

Vilkår for energieftersyn

12. Der skal på ejendommen foretages et energieftersyn af et energiselskab eller -konsulent, hvor de energiforbrugende processer i ejendommen gennemgås.
13. Der skal udarbejdes en rapport som indeholder resultater og evt. konkrete energispareforslag.
14. Rapporten skal senest den 1. oktober 2019 indsendes som kopi til tilsynsmyndigheden.

Vilkår for fluebekæmpelse

15. På husdyrbruget skal der foretages effektiv fluebekæmpelse i overensstemmelse med de fastsatte retningslinjer fra Aarhus Universitet, Institut for Agroøkologi.

Vilkår for renholdelse

16. Det skal sikres, at staldene, udenomsarealer og fodringsanlæg holdes rene.

Herning Kommune gør opmærksom på, at opbevaring af foder skal ske på en sådan måde, at det sikrer mod skadedyr (rotter mv.).

Vilkår for støj

17. Husdyrbrugets samlede bidrag til støjbelastningen i omgivelserne må ikke overstige følgende værdier, målt ved nabobeboelser eller deres opholdsarealer, angivet som det ækvivalente, konstante, korrigerede støjniveau målt i dB(A). Tallene i parentes angiver midlingstiden³ inden for den pågældende periode:

Dag	Kl. 07-18	55 dB(A)	(8 timer)
Aften	Kl. 18-22	45 dB(A)	(1 time)
Nat	Kl. 22-07	40 dB(A)	(1/2 time)
Lørdag	Kl. 07-14	55 dB(A)	(7 timer)
Lørdag	Kl. 14-22	45 dB(A)	(4 timer)
Søn- og helligdag	Kl. 07-22	45 dB(A)	(8 timer)

Vilkår for udarbejdelse af handleplaner ved uforudsete gener

18. Hvis Herning Kommune vurderer, at eventuelle klager om støj-, lugt-, støv-, rystelser- og/eller lysgener er velbegrundede, skal husdyrbruget udarbejde en handlingsplan og eftervise at de stillede krav er overholdt. Handlingsplanen skal godkendes af Herning Kommune.
19. Udgiften til støjmålingerne afholdes af ansøger og udføres i overensstemmelse med Miljøstyrelsens vejledninger.

³ Midlingstiden er en gennemsnitlig måling over tid kombineret med middelværdien over tid.

Affald

Husdyrbruget er omfattet af reglerne i affaldsbekendtgørelsen⁴ og bekendtgørelse om affaldsregulativer, -gebyrer og –aktører m.v.⁵.

Farligt affald skal bortskaffes til godkendte modtageanlæg og transporten af farligt affald skal ske af godkendte transportører. Godkendte transportører og modtageanlæg kan findes på Herning Kommunes hjemmeside.

I henhold til bekendtgørelse om affaldsregulativer, -gebyrer og –aktører m.v.⁶, kan op til 200 kg farligt affald pr. år afleveres på genbrugspladsen, men større mængder skal afhentes via en godkendt transportør.

Kvitteringer på korrekt bortskaffelse for affaldstyper under kategorien "farligt affald" skal gemmes i mindst 5 år og skal kunne forevises på miljøtilsyn, når kommunen beder om det.

Virksomheder kan aflevere samme fraktioner som borgere, dvs. at virksomheder nu kan aflevere op til 10 asbestplader om året, men virksomheder kan fortsat ikke aflevere landbrugsplast og medicin fra landbrug og andre fraktioner, som almindelige borgere ikke har.

På genbrugspladserne i Herning Kommune udleveres der kvittering ved aflevering af farligt affald, som for eksempel spildolie (i max 10 l emballage), oliefiltre, akkumulatorer, spraydåser, malingsrester, tomme olie-dunke og kemikalierester (pesticidaffald). Der må dog maksimalt bortskaffes 200 kg farligt affald pr. år på genbrugspladserne.

Følgende må **ikke** afleveres på genbrugspladsen:

Affaldstype	Afleveringssted
– Medicinrester	Leveres til godkendt modtager af farligt affald
– Kanyler	Leveres til godkendt modtager af farligt affald
– Landbrugsplast	Leveres til godkendt modtager, fx Østdeponi
– Udtjente maskiner og udstyr	Skrøthandler

Afhentning af farligt affald, der ikke modtages på genbrugspladsen skal ske af godkendte transportører.

⁴ Affaldsbekendtgørelse, Bek Etablering af og krav til visse ordninger for virksomheder nr. 224 af 2019-03-08 med efterfølgende ændringer

⁵ Bekendtgørelser om affaldsregulativer, -gebyrer og –aktører m.v. nr. 1753 af 2018-12-27 med efterfølgende ændringer

⁶ § 10 stk. 5 i Bekendtgørelser om affaldsregulativer, -gebyrer og –aktører m.v. nr. 1753 af 2018-12-27 med efterfølgende ændringer

Herning Kommunes vurdering

Ansøgningsmaterialet og den medfølgende projektbeskrivelse med konsekvensvurdering er gennemgået, vurderet og fundet tilfredsstillende. Se miljøkonsekvensrapport i bilag 1.

Husdyrgodkendelsesbekendtgørelsens beskyttelsesniveauer og krav er dokumenteret overholdt, herunder ammoniak, lugt og BAT (Bedst Anvendelige Teknologi). Kommunen har stillet vilkår for at fastholde de ansøgte produktionsarealer, dyretyper og BAT i de enkelte stalde. Se oversigt over produktionsareal i bilag 2.

Ansøger har redegjort for, at overgangen til stipladsmodellen er erhvervsmæssigt nødvendig, og at den ikke vil påvirke værdifulde bebyggelser, kulturmiljøer eller det omgivende landskab negativt. Kommunen vurderer, at udvidelsen ikke er i strid med kommuneplanen.

Ansøger har beskrevet de potentielle gener fra husdyrbruget. Der er i den indsendte projektbeskrivelse redegjort for tiltag, der sikrer de omkringboende mod væsentlige gener i form af lugt, støv, støj, lys, rystelser, fluer og uhygiejniske forhold.

Ansøger har ligeledes beskrevet den potentielle forurening fra husdyrbruget. Der er redegjort for tiltag, der forebygger og begrænser forureningen af luft, vand, jord og undergrund. Herunder er der redegjort for følgende forureningskilder: ammoniakfordampning fra staldene, opbevaring, håndtering og udbringning af husdyrgødning, spildevand, affald, råvarer, olie og andre hjælpestoffer samt ved driftsforstyrrelser og uheld.

Herning Kommune er enig i ansøgers konsekvensvurdering af, at husdyrbruget kan drives på en måde, som er forenelig med hensynet til omgivelserne. Herning Kommune vurderer, at projektet ikke vil forringe tilstanden af naturen med dens bestande af vilde planter og dyr og deres levesteder.

Herning Kommune har fastholdt tiltag til reduktion af gener og forurening med vilkår. Der er stillet vilkår til at få foretaget en energigennemgang af ejendommen, da det er Herning Kommunes erfaring at det er en god metode til at få et overblik over potentielle energibesparelser med kort tilbagebetalingstid. Ejer fik sidst foretaget energigennemgang i 2012.

Herning Kommune har stillet vilkår om, at tankningsområdet for brændstof skal være udformet sådan, at der ikke kan ske afløb til og forurening af jord, kloak, overfladevand eller grundvand. Vilkåret er stillet, da der er stor risiko for spild på jorden, der hvor traktorer og andre motoriserede landbrugsmaskiner påfyldes med brændstof.

Herning Kommune har stillet vilkår til at fyldning af gyllebeholdere skal ske indenfor almindelig arbejdstid. Almindelig arbejdstid er defineret som fra kl. 7.00 til 17.00 på hverdage. Det er fordi gyllebeholderen på ejendommen ligger nærmere end 300 meter fra nærmeste nabo og ikke er overdækket. Lugten fra de eksisterende gyllebeholdere indgår ikke i lugtberegningerne i husdyrgodkendelse.dk, da gyllebeholdere i stedet for er omfattet af de generelle afstandsregler. Det kan dog ikke undgås, at der forekommer lugt fra gyllebeholdere. Dette vil være særlig markant i forbindelse med at gyllebeholderne fyldes, eller når der omrøres i forbindelse med udbringning, deraf vilkåret. Sæsonarbejde udenfor disse tider kan dog forekomme i koncentrede perioder, men skal søges begrænset.

Der er ingen vaskeplads på ejendommen. Derfor er der ikke stillet specifikt vilkår til dette.

På den baggrund vurderer Herning Kommune, at overgangen til stipladsmodellen, der giver mulighed for en mere fleksibel slagtesvineproduktion, hvor slagtevægten kontinuerligt kan tilpasses slagtevægt, efterspurgt af slagteriet, ikke vil medføre væsentlige miljømæssige påvirkninger, når de anførte vilkår overholdes.

Lovgrundlag

Ansøgningen er behandlet i henhold til kravene i lov om husdyrbrug og anvendelse af gødning m.v.⁷ med tilhørende bekendtgørelser: bekendtgørelse om godkendelse og tilladelse m.v. af husdyrbrug (husdyrgodkendelsesbekendtgørelsen)⁸, og bekendtgørelse om erhvervsmæssigt dyrehold, husdyrgødning, ensilage m.v. (husdyrgødningsbekendtgørelsen)⁹ samt Miljøstyrelsens vejledning om miljøgodkendelse af husdyrbrug.

Herning Kommune har informeret offentligheden og berørte myndigheder tidligt i beslutningsprocessen ved offentlig annoncering på Herning Kommunes hjemmeside, i perioden fra den 8. maj 2019 til den 22. maj 2019. Ingen har ønsket udkastet til afgørelsen tilsendt.

Herning Kommune har fremsendt udkast til afgørelse til naboer og andre berørte, med mulighed for at kommentere udkastet i perioden fra torsdag den 11. juli 2019 til mandag den 12. august 2019. Herning Kommune har ikke modtaget kommentarer til udkastet til afgørelsen.

Klagevejledning og offentliggørelse

Herning Kommune har givet miljøgodkendelse til udvidelse af husdyrbruget på Ollinghedevej 13, 6933 Kibæk. Miljøgodkendelsen er givet i medfør af § 16a i husdyrbrugloven.

Det er muligt at klage over afgørelsen til Miljø- og Fødevareklagenævnet. Miljøgodkendelsen bliver offentliggjort på Herning Kommunes hjemmeside www.herning.dk under "Planer og offentliggørelser" og "Landbrug" fra den 19. august 2019. Der kan klages i 4 uger. Klageberettigede er ansøger og enhver, der har en individuel, væsentlig interesse i sagen samt visse organisationer, alle som er angivet i husdyrbruglovens §84-87.

Hvis du ønsker at klage over denne afgørelse, kan du klage til Miljø- og Fødevareklagenævnet. Du klager via Klageportalen, som du finder et link til på forsiden af www.nmkn.dk. Klageportalen ligger på www.borger.dk og www.virk.dk. Du logger på www.borger.dk eller www.virk.dk, ligesom du plejer, typisk med NEM-ID. Klagen sendes gennem Klageportalen til den myndighed, der har truffet afgørelsen. En klage er indgivet, når den er tilgængelig for Herning Kommune i Klageportalen.

Klagen skal være tilgængelig for Herning Kommune i Klageportalen. For at klagen er tilgængelig skal klager har godkendt og betalt gebyr/bestilt en faktura i Klageportalen. Det skal senest ske den 16. september 2019.

Miljø- og Fødevareklagenævnet skal som udgangspunkt afvise en klage, der kommer uden om Klageportalen, hvis der ikke er særlige grunde til det. Hvis du ønsker at blive fritaget for at bruge Klageportalen, skal du sende en begrundet anmodning til Herning Kommune, der har truffet afgørelse i sagen. Herning Kommune videresender herefter anmodningen til Miljø- og Fødevareklagenævnet, som træffer afgørelse om, hvorvidt din anmodning kan imødekommes.

Hvis afgørelsen påklages, bliver det meddelt ansøger.

En eventuel klage har ikke opsættende virkning, medmindre Miljø- og Fødevareklagenævnet bestemmer andet, hvorfor miljøgodkendelsen på eget ansvar kan udnyttes før klagefristen er udløbet i henhold til Husdyrbruglovens § 81, stk. 1.

Søgsmål

Denne afgørelse om miljøgodkendelse kan også indbringes for domstolene, jævnfør husdyrbruglovens § 90. Det skal ske indenfor seks måneder efter offentliggørelsen.

Med venlig hilsen
Louise Lindegaard Weinreich
Agronom
Herning Kommune, Teknik og Miljø, Landbrugsteam

⁷ Lov om husdyrbrug og anvendelse af gødning m.v., nr. 1572, 20. december 2006, jævnfør lovbekendtgørelse om husdyrbrug og anvendelse af gødning m.v., nr. 520, 1. maj 2019, med efterfølgende ændringer.

⁸ Bekendtgørelse om godkendelse og tilladelse m.v. af husdyrbrug, nr. 1467, 6. december 2018, med efterfølgende ændringer.

⁹ Bekendtgørelse om husdyrbrug og erhvervsmæssigt dyrehold, husdyrgødning, ensilage m.v., nr. 1076 af 28. august 2018, med efterfølgende ændringer.

Interessentliste for høringsperiode og offentliggørelse

Nedenstående er orienteret om udkast til miljøgodkendelsen:

Ansøger

- Ollinghedevej 13, 6933 Kibæk

Rådgiver firmanavn

- Gråkjær, Nina Gamby

Omboende og andre, som får udkastet til miljøgodkendelsen i høring (Konsekvensområde = 717 meter)

Solvænget 1, 4640 Faxe

Vorgodvej 3, 6933 Kibæk

Bjørslevvej 2, 6933 Kibæk

Bjørslevvej 11, 6920 Videbæk

Ollinghedevej 9, 6933 Kibæk

Ollinghedevej 11, 6933 Kibæk

Ollinghedevej 12, 6933 Kibæk

Ollinghedevej 13, 6933 Kibæk

Ollinghedevej 14, 6933 Kibæk

Arnborgvej 21, 6933 Kibæk

Nedenstående er orienteret om miljøgodkendelsen:

Klageberettigede jævnfør husdyrbruglovens § 84

Ansøger

- Ollinghedevej 13, 6933 Kibæk

Rådgiver firmanavn

- Gråkjær, Nina Gamby

Enhver, der har en individuel, væsentlig interesse i sagens udfald er i høringsperioden blevet gjort opmærksom på at meddelelse af afgørelsen sker ved offentlig annoncering på Herning Kommunes hjemmeside.

Klageberettigede jævnfør husdyrbruglovens § 85

- Danmarks Fiskeriforening
- Ferskvandsfiskeriforeningen
- Forbrugerrådet
- Arbejderbevægelsens Erhvervsråd

Klageberettigede jævnfør husdyrbruglovens § 86

- Danmarks Naturfredningsforening, Lokalafdeling Herning
- Dansk Ornitologisk Forening, Lokalafdeling Herning
- Foreningen af bredejere ved Gødstrup Sø

Klageberettigede jævnfør husdyrbruglovens § 87

- Dansk Ornitologisk Forening
- Friluftsrådet
- Danmarks Naturfredningsforening
- Det Økologiske Råd
- Danmarks Sportsfiskerforbund
- Aktive Fritidsfiskere i Danmark

Andre:

- Styrelsen for Patientsikkerhed

Oversigt over bilag

Bilag 1: Miljøkonsekvensrapport

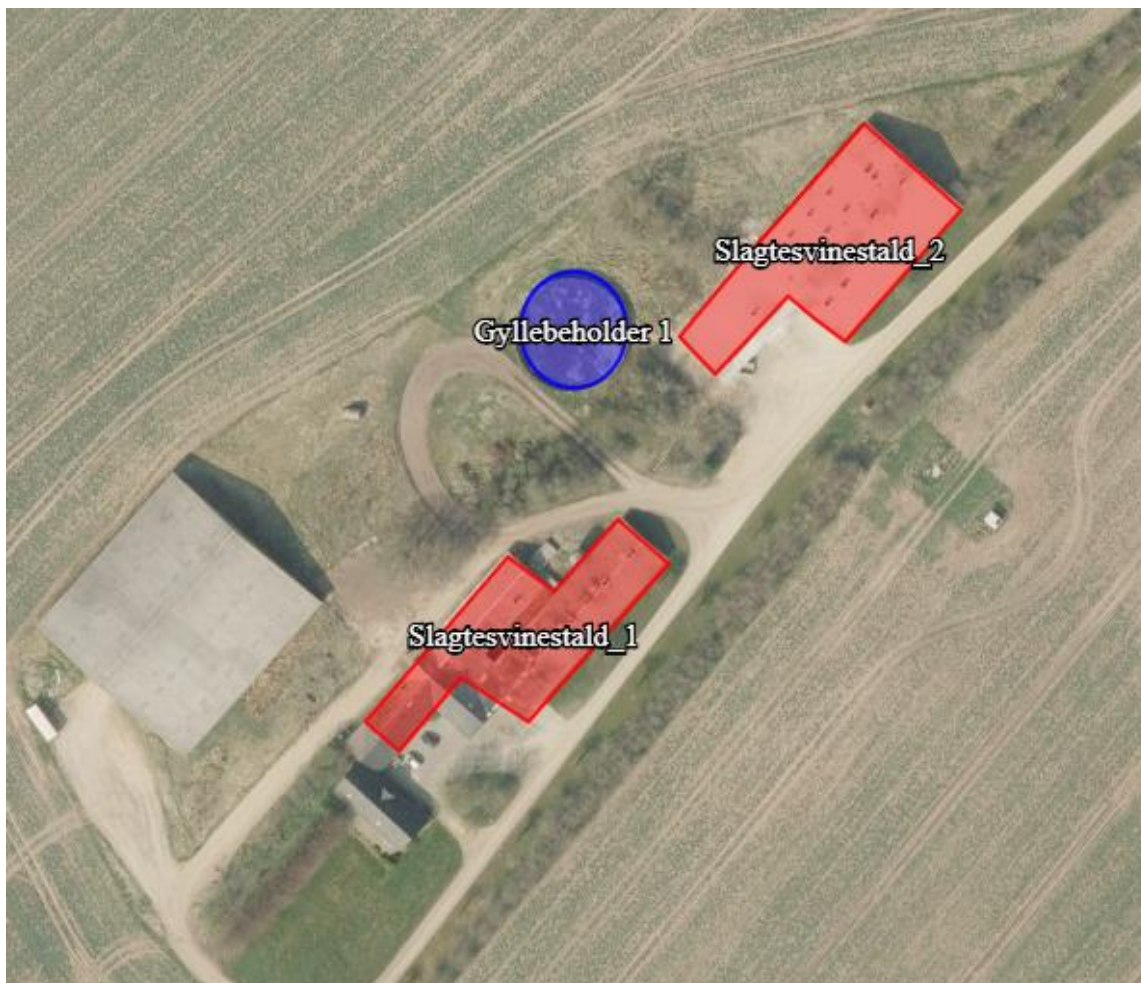
Bilag 2: Oversigt og produktionsarealet

Bilag 1. Miljøkonsekvensrapport

Miljøkonsekvensrapport

Miljøgodkendelse efter § 16a

Slagtesvineproduktion, IE-husdyrbrug



Ansøgningskema:

❖ 208.535

Gitte og Kenn Jensen
Ollinghedevej 13
6933 Kibæk

Indsendt feb./marts

Udarbejdet af:

Miljøfaglig Chef Nina Gamby
Gråkjær A/S, Fabersvej 15, 7500 Holstebro. Tlf:96 13 55 55
Mail: ng@graakjaer.dk. Mobil: 24 85 73 56

Indhold

1.1	OPLYSNINGER M.V. TIL MILJØKONSEKVENSRAPPORT	15
1.2	IKKE TEKNISK RESUMÉ	16
1.3	OPLYSNINGER OM ANSØGER OG EJERFORHOLD	17
1.3.1	<i>Andre husdyrbrug</i>	17
1.4	OPLYSNINGER OM HUSDYRBRUGET OG DET ANSØGTE	18
1.4.1	<i>Indretning, drift og produktionsareal</i>	18
1.5	LOKALISERING OG BELIGGENHED	20
1.5.1	<i>Faste afstandskrav</i>	21
1.5.2	<i>Kort over Fredninger og beskyttelseslinjer</i>	21
1.6	FORANSTALTNINGER TIL BEGRÆNSNING AF DET ANSØGTES VIRKING PÅ MILJØET	22
1.6.1	<i>Ammoniakemission</i>	22
1.6.2	<i>Ammoniakdeposition til naturområder</i>	22
1.6.3	<i>Lugtgeneafstande og lugtemission</i>	26
1.7	ØVRIGE EMISSIONER OG GENEDEGRÆSENDE FORANSTALTNINGER	27
1.7.1	<i>Støj</i>	27
1.7.2	<i>Lys i staldene og udendørslys</i>	27
1.7.3	<i>Fluer og skadedyr</i>	28
1.7.4	<i>Støv fra stalde og foder</i>	28
1.7.5	<i>Rengøring</i>	28
1.7.6	<i>Spildevand og vandforbrug</i>	28
1.7.7	<i>Energiforbrug og ventilation</i>	28
1.7.8	<i>opbevaringskapacitet og gyllehåndtering</i>	28
1.7.9	<i>Affald og kemikalier</i>	29
1.7.10	<i>transporter til og fra ejendommen</i>	29
1.8	EGENKONTROL OG DOKUMENTATION	31
1.8.1	<i>Dokumentation</i>	31
1.9	BAT-EMISSIONSNIVEAU, AMMONIAK	32
1.9.1	<i>Teknologier og til- og fravalg af teknologi</i>	32
1.9.2	<i>BAT daglig drift</i>	32
1.9.3	<i>BAT Fodring</i>	33
1.9.4	<i>BAT Opbevaring af husdyrgødning</i>	33
1.10	FOREBYGGELSE AF UHELD	34
1.10.1	<i>Management</i>	34
1.10.2	<i>Beredskabsplan</i>	34
1.10.3	<i>Redegørelse for uheld</i>	35
1.10.4	<i>Uheld med gylle</i>	35
1.10.5	<i>Døde dyr</i>	35
1.10.6	<i>Strømsvigt</i>	35
1.10.7	<i>Brand</i>	36
1.11	HUSDYRBRUGETS OPHØR	36
1.12	GENERELLE VIRKNINGER	36
1.12.1	<i>Grænseoverskridende virkninger på Miljøet</i>	36
1.12.2	<i>Befolkningen og menneskers sundhed</i>	36
1.12.3	<i>Biologisk mangfoldighed i forhold til kategori 1- og 2-natur samt bilag IV-arter</i>	36
1.12.4	<i>Jordarealer, jordbund, vand, luft og klima</i>	36
1.12.5	<i>Materielle goder, kulturarv og landskabet</i>	37

1.1 Oplysninger m.v. til miljøkonsekvensrapport

Miljøkonsekvensrapporten skal udover eller med udgangspunkt i oplysningerne i pkt. B mindst omfatte følgende oplysninger:

- ❖ En beskrivelse af det ansøgte med oplysninger om:
 - det ansøgtes placering, udformning, dimensioner og andre relevante særkender,
 - det ansøgtes forventede væsentlige og eventuelle kumulative indvirkninger på miljøet,
 - det ansøgtes særkender eller de foranstaltninger, der påtænkes truffet for at undgå, forebygge eller begrænse og om muligt neutralisere forventede væsentlige skadelige indvirkninger på miljøet,
 - den eller de rimelige alternative løsninger, som ansøger har undersøgt, og som relevante for det ansøgte og dets særlige karakteristika, og hovedårsagerne til den eller de valgte løsninger under hensyn til det ansøgtes indvirkninger på miljøet.
- ❖ Et samlet, ikke-teknisk resumé af oplysningerne, hvis det ansøgte vedrører et IE-husdyrbrug.
- ❖ Oplysning om den kompetente ekspert, der har udarbejdet miljøkonsekvensrapporten

Det er ansøgers vurdering, at dette tekstbilag indeholder alle oplysninger, som bør indeholdes i en miljøkonsekvensrapport.

1.2 Ikke teknisk resumé

Kort beskrivelse af tidligere godkendelser og nuværende ansøgning

Der er tidligere meddelt miljøgodkendelse på ejendommen efter Husdyrloven, dog ikke efter husdyrloven af 1. august 2017. Der er en eks. sl.svineproduktion i dag. Staldene er indrettet med 25 pct. fast gulv.

Der ansøges om et eks. produktionsareal på 1.875 m². Der er ønske om at få en godkendelse i det nye husdyrgodkendelse.dk, så det er kvadratmeter produktionsareal, der bliver gældende i stedet for antal dyr og DE.

Nærværende tekstbilag er beskrevet med udgangspunkt i de oplysningskrav der fremgår af bilag 1 i *Bekendtgørelse om godkendelse og tilladelse m.v. af husdyrbrug*. Ønskes der yderligere oplysninger kan de indhentes ved sagsbehandlingen af sagen.

Ændringer i produktionsomfang, stalde og husdyrgødningslagre

De eksisterende stalde er indrettet med 25 pct. fast gulv. Der foretages ingen ændringer.

Beliggenhed

Ejendommen ligger ca. 1,6 km øst for Kibæk, og ca. 3,5 km nord for Assing, og der sker ingen udvidelse af produktionsbygninger. Nærmeste enkeltbolig i landzone uden landbrugspligt ligger ca. 180 m fra staldene, samlet bebyggelse ca. 3500 m, og byzone ca. 1600 m fra staldene. (afstanden målt fra lugtcentrum)

Ejendommen er beliggende indenfor skovbyggelinjer.

Produktionens påvirkning af omgivelserne

Lugtemission

Lugtgenerne fra udvidelsen af husdyrbruget forventes ikke at genere omkringboende, da lugtgeneafstande overholdes. Beregningerne fremgår af Husdyrgodkendelse.dk.

Samlet ammoniakemission, BAT emissionsniveau og ammoniakdeposition på naturområder

Den samlede ammoniakemission fra husdyrbrugets er på i alt 4.093 kg N. BAT emissionsniveauet er opfyldt.

Alle afskæringskriterier til kategori 1, 2 og 3 natur er overholdt.

Der findes ingen arealer med særlig værdifuld natur, som er beskyttet efter § 7 i lov om godkendelse af husdyrbrug, indenfor en afstand af 1 km fra anlægget. Det nærmeste §7 naturområde ligger ca. 1,2 km nordøst for ejendommen og det nærmeste Natura2000-område ligger ca. 6,5 km sydvest for ejendommen.

Ca. 285 m vest for staldene ligger en mose registreret som § 3 Natur. Det skønnes ikke at produktionen har nogen påvirkning, da der er langt til området.

Anvendelse af Bedst Anvendelig Teknik




Der er anvendt BAT indenfor følgende områder: Energi, vand, management, foder, staldindretning og opbevaring af husdyrgødning.

Alternative løsninger og 0-alternativ

Alternative løsninger har været diskuteret, men det vurderes, at det ansøgte projekt tager hensyn til naboer og omgivende natur og miljø og opfylder kravene til en effektiv husdyrproduktion.

0-alternativet beskriver forholdene, hvis udvidelsen ikke finder sted. 0-alternativet vil betyde en fastholdelse af den nuværende produktion, indtil produktionsapparatet er slidt ned. Ud fra et økonomisk synspunkt vil dette være u hensigtsmæssigt.

1.3 Oplysninger om ansøger og Ejerforhold

CVR-nummer for husdyrbruget	Husdyrbrugets ejendomsnummer * 
<input type="text" value="70123428"/> 	<input type="text" value="6570909193"/>
Navn på husdyrbruget *	Kommunenavn: Herning
<input type="text" value="Unavngivet bedrift"/>	Matrikel: 32ab - Kibæk By, Assing
Beliggenhedsadresse *	Matrikel: 32af - Kibæk By, Assing
<input type="text" value="Ollinghedevej 13"/>	CHR-numre
Postnummer * By *	<input type="text"/>
<input type="text" value="6933"/> <input type="text" value="Kibæk"/>	
Ansøgers navn *	
<input type="text" value="Kenn og Gitte Jensen"/>	
Ansøgeradresse *	
<input type="text" value="Bjørsløvvej 11"/>	
Postnummer * By *	
<input type="text" value="6933"/> <input type="text" value="Kibæk"/>	
Telefonnummer *	E-mailadresse (En valid email er påkrævet for ansøger og/eller repræsentant) 
<input type="text" value="40584195"/>	<input type="text" value="ng@graakjaer.dk"/>
	<input checked="" type="checkbox"/> Ovenstående e-mailadresse skal modtage meddelelser om statusændringer vedrøren

1.3.1 Andre husdyrbrug

Husdyrbruget er ikke teknisk, forurenings- eller driftsmæssigt forbundet med andre husdyrbrug.

1.4 Oplysninger om husdyrbruget og det ansøgte

1.4.1 Indretning, drift og produktionsareal

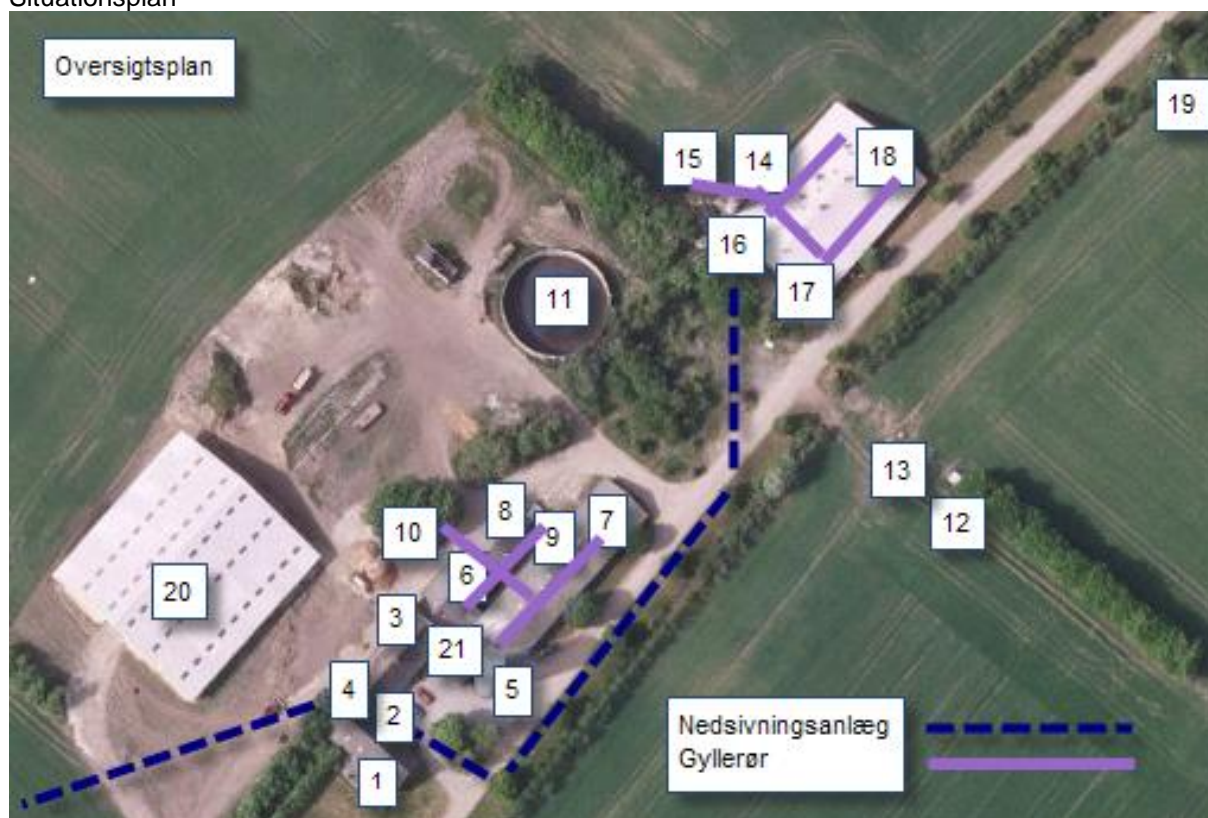
Produktionsarealet er uændret i nudrift, ansøgt drift og 8-års driften. Der foretages ingen ændringer sker i det eksisterende staldanlæg, det er udelukkende en ansøgning om at lægge produktionen over i det nye husdyrgodkendelse.dk.

Der er samlet set et produktionsareal på 1.875 m². De eksisterende stalde er etableret med 25 pct. fast gulv.

Fordelingen af produktionsarealer, staldsystemer og dyretype er som følger:

Staldnavn	Staldstørrelse (m ²)	Ventilation	Kildehøjde	Produktion	Antal måneder udegående	Produktionsareal (m ²)
Ansøgt drift						
Slagtesvinestald_1	1112	Blandet ventilation	6 m	(#124346) Slagtesvin. Delvis spaltegulv, 25 - 49 % fast gulv	0	1000
Slagtesvinestald_2	1246	Blandet ventilation	6 m	(#124348) Slagtesvin. Delvis spaltegulv, 25 - 49 % fast gulv	0	875
Sum						1875
Nudrift						
Slagtesvinestald_1	1112	Blandet ventilation	6 m	(#124350) Slagtesvin. Delvis spaltegulv, 25 - 49 % fast gulv	0	1000
Slagtesvinestald_2	1246	Blandet ventilation	6 m	(#124352) Slagtesvin. Delvis spaltegulv, 25 - 49 % fast gulv	0	875
Sum						1875
8 års drift						
Slagtesvinestald_1	1112	Blandet ventilation	6 m	(#124351) Slagtesvin. Delvis spaltegulv, 25 - 49 % fast gulv	0	1000
Slagtesvinestald_2	1246	Blandet ventilation	6 m	(#124353) Slagtesvin. Delvis spaltegulv, 25 - 49 % fast gulv	0	875
Sum						1875

Situationsplan



Bygning	Eksisterende drift	Ansøgt drift	Grundplan (ca m ²)	Bygningshøjde (m)	Taghældning (grader)	Materiale og farve valg
1	Stuehus	Stuehus	180	6,5	35	Røde sten og grå eternittag
2	Serviceafdeling	Serviceafdeling	20	6,5	35	Røde sten og grå eternittag
3	Udlevering	Udlevering	-	6,5	35	Røde sten og grå eternittag
6	Slagtesvinestald	Slagtesvinestald	300	6	20	Røde sten og grå eternittag
7	Slagtesvinestald	Slagtesvinestald	625	6	20	Røde sten og grå eternittag
8	Udleveringsrampe	Udleveringsrampe	-	1,5	-	Grå beton
10	Fortank	Fortank	30	-	-	Grå beton
11	Gyllebeholder	Gyllebeholder	450	2,5	-	Grå beton
15	Fortank	Fortank	7	-	-	Grå beton
18	Slagtesvinestald	Slagtesvinestald	900	8	15	Røde sten og grå eternittag
20	Halmhus	Halmhus	1800	10	15	Stålblader og grå eternit
21	Foderlager	Foderlager	100	6,5	35	Røde sten og grå eternittag

1.5 Lokalisering og beliggenhed

Området, husdyrbruget ligger i, er domineret af landbrugsdrift, spredt bebyggelse og spredt beplantning.

Ejendommen ligger ca. 1,6 km øst for Kibæk, og ca. 3,5 km nord for Assing, og der sker ingen udvidelse af produktionsbygninger. Nærmeste enkeltbolig i landzone uden landbrugspligt ligger ca. 180 m fra staldene, samlet bebyggelse ca. 3500 m, og byzone ca. 1600 m fra staldene. (afstanden målt fra lugtcentrum)

Ejendommen er beliggende udenfor beskyttelseslinjer.

Kort med placering af stalde:





1.5.1 Faste afstandskrav

	<i>Afstand fra anlægget</i>	<i>Lovkrav (minimum)</i>
Ikke-almene vandforsyningsanlæg	>25 m	25 m
Almene vandforsyningsanlæg	>50 m	50 m
Vandløb/dræn/søer	>15 m	15 m
Offentlig vej og privat fællesvej	>15 m	15 m
Levnedsvirksomhed	>25 m	25 m
Beboelse på samme ejendom	>15 m	15 m
Skel	>30 m	30 m
Nabobeboelse	>50 m	50 m
Ikke-almene vandforsyningsanlæg	>25 m	25 m

1.5.2 Kort over Fredninger og beskyttelseslinjer



1.6 Foranstaltninger til begrænsning af det ansøgtes virkning på miljøet

1.6.1 Ammoniakemission

Emissionen af ammoniak er beregnet via www.husdyrgodkendelse.dk:

4.1 Samlet ammoniakemission fra husdyrbruget (stald og lager)

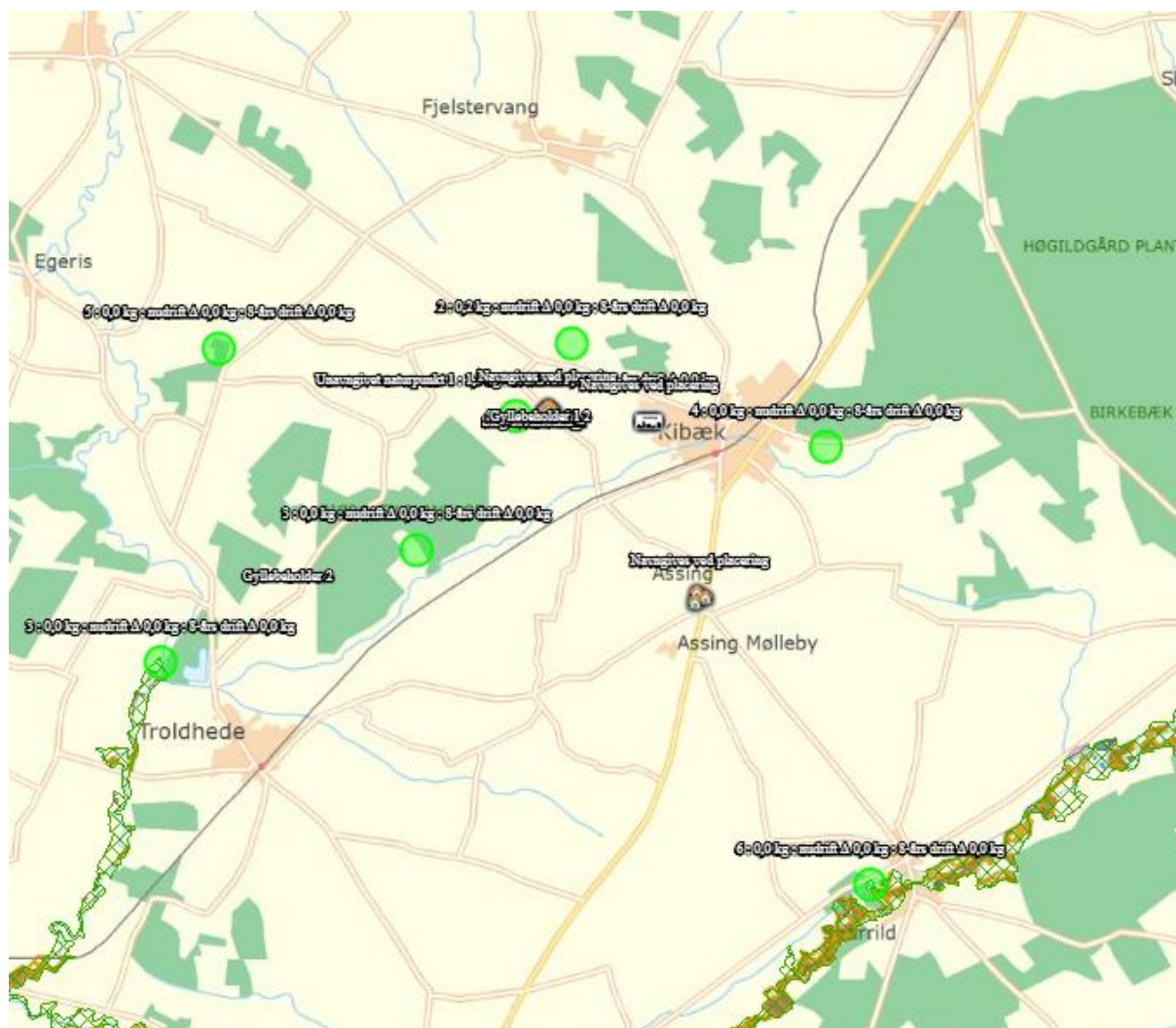
Driftstype:	Ammoniakemission fra staldafsnit (kg NH ₃ -N/år)	Ammoniakemission fra lagre (kg NH ₃ -N/år)	Ammoniakemission fra husdyrbruget (kg NH ₃ -N/år)
Ansøgt drift	3562,5	530,8	4093,3
Nudrift	3562,5	530,8	4093,3
8 års-drift	3562,5	0,0	3562,5

1.6.2 Ammoniakdeposition til naturområder

Kategori 1 naturområde:

Husdyrloven fastlægger desuden, at husdyrbrug maksimalt må totalbelaste kortlagte habitatnaturtyper i internationale naturbeskyttelsesområder (kategori 1-natur) med 0,7 kg N pr. ha år, 0,4 kg N pr. ha år eller 0,2 kg N pr. ha år, afhængig af kumulation med andre husdyrbrug i nærområdet. Totaldepositionen af ammoniak er i husdyrgodkendelse.dk beregnet til 0,0 kg N/ha /år for det nærmeste område.

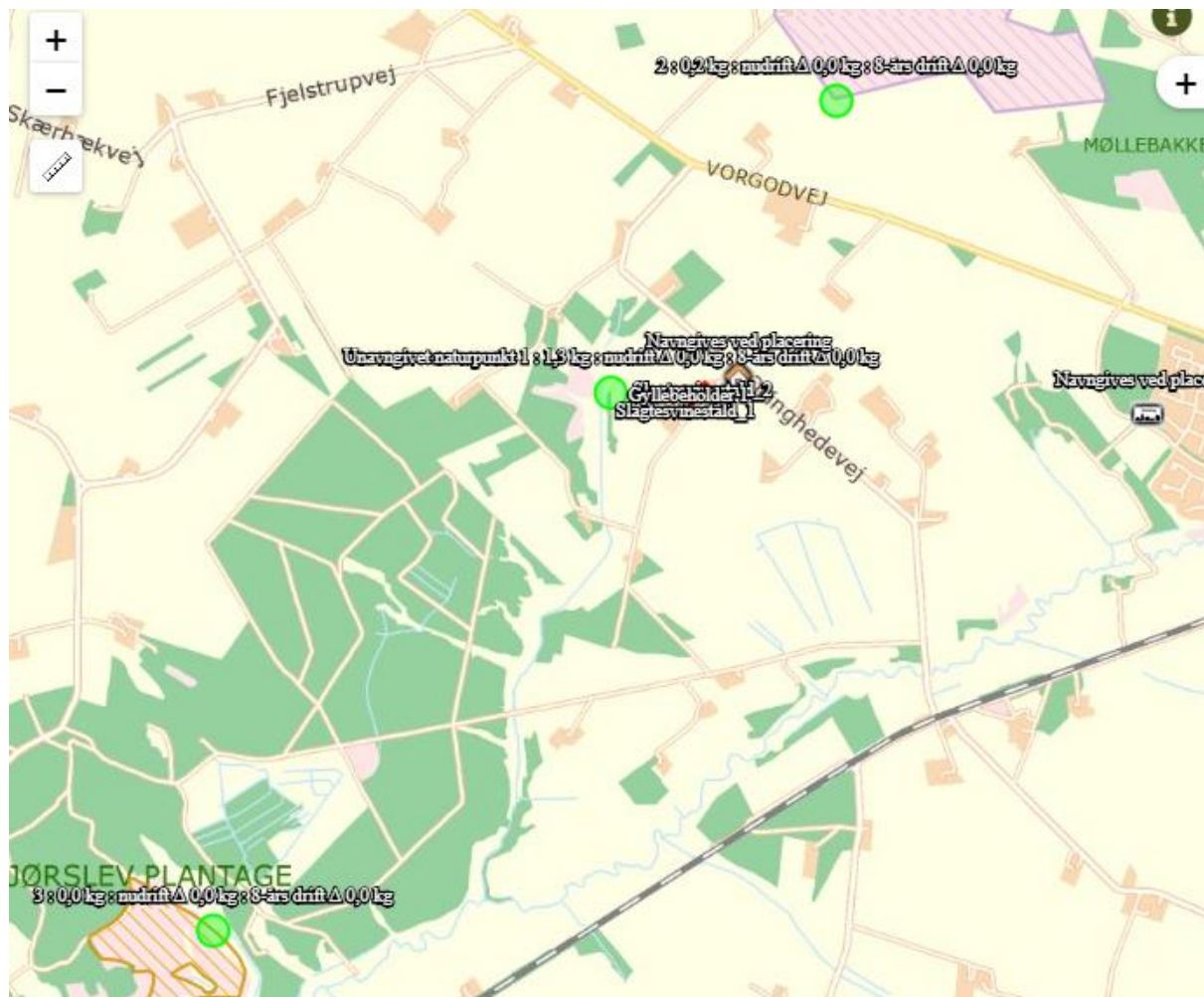
Det vurderes, at husdyrbrugets ammoniakemission ikke vil give anledning til en væsentlig miljøpåvirkning af kategori 1-natur.



Kategori 2 naturområde:

For højmøser, lobeliesøer, heder større end 10 ha og overdrev større end 2,5 ha, som ligger udenfor internationale naturbeskyttelsesområder (kategori 2-natur) er beskyttelsesniveauet en maksimal totaldeposition på 1,0 kg N/ha år. Totaldepositionen af ammoniak er i husdyrgodkendelse.dk beregnet til 0,2 kg N/ha år i for det nærmeste område.

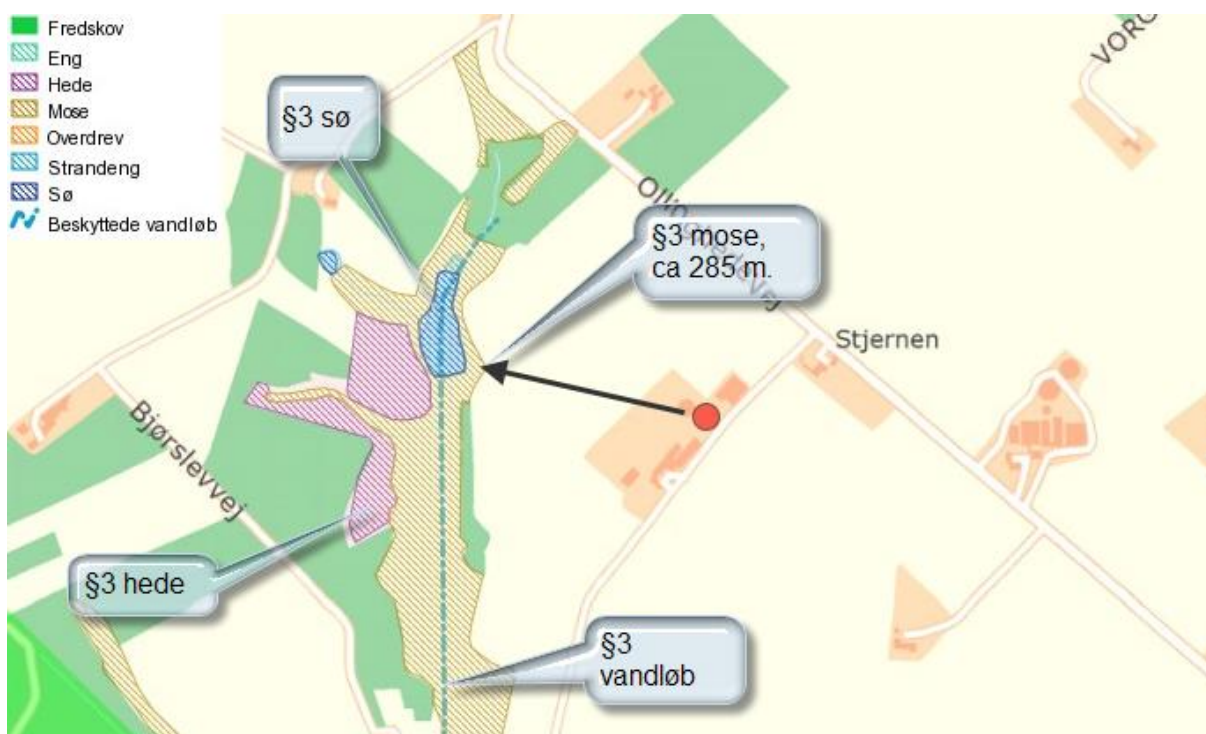
Det vurderes, at husdyrbrugets ammoniakemission ikke vil give anledning til en væsentlig miljøpåvirkning af kategori 2-natur.



Kategori 3 naturområde:

For heder, og overdrev samt moser og ammoniakfølsomme skove uden for internationale naturbeskyttelsesområder (kategori 3-natur) er beskyttelsesniveauet en merdeposition på 1,0 kg N/ha år. Sidstnævnte beskyttelsesniveau kan dog ud fra en konkret vurdering fastsættes højere. Merdepositionen af ammoniak er i husdyrgodkendelse.dk beregnet til 0,0 kg N/ha år i det nærmest beliggende §3 natur i kategori 3 natur.

Det vurderes, at husdyrbrugets ammoniakemission ikke vil give anledning til en væsentlig miljøpåvirkning af kategori 3-natur.



Nedenstående skærmpoint viser ammoniakdepositionen på det udvalgte naturområde:

Oversigt af naturpunkter

Navn:	Kategori:	Opretter:	Kumulation:	Ruhed natur:	Merdeposition (kg N/ha/år):		Totaldeposition (kg N/ha/år):
					8-års drift	Nudrift:	
6 0,0	Kategori 1	Ansøger	0	Bn	0,0	0,0	
3 0,0	Kategori 1	Ansøger	0	Bn	0,0	0,0	
5 0,0	Kategori 2	Ansøger	0	Bn	0,0	0,0	
4 0,0	Kategori 2	Ansøger	0	Bn	0,0	0,0	
3 0,0	Kategori 2	Ansøger	0	Bn	0,0	0,0	
2 0,2	Kategori 2	Ansøger	0	Bn	0,0	0,0	
Unavngivet naturpunkt 1 1,3	Kategori 3	Ansøger	0	Bn	0,0	0,0	

1.6.3 Lugtgenæfstande og lugtemission

Lugtgenekriterierne er overholdt til byzone, samlet bebyggelse og enkelt bolig. Beregningerne er foretaget i www.husdyrgodkendelse.dk.

På baggrund af den beregnede lugtemission og en generel god oprydning samt høj hygiejne på ejendommen, vurderes det, at der ikke vil være væsentlige lugtgener ved naboer fra husdyrbruget. Beregninger fra Husdyrgodkendelse.dk er vist nedenfor.

Samlet resultat af lugtberegning ? i

Bebyggelse	Kumulation	Model	Ukorrigeret geneafstand (m)	Korrigeret geneafstand (m)	Vægtet gennemsnitsafstand (m)	Genekriterie overholdt
	0	NY	185,8	185,8	188,7	Ja
	0	NY	409,4	368,5	3574,5	Ja
	0	NY	550,4	550,4	1670,1	Ja

Konsekvenszone: 717 m





Lugtkilder - staldluft

Ventilationsluften fra staldene medbringer en given mængde lugt. I staldene mindskes lugten ved, at der jævnligt rengøres, samt at der er overbrusning. Derudover vil samtlige ventilationsafkast blive rengjort ved vask af staldene.

Da ventilationsafkastene er placeret minimum 1 meter over tagfladen, bliver luften opblandet og fortyndet inden den falder ned omkring staldanlægget.

Da ejendommen er beliggende, med ca. 1600 meter til nærmeste byzone og overholdelse af lugtgeneafstandene er som udgangspunkt ikke overtrådt, er der ikke grundlag for at antage, at der er behov for særlige tiltag til begrænsning af lugt fra ejendommen (jf. vejledning fra miljøstyrelsen).

Lugtkilder - husdyrgødning

Der vil være lugtgener i forbindelse med omrøring af gyllen umiddelbart før udbringning, samt ved udbringning af gylle. Generne vil være begrænset til en forholdsvis kort periode.

Udbringningen vil være begrænset til få dage om året og arbejdet foretages så vidt det er muligt indenfor normal arbejdstid.

Ved udbringning af gylle tages der hensyn til naboer.

Udbringning af gyllen foretages primært med slangeudlægger i veletableret afgrøde, men en del af gyllen nedfældes eller nedpløjes/nedharves forud for etablering af vinterraps og vårsæd for at minimere lugtgener og mindske ammoniakfordampningen.

Pumpning og håndtering af gylle i øvrigt foregår altid indenfor normal arbejdstid.

1.7 Øvrige emissioner og genebegrænsende foranstaltninger

1.7.1 Støj

På ejendommen kommer der bl.a. støj fra staldventilation, indblæsning af foder i silo, brug af kompressor og traktor-/lastbiltransport.

Eftersom der er ventilatorer i ventilationsafkast, kan der observeres støj fra disse i nærheden af staldene. Da naboer er placeret mere end 100 m fra staldene vurderes det, at disse ikke vil blive generet af støj fra ejendommen.

Støj fra transport vil primært komme fra lastbiler med levering af foder, gylletransport, levering og afhentning af svin samt afhentning af døde dyr. Herudover vil der være transporter med traktor ved udbringning af gylle og andet markarbejde.

Alle grænser for tilladelig støj vil blive overholdt og der vil kun i meget få tilfælde opstå støjgene fra transporterne.

I det omfang det er muligt, vil alle støjende aktiviteter blive lagt indenfor normal arbejdstid. Dog kan der forekomme afvigelser i forbindelse med levering og afhentning af dyr, foder og husdyrgødning.

Alle generelle krav vedr. støj vil blive overholdt. Sammenholdt med ejendommens placering vurderes det, at omkringboende ikke vil blive generet af støj fra husdyrbruget.

1.7.2 Lys i staldene og udendørslys

Der vil ikke være gener fra staldenes indendørs belysning, da lyset kun vil være kortvarig tændt om natten i forbindelse med fodring.

Der er udendørsbelysning ved indgangen til stalden. Som udgangspunkt vil der ikke være belysning udenfor bygningerne om natten.

På grund af ejendommens beliggenhed og brug af kunstigt lys vurderes det, at omkringboende og trafikanter ikke vil blive generet eller påvirket negativt af lys fra ejendommen.



1.7.3 Fluer og skadedyr

Ansøger sørger for at der opretholdes en god hygiejne i staldene og ved foderopbevaringen, så fluegener minimeres og så tiltrækningen af skadedyr minimeres.

Bekæmpelse af rotter og andre skadedyr foregår efter retningslinjerne fra Statens Skadedyrslaboratorium. På baggrund af ovenstående foranstaltninger, vurderes det, at risikoen for gener fra skadedyr er minimeret. Det forventes, at naboer ikke vil blive generet eller påvirket negativt af skadedyr.

1.7.4 Støv fra stalde og foder

Der vil være støv fra dyrene, dog ikke i et omfang, så det opleves udenfor staldene. Støvet minimeres som følge af omhyggeligt management og hygiejne.

Der vil ikke være støvgener i forbindelse med daglig håndtering af foder, da det foregår i et lukket system. I forbindelse med høst og indblæsning af korn i siloen, kan der forekomme støvgener. Pga. afstanden til nærmeste nabo vurderes det, at naboer ikke vil opleve gener i forbindelse med støv ved høst.

1.7.5 Rengøring

Staldene rengøres efter hvert hold, hvilket vil sige ca. hver 3 mdr. Stalden iblødsættes og nedvaskes med højtryksvasker.

1.7.6 Spildevand og vandforbrug

Spildevand fra ansøgt produktionen udgøres primært af vand fra rengøring af stalde og fra drikkevandsspild. Spildevandet ledes til gyllebeholder.

Der udledes ikke spildevand, der kræver myndighedernes tilladelse.

Vand anvendes primært til drikkevand til dyrene og vask af stalde. Ved løbende reovering og reparation vil der være fokus på at vælge løsninger der minimerer vandforbruget og vandspild f.eks. drikkesystemer.

Eftersom det udelukkende er en ansøgning om at få en godkendelse efter den nye husdyrlov, og der ingen ændringer sker, vurderes det, at det ikke vil have nogen negativ påvirkning på miljøet.

Der er ingen vaskeplads på ejendommen.

1.7.7 Energiforbrug og ventilation

Der anvendes energi til ventilation, fodring, lys mv. Ved løbende reovering og reparation vil der være fokus på at vælge løsninger der minimerer energiforbruget f.eks. energibesparende lyskilder mv.

Lyset i staldene styres efter timer og lyser kun 15-16 timer i døgnet.

Al ventilation sker ved et computerstyret temperaturreguleret styringssystem, der sikrer, at ventilationen kører optimalt både med hensyn til temperatur og fugt i staldene, og i forhold til elforbruget. Hyppig rengøring af ventilationsafkastene, nedsætter energiforbruget betragteligt.

Eftersom det udelukkende er en ansøgning om at få en godkendelse efter den nye husdyrlov, og der ingen ændringer sker, vurderes det, at det ikke vil have nogen negativ påvirkning på miljøet.

1.7.8 opbevaringskapacitet og gyllehåndtering

Gylle opbevares i fortank og i gyllebeholderne. Se erklæringen om opbevaringskapacitet i nærværende bilag. Der er lejet en gyllebeholder på anden ejendom.



Al omlastning af gylle sker med gyllevogn med fastmonteret kran, hvor pumpen sidder på gyllevognen, og der sker en automatisk tømning af pumperøret. Omlastning sker altid under opsyn, derfor vurderes det, at der ikke er større risiko for uheld i forbindelse med utilsigtet igangsætning af pumper, spild m.m.

Gyllebeholderne er stabile beholdere, lavet af typegodkendt beton, der kan modstå mekaniske, termiske og kemiske påvirkninger.

Beholdernes bund og vægge er tætte og beskyttet imod tæring.

En gang årligt tømmes gyllebeholderne, hvorved gyllebeholderne visuelt kan kontrolleres for evt. skader.

Der foretages lovpligtigt eftersyn og vedligeholdelse, hvilket betyder at beholderne hvert 10 år bliver kontrolleret for om der skulle være tegn på begyndende utætheder.

Gyllen omrøres kun forud for udkørsel af gylle. Der er ingen stationære pumper, hvilket fjerner risikoen for tab af gylle til miljøet.

Eftersom det udelukkende er en ansøgning om at få en godkendelse efter den nye husdyrlov, og der ingen ændringer sker, vurderes det, at det ikke vil have nogen negativ påvirkning på miljøet

1.7.9 Affald og kemikalier

Døde dyr fjernes dagligt fra staldene og placeres i containere eller under kadaverkapsel, udviklet til formålet. Brændbart affald i form af plastik, papirsække, aftøringspapir og tom rengjort emballage bliver opsamlet i containere og bortskaffes via en indsamlingsordning for erhvervsvirksomheder eller til kommunalgenbrugsplads.

Jern og metal afhændes til produkthandler og glas m.m. bortskaffes via en indsamlingsordning for erhvervsvirksomheder eller til kommunalgenbrugsplads.

Klinisk risikoaffald i form af medicinglas og -rester samt kanyler bortskaffes via indsamlingsordning for erhvervsvirksomheder, indleveres på genbrugsplads eller sendes med dyrlægen retur.

Eftersom det udelukkende er en ansøgning om at få en godkendelse efter den nye husdyrlov, og der ingen ændringer sker, vurderes det, at det ikke vil have nogen negativ påvirkning på miljøet

1.7.10 transporter til og fra ejendommen

Til- og frakørselsforhold

Arbejds kørsel til og fra produktionen skal ske ad Ollinghedevej 13. Der er gode oversigtsforhold ved ud og indkørsel.



Transporter

Hovedparten af transporterne udgøres af transporter med smågrise fra anden ejendom, slagtesvin til slagtning, husdyrgødning, korn og foder. Transporterne med husdyrgødning og korn er sæsonbetinget, mens levering/afhentning af smågrise/slagtesvin sker 1-2 gange ugentligt.

På dage med gyllekørsel og kornkørsel er der en rimelig stor trafik med deraf følgende støjgener. Det tilstræbes at kørslen bliver holdt på hverdage i normal arbejdstid, men i højsæsonen vil der være øget trafik på - og omkring ejendommen udenfor de anførte tidspunkter.

Gyllen transporteres med traktor og gyllevogn ud til udbringningsarealerne.

Transporterne vil primært foregå indenfor normal arbejdstid 07-17, dog kan kørsler med levende dyr ske tidligere. Alle grænser for tilladelig støj vil blive overholdt.

Tabel Fordeling af transporter på årsbasis.

	Nudrift	Udvidelse	Tidsrum
Transport med smågrise til Ollinghedevej 13	37	37	6-16
Afhentning af døde dyr	52	52	6-16
Afhentning af dyr til slagtning	37	37	5-20
Foder	62	62	6-16
Gylle	69	69	7-16
Andet	20	20	7-16
I alt	277	277	

Der kommer ikke flere antal transporter, da det er den samme produktion, der fortsætter uændret. Eftersom det udelukkende er en ansøgning om at få en godkendelse efter den nye husdyrlov, og der ingen ændringer sker, vurderes det, at det ikke vil have nogen negativ påvirkning på miljøet.



1.8 Egenkontrol og dokumentation

På ejendommen påtænker ansøger følgende egenkontrol af produktionen:

- ❖ Alle dyr tilses minimum en gang dagligt og alle regler vedr. dyrevelfærd opfyldes.
- ❖ Staldene, inkl. mekanisk udstyr, kontrolleres dagligt, og der udføres små reparationer med det samme eller tilkaldes service.
- ❖ Der er serviceaftale med leverandør af ventilationsanlæg.
- ❖ Der føres logbog over gyllebeholdernes flydelag og alle gyllebeholderne er tilmeldt de lovpåkrævede 10-årige beholderkontrol.
- ❖ Den daglige drift af ejendommen drives efter principperne "Godt Landmandskab", således anlægget giver mindst mulig miljøbelastning og færrest mulige gener for omgivelserne.
- ❖ Der er en sundhedsaftale med dyrlæge, hvor besætningens generelle sundhed vurderes og hvor det enkelte dyr behandles efter behov. Medicinforbruget søges minimeret ved systematisk sundhedsrådgivning.
- ❖ Der tages i videst muligt omfang hensyn til naboer i forbindelse med udbringning af husdyrgødning.
- ❖ Personalet på ejendommen bliver løbende efteruddannet.
- ❖ Foder tilpasses dyrenes behov og sundhed.
- ❖ Alle medarbejdere er instrueret i forsvarlig håndtering af forurenende stoffer herunder gylle, kemikalier og brændstof.
- ❖ Al produktion tilrettelægges således at belastning af den enkelte medarbejder mindskes.
- ❖ Rengøring i og omkring bygningerne og silo, foretages jævnligt, med henblik på at minimere risikoen for lugt og for at der ikke skal opstå uhygiejniske forhold. Den jævnlige rengøring og visuelle kontrol sikrer bl.a. at der ikke opstår uhygiejniske forhold, ressourcspild eller punktforurening.

Eftersom det udelukkende er en ansøgning om at få en godkendelse efter den nye husdyrlov, og der ingen ændringer sker, vurderes det, at det ikke vil have nogen negativ påvirkning på miljøet, og der føres løbende dokumentation.

1.8.1 Dokumentation

For at kunne dokumentere at miljøgodkendelsen og lovgivningen overholdes er/bliver følgende til rådighed på kommunens forlangende:

- Foderplaner
- Markplaner, gødningsplaner og sprøjteplaner
- Slagterifregninger
- CHR-registreringer
- Registrering af årligt forbrug af el og vand
- Beredskabsplan
- 5/10 års beholderkontrol og logbøger over flydelag



Det vurderes, at dokumentationskravet er overholdt.

1.9 BAT-emissionsniveau, Ammoniak

BAT-kravet for ammoniakemissionen fra husdyrbruget er beregnet i husdyrgodkendelse.dk. Af nedenstående fremgår det, at BAT niveauet er overholdt.

Af nedenstående skærmpoint fra den gældende miljøgodkendelse er BAT beregnet til 4.093 kg N. På baggrund heraf vurderes det, at BAT for staldanlægget er overholdt.

Skærmpoint af BAT beregning fra Hudyrgodkendelse.dk:

Samlet BAT beregning ? i			
	Stalde	Lagre	Total
Samlet BAT krav (kg NH ₃ -N /år)	3562	531	4093
Faktisk emission (kg NH ₃ -N /år)	3562	531	4093
Forskel (kg NH ₃ -N /år)	-	-	0
Vejledende BAT Overholdt?	-	-	Ja

1.9.1 Teknologier og til- og fravalg af teknologi

Bedriftens ansvarlige har fokus på, hvilke staldsystemer der er bedst anvendelige i relation til miljø, og dermed tab af ammoniak til omgivelserne, samt til dyrenes velfærd.

Bedriften og det tilhørende produktionsanlæg bygger på principper der tilgodeser miljøet i det omfang loven tilsigter.

Sl.svinestalden er indrettet med delvis fast gulv. Der anvendes overbrusning af gødearealet, så det renholdes og så ammoniak- og lugtemissionen reduceres.

Stalden er indrettet, så der kan rengøres efter hvert hold og derved nedsætte risikoen for sygdomme, nedsætte lugt fra staldene og mindske støvet i stalden for både dyr og mennesker.

Håndteringen af gylle er med træk og slip. Pumpning og håndtering af gylle vil foregå i lukket rørsystem. Pumpning vil foregå indenfor normal arbejdstid.

1.9.1.1.1 Teknologiblade

Til sl.svin findes følgende teknologiblade:

- ❖ Luftrensning
- ❖ Delvist fast gulv
- ❖ Køling af gylle i svinestalde
- ❖ Svovlsyrebehandling af gylle

1.9.1.1.2 Valg af teknologi

- ❖ Der er valgt delvis fast gulv både i den eksisterende og nye stald. Herved mindskes ammoniakfordampningen og lugtemissionen fra staldanlægget.

1.9.1.1.3 Fravalg af teknologi

- ❖ Forsuring
- ❖ Gyllekøling
- ❖ luftrensning



1.9.2 BAT daglig drift

Bedriftens ansvarlige har fokus på, hvilke staldsystemer der er bedst anvendelige i relation til miljø, og dermed tab af ammoniak til omgivelserne, samt til dyrenes velfærd.

Bedriften og det tilhørende produktionsanlæg bygger på principper der tilgodeser miljøet i det omfang loven tilsigter.

Den daglige drift er tilrettelagt ud fra principperne om godt landmandskab og ansvarlig driftsledelse, således anlægget giver anledning til mindst mulig miljøbelastning og færrest mulige gener for omgivelserne. Dette søges opnået ved bl.a. at reduceret vand- og energiforbrug og ved reduktion af ammoniakfordampning fra staldene og lager.

Ansøger vurderer, at det er BAT at monitorere følgende procesparametre mindst en gang om året:

- ❖ Vandforbrug
- ❖ Energiforbrug
- ❖ Brændstofforbrug
- ❖ Antallet af indgående og udgående dyr, herunder fødsler og dødsfald, hvor dette er relevant
- ❖ Foderforbrug
- ❖ Gødningsproduktion

1.9.3 BAT Fodring

Foderplaner laves i samarbejde med en produktionsrådgiver med henblik på at opnå den mest optimale fodring af svinene og undgå **overforsyning med næringsstoffer, der vil ende som uudnyttede næringsstoffer i gyllen**.

På ejendommen benyttes fasefodring og der anvendes fytase i foderet for udnyttelse af fosfor.

Det vurderes at BAT for foder er opfyldt på ejendommen.

1.9.4 BAT Opbevaring af husdyrgødning

- ❖ Der er tilstrækkelig opbevaringskapacitet på ejendommen/andre ejendomme, således at den lagrede gylle kan udbringes i perioder, hvor der er optimale vækstbetingelser for den voksende afgrøde.
- ❖ Gyllen opbevares i stabile beholdere, der kan modstå mekaniske, termiske, samt kemiske påvirkninger.
- ❖ Beholdernes bund og vægge er tætte og beskyttede mod tæring.
- ❖ Gyllebeholdere tømmer regelmæssigt af hensyn til eftersyn og vedligeholdelse.
- ❖ Gylle kun omrøres umiddelbart før tømning af beholderen ved f.eks. tilførsel på marken.
- ❖ Gyllebeholdere er underlagt 10-års beholderkontrol og er under dagligt opsyn.
- ❖ Der foretages løbende eftersyn og vedligeholdelse af gyllebeholdere.
- ❖ Gylle suges fra de eksisterende beholdere og op i gyllevognen ved hjælp af en sugekran, der er påmonteret på gyllevognen. Sugekran minimerer risikoen for eventuelle uheld eller spild i forbindelse med påfyldningen af gyllevognen.

Det vurderes, at BAT for opbevaring af husdyrgødning er opfyldt på ejendommen.



1.10 Forebyggelse af uheld

1.10.1.1.1 Beredskabsplan

På ejendommen er der udarbejdet en beredskabsplan, der beskriver, hvilke forholdsregler medarbejder og ejer skal tage ved brand, udslip af gylle eller ved andre uheld og kritiske situationer.

1.10.1.1.2 Redegørelse for uheld

Driftsforstyrrelser eller uheld, der kan medføre væsentlig forøget forurening i forhold til normal drift, kan ske i forbindelse med håndtering og opbevaring af husdyrgødning og kemikalier, ved strømsvigt samt udslip af dieselolie.

1.10.1.1.3 Uheld med gylle

I tilfælde af mindre gylleudslip vil gyllen samle sig om lækagestedet. Herfra kan det suges op og fjernes. Da gyllen kan suges op, vurderes det at der ikke er fare for forurening af grundvandet.

1.10.1.1.4 Døde dyr

Døde dyr opbevares i container eller under kadaverkapsler udviklet til formålet. Derved undgås uhygiejniske forhold, og at der kan observeres døde dyr af forbipasserende. Desuden kan ræve, hunde og vilde katte ikke komme til de døde dyr.

1.10.1.1.5 Minimering af risiko for uheld

Anlæg og tekniske foranstaltninger renses, vedligeholdes og udskiftes i en sådan grad at det sikrer en korrekt brug og effekt. Medarbejderne er grundigt introducerede til opgaverne, hvilket er med til at sikre at disse bliver udført korrekt, og med minimal risiko for uheld som følge af forkert håndtering af kemikalier, gylle, olie mv. Ejer og andre med fast adgang til bedriften er vejledt i beredskabsplanen, hvilken har en fast plads på staldkontoret og i ejers privatbolig.

Al omlastning af gylle sker med gyllevogn med fastmonteret kran, hvor pumpen sidder på gyllevognen, og der sker en automatisk tømning af pumperøret. Omlastning sker altid under opsyn, derfor vurderes det, at der ikke er større risiko for uheld i forbindelse med utilsigtet igangsætning af pumper, spild m.m.

En gang årligt tømmes gyllebeholderen, i forbindelse med den normale udbringning af gylle, hvorved gyllebeholderen visuelt kan kontrolleres for evt. skader. Der foretages desuden lovpligtigt eftersyn og vedligeholdelse, hvilket betyder, at beholderen hvert 10 år bliver kontrolleret for om der skulle være tegn på begyndende utætheder.

Dieseltankene er hævet over jorden og placeret, hvor der er minimal risiko for påkørsel. Tanken udskiftes i overensstemmelse med olietankbekendtgørelsens sløjfningsterminer.

1.10.1.1.6 Minimering af skadevirkninger af evt. uheld

Ved at følge de retningslinjer der er anført i beredskabsplanen forventes skadevirkninger ved evt. uheld minimeret, da der vil ske forureningsbegrænsende foranstaltninger i form af inddæmning, oppumpning m.v.

Det vurderes, at da der løbende føres kontrol og medarbejdere holdes ajour med beredskabsplanen, vil der være en minimal risiko for uheld.

1.10.2 Management

Den daglige drift er tilrettelagt ud fra principperne om godt landmandskab og ansvarlig driftsledelse, således anlægget giver anledning til mindst mulig miljøbelastning og færrest mulige gener for omgivelserne. Dette søges opnået ved reduceret vand- og energiforbrug og ved reduktion af ammoniakfordampning fra staldene. Der foretages daglige tilsyn af bedriften og løbende vedligeholdelse af anlægget.

Vand- og energiforbrug opgøres årligt i forbindelse med regnskabet.

Logistikken i forbindelse med fodring og håndtering af dyr, er indrettet, så afstanden giver færrest muligt driftstimer.

Rengøring i og omkring bygningerne og siloer, foretages jævnligt, med henblik på at minimere risikoen for lugt og for at der ikke skal opstå uhygiejniske forhold. Den jævnlige rengøring og visuelle kontrol sikrer, at der ikke opstår ressourcspild eller uhygiejniske forhold.



Døde dyr fjernes dagligt fra staldene og placeres i container eller under kadaverkapsel, så der ikke opstår uhygiejniske forhold.

Affald bortskaffes, så vidt muligt, til genbrug.

Medicinforbruget søges minimeret ved systematisk sundhedsrådgivning med dyrlæge og der er 4-6 årlige besøg af dyrlægen, hvor besætningens generelle sundhed vurderes og hvor det enkelte dyr behandles efter behov. Herudover er der diverse rådgivningsbesøg.

Bedriftens medarbejdere uddannes løbende gennem kurser og efteruddannelse og medarbejdere er orienteret om, at ejendommen er miljøgodkendt, og hvilket vilkår der er stillet til driften i den forbindelse. Medarbejdere holdes ajour med nye krav og regler på regelmæssige personalemøder.

Alle medarbejdere er instrueret i forsvarlig håndtering af forurenende stoffer herunder gylle, kemikalier og brændstof og produktionen tilrettelægges således, at belastning af den enkelte medarbejder mindskes.

Der er lavet beredskabsplan, så forholdsreglerne i forbindelse med uheld med gylle, diesel, kemikalier eller brand er beskrevet. Medarbejderne er orienteret om indholdet i beredskabsplanen, der ajourføres årligt eller når vigtige telefonnumre ændres.

1.10.3 Beredskabsplan

I forbindelse med miljøgodkendelsen udarbejdes en beredskabsplan, der beskriver, hvilke forholdsregler medarbejder og ejer skal tage ved brand, udslip af gylle eller ved andre uheld og kritiske situationer.

Ved at følge de retningslinjer der er anført i beredskabsplanen forventes skadevirkninger ved evt. uheld minimeret, da der vil ske forureningsbegrænsende foranstaltninger i form af inddæmning, oppumpning m.v.

Ejer og andre med fast adgang til bedriften er/bliver vejledt i beredskabsplanen, hvilken får en fast plads på staldkontoret. Beredskabsplan, der beskriver, hvilke forholdsregler medarbejder og ejer skal tage ved brand, udslip af gylle eller ved andre uheld og kritiske situationer.

1.10.4 Redegørelse for uheld

Driftsforstyrrelser eller uheld, der kan medføre væsentlig forøget forurening i forhold til normal drift, kan ske i forbindelse med håndtering og opbevaring af husdyrgødning og kemikalier, ved strømsvigt samt udslip af dieselolie.

1.10.5 Uheld med gylle

I tilfælde af mindre gylleudslip vil gyllen samle sig om lækagestedet, i dette tilfælde vil gylle løbe mod det laveste områder omkring tankene. Herfra kan det suges op og fjernes. Maskinstation vil blive kontaktet, og der kan dæmmes op med jord eller lignende.

Al omlastning af gylle sker med gyllevogn med fastmonteret kran, hvor pumpen sidder på gyllevognen, og der sker en automatisk tømning af pumperøret. Omlastning sker altid under opsyn, derfor vurderes det, at der ikke er større risiko for uheld i forbindelse med utilsigtet igangsætning af pumper, spild m.m.

En gang årligt tømmes gyllebeholderen, i forbindelse med den normale udbringning af gylle, hvorved gyllebeholderen visuelt kan kontrolleres for evt. skader. Der foretages desuden lovpligtigt eftersyn og vedligeholdelse, hvilket betyder, at beholderne hvert 5/10 år bliver kontrolleret for om der skulle være tegn på begyndende utætheder.

1.10.6 Døde dyr

Døde dyr fjernes dagligt fra staldene og placeres i container eller under kadaverkapsel, udviklet til formålet. DAKA (el. lign) tilkaldes efter behov. Derved undgås uhygiejniske forhold og at der kan observeres døde dyr af forbigående. Desuden kan ræve, hunde og vilde katte ikke komme til de døde dyr.

1.10.7 Strømsvigt

Ved længerevarende strømsvigt vil energiforsyningsgesellschaften blive kontaktet. Der er nødopluk i staldene, og alarmer der straks påkalder en medarbejder.



1.10.8 Brand

Ved brand tilkaldes brandvæsnet.

Der er opsat pulverslukkere strategiske steder på ejendommen, og desuden er der opsat røgdetektorer på loftet, der giver alarm til staldens øvrige alarmsystem. Der iværksættes slukningsarbejde i det omfang det er forsvarligt. Dyr forsøges reddet ud.

1.11 Husdyrbrugets ophør

Ved husdyrbrugets ophør, rengøres stalde- og gødningsopbevaringsanlæg. Evt. nedbrydning af stalde og fortank/gyllebeholder vil ske i henhold til gældende regler.

Der er ikke truffet foranstaltninger for forebyggelse af forurening ved virksomhedens ophør, da virksomheden ikke forventes lukket. Desuden vil en evt. forurening kun kunne stamme fra håndtering af gylle. Eftersom dette er lagt i faste rammer, anses det ikke for hensigtsmæssigt at foretage yderlige.

1.12 Generelle virkninger

1.12.1 Grænseoverskridende virkninger på Miljøet

Det vurderes, at der ingen grænseoverskridende virkninger er fra husdyrbruget. Det vurderes, at der ikke vil være luftbåren forurening eller gener, der vil kunne påvirke nabolande.

1.12.2 Befolkningen og menneskers sundhed

Husdyrproduktionen på ejendommen overholder alle lovens fastsatte krav i forhold afstandskrav og lugtgener til naboer, hvorfor det ikke forventes, at omkringboende bliver væsentligt generet af lugt fra husdyrproduktionen.

Støvgener minimeres ved at foderet håndteres i lukkede systemer og ved fornuftig håndtering af halm ved strøning, hvorfor det ikke forventes at omkringboende bliver væsentligt generet af støv fra husdyrproduktionen.

De fastsatte grænser for støjgener overholdes dag og nat, ved hensynsfuld kørsel med transportere og ved kørsel med hovedparten af transporterne indenfor almindelig arbejdstid minimeres støjgenerne, hvorfor det ikke forventes at omkringboende bliver væsentligt generet af støj fra husdyrproduktionen.

Der holdes generelt en god hygiejne og ved foderopbevaringen, så tiltrækningen af rotter og mus samt mulighederne for udklækning af fluelarver minimeres, hvorfor det ikke forventes at omkringboende er væsentligt generet af skadedyr fra husdyrbruget.

1.12.3 Biologisk mangfoldighed i forhold til kategori 1- og 2-natur samt bilag IV-arter

Ammoniakfordampningen fra husdyrbruget overholder alle lovens afskæringskriterier for ammoniakdeposition til kategori 1, 2- og 3 natur. Tilstanden af nærmeste kategori 1 naturområder forventes derfor ikke ændret af ammoniakfordampningen fra husdyrproduktionen på ejendommen.

Eventuelle levesteder for bilag IV-dyrearter i området forventes ligeledes ikke at blive påvirket af husdyrproduktionen på ejendommen.

1.12.4 Jordarealer, jordbund, vand, luft og klima

Udbringning af husdyrgødning fra gården reguleres af generel lovgivning for udbringning af husdyrgødning. Generelt er markdriften omfattet af regulering mht. næringsstofftilførsel og sædskifte, hvilket har positiv betydning for jordens frugtbarhed og udvaskning af næringsstoffer til vandmiljøet.

Det forventes ikke, at projektet har negativ indvirkning på luft eller klima.



1.12.5 Materielle goder, kulturarv og landskabet

Der er taget højde for påvirkningen af materielle goder, kulturarv og landskabet. Det vurderes, at ingen af disse tre parametre vil blive påvirket væsentligt i forbindelse med opførelsen af byggeriet.

Bilag 2: Oversigts kort

