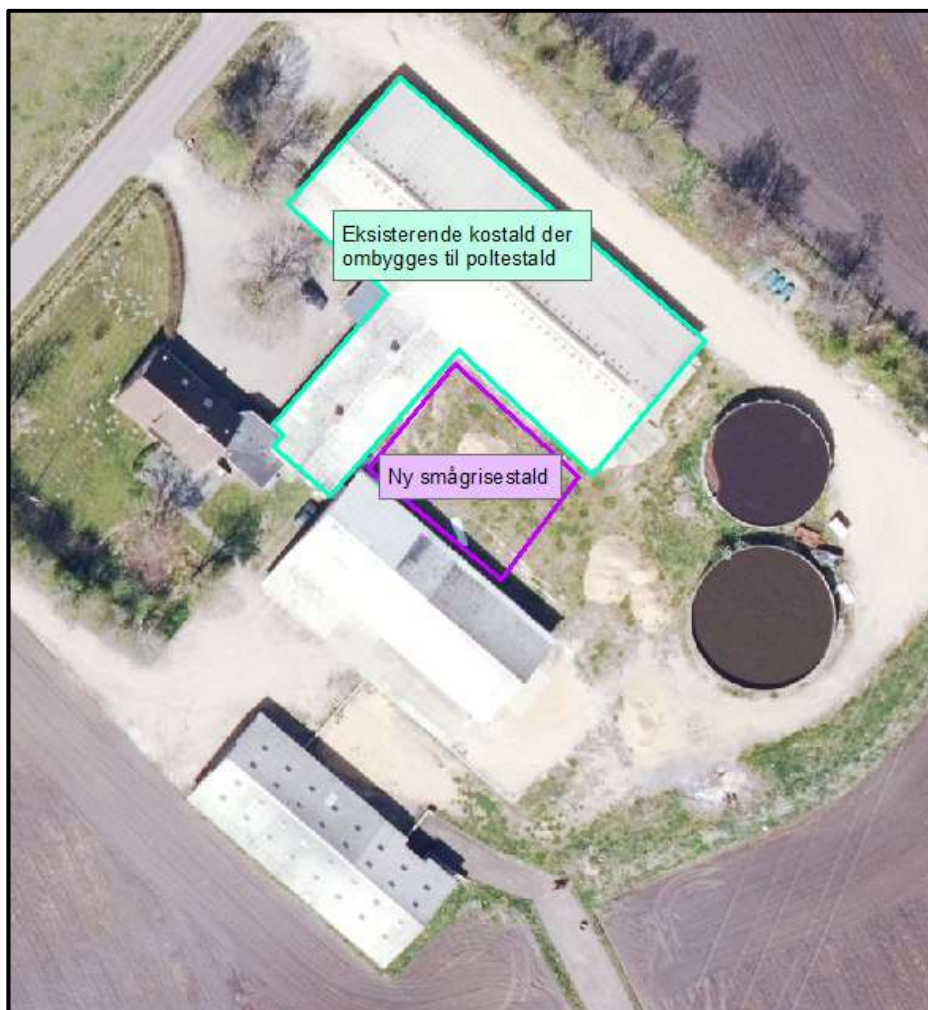




**MILJØGODKENDELSE**  
af  
svinebruget på  
Knoldeflodvej 68  
6800 Varde

I henhold til § 11 i Lovbekendtgørelse nr. 256 af 21. marts 2017  
om miljøgodkendelse m.v. af husdyrbrug

**Godkendt den 9. august 2017**



**Udarbejdet af:**

Sagsbehandler: Stine Bundgaard Pedersen  
Direkte tlf. 7994 7115  
E-mail: [stla@varde.dk](mailto:stla@varde.dk)

**VARDE KOMMUNE**  
Erhvervscenteret - Landbrug  
Teknik og Miljø  
Bytoften 2  
6800 Varde

[www.vardekommune.dk](http://www.vardekommune.dk)  
[vardekommune@varde.dk](mailto:vardekommune@varde.dk)

**Doknr. 114209/17**

**Sagsnr. 17/7706**

# Indholdsfortegnelse:

<b>1</b>	<b>INDLEDNING</b> .....	<b>5</b>
<b>2</b>	<b>BAGGRUND FOR MILJØGODKENDELSE</b> .....	<b>6</b>
2.1	DATABLAD.....	6
2.2	BAGGRUND OG HISTORIK.....	6
<b>3</b>	<b>GODKENDELSE</b> .....	<b>7</b>
3.1	BESKRIVELSE AF PROJEKTET .....	7
3.2	SUPPLERENDE OPLYSNINGER .....	7
3.3	FORUDSÆTNINGER.....	7
<b>4</b>	<b>VILKÅR FOR MILJØGODKENDELSEN</b> .....	<b>8</b>
4.1	ÅRSPRODUKTION.....	8
4.2	DRIFT OG INDRETNING.....	8
4.3	LANDSKABSINTERESSER.....	8
4.4	ÆNDRINGER PÅ HUSDYRBRUGET.....	8
4.5	AMMONIAKREDUCERENDE TILTAG .....	8
4.6	OPBEVARING OG HÅNDTERING AF HUSDYRGØDNING.....	9
4.7	LUGT .....	9
4.8	STØJ .....	10
4.9	STØV .....	10
4.10	TRANSPORT .....	11
4.11	SKADEDYR.....	11
4.12	SPILDEVAND OG OVERFLADEVAND .....	11
4.13	OPLAG AF OLIE, PESTICIDER OG ØVRIGE KEMIKALIER .....	11
4.14	AFFALD .....	11
4.15	LYS .....	12
4.16	EGENKONTROL .....	12
4.17	BEDSTE TILGÆNGELIGE TEKNIK.....	12
4.18	UHELD OG RISICI .....	12
4.19	OPHØR.....	12
<b>5</b>	<b>KLAGEVEJLEDNING</b> .....	<b>13</b>
<b>6</b>	<b>OFFENTLIGGØRELSE</b> .....	<b>14</b>
<b>7</b>	<b>MILJØTEKNISK BESKRIVELSE OG VURDERING</b> .....	<b>15</b>
7.1	BELIGGENHED .....	15
7.2	AFSTANDSKRAV.....	16
7.3	LANDSKAB OG KULTURMILJØ .....	16
7.4	DYREHOLDETS STØRRELSE FØR OG EFTER UDVIDELSEN .....	18
7.5	INDRETNING .....	18
7.6	FORBRUG AF VAND OG ENERGI .....	19
7.7	AFFALD.....	20
7.8	OPLAG AF DIESEL- OG FYRINGSOLIE.....	20
7.9	HUSDYRGØDNING - PRODUKTION, OPBEVARING OG UDBRINGNING .....	21
7.10	FODEROPBEVARING .....	21
7.11	LUGT .....	22
7.12	STØJ.....	23
7.13	STØV .....	23
7.14	SKADEDYR.....	23
7.15	DØDE DYR .....	23
7.16	LYS .....	24
7.17	TRANSPORT .....	24
7.18	SPILDEVAND .....	25
7.19	DRIFTSFORSTYRRELSER ELLER UHELD .....	26
7.20	BESKYTTEDE NATUROMRÅDER OMKRING EJENDOMMEN - AMMONIAK .....	26
7.21	PÅVIRKNING AF "BILAG IV ARTER" .....	31
7.22	BAT - AMMONIAK.....	32

7.1	BAT - FOSFOR .....	33
7.2	BAT – FODRINGSSTRATEGI.....	33
7.3	BAT - MANAGEMENT .....	34
7.4	BAT - FORBRUG AF VAND OG ENERGI.....	35
7.5	BAT – OPBEVARING AF HUSDYRGØDNING.....	35
7.6	SAMLET BAT-VURDERING .....	36
<b>8</b>	<b>EGENKONTROL.....</b>	<b>36</b>
<b>9</b>	<b>FORANSTALTNINGER VED OPHØR AF PRODUKTION .....</b>	<b>36</b>
<b>10</b>	<b>NABO- / PARTSHØRING .....</b>	<b>37</b>
<b>11</b>	<b>SAMLET VURDERING .....</b>	<b>37</b>
	<b>BILAG I – KOPI AF UDLEDNINGSTILLADELSE TIL TAGVAND.....</b>	<b>38</b>
	<b>TILLADELSE TIL UDLEDNING AF TAGVAND.....</b>	<b>38</b>
	<b>VILKÅR.....</b>	<b>38</b>
	<b>GENERELT .....</b>	<b>39</b>
	<b>NÅR ANLÆGGET ER ETABLERET .....</b>	<b>39</b>
	<b>BESKRIVELSE OG VURDERING.....</b>	<b>40</b>
	<b>MÅLSÆTNING.....</b>	<b>40</b>
	<b>NUVÆRENDE TILSTAND .....</b>	<b>40</b>
	<b>HVIS DU HAR SPØRGSMÅL TIL TILLADELSEN, ER DU VELKOMMEN TIL AT KONTAKTE MIG.</b>	<b>41</b>
	<b>BILAG .....</b>	<b>41</b>
	<b>LOVGRUNDLAG OG KLAGEVEJLEDNING .....</b>	<b>41</b>

# I Indledning

Denne miljøgodkendelse fastlægger de vilkår, der skal gælde for en udvidelse og ændring af dyreholdet på Knoldeflodvej 68, 6800 Varde i Varde Kommune. Vilkårene sikrer, at udvidelse og drift af husdyrbruget kan ske uden at påvirke miljøet væsentligt.

Miljøet skal i denne sammenhæng forstås som omgivelserne i bred forstand, herunder befolkning, flora og fauna, vandmiljø, landskab og kulturhistorie samt ressourceforbrug.

I forbindelse med udarbejdelse af miljøgodkendelse, har Varde Kommune udarbejdet en miljøteknisk beskrivelse og vurdering af det ansøgte projekt. Denne danner baggrund for afgørelsen om miljøgodkendelse, herunder de stillede vilkår, se afsnit 4.

Udkast til miljøgodkendelsen er sendt i parts/nabohøring i 3 uger, hvor der er mulighed for at komme med synspunkter, kommentarer eller indsigelser til projektet.

Udkast til miljøgodkendelse skal give offentligheden og beslutningstagerne et fælles grundlag for at debattere projektet, inden der tages endelig stilling til, om det skal kunne realiseres.

Når høringsperioden er slut vil alle indkomne bidrag blive vurderet af Varde Kommune, inden der tages stilling til om der kan meddeles miljøgodkendelse.

Copyright på kort: Grundkort – Varde kommune, Matrikelkort – GST, Luftfoto – Cowi.

## 2 Baggrund for miljøgodkendelse

### 2.1 Datablad

Ejer og ansøger:	Poul Quist Iversen, Knoldeflodvej 75, 6800 Varde
Kontaktperson:	Poul Quist Iversen, mobil. 40639092, e-mail. post@lyngbogaard.dk
Husdyrbrugets adresse:	Knoldeflodvej 68, 6800 Varde
Ejerlav og matrikel nr.:	8c, Skonager By, Næsbjerg m.fl.
Virksomhedens art:	Svinebrug
Ejendomsnummer:	5730000367
CHR-nummer:	45476
CVR-nummer:	25802691
Konsulent:	Ejler Petersen, Centrovice, e-mail. ejp@centrovice.dk
Tilsynsmyndighed:	Varde Kommune
Ansøgning / ansøgninger	Skema nr. 101100 version 1, indsendt den 2. juli 2017
Udkast i nabohøring:	3 uger – 13. juli til den 7. august 2017
Godkendelsesdato:	9. august 2017

### 2.2 Baggrund og historik

Poul Quist Iversen har søgt om miljøgodkendelse på baggrund af et ønske om at ændre og udvide dyreholdet på Knoldeflodvej 68, 6800 Varde. Husdyrbruget ønskes omlagt fra kvægbrug til svinebrug.

Ansøgningen er modtaget af Varde Kommune den 2. juli 2017.

I forbindelse med sagsbehandlingen er der indhentet supplerende oplysninger.

## 3 Godkendelse

Varde Kommune har afgjort, at husdyrbruget på Knoldeflodvej 68, 6800 Varde kan udvides og ændres som ansøgt. Der er nærmere redegjort for de vurderinger der ligger til grund for afgørelsen i den miljøtekniske beskrivelse og vurdering.

Miljøgodkendelsen meddeles efter § 11 i ”Lovbekendtgørelse nr. 256 af 21. marts 2017 om miljøgodkendelse m.v. af husdyrbrug” herefter benævnt Husdyrbrugloven, på en række nærmere angivne vilkår i afsnit 4.

Husdyrbruget skal til enhver tid leve op til gældende regler i love og bekendtgørelser – også selvom disse regler eventuelt måtte være skærpede i forhold til denne miljøgodkendelse.

Det skal i øvrigt bemærkes, at tilladelser og godkendelser der vedrører anden lovgivning, for eksempel byggetilladelse, skal indhentes særskilt.

Henvendelse om miljøgodkendelsen kan ske til Varde Kommune, Erhvervscenteret - Landbrug.

Eventuelle udvidelser og ændringer af husdyrbrugets anlæg, som ikke fremgår af denne godkendelse, skal meddeles til – og godkendes af Varde Kommune inden disse gennemføres.

### 3.1 Beskrivelse af projektet

Poul Quist Iversen ønsker at ændre kvægbruget til svinebrug. Den eksisterende kvægstald vil blive ombygget til svinestald og der vil blive etableret en ny smågrisestald på ca. 400 m<sup>2</sup> i tilknytning til det eksisterende byggeri.

Dyreholdet ændres og udvides. Dyreholdet er udspecificeret i afsnit 7.4.

### 3.2 Supplerende oplysninger

I forbindelse med sagsbehandlingen har Varde Kommune orienteret og indhentet oplysninger fra følgende:

- Intern høring i Varde Kommune
- Nabohøring ved berørte naboer

### 3.3 Forudsætninger

Varde Kommune forudsætter, at projektet gennemføres og drives som beskrevet i ansøgningen.

Miljøgodkendelsen meddeles på vilkår, der sikrer at kravene i § 27 og § 29 i Husdyrbrugloven opfyldes. Der stilles derfor følgende vilkår til husdyrbrugets anlæg:

## **4 Vilkår for miljøgodkendelsen**

### **4.1 Årsproduktion**

- a. Husdyrbruget må maksimalt have et årsproduktion bestående af 5.000 prod. slagtesvin (polte) (25-115 kg) og 5.250 prod. smågrise (7-25 kg), hvilket svarer til 171,06 dyreenheder (DE). Årsproduktionen / dyreholdet opgøres på basis af planåret (1. august til 31. juli).

### **4.2 Drift og indretning**

- a. Husdyrbrugets drift og indretning skal være i overensstemmelse med de oplysninger der fremgår af den miljøtekniske beskrivelse, med mindre andet fremgår af miljøgodkendelsens vilkår.
- b. Miljøgodkendelsen bortfalder, såfremt den ikke er udnyttet inden 6 år fra godkendelsesdatoen. Med udnyttet menes når byggeriet faktisk er afsluttet.

### **4.3 Landskabsinteresser**

- a. Placering, udformning, arkitektur og materialevalg af nybyggeri skal følge beskrivelsen i den miljøtekniske redegørelse.
- b. Bygningerne skal opføres i afdæmpede farver og i ikke-reflekterende materialer.

### **4.4 Ændringer på husdyrbruget**

- a. Drifts-, indretnings- eller bygningsmæssige ændringer, der er relevante i forhold til miljøgodkendelsen, skal anmeldes til Varde Kommune inden gennemførelsen. Varde Kommune vurderer derefter om de aktuelle planer for ændring/udvidelse kan ske indenfor rammerne af denne miljøgodkendelse.
- b. De vilkår der vedrører driften, skal være kendt af de ansatte/andre der er beskæftiget med den pågældende del af driften. Et eksemplar af miljøgodkendelsen skal til enhver tid være tilgængeligt for de personer, der har ansvaret for husdyrbrugets daglige drift.

### **4.5 Ammoniakreducerende tiltag**

- a. Staldsystemet i stald 1 (se figur 2) skal indrettes med minimum 33 % drænet gulv. Hele staldsystemet skal indrettes som et gyllesystem.
- b. Staldsystemet i stald 2 (se figur 2) skal indrettes med minimum 50 % drænet gulv. Hele staldsystemet skal indrettes som et gyllesystem.
- c. Gyllekanalerne (ca. 900 m<sup>2</sup>) i den eksisterende stald der ombygges til poltestald (stald 1 på figur 2) skal forsynes med køleslanger, der forbindes med en varmepumpe.
- d. Varmepumpen skal levere en årlig køleydelse på mindst 110.376 kWh.
- e. Der skal monteres en typegodkendt energimåler på varmepumpen. Energimåleren skal være forsynet med automatisk datalogger, der registrerer den månedlige og årlige ydelse målt i kWh.



- f. Gyllekølingsanlægget skal være forsynet med et trykovervågningssystem, en alarm samt en sikkerhedsanordning, der i tilfælde af lækage stopper gyllekølingsanlægget. Gyllekølingsanlægget må ikke kunne genstarte automatisk.
- g. Vedligeholdelse af gyllekølingsanlægget skal ske i overensstemmelse med producentens vejledning. Vejledningen skal opbevares på husdyrbruget.
- h. Der skal indgås en skriftlig aftale med en godkendt montør med VPO-certifikat eller tilsvarende certificering om kontrol og service af gyllekølingsanlægget mindst én gang årligt.
- i. Den årlige kontrol skal som minimum bestå af følgende:
  - afprøvning og funktionssikring af trykovervågningssystemet, alarmerne samt sikkerhedsanordningen
  - kontrol af kølekredsens ydelse
- j. Enhver form for driftsstop skal noteres i logbog med angivelse af årsag og varighed. Tilsynsmyndigheden skal underrettes ved driftsstop, der har en varighed på mere end dage/uger.
- k. Registreringen fra datalogger, logbogen, den skriftlige kontrolaftale, de årlige kontrolrapporter samt øvrige service rapporter skal opbevares på husdyrbruget i mindst fem år og forevises på tilsynsmyndighedens forlangende.

#### **4.6 Opbevaring og håndtering af husdyrgødning**

- a. Gyllebeholdere skal jævnligt, og mindst én gang årligt, visuelt kontrolleres for skader og brud, herunder kabelbrud. Eventuelle brud eller skader skal straks udbedres.
- b. Udbringning af husdyrgødning skal ske i overensstemmelse med god landmandspraksis, således at lugtgener søges begrænset mest muligt.
- c. Påfyldning af gylle til gyllevogn og lignende skal altid ske under opsyn.
- d. I forbindelse med påfyldning af gylle fra gyllebeholdere må der ikke spildes gylle, således at der er fare for forurening af grund- eller overfladevand - herunder vandløb eller søer.

#### **4.7 Lugt**

- a. Hele ejendommen og dens omgivelser skal renholdes således, at lugtgener begrænses mest muligt.
- b. Såfremt tilsynsmyndigheden skønner, at lugtgener i omgivelserne vurderes at være væsentligt større end der kan forventes ifølge grundlaget for miljøvurderingen, skal husdyrbruget lade foretage undersøgelse af muligheder for begrænsning af lugtkilder og/eller behandling af afkastluften. Undersøgelsens omfang vil blive fastsat af tilsynsmyndigheden på baggrund af en konkret vurdering af sagen. Lugtundersøgelser kan maksimalt kræves én gang pr. år. Virksomheden afholder selv omkostningerne til dokumentation, undersøgelser og målinger.

## 4.8 Støj

- a. Husdyrbrugets bidrag til støjbelastningen må, ved udendørs opholdsarealer ved boliger beliggende i landzone uden for eget skel, ikke overskride de anførte værdier 1,5 meter over terræn i frit felt:

Tidspunkt	Støjgrænser	Reference tidsrum
<b>Dag</b>		
Mandag - fredag kl. 07 - 18	55 dB(A)	8 timer
Lørdag kl. 07 – 14	55 dB(A)	7 timer
Lørdag kl. 14 – 18	45 dB(A)	4 timer
Søn- og helligdag kl. 07 - 18	45 dB(A)	8 timer
<b>Aften</b>		
Alle dage kl. 18 - 22	45 dB(A)	1 time
<b>Nat</b>		
Alle dage kl. 22 - 07	40 dB(A)	½ time

### Støjgrænser

- b. Støjens maksimalværdi må om natten ikke overstige ovenstående grænseværdier med mere end 15 dB(A) ved alle beboelser.
- c. Ved dokumentation for overholdelse af støjvilkår skal der ses bort fra kortvarig sæsonafhængig kørsel udenfor ejendommen f.eks. pløjning og høst.
- d. Hvis tilsynsmyndigheden vurderer det nødvendigt, skal husdyrbruget dokumentere, at støjvilkåret er overholdt. Dokumentationen skal belyse støjbelastningen med husdyrbruget i fuld repræsentativ drift. Dette kan dog højst kræves en gang årligt, såfremt ovennævnte støjgrænser overholdes.

Dokumentationen skal ske i form af resultat af en støjmåling udført efter retningslinjerne i Miljøstyrelsens vejledning nr. 5 og 6/1984, eller efter en beregning udført efter den nordiske beregningsmetode for ekstern støj fra virksomheder jf. Miljøstyrelsens vejledning nr. 5/1993. Ved ændringer skal den nyeste vejledning anvendes.

Er dokumentationen udført som beregning, skal den indeholde de oplysninger om beregningsforudsætningerne, som er nødvendige for vurdering af rigtigheden af beregningsresultaterne. Er dokumentationen udført som måling, skal driftsforholdene under målingen beskrives. Som udgangspunkt accepteres en ubestemthed på de målte eller beregnede støjbelastninger på max. +/- 3 dB(A).

- e. Målingerne eller beregningerne skal udføres af en person eller et laboratorium, som er akkrediteret af DANAK eller godkendt af Miljøstyrelsen til "Måling – ekstern støj".
- f. Resultaterne skal sendes til tilsynsmyndigheden senest 1 måned efter målingernes gennemførelse.

## 4.9 Støv

- a. Drift af anlægget må ikke medføre væsentlige støvgener uden for ejendommens eget areal.

## 4.10 Transport

- a. Transport til- og fra husdyrbruget skal fortrinsvis foregå i dagtimerne. Afhentning af dyr kan dog forgå døgnet rundt i henhold til transportfirmaets køreplaner. I forbindelse med kortvarige sæsonbetonede arbejder som f.eks. høst og gødningsudkørsel tillades kørsel udenfor dagtimerne.
- b. Ved transport af gylle på offentlige veje skal gyllevognens åbninger være forsynet med låg eller lignende, således at spild ikke kan finde sted. Skulle der alligevel ske spild af gylle, skal dette straks opsamles.

## 4.11 Skadedyr

- a. Der skal på ejendommen foretages effektiv fluebekæmpelse i overensstemmelse med de til enhver tid nyeste retningslinjer fra Aarhus Universitet, Institut for Agroøkologi.
- b. Opbevaring af foder skal ske på en sådan måde, at der ikke opstår risiko for tilhold af skadedyr.

## 4.12 Spildevand og overfladevand

- a. Spildevand fra rengøring af stalde skal ledes til gyllesystemet og anvendes efter gældende regler.
- b. Overfladevand fra befæstede arealer, som kan være forurenede med næringsstoffer, skal opsamles og udbringes i henhold til gældende regler.

## 4.13 Oplag af olie, pesticider og øvrige kemikalier

- a. Opbevaring af kemikalier, samt spildolie og kemikalieaffald, skal foregå i rum med fast bund og uden mulighed for forurening af jord, afløbssystem, grundvand og vandløb.
- b. Opbevaring af diesel / fyringsolie i overjordiske tanke skal ske i en typegodkendt beholder og på varig og stabil bund, og der må ikke være mulighed for afløb til jord, kloak, overfladevand eller grundvand.

## 4.14 Affald

- a. Animalsk affald og døde dyr skal fjernes fra ejendommen inden der opstår kadaverøse forandringer, der kan give anledning til lugtgener eller andre uhygiejniske forhold. Affaldet skal bortskaffes til autoriseret destruktionsanstalt.
- b. Erhvervsaffald skal kildesorteres, og skal håndteres og bortskaffes i overensstemmelse med Varde Kommunes til enhver tid gældende Regulativ for Erhvervsaffald.
- c. Klinisk risikoaffald er omfattet af Varde Kommune Regulativ for Erhvervsaffald. Medicinrester og tom medicinemballage (f.eks. flasker) skal leveres retur til dyrlæge, apotek eller anden godkendt modtager. Klinisk affald (sprøjter, kanyler og andre skarpe genstande) skal afhentes/ afleveres til godkendt modtager efter behov, dog mindst 1 gang årligt.

- d. Forbrændingseget affald og deponi affald skal håndteres og bortskaffes i overensstemmelse med Varde Kommunes til enhver tid gældende Regulativ for Erhvervsaffald.
- e. Genanvendeligt erhvervsaffald skal håndteres og bortskaffes efter den til enhver tid gældende Affaldsbekendtgørelse.

#### **4.15 Lys**

- a. Driften må ikke medføre væsentlige lysgener uden for ejendommens eget areal.

#### **4.16 Egenkontrol**

- a. Dokumentation skal opbevares samlet, i papirform eller elektronisk, og være lettilgængelige for tilsynsmyndigheden. Dokumentationen skal fremvises til tilsynsmyndigheden på forlangende og skal gemmes minimum 5 år.

#### **4.17 Bedste tilgængelige teknik**

- a. Anlæg der er særligt energiforbrugende skal kontrolleres og vedligeholdes således, at de altid kører energimæssigt optimalt.

#### **4.18 Uheld og risici**

- a. Alle uheld og driftsforstyrrelser, herunder evt. spild på udendørs arealer, der kan medføre forurening, skal straks meddeles alarmcentralen (tlf.: 112) og efterfølgende Erhvervscenteret, Varde Kommune (tlf.: 7994 6800).

#### **4.19 Ophør**

- a. Ophører udnyttelse af miljøgodkendelsen helt eller delvist i tre på hinanden følgende år bortfalder den del der ikke har været udnyttet de seneste tre år. Udnyttelse anses her for at foreligge, når der har været en produktion svarende til mindst 25 pct. af det godkendte.
- b. Ved ophør af driften, skal tilsynsmyndigheden orienteres.
- c. Ved ophør af driften, skal der træffes de nødvendige foranstaltninger for at undgå forureningsfare. Alle opbevaringsanlæg skal tømmes og rengøres, og ejendommen skal fremstå i miljømæssig god stand.

## 5 Klagevejledning

Miljøgodkendelsen kan påklages til Miljø- og Fødevareklagenævnet i henhold til § 76 i Husdyrbrugloven af de klageberettigede, der fremgår af lovens §§ 84-87.

Hvis du ønsker at klage over miljøgodkendelsen skal du gøre det elektronisk og direkte til Miljø og Fødevareklagenævnet via Klageportalen. Du kan få adgang til Klageportalen via Miljø- og Fødevareklagenævnets hjemmeside: [www.nmkn.dk](http://www.nmkn.dk).

Din klage skal være modtaget senest den 8. september 2017 (4 uger efter offentliggørelsen).

Det er en betingelse for behandling af din klage, at du indbetaler et gebyr.

Vejledning om hvordan du klager og om gebyrordningen kan du finde på Miljø- og Fødevareklagenævnets hjemmeside, [www.nmkn.dk](http://www.nmkn.dk).

Samme sted fremgår det også, at der er visse særlige forhold, som kan begrunde en undtagelse fra kravet om at klage via Klageportalen.

Har du brug for yderligere oplysninger eller hjælp til Klageportalen, kan du kontakte [nh@naevneneshus.dk](mailto:nh@naevneneshus.dk) eller tlf. 7240 5600.

Såfremt afgørelsen ønskes indbragt for domstolene, skal søgsmål være anlagt inden 6 måneder fra afgørelsens offentliggørelse samt være i overensstemmelse med § 26 i forvaltningsloven.

## 6 Offentliggørelse

Offentliggørelse af afgørelsen sker på Digital MiljøAdministration <https://dma.mst.dk/> under "Offentliggørelser", den 9. august 2017.

På Varde Kommunes vegne den 9. august 2017

Stine Bundgaard Pedersen  
Jordbrugsteknolog

### Kopi sendt til:

- Ejler Petersen, Centrovic, e-mail: [ejp@centrovic.dk](mailto:ejp@centrovic.dk)
- Sundhedsstyrelsen, Embedslægeinstitutionen Syddanmark, Sorsigvej 35, 6760 Ribe, e-mail: [sesyd@sst.dk](mailto:sesyd@sst.dk)
- Danmarks Fiskeriforening, Nordensvej 3, Taulov, 7000 Fredericia, e-mail: [mail@dkfisk.dk](mailto:mail@dkfisk.dk)
- Ferskvandsfiskeriforeningen for Danmark, v. Niels Barslund, Vormstrupvej 2, 7540 Haderup, e-mail: [nb@ferskvandsfiskeriforeningen.dk](mailto:nb@ferskvandsfiskeriforeningen.dk)
- Arbejderbevægelsens Erhvervsråd, Reventlowsgade 14,1, 1651 Kbh.V, e-mail: [ae@ae.dk](mailto:ae@ae.dk)
- Forbrugerrådet, Fiolstræde 17, 1017 Kbh.K, e-mail: [fbr@fbr.dk](mailto:fbr@fbr.dk)
- Det Økologiske Råd, Blegdamsvej 4B, 2200 Kbh.N, e-mail: [husdyr@ecocouncil.dk](mailto:husdyr@ecocouncil.dk)
- Danmarks Sportsfiskerforbund, Skyttevej 4, 7182 Bredsten, e-mail: [post@sportsfiskeren.dk](mailto:post@sportsfiskeren.dk)
- Danmarks Naturfredningsforening, Masnedøgade 20, 2100 København Ø, e-mail: [dнварde-sager@dn.dk](mailto:dнварde-sager@dn.dk)
- Dansk Ornitologisk Forening, Vesterbrogade 140, 1620 Kbh.V, e-mail: [natur@dof.dk](mailto:natur@dof.dk) samt lokalforeningen for sydvestjylland e-mail: [varde@dof.dk](mailto:varde@dof.dk)
- Arkvest, [post@arkvest.dk](mailto:post@arkvest.dk)

# 7 Miljøteknisk beskrivelse og vurdering

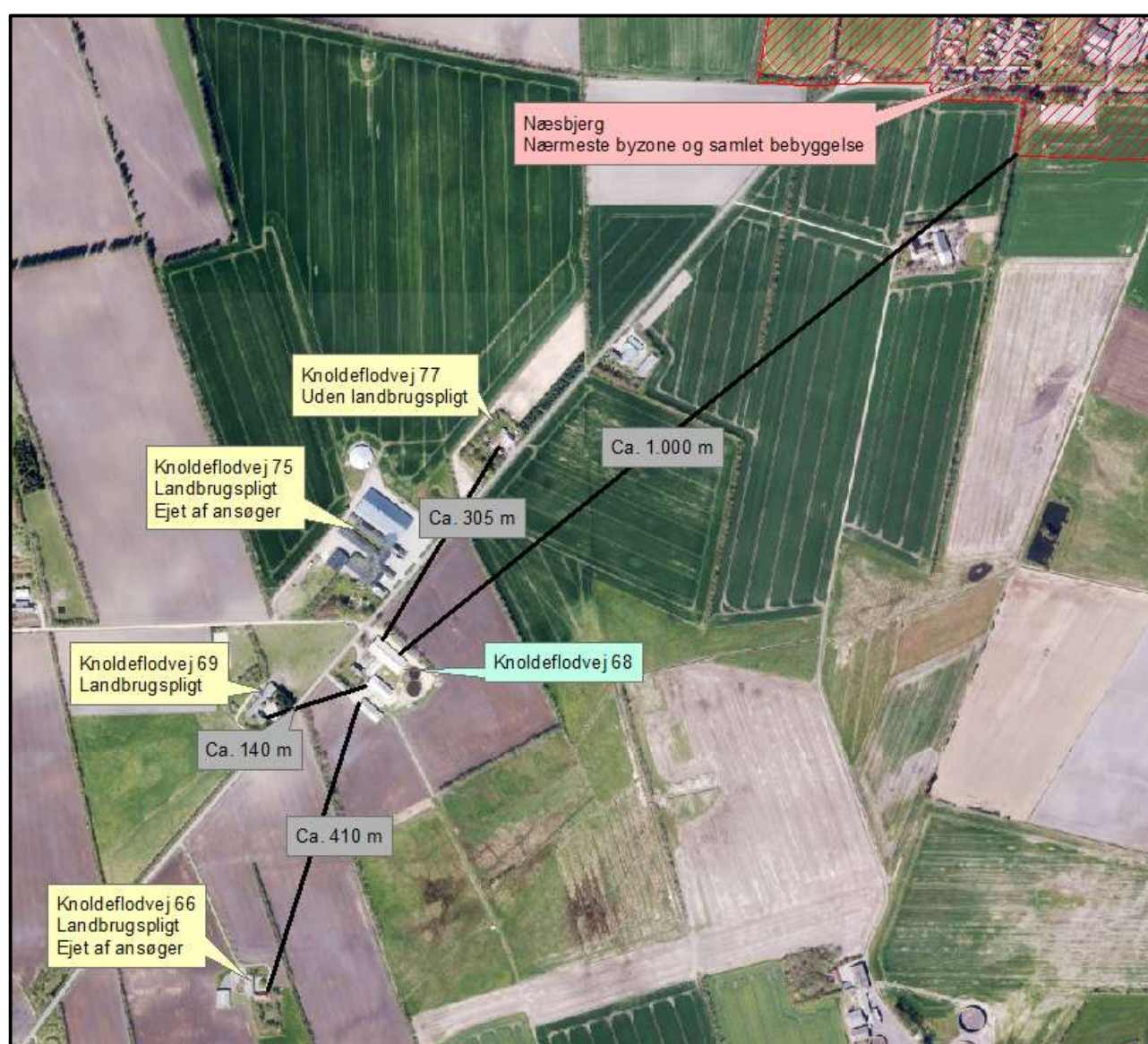
## Beliggenhed, landskab og kulturmiljø

### 7.1 Beliggenhed

Husdyrbruget ligger på adressen Knoldeflodvej 68, 6800 Varde, ca. 1.000 m sydvest for Næsbjerg, der er nærmeste byzone og samlet bebyggelse, se figur 1.

Nærmeste nabo uden landbrugspligt, Knoldeflodvej 77, 6800 Varde er beliggende ca. 305 m fra husdyrbruget, se figur 1.

De nærmeste øvrige nabobeboelser er Knoldeflodvej 69, Knoldeflodvej 66 og Knoldeflodvej 75, se figur 1. Knoldeflodvej 69 har landbrugspligt og Knoldeflodvej 66 og 75 er ejet af ansøger.



Figur 1. Husdyrbruget i forhold til byzone, samlet bebyggelse og nærmeste naboer.

Varde Kommune vurderer at beliggenheden er tilstrækkeligt beskrevet.

## 7.2 Afstandskrav

Afstandskravene i henhold til § 6 i Husdyrbrugloven er overholdt, da husdyrbrugets anlæg ikke er beliggende:

- indenfor et eksisterende eller ifølge kommuneplanens rammedel fremtidigt byzone- eller sommerhusområde
- i et område i landzone, der i lokalplan er udlagt til boligformål, blandet bolig og erhvervsformål eller til offentlige formål med henblik på beboelse, institutioner, rekreative formål og lign.,
- i en afstand mindre end 50 m fra ovennævnte områder eller
- i en afstand mindre end 50 m fra en nabobeboelse.

Alle afstandskrav i henhold til § 8 i Husdyrbrugloven er overholdt:

- ikke almene vandforsyningsanlæg (25 m)
- almene vandforsyningsanlæg (50 m)
- vandløb, dræn og søer (15 m)
- offentlig vej og privat fællesvej (15 m)
- levnedsmiddelvirksomhed (25 m)
- beboelse på samme ejendom (15 m)
- naboskel (30 m)

Den eksisterende kostald der ombygges til poltestald, er beliggende ca. 27 m fra naboskel og overholder ikke afstandskravet på 30 m. Stalden er eksisterende og Varde Kommune vurderer, at det ikke er nødvendigt at dispensere i forbindelse af ombygning af stalden.

Ligeledes er den eksisterende kostald der ombygges til poltestald placeret ca. 4 m fra den eksisterende beboelse på ejendommen og overholder ikke afstandskravet på 15 m til beboelse på samme ejendom. Stalden er eksisterende og Varde Kommune vurderer, at det ikke er nødvendigt at dispensere i forbindelse af ombygning af stalden.

## 7.3 Landskab og kulturmiljø

I forbindelse med sagsbehandlingen er husdyrbrugets beliggenhed i forhold til udpegningerne i Varde Kommunes Kommuneplan 2017 samt fredninger blevet gennemgået. Husdyrbrugets anlæg ligger **indenfor**

- Landzone
- Landbrugslandskaber
- Særligt værdifuldt landbrugsområde
- Egnede område til store husdyrbrug

Af Kommuneplan 2017 for Varde Kommune fremgår det blandt andet, at

Tilladelse til om- eller nybyggeri i **det åbne land** (Landzone) kan ledsages af vilkår, som sikrer, at byggeriet udformes, så de landskabelige, naturmæssige og kulturhistoriske værdier ikke påvirkes utilsigtet.

I åbne **landbrugslandskaber** skal store tekniske anlæg, herunder store husdyrbrug med mere end 500 dyreenheder tilpasses landskabets karakter.



I **særligt værdifulde landbrugsområder** skal det sikres, at arealerne kan anvendes længst muligt til landbrugsmæssige formål før overgangen til anden anvendelse.

**Områder til placering af store husdyrbrug** skal friholdes for udvikling, der er i modstrid med etablering af store landbrugsbygninger og –anlæg.

Der er generelt ikke mange **sten- og jorddiger** i området. Det nærmeste dige er beliggende mere end 1.000 m fra husdyrbruget mod sydøst.

Den nye smågrisestald placeres, så den er omringet af eksisterende driftsbygninger. Bygningens højde bliver lavere end den eksisterende stald der ombygges, samt lavere end foderladen der er placeret vest for den nye smågrisestald. Sydøst for husdyrbruget falder terrænet over en afstand på 150 m ca. 3,5 m. Landskabets karakter er ikke følsomt overfor landbrugsbygninger.

Varde Kommune vurderer at

- nybyggeriet er erhvervmæssigt nødvendige for landbrugsdriften
- udvidelsen ikke er i strid med Kommuneplan 2017 for Varde Kommune
- det samlede bygningsanlæg vil fremstå som en driftsmæssig enhed
- den nye driftsbygning, ved overholdelse af de stillede vilkår, ikke ændrer væsentligt på oplevelsen af landskabet
- at udvidelsen, og de deraf følgende ændringer i området, ikke vil være i strid med hensynet til kulturhistoriske interesser.

Varde Kommune stiller af hensyn til landskabsinteresser vilkår om at bygningerne skal opføres i afdæmpede farver og i ikke-reflekterende materialer.

## Husdyrhold og drift

### 7.4 Dyreholdets størrelse før og efter udvidelsen

I tabel 1 ses antal dyr før og efter udvidelsen. Besætningen vil i fremtiden bestå af smågrise og slagtesvin (polte).

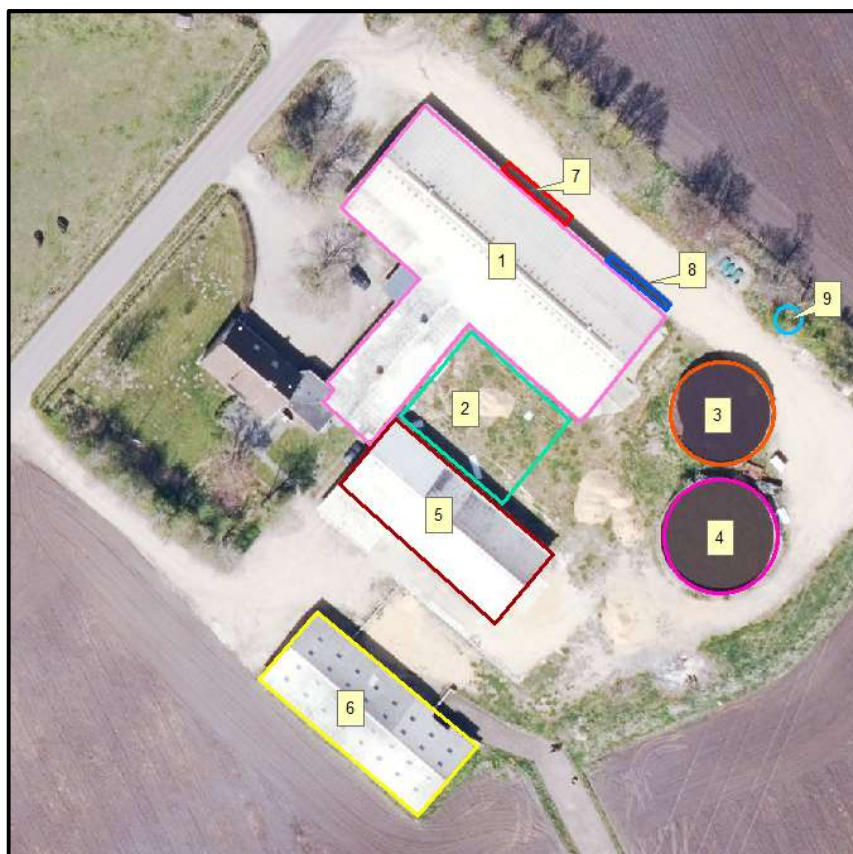
Dyreart	Før udvidelsen		Ansøgt	
	Antal	DE	Antal	DE
Malkekøer, tung race	62	87,17	0	0
Kvier (6-27 mdr.)	49	23,33	0	0
Kalve (0-6 mdr.)	16	4,32	0	0
Prod. tyre (40-440 kg)	30	11,22	0	0
Prod. smågrise (7-25 kg)	0	0	5.250	18,33
Prod. slagtesvin (polte) (25-115 kg)	0	0	5.000	152,73
<b>I alt</b>		<b>126,05</b>		<b>171,06</b>

Tabel 1. Antal dyr før og efter udvidelsen.

Dyreholdet i nudrift er tilladt igennem en byggetilladelse fra 1995. Varde Kommune vurderer at dyreholdet er tilstrækkeligt beskrevet.

### 7.5 Indretning

Oversigt over husdyrbrugets bygninger fremgår af figur 2.



Figur 2. Oversigt over husdyrbrugets bygninger.

### **Bygning 1**

Eksisterende kostald der ombygges til afprøvningsstald til polte. Stalden opdeles i 10 til 12 sektioner. Stalden indrettes med drænet gulv (33 %) og spalter (67 %). Der installeres køleslanger i gyllekanalerne. Ventilationssystemet ændres til enten et undertrykssystem alternativt et kombi-diffus system. Stalden indrettes med 1.400 stipladser, hvor der produceres 5.000 polte (25-115 kg).

### **Bygning 2**

Nyt byggefelt. Der opstilles tre klimacontainere, alternativt etableres en traditionel smågrisestald. Uanset byggeriet indrettes der 1.000 stipladser. Stalden indrettes med drænet gulv (50 %) og spalter (50 %). Ventilationssystemet bliver enten et undertrykssystem alternativt et kombi-diffus system. Der produceres 5.250 smågrise (7-25 kg).

### **Bygning 3**

Eksisterende gyllebeholder på 950 m<sup>3</sup> fra 1979.

### **Bygning 4**

Eksisterende gyllebeholder på 1.240 m<sup>3</sup> fra 1993.

### **Bygning 5**

Eksisterende foderlade på ca. 500 m<sup>2</sup>, hvor der blandt andet opbevares strøelse mm.

### **Bygning 6**

Eksisterende maskinhus på ca. 530 m<sup>2</sup>.

### **Bygning 7**

Fire nye hvide fodersiloer i glasfiber med en højde på 9-12 m.

### **Bygning 8**

Ny ind- og udleveringsrampe.

### **Bygning 9**

Ny fortank på 99 m<sup>3</sup>.

Varde Kommune vurderer at indretningen er tilstrækkelig beskrevet.

Der stilles vilkår om, at husdyrbrugets indretning og drift skal være i overensstemmelse med de oplysninger der fremgår af denne miljøtekniske beskrivelse.

## **7.6 Forbrug af vand og energi**

Ansøger har oplyst følgende anslåede årlige forbrug af vand og energi, se tabel 2.

	<b>Ansøgt (mængde/år)</b>
Elforbrug (kWh)	150.000
Vandforbrug (m <sup>3</sup> , stalde)	5.000

**Tabel 2. Ejendommens forbrug af el og vand.**

Ansøger oplyser følgende:

*Der forventes et samlet energiforbrug på ca. 150.000 kWh til svineproduktionen fordelt med ca. 100.000 kWh til slagtesvineproduktionen og 50.000 kWh til smågriseproduktionen. Der vil være fokus på indretning og drift der optimerer energiforbruget.*

*Der forventes et samlet vandforbrug på ca. 5.000 m<sup>3</sup> til svineproduktionen fordelt med ca. 500 m<sup>3</sup> til smågriseproduktionen og 4.500 m<sup>3</sup> til slagtesvineproduktionen. Der vil være fokus på indretning og drift hvor der ikke vil være unødigt spild.*

Varde Kommune vurderer, at energi- og vandforbruget er tilstrækkeligt beskrevet.

## 7.7 Affald

Ansøger oplyser følgende:

### **Medicinrester og tom medicinemballage**

*Medicin og tom medicinemballage bortskaffes efter de til enhver tid gældende anbefalinger.*

### **Erhvervsaffald**

*Bortskaffes til den kommunale modtagestation, hvor driften betaler gebyr til.*

Husdyrbruget er omfattet af Varde Kommunes til enhver tid gældende Regulativ for Erhvervsaffald, og er dermed forpligtet til at kildesortere og bortskaffe alt erhvervsaffald i henhold til denne og den til enhver tid gældende Affaldsbekendtgørelse.

Varde Kommune gør opmærksom på at afbrænding af affald er ikke tilladt. Jævnfør § 1, stk. 2 i Miljøministeriets bekendtgørelse nr. 1459 af 7. december 2015 om "Forbud mod markafbrænding af halm mv." er det dog tilladt at foretage afbrænding af våde halmballer og halm, der har været anvendt til overdækning og lignende. Brandmyndigheden skal orienteres inden afbrændingen iværksættes.

Varde Kommune vurderer ud fra ansøgers redegørelse at fast affald, olie og kemikalier opbevares, håndteres og bortskaffes miljømæssigt forsvarligt på husdyrbruget.

## 7.8 Oplag af diesel- og fyringsolie

Ansøger oplyser følgende:

*Der er opstillet en olietank i det eksisterende maskinhus.*

Varde Kommune gør opmærksom på, at opbevaring af diesel- og fyringsolie i overjordiske tanke skal ske i en typegodkendt beholder på varigt og stabilt underlag, og at der ikke må være risiko for afløb til jord, kloak, overfladevand eller grundvand.

Varde Kommune vurderer ud fra ansøgers redegørelse, at diesel- og fyringsolie opbevares og håndteres miljømæssigt forsvarligt på husdyrbruget.

## 7.9 Husdyrgødning - produktion, opbevaring og udbringning

Den årlige produktion af flydende husdyrgødning forventes at være på 3.550 m<sup>3</sup>.

Flydende husdyrgødning omfatter gylle og hvad der i øvrigt ledes til gylleanlægget i form af, vaskevand mv. Produktionen af husdyrgødning fremgår af tabel 3.

Husdyrgødning	Ansøgt (m <sup>3</sup> )
Gylle	3.400
Ekstra tilløb	150
<b>Flydende husdyrgødning i alt</b>	<b>3.550</b>

Tabel 3. Årlig produktion af husdyrgødning.

Opbevaringsanlæg for husdyrgødning skal have en kapacitet, der er tilstrækkelig til, at udbringningen kan ske i overensstemmelse med reglerne i Husdyrgødningsbekendtgørelsen. Efter de gældende regler vil dette normalt svare til 9 måneders husdyrgødningsproduktion.

På husdyrbruget vil der efter udvidelsen være en samlet opbevaringskapacitet til flydende husdyrgødning på 2.190 m<sup>3</sup>, svarende til 7,4 måneders opbevaringskapacitet. På et af ansøgers andre husdyrbrug på Troesmosevej 24, er der opbevaringskapacitet i overskud, hvilket gør at der som minimum er sikret opbevaringskapacitet på 9 måneder til husdyrgødningen produceret på Knoldeflodvej 68. Opbevaringskapaciteten til den flydende husdyrgødning fremgår af tabel 4.

Opbevaringsanlæg	Før udvidelsen (m <sup>3</sup> )	Efter udvidelsen (m <sup>3</sup> )	Byggeår
Gylletank 1	950	950	1979
Gylletank 2	1.240	1.240	1993
Gylletank Troesmosevej 24	1.480	1.480	1987
Gylletank Troesmosevej 24	4.700	4.700	2005
Gylletank Troesmosevej 24	4.600	4.600	2016
Gyllekanaler Troesmosevej 24	1.400	1.400	
<b>I alt</b>	<b>14.370</b>	<b>14.370</b>	

Tabel 4. Ejendommens opbevaringskapacitet før og efter udvidelsen.

Varde Kommune vurderer, at produktion og opbevaring af husdyrgødning er tilstrækkeligt beskrevet, og at ansøger råder over tilstrækkelig opbevaringskapacitet til den producerede husdyrgødning.

## 7.10 Foderopbevaring

Foder opbevares i foderladen og i fodersiloerne på nordsiden af afprøvningsstalden, se figur 2.

Varde Kommune vurderer at opbevaring af foder er tilstrækkeligt beskrevet, og at foder opbevares miljømæssigt forsvarligt på husdyrbruget.

# Forurening og gener fra husdyrbrugets anlæg

## 7.11 Lugt




Lugt stammer fra staldene, samt fra opbevaring, transport og udbringning af husdyrgødning.

I Husdyrgodkendelsesbekendtgørelsens bilag 3 er fastsat det landsdækkende beskyttelsesniveau for lugt, der skal anvendes i kommunernes vurdering af, om der er væsentlige lugtgener i forbindelse med udvidelse af et husdyrbrug. Det fremgår af reglerne, at dette beskyttelsesniveau som udgangspunkt er tilstrækkeligt til at sikre omgivelserne imod væsentlige lugtgener.

Ifølge beskyttelsesniveauet skal projektet overholde bestemte lugtgeneafstande, hvis længde afhænger af forskellige områders lugtfølsomhed. Lugtgeneafstandene beregnes i *husdyrgodkendelse.dk* efter to forskellige metoder, henholdsvis den Ny Lugtvejledning og FMK-vejledningen. Det er de længste beregnede lugtgeneafstande, der skal overholdes.

Ifølge beregningerne udført i *husdyrgodkendelse.dk* vil geneafstanden i forhold til byzone være 506 meter, samlet bebyggelse 371 meter og enkeltbolig 165 meter. Genekriterierne er overholdt, se tabel 5.

Ved lugtberegning regnes fra midten af de enkelte stalde. Derfor er afstanden i tabel 5 anderledes end i figur 1.

Samlet resultat af lugtberegning									
Bebyggelse	Kumu- lation	Model	Ukorrigeret geneafstand (ansøgt)	Ukorrigeret geneafstand (nudrift)	Korrigeret geneafstand (ansøgt)	Korrigeret geneafstand (nudrift)	Vægtet gennemsnits- afstand	Bort- screenet	Genekriterie overholdt
+  Knoldeflodvej 77	0	NY	164,66	3,99	164,66	3,99	320,36	Ja	Ja
+  Næsbjerg	0	NY	371,39	55,62	371,39	55,62	1.092,91	Ja	Ja
+  Næsbjerg	0	NY	506,31	103,80	506,31	103,80	945,13	Ja	Ja

Tabel 5. Beregnet geneafstand fra ejendommen efter planlagt udvidelse

Lovens minimumskrav til afstande til nærmeste beboelser indenfor de tre typer er overholdt. Varde Kommune vurderer derfor, at lugt fra staldene ikke vil give væsentlige gener for omgivelserne.

Der skal i henhold til gældende lovgivning være et tæt flydelag på gylleholderne. Udbringning af husdyrgødning skal ske i henhold til de gældende regler.

Varde Kommune vurderer samlet, at lugt fra ejendommens husdyrproduktion, opbevaring og udbringning af husdyrgødning, ikke vil medføre lugtgener, der stiger til et niveau, som ikke bør accepteres af omgivelserne.

Der stilles generelle vilkår til forebyggelse af lugtgener, samt at der kan kræves undersøgelse, hvis det skønnes, at lugtgener i omgivelserne er større end det kunne forventes ud fra grundlaget for miljøvurderingen.

## 7.12 Støj

Ansøger oplyser følgende:

*Der vil være minimal støj fra ventilationsanlægget. Derudover vil der være støj fra lastbiler ved ind- og udlevering af dyr og varer samt støj ved indblæsning af foder.*

I Miljøstyrelsens vejledning nr. 5/1984 om "ekstern støj fra virksomheder" anføres ingen grænseværdier for støjbelastningen fra virksomheder ved boliger i det åbne land. Dog anføres, at man som udgangspunkt ved fastsættelse af støjgrænser ved nærmest liggende enkeltbolig bør anvende de grænseværdier, som er gældende for områder med blandet bolig- og erhvervsbebyggelse. Disse værdier er anvendt i denne miljøgodkendelse.

Varde Kommune vurderer, at udvidelsen ikke vil medføre væsentlige støjgener for omgivelserne.

Varde Kommune stiller dog generelle vilkår til overholdelse af støjgrænser, og at der om nødvendigt kan kræves dokumentation for at støjgrænserne er overholdt.

## 7.13 Støv

Ansøger oplyser følgende:

*Driftens støvkilder er ventilationsanlægget og ved indblæsning af foder. Der forventes ikke støv uden for husdyrbrugets eget areal.*

For at begrænse støvgener henviser Varde Kommune til god landmandspraksis. Blandt andet at al transport til og fra husdyrbruget bør forgå ved hensynsfuld kørsel, samt at alle aktiviteter på husdyrbruget planlægges, således at omgivelserne påvirkes mindst muligt.

Varde Kommune vurderer, at der som følge af udvidelsen ikke vil være aktiviteter, som vil medføre væsentlige støvgener. Der fastsættes vilkår om, at drift af anlægget ikke må medføre væsentlige støvgener udenfor ejendommens eget areal.

## 7.14 Skadedyr

Ansøger oplyser følgende:

*Der indgås aftale med firma til bekæmpelse af rotter. Til bekæmpelse af fluer vil der blive brugt rovfluer og gift i perioder.*

Varde Kommune vurderer, at der udføres tilstrækkelig forebyggende bekæmpelse. Dog fastsættes vilkår til opbevaring af foder og om at foretage fluebekæmpelse efter retningslinjer fra Aarhus Universitet, Institut for Agroøkologi. Retningslinjer angiver en række afprøvede metoder og opdateres løbende.

## 7.15 Døde dyr

Ansøger oplyser følgende:

*Der planlægges at etablere en afhentningsplads ved Knoldeflodvej 66, 6800 Varde.*

Opbevaring af døde dyr er reguleret efter Fødevarestyrelsens ”Bekendtgørelse om opbevaring af døde dyr”. Der er dog, i forbindelse med opbevaring af affald, stillet et generelt vilkår til forebyggelse af uhygiejniske forhold.

Varde Kommune vurderer ud fra ansøgers redegørelse, at døde dyr opbevares og bortskaffes miljømæssigt forsvarligt på husdyrbruget.

## 7.16 Lys

Ansøger oplyser følgende:

*Der etableres udendørs lys, til brug for arbejde i mørke. Lyset vil blive censorstyret. Ved læsserampe til dyrene vil lyset blive manuelt styret. Lyskilderne opsættes, så lyset ikke generer uden for husdyrbrugets matrikel.*

Varde Kommune vurderer, at der ikke vil være væsentlige gener forbundet med ejendommens belysning. Dog stilles et generelt vilkår om, at ejendommens drift ikke må medføre væsentlige lysgener udenfor ejendommens eget areal.

## 7.17 Transport

Transporter forekommer i forbindelse med levering af foder, gødning, brændstof og andre forbrugsstoffer. Der sker desuden transport i forbindelse med afhentning af levende og døde dyr, samt internt på husdyrbruget. Endelig er der transport i forbindelse med udbringning af husdyrgødning samt ved hjemtransport af afgrøder.

Transporterne fordeler sig som vist i tabel 6. Én transport svarer til både en kørsel til og fra ejendommen.

Transporttype	Antal transp./år, Ansøgt	Periode, ca.	
		Tidspunkt	Hypighed
Levering af smågrise	104	Dagtimerne	2 gang om ugen
Afhentning af polte	104	Dagtimerne	2 gange om ugen
Afhentning af døde dyr	104	Dagtimerne	2 gange om ugen
Leverance af indkøbt foder	52	Dagtimerne	1 gange om ugen
Afhentning af gylle til biogas, lastbil	104	Dagtimerne	2 gange om ugen
Gylle med vogn	150	Dagtimerne	i sæsonen
Andet (fragtbil o.l.)	12	Dagtimerne	1 gang om ugen
<b>Transporter i alt</b>	<b>630</b>		

Tabel 6. Oversigt over det årlige antal transport til og fra Knoldeflodvej 68.

Ansøgers oplysninger om hypighed og tidspunkt for transporterne fremgår af tabel 6.

Der er to ind- og udkørsler til husdyrbruget, se figur 3.

Der har ikke været dyr på Knoldeflodvej 68 de senest ca. 2,5 år. Gylletankene har hele tiden været i brug til oplagring af gylle. Der vil i ansøgt drift ske flere transport til- og fra husdyrbruget i forhold til situationen de seneste ca. 2,5 år. Antallet af transport med gylle i sæsonen for gylleudkørsel forventes uændret i forhold til nudriften.





Figur 3. Ind- og udkørsler til husdyrbruget.

Varde Kommune vurderer, at stigningen i antal transportere og at til- og frakørsel til husdyrbruget ikke vil medføre væsentlige miljømæssige gener for de omboende.

## 7.18 Spildevand

Ansøger oplyser følgende:

### **Sanitært spildevand**

Der er etableret toiletforhold i tilknytning til driftsbygningerne. Spildevandet ledes til nedsivningsanlæg, godkendt i 2013 af Varde Kommune.

### **Processpildevand**

Alt procesvand fra staldene ledes til gyllesystemet.

### **Tagvand**

Tagvandet ledes til dræn og derefter til Troesmose Bæk. Der er meddelt udledningstilladelse, se bilag 1.

Varde Kommune vurderer ud fra ansøgers redegørelse at afledning af spildevand er tilstrækkeligt beskrevet, og at spildevandet fra husdyrbruget bortledes miljømæssigt forsvarligt.

## 7.19 Driftsforstyrrelser eller uheld

Ved håndtering og opbevaring af gylle, kemikalier og olie, vil der altid være risiko for at der kan ske uheld. Beholdere kan springe læk, vogne kan vælte, igangsatte pumper kan blive glemt og der kan opstå brand.

Der er mere end 250 m fra gyllebeholderene til nærmeste grøft/vandløb. Terrænet fra gyllebeholderene er svagt skrånende mod sydøst. Der er ikke overhængende fare for spild af gylle ledes hurtigt til vandløb.

Gyllebeholdernes styrke og tæthed sikres gennem den 10-årige beholderkontrolordning.

Ved spild af kemikalier eller olie vil materialet blive forsøgt opsamlet og der ringes 112. Ved fare for forurening af nærtliggende vandmiljøer i forbindelse med sprøjtning af afgrøder ringes der 112. Ved brand på husdyrbruget vil der blive ringet 112 og indsatslederen vil blive orienteret om lokaliteterne for opbevaring af kemikalier og olie samt andre miljøfarlige stoffer

Varde Kommune vurderer at ansøger har redegjort tilstrækkeligt for mulige uheld, samt for forholdsregler i tilfælde af uheld.

## 7.20 Beskyttede naturområder omkring ejendommen - ammoniak

På et husdyrbrug er det stalde og husdyrgødningslagre, der er hovedkilden til udledning af luftbåret kvælstof (ammoniakfordampning). Beregninger, der er foretaget i *husdyrgodkendelse.dk*, viser at ammoniakfordampningen fra nudriften er 1.226 kg kvælstof pr. år og i ansøgt produktion 1.936 kg kvælstof pr. år. Det ansøgte projekt medfører således en stigning i ammoniakfordampningen på 710 kg kvælstof pr. år.

Ifølge lovgivningen gælder der et krav om, at ammoniakemissionen fra udvidelser, fra nye staldanlæg og fra stalde, der renoveres skal reduceres med en vis %-del i forhold til fastlagte referencestaldsystemer. Beregninger i *husdyrgodkendelse.dk* viser, at det generelle beskyttelsesniveau er overholdt, se figur 4.

Resultat af beregninger på generelt ammoniakreduktionskrav									
Overstiger græsmarksafgrøder over 25 % af totalrationen for malkekøer inklusiv opdræt?									Nej
Er det generelle krav om reduktion af ammoniaktab fra stald og lager opfyldt?									Ja
Eventuel yderligere reduktion nødvendig for at opfylde kravet									-13,06 kgN/år
Ammoniaktab i nudrift og ansøgt drift fordelt på staldsystemer og opbevaringslagre									
									Ansøgt(kgN/år)
Ammoniaktab fra staldsystemer mv. ikke omfattet af det generelle ammoniakreduktionskrav:									0,00
Ammoniaktab fra staldafsnit og lagre omfattet af det generelle ammoniakreduktionskrav, men eksisterende uændret produktion:									0,00
Ammoniaktab fra husdyrproduktion omfattet af det generelle ammoniakreduktionskrav (etableringer udvidelser, ændringer):									1742,70
Ammoniaktab fra lagre af flydende husdyrgødning:									192,82
Ammoniaktab fra lagre af fast husdyrgødning:									0,00
Resultat af beregning af den vejledende grænseværdi for ammoniaktab ved anvendelse af bedste tilgængelige teknik (BAT)									
Samlet faktisk ammoniaktab fra stald og lager i ansøgt drift (hele anlægget):									1935,53 kgN/år
Samlet vejledende ammoniaktab fra hele anlægget ved anvendelse af BAT:									1940,31 kgN/år
Er samlet vejledende ammoniaktab fra hele anlægget ved anvendelse af BAT overholdt?:									Ja
Difference mellem samlet faktisk ammoniaktab og samlet vejledende ammoniaktab ved anvendelse BAT:									-4,79 kgN/år
Resultat af beregninger af ammoniaktab på produktionsniveau									
Staldnavn	Kode for staldsystem	Ammoniaktab fra reference staldsystem (kgN/år)	Ammoniaktab fra valgt staldsystem (kgN/år)	Effekt af valgt staldsystem (kgN/år)	Effekt af valgt staldsystem (%)	Effekt af miljøteknologi (kgN/år)	Effekt af foderoptimering m.m. (kgN/år)	Effekt af miljøtiltag lager (kgN/år)	Faktisk ammoniaktab fra stald og lager (kgN/år)
1. Slagtesvin, afprøvning i eksisterende stald	KvMa08	620,89	775,99	-155,11	-24,98%	0,00	0,00	0,00	775,99
		0,00	0,00	0,00	0,00%	0,00	0,00	0,00	0,00
	KvKs08	263,46	311,99	-48,53	-18,42%	0,00	0,00	0,00	311,99
		0,00	0,00	0,00	0,00%	0,00	0,00	0,00	0,00
	KvSm01	0,00	30,24	0,00	0,00%	0,00	0,00	-8,56	38,80
		0,00	0,00	0,00	0,00%	0,00	0,00	0,00	0,00
	KvTk01	0,00	26,70	0,00	0,00%	0,00	0,00	-7,59	34,29
0,00		0,00	0,00	0,00%	0,00	0,00	0,00	0,00	
KvUt03	0,00	50,29	0,00	0,00%	0,00	0,00	-14,81	65,10	
	0,00	0,00	0,00	0,00%	0,00	0,00	0,00	0,00	
SvSI04	0,00	0,00	0,00	0,00%	0,00	0,00	0,00	0,00	
	2597,28	2484,90	112,38	4,33%	317,62	478,52	0,00	1688,76	
2. Smågrise, byggefelt til 3 klimacontainere	SvSm03	0,00	0,00	0,00	0,00%	0,00	0,00	0,00	0,00
		163,10	246,77	-83,66	-51,30%	0,00	0,00	0,00	246,77
Sum	Nudrift	884,35	1195,21	-203,64		0,00	0,00	-30,96	1226,17
	Ansøgt	2760,38	2731,67	28,72		317,62	478,52	0,00	1935,53

Figur 4. Beregninger i husdyrgodkendelse.dk

Forudsætningerne for ammoniakemissionen i ansøgt drift er følgende:

- Kombineret drænet gulv og spalter ved alle polte og smågrise
- Der etableres gyllekøling i poltestalden

Tiltagene stilles som vilkår i afsnit 4.

### Internationale naturbeskyttelsesområder (Natura 2000)

I henhold til § 8 og § 11 i "Bekendtgørelse om udpegning og administration af internationale naturbeskyttelsesområder samt beskyttelse af visse arter" (Bek. nr. 926 af 27. juni 2016) skal Varde Kommunes vurdering omfatte en konkret vurdering af påvirkningen af udpegede områder og arter, jf. bekendtgørelsens § 7 og § 11.

Der er ca. 3,6 km fra husdyrbrugets bygninger til nærmeste internationale naturbeskyttelsesområde, som er Habitatområde nr. 77 Nørholm Hede, Nørholm Skov og Varde Å øst for Varde, se figur 5.



Figur 5. Nærmeste Internationale naturbeskyttelsesområde og kategori 2 natur.

Varde Kommune vurderer, at på grund af afstanden, vil merfordampningen stalde og lagre ikke kunne give anledning til en målbar merbelastning af dette område, og der er således ikke grund til at foretage konsekvensvurdering efter § 7 i bekendtgørelsen.

## § 7 områder

I henhold til § 7 i Husdyrbrugloven, er etablering, udvidelse og ændring af anlæg på husdyrbrug ikke tilladt, hvis de ligger tættere end 10 m fra – eller helt eller delvist indenfor nærmere bestemte ammoniakfølsomme naturtyper.

**Kategori 1-natur** (nærmere bestemte ammoniakfølsomme naturtyper beliggende inden for internationale naturbeskyttelsesområder).

Da anlægget er beliggende mere end ca. 3,6 km m fra det nærmeste naturområde, der potentielt kan være omfattet af § 7 stk. 1 nr. 1 i Husdyrbrugloven, vurderer Varde Kommune at der ikke vil være nogen målbar merbelastning på et sådan område.

**Kategori 2-natur** (nærmere bestemte ammoniakfølsomme naturtyper, der er beliggende uden for internationale naturbeskyttelsesområder).

Anlægget er beliggende ca. 3,6 km fra det nærmeste naturområde, der er omfattet af § 7 stk. 1 nr. 2 i Husdyrbrugloven, som omfatter nærmere bestemte ammoniakfølsomme naturtyper, der er beliggende udenfor internationale naturbeskyttelsesområder, se figur 5.

Det drejer sig om en hede.

Varde Kommune vurderer, at der kun vil forekomme en ubetydelig ammoniakdeposition på § 7 områderne fra anlægget, blandt andet på grund af den store afstand. Afstanden og opblandingen af ammoniak med den resterende atmosfæriske luft gør, at Varde Kommune vurderer, at der ikke vil være nogen målbar merbelastning af § 7 området og derfor vil udvidelsen af dyreholdet ikke påvirke § 7 området negativt.

### § 3 områder

Af figur 6 og tabel 7 fremgår de områder, som indenfor en afstand af 1.000 m fra anlægget er omfattet af naturbeskyttelseslovens § 3.



Figur 6. § 3 arealer indenfor 1.000 m fra husdyrbruget.

§ 3 lokalitet	Type	Naturområde i kommuneplan	Værdisætning	Målsætning
1	Mose	Nej	C	C
2	Eng	Ja	C	C
3	Eng	Ja	C	C
4	Eng	Nej	Uoplyst	Uoplyst
5	Eng	Nej	C	C

Tabel 7. De væsentligste § 3 områder (minus søer) indenfor 1000 m fra husdyrbruget

Naturtyper har forskellige tålegrænser for hvor meget ammoniakdeposition de kan tåle før der sker ændringer på den enkelte naturtype. Naturtyperne inddeles i 5 kategorier, se tabel 8.

N-følsomhed	Tålegrænse
Uoplyst	Uoplyst
Ikke N-følsom	>30 kg N/ha/år
Mindre N-følsom	20-30 kg N/ha/år
Moderat N-følsom	10-20 kg N/ha/år
Særlig N-følsom	5-10 kg N/ha/år

**Tabel 8. Oversigt over de 5 kategorier for N-følsomhed og deres tålegrænser**

Århus Universitet har oplyst baggrundsbelastningerne gennem tiden for Varde Kommune, se tabel 9.

År	2006	2007	2008	2009	2012	2013	2014	2015
Kg N/ha	17,0	15,0	16,0	16,4	15,2	13,8	15,6	15,3

**Tabel 9. Udvikling i baggrundsbelastningen for Varde Kommune**

**Kategori 3-natur** (ammoniakfølsomme naturtyper, som ikke er omfattet af ovenstående kategori 1 og 2)

Indenfor 1.000 m fra anlægget er der en mose, se figur 6 og tabel 7.

Ingen af § 3-områderne i tabel 7 er udpeget som rekreative områder, indgår i kommuneplanens udpegnings af værdifulde kulturmiljøer eller er omfattet af fredning.

De områder, som er udpeget som naturområder i Varde Kommunes kommuneplan, se tabel 7, er dermed også omfattet af kommuneplanens handleplan for naturpleje. Der er dog ingen konkrete planlagte naturindsatser for områderne.

Områdernes naturkvalitet fremgår af tabel 7. Indenfor 1.000 m fra anlægget er der ikke ammoniakfølsomme skove.

Varde Kommune har ikke kendskab til kvælstofbidrag til områderne fra andre kilder.

Varde Kommune har i *husdyrgodkendelse.dk* foretaget beregninger over ammoniakdepositionen på det nærmeste § 3 område, der er muligt at kategorisere som kategori 3-natur. Beregningen fremgår af tabel 10.

§ 3 lokalitet	N-følsom	Afstand (m)	Tålegrænse, kgN/ha	Dep. før, kgN/ha	Dep. efter, kgN/ha	Ændring, kgN/ha
Mose	Ikke	800	> 30	0,1	0,1	0,0

**Tabel 10. Beregning af ammoniakdeposition på vigtige naturområder**

### Øvrig § 3-natur

Indenfor 1.000 m fra anlægget er der registreret 17 mindre søer. Varde Kommune vurderer, at den luftbårne ammoniakdeposition fra anlægget har en meget begrænset effekt. Hovedkilden til næringsberigelse af søerne vurderes at være overfladevand fra dyrkede arealer, dels som vand, der løber på jordoverfladen til søerne, samt næringsberiget overfladevand der løber til søerne via rodzonen på dyrkede arealer. Ammoniak fra anlægget vurderes ikke at forringe naturtilstanden i § 3 søerne.

Indenfor 1.000 m fra anlægget er der 4 enge, se figur 6 og tabel 7. Engene er alle C mål- og værdisatte med undtagelse af en eng, der har uoplyst værdi- og målsætning.

På baggrund af ovenstående vurderer Varde Kommune, at udvidelsen af dyreholdet ikke vil påvirke kategori-3 naturområderne / § 3-områder væsentligt som følge af ammoniakdeposition, og at udvidelsen ikke vil medføre tilstandsændringer på disse områder.

## **7.21 Påvirkning af ”Bilag IV arter”**

I henhold til § 11 i ”Bekendtgørelse om udpegning og administration af internationale naturbeskyttelsesområde samt beskyttelse af visse arter” er der indført en streng beskyttelse af en række dyre- og plantearter, uanset om de forekommer inden for et beskyttelsesområde eller udenfor. Disse arter fremgår af direktivets bilag IV og kaldes derfor bilag IV-arter. For en række arters vedkommende har Varde Kommune intet kendskab til arternes udbredelse i området, det gælder f.eks. løgfrø, markfirben og alle arter af småflagermus.

Spidssnudet frø og birkemus er begge arter der er listet på bilag IV. Spidssnudet frø er almindelig udbredt i Varde Kommune, og forventes at forekomme i forbindelse med naturområder, hvor der er egnede leveforhold for spidssnudede frøer. Det er Varde Kommunes vurdering at udvidelsen ikke vil medføre nogen væsentlig påvirkning af spidssnudet frø på grund af den store forekomst af arten i Varde Kommune.

Birkemus er registreret få steder i Varde Kommune. Nærmeste lokalitet, hvor der er registreret birkemus, er ca. 4 km nordvest for ejendommen. Det er Varde Kommunes vurdering, at udvidelsen af dyreholdet ikke vil medføre nogen væsentlig påvirkning af birkemusen på grund af den store afstand til den nærmeste lokalitet hvor birkemusen er registreret.

Varde Kommune vurderer i øvrigt, at udvidelsen kan gennemføres uden at påvirke nogen af de listede arter på bilag IV i direktivet væsentligt.

## Bedste tilgængelige teknik (BAT)

Med begrebet ”bedst tilgængelig teknologi” menes den teknik, som mest effektiv giver et højt beskyttelsesniveau for miljøet som helhed, og som samtidig er afvejet i forhold til fordele og økonomiske udgifter. Jævnfør Husdyrbruglovens § 19 skal kommunen sikre sig, at ansøger har truffet de nødvendige foranstaltninger til at forebygge og begrænse forurening ved anvendelse af den bedste tilgængelige teknik.

I Varde Kommunes vurdering af BAT indgår bl.a.

- BREF-dokumentet (EU-kommissionens referencedokument for BAT vedrørende intensiv hold af svin og fjerkræ)
- Miljøstyrelsens Teknologiliste
- Miljøstyrelsens Teknologiblade
- Miljøstyrelsens vejledende BAT-standardvilkår

I Varde Kommunes BAT-vurdering indgår disse hovedpunkter:

- Ammoniak
- Fosfor
- Fodringsstrategi
- Management
- Forbrug af vand og energi
- Opbevaring af husdyrgødning

I de følgende afsnit følger ansøgers oplysninger om anvendelse af BAT, samt Varde Kommunes vurdering af om ansøger lever op til det niveau, som Varde Kommune fastlægger som BAT-niveauet for projektet.

### 7.22 BAT - Ammoniak

Varde Kommune har beregnet projektets BAT-emissionsniveau ud fra Miljøstyrelsens ”Vejledende emissionsgrænseværdier opnåelige ved anvendelse af den bedste tilgængelige teknik (BAT)”, se tabel II.

Resultat af beregning af den vejledende grænseværdi for ammoniaktab ved anvendelse af bedste tilgængelige teknik (BAT)	
Samlet faktisk ammoniaktab fra stald og lager i ansøgt drift (hele anlægget):	1935,53 kgN/år
Samlet vejledende ammoniaktab fra hele anlægget ved anvendelse af BAT:	1940,31 kgN/år
Er samlet vejledende ammoniaktab fra hele anlægget ved anvendelse af BAT overholdt?:	Ja
Difference mellem samlet faktisk ammoniaktab og samlet vejledende ammoniaktab ved anvendelse BAT:	-4,79 kgN/år

Tabel II. Beregning af projektets BAT-emissionsniveau

BAT-emissionsniveauet for projektet er beregnet til 1.936 kg NH<sub>3</sub>-N og projektets reelle ammoniakemission er på 1.940 kg NH<sub>3</sub>-N. Projektet har således en total ammoniakemission, der er 4 kg NH<sub>3</sub>-N mindre end det beregnede BAT-emissionsniveau.

Varde Kommune vurderer på baggrund af ovenstående, at ansøger lever op til lovgivningens krav om BAT på punktet ammoniak.

BAT-niveauet er opnået ved at etablere kombineret drænet gulv og spalter ved alle polte og smågrise samt etablering af gyllekøling i poltestalden.



## Beregning af krav til gyllekøling

Arealer af gyllekanaler i poltestalden er beregnet til 900 m<sup>2</sup>. Staldens samlede grundareal er ca. 1.500 m<sup>2</sup>, hvor af ca. 60 % udgøres af gyllekanaler.

Køleeffekt: 14 watt/m<sup>2</sup>. Drifttid: 8.700 timer.

Køleeffekt i alt: 900 m<sup>2</sup> x 14 watt/m<sup>2</sup> x 8.760 timer/år = 110.376 kWh/år

I kapitel 4 stilles vilkår til, at varmepumpen skal levere en årlig køleydelse på mindst 110.376 kWh.

Varmen genbruges til opvarmning af stalde. Nedenfor beregnes krav til varme:

5.250 prod. smågrise x ca. 12* kWh/smågris	63.000 kWh
5.000 prod. slagtesvin x ca. 7* kWh/polt	35.000 kWh
<b>Total</b>	<b>98.000 kWh</b>

\* Forbruget pr. produceret dyr er estimeret ud fra grundlaget for den beregnede smågrisnotering.

Varmen der trækkes ud af gyllen kan genbruges i driften. Driftens varmebehov er tilsvarende den varme der hentes ved gyllekøling.

## 7.1 BAT - Fosfor

BAT-emissionsgrænseværdierne er fastlagt i Miljøstyrelsens "Vejledende emissionsværdier opnåelige ved anvendelse af bedst tilgængelige teknik (BAT)" fra maj 2011. Der er sidenhen lavet ændringer i DE-omregningsfaktorerne og Miljøstyrelsen har derfor opdateret deres digitale vejledning med nye BAT-emissionsgrænseværdier for fosfor.

De nye BAT-grænseværdier er for konventionelt hold af søer med pattegrise til fravæning i gyllebaserede staldsystemer: 23,9 kg P/DE ab lager. Et husdyrbrug med konventionel produktion af smågrise: 29,4 kg P/DE ab lager.

Beregning af BAT-niveau:

DE i smågrise: 18,33 DE x 29,4 kg P/DE = 539 kg P  
DE i slagtesvin (polte): 152,73 DE x 22,3 kg P/DE = 3.406 kg P  
BAT-niveau for ejendommen: 3.945 kg P

Ansøgningen viser, at husdyrgødningen fra Knoldeflodvej 68 i ansøgt drift indeholder 3.609 kg P. Dette er mindre end det beregnede BAT-niveau for husdyrbruget.

Varde Kommune vurderer på baggrund af ovenstående, at ansøger lever op til lovgivningens krav om BAT på punktet fosfor.

## 7.2 BAT – Fodringsstrategi

Ansøgers redegørelse:

- Foder opbevares i lukkede anlæg, så foderspild undgås.
- Foderproduktion og indkøb af foder sker på grundlag af foderplanlægning.
- Dyrene fasefodres efter fastsatte regler om indhold i afprøvningsfoder - dikteret af SEGES

- *Der udarbejdes foderplaner i samarbejde med konsulent og med anvendelse af nyeste viden indenfor svinefodring. Herved optimeres fodringen så unødigt forbrug af råvarer undgås.*

Beregninger har vist, at det ansøgte projekt lever op til Miljøstyrelsens vejledende BAT-emissionsniveau for ammoniak.

Varde Kommune vurderer på den baggrund, og ud fra ansøgers tiltag på punktet fodringsstrategi, at det ansøgte projekt lever op til det niveau, som Varde Kommune fastsætter som BAT-niveauet for projektet. Ansøger lever dermed op til lovgivningens krav om BAT på punktet fodringsstrategi.

### 7.3 BAT - Management

Ansøgers redegørelse:

- *I bedriftens driftsregnskab registreres forbrug af vand, energi, indkøbt foder, pesticider og handelsgødning.*
- *Rengøring i og omkring siloer og bygninger foretages jævnligt med henblik på at minimere risikoen for lugt og for at der ikke skal opstå uhygiejniske forhold.*
- *I forbindelse med indretningen af produktionsanlægget er der fokus på, at indretningen tager hensyn til en rationel drift, af hensyn til ressource forbruget i driften og af hensyn til de daglige arbejdsgange.*
- *Sigtet med anlægget er, at der ud fra et proportionalitetssynspunkt er fokus på hvilke staldsystemer, der er bedst anvendelig i relation til miljø, arbejdsforbrug og dyrevelfærd for at fremtidssikre virksomheden.*
- *Hjælpestoffer som gødning, plantebeskyttelsesmidler, medicin og energi bruges under hensyntagen til miljø og sundhed.*
- *Brugen af næringsstoffer optimeres på ejendomsniveau under hensyntagen til afgrødernes behov og det økonomiske afkast.*
- *Der sikres en høj udnyttelse af næringsstoffer ved udarbejdelse af mark- og gødningsplaner. Herved sikres, at tildeling af kunst- og husdyrgødning sker ud fra afgrødernes behov og næringsstofnorm på den enkelte mark, således der sker mindst muligt tab til det omgivende miljø. Endvidere laves der en årlig opgørelse i form af gødningsregnskaber over at forbruget gødning ikke er større end normerne foreskriver*

**Forslag til BAT for svin og fjerkræ ifølge BREF-dokumentet er:**

- Uddannelse af medarbejdere
- Journal over forbruget af vand, energi, foder, spild samt spredning af gødning på markerne
- Nødfremgangsmåde til at håndtere uheld
- Reparations- og vedligeholdelsesprogram for at sikrer driften og renholdelse af bygninger og udstyr
- Planlægning af logistik såsom levering af materiale og fjernelse af produkter og spild
- Planlægge korrekt gødskning af markerne

Varde Kommune vurderer, at ansøgers tiltag på punktet management lever op til det niveau, som Varde Kommune fastsætter som BAT-niveauet for projektet, blandt andet baseret på punkterne i BREF-dokumentet. Ansøger lever dermed op til lovgivningens krav om BAT på punktet management.

## 7.4 BAT - Forbrug af vand og energi

Ansøgers redegørelse:

- *Elforbruget registreres kvartalsvis. Dette giver fokus på forbruget, og muligheder for at reducere dette.*
- *Med etablering af det ansøgte anlæg opnås en rationel drift*
- *Der etableres gyllekøling (BAT) i den eksisterende stald, der reducerer forbruget af olie til opvarmning.*
- *Udendørs belysning er dagslysstyret og med bevægelsessensorer.*
- *Der er installeret trinløs styring af ventilatorer i staldene, hvilket regulerer luftcirkulationen efter behov, og giver dermed lavest mulig forbrug af energi.*
- *Klimastalden vaskes hver 8. uge herved fjernes snavs mv. der kan yde modstand og forøge strømforbruget til ventilation.*
- *Vandforbruget registreres.*
- *Evt. lækager identificeres og reparerer hurtigst muligt.*
- *Bedriftens drikkevandsinstallationer rengøres og efterses jævnligt med henblik på at undgå spild.*
- *Vandbesparelse opnås ved drikkenipler som sidder over fodertruget (integreret i foderautomaten) og ved drikkekoppper.*
- *Ved vask af stalde anvendes iblødsætningsanlæg, hvorefter staldene vaskes med højtryksrensere med koldt vand. Både iblødsætning og vask med højtryksrensere er vandbesparende.*

**Forslag til BAT til svin og fjerkræ ifølge BREF-dokumentet er:**

- Reduktion af vandforbruget ved at anvende højtryksrensere til rengøring af staldene
- Registrering af vandforbrug
- Regelmæssig kalibrering af drikkevandsanlægget
- Detektion og reparation af lækager
- Naturlig ventilation
- Optimering af ventilationssystemet
- Hyppige eftersyn og rengøring af luftkanaler
- Anvendelse af lav-energibelysning

Varde Kommune vurderer, at ansøgers tiltag på punktet forbrug af vand og energi lever op til det niveau, som Varde Kommune fastsætter som BAT-niveauet for projektet, blandt andet baseret på punkterne i BREF-dokumentet. Ansøger lever dermed op til lovgivningens krav om BAT på punktet forbrug af vand og energi.

## 7.5 BAT – Opbevaring af husdyrgødning

Ansøgers redegørelse:

- *Flydende husdyrgødning opbevares i tætte gylletanke og udbringes på markerne ud fra afgrødens behov på den enkelte mark. Herved optimeres optagelsen af næringsstoffer og udvaskningen af nitrat samt udledningen af fosfor minimeres.*
- *Der etableres flydelag på gylletankene for at minimere ammoniakemission, flydelaget kontrolleres månedligt og der føres logbog over kontrollen, så der er fokus på at flydelaget lever op til kravene.*
- *Årligt efterses tæthed af overjordisk del og kabler på gyllebeholdere for intakt beskyttelse og eventuelle brud. Ved skader kontaktes leverandøren.*
- *Gyllen omrøres kun forud for udkørsel af gylle.*
- *Der er konstant flydelag på gyllen, og efter omrøring/udkørsel kontrolleres det, at der er etableret flydelag senest efter 14 dage, forudsat der er gylle i tanken.*

- Tanken er tilmeldt de lovpligtige eftersyn, hvilket betyder, at tanken hvert 10. år bliver kontrolleret af autoriseret kontrollant for, om tanken opfylder krav til holdbarhed, tæthed og styrke.

#### **Forslag til BAT til svin og fjerkræ ifølge BREF-dokumentet er:**

- Stabil og tæt gyllebeholder, der efterses hvert år
- Omrøring kun lige før tømning
- Fast låg
- Flydelag
- Betonbund med opsamlingsbeholder for fast mæg
- Placering af markstak langt fra naboer, vandløb og markdræn
- Mekanisk adskillelse af gyllen
- Anaerob behandling i et biogasanlæg
- Aerob behandling af den flydende del

Beregninger har vist, at det ansøgte projekt, omfattende både stalde og lagre, lever op til Miljøstyrelsens vejledende BAT-emissionsniveau for ammoniak.

Varde Kommunen vurderer på den baggrund, og ud fra ansøgers tiltag på punktet opbevaring af husdyrgødning, at det ansøgte projekt lever op til det niveau, som Varde Kommune fastsætter som BAT-niveauet for projektet. Ansøger lever dermed op til lovgivningens krav om BAT på punktet opbevaring af husdyrgødning.

## **7.6 Samlet BAT-vurdering**

Som der er redegjort for i de foregående punkter, lever ansøger op til Varde Kommunes fastsatte BAT-niveau for projektet. Varde Kommune vurderer på den baggrund, at ansøger har truffet de nødvendige foranstaltninger til at forebygge og begrænse forurening ved anvendelse af den bedste tilgængelige teknik i henhold til § 19 i Husdyrbrugloven.

## **8 Egenkontrol**

Ansøgers redegørelse:

- *Produktionens størrelse, fordeling af næringsstoffer på harmoniarealet, samt andelen af efterafgrøder fremgår af gødningsregnskabet.*
- *Der føres logbog over gyllebeholdernes flydelag.*
- *Af driftsregnskabet fremgår råvareforbruget samt salg af smågrise. Forbruget af vand registreres en gang om året i forbindelse med aflæsning. Strøm aflæses en gang om måneden.*

Varde Kommune vurderer at niveauet af egenkontrol og dokumentationen er dækkende.

## **9 Foranstaltninger ved ophør af produktion**

Ansøgers redegørelse:

*Ved virksomhedens ophør rengøres stalde- og gødningsopbevaringsanlæg. Evt. nedbrydning af bygninger og gyllebeholdere vil foregå i henhold til gældende regler.*

Varde Kommune vurderer, at tiltagene er tilstrækkelige til at undgå forureningsfare.

## **10 Nabo- / partshøring**

Projektet er udover ansøger og dennes konsulent sendt til høring hos naboer/partner indenfor ca. 573 m fra husdyrbruget, som er den beregnede lugtkonsekvenszone. Høringen løber i perioden fra den 13. juli til den 7. august 2017:

- Knoldeflodvej 71, 6800 Varde
- Knoldeflodvej 69, 6800 Varde
- Knoldeflodvej 67, 6800 Varde
- Knoldeflodvej 77, 6800 Varde
- Knoldeflodvej 70, 6800 Varde

I forbindelse med nabohøringen har Varde Kommune ikke modtaget bemærkninger.

## **11 Samlet vurdering**

På baggrund af ovenstående vurderer Varde Kommune, at det ansøgte projekt ikke vil medføre en væsentlig påvirkning af miljøet, naturen og naboerne sammenholdt med den nuværende produktion, hvis de i miljøgodkendelsen opstillede vilkår overholdes.

Varde Kommune vurderer, at der kan meddeles godkendelse til det ansøgte da:

- Der er truffet de nødvendige foranstaltninger til, at forebygge og begrænse forurening ved anvendelse af den bedste tilgængelige teknik.
- Husdyrbruget i øvrigt kan drives på stedet uden at påvirke omgivelserne på en måde, som er uforenelig med hensynet til omgivelserne.
- Udvidelse og drift af husdyrbruget ikke medfører væsentlige virkninger på miljøet.

# Bilag I – Kopi af udledningstilladelse til tagvand

Poul Quist Iversen  
Knoldeflodvej 68  
6800 Varde

## Tilladelse til udledning af tagvand

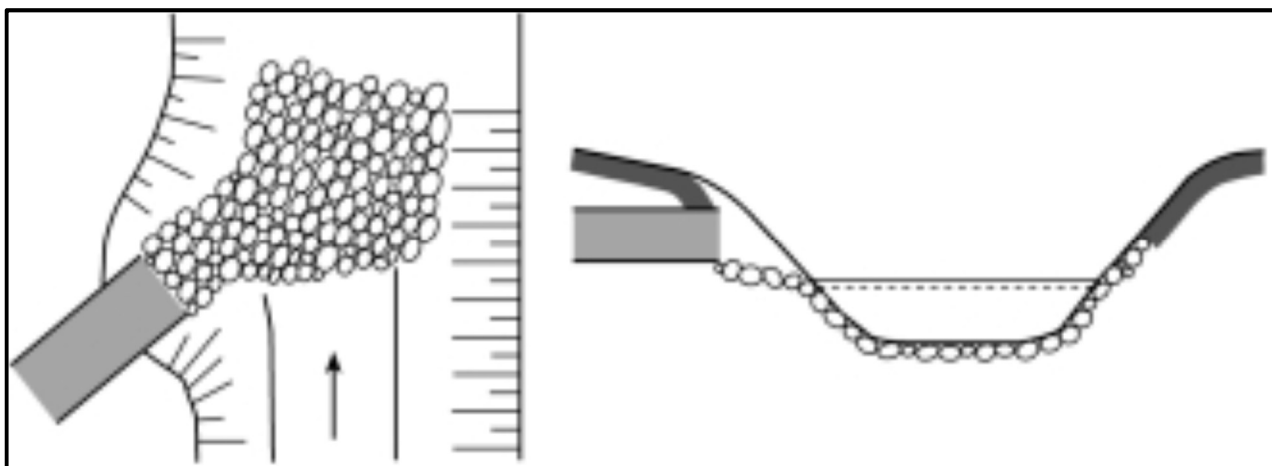
Varde Kommune har den 2. juni 2017, i forbindelse med din ansøgning om miljøgodkendelse, modtaget din ansøgning om udledning af tagvand fra Knoldeflodvej 68, 6800 Varde. Du ønsker at udlede tagvand fra ejendommen til dræn som ender i Troesmose Bæk.

Varde Kommune giver hermed tilladelse til udledning af tagvand. Udledningen skal ske på følgende vilkår:

### Vilkår

#### *Udledning*

1. Den udledte vandmængde må ikke overstige 5 l/s/ha, hvilket svarer til naturlig afstrømning. Denne mængde sikres ved, at det drænrør der går fra tagvandsbrønden og videre til hovedledningen sydøst for husdyrbruget, ikke har en indvendig diameter på mere end 83 cm, se figur 2.
2. Udledningen må ikke give anledning til gener for naboer eller medføre oversvømmelser udenfor din egen grund.
3. Udledningen må ikke give anledning til erosion af bund og brinker i grøfter eller i Troesmose Bæk. Du skal, hvis det bliver nødvendigt, etablere brinksikring i Troesmose Bæk, se figur 1.
4. Udledningen må ikke give anledning til ophobning af sand eller andre partikler i dræn, grøfter eller Troesmose Bæk.
5. Udløbet skal falde naturligt ind i omgivelserne, må ikke stikke ud i vandløbet og må ikke være til gene for vandløbets vedligeholdelsesarbejde, se figur 1.
6. Du skal dreje udløbet, så det er 30 – 45° i medløb og selve udløbet skal placeres mindst 20 cm over vandløbets regulativmæssige bundkote, se figur 1



Figur 1 Udløb udformes og placeres så mindst mulig erosion af bund og brinker opnås. Bund og brinker sikres eksempelvis med stensætning. Hvor højdeforholdene giver mulighed for det, kan udløbet udformes så afløbsvandet iltes eksempelvis i faskine eller itningstrappe.

7. Tagvandet må ikke indeholde andre stoffer, end hvad der sædvanligvis forekommer i regnvand.

#### Generelt

8. Alt arbejdet i forbindelse med udledningen skal udføres af en autoriseret kloakmester<sup>1</sup>.
9. Kloakmesteren skal benytte CE-godkendte materialer, der lever op til kravene i DS/EN 12566-1.
10. Du kan før igangsætning af gravearbejdet spørge det lokale kulturhistoriske museum om en udtalelse om, hvorvidt arbejdet indebærer risiko for at ødelægge fortidsminder. Stands jordarbejdet hvis du under arbejdet finder spor af fortidsminder. Anmeld straks fortidsmindet til det lokale kulturhistoriske museum<sup>2</sup>
11. Hvis der under gravearbejdet opstår mistanke om jordforurening, skal du stoppe arbejdet og kontakte Varde Kommune.
12. Du er inden gravning i jorden, forpligtet til at fastlægge hvor eventuelle jordledninger er placeret på arealet (el, gas, telefon, med mere). Kortlægningen kan ske ved kontakt til de relevante selskaber. Hvis du undlader at foretage kortlægningen og under arbejdet beskadiger en jordledning, kan du blive gjort erstatningsansvarlig af ejeren af jordledningen.
13. Du skal være opmærksomme på, at du ikke uden kommunens godkendelse må lave ændringer i grøfter, rørledninger eller dræn, som ikke er omfattet af projektet.

#### Når anlægget er etableret

Kloakmesteren skal færdigmelde anlægget ved at returnere vedlagte færdigmeldingsskema til Varde Kommune. Sammen med færdigmeldingen skal kloakmesteren sende en revideret målfast tegning på anlægget, hvis der er ændret på placeringen af anlægget under etableringen.

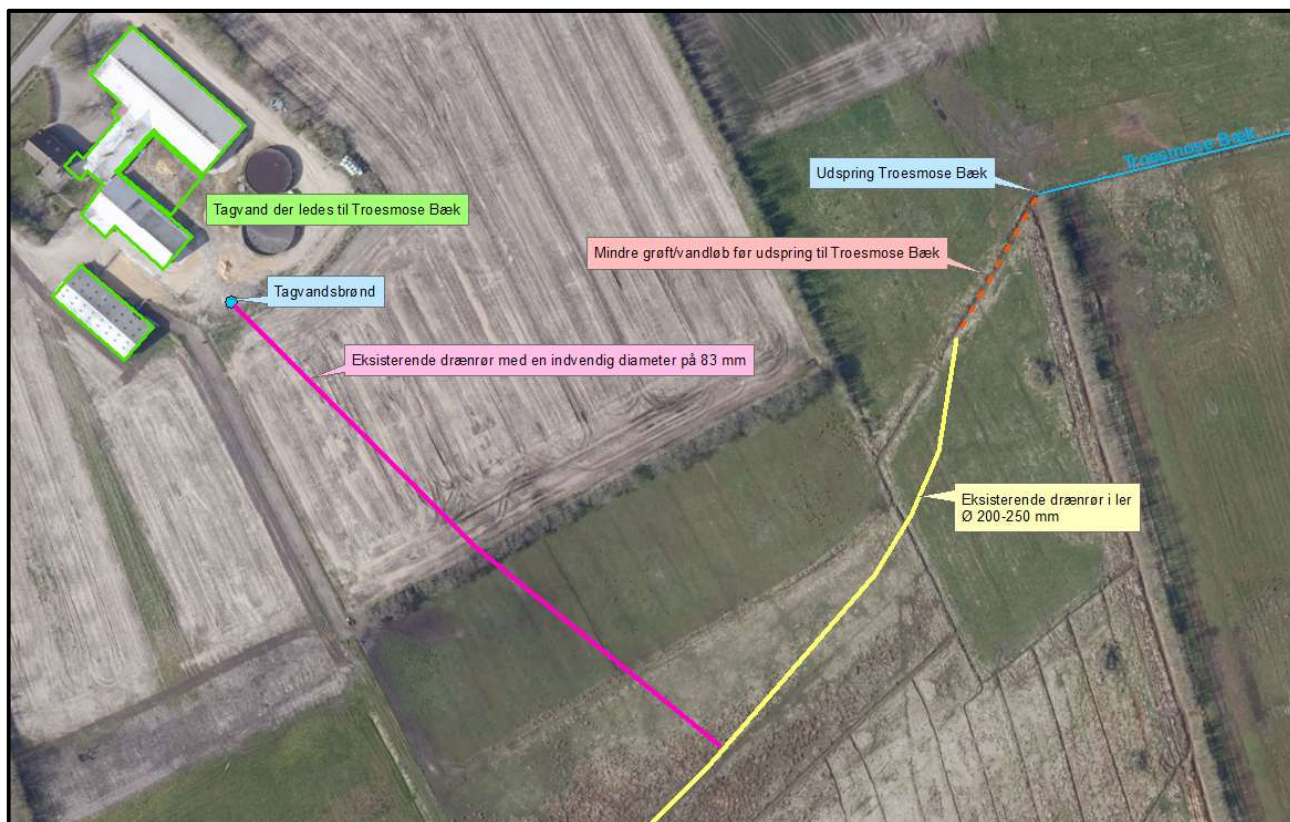
Anlægget skal vedligeholdes løbende. Kloakmesteren har pligt til, at udlevere en vejledning om driften og vedligeholdelsen af anlægget.

<sup>1</sup> <http://www.sik.dk/Virksomhed/Autorisation-el-vvs-og-kloak/Autorisation/Autorisationsregister>

<sup>2</sup> Museumsloven §§ 25 og 27, nr. 473 af 7. juni 2001, jævnfør lovbekendtgørelse nr. 358 af 8. april 2014.

## Beskrivelse og vurdering

Udledningen af tagvand er et eksisterende forhold der har været uændret siden 1995. Der kobles ca. 400 m<sup>2</sup> tagareal på udledningssystemet, så der fremover udledes tagvand fra ca. 3.200 m<sup>2</sup>, se figur 2.



Figur 2 Situationsplan over udledningen af tagvand

Du har søgt om, at udlede tagvand til dræn og derfra videre til Troesmose Bæk. I Vandområdeplaner (2015 – 2021) er målsætningen, nuværende tilstand samt indsatskrav for recipienten:

### Målsætning

- **God økologisk tilstand**
- **God kemisk tilstand**

### Nuværende tilstand

- **Ukendt økologisk tilstand**
- **Ukendt kemisk tilstand**

Fjern-recipienten for udledningen er Vadehavet. Vadehavet er Natura 2000 område. Varde Kommune vurderer, at tilladelsen ikke giver anledning til uacceptable følger for omgivelserne, herunder nær-recipienten Troesmose Bæk samt fjernrecipienten Vadehavet.



Kommunen skønner, at projektet ikke vil forringe levevilkår for dyre- og plantearter omfattet af habitatdirektivets bilag IV. Kommunen har ikke kendskab eller forventning til forekomst af beskyttede arter i det berørte område.

Hvis du har spørgsmål til tilladelsen, er du velkommen til at kontakte mig.

Venlig hilsen

Stine Bundgaard Pedersen  
Jordbrugsteknolog

## **Bilag**

Færdigmeldingsskema

## **Lovgrundlag og klagevejledning**

Tilladelsen er givet efter § 28 i Miljøbeskyttelsesloven<sup>3</sup> og kan ikke påklages til anden administrativ myndighed.

Hvis du ønsker at klage over tilladelsen til domstolene, skal du anlægge sagen inden 6 måneder efter tilladelsens dato.

---

<sup>3</sup> Lov om miljøbeskyttelse (Miljøbeskyttelsesloven), nr. 358 af 6. juni 1991, jævnfør lovbekendtgørelse nr. 1189 af 27. september 2016.