

4.3
Lars Bonde
Nørreholmvej 11
7490 Aulum

Dato: 06-03-2014
Sagsnr.: 011883-2013
Henv. til: Pernille Mia Bek
Tlf.: 9611 7818

§12 MILJØGODKENDELSE

af kvægbruget
Abildholt

Abildholt Hedevej 2, Hogager, 7500 Holstebro
Beliggende på matr. nr.16i, Den Østlige Del, Borbjerg



MILJØGODKENDELSE MEDDELT I HENHOLD TIL LOV NR. 1486 AF 4/12-2009 OM MILJØGODKENDELSE M.V. AF HUSDYRBRUG.

Indholdsfortegnelse

STAMBLAD FOR VIRKSOMHEDEN	5
IKKE TEKNISK RESUMÉ	6
MEDDELELSE OM GODKENDELSE	7
MILJØGODKENDELSENS VILKÅR	8
GENERELLE FORHOLD	8
<i>Udnyttelse af godkendelse</i>	8
<i>Ansøger og ejerforhold</i>	8
<i>Ophør af husdyrbruget</i>	8
HUSDYRBRUGETS ANLÆG	9
<i>Det ansøgte husdyrhold</i>	9
<i>Stalde</i>	9
<i>Rengøring af staldanlæg</i>	9
<i>Ensilage opbevaring og håndtering</i>	9
<i>Døde dyr</i>	10
<i>Opbevaring af flydende husdyrgødning</i>	10
<i>Håndtering af gylle og afgasset biomasse</i>	10
<i>Forurening og gener fra husdyrbrugets anlæg</i>	10
<i>Lugt</i>	10
<i>Transport</i>	10
<i>Støj</i>	11
<i>Støv</i>	11
<i>Restvand og spildevand</i>	11
<i>Skadedyr</i>	12
<i>Driftsforstyrrelser eller uheld</i>	12
<i>Miljø- og ressourcestyring</i>	12
HUSDYRBRUGETS UDBRINGNINGSAREALER	12
OFFENTLIGGØRELSE OG GENERELLE FORHOLD	13
KLAGEVEJLEDNING.....	13
OFFENTLIGGØRELSE	13
RETSBESKYTTELSE	14
UDNYTTELSE AF GODKENDELSEN.....	15
OPLYSNINGER OM GRUNDLAG FOR MILJØGODKENDELSEN.....	15
MILJØTEKNISK BESKRIVELSE OG VURDERING	17
GENERELLE FORHOLD	17
<i>Ansøger og ejerforhold</i>	17
<i>Lokalisering og planmæssige forhold</i>	18
<i>Landskabelige og kulturhistoriske områder</i>	19
<i>Ophør af husdyrbruget</i>	20
<i>Alternative muligheder</i>	20
HUSDYRBRUGETS ANLÆG	20
<i>Det ansøgte husdyrhold</i>	20
<i>Stalde</i>	21
<i>Valg af teknologi i staldanlæg</i>	21
<i>BAT emissionsgrænseværdier for ammoniak</i>	23
<i>Ventilation</i>	23
<i>Rengøring af staldanlæg</i>	24
<i>Foder</i>	24
<i>Ensilage opbevaring og håndtering</i>	24

<i>Fyringsanlæg</i>	24
<i>Håndtering og opbevaring af olie, spildolie og brændstof</i>	24
<i>Affald</i>	25
<i>Døde dyr</i>	26
<i>Medicin</i>	27
<i>Opbevaring af flydende husdyrgødning</i>	27
<i>Håndtering af gylle</i>	28
<i>Opbevaring af dybstrøelse og fast gødning</i>	29
<i>Forurening og gener fra husdyrbrugets anlæg</i>	29
<i>Ammoniak</i>	29
<i>Bilag IV-arter</i>	32
<i>Lugt</i>	33
<i>Transport</i>	34
<i>Støj</i>	35
<i>Støv</i>	35
<i>Lys</i>	36
<i>Restvand og spildevand</i>	36
<i>Skadedyr</i>	36
<i>Driftsforstyrrelser eller uheld</i>	37
<i>Renere teknologi og ressourcestyring</i>	38
HUSDYRBRUGETS UDBRINGNINGSAREALER	40
<i>Udskiftning af udbringningsarealer</i>	40
HOLSTEBRO KOMMUNES SAMLEDE VURDERING AF HUSDYRBRUGET	41
BILAG	42
BILAG 1 – HUSDYRBRUGETS BELIGGENHED	42
BILAG 2 – SITUATIONSPLAN	43
BILAG 3 – HUSDYRBRUGETS INDRETNING	44
BILAG 4 – OMKRINGBOENDE OG PLANMÆSSIGE FORHOLD	45
BILAG 5 – HUSDYRBRUGETS AFLØBSFORHOLD	46
BILAG 6 – DRIFTSJOURNAL	47
BILAG 7 – NATUROMRÅDER OMKRING ANLÆG	49
BILAG 8 – BEREDSKABSPLAN	50

Stamblad for virksomheden

Godkendelsesdato:	06-03-2014
Godkendelse hjemmel, lov nr. 1486 af 4. december 2009 om miljøgodkendelse m.v. af husdyrbrug.	§12
Husdyrbrugets navn, jf. CVR	LARS BONDE
CVR-nr. / P-nr.	16689939 / 1001143884
Husdyrbrugets adresse	Abildholt Hedevej 2, Hogager, 7500 Holstebro
Husdyrbrugets telefonnumre	97 46 85 48 / 61 76 30 30
Husdyrbrugets kontaktperson	Lars Bonde
Husdyrbrugets e-mail:	l.bonde@privat.dk
Matrikel	16i, Den Østlige Del, Borbjerg
CHR	54025
(i)-mærket, bek. 486 af 25. maj 2012 om godkendelse af listevirksomhed	Ja
Ejendomsnr.	661-0001151
Husdyrgodkendelse Skema ID nr.	Nr. 50896 og fiktiv skema nr. 57960
Husdyrbrugets konsulent	Hanne Bang, Gråkjær Miljøcenter, e-mail: hab@graakjaer.dk
Godkendelses- og tilsynsmyndighed	Holstebro Kommune, Natur og Miljø, Kirkestræde 11, 7500 Holstebro E-mail: naturogmiljo@holstebro.dk Tlf. 96 11 75 63

Ikke teknisk resumé

Holstebro Kommune har den 19-03-2013 modtaget ansøgning om ændring af husdyrbruget på Abildholt Hedevej 2, Hogager, 7500 Holstebro. Husdyrbruget er større end 250 DE og er derfor omfattet af § 12 i Lov om miljøgodkendelse m.v. af husdyrbrug¹. Husdyrbruget er dermed omfattet af reglerne for IPPC, jf. IPPC-direktivet². Dette betyder bl.a., at forslag til miljøgodkendelse af husdyrbruget skal offentliggøres.

Forslag til miljøgodkendelse har været i offentlig høring i perioden fra den 17-01-2014 til den 07-02-2014.

Eksisterende miljøgodkendelse af 29-09-2010 inkl. tillæg af 02-05-2012 erstattes ved meddelelse af denne nye miljøgodkendelse. Den nye miljøgodkendelse træder i kraft den dato den meddeles. Samtidig bortfalder eksisterende miljøgodkendelse af 29-09-2010 inkl. tillæg af 02-05-2012 .

Den ansøgte udvidelse skal jf. Husdyrlovens § 26 stk. 2 vurderes ud fra en samlet vurdering af alle etableringer, udvidelser eller ændringer foretaget siden den 1. januar 2007 på husdyrbruget, inklusive bedriftens arealer, dog højst over en 8-årig periode. Idet bedriften tidligere er miljøgodkendt af Holstebro Kommune, jf. ovenstående, skal den nu ansøgte udvidelse vurderes ift. den drift, der var gældende før denne miljøgodkendelse trådte i kraft. Derfor er der indsendt to ansøgninger:

1. Ansøgning der belyser påvirkningerne på omgivelserne på alle de udvidelser, der er foretaget siden 1. januar 2007, dvs. nudriften i 2007 sammenholdt med ansøgt drift i 2013 (fiktiv ansøgning nr. 57960).
2. Ansøgning der belyser påvirkningerne på omgivelserne på de udvidelser, der foretages ift. gældende miljøgodkendelse og ansøgt drift (skema ID 50896).

Alle vurderinger af beskyttelsesniveauerne i denne godkendelse er foretaget på baggrund af fiktiv ansøgning 57960, bortset fra vurdering af overholdelse af det generelle ammoniakkrav som for første udvidelse var 20 % og for denne ændring af dyreholdet er 30 %.

Dyreholdet nedsættes fra de nuværende 522,28 DE til 270,92 DE fordelt på 60 småkalve (3,5-5,5 mdr.) og 540 kvier (5,5-24 mdr.).

Ammoniakfordampningen fra anlægget falder markant, og der sker ingen merdeposition på de omkringliggende naturarealer. Dette sker ved, at dyreholdet reduceres og ændres, og at der er etableret spalteskrabere i den tidligere kostald.

Der er ingen arealer behandlet i denne miljøgodkendelse. Al husdyrgødning afsættes til anden miljøgodkendt ejendom.

¹ Lov nr. 1486 af 4/12-2009 om miljøgodkendelse m.v. af husdyrbrug.

² Dir. om integreret forebyggelse og bekæmpelse af forurening (IPPC-direktivet). Rådets direktiv 2008/1/EF

Meddelelse om godkendelse

Miljøgodkendelsen fastlægger de vilkår, der gælder for udvidelse af husdyrbruget.

Husdyrbruget er større 250 DE og er derfor omfattet af §12 i Lov om miljøgodkendelse m.v. af husdyrbrug. Husdyrbruget er dermed omfattet af reglerne for IPPC, jvf. IPPC-direktivet. Holstebro Kommune er godkendelses- og tilsynsmyndighed for husdyrbrugets forhold til det eksterne miljø. Godkendelsen omfatter alle aktiviteter, der hører under husdyrbruget. Der drives ikke bivirksomhed på husdyrbruget.

På baggrund af de foreliggende oplysninger i ansøgningen og den miljøtekniske beskrivelse og vurdering meddeler Holstebro Kommune hermed godkendelse til den ansøgte produktion af 540 kvier (tung race, 5,5-24 mdr.), 60 småkalve (3,5-5,5 mdr., tung race) svarende til i alt 270,92 DE, på husdyrbruget matr. nr. 16i, Den Østlige Del, Borbjerg, beliggende Abildholt Hedevej 2, Hogager, 7500 Holstebro.

Godkendelsen bygger på husdyrbrugets ansøgning, tilsyn på husdyrbruget og supplerende oplysninger samt kommunens konkrete vurdering støttet af Miljøklagenævnets afgørelser og Miljøstyrelsens vejledninger og orienteringer.

Miljøgodkendelsen er delt op i en særlig godkendelse af anlæg (bygninger, dyrehold, gødningsanlæg og andre faste installationer), og en særlig godkendelse af arealer. Udbringningsarealerne til dette husdyrbrug godkendes i en miljøgodkendelse af driftens anden ejendom Nørreholmvej 11, 7490 Aulum.

På Holstebro Kommunes vegne

Pernille Mia Bek
Biolog

Miljøgodkendelsens vilkår

Generelle forhold

1. Nærværende §12 miljøgodkendelse ophæver miljøgodkendelse af 29-09-2010 inkl. tillæg af 02-05-2012 meddelt i henhold til §12 i lov om miljøgodkendelse af husdyrbrug m.v.
2. Husdyrbruget skal etableres og drives, som det er beskrevet i ansøgningen og de supplerende oplysninger, og som det er sammenfattet i godkendelsens miljøtekniske beskrivelse og vurdering, medmindre vilkårene i denne godkendelse eller senere afgørelser foreskriver andet.
3. På tilsynsmyndighedens forlangende skal husdyrbruget dokumentere overholdelse af denne godkendelses vilkår. Opgørelse af f.eks. husdyrholdets størrelse, affaldsregistrering og -bortskaffelse samt mark- og gødningsplaner m.v., samt driftsjournaler (jvf. bilag 6), skal efter anmodning kunne fremlægges for tilsynsmyndigheden. Der skal på forlangende fremvises dokumentation herfor for de seneste fem år.
4. Flytning af Abildholt Hedevej skal ske i overensstemmelse med Holstebro Kommunes anvisninger og skal være tilendebragt inden 01-09-2014. Afstanden fra den nye vej til plansiloer, kostald og nyt dybstrøelsesafsnit i eksisterende lade skal være minimum 15 m.

Udnyttelse af godkendelse

5. Godkendelsen bortfalder, såfremt den ikke er udnyttet inden 2 år fra godkendelsesdatoen. Dyreholdet skal løbende udvides til det når den godkendte størrelse. Husdyrholdet skal være fuldt etableret inden for 5 år efter meddelelse af miljøgodkendelsen.
6. Det ansøgte skal etableres som et samlet projekt, og delvis udnyttelse af miljøgodkendelsen kan kun ske efter afgørelse fra Holstebro Kommune.

Ansøger og ejerforhold

7. Ændringer i ejerforhold eller ændringer i, hvem der er ansvarlig for driften, skal meddeles til kommunen senest 14 dage efter at ændringen har fundet sted.

Ophør af husdyrbruget

8. Ved ophør af husdyrbruget skal staldene rengøres, gyllebeholdere tømmes, ensilagemarkstakke og kompostmarkstakke fjernes og bortskaffes miljømæssigt forsvarligt. Eventuelle oplag af olier, sprøjtemidler, kemikalier etc. skal bortskaffes til godkendt modtager.

Husdyrbrugets anlæg

Det ansøgte husdyrhold

Den godkendte produktion gælder antallet af dyr (indenfor de angivne alders- eller vægtintervaller) fordelt på dyretyper. Antallet af dyreenheder er således kun retningsgivende for godkendelsestypen.

9. Husdyrbruget har pr. planår (1/8-31/7) maksimalt godkendelse til følgende dyrehold:

Dyreart og dyretype	Dyrehold	
	Antal	DE
Småkalve (3,5-5,5 mdr.), tung race	60	17,70
Kvier (5,5-8 mdr.), tung race	75	24,93
Kvier (8-10 mdr.), tung race	60	22,42
Kvier (10-24 mdr.), tung race	405	205,86
I alt	600	270,92

Dyreholdet skal etableres i de staldanlæg, der er angivet i Skema 3. Dyreholdet skal opgøres for hvert planår.

Stalde

10. Staldene skal etableres og drives med følgende indretning og systemer:

Staldnavn	Dyreart/type og evt. vægtkorrektio	Ansøgt drift		Staldsystem og BAT-niveau
		Antal	DE	
Eksisterende kostald	Kvier (10-24 mdr.) tung race	405	205,86	Sengestald med spalter (kanal, bagskyl eller ringkanal)
Lade/dybstrøelsesafsnit	Kvier (5,5-8 mdr.) tung race	75	24,93	Dybstrøelse hele arealet
Goldkostald	Småkalve (3,5-5,5 mdr.) tung race	60	17,70	Dybstrøelse hele arealet
Kviestald	Kvier (8-10 mdr.) tung race	60	22,42	Spaltegulvbokse, hvor der er sket overstøbning, så stalden opfylder velfærdskravene.

11. I alle dybstrøelsesafsnit skal der strøs halm eller andet tørstof i mængder, der sikrer, at dybstrøelsesmåtten altid er tør i overfladen.

12. Hele spaltearealet i den eksisterende kostald, hvor de 405 kvier (10-24 mdr.) opstaldes skal skrubes minimum hver 4. time. Skrabere skal rengøres og vedligeholdes, og herunder skal gummilister udskiftes jævnlige. Udskiftning og vedligehold af skrabere skal noteres i driftsjournalen (bilag 6).

Rengøring af staldanlæg

13. Der skal til stadighed opretholdes en god staldhygiejne, herunder sikres at staldafsnit holdes tørre, samt at staldene og fodringsanlæg holdes rene.

Ensilage opbevaring og håndtering

14. Overdækningsmateriale fra ensilagepladser eller -siloe skal løbende fjernes og opbevares i en container eller tom køresilo.

TEKNIK OG MILJØ

Natur og Miljø

Kirkestræde 11 - 7500 Holstebro - Tlf: 96117557 - Fax: 96117002

Hjemmeside: www.holstebro.dk - E-post: naturogmiljo@holstebro.dk

CVR: 29189927

Døde dyr

15. Kadaverpladsen skal placeres og indrettes således, den ikke er synlig i landskabet ved færdsel på offentlig vej.
16. Ved øget dødelighed i besætningen skal kadaverne opbevares overdækket, i en til formålet egnet container, således at der ikke opstår risiko for uhygiejniske forhold.
17. Kadaverpladsen skal placeres og indrettes således, at den ikke er synlig i landskabet ved færdsel på offentlig vej.

Opbevaring af flydende husdyrgødning

18. Gyllebeholdere skal minimum en gang om året - f.eks. i forbindelse med forårstømning - inspiceres for revner/utætheder mv. og vedligeholdes. Inspektion og evt. vedligeholdelse skal noteres i driftsjournalen (bilag 6).

Håndtering af gylle og afgasset biomasse

19. Ved anvendelse af traktorpumpe skal påfyldning af gyllevogn foregå på en plads med afløb til opsamlingsbeholder for flydende husdyrgødning. Alternativt skal der anvendes gyllevogne med egen påmonteret pumpe og returløb, således at spild af flydende husdyrgødning undgås.
20. Såfremt Holstebro Kommune skønner, at der opstår spild fra påfyldning af gyllevogne ol. kan der stilles krav om, at påfyldning ol. skal foregå på en plads med afløb til opsamlingsbeholder for flydende husdyrgødning.

Forurening og gener fra husdyrbrugets anlæg

Lugt

21. Tilsynsmyndigheden kan kræve, at husdyrbruget foretager undersøgelser af lugtkilder og/eller behandling af afkastluften, hvis det skønnes, at eventuelle klager over lugt fra husdyrbruget er velbegrundede. Hvis der er væsentlige gener, kan tilsynsmyndigheden kræve, at der udtages en måling af lugt. Målingerne skal udføres efter gældende retningslinjer fra miljøstyrelsen (referencelaboratoriet). Udgifter i forbindelse med undersøgelser og målinger afholdes af husdyrbruget. Med mindre tilsynsmyndigheden skønner, at generne er væsentlige, vil der højst blive krævet én måling pr. år.
22. Såfremt der efter kommunens vurdering opstår væsentlige lugtgener fra stalde, gødningsoplæg m.v., der vurderes at være væsentligt større end, der kan forventes ifølge grundlaget for miljøvurderingen, kan kommunen kræve, at der skal indgives og gennemføres projekt for afhjælpende foranstaltninger. Alle udgifter i forbindelse med et sådant projekt afholdes af husdyrbruget.

Transport

23. Transport til og fra ejendommen skal af hensyn til støj- og støvgener foregå ved hensynsfuld kørsel.

24. Transport med husdyrgødning skal, så vidt det er muligt, ske udenom bymæssig bebyggelse.

Støj

25. Støjbidraget fra staldene sammenlagt med bidraget fra husdyrbrugets øvrige aktiviteter - målt udendørs - til det ækvivalente, korrigerede støjniveau målt i dB(A), må ved nabobeboelse* ikke overstige nedenfor anførte værdier.

Mandag-fredag kl. 7-18 (8 timer) Lørdag kl. 7-14 (7 timer)	Alle dage kl. 18-22 (1 time) Lørdag kl. 14-18 (4 timer) Søn- og helligdag kl. 7-18 (8 timer)	Alle dage kl. 22-7 (½ time)	Alle dage kl. 22-7 Maksimal værdi
55 dB(A)	45 dB(A)	40 dB(A)	55 dB(A)

*) Ved nabobeboelse defineres som opholdsarealer ved nærmeste nabo. Ved tvivsspørgsmål er det tilsynsmyndigheden, der definerer, hvor støjgrænsen gælder. Støjbidraget (bortset fra maksimalværdien) måles som det ækvivalente, konstante, korrigerede støjniveau i dB(A) (re. 20 µPa). Tidsintervallerne i parenteserne angiver midlingstiden inden for den pågældende periode.

26. Ved klage over støj fra husdyrbruget, kan kommunen anmode om, at der indsendes dokumentation for overholdelse af støjkrav. Husdyrbruget skal for egen regning dokumentere, at støjvilkår overholdes, hvis tilsynsmyndigheden finder det påkrævet. Dokumentation for overholdelse af støjkravene kan være i form af målinger i husdyrbrugets omgivelser (under fuld drift) eller kildestyrkemålinger ved de enkelte støjkloder kombineret med beregninger efter den fælles nordiske beregningsmodel for industristøj.
27. Kravet om dokumentation af støjforholdene kan højst fremsættes en gang årligt, med mindre den seneste kontrol viser, at vilkår 27 ikke kan overholdes. Støjmålinger skal udføres som beskrevet i Miljøstyrelsens til enhver tid gældende støjbergningsvejledning og foretages i punkter som forinden aftales med tilsynsmyndigheden. Støjmåling skal udføres af et akkrediteret firma.

Støv

28. Driften må ikke medføre væsentlige støvgener uden for husdyrbrugets eget areal. Væsentlighed skønnes af Holstebro kommune.

Restvand og spildevand

29. Befæstede arealer omkring husdyrbrugets bygninger skal altid holdes rene for affald, foderrester, gødningspild m.v., således, at der ikke er risiko for udvaskning af organisk materiale og næringsstoffer til vandløb, grøfter og dræn ved overfladeafstrømning.
30. Eventuelle dræn indenfor 15 m fra det nye dybstrøelsesafsnit i laden skal sløjfes.
31. Al vask af maskiner og redskaber, hvorfra der kan forekomme gødningsrester og sprøjtemiddelrester skal foregå på støbt, tæt plads med bortledning af rest-

vandet til opsamlingsbeholder eller gyllesystem. Udbringning skal ske jf. husdyrgødningsbekendtgørelsens regler for udbringning af husdyrgødning.

Skadedyr

32. Der skal på ejendommen foretages en effektiv fluebekæmpelse i overensstemmelse med retningslinjerne fra Statens Skadedyrslaboratorium.

33. Hvis Holstebro Kommune finder det nødvendigt kan det forlanges, at der føres journal over fluebekæmpelsen/skadedyrsbekæmpelsen på husdyrbruget. Journalen skal føres efter kommunens anvisninger.

Driftsforstyrrelser eller uheld

34. Beredskabsplanen (bilag 8) skal være kendt af alle personer, der arbejder på husdyrbruget og skal ophænges synligt, hvor den er let at komme til. Beredskabsplanen skal løbende holdes opdateret.

Miljø- og ressourcestyring

35. Husdyrbruget skal minimum en gang årligt føre journal/opgørelse over forbrug af el, vand og brændstof, samt andre relevante ressourcer.

36. Husdyrbruget skal arbejde på at nedbringe ressourceforbruget og affaldsmængden samt udledning af forurenende stoffer til omgivelserne, så der på en økonomisk forsvarlig måde opnås en reduktion i miljøbelastningen.

37. Husdyrbruget skal i forbindelse med tilsyn redegøre for muligheden for at indføre renere teknologi i form af ændrede råvarer, nyt materiel, ny management eller besparelser på materialer og ressourcer, som kan nedsætte miljøbelastningen. Følgende områder forventes at indgå i redegørelsen:

- a. Metoder/management til reducere af fordampningen af kvælstof fra stalde og opbevaringsanlæg samt i forbindelse med udbringning.
- b. Tiltag til reducere af kvælstofudledning og fosforoverskud.
- c. Redegørelse for ressourceforbrug og tiltag til minimering heraf.
- d. Reparations- og vedligeholdelsesplaner.
- e. Affaldsreducerende tiltag.

Husdyrbrugets udbringningsarealer

38. Husdyrgødningen fra denne ejendom skal afsættes til miljøgodkendte arealer i godkendelsen af Nørreholmvej 11, 7490 Aulum

Offentliggørelse og generelle forhold

Klagevejledning

Afgørelsen om godkendelse er truffet i medfør af § 12 i lov nr. 1486 af 4. december 2009 om miljøgodkendelse m.v. af husdyrbrug.

Afgørelsen om godkendelse kan inden 4 uger efter afgørelsens annoncering, dvs. inden den 03-04-2014, kl. 17:00 påklages til Natur- og Miljøklagenævnet. Ved klage over godkendelsen kan Natur- og Miljøklagenævnet bestemme, at klagen har opsættende virkning.

Klageberettigede er ansøger, Miljøministeren og enhver, der har individuel, væsentlig interesse i sagens udfald. Klageberettigede er orienteret ved annonce på Holstebro Kommunes hjemmeside den 06-03-2014.

Eventuel klage over miljøgodkendelsen, skal indgives skriftligt og skal stiles til Natur- og Miljøklagenævnet, Rentemestervej 8, 2400 København NV, men skal indsendes til Holstebro Kommune, så vidt muligt elektronisk på teknik.miljoe@holstebro.dk eller via post til Natur og Miljø, Kirkestræde 11, 7500 Holstebro. Klagen videresendes derefter til Natur- og Miljøklagenævnet sammen med sagens akter og kommunens bemærkninger til sagen.

Natur- og Miljøklagenævnet sender en opkrævning, når nævnet har modtaget klagen. Klagegebyret er 500 kr. Natur- og Miljøklagenævnet modtager ikke check eller kontanter. Natur- og Miljøklagenævnet påbegynder behandlingen af klagen, når gebyret er modtaget. Betales gebyret ikke på den anviste måde og inden for den fastsatte frist på 14 dage, afvises klagen fra behandling. Vejledning om gebyrbetalingen kan findes på Natur- og Miljøklagenævnets hjemmeside. Gebyret tilbagebetales, hvis du får helt eller delvist medhold i din klage.

Der gøres opmærksom på, at en klage ikke har opsættende virkning for udnyttelsen af godkendelsen, med mindre Natur- og Miljøklagenævnet bestemmer andet, jvf. lovens § 81. Udnyttelse af godkendelsen sker dog på eget ansvar, og indskrænker ikke klagemyndighedens ret til at ændre eller ophæve afgørelsen.

Søgsmål til prøvelse af afgørelser efter loven eller de regler, der fastsættes i medfør af loven, skal i henhold til § 90 være anlagt inden 6 måneder efter, at afgørelsen er meddelt. Er afgørelsen offentligt bekendtgjort, regnes søgsmålsfristen dog altid fra bekendtgørelsestidspunktet. I tilfælde af at afgørelsen påklages, regnes fristen først fra det tidspunkt, hvor der foreligger en endelig afgørelse.

Offentliggørelse

Afgørelsen sendes til:

- Lars Bonde, Abildholt Hedevej 2, Hogager, 7500 Holstebro (ansøger).

Orientering om meddelelse af miljøgodkendelse er sendt til:

- Hanne Bang, Gråkjær Miljøcenter, e-mail: hab@graakjaer.dk (ansøgers rådgiver)
- Martin Fleng, Abildholt Hedevej 1, 7500 Holstebro (nabo)

TEKNIK OG MILJØ
Natur og Miljø

Kirkestræde 11 - 7500 Holstebro - Tlf: 96117557 - Fax: 96117002
Hjemmeside: www.holstebro.dk - E-post: naturogmiljo@holstebro.dk
CVR: 29189927

- Winnie Kristensen og Allan Lilbæk Meldgaard, Abildholt Hedevej 3, 7500 Holstebro (nabo)
- Danmarks Naturfredningsforening - lokalafdeling Holstebro, E-mail: dnholstebro-sager@dn.dk (Interesseorganisation)
- Danmarks Naturfredningsforening, Masnedøgade 20, 2100 Kbh. Ø, E-mail: dn@dn.dk (Interesseorganisation)
- Naturstyrelsen, Haraldsgade 53, 2100 Kbh. Ø, E-mail: nst@nst.dk (Myndighed)
- Embedslægeinstitutionen Midtjylland, Lyseng Allé 1, 8270 Højbjerg, E-mail: midt@sst.dk (Myndighed)
- Danmarks Fiskeriforening, Nordensvej 3, 7000 Fredericia, E-mail: mail@dkfisk.dk (Interesseorganisation)
- Danmarks Sportsfiskerforbund, v/ Erik Schou Nielsen, Rosenvej 18, 8240 Risskov, E-mail: enie@eaaa.dk (Interesseorganisation)
- Danmarks Sportsfiskerforbund, E-mail: post@sportsfiskerforbundet.dk (Interesseorganisation)
- Ferskvandsfiskeriforeningen v/Niels Barslund, Vormstrupvej 2, 7540 Haderup, E-mail: nb@ferskvandsfiskeriforeningen.dk (Interesseorganisation)
- Nissum Fjord Fritidsfiskerforening V/ Jens Ole Nielsen, Hagevej 14, 6990 Ulfborg, E-mail: jenson@mail.dk (Interesseorganisation)
- Dansk Ornitologisk Forening, Vesterbrogade 140, 1620 Kbh. V, E-mail: natur@dof.dk (Interesseorganisation)
- Dansk Ornitologisk Forening (DOF-Vestjylland) v/ Lars H. Hansen, Sandbækvej 26, 6971 Spjald, E-mail: holstebro@dof.dk (Interesseorganisation)
- Det Økologiske Råd, Blegdamsvej 4 B, 2200 Kbh. N, E-mail: husdyr@ecocouncil.dk (Interesseorganisation)
- Holstebro Museum, E-mail: Mette.klingenberg@holstebro-museum.dk (Myndighed)

I perioden 17-01-2014 til 07-02-2014 har forslag til afgørelse været sendt i nabohearing. Forslaget er annonceret på Holstebro Kommunes hjemmeside og orienteringsbrev er sendt til nedenstående:

- Hanne Bang, Gråkjær Miljøcenter, e-mail: hab@graakjaer.dk (ansøgers rådgiver)
- Martin Fleng, Abildholt Hedevej 1, 7500 Holstebro (nabo)
- Winnie Kristensen og Allan Lilbæk Meldgaard, Abildholt Hedevej 3, 7500 Holstebro (nabo)

I §12 3 ugers høringsperioden er der indkommet bemærkninger fra følgende:

- Ingen bemærkninger modtaget fra naboer

Retsbeskyttelse

Godkendelsen omfatter hele produktionen på adressen Abildholt Hedevej 2, Hogager, 7500 Holstebro.

I 8 år efter godkendelsens offentliggørelse, er godkendelsen omfattet af retsbeskyttelse. Holstebro Kommune kan derfor ikke tage godkendelsen op til revurdering indenfor de 8 år.

Holstebro Kommune kan dog tage godkendelsen op til revurdering indenfor de 8 år og om nødvendigt meddele påbud eller forbud, jf. § 40 stk. 2 i lov nr. 1486 af 4. december 2009 om miljøgodkendelse m.v. af husdyrbrug, hvis der er fremkommet nye oplysninger om forureningens skadelige virkning, hvis forureningen medfører miljømæssige skadevirkninger, der ikke kunne forudses ved godkendelsens meddelelse, eller hvis forureningen i øvrigt går ud over det, som blev lagt til grund ved godkendelsens meddelelse.

Godkendelsen skal, jf. § 40 i bekendtgørelse nr. 1172 af 4. oktober 2013 om tilladelse og godkendelse m.v. af husdyrbrug, regelmæssigt og mindst hvert 10. år tages op til revurdering. Den første regelmæssige revurdering skal dog foretages senest, når der er forløbet 8 år - dvs. i år 2022.

Det skal bemærkes, at tilsynsmyndigheden altid kan revidere vilkårene i en godkendelse, jf. lovens § 53 stk. 2, for at forbedre husdyrbrugets egenkontrol eller opnå et mere hensigtsmæssigt tilsyn.

Godkendelsen træder i kraft den 06-03-2014. Opmærksomheden henledes på, at såfremt afgørelsen påklages, kan klagemyndigheden beslutte at ændre vilkårene i godkendelsen eller helt at ophæve godkendelsen.

Udnyttelse af godkendelsen

Denne godkendelse bortfalder, hvis den ikke er udnyttet indenfor 2 år fra offentliggørelsen.

Hvis godkendelsen ikke har været udnyttet, helt eller delvist, i 3 på hinanden følgende år, så bortfalder den del af godkendelsen, der ikke har været udnyttet de seneste 3 år, med mindre andet fremgår af godkendelsen. Det er ikke hensigten, at fravigelser, der skyldes naturlige produktionsudsving, betragtes som kontinuitetsbrud.

Oplysninger om grundlag for miljøgodkendelsen

Godkendelsens vilkår er meddelt med baggrund i kommunens vurderinger og bl.a. følgende af Miljøstyrelsens vejledninger og orienteringer:

- Vejledning nr. 2/2001 Luftvejledningen
- Vejledning nr. 5/1984 Ekstern støj fra virksomheder
- Vejledning nr. 6/1984 Måling af ekstern støj fra virksomheder
- Vejledning nr. 4/1997 om godkendelse af husdyrbrug
- Vejledning nr. 97/2002 om husdyrhold og arealkrav
- Vejledning nr. 1/2005 om rotter
- Miljøcenter Fyn/Trekantområdets "Vejledende retningslinier for vurdering af lugt og begrænsning af gener fra stalde". 2. udgave udarbejdet maj 2002
- IPPC Reference Document on Best Available Techniques for Intensive Rearing of Poultry and Pigs, juli 2003
- Skadedyrslaboratoriet: Retningslinier for fluebekæmpelse på gårde med husdyr i 2003
- Vejledning nr. 1027/2007 om tilladelse og miljøgodkendelse m.v. af husdyrbrug

Udover vilkårene i nærværende miljøgodkendelse er husdyrbruget underlagt bestemmelserne i gældende love og forordninger – hvis disse regler er skærpede i forhold til vilkårene i denne godkendelse.

Husdyrbruget har pligt til at kende og overholde gældende lovgivning, samt eventuelle revisioner og ændringer i den gældende lovgivning. Gældende love og regler kan bl.a. findes på www.retsinfo.dk.

Miljøteknisk beskrivelse og vurdering

Generelle forhold

Den miljøtekniske beskrivelse er fra den fremsendte ansøgning herunder fremsendte supplerende oplysninger. Den miljøtekniske vurdering er Holstebro Kommunes redegørelse for, og vurdering af, om forudsætningerne for at meddele miljøgodkendelsen er opfyldt, dvs. at godkendelsen er ledsaget af sådanne vilkår, at risikoen for forurening eller ikke-uvæsentlige gener for omgivelserne begrænses.

Godkendelsesmyndigheden kan meddele miljøgodkendelse efter lovens § 12, hvis den finder det godtgjort, at husdyrbruget

- har truffet de nødvendige foranstaltninger til at forebygge og begrænse forurening ved anvendelse af den bedste tilgængelige teknik, og
- i øvrigt kan drives på stedet uden at påvirke omgivelserne på en måde, som er uforenelig med hensynet til omgivelserne.

Ved vurderingen af, om husdyrbruget har truffet de nødvendige foranstaltninger til at forebygge og begrænse forureningen, skal det bl.a. sikres, at husdyrbruget indrettes og drives på en sådan måde,

- at beskyttelsen af jord, grundvand, overfladevand og natur med dens bestand af vilde planter og dyr og deres levesteder, herunder områder, der er beskyttet mod tilstandsændringer eller fredet, udpeget som internationalt naturbeskyttelsesområde eller udpeget som særlig sårbart over for næringsstofpåvirkning, finder sted,
- at der er truffet de nødvendige foranstaltninger til begrænsning af eventuelle gener for naboer (lugt-, støj-, støv-, flue- og lysgener, affaldsproduktion m.v.),
- at hensynet til de landskabelige værdier er varetaget,
- at energi- og råvareforbruget udnyttes mest effektivt,
- at mulighederne for at substituere særligt skadelige eller betænkelige stoffer med mindre skadelige eller betænkelige stoffer er udnyttet,
- at produktionsprocesserne er optimeret i det omfang det er muligt,
- at affaldsfrembringelse undgås, og hvor dette ikke kan lade sig gøre, at mulighederne for genanvendelse og recirkulation er udnyttet,
- at til- og frakørsel til husdyrbruget vil kunne ske uden væsentlige miljømæssige gener for de omboende.

Nedenstående vil bedriftens aktiviteter blive vurderet iht. ovenstående i det omfang det er relevant.

Ansøger og ejerforhold

Lars Bonde ejer og driver husdyrbruget på Abildholt Hedevej 2, Hogager, 7500 Holstebro under CVR nr. 16689939. Husdyrbruget drives, som et selvstændigt husdyrbrug. Husdyrbrugets udbringningsarealer er behandlet i bedriftens godkendelse af et andet ejet husdyrbrug, Nørreholmvej 11, 7490 Aulum. Den drifts- og miljøansvarlige

på husdyrbruget er Lars Bonde. Den drifts- og miljøansvarlige har pligt til at informere personer og virksomheder, der arbejder på husdyrbruget om godkendelsens vilkår for den del af driften, som de arbejder med.

Der stilles vilkår om, at hvis der sker ændringer af ejerforhold, eller hvem der er ansvarlig for husdyrbruget, skal dette meddeles til Holstebro Kommune inden for 14 dage.

Lokalisering og planmæssige forhold

Bedriften ligger cirka 2 km øst for landsbyen Hogager, 700 m syd for Borbjerg og Sevel Plantager, og 1 km vest for kommunegrænsen til Herning Kommune / Nordre Feldborg Plantage. Husdyrbruget beliggenhed fremgår af bilag 1.

Zonestatus: Husdyrbruget er placeret i landzone.
 Lokalplan: Der er ikke udarbejdet lokalplan for landzoneområdet.
 Kommuneplan: Husdyrbruget er beliggende i jordbrugsområde.

Skema 1. Lokalisering og planmæssige forhold.

Afstand fra staldanlæg og lign. til nærmeste nabo, byzone m.v.:	Afstand
Nærmeste nabo (Abildholt Hedevej 1) – krav 50 meter	250 m
Eksisterende eller, ifølge kommuneplanens rammedel, fremtidigt byzone- eller sommerhusområde (Skave) - krav 50 meter, vurdering indenfor 300 meter	5,2 km*
Område i landzone, der i lokalplan er udlagt til boligformål, blandet bolig og erhverv eller til offentlige formål med henblik på beboelse, institutioner, rekreative formål og lignende (Motorcrossbane Hesselåvej) - krav 50 meter, vurdering indenfor 300 meter	3,5 km*
En beboelsesbygning på en ejendom uden landbrugspligt, der ligger i en samlet bebyggelse i landzone, og som har en anden ejer end driftsherren, (Hogager) - vurdering indenfor 300 meter	2 km*

* Der er ca. 1000 m til kommunegrænsen til Herning Kommune

Afstand fra hele anlægget til nærmeste naturområder:	Afstand
Højmosen	13 km
Lobeliesø (Skånsø)	16 km
Hede større end 10 ha, som er omfattet af naturbeskyttelseslovens § 3 og beliggende uden for internationale naturbeskyttelsesområder	2,5 km
Overdrev større end 2,5 ha, som er omfattet af naturbeskyttelseslovens § 3 og beliggende uden for internationale naturbeskyttelsesområder	4,6 km
Hede, som er omfattet af naturbeskyttelseslovens § 3 og beliggende inden for internationale naturbeskyttelsesområder	>6 km
Overdrev, som er omfattet af naturbeskyttelseslovens § 3 og beliggende inden for internationale naturbeskyttelsesområder	6 km
Ammoniakfølsomme søer, herunder kalkrige søer* og vandhuller med kransnållalger og brunvandede søer og vandhuller, som er omfattet af naturbeskyttelseslovens § 3 og beliggende inden for internationale naturbeskyttelsesområder	>6 km
*) Disse søtype er endnu ikke fuldstændigt kortlagt, hvorfor den nærmeste § 3 sø indenfor internationalt beskyttelsesområde er angivet.	

Afstand fra alle nye anlæg til:	Afstand
Ikke almene vandforsyningsanlæg (krav 25 m)	
- Lade omdannet til dybstrøelsesstald	365 m
Almene vandforsyningsanlæg (krav 50 m)	
- Lade omdannet til dybstrøelsesstald	2400 m

TEKNIK OG MILJØ
 Natur og Miljø

Kirkestræde 11 - 7500 Holstebro - Tlf: 96117557 - Fax: 96117002
 Hjemmeside: www.holstebro.dk - E-post: naturogmiljo@holstebro.dk
 CVR: 29189927

Afstand fra alle nye anlæg til:	Afstand
Vandløb, grøft, dræn og søer >100 m ² (krav 15 m) - Lade omdannet til dybstrøelsesstald	>15 m
Åbne vandløb og søer (> 100 m ²) (krav 100) - Lade omdannet til dybstrøelsesstald	325 m
Offentlig vej og privat fællesvej (krav 15 m) - Lade omdannet til dybstrøelsesstald	Ca. 6 m
Levnedsmiddelvirksomhed (krav 25 m) - Lade omdannet til dybstrøelsesstald	>500 m
Beboelse på samme ejendom (krav 15 m) - Lade omdannet til dybstrøelsesstald	80 m
Naboskel (krav 30 m) - Lade omdannet til dybstrøelsesstald	100 m

Afstand til vandløb, grøft og dræn er i ansøgningen angivet til >15 m. Eventuelle dræn indenfor 15 meter fra foderladen / den nye dybstrøelsesstald skal sløjfes. Der er stillet vilkår om dette.

Afstanden fra den nyeste stald og plansiloerne til Abildholt Hedevej er ca. 6 meter. Lidt kortere afstand er der fra det nye dybstrøelsesafsnit i den eksisterende lade. Den tidligere ejer på ejendommen havde indsendt ansøgning om dispensation til Holstebro Kommune. Det daværende Natur- og Miljøudvalg besluttede 26-10-2009, at der ikke skulle meddeles dispensation til forholdet, og Teknisk Udvalg traf den 19. april 2010 beslutning om, at godkende flytning af vejen for husdyrbrugets egen regning.

Udvalget for Natur, Miljø og Klima besluttede 04-03-2014, at den tidligere udvalgsbeslutning fastholdes, hvilket medfører, at afstandskravet på 15 meter skal overholdes ved at flytte vejen. Der er stillet vilkår til dette med en tidsfrist til 01-09-2014, da denne miljøgodkendelse ophæver den eksisterende miljøgodkendelse med vilkår til flytning af vejen.

Der gøres opmærksom på, at flytning af vejen skal ske i overensstemmelse med godkendt ansøgning og anvisninger fra afd. for Trafik og Park, Holstebro Kommune.

Samlet vurdering

Det vurderes, at husdyrbruget, inkl. dybstrøelsesafsnittet i den tidligere foderlade efter flytning af vejen opfylder afstandskravene i lov om miljøgodkendelse m.v. af husdyrbrug:

- §§ 6 og 20: Afstande til nabobebyggelse, byzone- eller sommerhusområde, samlet bebyggelse og blandet bolig og erhverv mv.
- § 7: Afstande til beskyttede naturtyper (højmoser, lobeliesø, hede større 10 ha, overdrev, større end 10 ha, heder, overdrev og ammoniakfølsomme søer) beliggende indenfor international naturbeskyttelsesområder).
- § 8: Afstandskrav til vandløb, vandindvindingsanlæg offentlig og privat fællesvej og egen beboelse.

Landskabelige og kulturhistoriske områder

Anlægget ligger udenfor diverse bygge-/beskyttelseslinjer til skov, vandløb, kyst etc., udenfor kirkezoner og ikke i fredede områder eller områder med landskabelige eller

TEKNIK OG MILJØ
Natur og Miljø

Kirkestræde 11 - 7500 Holstebro - Tlf: 96117557 - Fax: 96117002
Hjemmeside: www.holstebro.dk - E-post: naturogmiljo@holstebro.dk
CVR: 29189927

kulturhistoriske interesser. Alle bygninger er eksisterende bygninger, hvor foderladen blot ændres indvendigt, hvorfor der ikke ses at være noget landskabeligt, som taler imod det ansøgte.

Holstebro Kommune vurderer samlet, at det ansøgte husdyrbrug ikke vil medføre forringelser af de landskabelige eller kulturhistoriske værdier i området.

Ophør af husdyrbruget

Ved ophør af husdyrbruget skal stalde rengøres, gyllebeholdere tømmes og indholdet bortskaffes miljømæssigt forsvarligt. Eventuelle oplag af olier, sprøjtemidler, kemikalier etc. skal bortskaffes til godkendt modtager.

Der stilles vilkår om, at det ved eventuelt ophør af produktionen skal sikres, at der ikke sker forurening af natur eller miljø.

Alternative muligheder

0-alternativet skal belyse de miljømæssige og socioøkonomiske konsekvenser, såfremt den ansøgte produktionsudvidelse ikke gennemføres: 0-alternativet til dette projekt er, at driften vil forsætte uændret som beskrevet i miljøgodkendelsen af 29-09-2010.

Et andet alternativ vil være, at placere kvierne på malkekvægejendommen Nørreholmvej 11, hvor kvierne kommer fra. Dette vil dog give en øget miljøbelastning på denne ejendom, og være en øget økonomisk belastning, da det vil kræve et større nybyggeri.

Husdyrbrugets anlæg

Det ansøgte husdyrhold

Husdyrbruget drives med nedenstående produktionsstørrelse (Skema 2) i de staldsystemer, der er angivet i Skema 3:

Skema 2. Produktionsstørrelse.

Dyreart og dyretype	Tilladt produktion		Ansøgt produktion	
	Antal	DE	Antal	DE
Malkekøer, tung race	285	382,48	0	0,00
Kvier, tung race (6-28 mdr.)	237	120,47	0	0,00
Kvier, tung race (5,5-8 mdr.)	0	0,00	75	24,93
Kvier, tung race (8-10 mdr.)	0	0,00	60	22,42
Kvier, tung race (10-24 mdr.)	0	0,00	405	205,86
Småkalve, tung race (0-2 mdr.)	24	5,68	0	0,00
Småkalve, tung race (2-6 mdr.)	46	13,19	0	0,00
Småkalve, tung race (3,5-5,5 mdr.)	0	0,00	60	17,70
Tyrekalve, tung race (40-45 kg)	143	0,47	0	0,00
I alt		522,28		270,92

Produktionsniveau

Produktionsniveauet ligger forholdsvis stabilt hen over året, og der forventes ikke varierende belastning fra husdyrproduktionen i løbet af året. Almindelige sæsonud-

sving, naturlige produktionsudsving samt tilpasninger pga. sygdom og lignende kan ske og accepteres.

Der stilles vilkår om, at der maksimalt må produceres det ansøgte dyrehold som beskrevet i Skema 2 indenfor hvert planår (1. august - 31. juli).

Udnyttelse af produktionsniveau

Hvis godkendelsen ikke har været udnyttet, helt eller delvist, i 3 på hinanden følgende år, så bortfalder den del af godkendelsen, der ikke har været udnyttet de seneste 3 år, med mindre andet fremgår af godkendelsen. Det er ikke hensigten, at fravigelser, der skyldes naturlige produktionsudsving, betragtes som kontinuitetsbrud.

Stalde

Udvidelsen af dyreholdet fremgår af Skema 3, hvor antallet af dyr i nudrift og ansøgt drift samt staldsystem fremgår. Situationsplan over husdyrbrugets stalde og gødningsopbevaringsanlæg fremgår af Bilag 2.

Skema 3. Husdyrholdets sammensætning i relation til dyretyper, antal, stipladser og staldsystem.

Staldnavn	Dyreart/type og evt. vægtkorrektur	Nudrift drift		Ansøgt drift		Staldsystem og BAT-niveau
		Antal	DE	Antal	DE	
Småkalvestald 1.1.1	Småkalve (0-2 mdr.)	24	5,68	0	0,00	Dybstrøelse (hele arealet)
	Tyrekalve (40-45 kg)	143	0,47	0	0,00	Dybstrøelse (hele arealet)
Kalvestald 1.1.2	Småkalve (2-6 mdr.)	46	13,19	0	0,00	Dybstrøelse (hele arealet)
Goldkostald 1.1.3	Malkekøer (9403 kg mælk), tung race	25	33,55	0	0,00	Dybstrøelse (hele arealet)
	Småkalve (3,5-5,5 mdr.)	0	0,00	60	17,70	Dybstrøelse (hele arealet)
Kviestald 1.1.4	Kvier (6-28 mdr.), tung race	176	89,46	0	0,00	Spaltegulvbokse
	Kvier (8-10 mdr.), tung race	0	0,00	60	22,42	Spaltegulvbokse, hvor der er sket overstøbning, så stalden opfylder velfærdskravene.
Eksisterende kostald 1.1.5	Malkekøer (9403 kg mælk), tung race	260	348,93	0	0,00	Sengestald med spalter (kanal, bagskyl eller ringkanal)
	Kvier (6-28 mdr.), tung race	61	31,01	0	0,00	Sengestald med spalter (kanal, bagskyl eller ringkanal)
	Kvier (10-24 mdr.), tung race	0	0,00	405	205,86	Sengestald med spalter (kanal, bagskyl eller ringkanal)
Ny stald til opdræt 1.1.6	Småkalve (5,5-8 mdr.)	0	0,00	75	24,93	Dybstrøelse (hele arealet)

I forbindelse med ændringen af husdyrbruget ændres en del af den eksisterende lade til et dybstrøelsesafsnit til småkalve/kvier (5,5-8 mdr.), jvf. bilag 2.

I det følgende afsnit (BAT i staldanlæg) er beskrevet de punkter, som ansøger har anført i forbindelsen med valget af de respektive tiltag til både BAT og det generelle krav samt fravalget af andre virkemidler i forbindelse med ansøgningen om miljøgodkendelse af husdyrbruget.

Valg af teknologi i staldanlæg

Renere teknologi og bedste tilgængelige teknik (BAT) er ifølge Miljøstyrelsens vejledning om tilladelse og godkendelse m.v. af husdyrbrug at betragte som en generel ikke-stedbunden branchenorm. Dette betyder, at særlige følsomme eller for den sags

TEKNIK OG MILJØ

Natur og Miljø

Kirkestræde 11 - 7500 Holstebro - Tlf: 96117557 - Fax: 96117002

Hjemmeside: www.holstebro.dk - E-post: naturogmiljo@holstebro.dk

CVR: 29189927

skyld robuste omgivelser ikke har indflydelse på niveauet ved fastlæggelse af BAT. Særligt med begrebet "tilgængelig teknik" menes, at teknikken under afvejning af økonomiske udgifter og fordele skal være mulig at anvende i landbrugssektoren som helhed. Der ligger her i termen 'tilgængelig' indbygget en afvejning mellem mål og midler, men vel og mærke afvejet på sektorniveau og ikke på bedriftsniveau.

Samlet vurderes det, at gødningshåndtering i eksisterende stalde m.v. er tilfredsstillende, såfremt denne til enhver tid følger bestemmelserne i lovgivningen. Ovenstående giver ikke anledning til fastsættelse af vilkår, der ligger ud over de generelle bestemmelser i lovgivningen.

Det vurderes, at husdyrbrugets staldindretning overholder reglerne i henhold til lov om miljøgodkendelse af husdyrbrug m.v., miljøbeskyttelsesloven og heraf afledte bestemmelser.

Ansøger valg og fravalg af BAT i stald 1.1.3 Gl. goldkostald – nu småkalve

I stalden opstaldes småkalve (3,5-5,5 mdr.) på dybstrøelse. For småkalve op til 6 mdr. findes der hverken teknologiblade eller teknologi, men det anbefales, at dyrene opstaldes på dybstrøelse.

Holstebro Kommune vurderer, at dybstrøelse ved småkalve er BAT, såfremt der strøs halm i tilstrækkelig mængde, så dybstrøelsesmåtten og strøelsen altid er tør i overfladen, og ammoniakemissionen derved er lavest mulig. Der stilles vilkår til sikring heraf.

Ansøger valg og fravalg af BAT i stald 1.1.4 Kviestald

I stalden opstaldes kvier (8-10 mdr.) i spaltegulvbokse, hvor der er sket overstøbning så stalden opfylder velfærdskravene. Det er økonomisk uproportionalt at installere skraber i så lille en stald, med en lav ammoniakfordampning.

Ansøger valg og fravalg af BAT i stald 1.1.5 – Eksisterende kostald – nu kvier

I den eksisterende sengebåsestald med spalter (ringkanal) skal der fremover opstaldes 405 kvier (10-24 mdr.). Stalden renoveres ikke gennemgribende i forbindelse med ændringen af dyreholdet.

Der sker skrabning af gangarealerne i denne stald, da det er her, at den største ammoniakfordampning fra dyreholdet er. Skrabningen medfører en reduktion af ammoniakfordampningen på 25% jf. teknologibladet "Skrabere (skrabning af gangarealer)". Der stilles i miljøgodkendelsen vilkår om, at hele spaltearealet skal skrubes minimum hver 4. time, samt at skraber skal rengøres / vedligeholdes, herunder at gummilister skal udskiftes jævnlige, med henblik på at sikre den angivne effekt.

Forsuring af kvæggylle er fravalgt, da det vurderes at teknologien er økonomisk uproportionel at investere i på denne ejendom, hvor det samlede dyrehold nedsættes.

Fast drænedede gulve med skrabning er fravalgt, da det på ejendommen vurderes økonomisk uproportionalt at ændre de eksisterende spaltegulve til fast drænedede gulve.

Ansøger valg og fravalg af BAT i stald 1.1.6 – Småkalve / kviestald

I den nye dybstrøelsesstald er kalve/kvier (5,5-8 mdr.) opstaldet på dybstrøelse. For småkalve op til 6 mdr. findes der hverken teknologiblade eller teknologi, men det anbefales, at dyrene opstaldes på dybstrøelse.

BAT emissionsgrænseværdier for ammoniak**Skema 4. Beregning af BAT niveau for husdyrbruget.**

Dyretype	antal dyr	korrektion	BAT-niveau	maksimal N-udledning
Småkalve (3,5-5,5 mdr.), dybstrøelse	60		Aflæst i HG	124 kg N
Småkalve (5,5-8 mdr.), dybstrøelse, ny stald	75		Aflæst i HG	174 kg N
Kvier, (8-10 mdr.), spaltegulvbokse, eksisterende stald	60	0,75*	5,36kg N/dyr	241 kg N
Kvier, (10-24 mdr.), sengebåsestald med spalter, eksisterende kostald	405	1,02**	5,36 kg N/dyr	2.214 kg N
Samlet emissionsgrænseværdi				2753 kg N

Forudsætninger for ovenstående beregninger

Kvier (8-10 mdr.) medfører emissionsgrænseværdier der korrigeres med følgende faktor*: $((8+10) \times 0,0729) + 1,93 / 4,34 = 0,75$

Kvier (10-24 mdr.) medfører emissionsgrænseværdier der korrigeres med følgende faktor**: $((10+24) \times 0,0729) + 1,93 / 4,34 = 1,02$

Af ovenstående Skema 4 fremgår en beregning af den samlede maksimale ammoniakfordampning, som må udledes fra husdyrbrugets stalde og lagre, i henhold til Miljøstyrelsens BAT emissionsgrænseværdier for malkekvæg.

Den ansøgte totale udledning er 2.746 kg N, og overholder således det beregnede BAT emissionsniveau som er 2.753 kg N. Som tidligere nævnt stilles vilkår som sikrer, at de anvendte ammoniakreducerende teknologier implementeres. Det vurderes på baggrund af ovenstående, at husdyrbrugets ammoniakudledning fra stald og lager overholder krav om anvendelse af BAT.

Ventilation

Der er naturlig ventilation i alle stalde. Ventilation på husdyrbruget forventes dermed ikke at kunne give anledning til gener for de omkringboende.

Idet staldventilationen er naturlig er den kun forbundet med et minimalt energiforbrug. Holstebro Kommune vurderer naturlig ventilation som værende BAT i de pågældende stalde.

Såfremt der senere ønskes ændring i ventilationsformen på husdyrbruget, skal dette forinden vurderes iht. principperne for BAT, og forhold omkring bl.a. støj og energiforbrug m.v. skal gennemgås.

Rengøring af staldanlæg

Stalde rengøres efter behov. I det erfaring viser, at en god staldhygiejne i form af rene og tørre stalde ofte har en gunstig indflydelse på staldlugtemissionen, stilles der vilkår om, at der opretholdes en god staldhygiejne.

Foder

Foderladen (bygningen syd for stalden med småkalve/kvier 5,5-8 mdr., jf. bilag 3) bruges til opbevaring af tilskudsfoder, kraftfoder, mineraler, halm m.v.

Der stilles ikke skærpede vilkår omkring anvendelse af bestemte typer af foder. Der fokuseres på effektiv fodring og begrænsning af støv-, støj- og transportgener for omkringboende. Dette sker gennem en samlet foderopbevaring og foderhåndtering på Abildholt Hedevej 2, 7500 Holstebro.

Vurdering

Husdyrbruget producerer fortrinsvis foderet til kvægholdet på bedriftens arealer. Holstebro Kommune vurderer, at fodringen på husdyrbruget lever op til BAT.

Ensilage opbevaring og håndtering

Ensilagen opbevares overvejende i eksisterende plansiloanlæg. Afhængigt af udbyttet de enkelte år, kan der forekomme år, hvor udbyttet er så stort, at det også er nødvendigt at opbevare ensilagen i markstak.

Holstebro Kommune vurderer, at det er BAT, at opbevaring af ensilage på husdyrbrug omfattet af husdyrlovens § 12 i videst muligt omfang sker på ensilageplads med fast bund, der er etableret i henhold til gældende byggeblade. Ligeledes bør ensilagepladserne i videst muligt udstrækning placeres tæt på udfodringssted, hvorved det samlede transportbehov og heraf afledte støjgener og ressourceforbrug reduceres.

Det er Holstebro Kommunes vurdering, at husdyrbruget opfylder kravene til BAT for opbevaring af ensilage. Naturlige udsving i foderhøsten kan bevirke, at ensilage placeres i markstak. Holstebro Kommune vurderer, at husdyrbruget lever op til BAT med hensyn til opbevaring af ensilage.

Fyringsanlæg

Der er oliefyr i stuehuset.

Håndtering og opbevaring af olie, spildolie og brændstof

Olietanke

På ejendommen har Holstebro Kommune registreret følgende olietanke:

Skema 5. Olietanke.

Type	Placering	Størrelse [liter]	Etableret år	Indhold
Overjordisk	Lade	2500	2009	Diesel
Nedgravet	Ved stuehuset	1500	1987	Fyringsolie

Olie

På ejendommen opbevares olie og spildolie i egnede beholdere i maskinhuset. Betongulvet i maskinhuset har ikke fald og er uden afløb.

Påfyldning af diesellole på køretøjer foregår i laden på betongulv uden kloakafløb.

I henhold til miljøbeskyttelsesloven må stoffer, der kan forurene grundvand, jord og undergrund, vandløb, søer eller havet ikke opbevares på en sådan måde, at det fremkalder fare for forurening af disse. Det er derfor Holstebro Kommunes vurdering, at olie skal opbevares i egnede mærkede beholdere på oplagsplads med impermeabel belægning, uden mulighed for afløb. Oplagspladsen skal være under tag og indrettes således, at spild kan opsamles f.eks. ved spildbakke eller betongulv med opkant. Oplagspladsen/spildbakken skal have en størrelse, så den kan rumme indholdet af den største opbevaringsenhed i området, hvis denne lækker.

Holstebro Kommune vurderer, at håndteringen af olie er tilstrækkeligt reguleret i gældende lovgivning, hvorfor der ikke stilles skærpende vilkår.

Affald

På husdyrbruget fremkommer der affald i form af emballage fra foder, mv. Derudover fremkommer der plastikaffald i forbindelse med fodring af ensilage. Oplysninger om de enkelte fraktioner fremgår af Skema 6.

Skema 6. Affald fra husdyrbruget håndteres iht. nedenstående.

Affaldskode	Type	Mængde / Opbevaring	Bortskaffelse
EAK-kode:	Erhvervsaffald (brandbart)	Container	Afhentes af autoriseret firma
EAK-kode:	Ikke brændbart affald	Container	Afhentes af autoriseret firma
EAK-kode 20-01-18-00	Medicinrester og kanyler	Opbevares i lukket beholder indtil afhentning. Begrænset mængde	Afhentes af autoriseret firma
EAK-kode 02-01-10	Jern	Variierende	Afhentes af skrothandler
EAK-kode:	Papir /pap	Container	Afhentes af autoriseret firma
EAK-kode:	Glas	Container	Afhentes af autoriseret firma
EAK-kode 02-01-04	Plast	Container	Afhentes af autoriseret firma
EAK-kode 13-02-03-00	Spildolie	Max 3 stk. tromler	Afhentes af autoriseret firma

Kvittering for afhændelse af affald skal kunne fremvises ved tilsyn.

Affald afhentes af autoriseret firma hver 3. uge. Der er opstillet en container på ejendommen til opsamling. Heri opsamles alt affald på ejendommen.

Da arealerne og kvægbruget drives økologisk er mængden af kemikalieaffald (pesticider mv.) af meget begrænset omfang. Olie- og kemikalieaffald opbevares i tromler med tætsluttende låg på fast og tæt underlag i værksted. Klinisk affald som kanyler, hætteglas mv. opbevares i en spand.

Holstebro Kommune har udarbejdet et affaldsregulativ for erhvervsaffald. Dette regulativ er gældende for husdyrbruget. Affald fra produktionen skal opsamles, sorteres og bortskaffes og registreres iht. affaldsbekendtgørelsen og det til enhver tid gældende regulativ for erhvervsaffald i kommunen. Der gøres opmærksom på, at farligt

TEKNIK OG MILJØ

Natur og Miljø

Kirkestræde 11 - 7500 Holstebro - Tlf: 96117557 - Fax: 96117002

Hjemmeside: www.holstebro.dk - E-post: naturogmiljo@holstebro.dk

CVR: 29189927

affald såsom spildolie skal transporteres og afhændes til en af Holstebro Kommune godkendt transportør/modtager. Liste over godkendte transportører/modtagere kan ses på Miljøstyrelsens hjemmeside (affaldsregister).

Ønskes det at aflevere enkelte fraktioner til anden bortskaffelsesordning, skal dette ske til godkendte modtagere. Derudover skal husdyrbruget registrere affaldsproduktionen efter de gældende regler.

I henhold til miljøbeskyttelsesloven må stoffer, der kan forurene grundvand, jord og undergrund, vandløb, søer eller havet ikke opbevares på en sådan måde, at det fremkalder fare for forurening af disse. Det er derfor Holstebro Kommunes vurdering, at olie og kemikalier skal opbevares i egnede, mærkede beholdere på oplagsplads med impermeabel belægning, uden mulighed for afløb. Oplagspladsen skal være under tag og indrettes således, at spild kan opsamles f.eks. ved spildbakke eller betongulv med opkant. Oplagspladsen/spildbakken skal have en størrelse, så den kan rumme indholdet af den største opbevaringsenhed i området, hvis denne lækker.

Indenfor affaldsområdet er BAT bl.a., at registrere affaldsproduktionen og derved skaffe sig et overblik over eventuelle indsatsområder, hvor man kan minimere affaldsproduktionen. Affald skal registreres og håndteres iht. gældende lovgivning, og affaldet skal løbende bortskaffes iht. ovenstående, uden der sker ophobning. Der stilles ikke skærpede vilkår til opbevaring af affald, da forholdene er omfattet af gældende lovgivning. Det stilles vilkår om, at husdyrbruget skal arbejde for at nedbringe affaldsfrembringelsen, og at husdyrbruget ved tilsyn skal redegøre for tiltag.

Holstebro Kommune vurderer, at husdyrbruget med de stillede vilkår lever op til BAT.

Døde dyr

Animalsk affald opbevares overdækket på en cementeret plads nord for den lille gyllebeholder ved kviestaldene indtil afhentning til destruktionsanstalt (DAKA).

I henhold til gældende regler skal selvdøde og aflivede dyr straks fjernes fra besætningen og opbevares på en skyggefuld afhentningsplads i tilknytning til den pågældende besætning. Afhentningsstedet skal ligge i en passende afstand fra produktionsbygninger og offentlig vej. Afhentningsstedet skal ligge ved fast tilkørselsvej og være tilgængelig for opsamlingsmateriellet. Dyrene skal placeres på et underlag, så de er hævet i en passende afstand fra jorden, og hvor det er nødvendigt, skal afhentningspladsen sikres mod ådselædende dyr. I tilfælde hvor dyrene er overdækket, skal dette ske med en fast overdækning. Alternativt kan dyrene opbevares på frost eller køl.

Selvdøde og aflivede dyr skal inden for 24 timer tilmeldes afhentning til godkendt destruktionsanstalt. Afhentning af dyr opbevaret i container kan afvente, indtil denne er fuld. Dog skal tilmelding til afhentning ske senest 5 dage efter, at påfyldning af containeren er påbegyndt. Alternativt kan afhentning udsættes indtil containeren er fuld – dog maks. 3 uger efter påbegyndt påfyldning, såfremt dyrene opbevares på køl.

Holstebro Kommune vurderer, at håndteringen af døde dyr opfylder gældende lovkrav, og derved er der ikke særlige forhold, som taler for vilkår ud over gældende lovgivning. Der gøres opmærksom på, at Fødevarestyrelsen er myndighed på området, og denne kan påbyde, at opbevaringsstedet f.eks. flyttes længere væk fra offentlig vej.

Medicin

Medicin, emballage og kanyler opbevares efter gældende regler på ejendommen.

Opbevaring af flydende husdyrgødning

Det er i ansøgningen oplyst, at:

- Beholdere er stabile og kan modstå mekaniske, termiske og kemiske påvirkninger
- Beholderne tømmes hvert år og inspiceres visuelt
- Beholdernes bund og vægge er tætte
- Der ingen spjæld er, og at alt overpumpes via neddykket rør
- Gyllen omrøres kun umiddelbart før tømning
- Beholderne kontrolleres ved 10-års beholderkontrollen

Gødning fra småkalve og kvier håndteres dels som gylle og dels som dybstrøelse. Kvierne (10-24 mdr.) er opstaldet i sengebåse med spalter. Kvierne (8-10 mdr.) er opstaldet i spaltegulvbokse. Småkalvene 3,5-8 mdr. går på dybstrøelse.

Af de oplysninger, der fremgår af ansøgningsmaterialet samt beregninger af produceret mængde gylle, bliver der efter ændringen af husdyrbruget opsamlet ca. 2.969 m³ gylle. Herudover tilløber der ca 1.680 m³ vand fra plansiloerne.

I nedenstående Skema 7 angives gylleopbevaringskapaciteten på husdyrbruget:

Skema 7. Gylleopbevaringskapaciteten på husdyrbruget.

Opbevaringsanlæg	Byggeår	10 års beholderkontrol	Kapacitet [m ³]
Gyllebeholder I	1980	2011	650
Gyllebeholder II	1988	2011	550
Gyllebeholder III	2006	-	2600
Samlet opbevaringskapacitet:			3800

På husdyrbruget er der en opbevaringskapacitet for flydende husdyrgødning svarende til ca. 9,8 måneders produktion. Husdyrbruget skal, i henhold til husdyrgødningsbekendtgørelsen, mindst råde over en opbevaringskapacitet svarende til mindst 6 måneders tilførsel, om end opbevaringskapaciteten skal være tilstrækkelig til, at husdyrgødningen kan udbringes miljømæssigt forsvarligt. Dette betyder reelt, at et husdyrbrug skal råde over en opbevaringskapacitet svarende til 9 måneders produktion for at sikre, at udnyttelsen af husdyrgødningens næringsstofindhold opfylder kravene i bekendtgørelse om jordbrugets anvendelse af gødning og om plantedække. Når dyrene er på græs i sommerhalvåret reduceres kravet til opbevaringskapacitet til mindst 7 måneders produktion for at sikre, at udnyttelsen af husdyrgødningens næ-

ringsstofindhold opfylder kravene i bekendtgørelse om jordbrugets anvendelse af gødning og plantedække.

Naturligt flydelag

Gyllebeholderne drives med naturligt flydelag, og der skal derfor føres logbog i overensstemmelse med gældende regler. For at optimere kontrol med beholdernes tæthed m.v. og imødegå forurening som følge heraf, stilles der vilkår til årlig inspektion inklusiv dokumentation i driftsjournal.

BAT i forhold til gødningsopbevaring er bl.a. følgende tiltag:

- at udbringningen ikke giver anledning til unødige gener.
- at anlæg til opbevaring af gødning mindst en gang om året tømmes for inspektion for revner/utætheder m.v. og vedligeholdelse.
- at der er tilstrækkelig opbevaringskapacitet på husdyrbruget.
- at flydelag på gyllebeholdere opretholdes, og at flydelaget hurtigt reetableres, når det brydes.

Holstebro Kommune vurderer, at husdyrbruget med de stillede vilkår leves op til BAT.

Håndtering af gylle

Påfyldning af gyllevogne

Da der kan benyttes gyllevogne, med påmonteret pumpe og returløb, er det ikke fundet nødvendigt at kræve, at påfyldning af gyllevogne og lignende, foregår på en plads med afløb til en opsamlingsbeholder. Dog fastsættes der vilkår om, at såfremt der opstår spild, ved påfyldning af gyllevogne, kan tilsynsmyndigheden kræve, at påfyldning o.l. skal ske på en plads med afløb til en opsamlingsbeholder.

Erfaringer viser, at gyllevogne med påmonteret pumpe og returløb ikke medfører spild af husdyrgødning ved påfyldning af gyllevognen. Såfremt påfyldning sker, med en på gyllebeholderen fastmonteret pumpe, skal der forinden etableres en påfyldningsplads med afløb til opsamlingsbeholder. Der stilles vilkår herom.

Gyllepumper

Generelt skal pumperør monteret på åbne gyllebeholdere enten svinges ind over beholderen og fastlåses i denne position, eller være forsynet med en afspærringsventil til pumperøret eller lignende foranstaltning, når pumpen ikke anvendes, og ikke er under opsyn. Pumper, der anvendes til tømning af gyllebeholdere, skal være forsynet med en timer eller lignende foranstaltning, der sikrer, at der ikke kan pumpes mere gylle fra beholderen ad gangen end, hvad der svarer til indholdet i en gyllevogn. Pumper skal være forsynet med en afbryder, som sikrer, at pumpen ikke kan sættes i gang utilsigtet. Eldrevne pumper skal, når de ikke anvendes, og ikke er under opsyn, f.eks. ved arbejdsdagens ophør, afbrydes ved hovedtavlen. Afbryderen skal aflåses eller opbevares under aflåste forhold.

Holstebro Kommune vurderer, at forhold omkring pumper er tilstrækkeligt reguleret igennem de generelle regler, og der stilles derfor ikke skærpende vilkår.

Opbevaring af dybstrøelse og fast gødning

Som hovedregel skal fast husdyrgødning (inkl. dybstrøelse) opbevares i en mødding med fast bund og afløb. Komposteret dybstrøelse må dog opbevares i marken såfremt tørstofprocenten er mindst 30 % for ethvert delparti. Dybstrøelse der har ligget i stald i 3-4 måneder i gennemsnit, er oftest så kompostlignende, at det kan opbevares i marken.

Det vurderes, at opbevaring af dybstrøelse/kompost i markstakke er en dårlig ide på store husdyrbrug, da store mængder dybstrøelse i markstakke, let vil kunne give anledning til punktkildeforurening eller gener i form af lugt eller fluer. Opbevaring af dybstrøelse på en møddingsplads nær staldanlæggene sikrer, at møddingen hyppigere bliver kontrolleret mht. lugt og fluer eller anden utilsigtet forurening, end hvis stakkene lå væk fra ejendommen i markstak.

Der forventes en produktion af dybstrøelse på ca. 416 t. Mindst 50% af dybstrøelsen produceret på ejendommen forventes udbragt direkte fra stald til arealer eller afsættes til biogasanlæg. Den øvrige del (ca. 200 t) opbevares i gyllebeholderne og bidrager dermed til dannelse af flydelag eller det opbevares i markstak efter gældende regler.

Sikring af omgivelserne mod gener og forurening

Der stilles vilkår om, at komposteret dybstrøelse, der opbevares i markstak, skal placeres mindst 150 meter fra nabobeboelse uden landbrugspligt, samt at omlastning ved udkørsel af dybstrøelse skal ske minimum 150 meter fra nabobeboelse. Dette af hensyn til at reducere risikoen for gener af lugt og fluer. En omlastning må højst tage en uge.

Det er fra 1. august 2012 et generelt krav, at kompostmarkstakke højst må oplagres samme sted i marken i 12 måneder, og markstakkene må ikke placeres samme sted igen før efter 5 år. Den ansvarlige for landbrugsdriften (driftsherren) skal derfor årligt føre optegnelser over markstakkene. Optegnelserne skal omfatte oplysninger om oplagsperiode og placering f.eks. ved angivelser på et kort.

Foderester m.v.

Gødning, foderrester mv. fra den daglige rengøring må ikke opbevares i markstak, da det ikke opfylder kravene i loven for opbevaring af kompost i markstakke, men skal i stedet opbevares på godkendt opbevaringsanlæg f.eks. ensilagesilo, møddingsplads, container beregnet til mødding, gyllebeholder eller lignende.

Forurening og gener fra husdyrbrugets anlæg

Ammoniak

Den samlede ammoniakfordampning fra anlæg og lagre er i husdyrgodkendelse.dk beregnet til 2.746 kg N/år, hvilket er en reduktion i emissionen på 1.566,40 kg N/år i forhold til nudrift og en reduktion i emissionen på 79,59 kg N/år i forhold til 1/1 2007-niveau.

Skema 8. Ammoniakfordampning fra husdyrbrugets staldanlæg.

Beskrivelse	N-emission Ansøgt drift ift. Seneste meddelte miljøgodkendelse 29-09-2010	N-emission ansøgt drift ift. nudriften i 2007
	SKEMA ID 50896	SKEMA ID 57960
Emission fra stalde omfattet af kravet om 20/30 % reduktion, men eksisterende uændret produktion (Staldafsnit for eksisterende produktion)	494 kg N / år	0 kg N / år
Emission fra husdyrproduktion omfattet af det generelle ammoniakkrav (staldafsnit hvor udvidelse foregår)	1.417 kg N / år	1.911 kg N / år
Emission fra stalde m.v., der ikke er omfattet af det generelle krav	253 kg N / år	253 kg N / år
Ammoniaktab fra lagre af flydende gylle	452 kg N / år	452 kg N / år
Ammoniaktab fra lagre af fast gødning	130 kg N / år	130 kg N / år
Samlet emission efter udvidelse og min 20/30 % reduktion	2.746 kg N / år	2.746 kg N / år
Meremission	- 1.566 kg N / år	- 80 kg N / år

Det generelle krav om ammoniakreduktion – 30 %

På dette husdyrbrug var kravet til ammoniakreduktion 20 % for den første udvidelse (udvidelsen i 2010). Kravet om 20 % ved den første udvidelse (til gældende miljøgodkendelse) var overholdt, merbelastningen var beregnet til 1.348 kg N/ år (skema ID 7327) og den samlede ammoniakudledning 3953 kg N/år (jf. tidligere miljøgodkendelse af 2010, skema ID 7327).

Da der er tale om en udvidelse af et husdyrbrug over 75 DE stilles der pt. et generelt krav om 30 % reduktion af ammoniakemissionen på ændringen i forhold til det tilsvarende staldsystem (referencestaldsystemet). Kravet er ikke umiddelbart opfyldt jf. IT-ansøgningen. Der mangler 653 kg N/år for at opfylde kravet, jf. skema ID 50896.

Da denne miljøgodkendelse omhandler en ændring fra malkekvægsbesætning til kviehotel, kunne ansøger principielt set have valgt udelukkende at konvertere husdyrbrugets dyrehold efter §31 i Bekendtgørelse nr. 1172 af 04-10-2013 om tilladelse og godkendelse m.v. af husdyrbrug. Ansøger har valgt at udarbejde en ny miljøgodkendelse bl.a. fordi, der er ønske om at inddrage eksisterende bygninger, uden nuværende dyrehold, som staldbygning.

Vurderingen efter §31 er foretaget i denne miljøgodkendelse som dokumentation for overholdelsen af det generelle ammoniakreduktionskrav. Beregningerne til denne vurdering findes i den oprindelige miljøgodkendelse Skema ID 7327 og denne ansøgning Skema ID 50896.

Skema 9. Vurdering efter §19d.

Beskrivelse	Seneste meddelte miljøgodkendelse 29-09-2010	Ansøgt drift
	SKEMA ID 50896 / Skema ID 7327	SKEMA ID 50896
DE	522,28 DE	270,92 DE
Kg N ab lager	50.443 kg N	24.974 kg N
Kg P ab lager	7631 kg P	3.533 kg P
Ammoniak	4312 kg N/år	2.746 kg N/år
Lugt OU / LE	44.981 OU / 10.584 LE	28.476 OU / 6.700 LE

Holstebro Kommune vurderer, at alle forudsætninger for en konvertering af dyreholdet efter § 31 er overholdt. Da dyreholdet således kunne ændres til det ønskede via anmeldeordningen vurderes det, at det generelle ammoniakreduktionskrav kan overholdes i dette tillæg, hvor der ønskes inddraget en ekstra bygning til husning af kvierne.

Virkemidler, som er anvendt til at opnå reduktionen, er de valgte BAT tiltag, jf. Skema 3. Det vurderes på denne baggrund, at husdyrlovens generelle reduktionskrav for ammoniak er overholdt.

Ansøgning skema ID 7327 er indsendt 2008. Siden er normerne ændret, hvorfor det har været nødvendigt at lave en scenarieberegning (skema ID 57960) af den samlede kumulative udvidelse siden 1. januar 2007. Tallene i er medtaget for at vise ammoniakemissionen for den enkelte udvidelse og for den samlede kumulative udvidelse siden 1. januar 2007.

Det vurderes på baggrund af ovenstående, at husdyrlovens beskyttelsesniveau for ammoniak er overholdt.

Ammoniakfølsomme naturtyper indenfor Natura 2000 (kategori 1 natur)

De nærmeste liggende Natura 2000-områder i forhold til ejendommen er

EF-habitatområde nr. 41 Hjelm Hede, Flyndersø og Stubbergård Sø.
EF-fuglebeskyttelsesområde nr. 42 og EF-habitatområde nr. 56, Sønder Feldborg Plantage.

Mindste afstanden hertil er ca. 6 km i begge tilfælde

Med et fald i den samlede ammoniakudledning i størrelsesordenen 1.566 kg N/år i forhold til sidste udvidelse og på 80 kg N/år i forhold til 2007 forventer Holstebro Kommune ingen eller en begrænset positiv effekt af projektet på Natura 2000-områderne. Lovgivningen for kategori 1 natur er overholdt.

Samlet vurdering i forhold til kategori 1 natur

Holstebro Kommune vurderer samlet, at ammoniak emissionen fra husdyrbrugets anlæg ikke vil påvirke udpegningsgrundlaget i Natura 2000 område N41, N42 eller N56 væsentligt negativt.

Større ammoniakfølsomme naturområder udenfor Natura 2000 (kategori 2 natur)

I en afstand af ca. 2,5 kilometer i sydlig retning er registreret to større hedearealer på hhv. 18 og 27 ha, som dermed er omfattet af reglerne for kategori 2 natur.

Med et fald i den samlede ammoniakudledning i størrelsesordenen 1.566 kg N/år i forhold til sidste udvidelse og på 80 kg N/år i forhold til 2007 vil ammoniakdepositionen på arealerne i begrænset omfang falde. Holstebro Kommune forventer ingen eller en begrænset positiv effekt af projektet på Natura 2000-områderne, og lovgivningen for kategori 2 natur vil være overholdt.

Ammoniakfølsomme naturområder i øvrigt (kategori 3 natur)

Indenfor en afstand af 400 – 1000 meter fra ejendommen er registreret enkelte mindre mose- og hedearealer, som potentielt kan være omfattet af reglerne for kategori 3 natur.

Da der ved projektet sker et fald i ammoniakudledningen fra ejendommen, vil der samtidig ske et fald i ammoniakdepositionen her, og der er derfor ikke foretaget en nærmere vurdering.

En eventuel påvirkning på arealerne vil være positiv, og lovgivningen for kategori 3 natur er overholdt.

Samlet vurdering

Holstebro Kommune vurderer, at ammoniak emissionen fra husdyrbrugets anlæg ikke vil påvirke omkringliggende ammoniakfølsomme naturområder væsentligt negativt.

Bilag IV-arter

I habitatdirektivets bilag IV er opført en række arter, som skal sikres en streng beskyttelse i deres naturlige udbredelsesområde også udenfor de udpegede Natura 2000-områder. Det indebærer for dyrearternes vedkommende bl.a. at yngle- og rastområder ikke må beskadiges eller ødelægges og for planternes vedkommende, at arterne bl.a. ikke må ødelægges.

Ud fra "Håndbog om dyrearter på habitatdirektivets bilag IV" samt Holstebro Kommunes øvrige kendskab til området og arterne vurderes det at følgende arter og grupper fra habitatdirektivets bilag IV (strengt beskyttede arter) kunne tænkes at forekomme i nærområdet til husdyrbruget.

- Småflagermus: På baggrund af de insektædende småflagermus' livsform vurderes projektet ikke at være til skade for disse.
- Birkemus: Arten er ikke registreret i området.
- Odder: Lever udbredt i Vestjylland, men er med sin levevis næppe truet af projektet.
- Markfirben: Holstebro Kommune har ikke kendskab til forekomster nær ejendommen.

- Stor vandsalamander, løgfrø, spidssnudet frø og strandtudse: Spidssnudet frø er registreret ca. 750 meter syd for ejendommen, men vil ikke blive negativt påvirket af projektet.
- Grøn kølleguldsmed: Forekommer udbredt i Storå, men vil ikke blive negativt påvirket af projektet.

Holstebro Kommune ikke bekendt med arter omfattet af EF-habitatdirektivets bilag IV, som kan blive negativt påvirket af nærværende godkendelse.

Lugt

Der udledes lugt fra stalde, gyllebeholdere m.v. De primære kilder til lugt fra dyrehold er staldventilationsluft samt håndtering og opbevaring af husdyrgødning. Mange forhold kan influere på lugtemissionen fra stalde. Ud over arten, antallet og størrelsen af dyreholdet er det fx staldindretning, ventilationssystem, strøelse, gødningshåndtering, fodring, drikkevandssystem samt hygiejne i stalden.

Reglerne i husdyrgødningsbekendtgørelsen har bl.a. til formål at begrænse lugtgener. Normalt vil der ikke forekomme væsentlige lugtgener fra aktiviteter vedrørende gødningshåndtering og -opbevaring, når reglerne i denne bekendtgørelse efterleves.

Lugt fra ventilation af stalde udgør et særligt problem, som der ikke fuldt ud tages højde for ved bekendtgørelsens fastsættelse af minimumskrav til afstande mellem stald og naboejendomme. Lugtemissionen fra husdyrbruget skal vurderes ud fra to modeller der omtales FMK-modellen og Ny Lugtvejledning. Det er i Skema 10 angivet, hvilken af de to modeller der giver den længste geneafstand.

Skema 10. Beregning af geneafstande efter FMK vejledningen og 'Ny Lugtvejledning'.

Områdetype	Ukorrigeret geneafstand	Korrigeret geneafstand ansøgt drift	Geneafstand nudrift	Vægtet gennemsnitsafstand	Genekriterie overholdt
Byzone	259 m (ny)	-	-	-	Ja, ingen indenfor 1,2 gange geneafstand
Samlet bebyggelse	173 m (ny)	-	-	-	Ja, ingen indenfor 1,2 gange geneafstand
Enkelt bolig (ikke landbrugspligt)	82 m (ny)	-	-	-	Ja, ingen indenfor 1,2 gange geneafstand

Samlet vurdering for lugt

Beregningerne viser, at genekriterierne i forhold til byzone, samlet bebyggelse og enkeltbolig er overholdt efter beregningsmodellerne. Hvorvidt en lugtpåvirkning opleves som generende afhænger af modtagerens tolerancetærskel samt af lugtpåvirkningens intensitet og varighed. På baggrund heraf vurderes det, at kvægbruget ikke vil give anledning til væsentlige gener hos de omkringboende.

Lugt fra opbevaringslagre er ikke medtaget i ovenstående beregninger, da gyllebeholderne er omfattet af de generelle afstandsregler. Der stilles ikke skærpede krav til gyllebeholdere eller udbringningspraksis, da der ikke forventes at være væsentlige lugtgener herfra i forhold til omkringboende.

Der stilles vilkår om, at såfremt tilsynsmyndigheden vurderer, at der forekommer lugtgener, der er væsentligt større end der kan forventes, ifølge grundlaget for miljøvurderingen, kan kommunen meddele påbud om lugtmålinger og om, at der skal indgives og gennemføres projekter for afhjælpende foranstaltninger.

Transport

Transporter på offentlig vej sker i forbindelse med håndtering af dyr, gødning, korn, halm og foderstoffer m.v. Omkring forårs- og høstarbejde vil markarbejdet betyde intensiveret trafik på og omkring anlægget. De daglige transporter foregår indenfor normal arbejdstid. Sæsonbetonede transporter kan dog foregå hele døgnet.

Færdsel på offentlig vej reguleres af politiet og henhører under færdselsloven og øvrige bestemmelser, der er fastsat af Justitsministeriet. Husdyrbrugets trafikale belastning af omgivelserne skal vurderes i forbindelse med ansøgning om miljøgodkendelse, inden afgørelse om godkendelse træffes. Efter dette tidspunkt kan selve trafikken ikke reguleres af miljømyndigheden. Ved vurdering af hensigtsmæssig lokalisering af husdyrbruget indgår til- og frakørselsforholdene for husdyrbruget. Hvis kørsel forbundet med husdyrbruget medfører væsentligt øgede trafikale- og miljømæssige gener i nærområdet (f.eks. mange transporter igennem landsbyområder m.v.), og hvis disse gener ikke kan afhjælpes ved valg af alternative til- og frakørselsforhold, kan det indgå i overvejelserne, hvorvidt kommunalbestyrelsen skal meddele afslag på godkendelse til etablering af udvidelse af et eksisterende husdyrbrug.

Skema 11. Oversigt over antallet af årlige transporter.

Type	Antal transporter	
	før udvidelse	efter udvidelse
Indkøbte foderstoffer	26	20
Diesellole	12	5
Husdyr til/fra husdyrbruget	50	52
Mælk	182	0
Husdyrgødning	240	175*
Grovfoder / ensilage	730	250
Affald	?	5
Andre	?	20
Antal transporter i alt	1.240	527

*på offentlig vej.

Vurdering af transporter

Antallet af transporter til og fra ejendommen falder fra ca. 1.240 til ca. 527, altså et fald på ca. 713 transporter. Dette skyldes primært, at ejendommen ændres fra malkekvæg med 522,28 DE til et kviehotel med 270,92 DE. Idet transporterne normalt ligger i dagtimerne og ikke har karakter over, hvad der er normalt forekommende for lastvogne og traktorer, forventes det, at støjen ikke vil være væsentligt belastende for omgivelserne.

Nedgangen i DE er på cirka 48 %. Det samlede antal transporter reduceres derimod med 58%. Dette skyldes bl.a., at der ikke længere vil blive afhentet mælk hver anden dag fra ejendommen. Antallet af transporter vurderes ikke at ligge over, hvad man kan forvente for denne type husdyrbrug.

Ved hensynsfuld kørsel til og fra husdyrbruget kan støjen herfra minimeres. For at mindske gener skal transport primært foregå indenfor normal arbejdstid. Sæsonbetonet arbejde kan dog forekomme udenfor disse tidspunkter, men skal søges begrænset.

Rengøring af offentlig vej

Herudover skal det bemærkes, at der, ved tilsvining af det offentligt tilgængelige vejareal i forbindelse med arbejdskørsel, skal opstilles skilte, der informerer andre trafikanter om forholdene. Det offentlige vejareal skal rengøres efter arbejdskørselens ophør, jvf. færdselslovens kapitel 14. Politiet er myndighed herfor, hvorfor forholdet ikke reguleres i denne miljøgodkendelse.

BAT i forbindelse med transport er bl.a.:

- at transport til og fra husdyrbruget foregår ved hensynsfuld kørsel,
- at transport primært foregår indenfor normal arbejdstid.

Det vurderes, at transport til og fra husdyrbruget med de stillede vilkår lever op til kravet om BAT, og at transporterne kan foregå uden væsentlige miljømæssige gener for de omkringboende.

Støj

Støjkloder på husdyrbruget består primært af transport og foderblanding. Transport og foderblanding sker periodisk og primært i dagtimerne.

Miljøstyrelsen har udarbejdet en række vejledende støjgrænser for virksomheder i det åbne land. Der er ikke foretaget støjberegninger i forbindelse med udarbejdelse af miljøgodkendelsen, og det faktuelle støjniveau kendes derfor ikke, og kan ikke sammenholdes med de vejledende støjgrænser.

Samlet vurdering af støj

Der fastsættes vilkår om, at såfremt der opstår gener for de omkringboende, eller såfremt Holstebro Kommune finder det nødvendigt, kan der kræves udført støjmålinger/ beregninger efter nærmere definerede anvisninger. Der meddeles vilkår iht. Miljøstyrelsens vejledende støjkrav.

Ud fra ovenstående vurderes det, at BAT i forbindelse med støj er overholdt. Såfremt der ændres ved eksisterende stalde eller anlæg, der kan medføre ændring i støjniveauet for de omkringboende, skal projektet vurderes iht. principperne for BAT.

Støv

Der kan især i tørre perioder forekomme støv fra ejendommen ved færdsel med køretøjer. Der henvises til god landmandspraksis, dvs., at for at begrænse støvgener skal al transport til og fra bedriften foregå ved hensynsfuld kørsel samt at alle aktiviteter på bedriften planlægges, herunder også levering og udkørsel således at omgivelserne påvirkes mindst muligt.

Desuden kan forekomme støvgener ved indblæsning af foder. Det er oplyst, at siloerne er monterede med cykloner, som mindsker eventuelle støvgener. Eftersom en

stor del af foderet består af ensilage, og det er oplyst, at der efter ændringen leveres foder ca. 20 gange årligt, vurderes støvgenerne herfra at være af begrænset omfang.

Generelt forventes der ikke støvgener på eller omkring ejendommen, såfremt de stillede vilkår overholdes.

Lys

Det er oplyst, at der ingen dominerende eller generende lyskilder er på bedriften, som naboer kan blive forstyrret af. I staldene er der vågelys. Der forefindes sensorstyret udendørslys ved staldene.

Sensorstyret belysning kan medvirke til at reducere lysgener samt energiforbruget på husdyrbruget, og der stilles derfor vilkår om, at husdyrbruget i forbindelse med energigennemgangen skal undersøge muligheden for etablering af bevægelsessensorstyring af belysningen.

I henhold til BREF-notatet er det BAT at reducere energiforbruget gennem anvendelse af lavenergibelysning. Holstebro Kommune vurderer derfor, at husdyrbruget lever op til BAT.

Det vurderes, at lys ikke vil give anledning til væsentlige gener for de omkring boende.

Restvand og spildevand

Restvand samt husholdningsspildevand fra husdyrbruget håndteres som angivet i Skema 12:

Skema 12. Håndtering af restvand og spildevand.

Restvandstype	Håndtering
Tag- og overfladevand	Dræn
Restvand fra ensilage/vaskeplads	Ledes til gyllebeholder
Restvand fra vask af stalde	Ledes til gyllekanaler
Husspildevand	Ledes til septiktank, der er tilmeldt den kommunale tømningssordning

Forhold omkring ejendommens husspildevand reguleres ikke i denne godkendelse. I forbindelse med revision af kommunens spildevandsplan kan ejendommen evt. blive pålagt at forbedre spildevandsforholdene på ejendommen.

Overfladevand

Overfladevand fra udenomsarealer ledes primært til overfladisk nedsivning.

Skadedyr

Rotter

Under forudsætning af at de almindelige regler for udlægning af rottebekæmpelsesmidler følges, kan der anvendes rottegift på økologiske landbrugsejendomme. Det er dog vigtigt, at der ikke sker forurening af foderstoffer eller udsæd med rottegiften, samt at de sædvanlige sikkerhedsregler for udlægning af rottegift nøje overholdes.

Fluer

Fluer forbygges og bekæmpes ved hyppig renholdelse af kalve- og sygebokse.

Der skal på husdyrbruget foretages en effektiv fluebekæmpelse i overensstemmelse med retningslinjerne fra Statens Skadedyrslaboratorium. Såfremt husdyrbruget skulle give anledning til fluegener for omkringboende, stilles der vilkår om, at Holstebro Kommune kan forlange, at der føres en journal over fluebekæmpelsen.

Driftsforstyrrelser eller uheld

Mulige uheld anses at være spild af olie-/ kemikalieprodukter samt gyllespild og gylleuheld osv. Brand er en anden risiko.

Overpumpning af gylle

Overpumpning sker vha. traktorpumpe under konstant tilsyn. Der vil i miljøgodkendelsen ikke blive stillet vilkår til anvendelse af dødemandsknapper, timere og lign. i forbindelse med gylleanlæg, da det er Holstebro Kommunes opfattelse, at disse forhold er reguleret i eksisterende lovgivning, jvf. afsnit under påfyldning af gyllevogne.

Gylleuheld

En væsentlig risikofaktor er uheld i forbindelse med overpumpning af gylle. Såfremt en gyllebeholder eller pumpeledning springer læk, eller en pumpe starter utilsigtet, vil terrænets hældning forårsage at gylle løber mod sydøst, i dræn og mod Abildholt Bæk 230 meter fra husdyrbruget.

Der vil i miljøgodkendelsen ikke blive stillet vilkår til anvendelse af dødemandsknapper, timere og lign. i forbindelse med gylleanlæg, da det er Holstebro Kommunes opfattelse, at disse forhold er reguleret i eksisterende lovgivning, jvf. afsnit under påfyldning af gyllevogne.

Beredskabsplan

Det er Holstebro Kommunes opfattelse, at en beredskabsplan er til stor hjælp for landmanden samt ansatte, såfremt der skulle ske et uheld, både med hensyn til små hændelser som f.eks. oliespild og store som f.eks. gylleudslip, brand o.l.

Beredskabsplanen giver landmanden en mulighed for at gennemgå bedriften, og foretage en risikovurdering af, hvorvidt der skal ændres på indretning og drift således, at risikoen for forurening i forbindelse med uheld minimeres. I forbindelse med ansøgning om miljøgodkendelse er der vedlagt en beredskabsplan (bilag 8).

BAT er bl.a.:

- at husdyrbruget har en beredskabsplan der skal benyttes i tilfælde af uheld eller lignende på husdyrbruget.
- at alle der arbejder på husdyrbruget er bekendt med beredskabsplanens indhold og ved, hvor den kan findes.
- at beredskabsplanen hænges op synligt flere steder på husdyrbruget.
- at beredskabsplanen løbende holdes ajour i forhold til husdyrbrugets drift.

Der stilles vilkår til sikring af ovenstående. Beredskabsplanen skal foreligge færdig inden den 15-04-2014, og den skal skriftligt accepteres af Holstebro Kommune. Be-

redskabsplanen er ikke færdig før den er skriftligt accepteret af Holstebro Kommune, og der skal være indsendt udkast senest den 15-03-2014.

Renere teknologi og ressourcestyring

Miljø- og ressourcestyring bygger på et helhedsprincip om at stræbe mod renere teknologi i landbrugsproduktionen, herunder at udskifte miljøfarlige stoffer med mere miljøvenlige stoffer, at gøre arbejdsgange og processer mindre belastende for miljøet, samt at minimere forbruget af energi, næringsstoffer, vand, pesticider osv., således at tab til omgivelserne bliver minimeret, under hensyntagen til produktionens lønsomhed.

Renere teknologi er samtidig det bærende element i husdyrloven og i miljøbeskyttelsesloven. Loven pålægger alle et ansvar, og som landmand kan man selv indføre renere teknologi og påvirke andre til at indføre renere teknologi, bl.a. ved at stille krav, når der købes ind.

På husdyrbruget er der iværksat følgende tiltag for renere teknologi, herunder besparelser på vand og el:

- | | |
|-------------------|---|
| Energi | <ul style="list-style-type: none"> ▪ Anvendelse af lavenergilysstofrør i staldene. ▪ Løbende udskiftning af eks. lysstofrør i staldene til lavenergilysstofrør. ▪ Lyset i staldene er tændt efter behov. |
| Vand | <ul style="list-style-type: none"> ▪ Naturlig ventilation i staldene ▪ Vask af kvægstalde med iblødsætning og højtryksrensere ▪ Installationer til drikkevand til dyrene fornyes og renoveres løbende, således at der hele tiden anvendes den mest vandbesparende teknologi på området. |
| Management | <ul style="list-style-type: none"> ▪ Forbrug af vand, energi, foder registreres. ▪ Der er udarbejdet uddannelses- og træningsprogrammer for ansatte. ▪ Der føres journal over afsætning af husdyrgødning på markerne i form af mark- og gødningsplaner, som endvidere bruges til planlægning af kommende sæsons spredning. ▪ Der er lavet udkast til beredskabsplan, så forholdsregler i forbindelse med uheld med kemikalier og gylle, brand mv. er beskrevet. ▪ På husdyrbruget forefindes arbejdspladsvurdering (APV). Der foretages daglig tjek og løbende service på anlægget efter behov |
| Ammoniak | <ul style="list-style-type: none"> ▪ Der er skrabere på spaltegulvet i den tidligere kostald ▪ Der udbringes en øget andel af fast gødning direkte fra stald til ud/nedbringning i marken, og der opbevares en andel fast gødning i gyllebeholderen |

Ressourceforbruget vurderes for at sikre, at husdyrbruget udvikler sig i takt med de stigende krav til ressourcebevidsthed og miljøforhold. Forbruget af ressourcer på husdyrbruget består primært af vand, el og olie, jf. Skema 13:

Skema 13. Husdyrbrugets ressourceforbrug.

Type	Forbrug før udvidelse	Forventet forbrug efter udvidelsen	Ændring
EL forbrug [kWh]	110.000	50.000-100.000	-10-55 %
Vand [m ³]	6.500	3.500-5.000	-23-46 %
Olie [liter]	18.000	Ca. 5000	-72 %

Der stilles vilkår om løbende registrering af forbruget af el, vand og brændstof, med henblik på at sikre, at der løbende er fokus på at reducere forbruget.

En mulighed for energibesparelse kunne evt. findes ved en gennemgang af ejendommen af en energikonsulent med henblik på implementering af lønsomme resourcebesparende teknologier. Det er Holstebro Kommunes opfattelse, at en energigennemgang f.eks. kan tage udgangspunkt i Dansk Landbrugsrådgivnings energisparkatalog, og som minimum skal indeholde en beskrivelse og vurdering af de aktuelle forhold samt mulighederne for indførelse af energibesparende teknologi vedr. belysning, køle- og fryseanlæg, varmeanlæg, ventilationsanlæg, maskinel og lign. samt de heraf afledte forhold, såsom f.eks. varmegenindvindingspotentialer, pumpe-typer etc. En energifaglig person kan f.eks. være en konsulent fra et el-selskab eller lign.

Management er i bl.a. at der foreligger

- planer for relevant uddannelse og efteruddannelse af personale,
- regnskab med forbrug af vand, energi, dyrehold, affald, gødning og husdyrgødning,
- planer for håndtering af uheld, ulykker og utilsigtede emissioner,
- reparations- og vedligeholdelsesplaner for udstyr,
- plan for rengøring af område og planer for minimering af gener ved udbringning af husdyrgødning.

For at forbedre den generelle miljømæssige drift er BAT bl.a. følgende:

- at husdyrbruget gennemgås med henblik på besparelse på el-forbrug og andre energikilder, evt. sammen med husdyrbrugets energiselskab/konsulent.
- at der føres regnskab over forbrug af vand, energi, foder samt kunstgødning.
- at vandingssystemet vedligeholdes, således at vandspild undgås.
- at der anvendes energibesparende belysning.
- at opdage og reparere eventuelle lækager hurtigst muligt.
- at anlæg og maskiner til stadighed renholdes og vedligeholdes, således at de fungerer optimalt.

Det er Holstebro Kommunes vurdering, at husdyrbruget, med de stillede vilkår, lever op til BAT på management. Herunder skal det påpeges, at tiltag til minimering af gener ved udbringning af husdyrgødning er behandlet senere i miljøgodkendelsen.

Husdyrbrugets udbringningsarealer

Al ejendommens husdyrgødning afsættes til en anden miljøgodkendt ejendom, Nørreholmvej 11, 7490 Aulum.

Udskiftning af udbringningsarealer

Alle ændringer i udbringningsarealer skal godkendes af Holstebro Kommune!

Anmeldelse af udskiftning af markarealer hos tredjemand til udbringning af husdyrgødning, skal senest fremsendes til kommunen før planårets begyndelse 1. august. Holstebro Kommune skal inden 1. oktober tilkendegive, om de anmeldte arealer kan betragtes som mere sårbare end de udbringningsarealer, der skiftes ud. Hvis arealerne bedømmes mere sårbare, kan anmeldelsen trækkes tilbage, og der kan anmeldes nye arealer senest den 15. oktober. Hvis Holstebro Kommune har indsigelser imod de anmeldte arealer, skal dette meddeles anmelder senest den 31. december.

Holstebro Kommunes samlede vurdering af husdyrbruget

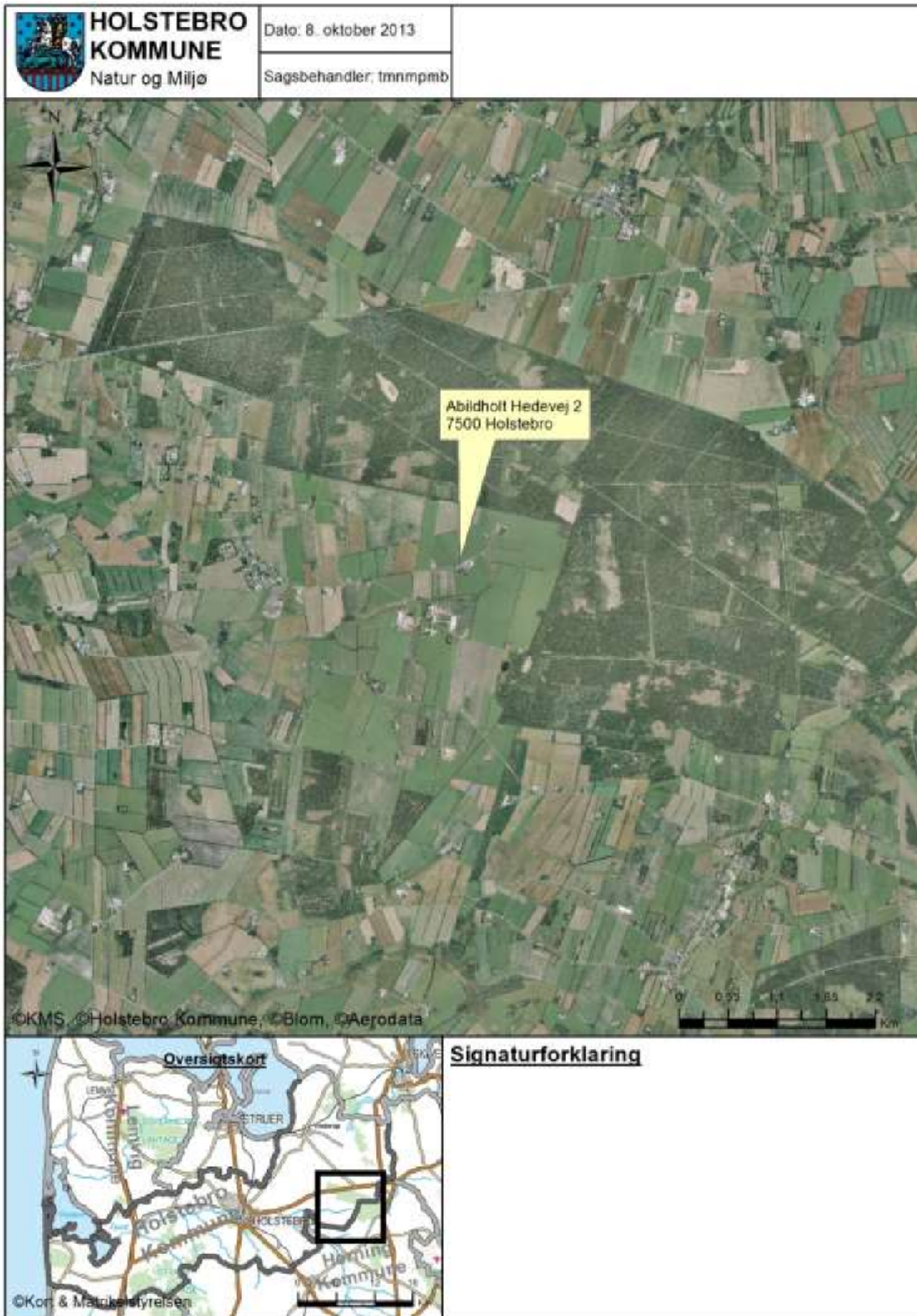
Holstebro Kommune vurderer, at husdyrbruget har truffet de nødvendige foranstaltninger til at forebygge og begrænse forureningen ved anvendelse af bedste tilgængelige teknik, og at husdyrbruget i øvrigt kan drives på stedet uden at påføre omgivelserne forurening, som er uforenelig med hensynet til omgivelsernes sårbarhed og kvalitet.

Husdyrbrugets forenelighed med naturområdets sårbarhed og kvalitet er desuden vurderet og sammenfattende vurderes det, at områdernes integritet ikke ødelægges af husdyrbrugets drift.

På baggrund af ovenstående vurderer kommunen, at husdyrbruget kan drives uden væsentlige gener for omgivelserne og risiko for forurening, såfremt vilkårene i denne godkendelse overholdes.

Bilag

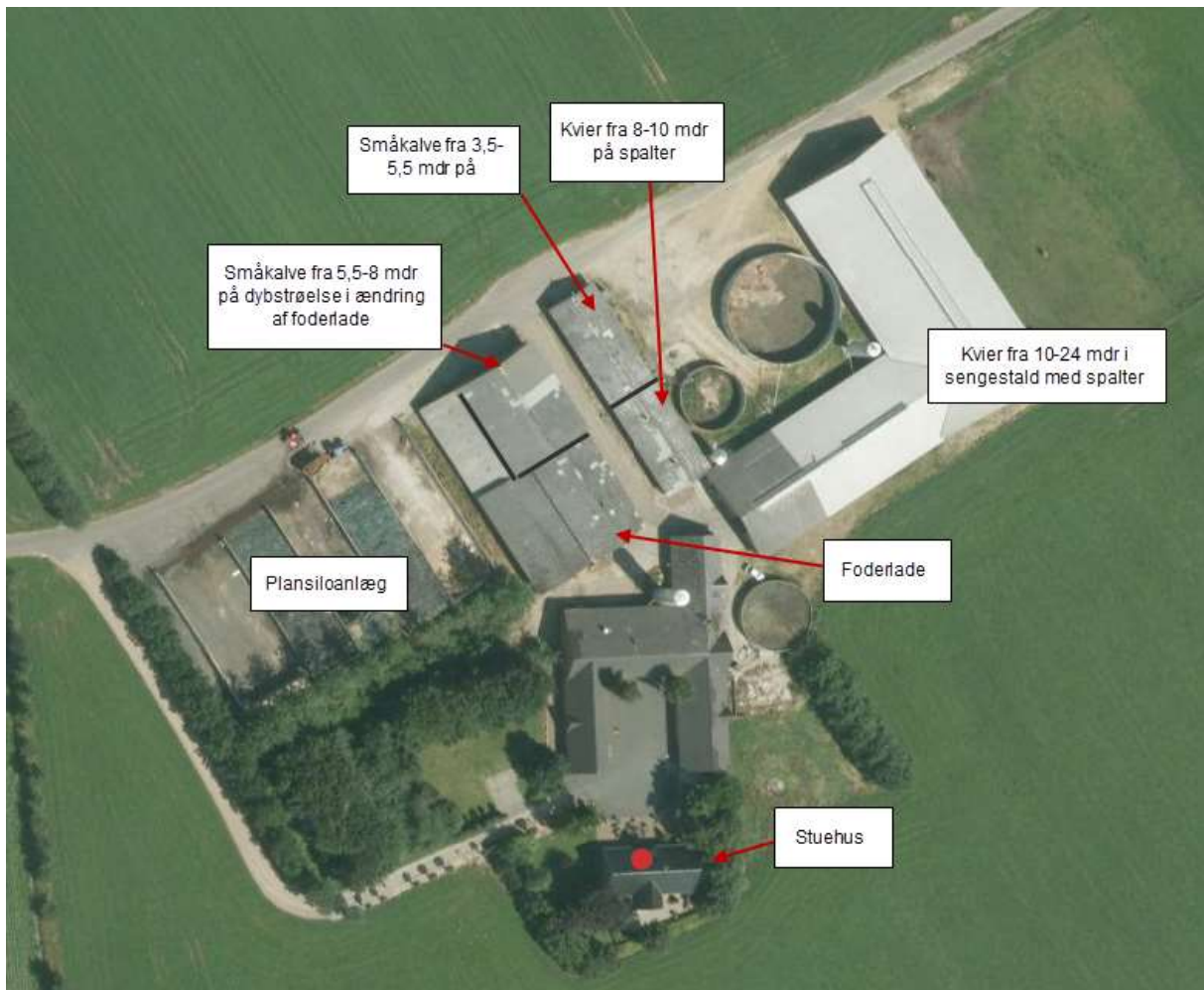
Bilag 1 – Husdyrbrugets beliggenhed



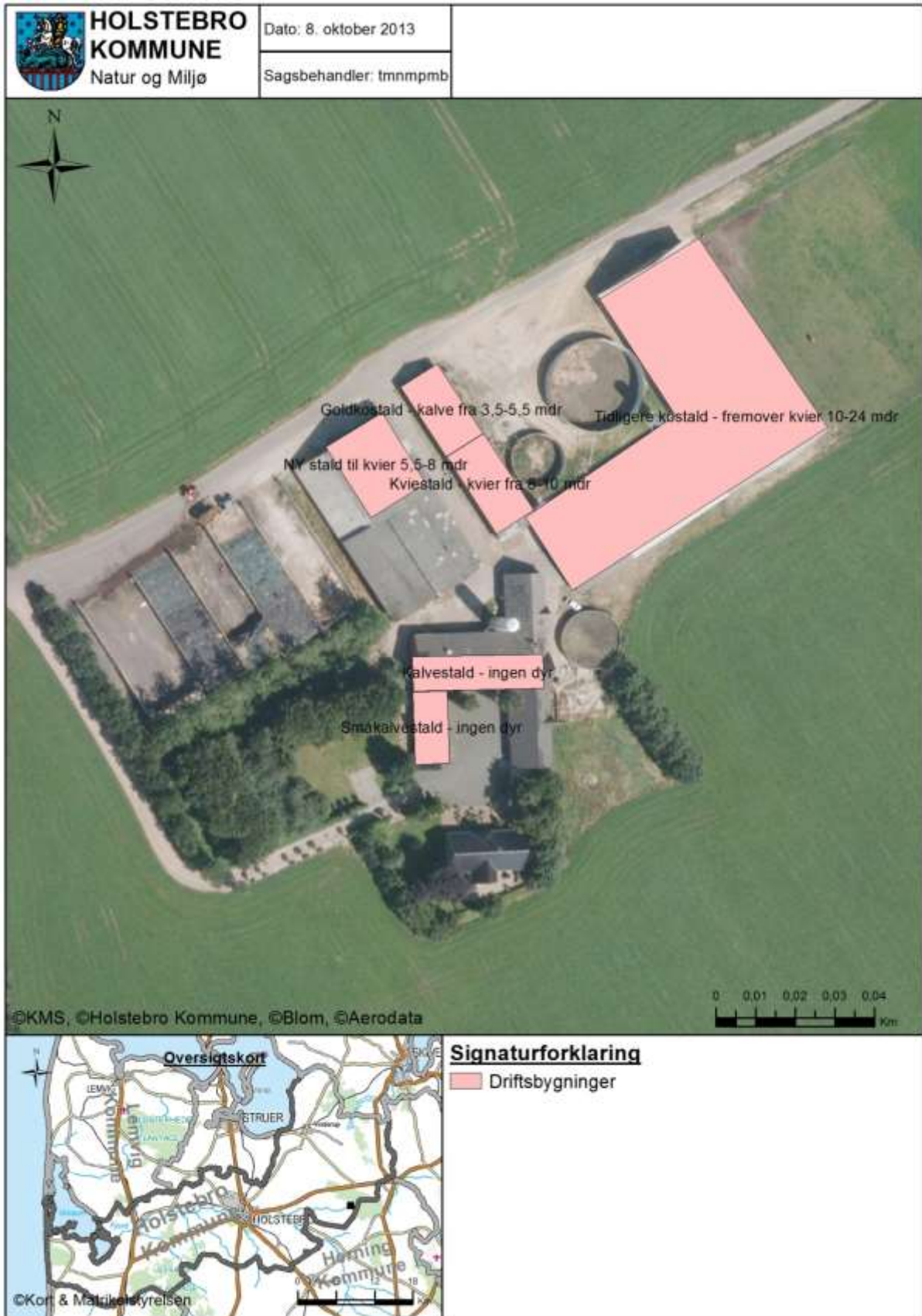
TEKNIK OG MILJØ
Natur og Miljø

Kirkestræde 11 - 7500 Holstebro - Tlf: 96117557 - Fax: 96117002
Hjemmeside: www.holstebro.dk - E-post: naturogmiljo@holstebro.dk
CVR: 29189927

Bilag 2 – Situationsplan

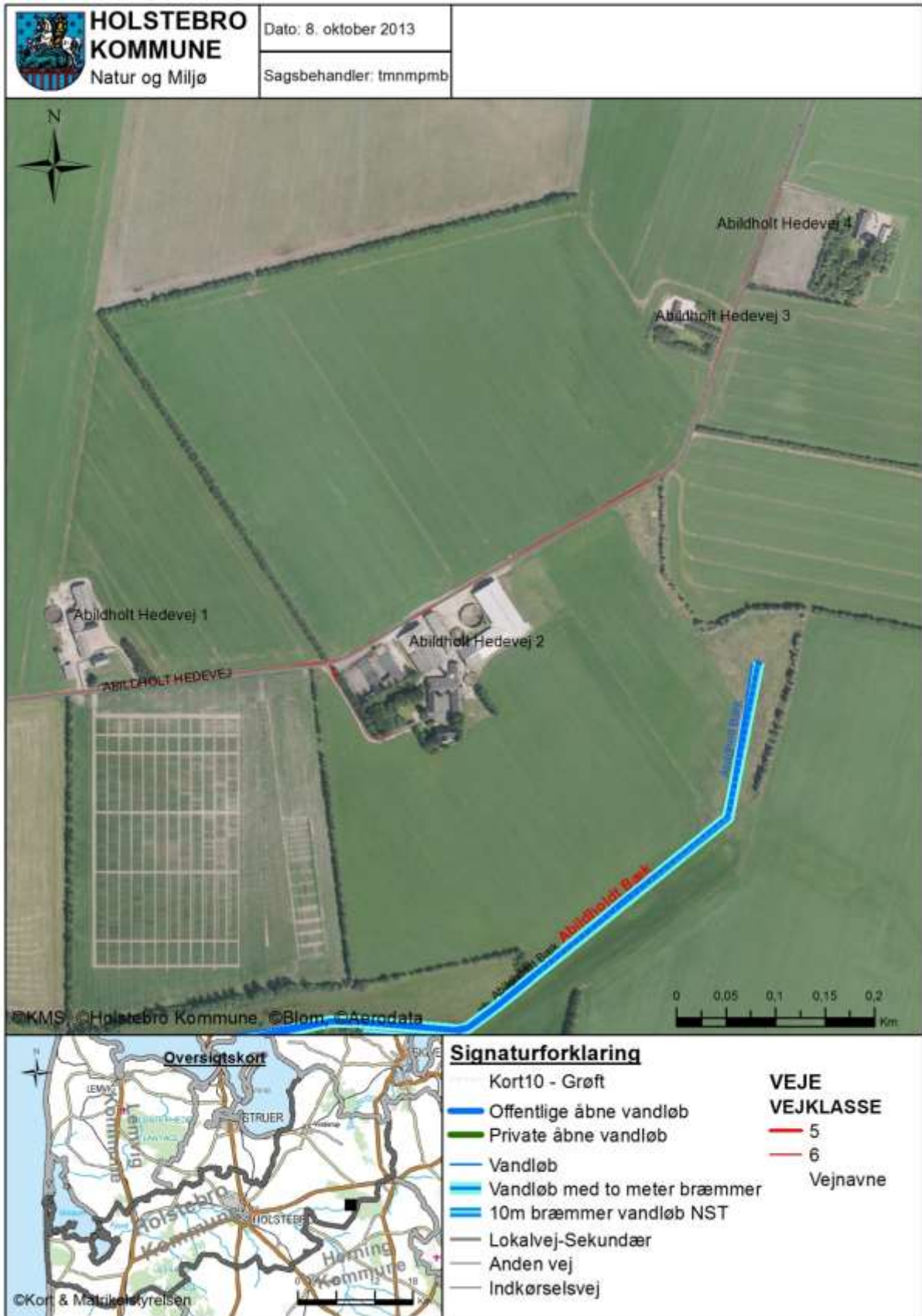


Bilag 3 – Husdyrbrugets indretning



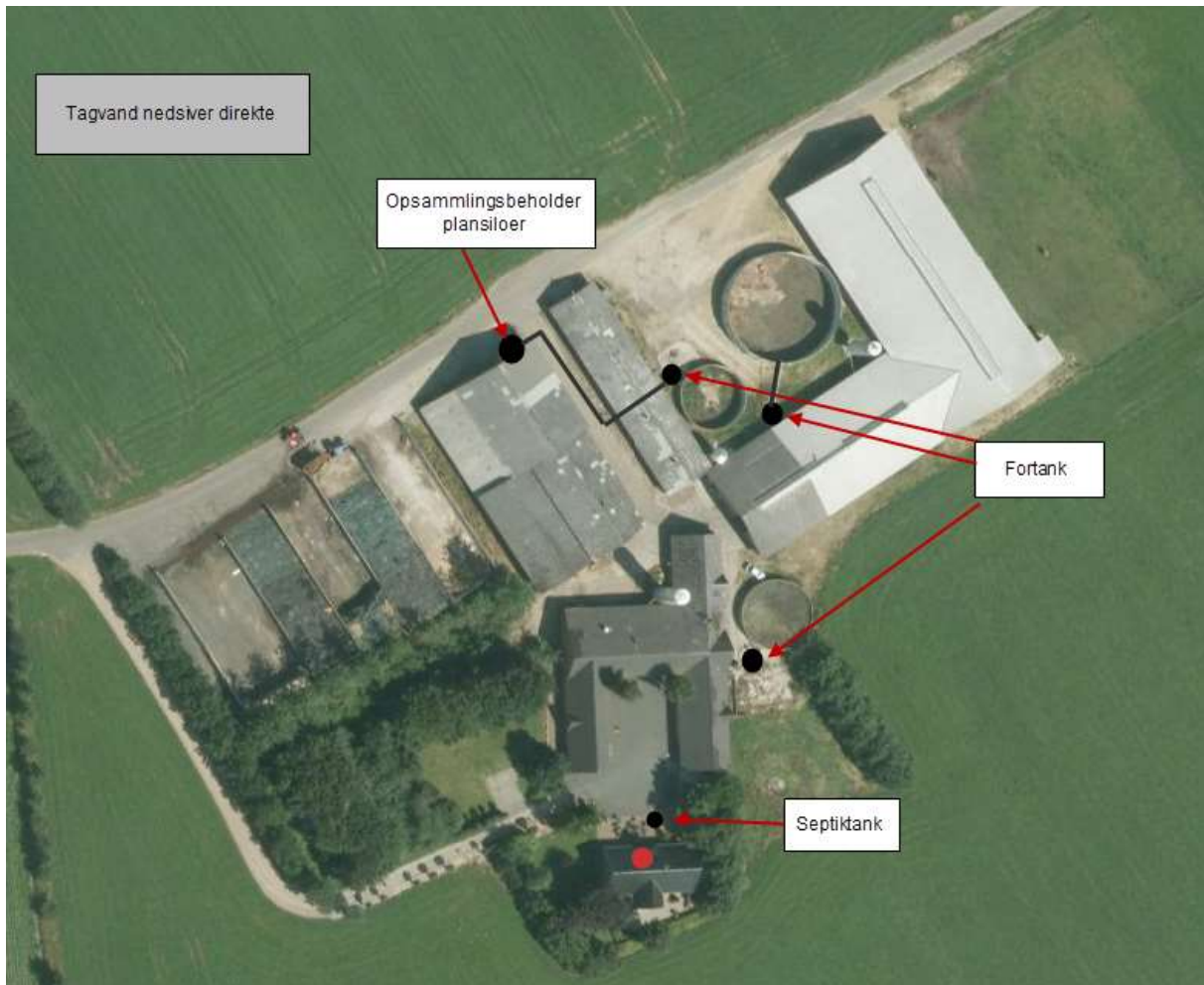
TEKNIK OG MILJØ
Natur og Miljø

Bilag 4 – Omkringboende og planmæssige forhold



TEKNIK OG MILJØ
Natur og Miljø

Bilag 5 – Husdyrbrugets afløbsforhold



Bilag 6 – Driftsjournal

Nedenstående driftsjournal skal føres løbende i henhold til godkendelsernes vilkår. Datoer, handlinger m.v. skal fremgå.

PRODUKTIONSKONTROL PR. PLANÅR					
Egenkontrol 01/08-31/07					
	Maksimalt antal DE	antal dyr	DE pr. dyr	DE	± DE

Skemaet kan erstattes af bilag som f.eks. E-kontrol, slagterifregninger m.m., såfremt disse indeholder de samme informationer som ovenstående.

Husk at gemme bilag til dokumentation af ovenstående

INSPEKTION AF GYLLEBEHOLDERE							
	Størrelse	Dato for tømning	Er der synlige revner	Er der synlige utætheder	Er evt. kabler intakte	Reparatør tilkaldt (dato)	Dato for reparation
Gyllebeholder nr. 1							
Gyllebeholder nr. 2							
Gyllebeholder nr. 3							

Ovenstående årlige inspektion af gyllebeholdere kan i stedet fremgå af et bilag, som indeholder de angivne oplysninger.

ENERGIGENNEMGANG AF HUSDYRBRUGET			
	Dato	Forslag	Tiltag
Gennemgang af husdyrbruget af en energifaglig person			

Ovenstående skema kan erstattes af bilag, der viser datoer for gennemførte tiltag.

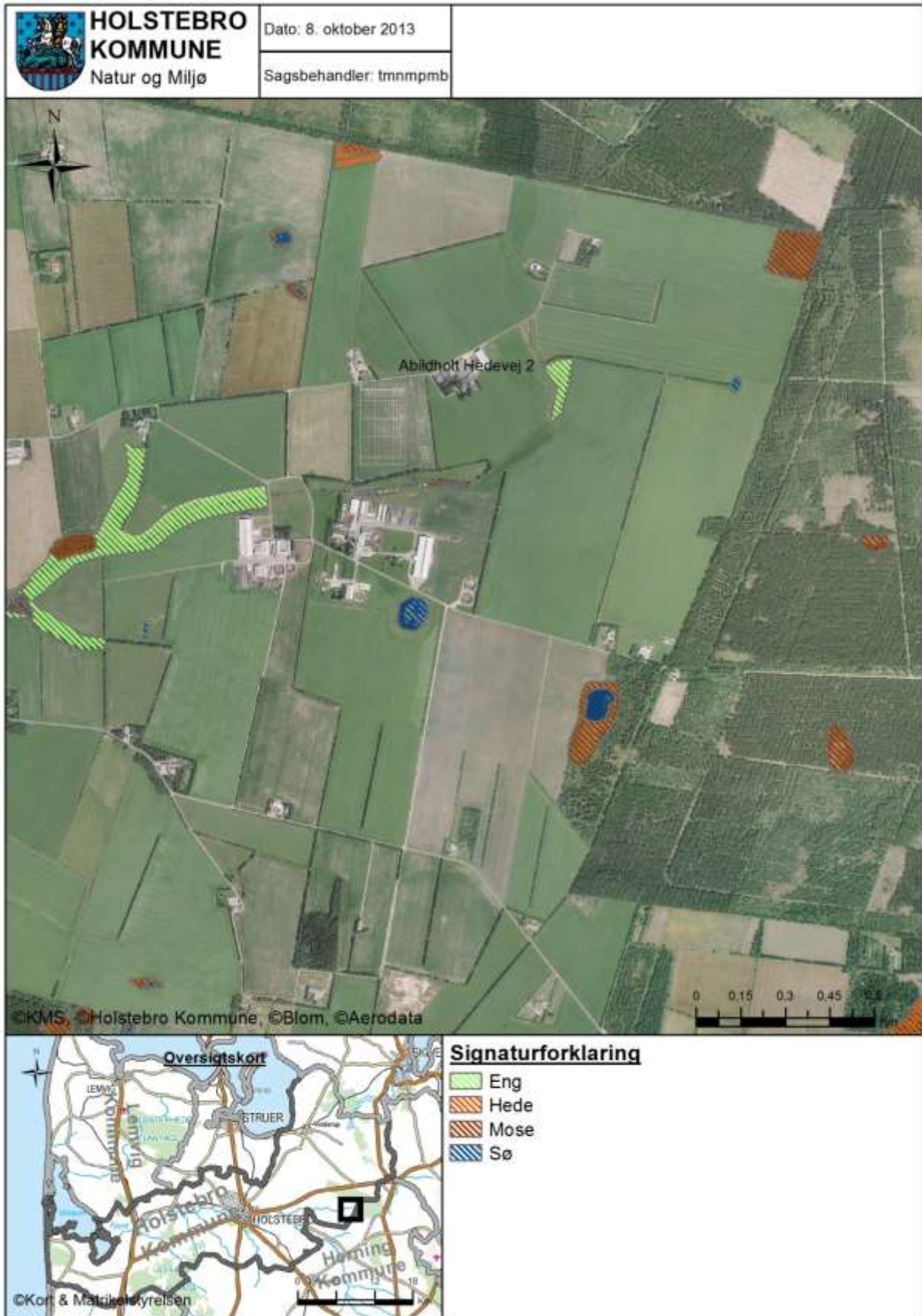
Skal gennemføres minimum hvert 5. år. Husk at gemme kontrolrapporter i minimum 5 år.

EL, VAND, BRÆNDSTOF ETC.	År:			År:			År:			År:		
	start	slut	forbrug	start	slut	forbrug	start	slut	forbrug	start	slut	forbrug
EI [kWh]												
Vand [m ³]												
Brændstof												

Ovenstående skema kan erstattes af bilag, som indeholder tilsvarende information om det kvartalsvise forbrug.

UHELD				
Hændelse	fra dato	til dato	Alarmcentral alarmeret	Anmeldelse til Natur og Miljø
...				

Bilag 7 – Naturområder omkring anlæg



Bilag 8 – Beredskabsplan

Beredskabsplan for Abildholt

Abildholt Hedevej 2, 7500 Holstebro

Indholdsfortegnelse:

Telefonnumre	3
Brand- og evakuering	4
Overløb af gylle	5
Kemikalie- og oliespild	6
Stophaner / Hovedafbrydere	7
Strømsvigt	8
Transport af bekæmpelsesmidler	9
Bilag A: Kort over ejendommen (bedriftsoversigt)	10
Bilag B: Afløbsplan	11
Bilag C: Kort over flugtveje m.v. (beredskabsplan)	12
Bilag D: Kort over vandløb og dræn	13

Udarbejdet af: Lars Bonde, december 2013

Denne beredskabsplan er udarbejdet som en del af ejendommens miljøgodkendelse med det formål at stoppe og begrænse evt. uheld med konsekvenser for det omgivne miljø.

Planens indhold skal være kendt af gårdens ansatte m.fl. og udleveres til evt. indsatsleder/miljømyndighed i forbindelse med uheld, forureninger, brand og lignende.

Beredskabsplanen revideres/kontrolleres mindst 1 gang om året og skal være let tilgængelig og synlig.

Beredskabsplanen findes i mappe på kontoret i stalden.

Kopi af beredskabsplanen findes i mappe på kontoret i stuehuset.

Kort materiale

Bagerst er der et oversigtskort over ejendommen m.m. med angivelse af:

- Dieseltanke
- Afløb af tagvand
- Gylrerør
- Afbrydere til EL
- Hovedhane til vand
- Slukningsmateriale
- Flugtveje for dyr/frigørelse mm.

Husk:

Ved store uheld ring 1-1-2, ved mindre uheld ring altid til miljømyndighederne.

Er man i tvivl ring 1-1-2

Efter brand m.m. tag kontakt til miljømyndighederne med hensyn til genopbygning af stald mm.

Telefonnumre

Ejer og medarbejder har alle mobiltelefoner.

- Ejer, Lars Bonde: 61 76 30 30
- Driftsleder, Rene K: 23 25 39 66
- Medhjælper, Jakob F: 30 53 88 48

Falck	kontaktes på telefon	70 10 20 30	dag eller nat.
Brandvæsen	kontaktes på telefon	1 1 2	dag og nat.
Lægevagt	kontaktes på telefon	97 40 52 00	dag eller nat.
Tandlægevagt	kontaktes på telefon	97 42 71 77	dag eller nat.
Gråkjær Miljøcenter	kontaktes på telefon	96135555	dag
Landbocenteret	kontaktes på telefon	96 29 66 66	dag.
Dyrlæge	kontaktes på telefon	97 45 20 15	dag eller nat.
Foderstofforretning	kontaktes på telefon	30 68 70 57	dag.
Elektriker	kontaktes på telefon	97 46 83 00	dag eller nat.
Smeden	kontaktes på telefon	97 44 80 73	dag eller nat.
VVS	kontaktes på telefon	97 44 80 73	dag eller nat.
Ei-selskab	kontaktes på telefon	97 46 83 00	dag eller nat.

Brand og evakueringsinstruks

Ved brand der ikke kan slukkes ved egen hjælp.

Tilkald brandvæsenet – RING 112 – oplys:

- Navn, adressen og telefonnummer der ringes fra
- Hvad der er sket og at det er en gårdbrand
- Er der tilskadekomne – hvor mange –
- Er dyrene kommet ud – art og antal der evt. er fanget

Kontakt ejeren Lars Bonde på telefon 97 46 85 48 eller mobil 61 76 30 30

Iværksæt rednings- og slukningsarbejde hvis det er muligt og forsvarligt, herunder fjernelse og evakuering af dyr, olie, trykflasker og kemikalier.

Placering af slukningsmateriale er angivet på oversigtskortet.

Hvis det ikke er muligt at slukke branden – forsøg at begrænse den ved lukning af døre og vinduer.

Modtag brandvæsenet og udlever denne mappe sammen med kortmateriale.

Oplys endvidere:

- Evt. tilskadekomne eller dyr der ikke er kommet i sikkerhed.
- Hvor det brænder
- Brandens omfang
- Hvor der adgangsveje

På ejendommen findes følgende materiale, som evt. kan anvendes for at afhjælpe situationen:

- Brandslukker (pulverslukker)
- Vandslange

Se bilag C

- 4 -

Overløb af gylle instruks

Ved større overløb af gylle eller ved brud på gylletank – **RING 1 1 2**

Oplys:

- Navn, adresse og telefonnummer der ringes fra
- Hvad der er sket og hvor meget der er løbet ud
- Om der er risiko for forurening af vandløb eller drikkevandsboring.

Ved mindre spild kontaktes kun miljømyndighederne.

Kontakt ejeren Lars Bonde på telefon 97 46 85 48 eller mobil 61 76 30 30

Kontakt miljømyndighederne på 96 11 75 00

Forsøg opdamning for at undgå at gylle løber ud over et større areal og i vandløb og dræn syd og sydøst for ejendommen.

Opdamning kan evt. foretages med jord, halmballer og lignende afhængig af mængden af gylle.

Modtag brandvæsnet/miljømyndighederne og udlever denne mappe sammen med kortmaterialet.

På ejendommen findes der følgende materiale, som evt. kan anvendes for at afhjælpe situationen.

- Halmballer til opdamring
- Sand/jord til opdamring
- Graveredskab til gravning af hul til opsugning af gyllen

Se bilag A, B, C og D

Kemikalie og oliespild instruks

Ved større overløb af mælk, kemikalier og olie – **RING 1 1 2** – oplys:

- Navn, adresse og telefonnummer der ringes fra
- Hvad der er sket og hvor meget der er løbet ud
- Om der er risiko for forurening af vandløb eller drikkevand.

Ved mindre spild kontaktes kun miljømyndighederne.

Kontakt ejeren Lars Bonde på telefon 97 46 85 48 eller mobil 61 76 30 30

Kontakt miljømyndighederne på 96 11 75 00

Forsøg opdæmning for at undgå at kemikalier, olie, mælk m.v. løber ud over et større areal og i vandløb og dræn syd og sydøst for ejendommen.

Opdæmning kan evt. foretages med jord, halmballer og lignende afhængig af mængden af gylle.

Der er ikke risiko for at der sker skade på dambrug, da mælk, kemikalier og olie ikke kan løbe til vandløb.

Modtag brandvæsnet/miljømyndighederne og udlever denne mappe sammen med kortmaterialet.

På ejendommen findes der følgende materiale, som evt. kan anvendes for at afhjælpe situationen.

- Halmballer til opdæmning
- Sand/jord til opdæmning
- Graveredskab til gravning af hul til opsugning af gyllen

Se bilag A, B, C og D

Stophaner / hovedafbrydere

Vand:

Hovedhanen til vand er placeret i den nordøstlige gavl af den nye stald.

Stophane er placeret i den sydlige ende af den vestlige af de gamle stalde.

Elektricitet:

Hovedafbryderen er placeret i den nordlige ende af kalvestalden.

EI-tavler er placeret i den vestlige ende af kviestalden og i det sydøstlige hjørne af kviestalden.

Se bilag B og C.

Strømsvigt instruks

Vurder om dyr vil lide under træk fra nødopluk eller varme.

Tjek alle stalde og se om nødoplukket er åben.

Begræns trækgener og varmeudvikling (overbrusning).

Kontroller af der ikke sker forurening som følge af manglende strøm til pumper og lignende.

Ved strømsvigt på over ca. 2 timer, ring til Energimidt NET A/S, telefon nr 70 15 15 80 og forhør om varigheden af udfaldet.

Eventuel iværksæt opstart af nødstrømsgenerator.

Transport af pesticider

Sørg for sikker transport af kemikalier til ejendommen og mellem ejendom og marker.

Bekæmpelsesmidler skal under transport være sikret mod stød og uheld. En lukket tæt plastkasse (f.eks. en køleboks) er velegnet.

Medbring en spand/sæk med fint savsmuld til opugning af spildt middel samt en skovl og f.eks. plasticposer/plastspand til en hurtig indsats. Uanset koncentrationen kan et spild på mindre end ca. 2 liter med en hurtig indsats fjernes fra jorden.

Medbring altid en mobiltelefon således at det er muligt at hurtigst at tilkalde hjælp ved uheld.

Hvor der arbejdes med bekæmpelsesmidler, skal der være førstehjælpsudstyr og øjenskyllmiddel til rådighed.

Meget giftige bekæmpelsesmidler skal overalt opbevares forsvarligt under lås. Øvrige bekæmpelsesmidler skal opbevares forsvarligt. For alle midler gælder, at de opbevares utilgængelige for børn og ikke sammen med eller i nærheden af levnedsmidler, foderstoffer m.v.

Derudover gælder følgende:

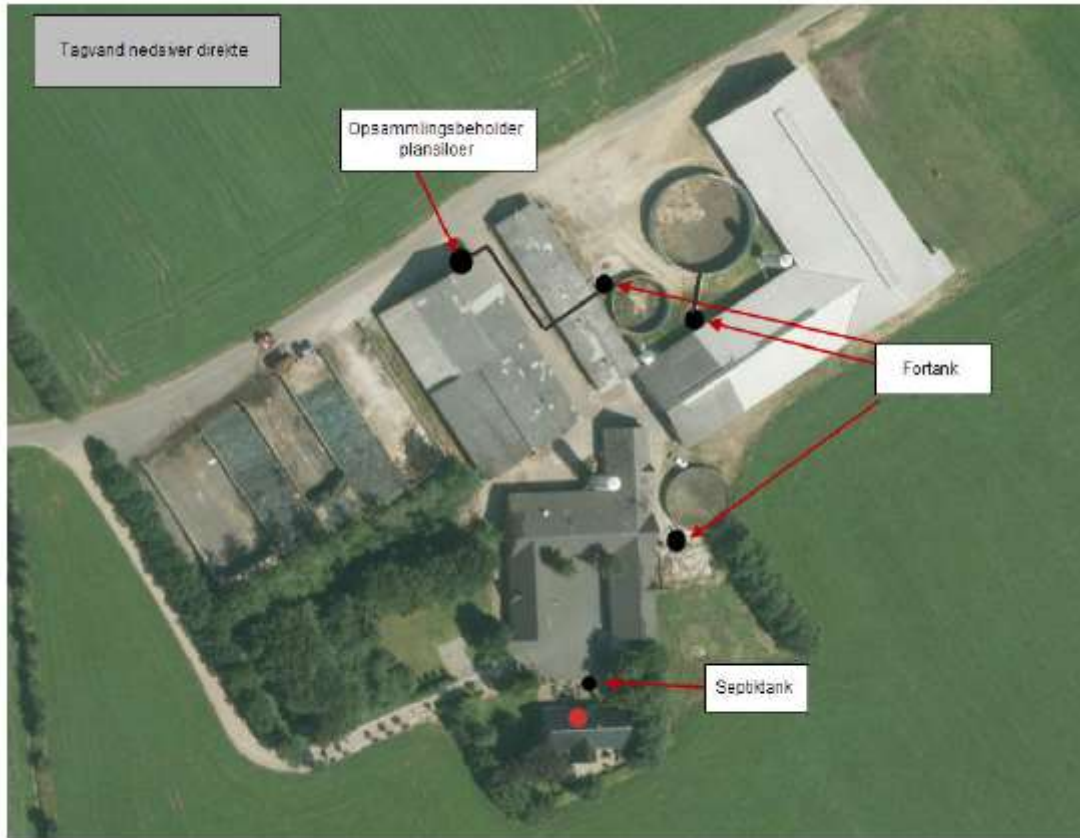
- Kemikalierummet skal være godt ventileret, tørt og frostfrit med god belysning.
- Der skal findes et sugende materiale f.eks. savsmuld til opsamling af spild.
- Døre skal være forsynet med støbt kant, der kan tilbageholde eventuelt spild.
- Gulve skal være tætte og uden afløb.

Bilag A: Kort over ejendommen (bedriftsoversigt)



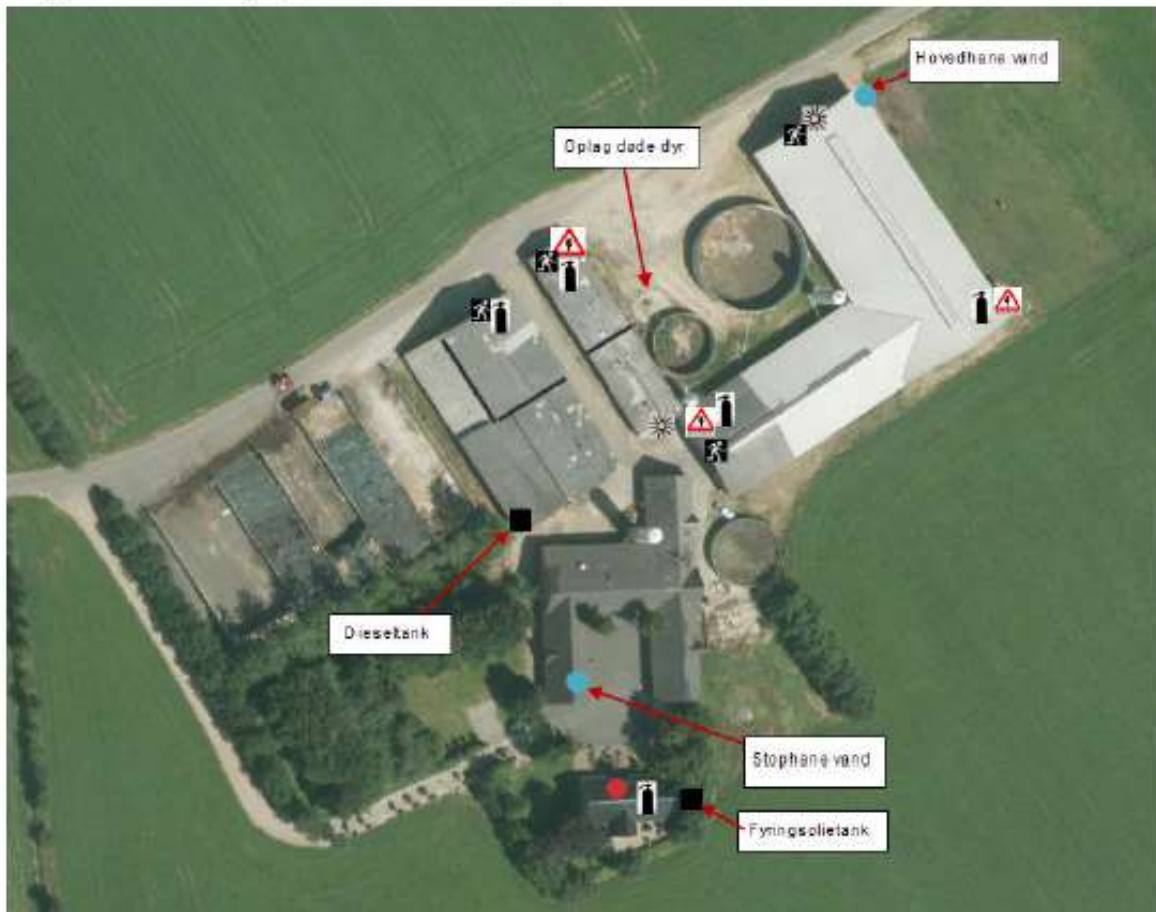
Side 10

Bilag B: Afløbsplan



- 11 -

Bilag C: Kort over flugtveje m.v. (beredskabsplan)



Bilag D: Kort over vandløb og dræn

