



Horsens Kommune
Affald & Trafik
Rådhusstorvet 4
8700 Horsens

Att.: Niels Bo Poulsen, nbp@horsens.dk

Teknik og Miljø
Byg og Erhverv

Rådhusstorvet 4
8700 Horsens
Telefon: 76292929
Telefax: 75601013
teknikogmiljo@horsens.dk
<http://www.horsenskom.dk>

Kvalitetssikring: LHU
Sagsnr.: 09.02.16-P19-13-14

Dato: 21. november 2014

REVURDERING AF OG TILLÆG TIL MILJØGODKENDELSE

Til:	Horsens Kommunes Mellemd Depot
Firma:	Horsens Kommune, Affald og Trafik
Adresse:	Endelavevej 13
Telefon:	76 29 29 29
Matrikel nr.:	880b Horsens Markjorder
CVR-nummer:	29189889
P-nummer:	1016797487
Listebetegnelse:	K212, Anlæg, der modtager ikke-farligt affald eller affald af elektrisk og elektronisk udstyr til oplagring, omlastning eller sortering, forud for nyttiggørelse eller bortskaffelse med en kapacitet for tilførsel af affald på 30 tons om dagen eller med mere end 4 containere med et samlet volumen på mindst 30 m ³ , bortset fra de under pkt. K 211 nævnte anlæg.
Biaktivitet:	K206, Anlæg der nyttiggør ikke-farligt affald (nedknusning af beton og tegl). 5.5, Midlertidig opbevaring af farligt affald, hvor den samlede kapacitet er større end 50 tons (oplag og neddeling af imprægneret træ).

SAMMENDRAG

Horsens Kommune Affald og Trafik har den 10. april 2014 søgt om miljøgodkendelse til udvidelse samt ændring af eksisterende aktiviteter på ovennævnte adresse (bilag 1).

Udvidelse og ændring skal ske som led i Kommunens nye affaldsstrategi. Udvidelsen vil bestå i modtagelse af flere typer affald og

større mængder, nedknusning af træ, tegl og beton, opførelse af en omlastehal samt en opmarchplads for containere.

Der søges samtidig om udvidelse af driftstiden, lempelse af kravet om fast adskillelse mellem fraktionerne og accept af placering af affaldstyper som kan afgive væsker.

Hidtil gældende afgørelser:

1. Revurdering af miljøgodkendelse af 13. december 2006.
2. Tillæg til miljøgodkendelse til mellemoplæg af lettere forurenede jord af 1. april 2009.
3. Påbud af 27. december 2010 om ændring af vilkår 5 til godkendelsen af 13. december 2006.

Denne afgørelse erstatter de tidligere afgørelser efter miljøbeskyttelsesloven. Begrundelse for den anvendte hjemmel samt forklaring af retsbeskyttelse findes under afsnittet Miljøteknisk vurdering og begrundelse på side 17.

INDHOLDSFORTEGNELSE

Sammendrag.....	1
Miljøgodkendelse	4
Vilkår	4
Generelt.....	4
Indretning og drift.....	5
Luftforurening.....	8
Lugt.....	8
Støj	9
Affald	10
Jord og grundvand.....	10
Driftsforstyrrelser	11
Egenkontrol.....	11
Virksomhedens ophør.....	12
Spildevand - tilslutningstilladelse.....	13
Generelt.....	13
Tilslutning af urent overfladevand til offentlig kloak.....	13
Vaskeplads/Olie- og benzinudskillere	14
Biologisk let nedbrydeligt spildevand (KOD-væske)	15
Sanitært spildevand	15
Øvrige bemærkninger.....	16
Miljøteknisk vurdering og begrundelse	17
Klagevejledning	25
Søgsmål.....	25
Offentliggørelse	25

Bilagsoversigt

Bilag 1	Ansøgning med bilag
Bilag 2	Kort over støjgrænser
Bilag 3	Afgørelse om udarbejdelse af basistilstandsrapport

MILJØGODKENDELSE

Industrimiljø, Horsens Kommune giver Affald og Trafik, Horsens Kommune godkendelse efter miljøbeskyttelseslovens¹ § 33 og 41a og 41b, jf. § 41, til udvidelse af midlertidig oplag af affald, på ovennævnte adresse, på følgende vilkår:

VILKÅR²

Generelt

1. ^a En kopi af denne godkendelse skal til enhver tid være tilgængelig på virksomheden for de personer, der har ansvaret for virksomhedens indretning og drift. Driftspersonalet skal i fornødent omfang være orienteret om godkendelsens indhold.
2. ^b Godkendelse af planlagte udvidelser/ændringer, jf. miljøbeskyttelseslovens § 36 bortfalder, hvis anlægget ikke er taget i brug inden 5 år fra godkendelsens dato. De planlagte udvidelser/ændringer omfatter omlastning og balletering af affaldsfraktioner og er beskrevet i ansøgningens punkt 15 og 22.
3. ^c Virksomheden skal være indrettet og drives i overensstemmelse med det, der er oplyst af ansøger, medmindre det er ændret i denne afgørelse.
4. ^d Hvor der i vilkårene anvendes betegnelsen "befæstet areal" menes en fast belægning, der giver mulighed for opsamling af spild og kontrolleret afledning af nedbør. Hvor der i vilkårene anvendes betegnelsen "tæt belægning" menes en fast belægning, der i løbet af påvirkningstiden er uigennemtrængelig for de forurenende stoffer, der håndteres på arealet.

¹ Miljøministeriets [LBK nr. 879](#) af 26. juni 2010 af lov om miljøbeskyttelse.

² Vilklårene i denne afgørelse er mærket med forskellige symboler. Deres betydning er følgende:

Nye vilkår, som skyldes etablering, udvidelse eller ændring af virksomheden fastsættes i medfør af miljøbeskyttelseslovens § 33. De er omfattet af en 8 års retsbeskyttelse jf. miljøbeskyttelseslovens § 41 a.

^a Vilkår overført uændret fra hidtil gældende afgørelser (se side 2), som er mindre end 8 år gamle, er fortsat omfattet af retsbeskyttelse jf. lovens § 41a regnet fra de oprindelige afgørelses dato.

^c Vilkår overført uændret fra hidtil gældende afgørelser, som er mere end 8 år gamle, er ikke omfattet af nogen retsbeskyttelse.

^d Vilkår om egenkontrol fastsættes i medfør af miljøbeskyttelseslovens § 72. De kan til enhver tid revideres jf. § 72, stk. 3. for at forbedre virksomhedens kontrol med egen forurening eller for at opnå et mere hensigtsmæssigt tilsyn. De er altså ikke omfattet af nogen retsbeskyttelse.

^e Vilkår om tilslutning af spildevand til det kommunale spildevandssystem fastsættes i medfør af miljøbeskyttelseslovens § 28 eller 30. De er ikke omfattet af nogen retsbeskyttelse.

Nye vilkår kan påklages.

Vilkår, som er overført uændret fra tidligere afgørelser, kan ikke påklages.

Indretning og drift

5. % Der må være aktiviteter på Mellemd Depotet i følgende tidsrum:

- På hverdage 6.00 – 20.00
- Lørdage 6.00 – 18.00
- Søn- og helligdage 6.00 – 18.00

Støjende aktiviteter som knusning og neddeling må dog kun finde sted mellem kl. 7.00 og 18.00. Aktiviteter på pladsen skal i øvrigt tilrettelægges i overensstemmelse med vilkår 45 om støj.

6. % Virksomheden skal altid være bemanded, når den er åben for aflevering af affald.
7. ^a Den driftsansvarlige på pladsen skal dagligt sikre, at driften af Mellemd Depotet fungerer korrekt.
8. ^{*} Der skal på anlægget foreligge en driftsinstruktion, der beskriver, hvordan personalet skal foretage fornøden modtagekontrol, og hvordan de skal forholde sig i tilfælde af driftsforstyrrelser og uheld.

For imprægneret træ skal driftsinstruktionen desuden omfatte:

- Oplagring, omlastning og neddeling, herunder sikkerhedsforanstaltninger i forbindelse hermed.
- Procedurer for rengøring af køretøjer, befæstede arealer, sumpe, brønde og eventuelle andre opsamlingssteder.
- Virksomhedens egenkontrol.

Instrukser og procedurer skal fremsendes til tilsynsmyndighedens orientering sendes 1 måned efter modtagelsen af godkendelsen eller idriftsættelse af udvidelsen.

Instrukser og procedurer skal være tilgængelige for personalet.

9. ^{*} Virksomheden må kun modtage og opbevare de affaldsarter/-fraktioner og i de maks. oplagsmængder, der er angivet i bilag 3 til virksomhedens ansøgning. Oplagshøjden må ikke overstige 6 meter.
10. % Ved oplag af nye typer genanvendeligt affald skal den godkendende myndighed forespørges, om det kan oplagres.
11. ^{*} Uden for arbejdstid skal alle oplag af imprægneret træ være utilgængelige for uvedkommende ved indhegning af aktiviteterne med et minimum 1,8 meter højt hegn med aflåste porte eller ved aflåsning af relevante bygninger eller containere.
12. ^{*} Affaldet skal kontrolleres ved modtagelsen og hurtigst muligt, dog senest inden ophør af næstfølgende arbejdsdag, placeres i de dertil beregnede affaldsområder, containere, båse eller

beholdere.

13. * Ved modtagelse af rent træ og imprægneret træ skal virksomheden straks kontrollere og vurdere oplysninger om affaldets klassificering og art samt eventuel deklarerings og mærkning af affaldet. Hvis virksomheden vurderer, at oplysningerne er utilstrækkelige, skal den umiddelbart, så vidt det er muligt, indhente de nødvendige oplysninger.
14. * Bygge- og anlægsaffald, der indeholder farligt affald eller asbest og som ikke fremgår på bilag 3 til virksomhedens ansøgning, skal afvises, og dette affald må ikke behandles på området.
15. * Hvis virksomheden modtager affald, der ikke er omfattet af virksomhedens miljøgodkendelse, jf. bilag 3 i ansøgningsmateriale, og som det ikke umiddelbart er muligt at afvise eller henvise til en anden affaldsmodtager, skal affaldet placeres i et særskilt oplagsområde og hurtigst muligt bortskaffes. Såfremt der er tale om farligt affald eller asbest, skal affaldet opbevares enten i en overdækket container eller på et område under tag og med tæt belægning. Virksomheden skal hurtigst muligt efter modtagelsen kontakte tilsynsmyndigheden og orientere om affaldet.
16. * Oplagsområder til imprægneret træ skal være indrettet og afmærket, således at det enkelte område er tydeligt afgrænset og så det klart fremgår, hvor det skal opbevares.
17. * Papir, pap, plast og andre lette materialer skal håndteres og opbevares på en sådan måde, at det ikke giver anledning til papirflugt eller andre gener for omgivelserne.
18. % Oplagrede affaldsfraktioner til genanvendelse skal til hver en tid være adskilt enten med skillevæg eller på anden måde således, at der ikke er mulighed for sammenblanding af fraktionerne.
19. % For hvert læs affald, herunder jord, til genanvendelse, der modtages, skal der udstedes en skriftlig kvittering til transportøren.
20. % Alle affaldsfraktioner skal placeres sådan, at der ikke opstår spild udenfor oplagspladsen.
21. * Affald må oplagres på pladsen i op til 1 år. Nedknust beton og tegl samt sand herfra må dog oplagres i op til 2 år.
22. * Vask af containere, køretøjer og materiel til transport og håndtering af affald skal ske på vaskepladsen, med mindre der er tale om afvaskning af materiel for rent inert materiale som eksempelvis betonstøv.

Modtagelse af jord

23. º Der må kun oplagres vejjord, der er opgravet i forbindelse med drikkevands-, spildevands- og vejopgaver i Horsens

Kommune, samt jord fra områdeklassificerede ejendomme indsamlet på Horsens Kommunes Genbrugspladser.

24. ^a Efter modtagelse af analyseresultater af jordprøver skal den respektive jord køres til godkendt modtager afhængigt af analyseresultaterne.
25. ^{*} Viser det sig ved analyse, at et parti jord er kategori V1 eller V2, skal det senest 3 dage efter modtagelse af analyseresultatet overføres til lukket container.
26. ^a Der må ikke opbevares jord indeholdende synlig eller lugtbar forurening på mellemdapotet. I tilfælde af, at der uagtsomt placeres forurenede jord på pladsen, skal den forurenede jord adskilles fra den rene eller lettere forurenede jord og opbevares overdækket i særskilt container, indtil den bortkøres til godkendt modtager. Såfremt adskillelse af den synligt eller lugtbart forurenede jord ikke er mulig, skal der tages en repræsentativ prøve af den forurenede del af jorden, og det pågældende jordparti skal kategoriseres i henhold til denne prøve, da andet er at betragte som en tilsigtet fortynding af den kraftigere forurenede jord.
27. ^a Fremmedlegemer, der måtte forefindes i jordpartier, skal udtages af jorden inden den lægges i miler, og den driftsansvarlige på pladsen skal vurdere, om de er påvirket af forurening, eller de kan sorteres som genanvendelige materialer.
28. [%] Jordpartier af forskellig forureningsgrader må ikke sammenblandes.

Neddeling, knusning og sortering

29. ^{*} Virksomheden må neddele/knuse/sortere beton, tegl, træ og imprægneret træ i dagtimerne, jf. vilkår 45.
30. ^{*} Der må kun neddeles/knuses rene, sorterede materialer. Blandinger må dog neddeles, såfremt det neddelte skal nyttiggøres i denne blandede form.
31. ^{*} Neddelings-/knuseanlæg skal være forsynet med støvforebyggende foranstaltninger som f.eks. et vandings- eller sprinklersystem.
32. ^{*} Efter neddeling af imprægneret træ, skal pladsen hvorpå neddelingen sker rengøres for støv og splinter af træet. Foregår neddelingen over flere dage skal rengøringen foretages dagligt ved arbejdstids ophør.

Kildesorteret organisk affald og andet lugtende affald

33. ^{*} Kildesorteret organisk affald skal opbevares indendørs på tæt belægning med afledning til sump eller kontrolleret afløb eller i overdækket, tæt container.
34. ^{*} Oplag af kildesorteret organisk affald og andet lugtende affald må ikke give anledning til fluegener uden for virksomhedens

område, der er væsentlige efter tilsynsmyndighedens vurdering.

35. * Spild af kildesorteret organisk affald skal straks opsamles og føres tilbage til oplaget.
36. * Inden containere og materiel forlader oplagspladsen, skal de rengøres for rester af lugtende affald, der kan forurene omliggende arealer.
37. * Der skal inden opstart af virksomheden etableres en sikringsordning til forebyggelse og bekæmpelse af rotter.
38. * Virksomheden skal inden 3 måneder efter datoen for denne afgørelse udarbejde en plan for hvilke foranstaltninger for effektiv rottebekæmpelse, der udføres med hensyn til sikring af ejendommen samt renholdelse af denne således, at rotternes leveduligheder på ejendommen begrænses mest muligt samt hvordan en eventuel forekomst håndteres. Planen skal sendes til tilsynsmyndigheden.

Luftforurening

39. % Driften af virksomheden må ikke give anledning til støvgener uden for virksomhedens område, som efter tilsynsmyndighedens vurdering er væsentlige for omgivelserne.
40. % Virksomheden skal ved tilrettelæggelse af driften, herunder ved vanding eller befugtning, sikre, at der ikke opstår støvgener uden for virksomhedens område.
41. * Hvis der uden for virksomhedens område konstateres støvgener hidrørende fra virksomheden, der efter tilsynsmyndighedens vurdering er væsentlige, kan tilsynsmyndigheden forlange, at støvende oplag overdækkes eller befugtes, og at der etableres afskærmning eller befugtning af de støvende aktiviteter.

Lugt

42. * Kildesorteret organisk affald skal afhentes hurtigst muligt efter omlastning og må maksimalt henligge i omlastningshallen i 2 dage. Affald i overdækkede, tætte containere må opbevares på pladsen i op til 4 dage.
43. * Containere til kildesorteret organisk affald og andre lugtende fraktioner skal være lukket til, når de ikke tømmes eller fyldes.
44. * Driften af virksomheden må ikke give anledning til lugtgener uden for virksomhedens område, som efter tilsynsmyndighedens vurdering er væsentlige for omgivelserne.

Støj

45. * Virksomhedens støjbidrag, målt udendørs som det ækvivalente, korrigerede støjniveau i dB(A) må ikke overskride følgende grænseværdier, målt i ethvert punkt i nedennævnte områder (bilag 2):

Periode	Tidsrum kl.	Områder				
		Erhvervsområde Lokalplan nr. 85	Erhvervsområde Kommuneplan HR.00.04.E 3	Område for blandet bolig og erhverv Byplanvedtægt nr. B	Boligområde Lokalplan nr. 30	Ved uden- dørs op- holdsarealer ved enkelte boliger i åbent land
Mandag – fredag	07.00 - 18.00	70 dB(A)	60 dB(A)	55 dB(A)	45 dB(A)	55 dB(A)
Mandag – fredag	18.00 - 22.00	70 dB(A)	60 dB(A)	45 dB(A)	40 dB(A)	45 dB(A)
Lørdag	07.00 - 14.00	70 dB(A)	60 dB(A)	55 dB(A)	45 dB(A)	55 dB(A)
Lørdag	14.00 - 22.00	70 dB(A)	60 dB(A)	45 dB(A)	40 dB(A)	45 dB(A)
Søn- og helligdage	07.00 - 22.00	70 dB(A)	60 dB(A)	45 dB(A)	40 dB(A)	45 dB(A)
Alle dage	22.00 - 07.00	70 dB(A)	60 dB(A)	40 dB(A)	35 dB(A)	40 dB(A)
Støjniveauets maksimalværdi (tidsvægtning "fast")	22.00 - 07.00	–	–	55 dB(A)	50 dB(A)	55 dB(A)

I dagperioder skal grænseværdierne overholdes indenfor det mest støjbelastede tidsrum på 8 timer. I aften- og natperioder er tidsrummet på henholdsvis 1 og ½ time.

46. # Hvis Kommunen finder det nødvendigt, dog højst en gang årligt, skal virksomheden ved målinger eller beregninger dokumentere, at støjgrænserne overholdes. Rapporten skal sendes til Kommunen senest 3 måneder efter anmodningen.

I tilfælde af overskridelse af grænseværdierne skal der, inden 1 måned fra rapporteringen, indsendes forslag og tidsplan for afhjælpning.

47. # Målinger eller beregninger skal udføres af et akkrediteret firma i henhold til Miljøstyrelsens vejledninger nr. 6/1984 og nr. 5/1993.
48. * Udvendige døre og porte til rum med særligt støjende maskineri skal i videst mulige omfang holdes lukket.
49. * Tomgangskørsel med maskiner er kun tilladt, når det af tekniske årsager er påkrævet.

Affald

50. * Affald, der spildes, skal opsamles samme dag og anbringes i de dertil indrettede containere eller affaldsområder. Spild af farligt affald skal opsamles straks.
51. * Alt opsamlet spild indeholdende olie, kemikalier eller støv af imprægneret træ, herunder støv fra imprægneret træ opsamlet fra sandfang, og grus, savsmuld el.lign. anvendt til opsugning, skal opsamles og opbevares som farligt affald. Der skal til enhver tid forefindes opsugningsmateriale på virksomheden.
52. * Spild af farligt affald i sumpe, brønde og lign. opsamlingsbassiner opsamles hurtigst muligt.

Jord og grundvand

53. * Mobile tankanlæg til motorbrændstof skal være ADR-godkendte.
54. * Blandet bygge- og anlægsaffald, kildesorteret bygge- og anlægsaffald samt frasorterede materialer som f.eks. jern, isoleringsmaterialer, ledninger, træ, glaserede tegl, farvede sanitetsgenstande og diverse kunststoffer og plast, må kun opbevares og håndteres på befæstet areal med fald mod sump eller afløb, hvorfra der sker kontrolleret afløb. Dette krav gælder ikke for uforurenede inert affald som f.eks. glas, beton og tegl.
55. * Virksomheden må ikke modtage skrot, der på forhånd vides at indeholde farligt affald eller flydende olie.
56. * Jern- og metalskrot og andet affald, der kan afgive olie eller væsker, skal opbevares og håndteres på en oplagsplads eller på et gulv med tæt belægning indrettet med fald mod grube eller afløb, hvorfra der sker kontrolleret afledning, eller i lukket/overdækket container med indbygget sump.
57. * Jern- og metalskrot, der kan afgive metalstøv, skal håndteres og opbevares enten udendørs på et befæstet areal, indendørs på fast gulv eller i en container.
58. * Imprægneret træ skal opbevares på befæstet areal under tag eller på tæt belægning indrettet med fald mod afløb til spildevandskloak.
59. * Omlastning, sortering og neddeling af imprægneret træ må kun foregå på tæt belægning, der er uigennemtrængelig for de forurenende stoffer der findes eller formodes at findes i træet. Arealet skal have afledning via kontrolleret afløb til spildevandskloak.
60. * Olier og kemikalier samt spildolie og andet farligt affald skal opbevares i tætte, lukkede beholdere, der er markeret, så det tydeligt fremgår, hvad de indeholder. Beholderne skal være placeret under tag og beskyttet mod vejrlig. Oplagspladsen skal have en tæt belægning og være indrettet således, at spild

kan holdes inden for et afgrænset område og uden mulighed for afløb til jord, grundvand, overfladevand eller kloak. Området skal kunne rumme indholdet af den største beholder.

61. * Befæstede arealer skal holdes i god vedligeholdelsesstand. Utætheder skal udbedres så hurtigt som muligt, efter at de er konstateret.
62. * Vaskeplads for materiel mv. skal indrettes med en fast belægning med fald mod grube eller afløb, hvorfra der sker kontrolleret afledning.
63. * Der skal være afspærringsanordninger i forbindelse med afledningen af overfladevand, således at der kan ske afspærring og opsamling af væsker på pladsen for at undgå utilsigtet udledning til nedslivningsanlægget. Det skal fremgå tydeligt ved skiltning, hvor anordninger er placeret og hvordan de betjenes.
64. * I tilfælde af brand skal relevante afløbsventiler lukkes med henblik på opsamling af slukningsvand på virksamheden. Slukningsvand skal bortskaffes efter tilsynsmyndighedens anvisninger.

Driftsforstyrrelser

65. * Virksomheden skal have en beredskabsplan for indsats i tilfælde af driftsforstyrrelser eller uheld, som medfører væsentlig forurening eller indebærer fare herfor. Beredskabsplanen skal indsendes til kommunen senest 1 måned efter idriftsættelse af virksomheden.

Egenkontrol

66. # Virksomheden skal mindst 1 gang årligt foretage en visuel kontrol af alle befæstede arealer. Kontrol af tætte belægninger med tilhørende sandfang for utætheder og revnedannelser skal dog foretages halvårligt. Kontrollen kan gøres etapevist.

Resultatet af besigtigelse og udbedringer skal noteres i driftsjournalen. Tilsynsmyndigheden kan kræve, at virksomheden lader en uvildig sagkyndig foretage dette eftersyn, dog højst 1 gang hvert 3. år.

67. # Virksomheden skal foretage eftersyn og funktionsafprøvning af automatiske kontrol-, alarm- og sikringsystemer efter leverandørens anvisning, dog mindst 1 gang årligt.

Driftsjournal

68. # Der skal føres driftsjournal med angivelse af:

- a) Dato for og resultat af egen kontrol og evt. uvildig kontrol samt evt. foretagne udbedringer af befæstede og tætte arealer samt sandfang, jf. vilkår 66.

- b) Dato for og resultat af kontrol af automatiske kontrol-, alarm- og sikringssystemer, jf. vilkår 67.
- c) Dato for hvornår der er blevet modtaget affald, der ikke er omfattet af virksomhedens miljøgodkendelse, jf. vilkår 15, og oplysning om hvordan det blev håndteret og bortskaffet.
- d) Løbende registrering af mængden af modtaget imprægneret træ med angivelse af navn og adresse samt CVR- og P-nummer på de virksomheder, hvorfra affaldet er leveret.
- e) Løbende registrering af mængden af fraført imprægneret træ med angivelse af navn og adresse samt CVR- og P-nummer på de virksomheder, hvortil affaldet er leveret.
- f) Modtagelsesdato, navn og adresse på leverandør og transportør, opgravningslokalitet, mængde, analyseresultater og klassificering samt bortskaffelseslokalitet af modtaget, afvist og bortkørt jord.
- g) Tidspunkt og dato for lugtklager og evt. gennemførte afhjælpende lugtbegrænsende foranstaltninger.
- h) Navn, adresse og så vidt muligt CVR- og P-nummer på affaldsproducenter, der afvises.
- i) Ved udgangen af hvert kvartal registreres mængden af hver af de oplagrede affaldsarter, for hvilke der er fastsat vilkår om maksimalt oplag, jf. vilkår 9.

Driftsjournalen skal opbevares på virksomheden i mindst 5 år og skal være tilgængelig for tilsynsmyndigheden.

Virksomhedens ophør

- 69. * Ved ophør af aktiviteter, der er omfattet af godkendelsesbekendtgørelsens bilag 1, finder kapitel 4 b i lov om forurennet jord³ anvendelse.
- 70. * Ved ophør af driften skal virksomheden meddele dette til tilsynsmyndigheden og for bilag 1-virksomheder desuden ved delvist ophør.
- 71. * Ved ophør af virksomhedens drift skal virksomheden træffe de nødvendige foranstaltninger for at undgå forureningsfare og for at efterlade stedet i tilfredsstillende tilstand. En redegørelse for disse foranstaltninger skal fremsendes til tilsynsmyndigheden senest 3 måneder, før driften ophører.

Redegørelsen skal i hovedtræk omfatte følgende foranstaltninger:

- a) fjernelse af oplag af rå- og færdigvarer, hjælpestoffer samt affald,
- b) eventuel afvikling/rydning af produktionsanlæg,
- c) hvordan virksomheden vil redegøre for grundens forureningstilstand, samt
- d) planer for bortskaffelse af eventuel forurennet jord.

³ Miljøministeriets [lov nr. 446](#) af 23. maj 2012 om ændring af lov om forurennet jord.

SPILEDEVAND - TILSLUTNINGSTILLADELSE

Horsens Kommune giver Mellemdetotet på matr. nr. 880b Horsens Markjorder, beliggende på Endelavevej 13, 8700 Horsens tilladelse efter miljøbeskyttelseslovens⁴ 28 til

- tilslutning af urent overfladevand fra oplags- og neddelingsplads for trykimprægneret træ via sandfang til spildevandsledningen i Endelavevej,
- tilslutning af 1 m³/døgn spildevand fra indendørs vaskeplads via olie- og benzinudskillere til spildevandsledningen i Endelavevej,
- tilslutning af 100 m³/år biologisk let nedbrydeligt spildevand fra oplag og omlastning af kildesorteret organisk dagrenovation (KOD-væske 0,3 m³/døgn) samt spuling af oplagspladsen (1 m³/døgn) til spildevandsledningen i Endelavevej, samt
- tilslutning af sanitært spildevand til spildevandsledningen i Endelavevej.

på følgende vilkår:

Generelt

72. [§] Kloakarbejde skal udføres af en autoriseret kloakmester efter DS432, 4. udgave.
73. [§] Kloakmesteren, som skal udføre anlægsarbejdet, skal gøres bekendt med kravene i denne afgørelse.
74. [§] Kloakmesteren skal fremsende underskrevet og datomærket færdigmelding vedlagt kloakplan som udført pr. mail til byggesag@horsens.dk, umiddelbart efter udførelse.
75. [§] Afløbssystemet skal være indrettet og drives i overensstemmelse med det, der er oplyst af ansøger, medmindre det er ændret i denne afgørelse.
76. [§] Spildevandet må ikke give anledning til giftige eller eksplosive gasarter i spildevandsanlægget.

Tilslutning af urent overfladevand til offentlig kloak

77. [§] Overfladevand fra området med oplag af trykimprægneret træ skal ledes til spildevandsledningen i Endelavevej via sandfang. Tilslutningen må ikke kobles på olieudskillere. Områdets udstrækning skal begrænses mest muligt. Pladsens areal skal afgrænses således, at vand fra omkringliggende arealer ikke kan løbe ind på pladsen og omvendt.
78. [§] Der skal installeres en vandbremse således, at udledningen fra pladsen reduceres til 1 L/sek. Pladsen skal udformes, så der er mulighed for opsamling af minimum 46 m³ overflade-

⁴ Miljøministeriets [LBK nr. 879](#) af 26. juni 2010 af lov om miljøbeskyttelse.

vand.

Vaskeplads/Olie- og benzinudskiller

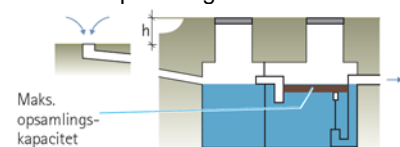
79. [§] Vand fra vaskepladsen skal ledes til spildevandsledningen i Endelavevej via sandfang og olieudskiller.
80. [§] Vaskepladsen må kun anvendes til vask af køretøjer og maskiner for almindeligt snavs fra kørsel på vej og terræn samt vask af materiel ved skift mellem affaldsfraktioner.
81. [§] Der må ikke anvendes vaske- og rensmidler på vaskepladsen.
82. [§] Belægningen på vaskepladsen skal være tæt og udført af bestandigt materiale. Pladsens areal skal afgrænses med kanter, der sikrer, at vaskevand forbliver på pladsen og at vand fra omkringliggende arealer ikke kan løbe ind på pladsen. Pladsen skal holdes ren.
83. [§] Der må udledes spildevand fra vaskepladsen til spildevandsledningen via et afløbssystem med følgende dimensioneringsgrundlag, som ikke må overskrides:

Dimensioneringsgrundlag	
Ikke overdækket areal	0 m ²
Højtryksrensere	0 stk.
Antal tapsteder, 1/2"	0 stk.
Antal tapsteder, 3/4"	1 stk.
Antal tapsteder, 1"	0 stk.
Regnintensitet	0,015 L/s pr. m ²

84. [§] Der skal etableres et sandfang med et opsamlingsvolumen på min. 600 liter. Sandfanget skal inspiceres mindst én gang årligt og tømmes for sand og slam, senest når det er 60 % fyldt.
85. [§] Der skal etableres en olieudskiller med et opsamlingsvolumen⁵ på mindst 30 liter, og en nominal størrelse på mindst 2 L/s. Udskilleren skal være af type I (koalescensudskiller). Udskilleren skal etableres og indrettes efter Rørcenterets anvisning 006: Olieudskilleranlæg⁶ og jf. dansk standard DS/EN 858-2:2003⁷.

Udskilleren skal indrettes med alarm for lagtykkelse, samt alarm for stigende væskniveau. Lagtykkelsesalarmen skal

⁵ OBUens opsamlingsvolumen:



b) Det maksimale opsamlingsvolumen er nået. Automatisk flydelukke lukker og stopper for yderligere afløb.

⁶ Teknologisk Institut, Rørcenteranvisning 006: Olieudskilleranlæg (2004).

⁷ Dansk Standard, "Udskillere til letflydende væsker (f.eks. olie eller benzin) - Del 2", DS/EN 858-2:2003 (1. udgave).

senest udløses og udskilleren tømmes, når indholdet af olieprodukter udgør 70 % af udskillerens opsamlingskapacitet. Alarmen må ikke være batteridrevet.

Hvis udskilleren ikke indrettes med mulighed for prøveudtagning i fri vandstråle, så skal der etableres udluftning efter udskilleren.

86. ⁸ Inden ibrugtagning skal olie- og benzinudskilleren med tilhørende opstrøms rørsystemer på ejendommen tæthedsprøves. Prøvningen skal udføres af et specialistfirma, og skal ske efter DS 455:1985⁸, skærpet⁹ kontrol, idet prøvningstiden for selve olieudskilleren inklusiv evt. kegle dog skal være mindst 1 time. Usikkerheden ved måling af vandspejlssænkningen skal være mindre end 1/10 af den tilladelige sænkning.

Rapporten skal indeholde oplysninger mindst svarende til Rørcenteranvisning 006¹⁰, bilag 4, om tæthedsprøvning, og skal tilsendes Industrimiljø senest 4 uger efter prøvningen.

Sammen med den første rapport skal vedhæftede "Registreringsskema for olie- og benzinudskilleranlæg" indsendes, udfyldt med foreliggende oplysninger i videst mulige omfang.

Udskilleren må først tages i brug når det ved prøvning er vist, at den er tæt.

Biologisk let nedbrydeligt spildevand (KOD-væske)

87. ⁸ Der må udledes 100 m³/år biologisk let nedbrydeligt spildevand til spildevandsledningen i Endelavevej. Spildevandet må ikke passere olieudskiller.

Sanitært spildevand

88. ⁸ Sanitært spildevand skal tilsluttes spildevandsledningen i Endelavevej.

⁸ DS 455:1985 Dansk Ingeniørforenings norm for tæthed af afløbssystemer i jord.

⁹ Alle afløbssystemets opstrøms enheder tæthedsprøves.

¹⁰ Rørcenteranvisning 006 om olieudskilleranlæg (Teknologisk Institut, 2004).

ØVRIGE BEMÆRKNINGER

Flytning af jord til og fra matriklen skal anmeldes på JordWeb i henhold til gældende lovgivning, pt. jordflytningsbekendtgørelsen¹¹.

Jordprøver fra milerne udtages og analyseres i henhold til gældende lovgivning, pt. bilag 1 og 2 i jordflytningsbekendtgørelsen. Tillige kategoriseres jorden, ud fra analyseresultaterne, i henhold til gældende lovgivning, pt. bilag 3 i samme bekendtgørelse.

Hændelser som kræver indsats fra det kommunale beredskab eller politiet skal straks meldes til alarmcentralen på 112.

Virksomheden skal straks herefter underrette rensningsanlægget og snarest muligt Kommunens Miljøtilsyn om eventuelle driftsforstyrrelser eller uheld, som medfører væsentlig forurening eller indebærer fare herfor.

Rensningsanlægget underrettes på døgnvagttelefon 20 80 13 50.

Miljøtilsynet underrettes på tlf. 76 29 29 29. Udenfor kontortid sker underretningen via Miljøvagten på tlf. 112.

Affald skal bortskaffes efter retningslinjerne i Kommunens erhvervsaffaldsregulativ.

Virksomheden må ikke ændres bygningsmæssigt eller driftsmæssigt på en måde, som indebærer forøget forurening eller risiko herfor, før ændringen er godkendt af Horsens Kommune, Industrimiljø.

Spildevandsudledningen må ikke ændres anlægs- eller driftsmæssigt på en måde, herunder ved introduktion af nye miljøfremmede stoffer, som indebærer forøget forurening eller risiko herfor, før ændringen er godkendt af Horsens Kommune.

Tilladelsen bortfalder jf. miljølovens § 78 a, hvis den ikke har været udnyttet i 3 på hinanden følgende år.

Godkendelsen og tilslutningstilladelsen fritager ikke virksomheden for at indhente nødvendige tilladelser efter anden lovgivning, herunder byggetilladelse og nedsivningstilladelse.

For aftaler om eventuel betaling af særbidrag m.v. vedrørende tilslutningen af spildevand til det offentlige kloaknet henvises til Horsens Vand A/S.

Godkendelser af virksomheder omfattet af godkendelsesbekendtgørelsens bilag 1 skal revurderes første gang når der er forløbet 8 år efter godkendelsen. Senere revurderinger skal ske mindst hvert 10. år.

¹¹ Miljøministeriets [bek. nr. 1479](#) af 12. december 2007 om anmeldelse og dokumentation i forbindelse med flytning af jord

MILJØTEKNISK VURDERING OG BEGRUNDELSE

Sammenfatning

Horsens Kommune, Affald og Trafik har søgt om udvidelse af eksisterende aktiviteter. Udvidelsen omfatter omlastning af flere typer affald, herunder kildesorteret organisk dagrenovation, kildesorteret emballageaffald og restaffald fra husholdninger til forbrænding. Der nedknuces, neddeles og sorteres flere typer affald, herunder rent træ, imprægneret træ, tegl og beton. Afledning af overfladevand fra den udvidede oplagsplads fordrer en tilslutning til spildevandskloak samt udvidelse af arealer mod nord og øst til nedsivning. Nedsivningstilladelse gives separat.

Kommunen vurderer, at virksomheden har truffet de nødvendige foranstaltninger til at forebygge og begrænse forureningen, at virksomheden kan drives på det pågældende sted, og at til- og frakørsel kan ske, uden at være til væsentlig gene for omgivelserne.

Begrundelse for anvendt hjemmel

Horsens Kommune ved Industrimiljø vurderer, at den indleverede ansøgning er så omfattende at den foruden et tillæg til miljøgodkendelse til udvidelsen fordrer en revurdering af hele virksomheden på Endelavevej 13. Der er ikke i revurderingen fra 2006 stillet vilkår om mængder af affald, hvilket med denne udvidelse vurderes at være yderst relevant.

Det har vist sig at være praktisk umuligt, at adskille nogle af de eksisterende aktiviteter og de nye aktiviteter i forhold til identificering af, hvilke vilkår i godkendelsen som skal meddeles efter Miljøbeskyttelseslovens § 33 og § 41, bl.a. fordi der er nye aktiviteter, som er omfattet af samme listepunkt som eksisterende aktiviteter. Industrimiljø har derfor besluttet at anvende de relevante standardvilkår for de nedenfor nævnte listepunkter i godkendelsen, og sammenskrevet dem, hvor det giver god mening.

Godkendelsen omfatter således en revurdering af eksisterende vilkår, hvor godkendelsesbekendtgørelsen foreskriver, at revurderingen skal ske ved at erstatte eksisterende vilkår med standardvilkår. Derudover omfatter godkendelsen redaktionelt ændrede vilkår og enkelte direkte overførte vilkår fra godkendelserne fra 2006 og 2009, idet der er en tilbageværende retsbeskyttelse på vilkår fra 2009 på 3 år. Enkelte vilkår fra de to afgørelser samt påbuddet fra 2010 udgår, idet de er dækket af jordflytningsbekendtgørelsen eller på anden måde er irrelevante.

Generelt

Det vurderes at virksomhedens hovedaktivitet, midlertidig oplagring af diverse affaldsfraktioner forud for nyttiggørelse, er omfattet af listepunkt K212, som angivet i virksomhedens ansøgning (bilag 1).

Derudover foretager virksomheden følgende biaktiviteter:

-Neddeling af bygge- og anlægsaffald samt rent træ, hvilket vurderes omfattet af listepunkt K206 fordi det sker umiddelbart forud for nyttiggørelse, jf. Miljøministeriets notat "Hvilke aktiviteter er omfattet af K212?"¹².

-Oplag og neddeling af imprægneret træ vurderes omfattet af listepunkt 5.5 på bilag 1 i godkendelsesbekendtgørelsen, idet neddeling er en proces der sker forud for bortskaffelse eller nyttiggørelse.

Godkendelsens vilkår er fastsat med udgangspunkt i Miljøstyrelsens vejledninger om begrænsning af forureningen fra virksomheder, og standardvilkår for virksomheder omfattet af standardvilkårsbekendtgørelsens¹³ bilag 1, afsnit 18, 21 og 23, jf. afsnit 27, i det omfang de er relevante i den foreliggende sag.

Standardvilkår for oplag af stabiliseret organisk materiale under afsnit 21 er ikke fundet relevante for oplaget af kildesorteret organisk dagrenovation, da der er tale om en meget kort oplagringstid, og der således ikke når at ske nedbrydning af materialet i oplagingsperioden. Der er dog fundet inspiration i enkelte vilkår.

Afvielser fra standardvilkår

Standardvilkår jf. standardvilkårsbekendtgørelsens bilag 1, afsnit 18, K206.	Godkendelsesmyndighedens redegørelse for afvielser fra standardvilkår.
13	Ikke relevant, da der ikke er fast tankinstallation på virksomheden.
Standardvilkår jf. standardvilkårsbekendtgørelsens bilag 1, afsnit 21, K212.	Godkendelsesmyndighedens redegørelse for afvielser fra standardvilkår.
10, 11, 12	Ikke relevant, da der ikke er mekanisk ventilation i bygningen og der ikke modtages asbestholdige fraktioner.
15, 16 (delvist), 19, 20, 22	Ikke relevant, da der ikke er fast tankinstallation på virksomheden, da der ikke foretages neddeling af jern- og metal-skrot og da de omhandlende fraktioner ikke modtages.
Standardvilkår jf. standardvilkårsbekendtgørelsens bilag 1, afsnit 23, 5.1 d), jf. afsnit 27, 5.5.	Godkendelsesmyndighedens redegørelse for afvielser fra standardvilkår.
8, 11-18, 26-30, 39, 40, 42, 43, 46, 48, 49, 51, 53, 55, 56 (delvist)	Ikke relevant for modtagelse og oplag af imprægneret træ.
19-24	Ikke relevant, da der ikke er stationære

¹² Miljøministeriets notat "Hvilke aktiviteter er omfattet af K212?"

¹³ Miljøministeriets [bek. nr. 682](#) af 18. juni 2014 om standardvilkår i godkendelse af listevirksomhed.

	tankanlæg
25/44	De to vilkår er sammenskrevet. Der stilles ikke krav om opkant, da der ikke opbevares flydende affald på pladsen til imprægneret træ. Overfladevand skal afledes til spildevandskloak.
33, 35, 45	Ikke relevant, da der ikke er afkast eller sumpe/brønde/gruber på virksomheden.
37	Ikke relevant, da imprægneret træ dækkes af standardvilkår 38.
52	Frekvensen for kontrol at tætte belægninger nedsættes fra hvert kvartal til hvert halve år, da der ikke oplagres flydende farligt affald på belægningerne og således ikke vurderes at være samme risiko for nedsivning i eventuelle utætheder.

Afvielser fra normal praksis

Usædvanlige vilkår og afvielser fra normal praksis, herunder Miljøstyrelsens vejledninger om forureningsbegrænsning, er konkret begrundet i det følgende:

Til vilkår 22: Vilkåret er afledt af standardvilkår om opbevaring af stabiliseret organisk affald og skal sikre at oplag af affald sker uden afgivelse af væsker til omgivelserne.

Til vilkår 29: Vilkåret er fastsat for at sikre at støjgrænser overholdes.

Til vilkår 37-38: Vilkårene skal sikre at rotter bekæmpes så effektivt som muligt. Se også begrundelse på side 21.

Til vilkår 42-44: Vilkårene skal sikre mindst mulig afgivelse af lugt i forbindelse med oplagring af lugtende affaldsfraktioner.

Til vilkår 68 g): Vilkåret er et standardvilkår fra listepunkt K214, kompostoplag. Det stilles for at give tilsynsmyndigheden et billede af eventuelle lugtgener i forbindelse med oplag af kildesorteret organisk dagrenovation og andre lugtende affaldsfraktioner, eksempelvis om eventuelle gener er vindafhængige.

Påbegyndelse af bygge- og anlægsarbejde

Der er meddelt tilladelse til at påbegynde bygge- og anlægsarbejde den 9. september 2014 til den del af udvidelsen, der vedrører udendørs oplag.

Lokalisering

Virksomheden er placeret i område nr. HR.00.04.T.1 i kommuneplanen. Området er udlagt til forsyningsformål. Nærmeste beboelser er beliggende ca. 430 meter sydvest for virksomheden.

Vi vurderer, at placeringen af virksomheden er i overensstemmelse med de planmæssige bestemmelser.

Matrikulære ændringer

Der vil i forbindelse med opkobling til spildevandskloak blive foretaget nogle matrikulære ændringer på ejendommen. Ændringerne vurderes ikke at have betydning for denne godkendelse. Eventuelle nye matrikelnumre vil være omfattet af godkendelsens fysiske areal som angivet på oversigtskort i bilag 2 til ansøgningen (bilag 1).

Drift

Der stilles i vilkår 9 krav om at virksomheden må have en maks. oplagsmængde i henhold til bilag 3 til ansøgningen. Dette vilkår udelukker ikke virksomheden fra at have et større årligt flow end angivet i bilaget, men er blot en begrænsning for hvor store mængder affald, der kan ligge på pladsen ad gangen. Afviger det reelle årlige flow markant fra det i bilaget oplyste, kan tilsynsmyndigheden dog tage mængderne op til overvejelse. Der stilles ligeledes krav om maks. oplagshøjde med baggrund i begrænsninger i lokalplanen, samt at oplagene ikke må skæmme udsigten for nærmeste beboere.

Nedsivningsanlæg

Overfladevand fra store dele af pladsen afledes til nedsivning i området umiddelbart nord og øst for pladsen. Der stilles vilkår om, at der skal være mulighed for at afspærre udledning til nedsivningsanlægget i tilfælde af spild for at undgå forurening af anlægget. Tilslutning til nedsivning gives separat af Kommunens Spildevandsteam.

Ligeledes skal der foretages afspærring i tilfælde af brand for at opsamle af slukningsvand. Virksomheden oplyser at slukningsvand kan opsamles på pladsen med brændbart affald og træ, og afledes via spildekloak på pladsen til opbevaring af imprægneret træ.

Drikkevandsinteresser

Virksomheden ligger udenfor et område med drikkevandsinteresser, og udenfor vandværksoplade.

Vi vurderer, at der med de opstillede vilkår er sikret mod forurening af jord og grundvand.

Risikobekendtgørelsen

Virksomheden er ikke omfattet af risikobekendtgørelsen¹⁴.

Trafikale forhold

Ind- og udkørsel til og fra virksomheden foregår ad indkørslen ved Endelavevej 13.

¹⁴ Miljøministeriets [bek. nr. 1666](#) af 14. december 2006 om kontrol med risikoen for større uheld med farlige stoffer.

Virksomheden vurderer, at den vil give anledning til en trafik på ca. 95 lastbiler pr. dag, hvoraf ca. en fjerdedel er "interne" transporter mellem Kommunens matrikler på Endelavevej. Dette er begrænset i forhold til den generelle trafik, der vurderes at være omkring 4000 lastbiler pr. døgn (baseret på fremskrivning af trafiktælling i krydset Høegh Guldbergs Gade/Endelavevej i 2007). Vi vurderer derfor, at der ikke vil opstå væsentlige trafikgener som følge af udvidelsen af virksomheden.

Bedste tilgængelige teknologi (BAT)

Industrimiljø vurderer, at anlægget lever op til principperne om anvendelse af bedste tilgængelige teknologi jf. kriterierne i godkendelsesbekendtgørelsens [bilag 5](#). BAT er desuden indarbejdet i standardvilkårene, jf. § 25 i godkendelsesbekendtgørelsen.

Luftforurening

Virksomheden vurderer, at der kan forekomme støv fra neddelings- og knusningsprocesser, fra oplag af nedknuste materialer, samt fremstilling og oplag af fillersand. Ligeledes oplyses det, at støvgener vil søges minimeret via oversprinkling og ved at tage højde for vindretning, når der knuses eller neddeles.

Virksomheden oplyser, at de lugtfrembringende aktiviteter omfatter oplag og omlastning af kildesorteret organisk affald, kildesorteret emballageaffald og restaffald. Fraktionerne opbevares i hal og kun kortvarigt for at mindske lugtgener. Der udledes ikke procesluft og der etableres ikke afkast på hallen.

Der stilles ikke vilkår om lukkede porte i driftstiden for at minimere lugt, da bygningen af brandmæssige årsager konstrueres som fast åben kip. Det giver således ikke mening at forlange porte lukkede. Det vurderes at oplaget ligger så langt fra beboelse, at det ikke vil være gene. Der skal dog gøres opmærksom på, at det i tilfælde af vedvarende lugtgener kan være nødvendigt at bygningen lukkes til, hvilket kan ændre på de brandmæssige forhold.

Med de fastsatte vilkår om støv og lugt vurderer Industrimiljø, at virksomheden kan drives uden væsentlig støv- og lugtgener for naboer.

Rottebekæmpelse

Der stilles vilkår om en sikringsordning til, samt en plan for, forebyggelse og bekæmpelse af rotter. Ejere af fast ejendom har pligt til at foretage foranstaltninger med hensyn til sikring af deres ejendomme og disses renholdelse, således at rotternes levemuligheder på ejendommen begrænses mest muligt. En sikringsordning er en aftale mellem en autoriseret person og en grundejer eller lejer, der omfatter bygningsgennemgang, der eventuelt suppleres med opstilling af foderstationer eller lignende, jf. bekendtgørelse nr. 696 af 26. juni 2014 om forebyggelse og bekæmpelse af rotter med senere ændringer.

Spildevand

Virksomheden afleder overfladevand fra befæstede arealer til ned-sivningsområdet umiddelbart nord for pladsen. Vandet ledes via rør til en grøft, der leder det videre til opsamling i en lagune, hvor det får lov at nedsive på overfladen. Der gives selvstændig tilladelse hertil af Kommunens spildevandsteam.

Tagvand fra omlastehallen ledes til et opsamlingsbassin, der har overløb til ned-sivningsområdet. Vandet i opsamlingsbassinet bruges til sprinkling mod støvdannelse samt til vask og spuling af maskiner og gulv i hallen.

Vaskevand fra den indendørs vaskeplads ledes via olieudskiller til spildevandsledning. Vand og safter fra den indendørs omlasteplads for kildesorteret organisk dagrenovation ledes til spildevandsledning uden om olieudskilleren.

Regnvand fra oplags- og neddelingsplads for imprægneret træ samt overskydende vand fra befugtning ved neddelingen ledes til spildevandsledning i Endelavevej. Da der fra Horsens Vand stilles krav om at afledningen fra pladsen skal reduceres til 1 l/s, er der fastsat vilkår om at pladsen skal kunne opsamle minimum 46 m³ overfladevand uden at overfladevandet vil løbe ud på de arealer der leder til ned-sivningsanlægget.

Det vurderes, at virksomheden har fundet de bedste løsninger for håndtering af de store mængder af overfladevand fra pladserne. Vandet på de befæstede arealer vurderes ikke at være egnet til at aflede til spildevandkloak, idet forureningsgraden ikke er særlig høj, og grundet området beskaffenhed (gammelt deponi) menes det forsvarligt at aflede vandet til ned-sivning. Dog vurderes det, at udvaskning af metaller fra oplaget af trykimprægneret træ kan være af en grad, der fordrer at vand herfra ledes til spildevandsrensning.

Støj

Virksomheden oplyser følgende kilder til støj:

- Intern kørsel med læssemaskine
- Afsætning, flytning og oprækning af containere
- Aflæsning, pålæsning og omlastning
- Opstakning
- Neddeling og sortering af træ
- Nedknusning og sortering af tegl og beton
- Presning af affald
- Affælgning af dæk (begrænset støj)

Derudover oplyser virksomheden, at de forventer at kunne overholde støjgrænserne fremover, og at der ikke hidtil har været klager.

Sammenlignet med den generelle trafik i området vurderes det, at den forøgede trafik til og fra Mellemd Depotet i forbindelse med udvi-

delsen ikke vil øge støjpåvirkningen hos naboerne væsentligt.

Det må forventes, at der med de større oplag vil forekomme mere støj internt på Mellemd Depotet fra håndtering, sortering og neddeling af affaldsfraktioner. Industrimiljø vurderer, at den væsentligste støj vil komme fra neddelingsprocesserne samt sortering, hvorfor der er stillet vilkår om, at neddelere, knusere og sorteringsanlæg kun må være i drift i dagperioden. Hvis virksomheden som ønsket vil starte driften allerede kl. 6.00, skal den ved immissionsmålinger dokumentere, at støjbidraget i nærmeste boligområder kan overholde natværdierne, hvorefter der kan søges om udvidelse af drifttiden.

Der er fastsat vilkår om, at virksomheden skal overholde miljøstyrelsens vejledende grænseværdier for støj og at virksomheden skal dokumentere at grænseværdierne overholdes, hvis Industrimiljø kræver det.

Industrimiljø vurderer dog umiddelbart, at virksomheden også efter udvidelsen kan overholde miljøstyrelsens vejledende grænseværdier for ekstern støj til omgivelserne med de anførte vilkår.

Affald

Der er fastsat almindelige standardvilkår om affald.

Jordforurening

Ejendommen er V2 kortlagt (vished om forurening) efter jordforureningsloven¹⁵, idet den ligger på et gammelt deponi. Dette vurderes ikke at have betydning for miljøgodkendelse til de udvidelser der søges om.

Oversvømmelse

Anlægget er placeret i kote 3 - 4 m DVR90. Det vurderes, at virksomheden ikke vil blive væsentlig berørt ved ekstrem høj vandstand.

Basistilstandsrapport

Kommunen træffer ifølge godkendelsesbekendtgørelsens § 14 afgørelse om hvorvidt en udvidelse af en bilag-1 virksomhed fordrer udarbejdelse af en basistilstandsrapport.

Der er på grundlag af sagens karakter truffet afgørelse den 18. november 2014 om, at udvidelsen er af en karakter, der ikke kræver udarbejdelse af basistilstandsrapport (bilag 3).

Egenkontrol

Der fastsættes standardvilkår om egenkontrol. Derudover fastsættes der vilkår om driftsjournal for lugtklager og handling på klagerne, for at tilsynsmyndigheden fremadrettet vil kunne vurdere, hvorvidt de fastsatte vilkår til nedbringelse af lugt er fyldestgørende.

¹⁵ Miljøministeriets [lbk. nr. 1427](#) af 4. december 2009 af lov om forurennet jord.

Udtalelser

Da virksomheden er mærket med (i) i bilag 1 til godkendelsesbekendtgørelsen gælder der en særlig procedure for inddragelse af offentligheden i sagens behandling.

Modtagelsen af ansøgningen har således været offentliggjort på Kommunens hjemmeside. Der blev oplyst om retten til at kommentere ansøgningen, og til at kommentere udkast til afgørelsen.

Kommunen har ikke modtaget nogen kommentarer til ansøgningen.

Horsens Kommunes, Affald og Trafik har den 10. oktober 2014 fået tilsendt et udkast til afgørelse til udtalelse.

De fleste af virksomhedens rettelser / indsigelser er imødekommet og indarbejdet i den endelige afgørelse.

Affald og Trafik gør dog indsigelse mod at knusning, neddeling og sortering ikke må foregå fra kl. 6.00.

Industrimiljø fastholder vilkår 29 om at nedknusning, neddeling og sortering skal foregå indenfor dagtimerne, idet der ikke foreligger undersøgelser der viser at aktiviteten kan overholde støjkrav for natperioden. Virksomheden har mulighed for at undersøge disse forhold og efterfølgende søge om start kl. 6.00, hvis det kan dokumenteres at støjgrænserne overholdes.

Affald og Trafik efterspørger ligeledes baggrund for vilkår 68 d) om registrering af hvilke virksomheder, det imprægnerede træ kommer fra, samt informerer at de ikke har oplysninger på oprindelse af det træ, der kommer fra genbrugspladsen.

Industrimiljø fastholder vilkår 68 d), idet det er et standardvilkår under listepunkt 5.5. Industrimiljøets holdning til problemstillingen er at imprægneret træ indsamlet på kommunens genbrugsplads må betragtes som oprindende fra genbrugspladsen.

KLAGEVEJLEDNING

Afgørelsen kan påklages til Natur- og Miljøklagenævnet. Klageberettiget er ansøgeren, enhver med en individuel, væsentlig interesse i afgørelsen, Sundhedsstyrelsen, samt klageberettigede foreninger og organisationer. For behandling af klager, der indbringes for nævnet, betaler klager et gebyr på 500 kr. (2012-niveau).

Du kan klage digitalt via Klageportalen, som du har adgang til via www.borger.dk eller www.virk.dk. Du kan også sende din klage til os pr. email eller brev. For at være rettidig skal klagen være os i hænde senest ved kontortids ophør 4 uger efter afgørelsens offentliggørelse på Kommunens hjemmeside. Vi sender klagen og sagens akter videre til Nævnet. Virksomheden får besked, hvis vi modtager en klage.

Klage over tilladelser har ikke opsættende virkning med mindre Nævnet bestemmer andet.

En klage over påbud og revurderinger af godkendelser efter miljøbeskyttelseslovens § 41 jf. 41 a eller 41 b, samt påbudslignende vilkår i tilladelser har normalt opsættende virkning med mindre Nævnet bestemmer andet. I det foreliggende tilfælde har Kommunen dog, i medfør af miljøbeskyttelseslovens § 78, stk. 2, besluttet, at klage ikke skal have opsættende virkning idet virksomhedens indsigelser til udkastet er indarbejdet i den.

Der er til enhver tid adgang til aktindsigt, jf. offentlighedsloven¹⁶, forvaltningsloven¹⁷ og miljøoplysningsloven¹⁸.

Søgsmål

Ønskes afgørelsen prøvet ved en domstol, skal sagen være anlagt inden 6 måneder efter at afgørelsen er meddelt. Fristen regnes fra annonceringsdatoen.

Offentliggørelse

Afgørelsen er i dag offentliggjort på Kommunens hjemmeside.

Med venlig hilsen

Rikke Cochran
Miljøkemiker

Telefon direkte: 76292518
rc@horsens.dk

¹⁶ Justitsministeriets [lov nr. 606](#) af 12. juni 2013 om offentlighed i forvaltningen.

¹⁷ Justitsministeriets [lbk. nr. 433](#) af 22. april 2014 af forvaltningsloven.

¹⁸ Miljøministeriets [lbk. nr. 660](#) af 14. juni 2006 af miljøoplysningsloven.

Kopi til:

Niels Bo Poulsen	nbp@horsens.dk
Sundhedsstyrelsen	senord@sst.dk ;
Miljøstyrelsen	mst@mst.dk ;
Naturstyrelsen	nst@nst.dk ;
Arbejderbevægelsens Erhvervsråd	ae@aeraadet.dk ;
Forbrugerrådet	fbr@fbr.dk ;
Danmarks Naturfredningsforening	dnHorsens-sager@dn.dk ;
Friluftsrådet	fr@friluftsradet.dk ;
Dansk Ornitologisk Forening	natur@dof.dk ;
Byggesagsafdelingen	byggesag@horsens.dk ;
Brandvæsenet	serviceogberedskab@horsens.dk ;
Horsens Vand A/S	mail@Horsensvand.dk ;
Jordteam	hat@horsens.dk
Spildevandsteam	sbb@horsens.dk



Bilag 1: Miljøteknisk ansøgning

Teknik og Miljø
Affald og Genbrug

Dato: 10. april 2014

Ansøgning om miljøgodkendelse af**Udvidelse og ændring af midlertidigt oplag af vejjord og genanvendeligt affald**Oplysningskrav ved ansøgning om miljøgodkendelse af bilag 5, K 212-virksomheder¹.

A.	Oplysninger om ansøger og ejerforhold	
1)	Ansøgerens navn, adresse og telefonnummer.	Horsens Kommune, Rådhusvej 4, 8700 Horsens, Affald og Genbrug, tlf. 76 29 29 29
2)	Virksomhedens navn, adresse, matrikelnummer og CVR- og P-nummer.	Horsens Kommunes midlertidige oplag af vejjord og genanvendeligt affald (herefter benævnt "mellemdapotet"), Endelavevej 13, 8700 Horsens Matrikelnummer 880b Horsens Markjorder P-nummer: 1009737916 CVR-nummer: 29189889
3)	Navn, adresse og telefonnummer på ejeren af ejendommen, hvorpå virksomheden er beliggende eller ønskes opført, hvis ejeren ikke er identisk med ansøgeren.	Horsens Kommune, Rådhusvej 4, 8700 Horsens, Affald og Genbrug, tlf. 76 29 29 29
4)	Oplysning om virksomhedens kontaktperson: Navn, adresse, e-mail og telefonnummer.	Horsens Kommune, Rådhusvej 4, 8700 Horsens, Affald og Genbrug, Niels Bo Poulsen, tlf. 76 29 26 57
B.	Oplysninger om virksomhedens art	
5)	Virksomhedens listebetegnelse, jf. bilag 1 og 2, for virksomhedens hovedaktivitet og eventuelle biaktiviteter.	K212 Anlæg, der modtager ikke-farligt affald eller affald af elektrisk og elektronisk udstyr til oplagring, omlastning eller sortering, forud for nyttiggørelse eller bortskaffelse med en kapacitet for tilførsel af affald på 30 tons om dagen eller med mere end 4 containere med et samlet volumen på mindst 30 m ³ , bortset fra de under pkt. K 211 nævnte anlæg.
6)	Kort beskrivelse af det ansøgte projekt. Angivelse af om der er tale om nyanlæg eller om udvidelser eller ændringer af bestående virksomhed. Hvis der er tale om udvidelse af en ikke tidligere godkendt virksomhed, som bliver godkendelsespligtig på grund af udvidelsen, skal der gives oplysninger om hele virksomheden inkl. udvidelsen.	<p>Der søges om miljøgodkendelse af udvidelse og ændring af det eksisterende midlertidige oplag af vejjord og genanvendeligt affald. Udvidelserne og ændringerne vil hovedsageligt være at:</p> <p>Der vil skulle omlastes flere typer affald, herunder kildesorteret organisk dagrenovation, kildesorteret emballageaffald og restaffald til forbrænding.</p> <p>Der vil skulle nedknyttes, neddeles og sorteres flere typer affald, herunder træ, tegl og beton.</p> <p>Der vil blive inddraget ekstra arealer, som dog allerede er udlagt og accepteret til de pågældende aktiviteter. Det drejer sig hovedsageligt om arealet mod vest (som forbrændingsanlægget tidligere anvendte til mellemoplag af forbrændingsegnet affald). Der vil blive opført en omlastehal i den nordlige ende af dette areal. Der udover drejer det sig om de mod nord og øst omkransede områder, som vil skulle bruges til nedsvimning af overfladevand, opsamlingsbassin til tagvand og en opmarchplads for containere.</p> <p>Der vil blive etableret betonstensbelægning på store dele af arealerne og afvanding herfra via nedsvimning.</p> <p>Der søges samtidig om udvidelse af driftstiden, lempelse af kravet om fast adskillelse mellem fraktionerne og accept af placering af affaldstyper som kan</p>

¹ Miljøministeriets [bekendtgørelse nr. 1640](#) af 13. december 2006 om godkendelse af listevirksomhed.
739c5b85-4426-450c-994c-3624d5ae0539

		afgive væsker.
7)	Hvis det ansøgte projekter midlertidigt, skal det forventede ophørstidspunkt oplyses.	Det ansøgte projekt er ikke midlertidigt.
C. Oplysninger om etablering		
8)	Oplysning om, hvorvidt det ansøgte kræver bygningsmæssige udvidelser/ændringer.	Der er ikke bygninger på arealet i forvejen. Der vil skulle opføres en omlastehal med en bredde på ca. 24 meter og længde på ca. 70 meter.
9)	Forventede tidspunkter for start og afslutning af bygge- og anlægsarbejder og for start af virksomhedens drift. Hvis ansøgningen omfatter planlagte udvidelser eller ændringer, jf. lovens § 36, oplyses tillige den forventede tidshorisont for gennemførelse af disse.	Forventet start på bygge-og anlægsarbejder: 1-8-2014 Forventet afslutning på bygge-og anlægsarbejder: 1-4-2015 Forventet start på drift: Straks efter afslutning på bygge- og anlægsarbejder. Den eksisterende asfalt på noget af arealet bevares i første omgang. Den udskiftes senere til betonsstensbelægning.
D. Oplysninger om virksomhedens beliggenhed		
10)	Oversigtsplan i passende målestok (f.eks. 1:4.000) med angivelse af virksomhedens placering. Planen forsynes med en nordpil.	Se oversigtsplanen i bilag 1. Luffotoet er fra 2012, hvor forbrændingsanlægget stadig havde forbrændingsegnet affald mellemlagret på arealet i den vestlige ende. Der af de miler som kan ses i det område. Det omfang af vejning som sker i forbindelse med drift af mellemdepotet foretages på Horsens Kommunes brovægt placeret på Endelavevej ud for kompostpladsen.
11)	Redegørelse for virksomhedens lokaliseringsovervejelser.	Ikke relevant, da der er tale om en eksisterende virksomhed.
12)	Oplysning om virksomhedens daglige driftstid. Der angives desuden driftstidspunkter for de enkelte forurenende aktiviteter, herunder støjkluder, hvis de afviger fra den samlede virksomheds driftstid. Hvis virksomheden er i drift på lørdage eller søn- og helligdage, skal dette oplyses.	Virksomheden vil kunne få disse daglige driftstider: Hverdage: 6.00 – 20.00 Lørdage: 6.00 – 18.00 Søn- og helligdage: 6.00 -18.00 Neddeling af træ foregår kun på hverdage fra 6.00 – 20.00. Nedknusning af beton og tegl/beton foregår kun på hverdage fra 6.00-18.00.
13)	Oplysninger om til- og frakørselsforhold samt en vurdering af støjbelastningen i forbindelse hermed.	Al transport til og fra det midlertidige oplag foregår via Endelavevej. Transporterne vil bestå af kørsel med lastbiler, gummiged, eventuelt deponimaskiner og fejmaskiner. Der vil kunne blive tale om op til ca. 95 transportere på et døgn, hvis det antages at der er stort sammenfald af de mange typer transportere. Godt en ¼ af disse transportere er "interne" transportere, forstået på den måde at de kun sker i den østlige ende af Endelavevej (eksempelvis transport af containere fra Horsens genbrugsplads). Endelavevej har i forvejen stor trafikbelastning – ca. 4.000 køretøjer pr. døgn (baseret på fremskrivning af trafiktælling i krydset Høgh Guldbergsgade/Endelavevej i 2007). Det vurderes, at bidraget fra transporteme til og fra det midlertidige oplag ikke vil medføre en uacceptabel stigning i trafikken og heller ikke overskridelse af støjkrafter der vil gælde for det pågældende område.
E. Tegninger over virksomhedens indretning		
14)	Ansøgningen skal ledsages af tegninger, der i relevant omfang viser følgende: – Placering af alle bygninger, overdækkede arealer og særligt indrettede, permanente oplagsområder til de forskellige affaldsarter.	Se skitsen i bilag 2 som viser indretningen af mellemdepotet. Områderne 1a, 1b og 1c er de nye områder som inddrages i mellemdepotet. Der vil typisk blive anvendt skillevægge mellem affaldsfraktionerne, men der vil ikke nødvendigvis blive opereret med fast adskillelse mellem alle affaldsfraktioner, som ligger ved siden af hinanden. Tilstrækkelig adskillelse vil også kunne sikres ved at operere med tilstrækkelig afstand mellem bunkerne.

	<ul style="list-style-type: none"> – Placering af stationært maskinel samt forventede arbejdsområder for mobilt maskinel til grabning, neddeling, knusning eller presning/komprimering/balletering. – Placering af overjordiske tanke, beholdere og containere. – Placering af nedgravede rør, tanke og beholdere. – Befæstede og impermeable arealer, herunder oplagspladser til oplag af stabiliseret slam eller andet organisk affald (skraveres). Der skal skelnes mellem forskellige belægningstyper. – Placering af støjkilder. – Interne transportveje. – Placering af luftafkast. – Placering af vaskepladser til vask af materiel og vogne. – Virksomhedens afløbsforhold, herunder kloakker, sandfang, olieudskillere, brønde, afspærringsventiler og tilslutningssteder til offentlig kloak. <p>Tegningerne skal forsynes med målestok og nordpil.</p>	<p>Når projekteringen er så langt, at der kan laves beskrivelse og tegninger der kan give mere præcise informationer, eftersendes de relevante af disse til miljømyndigheden.</p>
F.	Beskrivelse af virksomheden	
15)	<p>Beskrivelse af virksomhedens indretning som forklaring til tegningen, jf. pkt. 14.</p>	<p>Område 1a: (Betonstens-belægning) Vil typisk blive brugt til udendørs mellemlagring/omlastning af en række affaldstyper i båse, som skabes via faste "bagvægge" i betonelementer og flytbare skillevægge i beton systemklodser. Der vil typisk blive tale om træ, imprægneret træ, pvc, hård plast, jern fra neddeling, stort brændbart fra neddeling og tagpap. Der ud over vil pladsen brugt til udsortering af affald fra deponicontainere og Endelave-containere med henblik på at nedsætte deponimængden. Pladsen vil også kunne blive brugt til placering af tomme og fulde væsketætte containere med kildesorteret organisk dagrenovation.</p> <p>Område 1b: (Hal med betonstens-belægning) Område 1b består af omlastehal, som dækker hele arealet. Hallen vil typisk blive brugt til mellemlagring/omlastning af en række affaldstyper i båse, som skabes via faste "bagvægge" i betonelementer og flytbare skillevægge i beton systemklodser. Der vil typisk blive tale om omlastning af kildesorteret organisk dagrenovation, kildesorteret emballageaffald og restaffald (hvis det på et tidspunkt ikke kan/skal forbrændes på det lokale forbrændingsanlæg). Hallen vil også blive brugt til omlastning af fraktioner som det er hensigtsmæssigt at opbevare under tag typisk gips og isolering. Der ud over vil hallen blive brugt til neddeling af trykimprægneret træ for at støvpartikler fra denne proces kan opsamles via udsugning. Hallen bliver udrustet med en vaskeplads og tilhørende olieudskiller til vask af gummede og eventuelt deponimaskiner. Hallen forventes senere at blive udrustet med et anlæg til presning af affald til baller.</p> <p>Område 1c: (Plads med betonstensbelægning) Vil typisk blive brugt til placering af tomme og fulde containere med kildesorteret organisk dagrenovation, men vil eventuelt også blive brugt til omlastning af affaldsfraktioner som ikke kan være årsag til materialeflugt, støv og lugt af betydning.</p>

		<p>Område 2a: (Plads med eksisterende asfaltbelægning) Vil typisk blive brugt til modtagelsen af jord og mellemlagring af opbrudt asfalt og fejesand fra fejning af veje og pladser.</p> <p>Område 2b: (Plads med betonstensbelægning) Vil typisk blive brugt til mellemlagring af jord (jordhotel) i bunker og miler.</p> <p>Område 3: (Plads uden fast belægning) Vil typisk blive brugt til mellemlagring af beton, tegl og sten, til neddeling og sortering af beton og tegl og opbevaring af færdigvarer fra neddelingen.</p> <p>Område 4: (Plads med eksisterende asfaltbelægning) Vil blive brugt til udendørs mellemlagring/omlastning af en række affaldsfraktioner såsom glas, sanitet, jern/metal og dæk (herunder adskillelse af dæk og fælg). Området vil også blive brugt til opmarch af ekstra/reserve containere til bl.a. genbrugspladserne og til containere til restaffald, jern mv. som opstår i forbindelse med behandlingen af affaldsfraktioner. Området vil også blive brugt til nogle af de fraktioner som opbevares i område 1a i den udstrækning at der ikke er nok plads i dette område.</p>
16)	<p>Oplysning om arten af belægning (materialer og udførelse) samt indretning med sump, spildbakke, opsamlingskar og lignende eller afløb for gulve eller for befæstede eller impermeable udendørs arealer til:</p> <ul style="list-style-type: none"> – Opbevaring og håndtering af jern- og metalskrot og andet affald, der kan afgive olie eller væsker og lignende. – Opbevaring og håndtering af jern- og metalskrot, der ikke kan afgive olie. – Opbevaring og håndtering af blandet bygnings- og nedrivningsaffald. – Neddeling eller opskæring af jern- og metalskrot. – Områder for påfyldning af og aftapning fra tanke med fyringsolie og motorbrændstof. – Oplagspladser for spildolie og andet farligt affald. – Pladser til oplag og omlæsning af slam og andet organisk affald. – Vaskepladser for materiel. 	<p>Opbevaring og håndtering af jern- og metalskrot sker henholdsvis i åbne containere og i stakke placeret på asfalterede eller betonstensbelagte arealer. Der er tale om en mindre andel jern og metaller fra neddeling af træ og beton- og teglblokke, som ikke vil afgive olie.</p> <p>Der til kommer jern og metaller fra genbrugspladserne som heller ikke vil afgive olie af betydning eftersom olieholdige maskiner og emballager kan afleveres separat på genbrugspladserne og dermed ikke i containerne til jern og metal.</p> <p>Skulle der mod forventning ske en mindre olieafgivelse vil denne kunne opsamles via udlægning af et olieabsorberende materiale som bortskaffes til godkendt aftager.</p> <p>Der bliver tale om omlæsning af organisk affald i form af kildesorteret organisk dagrenovation (KOD) i omlastehallen, som får gulv i form af betonstensbelægning. Der bliver ikke tale om et egentlig oplag, men der kan henligge op til ca. 200 ton, som er under afhentning af ventende omlæsning.</p> <p>KODen vil på gulvet i omlastehallen afgive væske med et vist organisk indhold. Det forventes at mængden ikke bliver stor blandt andet fordi</p> <p>... borgerne og de kommunale virksomheder/institutioner vil blive vejledt om og vil selv have interesse i ikke at tilføre poserne unødigt væske – efter som poserne er lavet af papir</p> <p>... KODen bliver komprimeret i komprimator/skraldebil, således at noget af perkolatet presses ud af KODen inden den læses ud på gulvet i hallen</p> <p>... KODen allerede timerne efter aftipning på gulvet vil blive omlastet til væsketætte containere til borttransport</p> <p>Gulvet får en sådan hældning på det pågældende areal, at afgivet væske – herunder fra den daglige spuling af KOD-arealer – løber til rist og derfra til opsamlingskar, hvor fra det ledes til offentligt rensningsanlæg.</p> <p>Der etableres i den østlige ende af omlastehallen en vaskeplads for materiel i form af gummihjulslæsserne; primært grabben ved skift mellem affaldsfraktioner. Vaskepladsen indrettes med afløb til en olieudskiller. Oplysninger om type og kapacitet vil blive eftersendt, når projekteringen er så langt at informationerne foreligger.</p> <p>Fra olieudskilleren ledes vaskevandet til offentlig kloak og dermed til offentligt rensningsanlæg.</p> <p>Vask vil blive foretaget udelukkende med almindelig spuling uden brug af sæbe og højtryksrens.</p> <p>Der vil ikke ske opbevaring og håndtering af blandet bygnings- og nedrivningsaffald.</p>

		<p>Der vil ikke ske neddeling eller opskæring af jern- og metalskrot.</p> <p>Der vil ske påfyldning/afslapning af diesel/olieprodukter til entreprenørmaskiner via mobile godkendte ståltanke med en kapacitet på 200- 600 liter, som først transporteres hen til mellemd Depotet når tankningen/påfyldning skal ske. Eventuelt spild under tankningen vil blive opsamlet via opsat sikkerhedskar og der vil være bemanning ved tankning så evt. spild kan stoppes øjeblikkeligt.</p> <p>Der vil ikke være oplagspladser for spildolie og andet farligt affald</p>				
17)	<p>Oplysning om (eventuelt opstillet i nedenstående skema)</p> <ul style="list-style-type: none"> – hvilke affaldsarter/-fraktioner virksomheden ønsker at kunne modtage og oplysning om evt. særlig forurening i affaldet, – den forventede årlige mængde fordelt på de enkelte arter/-fraktioner, – det maksimale oplag for de væsentlige af de forskellige affaldsarter/-fraktioner, – hvor og hvordan de forskellige affaldsarter/-fraktioner vil blive oplagret i containere, båse, beholdere, oplagspladser m.v., herunder om oplagringen foregår i det fri, under tag beskyttet mod vejrlig eller indendørs. <p>(Ved "affaldsarter" forstås de opdelinger af affald, som fremgår af Det Europæiske Affaldskatalog (EAK), jf. bilag 2 til bekendtgørelse om affald. Ved "affaldsfraktioner" forstås de opdelinger af affaldet, som affaldet modtages i. "Affaldsfraktioner" betegner endvidere den opdeling, som virksomheden opererer med internt af hensyn til håndteringen af affaldet.)</p>	<p>Affaldsart(er) / -fraktion(er)</p>	<p>EAK-kode(r) / anden identifikation</p>	<p>Forventet årlig mængde</p>	<p>Forventet maksimalt oplag for væsentlige affaldsarter / -fraktioner</p>	<p>Oplagringsmåde og -sted, jf. pkt. 14.</p>
		<p>Oplysningerne fremgår af bilag 3 ("Fremtidigt behov for kapacitet til affaldsfraktioner på mellemd Depotet på Endelavevej".</p> <p>VIGTIGT: Der kan senere blive tale om yderligere affaldsarter med tilsvarende miljømæssige egenskaber.</p> <p>VIGTIGT: Det i bilaget angivne årlige flow er forventet flow. Der kan opstå større flow eksempelvis hvis det lykkes at indsamle mere af en affaldsfraktion end hidtil. Dette forventes ikke at få væsentlige miljømæssige konsekvenser.</p>				
18)	<p>Hvis ansøgningen vedrører oplag af stabiliseret slam eller andet stabiliseret organisk affald, skal følgende oplyses:</p> <ul style="list-style-type: none"> – Hvor affaldet stammer fra (virksomhed, proces og andet, der har betydning for slammets karakter). Tørstofindhold, stabiliseringsform og eventuelle andre særlige karakteristika for det slam og andet organisk affald, der tilføres anlægget. – Volumen af beholdere til slam og andet organisk affald. – Hvor lang tid slam og andet organisk affald højst skal oplagres på anlægget. 	<p>Ikke relevant, da der ikke skal oplagres slam og der bliver ikke tale om egentlig oplag af organisk affald.</p>				

	<p>– Opførelsestidspunkt for brugte beholdere, der planlægges anvendt til oplagring af slam eller andet organisk affald. Såfremt der er tale om en beholder, der har været omfattet af bekendtgørelse om kontrol af beholdere for flydende husdyrgødning, ensilagesaft eller spildevand, vedlægges seneste tilstandsrapport med oplysning om, hvilke reparationer, der eventuelt er foretaget på baggrund heraf.</p> <p>– Hvilken form for overdækning, der anvendes til beholdere i det fri med slam og andet organisk affald samt til øvrige oplag i det fri, jf. vilkår 5, 6 og 9 i afsnit 12.4.2.</p>	
19)	Oplysning om hvilke maskiner og redskaber, der benyttes på virksomheden.	<p>Der vil typisk blive benyttet følgende maskiner og redskaber:</p> <p>Store gummi hjulslæssere Gravemaskine Mobilt dieseldrevet neddelings- og sorteringsanlæg Soldemaskiner Lastbiler Containere Affælgingsmaskine (el-drevet)</p> <p>og eventuelt et el-drevet anlæg til sammenpresning af affaldsfraktioner til baller.</p>
20)	Oplysninger om, hvordan de enkelte affaldsarter/-fraktioner håndteres, herunder om håndteringen foregår indendørs, under tag beskyttet mod vejrlig eller i det fri.	<p>For de fleste af affaldsfraktionerne er der blot tale om omlastning, hvor affaldet tippes af på gulvet, eventuelt forsorteres med gravemaskine, skubbes sammen/stakkes op og lastes i køretøjer/containere, som kan medtage større mængde.</p> <p>Der kan for nogle fraktioners vedkommende blive tale om mellemlagring i op til et år inden et parti af affaldsfraktionen transporteres bort fra mellemlagret.</p> <p>For nogle enkelte affaldsfraktioner kan der opstå behov for længere tids mellemlagring end 1 år. Dette gælder for nedknust tegl/beton og sand fra nedknusningen af beton og tegl/beton, hvor det kan være svært at nå at få afsat materialerne indenfor 1 år. Der kan erfaringsmæssigt gå op til 2 år.</p> <p>I de tilfælde hvor der sker en behandling er der redegjort for det i de efterfølgende punkter. Dog redegøres for behandlingen af dæk under dette punkt.</p> <p>Der modtages dæk både med og uden fælg. Dækkene og afbalanceringsklodserne vil typisk blive taget af fælgene inden de borttransporteres til aftagere. Afmonteringen sker ved hjælp fra en mindre støjsvag el-drevet affælgingsmaskine som opstilles udendørs i den østlige del af område 4.</p>
21)	Oplysninger om hvad der neddeles, opskæres eller klippes, samt hvordan, hvor og på hvilke tidspunkter.	<p>Der vil blive neddelt hhv. rent træ (A2 træ) og trykimprægneret træ (A4 træ); begge dele med mobilt neddelingsanlæg typisk i form af en langsomtgående neddeler (eksempelvis en Doppstadt DW 3060)</p> <p>Neddelingen af A2 træ vil foregå udendørs på område 1a i tidsrummet 6.00 – 20.00 på alle årets hverdage.</p> <p>Neddelingen af A4 træ vil foregå indendørs i omlastehallen (område 1b) i tidsrummet 6.00-20.00 på alle årets hverdage. Når det er valgt at foretage neddelingen indendørs skyldes det at det på den måde bliver muligt at opfange det støv som udvikles fra træet.</p>

22)	Oplysninger om hvad der presses, balleteres eller komprimeres, samt hvordan, hvor og på hvilke tidspunkter.	Det kan komme på tale via el-drevet presseanlæg (type kendes ikke endnu) at presse eksempelvis pap, plast, isolering, små brændbart og neddelt stort brændbart. Presningen vil foregå indendørs i den østlige ende af omlastehallen. Presningen vil foregå året rundt – principielt på alle dage i hele åbningstiden. Der vil ikke ske egentlig mellemlagring af ballerne. De vil løbende blive kørt bort i den takt at der er nok til et læs.
23)	Oplysninger om hvad der knuses, samt hvordan, hvor og på hvilke tidspunkter.	Der vil blive nedknust hhv. beton og tegl/beton; begge dele med mobilt nedknusningsanlæg. Via dette link kan ses det udstyr som typisk bruges: http://mis.dk/video-se-vores-maskiner-i-arbejde/ Nedknusningen – og tilhørende sortering - vil foregå udendørs på område 3 i tidsrummet 06.00 -18.00 på hverdage; principielt året rundt, men i praksis begrænset til ca. 20 hverdage om året
24)	Oplysning om hvordan elskrot håndteres.	Der håndteres ikke elskrot.
25)	Oplysning om hvilke typer af værkstedsaktiviteter, der forekommer på virksomheden, herunder oplysning om i hvilket omfang, der vaskes materiel eller køretøjer på virksomheden.	Der bliver ikke tale om egentlige værkstedsaktiviteter. Serviceeftersyn på de maskiner, som ikke egner sig til at flytte til værksted, sker under brug af spildbakke, så eventuelt spild kan opsamles. Med hensyn til vask af materiel og køretøjer; se punkt 16.
26)	Oplysning om brændselstype og maksimal indfyret effekt for eventuelle energianlæg.	Der bliver ikke etableret energianlæg.
27)	Oplysning om størrelsen af overjordiske tanke eller beholdere til oplag af fyringsolie og motorbrændstof.	De mobile ståltanke til diesel til tankning har en kapacitet på 200-600 liter.
H. Oplysninger om forurening og forureningsbegrænsende foranstaltninger		
Luftforurening		
28)	Oplysning om hvilke arbejdsprocesser mv., der knytter sig til virksomhedens skorstene og luftafkast, jf. punkt 14.	Omlastehallens luftafkast skal aflede filtreret luft fra hallen, hvor der vil være følgende relevante arbejdsprocesser: Neddeling af trykimprægneret træ (støv) Færdsel og arbejde med gummi hjulslæssere (dieselos) Håndtering af organisk dagrenovation Yderligere information eftersendes når projekteringen er kommet så langt at mere detaljerede oplysninger foreligger.
29)	Oplysning om støvfrembringende aktiviteter og om planlagte støvbegrænsende foranstaltninger.	De potentielle kilder til støv vil være: - Neddeling af træ - Oplag af neddelt træ - Knusning af tegl og beton - Oplag af nedknust tegl og beton - Fremstilling af filler (sand) - Oplag af filler men støvudvikling vil blive minimeret via oversprinkling med vand fra de vandhydranter som etableres. Samtidig tages der højde for vindretningen når der knuses eller neddeles. Der har ikke været klager over støv hidtil.
30)	Oplysning om lugtfrembringende aktiviteter og om planlagte lugtbegrænsende foranstaltninger.	De potentielle kilder til lugt vil være: - Kildesorteret organisk dagrenovation (KOD) - Kildesorteret emballageaffald (organiske rester i emballagen) - Restaffald (hvis det mod forventning skulle blive nødvendigt at omlaste den) men alle tre affaldsfraktioner vil blive omlastet og bortkørt hurtigt og når derfor ikke at udvikle yderligere lugt ift. den relativt beskedne lugt, der typisk vil være ved fraktionen når den leveres efter afhentning hos borgeren eller virksomheden.

		<p>Omlastehallen vil i øvrigt løbende være velventileret (naturligt og til dels mekanisk) og placeres i den nordlige ende af mellemdepotet blandt andet med henblik på at minimere risikoen for lugtgener for brugerne af deponiet, kompostpladsen og genbrugspladsen.</p> <p>Containerne til borttransport af KOD vil være væsketætte og udføres med tætsluttende pladelåg. De placeres ligeledes i den nordlige ende mens de venter på afhentning. De tomme KOD-containerne leveres med pladelåget lukket.</p> <p>Grabben på gummihjulslæsserne vil blive vasket efter håndtering af de ovennævnte fraktioner, så der ikke spredes lugtende materiale til andre dele af mellemdepotet eller ud af mellemdepotet.</p>
	Spildevand	
31)	<p>Hvis der søges om tilladelse til at aflede spildevand, skal virksomheden udarbejde en spildevandsteknisk beskrivelse. Beskrivelsen skal indeholde:</p> <ul style="list-style-type: none"> – Oplysning om spildevandets oprindelse, herunder om der er tale om <ul style="list-style-type: none"> – husspildevand (fra mandskabslokaler, toiletter og rengøring), – spildevand fra vask og rengøring af materiel og køretøjer, – overfladevand fra særlige arealer (jern og metal mv.) og – overfladevand fra øvrige befæstede arealer. – For hver spildevandstype oplysninger om spildevandsmængde, sammensætning og afløbssteder. – For befæstede arealer oplyses, hvordan overfladen tænkes indrettet med afstrømning og afløb, samt hvad der løber til hvilke olieudskillere. – Maksimal spildevandsmængde afledt pr. døgn og pr. år samt variationen i afledningen. – Oplysning om størrelse på sandfang og olieudskillere. – Oplysning om, hvorvidt virksomheden anvender den bedste tilgængelige teknik med henblik på at undgå eller begrænse afledningen af stoffer, som er uønskede i spildevandet, herunder en beskrivelse af de valgte rensningsmetoder og rensningsgraden for de enkelte tilførte stoffer. 	<p>Nærmere oplysninger om hvordan spildevand og overfladevand håndteres vil blive eftersendt, når projekteringen er nået så langt at informationerne er til stede.</p> <p>Det er planen at:</p> <p>lede tagvandet fra omlastehallen til et opsamlingsbassin, for brug til sprinkling mod støvdannelse</p> <p>fortsat nedsive overfladevandet i område 3 direkte på område 3.</p> <p>nedsive overfladevandet fra område 1a, 1c, 2a, 2b og 4 via hovedsageligt mindre søer, som etableres på lave områder i de omkransende områder mod nord og øst.</p> <p>aflede KOD-væske – herunder vand fra spuling af KOD-arealet - til kloak.</p> <p>aflede vand fra olieudskiller i omlastehallen til kloak.</p>
32)	<p>Oplysning om, hvorvidt spildevandet skal afledes til kloak eller udledes direkte til vandløb, søer eller havet eller andet. Ansøgning om tilslutning til offentligt spildevandsanlæg indsendes særskilt til kommunen, jf. miljøbeskyttelseslovens § 28.</p>	<p>Der vil skulle ledes afgivet væske fra KOD til kloak.</p> <p>Der vil skulle ledes vand fra vaskeplads i omlastehallen til kloak.</p> <p>Der indhentes særskilt godkendelse hos miljømyndigheden.</p>

33)	Hvis der søges om tilladelse til direkte udledning til vandløb, søer eller havet, skal der indsendes oplysning om opblandingsforhold i det modtagende vandområde.	Der søges ikke om tilladelse til direkte udledning til vandløb, søer eller havet.
	Støj	
34)	Oplysning om støjfrembringende aktiviteter, herunder intern kørsel og af-, på- og omlæsning af affald samt klipning/neddeling, knusning og presning/neddeling/komprimering. Oplysning om planlagte støjbegrænsende foranstaltninger.	<p>Der vil være følgende kilder til støj:</p> <p>Intern kørsel med gummihjulslæssere, lastbiler, gravemaskine og neddelere. Afsætning, flytning og optrækning af containere Aflæsning, pålæsning og omlæsning. Opstakning Neddeling og sortering af træ og senere eventuelt stort brændbart Nedknusning og sortering af tegl og beton Presning af affald Affælgning af dæk - udtjente indleverede dæk (dog kun begrænset støj)</p> <p>Støjbegrænsende foranstaltninger:</p> <p>Instruktion til eget mandskab og vognmænds/entreprenørers mandskab om at tilstræbe lavt støjniveau.</p> <p>Der stræbes efter brug af maskiner med lavest mulig støjudvikling både internt og eksternt.</p> <p>Det forventes at de nuværende støjgrænser i den eksisterende miljøgodkendelse fortsat vil kunne overholdes. Der har hidtil ikke været støjklager.</p>
	Affald	
35)	Oplysninger om sammensætning og årlig mængde af virksomhedens affald, herunder farligt affald. For farligt affald angives EAK-koderne.	<p>Der vil opstå en mindre mængde småt brændbart affald i form af aftørningsklude, brugte arbejdshandsker, plasticrus o.l.</p> <p>Der ud over vil der opstå en vis mængde af stort brændbart og jern/metal ifm. neddeling af træ – ca. 200 ton årligt.</p> <p>Der vil opstå en mindre mængde materiale fra renholdelse af arealerne, som ikke kan anvendes og som må forbrændes eller deponeres.</p>
I.	Andet	
36)	Hvis der er standardvilkår, som vurderes at være irrelevante for virksomheden, skal dette oplyses, idet der samtidig gives en begrundelse herfor.	
37)	Hvis der er standardvilkår, som virksomheden ikke mener at kunne overholde, skal dette oplyses, idet der samtidig gives en begrundelse herfor.	
38)	Øvrige oplysninger af miljømæssig betydning, som ikke er belyst via standardvilkårene.	Mellemdepotet er placeret i en sådan højde (kote 3,5 – 4,5), at der ikke vil kunne tilløbe vand fra fjorden/åen i forbindelse med kommende situationer med ekstremt højvande.
	Indsendt af	Horsens Kommune, Affald og Genbrug, Niels Bo Poulsen (NBP)

Sendes til Miljoe@Horsens.dk

Fra: [Niels Bo Poulsen](#)
Til: [Rikke Cochran](#)
Emne: Ændringer ift ansøgning om miljøgodkendelse af midlertidigt oplag på Endelavevej
Dato: 15. august 2014 10:47:42

Horsens Kommune
Byg og Erhverv
Att.: Rikke Cochran

Nedenfor er opgjort hvilke ændringer der er foretaget i forhold til informationerne og beskrivelserne i ansøgningen fra 10. april 2014:

Punkt 15, 16, 21 og 28:

Neddelingen af trykimprægneret vil ikke blive foretaget indendørs. I stedet foretages den umiddelbart udenfor omlastehallen og færdigvaren flyttes indenfor i hallen – mest sandsynligt via et bånd gennem siden af hallen i den sydøstlige del af hallen.

Der etableres ikke udsugning i hallen, idet støv holdes nede via befugtning og ventilationsbehovet dækkes via naturlig ventilation som skabes via åbninger i kip, åbninger mellem sidernes betonelementer og stålplader og åbne porte (udenfor arbejdstid via riste nederst i de to porte).

Der vil ikke blive indrettet og brugt areal til vask af deponimaskiner. Der vil fortsat blive etableret en vaskeplads til vask af maskiner som bruges på midlertidige oplag - hovedsageligt grabben på gummihjulsæsserne. Vaskepladsen flyttes til en placering ved siden af KOD-arealeet i den vestlige ende af hallen.

Punkt 16:

Blandt andet for at lette rengøringen af arealeet til KOD bliver det etableret som et støbt betongulv, hvilket også gælder vaskepladsen som etableres umiddelbart op til KOD-arealeet. Arealerne får fald der gør det muligt at lede KOD-væske og spulevand fra KOD-arealeet og vaskepladsen til offentlig kloak. Nærmere oplysninger her om vil fremgå af ansøgningen om spildevandstilladelse, som er under udarbejdelse.

Punkt 31:

Der vil ikke blive etableret mindre søer. Udover en eksisterende mindre afvandrings-sø øst for område 4 vil der blive etableret et lavt område nord for mellemlageret, hvor til overfladevandet ledes via rør og - i det grønne område - i åben grøft.

Hvis der er behov for uddybning af ovenstående eller andet hører jeg gerne fra dig.

Med venlig hilsen

Niels Bo Poulsen
Ingeniør

Telefon direkte: 76292657
Mail: nbp@horsens.dk

http://www.itservicehk.dk/E-mail_Logo/logo.gif



**Teknik og Miljø
Affald og Trafik**

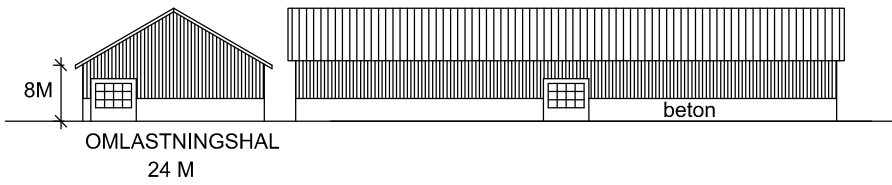
Rådhusvej 4
8700 Horsens



HÖRSENS KOMMUNE
WebGis - Horsens
Kommune

Mellemd Depot 2014

Målforhold 1:5000
Dato 31-03-2014



NOTER:
BEFÆSTEDE AREALER (UNI-COLOC) = 1A, 1B OG 2B
SKILLEVÆGGE I 1A OG 1B ETABLERES AF BYGHERRE EFTER
ENTREPRISEN
2A,4 OG 3 SKAL IKKE ÆNDRES

	Horsens Kommune Teknik og Miljø		Affald og Genbrug	
			Arkiv nr.:	
		Journ. nr.:		
		Sags-ID:		
		Beregn. Tegn.:	MPM	
		Rev.:	4. 18-02-2014	
		Dato:		
		Målestok:	1:1000	
		Tegn. nr.:	1	
<p>OMLÆGNING AF MELLEMDPOT OG OPFØRSEL AF OMLASTEHAL ENDELAVEVEJ 24, 8700 HORSENS</p>				



Affald og Trafik

Sagsbehandler:
Niels Bo Poulsen

Sagsnr. 07.04.10-P20-1-13

Dato:07-08-2014

BILAG 3 Version 2**Fremtidigt behov for kapacitet til affaldsfraktioner på mellemdapotet på Endelavevej**

Fraktion	Årligt flow cirka (ton)	Max. oplagring (ton)	Bemærkninger
Område 1			Areal mod vest
A2 træ modtagelse (rent træ) EAK 20 01 38	3500	700	Udendørs i bås
A2 træ færdigvare (rent træ) EAK 19 12 07	3500	700	Udendørs i bås
A4 træ modtagelse EAK 20 01 37	2000	600	Udendørs i bås.
A4 træ færdigvare EAK 19 12 06	2000	600	Indendørs i bås i omlastehallen
Jern/metal fra behandling af træ mv. EAK 19 12 02 og 19 12 03	100	15	Udendørs i container
Gips modtagelse+udlevering EAK 17 08 02	700	50	I bås i omlastehallen for at opnå tørrere og dermed bedre kvalitet
Stort brændbart fra behandling på pladsen EAK 19 12 10	100	25	Udendørs i container
Hård plast 19 12 04	200	25	Udendørs i bås eller container. Mængde tages ud af brændbart.
Havemøbler (plast) EAK 20 01 39	50	25	Udendørs i bås
PVC EAK 17 02 03	100	25	Udendørs i bås
Rockwool isolering EAK 17 06 04	60	25	I bås i omlastehallen
Tagpap EAK 17 03 02	100	25	Udendørs i bås
Kildesorteret organisk dagrenovation EAK 20 01 08	6000	200	Indendørs i bås i omlastehallen for at undgå problemer med måger o.l.
Emballage fra kildesortering	5500	100	Indendørs i bås i omlastehallen bl.a.

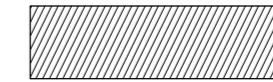


(glas, jern/metal og plast) EAK 20 01 02, 20 01 39 og 20 01 40			for at sikre at materialerne ikke forurenes.
Papir/pap/karton fra kildesortering EAK 20 01 01	2500	100	Indendørs i bås i omlastehallen bl.a. for at sikre mod at papir/pap bliver vådt og for at materialerne ikke forurenes. Der kan evt. også komme mindre mængder fra Horsens Genbrugsplads.
Restaffald til forbrænding + Stort og småt brændbart EAK 20 03 01	20000	200	Kun hvis forbrænding skal ske langt fra Horsens på et tidspunkt. Indendørs for at undgå problemer med måger o.l.
Område 2 (Primært jordhotel)	Årligt flow (ton) ca.	Max. oplagring (ton)	Bemærkninger
Jord modtagelse EAK 17 05 04 og 20 02 02	3600	1000	Udendørs i bunke
Ren jord bunke EAK 17 05 04	300	300	Udendørs i bunke
Jord i prøvetagningsmiler EAK 17 05 04 og 20 02 02	6000	6000	Udendørs i bunke
Forurenet jord EAK 17 05 03	1000	1000	Udendørs i bunke
Fejesand EAK 20 03 03	1600	400	Udendørs i bunke
Asfalt, knust EAK 17 03 02	700	400	Udendørs i bunke
Område 3 (Primært tegl og beton)	Årligt flow (ton) ca.	Max. oplagring (ton)	Bemærkninger
Tegl og beton modtagelse EAK 17 01 01, 17 01 02, 17 01 03 og 17 01 07	5000	2500	Udendørs i bunke
Ren beton modtagelse EAK 17 01 01	4000	2000	Udendørs i bunke
Filler (sand) færdigvare EAK 17 01 07 og 19 12 09	Laves efter behov	100	Udendørs i bunke
Beton og tegl færdigvare EAK 17 01 07 og 19 12 09	5000	3000-4000	Udendørs i bunke
Betonknus færdigvare EAK 17 01 01 og 19 12 09	4000	2000	Udendørs i bunke
Kampesten EAK 17 05 04	1000	1000	Udendørs i bunke. Afsættes efter behov for plads

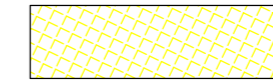


Område 4	Årligt flow (ton) ca.	Max. oplagring (ton)	Bemærkninger
Jern/metal fra genbrugspladsernes jern/metal containere EAK 20 01 40, 17 04 05 og 17 04 07	1500	125	Bruges ikke p.t. men kan komme på tale. Udendørs i bunke.
Sanitet EAK 17 01 03	800	50	Udendørs i bås
Glas, farvet , skår EAK 20 01 02	500	50	Udendørs i bås
Glas, ikke farvet , skår EAK 20 01 02	500	50	Udendørs i bås
Dæk EAK 16 01 03	200	30	Udendørs i bås
Fælg jern EAK 17 04 05	50	15	Udendørs i container
Plast, folie, dunke EAK 20 01 39	80	25	Udendørs i bås

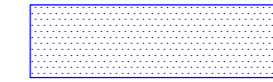
SIGNATURER:



Afvanding fra tagflade



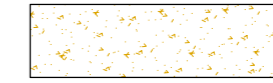
Afvanding fra betonstensbelægning



Afvanding fra asfaltbelægning til spildevandssystem



Afvanding fra eksist. asfaltbelægning



Nedsivning

Koter i system DVR90

Tegningen er udfærdiget til myndighedsprojekt. Der skal udarbejdes detailprojekt indenfor ingeniør- og arkitektfag inden arbejdets udførelse.

Myndighedsprojekt

Mellemd Depot ved Endelavevej, Horsens

Horsens Kommune

Oplandsplan

Tegn. nr.:

Rev.:

T1-050

Dato: 03.09.2014

Format: 63x30

Mål: 1:1000

Sag nr.:

2014089

Kon./tegn.: PKR

Kontrol:

Godkendt:

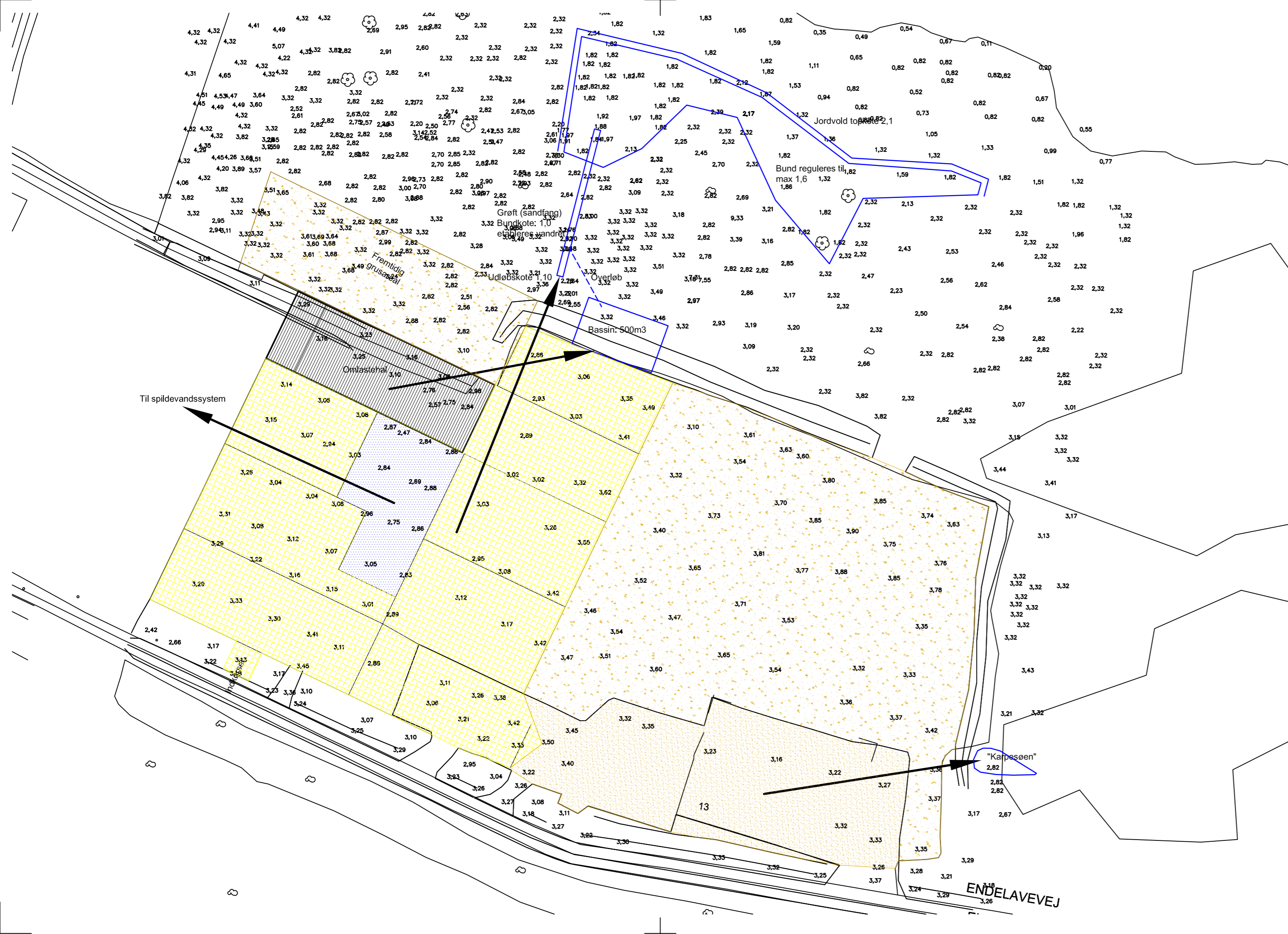


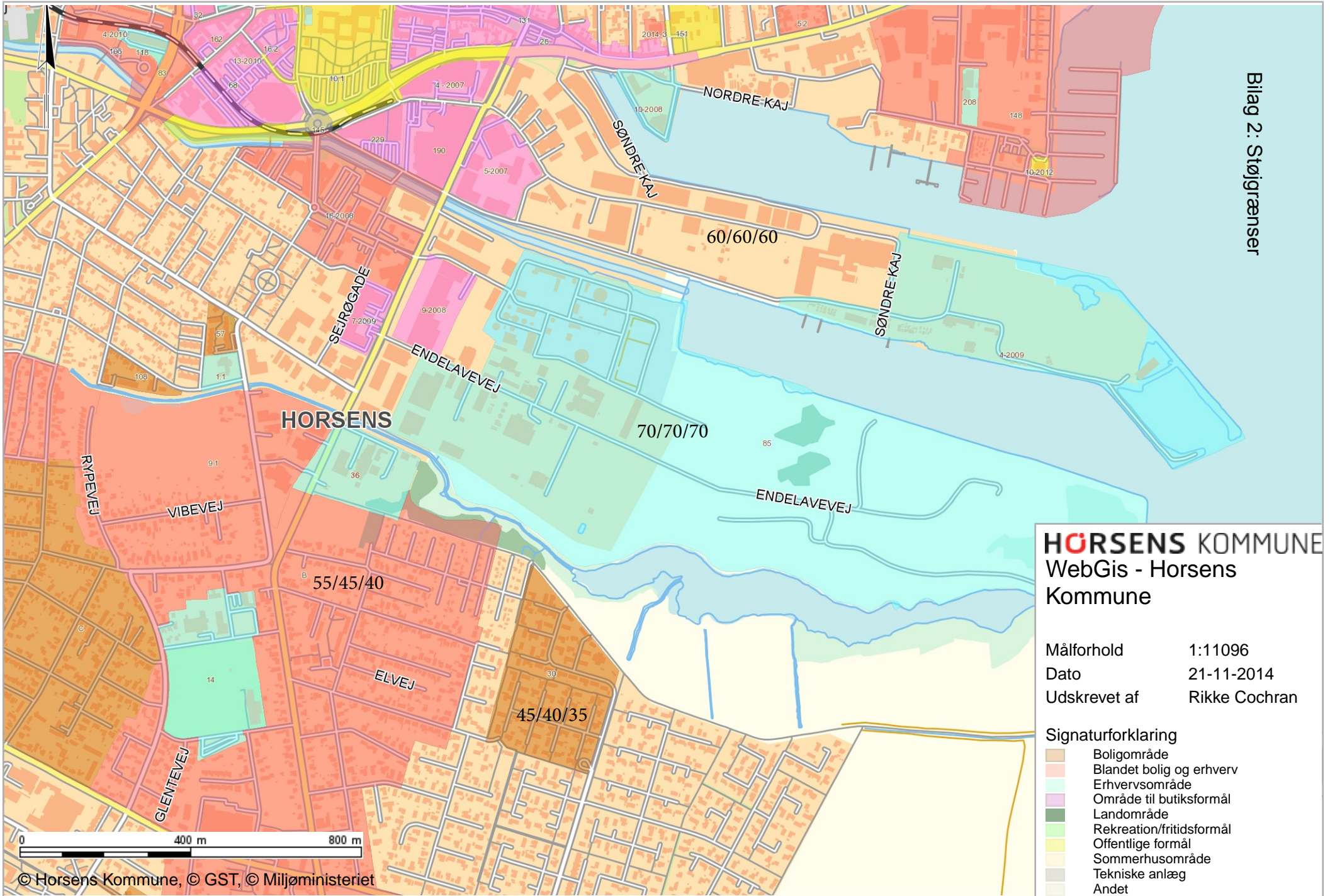
HUNDSBÆK & HENRIKSEN A/S

\\SrvHor\FP01\Data\Hor\Projekt\2014\2014089\07_TEGN\07-10_ANL\T1-050

Telefon 79 43 53 00
Fax 75 83 90 69
E-mail hh@huh.dk
Web-site www.hundsbaek.dk

Roms Hule 4, 4. sal 7100 Vejle
 Holmboes Allé 1, 8. sal 8700 Horsens
 Algade 68 5500 Middelfart
 Kløvervej 26 B 7190 Billund







Horsens Kommune
Affald og Trafik
Rådhusstorvet 4
8700 Horsens

Att.: Niels Bo Poulsen, nbp@horsens.dk

Teknik og Miljø
Byg og Erhverv

Rådhusstorvet 4
8700 Horsens
Telefon: 76292929
Telefax: 76292010
horsens.kommune@horsens.dk
www.horsenskommune.dk

Kvalitetssikring: LHU
Sagsnr.: 09.02.16-P19-13-14

Dato: 18. november 2014

Afgørelse om udarbejdelse af basistilstandsrapport for Mellemdepotet, Endelavevej 13, 8700 Horsens.

Affald og Trafik, Horsens Kommune har den 10. april 2014 søgt om miljøgodkendelse til udvidelse samt ændring af eksisterende aktiviteter på Endelavevej 13. Virksomheden er omfattet af listepunkt K212 i godkendelsesbekendtgørelsen¹. Ansøgningen indbefatter modtagelse af flere typer og større mængder af affald, herunder tilladelse til at modtage op til 2.000 tons farligt affald i form af imprægneret træ pr. år med en maksimal oplagsstørrelse på 600 tons samt nedknusning heraf. Virksomhedens aktivitet overstiger en midlertidig oplagskapacitet af farligt affald på 50 tons, hvilket medfører, at aktiviteten er omfattet af bilag 1, listepunkt 5.5 i godkendelsesbekendtgørelsen.

Efter § 14 i godkendelsesbekendtgørelsen træffer Horsens Kommune afgørelse om hvorvidt virksomheden skal udarbejde en basistilstandsrapport eller supplerende basistilstandsrapport efter § 13, når der er modtaget en ansøgning om godkendelse af bilag 1-virksomhed, herunder godkendelse af en udvidelse eller ændring.

Afgørelse

Industrimiljø ved Horsens Kommune vurderer, at Affald og Trafik ikke er omfattet af kravet om udarbejdelse af basistilstandsrapport efter godkendelsesbekendtgørelsens § 13, idet ingen af de farlige stoffer, som virksomheden bruger, fremstiller eller frigiver i forbindelse med sin listeaktivitet vurderes at kunne medføre risiko for længerevarende påvirkning af jord- og grundvand på virksomhedens areal.

Virksomheden skal således ikke udarbejde en basistilstandsrapport med oplysninger om og dokumentation for jordens og grundvandets tilstand med hensyn til forurening.

¹ Miljøministeriets [bekendtgørelse nr. 669](#) af 18. juni 2014 om godkendelse af listevirksomhed.

Oplysninger

Affald og Trafik oplyser, at imprægneret træ opbevares udendørs på tæt belægning med afløb til spildevandskloak via sandfang. Neddeling af træet foregår på den tætte belægning, og det neddelte træ transporteres direkte via transportbånd på sorteringsmaskinen ind i en omlastningshal med betonstensbelægning, hvor det opbevares indtil det bortkøres til godkendt modtager. Der neddeles jævnlige, således at der aldrig opbevares mere end 600 tons uneddelt træ på pladsen. Neddelt træ bortkøres løbende jævnt gennem året.

Virksomheden har i kraft af sin eksisterende miljøgodkendelse, listepunkt K 212, i dag tilladelse til at modtage 300 tons udsorteret, imprægneret træ på pladsen årligt. Der stilles krav om at træet opbevares på befæstet areal.

Det antages, at alle typer af imprægneret træ kan findes i et vilkårligt oplag. Det vil sige, at der med stor sandsynlighed er træ imprægneret med arsen og creosot i oplaget. Begge midler er på REACH-listen² over farlige stoffer, der er klassificeret som kræftfremkaldende.

Kommunens vurdering og begrundelse

Horsens Kommune er forpligtet til at vurdere om de pågældende farlige stoffer, som Affald og Trafik bruger, fremstiller eller frigiver, er relevante jf. godkendelsesbekendtgørelsens § 13. Dette indebærer, at karakteren og mængden skal udgøre en risiko for jord eller grundvandsforurening. Forureningen skal efter Kommunens vurdering fortolkes som en risiko for en længerevarende, negativ påvirkning af jord og grundvand på virksomhedens areal fra stoffer, der hidrører fra den aktivitet på virksomheden, der omfatter IE-direktivet. Dette er i tråd med Miljøstyrelsens tilsvarende afgørelser.

Imprægneret træ

De farlige stoffer er bundet i det imprægnerede træ. Træet opbevares på tæt underlag med afløb via sandfang til spildevandsledning. Der kan således ikke ske udvaskning fra træet til det omkringliggende miljø. Mængden af støv, der afgives fra træet vil være minimal, idet træet under neddelingen oversprinkles med vand og herefter opbevares indendørs. Støv og splinter, der måtte frigøres fra træet, vil kunne opsamles, fordi træet udelukkende håndteres på tæt belægning. Risiko i forbindelse med uheld ved håndtering og oplag vil være insignifikant, idet al håndtering sker på tætte arealer og træet kan opsamles.

Det er Horsens Kommunes vurdering, at virksomhedens oplag af det farlige affald ikke indebærer en risiko for en længerevarende, negativ påvirkning af jord og grundvand på virksomhedens areal, fra stoffer, der hidrører fra den aktivitet på virksomheden, som omfatter IE-direktivet, såfremt virksomheden overholder gældende vilkår for håndtering og opbevaring af den pågældende fraktion af farligt affald.

² Europa-parlamentets og Rådets [forordning \(EF\) nr. 1907/2006 af 18. december 2006](#), bilag XVII, nr. 19 og nr. 31.

Partshøring

Udkast til afgørelse har været i høring hos virksomheden. Der er kommet få rettelser, som er indarbejdet i afgørelsen.

Klagevejledning

Der er ikke mulighed for at klage særskilt over denne afgørelse til anden administrativ myndighed jf. godkendelsesbekendtgørelsens § 47, stk. 4.

Søgsmål

Ønskes afgørelsen prøvet ved en domstol, skal sagen være anlagt inden 6 måneder efter, at afgørelsen er meddelt.

Med venlig hilsen

Rikke Cochran

Miljøkemiker

Telefon direkte: 76292518

rc@horsens.dk