

Revurdering af miljøgodkendelsen af sohold på Ribevej 4, 7171 Uldum



Luftfoto og oversigt over ejendommen Ribevej 4, 7171 Uldum

Registreringsblad

Landbrugets navn og beliggenhed	Ribevej 4, 7171 Uldum
Matrikel nr.	11a m.fl. Hesselballe By, Uldum
CVR nummer	13701245
Ejer af ejendommen	Holger Møller Schjødt, Ribevej 4, 7171 Uldum
Driftsansvarlig	Holger Møller Schjødt, Ribevej 4, 7171 Uldum
Brugstype	Sohold
Godkendelsesbetegnelse	Revurdering, § 33 i Miljøbeskyttelsesloven, revurderet efter § 41, stk. 2 i Husdyrloven
Skema nr. i husdyrgodkendelse.dk	67806 og 68370
Godkendelsesdato	2. juni 2015
Revurdering af godkendelsen:	År 2025, medmindre der foretages ændringer af produktionen
Myndighed	Hedensted Kommune
Godkendelsen er udarbejdet af	Lene Thorgaard
Lok. ID.	627-I101-000008
Sagsnr.	09.17.18-P19-000045

Uldum, den 2. juni 2015



Lene Thorgaard

Alle luftfotos er Copyright Hedensted.

Indhold

1. AFGØRELSE	5
2. BAGGRUND	5
2.1 Sammendrag	5
2.2 Inddragelse af offentlighed	6
3. VILKÅR	7
3.1 Generelle forhold	7
3.2 Anlæg	7
3.2.1 Gødningsproduktion og -håndtering	7
3.2.2 Ammoniakreducerende tiltag	7
3.2.3 Lugt	7
3.2.4 Skadedyr og støj	7
3.2.5 Affald og kemikalier.....	8
3.2.6 Spildevand	8
3.2.7 Driftsforstyrrelser og uheld	8
3.3. Kontrol	9
3.4 Bedste tilgængelige teknologi/optimering	9
3.5 Driftsophør	9
4. VURDERING	10
4.1 Generelle forhold	10
4.1.1 Ejerforhold	10
4.1.2 Beskrivelse af dyrehold	11
4.1.3 Afstandskrav	11
4.1.4 Tidligere afgørelser.....	12
4.2 Anlæg	12
4.2.1 Beskrivelse af staldindretning mm.	12
4.2.2 Gødningsproduktion- og håndtering.....	14
4.2.3 Driftsforstyrrelser	14
4.2.4 Ammoniak.....	15
4.2.5 Lugt	18
4.2.6 Støj, støv, lys og skadedyr	20
4.2.7 Affald, olie og kemikalier	21
4.2.8 Spildevand og overfladevand	22
4.2.9 Transport	23
4.2.10 Energi- og vandforbrug	23
4.3 Egenkontrol	24
4.4 Renere teknologi/Bedste tilgængelige teknik (BAT)	25
4.4.1 Emissionsgrænseværdi for ammoniak (stald og lager)	25
4.4.2 Emissionsgrænseværdi for fosfor.....	29

4.4.3 Øvrige parametre ved vurdering af "bedst tilgængelig teknologi".....	30
4.4.4 Samlet vurdering BAT.....	32
4.5 Landskabelige hensyn.....	32
4.6 Ophør.....	32
4.7 Samlet vurdering.....	33
5. FORMALIA.....	34
5.1 Lov m.m.....	34
5.2 Klagevejledning	34
5.3 Næste revurdering	35
5.4 Andet.....	35
BILAG 1. VILKÅR FRA MILJØGODKENDELSE MEDDELT JUNI 2006	36
BILAG 2. SITUATIONSPLAN.....	39
BILAG 3. OVERSIGT OVER AFSTANDE	40
BILAG 4. UDBRINGNINGSAREALER.....	41



1. AFGØRELSE

Hedensted Kommune revurderer hermed miljøgodkendelse af 7. juni 2006 af husdyrbruget på Ribevej 4, 7171 Uldum, matr. nr. 11a m.fl. Hesselballe By, Uldum med CVR nummer 13701245 efter § 40 i bekendtgørelsen om tilladelse og godkendelse m.v. af husdyrbrug (Husdyrgodkendelsesbekendtgørelsen¹) og § 41 i lov om miljøgodkendelse m.v. af husdyrbrug (Husdyrloven²).

Hedensted kommune meddeler påbud om vilkårsændringer (vilkår 1 til 21), i henhold til husdyrlovens § 39, jf. § 41 stk. 2.

Revurderingen af miljøgodkendelsen omfatter en årsproduktion på 800 årssøer, svarende til 185,6 dyreenheder³.

Revurderingen er meddelt på de vilkår, som er beskrevet i afsnit 3. Det fremgår i afsnittet, hvilke vilkår, der er bibeholdt eksisterende vilkår, og hvilke der er nye vilkår. I afsnit 4 er der en vurdering af soholdets miljøbelastning på omgivelserne.

2. BAGGRUND

Jævnfør § 17 i godkendelsesbekendtgørelsen, skal godkendelser meddelt efter miljøbeskyttelseslovens kapitel 5 tages op til revurdering og om nødvendigt ajourføres. Formålet med revurderinger af miljøgodkendelser af husdyrbrug er at sikre, at miljøbeskyttelsesniveauet gennem stillede vilkår fortsat er tilstrækkeligt. Miljøbelastningen fra husdyrproduktionen revurderes i forhold til ajourføring af teknologisk udvikling.

Husdyrbruget på Ribevej 4, 7171 Uldum blev miljøgodkendt efter kapitel 5 i miljøbeskyttelsesloven den 7. juni 2006. Der er ikke foretaget væsentlige fysiske ændringer på anlægget siden miljøgodkendelsen i 2006.

Hedensted Kommune skal på baggrund af tilsyn på virksomheden og inddragelse af ny viden foretage en vurdering af, om det er nødvendigt at ændre vilkårene i den eksisterende godkendelse. Hedensted Kommune træffer afgørelse om, at vilkårene i miljøgodkendelsen skal ændres, jf. § 40, stk. 3 i godkendelsesbekendtgørelsen, med hjemmel i § 39, jf. § 41 i husdyrloven.

Hedensted Kommune har indledt revurderingen den 19. juni 2014 ved at sende et oplæg om revurdering af miljøgodkendelsen på Ribevej 4, 7171 Uldum til ejeren af ejendommen. Den 1. september 2014 modtog kommunen oplysningsmateriale fra ansøger.

2.1 Sammendrag

På husdyrbruget drives et sohold med en årsproduktion på 800 årssøer, svarende til 185,6 dyreenheder. Der er 800 stipladser, og husdyrbruget er således omfattet af § 12 i Husdyrloven.

Ejendommen ligger 160 m fra nærmeste enkeltbolig, 500 m fra samlet bebyggelse, som er Hesselballe by og 1,6 km fra nærmeste byzone, som er Ølholm.

Svineproduktionen ligger i det åbne land. De generelle afstandskrav er overholdt. Afstandskrav i forhold til lugt er overholdt til enkelt beboelse, samlet bebyggelse samt byzone.

¹ Bekendtgørelse nr. 1283 af 8. december 2014 om tilladelse og godkendelse m.v. af husdyrbrug

² Lovbekendtgørelse nr. 1486 af 4. december 2009 om miljøgodkendelse m.v. af husdyrbrug

³ Bekendtgørelse nr. 594 af 4. maj 2015 om erhvervsmæssigt dyrehold, husdyrgødning, ensilage mv.

Nærmeste beskyttede naturområde⁴ er en mose 780 m nordøst for anlægget. Derudover er der flere søer og enge indenfor 1 km fra staldanlægget. Alle naturområder er vurderet til at kunne tåle belastningen med ammoniak fra husdyrbruget.

BAT niveauet beregnet i henhold til Miljøstyrelsens vejledende emissionsgrænseværdier for sohold vurderes overholdt ved at foretage foderoptimering for råprotein og fosfor. For de øvrige forhold, management, fodring, energi- og vandforbrug samt opbevarings- og udbringning af husdyrgødning, overholdes Kommunens BAT niveau ligeledes.

I forbindelse med afgørelsen har Hedensted Kommune vurderet, at ansøger har truffet de nødvendige foranstaltninger for at forebygge og begrænse forurening ved anvendelse af bedst tilgængelig teknik, og at soholdet i øvrigt kan drives på stedet uden at påvirke omgivelserne på en måde, som er uforenelig med hensynet til naboer, landskab og miljø.

2.2 Inddragelse af offentlighed

Revurderinger af miljøgodkendelser efter husdyrlovens § 12 skal offentligt annonceres. Annoncering foretages for at inddrage offentligheden tidligt i processen med revurdering af miljøgodkendelse. Ansøgningen om revurdering af miljøgodkendelsen er annonceret i Tørring Folkeblad den 23. september 2014. Kommunen har ikke modtaget henvendelser i forbindelse med annonceringen.

Hedensted Kommune har foretaget nabohøring af udkast til revurdering af miljøgodkendelsen i 3 uger.

Naboer på følgende adresser:

Ulrik Jakobsen, Hesselballevej 37, 7171 Uldum (ejer af Hesselballevej 21)

Bjarne Rahbek Jørgensen, Ørumvej 5, 7171 Uldum (marker)

Karen Margrethe Laursen, Ribevej 1, 7171 Uldum

Helle Juhl Nielsen og Allan Nielsen, Ribevej 2, 7171 Uldum

Britta Petersen og Michael Matti Mogensen, Ribevej 3, 7171 Uldum

Kristina Lindholdt og Morten Michaelsen, Ribevej 9, 7171 Uldum

Jens Ole Brøchner Sørensen, Ribevej 8, 7171 Uldum

Marianne Christensen og Ole Stephansen, Ribevej 6, 7171 Uldum

Anna Mathilde Pedersen, Kyperstien 1, 7171 Uldum

Kurt Videbæk Nielsen, Kyperstien 2, 7171 Uldum

Lars Jørgen Knudsen, Langagervej 4, 7171 Uldum (marker)

Kommunen har ikke modtaget henvendelser i forbindelse med nabohøringen.

Hedensted Kommunes afgørelse offentliggøres på Kommunens hjemmeside den 2. juni 2015.

⁴ Beskyttet efter § 3 i lovbek. Nr. 951 af 3. juli 2013 om naturbeskyttelse

3. VILKÅR

Følgende afsnit rummer alle vilkår, både eksisterende overførte vilkår, samt nye vilkår. Eksisterende vilkår, som kan være med anden ordlyd, er markeret med *.

Enkelte vilkår fra miljøgodkendelsen i 2006 er udgået. Dette skyldes, at disse er gældende lov i dag, og det er derfor ikke nødvendigt at fastholde kravet i et separat vilkår. Hvilke vilkår, der er udgået eller bibeholdt fremgår løbende gennem vurderingsafsnittet. I bilag 1 ses en samlet oversigt over vilkår i miljøgodkendelsen fra 2006 med angivelse af udgående vilkår.

3.1 Generelle forhold

1. Godkendelsen omfatter et dyrehold på 800 årssøer, svarende til 185,6 dyreenheder (DE)⁵.
2. * Ejendommen og dens omgivelser skal renholdes således, at der ikke forekommer væsentlige gener udenfor ejendommens skel i form af røg, støv, ilde lugt eller uhygiejniske forhold, som ifølge Kommunens vurdering kan karakteriseres som væsentlig.
3. *Ændringer i ejerforhold (eller hvem der er ansvarlig for driften) skal meddeles til miljømyndigheden.

3.2 Anlæg

3.2.1 Gødningsproduktion og -håndtering

4. *Udbringning af husdyrgødning skal ske efter god nabopraksis og med hensyntagen til vindens retning og meteorologiske forhold.

3.2.2 Ammoniakreducerende tiltag

5. Den totale mængde N ab dyr pr. år beregnet som Kg N ab dyr pr. årso x det årlige antal årssøer skal være mindre end 19.650 kg N pr. år.

Ovenstående er beregnet ud fra forudsætningerne i afsnit 4.4.1. De enkelte forudsætninger er ikke bindende, men vilkårs ligningen skal samlet set overholdes.

3.2.3 Lugt

6. *Virksomheden må ikke give anledning til væsentlige lugt- og støvgener udenfor virksomhedens areal. Det er Hedensted kommunes vurdering om lugt og støvgener er væsentlige.
7. *Til imødegåelse af lugtgener skal afkast til ventilationsanlæg og staldafsnit vedligeholdes og rengøres i fornødent omfang. Nye afkast skal være ført over tag.

3.2.4 Skadedyr og støj

8. * Der skal foretages effektiv fluebekæmpelse i overensstemmelse med de af Skadedyrlaboratoriet foreskrevne retningslinjer for fluebekæmpelse⁶.
9. * Husdyrbrugets støjbelastning, målt udendørs som det ækvivalente, konstante, korrigerede støjniveau i dB(A), målt ved nærmeste nabobeboelse må ikke overstige følgende grænseværdier:

⁵ Produktionstilladelsen gives til et bestemt produktionsniveau uagtet beregningsformel for DE.

⁶ Vejledningen kan hentes på www.dpil.dk, se vejledninger.

Dagperiode	Tidsrum, kl.	Støjniveau
Man- fredag	07.00 - 18.00	55 dB(A)
Lørdag	07.00 - 14.00	55 dB(A)
Lørdag	14.00 - 18.00	45 dB(A)
Søn- og helligdage	07.00 - 18.00	45 dB(A)
Aftenperiode		
Alle dage	18.00 - 22.00	45 dB(A)
Natperiode		
Alle dage	22.00 - 07.00	40 dB(A)

Støjens spidsværdier må ikke overstige 55 dB(A) om natten. Støjgennemsnit skal regnes ifølge vejledningen⁷.

Normal kørsel med traktor og landbrugsmaskiner er ikke omfattet af støjgrænserne.

10. *Hvis tilsynsmyndigheden finder det nødvendigt, skal husdyrbruget, for egen regning dokumentere, at støjvilkår overholdes. Støjmålinger skal foretages på et tidspunkt, hvor husdyrbrugets aktiviteter svarer til maksimal drift, og foretages i punkter, der forinden er aftalt med kommunen. Støjmålinger og beregninger skal udføres af et akkrediteret firma eller certificeret person i overensstemmelse med Miljøstyrelsens vejledninger 6/1984 og 5/1993. Dokumentation kan højst forlanges udført én gang årligt. Rapporten skal sendes til kommunen senest 1 måned efter målingerne/beregninger er foretaget.

3.2.5 Affald og kemikalier

11. * Opbevaring af farligt affald skal ske forsvarligt og i henhold til gældende regler, fx under tag med fast bund med opkant uden mulighed for afløb og med opsamlingskapacitet til en mængde, svarende til rumfanget af den største benyttede beholder/tromle, eller indendørs på tæt befæstet areal. Ved spild eller uheld må flydende affald ikke kunne løbe i afløbssystemet eller forårsage forurening af jorden eller grundvand.
12. *Der må maksimalt være et oplag af farligt affald i form af spildolie på 400 liter.

3.2.6 Spildevand

13. *Påfyldning og rengøring af marksprøjte (ind eller udvendig) skal ske på befæstet plads med afløb til godkendt beholder eller på bevokset areal uden risiko for afløb til åbne vandflader.
14. *Overfladevand fra omkringliggende arealer samt dræn- og tagvand fra bygningerne må ikke give anledning til gener i grøft. Vandet må ikke indeholde andre stoffer end hvad der er normalt forekommende i overflade- og drænvand.

3.2.7 Driftsforstyrrelser og uheld

15. Der skal foreligge beredskabsplan for husdyrbruget, så spild og andet ukontrolleret udslip af gylle og andre forurenende stoffer forebygges, og sådan at skadernes omfang, hvis der alligevel sker uheld, begrænses.
- Planen skal til enhver tid være ajourført og være tilgængelig på husdyrbruget. Eventuelt driftspersonale skal være orienterede om beredskabsplanen.

⁷ Vejledning fra Miljøstyrelsen, Ekstern støj fra virksomheder, 5/1984.

- Planen skal indsendes til tilsynsmyndigheden, senest 3 måneder fra afgørelsesdatoen.

3.3. Kontrol

16. Der skal føres driftsjournal af:

- Opgørelse af vandforbrug, minimum hvert kvartal
- Aflæsning af energiforbrug, minimum hvert kvartal
- Foderkontrol til registrering af foderforbrug og indhold af råprotein og fosfor
- Logbog over produktionen ved hver afregning med slagteri eller anden aftager, herunder eksport.

Dokumentation skal opbevares i minimum 5 år og forevises på tilsynsmyndighedens forlangende.

17. * Til dokumentation for at produktionen ligger indenfor godkendelsens rammer skal der, hvis Hedensted Kommune kræver det, indsendes kopier af relevante dele af afsluttede årsskatteregnskaber med kvitteringer og/eller afregninger fra slagteri inkl. eksportafregninger, samt gødningsregnskab.

3.4 Bedste tilgængelige teknologi/optimering

18. Husdyrbruget skal som minimum leve op til den redegørelse for anvendelse af BAT, som fremgår af afsnit 4.4.

19. Den totale mængde P ab dyr pr. år beregnet som Kg P ab dyr pr. årso x antal årssøer skal være mindre end 4.455 kg P pr. år.

Ovenstående er beregnet ud fra forudsætningerne i afsnit 4.4.2. De enkelte forudsætninger er ikke bindende, men vilkårligheden skal samlet set overholdes.

20. Dybstrøelse skal køres direkte ud og pløjes ned.

3.5 Driftsophør

21. *I tilfælde af virksomhedens lukning, skal miljømyndigheden senest 1 måned efter, at beslutning herom er taget, have modtaget en plan for nedlukning og afvikling af anlæg, samt oprydning af arealet. Såfremt planen ikke sikrer, at arealet efterlades i en tilfredsstillende miljømæssig tilstand, kan Hedensted Kommune forlange planen ændret.



4. VURDERING

Nedenstående miljøvurderinger danner grundlag for de vilkår, der er stillet i nærværende afgørelse. Udgangspunktet for miljøvurderingen er det indsendte ansøgningsmateriale. Sammen med ansøgningen er indsendt 2 fiktive ansøgninger den 1. september 2014 (skema nr. 67806 og 68370). Der er før opstart af revurdering foretaget tilsyn på ejendommen, mens der i forbindelse med øvrig naturforvaltning er foretaget besigtigelse af udvalgte naturområder tæt på ejendommen.

Vurderingerne skal belyse

- om de eksisterende vilkår er tilstrækkelige til at opfylde nugældende lovgivning,
- om der er behov for at stille yderligere vilkår
- om de virkemidler, der er oplyst til forebyggelse og begrænsning af forurening, opfylder kravet om anvendelse af bedst tilgængelige teknik (BAT) og
- om hvilke konsekvenser husdyrbruget har på omgivelserne.

Der refereres løbende til vilkår i miljøgodkendelse af 7. juni 2006, som er gengivet i bilag 1, og hvorvidt disse bibeholdes, ændres eller slettes.

4.1 Generelle forhold

4.1.1 Ejerforhold

Staldanlægget på Ribevej 4, 7171 Uldum ejes og drives af Holger Møller Schjødt, der bor på samme adresse. Holger Schjødt driver også smågriseproduktionen på Ørumvej 6, 7171 Uldum og i lejede bygninger på Sechersvej 6, 7171 Uldum. Al produktion drives under CVR nr. 13701245.

Den driftsansvarlige er ansvarlig for overholdelse af vilkårene i nærværende miljøgodkendelse.

I miljøgodkendelsen fra 2006 er der stillet følgende vilkår:

6. *Ændringer i ejerforhold (eller hvem der er ansvarlig for driften) skal meddeles tilsynsmyndigheden.*

Vilkåret bibeholdes.

Ejendommen er beliggende på matrikel nr. 11a m.fl. Hesselballe By, Uldum og ligger ca. 1,5 km øst for Ølholm by.

Følgende vilkår indgår i den eksisterende miljøgodkendelse:

2. *Virksomheden skal indrettes og drives i overensstemmelse med de ved sagens behandling fremkomne oplysninger (se "Grundlaget for miljøgodkendelsen"), for så vidt disse ikke er ændret i afgørelsen.*
4. *Indretning og drift af stalde, opbevaringsanlæg og afløbssystemer samt udbringning af husdyrgødning skal være i overensstemmelse med reglerne i den til enhver tid gældende husdyrgødningsbekendtgørelse p.t. bekendtgørelse nr. 604 af 15. juli 2002 med senere ændringer, om erhvervsmæssigt dyrehold, husdyrgødning, ensilage m.v. (kopi vedlagt).*
5. *Virksomheden må ikke udvides eller ændres på en sådan måde, der efter Hedensted Kommunes skøn indebærer forøget forurening, før udvidelsen eller ændringen er godkendt.*

I dag stilles specifikke vilkår til driften, hvormed vilkår 2 udgår.

Landbruget er forpligtet til at overholde gældende lovgivning, som derfor ikke vilkårsfastsættes, og vilkår 4 udgår dermed.

Et vilkår om at udvidelser og ændringer skal godkendes, er nu fastsat gennem § 12 i husdyrloven. Vilkår 5 udgår.

4.1.2 Beskrivelse af dyrehold

Revurderingen rummer en tilladt årsproduktion på 800 årssøer, svarende til 185,6 dyreenheder.

I den eksisterende miljøgodkendelse til sohold på Ribevej 4, 7171 Uldum efter kapitel 5 i miljøbeskyttelsesloven den 7. juni 2006 lyder produktionsvilkåret som følger:

1. *Godkendelsen omfatter et dyrehold på 800 årssøer, svarende til 186,1 dyreenheder på ejendommen Ribevej 4 samt et dyrehold på 16.000 producerede smågrise (7-30 kg), svarende til 91,4 dyreenheder på ejendommen Ørumvej 6.*

Vilkåret udgår, idet dyreholdet på ejendommen Ørumvej 6 udgår af godkendelsen på Ribevej 4. I den daværende miljøgodkendelse lå det til grund for at medtage produktionen på Ørumvej 6 at de 2 ejendomme var matrikulært sammenlagt. I nærværende revurdering vurderer Hedensted Kommune, at de to ejendomssæt er separate, kan drives hver for sig, og da afstanden er 600 meter mellem ejendommene, vil miljøbelastningen for de 2 ejendomme ikke fremstå som samlet⁸. Dermed vil produktionen af smågrise på Ørumvej 6 udgå, og vilkåret vil i revurderingen omfatte soholdet på Ribevej 4.

Der er på Ribevej 4 mere end 750 stipladser, og husdyrbruget er således omfattet af § 12 i Husdyrloven.

4.1.3 Afstandskrav

Ejendommen er beliggende 1,6 km øst for Ølholm by (byzone) og 500 m sydøst for Hesselballe, som er en samlet bebyggelse.

Afstandskrav i forhold til § 8 i husdyrloven omhandler etablering af husdyrbrug. Da nærværende produktion er en eksisterende og uændret produktion og produktionsanlæg, er afstandskravene ikke relevante. Dog er afstandskrav til naboer relevante i forhold til vurdering af lugtgener, støj mv.

Tabel 1. Afstande til naboer m.v.

	Lovkrav, minimum	Målt afstand*
Nabobeboelse uden landbrugspligt, Ribevej 6	50 m	165 m
Nabobeboelse uden landbrugspligt, Kyperstien 2	50 m	450 m
Nabobeboelse uden landbrugspligt, Ribevej 3	50 m	520 m
Nabobeboelse med landbrugspligt, Ribevej 8	50 m	480 m
Samlet bebyggelse, Hesselballe	300 m**	500 m
Byzone, Ølholm	300 m**	1,6 km

* Cirka-afstande. Der måles fra nærmeste del af staldanlæg til beboelse/området. Bemærk afstande i forhold til vurdering af lugt beregnes fra centrum af staldanlæg.

** Hvis afstanden er mindre end 300 m skal det vurderes om risikoen for væsentlige gener er begrænset

Se i øvrigt bilag 3 med oversigt over afstande.

⁸ NMK-afgørelser om anlægsbegrebet og i forhold til revurdering: NMK-132-00041 og NMK-135-0004.

4.1.4 Tidligere afgørelser

Der blev i bekendtgørelse nr. 878 "om ændring af bekendtgørelse om godkendelse af listevirksomhed" af 19. september 2005 fastsat godkendelsespligt på 750 stipladser for sohold. Bestående virksomheder med mere end 750 stipladser, som ikke var godkendelsespligtige før den 1. oktober 2005, skulle efter bekendtgørelsesændring ansøge om miljøgodkendelse senest 1. januar 2006. Der blev ikke foretaget screening for VVM-pligt ved Vejle Amt, idet der ikke i forbindelse med godkendelse skete udvidelser. Bedriften blev derefter miljøgodkendt den 7. juni 2006.

Der er 8. maj 2008 afgjort at etablering af sygestier på ejendommen kunne ske uden ansøgning om tillægsgodkendelse i en tilbygning på 130 m² til i alt 15 sygestier.

4.2 Anlæg

4.2.1 Beskrivelse af staldindretning mm.

Ejendommen består af 3 staldanlæg med et samlet produktionsareal på 3.300 m², se bilag 2.

Løbe- og kontrolstald:

Søer og gylte løbes i stalden og opholder sig der indtil de er scannet drægtige (4 uger), hvorefter de flyttes i løsdrift.

Der er 200 stipladser i løbe- og kontrolstalden, 60 pladser til polte og 5 rum til orner. Polte indsættes i løbestalden umiddelbar inden løbning. Der er 15 sygestier. Staldsystemet er individuel opstaldning med delvist fast gulv.

Løsdriftsstald:

Drægtige søer og gylte opholder sig i løsdriftsstalden indtil 1 uge før forventet faring. Der er plads til 371 søer og gylte. 25 % af stalden er med spaltegulv, resten er dybstrøelsesareal.

Farestalde:

Søerne opholder sig i farestaldene indtil grisene er 28 dage gamle.

Der er 229 farestier, opdelt i 5 selvstændige sektioner. 16 af farestierne har fuldspaltegulv, resten har 1/3 spaltegulv og 2/3 fast gulv.

Syge dyr og dyr, der ikke trives opstaldes midlertidigt i syge/aflastningsafsnit, der er en bygning mellem farestald og drægtighedsstalden. Dyr der opholder sig der, har reelt en plads i et af de andre staldafsnit.

Se uddrag fra ansøgningsskema 68370:



Oversigt over dyretyper og staldsystemer der indgår i ansøgningen

Tabellen viser hvilke kombinationer af dyretyper og staldsystemer (dyrekategorier), der indgår i ansøgningen. Koden for dyretype og staldsystem (staldsystemkode) erstatter efterfølgende den fulde betegnelse.

Staldsystem kode	Navn på dyretype og staldsystem	Nudrift/ansøgt	Antal dyr	Antal DE
SvSo09	Årso, farestald, Kassestier, delvis spaltegulv	Nudrift	744	52,04
		Ansøgt	744	52,04
SvSo10	Årso, farestald, Kassestier, fuldspaltegulv	Nudrift	56	3,92
		Ansøgt	56	3,92
SvSo01	Årso, løbe- og drægtighedsstald, Individuel opstaldning, delvis spaltegulv	Nudrift	280	45,38
		Ansøgt	280	45,38
SvSo04	Årso, løbe- og drægtighedsstald, Løsgående, dybstrøelse + spaltegulv	Nudrift	520	84,27
		Ansøgt	520	84,27

Produktionsoversigt med angivelse af kode for dyrekategori

Tabellen viser hvilke dyrekategorier, der indgår i ansøgningen i henholdsvis nudrift og ansøgt drift. Staldsystemkoder er forklaret i den ovenstående tabel. Tal i kursiv er standardtal (normtal), som anvendes i beregningerne, når ansøger ikke har oplyst andet. Når et tal ikke vises i kursiv, betyder det, at ansøger har indtastet sine egne oplysninger.

Staldnavn	Godk. pligtig renovering	Staldsystem kode	Nudrift/ansøgt	Antal dyr	Antal Stipladser	Evt. vægt (kg)/alder (mdr.)		Evt. mælkeydelse (EKM) /ændret fravænningsvægt i alt per årso*	Antal DE
						Ind	Ud		
Farestald	Nej	SvSo09	Nudrift	744	213			0,00	52,04
			Ansøgt	744	213			0,00	52,04
		SvSo10	Nudrift	56	16			0,00	3,92
			Ansøgt	56	16			0,00	3,92
Løbe/kontrol stald	Nej	SvSo01	Nudrift	280	200			0,00	45,38
			Ansøgt	280	200			0,00	45,38
Drægtighedsstald	Nej	SvSo04	Nudrift	520	371			0,00	84,27
			Ansøgt	520	371			0,00	84,27
Sum			Nudrift					185,61	
			Ansøgt					185,61	
Ændring alle produktioner:									0,00

* Ændret fravænningsvægt i alt per årso er beregnet efter formlen: Ændret fravænningsvægt per årso = ((Indtastet vægt ved fravæning - 7,3) x aktuelt antal fravænnede smågrise per årso). Hvor antal fravænnede smågrise per årso enten er den indtastede værdi eller det aktuelle antal smågrise ifølge nyeste N-normer (dvs. systemets standardtal).

Der er foderopbevaring mellem stalde, idet der er 4 stk. siloer, 2 stk. á 6 t og 2 stk. á 16 t til færdigfoder.

Følgende vilkår indgår i den eksisterende godkendelse:

3. *Ejendommen og dens omgivelser skal renholdes således, at der ikke forekommer væsentlige gener uden for ejendommens skel i form af røg, ildelugt eller uhygiejniske forhold.*

Ovenstående vilkår vurderes stadig at være relevant og bibeholdes, dog med den tilføjelse, at der er Kommunen, der vurderer, hvorvidt en gene kan karakteriseres som væsentlig, idet det er Kommunens generelle erfaring, at det er nødvendigt, at præcisere dette.

Ventilation

Ventilationsanlægget i løbe/kontrolstalden er med undertryk med afkast gennem 4 afkast i kip. I en sektion i farestalden er der ligetryksanlæg med en indsugningsenhed og en udblæsningsenhed placeret i tagpladen. I de resterende farestaldssektioner er ventilationsanlægget undertryksanlæg og der er 8 afkast i kip.

Drægtighedsstalden er med naturlig ventilation, hvor luftindtag sker i den nordlige facade og luftudtag sker primært i kip.

De mekaniske ventilationsanlæg er frekvensstyret og tilkoblet fuldautomatisk styringsenhed, der sikrer mod overventilation af stalde.

Rengøring af ventilation

Der sker regelmæssig rensning af ventilationsanlæg i forbindelse med rengøring af farestalden efter hvert hold. I løbestalden tilstræbes rengøring af ventilation ca 1 gang om året. Der er ingen mekanisk ventilation i drægtighedsstalden.

4.2.2 Gødningsproduktion- og håndtering

Produktion

Årlig gødningsproduktion er jf. standardberegning 2.524 m³ gylle samt 348 tons dybstrøelse.

Gødningshåndtering

Gødning håndteres som gylle og som dybstrøelse.

Opbevaring af gylle på Ribevej 4 sker i 2 gyllebeholdere med opbevaringskapacitet hhv. på 2086 m³ (opført 1995) og 2507 m³ (opført 2000).

Den samlede opbevaringskapacitet er på 4593 m³, som svarer til 21 mdr. produktion. Gyllebeholderne anvendes også til gylle fra bedriftens øvrige produktioner. Samlet set vurderes opbevaringskapaciteten at være tilstrækkeligt

Der føres logbog over samtlige flydelag.

Udbringning af gylle foregår med slæbeslanger fra gyllevogn.

Dybstrøelse køres ud om foråret og spredes direkte ud på marken.

Der modtages ikke slam eller andre affaldsstoffer til spredning på marker.

Der er i miljøgodkendelsen fra 2006 stillet følgende vilkår:

14. Udbringning af husdyrgødning skal ske efter god nabopraksis og med hensyntagen til vindens retning og meteorologiske forhold.

15. Det skal sikres at der altid findes et effektivt flydelag i gyllebeholdere samt dykkede indløb, sikret mod tilbageløb. Der skal løbende og regelmæssigt én gang om måneden føres optegnelser i en logbog om tilstanden og tætheden af flydelaget. Logbogen føres i overensstemmelse med Skov- og Naturstyrelsens anvisninger.

Ovenstående vilkår 14 vurderes stadig at være relevant og bibeholdes uændret.

Brug af logbog er indeholdt i husdyrgødningsbekendtgørelsen, og dermed udgår vilkår 15.

4.2.3 Driftsforstyrrelser

Der kan opstå følgende driftsforstyrrelser/uheld, som kan medføre forøget forurening: Ventilationssvigt, forkerte foderblandinger, uheld ved transport af husdyrgødning, herunder fx overlæs med deraf følgende risiko for spild.

Husdyrbruget har fokus på at minimere risikoen for driftsforstyrrelser/uheld.

Det tilstræbes, at transportere og udsprede husdyrgødningen uden spild undervejs. Eventuelt spild vil blive opsamlet.

Øvrige mulige uheld kan være spild af olie- og kemikalier og brand på ejendommen. Der er flere olietanke på ejendommen, men de er alle placeret indendørs. Motorolie, spildolie, pesticider og øvrige kemikalier opbevares indendørs i maskinhus med fast bund samt forsvarligt og aflåst.

For at afværge spild fra anlæg til nærliggende vandløbssystem ved uheld og risikoen herfor er der på bedriften udarbejdet en beredskabsplan. Beredskabsplanen skal gælde for brand, gylleudslip samt forurening i øvrigt og vil, som minimum indeholde:

- Procedurer til at "stoppe ulykken/uheldet" og begrænse udbredelsen.
- Oplysninger om hvilke interne/eksterne personer og myndigheder, der skal alarmes og hvordan.
- Kortbilag over bedriften med angivelse af miljøfarlige stoffer, afløbs- og drænsystemer og vandløb mm.
- En opgørelse over materiel, der er tilgængeligt på bedriften, eller som kan skaffes med kort varsel, der kan anvendes i forbindelse med afhjælpning, inddæmning og opsamling af spild/lækage, som kan medføre konsekvenser for det eksterne miljø.

Gyllebeholderne ligger på modsatte side af ejendommen i forhold til vandløbet, i en afstand af 210 m og med svagt faldende terræn. På den nærmeste strækning er vandløbet rørlagt.

Vurdering

Hedensted Kommune vurderer, at husdyrbruget har truffet de nødvendige foranstaltninger til at begrænse forureningen i tilfælde af driftsforstyrrelser og uheld.

Det vurderes, at der med de stillede vilkår om udarbejdelse af beredskabsplan og ansøgers egen oplysning om handling i forbindelse med uheld samt øvrig redegørelse omkring ejendommens indretning og drift i forhold til miljøfarlige stoffer, bliver taget tilstrækkelige forholdsregler til, at risikoen for uheld er minimeret.

4.2.4 Ammoniak

For en række sårbare naturtyper er en gunstig bevaringstilstand forbundet med lave kvælstofværdier. Kvælstof, der deponeres fra luften (ammoniak), kan få disse næringsfattige naturtyper i en ugunstig bevaringstilstand, fordi hurtigvoksende arter udkonkurrerer de karakteristiske arter, der kræver næringsfattigt miljø.

Der er beregnet en samlet ammoniakemission i husdyrgodkendelse.dk⁹ fra stald og lager på 2.446 kg N/år. Der er foretaget fodertilpasning, hvor råproteinindholdet er reduceret i forhold til gældende norm (planåret 2014/15) for at opfylde BAT niveauet, se afsnit 4.4.1.

Da der i ansøgningen er benyttet fodertilpasning som ammoniakreducerende virkemiddel, stilles der vilkår til fodertilpasning for kvælstof.

Kvælstoffølsom natur

Ammoniaktab fra stalde, lagre, og tab i forbindelse med udbringning af husdyrgødning er en af de væsentlige trusler mod næringsfattige naturtyper. I forbindelse med vurdering af husdyrbrugsanlæg gennem Husdyrloven gennemgås alle naturlokaliteter indenfor 1 km's radius af staldanlægget.

Der vurderes på næringsfattige naturområders tålegrænse i henhold til kriterierne i bilag 3 til husdyrgodkendelsesbekendtgørelsen. Vurderingen sker i forhold til tilført mængde kvælstof pr. år og den pågældende baggrundsbelastning. Vurderingen sker på naturområder som overdrev, hede og mose. Der foretages altid en vurdering i forhold til habitatnaturtyper indenfor internationale naturbeskyttelsesområder i en afstand af 3 km fra staldanlægget.

⁹ Husdyrgodkendelse.dk er det ansøgningssystem, som ansøger er forpligtet til at anvende ved ansøgning om miljøgodkendelse på husdyrbrug samt krav om anvendelse af de beregningsmoduler, som er tilknyttet.

Hedensted Kommune har efter forespørgsel hos DCE fået de specifikke tal for baggrundsbelastningen for 2012, opmålt i grid af 1 gange 1 km¹⁰. Baggrundsbelastningen er gennemsnitlig set for det gridfelt, som Ribevej 4 ligger indenfor, på 15,3 kg N/ha/år¹¹. I denne værdi er der bl.a. taget højde for eksisterende husdyrproduktioner, naturtyper, ruhed, vindforhold mv.

Habitatområde og kategori 1 natur

Der er ca. 2,2 km til nærmeste Habitatområde nr. 66 og EF-fuglebeskyttelsesområde, nr. 44 'Uldum Kær, Tørring Kær og Ølholm Kær', som er beliggende nordvest for ejendommen. Habitatområdet er et meget stort lavbundsområde bestående af vidtstrakte tilvoksningsmoser, rørskove og ferske enge. Der findes enkelte eng- og kærømråder med en artsrig flora, herunder starker karakteristiske for rigkær, samt maj-gøgeurt og plettet gøgeurt. Følgende lys-åbne habitatnaturtyper er fundet i området: hængesæk, tidvis våd eng samt rigkær, som også er en del af udpegningsgrundlaget. For de nærmest beliggende områder med rigkær gælder generelt, at disse er i moderat til god bevaringstilstand¹² (klasse 2 og 3).

Det nærmeste (i forhold til anlægget på Ribevej 4) er habitatnaturområde er en næringsrig så (naturtype 3150).

Ved beregning i husdyrgodkendelse.dk er der beregnet en totaldeposition, som følge af ammoniakfordampningen på produktionen på Ribevej 4, på 0,0 N/ha/år.

Kategori 2 natur

Husdyrbruget ligger over 1000 m fra natur, som er betegnet kategori 2 natur, beskyttet efter § 7 i Husdyrloven¹³. Det nærmeste kategori 2 naturområde er et overdrev mellem Uldum og Haurum, som ligger ca. 4 km øst for anlægget. Der er i husdyrgodkendelse.dk beregnet, at der ingen belastning af ammoniak fra soholdet er i naturområdet.

Kategori 3 natur

Kategori 3 natur, er ammoniakfølsom natur, der ikke er omfattet af kategori 1 eller 2, det vil jf. bekendtgørelsen sige § 3-beskyttede heder, moser, overdrev, samt ammoniakfølsomme skove.

Overdrev, moser, heder etc.

780 m nordøst for stalden er der et moseområde. I husdyrgodkendelse.dk er der beregnet en totaldeposition, som følge af ammoniakfordampningen på produktionen på Ribevej 4, på 0,2 kg N/ha/år ved mosen. Se figur 1.

Langs Hesselballe Bæk syd for Vester Ørum er beliggende en mose ca. 930 m sydøst for nærmeste stald.

Den generelle tålegrænse for ferske enge, moser og kalkholdige overdrev er 15-25 kg N/ha/år. Baggrundsbelastningen for området ligger omkring den nedre grænse af tålegrænseintervallet for naturtyperne.

¹⁰ Model data har en opløsning på 5.6 km, dvs. der er ca 31 1kmx1km gridceller pr 5.6kmx5.6 km model gridcelle, og det er en gennemsnitsdeposition for den pågældende gridcelle, baseret på de forskellige overfladetyper/ruheder der er i cellen.

¹¹ Ellermann, T., Andersen, H.V., Bossi, R., Christensen, J., Løfstrøm, P., Monies, C., Grundahl, L. & Geels, C. 2013: Atmosfærisk deposition 2012. NOVANA. Aarhus Universitet, DCE – Nationalt Center for Miljø og Energi. 85 s. – Videnskabelig rapport fra DCE – Nationalt Center for Miljø og Energi nr. 73. <http://dce2.au.dk/pub/SR73.pdf>

¹² Natura2000 planen 2009-2015 Uldum Kær, Tørring Kær og Ølholm Kær, Natura 2000-område nr. 77, Habitatområde H66 og Fuglebeskyttelsesområde F44.

¹³ Kategori 2 natur er nærmere bestemte ammoniakfølsomme naturtyper, beliggende udenfor Internationale naturbeskyttelsesområder, fx større heder og overdrev.



Figur 1. Naturområder omkring Ribevej 4 med angivelse af 1 km radius omkring staldanlægget.

Ammoniakfølsomme skove

Der er ingen skov indenfor 1000 meter fra anlægget. Nærmeste ammoniakfølsom skov ligger 2,3 km sydvest for anlægget. Låge Skov fremgår af de oprindelige matrikelkort, hvilket betyder, at skoven har været der i ca. 200 år, og denne er derfor karakteriseret som ammoniakfølsom skov.

Søer, vandløb og enge mv. - ikke kategori 3-natur

Søer, vandløb og enge er ikke karakteriseret som kategori 3-natur, da de ikke er ammoniakfølsomme naturtyper, dvs. de er beskyttet efter Naturbeskyttelsesloven, men ikke efter husdyrloven. Der er således intet krav til mer- eller totalbelastning af disse.

Søer/vandhuller er beliggende i tilknytning til dyrkede arealer, og disse vurderes at være næringsrige, da de er beliggende i leret jord og dermed naturligt næringsrige og har en høj tålegrænse overfor kvælstofdeposition.

Hesselballe Bæk løber syd for ejendommen mod nordvest til Gudenåen i Uldum Kær. Langs Hesselballe Bæk er beliggende flere engområder sydøst og nordvest for ejendommen.

Med den oplyste baggrundsbelastning og nærværende ejendoms påvirkning på de øvrige naturområder vurderes naturområdernes generelle tålegrænse ikke at være overskredet.

Artsdata

Der er ikke registreret artsdata anført på Habitatdirektivets¹⁴ bilag IV over beskyttede arter indenfor 1000 meter fra staldanlægget.

¹⁴ Rådets direktiv 92/43/EØF om bevaring af naturtyper samt vilde dyr og planter, med senere ændringer, artikel 12.

Det vil dog ikke kunne udelukkes, at der vil kunne være ikke-registrerede forekomster af bilag IV arter tættere på anlægget. Den store vandsalamander er udbredt over det meste af Danmark. Den yngler i solåbne vandhuller med rent vand. På den baggrund vurderes det, at den store vandsalamander vil kunne forekomme i og omkring de mange vandhuller, der ligger indenfor 1000 meter fra anlægget. Trusler mod arten er tilgroning af levesteder gennem øget belastning med næringsstoffer, ødelæggelse af levestederne ved opfyldning eller dræning af vandhullerne. Såfremt artens tilstedeværelse registreres, vil dette indgå i miljøvurdering fremover.

Vurdering

Hedensted kommunen vurderer, at hverken de nærmest beliggende kategori 1 og 2 naturområder, naturarealer efter kategori 3 eller levesteder for registrerede artsdata bliver påvirket af husdyrproduktionen i væsentlig grad med hensyn kvælstofdeposition.

Den samlede ammoniakdeposition i naturområder fra Ribevej 4 overskrider ikke naturområdernes tålegrænse for ammoniak.

Nærmeste kategori 3 naturområde er en mose ca. 780 m nordøst for staldanlægget. Som for kategori 3 natur vurderes baggrundsbelastningen at være på niveau med tålegrænsens nedre værdi.

I forbindelse med revurdering af miljøgodkendelsen stilles der vilkår til reduktion af ammoniakemissionen fra staldanlægget således, at Miljøstyrelsens vejledende ammoniakemissionsniveau overholdes, se afsnit 4.4.1 om BAT på staldindretning.

4.2.5 Lugt

Lugtemissionen er beregnet i det digitale ansøgningssystem, ud fra oplysninger om den ansøgte husdyrproduktion. Der beregnes antal lugtenheder ud fra det gennemsnitlige kg dyr på stald på en varm sommerdag (maksimal belastning). Dette omregnes til en geneafstand, indenfor hvilken der kan forventes væsentlig lugtgener.

Den samlede lugtemission fra bedriften er på 26.072 OU jf. beregning i husdyrgodkendelse.dk.

Grænseværdierne¹⁵ er forskellige i forhold til, i hvilket område naboer er bosiddende. I byzone er grænseværdien 5 odor units¹⁶ (OU_E/m^3), i samlet bebyggelse (8 enkelt boliger indenfor 200 m radius) $7 \text{ OU}_E/\text{m}^3$ og enkelt bolig i landzone (uden landbrugspligt) $15 \text{ OU}_E/\text{m}^3$.

¹⁵ Fastsættelse af krav tager udgangspunkt i 'Faglig rapport vedrørende Ny lugtvejledning for husdyrbrug', december 2006, Skov- og Naturstyrelsen, Miljøministeriet.

¹⁶ Odor units er en international måleenhed for lugt.

Tabel 2. Tabel over beregnede geneafstande og vægtede gennemsnitsafstande.

	Ukorrigeret geneafstand	Beregnet geneafstand¹	Geneafstand i nudrift²	Vægtet gennemsnitsafstand fra stald³
Til eksisterende /fremtidige byzone/ sommerhusområder	325 m	4	4	4
Til samlet bebyggelse i landzone	183 m	4	4	
Til enkeltbolig	103 m	4	4	4

¹ Geneafstand, hvor der er korrigeret for vindretning og kumulation.

² Geneafstanden ved nudrift er den korrigerede geneafstand, som kan beregnes på baggrund af den husdyrproduktion, som er angivet under nudrift.

³ Den vægtede gennemsnitsafstand angiver den reelle, gennemsnitlige afstand mellem staldafsnittene og omboende (afstand fra ejendommens lugtcentrum).

⁴ IT-ansøgningssystemet beregner ikke yderligere på geneafstande og vægtede gennemsnitsafstande, når afstanden er større end 1,2 gange geneafstanden.

Geneafstandene er ifølge beregningen overholdt i forhold til enkelt bolig, samlet bebyggelse og byzone.

Der er ikke planlagt fremtidig byzone- eller sommerhusområde inden for den beregnede geneafstand for husdyrbruget.

De faktiske afstande fra lugtcentrum er hhv. 178 m til enkelt bolig (Ribevej 6), 476 m til samlet bebyggelse (Hesselballe) og 1617 m til byzone (Ølholm).

Geneafstanden indikerer indenfor hvilken afstand, der vil kunne registreres lugtgener, som kan karakteriseres som væsentlige i størstedelen af tiden (95 %) i forhold til kriteriet for området. Det skal nævnes, at der kan forekomme lugtgener fra staldanlægget udenfor disse afstande ved ekstreme vejrforhold. Yderligere bemærkes, at lugt i forbindelse med udbringning af gødning ikke er medtaget deri.

Jævnfør husdyrgodkendelsesbekendtgørelsens¹⁷ bilag 3 fremgår det, at lugtgenekriterierne er gældende i forhold til etableringer, udvidelser og ændringer. Dvs. i forbindelse med revurderinger, hvor der ikke sker udvidelser eller ændringer, kan beskyttelsesniveauet for lugt ikke kræves overholdt.

Vurdering

Væsentlige lugtgener i forskellige typer omgivelser forstås ved, at der sker en overskridelse af de beskyttelsesniveauer/lugtgenefastlæggelser, som er fastlagt i bilag 3 i godkendelsesbekendtgørelsen. Jævnfør beregninger fra husdyrgodkendelse.dk er de i lovgivningen fastsatte afstandskrav overholdt. Det er derfor Hedensted Kommunes vurdering, at der ikke er risiko for væsentlige lugtgener for de omboende.

I miljøgodkendelsen fra 2006 er stillet vilkår vedrørende luftemission om

10. Virksomheden må ikke give anledning til væsentlige lugt- og støvgener udenfor virksomhedens areal. Det er tilsynsmyndighedens vurdering om lugt- eller støvgener er væsentlige.

11. Til imødegåelse af lugtgener fra afkast til ventilationsanlæg og staldafsnit vedligeholdes og rengøres i fornødent omfang. Nye afkast skal være ført over tag.

Ovenstående vilkår vurderes stadig at være relevante og bibeholdes i den oprindelige ordlyd.

¹⁷ Bekendtgørelse nr. 1283 af 8. december 2014 om tilladelse og miljøgodkendelse mv. af husdyrbrug

4.2.6 Støj, støv, lys og skadedyr

Støj

Der vil periodevis være støj fra fodring, traktorkørsel, gyllepumpning m.v.

I videst muligt omfang lægges særligt støjende aktiviteter i dagtimerne.

Der forekommer støj fra ventilationsanlæg fra stalde med mekanisk ventilation, anlæggene er i drift hele døgnet.

Det færdigblandede foder blæses op i siloer ved levering. Dette tager ca. 30 minutter ved hver levering.

Der forekommer ingen korntørring på ejendommen.

I forbindelse med gødningsudbringning kan der forekomme kørsel i aften- og evt. også i nattetimerne. Med hensyn til kørsel kan der ske ændringer i driftstiden, idet leverandører kan ændre ruter, og nogle firmaer kører med 2-holdsskift. Normalt sker kørsel til og fra staldanlægget mellem kl. 6 og kl. 19.

Der er ikke foretaget tiltag for at dæmpe støjkluderne. Der er ingen aktivitet på ejendommen udover selve driften af staldanlægget.

I miljøgodkendelsen fra 2006 er følgende vilkår omkring støj:

8. *Virksomhedens støjbelastning, målt udendørs som det ækvivalente, konstante, korrigerede støjniveau i dB(A) målt ved nærmeste nabobeboelse må ikke overstige følgende grænseværdier:*

Mandag-fredag	07.00 – 18.00	55 dB(A)
lørdag	07.00 – 14.00	55 dB(A)
mandag-fredag	18.00 – 22.00	45 dB(A)
lørdag	14.00 – 22.00	45 dB(A)
søn- og helligdage	07.00 – 22.00	45 dB(A)
alle dage	22.00 - 07.00	40 dB(A)

Støjens spidsværdier må ikke overstige 55 dB(A) om natten.

9. *Virksomheden skal – såfremt tilsynsmyndigheden finder det nødvendigt – dog højst én gang årligt dokumentere, at støjniveauet er overholdt.*

Støjvilkår bibeholdes, idet det følger Vejledning fra Miljøstyrelsen om ekstern støj fra virksomheder.

Derudover er der i kontrolvilkåret tilføjet, at virksomheden for egen regning skal kunne eftervise, at de stillede støjkrav er overholdt, såfremt Kommunen skønner, at eventuelle klager vedrørende støj fra virksomheden er velbegrundede.

Støv

Der kan forekomme støvgener i meget tørre perioder i forbindelse med ind og udkørsel til og fra ejendommen samt i forbindelse med markarbejde, særligt høst og bjærgning af halm. Der forventes ingen støvgener i forbindelse med husdyrproduktionen.

Lys

Der er i forbindelse med husdyrproduktionen ingen arbejdsprojektører placeret på bygningerne. Drægtighedsstalden er indrettet med naturligventilation og i mørke periode (vinter) kan lys herfra ses langs den nordlige facade af denne bygning. Bygningen ligger delvist skærmet af andre bygninger samt beplantning.

Den vurderes ikke at give gene for omkringboende eller forbi kørende på Ribevej.

Skadedyr

Fluebekæmpelse foretages ved brug af rovfluer i staldene.

I miljøgodkendelsen fra 2006 er følgende vilkår omkring fluebekæmpelse:

23. Der skal på ejendommen foretages effektiv fluebekæmpelse i overensstemmelse med de af Statens Skadedyrlaboratorium foreskrevne retningslinjer for fluebekæmpelse.

Det vurderes, at vilkåret bibeholdes, dog med den rettelse, at det ikke længere benævnes Statens skadedyrlaboratorium, blot Skadedyrlaboratoriet (hører nu under Århus Universitet). Skadedyrlaboratoriets foreskrevne retningslinjer for fluebekæmpelse kan ses på hjemmesiden www.dpil.dk, se vejledninger.

Der er aftale med autoriseret firma om skadedyrsbekæmpelse.

Vurdering

Staldanlægget ligger ikke tæt på naboer. Det vurderes, at de generelle støjkrav kan overholdes på ejendommen med de oplyste aktiviteter.

Ligeledes vurderes at omkringboende ikke vil blive generet unødigt af støv, lys, rotter og fluer ved husdyrbrugets virke.

4.2.7 Affald, olie og kemikalier

Affald

Der er i miljøgodkendelsen fra 2006 stillet en række vilkår vedrørende affald.

17. *Opbevaring af farligt affald skal ske forsvarligt og i henhold til gældende regler, fx under tag med fast bund med opkant uden mulighed for afløb og med op-samlingskapacitet til en mængde, svarende til rumfanget af den største benyttede beholder/tromle, eller indendørs på tæt befæstet areal. Ved spild eller uheld må flydende affald ikke kunne løbe i afløbssystemet eller forårsage forurening af jorden eller grundvand.*
18. *Der må maksimalt være et oplag af farligt affald i form af spildolie på 400 liter.*
19. *Bortskaffelse af farligt affald skal ske efter Tørring-Uldum Kommunes regulativ for farligt affald.*
20. *Øvrigt industriaffald skal bortskaffes i overensstemmelse med Tørring-Uldum Kommunes regulativer for erhvervsaffald.*
21. *Døde dyr skal afleveres til destruktionsanstalt. Opbevaring skal ske i lukkede containere, som skal tømmes mindst 1 gang om ugen. Større dyr skal opbevares under kappe. I tidsrummet mellem afhentninger må opbevaringen ikke give anledning til uhygiejniske forhold.*
22. *Afbrænding af affald må ikke finde sted.*

Vilkår 17 og 18 om opbevaring og maksimalt oplag af farligt affald bibeholdes, for at sikre korrekt opbevaring og maksimalt oplag af farligt affald.

Vilkår om benyttelse af kommunes regulativer samt forbud mod afbrænding (vilkår 19, 20 og 22) udgår, da disse forhold er omfattet af gældende lovgivning.

Opbevaring og bortskaffelse af døde dyr reguleres nu i medfør af reglerne i bekendtgørelsen om opbevaring af døde produktionsdyr¹⁸. Dermed udgår vilkår 21.

Døde dyr opbevares i kølecontainer eller afdækket og afhentes af DAKA efter behov. Der er fælles opsamlingsplads på Ørumvej for alle ejendomme.

¹⁸ Bekendtgørelse nr. 558 af 1. juni 2011 om opbevaring m.m. af døde produktionsdyr

Tom emballage rengøres og afleveres på Kalhave Genbrugsplads.

Medicinrester og brugte kanyler afleveres på Kalhave Genbrugsplads.

Øvrigt affald afhændes via dagrenovation.

Olie og kemikalier

Der er 2 olietanke på ejendommen, hvoraf den ene er til fyringsolie til opvarmning af stalde. Tanken er på 1800 liter og fra 2013. Desuden findes der yderligere en tank til dieselolie, tanken er på 1500 liter og fra 2001. Begge tanke er placeret indendørs i maskinhus.

Spildolie opbevares i 200 liters tromler i maskinhus og afhentes af DLG.

Opbevaring af sprøjtemidler sker i aflåste fryserne i maskinhus.

Der er i miljøgodkendelsen fra 2006 stillet følgende vilkår:

24. Sprøjtebevis/-certifikat skal være opnået af den person som foretager sprøjtningen på de for driften nødvendige arealer, jf. bekendtgørelse nr. 360 af 24. maj 1993 om undervisning af erhvervsmæssige brugere af bekæmpelsesmidler.

25. Bekæmpelsesmidler som klassificeres som giftige og meget giftige skal opbevares i aflåst giftrum.

Disse vilkår svarer til gældende lovgivning og udgår derfor.

Vurdering

Hedensted Kommune vurderer, at nuværende praksis overholder lovgivningen. Opbevaring og håndtering af erhvervsaffald og farligt affald skal til enhver tid overholde Hedensted Kommunes affaldsregulativer, hvormed generelle vilkår om affald udgår.

4.2.8 Spildevand og overfladevand

Alle afløb i stalde ledes til gyllebeholder.

Rengøringsvand og vandspild i produktionen ledes også til gyllebeholder.

Der udledes ingen spildevand fra produktionen.

Påfyldning og rengøring af marksprøjte sker i marken.

Sanitært spildevand fra stuehus samt fra toilet i servicebygning

Der er på ejendommen Ribevej 4 etableret minirensanlæg til husholdningsspildevand fra stuehus samt personalefaciliteter i servicebygning. Bundfældningstanke tømmes via den kommunale tømningssordning.

Overfladevand og tagvand fra stuehus og staldbygninger ledes via drænen til Hesselballe Bæk.

Der er i miljøgodkendelsen fra 2006 stillet følgende vilkår om spildevand:

12. Påfyldning og rengøring af marksprøjte (ind eller udvendig) skal ske på befæstet plads med afløb til godkendt beholder eller på bevokset areal uden risiko for afløb til åbne vandflader.

13. Overfladevand fra omkringliggende arealer samt dræn- og tagvand fra bygningerne må ikke give anledning til gener i vandløb, søer mv. Vandet må ikke indeholde andre stoffer end hvad der er normalt forekommende i overflade- og drænvand.

Rensekrav til husspildevand fra beboelse på ejendommene følger Tørring-Uldum Kommunes spildevandsplan.

Vilkår 12 og 13 bibeholdes for at sikre, at der tages hånd om evt. spild af sprøjtemidler, vaskevand fra sprøjte eller andet spild. Dog fjernes oplysninger, der vedrører sanitært spildevand, da der er gennemført rensning af sanitært spildevand.

Vurdering

Hedensted Kommune vurderer, at de stillede vilkår medfører at der ikke vil være væsentlig risiko for forurening af overfladevand i forbindelse med spildevandshåndteringen på ejendommen.

4.2.9 Transport

Til- og frakørsel til anlægget sker ad Ribevej.

Tabel 3. Oversigt over transporter

Transporter	Frekvens	Antal/år
Levering af smågrise	En gang om ugen	52
Polte til besætningen	En gang om ugen	52
Foder	2 gange om ugen	104
Døde dyr	1 gang om ugen	52
Søer til slagtning	2 gange om måneden	26
Udbringning af husdyrgødning	I forårs- og efterårsmåneder	195
Transporter i alt		481

Derudover er der almindeligt forekommende kørsel i forbindelse med markarbejde herunder såning og høst, hvilket ikke vedrører husdyrbruget.

Brændstof leveres direkte i tank, efter forbrug.

Størsteparten af transporterne vil forekomme i dagtimerne, mens der i forbindelse med udbringning af husdyrgødning vil kunne forekomme transporter i aften- og natteimerne.

Vurdering

Det er Hedensted Kommunes vurdering, at transport til og fra husdyrbruget ligger indenfor, hvad der er forventeligt for et husdyrbrug af denne størrelse samt at transporten ikke vil være til væsentlig gene for trafikken og naboer.

4.2.10 Energi- og vandforbrug

Energi

Der er i februar 2014 etableret pillefyr som varmekilde. Oliefyret er ikke taget ned – de to varmekilder kan supplere hinanden afhængig af hvilken varmekilde der er aktuelt billigst at anvende. Oliefyr/pillefyr forsyner stalden og via varmegenindvinding også stuehuset.

Tabel 4. Energiforbrug

Energi	Mængde	Norm
El	175.000 kWh	232.000 kWh
Olieforbrug (2013)	Ikke opgjort for ejendommen	9500 l
Træpiller	Nyt anlæg ikke opgjort	

Til bedriften hører yderligere et anlæg på Ørumvej 6 og produktion i lejede bygninger på Sechersvej 6 og i regnskabet for bedriften er forbrug af olie hhv. energi ikke opgjort på anlægsniveau.

Der anvendes elektricitet til ventilation og belysning.

Energibesparende foranstaltninger, se afsnit 4.4.3 om BAT.

Vand

Stuehuset på Ribevej 4 forsynes med vand fra Uldum Vandværk.

Til staldene benyttes egen boring placeret i gårdspladsen. Boringen er 20 m dyb.

Besætningens årlige vandforbrug er i 2013 beregnet til $800 \text{ årssøer} \times 5,23 \text{ m}^3 = 4184 \text{ m}^3$.

Der anvendes tillige vand til sprøjtning og rengøring af maskiner.

Vandbesparende foranstaltninger, se afsnit 4.4.3 om BAT.

Vurdering

Det er kommunens vurdering, at det ikke er nødvendigt at stille vilkår om at reducere energi- og vandforbrug yderligere. Der er dog stillet vilkår om opgørelse af disse, hvilket er et krav i forhold til opfyldelse af BAT, se afsnit 4.4.3.

4.3 Egenkontrol

Der føres E-kontrol over produktionsresultater herunder opgørelse af foderforbrug.

Vand- og energiforbrug opgøres årligt i forbindelse med regnskabet.

Der foretages løbende service på ventilationsanlæg/foderanlæg, elkabler og pumper af aut. installatør.

Der foretages rengøring af stalde og ventilationsanlæg efter fastlagt plan.

Anlæg og tekniske installationer renses, vedligeholdes og udskiftes i en sådan grad, at det sikrer korrekt brug og effekt.

Der føres journal over spredning af uorganisk gødning og husdyrgødning i form af mark og gødningsplan. Planen anvendes til at dokumentere husdyrbrugets størrelse og forbrug af gødning.

Oplysninger om affaldsbortskaffelsen reguleres efter reglerne i Hedensted Kommunes Erhvervsaffaldsregulativ og Regulativ for farligt affald.

I miljøgodkendelsen fra 2006 er der stillet følgende egenkontrol vilkår:

7. *Til dokumentation for at produktionen ligger indenfor godkendelsens rammer skal der, hvis tilsynsmyndigheden kræver det, indsendes kopier af relevante dele af afsluttede årsskatte-regnskaber med kvitteringer og/eller afregninger fra slagteri inkl. eksportafregninger, samt gødningsregnskab.*

16. *Der skal til enhver tid over for tilsynsmyndigheden kunne fremlægges sædskifte- og gødningsplaner, som kan dokumentere, at gødningen udbringes miljømæssigt forsvarligt. Ligeledes skal der kunne fremsendes dokumentation for tilstrækkelig opbevaringskapacitet af husdyrgødning.*

Vilkår 7 bibeholdes som dokumentation for produktionens størrelse, mens vilkår 16 udgår, idet driften af udbringningsarealerne ikke indgår i revurderingen. Drift af marker reguleres af anden lovgivning, som varetages af NaturErhvervstyrelsen. Egenkontrolvilkår er udvidet med nærværende revurdering af miljøgodkendelsen. Der er stillet vilkår om opgørelse af energi- og vandforbrug med intervaller, der kan synliggøre eventuelle uregelmæssigheder samt dokumentation for foderforbrug. Vilkår er stillet med baggrund i BAT.

Vurdering

Hedensted Kommune vurderer, at de beskrevne procedurer for egenkontrol og stillede vilkår er tilstrækkelige, for at miljømyndigheden kan kontrollere husdyrbrugets produktion, forbrug og anvendelse af ressourcer, bortskaffelse af affald mv.

4.4 Renere teknologi/Bedste tilgængelige teknik (BAT)

Med begrebet "bedst tilgængelig teknik" menes den teknik, som mest effektivt giver et højt beskyttelsesniveau for miljøet som helhed og som samtidig er afvejet i forhold til fordele/ulempes og økonomiske udgifter.

Et af hovedformålene med den regelmæssige revurdering er som tidligere nævnt, at det løbende sikres, at husdyrbrugets indretning og drift fortsat er baseret på anvendelse af bedste tilgængelige teknik.

Bedst tilgængelige teknik er beskrevet i Miljøstyrelsens vejledninger, Miljøstyrelsens BAT-blade og teknologibeskrivelser, Landscentret BAT-byggeblade samt i BREF-referencedokument¹⁹ for intensiv svine- og fjerkræavl.

Miljøstyrelsen har endvidere for forskellige typer af husdyrbrug udgivet en række vejledende emissionsgrænseværdier. Grænseværdierne angiver, hvilket niveau for emission, der er opnåelig ved anvendelse af bedst tilgængelig teknologi. Grundlaget for reduktionen i næringsstofforureningen er i lovgivningen baseret på, at der kan anvendes differentierede virkemidler. Det er således op til det enkelte husdyrbrug at beslutte, hvilke virkemidler, der tages i anvendelse for at nå de vejledende emissionsgrænseværdier.

Natur- og Miljøklagenævnet har i flere afgørelser præciseret, at Miljøstyrelsens vejledende emissionsgrænseværdier skal indgå i vurderingen af, om væsentlige ændringer i den bedste tilgængelige teknik skaber mulighed for en betydelig nedbringelse af emissionerne, og om der dermed er grundlag for at meddele påbud.

4.4.1 Emissionsgrænseværdi for ammoniak (stald og lager)

Miljøstyrelsen har fastlagt den vejledende emissionsgrænseværdi for ammoniak ud fra det princip, at enkeltteknologier med reduktionsomkostninger, der overstiger 100 kr. pr. kg. reduceret N, ikke bør indgå i vurderingen.

I revurderingen er vejledende emissionsgrænseværdi for ammoniak beregnet ud fra Miljøstyrelsens

- "Vejledende emissionsgrænseværdier opnåelige ved anvendelse af den bedste tilgængelige teknik (BAT)" for husdyrbrug med konventionelt hold af søer med pattegrise til fravænning (gyllebaserede staldsystemer) fra maj 2011
- "Fastlæggelse af BAT - emissionsgrænseværdier for konventionel produktion af svin og malkekvæg udenfor gyllesystemer" fra februar 2012.

¹⁹ punkt 6.6 i Bilag 1 i IPPC-direktiv 96/61/EF om *Anlæg til intensiv fjerkræ- eller svineproduktion med mere end a) 40.000 pladser for fjerkræ, b) 2.000 pladser for slagtesvin (over 30 kg) eller c) 750 pladser for søer*

Ifølge Miljøstyrelsens vejledning kan emissionsgrænsesværdien for det samlede anlæg, som er opnåelig ved anvendelse af BAT, beregnes. Beregningerne er foretaget på baggrund af varierende staldsystemer.

Beregninger af emissionsniveauet fremgår af nedenstående tabel 5. Redegørelse for anvendt BAT og renere teknologi ifølge BREF-dokumentet, som angivet i ansøgningsmateriale ses nedenfor.

Tabel 5. BAT-emissionsgrænsesværdi for sohold

Gulvtype	antal	Grise pr so	Frav. vægt kg	Emissionsfaktor (kg NH ₃ -N/år)	Ammoniakemission (kg NH ₃ -N/år)
Diegivende søer delvis spaltegulv	744	27	7,2	0,75	558
Diegivende søer Fuldspaltegulv	56	27	7,2	1,43	81
Drægtige søer indiv. delvis spaltegulv	280	27	7,2	1,74	487
Drægtige søer, løsgående dybstr gylleandel	520	27	7,2	1,6817	874
Drægtige søer, løsg, dybstr strøelse	520	27	7,2	0,8184	426
BAT-niveau					2425

I Skema 67806 uden fodertiltag beregnes ammoniakemissionen fra stald og lager til 2648 kg NH₃-N.

For at honorere BAT niveauet for ammoniakfordampning kan flere tekniske tiltag anvendes:

- Foder, hvor foderforbruget kan reduceres og/eller foderets indhold af råprotein kan reduceres
- Gyllekøling, hvor køling af gyllen reducerer ammoniakfordampningen i stalden
- Gylleforsuring, hvor forsuring af gyllen reducerer ammoniakfordampning fra både stald og lager
- Biologisk eller kemisk rensning af afgangsluften fra ventilationsanlæg
- Overdækning af gyllebeholder

Redegørelse for proportionalitet

For at honorere BAT niveauet for ammoniakfordampning jf. tabel 5 skal der reduceres 223 kg N. I forhold til proportionalitetsprincippet har Miljøstyrelsen i vejledende BAT-standardvilkår taget udgangspunkt i, at det maksimalt må koste 100 pr kg N eller maksimalt 50 kr. år årssøer.

Til rådighed for honorering af BAT er derfor årligt:

100 kr. x 223 kg N = 22.300 kr. pr. år

800 årssøer x 50 kr. = 40.000 kr. pr. år

Med dette som udgangspunkt er alle teknologier herunder vurderet i forhold til om det er proportionalt at etablere og anvende i produktionen på Ribevej 4.

Fodringstiltag

Der fodres med to blandinger til søerne; en drægtighedsblanding, der bruges både i drægtighedsafdelingen og i løbe-/kontrolafdelingen, og en diegivningsblanding der anvendes i farestalden. Der fodres med færdigblandinger, tørfoder. Drægtighedsstalden er indrettet med elektronisk sofodring (ESF), hvor hver enkelt so fodres restriktivt og mængden individuelt optimeret til hendes behov i forhold til en jævnlig huldvurdering.

Der er i ansøgningen benyttet reducerede normtal, hvilket er 128,0 g råprotein pr FE og 4,75 g fosfor pr. FE.

Foderoptimering- råprotein

For at opfylde BAT niveauet er der i skema 68370 indsat fodertilpasning hvor foderets indhold af råprotein angives til 128 g råprotein/FE (teknologiniveau 2) ved foderforbrug på 1540 FE pr årssø (norm 2013/14), hvilket medfører en ammoniakfordampning fra stald og lager på 2.446 kg NH₃-N.

Fra Miljøstyrelsens teknologiblade om Råprotein i søfoder (31.05.2011):

"Teknologiniveau 1 (133 gram/FEso) kan implementeres i stort set alle besætninger uden nævneværdige meromkostninger.

Teknologiniveau 2 (128 gram/FEso) kan implementeres i besætninger med tørfoder eller anlæg til restløs vådfodring uden nævneværdige meromkostninger - hvis man har en god foderoptagelse i farestalden.

Det er dog usikkert, om dette proteinniveau vil være tilstrækkeligt på længere sigt med den stigende kuldstorelse og dermed følgende større krav til mælkeproduktion. Der vurderes, at være uforholdsmæssig stor risiko for fald i produktivitet, hvis vådfoderbesætninger skal fodre efter teknologiniveau 2 (128 g).

Begge teknologiniveauer forudsætter fasefodring, hvor drægtighedsfoderet udgør ca. 40 % af totalfoderet, og hvor primært diegivningsfoderet er tilsat frie aminosyrer.

De to teknologiniveauer giver mulighed for normal anvendelse af biprodukter, men det er ikke muligt at anvende meget fyldende foderblandinger i drægtighedsperioden."

Der skal derved reduceres yderligere 21 kg N for at kunne honorere BAT-niveauet for ammoniak fra stald og lager.

Redegørelse for fravalg af yderligere foderteknologi

Vådfodring

Der er ikke etableret restløs vådfodring i produktionen og det vurderes derfor ikke muligt at etablere teknologi niveau 2 uden væsentlige omkostninger – der er i teknologibladet ikke angivet en pris. Etablering af et vådfoderanlæg til 800 søer vil koste omkring 1,5 mill. kr. Med en forventelig levetid på ca. 20 år giver det før renter en årlig omkostning over 22.000 kr. hvorfor det ikke kan betragtes som proportionalt at etablere vådfoderanlæg for at reducere ammoniakfordampningen med 21 kg N.

Hedensted Kommune vurderer, at der siden miljøgodkendelsen er meddelt er sket ændringer i "bedst tilgængelige teknik i forbindelse med fodring". I forbindelse med revurderingen fastsættes der derfor vilkår om, at der skal anvendes reduceret råprotein svarende til teknologiniveau 2.

Ved beregning af vilkår for maksimalt N ab dyr fra anlægget anvendes følgende ligninger:

$$\text{Kg N pr. årssø} = ((\text{FE pr. årssø} \times \text{g råprotein pr. FE}/6250) - 1,98 - (\text{antal frav.grise} \times \text{frav.vægt} \times 0,0257 \text{ kg N pr kg tilvækst}))$$

Med de opgivne værdier er formlen følgende:

$$\text{Kg N pr. årssø} = ((1540 \times 128,0 \text{ g råprotein pr. FE}/6250) - 1,98 - 27 \text{ stk.} \times 7,2 \text{ kg} \times 0,0257 \text{ kg N pr. kg tilvækst})) = 24,56 \text{ kg N}$$

Beregning af samlet N ab dyr pr. år sker vha. følgende formel:

Søer: Antal årssøer x ab dyr pr. årssø = 800 årssøer x 24,56 kg N = **19.650 kg N.**

Dokumentation for beregningen af N ab dyr pr dyr følger reglerne for type 2 korrektion i gødningsregnskabet.

Staldsystem/-teknologi

Anlægget er indrettet med delvist fast gulv og fuldspalter i farestierne og med dybstrøelse og miljøspalter til de drægtige søer. Løbe-/kontrolafdelingen er indrettet med delvist fast gulv i stier til individuel opstaldning.

Redegørelse for fravalg af BAT i eksisterende stalde

Gyllekøling, hvor køling af gyllen reducerer ammoniakfordampningen i stalden

Såfremt der skal etableres gyllekøling i eksisterende staldanlæg vil det betyde at inventaret afmonteres og spaltegulvselementer tages op. Derefter skal gyllekana-ler/kumme ændres således at gyllekøling etableres. Derefter monteres spaltegulvs-elementer og inventar. Processen forventes at koste ca. 1/3 af prisen for råhus pr. stiplads ca. 3.600 kr. pr. stiplads. En afskrivning på 30 år = 120 kr. pr. stiplads årligt. Derudover kommer selve investeringen i gyllekølingsanlægget. Da der kun er 50 kr. om året pr årssø til investering i BAT kan etablering af gyllekøling i eksisterende anlæg ikke betragtes som proportionelt.

Gylleforsuring, hvor forsuring af gyllen reducerer ammoniakfordampning fra både stald og lager

I Miljøstyrelsens teknologiblad vedr. forsuring af sogylle ses, at det koster ca. 175.000 kr. i årlig omkostning, hvorfor det ikke kan betragtes som proportionelt.

Biologisk eller kemisk rensning af afgangsluften fra ventilationsanlæg

For at honorere kravet til BAT ved at installere kemisk rensning vil det kunne løses som en delrensning af farestalden ca. 30 % rensning for ca. 56 DE.

I Miljøstyrelsens teknologiblad vedr. kemisk rensning af afgangsluften fra sostalde ses, at det koster ca. mere end 22.000 kr. i årlig omkostning, hvorfor det ikke kan betragtes som proportionelt.

Opbevaring af husdyrgødning

Husdyrgødning opbevares i gyllebeholdere af beton, underlagt beholderkontrol hvert 10. år.

Der er 2 gyllebeholdere på Ribevej 4.

Dybstrøelse fra drægtighedsstalden opbevares ikke på ejendommen, men udbringes direkte i marken om foråret.

Fravalg af overdækning af gyllebeholder

I Miljøstyrelsens teknologiblad vedr. overdækning af gyllebeholdere ses at det koster ca. 11-13.000 kr. årlig pr. gyllebeholder (75-150 DE) i årlig omkostning. Med overdækning af en eller to gyllebeholdere reduceres ammoniakfordampningen med hhv. 63 og 76 kg N, som det ses i nedenstående uddrag fra scenarieberegning, og med max 100 kr. pr kg reduceret N må maximal årlig omkostning pr gyllebeholder være hhv. 6.300 og 7.600 kr., hvorfor overdækning af gyllebeholdere ikke kan betragtes som proportionelt.



Effekt af teknologier til begrænsning af ammoniakfordampning fra lager (miljøteknologi og andel dybstrøelse direkte ud)

LagerID	Lager type	Nudrift Ansøgt drift	Tiltag	Indtastet emissions effekt (%)	Andel af dybstrøelse direkte ud	Reduceret ammoniak- fordampning (kgN/år)
LA-157087	Flydende husdyrgødningslager	Nudrift	Ingen	0,00%	0,00	0,00
	Flydende husdyrgødningslager	Ansøgt	Overdækning fast	50,00%	0,00	63,00
LA-157089	Flydende husdyrgødningslager	Nudrift	Ingen	0,00%	0,00	0,00
	Flydende husdyrgødningslager	Ansøgt	Overdækning fast	50,00%	0,00	76,00
LA-157103	Markstak	Nudrift	Ingen	0,00%	100,00	205,00
	Markstak	Ansøgt	Ingen	0,00%	100,00	205,00

Det vurderes, at ejendommens gødningsopbevaring er "bedst tilgængelige teknik", som medvirker til at mindske ammoniakfordampningen, og der stilles vilkår til direkte udbringning af dybstrøelse.

4.4.2 Emissionsgrænseværdi for fosfor

Mht. fosforindholdet er BAT niveauet de vejledende emissionsgrænseværdier, som er fastsat i Miljøstyrelsens "Vejledende emissionsgrænseværdier opnåelige ved anvendelse af den bedste tilgængelige teknik (BAT)" for husdyrbrug med konventionelt hold af søer med pattegrise til fravæning (gyllebaserede staldsystemer) fra maj 2011 og "Fastlæggelse af BAT - emissionsgrænseværdier for konventionel produktion af svin og malkekvæg udenfor gyllesystemer" fra februar 2012.

Tabel 6. BAT-emissionsgrænseværdi for fosfor for sohold

Kategori af dyr	Antal enheder	Emissionsgrænseværdi* (kg P/DE)	Emissionsgrænse (kg P ab lager)**
Søer	185,61 DE	24,5	4547

* Emissionsgrænseværdi i henhold til Miljøstyrelsens vejledende BAT- standardvilkår vedr. fosfor (senest opdateret i januar 2015)

** Emissionsgrænsen = Antal DE x Emissionsgrænseværdi.

BAT niveauet for fosfor ab lager for produktionen på Ribevej 4 svarer til 4547 kg P. I Skema 67806 uden fodertiltag beregnes fosfor ab lager til 4601 kg P.

Foderoptimering - fosfor

For at honorere BAT niveauet for fosfor kan foderet tilsættes fytase for at øge optagelse af foderets naturlige indhold af fosfor således at tilsætning af mineralsk fosfor reduceres. For at honorere BAT niveauet er der i skema 68370 indsat fodertilpasning hvor foderets indhold af fosfor angives til 4,75 g P/FE (norm 2013/14 er 4,8 g P/FE) ved foderforbrug på 1540 FE pr årssø (norm 2013/14) i alt 4539 kg P ab lager.

Ved beregning af vilkår for maksimalt P ab dyr fra anlægget anvendes følgende ligninger:

$$\text{Kg P ab dyr pr. årssø} = ((\text{FE pr. årssø} \times \text{g fosfor pr FE})/1000) - 0,58 - (\text{antal frav.grise} \times \text{frav.vægt} \times 0,006 \text{ kg P pr kg tilvækst})$$

Med de opgivne værdier er formlen følgende:

$$\text{Kg P ab dyr pr. årssø} = ((1540 \times 4,75 \text{ g fosfor pr. FE})/1000) - 0,58 - (27 \text{ stk.} \times 7,2 \text{ kg} \times 0,006 \text{ kg P pr. kg tilvækst}) = 5,5686 \text{ kg P}$$

Beregning af samlet P ab dyr pr. år sker vha. følgende formel:

Søer: Antal årssøer x P ab dyr pr. årssø = 800 årssøer x 5,5686 kg P = **4455 kg P.**

Ved anvendelse af foderoptimering vurderer Hedensted Kommune, at ansøger har truffet de nødvendige foranstaltninger til at begrænse fosforudledningen ved anvendelse af bedst tilgængelige teknik.

4.4.3 Øvrige parametre ved vurdering af "bedst tilgængelig teknologi"

Vurderingen af BAT i forbindelse med revurderingen på Ribevej 4 foretages også i forhold til følgende parametre:

- Management
- Forbrug af vand og energi
- Udbringning af husdyrgødning

Management

I henhold til BREF dokumentet er det BAT, at træne og uddanne medarbejdere; registrere vand- og energiforbrug, foderforbrug, affaldsdannelse, anvendelsen af husdyrgødning og handelsgødning, udarbejde gødningsplaner og have en nødfremgangsmåde ved uheld.

I forbindelse med driften på Ribevej 4 er der stor fokus på godt landmandskab. Personalet deltager i relevante kurser og erfagrupper efter behov og interesse.

På ejendommen anvendes følgende ledelses- og kontrolrutiner med henblik på styring af husdyrbrugets miljøforhold:

- Der føres lovpligtige journaler over medicinforbrug, flydelag på gyllebeholdere, mark- /gødningsplaner og regnskab.
- Derudover føres E-kontrol over produktionsresultater herunder opgørelse af foderforbrug.
- Stalde med gyllesystem er indrettet med vacuum udslusning, og der udsluses ca. en gang om ugen.
- Inden indsætning af nye søer gennemgås inventar, drikkeventiler og foderanlæg og defekte dele udskiftes.
- Ca. en gang årligt gennemgås hele anlægget i forhold til drikkeventiler, foderkasser, rørføringer, ventilation mv.
- Døre, vinduer og andre kuldebroen gennemgås hvert år inden vinter.

Vurdering – management

Hedensted Kommune vurderer, at der skal stilles vilkår om beredskabsplan, og at denne til enhver tid skal være ajourført og naturligvis direkte tilgængelig på ejendommen. Der stilles tillige i godkendelsen vilkår om, at der som minimum sker en kvartalsmæssig registrering af vand – og energiforbrug for at bibeholde og øge fokus på forbruget og muligheder for at reducere dette.

Hedensted Kommune vurderer på baggrund af ansøgers oplysninger omkring BAT på management, den gældende lovgivning på området, samt med de stillede vilkår, at Kommunens niveau for BAT på management er overholdt.

Forbrug af vand og energi

I henhold til BREF-dokumentet er det BAT at registrere vand og energiforbruget, at forebygge spild fra drikkevandsinstallationer og reparere evt. lækager, at anvende naturlig ventilation i videst muligt omfang, at optimere evt. ventilationssystem og at installere energibesparende belysning.

Der anvendes følgende tiltag på ejendommen med henblik på vand- og energibesparelse:

Vask af stalde

- For hvert hold søer i farestalden iblødsættes og vaskes stalden med koldt vand og højtryksrensere. Stalden tørrer ved naturlig udtørring.
- Både iblødsætning og vask med højtryksrensere reducerer vandforbruget ved vask.

Vandrør og slanger i stalde

- Staldene kontrolleres dagligt for utætheder på vandrør og små reparationer udføres med det samme

Lys

- Der er installeret automatisk lysprogram og lysdæmpning i staldene, således at effektforbruget reduceres mest muligt.

Ventilation

- For at maksimere effekten af ventilationen rengøres ventilationens mekaniske dele (herunder luftkanaler og fans)
- For at undgå overventilation og dermed ekstra strømforbrug er der en styring af anlægget, der kan regulere i forhold til temperatur og luftfugtighed i farestalden.
- Ventileringer staldene optimalt.
- Ved fornyelse af motor vil der blive fokuseret på en motor med mindst mulig strømforbrug.
- I stalden med dybstrøelse er der naturlig ventilation, det betyder at der ikke er elforbrug til ventilation af denne stald og derved reduceres elforbruget væsentligt i forhold til normen for en tilsvarende produktion.

Vurdering – vand og energiforbrug

Hedensted Kommunes BAT niveau for vand- og energiforbrug er overholdt på baggrund af ansøgers oplysninger omkring anvendelse af bedste ventilationstype i forhold til elforbrug, anvendelse af temperatur- og frekvensstyret ventilation, vilkår om renholdelse og vedligeholdelse af ventilationen.

Som nævnt under management stilles der i godkendelsen vilkår om, at der som minimum sker en kvartalsvis registrering af vand – og energiforbrug for at bibeholde og øge fokus på forbruget og muligheder for at reducere dette.

Udbringning af husdyrgødning

BAT for udbringningsteknik er beskrevet i referencedokumentet for bedste tilgængelige teknikker, der vedrører intensiv fjerkræ- og svineproduktion (BREF) som en række tiltag. En del af disse tiltag er dækket af Husdyrgødningsbekendtgørelsen og bekendtgørelse om jordbrugets anvendelse af gødning og om plantedække (regler for udbringningstidspunkter (forbud mod udbringning 200 m fra byområder på weekend- og helligdage), udbringningsmetoder (fx ikke tilladt at bruge bredspredere til gylle), krav om nedfældning på visse arealer tæt på sårbar natur, krav til udbringningstidspunkter, der sikrer optagelse i planter, krav om nedbringning af husdyrgødning udlagt på ubevoksede arealer indenfor 6 timer, krav om maksimale mængder husdyrgødning pr. ha, krav til efterafgrøder), hvorfor det er et lovkrav at følge dem. Ejendommens arealer ses på bilag 4.

Der udarbejdes hvert år en mark- og gødningsplan, hvorved det sikres at mængden af gødning tilpasses afgrødens forventede behov. I planen tages der bl.a. hensyn til jordbundstype, sædskifte, vanding og planternes udbytte.

Gyllen udbringes med en gylleudlægger med slæbeslanger. Der vil forekomme ammoniakfordampning og lugtgener fra marker, hvorpå der er udbragt gylle. Omfanget afhænger af vejrforhold (temperatur, vindforhold og evt. nedbør). Da gyllen køres ud på veletablerede afgrøder, minimeres ammoniakfordampning og lugtgener pga. mindre fordampning og hurtigere optagelse i planterne.

Dybstrøelse udsprede direkte fra stalden.

Der køres aldrig på vandmættet, oversvømmet, frossen eller snedækket areal. Der er ingen stærkt hældende arealer, og der holdes som minimum 2 m bræmmer til vandløbene.

Det antages at de anvendte udbringningsteknikker lever op til BAT.

Vurdering – udbringning af husdyrgødning

Det vurderes, at husdyrbruget med hensyn til udbringning af husdyrgødning har truffet de nødvendige foranstaltninger til at forebygge og begrænse forureningen ved anvendelse af bedst tilgængelige teknologi. Hedensted Kommune vurderer, at det niveau der er opnåeligt ved anvendelse af BAT i relation til udvaskning af nitrat og ammoniakfordampning ved anvendelse af husdyrgødning i marken, allerede er opnået via krav fastsat i gældende lovgivning.

4.4.4 Samlet vurdering BAT

På baggrund af ansøgers oplysninger om anvendelse af BAT og redegørelse for valg og fravalg i forhold til staldindretning, foderoptimering, management, vand- og energiforbrug, opbevaring af husdyrgødning, samt de stillede vilkår omkring foderoptimering, direkte udbringning af dybstrøelse, beredskabsplan og registrering af el- og vandforbrug, vurderer Hedensted Kommune, at husdyrbruget opfylder kravet om BAT for alle stalde og driftsstyring i øvrigt.

I forbindelse med udarbejdelse af eventuelle tillæg og senest ved næste revurdering af miljøgodkendelsen, vil overvejelserne omkring BAT blive taget op til fornyet vurdering.

4.5 Landskabelige hensyn

Ejendommen er i det åbne land udenfor områder, der er udpeget som værende et særligt værdifuldt naturområde samt diverse fredningslinjer, strand- klit-, sø- å- og fortidsmindebeskyttelseslinjer, skovbyggelinje samt kirkeomgivelseslinjer.

Der er registrerede diger i markskel syd og sydvest for ejendommen, tættest beliggende er 160 m fra staldanlægget. Nærmeste Natura 2000-område Habitatområde nr. 66 og EF-fuglebeskyttelsesområde, nr. 44 'Uldum Kær, Tørring Kær og Ølholm Kær', ligger ca. 2,2 km mod nordvest.

Selve ejendommen ligger udenfor område med særlige drikkevandsinteresser.

Der foretages i forbindelse med revurderingen ingen ændringer af ejendommens ydre.

Vurdering

Hedensted Kommune vurderer, idet der er tale om en revurdering af et eksisterende brug, hvor der ikke foretages ændringer, at husdyrbruget fortsat vil kunne drives under varetagelse af de landskabelige hensyn.

4.6 Ophør

I forbindelse med ejers ophør af husdyrproduktion, vil der enten ske det, at ejendommen overdrages med alt indhold til en anden husdyrproducent – eller også vil anlægget blive tømt for dyr og gødning. Rester af kemikalier, olie, medicin, kanyler samt andet affald vil blive bortskaffet iht. kommunens affaldsregulativ. Gældende love og regler vil blive overholdt.

Ændringer i ejerforhold af produktionen og ejendommen, som vil medføre overdragelse af ansvarlighed for driften og dyrene samt vedligeholdelse af ejendommen, vil straks blive meddelt til tilsynsmyndigheden.

Vilkår bibeholdes, dog med den tilføjelse, at Kommunen skal modtage en plan for nedlukning, afvikling og oprydning. Planen kan ændres, såfremt Kommunen vurderer det nødvendigt.



4.7 Samlet vurdering

Hedensted Kommune vurderer i nærværende revurdering, at der er behov for at påbyde nye og ændrede vilkår.

Med de nye vilkår, vurderer kommunen, at husdyrbruget har truffet de nødvendige foranstaltninger til at kunne fortsætte driften ved at forebygge og begrænse forurening ved anvendelse af bedste tilgængelige teknik, og at husdyrbruget i øvrigt kan drives på stedet uden at påvirke omgivelserne udover, hvad der ligger indenfor normen for et husdyrbrug med den givne produktionsstørrelse og indretning.

I forbindelse med næste revurdering af miljøgodkendelsen vil der igen foretages en vurdering af BAT.



5. FORMALIA

5.1 Lov m.m.

Husdyrbruget er omfattet af Lov om miljøgodkendelse m.v. af husdyrbrug. Følgende bekendtgørelser, regulativer og forskrifter er relevante for husdyrbruget.

- Lovbekendtgørelse om miljøgodkendelse m.v. af husdyrbrug, nr. 1486 af 4. december 2009 med senere ændringer.
- Miljøbeskyttelsesloven, lov om miljøbeskyttelse, lovbek. nr. 879 af 26. juni 2010 med senere ændringer og tilhørende bekendtgørelser.
- Husdyrgodkendelsesbekendtgørelsen, bekendtgørelse nr. 1283 af 8. december 2014 om tilladelse og godkendelse af husdyrbrug
- Husdyrgødningsbekendtgørelsen, bekendtgørelse om erhvervsmæssigt dyrehold, husdyrgødning, ensilage m.v., bekendtgørelse nr. 594 af 4. maj 2015
- Affaldsbekendtgørelse, bekendtgørelse nr. 1309 af 18. december 2012 om affald
- Hedensted Kommunes regulativ for erhvervsaffald
- Kommuneplan 2013-2025 for Hedensted Kommune

5.2 Klagevejledning

Afgørelsen vil blive offentlig bekendtgjort på Hedensted Kommunes hjemmeside den 2. juni 2015.

Klagefristen udløber fire uger efter afgørelsen er offentligt bekendtgjort. Klagen skal således være indsendt til Natur- & Miljøklagenævnets klageportal, og klager skal have godkendt og betalt gebyr/bestilt en faktura i Klageportalen, senest den 30. juni 2015.

Godkendelsen kan påklages til Natur – og Miljøklagenævnet af ansøgeren, klageberettigede myndigheder og organisationer samt enhver, der har en væsentlig, individuel interesse i sagens udfald, jf. Husdyrlovens § 84 - 87.

Borgere, virksomheder og organisationer, som ønsker at klage over en afgørelse, skal anvende **Klageportalen**. Klageportalen tilgås via www.borger.dk eller www.virk.dk. Der er direkte link til disse steder via forsiden af nævnets hjemmeside www.nmkn.dk.

Du skal logge på www.borger.dk eller www.virk.dk med NEM-ID. Klagen sendes gennem Klageportalen til den myndighed, der har truffet afgørelsen. En klage er indgivet, når den er tilgængelig for myndigheden på klageportalen.

Natur- & Miljøklagenævnet skal som udgangspunkt afvise en klage, der kommer uden om Klageportalen, hvis der ikke er særlige grunde til det. Hvis du ønsker at blive fritaget for at bruge Klageportalen, skal du sende en begrundet anmodning til den myndighed, der har truffet afgørelse i sagen. Myndigheden videresender herefter anmodningen til Natur- & Miljøklagenævnet, som træffer afgørelse om, hvorvidt din anmodning kan imødekommes.

På www.nmkn.dk kan klager finde information om, hvordan man klager via Klageportalen, bl.a. korte videovejledninger, "spørgsmål og svar" samt telefonnummer og email-adresse til supportfunktionen i Natur- og Miljøklagenævnet.

Det er en betingelse for Natur- og Miljøklagenævnets behandling af en klage, at der indbetales et gebyr til Natur- og Miljøklagenævnet. Klagegebyret er fastsat til 500 kr. Gebyret betales med betalingskort via klageportalen. Vejledning om gebyrordningen kan findes på Natur- og Miljøklagenævnets hjemmeside.

Søgsmål kan anlægges for domstolene i henhold til § 90 i Husdyrloven. Fristen er 6 måneder fra godkendelsen er meddelt.



5.3 Næste revurdering

Hedensted Kommune skal tage godkendelse op til revurdering, når der er forløbet 10 år efter godkendelse jf. godkendelsesbekendtgørelsens § 17. Det er derfor planlagt at igangsætte den næste revurdering i 2025.

5.4 Andet

Dyreenheder er beregnet efter omregningsfaktorer i Bekendtgørelse nr. 594 af 4. maj 2015 om erhvervsmæssigt dyrehold, husdyrgødning, ensilage mv. Denne miljøgodkendelse er foretaget i forhold til det ansøgte antal dyr, uagtet at der senere måtte ske ændringer i beregning af antal dyreenheder. Kommunen skal gøres opmærksom på, at det er antallet af producerede dyr samt dyr på stald, som danner grundlaget for produktionstilladelsen.

Kopimodtagere:

Konsulent Annette Pihl Pedersen, LMO Green

Sundhedsstyrelsen, Embedslægeinstitutionen Nord
Danmarks Fiskeriforening
Ferskvandsfiskeriforeningen for Danmark
Danmarks Naturfredningsforening
Det Økologiske Råd
Dansk Ornitologisk Forening
Danmarks Sportsfiskerforbund

Naboer og ejere af udbringningsarealer er i forbindelse med høringsperiode af udkast til afgørelse oplyst om, at såfremt der ikke kommer bemærkninger til udkastet indenfor den 3 uger høringsperiode, vil der træffes afgørelse om revurdering af miljøgodkendelse uden ændringer i forhold til udkastet, kort tid efter høringsfristens udløb.



BILAG 1. Vilkår fra miljøgodkendelse meddelt juni 2006

Nedenfor gengives vilkår fra Tørring-Uldum kommunes miljøgodkendelse til sohold på Ribevej 4, 7171 Uldum.

I forbindelse med revurderingen af miljøgodkendelsen ophæves en række vilkår og der fastsættes en række nye vilkår, De vilkår der ophæves i forbindelse med revurderingen er streget over i nedenstående oversigt. De øvrige vilkår er således fortsat gældende.

- ~~1. Godkendelsen omfatter et dyrehold på 800 årssøer, svarende til 186,1 dyreenheder på ejendommen Ribevej 4 samt et dyrehold på 16.000 producerede smågrise (7-30 kg), svarende til 91,4 dyreenheder på ejendommen Ørumvej 6.~~
- ~~2. Virksomheden skal indrettes og drives i overensstemmelse med de ved sagens behandling fremkomne oplysninger (se "Grundlaget for miljøgodkendelsen"), for så vidt disse ikke er ændret i afgørelsen.~~
3. Ejendommene og deres omgivelser skal renholdes således, at der ikke forekommer væsentlige gener uden for ejendommenes skel i form af røg, ildelugt eller uhygiejniske forhold.
- ~~4. Indretning og drift af stalde, opbevaringsanlæg og afløbssystemer samt udbringning af husdyrgødning skal være i overensstemmelse med reglerne i den til enhver tid gældende husdyrgødningsbekendtgørelse p.t. bekendtgørelse nr. 604 af den 15. juli 2002 om erhvervsmæssigt dyrehold, husdyrgødning, ensilage m.v. med senere ændringer (kopier vedlagt).~~
- ~~5. Virksomheden må ikke udvides eller ændres på en sådan måde, der efter tilsynsmyndighedens skøn indebærer forøget forurening, før udvidelsen eller ændringen er godkendt.~~
6. Ændringer i ejerforhold (eller hvem der er ansvarlig for driften) skal meddeles tilsynsmyndigheden.
7. Til dokumentation for at produktionen ligger indenfor godkendelsens rammer skal der, hvis tilsynsmyndigheden kræver det, indsendes kopier af relevante dele af afsluttede årsskatteregnskaber med kvitteringer og/eller afregninger fra slagteri inkl. eksportafregninger.

STØJ

8. Virksomhedens støjbelastning, målt udendørs som det ækvivalente, konstante, korrigerede støjniveau i dB(A) ved nærmeste nabobeboelse må ikke overstige følgende grænseværdier:

Mandag-fredag	07.00 – 18.00	55 dB(A)
lørdag	07.00 – 14.00	55 dB(A)
mandag-fredag	18.00 – 22.00	45 dB(A)
lørdag	14.00 – 22.00	45 dB(A)
søn- og helligdage	07.00 – 22.00	45 dB(A)
alle dage	22.00 - 07.00	40 dB(A)

Støjens spidsværdier må ikke overstige 55 dB(A) om natten.

9. Virksomheden skal – såfremt tilsynsmyndigheden finder det nødvendigt – dog højst én gang årligt dokumentere, at støjniveauet er overholdt.

LUFT

10. Virksomheden må ikke give anledning til væsentlige lugt- og støvgener udenfor virksomhedens areal. Det er tilsynsmyndighedens vurdering om lugt- eller støvgener er væsentlige.
11. Til imødegåelse af lugtgener fra afkast til ventilationsanlæg og staldafsnit skal disse vedligeholdes og rengøres i fornødent omfang. Nye afkast skal være ført over tag.

SPILDEVAND

12. Påfyldning og rengøring af marksprøjte (ind eller udvendig) skal ske på befæstet plads med afløb til godkendt beholder eller på bevokset areal uden risiko for afløb til åbne vandflader.
13. Overfladevand fra omkringliggende arealer samt dræn- og tagvand fra bygningerne må ikke give anledning til gener i vandløb, søer mv. Vandet må ikke indeholde andre stoffer end hvad der er normalt forekommende i overflade- og drænvand. Rensekrav til husspildevand fra beboelse på ejendommene følger Tørring-Uldum Kommunes spildevandsplan.

GØDNINGSHÅNTERING

14. Udbringning af gylle skal ske efter god nabopraksis og med hensyntagen til vindens retning og meteorologiske forhold.
- ~~15. Det skal sikres at der altid findes et effektivt flydelag i gyllebeholdere samt dykkede indløb, sikret mod tilbageløb. Der skal løbende og regelmæssigt én gang om måneden føres optegnelser i en logbog om tilstanden og tætheden af flydelaget. Logbogen føres i overensstemmelse med Skov- og Naturstyrelsens anvisninger.~~
- ~~16. Der skal til enhver tid over for tilsynsmyndigheden kunne fremlægges sædskifte- og gødningsplaner, som kan dokumentere, at gødningen udbringes miljømæssigt forsvarligt. Ligeledes skal der kunne fremsendes dokumentation for tilstrækkelig opbevaringskapacitet af husdyrgødning.~~

AFFALD

17. Opbevaring af farligt affald skal ske forsvarligt og i henhold til gældende regler, fx under tag med fast bund med opkant uden mulighed for afløb og med opsamlingskapacitet til en mængde, svarende til rumfanget af den største benyttede beholder/tromle, eller indendørs på tæt befæstet areal. Ved spild eller uheld må flydende affald ikke kunne løbe i afløbssystemet eller forårsage forurening af jorden eller grundvand.
18. Der må maksimalt være et oplag af farligt affald i form af spildolie på 400 liter.
- ~~19. Bortskaffelse af farligt affald skal ske efter Tørring-Uldum Kommunes regulativ for farligt affald.~~
- ~~20. Øvrigt erhvervsaffald og husholdningsaffald skal bortskaffes efter Tørring-Uldum Kommunes regulativer.~~
- ~~21. Døde dyr skal afleveres til destruktionsanstalt. Opbevaring skal ske i lukkede containere, som skal tømmes mindst 1 gang om ugen. Større dyr skal opbevares under kappe. I tidsrummet mellem afhentninger må opbevaringen ikke give anledning til uhygiejniske forhold.~~
- ~~22. Afbrænding af affald må ikke finde sted.~~



ØVRIGT

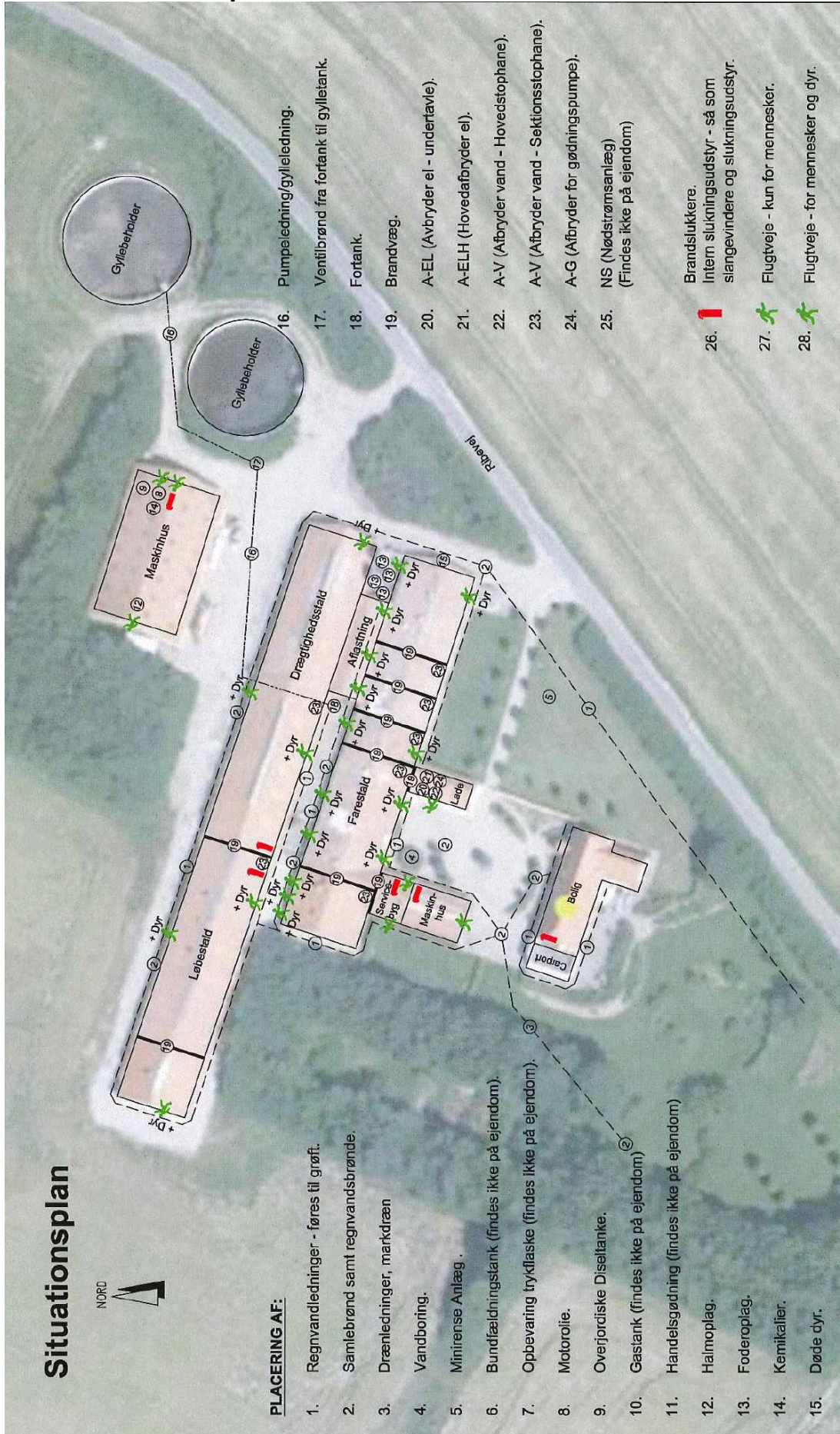
23. Der skal på ejendommen foretages effektiv fluebekæmpelse i overensstemmelse med de af Statens Skadedyrlaboratorium foreskrevne retningslinier for fluebekæmpelse (kopi er vedlagt).
24. ~~Sprøjtebevis/ certifikat skal være opnået af den person som foretager sprøjtningen på de for driften nødvendige arealer, jf. bekendtgørelse nr. 360 af 24. maj 1993 om undervisning af erhvervsmæssige brugere af bekæmpelsesmidler.~~
25. ~~Bekæmpelsesmidler som klassificeres som giftige og meget giftige skal opbevares i aflåst giftrum.~~

VED EVENTUEL OPHØR AF DRIFTEN

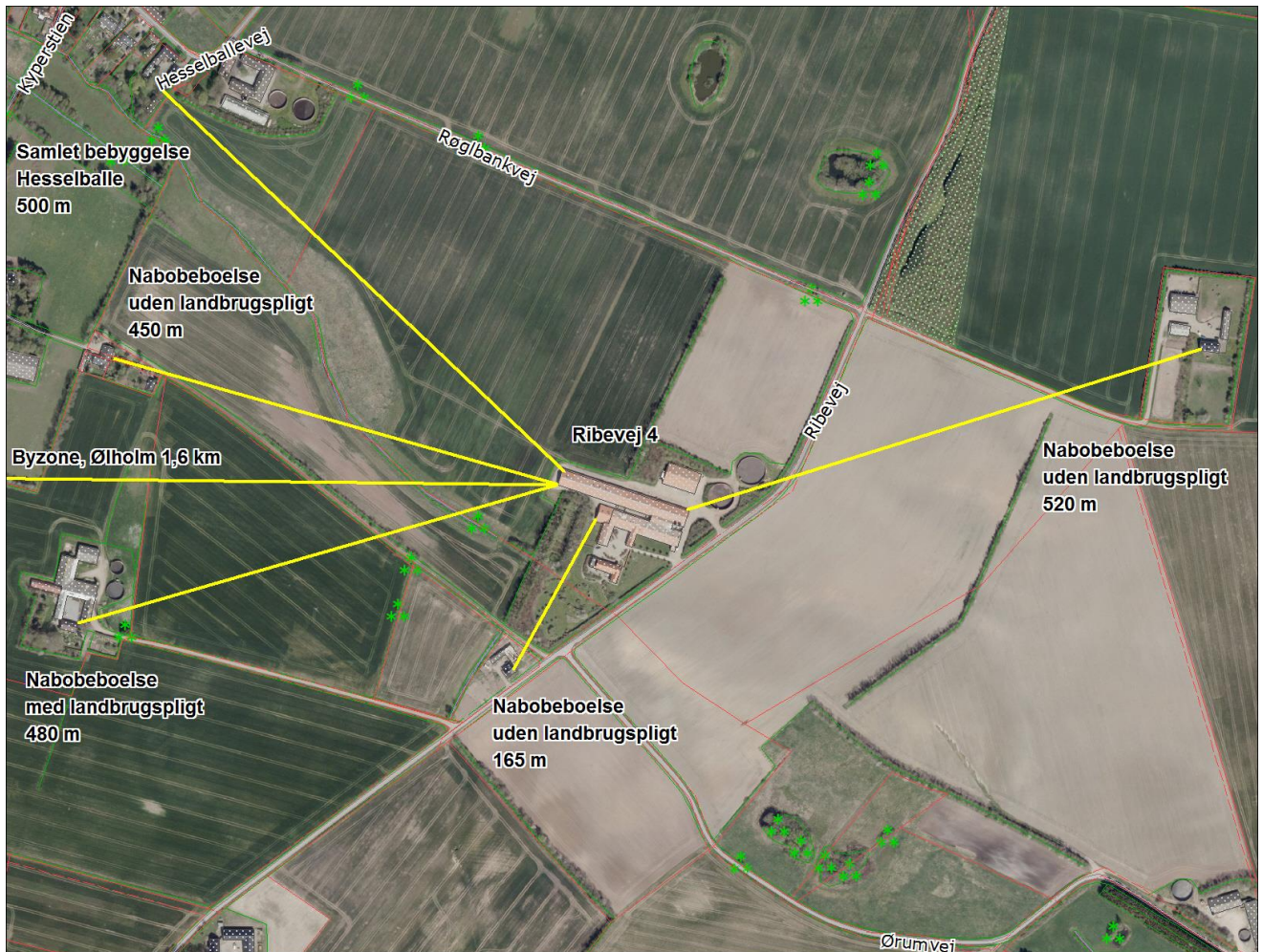
26. Såfremt driften af virksomheden varigt ophører, skal der træffes de nødvendige foranstaltninger for at bringe stedet tilbage til tilfredsstillende tilstand.



BILAG 2. Situationsplan



BILAG 3. Oversigt over afstande



BILAG 4. Udbringningsarealer

