



**Herning**  
Kommune



Miljø og Klima • Rådhuset • Torvet • 7400 Herning • Tlf. 96 28 28 28 • [landbrug@herning.dk](mailto:landbrug@herning.dk) • [www.herning.dk](http://www.herning.dk)

**HERNING KOMMUNE**

## **§16b miljøtilladelse**

Krøjsgårdvej 17  
7400 Herning

Afgørelsesdato: 23-02-2023  
Sagsnummer: 09.17.00-P19-69-22





## Registreringsblad

Dato for afgørelse:	23-02-2023
Skema-id	237856 version 2
Ansøgningsdato	13. december 2022
CVR-nr.	42260096
P-nr.	<a href="#">1027055059</a>
CHR nr.	86106
Typen af IE - husdyrbrug:	Ikke IE-brug
Beliggenhedsadresse	Krøjpgårdvej 17 7400 Herning
Ejendomsnummer	6570032131
Matrikelnummer Ejerlav	6a Gjellerup By, Gjellerup
Miljøkonsulent	SAGRO I/S Miljøkonsulent Per Lousdal
Tilsynsmyndighed	Herning Kommune
Miljøsagsbehandler	Alice Nielsen
Kvalitetssikring	Christina Thorslev Petersen

### Copyright

Indeholder GeoDanmark-data fra Styrelsen for Dataforsyning og Effektivisering og Danske kommuner.

DDOland (ortofoto), er gengivet af Herning Kommune med tilladelse fra Cowi. DDO ©, Copyright COWI.



# Indholdsfortegnelse

<b>REGISTRERINGSBLAD</b> .....	<b>2</b>
<b>INDLEDNING</b> .....	<b>4</b>
<b>MEDDELELSE OM MILJØTILLADELSE</b> .....	<b>4</b>
<b>VILKÅR FOR HUSDYRBRUGET</b> .....	<b>6</b>
<i>Vilkår for drift og indretning</i> .....	6
<i>Vilkår for stalde og produktioner</i> .....	7
<i>Vilkår for udegående dyr</i> .....	8
<i>Vilkår for Gødningsopbevaring og gødningshåndtering</i> .....	9
<i>Vilkår for ammoniakreducerende miljøteknologi</i> .....	9
<i>Vilkår for vaskeplads og afledning af vaskevand</i> .....	9
<i>Vilkår for opbevaring af markstakke med komposteret husdyrgødning</i> .....	10
<i>Vilkår for tankning af brændstof</i> .....	10
<i>Vilkår for fluebekæmpelse</i> .....	10
<i>Vilkår for renholdelse</i> .....	10
<i>Vilkår for Lugt, støv, rystelser eller lys</i> .....	11
<i>Vilkår for Støj</i> .....	11
<b>VURDERING I FORHOLD TIL BAT, NABOPÅVIRKNING OG NATUROMRÅDER</b> .....	<b>13</b>
<i>Indretning og drift af anlæg, samt afløbsforhold og gødningsopbevaring</i> .....	15
<i>Vurdering af samdrift med andre husdyrbrug</i> .....	17
<i>Landskabelig vurdering samt overholdelse af afstandskrav og dispensation</i> .....	17
<i>Husdyrbrugets ammoniakemission</i> .....	19
<i>Husdyrbrugets lugtemission</i> .....	23
<i>Husdyrbrugets nabopåvirkning og tiltag der begrænser gener</i> .....	24
<i>Reststoffer, affaldsproduktion og brug af naturressourcer</i> .....	27
<i>Vejledende grænseværdi for ammoniak ved anvendelse af BAT</i> .....	28
<i>Eventuelle grænseoverskridende virkninger</i> .....	28
<b>LOVGRUNDLAG</b> .....	<b>29</b>
<b>KLAGEVEJLEDNING OG OFFENTLIGGØRELSE</b> .....	<b>29</b>
SØGSMÅL .....	29
<b>INTERESSENTLISTE FOR HØRINGSPERIODE OG OFFENTLIGGØRELSE</b> .....	<b>31</b>
<b>OVERSIGT OVER BILAG</b> .....	<b>32</b>



## Indledning

Landeriet har søgt Herning Kommune om en § 16b miljøtilladelse, jævnfør lov om husdyrbrug og anvendelse af gødning m.v.<sup>1</sup>(husdyrbrugloven), til husdyrbruget på Krøjtvej 17, 7400 Herning.

Landeriet er en selvejende institution hvor der drives et STU- og dagtilbud på Krøjtvej 17, 7400 Herning. I forlængelse af skolen er der et skolelandbrug. Landeriet ønsker med denne tilladelse at få størst muligt fleksibilitet til at have et blandet dyrehold, til undervisning af eleverne.

Dyrene opstaldes i den eksisterende stald og et permanent læskur, og der vil desuden komme dyr på friland. Der vil, i forbindelse med de udegående dyr, blive opsat flytbare læskure og mobile hønehuse. Grisene (søer og/eller slagtesvin) vil være på friland og flyttes rundt på foldene. Der søges desuden om en ny møddingsplads på ca.48 m<sup>2</sup>.

### Husdyrbrugets historik

Husdyrbruget har en produktionstilladelse fra 16. oktober 2001 med følgende dyrehold:

- Ammekøer > 600 kg, dybstrøelse, 30 stk.
- Stor race, småkalve (0 - 6 mdr.), dybstrøelse, 4 stk.
- Stor race, kvier (6 - 27 mdr.), dybstrøelse, 14 stk.
- Stor race, tyrekalve (40 - 220 kg), dybstrøelse, 12 stk.
- Stor race, ungtyre (220 - 440 kg), dybstrøelse, 12 stk.
- Heste (300 - 500 kg), dybstrøelse, 3 stk.

### Dispensationer

Der er med denne ansøgning dispenseret fra afstandskravet fra folde til kvæg, heste og får til byzone. Afstandskravet er 50 m, jævnfør § 6, stk. 1 i *Husdyrgødningsbekendtgørelsen, 2021-11-29 nr. 2243*. Herning Kommune dispenserer fra dette krav jævnfør § 6, stk. 4 i *Husdyrgødningsbekendtgørelsen, 2021-11-29 nr. 2243*, således at hele marken nord for byzonen kan anvendes til afgræsning. Afstanden fra fold til nærmest beboelse er således ca. 40 m. Der dispenserer ikke på afstandskrav i forhold til fodertrug, vandtrug og lignende, samt folde til svin. Dispensationen kan ikke påklages jævnfør bekendtgørelsens § 35, stk. 1.

Ansøger har søgt om dispensation i forhold til husdyrbruglovens § 8, da stalden er placeret cirka 8 meter fra beboelse på samme ejendom (stuehus). Herning Kommune dispenserer for afstandskravet i den konkrete sag, jf. s.14.

Miljøtilladelsen er udarbejdet af Herning Kommune og ophæver den gældende produktionstilladelse, fastsat den 16. oktober 2001.

## Meddelelse om miljøtilladelse

På grundlag af de i sagen foreliggende oplysninger, meddeler Herning Kommune miljøtilladelse til husdyrbruget på Krøjtvej 17, 7400 Herning med de stillede vilkår. Det ansøgte er behandlet efter § 16b i husdyrbrugloven.

Det er Herning Kommunes vurdering, at miljøtilladelsen, med de stillede vilkår for lokalisering, indretning og drift af husdyrbruget, ikke vil medføre en væsentlig påvirkning af miljøet.

Miljøtilladelsen gælder kun for det ansøgte. Der må ikke ske udvidelse eller ændring i produktionsarealet, herunder staldafsnit og gødningsopbevaringsanlæg samt ændres på dyreholdets sammensætning, før ændringen er anmeldt og godkendt af Herning Kommune. Det er også gældende for plansiloanlæg, faste pladser (kalvehytter, udearealer svin mm) samt fortanke og opsamlingsbeholdere m.v.

Husdyrbruget skal til enhver tid leve op til gældende regler i love og bekendtgørelser, også selvom disse regler måtte være skærpede i forhold til denne miljøtilladelse.

<sup>1</sup> Lovbekendtgørelse om husdyrbrug og anvendelse af gødning m.v., 2019-05-01, nr. 520, med efterfølgende ændringer



Der gøres opmærksom på, at en afgørelse efter §16b, efter reglerne i husdyrbrugloven, ikke fritager fra krav om tilladelse, godkendelse, dispensation m.v. efter anden lovgivning. Herunder kan det nævnes, at en eventuel byggetilladelse, ændring af bygningsanvendelse, nedrivningstilladelse, afledning af tagvand m.v. skal søges separat hos Herring Kommune.

Reglerne om udnyttelse indebærer, at miljøgodkendelsen, tillæg, m.v., bortfalder, helt eller delvist, hvis de ikke er udnyttet indenfor 6 år, fra de er meddelt. Det betyder, at der skal opføres eller gennemføres det, tilladelsen giver mulighed for, inden for 6 år.

Reglerne om kontinuitetsbrud indebærer overordnet, at tilladelser efter husdyrbruglovens §16b bortfalder, hvis mindre end 25 % af de godkendte produktionsarealer er udnyttet driftsmæssigt i 3 på hinanden følgende år. Ved driftsmæssig udnyttelse forstås, at der mindst produceres 50% af det mulige, inden for rammerne af dyrevelfærdskravene.

Med miljøtilladelse følger en række vilkår, som skal overholdes. Det er ejeren af husdyrbruget, som har ansvaret for, at det sker.



## Vilkår for husdyrbruget

Her er de betingelser, som husdyrbruget skal drives under.

Herning Kommune gør opmærksom på, at der kan være lovkrav fra andre love, som også skal overholdes, selvom disse ikke er beskrevet her.

Vilkår for drift og indretning
1. § 16b miljøtilladelsen betragtes som udnyttet, når afgørelsen er meddelt.
2. Husdyrproduktionen skal drives i overensstemmelse med de oplysninger, der ligger til grund for ansøgningen samt med de ændringer, der eventuelt måtte fremgå af miljøtilladelsen vilkår.
3. Med denne miljøtilladelse ophæves følgende: <ul style="list-style-type: none"><li>– Produktionstilladelse, fastsat den 16. oktober 2001.</li></ul>
4. Ved ophør med husdyrproduktion, skal der udføres begrænsende foranstaltninger mod forurening: <ul style="list-style-type: none"><li>– Alle anlæg skal tømmes og rengøres for husdyrgødning, der bortskaffes efter gældende regler.</li><li>– Restkemikalier, olieaffald, medicinaffald m.v. skal bortskaffes i henhold til affaldsregulativerne</li></ul>
5. Herning Kommune skal straks orienteres om følgende forhold: <ul style="list-style-type: none"><li>– Ejerskifte af virksomhed</li><li>– Indstilling af driften for en længere periode</li></ul>
6. Der er dispenseret for afstandskravet fra folde til kvæg, heste og får til byzone. Afstandskravet er 50 m. Afstanden fra fold til nærmest beboelse er således ca. 40 m. Der dispenserer <u>ikke</u> for afstandskrav i forhold til fodertrug, vandtrug og lignende, samt folde til svin
7. Der er dispenseret for afstandskrav fra stald til beboelse på samme ejendom jf. husdyrbruglovens § 8. Afstandskravet er 15 m. Afstanden fra stald til beboelse er ca. 8 m.

Som følge af vilkår 1, bortfalder den del af miljøtilladelsen, der ikke er udnyttet inden 6 år fra denne afgørelses meddelelse. Med "udnyttet" menes, at det ansøgte bygge- og anlægsarbejde er etableret og taget i brug, eller dyreholdet er ændret i forhold til tidligere tilladt produktion.

### Indretning af læskur.

Læskuret der pt er indrettet uden bund må der ikke tilbydes foder og vand jf. husdyrgødningsbekendtgørelsen § 8, stk. 5. I bunden skal der udlægges et tør lag halm (min 0,3 m i tykkelse) eller tilsvarende materiale der har samme sugeevne som halm jf. 8, stk 7, nr. 1 og 2. Dybstrøelsesmåttens skal have en tørstofprocent på minimum 30 %.

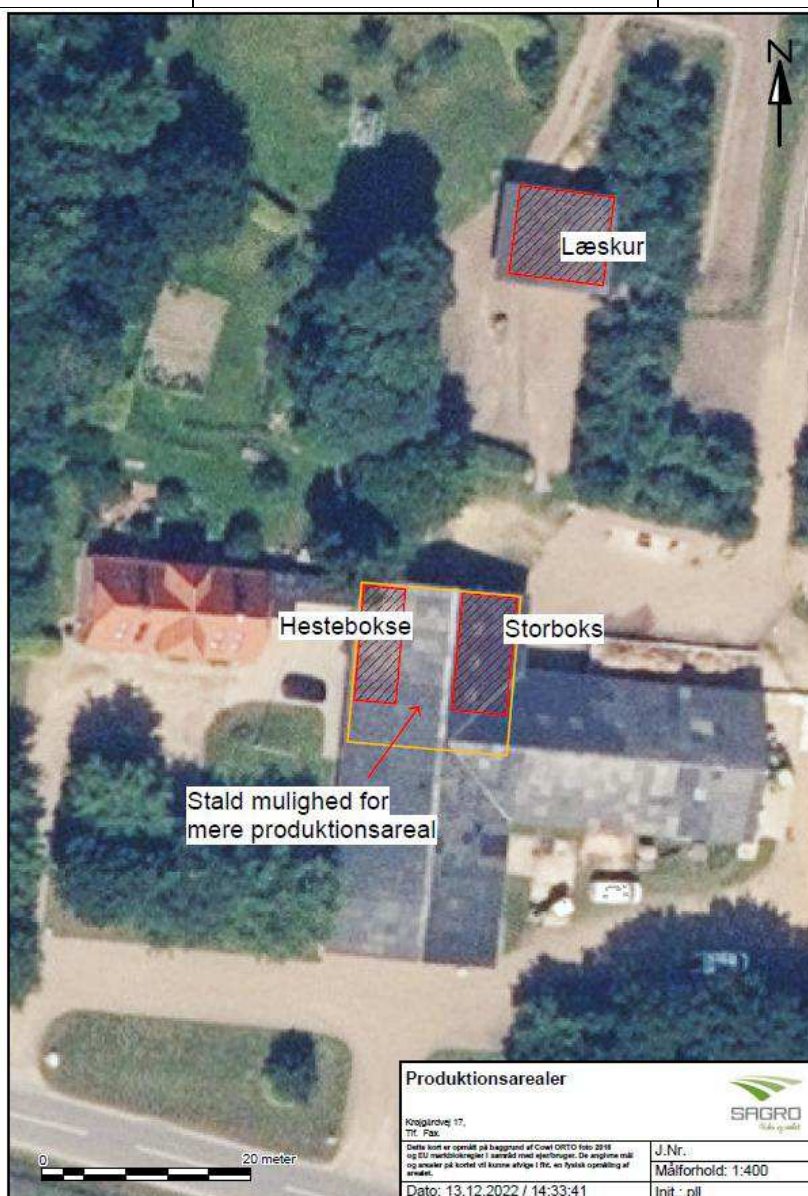
Såfremt der etableres fast bund i læskuret skal der, jf. husdyrgødningsbekendtgørelsen § 8, stk. 2 og 3 etableres afløb eller pumpeump. Hvis læskuret får fast bund, må der således gerne tilbydes foder og vand derinde.

Herning Kommune gør opmærksom på, at læskuret til alle tider skal overholde gældende bekendtgørelser.

## Vilkår for stalde og produktioner

8. Husdyrbrugets stalde og produktioner skal være i overensstemmelse med tabellen og skitsen nedenfor:

Staldnavn	Staldstørrelse (m <sup>2</sup> )	Dyretype og staldsystem	Produktionsareal (m <sup>2</sup> )	Produktionsareal (%)
Stald	248	Flexgruppe: Alle kvæg, Heste, Får og Geder; Dybstrøelse	75	60,5 %
		Flexgruppe: Alle kvæg, Heste, Får og Geder; Dybstrøelse	75	
Læskur	78	Flexgruppe: Alle kvæg, Heste, Får og Geder; Dybstrøelse	77	98,7 %





## Vilkår for udegående dyr

9. Hytter og foderpladser/foderautomater skal flyttes mellem hvert hold søer/slagtesvin
10. Der skal foreligge en skitse (årsplan) for flytningen af hytter og foderpladser/foderautomater, som kan forevises i forbindelse med landbrugstilsyn.
11. Flytbare læskure (får, heste mv.), mobile hønehuse og fodertrug/vand skal placeres minimum 50 m fra byzone.







For at sikre et ensartet græsdække og en jævn fordeling af husdyrgødningen, skal hytter og foderpladser flyttes jævnlige.

Ved placering af hytter, sølehuller, drikke- og foderpladser skal Husdyrgødningsbekendtgørelse<sup>2</sup> overholdes, og blandt andet skal:

- Der holdes en afstand fra folde (til svin fra 35 kg, med plads til mere end 40 svin) til nabobeboelse på minimum 50 m. Afstandene måles fra foldens kant
- Hytter, sølehuller, drikke- og foderpladser placeres mindst 50 m fra nabobeboelse og byzone.
- Hytter, sølehuller, drikke- og foderpladser placeres mindst 30 m fra naboskel.
- Hytter, sølehuller, drikke- og foderpladser placeres mindst 15 m fra offentlig vej, og mindst 15 m fra vandløb.
- Fodertrug og lignende må højst være placeret det samme sted i 12 uger ad gangen. Fodertrug og lignende må ikke placeres samme sted, før der er forløbet 1 år
- Ikke fast placerede husdyranlæg, der højst er placeret det samme sted i 12 uger ad gangen, må ikke placeres samme sted, før der er forløbet 1 år
- Ikke fast placerede husdyranlæg må højst være placeret det samme sted i 12 måneder ad gangen. Anlæggene må ikke placeres samme sted eller inden for en radius af 25 m fra samme placering, før der er forløbet 5 år

Landbrugets byggeblad nr. 95.03-02 "Vejledning vedrørende indretning og drift af udendørs sohold" skal følges (Bilag 4).

### Vilkår for Gødningsopbevaring og gødningshåndtering

12. Møddingsplads:

Der må maksimalt benyttes 48 m<sup>2</sup> af møddingspladsens overfladeareal til opbevaring af kompost/gødning/dybstrøelse.

13. Markstakke med komposteret husdyrgødning må ikke placeres inden for 100 meter fra beboelse.

Møddingspladsen skal der etableres afløb, bund, sider mv. i henhold til gældende lovgivning<sup>3</sup>

### Vilkår for ammoniakreducerende miljøteknologi

14. I staldafsnit med dybstrøelse samt kalvebokse, skal der strøs halm eller andet tørstof, i mængder, der sikrer, at dybstrøelsesmatten altid er tør i overfladen.

### Vilkår for vaskeplads og afledning af vaskevand

15. Vask af maskiner og redskaber skal foregå på en støbt plads med fast bund, hvor bortledning af spildevandet sker til en opsamlings- eller gyllebeholder.

<sup>2</sup>BKG 2021-11-29 nr 2243 Husdyrgødningsbekendtgørelsen

<sup>3</sup> § 13, stk. 1 – 4 - husdyrgødningsbekendtgørelsen



Brug af vaskeplads skal ske som beskrevet i Herning Kommunes samlede vurdering.

### Vilkår for opbevaring af markstakke med komposteret husdyrgødning

16. Markstakke med komposteret husdyrgødning må ikke placeres inden for 100 meter fra beboelse (omboende).

Jævnfør husdyrgødningsbekendtgørelsen må markstakke/kompost højst oplagres samme sted i marken i 12 måneder, og markstakkene må ikke placeres samme sted igen før efter 5 år.

### Vilkår for tankning af brændstof

17. Tankning af brændstof skal til enhver tid ske på en plads med fast og tæt bund. Tankningen skal ske under opsyn.

Herning Kommune har stillet vilkår om, at tankningsområdet for brændstof skal være udformet sådan, at der ikke kan ske afløb til og forurening af jord, kloak, overfladevand eller grundvand. Vilkåret er stillet, da der er stor risiko for spild på jorden, der hvor traktorer og andre motoriserede landbrugsmaskiner påfyldes med brændstof.

### Vilkår for fluebekæmpelse

18. På husdyrbruget skal der foretages effektiv fluebekæmpelse i overensstemmelse med de fastsatte retningslinjer fra Aarhus Universitet, Institut for Agroøkologi.

[Retningslinjer for fluebekæmpelse på og omkring gårde med husdyrbrug](#)

Herning Kommune gør opmærksom på, at opbevaring af foder skal ske på en sådan måde, at det sikrer mod skadedyr (rotter mv.).

### Vilkår for renholdelse

19. Det skal sikres, at:
- Stalde, udenomsarealer og fodringsanlæg holdes rene
  - Stier og foderarealer holdes tørre
  - Dyrene holdes rene
  - Støv- og smudsbelægning i staldene fjernes, og
  - Fodringsystemer holdes rene



### Vilkår for Lugt, støv, rystelser eller lys

20. Husdyrbruget må ikke give anledning til gener fra rystelser, lugt-, støv- eller lysgener, der efter tilsynsmyndighedens vurdering er væsentlige.
21. Hvis der efter tilsynsmyndighedens vurdering opstår væsentlige gener fra rystelser, lugt-, støv- eller lysgener, der skønnes at være større, end der kan forventes, skal der, for ejers regning, indgives og gennemføres projekt for afhjælpende foranstaltninger.

### Vilkår for Støj

22. Husdyrbrugets samlede støjbidrag, angivet som det ækvivalente, korrigerede støjniveau i dB(A), i punkter 1,5 meter over terræn, målt eller beregnet ved nærmeste beboelsesopholdsareal, må ikke overskride følgende værdier:

	Tidsinterval	Grænseværdi	Referencetidsrum
Hverdage	Kl. 07-18	55 dB(A)	(8 timer)
Lørdag	Kl. 07-14	55 dB(A)	7 timer
Lørdag	Kl. 14-18	45 dB(A)	4 timer
Søn- og helligdag	Kl. 07-18	45 dB(A)	8 timer
Aften	Kl. 18-22	45 dB(A)	1 time
Nat	Kl. 22-07	40 dB(A)	1/2 time

Referencetiden er det mest støjbelastede tidsrum i perioden.

Støjens maksimalværdi må om natten ikke overstige 55 dB(A) ved boliger.

Støjvilkårene for landbrugsdrift omfatter al støj fra virksomheden, dvs. også støj fra andet end faste, tekniske installationer. Vilkår om støj gælder derfor al støj fra landbrugsdrift, men kun støjen fra landbrugsdriften på husdyrbrugets bygningsparcel, dvs. ikke støj fra f.eks. markdriften.

23. Målinger eller beregninger til kontrol af, at vilkår om støj er overholdt, skal udføres, når tilsynsmyndigheden finder det påkrævet.

Dog kan målinger/beregninger kun forlanges en gang årligt, hvis målingerne viser, at støjgrænserne er overholdt.

24. Målinger/beregninger skal foretages af et firma eller laboratorium, der er akkrediteret af DANAK eller er godkendt af Miljøstyrelsen til at udføre "Miljømåling - ekstern støj". Udgiften til støjmålingerne afholdes af ansøger.



## Affald

Husdyrbruget er omfattet af reglerne i affaldsbekendtgørelsen<sup>4</sup> og bekendtgørelse om affaldsregulativer, -gebyrer og –aktører m.v.<sup>5</sup>.

Farligt affald skal bortskaffes til godkendte modtageanlæg og transporten af farligt affald skal ske af godkendte transportører. Godkendte transportører og modtageanlæg kan findes på Herning Kommunes hjemmeside.

I henhold til bekendtgørelse om affaldsregulativer, -gebyrer og –aktører m.v.<sup>6</sup>, kan op til 200 kg farligt affald pr. år afleveres på genbrugspladsen, men større mængder skal afhentes via en godkendt transportør.

Kvitteringer på korrekt bortskaffelse for affaldstyper under kategorien "farligt affald" skal gemmes i mindst 5 år og skal kunne forevises på miljøtilsyn, når kommunen beder om det.

Virksomheder kan aflevere samme fraktioner som borgere, dvs. at virksomheder nu kan aflevere op til 10 asbestplader om året, men virksomheder kan fortsat ikke aflevere landbrugsplast og medicin fra landbrug og andre fraktioner, som almindelige borgere ikke har.

På genbrugspladserne i Herning Kommune udleveres der kvittering ved aflevering af farligt affald, som for eksempel spildolie (i max 10 l emballage), oliefiltre, akkumulatorer, spraydåser, malingsrester, tomme olie-dunke og kemikalierester (pesticidaffald). Der må dog maksimalt bortskaffes 200 kg farligt affald pr. år på genbrugspladserne.

Følgende må **ikke** afleveres på genbrugspladsen:

Affaldstype	Afleveringssted
Klinisk risikoaffald, herunder <ul style="list-style-type: none"><li>– Skærende og stikkende genstande (kanyler, knive, sakse, pincetter, pille- og medicinglas etc.)</li><li>– Smitteførende affald og</li><li>– Vævsaffald</li></ul>	Leveres til godkendt modtager af farligt affald
Landbrugsplast	Leveres til godkendt modtager, f.eks. AFLD FASTERHOLT, FASTERHOLTGAARDVEJ 1, 7400 HERNING
Udtjente maskiner og udstyr	Skrothandler

Afhentning af farligt affald, der ikke modtages på genbrugspladsen, skal ske af godkendte transportører.

<sup>4</sup> Bekendtgørelse om affald, nr. 224, 2019-03-08 med efterfølgende ændringer

<sup>5</sup> Bekendtgørelser om affaldsregulativer, -gebyrer og –aktører m.v., nr. 1753, 2018-12-27 med efterfølgende ændringer.

<sup>6</sup> § 10 stk. 5: bekendtgørelser om affaldsregulativer, -gebyrer og –aktører m.v. nr. 1753 af 2018-12-27 med efterfølgende ændringer

## Vurdering i forhold til BAT, nabopåvirkning og naturområder

I forbindelse med ansøgningen er der indsendt oplysninger om husdyrbruget og det ansøgte via husdyrgodkendelse.dk, skema nr. 37856. Heri er der beskrivelse af det ansøgte husdyrbrugs ændringer og dets påvirkning af naboer/omboende og naturområder.

Endvidere er der indsendt beskrivelser af hvad husdyrbruget vil gøre, for at bruge og overholde den bedste tilgængelige teknik (BAT). På baggrund heraf vil Herning Kommune vurdere, om det ansøgte lever op til BAT, og ikke påvirker naboer/omboende eller omgivende natur væsentligt.

Landeriet er en selvejende institution hvor der drives er et STU- og dagtilbud på Krøjpgårdvej 17, 7400 Herning. I forlængelse af skolen er der et skolelandbrug. Landeriet ønsker med denne tilladelse at få størst muligt fleksibilitet til at have et blandet dyrehold, til undervisning af eleverne. På denne måde, kan der flyttes rundt på dyretyper i de forskellige produktionsarealer.

### Dispensationer:

#### Folde

Der er med denne ansøgning dispenseret fra afstandskravet fra folde til kvæg, heste og får til byzone. Afstandskravet er 50 m, jævnfør § 6, stk. 1 i *Husdyrgødningsbekendtgørelsen, 2021-11-29 nr. 2243*. Herning Kommune dispenserer fra dette krav jævnfør § 6, stk. 4 i *Husdyrgødningsbekendtgørelsen, 2021-11-29 nr. 2243*, således at hele marken nord for byzonen kan anvendes til afgræsning. Afstanden fra fold til nærmest beboelse er således ca. 40 m. Der dispenserer *ikke* på afstandskrav i forhold til fodertrug, vandtrug og lignende, samt folde til svin. Dispensationen kan ikke påklages jævnfør bekendtgørelsens § 35, stk. 1.





### Dispensation – afstand til beboelse på samme ejendom

Der er med denne ansøgning dispenseret fra afstandskrav fra stald til beboelse på samme ejendom. Uagtet at der er tale om eksisterende byggeri, skal de generelle afstandskrav overholdes jævnfør husdyrgødningsbekendtgørelsen § 5, stk. 1. Kommunalbestyrelsen kan dog i konkrete tilfælde dispensere fra afstandskravene jævnfør husdyrgødningsbekendtgørelsens § 5, stk. 7.

Afstandskravet fra stald til beboelse på samme ejendom er 15 meter. I det konkrete tilfælde er der en afstand på ca. 8-9 meter. Afstandskravet er med til at sikre, at der ikke opstår hygiejne- og lugtmæssige problemer i forhold til beboelse på husdyrbruget. For at minimere gener fra fluer, skadedyr og lugt, har Herning Kommune derfor stillet vilkår om at der skal foretages effektiv fluebekæmpelse samt at det skal sikres, at staldene, udenomsarealer og fodringsanlæg holdes rene. Derudover er det lovpligtigt at bekæmpe rotter<sup>7</sup>.

Således giver Herning Kommune dispensation for husdyrgødningsbekendtgørelses § 5, stk. 1 med de følgende vilkår:

- På husdyrbruget skal der foretages effektiv fluebekæmpelse, i overensstemmelse med de fastsatte retningslinjer fra Aarhus Universitet, Institut for Agroøkologi.
- Det skal sikres, at:
  - Stalde, udenomsarealer og fodringsanlæg holdes rene
  - Stier og foderarealer holdes tørre
  - Dyrene holdes rene
  - Støv- og smudsbelægning i staldene fjernes, og
  - Fodringsystemer holdes rene



<sup>7</sup> BKG 2021-12-06 nr 2307 Forebyggelse og bekæmpelse af rotter



## Indretning og drift af anlæg, samt afløbsforhold og gødningsopbevaring

Udvidelsen af dyreholdet sker i eksisterende stald og læskur, og der vil være dyr på friland. Der vil, i forbindelse med de udegående dyr, blive opsat flytbare læskure og mobile hønsehuse, dette er ikke medregnet i produktionsarealet men reguleret af generelle afstandskrav. Grisene (søer og/eller slagtesvin) vil være på friland og flyttes rundt på foldene.

I dybstrøelsesarealet ansøges der med flexgruppe (Alle kvæg, Heste, Får og Geder) for størst mulig fleksibilitet. Dette gør det muligt at flytte dyretyper rundt efter behov.

Stald	Dyretype	Gulvtype	Staldstørrelse i alt m <sup>2</sup>	Ansøgt produktionsareal m <sup>2</sup>	Miljøteknologi
<b>Stald</b>	Alle kvæg, Heste, Får, Geder	Dybstrøelse	248	150	Ingen
<b>Læskur</b>	Alle kvæg, Heste, Får, Geder	Dybstrøelse	78	77	Ingen

### Indretning af læskur.

I læskuret der pt er indrettet uden bund må der ikke tilbydes foder og vand jf. husdyrgødningsbekendtgørelsen § 8, stk. 5. I bunden skal der udlægges et tør lag halm (min 0,3 m i tykkelse) eller tilsvarende materiale der har samme sugeevne som halm jf. 8, stk 7, nr. 1 og 2. Dybstrøelsesmåtten skal have en tørstofprocent på minimum 30 %.

Såfremt der etableres fast bund i læskuret skal der, jf. husdyrgødningsbekendtgørelsen § 8, stk. 2 og 3 etableres afløb eller pumpeump. Hvis læskuret får fast bund, må der således gerne tilbydes foder og vand derinde.

Herning Kommune gør opmærksom på, at læskuret til alle tider skal overholde gældende bekendtgørelser.

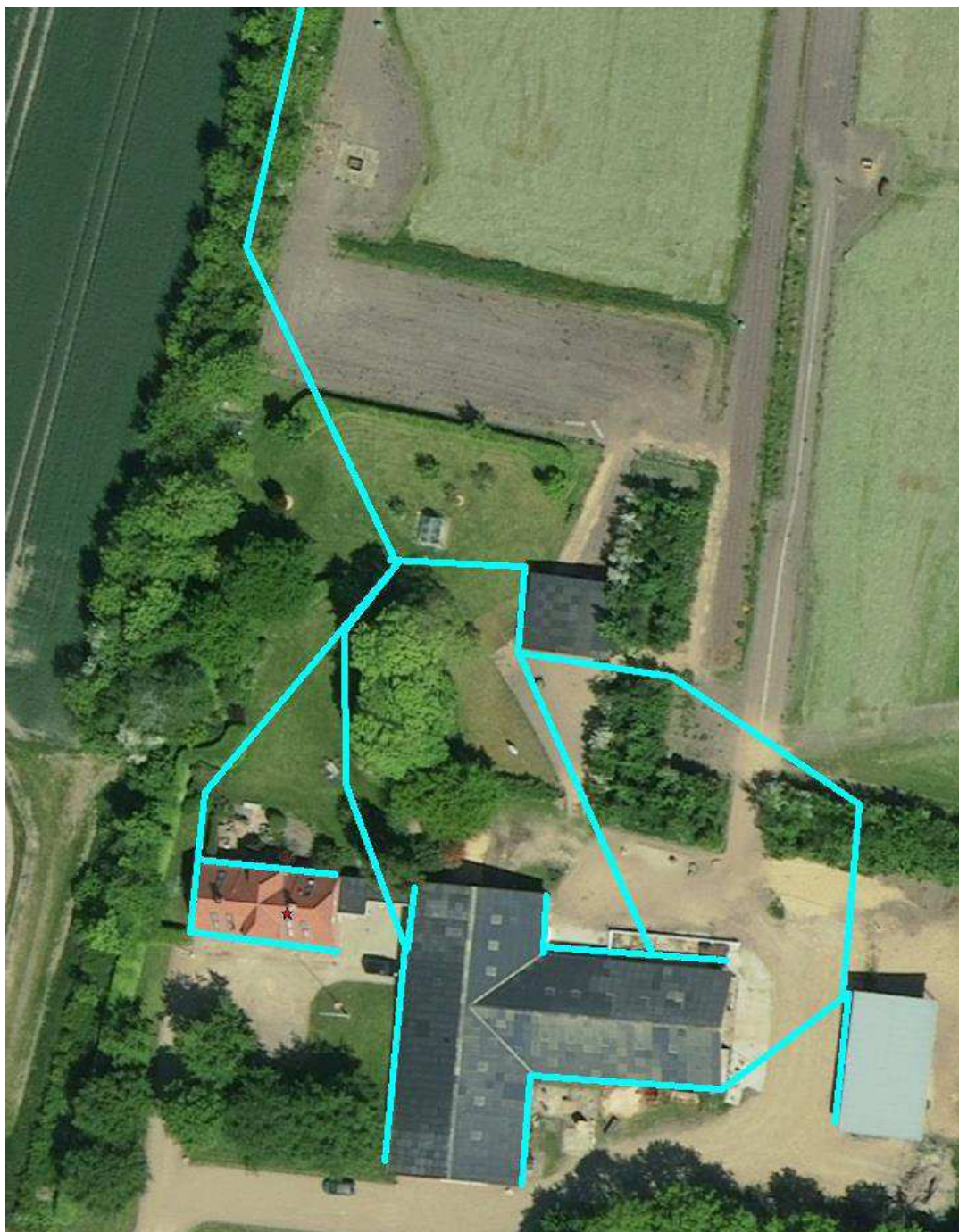
Herning Kommune vurderer, at det indsendte er i overensstemmelse med eksisterende byggetilladelser og tidligere miljøgodkendte stalde.

### Afløbsforhold for spildevand samt gødningsopbevaring

Vand fra vaskeplads ledes til ajlebeholderen. Der laves afløb ved øst enden af møddingspladsen så regnvand fra mødding ledes til ajlebeholderen. Afløb fra stalden ledes til ajlebeholderen

Tagvandet fra bygningerne A, B, E, F, G og H (**Bilag 1**) ledes til dræn og videre til grøft med udløb til Nybo Bæk.

Herning Kommune vurderer, at afledning af vaskevand og spildevand fra staldanlægget sker efter gældende regler.





Alt husdyrgødningen er dybstrøelse. Dybstrøelsen fra stalde og flytbare læskure opbevares på møddingspladsen. Her ville en eventuel væske løbe i aljebeholderen. Aljebeholderen tømmes vha. sugeskran på gyllevogn eller slamsuger. Komposteret husdyrgødning kan opbevares i markstak efter gældende regler – jf. dog vilkår 13.

Herring Kommune vurderer, at håndtering og opbevaring af husdyrgødning sker efter gældende regler.

Opbevaringsanlæg	Opførsels år / 5 el. 10 års beholderkontrol	Kapacitet (m <sup>3</sup> )	Overfladeareal (m <sup>2</sup> )	Teknologi
Alje beholder		10		Betonoverdækning
Møddingsplads			48	Overdækning
I alt		8		

### Vurdering af samdrift med andre husdyrbrug.

Ansøger har indsendt oplysninger om, hvorledes husdyrbruget ikke er teknisk, forurenings- og driftsmæssigt forbundet med andre husdyrbrug.

Herring Kommune vurderer, at dette er tilstrækkeligt oplyst og at husdyrbrugets miljøpåvirkning kan beregnes isoleret set.

### Landskabelig vurdering samt overholdelse af afstandskrav og dispensation

Husdyrbruget ligger ifølge Herring Kommuneplan 2017 – 2028, indenfor særlig værdifuld landbrugsområde.

Landskabet omkring husdyrbruget er overvejende jævnt. Det er præget af opdyrkede arealer, tilplantede læhegn og opleves som helhed ensartet i sit udtryk. Området er i Herring Kommuneplan udpeget som landzone.

Herring Kommune vurderer, at placeringen af husdyranlægget ikke ligger indenfor eller i nærheden af:

- Fredede fortidsminder
- Sø og å beskyttelseslinjer
- Kirkebyggelinjer / kirkezoner indenfor 300 meter fra anlægsgdelen
- Beskyttede diger
- Fredede områder / Fredninger
- Større uforstyrrede landskaber
- Landskabsområder
- Landskabelige interesseområder
- Geologiske interesseområder
- Fortidsminder
- Skovrejsning

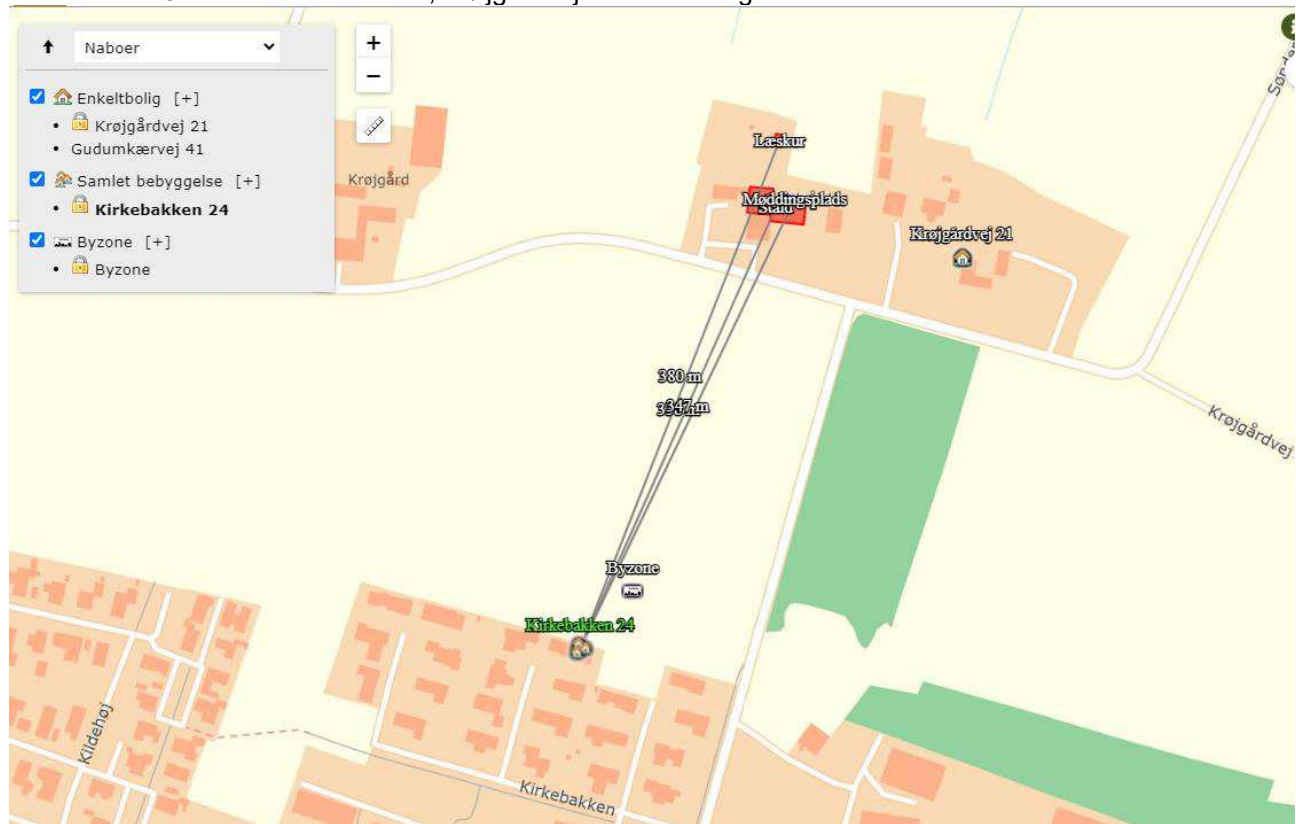
Der er registeret kulturmiljø (Gjelleruplund og Gl. Gjellerup) ved husdyrbruget og på arealerne omkring. Der ikke bygges nyt og i forhold til dyrene på fold, vurderer Herring Kommune, at det ikke har negativ indflydelse på kulturmiljøet.

Dele af markene er omfattet af skovbyggelinje. Herring Kommune vurderer, at dyrene på fold ikke har nogen negativ indflydelse på dette forhold.



### Vurdering af overholdelse af afstandskrav

Husdyrbruget ligger cirka 300 m nord for Gjellerup (nærmeste byzone og nærmeste samlede bebyggelse). Der er ca. 125 m til nærmeste nabo, Krøjtårdsvej 21. Se kort og nedenstående tabel.



### §8 i husdyrbrugloven

Anlægstype	Afstandskrav	Afstand målt fra nybyggeri/bygning hvor ændringen/udvidelsen sker
1) Enkelt vandindvindingsanlæg (markvanding og boringer der forsyner op til 9 husstande)	25 meter	> 2,9 km
2) Fælles vandindvindingsanlæg (boringer der forsyner mere end 9 husstande)	50 meter	Ca. 230 m
3) Vandløb (herunder dræn) og søer	15 meter	>100 m
4) Offentlig vej, privat fællesvej	15 meter	Ca. 30 m
5) Levnedsmiddelvirksomhed	25 meter	> 25 m
6) Beboelse samme ejendom	15 meter	Ca. 8 m
7) Naboskel	30 meter	Ca. 39 m
Afstandskravet i nr. 3, for så vidt angår dræn, gælder desuden ikke for ikke fast placerede husdyranlæg, herunder læskure og hytter.		

### Dispensation fra husdyrbruglovens § 8

Ansøger har søgt om dispensation i forhold til husdyrbruglovens § 8, da hesteboksene er placeret cirka 8 meter fra beboelse på samme ejendom. Herning Kommune dispensation til afstandskravet jf. s 14.





## Husdyrbrugets ammoniakemission

I ansøgningskema 237856 er følgende naturpunkter afsat til ammoniakdepositionsberegning:

Samlet resultat af ammoniakberegninger [?](#) [i](#)

Samlet emission: **325,1** (kg NH<sub>3</sub>-N/år) Meremission (8 års-drift): **262,1** (kg NH<sub>3</sub>-N/år) Meremission (nudrift): **282,3** (kg NH<sub>3</sub>-N/år)

Oversigt af naturpunkter [?](#) [i](#)

Navn:	Kategori:	Oprettet:	Kumulation:	Ruhed natur:	Merdeposition (kg N/ha/år):		Totaldeposition (kg N/ha/år):
					8-års drift	Nudrift:	
Kat. 2 Hede	Kategori 2	Sagsbehandler	0	Bn	0,0	0,0	0,0
§ 3 eng	Kategori 3	Sagsbehandler	0	Mk	0,0	0,0	0,0
Sø	Kategori 3	Sagsbehandler	0	V	0,0	0,1	0,1
Sø	Kategori 3	Ansøger	0	S	0,1	0,1	0,1
§ 3 eng	Kategori 3	Ansøger	0	S	0,0	0,0	0,0
2,1 Overdrev	Kategori 3	Ansøger	0	Bn	0,0	0,0	0,0
3,1 Mose	Kategori 3	Ansøger	0	S	0,0	0,0	0,0
1,1 Hede	Kategori 1	Ansøger	0	Bn	0,0	0,0	0,0

### Kategori 1 natur (1.1 Hede):

Nærmeste Natura 2000 område N225 er Ovstrup Hede med Røjen Bæk, som også er udpeget til EF-habitat-område H249.

Ovstrup Hede ligger cirka 11 km nordvest for husdyrbruget. Ovstrup Hede ligger mellem Herning og Holstebro er et 490 hektar fredet område med indlandshede, nåletræsplantage, enge, overdrev og vandløb. Indlandshedens flora og fauna er sårbar. Ovstrup Hede er A-målsat i Herning Kommuneplan 2017-2028. For A-målsatte områder er målet, at de bevares med deres sjældne plante- og dyreliv intakt, og der gøres en særlig indsats for at videreudvikle naturværdierne.

Ovstrup Hede er udpeget på baggrund af naturtyper:

Nr.	naturtyper	Nr.	naturtyper
<b>3260</b>	Vandløb med vandplanter	<b>6410</b>	Tidvis våde enge på mager eller kalkrig bund, ofte med blåtop
<b>4010</b>	Våde dværgbusksamfund med klokkeling	<b>7140</b>	Hængesæk og andre kærksamfund dannet flydende i vand
<b>4030</b>	Tørre dværgbusksamfund (heder)	<b>7230</b>	Rigkær
<b>6230</b>	Artsrige overdrev eller græsheder på mere eller mindre sur bund		

Endvidere er nedenstående arter også en del af udpegningsgrundlaget:

Nr.	arter	Nr.	arter
<b>1037</b>	Grøn kølleguldsmed (Ophiogomphus cecilia)	<b>1355</b>	Odder (Lutra lutra)
<b>1096</b>	Bæklampret (Lampetra planeri)		

Grøn Kølleguldsmed er medtaget på Habitatsdirektivets bilag IV og er udpeget som en af de arter, som Herning Kommune er særlig forpligtet til at passe på. Ifølge Den Danske Rødlister blev guldsmeden tidligere negativt påvirket af eutrofiering, udretning af vandløb og hårdhændet vandløbsvedligeholdelse. Da tilstanden i vandløbene er i bedring, er det nu formentlig udelukkende hård vandløbsvedligeholdelse, som kan påvirke arten negativt. Baggrundsbelastningen for området ligger på mellem 12 - 14 kg N/ha/år.

Ammoniakdepositionen til naturområdet er beregnet til 0,0 kg N/ha år, både merdeposition og totaldeposition.

Herning Kommune vurderer, da beregningen af ammoniakdepositionen viser 0,0 kg N/ha år, i både merdeposition og totaldeposition, at kravet er overholdt.

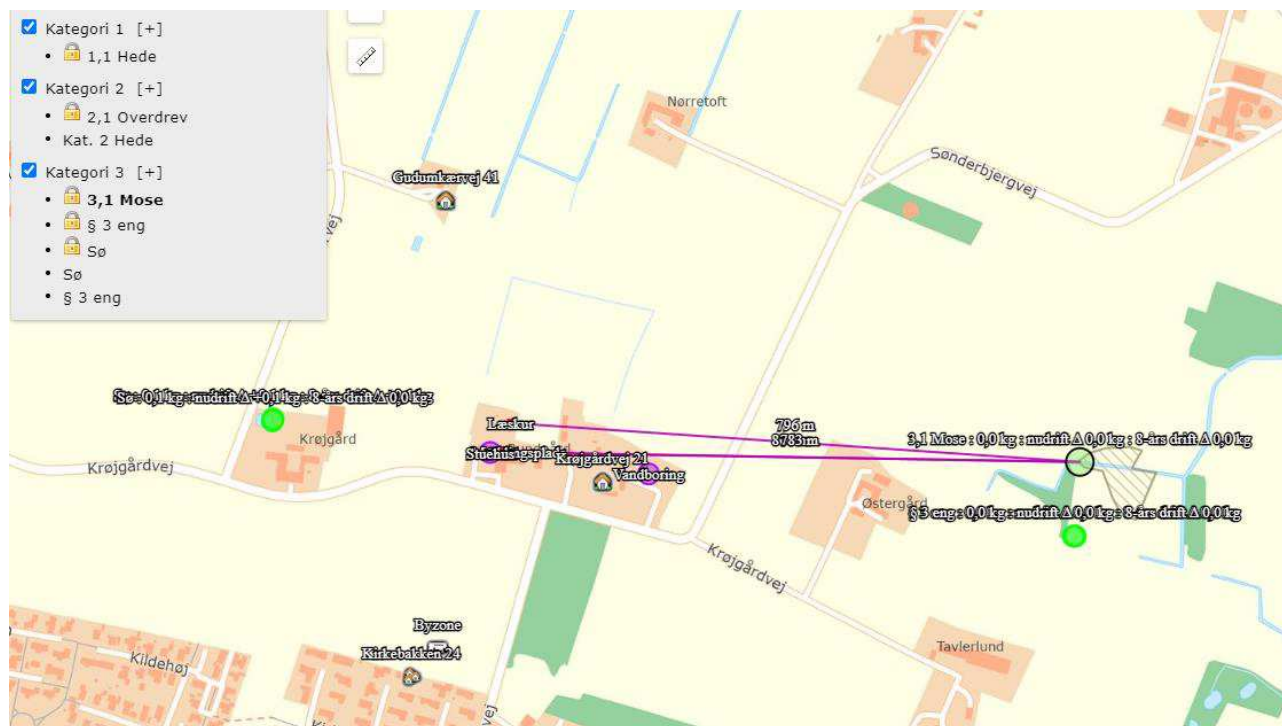
### Kategori 2 natur (Hede):

Nærmeste kategori 2 natur (hede) ligger omkring 3,5 km nord for husdyrbruget. Den beregnede totaldeposition til nærmeste kategori 2 natur er 0,0 kg N pr. år. Derved er kravet om en maksimal totaldeposition på 1,0 kg N/år overholdt.



### Kategori 3 natur

Nærmeste kategori 3 natur (§3 mose) ligger omkring 800 meter øst for husdyrbruget. Den beregnede merdeposition til naturområdet er 0,0 kg N pr. år. Da merdepositionen er under 1,0 kg N/ha/år vurderer Herning Kommune at ændringen kan finde sted, i overensstemmelse med husdyrgodkendelsesbekendtgørelsens krav om maksimal deposition af ammoniak til kategori 3-natur.



### § 3 natur, potentiel ammoniakfølsomme skove og ansvarsarter

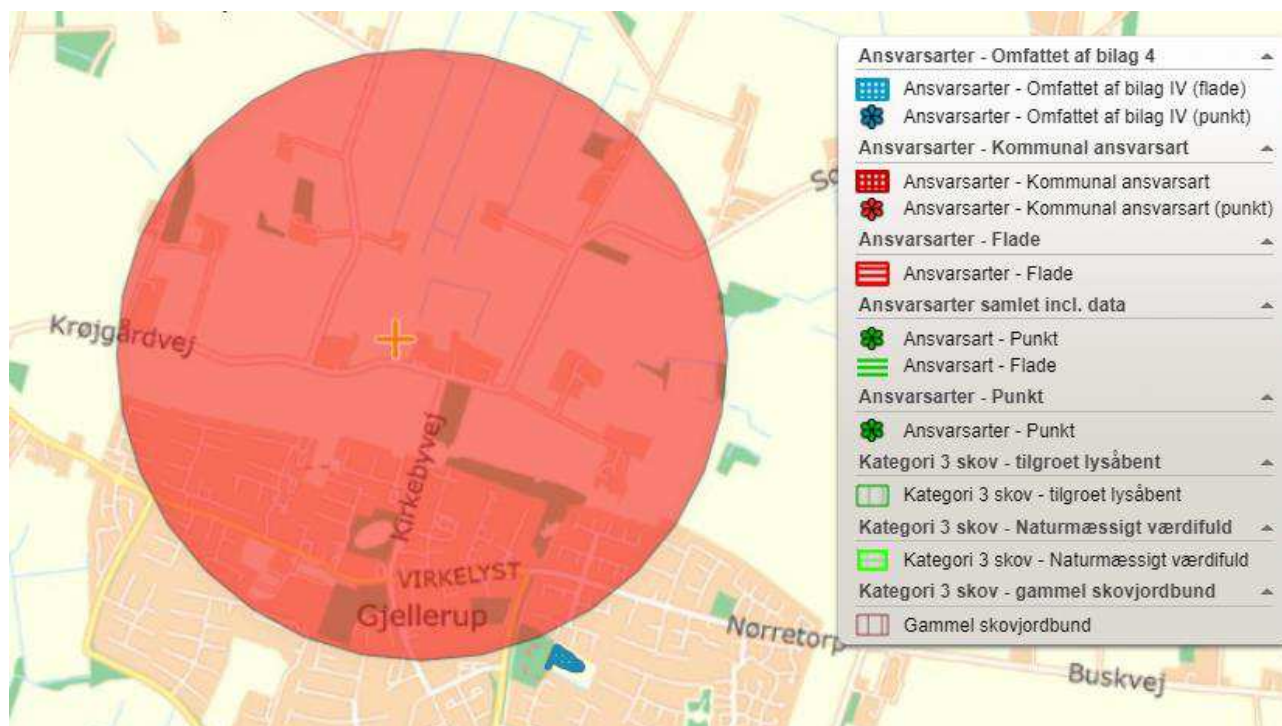
For at vurdere, om den samlede merdeposition, fra nudriften (for 8 år siden) til og med den ansøgte udvidelse i denne miljøtilladelse, har en negativ virkning på nærliggende naturområder, er der lavet beregninger til nærmeste §3 beskyttede naturområder.

Nærmeste §3 natur er et engareal, cirka 800 meter øst for husdyrbruget. Den beregnede merdeposition til naturområdet er 0,0 kg N pr. år.

Ca. 350 m vest for anlægget er der en beskyttet sø, den beregnede merdeposition til søen er 0,1 kg N pr. år.

Inden for en radius af 1.000 meter fra husdyrbruget er der ikke registreret nogle ammoniakfølsomme skove eller ansvarsarter.

Herning Kommune vurderer, at udvidelsen af husdyrbruget ikke vil medføre en forøgelse af N-depositionen, i de omliggende naturområder, der ligger ud over det, som naturområderne kan tåle.



### Samlet vurdering: ammoniakbelastning af naturområder

Herring Kommune vurderer, at oplysninger om kildehøjder, ruhed og kumulation, er korrekte.

Herring Kommune vurderer, at kravene om maksimalt tilladt totaldeposition på kategori 1- og kategori 2-natur er overholdt.

Herring Kommune vurderer, at der ikke er grundlag for at skærpe kravene til meremissionen af ammoniak fra husdyrbruget, under hensyn til andre omkringliggende ammoniakfølsomme naturområder, eksempelvis ammoniakfølsomme skove, kategori 3-natur og §3 natur.



## Husdyrbrugets lugtemission









I husdyrbrugloven beskrives lugtgenekriterierne som den maksimale, miljømæssigt acceptable lugtgenebelastning<sup>8</sup> fra en given kilde ved den pågældende områdetype. Det betyder, at der beregnes på husdyrbrugets lugt i nærmeste byzone, nærmeste samlede bebyggelse og ved nærmeste nabo. Endvidere skal der tages højde for en eventuel kumulation fra andre husdyrbrug.

### Kumulation af lugt

Oplysningerne om den kumulative effekt skal bruges i lugtberegningen. Er der andre husdyrbrug, som medfører lugtgener i det samme punkt i byzonen, skærpes kravene til geneafstanden i forbindelse med ansøgningen.

Der ligger ikke andre husdyrbrug nærmere end 300 meter fra et eksisterende eller ifølge kommuneplanens rammedel fremtidigt byzone- eller sommerhusområde eller i et område i landzone, der i lokalplan er udlagt til boligformål, blandet bolig og erhvervsformål eller til offentlige formål med henblik på beboelse, institutioner, rekreative formål og lignende, samt ved beboelsesbygninger på ejendommen uden landbrugspligt, som ikke ejes af driftsherren, hvor der inden for en afstand af 200 meter ligger flere end 6 beboelsesbygninger på hver sin ejendom uden ejendomspligt, som ikke ejes af driftsherren eller inden for en afstand af 100 meter af beboelsesbygninger på ejendomme uden landbrugspligt, der ikke ejes af driftsherren. Geneafstanden skal derfor ikke forøges.

### Samlet resultat af lugtberegning

Bebyggelse	Kumulation	Model	Ukorrigeret geneafstand (m)	Korrigeret geneafstand (m)	Vægtet gennemsnitsafstand (m)	Genekriterie overholdt
 Gudumkærvej 41	0	FMK	26,5*	26,5*	347,2	Ja 
 Krøjlgårdvej 21	0	FMK	26,5*	26,5*	147,4	Ja 
 Kirkebakken 24	0	FMK	47,2	47,2	352,1	Ja 
 Byzone	0	FMK	83,9	83,9	302,2	Ja 

#### Forklaring til samlet resultat af lugtberegning

\* Geneafstanden fra NY modellen er 0, selvom der er en faktisk lugt fra staldgruppen. Dette skyldes at lugten er for lav til at lugtspredningen kan beregnes.

**Konsekvenszone: 82 m**

**Rød:** Bemærk at geneafstanden til byzone er længere end konsekvenszonen.

Konsekvenszonen for husdyrbrugets lugtafgivelse er beregnet ud fra FMK modellen. For det ansøgte projekt er konsekvenszonen beregnet til 82 meter<sup>9</sup>. Konsekvenszonen er det område, hvor lugten fra husdyrbruget kan konstateres, uden at det af den grund vurderes at være til gene for omkringboende. Det bemærkes m, at geneafstanden til byzone er længere end konsekvenszonen – dette har dog ikke betydning for tilladelsen.

Herning Kommune vurderer, at husdyrbrugets lokaliseringsforhold er tilfredsstillende. Alle typer beboelse ligger udenfor geneafstanden, så udvidelsen af husdyrbruget vil ikke medføre væsentligt øgede lugtgener. Det må dog forventes, at beboelse indenfor konsekvenszonen vil opleve øget lugt, idet lugtgeneafstanden øges ved det ansøgte projekt, men lugtgenerne er beregnet til at ligge under de fastlagte beskyttelsesniveauer for lugt. Herning Kommune vurderer, at beskyttelsesniveauet i forhold til lugt er overholdt.

<sup>8</sup> Det er 5 OUE pr. m<sup>3</sup> og 1 LE pr. m<sup>3</sup> i et eksisterende eller ifølge kommuneplanens rammedel fremtidigt byzone- eller sommerhusområde. Det er 7 OUE pr. m<sup>3</sup> og 3 LE pr. m<sup>3</sup> i et område i landzone, der i lokalplan er udlagt til boligformål, blandet bolig og erhvervsformål eller til offentlige formål med henblik på beboelse, institutioner, rekreative formål og lignende, samt ved beboelsesbygninger på ejendommen uden landbrugspligt, som ikke ejes af driftsherren, hvor der inden for en afstand af 200 meter ligger flere end 6 beboelsesbygninger på hver sin ejendom uden ejendomspligt, som ikke ejes af driftsherren. Det er 15 OUE pr. m<sup>3</sup> og 10 LE pr. m<sup>3</sup> ved beboelsesbygninger på ejendomme uden landbrugspligt, der ikke ejes af driftsherren.

<sup>9</sup> Konsekvenszonen = 1,6 \* (Q)<sup>(0,6)</sup> hvor Q = den samlede lugtemissionen [LE/s]





## Husdyrbrugets nabopåvirkning og tiltag der begrænser gener

### Støj

De væsentligste støjkloder er tørring af korn i en tørrevogn, transporter til og fra bedriften og ved brug af maskiner intern på bedriften.

De anbefalede mindsteafstande mellem husdyrbruget og nærmeste beboelse er baseret på Miljøstyrelsens erfaringer om miljøforhold. Klassifikationen angiver, hvilken afstand, der skønnes at være nødvendig mellem den pågældende virksomhed og boliger, i et område for åben og lav boligbebyggelse.

Udgangspunktet er, at afstanden skal give en rimelig sikkerhed for, at boligerne ikke udsættes for miljøgener, og at virksomheden ikke efterfølgende mødes med skærpede miljøkrav.

Jævnfør virksomhedsbeskrivelsen fra håndbog om Miljø og Planlægning, Miljøstyrelsen og Skov- og Naturstyrelsen, Landsplanafdelingen, 2004, anvender Herning Kommune følgende inddeling af husdyrbrugstyper:

Klasse 1	0 m afstand	Klasse 3: Hundepensioner, kenneler og rideskoler (mindre husdyrhold)  Klasse 6: Pelsdyrfarme  Klasse 6: Husdyrbrug med erhvervmæssigt dyrehold, minus svinefarme  Klasse 7: Svinefarme med erhvervmæssigt dyrehold
Klasse 2	20 m afstand	
Klasse 3	50 m afstand	
Klasse 4	100 m afstand	
Klasse 5	150 m afstand	
Klasse 6	300 m afstand	
Klasse 7	500 m afstand	

Det ansøgte husdyrbrug går ind under klasse 3, med en afstand på 50 meter. Nærmeste nabo ligger cirka 130 meter fra husdyrbruget.

Da de anbefalede mindsteafstande til nabobeboelse er 50 meter, og der ikke ligger beboelse inden for denne afstand, vurderer Herning Kommune, at husdyrbruget ikke vil give anledning til støjpåvirkning af omgivelserne, som vil medføre gener for de omboende.

Herning Kommune vurderer, at udvidelsen af husdyrbruget, og de medførende aktiviteter, ikke vil påvirke nærmeste fuglebeskyttelsesområde og nærmeste ramsarområde, på grund af afstanden på ca. 30 km

### Støv

Afstanden til nærmeste nabobeboelse er på ca. 130 m.

Herning Kommune vurderer, da husdyrbruget ligger mere end 100 meter fra nærmeste nabo, at husdyrbruget ikke vil give anledning til støvpåvirkning, som vil medføre væsentlige forøgede gener for de omboende.



## **Skadedyr**

I forbindelse med dyreholdet kan der forekomme gener fra skadedyr.

For at bekæmpe skadedyr, som kan være til gene for selve ejendommen, foretages regelmæssig bekæmpelse af fluer, rotter og mus. Alle udendørs arealer samt områder omkring foderopbevaring holdes ryddeligt og rent.

Rottebekæmpelse sker via kommunal ordning. Derudover er der en flok udekatte, til at fange rotter.

Herning Kommune vurderer, at husdyrbrugets forebyggelse og bekæmpelse af flue- og skadedyr er tilstrækkelig. Der stilles desuden vilkår om, at ansøger som minimum skal følge de fastsatte retningslinjer fra Aarhus Universitet, Institut for Agroøkologi om flue- og rottebekæmpelse på ejendomme med husdyr.

## **Lys**

Der er lys i bygning B, G og H når der arbejdes, tilses dyr og af dyrevelfærdsmæssige årsager. Udenfor på gavlen af bygning B, mod læskuret (nord), er der LED lys med sensor, gavlen, bygning G, ud mod Krøjtvej er der LED lys med sensor og gavlen, bygning H, er der lys med kontakt.

Alt udendørslys tændes efter behov

Herning Kommune vurderer, at lyset i og udenfor staldafsnittene ikke vil give væsentlige problemer. Dog fastsættes der vilkår om, at såfremt der skulle opstå gener for de omkringboende, eller såfremt kommunen finder det nødvendigt, skal bedriften lade foretage undersøgelse af forskellige lyskilder, således at lyset uden for husdyrbruget formindskes.

## **Til- og frakørsel fra husdyrbruget**

Til ejendommen er der to indkørsler. Det er primært den østligste indkørsel, der anvendes i forbindelse med driften. Den vestlige er indkørslen til stuehuset. De fleste tunge transporter til og fra ejendommen vil ske ved den østligste udkørsel.

Transporter forekommer i forbindelse med levering af foder, gødning, brændstof og andre forbrugsstoffer. Der sker desuden transporter i forbindelse med afhentning af levende og døde dyr samt intern på bedriften. Endelig er der transporter i forbindelse med udbringning af husdyrgødning samt hjemtransport af afgrøder.

Der henstilles til, at al transport skal foregå indenfor almindelig arbejdstid for at mindske gener. Sæsonbetonet arbejde kan forekomme udenfor disse tidspunkter, men skal søges begrænset.



## Rystelser

I forbindelse med transporter kan der muligvis være vibrationer fra køretøjerne. Dette vil dog ikke være i et omfang der overstiger, hvad der almindeligvis må forventes fra kørsler på landets veje. Der er ikke nabobeboelser umiddelbart op til veje eller indkørsler. Rystelser fra ejendommen eller transporter i forbindelse med driften af denne forventes derfor ikke at give gener for omgivelserne.

Virksomhedens bidrag til niveauet for vibrationsniveauet ( $\text{dB re } 10^{-6} \text{ m/s}^2$ ) målt som det maksimale KB-vægtede accelerationsniveau med tidsvægtning S må ikke overstige værdierne i Lavfrekvent støj, infralyd og vibrationer i eksternt miljø Orientering fra Miljøstyrelsen, nr. 9 1997, Tabel 1.

**Tabel 1**

Anvendelse	Kl.	Vægtet accelerationsniveau $L_{\text{aw}}$ i dB
Boliger i boligområder (hele døgnet)	Hele døgnet	75
Boliger i blandet bolig/erhvervsområde	18-7	
Børneinstitutioner og lignende	I åbningstiden	
Boliger i blandet bolig/erhvervsområde	7-18	80
Kontorer, undervisningslokaler og lignende	Hele døgnet	80
Erhvervsbebyggelse	Hele døgnet	85
Kontorer og tilsvarende lokaler i erhvervsbebyggelse, hvor der foregår følsomme aktiviteter	Hele døgnet	80

Virksomhedens bidrag til niveauet for lavfrekvent støj og infralyddrift ( $\text{dB re } 10^{-6} \text{ m/s}^2$ ) målt indendørs må ikke overstige værdierne i Lavfrekvent støj, infralyd og vibrationer i eksternt miljø Orientering fra Miljøstyrelsen, nr. 9 1997, Tabel 2.

**Tabel 2**

Anvendelse	Kl.	A-vægtet lydtryksniveau (10-160 Hz), dB	G-vægtet infralydniveau dB
Beboelsesrum, herunder børneinstitutioner og lignende	18-7	20	85
	7-18	25	85
Kontorer, undervisningslokaler, og lignende støjfølsomme rum	Hele døgnet	30	85
Erhvervsbebyggelse	Hele døgnet	35	90

Herning Kommune vurderer, at rystelser og lavfrekvent støj, i og udenfor staldafsnittene, ikke vil give væsentlige problemer. Dog fastsættes der vilkår om, at hvis der skulle opstå væsentlige gener for de omboende, eller hvis Herning Kommune finder det nødvendigt, skal bedriften lade foretage undersøgelse af forskellige vibrationskilder.



## Reststoffer, affaldsproduktion og brug af naturressourcer

Reststoffer (olie, rengøringsmidler, kemikalier, medicin m.m.)

### Olie

Der benyttes diesel og smøreolie. Dieselolie anvendes til landbrugsmaskinerne i forbindelse med markarbejdet. Dieselolien opbevares i værkstedet i en plast tank på 1400 L fra 2010. Tanken er placeret på fast bund uden afløb. Smøreolie anvendes til traktorer og maskiner, og opbevares i maskinhuset, og er også placeret på fast bund uden afløb. Olieaffald afleveres til godkendt modtager. Mekaniker skifter olie på maskiner og tager spildolie med retur. Olieaffald afleveres på den kommunale modtagestation eller afhentes af godkendt firma.

Derudover opbevares der benzin til havetraktor og motorsav. Benzindunke opbevares også i værkstedet.

### Kemikalier

På ejendommen anvendes der kemikalier hovedsagligt i form rengøringsmidler. Det er minimalt, hvad der anvendes af rengøringsmidler. Andre former for kemikalier, der er klassificerede og mærket som giftige eller meget giftige, opbevares i aflåst kemikalierum i maskinhuset. Nødvendige rengøringsmidler/kemikalier bruges op i ejendommens drift, hvorved der normalt ikke er kemikalieaffald til bortskaffelse.

### Pesticider

Der opbevares ikke pesticider på ejendommen.

### Artikel 3 stoffer

Udover dieselolie benyttes der også benzin til en ATV, mindre mængder rengørings- og desinfektionsmidler og spraydåser på ejendommen. Stofferne opbevares efter leverandørens forskrifter, emballage og eventuelle rester bortskaffes efter Herning Kommunes affaldsregulativ.

### Medicin

Medicinen opbevares i et køleskab i forrum. Eventuelle medicinrester returneres til dyrlæge eller apotek. Skarpe og spidse genstande opbevares i lukket beholder i stalden, og afleveres til dyrlæge eller anden godkendt modtager.

### Affald

I den daglige drift vil der være en række affaldsprodukter til bortskaffelse via kommunale ordninger. Affaldet tilstræbes opbevaret og bortskaffet i overensstemmelse med affaldsregulativerne for Herning Kommune.

Alt erhvervsaffald samles i container og afhentes af Marius Pedersen. Containeren tømmes hver uge. Dagrenovation samt pap og papir fra stuehuset fyldes i affaldscontainer. Affaldscontaineren tømmes hver 14. dag via den kommunale ordning.

Forbrændingseget affald fra produktionen opbevares i maskinhuset, og afleveres på den kommunale modtagestation løbende.

Ikke forbrændingseget affald (f.eks. eternit, glaserede fliser og tegl, imprægneret træ o.l.). Normalt forefindes der ikke "ikke forbrændingseget affald" på ejendommen, men i tilfælde af den type affald opstår, så bortskaffes det til kommunal genbrugsplads. Eventuelt jernaffald bortskaffes til skrothandler.

Øvrigt farligt affald som f.eks. lysstofrør, el-sparepærer, oliefiltre, batterier eller spraydåser afleveres på kommunal genbrugsplads.

Kanyler, flasker og eventuelle medicinrester opsamles i egnede beholdere og afleveres til en godkendt modtager af farligt affald.

Spildolie opbevares i værkstedet og afhentes af godkendt modtager.



### Døde dyr

Døde dyr opbevares overdækket af et kadaverdækket på betonplads øst for maskinhuset (jf. figur 1). Placeringen af afhentningsstedet ligger ugeneret i forhold til nabobeboelser og forbipasserende. Døde dyr tilmeldes til afhentning af DAKA senest 24 timer efter dødsfaldet er konstateret.

### Vand

Vandforbruget på denne bedrift anvendes primært til drikkevand. Ved fuld udnyttelse af staldanlægget vil vandforbruget stige, som følge af flere dyr. Der anvendes vand fra offentligt vandværk.

### Energi



På ejendommen anvendes der energi i form af el, dieselolie, benzin og træpiller. Elforbruget anvendes hovedsagligt til belysning, diesel anvendes til traktorer og andre maskiner der benyttes til markarbejde og den daglige drift, benzin til havetraktor og motorsav. Af energibesparende teknikker kan nævnes, lav-energipærer og at en del af dyrene er på friland. Udendørs belysning har bevægelsescensor.

Til opvarmning af stuehus anvendes der træpiller. Træpillerne opbevares indendørs i værkstedet.

Herning Kommune vurderer, at reststoffer, affaldsproduktion og brug af naturressourcer på Krøjpgårdvej 17, 7400 Herning ikke vil give anledning til en væsentlig miljøpåvirkning. Herning Kommune vurderer endvidere, at afledning af vaskevand og spildevand fra staldanlægget, samt afledning af sanitært spildevand sker efter gældende regler.

## Vejledende grænseværdi for ammoniak ved anvendelse af BAT

Ammoniakemissionen fra ejendommen er mindre end 750 kg, og derfor vurderes BAT ikke i denne tilladelse.

Samlet BAT beregning  			
	Stalde	Lagre	Total
Samlet BAT krav (kg NH <sub>3</sub> -N /år)	191	134	325
Faktisk emission (kg NH <sub>3</sub> -N /år)	191	134	325
Forskel (kg NH <sub>3</sub> -N /år)	-	-	0
Vejledende BAT Overholdt?	-	-	Ja

## Eventuelle grænseoverskridende virkninger

Da husdyrbruget ligger minimum 130 km fra grænsen til Tyskland, der er nærmeste selvstændige nation, vurderer Herning Kommune, at ændringen af husdyrbruget ikke vil have grænseoverskridende påvirkninger.





## Lovgrundlag

Ansøgningen er behandlet i henhold til kravene i lov om husdyrbrug og anvendelse af gødning m.v. (husdyrbrugloven)<sup>10</sup> med tilhørende bekendtgørelser: bekendtgørelse om godkendelse og tilladelse m.v. af husdyrbrug (husdyrgodkendelsesbekendtgørelsen)<sup>11</sup> og bekendtgørelse om erhvervsmæssigt dyrehold, husdyrgødning, ensilage m.v. (husdyrgødningsbekendtgørelsen)<sup>12</sup> samt Miljøstyrelsens vejledning om miljøgodkendelse af husdyrbrug.

Herning Kommune har skriftligt orienteret ansøger og naboer (matrikulære naboer) om ansøgningen i 14 dage fra den 2. februar 2023 til den 16. februar 2023.

Der er ikke indkommet kommentarer i perioden.

## Klagevejledning og offentliggørelse

Herning Kommune har meddelt miljøtilladelse til udvidelse/etablering af husdyrbruget på Krøjpgårdvej 17, 7400 Herning. Miljøtilladelse er givet i medfør af §16b i husdyrbrugloven.

Det er muligt at klage over afgørelsen til Miljø- og Fødevarerklagenævnet. Miljøtilladelsen bliver offentliggjort på Herning Kommunes hjemmeside [www.herning.dk](http://www.herning.dk) under "Planer og offentliggørelser" og "Landbrug" fra den 27-02-2023. Der kan klages i 4 uger. Klageberettigede er ansøger og enhver, der har en individuel, væsentlig interesse i sagen samt visse organisationer, alle som er angivet i husdyrbruglovens §84-87.

Hvis du ønsker at klage over denne afgørelse, kan du klage til Miljø- og Fødevarerklagenævnet. Du klager via Klageportalen, som du finder et link til på forsiden af [www.nmkn.dk](http://www.nmkn.dk). Klageportalen ligger på [www.borger.dk](http://www.borger.dk) og [www.virk.dk](http://www.virk.dk). Du logger på [www.borger.dk](http://www.borger.dk) eller [www.virk.dk](http://www.virk.dk), ligesom du plejer, typisk med NEM-ID. Klagen sendes gennem Klageportalen til den myndighed, der har truffet afgørelsen. En klage er indgivet, når den er tilgængelig for Herning Kommune i Klageportalen.

Klagen skal være tilgængelig for Herning Kommune i Klageportalen. For at klagen er tilgængelig skal klager har godkendt og betalt gebyr/bestilt en faktura i Klageportalen. Det skal senest ske den 27-03-2023.

Miljø- og Fødevarerklagenævnet skal som udgangspunkt afvise en klage, der kommer uden om Klageportalen, hvis der ikke er særlige grunde til det. Hvis du ønsker at blive fritaget for at bruge Klageportalen, skal du sende en begrundet anmodning til Herning Kommune, der har truffet afgørelse i sagen. Herning Kommune videresender herefter anmodningen til Miljø- og Fødevarerklagenævnet, som træffer afgørelse om, hvorvidt din anmodning kan imødekommes.

Hvis afgørelsen påklages, bliver det meddelt ansøger.

En eventuel klage har ikke opsættende virkning, medmindre Miljø- og Fødevarerklagenævnet bestemmer andet, hvorfor miljøtilladelsen, på eget ansvar, kan udnyttes, før klagefristen er udløbet, i henhold til husdyrbruglovens § 81, stk. 1.

## Søgsmål

Denne afgørelse om miljøtilladelse kan også indbringes for domstolene, jævnfør husdyrbruglovens § 90. Det skal ske indenfor seks måneder efter offentliggørelsen.

Med venlig hilsen

Alice Nielsen

Miljøsagsbehandler

<sup>10</sup> Lovbekendtgørelse om husdyrbrug og anvendelse af gødning m.v., nr. 520, 2019-05-01, med efterfølgende ændringer.

<sup>11</sup> Bekendtgørelse om godkendelse og tilladelse m.v. af husdyrbrug, nr. 2256, 29.12.2020 med efterfølgende ændringer.

<sup>12</sup> Bekendtgørelse om miljøregulering af dyrehold og om opbevaring og anvendelser af gødning, nr. 1176, 2020-07-23, med efterfølgende ændringer.0



Herning Kommune  
Teknik og Miljø, Landbrugsteam



## Interessentliste for høringsperiode og offentliggørelse

### Nedenstående er orienteret om udkast til miljøtilladelse:

#### Ansøger

- Krøjpgårdvej 17, 7400 Herning

#### Rådgiver

- SAGRO I/S v. miljørådgiver Per Lousdal

#### Omboende og andre, som får udkastet til miljøtilladelse i høring

- Krøjpgårdvej 15, 7400 Herning
- Krøjpgårdvej 17, 7400 Herning
- Krøjpgårdvej 19, 7400 Herning
- Krøjpgårdvej 21, 7400 Herning
- Sønderbjergvej 3, 7400 Herning

### Nedenstående er orienteret om miljøtilladelse:

#### Klageberettigede, jævnfør husdyrbruglovens § 84

##### Ansøger

- Krøjpgårdvej 17, 7400 Herning

##### Rådgiver

- SAGRO I/S v. miljørådgiver Per Lousdal

Enhver, der har en individuel, væsentlig interesse i sagens udfald, er i høringsperioden blevet gjort opmærksom på, at meddelelse af afgørelsen sker ved offentlig annoncering på Herning Kommunes hjemmeside.

#### Klageberettigede, jævnfør husdyrbruglovens §85

- Danmarks Fiskeriforening
- Ferskvandsfiskeriforeningen
- Forbrugerrådet
- Arbejderbevægelsens Erhvervsråd

#### Klageberettigede, jævnfør husdyrbruglovens §86

- Danmarks Naturfredningsforening, lokalafdeling Herning
- Dansk Ornitologisk Forening, lokalafdeling Herning
- Foreningen af bredejere ved Gødstrup Sø

#### Klageberettigede, jævnfør husdyrbruglovens §87

- Dansk Ornitologisk Forening
- Friluftsrådet
- Danmarks Naturfredningsforening
- Det Økologiske Råd
- Danmarks Sportsfiskerforbund
- Aktive Fritidsfiskere i Danmark

#### Andre:

- Herning Museum
- Styrelsen for Patientsikkerhed



## Oversigt over bilag

**Bilag 1:** Situationsplan

**Bilag 2:** Folde til dyr

**Bilag 3:** Miljøteknisk redegørelse

**Bilag 4** Landbrugets byggeblad nr. 95.03-02 "Vejledning vedrørende indretning og drift af udendørs sohold" skal følges



Figur 1. Situationsplan

- A. Stuehus
- B. Stald
- C. Læskur
- D. Foderlade
- E. Værksted / maskinhus
- F. Lade
- G. Ajlbeholder 8m<sup>3</sup> med vaskeplads
- H. Møddingsplads
- 1. Diseltank 1400 L plastik tank
- 2. Olie og spildolie
- 3. Døde dyr
- 4. Forrum og fyrrum





Figur 2. Foldarealer til grise på friland, samt folde til afgræsning med heste, får og kvæg, hvor der kan placeres flytbare hytter.



# Miljøteknisk redegørelse for Landeriet

**Søren Bundgaard**

Krøjsgårdvej 17  
7400 Herning

Udarbejdet den 21-04-2021  
Af miljørådgiver Per Lousdal

## Indholdsfortegnelse

Indledning.....	3
Kort beskrivelse .....	4
Basisoplysninger .....	4
Oplysninger om samdrift med andre ejendomme .....	4
Biaktiviteter .....	4
IE-brug .....	4
Oplysninger om husdyrbruget og det ansøgte.....	4
Indretning og drift .....	4
Afløbsforhold.....	7
Foderopbevaring .....	9
Lys.....	9
Anlægsarbejder, bygningsmæssige ændringer eller ny bebyggelse .....	9
Håndtering og opbevaring af husdyrgødning.....	9
Beliggenhed .....	10
Planforhold .....	10
Landskab.....	10
Afstandskrav .....	11
Naturområder.....	12
Ammoniakemission .....	12
Internationale naturbeskyttelsesområder (Natura 2000).....	12
Kategori 1-natur .....	12
Kategori 2-natur .....	13
§ 3 områder .....	13
Kategori 3-natur .....	14
Lugt .....	14
Øvrige emissioner og genepåvirkninger fra husdyrbruget og det ansøgte.....	14
Støv .....	14
Fluer og skadedyr .....	14
Til- og frakørsels forhold.....	14
Rystelser .....	16
Støj.....	17

Forurenings- og genebegrænsende foranstaltninger.....	17
Forslag til egenkontrol.....	18
Væsentlige virkninger fra reststoffer, affaldsproduktionen, samt ved brugen af naturressourcer.....	18
Reststoffer (olie, rengøringsmidler, kemikalier, medicin m.m.).....	18
Affald .....	19
Døde dyr .....	19
Vand.....	19
Energi.....	20
BAT (ammoniak) .....	20
Eventuelle grænseoverskridende virkninger.....	20

## Indledning

Denne miljøtekniske redegørelse beskriver de fremtidige forhold på husdyrbruget på Krøjpgårdvej 17, 7400 Herning, beliggende i Herning Kommune.

Redegørelsen beskriver de faktiske forhold i dag samt udvidelsens karakteristika, herunder den forventede drift efter ibrugtagning.

Rapporten er opbygget jf. Bilag 1 i Bek. nr. 2256 af 29/12/2020 (Husdyrgodkendelsesbekendtgørelsen).

God læselyst.



## Kort beskrivelse

Landeriet er en selvejende institution hvor der drives et STU- og dagtilbud, på Krøjtvej 17, 7400 Herning. I forlængelse af skolen er der et skolelandbrug. Landeriet ønsker med denne tilladelse at få størst muligt fleksibilitet til at have et blandet dyrehold, til undervisning af eleverne. På denne måde, kan der flyttes rundt på dyretyper i de forskellige produktionsarealer.

Udvidelsen sker i eksisterende stalde og der vil desuden komme dyr på friland. Der vil i forbindelse med de udegående dyr, blive opsat flytbare læskure og mobile hønsehuse. Grisene vil være på friland og flyttes rundt på foldene.

Alle krav til lugt og ammoniak er overholdt.

## Basisoplysninger

### Oplysninger om samdrift med andre ejendomme

Ingen samdrift

### Biaktiviteter

Landeriet driver et STU- og dagtilbud.

### IE-brug

Husdyrbruger er ikke et IE-brug.

## Oplysninger om husdyrbruget og det ansøgte

### Indretning og drift

Staldnavn	Staldstørrelse (m <sup>2</sup> )	Ventilation	Kildehøjde	Produktion	Antal måneder udegående	Produktionsareal (m <sup>2</sup> )
<b>Ansøgt drift</b>						
Stald	653	Naturlig ventilation	3 m	(#404840) Flexgruppe: Alle kvæg, Heste, Får og Geder; Dybstrøelse	0	205
Læskur	55	Naturlig ventilation	3 m	(#404841) Flexgruppe: Alle kvæg, Heste, Får og Geder; Dybstrøelse	0	55
<b>Sum</b>						<b>260</b>
<b>Nudrift</b>						
Stald	653	Naturlig ventilation	3 m	(#404833) Heste. Dybstrøelse	0	108
Læskur	55	Naturlig ventilation	3 m	(#404834) Heste. Dybstrøelse	0	55
<b>Sum</b>						<b>163</b>

**Tabel 1. Husdyrbrugets produktionsarealer og staldsystemer i nudriften og ansøgt drift.**

Der sker en udvidelse af produktionsarealet i stalden. Udvidelsen omfatter at der vil blive etableret to ny hestebokse og et nyt dybstrøelseareal og der ansøges med flexgruppe for fleksibilitet. Dette gør det muligt at flytte dyretyper rundt i de forskellige stalde, efter behov.

Produktionsarealet er i denne ansøgning opgjort ved en opmåling i staldene samt gennemgang af tegninger af miljøkonsulenten.

Hestene er en ekstensiv race og går på marken hele året, men har adgang til stald og læskur. Får og køer vil gå på marken så længe at det er muligt i forhold til mængde af foder. Der vil blive opsat flytbare læskure til dem. Når får og kvæg kommer på stald vil de gå i dybstrøelse. Derudover kommer der også flytbare hønsehuse. Grisene vil være på friland og flyttes rundt på marken (figur 2) hvor der også opsættes flytbare grisehytter.

På baggrund af hesteracen er en ekstensiv race, tager vi udgangspunkt i gældende byggeblade:

- Løsdriftstalder med dybstrøelse uden fast bund og afløb for ammekøer og ungdyr m.v (gr.nr. 95.03-01 af august.1998 rev. juni 2009)

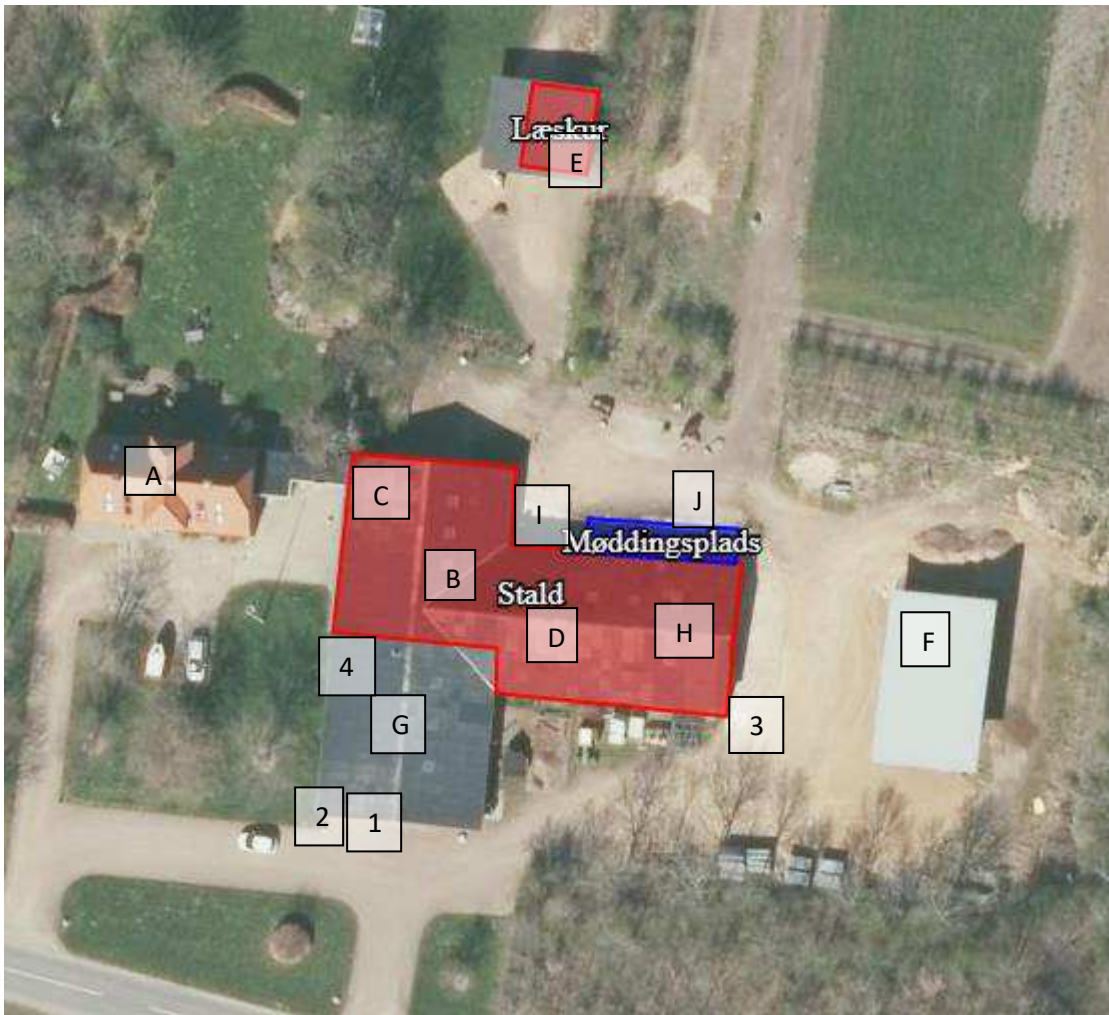
Her er det muligt at have kvæg (og ekstensive hesterace) på dybstrøelse uden afløb, så længe gødningsmåtten er 0,3m tyk. Dette er ønskeligt og muligt at etablere i nuværende gulvtyper. Derfor håber vi på at kommunen vurderer at det er miljømæssigt acceptabelt.

Dog vil der ved dybstrøelse hvor der skal gå får, være nok med en 0,2m tyk gødningsmåtte.

På sigt er det muligt at ændre gulvtype og lave afløb, hvorved ovennævnte ikke længere er relevant.

Se grundtegning (figur 1) med indretning af staldene.

- A. Stuehus
- B. Stald
- C. Hestebokse
- D. Dybstrøelse
- E. Læskur
- F. Foderlade
- G. Værksted
- H. Maskinhus
- I. Ajlebeholder 8m<sup>3</sup> med vaskeplads
- J. Møddingsplads
- 1. Diseltank 1400 L plastik tank
- 2. Olie og spildolie
- 3. Døde dyr
- 4. Forrum og fyrrum



Figur 1. Situationsplan



Figur 2. Foldarealer til grise på friland, samt folde til afgræsning med heste, får og kvæg, hvor der kan placeres flytbare hytter.

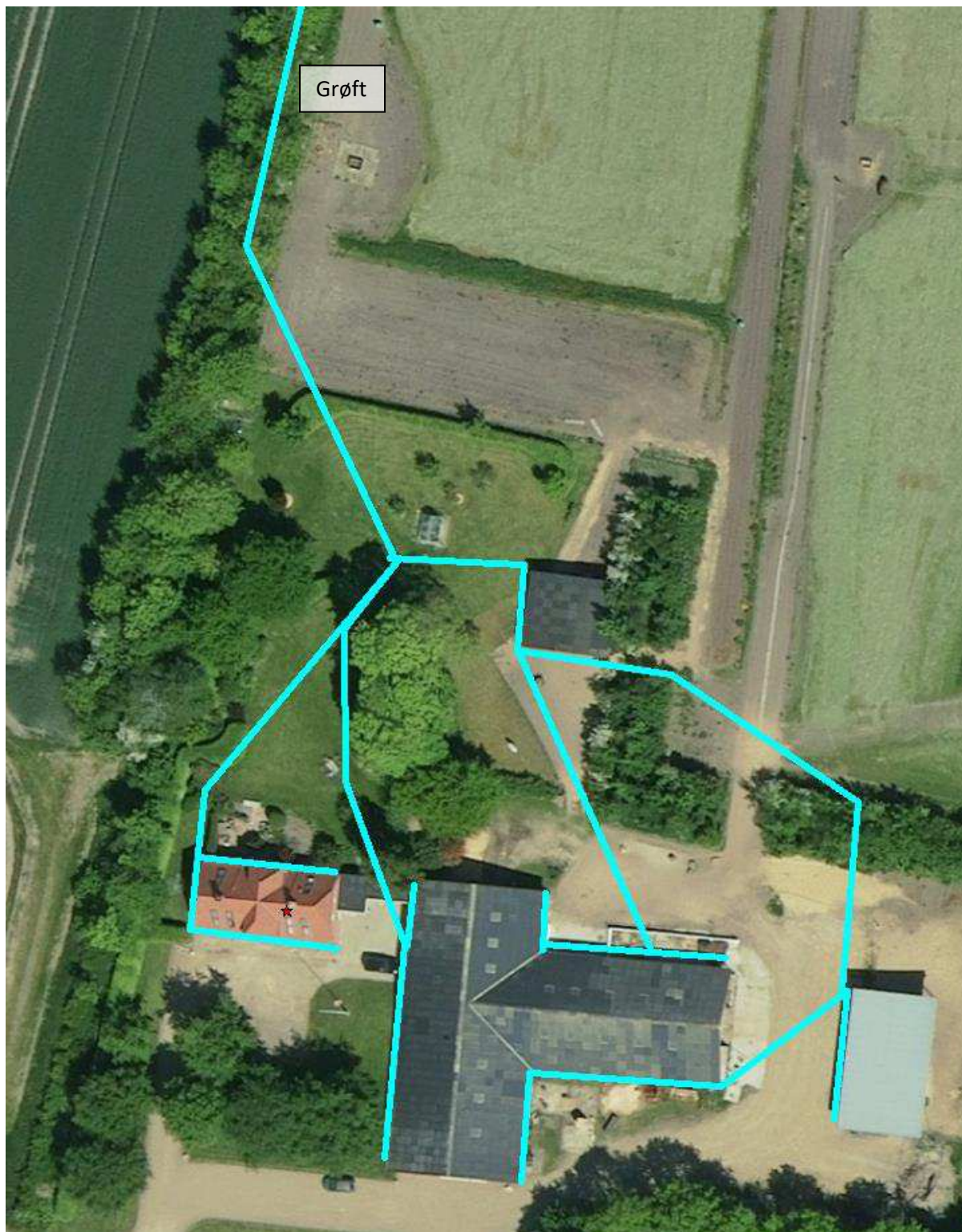
## Afløbsforhold



Alle afløbsforhold ses på nedenstående figur 3.

Vand fra vaskeplads og regnvand fra mødding ledes til aljebeholderen.

Tagvandet fra bygningerne A, B, E, F, G og H ledes til dræn og videre til grøft med udløb til Nybo Bæk.



Figur 3. Afløbsplan

## Foderopbevaring

På ejendommen fodres der med hør, halm, græs, wrap og tilskudsfoder. Stråfoder opbevares både i foderlade bygning E og i den nordlige ende af stalden. Derudover kan wrap opbevares udenfor langs læhgen. På sigt skal der være et mindre hold af frilandsgribe. Der vil til den tid blive etableret en fodersilo i maskinhus bygning G.

Tilskudsfoder i mindre mængder, bliver opbevaret i plastiktønder med tæt låg i stalden bygning B.

Hestene fodres med stråfoderet som bliver tildelt i høhække på udearealerne og efter ad libitum. Tilskudsfoder tildeles efter behov. Græsning vil foregå som stribeafgræsning.

Får vil græsse markerne og hvis de kommer på stald, vil de blive fodret med stråfoder og tilskudsfoder efter behov.

Grisene vil blive fodret på marken og få tilskudsfoder efter behov.

## Lys

Der er lys i bygning B, G og H når der arbejdes, tilses dyr og af dyrevelfærdsmæssige årsager. Udenfor på gavlen af bygning B mod læskuret (nord) er der LED lys med sensor, gavlen bygning G ud mod Krøjtvej er der LED lys med sensor og gavlen bygning H er der lys med kontakt.

Alt udendørslys tændes efter behov.

## Anlægsarbejder, bygningsmæssige ændringer eller ny bebyggelse

Der anlægges ikke nye indkørsler, veje m.m., og der sker ingen bygningsmæssige ændringer eller opføres nye bygninger.

## Håndtering og opbevaring af husdyrgødning

Opbevaringsanlæg	Opførsels år / 5 el. 10 års beholderkontrol	Kapacitet (m <sup>3</sup> )	Overfladeareal (m <sup>2</sup> )	Teknologi
Alje beholder		10		Betonoverdækning
Møddingsplads			48	Overdækning
<b>I alt</b>		<b>8</b>		

Tabel 2. Opbevaringsanlæg til husdyrgødning.

Alt husdyrgødningen er dybstrøelse. Dybstrøelsen fra stalde og flytbare læskure opbevares på møddingspladsen. Her ville en eventuel væske løbe i alje beholderen. Alje beholderen tømmes vha. sugeskran på gyllevogn eller slamsuger.

Dybstrøelse fra husdyrholdet opbevares på møddingsplads.



## Beliggenhed

### Planforhold

Ejendommen er beliggende i det åbne land. Nærmeste nabo uden landbrugspligt er Krøjtvej 21, som ligger 138 m øst for anlægget. Den nærmeste samlede bebyggelse er Kirkebakken 24 beliggende 345 m syd for anlægget. Nærmeste by er Gjellerup Kirkeby beliggende 295 m syd for anlægget.

### Landskab

Husdyrbrugets beliggenhed i forhold til udpegningerne og fredninger blevet gennemgået.

Zonestatus: Husdyrbruget er placeret i landzone.

Lokalplan: Der er ikke udarbejdet lokalplan for landzoneområdet

Husdyrbruget ligger indenfor:

	Indenfor	Udenfor
Særlig værdifuldt landbrugsområde	*	
Skovrejsningsområde	*	
Lavbundsområde		*
Naturbeskyttelsesområde		*
Økologiske forbindelser / spredningskorridorer		*
Kulturhistoriske bevaringsværdier / kulturmiljø		*
Bevaringsværdigt landskab		*
Større sammenhængende landskab		*
Område for store husdyrbrug		*
Specifikke geologiske bevaringsværdier		*
Kystnærhedszone		*
Strandbeskyttelseslinje		*
Kirkebyggelinje		*
Skovbyggelinje	*	
Å beskyttelseslinje		*
Sø beskyttelseslinje		*
Beskyttede sten- og jorddiger		*
Fredede områder		*
Fortidsminde beskyttelseszone		*
Habitatområde		*
Råstofområder		*
Boringsnære beskyttelsesområder		*
Område med særlig drikkevandsinteresse		*
Nitratfølsomt indvindingsområde	*	
Sprøjttemiddelfølsomme indvindingsområde		*
Jordforurening V1		*
Jordforurening V2		*

Tabel 3. Landskabelige udpegninger (Blå udpegninger findes på Arealinfo)

Da der ikke sker nogle bygningsmæssige ændringer eller anlægsarbejder, vil der ikke ske en væsentlig påvirkning af landskabet som følge af projektet. Der vil dog blive opsat en række ikke fastplacerede husdyranlæg.

## Afstandskrav

Afstandskravene i henhold til § 6-8 i Lbk. nr. 520 af 1. maj 2019 om husdyrbrug og anvendelse af gødning m.v. (Husdyrbrugloven) er følgende:

§ 6:

- indenfor et eksisterende eller ifølge kommuneplanens rammedel fremtidigt byzone- eller sommerhusområde
- i et område i landzone, der i lokalplan er udlagt til boligformål, blandet bolig og erhvervsformål eller til offentlige formål med henblik på beboelse, institutioner, rekreative formål og lign.,
- i en afstand mindre end 50 m fra ovennævnte områder eller
- i en afstand mindre end 50 m fra en nabobeboelse.

§ 7:

- helt eller delvist indenfor eller i en afstand mindre end 10 m fra kategori 1 og kategori 2 naturtyper (jf. Husdyrgodkendelsesbekendtgørelsens § 2 stk. 1 og 2).

§ 8:

- ikke almene vandforsyningsanlæg (25 m)
- almene vandforsyningsanlæg (50 m)
- vandløb, dræn og søer (15 m)
- offentlig vej og privat fællesvej (15 m)
- levnedsmiddelvirksomhed (25 m)
- beboelse på samme ejendom (15 m)
- naboskel (30 m)

Afstandskravene er overholdt, da anlæggets afstand til områderne er større eller lig med ovenstående krav, på nær afstanden til beboelse på samme ejendom § 8.

Derfor ønskes der dispensation til afstandskravet på 15 m i § 8. Den aktuelle afstand er ca. 10 m. Baggrunden for dispensationen er det er eksisterende stalde og stuehus, samt at der tidligere har været dyrehold i staldene.

Afstandskrav til nye folde, i forhold til skel, naboer og vandløb vil blive overholdt.

## Husdyrgødningsbekendtgørelsen

### § 5

- Etablering af husdyranlæg gødningsopbevaringsanlæg og ensilgaeopbevaringsanlæg samt udvidelse og ændring heraf, der medfører forøget forurening er ikke tilladt
  - 1) i et eksisterende eller, ifølge kommuneplanens rammedel, fremtidig byzone eller sommerhusområder,
  - 2) i et område i landzone, der i lokalplan er udlagt til boligformål, blandet bolig- og erhvervsformål eller til offentlige formål med henblik på beboelse, institutioner, rekreative formål eller lignende,
  - 3) i en afstand mindre end 50 m fra de i nr 1 og 2 nævnte områder.

### § 7

- Folde med dyr må ikke etableres, udvides eller ændres i de områder og indenfor den afstand der er nævnt i § 5, stk 1 nr 1-3  
*Stk. 3.* kommunalbestyrelsen kan dispensere fra kravene i stk. 1

Der ønskes dispensation i forhold til afstanden af etablering af folde til kvæg, heste og får, inden for 50 m fra rekreativt område i byzonen. Dette gør det muligt af afgræsse hele marken 1-0 (se fig 2). Ikke fastplacerede husdyranlæg vil blive opsat udenfor gældende afstandskrav.

Afstandene er afsat som punkter i husdyrgodkendelse.dk

## Naturområder

### Ammoniakemission

På et husdyrbrug er det stalde og husdyrgødningslagre, der er hovedkilden til udledning af luftbåret kvælstof (ammoniakfordampning). Beregninger der er foretaget i *husdyrgodkendelse.dk*, viser at ammoniakfordampningen i ansøgt drift er 353 kg NH<sub>3</sub>-N/år.

For at kunne vurdere merdepositionen til kategori 3 natur, er produktionsarealets størrelse for 8 år siden og nudriften fastsat. For 8 år siden var der ammekvæg på ejendommen med et produktionsareal på 583m<sup>2</sup>.

Forudsætningerne for ammoniakemissionen i ansøgt drift er beskrevet under Indretning og drift.

### Internationale naturbeskyttelsesområder (Natura 2000)

Der er ca. 10,8 km fra husdyrbrugets bygninger til nærmeste internationale naturbeskyttelsesområde, som er Habitatområde nr. 225 Ovstrup Hede.

**Kategori 1-natur** (*nærmere bestemte ammoniakfølsomme naturtyper beliggende inden for internationale naturbeskyttelsesområder*).

Anlægget er beliggende ca. 10,8 km sydøst for det nærmeste kategori 1 naturområde.

Der er foretaget beregninger i husdyrgodkendelse.dk, der viser en totaldeposition på 0,0 kg N. Kravet om maksimal total deposition er overholdt.

**Kategori 2-natur** (nærmere bestemte ammoniakfølsomme naturtyper, der er beliggende uden for internationale naturbeskyttelsesområder).

Anlægget er beliggende ca. 3,4 km sydøst for, det nærmeste kategori 2 naturområde.

Der er foretaget beregninger i husdyrgodkendelse.dk, der viser en totaldeposition på 0,0 kg N. Kravet om maksimal total deposition på 1 kg N/ha/år er overholdt.

### § 3 områder

Af figur 2 fremgår de områder, som indenfor en afstand af 1.000 m fra anlægget er omfattet af naturbeskyttelseslovens § 3.



Figur 4. § 3 arealer indenfor 1.000 m fra husdyrbruget.

Navn:	Kategori:	Opretter:	Kumulation:	Ruhed natur:	Merdeposition (kg N/ha/år):		Totaldeposition (kg N/ha/år):
					8-års drift	Nudrift:	
2,1 Overdrev	Kategori 2	Ansøger	0	Bn	0,0	0,0	0,0
3,1 Mose	Kategori 3	Ansøger	0	S	0,0	0,0	0,0
1,1 Hede	Kategori 1	Ansøger	0	Bn	0,0	0,0	0,0

Tabel 4. naturberegninger

**Kategori 3-natur** (ammoniakfølsomme naturtyper, herunder moser, heder og overdrev, som ikke er omfattet af ovenstående kategori 1 og 2)

Indenfor 1.000 m fra anlægget er der 1 mose, se figur 2.

Indenfor 1.000 m fra anlægget er der ikke ammoniakfølsomme skove.

Der er foretaget beregninger i Husdyrgodkendelse.dk, der viser at merdepositionen på de nærmest liggende naturområder ikke overstiger 1 kg N/ha/år.







## Lugt

Lugt stammer fra staldene, samt fra opbevaring, transport og udbringning af husdyrgødning.

Der er naturlig ventilation i alle stalde.

Lugtemissionen er beregnet i husdyrgodkendelse.dk ud fra oplysningerne om det ansøgte produktionsareal. Geneafstanden er overholdt i forhold til samlet bebyggelse og byzone.

### Samlet resultat af lugtberegning

Bebyggelse	Kumulation	Model	Ukorrigeret geneafstand (m)	Korrigeret geneafstand (m)	Vægtet gennemsnitsafstand (m)	Genekriterie overholdt
 Krøjtvej 21	0	FMK	28,4*	28,4*	138,4	Ja 
 Kirkebakken 24	0	FMK	50,5	50,5	345,9	Ja 
 Byzone	0	FMK	89,8	89,8	295,5	Ja 

Tabel 5. Lugtgeneregning.

## Øvrige emissioner og genepåvirkninger fra husdyrbruget og det ansøgte.

### Støv

I forbindelse med håndtering af foder, levering af foder m.m., kan der opstå støvgener.

### Fluer og skadedyr

For at bekæmpe skadedyr som kan være til gene for selve ejendommen foretages regelmæssig bekæmpelse af fluer, rotter og mus. Alle udendørs arealer samt områder omkring foderopbevaring holdes ryddeligt og rent.

Rottebekæmpelse sker via kommunal ordning. Derudover er der en flok udekatte, til at fange rotter.

### Til- og frakørsels forhold

Til ejendommen er der to indkørsler. Det er primært den østligste indkørsel, der anvendes i forbindelse med driften. Den vestlige er indkørslen til stuehuset. De fleste tunge transportere til og fra ejendommen vil ske ved den østligste udkørsel.





Figur 2. Til- og frakørselsforhold

Transporter forekommer i forbindelse med levering af foder, gødning, brændstof og andre forbrugsstoffer. Der sker desuden transporter i forbindelse med afhentning af levende og døde dyr samt intern på bedriften. Endelig er der transporter i forbindelse med udbringning af husdyrgødning samt hjemtransport af afgrøder.



Én transport svarer til både en kørsel til og fra ejendommen.

Type	Antal/år, før	Antal/år, efter	Kommentarer
Indkøbt foder	20	20	
Brændstof	2	2	
Husdyrgødning	10	10	Dybstrøelse fra mødding spredes på marken, syd for ejendommen
Husdyr til/fra ejendommen	10	10	Indkøb og slagt af dyr
Grovfoder			
- Ikke off. Vej			
- Off. vej	12	12	
Døde dyr	5	5	
Affald	52	52	
Øvrige	12	12	
Dyrlæge	5	5	
<b>Samlet antal transporter</b>	<b>128</b>	<b>128</b>	

Tabel 6. Antal transporter til og fra ejendommen.

De fleste transporter er med husdyrgødning og afgrøder. Derfor er belastningen af antallet af transporter i en kort afgrænset periode i forbindelse med sæsonen for gyllekørsel og høst. I højsæsonen kan det være nødvendigt med transporter i weekenden og uden for normal arbejdstid.

Andre transporter foregår normalt i dagtimerne og på hverdage. I højsæsonen kan det være nødvendigt med transporter i weekenden og uden for normal arbejdstid.

## Rystelser

(fra transporter)

Brug af maskiner i landbruget kan i nogle tilfælde give anledning til vibrationsgener. Dette vil typisk være rystelser maskinføreren udsættes for, fremfor rystelser der giver gener for det omgivende miljø. Denne type rystelser er en arbejdsmiljøfaktor og vurderingen af dette forhold indgår i arbejdspladsvurderingen (APV) og behandles ikke nærmere her.

I forbindelse med transporter kan der muligvis være vibrationer fra køretøjerne. Dette vil dog ikke være i et omfang der overstiger, hvad der almindeligvis må forventes fra kørsler på landets veje. Der er ikke nabobeboelser beliggende umiddelbart op til veje eller indkørsler. Rystelser fra ejendommen eller transporter i forbindelse med driften af denne forventes derfor ikke at give gener for omgivelserne.

## Støj

Det er begrænset med hvilke støjgener der er på landbruget. Der vil dog forekomme støj ved tørring af korn i en tørrevogn, transporter til og fra bedriften og ved brug af maskiner intern på bedriften.

Støjkilde	Nudrift		Ansøgt drift	
	Driftstid/døgn (t)	Periode pr. år	Driftstid/døgn (t)	Periode pr. år
Korntørring	24 timer	2 dage pr. år (juli-okt.)	24 timer	2 dage pr. år (juli-okt.)

Tabel 7. Tidsrum for støjkilder

Transporter forekommer i forbindelse med levering af foder, gødning, brændstof og andre forbrugsstoffer. Der sker desuden transporter i forbindelse med afhentning af levende og døde dyr samt intern på bedriften. Endelig er der transporter i forbindelse med udbringning af husdyrgødning samt hjemtransport af afgrøder. De fleste transporter er med husdyrgødning og afgrøder. Derfor er belastningen af antallet af transporter i en kort afgrænset periode i forbindelse med sæsonen for gyllekørsel og høst. I højsæsonen kan det være nødvendigt med transporter i weekenden og uden for normal arbejdstid.

Andre transporter foregår normalt i dagtimerne og på hverdage. Afhentning af levende dyr kan dog ske døgnet rundt i henhold til slagteriets køreplaner, dette vurderes dog ikke som et problem, da produktionen er beskeden. I højsæsonen kan det være nødvendigt med transporter i weekenden og uden for normal arbejdstid.

## Forurenings- og genebegrænsende foranstaltninger

For at minimere risikoen for nedsivning af stoffer til grundvandet samt beskyttelse af det omgivende miljø, er der redegjort for procedure for håndtering af gylle, kemikalier og olie ved uheld på husdyrbruget.

### Redegørelse for mulige uheld:

Umiddelbare risici for uheld i forbindelse med driften, der kan medføre en øget forurening, vil være: brand, uheld med eller ved aljebeholderen og møddingspladsen, herunder f.eks. beskadigelse af disse ved strejfen, eller på anden måde ved lækage eller overløb, der vil medføre udsivning af dybstrøelse eller møddingssaft. Eller spild af olie.

### Minimering af risiko for uheld

Dieseltanke og spildolie står på fast tæt bund i et hjørne indendørs, hvilket også minimere risikoen for påkørsel. For at minimere risikoen for spild sker påfyldning af diesel altid under opsyn. Eventuelt spild opsamles med sugende materiale som findes i nærheden.

Der opbevares ikke sprøjtemidler på ejendommen.

### Minimering af gene og forurening ved uheld

Hvis der sker spild af olie under påfyldning, eller hvis det der sker, ikke umiddelbart kan fjernes ved afgravning eller ved brug af sugemateriale (savsmuld eller grus), vil både Alarmcentral (tlf. 112) og Miljøvagt blive kontaktet. Hvis der er mistanke om, at olie eventuelt kan sive ud af tanken, vil tanken blive tømt for olie. Såfremt det drejer sig om en mængde, som ejer ikke selv har mulighed for at fjerne, vil enten brandvæsenet eller en slamsuger, der må tage imod olieaffald, blive kontaktet, så tanken kan blive tømt. Såfremt der er sket spild, der ikke kan fjernes,

vil både Miljøvagten og Alarmcentralen (tlf. 112) blive kontaktet.

### Forslag til egenkontrol

- Kontrol med gødningsmængder, gødningsanvendelse, antal dyr etc. udføres efter gældende lovkrav (gødningsregnskab og husdyrindberetning) og kontrolleres af Landbrugsstyrelsen. Anvendelse og udarbejdelse af mark-/gødningsplaner er et af hovedpunkterne i BAT-kravene. Det opfyldes til fulde. Det er et styringsredskab der sikrer, at afgrøderne gødes efter behov, at gødning tilføres markerne når vejret tillader det så næringsstofudledningen til det omgivende miljø minimeres.
- Bedriften efterlever kravene med tilhørende egenkontrolprogram i "Danish"- produktstandard. En DANISH-godkendelse er landmandens kvalitetsstempel på, at forholdene i besætningen lever op til dansk lovgivningen og branchens egne krav. Den omhandler primært forhold vedr. dyrevelfærd, fødevarer sikkerhed og sporbarhed i primærproduktionen. Endvidere stilles der krav om renholdelse, skadedyr, foderopbevaring og generelt management. Der iværksættes et reparations- og vedligeholdelsesprogram for at sikre, at bygninger og udstyr er i driftsklar stand.

### Væsentlige virkninger fra reststoffer, affaldsproduktionen, samt ved brugen af naturressourcer.

#### Reststoffer (olie, rengøringsmidler, kemikalier, medicin m.m.)

##### *Olie*

På ejendommen anvendes der olie, i form af diesel og smøreolie. Dieselolie anvendes til landbrugsmaskinerne i forbindelse med markarbejdet. Dieselolien opbevares i værkstedet i en plast tank på 1400 L fra 2010. Tanken er placeret på fast bund uden afløb. Smøreolie anvendes til traktorer og maskiner, og opbevares i maskinhuset, de er ligeledes placeret på fast bund uden afløb. Olie-affald afleveres til godkendt modtager. Mekaniker skifter olie på maskiner og tager spildolie med retur. Olieaffald afleveres på den kommunale modtagestation eller afhentes af godkendt firma.

Derudover opbevares der benzin til havetraktor og motorsav. Benzindunke opbevares også i værkstedet.

##### *Kemikalier*

På ejendommen anvendes der kemikalier hovedsagligt i form rengøringsmidler. Det er minimalt hvad der anvendes af rengøringsmidler. Andre former for kemikalier der er klassificerede og mærket som giftige eller meget giftige opbevares i aflåst kemikalierum i maskinhuset. Nødvendige rengøringsmidler/kemikalier bruges op i ejendommens drift, hvorved der normalt ikke er kemikalieaffald til bortskaffelse. Hvis reglerne ændres så et kemikalie, der tidligere har været benyttet på ejendommen, bliver ulovligt at bruge, bortskaffes eventuelle rester hurtigst muligt til Kommunal Modtagestation.

##### *Pesticider*

Der opbevares ikke pesticider på ejendommen.

### *Artikel 3 stoffer*

Udover dieselolie benyttes der også benzin til en ATV, mindre mængder rengørings- og desinfektionsmidler og spraydåser på ejendommen. Stofferne opbevares efter leverandørens forskrifter, emballage og eventuelle rester bortskaffes kommunens affaldsregulativ.

### *Medicin*

Bedriften tilkalder dyrlæge efter behov. Her udskriver dyrlægen den nødvendige medicin. Medicinen opbevares i et køleskab i forrum. Eventuelle medicinrester returneres til dyrlæge eller apotek. Det er dog sjældent at det sker, da alt det indkøbte opbruges. Skarpe og spidse genstande opbevares i lukket beholder i stalden, og afleveres til dyrlæge eller anden godkendt modtager.

### **Affald**

I den daglige drift vil der være en række affaldsprodukter til bortskaffelse via kommunale ordninger og modtagestationer. Affaldet tilstræbes opbevaret og bortskaffet i overensstemmelse med affaldsregulativene for Herning Kommune.

Alt erhvervsaffald samles i 400L container og afhentes af Marius Pedersen. Containeren tømmes hver uge.

Dagrenovation samt pap og papir fra stuehuset fyldes i affaldscontainer. Affaldscontaineren tømmes hver 14. dag via den kommunale ordning.

Forbrændingseget affald fra produktionen opbevares i maskinhuset, og som afleveres på den kommunale modtagestation løbende.

Ikke forbrændingseget affald (f.eks. eternit, glaserede fliser og tegl, imprægneret træ o.l.). Normalt forefindes der ikke "ikke forbrændingseget affald" på ejendommen, men i tilfælde af den type affald opstår, så bortskaffes det til kommunal genbrugsplads. Eventuelt jernaffald bortskaffes til skrothandler.

Øvrigt farligt affald som f.eks. lysstofrør, el-sparepærer, oliefiltere, batterier eller spraydåser afleveres på kommunal genbrugsplads.

Kanyler, flasker og eventuelle medicinrester opsamles i egnede beholdere og afleveres til en godkendt modtager af farligt affald.

Spildolie opbevares i værkstedet og afleveres på den afhentes af godkendt modtager.

### **Døde dyr**

Døde dyr opbevares overdækket af et kadaverdækket på betonplads øst for maskinhuset (jf. figur 1). Placeringen af afhentningsstedet ligger ugeneret i forhold til nabobeboelser og forbipasserende. Døde dyr tilmeldes til afhentning af DAKA senest 24 timer efter dødsfaldet er konstateret.

### **Vand**

Vandforbruget på denne bedrift anvendes primært til drikkevand. Ved fuld udnyttelse af staldanlægget vil vandforbruget stige, som følge af flere dyr. Der anvendes vand fra offentligt vandværk.

I alle stalde anvendes der drikkekopper eller vandkar, hvorved vandspild undgås. Der er derudover vandingsstrug på markerne. Lækager identificeres, stoppes og repareres hurtigst muligt.

## **Energi**

På ejendommen anvendes der energi i form af el, dieselolie, benzin og træpiller. Elforbruget anvendes hovedsageligt til belysning, diesel anvendes til traktorer og andre maskiner der benyttes til markarbejde og den daglige drift, benzin til havetraktor og motorsav. Af energibesparende teknikker kan nævnes, lavenergipærer og at en del af dyrene er på friland. Udendørs belysning har bevægelsescensor.

Til opvarmning af stuehus anvendes der træpiller. Træpillerne opbevares indendørs i værkstedet.

## **BAT (ammoniak)**

Ammoniakemissionen fra ejendommen er mindre end 750 kg derfor skal der ikke vurderes BAT

## **Eventuelle grænseoverskridende virkninger**

Ifølge IE-direktivet har et anlæg grænseoverskridende virkning, hvis anlægget kan få en betydelig negativ indvirkning på miljøet i en anden EU-medlemsstat.

Ikke relevant i dette projekt.

## Love og vedtægter

Love og vedtægter vedr. miljø

Vejledning vedrørende indretning og drift af udendørs sohold

Arkiv nr. 95.03-02

Udgivet Januar 1993

Revideret Dec. 2014

Side 1 af 6



## Indretning og drift af udendørs sohold

### Formål

Formålet med byggebladet er at sikre, at udendørs sohold kan praktiseres med en acceptabel miljøpåvirkning.

Udendørs sohold adskiller sig fra traditionelt indendørs sohold ved, at dyrene fodres på marken, og gødning og urin afsættes på arealet over hele året. Dermed fraviges de generelle krav om opsamling af gødning og urin i Bekendtgørelse om erhvervsmæssigt dyrehold, husdyrgødning, ensilage mv. Dette byggeblad beskriver reglerne for dyretæthed, placering af hytter, sølehuller og foderpladser samt sædskifte og dyrkningspraksis i markdriften. Byggebladet beskriver også en række anbefalinger til brug for opfyldelse af krav i Byggebladet.



<b>Godkendelse</b>	<p>Byggebladet er godkendt af Miljøstyrelsen, jævnfør Bekendtgørelse om erhvervsmæssigt dyrehold, husdyrgødning, ensilage m.v., nr. 853 af 30. juni 2014, § 39.</p> <p>Giver et udendørs sohold anledning til ikke uvæsentlige gener og forurening, kan kommunalbestyrelsen meddele påbud om afhjælpende foranstaltninger inden en bestemt frist, jævnfør § 42 i Bekendtgørelse af lov om miljøgodkendelse m.v. af husdyrbrug, nr. 1486 af 4. december 2009 eller bekendtgørelse af lov om miljøbeskyttelse, nr. 879 af 26. juni 2010.</p>
<b>Lokalisering og landzonetilladelser</b>	<p>Ved placering af hytter, foderpladser og foderautomater i et udendørs sohold, skal afstandskrav, jævnfør Bekendtgørelse om erhvervsmæssigt dyrehold, husdyrgødning, ensilage mv., § 4, 6 og 7, overholdes.</p> <p>Såfremt en del af foldene ligger inden for afstandskravene, skal der søges om dispensation hos kommunalbestyrelsen.</p> <p>Eventuelle lugt- og støjgener i forbindelse med udendørs sohold er primært knyttet til foderpladser og foderautomater. Derfor anbefales det, at foderpladser og foderautomater arrangeres således, at de er placeret med størst mulig afstand til nabobeboelser, byzoner mv.</p> <p>Foldene skal dog under alle omstændigheder overholde de særlige krav, som er fastsat i § 7 stk. 3 vedrørende folde til svin, hvor der er mere end 15 DE på husdyrbruget, og som har folde til svin fra 35 kilo, og hvor der i folden er plads til mere end 15 svin. Disse skal placeres mere end 50 meter fra skellet til en ejendom, hvor der er nabobeboelse. Hvis nabobeboelsen ligger mere end 50 meter fra skel, skal der mindst være en afstand på 100 meter mellem nabobeboelsen og folden.</p> <p>For husdyrbrug på 15 dyreenheder eller derunder gælder planlovens landzonebestemmelser vedr. bl.a. beliggenhed og udformning af ny bebyggelse. Opføres bygninger uden tilknytning til ejendommens hidtidige bebyggelsesareal kræves en landzonetilladelse.</p> <p>Planlovens regler for landzonetilladelse for husdyrbrug, der overstiger 15 dyreenheder, er skrevet ind i husdyrgodkendelseslovens regler for tilladelse og godkendelse af husdyrbrug.</p>
<b>Husdyrtilladelse/-godkendelse eller anmeldelse</b>	<p>Etablering, udvidelse eller ændring af udendørs sohold kræver tilladelse eller godkendelse i medfør af lov om miljøgodkendelse m.v. af husdyrbrug, hvis husdyrbrugets samlede husdyrhold således vil overstige 15 dyreenheder. I tilladelsen eller godkendelsen kan myndigheden stille krav om, at hytterne opstilles inden for givne arealer på ejendommen, hvor de skæmmer landskabet mindst muligt. Ændring af ikke autoriseret økologisk produktion af søer, smågrise eller slagtesvin til økologisk produktion af søer, smågrise eller slagtesvin inklusiv de nødvendige ændringer af staldanlæg kan dog finde sted efter anmeldelse til kommunalbestyrelsen i medfør af bekendtgørelse om tilladelse og godkendelse m.v. af husdyrbrug, såfremt kravene heri kan overholdes.</p>
<b>Harmoniareal</b>	<p>Arealet til udendørs sohold skal være en del af ejendommens harmoniareal, og såvel arealer anvendt til udendørs sohold som dyreenhederne medregnes ved opgørelsen af antallet af dyreenheder pr. ha for bedriften som helhed.</p> <p>Betingelsen for at indregne arealer, som anvendes til udendørs sohold er, at græsset på de pågældende arealer indgår i fastsættelsen af dyrenes foderbehov.</p> <p>Harmonikravet jævnfør Husdyrgødningsbekendtgørelsens § 31 opgøres på driftsniveau og adskiller sig hermed fra kravet om dyretæthed i foldene, jævnfør nedenstående.</p>

**Afstrømning** Arealer til udendørs sohold skal være af en sådan beskaffenhed, at der ikke er fare for, at den afsatte gødning og urin strømmer til søer eller vandløb ved tøbrud eller regnsky (frossen jord).

**Dyretæthed** Udgangspunktet for fastsættelse af arealstørrelsen er et harmonikrav på 1,4 dyreenhed (DE) pr. ha pr. planperiode (1/8 - 31/7). På arealer, der anvendes til udendørs sohold, skal dyretætheden vurderes som et gennemsnit af to planperioder. Driften skal tilrettelægges, så der på samme areal er sohold i perioder på højst 12 måneder afbrudt af perioder på mindst 12 måneder med dyrkning af afgrøder med et væsentligt kvælstofbehov. Den maksimale dyretæthed vurderet på baggrund af to planperioder fremgår af tabel 1.

Undtagelsesvis kan et areal benyttes til sohold maksimalt to år i træk. Ved denne driftsform gælder arealkravet på maksimalt 1,4 DE pr. ha. Det forudsættes herved, at der høstes græs til hø eller ensilage, som fjernes fra arealet.

**Forudsætninger for beregning af areal** Grundlag for arealberegningen er de omregningsfaktorer til dyreenheder, der gælder fra august 2014:

1 DE = 4,4 årssøer med grise til fravæning ved 4 uger / 7,2 kg  
1 DE = 208 smågrise opdrættet fra 7,2 kg til 32 kg  
1 DE = 39 slagtesvin opdrættet fra 32 kg til 107 kg

Korrektion ved afvigende vægtintervaller:

- indtil 40 kg: 1 dyreenhed = 5.167 kg tilvækst
- 40 til 87 kg: 1 dyreenhed = 3.088 kg tilvækst
- Fra vægt over 87 kg: 1 dyreenhed = 2.254 kg tilvækst

**Areal til søer på friland** Ved fravænningsalder senere end 4 uger øges antal dyreenheder pr. årssø (DE/årssø) med den "mængde" dyreenheder, som pattegrisenes tilvækst udgør.

Ved senere fravæning øges søernes opholdstid og foderforbrug i farefoldene, mens antallet af grise pr. årssø reduceres.

Det medfører tilsammen, at senere fravæning ændrer fordelingen mellem areal til farefold og areal til øvrige folde

Der regnes med, at de drægtige søer indsættes i farefolde 1 uge før forventet faring, og at hvert kuld er på 11,5 pattegrise ved fravæning.

Forudsætninger og beregnede nøgletal er vist i følgende tabel:

**Maksimal dyretæthed ved 2,8 DE/ha med sohold maks.et ud af to, eller flere år**

Tabel 1

Fravæning		Kuld/ Årsso stk.	DE/årssø inkl. patte- grise	Max.*Års- søer/ha stk.	Andel af sofoder i farefold, pct.	Min. areal m <sup>2</sup> /årssø	Heraf til fare- folde
Uger	Vægt						
4	7,2	2,3	0,2273	12,32	34	812	276
5	9	2,2	0,2361	11,86	39	843	329
6	12	2,1	0,2497	11,21	44	892	392
7	15	2,0	0,2620	10,69	48	936	449
8	18	1,9	0,2729	10,26	51	975	497

\*Niveau i max. 12 mdr. hvorefter der skal være mindst 12 mdr. med dyrkning af afgrøder med et væsentligt kvælstofbehov

## Areal til smågrise og slagtesvin

Til beregning af arealbehovet anvendes følgende faktorer ved 1,4 DE pr ha:

Vægtgruppe	Tilvækst, kg/DE	Arealbehov, m <sup>2</sup> /kg tilvækst
Indtil 40 kg	5.167	1,38 *
40 – 87 kg	3.088	2,31
Over 87 kg	2.254	3,17

\*10.000 m<sup>2</sup> pr ha / 1,4 DE pr ha / 5167 kg tilvækst pr DE = 1,38m<sup>2</sup> pr kg tilvækst

## Dobbelt belægning med smågrise og slagtesvin

Dyretætheden kan fordobles i perioden fra 1. maj til 15. september, hvis arealet indrettes til holddrift, så der kun opdrættes ét hold smågrise (ca. 56 dage til opdræt fra 7,3 til 32 kg) eller slagtesvin (ca. 100 dage til opdræt fra 32 til 107 kg). Umiddelbart herefter skal arealet tilsås med en kvælstofforbrugende afgrøde. Der kan tidligst udsættes husdyr på arealet, når arealet har været uden svin i en hel vækstsæson (mindst 12 mdr.).

## Eksempel, sobesætning

En besætning på 100 årssøer, fravæning ved 5 uger. Søerne holdes i farefold i 6 uger pr. faring

<b>Samlet arealkrav:</b>	<b>100 årssøer/11,86 årssøer/ha</b>	<b>= 8,43 ha</b>
Heraf farefolde:	39 pct. af 8,43 ha	= 3,29 ha
Heraf drægtighedsfolde:	8,43 ha – 3,29 ha	=5,14 ha *)
<b>Farefolde</b>		
Antal kuld pr. år:	100 årssøer x 2,2 kuld/årsso	= 220 kuld
Antal kuld pr. uge:	220 kuld x 6 uger/kuld) / 52,14 uger =	= 25,3 kuld
Areal pr. farefold	3,29 ha / 25,3 kuld	= 1.300 m <sup>2</sup>
<b>Drægtighedsfolde</b>		
Antal drægtige søer	100 årssøer - 25,3 diegivende	= 74,7 søer
Areal pr drægtighedsfold	5,14 ha / 74,7 søer	= 688 m <sup>2</sup>

\*) Hvis søerne holdes på stald for løbning, kan arealet til drægtighedsfolde reduceres med 1/16 for hver uge, opholdet i drægtighedsfoldene afkortes

## Eksempel, indendørs løbning

Søerne holdes på stald i 4 uger i forbindelse med løbning.

<b>Areal til drægtighedsfolde</b>		<b>= 5,14 ha</b>
Reduktion for periode i stald	(1/16 x 4 uger) x 5,14 ha	= 1,29 ha
Reduceret areal	5,25 ha - 1,31 ha	= 3,85 ha

## Eksempel, smågrise og slagtesvin

<b>1 stk. smågris, 7,2-32 kg</b>	<b>24,8 kg tilvækst x 1,38 m<sup>2</sup>/kg tilvækst</b>	<b>= 34,2 m<sup>2</sup></b>
	Dobbelt belægning 1/5 – 15/9	= 17,1 m <sup>2</sup>
<b>1 stk. slagtesvin, 32-107 kg</b>	8,0 kg tilvækst x 1,38 m <sup>2</sup> /kg tilvækst	= 11,0 m <sup>2</sup>
	47,0 kg tilvækst x 2,31 m <sup>2</sup> /kg tilvækst	= 108,6 m <sup>2</sup>
	20,0 kg tilvækst x 3,17 m <sup>2</sup> /kg tilvækst	= 63,44 m <sup>2</sup>
	75,0 kg tilvækst i alt	= 183,0 m <sup>2</sup>
	Dobbelt belægning 1/5 – 15/9	= 91,5 m <sup>2</sup>

## Beregning af foldarealer

Beregning af foldarealer kan foretages med et excel regneark, som kan findes på hjemmesiden: [www.vfl.dk](http://www.vfl.dk). Gå til LandbrugsInfo → økologi → Svin →

Svinehåndbog, under Arealkrav og miljø: Beregning af areal og foldstørrelser til svin på friland.

**Flytning af hytter og foderpladser** For at sikre et ensartet græsdække og en jævn fordeling af husdyrgødningen skal foderpladser/foderautomater samt hytter flyttes mindst én gang hver anden måned. Der skal foreligge en skitse (årsplan) for flytningen af foder-pladser og hytter, som kan forevises i forbindelse med landbrugstilsyn. I farefolde skal både hytter og foderpladser/foderautomater flyttes efter hver fravæning.

I perioder med store nedbørsmængder, kan det være nødvendigt at flytte foderpladser/foderautomater og hytter oftere. Flytningen skal foretages systematisk således, at gødningen fordeles jævnt på hele arealet.

**Fodring** For at begrænse udledningen af næringsstoffer mest muligt anbefales det, at foderblandingerne energi- og næringsindhold tilpasses søernes behov. Normalt vil det være passende at anvende én foderblanding til de diegivende søer og én blanding til de drægtige søer. Forsøg har vist, at drægtige søer kan optage betydelige mængder græs (op til en FE pr. dag). Derfor anbefales det, at fodertildelingen reduceres i perioder med meget græs i foldene. I perioder, hvor græsset ikke gror på grund af klimatiske forhold, anbefales det at fodre de drægtige søer med supplerende grovfoder for at skåne græsdækket.

**Vanding** Søerne forsynes med drikkevand, enten automatisk via rørsystemer og drikkebrug med lukkeventil eller via tankvogn, som køres ud i foldene med traktor.

**Sølehuller** Søerne skal have adgang til sølehuller, hvor de kan regulere deres kropstemperatur og beskytte sig mod solskoldning. Hvis søerne har adgang til et areal, hvor der både er skygge og effektiv luftudskiftning i døgnets varmeste timer og, hvor der er plads til, at alle søer kan ligge ned samtidig, kan sølehullet erstattes af adgang til andre temperaturregulerende foranstaltninger i form af overbrusningsanlæg eller lignende. Jævnfør bekendtgørelse af lov om udendørs hold af svin, nr. 874 af 29. juni 2013 med senere ændringer, § 10.

**Krav til græsbevoksning** Arealer til udendørs sohold skal være dækket af en effektiv græsbevoksning. Undtaget herfra er mindre arealer omkring sølehuller.

**Etablering af græsbevoksning** En effektiv græsbevoksning sikres ved, at græsset er veletableret, når grisene lukkes ind på det. Når græsset etableres ved udlæg i korn om foråret, lukkes grisene først ind på udlægsgræsset det følgende forår. Udlægget skal bestå af slidstærke kulturgræsser som miniturf, engsvingel (kan med fordel afpudses) og/eller rødsvingel. Det kan eventuel suppleres med almindelig rajgræs, der er højtydende, men ikke slidstærk og/eller med hvidkløver. Hvidkløveren udløbere kan lukke huller i græstæppet. Alternativt kan frøgræsmarker efter frøhøst, græs efter brak eller andre græsmarker anvendes.

Videncentret for Landbrug, Planteproduktion anbefaler følgende frøblandinger til udlæg:

Til farefolde: 30 pct. diploid, sildig rajgræs, 60 pct. rødsvingel, 10 pct. hvidkløver, mindrebladet.

Til løbe-/drægtigfolde: 50 pct. diploid, sildig rajgræs, 15 pct. tetraploid, sildig rajgræs, 25 pct. rødsvingel, 10 pct. hvidkløver, mindrebladet.

Blandingsforholdet er angivet i kg frø, der indgår i blandingen.

**Vedligeholdelse af græsdækket** For at forhindre at græsdækket oprodes og ødelægges, skal der enten anvendes næseringe til søerne, foretages hyppige flytninger af folden eller anvendes et

betydeligt større areal til soholdet end det beregnede minimumsareal i tabel 1. Såfremt kommunen ved tilsyn konstaterer, at hyppige flytninger af folden eller større arealer ikke har været tilstrækkeligt til at sikre en effektiv græsbevoksning, kan kommunen indskærpe, at næseringe skal anvendes.

**Efterfølgende afgrøde**

Græsarealer med udendørs sohold skal pløjes eller omlægges om foråret. Der skal etableres en kvælstofforbrugende afgrøde, og det følgende efterår skal jorden være bevokset med en afgrøde med stor kvælstofoptagelse (vårbyg eller havre med græsudlæg, græs, korsblomstrede afgrøder, roer). Arealet må ikke gødskes med husdyrgødning eller anden organisk gødning i året efter, arealet har været anvendt til sohold eller smågrise/slagtesvin, ligesom arealet ikke må benyttes til afgræsning i den følgende planperiode.

**Eftervirkning**

Hvis der holdes svin på friland på et areal hvert andet år, sås normalt vårbyg eller havre med udlæg af det græs, hvor grisene skal gå det følgende år. Kvælstoftilførslen til afgrøden afpasses efter den kvælstofmængde grisene har afsat i husdyrgødning i løbet af vinteren. Under normale forhold kan der forventes en eftervirkning af den afsatte gødning, svarende til 80 kg kvælstof pr. ha.

**Normer for kvælstoftilførsel**

Normerne for kvælstoftilførsel er reguleret i NaturErhvervstyrelsens til enhver tid gældende bekendtgørelse om anvendelse af gødning.

**Hegning**

For hegning gælder Fødevarerministeriets til enhver tid gældende bekendtgørelse om hold af svin på friland.

**Revision**

Byggebladet kan tilbagekaldes på et vilkårligt tidspunkt. Tilbagekaldelse sker ved at Byggebladet annulleres, og dette meddeles kommuner og landbrugets konsulenttjeneste.

Såfremt et Byggeblad annulleres, skal anlæg, der er etableret under hensyn til dette, inden for en i tilbagekaldelsesskrivelsen nærmere fastsat tidsfrist indrettes i overensstemmelse med de regler, der erstatter Byggebladet.