

Godkendelse

Miljøgodkendelse og tilslutningstilladelse af metalskrotoplag HJM Recycling Køge A/S, Nordhavnsvej 24, 4600 Køge

214381704



KØGE KOMMUNE

Miljøafdelingen
8. december 2021

Returadresse:
Miljøafdelingen
Torvet 1, 4600 Køge

HJM Recycling Køge A/S
Att.: Jesper Olsen, jo@hjmrecycling.dk
Industrivej 6
3000 Helsingør

Dato

Dokumentnummer

Teknik- og
Miljøforvaltningen
Miljøafdelingen

8. december 2021

2021-022108-16

**Miljøgodkendelse og tilslutningstilladelse af metalskrotoplæg HJM
Recycling Køge A/S, Nordhavnsvej 24, 4600 Køge**

**Godkendelsen gives efter § 33, stk. 1 i lov om miljøbeskyttelse
Tilslutningstilladelsen gives efter § 28, stk. 3 i lov om
miljøbeskyttelse**

Køge Rådhus
Torvet 1
4600 Køge

www.koege.dk

Tlf. 56 67 67 67
Fax 56 65 54 46

Kontakt:
[sagsbehandler]
Direkte tlf. 56 67 24 89
Mail: jurjen.boer@koege.dk
KS: MØD

Listebetegnelse:

K 212

Listebetegnelse biaktiviteter:

K 203, K209

Virksomhedens beliggenhed:

Nordhavnsvej 24, 4600 Køge

Matr.nr.:

Matr.nr. delvis 315a og delvis 316 (kajarealet øst for
matrikel 315a) Køge Bygrunde

CVR-nr./ P-nr.:

40314377/ 1024470330

Virksomhedens ejerforhold:

HJM Recycling Køge A/S

Grundejer:

Oplags- og kajområde:
Køge Havn
Atlantic Kaj 1
4600 Køge
CVR-nr.: 25 92 51 65

Venlig hilsen

Jurjen de Boer
miljøsagsbehandler

INDHOLDSFORTEGNELSE

INDHOLDSFORTEGNELSE	2
1 INDLEDNING	3
1.1 Ikke teknisk resumé af ansøgning	4
2 VILKÅR FOR GODKENDELSEN.....	6
2.1 Generelt.....	6
2.2 Vilkår om indretning og drift	7
2.3 Luftforurening	10
2.4 Vilkår om støj	10
2.5 Affald	11
2.6 Beskyttelse af jord, grundvand og overfladevand	11
2.7 Vilkår om uheld og unormal drift.....	12
2.8 Egenkontrol	13
2.9 Driftsjournal	14
2.10 Vilkår om foranstaltninger ved ophør af driften	14
2.11 Øvrige krav og oplysninger	14
3 VILKÅR FOR TILSLUTNINGSTILLADELSEN	16
3.1 Tilladelsens vilkår	16
4 UDTALELSER	21
4.1 Virksomhedens bemærkninger	21
4.2 VVM	21
5 MILJØTEKNISK BESKRIVELSE.....	22
6 MILJØTEKNISK VURDERING	23
6.1 Placering	23
6.2 Indretning og drift	23
6.3 Bedste tilgængelige teknik	23
6.4 Luftforurening og lugt	23
6.5 Spildevand	24
6.6 Støj.....	26
6.7 Affald	26
6.8 Tanke, jord og grundvand.....	28
6.9 Til- og frakørsel.....	28
6.10 Uheld og unormal drift	28
6.11 Natur.....	28
6.11.1 Naturområder	28
6.11.2 Natura 2000 områder.....	29
6.11.3 Særligt beskyttelseskrævende arter (bilag IV arter).....	29
6.12 Foranstaltninger i forbindelse med virksomhedens ophør.....	30
Bilag 1. Klagevejledning mv.	31
Bilag 2. Underretning om afgørelsen	32
Bilag 3. Kommuneplanområder omkring virksomheden	33
Bilag 4. Tegninger over virksomheden	34
Bilag 5. Kloaktegninger	36
Bilag 6. Bassinstørrelse beregning	41
Bilag 7. Beregning af grænseværdier.....	42
Bilag 8. Grænseværdier for overfladebehandlet jern- og metalkrot	43
Bilag 9. Sider af HJM's Projekterings rapport	44
Bilag 10. Orienterende støjberegning	50
Bilag 11. Ansøgningen	51
Bilag 12. Naturområder og udpegninger omkring virksomheden.....	84
Bilag 13. Olieresistente fuger	85

1 INDLEDNING

Svend Flindt har på vegne af HJM Recycling Køge A/S den 7. oktober 2020 ansøgt om miljøgodkendelse og tilslutningstilladelse til et metalskrotoplag på Nordhavnsvej 20, 4600 Køge (matr.nr. 315g). Den 22. juni 2021 gav kommunen en miljøgodkendelse til virksomheden. Efterfølgende har det vist sig, at det er mere hensigtsmæssigt, at virksomheden etableres på Nordhavnsvej 24, 4600 Køge (matr.nr. delvis 315a). Virksomheden har derfor ansøgt et tillæg til miljøgodkendelse af den 22. juni 2021. Denne miljøgodkendelse har mindre ændringer i forhold til miljøgodkendelse af den 22. juni 2021. Denne miljøgodkendelse er dog en ny samlet miljøgodkendelse for virksomheden. Miljøgodkendelsen af den 22. juni 2021 bortfalder.

Køge Kommune er både godkendelses- og tilsynsmyndighed for virksomheden.

Virksomheden er optaget på bilag 2 til godkendelsesbekendtgørelsen¹ under følgende listepunkter:

Hovedaktivitet/ biaktivitet	Listepunkt	Anvendelsesområde
Hovedaktivitet	K 212 (Anlæg for midlertidig oplagring af ikke-farligt affald eller affald af elektrisk og elektronisk udstyr forud for nyttiggørelse eller bortskaffelse med en kapacitet for tilførsel af affald på 30 tons om dagen eller med mere end 4 containere med et samlet volumen på mindst 30 m ³ , bortset fra anlæg omfattet af listepunkt 5.5 på bilag 1 eller listepunkt K 211. Rekonditionering, herunder omlastning, omemballering eller sortering af ikke-farligt affald eller affald af elektrisk og elektronisk udstyr forud for nyttiggørelse eller bortskaffelse med en kapacitet for tilførsel af affald på 30 tons om dagen eller med mere end 4 containere med et samlet volumen på mindst 30 m ³ , bortset fra anlæg omfattet af listepunkt 5.1 d i bilag 1 eller listepunkt K211).	Anlæg, der modtager ikke-farligt affald og/eller affald af elektrisk og elektronisk udstyr, og som oplagrer, omlaster, omemballerer eller sorterer affaldet
Biaktivitet	K 203 (Anlæg for midlertidig oplagring af farligt affald forud for nyttiggørelse eller bortskaffelse med en kapacitet på mindre end eller lig med 50 tons, bortset fra anlæg omfattet af listepunkt K 209, K 210, K 211 eller K 212. Rekonditionering, herunder omlastning, omemballering eller sortering af farligt affald forud for nyttiggørelse eller bortskaffelse med en kapacitet på 10 tons/dag eller derunder, bortset fra de under listepunkt K 209, K 210, K 211 eller K 212 nævnte anlæg.)	Sortering af batterier og kviksølvholdige lyskilder

Virksomhedens rådgiver har ansøgt om biaktiviteten "K 209 (Autoophugning (autogenbrug))", men efterfølgende i en e-mail dateret den 24. oktober 2020 oplyst, at der ikke skal være noget autoophug og at alle modtagne biler vil være miljøbehandlet. Den aktivitet er omfattet af listepunkt K 212 og derfor omfatter denne miljøgodkendelse ikke listepunkt K 209.

¹ Bekendtgørelse nr. 1534 af den 9. december 2019 om godkendelse af listevirksomhed

Virksomhedstypen er omfattet af standardvilkår til begge listepunkter. Kommunen har desuden anvendt relevante vilkår fra K 209 i relation til oplag af miljøbehandlede udtjente køretøjer.

De fleste affaldsfraktioner, som falder under 16 02 (Affald fra elektrisk og elektronisk udstyr) er farligt affald. Kommunen vurderer dog, at elektronisk affald, som er farligt affald, er omfattet af listepunkt K 212, da listepunktet hedder:

" Anlæg for midlertidig oplagring af ikke-farligt affald eller affald af elektrisk og elektronisk udstyr"

Desuden står der i Standardvilkårbekendtgørelsen²:

" 21.1 Anvendelsesområde

Dette afsnit omfatter:

1) Anlæg, der modtager ikke-farligt affald og/eller affald af elektrisk og elektronisk udstyr (elskrot),"

Uanset listepunktet gælder de samme krav fra elektronikaffaldsbekendtgørelsen³. Følgende står i standardvilkårbekendtgørelsen:

"De krav, der fremgår af bekendtgørelse om at bringe elektrisk og elektronisk udstyr i omsætning samt håndtering af affald af elektrisk og elektronisk udstyr (elektronikaffaldsbekendtgørelsen), gælder foruden de vilkår, der fastsættes i medfør af dette afsnit."

Miljømæssigt er oplag af elektronikaffald og akkumulatorer desuden ikke problematiske, når oplaget er under tag og så videre.

Kommunen vurderer derfor, at oplag af elektronik affald i omfanget, som er blevet ansøgt, er omfattet af listepunkt K 212, og at aktiviteterne ikke er omfattet af listepunkt 5.5. (Midlertidig opbevaring af farligt affald, der ikke er omfattet af listepunkt 5.4, i afventning af en af de i listepunkt 5.1, 5.2, 5.4 og 5.6 anførte aktiviteter, hvor den samlede kapacitet er større end 50 tons, bortset fra midlertidig opbevaring i afventning af indsamling på det anlæg, hvor affaldet produceres).

Virksomheden har ansøgt en større mængde farligt affald end 50 tons men har ikke ansøgt en listepunkt 5.5 aktivitet. I vilkårene begrænses mængden af farligt affald derfor til 50 tons.

1.1 Ikke teknisk resumé af ansøgning

Der skal etableres en modtagerplads med direkte adgang til kajareal. På pladsen (matr.nr. delvis 315a) modtages forskellige former for jern og metaller. Eksempler på modtagne fraktioner kan være:

- EAK 16 01 06 "Udtjente køretøjer som hverken indeholder væsker eller andre farlige dele".
- EAK 16 02 14 "Kasseret udstyr, bortset fra affald henhørende under **16 02 09-16 02 13**". Elektronikmotorer fra for eksempel skibe, værktøjsmaskiner, printplader, tastaturer og lign. Disse skilles ad og kobberanker og motorhus klippes efterfølgende i hver sin fraktion.
- EAK16 02 16 "Dele fjernet fra kasseret udstyr, bortset fra affald henhørende under **16 02 15**". Dele af elektronikmotorer fra biler, som adskilles og klippes. Sorteres i fraktioner af hhv. jern, metal og andre fraktioner, f.eks. aluminium.
- EAK 17 04 05 "Jern og stål"
- EAK 19 12 02 "Jernholdigt metal".

Fraktioner som indeholder både jern og metal, f.eks. fra nedbrydning.

² Bekendtgørelse om standardvilkår i godkendelse af listevirksomhed, BEK nr. 1537 af 09/12/2019

³ Elektronikaffaldsbekendtgørelsen, BEK nr. 148 af 08/02/2018

- EAK 19 12 03 "Ikke-jernmetal". F.eks. affald fra kasserede cykler, haveredskaber, legetøj m.v. Typisk vil dette indeholde plastrester og denne fraktion vil indgå i de mængder der afskibes under notifikation.

Virksomheden har den 6. april 2021 tilkendegivet, at den ikke ønsker, at neddeling af affald inkluderes i denne miljøgodkendelse.

Virksomheden ønsker ikke at have oplag af affald på kajarealer.

2 VILKÅR FOR GODKENDELSEN

Køge Kommune giver hermed HJM Recycling Køge A/S miljøgodkendelse på nedenstående vilkår i henhold til § 33, stk. 1 i Miljøbeskyttelsesloven (lovbek. nr. 1218 af 25. november 2019).

Miljøgodkendelsen gives på baggrund af virksomhedens ansøgningsmateriale, og vilkårene for godkendelsen er baseret på Miljøstyrelsens standardvilkår. Derudover stilles supplerende vilkår efter kommunens vurdering. Disse er i afgørelsen markeret med #. En række standardvilkår er dog justeret og disse er markeret med *. Vilkårene kan påklages til Miljø- og Fødevareklagenævnet, jf. klagevejledning i Bilag 1. Vilkårene for godkendelsen er angivet i det følgende.

Vilkårene i godkendelsen kan ændres af Køge Kommune efter 8 års retsbeskyttelse.

Køge Kommune kan dog revidere vilkårene inden den 8-årige retsbeskyttelsesperiode udløber, hvis det sker for at forbedre virksomhedens kontrol med egen forurening, for at opnå et mere hensigtsmæssigt tilsyn, jf. miljøbeskyttelseslovens § 72, eller hvis forudsætningerne for godkendelsen ændres væsentligt, jf. miljøbeskyttelseslovens § 41 a.

Virksomheden må ikke udvides eller ændres bygningsmæssigt eller driftsmæssigt, herunder med hensyn til affaldsfrembringelse på en måde, som indebærer forøget forurening, før udvidelsen eller ændringen er godkendt af godkendelsesmyndigheden.

Godkendelsesmyndigheden afgør på baggrund af virksomhedens oplysninger, om ændringen giver øget forurening ud over det godkendte, og derfor kræver ny godkendelse.

Kommunen afgør, at slam fra virksomhedens renseanlæg skal klassificeres og bortskaffes som farligt affald og som "Slam indeholdende farlige stoffer fra anden behandling af industrispildevand" (EAK-kode **19 08 13**) ifølge affaldsbekendtgørelsen med henvisning til § 4 i Affaldsbekendtgørelsen (BEK nr. 1309 af 18/12/2012). Denne afgørelse kan ikke indbringes for anden administrativ myndighed.

Bortskaffelse af slammet skal følge reglerne i Køge kommunes til enhver tid gældende regulativ for erhvervsaffald.

2.1 Generelt

1. Hvor der i vilkårene anvendes betegnelsen »befæstet areal« menes en fast belægning, der giver mulighed for opsamling af spild og kontrolleret afledning af nedbør. Hvor der i vilkårene anvendes betegnelsen »tæt belægning« menes en fast belægning, der i løbet af påvirkningstiden er uigennemtrængelig for de forurenende stoffer, der håndteres på arealet.
2. De ansvarlige for virksomhedens drift skal kende godkendelsen og dens vilkår. En kopi af godkendelsen skal til enhver tid være tilgængelig for de personer, der har ansvaret for virksomhedens indretning og drift. #
3. Godkendelsen bortfalder, hvis den ikke udnyttes senest 2 år efter datoen for godkendelsens meddelelse. Ved udnyttelse forstås igangsætning af oplag på godkendte areal. #
4. Virksomheden skal altid være bemanded, når den er åben for aflevering af farligt affald.

2.2 Vilkår om indretning og drift

5. Uden for arbejdstid skal alle oplag af farligt affald være utilgængelige for uvedkommende ved indhegning af aktiviteterne med et minimum 1,8 meter højt hegn med aflåste porte eller ved aflåsning af relevante bygninger og containere.
6. Virksomheden skal udarbejde en driftsinstruks, der beskriver, hvordan personalet skal foretage fornøden modtagekontrol, og hvordan de skal forholde sig i tilfælde af driftsforstyrrelser og uheld. Driftsinstruksen skal altid være tilgængelig for og kendt af personalet.
7. Virksomheden skal desuden have nedskrevne driftsinstrukser og -procedurer vedrørende:
 - Modtagelse, oplagring, omlastning, omemballering og/eller sortering af farligt affald, herunder sikkerhedsforanstaltninger i forbindelse hermed.
 - Betjening af de enkelte anlæg, pumper mv.
 - Procedurer for rengøring af emballage, køretøjer, tanke, andet udstyr, befæstede arealer, sumpe, brønde og evt. andre opsamlingssteder.
 - Virksomhedens egenkontrol.
 - Procedurer i forbindelse med driftsforstyrrelser og uheld.Instrukser og procedurer skal fremsendes til tilsynsmyndighedens orientering senest 1 måned efter modtagelsen af godkendelsen eller idriftsættelsen af virksomheden.
Instrukser og procedurer skal være tilgængelige for personalet. *
8. Ved modtagelsen af farligt affald skal virksomheden straks kontrollere og vurdere emballeringen, oplysninger om affaldets klassificering og art samt eventuel deklarerings og mærkning af affaldet. Hvis virksomheden vurderer, at oplysningerne er utilstrækkelige, skal den umiddelbart, så vidt det er muligt, indhente de nødvendige oplysninger.
9. Hvis virksomheden modtager affald, der ikke er omfattet af virksomhedens miljøgodkendelse, og som det ikke umiddelbart er muligt at afvise eller henvise til en anden affaldsmottager, skal affaldet placeres i et særskilt oplagsområde. Virksomheden skal herefter hurtigst muligt kontakte tilsynsmyndigheden og orientere om affaldet.
10. Hvis virksomheden modtager farligt affald, der ikke kan identificeres, skal affaldet placeres i et særskilt oplagsområde adskilt fra de øvrige oplag, mens der pågår nærmere undersøgelser eller eventuelle analyser heraf, eller mens virksomheden indhenter tilsynsmyndighedens stillingtagen til sagen.
11. Virksomheden må kun modtage og opbevare de i tabel 1 nævnte affaldsfraktioner i de angivne mængder.

Tabel 1

Nr.	EAK-kode / anden identifikation	Affaldsart/ affaldsfraktion	Farligt affald?	Maksimalt oplag for væsentlige affaldsarter/ affaldsfraktioner i tons	Maks. mængde i tons/år
16 01 Udtjente køretøjer fra forskellige transportformer					
1	16 01 03	Udtjente dæk	nej	2.000 stk.	20.000 stk.

2	16 01 06	Udtjente køretøjer, som hverken indeholder væsker eller andre farlige dele	nej	5.000 tons / 5.000 stk.	5.000
16 02 Affald fra elektrisk og elektronisk udstyr					
3	16 02 09	Transformatorer og kondensatorer, som indeholder PCB	ja	1.000	5.000
4	16 02 10	Kasseret udstyr, som indeholder eller er forurenede med PCB, bortset fra affald henhørende under 16 02 09	ja	1.000	5.000
5	16 02 11	Kasseret udstyr indeholdende chlorfluorcarboner, HCFC eller HFC	ja	1.000	5.000
6	16 02 14	Kasseret udstyr, bortset fra affald henhørende under 16 02 09 - 16 02 13	nej	1.000	5.000
7	16 02 16	Dele fjernet fra kasseret udstyr, bortset fra affald henhørende under 16 02 15	nej	1.000	5.000
16 06 Batterier og akkumulatører					
8	16 06 01	Blyakkumulatører	ja	50 tons/3.300 stk.	750
17 04 Metaller (og legeringer heraf)					
9	17 04 01	Kobber, bronze, messing ⁴	nej	75	500
10	17 04 02	Aluminium ⁴	nej	75	500
11	17 04 03	Bly ⁴	nej	50	20
12	17 04 04	Zink ⁴	nej	500	4.000
13	17 04 05	Jern og stål ⁴	nej	10.000	80.000
14	17 04 07	Blandet metal ⁴	nej	2.000	10.000
15	17 04 11	Kabler, bortset fra affald henhørende under 17 04 10	nej	250	1.000
19 12 Affald fra mekanisk behandling af affald					
16	19 12 02	Jernholdigt metal ⁴	nej	1.500	10.000
17	19 12 03	Ikke-jernmetal ⁴	nej	1.500	10.000
20 01 Separat indsamlede fraktioner					

⁴ Overfladebehandlet jern- og metalkrot, hvor indholdet (omregnet til indhold i hele metalemnet) af tungmetaller og andre miljøfremmede stoffer (men ikke POP-stoffer såsom PCB'er) i malingen er mere end de til enhver tid fastsatte grænseværdier for farligt affald er farligt affald. Overfladebehandlet jern- og metalkrot, hvor indholdet (kun i malingen) af POP-stoffer såsom PCB'er i malingen er mere end de til enhver tid fastsatte grænseværdier for farligt affald er farligt affald. Gældende grænseværdier fremgår af bilag 8. Bilaget vil blive opdateret, når der sker ændringer i de fastsatte grænseværdier.

18	20 01 33	Batterier eller akkumulatorer henhørende under 16 06 01, 16 06 02 eller 16 06 03 samt usorterede batterier og akkumulatorer indeholdende disse batterier	ja	50	1.000
19	20 01 35	Kasseret elektrisk og elektronisk udstyr, bortset fra affald henhørende under 20 01 21 og 20 01 23, som indeholder farlige bestanddele	ja	300	1.000

Oplag af farlige fraktioner **16 06 01 og 20 01 33** må tilsammen maksimalt være 50 tons.

12. Affaldet skal kontrolleres ved modtagelsen og hurtigst muligt, dog senest inden ophør af næstfølgende arbejdsdag, og placeres i de dertil beregnede affaldsområder, containere, båse eller beholdere.
13. Oplagsområder til farligt affald skal være indrettet og afmærket, således at det enkelte område er tydeligt afgrænset, og så det klart fremgår, hvor de forskellige affaldsfraktioner skal opbevares.
14. Akkumulatorer og batterier skal opbevares i tætte syrefaste beholdere med overdækning eller under tag. Alternativt kan akkumulatorer og batterier opbevares i specialcontainere til farligt affald.
15. Oplag af farlige affaldsfraktioner og andre kemikalier, der ved sammenblanding kan medføre en fysisk/ kemisk reaktion, som kan udgøre en miljø- eller sundhedsmæssig risiko, skal ske således, at sammenblanding ikke er mulig. Spild fra stoffer, der kan reagere med andre stoffer skal opsamles i separat spildbakke/sump.
Emballeret farligt affald skal placeres, således at den enkelte emballage kan inspiceres, og således at der ikke er risiko for, at emballagerne vælter. Ved stabling af emballager må der ikke være risiko for, at de nederste emballager lider overlast. *
16. Alle emballager til farligt affald skal være egnede til opbevaring af den pågældende affaldsfraktion og forsynede med tydelig mærkning.
17. Helt eller delvist knuste kviksølvholdige lyskilder samt kviksølvholdigt glas eller pulver skal opbevares i tætte lukkede emballager.
18. Asbeststøv, støvende asbestholdigt affald, filtre og lignende samt asbestholdigt affald, der kan støve, som f.eks. bløde lofts- og vægplader og itugåede plader med cementbundne asbestfibre, skal i befugtet tilstand opbevares i egnet, lukket, tæt emballage, der er mærket med oplysning om, at den indeholder asbest.
19. Det fremgår af bekendtgørelse om affald (affaldsbekendtgørelsen), at forskellige fraktioner af farligt affald ikke må sammenblandes. *
20. Emballager med farligt affald samt kasserede produkter, der er kategoriseret som farligt affald, skal håndteres, så risikoen for, at der sker udslip og spredning af farlige stoffer, er reduceret mest muligt.
21. Der må ikke modtages ikke-miljøbehandlede køretøjer på virksomheden. #

22. Udendørs oplag af miljøbehandlede køretøjer må kun ske på tæt befæstet areal med fald mod afløb.
Ved »miljøbehandlede køretøjer« forstås udtjente køretøjer, der har fået udtaget de stoffer, materialer og komponenter, som er omfattet af bilag 1 til bekendtgørelse om håndtering af affald i form af mo- tordrevne køretøjer og affaldsfrakturer herfra (bilskrotbekendtgørelsen).*
23. Demontering af olieforurenede dele som motorer, gearkasser og bagtøj skal ske på et areal med tæt belægning og under tag beskyttet mod vejrlig.
24. Virksomheden må ikke foretage særskilt behandling af køretøjer eller demontering af dele fra køretøjer, der ikke er særskilt behandlet.
25. Containere med lette materialer så som papir, plast og lignende skal være lukkede eller overdækkede for at hindre, at materialer giver anledning til flugt.
26. Virksomheden skal foretage eftersyn og funktionsafprøvning af automatiske kontrol-, alarm- og sikringsystemer efter leverandørens anvisning, dog mindst en gang årligt.

2.3 Luftforurening

27. Virksomheden må ikke give anledning til lugt- eller støvgener uden for virksomhedens område, som efter tilsynsmyndighedens vurdering er væsentlige for omgivelserne.
Tilsynsmyndigheden kan, såfremt der konstateres væsentlige støvgener, kræve, at støvende oplag overdækkes eller befugtes.

2.4 Vilkår om støj

28. Virksomhedens bidrag, dog eksklusiv støj fra skibe, til støjbelastningen angivet som det ækvivalente, korrigerede støjniveau i dB(A) må uden for virksomhedens skel i intet punkt i de nedenfor anførte områder overstige de i tabel 2 angivne værdier:

Tabel 2. Grænseværdier for støj

Anvendelse	Kommuneplan-områder	Mandag-fredag kl. 07-18 Lørdag kl. 07-14	Mandag-fredag kl. 18-22 Lørdag kl. 14-22 Søn- og helligdage kl. 07-22	Alle dage kl. 22-07	Maksimalværdien af støjniveauet må om natten ikke overstige
Erhvervs- og industriområde	3E01 Junckers Industrier 3E03 Nordre Havn	70 dB	70 dB	70 dB	-

Blandet bolig og erhverv, centerområde	3C05 Nørregade, Jernbanegade 3C13 Inderhavnen 3C14 Det centrale stationsområde 3C15 Søndre Havn 3C16 Collstrop 3C17 Stationsområde Nord 3C18 Sydlige Stationsområde 3BE01 Dommergården 3BE04 Bag Haverne 3BE06 Norske Løve 3B09 Emilievej (syd for Glørfeldtsvej, Margrethevej)	55 dB	45 dB	40 dB	55 dB
Etageboligområde	3B08 Værftsgården 3B09 Emilievej (nord for Glørfeldtsvej) 3B11 Slagterivej 3B14 Accisevej 3B15 Bjerggade 3B33 Tangmosevej 88	50 dB	45 dB	40 dB	55 dB
Boligområde åben og lav bebyggelse	3B02 Stormøllevej 3B03 Tangmosevej (sydlig del)	45 dB	40 dB	35 dB	50 dB
Rekreativt område	2R13 Køge Marina	55 dB	55 dB	55 dB	70 dB

Kommuneplanområderne henviser til Køge Kommunes kommuneplan fra 2017-2029- se Bilag 3. #

29. Virksomheden skal efterstræbe, at skibe med hjælpemaskiner, som anvendes om natten, med en kildestyrke større end 103 dB(A):
- anvises liggeplads i størst mulig afstand fra boliger og andre støjfølsomme områder eller
 - at skibet forsynes med strøm fra land, så maskineriet kan slukkes. #

2.5 Affald

30. Affald, der spildes, skal opsamles samme dag og anbringes i de dertil indrettede containere eller affaldsområder. Filterstøv skal opsamles straks og opbevares i en tæt lukket beholder, der er mærket med indhold. Affald må ikke falde ned på naboarealer.

2.6 Beskyttelse af jord, grundvand og overfladevand

31. Oplag af ikke farligt affald på kajarealer må kun foregå i en kort tid og kun fordi det er nødvendigt i forbindelse med lastning og losning af skibe. Oplag af ikke farligt metalaffald må dog oplagres på kajarealet øst for virksomhedens areal frem til den 1. oktober 2022, hvis kommunen ellers giver lov til det. #
32. Overjordiske tanke til fyringsolie og motorbrændstof skal sikres mod påkørsel. Påfyldningsstudse og aftapningshaner (aftapningsanordninger) for olieprodukter, herunder motorbrændstof, skal placeres inden for konturen af en tæt belægning med kontrolleret

aflledning af afløbsvandet. Alternativt skal eventuelt spild opsamles i en tæt spildbakke eller grube. Udendørs spildbakker eller gruber skal tømmes, således at regnvand i bunden maksimalt udgør 10 % af spildbakkens eller grubens volumen.

33. Virksomheden må ikke modtage skrot, der på forhånd vides at indeholde farligt affald eller flydende olie. Dog må transformatorer og spåner mv. med indhold af olierester eller køle- og smøremidler o. lign. modtages, oplagres og afsendes i tætte, overdækkede containere eller beholdere. Disse containere eller beholdere kan stå uafdækket indendørs.
34. Jern- og metalskrot og andet affald, der kan afgive olie eller væsker, skal opbevares og håndteres på en oplagsplads eller på et gulv med tæt belægning indrettet med fald mod afløb eller grube, hvorfra der sker kontrolleret aflledning, eller i lukket/overdækket container med indbygget sump.
35. Jern- og metalskrot, der kan afgive metalstøv, skal håndteres og opbevares enten udendørs på et befæstet areal, indendørs på fast gulv eller i en container. Opbevaring og håndtering skal udføres, så støvdannelse minimeres, og der må ikke ske støv-/materialeflugt til omgivelser uden for virksomheden.
36. Neddeling, klipning eller opskæring af jern- og metalskrot må kun foretages på et areal eller gulv, der er forsynet med tæt belægning.
37. Befæstede arealer skal være i god vedligeholdelsesstand. Utætheder skal udbedres så hurtigt som muligt, efter at de er konstateret.
38. Flydende og fast farligt affald (f.eks. slam fra renseanlægget) skal opbevares i tætte, lukkede beholdere, der er placeret under overdækning i form af tag, presenning eller lignende og beskyttet mod vejrlig. Oplagspladsen skal have en tæt belægning og være indrettet således, at spild kan holdes inden for et afgrænset område og uden mulighed for afløb til jord, grundvand, overfladevand eller kloak. Området skal kunne rumme indholdet af den største beholder i området. Beholdere med farligt affald skal mærkes, så det tydeligt fremgår, hvad de indeholder.*

2.7 Vilkår om uheld og unormal drift

39. Spild af olie og kemikalier (herunder kattegrus, savsmuld eller lignende anvendt til opsugning) skal opsamles straks og opbevares og bortskaffes som farligt affald. Der skal til enhver tid forefindes opsugningsmateriale på virksomheden.
40. I tilfælde af uheld eller unormal drift, der kan medføre forurening af kloaksystemet, jord og grundvand eller luften, eller ved overskridelser af vilkår skal virksomheden straks forsøge at afværge situationen:
 - Forsøg at standse forureningen og/eller dens spredning.
 - Ved større eller ikke kontrollerbare uheld, skal virksomheden straks kontakte alarmcentralen på telefon 112.
 - Ved spild til kloak skal virksomheden straks kontakte Køge Forsyning KLAR, Akut drift på telefon 28 88 02 38 (udenfor normal arbejdstid på telefon 28 88 02 30).
 - Efterfølgende orienteres miljøafdelingen på telefon 56 67 67 67 eller 56 67 25 00 og virksomhedens rapport om afvigelser, korrektion og forebyggende handlinger fremsendes i kopi til orientering. #

2.8 Egenkontrol

41. Virksomheden skal løbende, og mindst en gang i kvartalet, foretage visuel kontrol for utætheder og revnedannelser af:
- belægninger og fuger på alle tætte belægninger og befæstede arealer og gulve,
 - gruber, brønde og lignende opsamlingsbassiner,
 - stationære containere og egne transportcontainere,
 - særlige oplagsområder og
 - tankgårde.
- Utætheder skal udbedres, så hurtigt som muligt efter at de er konstateret.
42. Tilsynsmyndigheden kan kræve, at virksomheden lader en uvildig sagkyndig foretage eftersyn af:
- tætte belægninger og befæstede arealer,
 - gruber, brønde og lignende opsamlingsbassiner,
 - stationære containere og egne transportcontainere,
 - særlige oplagsområder og
 - tankgårde,
- dog højst en gang hvert tredje år.
43. Virksomheden skal dokumentere, at de i vilkår 28 angivne støjgrænser overholdes når virksomheden er i fuld, normal drift, inden virksomheden opstarter oplagring af affald på matr.nr. 315a. Hvis nødvendigt skal virksomheden etablere støjreducerende tiltag for at sikre at de i vilkår 28 angivne støjgrænser overholdes når virksomheden er i fuld, normal drift, inden virksomheden opstarter oplagring af affald på matr.nr. 315a.
- Køge Kommune kan ellers, dog højst en gang årligt, kræve dokumenteret, at de i vilkår 28 angivne støjgrænser er overholdt, når virksomheden er i fuld, normal drift. Dokumentationen kan tillige kræves såfremt en støjundersøgelse viser, at vilkår 28 er overskredet og at støjgenerne kan fastlægges som stammende fra virksomhedens aktiviteter.

Denne dokumentation skal ske i form af resultater af beregninger udført efter den nordiske beregningsmodel for ekstern støj fra virksomheder, jf. Miljøstyrelsens vejledning nr. 5/93. Andre beregningsmodeller kan eventuelt anvendes efter nærmere aftale med tilsynsmyndigheden.

Dokumentationen skal indeholde de oplysninger om forudsætningerne for beregningerne, som er nødvendige for vurdering af rigtigheden af beregningsresultaterne. Specielt skal støjkilderne beskrives og deres kildestyrke angives.

Som alternativ til de nævnte beregninger kan dokumentationen ske ved måling af den støj, virksomheden påfører omgivelserne. Målingerne skal i så fald udføres som beskrevet i Miljøstyrelsens vejledninger nr. 5/1984 og nr. 6/1984.

Beregningerne/målingerne skal udføres af et laboratorium, som er akkrediteret af DANAK (eller et af de tilsvarende akkrediteringsorganer) eller godkendt af Miljøstyrelsen til "Miljømålinger - ekstern støj", eller på anden måde på forhånd godkendt af Køge Kommune. Et eksemplar af rapporten med dokumentation af beregnings- /måleresultaterne, samt oplysninger om virksomhedens aktuelle driftsforhold under måleperioden, indsendes til Køge Kommune senest 2 måneder efter udførelsen.

Der henvises desuden til forpligtelserne i den til enhver tid gældende akkrediteringsbekendtgørelse (Bekendtgørelse om kvalitetskrav til miljømålinger udført af akkrediterede laboratorier, certificerede personer m.v.). #

2.9 Driftsjournal

44. Der skal føres driftsjournal med angivelse af:

- Løbende registrering af art, fraktion og mængde af modtaget affald og farligt affald med angivelse af navn og adresse samt CVR- og P-nummer på de virksomheder, hvorfra affaldet er leveret.
- Løbende registrering af art, fraktion og mængder af fraført affald med angivelse af navn og adresse samt CVR- og P-nummer på de virksomheder, hvortil affaldet er leveret.
- Dato for og resultatet af kontrol af automatiske kontrol-, alarm- og sikringssystemer.
- Dato for og resultatet af den visuelle kontrol af tætte belægnings, befæstede arealer og gulve, opsamlingsbassiner, containere, tankgårde og særlige oplagsområder samt eventuelle foretagne forbedringer.
- Dato for og resultat af det uvildige eftersyn af tætte belægnings, befæstede arealer og gulve, opsamlingsbassiner, containere og særlige oplagsområder samt eventuelle foretagne forbedringer.

Ved udgangen af hvert kvartal registreres endvidere mængden af hver af de oplagrede affaldsfraktioner, for hvilke der er fastsat vilkår om maksimalt oplag.

Driftsjournalen skal opbevares på virksomheden i mindst 5 år og skal være tilgængelig for tilsynsmyndigheden.*

2.10 Vilkår om foranstaltninger ved ophør af driften

45. Ved ophør af drift skal virksomheden træffe de nødvendige foranstaltninger for at undgå fremtidig forureningsfare.

Senest 3 måneder før driften ophører, skal virksomheden derfor indsende en plan for nedlukning til Køge Kommune. Planen skal beskrive tømning og rensning af tanke, bortskaffelse af råvarer, affald og kemikalier, tømning af olieudskillere samt evt. andre nødvendige foranstaltninger der skal sikre mod fremtidig forurening. Planen skal godkendes af kommunen. #

2.11 Øvrige krav og oplysninger

Oplag af elektronik affald er desuden omfattet af Elektronikaffaldsbekendtgørelsen, BEK nr. 148 af 08/02/2018. Virksomheden skal blandt andet overholde § 39 i Elektronikaffaldsbekendtgørelsen, som oplyser:

§ 39. Ved håndtering eller forberedelse med henblik på genbrug af affald af elektrisk og elektronisk udstyr og affald af andet elektrisk og elektronisk udstyr skal følgende krav opfyldes:

1) Affaldet skal håndteres miljømæssigt forsvarligt, således at krav til behandling, jf. nr. 2-5, kan overholdes.

2) Pladser til oplagring, herunder midlertidig oplagring, forud for behandling af affald af elektrisk og elektronisk udstyr, skal have:

a) impermeable belægnings for relevante arealer med udslipsindsamlingsfaciliteter og, hvor det er relevant, sandfang og olieudskillere, og

b) vejrfast overdækning af relevante arealer.

3) Der skal ske udtagning af alle væsker samt de i bilag 5 nævnte stoffer, blandinger og komponenter.

4) De i bilag 5 nævnte stoffer, blandinger og komponenter skal håndteres efter retningslinjerne i bilag 6.

5) Anlæg til behandling af affald af elektrisk og elektronisk udstyr skal have:

a) vægte til vejning af det behandlede affald,

b) impermeable belægnings og vandtæt overdækning for relevante arealer med udslipningsindsamlingsfaciliteter og, hvor det er relevant, sandfang og olieudskillere,

c) egnet oplagringsplads til afmonterede reservedele, og

d) egnede beholdere til oplagring af batterier, PCB-/PCT-holdige kondensatorer og andet farligt affald som f.eks. radioaktivt affald.

Køge Kommune henleder opmærksomheden på, at virksomheden i henhold til lov om erstatning for miljøskader⁵ har objektivt ansvar for eventuelle opståede skader på miljøet. Køge Kommune vurderer, at virksomhedens aktiviteter er omfattet af lovens bilag, afsnit K, nummer 6 "Omlastestationer med en kapacitet for daglig tilførsel af affald på 30 tons eller derover".

Virksomheden er selv ansvarlig for at indhente de øvrige fornødne godkendelser og tilladelser, fx i henhold til beredskabsloven og lov om arbejdsmiljø mv.

Miljøgodkendelsen er gældende fra datoen for meddelelse af afgørelsen. Vilkår i afgørelsen skal således også overholdes fra denne dato.

⁵ Lov nr. 994 af 9. september 2014 om erstatning for miljøskader.

3 VILKÅR FOR TILSLUTNINGSTILLADELSEN

Køge Kommune giver hermed HJM Recycling en tilslutningstilladelse på nedenstående vilkår i henhold til § 28, stk. 3 i Miljøbeskyttelsesloven og Bekendtgørelsen om spildevandstilladelser kapitel 6.

Tilslutningstilladelse gives på baggrund af virksomhedens ansøgningsmateriale, og vilkårene for tilladelsen er baseret på kommunens vurdering. Vilklårene kan påklages til Miljø- og Fødevareklagenævnet, jf. klagevejledning i bilag 1. Vilklårene for tilslutningstilladelsen er angivet i det følgende.

Vilkårene i tilladelsen kan ændres af Køge Kommune i overensstemmelse med § 30 i Miljøbeskyttelsesloven.

Virksomheden må ikke udvides eller ændres bygningsmæssigt eller driftsmæssigt, herunder med hensyn til affaldsfrembringelse på en måde, som indebærer forøget forurening, før udvidelsen eller ændringen er godkendt af kommunen.

Kommunen afgør på baggrund af virksomhedens oplysninger, om ændringen giver øget forurening ud over det tilladte, og derfor kræver ny tilladelse.

3.1 Tilladelsens vilkår

1. Indretning og drift

- 1.1. Overfladevand skal håndteres og afledes til det offentlige kloaksystem i overensstemmelse med vedlagte miljøtekniske beskrivelse.
- 1.2. Virksomheden skal meddele alle planlagte ændringer i virksomhedens indretning og drift, der kan have indflydelse på spildevandsafledningerne, til Køge Kommune, inden ændringen foretages. Ved eventuelt ejerskifte eller ophør af aktiviteterne skal virksomheden underrette Køge Kommune, så snart dette forhold er kendt.
- 1.3. Kun overfladevand fra befæstede arealer må afledes til den offentlige regnvandskloak.
- 1.4. Et eksemplar af denne tilladelse skal til enhver tid være tilgængeligt for de personer, der har ansvaret for virksomhedens spildevandsaktiviteter. Personerne skal have fuldt kendskab til indholdet af tilladelsen. Virksomheden skal meddele miljøkontaktpersonen til Køge Kommune.
- 1.5. Ved ejerskifte eller ophør af aktiviteten, skal Køge Kommune underrettes snarest og senest 14 dage efter.
- 1.6. Frie arealer skal fejes hver uge dog kun i tørvejr. Arealer skal desuden fejes, umiddelbart efter metalskrot er blevet fjernet.
- 1.7. Virksomheden skal sikre, at det er muligt at udtage repræsentative prøver af overfladevandet fra virksomhedens areal efter rensning i olieudskiller og efter rensning i virksomhedens spildevandsrensaneanlæg. Virksomheden skal desuden sikre, at det er muligt at udtage repræsentative prøver af overfladevandet fra kajarealet. I begge tilfælde skal der kunne tages en prøve af en frit faldende vandstråle.
- 1.8. Enhver målebrønd skal altid være tilgængelig for Køge Kommune.

- 1.9. Oplag af ikke farligt affald på kajarealer må kun foregå i en kort tid og kun fordi det er nødvendigt i forbindelse med lastning og losning af skibe. Ved lastning og losning af skibe skal rummet mellem skibet og kajkanten afdækkes med et "halvtag" således, at affald, som falder ned fra en grab mellem skibet og kajkanten, ender på kajarealet.

Olieudskiller med tilhørende sandfang og afløbsbegrænsere

- 1.10. Alt overfladevand, som afledes fra virksomhedens areal, skal passere henholdsvis egnet sandfang, afløbsbegrænsere, olieudskillere, virksomhedens spildevandsrensplanlægning og målebrønd.
- 1.11. Afløbsbegrænseren skal sikre, at der ikke afledes mere end 60,5 l/s. (1,1 ha x 55 l/s/ha)
- 1.12. Arealet skal være indrettet således (evt. med et forsinkelses/bundfældningsbassin), at overløb til det offentlige regnvandssystem og overfladisk afstrømning til nabogrunde sikres mod en 5 års regnhændelse svarende til en opsamlingskapacitet på mindst 460 m³ vand (se bilag 6).
- 1.13. Indretning og dimensionering af en olieudskiller og et sandfang skal ske efter retningslinierne i "Olieudskilleranlæg, Vejledning i projektering, dimensionering, udførelse og drift, Rørcenter-anvisning 006, marts 2004", og en udskiller skal være godkendt efter Boligministeriets godkendelsesordning for vand- og afløbsinstallationer (VA-godkendelse). Olieudskilleren skal dimensioneres efter største vandstrøm.
- 1.14. Olieudskilleren skal være indrettet med alarm for væskestand (en alarm der udløses ved faldende væskestand i udskilleren), lagtykkelse (en alarm der udløses, når det udskilte lag af olie har en tykkelse svarende til en given del af udskillerens opsamlingskapacitet) og overløbsalarm.
- 1.15. Virksomheden skal tilse olieudskillerens alarm mindst en gang om året. Hvis der har været en oliealarm skal olieudskilleren tilses, alarmelektroden renses og det skal undersøges om alarmerne viser forkert. Dato og årsag til alarmerne skal indføres i en driftsjournal. Driftsjournalerne skal opbevares tilgængelig for Køge Kommune i mindst 5 år.
- 1.16. Drift og tømning af olieudskiller og sandfang skal ske i overensstemmelse med følgende:
- Sandfang skal senest tømmes, når 50 % af slamvolumen er fyldt op.
 - Olieudskiller skal senest tømmes, når olieprodukter udgør 70 % af opsamlingskapaciteten for den pågældende udskiller, dog mindst én gang om året.
 - Ved bundtømning af olieudskiller skal også det bundfældede materiale (slam) fjernes.
 - Efter tømning skal olieudskiller fyldes med vand i overensstemmelse med leverandørens anvisninger.
 - Mindst en gang årligt og altid ved tømning skal olieudskilleren inspiceres, herunder for synlige fejl og mangler. Inspektionen skal ske af tømt olieudskiller. Resultater af tømninger og inspektioner skal registreres i en driftsjournal. Driftsjournalerne skal opbevares tilgængelig for Køge Kommune i mindst 5 år.
- 1.17. Virksomheden skal sende en revideret kloaktegning, som viser placeringen af sandfang, skimmer, afløbsbegrænsere, olieudskiller og muligheden for at tage en prøve, til kommunen senest 3 måneder efter meddelelsen af tilladelsen.

2. Kravværdier

- 2.1. Overfladevandet, som afledes til det offentlige kloaksystem fra matr.nr. delvis 315a Køge Bygrunde skal overholde følgende kravværdier og skal analyseres for følgende parametre og efter de angivne metoder. Det skal efterstræbes, at overfladevandet, som afledes til det offentlige kloaksystem fra delvis 316 (kun kajarealet øst for matrikel 315a) Køge Bygrunde overholder følgende kravværdier og overfladevandet skal analyseres for følgende parametre og efter de angivne metoder.

Parameter	Maksimal gennemsnitsværdi over 4 prøver	Maksimal værdi på enkeltprøver	Bemærkninger	Metode
Metaller (µg/l)				
Arsen	6,5	12	Opløst	Se Bekendtgørelse om kvalitetskrav til miljømålinger
Bly	11	140	Opløst	
Cadmium	1,9	4,4	Opløst	Se Bekendtgørelse om kvalitetskrav til miljømålinger
Chrom III	34	1200	Opløst	
Kobber	9,6	20	Opløst	
Kviksølv		0,7	Opløst	
Nikkel	80	330	Opløst	
Zink	78	84	Opløst	
PAH-er (µg/l)				
Benz(a)pyren	0,04	0,27		GC-MS
Bromerede flammehæmmer, PCB-er (µg/l)				
Pentabromdiphenylether (BDE-99)	0,002			GC-MS
PCB Sum af 7 congener ⁶	0,1			GC-MS
Øvrige parametre (mg/l)				
Mineralsk olie		10		Reflab metode 5:2005
Suspenderet stof		50		Se Bekendtgørelse om kvalitetskrav til miljømålinger

- 2.2. Hvis flere på hinanden følgende analyser viser, at vandets indhold af en eller flere af ovenstående parametre ligger langt under grænseværdierne i vilkår **Fejl! Henvisningskilde ikke fundet.** kan Køge Kommune - efter anmodning fra virksomheden - ændre analyseomfang og/eller hyppighed i en bestemt periode.

3. Prøveprogram

- 3.1. Hvert kalenderår skal virksomheden få udtaget 2 stikprøver af overfladevandet, som afledes til det offentlige kloaksystem fra matr.nr. delvis 315a Køge Bygrunde og på kommunens anmodning 1 stikprøve af overfladevandet, som afledes til det offentlige kloaksystem fra delvis 316 (kun kajarealet øst for matrikel 315a) Køge Bygrunde for at

⁶ Sum af 7 congener (PCB congenerer: PCB28, PCB52, PCB101, PCB118, PCB138, PCB153, PCB180)

kontrollere vilkår **Fejl! Henvisningskilde ikke fundet.**, med mindre kravværdierne er overskredet (se vilkår 4.3.).

Prøverne skal udtages jævnt fordelt over kontrolperioden. En stikprøve udtages fra en fritfaldende vandstråle. Anvendes en mekanisk anordning til frembringelse af frit faldende vandstråle, skal denne gennemløbes med vand i så lang tid, at prøven kan udtages repræsentativt.

Øvrige aspekter med hensyn til prøvetagning

- 3.2. Prøvetagning og analyser skal udføres og rapporteres som akkrediterede prøvetagning og analyser og i overensstemmelse med Miljøministeriets til enhver tid gældende bekendtgørelse om kvalitetskrav til miljømålinger udført af akkrediterede laboratorier, certificerede personer m.v. eller af virksomhedens eget laboratorium efter nærmere godkendelse af Køge Kommune.
- 3.3. Prøverne skal udtages, når virksomheden er i normal drift og i forbindelse med en regnhændelse som medfører afledning af overfladevand fra pladsen. Virksomheden skal umiddelbart orientere Køge Kommune om eventuelle uregelmæssigheder i forbindelse med prøvetagningen.
- 3.4. Egenkontrol skal betales af virksomheden.

4. Driftsforstyrrelser og uheld

- 4.1. Den, der er ansvarlig for forhold eller indretninger, som kan give anledning til forurening, skal straks underrette KLAR Forsyning på telefon 56 65 22 22, hvis driftsforstyrrelser eller uheld medfører afledning af stoffer/kemikalier ud over det tilladte eller indebærer fare herfor. Virksomheden skal desuden udarbejde en redegørelse i henhold til vilkår 4.3.
- 4.2. Hvis der ved tæthedsprøvning, inspektion eller egenkontrol konstateres utætheder, skader eller andre uregelmæssigheder af kloak og andre afløbssystemer, skal installationen efterses og udbedres af en autoriseret kloakmester, jf. norm for tæthed af afløbssystemer, DS 455, eller tilsvarende norm. Køge Kommune skal straks underrettes om utætheder, skader og lignende samt om hvordan virksomheden vil udbedre utætheder mv. inden tiltag til udbedringer iværksættes.
- 4.3. Hvis driftsforstyrrelser, uheld eller andre årsager medfører afledning af spildevand/stoffer/kemikalier ud over det tilladte eller fare herfor, eller hvis kravværdierne eller vejledende grænseværdier overskrides ved enkelte prøver eller ved flere prøver, skal virksomheden senest den første almindelige arbejdsdag underrette Køge Kommune på telefon 56 67 67 67. Senest 2 måneder efter, at hændelsen er konstateret, skal virksomheden på Køge Kommunes forlangende sende en redegørelse til Køge Kommune. Redegørelsen skal indeholde en beskrivelse af, hvad der er sket, forureningens omfang samt tid og sted for hændelsen. Redegørelsen skal derudover indeholde en handlingsplan og tidsplan for hvordan en lignende situation kan undgås i fremtiden. Virksomheden skal på Køge Kommunes forlangende få udtaget og analyseret flere spildevandsprøver end nævnt i vilkår 3.1. for at dokumentere at vilkårene overholdes fra nu og i fremtiden.

5. Rapportering

- 5.1. Analyseresultaterne, som er beskrevet i vilkår 3.1. og 4.3., skal sendes til Køge Kommune direkte fra laboratoriet. Resultaterne skal ledsages af en prøvetagningsrapport, der for hver af døgnprøverne indeholder følgende oplysninger:
 - prøvetagningstidspunkt,

- den samlede prøvemængde,
- nedbørsmængde under prøveudtagningen i regionen ifølge www.dmi.dk,
- forhold der kan påvirke resultatet af prøven.

5.2. Rapporter over opnåede analyseresultater skal være overskuelige og fyldestgørende. Det primære krav er, at rapporterne skal indeholde analyseresultater og oplysninger i et sådant omfang og af en sådan kvalitet, at rapporterne kan indgå som grundlag for myndighedernes vurdering af et renseanlægs afløbskvalitet. Rapporterne skal således entydigt angive prøvetagningssted, tidspunkt for prøvetagningen og prøvens nummer. Rapporterne skal være underskrevet af en person med gyldigt certifikat. Siderne skal være nummererede, og det totale antal sider påført på hver side, når en rapport består af flere sider.

Er der i forbindelse med analyseringen konstateret usædvanlige forhold, skal sådanne observationer ligeledes indgå i rapporten.

4 UDTALELSER

4.1 Virksomhedens bemærkninger

Virksomheden og kommunen er blevet enige om indholdet i dette dokument.

4.2 VVM

Ansøgningen er vurderet i forhold til VVM-reglerne i bekendtgørelse nr. 764 af 23. juni 2014 om vurdering af visse offentlige og private anlægs virkning på miljøet (VVM) i medfør af lov om planlægning.

Køge kommunen har udarbejdet en VVM-screening, hvor det er vurderet, at det ansøgte ikke vil kunne få en væsentlig indvirkning på miljøet. Der skal således ikke udarbejdes en VVM-redegørelse. Afgørelsen, som er meddelt efter planlovens regler, offentliggøres selvstændigt ved annoncering i de lokale dagblade.

Afgørelsen kan påklages særskilt til Natur- og Miljøklagenævnet og klagefristen er 4 uger fra afgørelsens offentlige bekendtgørelse.

5 MILJØTEKNISK BESKRIVELSE

Der henvises til ansøgningen i bilag 11.

Virksomheden har desuden oplyst:

- at til- og frakørsel vil foregå i dagperioden fra kl. 7:00 til 18:00,
- at de ikke ansøger at have oplag af affald på kajarealer,
- at de vil etablere en tæt belægning med betonplader (5 m x 5 m) med syrer resistente fuger imellem på hele arealet,
- at der ikke er spildevand, der udledes direkte til vandløb, søer, havet,
- overfladevand renses i et Aquadren Waterbrane spildevandsrens anlæg.

6 MILJØTEKNISK VURDERING

Dette afsnit indeholder Køge Kommunes vurdering af oplysningerne i virksomhedens ansøgningsmateriale samt begrundelser for de fastsatte vilkår.

6.1 Placering

Virksomhedens aktiviteter er etableret på adressen Nordhavnsvej 24, 4600 Køge på en del af matrikelnummer delvis 315a og delvis 316 (kajarealet øst for matrikel 315a), Køge Bygrunde, Køge. Virksomhedens placering er fornuftig idet der er let adgang til afskibning af oplagret metalaffald og da arealet er beliggende i erhvervsområde med gode adgangsforhold.

Virksomheden er beliggende i en del af Køge Havn, som er omfattet af lokalplan 3-44. Planen, som er vedtaget i 2006 udlægger området til erhvervsformål for havnerelaterede aktiviteter. Området er omfattet af kommuneplanramme 3.E.03 (kommuneplan 2017-2029).

Virksomheden etableres i lokalplanens delområde II, som i lokalplanen er udlagt til havneformål og havnerelaterede erhvervsformål.

Virksomhedens aktiviteter vurderes at være i overensstemmelse med lokalplanens formål, således at etablering af virksomheden kan ske i overensstemmelse med gældende plangrundlag.

Afstanden til nærmeste boligområde, beliggende vest for virksomheden, er ca. 670 m, og mellem virksomheden og dette boligområde ligger en række eksisterende industri og lagerbygninger. Udpegninger omkring virksomheden fremgår af afgørelsens bilag 3.

Virksomheden etableres på et deponeringsanlæg for klasse 2 og 3 jord. Arealet er dog ikke kortlagt V1 eller V2 iht. Jordforureningsloven indtil videre.

6.2 Indretning og drift

Virksomheden har oplyst, at oplaget af metalaffald og andet affald vil foregå på en tæt belægning med betonplader (5 m x 5 m) med syre- og olieresistente fuger (se bilag 13) imellem. Virksomheden ønsker ikke at have oplag af affald på kajarealer.

6.3 Bedste tilgængelige teknik

Virksomheden er ikke direkte omfattet af BAT-konklusioner, men BAT-konklusionen til Waste Industries må antages til at være vejledende for kravene, som kommunen bør stille. Kommunen vurderer, at virksomhedens indretning og drift i kombination med vilkårene, som er baseret på Miljøstyrelses standardvilkår (Bekendtgørelse om standardvilkår i godkendelse af listevirksomhed) overholder kravene til bedste tilgængelige teknik. I forhold til spildevand har kommunen stillet kravene, som findes i "Skabelon Spildevandstilladelse til metalskrotvirksomheder, Envina faggruppe Spildevand – Overfladevand fra forurenede oplag, Februar 2018", som kommunen vurderer er bedste tilgængelige teknik. Den samme skabelon er brugt til Stena i Køge.

6.4 Luftforurening og lugt

Virksomheden har ikke ansøgt nogen luftafkast. Ifølge virksomheden er kun støv fra oplaget relevant i forhold til luftforurening. Ifølge virksomheden kan der i perioder blive tale om at oplags bunker i periode med længere varende varme og tørke må vandes for at imødegå støvgener.

Kommunen vurderer ikke at der vil opstå lugtgener på grund af virksomhedens aktiviteter. Kommunen vurderer, at de ansøgte aktiviteter ellers ikke vil forårsage luftforurening, når vilkårene overholdes.

6.5 Spildevand

Sanitært spildevand

Der afledes sanitært spildevand til den offentlige spildevandskloak. Ellers afledes der ikke spildevand til den offentlige spildevandskloak.

Mængder overfladevand

Virksomhedens areal er på 1,1 ha. Ifølge spildevandsplanen har virksomheden ret på at aflede 55 l/s pr. ha til regnvandskloakken, som er til (5,2x55=) 60,5 l/s. Virksomheden har ansøgt at etablere en olieudskiller og et spildevandsrens anlæg, som kan modtage 10 l/s. Den afledte vandmængde vil derfor i praksis være begrænset til 10 l/s.

I vilkårene kræves, at arealet skal være indrettet således (evt. med et forsinkelses/ bundfældningsbassin), at overløb til det offentlige regnvandssystem og overfladisk afstrømning til nabogrunde sikres mod en 5 års regnhændelse svarende til en opsamlingskapacitet på 460 m³ vand (se bilag 6).

Overfladevand / Processpildevand

Ifølge § 6 i Bekendtgørelse om krav til udledning af visse forurenende stoffer til vandløb, søer, overgangsvande, kystvande og havområder skal kommunen fastsætte vilkår i tilladelser, godkendelser eller påbud, som sikrer, at udledningen ikke medfører overskridelse i vandløb, søer, overgangsvande, kystvande eller havområder af de miljøkvalitetskrav, der fremgår af bilag 2 til bekendtgørelse om fastlæggelse af miljømål for vandløb, søer, overgangsvande, kystvande og grundvand. Miljøkvalitetskrav til indlandsvand skal anvendes.

De generelle kvalitetskrav er miljøkvalitetskravet udtrykt som årsgennemsnit og er relateret til kroniske effekter. Maksimumkoncentrationerne er miljøkvalitetskravet udtrykt som højeste tilladte koncentration og er relateret til akutte effekter. Analyseresultater i en række kommuner har vist, at overfladevand fra metalskrotoplag har store koncentrationer af forurenende stoffer, også efter flere uger med stor nedbør. Man må derfor antage, at en "first flush" ikke renser forurening fra f.eks. metalskrot. Kommunen vurderer derfor, at generelle kvalitetskrav vil være mest afgørende ved overfladevand fra skrotoplag og at der ikke er behov for flowproportionelle prøver, og at stikprøveudtagning er tilstrækkelig.

I forhold til spildevand har kommunen anvendt anbefalingerne, som findes i "Skabelon Spildevandstilladelse til metalskrotvirksomheder, Envina faggruppe Spildevand – Overfladevand fra forurenede oplag, Februar 2018", som er udarbejdet i Envina-regi. I samme regi er der blevet udarbejdet et excel-ark "Regneark paradigmer til metalskrotoplag februar 2018".

Spildevand-analyseresultater fra andre virksomheder (Stena i Frederikshavn og Uniscrap i København), som oplagrer skrotaffald, viser, at følgende stoffer kan være problematiske: Bly, Triphenylphosphat TPP, Zink, Kobber, Nikkel, Pyren, Pentabromdiphenylether, Arsen, Benz(ghi)perylene, Suspenderet stof, Chrom, Kviksølv, di(2-ethylhexyl)phthalat, Cadmium, Benzo (b+k)-fluoranthener, Mineralsk olie, Naphthalen, Fluoranthen, trichloropropylphosphat TCPP, Benzo(a)pyren, Fluoren og Anthracen. Metalaffald (særligt radiatorer og rør), som er malet, kan indeholde PCB-er.

Kommunen vurderer, at HJM's aktiviteter i Køge kan sammenlignes med andre virksomheder, som har oplag af metalskrot. I Envina regi er spildevandsanalyseresultaterne fra følgende virksomheder blevet analyseret:

1. Stena Recycling A/S i Frederikshavn
2. H.J. Hansen Aarhus A/S i Aarhus
3. HJM-Recycling i Helsingør
4. Kvistgård i Helsingør

Disse oplysninger findes i de sidste faneblade i ovennævnte regneark. Analyseresultaterne er blevet sammenlignet med miljøkvalitetskravene og på baggrund af dette arbejde er følgende parametre blevet udpeget som mest kritiske.

Metaller

Arsen

Bly

Cadmium

Chrom III

Kobber

Nikkel

Zink

PAH-er

Benz(a)pyren

Bromerede flammehæmmer

Pentabromdiphenylether (BDE-99)

PCB-er

PCB Sum af 7 congener (PCB congenerer: PCB28, PCB52, PCB101, PCB118, PCB138, PCB153, PCB180)

Metalaffald (særligt radiatorer og rør), som er malet, kan indeholde PCB-er. Derfor bør metaller med PCB-holdigt maling på opbevares i tætte containere evt. med låg på. For at dokumentere at kravene overholdes, stilles der krav om monitoring af PCB-er i spildevand.

Øvrige parametre

Mineralsk olie

Suspenderet stof

Ifølge Miljøprojekt Nr. 1291, 2009⁷ vil chrom VI, der frigives fra et produkt, relativt hurtigt reagere med andre stoffer (f.eks. med jern(II)), hvorved chromet reduceres til et lavere oxidationstrin. Envina's arbejdsgruppe vurderede derfor, at det er tilstrækkeligt at der analyseres for chrom III.

På side 39 i Miljøprojekt 690/2002, Udledning af miljøfarlige stoffer med spildevand anbefales følgende fortyndingsfaktorer (F):

- Vandløb: F = 2-10 gange
- Søer: F = 5-20 gange
- Hav: F = 10-50 gange

Kommunen vurderer, at fortyndingsforholdene ikke helt kan sammenlignes med hvad der kan opnås i havet, da havnens vandområde er indelukket af dækmoler og unitterminalens areal. Kommunen vurderer derfor, at der indtil videre bør regnes med en fortyndingsfaktor på 10.

⁷ Miljøprojekt Nr. 1291 2009, Udvikling og anvendelse af screeningsmetoder til bestemmelse af chrom VI og bromerede flammehæmmere i elektrisk og elektronisk udstyr

Grænseværdierne som virksomheden skal overholde, er baseret på en beregning som tager udgangspunkt i:

1. at der opnås en fortynding på en faktor 10 ved afledning af vandet til havnebassinet,
2. baggrundskoncentrationer i Køge Bugt,
3. generelle kvalitetskrav, maksimumkoncentrationer, tilføjede værdier og øvre værdier fra Bekendtgørelse om fastlæggelse af miljømål for vandløb, søer, overgangsvande, kystvande og grundvand nr. 1625 af 19/12/2017.

Hvis miljøkvalitetskravene ikke findes i Bekendtgørelse om fastlæggelse af miljømål for vandløb, søer, overgangsvande, kystvande og grundvand (BEK nr. 1625 af 19/12/2017) har kommunen anvendt miljøkvalitetskrav eller PNEC-værdier fra tidligere bekendtgørelser, ECHA's hjemmeside og andre litteraturkilder.

Beregningen vises i bilag 7 og er baseret på anbefalingerne i "Skabelon Spildevandstilladelse til metalkrotvirksomheder, Envina faggruppe Spildevand – Overfladevand fra forurennet oplag, Februar 2018".

Spildevandstilladelsen sikrer derfor, at generelle kvalitetskrav og maksimumkoncentrationer ikke overskrides i havnebassinet.

6.6 Støj

Ifølge godkendelsesbekendtgørelsen⁸ skal virksomheder, som er markeret med * på listen i bilag 2, indsende en beregning af det samlede støjniveau i de mest støjbelastede punkter i naboområderne, udført som »Miljømåling - ekstern støj« efter Miljøstyrelsens gældende vejledninger om støj. Virksomhedens listepunkter er ikke markeret med en *.

Der vil være aktiviteter på hverdage (mandag til fredag) i tidsrummet 7-18 og i weekenden kan der i vise perioder være aktivitet i samme perioder i forbindelse med udskibning.

I notat "Støjmodel for Køge Havn, eksisterende virksomheder", notat nr. 3 af de 23. februar 2015 skriver Rambøll på side 7 i forbindelse med kildestyrker ved lastning og losning af skrot: "Den samlede støjkildestyrker er LWA = 115,7 dB (baseret på en konkret måling i en anden havn) fordelt med 112,7 dB fra skibet og 112,7 dB fra håndteringen af godset på kajen."

Kommunen vurderer, at de nærmeste boligområder til åben og lav bebyggelse er mest begrænsende i forhold til støj. Kommunen har lavet en orienterende støjberregning (se bilag 10), som viser, at virksomheden ikke kan overholde støjkravet på 45 dB(A) ved de nærmeste boligområder til åben og lav bebyggelse i dagperioden. Den orienterende støjberregning regner dog ikke med den støjdæmpende effekt som bygninger mellem virksomheden og støjfølsomme arealer har.

Kommunen kræver derfor i vikårene, at virksomheden skal lave støjberregninger og eventuelle støjbegrænsende tiltag, som skal sikre, at støjkravene overholdes inden virksomheden opstarter.

6.7 Affald

Virksomheden ønsker at modtage og opbevare følgende affaldsfraktioner i de angivne mængder.

⁸ BEK nr. 2255 af 29/12/2020

Nr.	EAK-kode / anden identifikation	Affaldsart/ affaldsfraktion	Farligt affald?	Maksimalt oplag for væsentlige affaldsarter/ affaldsfraktioner i tons	Maks. mængde i tons/år
16 01 Udtjente køretøjer fra forskellige transportformer					
1	16 01 03	Udtjente dæk	nej	2.000 stk.	20.000 stk.
2	16 01 06	Udtjente køretøjer, som hverken indeholder væsker eller andre farlige dele	nej	5.000 tons / 5.000 stk.	5.000
16 02 Affald fra elektrisk og elektronisk udstyr					
3	16 02 09	Transformatorer og kondensatorer, som indeholder PCB	ja	1.000	5.000
4	16 02 10	Kasseret udstyr, som indeholder eller er forurenet med PCB, bortset fra affald henhørende under 16 02 09	ja	1.000	5.000
5	16 02 11	Kasseret udstyr indeholdende chlorfluorcarboner, HCFC eller HFC	ja	1.000	5.000
6	16 02 14	Kasseret udstyr, bortset fra affald henhørende under 16 02 09 - 16 02 13	nej	1.000	5.000
7	16 02 16	Dele fjernet fra kasseret udstyr, bortset fra affald henhørende under 16 02 15	nej	1.000	5.000
16 06 Batterier og akkumulatorer					
8	16 06 01	Blyakkumulatorer	ja	50 tons/3.300 stk.	750
17 04 Metaller (og legeringer heraf)					
9	17 04 01	Kobber, bronze, messing	nej	75	500
10	17 04 02	Aluminium	nej	75	500
11	17 04 03	Bly	nej	50	20
12	17 04 04	Zink	nej	500	4.000
13	17 04 05	Jern og stål	nej	10.000	80.000
14	17 04 07	Blandet metal	nej	2.000	10.000
15	17 04 11	Kabler, bortset fra affald henhørende under 17 04 10	nej	250	1.000
19 12 Affald fra mekanisk behandling af affald					
16	19 12 02	Jernholdigt metal ³	nej	1.500	10.000
17	19 12 03	Ikke-jernmetal ³	nej	1.500	10.000
20 01 Separat indsamlede fraktioner					

18	20 01 33	Batterier eller akkumulatorer henhørende under 16 06 01, 16 06 02 eller 16 06 03 samt usorterede batterier og akkumulatorer indeholdende disse batterier	ja	50	1.000
19	20 01 35	Kasseret elektrisk og elektronisk udstyr, bortset fra affald henhørende under 20 01 21 og 20 01 23, som indeholder farlige bestanddele	ja	300	1.000

Virksomheden har ansøgt en større mængde farligt affald end 50 tons men ikke ansøgt en listepunkt 5.5 aktivitet. I vilkårene begrænses mængden af farligt affald derfor til 50 tons.

6.8 Tanke, jord og grundvand

Virksomheden vil etablere en tæt belægning med betonplader (5 m x 5 m) med syreressistente fuger imellem på hele arealet. Kommunen vurderer, at det er en belægning, som kan overholde kravene til tæthed. Eventuelle påfyldning af og aftapning fra tanke med fyringsolie og motorbrændstof vil foregå på en tæt belægning. Olietanke vil være omfattet af Olietankbekendtgørelsen. I vilkårene kræves, at oplag af spildolie og andet farligt affald skal foregå på spildbakke og beskyttet mod vejrlig. Virksomheden vil ikke have en vaskeplads.

6.9 Til- og frakørsel

Miljøgodkendelsen gives under forudsætning, at til- og frakørsel normalt foregår om dagen og at der ikke tilkører eller frakører mere end 10 lastbiler i perioden, som omfatter aftenen og natten. Der henvises til støjrapport fra Grontmij angående Køge Jorddepot dateret den 21. november 2008 (side 9 – 11) angående til- og frakørsel.

6.10 Uheld og unormal drift

Virksomheden er ikke omfattet af risikobekendtgørelsen ifølge ansøgningen.

6.11 Natur

6.11.1 Naturområder

Der er ikke vandløb eller naturområder omfattet af Naturbeskyttelseslovens⁹ §3 på eller i umiddelbar nærhed eller på virksomhedens område, jf. Miljøstyrelsens Arealinfo. Nærmeste naturområder er et strandeng- og overdrevs område som ligger ca. 1,5 km syd for oplagsarealet. Køge Å, som er udpeget som beskyttet vandløb iht. naturbeskyttelseslovens § 3 munder ud i Køge havn i en afstand af ca. 900 meter sydvest for oplagsarealet. Omtrent 1,7 km vest for oplagsarealet ligger et eng- og moseområde i tilknytning til Køge Å, som en del af Habitatområde H130. Nord for oplagsarealet i en afstand af mindst. 1,5 km ligger et overdrevs- og strandeng- område, som er indeholdt i habitatområde H131. Af afgørelsens bilag 12 fremgår udpegninger i området omkring virksomheden.

⁹ Bekendtgørelse af lov om naturbeskyttelse nr. 240 af 13. marts 2019

Køge kommune vurderer, at afstanden fra virksomheden til naturområderne er stor. Virksomhedens aktiviteter og miljøpåvirkninger fra disse og driften af virksomhedens i øvrigt vil således ikke kunne medføre påvirkninger af disse naturområder. Det vurderes ligeledes, at afledning af rensat perkolat/overfladevand fra virksomheden til offentlig separatkloakeret kloak og videre til Køge havn ved overholdelse af de opstillede vilkår for beskyttelse af jord og grundvand og den meddelte tilslutningstilladelse, ikke vil kunne medføre tilladning af perkolat/overfladevand fra virksomhedens område, som vil forårsage eller være medvirkende årsag til, at forringe kvaliteten i det nærmest beliggende vandløb eller naturområder.

6.11.2 Natura 2000 områder

Ifølge Habitatbekendtgørelsens¹⁰ § 6 skal der før, der træffes afgørelse efter Miljøbeskyttelseslovens § 33 foretages en vurdering af, om projektet kan påvirke et Natura 2000-område væsentligt (habitatområder og fuglebeskyttelsesområder samt Ramsar områder). Dette omfatter en vurdering af projektets potentielle indflydelse på udpegningsgrundlaget (naturtyper samt arter) for de internationale naturbeskyttelsesområder, herunder dyre- og plantearter optaget på habitatdirektivets bilag IV (Bilag IV arter).

Virksomheden vil være beliggende uden for Natura 2000-område. Nærmeste Natura 2000-område er jf. Natura 2000 plan 2016-2021 Natura 2000-område 147, Habitatområde H130 Ølsemagle strand og Staunings Ø. Dette habitatnaturområde ligger godt 1,5 km nord for virksomheden. Virksomhedens påvirkninger forventes helt overvejende at kunne medføre påvirkninger af dette område. Vest for virksomheden ligger endnu et Habitatområde, område H131, Køge Å. Dette område ligger ligeledes i en afstand af mindst 1,5 km fra virksomheden.

Øvrige områder ligger i større afstand.

Udpegningsgrundlag for Habitatområde nr. 130		
Naturtyper:	Vadeflade (1140)	Lagune* (1150)
	Bugt (1160)	Strandeng (1330)
	Forklit (2110)	Grå/grøn klit (2130)
	Tør hede (4030)	Surt overdrev* (6230)

Naturtyper, der udgør det gældende udpegningsgrundlag for Natura 2000-området. Tal i parentes henviser til de talkoder, som benyttes for naturtyper fra habitatdirektivets bilag 1 og 2. * angiver at der er tale om en prioriteret naturtype. Udpegningsgrundlag for habitatområder er blevet revideret som beskrevet i basisanalysen.

Udpegningsgrundlaget for natura 2000-område H 313 fremgår af Natura 2000 plan 2016-21¹¹, som følgende:

Køge Kommune vurderer, at virksomhedens miljøpåvirkninger overvejende vil bestå af støv fra aktiviteterne og støj fra transport og aktiviteterne under tilkørsel og driften. Kommunen vurderer, at påvirkningerne primært vil medføre helt lokale påvirkninger i nærområdet omkring virksomheden. På baggrund heraf og en gennemgang af udpegningsgrundlaget vurderes, at virksomhedens miljøpåvirkninger alene eller i kumulation med andre miljøpåvirkninger af samme type, som følge af afstanden til Natura 2000-områderne, som er mere end 1,5 km, ikke vil kunne medføre en negativ påvirkning af udpegningsgrundlaget for disse.

6.11.3 Særligt beskyttelseskrævende arter (bilag IV arter)

Køge kommunes Miljøafdeling har ikke kendskab til forekomster af bilag IV-arter i området omkring virksomhedens arealet eller udledningen til havnebassin. Ud fra de foreliggende oplysninger om virksomhedens miljøpåvirkninger, herunder især støv og støj samt ifht. kvaliteten af det udledte perkolat/overfladevand vurderes det, at miljøpåvirkninger fra virksomhedens drift ikke vil kunne have en væsentlig negativ påvirkning på bilag IV-arter i området. Der lægges til grund herfor, at godkendelsens vilkår overholdes samt at

¹⁰ Bekendtgørelse om udpegning og administration af internationale naturbeskyttelsesområder samt beskyttelse af visse arter nr. 1595 af 6. december 2018

¹¹ https://mst.dk/media/130158/78_n2000plan_2016-21.pdf

perkolat/overfladevandet som afledes via spildevandsledning til Køge Bugt overholder spildevandstilladelsens vilkår.

6.12 Foranstaltninger i forbindelse med virksomhedens ophør

Der stilles vilkår til foranstaltninger ved ophør af driften.

Bilag 1. Klagevejledning mv.

Miljøgodkendelsen vil blive bekendtgjort på Køge Kommunes hjemmeside den 24. juni 2021.

Hvis du ønsker at klage over denne afgørelse, kan du klage til Miljø- og Fødevarerklagenævnet inden 4 uger fra dateringen af dette brev, dvs. senest den 6. januar 2022.

Klageberettiget er afgørelsens adressat og enhver, der har en individuel, væsentlig interesse i sagens udfald, i henhold til Miljøbeskyttelsesloven § 98, stk.1.

Du klager via Miljø- og Fødevarerklagenævnets klageportal, som du finder via <https://naevneneshus.dk/start-din-klage/miljoe-og-foedevareklagenævnet/>

Du logger på Klageportalen med NEM-ID. En klage er indgivet, når den er tilgængelig for Køge Kommune via Klageportalen. Når du klager, skal du betale et gebyr på 900,- kr. for borgere og 1.800,- kr. for virksomheder, organisationer og offentlige myndigheder.

Du betaler gebyret med betalingskort i Klageportalen. Klagen skal være indsendt og betalt i Klageportalen senest kl.23.59 den dag klagefristen udløber.

Yderligere oplysninger om klagevejledning, klagegebyr, klagefrister og evt. fritagelse for at klage digitalt på klageportalen kan læses på Nævnenes Hus's hjemmeside; www.naevneneshus.dk.

I Klageportalen sendes din klage automatisk først til Køge Kommune. Hvis kommunen fastholder afgørelsen, sender Køge Kommune klagen videre til behandling i nævnet via Klageportalen. Du får besked om videresendelsen.

En klage har ikke opsættende virkning for afgørelsen ifølge § 28 og § 33 i miljøbeskyttelsesloven medmindre Miljø- og Fødevarerklagenævnet bestemmer andet. Det betyder, at afgørelsen med de fastsatte vilkår er gældende indtil klagemyndigheden eventuelt fastsætter andet.

Virksomheden får besked, hvis der indgives klage fra anden side.

Søgsmål

Kommunens afgørelse kan indbringes for domstolene indtil seks måneder efter den offentlige bekendtgørelse, jævnfør miljøbeskyttelseslovens § 101, stk. 1. Hvis der klages over afgørelsen, er fristen seks måneder fra Miljø- og Fødevarerklagenævnet endelige afgørelse.

Reglerne om klage og søgsmål fremgår af miljøbeskyttelseslovens kapitel 11.

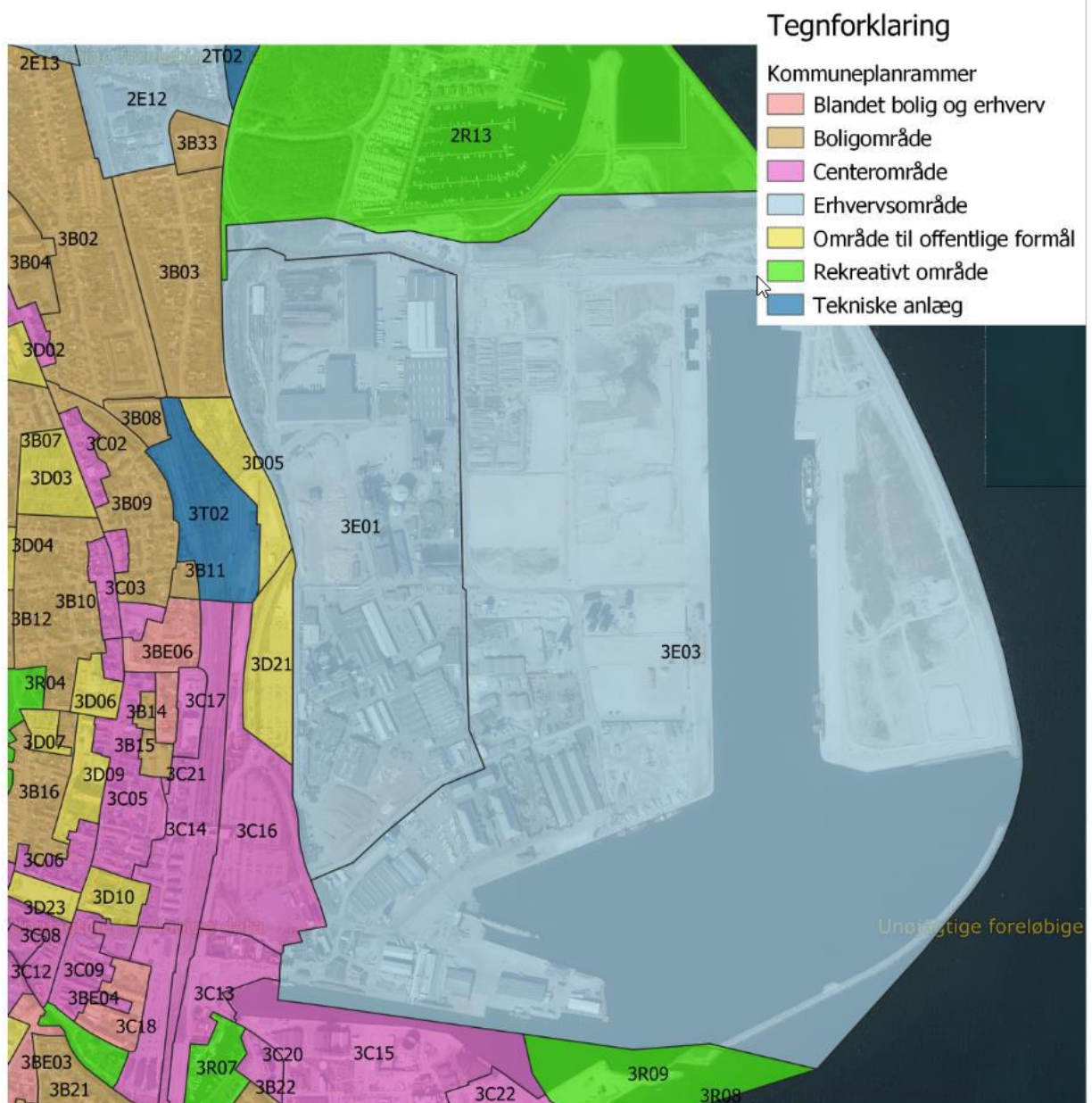
Bilag 2. Underretning om afgørelsen

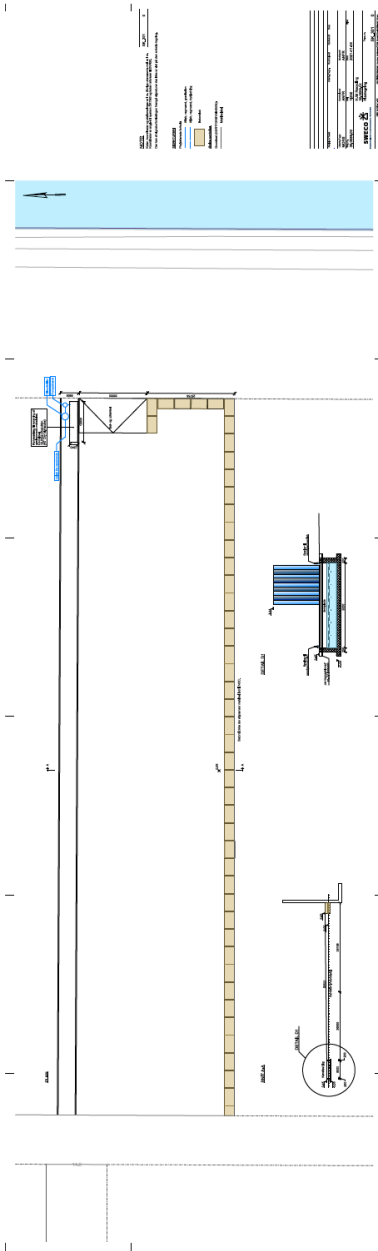
Køge Kommune har, ud over virksomheden selv, underrettet følgende organisationer og myndigheder om afgørelsen:

- **Grundejer, Køge Havn, Susanne Thilquist**, sth@koegehavn.dk
- **Svend Flindt**, flindt@miljodk.dk
- **Miljøstyrelsen**, mst@mst.dk, Ann-Kathrine Aggerholm Jensen, anagg@mst.dk
- **Embedslægeinstitutionen, Tilsyn og Rådgivning Øst (Sjælland)** (Styrelsen for patientsikkerhed), stps@stps.dk
- **Danmarks Naturfredningsforening**, dnkoege-sager@dn.dk
- **KLAR Forsyning – Køge-egnens Renseanlæg samt øvrige renseanlæg**, klar@klarforsyning.dk og **Gitte Rosendal Birch** gbi@klarforsyning.dk
- **Danmarks Sportsfiskerforbund**, lbt@sportsfiskerforbundet.dk, post@sportsfiskeren.dk og nordkysten@sportsfiskerforbundet.dk
- **Danmarks Fiskeriforening**, mail@dkfisk.dk
- **Dansk Sejlunion**, ds@sejlsport.dk
- **Danmarks Idræts-forbund**, dif@dif.dk

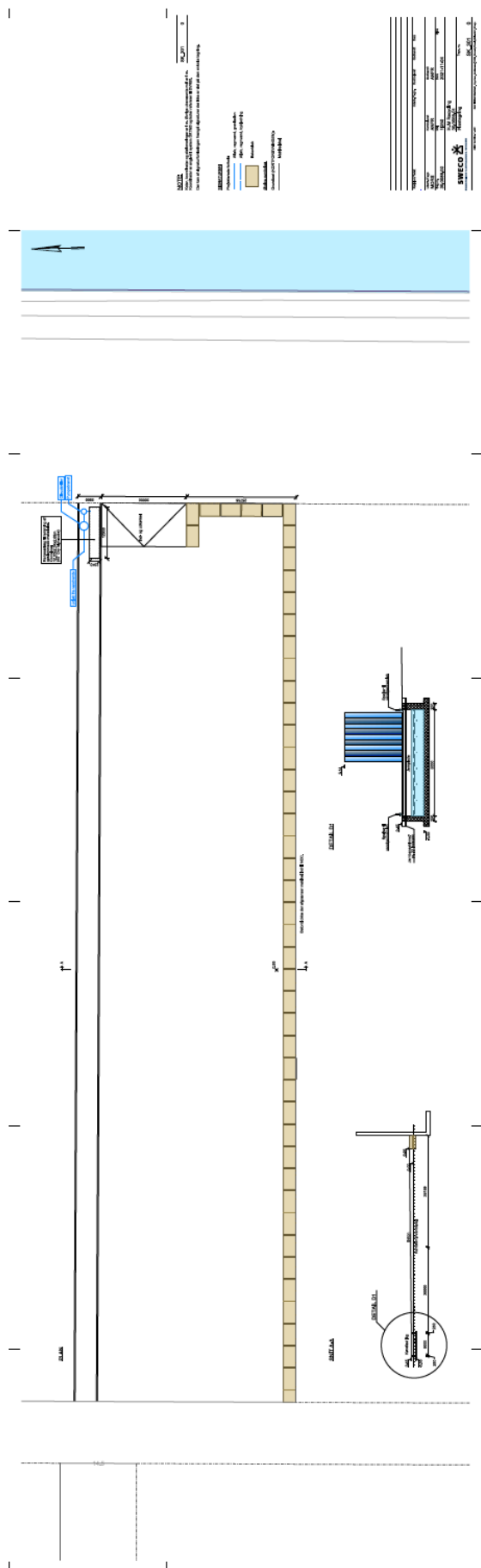
Miljø- og Fødevareklagenævnets post skal fremsendes **pr. e-mail**. I de tilfælde, hvor Natur- og Miljøklagenævnets journalnummer er kendt, bedes dette påført (gerne i emnefeltet). **Officiel post sendes til nmkn@nmkn.dk.**

Bilag 3. Kommuneplanområder omkring virksomheden

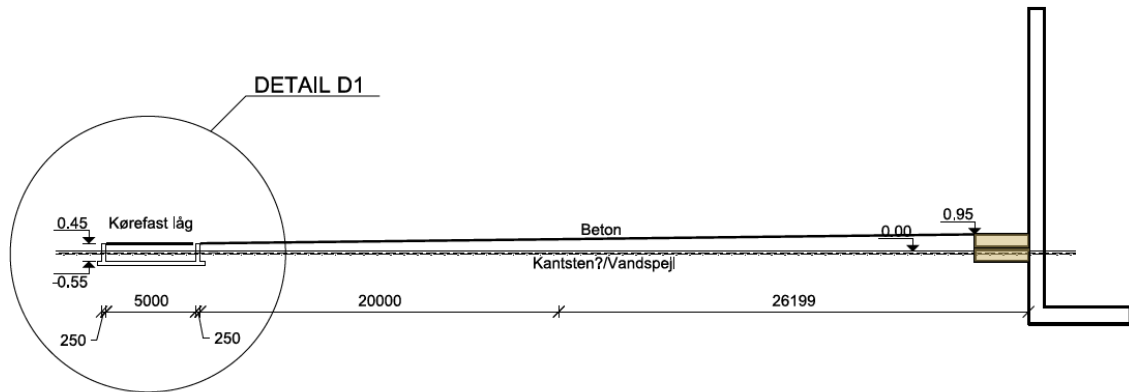




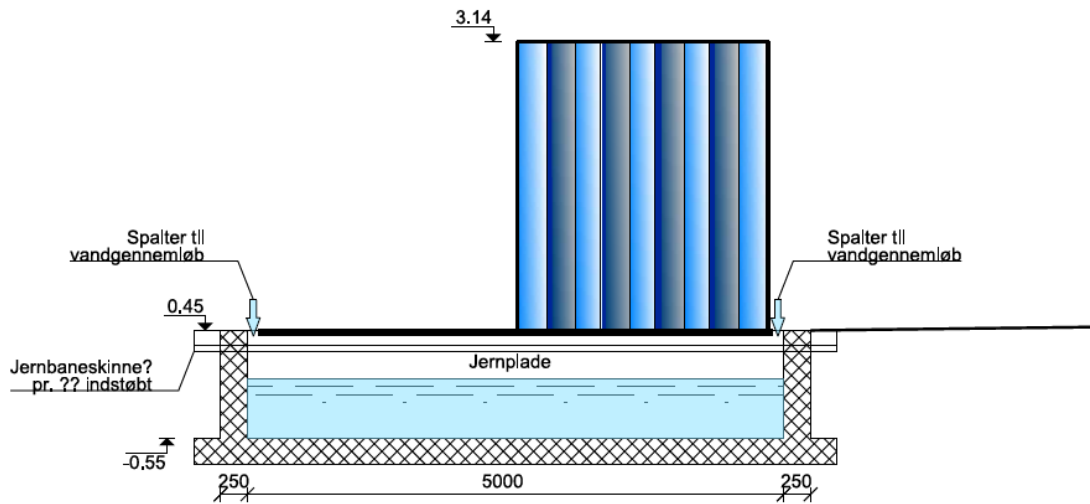
Bilag 5. Kloaktegninger

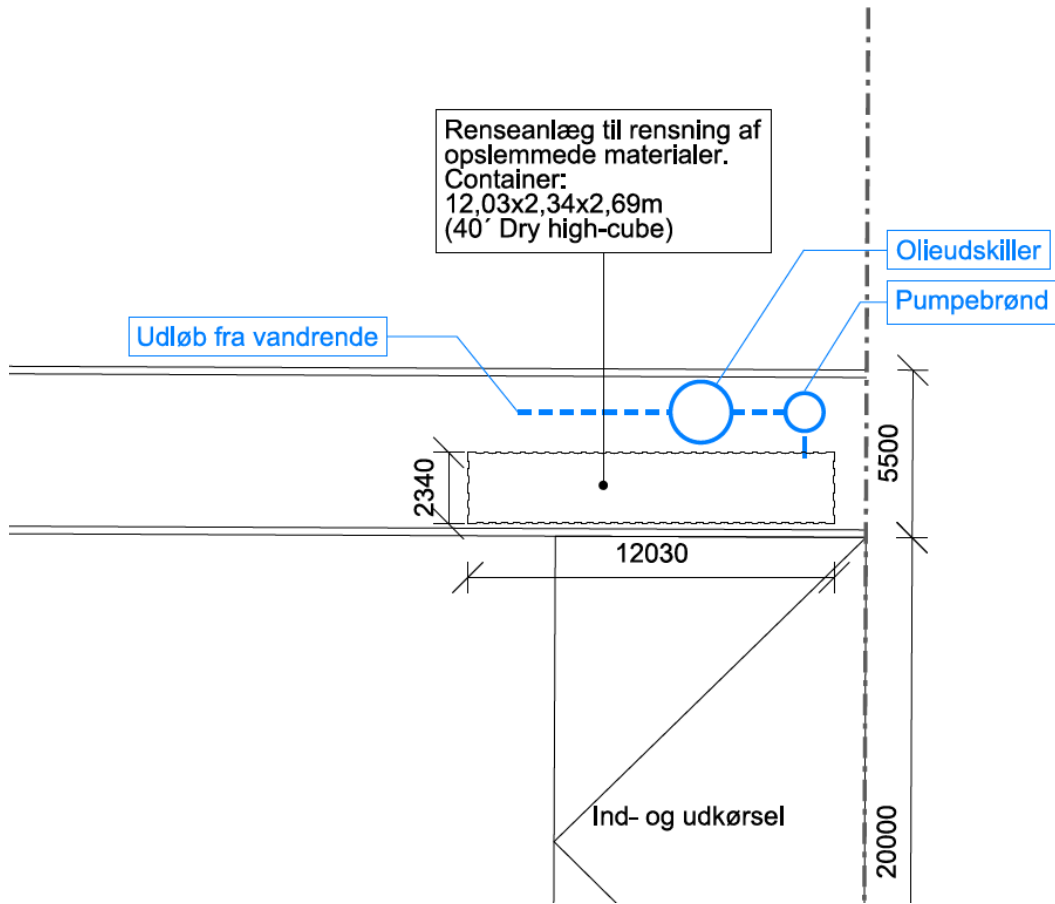


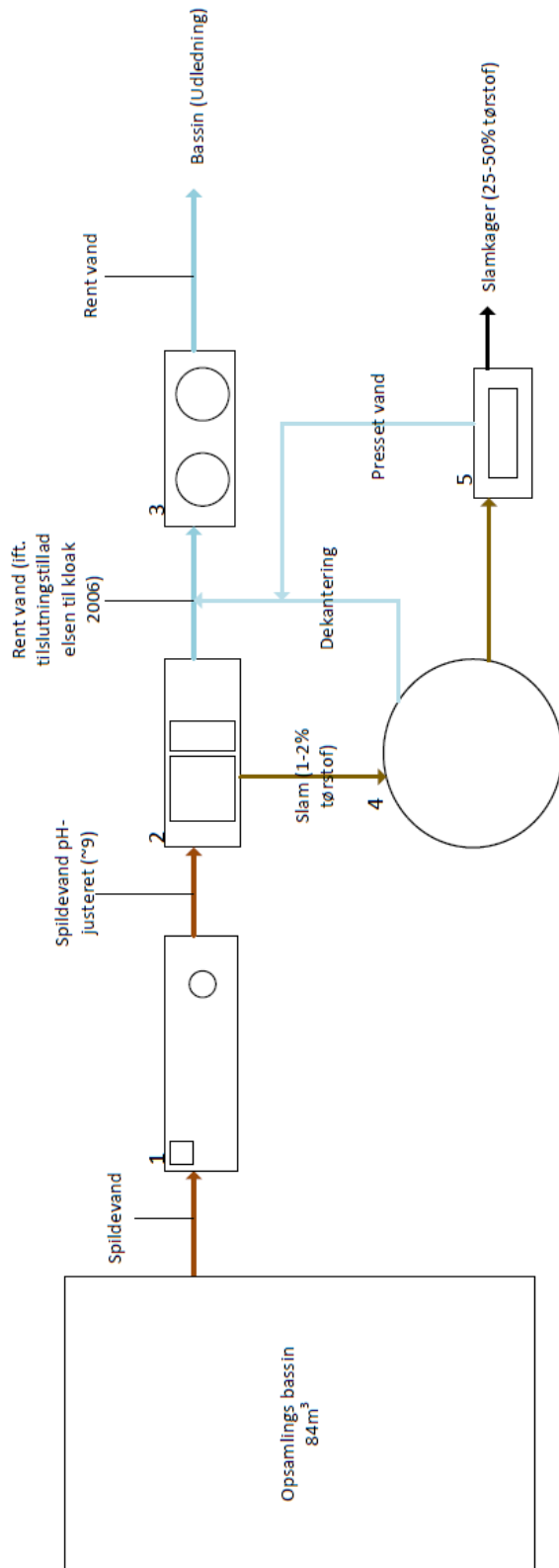
SNIT A-A



DETAIL D1







1. Gennemstrømnings tank til pH-justering på 2m³. Dimensioner (BxHxL): ~800mm x ~1500mm x ~2000mm, Pris: 25- 35.000 Dkk.
2. Waterbrane filteranlægget til flow på 2m³/h. Dimensioner (BxHxL): 1338mm x 1912,2mm x 1540mm, Pris: 330.000 Dkk.
3. Ionbytteranlæg til flow på 2m³/h. Dimensioner (BxHxL): ~750mm x ~2000mm x ~1500mm, Pris: ~130.000 Dkk.
4. Bundfældningstank på 4,5m³ med tap til dekantering af rent vand. Dimensioner (BxH): Ø1680mm x 2590mm, Pris: ~7.000 Dkk. (Hvis den må laves i genbrugsplast), ~20.000 Dkk. (Hvis det skal være nyt plast). Derudover vil der være en ekstra omkostning i forbindelse med ventiler, stativ og taphaner: ~30-40.000 Dkk.
5. Filterpresse til at afvande slammet. Har skrevet den på som en ekstra ting. Man kan reelt godt bare slamsuge bundfældningstanken en gang i ugen, men det koster jo noget at komme af med dette affald. Der kunne være god økonomi i at presse slamkager på så sende en container fyldt med disse kager afsted hver Uge/måned. Dimensioner (BxHxL): ?mm x ?mm x ?mm, Pris: ? Dkk.
De fås i alle størrelser.



Bilag 7. Beregning af grænseværdier

Beregning af grænseværdier i en tilslutningsstilladelse til regnvandsloak											
Kun de gule felter skal udfyldes Årsmiddelnedbør (mm, default 765) 587 Fortyndningsfaktor indlandsvand 1 Fortyndningsfaktor andet overfladevand 10 Reduceret areal skrotplag 1,57 ha Reduceret areal andre industriområder 0,00 ha Total 9.215,90 m3/år 9.215,90 m3/år 9.215,90 m3/år "Regional regnrække – regneark" kan bruges for at bestemme årsmiddelnedbør (se https://universe.ida.dk/netvaerk/energi-miljos-og-global-udvikling/development/spildevandskomiteen/spildevandskomiteens-skrifter/).											
Andet overfladevand (marin)	Hvis tilføjet	Hvis øvre	Hvis tilføjet	Hvis øvre	Koncentrationer almindelige industriområder	Generel krav pga tilføjet	Generel krav pga øvre	Generel krav pga tilføjet	Generel krav pga øvre	Maksimal gennemsnit værdi på enkeltprøver x antal prøver	Maksimal værdi på prøver (kun for stoffer med akut påvirkning)
Parameter	Generelt krav tilføjet eller BAT	Generelt kvalitetskrav øvre	Maksimum koncentration tilføjet eller BAT	Maksimum koncentration øvre	Naturlige baggrundskoncentration	Baggrundskoncentration	Generel krav pga tilføjet	Generel krav pga øvre	Maks krav pga tilføjet	Maks krav pga øvre	Maks laveste værdi
Metaller (µg/l), filteret											
Arsen	0,6		1,1	0,5	0,5	0,5	1,1	1,1	1,1	1,6	1,6
Bly	1,3		14	0,2		0,2	1,3	1,3	1,3	14	14
Cadmium	0,2		0,45	0,012		0,012	0,2	0,2	0,2	0,45	0,45
Chrom III	3,4		124				3,4	3,4	3,4	124	124
Chrom VI	3,4		17				3,4	3,4	3,4	17	17
Kobber	1	4,9	2	4,9	0,5	0,6	1,5	4,9	4,9	2,5	4,9
Kviksølv	8,6		0,07			0,00068					0,07
Nikkel	8,6		34				8,6	8,6	8,6	34	34
Zink	7,8		8,4	0,6	0,6	0,7	8,4	8,4	8,4	9	9
PAH (µg/l)											
Benz(a)pyren	0,00017		0,027						0,00017	0,027	0,027
Bromerede flammehæmmere (µg/l)											
Pentabromodiphenylether (BDE-99)	0,0002						0,0002	0,0002	0,0002		0,002000
PCB Sum af 7 kongener	0,01						0,01	0,01	0,01		0,10
Øvrige parametre (mg/l)											
Mineralsk olie	10		10				10	10	10	10	10,00
Suspenderet stof	35		50				35	35	35	50	35,00
											50,00

Bilag 8. Grænseværdier for overfladebehandlet jern- og metalskrot

For oplysninger om stoffer, der ikke findes på listen, skal tilsynsmyndigheden kontaktes.

Bilaget vil blive opdateret, når der sker ændringer i de fastsatte grænseværdier.

Ved maling skal nedenstående værdier til "organisk" og ellers "forbindelser" anvendes.

Stof	Forurenet affald (mg/kg TS)	Farligt affald* (mg/kg TS)
Bly	40	2500 (organisk)
Cadmium	0,5	2500 (forbindelser) 1000 (metallisk)
Chrom (total)	500	
Chrom (VI)	20	1000 (forbindelser)
Kviksølv	1	1000 (organisk) 1000 (uorganisk) 2500 (metallisk)
Nikkel	30	1000 (forbindelser) 10.000 (metallisk)
Zink	500	2500 (forbindelser) 2500 (metallisk)
PCB (total) (er POP-stoffer)	0,1	50
PAH (er POP-stoffer)		1000
Cyanid		1000
Klorparaffiner(kortkædede)		10.000

* På baggrund af forordning nr. 2017/997 af 8. juni 2017 skal kriteriet for fareegenskaben HP 14(økotoksisk) tillægges vægt ved klassificeringen af affald som farligt.

Ovennævnte koncentrationsgrænser for farligt affald gælder ikke for rene metallegeringer i deres massive form (ikke forurenet med farlige stoffer). Affaldslegeringer, der dog betragtes som farligt affald, er udtrykkeligt optaget på listen over affald i bilag 2 i Affaldsbekendtgørelsen og markeret med fed skrift.

Overfladebehandlet jern- og metalskrot, hvor indholdet (omregnet til indhold i hele metalemnet) af tungmetaller og andre miljøfremmede stoffer (men ikke POP-stoffer såsom PCB-er) i malingen er højere end de til enhver tid fastsatte grænseværdier for farligt affald klassificeres som farligt affald.

Overfladebehandlet jern- og metalskrot, hvor indholdet (kun i malingen) af POP-stoffer såsom PCB-er i malingen er højere end de til enhver tid fastsatte grænseværdier for farligt affald klassificeres som farligt affald.

Klassificering af overfladebehandlet jern og metalskrot skal være i overensstemmelse med Miljøstyrelsens vejledende udtalelse vedr. klassificering af malet metal som farligt eller ikke-farligt affald af den 15. april 2020.

Bilag 9. Sider af HJM's Projekterings rapport



Projekteringsrapport Køgehavn Skrotplads

Rev. 1.0





Digevej 114, DK-2300 København S
Tlf.: +45 33 78 79 80 Mail: tyrens@tyrens.dk
CVR.nr.: 15108398

Project: Køgehavn Skrotplads
Client: HJM recycling
Contract nr.: 440590
Contact person: Svend Flindt (flindt@miljodk.dk)

1.0	2019-11-15	Første udgave	ANFR/AOA	CBR	CHL
VER.	DATE	NOTES	PREPARED	CHECKED	APPROVED



INDHOLDSFORTEGNELSE

1	INTRODUKTION	4
2	AFVANDING	5
3	GEOTEKNIK.....	6
4	BELÆGNINGSDIMENSIONERING	7
5	STØTTEMURE	9
6	TEGNINGER.....	10

1 INTRODUKTION

I forbindelse med etableringen af en skrotplads på Køgehavn, skal etableringsbelægningen, kloakering og afvandingen af området. Området er 11.000 m² (ca. 57*200 meter) og beliggende på Køge Havn, markeret med rødt nedenfor.

Området skal bruges til håndtering, neddeling og opbevaring af stålmaterialer til senere udskibning.



På området skal der placeres en vejebro, kontor/barak og saks. Der placeres et rensningsanlæg til behandling af vandet fra afvandingssystemet i den sydøstlige ende af området.

2 AFVANDING

Afvandingsystemet er vist på plan: "440590 - Afvandingsplan - 001".

Beregningsforudsætninger

Afvandingsystemet er dimensioneret for en regn med en gentagelsesperiode på 2 år og en sikkerhedsfaktor på 1,3. Svarende til en dimensionsgivende intensitet på ca. 182 l/s/ha, jf. gældende spildevandsplan.

Afløbsretten for matriklen er 55 l/s/ha. Hvilket giver en aktuel afløbsret på: $55 \text{ l/s/ha} \times 1,1 \text{ ha} = 60,5 \text{ l/s}$.

Matriklen har et samlet areal på 11.000 m², matriklen bliver belagt med betonplader på hele arealet.

Bassinvolumen:

Gentagelsesperiode:	5 år
Sikkerhedsfaktor: (fortætningsgrad) x 1,3 (klimafaktor)	1,56 (1,2 (modelusikkerhed) x 1,0)
Hydraulisk reduktionsfaktor:	1,0
Areal:	1,1 ha
Afløbsret:	60,5 l/s

Der placeres en vandbremse på

Ud fra de ovenstående parametre er det nødvendige bassin volumen er beregnet med CDS regnearket fra IDA (vers. 4.1): 198 m³
Bassinvoluminet opdeles i to voluminer, en for den vestlige del på ca. 100 m³ og en for den østlige del på ca. 98 m³.

Afvandingsystemet, beskrivelse:

Regnvandet ledes fra vejbrøndene igennem regnvandsledninger og bassinledninger, sandfang, pumpebrønde, overløbsbrønd, olieudskiller samt et renseanlæg.

Alle samlinger mellem elementer til afløbskonstruktioner samles med oliebestandige gummiringe.

Alle ledninger og brønde sikres imod opdrift svarende til GVS kote på -0,5 m under terræn.

Vejbrønde:

Anlægges med sandfang, der anlægges 19 stk. Vejbrøndene placeres i to langsgående render. Renderne er placeret i nordlige og den sydlige del af matriklen, ca. 5 m fra matrikelgrænsen i nord og syd. Renderne løber mod vest og øst fra toppunkter placeret ca. midt på matriklen.



Regnvandsledninger:

Anlægges som Ø160-Ø315 PP ledninger.

Bassinledninger:

Anlægges som Ø1200 BT ledninger, som vist på planen.

Sandfang:

Sandfangsbrøndene anlægges som Ø2000 BT brønde med min 0,5 m sandfang pr. stk.

Pumpebrønd 01:

Pumpebrønd 01 er placeret i den vestlige del af området og pumper regnvand til brønd SB 03 for rensning i den østlige del af området inden regnvandet ledes til udledning.

Pumpebrønden udstyres med to pumper der sammen dimensioneres for en vandstrøm fra 10 l/s til 33 l/s.

Overløbsbrønd, SB 07 og skelbrønd:

Overløbsbrønden anlægges med en vandbremse på 10 l/s, der leder til olieudskiller og renseanlæg og en overløbsledning dimensioneret til ca. 60,5 l/s der leder til skelbrønden. Skelbrønden forsynes med en vandbremse på 60,5 l/s, som sørger for, at afløbsretten ikke overskrides. Overløbsledningen kommer i funktion når vandstrømmen er større end 10 l/s og vandspejlskoten er steget til min 1.65 m.

Olieudskiller:

Anlægges som 3 m x 1,2 m plastbrønd, med koalescens filter, dimensioneret til en hydraulisk belastning på 10 l/s.

Pumpebrønd 02:

Pumpebrønd 02 er placeret i den østlige del af området og pumper regnvand til renseanlægget.

Pumpebrønden udstyres med to pumper der hver for sig dimensioneres for en vandstrøm på 10 l/s.

Renseanlæg:

Bliver leveret af bygherre og placeres over jorden på belægningen.

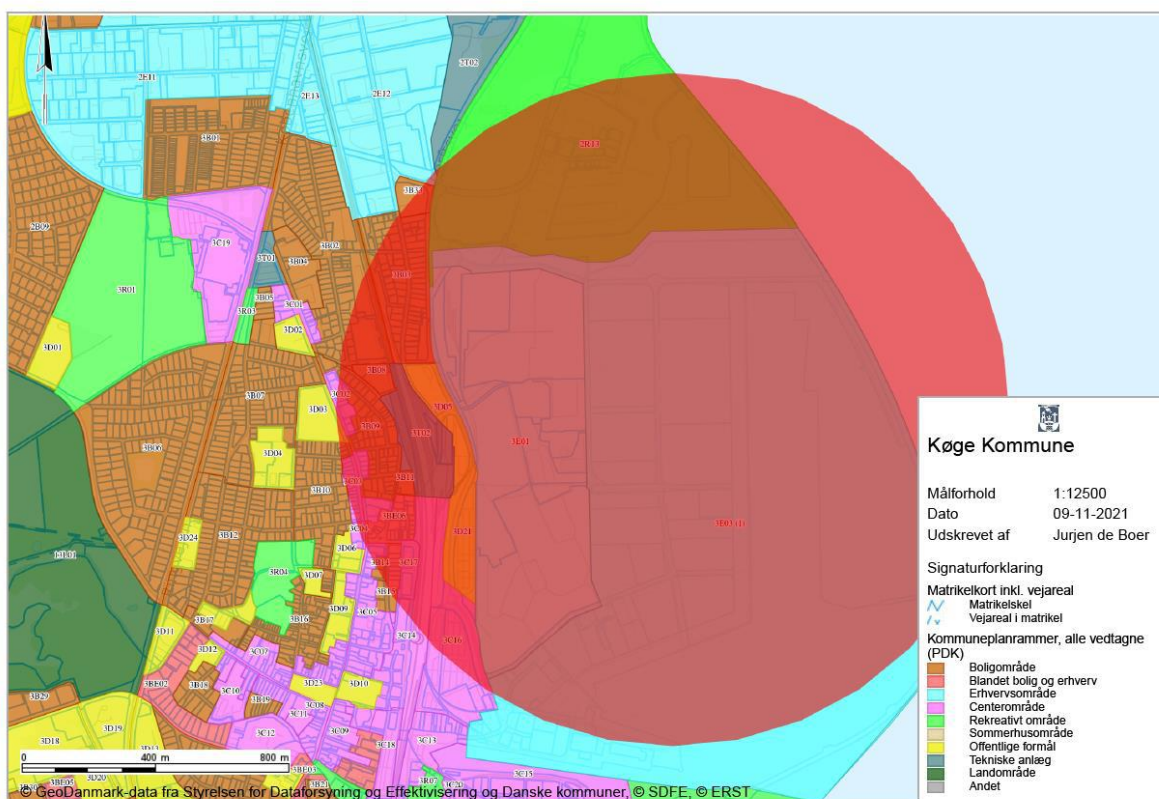
3 GEOTEKNIK

Saksen stilles på 4 stk. punktfundamenter af 1,25 x 1,25 m. Som følge af de 4 punktfundamenter placeres oven på ca. 9,5 m fyld, må det forventes at der kommer sætninger på op til 0,3 m, derfor er punktfundamenterne også 0,3 m højere end den omkringliggende belægning.

Ved besigtigelse af pladsen d. 8. november blev det konstateret at vandspejlet stod 0,4 m.u.t. Det høje vandspejl betyder, det må forventes at jorden på pladsen har et vandindhold over det optimale, hvorved det ikke kan forventes genindbygget. Det anbefales derfor at jorden kalkstabiliseres, hvis arbejdet igangsættes i vinterhalvåret eller perioder med meget regn.

Bilag 10. Orienterende støjberegning

Vurdering støj med korrektid for midlingstid, afstand og refleksion	
Hvis du har en kildestyrke brug nedenstående:	
112,70 dB	Kildestyrke
3,00 dB	Refleksion: 0 hvis området er akustisk blødt (absorberende og ikke reflekterende). 3 hvis området er akustisk hårdt (ikke absorberende og reflekterende)
8,00 timer	7:00 - 18:00: skal kravene overholdes indenfor den mest støjbelastede tidsrum på 8 timer
1,00 time	18:00 - 22:00: skal kravene overholdes indenfor den mest støjbelastede time
0,50 time	22:00 - 7:00: skal kravene overholdes indenfor den mest støjbelastede halve time
1000,00 m	korteste afstand
	Ifølge Vejledning om beregning af ekstern støj fra virksomheder skal korrektion for driftstid beregnes på følgende måde: $LW(F) = LW(F) + 10 * \log(ti/T)$ $LW(F) = LW(F) + 10 * \log(ti/T)$
	Ifølge Vejledning om beregning af ekstern støj fra virksomheder skal korrektion for afstand beregnes på følgende måde: $Cw = 10 \times \log(4 \text{ pi } R^2)$
45,00 dB	dag
40,00 dB	aften
35,00 dB	nat
	Kun grønne felter må tilpasses!!!!
Hvis støjen sker om dagen:	
8,00	Tiden i timer, at støjen foregår pr. 8 timer
115,70 dB	støj efter korrektion for driftstid og refleksion
44,71 dB	støj efter reduktion for afstand og driftstid
45,00	grænseværdi
Hvis støjen sker om aftenen:	
60,00	Tiden i minutter, at støjen foregår pr. time
115,70 dB	støj efter korrektion for driftstid og refleksion
44,71 dB	støj efter reduktion for afstand og driftstid
40,00	grænseværdi
Hvis støjen sker om natten:	
30,00	Tiden i minutter, at støjen foregår pr. ½ time
115,70 dB	støj efter korrektion for driftstid og refleksion
44,71 dB	støj efter reduktion for afstand og driftstid
35,00	grænseværdi



Bilag 11. Ansøgningen

Hoveddokumentet af ansøgningen dateret den 2. november 2021.



Ansvarlig myndighed

Køge Kommune

Indsendt af

Svend Flindt
Linkenkærvej 79
5700 Svendborg
E-mail: flindt@miljodk.dk
Telefon 40463231

Indsendt: 02-11-2021 12:04
BOM-nummer: MaID-2021-5402
Indsendelse nr.: 1
Fase: Ansøgning

Ansøgning for Miljøgodkendelse/anmeldelse

Projekt: Nordhavnsvej 24
Klassifikation: Ingen klassifikationer
Ansøgningstyper Miljøgodkendelse/anmeldelse til ændring på bestående virksomhed

Sted(er)

Adresser Nordhavnsvej 30, 4600 Køge
Ejendomme Ejendomsnr.: 200562, BFE nummer: 100073733
Matrikler Køge Bygrunde - 315a, BFE nummer: 100073733

Ansøgere

Svend Flindt
Linkenkærvej 79
5700 Svendborg
E-mail: flindt@miljodk.dk
Telefon: 40463231

Indholdsfortegnelse

Samlet oversigt over bilag i indsendelsen	1
Oversigt over dokumentation pr. fase	1
• Udfyld ansøgning	1
Angiv CVR og P-nummer	1
Ansøger og ejerforhold	2
Ansøger og ejerforhold for ejeren af ejendommen	2
Vælg listebetegnelse for virksomhedens aktiviteter	2
Oplys hvilke miljømæssige forhold ændringerne har indflydelse på	3
Beskriv det ansøgte projekt	3
Er din virksomhed en risikovirksomhed?	3
Andre relevante oplysninger	3
Øvrige forhold	4
Tidligere indsendelser	4

Samlet oversigt over bilag i indsendelsen

Bilag med versionskode	Refereret fra
Miljøgodkendelse og tilslutningsstilladelse af metalskrotonlag HJM Recycling Køge AS.pdf SHA1:70441C50E419F7FE83058178FA127576D74ABE01	Vælg listebetegnelse for virksomhedens aktiviteter Beskriv det ansøgte projekt Øvrige forhold
Oversigt over Nordhavnsvej 24 SHA1:3F52EC80516EF7D9BBC837A5027235DE79D27DB1	Ansøger og ejerforhold
sk_301_SK_301.pdf SHA1:88171BD373AD3CB1F3AF55F0B08C91C124CF96E5	Ansøger og ejerforhold Andre relevante oplysninger
Vores møde den 25 oktober 2021.pdf SHA1:20EEF5582812EEF3AD0E9390281F942A6E34BA67	Øvrige forhold

Oversigt over dokumentation pr. fase

Udfyld ansøgning

Den dokumentation der skal vedlægges ansøgningen når den indsendes.

Udfyldt	Obligatorisk	Bilag	Dokumentation
x			Angiv CVR og P-nummer
x		x	Ansøger og ejerforhold
x			Ansøger og ejerforhold for ejeren af ejendommen
x	x	x	Vælg listebetegnelse for virksomhedens aktiviteter
x			Oplys hvilke miljømæssige forhold ændringerne har indflydelse på
			Oplysninger om væsentlige miljøforhold
x		x	Beskriv det ansøgte projekt
x			Er din virksomhed en risikovirksomhed?
			Forslag til generelle vilkår
			Forslag til vilkår til indretning og drift
x		x	Andre relevante oplysninger
x		x	Øvrige forhold
			Fortrolighed

Angiv CVR og P-nummer

CVR-nummer

40314377 - HJM Recycling Køge A/S

P-nummer

1024470330 - HJM Recycling Køge A/S

Nordhavnsvej 20
4600 Køge

Ansøger og ejerforhold

Formularfelt	Udfyldt værdi
Ansøgers navn	HJM Recyclings A/S
Adresse	Industrivej 6, 3000 Helsingør
Virksomhedens navn	HJM Recycling Køge A/S
Adresse	Nordhavnsvej 24
Angiv matrikelnummer, hvis det er forskelligt fra det fremsøgte	
Angiv P-numre, hvis der søges til flere P-numre	1024470330
Bemærkning	Nordhavnsvej24 har ikke fået matrikelnr r.nr.
Kontaktperson	Svend Flindt
Adresse	Linkenkærvej 79
Telefonnummer	40463231
Mailadresse	flindt@miljodk.dk
Er ejer forskellig fra ansøger?	Ja [Kode: true]
Eventuelle yderligere bemærkninger	<p>Aralet er ejet af Køge havn.</p> <p>Der er tale om at lejeaftalen for areal Nordhavnsvej 24 flyttes til et areal lidt længere henne af kajen som får adressen Norhavnsvej 24. Her henvises til medsendte fil nedenfor</p> <p>Da der ikke er påbegyndt nogen entreprenør arbejde på den hidtidige grund Nordhavnsvej 20, hvorpå der er udstedt miljøgodkendelse., anmodes der derfor om at denne overføres 1:1 undtaget herfra er dog afvandingdelen som ændres. Som det fremgår af filen nedenfor så ændres afvandingen ved at der i den ene side af grunden graves en en rende som er 1 meter dyb og 5 meter bred som således får en opsamlings kapacitet på 920 m³ hertil bliver tilsluttet olieudskiller og rensningsanlæg præcis som i den allerede udstedte miljøgodkendelse.</p>
Bilag	
	Oversigt over Nordhavnsvej 24
	sk_301_SK_301.pdf

Ansøger og ejerforhold for ejeren af ejendommen

Markeret ikke relevant:

det er samme ejer som nævnt i den allerede udstedte miljøgodkendelse.

Vælg listebetegnelse for virksomhedens aktiviteter

Hovedaktivitet

Bilag 2, Listepunkt K 203, Nyttiggørelse og bortskaffelse af affald, Anlæg for midlertidig oplagring af farligt affald forud for nyttiggørelse eller bortskaffelse og rekonditionering

Anvendelsesområde(r):

- Sortering af batterier og kviksolvholdige lyskilder

Biaktiviteter

- Bilag 2, Listepunkt K 209, Nyttiggørelse og bortskaffelse af affald, Autoophugning (autogenbrug)

Anvendelsesområde(r):

- Virksomheder, der efterbehandler særskilt behandlede køretøjer

Bilag

[Miljøgodkendelse og tilslutningstilladelse af metalkrotoplag HJM Recycling Køge AS.pdf](#)

Oplys hvilke miljømæssige forhold ændringerne har indflydelse på

Formularfelt	Udfyldt værdi
Nye oplysninger om virksomhedens art (type og status)?	Nej [Kode: false]
Nye oplysninger om forholdet til VVM	Nej [Kode: false]
Bygningsmæssige ændringer, tidspunkter for bygge- og anlægsarbejder, driftsstart og planlagte ændringer i fremtiden?	Nej [Kode: false]
Ændringer til oversigtsplan og driftstid?	Nej [Kode: false]
Skal der indsendes nyt tegningsmateriale?	Nej [Kode: false]
Nye oplysninger om virksomhedens produktion?	Nej [Kode: false]
Nye oplysninger om bedst tilgængelige teknik (BAT)?	Nej [Kode: false]
Ændring i forhold til udledning til luft?	Nej [Kode: false]
Ændring i forhold til spildevand?	Nej [Kode: false]
Ændring i forhold til støj?	Nej [Kode: false]
Ændring i forhold til affald?	Nej [Kode: false]
Ændring i forhold til forurening af jord og grundvand?	Nej [Kode: false]
Ændring af forslag til vilkår om egenkontrol?	Nej [Kode: false]
Nye oplysninger om driftsforstyrrelser og uheld?	Nej [Kode: false]
Nye oplysninger om virksomhedens ophør?	Nej [Kode: false]
Ændringer til det Ikke-teknisk resumé?	Nej [Kode: false]

Beskriv det ansøgte projekt

Redegørelse:

Det udstedte miljøgodkendelse for Nordhansvej 20 er vedhæftet som bilag

Bilag

[Miljøgodkendelse og tilslutningstilladelse af metalkrotoplag HJM Recycling Køge AS.pdf](#)

Er din virksomhed en risikovirksomhed?

Formularfelt	Udfyldt værdi
Afkryds her, hvis din virksomhed er omfattet af risikobekendtgørelsen	Nej [Kode: false]
Eventuelle yderligere bemærkninger	

Andre relevante oplysninger

Redegørelse:

Side 3 ud af 4

Bilag

[sk_301_SK_301.pdf](#)

Ovrige forhold

Redegørelse:

Se endvidere referat fra møde den 25/10.d.å V/Jurjen de Boer.

Bilag

[Miljøgodkendelse og tilslutningsstilladelse af metalskrotonlag HJM Recycling Køge AS.pdf](#)

[Vores møde den 25 oktober 2021.pdf](#)

Tidligere indsendelser

Der er ingen tidligere versioner

Den væsentligste del af hoveddokumentet af ansøgningen dateret den 7. oktober 2020.

Andre relevante oplysninger	
x	Øvrige forhold
	Fortrolighed

Angiv CVR og P-nummer

CVR-nummer

40314377 - HJM Recycling Køge A/S

P-nummer

1024470330 - HJM Recycling Køge A/S

Nordhavnsvej 20

4600 Køge

Ansøger og ejerforhold

Formularfelt	Udfyldt værdi
Ansøgers navn	Jesper Olsen
Vejnavn	Industrivej
Vejnummer	6
Postnummer	3000
By	Helsingør
Virksomhedens navn	HJM Recycling Køge A/S
Vejnavn	Nordhavnsvej
Vejnummer	20
Postnummer	4600
By	Køge
Angiv matrikelnummer, hvis det er forskelligt fra det fremsøgte	
Angiv P-numre, hvis der søges til flere P-numre	1024470330
Bemærkning	
Kontaktperson	Svend Flindt
Vejnavn	Linkenkærvej
Vejnummer	79
Postnummer	5700
By	Svendborg
Telefonnummer	40463231
Mailadresse	flindt@miljodk.dk
Er ejer forskellig fra ansøger?	Ja [Kode: true]
Eventuelle yderligere bemærkninger	Arealet er beliggende på adressen Nordhavnsvej 20, 4600 Køge og er endnu ikke selvstændigt umatrikuleret. What do you want to do ?New mailCopy

Side 3 ud af 47

Ansøger og ejerforhold for ejeren af ejendommen

Markeret ikke relevant:

What do you want to do ?New mailCopyDet er Køge havn som er ejer af arealet

Vælg listebetegnelse for virksomhedens aktiviteter

Hovedaktivitet

Bilag 2, Listepunkt K 212, Nyttiggørelse og bortskaffelse af affald, Anlæg for midlertidig oplagring eller rekonditionering af ikke-farligt affald eller affald af elektrisk og elektronisk udstyr forud for nyttiggørelse eller bortskaffelse

Anvendelsesområde(r):

- Anlæg, der modtager ikke-farligt affald og/eller affald af elektrisk og elektronisk udstyr, og som oplagrer, omlaster, omemballerer eller sorterer affaldet

Biaktiviteter

- Bilag 2, Listepunkt K 203, Nyttiggørelse og bortskaffelse af affald, Anlæg for midlertidig oplagring af farligt affald forud for nyttiggørelse eller bortskaffelse og rekonditionering

Anvendelsesområde(r):

- Sortering af batterier og kviksvølvholdige lyskilder

- Bilag 2, Listepunkt K 209, Nyttiggørelse og bortskaffelse af affald, Autoophugning (autogenbrug)

Anvendelsesområde(r):

- Virksomheder, der efterbehandler særskilt behandlede køretøjer

Forholdet til VVM

Formularfelt	Udfyldt værdi
Er projektet opført på bilag 1 til VVM bekendtgørelsen	Nej [Kode: false]
Hvis ja, angiv punktet på bilag 1	
Er projektet opført på bilag 2 til VVM bekendtgørelsen	Ja [Kode: true]
Hvis ja, angiv punktet på bilag 2	11 e
Eventuelle yderligere bemærkninger	What do you want to do ?New mailCopyDer med sendes et udfyldt screeningsskema som bilag til ansøgning.

Oplysninger om væsentlige miljøforhold

Se den fulde oversigt i bilaget i slutningen af dette dokument

Vilkårsid	Overholdes vilkår	Vilkår	
K 203 - 17.2 Beskrivelse af de væsentligste miljøforhold	Ja	Væsentligste Miljøforhold	Kilder til forurening eller gene
		Luftforurening	- Afkast/diffuse udslip af dampe af organiske opløsningsmidler mv. ved håndtering af farligt affald. - Diffuse udslip af organiske opløsningsmidler mv. fra åbne emballager, sumpe eller lign. samt ånding fra tankoplag. - Diffuse udslip af farlige stoffer fra spild og lækager. - Aerosoler indeholdende olie og kemikalier fra

Side 4 ud af 47

		<p>rengøring/vask af emballager, tanke, køretøjer, udendørsarealer mv.</p> <ul style="list-style-type: none"> - Håndtering af stovende farligt affald og spild heraf. - Spredning med vinden fra oplag af stovende farligt affald samt fra udendørs arealer, der ikke er rengjort. 								
		<p>Spildevand</p> <ul style="list-style-type: none"> - Overfladevand forurenede med farligt affald, herunder vand fra rengøring af emballager, køretøjer m.m. - Farligt affald, som ikke tilbageholdes i sump el.lign. af afspæringsventil. - Spildevand frasepareret olieaffald. - Overfyldte olieudskillere. 								
		<p>Støj</p> <ul style="list-style-type: none"> - Omlastning og omemballering af affald. - Håndtering af emballager med og uden farligt affald. - Kørsel til og fra samt internt på virksomheden. - Spuling af emballager, køretøjer mv. 								
		<p>Risiko for forurening af jord, grundvand eller overfladevand</p> <ul style="list-style-type: none"> - Udsivning fra lækager i emballager, rør, mobile og stationære tanke samt fra håndterings- og opbevaringsarealer, sumpe, brønde, tankgrave el.lign. opsamlingsbassiner. - Spild i forbindelse med omlastning eller omemballering af flydende farligt affald. - Overløb fra befæstede arealer af flydende farligt affald fra spild eller lækager eller af forurenede overfladevand eller slukningsvand. - Utætte olieudskillere. - Vand fra rengøring af emballager, køretøjer m.m. - Fejlbehandling af affald. 								
K 209 - 19.2 Beskrivelse af de væsentligste miljøforhold	Vilkåret kan ikke besvares	<table border="1"> <thead> <tr> <th>Væsentligste miljøforhold</th> <th>Kilder til forurening eller gene</th> </tr> </thead> <tbody> <tr> <td>Spildevand</td> <td> <ul style="list-style-type: none"> - Aflob til kloaksystem af overfladevand eller vand fra vask af befæstede arealer, hvor der sker spild af olie eller kemikalier. - Vask af olieholdige motorer eller andre løsdele. - Overfyldte eller dårligt fungerende olieudskillere. </td> </tr> <tr> <td>Støj</td> <td> <ul style="list-style-type: none"> - Intern transport og rangering af udlejte køretøjer mv. med truck eller andet arbejdsredskab. - Flatning af særskilt behandlede biler. - Brug af vinkelsliber samt forskelligt trykluftdrevet værktøj (kompressor). - Kørsel til og fra virksomheden. </td> </tr> <tr> <td>Risiko for forurening af jord, grundvand eller overfladevand</td> <td> <ul style="list-style-type: none"> - Udslip af olie og kemikalier ved oplag og håndtering af ikke-miljøbehandlede køretøjer og ved miljøbehandling af køretøjer samt ved håndtering og oplag af farligt affald. - Udslip af olie og kemikalier i forbindelse med oplag af miljøbehandlede køretøjer og olieforurenede dele som bilmotorer mv. - Overfladevand fra befæstede arealer, hvor der ligger spild af olie og kemikalier. - Utætte befæstede arealer. - Utætte olieudskillere eller afløbssystemer knyttet hertil. </td> </tr> </tbody> </table>	Væsentligste miljøforhold	Kilder til forurening eller gene	Spildevand	<ul style="list-style-type: none"> - Aflob til kloaksystem af overfladevand eller vand fra vask af befæstede arealer, hvor der sker spild af olie eller kemikalier. - Vask af olieholdige motorer eller andre løsdele. - Overfyldte eller dårligt fungerende olieudskillere. 	Støj	<ul style="list-style-type: none"> - Intern transport og rangering af udlejte køretøjer mv. med truck eller andet arbejdsredskab. - Flatning af særskilt behandlede biler. - Brug af vinkelsliber samt forskelligt trykluftdrevet værktøj (kompressor). - Kørsel til og fra virksomheden. 	Risiko for forurening af jord, grundvand eller overfladevand	<ul style="list-style-type: none"> - Udslip af olie og kemikalier ved oplag og håndtering af ikke-miljøbehandlede køretøjer og ved miljøbehandling af køretøjer samt ved håndtering og oplag af farligt affald. - Udslip af olie og kemikalier i forbindelse med oplag af miljøbehandlede køretøjer og olieforurenede dele som bilmotorer mv. - Overfladevand fra befæstede arealer, hvor der ligger spild af olie og kemikalier. - Utætte befæstede arealer. - Utætte olieudskillere eller afløbssystemer knyttet hertil.
Væsentligste miljøforhold	Kilder til forurening eller gene									
Spildevand	<ul style="list-style-type: none"> - Aflob til kloaksystem af overfladevand eller vand fra vask af befæstede arealer, hvor der sker spild af olie eller kemikalier. - Vask af olieholdige motorer eller andre løsdele. - Overfyldte eller dårligt fungerende olieudskillere. 									
Støj	<ul style="list-style-type: none"> - Intern transport og rangering af udlejte køretøjer mv. med truck eller andet arbejdsredskab. - Flatning af særskilt behandlede biler. - Brug af vinkelsliber samt forskelligt trykluftdrevet værktøj (kompressor). - Kørsel til og fra virksomheden. 									
Risiko for forurening af jord, grundvand eller overfladevand	<ul style="list-style-type: none"> - Udslip af olie og kemikalier ved oplag og håndtering af ikke-miljøbehandlede køretøjer og ved miljøbehandling af køretøjer samt ved håndtering og oplag af farligt affald. - Udslip af olie og kemikalier i forbindelse med oplag af miljøbehandlede køretøjer og olieforurenede dele som bilmotorer mv. - Overfladevand fra befæstede arealer, hvor der ligger spild af olie og kemikalier. - Utætte befæstede arealer. - Utætte olieudskillere eller afløbssystemer knyttet hertil. 									

K 212 - 21.2.1 Anlæg, der oplagrer, omlaster, omemballerer eller sorterer ikke-farligt affald og elskrot	Vilkåret kan ikke besvares	Væsentligste miljøforhold	Kilder til forurening eller gene
		Støj	<ul style="list-style-type: none"> - Kørsel til og fra virksomheden samt intern transport. - Aflesning og håndtering af især jern- og metalkrot, murbrokker, beton, sten, glas og opbrudt asfalt. - Aflesning og håndtering af containere.
			<ul style="list-style-type: none"> - Brug af gaffeltrucks og entreprenormateriel. - Neddeling og klipping. - Presning, komprimering og balletering. - Knusning.
		Luftforurening	<ul style="list-style-type: none"> - Støv fra modtagelse, håndtering, sortering, neddeling, knusning, oplag og afhentning af bygnings- og nedrivningsaffald og andet støvende affald. - Diffust støv, der kan indeholde jern og metal, fra presning, neddeling og anden håndtering af jern- og metalkrot. - Støv fra modtagelse, sortering oplagring, sikkerhedsmakulering og presning eller balletering af papir og pap. - Røg og lugtgener fra skærebredning. - Lugt fra oplag og komprimering af dagrenovation.
		Risiko for forurening af jord, grundvand eller overfladevand	<ul style="list-style-type: none"> - Spild af olie i forbindelse med oplag og håndtering af olieholdigt affald. - Metalbelastning som følge af støv og metaldele som rust og spåner, afskallede malingsrester, rustbeskyttelse mv. - Overfladevand fra befæstede arealer. - Utætte belægninger. - Utætte oplag af fyringsolie og motorbrændstof og spild i forbindelse med påfyldning og aftapning. - Uheld med udslip af olie fra transportmateriel og maskiner. - Utætte olieudskillere eller afløbssystemer knyttet hertil. - Spildevand fra rengøring af lastbiler, containere, trucks, mobilkraner og andet materiel.
		Affald	<ul style="list-style-type: none"> - Affald, herunder farligt affald, der tømmes eller sorteres ud af affaldet. - Filterstøv. - Forurenede absorptionsmateriale.

Beskriv det ansøgte projekt

Redegørelse:

Side 6 ud af 47

Der skal etableres en en modtager plads direkte til kajareal . På pladsen modtages forskellige former for jern og metaller . For en del af det modtane jern og metal vil der ske en neddeling så det blive lettere at laste disse på skibNeddelingen vil ske ved hjælp af en opstillet saks (for selve placeringen henvises til det medsendte tegningsmateriale eksempler på modtagne fraktioner kan være EAK 160106 Udtjente køretøjer som hverken indeholder væsker eller andre farlige dele. Karroserierne , klippes i mindre stykker ved hjælp af saks.EAK 160214 Kasseret udstyr , bortset fra affald henhørende under 160209-160213Elektronikmotorer fra foreksempel skibe, værktøjsmaskiner, printplader, tastaturer og lign. Disse skilles ad og kobberanker og motorhus klippes efterfølgende i hver sin fraktion EAK160216 Dele fjernet fra kasseret udstyr, bortset fra affald henhørende under 160215Dele af elektronikmotorer fra biler , som adskilles og klippes. Sorteres i fraktioner af hhv. jern, metal og andre fraktioner , f.eks. aluminium EAK 170405 Jern og stålEAK 191202 jernholdigt metal Fraktioner som indeholder både jern og metal, f.eks. fra nedbrydning Disse klippes i mindre stykker ved hjælp af den opstillede saks. Neddelingen til mindre stykker gør det nemmere for den endelige modtager at behandle fraktionerne , og dermed opnås tillige højere salgsspris.Forskellige kabelrester indeholdende f.eks.kobber, aluminium og jern som skraldes for plastik og anden emballering EAK 191203 ikke metal . F.eks. affald fra kasseres cykler, haveredskaber, legetøj m.v. Typisk vil dette indeholde plastrester og dene fraktion vil indgå i de mængder der afskibes under notifikation.

What do you want to do ?New mailCopy

Er din virksomhed en risikovirksomhed?

Formularfelt	Udfyldt værdi
Afkrævs her, hvis din virksomhed er omfattet af risikobekendtgørelsen	Nej [Kode: false]
Eventuelle yderligere bemærkninger	Nej virksomhedens aktiviteter er ikke omfattet af risikobekendtgørelsen.

Midlertidige aktiviteter

Formularfelt	Udfyldt værdi
Er det ansøgte projekt midlertidigt	Nej [Kode: false]
Angiv ophørsdato	
Eventuelle yderligere bemærkninger	What do you want to do ?New mailCopyDer er med Køge havn indgået en uopsigelig lejekontrakt

Bygningsmæssige ændringer/udvidelser

Formularfelt	Udfyldt værdi
Kræver det ansøgte bygnings- eller anlægsmæssige udvidelser eller ændringer?	
Startdato for bygge- anlægsarbejde.	se nedenfor
Slutdato for bygge- anlægsarbejde.	se nedenfor
Ansøges om fremtidige udvidelser/ændringer, der opstartes senere?	
Hvis ja, beskriv eller vedlæg dokumentation for de planlagte ændringer og udvidelser. Husk det forventede starttidspunkt.	What do you want to do ?New mailCopyDer er om et nyanlagt areal ved køge havn og der skal således laves kloakering og belægning, ligesom der senes skal opføres bygninger. Opførelsen af disse vil dog først indgå i fase 2 og således få sin egen ansøgning på et senere tidspunkt.
Angiv startdato for virksomhedens drift eller idriftsættelse af ansøgte ændringer.	se
Eventuelle yderligere bemærkninger	What do you want to do ?New mailCopyså snart der foreligger miljøgodkendelse.

Øversigtsplan af virksomhedens placering

Der er ingen indtegninger

Bilag

[havn1.pdf](#)

Virksomhedens driftstid

Redegørelse:

Der vil på hverdage (mandag til fredag) være aktivitet i tidsrummet 7-18 og i weekenden kan der i vise perioder være aktivitet i samme perider i forbindelse med udskibning.

Til- og frakørselsforhold

Redegørelse:

Til og fra kørsel ske på lukket havne område.

What do you want to do ?New mailCopy

Tegninger over virksomhedens indretning

Der er ingen indtegninger

Bilag

[plads.pdf](#)

Yderligere tegninger over oplaget eller rekonditioneringens indretning

Markeret ikke relevant:

Modtagelse af batterier, elektronik og andet farligt affald vil først blive modtaget når der er opført hal så modtagelse og sortering kan ske indendørs. Opførelse af hal vil først ske i fase 2 og vil således ske efter at der er modtaget miljøgodkendelse og derfor vil der i forbindelse med dette projekt ske særskilt indsendelse af ansøgning.

What do you want to do ?New mailCopy

Tegninger over autoophugningens indretning

Markeret ikke relevant:

What do you want to do ?New mailCopyDer foretages ikke miljøbehandling af biler, men modtages miljøbehandlede biler.

Bilag

[plads 2.pdf](#)

Tegninger over oplagets indretning

Markeret ikke relevant:

What do you want to do ?New mailCopySom nævnt vil der i første fase ikke blive tale om opførelse af hal. Al sortering og modtagelse sker udendørs. Der vil ikke blive tale om afvaskning af hverken vogne eller materiel.

Virksomhedens produktionskapacitet og råvareforbrug

Redegørelse:

What do you want to do ?New mailCopyDer regnes med at behandle og afskibe 100.000 ton pr år og til behandling og transport medgår dieselolie samt el til belysning af plads i mørkeperioder.

Oplysninger om energianlæg

Markeret ikke relevant:

What do you want to do ?New mailCopyDer er ingen bygninger der skal opvarmes.

Driftsforstyrrelser og uheld

Redegørelse:

Ved uheld med feks olie elelr andre væsker vil detet blive opfanger i vores egen vandopsamling som efterfølgende bliver kort igennem eget rensningsanlæg inden det bliver afledt til kommunalafledning.

Bilag

[scan vand.pdf](#)

[Sk-Sv-waterbrane-in-20f kopi.pdf](#)

Affaldsmodtagelse for oplaget eller rekonditioneringen

Formularfelt	Udfyldt værdi
Eventuelle yderligere bemærkninger	akkumulatore og elektronisk affald vil først blive håndteret , når der i anden fase er etableret hl facaliteter. What do you want to do ?New mailCopy

Oplysninger om farligt affald

Farlige affaldsfraktioner	Forventet årlig mængde	Forventet maksimalt oplag af væsentlige affaldsfraktioner	Opbevaringsform, herunder om affaldet ønskes opbevaret i det fri eller på befæstet areal.	Oplagsområde(r) eller tanke
Akkumulatore	500 t	75 ton	se bemærning	
elektonik	1000 ton	300 ton	se bemærkning	

Håndtering af affald for oplaget eller rekonditioneringen

Redegørelse:

What do you want to do ?New mailCopyfarligt affald vil ikke blive håndteret før der er etableret hal facaliteter.

Oplysninger om autoophugningens produktion

Formularfelt

Udfyldt værdi

Side 9 ud af 47

Foretages særskilt behandling af udtjente køretøjer?	Nej [Kode: false]
Hvis ja - angiv antal udtjente person- og varebiler, der forventes modtaget til særskilt behandling	
Hvis ja - angiv antal udtjente øvrige køretøjer, der forventes modtaget til særskilt behandling	
Angiv hvor mange særskilt behandlede køretøjer, der forventes modtaget	
Angiv hvor mange udtjente køretøjer til særskilt behandling, der maksimalt forventes oplagret	
Angiv hvor mange miljøbehandlede køretøjer, der maksimalt forventes oplagret	
Foretages efterbehandling af særskilt behandlede køretøjer?	Nej [Kode: false]
Angiv hvor mange særskilt behandlede køretøjer, der maksimalt forventes oplagret	500 stk
Findes der vaskeanlæg på virksomheden	Nej [Kode: false]
Eventuelle yderligere bemærkninger	

Belægning og indretning af udendørs arealer ved oplagring og rekonditionering

Formularfelt	Udfyldt værdi
Beskriv virksomhedens indretning som forklaring til tegningerne.	
Hvilken belægning anvendes på områder til opbevaring og håndtering af jern- og metalkrot og andet affald, der kan afgive olie eller væsker o lign?	befæstet areal
Hvilken belægning anvendes på områder til opbevaring og håndtering af jern- og metalkrot, der ikke kan afgive olie?	befæstet areal
Hvilken belægning anvendes på områder til opbevaring og håndtering af blandet bygnings- og nedrivningsaffald?	modtages ikke
Hvilken belægning anvendes på områder til neddeling eller opskæring af jern- og metalkrot?	befæstet areal
Hvilken belægning anvendes på områder for påfyldning af og aftapning fra tanke med fyringsolie og motorbrændstof.	befæstet areal
Hvilken belægning anvendes på områder til oplagspladser for spildolie og andet farligt affald?	indendørs på befæstetareal
Hvilken belægning anvendes på pladser til oplag og omlæsning af slam og andet organisk affald?	befæstet areal
Hvilken belægning anvendes på vaskepladser for materiel?	ingen vaskeplads
Oplys om indretning for gulve, befæstede eller impermeable udendørs arealer	
Eventuelle yderligere bemærkninger	

Affald til modtagelse ved oplagring og rekonditionering

Formularfelt	Udfyldt værdi
Eventuelle yderligere bemærkninger	What do you want to do ?New mailCopyoplysninger om modtaget og oplagret affald fortsat.1704001 kobber, bronze, messing årlig mængde 500 ton forventet oplag75 ton oplag på plads191203 ikke jernmetal årlig mængde 10000 ton forventet oplag 1500 ton, oplag på plads160106 udtjente køretøjer årligmængde 5000 ton forventet oplag 500 ton på plads160103 udtjente dæk 20000 stk forventet oplag 2000 stk på plads.170411 Kabler 1000 ton, forventet oplag 250 ton på plads.

Oplysninger om modtaget og oplagret affald

Affaldsfraktion(er)	Forventet årlig mængde	Forventet maksimalt oplag af væsentlige affaldsfraktioner	Oplagringsmåde og -sted
170405 jern og stål	80000 ton	10000 ton	udendørs på plads
170407 blandet metal	10000 ton	2000 ton	udendørs på plads

170404 Zink	4000 ton	500 ton	udendørs på plads
170403 bly	20 ton	5 ton	udendørs på plads
170402 aluminium	300 ton	75 ton	udendørs på plads

Virksomhedens produktion- oplagring og rekonditionering

Markeret ikke relevant:

What do you want to do ?New mailCopyikke relevant

Forslag til generelle vilkår

Se den fulde oversigt i bilaget i slutningen af dette dokument

Vilkårsid	Overholdes vilkår	Vilkår
K 203 - 17.4 Standardvilkår 1	Ja	Ved driftsophør skal virksomheden forinden orientere tilsynsmyndigheden herom og træffe de nødvendige foranstaltninger for at undgå forureningsfare og for at efterlade stedet i tilfredsstillende tilstand.
K 203 - 17.4 Standardvilkår 2	Ja	Hvor der i vilkårene anvendes betegnelsen »befæstet areal« menes en fast belægning, der giver mulighed for opsamling af spild og kontrolleret afledning af nedbør. Hvor der i vilkårene anvendes betegnelsen »tæt belægning« menes en fast belægning, der i løbet af påvirkningstiden er uigennemtrængelig for de forurenende stoffer, der håndteres på arealet.
K 209 - 19.4.1. Standardvilkår 1	Ja	Ved driftsophør skal virksomheden forinden orientere tilsynsmyndigheden herom og træffe de nødvendige foranstaltninger for at undgå forureningsfare og for at efterlade stedet i tilfredsstillende tilstand.
K 209 - 19.4.1. Standardvilkår 2	Ja	Hvor der i vilkårene anvendes betegnelsen »befæstet areal« menes en fast belægning, der giver mulighed for opsamling af spild og kontrolleret afledning af nedbør. Hvor der i vilkårene anvendes betegnelsen »tæt belægning« menes en fast belægning, der i løbet af påvirkningstiden er uigennemtrængelig for de forurenende stoffer, der håndteres på arealet.
K 212 - 21.4.1 Standardvilkår 1	Ja	Ved driftsophør skal virksomheden forinden orientere tilsynsmyndigheden herom og træffe de nødvendige foranstaltninger for at undgå forureningsfare og for at efterlade stedet i tilfredsstillende tilstand.
K 212 - 21.4.1 Standardvilkår 2	Ja	Hvor der i vilkårene anvendes betegnelsen »befæstet areal« menes en fast belægning, der giver mulighed for opsamling af spild og kontrolleret afledning af nedbør. Hvor der i vilkårene anvendes betegnelsen »tæt belægning« menes en fast belægning, der i løbet af påvirkningstiden er uigennemtrængelig for de forurenende stoffer, der håndteres på arealet.

Forslag til vilkår til indretning og drift

Se den fulde oversigt i bilaget i slutningen af dette dokument

Vilkårsid	Overholdes vilkår	Vilkår
K 203 - 17.4 Standardvilkår 3	Ja	Virksomheden skal altid være bemannet, når den er åben for aflevering af farligt affald.
K 203 - 17.4 Standardvilkår 4	Ja	Uden for arbejdstid skal alle oplag af farligt affald være utilgængelige for uvedkommende ved indhegning af aktiviteterne med et minimum 1,8 meter højt hegn med aflåste porte eller ved aflåsning af relevante bygninger og containere.

Side 11 ud af 47

K 203 - 17.4 Standardvilkår 5	Ja	<p>Virksomheden skal have nedskrevne driftsinstrukser og -procedurer vedrørende:</p> <ul style="list-style-type: none"> - Modtagelse, oplagring, omlastning, omemballering og/eller sortering af farligt affald, herunder sikkerhedsforanstaltninger i forbindelse hermed. - Betjening af de enkelte anlæg, pumper mv. - Procedurer for rengøring af emballage, køretøjer, tanke, andet udstyr, befæstede arealer samt tankgårde, sumpe, brønde og evt. andre opsamlingssteder. - Virksomhedens egenkontrol. - Procedurer i forbindelse med driftsforstyrrelser og uheld. <p>Instrukser og procedurer skal fremsendes til tilsynsmyndighedens orientering senest 1 måned efter modtagelsen af godkendelsen eller idriftsættelsen af virksomheden.</p> <p>Instrukser og procedurer skal være tilgængelige for personalet.</p>												
K 203 - 17.4 Standardvilkår 6 - Modtagelse og oplagring af farligt affald	Ja	<p>Ved modtagelsen af farligt affald skal virksomheden straks kontrollere og vurdere emballeringen, oplysninger om affaldets klassificering og art samt eventuel deklarering og mærkning af affaldet. Hvis virksomheden vurderer, at oplysningerne er utilstrækkelige, skal den umiddelbart, så vidt det er muligt, indhente de nødvendige oplysninger.</p>												
K 203 - 17.4 Standardvilkår 7 - Modtagelse og oplagring af farligt affald	Ja	<p>Hvis virksomheden modtager affald, der ikke er omfattet af virksomhedens miljøgodkendelse, og som det ikke umiddelbart er muligt at henvide til en anden affaldsmodtager, skal affaldet placeres i et særskilt oplagsområde. Virksomheden skal herefter hurtigst muligt kontakte tilsynsmyndigheden og orientere om affaldet.</p>												
K 203 - 17.4 Standardvilkår 8 - Modtagelse og oplagring af farligt affald	Ja	<p>Hvis virksomheden modtager farligt affald, der ikke kan identificeres, skal affaldet placeres i et særskilt oplagsområde adskilt fra de øvrige oplag, mens der pågår nærmere undersøgelser eller eventuelle analyser heraf, eller mens virksomheden indhenter tilsynsmyndighedens stillingtagen til sagen.</p>												
K 203 - 17.4 Standardvilkår 9 - Modtagelse og oplagring af farligt affald	Vilkåret kan ikke besvares	<p>Virksomheden må kun modtage og opbevare nedenstående fraktioner af farligt affald [fastsættes af godkendelsesmyndigheden ved afgørelse]. Opbevaringen skal ske i henhold til de eventuelle særlige krav til opbevaring, der fremgår af tabel 1, kolonne 3, og i de oplagsområder eller tanke, der er angivet i tabel 1, kolonne 4.</p> <p><i>Tabel 1</i></p> <table border="1" data-bbox="703 1032 1307 1480"> <thead> <tr> <th data-bbox="703 1032 826 1077">Kolonne 1</th> <th data-bbox="826 1032 949 1077">Kolonne 2</th> <th data-bbox="949 1032 1123 1077">Kolonne 3</th> <th data-bbox="1123 1032 1307 1077">Kolonne 4</th> </tr> </thead> <tbody> <tr> <td data-bbox="703 1077 826 1379">Farlige affaldsfraktion(er) [Fastsættes af godkendelsesmyndigheden]</td> <td data-bbox="826 1077 949 1379">[Godkendelsesmyndigheden fastsætter kun maksimalt oplag, hvis der er en særlig miljø- mæssig begrundelse]</td> <td data-bbox="949 1077 1123 1379">Eventuelle særlige krav til opbevaring: Oplagshøjde/antal lag. Krav i forbindelse med opbevaring i det fri. Maksimal opbevarings- tid for vævsaffald. [Fastsættes af godkendelsesmyndigheden]</td> <td data-bbox="1123 1077 1307 1379">Oplagsområde(r) eller tank(e). Reference til tegning. [Fastsættes af godkendelsesmyndigheden]</td> </tr> <tr> <td data-bbox="703 1379 826 1480">Etc.</td> <td data-bbox="826 1379 949 1480"></td> <td data-bbox="949 1379 1123 1480"></td> <td data-bbox="1123 1379 1307 1480"></td> </tr> </tbody> </table>	Kolonne 1	Kolonne 2	Kolonne 3	Kolonne 4	Farlige affaldsfraktion(er) [Fastsættes af godkendelsesmyndigheden]	[Godkendelsesmyndigheden fastsætter kun maksimalt oplag, hvis der er en særlig miljø- mæssig begrundelse]	Eventuelle særlige krav til opbevaring: Oplagshøjde/antal lag. Krav i forbindelse med opbevaring i det fri. Maksimal opbevarings- tid for vævsaffald. [Fastsættes af godkendelsesmyndigheden]	Oplagsområde(r) eller tank(e). Reference til tegning. [Fastsættes af godkendelsesmyndigheden]	Etc.			
Kolonne 1	Kolonne 2	Kolonne 3	Kolonne 4											
Farlige affaldsfraktion(er) [Fastsættes af godkendelsesmyndigheden]	[Godkendelsesmyndigheden fastsætter kun maksimalt oplag, hvis der er en særlig miljø- mæssig begrundelse]	Eventuelle særlige krav til opbevaring: Oplagshøjde/antal lag. Krav i forbindelse med opbevaring i det fri. Maksimal opbevarings- tid for vævsaffald. [Fastsættes af godkendelsesmyndigheden]	Oplagsområde(r) eller tank(e). Reference til tegning. [Fastsættes af godkendelsesmyndigheden]											
Etc.														
K 203 - 17.4 Standardvilkår 10 - Modtagelse og oplagring af farligt affald	Ja	<p>Oplagsområder til farligt affald skal være indrettet og afmærket, således at det enkelte område er tydeligt afgrænset, og så det klart fremgår, hvor de forskellige affaldsfraktioner skal opbevares.</p>												
K 203 - 17.4 Standardvilkår 11 - Modtagelse og oplagring af farligt affald	Ja	<p>Oplag af farlige affaldsfraktioner, der ved sammenblanding kan medføre en fysisk/kemisk reaktion, som kan udgøre en miljø- eller sundhedsmæssig risiko, skal ske således, at sammenblanding ikke er mulig. Spild fra stoffer, der kan reagere med andre f.eks. oxiderende stoffer skal opsamles i separat spildbakke/sump.</p> <p>Emballeret farligt affald skal placeres, således at den enkelte emballage kan inspiceres,</p>												

		og således at der ikke er risiko for, at emballagerne vælter. Ved stabling af emballager må der ikke være risiko for, at de nederste emballager lider overlast.
K 203 - 17.4 Standardvilkår 12 - Modtagelse og oplagring af farligt affald	Ja	Alle emballager til farligt affald skal være egnede til opbevaring af den pågældende affaldsfraktion og forsynede med tydelig mærkning.
K 203 - 17.4 Standardvilkår 13 - Modtagelse og oplagring af farligt affald	Ja	Flydende og støvende farligt affald skal opbevares i tætte, lukkede emballager, der er modstandsdygtige over for det affald, der opbevares i emballagen.
K 203 - 17.4 Standardvilkår 14 - Oplag af specifikke affaldsfraktioner	Ja	Giftigt og meget giftigt affald samt medicinrester skal opbevares forsvarligt i særskilt og aflåst skab eller rum forsynet med advarselsskilt.
K 203 - 17.4 Standardvilkår 15 - Oplag af specifikke affaldsfraktioner	Ja	Klinisk risikoaffald skal opbevares særskilt under lås. Vævsaffald, der ikke er konserveret, skal opbevares nedkølet.
K 203 - 17.4 Standardvilkår 16 - Oplag af specifikke affaldsfraktioner	Ja	Akkumulatører og batterier skal opbevares i tætte syrefaste beholdere med overdekning eller under tag. Alternativt kan akkumulatører og batterier opbevares i specialcontainere til farligt affald.
K 203 - 17.4 Standardvilkår 17 - Oplag af specifikke affaldsfraktioner	Ja	Helt eller delvist knuste kviksølvholdige lyskilder samt kviksølvholdigt glas eller pulver skal opbevares i tætte lukkede emballager.
K 203 - 17.4 Standardvilkår 18 - Oplag af specifikke affaldsfraktioner	Ja	Asbeststøv, støvende asbestholdigt affald, filtre og lignende samt asbestholdigt affald, der kan støve, som f.eks. bløde loft- og vægplader og irughede plader med cementbundne asbestfibre, skal i befugtet tilstand opbevares i egnet, lukket, tæt emballage, der er mærket med oplysning om, at den indeholder asbest.
K 203 - 17.4 Standardvilkår 19 - Stationære tankanlæg samt øvrige faste rør og slanger	Ja	Stationære tankanlæg til opbevaring af farligt affald skal: - være tætte og i god vedligeholdelsesstand, - være forsynet med overfyldningsalarm, der markerer, når tanken er 90 % fuld (alarmen og eventuelt overvågnings- og styringspanel skal kunne registreres fra påfyldningsstedet) samt - være korrosionsbeskyttede indvendigt eller opbygget af materialer, der er resistente over for den type affald, de anvendes til, og over for eventuelt kondensvand, hvis dette udskilles, - skal sikres mod påkørsel. Utætheder skal udbedres, så hurtigt som muligt efter at de er konstateret. Ved »tankanlæg« forstås tanke med tilhørende rørsystemer og slanger. Tankene skal være udformet som lukkede beholdere med fast tag, og de skal være hævet over underlaget, så inspektion af bunden er muligt. Dobbeltvæggede tanke skal være tilsluttet et trykovervågningsystem for lækager. Påfyldningsrør på tankene skal være afsluttet med hætte eller dæksel. Rør og slanger til påfyldning og aftapning skal være placeret og udformet således, at de er tomme, når der ikke transporteres farligt affald i dem. Tanke, der anvendes til farligt affald, skal være udstyret med tryk/vacuum ventil. Hvis tankanlægget er placeret i en bygning, skal åndingsluft fra tanken føres via et udlufningsrør til det fri og mindst 1 meter over tagryg på det tag, hvor afkastet er placeret. Udendørs tanke skal: - enten males, således at tankoverfladen har en samlet strålevarmerefleksionskoefficient på mindst 70 %, eller - isoleres, således at samme effekt opnås med hensyn til reduktion af temperaturafhængige emissioner fra tanken. Tankanlæg skal være placeret i tætte tankgårde uden afløb eller med afspæringsventil, hvor volumen af den største tank maksimalt udgør 90 % af tankgårdens opsamlingskapacitet. Dette gælder dog ikke dobbeltvæggede tanke.
K 203 - 17.4 Standardvilkår 20 - Stationære tankanlæg samt øvrige faste rør og slanger	Vilkåret kan ikke besvares	[Godkendelsesmyndigheden kan på baggrund af en konkret vurdering af det farlige affalds egenskaber (eksempelvis sammensætning, damptryk og lugt) kræve, at der etableres kulfilter på bestemte tanke.]

K 203 -17.4 Standardvilkår 21 - Stationære tankanlæg samt øvrige faste rør og slanger	Ja	Øvrige faste rørsystemer og slanger, som anvendes til farligt affald, skal være tætte, i god vedligeholdelsestilstand og korrosionsbeskyttede indvendigt eller opbygget af materialer, der er resistente over for den type affald, de anvendes til, og over for eventuelt kondensvand, hvis dette udskilles.
K 203 -17.4 Standardvilkår 22 - Stationære tankanlæg samt øvrige faste rør og slanger	Ja	Inden ibrugtagning af stationære tankanlæg og øvrige faste rørsystemer og slanger til farligt affald skal dokumentation for anlæggenes, rørenes og slangernes tæthed fremsendes til tilsynsmyndigheden.
K 203 -17.4 Standardvilkår 23 - Stationære tankanlæg samt øvrige faste rør og slanger	Vilkåret kan ikke besvares	[Godkendelsesmyndigheden kan på baggrund af en vurdering af det enkelte stationære tankanlægs tilstand fastsætte individuelle sløjfningssterminer for specifikke tankanlæg eller dele heraf.]
K 203 -17.4 Standardvilkår 24 - Stationære tankanlæg samt øvrige faste rør og slanger	Ja	Alle rør til farligt affald, som er under plads- eller gulvniveau, skal være fort i en rørgrav, der giver mulighed for inspektion af rørene.
K 203 -17.4 Standardvilkår 25 - Omlastning, omemballering og sortering af farligt affald	Ja	Omlastning, omemballering og sortering af farligt affald må kun foregå på en tæt belægning, der er uigennemtrængeligt for de forurenende stoffer, som findes i det farlige affald, jf. fremsendte tegning(er).
K 203 -17.4 Standardvilkår 26 - Omlastning, omemballering og sortering af farligt affald	Ja	Påfyldning af og aftapning fra tankanlæg med farligt affald skal foregå under overvågning.
K 203 -17.4 Standardvilkår 27 - Omlastning, omemballering og sortering af farligt affald	Ja	Relevante afspæringsventiler i sumpe, brønde og lignende opsamlingsbassiner beliggende i ikke-overdækkede arealer skal være lukkede, når der håndteres farligt affald, fyringsolie eller motor- brændstof i det tilhørende område, og indtil eventuelt spild er fjernet.
K 203 -17.4 Standardvilkår 28 - Omlastning, omemballering og sortering af farligt affald	Ja	PCB-holdig olie må ikke blandes med andet affald.
K 203 -17.4 Standardvilkår 29 - Omlastning, omemballering og sortering af farligt affald	Vilkåret kan ikke besvares	[Det fremgår af bekendtgørelse om affald (affaldsbekendtgørelsen), at farligt affald ikke må sammenblandes. Godkendelsesmyndigheden kan fastsætte vilkår om, at nærmere bestemte farlige affaldsfraktioner må blandes, jf. affaldsbekendtgørelsen. Dette gælder ikke for affald, der er omfattet af vilkår 28.]
K 203 -17.4 Standardvilkår 30 - Omlastning, omemballering og sortering af farligt affald	Ja	Emballager med farligt affald samt kasserede produkter, der er kategoriseret som farligt affald, skal håndteres, så risikoen for, at der sker udslip og spredning af farlige stoffer, er reduceret mest muligt.
K 209 - 19.4.1. Standardvilkår 4	Ja	Skadede køretøjer skal opbevares på et areal med tæt belægning med kontrolleret afledning af regnvand. Ved »skadede køretøjer« forstås køretøjer, der på grund af en retssag eller en forsikringssag endnu ikke er frigivet til affaldshåndtering af ejeren.
K 209 - 19.4.1. Standardvilkår 5	Ja	Ikke-miljøbehandlede køretøjer må kun opbevares i ét lag eller i et dertil indrettet reolsystem, hvor der kun er ét lag køretøjer på hver reol. Ved »ikke-miljøbehandlede køretøjer« forstås udtjente og skadede køretøjer.
K 209 - 19.4.1. Standardvilkår 6	Ja	Transport af ikke-miljøbehandlede køretøjer, hvor eventuelle lækager endnu ikke er håndteret, og transport af andet farligt affald, skal ske på befæstede arealer.
K 209 - 19.4.1. Standardvilkår 7	Ja	Udendørs oplag af miljøbehandlede køretøjer må kun ske: - på befæstet areal med fald mod afløb, eller - på ubefæstet eller befæstet areal uden opsamling af overfladevand, såfremt det sikres, at motorer, gearkasser, bagtøj og andre tilbageværende dele, som fortsat kan give anledning til udvaskning af olie mv., er afskærmet mod nedbør. Ved »miljøbehandlede køretøjer« forstås udtjente køretøjer, der har fået udtaget de stoffer, materialer og komponenter, som er omfattet af bilag 1 til bekendtgørelse om håndtering af affald i form af mo- tordrevne køretøjer og affaldsfrakturer herfra (bilskrotbekendtgørelsen).
K 209 - 19.4.1. Standardvilkår 9	Ja	Demontering af olieforurenede dele som motorer, gearkasser og bagtøj skal ske på et areal med tæt belægning og under tag beskyttet mod vejrlig.

K 209 - 19.4.1. Standardvilkår 10	Ja	Flatning af karosserier skal enten foregå i lukket container med opsamling af spild eller på et areal med tæt belægning med kontrolleret afledning af regnvand. Såfremt flatning foregår indendørs, kan dette ske på et areal med tæt belægning uden afløb.								
K 209 - 19.4.1. Standardvilkår 11	Ja	Vaskeplads for motorer og andre losdele skal være indrettet under tag beskyttet mod vejrlig og på et areal med tæt belægning med opkant og afskærmning, således at vaskevand, aerosoler mv. ikke spredes uden for vaskepladsen.								
K 212 - 21.4.1 Standardvilkår 3	Ja	Virksomheden skal udarbejde en driftsinstruks, der beskriver, hvordan personalet skal foretage formoden modtagekontrol, og hvordan de skal forholde sig i tilfælde af driftsforstyrrelser og uheld. Driftsinstruksen skal altid være tilgængelig for og kendt af personalet.								
K 212 - 21.4.1 Standardvilkår 4	Ja	Virksomheden må kun modtage og opbevare de nedenfor nævnte affaldsfraktioner i de angivne mængder [fastsættes af godkendelsesmyndigheden ved afgørelse].								
		<table border="1"> <thead> <tr> <th>Affaldsfraktion [Fastsættes af godkendelsesmyndigheden]</th> <th>[Godkendelsesmyndigheden fastsætter kun maksimalt oplag, hvis der er en særlig miljømæssig begrundelse]</th> </tr> </thead> <tbody> <tr> <td>----</td> <td></td> </tr> <tr> <td>----</td> <td></td> </tr> <tr> <td>Etc.</td> <td></td> </tr> </tbody> </table>	Affaldsfraktion [Fastsættes af godkendelsesmyndigheden]	[Godkendelsesmyndigheden fastsætter kun maksimalt oplag, hvis der er en særlig miljømæssig begrundelse]	----		----		Etc.	
Affaldsfraktion [Fastsættes af godkendelsesmyndigheden]	[Godkendelsesmyndigheden fastsætter kun maksimalt oplag, hvis der er en særlig miljømæssig begrundelse]									

Etc.										
K 212 - 21.4.1 Standardvilkår 5	Ja	Affaldet skal kontrolleres ved modtagelsen og hurtigst muligt, dog senest inden ophør af næstfølgende arbejdsdag, og placeres i de dertil beregnede affaldsområder, containere, båse eller beholdere.								
K 212 - 21.4.1 Standardvilkår 6	Ja	Hvis virksomheden modtager affald, der ikke er omfattet af virksomhedens miljøgodkendelse, og som det ikke umiddelbart er muligt at afvise eller henvise til en anden affaldsmottager, skal affaldet placeres i et særskilt oplagsområde. Virksomheden skal herefter hurtigst muligt kontakte tilsynsmyndigheden og orientere om affaldet.								
K 212 - 21.4.1 Standardvilkår 7	Ja	Containere med lette materialer så som papir, plast og lignende skal være lukkede eller overdækkede for at hindre, at materialer giver anledning til flugt.								

Tegninger med placering og nummerering af virksomhedens luftafkast

Markeret ikke relevant:

Der er ingen bygninger

Luftafkast fra oplaget eller rekonditioneringen

Redegørelse:

yI perioder med meget varme og tørke kan der blive tale om at de forskellige oplag bunker må bestoves med vand for at kunne undgå støv gener.

What do you want to do ?New mailCopy

Luftafkast fra autoophugning

Redegørelse:

Der blive rikke etableret autoophug.

What do you want to do ?New mailCopy

Luftafkast fra oplag

Redegørelse:

Der kan periodis blive tale om at oplags bunker i periode med længere varende varme og tørke må vandes for at imode gå støvgener.

What do you want to do ?New mailCopy

Tegninger over spildevandsforhold og befæstede arealer

Markeret ikke relevant:

Der vil fremsendt færdig spildevandplan fra Tyrens

What do you want to do ?New mailCopy

Tegninger over autoophugningens spildevandsforhold

Markeret ikke relevant:

Der skal ikke etableres autoophug, idet de biler som modtages er miljøbehandlet.

What do you want to do ?New mailCopy

Tegninger af oplagets spildevandsforhold

Markeret ikke relevant:

De færdige tenninger m.m. vil blive fremsendt fra Tyrens

What do you want to do ?New mailCopy

Spildevand: Oplysning om, hvor spildevand fra produktionen ønskes afledt til

Formularfelt	Udfyldt værdi
Er der spildevand, der skal afledes til kloaksystemet?	Ja [Kode: true]
Er der spildevand, der udledes direkte til vandløb, søer, havet?	Ja [Kode: true]
Er der spildevand, der afledes på en anden måde?	Nej [Kode: false]
Angiv hvilken anden afledningsform der benyttes	renses igennem eget renningsanlæg
Afledes der kolevand fra virksomheden?	Nej [Kode: false]

Eventuelle yderligere bemærkninger

detaljeret afledningsplan vil blive særskilt fremsendt fra Tyrens
What do you want to do ?New mailCopy

Bilag

smtplrelav@tyrens.com 20201002_085334 kopi.pdf

Spildevand: Tilslutning til kloak, oplysninger om oprindelse og vandmængde

Markeret ikke relevant:

What do you want to do ?New mailCopyder fremsendes særskilt afvandingsplan fra Tyrens

Spildevand: Tilslutning til kloak, indholdsstoffer

Markeret ikke relevant:

What do you want to do ?New mailCopyvilkår fastsættes af tilsynsmyndighed

Spildevand: Direkte udledning til vandløb, søer eller havet

Formularfelt	Udfyldt værdi
Oplys om alle spildevandstypers oprindelse	
Oplys om maksimal mængde af spildevand afledt pr. døgn og pr. år	
Oplys om variationen i afledningen over døgn, uge, måned eller år.	
Angiv spildevandets temperatur	ikke relevant
Angiv spildevandets pH-værdi	ikke relevant
Oplys om eventuelle mikroorganismer	ikke relevant
Angiv kapaciteten af rensforanstaltninger.	ikke relevant
Beskriv rensningsmetoder og rensningsgrad.	
Eventuelle yderligere bemærkninger	

Spildevand: Direkte udledning til vandløb, søer eller havet

Oplysninger om indholdsstoffer i spildevand

Stofnavn	Gennemsnitlig koncentration (mg/l)	Årlig mængde (kg/år)	Bemærkninger
Organisk stof som COD			ikke relevant
Organisk stof som B5			
Total kvælstof			
Total fosfor			

Placering af virksomhedens støj- og vibrationskilder

Side 17 ud af 47

Markeret ikke relevant:

Se medsendte tegning , hvor der er opstillet klipper.

Placering af støj- og vibrationskilder på autoophugningsvirksomheder (autogenbrug)

Markeret ikke relevant:

What do you want to do ?New mailCopyse tegning med klipper.

Støj- og vibrationskilder

Markeret ikke relevant:

What do you want to do ?New mailCopyse tegning / skitse med klipper.

Affald - sammensætning og mængde

Formularfelt	Udfyldt værdi	
Eventuelle yderligere bemærkninger		
Affaldsammensætning og mængde		
Affaldsfraktion	Mængde/år	Enhed
170405 jern og stål	80000	ton
170407 blandet metal	10000	ton
170403 bly	20 ton	ton
170402 aluminium	300	ton
170401 kabler	500	75
191203ikke jern metal	10000	ton
160103 utjente dæk	20000	stk
170411 kobber	1000	ton

Affald - håndtering og opbevaring

Formularfelt	Udfyldt værdi		
Beskriv hvordan affaldet håndteres og opbevares på virksomheden			
Eventuelle yderligere bemærkninger			
Angiv mængden af affald og restprodukter, som oplagres på virksomheden			
Affaldsfraktion	Maksimal oplagret mængde	Enhed (mængde/år)	type (affald eller restprodukt)
170405	10000	ton	0
170407	2000	ton	0
170404	500	ton	0
170403	5	ton	0
170402	75	ton	0

170401	75	ton	0
191203	1500	ton	0
160106	500	ton	0
160103	2000	stk	0
170411	250	ton	0

Affald - maksimalt oplag for autoophug (autogenbrug)

Formularfelt	Udfyldt værdi
Eventuelle yderligere bemærkninger	What do you want to do ?New mailCopyDer ønskes kun registrering som autoophug for at få tilladelse til at modtage skrotbiler , når disse er miljøbehandlet.Så der foregår ikke miljøbehandling på pladsen

Oplys om det forventede maksimale oplag af de nævnte affaldsarter

Affaldsart	Forventet maksimalt oplag
<i>Blyakkumulatorer</i>	
<i>Bremsevæske og koblingsvæske</i>	
<i>Dieselolie</i>	
<i>Dæk</i>	
<i>Elektronisk udstyr (audio- og videoudstyr, navigationsudstyr og mobiltelefoner)</i>	
<i>Frostsikringsvæske (kølervæske)</i>	
<i>Glasruder</i>	
<i>Kviksølvkontakter</i>	
<i>Kølemidler i airconditionanlæg samt køle- og fryseanlæg (CFC, HCFC og HFC)</i>	
<i>Kølemidler i airconditionanlæg samt køle- og fryseanlæg (andre halogenerede opløsningsmidler og opløsningsmiddelblandinger)</i>	
<i>Motorbenzin</i>	
<i>Ni-Cd akkumulatorer (herunder apparater med akkumulator)</i>	
<i>Olie (hydraulikolie)</i>	
<i>Olie (motor-, gear- og smørelie)</i>	
<i>Oliefiltere</i>	
<i>Plastkofangere og spoilere</i>	
<i>Sprinklervæske</i>	

Tegninger over autoophugnings indretning

Markeret ikke relevant:

What do you want to do ?New mailCopysom tidligere så er der ikke miljøbehandling

Tegninger over oplagets indretning

Markeret ikke relevant:

What do you want to do ?New mailCopyDer vil ikke blive nedgravet tanke

Beskyttelse af jord og grundvand for oplaget eller rekonditioneringen

Formularfelt	Udfyldt værdi
Oplys hvilken art belægning, der er brugt på kørearealer	ikke relevant
Oplys hvilken art belægning, der er brugt på gulve for omlastning, omemballering eller sortering af farligt affald	ikke relevant
Oplys hvilken art belægning, der er brugt på arealer for påfyldning eller aftapning til/fra tanke, tankbiler, slamsugere og/eller jernbanetankvogne	ikke relevant
Oplys hvilken art belægning, der er brugt på de enkelte oplagsområder til farligt affald	ikke relevant
Oplys hvilken art belægning, der er brugt i gruber og lignende særlige oplagsområder til oplag af bestemte fraktioner uemballeret farligt affald	
Oplys hvilken art belægning, der er brugt på tankgårde	ikke relevant
Oplys hvilken art belægning, der er brugt på arealer til stationære containere og transportcontainere	
Oplys hvilken art belægning, der er brugt på områder med oplag af brændstof, olie og kemikalier	ikke relevant
Oplys hvilken art belægning, der er brugt ved eventuel vaskeplads	ikke relevant
Oplys om eventuel indretninger med sumpe, brønde og lignende opsamlingsbassiner	
Angiv for hvert stationært tankanlæg til farligt affald, om de er forsynet med enkelt- eller dobbeltvæg.	
Oplys hvilke materialer tankanlæggene består af	
Beskriv hvori en eventuel indvendig og udvendig korrosionsbeskyttelse af tankanlæggene består.	
Beskriv de anvendte materialer til øvrige faste rørsystemer og slanger til transport af farligt affald, der ikke indgår i tankanlæg	
Beskriv hvori en eventuel indvendig og udvendig korrosionsbeskyttelse af faste rør og slanger består	
Angiv størrelsen af overjordiske tanke til oplag af fyringsolie og motorbrændstoffer.	
Eventuelle yderligere bemærkninger	

Beskyttelse af jord og grundvand for autoophugning (autogenbrug)

Formularfelt	Udfyldt værdi
Hvilken belægning er brugt på arealer til transport af ikke-miljøbehandlede køretøjer og/eller andet farligt affald?	ikke relevant
Hvilken belægning er brugt på arealer til modtagelse og oplag af ikke-miljøbehandlede køretøjer?	ikke relevant
Hvilken belægning er brugt på arealer til oplag af miljøbehandlede køretøjer?	ikke relevant
Hvilken belægning er brugt på arealer til miljøbehandling af køretøjer og/eller afmontering af dele forurenet med olie?	ikke relevant
Hvilken belægning er brugt på arealer til oplag af brændstof, olie og kemikalier?	ikke relevant
Hvilken belægning er brugt på arealer til oplag af farligt affald?	ikke relevant
Hvilken belægning er brugt på arealer til flatning af karosserier?	ikke relevant
Eventuelle yderligere bemærkninger	

Forslag til standard vilkår for egenkontrol

Se den fulde oversigt i bilaget i slutningen af dette dokument

Vilkårsid	Overholdes vilkår	Vilkår
K 203 -17.4 Standardvilkår 51	Ja	Virksomheden skal foretage eftersyn og funktionsafprøvnin g af automatiske kontrol-, alarm- og sikringsystemer efter leverandorens anvisning, dog mindst en gang årligt.
K 203 -17.4 Standardvilkår 52	Ja	Virksomheden skal løbende, og mindst en gang i kvartalet, foretage visuel kontrol for utætheder og revnedannelser af: - belægninger og fuger på alle tætte belægninger og befæstede arealer og gulve, - gruber, brønde og lignende opsamlingsbassiner, - stationære containere og egne transportcontainere, - særlige oplagsområder og - tankgårde. Utætheder skal udbedres, så hurtigt som muligt efter at de er konstateret.
K 203 -17.4 Standardvilkår 53	Ja	Virksomheden skal mindst 1 gang i kvartalet foretage visuel kontrol af tankanlæg til farligt affald for lækager og vedligeholdelsestilstand. Øvrige faste rørsystemer og slanger til farligt affald skal kontrolleres visuelt for lækager og vedligeholdelsestilstand 1 gang om måneden.
K 203 -17.4 Standardvilkår 54	Ja	Tilsynsmyndigheden kan kræve, at virksomheden lader en uvildig sagkyndig foretage eftersyn af: - tætte belægninger og befæstede arealer, - gruber, brønde og lignende opsamlingsbassiner, - stationære containere og egne transportcontainere, - særlige oplagsområder og - tankgårde, dog højst en gang hvert tredje år.
K 203 -17.4 Standardvilkår 55	Ja	Virksomheden skal mindst hvert femte år og første gang den [] lade foretage tæthedsprøvnin g af enkeltvæggede tanke med tilhørende rørsystemer med henblik på at dokumentere, at vilkår 19 er overholdt. Tæthedsprøvnin gen skal foretages af et uvildigt, sagkyndigt firma, og rapport over resultatet skal indsendes til tilsynsmyndigheden senest 1 måned efter prøvnin gen. [Godkendelsesmyndigheden fastsætter tidspunktet for den forestående tæthedsprøvnin g af de enkeltvæggede tanke i forbindelse med godkendelsen].
K 203 -17.4 Standardvilkår 56 - Driftsjournal	Ja	Der skal føres driftsjournal med angivelse af: - Løbende registrering af art, fraktion og mængde af modtaget farligt affald med angivelse af navn og adresse samt CVR- og P-nummer på de virksomheder, hvorfra affaldet er leveret. - Løbende registrering af art, fraktion og mængder af fraført affald med angivelse af navn og adresse samt CVR- og P-nummer på de virksomheder, hvortil affaldet er leveret. - Dato for og resultatet af kontrol af automatiske kontrol-, alarm- og sikringsystemer. - Dato for og resultatet af den visuelle kontrol af tætte belægninger, befæstede arealer og gulve, opsamlingsbassiner, containere, tankgårde og særlige oplagsområder samt eventuelle foretagne forbedringer. - Dato for og resultatet af den visuelle kontrol af tankanlæg og øvrige faste rørsystemer samt eventuelle foretagne forbedringer. - Dato for og resultat af det uvildige eftersyn af tætte belægninger, befæstede arealer og gulve, opsamlingsbassiner, containere, tankgårde og særlige oplagsområder samt eventuelle foretagne forbedringer. Ved udgangen af hvert kvartal registreres endvidere mængden af hver af de oplagrede affaldsfraktioner, for hvilke der er fastsat vilkår om maksimalt oplag. Driftsjournalen skal opbevares på virksomheden i mindst 5 år og skal være tilgængelig for tilsynsmyndigheden.
K 209 - 19.4.1. Standardvilkår 25	Ja	Tilsynsmyndigheden kan kræve, at virksomheden får foretaget emissionsmålinger for

Side 21 ud af 47

		<p>total støv med henblik på at dokumentere overholdelse af vilkår 15, dog højst 1 gang årligt.</p> <p>Målingen skal foretages under repræsentative driftsforhold (maksimal normal drift) og skal udføres af et firma/laboratorium, der er akkrediteret hertil af DANAK (Den Danske Akkrediteringsfond) eller af et tilsvarende akkrediteringsorgan, som er medunderskriver af EA's multilaterale aftale om gensidig anerkendelse. Rapport over målingerne skal indsendes til tilsynsmyndigheden senest 2 måneder efter, at disse er foretaget.</p>
K 209 - 19.4.1. Standardvilkår 26	Vilkåret kan ikke besvares	<p>[Kun hvis der anvendes absolutfiltere, indsættes dette vilkår: Absolutfiltere skal kontrolleres for lækage senest 10 dage efter ibrugtagning, og efter at filteret har været afmonteret eller på anden måde justeret eller repareret, dog mindst 1 gang om året.</p> <p>Lækagetesten skal udføres med en totallækagetest efter afsnit B. 6.4 i ISO 14644-3 med et acceptkriterium på 0,05 %, samt Miljøstyrelsens anbefalede tilføjelser og præciseringer til metoden, som er angivet i 5. supplement til Luftvejledningen. Filtere, som ikke overholder acceptkriteriet, skal udskiftes senest 2 uger efter, at lækagetesten er udført.]</p>
K 209 - 19.4.1. Standardvilkår 27	Ja	<p>Virksomheden skal mindst 1 gang i kvartalet visuelt kontrollere alle tætte belægninger, mens øvrige befæstede arealer skal kontrolleres visuelt mindst 1 gang årligt.</p> <p>Tilsynsmyndigheden kan kræve, at virksomheden lader en uvildig sagkyndig foretage et eftersyn af de tætte belægninger og befæstede arealer med henblik på dokumentation af vilkår 24, dog højst en gang hvert tredje år. Inden eftersynet iværksættes, skal planen herfor godkendes af tilsynsmyndigheden. Rapport over resultatet af eftersynet skal indsendes til tilsynsmyndigheden senest 1 måned efter eftersynet. Utætheder skal udbedres, så hurtigt som muligt efter at de er konstateret.</p>
K 209 - 19.4.2 Standardvilkår 29	Ja	<p>Virksomheden må ikke foretage særskilt behandling af koretøjer eller demontering af dele fra koretøjer, der ikke er særskilt behandlet.</p>
K 209 - 19.4.2 Standardvilkår 30	Ja	<p>Der må maksimalt oplagres 5 ikke-miljøbehandlede koretøjer og [antal] særskilt behandlede koretøjer på virksomheden. [Godkendelsesmyndigheden fastsætter antallet af særskilt behandlede koretøjer].</p>
K 209 - 19.4.2 Standardvilkår 31	Ja	<p>Alle ikke-miljøbehandlede koretøjer, der er frigivet til affaldshåndtering af ejeren, må højst opbevares 1 måned på virksomheden. Hver bil mærkes med dato for frigivelse.</p>
K 209 - 19.4.2 Standardvilkår 32	Ja	<p>Ikke-miljøbehandlede koretøjer skal straks efter ankomsten til virksomheden kontrolleres for eventuelle lækager. Såfremt der konstateres eller er mistanke om lækager, skal der indsættes spildbakker til opsamling af de væsker, der lækker.</p>
K 209 - 19.4.2 Standardvilkår 33	Ja	<p>Flydende og fast farligt affald skal opbevares i tætte, lukkede beholdere, der er placeret under overdækning i form af tag, presenning eller lignende og beskyttet mod vejrfug.</p> <p>Oplagspladsen skal have en tæt belægning og være indrettet således, at spild kan holdes inden for et afgrænset område og uden mulighed for afløb til jord, grundvand, overfladevand eller kloak. Området skal kunne rumme indholdet af den største beholder i området. Beholdere med farligt affald skal mærkes, så det tydeligt fremgår, hvad de indeholder.</p>
K 209 - 19.4.2 Standardvilkår 34 - Driftsjournal	Ja	<p>Der skal føres driftsjournal over:</p> <ul style="list-style-type: none"> - Dato for modtagelse af ikke-miljøbehandlede koretøjer, der er frigivet til affaldsbehandling, og for videresendelse af disse koretøjer. - Dato for og resultatet af eget eftersyn af tætte belægninger og befæstede arealer. - Ved udgangen af hvert kalenderår registreres antallet af oplagrede ikke-miljøbehandlede koretøjer og antallet af oplagrede særskilt behandlede koretøjer. <p>Driftsjournalen skal opbevares på virksomheden i mindst 5 år og skal fremvises, såfremt tilsynsmyndigheden anmoder om det.</p>
K 212 - 21.4.1 Standardvilkår 26	Ja	<p>Virksomheden skal løbende og mindst 1 gang årligt gennemføre en kontrol for revner, lunger og andre skader af befæstede arealer og tætte belægninger, kar, gruber og sump. Utætheder skal udbedres, så hurtigt som muligt efter at de er konstateret.</p>
K 212 - 21.4.1 Standardvilkår 27	Ja	<p>Tilsynsmyndigheden kan kræve, at virksomheden lader en uvildig sagkyndig foretage kontrollen, dog højst 1 gang hvert tredje år.</p>

K 212 - 21.4.1 Standardvilkår 28 - Driftsjournal	Ja	<p>Virksomheden skal føre en driftsjournal med angivelse af:</p> <ul style="list-style-type: none"> - Dato for og resultat af inspektioner samt eventuelt foretagne udbedringer af befæstede arealer og tætte belægninger, gulve, gruber mv. - Dato for hvornår der er modtaget affald, der ikke er omfattet af virksomhedens miljøgodkendelse, og hvordan det blev håndteret og bortskaffet. - Tidspunkter for vedligeholdelse og servicering af filter, herunder udskiftning af filterposer. <p>Ved udgangen af hvert kvartal registreres mængden af hver af de oplagrede affaldsfraktioner jf. vilkår 4. Oplysningerne indføres i journalen.</p> <p>Driftsjournalen skal opbevares på virksomheden i mindst 5 år og skal være tilgængelig for tilsyns- myndigheden.</p>
--	----	---

VVM - Arealanvendelse

Formularfelt	Udfyldt værdi
Angiv det fremtidige samlede bebyggede m2	11000 m2
Angiv det fremtidige samlede befæstede areal m2	11000 m2
Angiv om der er behov for grundvandssenkning	Nej [Kode: false]
Hvis ja, angiv hvor mange m3 der er behov for at udpumpe	0
Angiv projektets samlede grundareal i ha eller m2	11000 m2
Angiv måleenhed ha eller m2	m2
Angiv projektets samlede bebyggede areal i m2	0
Angiv projektets samlede befæstede areal i m2	11000 m2
Angiv projektets samlede bygningsmasse i m3	0
Angiv projektets maksimale bygningshøjde i m	0
Angiv om projektet berører flere kommune end beliggenhedskommunen	
Eventuelle yderligere bemærkninger	

VVM - Karakteristika for driftsfasen og anlægsperioden

Formularfelt	Udfyldt værdi
Angiv anlægsperioden	se nedenfor
Angiv vandmængde i anlægsperioden	se nedenfor
Angiv affaldstype og mængder i anlægsperioden	What do you want to do ?New mailCopyArbejdet påbegyndes når der er opnået enighed med Køge kommune om vilkår og i forbindelse med udformning af miljøgodkendelse.
Angiv spildevandsmængde og type i anlægsperioden	What do you want to do ?New mailCopy
Angiv håndtering af regnvand i anlægsperioden	
Råstoffer – oplys om type og mængde i driftsfasen	
Mellemprodukter – oplys om type og mængde i driftsfasen	
Færdigvarer – oplys om type og mængde i driftsfasen	
Vand – mængde i driftsfasen	
Angiv håndtering af regnvand i driftsperioden	

Er der behov for belysning, som i aften og nattetimer vil kunne oplyse naboarealer og omgivelserne?	Nej [Kode: false]
Hvis ja, angiv og begrund omfanget	
Forudsætter projektet etablering af selvstændig vandforsyning?	Ja [Kode: true]
Eventuelle yderligere bemærkninger	

VVM - Miljøforhold

Formularfelt	Udfyldt værdi
Er projektet omfattet af en eller flere af Miljøstyrelsens vejledninger eller bekendtgørelser om støj?	Ja [Kode: true]
Hvis ja, angives navn og nr. på den eller de pågældende vejledninger eller bekendtgørelser	Miljøstyrelsens vejledning nr 5/1993
Vil anlægsarbejdet kunne overholde de vejledende grænseværdier for støj og vibrationer?	Ja [Kode: true]
Hvis nej, angives overskridelsens omfang og begrundelse for overskridelsen	
Vil det samlede anlæg, når projektet er udført, kunne overholde de vejledende grænseværdier for støj og vibrationer?	Ja [Kode: true]
Hvis nej, angives overskridelsens omfang og begrundelse for overskridelsen	
Giver projektet anledning til lugtgener eller øgede lugtgener i anlægsperioden og/eller i driftsfasen?	Nej [Kode: false]
Hvis ja, angiv omfang og forventet udbredelse	
Beskriv de påtænkte foranstaltninger med henblik på at undgå, forebygge eller begrænse væsentlige skadelige virkninger for miljøet	
Er projektet omfattet af Miljøstyrelsens vejledninger, regler og bekendtgørelser om luftforurening?	Ja [Kode: true]
Hvis ja, angives navn og nr. på den eller de pågældende vejledninger, regler eller bekendtgørelser.	Miljøstyrelsens luftvejledning nr 2 /2001
Vil anlægsarbejdet kunne overholde de vejledende grænseværdier for luftforurening?	Ja [Kode: true]
Hvis nej, angives overskridelsens omfang og begrundelse for overskridelsen.	
Vil det samlede anlæg kunne overholde de vejledende grænseværdier for luftforurening?	Ja [Kode: true]
Hvis nej, angives overskridelsens omfang og begrundelse for overskridelsen.	
Vil projektet give anledning til stovgener eller øgede stovgener i anlægsperioden eller i driftsfasen?	Nej [Kode: false]
Hvis ja, angives omfang og forventet udbredelse.	
Eventuelle yderligere bemærkninger	

VVM - Forhold til BREF

Formularfelt	Udfyldt værdi
Er anlægget eller dele af anlægget omfattet af BREF-dokumenter?	Nej [Kode: false]
Hvis ja, angiv hvilke.	
Vil anlægget kunne overholde de angivne BREF-dokumenter?	Ja [Kode: true]
Hvis nej, angiv og begrund hvilke BREF-dokumenter, der ikke kan overholdes.	
Er anlægget eller dele af anlægget omfattet af BAT-konklusioner?	Ja [Kode: true]
Vil anlægget kunne overholde de angivne BAT-konklusioner?	Ja [Kode: true]
Hvis nej, angiv og begrund hvilke BAT-konklusioner, der ikke vil kunne overholdes.	

Side 24 ud af 47

Eventuelle yderligere bemærkninger

VVM - Projektets placering

Formularfelt	Udfyldt værdi
Er projektet placeret i et område med registreret jordforurening?	Nej [Kode: false]
Kan projektet rummes inden for lokalplanens generelle formål?	Ja [Kode: true]
Hvis nej, angiv hvorfor.	
Forudsætter projektet dispensation fra gældende bygge- og beskyttelseslinjer?	Nej [Kode: false]
Hvis ja, angiv hvilke	
Indebærer projektet behov for at begrænse anvendelsen af naboarealer?	Nej [Kode: false]
Bemærkning til overstående	
Vil projektet kunne udgøre en hindring for anvendelsen af udlagte råstofområder?	Nej [Kode: false]
Bemærkning til overstående	
Er projektet tænkt placeret indenfor kystnærhedszonen?	Ja [Kode: true]
Bemærkning til overstående	Køge havn
Forudsætter projektet rydning af skov?	Nej [Kode: false]
Bemærkning til overstående	
Vil projektet være i strid med eller til hinder for realiseringen af en rejst frednings sag?	Nej [Kode: false]
Bemærkning til overstående	
Angiv afstanden fra projektet i luftlinje til nærmeste beskyttede naturtype i henhold til naturbeskyttelseslovens § 3.	ikke relevant industri havn
Rummer § 3 området beskyttede arter? Angiv i givet fald hvilke.	ikke relevant industri havn
Angiv afstanden fra projektet i luftlinje til nærmeste fredede område.	ikke relevant industri havn
Angiv afstanden fra projektet i luftlinje til nærmeste Habitatområde.	ikke relevant industri havn
Vil projektet kunne overholde kvalitetskravene for vandområder og krav til udledning af forurenende stoffer til vandløb, søer eller havet?	Ja [Kode: true]
Bemærkning til overstående	
Er projektet placeret i et område, der i kommuneplanen er udpeget som område med risiko for oversvømmelse.	Nej [Kode: false]
Bemærkning til overstående	
Er projektet placeret i et område, der, jf. oversvømmelsesloven, er udpeget som risikoområde for oversvømmelse?	
Bemærkning til overstående	
Er projektet placeret i et område med særlige drikkevandsinteresser?	Nej [Kode: false]
Bemærkning til overstående	
Er der andre lignende anlæg eller aktiviteter i området, der sammen med det ansøgte må forventes at kunne medføre en øget samlet påvirkning af miljøet (Kumulative forhold)?	Nej [Kode: false]
Bemærkning til overstående	
Vil den forventede miljøpåvirkning kunne berøre nabolande?	nej
Eventuelle yderligere bemærkninger	

Side 25 ud af 47

Ovrige forhold

Redegørelse:

What do you want to do ?New mailCopyIngen ydligere kommentarer

Tidligere indsendelser

Der er ingen tidligere versioner

Oplysninger om væsentlige miljøforhold

K 203 - 17.2 Beskrivelse af de væsentligste miljøforhold

Type: Branchers og aktiviteters miljøforhold

VilkårsID: VK0000000020

Version: 3

Beskrivelse

Væsentligste Miljøforhold	Kilder til forurening eller gene
Luftforurening	<ul style="list-style-type: none"> - Afkast/diffuse udslip af dampe af organiske opløsningsmidler mv. ved håndtering af farligt affald. - Diffuse udslip af organiske opløsningsmidler mv. fra åbne emballager, sumpe eller lign. samt ånding fra tankoplag. - Diffuse udslip af farlige stoffer fra spild og lækager. - Aerosoler indeholdende olie og kemikalier fra rengøring/vask af emballager, tanke, køretøjer, udendørsarealer mv. - Håndtering af stovende farligt affald og spild heraf. - Spredning med vinden fra oplag af stovende farligt affald samt fra uden-dørs arealer, der ikke er rengjort.
Spildevand	<ul style="list-style-type: none"> - Overfladevand forurenet med farligt affald, herunder vand fra rengøring af emballager, køretøjer m.m. - Farligt affald, som ikke tilbageholdes i sump el.lign. af afspærringsventil. - Spildevand fra separeret olieaffald. - Overfyldte olieudskillere.
Støj	<ul style="list-style-type: none"> - Omlastning og omemballering af affald. - Håndtering af emballager med og uden farligt affald. - Kørsel til og fra samt internt på virksomheden. - Spuling af emballager, køretøjer mv.
Risiko for forurening af jord, grundvand eller overfladevand	<ul style="list-style-type: none"> - Udsivning fra lækager i emballager, rør, mobile og stationære tanke samt fra håndterings- og opbevaringsarealer, sumpe, brønde, tankgrave el.lign. opsamlingsbassiner. - Spild i forbindelse med omlastning eller omemballering af flydende farligt affald. - Overløb fra befæstede arealer af flydende farligt affald fra spild eller lækager eller af forurenet overfladevand eller slukningsvand. - Utætte olieudskillere. - Vand fra rengøring af emballager, køretøjer m.m. - Fejlbehandling af affald.

Vilkåret kan overholdes: Ja

K 209 - 19.2 Beskrivelse af de væsentligste miljøforhold

Type: Branchers og aktiviteters miljøforhold

VilkårsID: VK0000000022

Version: 5

Beskrivelse	
Væsentligste miljøforhold	Kilder til forurening eller gene
Spildevand	<ul style="list-style-type: none"> - Aflob til kloaksystem af overfladevand eller vand fra vask af befæstede arealer, hvor der sker spild af olie eller kemikalier. - Vask af olieholdige motorer eller andre losdele. - Overfyldte eller dårligt fungerende olieudskillere.
Støj	<ul style="list-style-type: none"> - Intern transport og rangering af udtjente køretøjer mv. med truck eller andet arbejdsredskab. - Flatning af særskilt behandlede biler. - Brug af vinkelsliber samt forskelligt trykluftdrevet værktøj (kompressor). - Kørsel til og fra virksomheden.
Risiko for forurening af jord, grundvand eller overfladevand	<ul style="list-style-type: none"> - Udslip af olie og kemikalier ved oplag og håndtering af ikke-miljøbehandlede køretøjer og ved miljøbehandling af køretøjer samt ved håndtering og oplag af farligt affald. - Udslip af olie og kemikalier i forbindelse med oplag af miljøbehandlede køretøjer og olieforurenede dele som bilmotorer mv. - Overfladevand fra befæstede arealer, hvor der ligger spild af olie og kemikalier. - Utætte befæstede arealer. - Utætte olieudskillere eller afløbssystemer knyttet hertil.

Vilkåret kan ikke besvares

K 212 - 21.2.1 Anlæg, der oplagrer, omlaster, omemballerer eller sorterer ikke-farligt affald og elskrot

Type: Branchers og aktiviteters miljøforhold

VilkårsID: VK0000000024

Version: 7

Beskrivelse	
Væsentligste miljøforhold	Kilder til forurening eller gene
Støj	<ul style="list-style-type: none"> - Kørsel til og fra virksomheden samt intern transport. - Afslæsning og håndtering af især jern- og metalskrot, murbrokker, beton, sten, glas og opbrudt asfalt. - Afslæsning og håndtering af containere.
	<ul style="list-style-type: none"> - Brug af gaffeltrucks og entreprenormateriel. - Neddeling og klipning. - Presning, komprimering og balletering. - Knusning.
Luftforurening	<ul style="list-style-type: none"> - Støv fra modtagelse, håndtering, sortering, neddeling, knusning, oplag og afhentning af bygnings- og nedrivningsaffald og andet støvende affald. - Diffust støv, der kan indeholde jern og metal, fra presning, neddeling og anden håndtering af jern- og metalskrot. - Støv fra modtagelse, sortering oplagring, sikkerhedsmakulering og presning eller balletering af papir og pap. - Røg og lugtgener fra skærebrænding. - Lugt fra oplag og komprimering af dagrenovation.
	<ul style="list-style-type: none"> - Spild af olie i forbindelse med oplag og håndtering af olieholdigt affald.

Side 29 ud af 47

Risiko for forurening af jord, grundvand eller overfladevand	<ul style="list-style-type: none"> - Metalbelastning som følge af støv og metaldele som rust og spåner, afskallede malingsrester, rustbeskyttelse mv. - Overfladevand fra befæstede arealer. - Utætte belægninger. - Utætte oplag af fyringsolie og motorbrændstof og spild i forbindelse med påfyldning og aftapning. - Uheld med udslip af olie fra transportmateriel og maskiner. - Utætte olieudskillere eller afløbssystemer knyttet hertil. - Spildevand fra rengøring af lastbiler, containere, trucks, mobilkraner og andet materiel.
Affald	<ul style="list-style-type: none"> - Affald, herunder farligt affald, der tømmes eller sorteres ud af affaldet. - Filterstøv. - Forurenet absorptionsmateriale.

Vilkåret kan ikke besvares

Forslag til generelle vilkår

K 203 - 17.4 Standardvilkår 1

Type: Standard vilkår
 VilkårsID: VK0000000033
 Version: 15

Beskrivelse

Ved driftsophør skal virksomheden forinden orientere tilsynsmyndigheden herom og træffe de nødvendige foranstaltninger for at undgå forureningsfare og for at efterlade stedet i tilfredsstillende tilstand.

Vilkåret kan overholdes: Ja

K 203 - 17.4 Standardvilkår 2

Type: Standard vilkår
 VilkårsID: VK0000000034
 Version: 7

Beskrivelse

Hvor der i vilkårene anvendes betegnelsen »befæstet areal« menes en fast belægning, der giver mulighed for opsamling af spild og kontrolleret afledning af nedbor. Hvor der i vilkårene anvendes betegnelsen »tæt belægning« menes en fast belægning, der i løbet af påvirkningstiden er uigennemtrængelig for de forurenende stoffer, der håndteres på arealet.

Vilkåret kan overholdes: Ja

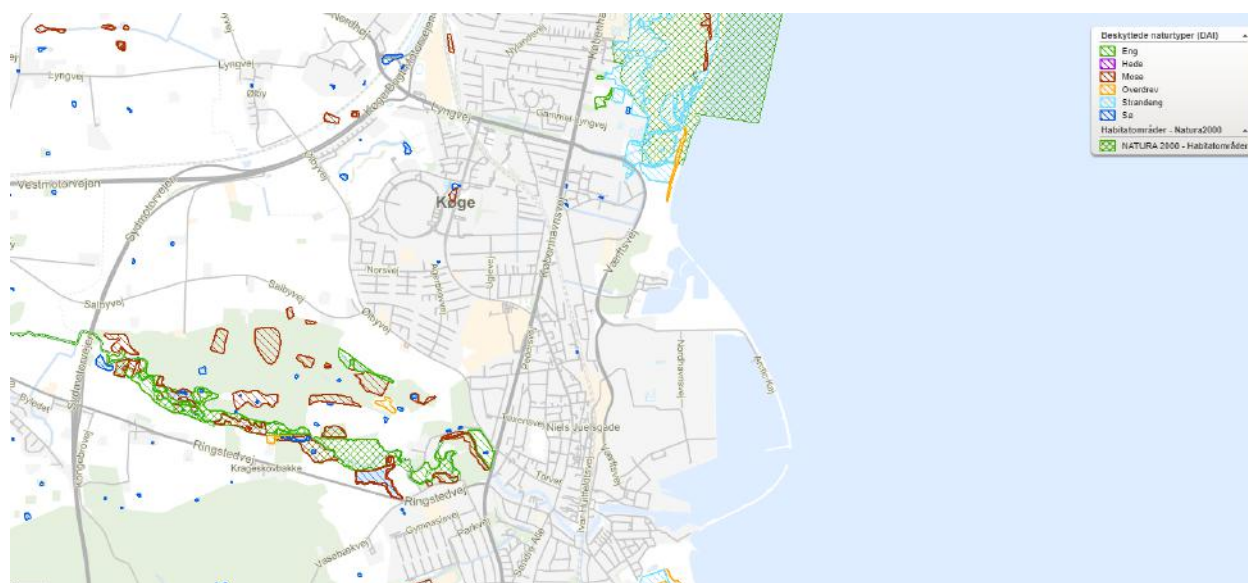
K 209 - 19.4.1. Standardvilkår 1

Type: Standard vilkår
 VilkårsID: VK0000000148
 Version: 7


Beskrivelse

Side 30 ud af 47

Bilag 12. Naturområder og udpegninger omkring virksomheden



Bilag 13. Olieresistente fuger

LITHOMEX 

LITHOMEX

Styrkefuger for belægninger
Fra let til tung trafik

Natur Stengrå Sort

LITHOMEX[®] L10 **LITHOMEX[®] L20** **LITHOMEX[®] L50**

TEKNISKE INFORMATIONER + PRAKTISKE BRUGSANVISNINGER

LITHOMEX® L50

Til tung trafik

Udlægningsvejledning

Blandeproses:

Blandingsenhed 1 fl. L50 A + 1fl. L50 B + 1 sæk kvarts

Hæld det ønskede antal "blandingsenheder" i blandekaret, kemien tilsættes parvis og bland/mix i ca. 8 min. Herefter er fugemassen klar til udlægning.

Bearbejdnings tid ca. 20 min. ved 15° C, lavere temperaturer forlænger/-højere temperaturer forkorter indbygningstiden.

Fugeproces / udførelse:

- Den færdigblandede fugemasse, udlægges direkte på den forberedte rene belægningsoverflade, (fugtig overflade ingen hindring)
- Fugemassen fordeles med en rager eller skovl.
- Indarbejdes i fugerne med en gummiskrabber og en hård kost.

(Det er muligt at komprimere fugemassen med en let (ca. 40 kg.) højfrekvens vibrator direkte på stenoverfladen, der efterfuges umiddelbart efter)

- Fugerne fejes i profil, dvs. i plan med overfladen, eller i den dybde du ønsker fugerne under belægningsoverfladen.
- Umiddelbart efter kan evt. mørtelrester bortfejes.
- Til slut rengøres belægningen med en blødere kost, der med roterende bevægelser fjerner de mørtelrester der befinder sig i stenfordybningerne.
- Rens blandemaskine og værktøj grundigt med vand umiddelbart efter udførelsen.
- Der vil en tid forekomme et hudtyndt lag teknisk harpix på stenoverfladen, som fremhæver stenens farve, men forsvinder efter en periode ved slid, vind og vejr.
- Det er altid en god idé at begynde med et mindre prøvestykke.

Hærdningsprocessen:

Følgende punkter er gældende, ved temperaturer på +15° C og en relativ luftfugtighed på 65%

- Det fugede område kan betrædes efter 12 timer. Fuldt hærdet efter 3 døgn.
- Beskyt de nyfugede arealer mod regn de første 12 timer. Afdækningen må ikke lægges direkte på overfladen, men etableres med en afstand så luften kan cirkulere.
- Redskaberne skal hele tiden under og især umiddelbart efter fuge-processen, renses grundigt med vand. Såfremt der fremkommer hærdede mørtelrester på redskaberne, kan disse renses med "Lithomex Epoxy-cleaner"

Egenskaber for Lithomex L50:

- Forstærker belægningen.
- Modstår alle typer suge-/fejmaskiner.
- Hindrer uønskede vækster i fugerne
- Resistent overfor olie-/benzin, syrer og salt.
- Fugede belægningssten er genanvendelige, ved evt. reparationer.





Tekniske data

Beskrivelse af styrkefuge til tung/svær trafik

Bindemiddel: 2. komponent harpaxlim
Fyldstof: kvartssand / knust granit
Kornstørrelse: 0,2 – 1,3 mm / 0,2 – 2,5 mm
Fugebredde: minimum 30 mm. – dog altid det dobbelte af fugebredden.
Busterminaler og lign. anbefales fuge-dybde på halvdelen af stenens godstyk-kelse
Blandingsenhed: 25 kg. fyldstof + 3 kg. bindemiddel = 28 kg.

Materiale	Std.	Std.+
beskrivelse:	0,2 – 1,3 mm	0,2 – 2,5 mm
Vægtfylde:	1,86 g./cm ³	1,96 g./cm ³
Trykstyrke:	55,0 N/mm ²	72,0 N/mm ²
Fugebredder:	fra 5 mm	fra 8 mm

Bearbejdning/udlægning

Blandetid: 8 min. (tvangs- eller globeblender)
Bearbejdningstid: 20 min. ved 15° C (højere temperatur, kortere udlægningstid)
Min. temperatur: 3° C
Max. temperatur: 30° C (mørke overflader i sol, vær opmærksom på temperatur)

Produktionssikkerhed: Se sikkerhedsdatablad

Undgå hudkontakt / benyt godkendte handsker

Leveringsenheder:

Farve:	Natur 28 kg.	Palle = 1120 kg.
	Stengrå 28 kg.	Palle = 1120 kg.
	Sort 28 kg.	Palle = 1120 kg.

Opbevaring/holdbarhed.:

Kemi- frostfrit, holdbart i 24 måneder.
Fyldstof/kvarts- tørt, holdbar ubegrænset.



Lithomex L50

LITHOMEX

Vigtigt om styrkefuger

Lithomex-fuger forstærker dine belægninger hvor det er nødvendigt. Ved brolagte overkørsler, ved rundkørslernes brolagte overkørselsarealer ect.

Hvor de store lastbiler, der i dag vejer op til 48 ton, nedbrems/accelererer, eller foretager skarpe drej, skal de voldsomme horizontale kræfter fra boogie- og triplehjul opfanges/overføres fra sten til sten via fugen.

Lithomex-fuger overflødiggør lugning, eller de 8 x brænding om året, der er nødvendig for at holde uønskede vækster (ukrudt) borte fra de omhandlede arealer, såvel i de trafikerede som de repræsentative arealer i parkområder og f.eks. i heller og refuger.

Lithomex-fuger modstår både horizontale- og vertikale suge-fejemaskiner.

Lithomex-fuger er også en hygiejnisk løsning, hvor udendørs servering foregår på arealer med fugede belægninger. Ingen madrester, cigaretskodder eller kapsler i fugerne.

Lithomex-fuger udlægges normalt i min. 3 cm. dybde, – **dog altid min. dobbelt dybde af fugebredden.**

BEMÆRK!!!

Lithomex-fuger er kolossalt stærke og modstår let de voldsomme påvirkninger fra store og tunge vogntog, men forudsætningen for succes i disse ekstreme situationer er:

1. Bunden/fundamentet skal kunne bære 100%!
2. Indramningen "skulderstøtten" til det brolagte fugede område, skal være forsvarlig stiv/stærk! (det er ikke tilstrækkeligt med kørebaneasfalt!)
3. De enkelte sten omsluttes af fugematerialet dvs. min. fugebredde rundt om stenen fra 5-8 mm >.
4. **I disse ekstremt belastede belægninger, anbefaler vi en fugedybde på min. 1/2 af stenens tykkelse!**

Lithomex-fuger skal udlægges i tørvej og holdes tørre i min. 15 timer. Ved udlægningstemperaturer på 20° C er hærdningstiden fra 2 – 5 døgn afhængig af type. Der kan udlægges fra +1° C. Højere temperatur forkorter- og lavere temperatur forlænger hærdningsperioden.

Fordele: Ved senere opgravning i Lithomex-fugede belægninger, er det forholdsvis let at afrense fugematerialet, så brostenene kan genbruges, således undgår man materiale- og farveskift i belægningsoverfladen. Den afhærdede Lithomex-fuge er restitubunden og afgiver intet til det omgivende miljø. Kan køres i deponi som bygningsaffald, på linie med beton- og murstensrester.

