

---

§ 16A MILJØGODKENDELSE

22.2.2022

SKELGÅRD

ØRSØVEJ 140, 9330 DRONNINGLUND

---

SAGSNUMMER 09.17.19-P19-12-21

## REGISTRERINGSBLAD

Dato for afgørelse:	22.2.2022
Ansøgningskema nr.	226038 2. september 2021, version 4
CVR-nr.	34899746
CHR nr.	97989
Ejendomsnummer	8100011805
Adresse	Ørsøvej 140, 9330 Dronninglund
Matr. nr. (ejerlav)	Matrikel: 23c - Ørsø Fjerdings, Aså-Melholt
Ansøgers adresse	Sæbyvej 102, 9340 Asaa
Miljøkonsulent	LandboNord/ Laurits Faarup Marcussen
Miljøsagsbehandler	Gnau v/Christina Thorslev Petersen på vegne af Brønderslev Kommune

### Copyright

Ortofoto er leveret af Styrelsen for Dataforsyning og Effektivisering, ejes af Brønderslev Kommune.

## INDHOLDSFORTEGNELSE

---

REGISTRERINGSBLAD.....	2
INDHOLDSFORTEGNELSE .....	3
1. INDLEDNING OG IKKE TEKNISK RESUME.....	4
2. MEDDELELSE AF MILJØGODKENDELSE .....	4
3. VILKÅR FOR HUSDYRBRUGET .....	5
VILKÅR FOR DRIFT OG INDRETNING .....	5
VILKÅR FOR STALDE OG PRODUKTIONER .....	5
VILKÅR FOR VASKEPLADS OG AFLEDNING AF VASKEVAND .....	6
VILKÅR FOR GYLLEHÅNDBLING .....	7
VILKÅR FOR TANKNING AF BRÆNDSTOF.....	7
VILKÅR FOR SKADEDYRSBEKÆMPELSE.....	7
VILKÅR FOR RENHOLDELSE .....	7
VILKÅR FOR STØJ .....	8
VILKÅR FOR REPARATION, VEDLIGEHOLD OG DOKUMENTATION.....	8
4. VURDERING AF HUSDYRBRUGETS PÅVIRKNING AF OMGIVELSERNE.....	9
5. LOVGRUNDLAG.....	11
6. KLAGEVEJLEDNING OG OFFENTLIGGØRELSE .....	12
BILAG 1 OVERSIGT OVER PRODUKTIONSAREAL .....	13
BILAG 2 OVERSIGTSKORT, BYGNINGER, DRÆN, GRØFT, GYLLELEDNINGER SAMT AFHENTNINGSPLADS FOR DØDE DYR.....	14
BILAG 3 LEDNINGSKORT OVER GYLLELEDNING MELLEM ØRSØVEJ 140 OG HØJMARKSVEJ 7. .	15
BILAG 4 ANSØGERS MILJØKONSEKVENSRAPPORT.....	16
<i>Miljøkonsekvensrapport, Ørsøvej 140, 9330 Dronninglund .....</i>	<i>16</i>
<i>Oplysninger om ansøger .....</i>	<i>16</i>
<i>Ikke teknisk resume.....</i>	<i>16</i>
<i>Beskrivelse af det ansøgte.....</i>	<i>16</i>
<i>Befolkning og menneskers sundhed .....</i>	<i>25</i>
<i>Reduktion af miljøpåvirkning og afværgeforanstaltninger Herunder beskrives ansøgers valg     til reduktion af miljøpåvirkninger og anvendte afværgeforanstaltninger. ....</i>	<i>26</i>
<i>Undersøgte alternativer .....</i>	<i>27</i>
<i>BAT - Bedst anvendelig teknologi.....</i>	<i>27</i>
<i>Generel management Herunder beskrives ansøgers tilgang til management på ejendommen     ift. produktionen:.....</i>	<i>31</i>

## 1. INDLEDNING OG IKKE TEKNISK RESUME

---

2. september 2021 har Brønderslev Kommune modtaget ansøgning om en § 16a miljøgodkendelse, jævnfør lov om husdyrbrug og anvendelse af gødning m.v.1(husdyrbrugloven), Ørsøvej 140, Brønderslev.

Med ansøgningen ønskes en mere fleksibel og effektiv godkendelse til svineholdet. Dermed er det muligt at variere produktionens størrelse, sammensætning af svin og anvendelsen af det anmeldte produktionsareal, så længe dyrevelfærdsreglerne er overholdt.

Produktionen vil ikke medføre et øget antal transporter til og fra ejendommen. Ændringen finder udelukkende sted i eksisterende bygninger. Da der ønskes maksimal fleksibilitet i forhold til sammensætningen af svin er beregningerne der ligger til grund for vurderingen af lugt, ammoniakpåvirkning af natur samt BAT foretaget ud fra en worst case betragtning. Der sker derfor en øget emission af lugt og ammoniak i forhold til nudriften. Produktionen holdes indenfor genekravene for både lugt og ammoniakspredning, ligesom kravet til BAT er overholdt.

Brønderslev Kommune har vurderet at ændringen på husdyrbruget ikke vil påvirke omgivelserne væsentligt og meddeler på den baggrund § 16a miljøgodkendelse på baggrund af det ansøgte.

## 2. MEDDELELSE AF MILJØGODKENDELSE

---

På grundlag af de i sagen foreliggende oplysninger meddeler Brønderslev Kommune miljøgodkendelse til ejendommen beliggende på Ørsøvej 140 med de stillede vilkår. Det ansøgte er behandlet efter § 16a i husdyrbrugloven.

Det er Brønderslev Kommunes vurdering, at miljøgodkendelsen, med de stillede vilkår for lokalisering, indretning og drift af husdyrbruget, ikke vil medføre en væsentlig påvirkning af miljøet.

Miljøgodkendelsen gælder kun for det ansøgte. Der må ikke ske udvidelse eller ændring i produktionsarealet, herunder staldafsnit og gødningsopbevaringsanlæg før ændringen er anmeldt og godkendt af Brønderslev Kommune.

Husdyrbruget skal til enhver tid leve op til gældende regler i love og bekendtgørelser - også selvom disse regler måtte være skærpede i forhold til denne miljøgodkendelse.

Med miljøgodkendelsen følger en række vilkår, som skal overholdes. Det er ejeren af ejendommen, som har ansvaret for, at det sker.

---

<sup>1</sup> Husdyrbrugloven: lovbekendtgørelse. nr. 256, 21. marts 2017, med efterfølgende ændringer

### 3. VILKÅR FOR HUSDYRBRUGET

---

---

Miljøgodkendelsen er meddelt under forudsætning af at nedenstående vilkår efterleves.

#### VILKÅR FOR DRIFT OG INDRETNING

---

1. Vilkårene i denne miljøgodkendelse skal, hvis andet ikke er anført, være opfyldt, når husdyranlægget er taget i brug.

Ved ophør med husdyrproduktion, skal der udføres begrænsende foranstaltninger mod forurening:

- Alle anlæg skal tømmes og rengøres for husdyrgødning, der bortskaffes efter gældende regler.
- Restkemikalier, olieaffald, medicinaffald m.v. skal bortskaffes i henhold til affaldsregulativerne
- Hvis brugen af gyllerørføringen til Ørsøvej 140 ophører, skal rørføringen fjernes.

#### VILKÅR FOR STALDE OG PRODUKTIONER

---

2. I stald I må holdes dyr i "flexgruppe: alle svin, fulddrænet gulv (kummer under hele arealet)" <sup>2</sup> på 1120 m<sup>2</sup> og dyr i "flexgruppe: alle svin, 25-49% fast gulv" <sup>3</sup> på 1120 m<sup>2</sup>
3. I stald II må der holdes dyr i " flexgruppe: alle svin, fulddrænet gulv (kummer under hele arealet" <sup>2</sup> på 330 m<sup>2</sup>.

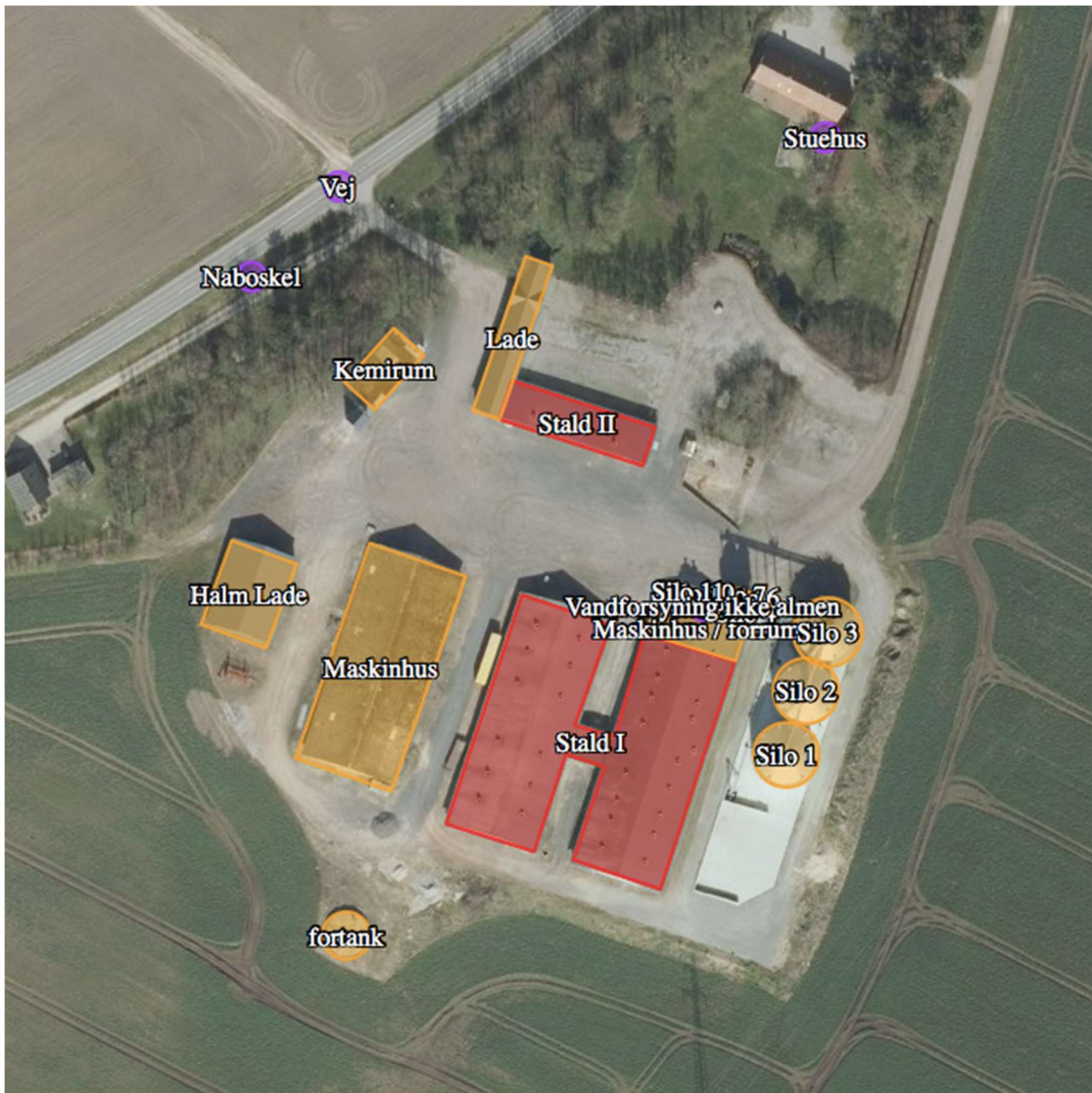
---

<sup>2</sup> Flexgruppen omfatter følgende dyregrupper:

- Søer, diegivende.
- Søer, golde og drægtige.
- Smågrise.
- Slagtesvin.

<sup>3</sup> Flexgruppen omfatter følgende dyregrupper:

- Søer, diegivende.
- Søer, golde og drægtige.
- Smågrise.
- Slagtesvin.



FIGUR 1: OMRÅDER HVOR DER MÅ OPHOLDE SIG DYR ER MARKERET MED RØDT.

#### VILKÅR FOR VASKEPLADS OG AFLEDNING AF VASKEVAND

4. Al vask af maskiner og redskaber skal foregå på en støbt plads med fast bund, hvor bortledning af spildevandet sker til en opsamlings- eller gyllebeholder. Alternativt kan der vaskes i marken.

### VILKÅR FOR GYLLEHÅNTERING

---

5. Håndtering af gylle skal foregå under opsyn.
6. Påfyldning af gyllevogne o.l. skal enten foregå på en støbt plads med afløb til opsamlingsbeholder for flydende husdyrgødning eller med gyllevogne, som har påmonteret pumpe og returløb, således at spild af husdyrgødning undgås.

### VILKÅR FOR TANKNING AF BRÆNDSTOF

---

7. Tankning af brændstof skal til enhver tid ske på en plads med fast og tæt bund. Tankningen skal ske under opsyn.

### VILKÅR FOR SKADEDYRSBEKÆMPELSE

---

8. På husdyrbruget skal der foretages effektiv fluebekæmpelse i overensstemmelse med de fastsatte retningslinjer fra Aarhus Universitet, Institut for Agroøkologi.

### VILKÅR FOR RENHOLDELSE

---

9. Det skal sikres, at staldene, udenomsarealer og fodringsanlæg holdes rene.
10. Opbevaringspladsen for døde dyr skal være indrettet, så døde produktionsdyr kan opbevares på en hygiejniske forsvarlig måde. Pladsen skal være sikret mod ådselædende dyr og være indrettet, så opbevaringen ikke udgør risiko for spredning af smitstoffer eller kan give anledning til punktkildeforurening.

## VILKÅR FOR STØJ

11. Husdyrbrugets samlede bidrag til støjbelastningen i omgivelserne må ikke overstige følgende værdier, målt ved nabobeboelser eller deres opholdsarealer, angivet som det ækvivalente, konstante, korrigerede støjniveau målt i dB(A). Tallene i parentes angiver midlingstiden<sup>4</sup> inden for den pågældende periode:

Dag	Kl. 07-18	55 dB(A)	(8 timer)
Aften	Kl. 18-22	45 dB(A)	(1 time)
Nat	Kl. 22-07	40 dB(A)	(1/2 time)
Lørdag	Kl. 07-14	55 dB(A)	(7 timer)
Lørdag	Kl. 14-22	45 dB(A)	(4 timer)
Søn- og helligdag	Kl. 07-22	45 dB(A)	(8 timer)

12. Hvis Brønderslev Kommune vurderer, at eventuelle klager over støj er velbegrundede, skal husdyrbruget udarbejde en handlingsplan og eftervise, at de stillede krav er overholdt. Handlingsplanen skal godkendes af Brønderslev Kommune og derefter iværksættes.
13. Udgiften til støjmålingerne afholdes af ansøger og skal udføres i overensstemmelse med Miljøstyrelsens vejledninger.

## VILKÅR FOR REPARATION, VEDLIGEHOLD OG DOKUMENTATION

14. Det skal ved tilsyn dokumenteres, at der føres kontrol, udføres reparationer og vedligehold af gyllepumper, forsyningsystemer til vand og foder, ventilationssystem og temperaturfølere, siloer og transportudstyr.
15. Ved tilsyn skal der kunne fremvises dokumentation for
- korrekt bortskaffelse af farligt affald for de sidste 5 år.
  - korrekt bortskaffelse af genanvendeligt affald, der overstiger mængder svarende til en almindelig husholdning.

<sup>4</sup> Midlingstiden er en gennemsnitlig måling over tid kombineret med middelværdien over tid.



---

## 4. VURDERING AF HUSDYRBRUGETS PÅVIRKNING AF OMGIVELSE

---

Husdyrgodkendelsesbekendtgørelsens beskyttelsesniveauer og krav er dokumenteret overholdt, herunder ammoniakdeposition til kategori 1, 2 og 3 natur, lugt og BAT (Bedst Anvendelige Teknologi). Brønderslev Kommune har stillet vilkår, for at fastholde de ansøgte produktionsarealer, dyretyper og BAT, i de enkelte stalde/staldafsnit.

Der er med denne miljøgodkendelse dispenseret fra afstandskravet til enkelt vandindvinding idet der er placeret en boring inden for 13 meter af stald 1.



FIGUR 2: PLACERING AF IKKE ALMEN VANDFORSYNINGSBORING I FORHOLD TIL STALD I

Ansøger har derfor indsendt følgende dispensationsansøgning: *Afstand til ikke almen vandforsyning er ikke overholdt, da ejendommen har egen boring. Der tages dog forbehold for ikke at forurene boringen og da der ikke sker en udvidelse af ejendommen, vurderes boring ikke at blive yderligere belastet. Da der sker en forøgelse af NH<sub>3</sub>-N/år søges der hermed om dispensation for afstandskravet til vandindvinding. Der sker ikke ændring af bygningsmassen, og forøgelsen i*

*NH<sub>3</sub>-N/år er udelukkende et udtryk for at der ønskes en større fleksibilitet m.h.t. dyreholdets sammensætning, hvilket holdes i eksisterende stalde.*

Brønderslev Kommune meddeler dispensation for placering af Stald I indenfor afstandskravet på 25 m til vandforsyningsanlæg, der ikke er til almen vandforsyning, jf. husdyrbruglovens § 8, stk. 1, punkt 1. Brønderslev Kommune har i sin vurdering lagt vægt på:

- Der er tale om eksisterende stald.
- Der etableres ikke nyt produktionsareal inden for 25 meter af boringen
- En forøgelse af NH<sub>3</sub>-N som følge af mulighed for ændret dyresammensætning i stald I vurderes ikke at påvirke risikoen for forurening af vandindvindingsboringen.

Ansøger har redegjort for, at ændringen er erhvervsmæssigt nødvendig, og at det ikke vil påvirke værdifulde bebyggelser, kulturmiljøer eller det omgivende landskab negativt. Brønderslev Kommune er enig i denne vurdering og vurderer derudover, at udvidelsen ikke er i strid med kommuneplanen.

Ansøger har beskrevet de potentielle gener fra husdyrbruget. Der er i den indsendte projektbeskrivelse redegjort for tiltag, der sikrer de omkringboende mod væsentlige gener, i form af lugt, støv, støj, lys, rystelser, fluer og uhygiejniske forhold. Brønderslev kommune er enig i ansøgers vurdering.

Ansøger har ligeledes beskrevet den potentielle forurening fra husdyrbruget. Der er redegjort for tiltag, der forebygger og begrænser forureningen af luft, vand, jord og undergrund. Herunder er der redegjort for følgende forureningskilder: ammoniakemission fra stalde, opbevaring, håndtering og udbringning/bortskaffelse af husdyrgødning, spildevand, affald, råvarer, olie og andre hjælpestoffer, samt ved driftsforstyrrelser og uheld. Brønderslev kommune er enig i ansøgers vurdering af at driften af ejendommen ikke vil påvirke omgivelserne væsentligt.

Konsekvensområdet for husdyrbrugets lugtafgivelse er beregnet ud fra FMK modellen. For det ansøgte projekt er konsekvensområdet beregnet til 866 meter. Konsekvensområdet vil sige det område, hvor lugten fra husdyrbrugets kan konstateres - uden at den af den grund vurderes at være til gene for omkringboende.

Lugt genekriteriet er overholdt i forhold til nabo, samlet bebyggelse samt byzone, idet afstanden til de tre former for bebyggelse er længere end den beregnede geneafstand. Brønderslev Kommune vurderer derfor, at husdyrbrugets lokaliseringsforhold i forhold til byzone, samlet bebyggelse og nabo ikke vil medføre væsentlig gene.

Brønderslev Kommune vurderer, at projektet ikke vil forringe tilstanden af naturen med dens bestande af vilde planter og dyr og deres levesteder. Ligeledes vurderes det at kategori 1,2 og 3 natur ikke vil påvirkes ved totalammoniakdepositioner på kategori 1 og 2 på 0,0 kg N/ha/år og en maksimal merdeposition på kategori 3 natur på 0,3 kg N/ha/år.

Brønderslev kommune vurderer at BAT-kravet er overholdt, idet den faktiske ammoniakemission fra husdyrbruget er 5463 kg N/ha/år hvilket ikke overstiger det samlede BAT krav på ejendommen, der ligeledes er 5463 kg N/ha/år.

Der er udarbejdet en beredskabsplan i 2021, som stadig bruges aktivt og er opdateret. Den hænger i stalden og medarbejderne kender til denne. Brønderslev kommune vil i forbindelse med tilsyn kontrollere at beredskabsplanen er opdateret og medarbejdere kender til dens indhold.

Brønderslev Kommune har stillet vilkår om, at tankningsområdet for brændstof skal være udformet sådan, at der ikke kan ske afløb til og forurening af jord, kloak, overfladevand eller grundvand. Vilkåret er stillet, da der er stor risiko for spild på jorden, der hvor traktorer og andre motoriserede landbrugsmaskiner påfyldes med brændstof.

Ved staldanlægget er der en vaskeplads. Vaskepladsen er lavet som et befæstet areal med afløb til gyllebeholderen. Ved vask af maskiner kan der være olie og andre forurenende stoffer, som vaskes af maskinen. Derfor skal vask af maskiner foregå på befæstet areal med afløb til gyllebeholder, hvilket der er stillet vilkår til.

På den baggrund vurderer Brønderslev Kommune, at ændringen, der giver mulighed for en mere fleksibel produktion, hvor slagtevægten kontinuerligt kan tilpasses slagtevægt, efterspurgt af slagteriet, ikke vil medføre væsentlige miljømæssige påvirkninger, når de anførte vilkår overholdes.

## 5. LOVGRUNDLAG OG OFFENTLIGGØRELSE

---

Ansøgningen er behandlet i henhold til kravene i Lov om husdyrbrug og anvendelse af gødning m.v. med tilhørende bekendtgørelse om tilladelse og godkendelse m.v. af husdyrbrug<sup>6</sup>, husdyrgødningsbekendtgørelsen<sup>7</sup> samt Miljøstyrelsens vejledning om miljøgodkendelse af husdyrbrug.

Den 24. september 2021 informerede Brønderslev Kommune offentligheden og berørte myndigheder om ansøgningerne ved offentlig annoncering. Ingen ytrede herefter ønske om at få udkastet til afgørelsen tilsendt.

Udkast til afgørelse er sendt til naboer og andre berørte samt til dem, som har anmodet herom, med mulighed for at kommentere udkastet i perioden 14.1.-18.2. 2022. Der indkom ingen bemærkninger i høringsfasen, men Energinet sendt en mail, hvori de gjorde opmærksom på de begrænsninger som følger af, at deres ledninger føres tæt på bygningerne på Ørsøvej 140.

---

<sup>5</sup> Lov om miljøgodkendelse m.v. af husdyrbrug, Lovbek. nr. 256 af 21/03 2017 med efterfølgende rettelse

<sup>6</sup> Bekendtgørelse om tilladelse og godkendelse m.v. af husdyrbrug nr. 2256 af 29/12 2020 med efterfølgende rettelse

<sup>7</sup> Bekendtgørelse om miljøregulering af dyrehold og om opbevaring og anvendelse af gødning 1176 af 23/7 2020 med efterfølgende rettelse

## 6. KLAGEVEJLEDNING

---

Brønderslev Kommune har givet miljøgodkendelse til udvidelse af husdyrbruget på Ørsøvej 140, Dronninglund. Miljøgodkendelsen er givet i medfør af §16a i husdyrbrugloven.

Det er muligt at klage over afgørelsen til Miljø- og Fødevareklagenævnet. Miljøgodkendelsen bliver offentliggjort på Brønderslev Kommunes hjemmeside fra den 22.2.2022. Der kan klages i 4 uger. Klageberettigede er ansøger og enhver, der har en individuel, væsentlig interesse i sagen samt visse organisationer, alle som er angivet i husdyrbruglovens §84-87.

Hvis du ønsker at klage over denne afgørelse, kan du klage til Miljø- og Fødevareklagenævnet. Du klager via Klageportalen, som du finder et link til på forsiden af [www.nmkn.dk](http://www.nmkn.dk). Klageportalen ligger på [www.borger.dk](http://www.borger.dk) og [www.virk.dk](http://www.virk.dk). Du logger på [www.borger.dk](http://www.borger.dk) eller [www.virk.dk](http://www.virk.dk), ligesom du plejer, typisk med NEM-ID. Klagen sendes gennem Klageportalen til den myndighed, der har truffet afgørelsen. En klage er indgivet, når den er tilgængelig for Brønderslev Kommune i Klageportalen.

Klagen skal være tilgængelig for Brønderslev Kommune i Klageportalen. For at klagen er tilgængelig skal klager har godkendt og betalt gebyr/bestilt en faktura i Klageportalen.

Miljø- og Fødevareklagenævnet skal som udgangspunkt afvise en klage, der kommer uden om Klageportalen, hvis der ikke er særlige grunde til det. Hvis du ønsker at blive fritaget for at bruge Klageportalen, skal du sende en begrundet anmodning til Brønderslev Kommune, der har truffet afgørelse i sagen. Brønderslev Kommune videresender herefter anmodningen til Miljø- og Fødevareklagenævnet, som træffer afgørelse om, hvorvidt din anmodning kan imødekommes.

Hvis afgørelsen påklages, bliver det meddelt ansøger.

En eventuel klage har ikke opsættende virkning, medmindre Miljø- og Fødevareklagenævnet bestemmer andet, hvorfor miljøgodkendelsen på eget ansvar kan udnyttes før klagefristen er udløbet i henhold til Husdyrbruglovens § 81, stk. 1.

Denne afgørelse om miljøgodkendelse kan også indbringes for domstolene, jf. Husdyrbruglovens § 90. Det skal ske indenfor seks måneder efter offentliggørelsen.

## BILAG 1 OVERSICHT OVER PRODUKTIONSAREAL

Ansøgning skema-ID 226038, Ørsøvej 140, 9330 Dronninglund

⊕ Tabel 1: Oversigt stalde og produktionsarealer

Stald	Gulv/dyretype	Produktionsareal (m <sup>2</sup> )		
		Ansøgt	Nudrift	8-års drift
Stald I	Smågrise. Toklimastald, delvis spaltegulv	-	1120	1120
	Slagtesvin. Drænet gulv + spalter (33 %/67%)	-	1120	1120
	Alle Svin; Fulldrænet gulv (kummer under hele arealet)	1120	-	-
	Alle Svin: 25-49 % fast gulv	1120		
Stald II	Slagtesvin. Drænet gulv + spalter (33 %/ 67%)	-	330	330
	Alle Svin; Fulldrænet gulv (kummer under hele arealet)	330		
<b>Total</b>		<b>2.570</b>	<b>2.570</b>	<b>2.570</b>

Figur 1 viser placering af stalde på ejendommen:



Figur 1 Placering af staldene på Ørsøvej 140



## BILAG 2 OVERSIGTSKORT



## BILAG 3 GYLLELEDNING MELLEM ØRSØVEJ 140 OG HØJMARKSVEJ 7

---



## BILAG 4 ANSØGERS MILJØKONSEKVENSRAPPORT

---

### MILJØKONSEKVENSRAPPORT, ØRSØVEJ 140, 9330 DRONNINGLUND

---

#### OPLYSNINGER OM ANSØGER

---

Ansøger: Holger Kjellingbro Tlf.: 23718182 E-mail: <a href="mailto:Holger@kjellingbro.dk">Holger@kjellingbro.dk</a> CVR: 34899746 Sagsadresse: Ørsøvej 140, 9330 Dronninglund SkemaID: 226038 Ansøgningstype: 16a IE-brug	Konsulent: Landbonord v. Laurits Faarup Marcussen Tlf.: 96242594 E-mail: <a href="mailto:lfm@landbonord.dk">lfm@landbonord.dk</a>  Dato: 22-12-2021 Ver.: 3.0
---	--

---

#### IKKE TEKNISK RESUME

---

Ansøger Holger Kjellingbro søger om en ny godkendelse på husdyrbruget Skelgård, for eksisterende arealer. Husdyrbruget er beliggende på Ørsøvej 140, 9330 Dronninglund.

Med ansøgningen ønskes en mere fleksibel og effektiv godkendelse til slagtesvineholdet. Dermed er det muligt at variere produktionens størrelse, og anvendelsen af det anmeldte produktionsareal, så længe dyrevelfærdsreglerne er overholdt.

Produktionen vil ikke medføre et øget antal transporter til og fra ejendommen, ej heller en forøgelse gener i form af lugt og ammoniakspredning til natur. Produktionen holdes indenfor genekravene for både lugt og ammoniakspredning.

---

#### BESKRIVELSE AF DET ANSØGTE

---

Nedenstående beskrivelse omfatter særkender ved ansøgningen, det ansøgtes placering og det ansøgtes væsentligste påvirkninger på miljøet.

Husdyrbruget er vurderet til at have over 2000 stipladser til fedesvin og er således at betegne som et IE-brug.

Husdyrbrugets svinehold er indrettet i 2 staldafsnit, og har et samlet produktionsareal på 2.570 m<sup>2</sup>.

Der er ingen gyllebeholdere på Ørsøvej 140. Der er en fortank på 240 m<sup>3</sup> og gyllekanaler svarende til 1.500 m<sup>3</sup>. Gyllen pumpes via pumpeledning til Højmarksvej 7, 9330 Dronninglund.

Der er i bilag 3 redegjort for opgørelsen af produktionsarealet i henholdsvis ansøgt, nudrift og 8-års drift.

Husdyrbruget har været kontinuerlig i drift, og det vurderes således at der ikke har været brud i kontinuiteten for produktionen på husdyrbruget.

Følgende produktionsareal er lagt til grund for ansøgningen, i henholdsvis ansøgt, nudrift og 8-årsdrift.



TABEL 1: OVERSIGT STALDE OG PRODUKTIONSAREALER

Stald	Gulv/dyretype	Produktionsareal (m <sup>2</sup> )		
		Ansøgt	Nudrift	8-års drift
Stald I	Smågrise. Toklimastald, delvis spaltegulv	-	1120	1120
	Slagtesvin. Drænet gulv + spalter (33 %/67%)	-	1120	1120
	Alle Svin; Fulldrænet gulv (kummer under hele arealet)	1120	-	-
	Alle Svin: 25-49 % fast gulv	1120		
Stald II	Slagtesvin. Drænet gulv + spalter (33 %/ 67%)	-	330	330
	Alle Svin; Fulldrænet gulv (kummer under hele arealet)	330		
<b>Total</b>		<b>2.570</b>	<b>2.570</b>	<b>2.570</b>

Der er redegjort for staldbygningernes placering på medsendte bilag 2. I bilag 3 er der redegjort for produktionsarealernes størrelse og placering i stalde. Opdelingen af gulvtype i stald I, er at den vestlige stald del, er den nuværende smågrisestald med delvis spaltegulv og den østlige er den nuværende slagtesvinestald med drænet gulv.

Der er ingen bi-aktiviteter på ejendommen.

#### Samdrift

Der er samdrift med Højmarksvej 7, i forbindelse med håndteringen af gylle. Da alt gyllen fra Ørsøvej 140, ledes til en 240m<sup>3</sup> fortank. Herfra pumpes det direkte til gylletanke på Højmarksvej 7 (se bilag). Der er ikke yderligere samdrift med andre ejendomme eller i andre henseender.

## Redegørelse over forhold der kan påvirke befolkningen

### Landskab, geologi og kulturmiljø

Den ændres ikke på den eksisterende bebyggelse.

Ejendommen ligger i landzonen Nordøst for Dronninglund. Husdyrbruget ligger i et åbent landskab, med omgrænsende beplantningsbælter der skærmer ejendommen. Ansøger er meget opmærksom på, at ejendommen fremstår nydelig og ryddelig, således den ikke virker skæmmende i landskabet. Foruden ejendommen består landskabet af åbent fladt landbrugsland, med begrænset bevoksning samt en skovbevoksning nordvest for ejendommen.

Beboelsen i området består af større og mindre gårde, og mindre enkeltboliger.

Der er ingen bevaringsværdige kulturmiljøer eller geologiske bevaringsværdige arealer i umiddelbar nærhed af husdyrbruget, det nærmeste fredede kulturarvsareal er beliggende ca. 250 m mod syd og er et beskyttet dige.

Det er ansøgers vurdering at siden der ikke ændres udtryk på eksisterende bygninger, og der ikke er nogen betydelige landskabelige, geologiske eller kulturhistoriske bevaringsværdier i umiddelbar nærhed af husdyrbruget, vil husdyrbruget ikke påvirke landskabelige forhold, geologiske bevaringsværdier eller værdifulde kulturmiljøer.

### Farve og arkitektonisk udtryk

Staldbygningerne er opført i neutrale farver, med lyse facader og gråt tag.

Det vurderes samlet at den samlede bygningsmasse på husdyrbruget, i form af stalde, stuehus, lade og maskinhus er neutralt fremtrædende i landskabet og derudover vurderes det at ejendommen som helhed fremstår med et ensartet udtryk i landskabet.



FIGUR 3 LUFTFOTO FRA EJENDOMMEN.

#### **Bygge- og beskyttelseslinjer**

Husdyrbruget ligger ikke indenfor nogle bygge- og beskyttelseslinjer. Ligeledes er der ingen beskyttede sten- og jorddiger i umiddelbar nærhed af husdyrbruget.

#### **Kommunale udpegninger**

Ejendommen ligger indenfor den kommunale udpegnings, store husdyrbrug, hvor arealer forbeholder store husdyrbrug. Husdyrbruget anses derfor for at have en god placering, da kommuneplanen overordnet har screenet området som egnet.

Derfor vurderes det at ansøgningen ikke strider imod udpegningerne i kommuneplanen.

#### **Grundvand**

Ejendommen er ikke beliggende i et område med særlige drikkevandsinteresser, men er beliggende på kanten af et område med drikkevandsinteresser.

Det er ansøgers vurdering at produktionen ikke vil påvirke eventuelle grundvands- eller drikkevandsinteresser, da der tages hensyn til at mindske eventuelle risiko for forurening.

Ejendommen er tilsluttet offentligt vand, men har egen markvandsboring, der ovenstående er søgt dispensation for.

### Overfladevand og spildevand

Tagvand fra staldbygninger ledes via tagrender og nedføringsrør til sivedræn øst for ejendommen, tagvand fra maskinhus ledes til faskine.

Sanitært spildevand ledes til trekammertank og nedsivningsanlæg.

### Generelle afstandskrav

Jf. udpegninger og beregninger i it-ansøgningen er der i nedenstående redegjort for afstandskrav i henhold til §§6-8 i Lov om miljøgodkendelse m.v. af husdyrbrug. Alle afstande er angivet som afstand til nærmeste staldbygning eller gødningsopbevaringslager, som udregnet i it-ansøgningen.

TABEL 2 OVERSIGT GENERELLE AFSTANDSKRAV

Afstand fra staldbygning til:	Afstand, m	Krav ifølge Husdyrloven
Byzone eller sommerhusområde	>1500	50 m
Lokalplan i landzone	>1000	50 m
Nabobeboelse	>500	50 m
Habitatområde (Kat 1 natur)	>3000	10 m
Kat 2 natur	>2000	10 m
Enkelt vandindvinding*	11	25 m
Almene vandforsyningsanlæg	>1000	50 m
Vandløb/sø	>1000	15 m
Offentlig vej	37	15 m
Levnedsmiddelvirksomhed	>1500	25 m
Beboelse på samme ejendom	74	15 m
Naboskel	34	30 m

\*Afstand til ikke almen vandforsyning er ikke overholdt, da ejendommen har egen boring. Der tages dog forbehold for ikke at forurene boringen og da der ikke sker en udvidelse af ejendommen, vurderes boring ikke at blive yderligere belastet. Da der sker en forøgelse af  $\text{NH}_3\text{-N}$ /år søges der hermed om dispensation for afstandskravet til vandindvinding. Der sker ikke ændring af bygningsmassen, og forøgelsen i  $\text{NH}_3\text{-N}$ /år er udelukkende et udtryk for at der ønskes en større fleksibilitet m.h.t. dyreholdets sammensætning, hvilket holdes i eksisterende stalde.

### Ammoniak og påvirkning af natur og Natura 2000-områder

Se it-ansøgningen på husdyrgodkendelse.dk for udpegning og placering af punkter til beregning af ammoniakdeposition og naturtypekategorier.

Produktionsændringen er i ansøgningen, skemaID 226038, vurderet ift. ammoniakemission fra staldanlægget inkl. gødningsopbevaringslagre og påvirkningen fra denne på nærliggende naturområder og nærmeste Natura 2000-område. Se it-ansøgningen på husdyrgodkendelse.dk for placeringer af naturarealer.

Der er i tabel 3 vedlagt en opgørelse over beregninger af ammoniakdeposition til udpegede naturområder.

Ligeledes er der vedhæftet et kort i figur 2 som viser husdyrbrugets placering i forhold til de naturpunkter der er beregnet ammoniakdeposition til. Der er meget langt til nærmeste Kat 1 og Kat. 2 naturpunkt, dette er således udeladt af figur 2.

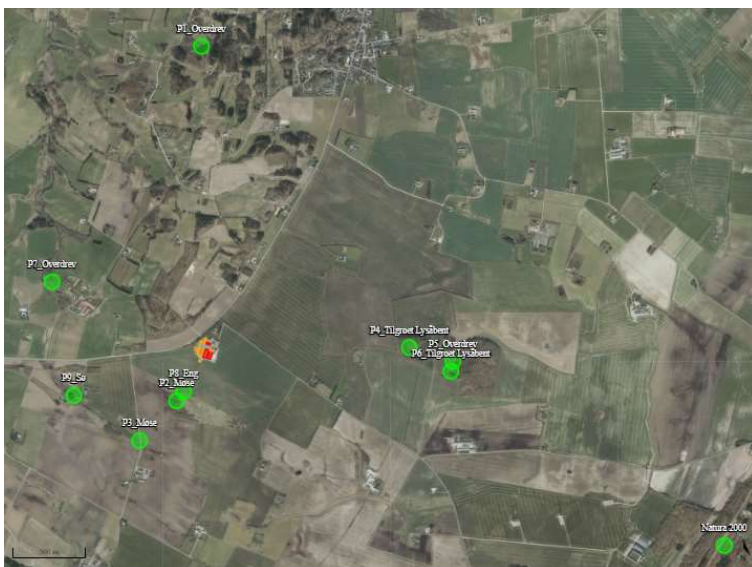
TABEL 3 OVERSIGT OVER AMMONIAKDEPOSITION TIL NATUR

Samlet resultat af ammoniakberegninger ? i

Samlet emission: **5463,0** (kg NH<sub>3</sub>-N/år) Meremission (8 års-drift): **1500,8** (kg NH<sub>3</sub>-N/år) Meremission (nudrift): **1500,8** (kg NH<sub>3</sub>-N/år)

Oversigt af naturpunkter ? i

Navn:	Kategori:	Opretter:	Kumulation:	Ruhed natur:	Merdeposition (kg N/ha/år):		Totaldeposition (kg N/ha/år):
					8-års drift	Nudrift:	
P9_Sø	Kategori 3	Ansøger	0	V	0,0	0,0	0,1
P8_Eng	Kategori 3	Ansøger	0	Bn	0,3	0,3	0,9
P7_Overdrev	Kategori 3	Ansøger	0	Bn	0,0	0,0	0,1
P6_Tilgroet Lysåbent	Kategori 3	Ansøger	0	Mk	0,0	0,0	0,2
P5_Overdrev	Kategori 3	Ansøger	0	Mk	0,0	0,0	0,2
P4_Tilgroet Lysåbent	Kategori 3	Ansøger	0	Bn	0,1	0,1	0,2
P3_Mose	Kategori 3	Ansøger	0	S	0,1	0,1	0,3
P2_Mose	Kategori 3	Ansøger	0	Mk	0,2	0,2	0,8
P1_Overdrev	Kategori 2	Ansøger	0	Bn	0,0	0,0	0,0
Natura 2000	Kategori 1	Ansøger	0	Bn	0,0	0,0	0,0



FIGUR 4 KORT OVER NATUROMRÅDER OG AMMONIAKDEPOSITION

Generelt er der forholdsvis god afstand til de nærmeste naturtyper. Der er i det understående redegjort for påvirkningen af natur fra ammoniakemissionen fra staldanlæggene inkl. lagre af husdyrgødning.

Nærmeste Kat 1 natur er ved Natura 2000 område Ålborg Bugt, Randers Fjord og Mariager Fjord. Området befinder sig ca. 4 km øst for husdyrbruget. På det udpegede Kat 1 naturtype i Natura 2000-området er der beregnet en totalbelastning på 0,0 kg N/ha/år. Det er vurderet, at dette ikke kan medføre nogen negativ påvirkning af Natura 2000-området ift. opnåelse af målsætningen for området. Og det er således vurderet at produktionsændringen ikke vil kunne føre til tilstandsændringer på det pågældende naturområde. Endvidere overholdes det skrappeste beskyttelseskrav på 0,2 kgN/ha/år til kat 1 ligeledes.

Da der er lang afstand til naturområdet er det ligeledes vurderet at evt. trafik til og fra husdyrbruget, og andre forhold fra produktionen på husdyrbruget ikke vil kunne forstyrre evt. naturtyper og arter på naturområdet.

Nærmeste Kat 2-natur er P1\_Overdrev ca. 2000 m nordvest for ejendommen. Der er beregnet en totaldeposition på arealet på 0,0 kgN/ha/år. Produktionsændringen vurderes ikke at påvirke kat 2 natur, da beskyttelseskravet på 1 kgN/ha/år i totaldeposition er overholdt.

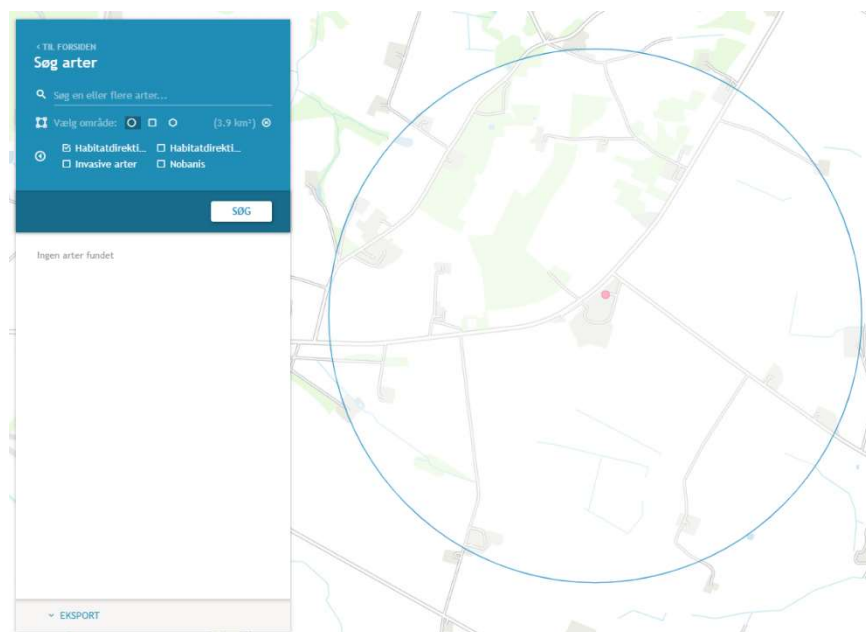
Nærmeste Kat 3-natur er P2\_Mose der befinder sig ca. 400 m syd for husdyrbruget. Arealet modtager en beregnet merdeposition på 0,2 kg NH<sub>3</sub>-N/år. Det vurderes dermed at det generelle merdepositionskrav på 1,0 kg NH<sub>3</sub>-N/år er overholdt. Og det vurderes således at produktionen ikke vil kunne føre til tilstandsændringer på det pågældende naturområde.

De i øvrigt nærliggende naturområders merbelastning vurderes ikke at medføre nogen tilstandsændring af naturområder, der er udpeget som kategori 3 natur eller er beskyttet efter Naturbeskyttelseslovens §3.

Det vurderes samlet set at ammoniakdepositionen til omkringliggende naturarealer ikke overskrider vejledende grænseværdier, og udvidelsen vil kunne gennemføres uden påvirkning af natur, der vil kunne føre til tilstandsændringer.

#### Habitatdirektivets bilag IV-arter og andre arter

Der er via søg på naturdata.miljøportal.dk med en radius på 1,11 km omkring ejendommen ikke fundet hverken bilag IV, rødlistede eller fredede arter.



FIGUR 5 UDPEGNING AF FREDEDE, RØDLISTEDE ELLER BILAG IV BESKYTTEDE ARTER, KILDE: NATUR-DATA.MILJØPORTAL.DK

Det er ansøgers vurdering at produktionen ikke vil have en negativ påvirkning af bilag IV arter og andre fredede arter, siden ammoniakdepositionen fra den ansøgte produktion ikke vurderes at ville kunne medføre en tilstandsændring på de naturarealer som kan fungere som leve- og fødesøgningssteder for bilag IV-arter i nærområdet.

Dersom kommunen ligger inde med yderligere viden omkring bilag IV-arter, på området eller i umiddelbar nærhed heraf, anmodes kommunen om at gøre en vurdering i forhold til dette i forbindelse med denne ansøgning.

## Trafik og transport

Adgangen til ejendommen sker ad Ørsøvej. I forbindelse med den nye godkendelse vil der ikke ske en forøgelse i antallet af transporter til og fra ejendommen, og omkringværende trafik vil altså ikke kunne opleve stigende gener.

Primære transporter til og fra husdyrbruget vil være transport af dyr til og fra ejendommen, samt tilkørsel af foder.

Der vil være nogen gener, som følge af transport, for naboer, særligt i forbindelse med transport af levende dyr. Det vurderes dog at være gener der ligger indenfor det forventelige for en produktion som den ansøgte, og det vurderes også at der ikke er væsentlige ændringer i forbindelse med den ansøgte produktion, i forhold til den nuværende situation.

Derudover foregår de fleste transporter indenfor almindelig arbejdstid, hvor der er større sandsynlighed for at naboer er på arbejde.

Det vurderes samlet set, at vejnettet omkring ejendommen, uden væsentlige problemer for den øvrige trafik, og uden uacceptable gener for naboer, vil kunne afvikle transporterne i forbindelse med produktionsændringen.

## Rekreative og kulturhistoriske interesser









Der er ikke umiddelbart nogen åbenlyse rekreative interesser der vurderes at ville blive påvirket af den ansøgte produktion.

## Lugt og påvirkning af nærmeste omkringboende

Produktionsændringen er vurderet ift. lugtemission og lugtgeneafstande til de nærmest beliggende: enkelt bolig uden landbrugspligt, samlet bebyggelse, lokalplanlagt område i landzone og byzone. Se it-ansøgningen i husdyrgodkendelse.dk for angivelse af afstande til boligtyper.

TABEL 4 OVERSIGT LUGTGENEAFSTANDE

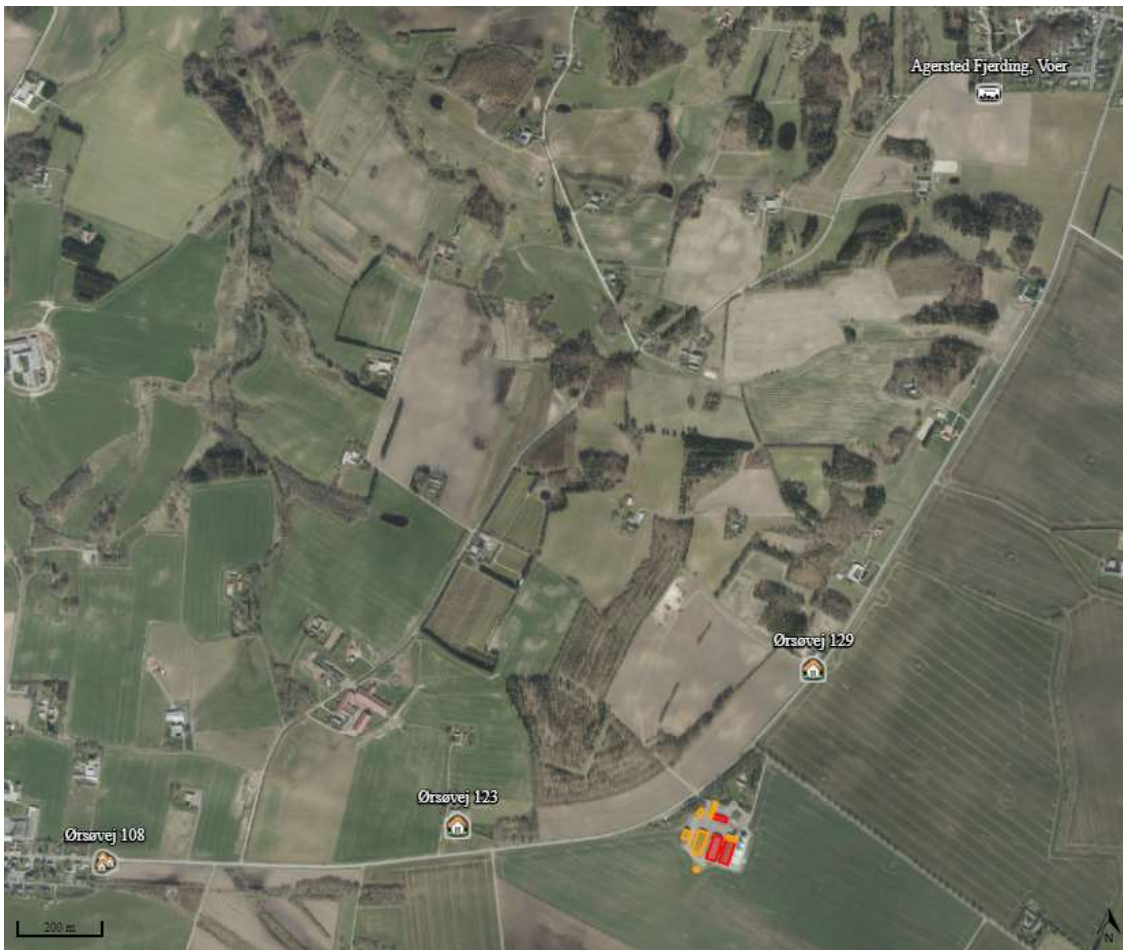
### Samlet resultat af lugtberegning

Bebyggelse	Kumulation	Model	Ukorrigeret geneafstand (m)	Korrigeret geneafstand (m)	Vægtet gennemsnitsafstand (m)	Genekriterie overholdt
 Ørsøvej 123	0	NY	338,8	338,8	644	Ja 
 Ørsøvej 129	0	NY	338,8	338,8	487,9	Ja 
 Ørsøvej 108	0	NY	667,4	667,4	1504,8	Ja 
 Agersted Fjerding, Voer	0	NY	863,4	863,4	1948,6	Ja 

Konsekvenszone: 866 m



Nærmeste enkeltbolig uden landbrugspligt er Ørsøvej 129, nærmeste samlede bebyggelse er vurderet at være ved Ørsøvej 108 og nærmeste byzone er ved Agersted Fjerding, Voer.



FIGUR 4 KORT VISENDE PUNKTER TIL BEREGNING AF LUGTGENEAFSTANDE

Alle lugtgeneafstande er overholdt ifølge beregningerne i IT-skemaet.

### Støj og støv

Normale større støjkilder på husdyrbruget vil være ventilationsanlæg, foderanlæg, gyllepumper og transport af levende dyr. Mindre støjkilder vil være højtryksrenser, foderindblæsning og diverse transportere til og fra ejendommen.

De normale større støjkilder på husdyrbruget er håndtering, indblæsning og kørsel med foder og halm, i nogen grad vask af stalde, men primært er det transport og kørsel med maskiner der er den største væsentlige støvkilde. Støvkilder der er tilknyttet markdriften, i form af såning, pløjning etc. er udeladt af denne vurdering.

Samtlige kilder til genepåvirkninger af støv og støj er placeret indendørs, og siden afstandene til omkringliggende naboer er relativt store, vurderes det at de gener der måtte komme i form af støj, er at betegne som forsvindende lille baggrundsstøj.

Derudover vurderes det at støv og støjgener er begrænsede og forventelige for en produktion som den ansøgte, og at der ikke sker en øgning af generne som følge af produktionsændringen.

## Jord

I umiddelbar nærhed af husdyrbruget er der ikke udlagt råstofgraveområde eller råstofinteresseområde. Der skal ikke udføres jordarbejde i forbindelse med det ansøgte, da den ansøgte produktion foregår i eksisterende staldbygninger.

## Naturressourcer

Der benyttes ikke yderligere naturressourcer i forbindelse med produktionsændringen. Og da der ikke sker ændringer i bygningsmassen, inddrages der ikke jordarealer, jordbund eller sker ændring i grundlaget for biodiversitet. Vandforbruget på ejendommen vurderes at være i overensstemmelse med det forventelige for en husdyrproduktion af gældende størrelse.

## Uheld og risici

Den største risiko for mennesker og dyr på husdyrbruget vurderes at være brand i stald og driftsbygninger. Der er taget forholdsregler på husdyrbruget for at forhindre brand. Blandt andet er der opstillet brandslukningsudstyr. Samt der foreligger instrukser for de ansatte om hvad de skal gøre i tilfælde af brand. Derudover er der udarbejdet en beredskabsplan der fortæller hvilke aktioner der skal tages i forbindelse med brand.

Den største miljømæssige risiko i forbindelse med den ansøgte produktion vurderes at være overløb i forbindelse med pumpning af gylle, derudover vurderes forurening som følge af vælt/uheld med maskiner i forbindelse med transport af gylle som en mindre risiko. Der er taget forholdsregler i forhold til begge tilfælde i forbindelse med udarbejdelsen af beredskabsplan for ejendommen.

Der er altid overvågning ved pumpning af gylle. Der foretages beholderkontrol hvor det sikres at opbevaringslagrene er intakte. Ligeledes fokuseres der på at udkørsel af gylle foretages med korrekt dæktryk og at traktorer og vogne er i forsvarlig stand ved udkørsel.

Udslip og tyveri af kemikalier og planteværnsmidler fra lager vurderes at være en mindre betydelig risiko. Kemikalier opbevares i aflåst kemirum.

Der henvises desuden til afsnittet om management og egenkontrol, samt beredskabsplan (bilag 4). Her i gennemgås hvilke forholdsregler der skal tages af ejere og ansatte på husdyrbruget, hvis de beskrevne risici skulle opstå.

Ejendommen har fast vaskeplads med afløb til gyllesystemet.

## Affald

Overordnet set må det betegnes som meget begrænsede mængder affald der fremkommer fra ejendommens produktion. Størsteparten af emballagen på indkøbte varer kommer i form af paller og papkasser samt plastikdunke.

Tilskudsfoder leveres med lastbil. Det vurderes således som meget begrænset hvilke affaldsmængder der fremkommer fra emballage fra foder.

Der er en begrænset mængde restaffald fra den daglige drift. Denne afhændes via kommunal ordning.

Klinisk risikoaffald fra for eksempel kanyler og skalpeller vil blive afhændet via dyrlæge eller den kommunale ordning for afhentning af klinisk risikoaffald.

Evt. udtjent materiel som for eksempel udtjente ventilatorer, udskiftes og afhentes som skrot.

Affaldshierarkiet som beskrevet i miljøbeskyttelseslovens §6b opfyldes igennem en rationel bestilling af varer til ejendommen. Der bestilles, hvis muligt sække- og kassevarer i så store partier som muligt, dog tilpasset hvad der er rationelt for driften. Således begrænses den totale affaldsmængde.



På husdyrbruget tilsigtes der mest muligt genbrug, hvor det giver mening. Alt affald kildesorteres i de større fraktioner. Herunder kan også nævnes at metalskrot og elektroscrot afhændes til produkthandler således at de genanvendes i størst mulig grad. Det skal dog understreges at det forventes at det er meget begrænsede mængder affald som der forventes produceret ved den ansøgte produktion.

Af specielle affaldstyper kan nævnes mediciner og kanyler. Disse er vanskelige at nyttiggøre på anden vis end som farligt affald, og de behandles som sådan.

Der er redegjort for placering af dagrenovationsaffald på medsendte bilag 2.

Det er ansøgers vurdering at affaldsproduktionen fra produktion er meget begrænset, og er på linje med hvad der er forventeligt for en produktion som den ansøgte.

Ansøger har først og fremmest ingen interesse i at producere mere affald end højst nødvendigt. Ansøger vurderer at så længe affaldshierarkiet iagttages, vil affaldsproduktionen være begrænset mest muligt. Så længe affald sorteres i størst mulig grad samt afhændes i henhold til afhentningsaftaler, vil produktionsændringen kunne gennemføres uden væsentlige påvirkninger af omgivelserne.

#### **Døde dyr**

Døde dyr opbevares i kølecontainer og afhentes af DAKA jf. regler om afhentning af dyr i bekendtgørelse om opbevaring af døde dyr.

#### **Fluer og Skadedyr**

Skadedyr bekæmpes generelt i henhold til Aarhus Universitet, Institut for Agroøkologi, samt kommunens anvisninger. Der er lavet egen aftale med rottebekæmpelsesfirma. Der er lavet egen aftale med hensyn til rottebekæmpelse. Evt. flueproblemer bekæmpes med gyllefluer i staldene.

Det er ansøgers vurdering at så længe skadedyr bekæmpes effektivt, og når problemerne opstår, samt i overensstemmelse med de af Aarhus Universitet, Institut for Agroøkologi, fastsatte retningslinjer herom, samt kommunens anvisninger, vil gener fra skadedyr være forventelige og ikke uacceptable.

Ansøger vurderer også at gener fra skadedyr ikke vil øges som følge af ændringen i produktionen.

---

## **BEFOLKNING OG MENNESKERS SUNDHED**

---

Der er i det ovenstående redegjort for hvilke elementer der påvirker befolkningen og menneskers sundhed. Der er ligeledes redegjort for husdyrbrugets håndtering af disse elementer samt evt. afbødende tiltag der foretages fra husdyrbrugets side for at begrænse denne påvirkning. I nedenstående er redegjort for hovedkonklusionerne, som ansøger vurderer dem.

#### **Transport**

Det er ansøgers vurdering at befolkningen vil blive påvirket af transport og trafik til og fra husdyrbruget. Der vil ikke ske en øgning af antallet af transportere til og fra husdyrbruget, og det vurderes at det samlede antal transportere, fortsat ligger inden for det forventelige for en produktion som den ansøgte. Der tages hensyn til naboer i det omfang det lader sig gøre, ved at forsøge at planlægge transportere henlagt til dagtimerne, samt overholde gældende færdselsregler.

#### **Lugt**

Det er ansøgers vurdering at der vil fremkomme øgede gener for naboer i form af lugt fra produktionen, men da beregningerne viser, at lugtgenegrænserne er overholdt til naboer, og at der ikke sker en ændring af produktionen. Ansøger vurderer at der igennem opretholdelse af en god staldhygiejne, samt forsøge at vise hensyn til naboer i forbindelse med omrøring af gylle og gylleudbringning. Ved at henlægge det til dagtimerne, vil naboer ikke blive udsat for lugtgener som er uacceptable for en produktion som den ansøgte.

## Rystelser

Det er ansøgers vurdering at der ikke vil fremkomme øgede gener for naboer i form af rystelser fra produktionen. Der foretages ingen bygningsmæssige ændringer der kan forårsage rystelser og der er ingen rystelser fundet med den daglige drift. De transportmæssige rystelser fra tunge køretøjer ændres ikke.

---

## REDUKTION AF MILJØPÅVIRKNING OG AFVÆRGEFORANSTALTNINGER HERUNDER BESKRIVES ANSØGERS VALG TIL REDUKTION AF MILJØPÅVIRKNINGER OG ANVENDTE AFVÆRGEFORANSTALTNINGER.

---

## Støj

Ventilationsanlæg og foderanlæg vedligeholdes og rengøres efter behov for at reducere støjpåvirkningen, samt mindske energiforbruget. Udtjent materiel udskiftes løbende. Flytning af grise planlægges hvis muligt til at ske indenfor alm. arbejdstid.

Brugen af andet maskinel forsøges ligeledes henlagt til dagtimerne, indenfor almindelig arbejdstid. Brug af højtryksrensere til vask af stalde foregår indendørs, og dermed er støjbelastningen for naboer reduceret. Ligeledes er foderlade placeret indendørs.

## Lugt

Lugtemissionen fra staldanlægget søges reduceret ved kontinuerlig at fastholde en god staldhygiejne og anvende god management i staldene. Ligeledes vil ventilationsudstyr blive rengjort ved behov, og derigennem begrænses lugtgenerne fra produktionen. Omrøring af gylle vil udelukkende blive foretaget i forbindelse med udkørsel.

## Ammoniak

De tekniske beregninger i ansøgningen har vist at alle depositionskrav i forhold til natur er overholdt. Arealer i stalden som ikke indgår som anmeldt produktionsareal, såsom udlevering og gangarealer, vil blive kontinuerligt renholdt, og derigennem begrænses ammoniakemissionen fra disse.

## Beskyttelse af jord og grundvand

God ledelse og dygtige medarbejdere er den bedste beskyttelse mod utilsigtede uheld.

Der er udarbejdet en beredskabsplan for ejendommen, som definerer hvilke handlinger, der skal ske i tilfælde af uheld og spild på ejendommen. Beredskabsplanen er vedlagt som bilag 4.

## Arten af og kendetegn ved den potentielle indvirkning på miljøet

Produktionsændringen til en mere fleksibel miljøgodkendelse potentielle indvirkning på miljøet, begrænser sig til ejendommen og de i umiddelbart nærtliggende arealer, hvor der ikke forventes at påvirke andre personer, da både lugt, ammoniak og BAT krav er overholdt i forbindelse med ansøgningen. Den eventuelle påvirkning vil kun berøre Brønderslev kommune, og vil ikke intensiveres i forhold til den nuværende produktion. Da der ikke sker ændring i bygningsmassen og det kun er fleksibilitet for ejendommen der ændres på, vurderer ansøger ikke den potentielle indvirkning på miljøet som sandsynlig. Eventuelle indvirkninger må forventes at indtræde umiddelbart efter en ændring i produktionen. Hvilket er reversibelt. Ansøger har ikke kendskab til at projektet skulle kumulere med andre eksisterende eller godkendte projekter. Eventuelle indvirkninger vil kunne begrænses, ved at føre produktionen tilbage til det inden indvirkningen gældende produktion.

---

---

## UNDERSØGTE ALTERNATIVER

---

Et alternativ til det ansøgte er en etablering af en tilsvarende produktion på en anden ejendom end den ansøgte. Dette vil omfatte eventuelt køb af ejendom, opgradering af inventar, evt. ny miljøgodkendelse, samt flytning af dyr med tilhørende opstartsvanskeligheder og produktionsnedgang i opstartsfasen.

Ansøger vurderer at siden husdyrbrugene er i kontinuerlig drift, og produktionsapparatet er i fornuftig stand sammenholdt med afstanden til naboer og natur, vil det give god mening at fortsætte driften af staldene, og udvikle ejendommen fremadrettet.

Den ansøgte produktion giver god mening i forhold til at godkendelsen er fleksibel, da det giver mulighed for at ansøger kan tilpasse og optimere produktionen.

Med den ansøgte produktionsændring opretholdes en harmonisk og optimal bedrift. Samtidig er der stadigvæk forholdsvist langt fra ejendommen til natur og naboer og produktionsændringen vurderes ikke at ville medføre en væsentlig negativ påvirkning af omgivelserne.

0-alternativet vil betyde at ejendommens produktion vil stagnere, og der vil ikke være mulighed for at kunne udnytte produktionsapparatets potentiale fuldt ud til at opnå bedre resultater i farestalden.

---

---

## BAT - BEDST ANVENDELIG TEKNOLOGI

---

I ansøgningen redegøres der for brugen af BAT for følgende 5 områder:

- Staldindretning
- Foder
- Opbevaring/behandling af husdyrgødning
- Forbrug af vand og energi samt management.
- Anvendte teknologier og evt. fravalg af oplagte teknologier. Samt generel management.

I ansøgningen er der under de enkelte områder redegjort for ansøgers valg af teknik og evt. fravalg af oplagte teknikker. Der tages i redegørelsen udgangspunkt i EU-kommissionens referencedokument om BAT for intensiv svine og fjerkræhold samt BAT-blade og teknologibeskrivelser fra Miljøstyrelsen.

For IE-brug redegøres der i øvrigt for overvejelser over alternative teknologier.

---

### Staldindretning og BAT

Staldsystemer i ansøgt situation fremgår af IT-ansøgningen. Herunder beskrives krav til BAT på ammoniak. Der forefindes på ejendommen følgende staldtyper:

- Alle svin; fulldrænet gulv (kummer under hele arealet)
- Alle Svin; 25-49 % fastgulv

Der foretages ingen ændringer i gulvtype og staldindretning, som følge af den ansøgte produktion, der vil kunne udløse krav om en ny BAT beregning.

### Redegørelse for anvendelse af BAT ammoniak

Det samlede vejledende ammoniaktab pr. år opnåeligt for hele anlægget ved anvendelsen af BAT er beregnet til 5463 kgN/år, og det faktiske ammoniaktab fra hele anlægget er beregnet til 5463 kgN/år. BAT-kravet vurderes dermed overholdt.

### Samlet konklusion

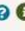

Det vurderes samlet set at BAT-niveauet for staldindretning for dette husdyrbrug overholdes.

---

## TABEL 4 BAT-BEREGNING

### Ansøgning (226038) | BAT

Herunder er der foretaget en beregning af den vejledende grænseværdi for ammoniaktab (emissionsgrænseværdien) pr. år opnåelig ved anvendelse af bedste tilgængelige teknik (BAT). Beregningerne er foretaget efter de retningslinjer og beregningsmetoder der fremgår af Miljøstyrelsens standardvilkår for BAT fra 2011, og afhænger af om en produktion er placeret i ny eller eksisterende stald. For eksisterende stalde vil gælde en fast værdi per dyr på en given gulvtype. For nye stalde vil værdien afhænge af produktionens størrelse, således at BAT-kravet skærpes i takt med en voksende produktion.

Samlet BAT beregning  			
	Stalde	Lagre	Total
Samlet BAT krav (kg NH <sub>3</sub> -N /år)	5463	0	5463
Faktisk emission (kg NH <sub>3</sub> -N /år)	5463	0	5463
Forskel (kg NH <sub>3</sub> -N /år)	-	-	0
Vejledende BAT Overholdt?	-	-	Ja

### Foder, foderopbevaring og fodringstrategi og BAT

Der anvendes tørfoder på ejendommen.

Der kan anvendes fasefodring til grisene, således der anvendes to eller flere forskellige foderblandinger i perioden fra indsætning til slagtning. Ved fasefodring er det muligt at fodre slagtesvinene efter deres forskellige vægtklasser, derved reduceres udskillelsen af kvælstof og fosfor.

Foderblandingerne tilsættes syntetiske aminosyrer. Ved at reducere proteinindholdet i foder samtidig med tilsætning af frie essentielle aminosyrer undgås at overfodre med ikke-essentielle aminosyrer. Det giver en bedre proteinudnyttelse og mindre overskydende protein, hvorved kvælstofudskillelsen mindskes. Ved at reducere protein i foder opnås desuden, at grisene mindsker vandoptagelsen, således de udskiller mindre urin, hvilket giver en mindsket mængde gylle.

De anvendte foderblandinger tilsættes enzymet fytase, hvorved fordøjeligheden af foderet naturlige indhold af fosfor øges og udskillelsen af fosfor med gødningen reduceres.

Foder kommer hovedsageligt fra ansøgers egen kornproduktion og opbevares i siloer på ejendommen.

### Redegørelse for anvendelse af BAT

Med henblik på at reducere dyrenes N-udskillelse er det BAT at tilpasse foderet til dyrenes behov i de forskellige produktionsfaser (fasefodring), at optimere foderet på baggrund af fordøjelige/disponible næringsstoffer samt at tilsætte foderet aminosyrer. Derudover nævnes det, at visse fodertilsætninger, herunder enzymer, kan forøge fodereffektiviteten.

### Samlet konklusion

Sammenholdes ansøgers valg af fodringsteknik med BREF-dokumentet, vurderes det at det ansøgte projekt lever op til BAT.

### Opbevaring og behandling af husdyrgødning og BAT

Der er ingen gyllebeholdere på Ørsøvej 140. Der er en fortank på 240 m<sup>3</sup> og gyllekanaler svarende

til 1.500 m<sup>3</sup>. Gyllen pumpes via pumpeledning til Højmarksvej 7, 9330 Dronninglund.

Gyllen anvendes primært til udbringning på egne arealer beliggende omkring ejendommen. Transportopgørelsen i denne ansøgning afspejler fleksibiliteten til at variere afsætningen af gyllen.

Tanken opfylder Husdyrgødningsbekendtgørelsens skærpede krav til pumper etc. Der udføres 10-års beholderkontrol af godkendt firma. Tankene tømmes normalt en gang årligt med henblik på inspektion.

Der foretages ikke behandling (separation, beluftning, biologisk behandling, forsuring, kompostering eller lign.) af husdyrgødningen på anlægget. Der er tilstrækkeligt areal til rådighed i nærområdet for udbringning af gyllen.

### **Redegørelse for anvendelse af BAT**

Jf. BREF er det BAT at opbevare gylle i en stabil beholder, der kan modstå mekaniske, termiske og kemiske påvirkninger. Beholderens bund og vægge skal være tætte og korrosionsbeskyttede. Beholderens skal tømmes jævnligt af hensyn til eftersyn og vedligeholdelse - normalt 1 gang årligt. Der omrøres kun i gyllen umiddelbart før tømning af beholderen. Det er endvidere BAT at overdække beholderen med fast låg eller med et naturligt flydelag eller et flydelag, der etableres med snittet halm eller tilsvarende.

---

Jf. BREF kan det være BAT at behandle husdyrgødning på bedriften med visse betingelser. Disse betingelser vedrører landbrugsareal til rådighed, overskud af eller efterspørgsel på lokale næringsstoffer, teknisk assistance, markedsmuligheder for produktion af grøn energi samt lokale regler. Er der f.eks. et overskud af næringsstoffer i området og manglede arealer til at udbringe husdyrgødningen så kan det være BAT at foretage separation af husdyrgødningen.

### **Samlet konklusion**

Sammenholdes ansøgers foranstaltninger vedr. opbevaring og behandling af husdyrgødning, med BREF-dokumentet vurderes det at det ansøgte projekt lever op til BAT.

---

### **Energi- vand, og resurseforbrug og BAT**

Ud fra en økonomisk betragtning vil ansøger løbende forsøge at reducere både energi- og andet ressourceforbrug på ejendommen for at reducere miljøpåvirkning og forbedre det økonomiske indtjeningsgrundlag.

Generelt set tilstræber ansøger at anvende de energirigtige løsninger i staldene, som omkostningsmæssigt er tilsvarende staldenes stand og nedslidningsgrad. Vedrørende udskiftning af udtjent materiel vil der som udgangspunkt altid vælges de mere energirigtige løsninger. Ved udskiftning af belysning vil der som udgangspunkt altid vælges LED-belysning da LED-belysning som udgangspunkt har et lavere energiforbrug.

Vedr. halmforbrug til opvarmning, strømforbrug til ventilation og vandforbrug til henholdsvis drikkevand tilstræbes det at forbruget holdes på et så lavt niveau som muligt. Der forventes ikke et større råvarer forbrug ved en mere fleksibel produktion.

### **Elforbrug lys og ventilation**

Ejendommens elforbrug registreres og følges op. Det årlige skønnede forbrug er på 245.000 kWh. Hovedparten af forbruget går til drift af ventilation og lys, foderanlæg samt i mindre grad gyllepumper og mindre maskiner såsom højtryksrensere, kompressor mf.

Der er på nuværende tidspunkt delvist skiftet belysning til LED, og der vil ved nedslidning af gammel belysning blive suppleret med udskiftning til LED, derfor forventes forbruget af strøm til belysning at falde en lille smule.

Ventilationsanlæg udskiftes ligeledes løbende efterhånden som eksisterende anlæg slides ned.

Ansøger vurderer at så længe strømforbruget kontrolleres, registreres og følges op, samt at ventilation rengøres for at modvirke modstand i anlægget, samt at udtjent ventilation og belysning udskiftes løbende, vil strømforbruget være reduceret til et niveau der er at betegne som BAT.

### **Varme**

Staldene opvarmes efter behov af et halmfyr.

Forbruget af halm vil være stærkt årstidsafhængigt, og vil ofte være forbundet med store variationer fra år til år.

## Vand

Der er beregnet et årligt forbrug af vand på 12.000. Vandforbruget kontrolleres, registreres og følges op løbende, således evt. vandspild kan hurtigt registreres og stoppes igennem udskiftning af sliddele. Vandet kommer fra eget enkeltindvindingsanlæg.

Det forventes at 1/2 af vandforbruget vil gå til drikkevand og 1/2 af vandforbruget vil gå til vask af stalde. Der anvendes iblødsætning af stalde før vask, således vandforbrug til vask begrænses mest muligt.

Ansøger vurderer, at så længe vandforbruget kontrolleres registreres og følges op, samt at sliddele og defekte eller dryppende drikkepipler og haner udskiftes, samt at der ved udskiftning af materiel vælges vandbesparende alternativer, vil den ansøgte produktion med hensyn til vandforbrug være at betegne som BAT.

## Redegørelse for anvendelse af BAT

Miljøstyrelsen har ikke opstillet egentlige branchespecifikke krav til energiforbrug og andet resurseforbrug i forbindelse med fastlæggelsen af de vejledende BAT-standardvilkår, idet forbruget vil afhænge af de driftsmæssige forhold på den enkelte ejendom.

Når der anvendes mekanisk ventilation, er det BAT at optimere udformningen af ventilationssystemet samt at undgå modstand gennem hyppig eftersyn og rengøring af ventilationssystemet. Det er desuden BAT at anvende lavenergibelysning.

I henhold til BREF er det med henblik på at reducere vandforbruget BAT at rengøre stald og inventar med højtryksrensere efter hver produktionscyklus, at foretage regelmæssig kalibrering af drikkevandsanlæg for at undgå spild, at registrere vandforbrug samt at finde og reparere evt. lækager.

## Samlet konklusion

Sammenholdes ansøgers tiltag med henblik på reduktion af energiforbruget med BREF-dokumentet vurderes det, at den ansøgte produktion lever op til BAT.

---

## Anvendte teknologier og evt. fravalg af oplagte teknologier.

Der har i den ansøgte produktion ikke været behov for at anvende ammoniakreducerende miljøteknologi for at overholde BAT.

Der søges løbende at reducere miljøaftryk og energiforbrug fra produktionen. Dersom der skal udskiftes belysning eller ventilation som følge af at udstyret har været nedslidt, vil der blive anvendt lavenergi-belysning samt trinstyret ventilation. For at begrænse forbruget af energi.

## Ved IE-husdyrbrugets ophør

Ved ophør af produktion på husdyrbruget, vil dette meddeles kommunen. Staldene og ventilationsanlæg vil blive nedvasket, og gyllekummer tømmes. Silo- og foderanlæg vil ligeledes skulle tømmes og rengøres.

Ved ophør vil gyllebeholdere som ikke længere skal anvendes efter ophør, blive taget ud af drift i henhold til regler i bekendtgørelse om kontrol af beholdere til opbevaring af flydende husdyrgødning.

Ved ophør vil nødvendige foranstaltninger for at undgå forureningsfare fra bygninger, produktionsarealer og gyllebeholdere, blive foretaget.

Ved ophør af produktion på ejendommen, vil der senest 4 uger efter driftsophør indsendes et oplæg til vurdering af omfanget af forurenede jord og grundvand på husdyrbruget. Efter påbud fra kommunen vil der blive foretaget nødvendige undersøgelser og analyser, for at klarlægge eventuel forurenings omfang. Ud fra disse udarbejdes en risikovurdering for at klarlægge risikoen ved den eventuelt påviste forurening.

Hvis der igennem risikovurderingen påvises en væsentlig risiko for menneskers sundhed eller miljø, vil oplægget også indeholde tiltag for at sikre at forureningen begrænses til af kommunen udpeget niveau.

---

## Miljøledelse

For alle IE-husdyrbrug skal der formuleres og føres et miljøledelsessystem. Ansvarlig for driften af husdyrbruget skal formulere:

- En miljøpolitik med afsæt i husdyrbrugets miljøforhold
- Fastsætte miljømål
- Udarbejde handlingsplaner for de fastsatte miljømål
- Minimum 1 gang årligt evaluere miljøarbejdet og foretage justeringer af mål og handlingsplaner
- Minimum 1 gang årligt gennemgå miljøledelsessystemet

Ansøger forpligter sig til at praktisere miljøledelse på sin bedrift.

Målsætninger formuleres når behovet identificeres, og følges løbende op med tiltag. Medarbejdere involveres i målsætninger og gennemførelse af tiltag. Miljøledelsesplan, med målsætning og tiltag opdateres løbende, men gennemgås en gang årlig.

Dokumentation for at der gennemføres et miljøledelsessystem vil blive opbevaret på husdyrbruget.

---

### GENEREL MANAGEMENT

#### HERUNDER BESKRIVES ANSØGERS TILGANG TIL MANAGEMENT PÅ EJENDOMMEN IFT. PRODUKTIONEN:

---

- Der udarbejdes mark- og gødningsplan i henhold til lovkrav, således tildelingen af næringsstoffer til afgrøderne optimeres
- Der er tilknyttet en række fagkonsulenter, der gennemgår bedriften med ejer og medarbejdere efter behov.
- Fodersammensætning og fodringsstrategi evalueres og tilpasses løbende, således nyeste viden altid anvendes.
- Der føres medicinjournal og logbog for gylletanke.
- Gylletanke bliver kontrolleret hvert 10. år af autoriseret kontrollant.
- Personalet uddannes løbende gennem kurser og efteruddannelse.
- Gyllepumpning foregår altid under opsyn.
- Energi- og vandforbrug, samt forbrug af fyringsolie til opvarmning registreres og følges op.
- Der er lavet beredskabsplan således at evt. uheld kan stoppes og konsekvensen for det omgivende miljø begrænses mest muligt, denne opdateres hvert år. (Se bilag 4).
- Der indføres miljøledelsesplan for husdyrbruget.

#### BAT vedr. management og egenkontrol

I henhold til BREF (2017) er det BAT at uddanne bedriftens personale, at registrere energi- og ressourceforbrug samt forbrug og anvendelse af handels- og husdyrgødning. Endvidere at have procedurer for at sikre ren- og vedligeholdelse af bygninger og inventar, at planlægge gødning af markerne korrekt samt at have nødfremgangsmåde ved evt. uheld. Miljøstyrelsen har ikke opstillet egentlige branchespecifikke krav til management i forbindelse med fastlæggelsen af de vejledende BAT-standardvilkår, da management vil afhænge af de driftsmæssige forhold på den enkelte ejendom.

#### Samlet konklusion

Sammenholdes ansøgers redegørelse for management og egenkontrol med BREF-dokumentet vurderes det, at det ansøgte projekt lever op til BAT.

---